

Un réseau cyclable hivernal pas à la hauteur de ses moyens Page B 5



11<sup>e</sup> édition du GAMIQ Célébrer la différence musicale Page B 10

# LE MONDE

CAHIER B • LE DEVOIR, LE LUNDI 28 NOVEMBRE 2016

## Fidel, le culte fané

FRANÇOIS BROUSSEAU



Fidel Castro est mort. Combien de fois a-t-on entendu cette rumeur? Je me souviens que, comme journaliste, on m'a mis plus d'une fois en état d'alerte: cette fois, me chuchotait-on, c'est la bonne, il serait à l'article de la mort. Il faut se préparer!

On se remémorait alors ses séjours cubains (six fois en ce qui me concerne, sur 25 ans); on relançait ses contacts. Et on relisait les livres: l'indispensable somme de Tad Szulc (mais qui remonte à 1986, 1989 pour la traduction française), l'excellent *Fin de siècle à La Havane* des journalistes Rosenthal et Fogel (1993). Plus récemment, l'interview-fleuve par le courtisan Ignacio Ramonet (700 pages, 2007), la passionnante — et non complaisante — biographie de Jean-Pierre Clerc (ultime édition, 2013), les mémoires du garde du corps Juan Reinaldo Sanchez (*La vie cachée de Fidel Castro*, 2014), dévastateurs pour le «mythe Fidel» et sa supposée pureté romantique...

Las! Un tranquille vendredi soir de novembre, où l'on pensait à tout sauf à la mort d'un illustre personnage, la nouvelle «tombe»: CASTRO DECÈDE. Et cette fois, ce n'est pas qu'une énième rumeur: le Lider maximo n'est plus... et c'est vrai! Son successeur et demi-frère Raúl vient de le dire à la télévision cubaine.

◆ ◆ ◆

Mais la mort physique de Castro est autre chose que sa mort annoncée, fantasmée, complotée, démentie, ou que son abandon des titres officiels et officieux cumulés depuis 1959 et jusqu'en 2006, l'été de sa grande maladie et du début de son retrait progressif.

La disparition de Fidel Castro fait disparaître l'ombre tutélaire et intimidante d'un père despotique, omniprésent, infantilisant, qui se savait physiquement diminué. Mais un homme qui, dans son ultime décennie, n'avait jamais totalement accepté de ne plus être au front, pour décider de tout, distribuer ses injonctions, répéter ses tirades surannées...

Ces dernières années, il avait continué de publier des articles-fleuves dans la *Granma* (la «Pravda» cubaine, une des rares lectures qu'on peut se mettre quotidiennement sous la dent à La Havane... dans un pays qui se dit fier d'avoir vaincu l'analphabétisme, mais où la libre expression écrite est réprimée et où il n'y a rien à lire!).

Tel un vieux conservateur qui voit avec frayeur le changement arriver, Castro y multipliait les admonestations, avertissements et coups de frein, les appels à une prétendue «fidélité révolutionnaire» et autres dénonciations anti-impérialistes... que ce soit sur la timide ouverture économique entreprise par Raúl, ou sur la reprise des relations diplomatiques avec les États-Unis.

Même durant cette année 2016 qui aura été sa dernière, le vieux lion diminué avait continué d'intervenir, livrant un «discours d'adieu» au congrès du Parti communiste en avril. Il s'est moqué de Barack Obama — visiteur historique, le mois précédent à La Havane — «qui n'a pas à venir nous donner des leçons de démocratie». Obama qui, au fait, n'a pas voulu rencontrer le leader historique lors de sa visite, et s'en est tenu à une rencontre avec Raúl Castro.

Méfiance et réticence devant le changement inévitable: tel aura été, devant la mort, l'ultime message de Fidel Castro.

◆ ◆ ◆

Lors de mon dernier passage à La Havane, à l'été 2013, j'avais été frappé, voire accablé, par l'impression de décrépitude et d'immobilisme se dégageant du spectacle de la rue. Par la tristesse et la frustration suintant sous une «joie de vivre» superficielle. Le «voyage dans le temps» qu'offre Cuba est photogénique et enchante les touristes. Mais la belle carte postale cache une détérioration, un retard absolument dramatiques.

Façades éventrées, voitures hors d'âge, population désœuvrée, et ce, malgré la nouveauté de quelques échoppes de travailleurs autonomes (artisanat, restauration, réparations diverses). «Cuba ne doit pas être le seul pays du monde où l'on peut vivre sans travailler», disait déjà, en 2009, le nouveau président. Mais il y a aussi, pour le visiteur, une grande sécurité physique: ce n'est ni Nairobi ni Port-au-Prince. Le propre, sans doute, d'un État policier.

Le père fondateur aujourd'hui disparu, Raúl Castro accélérera-t-il le rythme des réformes? Une opposition démocratique émergera-t-elle enfin, pour démanteler la dictature? Ce sont là de grandes inconnues. Je fais le pari que la disparition physique de Fidel Castro, d'une certaine manière, change tout à Cuba.

francobrousseau@hotmail.com  
François Brousseau est chroniqueur d'information internationale à Radio-Canada.

FRANCE

## François Fillon, champion de la droite

Le candidat conservateur prend une sérieuse option dans la course à l'Élysée



François Fillon (à droite), qui serre ici la main de Bruno Le Maire, un membre du parti Les Républicains, après son discours de victoire, a remporté 66,5% des voix à la primaire de droite.

BÉATRICE LE BOHEC  
à Paris

Le conservateur François Fillon a triomphé dimanche soir à la primaire de la droite en France avec son programme libéral et ses «valeurs françaises», prenant une sérieuse option dans la course à la présidentielle de 2017.

Avec une gauche au pouvoir en miettes, l'ex-premier ministre de Nicolas Sarkozy (2007-2012) pourrait affronter au second tour de la présidentielle en mai la candidate d'extrême droite Marine Le Pen. Même si la victoire du populiste américain Donald Trump a donné des ailes à cette dernière, les sondages la donnent pour le moment battue à l'issue du scrutin.

«C'est une victoire de fond, bâtie sur des convictions [...] La France ne supporte pas son décrochage, la France veut la vérité et la France veut des actes», a déclaré M. Fillon, 62 ans.

Le nouvel homme fort de la droite a remercié ceux qui «ont trouvé en [lui] les valeurs françaises» et donné «rendez-vous à tous ceux qui ont dans le cœur la fierté d'être Français».

«La gauche, c'est l'échec. L'extrême droite, c'est la faillite», a-t-il dit. Marine Le Pen, elle, voit comme un «très bon candidat» celui qu'elle qualifie de «porte-parole de ce que l'UE a produit de pire en terme d'idéologie».

À gauche, les regards sont désormais tournés vers le président socialiste, François Hollande, englué dans une impopularité record et contesté dans son propre camp. Le chef de l'État doit annoncer d'ici mi-décembre s'il brigue un second mandat, mais son premier ministre Manuel Valls n'exclut pas de l'affronter pour «casser» ce qu'il voit comme une «mécanique de la défaite».

«Fillon est capable de refabriquer du clivage gauche-droite avec un positionnement droitier et libéral», estime le politologue Frédéric Dabi, qui pointe cependant la «balkanisation» de la gauche.

À droite, tout est clair: selon les résultats portant sur la quasi-totalité des bureaux de vote (10 000 sur 10 229), François Fillon, homme austère à la mise classique, a pulvérisé le second tour de la primaire avec 66,5% des voix, contre 33,5% pour l'ex-premier ministre (1995-1997) Alain Juppé, 71 ans.

Le perdant a immédiatement souhaité la

VOIR PAGE B 2: FRANCE

## Les Suisses votent contre une sortie accélérée du nucléaire

GILLES CAMPION  
à Genève

Les électeurs suisses ont rejeté dimanche une proposition des Verts, soutenue par la gauche, qui prévoyait d'accélérer la sortie du nucléaire, avec la fermeture dès l'an prochain de 3 des 5 réacteurs helvétiques.

«L'initiative de retrait nucléaire», soumise à une votation au niveau fédéral grâce à la collecte par les Verts des 100 000 signatures nécessaires, prévoyait de limiter à 45 ans la durée de vie d'un réacteur.

Elle a été rejetée par 54,23% des voix contre 45,77% et par 20 cantons sur 26.

Les électeurs de la ville de Bâle ont été les plus nombreux à soutenir l'initiative, avec un score de 60,48%. Le canton de Genève, à forte tradition antinucléaire, a voté «oui» à près de 59%, tout comme le canton de Vaud voisin (54,57%).

La participation n'a été que de 44,8%, car l'enjeu ne portait pas sur l'avenir du nucléaire en Suisse, mais uniquement sur un calendrier de fermeture des cinq réacteurs qui produisent environ un tiers de l'électricité du pays.

Les autorités helvétiques ont en effet décidé il y a 5 ans déjà de sortir du nucléaire, dans la foulée de la catastrophe nucléaire de Fukushima au Japon, provoquée en mars 2011 par un tsunami meurtrier.

Elles n'ont toutefois pas fourni de calendrier précis. Les centrales nucléaires suisses opèrent sous des licences qui leur permettent de continuer à produire tant qu'elles répondent aux critères de sécurité.

Pendant la campagne électorale, le gouvernement a insisté sur «la sécurité de l'approvisionnement» du pays, qui risquait, selon lui, d'être menacée par des «fermetures prématurées» des centrales.

Les centrales nucléaires suisses opèrent sous des licences qui leur permettent de continuer à produire tant qu'elles répondent aux critères de sécurité.

Pendant la campagne électorale, le gouvernement a insisté sur «la sécurité de l'approvisionnement» du pays, qui risquait, selon lui, d'être menacée par des «fermetures prématurées» des centrales.

Les centrales nucléaires suisses opèrent sous des licences qui leur permettent de continuer à produire tant qu'elles répondent aux critères de sécurité.

Pendant la campagne électorale, le gouvernement a insisté sur «la sécurité de l'approvisionnement» du pays, qui risquait, selon lui, d'être menacée par des «fermetures prématurées» des centrales.

VOIR PAGE B 3: SUISSE



La centrale nucléaire Gösgen, près de Däniken dans le nord de la Suisse

SYRIE

## Trois quartiers rebelles tombent à Alep

Les habitants fuient par milliers

KARAM AL MASRI  
à Alep

LAYAL ABOU RAHAL  
à Beyrouth

Les troupes du régime syrien ont chassé en 24 heures les rebelles de trois quartiers d'Alep et poussé des milliers d'habitants à la fuite, dans ce qui pourrait marquer un tournant dans leur vaste offensive pour la reconquête de la deuxième ville de Syrie.

Inédits depuis 2012, ces revers sont les plus importants pour les rebelles depuis le lancement le 15 novembre par le régime d'une violente offensive pour reprendre les quartiers Est de cette ville septentrionale divisée depuis quatre ans en zone sous contrôle gouvernemental à l'Ouest et secteur rebelle à l'Est.

Le secteur Est (250 000 habitants) de la ville est totalement asphyxié par un siège imposé depuis quatre mois et subit les bombardements les plus dévastateurs depuis 13 jours.

La capture samedi du quartier de Massaken Hanano, le plus grand du secteur rebelle d'Alep, a marqué le début de cette importante avancée de l'armée, qui s'est emparée dimanche des quartiers adjacents de Jabal Badro et de Baadine. Massaken Hanano a été le premier quartier capturé par les rebelles à l'été 2012, divisant l'ex-capitale économique de Syrie en deux.

L'armée menait dans le même temps de violents combats contre les rebelles dans le quartier stratégique de Sakhour dont la prise permettrait au régime de couper définitivement Alep-Est en deux, nord et sud.

VOIR PAGE B 2: SYRIE

## GOLAN

# L'armée israélienne dit avoir tué des combattants liés au groupe EI

Jérusalem — L'armée israélienne a affirmé dimanche avoir tué quatre membres d'un groupe lié à l'organisation djihadiste État islamique (EI) qui avaient attaqué ses hommes dans la partie occupée par Israël du Golan syrien, où les violences de la guerre civile débordent régulièrement.

Les soldats israéliens ont essayé des tirs d'armes automatiques et d'obus de mortier de ces hommes, des membres de la Brigade des martyrs de Yarmouk, a indiqué à l'AFP le porte-parole de l'armée Peter Lerner. Aucun des soldats n'a été blessé.

Ils ont répliqué par des tirs et l'aviation israélienne a ensuite visé et tué les quatre hommes, a ajouté le lieutenant-colonel Lerner.

« C'est la première fois qu'il y a une attaque directe contre les activités israéliennes du côté israélien de la frontière », a affirmé à la presse le général de réserve Nitzan Nuriel.

M. Nuriel a assuré qu'Israël menait une politique d'action préventive qu'il utilise périodiquement dans la « zone grise » — terme désignant « les poches entre la clôture de sécurité le long de la frontière et la ligne de démarcation officielle entre nous et notre voisin ».

L'ancien directeur du Bureau israélien du contre-terrorisme a déclaré que derrière l'attaque djihadiste se cachait « une décision locale » qui ne provient pas d'un échelon supérieur et ne marque pas une nouvelle politique d'attaque du groupe EI contre les

forces israéliennes.

De son côté, le premier ministre israélien Benjamin Netanyahu a salué les soldats qui ont « repoussé avec succès une tentative d'attaque au point de convergence des trois frontières » libanaise, syrienne et israélienne.

« Nos forces sont prêtes à la frontière nord et nous ne laissons pas des éléments du groupe EI ou d'autres éléments hostiles utiliser le prétexte de la guerre en Syrie pour s'établir à nos frontières », a-t-il ajouté, selon un communiqué de son bureau.

Israël, officiellement toujours en état de guerre avec la Syrie, affirme rester à l'écart du conflit qui fait rage chez son voisin. L'État hébreu y mène toutefois des opérations ponctuelles contre l'un de ses grands ennemis, le Hezbollah libanais, engagé dans le conflit aux côtés du président syrien Bachar al-Assad.

La partie occupée par Israël du plateau du Golan est toutefois régulièrement atteinte par des projectiles venus de Syrie et généralement considérés comme des tirs perdus, auxquels Israël a répondu à plusieurs reprises récemment.

Israël a annexé en 1981 la partie du Golan (1 200 km<sup>2</sup>) qu'il occupait depuis 1967 et la guerre des Six Jours. Cette annexion n'est pas reconnue par la communauté internationale, qui considère toujours le territoire comme syrien. Environ 510 km<sup>2</sup> restent sous contrôle syrien.

Agence France-Presse



Les trois déserteurs du groupe EI ont été interceptés à la frontière entre la Syrie et la Turquie.

ILYAS AKENGIN AGENCE FRANCE-PRESSE

## ANALYSE

## Que faire des trois déserteurs français du groupe EI coincés en Syrie ?

HALA KODMANI

Barbe bien taillée, grands yeux noirs et regard gardé, le jeune homme répond aux questions par Skype, sans être disert. « On veut partir d'ici ! » Assise derrière lui, sa femme, très jeune, visage découvert et simple châle autour de la tête, porte leur fille de 7 mois, Isra. L'homme de 27 ans se présente comme Abou Isra et dit venir de Nîmes. Une autre Française intervient agressivement dans la conversation. « On ne comprend pas quel est le problème. Pourquoi on est là ? Pourquoi on nous retient ? On veut rentrer en France. » Originaire de Marseille, elle veut être appelée Oum Mariam, prénom de sa petite de 8 mois dont le père est mort au combat avant sa naissance. Elle ne connaissait pas le couple avant de se retrouver avec lui « en prison », selon ses mots.

## « Raclée »

Les trois déserteurs sont aux mains d'un groupe de l'Armée syrienne libre (ASL), le Fatah al-Sham (ex-Front al-Nosra), qui contrôle une portion de la zone frontalière autour de la ville d'Azaz, dans le nord de la Syrie, et la poste frontière de Bab al-Salameh. Ils ont fui Raqqa, fief du groupe État islamique (EI) en Syrie qu'ils avaient rejoint début 2015, et ont été interceptés par les gardes-frontières turcs

alors qu'ils cherchaient à passer en Turquie. « Les Turcs font désormais la même chose à tous ceux qui tentent de traverser la barrière, à présent très surveillée : ils leur donnent une raclée réglementaire puis les renvoient chez nous », raconte Abou Amin, responsable politique de Fatah al-Sham. D'autres djihadistes étrangers, dont deux Américains, ont ainsi atterri entre les mains de la formation, qui les retient en attendant preneur. « Nous avons tenté d'entrer en contact avec les autorités françaises via l'ambassade à Ankara. Note a été prise, mais on reste sans nouvelle. »

La coopération sécuritaire mise en œuvre fin 2014 entre la France et la Turquie pour l'interception des djihadistes français à aller, et surtout au retour, n'est plus aussi efficace ces derniers mois. Les contacts établis au cas par cas permettaient de suivre les candidats français au retour depuis Raqqa ou d'autres territoires sous contrôle du groupe EI jusqu'en France. Les autorités turques recevaient le signalément des personnes concernées à travers leurs familles ou leurs avocats. Elles facilitaient leur passage à la frontière à un lieu et à un moment donnés, puis les gardaient en rétention jusqu'à leur départ et leur accueil en France. Or « les priorités turques sont différentes aujourd'hui », note un expert. De-

puis le séisme du putsch manqué de juillet, les tensions s'accumulent pour la Turquie.

Paradoxalement, c'est depuis que le pays est entré en guerre active pour chasser le groupe EI de sa frontière que la traque aux djihadistes est négligée. L'opération « Bouclier de l'Euphrate » déclenchée avec l'ASL à la fin de l'été a en effet permis de dégager les djihadistes. Mais dans l'imbroglio des différents conflits et luttes d'influence locales et internationales sur cette partie du territoire syrien, la prise en charge des djihadistes en fuite ne semble pas prioritaire. Alors que le nombre de candidats au retour devrait augmenter à mesure que l'étau se resserre sur le groupe EI, attaqué en Syrie comme en Irak, le flou sur leur sort et leur accompagnement est total.

Dans ce contexte, le cas des Français aux mains de l'ASL se heurte à l'attitude ambiguë des acteurs impliqués. « Si les Français veulent qu'on les remette aux Turcs, qu'ils nous le disent. S'ils veulent mandater une quelconque partie pour les prendre en charge, qu'ils la désignent. Mais qu'on nous donne au moins une indication, un mécanisme à mettre en œuvre ! », demande Abou Amin. Fatah al-Sham ne cache pas son désir de reconnaissance de la part de la France ou d'autres pays intéressés par la traque des djihadistes. « On

veut bien assumer notre part de la guerre contre le terrorisme. Nous combattons depuis plus de deux ans l'organisation EI dans la région d'Alep et au-delà », ajoute le responsable du groupe rebelle.

## « Double discours »

« Nous n'avons pas d'éléments sur cette affaire et notre ambassade non plus », indique-t-on au Quai d'Orsay au sujet des trois Français retenus dans le nord de la Syrie. « Ce sont des ravisseurs et ma cliente est prise en otage », dénonce de son côté l'avocat des Français, Bruno Vinay, au sujet du groupe rebelle syrien. Mandaté par la famille d'Oum Mariam, la jeune veuve qui a fui Raqqa, il fustige « le double discours permanent » des Syriens avec lesquels il est en contact.

Le groupe n'accepte pas, en effet, de lâcher les djihadistes dans la nature, y compris de les livrer à un avocat non mandaté par les autorités françaises. La réticence de celles-ci à traiter avec les groupes rebelles syriens n'est pas nouvelle. La reprise de la coopération avec la Turquie dans ce domaine demeure incertaine. L'impasse pour les trois djihadistes et leurs deux bébés retenus dans le nord de la Syrie va sans doute concerner bientôt d'autres « déserteurs du groupe EI ».

Libération

## FRANCE

SUITE DE LA PAGE B 1

victoire de son rival à la présidentielle, tout en plaçant pour une « France apaisée et réconciliée ». M. Juppé, qui a fait campagne sur une ligne plus modérée, plaçait pour des « réformes profondes » mais « sans brutalité ».

## Catholique assumé

Conservateur sur les questions de société, ardent défenseur des valeurs familiales et de l'autorité de l'État, M. Fillon est un catholique assumé. Celui qui n'a jamais caché son admiration pour la dame de fer britannique Margaret Thatcher veut « désétatiser » la France.

Son objectif est d'économiser 100 milliards d'euros en cinq ans sur les dépenses publiques, ce qui se traduira par une réduction de 500 000 postes dans le service public, sur un total de 5,4 millions dépendant de l'État. L'âge de la retraite serait repoussé de 62 ans à 65 ans.

François Fillon compte aussi s'attaquer au système de protection sociale publique, auquel les Français sont très attachés. Il veut concentrer les remboursements de l'assurance-maladie sur « les affections graves et de longue durée », le reste incombant aux assurances privées.

## Un projet « radical » qui a convaincu

Les électeurs se sont pressés pour le second tour de cette primaire inédite à droite, qui a mobilisé bien au-delà des rangs de la droite et du centre, avec plus de 4 millions de votants au premier tour comme au second tour.

À la surprise générale, François Fillon était arrivé largement en tête au premier tour. Il avait depuis engrangé de nombreux soutiens, dont celui de Nicolas Sarkozy.

Longtemps donné favori mais lourdement battu à l'arrivée, Alain Juppé s'était montré offensif entre les deux tours, dénonçant notamment

66,5 %

Proportion des voix obtenues par François Fillon au deuxième tour de la primaire de droite

33,5 %

Proportion des voix obtenues par Alain Juppé

la promesse « impossible » de son rival de supprimer un demi-million de postes de fonctionnaires en cinq ans. Il avait aussi taclé son profil « traditionaliste ».

François Fillon s'est engagé à ne pas revenir sur le droit à l'avortement, mais a émis des réserves personnelles sur le sujet compte tenu de sa foi. Il bénéficie du soutien des opposants au mariage gai. Une ancienne « égérie » de ce mouvement d'opposition, Frigide Barjot, était d'ailleurs présente à son QG pour sa victoire dimanche.

Son projet présenté comme « radical » a largement convaincu. « Il faut un changement complet de logiciel », a-t-il insisté dimanche soir en promettant une « renaissance », sous les vivats de ses partisans. Tous les ténors de la droite se sont rassemblés derrière lui.

Selon le politologue Jean-Yves Camus, son programme devrait néanmoins « bouger un petit peu pour être plus rassembleur, moins clivant, notamment sur les aspects socio-économiques ».

Les centristes demandent des éclaircissements sur le volet social de son programme. L'ex-protégé de François Hollande, Emmanuel Macron, qui a quitté le gouvernement pour faire cavalier seul à la présidentielle avec un mouvement transpartisan, a lui appelé « tous les progressistes de droite » à le rejoindre.

Agence France-Presse

## SYRIE

SUITE DE LA PAGE B 1

« L'avancée rapide de l'armée est due à sa stratégie d'attaque contre Alep-Est sur plusieurs fronts, affaiblissant les rebelles », estime Rami Abdel Rahmane, directeur de l'Observatoire syrien des droits de l'Homme (OSDH).

Après la prise de Massaken Hanano, le régime a assuré sa volonté de « nettoyer » ce secteur de la rébellion, qui dénonce l'inaction de la communauté internationale face à la politique « de faim et de soumission » du régime.

## 10 000 personnes prennent la fuite

Près de dix mille personnes ont fui Alep-Est vers les zones gouvernementales et le quartier kurde de Cheikh Maqsoud, a annoncé dimanche soir l'OSDH. « Près de 10 000 civils ont fui Alep-Est depuis la nuit de samedi à dimanche. Au moins 6 000 d'entre eux sont allés dans le quartier [sous contrôle des forces kurdes] de Cheikh Maqsoud, le reste est allé dans les zones gouvernementales d'Alep », d'après l'OSDH. « C'est le premier exode de ce



GEORGE OUFALIAN AGENCE FRANCE-PRESSE

Des Syriens d'Alep évacués vers le quartier de Cheikh Maqsoud

genre d'Alep-Est » depuis plus de quatre ans, explique M. Abdel Rahmane.

La télévision d'État syrienne a diffusé dimanche des images montrant un grand nombre de civils se rassemblant près d'autobus verts venus les prendre du quartier de Massaken Hanano. On voit notamment une femme avec une poussette et de nombreuses personnes portent des sacs en plastique sur leur tête. Des bombardements retentissant au loin.

D'après les médias officiels, les déplacés en zone gouvernementale ont été emmenés « par l'armée vers des lieux sûrs ».

Les troupes du régime poursuivaient leur avancée et concentraient leurs bombardements sur les quartiers de Sakhour et Haydariyé.

« L'aviation détruit tout méthodiquement, zone par zone », s'est indigné Yasser Al-Youssef, un responsable du groupe rebelle Nouredine al-Zinki, un des principaux d'Alep. « Si on n'interdit pas à cette aviation de bombarder, elle détruira ce qui reste de la ville d'Alep, quartier après quartier ».

## La politique de la faim

Parallèlement à l'avancée de l'armée, les forces kurdes présentes à Cheikh Maqsoud ont

profité de la déroute rebelle pour s'emparer d'une partie du quartier adjacent de Boustane al-Bacha. L'autre partie est contrôlée par l'armée.

Alors que la communauté internationale s'avère incapable de trouver une solution au conflit, M. Youssef a accusé le régime, ses alliés russe et iranien « d'annihiler la révolution [...] et d'appliquer la politique de la faim et de la soumission, au su et au vu de l'ONU, sans aucun égard pour le droit international ».

« L'armée syrienne a réalisé le plus important de ses succès à Alep-Est » et « ouvre la voie à une nouvelle progression », a écrit dimanche le quotidien Al-Watan, proche du régime. Elle « est déterminée à poursuivre ses efforts [...] en nettoyant complètement les quartiers est », poursuit le journal.

Le bilan de l'offensive s'élevait à 225 civils tués dont 27 enfants à Alep-Est, où les habitants manquent de tout en raison du siège, selon l'OSDH.

La guerre en Syrie, déclenchée en 2011 par la répression d'une révolte pacifique, a fait plus de 300 000 morts. Elle est devenue au fil des années de plus en plus complexe avec l'implication de forces étrangères et de groupes djihadistes.

Agence France-Presse

## LE MONDE

BANGLADESH

## La mangrove en péril

Des manifestants ont dénoncé le projet d'une centrale au charbon qui menace l'un des plus beaux écosystèmes du monde

SÉBASTIEN FARCIS

à Dacca

La révolte contre le projet de centrale à charbon de Rampal ne cesse de croître depuis trois ans. Et ce samedi, elle a atteint son apogée: plusieurs milliers de personnes, venues de tout le pays, ont manifesté dans le centre de Dacca et appelé à une grève générale pour sauver la plus grande mangrove du monde.

Cette usine, d'une capacité de production de 1320 MW d'électricité, doit en effet être installée à 14 km de la frontière de la réserve des Sundarbans, poumon écologique de ce pays surpeuplé et foyer d'espèces menacées, telles que le tigre du Bengale ou le dauphin de l'Irrawaddy. Ce fragile écosystème, classé au patrimoine mondial de l'humanité, pourrait être ravagé par les fumées toxiques et l'important trafic des bateaux de ravitaillement.

L'UNESCO

vient de

demander au

gouvernement

bangladais

d'annuler

ce projet

L'usine aura en effet besoin de 12 000 tonnes de charbon par jour, qui seront transportées à travers ces mangroves peu profondes par un bateau vingt fois plus grand que ceux utilisés dans ces canaux — ce qui pourrait accroître l'érosion des rives. Surtout, les accidents y sont courants et destructeurs: en 2014, l'échouage d'un pétrolier a créé une énorme marée noire, qui n'a pu être contrôlée. Ce sont les habitants qui ont fini par ramasser le mazout à la main.

52 000 tonnes d'oxyde de soufre par an

Le directeur de BIFPCL, l'entreprise indo-bangladaise en charge du projet de 1,2 milliard de dollars, dément ces risques. Ujjwal Kanti Bhattacharya assure qu'«une barge sur mesure, à fond plat, a été construite pour faire peu de bruit et émettre peu de poussière. Elle comprendra tout le matériel moderne de navigation pour éviter les accidents; GPS, radar, vision nocturne».

Mais une centrale à charbon émet également des fumées toxiques comprenant de l'oxyde de soufre, responsable de pluies acides, et de l'oxyde d'azote, qui est dangereux pour les plantes, les animaux et les hommes. La compagnie assure que les fumées seront rejetées à travers des cheminées assez élevées pour empêcher la contamination et qu'elle utilisera un processus de désulfuration. «Je n'y crois pas, rétorque Mustafa Kallol, ingénieur et militant. Car la désulfuration leur coûte entre 250 et 500 dollars par tonne d'oxyde de soufre. Et la centrale émettra 52 000 tonnes d'oxyde de soufre par an.»

11 centrales dans les tuyaux

Beaucoup d'autres semblent sceptiques: deux grands fonds de pension norvégiens et même trois des plus grandes banques françaises (le Crédit agricole, BNP Paribas et la Société générale) ont déclaré qu'ils refusaient de financer cette centrale de Rampal, car elle posait des risques environnementaux trop importants. L'UNESCO vient de demander au gouvernement bangladais d'annuler ce projet, arguant des mêmes craintes de pollution. Faute de quoi, l'agence onusienne pourrait considérer les mangroves des Sundarbans comme un «patrimoine mondial en danger».

La première ministre Sheikh Hasina, quant à elle, a récemment rejeté tout risque écologique, en affirmant que «des centrales similaires sont construites aux États-Unis et au Danemark». Son gouvernement a l'intention de construire onze centrales à charbon d'une capacité de production totale de 6 000 MW, dans ce pays en pleine croissance et dont seulement 60% de la population est connectée au réseau électrique. Celle de Rampal, dont le contrat de construction a été signé en juillet, pourrait commencer à opérer dans quatre ans.

Libération

## Nouvelle attaque contre un oléoduc dans le sud du Nigeria

Warri — Des rebelles nigériens ont attaqué dimanche un oléoduc dans la région pétrolière du sud du pays, un nouvel acte de sabotage contre les installations pétrolières du Nigeria, a indiqué un responsable local. «L'oléoduc a été attaqué à 7h30 du matin dimanche», a indiqué à l'AFP un responsable local de Ughelli dans l'État du Delta, Paul Etaiga. L'oléoduc appartient à la Nigerian Petroleum Development Company (NPDC). L'incendie a pu être éteint par les pompiers, selon la police. Bien que l'attentat n'ait pas été revendiqué, les Militants nigériens pour une justice sur les terres vertes du Delta (NDGJM), un groupe dissident qui a intensifié ses attaques ces derniers mois, est soupçonné d'être à l'origine de plusieurs actes de sabotage dans la région contre le groupe pétrolier NPDC. Depuis le début de l'année, le Nigeria fait face à une recrudescence des attaques de rebelles contre ses installations pétrolières qui a provoqué une chute importante de sa production de brut.

Agence France-Presse

ÉTATS-UNIS



Des Cubains consultaient un journal au lendemain de l'élection présidentielle américaine. Le futur gouvernement de Trump n'a pas précisé ce qu'il adviendrait de la politique d'ouverture sur Cuba.

## L'entourage de Trump entretient le flou sur le dégel avec Cuba

NICOLAS REVISE

à Washington

La future administration du président élu des États-Unis Donald Trump a entretenu le flou dimanche sur la poursuite du dégel avec Cuba, promettant «un meilleur accord» avec l'île communiste que le rapprochement historique amorcé par Barack Obama.

Si les caciques républicains ont tapé ce week-end à bras raccourci sur le «tyran» Fidel Castro, mort vendredi, aucun n'a clairement menacé de mettre fin à la politique d'ouverture annoncée le 17 décembre 2014 par le président Obama et son homologue cubain Raúl Castro.

Mais l'entourage de Donald Trump a mis en garde dimanche: l'administration sortante démocrate a fait trop de concessions aux castristes — notamment en allégeant l'embargo économique américain de 1962 — sans contreparties de La Havane sur les droits de l'homme, la démocratie ou l'économie de marché.

«Nous devons obtenir un meilleur accord», a ainsi lancé sur la chaîne Fox le futur secrétaire général de la Maison-Blanche, Reince Priebus. «Répression, ouverture des marchés, liberté religieuse, prisonniers politiques: ces choses doivent changer pour que l'on ait une relation ouverte et libre, c'est ce que pense le président élu Trump», a averti le président du parti républicain.

M. Priebus s'est engagé à ce qu'«il n'y ait pas une relation en sens unique des États-Unis vers Cuba, sans action du gouvernement Castro».

La conseillère de Donald Trump, Kellyanne Conway, a

aussi condamné l'administration Obama pour n'avoir «rien obtenu en retour» depuis le rétablissement des relations diplomatiques avec La Havane à l'été 2015.

«Le président Trump pourra rouvrir de nouvelles discussions avec Cuba, mais cela devra être avec une Cuba très différente», a martelé sur ABC cette proche du prochain président, rappelant «les victimes de la répression et des actes de torture de Fidel Castro».

Même le sénateur républicain de Floride Marco Rubio est resté évasif lorsque la chaîne CBS l'a interrogé sur une éventuelle abrogation des décrets présidentiels de M. Obama sur l'ouverture vers Cuba.

«Il y a des éléments fondamentaux plus importants que d'autres, on va tous les examiner», a répondu le candidat malheureux à la primaire républicaine.

Ce fils d'immigrés cubains anticastristes n'est «pas contre des changements dans la politique des États-Unis à l'égard de Cuba» mais il veut «juste être sûr qu'il y ait réciprocité de la part du gouvernement cubain».

«Un dictateur»

Si les proches du 45<sup>e</sup> président des États-Unis ont donc pris soin de ne pas insulter l'avenir sur le dégel avec La Havane, ils s'en sont en revanche donné à cœur joie contre le «Lider Maximo»: un «dictateur [qui] a 60 ans de sang sur les mains», a tonné M<sup>me</sup> Conway.

Donald Trump l'avait traité samedi de «dictateur brutal qui a opprimé son peuple». Dans un communiqué, il avait dénoncé «l'héritage de Fidel Castro [...] les pelotons d'exécu-

tion, le vol, des souffrances inimaginables, la pauvreté et le déni des droits de l'homme».

Le futur vice-président des États-Unis Mike Pence avait salué à sa manière dans un tweet la mort à l'âge de 90 ans du «tyran Castro».

Mais sur sa politique cubaine, Donald Trump entretenait déjà le flou lorsqu'il était candidat à la présidentielle.

Le milliardaire avait soutenu le rapprochement début 2015, mais, une fois en campagne, il avait été plus sceptique, déplorant déjà que Barack Obama n'ait rien obtenu en échange des assouplissements à l'embargo. En octobre, il avait même affirmé qu'il ferait «tout pour obtenir un accord solide» avec La Havane.

La disparition du père de la Révolution cubaine, qui aura défié la superpuissance américaine sous 11 présidents, survient en pleine transition du pouvoir à Washington.

Barack Obama, qui quittera la Maison-Blanche le 20 janvier, n'a pas vraiment critiqué Fidel Castro dans un communiqué de condoléances samedi: il l'a qualifié de «figure singulière» dont «l'Histoire jugera de l'impact énorme».

Lors de son voyage historique à Cuba en mars, le président américain sortant avait plaidé pour un processus de normalisation irréversible, tout en concédant que le «changement ne se ferait pas du jour au lendemain».

«La meilleure approche pour l'administration Trump serait de conserver la politique d'engagement constructif du président Obama», conseille le chercheur Ted Piccone, dans un article de l'institut Brookings.

Agence France-Presse

PRÉSIDENTIELLE

## Trump affirme avoir remporté le suffrage populaire

Washington — Le président élu des États-Unis Donald Trump a affirmé dimanche avoir non seulement remporté le 8 novembre la majorité des grands électeurs mais aussi le suffrage populaire sur sa rivale Hillary Clinton, évoquant des «millions de votes illégaux».

Une polémique s'est développée durant le long week-end de Thanksgiving, lorsque l'ex-candidate indépendante écologiste à la Maison-Blanche, Jill Stein, a décidé de réclamer des recomptages de voix dans les États du Wisconsin, de Pennsylvanie et du Michigan.

Ce sont des États clés qui sont tombés dans l'escarcelle du républicain Donald Trump.

Le camp Clinton a annoncé qu'il participerait au recomptage dans le Wisconsin.

«En plus d'une victoire écrasante au sein du collège électoral [des grands électeurs], j'ai gagné le vote populaire si vous déduisez les millions de gens qui ont voté illégalement», a accusé, dans un tweet rageur, le futur 45<sup>e</sup> président des États-Unis qui entrera le 20 janvier à la Maison-Blanche.

Selon le système de scrutin universel indirect, Donald Trump a gagné la présidentielle avec 290 grands électeurs contre 232 pour Hillary Clinton, sur un total de 538 pour les 50 États américains et la capitale Washington. Les 16 grands électeurs du Michigan qui doivent revenir à Donald Trump n'ont pas encore été officiellement attribués.

En revanche, en termes de suffrage populaire, la démocrate Clinton a recueilli deux millions de voix de plus que le républicain Trump.

Dans les trois États disputés, le président élu a gagné avec 100 000 voix d'avance: quelque 20 000 voix dans le Wisconsin, 70 000 en Pennsylvanie et 10 000 dans le Michigan.

Plus tôt dimanche, M. Trump et ses conseillers avaient vivement reproché à l'équipe Clinton de vouloir participer au recomptage de voix dans le Wisconsin. Sur Twitter, le milliardaire a rappelé à sa rivale battue ses propos de candidate lorsqu'elle l'avait exhorté à respecter le résultat si elle avait gagné.

«Tellement de temps et d'argent vont être dépensés — pour un même résultat!», a écrit l'homme d'affaires.

«Le peuple s'est exprimé et cette élection est terminée», avait-il lancé samedi, qualifiant de «ridicule» l'initiative de l'écologiste Jill Stein qui a levé plusieurs millions de dollars afin de financer sa requête. Tout en voulant participer à l'initiative de M<sup>me</sup> Stein, le camp Clinton avait précisé n'avoir pas constaté d'irrégularités dans le Wisconsin.

Mais une conseillère de Donald Trump, Kellyanne Conway, a dénoncé un «recomptage déconcertant» et appelé les démocrates à ne pas être de «mauvais perdants».

Sur la chaîne NBC, M<sup>me</sup> Conway a précisé que le président élu et son prédécesseur Barack Obama s'étaient entretenus samedi au téléphone pendant environ 45 minutes.

«Je peux vous dire, du côté du président élu Trump, qu'il aime beaucoup parler avec le président Barack Obama, évoquer les questions graves auxquelles sont confrontés ce pays et le monde», a-t-elle affirmé. «Ils s'entendent bien. Ils sont en désaccord sur de nombreux points, et cela ne va pas changer. Mais ils se respectent et respectent le processus et la transition sans heurts du pouvoir».

Donald Trump a passé le week-end prolongé de Thanksgiving dans son luxueux golf en Floride, peaufinant l'élaboration de son gouvernement. Le suspense demeure sur le choix stratégique de son chef de la diplomatie.

Agence France-Presse

«[...] j'ai gagné le vote populaire si vous déduisez les millions de gens qui ont voté illégalement»

Donald Trump sur Twitter

## SUISSE

SUITE DE LA PAGE B 1

Les Verts ont déploré pour leur part qu'il faille attendre «une panne ou un incident» avant de pouvoir fermer l'un des parcs nucléaires les plus vieux au monde.

La centrale de Beznau, installée dans le canton d'Aargau (nord), près de la frontière allemande, est en service depuis 47 ans. Il s'agit de la plus vieille centrale nucléaire au monde, depuis la fermeture du réacteur d'Oldsbury en Grande-Bretagne en 2012.

Si le «oui» l'avait emporté, elle aurait dû fermer ses deux réacteurs dès l'an prochain, comme la centrale de Muhlberg, lancée en 1972 dans le canton de Berne.

Les deux derniers réacteurs installés en Suisse sont plus récents: celui de Gösgen, à Soleure, est entré en service en 1979, et celui de Leibstadt, à Aargau, fonctionne depuis 1984.

Résultat encourageant

Malgré leur défaite, les défenseurs de l'initiative écologiste ont jugé le résultat «encourageant». «C'est un très bon score, pour une sortie ultrarapide du nucléaire», a commenté le conseiller national socialiste Roger Nordmann, cité par l'agence ATS. «C'est encourageant pour la prochaine lutte qui s'annonce: le référendum de l'UDC contre la Stratégie énergétique 2050», a-t-il dit.

L'UDC (Union démocratique du centre) est opposée à ce plan du gouvernement qui prévoit un abandon total du nucléaire et son remplacement par des énergies renouvelables d'ici le milieu du siècle. Elle a prévu d'organiser un réfé-

rendum sur cette stratégie.

Les Verts ont également qualifié la votation de dimanche de «premier débat sur la stratégie énergétique 2050».

La conseillère nationale UDC de Genève, Céline Amaudruz, a pour sa part félicité les Suisses pour «leur réalisme». «La suite logique, c'est désormais d'accepter le référendum contre un projet mal conçu», a-t-elle déclaré à l'ATS.

La Suisse produit environ 33% de son électricité à partir du nucléaire, près de 60% grâce aux centrales hydrauliques et un peu plus de 4% avec des sources renouvelables, comme le solaire et l'éolien, selon des statistiques officielles.

Les Verts affirment que l'expansion rapide des énergies renouvelables en Suisse et en Europe pourrait rapidement compenser la perte de production d'origine nucléaire.

Agence France-Presse

# LES SPORTS

SOCCER

## L'Impact peut garder confiance face au TFC

ALEXIS BÉLANGER-CHAMPAGNE

L'Impact n'a pas à regarder bien loin derrière pour prendre confiance avant le match retour de la finale de l'Est.

Les hommes de Mauro Biello ont obtenu plus de succès que par le passé à l'étranger cette saison, compilant une fiche de 4-6-7. Ils ont ensuite défait le D.C. United 4-2 et les Red Bulls 2-1 sur les pelouses adverses lors des éliminatoires.

« Il y a des performances à l'étranger qui sont encore très fraîches dans nos esprits, a noté Biello, rappelant aussi la victoire de 1-0 de l'Impact à Toronto, le 27 août. Nous affrontons aussi une bonne équipe, une équipe qui a du caractère. »

La victoire d'août à Toronto avait été obtenue même si Calum Mallace avait été expulsé à la 43<sup>e</sup> minute. Il s'agissait de la première victoire de l'Impact au BMO Field depuis l'arrivée de l'équipe en MLS en 2012.

### Offensive efficace

L'offensive de l'Impact fonctionne aussi à plein régime avec 10 buts en quatre matchs depuis le début des éliminatoires.

« Le bon côté, c'est que nous sommes capables de marquer à l'étranger cette saison, a mentionné le capitaine Patrice Bernier plus tôt cette semaine. Nous avons fait preuve de qualité en contre-attaque et nous avons confiance puisque nous savons que nous pouvons marquer un ou deux buts. »

L'Impact s'était forgé une avance de 3-0 face au Toronto FC lors du match aller de la finale de l'Est, mardi dernier. Le TFC a répliqué avec deux buts dans un intervalle de cinq minutes après avoir apporté certains changements tactiques, avec l'entrée de Will Johnson et Tosaint Ricketts, à la 57<sup>e</sup> minute.

Certains ont critiqué Biello pour avoir pris trop de temps à

réagir aux changements apportés par son homologue du TFC, Greg Vanney.

« Nous avons fait des ajustements avec le personnel sur le terrain, a expliqué Biello. À la fin, les choses n'ont pas fonctionné pour nous. »

Vanney pourrait être tenté d'utiliser la même formule qui a fonctionné lors du match retour et Biello se prépare donc à toutes les éventualités.

« Il peut décider de commencer avec Johnson ou même employer [Sebastian] Giovinco derrière les deux attaquants, a noté Biello. La semaine dernière, nous nous étions préparés pour les déséquilibrer. Là, nous devons être prêts pour tous les scénarios. Nous assurer que les responsabilités sont claires pour tout le monde. »

« Ils sont restés en 3-5-2 [après les changements], mais ils peuvent aussi employer un 4-4-2 avec le milieu en losange. C'est le seul schéma avec lequel ils nous ont battus, tôt cette saison. Pour nous, le losange ne change pas grand-chose. Nos latéraux auront un rôle important comme dans un 3-5-2. »

Même si l'Impact a permis au TFC de se donner une chance dans la série grâce aux deux buts marqués au Stade olympique, puisque les buts à l'étranger servent de bris d'égalité, le Bleu-blanc-noir demeure en contrôle de sa destinée. L'Impact a besoin d'une victoire ou un match nul pour accéder à la finale de la Coupe MLS. La formation montréalaise peut aussi s'en sortir avec une défaite par un but d'au moins 4-3.

« Ils doivent nous battre et il y aura donc des espaces et il faudra en profiter, a rappelé Bernier. Nous avons des gars à l'avant qui sont capables de marquer, nous l'avons vu dans le premier match. »

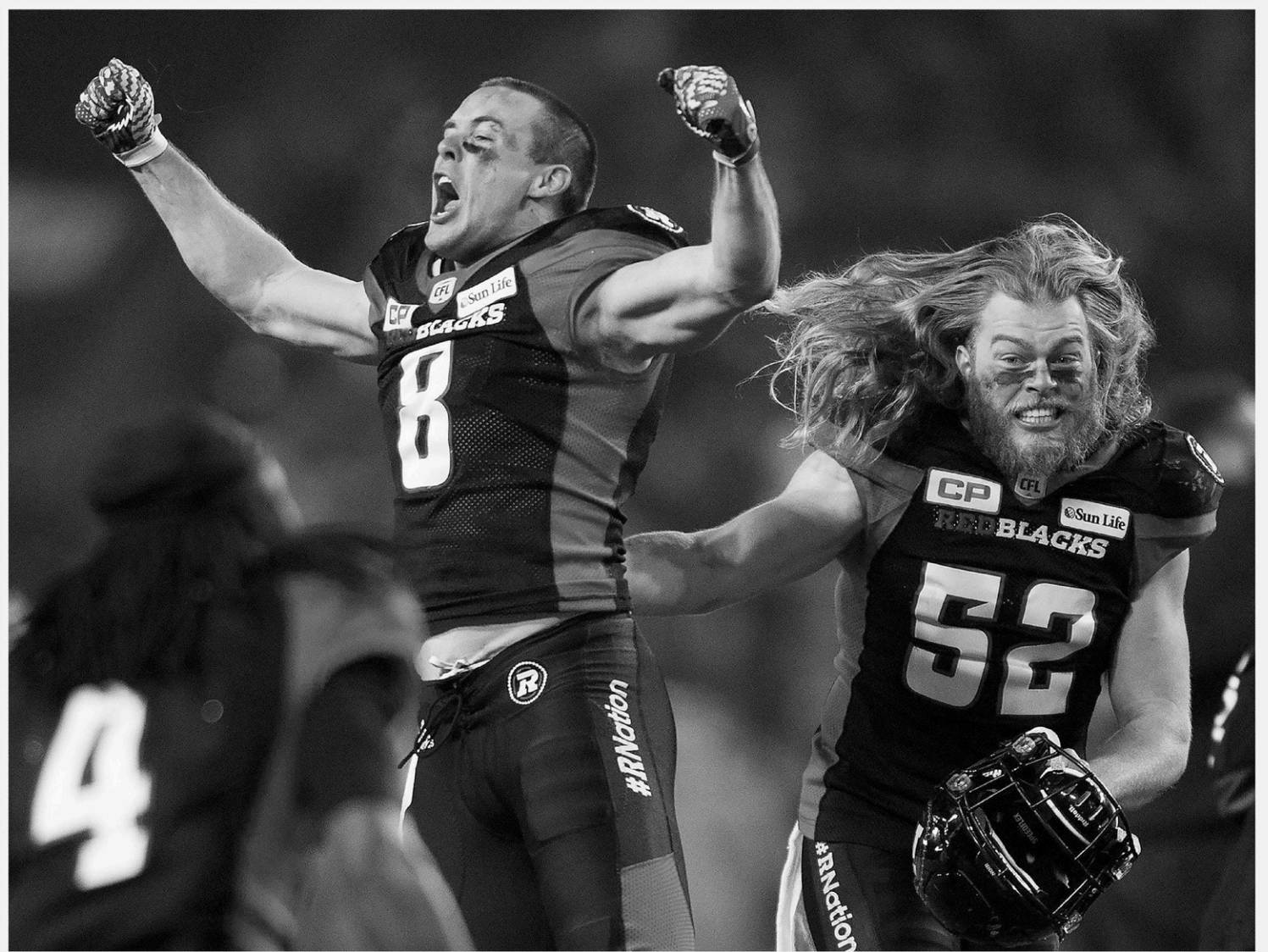
« Nous devons aussi mieux faire défensivement pour fermer la porte pendant les 90 minutes. »

La Presse canadienne



PAUL CHIASSON LA PRESSE CANADIENNE

L'entraîneur de l'Impact, Mauro Biello



NATHAN DENETTE LA PRESSE CANADIENNE

## Le Rouge et Noir remporte la Coupe Grey

Le Rouge et Noir d'Ottawa est devenu champion de la Coupe Grey grâce à une victoire de 39-33 en prolongation aux dépens des Stampedeers de Calgary, dimanche soir, à Toronto. Sur la photo, le receveur Jake Harty et le défenseur Tanner Doll des Rouge et Noir laissent éclater leur joie à la suite de leur victoire.

FORMULE 1

## Nico Rosberg champion des pilotes

JÉRÔME PUGMIRE

à Abou Dhabi

L'Allemand Nico Rosberg a su garder son sang-froid pour mettre la main sur un premier championnat des pilotes de Formule 1 en terminant deuxième du Grand Prix d'Abou Dhabi, le dernier de la saison.

Le champion en titre Lewis Hamilton, coéquipier de Rosberg chez Mercedes, a gagné la course, sa 53<sup>e</sup> victoire en F1. Il était parti de la pole.

Rosberg détenait une avance de 12 points devant Hamilton avant le départ de la course et n'avait besoin que d'une troisième place dans l'éventualité où son coéquipier remportait l'épreuve pour être sacré champion.

Hamilton a de façon flagrante désobéi aux ordres de l'écurie d'accélérer en fin de course, ce qui a eu pour effet de rapprocher Rosberg de Sebastian Vettel et Max Verstappen, troisième et quatrième, respectivement.

Vettel n'a pas été en me-

sure de dépasser Rosberg et il a terminé tout juste devant Verstappen.

Vice-champion des deux dernières campagnes, le pilote de 31 ans rejoint finalement son père, Keke Rosberg, champion de la saison 1982, dans le cercle des vainqueurs.

« Cette course n'a sûrement pas été la plus agréable que j'aie connue, a déclaré Rosberg. Je ne peux pas croire que ce soit terminé. Je suis en extase! »

### Un titre sous le nez de Hamilton

Pendant ce temps, Hamilton a raté de peu un troisième titre consécutif et un quatrième en carrière, même s'il a terminé la saison avec plus de victoires que Rosberg avec 10.

Hamilton a ralenti en fin de course pour augmenter les chances que Rosberg soit dépassé par d'autres pilotes. Si Rosberg avait été dépassé par Vettel et Verstappen et terminé quatrième, Hamilton aurait alors gagné le championnat.

Quand son équipe lui a dé-

mandé d'augmenter le rythme, Hamilton a carrément répondu: « Je vous suggère de nous laisser courser. »

Même un ordre direct du directeur exécutif de Mercedes, Paddy Lowe, à quatre tours de la fin n'a rien changé.

Rosberg était de toute évidence nerveux et Vettel n'était qu'à une roue derrière pendant le dernier tour. Mais il a pu rester suffisamment calme pour conserver sa position. Sa joie était évidente au moment de franchir le fil d'arrivée, alors qu'il a crié: « Oui! Champion du monde! »

Il est ensuite sorti de sa monoplace et a dansé sur la piste avant d'être rejoint par ses mécaniciens, qui l'ont enlacé.

Hamilton s'est fait un point d'honneur d'aller féliciter Rosberg et de lui faire une accolade. Rosberg l'a acceptée, mais elle a été de courte durée. Il a ensuite poursuivi les célébrations avec ses mécanos.

Plus tard, Rosberg a rejoint le grand patron de la F1 Bernie Ecclestone, qu'il a soulevé de terre pendant que ce der-

nier le félicitait.

Pendant ce temps, Hamilton se tenait à l'écart, buvant une bouteille d'eau, tandis que Vettel, lui-même quadruple champion du monde, souriait et félicitait le nouveau champion.

Sur le podium, Rosberg avait les larmes aux yeux tandis que l'ampleur de l'exploit qu'il venait de réaliser l'a frappé. Il a remercié sa femme, qui a aussi essuyé une larme.

« Sincères félicitations. Beau travail », lui a alors dit Hamilton et les deux hommes ont échangé une poignée de mains plus enthousiaste cette fois.

« Félicitations Lewis, tu es un grand compétiteur », a ajouté Rosberg.

Rosberg a survécu aux derniers moments tendus de la course, mais également plus tôt, quand il est venu prêt d'entrer en contact avec Verstappen au 21<sup>e</sup> tour, alors que les deux hommes luttent pour la deuxième place.

Associated Press

## Sudoku

par Fabien Savary

	1				9			
6		9	4		8			3
8				2	7	5		
		4					6	
				9		7		
9	8			4	3	1		
				6	9	3		
2			1	3				
1	6		8	5				2

Niveau de difficulté : FACILE

3455

Placez un chiffre de 1 à 9 dans chaque case vide. Chaque ligne, chaque colonne et chaque boîte 3x3 délimitée par un trait plus épais doivent contenir tous les chiffres de 1 à 9. Chaque chiffre apparaît donc une seule fois dans une ligne, dans une colonne et dans une boîte 3x3.

### Solution du dernier numéro

2	5	3	8	1	4	7	9	6
8	6	9	7	5	3	4	2	1
1	4	7	2	6	9	3	8	5
6	7	4	9	2	8	1	5	3
9	1	8	3	4	5	6	7	2
3	2	5	6	7	1	8	4	9
5	8	1	4	9	6	2	3	7
4	9	2	1	3	7	5	6	8
7	3	6	5	8	2	9	1	4

3454

## SUDOKU : le logiciel

10 000 sudokus inédits de 4 niveaux de difficulté par notre expert Fabien Savary  
En exclusivité sur le site des Mordus  
[www.les-mordus.com](http://www.les-mordus.com)

HOCKEY

## Grâce à Price, le Canadien gagne face aux Red Wings

Detroit — Le Canadien de Montréal doit encore une fière chandelle à Carey Price.

Avec l'aide de son gardien étoile, la formation montréalaise a signé une deuxième victoire de suite pour la première fois depuis le 12 novembre en l'emportant 2-1 en prolongation face aux Red Wings de Detroit, samedi.

Alex Galchenyuk a mis fin au débat en touchant la cible à 3:37 de la période de prolongation à la suite d'une montée à deux contre un en compagnie de son compatriote russe Alexander Radulov. Brendan Gallagher avait forcé la tenue de la prolongation en créant l'égalité à mi-chemin du dernier engagement.

Justin Abdelkader a réveillé la foule du Joe Louis Arena, qui n'avait pas eu droit à un grand spectacle, en trouvant le fond du filet en début de troisième période.

### Meilleur match

Price a connu l'un de ses meilleurs matchs de la saison, gardant les siens dans le match

à plusieurs occasions, et a repoussé 32 lancers. Son vis-à-vis Petr Mrazek s'est signalé à 22 reprises, en privant notamment Artturi Lehkonen d'un but certain en début de match.

« Carey a fait des arrêts extraordinaires, a déclaré l'entraîneur Michel Therrien. Les deux gardiens ont gardé leur équipe dans le match et nous avons réussi à aller chercher la victoire avec le but de Galchenyuk. »

Malgré les deux points, disons que le Canadien aurait pu trouver un meilleur moyen d'entamer un voyage de cinq rencontres. Mais le résultat demeure quand même positif aux yeux de Therrien.

« C'est un voyage qui est un gros défi pour nous, a-t-il ajouté. C'était important d'aller chercher cette première victoire-là. »

La troupe de Therrien avait dominé 10-5 au chapitre des tirs au but en première période et a semblé lever le pied au deuxième engagement, si bien que Price a dû — encore une fois — tenir le fort tant bien que mal. Le portier du Canadien a répondu présent et a re-

poussé les 15 tirs dirigés vers lui pendant que Mrazek recevait seulement cinq lancers.

Le gardien du CH n'a cependant rien pu faire lorsque le tir des cercles d'Abdelkader a dévié sur le bâton errant de Greg Pateryn pour terminer sa course dans la lucarne à 3:20 du dernier engagement.

### Frustration chez l'adversaire

Price s'est toutefois repris à plusieurs occasions — et de manière spectaculaire — dans les minutes qui ont suivi en frustrant Henrik Zetterberg sur un déplacement droite-gauche. Il en a rajouté par la suite en frustrant Xavier Ouellet, Jonathan Ericsson et Thomas Vanek en moins de 10 secondes sur la même séquence, alors que sa défensive était totalement désorganisée.

Au moins, ces arrêts n'auront pas été effectués en vain. Gallagher a profité d'une des rares montées du Canadien jusque-là en troisième pour enfler son premier but depuis le 24 octobre, une disette de 15 rencon-

tres. Le petit attaquant a foncé au filet et a fait dévier le tir-passe de Tomas Plekanec pour créer l'égalité dans un match qui aurait déjà été hors de portée sans l'apport de Price.

Galchenyuk a ensuite tranché le débat en prolongation lorsqu'il a battu Mrazek d'un tir sur réception après avoir vu Shea Weber frapper le poteau de plein fouet.

Les Red Wings n'ont pas été épargnés au cours de ce match assez physique entre les deux équipes qui avaient croisé le fer, il y a deux semaines. Brendan Smith est tombé au combat à la suite d'un contact accidentel avec Phillip Danault et Tyler Bertuzzi a subi une douloureuse blessure lorsque sa jambe est entrée durement en collision avec la bande quand il a été poussé par Alexei Emelin.

Le Canadien reprendra le collier mardi alors qu'il disputera le premier de trois matchs sur la côte ouest américaine contre les Ducks d'Anaheim.

La Presse canadienne

# SUR LA ROUTE



ANNIK MH DE CARUFEL LE DEVOIR

Dans certains cas, des tronçons annoncés ne sont carrément pas déneigés, forçant les cyclistes hivernaux à emprunter, faute de mieux, les artères plus achalandées.

VÉLO

## Un réseau pas à la hauteur de ses moyens

Cette année, l'arrivée des premiers flocons a pratiquement coïncidé avec la fermeture du réseau cyclable praticable d'avril à novembre, faisant par le fait même ressurgir les failles du réseau quatre saisons. Mais alors que la Ville de Montréal s'appête à dévoiler la carte de son réseau hivernal, les arrondissements craignent de ne pas être en mesure de répondre à la demande.

FLORENCE SARA  
G. FERRARIS

Pour une troisième année consécutive, la planification du réseau cyclable quatre saisons — le fameux «réseau blanc» — relève de la ville-centre. Une fois défini, ce dernier est toutefois sous la responsabilité des arrondissements qui doivent s'assurer que le réseau déterminé par l'administration centrale soit fonctionnel tout au long de l'hiver. Cette centralisation, décrétée à l'arrivée du maire Coderre à l'Hôtel de Ville, vise surtout à uniformiser les opérations pour l'ensemble du territoire montréalais et, ainsi, éviter que des dichotomies persistent entre les différents quartiers.

D'apparence simple, cette manière de faire pose toutefois tout un casse-tête logistique aux administrations locales qui, faute de budget, peinent à maintenir en bon état le réseau hivernal. Accumulation de neige sur les bandes cyclables, pistes glacées et autres amoncellements rendent ainsi la vie parfois bien difficile à ceux qui enfourchent leur vélo 365 jours par années. Dans certains cas, des tronçons annoncés ne sont carrément pas déneigés, forçant les cyclistes

hivernaux à emprunter, faute de mieux, les artères plus achalandées.

«Sincèrement, on fait ce qu'on peut avec ce qu'on a, lance tristement Marianne Giguère, conseillère d'arrondissement dans le district De Lorimier du Plateau-Mont-Royal. Mais dans la réalité, nous n'avons pas l'équipement nécessaire pour assurer un entretien de qualité. Pas les moyens non plus d'en acquérir du nouveau qui nous permettrait de faire mieux notre travail. Sur le terrain, ça nous empêche d'offrir aux cyclistes d'hiver ce dont ils ont vraiment besoin: un réseau prévisible et libéré rapidement de toute entrave.»

Même son de cloche du côté des arrondissements du Sud-Ouest et de Rosemont, où l'on nous confirme que les moyens n'ont pas été bonifiés au cours des dernières années — bien au contraire —, et ce, malgré l'alourdissement des tâches qui incombent aux administrations locales. «Nos budgets ont été amputés, déplore le maire de l'arrondissement Rosemont-La Petite-Patrie, François Croteau. On nous demande d'en faire plus avec moins... Ça donne ce que ça donne!»

Interrogée sur la question, la

Ville de Montréal a préféré ne pas commenter, refusant les demandes d'entrevue du *Devoir*. On nous a tout de même précisé que la carte du réseau 2016-2017 serait rendue publique dans les prochains jours.

Axe nord-sud

Plus qu'un problème de ressources, c'est le manque de transparence et de communication claire de la part de la Ville que certains conseillers d'arrondissement déplorent. «Ça fait plus d'une semaine que le réseau régulier est fermé et nous n'avons toujours aucune idée de ce que sera le réseau blanc», note Marianne Giguère avec un léger soupir, également responsable des dossiers vélos pour Projet Montréal.

L'axe nord-sud, réclamé par la communauté cycliste depuis belle lurette, est un bon exemple de ce manque de communication qui existe entre la ville-

centre et ses arrondissements. Fermé le 15 novembre dernier, en même temps que près de la moitié du réseau estival, cet axe, qui comprend notamment la piste Boyer qui s'étire sur les territoires de Villeray et de Rosemont, a finalement été rouvert en fin de semaine, à la demande de la Ville de Montréal.

«Le service des transports actifs de la Ville a communiqué avec nos services le 7 novembre dernier [soit à peine une semaine avant la fermeture officielle du réseau praticable d'avril à novembre], explique François Croteau en soulignant qu'on lui a dit que cette décision avait pourtant été prise par le comité exécutif en juin dernier. Ça nous a pris quelques jours pour nous ajuster, pour analyser la situation. Nous allons la déneiger parce que nous n'avons pas le choix, mais nous ne pouvons pas ga-

rantir dans quel état elle sera exactement.»

Le maire de l'arrondissement insiste d'ailleurs sur le fait que ses équipes ne disposent pas des machines adéquates pour assurer l'entretien de cette bande cyclable. «Ça nous prendrait une déneigeuse munie de balais, nous n'en avons pas et, malheureusement, nous n'avons pas l'argent nécessaire pour en acheter une, précise-t-il. Nous allons donc utiliser nos déneigeuses à trottoir, mais c'est le genre de travail qui va rendre la piste plus étroite à cause des accumulations de neige ou pire, qui va former une dangereuse couche de glace. C'est loin d'être optimal.»

Le Devoir

Un lien réclamé

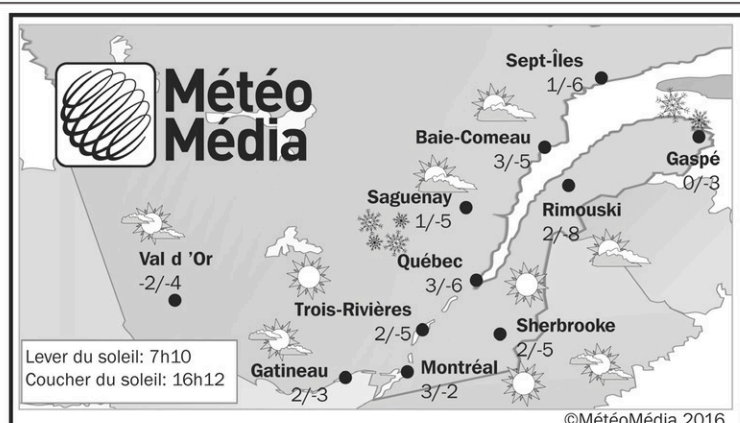
Si la première neige est synonyme de plaisir pour de nombreux cyclistes d'hiver, elle pose un problème de taille pour ceux qui habitent sur la Rive-Sud de Montréal, mais qui doivent tout de même se rendre sur l'île quotidiennement. De fait, l'arrivée des conditions hivernales sonne le glas des différents liens qui relient la métropole aux banlieues de l'autre côté du fleuve. Demandée chaque année, la piste du pont Jacques-Cartier fait présentement l'objet d'une réflexion de la part de la Société des Ponts Jacques-Cartier Champlain inc. Cette dernière a évalué au cours des derniers mois la possibilité d'entretenir cette piste à l'année. Les résultats seront d'abord présentés lundi à la communauté cycliste et, finalement, rendus publics mardi.



MICHAËL MONNIER LE DEVOIR

Les parents s'organisent

Les amoureux de vélo hivernal qui souhaitent tenter l'expérience avec leurs enfants sont, eux aussi, de plus en plus nombreux. La pratique suscite toutefois beaucoup de questions. Pour y répondre, et pour favoriser un échange sain, six cyclistes urbains ont lancé cette semaine un groupe Facebook destiné aux parents qui souhaitent initier leur progéniture aux joies du vélo quatre saisons. Une semaine à peine après sa création, déjà 125 personnes ont manifesté leur intérêt. À suivre...



Canada	Auj.	Demain	Le Monde	Auj.	Demain
Edmonton	Var -3/-13	Sol -3/-10	Londres	Sol 9/1	Sol 6/0
Moncton	Var 4/5	Var 2/0	Los Angeles	Sol 16/9	Sol 19/9
Saint-Jean	Sol 4/5	Sol 2/1	Mexico	Sol 24/9	Sol 24/9
Toronto	Var 8/6	Ave 13/5	New York	Sol 10/8	Plu 14/9
Vancouver	Var 7/3	Var 7/6	Paris	Sol 5/2	Sol 4/4
Winnipeg	Plu 5/2	Mel 2/0	Tokyo	Sol 14/7	Sol 11/4

Montréal	Ce soir	Demain	Mercredi	Judi
Aujourd'hui	-2	4/2	5/2	5/0
Ensoleillé.	Passages nuageux.	Pluie et neige (pdp 90%).	Nuageux avec éclaircies.	Averses (pdp 40%).

Québec	Ce soir	Demain	Mercredi	Judi
Aujourd'hui	-6	0/-1	2/0	1/-1
Ensoleillé.	Ciel dégagé.	Faible neige (pdp 90%).	Quelques flocons (pdp 40%).	Neige (pdp 70%).

Gatineau	Ce soir	Demain	Mercredi	Judi
Aujourd'hui	-3	3/2	5/2	5/0
Généralement ensoleillé.	Ciel variable.	Pluie et neige (pdp 90%).	Ciel variable.	Averses (pdp 40%).

**Pour que le pique-nique ne tombe pas à l'eau, accédez en tout temps à la météo.**

Téléchargez MétéoÉclair sur votre téléphone intelligent.

MOTS CROISÉS

1													
2													
3													
4													
5													
6													
7													
8													
9													
10													
11													
12													

**HORIZONTALEMENT**

- Haliotide.
- Borasse - Épice.
- Du verbe avoir - Bien bronzées.
- Insecte adulte - (Se) moque ouvertement (de).
- Fines tranches.
- Assemblés - Génie arabe.
- Pronom - Costume de ballerine - Baudroie.
- Véhicule servant à des liaisons entre deux lieux.
- Mauvais ragoûts - Qui est profitable.
- Lieu où l'on emmagasine le foin - Recouvrir d'une préparation qui donnera un aspect brillant.
- Voix de chanteuse la plus basse - Importuner à force de répéter.
- Détruisent - Est fixée au mors.

**VERTICALEMENT**

- Moitié d'abricot dénoyauté - Flan breton.
- Se parle à Bucarest - Lu de nouveau.
- Morceau de jambon - Pourvu.

**SOLUTION DU DERNIER**

1	A	B	S	E	N	T	E	I	S	T	E		
2	B	L	O	N	D	E		P	I	E	C	E	
3	S	E	U	L		S	T	E	N	T	O	R	
4	T	U	B	I	S	T	E		G	E	L	E	
5	I	S	I	S		O	R	G	E				
6	N		S	E	I	N		N	E	V	E	S	
7	E	T	E		O	S	L	O		A	R	E	
8	N	S		S	N		E	M	A	N	E	R	
9	T	E	R	T	I	O		O	U	E	S	T	
10	E	T	T	R	E	M	E	N	T	S			
11	S	A	I	N	E		S	O	S	I	E		
12	D	E	L	E	S	T	E		S	E	N	S	

**180 000**  
Au Québec, c'est le nombre d'adultes qui font du vélo au moins une fois entre décembre et mars.  
Source: L'état du vélo au Québec 2015

**209,5 cm**  
C'est le nombre de centimètres de neige que reçoit, en moyenne, Montréal au cours d'une année.  
Source: Environnement Canada

**395 km**  
C'était la taille du réseau quatre saisons l'an dernier. La Ville de Montréal a toutefois promis de le bonifier. Les détails de ces ajouts devraient être connus au cours des prochains jours.  
Source: Ville de Montréal

## PROJET DE RÈGLEMENT SUR LES DISTRICTS ÉLECTORAUX DE LA VILLE DE MONTRÉAL EN PRÉVISION DE L'ÉLECTION GÉNÉRALE DE 2017

Aux électeurs de la Ville de Montréal, avis est, par la présente, donné qu'à son assemblée du 21 novembre 2016, le conseil de la Ville a amendé le projet de règlement intitulé « RÈGLEMENT SUR LES DISTRICTS ÉLECTORAUX » qui a déjà fait l'objet d'un avis de motion lors de l'assemblée du 24 octobre 2016.

### 1. Objet du projet de règlement

À la suite de la reconduction par l'article 149 de la Loi modifiant diverses dispositions législatives en matière municipale concernant notamment le financement politique (L.Q. 2016, chapitre 17) des articles 4 à 13 du Décret 645-2005 du 23 juin 2005 et des modifications apportées à ce décret par les articles 24 et 25 de la Loi modifiant diverses dispositions législatives concernant Montréal (2008, chapitre 19), le territoire de la Ville de Montréal, comprenant ses 19 arrondissements, demeure divisé en 58 districts électoraux en prévision de l'élection générale du 5 novembre 2017, et de toute autre élection générale ou partielle.

L'objet du projet de règlement vise à assurer que chacun des districts électoraux de chaque arrondissement soit délimité selon les critères prévus par la Loi sur les élections et les référendums dans les municipalités (RLRQ, chapitre E2.2). Ces critères servent à assurer un équilibre quant au nombre d'électeurs que ces districts électoraux regroupent et quant à leur homogénéité socio-économique.

### 2. Modification de la délimitation de certains districts électoraux

Afin de tenir compte des exigences de la loi, la délimitation de certains districts électoraux, établie pour l'élection générale du 3 novembre 2013, a dû être modifiée pour l'élection générale du 5 novembre 2017. C'est le cas pour les districts élec-

toraux de Côte-des-Neiges et de Snowdon dans l'arrondissement de Côte-des-Neiges-Notre-Dame-de-Grâce ainsi que pour les districts électoraux de Saint-Henri-Petite-Bourgogne-Pointe-Sainte-Charles et de Saint-Paul-Émard (renommé Saint-Paul-Émard-Saint-Henri-Ouest) dans l'arrondissement du Sud-Ouest. La délimitation des autres districts électoraux demeure la même que celle qui prévalait lors de l'élection générale du 3 novembre 2013.

Le greffier a déjà fait paraître dans l'édition du jeudi 27 octobre un avis public sous forme d'un encart informant les électeurs de la Ville de Montréal de la teneur de ce projet de règlement (description des limites des districts électoraux proposés et cartes de chaque arrondissement), de leur droit respectif de s'y opposer et des modalités pour ce faire.

Compte tenu de l'adoption par le conseil municipal des amendements au projet de règlement concernant les limites des districts électoraux de Côte-des-Neiges et de Snowdon dans l'arrondissement de Côte-des-Neiges-Notre-Dame-de-Grâce et la nouvelle appellation du district électoral de Saint-Henri-Petite-Bourgogne-Pointe-Sainte-Charles (Saint-Henri-Est-Petite-Bourgogne-Pointe-Sainte-Charles-Griffintown) dans l'arrondissement du Sud-Ouest, un nouvel avis public est requis, donnant ouverture à une seconde procédure d'opposition prévue par la Loi, ci-après décrite. La carte de l'arrondissement de Côte-des-Neiges-Notre-Dame-de-Grâce est également publiée à nouveau. Les cartes relatives aux autres arrondissements, qui n'ont pas été modifiées, peuvent être consultées sur le site Internet [ville.montreal.qc.ca/election](http://ville.montreal.qc.ca/election)

**3. Description de la délimitation des 58 districts électoraux en prévision de l'élection générale du 5 novembre 2017**  
La délimitation, la dénomination et le nombre d'électeurs pour chaque district électoral, de chacun des arrondissements, en prévision de la prochaine élection générale, s'établissent comme suit :

### ARRONDISSEMENT D'AHUNTSIC-CARTIERVILLE (88 529 électeurs)

#### District électoral du Sault-au-Récollet 20 779 électeurs

En partant d'un point situé à l'intersection du boulevard Henri-Bourassa Est et de la limite nord-est de l'arrondissement; de là, successivement, les lignes et les démarcations suivantes : vers le sud-est, les limites nord-est et sud-est de l'arrondissement, la voie ferrée longeant la rue de Louvain Est, le prolongement en direction sud-est de l'avenue Péloquin, cette dernière avenue, la rue de Port-Royal Est, l'avenue Saint-Charles et son prolongement en direction nord-ouest, les limites nord-ouest et nord-est de l'arrondissement, et ce jusqu'au point de départ.

#### District électoral de Saint-Sulpice 23 318 électeurs

En partant d'un point situé à l'intersection de la rue de Louvain Est et de la limite nord-est de l'arrondissement; de là, successivement, les lignes et les démarcations suivantes : vers le sud-est, les limites nord-est, sud-est et sud-ouest de l'arrondissement, le boulevard Henri-Bourassa Ouest, l'avenue du Bois-de-Boulogne, la rue Arthur-Lismer et son prolongement en direction nord-est, la voie ferrée longeant la rue René-Bauset, la rue Sauvé Ouest, la rue Clark et son prolongement en direction sud-est, la voie ferrée longeant la rue de Port-Royal Est, la limite nord-est de l'arrondissement, et ce jusqu'au point de départ.

#### District électoral d'Auntsic

22 357 électeurs

En partant d'un point situé à l'intersection de la rue de Port-Royal Est et de la rue Saint-Charles; de là, successivement, les lignes et les démarcations suivantes : vers le sud-ouest, la rue de Port-Royal Est, l'avenue Péloquin et son prolongement en direction sud-est, la voie ferrée longeant la rue de Port-Royal Est, le prolongement en direction sud-est de la rue Clark, cette dernière rue, la rue Sauvé Ouest, la voie ferrée longeant la rue René-Bauset, le prolongement en direction nord-est de la rue Arthur-Lismer, cette dernière rue, l'avenue du Bois-de-Boulogne, le boulevard Henri-Bourassa Ouest, le boulevard de l'Acadie et son prolongement en direction nord-ouest, la limite nord-ouest de l'arrondissement, le prolongement en direction nord-ouest de l'avenue Saint-Charles, cette dernière avenue, et ce jusqu'au point de départ.

#### District électoral de Bordeaux-Cartierville 22 075 électeurs

En partant d'un point situé à l'intersection de la rue Pasteur et du boulevard de l'Acadie; de là, successivement, les lignes et les démarcations suivantes : vers le sud-est, le boulevard de l'Acadie, le boulevard Henri-Bourassa Ouest, les limites sud-est, sud-ouest et nord-ouest de l'arrondissement, le prolongement en direction nord-ouest du boulevard de l'Acadie, ce dernier boulevard, et ce jusqu'au point de départ.

### ARRONDISSEMENT D'ANJOU (29 989 électeurs)

#### District électoral de l'Ouest

9 822 électeurs

En partant d'un point situé à l'intersection du boulevard Henri-Bourassa et de la limite nord-est de l'arrondissement; de là, successivement, les lignes et les démarcations suivantes : vers le sud-est, la limite nord-est de l'arrondissement, l'autoroute Métropolitaine (40), l'autoroute 25, la rue Saint-Zotique, le boulevard Les Galeries-D'Anjou, la rue Beaubien, les limites sud-ouest, nord-ouest et nord-est de l'arrondissement, et ce jusqu'au point de départ.

#### District électoral de l'Est

9 037 électeurs

En partant d'un point situé à l'intersection de l'autoroute Métropolitaine (40) et de la limite nord-est de l'arrondissement; de là, successivement, les lignes et les démarcations suivantes : vers le sud-est, les limites nord-est et sud-est de l'arrondissement, le boulevard Louis-H.-LaFontaine, le boulevard Yves-Prévost, le boulevard Joseph-Renaud, le boulevard Wilfrid-Pelletier, le boulevard Roi-René, l'autoroute Métropolitaine (40), et ce jusqu'au point de départ.

#### District électoral du Centre

11 130 électeurs

En partant d'un point situé à l'intersection de l'autoroute Métropolitaine (40) et du boulevard Roi-René; de là, successivement, les lignes et les démarcations suivantes : vers le sud-est, le boulevard Roi-René, le boulevard Wilfrid-Pel-

letier, le boulevard Joseph-Renaud, le boulevard Yves-Prévost, le boulevard Louis-H.-LaFontaine, les limites sud-est et sud-ouest de l'arrondissement, la rue Beaubien, le boulevard Les Galeries-D'Anjou, la rue Saint-Zotique, l'autoroute 25, l'autoroute Métropolitaine (40), et ce jusqu'au point de départ.

### ARRONDISSEMENT DE CÔTE-DES-NEIGES-NOTRE-DAME-DE-GRÂCE (99 935 électeurs)

#### District électoral de Darlington

18 533 électeurs

En partant d'un point situé à l'intersection de l'avenue Vimy et de la limite nord-est de l'arrondissement; de là, successivement, les lignes et les démarcations suivantes : vers le nord-est, les limites nord-ouest et nord-est de l'arrondissement, l'avenue Van Horne, l'avenue Decelles, le chemin de la Côte-Sainte-Catherine, l'avenue Victoria, la rue Jean-Talon Ouest, la limite nord-ouest de l'arrondissement, et ce jusqu'au point de départ.

#### District électoral de Côte-des-Neiges

17 818 électeurs

En partant d'un point situé à l'intersection de l'avenue Van Horne et de la limite Nord-est de l'arrondissement; de là, successivement, les lignes et les démarcations suivantes : vers le Sud-est, les limites Nord-est et Est de l'arrondissement (servant partiellement de limite municipale avec Westmount), l'avenue Victoria, l'avenue Dornal, l'avenue de Westbury, l'avenue Isabella, l'avenue de Westbury, l'avenue Saint-Kevin, l'avenue Victoria, le chemin de la Côte-Sainte-Catherine, l'avenue Decelles, l'avenue Van Horne, et ce, jusqu'au point de départ.

#### District électoral de Snowdon

19 666 électeurs

En partant d'un point situé à l'intersection de la rue Jean-Talon Ouest et de l'avenue Victoria; de là, successivement, les lignes et les démarcations suivantes : vers le Sud-est, l'avenue Victoria, l'avenue Saint-Kevin, l'avenue de Westbury, l'avenue Isabella, l'avenue de Westbury, l'avenue Dornal, l'avenue Victoria, la limite Nord-est de l'arrondissement (servant partiellement de limite municipale avec Westmount), la limite arrière des propriétés ayant front sur le côté Sud-est de la rue de la Côte-Saint-Luc, l'autoroute Décarie (15), le chemin de la Côte-Saint-Luc, la limite d'arrondissement (servant également de limite municipale avec les villes de Hamstead, Côte-Saint-Luc et Mont-Royal), la rue Jean-Talon Ouest, et ce, jusqu'au point de départ.

#### District électoral de Notre-Dame-de-Grâce

21 845 électeurs

En partant d'un point situé à l'intersection de l'avenue Notre-Dame-de-Grâce et de la limite nord-est de l'arrondissement; de là, successivement, les lignes et les démarcations suivantes : vers le sud-est, les limites nord-est et sud-est de l'arrondissement, le prolongement en direction sud-est du Grand Boulevard, ce dernier boulevard, la rue de Terrebonne, l'avenue Madison, l'avenue Biermans, l'avenue de Kensington, la limite nord-ouest de l'arrondissement, le chemin de la Côte-Saint-Luc, l'autoroute Décarie (15), la limite arrière des propriétés ayant front sur le côté sud-est du chemin de la Côte-Saint-Luc, la limite nord-est de l'arrondissement, et ce jusqu'au point de départ.

#### District électoral de Loyola

22 073 électeurs

En partant d'un point situé à l'intersection de l'avenue Fielding et de l'avenue de Kensington; de là, successivement, les lignes et les démarcations suivantes : vers le sud-est, l'avenue de Kensington et son prolongement en direction sud-est, l'avenue Biermans, l'avenue Madison, la rue de Terrebonne, le Grand Boulevard et son prolongement en direction sud-est, les limites sud-est, sud-ouest et nord-ouest de l'arrondissement, l'avenue de Kensington, et ce jusqu'au point de départ.

### ARRONDISSEMENT DE LACHINE (32 469 électeurs)

#### District électoral du Canal

11 572 électeurs

En partant d'un point situé à l'intersection du chemin de la Côte-Saint-Luc et de la limite nord-est de l'arrondissement; de là, successivement, les lignes et les démarcations suivantes : vers le sud-est, les limites nord-est et sud de l'arrondissement, le prolongement en direction sud de la 32e Avenue, cette dernière avenue, la rue Notre-Dame, la 32e Avenue, la rue Victoria, la 32e Avenue, la rue Saint-Antoine et son prolongement en direction est, la limite

arrière des propriétés ayant front sur le côté est de l'avenue George-V et son prolongement en direction nord, l'autoroute 20, l'autoroute Chomedey (13), la limite nord-est de l'arrondissement, et ce jusqu'au point de départ.

#### District électoral de J.-Éméry-Provost

10 438 électeurs

En partant d'un point situé à l'intersection de l'autoroute 20 et de la 1re Avenue ; de là, successivement, les lignes et les démarcations suivantes : vers le sud-est, l'autoroute 20, le prolongement en direction nord de la limite arrière des propriétés ayant front sur le côté est de l'avenue George-V, cette dernière limite, le prolongement en direction est de la rue Saint-Antoine, cette dernière rue, la 32e Avenue, l'autoroute 20, et ce jusqu'au point de départ.

#### District électoral du Fort-Rolland

10 459 électeurs

En partant d'un point situé à l'intersection du chemin de la Côte-de-Liesse et de la limite nord-est de l'arrondissement; de là, successivement, les lignes et les démarcations suivantes : vers le sud-est, la limite nord-est de l'arrondissement, l'autoroute Chomedey (13), l'autoroute 20, la 32e Avenue, la rue Victoria, la 32e Avenue, la rue Notre-Dame, la 32e Avenue et son prolongement en direction sud, les limites sud, ouest et nord-ouest de l'arrondissement, et ce jusqu'au point de départ.

### ARRONDISSEMENT DE LASALLE (53 702 électeurs)

#### District électoral du Sault-Saint-Louis

26 860 électeurs

En partant d'un point situé à l'intersection de la rue Saint-Patrick et de la limite nord de l'arrondissement; de là, successivement, les lignes et les démarcations suivantes : vers le sud-est, les limites nord-est, est et sud de l'arrondissement, le prolongement en direction sud-ouest de la 80e Avenue, cette dernière avenue, la rue Airlie, le boulevard De La Vérendrye, l'avenue Dollard, la rue Jean-Brillon, la limite arrière des propriétés ayant front sur le côté sud-ouest de la rue Lapierre, la rue Saint-Patrick, le prolongement en direction nord-ouest de la rue Lapierre, les limites nord-ouest et nord-est de l'arrondissement, et ce jusqu'au point de départ.

#### District électoral de Cecil-P.-Newman

26 842 électeurs

En partant d'un point situé à l'intersection de l'avenue Dollard et de la limite nord-ouest de l'arrondissement; de là, successivement, les lignes et les démarcations suivantes : vers le nord-est, la limite nord-ouest de l'arrondissement, le prolongement en direction nord-ouest de la rue Lapierre, la rue Saint-Patrick, la limite arrière des propriétés ayant front sur le côté sud-ouest de la rue Lapierre, la rue Jean-Brillon, l'avenue Dollard, le boulevard De La Vérendrye, la rue Airlie, la 80e Avenue et son prolongement en direction sud-ouest, les limites sud et nord-ouest de l'arrondissement, et ce jusqu'au point de départ.

### ARRONDISSEMENT DE L'ÎLE-BIZARD-SAINTE-GENEVIÈVE (13 855 électeurs)

#### District électoral de Pierre-Forêtier

4 081 électeurs

En partant d'un point situé à l'intersection de la limite nord-ouest du parc du Bois-de-l'Île-Bizard et de la limite nord-ouest de l'arrondissement; de là, successivement, les lignes et les démarcations suivantes : vers le nord-est, les limites nord-ouest et sud-est de l'arrondissement sur le rivage de l'île Bizard, le boulevard Jacques-Bizard, la rue Cherrier, la rue Pierre-Boileau, la rue Jules-Janvril, le boulevard Chèvremont, la limite arrière des propriétés ayant front sur le côté nord-est de la rue J.-O.-Nantel, la limite arrière des propriétés ayant front sur le côté sud-ouest de la rue Saulnier, la limite sud du parc du Bois-de-l'Île-Bizard, la limite arrière des propriétés ayant front sur le côté nord-ouest de la rue Lavigne, la limite arrière des propriétés ayant front sur le côté nord-ouest de la rue Bastien, la limite arrière des propriétés ayant front sur le côté nord du croissant Thibaudeau, la limite ouest du parc du Bois-de-l'Île-Bizard, le chemin du Bord-du-Lac, la rue Roussin, la limite nord-ouest du parc du Bois-de-l'Île-Bizard, et ce jusqu'au point de départ.

#### District électoral de Denis-Benjamin-Viger

3 820 électeurs

En partant d'un point situé à l'intersection de la rue Roussin et du chemin du Bord-du-Lac; de là, successivement, les lignes et les démarcations suivantes : vers le nord-est, le

chemin du Bord-du-Lac, la limite ouest du parc du Bois-de-l'Île-Bizard, la limite arrière des propriétés ayant front sur le côté nord du croissant Thibaudeau, la limite arrière des propriétés ayant front sur le côté nord-ouest de la rue Bastien, la limite arrière des propriétés ayant front sur le côté nord-ouest de la rue Lavigne, la limite sud du parc du Bois-de-l'Île-Bizard, la limite arrière des propriétés ayant front sur le côté sud-ouest de la rue Saulnier, la limite arrière des propriétés ayant front sur le côté sud-ouest de la rue Saint-Malo Ouest, la limite arrière des propriétés ayant front sur le côté nord-est de la rue J.-O.-Nantel, le boulevard Chèvremont, la rue Jules-Janvril, la rue Pierre-Boileau, la rue Cherrier, le boulevard Jacques-Bizard, le boulevard Chèvremont, la montée de l'Église, le chemin North Ridge, le prolongement en direction sud-est de la limite arrière des propriétés ayant front sur le côté nord-est de la rue Fournier Ouest, le chemin du Bord-du-Lac, la limite arrière des propriétés ayant front sur le côté nord-est de l'avenue Théoret et le prolongement de cette dernière limite en direction nord-ouest, la limite nord-ouest de l'arrondissement, la limite nord-ouest du parc du Bois-de-l'Île-Bizard, la rue Roussin, et ce jusqu'au point de départ.

#### District électoral de Jacques-Bizard

3 348 électeurs

En partant d'un point situé à l'intersection du chemin North Ridge et de la montée de l'Église; de là, successivement, les lignes et les démarcations suivantes : vers le sud-est, la montée de l'Église, le boulevard Chèvremont, le boulevard Jacques-Bizard, les limites sud-est et nord-ouest de l'arrondissement sur le rivage de l'île Bizard incluant l'île Mercier, le prolongement en direction nord-ouest de la limite arrière des propriétés ayant front sur le côté nord-est de l'avenue Théoret, cette dernière limite, le chemin du Bord-du-Lac, le prolongement en direction sud-est de la limite arrière des propriétés ayant front sur le côté nord-est de la rue Fournier Ouest, le chemin North Ridge, et ce jusqu'au point de départ.

#### District électoral de Sainte-Geneviève

2 606 électeurs

Ce district est constitué du territoire composant l'ancienne Ville de Sainte-Geneviève.

### ARRONDISSEMENT DE MERCIER-HOCHELAGA-MAISONNEUVE (99 125 électeurs)

#### District électoral de Tétreaulville

26 466 électeurs

En partant d'un point situé à l'intersection de la rue Belleveille et de la limite est de l'arrondissement; de là, successivement, les lignes et les démarcations suivantes : vers le sud-est, les limites nord-est et sud-est de l'arrondissement, le prolongement en direction sud-est de la rue Liébert, cette dernière rue et son prolongement en direction nord-ouest, l'avenue Souigny, la rue Saint-Émile, la rue Hochelaga, la rue Liébert, la rue Sherbrooke Est, l'autoroute 25, les limites nord-ouest et nord-est de l'arrondissement, et ce jusqu'au point de départ.

#### District électoral de Maisonneuve-Longue-Pointe

25 803 électeurs

En partant d'un point situé à l'intersection de la rue Sherbrooke Est et de la rue Liébert; de là, successivement, les lignes et les démarcations suivantes : vers le sud-est, la rue Liébert, la rue Hochelaga, la rue Saint-Émile, l'avenue Souigny, le prolongement en direction nord-ouest de la rue Liébert, cette dernière rue et son prolongement en direction sud-est, la limite sud-est de l'arrondissement, le prolongement en direction sud-est de l'avenue Morgan, cette dernière avenue, la rue Ontario Est, l'avenue Bennett, l'avenue Pierre-De Coubertin, la rue Beauclerk, la rue Sherbrooke Est, et ce jusqu'au point de départ.

#### District électoral d'Hochelaga

24 216 électeurs

En partant d'un point situé à l'intersection de la rue Adam et de l'avenue Morgan; de là, successivement, les lignes et les démarcations suivantes : vers le sud-est, l'avenue Morgan et son prolongement en direction sud-est, les limites sud-est, sud-ouest et nord-ouest de l'arrondissement, la rue Viau, l'avenue Pierre-De Coubertin, l'avenue Bennett, la rue Ontario Est, l'avenue Morgan, et ce jusqu'au point de départ.

#### District électoral de Louis-Riel

22 640 électeurs

En partant d'un point situé à l'intersection de la rue Sherbrooke Est et de l'autoroute 25; de là, successivement, les lignes et les démarcations suivantes : vers le sud-ouest, la rue Sherbrooke Est, la rue Beauclerk, l'avenue

Pierre-De Coubertin, la rue Viau, la limite nord-ouest de l'arrondissement, l'autoroute 25, et ce jusqu'au point de départ.

### ARRONDISSEMENT DE MONTRÉAL-NORD (54 210 électeurs)

#### District électoral de Marie-Clarac

28 706 électeurs

En partant d'un point situé à l'intersection du boulevard Guoin Est et de l'avenue Alfred; de là, successivement, les lignes et les démarcations suivantes : vers le sud-est, l'avenue Alfred, la rue d'Amiens, l'avenue Brunet et son prolongement en direction sud-est, les limites sud-est, sud-ouest et nord-ouest de l'arrondissement, le prolongement en direction nord-ouest de l'avenue Alfred, et ce jusqu'au point de départ.

#### District électoral d'Ovide-Clermont

25 504 électeurs

En partant d'un point situé à l'intersection du boulevard Guoin Est et de la limite nord-est de l'arrondissement; de là, successivement, les lignes et les démarcations suivantes : vers le sud-est, les limites nord-est et sud-est de l'arrondissement, le prolongement en direction sud-est de l'avenue Brunet, cette dernière avenue, la rue d'Amiens, l'avenue Alfred et son prolongement en direction nord-ouest, les limites nord-ouest et nord-est de l'arrondissement, et ce jusqu'au point de départ.

### ARRONDISSEMENT D'OUTREMONT (15 725 électeurs)

#### District électoral de Claude-Ryan

3 979 électeurs

En partant d'un point situé à l'intersection de l'avenue Van Horne et de la limite nord-est de l'arrondissement; de là, successivement, les lignes et les démarcations suivantes : vers le sud-est, la limite nord-est de l'arrondissement, l'avenue Laurier, l'avenue de l'Épée, le boulevard Saint-Joseph, le chemin de la Côte-Sainte-Catherine, l'avenue Laurier, l'avenue Bloomfield, l'avenue Van Horne, et ce jusqu'au point de départ.

#### District électoral de Joseph-Beaubien

4 251 électeurs

En partant d'un point situé à l'intersection de l'avenue Atlantic et de la limite nord-est de l'arrondissement; de là, successivement, les lignes et les démarcations suivantes : vers le sud-est, la limite nord-est de l'arrondissement, l'avenue Van Horne, l'avenue Bloomfield, l'avenue Laurier, le chemin de la Côte-Sainte-Catherine, l'avenue McEachran, l'avenue Ducharme, le prolongement en direction nord-ouest de l'avenue Bloomfield, la voie ferrée longeant l'avenue Ducharme, les limites nord-ouest et nord-est de l'arrondissement, et ce jusqu'au point de départ.

#### District électoral de Robert-Bourassa

3 633 électeurs

En partant d'un point situé à l'intersection de l'avenue Laurier et de la limite nord-est de l'arrondissement; de là, successivement, les lignes et les démarcations suivantes : vers le sud-est, les limites nord-est, sud-est et sud-ouest de l'arrondissement, l'avenue de Vimy, l'avenue Kelvin, l'avenue Saint-Germain, le chemin de la Côte-Sainte-Catherine, le boulevard Saint-Joseph, l'avenue de l'Épée, l'avenue Laurier, et ce jusqu'au point de départ.

#### District électoral de Jeanne-Sauvé

3 862 électeurs

En partant d'un point situé à l'intersection de l'avenue Ducharme et de l'avenue Champagnour; de là, successivement, les lignes et les démarcations suivantes : vers le sud-ouest, l'avenue Ducharme, l'avenue McEachran, le chemin de la Côte-Sainte-Catherine, l'avenue Saint-Germain, l'avenue Kelvin, l'avenue de Vimy, les limites sud-ouest et nord-ouest de l'arrondissement, la voie ferrée longeant le chemin Bates, le prolongement en direction nord-ouest de l'avenue Bloomfield, l'avenue Ducharme, et ce jusqu'au point de départ.

### ARRONDISSEMENT DE PIERREFONDS-ROXBORO (48 255 électeurs)

#### District électoral du Bois-de-Liesse

25 380 électeurs

En partant d'un point situé à l'intersection de l'autoroute Chomedey (13) et de la limite nord-ouest de l'arrondissement; de là, successivement, les lignes et les démarcations suivantes : vers le nord-est, les limites nord-ouest, nord-est et sud-est de l'arrondissement, la rue René-Émard, le chemin de la Rive-Boisée, la rue Marceau, les limites nord-ouest et nord de l'ar-

## PROJET DE RÈGLEMENT SUR LES DISTRICTS ÉLECTORAUX DE LA VILLE DE MONTRÉAL EN PRÉVISION DE L'ÉLECTION GÉNÉRALE DE 2017

rondissement, et ce jusqu'au point de départ.

### District électoral du Cap-Saint-Jacques 22 875 électeurs

En partant d'un point situé à l'intersection du boulevard Jacques-Bizard et de la limite nord-ouest de l'arrondissement; de là, successivement, les lignes et les démarcations suivantes : vers le nord-est, la limite nord-ouest de l'arrondissement, la rue Marceau, le chemin de la Rive-Boisée, la rue René-Émond, les limites sud-est, sud-ouest et nord-ouest de l'arrondissement, et ce jusqu'au point de départ.

### ARRONDISSEMENT DU PLATEAU-MONT-ROYAL (66 078 électeurs)

#### District électoral de Mile-End

21 272 électeurs

En partant d'un point situé à l'intersection de l'avenue Laurier Est et de l'avenue Christophe-Colomb; de là, successivement, les lignes et les démarcations suivantes : vers le sud-est, l'avenue Christophe-Colomb, l'avenue du Mont-Royal Est, l'avenue du Mont-Royal Ouest, les limites sud-ouest et nord-ouest de l'arrondissement, la limite nord-ouest des propriétés sises aux 1661 et 1717 rue Saint-Grégoire, la rue Pauline-Julien, la rue De Brébeuf, l'avenue Laurier Est, et ce jusqu'au point de départ.

#### District électoral de De Lorimier

23 413 électeurs

En partant d'un point situé à l'intersection du boulevard Saint-Joseph Est et de la limite nord-est de l'arrondissement; de là, successivement, les lignes et les démarcations suivantes : vers l'est, les limites nord-est et sud-est de l'arrondissement, l'avenue du Parc-La Fontaine, l'avenue Christophe-Colomb, l'avenue Laurier Est, la rue De Brébeuf, la rue Pauline-Julien, la limite nord-ouest des propriétés sises aux 1661 et 1717 rue Saint-Grégoire, les limites nord-ouest et nord-est de l'arrondissement, et ce jusqu'au point de départ.

#### District électoral de Jeanne-Mance

21 393 électeurs

En partant d'un point situé à l'intersection de l'avenue du Mont-Royal Est et de l'avenue Christophe-Colomb; de là, successivement, les lignes et les démarcations suivantes : vers le sud-est, l'avenue Christophe-Colomb, l'avenue du Parc-La Fontaine, les limites sud-est et sud-ouest de l'arrondissement, l'avenue du Mont-Royal Ouest, l'avenue du Mont-Royal Est, et ce jusqu'au point de départ.

### ARRONDISSEMENT DE RIVIÈRE-DES-PRAIRIES- POINTE-AUX-TREMBLES (80 419 électeurs)

#### District électoral de La Pointe-aux-Prairies

30 818 électeurs

En partant d'un point situé à l'intersection de l'autoroute Félix-Leclerc (40) et de la limite nord de l'arrondissement; de là, successivement, les lignes et les démarcations suivantes : vers le nord-est, les limites nord et est de l'arrondissement, le prolongement en direction sud-est du boulevard De La Rousselière, ce dernier boulevard, la rue Sherbrooke Est, le boulevard Henri-Bourassa Est, le boulevard Rodolphe-Forget, le boulevard Maurice-Duplessis, l'avenue Pierre-Baillargeon et son prolongement en direction nord-ouest, les limites nord-ouest et nord de l'arrondissement, et ce jusqu'au point de départ.

#### District électoral de Pointe-aux-Trembles

24 580 électeurs

En partant d'un point situé à l'intersection de la rue Forsyth et du boulevard De La Rousselière; de là, successivement, les lignes et les démarcations suivantes : vers le sud-est, le boulevard De La Rousselière et son prolongement en direction sud-est, les limites est et sud-est de l'arrondissement, le boulevard Henri-Bourassa Est, la rue Sherbrooke Est, le boulevard De La Rousselière, et ce jusqu'au point de départ.

#### District électoral de Rivière-des-Prairies

25 021 électeurs

En partant d'un point situé à l'intersection du boulevard Gouin Est et de l'avenue Pierre-Baillargeon; de là, successivement, les lignes et les démarcations suivantes : vers le sud-est, l'avenue Pierre-Baillargeon, le boulevard Maurice-Duplessis, le boulevard Rodolphe-Forget, les limites sud-est, sud-ouest et nord-ouest de l'arrondissement, le prolongement en direction nord-ouest de l'avenue Pierre-Baillargeon, et ce jusqu'au point de départ.

### ARRONDISSEMENT DE ROSEMONT- LA PETITE-PATRIE (99 070 électeurs)

#### District électoral de Saint-Édouard

25 648 électeurs

En partant d'un point situé à l'intersection de la rue Bélanger et de l'avenue Papineau; de là, successivement, les lignes et les démarcations suivantes : vers le sud-est, l'avenue Papineau, les limites sud-est, sud-ouest et nord-ouest de l'arrondissement, l'avenue Papineau, et ce jusqu'au point de départ.

#### District électoral d'Étienne-Desmarteau

23 523 électeurs

En partant d'un point situé à l'intersection de la limite nord-ouest de l'arrondissement et de la 16e Avenue; de là, successivement, les lignes

et les démarcations suivantes : vers le sud-est, la 16e Avenue, le boulevard Rosemont, la 13e Avenue, la rue Dandurand, l'avenue Papineau, la limite nord-ouest de l'arrondissement, et ce jusqu'au point de départ.

#### District électoral du Vieux-Rosemont

26 536 électeurs

En partant d'un point situé à l'intersection du boulevard Saint-Joseph Est et du boulevard Pie-IX; de là, successivement, les lignes et les démarcations suivantes : vers le sud-est, le boulevard Pie-IX, la limite sud-est de l'arrondissement, l'avenue Papineau, la rue Dandurand, la 13e Avenue, le boulevard Rosemont, le boulevard Pie-IX, et ce jusqu'au point de départ.

#### District électoral de Marie-Victorin

23 363 électeurs

En partant d'un point situé à l'intersection du boulevard Rosemont et de la limite nord-est de l'arrondissement; de là, successivement, les lignes et les démarcations suivantes : vers le sud-est, les limites nord-est et sud-est de l'arrondissement, le boulevard Pie-IX, le boulevard Rosemont, la 16e Avenue, les limites nord-ouest et nord-est de l'arrondissement, et ce jusqu'au point de départ.

### ARRONDISSEMENT DE SAINT-LAURENT (62 346 électeurs)

#### District électoral de Côte-de-Liesse

32 920 électeurs

En partant d'un point situé à l'intersection du boulevard Henri-Bourassa Ouest et du boulevard Marcel-Laurin, de là, successivement, les lignes et les démarcations suivantes : vers le sud-est, le boulevard Marcel-Laurin, le boulevard de la Côte-Vertu, le boulevard Décarie, le chemin de la Côte-de-Liesse, les limites sud-est, sud-ouest et nord-ouest de l'arrondissement, le boulevard Marcel-Laurin, et ce jusqu'au point de départ.

#### District électoral de Norman-McLaren

29 426 électeurs

En partant d'un point situé à l'intersection du boulevard de la Côte-Vertu et de la limite nord-est de l'arrondissement; de là, successivement, les lignes et les démarcations suivantes : vers le sud-est, les limites nord-est et sud-est de l'arrondissement, le chemin de la Côte-de-Liesse, le boulevard Décarie, le boulevard de la Côte-Vertu, le boulevard Marcel-Laurin, les limites nord-ouest et nord-est de l'arrondissement, et ce jusqu'au point de départ.

### ARRONDISSEMENT DE SAINT-LÉONARD (50 593 électeurs)

#### District électoral de Saint-Léonard-Est

21 954 électeurs

En partant d'un point situé à l'intersection de la rue Pascal-Gagnon et de la limite nord-ouest de l'arrondissement; de là, successivement, les lignes et les démarcations suivantes : vers le sud-est, les limites nord-est et sud-est de l'arrondissement, le boulevard Lacordaire, la limite nord-ouest de l'arrondissement, et ce jusqu'au point de départ.

#### District électoral de Saint-Léonard-Ouest

28 639 électeurs

En partant d'un point situé à l'intersection du boulevard Lacordaire et de la limite nord-ouest de l'arrondissement, de là, successivement, les lignes et les démarcations suivantes : vers le sud-est, le boulevard Lacordaire, les limites sud-est, sud-ouest et nord-ouest de l'arrondissement, et ce jusqu'au point de départ.

### ARRONDISSEMENT DU SUD-OUEST (54 562 électeurs)

#### Saint-Henri-Est-Petite-Bourgogne- Pointe-Sainte-Charles-Griffintown

29 271 électeurs

En partant d'un point situé à la triple intersection de la rue Notre-Dame Ouest, du boulevard Robert-Bourassa et de l'autoroute Bonaventure (10); de là, successivement, les lignes et les démarcations suivantes : vers le sud-est, les limites Nord-est et Sud-est de l'arrondissement (sur l'autoroute Bonaventure (10), le pont Victoria, le fleuve Saint-Laurent, le chenal séparant l'île-des-Sœurs et l'île de Montréal, la limite Nord-est du parc Arthur-Therrien et son prolongement dans l'emprise Sud de l'autoroute 15), l'emprise Est de l'avenue Atwater, l'embranchement Est de la voie ferrée traversant le canal de Lachine, ce dernier canal, le prolongement en direction Sud-est du tronçon Sud-ouest de la rue du Square-Sir-George-Étienne-Cartier, cette dernière rue, la rue Saint-Ambroise, la rue De Courcelle, la limite Nord-ouest de l'arrondissement (sur l'autoroute Ville-Marie, la limite municipale avec Westmount, la voie ferrée longeant l'autoroute Ville-Marie, la rue Guy et la rue Notre-Dame Ouest), et ce, jusqu'au point de départ.

#### District électoral de Saint-Paul-Émard- Saint-Henri-Ouest

25 291 électeurs

En partant d'un point situé à l'intersection de l'autoroute Ville-Marie (720) et de la rue De Courcelle; de là, successivement, les lignes et les démarcations suivantes : vers le Sud-est, la rue De Courcelle, la rue Saint-Ambroise, le tronçon Sud-ouest de la rue du Square-Sir-George-Étienne-Cartier, le prolongement en

direction Sud-est de cette dernière rue, le canal de Lachine, l'embranchement Est de la voie ferrée traversant ce dernier canal, l'emprise Est de l'avenue Atwater, les limites Sud-est, Sud-ouest et Nord-ouest de l'arrondissement, l'autoroute Ville-Marie (720), et ce, jusqu'au point de départ.

### ARRONDISSEMENT DE VERDUN (49 567 électeurs)

#### District électoral de Champlain- L'Île-des-Sœurs

26 973 électeurs

En partant d'un point situé à l'intersection de la rue Wellington et de la limite nord de l'arrondissement; de là, successivement, les lignes et les démarcations suivantes : vers le sud-est, les limites nord-est et est de l'arrondissement, le prolongement en direction est de la 3e Avenue, le boulevard LaSalle, la rue Rielle et son prolongement en direction ouest, les limites ouest et nord de l'arrondissement, et ce jusqu'au point de départ.

Ce district comprend également l'île des Sœurs.

#### District électoral de Desmarchais-Crawford

22 594 électeurs

En partant d'un point situé à l'intersection de la rue Rielle et du boulevard LaSalle; de là, successivement, les lignes et les démarcations suivantes : vers le sud, le boulevard LaSalle, le prolongement en direction est de la 3e Avenue, les limites est, sud et ouest de l'arrondissement, le prolongement en direction ouest de la rue Rielle, cette dernière rue, et ce jusqu'au point de départ.

### ARRONDISSEMENT DE VILLE-MARIE (57 728 électeurs)

#### District électoral de Peter-McGill

18 347 électeurs

En partant d'un point situé à l'intersection de la rue Sherbrooke Ouest et de la rue University; de là, successivement, les lignes et les démarcations suivantes : vers le sud-est, la rue University, l'autoroute 10, les limites sud-ouest, sud et ouest de l'arrondissement, et ce jusqu'au point de départ.

#### District électoral de Saint-Jacques

20 958 électeurs

En partant d'un point situé à l'intersection de la rue Ontario Est et de la rue de la Visitation; de là, successivement, les lignes et les démarcations suivantes : vers le sud-est, la rue de la Visitation, le boulevard De Maisonneuve Est, l'avenue Papineau et son prolongement en direction sud-est, les limites est et sud-est de l'arrondissement, l'autoroute 10, la rue University, la limite ouest de l'arrondissement, la rue de la Visitation et ce jusqu'au point de départ.

#### District électoral de Sainte-Marie

18 423 électeurs

En partant d'un point situé à l'intersection de la rue Ontario Est et de la limite nord de l'arrondissement; de là, successivement, les lignes et les démarcations suivantes : vers le sud-est, les limites nord et est de l'arrondissement, le prolongement en direction sud-est de l'avenue Papineau, cette même avenue, le boulevard De Maisonneuve Est, la rue de la Visitation, les limites ouest et nord de l'arrondissement, et ce

jusqu'au point de départ.

Ce district comprend également les îles Sainte-Hélène et Notre-Dame.

### ARRONDISSEMENT DE VILLERAY- SAINT-MICHEL-PARC-EXTENSION (90 295 électeurs)

#### District électoral de Saint-Michel

22 230 électeurs

En partant d'un point situé à l'intersection de l'autoroute Métropolitaine (40) et de la limite nord-est de l'arrondissement; de là, successivement, les lignes et les démarcations suivantes : vers le sud-ouest, l'autoroute Métropolitaine (40), la 1re Avenue, la rue Tillemont, l'avenue De Lorimier, la rue Tillemont, l'avenue Papineau, les limites sud-ouest, nord-ouest et nord-est de l'arrondissement, et ce jusqu'au point de départ.

#### District électoral de François-Perrault

22 798 électeurs

En partant d'un point situé à l'intersection de l'autoroute Métropolitaine (40) et de la limite nord-est de l'arrondissement; de là, successivement, les lignes et les démarcations suivantes : vers le sud-est, les limites nord-est et sud-est de l'arrondissement, la rue Garnier, la rue Jarry Est, la rue Fabre, la limite nord-ouest de l'arrondissement, l'avenue Papineau, la rue Tillemont, l'avenue De Lorimier, la rue Tillemont, la 1re Avenue, l'autoroute Métropolitaine (40), et ce jusqu'au point de départ.

#### District électoral de Villeray

24 499 électeurs

En partant d'un point situé à l'intersection de la rue Jarry Est et de la rue Fabre; de là, successivement, les lignes et les démarcations suivantes : vers le sud-ouest, la rue Jarry Est, la rue Garnier, la limite sud-est de l'arrondissement, l'avenue Casgrain, la limite nord-ouest de l'arrondissement, la rue Fabre, et ce jusqu'au point de départ.

#### District électoral de Parc-Extension

20 768 électeurs

En partant d'un point situé à l'intersection de l'avenue Casgrain et de la limite nord-ouest de l'arrondissement; de là, successivement, les lignes et les démarcations suivantes : vers le sud-est, l'avenue Casgrain, les limites sud-est, sud-ouest et nord-ouest de l'arrondissement, et ce jusqu'au point de départ.

### 4. Consultation du projet de règlement

Le projet de règlement est disponible, à des fins de consultation, du lundi au vendredi, de 8 h 30 à 16 h 30, au Service du greffe de la Ville de Montréal, située au rez-de-chaussée de l'hôtel de ville, au 275, rue Notre-Dame Est, R-134 (station Champ-de-Mars), ainsi que sur le site Internet [ville.montreal.qc.ca/election](http://ville.montreal.qc.ca/election).

### 5. Droit d'opposition

Conformément à l'article 17 de la *Loi sur les élections et les référendums dans les municipalités* (RLRQ, chapitre E-2.2), tout électeur peut, dans les quinze (15) jours de la publication du présent avis, faire connaître, par écrit, son opposition au projet de règlement.

Pour être valide, toute opposition doit :

- Provenir d'une personne possédant la qualité d'électeur de la Ville de Montréal, c'est-à-dire :
  - être inscrite sur la liste électorale permanente du Directeur général des élections du Québec (DGEQ) à titre de personne domiciliée sur le territoire de la Ville de Montréal; **ou**
  - être inscrite sur la liste électorale de la Ville de Montréal à titre de propriétaire d'un immeuble ou à titre d'occupant d'un établissement d'entreprise;
- Faire lisiblement mention du nom et du prénom, ainsi que de l'adresse domiciliaire de la personne qui fait valoir son opposition. L'opposant non domicilié doit indiquer sa qualité d'électeur et l'adresse pour laquelle il possède cette qualité d'électeur, et fournir tout document qui en atteste;
- Être datée et signée;
- Être transmise, par écrit, au greffier de la Ville de Montréal, et être reçue par ce dernier,
  - au plus tard le **13 décembre 2016, 16 h 30.**

### 6. Transmission de l'opposition

Toute opposition peut être transmise, dans le délai fixé, par courrier, par télécopieur, par courriel ou encore en personne au Service du greffe, selon les coordonnées suivantes :

Par courrier ou en personne

au Service du greffe

Me Yves Saindon

Greffier et président d'élection

275, rue Notre-Dame Est, R-134

Montréal QC H2Y 1C6

Par télécopieur : 514 872-5655

Par courriel :

[election@ville.montreal.qc.ca](mailto:election@ville.montreal.qc.ca)

### 7. Assemblée publique

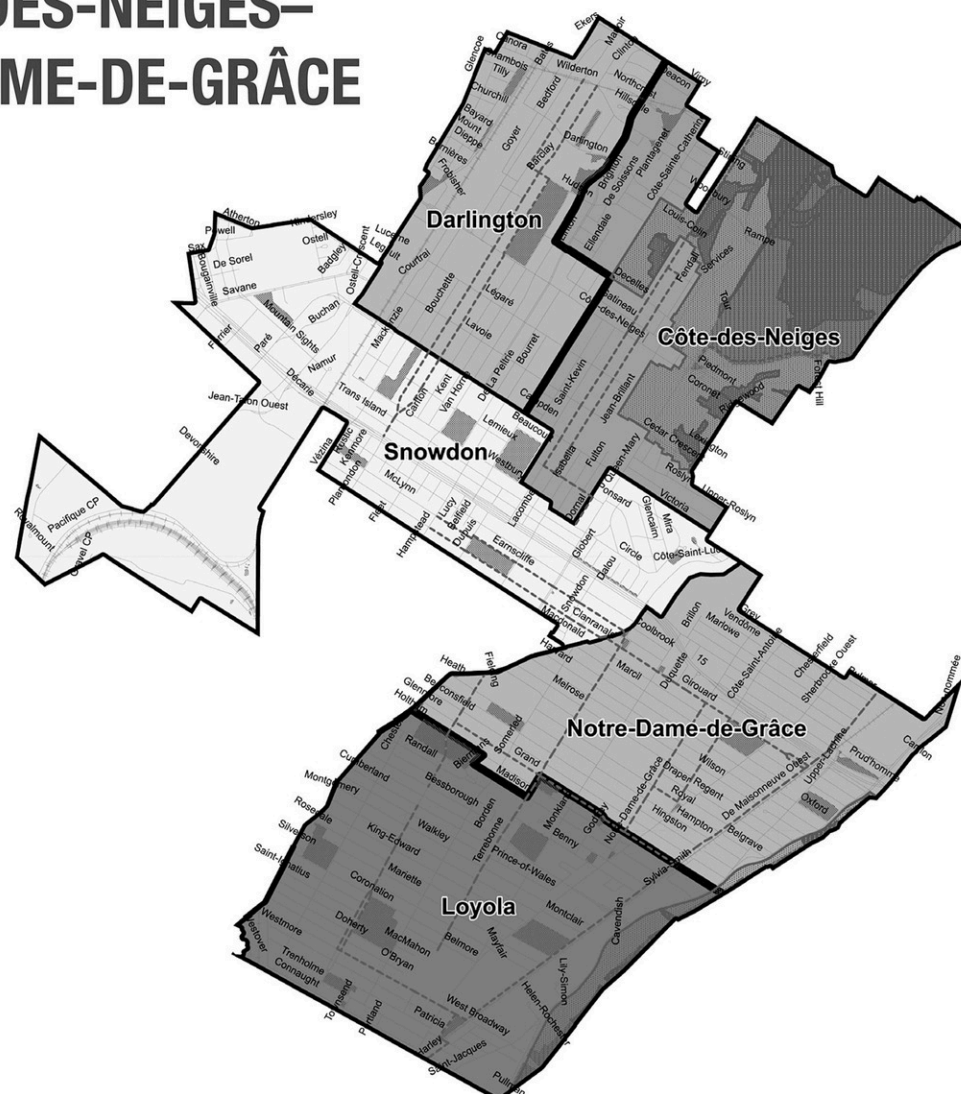
Conformément à l'article 18 de la *Loi sur les élections et les référendums dans les municipalités* (RLRQ, chapitre E-2.2), si le nombre d'oppositions valides et reçues dans le délai fixé est égal ou supérieur à 500, le conseil de la Ville tiendra une assemblée publique aux fins d'entendre les personnes présentes sur le projet de règlement. Dans un tel cas, un avis contenant toutes les informations pertinentes aura été préalablement publié.

Donné à Montréal, ce 28 novembre 2016

Le président d'élection,

Me Yves Saindon

## ARRONDISSEMENT DE CÔTE-DES-NEIGES- NOTRE-DAME-DE-GRÂCE



## ÉTHIQUE ET RELIGIONS

ÉTATS-UNIS

## Trois mosquées reçoivent une lettre de menaces soutenant Trump

Los Angeles — Trois mosquées de Californie ont reçu ces derniers jours une même lettre de menaces islamophobes assurant que le président élu Donald Trump « va nettoyer l'Amérique », a indiqué dimanche la principale association d'Américains musulmans.

Adressée aux « enfants de Satan » et affirmant que Donald Trump « va nettoyer l'Amérique et lui rendre son brillant », une même courte missive contenant des insultes islamophobes a été envoyée aux trois mosquées, poussant les responsables de l'association Cair en Californie à réclamer une plus grande protection policière autour des mosquées.

La première lettre a été reçue jeudi au centre islamique Evergreen de San José, dans le nord de la Californie et les deux autres ont été signalées samedi par des mosquées à Long Beach et Claremont près de Los Angeles.

« Ne faites pas ça, c'est terrible », avait lancé Donald Trump

La police « doit enquêter sur cette campagne islamophobe ciblant des lieux de prières en Californie en la considérant comme un acte d'intimidation religieuse », a dit le responsable de Cair à Los Angeles, Hussam Ayloush.

« Les dirigeants de notre État doivent s'élever contre l'intolérance grandissante visant les musulmans qui mène à de tels faits », a-t-il poursuivi, cité dans un communiqué.

La police fédérale américaine FBI a enregistré une hausse de 67% des actes antimusulmans en 2015.

Cair affirme de son côté avoir constaté une « hausse des faits ciblant les Américains musulmans [1% de la population] et d'autres minorités depuis l'élection présidentielle du 8 novembre » remportée par le populiste républicain.

D'autres associations de lutte contre le racisme et l'opposition démocrate ont également signalé un regain d'actes de violences et de harcèlements contre des minorités depuis la victoire du républicain, dont la campagne a été marquée par des déclarations contre les musulmans et l'islam.

« Ne faites pas ça, c'est terrible », avait toutefois lancé Donald Trump peu après sa victoire, en s'adressant aux auteurs d'actes racistes.

Agence France-Presse

## Croix gammées et slogans haineux dans une mosquée de Stockholm

Stockholm — Des inconnus ont fait irruption samedi matin dans une mosquée de Stockholm, juste après la prière, taguant croix gammées et slogans haineux sur les murs, et jetant des pétards, a annoncé la police. Un seul fidèle se trouvait encore dans le bâtiment au moment des faits, ont indiqué les responsables de la mosquée à l'agence de presse suédoise TT, précisant qu'il avait été choqué par les incidents. La police a indiqué avoir ouvert une enquête pour vandalisme et crime haineux. « Ce n'est pas quelque chose à laquelle on pouvait s'attendre... C'est difficile de comprendre ce qui se passe dans nos sociétés, au niveau international comme dans notre propre pays. Je ne reconnais plus la Suède », a déclaré à TT un représentant de la communauté musulmane de Stockholm, Mustafa Tumturk, qui a notamment aidé à fonder cette mosquée en 1985. La Suède, qui a accueilli 245 000 demandeurs d'asile en 2014 et 2015, a été le théâtre de nombreuses attaques contre des mosquées et des centres de réfugiés ces dernières années.

Agence France-Presse



KENA BETANCUR AGENCE FRANCE-PRESSE

Dans nos sociétés contemporaines, le bon fonctionnement de la démocratie ou la gestion de notre santé impliquent qu'on soit ouverts à adapter nos croyances en fonction des réalités factuelles qu'on met au jour.

CROYANCES

## Est-il possible de changer d'avis ?

NIC ULMRI

En 2011, le Public Religion Research Institute de Washington, institut de sondages spécialisé dans le religieux, interrogeait un quota de quidams en leur posant la question suivante : un individu qui a commis des actes immoraux dans sa vie privée est-il en mesure de « se comporter de manière éthique dans sa vie publique et professionnelle » ? Parmi les sondés qui se définissaient comme « Blancs protestants évangéliques », 30% répondaient que oui. Cinq ans plus tard, en automne 2016, l'institut repoussait la même question. Résultat ? Le taux de « Blancs protestants évangéliques » répondant « oui » avait grimpé à 72%.

Pourquoi ce groupe ethno-religieux a-t-il massivement changé d'avis ? Les évangéliques blancs se sont-ils convertis à l'immoralité ? Ou ont-ils réaménagé leurs croyances pour faire une place à Donald Trump ? « Dieu a toujours utilisé des gens imparfaits pour réaliser sa gloire », se justifiait une voix dans un texte publié par le journal USA Today. Un psychologue expliquerait le phénomène en disant que face à Trump, les évangéliques blancs ont remanié leur système de valeurs pour réduire la « dissonance cognitive », c'est-à-dire l'état mental franchement flippant où deux choses absolument inconciliables paraissent vraies. Quand notre cerveau éprouve cette dissonance, il est prêt à tout pour s'en débarrasser.

Le fromage et la carotte

Moi, par exemple. Un jour, un médecin me diagnostiqua un excès de cholestérol. Changement de régime : exit le gorgonzola au mascarpone, le boudin au chorizo. Quelques années plus tard, une connaissance bien intentionnée me conseilla le livre d'un médecin français : j'y lis que pour réduire mon cholestérol, je dois ingurgiter un tas de fromage au réveil et limiter drastiquement ma consommation de légumes. Cette théorie trouve dans mon esprit un terrain fertile, car elle apporte une réponse apaisante à ma frustration fromagère. Elle est par ailleurs suffisamment bizarre pour être séduisante : comme le note l'anthropologue états-unien Pascal Boyer, une bonne histoire doit contenir un minimum d'éléments contre-intuitifs pour avoir du succès. S'ensuit une période où je découvre les joies matinales du café-raclette, et où je salive en fantasmant sur les plaisirs désormais interdits de la carotte râpée.

Manque de bol, le storytelling du médecin fromageophile ne tient pas la route dans la vraie vie : mon « mauvais » cholestérol grimpe au lieu de baisser. Retour à la case départ. Sauf qu'entre-temps, l'ensemble de la théorie du cholestérol en vient à être démasqué comme une gigantesque imposture scientifico-pharma-

ceutique, comme l'expliquaient tout récemment un documentaire sur Arte et un dossier de L'Illustré. J'applaudis ce dévoilement, mais je peine à me débarrasser de ma croyance raisonnée, bien qu'elle soit périmée. La dissonance cognitive est devenue mon quotidien. C'est épuisant.

Vrai, faux : le cerveau s'en moque

« Notre cerveau n'a pas été façonné par l'évolution pour évaluer si une chose est vraie. Au cours du processus évolutif, notre cerveau a été équipé de l'impulsion de créer, transmettre et défendre des croyances qui ont une certaine utilité, qu'elles soient vraies ou fausses », note l'essayiste australien Aaron C. T. Smith, auteur du livre *Cognitive Mechanisms of Belief Change*, paru en mai. Quelle est donc cette « utilité » ? Tout d'abord, « les croyances font un tri dans les signaux qui nous viennent du monde extérieur ». Elles « nous permettent de nous forger une image de ce qui se passe sans qu'on croule sous la masse de l'information ». Elles servent donc à réduire l'afflux de données, à simplifier tant bien que mal notre perception du réel. En deuxième lieu, elles favorisent la formation de groupes humains, donc la coopération et la cohésion sociale qui ont joué un rôle central dans notre évolution. Enfin, « les systèmes de croyances offrent du réconfort en atténuant l'anxiété ».

Témoignage : « Lorsque les circonstances de la vie ont fait que j'ai beaucoup perdu (confort, statut, insouciance, etc.), j'ai découvert des richesses insoupçonnées en moi, qui se sont exprimées à travers la création artistique. Cela a fait basculer beaucoup de mes valeurs », raconte Anne Voeffray, photographe lausannoise. Quelles valeurs, avant et après ? « Même si je m'en défendais, j'ai reconnu — en les perdant — que mes valeurs d'avant tournaient autour de la sécurité, du confort et d'un certain conformisme. Maintenant, ma valeur principale est la liberté et avec elle l'expressivité, le partage, et l'instant présent. » Les croyances ont tendance, en effet, à s'adapter spontanément à la situation qu'on vit. Elles se modifient si la situation change pour continuer à « faire du sens », comme on dit. En s'adaptant, elles nous aident à nous adapter.

L'ignorance n'est pas le problème

D'un côté, les croyances sont donc fluides, mouvantes et incontrôlées. On peut les manipuler en tirant sur quelques ficelles : empathie, désir d'appartenance, réduction du sentiment d'incertitude... D'autre part, elles résistent farouchement si on les défie frontalement. « Si on s'efforce de changer d'avis sur quelque chose, un des centres de la peur de notre cerveau s'active, nous alertant d'un danger imminent. Notre cortex préfrontal dispose de la puissance nécessaire pour surmonter l'action des centres de la peur,

faisant valoir la raison et la logique. Mais il est lent à agir et il demande un gros effort », remarquent Sara et Jack Gorman, spécialistes états-uniens en santé publique, auteurs de *Denying to the Grave: Why We Ignore the Facts that Will Save Us*, paru en septembre.

Problème : dans nos sociétés contemporaines, le bon fonctionnement de la démocratie ou la gestion de notre santé impliquent qu'on soit ouverts à changer constamment d'avis en fonction des réalités factuelles qu'on met au jour. Mais « la biologie et la psychologie humaine insistent, elles, pour qu'on s'accroche de toutes nos forces à nos croyances ». Il n'est pas étonnant, selon Sara et Jack Gorman, que les personnes qui nient l'évidence factuelle soient parfois intelligentes, instruites et informées : « Le problème ne réside par dans l'ignorance, mais dans des forces psychologiques qui ont été importantes pour notre adaptation et notre survie, ainsi que pour la formation des sociétés humaines. »

Faits, émotions et mitrailleuses

Quadrature du cercle : comment favoriser des changements d'avis fondés sur l'examen des faits, tout en reconnaissant que les mécanismes qui nous enferment dans des croyances erronées sont ceux-là même qui fondent notre humanité ? Sara et Jack Gorman invitent les chercheurs qui étudient les réalités factuelles à communiquer leurs résultats en s'adressant également aux émotions. Face à quelqu'un qui défend avec acharnement des convictions aberrantes, plutôt que de le braquer en le mitraillant de faits, les deux auteurs suggèrent de renvoyer à la personne ses propres arguments, sur un ton calme et dépassionné. « Cela tend à désengager la partie émotionnelle de son cerveau, ce qui libère de l'espace pour engager sa partie plus rationnelle. »

Quant à nous, quidams lambdas, on tâchera de cultiver des convictions à la fois souples et toniques en s'exposant autant que possible à la complexité. Témoignage : « J'ai grandi en Valais, dans une famille catholique. Puis j'ai fait des études d'anthropologie, je suis devenue féministe et militante d'extrême-gauche. Ensuite j'ai fait des voyages qui m'ont exposée à l'incroyable diversité des modes de vie. J'ai réalisé ainsi que j'avais adopté des lunettes avec lesquelles je regardais le monde de manière binaire, par exemple pour définir ce qu'est une femme opprimée ou une femme libérée », raconte Marie, Lausannoise employée dans le monde associatif. A-t-elle changé de valeurs ? « Je reste persuadée que l'analyse du monde en terme de classes sociales est juste. Mais je pense aujourd'hui que ce n'est là qu'une partie du réel. » Changer, ne pas changer ? Les deux à la fois.

Le Temps

Téléphone : 514 985-3322  
Télécopieur : 514 985-3340

## LES PETITES ANNONCES

Courriel :  
petitesannonces@ledevoir.com160  
APPARTEMENTS ET  
LOGEMENTS À LOUER

DISCRIMINATION INTERDITE

La Commission des droits de la personne du Québec rappelle que lorsqu'un logement est offert en location (ou sous-location), toute personne disposée à payer le loyer et à respecter le bail doit être traitée en pleine égalité, sans distinction, exclusion ou préférence fondée sur la race, la couleur, le sexe, la grossesse, l'orientation sexuelle, l'état civil, l'âge du locataire ou de ses enfants, la religion, les convictions politiques, la langue, l'origine ethnique ou nationale, la condition sociale, le handicap ou l'utilisation d'un moyen pour pallier ce handicap.

165  
PROPRIÉTÉS À LOUER

CHARLEVOIX DANS VOTRE ASSIETTE

À LOUER AU MOIS

Maison sur la falaise de Pointe-au-Pic (La Malbaie). Tranquille. Entièrement meublé, 3 chambres, tout compris, câble, Wi-Fi. Vue panoramique sur le fleuve et les montagnes. Près de tous les services et attractions. Immense terrain. Non-fumeur. Pas d'animaux. Hiver et printemps 2017 : 2 000 \$ / mois  
Tarif à discuter pour plus d'un mois en continu.  
438-491-2301  
PRECOURT.GAGNE@GMAIL.COM

165  
PROPRIÉTÉS À LOUER170  
HORS FRONTIÈRES EUROPE À LOUER

PARIS VII - XV Champ-de-Mars  
Site exceptionnel - 2 1/2 rénové 08  
T1 équipé, très ensoleillé. Sur jardin  
Sem/mois 514 272-1803

PROVENCE  
Vallée du Rhône  
Maison de village dans le quartier médiéval de Nyons. 2 c.c. 2 s. de b. Toute équipée. Terrasse ensoleillée. Internet.  
www.bonnevisite.ca/nyons  
mariehalarie@gmail.com

307  
LIVRES ET DISQUES

\*Librairie Bonheur d'Occasion\*  
achète à domicile livres de qualité en tout genre. 514 914-2142  
1317, ave du Mont-Royal Est

515  
INFORMATIQUE ET BUREAUTIQUE

VOTRE ORDINATEUR BOGUE OU RALENTIT ?  
Mise à jour et réparation  
P.C., Mac et portables.  
10 ans d'exp. Service à domicile.  
514 573-7039 Julien

564  
DÉCORATION INTÉRIEURE564  
DÉCORATION INTÉRIEURE

BAIN EN BOIS  
100 % QUÉBEC  
ARTECO INC

arteco.ca  
438.397.1560  
arteco.inc@gmail.com

PARCE QUE VOUS ÊTES UNIQUE

Les petits frères des Pauvres

La famille des personnes âgées seules

Pour donner

1.866.627.8653

## AVIS DE DÉCÈS

Promotion spéciale  
Petites annonces

Pour les annonces textes de 5 lignes et moins  
7 jours de parution :  
100 \$

Pour les encadrés  
À l'achat  
de deux obtenez le  
troisième gratuitement

Pour information  
Téléphone : 514 985-3322  
Courriel : petitesannonces@ledevoir.com

LE DEVOIR

Pour une publication section décès dans LE DEVOIR

Par téléphone, télécopieur ou par courriel  
Dimanche à vendredi : 10h à 12h et de 13h à 17h00  
Heure de tombées 15h15  
(comptoir à la clientèle fermé le dimanche)  
Samedi : fermé

Le mémoriel

## CULTURE

## MUSIQUE CLASSIQUE

## Merci, Yannick!

YANNICK NÉZET-SÉGUIN ET L'ÂME RUSSE

Concert de prestige de l'Orchestre Métropolitain. Borodine: Danses polovtsiennes du Prince Igor. Stravinski: Petrouchka (version 1947). Rachmaninov: Les Cloches. Nicola Beller Carbone (soprano), Dimitri Pittas (ténor), Hugh Russell (baryton), Chœur et Orchestre Métropolitain, Yannick Nézet-Séguin. Maison symphonique de Montréal, dimanche 27 novembre 2016.

CHRISTOPHE HUSS

Merci, Yannick! Merci pour ce concert, et surtout pour ce programme parfait. Parfait et utile, des fois que certains douteraient encore que Sergei Rachmaninov est un génie...

On me permettra, en écrivant ce texte, d'avoir des pensées pas du tout émues pour tous ces responsables qui, ailleurs, programment des concerts redondants et insipides, ceux qui pensent qu'un programme français s'ouvre forcément par *Le tombeau de Couperin*, *Carnaval romain* ou *Prélude à l'après-midi d'un faune*; ceux qui alignent concertos de Brahms et de Beethoven et symphonies de Tchaïkovski pour vendre plus facilement au public des places à 100\$. Ceux qui n'ont pas compris que ce système, qui entretient un marché sans fondement de globe-trotters surpayés, va imploser.

La Maison symphonique de Montréal était pleine, dimanche, comme je ne l'avais jamais vue. L'Orchestre Métropolitain, dont on se demandait jadis comment il allait pouvoir remplir la nouvelle salle, pourrait désormais (si seulement elle était libre) y doubler les concerts de son chef.

Programme parfait, donc. Oui, parce qu'en Russie beaucoup, dans la musique, part de Borodine, comme chez les Tchèques bien des choses sont issues de Smetana. Et parce que Yannick Nézet-Séguin a eu l'idée majeure de présenter les *Danses polovtsiennes* dans leur jus, c'est-à-dire en version chorale. Le chef se prive de la version «longue» pour débiter tout de suite par le grand thème sur les paroles «*Envole-toi sur les ailes du vent...*».

Le chef québécois, qui a même sollicité Hugh Russell pour la brève intervention de Kontchak (le khan des Polovtsiens), a très bien articulé les épisodes. On peut imaginer le fameux thème de l'envol encore plus libre, ardent et rapide, mais l'impression d'ensemble était superbe.

Dans *Petrouchka*, dont Yannick Nézet-Séguin dirige la version 1947, le décor est très campé. La narration prime un théâtre des sons très saillant, façon Charles Dutoit. Les strates entre l'action et la dimension onirique (admirable fin, malgré une mort de Petrouchka un peu étrange aux flûtes) sont parfaitement campées. Cette solide exécution est éloquent: 95% des spectateurs ne feraient, désormais, plus la différence entre OSM et Métropolitain, tellement le niveau du Métropolitain ne cesse de se consolider.

Il y a un monde entre ces trois œuvres, même si elles se tiennent en 23 ans (1890 pour *Prince Igor*, 1911 pour *Petrouchka*, 1913 pour *Les Cloches*). C'était la première fois de ma vie que j'entendais en concert *Les cloches* de Rachmaninov, suprême et bouleversante œuvre d'un génie snobé par les «intellos» de la musique: voilà qui étaye mes réflexions liminaires.

Les tintements du 1<sup>er</sup> volet (magnifique célesta), la langueur du second, les tourments du troisième (avec un chœur très solide) et, surtout, la douleur lugubre du dernier tableau avec un baryton puissant et hiératique ont convaincu un public en liesse, un public heureux d'avoir découvert de la grande musique, un public fier d'avoir vibré.

C'est cela l'essence d'un concert.

Le Devoir

## CES FILMS DE VOS VIES

## Le facteur, de Michael Radford

Une série où les lecteurs partagent un coup de cœur cinéma

Vous êtes tombé dessus par hasard à la télévision. Surpris par la pluie, vous l'avez choisi par dépit après vous être réfugié au cinéma ou au club vidéo. À l'inverse, vous avez ardemment attendu sa sortie. Vous savez, ce film qui vous a marqué.

FRANÇOIS LÉVESQUE

Il est des gens qui semblent traverser l'existence en s'excusant presque d'être là. On connaît tous quelqu'un comme ça. Vous savez, cet homme timide, limite timoré? Ou encore cette femme maladroitte et incapable d'ouvrir la bouche sans rougir? À force de raser les murs, ils s'effacent du paysage. Il arrive cependant qu'en dépit de tout cela — la gêne, la pudeur excessive —, ils parviennent à formuler une phrase, une pensée. Le résultat peut se révéler étonnant d'acuité, car comme c'est souvent le cas avec ceux qui passent leur vie à observer et écouter autrui, ce qu'ils ont à dire, pour peu qu'ils y parviennent, vaut d'être entendu. Mario Ruoppolo est un type comme ça. Qui est-il? Le héros très discret du film *Le facteur*, coup de cœur de Louise Saint-Pierre.

L'histoire se déroule en 1950 sur une petite île, au large de la côte italienne. Pêcheur comme son père, Mario Ruoppolo se languit d'autre chose, mais il ne sait quoi. Illettré, il peine à exprimer ses aspirations. Puis, voilà que débarque le poète communiste Pablo Neruda, exilé de son Chili natal pour des raisons politiques.

Après s'être fait embaucher comme facteur, Mario, fasciné autant par l'homme que par sa maîtrise des mots, déploie des trésors de ténacité et, patiemment, se lie d'amitié avec Neruda. En se familiarisant avec la poésie, Mario trouve enfin sa voie, de même que le courage d'aborder la belle Béatrice, qui travaille au café du village... S'ouvre alors un monde de possibilités. Mais le poète, si sensible et pourtant si aveugle, mesure-t-il bien l'impact qu'il a eu auprès du facteur?

## D'apprentissage et d'émerveillement

«Je suis une cinéphile depuis toujours, donc j'ai de nombreux films favoris, précise M<sup>me</sup> Saint-Pierre. Parmi ceux-ci, il y en a toutefois un qui m'a particulièrement touchée: *Le facteur*.

Les images du film me sont restées en mémoire: la mer, la plage, l'auberge, les gens du village... Les comédiens, Philippe Noiret dans le rôle de Pablo Neruda et Massimo Troisi dans celui du facteur Mario, sont excellents.

Il y a d'autres raisons pour lesquelles je suis attachée à ce film. Tout d'abord, Neruda est l'un de mes poètes préférés. J'aime son œuvre et je me suis aussi intéressée à sa vie; j'ai visité ses trois maisons au Chili.

Mais il y a plus. Pendant toute ma carrière, j'ai enseigné aux adultes, en grande partie en francisation, et j'ai souvent été émerveillée par la capacité qu'avaient mes étudiants de tous âges de faire des apprentissages difficiles et de découvrir des univers nouveaux: exactement comme le fait Mario dans le film. Cet humble facteur qui, au fil de son amitié avec le grand poète, découvre la poésie et ainsi parvient à exprimer son amour à la jeune fille de ses rêves.

Voilà pourquoi j'ai déjà vu plusieurs fois *Le facteur*.

Et je le reverrais encore, avec plaisir.»

## Une espèce de miracle

Outre qu'il y tient le rôle-titre, l'acteur napolitain Massimo Troisi, une star en Italie qui demeurait toutefois inconnue en dehors de son pays, coscénarisa *Le facteur*.

Paru en 1994, le film emballa le public international et reçut cinq nominations aux Oscar: meilleur film, réalisation, scénario et comédien (Troisi), gagnant celui de la meilleure musique (Luis Enriquez Bacalov). D'aucuns en parlèrent même comme d'un miracle, notamment dans



MIRAMAX

L'affiche originale du film *Le facteur*, de Michael Radford

Libération où, avant même sa sortie en France, on le qualifiait de «film-événement»:

«Saint Janvier, patron de Naples, a bien voulu, pour lui, accomplir un de ses plus beaux miracles: un «petit film» à l'italienne, réalisé par un Britannique [Michael Radford], avec un Philippe Noiret en Pablo Neruda, une actrice encore inconnue [Maria Grazia Cucinotta], et un acteur inexportable [Massimo Troisi], qui devient un immense succès populaire aux États-Unis et se voit nommé pour l'Oscar du meilleur film.»

## Improbable duo

À New York, le film tint l'affiche deux ans, mais le phénomène s'étendit hors de la Grosse Pomme. Dans le *Chicago Sun-Time*, Roger Ebert écrivit au sujet de l'improbable duo que forment le facteur et le poète: «Ensemble,

ils font de ce petit film au grand cœur une méditation paisible sur la foi, le tact, et la poésie. Si les choses avaient été différentes, Mario aurait pu être le poète, et Neruda le facteur, une idée qui vient cela dit plus facilement à Mario. Et c'est Mario, encore, qui prouve que la poésie peut fonctionner pour séduire les femmes, quoique la femme de ses rêves, inévitablement prénommée Béatrice, soit initialement suspi-

cieuse. Le scénario est basé sur le roman *Une ardente patience*, d'Antonio Skarmeta, mais le roman est-il basé sur des faits? Je ne désire pas vraiment le savoir.»

## Triomphe et tristesse

Doux-amer, le dénouement du film fait en l'occurrence écho au destin de sa vedette.

En amont de la production, Massimo Troisi repoussa en effet la date d'une importante opération au cœur, cela, contre l'avis de ses médecins. Victime d'une malformation coronarienne empirée par une fièvre rhumatoïde durant l'enfance, Troisi avait déjà été opéré dans la vingtaine.

Or, il tenait à faire *Le facteur*, estimant qu'il s'agissait du rôle de sa vie. Ce l'était. Ce le fut.

Au lendemain du dernier jour de tournage, Massimo Troisi mourut d'une crise cardiaque. Il n'avait que 41 ans.

En repensant au comédien et au choix qu'il fit, on ne manque pas de se souvenir du poème de Neruda *Mémorial de l'île Noire*.

«Et moi, infime créature/grisé par le grand vide/constellé/à l'instar, à l'image/du mystère/je me sentis pure partie/de l'abîme/je roulai avec les étoiles/mon cœur se dénoua dans le vent.»

Le Devoir

CANAL	18h00	18h30	19h00	19h30	20h00	20h30	21h00	21h30	22h00	22h30	23h00	23h30	minuit
RC	Le Téléjournal 18 h		District 31	Petits malheurs	Crescendo		Faire un tour? / Phil Roy		Le Téléjournal		Marina Orsini		
TVA	TVA nouvelles	Le Tricheur	La Voix Junior	Boomerang	L'échappée		Lise Dion Partie 2 de 2		TVA nouvelles	22h35 Denis Lévesque		23h35 Deux filles le matin	
TQ	Les Argonautes	Subito texto	Ça vaut le coût	Classe ouvrière	Point doc		Ni fille ni garçon		Appendices	di Stasio		Format familial	Banc public
V	Atomes	Souper parfait	L'arbitre		CSI Cyber		Le dernier navire		En mode	22h50 Espace Découvertes		23h50 Infopub	Zone Séduction
RDI	Le National	RDI économie	24/60		Grands reportages / Café Désirs		Le Téléjournal		RDI économie	Le National	24/60		Grands rep.
TV5	17h50 Champi...	Journal FR	Chacun son île / Crête		Guillaume le conquérant		21h45 Salles		Apocalypse: Staline		Journal / Afrique	Journal	Paris
D	Alaska: La ruée vers l'or	FR	Douanes	Douanes	Face à la nature: Le grand test		Danger dans l'espace		Étrange météo		Douanes: Can	Douanes: Can	Douanes: Can
VIE	ByeMaison	ByeMaison	8 heures pour la cause		Nés différents		Mariage à l'aveugle / La réunion		Propriétaire	Design V.I.P.		César à la rescousse	Médium
MAX	Espace Découvertes		Le mentaliste / Tapis rouge		LES DOMMAGES DU PASSE (2014) Michael Cavalieri.				SQ	SQ		Souper parfait	Souper parfait
VRAK.TV	Med	Med	Jane l'Immaculée		Les 100 Partie 1 de 2		Code F. Jérémie		Journal d'un vampire		Enfants Roy	Enfants Roy	Hors d'ondes
RDS	17h00 Le 5 à 7	Hockey 360°	HockeyQC.CA	Blitz			LNF Football / Packers de Green Bay c. Eagles de Philadelphie (D)						L'antichambre
HISTORIA	Poirier enquête	Poirier enquête	Sur la trace des momies		Nos ancêtres les extraterrestres		L'Enquêteur		Hitler déclassifié		Les trappeurs du Klondike		Détectives
ARTV	Temps-Paix	Temps-Paix	PaparaGilles	Nouveau	Les dieux de la danse		Le messager		Empire		Appelz mon agent		Une femme au
EXPLORA	Le Canada grandeur nature		Le refuge de l'espoir		Hackers		Stupidité		Chasseurs de légendes		Deux guerres, une histoire		Rêver le futur
SÉRIES+	La loi et l'ordre: Crimes sexuels		Scandale / La loi Brandon		Les enquêtes du NCIS / Déjà vu		Nouvelle-Orléans / Clandestins		NCIS: Los Angeles		La firme / Chapitre quatorze		La loi & l'ordre
Z	Dans l'net	Malades	Les pires chauffards canadiens		Grimm / Fontaine de jeunesse		Baiser fatal / Le Pyrippus		Arrow / Le kidnapping		L'entrepot 13 / Services secrets		Carbomaro
C. SAVOIR	Avenir Hôtel-Dieu		Inconnu	Carte de visite	Quoi de neuf / DeGarde/L'ONU		Liberté presse	21h55 Filmez	Univers-Cité en spectacle		23h20 Thèse	John Rea	Grande finale
EVASION	Structures insolites		Destination Monstre		Toujours plus loin		Touristes péril	Touristes péril	Le Voyageur assoiffé		Folle escale / Atlanta		Panique amb.
TFO	Flip	Subito texto	Boum, canon	Lightning Point	Danse rêves	TFO 24.7	LA VRAIE NATURE DE BERNADETTE (1972)		22h40 Le futur		Carte de visite	Arrière-scène	BBR
Cinepop	17h15 20H17, RUE DARLING		DEMAIN NE MEURT JAMAIS (1997) Pierce Brosnan.		LA COLONIE (2012) Laurence Fishburne.		22h35 LA BATAILLE DE PASSCHENDAELE (2007)						
SEcan	16h45 STRAIGHT OUTTA CO...		19h15 LES 12 COUPS DE MINUIT (2015) Portia Doubleday.		CHERE ELEANOR (2016) Liana Liberato.		DERRIERE LA SCENE (2015) Anton Yelchin.						Cinéma
Planète	Dr Cath	Shamwari	Guy Martin, champion		La Master Class de Théâtre		Faits divers le mag		La menace du coyote		Faits divers le mag		Dr Cath
MATV	Montréalité	UrbArt	CurieuseCité	MJI je thème	Mise à jour		Mosaïque / Génération Z		Studio direct	Montréalité		Mise à jour	Mosaïque
CBC	CBCNews	On the Money	marketplace	Coronation St.	Murdoch Mysteries		Shoot the Messenger		CBC News: The National		CBCNews	Coronation St.	Rick Mercer
CTV	PBS News Montreal	eTalk	The Big Bang		Gotham		Lucifer / Quid Pro Ho		Conviction / Bad Deals		CTV National	News Montreal	0h05 Daily S.
GBL	17h30 News	Global National	E.T. Canada	Ent. Tonight	Man Plan	Kevin Can Wait	NCIS / React / Christina Chang		Timeless / Space Race		Global News	23h35 Stephen Colbert	
ABC	News at 6	World News	Local 22 News	Inside Edition	CMA Country Christmas				Conviction / Bad Deals		News at 11	23h35 Jimmy Kimmel Live	
CBS	Channel 3 News at Six		Evening News	Ent. Tonight	The Big Bang	Kevin Can Wait	Man Plan	Odd Couple	Scorpion / The Old College Try		Ch. 3 News	23h35 Stephen Colbert	
NBC	NBC5 @ 6	NBC News	Jeopardy!	Wheel Fortune	The Voice / Live Top 10 Performances / Maroon 5		Timeless / Space Race				NBC5 @ 11	23h35 The Tonight Show	
PBS (33)	PBS NewsHour		Andre Rieu: Waltzing Forever		Rock, Rhythm and Doo Wop				Dr. Ruth's Revving Up Your Romance				Your Romance
PBS (57)	News America	Business	PBS NewsHour		Il Volo Notte Magica		The Carpenters: Close to You & Christmas Memories (My Music)						Charlie Rose
UNIS	Pense vite!	Monde	La côte ouest	Vu intérieur	Couleurs locales		Fam. Addams		Les instants fragiles		En thérapie		Durham
HBO	HOME INVASION (2016) Jason Patric.		FORSAKEN (2015) Kiefer Sutherland.		Westworld				THE CHAMELEON (2010) Marc-André Grondin.		23h25 Divorce	23h55 Insecure	
AddiTV	Les enquêtes de Murdoch		Prémonitions / La réunion		L'instant fatal / Clara Schwartz		Chicago Fire: Caserme 51		Il était une fois		Opér. Narcos	Opér. Narcos	Sans regret
TVA Sports	17h30 #Lavoie	LHJM	#LavoieDubé	Avant-match	LNH Hockey / Stars de Dallas c. Blues de St. Louis (D)				Dave Morissette en direct		Le TVA sports		LHJM
11/28	18h00	18h30	19h00	19h30	20h00	20h30	21h00	21h30	22h00	22h30	23h00	23h30	minuit

## À LA TÉLÉ

## Nos choix ce soir

## VIVRE DANS L'AMBIGUÏTÉ

Les enfants qui naissent avec des organes sexuels ambigus, quelque part entre les deux genres, sont de plus en plus nombreux. Et la médecine ne «règle» plus leur cas comme jadis. Ce documentaire québécois s'intéresse à certaines familles qui vivent une telle situation.

Ni fille ni garçon, Télé-Québec, 21 h

## LUMIÈRES SUR DALLAIRE

Le peintre Jean Dallaire, ça vous dit quelque chose? Cet artiste québécois qui aurait cent ans cette année mérite une plus grande reconnaissance. C'est ce que ce film s'emploie à nous montrer.

Le messager, Artv, 21 h

## RETOUR À LA TERRE

Ce grand classique de Gilles Carle avec une Micheline Lanctôt resplendissante dans le rôle-titre se regarde toujours avec plaisir. Pourquoi le boudier?

La vraie nature de Bernadette, TFO, 21 h

Amélie Gaudreau

# CULTURE

## CHANT DU MONDE

### Karen Young: du jazz andalou au chant choral

YVES BERNARD

À deux jours d'intervalle, Karen Young participera à deux événements fort différents l'un de l'autre: *Jazz'N Andalusia* ce mercredi au centre Segal où elle sera l'une des invitées de la Torontoise Tamar Ilana, puis *Le Noël de Karen Young*, qu'elle offrira deux jours plus tard pour l'ouverture des Choralies de la chapelle Notre-Dame-de-Bon-Secours. Depuis toujours, on la sait lumineuse, éclectique, prête à toutes les aventures avec sa main tendue à un monde d'humanité.

Elle parle d'abord de son Noël: «*Pour moi, c'est la cérémonie de la lumière et pour la concevoir, je me suis rappelé toutes ces histoires de bergers et de rois mages qui suivaient l'étoile à Bethléem. La lumière est importante, parce qu'à Noël, c'est le temps le plus sombre de l'année. Et j'aime aussi beaucoup la tradition des chandelles. C'est dans ce temps du solstice qu'on les allume et qu'on chante devant un feu pour inviter la nouvelle année.*»

Dans *Le Noël de Karen Young*, l'hiver devient une partie de l'histoire et le froid est aussi évoqué dans un répertoire qui s'étend du IX<sup>e</sup> au XX<sup>e</sup> siècle, dont plusieurs chants sont anonymes. Karen les réarrange en signant une œuvre pour la harpiste Eveline Grégoire-Rousseau et les voix de six femmes: les sopranos Coral Egan et Angèle Trudeau, les mezzo-sopranos Rebecca Bain et Karen Young elle-même, les altos Linda Morrison et Annie Poulain.

#### Inspiration française et anglaise

Karen puise beaucoup chez les compositeurs français et anglais: «*La pièce Nowell: Dieu vous garde est en vieux anglais, mais c'est aussi en français parce qu'en Angleterre, ils ont parlé et chanté en français très longtemps. L'ancien anglais avait souvent les mêmes accents que l'ancien français et on joue un peu avec ça*», relate Karen qui veut donner beaucoup de place aux solistes.

Pour *Jazz'N Andalusia*, l'histoire est différente puisqu'elle est l'une des chanteuses invitées, elle raconte: «*Des trois chanteuses, je suis peut-être un peu plus la partie jazz. On va faire des harmonies chacune avec l'autre et ce sera une grande découverte. On chantera avec le trio de Jérôme Beaulieu, en plus d'un oudiste et d'un percussionniste. Ils peuvent aller dans toutes les directions*». Intéressantes soirées, donc, en attendant le prochain projet que Karen devrait lancer avec sa fille Coral Egan en mars prochain.

Collaborateur  
Le Devoir

#### JAZZ'N ANDALUSIA

avec Tamar Ilana et ses invitées Karen Young et Fairouz Oudjiba sous la direction de Jérôme Beaulieu  
Au Centre Segal, mercredi 30 novembre  
Dans le cadre du Festival Sefarad de Montréal  
Renseignements: 514 739-7944, festivalsefarad.ca

#### LE NOËL DE KAREN YOUNG - LA CÉRÉMONIE DE LA LUMIÈRE

À la chapelle Notre-Dame-de-Bon-Secours, vendredi 2 décembre à 20 h  
Dans le cadre des Choralies de la chapelle Notre-Dame-de-Bon-Secours  
Renseignements: 514 285-4545, lavitrine.com



ANNIK MH DE CARUFEL LE DEVOIR  
La chanteuse Karen Young



JAY KEARNEY

Le groupe Les Goules a reçu le Prix du public, décerné par scrutin populaire sur le Web, ainsi que le Lucien de l'Album rock de l'année pour *Coma*.

#### 11<sup>e</sup> ÉDITION DU GALA ALTERNATIF DE LA MUSIQUE INDÉPENDANTE DU QUÉBEC

## Célébrer la différence musicale

PHILIPPE RENAUD

En remportant deux prix Lucien chacun, Safia Nolin, Dead Obies, Les Goules et le duo punk expérimental Crabe sont arrivés en tête des lauréats au Gala alternatif de la musique indépendante du Québec (GAMIQ) présenté hier soir. Or en vérité, c'est la diversité musicale de notre scène musicale qui sort grande gagnante de l'exercice puisque dix-sept autres artistes et groupes ont également été récompensés durant la cérémonie tenue au Lion d'Or. Du punk au jazz, de la musique expérimentale au hip-hop, le gala annuel est un miroir aux multiples facettes du talent d'ici.

#### L'année de Safia

Entre Marie-Eve Roy, Mathieu Bérubé, Philémon Cimon, Rosie Valland et Safia Nolin, la compétition était relevée dans la prestigieuse catégorie de l'Auteur-compositeur de l'année. Or voilà, c'est son année, à Safia, et trois semaines après avoir été sacrée Révélation de l'année au Gala de l'ADISQ, elle devenait l'heureuse gagnante du convoité Lucien. Son second de la soirée, puisque, un peu plus tôt, on lui avait également remis le Lucien de l'Album folk de l'année (pour *Limoulu*).

Au GAMIQ, le Lucien de la Révélation de l'année 2016 a été décerné à Laura Sauvage, projet solo de la Néo-Brunswickoise Vivianne Roy, décou-

verte au sein du trio Hay Babies. Son premier album rock coréalité par Dany Placard, *Extraordinaire*, est paru en mars dernier.

Ignoré cette année par l'ADISQ, le collectif hip-hop bilingue Dead Obies est quant à lui reparti avec les prix du Spectacle de l'année et de l'Album rap de l'année pour l'expansionniste *Gesamtkunstwerk*, lancé l'hiver dernier. À l'instar du *Limoulu* de Nolin, ce second disque des Dead Obies est paru sur étiquette Bonsound.

#### Le retour des Goules

Le retour sur disque et sur scène du groupe de Québec Les Goules ne sera pas passé inaperçu: après son concert au Club Soda dans le cadre du Coup de cœur franco-phonie, le groupe a reçu le Prix du public, décerné par scrutin populaire sur le Web, ainsi que le Lucien de l'Album rock de l'année pour *Coma*, paru sur étiquette Duprince. Comme chez Bonsound, les administrateurs de la maison de disque indépendante avaient raison de fêter en ce 11<sup>e</sup> GAMIQ puisque deux autres de leurs artistes ont remporté des prix: Chantal Archambault (EP Folk de l'année pour *À hauteur d'homme*) et Rosie Valland (EP Pop de l'année pour *Nord-Est*).

Dans la catégorie de l'Album pop de l'année, l'auteure-compositrice-interprète Laurence Nerbonne a eu plus de

chance qu'au Gala de l'ADISQ, où son rafraîchissant album synth-pop aux rythmes bondissants *XO* avait été détrôné par le premier album des 2 Frères. Cette fois, elle aura eu le dessus sur ses concurrents Ariane Zita, Jason Bajada, Pépé et sa guitare et Rosie Valland.

#### Un autre doublé

Le dernier doublé de la soirée appartient au méconnu duo de Salaberry-de-Valleyfield Crabe, dont l'album *Le Temps 331* est un authentique brûlot de punk corrosif, viscéral, mais également cérébral dans ses écarts vers le prog-rock et la musique expérimentale. L'album paru en mai dernier leur a valu le Lucien de l'Album punk de l'année ainsi que celui de la Couverture d'album de l'année, une œuvre de l'illustratrice Gabrielle Laïla Tittley (ponymtl.com).

Chez les rappeurs, Loud Lary X Ajuste se sont distingués pour le EP rap de l'année (*Ondulé*), et Koriass fut sacré Artiste de l'année, coiffant Brown, Dead Obies, Rosie Valland et Safia Nolin. Anonymus (Album métal), Bernhari (Album indie rock), FOX-TROTT (Album électro), Samito (Album world), Misc (Album jazz) et Lakes of Canada (Album trad) sont également repartis du Lion d'Or le sourire aux lèvres et un Lucien sous les bras.

Collaborateur  
Le Devoir

## FESTIVAL BACH

### Café Zimmermann: toujours les bienvenus!

#### UNE SOIRÉE MUSICALE AU CAFÉ ZIMMERMANN

Bach: *Concerto pour orgue, cordes et basse continue (bc.) d'après BWV 35 et 156. Sonate pour violon et bc. BWV 1021. Sonate en trio d'après la Sonate pour viole de gambe et clavecin BWV 1029. Cantates «Ich habe genug», BWV 82 et «Ich will den Kreuzstab gerne tragen», BWV 56. Benoit Arnoald (baryton), Ensemble Café Zimmermann. Église St. Andrew & St. Paul, samedi 26 novembre 2016*

CHRISTOPHE HUSS

Café Zimmermann porte le nom de l'établissement que fréquentait Bach et où il organisait ses concerts de musique profane. Cet ensemble européen, constitué en 1999 par le violoniste Pablo Valetti et la claveciniste et organiste Céline Frisch, s'est fait remarquer par des enregistrements sur étiquette Alpha. Par ailleurs, Frisch est une interprète majeure de Bach au clavecin. Son enregistrement des *Variations Goldberg* est une référence et son récent 1<sup>er</sup> *Livre du Clavier bien tempéré* est bardé de distinctions.

Nous avons affaire à d'excellents musiciens, qui, contrairement à la décevante Accademia Bizantina, sont venus de loin pour célébrer la musique de Bach plutôt que pour aller chercher un chèque. Il y a aussi, par rapport au *show* de Mahan Esfahani de vendredi, une atmosphère de partage et d'humilité. Le hautbois, par exemple, était si bon qu'il aurait pu jouer au grand soliste ou au héros. Mais il s'est comporté comme un musicien parmi d'autres. Dans le genre brillant et discret, Céline Frisch a fait fort, aussi.

Café Zimmermann, ensemble sur instruments anciens, est composé d'instrumentistes qui n'ont pas choisi «option baroque» par défaut. Le fond de jeu est juste et pas dogmatique. Le choix du programme ne fut certes pas excitant, mais intellectuellement solide, avec la juxtaposition des *Cantates BWV 56 et 82*, d'une grande parenté, et des échos du hautbois de l'*Adagio du Concerto pour orgue dans l'Aria II de la BWV 56*.

Je n'ai pas beaucoup accroché à la Sonate en trio d'après *BWV 1029*, où un alto prend la ligne de la viole et le violon celle de la main droite du clavecin. L'altiste n'est pas parvenue à convaincre que l'idée de lui confier cela est judicieuse.

Je ne doute pas que Café Zimmermann aura fait davantage impression dans le programme concertant de dimanche: le baryton Benoit Arnoald a beau être excellent, des solistes comme cela, on en a une bonne demi-douzaine ici et cela ne valait pas le coup de faire de deux cantates le centre d'intérêt du concert d'un ensemble invité si prestigieux. Par ailleurs, présenter «Ich habe genug» un mois après la confession intime de Bernard Labadie, et ce début sorti des limbes que je n'oublierai jamais, était un pari perdu d'avance.

Le Devoir



ANTOINE SAITO FESTIVAL BACH MONTRÉAL  
L'ensemble européen Café Zimmermann

## Le concert du groupe d'extrême droite Graveland annulé

VICKY FRAGASSO-MARQUIS

Le spectacle que devait donner samedi soir le groupe de métal d'extrême droite Graveland au théâtre Plaza a été annulé environ une heure avant sa présentation, ont annoncé les producteurs sur leur page Facebook.

Les organisateurs du sixième festival Messe des morts ont indiqué avoir pris cette décision «pour des raisons de sécurité». Ils ont ajouté que l'administration du théâtre Plaza et eux avaient «tout fait ce qui était en leur pouvoir pour arriver à une solution».

Ils ont invité les admirateurs du groupe à «rentrer chez [eux] de manière pacifique et à faire bonne figure comme [ils] en ont fait la preuve depuis les débuts du festival».

La venue de ce groupe dont les membres avaient déjà exprimé des propos racistes et antisémites en entrevue avait semé la controverse. Des groupes avaient réclamé l'annulation du concert organisé dans le cadre d'un festival de musique de rock métal.

Quelques heures avant le spectacle, une trentaine de personnes s'étaient rassemblées devant la station de métro Beaubien, située à proxi-

mité de la salle de spectacle, pour protester contre la venue du groupe.

Un porte-parole du Service de police de Montréal, Daniel Lacoursière, a indiqué qu'il n'y avait pas eu de dérapage. «On a eu à contrôler ce qu'il y avait à contrôler pour éviter les dérapages», a-t-il dit. Pas de dérapage, mais quelques accrochages, si l'on se fie aux photographies prises sur place.

«Je suis préoccupé par le fait qu'il puisse y avoir des groupes qui ont des affinités avec le fascisme [...] qui sont ici, dans ma circonscription à Montréal»

«Il a fallu les contrôler parce que des gens commençaient à s'impatienter», a ajouté le policier. Plusieurs manifestants étaient cagoulés et n'ont pas voulu discuter avec les médias.

Le rassemblement n'a pas duré très longtemps, selon ce qu'a pu constater La Presse canadienne.

La sécurité avait été resserrée pour l'événement. Près de dix policiers étaient postés près du métro au début du rassemblement. Les ef-

fectifs ont été renforcés puisqu'une vingtaine d'agents en uniforme ont ensuite surveillé les proximités de l'entrée du théâtre Plaza. Plusieurs véhicules de la police étaient dans les environs. La circulation était même détournée des rues Saint-Hubert et Beaubien.

Parmi les manifestants, il y avait le député fédéral de Rosemont-La Petite-Patrie, le néo-démocrate Alexandre Boulerice, dont la circonscription est située dans le quartier où devait avoir lieu le spectacle.

«Je suis préoccupé par le fait qu'il puisse y avoir des groupes qui ont des affinités avec le fascisme ou qui ont des propos qui ressemblent à du suprémacisme blanc qui sont ici, dans ma circonscription à Montréal», a-t-il expliqué.

«Je comprends que les musiciens ont le droit de jouer leur musique, mais je pense que les citoyens qui ne sont pas à l'aise avec des mouvements qui sont proches de l'extrême droite ont aussi le droit d'exprimer leur désaccord», a-t-il ajouté.

La Presse canadienne