

LA REVUE

TERREBONNE • SAINT-LOUIS • MASCOUCHE • LACHENAIE • LA PLAINE

SAINT-FRANÇOIS • LAURENTIDES • SAINT-LIN • BOIS-DES-FILION

Fondée en mai 1959 • Terrebonne, le 1er décembre 1982 - 24e année - No 31



Lachenaie aura son corps policier

... la régionalisation est jugée trop hasardeuse

(JL) Le conseil de ville de Lachenaie vient de jeter son jeu sur la table et de piger sa carte: les Lachenois auront leur corps policier dans les tous premiers mois de l'année 1983. Il était trop tôt pour obtenir tous les détails de l'option retenue mais toutes les informations auront été communiquées lors de l'assemblée d'information tenue à l'école Jean De Lafontaine, ce lundi 29 novembre.

On sait d'ores et déjà que le conseil a jugé que les données trop aléatoires pour s'embarquer dans la formation d'un corps policier régional. Il rejette du même coup tout accord spécifique avec l'une des villes avoisinantes, à savoir Terrebonne ou Saint-Louis. Le loi 48 et le récent décret en découlant seront respectés, nous a confirmé implicitement le maire Roland Dupré. Reste à savoir ce que Saint-Louis décidera. Chose certaine le dossier de la régionalisation policière en prend pour son rhume.

LES TAXES EN 1983

ST-LOUIS MAINTIEN SINON... REDUCTION

PAGE 6

LACHENAIE AUGMENTATION

... ACCEPTABLE

PAGE 8

BONNE NOUVELLE POUR LES FEMMES DU COMTE

PAGE 17

LE P.Q. TERREBONNE NE SE TAIERA PAS!

PAGE 15



PHARM-ESCOMPTE.
JEAN COUTU

C'est tellement mieux... c'est bien évident!

741, boul. des Seigneurs • 492-0810 • Terrebonne

UN VOLUME SUR TERREBONNE



Me Henri Masson, l'auteur de "La Seigneurie de Terrebonne sous le régime français" a autographié de nombreux volumes au cours de l'après-midi. (Photo, LA REVUE)

NOS ARTICLES PAGE 3

VOYAGE POUR DEUX EN FLORIDE

PAGE 24

La réforme scolaire et le comité de parents

- Accord au niveau des principes
- Contre les modalités

(MFDL) Essentiellement, la position que déposait lundi soir le comité de parents du Conseil scolaire des Manoirs comprend les deux thèmes qui sont contenus dans le titre ci-haut. Donc, on est d'accord pour que l'école soit le lieu des activités éducatives et pédagogiques et devienne le pivot central du système d'enseignement public. Cependant, on est en désaccord on ne peut plus avec les modalités du Livre Blanc. Si le ministre avait avancé comme il le devait, le comité de parents avoue franchement qu'il aurait demandé son retrait pur et simple.

Comme ce n'est pas le cas, le comité de parents prend quand même la peine d'inscrire des positions sur différents aspects du Livre Blanc: la réforme pédagogique à poursuivre, le conseil d'orientation décisionnel, la poursuite de la décentralisation vers l'école et les parents, l'école comme lieu de service à la communauté, le statut confessionnel à être déterminé par les parents avec non remise en cause, l'amélioration des conseils scolaires et l'amélioration en terme de représentativité des parents et de la cohérence en terme de manuels scolaires, de méthodes et d'évaluation.

Le plus important de la position réside dans le fait que le comité demande à poursuivre la réflexion plus avant. Il suggère la tenue d'un colloque régional "dont les buts seront d'arriver au maximum possible de consensus sur les valeurs éducatives désirées par notre milieu et les modalités de collaboration entre les diverses personnes".

HOMELITE

XL-12 po.	\$129.95
XL-14 po.	\$159.95
Super 2-16 po.	\$184.95
330 HG-18 po.	\$299.95

R-100 SPORT 512A, boul. Chapleau

Bois-des-Filiés
821-7100



NOUS RÉPARONS
TORO,
ARIENS,
CANADIANA,
BOLENS et
toutes autres
marques



5 HP.	\$449.00
7 HP.	\$649.00
8 HP.	\$649.00
10 HP.	\$979.00
11 HP.	\$1249.00

R-100 SPORT 512A, boul. Chapleau

Bois-des-Filiés
821-7100



+ P.A.L. chaîne
et démarreur

SKI DE FOND

SPÉCIAL \$19.95 et plus

KARHU \$37.95 et plus

SUR STOCK EN INVENTAIRE

R-100 SPORT 512A, boul. Chapleau

Bois-des-Filiés
821-7100

Grâce au tandem Blais/Paquette

Débloccage marquant du MEQ pour les locaux scolaires

(MFDL) Pour la première fois depuis nombre d'années, un geste concret et concerté de la part des autorités scolaires de la région et du député Yves Blais a permis d'obtenir du ministère de l'Éducation un déblocage plus que significatif en terme de locaux scolaires manquants, de leur planification à long terme

et de subventions équitables.

Dans un communiqué conjoint du président du Conseil scolaire des Marnois, Me Claude Paquette et du député de Terrebonne M. Yves Blais, on apprend que suite à une visite à Québec en présence du sous-ministre de l'Éducation, l'assurance a été donnée

que 51 LOCAUX manquants seront construits d'ici septembre 1984. L'autorisation du MEQ sera transmise ces jours-ci.

De plus, Québec a assuré les partenaires de notre milieu "qu'à l'avenir, les besoins seront comblés au fur et à mesure".

Un autre grand dossier à traiter a résulté

sur une bonne voie de règlement. Il s'agit des subventions par élèves. Le CSDM a toujours prétendu à l'injustice dans ce dossier qui le place sur un même pied que les conseils scolaires en perte de clientèle alors qu'il a toujours été en croissance de clientèle.

Le communiqué se termine par ces mots: "M. le député et le président du Conseil scolaire se sont dit d'accord pour annoncer ensemble ces bonnes nouvelles. Ils ont également mentionné que la rencontre avait été très POSITIVE et que toutes les parties avaient promis leur aide pour solutionner les problèmes soulevés".

Une exposition qui sort de l'ordinaire

"Les onze lissiers" au Moulin neuf

(MFDL) Marc Brousseau, Luc Charbonneau, Simon Colgan, Louise Desnoyers, Murielle Després, Nicolas Francoeur, Chysleine Grégoire, Gilles Grenier, Claudette

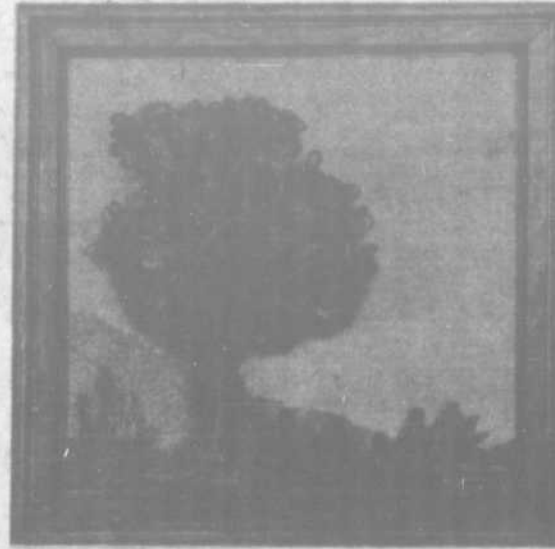
Ouellette et Lise Piché. Ce sont les "onze lissiers" qui invitent toute la population à venir à l'exposition des tapisseries de leur cru au Moulin Neuf à compter du vendredi 3 décembre

de 19h à 21h et par la suite le samedi et dimanche de 9h à 18h.

Cette exposition de tapisseries, probablement une première en son genre dans la région à ceci de particulier que les auteurs sont handicapés intellectuellement.

Ce sont tous des travailleurs de l'atelier protégé La Ruche de Mascouche. Ils y travaillent tous depuis plusieurs mois. Après un apprentissage disons mécanique, ils ont tissé brin par brin ce qui les a conduit à plus d'autonomie. L'imagination, la créativité et l'originalité ont pris place sur le canevas comme en fait mentre la reproduction qui accompagne cet article.

La population est attendue en grand nombre à cette exposition d'oeuvres de gens extraordinaires.



Chez Moody, ça va bien



Les gens de la SORDEM et les journalistes de la presse régionale ont eu l'occasion récemment d'effectuer un tour du propriétaire de la firme Moody S.I., sise sur le chemin Saint-Louis. Touchée comme tout le monde par la récession économique, l'entreprise ne produit pas moins une excellente gamme de produits de qualité, destinés à la manutention de produits manufacturés ou d'objets divers de moyenne dimension. À preuve, Moody S.I. a obtenu un contrat de la compagnie Air Canada aux fins de production de remorques industrielles pour les aéroports canadiens. Quarante de ces "airline ground support equipment" sont en voie d'assemblage dans cette usine. Le vieux bâtiment a vu le jour au début du siècle et a abrité depuis ce temps des générations d'ouvriers consciencieux. Moody S.I. se tire avec les honneurs de la guerre du présent contexte économique et espère toucher de nouveaux marchés d'ici quelques mois.

Lors de cette visite informelle, M. Philippe Grenon, gestionnaire de la firme et conseiller de la Ville de Terrebonne (à l'extrême gauche), Monsieur C. Camara, contremaître général et M. Marcel Lachapelle, gérant de la production, ont expliqué aux visiteurs les différentes étapes de production d'un tel chariot. M. Guy Talbot, à l'arrière plan, discute avec M. Robert Gibelleau, de la SORDEM, des échéanciers de production. Somme toute, Moody S.I. se montre très fier de sa production et bataille ferme pour s'imposer face à des concurrents coriaces. (Photo, LA REVUE)

Vendredi le 3 décembre

Alain Lamontagne en spectacle au Moulin neuf

Le Service des Loisirs et la Corporation de l'Île des Moulins vous invitent vendredi soir le 3 décembre à 20h30 au spectacle d'Alain Lamontagne.

Alain Lamontagne raconte en musique, en monologues et en chansons. Il raconte de la façon éblouissante des conteurs qui n'ont jamais eu à apprendre le sens des mots ou la valeur des sons. C'est l'instinct tout nu. C'est tout ensemble la langue du "blues", la vigueur terrible des tappeurs de pieds, l'essoufflement des bons vieux "rock", la tendresse des complaintes, l'étrangeté des sons de l'harmonica.

Il saura partager avec vous la vibration de tout son être. Pour lui, les mots "musique à bou-

che" englobent tout, définissent d'un seul coup la musique et la parole, le conte, la turlute et la chanson, tout ce qu'il dit tout ce qu'il joue, tout ce qu'il chante, sans oublier les pieds qui donnent à cette incroyable avalanche un rythme sûr plus rattaché à l'influence traditionnelle qu'à toute autre chose.

Un spectacle à ne pas manquer et ce à un prix très abordable (5\$) pour un spectacle de cette qualité.

Pour de plus amples informations, composez 471-4192 ou 471-0619 le jour ou 471-6111 le soir. Les billets sont en vente au Bar St-François-Xavier, à la Librairie Lincoln, au Bureau Seigneurial, au Moulin Neuf et à l'Hôtel de ville



CINEMA DE TERREBONNE

TOUS LES SOIRS À 7H30 (EXCEPTÉ JEUDI) SAMEDI-DIMANCHE: 1H — 7H30

SALLE 1



2e film:

Les gens sortent en larmes, et avec un mal au ventre d'avoir tellement ri. — Le Point

de la film de JAMES WY

Distribution ACTION FILM

SALLE 2

3 FILMS

18 ANS Adultes

1. ADOLESCENTES AU PENSIONNAT

2. LA JEUNE AMERICAINE TOUTE NUE

3. LES JEUNES QUEBECOISES

Journée M.S.L.

Les Old Timers à Mascouche

Samedi le 4 décembre prochain, à 13h30, à l'aréna de Mascouche aura lieu une partie hors concours entre les Old Timer du Québec et les Étoiles de CJMS Radio Montréal au profit de l'Association du hockey mineur MSL.

Plusieurs personnalités sportives se feront un plaisir d'être parmi nous ainsi que quelques artistes de la radio et télévision. Parmi ces personnalités, notons la présence de Gilles Lupien ancien porte couleur des Canadiens de Montréal et des Pingouins de Pittsburg, Pierre Jarry ancien porte couleur des Rangers de New York, Maple Leaf

de Toronto, Pierre Guité anciennement des Nordiques de Québec, Claude Brodeur lanceur prometteur de l'organisation des Expos de Montréal, Alain Montpetit animateur de la radio et télévision, Toto Gingras et Jacques Vanasse, personnage bien connu de la radio et de la télévision ainsi que quelques autres qui se joindront à CJMS pour y disputer la victoire.

Nous invitons la population à venir encourager les deux équipes et par la même occasion encourager les jeunes hockeyeurs de l'organisation MSL.



YVES MATHIEU

TERREBONNE
Place des Seigneurs 471-6664

MASCOUCHE
Centre Professionnel 474-2495

SAINT-LOUIS
Place des Princes 471-5518

service
choix
prix

Me Henri Masson a présenté dimanche son oeuvre la plus récente

(AD) De nombreuses personnalités de la région ont participé dimanche à la présentation d'un important ouvrage historique dans cette enceinte restaurée du Moulin Neuf de l'île des Moulins retrouvant après une absence de plusieurs siècles des personnages qui avaient forgé l'histoire de ce coin de pays.

Me Henri Masson, un des descendants de la famille du même nom, a présenté son volume à plusieurs invités qui n'ont pas manqué de s'en procurer un exemplaire. "La Seigneurie de Terrebonne sous le régime français" qui a nécessité un travail de plusieurs années de recherches, de compilation et d'écriture, était lancé officiellement dimanche.

Dans sa présentation, la présidente de la Société d'histoire de la région de Terrebonne, Mme Margot Desjardins n'a pas manqué de rappeler combien étaient profondes les attaches de Me Masson à Terrebonne.

L'auteur, dans les quelques notes qu'il a livrées à l'attention de ses auditeurs, a comparé la présentation du volume à une naissance, soulignant que le "parrain" avait été la SHRT.

Il convient de noter ici que la réception avait été organisée conjointement par la SHRT et la Ville de Terrebonne, celle-ci participant au vin d'honneur.



Plusieurs personnalités ont participé dimanche après-midi au lancement du volume de Me Henri Masson dans le Moulin neuf de l'île des Moulins à Terrebonne. Sur notre photo, dans l'ordre habituel, le député de Terrebonne à l'Assemblée Nationale, M. Yves Blais, la présidente de la Société d'histoire de la région, Mme Margot Desjardins, l'auteur, Me Henri Masson, les maires Claude Desjardins et Irénée Forget, de Terrebonne et Saint-Louis-de-Terrebonne. (Photo, LA REVUE)

Me Masson autogra- phiera son volume à la Librairie Lincourt

(AD) Me Henri Masson, auteur de "La Seigneurie de Terrebonne sous le régime français" autografera son volume au cours d'une séance de signature qui aura lieu à la Librairie Lincourt, 191, rue Saint-André, à Terrebonne, le jeudi 2 décembre, entre 19h et 21h.

On pourra donc se procurer son exemplaire de cet ouvrage historique de 205 pages qui contient de nombreuses photos et plans inédits sur la seigneurie de Terrebonne, et converser avec l'auteur, au cours de cette année.

Noël en chansons

Dimanche le 19 décembre 1982, le Choeur Polyphonique de Mascouche, présentera un concert de Noël.

Le concert sera donné à la salle 200 du Centre Communautaire de Mascouche, à 20h. Au programme: des chants de Noël, des chants choisis dans le répertoire de la chorale.

Les billets sont disponibles en téléphonant à Janine (474-2585) ou Anne (477-1717), le coût des billets est de 3\$. Une bonne soirée, avec des gens d'ici!

Conférence de motivation

Ray Vincent, homme d'affaires, conférencier depuis dix ans déjà et auteur de deux livres: "La pensée constructive et le bon sens" et "on n'a rien pour rien", vous invite aux conférences de motivation qu'il animera le 3 décembre à 20h à la salle des Chevaliers de Colomb de Terrebonne.

P.S.: Entrée libre.



PHILDA

COURS SUR PLACE
Tricot, transfert d'image
tissage, etc.

471-6208

1095, boul. des Seigneurs - Terrebonne (Près de Yellow)

NOUVELLE METHODE D'ELECTROLYSE

Épilation par ondes de haute fréquence
SANS AIGUILLE
(Indolore, progressive, durable et sans douleurs)
20% de rabais pour décembre
Menton, sourcils, lèvre supérieure, coupe bikini, seins
Pas d'irritation cutanée

MONIQUE GARANT,
ELECTROLOGUE
Laboratoire Thermyc Canada Inc. 471-4821

SALON DE BEAUTÉ POUR L'AUTO M.P.

477 boul. Terrebonne, Terrebonne
471-1446



LAVE AUTO A LA MAIN

Nettoyage intérieur ou extérieur
Peinture moteur
Cirage-Compound
Teinture int.
Cire Silicone

SPÉCIAL DU MOIS

Shampooing intérieur
Cire extérieure

LES DEUX \$50

MASCOUCHE Plaza GPA, 3131 Boul. Mascouche 474-4141

SALLE 1

Jamais un film n'aura suscité autant d'émotions et d'admiration!

Un chef d'oeuvre je vous conseille d'aller le voir et insister beaucoup, parce que si vous n'y allez pas, c'est vous que vous allez priver

René Hamer Roy
Bon Dimanche

E.T.
THE EXTRA TERRESTRIAL
UN FILM DE STEVEN SPIELBERG

2e Sem

DES VENDREDI

SALLE 2

Almeriez-vous être Arthur?... l'heureux héritier de \$750 millions!

40heures par semaine, il joue au tennis et court les filles.

Arthur

Mais le week-end... il se repose!!!

14 ANS

Dudley Moore
Liza Minnelli
John Gielgud

En Version Française

Plus! Quand un québécois s'installe en Floride... à Miami faut le faire!

L'ASSOCIATION DES HOMMES D'AFFAIRES DE MASCOUCHE INC.

A

Soirée de Bienvenue Welcome Opening

DANSE • BUFFET • DISCO MOBILE
PRIX de PRÉSENCE • DOOR PRIZES

LA LÉGION - 225 Chemin des Anglais, Mascouche
11 décembre 1982 • 8h00 p.m. 7,50\$

Saviez-vous que...



par
**André
Côté**

Et voilà! Nous sommes en décembre et vous savez à quoi cela fait référence: "grelots, banderoles, cantiques et ho! ho! ho!". Les parents vont "se saigner à blanc" pour acheter à leurs enfants des cadeaux tous plus beaux les uns que les autres et souvent ces derniers ne seront pas satisfaits car leurs amis ont eu tel ou tel jeu...

À l'ère de l'électronique, le marché du jouet est envahi par toutes sortes de "gadgets" qui fonctionnent sur piles (ce sont les fabricants de piles qui font des affaires en or...). Le domaine de la vidéo a également fait une percée importante dans le monde des jeux pour tous sauf évidemment le fameux "Custer's revenge" que l'on tente présentement de faire retirer du marché. Pour ceux et celles qui ne le savent pas le jeu "Custer's revenge" est un jeu vidéo où un officier des tuniques bleues américaines tente de violer une indienne: c'est évidemment de très mauvais goût en plus de relancer tout le débat sur la condition de la femme: espérons que ces jeux ne se retrouveront pas dans nos foyers. Ce serait dégueulasse!

Heureusement qu'il reste encore des parents qui profitent de la période de Noël pour inculquer à leurs enfants les valeurs réelles que cette fête veut signifier. Il ne s'agit pas de vivre autrement des autres mais d'être capable de faire coïncider la fête de Noël avec la naissance de Jésus et tout ce tralala publicitaire; de nos jours, il faut faire la part des choses; l'amour, l'amitié, le respect doivent primer sur la violence; rappelons-nous que Noël est la fête de l'amour, d'un amour infini qui doit nous guider tout au long de notre vie...

Il y a blâme et blâme...

—Mise au point de "La Revue"

Le Conseil de presse du Québec a émis la semaine dernière un avis portant sur un sujet confrontant le directeur du journal le Trait-d'Union et notre média.

Le journal concurrent a choisi de le rapporter à la une de son édition de mardi dernier pour une évidente raison: jeter le discrédit.

LA REVUE tient à exprimer ici son profond désaccord sur ce type de compétition qu'elle s'est toujours interdite de faire. À notre avis, et même si le contexte économique favorise ce genre de concurrence, toute entreprise peut se tailler une place dans le marché régional sans avoir recours à de tels procédés.

L'équipe tient aussi à spécifier que l'avis du Conseil de presse ne concerne qu'un sujet particulier et non l'ENSEMBLE du travail que nous soumettons semaine après semaine à nos lecteurs et annonceurs. Le Conseil de presse ne blâme pas l'entité, il blâme une occasion.

Dans un passé récent, le Conseil de presse du Québec avait émis des avis défavorables à notre concurrent. Nous aurions pu profiter de ces occasions alors. Nous ne l'avons pas fait car nous croyons qu'une compétition loyale l'interdisait.

Une saine compétition doit s'exercer selon une règle. On l'appelle le "fair-play"...

"Martine en noir et blanc"

Tout ce qu'il y a entre le noir et le blanc...

Si Martine Chevrier est aussi originale en spectacle que dans les réponses qu'elle fournit à nos questions, attendez-vous à rester surpris lorsqu'elle montera sur la scène du Théâtre Malfenfant les 9, 10 et 11 décembre.

A quinze ans, un âge où on a hâte de grandir, Martine déteste ce processus. A quinze ans, un âge où on est plutôt tourné vers soi, gênés, Martine n'hésite pas à donner des spectacles impromptus qui dans un restaurant, qui dans le métro, qui sur la place

publique. A un âge où ordinairement on ne s'entend pas avec ses parents, Martine recherche au contraire la présence de ses "amours de parents".

Très volubile, naturelle autant dans son physique que dans sa personnalité, ce petit bout de femme respire la simplicité. Visiblement, elle adore chanter. C'est une seconde nature chez-elle et le talent ne manque pas. Elle a l'étoffe autant que le souffle, deux grands principes qui font les meilleurs artistes.

Une voix mature

La voix de Martine Chevrier, contrairement à ce qu'on pourrait penser, n'est pas du type Nathalie Simard ou Céline Dion. Elle a déjà la tonalité d'une voix mature. C'est à onze ans que la voix s'est engagée vers la maturation et cela donne tout plein de rondeur.

C'est donc munie d'un instrument pareil que Martine offrira un spectacle professionnel bientôt—son premier spectacle bien à elle dans lequel elle mettra son cœur qu'elle a



"Martine en noir et blanc", ce sera un spectacle qui aura toutes les couleurs entre le noir et le blanc, nous a expliqué Martine Chevrier qui nous a servi plusieurs morceaux à la guitare. Croyez-le, c'est une très très très belle voix. (Photo, LA REVUE)

Le 10e anniversaire du CSDM

Les écoles célèbrent cette semaine

(MFDL) Le 10e anniversaire de fondation du conseil scolaire des Manoirs tel qu'il se présente de nos jours sera célébré dans plusieurs écoles cette semaine et atteindra son point culminant le vendredi 3 décembre lors d'une fête de clôture.

Au niveau des écoles, plusieurs thèmes ont été choisis mais tout en rapport avec le patrimoine. Par exemple, l'école Notre-Dame reçoit deux "anciens" de Terrebonne, MM. Fleurimont Gauthier et Antonio Daunais; l'école Sacré-Coeur présente de vieilles photos; l'école Armand-Corbail et Achille Lachapelle; l'école Le Castelet produit "une journée d'école d'autrefois", etc.

La clôture ou comme on l'appelle "la fête de famille" réunira en un souper communautaire élèves, enseignants, commissaires et cadres après quoi la soirée se dirigera vers une exposition et un spectacle. Il y aura aussi des discours pour tracer un historique des 10 années et

rendre hommage aux commissaires qui ont pris part à l'essor du CSDM depuis 1972.

La femme et la loi au Comité F.A.M.

La femme et la famille, sont souvent associées et pour cause, elles ont des droits reconnus par les lois. Ces lois sont toutefois souvent malconnues sinon inconnues. Me Monique Fradette a accepté l'invitation du comité Femmes, Action dans son milieu et viendra nous entretenir de nos droits

de ces lois et de leurs limites le lundi 6 décembre 1982 à 20h au local du comité, 2932 rue Dupras à Mascouche (Centre Récréatif).

Toutes, vous êtes invitées à participer à cette deuxième activité du comité.

Marie-Céline Collette pour le comité F.A.M.

Danse de la Brigade et film

La danse annuelle de la Brigade a été un immense succès. Les organisateurs remercient tous ceux qui y ont participé.

A noter que désormais, les films présentés par la

Brigade auront lieu à l'école des Hauts-Bois tous les samedis de 13h à 15h. Le prix d'entrée est de 1\$. Cette semaine, il y aura présentation de Robinson dans les Rocheuses.

Des mots qui chantent déjà juste à les lire, Martine les écrits. Ces poèmes deviendront-ils des chansons? (Photo, LA REVUE)

grand comme on l'a à quinze ans.

Allez donc lui dire ceci les 9, 10 et 11 décembre: "Hé Martine, continue"

Marie-France Despatis

Du noir au blanc

Le spectacle, ce sera tout ce qu'il y a entre le noir et le blanc, nous raconte cette élève du prestigieux Roger Larivière, l'homme qui a "fait" Ginette Renaud, Pierre Lalonde et compagnie et qui considère sa jeune découverte au plus haut point.

Or, entre le noir et le blanc, il y a place pour des styles aussi à l'extrême que sont le jazz et l'opéra, Streisand et le rock, sa voix de blanche et la musique des noirs qui l'accompagneront. Le lien entre ces expressions apparemment divergentes, ce sera l'Amour avec un grand A. C'est ce qui motive Martine... "son message" comme dit sa mère et amie.

"On s'imagine tous un monde. On a tous un rêve... Le spectacle, c'est ça. Deux heures d'oubli, de liberté, de sentiments et aussi un encouragement à continuer. C'est mon message d'amour" déclare Martine.

Et l'avenir?

"Je suis une chanson", la célèbre mélodie popularisée par la grande Ginette Renaud convient parfaitement à Martine Chevrier que Terrebonne a l'honneur d'avoir mis en vedette pour la première fois à onze ans. Quand on l'écoute parler de chansons de musique, et même de vie, on ne peut imaginer son avenir (elle aussi d'ailleurs) qu'en chanson. Un fait cocasse mais révélateur le démontre: "La première fois que j'ai chanté à la Fête nationale de Terrebonne, quand j'ai tourné le dos au public, c'est là que j'ai eu le trac. Je me suis retournée et ouf, que je me sentais bien..."

Mais, peu importe l'avenir pour cette perfectionniste née. Entre-temps, il y a "Martine en noir et blanc" pour lequel, comme tout ce qu'elle touche, mérite son ardeur au travail... et votre présence à vous, gens de la région, qui avez cru en elle la première fois.

LA REVUE, journal hebdomadaire, est publiée par la Revue de Terrebonne Inc., 231, rue Ste-Marie, à Terrebonne, province de Québec (Code postal: J6W 3E4) et imprimée par l'imprimerie Richelieu Rotolitho.

Toute correspondance doit être adressée à case postale 55, Terrebonne, P.Q.

Courrier de la 2e classe, permis 0218. Dépôt légal à la Bibliothèque nationale du Québec.

Distribué gratuitement dans les municipalités de Terrebonne, Saint-Louis-de-Terrebonne, Lachenaie, Mascouche, La Plaine, Saint-François (Laval), Ville des Laurentides, Paroisse de Saint-Lin et Bois-des-Filion. Coût de l'abonnement extérieur: \$22.50 partout au Canada.

Tous droits réservés. La reproduction des textes d'information et d'annonces publicitaires est interdite à moins d'une permission écrite du directeur.



TÉLÉPHONES:
471-3948, 471-3710
et 471-3719

DIRECTEUR:
Aimé Despatis

ADMINISTRATION:
Jean-Pierre L'Écuyer

SOUTIEN:
Marguerite Hurteau
Diane Charron

PUBLICITÉ:
Yolande Charron

RÉDACTION:
Marie-France Despatis
L'Écuyer
Jacques Laliberté

CORRESPONDANTS:
André Côté
Rééal Girard
Manon Laberge

TYPOGRAPHIE-
MONTAGE:
COMPOSITION:
IMPRIMERIE
DES MANOIRS

Terrebonne manifeste son opposition au projet de réforme scolaire

(JL) Une "créature" du gouvernement, comme se plaisent à les appeler les députés, vient de prendre catégoriquement position contre le projet de restructuration scolaire présenté par le ministre Camille Laurin. Voilà qui est susceptible d'apporter un petit velours aux opposants du projet dans la région, à tout le moins. La Ville de Terrebonne, en effet, a présenté et adopté par voie de résolution un texte soulignant clairement que... "le conseil municipal appelle la Commission scolaire des Manoirs dans son opposition au projet gouvernemental de restructuration..." De plus, ils ont formellement demandé au gouvernement du Québec de consulter l'ensemble des municipalités avant d'opérer des changements aussi majeurs.

L'essentiel de l'argumentation municipale porte sur l'importance de conserver et de raviviser les instances politiques représentatives des communautés tant au plan municipal que scolaire. Des valeurs démocratiques fortes signifient l'élection de représentants élus au suffrage universel, encore une fois aux deux niveaux ci-haut soulignés. Aussi la proposition de faire éventuellement porter par des élus municipaux le poids de la fixation du niveau de la taxe scolaire est-elle jugée irrisable. D'autre part, la possibilité d'établir avec succès un nombre toujours croissant d'entente entre les villes et la CSDM et le cadre

La revue MUNICIPALE

juridique actuel permettant de signer entre gouvernements locaux toutes formes d'ententes avantageuses pour les contribuables ne peut mener qu'à un type de conclusions: il y a nullement utilité ni de désigner des élus municipaux, membre de sa MRC, à un conseil scolaire, ni de de-

mander à la population d'élire des conseillers municipaux qui porteraient ce mandat. Le projet du ministre Laurin a récemment été mis sur une voie de garage, du moins pour quelque mois, mais nul doute qu'il continuera de susciter force discussions à travers tout le Québec.

Terrebonne interdira le stationnement aux abords des centres

(JL) Le conseil de ville de Terrebonne a manifesté son intention, par voie d'avis de motion, de présenter lors d'une prochaine assemblée un projet de règlement relatif à la prévention des incendies. Celui-ci sera rattaché au danger que représente en la matière les habitudes de stationnement "sauvages" qu'ont certains usagers du centre d'achat Les Galeries de Terrebonne. On sait qu'à cer-

tains moments, un véritable cordon de véhicules stationnés entoure le centre, suscitant certaines inquiétudes chez les sapeurs pompiers. Comment en effet intervenir rapidement en cas de feu ou d'urgence si les véhicules lourds ne peuvent s'approcher suffisamment des lieux? affirment les autorités. La référence de ce règlement est le P-1167.

Merci de la Garde

La Garde paroissiale Saint-Louis-de-Terrebonne tient à remercier tous ceux qui ont contribué à la collecte des 25 cents sa-

medi dernier. (Michel Vallin, commandant en second, responsable de la collecte).

LE POINT DE VUE DE L'ALLIANCE DES CITOYENS DE MASCOUCHE

Par Henri Krynski
TÉLÉPHONES:
477-0434 - 474-0595 - 474-4391



QUAND LA RÉALITÉ DÉPASSE LA FICTION

Le sens de la démocratie qui anime l'administration Forest à Mascouche est à ce point étroit que l'on permet à un journal de publier les résultats de certains événements avant même qu'ils ne se produisent.

Mardi dernier le 23 septembre, au début de la matinée, on pouvait lire dans le Journal Le Trait-d'Union que le conseil municipal de la Ville de Mascouche, lors d'une séance spéciale tenue le 23 novembre 1982 avait procédé à l'adoption de deux règlements pourvoyant à différents travaux et prévoyant des emprunts.

Le plus comique (ou plutôt tragique), c'est que les conseillers apprennent par la voix d'un journal et cela le matin, qu'ils avaient procédé à l'adoption de différents règlements au cours d'une séance qui n'avait pas encore eu lieu car, en fait, elle était convoquée pour la soirée, soit à 19h!!!

Un tas de raisons pourront être invoquées afin de tenter d'expliquer cette situation pour le moins singulière. Mais aucune excuse ne pourra justifier une telle attitude qui a pour effet de démontrer, on ne peut plus clairement, qu'une "décision du conseil" comme le dit si bien M. Forest n'est en fait qu'une vulgaire mascarade! On ne peut que frémir à la pensée que c'est de cette façon que les décisions ont été prises durant de nombreuses années avec les résultats que l'on connaît.

Un élu, qu'il soit maire ou conseiller, s'il a le sens du devoir, sait fort bien que pour prendre une décision éclairée, le maximum d'information lui est indispensable faute de quoi il contribue, volontairement ou non, au gaspillage des fonds publics.

Concernant cette fameuse assemblée spéciale du 23 novembre, pour le bénéfice des lecteurs, je dois mentionner ici que les trois conseillers de l'opposition ont fait acte de présence mais se sont retirés de la table des délibérations pour protester contre cette tactique totalement répréhensible et d'un goût plus que douteux qui démontre un mépris absolu de la part du maire Forest envers la population et ceux qui la représentent.

À plusieurs reprises, M. Forest avait formulé des critiques sur l'attitude négative des conseillers de l'opposition. Il doit maintenant se rendre à l'évidence et constater que le conseil n'est plus comme par le passé composé de tampons de caoutchouc, sourds et aveugles, n'ayant qu'une fonction: OBEÏRI!

En terminant, j'aimerais faire remarquer à M. Forest que son ardent désir "d'informer" la population est en soit très louable mais c'est pousser le zèle un peu loin que de décrire un événement au passé quand celui-ci ne s'est pas encore produit, même s'il a le privilège de connaître les décisions du conseil avant même que le dit-conseil n'ait siégé!

Si le ridicule ne tue pas, il n'en dégage pas moins dans la situation présente une sensation de malaise très pénible et désagréable qu'il faut absolument faire disparaître et cela le plus rapidement possible.

L'Alliance des citoyens de Mascouche ne peut tolérer un tel comportement de la part d'élus irresponsables et va poursuivre la lutte afin de corriger toutes ces lacunes et faire en sorte qu'à Mascouche, on cesse de vivre "AU-DELA DU RÉEL"...

Annonce retenue et payée par l'Alliance

Saint-Louis demande un directeur de police

(AD) Comme suite à la décision du conseil municipal de Saint-Louis de Terrebonne, LA REVUE publiait la semaine dernière l'appel de service pour un directeur du futur service de police dans cette municipalité.

Le même avis a été publié dans le quotidien

La Presse, dans l'édition du mercredi 24 novembre.

Les personnes intéressées à postuler le poste de directeur de police ont jusqu'au 8 décembre pour transmettre leur dossier au secrétaire-trésorier, M. Pierre Y. Vermette.

Octofruit

C'est pas pareil!



SPÉCIAUX DU 30 NOVEMBRE AU 6 DÉCEMBRE

LAITUE ICEBERG
Pr. E.U. Canada No 1

Ch 78¢

AUBERGINES

Gr. 24. Pr. Mexique. Canada No 1

Ch 58¢

COURGETTES "ZUCCHINI"

Pr. E.U. Canada No 1

Kg \$1.94

Lb 88¢

POIVRONS VERTS

Pr. E.U. Canada No 1

Kg \$1.25

Lb 57¢

MELONS BRODE

Gr. 18. Pr. E.U. Canada No 1

Ch 98¢

CLÉMENTINES DU MAROC

Qualité supérieure

Kg 1.43

Lb 65¢

Caisse: \$14.30

PAMPLEMOUSSES BLANCS

Gr. 48. Pr. Floride

6/88¢

POMMES ROUGES ET JAUNES

Délicieuses
Pr. Canada de fantaisie

Kg \$1.25

Lb 57¢

HEURES D'OUVERTURE:

Lun. mar. mer. 9h à 21h

Jeu. ven. 9h à 22h

Sam. dim. 9h à 18h

Octofruit

C'est pas pareil!

905, boul. des Seigneurs
TERREBONNE
471-0823

Protégez votre auto
ANTI-ROUILLE
A L'huile

- Pour un prix minime, vous évitez une peinture de \$400 à \$600
- Beaucoup moins cher que d'autres traitements
- Efficace autant sur les autos usagées que les autos neuves

Voyez nous en toute confiance!

- Radiateurs neufs et usagés
- Attache de remorque
- Soudure générale

CONCESSIONNAIRE AUTORISÉ

RADIATEUR LA PLAINE Inc.

3748 boul. Laurier
(337) La Plaine

478-2249

Aucune contestation



Garantie

à vie
DISPONIBLE
sur le silencieux,
le tuyau de sortie,
le tuyau
d'échappement et
la main-d'oeuvre!

(aussi longtemps que vous posséderez votre voiture)

CINTRAGE DE TUYAU SUR COMMANDE

CONVERSIONS DOUBLES

A Saint-Louis en 1983

«Maintenir le même taux de taxe sinon le réduire»

(MFDL) C'est le 22 décembre, lors de la présentation du budget de 1983 que les citoyens de Saint-Louis sauront si l'une ou l'autre des hypothèses contenues dans le titre qui coiffe cet article se réalisera.

La déclaration du conseil lors du discours prononcé par le maire Irénée Forget le mercredi soir 24 novembre précise en effet qu'au pire les citoyens auront le même taux de 1,55\$ du 100\$ d'évaluation en taxe foncière et au mieux une réduction de ce taux. Dans ce contexte difficile pour tous, c'est là une excellente nouvelle d'un côté comme de l'autre.

Un important surplus
On se serait attendu à un taux stable sinon à une augmentation de taxes vu l'institution d'un corps de police et la nouvelle loi sur le transport en commun d'une part et la hausse du coût de la vie d'autre part. Il n'en est rien.

La raison de ce démenti aux prédictions provient d'états finan-

ciers très encourageants. On estime le surplus à 783,700\$! On a précisément "économisé" 305,000\$ sur la police et 70,000\$ pour le bureau municipal. A ce montant s'ajoutent des intérêts plus considérables sur les emprunts (220,000\$ au lieu de 100,000\$), l'inscription de nouvelles unités domiciliaires

au rôle et des budgets non dépensés. Une administration au mois a produit cet excédent plus qu'honorable.

Plusieurs citoyens se diront: "Avec un tel surplus, le conseil doit nécessairement baisser nos taxes"... Ce n'est pas si simple que cela. Le corps de police municipal, Saint-Louis a l'o-

bligation de l'instituer. Il doit également prévoir un 8¢ pour la réforme du transport en commun. Il se doit aussi de composer avec les conventions collectives et un taux d'inflation raisonnable. C'est ce que précise le discours du maire. Un projet

Cette promesse de maintenir le taux de taxe

et même de l'amoindrir n'empêche pas le conseil d'aller de l'avant dans un projet qui, s'il n'est pas nouveau, reste quand même surprenant dans ce contexte économique particulier.

On parle en effet du projet d'implantation d'un aréna dont l'étude

se poursuivra. On spécifie même qu'une somme pourrait être inscrite au budget. Selon nos dernières informations

auprès du secrétaire-trésorier, il appert qu'une somme sera effectivement placée dans le budget 1983.

A Bois-des-Filion, qui paie la taxe d'eau?

(RG) Lors de l'assemblée spéciale du lundi 22 novembre 82, on apprenait que dans le dernier recensement, on comptait 1800 familles et seulement 1690 ont payé des taxes d'eau. Présentement on essaie de compléter un nouveau règlement qui aurait pour but prioritaire de retrouver les non-payants qui seraient au nombre de 110.

Plusieurs propriétaires, selon des sources fiables, loueraient des loyers

dans leur sous-bassement, leurs garages ou autres bâtiments connexes à la

maison. Louis-Jacques Laflamme secrétaire-trésorier a préparé un

projet de règlement qui est à l'étude et qui aiderait grandement à combler cette anomalie.

Terrebonne: émission d'obligations

(JL) La Ville de Terrebonne a officiellement décidé lors de son assemblée d'ajournement du 22 novembre 1982, d'émettre des obligations pour un montant de 364 000\$, en vertu d'une dizaine de règlements d'emprunts. Ces dites obligations seront datées du 15 décembre et payables au porteur à toutes les succursales au Canada de la

Banque Nationale. La Corporation municipale de la Ville de Terrebonne a ainsi demandé par la gazette officielle du Québec des soumissions pour cette vente d'obligations et, des cinq soumissionnaires intéressés, elle a retenu les services de trois firmes associées pour le présent cas, à savoir

MOLSON, ROUSSEAU & CIE, McNEIL MANTHA INC. ET LA BANQUE DE COMMERCE IMPÉRIALE. Brièvement, cette somme sera disponible dans les coffres de la ville en retour d'un loyer de 13.1780%. La firme retenue par Terrebonne, avec l'autorisation de la Commission Municipale du Québec, a offert 97,66\$ par tranche de 100\$.

Visitez notre nouvelle SALLE DE MONTRE maintenant ouverte
945, CHEMIN DU COTEAU TERREBONNE
(Parc Industriel)

- Armoires de cuisine
- Moulures
- Bois de finition

Jeudi-Vendredi jusqu'à 9h p.m.

Beauté — Élégance

Rajeunissez votre cuisine
Évitez les intermédiaires, faites affaire directement avec l'entrepreneur et fabricant
Armoires faites sur mesure selon vos spécifications.
30 ans d'expérience à votre service.

Profitez de la RISTOURNE de 30% du gouvernement et faites rénover votre cuisine dès maintenant!

1500, Hanson (par Chemin Gascon et rue Angers)
St-Louis-de-Terrebonne
471-1276
ESTIMATION GRATUITE

LES CUISINES C.T.H.

ARMOIRES DE CUISINE VANITÉS — DESSUS DE COMPTOIRS MOULÉS
Une exclusivité de
Les Maisons Thermo-Canadiennes Inc.

IMPRIMERIE

POUR VOS IMPRIMÉS
un seul endroit:
l'Imprimerie des Manoirs

IMPRESSIONS TOUS GENRES

- Circulaires
- Programmes
- Factures
- Entêtes
- Enveloppes
- Cartes d'affaires
- Etc.



imprimerie des **Manoirs**

231, rue Sainte-Marie
Terrebonne 471-3536

NOUVEAUTÉ ST-HUBERT



pour enfants

Notre nouveau menu, spécialement réservé aux enfants de douze ans et moins, propose un choix de six plats St-Hubert spécialement conçus pour eux, à des prix spécialement conçus pour vous! Chaque plat comprend la boisson et le dessert!

- | | |
|--|---|
| H Demi-cuisse (pilon) 2.35\$
avec sauce St-Hubert, frites et pain | E Tranches de poulet 2.95\$
(viande blanche)
avec sauce "Hot Chicken",
frites et pois |
| U Demi-sandwich barbecue ... 2.65\$
(viande blanche)
avec sauce St-Hubert et frites | R Sandwich barbecue 3.45\$
(viande blanche)
avec sauce St-Hubert et frites |
| B Demi-sandwich au poulet
chaud (viande blanche) 2.95\$
avec frites | T Quart de poulet (cuisse) .. 3.85\$
avec sauce St-Hubert, frites
et pain |

Le nouveau menu pour enfants, à la salle à manger St-Hubert, c'est juste ce qu'il faut aux gros appétits des petits... et au budget de leurs parents!



Tout pour plaire!

©Copyright, tous droits de reproduction et de traduction réservés - Canada 1982 - LES ROTISSERIES ST-HUBERT LTÉE, Laval, P.Q., Canada

DOWN

Albi va plus

A CAUSE DU SERVICE

Économique
Robuste

Comparez



GLC Familiale 1983



B2200 DIÉSEL

5 vitesses, pneus radiaux, essuie-glaces intermittents, radio AM/FM, glaces teintées, capacité de charge de 1,400 lbs, boîte de 6 pieds.



GLC Berline 1983

3 ANS
ou 80,000 km
garantie
sans frais

\$6595

\$300.
rabais
supplémentaire
aux compagnies
pour flotte

LOCATION 36 MOIS

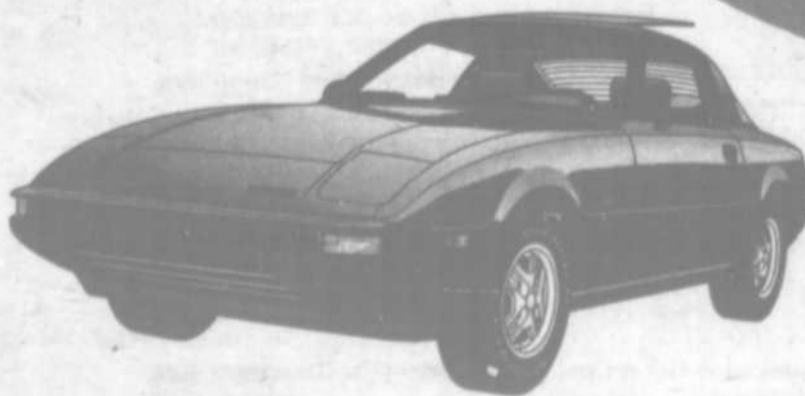
Aussi disponible.
B-2000 '83
à essence
boîte courte régulière

A partir de
\$5995

Transport et préparation en sus.
L'illustration peut montrer de l'équipement optionnel



GLC 1983



RX 7 1983

ALBI AUTO mazda

3300, boul. Ste-Marie, Mascouche
Sortie 24 de l'autoroute 25

474-2481: vente
474-4123: service

Le rapport sur la situation financière de Lachenaie

Le message se répète: serrement de ceinture et auto-financement

(JL) Les lachenois ont le loisir de prendre connaissance ces jours-ci du rapport sur la situation financière de la ville au 31 décembre 1981 tel que présenté par le maire Roland Dupré, par l'entremise du bulletin d'information municipal LE CHENE. Le texte proprement dit a été livré aux citoyens lors de l'assemblée spéciale du conseil tenue le 22 novembre en la salle de l'école Jean De Lafontaine. Annuellement, le maire des villes et municipalités québécoises doit rendre compte de la situation financière de la communauté à ses commettants.

Il ressort de ce discours et du texte officiel que Lachenaie possède une saine situation financière. Les revenus de sources locales représentent une somme de 2,479,921\$ sur un total des revenus de 3,559,602\$. Le total des dépenses se chiffre à 3,396,649\$. C'est dire que le fond d'administration de la ville laisse voir un excédent des revenus sur les dépenses de 162,953\$. Qu'entend faire la ville de cette somme? Le

maire répond que Lachenaie procédera incessamment à l'acquisition d'un terrain situé à proximité de l'hôtel de ville, au coût de 11,000\$ et qu'il y aura érection d'un parc au Côteau, au coût de 16,000\$. "Sommes prévues, sommes affectées aux fins prévues", de noter M. Dupré.

La dette maintenant: Elle est passée à un per capita de 1,180,00\$, en hausse de 9,65% par rapport à l'évaluation imposable 1981, atteignant la somme de 10,261,952\$. La participation des citoyens réglant leur quote part entre cartes en ligne de compte. Notons également que les vérificateurs de la firme Malette Benoit, Boulanger, Rondeau ne décèlent aucune anomalie dans les chiffres de l'administration publique. Secteur programme triennal d'immobilisation, Lachenaie a réalisé des travaux pour un montant total de 2,052,000\$, sur une somme prévue au 4 janvier 1982 de 4,600,000\$.

La présente année tire à sa fin, (trop rapide-

ment au gré de certains) et les états financiers préliminaires 1982 laissent entrevoir un excédent des revenus sur les dépenses de 51,877,00\$, sommes réservées. Brevement, les revenus de sources locales ont augmenté de 15,24%, les revenus globaux augmentant de 6,61%. Les dépenses, de leur côté, ont subi une hausse de près de 20% au secteur Hygiène du milieu et de 15,7% au chapitre des loisirs et culture. Point intéressant à remarquer les coûts de l'administration publique n'auront augmenté en 1982, que de 0,92% passant à 385,822\$. Ces chiffres pourraient légèrement se modifier d'ici le 31 décembre 1982.

Le maire Roland Dupré procède à l'analyse générale du budget 1982 en rappelant la situation économique serrée de l'année en cours. Les frais de tout ordre continueront à croître et le service de police représentera une augmentation de taxe clairement définie, à ne pas en douter. C'est dire qu'une augmentation substantielle des

taxes en 1983 ne serait guère surprenante, malgré la meilleure volonté des élus.

En conclusion, la présente administration municipale de Ville de Lachenaie en arrive à une phase finale de poli-

tique financière serrée qui peut porter le nom de budget croissance zéro. Les choix seront judicieux, d'affirmer le maire, et, en définitive, il faudra vivre avec les services essentiels et la formule de l'autofinan-

cement devra continuer d'être à l'honneur. Qui s'en plaindra si l'ensemble de ces politiques se traduit par des augmentations somme toute acceptables? Sûrement pas le propriétaire au prise avec une hy-

pothèque négociée à taux fort et qui voit son pouvoir d'achat fondre à vue d'oeil. Le sens de la retenue, n'est plus une vertu en cette fin de 1982, mais bien une obligation.

A Mascouche, on adopte un règlement déjà adopté

(MFDL) Le mardi soir 23 novembre, un fait inusité s'est produit au conseil municipal de Mascouche réuni en séance spéciale à 19h. Le conseil avait en effet à procéder à l'adoption de deux règlements qu'un avis public le matin réputaient comme déjà adoptés.

L'opposition s'est insurgée contre cette manière de traiter les conseillers élus qui apprenaient par la voie d'un journal qu'ils allaient adopter un règlement le soir même. Ils se sont tendus à l'assemblée mais se sont retirés de la

table du conseil en signe de protestation. "Nous ne sommes pas des rubber stamp" ont-ils plaidé.

Ce qui restait du conseil a procédé à l'adoption des règlements déjà adoptés suite aux explications du gérant. Paul Brossard a déclaré que son geste était motivé par le gel de la construction en vertu de la loi 125 effective le 12 décembre; l'urgence

commandait qu'on publie l'adoption des règlements pour ne pas bloquer la construction pendant l'hiver. Le gérant a aussi spécifié qu'ordinairement il en prenait deux ou trois mois pour faire autoriser les règlements par Québec mais qu'il tenterait de les faire autoriser en deux semaines.

Les conseillers Coutu,

Guilbault, Leclerc ainsi que le maire Gilles Forest ont donc adopté ce qui l'avait déjà été le matin.

Rembourseur

Nouveau commerce à Saint-Lin; M. Gérald Gariépy vient d'ouvrir un service de rembourseur sur la rue Gariépy au coin de la Montée Sainte-Henriette. La raison sociale est "Rembourseur Artisan".

Mais où est donc passée la grande échelle ?



Les rares badauds qui circulaient mardi soir le 23 novembre aux environs de 20 heures ont sans doute été surpris de voir plusieurs véhicules de l'unité anti-incendie de Terrebonne, Saint-Louis-de-Terrebonne et Lachenaie immobilisés à proximité de l'étang Masson. Le feu était-il pris dans un des moulins désaffectés de l'entrée de l'île? loin de là. Le pompier juché au bout de la grande échelle de 75 pieds se pratiquait tout simplement avec conviction à arroser l'étang, question de garder la main, ou le jet, en cas d'incendie majeur. Renseignements pris auprès du capitaine des pompiers, M. Guy Forget, il appert simplement que les sapeurs volontaires se pratiquent à tous les lundis (ou mardis) dans le but de répéter les opérations-clés qui doivent se dérouler en cas d'urgence. "Il ne faudrait quand même pas que les gars se marchent dessus" d'ajouter le capitaine. L'équipement bien entretenu et l'équipe de pompiers fin prête, voilà qui devrait quelque peu calmer les appréhensions. Mais où est passée la grande échelle? Pas de problème, les sapeurs y ont pensé eux, et en prennent un soin jaloux. (Photo, LA REVUE)

3^e édition RÉPERTOIRE DES MÉDIAS QUÉBÉCOIS

Plus de 200 nouveaux médias inscrits. Une nouvelle section EXPOSITIONS.

Des renseignements indispensables sur 125 ASSOCIATIONS ET ORGANISMES du monde des médias et de la publicité.

Une meilleure catégorisation des médias imprimés et plus de détails sur leur contenu.

Un portrait complet et pratique des 981 médias et entreprises de communication du Québec et tous les outils de consultation nécessaires pour bien s'en servir.

Le Répertoire des médias québécois, 3^e édition, 981 bons moyens...

... de connaître les médias du Québec et de mieux planifier vos campagnes d'information, de promotion et de publicité!

Commandez dès maintenant votre exemplaire, seulement 25 \$

En vente dans les librairies de l'Éditeur officiel du Québec :

Québec, Montréal-Trois-Rivières et Hull

ou par commande postale à :

Ministère des Communications
Diffusion des publications
C.P. 1005
Québec (Québec)
G1K 7B5



Cartes de crédit acceptées ou paiement par chèque ou mandat-poste à l'ordre de Les publications du Québec



Gouvernement du Québec
Ministère des Communications

Québec

Bibliothèque
de Terrebonne

Les non-résidents paieront plus!

(JL) Le conseil de ville de Terrebonne a la ferme intention de demander un effort monétaire accru aux non-résidents de la municipalité pour leur utilisation de la bibliothèque du boulevard Saint-Pierre. Une résolution d'ailleurs a été passée en ce sens lors de l'assemblée d'ajournement du 22 novembre, à l'effet de demander une cotisation 1983 de 20\$ par tête de pipe.

Il y a deux ans, un non-résident adulte devait défrayer une somme de cinq dollars, tandis que ses enfants déboursaient trois dollars des goussets des parents.

L'abonnement familial était alors de 10 dollars. Puis le conseil décidait de modifier cette grille de tarifs l'année dernière en demandant cinq dollars par enfant, quinze dollars par adulte et 20 dollars pour la famille. Nouvel ajustement donc, prévu pour le 1er janvier. Dorénavant, tous les non-résidents de la Ville de Terrebonne devront défrayer pour eux-mêmes ou leurs proches la somme de 20\$ (par abonné). Le conseil municipal a tenu en considération le fait suivant: l'effort fiscal des citoyens de Terrebonne pour le dit service de la bibliothèque se chiffre à 9,97\$ par habitant par année. De plus, un rapide coup d'oeil à l'extérieur de la région permet de constater une tarification semblable, du moins pour les six bibliothèques de la région nord de Montréal.

Enfin, le conseil a créé que, pour la nouvelle année, l'amende pour tout livre remis en retard s'élèvera à cinq sous par jour par livre et sans limites. Bref, d'autres lecteurs voudront lire vos livres et le retour devra s'effectuer avant ou à la date limite.

Ces nouvelles sauront sans doute intéresser les résidents des municipalités limitrophes qui ne peuvent jouir d'un service de bibliothèque, considérant la dure réalité des budgets municipaux qui ne peuvent souffrir pareil investissement.

Nouveaux membres Optimistes Lachenaie



Trois autres membres chez les Optimistes de Lachenaie de gauche à droite, Gérard Sanscartier, Robert Drouin et Serge Coulombe que l'on voit ici en présence du président du Club, M. Henri Coulombe.

Lancement au Moulin neuf de Terrebonne

Un Centre culturel,

Pourquoi?

Comment?

(MFDL) Il y en a encore plusieurs pour qui un centre culturel n'a pas sa raison d'être. "C'est un éléphant blanc qui coûte les yeux de la tête" est une phrase qu'on entend à maintes occasions. On présume qu'un centre culturel, ça ne sert à rien ni à personne.

Pour tenter d'effacer ces préjugés défavorables, le conseil régional de la culture des Laurentides en collaboration avec deux municipalités dont Terrebonne a produit le document "Un Centre Culturel, Pourquoi? Comment?" Le lancement du document interviendra le vendredi 3 décembre au Moulin Neuf en présence des autorités municipales et des médias régionaux.

Le document fouille tous les aspects d'un Centre culturel: le pourquoi, les étapes qui y mènent, les composantes, le coût, les modalités de fonctionnement et surtout des exemples de centres culturels déjà établis.

Nous y reviendrons...

Deviens cadet

Depuis septembre, bien des jeunes sont venus s'inscrire au programme de formation que nous offrons aux jeunes de la région.

Notre but, c'est de former ces mêmes jeunes afin d'en faire de bons citoyens, de développer leurs qualités de chef, de promouvoir la santé physique et de les familiariser avec l'univers de l'aviation.

Au début de septembre, nous comptons au-dessus de quarante inscriptions de jeunes garçons et filles qui ont décidé de relever le défi et de devenir Cadet de l'air.

Ils ont déjà parti de notre grande équipe. Ils invitent tous les jeunes qui auront treize ans avant le 31 décembre 1982 et qui ne dépasseront pas 19 ans avant septembre 1982 à venir les voir un samedi matin vers 8h30 au 100, 33ième Ave Bois-des-Filion et d'assister à une journée d'entraînement avec eux.

Alors si tu as du coeur au ventre et nous démontre le désir de devenir Cadet de l'air nous pourrions t'inscrire comme cadet au sein de notre unité.

Relève le défi et deviens Cadet de l'air.

Pour informations:
André Lévesque 474-3237
Monique Audet 477-9295
Sophie Alaux 621-4694
Yvon Mireault 433-2810
Deviens Cadet de l'air escadron 757

PROGRAMME DE SUBVENTIONS POUR L'INSTALLATION DU CHAUFFAGE BI-ÉNERGIE DANS LES HABITATIONS

Une subvention d'Hydro-Québec pouvant atteindre 650\$

Remplissez et retournez ce coupon pour recevoir tous les renseignements sur le programme de subventions pour l'installation du chauffage bi-énergie dans les habitations individuelles.

Je veux en savoir davantage!

Veuillez me faire parvenir la documentation sur le programme de subventions pour l'installation du chauffage bi-énergie dans les habitations individuelles.

Découper et poster à:

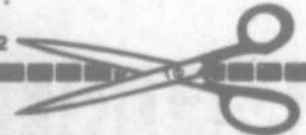
Hydro-Québec
Programme bi-énergie
Boîte postale 6106
Montréal (Québec)
H3C 3H6

Nom _____

Adresse _____

Localité _____ Code postal _____

RT 11.82



Le chauffage bi-énergie, qu'est-ce que c'est?

Dans le cadre du programme lancé par Hydro-Québec, la bi-énergie consiste à utiliser deux sources d'énergie: l'électricité et une autre source d'énergie.

L'équipement électrique qui transformera votre système de chauffage actuel en une installation bi-énergie peut être mis en place facilement et à peu de frais, quelle que soit la source d'énergie* qui assure déjà votre chauffage. Ainsi, vous utiliserez deux sources d'énergie et conserverez tous les avantages du système existant et même les accessoires que vous y avez ajoutés comme, par exemple, le climatiseur central.

C'est avantageux!

L'utilisation de l'une ou l'autre source d'énergie est commandée automatiquement par un dispositif extérieur, réglé à une température prédéterminée de manière à tirer le meilleur rendement de chacune des deux sources d'énergie.

C'est rationnel!

Le programme de subventions pour l'installation du chauffage bi-énergie dans les habitations individuelles répond aux objectifs que poursuit Hydro-Québec depuis plusieurs années: favoriser l'utilisation rationnelle de l'électricité et permettre au Québec d'atteindre une plus grande autonomie dans le domaine de l'énergie.

C'est subventionné!

Voici un exemple qui s'appuie sur le coût approximatif d'une installation bi-énergie dans un bungalow moyen:

Installation du système bi-énergie (électricité et mazout)	1 400\$
Moins: subvention en vertu du Programme canadien de remplacement du pétrole	700\$
subvention d'Hydro-Québec (montant maximal accordé)	650\$
Montant à payer par le consommateur	50\$

C'est facile d'en savoir plus long!

Vous êtes admissible au programme de subventions d'Hydro-Québec si, par exemple, le chauffage central de votre habitation a encore une vie utile d'au moins cinq ans ou si vous achetez ou faites construire une maison neuve individuelle dont le chauffage sera assuré par un système bi-énergie.

* Dans le cadre de ce programme de subventions d'Hydro-Québec l'électricité devient la principale source de chauffage; toute autre source d'énergie, à l'exception du gaz naturel, peut alimenter le système de chauffage d'appoint déjà en usage.

Retournez dès aujourd'hui le coupon-réponse ci-dessus pour recevoir tous les renseignements sur le programme.

 *mieux*
Consommons l'énergie d'ici

Vote de ralliement des enseignants

(MFDL) Comme on pouvait s'y attendre, le syndicat des enseignants a sollicité de la part du corps enseignant de la région Des Mairies un vote de ralliement à la position provinciale de grève générale illimitée.

On se rappellera que les enseignants de notre coin avaient voté pour un débrayage d'une journée mais contre la grève générale. Le président du SERMI avait alors déclaré à LA

REVUE qu'on demanderait un vote de ralliement tôt ou tard. Nos recherches nous ont permis d'apprendre qu'un résultat serré a résulté du vote. En fait, seulement 54% des enseignants ont voté en fa-

veur du ralliement. On devra donc s'attendre à ce que la région fasse grève si jamais on décide en haut-lieu d'en tenir une. Plusieurs parlent même de cette semaine.

Du nouveau à l'école La Mennais

(MFDL) L'école La Mennais qui était dépourvue d'un adjoint au directeur depuis la nomination de M. Gilles Guévin comme directeur de l'école Sacré-Coeur a reçu confirmation cette semaine de la nomination de M. Paul-Etienne

Arsenault à ce poste. Le nouvel adjoint était directeur de l'unité de

l'enseignement professionnel à la polyvalente Armand-Corbell.

La revue
SCOLAIRE

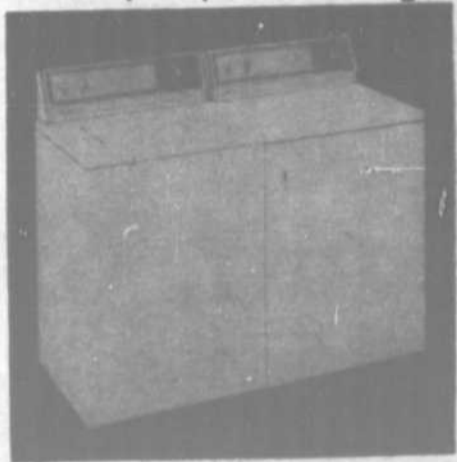
MOFFAT

Vente étonnante

Produits de lessive

Nous poursuivons notre grand spécial durant tout le mois de novembre. Économisez encore plus sur une paire.

Demandez nous de vous montrer pourquoi vous obtenez plus pour votre argent.



LAVEUSE MWG 1120

Agitateur Spiralator ainsi que trois cycles, cinq réglages de température de lavage/rinçage deux vitesses, niveau d'eau trois positions.

Service et livraison incluse **POUR LES 2 APPAREILS**

SÈCHEUSE MDG 1120

Réglage de séchage minuté, trois cycles, trois réglages de chaleur.

\$849

l'ensemble

AMEUBLEMENT LIMA

CHARLEMAGNE
87, Sacré-Coeur
585-2935 - 585-7834

REPENTIGNY
220, Notre-Dame
581-2390 - 1210

TERREBONNE
1150, boul. des Seigneurs
471-8425

Nouvelle session «Rayon-Soleil»

Une nouvelle session "Rayon-Soleil" débutera le 18 janvier 1983, pour les petits de 4 ans qui iront à la maternelle en septembre 83 à l'école Le Rucher. Cette session durera 15 semaines. Une soirée d'information se tiendra à l'école Le Rucher mardi le 7 décembre à 8h. Date d'inscription du 7 au 10 décembre à l'école Le Rucher. Pour de plus amples informations communiquez au 477-1497.

P.S. En cas de grève des professeurs la réunion se tiendra au local des Etangs situé au 383 chemin des Anglais (coin Garden).

Contrat pour l'animation pastorale

(MFDL) Le contrat de service pour l'animation pastorale dans les écoles sera reconduit encore cette année. Le Conseil scolaire des Mairies qui avait en juin adopté le principe de reconduire le projet a autorisé le mardi soir 23 novembre ses officiers à signer le contrat avec la paroisse Saint-Louis-de-France.

la revue
OUI
Nous acceptons les petites annonces par téléphone
471-3719

Pour un meilleur service de taxi le soir et en fin de semaine

La direction de Coop Taxi informe la population que le répartiteur termine son travail à 19h chaque soir et qu'il n'est pas disponible durant les fins de semaines. Tous les appels logés par le public après 19h et durant le week-end sont reçus par les conducteurs directement dans leurs autos.

On demande à tous ceux qui appellent pour un taxi de parler clairement et lentement en donnant leur adresse exacte et de ne pas interrompre celui qui répond ou de parler avec lui en même temps.

Cette demande est faite dans le but de donner le meilleur service possible à la clientèle du Coop Taxi. Téléphone: 471-4723.

Le service, c'est notre devise!

Taxi COOP Terrebonne

Service 24 heures - 7 jours

471-4723

ALBERT DIT... \$1000 de réduction sur la 200 SX, 280 ZX et Maxima 1982

3 GROSSES ★★★ EN SPÉCIAL

LES PROS DATSUN

RESTAURANT O FRITES DORÉES

521, rue Masson (coin Langlois) Terrebonne

Ouvert du lundi au vendredi de 7h à minuit
Samedi de 8h à minuit - Dimanche de 10h à minuit

Commandes pour emporter: TÉL. 471-4322

3 GRANDS SPÉCIAUX

de Claude Simard, propriétaire

1. Tous les lundis HOT DOG à la vapeur 40¢	2. Tous les midis Du mardi au vendredi de 11h. À 2h HAMBURGER 65¢	3. Tous les mardis et mercredis Entre 4h et 7h HOT DOG RÔTI 45¢
---	--	--

GARAGE DUMOULIN

8115, BOUL. LEVEQUE, ST-FRANÇOIS

A 5 min. du vieux pont de Terrebonne

LOCATION LONG TERME

CRÉDIT DISPONIBLE
665-3525



GRANDE VENTE

DU TEMPS DES FETES



A PARTIR DE

\$5,695

 **RENAULT 5**



Chez



Tél.: 471-5565

Transport, préparation et taxe en sus

AMC | Jeep | RENAULT

AUTOMOBILE L'AIGLON

401, boul. des Seigneurs - Terrebonne



Attention à ce jeu de cartes postales, les enfants

Plusieurs enfants de la région sont présentement sollicités pour participer à une chaîne de cartes postales sous le motif de la paix dans le monde. La lettre que de nombreux parents ont eu en main et qui nous ont demandé d'en faire part au plus grand nombre possible spécifie que "jusqu'à

présent, aucun enfant ne l'a arrêté" et ajoute "je te pries, n'arrête pas le jeu". Il s'agit d'une tactique éprouvée de "tordage de bras" sinon carrément de chantage à peine voilé.

Les parents qui nous ont remis la lettre écrivent que le danger pour les enfants réside dans ceci: aujourd'hui

une carte postale, demain peut-être un macaron et plus tard 1e qui les conduira aux ventes pyramidales?

Les parents s'interrogent aussi de savoir à qui cela profite: "à un collectionneur? à un vendeur de cartes postales qui voyait son commerce baisser vu le prix des timbres?"

A tous les parents de l'école Hébert

A tous les parents de l'école Hébert!

Dimanche le 19 décembre, de 13h15 à 15h30, il y aura une grande fête en l'honneur de nos enfants.

Voici un bref aperçu de cette fête de Noël:

Clowns, mascotte, jeux variés, tirages, cadeaux, chants, danses, collation... Prix d'entrée: 10 sous par personne, que l'on enverra à Centraide entièrement.

Les enfants qui veulent faire valoir un talent, et

les parents qui aimeraient donner un coup de main pendant la fête peuvent communiquer avec Estelle Marcotte, 666-9907; Alvarez St-Gelais, 666-3958; Diane Latour-Gadbois, 666-1818.

Chambre de commerce St-Lin/Laurentides

(GLC) La chambre de commerce, en est rendu à sa cinquième parution pour le bottin.

On commence à sonder les gens, pour savoir si oui ou non ils apprécient, si vraiment ce petit bottin leur est utile.

On a déjà posté aux annonceurs des coupons-réponse où les gens n'au-

ront qu'à inscrire leur opinion et les retourner à la chambre de commerce, au 303 rue Saint-Isidore suite 203 Ville des Laurentides. La Chambre de Commerce est anxieuse de connaître votre opinion.

Tirage du 1er juillet

(GLC) Oui on parle encore de ce fameux tira-

ge, qui comme on avait annoncé était pour le 24 juin a été reporté au 1er juillet.

Il y a eu plusieurs modifications à faire, entre autre la charte qui datait de plusieurs années a dû être modifiée.

Donc tout est en marche il ne reste qu'à faire imprimer les billets.

Optis-Lachenaie



Émile Aubry, responsable du recrutement en compagnie de André Sévigny le parrain ont accueilli le nouveau membre, Robert Drouin. Le président Henri Coulombe assiste à la scène.

Exposition à Saint-Eustache

Quarante artistes Québécois exposent leurs huiles, aquarelles et gravures les samedi, dimanche et lundi 11, 12 et 13 décembre, au Manoir Globenski (mairie de Saint-Eustache) en collaboration avec la ville de Saint-Eustache. Le samedi, de 19h à 22h, le dimanche de 11h à 21h et le lundi de 10h à 21h.

Pensez à votre silhouette pour les fêtes

MAIGRISSEZ...!

SPECIAL DU MOIS
15% sur cure complète
plus 2 traitements **GRATUITS**

PERDEZ VOTRE CELLULITE
SPÉCIALISTE DE L'AMINCISSEMENT
PAR
LA BOUE VOLCANIQUE



EXAMEN GRATUIT

• Traitement raffermissant visage et buste par **Therm-o-Val Lestrel**

• Épilation à la cire chaude
• Massage du corps

REPENTIGNY

669A NOTRE-DAME, REPENTIGNY
(À 15 min. par la 640)

585-7264

Montréal
6509 Beaubien,
254-9484 - 85
St-Bruno - Duvernay -
Longueuil!

ON SE PRÊTE À VOS BESOINS, SELON VOS MOYENS.

FACILE!

471-3735

Prêts personnels

Consolidation de dettes

Taux concurrentiels

CAISSE POPULAIRE DE TERREBONNE

PRÉSENTE DANS LE MILIEU DEPUIS 1950

SERVICES DES PRÊTS

SIÈGE SOCIAL

513, rue Masson - Terrebonne - 471-3735

CENTRES DE SERVICES

PLACE DES PRINCES
4725 boul. des Seigneurs
Saint-Louis-de-Terrebonne
471-3735

CHEMIN GASCON
1900, chemin Gascon
Saint-Louis-de-Terrebonne
471-3537

L'Association des hommes d'affaires de Mascouche vous invite

(AD) Le président et l'exécutif de l'Association des Hommes d'affaires de Mascouche Inc. invitent tous les gens d'affaires qui demeurent à Mascouche ou qui y ont un commerce, à participer à l'assemblée qui sera tenue le mardi 7 décembre, à compter de 20h dans la salle de la Légion cana-

dienne, 225, chemin des Anglais, à Mascouche-Heights.
M. Fred Temperton, garagiste bien connu de cette municipalité, est le président de l'association qui a comme but de regrouper tous les hommes d'affaires de Mascouche. On pourra obtenir plus d'informations en communi-

quant avec M. Jean-Marie Bélanger au 477-9433.
L'association vous invite aussi à sa soirée de bienvenue (danse et buffet) qui se tiendra dans la salle de la Légion le samedi 11 décembre à 20h. L'entrée sera de 7,50\$.

Encan aux industries Unik

(AD) Les commissaires-priseurs Goldsmith & Cie Ltée de Montréal ont annoncé samedi dans "The Gazette" et "La Presse" l'encan de machineries, équipements et matières premières des Industries Unik qui aura lieu les 7, 8 et 9 décembre à compter de 10h30.

Le premier encan sera tenu les mardi et mercredi 7 et 8 décembre à la Canada Flushwood Door, au 400, rue Théberge, Terrebonne et le jeudi 9 décembre, au 671, rue Léveillé.

Pour les terrains et bâtisses, les deux lots sont décrits ainsi:

1. rue Théberge: terrain d 307 880 pl. car. avec une bâtisse de 94 369 pl. car. et huit entrepôts de dimensions et constructions diverses. Évaluation municipale: 1 429 00\$.

2. rue Léveillé: terrain de 840 355 pl. car. avec bâtisse de construction récente de 61 640 pl. car.

La revue ECONOMIQUE

Évaluation municipale 1 161 300\$.
On pourra faire l'in-

spection des immeubles et des stocks le lundi 6 décembre, de 9h à 17h.

Blue Bird au point mort

(GLC) Des nouvelles plutôt mauvaises du côté de l'usine Blue Bird. En effet plus rien ne bouge, aucune autre assemblée n'a eu lieu et c'est avec regret que les quelques rares employés devront bientôt quitter leur place.

On n'a plus d'espoir, on ne pense même plus à une réouverture. Quand on a été tenu en haleine

plusieurs mois, on ose plus espérer.

Des gens qui se retrouvent sur le chômage du jour au lendemain peuvent bien en vouloir à cette fameuse crise économique.

Mais même si on crie, on pleure il n'en restera quand même que Blue Bird est au point mort...



LAVE-VAISSELLE

Seulement **\$449**

Le service et la garantie INGLIS sont applicables à l'achat des produits ADMIRAL

Admiral

Modèle DU416 encastré

- Panneau décoratif réversible de porte en blanc et amande/jaune moisson
- Bras gicleurs en acier inoxydable
- Roulelettes • Raccordement rapide pour robinet • Intérieur antitaches en émail vitrifié • Double distributeur automatique de détergent • Distributeur de produits de rinçage automatique • H. 34-1/2" (87,6 cm) • L. 24" (61 cm) • P. 24-1/4" (61,6 cm)

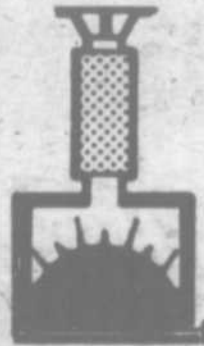
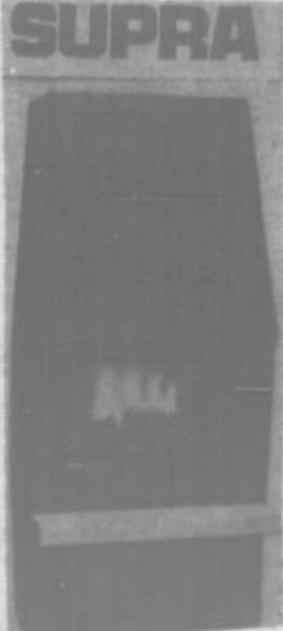
1. Le broyeur de déchets alimentaires élimine le pré-rinçage. Il suffit d'enlever simplement les particules d'aliments trop grosses ou trop dures. Le reste sera rincé et pulvérisé par des lames en acier inoxydable puis vidangé.
2. Action de lavage à 3 niveaux assurant un nettoyage complet des charges des paniers supérieur et inférieur.
3. Les modèles encastrés sont fournis avec des panneaux décoratifs blancs, amande et jaune moisson. On peut aussi obtenir un panneau facultatif noir/avocat.

AMEUBLEMENT TERREBONNE INC.



931, LEON-MARTEL, TERREBONNE 471-8762

Special d'ouverture d'un nouveau magasin

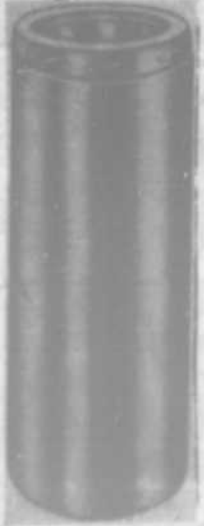


cheminée et poêle à bois néron inc.

UN NOM RECONNU DANS LE MÉTIER DEPUIS 35 ANS

Du 2 au 8 décembre, obtenez la "livraison gratuite" (Montréal et environs) sur commande de \$300 et plus

Environ 25 modèles en magasin



Section de cheminée "Stainless" 7" x 36"

\$34.49

11,870 boul. Rivière des Prairies (Coin Maurice-Duplessis) MONTRÉAL
Tél.: 648-6681

Tous les poêles à combustion lente et autres sont approuvés. Prix de \$339 à \$1500

Avec "Néron" c'est l'énergie du soleil dans votre maison

VENTE - INSTALLATION



Le co-voiturage s'organise dans la région

(JL) Le comité inter-municipal de Transport des Moulins s'implique depuis deux ans déjà dans la situation du transport en commun. Le dernier dossier "chaud" sur lequel l'organisme s'est penché propose aux citoyens de la région une formule de covoiturage, conception des déplacements qui peut battre en brèche la montée fulgurante des coûts de déplacement. Pourquoi, en effet, ne pas transporter des passagers d'une zone de la région des Moulins vers Montréal

et ainsi rationaliser l'usage de ce luxe à quatre roues que représente bien souvent une automobile?

Le comité, présidé par M. Jean-Marc Fontaine, réunissait le 23 novembre une quarantaine de personnes à la salle communautaire du CLSC LAMATER. Celles-ci étaient particulièrement intéressées par cette formule et en ont discuté tous les aspects. Deux invités assistaient le groupe à définir les diverses possibilités, soit Madame Forgues, directrice générale de Covoiturage Québec et Monsieur Nguyen-Quang Guy, ingénieur à la planification du COTREM (Conseil des Transports de la région de Montréal) Madame Lanthier, du CRDL Laurentides-Lanaudière, assistait à cette réunion. A la demande du président Jean-Marc Fontaine, un comité responsable formé à partir de l'assemblée a reçu comme mandat d'établir un minimum de fonctionnement en vue d'une organisation systématique du covoiturage dans la région. Déjà, lors de cette soirée, certaines personnes se regroupaient en fonction de leur destination quotidienne de travail montrealaise.

Le sous-comité de cinq personnes formé ce soir-là a pour tâche de recueillir les noms des personnes intéressées soit à bénéficier d'un passage vers la métropole mais à moindre coût (ce qui reste encore à déterminer) mais offrant une plus grande flexibilité soit en offrant l'usage de leur véhicule pour le covoiturage. Le groupe devra également étudier la possibilité de créer ou d'établir des lieux de cueillette des passagers, ou encore de se pencher sur la location possible de fourgonnettes pour le transport en groupe. Enfin, il y aura étude réalisée sur la création de matériel de promotion. On sait que le ministre Clair a reporté de plusieurs mois son projet de l'intégration du transport en commun dans la grande région métropolitaine, ce qui donne un certain dépit aux groupes qui voudront présenter un rapport détaillé sur le sujet. Mais d'ores et déjà, on sait que le Comité intermunicipal de transport des moulins s'oppose non pas à l'idée mais bien au mode de financement retenu. On craint les pièges de financement et déplore la trop faible participation des régions aux tables de décision. Bref, il est temps d'étudier sérieusement les possibilités offertes par le covoiturage entre autres, et c'est que les personnes du comité ont décidé d'accomplir. Les résultats devraient être connus au début de l'année 1983.



Les discussions allaient bon train ce soir du 23 novembre au C.L.S.C. Le sujet de l'heure était le co-voiturage, ses immenses avantages et bien sur les difficultés inhérentes à son implantation, à titre de solution de rechange à un transport région-Montréal devenu incroyablement onéreux. On reconnaît sur cette photo quelques membres du comité intermunicipal de Transport, soit M. Claude Martel, de Lachenaie, M. Réal Martel, de Terrebonne M. Jean-Marc Fontaine, le président ainsi que M. Guy Lefebvre, de La-Plaine. (Photo, LA REVUE)

CHAUSSURES MIRACLES INC.

564, boul. des Seigneurs
Terrebonne 471-1977

VENTE DE JANVIER EN DECEMBRE

<p style="text-align: center;">HOMMES BOTTES "LE BARON" Vrai cuir, doublées Rég. \$49.99 - \$59.99 VENTE \$20 et \$30</p>	<p style="text-align: center;">Grand spécial -</p> <p style="text-align: center;">BOTTES DE JEUNES FILLES</p> <p style="text-align: center;">11 à 3 - Brun "Weather-Guard" Résiste au sel</p>
<p style="text-align: center;">ENSEMBLE DE NEIGE (Fait au Canada) POUR ENFANTS SPÉCIAL \$26.99 et \$29.99</p>	<p style="text-align: center;">VENTE \$9.99</p> <div style="text-align: center;">  </div>
<p style="text-align: center;">SOREL HOMMES \$29.99</p>	<div style="display: flex; justify-content: space-around;">   </div>

Le co-voiturage à La Plaine ?

(JL) Rencontré à cette assemblée sur le co-voiturage, tenue au C.L.S.C. en date du 23 novembre, le conseiller municipal de La Plaine M. Guy Lefebvre, a tenu à exprimer son désir de rencontrer les gens de cette municipalité intéressés par la formule. Il aimerait savoir s'il y a suffisamment de personnes intéressées à former un comité plainois. Il peut s'agir d'une rencontre de travail informelle, qui pourrait jeter les bases du co-voiturage. Il y aurait par la suite rapport rendu au comité régional. Vous êtes intéressés? Vous pouvez rejoindre M. Guy Lefebvre au 478-1913.



LES TELEROMANS DE RADIO-CANADA



LUNDI	...TERRE HUMAINE	...19:30
MARDI	...LES GIROQUETTES	...19:30
MARDI	...LA BONNE AVENTURE	...20:00
MERCREDI	...LE TEMPS D'UNE PAIX	...20:00
JEUDI	...MONSIEUR LE MINISTRE	...19:30
DIMANCHE	...METRO-BOULOT-DODO	...19:00
A SUIVRE ...		

Parti Québécois de Terrebonne

Le nouvel exécutif ne se taiera pas et se fera porte-parole

(JL) Il y avait tenue de presse ce mercredi 24 novembre au local du Parti Québécois de Terrebonne. Le nouvel exécutif tenait à énoncer clairement sa ligne d'action pour la prochaine année et de faire état du plan d'action proposé par le Comité d'Organisation du Comité.

En préambule, les membres de l'exécutif affirment que le P.Q. Terrebonne saura être plus vivant et sera un instrument important de dialogue pour la population. Active, cette formation politique agira de manière à être un fortifiant pour les membres, les invitant à renouer avec l'esprit du parti. Parmi d'autres

moyens, l'exécutif entend participer aux activités des citoyens et être l'initiateur de projets ou d'activités communautaires importantes. Il est ainsi question d'organiser, entre autres projets, une collecte de sang. D'autres projets seront annoncés sous peu, de tout ordre. D'autre part, le présent exécutif se prononcera publiquement sur des sujets d'actualité locale, régionale, provinciale et fédérale. Il ne se taiera pas et défendra avec force les intérêts des membres même si cette attitude diffère sensiblement des politiques gouvernementales officielles. Le Parti Québécois aura alors la tâche

de dire à ce gouvernement s'il est sur la mauvaise piste ou encore qu'il a l'entier appui des membres. "Nous ne sommes pas un vieux Parti et il faut que tous les membres soient actifs. Laissons les "passifs" et les "Je n'ai pas le temps" au Parti Libéral", de déclarer M. Pierre Langlois, le président du c.e. du comité.

Le dernier Conseil National du Parti, tenu en septembre, s'est penché entre autre sur deux sujets importants, à savoir le Dossier Mirabel et la participation du Parti Québécois aux prochaines élections fédérales. Le premier sujet a permis d'exprimer la volonté de la for-

mation politique de voir les bonnes terres agricoles de Mirabel remises aux québécois de la région tandis que le second a permis au c.e. de Terrebonne de soutenir une position claire en la matière. Mais la petite histoire en a découlé autrement et la résolution originale a été tellement diluée, au cours de ces assises, qu'il y aura participation sans que des représentants élus ne se présentent aux prochaines élections fédérales.

Ceci dit, il a été annoncé qu'une rencon-

tre avec les membres actifs de chaque ville sera tenue, dans le but d'être plus près de la réalité qui entoure le Parti. Il a également été mentionné par l'exécutif du P.Q. de Terrebonne travaillant à la tenue du premier Conseil Régional 1983 dans Terrebonne. Les idées de Terrebonne y seront présentées et "vendues" avec force, en apportant dynamisme et action.

Bref, le message se veut clair: il y a un immense travail à accomplir; les membres doivent s'impliquer et le parti, au niveau du com-

de la population

té, doit prouver qu'il est vivant et près de la réalité des citoyens. Les prochaines batailles seront d'envergure et la tâche entre autre, consistera à convaincre les québécois de l'illogisme de voter pour l'option souverainiste d'un côté, et de soutenir l'idée fédéraliste de l'autre. Les idées devraient jaillir au cours des prochains mois et tous sont invités à mettre l'épaule à la roue, en y allant de force suggestions.

Danse âge d'or Sainte-Anne

le Club de l'âge d'or de Sainte-Anne-des-Plaines vous annonce samedi le 4 décembre une soirée à 8 heures au Centre culturel J.G. Cardinal. Orchestre, goûter et café en fin de soirée.

Information: Rosa Guénette au 478-0259 ou 478-2200.



Implication dans le milieu. Tel sera dorénavant le mot d'ordre de l'exécutif du Parti Québécois de Terrebonne. C'est du moins l'essentiel du message livré en conférence de presse, le 24 novembre. On peut reconnaître sur cette photo, dans l'ordre habituel, Madame Céline Durand, vice-présidente du P.Q. Terrebonne, M. Pierre Langlois, président, Mme Roxane Hamon, M. Daniel Bélec, adjoint au député, M. Rémi Trudel, directeur à l'animation politique du comité et M. Rémi Migneault, conseiller. (Photo, LA REVUE)

GARAGE ERNEST LEROUX
575, rue Masson
TERREBONNE
471-1111

SPÉCIAL PNEUS D'HIVER autopar.



GAURANTIE COMPLETE CONTRE LES RISQUES ROUTIERS

VENTE D'INVENTAIRE

PNEUS Autopar polyester D78 X 14 F 78 X 15 Prix: payer et emporter

\$39.95



Quantité limitée
Installation en sus

AUX DRAPERIES D. LEMIEUX
offrons gratuitement

- conseils en décoration
- service à domicile
- prise de mesure

choix variés

Dépositaire de stores Vertiflex, Flexalum, Revella, Vestilux, Faber et Sun-light.

STORES VERTICAUX

Stores à lamelles de plastiques à prix très réduit

74 x 84

69.95

VENEZ PROFITER DES PRIX EXCEPTIONNELS QUE NOUS VOUS OFFRONS

STORES EN TISSU ENDUIT DE VINYL

De très belle qualité à deux tons
choix de 9 couleurs

75" x 84"
rég. \$280.00
SPÉCIAL

\$128.95

84" x 84"
rég. \$329.00
SPÉCIAL

\$169.95



ÉCONOMISEZ

Variété de tissu à la verge en magasin réduit de **20% à 60%**
Choix de dentelle tergal, voile de lin, etc.

935 St-Michel, Terrebonne

471-9748

"Un parti propre, honnête et sincère"

(MFDL) Avec un exécutif complet et une volonté de renouveau, l'Union Nationale du comté de Terrebonne compte relever cette formation qui avait accumulé 10 ans d'absence totale dans le comté.

Réunis le mercredi 24 novembre à La Plaine, les membres de l'exécutif de l'Union Nationale ont révélé une foule de choses à la presse régionale. Ils se sont dit extrêmement motivés par l'accueil que les gens leur font et font à leur parti. Ils ont même établi un objectif de 100 membres par mois pour grossir leurs rangs (ac-

tuellement 50).

On a aussi appris que l'UN dans le comté ce serait une "présence" à tous les niveaux: contacts personnels, appels téléphoniques, émissions de télé-communautaire, invitation à assister aux assemblées mensuelles de l'exécutif et un grand rassemblement le 22 janvier lors d'un brunch avec le chef des groupes, Me Jean-Marc Béliveau.

Au cours de l'entretien il a été aussi question de candidature aux prochaines élections. Le président de l'exécutif M. Roy Anctil qui anime l'émission de ligne

ouverte a officiellement annoncé qu'il se porterait candidat... "si les membres le veulent" a-t-il ajouté.

Finalement, tous les membres de l'exécutif ont défini leur formation comme un parti "propre, honnête et sincère". Ils invitent tous les gens, de quelque allégeance qu'ils soient à les rejoindre ou simplement à discuter. A cet effet, une émission de ligne ouverte à laquelle tous les membres de l'exécutif participeront aura lieu le 7 décembre à 20h30 à Télé-câble des Mille-Îles. Le téléphone est 471-2634.



Le nouvel exécutif de l'Union Nationale du comté de Terrebonne est maintenant au grand complet. On retrouve sur la photo Nicole L'Espérance, première directrice des jeunes unionistes, Jean-Baptiste Savard, secrétaire-trésorier, Gilberte Savard, secrétaire, Gilles Savard, directeur, Donat Laroche, premier vice-président et Roy Anctil, président. Étaient absents au moment de prendre la photo, Michel Béliveau, vice-président, Jean-Marc Grenier, 2e directeur des jeunes unionistes et Roméo Savard, directeur. (Photo, LA REVUE)

Ligne ouverte pour l'UN

N'oubliez pas que l'exécutif de l'Union nationale du comté de Terrebonne sera au canal 9 Télé-câble des communautaire le 7 décembre à 20h.

Il y aura ligne ouverte

pour répondre à vos questions. Pour nous rejoindre composer le 471-2710.

Au plaisir de vous répondre Gilberte Savard, secrétaire.

LE GUIDE des ADRESSES

le bottin complet qui vous évite des pas!

UNE INVITATION TOUTE SPÉCIALE

samedi 4 décembre

ASSEMBLÉE GÉNÉRALE 1982

Tous les membres de La Société Nationale des Québécois, région des Laurentides Inc. et leurs amis(es) sont cordialement invités à participer à l'assemblée générale annuelle de l'organisme et de ses divers services.



SALLE JÉRÔMIENNE - 372, Laviolette, St-Jérôme

Le Service d'Entraide au décès
Le Prêt d'Honneur SNQL
Les Editions Etendard
Le Bulletin et le Journal Choc
Les Micro-Forums

Les Hommages à l'engagement communautaire
Les Prix régionaux de la culture
Le Centre de Documentation
Les Clubs Québécois

Rapport des activités - Elections au Conseil
Echange sur les orientations de travail de la Société

Sous la présidence de M. Harry Cloutier

de 16 hres à 19 hres

...et puis: VOTRE SOIRÉE DU CLUB QUÉBÉCOIS

- 19h: Coquetel du Président
- 19h30: Souper-buffet
- 20h30: Le théâtre Parminou présente: La dernière France d'Amérique...
- 21h30: Echange avec les artistes
- 22h15: On célèbre ensemble la fin d'une année SNQL
Bar - Musique - Danse...



REPAS — PARTICIPATION 6,00\$
UNE SOIRÉE DIFFÉRENTE

Le 13 septembre 1759, Wolfe battait Montcalm sur les Plaines d'Abraham; Québec capitulait et c'en était fait de la première colonie française en Amérique. Avec nous, au milieu de nous, la Troupe nous raconte ainsi l'histoire avec humour et documentation - tout en nous faisant réfléchir par ricochet à notre situation actuelle. Un souper-théâtre dont chacun se souviendra à travers le dire et le vécu des femmes et des hommes qui ont façonné nos premières pages de la "Dernière France d'Amérique".

La Seigneurie DE ST-LOUIS-DE-TERREBONNE

23 MODÈLES DE MAISONS À VISITER 9 CONSTRUCTEURS

HEURES DE VISITES SEMAINE:
13h00 à 17h00 et 19h00 à 21h00
VENDREDI FERMÉ
SAMEDI ET DIMANCHE
13h00 à 17h00



ITINÉRAIRE:
Pont Pie IX, route "25" nord jusqu'à la sortie "17" ouest St-Louis-de-Terrebonne et suivre enseignes.



UNE CHANCE UNIQUE DE DEVENIR PROPRIÉTAIRE

À partir de **\$411** par mois

CAPITAL · INTÉRÊTS · TAXES
COMPRIS

Profitez des subventions:

ADMISSIBLE AU PROGRAMME
CORVÉE HABITATION

1. ÉLIGIBLE POUR 3 ANS
2. \$1000 du municipal
3. \$3000 du fédéral
4. Épargne logement au 30 avril 1983
5. Programme provincial d'accèsion à la propriété

LES MAÎTRES BATISSEURS

Loignon Durand Quevillon et Ass.

Vous présentent les plus belles maisons du Montréal métropolitain dont 7 modèles éligibles au programme d'accèsion à la propriété.

BUREAU DES VENTES: 4195, boul. des Seigneurs

Ce que toutes les femmes vivent mais que personne n'ose changer...

- "Nous on veut le changer"

(L'Association féminine d'Entraide et d'Orientation)

"Peut-être que tu ne files pas... tu devrais aller voir un médecin". Et tac! Le remède à tous les maux des femmes "détraquées" que le bonheur d'être à la disposition des enfants et du mari ne satisfait pas, qui veulent se réaliser, avoir des projets, une vie intéressante, le remède miracle donc c'est la carte soleil... quand ce n'est pas un haussement d'épaule ou l'indifférence tout court.

Ce que toutes les femmes vivent chacune pour elles, c'est un déchirement du cœur. C'est bien connu qu'une femme qui aime sa famille doit tout lui donner, précéder les besoins même. Pourtant, elle aussi aimerait apporter autre chose qu'un chaudron qui brille.

Et toutes les femmes, qu'elles aient 30, 40, 50 ou même 60 ans vivent cette pierre au cœur. Le pire, c'est qu'elles sont isolées. Et qui dit isolement dit aussi culpabilité: "Je dois être anormale" se disent-elles. Mais l'espérance et la volonté d'avoir une vie à soi et pour soi revient



Elles ont vécu la "Transition-travail"; elles ont su ce qu'est l'entraide; elles ont compris qu'elles pouvaient aussi aider d'autres femmes. Elles ont donc fondé l'Association féminine d'Entraide et d'Orientation du comté de Terrebonne. Elles vous attendent... (Photo, LA REVUE)

toujours. Quoi faire? C'est un cercle vicieux! Un premier pas Une quinzaine de femmes qui se sont parli de tout ça au printemps de 1982 et qui ont franchi le premier pas vers l'autonomie ont décidé de dire bien haut et bien fort

qu'il est possible de s'en sortir du cercle vicieux. Elles ont fondé l'Association féminine d'entraide et d'orientation du comté de Terrebonne Franchement solidaires des femmes sans être féministes - nous sommes trop pour l'har-

monie dans les familles pour ça" - elles ont comme but d'écouter. Elles ont formé le grand projet d'un Centre de référence où toutes les femmes, de toute condition et de tout âge iraient quérir à la fois l'entraide par une écoute personnalisée et

l'orientation par des conseils et des références.

Et un deuxième... L'entraide qui brise la solitude et crée la solidarité serait un peu inutile si elle ne débouchait pas sur des projets de vie concrets. Voilà pourquoi on a pensé à l'orientation qui est un outil vers le marché du travail, les études ou même une réorganisation au foyer pour celles qui choisissent d'y rester.

C'est la première fois qu'un projet aussi articulé et qui répond à un besoin exprimé mille fois par les femmes du comté passe la rampe de l'idée.

Lors d'une assemblée au CLSC Lamater au cours de laquelle LA REVUE a rencontré le groupe, on a appris que le Centre de référence ouvrira ses portes au début de 1983. La permanence sera assurée par des femmes qui ont passé par là, qui sont donc les mieux placées pour comprendre et projeter vers une "nouvelle vie" les femmes.

A ce centre ouvert 5 jours/semaine et dont on espère la permanence à la fin du projet, il y aura en plus des conférences, des vidéos, des loisirs, etc. L'association qui a mis ce "bébé" au monde en est à la fois le moteur et le soutien. Elle a l'appui du CLSC, du Conseil scolaire des Mairies et des Centres d'emploi.

Des membres Il faut ajouter à tout ceci que l'Association recrute déjà des membres. Trois téléphones sont à votre disposition pour cela: 471-0553, 471-0698 et 471-0764.

Finalement, disons que les femmes de l'Association se sont partagé différents comités que plus de membres feront mieux fonctionner; on parle ici du financement, des soirées

Assemblée de la Chambre mardi 7 décembre

La Chambre de Commerce vous invite à une assemblée générale de ses membres mardi le 7 décembre à 18h30. Au

cours des derniers mois, le nombre de membres a sensiblement augmenté et on profitera de cette rencontre pour rééva-

luer les objectifs et le plan d'action pour l'année 1983.

A cette occasion, on honorera un "homme

d'affaires" de la région. Il s'agit de monsieur Bill Drummond gérant général de la compagnie SONOCO qui est installée à Terrebonne depuis une quarantaine d'années. M. Drummond nous parlera du développement de sa compagnie depuis ses origines.

On procédera enfin à l'élection de quatre nouveaux directeurs afin de remplir les postes vacants au Conseil d'Administration.

Soyez donc présent à cette dernière activité de la Chambre pour 1982 qui se réalisera au restaurant MARIE SOLEIL, boul. des Seigneurs à Terrebonne. Le cocktail débutera à 18h30 et le souper à 19h.

Parti Québécois de Terrebonne Une fête pour tous les enfants

(JL) Que la politique soit dans l'air ou non, Noël appartient aux enfants en grande partie et c'est sur la base d'une activité apolitique

que le P.Q. Terrebonne a décidé d'organiser une grande fête destinée aux bambins d'âge préscolaire et enfants de niveau primaire. Fête,

donc, le 18 décembre, à la salle La Québécoise de la Montée Masson à Lachenaie. Il y aura présence du sempiternel Père Noël, sourires de la fée des étoiles, des clowns, des spectacles, etc. Tous sont invités à fêter, sans discours ni manifestations politiques, aux dires même des organisateurs.

Parti Québécois Nicole Lavallée nommée conseillère

(JL) La conférence de presse tenue mardi le 24 novembre aux locaux du Parti Québécois du comté de Terrebonne a permis au président de l'exécutif, M. Pierre Langlois, de remercier sincèrement les bénévoles de l'exécutif 81-82 pour l'immense travail abattu. Incidemment la campagne de financement du printemps dernier a permis au P.Q. Terrebonne de se classer parmi les cinq premiers comtés du Québec.

Le nouvel exécutif en a profité pour remercier l'ex-présidente, Mad. Nicole Lavallée, qui a tout récemment été nommée au poste de conseillère pour la région Laurentides-Lanaudière.

Pour une publicité directe...
TÉLÉPHONÉZ À NOS PUBLICITAIRES
 Tél.: 471-3718
la revue

"Pour manger ici?"



Surprise!

Vous pouvez maintenant manger sur place à

La Villa du Poulet
 du 947, boul. des Seigneurs, Terrebonne

NOUVELLE ADMINISTRATION La Seigneurie d'en Haut Piano-Bar

1990 CHEMIN GASCON - ST-LOUIS-DE-TERREBONNE

vous invite du jeudi au samedi dès 9h30 PM à la fermeture à venir écouter Louise et Gilles organistes-chanteurs

LE MARDI SOIRÉE DES DAMES avec Pierre à l'orgue Prix de présence Ambiance

LE DIMANCHE À compter de 4h00 PM Musique avec Pierre **COUCOURS à D'AMATEUR** 5h00 PM Nombreux prix



La revue
CULTURELLE

L'auteur du "Matou" de passage à la biblio

(JL) La bibliothèque de Terrebonne recevait mardi le 23 novembre, la visite d'un québécois on

ne peut plus sympathique. Yves Beauchemin, "père" de l'excellent roman "l'enfirouapé" venait rencontrer une vingtaine de personnes afin de présenter en toute simplicité, son tout nouveau roman, "Le Matou". Le terme nouveau s'applique d'ailleurs de moins en moins car déjà quelque 43,000 éditions ont été vendues. L'action du bouquin de 600 pages se déroule sur le plateau Mont-Royal, au début des années 1970. Florian Boissonneau s'achète un restaurant en s'associant avec un "ami" qui lui en fera voir de toutes les couleurs. Incidemment le récit sera bientôt porté à l'écran par le producteur Denis Héroux. Il s'agira d'une coproduction avec le réseau européen Antenne 2. Bref, Yves Beauchemin est "aux anges" mais n'en conserve pas moins

simplicité et sourire. La vingtaine de personnes présentes ce soir-là ont

bien sur posé force questions et obtenu réponses sur réponses, au plus

grand plaisir des responsables de la bibliothèque. (Photo, LA REVUE)



Grande visite à la bibliothèque de Terrebonne. Yves Beauchemin, l'auteur de l'excellent roman "Le Matou" venait jaser avec les gens de ce récit et des personnages qui gravitent dans ce petit monde du Plateau Mont-Royal. Il est entouré ici de Madame Ginette Lapointe et de Danielle Gascon. (Photo, LA REVUE)

VENTE FIN SAISON

PIRELLI 155-SR 13 MS 35 \$59.90	PIRELLI 165-SR 13 MS 35 \$63.90
SEIBERLING P175-75 R13 U/S Gripper \$59.90	

PNEUS GENERAL

P205-75 R15 Gripper \$69.90	
P215-75 R15 Gripper \$73.90	
750-16 8 plis Traction \$79.90	

Au Théâtre Un nounours

Au Théâtre Malenfant nous avons décidé qu'il ne fallait négliger personne et qu'en plus des "grands", il fallait aussi divertir les plus petits; nous leur avons donc réservé un dimanche bien à eux avec, comme première expérience, le spectacle du théâtre de l'Arrière-Scène: "Je suis un ours!". La très belle histoire d'un ours aux prises avec la civilisation du béton, que le grand scénariste américain Frank Tashlin imagine il y a 36 ans, a inspiré à l'Arrière-Scène sa toute nouvelle production.

Je suis un ours! un texte de Gilles Gauthier, s'adressant aux 5 à 86 ans, est interprété par Marcel Leboeuf et Alain Zouvi. Serge Marois signe la mise en scène, dans un décor de Paul Livernois et des costumes d'Alain Tanguay. Pendant qu'un ours hiberne dans les profondeurs d'une caverne, les hommes érigent une usine sur les lieux même de son sommeil, au coeur de la nature sauvage. Au printemps, l'ours se réveille dans un univers de béton et de barbelés, cherchant en vain une issue à cette prison insolite. Je suis un ours! Dimanche le 12 décembre, 2 représentations 13h30 et 15h30 au Théâtre Malenfant, 734 rue St-Jean Baptiste. Billets: enfants 3\$, adultes 4\$. Pour informations ou réservations: 492-0165.

Je suis un ours!

PNEU NATIONAL INC.
785 Boul. Industriel
Mascouche
474-4163

Bulletin sur les pâtes et papiers

La répartition du dollar de vente



L'industrie des pâtes et papiers se trouve actuellement coincée dans un étau terrible: d'une part, la main-d'oeuvre, l'énergie et le transport coûtent de plus en plus cher. D'autre part, des usines de pâtes et papiers sont construites, agrandies ou modernisées partout dans le monde. Souvent, ces usines profitent, dès le départ, d'avantages importants tels l'accès à du bois peu coûteux et la proximité des marchés. Bref, la concurrence s'active partout, suscitant de nouveaux défis pour le Canada.

Les gouvernements, l'industrie et les travailleurs ont tous intérêt à ce que nos ventes de pâtes et papiers aillent bon train sur le marché international puisque celui-ci représente 80% de notre chiffre d'affaires. Pour que le Canada demeure compétitif, il faut donc revoir l'ensemble des politiques affectant nos coûts de revient. Quand le volume d'affaires d'une compagnie papetière canadienne diminue, des travailleurs et des fournisseurs de chez nous perdent leur emploi et les gouvernements sont privés de revenus fiscaux.

privés de revenus fiscaux. Pour obtenir des informations plus détaillées sur les défis qui guettent la première industrie canadienne, demandez la brochure intitulée "Bulletin sur les pâtes et papiers: les coûts et la concurrence." Elle est offerte gratuitement par le Service de l'information, Association canadienne des producteurs de pâtes et papiers, Division C, Édifice Sun Life, bureau 2300, 1155, rue Metcalfe, Montréal (Québec) H3B 2X9.

DU NOUVEAU AU CAFE LAURIER

FESSE DE BOEUF A VOLONTE \$10.95 REPAS COMPLET

- Soupe
- Comptoir de salade
- Desserts
- Breuvage

À compter de 17h

508, rue St-Isidore
VILLE LAURENTIDES

Réservations:
439-2532

**DESTINATION
ÉCONOMIE**

LES SUPERMARCHÉS
provigo



**EAU MINÉRALE
PROVIGO**



**FROMAGE CANADIEN
16 TRANCHES, "SINGLES"
KRAFT**



**BACON DÉCOUENNÉ
EN VRAC
ROYAL**

BOUT. DE
750 mL **3/.99**

EMB. DE
500 g **2.49**

1.39 /LB **3.06** /kg

PRIX EN VIGUEUR

JUSQU'AU SAMEDI 4 DÉCEMBRE 1982.



**ROULÉS AU CHOCOLAT
OU À LA GELÉE
PROVIGO**

EMB. DE
10 oz **.89**



**CLÉMENTINES
IMPORTÉES
(CAISSE ENV. 22 LB 12.79)**

.59 /LB **1.30** /kg



**POMMES DE TERRE
BROSSÉES, DU QUÉBEC
CANADA NO 1**

SAC DE
20 LB **1.59**

NOUS NOUS RÉSERVONS LE DROIT DE LIMITER LES QUANTITÉS. SPÉCIAUX EN VIGUEUR DU LUNDI 29 NOVEMBRE AU SAMEDI 4 DÉCEMBRE 1982.
DANS LES SUPERMARCHÉS DU GRAND MONTRÉAL ET SA BANLIEUE.
LES PHOTOS NE SERVENT QU'À IDENTIFIER LA MARQUE DE COMMERCE DES PRODUITS ANNONCÉS ET LE TEXTE PRÉVAUT EN TOUTES OCCASIONS.

NOUS NOUS RESERVONS LE DROIT DE
LIMITER LES QUANTITES!
SPECIAUX EN VIGUEUR JUSQU'AU
SAMEDI 4 DECEMBRE 1982
DANS LES SUPERMARCHES DU GRAND MONTRÉAL ET
LA BANQUE
LES PHOTOGRAPHES SONT OBLIGÉS DE SE FAIRE
UN ENREGISTREMENT AU COMMERCE DES PRODUITS ANNONCÉS ET LE TEXTE
PRÉVAUT EN TOUTES OCCASIONS.

LES SUPERMARCHÉS

provigo



**RÔTI DE LONGE DE PORC
FRAIS, BOUT DES CÔTES**
ENV. 3 1/2 LB - 1,7 kg

1³⁸
/LB

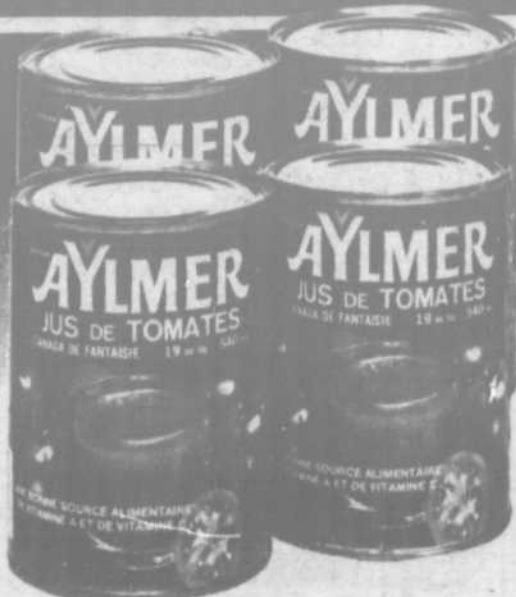
3⁰⁴
/kg



**MARGARINE MOLLE
THIBAULT**

CONT. DE
2 LB

1⁵⁸



**JUS DE TOMATE
DE FANTAISIE
AYLMER**

BTE DE
19 oz liq.

3/1⁰⁰



**CÔTELETTES DE PORC
FRAIS
COUPE DU CENTRE**

1⁹⁸
/LB

4³⁷
/kg



**RÔTI DE LONGE DE PORC
FRAIS, BOUT DU FILET**
ENV. 3 1/2 LB - 1,7 kg

1⁵⁸
/LB

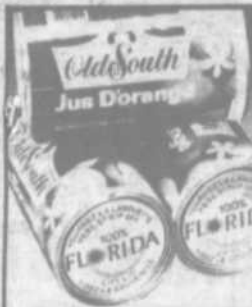
3⁴⁸
/kg



**PÂTES SURGELÉES
BOEUF, POULET OU DINDE
YORK**

BTE DE
8 oz

.59



**JUS D'ORANGE
SURGELÉ, CONCENTRÉ
OLD SOUTH**

BTE DE
12,5 oz

.99



**GÂTEAUX SURGELÉS
"DEEP N DELICIOUS", CHOIX DE SAVEURS
Mc CAN**

BTE DE
19 oz

1⁴⁹



**COCA-COLA OU SPRITE
BOUTEILLE CONSOMÉE
DE 750 mL**

6/

2⁵⁷



**TOURTIÈRE
PROVIGO**

BTE DE
450 g

1⁹⁸



**PORC HACHÉ
FRAIS
OU DÉGELÉ**

1⁴⁸
/LB

3²⁶
/kg



**SUCRODULX
TENDERFLAKE**

EMB. DE
1 LB

.79



**HUILE DE MAÏS
MAZOLA**

BOUT DE
1,5 litres

2⁹⁹



**GARNITURE POUR TARTE
CHOIX DE SAVEURS
VACON**

BTE DE
540 mL

1⁴⁸



**CORNICHONS À L'ANETH
ORDINAIRES OU À L'AIL (1 lb) OU
TARTINADES (750 mL)
HABITANT**

BOCAL DE
1 litre OU 750 mL

1⁷⁹



**SAUCISSES FUMÉES
ORDINAIRES OU
TOUT BOEUF
HYDRATÉ**

EMB. DE 24 oz

1⁶⁸



**JAMBON
GENRE BŔNÉ
PROVIGO**

6⁷⁹
/kg

3⁰⁸
/LB



**AIGLEFIN
OU SOLE EN PÂTE
SURGELÉ
MON LINER**

BTE DE 250 g

1⁹⁹



**MAGIPLACE
ARÔME CHOCOLAT
OU MENTHE**

CONT. DE 200 mL

1⁵⁵



**BROCOLI SAUCE FROMAGE
CHOIX BRUSSELLES SAUCE
MEXICAIN, OU CHOIX FLEUR
SAUCE FROMAGE, SURGELÉ
GÉANT VERT**

BTE DE 250 g

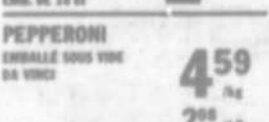
1²⁹



**CORNICHONS
MAISON
PICKLE**

BOCAL DE 500 mL

1²⁹



**PEPPERONI
EMBALLÉ SOUS VIDE
DE VINCI**

2⁰⁸
/LB

4⁵⁹
/kg



**PAIN SIMILI POULET
HYDRATÉ
AUX MARCHÉS AVEC
COMPTON DE
CHARCUTERIE**

1⁵⁸
/LB

3⁴⁸
/kg



**MÉLANGE
POUR CHEN-CHAPO
POISSON**

EMB. DE 24 oz

.99



**NECTAR DE PRUNEAUX
WELCH'S**

BOCAL DE 24 oz

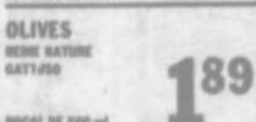
1³⁹



**SAUCE À ÉPAISSIR
BLANCHE OU BRUNE
VELOUTINE**

BTE DE 250 g

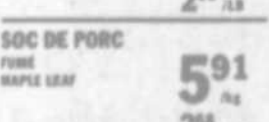
.99



**OLIVES
MÈRE NATURE
GATTIJO**

BOCAL DE 500 mL

1⁸⁹



**SOC DE PORC
FUMÉ
MAPLE LEAF**

2⁰⁸
/LB

5⁹¹
/kg



**JAMBON CUIT
EN TRANCHES
MAPLE LEAF**

EMB. DE 275 g

1⁴⁸



**CROÛTE À TARTE
3 x 9"
GRANDMA MARTIN**

BTE DE 404 g

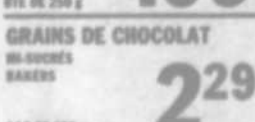
1⁶⁹



**CORDIAL DE POULET
BOVIL**

BOUT DE 250 mL

2³⁹



**GRAINS DE CHOCOLAT
NON SUCRÉS
BAKERS**

SAC DE 350 g

2²⁹



**RAVIOLI AU BOEUF
NON SAUVÉ AU BOEUF,
BEYFARON
CHEF BOV-AR-DEE**

BTE DE 30 oz

1⁵⁹



**JAMBON CUIT
EN TRANCHES
HYDRATÉ
AUX MARCHÉS AVEC COMPTON
DE CHARCUTERIE**

2⁸⁸
/LB

6³⁵
/kg



**PÂTE DE CAMPAGNE
OU AU POIVRE NOIR
LA BOURNAISE**

2⁰⁸
/LB

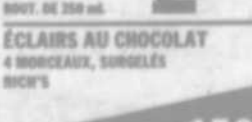
4⁵⁹
/kg



**BÂTONNETS SURGELÉS
AIGLEFIN, MORUE, GORBEUE
BLUE WATER**

BTE DE

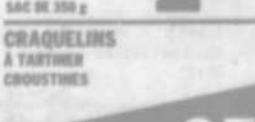
2¹⁹



**ÉCLAIRS AU CHOCOLAT
4 MOQUEAUX, SURGELÉS
RICH'S**

BTE DE

1⁵⁹



**CRAQUELINS
À TARTIFER
CROUSTINES**

BTE DE

85



**BISCUITS, DARE
DELIGHT, DELICES À LA MENTHE,
PETER PAN, TENTATION**

BTE DE

1⁹⁹

LES SUPERMARCHÉS **provigo**



Jeux du Canada Games '83

DESTINATION ÉCONOMIE



SOUPE
TOMATE OU LÉGUMES
AYLMER



MAYONNAISE
HELLMANN'S



TOMATES
DE FLORIDE, CANADA NO 1
GROSSEUR 6 x 6

BTE DE 10 oz liq. **3/99**

BOCAL DE 1 litre **199**

.79 /LB **174** /kg



BISCUITS, PEER FREAM'S
DIGESTIFS, ASSORTIS MAISON,
CRÈME FROIT OU CRÈME

EMB. DE 400 g **159**



CAFÉ MOULU
RÉGULIER, CAPSÈRE FILTRE, FILTRE NATION,
SABRILLÉ SANS VIN, MAXWELL HOUSE

BTE DE 454 g **225**



YOGOURTS
NATURE OU AUX FRUITS-
YOPLAIT

EMB. DE 2 x 175 g **.99**



CAFÉ INSTANTANÉ
PROVIGO

BOCAL DE 10 oz **429**



LAITUE BOSTON
DE FLORIDE
GROSSEUR 24

CHACUNE **.59**



POMMES DÉLICIEUSES
DE L'ONTARIO
CANADA DE FANTAISIE

SAC DE 3 LB **.89**



OLIVES FARCIES
MARZARELLA
GATTUO

BOCAL DE 500 ml **199**



EAU DE JAVEL
JAVEX

CONT. DE 3.6 litres **135**



COUCHES
NOUVEAU-ME
PAMPERS

BTE DE 48 **559**



CIGARETTES
ÉTIQUETTE ROUGE

PAQUET DE 20 **.99**



KIWI
PRODUIT DES É.-U.
GROSSEUR 42

3/99



FÈVES GERMIÉES
PRODUIT DU QUÉBEC

EMB. DE 16 oz **.49**

JUS DE RAISIN
SUNDEL, CONCENTRÉ
WELLEN'S

BTE DE 12 oz fl. oz. **145**

SOUPES
CHOIX DE SAVEURS
NABINTANT

BTE DE 20 oz fl. oz. **.89**

CHAIR DE CRABE
LUXURY

BTE DE 5 oz **319**

SAVON EN CRÈME
BLANC, BLEU OU BRUN
KENDERS

CONT. DE 350 ml **199**

AUBERGINES
DES ÉTATS-UNIS

130 /oz **.59** /LB

RUTABAGAS
PRODUIT DU QUÉBEC
CANADA NO 1

.20 /oz **.09** /LB

CONFITURE
DE FRUITS
OU FRAMBOISES
NABINTANT

BOCAL DE 750 ml **309**

HUILE
POUR FONDRE
MARCO

BOIT. DE 450 ml **119**

SAVON
EN POUSSÈRE
ZERO

BTE DE 12 oz **209**

SACS À ORDURES
POUR L'EXTÉRIEUR
SANS PAIN

EMB. DE 20 **269**

PILES
1400-2 C OU 1300-2 D
EMB. DE 2 x 1.5 VOLTU
OU 1000-1 (1 x 9 VOLTU)
DURACELL
EMB. DE 2 OU 1

298

BISCUITS
DIGESTIFS
MONTBARDY

EMB. DE 450 g **149**

NETTOYEUR POUR LE FOUR
EN AÉROSOIL
OU LA NUIT
EASY OFF

CONT. DE 400 g **198**

SACS À ORDURES
"ITCHER CATCHER"
GLAD

EMB. DE 24 **149**

NETTOYEUR
RECHARGE
FANTASTIC

CONT. DE 1000 ml **209**

SHAMPOING
NORMAL-SEC OU GRAS
ESPRIT

BTE DE 279

NOURRITURE POUR CHIENS
CHOIX DE SAVEURS
BERRY

BTE DE 22.5 lb **75**

DENTIFRICE
ORDINAIRE, MENTHOL, GELÉE
CREST

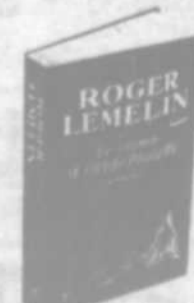
CONT. DE 100 ml **159**

OFFRE SPÉCIALE!

Le tout dernier roman de Roger Lemelin

En exclusivité dans **provigo**

995



Un comité permanent pour le Centenaire de Laurentides

(GLC) Lundi soir dernier, de toute urgence, plusieurs personnes, se sont réunis afin de former un

comité permanent.

Nous sommes en mesure de vous présenter l'exécutif qui se compose comme tel: M. André Archambault président, Daniel Choquette vice-président de l'organisation interne, Richard Renaud vice-président des fêtes, Mad. Louis Rock Brien secrétaire et M. Emmanuel Adam trésorier.

L'ensemble des activités sera parrainé par les associations qui ont une grande expérience du bénévolat.

Le but du comité permanent est vraiment de pouvoir coordonner toutes les activités en liste pour l'année.

Le point de référence est l'hôtel de ville qui devient vraiment le local en permanence. Plus tard, nous pourrions donner un numéro de téléphone, pour les gens qui veulent des renseignements. Il est à noter qu'une

conférence de presse, sera donnée le 8 décembre, ou toutes les activités seront reliées aux associations, ce sera vraiment le moment, ou tout sera mis sur pied.

Nous pouvons affirmer que le centenaire de Ville des Laurentides aura lieu et ce sera un grand événement. D'autres nouvelles suivront très bientôt...

Société nationale des Québécois

(AD) La soirée du Club Québécois de la Société nationale aura lieu le samedi 4 décembre, à 19h à la salle Jérôme, 372, rue Laviolette, Saint-Jérôme. Ceux qui sont intéressés

peuvent aussi participer à l'assemblée générale annuelle de la SNQL, entre 16h et 19h. La soirée elle-même a lieu à compter de 19h. Pour informations: 435-6983.

Une Saint-Lousienne à l'expo mondiale philatélique



Line Lamoureux reçoit de Michel Fleury, ambassadeur du Repaire Philatélique une plaque en souvenir de sa participation à l'Exposition Philatélique Mondiale de la Jeunesse tenue à Toronto.

Le Club Optimiste de St-Louis-de-Terrebonne a voulu souligner d'une façon particulière le travail accompli par Line qui était parmi l'une des 21 candidats présélectionnés au Canada pour exposer à cette première en Amérique. Line est aussi animatrice du Repaire Philatélique parrainé par le Club Optimiste de St-Louis-de-Terrebonne.

Vous êtes exigeant pour vos pneus d'hiver? Nous aussi!

Notre choix c'est Michelin et vous pouvez compter sur notre compétence.

Venez nous rencontrer!



471-3345



CENTRE DU PNEU VILLEMAIRE & FILS

Nous réparons tous genres de pneus

1595 Ch. Gascon — St-Louis de Terrebonne (juste en haut du Sommet — Garage BP)

TRAITEMENT ANTI-ROUILLE À LA GRAISSE OU À L'HUILE

Alignement • Balancement • Service routier

MICHELIN

c'est toute la différence



Au cercle Louis Guillemette

Le dernier concert de l'année a réuni au Manoir les fidèles du Cercle Musical qui reprendra ses activités vers la fin d'avril 1983.

Les artistes invitées étaient Suzanne Berthiaume harpiste et Mary Lou Ba-

zaraba, Mezzo-soprano, toutes deux ayant à leur actif de belles performances à la scène et sur les ondes.

Le programme comprenait des oeuvres de Bach, Beethoven, Brahms, de Falla et autres composi-

teurs. Les membres du Cercle ont vivement applaudi les deux artistes, en espérant de les réentendre à la prochaine saison.

N. Voelkoff

Société d'histoire de l'île Jésus

La Société d'Histoire de l'île Jésus vous invite à l'exposition "La Reliure: un Art". Préparée par Louise Blain-Séguin, Jean-Paul Bodain, Odette Drapeau-Milot et Anne-Marie Légaré, cette exposition se poursuivra jusqu'au 19 décembre à la maison

André-Benjamin-Papineau, du mercredi au dimanche inclusivement de 13h00 à 21h00. La Maison André-

Benjamin-Papineau est sise au: 5475 boulevard St-Martin ouest, Chomedey, Laval. Information: 681-6323.

Optimistes de Terrebonne: fondation d'un 14e club

Parole aux femmes

Lors de l'émission Parole aux Femmes, du 6 décembre à 21h, au télé-câble des Mille-Îles, vous y verrez quatre jeux de rôle et trois témoignages de membres afeas: Diane Gascon, Angèle Paradis et Huguette Lamoureux.

Le but de cette émission est de "démystifier l'afeas", c'est-à-dire de vous faire enfin connaître le vrai visage de l'Association Féminine d'Éducation et d'Action Sociale.

Les femmes ont réalisé qu'en parlant d'elles, entre elles, en travaillant à être mieux dans leur peau, en se découvrant des intérêts personnels nouveaux, la famille en prend bénéfice et la société également.



Le Club optimiste de Terrebonne Inc. fonde le 11 y a quelques temps un 14ème club à BRÉBOEUF municipalité situé à environ 10 milles de St-Jovite. Samedi dernier il y avait remise de Charte et dans l'ordre habituel nous y voyons: Réal Forest qui était le responsable de la fondation et gouverneur élu pour le district ouest du Québec, Paul-André Parent, ex-gouv. du district, Paul Marin, président fondateur du Club optimiste de Bréboeuf.

On a sauvé des vies dans l'opération "crash" dimanche

(AD) Un avion transportant une vingtaine de personnes qui s'est é-

crasé dimanche matin vers 7h a noyé de nombreux secouristes

de la région Mascouche, Terrebonne, l'Épiphanie Saint-Roch, Rosemère, Rawdon, Saint-Eustache Saint-Léonard, Bellefeuille et autres, tous adeptes du "CB" et du "X X 4" qui se sont portés au secours des débris mécaniques et humains.

C'est là le scénario imaginé par M. Mario Paul de Mascouche, en coopération avec la Protection civile de la région Mascouche/Terrebonne. M. Paul qui a

préparé l'opération depuis trois mois, a réussi à amener sur des terrains de Mascouche des "secouristes" qui

s'avèrent bien utiles si jamais un avion s'écrasait dans la région. Pour une première,

ça été un succès de participation et tout le mérite en revient à son initiateur.

LES PETITES ANNONCES
Téléphonez à 471-4444

Invitation

Les membres et amis de la Société d'Histoire de l'Île Jésus sont invités à visiter l'Église paroissiale de St-François-de-Sales, 7070 boulevard des Mille-Îles, (St-François) mercredi soir 8 décembre 1982 après la messe de 19h30.

Monsieur le Curé Claude Bonenfant nous accueillera, alors que l'abbé Claude Turmel commentera cette visite faite dans le cadre des fêtes de la paroisse St-François-de-Sales.

Les «lumières» se sont allumées!



Des lumières de circulation ont été installées à la jonction Chemin Gascon/rue Napoléon tout dernièrement. Il faut se rappeler que c'est suite à des revendications multipliées d'années en années par les parents du quartier que ce geste a enfin pu devenir réalité. Les parents des enfants qui fréquentent l'école Des Haut-Bois jugeaient en effet extrêmement dangereux le passage du chemin Gascon par leurs tout-petits et pressaient fortement les autorités à assurer leur sécurité. Il faut croire qu'en quelque part, des "lumières" se sont allumées? (Photo, LA REVUE)

BUFFETS & RECEPTIONS

COMMANDEZ TÔT POUR NOËL

Menus complets, froids ou chauds avec ou sans service

- Bouchées
- Canapés
- Sandwiches
- Salades
- Hord-d'oeuvres
- Viandes froides
- Plats chauds
- Tourtières

- Pâtisseries miniatures
- St-Honoré et autres
- Bûches de Noël
- Charlotte russe

LOUIS PAUL LE TRAITEUR

179 Chapleau, Terrebonne
(Près du vieux Pont)

Terrebonne 471-4148

Offrez vous un cadeau de chez

draperies

VAHAN

471-6185

- Accessoires de salle de bain en céramique
- Poignées de portes et armoires en céramique
- Couvre-siège pour salle de bain

UN SEUL ARRÊT

RIDEAUX DE DOUCHE

Tissu Imperméable Rég. \$84.

SPÉCIAL \$39.99

MAINTENANT DANS UN NOUVEAU LOCAL AGRANDI POUR MIEUX VOUS SERVIR.

1154, BOUL. DES SEIGNEURS TERREBONNE

(Au-dessus des Ameublements Lima, côté gauche)

DOUILLETTE "COUETTE"

Genre duvet

Simple	\$75
Double	\$95.
Queen	\$110.

En spécial

Recouvrez votre douillette avec un COUVRE-EDREDON choisi au magasin. DISPONIBLE EN VRAI DUVET.

25% SUR STORES VÉNITIENS HORIZONTALS

24 motifs différents

STORES VERTICAUX

Avant d'acheter, venez voir et vérifiez les meilleurs prix de la région

P.V.C. "SUPRÊME"

blanc et ivoire

48"x48"	Spécial	\$ 64.99
48"x60"	Spécial	\$ 69.99
60"x48"	Spécial	\$ 74.99
75"x64"	Spécial	\$ 83.99
84"x84"	Spécial	\$ 93.99
84"x95"	Spécial	\$149.99
96"x84"	Spécial	\$159.99
96"x95"	Spécial	\$164.99
108"x95"	Spécial	\$169.99
120"x95"	Spécial	\$174.99
132"x95"	Spécial	\$199.99
144"x95"	Spécial	\$214.99

SIMILI-JUTEÉPICE

COUL: Sel poivre

48"x48"	extra spécial	\$ 105.00
60"x48"	extra spécial	\$ 130.00
75"x84"	extra spécial	\$ 155.00
84"x84"	extra spécial	\$ 170.00
84"x95"	extra spécial	\$ 225.00
96"x84"	extra spécial	\$ 250.00
96"x95"	extra spécial	\$ 260.00
120"x95"	extra spécial	\$ 320.00
144"x95"	extra spécial	\$ 380.00

"GROOVER"

rideaux à bandes verticales en vinyle rigide de 3 1/2" permettant l'insertion d'une tapisserie.

48"x48"	extra spécial	\$ 94.99
60"x48"	extra spécial	\$114.99
75"x84"	extra spécial	\$139.99
84"x84"	extra spécial	\$148.99
84"x95"	extra spécial	\$164.99
96"x84"	extra spécial	\$ 199.99
96"x95"	extra spécial	\$209.99
120"x95"	extra spécial	\$239.99
144"x95"	extra spécial	\$279.99

**ESTHÉTIQUE
ELECTROLYSE
BRONZAGE
PARFUMÉRIE**

Bel et en Santé
CENTRE POUR ELLE ET POUR LUI

Lucille Belzile, esthéticienne
Johanne Bérubé, esthéticienne

Tél. 474-4737
Plaza GPA, 3113 bl. Mascouche, Mascouche, J0N 1C0.

Besoin d'un réparateur? Ne vous faites pas torner un bras!

REFRIGÉRATION

Service de Réparation

GM
APPELEZ-NOUS
471-7462

Service à domicile 192, Saint-André Terrebonne Qué.

Salon Gilles 77 enr.
Nicole Lorrain, prop.

COIFFURE POUR DAMES
AVEC OU SANS RENDEZ-VOUS

- Une coiffure à votre image selon vos goûts
- Tous genres de mises en plis

196, rue St-Joseph
Terrebonne

471-6262

DEPANNEUR
BEAUCHEMIN Inc.
990, montée Masson

Libre service
PÉTRO CANADA
BIÈRE ET VIN

471-2197

DEPANNEUR
SEPT. JOURS

DECOR MEUBLE INC.

Meubles non peints
Matelas (tables et chaises d'enfant)
LIVRAISON DISPONIBLE
Plan mise de côté

3113 boul. Mascouche Plaza GPA
Mascouche, P.Q. Tél.: 474-5421

la boîte à da[®]

Articles de bricolage
Rotin - Abat-jour
Papier de riz - Perles

548 boul. des Seigneurs
Terrebonne, Qué. J6W 1T3

471-1670

PISCINES

FOYERS TROPICANA
Grand assortiment de combustion contrôlée

Tropicana
VENTE & SERVICE

1715 Chemin Gascon,
St-Louis-de-Terrebonne
471-9903

SICO VOTRE MARCHAND EXPERT

Ferronnerie R. Lavoie
ENTREPRENEUR-PEINTRE
SICO-MIRA-LUX

RABAIS DE 10%

4675 boul. des Seigneurs
St-Louis-de-Terrebonne Place des Princes 471-2075

Nous avons plus de 5000 items en magasin pour offrir en cadeau

BOUTIQUE TOUCHATOUT
Cadeaux - Décoration

3113 boul. Mascouche
Plaza G.P.A. 474-2150

YVES MATHIEU
pharmacien

TERREBONNE 471-6664
MASCOCHE 474-2495
St-Louis de TERREBONNE 471-5518



Gagnez un beau
VOYAGE POUR DEUX*
EN
FLORIDE*
une semaine pour 2 personnes
comprenant:

- Voyage en avion
- Taxes d'aéroports
- Séjour dans un motel

En collaboration avec

AGENCE DE VOYAGES TERREBONNE ENR.

Permis 182 6311-0535
1887, boul. Saint-Charles 471-7150 Lachenaie

Procurez vous vos coupons de participation chez les marchands sur cette page
Le concours se termine le 22 déc. 82

*Les employés du journal, les marchands participants et leurs employés sont exclus du concours.

BONNE CHANCE À TOUS!

L'endroit où vous épargnez

SUPER MARCHÉ R.P. Inc.

• Grand choix • Qualité hors-pair
Où vous êtes comme un ami...

121, rue St-Joseph • Terrebonne

METRO

Château de la Lune

Cuisine polynésienne et chinoise
Buffets tous les jours

PLACE TERREBONNE
569, des Seigneurs
Terrebonne 471-9912

RA Luminaire R.A. inc.

VENTE EN GROS ET DÉTAIL
MATÉRIEL ÉLECTRIQUE
FIXTURES DE TOUS GENRES

471-1883
1930, Ch. Gascon, St-Louis de Terrebonne, Qué. J0N 1N0

BOULANGERIE et PÂTISSERIE DE LACHENAIE

- Pâtisseries • Tartes • Brioches
- Pain chaud tous les jours
- Fèves au lard tous les jours

Centre d'achat
1787, St-Charles LACHENAIE 492-0564

Livraison gratuite

Qu Coïn du Dormeur
Matelas - Rotin - Meubles non peints sur mesure si désiré
Finition de meubles

"LE MEILLEUR SERVICE APRÈS VENTE"
471-3582 748, rue St-Pierre
TERREBONNE

NETTOYEUR TERREBONNE

102, rue Lepape Terrebonne

Allons chercher et livrons gratuitement

Service au comptoir le même jour sur demande 471-2266

VITRERIE LACHENAIE Inc.

Claude Bouchard
1887 boul. St-Charles
Lachenaie
Tél.: 471-6434

PRODUITS D'ALUMINIUM
• portes
• fenêtres
• gouttières
• revêtement

FENÊTRE DE VINYL
Division de C. Bouchard

BAR SALON POINT .07

Danse avec orchestre
Vendredi - Samedi - Dimanche
Rigolade de 6h à minuit
Salle à manger

3807 boul. Laurier
La Plaine, P.Q. 478-2622

LAUDE 471-7906
ELECTRONIQUE ENRG.

Claude Beaudoin, propr.
1105, boul. des Seigneurs
Terrebonne

L'Artisane du Village

Cours sur place
Lampes: papier de riz, laines à petits points.
Cadres: transfert d'image, découpage
Anton Pieck.

4715 boul. des Seigneurs/ Place des Princes
St-Louis de Terrebonne, 471-9634

Ligue Brador Saint-Lin

Dans le dernier programme de la ligue Brador du mardi soir présenté au Centre Récréatif de Saint-Lin, la première joute a permis au Rawdon de s'accaparer du 1er rang grâce à un gain de 9 à 0 sur le Métro Hogues et Frères de La

Plaine. Gary Anderson et Kenny Tinkler se sont particulièrement signalés avec 3 buts chacun alors que Jimmy Anderson se méritait le blanchissage.

Dans la 2e joute, la Cabane à sucre Grégoire parvenait à l'emporter 2 à 1

au dépens du Kildare Energie de Saint-Alexis. Yvan Grégoire et Marcel Collin furent les marqueurs des vainqueurs alors que Mario Charbonneau parvenait à déjouer Bernard Pitre du Grégoire.

Enfin dans le 3e match

le Saint-Lin renouait avec la victoire en triomphant 3 à 1 de la Brasserie Gros Pin de Saint-Calixte.

André Lavoie et Martial Boisvert avec 2 buts assurèrent la victoire au Saint-Lin et Daniel Boucher avec son 7e but en saison évitait le blanchissage au Gros Pin.

Il est aussi à noter qu'il y aura présentation d'un tournoi de ballon sur glace et hockey à pied au Centre Récréatif Marcel Bonin de Joliette les 3-4-5 décembre et que ce tournoi commandité par Moloan regroupe 60 équipes dans les catégories hommes et femmes autant au Ballon sur

glace qu'au hockey à pied. Bienvenue à tous les amateurs.

Dans le cadre des festivités du Centenaire de Ville des Laurentides, il y aura un tournoi de ballon sur glace et hockey à pied les 18-19-20 février 1983 au Centre Récréatif

de Saint-Lin-Laurentides. Ce tournoi est présenté en collaboration avec le Centre Récréatif Saint-Lin-Laurentides et l'Association de Ballon sur glace et hockey à pied Lanaudière. Pour s'inscrire on communique avec Robert Turcotte au 514-759-0324.

Assemblée annuelle de l'Association chasse-pêche de Mascouche



Tenons à souhaiter prompts rétablissement à Réal Provost entraîneur du Midget CC. Dimanche passé contre St-Antoine nous avons eu de très belles parties et les joutes étaient serrées. L'atome CC a rencontré une équipe de taille en St-Antoine, ce fut une belle et chaude lutte mais Terrebonne fut vainqueur 5-2. Le Midget aussi en a eu peur leur argent contre St-Antoine en sortant vainqueur 5-3. Le bantam eux aussi ont gagné 5-2 tandis que le Pee-wee s'inclinait 3-6. Il manque un petit quelque chose et aussi le deuxième effort les gars. Samedi le bantam et mid-

get se rendaient à St-Jovite le bantam s'inclinait 6-5 et le midget gagnait 5-1. L'atome et le pee-wee contre Ste-Marthe, l'atome gagnait 12-2 tandis que le pee-wee s'inclinait encore 7-4. A l'affiche vendredi soir prochain, Midget, bantam se rendront à St-Antoine, le pee-wee et l'atome iront le samedi à St-Antoine tandis que le dimanche ils recevront Lachute, le bantam et midget recevront Mirabel. J'espère que les spectateurs viendront en aussi grand nombre qu'en fin de semaine passée.

Sportivement vôtre,
Jeannine Cyr

Le 7 décembre 1982 ton association tiendra une assemblée "spéciale" à la salle #13 du Centre Récréatif de la Ville de Mascouche, (en face du poste de police, rue Dupras) à 7h30.

Cette assemblée a pour but d'apporter des changements aux règlements de la règle interne et de tenir l'élection du comité d'administration pour 1983. Ta présence à cette assemblée est souhaitée par tous les membres du comité de direction qui aimeraient bien voir ses membres prendre une plus grande part dans "LEUR" association. Plusieurs postes de directeurs seront ouverts au scrutin ainsi que les postes de président, secrétaire-trésorier ainsi qu'un poste de vice-président. Nous avons un besoin urgent de candidats à ces postes pour cette soirée. Nous voulons toujours avoir de nouvelles idées au sein de votre association.

Pour information: M. Pierre Fillon, 474-1790; M. Bernard Morin, 474-4851; M. François Lemire, 323-4244.

Sportivement vôtre
Association
Chasse & Pêche
de Mascouche Inc.



BOULANGERIE ROYAL BAKERY DE TERREBONNE

COMMANDEZ TÔT VOTRE BUFFET FROID POUR LES FÊTES



MAINTENANT
Nous détenons un permis d'alcool de la S.A.Q.
Variété de vin pour accompagner les charcuteries

- Ravioli, lasagne, pizza, pâtisseries
- Pains frais du jour
- Croissants chauds
- Café

OUVERT 7 JOURS PAR SEMAINE

468 boul. des Seigneurs, TERREBONNE Tél.: 471-0714



CHARCUTERIE MASCOUCHE

AUX GALERIES DE MASCOUCHE
2685 boul. Ste-Marie - Mascouche

SUPER SPECIAL CONGELATEUR

DEMI BOEUF

A-1	C-1
lb \$1.53	lb \$1.19

DERRIÈRE DE BOEUF

A-1	C-1
lb \$1.82	lb \$1.35

DEVANT DE BOEUF

A-1	C-1
lb \$1.39	lb .99

LONGE DE PORC

A-1	C-1
lb \$1.89	lb \$1.69

SURLONGE DE BOEUF

A-1	C-1
lb \$2.19	lb \$1.79

FESSE DE BOEUF

A-1	C-1
lb \$1.79	lb \$1.69

AGNEAU FRAIS DU QUÉBEC

ENTIÈRE

MENU BUDGET:

Pour 2 personnes	\$25.00
4 personnes	\$40.00
6 personnes	\$60.00

PORC IER CHOIX

SUPER SPÉCIAL

Demi-porc complet	\$1.29 lb
Devant de porc	\$1.17 lb
Fesse de porc	\$1.38 lb
Longe de porc	\$1.76 lb

POUR VOS BUFFETS DU TEMPS DES FÊTES
QUE CE SOIT POUR LE BUREAU
OU LA MAISON RÉSERVEZ À L'AVANCE

VEAU DE LAIT EN VEDETTE

Entier ou demi	Devant de veau	Longe de veau
\$1.68 lb	\$1.59 lb	\$1.89 lb

Cailles, faisans, pintades, canards, ou lapins
Frais pour vos réceptions

QUALITÉ, CHOIX, SERVICE ET BON PRIX

474-3891

OUVERT LE DIMANCHE

Nous faisons la livraison le jeudi, vendredi, samedi gratuitement avec l'achat de \$30.00 et plus

Racquetball

Un premier trimestre qui s'achève bien

La revue DES SPORTS

Grâce à la collaboration et la commandite du restaurant mascouchois bien connu "Au Poulet Nouveau", le club de racquetball clôture son premier trimestre

d'activités par un important tournoi.

En effet, les meilleures raquettes des différentes catégories A, B, C, novice, hommes et femmes rivaliseront de finesse pour monter sur la plus haute marche du podium. Invitation à toute la population

Toute la population de la région est invitée à venir encourager nos Racquetballeurs et Racquetballeuses les 1er, 2, 3 en soirée et le 4 décembre toute la journée au club de racquetball Le Mascouchois situé au 824 J.I. Brien à Mascouche. Nous vous rappelons que vous pouvez

toujours venir vous divertir à notre Bar détente, tous les soirs de la semaine et la fin de semaine. Ce n'est pas fini!

Plusieurs activités sont prévues pour le mois de décembre, round robin, vi-

site du Père Noël, clinique pour débutants et aux juniors, finales des ligues intra-murales. "Faut voir une partie de Racquetball!" Un cadeau pour toute la famille

Offrez-vous une carte de

membre familiale pour Noël, un cadeau qui vous servira toute l'année.

Bienvenu à tous et n'oubliez pas de venir vous inscrire au racquetball lors de notre tournoi "Poulet Nouveau". Le Mascouchois

JOLIE 82

C'EST NOTRE SALON DES MÉTIERS D'ART

DU 9 AU 19 DÉCEMBRE
LUN. AU VEN. DE 12H A 21H
SAM. ET DIM. DE 10H A 21H

AU CENTRE D'ACHAT VISITATION

700, VISITATION



Les bonnes adresses

243 ST-ANDRÉ TERREBONNE 471-3287-471-9101

CLARK & FRÈRES

VIEUX PLANCHERS REMIS À NEUF
POSAGE • SABLAGE
ESTIMES GRATUITES

DENIS & ANDRÉ

MASTER CHARGE ET CHARGE X

Pour insertion d'une carte d'affaire
dans cette page
471-3719
tarif minime pour contrats

R. BISSONNETTE T.V. Enr.

SPÉCIALITÉ:

T.V. couleur
Four micro-ondes
Service autorisé ADMIRAL

TÉL.: 937-4951

2472, Cantin - Mascouche

AVIS

aux manufacturiers

- Préparerai dossier pour programme d'aide gouvernementale
- Préparation de budget de caisse et rapport connexe

André Tremblay
471-6554

CHEMINÉE & FOYER PRÉ-FAB enr.

30 ans d'expérience

VENTE
INSTALLATION



11,880 Boul. Rivière-des-Prairies MIL
Tel. 648-6681 M. & J. Néron

M. VAILLANCOURT Enr.

Vente et installation

Spécialité: barre de tirs (Hitch) pour remorque
Fabrication, réparation et vente de monte-charge
Installation électrique pour remorque ou trailer

INSTALLATION DE GRATTE À NEIGE

BUREAU: 471-8598
103, rue St-Louis - Terrebonne



LE PATRIOTE

\$499

Avec soufflerie et pare-étincelles

ENTRETIEN MÉNAGER GILBERT SAMSON INC.

Contracteur en entretien de bâtisses commerciales et résidentielles.
Vitres - plafonds - murs - planchers
Tapis à la vapeur (15 ans d'expérience)

474-2866

1991 Côte Georges, Mascouche, JON 1C0

André Chapleau

Entrepreneur électricien
Spécialiste en chauffage électrique

391, rue Saint-Pierre
TERREBONNE
471-4422

Nos jeunes hockeyeurs au Forum le 11 décembre

A la suite d'une sélection des équipes de jeunes au hockey en vue d'un échange avec la communauté anglophone du Québec, des équipes de la région se mesureront avec d'autres de la province au cours de rencontres qui auront lieu au Forum de

Montréal le samedi 11 décembre.

Les équipes Atomes, Intercité CC et Pee Wee Intercité CC de la Ligue de hockey mineure M.S.L. (Mascouche, Lachenaie, La Plaine et Saint-Roch), ont été choisies et elles rencontreront les équipes de La-

chène à compter de midi et demi le 11 décembre. La mise au jeu sera faite par nul autre que le célèbre Jean Béliveau.

Le soir, les jeunes assisteront au match qui mettra aux prises les Canadiens au Buffalo.

Un Gym-parent?

Cette saison encore Viagym prépare le gym-parent. Cette activité permet aux parents d'apprendre davantage les mouvements que pratique leurs enfants. Grâce à leur participation, les parents peuvent découvrir la compétence des gymnastes. Pour le programme de masse, le

gym-parent aura lieu dans chaque ville respective, soit, Lachenaie, Mascouche, Terrebonne, Saint-Louis-de-Terrebonne, Rosémère et Lorraine durant la semaine du 29 novembre au 4 décembre. Pour ce qui est du programme compétitif, le gym-parent aura lieu le 21 décembre au Centre

Communautaire de Mascouche. De plus nous voulons informer les parents que Viagym a maintenant un nouveau numéro de téléphone soit le 478-5412, vous n'aurez qu'à y laisser votre message, nous vous contacterons la journée même.

Bon gym-parent!

Des gens souriants, et pour cause



(JL) Cette photo a été croquée lors d'un moment particulièrement heureux du Centre de Récupération Les Feuillus. N'est-il pas en effet très agréable de recevoir en ses murs un programme subventionné P.S.C.C., Programme de Services Communautaires du Canada, emportant avec lui un montant de 75,880,00\$ et créant six emplois. LA REVUE a eu l'occasion dans sa dernière édition de traiter cet événement important. Rappelons simplement que le projet consistait à l'animation et à l'information en milieu communautaire rapportant au rôle de la récupération dans notre société. Étaient présents lors de ce dévoilement officiel (toujours dans l'ordre habituel), M. Gérard Malouin, de la Chambre de Commerce de Saint-Lin, M. Gilles Gamache, président des Feuillus, M. Serge Pilon, de Ville Le Gardeur, Mme Micheline Crépeau, le député fédéral J-Roland Comtois, Mme Manon Laberge, directrice des Feuillus, M. Florian Rossel, conseiller de La Plaine, M. Robert Therrien, maire de ville de Sainte-Anne-des-Plaines, M. Lorrain conseiller de Terrebonne et M. Guy Desrochers, maire de la municipalité de Saint-Roch-de-l'Achigan. (Photo, LA REVUE)

Les "Bons Copains" de l'âge d'or reçoivent 5,761\$

OTTAWA - M. J.-Roland Comtois, député fédéral du comté de Terrebonne, est heureux d'annoncer que le ministre de la Santé et du Bien-être social, l'hon. Monique Bégin, dans le cadre du programme Nouveaux Horizons, a accordé une subvention de 5 761\$ à une association de Terrebonne.

Service des Loisirs de Terrebonne offre des cours de conditionnement physique et de plusieurs for-

mes d'artisanat. Le nombre de personnes impliquées directement dans ce projet est de 57.

formidable...

Mais oui, moi qui cherchais une chose de qualité à un réel bas prix, me croiriez-vous si je dis que je l'ai trouvée? Les Cadets de l'Armée. C'est gratuit. Mais pour le peu qu'en y investit ça rapporte gros: de l'endurance, de la discipline, des amis (es), et une foule d'autres choses. Si ce

à 19 ans viens te joindre à nous, nous t'attendons, viens pour regarder ou pour nous parler. On est gentil, et on ne te fera pas épouvanter de patates.

Vous pouvez encore vous inscrire. Pour de plus amples informations contactez le lieutenant Michèle Aupiais au 477-5830.



Rapport sur la situation financière de la Ville de Terrebonne par monsieur le maire Claude Desjardins

Messieurs,
Mesdames,
Mesdemoiselles,

En tant que maire de la Ville de Terrebonne, il me fait plaisir de vous entretenir ce soir, de la situation financière de la Ville. Je traiterai plus particulièrement des points suivants:

- 1) le rapport financier 1981;
- 2) le service de la dette 1981;
- 3) le plan triennal 1981, 1982 et 1983;
- 4) les indications préliminaires des états financiers 1982.

1) LE RAPPORT FINANCIER 1981

Le 15 mars dernier, les vérificateurs de la Ville présentèrent leurs rapports. Vous trouverez en annexe "A" le résumé des revenus et dépenses de la Ville de Terrebonne pour 1981.

Comme vous le constatez, les revenus réels de la Ville ont été supérieurs de 35 000\$ à ceux prévus (6%). Quant aux dépenses, nous avons eu un déficit de 46 951\$. Mis ensemble, cela représente un surplus net de 288 789\$. Ce surplus a été utilisé en 1982, dans le cadre des opérations générales de la Ville.

2) LE SERVICE DE LA DETTE EN 1981

Le service de la dette de la Ville de Terrebonne continue de baisser de façon continue, tant pour les services aux riverains que pour les services payables par la taxe foncière.

3) LE PLAN TRIENNAL 1981, 1982 ET 1983

Concernant le plan triennal, la Ville de Terrebonne a fait des travaux ou achats de matériel pour la somme de 1 330 240\$, répartis comme suit:

a) Règlements d'emprunt:

- Programme P.A.Q.	443,000	
- Agrandissement du garage	357,000	
- Quote-part pour piscine avec la Commission scolaire des Manoirs	330,000	
		1 130 000\$

b) À même les revenus:

- Asphalte et trottoirs	66,000	
- Restauration des propriétés	72,500	
		138 500\$

c) À même les fonds de roulement:

- Achat de terrains pour dépôt à neige	10,000	
- Ameublement du garage	20,000	
- Achat d'une auto-police	10,000	
- Ameublement du Moulin-Neuf	18,000	
- Clôture du parc St-Sacrement	3,740	

Grand total: 1 330 240\$

Le budget triennal était de 5 182 400\$.

La Ville de Terrebonne devra, à mon sens, continuer dans le même ordre d'idée, d'annuler tous les projets pour les années futures, à l'exception de ceux qui seront essentiels.

4) LES INDICATIONS PRÉLIMINAIRES DES ÉTATS FINANCIERS 1982

L'évaluation municipale n'a pas connu de variations notables en 1982. La Ville prévoit que l'année financière 1982 se terminera par un excédent des revenus sur les dépenses inférieur cependant à celui de l'année 1981.

Une grande partie de ce surplus sera sans doute utilisée pour le budget de l'administration générale de 1983. En effet, l'impact de la loi 57 (sur la fiscalité municipale) nous permet difficilement de faire des travaux de nature capitale, sans avoir recours à un règlement d'emprunt qui, dans le contexte actuel, est impensable. En fait, la loi sur la fiscalité municipale permet d'autofinancer le budget courant des municipalités, sans plus. Le

ministère des Affaires municipales, lors des différentes assemblées, a informé les maires que le temps est venu, malheureusement, de faire payer par le propriétaire, et ce à 100%, les services fournis.

CONCLUSION

Après ce bref exposé de la situation financière de la Ville de Terrebonne, je dois, en tant que maire de la Ville, en tirer quelques conclusions.

La Ville fournit la plupart des services qu'un citoyen est en droit de s'attendre de sa municipalité: aqueduc, égout, pavage, trottoir, service d'incendie et de police, aréna, piscine, bibliothèque, etc. Ces services coûtent cher et l'inflation ne les épargne pas.

Maintenant que ces services sont à la disposition des citoyens, il faut en payer la note. Aussi je considère, quant à moi, que les citoyens, ainsi que la Ville, devront apprendre à vivre selon leurs moyens, comme nous l'indique le ministère des Affaires municipales. De nouveaux services, s'ils sont demandés par les citoyens, impliqueront nécessairement une augmentation de taxes.

ANNEXE "A" REVENUS ET DÉPENSES 1981

	Prévision	Réalisation	Écart %
REVENUS			
Taxes	3 676 805	3 646 544	- 0.8
Compensation tenant lieu de taxes	328 810	366 850	+ 11.6
Services rendus à d'autres municipalités	600 524	757 954	+ 26.2
Autres services rendus	262 074	264 453	+ 0.9
Autres revenus de sources locales	176 100	382 957	+ 117.5
Transferts inconditionnels	88 500	—	—
Transferts conditionnels	264 898	314 693	+ 18.8
	<u>5 397 711</u>	<u>5 733 451</u>	<u>+ 6.2</u>
Appropriation du surplus	152 492	152 492	—
	<u>5 550 203</u>	<u>5 885 943</u>	<u>+ 6.0</u>
DÉPENSES			
Administration générale	723 728	678 178	- 6.3
Sécurité publique	845 791	793 611	- 6.2
Transport routier	543 824	477 196	- 12.3
Hygiène du milieu	940 255	1 052 480	+ 11.9
Urbanisme et mise en valeur du territoire	58 615	159 382	+ 117.9
Loisirs et culture	776 390	753 415	- 3.0
Autres activités (1)	399 835	442 673	+ 10.7
Autres dépenses (2)	1 261 765	1 240 219	- 1.7
	<u>5 550 203</u>	<u>5 597 154</u>	<u>+ 0.8</u>
Excédent des revenus sur les dépenses		288 789	

(1) Comprend l'entretien des édifices, de la machinerie et des véhicules, ainsi que les dépenses d'immobilisation à même les revenus.

(2) Comprend les frais de financement.

Terrebonne, le 22 novembre 1982

● architectes



FELICE VACCARO
ARCHITECTE

333 RUE DE SOURSCHEMIN
ST-LOUIS-DE-TERREBONNE
QUÉBEC J0N1N0 CANADA
TÉLÉPHONE: (514) 471-7899

● arpenteurs



Bureaux

10897 St-Urbain
Montréal, Qué. H3L 2V4
Tél.: (514) 331-3306

4755 boul. des Seigneurs app. 34
St-Louis-de-Terrebonne, Qué. J0N 1N0
Tél.: (514) 471-0423

PIERRE LACAS
arpenteur-géomètre

3100, boul. Mascouche 474-2426
Mascouche



LABRE et LAROSE
ARPEUTEURS-GÉOMÈTRES

Réjean Labre

487 rue Notre Dame
Répertigny, Qué. J8A 2T6

Tél.: 581-4846
581-7792

471-0388

GAËTAN MEUNIER
ARPEUTEUR GÉOMÈTRE

940, Montée Masson, suite 201
Lachenaie, J6W 2C6

ALFRED TROTTIER
INGENIEUR-CONSEIL 661-9210

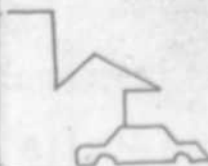


Gilles Poulin
ARPEUTEUR - GÉOMÈTRE
B. S.C.A., ING.

800 MONTROSE, SUITE 100
DUVERNAY, LAVAL H7E 3M5 Tél.: 661-0580

● assurances

LES ASSURANCES
BERTRAND et LACHAPPELLE
AUTO - INCENDIE - COMMERCE - VIE



990, boul. des Seigneurs
Terrebonne

471-9489

Pour insertion d'une carte
d'affaire dans cette page,
demandez nos tarifs
en composant 471-3719

● assurances



CORBEIL & FILS
ASSURANCES INC.

TOUT en assurances

Jacques Corbeil - Pierre Corbeil
471-3733

780, boul. des Seigneurs Terrebonne

● avocats

Tél.: 492-0096

DUPRAS & VIENS

AVOCATS

DANIEL DUPRAS, L.L.B.
JUDITH VIENS, L.L.B.

LUNDI À JEUDI: 9h à 21h
VENDREDI: 9h à 17h

790, boul. des Seigneurs
Terrebonne

ANDRÉ GASCON, L.L.L.
AVOCAT

6420, boul. des Mille-Îles 380, boul. des Seigneurs
Saint-François (Laval) (suite 204) Terrebonne

SUR RENDEZ-VOUS

Tél.: JOUR: 843-4456 SOIR: 666-1890

Bureau jour et soir (514) 471-2313

LAURENCE, MARCOUX
AVOCATS/CONSEILLERS JURIDIQUES

JEAN-RICHARD LAURENCE
ALLEN MARCOUX

455, Boul. des Seigneurs, Terrebonne

PAQUETTE, GODIN, SIMARD
et **BOISVERT**
AVOCATS

CLAUDE PAQUETTE
André Godin 505, Boul. Dorchester O.
Fernand Simard Montréal 666-9851
Pierre Boisvert 845 Place Eymard
Michel Fortier Patrick DeNiverville, Terrebonne
471-4598

● chiropraticiens

471-9190

Dr LUC-J. GAGNON
CHIROPATICIEN

Sur rendez-vous
761, rue L.-Lachapelle Terrebonne

Bureau:
Lun. Mar. Jeu. Ven.
2h à 8h

DR. G. SOFONIO, D.C.
Chiropraticien

2015 BÉLANGER
ANGLE DELORIMIER
MONTREAL

BUREAU: 722-5787
MAISON: 477-0044

● comptables agréés

Lemire et Associés

COMPTABLES AGRÉÉS
Claude Lemire, C.A.

790, boul. des Seigneurs
Terrebonne 471-6430

● compt. gen. lic.

ALLARD
De CARUFEL ET ASSOCIÉS
EXPERTS-COMPTABLES
COMPTABLES GÉNÉRAUX LICENCIÉS

965, CHEMIN DU CÔTEAU
TERREBONNE
471-0504

1125 boul. Labelle
Blainville
430-2305

● dentistes

1100 Montée Masson, Local 19
Terrasse Mascouche
Mascouche, Québec J0N 1C0

CLINIQUE DENTAIRE BÉLANGER
ET **VAILLANCOURT**

DR. YVES BÉLANGER
DR. FRANCE TRUDEL
DR. LOUIS VAILLANCOURT Tél.: 474-4177

Dr Daniel Hacala, d.m.d.
Dr Claude Legris, d.m.d.

CHIRURGIENS DENTISTES
Polyclinique de Terrebonne

901, boul. des Seigneurs Terrebonne
Sur rendez-vous - 471-7113

● denturologistes



Jean Beupré
Pierre Beupré

Tél.: 471-2131

Beupré & Beupré, d.d.
DENTUROLOGISTES

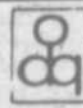
2300 CHEMIN GASCON ST-LOUIS DE TERREBONNE



Denis Brisson
Denturologiste

Sur rendez-vous

980, boul. des Seigneurs
(Centre professionnel de Terrebonne)
TERREBONNE



Jacques Chabot, d.d.

DENTUROLOGISTE

Centre Professionnel de Mascouche
3100, boul. Mascouche - Suite 210

Lun. Mar. Ven.
474-4770

Mar. Jeu.
621-3773



Sur rendez-vous
PIERRE DUVAL, d.d.
Denturologiste

471-5391

1446, Dumont
(Rpte 25 et montée Masson) TERREBONNE

● immeuble

Courtier en Immeubles Tél.: 471-8722
471-1536

Raoul Chartrand F.R.I.

Prêts sur hypothèque
Vente et achat de maisons et terrains
Bur. 478, St-Louis Terrebonne, P.Q.



Quelque chose de plus

Mon travail, c'est plus que la vente. C'est aussi le service. Le genre sur lequel vous pouvez compter.

LIONEL DURAND
Depuis plus de 12 ans à votre service

Après 5h p.m.
471-6220



La Métropolitaine

Où l'avenir, c'est tout de suite

Cet homme qu'on appelait Jésus de Nazareth

Jeudi de cette semaine à 19h30, au Café-rencontre, nous parlerons de cet homme qui a vécu en Palestine au début du 1er siècle de notre ère. Nous essaierons de comprendre quelle a été l'influence de son action et pourquoi il a fini ses jours sur une croix. Bienvenue.

Optimiste La Plaine

Vous avez envie de vous rendre utile et de travailler pour votre communauté? Alors rejoignez-vous au chef-optimiste de La Plaine. L'équipe a un besoin urgent de gens dynamiques pour encourager nos jeunes à se faire valoir dans le talent dans lequel ils excellent. Du travail fait pour vos jeunes devient une satisfaction personnelle pour vous. Le recrutement se continue jusqu'à Noël. N'hésitez pas à venir nous rencontrer les mardi soirs à 19h30 à la salle communautaire de la rue Rodrigue. On vous attend. Pour informations, téléphoner à Yvan 477-1420 André 477-9188 ou Michel à 477-5566.

Du ciné

Une activité nouvelle à La Plaine est toujours la bienvenue et nous en avons une pour vous.

Nous avons pensé agréablement vos dimanches en vous présentant de bons de très bons films, les dimanches après-midi de 2h à 4h p.m. pour un prix d'entrée dérisoire de 1,50\$ par personne.

Vous serez de plus ce qu'il faut pour agréablement l'écoute d'un bon film (liqueurs douces).

C'est un rendez-vous au gymnase de l'école Saint-Joachim les dimanches de 2h à 4h p.m.

Vie de mon village

A. Breault, ptre, curé de St-Henri-de-Mascouche

Il veut devenir prêtre

Dimanche, le 21 novembre dernier, Raymond Gravel accomplissait une démarche auprès de Mgr René Audet, devant la communauté St-Henri-de-Mascouche. Il demandait son admission dans le clergé de Joliette.

L'Évêque René Audet demanda à Raymond de s'approcher pour manifester ses intentions devant l'assemblée.

—Il répond: "Me voici" Puis il exprime ainsi son projet. "Lorsque je suis arrivé à Mascouche au mois de mars dernier, je vous ai fait part de mon intention de devenir prêtre. Pour moi, le prêtre, c'est celui qui devait guider ses frères et sœurs dans leur quotidien à l'intérieur d'une communauté d'hommes et de femmes qui veulent vivre pleinement leur foi en Jésus-Christ; c'était aussi celui qui avait choisi librement de servir tous ceux qui l'entourent surtout ceux qui sont les plus démunis.

Je voudrais encore aujourd'hui renouveler ce désir, en présence de notre évêque, Mgr René Audet, des prêtres de la paroisse, de mes parents et amis et de vous tous qui faites partie de la communauté chrétienne de St-Henri-de-Mascouche, car je souhaite plus que jamais poursuivre ma formation pour continuer l'Église que nous sommes, une Église d'amour et de partage dans laquelle je veux m'engager comme chrétien, au service des autres.

Je suis convaincu qu'il y aura toujours de la place pour ceux et celles qui voudront répondre à l'invitation du Seigneur comme disciple de Jésus-Christ. C'est pourquoi je suis disponible et je suis prêt à me donner. Tu as besoin je moi Seigneur! Tu m'appelles! Eh bien! ME VOICI, je suis là."

Après les applaudissements nourris de la foule l'évêque poursuit:

—Raymond Gravel, voulez-vous poursuivre votre formation pour acquérir la compétence nécessaire au ministère de prêtre?

—Oui, je le veux.
—Voulez-vous développer en vous une ferme disposition à servir le Christ Seigneur et son Corps, qui est l'Église?

—Oui, je le veux.
L'évêque conclut: "L'Église accueille avec joie votre projet. Ce que Dieu a commencé en vous, qu'il le mène à son terme.

Mgr Audet accueille Raymond en lui donnant l'accolade. L'assemblée applaudit chaleureusement puis ses parents, ses confrères et amis viennent le féliciter tandis que la chorale chante: Seigneur, je mets en toi ma confiance."

Réveillon communautaire à la paroisse St-Louis-de-France

Noël, c'est le temps des retrouvailles. C'est le temps des rassemblements. La Paroisse Saint-Louis-de-France pense à tous les paroissiens et à toutes les familles qui ne peuvent pas, pour une raison ou pour une autre, réveillonner à Noël.

Afin que Noël soit cette grande fête de l'amour, de la joie et de la chaleur humaine que nous avons toujours connus, afin de permettre que tous ceux qui en éprouvent le besoin puissent se rassembler, la Paroisse Saint-Louis-de-France organise un grand réveillon communautaire en la salle des Chevaliers de Colomb de Terrebonne, la veille de Noël, le 24 décembre 1982, à partir de 11h du soir.

Vous êtes invités (es) à vous joindre à d'autres personnes qui ont le goût d'être ensemble. Vous êtes invités (es) à venir partager la joie de Noël sans arrière-pensée.

Nous vous demandons de vous inscrire afin que nous puissions prévoir suffisamment de places. Pour des informations supplémentaires: (Ile St-Jean) Robert 471-4218 (Haut-Terrebonne) Bernard 471-9429 (La Seigneurie) Yolande 492-0781 (Vieux-Terrebonne), Réjean 471-2024.

Champagne et Therrien élus marguilliers

MM. Fernand Champagne et Jean-Guy Therrien ont été élus dimanche soir marguilliers de la paroisse Saint-Louis-de-France de Terrebonne au cours d'une réunion

des paroissiens. Ils remplacent Mme Rita McDuff et M. René Paquette qui terminaient leur mandat de trois ans. M. le chanoine Charles Lussier, curé de la paroisse, a aussi donné quelques indications sur le budget de l'année 1983. Nous publierons un résumé de celui-ci dans notre prochaine édition.

Décès Brown

A Mascouche Ouest, le 23 novembre 1982, à l'âge de 93 ans, est décédée Mlle Evelyn Brown, demeurant rue de la Tamise, à Mascouche Ouest. Le service a eu lieu le 25 novembre 1982, dans les salons de la Résidence Funéraire Saint-Louis Inc., 939 rue Saint-Louis à Terrebonne, et de là au cimetière.

Décès Carrier

A Joliette, au Centre Hospitalier de Lanaudière, le 22 novembre, à l'âge de 41 ans, est décédé M. Marcel Carrier, célibataire, fils de Onésime Carrier et de feu Cécile Chartrand. Les funérailles ont eu lieu jeudi le 25 novembre, de la Résidence Funéraire Roch & Frères, 2904 rue Dupras à Mascouche, pour l'église paroissiale Saint-Henri de Mascouche et inhumation au cimetière Saint-Henri de Mascouche.

Décès Charbonneau

A Terrebonne, le 24 novembre 1982, à l'âge de 87 ans, est décédé M. Rosaire Charbonneau, ex-marchand de meubles de la ville de Terrebonne, ex-proprétaire des Halls de Terrebonne, ex-proprétaire de l'Hôtel des Mille-iles, époux de feu Alice Corbell, demeurant rue Saint-Louis à Terrebonne. Les funérailles ont eu lieu samedi le 27 novembre 1982 à 10h30, de la Résidence Funéraire Saint-Louis Inc. 939 rue Saint-Louis à Terrebonne, pour l'église Saint-François-de-Sales de Laval. Inhumation au même endroit.

REMERCIEMENTS

M. Onésime Carrier tient à remercier sincèrement toutes les personnes qui lui ont témoigné des marques de condoléances lors du décès le 22 novembre 1982, à l'âge de 42 ans et 6 mois, de M. Marcel Carrier, soit par offrandes de messes, fleurs, visites au salon ou assistance aux funérailles. Les personnes qui ont omis de s'inscrire sont priées d'accepter ces remerciements comme personnels.

REMERCIEMENTS

M. et Mme Eugène Patenaude (Lucienne), M. et Mme Alfred Lemire (Jeannine), M. Édouard Lemire, ainsi que M. et Mme Guy Lemire (Juliette), tiennent à remercier sincèrement toutes les personnes qui leur ont témoigné des marques de condoléances lors du décès, le 11 octobre 1982, à l'âge de 64 ans et 8 mois, de M. Henri Lemire, soit par offrandes de messes, visites au salon ou assistance aux funérailles. Veuillez considérer ces remerciements comme personnels.

RÉSIDENCE FUNÉRAIRE ST-LOUIS

Roland Thuot
Jean-Marc Thuot
Directeur de funérailles

939, ST-LOUIS
Terrebonne

471-4092

Service d'incinération
AMBULANCE TERREBONNE - 471-3809

474-4119

474-4118

Funérarium de Mascouche

PROP. LUCIEN GAGNON ET FILS

850 MONTÉE MASSON MASCOUCHE P.Q.

À VOTRE DISPOSITION 24 HEURES SUR 24

medecins

Polyclinique médicale
BUREAU DES SPECIALISTES

•Chirurgien •Gynécologue •Cardiologue
•Oto-rhino-laryngologiste •Urologue •Dermatologue
•Diététiste •Chirurgie plastique

•MÉDECINE INTERNE

901, Boul des Seigneurs, Terrebonne
Sur rendez-vous: 471-2252

Polyclinique médicale de Terrebonne

901, boul. des Seigneurs
Terrebonne 471-1117

• Médecine générale
sur rendez-vous

• SALLE D'URGENCE

notaires

471-3731

BLANCHARD, AUGER et ROY
NOTAIRES

Jean Blanchard
Martin Auger
Louise Roy

741, rue Saint-Pierre Terrebonne

GRAVEL et DAGENAIS
NOTAIRES

Robert Gravel Pierre Dagenais

145, rue Saint-André
TERREBONNE 471-9222-3001

Notaire
Me Denise Dupont
LL. L. D.D.N.
Conseiller juridique

715 boul.
des Seigneurs, Terrebonne, 471-7007

NOTAIRE

Claudette Lavallée
L.L.L. D.D.N.
CONSEILLER JURIDIQUE

471 PRIVATE
MASCOCHE HEIGHTS
JON ITO TEL.: (514) 477-1673

Me Jean L'Heureux, LL.L. D.D.N.
NOTAIRE
CONSEILLER JURIDIQUE

Membre de l'Association Québécoise de
Planification Fiscale et Succésorale (A.Q.P.F.S.)

Aide juridique acceptée

850 Montée Masson, suite 201
Mascouche, Québec, JCN 1C0 474-4081

Pour insertion d'une carte d'affaire dans
cette page: 471-3719
Tarif minime pour contrat de 13 semaines

opticiens

Tél. 471-4414.

Marcel JEANNOTTE, o.o.d.
opticien

383, boul. des Seigneurs Terrebonne.

optométristes

LISE-ANNE CHASSÉ
DOCTEUR EN OPTOMÉTRIE
EXAMEN DE LA VUE
VERRES DE CONTACT

POLYCLINIQUE TERREBONNE
SUITE 103
901 BOUL. DES SEIGNEURS
TERREBONNE, QUÉ 471-1680

EXAMEN DE LA VISION
LENTILLES CORNÉENNES
LUNETTES
LABORATOIRE

LUC P. DOYLE L.Sc.O., O.D.
JOHANNE GREEN
OPTOMÉTRISTES

CENTRE PROFESSIONNEL
DE MASCOCHE
3100 BOUL. MASCOCHE, suite 235
MASCOCHE JON 1C0 TEL.: 474-2463-64

EXAMEN DE LA VUE

DR L.P. RAYMOND
Optométriste
Bureau sur rendez-vous

595, rue Théberge Terrebonne
471-3381

TEL. 471-4414

Dr. Arnold Steinman
OPTOMÉTRISTE
Examen de la vue — sur rendez-vous

583 BOUL. DES SEIGNEURS, TERREBONNE.

pharmaciens

YVES MATHIEU
pharmacien

PLACE DES SEIGNEURS TERREBONNE CENTRE PROFESSIONNEL MASCOCHE

471-6664 474-2495
PLACE DES PRINCES (SAINT-LOUIS) 471-5518

physiotherapeute

Physiothérapie
Méthode Mézières

Denise Langelier
Physiothérapeute, M.C.P.P.Q.

Tél.: 471-9706 2025, Claire
Sur rendez-vous St-Louis-de-Terrebonne

Retraite paroissiale à Terrebonne

Mise en échec

Échec à la fatigue. Échec à la maladie. Soyez actifs et découvrez une nouvelle vie. C'est facile, amusant, divertissant.

Être en forme, c'est donc plaisant!



Frères et sœurs, de plus en plus, nous parlons de Dieu, nous parlons à Dieu, mais le connaissons-nous vraiment? N'aurions-nous pas besoin de relire les Évangiles avec des yeux neufs pour qu'ils soient "Parole de Dieu" pour nous aujourd'hui?

Venez donc découvrir, lors de notre retraite paroissiale des 6, 7 et 8 décembre, le Dieu de toute miséricorde par la révé-

lation de Jésus-Christ.

Par cette révélation Jésus étonnait ses contemporains. Il les choquait, les scandalisait. Le Dieu de Jésus était tellement trop bon à leurs yeux, tellement trop surprenant dans sa tendresse.

C'est avec le Dieu de Jésus-Christ que vous êtes invités à vous réconcilier ainsi qu'entre vous et avec vous-mêmes.

Quelqu'un nous aidera à cette re-découverte du Dieu de Jésus-Christ: l'abbé Jacques de Villers que plusieurs parmi vous avez déjà rencontré.

C'est donc un rendez-vous les lundi, mardi et mercredi 6, 7 et 8 décembre à 19h30 dans notre église paroissiale de Terrebonne pour une retraite qui se déroulera de la façon suivante:

1er soir: réconciliation avec

Dieu

2e soir: Réconciliation avec les autres

3e soir: Réconciliation avec soi-même suivie de la célébration de l'Eucharistie.

Chacune de ces soirées sera divisée en trois temps: 1er temps: Accueil, prière et enseignement 2e temps: Pause de 15 à 20 minutes.



M. l'abbé Jacques de Villers.

3e temps: Conclusion de l'enseignement.

Bienvenue à tous et à toutes, et puisse cette retraite nous bien préparer à mieux vivre en "ENFANTS DE DIEU".

L'équipe pastorale de St-Louis-de-France

INFORMATION COMMERCIALE ET INDUSTRIELLE

Encadrement Elite maintenant installé dans l'ancienne usine Unik, au 304 rue Langlois, à Terrebonne, fera l'ouverture de sa salle de montre le jeudi 9 décembre pour la vente au public de peintures à l'huile, encadrements et matériel d'artistes.

La sollicitation de publicité par téléphone se poursuit dans la région. A cette date, plusieurs hommes d'affaires nous ont communiqué les noms d'entreprises: "Protection Environnement", "L'historien municipal", qui offrent des espaces dans leurs publications mais qui exigent le paiement avant parution. Nous suggérons aux maisons d'affaires d'être extrêmement prudentes.

Le Club des millionnaires de l'A.P.C.H.Q. (Association provinciale des constructeurs d'habitation du Québec) a honoré lors de sa cérémonie annuelle Mad. Pierrette Gagné-Hébert de la firme Les Constructions Philippe Hébert qui œuvre dans notre région. Le Club réunit ceux et celles dont le total de ventes de maisons au cours des douze derniers mois dépassait le million de dollars. Félicitations!

Un nouveau commerce s'est établi chemin Martin à Saint-Louis-de-Terrebonne. Il s'agit de "Faites-le vous même" dont le propriétaire est M. Harvey qui offre à la clientèle ses vastes locaux en location afin que les automobilistes fassent eux-même leurs réparations. Les outils sont aussi offerts en location. Un bon moyen de combattre l'inflation.

M. Donal Doganieri de Lachenaie, propriétaire de Calfeutrage Expert, un expert en isolation de maisons et commerces, était l'invité de M. Paul Mathieu, Monsieur Bricole, au poste de radio CKVL, le vendredi 12 novembre et il a répondu aux nombreuses questions des auditeurs.

Faites attention, amis en affaires à une nouvelle sollicitation qui débute dans la région: Protection environnement, de Rosemont (Montréal) sollicite actuellement par téléphone pour une publication. Encore une fois une seule manière de répondre: s.v.p. envoyez-nous votre demande par la poste et nous jugerons s'il y a lieu de vous octroyer notre publicité.

Il y a encore le mercredi soir à compter de 19h30 à la Brasserie Tinin de la rue Saint-Louis à Terrebonne. Apportez vos objets pour la vente.

Ça roule et ça déroule du tapis

Plus de 45,000 v.c. de tapis et préart



Épargnez jusqu'à

Provenant de
Faillite,
saisies et
manufacture

75%



sur toute la marchandise en
entrepôt à l'année longue



TAPIS-PRELART

CORONET - PETEERS - HARDING - WESTMILL -
ARTISAN - IBERVILLE - SENECA -
PACKER - RICHMOND - BEAVER - OLIVIER -
CENTURY - DOMCOR - PEGULAN - CONGOLEUM -
GAFSTAR - DONCO - ETC. ETC.

SUR COMMANDE

Vendu à prix spécial
d'entrepôt

EN STOCK

VENDU À DES PRIX
FANTASTIQUES

JUSQU'À **75%**
D'ÉCONOMIES

Le seul distributeur direct
au Québec
OUVERT AU PUBLIC
Payez le *prix coûtant* du marchand
sur la majorité des tapis et préarts
en entrepôt

PLUS DE 1250 ROULEAUX
Choix de couleurs, motifs et grandeurs
SERVICE ET INSTALLATION

Ça roule
et ça
déroule
du tapis



ENTREPÔT TAPIS MASCOUCHE

1733, Ste-Marie Nord Mascouche
Opère par NICOLE LANG

474-1222

Ballon sur glace Les Cougars et les Tigres bataillent ferme

(JL) Les dernières statistiques de la ligue de ballon sur glace de Ville de Lachenaie, mises à jour le 18 novembre, font état d'une chaude compétition entre les équipes des Cougars et des Tigres. A preuve, les deux formations se targuent d'avoir accumulé

onze points au classement général en huit parties. Les Lions et les Taureaux suivent avec neuf et un point respectivement. Le gardien de but Guy Gamelin mène le bal des gardiens de but avec une moyenne de 1,00. Chez les compteurs, Michel Vézina a compté neuf buts,

en a assisté deux autres et se retrouve avec onze points au classement. Cette nouvelle ligue de ballon sur glace compte incidemment quatre équipes de onze joueurs et la suite de la saison promet d'être enlevante.

BALLON SUR GLACE

VILLE DE LACHENAIE

EQUIPES	PJ	V	D	N	BP	BC	PTS
COUGARS	8	5	2	1	24	14	11
TIGRES	8	4	1	3	22	16	11
LIONS	8	3	2	3	19	17	9
TAUREAUX	8	0	7	1	10	28	1

Nouvelles de l'A.B.C.D.

Samedi le 13 novembre dernier, avait lieu à la polyvalente Armand Corbeil, les cérémonies de Fondation de l'A.B.C.D.

Près de 150 personnes ont assisté à ces cérémonies. Parmi les invités on retrouve, les maires des municipalités de Terrebonne et St-Louis-de-Terrebonne, M. Claude Desjardins et Irénée Forget, de la Commission Scolaire des Manoirs Mlle Lucie McSween, de la Fédération de Basketball du Québec M. Robert Comeau et finalement M. Pierre

Lambert représentant de la ligue Métropolitaine dont nos équipes font partie.

Le tout s'est très bien déroulé et les personnes présentes ont eu la chance d'assister à de brillantes performances de nos équipes Cadettes et Benjamin. Nous tenons à remercier tous les gens qui de près ou de loin, ont fait un succès de cette journée.

Dans la ligue Métropolitaine nos cadettes ont une fiche de une victoire et une défaite et nos benjamines une victoire et deux défaites,

mini (6ième) deux victoires, une défaite.

Le 20 novembre débutaient les joutes inter écoles de la ligue maison, qui comprend 8 équipes: Orange, Noir, Jaune, Bleu, Beige, Rouge, Bourgogne et Bleu-ciel.

Il existe aussi une ligue au niveau de la Commission scolaire regroupant quatre écoles dont l'école St-Louis représentante de l'A.B.C.D.

André Gagnon
directeur
relations publiques

Fin de semaine désastreuse

Il arrive quelquefois des fins de semaine où rien ne fonctionne et celle qui vient de passer en était une. A l'exception du Bantam Inter qui a réussi à ramasser une victoire, la balance du dossier est assez terne, puisque ce fut défaite après défaite. Tout d'abord l'Atome a perdu 4 à 3 contre Mirabel et 5 à 3 contre Saint-Jérôme. Que se passe-t-il les petits... avez-vous oublié qu'il y a trois périodes dans une partie? Y aurait-il des joueurs à qui il faudrait donner des vitamines? Du côté du pee-wee, rien de nouveau... deux défaites consécutives sans grande saveur. On se complait à regarder patiner les autres, n'est-ce pas les gars? La troisième, ils ne connaissent pas ça eux non plus? Mirabel 6, Saint-Louis 4 et dimanche Saint-Jérôme 7, Saint-Louis 2. Le bantam pour sa part a joué pour 500 en fin de semaine en donnant la victoire aux Deux-Montagnes 3 à 2 et dimanche, ils ont vaincu Saint-Eustache 4 à 2, dans une partie remplie d'action...? Le midjet, quel dire... Une équipe avec du talent, mais qui perd le nord facilement, une

équipe qui devrait tirer son épingle du jeu mais qui fait faux bonds. Deux-Montagnes 5 Saint-Louis 2. Dimanche Saint-Eustache 4 Saint-Louis 3. "Réveillons-nous Saint-Louis".

Inter-Ville: L'Atome de M.J.-C. Tremblay a perdu 2 à 1 contre Terrebonne. Le pee-wee s'est fait lavé 9 à 0 contre Terrebonne. Le bantam a perdu 5 à 4. Faut pas lâcher les gars, il y a beaucoup de travail à faire et il n'est pas facile de se mesurer à des "grosses organisations". Bravo et continuez.

Bantam local: L'équipe de M. J.-J. Rocheleau a annulé 6 à 6 contre une formation de Terrebonne. Par contre, les troupiers de M. J. Renaud, ont subi un revers de 9 à 2.

Vestons de Saint-Louis: Le 9 décembre, il y aura une reprise pour commander vos vestons et cela se fera à l'aréna de Terrebonne. Pour plus d'informations, regardez le tableau à l'aréna de Mascouche II, vous verrez en même temps "vos vestons".

Patinage: J'ai oulu dire que l'instructeur du midjet "CC" était à la veille de sortir son "ROULEAU-COMPRESSEUR" Oh! là, là.

Bonne semaine



AVIS

LA COMMISSION SCOLAIRE DES MANOIRS ET LA GRÈVE ILLÉGALE ÉVENTUELLE

Soucieuse d'assurer la plus grande sécurité possible à l'élève, la Commission scolaire des Manoirs informe la population des dispositions prises advenant la déclenchement d'une grève illégale par ses personnels.

1.0 Première journée de grève illégale:

La Commission scolaire des Manoirs procède comme suit:

- 1.1 Le transport est assuré et les premiers parcours s'effectuent normalement.
- 1.2 Si les élèves doivent retourner à leur domicile, suite au piquetage du personnel en grève, les élèves dans les autobus seront retournés à la maison.
- 1.3 Cette décision se prend vers 8h00 et un message est transmis au code-à-phrase, à la télévision communautaire et aux postes de radio habituels.

2.0 Réouverture des écoles:

Dès que possible, la CSM avisera la population de la réouverture totale ou partielle des écoles, par les mêmes moyens de communication.

Donné à Terrebonne le 29 novembre 1982

Jean-Jacques Lauzon
Greffier-adjoint

VILLE DE Terrebonne

APPEL D'OFFRE

Le greffier recevra sous pli cacheté, au plus tard le 13 décembre 1982 à 16h00, à l'hôtel de Ville de Terrebonne, 86, rue St-André, Terrebonne, Qué. (J6W 3C3), des soumissions pour:

ASSURANCE GÉNÉRALE PROPRIÉTAIRE: VILLE DE TERREBONNE

Les documents de soumission peuvent être obtenus à compter du 2 décembre 1982 au bureau de la municipalité, à l'adresse ci-haut mentionnée.

Sont admises à soumissionner les compagnies d'assurance autorisées à transiger au Québec.

Pour être valable, chaque soumission devra être accompagnée d'un chèque visé au montant de 25\$ payable à "La Ville de Terrebonne", et remboursable si la soumission n'est pas acceptée.

La Ville de Terrebonne ne s'engage à accepter ni la plus basse ni aucune des soumissions.

Donné à Terrebonne, ce 1er jour de décembre 1982.

Jean-Jacques Lauzon
greffier-adjoint

VILLE DE Terrebonne

APPEL D'OFFRES

Le greffier recevra, sous pli cacheté, au plus tard le 13 décembre 1982 à 16h00, à l'hôtel de ville de Terrebonne, 86 rue St-André, Terrebonne, Qué. (J6W 3C3) des soumissions pour:

ASSURANCES GÉNÉRALES PROPRIÉTAIRE: VILLE DE TERREBONNE

Les documents de soumission peuvent être obtenus à compter du 2 décembre 1982 au bureau de la municipalité, à l'adresse ci-haut mentionnée.

Sont admises à soumissionner les compagnies d'assurance autorisées à transiger au Québec.

Pour être valable, chaque soumission devra être accompagnée d'un chèque visé au montant de 25\$ payable à "La Ville de Terrebonne", et remboursable si la soumission n'est pas acceptée.

La Ville de Terrebonne ne s'engage à accepter ni la plus basse ni aucune des soumissions.

Donné à Terrebonne, ce 1er jour de décembre 1982.

Jean-Jacques Lauzon
Greffier-adjoint

INFO-86-LOUIS

par DANIEL BEAUVOISIN

TÉLÉPHONEZ VOS

PETITES ANNONCES

la revue

471-4444

24 heures sur 24

ANIMAUX

Nourriture pour chiens et chats au prix du gros. Pension pour chiens. 2520 Côte Terrebonne. 471-4295 (26 octobre 1983)

Chiots Colley miniatures, enregistrés, vermifugés, à vendre, 471-4672 [24-1]

Recherche petite chienne rousse, perdue le 17 septembre, 471-4275

Elevage de chinchillas à vendre, au total 25 bêtes de reproduction, mâles et femelles, avec cages, prix à discuter. Peut vendre séparément, 471-1395 [1-8]

Chiots Pitt-Bull, enregistrés, à vendre. 686-2925, 686-2130 (17-24-1)

AUTOMOBILE

Pontiac Ventura, 1975, 8 automatique, 2 portes, hatch back, 4 pneus neufs, Michelin, radio am/fm, excellente condition. \$1,300. échange acceptée, 478-4814 471-8001 laissez le message Michel

R.P.A.M. Vendons pièces d'auto usagées, de toutes sortes. Livraison gratuite, 477-0823 [1er déc. au 26 janv.]

Duster 1974, 6 cylindres, 66,000 milles, bonne condition, \$300. 471-2648 après 17h

Bonne semaine

Commission Scolaire des Manoirs

AVIS

LA COMMISSION SCOLAIRE DES MANOIRS ET LA GRÈVE ILLÉGALE ÉVENTUELLE

Soucieuse d'assurer la plus grande sécurité possible à l'élève, la Commission scolaire des Manoirs informe la population des dispositions prises advenant la déclenchement d'une grève illégale par ses personnels.

1.0 Première journée de grève illégale:

La Commission scolaire des Manoirs procède comme suit:

- 1.1 Le transport est assuré et les premiers parcours s'effectuent normalement.
- 1.2 Si les élèves doivent retourner à leur domicile, suite au piquetage du personnel en grève, les élèves dans les autobus seront retournés à la maison.
- 1.3 Cette décision se prend vers 8h00 et un message est transmis au code-à-phrase, à la télévision communautaire et aux postes de radio habituels.

2.0 Réouverture des écoles:

Dès que possible, la CSM avisera la population de la réouverture totale ou partielle des écoles, par les mêmes moyens de communication.

Donné à Terrebonne le 29 novembre 1982

CLAUDE HAMER
Secrétaire général

Manoirs inc.

471-3948

POUR DES IMPRIMES DE QUALITE

Connaissez-vous la réponse à vos problèmes de publicité?

OUI?



ALORS, C'EST QUE VOUS FAITES AFFAIRE AVEC

la revue
471-3948

4X4, Blitzer, 1976, 30,000 milles, mécanique et peinture A-1, plusieurs options, faut voir. 666-4921 (17-24-1)

Faites vendre votre auto par des experts. 471-9015 (24 nov. ou 29 déc.)

Ford Fiesta 1979, 4 cylindres, 4 vitesses, traction avant, pneus Michelin, parfaite condition, \$2,395. 471-3102. (24-1)

Firebird Esprit, 1977, automatique, mécanique et carrosserie en très bonne condition, \$4,000. 471-5701 après 18 hres. (24-1)

Monte Carlo 1977, tout équipé, moteur 350, 81,000 milles, \$800. 471-4924. (24-1)

Oldsmobile Toronado 1979, moteur 350, toit vinyle, tout équipé, bourgogne, bonne condition, air conditionné, aucune offre raisonnable refusée. Après 17 hres, 471-8561. (24-1)

MÉTAUX GAMMA
Achetons autos pour démolition, vendons pièces, garantie 30 jours, 477-0161 (22 sept. au 15 déc.)

A VENDRE divers

Bois de foyer sec à vendre, 16 po., 90% érable, hêtre, merisier, trois cordes minimum. Inf. 478-2045, adresse: 3835 Curé Barrette, La Plaine [10-17-24-1]

Bois de foyer à vendre, érable, merisier, hêtre, appeler à 471-7521 [17-24-1-8]

Porte aluminium, tapis tressé à la main et catalogne, 471-3150 [24-1]

Motoneige Futura 500, 1980, bien équipé, à vendre, 1 350\$ ou à échanger pour tente-roulotte de même valeur. 477-1052 [24-1]

Dégaugeuse 8 po. usagée, avec moteur d'une ferme, à vendre. Tél.: 666-1149 [24-1]

Plusieurs orgues usagées, Yamaha, Hammond, Thomas, toute offre raisonnable acceptée. 474-1684 [24-1-8-15]

Aurais bois franc pour foyer, 385 la corde, fendu et livré. Bois pas fendu, 355 la corde, livré. Matcel, 474-0910 [24-1-8-15]

Très beau mobilier de chambre, acheté chez Reche Beaubois, lit ajustable, à voir. Sacrifierais, 500\$. Après 18h. 474-4531 [24-1]

10% D'ESCOMPTE EN NOVEMBRE

Pour les meilleurs articles ménagers, produits d'entretien ménager, de soins personnels, suppléments de vitamines et minéraux, téléphonez à votre distributeur Amway. Livraison à domicile, 471-7469 [10 nov.-29 déc.]

Mini laveuse, mini sècheuse, blanc, marque Kenmore, servi 2 ans, demande 550\$. 471-8959 [24-1]

Bois d'allumage à vendre, livraison. 474-0718, 354-4888. [24-1]

Manteau long pour homme en cuir noir, gr. 38, prix 60\$. Manteau long pour dame, en velours noir, gr. 9 ans, prix 60\$. 474-3513

Manteau de cuir brun, pour petite fille, gr. 10 ans, payé 80\$, laisserais 40\$. 471-4493

2 trailers à vendre, 1 double à ski-doo et 1 simple d'empou, 250\$ chacun. 433-2794 ou 433-3255 pour plus d'informations. [1-8]

Poêle Franklin à vendre, 1 an usure. 482-0653

Exclusif, couple en pâte de sel, artisanal, styles vieux ou jeunes, différents modèles et grandeurs, à bas prix. 478-4452

Patins Bauer de garçon, peinture 12, ont été portés 2 fois, valeur 50\$, laisserais 30\$. 471-8416

4 pneus d'hiver de Jeep AMC CJ-7, Firestone H-78-15, avec rims 5 trous, Town & Country, 55\$ chacun. 477-0951

Patins Bauer pour garçons, grandeur 11. Après 18h 474-2072 [1-8-15-22-29]

Glaçière antique et radio antique. 477-5151 [1-8]

Seie à chaîne 12" à gaz, 80\$ Humidificateur neuf, 80\$. 474-5246

Skis alpins "Hart", 205, aubaine 70\$; Bottines "Nordica" peinture 9 (homme), comme neuves, valeur 135\$ laisserais à 90\$, utilisées une saison. 474-0921

Manteau de fourrure en rat musqué garni de renard roux avec chapeau en rat musqué, valeur 1 500\$ pour 550\$. Appelez à 471-4884 après 18h.

ATTENTION! Bois de foyer sec, rond, plaines, frêne [livré 30\$ par 10 cordes seulement], 35\$ pris sur place, érable, merisier, 38\$ livré. Bois 4 pi., 60\$ livré. 471-7563 [1-8-15]

Congélateur usagé, en bon état, à vendre, 18 pi. cu., prix à discuter. 471-4245

Mobilier de cuisine, poêle, mobilier de salon, laveuse, sècheuse. 471-5561 [1-8]

Ai moteurs électriques, super prix, ouvert de 9h à 21h, samedi 17h. Jolicoeur Electric, 7075 de la Roche, Montréal. 272-1084 [1-8-15-22-29]

Collection de livres pour enfants de Walt Disney; Ensemble de baptême; Ensemble de draps de satin, bleu royal. 471-8478

Cheminée pré-fabriquée, 38 pi. long, 5 sections de 9 po. avec T de nettoyage en bas et T isolant de 9 po. pour fournaise ou poêle. Le tout 450\$. 477-5189

Manteau gris, genre canadienne, 7-8 ans, 50\$. 471-7559

Manteau en Berg, noir, gr. 10-11, un an usure, 100\$. 471-7542

Gros pupitre, dessus vitré, 1/4 po., 7 tiroirs, 65\$. 471-5198

Table de billard, marque Minnesota, 100\$. 471-3549

Porte de garage, 11 X 8, isolée, complète avec ferronnerie, ainsi que moteur électrique de luxe, comme neuf. L'ensemble 575\$, peut vendre séparément. 471-2733 [1-8-15]

Courtepointes piquées à la main, bon prix. 471-2387 [1-8]

A bas prix, magasin de meubles usagés, set de chambre, set de salon, poêle, frigidaire, laveuse, sècheuse, etc., très bonne condition, 3820 chemin Gascon. 477-0022 [1-8-15-22-29]

Mobilier de salon colonial, 1 divan, 1 berceuse, 75\$. 666-1750

Table de cuisine neuve, patins bruns décoratives, 42 po. diamètre, panneau 17 1/2 po., 50\$; Ensemble de cuisine simili bois et chrome, ovale, 38 X 48, panneau 11 1/2 po. avec 4 chaises pivotantes, 70\$ l'ensemble. 477-1371

Ensemble de cuisine, moderne, avec chaises pivotantes; mobilier de salon; bottines de ski alpin et patins pour garçon, peinture 6. 433-3403 [1-8]

1 bureau 4 tiroirs, 50\$; 1 bureau blanc et rose, 4 tiroirs, 25\$; 1 scullerie avec coffre, 60\$; 1 bassinette en bois naturel, avec matelas, 35\$, le tout très propre. 474-3792

1 buffet, 2 tables de bar, 1 console, style Early American, comme neuf. 665-0928 après 17h.

Carrosse Gendron, pouvant servir comme poussette et lit d'auto. 471-4827

BEAUX SAPINS DE NOEL, LIVRES CHEZ VOUS, 35\$. 471-9939 [1-8-15]

Buck Stove (Poêle à bois), antiquité, très propre, 125\$ 471-1712

Poêle à combustion lente Fisher, 1 an usure, prix demandé, 350\$. 471-2428 après 17h. [1-8-15]

Accordéon Horner Erica, 2 rangées de pitons, 474-2575

Mobilier de salon, sectional, 3 morceaux, propre, couleur vert et orange, 125\$ 666-3202

2 pneus d'hiver radiaux, jamais utilisés, T-185-80H13, 90\$. 471-1472

Vente de liquidation; aspirateurs reconditionnés à l'état neuf, 1 an garantie, Electrolux, Filter Queen, etc... toutes marques. Pour informations, 471-9292

Camion Ford 1969, bonne condition, fendeuse à bois, marque John Deere, 2 250\$ pour les 2. Prix ferme. 471-7350

Motoneige Mot-Ski Super Sonic, 1977, très propre, parfaite condition, 750\$. 471-9774

2 pneus P205R15 Uniroyal Steel Belted Radial, 75\$. 5 roues Rallye de Cullass, 15 po., 50\$. 471-9774

Atelier, médecine, L'Homme et La Vie, De fil en Aiguille, etc... 174 revues en tout avec 12 reliures, valeur de 230\$. Faites une offre. 471-3857

Roulotte 1968 Shamrock, 6 places, 19 1/2 pi., 2 700\$. 471-3867

2 motoneiges Artic Cat, à vendre, 1 El Tigre 1980, 1 Jake 3000, 1978, en très bon état, avec ramorque double. 471-9702 [1-8]

CHAMBRES et PENSION

Couple ou personne seule, 60 ans et plus, bonne nourriture, service médical, surveillance 24 heures. 477-1263 [24 nov. au 29 déc.]

Maison d'accueil pour personnes âgées, endroit chaleureux, et atmosphère familiale, excellente nourriture, activités et surveillance 24h, 666-1567 [1-8-15-22-29]

POUR VOTRE PUBLICITE



la revue
471-3719

Chambre et pension pour couple âgé, vie de famille assurée, Lachapelle. 471-4794 [24-1]

ON DEMANDE

Personnes ambitieuses pouvant fonctionner par objectif recherchées pour compagnie en marketing international, travail à temps partiel, 20 ans et plus, 471-5252

Petit espace... grand résultat!

la revue
PUBLICITE
471-3719

Appareil dentaire en acrylique, perdu vers le 14 novembre, dans Terrebonne. Récompense, 471-8209

Cherche travail de dactylo à domicile, travail soigné, service rapide, 477-0829

TRUST GENERAL
Le Maître Courtier

Vous voulez vendre ou acheter une propriété?

Appelez MICHELLE VEZINA

Dix ans d'expérience à votre service

471-4359 • 337-4641

Nous finançons aussi nos acheteurs

MACHINES A COUDRE SINGER

• Vente et service de machines à coudre et aspirateurs
• Démonstration à domicile • Estimation gratuite
• Réparations de toutes marques • Accessoires de couture
• Service rapide jour ou soir

LES GALERIES DE TERREBONNE 471-2211

471-7650
AU COIN DE LA RAMPE ENR.
Intérieur & Extérieur

Spécialité meuble sur commande

90, rue Grenon Terrebonne

OFFRE D'EMPLOI COORDONNATEUR (TRICE) DE GROUPE

Amicale des bénévoles Lamater

La tâche est la formation des bénévoles, la coordination des activités, la suppléance, l'étude des besoins, le lien de demandes de ressources, l'administration des rapports, le recrutement.

Formation demandée: formation reconnue en relations humaines, technique de fonctionnement de groupe ou quelque domaine connexe.

Expérience demandée: 2 ans.

Qualités personnelles: entregent, dynamisme, polyvalence, être motivé, capable d'écouter.

Le salaire sera selon les normes des Affaires sociales et selon l'expérience.

Date limite du concours: le 8 décembre 1982.

Les personnes intéressées voudront bien faire parvenir leur curriculum vitae à:

Johanne Gauvreau,
C.L.S.C. Lamater,
4825, boul. des Seigneurs,
Saint-Louis-de-Terrebonne
JON 1N0

GENS D'AFFAIRES (À LA RETRAITE)

Avez-vous déjà songé à faire profiter les dirigeants de Petites et Moyennes Entreprises de votre expérience des affaires sur le plan technique ou administratif.

DEVENEZ CONSEILLER (À TEMPS PARTIEL)

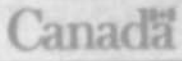
Nous sommes à la recherche de gens à la retraite qui ont oeuvré dans des domaines tels que la finance, la comptabilité, la production, le commerce de détail ou le marketing. Mettez votre expérience à contribution en vous joignant à l'équipe de conseillers à la pige du Service CASE* de la Banque fédérale de développement.

*Consultation Au Service des Entreprises
Pour plus de détails, communiquez à frais virés avec:

M. Marcel Parisien
Coordonnateur, service CASE
Tél.: (514) 432-7111



Banque fédérale de développement Federal Business Development Bank



**POUR VOTRE
PUBLI
CITÉ**

**471-
3719**

LA REVUE

Besoin voyageant du lundi au vendredi, de la Seigneurie à St-Léonard, heures de travail de 8h30 à 5 hres. 471-7995 (17-24-1-8)

**OFFRES
D'EMPLOI**

Travail à temps partiel, 22 ans et plus, sérieux, téléphonez à 666-2906 (10, 17, 24, 1)

Bienvenue Chez Nous Ltée ou Welcome Wagon est à la recherche de personnes dynamiques qui aiment rencontrer les gens. Urgent pour les secteurs de la région de Terrebonne, heures flexibles, temps partiel, automobile nécessaire, 822-6284 ou 831-5131 (1-8-15)

Vente, expérience non requise, nous vous montrons comment vendre les produits Avon. Gains intéressants. Composez 667-4707 (1-8-15-22)

Mécanicien général demandé comme associé, avec cartes de compétence, 471-8531

Les petites annonces de
LA REVUE
CA RAPPORTE
471-4444
24 Heures
471-3719
9H à 5H



Fendez votre propre commerce à domicile, tout en améliorant vos revenus et votre santé. Devenez distributeur(trice) de produits naturels Shaklee. Inf. 478-5066 [1-8-15-22-29]

Distributeurs demandés pour produits Forever. Pour rendez-vous, 471-4548 (10, 17, 24, 1)

Associés demandés pour commerce de distribution, investissement minime. 471-7469 (24-1)

Représentantes ou gérantes demandées, dans la vente de bijoux de fantaisie, travail à temps partiel, sans aucun investissement. 471-2601 [24-1-8]

DIVERS

DÉMÉNAGEMENT
Gros et petit, A. Maison-neuve, 7 jours. Tél.: 471-4221. Bien-être social accepté. (10-17-24-1)

ASTROLOGUE, carte du ciel. 478-4432 [24-1]

Monsieur ramasse presque tout, de la cave au grenier. 471-8910 (3 nov. au 29 déc.)

Ouvrage général, réparations de meubles, remise à neuf, finition de sous-sol, tirage de joints de gyprock, \$8 l'heure ou à contrat. 477-0088 (3-10-17-24-1)

Lecteur de la ligne de la main, oracle de Belline et tarot, 433-3092 [17-24-1-8]

Spécialiste, pose gyprock, joints, stucco décoratif, réparations de plâtre, peinture, 471-8513 [17-24-1-8]

NOUVEAU, NOUVEAU. Encan tous les samedis soirs, à 19hres, au centre sportif de St-Lin, tirage d'un prix de présence. Bienvenue à tous. Informations: 439-1492 (10, 17, 24, 1)

ACHAT, VENTE, SERVICE
Poêle, frigidaire, sècheuse, service à domicile, 326-4326, 325-8358 [24-1-8-15]

Armoires de cuisine l'Achigan, chêne, pin, formica, etc. estimation gratuite, livraison 2 semaines. 588-4373, 588-5940 [24-1]

Entrepreneur électricien, chauffage électrique, installation et réparation, estimation gratuite. Tél.: Roger Charland ou Jacques Meunier à 621-3844 [24-1-8-15]

Tapis Marcel, nettoyage de tapis à la vapeur, ainsi que mobilier de salon, 6 ans d'expérience. 471-4612 [24-1-8-15]

Personne expérimentée prendrais réparations de vêtements pour dames et messieurs. 471-4544 [24-1-8-15]

LAVAGE, PEINTURE
Prendrais contrats, lavage murs et plafonds, peinture, estimation gratuite, M. Proulx, 471-1934 [1-8-15-23]

Avons besoin de meubles de tous genres, poêle, frigidaire, laveuse, sècheuse, même défectueux, payons comptant. Appeler Claude, 477-0022 [1-8-15-22-29]

Remerciements, prière au St-Esprit pour faveur obtenue. F.M. [1-8-15-22]

Ouvrage général, menuiserie, peinture, finition de sous-sol, etc, \$8 l'heure, 477-1650 [1-8-15]

Remerciements au St-Esprit, pour faveur obtenue. H.C.

Père Noël irais chez vous, le 24 et 25 décembre. Aussi table de télévision 20 po. blanche à vendre, 471-7722 477-8044 [1-8-15-22]

Réparations de laveuses, sècheuses, poêles et réfrigérateurs, à vendre sècheuse et laveuse, 666-1790

GARDERAI

Jardin d'enfants, dans St-Louis-de-Terrebonne, secteur La Seigneurie, ouvert de 7hres à 18hres. 471-5642 (10, 17, 24, 1)

Personne disponible pour garder vos enfants, du lundi au vendredi. 471-2763 [24-1]

Garderais un enfant chez moi, 2 1/2 ans à 4 ans, demandez Chantal. Appelez entre 17h et 18h. 478-4127 [24-1]

Service de gardiennage pour personnes âgées, à la journée ou pour plusieurs jours. Pour plus de renseignements, téléphonez à 474-4041. Résidence J. Papin L. Dupéré, 2985 boul. Sainte-Marie, Mascouche. [24-1-8]

Garderais jeunes enfants, chez moi ou chez vous à la journée ou à la semaine, rue Picard à La Plaine, 478-4358

Garderais enfants de 0 à 5 ans à la journée, 471-6478

À LOUER

LOCAL À LOUER
Centre commercial
Boul. des Seigneurs
20 x 75
471-8422

LOCAL A LOUER
Les Comptoirs de La Seigneurie, boul. des Seigneurs, St-Louis-de-Terrebonne, tél. 722-5825 [1er déc. au 19 janv.]

PUBLICITE

Connaissez-vous la réponse à vos problèmes de publicité?

OUI?



ALORS C'EST QUE VOUS FAITES AFFAIRE AVEC

LA REVUE

471-3948

Terrebonne, Ile St-Jean, local commercial, 754 pl. ca ou plus, jour 669-7820, soir 665-1728

**LOGEMENTS
à louer**

Ile St-Jean, Terrebonne, 1 1/2, 4 1/2, bord de l'eau, endroit paisible, nombreux espaces verts, près d'un centre commercial. Tél.: 471-8322. (17 nov. au 29 déc.)

5 1/2 à louer, chauffage électrique, taxes incluses, Terrebonne. Après 17 hres, 471-8561 (17-24-1-8)

St-François, 4 1/2 pièces, 666-3363 après 16 hres. (17-24-1-8)

Terrebonne, grand 4 1/2, entrée laveuse, sècheuse, 2e étage, pas chauffé, taxes payées, stationnement pour une auto, préariet et fournaise inclus, 641 St-Jean-Baptiste. 492-0240 (17-24-1)

St-Louis-de-Terrebonne, La Seigneurie, grand 4 1/2 neuf, près du CLSC et centre d'achats, taxes payées, intérieur, porte patio, libre 4 décembre, 1er mois gratuit. 492-0750 (24-1)

Ile St-Jean, 2 1/2 meublé, bien situé, très propre, libre décembre. 661-9379. (24-1-8-15)

Terrebonne, 3 1/2, semi meublé, bien situé, libre 1er janvier, 492-0894, 492-1242. (24-1)

3 1/2, à sous-louer, libre immédiatement, chauffage électrique, non meublé, 235\$ par mois. 471-9481

Ile St-Jean, 3 1/2 meublé, 3 1/2 poêle réfrigérateur, grandes pièces très propres construction récente, libres immédiatement. 661-9379 [1-8-15-22]

Terrebonne, 3 1/2, 4 1/2, tapis mur à mur, porte patio, service intercom, concierge, stationnement privé. Inf.: 471-4289, 478-2329, 492-0085 [1-8-15-22]

**FAITES NETTOYER
CHEZ
VIC**
588-5566
474-1863

Mascouche Heights, 3 1/2, grand bas, \$250. 669-9766 [10-17-24-1]

La Seigneurie grand 4 1/2 moderne, porte patio, grand stationnement, libre immédiatement, 471-4359 [10-17-24-1]

2 1/2 meublé, eau chaude fournie, taxes payées, libre immédiatement, 945 Matheson 471-4956. (24-1)

Terrebonne, logement à sous-louer, 220\$ par mois, 4 1/2. Après 18h. 492-0395

St-Louis-de-Terrebonne, La Seigneurie, grand 3 1/2, incluant chauffage, électricité eau chaude, stationnement, toutes taxes payées, à côté du centre d'achats. 581-7854, 471-2560, 581-9348 [1-8-15-22-29]

5 1/2 chauffé, laveuse, sècheuse, 807 Montée Masson, libre. Mad. Legacé. 471-5216

Terrebonne, grand 4 1/2 à louer, libre immédiatement 471-0197

Logement à louer, 5 1/2 avec cour, La Plaine, 250\$ par mois, libre immédiatement. 477-1559 le jour, 472-8424 le soir. [1-8]

St-Louis-de-Terrebonne, 4 1/2, porte patio avant-arrière, stationnement, chauffage électrique. 471-8275 [1-8]

Bois-des-Filion, grand 1 1/2 meublé, chauffé, personne seule, 160\$ par mois. 821-2836

**PETITES
ANNONCES**



**24 HEURES
SUR 24
471-4444
OU DE JOUR
471-3719**

Grand 4 1/2 à Terrebonne, chauffage électrique, 1er étage, à sous-louer pour le 1er décembre, \$305 par mois. 492-0522. (24-1)

BERNINA - OMÉGA
Vente et réparation
Toutes marques - Estimé gratuit
Machine neuve Zig-Zag à partir de \$139.00
Centre de Couture Terrebonne enr.
187 ch. Gascon, (près 640), 471-8386



Tél.: 439-6571
**REMBOURREUR
ARTISAN**
Mobilier de salon, cuisine, etc.
Estimation gratuite
1039, rue Gariépy
Ste-Henriette - St-Lin



**LES CÉRAMIQUES
TERREBONNE ENR.** 471-3981
931, Léon-Martel, Terrebonne
JEANNINE BEAUDOIN-NARDOZZA

CÉRAMIQUES
GRANDE VARIÉTÉ
DE COULEURS ET MOTIFS
Vente - Installation
Ouvrage garanti
Le plus grand spécialiste en
céramique de la région
Terrebonne
FERME LE LUNDI

Voyez nos grands choix de
• Rideaux et tapis de douche
• Produits de qualité de Limoges



VENEZ SAUVER DES SOUS...
**AMEUBLEMENTS
ANDRÉA**
2615 boul. Saint-Charles
Lachenale 471-4163

Tissus à la verge et à la livre

MATELAS
de toutes grandeurs
39" l'ensemble \$109 et plus
54" l'ensemble \$139 et plus

MEUBLES peints et non-peints fabriqués dans nos ateliers

VENEZ NOUS VOIR ET COMPAREZ!



Monsieur dismat Les Matériaux de Construction
bois, matériaux TOUT pour la construction! Mascouche Lumber Inc.

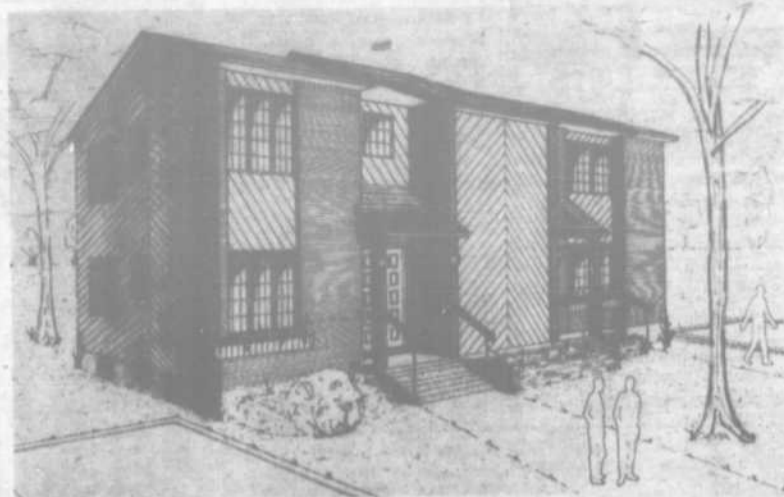
2939, rue DUPRAS, MASCOUCHE 474-0556 474-1166

Mme J. Riopel, prop.

PEINTURE KEM ET M.F.
PORTES-CHASSIS
FERRONNERIE-QUINCAILLERIE
PREFINI-FOYERS-POELES



\$398 PAR MOIS!



CONDO SITUÉ, 1345, RUE DOLLARD

Direction: À Terrebonne prendre la rue Masson, à droite rue Latour, à droite rue Léveillé jusqu'à la rue Dollard

POURQUOI ENRICHIR VOTRE PROPRIÉTAIRE?

... alors qu'à peu près au même prix que vous payez actuellement vous pouvez devenir propriétaire d'un **LUXUEUX CONDO**

AVANTAGES:

- Corvée-Habitation
- Intérêt à 13 1/2%
- Subvention fédérale de \$3000
- Rabattement d'impôt

- Foyer naturel
- Plancher de béton avec tapis
- Grand patio 8' x 20', en béton
- Insonorisé au maximum
- Pelouse et asphalte incluses
- Taxes très basses

OCCUPATION: 1er NOVEMBRE '82

R. JANSSENS & P. LACELLE CONSTRUCTION

Tél.: 471-4056 - 471-3419



St-François, 2 1/2 chauffé, meublé, toutes taxes incluses, près route 25. 666-4921 (24-1)

Terrebonne, bachelor, 1 1/2 meublé, chauffé, près de toutes commodités, libre 1er décembre. 430-2518 (24-1)

Près du CLSC, libre immédiatement, 4 1/2, chauffage électrique, stationnement privé, porte patio, taxes payées. 471-9176, 471-8630 (1-8)

Ile St-Jean, bord de l'eau, 3 1/2, immédiatement. Bachelor 1 1/2 meublé. 471-9932 (1-8)

Semi sous-sol, 4 1/2, chauffé, près sortie autoroute 640 à Bois-des-Filiers. Rupture de bail, libre immédiatement. 433-2816 (1-8)

Bas de duplex, 4 1/2 pièces, Boul. Terrebonne, avec sous-sol, 290\$ par mois. 471-5581 (1-8)

Montreal Trust

COURTIER

687-6040

ANDRÉ LANGEVIN

représentant

471-3019

Mascouche: Magnifique bungalow incluant bachelor loué \$250 par mois. Prés aréna, centre commercial.

La Plaine: Montée Major, deux terrains adjacents, boisés, pour amants de la nature. 3800\$ chacun.



TERRAINS À VENDRE

Centre-ville de Terrebonne, pour unifamiliale ou duplex, 1 terrain de 70 x 120, 1 terrain de 55 x 122. Le soir seulement, 471-1073 (17-24-1-8)

Terrain à vendre, 100 X 100 à Mascouche Ouest, 6 500\$. 471-8085 (1-8-15)

Lachenaie, terrain résidentiel/commercial, prix à partir de 40\$ le pied. Z. Deschênes, 585-5441, 471-4878 TRUST GENERAL, Courtier

MAISONS À VENDRE

Aubaine à La Plaine, québécoise construite en 1980, terrain 95x136; \$40,000 à discuter, 328-3003

Cottage de 5 pièces, beau terrain paysagé, prix \$38,000. Alfred Claude, 471-9318 Trust Royal courtier

MAISONS à louer

Mascouche à vendre ou à louer, bungalow 5 1/2 pièces, sous-sol fini, foyer Franklin, libre immédiatement, faut voir. Particulier, 474-3621. (24-1)

LACHENAIE: Bungalow 5 pièces, chauffage central, tapis mur à mur, libre immédiatement, \$350. par mois. Tél.: 471-8852, (24-1)

Bungalow 5 1/2, style ranch, \$450. par mois, St-François libre immédiatement, 666-1997, 666-4900

COMMERCES À VENDRE

Terrebonne, dépanneur licencié, établi depuis plusieurs années, logis 6 pièces au 2e, prix incluant bâtisse, \$75,000. Marcel Robitaille, 471-4001, M. Lachapelle P.G. Courtier

Terrebonne, tabagie papeterie, bon chiffre d'affaires, gros profits, heures minimales, subaine pour acheteur avisé, \$70,000. Marcel Robitaille, 471-4001, M. Lachapelle P.G. Courtier

Faites vite, les subventions provinciales et fédérales achèvent. J'ai de belles propriétés à partir de \$35,000. dans Mascouche, Lachenaie, Terrebonne, etc. Appelez-moi pour plus d'informations, Claire Savard, 471-4001, 666-1828 M. Lachapelle P.G. Courtier

Maïson canadienne, 7 pièces, four encastré avec plaque, chauffage électrique, tapis mur à mur, au 2e, planchers en pin, sablé et vernis, grand terrain, taxes \$450. Toute offre raisonnable acceptée. Particulier, 478-4757. (24-1-8-15)

CENTRE COMMERCIAL, PLACE ROSEMÈRE, ROSEMÈRE
(514) 621-0710

471-3215 471-0805
FLORENT GILBERT ET DIANE O'DONNELL

Nos professionnels de l'immobilier locaux sont à votre disposition pour vos futures transactions. N'hésitez pas à les contacter.

COURTIER EN IMMEUBLES M.L.S.

Des transactions immobilières intéressantes

1319 Belcourt, Terrebonne
Duplex avec garage, grand terrain, superbe aménagement, paysagé, près autoroute 25.

726 Lachapelle, Terrebonne
Duplex plus bachelor, très bon revenu, proximité services. 2 allées pavées.

1288 St-Louis, Terrebonne
35,500 pl. ca. cottage, grand garage détaché. Éligible loginoxe Parel 20,000 Possible.

4750 des Aulnais, St-Louis-de-Terrebonne
Bungalow frais repeint, grande cour, clôture, rue tranquille. Prix réduit.

PIERRE-R. LOISELLE
BUREAU 353-9942 RÉ.S.: 492-1482

Mascouche, propriété Vico-roy, 2 niveaux, 6 pièces, foyer au salon, garage, sous-sol fini, coin de rue, taxes basses, faut voir. Claire Savard, 471-4001, 666-1828, M. Lachapelle P.G. Courtier

St-Louis-de-Terrebonne, pour amateur de tranquillité bungalow style ranch, terrain 20,000 p.c. taxes \$800. beaucoup d'extras, prix \$62,000. Pierre Gauthier, 471-4001, M. Lachapelle P.G. courtier

Consultez HUGUETTE GAGNON

430-5545 ou 471-1430
Trust Général
Courtier en Immeuble

LORRAINE BOYER
477-1750

À VOTRE SERVICE DEPUIS 6 ANS

Pour vendre ou acheter rapidement et sans problème

Une transaction d'affaire intéressante pour vous!

Pour ACHAT - VENTE - ÉCHANGE ou FINANCEMENT de votre propriété.

SERVICE "OPTIMUM-VIDEO"

RACHEL ALLARD
471-8660 - 661-5220

M.G. **CÉRAMIQUE** ENR.

Ne cherchez plus, venez consulter notre spécialiste en pose de céramique.

SPÉCIAL
Prix à partir -
69 p.c.
esc. 5%

Vaste choix de tuiles garantie pour l'intérieur ou l'extérieur. Nous vendons articles et accessoires.

Installation si désirée (Estimation gratuite)

475 ch. Gascon (près d ch. des Anglais) **471-9767**

13 1/2%
3 ANS
(MISE)
HABITATION

CONDOMINIUM
en bordure de la rivière des Mille-Iles

OCTROI FEDERAL
\$3,000

CARACTÉRISTIQUES: Bord de l'eau - Bain sauna et tourbillon
Vaste appartement - Stationnement intérieur - Paysagé - Parc et promenade

Stationnement intérieur GRATUIT aux 6 premiers clients

À PARTIR DE \$47,500

LES JARDINS DE L'ÎLE ST-JEAN
1330, rue François-Paquin 471-5214

Du lun. au vend. - 13h à 20h
Sam. dim. - midi à 17h

DIRECTION: Pont Pie-IX Route 25 Sortie St-Jean

Gérard Lacasse
Membre Chambre d'Immeuble

3100 Boul. de la Concorde, Duvernay, Laval, Québec.

Ligne directe: 327-1649 Tél: 661-5220
RÉS.: 471-1820

Mascouche Ouzet, \$44,000. Joli bungalow, carport, sous sol fini, céramique, terrain 10,000 p.c., Thérèse Paré, 471-7616 M. Lachapelle, P.G. courtier

Maison mûlle, 52x12, agrandissement en arrière 18x18, prix modéré, cause déménagement, 439-2651 [1-8]

Dans La Seigneurie, St-Louis-de-Terrebonne, réduit de \$5,000. pour vente rapide, cause 2e maison, Thérèse Paré, 471-7616, M. Lachapelle P.G. Courtier

St-Louis-de-Terrebonne, bungalow 1978, 26x40, sous sol fini, 4 chambres, 2 salles de bain, franklin, grand jardin, garage, \$50,000., possibilité de financement par le propriétaire, 471-1149 [1-8-15-22]

RAOUL CHARTRAND

COURTIER F.R.I.
EN IMMEUBLES

471-8722
471-1536



PROPRIÉTÉS À VENDRE

MASCOUCHE

Ville de Mascouche - Centre d'achats montée Masson. Local commercial 3,214 pieds carrés. À louer.

Centre d'achat GPA. 6 locaux à louer de 250 à 2,250 pieds carrés.

Bungalow paysagé 30 x 40. 5 1/2 pièces, sous-sol grandeur 8 pieds de haut. Terrain 155 x 120. Grand garage extérieur. Entrée asphaltée. \$39,900. Belle occasion pour ceux éligibles aux octrois.

Rue des Pins. Cottage 5 1/2 pièces. Garage attaché. Extérieur alcan. Paysagé. \$23,000. Pour ceux éligibles aux octrois: fédéral \$3000. provincial \$6000, remboursement d'intérêt 5 ans décroissant et épargne-logement. C'est le dernier mois pour en profiter.

John-Terrace: Bungalow brique. Très belle maison. Porte patio. Foyer dans salle de séjour. 4 chambres. Salle de toilette et douche au sous-sol. Terrain 48,000 pl. car. Propriétaire. Départ pour la France. Bonne aubaine avec allocation fédérale, provinciale et épargne-logement et éligible aux octrois.

Rue d'Artois 3 logements, 3 de 5 1/2 avec foyer et bachelors logés du propriétaire disponible. Endroit payagé, grand stationnement asphalté.

Rue Pine Brook - Très belle maison canadienne. Façade pierre des champs balance en brique. Galerie béton sur façade.

RUE Leman. Bungalow 8 pièces finies. Clôturé. Foyer dans salle de séjour. Porte patio.

Rue Poplar - Bungalow split level, 3 chambres. Salon. Cuisine. Salle de lavage. Terrain 78 x 115. Prix \$32,000.

Rue Suzanne: Bungalow 5 1/2. Garage intérieur.

SAINT-LOUIS-DE-TERREBONNE

Rue Brochu. Bungalow 8 1/2 pièces. Paysagé. Sous-sol fini.

LACHENAIE

Rue Pierre-Paul - Bungalow, 8 1/2 pièces, 4 chambres, salle de séjour, porte patio, piscine hors-terre, garage intérieur. Extérieur en brique.

TERREBONNE

Rue Saint-Louis et Chartrand. Bungalow à vendre. Très bonne place pour profiter au logis principal.

Rue Saint-Louis: terrain industriel ou commercial, 59,800 pieds carrés.

Rue Saint-Louis: terrain 20,000 pl. car. Commercial.

Rue Abbé-Pierre: Bungalow 5 1/2 pièces. Sous-sol. Garage extérieur. Paysagé. Extérieur Alcan. Éligible pour première maison aux \$3,000. du fédéral et avec enfant de moins de 12 ans: remboursement de l'intérêt de \$6,000. décroissant sur 5 ans et épargne-logement en plus. Prix \$31,000.

LA PLAINE

Rue des Pins. Cottage 4 1/2 pièces. Garage attaché. Extérieur alcan. Paysagé. \$23,000. Pour ceux éligibles

Rue Ouellet: terrain 100 x 125 aménagé, prêt à construire. Fosse septique. Hangar. Pour maison. Vente règlement de succession.

Restaurant service rapide et bar laitier. Bonne place d'affaires. Situé coin croisée de chemins.

Terrain de 10,000 et 15,000 pieds carrés pour maison ou maison mobile. 15,000 pieds carrés pour \$3,500.

Restaurant à louer avec équipement sur route principale. Bon endroit pour faire marché aux puces. Bon prix.

Boulevard Laurier: bungalow pierre et brique. Atelier d'abnénisterie au sous-sol. Terrain commercial 17,800 pieds carrés.

Profitez pour une première maison d'un cadeau de \$3000 du fédéral et du remboursement d'intérêt du provincial sur \$8000 décroissant sur 5 ans pour ceux qui ont des enfants de moins de 12 ans, plus épargne-logement.

FINANCEMENT
POUR ACHETEUR
471-8722 471-1536

TRUST GÉNÉRAL



AGENT LOCAL



RICHARD PELLETIER

"Je peux vous assurer une mise en marché garantie et professionnelle. Appelez-moi pour une consultation, sans aucune obligation de votre part"

Richard Pelletier

Résidence
666-1285
Bureau
687-6780



ST-FRANÇOIS: Nord, bungalow, 1978, luxueux, foyer, extra, 59,500\$.



ST-FRANÇOIS: Nord, bungalow tout brique, 5 pces, foyer, prix réduit 47,500\$.



TERREBONNE: Bungalow 1980, 5 pces, 46,000\$.



LA PLAINE: Bungalow 5 pces 1980, terrain 25,000 pl. ca. prix réduit 45,000\$ à 39,000\$.

BIENTÔT...



RÉSULTAT/
MAXIMUM

St-Louis-de-Terrebonne, à prix réduit, magnifique split, 4 papiers, foyer dans salle familiale. Une simple annonce ne lui rendrait pas justice, venez la voir, cela vaut le déplacement. Lorraine Boyer, 477-1750, M. Lachapelle J.D. Courtier

Quadruplex, chauffage électrique, revenus très intéressants, hypothèque actuelle à 10 1/4 %. Lorraine Boyer, 477-1750, M. Lachapelle J.D. courtier

Joli bungalow, sous-sol entièrement fini, 5 chambres, beau terrain avec piscine et cabanon, idéal pour famille avec plusieurs enfants, à un prix plus que raisonnable. Pour vous loger à bon compte, appelez-moi. Lorraine Boyer, 477-1750, M. Lachapelle J.D. courtier

Foyer d'accueil, pouvant accueillir 15 personnes, présentement 8 pensionnaires. Maison très fonctionnelle sur magnifique terrain de 25,000 p.c. Lorraine Boyer, 477-1750, M. Lachapelle J.D. Courtier

Bungalow style québécois, 3 chambres au rez-de-chaussée, cuisine avec armoires de chêne, salle à dîner séparée, chauffages électriques. Une acquisition de rêve. Lorraine Boyer, 477-1750 M. Lachapelle J.D. Courtier

Pourquoi rester locataire quand pour le même prix vous pourriez être propriétaire d'un joli bungalow avec revenu. Un grand 5 pièces avec garage double détaché. Occupation pour juillet. Faites une offre maintenant et obtenez \$3,000. de subvention. Lorraine Boyer, 477-1750 M. Lachapelle J.D. Courtier

Bungalow à Terrebonne à vendre, 5 1/2, sous-sol semi fini, tout brique. Aubaine! 6 ans d'âge, \$45,000 à discuter, 471-7155 [1-8]

LACHENAIE: bungalow, tout brique, 5 pièces, chauffage central, entrée électrique 200 amp., terrain 45 x 80, taxes \$500. total, sous-sol en ciment, prix \$32,500. Pas d'agent. Tél. 471-8852 (24-1)

St-Louis-de-Terrebonne, \$285 Du Moulin, bungalow 4 chambres, foyer, sous-sol, plus 1 terrain de 72 x 100, plus garage, 24 x 36, 462-1499. (24-1-8)

St-Louis-de-Terrebonne, bungalow 25 x 45, 5 1/2 pièces, grande cuisine, taxes \$300., terrain 11,000 p.c., prix \$35,000. 433-2803. (24-1)

URGENT. Bungalow 1977, entrée split, 4 chambres, sous-sol fini pin, franklin, impeccable, \$55,000. Soir 492-0374 [17-24-1-8]

Maison canadienne avec garage, terrain 11,819 p.c., paysagé, entrée pavé-uni, près école et terrain de jeux, hypothèque 13 1/2%, 1985, prix à discuter. S'adresser au 4445 de Monceaux, St-Louis-de-Terrebonne (24-1-8-15)



Cottage semi-détaché, 5 1/2 pièces, avec sous-sol 3/4 fini Terrasses St-Louis, pas d'agent, 471-8126 [17-24-1]

St-Faustin, lac de la Blanche, deux maisons à vendre, bord du lac, foyer, chaloupe, meubles. Terrain 200x200, \$79,000. 728-5713, 1-819-888-3410 [1-8-15-22 29]

Terrebonne: bungalow sous sol fini, garage, clôturé, libre. C. Gauvreau, 681-6491 471-5027 Le Permanent courtier

Mascouche: bungalow, sous-sol fini, foyer, piscine, clôturé. Une offre. C. Gauvreau, 681-6491 Le Permanent courtier

Mascouche: bungalow, cabanon, clôturé, sous-sol fini C. Gauvreau, 681-6491, 471 5027, Le Permanent courtier

Terrebonne, bungalow, grand terrain, taxes basses, très propre. C. Gauvreau, 681-6491, 471-5027 Le Permanent courtier

THÉRÈSE et JULES PARÉ

Les professionnels de l'immeuble



Pour vendre votre propriété

À deux, c'est deux fois mieux! 471-7616

CLUB DU 1000000 1982

Lachapelle

Terrebonne, duplex, s/d, pierre et brique, très propre, faut voir! Zachée Deschênes, 585-5441, 471-4679 Trust General courtier

Lachenaie: split, 2 salles, foyer, garage, aspirateur central, intercom, etc. Zachée Deschênes, 585-5441, 471-4679 Trust General courtier

Lachenaie: split s/d, salle, foyer, bar, Jenn-Air, four, lave-vaisselle, vrai bijou. Z. Deschênes, 585-5441, 471-4679, Trust General courtier

Carmen Caumartin

Rés.: 477-0555
Bur.: 471-4001

Laissez-moi indiquer "VENDU" sur votre propriété

CLUB DU 1000000

Lachapelle

LES SUBVENTIONS

C'est le temps! Après le 31 décembre il sera trop tard. Vous voulez savoir si vous êtes éligible? Il me fera plaisir de vous aider.

le Permanent

Vous avez des questions? Vous cherchez une propriété? Vous désirez vendre?

COURTIER EN IMMEUBLE

SERGE GENDRON

spécialiste en propriété résidentielles et à revenu

661-5220, 474-0363



CourtiERS LES IMMEUBLES BELWOOD

AU SERVICE DES ACHETEURS ET VENDEURS AVISÉS 477-9333

RÉGION MASCOUCHE/TERREBONNE
1699, STATION ROAD/MASCOUCHE-HEIGHTS

Le rabais gouvernemental se termine le 1er janvier 1983

Hâtez-vous!

MASCOUCHE-HEIGHTS 170
Très grand terrain boisé 95 x 555. Zonage commercial. Prix raisonnable.

MASCOUCHE-HEIGHTS 388
Luxueux et fonctionnel bungalow, tout brique, semi-split, 35.5 x 61.5, 8 grandes pièces bien éclairées. Sous-sol fini, foyer naturel le tout situé sur terrain 180 x 115 joliment gazonné et paysagé. MLS

MASCOUCHE-HEIGHTS 430
Grand bungalow, 6 1/2 pièces, chauffage central, grand garage, très beau terrain gazonné, clôturé. Prix demandé \$39,500. Faut voir! MLS

MASCOUCHE-OUEST 304
Mignon bungalow déclin aluminium, 5 1/2 pièces, sous-sol fini, grand terrain gazonné. MLS

MASCOUCHE-OUEST 377
Terrains boisés 9,980 p.c. résidentiels. Prix raisonnable.

MASCOUCHE-OUEST 440
Mignon bungalow brique et aluminium, 4 1/2 pièces, très belles divisions, très propre. Terrain clôturé, piscine H.T., prix demandé \$39,900. Faut voir! MLS

APPELÉZ NICOLE BÉLANGER - WOOD
OU JACQUES ST-MICHEL
477-9333 ou 477-0562

MASCOUCHE 443
Joli bungalow, 5 1/2, sous-sol entièrement fini, foyer, terrain bien aménagé 6,914 p.c. Prix très raisonnable. MLS

GRANDE VENTE

RABAIS

10% A 50%

4e anniversaire

JEUDI

2 DÉCEMBRE

VENDREDI

3 DÉCEMBRE

SAMEDI

4 DÉCEMBRE

DIMANCHE

5 DÉCEMBRE - 9h à 5h

Les Vêtements Laurent Gervais



... pour monsieur,
madame et les
garçons. Nos habits

Chèques
personnels

NOUS HABILLONS LES FORTES TAILLES JUSQU'À 64
1020, boul. des Seigneurs
(À côté de Ouimet Meubles)

Chèques
personnels



TERREBONNE 471-8422

