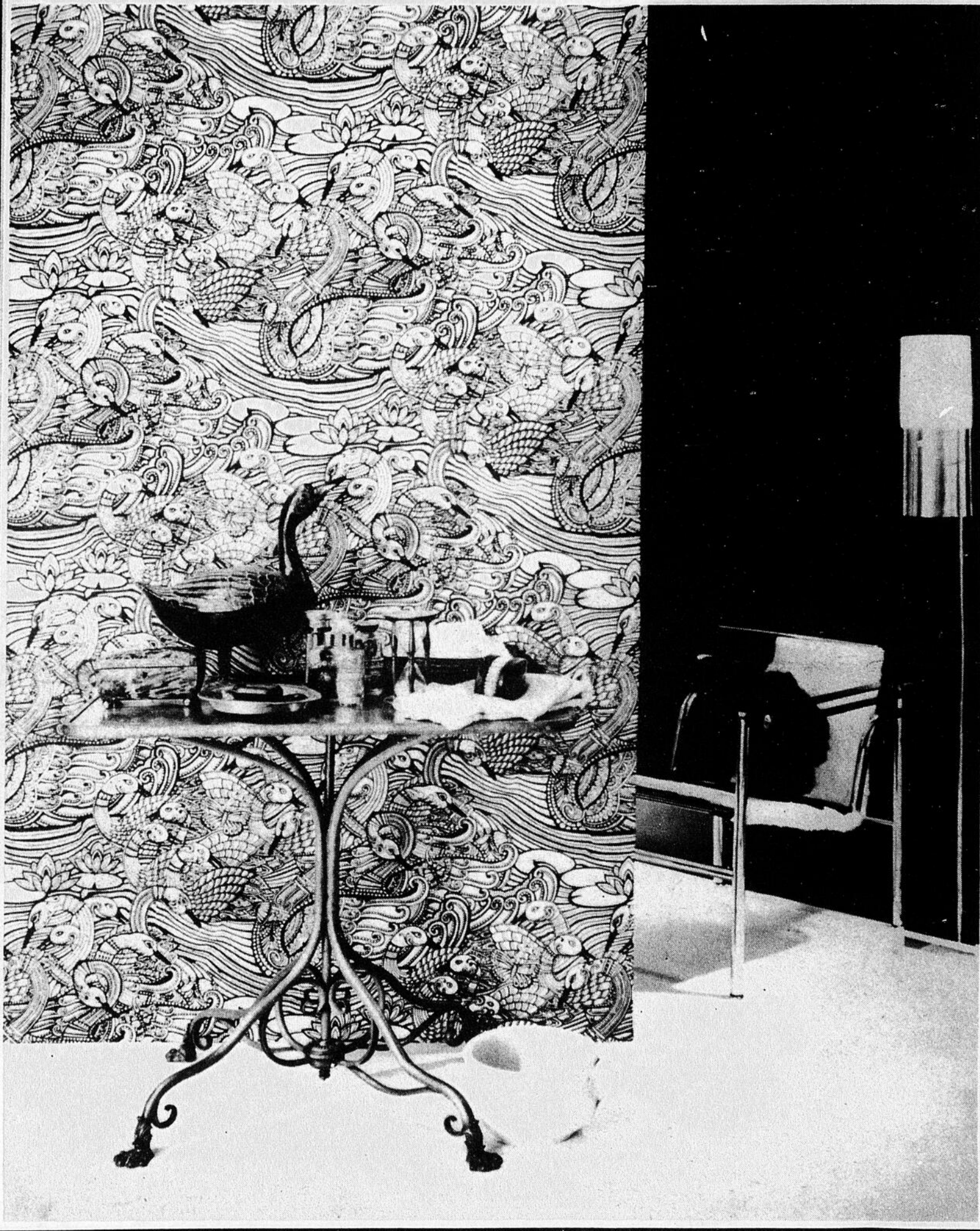


décoration intérieure



DECORATION INTERIEURE

26 octobre 1972

le peuple

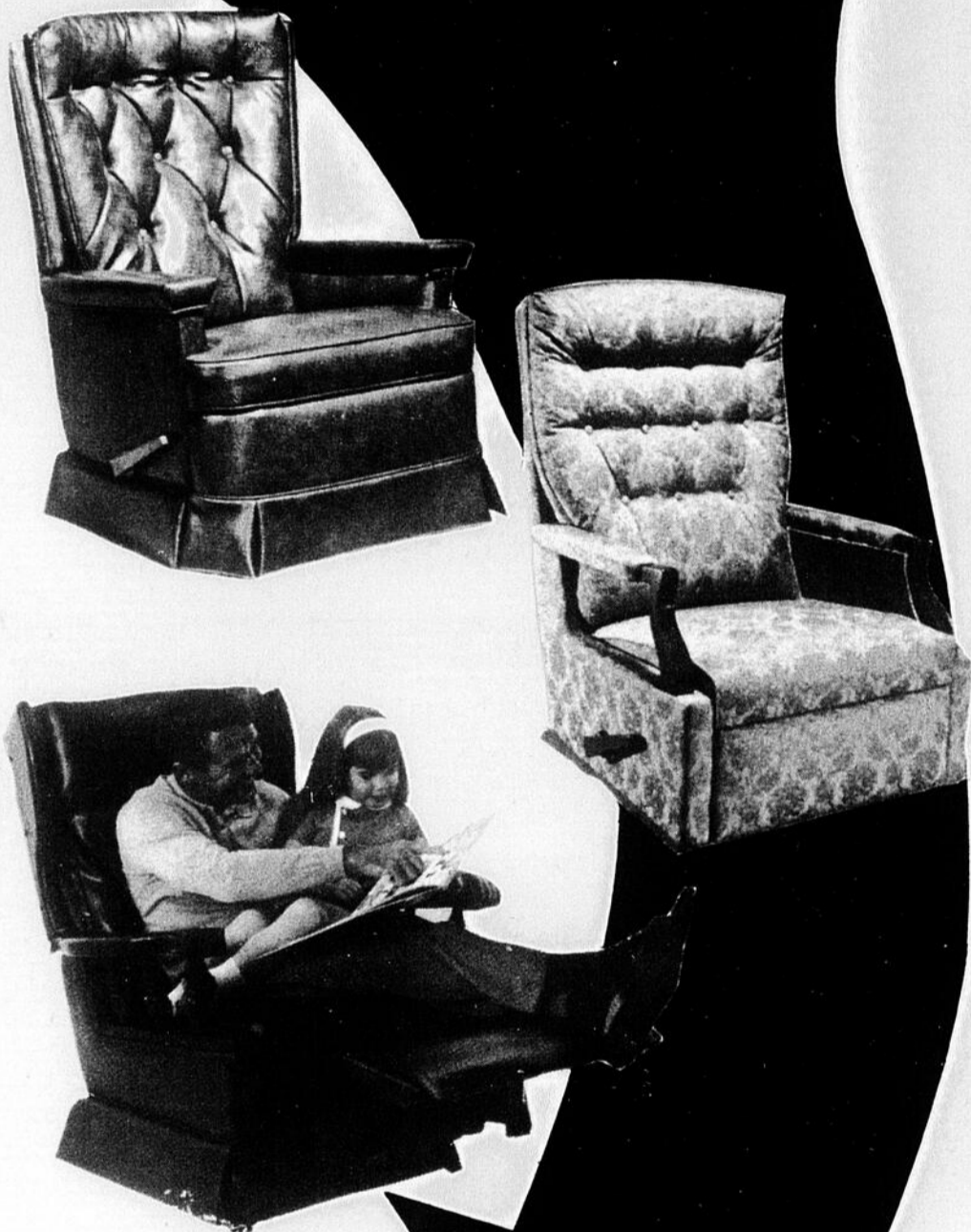


Côte-du-Sud

Magasin public le peuple

. MONTMAGNY
. L'ISLET
. BELLECHASSE
. HAMOURASKA

Le véritable
LA-Z-BOY
on en a
au



Profitez des
spéciaux de votre
magasin



**Salon du Meuble
de Montmagny Enr.**

144, Ave de la Gare Montmagny

248-3591



Ce magnifique luminaire compose de deux lanternes en aluminium coulé évoque l'époque romantique maintenant révolue. Une création de Columbia Electric - au fini noir et or antique avec parois en verre

ambre. Les deux modèles sont surmontés d'un réflecteur de 10 1/2 de diamètre applique murale et un autre suspendu sont offerts par Columbia Electric Ltd de Saint-Isidore de Laprairie, Québec.

Les cahiers spéciaux A-1

La compagnie "Les Hebdos A-1" publie régulièrement, à l'intention de ses membres, une série de cahiers spéciaux - dont celui-ci - portant sur divers sujets d'actualité et susceptibles d'intéresser grandement tous les lecteurs de nos hebdomadaires régionaux du Québec. Toute reproduction, même partielle ou déguisée, est formellement interdite. Les textes, photos, la composition, le montage et la maquette sont protégés par des droits d'auteurs spécifiques.

Le présent cahier, sur la mode "Décoration intérieure" a été réalisé par Mme Marcelle Jacques, rédactrice en chef de la revue "Mon Mariage". Toute reproduction, même partielle ou déguisée, est formellement interdite. Les textes, photos, la composition, le montage et la maquette sont protégés par des droits d'auteurs spécifiques.

Pour toute information concernant les cahiers spéciaux, on peut communiquer avec le coordonnateur, M. Robert Paradis, a/s "Le Canada Français", 84, rue Richelieu, à Saint-Jean (tél. 347-7509; Montréal: 861-4624), ou avec le représentant des Hebdomadaires A-1, Jean Laurin et associés, 1411 Crescent, suite 406, Montréal, tél. 845-6243.

L'éclairage au service des yeux

Un mauvais éclairage est nuisible à la santé. On ne saurait le répéter trop souvent. Il fatigue la vue, l'affaiblit à la longue et donne des migraines, parfois même des nausées.

Vouloir réaliser des économies en réduisant le nombre des sources d'éclairage serait une grave erreur. Mais il ne suffit pas de savoir choisir un éclairage assez puissant et bien adapté à ses besoins pour obtenir le meilleur résultat. Encore doit-on attribuer aux luminaires l'emplacement optimum, ce qui n'est pas toujours facile, plus difficile certainement que le choix de la puissance des ampoules.

FONCTIONNEL ET DECORATIF

C'est le double rôle que chaque lampe doit remplir. Il convient donc de réfléchir avant de placer une source de lumière dans une pièce. Chaque fois que l'éclairage est destiné à mettre en lumière une surface dé-

terminée et plus ou moins limitée, un plan de travail par exemple ou un livre, on adoptera une source localisée.

Il existe des règles établies par des spécialistes, qu'on devrait respecter et pour pouvoir le faire il est indispensable de les connaître. Or, les gens qui savent qu'il faut placer la lampe à gauche pour écrire (à moins d'être gaucher) ne sont pas très nombreux. Pas plus d'ailleurs que ceux qui savent à quelle distance elle doit être du centre de la table, distance optimale qui est de 16 pouces. La base de l'abat-jour devrait se trouver à environ 18 pouces du dessus du plan de travail. Connaissez-vous, et, mieux encore, respectez-vous ces distances? Si oui, vous ne risquez pas de fatiguer vos yeux, surtout si vous équipez votre luminaire d'une ampoule optique bleue aux propriétés filtrantes et dispersives particulièrement.

DANS LA SALLE A MANGER

Une table de repas mal

éclairée ne favorise pas l'appétit. On a deux possibilités pour obtenir un éclairage parfait, installer directement au-dessus une lampe à suspension (c'est d'ailleurs la mode actuellement) ou fixer un lampadaire à bras et pied réglables, permettant de placer la source lumineuse au-dessus de la table et à la hauteur indiquée.

DANS LA CHAMBRE

Quand on veut lire au lit, on doit particulièrement soigner l'éclairage. La lampe de chevet sera placée près du lit, mais légèrement en arrière de la tête de la personne qui tient le livre, de telle façon que le faisceau vienne par derrière. La distance de cette lampe sera calculée en fonction de la position que l'on donne au livre. On l'établira à environ 20 pouces de celui-ci.

On peut aussi préférer une applique à la lampe de chevet. Il faut la fixer à environ 16 pouces de la tête de la personne qui veut lire,

donc ni trop éloignée ni trop près.

Par contre, les éclairagistes déconseillent d'utiliser un lustre, même si la puissance des ampoules dépasse celle de la lampe de chevet ou de l'applique.

Lorsqu'on veut s'éclairer avec un tube fluorescent, on fixera un bandeau à la tête du lit pour qu'il dissimule la source lumineuse dont la force optimale sera de 20 watts pour un petit lit à une place, de 40 watts pour un grand à deux places.

LA SALLE DE BAINS, POINT VITAL

De l'éclairage qui y régnait dépendra votre maquillage, madame, votre rasage, monsieur. Or généralement cette pièce est la plus mal éclairée de la maison. Le miroir au-dessus du lavabo est plongé dans la pénombre ou, au contraire, mis en lumière d'une façon aveuglante. Les couleurs sont déformées et les traits des personnes qui s'y regardent aussi. La meilleure solution

est celle de deux tubes incandescents placés des deux côtés de la glace, à une distance d'environ 8 pouces de ses bords. On peut compléter cet éclairage par un hublot de verre opale, cachant une ampoule de 100 watts et qui sera placé au plafond, au centre de la pièce.

LA CUISINE FONCTIONNELLE

Elle doit être bien éclairée cela va de soi. Le plan de travail et la cuisinière demandent à être mis en lumière séparément. Une lampe à suspension (voir salle à manger) conviendra au premier, un tube incandescent à la seconde. Si la table se trouve appuyée contre le mur, une applique fixée à environ 5 pieds au-dessus serait également parfaite.

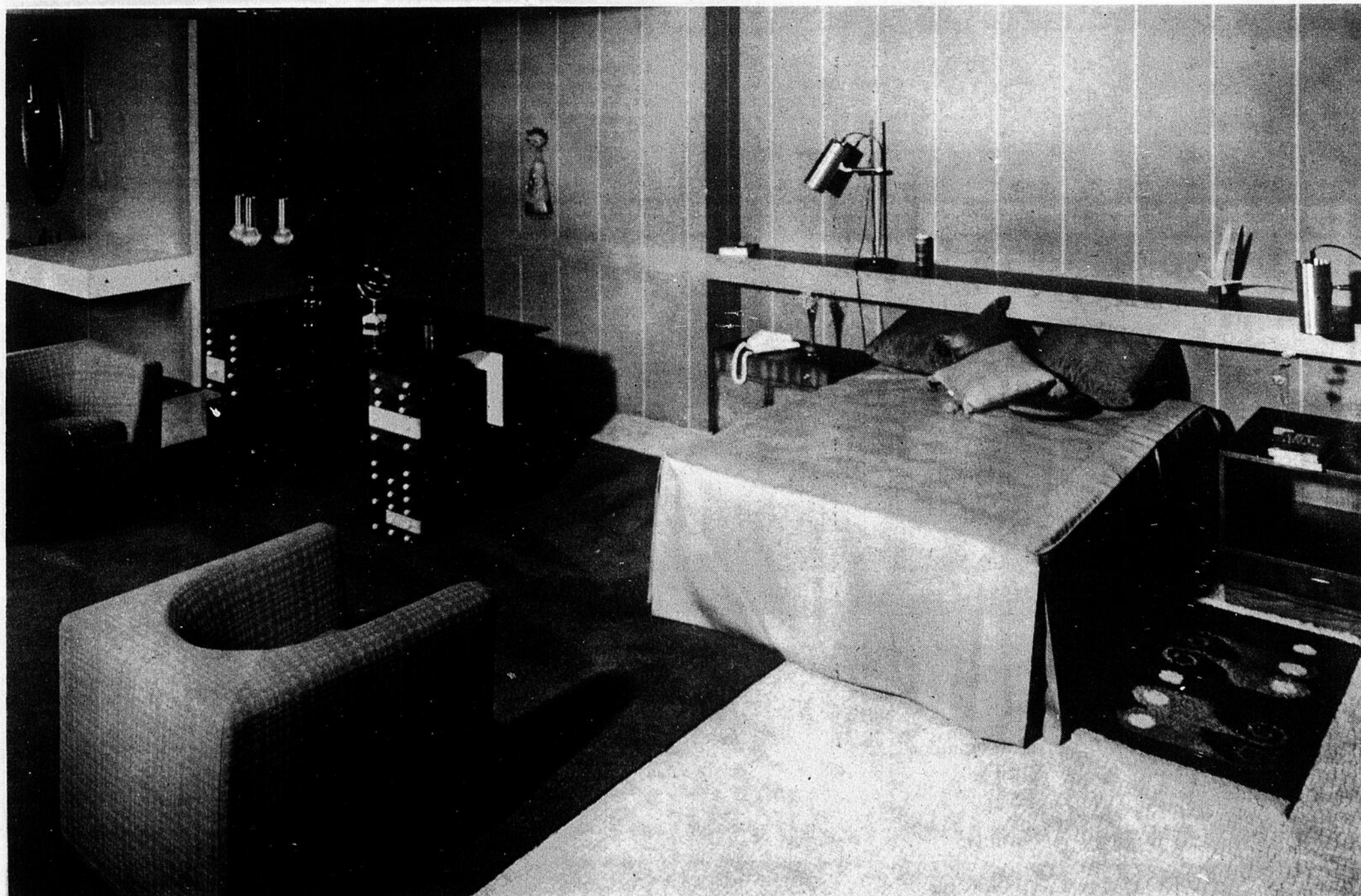
L'ENTREE BIEN ECLAIREE

En entrant chez vous, c'est dans le vestibule qu'on s'arrête. S'il est triste et sombre il ne donne pas grand envie d'aller plus loin. On

peut créer un point lumineux en aménageant une fenêtre factice, ensoleillée par des lampes dissimulées et éclairant un paysage (photo agrandie, par exemple), ou installer un miroir bien éclairé. L'effet décoratif entre aussi en ligne de compte ici plus qu'ailleurs, car l'éclairage n'est pas essentiellement fonctionnel dans cette pièce.

POUR LA TELEVISION

Pour avoir la meilleure vision et qu'on ne se fatigue pas en regardant le petit écran, on doit éclairer la pièce, mais faiblement et d'une façon bien déterminée. Contrairement au cinéma, où l'obscurité est de rigueur, on placera une lampe d'environ 25 watts derrière le téléviseur, qui doit la dérober aux yeux des spectateurs. Il existe des dispositifs "spécial télévision" qui adaptent sur la partie arrière de l'appareil et diffusent une faible lumière, juste assez puissante pour garantir une réception optimale des images.



Un luminaire à suspension éclaire la surface de travail au pupitre tandis que deux lampes se déplacent à volonté pour la lecture au lit dans ce décor moderne du vivoir-chambre à coucher.

Le sous-sol

Centre familial de culture et de loisirs

Depuis que dans le sous-sol de nos maisons les appareils de télévision et de haute-fidélité ont succédé au panier de pommes et à la cruche à marinades, la décoration de cette pièce toute nouvelle a subi de nombreuses transformations. Ce refuge abritant les vieux meubles, les tapis, les rideaux et les lampes défraîchis est devenu la salle de jeu et ajoute une note élégante à la vie moderne.

Dans la plupart des foyers canadiens la salle de jeu est l'endroit de prédilection où viennent se récréer les invités comme les membres de la famille et les couleurs vives, le confort et un cachet d'intimité y sont à l'honneur. L'ambiance de détente de la pièce s'accorde de garnitures gaies mais pour ne pas détonner dans ce cadre reposant, elles doivent être simples et faciles à entretenir.

Le style colonial garde toujours la cote d'amour pour cette pièce familiale. Les meubles solides et simples qu'affectionnaient nos ancêtres sont rehaussés d'imprimés aux motifs amusants, possédant une durabilité et des couleurs grand teint que les familles d'autrefois n'auraient même pu imaginer.

Les cotonnades imprimées de motifs coloniaux ont une apparence nouvelle

car le blanc est prédominant en arrière-plan. Elles animent et offrent un heureux contraste avec les riches couleurs de jaune, de bleu, de vert et de rouge des motifs. Ces couleurs fraîches peuvent être agencées avec des cotonnades Tex-Made à rayures de couleurs vives ou avec un attrayant éventail de motifs à paysages, à formes géométriques ou fantaisistes.

Jeanne Blanchard, conseillère de la mode et de foyer Tex-Made, est d'avis que la femme qui sait coudre, bénéficie d'un choix plus étendu et peut facilement réussir un décor plus original. Elle ajoute que les tissus solides aux gais imprimés et aux couleurs grand teint, n'exigent que peu de repassage et sont par conséquent plus pratiques et économiques pour les cuisines, les chambres à coucher et les salles de séjour.

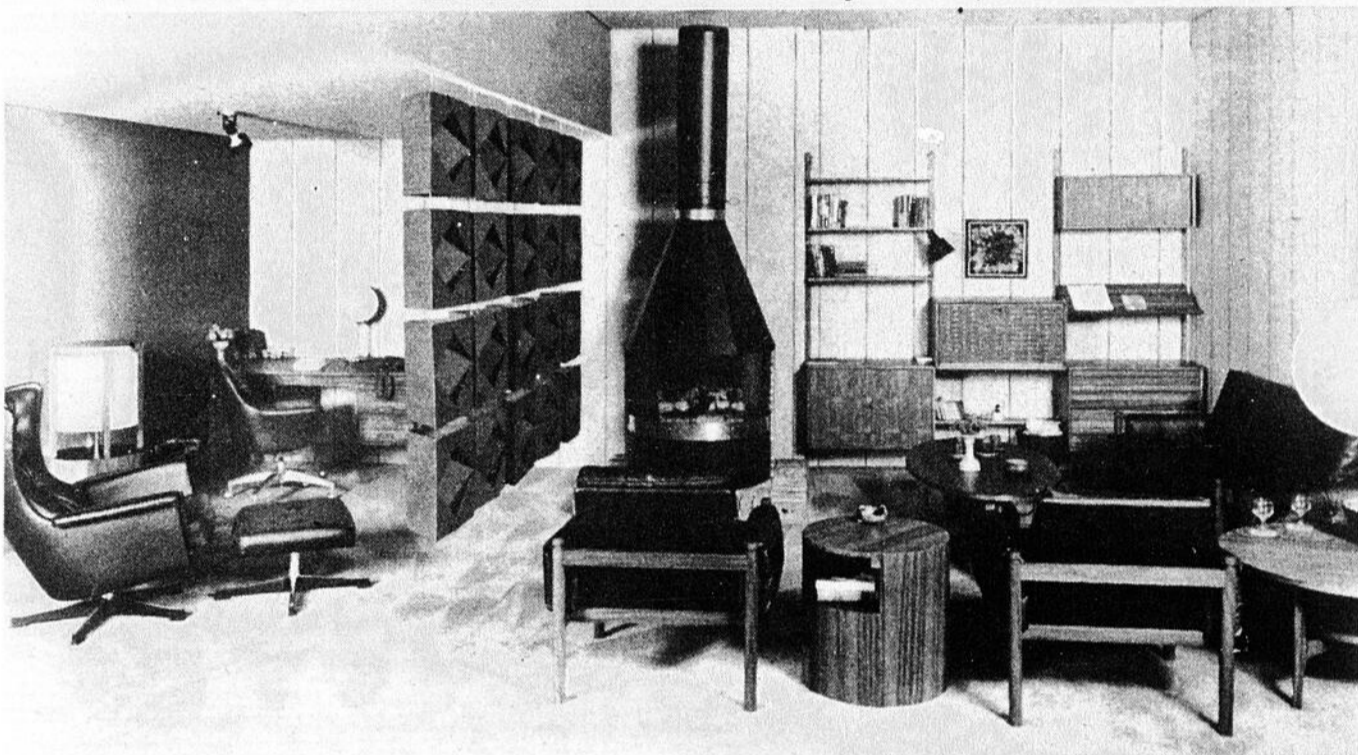
On y trouve de nombreux motifs chers aux enfants tel que les animaux familiers, des motifs de chasse ou à thème masculin, des cowboys et des bateaux pour les garçons et des évocations romanesques pour les filles, sans oublier le vaste choix de motifs de fleurs et de fruits pour la cuisine. Certains motifs conçus pour les vêtements de sport se prêtent également à la décoration intérieure.

Outre l'extraordinaire facilité d'adaptation qu'offrent les cotonnades Tex-Made, Mlle Blanchard recommande de tirer parti des nombreux

accessoires de couture tels que les galons à froncer et les crochets à plis qui confèrent une touche professionnelle aux rideaux.

Voici comment calculer la longueur de tissus requise pour les rideaux: le pli français exige une fois et demi la largeur à draper

tandis que les fronces sont généreuses si on dispose du double de la largeur de la fenêtre.



Quand une vieille cave change de poil !

Tous les bricoleurs se pâmeront d'aise devant ce coin de cave transformé en élégant fumoir-bureau. En abaissant le plafond on y a logé tous les fils électriques qui circulaient à travers l'ancien puis l'on a divisé le coin travail par un jeu de blocs de plastique attachés les uns aux autres et suspendus en bordure du faux plafond. Le foyer a été haussé sur une plate-forme de briques et les murs recouverts de plan-

ches en bois clair. Des étagères modulaires, des meubles en bois et en vinyl pivotant sur des bases en métal, marient tous les éléments de confort moderne imaginable. Voilà un endroit pour recevoir sans cérémonie ou pour installer sa collection de timbres, de pièces de monnaies ou tout simplement dévorer un bon bouquin pendant les froides soirées d'hiver.

Nouveau choix de revêtements de murs à très bas prix

Bois de grange (4'x8')

Cèdre nouveau (4'x8')

Bardeaux de cèdre

NOUVEAUX

Imitation de brique

Stuco décoratif

Tapiserie

Tuiles à plafond blanc 12" x 12" .12¢ chacune

Tuiles à plancher encollées 12" x 12" .28¢ chacune

Poele Franklin avec 3 sections de tuyaux et accessoires \$210.00

Tuiles à plancher 12" x 12" .19¢ chacune

Dépositaire officiel des tapis Celanese (ligne complète)

SPECIAL de rénovation

- . ECONOMIQUE TAPIS OZITE **\$2.49** v.c.
- . ELEGANT TAPIS SHAG A MOTIF sur foam de qualité supérieure et facile d'entretien **\$7.95** v.c.
- \$6.66** v.c.
- . POUR LA CUISINE, CHAMBRE ET SOUS-SOL, UN CHOIX VARIE DE STYLES ET DE TEINTES **\$6.45** v.c.

Tél. Rés.: 248-0276 Tél. Bur.: 248-0845

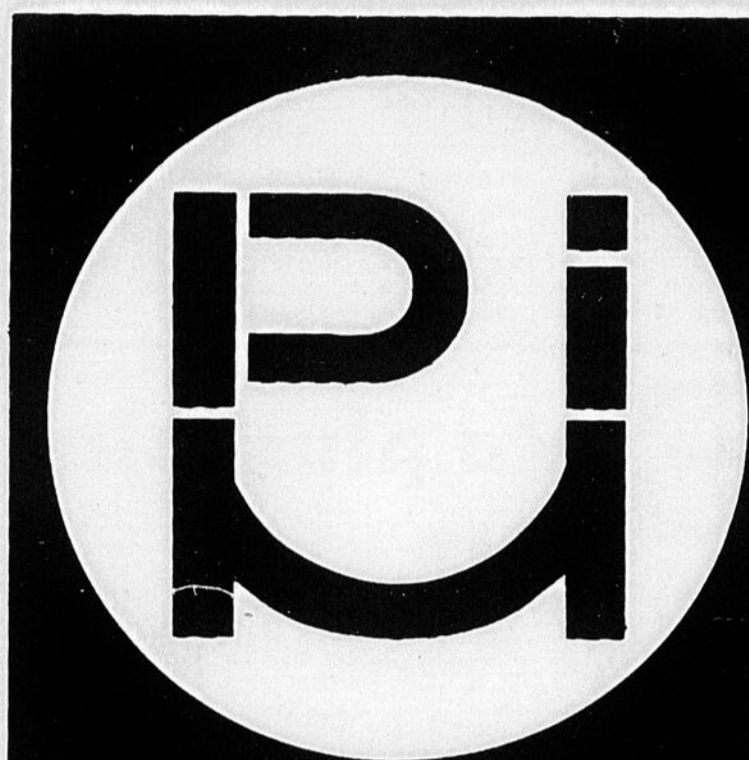
Edouard Gendreau

Marchand de BOIS et Matériaux de Construction
CONTREPLAQUÉ GROS ET DÉTAIL

111 Boul. Taché ouest, Montmagny, P.Q.

Vous projetez une rénovation?

LUNDI AU VENDREDI 8.00 à 6 HRES
JEUDI SOIR ET VENDREDI 7.00 à 9 HRES
SAMEDI 8.00 à 12 HRES



*PAUL
MARTIN
INC.*

Route 230,
La Pocatière

856-1641

Grande Vente les 25-26-27 octobre

**au Royaume du
Recouvrement de planchers**

Réduction dans le tapis Harding, dans les tuiles, dans nos 125 modèles de prëlart
et dans les 600 modèles de tapisserie

Notre conseiller en décoration est toujours à votre
disposition pour vous bien
guider dans vos achats

Venez profiter
de nos spéciaux d'été dans la peinture SICO

**Les spécialistes
de la construction moderne!**

Tableau des procédés de détachage des tapis

TYPES DE TACHES

3 Colle animale	2 Café	1 Poli à meuble
1 Argyrol	2 Brevage Cola	2 Brevage au raisin
1 Stylo-bille	1 Papier de couleur	8 Sauce
5 Bière	1 Craie	2 Crème glacée
2 Ketchup	7 Ciment Duco	1 Encre de Chine
1 Noir de carbone	2 Oeuf	9 Rouille
4 Gomme à mâcher	2 Jus de fruit (pomme)	10 Laque
6 Argile	1 Teinture à meuble	11 Peinture Latex
1 Huile de lin	1 Permanganate	2 Thé
1 Rouge à lèvres	14 Encre indélébile	2 Tabac
1 Merthiolate	6 Plâtre	5 Urine
2 Lait	14 Rouge	2 Colle végétale
2 Moutarde	1 Colle caoutchouc	2 Vomissure
12 Vernis à ongles	1 Teinture à chaussure	1 Encre lavable
1 Huile d'auto	15 Poli à chaussure	17 Pastel
13 Huile à peinture	16 Gaudron	18 Cire de chandelle

PROCEDE DE DETACHAGE

- Appliquer un décapant ou dégraissant, éponger avec papier-mouchoir... appliquer l'agent nettoyeur à sec... éponger de nouveau avec papier-mouchoir.
- Appliquer la solution détergente, assécher avec papier mouchoir... rincer à l'eau et éponger.
- Appliquer la solution détergente, laisser imbiber... appliquer du détergent pur, essuyer... rincer à l'eau et éponger de nouveau avec papier-mouchoir.
- Appliquer l'agent nettoyeur à sec, casser avec une spatule... éponger avec papier-mouchoir.
- Aucune tache n'apparaît.
- Casser avec spatule, passer l'aspirateur, appliquer solution détergente, éponger avec papier-mouchoir... rincer à l'eau... éponger avec papier-mouchoir.
- Appliquer l'acétone et éponger avec papier-mouchoir.
- Appliquer la solution détergente, éponger avec papier-mouchoir... appliquer de l'ammoniaque, éponger... rincer à l'eau éponger de nouveau.
- Appliquer de l'acide fluorhydrique 5%, éponger avec papier-mouchoir... rincer à l'eau, éponger. Ce type de tache exige les soins d'un nettoyeur professionnel.
- Appliquer l'acétate amylique, éponger avec papier-mouchoir... appliquer décapant ou dégraissant, éponger... appliquer agent nettoyeur à sec, éponger.
- Enlever l'excédent de peinture avec linge doux ou papier-mouchoir. Tenir la tache mouillée avec une solution détergente légère, épongeant avec un linge propre et répéter au besoin... Soulever le tapis pour faire circuler l'air. Sécher à l'air forcé.
- Appliquer l'acétate amylique, éponger avec papier-mouchoir... appliquer agent nettoyeur à sec, éponger.
- Enlever l'excédent de peinture avec linge doux ou papier-mouchoir. Verser un peu de térébenthine sur un linge sec et tamponner légèrement la tache de l'extérieur vers le centre. Appliquer l'agent nettoyeur à sec ininflammable. Laisser sécher. Sur la laque, utiliser de l'alcool dénaturé au lieu de térébenthine.
- Appliquer un décapant ou dégraissant, éponger avec papier-mouchoir... appliquer l'agent nettoyeur à sec, éponger... appliquer solution détergente, éponger... rincer à l'eau et éponger.
- Appliquer un décapant ou dégraissant, éponger avec papier-mouchoir... appliquer l'agent nettoyeur à sec, éponger... laver avec solution détergente, éponger.
- Appliquer l'agent nettoyeur à sec, éponger.
- Appliquer décapant ou dégraissant, éponger... appliquer l'agent nettoyeur à sec, éponger... laver avec solution détergente, éponger... rincer à l'eau éponger.
- Passer à la vapeur, éponger... appliquer l'agent nettoyeur à sec, éponger.



Du nouveau dans la cuisine

Ici le verre a remplacé le métal, les éléments chauffants de la cuisinière disparaissent à la vue. C'est, à proprement parler, le comptoir qui cuit! Plus question de démonter les parties constituantes des

"ronds" de cuisson pour les nettoyer. Du double point de vue esthétique et pratique c'est une innovation dans la cuisine. Fabriquée par Corning Glass et maintenant en vente au Canada.

ELECTROHOME

Va plus loin que l'excellence!



100 %
canadien

100 %
état solide

montée à la main

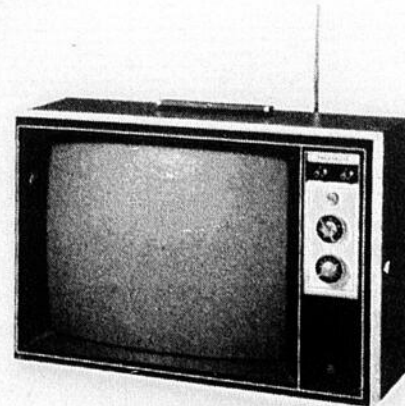
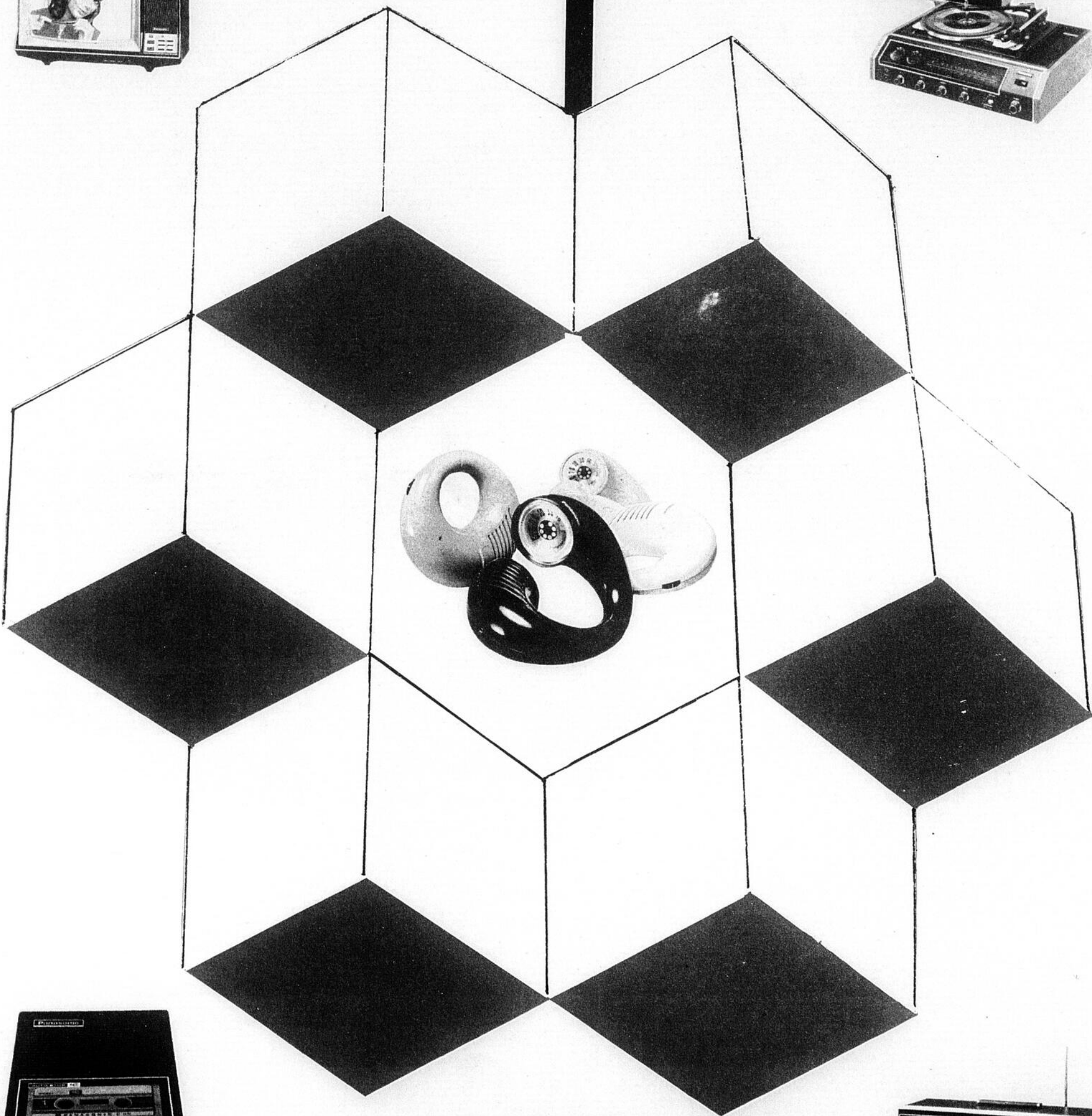
SOYEZ A L'AISE CET HIVER, GARDEZ UNE HUMIDITE CONSTANTE DANS VOTRE MAISON AVEC UN HUMIDIFICATEUR ELECTROHOME.

ABC Electronics Enr.

117, St-Jean-Baptiste Ouest,
Montmagny

248-1267

PANASONIC



RENE SAMSON INC.

ENTREPRENEUR ELECTRICIEN

81, St-Jean-Baptiste Ouest, Montmagny 248-0210

L'élégante ambiance des tapis

Les beaux tapis ressemblent à une charmante hôtesse; ils confèrent chaleur, élégance et sérénité à tout ce qui les entoure. Leurs divers éléments se conjuguent pour créer un tout harmonieux.

S'il vous était arrivé de tenter d'habiller un foyer sans tapis ni moquette, vous comprendrez pourquoi ils sont placés en tête de liste des articles de maison. Les planchers couverts de tapis rendent une pièce accueillante. Ils ajoutent une note de couleur, une texture, une chaleur, un luxe et même la quiétude au décor.

Les tapis possèdent de nouvelles propriétés inconnues jusqu'ici, quant à leurs couleurs, leur durée, leur facilité d'entretien et de détachage - le secret, une nouvelle fibre merveilleuse pour tapis, la fibre de poly-

lyester Fortrel.

Malgré leur apport précieux à la beauté du foyer, les tapis en Fortrel exigent peu de soin. Songez aux rudes traitements qu'ils doivent subir... poussière abondante dans les villes, moindre à la campagne mais toujours présente, le poids des personnes qui y circulent toute la journée, la pression constante des meubles lourds, les changements de température et d'humidité, les liquides renversés par accident. Pourtant un tapis acheté à bon escient et bien entretenu conserve sa beauté et dure de longues années. Mais cette longue durée est l'apanage d'un tapis choisi à bon escient... et le tout commence par l'emploi de fibres appropriées.

Le Fortrel est une fibre extraordinaire, aussi mo-

derne que l'ère spatiale. Elle confère à un broadloom des talents cachés qu'on ne saurait déceler à l'achat mais qui ajoutent à son agrément. D'une solidité incroyable, la fibre prolonge la durée du tapis. Ils offrent un éventail de couleurs, chaudes ou pastelées, et de textures qui en dépit de nombreux nettoyages reprennent toujours leur apparence nette et vibrante. Le tapis Fortrel peut être nettoyé après chaque petit accident... même avec de l'encre de Chine. Quant aux tâches vraiment difficiles (n'oublions pas les animaux domestiques) il est un allié unique car toutes les taches s'enlèvent. N'oubliez pas non plus que la fibre polyester ne peluche ni ne s'égruge, éliminant ainsi les ennuis du nettoyage et prolongeant la durée de votre broadloom de haute qualité.

COMMENT PROLONGER LA DURÉE DE VOTRE TAPIS EN FORTREL

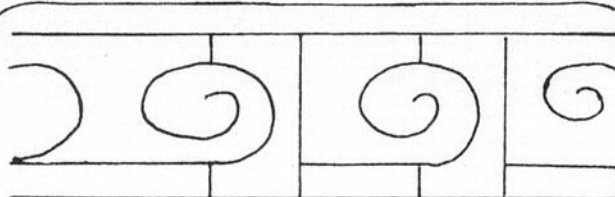
En achetant votre tapis procurez-vous la meilleure thibaudie sur le marché. (Demandez conseil à votre vendeur). Vous ajouterez à votre confort tout en accroissant l'apparence et la durée du tapis. Trois coups de balai mécanique ou d'aspirateur sur chaque section, en avant, en arrière, en avant, suffiront pour le nettoyage éclair quotidien. Le nettoyage complet exige sept coups de balai mécanique ou d'aspirateur pour enlever toute la poussière et la saleté qui pénètrent au fond du tapis.

L'apparence et la durée de votre tapis n'étant pas seulement en fonction de sa fibre mais aussi de son entretien, il faut vous munir

des accessoires appropriés à un entretien efficace et sans effort. Il faut un aspirateur qui allie une forte succion à une brosse-agitateur rotative, habituellement de type vertical. L'appareil à succion directe ne peut atteindre la poussière encrassée à moins d'être munie d'un accessoire avec barre ou brosse-agitateur.

Dans le cas des tapis bouclés, la "tête" de l'aspirateur doit être plate, lisse et sans stries. Prenez grand soin de votre aspirateur; les brosses doivent être propres. Il faut les remplacer au besoin. Ne laissez jamais remplir le sac plus qu'à moitié; essayez l'aspirateur

(suite à la page suivante)



- Escalier
- Poteau
- Garde-fou
- Attache pour remorque (trailer)

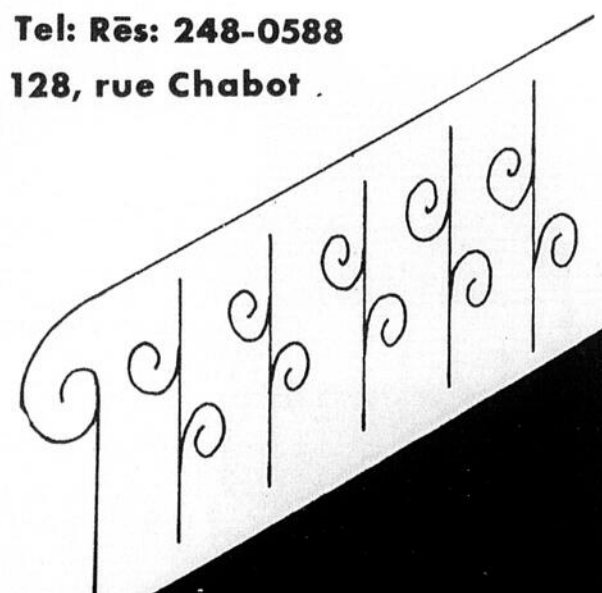


MOREAU Fer ornemental Enr.

Montmagny, Québec

Tel: Atelier 248-1018
325, St-David

Tel: Rés: 248-0588
128, rue Chabot





La chambre-vivair

Harmonie de bleu et de vert, oasis de paix et de confort pour les parents, c'est la chambre-vivair de style colonial. Les chaudes teintes du mobilier d'érable et des garnitures vert foncé sont mises en valeur par le tapis de nylon Monterey de Harding,* à motif ciselé fantaisie bleu de Chine sur fond bleu foncé, turquoise et or.

(suite de la page précédente)

pour le nettoyer. Un balai mécanique est aussi utile pour ramasser les miettes du repas ou les débris tombés sur le tapis. Il ne peut évidemment servir au grand nettoyage. Un balai léger est utilisé pour redresser le poil dans les secteurs feutrés mais par petits coups légers. Une brosse très dure ou en métal n'est pas plus efficace et ne réussit qu'à endommager les touffes les plus solides du tapis.

LE NETTOYAGE-MAISON DES TAPIS DE FORTREL

NETTOYAGE A SEC

Acheter un des nombreux type de nettoyeurs hydrophiles en poudre vendus sur le marché. Ils sont composés de bran de scie saturé de détergent ou dissolvant, ou autre poudre inerte. Cette méthode est précédée d'un bon nettoyage à l'aspirateur. Saupoudrer ensuite généreusement la poudre sur le tapis, la brossant sans frotter; enlever ensuite avec

l'aspirateur. Cette méthode est moins efficace que le nettoyage humide mais offre l'avantage de faire disparaître la poussière huileuse efficacement sans attendre que le tapis soit séché.

NETTOYAGE HUMIDE

Avec un nettoyeur approprié cette méthode s'adapte à tous les types de tapis. Mais ne jamais utiliser de savon, de carbonate de soude ou tout autre agent nettoyeur employé sur les boiseries, les linoléums ou les tuiles. Nous répétons, ne jamais utiliser de savon, si doux soit-il. Tous les savons ont une teneur alcaline.

Après avoir nettoyé le tapis à l'aspirateur, appliquer la solution détersive (voir plus bas) généreusement, enlevant la mousse avec une éponge ou un linge doux et propre. Ne travailler qu'une petite section à la fois. Ne mouiller que la surface du tapis, jamais le support. Assécher aussi rapidement que possible avec un éventail

Un petit déplacement vous sauvera beaucoup

d'argent

P.E. GAUDREAU MEUBLES

Cap St-Ignace, 1/2 mille de la route 20

246-5621



La chambre-atelier

La couture chez soi connaît une popularité grandissante et il n'est pas d'âge pour s'adonner à cet art qui est à la portée de toutes avec les cours offerts dans les écoles spécialisées, par correspondance, voire à la télévision. La machine à coudre SINGER

a ses lettres de noblesses et peut figurer auprès d'aussi beaux styles de mobiliers que le provincial français ou le Duncan Phyfe. Le cabinet fermé servira de pupitre.



Matelas Condor

Enr. P. Cervant, prop.
Tél. (418) 246-5611

C.P. 98, Cap St-Ignace (Montmagny), P.Q.

Manufacturier de matelas et de lits continentaux.

PRIX DU MANUFACTURIER

Ecrivez-nous en tout temps de l'année et un camion sera à votre disposition!

**Confort du
nuage**

**Douceur du
repos**

**Spécialité: Matelas
Reino-O-Pedic**

Nous nous spécialisons dans la fabrication de matelas particuliers pour personnes souffrant de maux de reins ou de déviation de la colonne vertébrale.

POUR VOTRE CONFORT EXIGEZ TOUJOURS LE MATELAS CONDOR

LIVRAISON GRATUITE POUR TOUTE LA PROVINCE



AVIS à tous mes AMIS

**J'ai achetē tout mon
mēnage au Salon du
Meuble, c'est lā que
j'ai trouvē la
meilleure qualitē et
le meilleur **PRIX****

Allez le constater vous-mēme
vous verrez un trēs grand
choix de style exposē en
magasin chez votre seul
magasin **Prestige** de la rēgion

Salon du Meuble de Montmagny Enr.

144, Ave de la Gare, Montmagny

248-3591



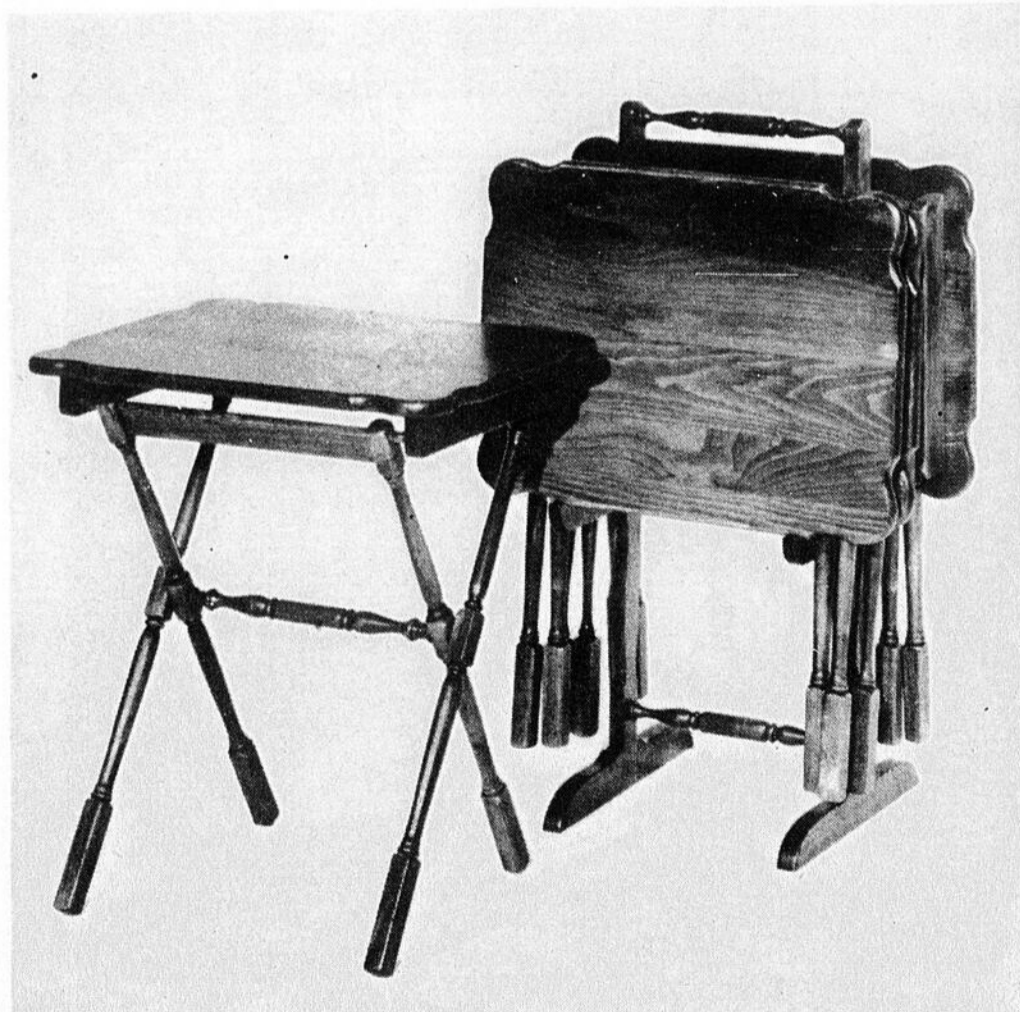
Vivoir-salle a manger

Les appartements modernes comme les vieilles maisons reconditionnées offrent souvent une seule et grande pièce où l'on peut y réunir tous les éléments qui favorisent l'épanouissement de la vie à deux, d'un jeune couple aussi bien que le confort bien mérité d'un couple de retraités. Ici

tout est harmonie et joie de vivre. Sofa et fauteuils sont disposés pour créer l'intimité comme pour recevoir les amis. Le coin des écritures avec son pupitre "roll top" s'accommode d'une des chaises de l'ensemble dinette. De chaque côté de la cheminée deux cabinets dont l'un à por-

tes en haut et en bas et l'autre avec tiroirs peuvent accommoder papiers, photos, disques, albums, souvenirs etc. Les tables et commodes sont disposées de façon à recevoir verres, tasses, livres, etc. Le coin-diner, un peu éloigné, laisse un large

espace avec le coin-vivoir. Le quadrillé des coussins rappelle les couleurs de l'imprimé du sofa et du fauteuil à ottoman qui tous sont accentués par les coloris du tapis tressé. C'est un arrangement des mobiliers Ethan Allen.



Pour un buffet

Quand un repas est servi formule buffet, un jeu de petites tables pliantes se révèle

utile. On les rangera ensuite solidement sur un support à poignée très pratique.

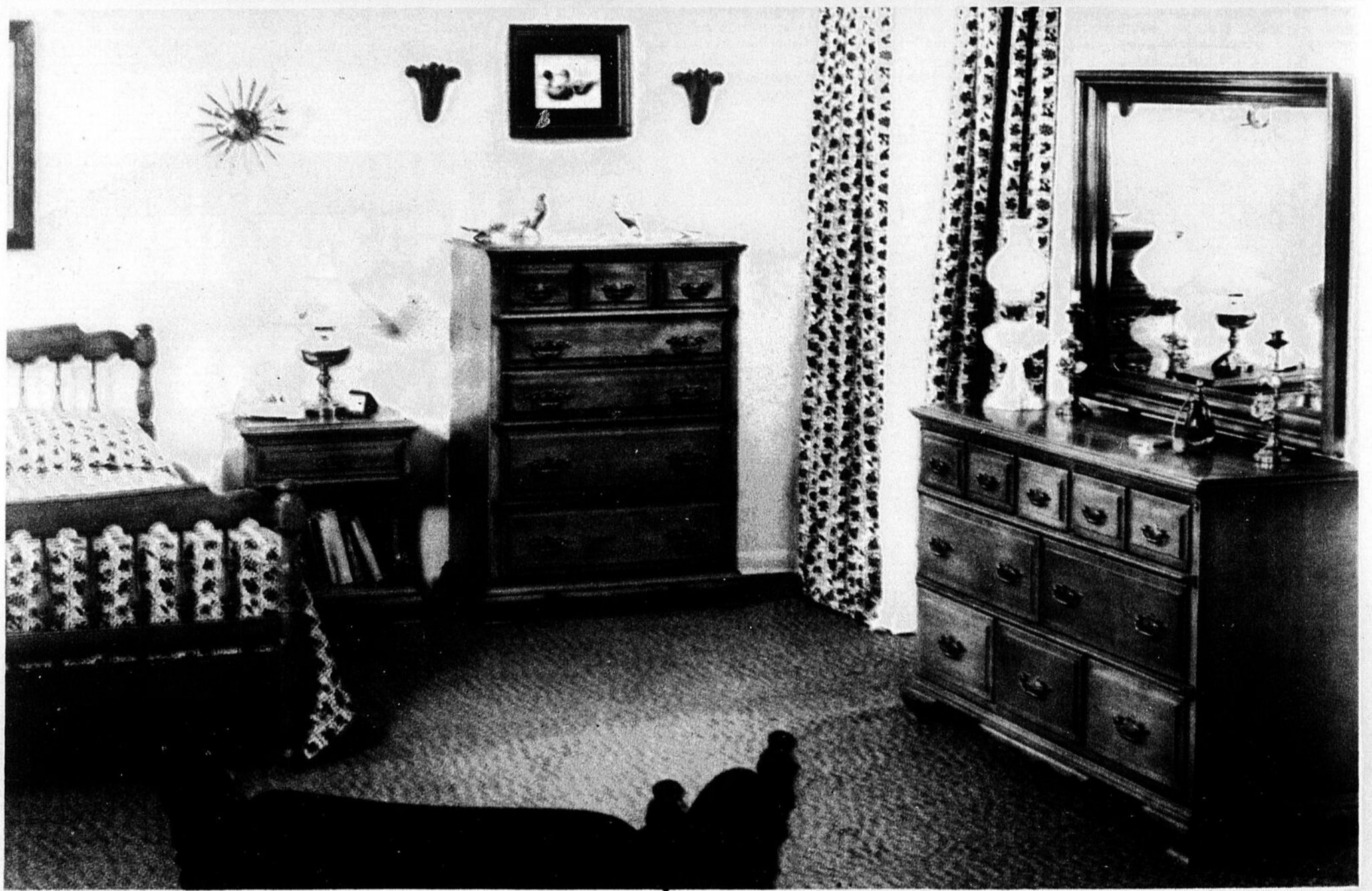
**Magasin des
bas prix**

**P. E. GAUDREAU
MEUBLES**

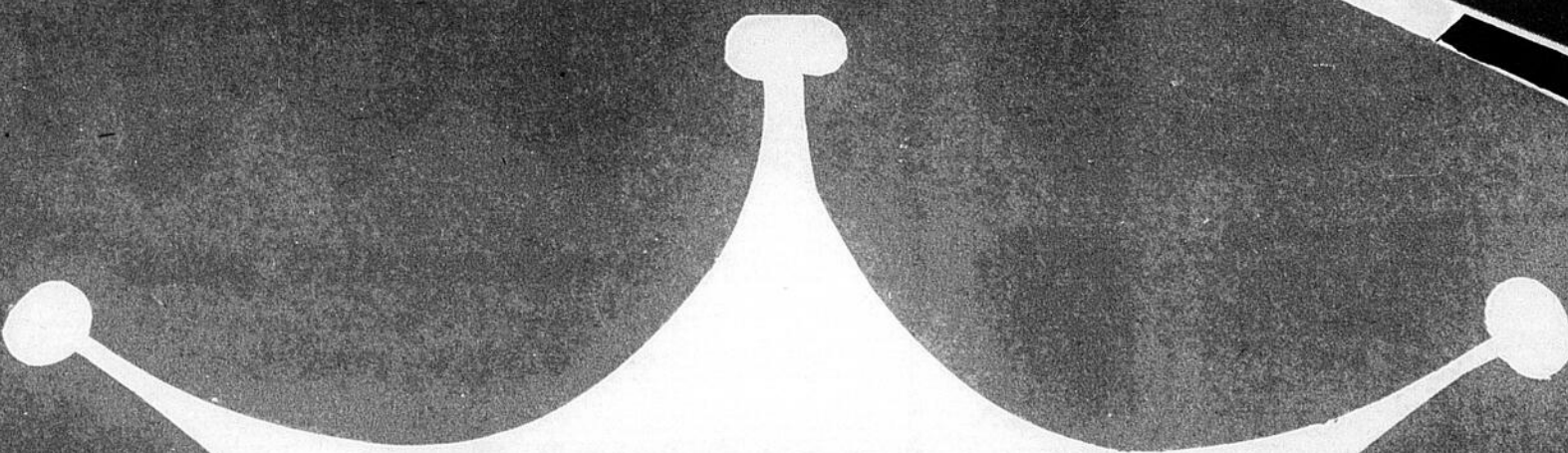
Cap St-Ignace, 1/2 mille de la route 20

246-562

Roxton



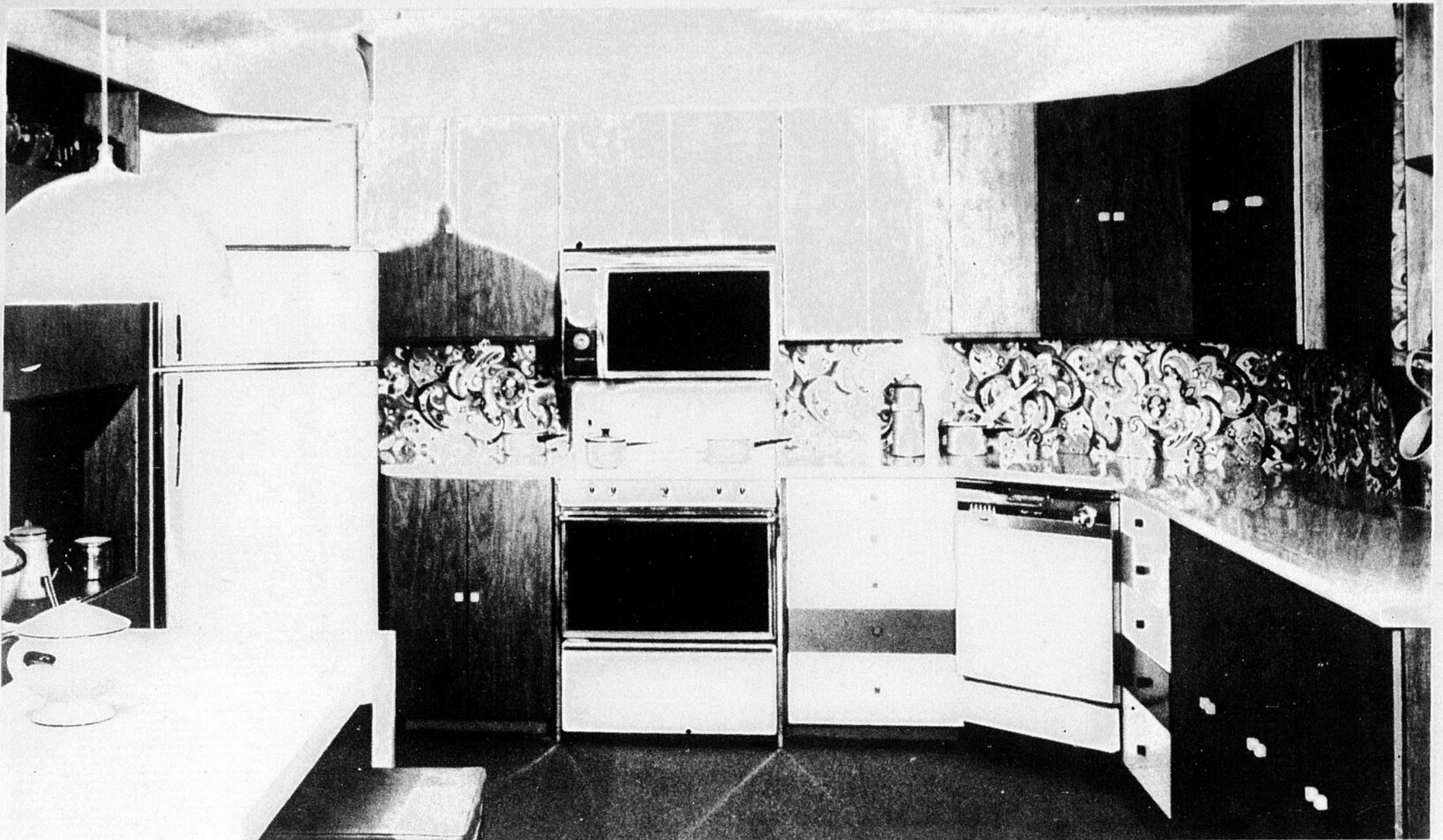
RCA



Georges-Henri
ROY

LE "ROY" DES BAS PRIX

St-Vallier, Ctē Bellechasse, 886-3722



Coin repas

La cuisine avec coin repas accentue la tendance actuelle d'une décoration vivante et colorée de la cuisine. Des teintes

pétillantes dont la note dominante, l'orangé se retrouve à la fois dans le tapis de nylon bouclé de Harding ainsi que dans le pla-

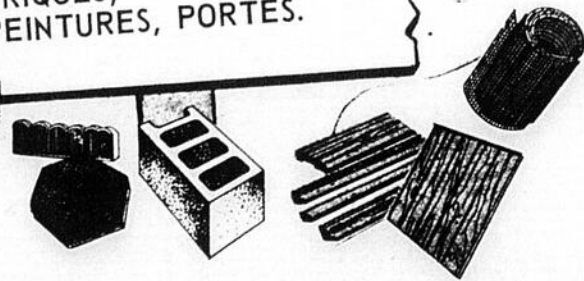
fonnier, les coussins et le pare-gouttes multicolore, fabriqué de tissu laminé de plastique.



MATERIAUX DE CONSTRUCTION
 Votre marchand local de matériaux de construction vous offre un assortiment complet de produits



PANNEAUX MURAUX, CONTRE PLAQUE, MOULURES, TUILES DE PLAFOND ET PLANCHER, PRELARTS, BRIQUES, TAPISSERIES, PEINTURES, PORTES.



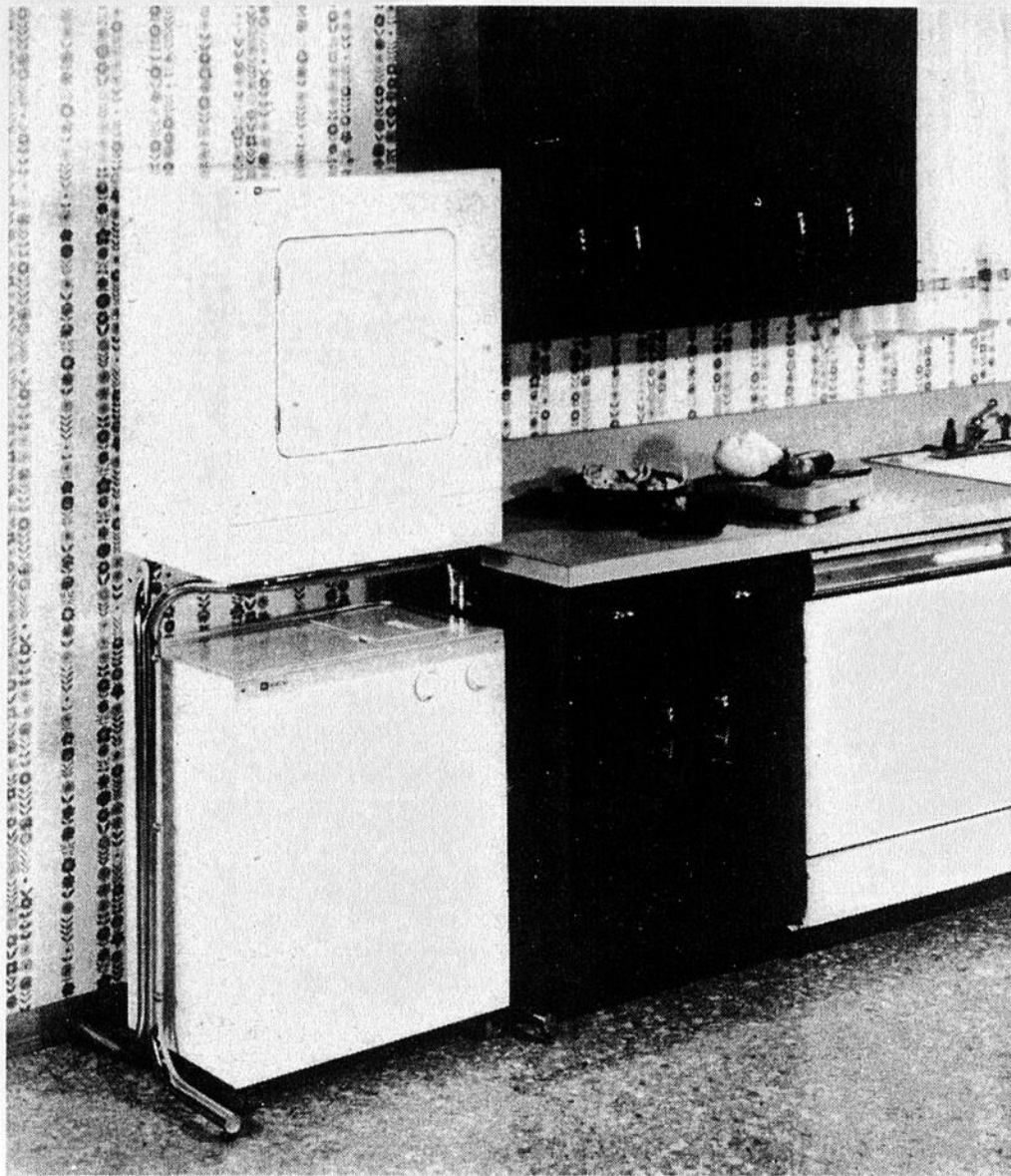
Spécial fin du mois
FORMICA En vigueur
\$13.75 jusqu'au 31 oct.
 FEUILLE 4'-8'
Prix du manufacturier

Tout le nécessaire pour décorer votre maison, se trouve chez:

J.G. CHENARD

St-Roch des Aulnaies, P.Q.

354-2396



Mini-lessiveuse

Voici la lessiveuse-essoreuse compacte, mobile, conçue par la Compagnie Maytag pour procurer tous les avantages de la lessive dans un minimum d'espace. Idéale pour les résidents de maisons appartements, maisons mobiles, chalets ou foyers pour personnes retirées qui n'ont pas besoin ou n'auraient pas suffisamment d'espace pour des appareils de dimension régulière,

cette mini-lessiveuse correspond exactement en apparence et en dimension à l'exclusive Mini-Sècheuse. Faisant équipe, la Mini-Paire peut être utilisée pour lessiver tous genre d'articles lavables, y compris les tissus infroissables, délicats et les lainages lavables. Chaque appareil peut contenir la moitié d'une charge normale.



La lessiveuse-essoreuse la plus compacte sur le marché, ses dimensions sont de 30" de hauteur, 24" de largeur et 15" de profondeur - c'est ce qui permet de la ranger dans un placard, dans la cuisine ou la

salle de bain. La mini-lessiveuse et la mini-sècheuse fonctionnent tous deux sur un courant de 115 V. Ces appareils sont disponibles dans les tons de vert avocat, cuivre et blanc.

Écologie domestique

- 1- Ne jetez jamais les mégots de cigarettes à bouts-filtres dans les toilettes ou fosses septiques. Ils ne se désintègrent pas et bloquent les systèmes d'égouts, sont dommageables aux fosses septiques et nuisent au fonctionnement des usines de transformation des eaux-Vannes
- 2- Certaines teintures sont insolubles. On devrait s'en méfier. On conseille de n'utiliser que du papier à toilette et des mouchoirs de papier blanc.
- 3- Pour aider à contrôler les montagnes de rebuts qui menacent de nous engloutir, prenez l'habitude d'emporter un grand sac à magasinage lors de vos emplettes. A moins de vouloir réutiliser une boîte d'emballage, demandez de déposer vos achats enroulés dans un papier de soie dans votre sac.
- 4- Ne jetez pas vos cintres métalliques en provenance du nettoyage. Ramassez-les et lorsque vous en aurez une bonne quantité retournez-les à votre nettoyeur qui les donnera en recyclage.
- 5- Commencez un centre d'écologie domestique dans un placard en utilisant une valise, une boîte ou un tiroir où vous placerez tous les items réutilisables tels que papiers, sacs, cerdes, rubans, boîtes, cartons, contenants en plastique, laines, tissus, etc. qui pourraient également être donnés en recyclage au moment opportun.
- 6- Evitez d'utiliser les contenants vaporisateurs à l'aérosol. Employez de préférence les déodorants, les parfums, les purificateurs d'air, les poliss à meubles solides ou liquides.
- 7- Retournez à l'élégance des serviettes de table en toile ou autres tissus (avec le repassage permanent, le travail est simplifié). Faites-les vous-mêmes. Evitez autant que possible les serviettes en papier.
- 8- Recyclez les sacs de plastique aussi souvent que vous le pouvez. Emportez vos vêtements du nettoyage sans sacs en plastique.
- 9- Procurez-vous les liqueurs douces, la bière et tout ce qui est possible dans des jarres ou bouteilles en verre au lieu de contenant de métal. Recyclez vos jarres vous-mêmes. Nettoyez-les en utilisant une solution d'eau et de moutardes en poudre qui élimine totalement toute odeur.
- 10- Cessez d'utiliser les foyers. (Cheminées d'ornementation)
- 11- Pour réduire la pollution due à la fumée de cigarette lors d'une réception, placez de petits bols remplis de vinaigre un peu partout dans les pièces avant l'arrivée des invités. Le vinaigre absorbera la fumée de cigarette.



COMPAREZ LES TÉLÉCOULEURS PORTATIFS



\$350.00

SERVICE D'USINE



COMPAREZ LE SERVICE ET LA GARANTIE DE LA TELECOULEUR WESTINGHOUSE

LE "TEMPO II", PORTATIF MODELE CP1965
Lampe-écran de 19" à haute brillance, clarté de la couleur Le système de couleur automatique Westinghouse supprime la nécessité des fréquents réglages manuels pour obtenir et conserver une image de couleur naturelle Boîtier d'entretien facile similaire à laque métallique Antenne télescopique jumelée, raccord pour réception par câble et prise d'antenne externe.

AUTRE SPECIAL

Télécouleur 26" Cabinet - transistorisé

\$600.00

Le seul magasin *Prestige* de la région!

Salon du Meuble de Montmagny Enr.

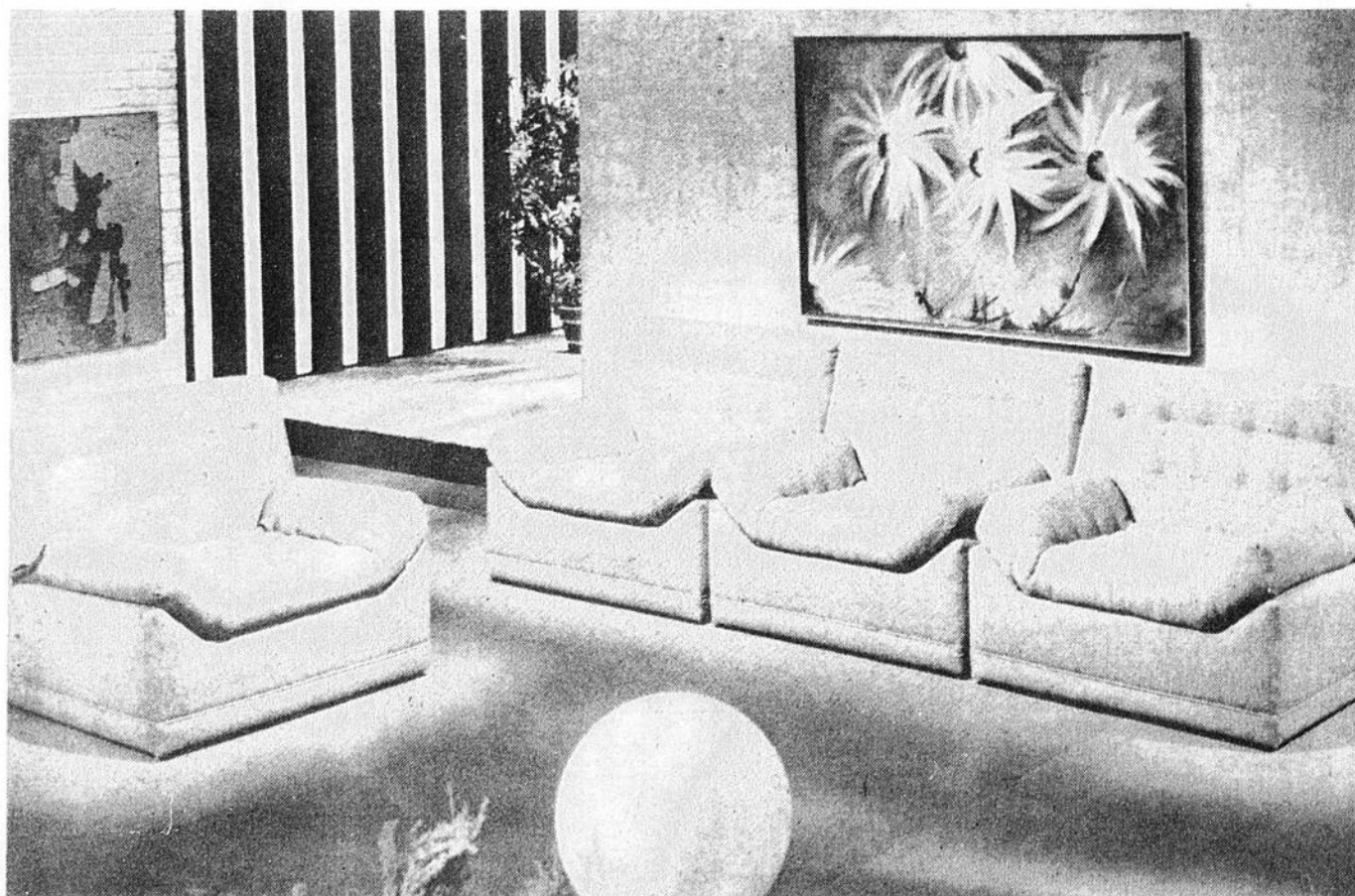
248-3591
144, Ave de la Gare, Montmagny



Coin correspondance

Dans le salon une table-écrivain avec tiroir pour déposer papier, enveloppes, timbres, stylo. Une chaise toujours prête pour accueillir. Les meubles, de style tradition-

nel s'accordent avec le sofa moderne et sont joliment mis en valeur par le papier damassé richement soyeux tout en étant sobre, dont les murs sont tendus.



À l'unité ou en chœur!

Achetez un, deux, trois ou... une douzaine si cela vous chante ou plutôt si la maison est assez grande. Voilà qui fera l'affaire et le bonheur de celles qui cherchent à meubler un petit appartement très exclusif. Ces fauteuils de lignes très modernes

sont de fabrication canadienne et ont été en montre à la dernière foire de l'ameublement à Montréal. Ils sont disponibles en trois grandeurs soit 30", 32" et 36" de largeur et se combinent au gré de la fantaisie.

Ozite 12' largeur **\$2.75**
Spécial v.c.

Tapis de cuisine
Herculon 3 couleurs **\$4.95**
Rég.: \$7.95 v.c. Spéc. v.c.

Tapis Shag
Multicolore Acrilan **\$4.95**
Spéc.:
Nylon vert **\$6.95**
Rég.: \$9.95 v.c. Spéc. v.c.

Prelart de cuisine
12' de largeur **\$2.60**
Rég.: \$3.50 v.c. Spéc. v.c.

Nombreux autres
spéciaux à.
TRES BAS PRIX

Lionel Têtu

63, Ave de la Gare Montmagny
248-0357

**Plus grand centre
de décoration de
toute la région**

- Tenture
- Tapis
- Prélart



3 spécialistes
en décoration
à votre entière disposition

Entrepreneur électricien

MEUBLEMENTS
Soucy ENR.

Ville
La Pocatière
856-1245

“ Que la lumière soit... ”

Il y a longtemps, une lampe n'était pas autre chose qu'une lampe, et sa fonction était simple, logique et peu compliquée: la lampe éclairait. Parfois dans certains cas, ces lampes éclairaient même fort mal, mais pourvu que l'on puisse être assuré d'un peu de lumière additionnelle, après le coucher du soleil, on était satisfait de cet état de choses.

Mais aujourd'hui, voilà, c'est tout autre chose, une lampe est toujours une méthode d'éclairage, mais c'est également une décoration et parfois même littéralement un meuble important dans une pièce.

On ne choisit plus une lampe simplement pour éclairer une pièce, pas plus que l'on ne choisit un rideau pour masquer une fenêtre; mais un rideau et une draperie, tout comme un tapis, font maintenant partie essentielle de la décoration d'un appartement.

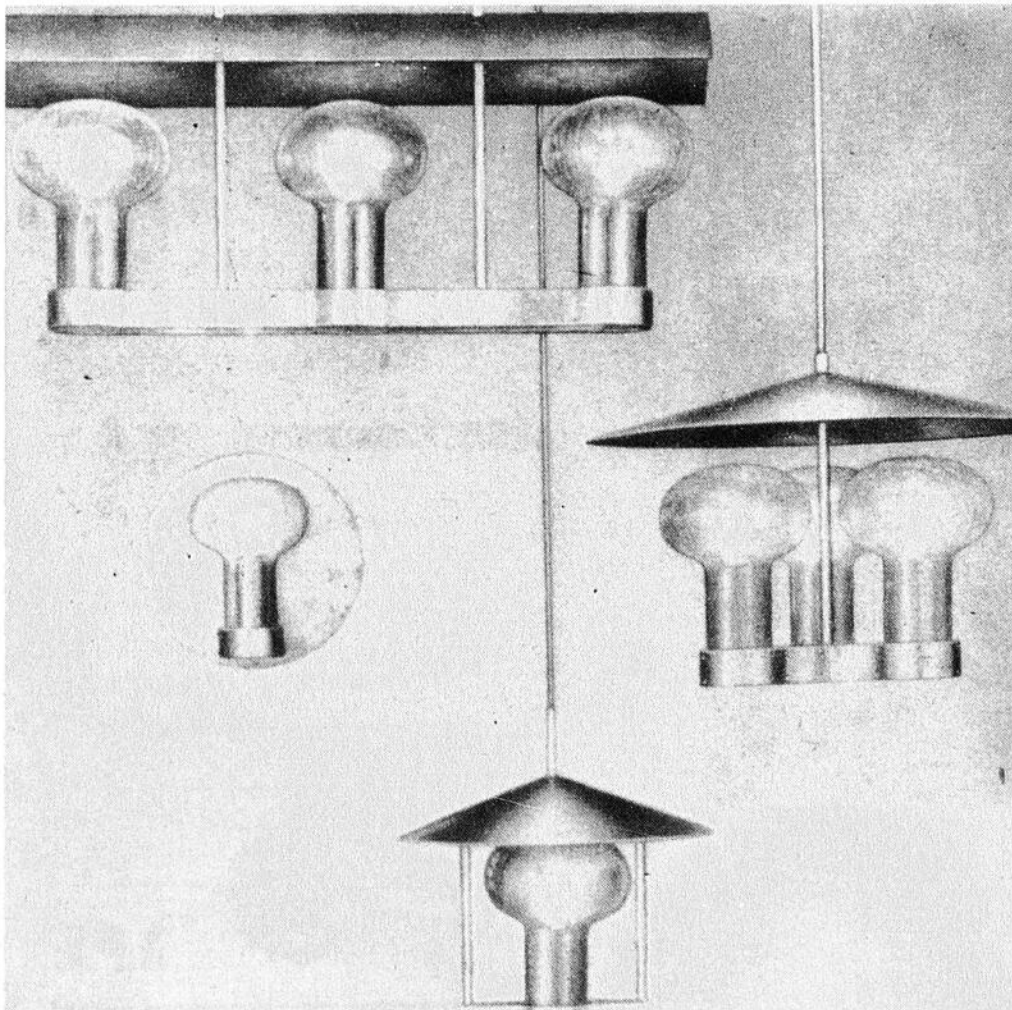
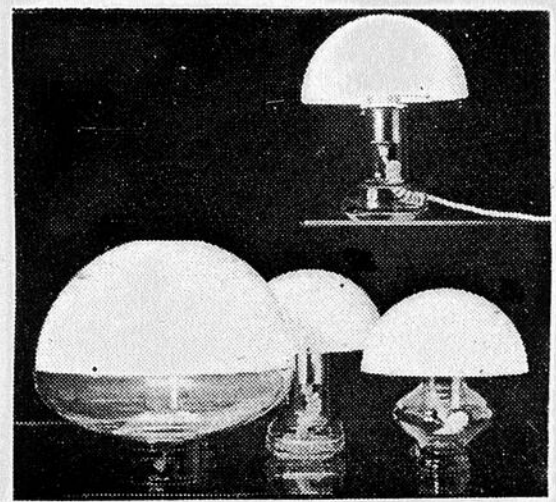
Il doit en être ainsi avec les questions éclairages. Chaque pièce dans une maison mérite d'avoir un éclairage spécialisé et particulier. Chaque pièce se doit d'être munie du genre d'éclairage approprié qui convient à son décor; là, il importe de se rappeler qu'une lampe de salon ne convient pas à une chambre à coucher ou inversement. Tout comme, il importe d'avoir dans une salle de bains des éclairages appropriés, autour d'un miroir permettant de bien voir le visage de celui qui se fait la barbe, ou de celle qui se maquille, et non une jolie lampe accrochée au mur parce que cela fait décoratif. Dans une cuisine, il faut en convenir, l'éclairage doit faciliter le travail de la cuisinière, d'abord, car c'est là la raison d'être de cette pièce, et ensuite cet éclairage doit apporter une note de lumière gaie.....

La chambre à coucher et le salon ou vivoir sont des endroits qui méritent des éclairages très spécifiques; autant les lumières d'une chambre à coucher doivent être douces et reposantes, autant celles que l'on trouve dans un salon ou vivoir doivent être d'abord des meubles décoratifs.

Dans un salon ou vivoir moderne, il est capital de choisir des lampes qui complètent le mobilier de cette pièce; si l'on veut choisir pour une maison des lampes suspendues, ces appareils doivent servir à décorer et à éclairer le salon plutôt que tout autre pièce. Il est également essentiel de savoir choisir des lampes dont le style et le genre sont intimement liés au style des meubles utilisés dans une pièce. Par exemple, si dans une pièce, le mobilier est de style espagnol, il ne faut absolument pas y placer une lampe du genre "colonial" ou encore de style dit moderne.



Depuis quelques mois, au Québec, et ailleurs au Canada, il faut reconnaître que le style "Colonial" et que les meubles antiques, connaissent un renouveau considérable dans les maisons et appartements. Il est essentiel, pour la personne qui se choisit un mobilier ancien de compléter cet ensemble par un éclairage approprié de bon goût. Par ailleurs, il ne faut oublier ce détail qu'en utilisant des meubles centenaires, l'on doit alors se rappeler qu'à cette époque, l'éclairage moderne n'existait pas. L'important dans cette circonstance est toujours ramené à la question goût. Aussi, il ne faut évidemment pas oublier la question économique. Pour celui qui habite un appartement très moderne, une lampe de prix mais de style victorien ne peut être employée. Il faudrait alors, pour l'amateur, installer une alcôve avec meubles et décors, le tout possédant l'unité de style que l'on trouve chez l'antiquaire méticuleux et d'un goût sûr.



Le cuivre antique et les cylindres de verre ambre faïencé donnent le ton à cet élégant quatorze de Columbia Electric. Les mo-

dèles du centre et de droite s'allongent tandis que celui du haut est suspendu et l'autre s'applique au mur.

Magasin des bas prix

P. E. GAUDREAU MEUBLES

Cap St-Ignace, 1/2 mille de la route 20

246-562

Les couleurs dans la décoration intérieure

Vous aimez la couleur? allez-y... mais... oops!



Pour l'adolescente d'aujourd'hui

Une chambre bien à elle, gaie et pratique où se situera toutes ses activités scolaires et... mondaines. Un coin pour vivre, jouer, travailler, recevoir, rêver et dormir. D'entretien facile, (car c'est elle qui devra tenir ce "sanctuaire" en bon état), une

carpette frangée en laine à motifs de torsade en fibres multicolores retrouve les mêmes coloris dans le couvre-lit quadrillé, les meubles foncés et pâles et les autres garnitures.

Il n'y a pas de magie noire qui préside à l'emploi des couleurs dans la décoration d'un intérieur. Mais il est bon de connaître certains faits qui vous permettront d'employer cet important instrument pour faire de votre foyer la maison de vos rêves.

Voici cinq points importants qui peuvent vous assurer le succès dans votre choix des couleurs.

1. Choisissez peu de couleurs - Trop de cuisiniers gâtent la sauce! Trop de couleurs embrouillent le tableau. La meilleure palette pour décorer est celle qui contient quelques couleurs bien choisies mais n'utilisez pas toutes celles que vous préférez dans la même pièce.

2. Une couleur de base - Vous savez ce qui arrive quand il y a trop de patrons et pas assez d'ouvriers? Faites travailler plusieurs teintes autour d'une couleur prédominante.

3. Le noir et le blanc -

Le poivre et le sel font toute la différence dans la préparation d'un bon plat. La même chose pour le noir et le blanc qui accentuent ou adoucissent les couleurs et créent des ombres et lumières autour d'une seule couleur.

4. Des petits accents pour les grands espaces - Imaginez votre apparence si toutes vos mensurations étaient les mêmes!... Ne laissez pas une seule couleur créer la monotonie. Utilisez la couleur en gros mais n'oubliez pas de l'utiliser en petits accents.

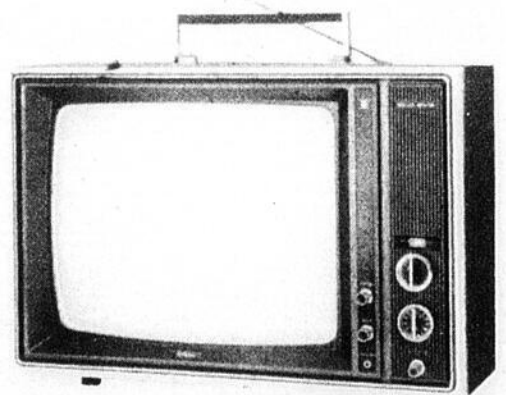
5. Répétez les couleurs - N'hésitez pas à répéter une couleur dans toutes les pièces de la maison en jouant sur son intensité dans les uns ou arpégeant en douceur dans d'autres.

Enfin, créez une harmonie sur une seule note ou une symphonie de couleurs en n'oubliant pas de conserver un thème reposant, calmant mais qui éclate de gaieté et de joie de vivre.



HITACHI

le télécouleur
sans ennuis



100%
état solide



A.P.S.

Roch Fournier Meubles



Confort moderne

Ces chaises moulées dans le plastique peuvent servir autant à l'intérieur qu'à l'extérieur et risquent d'engendrer une nouvelle conception de l'ameublement. Fabriquées de polyéthylène, elles sont enveloppantes, lisses, blanches et légères. Pour usage intérieur, on rembourre d'une mince couche de mousse plastique avant de poser le tissu de revêtement. Les coussins à part assu-

rent le confort de la chaise en forme de coquille. Pour l'extérieur, on omet le rembourrage de plastique, sauf pour les coussins. Puisque ces chaises sont vides à l'intérieur, on peut y placer une lampe pour créer une ambiance diffuse et incandescente, merveilleuse trouvaille pour éclairer un patio.



Un papier-tenture à larges motifs confère un imposant fond de scène aux meubles de style méditerranéen toujours popu-

laire. Pré-encolé et à fini vinyl lavable, Sunworthy offre ce modèle dans des coloris de vert, orange, jaune et neutre.

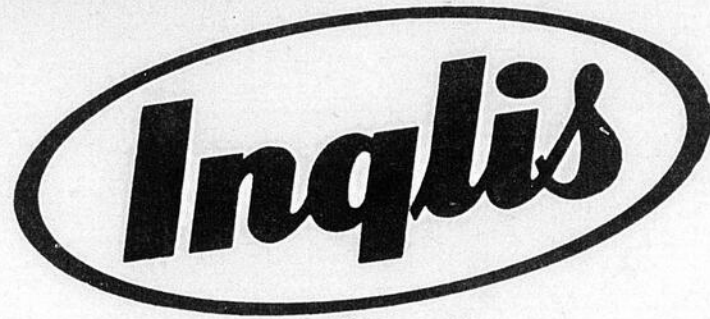
On
VOUS
attend



au magasin
des futurs
mariés

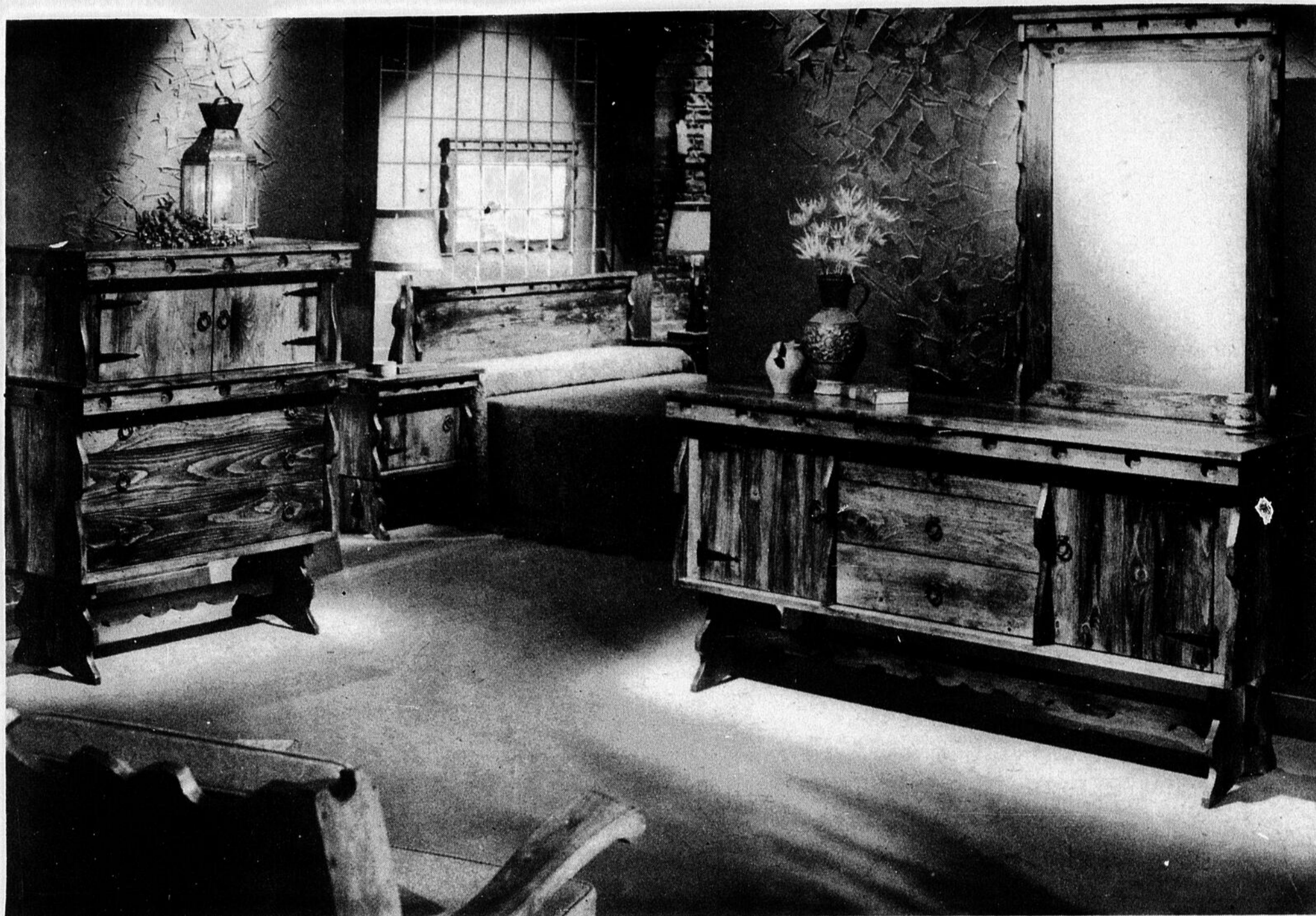
248-1328

165, rue St-Ignace, Montmagny



**Grande
VALEUR
sur toute
la ligne**

ROCH FOURNIER MEUBLES



Style champêtre

Voici des meubles qui plairont par leur allure désinvolte et la beauté du fini qui laisse voir l'harmonie naturelle des volutes

et nervures du bois. Un style qu'on dirait taillé à la hache, mais avec une hache d'artiste qui lui laisse toute sa force et sa

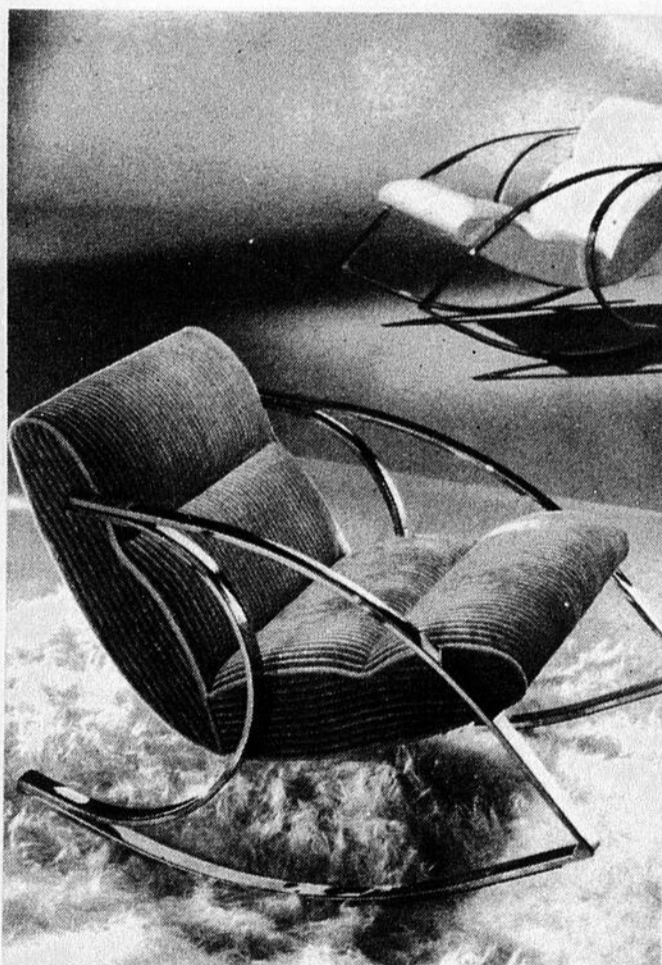
jeunesse. Des meubles solides qu'on aimerait voir dans un chalet suisse comme dans une chambre de ville dont on aurait

soin de préparer les murs pour mettre en évidence l'originalité et la chaleur de ses lignes.



La table en couleurs

La nappe en tissu a tendance à disparaître de nos tables pour le service de tous les jours, mais elle est toujours de mise pour une réception aussi intime soit-elle. L'avènement des tissus d'entretien facile tend d'ailleurs à redonner la vedette à la nappe et l'on en voit de toutes les couleurs soit unies, rayées ou abondamment fleurie comme celle-ci en coton de Boussac.



Création québécoise

Version moderne de la berceuse. Lignes coulantes et élancées. L'une en cuirette blanche, l'autre en velours côtelé. Création de Luigi Tiengo pour Samton Metal Equipment Co.



QUALITE-BAS PRIX

vont de pair
au seul magasin

Prestige
de la région!

**Salon du Meuble
de Montmagny** ENR.

144, AVE LE LA GARE, MONTMAGNY

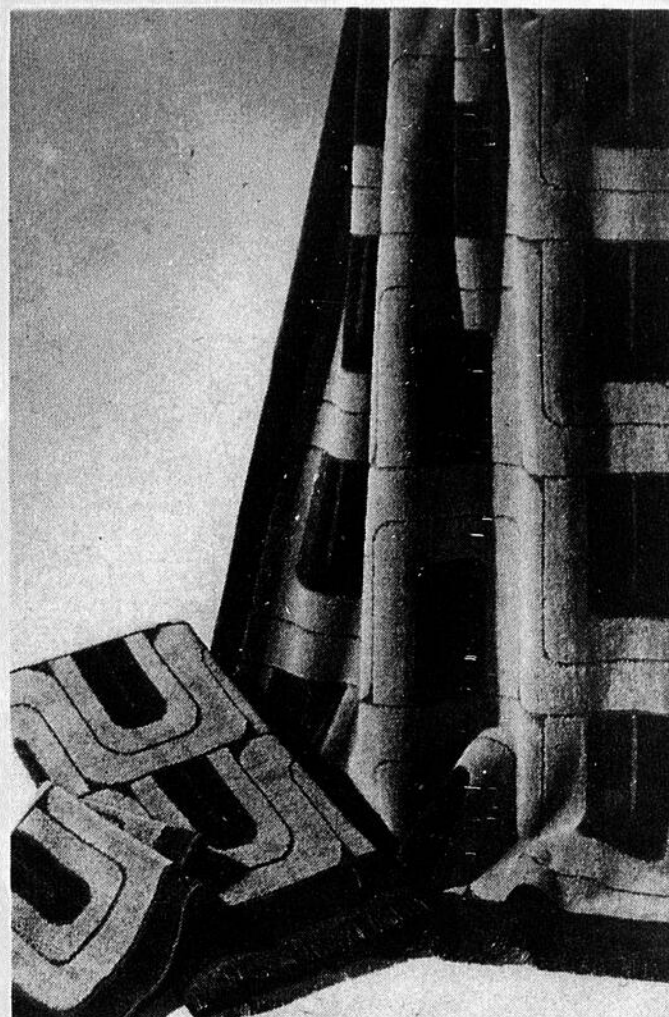
248-3591



Jardin de rêves

C'est l'été tout au long de l'année avec ces jolies draps et taies aux fleurs bril-

lantes tissés de coton au fini percale sans repassage.



**Un grand nom
signé le tissu éponge**

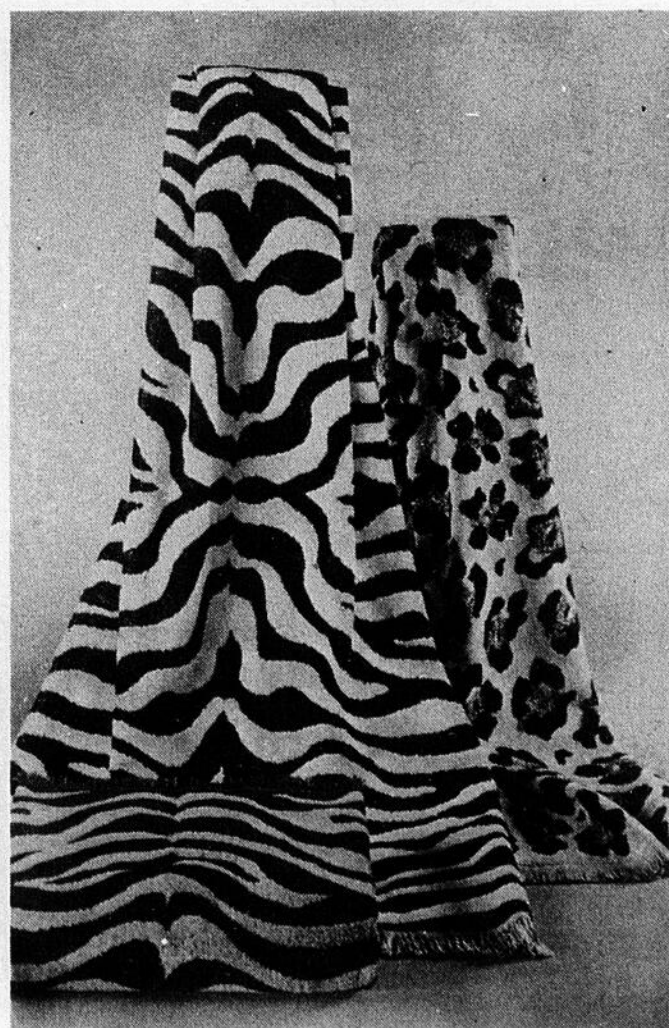
Yves Saint-Laurent signe les dessins de ces ensembles de serviettes d'un luxe et d'un velouté incomparables. On trouvera dans ces motifs exclusifs la très grande serviette de bain, la serviette à mains, la "débarbouillette" et le "drap" de bain.



Coin sommeil

Pour un coup d'oeil moderne voici "Sunflower" de Cannon, un chef-d'oeuvre de couleurs pour s'endormir en beauté et s'é-

veiller gaiement. Draps et taies en percale sans repassage dans les grandeurs lits simple, double ou "King".



Le cuir à rembourrage se fait doux et coloré pour notre confort

Presque partout on retrouve l'évidence de la versatilité du cuir et de son aisance à se plier aux exigences des changements de la mode et des besoins du jour. Il joue un rôle important dans la décoration des bureaux d'affaires, les aéronefs ou avions, les restaurants chics et de haute classe aussi bien que dans les résidences de campagne comme de ville.

On garnit les murs de peaux de suède ou de cuir lisse. Les tentures affichent des bouillonnés et des

guirlandes aussi bien que des attaches en suède magnifiquement assortis. Le Centre de Cuir du Canada rapporte que les ameublements Chesterfield et les chaises, au point de vue création et tissu, sont plus légers, plus moelleux et plus colorés.

Les recherches révèlent que le cuir à rembourrage d'aujourd'hui possède soit un fini laque nitro-cellulose, spécialement traité pour garder au cuir sa douceur et sa flexibilité, ou bien un

genre de base de résine.

Voilà la bonne nouvelle, c'est que le cuir peut reprendre son apparence neuve simplement en le re-vaporisant. La nouvelle teinte adhèrera sans difficulté à l'ancien fini. Naturellement, la couleur devra être appliquée en teinte unie, car le cuir ne peut être traité à l'antique de façon satisfaisante une fois qu'il est installé en permanence pour recouvrir un meuble. Les tanneurs de cuir à rembourrage disent qu'il est à conseiller d'appliquer la

couche transparente tous les 18 mois environ afin de maintenir le fini protecteur.

Comment conserver aux meubles recouverts de cuir leur apparence fraîche et neuve? Très simplement. Dès que l'article commence à être souillé, lavez-le en utilisant de l'eau tiède et du savon doux. A l'aide d'un chiffon doux frictionnez avec la bonne mousse riche puis essuyez avec un linge légèrement humide. N'utilisez pas le savon à selle,

le vernis ou l'huile à meubles sur le rembourrage de cuir. La cire n'est pas nécessaire ni bonne pour cela non plus.

Il est aussi prudent d'avoir l'oeil ouvert pour détecter les signes d'usure et de décoloration. L'acide contenu dans la transpiration peut facilement s'infiltrer dans les plus petites fissures et causer des fentes dans le cuir.

Vous savez, ces petites cicatrices sur le cuir de

peaux de vache et debouillons que vous avez sûrement remarquées et que que vous avez sans doute pris pour des imperfections... Eh bien! Ce n'est pas cela. Elles sont ordinairement causées par le contact de l'animal avec les buissons de mûriers sauvages, des clôtures en fil barbelé, ou par les cornes de certains autres animaux; c'est pourquoi on devrait accepter avec plaisir ces petites marques distinctives qui sont une preuve qu'il s'agit de véritable cuir.



Le cuir dans l'ameublement

Cet ameublement "Chesterfield" récemment créé par Barrymore, est recouvert de Cuir Canadien d'un riche ton de brun,

traité de façon à lui donner un fini d'entretien facile pour la maîtresse de maison.

LA CHAMBRE D'ENFANTS D'AUJOURD'HUI...

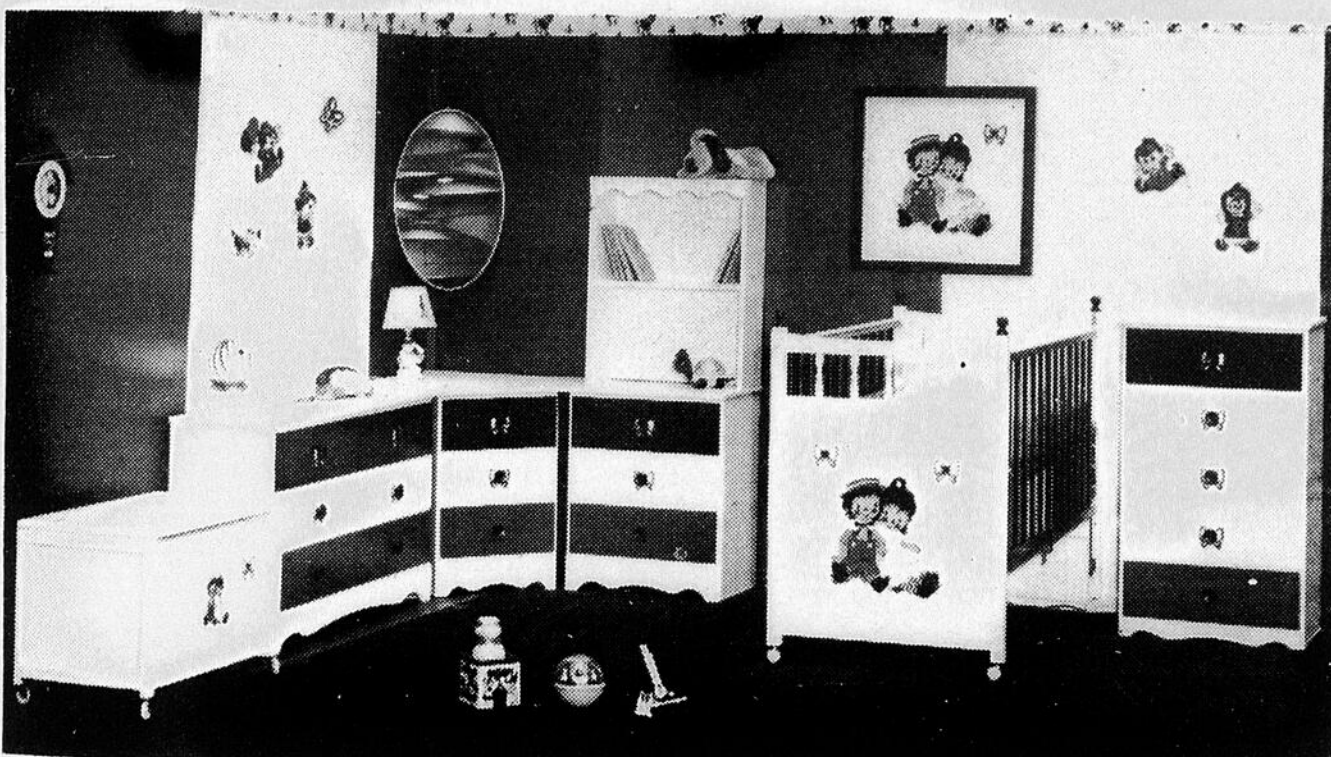
La chambre d'enfants, dans un foyer 1972, n'est pas la même chambre dans laquelle autrefois on laissait un bébé ou encore dans laquelle l'on installe des jeunes enfants pour qu'ils ne soient pas "dans le chemin des parents".

Evidemment, toutes les familles, même dans un Canada grand, riche et vaste, ne peuvent se permettre une chambre pour chaque enfant, mais quand il est possible, une famille devrait tenter de garder les enfants ensemble, c'est-à-dire les garçons dans une pièce et les filles dans une autre. Il va sans dire qu'un très jeune bébé doit avoir sa petite chambre, non loin de celle de ses parents, mais où il pourra dormir, crier, et respirer en paix.

Il convient aussi, s'il est possible de donner à bébé sa propre chambre, d'y installer tous les accessoires dont il peut avoir besoin. L'important est de permettre au plus jeune membre de la famille de pouvoir se reposer sans être continuellement dérangé par les autres enfants. Pour les parents, la mère surtout, il est très utile pour elle de pouvoir se reposer à son tour, sachant que l'enfant qu'elle vient de mettre au monde, est en parfaite sécurité. Pour le très jeune bébé, une pièce où la chaleur est réglée, et où les courants d'air dangereux sont éliminés, et dans laquelle on peut trouver tous les meubles et accessoires nécessaires à l'entretien et aux soins du bébé.

Sur les murs, des couleurs vives et gaies, plutôt que des murs sombres; et des décorations mobiles qui peuvent attirer le regard de l'enfant, éveillant sa curiosité.

Le grand avantage d'une telle pièce provient du fait que l'on peut, à mesure que le bébé grandit, changer un seul meuble, le lit et ainsi le jeune enfant peut demeurer dans sa même chambre.



Voici précisément le genre de pièce que l'on peut transformer à mesure que le bébé grandit et devient un enfant. Pour son plus jeune âge, un lit avec glissières, et quand le petit bonhomme, ou la jeune fillette aura atteint l'âge où l'enfant peut coucher dans un lit "comme papa et maman", l'on n'a qu'à changer un seul meuble, ce lit. La firme Lullabh, de Ville d'Anjou se spécialise dans ces meubles d'enfants.

électrique ou l'accessoire de l'aspirateur. Si vous ne pouvez déplacer les meubles de la pièce pendant l'opération, protéger les pieds des meubles avec du plastique épais ou feuille métallique.

Vous n'aurez peut-être recours au nettoyeur professionnel qu'une fois par année, ou même tous les deux ou trois ans, selon la couleur du tapis, son usage et la quantité de saie et de saleté dans l'air. Demandez à votre vendeur de tapis de vous suggérer le nom d'un nettoyeur de confiance. Pour le nettoyage des moquettes, le nettoyeur se rendra chez vous pour exécuter ce travail soit par méthode à sec ou humide. Suivez le conseil du nettoyeur professionnel quant au procédé. Mais n'oubliez pas que si l'on utilise la méthode humide, personne ne doit circuler dans la pièce avant que la moquette soit séchée. Demandez à votre nettoyeur de vous indiquer le temps requis. Les tapis sont aussi souvent nettoyés à la maison ou chez le nettoyeur. C'est le bon moment de nettoyer à fond la thibaude. Un spécialiste pourra exécuter les réparations qui s'imposent, déchirure, trou, brûlure de cigarette et prolongera la durée et la beauté de votre tapis. Consultez votre nettoyeur professionnel. Il connaît son métier et peut prolonger la durée de votre tapis.

(Solution détersive: une cuillerée à thé de détergent neutre pour une cuillerée à thé de vinaigre blanc par pinte d'eau tiède. Cette solution neutralise les alcalis).

QUELQUES CONSEILS

Pour terminer voici quelques conseils pour l'entretien de votre tapis et qui en assurera la durée. **Répartir l'usure** - Prenez l'habitude de déplacer vos meubles souvent, même légèrement, afin d'éviter les marques de pieds de meubles. Un paillasson est utile par mauvais temps. **Redresser les poils** Si le poil du tapis est écrasé soit par les pieds des meubles ou la circulation intense, utiliser un fer chaud et un linge humide ou encore un fer à vapeur. Tenir le fer au-dessus de la marque, sans presser. Ne pas oublier, ne jamais toucher le tapis avec le fer à repasser. En deux mots choisir un tapis qui allie beauté, durée, facilité d'entretien et dont les fibres peuvent résister aux menus accidents quotidiens. Nettoyer le tapis à fond régulièrement. En cas d'accident consulter un professionnel. Confier le nettoyage annuel à un professionnel.

QUELQUES TERMES UTILISES LORS DE L'ACHAT D'UN TAPIS

Broadloom - non pas un tissu mais un terme qui décrit tout tapis tissé ou garni de touffes sur un métier mesurant plus de six pieds de largeur. **Poil** - surface de fibres verticales - variétés: peluche poil long et coupé d'aspect velouté; poil bouclé garni de touffes sur un appareil qui noue/les noeuds et coupe simultanément; long poil touffe non serrée dépassant ordinairement un pouce.

Support - l'envers du tapis où le brin du poil est fixé solidement le fil de liage retient les touffes et la chaîne de force ajoute à la solidité. Un support en latex ou mousse est une surface simili-spongieuse qui sert de double support.

Fibre - qui sert à fabriquer le filé du poil.

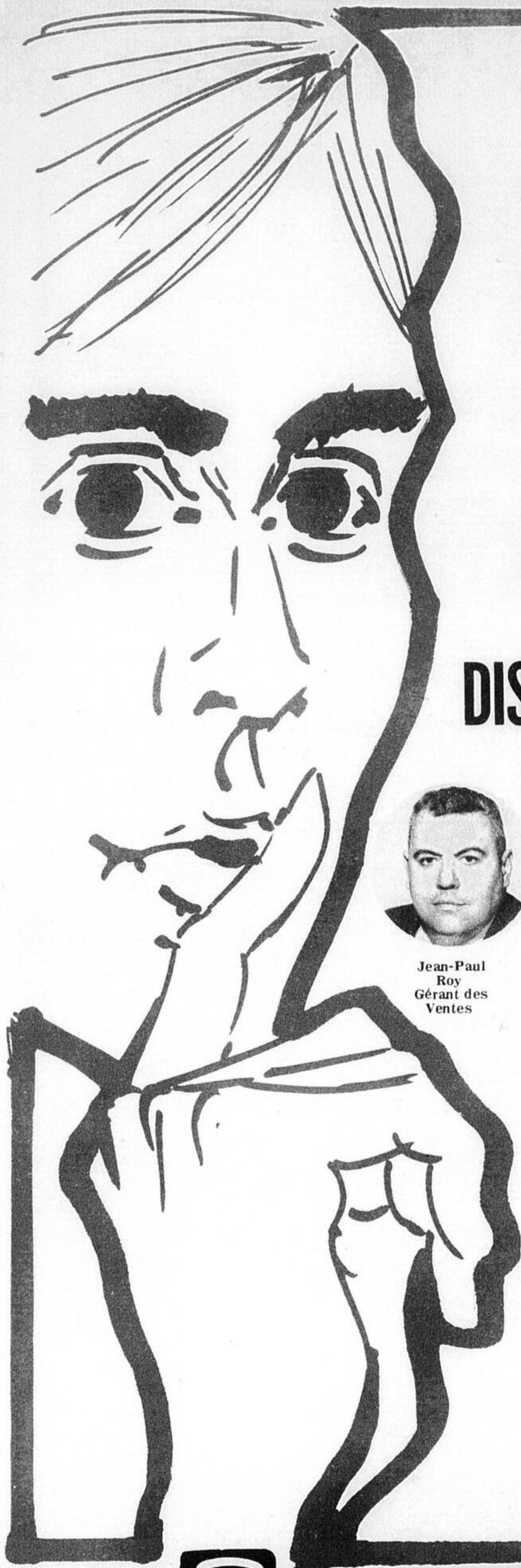
Toucher - la main d'un tapis

Quelqu'un vient d'échapper du café ou de la sauce. Mademoiselle a renversé son vernis à ongles. Frérot a échappé la bouteille d'encre. Aucun dommage - si, et c'est important - la tache est enlevée immédiatement. Agir avec promptitude. Presque toutes les taches s'enlèvent sur un tapis de Fortrel si on utilise le procédé approprié. Voici un tableau de détachage qui peut vous sauver d'un grand nettoyage professionnel.

Un petit
déplacement vous
sauvera beaucoup
d'argent
.....
P. E. GAUDREAU
MEUBLES

Cap St-Ignace, 1/2 mille de la route 20

246-5621



Pour plus de
service

2 nouveaux
VENDEURS

à
votre

DISPOSITION



Denis Aubé
886-3276



Claude Roy
248-0996



Jean-Paul
Roy
Gérant des
Ventes



Jean-Louis
Gaudreau
248-1711 •



Raymond
Chabot
248-2937



Roger Pelletier
248-2874



Marcel Laflamme
259-7437



CHABOT AUTO INC.
MONTMAGNY QUE.

Le Centre du camion

Route 2 ouest, Montmagny
248-0612

Quebec
884-2859