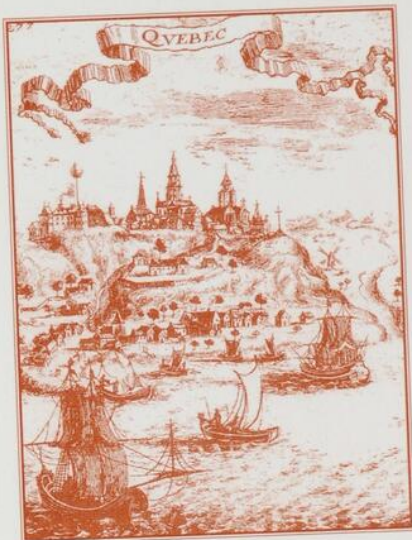


636.597

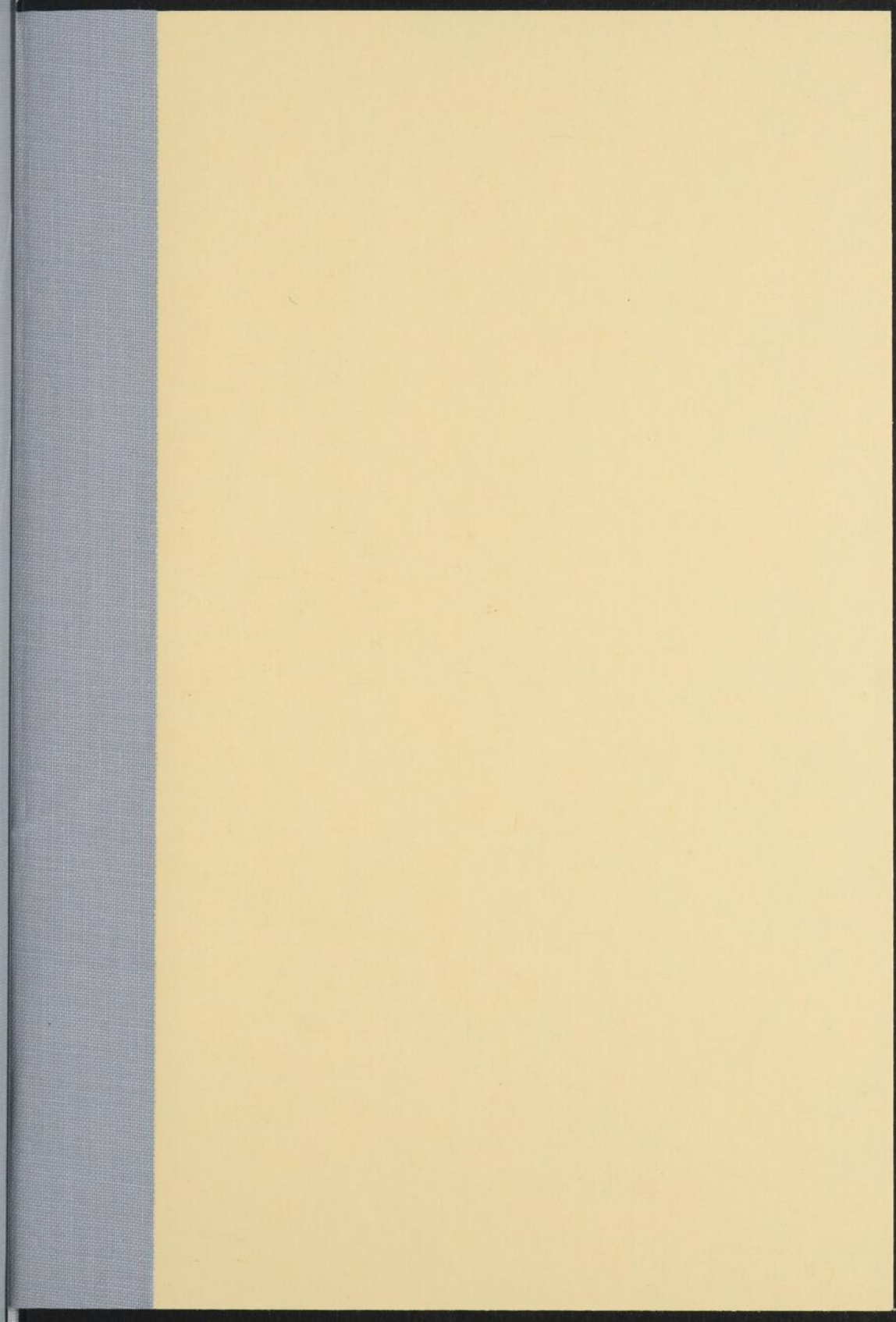
E713c

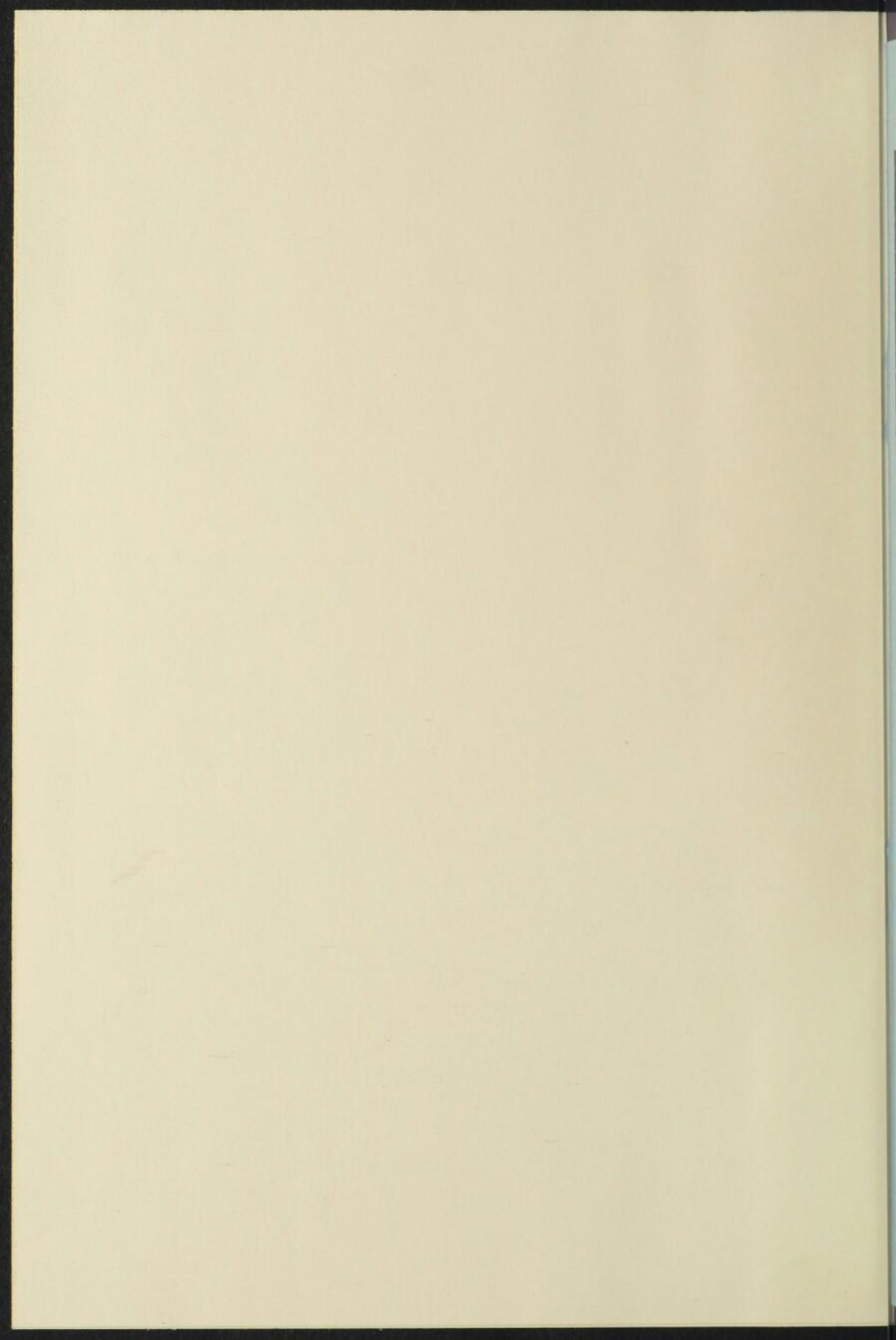
1940



Bibliothèque  
et Archives  
nationales

Québec 





# le canard paie



*Manuels d'enseignement rural*

*Frères Maristes*

*Iberville, Qué.*

Le **CALCIUM** (la chaux en langage ordinaire) est un des éléments nécessaires au corps humain.

Les **os**,  
les **dents**,  
les **muscles**,  
le **sang**...  
ont besoin de **chaux**...

---

Le minimum d'assimilation obligatoire quotidien est de 0.8 à 0.9 gramme jusqu'à 9 ans, et de cet âge à 16 ans, de un à deux grammes, ainsi que pour la plupart des adultes. (Food and Life, 1939, Washington, E.-U.).

---

Plusieurs aliments... le lait, les œufs (surtout l'œuf de canard plus riche en minéraux que l'œuf de poule), contiennent de la chaux et du phosphore. Cependant, dans le Québec, presque tous les sols manquent de chaux, et par conséquent, les végétaux et les animaux en manquent également... Il faut habituellement supplémer à cette carence.

---

## **La Solution de Biphosphate de Chaux** **DES FRÈRES MARISTES**

est un des rares toniques qui puisse répondre, en maints cas, à ce besoin de chaux et de phosphore.

---

Le **BIPHOSPHATE DES FRÈRES MARISTES**

se vend dans les pharmacies:

**\$1.00** la bouteille de 16 onces.

FRÈRES MARISTES

# Le canard paie

Petit traité pratique  
de l'élevage du canard.

Nombreuses illustrations

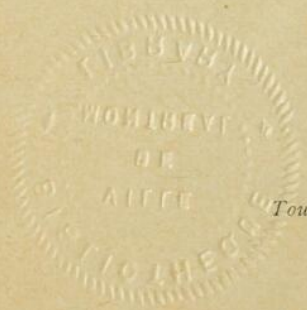


Collection des Manuels d'enseignement rural

Librairie GRANGER FRÈRES, Limitée  
MONTRÉAL

*Don 2/0/44 .16*

LIBRAIRIE DEON  
100  
MONTREAL  
VILLIERS



Cum permissu Superiorum.

*Tous droits réservés par les Frères Maristes.*

Imprimé au Canada.

Printed in Canada.

ACHÈTE BIEN  
QUI ACHÈTE  
CHEZ

**Dupuis Frères**  
*LIMITÉE*

AU SERVICE  
DU PUBLIC  
DEPUIS 1868

---

Les moulées équilibrées

**SHUR-GAIN**

Pour les Canards

sont

**FRAICHES**

parce qu'elles sont fabriquées **localement**

par les Moulins du

**SERVICE SHUR-GAIN**

POUR

**CANADA PACKERS LIMITED**

Division des Engrais Alimentaires

**MONTREAL**

L'électricité fournit à la ferme l'éclairage et la force motrice... L'éclairage électrique de la ferme doit être installé partout dans l'habitation, dans la cour et les dépendances...

Un cultivateur soucieux de ses intérêts surveille souvent et régulièrement l'installation électrique de l'ensemble de son exploitation...

Les applications domestiques de l'électricité se généralisent. En rendant moins pénibles plusieurs tâches, elles contribuent à rendre plus attrayante la vie à la campagne...

---

## SOUTHERN CANADA POWER

---

### FERME AVICOLE BLEURY

Iberville, Qué

---

- Canetons: Pékins et Coureurs Indiens.  
Dindonneaux: Bronzés.  
Poussins : Plymouths Rocks barrés.  
Faisandeaux: Faisans à collier, faisans dorés.
- 

Le couvoir de la Ferme avicole de Bleury est un des pionniers du Pékin et du Coureur Indien dans la Province de Québec.

---

Fournisseur de nombreux aviculteurs et d'amateurs de toutes les provinces canadiennes et de Terre-Neuve.

## L'ÉLEVAGE DU CANARD

---

*Élever économiquement des canards de races améliorées, pour la chair ou les œufs, d'après des techniques simples, suffisamment éprouvées devient intéressant.*

*Cependant, l'élevage commercial et même familial du canard dans le Québec, comme dans tout le Canada, marque toujours le petit pas... 47,755 en 1921; 80,735 en 1931; 70,385 en 1941... C'est piètre, n'est-ce pas, pour une population de 3,500,000, à la tête des peuples au régime carné... Dans un pays moins que tempéré, plutôt froid, les calories comptent. Or, l'œuf de cane, contre lequel l'on a tant de sots préjugés (il aurait "un goût", paraît-il), est le plus riche de tous les œufs en calories... et en vitamines dont on fait si grand cas de nos jours... 835 calories à la livre de l'œuf entier, tandis que l'œuf de poule n'en fournit que 672, celui de la pintade, 725; de l'oie, 829; de la dinde, 700; d'ailleurs les œufs de ces derniers, sinon de la poule, ne sont pas accessibles. Et la chair du Pékin et du Campbell-khaki, savoureuse, succulente, délicate, dépasse avec ses 1460 calories à la livre et ses autres particularités, la valeur nutritive de presque toutes les viandes: agneau, 1220; bœuf, 1030; poulet, 810 calories...*

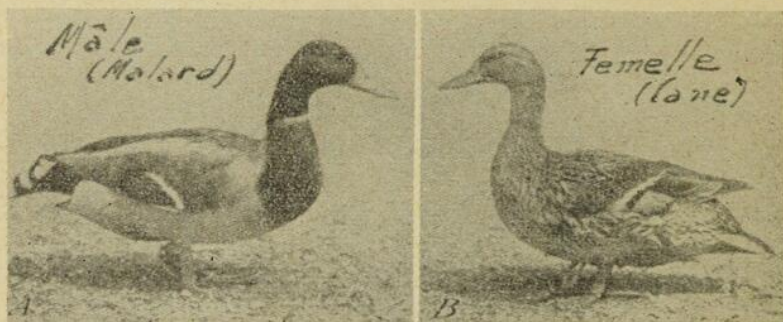
*Une campagne de propagande s'impose, croyons-nous, pour la diffusion de cet élevage attrayant pour qui sait l'adapter au milieu: marché, cultures, terrain... C'est pourquoi, nous éditons, à dix mille exemplaires "Le canard paie", fruit de notre expérience à la ferme Bleury. Grâce au concours de nos annonceurs, cette brochure qui présente, en de courts paragraphes, souvent illustrés, toute l'information nécessaire pour réussir dans cette industrie avicole est distribuée à un prix minime.*

*Puissent, comme nous l'espérons, les recenseurs de la prochaine décennie trouver, dans les basses-cours québécoises non plus 70,000 canards, mais 700,000 et, pourquoi pas, 7,000,000 de Pékins, de Coureurs Indiens ou de Campbell-khakis.*

UN FRÈRE MARISTE.

## LE CANARD PAIE

**1. Caractères généraux du canard.** — Le canard appartient à l'ordre des palmipèdes lamellirostres, de la grande famille des anatidés. Il est exploité pour ses œufs et sa chair, et donne un duvet qui n'est pas à dédaigner. Bien que pouvant parfaitement vivre dans les basses-cours, le canard n'est vraiment dans son élément que sur l'eau.



Le canard sauvage (canard ordinaire, canard de France, col vert, "mallard", canard gris...) *Anas platyrhynchos* est l'ancêtre de presque toutes nos variétés domestiques. La cane construit son nid dans les roseaux avec beaucoup d'art et le garnit d'une énorme quantité de duvet.

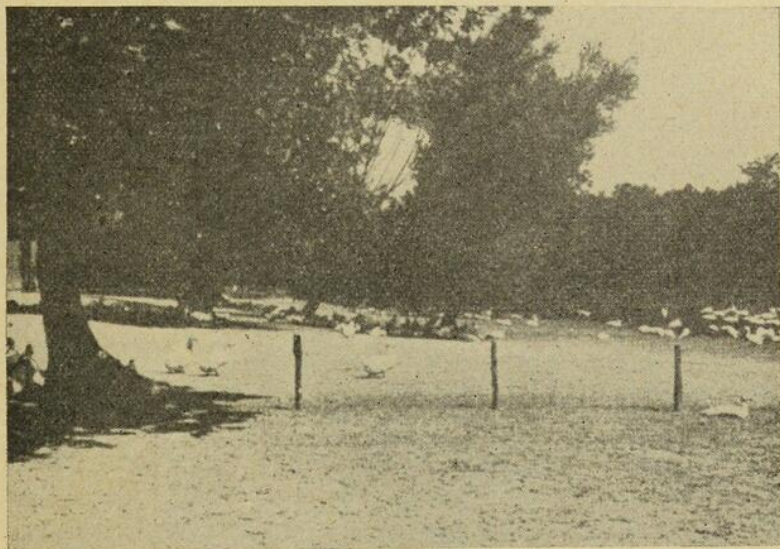
Le canard sauvage domestique est l'un de nos plus beaux oiseaux. Outre l'uniforme officiel chez les canards toujours semblables dans la disposition des couleurs, bien que de qualité et d'éclat différents, il est beaucoup d'autres costumes de fantaisie même parmi les individus sauvages, et variés à l'infini depuis les nuances les plus vives, les plus bigarrées jusqu'au blanc pur...

Les ailes du canard sont courtes, ce qui rend le vol un peu lourd, mais très soutenu cependant, rapide même, ces ailes étant très vigoureuses. Dans nos espèces domestiques, lourdes, volumineuses, cette faculté du vol est presque complètement annihilée. La queue est composée de quatorze à vingt pennes, elle est courte et large et, suivant les espèces, arrondie ou pointue à son extrémité. Le plumage est lisse et serré ; les grandes et moyennes plumes recouvrent un duvet qui est très estimé... Dans la patte, le pouce est bordé d'une membrane dans la deuxième section, tandis qu'il en est dépourvu dans la première; le bec, rarement plus long que la tête, ordinairement droit, légèrement bombé à la surface, est terminé à son extrémité par un angle

et garni, sur ses bords antérieurs, d'une rangée de lamelles sail-lantes s'incrstant dans les lames qui garnissent la mandibule inférieure.

C'est le canard sauvage (*anas boschas*) qui a donné naissance à nos principales races de canards domestiques.

**2. Le canard barbote.** — Les canards font partie des *Lamellirostres*. Ce nom leur vient de *lamelles*, ou petites lames cornées disposées parallèlement sur les côtés intérieurs du bec, à peu près de la façon des dents de peigne.

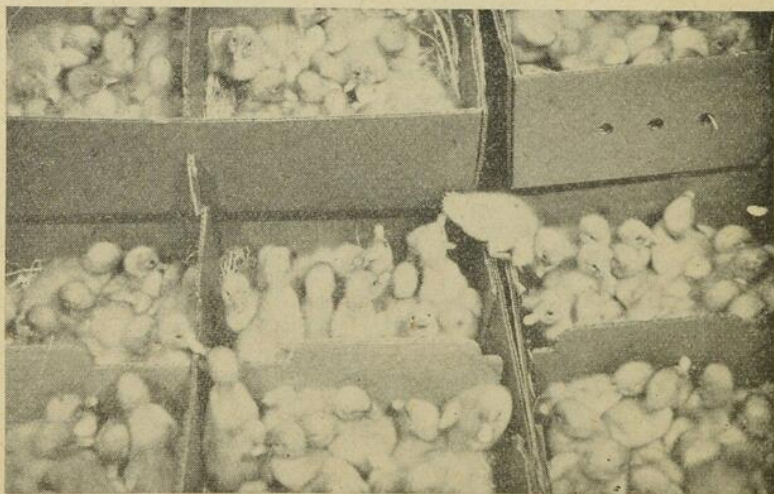


Un site idéal pour l'élevage du canard. — De l'eau, de l'ombrage, un terrain en pente qui permet le drainage naturel — C. Bruno, Riverhead, N.-Y.

Ces sortes de dents, plus ou moins allongées suivant les espèces et le genre de nourriture de chacune d'elles servent à *retenir leurs proies* marécageuses presque toujours fort glissantes, telles que poissons, grenouilles, mollusques et vers. Mais leur principal usage est surtout de triturer et de recueillir avec une finesse extrême toutes les parties nourrissantes, radicales, petits insectes, se trouvant en suspension et répandus dans les vases et les boues. Ces lames parallèles placées fort près les unes des autres, sont comme un *fin tamis* pour le passage des corps les plus ténus, ainsi que pour l'expulsion immédiate de ceux que leur *langue charnue d'une extrême délicatesse*, a reconnus comme impropres à l'alimentation. Ce va-et-vient de la boue liquide à travers ces espèces

de fanons, ce triage perpétuel, si l'on peut s'exprimer ainsi, de cette boue pour y recueillir les parties organisées et nutritives qui s'y trouvent, c'est ce qu'on appelle vulgairement chez le canard, *barboter*. Ils savent même reconnaître et s'approprier, non seulement les substances déjà organisées, mais encore celles susceptibles de le devenir, comme les *sucs* et les minéraux qui se trouvent naturellement mélangés dans la terre que les plantes par leurs racines absorbent pour leur nourriture et leur accroissement. Au moyen du barbotage, ils arrivent au même résultat que ces dernières et ils *puisent directement dans la terre*, — d'où la nécessité pour les canards d'élevage de parquets extérieurs, — s'assimilant les matières premières qui pour nourrir la plupart des autres animaux sont obligées d'abord de se transformer en végétaux.

**3. Le canard paie.** — Le canard est l'animal qui assimile le plus avantageusement sa nourriture. C'est aussi celui qui est le *moins sujet aux maladies*. De tous les oiseaux de basse-cour c'est celui dont l'élevage est le plus *facile* et le plus *lucratif* à condition d'*observer les règles élémentaires* dont nous donnons ici l'essentiel en quelques lignes.



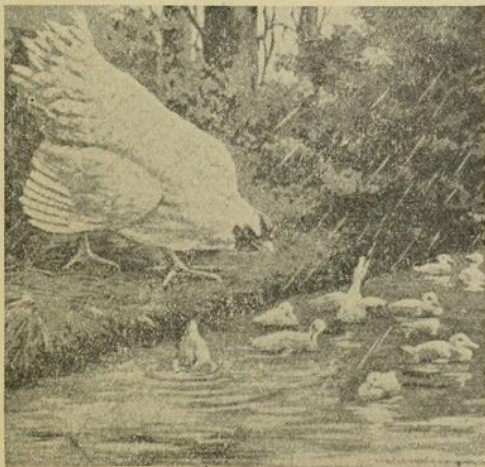
Canetons Pékins au sortir de l'incubateur. (Ferme avicole Bleury.)

**4. Achat de canetons. Races.** — Un débutant achète des canetons d'un bon couvoir. S'il réussit, il pourra ensuite se livrer à l'élevage proprement dit, en pratiquant la sélection des adultes. Deux races seulement sont recommandées dans l'Est, particulièrement dans le Québec: le *Pékin* crème, blanc-jaunâtre,

et le petit *Coureur Indien*. Le premier pour la chair et les œufs (120-160) par année, le dernier pour les œufs (200-250 annuellement). Mais il est à remarquer que chez nous l'œuf de canard n'est guère employé que dans la pâtisserie, (Voir page 34) et s'il n'y a pas de marché dans votre milieu pour ce produit, vous ne devez pas élever le *Coureur Indien*.

Le Rouen, l'Aylesbury, l'Orpington et le Campbell-khaki ont aussi de grandes qualités de précocité et de finesse de chair; ce dernier est un canard à deux fins, pas encore suffisamment adapté au pays.

**5. Couveuse. Élevage naturel.** — La cane est bonne couveuse, mais on ne l'emploie guère à cet usage; on lui préfère, d'ordinaire, une grosse poule à laquelle on confie de 12 à 15 œufs de cane. La Plymouth Rock barrée est excellente mère; elle se montre très dévouée pour ses canetons... La couveuse, cane, poule ou dinde, est maintenue dans une boîte d'élevage placée dans un endroit chaud, à l'abri de la pluie, du soleil et des courants d'air. Il faut voir, après l'éclosion, à ce que les canetons ne courent pas, surtout s'il y a de l'eau à proximité car non seulement les canetons ne doivent pas se baigner avant 5 ou 6 semaines, mais pas même se mouiller les pattes... Une bonne motte de tourbe, la terre avec l'herbe renversée, dans le fond de la boîte maintient une certaine humidité utile à l'éclosion des œufs de cane.




---

Une belle-mère inquiète...  
Le caneton ne doit pas se baigner, ni même se mouiller. Autrement, il court de grands risques de périr.

---

**6. Éleveuse.** — L'hygiène exige une grande propreté. Préparez l'éleveuse artificielle avant la réception. Lavez, nettoyez,

désinfectez si vous ne voulez pas avoir de pertes de canetons. Voyez à ce que tout, augets, bassinets, trémies, abreuvoirs, soit propre. L'éleveuse s'installe dans un local où l'air frais circule sans qu'il y ait des courants d'air. Dès la réception des canetons, *on leur plonge le bec dans l'eau tiède* et on leur donne immédiatement de la moulée humide de début.

Contrairement à des idées préconçues, il est dangereux de laisser baigner les canetons. Ils craignent même, nous le répétons, l'humidité aux pattes.

**7. Température.** — Les premiers jours, le thermomètre doit marquer de 90 à 95°F. Puis on abaisse graduellement de 5 degrés par semaine, de façon qu'il n'indique que 70° F., après une vingtaine de jours. Les canetons sont les meilleurs guides: s'ils se blottissent près du foyer, ils souffrent du froid, s'ils s'éloignent, ils ont trop chaud. Un *grillage circulaire* de 12 à 14 pouces de hauteur suffit pour les tenir près du centre de l'éleveuse. Cet enclos doit s'agrandir à mesure que les canetons grossissent et prennent de la vigueur.

**8. Litière.** — De quatre à six pouces — au moins de 2 à 4 dans l'éleveuse — de *paille*, préférablement hachée, des *ripes de planeurs* (pas de sciure de bois) ou des déchets de linerie conviennent pour la litière que l'on retourne un peu chaque jour et que l'on recouvre d'une nouvelle petite couche. Changez tous les huit ou dix jours. La litière de canard est une *excellente fumure* pour la grande culture. (No 33)

Les canards ne se juchent pas (le Barbarie fait exception), ils dorment sur le plancher; il faut donc une bonne litière.

**9. Eau fraîche.** — Le caneton aime l'eau *propre et fraîche*. Il lui en faut jour et nuit, dehors en été, dedans en hiver et les jours de mauvaise température. Des boîtes de conserve no 10 coupées à 20 lignes du bord font de bons abreuvoirs, mais il est préférable de se munir de véritables abreuvoirs où l'eau se conserve plus nette et tempérée. Contrairement à un préjugé, le caneton n'a pas besoin de se baigner avant un mois, ce lui est même très dommageable. Cependant le bassin doit contenir assez de liquide pour qu'il puisse se plonger la tête jusqu'au cou.



Abreuvoir pratique pour canetons.

Les abreuvoirs sont conditionnés pour que le caneton puisse plonger la tête — et se tenir les narines propres — mais ne puisse pas s'y baigner. N'oubliez donc pas que la pluie froide, la natation, le bain complet avant 8 à 10 jours et même 5 ou 6 semaines entraînent souvent la mort des canetons. (No 5).

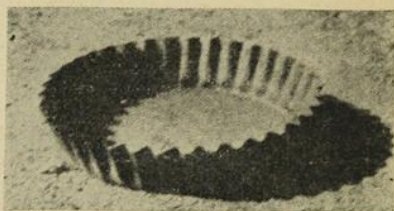
**10. Moyennes hebdomadaires de croissance et du poids d'aliments.**  
Canetons Pékins, Rouen, Coureurs Indiens, Campbell-khakis. (D'après les rapports officiels de F. C. Elford, Ottawa, Ferme Fédérale.)

Semaines	Pékins				Rouens			
	Poids moyen		Poids moyen des aliments		Poids moyen		Poids moyen des aliments	
	Lbs	Onces	Lbs	Onces	Lbs	Onces	Lbs	Onces
Naissance..	0	01.5	0	....	0	01.4	0	....
1.....	0	03.8	0	04.7	0	03.0	0	06.6
2.....	0	08.9	0	14.4	0	06.1	1	00.1
3.....	1	00.9	1	04.0	0	11.3	1	02.5
4.....	1	11.0	1	12.6	1	02.8	1	13.7
5.....	2	06.0	2	06.9	1	13.3	1	12.0
6.....	3	04.1	2	03.8	2	10.6	2	01.2
7.....	4	03.2	2	11.2	3	05.7	3	09.8
8.....	4	12.9	3	04.7	4	00.4	3	03.2
9.....	5	08.9	3	07.6	4	05.5	3	00.4
10.....	6	00.3	2	14.3	4	14.3	3	06.9
11.....	6	15.7	3	06.1	5	10.9	3	05.0
12.....	7	01.5	3	06.3	5	15.6	3	02.7
Total.....	..	....	28	00.5	..	....	28	00.0

Semaines	Coureurs Indiens				Campbell-khakis			
	Poids moyen		Poids moyen des aliments		Poids moyen		Poids moyen des aliments	
	Lbs	Onces	Lbs	Onces	Lbs	Onces	Lbs	Onces
Naissance..	0	1.2	0	....	0	01.1	0	....
1.....	0	4.5	0	06.0	0	04.4	0	04.4
2.....	0	9.0	0	15.5	0	09.1	0	12.4
3.....	1	1.0	1	8.0	1	08.7	1	05.1
4.....	1	11.0	1	15.5	2	01.1	1	13.1
5.....	2	0.0	2	08.0	2	09.5	2	00.7
6.....	2	9.0	3	07.0	3	01.5	2	10.9
7.....	3	3.0	2	14.0	3	02.2	2	08.0
8.....	3	11.0	2	12.0	3	07.2	2	10.4
9.....	3	8.0	2	12.0	3	10.8	2	11.2
10.....	3	12.6	2	06.3	3	14.4	2	04.0
11.....	4	5.1	2	09.7	4	02.8	2	06.4
12.....	4	1.1	2	02.3	4	02.0	2	00.8
Total.....	..	....	29	06.0	..	....	23	07.4

**11. Principes d'alimentation.** — A défaut de données spécifiques pour notre Province, l'on se base actuellement, sur deux principes généraux pour l'élevage rationnel du canard. En quantité, le canard mange 35% de plus que la poule, c'est-à-dire qu'à poids égal, il lui faut 135 livres de matières sèches lorsqu'on en donne 100 à une poule. Le second principe est que la digestibilité étant plus grande, le canard se contente d'aliments plus grossiers.

Le canard est le plus vorace de nos oiseaux domestiques et le moins difficile sur le choix des aliments. Chez lui la quantité est plus utile que la qualité, pourtant, il serait vain d'en tenter l'élevage payant, si l'on ne dispose pas d'aliments azotés à bon marché.



Cette écuelle suffit pour donner à manger aux canetons; elle remplace bacs et trémies.

Dans ces grandes lignes on peut établir que l'alimentation doit être concentrée et riche en phosphate et en vitamines pendant les premiers jours, puis très azotée pendant la croissance active et enfin hydrocarbonée au moment de l'engraissement. La ration de ponte doit nécessairement être bien équilibrée. La ration d'entretien doit être abondante mais économique. Dans l'élevage en liberté il est désirable que le canard trouve lui-même la totalité de sa nourriture mais comme ce n'est presque jamais le cas, sa ration doit compléter les déficiences. (Voir les tableaux, numéros 14, 18, 19, 20, 21, 22.)

**12. Alimentation et croissance.** — Expérience avec des canetons Pékins Blancs. — D'après Horton.

Semaine	Poids moyen du caneton	Nourriture	Quantité d'aliments pour obtenir
		par caneton par semaine	un livre
		Livres	Livres
A la sortie de l'œuf...	0.12 (2.01 onces).....		
1.....	0.15 (2.45 onces).....	0.16	4.43
2.....	0.35 (5.63 onces).....	0.43	2.19
3.....	0.83 (13.35 onces).....	0.91	1.89
4.....	1.46 (livres).....	1.51	2.40
5.....	2.04.....	2.09	3.60
6.....	3.13.....	2.72	2.50
7.....	3.69.....	3.12	5.58
8.....	4.41.....	3.21	4.46
9.....	4.85.....	3.07	7.20
10.....	5.48.....	3.38	5.37
11.....	6.04.....	3.20	5.73
Total.....		23.84	

**13. Alimentation.**—Les aliments commerciaux évitent bien des ennuis et, tout compté, reviennent moins cher. En fait, ce sont ces *nourritures balancées* qui rendent l'aviculture aussi payante qu'agréable.

Ne donnez *aucune nourriture* les premières 24 heures, puis donnez 4 ou 5 fois le jour une moulée de début ou des granules (pellets) pour canetons. Ces granules spéciaux se donnent tels quels, on en écrase quelques-uns les premiers jours et l'on en épand à l'entour des augets ou des trémies qui les contiennent. Les moulées coûtent un peu moins cher, mais demandent plus de travail et d'attention: il faut les humecter juste assez pour qu'elles s'émiettent sans être ni trop sèches ni trop humides. Les aliments sont distribués sur des tringles ou planchettes étroites ou servis dans des trémies ou des bassinets à rebords très bas, au plus quelques lignes. Chaque repas à la moulée ne doit pas prendre plus de 20 minutes. Aux premiers repas donnez des granules de début écrasés ou une pâtée humide composée de 5 parties de moulée de début, d'une de son et d'une petite poignée de graines de caneton.

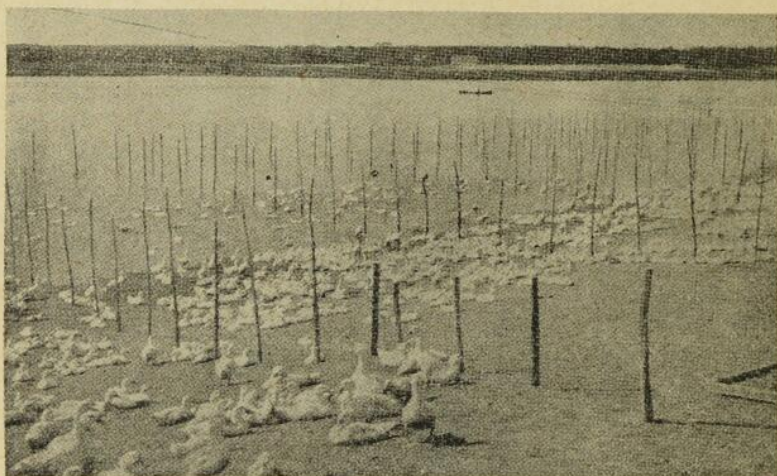
**14. Moulées pour canetons.** — (D'après le Bull. 345 de Cornell).

Ingrédients	Moulées de début pour canetons de 1 à 6 semaines			Moulées de croissance et d'engraissement pour canetons de 6 à 12 sem.		
	1	2	3	1	2	3
	lbs	lbs	lbs	lbs	lbs	lbs
Blé d'Inde jaune.....	690	700	675	785	800	775
Son de blé.....	300	300	300	300	300	300
Gru blanc.....	200	200	200	200	200	200
Gru rouge.....	300	300	300	300	300	300
Tourteau de soya.....	150	150	150	150	150	150
Déchets de viande ou de poisson..... (55% de protéine)	100	125	150	75	75	100
Luzerne déshydratée moulue..... (17% de protéine)	120	120	120	100	100	100
Lait écrémé, en poudre.....	100	...	...	50	...	...
Lait de beurre, en poudre.....	...	65	...	...	35	...
Petit-lait, en poudre.....	...	...	65	...	...	35
Pierre à chaux, pulvérisée.....	30	30	30	30	30	30
Sel.....	10	10	10	10	10	10
Vitamine D, de poisson, ou Stéroles animales activées A.O.A.C.						
Unités à la livre.....	200	200	200	200	200	200
Protéine totale (calculée).....	% 18.1	% 18.2	% 18.1	% 16.8	% 16.6	% 16.8

On omet la vitamine D de la moulée, quand les canards sont dans des parquets extérieurs.

**15. Exercice.** — Quand les canetons ont de l'*air* (de l'oxygène), de l'*eau*, de la *nourriture appropriée* et de l'*exercice*, ils se développent rapidement. Il faut alors, si vous avez plusieurs enclos, enlever les divisions au moins en partie de façon qu'ils puissent *librement* trotter d'un bout à l'autre du local qu'ils habitent. Si la température le permet, laissez-les sortir dans les parquets extérieurs jour et nuit. Gare à l'humidité aux pattes !

La *nuit*, il est bien d'avoir *toujours un peu de lumière*, une 15 kw. suffit, autrement dès que le canard entend du bruit dans l'obscurité, il se surmène et cela nuit à son développement.



(Photo d'un grand élevage du Long Island, N.-Y.)

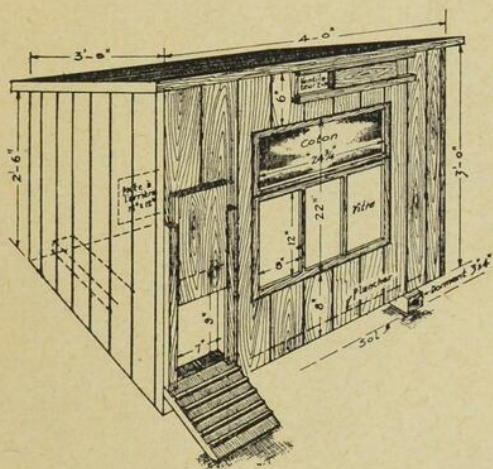
Le canard d'élevage a besoin d'eau. Quand cette eau est salée, l'adulte s'en contente, mais les jeunes doivent alors recevoir de l'eau douce comme boisson.

Il faut au caneton, dans l'éleveuse ou le parquet, une surface double de celle nécessaire au poussin ou au poulet.

#### — CANETONS DE 15 JOURS —

**16. Habitation.** — Dans la plupart des pays, les canards sont simplement enfermés, la nuit, dans des enclos grillagés ou des abris rudimentaires. . . La zootechnie nous apprenant qu'aucune amélioration n'est durable si elle n'est accompagnée d'une amélioration correspondante dans les conditions de milieu, dans le Québec, quoique le canard soit emplumé de manière à ne pas craindre le froid, les hivers sont si longs et si rigoureux qu'il nous faut le loger confortablement. C'est relativement plus aisé que

pour les poules. Cette habitation doit remplir trois conditions: 1° être très aérée, prises d'air et ventilateurs; 2° présenter un sol sec, plancher en pierre ou gravois recouvert de béton, à un pied du sol; 3° être bien éclairée, fenêtre et lumière artificielle. Un moyen économique d'avoir des quartiers à température convenable, c'est d'isoler les murs de la canardière avec des ripes de bois ou des déchets de linerie avec, bien entendu, un papier à construction.



Cabanette pour canetons.

Ce logement est très avantageux pour abriter les canetons dès qu'ils ne requièrent plus de chaleur artificielle. (Bull. 84)

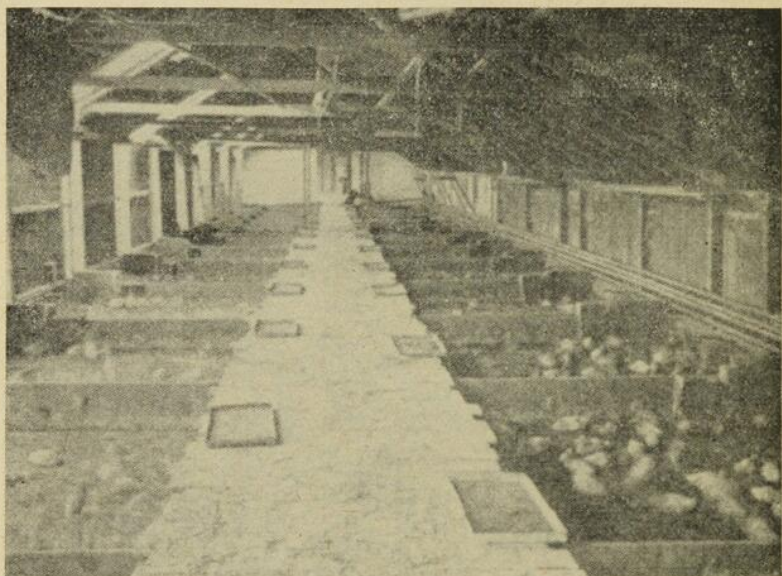
L'habitation doit être placée au sud ou au sud-est, sans courants d'air froids, être ensoleillée avec de l'ombrage dans les parquets extérieurs; un petit ruisseau — ou un lac — d'eau vive doit traverser l'installation, sinon elle contiendra un bassin où l'eau sera assez souvent renouvelée pour qu'elle ne se gâte pas.

Le milieu du parquet doit être libre, découvert et semé d'un gazon aussi vert et plantureux que possible. On alloue dans les parquets intérieurs de 3 à 4 pieds carrés par canard. Dans les grands élevages l'on recommande de ne pas réunir plus de 100 à 150 sujets, pas plus de 200, par parquet. Certains éleveurs, pour économiser la main d'œuvre, groupent 300, 400 canards et plus. Il y a alors danger de mutilation et même de mortalité, car le canard a l'habitude de s'entasser à la moindre inquiétude, causée par le bruit ou une peur quelconque, et de s'écraser.

**17. Nourriture.** — Les canetons ont grossi si vite qu'on a dû leur donner, comme nous l'avons dit précédemment, deux ou trois fois plus d'espace. Ils sont donc groupés et logés en des *abris plus grands* où ils ont plus de liberté de mouvement.

Maintenez toujours une chaleur dépassant 70° F. (Voir no 7). Peu d'animaux domestiques s'accoutument comme le canard de locaux et d'aménagements aussi simples: batteries, cabanons, canardière...

C'est maintenant que les moulées ou granules de croissance remplacent ceux du début. Tenez-les en constamment dans les trémies. Si vous avez assez d'augets et de mangeoires, il est recommandé de mettre un grillage au-dessus de la nourriture, précaution de propreté et d'économie.



Intérieur d'une canardière américaine. A remarquer les bacs pour l'alimentation. Aujourd'hui, l'on emploie préférablement des trémies. (Bull. de Washington, E.-U.)

N'oubliez pas l'eau fraîche. Quand les canetons sortent, on installe les *abreuvoirs au dehors* sur des treillis, préférablement, et les *trémies à l'intérieur*. Ainsi la litière demeure toujours sèche et plus propre. Les jours par trop froids et humides, rentrez ces abreuvoirs à 2 ou 3 pouces du plancher et en les entourant de grillages, on évite sans peine que la litière soit souillée. De *simples abris au dehors* suffisent pour que les canetons n'aient pas à souffrir des méfaits des coups de soleil ou des intempéries.

L'on mesure de 3 à 4 pieds d'espace par canard, de quelque type qu'il soit, dans les parquets.

18. Rations pour canes pondeuses et canards d'élevage. — (D'après le Bulletin 345 de l'Université Cornell).

Ingrédients	Rations des pondeuses				Rations d'élevage		
	Deux parties de pâtee pour une de grain				Deux parties de pâtee pour une de grain		
	1	2	3	4	1	2	3
	lbs	lbs	lbs	lbs	lbs	lbs	lbs
Blé d'Inde jaune.....	500	475	475	450	425	450	400
Son de blé.....	300	300	300	300	300	300	300
Gru blanc.....	200	200	200	200	200	200	200
Gru rouge.....	300	300	300	300	300	300	300
Avoine roulée, peu de fibre.	200	200	200	200	200	200	200
Tourteau de soya.....	150	150	150	150	150	150	150
Déchets de viande ou de poisson (55% protéine)...	150	100	125	150	75	100	150
Luzerne déshydratée (17% de protéine).....	120	120	120	120	120	120	120
Lait écrémé en poudre.....	...	50	...	...	150	...	...
Lait de beurre en poudre...	...	...	50	...	...	100	...
Petit lait en poudre.....	...	...	...	50	...	...	100
Pierre à chaux moulue.....	70	70	70	70	70	70	70
Sel.....	10	10	10	10	10	10	10
Vitamine D de poisson ou Stéroles animales activées A.O.A.C., unités par livre...	650	650	650	650	650	650	650
Protéine.....	18.1	18.1	18.2	18.2	18.3	18.1	18.2

On omet la vitamine D, quand les canards sont dans des parquets extérieurs.

19. Formules de moulées. — New Jersey Agricultural Experiment Station, New Brunswick, N.-J., E.-U.

Moulée de croissance pour canetons		Moulée (pâtee humide) pour pondeuses	
Ingrédients	Livres	Ingrédients	Livres
Blé d'Inde jaune moulu.....	100	Blé d'Inde jaune concassé....	200
Son de blé.....	100	Son de blé.....	200
Gru (Flour middlings).....	100	Gru (Flour Middlings).....	200
Avoine roulée.....	100	Avoine moulue fine.....	200
Feuilles de luzerne moulues...	25	Déchets de viande (Farine)...	150
Babeurre en poudre.....	25	Lait écrémé ou babeurre en poudre.....	50
Farine de viande.....	50	Écailles d'huîtres moulues...	20
Grain rond :		Huile de foie de morue naturelle.....	20
Blé.....	100		
Blé d'Inde concassé.....	100		

20. Formule française de pâtée. — D'après W. Chénevard, auteur de "Canards et Oies".

Pour pondeuses		Pour canetons d'élevage de la 5e à 9e semaine			
Ingrédients	lbs	1ère formule		2e formule	
			%		%
Farine de maïs.....	10	Son.....	28	Son.....	36
Farine d'avoine.....	18	Avoine moulue.....	14	Orge moulue.....	30
Farine de trèfle ou de luzerne.....	20	Farine de viande... ..	10	Farine de viande... ..	10
Son de blé.....	10	Orge moulue.....	14	Tourteau, lin, soya..	5
Tourteau d'arachides..	10	Verdure hachée.....	30	Drèches sèches.....	5
Farine de viande.....	20	Sel.....	1	Luzerne sèche ha- chée.....	10
Sel.....	2	Gravier fin.....	3	Sel.....	1
Pour les canes en capti- vité, on ajoute 40 à 50% de verdure hachée.			100	Gravier fin.....	1
					100

21. Alimentation des canards en Angleterre. — Harper Adams Laying Trials.

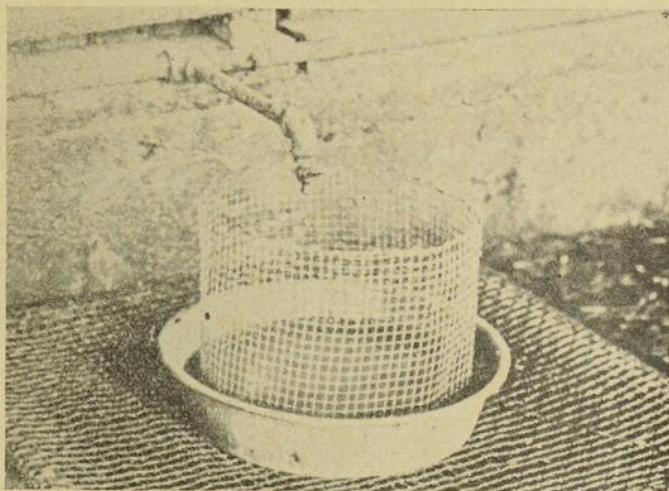
Patée molle pour canards adultes		Ration de grain rond.	
	Lbs		Lbs
Gru (Flour Middlings).....	300	Blé.....	100
Avoine moulue de Sussex.....	200	Blé d'Inde concassé.....	100
Farine de poisson.....	100		
Blé d'Inde jaune.....	200	Se rappeler qu'en Angleterre, les canards sont dehors, à l'herbe, dix mois de l'année.	
Feuilles de luzerne moulue.....	100		
Tourteau de soya.....	50		

22. Grains mélangés pour canards. —

Ingrédients	Modifications				
	1	2	3	4	5
	Livres	Livres	Livres	Livres	Livres
Mais jaune concassé.....	50	65	40	40	40
Blé.....	50	35	40	40	40
Avoine.....	..	..	20	10	10
Orge.....	..	..	..	10	..
Sarrasin.....	..	..	..	..	10

23. Granules et moulées. — Une *trémie* de 10 pieds de longueur — ou une mangeoire à fond plat — suffit pour un parquet de 500 canards d'engraissement. Si vous les nourrissez avec des granules (pellets), tenez les trémies toujours pleines. Employez

ces granules ou moulées de croissance jusqu'à une dizaine <sup>7</sup>de jours avant la vente, réservant pour ces derniers jours les granules ou moulées à "finir".

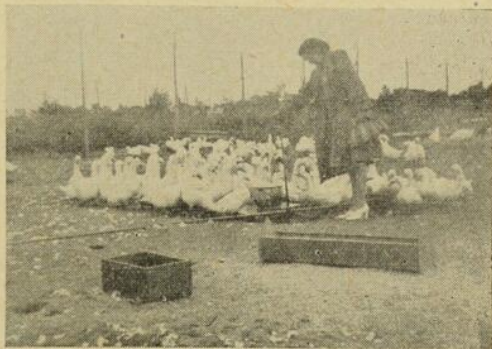


Abreuvoir, pour canardeaux, posé sur treillis à quelques pouces du plancher.

En plaçant l'abreuvoir sur un grillage, l'on protège la litière et l'on facilite grandement l'entretien hygiénique de la canardière.

Faute de moulée spéciale pour canards, employez les moulées correspondantes pour poussins en ajoutant 1 livre de son pour 4 ou 5 livres de moulée.

Les moulées de *croissance* coûtent moins cher que les granules, mais leur emploi vous oblige à plus de travail: préparation de la moulée à humecter avec soin, propreté de tous les vases, nettoyage des seaux, des auges, mangeoires ou trémies après chaque repas (2 ou 3 fois par jour), calcul des quantités pour une ration d'une

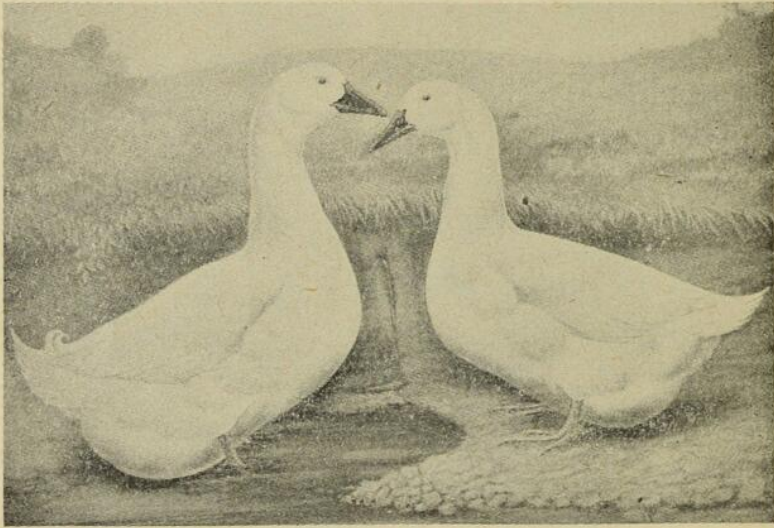


(Photo prise à la ferme avicole Bleury).

Le régime des adultes est appliqué à partir de l'âge de deux mois, c'est-à-dire à partir du moment où la croissance active est terminée.

d'une vingtaine de minutes, assujettissement et crainte d'oubli. L'habitude simplifie heureusement ces exigences. D'ailleurs la *moulée sèche* dans les trémies a les mêmes avantages que les granules, mais avec un peu plus de pertes... N'oubliez pas dans ce cas d'avoir toujours de l'eau.

Les pâtées ne doivent être ni sèches, ni liquides, ni pâteuses, juste suffisamment humidifiées pour être granuleuses.



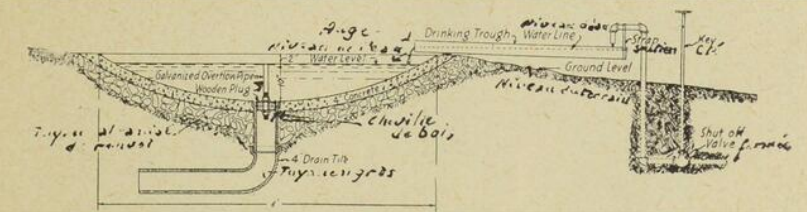
Pékin : mâle.

Pékin : cane.

Le Pékin est le canard des grands élevages commerciaux. C'est celui qu'élevaient ceux qui vendent des canardeaux au marché. C'est un superbe oiseau d'un beau blanc-crème, très rustique, atteignant de 4½ à 6 livres entre 9 et 13 semaines. La cane est une remarquable pondeuse.

**24. Lumière.** — Le *canard est craintif*, surtout dans l'obscurité. Excellent gardien de nuit, il n'attend pas l'intrusion de l'homme ou des animaux, bête-puante, grand-duc, fouine, chat, chien... pour lancer son coin-coin, et se mettre en marche... Malheureusement, ils s'entassent et parfois au point, chez les jeunes, d'étouffer plus d'un oiseau. C'est une des raisons qui militent en faveur de la *lumière* dans les parquets, d'autant que cela ne coûte pas cher: une 15 watts suffit pour une quarantaine de canards; une 25 watts donne une lumière assez forte, généralement, pour un parquet de 750 à 800 pieds carrés. L'ampoule doit être suspendue à 6 pieds du plancher et posée de *façon à éclairer tout le plancher* et à ne pas projeter d'ombre... Chez les canes pondeuses, il y a un autre motif en faveur de la lumière, c'est que l'on constate, sans pouvoir encore l'expliquer, qu'il y a augmentation de la ponte, quand les parquets sont éclairés.

**25. Bassin ou piscine.** — Pour 200 canards, il suffit — c'est un minimum — d'un bassin de 6 pieds carrés d'eau plus dix pouces de profondeur pourvu que ce bassin se vide aisément par le fond et que l'eau se renouvelle *automatiquement*. Un ruisseau endigué, quand même il n'aurait qu'un léger filet d'eau, un bassin alimenté par une source ou le service de l'aqueduc public, un étang, une mare même peuvent servir mais, en ce dernier cas, le canard doit avoir, à part, de l'eau fraîche pour boisson. Le canard d'engraissement gagne plus vite du poids, s'il ne se baigne pas.



Piscine artificielle qu'il est bon d'avoir partout où il n'y a pas d'eau courante.  
Ce bassin ne coûte que quelques piastres.

— APRÈS DEUX MOIS —

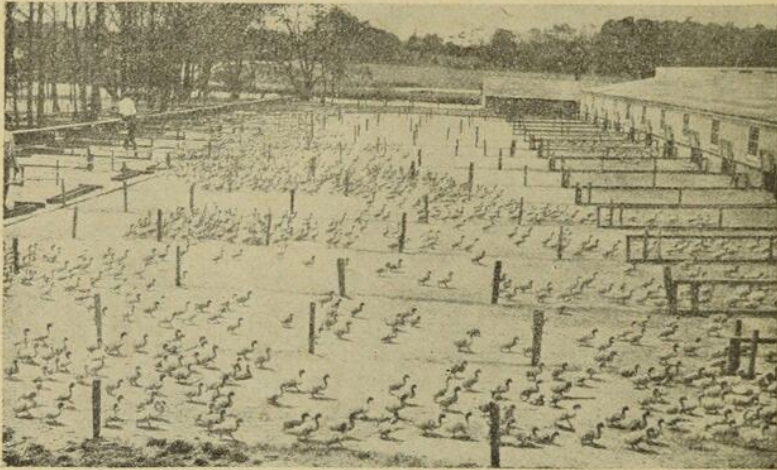
**26. Engraissement.** — Les canards sont très voraces, on peut pousser leur engraissement et les vendre à l'état gras comme il y a quelques années, mais cela ne paie guère; il y a beaucoup plus de bénéfices à les mettre au marché entre 8 et 10 semaines, chez les races précoces, 12 au plus, au moment de la poussée des secondes plumes qui aboutit au croisement des extrémités des ailes sur le dos. Ils pèsent alors de 5½ à 6½ livres et, s'ils ont été bien soignés, n'ont mangé qu'au plus 25 livres de grain (rond, granulé ou moulu). Ce sont les canards que l'on appelle: *green ducks, market ducks; canards verts, canards d'engraissement, canardeaux...*

Après deux ou trois mois, le canard prend de nouvelles plumes et pendant un mois ou deux, il mange sans s'engraisser.

En hiver, si vous engraissez aux granules, ajoutez, à part, de 15 à 20% de blé d'Inde.

**27. Adaptation au milieu.** — La moulée d'engraissement réussit aussi bien que les granules quoiqu'elle demande plus de travail et de soucis. En ajoutant de une à deux livres de son, toutes les cinq livres, aux moulées pour poussins ou poules, l'on a ce qu'il faut pour remplacer au besoin, les moulées spéciales pour canards. Ici, comme en tout élevage, l'adaptation aux

*circonstances* est de mise: ainsi certaines mares fournissent une nourriture abondante naturelle; il y a encore les déchets d'hôtels, de conserveries, d'abatoirs, les résidus d'industries alimentaires, les pâtées de pommes de terre, de navets, de betteraves, de choux de Siam, qui, cuits, hachés et mélangés à des sons, des tourteaux, des farines et des écailles d'huîtres pulvérisées diminuent les frais de l'éleveur.



Une canardière française. Les jeunes canards rentrent après le repas (Larousse agricole)

Les températures extrêmes, grandes chaleurs ou gros froids, les pluies prolongées, les dérangements trop fréquents enlèvent l'appétit et retardent l'engraissement; c'est dans ces époques que les granules rendent de précieux services.

**28. Tranquillité.** — Les canetons à l'engraissement demandent la plus grande tranquillité. Toute cause d'effroi provoque un ralentissement dans la croissance. (No 24).

#### — PRÉPARATION POUR LE MARCHÉ —

**29. Abatage. Déplumage.** — On abat le canard par les mêmes procédés que l'on utilise pour tuer le poulet. Il faut veiller aux quatre précautions suivantes: 1° les abatte en tranchant franchement la carotide; à jeun, ils ont alors le jabot vide; 2° ne pas les *surexciter*, autrement ils saignent mal; 3° *éviter de répandre du sang sur la carcasse*, car cela formerait des taches

difficiles à faire disparaître; 4° les *tenir* par la *tête* et les *pattes* quand vous les plongez dans l'eau bouillante si vous voulez conserver la coloration jaune à ces parties.

L'eau chaude doit avoir de 185 à 200 degrés, un peu moins qu'à l'ébullition. Si on les tue à temps, c'est-à-dire avant 12 semaines, avant la mue, avec un couteau d'épluchage ordinaire, une personne habituée peut en déplumer une dizaine à l'heure. Avant d'employer le couteau, on enlève à la main toute la plume qui ne résiste pas à l'effort.

On tue seulement quelques canards à la fois et on les *déplume immédiatement*. Si les petites plumes qui adhèrent ne partent pas facilement, on les replonge à l'eau bouillante de nouveau. C'est en ce moment que la *cire fondue* rend d'excellents services. Mêmes opérations que pour les poules.

Le canard se plume au sec, immédiatement après le sacrifice, mais cela demande beaucoup de doigté. Pour le *fumer*, dès que le canard est déplumé on le suspend au fumoir.

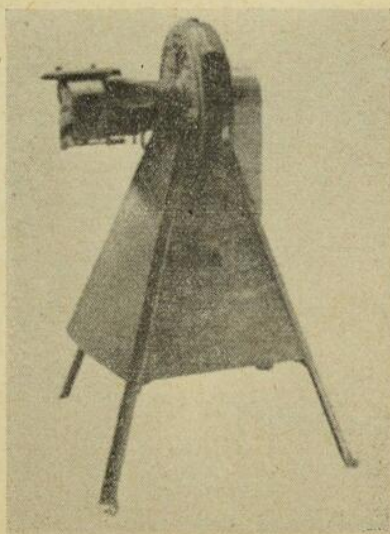
**30. Déplumeuse.** — Les nouvelles déplumeuses électriques perfectionnées pour les canards, sans accomplir un travail aussi parfait que celui des machines similaires pour les poules et les dindes, sont d'une grande utilité dans les grands élevages.

Dès le sacrifice, on plonge le canard d'abord dans l'eau froide, puis, comme nous l'avons écrit plus haut, dans une eau de pas moins de 180°F. et de pas plus de 200°F. On maintient cette température au moyen d'une chauffeferette (bulbe, serpentín...) ou de tout autre moyen pratique. L'épais duvet du canard retarde la pénétration de l'eau presque bouillante, il faut donc plus de temps pour cette opération que pour la même quand il s'agit des poules.

Le bain à l'eau froide préserve la peau qui sans cela risquerait d'être par trop ébouillantée et serait déchirée trop facilement.

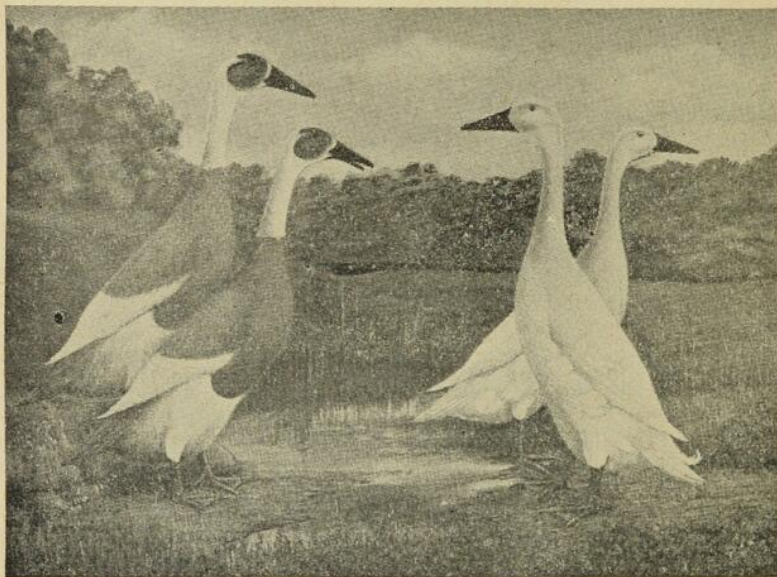
Les fabricants de déplumeuses donnent les instructions nécessaires, lors de l'achat.

Il existe aujourd'hui des déplumeuses électriques, à sec. (Voir la vignette).



Cette déplumeuse électrique enlève rapidement les plumes, à sec, de tous les oiseaux de basse-cour.

**31. Refroidissement.** — Le canard déplumé est *immergé dans un bassin* (baril, évier, cuvette...) d'eau froide afin de lui faire perdre le plus tôt possible sa chaleur naturelle. Puis on le retire et on le plonge, la poitrine en bas, dans un autre réceptacle à demi plein d'eau fraîche recouverte de glace concassée. On couvre le tout d'un drap épais de manière à empêcher l'air chaud de pénétrer. N'y touchez pas tant qu'ils ne sont pas complètement refroidis. Mettez-les ensuite au frigidaire ou au moins dans un endroit en bas de 55°F.



Le Coureur Indien. (Poultry Tribune).

On en distingue deux types principaux : le type sportif presque vertical, long, mince et le type utilitaire, moins droit, plus court, plus gros... Les variétés de plumage sont nombreuses : panachée (brune et blanche), blanche, fauve, fauve tachetée, noire, bleue, chocolat, blanche et bleue...

Le Coureur Indien est l'oiseau dont la moyenne générale de ponte est la plus élevée.

**32. La plume.** — La plume est un *sous-produit appréciable* chez le canard ; c'est celle du ventre et du dessous des ailes qui a le plus de valeur. Enlevez d'abord la plume, puis le duvet que vous mettez à part parce qu'il se vend plus cher. Pour faire sécher, étendez dans les greniers ou les fenils en couches minces que vous remuez de temps en temps. Ensachez quand tout est parfaitement sec. Six Pékins donnent une livre de plumes séchées.

Les *bienfaits de la coopération* sont ici marqués comme d'ailleurs quand il s'agit de toutes ces petites choses perdues, lorsque chacun en a peu, mais d'un bénéfice intéressant grâce à la classification que permet l'apport d'un grand nombre d'éleveurs.

**33. Déjections.** — Les déjections du canard fournissent un excellent engrais, une source appréciable de matière organique pour le sol. La moyenne des analyses révèle qu'une tonne de ces excréments mêlés aux litières contiennent environ 22 livres d'azote, 29 livres d'acide phosphorique et 10 livres de potasse. Ceci représente deux fois plus d'azote, six fois plus de phosphore et autant de potasse que les meilleurs fumiers de ferme. Formule admise des engrais de ferme : 0.10 (azote); 0.05 (acide phosphorique); 0.10 (potasse).

Ce sous-produit n'est pas à dédaigner particulièrement dans les jardins.

### — CANARDS D'ÉLEVAGE —

**34. Les deux premiers mois.** — Il n'y a *pas de différence notoire* dans l'élevage du canard à chair (green duck, canardeau) pour le marché et le reproducteur, le canard d'élevage (breeder), les huit premières semaines. Tout de même, ce dernier doit avoir plus de liberté, plus d'air, *plus de verdure* : légumineuses ou légumes crus.

**35. Analyse comparative : Nourriture et volaille.** — Extrait de "Food and Life", l'annuaire de l'agriculture des Etats-Unis pour 1939.

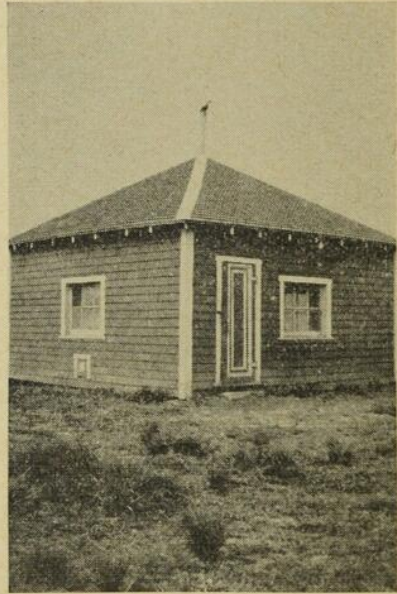
Poids moyen vivant (en livres)	Espèce de <b>volaille</b> et quantité de <b>nourriture</b> requis par chaque oiseau.				
	Coqs et Poules Leghorns	Hybrides (croisés)	Coqs Rhode Island	Dindons	Canes et canards Pékinois
	Livres	Livres	Livres	Livres	Livres
0.5.....	1.20	1.29	1.12	0.95	0.83
1.0.....	3.18	2.91	2.53	2.20	2.01
1.5.....	5.27	4.65	4.05	3.49	3.28
2.0.....	7.75	6.52	5.69	4.83	4.66
2.5.....	10.80	8.56	7.49	6.21	6.17
3.0.....	14.75	10.78	9.46	7.65	7.83
3.5.....	20.39	13.24	11.66	9.15	9.68
4.0.....		15.97	14.13	10.70	11.77
4.5.....		19.07	16.95	12.32	14.17
5.0.....		22.62	20.25	14.02	16.99

**36. — De deux à trois mois.** — Entre deux et trois mois, la ration est de 10 à 15 livres de grains mélangés: blé, blé-d'Inde rond, orge, avoine... par 100 canards, tous les matins. Le soir, 25 livres de granules ou de moulée. S'ils n'ont pas des parcours de trèfle, de luzerne, ou de navette, donnez-leur au moins des légumes verts ou des légumineuses fraîchement coupées.

C'est à cette époque que le canard mange le plus et aussi celle où il a le plus besoin d'eau, d'exercice et d'herbe (Nos 9, 11). *Il lui faut nager*, mais il se contente d'un bassin peu coûteux (No 25).

**37. De 75 jours à six mois.** — Augmentez tant soit peu la ration de grains, mais diminuez celle de moulée ou de granules. De 15 à 18 livres de grains et une vingtaine de livres de granules ou de moulée suffiront maintenant pour 100 canards. Bien entendu, ils doivent être à l'herbe (No 11) ou avoir de la verdure ou des légumes à satiété et ne pas manquer d'eau pour boire et se baigner. *Entrez-les si la tempête ou une grosse pluie menacent*, autrement vous en perdrez. A défaut de verdure augmentez les granules ou la moulée.

Un mois avant la ponte, augmentez les granules jusqu'à 30 livres par jour sans changer la quantité de grain (15 livres). Si les canards s'alourdissent, deviennent paresseux ou refusent de paître, diminuez le grain. Une quinzaine avant la ponte, donnez des granules ou des moulées préparées pour favoriser la ponte. Qu'ils en aient toujours à leur disposition, depuis cette époque, dans les trémies. Donnez-leur aussi des écailles d'huîtres et du gravier.



Petite canardière de 18' x 18' pouvant servir à l'élevage de 80 à 100 canards. (Photo de la ferme avicole Bleury, Iberville).

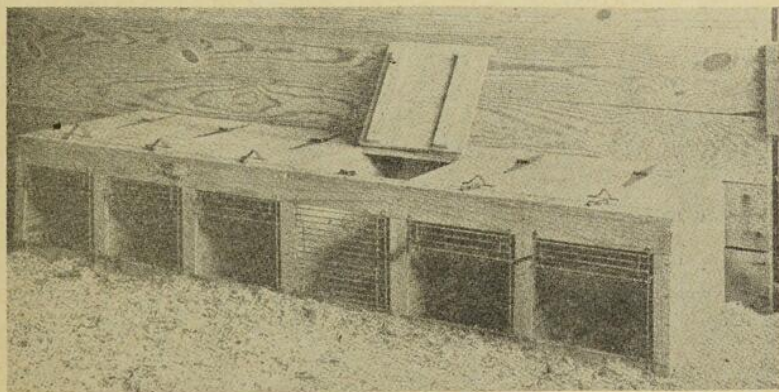
**38. Reproducteurs.** — *Un mâle pour cinq canes*, c'est-à-dire de 20 à 25 mâles pour 100 femelles dans les parquets de 100 à 125 est un idéal. Plus de 200 canards d'élevage en un parquet, c'est trop. Mieux vaut les laisser vivre ensemble, mâles et femelles, depuis le commencement. Il y a économie de logement, de travail et une fertilité supérieure à suivre ce conseil.

Quand les canards se promènent trop, il est parfois nécessaire, c'est le seul bon remède, d'enlever quelques mâles.

**39. Nids. Œufs.** — Les canards pondent partout, mais si vous leur préparez de *simples nids sur le plancher*, petites boîtes de 12" par 14" distancées de 11 pouces, avec une petite tringle d'au plus 2 pouces en avant et que vous garnissiez ce nid de ripes ou de paille, vous aurez des œufs propres. S'ils vont à la rivière ou à l'étang avant dix heures, le matin, les œufs iront au fond de l'eau. Ne les laissez donc pas sortir avant cette heure. Retirez les œufs dans un lieu sombre d'au plus 55° F. Les œufs sales se frottent avec du fil fin d'acier, ou même se lavent, et il n'y a aucun inconvénient à les mettre tels quels à l'incubateur. Ils éclosent après 28 jours et occupent  $\frac{1}{3}$  plus de place que les œufs de poule.

Les œufs pèsent de 25 à 44 onces la douzaine. La moyenne est de 40 onces. (No 66).

Les races pondeuses, Coureur Indien, Campbell-khaki s'élèvent comme le Pékin blanc.



Nids-trappes. Station expérimentale du New-Jersey, E.-U. Université Rutgers.

**40. Maladies.** — Si vos canetons proviennent d'un couvoir certifié et que vous observiez les prescriptions d'hygiène, ils seront à l'abri de toutes les maladies. Les affections les plus communes chez les canards sont: la diarrhée, le coryza, la bronchite, la crampe, le rhumatisme. Ces maladies ont généralement les mêmes causes: litière humide, eau malsaine, nourriture aigrie, température trop froide ou trop humide, aliments trop relâchants. Les remèdes sont: une *bonne hygiène, l'isolement des malades, des locaux secs et chauds, des aliments toniques.*

L'apoplexie atteint parfois les canetons exposés aux soleils trop brûlants. On traite les empoisonnements par le lait chaud abondant.

Un des grands avantages de l'eau courante traversant les parquets, c'est une propreté plus grande qui favorise un meilleur plumage, un appétit mieux soutenu, une croissance plus rapide, moins de maladie et de mortalité.

**41. Amélioration des races.** — Depuis une vingtaine d'années, par l'application aux canards des lois de Mendel, l'on obtient des souches et des races prolifiques plus lourdes, meilleures pondeuses, d'élevage facile, telles que le Pékin, le Coureur Indien, le Campbell-khaki, l'Orpington... C'est un travail relativement aisé, car il semble que chez les canards l'aptitude à la ponte qui, chez les poules, est transmise par les coqs est léguée au même degré par les deux reproducteurs. Si les deux parents sont d'excellente souche, leurs influences se superposent et l'amélioration est rapide... De plus la question de la consanguinité paraît moins importante chez les palmipèdes que chez les gallinacées. N'oublions pas cependant que si la consanguinité ne crée ni les maladies ni les tares chez les descendants si elles n'existent pas chez les parents, elle augmente habituellement celles qui existent déjà. C'est une question délicate.



Canards communément élevés sur nos fermes.

Si, au lieu d'un défaut, les reproducteurs possèdent une qualité très importante : fécondité, aptitude à la chair, précocité, la reproduction en consanguinité permettra de fixer cette qualité.

Pour obtenir de bons résultats, il ne faut pas accoupler des oiseaux trop jeunes. Le meilleur parquet sera toujours constitué par un mâle d'au moins 2 ou 3 ans et des femelles de 1½ an et deux ans. Les groupes sont généralement constitués d'un mâle pour cinq femelles. Lorsqu'un mâle est réellement bon,

son âge est sans importance; il serait préférable, croyons-nous, de ne pas dépasser ordinairement 5 ou 6 ans. De grands éleveurs américains s'en tiennent aux jeunes reproducteurs sélectionnés.

Malgré la possibilité pour les canards de s'accoupler à terre, on court toujours le risque d'une mauvaise fécondation. Les parquets des reproducteurs doivent donc toujours renfermer, à défaut d'une eau courante, un petit bassin d'eau maintenue propre. Les canards d'engraissement peuvent s'en passer.

Une ponte abondante d'œufs au germe vigoureux n'est obtenue que par une nourriture franchement azotée (viande, lait, poisson, tourteau...). Mais il ne faut pas tomber dans l'extrême contraire et provoquer un commencement d'engraissement. La ponte est très sensible au changement de régime ou d'alimentation.

**42. Un canard à deux fins.** — L'adaptation aux animaux des lois mendéliennes par de Vries attira l'attention active des éleveurs de canards pour qui les succès attrayants de la pondeur de sujets sélectionnés métissés furent une agréable révélation. Ceci ne date que d'un demi siècle et déjà l'on a quatre races concurrentes pour les œufs : Le Coureur Indien fauve, le Blanc, l'Orpington fauve, et le Campbell-khaki, un canard mixte.



Une bande de beaux Campbell-khakis d'élevage brun-fauve.  
Université du New-Jersey, E.-U.

La créatrice du Khaki est une dame Campbell, d'où son nom, d'Uley, dans le Gloucestershire, en Angleterre. C'est le fruit du métissage entre les Coureur, Rouen, et Orpington.

Le Campbell-khaki est un gros canard, ayant l'allure du Rouen foncé, mais au plumage uniformément fauve khaki. Cou, tête et une barre sur les ailes vert bronzé. La cane est d'un jaune plus foncé sauf sur le dos et les ailes, où les plumes portent un léger liseré plus clair. Bec gris noir ; pattes orange terne. Poids des mâles  $6\frac{1}{2}$  livres, des canes  $5\frac{1}{2}$  lbs. Cette race sélectionnée surtout en vue de la ponte et des canetons plus pesants que ceux du Coureur, présente encore des variations dans le plumage.

Au Canada, l'acclimatation n'est pas encore suffisante; il n'en est pas moins un de nos meilleurs canards actuels. Sa ponte, en Angleterre, est au minimum de 175 œufs avec une moyenne de 250 œufs; le record est de 350 œufs. Comparez ces chiffres avec les 116 œufs de nos poules! (Statistiques du Québec, 1940).

Les jeunes canes commencent à pondre à *six mois* quelle que soit l'époque de leur naissance. Les œufs pèsent de 30 à 32 onces.

Les variations dans le plumage provoquent parfois des confusions avec le canard Orpington, peu connu chez nous. Ce dernier, un canard mixte également, est brun cire à cacheter uniforme à part la tête et le cou. Le Khaki est bronze brun, plutôt vert bronzé à l'aile et une tache de même couleur à l'extrémité du dos près de la queue.

Le bec du premier est orange, celui du second vert jaunâtre.

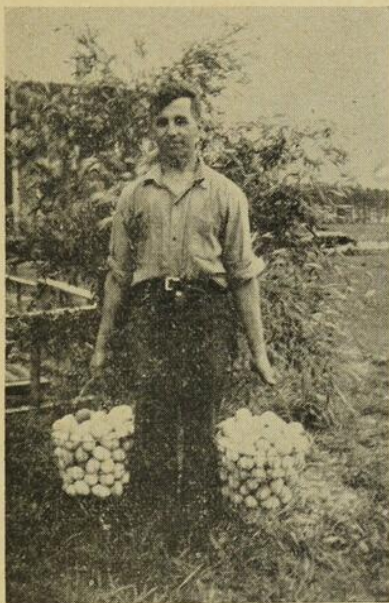
Les canetons Campbell-khaki sont d'un vert olive foncé avec du jaune sur la poitrine. Ils sont rustiques, très actifs, atteignant 4,  $4\frac{1}{2}$  et 5 livres à l'âge de 12 semaines. L'incubation, de 28 à 30 jours, est possible toute l'année. (No 51)

**43. L'élevage à peu de frais.** — L'élevage sans achat ou, du moins, avec très peu de déboursés, sans être habituellement le plus lucratif peut, dans beaucoup de fermes, être *plus pratique* que celui que nous avons décrit brièvement dans les quelques pages qui précèdent. Le fait que nous devons importer presque tous nos grains: blé-d'Inde, blé, orge... soit de l'Ouest, soit de l'étranger, oblige parfois à une adaptation qui sans donner tous les résultats indiqués dans les rapports officiels, ne cesse pas d'être attrayante. Les lignes qui suivent sont extraites du livre d'un expert français en aviculture, Monsieur W. Chênevard.



Intérieur d'une petite canardière.  
Les pondoirs sont sur le plancher.

Le régime des adultes est appliqué à partir de l'âge de deux mois, c'est-à-dire à partir du moment où la croissance active est terminée. Il dépend naturellement de la méthode d'élevage adoptée: en liberté, en grand parquet gazonné (en pacage), en captivité étroite.



La cueillette des œufs à la ferme avicole Bleury, Iberville, Qué.

Dans l'élevage en liberté et sur des terrains de parcours riches en produits alimentaires naturels: insectes, vers, larves, fourrage (luzerne, trèfle...) l'alimentation consiste simplement à donner le soir, au moment de la rentrée, un repas de pâtée humide composé de racines (carottes, betteraves, chou de Siam...) ou de tubercules cuits (pommes de terre, topinambour...) broyés, saupoudrés de son, de farine, de maïs ou d'avoine écrasée et de tourteaux (lin, soya)...

Sur un parcours (pacage) moins riche, un repas plus ou moins important selon les circonstances sera en outre donné le matin. Il sera constitué trois fois par semaine par du grain, et les quatre autres fois par une pâtée à base de son et de déchets animalisés (sang, rebuts de boucherie, triperie, farine de poisson...).

Dans l'élevage en petit parquet, l'alimentation doit nécessairement être complétée avec verdure et calcaire. La base de la nourriture est formée par l'avoine écrasée, la farine de poisson de faible teneur en matières grasses, le son de blé, la farine de maïs, les déchets d'animaux, les denrées avariées par l'eau ou le gel, mais saines, non moisies, des résidus d'industries alimentaires (conserves, pâtes, minoteries...) et en écailles d'huîtres pulvérisées. Le fourrage, qui représente 40 à 50% de la ration, est constitué par toutes les herbes nutritives et plus particulièrement par le trèfle, et la luzerne hachés.

*Toutes les graines conviennent au canard* principalement l'avoine aplatie, le blé-d'Inde concassé et l'orge ébarbée, mais comme elles constituent un aliment cher, on limite leur distribution aux deux ou trois repas par semaine qui sont un minimum pour entretenir le gésier en bon état.

Dans la composition de la ration journalière, les substances animales sèches, et à leur défaut les tourteaux, entrent pour 12 à 15%; le son ne doit pas dépasser 10%; l'eau en proportion convenable pour bien humecter l'ensemble sans faire une soupe.

L'élément à modifier selon les circonstances est représenté par les substances animales. Celles-ci sont augmentées en cas de ralentissement de la ponte ou de pénurie de lait écrémé ou d'insectes et diminuées si la ponte est très active, au printemps ou en été.



Logement pour élevage d'amateur.

Les canards de Barbarie sont de la race type : noir bronzé avec miroir blanc sur les ailes.

Il est de règle, quelle que soit la méthode d'élevage, qu'au repas du soir les canes reçoivent autant de nourriture qu'elles peuvent en absorber, tandis que dans la journée on les laisse sur leur faim pour les obliger à fourrager.

En résumé l'alimentation des canards consiste à combler les déficiences de celle qu'ils peuvent trouver dans la journée, en qualité et en quantité.

L'engraissement des canards est obtenu au moyen d'aliments plus économiques que ceux employés pour les autres volailles (et même du porc). Comme pour les oies, l'engraissement n'est possible qu'en dehors de la période de ponte... Il est complet quand les plumes de la queue ne se réunissent plus et forment l'éventail.

Les jeunes canes élevées en vue d'acquérir tout leur développement et de posséder la plus grande capacité digestive ne voient l'activité de leur grappe ovarienne poussée au maximum qu'autant qu'une alimentation rationnelle et suffisante leur est donnée.

**44. Québec, milieu privilégié.** — Les ressources particulières du Québec nous invitent à cet élevage rémunérateur du canard. Si nous n'avons pas, ainsi que les autres provinces de l'Est, toute la variété des grains ordinairement énumérés quand il s'agit des rations commerciales balancées, nous avons de l'avoine que nous pouvons aplatir, de l'orge ébarbée, des pois, du sarrasin. En Gaspésie et en bien d'autres régions nous avons des déchets de poisson. Dans les comtés du bas de Québec, dans Drummond,

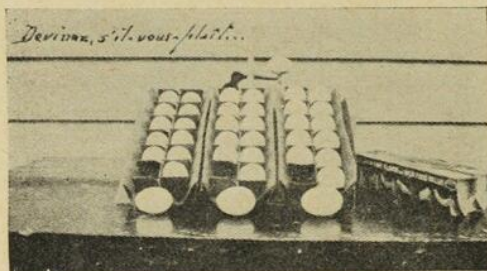
Laprairie, Napierville des pommes de terre que nous pouvons faire cuire et, presque partout, nous avons du lait écrémé, du lait de beurre... en poudre ou liquide. Le lait est une ressource merveilleuse pour l'élevage du canard, un aliment idéal basique fournissant de la protéine en quantité, à bon compte... Le canard, mieux que le porc, en tire avantageusement profit.

Et l'espace ne nous manque pas, nous avons des champs immenses à notre disposition; les canards n'en demandent pas tant. Peu d'exigences pour les clôtures de 14 à 20 pouces de hauteur; pour les abris, en été, des cabanes; des arbres pour l'ombre; de l'eau courante... Que dire de la multitude de nos ruisseaux, de nos lacs, de nos rivières? Le canard vit et prospère sans se baigner, c'est pourtant un oiseau aquatique. L'eau est son élément naturel, s'il faut en éloigner les canetons, les premières semaines, au sortir de l'incubateur, l'adulte bénéficie des eaux courantes et cela simplifie grandement l'élevage. Le canard y trouve un fort pourcentage de sa nourriture. Avec la propreté, l'appétit et la santé y gagnent... Economie de litière, de travail, de soins spéciaux.



Bel emballage. Canardeaux prêts pour la congélation.

**45. La question des marchés.** — Le Canadien français ne connaît pas ou bien peu l'œuf de canard. Il n'y a probablement jamais goûté, mais il répète, assez drôlement, que le goût de ces œufs lui répugne. Tous ne parlent pas ainsi, et une *population de 700,000 personnes*, d'autres origines, dont le grand nombre descendant d'Anglais pour qui l'omelette aux œufs, le "Ham and Eggs", mets dans lequel l'œuf de cane excelle, absorberait une quantité d'œufs considérable. De plus, Montréal, notre métropole, est aussi le second port de mer de l'Amérique et les 2,600 bateaux et plus qui le visitent chaque année, aimeraient pouvoir



*Devinez, s'il vous plaît...*

A gauche des A-1 (24 onces à la douzaine), de Livourne (Leghorn); au centre, des œufs de canettes Coureur-Indien d'un an, (29 onces à la douzaine); à droite, des œufs de canes Coureur-Indien de 2 ans, (33 onces à la douzaine).  
Tous de beaux œufs blancs.

s'approvisionner de produits frais... si nous pouvions leur en fournir. La déshydratation d'ailleurs, vient résoudre le problème de la production des œufs, là où il existait, problème déjà résolu dans plusieurs régions des États-Unis et des pays scandinaves, par les Coopératives, si elles s'en mêlent.

**46. Notes comparatives :** œuf de poule et œuf de canard. (D'après des données officielles: Ottawa, Washington, Université Cornell, N.-Y., Université Rutgers, New Brunswick, N.-J., et autres centres d'expérimentation).

- 1.—Deux œufs de Pékin, d'Aylesbury, de Rouen... (40 onces), de Coureur Indien et de Khaki (32 onces)... pèsent plus que trois et quatre œufs de poules: 24, 22, 20 et 18 onces...
- 2.—Les diététistes affirment dans des rapports officiels que l'œuf de cane fournit plus de calories et contient plus de vitamines que l'œuf de poule (Voir page 5).
- 3.—Cuits à la coque, au beurre noir ou pochés, les œufs de cane valent ceux de poule... Bien habile qui les distingue, sinon parfois par la saveur plus agréable des œufs de cane.
- 4.—En omelette, les œufs de cane sont indubitablement supérieurs aux œufs de poule. Le jaune est moins clair, la saveur plus relevée.
- 5.—Le jaune des œufs de cane vaut ou surpasse le jaune des œufs de poule pour tous les usages.

- 6.—L'infériorité des œufs de cane se manifeste dans certains emplois particuliers du *blanc*. Ainsi, ils sont lents à prendre quand on les bat en neige. Le blanc épais, ni ne se bat aussi bien, ni ne conserve sa consistance aussi longtemps une fois battu. Ils ne sont donc pas à recommander pour certaines pâtisseries où entrent les œufs fouettés comme les meringues.
- 7.—Par contre, dans la plupart des autres pâtisseries, c'est l'œuf de cane qui l'emporte et souvent de beaucoup. Il en est de même pour tout un nombre de mets où les œufs sont requis: la couleur plus riche de son jaune et sa saveur délicate prononcée en font de plus en plus un condiment recherché.
- 8.—Il y a une cuillerée à table de plus de blanc et une cuillerée à thé de plus de jaune dans un œuf de cane que dans celui d'une poule.

*Remarque :* Quand les ancêtres de nos canards domestiques s'alimentaient uniquement d'insectes ou de déchets au fond des mares vaseuses, les œufs pouvaient avoir "un goût", mais aujourd'hui, avec des rations des meilleurs grains, ce n'est plus qu'un préjugé...

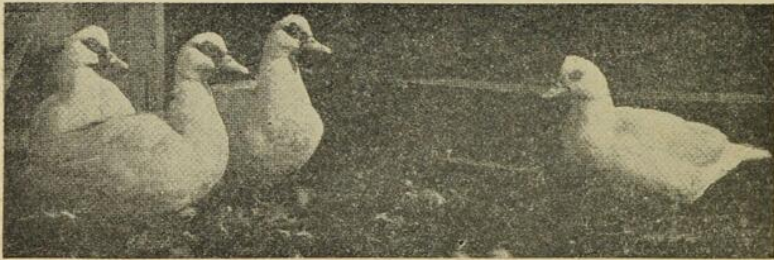
**47. Résumé en dix points.** — Les dix points suivants résument l'essentiel dans l'élevage du canard :

- 1° Choix d'une race d'après le marché, œufs ou chair. Achat de canetons d'un couvoir certifié.
- 2° De l'eau propre à boire, constamment pour tous. De l'eau pour nager pour les *canards d'élevage*. Un baquet avec eau courante suffit.
- 3° Quatre pieds d'espace par canard, sur le sol préférablement. Une bonne litière.
- 4° Ventilation sans fort courant d'air.
- 5° Lumière toute la nuit. Une ampoule de 25 watts suffit par 400 pieds carrés.
- 6° Nids ouverts, 12'' x 14'', sur le plancher, à l'entour des murs.
- 7° Parquets extérieurs: les canards doivent sortir excepté par gros temps.
- 8° Alimentation quotidienne: 4 onces de moulée ou de granules par tête et 1-10 de livre de grains deux fois le jour. Ajouter de la verdure s'ils ne sont pas à l'herbe.
- 9° Mettre les œufs à l'incubation au moins toutes les semaines. Les conserver entre 40° et 55° F.
- 10° Propreté et hygiène en tout et partout. (D'après le *Manuel d'Agriculture* des Frères Maristes).

## — RACES DE CANARDS —

**48. Aylesbury.** — Ce canard nous vient d'Angleterre où il est encore très populaire. Malgré de grandes qualités de précocité, de finesse de chair et de ponte, il est, aujourd'hui, au Canada, déclassé par le Pékin.

**49. Barbarie (canard de).** — Appelé improprement Muscovie (de l'anglais Muscovy). Le seul de nos canards domestiques qui ne soit pas d'Europe. Originaire de l'Amérique du Sud. Il y en a de noirs et de blancs. Sa tête porte des caroncules rouges et il a sur le dessus de la tête une aigrette qu'il relève et rabat à volonté. Son coincoin ressemble au cri ou soufflement du cygne. La cane cache habilement ses œufs et les couve pendant quarante jours. Les mâles adultes pèsent jusqu'à 10 livres tandis que les femelles ne pèsent que 7 livres, à peine. Le canard de Barbarie est souvent utilisé dans les croisements en Europe. Sa chair a une odeur de musc, d'où son surnom de canard musqué; moins goulou que ses congénères, il s'élève facilement sur une ferme, car libre, il trouve facilement sa nourriture, s'engraissant de fourrages verts et d'insectes. C'est le seul de nos canards domestiques qui vole; il ne s'éloigne cependant pas de la propriété.



Canards blancs de Barbarie.

On les désigne aussi sous le nom de canards musqués du nom de l'odeur qu'ils dégagent et qui provient principalement de l'huile émise par la glande du croupion et avec laquelle ils lustrent leurs plumes.

**50. — Bourbourg.** — Un gros canard blanc, rustique, de taille assez forte, mais moindre que celle du Rouen foncé dont il a la forme et la tenue presque horizontale. La ponte est de 75 à 90 œufs. Sa chair est fine, savoureuse, les canetons croissent vite et s'engraissent facilement. Ce canard élevé surtout dans le nord de la France ressemble beaucoup à l'Aylesbury. Il est sélectionné surtout en vue de la plume qui est blanche pure, sans reflet crème, lisse brillante et soyeuse.

**51. — Campbell-khaki.** — Le Campbell-khaki est un merveilleux canard anglais de couleur khaki, que l'on doit à Mme Campbell du Gloustershire. Issu du Rouen, de l'Orpington, et du Coureur Indien, il possède les meilleures aptitudes de ces excellentes races. En douze mois lunaires (336 jours), il pond de 200 à 300 œufs d'une moyenne de 32 onces; il est rare qu'il ne se classe pas le premier dans tous les concours de ponte. Ses canetons sont très précoces, il atteint son complet développement en 12 ou 13 semaines et pèse alors de 4½ livres à 5 livres, alors que le Coureur Indien ne pèse à cet âge que 3 livres... Il n'est encore que très peu connu en Amérique, où il s'annonce bien sans donner des résultats aussi magnifiques que dans son pays d'origine; ce que l'on attribue à l'adaptation encore imparfaite. (En Angleterre, les canards vivent 10 mois, au moins, dans les herbages.) (No 42).

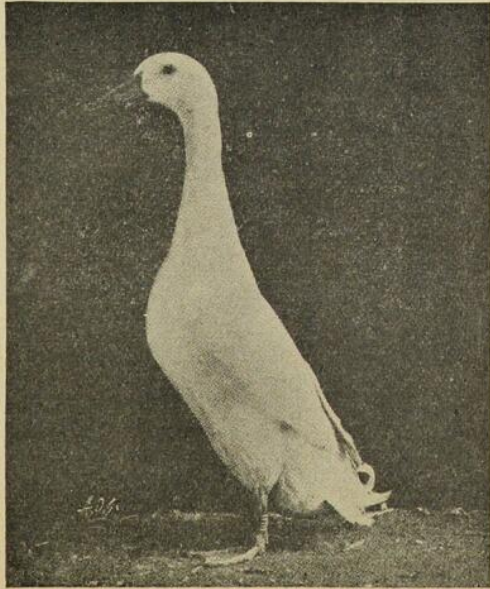
**52. Coureur Indien.** — Le leghorn des canards; canard léger qui nous est parvenu des Indes par l'Angleterre, après divers croisements. Les adultes ne pèsent pas plus de 4 à 4½ livres; la cane pond de 200 à 300 œufs de 30 à 32 onces par an (365 jours). Il se distingue par la forme générale de son corps allongé, son cou droit et son port presque vertical. Plumage tout blanc, bleu, noir, chocolat, blanc et fauve strié, panaché, fileté ou tout fauve suivant les variétés.

---

Chez les canards, il est très facile de déterminer les sexes. Dans les races de couleur, le mâle possède un autre plumage que la femelle. Le mâle peut à peine émettre des sons tout à fait voilés. La cane est capable de pousser des cris vigoureux mais le plus souvent elle cancanne doucement. Le mâle porte sur la queue deux ou trois plumes retournées sur elles-mêmes ou nettement roulées en boucles (voir vignette) ce qui ne se produit jamais chez la jeune cane.

---

Un mâle Coureur Indien.



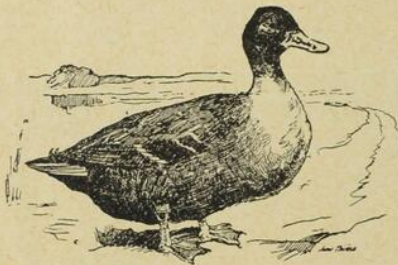
**53. Commun.** — On entend par canard commun, un canard dont la race n'est pas déterminée provenant de croisements divers. Dans le Québec, notre canard commun était issu, il y a quelque cinquante ans, de canards sauvages, de canards français et de canards anglais.

**54. Cayuga.** — Canard américain au plumage noir. Très populaire avant l'introduction du Pékin. Un produit du Rouen, du Labrador et du canard commun, que l'on dit, sans preuve, avoir été développé à Cayuga, dans l'Etat de New-York, aux Etats-Unis. Sa chair délicieuse est dédaignée sur les marchés à cause de sa couleur foncée.



Canard Cayuga.

**55. Duclair.** — Un canard de Normandie qui possède à peu près les mêmes qualités de chair et de ponte que le Rouen, mais il est moins volumineux. Très peu élevé ici.



Canard Duclair



Canard Labrador

**56. Labrador.** — Le canard de Labrador est plus petit que le Pékin, d'un noir bronzé. Il trouve facilement sa nourriture dans les champs comme l'oie. Il n'exige que peu de soins. Sa chair est délicate.

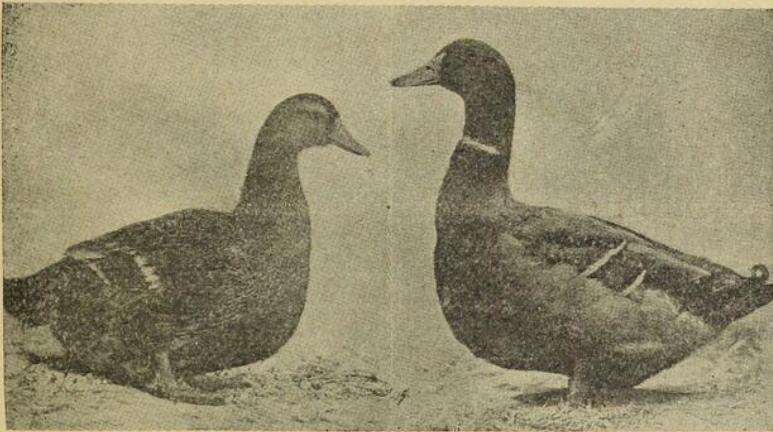
**57. Malart.** — Le malart que l'on épelle parfois à l'anglaise, mallard, est un canard sauvage domestiqué. Tout l'hémisphère nord est son habitat naturel où on le trouve à l'état sauvage. En France, malart ou malard est le nom vulgaire des *canards mâles* domestiques ou sauvages.

**58. Merchten.** — Un canard d'une grande popularité en Belgique et dans toutes les Flandres. Apparenté au Rouen, à l'Aylesbury et au Bourbourg.

**59. Mulard.** — Le mulard est un hybride provenant de la fécondation des canes de variétés communes ou du Rouen, du Pékin... par le canard de Barbarie. Le mulard est un canard muet, ou aphone, qui jouit en Europe d'une réputation justifiée pour la production de foie gras. Les femelles sont habituellement stériles et les mâles inféconds.

**60. Muscovie.** — Il n'y a pas de Muscovie, c'est un mot impropre, un anglicisme pour désigner le canard de Barbarie, originaire de l'Amérique du Sud; indigène au Paraguay et en Amérique centrale.

**61. Orpington.** — Créé par W. Cook, en Angleterre; le résultat de croisement entre l'Aylesbury, le Rouen, le Coureur Indien et le Labrador. C'est un canard à trois fins: beauté, qualité de chair, ponte (de 130 à 200 œufs). Il en existe trois variétés: la fauve, la bleue et la chocolat.



La cane à gauche.

Le canard à droite.

Le canard Rouen fut longtemps le roi des canards domestiques. Son manque de spécialisation lui a fait céder la place peu à peu aux races sélectionnées.

**62. Rouen.** — Un canard normand, le favori avant l'introduction du Pékin, et même encore dans beaucoup de fermes québécoises. Il mange moins que le Pékin, mais il ne pond pas autant et surtout n'est pas aussi précoce. Le plumage de la cane est gris brun; le mâle a la tête vert foncé, le plastron et le cou brun foncé, ce dernier garni d'une collerette blanche. Le corps est gris clair, les ailes gris brun bordées de blanc et coupées de larges bandes bleues. La queue est noire à reflets métalliques. Ces

couleurs voyantes nuisent: sur les marchés l'on préfère les volailles à plumage blanc... Ce qui lui fait encore plus de tort, ce sont les *chicots* des canetons qui rendent le déplumage assez long; ce dernier inconvénient disparaît aujourd'hui par l'emploi de déplumeuses électriques et de la cire.

**63. Pékin.** — Le Pékin est le préféré des éleveurs commerciaux et de tous ceux qui élèvent le canard pour la chair. Le caneton de table est prêt entre 9 et 13 semaines alors qu'il pèse de 4½ livres à 6 livres. Originaire de Chine, il fut continuellement amélioré, d'abord en Angleterre, puis ici depuis son importation vers 1872.

Il possède de nombreuses qualités: 1° rusticité et précocité; 2° aptitude à l'engraissement rapide; 3° ponte annuelle de 120 à 160 œufs de 40 onces à la douzaine; 4° beauté de l'oiseau: belle plume blanc-crème. De plus, il est docile et ne s'éloigne pas de ses quartiers... Se distingue par le port vertical de son corps épais et large. Le canard Pékin s'accommode de tous les genres de vie et de toutes les nourritures.

Les canardeaux du lac Brome, réputés pour leur succulence, sont des Pékins.

**64. Sauvage.** — Parmi les espèces sauvages, de la famille des anatidés, que l'on désigne communément sous le nom de *canards sauvages*, il faut signaler les cols-verts (anas boschas, sarcelles, tadornes, pilets, milouins, souchets, chipots, vignons, aix, mandarins, carolins...) dont le plumage est souvent d'une grande richesse de couleurs.

Quelques-unes de ces espèces sont susceptibles d'une demi-domestication, mais il est toujours prudent de prévenir les instincts vagabonds des oiseaux par l'éjointage (rognage des bouts des ailes).

Tous les canards sauvages sont migrateurs. L'on en compte 43 espèces ou variétés au Canada. Taverner dans *Les Oiseaux de l'Est du Canada*, en décrit plusieurs.

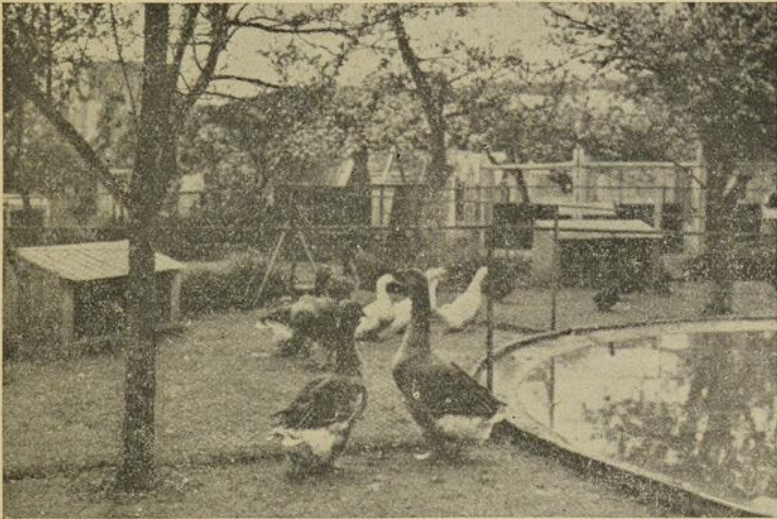
Le canard sauvage s'élève parfois sur nos fermes pour servir d'appelants.



Canard sauvage domestiqué.

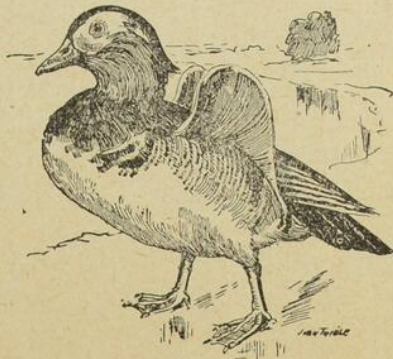
**65. Canards d'ornement.** — Les canards d'agrément ont les couleurs plus vives, le plumage plus lisse et plus serré, le cou plus mince, la tête plus fine, les couleurs plus nettement prononcées, et dans tous les mouvements on reconnaît l'aisance, la force et l'air de vie que donne le sentiment de la liberté.

Des amateurs élèvent certains canards d'ornementation : le Suédois bleu, le Call, l'Orpington, l'Indien noir, le Mandarin, le Carolin, le Wood, le Blanc huppé...



Parquets français. Oies Toulouse, Canards Pékins...

Ces oiseaux sont le *complément naturel* d'une propriété bien tenue. A côté de beaux arbres pittoresquement groupés en vue d'imiter la nature, pour que l'ensemble soit vrai, harmonieux et complet, il faut parmi tout cela des animaux et surtout *des oiseaux*, la partie la plus gaie de la nature vivante, sans quoi ruisseaux, pièces d'eau, étangs, pelouses, prairies paraîtraient vides, solitaires et sans vie. Au milieu de cette imitation de la nature agreste, il est besoin d'espèces également étrangères ou sauvages aux formes élégantes et agréables. Et si parmi eux on en peut posséder quelques-uns de plein vol, un *certain nombre* de canards faisant des randonnées dans les airs, s'envolant des pièces d'eau et s'y abattant de temps à autre, l'illusion sera presque complète.



Un canard de fantaisie: le Mandarin

Cet élevage de canards d'agrément paie-t-il? Quand nous écrivons *Le canard paie*, nous avons en vue les canards Pékin et Coureur Indien élevés rationnellement. Cependant le plaisir de l'amateur se borne bien rarement à posséder et à entretenir de beaux oiseaux faisant l'ornement de pelouses ou de pièces d'eau. Son ambition bien légitime lui laisse envisager le côté pratique de rentrer dans ses frais et d'obtenir par la vente des jeunes, autre chose que des jouissances d'ordre moral. Car bien que ce soit rarement dans un but lucratif qu'on ait de ces canards semi-domestiqués, quelque riche qu'on puisse être, il est toujours bon de regarder aux dépenses inutiles, et les jeunes qu'on peut élever, viennent non seulement combler les vides qui se produisent forcément de temps à autre dans un nombreux personnel, mais encore leur surplus peut, au moyen d'échanges, ou de ventes, servir à acquérir sans bourse déliée de nouvelles et précieuses espèces... ou garnir le gousset... (*Les Canards*, de Gabriel ROGERON, renseigne admirablement sur cet élevage plaisant. Edité par J.-B. Baillière & Fils, Paris).

66. Tableau. — Races et variétés de canards.

Race	Variété	Pesanteur normale				Pesanteur des œufs Douzaine	Couleur des œufs
		Canard		Cane			
		adulte	jeune	adulte	jeune		
		lbs	lbs	lbs	lbs	Onces	
Pékin	Blanc	9	8	8	7	40	Blanc, vert bleuté.
Aylesbury	Blanc	9	8	8	7	40	Blanc, verdâtre.
Rouen	Coloré	9	8	8	7	40 à 45	Vert pâle, blanc ou vert bleuté.
Cayuga	Noir	8	7	7	6	35 à 40	De noir à vert bleuâtre.
Barbarie	Coloré	10	8	7	6	48 à 52	De blanc à crème
	Blanc	10	8	7	6	48 à 52	verdâtre.
Suédois	Bleu	8	6½	7	5½		Blanc ou bleu pâle.
Coureur	Blanc	4½	4	4	3½	32	Blanc ou blanc crème.
Indien	Strié	4½	4	4	3½	32	Blanc ou blanc crème.
Campbell	Brun ou						
khaki	khaki	5	4½	4½	4	30 à 32	Blanc.
Malart	Coloré	3	½ à 3	2½	1¾	26 à 32	Vert bleuté, parfois tacheté.
					2½		

La cane reste suffisamment féconde pour être conservée plus longtemps que la poule. On peut la garder parfois jusqu'à plus de quatre ans.

La grande capacité de ponte de la cane — Coureur Indien, Campbell-khaki — n'a été mise en évidence que vers 1918-1920.

## BIBLIOGRAPHIE

- Lucien CREVIER. — *L'élevage des oies et des canards*. Québec, Qué.
- Octavien ROLLAND. — *Manuel pratique sur l'élevage des oiseaux de basse-cour*. Montréal, Qué. 4e édition.
- Victor FORTIER. — *L'élevage du canard*. Ottawa, Ont. (Feuillet)
- P.-A. TAVERNER. — *Les oiseaux de l'Est du Canada*. Ottawa.
- PROFESSEURS DE SAINTE-ANNE. — *Les animaux*. Québec, Qué.
- FRÈRES MARISTES. — *Manuel d'agriculture*. Montréal, Qué.
- H. VOITELIER. — *Toute la basse-cour*. Paris.
- Gabriel ROGERON. — *Les Canards*. Paris.
- LAROUSSE. — *Dictionnaire agricole*. Paris.
- W. CHÉNEVARD. — *Canards et oies*. Paris.
- 
- C. F. ELFORD. — *Duck-feeding experiments*. Reports. Ottawa, Ont.
- U. S., Department of Agriculture. — *Duck Raising*. Reports. Washington, E.-U.
- L. M. HURD and K. F. HILBERT. — *Duck Growing*. Ithaca, N.-Y. Etats-Unis.
- W. C. THOMPSON. — *The Khaki-Campbell Egg-Type Duck*. New Brunswick, N.-J., E.-U.
- J. M. HUNTER. — *Profitable Duck Management*. 6th ed. Cayuga, N.-Y., E.-U.
- LAMON and SLOCUM. — *Ducks and Geese*. Mount Morris, Ill., Etats-Unis.
- L. M. HURD. — *Practical Poultry Farming*. Ithaca, N.-Y., E.-U.
- A. R. LEE. — *Duck Breeding*. U. S., D.A. Yearbook, 1937. Washington, E.-U.
- Edward BROWN. — *Poultry Breeding and Production*.
- M. A. JULL. — *Poultry Husbandry*. New-York, E.-U.

## TABLE DES MATIÈRES

	Page
<b>L'élevage du canard</b> .....	5
Caractères généraux du canard.....	6
Le canard barbote.....	7
Couveuse. Élevage naturel. Éleveuse.....	8
Température. Litière. Eau fraîche.....	9
Moyennes hebdomadaires: croissance, aliments.....	10
Principes d'alimentation. Alimentation et croissance.....	11
Alimentation. Moulées pour canetons.....	12
Exercice.....	14
<b>Canetons de 15 jours.</b> Habitation.....	14
Nourriture.....	15
Rations pour canes pondeuses et canards d'élevage. Formules de moulées.....	17
Formule française de pâtée. Alimentation des canards en Angleterre.....	18
Grains mélangés pour canards. Granules et moulées.....	18
Lumière.....	20
Bassin ou Piscine.....	21
<b>Après deux mois.</b> Engraissement. Adaptation au milieu.....	21
Tranquillité.....	22
<b>Préparation pour le marché.</b> Abatage. Déplumage.....	22
Déplumeuse.....	23
Refroidissement. Plume.....	24
Déjections.....	25
<b>Canards d'élevage.</b> Les deux premiers mois, Analyse comparative.....	25
De deux à trois mois. De 75 jours à six mois. Reproducteurs.....	26
Nids. Œufs. Maladies.....	27
Amélioration des races.....	28
Un canard à deux fins : le Campbell-khaki.....	29
L'élevage à peu de frais.....	30
Québec, milieu privilégié.....	32
La question des marchés. Notes comparatives (Œufs).....	34
Résumé en dix points.....	35
<b>RACES DE CANARDS :</b>	
Aylesbury. Barbarie. Bourbourg.....	36
Campbell-khaki. Coureur Indien.....	37
Commun. Cayuga. Duclair. Labrador. Malart. Merchten.....	38
Mulard. Muscovie. Orpington. Rouen.....	39
Pékin. Canards d'ornement.....	40
Races et variétés de canards.....	42
Bibliographie.....	43

"**Chez Perron tout est bon**". Choix le plus complet de semences de légumes, de fleurs et de grande culture: aussi oignons à fleurs, plantes vivaces, arbres et arbustes d'ornement, arbres fruitiers et accessoires de jardins de toutes sortes.

## **W. . . . PERRON & CIE, LIMITÉE**

GRAINETIERS ET PÉPINIÉRISTES

935, Blvd Saint-Laurent

— Montréal, Qué.

---

## **Cockshutt Plow Quebec Limited**

MANUFACTURIERS

d'Instruments Aratoires de Haute Qualité

Bureau chef: **108, Gallery Square** — Montréal, Qué.

Entrepôts: Québec — Mont-Joli — Amos — Chicoutimi — Lennoxville  
Saint-Hyacinthe.

---

## **La Banque Canadienne Nationale**

est à vos ordres

pour toutes vos opérations de banque et de placement

**Actif, plus de \$200,000,000**

514 bureaux au Canada.

---

Téléphone : **LAncaster 2231.**

La seule maison canadienne-française du genre au Canada

## **PLUME CANADA INC.**

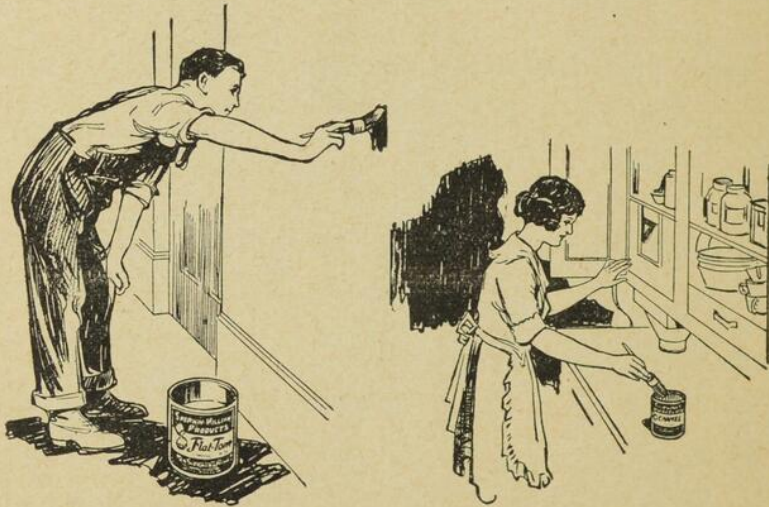
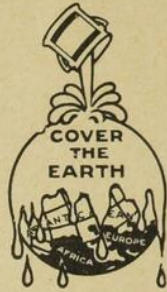
MANUFACTURIERS D'OREILLERS

**Plumes et duvets de toutes sortes lavés et stérilisés**

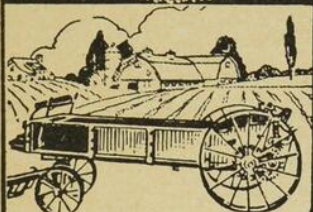
Nous payons les plus hauts prix pour plumes de poule, canard et oie.

**124 ouest, rue Dorchester**

— — Montréal, Qué.



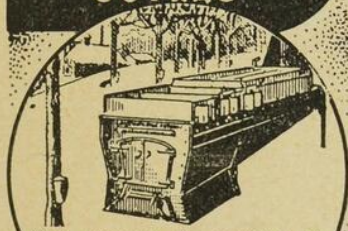
**THE SHERWIN-WILLIAMS Co.**  
*of Canada, Limited*



**L'ÉPANDÉUR D'ENGRAIS JUTRAS**

est le pionnier des épandeurs légers au pays. Depuis plus de 40 années consécutives, des milliers de clients en font usage avec la plus entière satisfaction.

**L'ÉVAPORATEUR  
ULTRA-RAPIDE  
JUTRAS**



Vous permettra de raccourcir les heures de la monotonie de bouillir, dépense moins de bois, épargne du temps, améliore la qualité du sirop.



**Si vous CONSTRUISEZ ou AMÉLIOREZ votre étable cette année... Écrivez dès maintenant pour informations.**

Nous avons l'assortiment le plus complet de stalles, carcans, abreuvoirs, chariots à litière, etc. . . . "Cet outillage vous vaut une augmentation constante de la valeur de votre ferme."

● Catalogue gratis.—Écrivez pour prix et conditions.

**La Cie JUTRAS Ltée.**  
Victoriaville. Qué.

CRescent 6330

**CIE CANADIENNE  
DE CARRELAGES, Ltée**

Directeurs : L. Joly & J. Adams

Tuile—Terrazo—Marbre—Asphalte  
37, Jean-Talon, Ouest — Montréal

WIlbank 1922-4739.

**TOUGAS & TOUGAS, Ltée**  
Marchands de

Nourriture pour animaux et volailles,  
Farine, Foin, Sucre.

Dealers in  
Grain, Animal & Poultry Feed, Flour,  
Hay, Sugar.

1130, Ottawa — Montréal

MARquette 2383-2384.

**HORACE LABRECQUE**  
Courtier en assurance

441, St.-François-Xavier  
MONTRÉAL

**FABRICANT**

De tout l'outillage requis pour faire le sirop et le sucre d'érable et pour la mise en conserves des fruits et légumes

**EVAPORATEUR DOMINION**

1605, Delorimier -- Montréal

# MASTER FEEDS

Moulées pour volailles, bestiaux, porcs et autres animaux

Granules spéciaux pour canards et faisans.

Tablettes C.-C. Master.

## TORONTO ELEVATORS, LIMITED

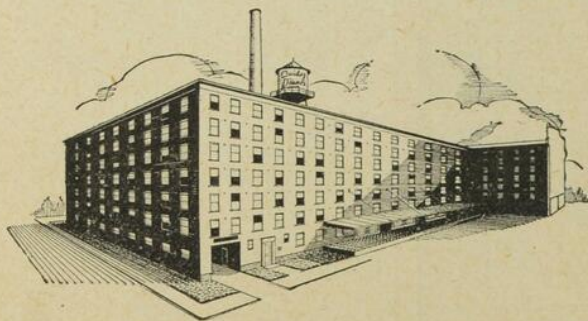
Board of Trade  
Montréal, Qué.

Queen's Quay  
Toronto, Ont.

Avez-vous besoin d'un radio, d'une machine à laver, d'une machine à coudre, d'un frigidaire, d'un piano, d'un orgue à tuyaux ou d'un orgue électrique?

Ecrivez à la manufacture pour obtenir gratuitement un catalogue des différents modèles qui ont été dessinés et approuvés par les plus grands critiques de l'art.

Garanti pour 20 ans, **QUIDOZ** vous offre des instruments qui durent toute la vie. Notre expérience de plus d'un demi-siècle est votre garantie de satisfaction.



Adresse à  
Montréal:  
1388, est,  
Mont-  
Royal.

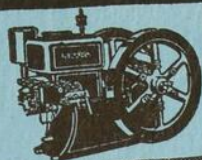
Téléphone:  
FRontenac  
1620.

## QUIDOZ LIMITÉE

Manufacturiers de pianos et d'orgues. Maison fondée en 1891.  
SAINTE-THÉRÈSE, QUÉ.

# FORANO

**MOTEUR** Par sa durée et le peu de soins qu'il requiert, le moteur à gazoline stationnaire reprend graduellement le terrain perdu. Le Forano n'a pas d'égal et des milliers de clients satisfaits l'attestent.

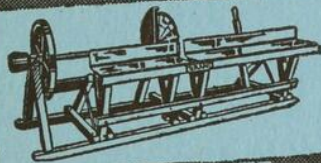


## SPECIALITES

### EPANDEUR

L'épandeur d'engrais Forano est aimé et recherché parce qu'il est très léger (deux chevaux de pesanteur moyenne le traînent facilement), très résistant et ne coûte pas cher d'entretien car rarement une pièce se brise.

## AGRICOLLES



### BANC DE SCIE

Le banc de scie Forano est aimé parce qu'il est simple, résistant et travaille bien.

## DE QUALITE

### BATTEUSE

La batteuse métallique de marque Forano est une machine dont nous sommes fiers. Les clients disent que c'est la machine idéale, par son travail parfait, par sa construction forte et résistante et par sa belle apparence.



**HACHE-LEGUMES** Le hache-légumes Forano est monté sur roulements à rouleaux, ce qui le rend facile d'opération, sans usure.

CATALOGUE COMPLET SUR DEMANDE



**LA FONDERIE DE PLESSISVILLE**

PLESSISVILLE P.Q. CANADA

Manufacturiers des Produits FORANO depuis 1873



**COLLECTION  
DES  
MANUELS D'ENSEIGNEMENT RURAL  
PAR LES FRÈRES MARISTES**

---

**Manuel d'enseignement rural, 4e et 5e années. Illustré... \$0.75**

En 320 pages, les auteurs ont coordonné textes, gravures et problèmes par centaines, exercices de grammaire, sujets d'analyse et de composition, dictées, lectures et leçons de choses agricoles, arithmétique, comptabilité rurale, poésies champêtres, morale, histoire et géographie. Le tout est clair et disposé avec un souci de méthodologie admiré des plus habiles éducateurs de chez nous.

**Manuel d'enseignement rural. Corrigé provisoire. Relié... \$0.40**

**Précis d'agriculture. 6e et 7e années. 160, 5" x 7", solidement relié, toile cartonnée. Une centaine d'illustrations... \$0.50**

En une quarantaine de courts chapitres abondamment illustrés, ce nouveau manuel, déjà à sa troisième édition, condense toute la matière du programme d'agriculture de la 1ère à la septième année incluse. Excellent aide-mémoire pour les élèves ruraux qui doivent préparer leur premier certificat d'étude. C'est de plus, le précis idéal pour les Jeunes membres de cercles agricoles, les Jacistes, les auditeurs de cours agronomiques et pour tous ceux qui désirent parfaire ou rafraîchir leur savoir en sciences agricoles.

**Manuel d'Agriculture.** — Agriculture, zootechnie, horticulture, sylviculture, chimie agricole, économie rurale, comptabilité agricole. Manuel d'une richesse d'information considérable; il expose avec une concision méthodique et dans une langue claire et souple toutes les données élémentaires agricoles... La multiplicité des gravures, et des tableaux, plus de six cents, agrémentent les pages par trop techniques et facilite aux moins initiés l'intuition qui permet de saisir des questions parfois assez ardues... Livre de 664 pages, 7 $\frac{3}{4}$ " x 5 $\frac{1}{2}$ ", couverture pleine toile, illustré de 600 vignettes, schémas et graphiques. Cours complémentaires, Ecoles normales, Ecoles d'agriculture... **\$1.50**

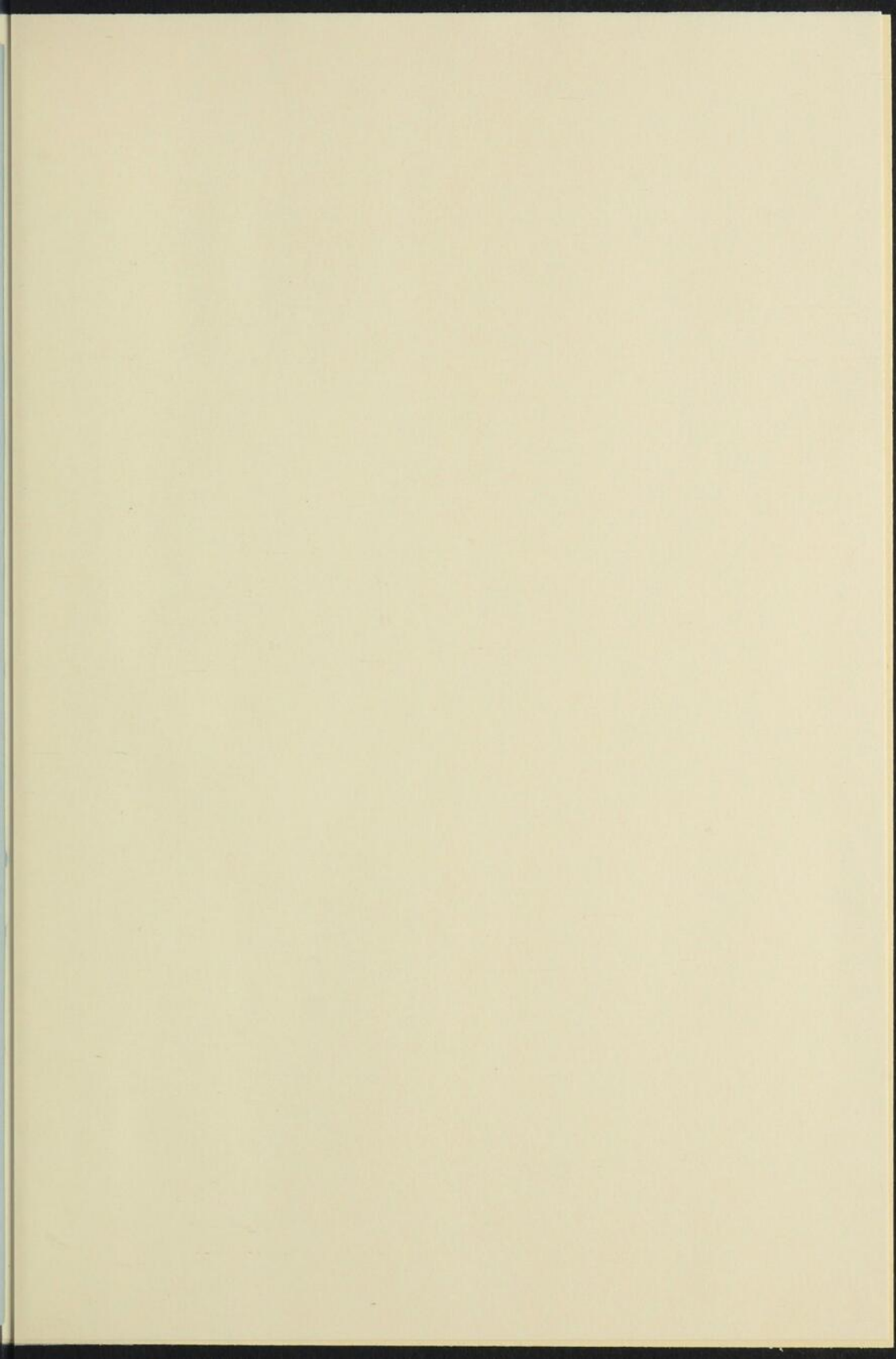
**Premières Notions de Sciences.** — Physique, Chimie, Histoire naturelle: l'homme, les animaux, les végétaux, le globe terrestre, l'agriculture.

Manuel adopté par un grand nombre d'institutions pour les classes préparatoires à l'enseignement secondaire. (Réimpression canadienne). 428 pages. Relié toile. Abondamment illustré... **\$1.25**

**Le canard paie.** — Petit traité pratique de l'élevage du canard dans la province de Québec. Brochure de 48 pages. Plus de trente-cinq illustrations... **\$0.20**

---

Librairie Granger Frères, Limitée, 54, ouest, rue Notre-Dame  
MONTRÉAL, QUÉ.







BAnQ



000 644 774