

50^e anniversaire
1934 — 1984



*Depuis 50 ans
représentant
des spécialistes
en construction*

**RÉSIDENTIELLE — COMMERCIALE
INDUSTRIELLE — INSTITUTIONNELLE**

Vol. 1 - No: 20 - Supplément (B) publié et imprimé par Le Tribune (1982) Inc. - 9 juin 1984 - 60 000 copies



ADELARD JACQUES
Président 1943-1944

Le plus âgé de nos anciens présidents, M. Adélar Jacques, maintenant âgé de 88 ans a eu connaissance des débuts laborieux de l'Association. Avec une mémoire encore très alerte, il nous relate des événements qui l'avaient frappé dans le temps.

Au début, il est autant employé qu'entrepreneur. Il chevauche l'un et l'autre avec facilité: la preuve; la première entente ou convention, il l'a signée avec M. Albert Lemire tous deux à titre d'employés et le côté patronal était représenté par M. Alphonse Houle. Le taux de salaire accepté était 0.50 l'heure.

Vers l'année 1950, il fonde "Adélar Jacques Ltée" avec son fils Lionel et une de ses filles Rolande comme partenaires. Cette entreprise cessera ses opérations en 1965. Entre temps de nombreuses réalisations de constructions auront été achevées. Entre autres, il y a eu l'église des Pères Rédemptoristes, l'église Ste-Jeanne D'Arc, l'église de Fatima du Lac Mégantic, l'hôpital d'Youville, l'école St-Michel, l'école Notre-Dame du Rosaire, etc. La liste pourrait se continuer encore longtemps.

Parmi ses nombreux souvenirs, il raconte que M. Carrier Fortin, plus tard juge, ministre du Travail, avocat et aviseur légal de l'Association, avait également détenu le rôle de secrétaire de l'Association.

Notre courte visite nous a permis de constater que malgré des méthodes de travail différentes, les problèmes du temps où il oeuvrait sont sensiblement les mêmes que ceux auxquels nous avons à faire face encore aujourd'hui. Deux choses cependant ne sont plus là. La première est que les édifices réalisés ont été construits pour longtemps, ils ne sont plus à faire et deuxièmement les conditions de travail ont évolué.

Nous souhaitons à notre doyen longue vie et encore beaucoup de jours heureux!



Gérard Laforest
Président 1952-1953

M. Gérard Laforest a transplanté l'entreprise de son père Napoléon de Montréal à Sherbrooke en 1948. Cette entreprise avait été fondée en 1928 par M. Napoléon Laforest. En 1963, il devient président de Gérard Laforest Inc. et entreprend de belles réalisations telles que: La Place Belvédère, plusieurs pavillons de l'Université de Sherbrooke, etc. En 1978, il intéresse son fils à l'entreprise et lui cède la place en 1981.

Pendant son terme, à titre de président, une entente ou contrat de travail avait été signée à la suite de menace de grève. M. J.-M. Jeanson était intervenu à titre de médiateur dans les discussions.

M. Laforest se tient toujours au courant des progrès de la construction, mais préfère de beaucoup son passe-temps favori qui est de voyager.



B. Laforest: **562-4751**

SPECIALISTES EN INSTALLATION
DE TOUT PLANCHER EN BOIS
SABLAGE ET FINITION
OUVRAGE GARANTI

1249, rue Conseil, Sherbrooke, Qué. J1G 1M9



Jean-Marie Dupuis

ELECTRICIENS **Ltée**
SPECIALITE: CHAUFFAGE ELECTRIQUE
BUR.: TEL.: 846-2211

Estimateur **BROMPTONVILLE,**
GILLES DUPUIS, sec., **QUÉ.**
TEL.: **846-4826** R.R. 2 JOB 1H0

LES ENTREPRISES GAETAN LAVALLEE

4365 Fontaine, Rock Forest, QC, JOB 2JO

Gaétan Lavallée, propr.

565-1010



Les Entreprises Industrielles

MECANIQUE / MAINTENANCE
DES CANTONS DE L'EST LTEE

Installation et réparation
des tuyauteries et mécaniques industrielles
Service de location "Grue Mobile"
Couvreur

JULES BERNIER
président

Bernard Cloutier
directeur



Tél. (819) 846-4256

Rés. (819) 846-4432

859, route 143 Bromptonville, Qué. JOB 1H0



800 KING E SHERBROOKE
569-6333

BÉTON DE CIMENT

COMMERCIAL
INDUSTRIEL
RÉSIDENTIEL

ESTIMATIONS GRATUITES



**50
A
N
S**



EUGENE MARCOUX
Président de 1957 à 1959

En 1949, débute la grande aventure de la compagnie E. & H. Marcoux qui avait comme propriétaire Eugène à plein temps et Hercule à temps partiel. Mme Marcoux comme la plupart des épouses des entrepreneurs cumule les fonctions de réceptionniste-téléphoniste. L'entreprise se spécialise dans le résidentiel.

Après quelques années, plus précisément en 1952, M. Eugène Marcoux fonde sa propre entreprise, Eugène Marcoux Enr. et se lance dans le domaine industriel et commercial. En 1955, l'entreprise s'incorpore sous le nom de Eugène Marcoux Inc.

Parmi les réalisations d'importances que l'entreprise a construites nous retrouvons le Centre d'apprentissage de Granby, les stationnements nord et sud de la rue Wellington à Sherbrooke ainsi que l'école de St-Elie d'Orford pour ne nommer que ceux-là.

C'est à partir de 1955 que M. Marcoux s'intéresse à son Association régionale pour dans un premier temps, en faire partie comme membre ensuite comme administrateur et finalement comme président. Durant son règne, il fut très actif en travaillant au regroupement des associations régionales de la province pour former la Fédération. Par la suite, il fut élu en 1962, président de la Fédération de la Construction du Québec. C'est pendant cette même année, 1962, qu'eut lieu la grève dans notre région et tous ont profité de l'expérience de M. Marcoux en temps que négociateur.

Comme toute bonne chose a une fin, M. Marcoux à cause d'une santé un peu chancelante doit transmettre les destinées de ses entreprises entre les mains de sa fille Yolande. Même de son siège d'observateur Eugène suit de très près les évolutions de son Association et souhaite bonne chance à ceux en poste.



REJEAN LAPIERRE
1963 - 1964

Président en 1963 - 1964, M. Réjean Lapière est également propriétaire de Réjean Lapière Inc. Cette entreprise a débuté ses opérations vers 1959. M. Lapière, vendeur de métier et aussi habile dans les relations publiques, a su s'entourer d'hommes de métier compétents, travailleurs et dévoués. N'étant pas lui-même un homme de métier, il s'est retranché derrière la compétence de ses hommes de métier qui lui ont toujours donné une collaboration franche et loyale.

La spécialité de Réjean Lapière Inc. était la pose de la latte métallique et de la tuile acoustique.

Les principales réalisations de l'entreprise ont été: le Foyer St-Joseph, Place Belvédère, Hôpital de Magog, Université de Sherbrooke, Université Bishop, Collège de Sherbrooke, Edifice Royal, les résidences des infirmières de l'Hôtel-Dieu, St-Vincent de Paul, etc. C'est à ce dernier endroit et sous la surveillance de l'architecte Denis Tremblay que les premiers colombages de métal furent utilisés.

Sous son règne à titre de président, il a eu le malheur de perdre son aviseur légal, Me Carrier Fortin, qui avait été nommé Ministre du Travail dans le gouvernement dirigé par M. Lesage. Il est aujourd'hui juge à la cour Supérieure. Son remplaçant a été Me Jacques O'Bready qui est devenu maire de la Ville de Sherbrooke pour ensuite devenir sous-ministre dans le gouvernement Lévesque.

Dans le temps, comme les négociations se déroulaient régionalement, il a été chanceux de parapher une entente avec le représentant de la C.S.N., M. Marcel Pépin, sans arrêt de travail. Il faut dire qu'à ce moment-là, tous les employeurs et les employés profitaient de la malheureuse expérience de son prédécesseur qui avait dû subir une grève qui avait été difficile et les avait tous marqués.

Avant de terminer, il désire rendre un hommage public à son aumônier du temps, M. l'abbé Larreau. Il les a toujours soutenus, envers et contre tous, même de son évêque. Une chose est certaine, malgré des hauts et des bas, il dit avoir eu des compétiteurs dans la construction mais pas d'ennemis. Il a eu l'occasion de se faire de nombreux et loyaux amis.

Aujourd'hui, M. Réjean Lapière est représentant du Trust Général.

Tél.: (819) 845-2758 / 59 / 50



RESERVOIRS
PROPANE

101, Principale sud - Windsor, QC



Réjean Lapière, F.R.I.
Représentant Immobilier

Bur. 565-8181 Rés. 566-1812
2630, rue King ouest
Sherbrooke (Qué.) J1J 2H1



50 ANS
ça se fête!



Béton Aimé Côté Ltée



PLUS DE 20 UNITES A VOTRE SERVICE
DANS UN RAYON DE 35 MILLES

SERVICE ET QUALITÉ

334, QUEEN, LENNOXVILLE
(819) 569-9916

FABRICANT DE FENETRES



- PORTES, CHASSIS
MATERIAUX DE CONSTRUCTION



ROBERT & ROBERT (1978) LTEE

ST-FRANCOIS-XAVIER DE BROMPTON, QUE.

Félicitations à l'Association
de la construction des Cantons de l'Est

TEL.: (819) 845-2731
1-800-563-6163



YOLANDE MARCOUX
PRÉSIDENTE

1325, rue Cousineau, suite 1
Sherbrooke, Qué. J1J 3T2
Tél.: 819 / 562-4682



J.W. ROY
Président 1960 — 1963

M. J. Wilfrid Roy a fondé, en 1954, son entreprise sous l'appellation de J.W. Roy Ltée. Conduite de main de maître, cette entreprise a su faire sa marque dans la région et en province. Quoique ses contrats l'ont amenée à oeuvrer dans des parties de la province ayant des caractères bien particuliers, l'entreprise a toujours été en mesure de remplir ses obligations.

M. J.W. Roy en plus de la présidence de son Association a participé au développement de la région en s'impliquant dans toutes sortes d'organismes locaux à titre de bénévole ou de donateur.

Nous pouvons constater les réalisations de l'entreprise en visitant: l'école secondaire Albert L'Heureux, l'institut de Technologie, l'école d'enseignement Professionnel de Sherbrooke, l'école Normale, le Campus des Frères du Sacré-Coeur de Bromptonville, le foyer de l'Enfant, la chapelle du Séminaire St-Charles, le Foyer St-Joseph, etc.

Pendant son règne, à titre de président de l'association, lui et les Administrateurs qui l'entouraient ont subi la dernière et la plus violente grève de la construction de notre région. Il faut se souvenir qu'à cette période, il n'y avait pas de négociations provinciales mais seulement des négociations régionales. Après qu'une région avait pris entente entre les parties, l'entente était sanctionnée par décret. Ce n'est que plus tard que la méthode de négociations que nous connaissons aujourd'hui, soit provinciale, a été implantée et utilisée. J.W. Roy Ltée a vendu son commerce à J.W. Roy & Fils Ltée en 1976.



ANDRE ROY
Président 1979-1980

Après avoir pris la succession de l'entreprise de son père et instituée sa propre entreprise en 1976, M. André Roy a continué dans la même ligne soit industriel et commercial.

Sous la présidence, il a dirigé les destinées de l'Association en plus d'implanter une assurance collective disponible aux membres et à leur personnel.

Les principales réalisations de l'entreprise ont été: Le Pavillon 5 du C.E.G.E.P. de Sherbrooke, le Palais des Sports, les polyvalentes Le Phare et Triolet, les écoles Boisjoli de Rock Forest, La Ruche à Magog et Wilfrid Léger de Waterloo. Dans la province on retrouve la polyvalente Touraine de Hull, l'hôpital Hôtel-Dieu de Sorel, le Palais des Sports de Granby, le Centre d'apprentissage de Sorel et l'institut de Technologie de Tracy.

L'expérience acquise dans l'entreprise de son père lui ont facilité la tâche dans les régions à caractère particulier.

**Menuiserie générale
Magog-Orford Inc.**



NORMAND BERTHOLD

Spécialités:
Armoires de cuisine et
vanités
Meubles en pin
1679, rue Sherbrooke — Magog
QC J1X 2T5
(819) 843-9943 Rés. (819) 562-7017

566-5346 / 569-8057 / 569-2116

Dist. J.M. Bergeron inc.
boulons et écrous

11, RUE HENEKER, SHERBROOKE, J1J 3G2
C.P. 1144, J1H 5L5

J.-M. BERGERON
PROPRIETAIRE

C.P. 4239
ROCK FOREST, QUE. JOB 2J0
BUR.: (819) 864-4209

LES LONGPRE & FILS INC.

MANUFACTURIER DE PRODUITS DE BETON

YVES LONGPRE (819) 864-4026

Toutes nos félicitations à l'Association



Le Groupe-conseil S.M. inc.

345, boul. Industriel
Sherbrooke, Qué.
J1L 1X8
(819) 566-8855

2545, rue Delorimier
Longueuil, Qué.
J4K 3P7
(514) 651-0981
Télex.: 05-268796

Guy Donahue, Ing.

directeur, ingénierie du bâtiment

**ISOLATION ROY
INC.**

ENTREPRENEUR EN ISOLATION
THERMIQUE
(CALORIFUGAGE)
LAINE MINERALE SOUFFLEE

CLERMONT ROY, PROP. 1390 RUE KING EST
SHERBROOKE, QUE. J1G 1E8

TEL.: (819) 569-2830

1680 ouest, rue King, Sherbrooke, QC / J1J 2C9



assurances
PERREAUET ROUILLARD
Ltée

**Marcel Perreault
Yvon Rouillard**



Bur. (819) 563-0363
Rés. (819) 563-0497 569-4425



Ville de Rock Forest

La Ville de Rock Forest est heureuse de participer aux agapes qui soulignent le 50e Anniversaire de fondation de l'Association de la Construction des Cantons de l'Est.



ZOTIQUE COUTURE
Président 1966 à 1968

L'entreprise débute ses opérations en 1921 avec le père comme fondateur. En 1954, afin d'intéresser le fils, l'entreprise devient A. Couture Inc. En 1958, au décès du père, la présidence de l'entreprise revient au fils.

Vous avez sans doute reconnu la personnalité qui a été président de l'Association de 1966 à 1968 et qui est M. Zotique Couture.

A cause des activités variées de l'entreprise, la liste de ses réalisations est longue. En effet, l'entreprise a touché surtout les domaines industriel — commercial et institutionnel en plomberie, chauffage, ventilation et couverture. Dans la liste nous retrouvons, entre autres, l'Union Régionale des Caisses Populaires, la Clinique St-Vincent de Paul, des écoles, des manufactures, la place Belvédère, l'Université de Sherbrooke avec plusieurs de ses pavillons, etc.

Sous son règne, est survenue l'entente avec le Bureau des Soumissions déposées du Québec pour la diffusion de leurs services. Malgré le peu d'argent disponible dans les coffres de l'Association, il a maintenu les mêmes services et a même réussi à les augmenter. C'est également sous son règne qu'a été fondée une autre association parallèle pour représenter les entrepreneurs.

Nous remercions M. Zotique Couture pour son apport à l'Association et pour son dévouement pendant son terme à titre de président.



CLOVIS MASSON
Président de 1968-1969

J.C. Masson Ltée a été créée en 1945, avec comme président M. Clovis Masson. Cette entreprise a oeuvré comme entrepreneur général en construction jusqu'en 1980. Après avoir été administrateur ou directeur de l'Association de la Construction des Cantons de l'Est pendant plusieurs années, il a été élu président en 1968 — 1969. M. Masson s'est impliqué autant à son association qu'à la Fédération de la Construction du Québec qu'aux organismes reliés à la construction. En effet, il a participé aux destinées de la Fédération comme directeur et a aussi fait parti du Comité de Discipline entre 1972 et 1977 pour terminer son terme avec le titre de président du Comité.

Les réalisations de l'entreprise J.C. Masson Ltée ont été nombreuses et variées. Parmi les plus importantes, nous retrouvons les églises suivantes: St-Colomban, Ste-Famille, St-Esprit, Rock Island, la finition de l'église de Notre-Dame des Bois, etc. De plus, l'entreprise a fourni toute son expérience et sa main-d'oeuvre pour la construction de l'édifice Sodelco.

M. Masson en plus de s'impliquer dans son association, A.C.C.E., et la Fédération, il a été appointé directeur du Centre Professionnel de la main-d'oeuvre pendant plusieurs années pour finalement occuper le siège de président de cet organisme en 1963.

M. Masson désire souhaiter longue vie à l'Association à laquelle il a donné et reçu pendant de longues années.

JG D JEAN GUY
DESROSIERES INC.
ENTREPRENEUR EN MACONNERIE

Nous vous offrons en location des Grues et Camions Mobiles et des Chariots Élévateurs Hydrauliques de tous genres pour tous les travaux de levage.



GRUE
terrain inégal

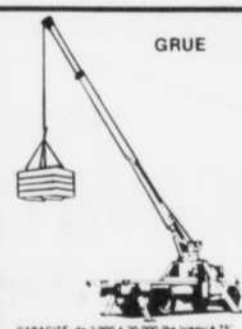
CHARIOTS (terrain inégal)



CAPACITÉ: de 2 000 à 12 000 lbs

SERVICE JOUR ET NUIT

Jour: 566-5292
Soir: 864-4306



GRUE

CAPACITÉ: de 2 000 à 20 000 lbs jusqu'à 75'

1932 CHEVALIER,

SHERBROOKE



vas-y
Gaston!



GASTON CÔTÉ INC.

où l'on trouve de tout pour la construction et la rénovation

1000 GALT EST, SHERBROOKE, QUÉ. **564-8841**

NOUS FABRIQUONS MÊME LES FERMES DE TOIT



Ville de Sherbrooke

L'Association de la Construction des Cantons de l'Est remercie la Ville de Sherbrooke pour sa participation à l'occasion du 50e Anniversaire de fondation de l'Association.



Gilles Beaulieu
Président 1972-1973

M. Gilles Beaulieu est devenu président propriétaire de J.M. Jeanson Ltée en 1977. Il s'est porté acquéreur de l'entreprise qui avait été créée par M. J.-M. Jeanson en 1946. Il était entré en service en 1954 comme directeur. Depuis ce temps, il n'a cessé de s'impliquer dans la compagnie jusqu'en 1977, l'année où il en devint propriétaire. Depuis cette année-là, il a déployé tous les efforts possibles afin de faire progresser son organisation.

Evidemment les réalisations que l'entreprise a accomplies sont variées et nombreuses. Entre autres, pour en souligner seulement quelques unes, il y a eu: les trois premières écoles secondaires de Sherbrooke, les églises Dominique Savio, St-Aimé, St-Boniface deux fois, la Résurrection du Christ de Rock Forest, l'église de Waterloo, etc.

Sous son règne, la Fédération de la Construction du Québec a tenu son congrès provincial à Sherbrooke. C'est également dans la même période que l'Association de la Construction de Montréal s'est séparée de la Fédération pour faire cavalier seul.

En plus de se dévouer pour son Association, il était aussi membre des Chevaliers de Colomb, du Club Social, et de bien d'autres organismes régionaux. On peut le qualifier de "bâisseur" car il a été impliqué dans plusieurs organisations bénévoles de la région.

Malgré toutes ses occupations, il est quand même le père d'une belle et nombreuse famille de 9 enfants.

Félicitations Gilles pour ton dévouement.



Léon Beaudry
président 1969 à 1972

Fondateur de son entreprise, secondé par son épouse, il a oeuvré sur plusieurs contrats d'importance dans la région. Il a su propager son professionnalisme car il a toujours eu son métier bien à coeur. Ses nombreuses présidences au sein de divers organismes au fil des ans tels que: Le Club Optimiste de Sherbrooke, la Corporation des Maîtres Electriciens section Sherbrooke, le Sherbrooke Country Club, le club de hockey Les Castors de Sherbrooke, Vice-président provincial de sa corporation, délégué et représentant de plusieurs organismes autant régionaux que provinciaux et enfin président de l'A.C.C.E. entre 1969 et 1972.

Sous son règne, assisté de M. Raymond Gilbert, il a apporté de nombreuses améliorations à l'Association en commençant par déménager le bureau de la rue Peel à la rue King est, en installant un système comptable, etc. Tous ces changements ont apporté un essor nouveau au sein de l'Association. Il ne faut pas oublier qu'à l'époque les budgets, la cotisation n'étaient pas ce qu'ils sont aujourd'hui et qu'il existait beaucoup de bénévolat pour assurer la bonne marche de l'Association.

Il félicite et remercie le Comité organisateur de son initiative et salue tous les anciens présidents.

Beaudry Electrique Ltée

ENTREPRENEUR ÉLECTRICIEN

Edifices Publics — Commerciaux
— Résidentiels

Forage Béton Armé



Léon Beaudry

920, Boul.

Tél. 567-7005

Jacques-Cartier N.

567-3030

Sherbrooke, Qué.



BÉTON DE L'ESTRIE

Division de Ciment St-Laurent inc.

5607, rue Fontaine, Rock Forest
Jean-Jacques Perron, directeur
Marcel Laviole, responsable des ventes

819 / 564-3989

Estimation gratuite
Service technique
à votre disposition

AUTRES DIVISIONS EN ESTRIE

BÉTON RICHMOND
ROUTE 243, MELBOURNE

(819) 826-3775

DU NOUVEAU BÉTON POUR DE NOUVELLES APPLICATIONS

EXCAVATION TONKA

JULES CHAPDELAIN INC.

EQUIPEMENT POUR TOUT GENRE DE TERRAIN

- **MINI-CHARGEUSE** (Skidsteer) 44" et 60" de largeur
- **MINI-CHARGEUSE ARTICULÉE** 67" de largeur
- **MINI-PELLE HYDRAULIQUE** 55" et 75" de largeur et creusage 9' et 12' pi. de profondeur
- **ATTACHEMENT** de marteau hydraulique Fourches (Fork Lift) Auger 6" et 9"
- **MINI-CAMION** 10 roues capacité 6 verges

Pour tous travaux spéciaux EXCAVATION-DRAINAGE

JEAN et JULES CHAPDELAIN EXCAVATOLOGISTES



1070, rue Desrochers
Sherbrooke, Qué. J1J 3C8

(819) 565-8805



MICHEL LE PROHON
Président de 1982 à 1984

1925 à 1970, M. Paul Le Prohon fondateur de l'entreprise qui porte le nom de Le Prohon Inc. en plus de s'assurer de faire du bon travail, doit également éduquer et prouver que la réfrigération mécanique est supérieure à la méthode rudimentaire du bloc de glace. Nous constatons aujourd'hui que papa Paul a rencontré ses objectifs premiers c'est-à-dire l'éducation du public et aussi de sa progéniture. En effet, en 1970, le fondateur cède sa place à ses trois fils soit Michel au services, Pierre en ingénierie et Jean en administration. Les nouveaux propriétaires continuent à offrir les mêmes services à leur nombreuse clientèle en plus des nombreuses innovations que le sang nouveau peut insuffler à une entreprise.

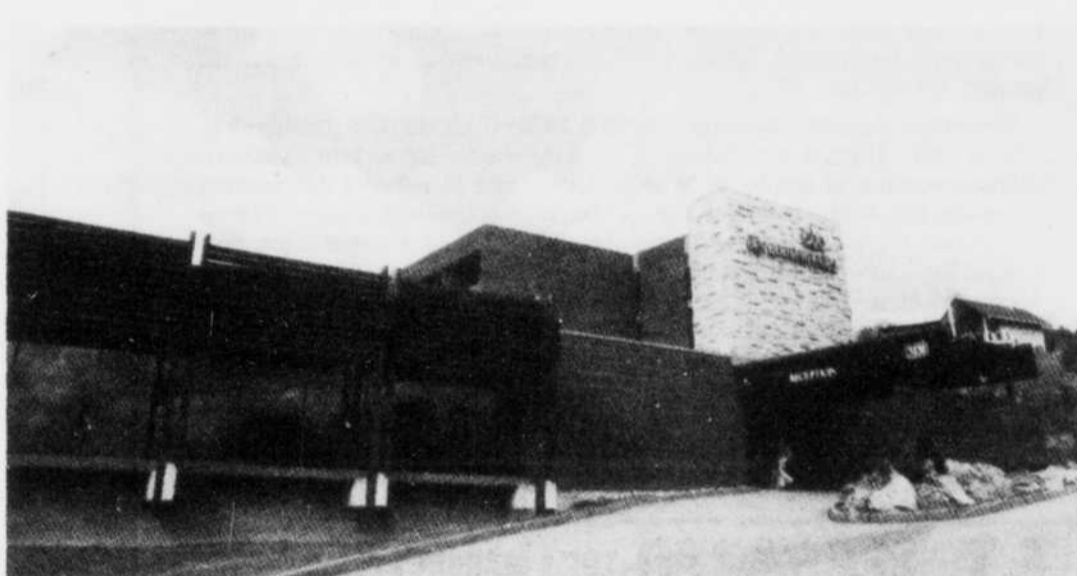
Avec des dirigeants dynamiques, secondés par un personnel bien stylé où chaque individu est conscient de ses responsabilités, l'entreprise peut répondre à toutes demandes de ses clients et a pu se permettre d'ouvrir un marché à l'extérieur du pays.

Parmi les réalisations locales, nous retrouvons l'aréna de Magog, le centre commercial de Vaudreuil, la majeure partie des commerces d'alimentation de la région, le secteur industriel avec ses nombreux besoins et exigences et finalement le marché extérieur du pays soit l'Afrique, le Moyen Orient, l'Algérie, la Tunisie, le Sénégal et l'Arabie pour ne nommer que ceux-là.

Pendant le règne de Michel comme président de l'association, la Fédération lui a confié, entre autres la délicate tâche de la restructuration de ses règlements. Le dénouement de ses efforts a eu lieu lors du dernier congrès de la Fédération où la grande majorité des changements ont été acceptés. Lors de ce même congrès, il a été élu un des quatre vice-présidents de la Fédération.

Félicitations à l'entreprise!

Deux des nombreuses réalisations en RÉFRIGÉRATION



REFRIGERATION
COMMERCIALE — INDUSTRIELLE

VENTE & SERVICE

SHERBROOKE
819 / 563-4191 — 819 / 864-4255

GRANBY
514 / 378-1500



Armand Dussault
Président 1974 — 1976

Avant de se lancer en affaires, M. Dussault s'est assuré de posséder les connaissances nécessaires pour mettre toutes les chances de son côté. Il a débuté comme dessinateur pour se diriger ensuite comme gérant d'un entrepreneur général avant de devenir co-proprétaire et directeur général de son entreprise d'aujourd'hui.

Dû à la multiplicité des métiers employés par l'entreprise, la liste des réalisations est longue et variée. La liste des écoles secondaires comprend 12 écoles incluant: Montcalm, Le Triolet, Lac Mégantic, etc. Pour continuer la liste apparaît 4 pavillons du CEGEP, 3 centres d'achats régionaux et un à Terre-Neuve, etc. Nous ne vous reproduisons pas la liste des édifices commerciaux et industriels, les usines, les arénas, les motels, les universités françaises et anglaises, les hôpitaux, les églises, etc.

Directeur de son association depuis 1962, il en est élu président de 1974 à 1976. Durant son terme des changements importants sont implantés comme la limite de 30 et 45 jours pour la validité des soumissions au B.S.D.Q., le début des rencontres pour l'unification des associations régionales et les demandes de la F.T.Q. Construction pour l'ouverture du Décret. Des réunions extraordinaires sont tenues à Montréal et à Québec et le ministre du Travail convoque les parties concernées afin d'en arriver à une entente. L'événement principal est sans contredit la création de la Commission Cliche qui a tenu la vedette pendant un certain temps et qui a résulté dans plusieurs amendements aux règlements qui dirigent la construction. Pour terminer, nous mentionnerons que M. Dussault a implanté des règles dans son association et qu'il a siégé sur le comité de discipline de l'A.E.C.Q.



Clément Fortier
Président 1973-1974

M. Clément Fortier en 1961, fonde son entreprise. Entouré de personnes compétentes, il y apporte deux extensions; la première en 1970 et la seconde en 1975. En plus de diriger son entreprise, il a détenu les fonctions suivantes:

- 1973: président de l'Association de la Construction des Cantons de l'Est.
- 1974: président de la Fédération de la Construction du Québec.
- 1975: vice-président de l'Association Canadienne de Construction.
- 1977: président du comité organisateur des Jeux du Québec à Sherbrooke.
- 1978: président du Bureau des Soumissions Déposées du Québec.
- 1979: président de la Société des Jeux du Québec.
- 1980: administrateur de l'Association des Entrepreneurs en Construction du Québec.
- 1980: président du Comité des Manifestations Sportives de l'Université de Sherbrooke.
- 1980: président général de la campagne de la sollicitation de la Fondation du CHUS.
- 1981: vice-président de la Fondation du CHUS.

Comme vous pouvez le constater, M. Fortier s'est impliqué dans plusieurs organismes autant régionaux que provinciaux pour le développement de notre région.

Les réalisations de l'entreprise sont nombreuses et variées. Elles passent de l'industriel — commercial, institutionnel à l'habitation. Ces réalisations ont été possibles grâce à la qualité des employés, leur expérience, leur efficacité et à l'outillage moderne adéquat.

Pendant son terme à titre de président, il a participé aux discussions pour une nouvelle convention collective. Il a également reçu la démission du directeur général, M. Raymond Gilbert et il a été celui qui a effectué l'engagement de votre humble serviteur.

Pendant son terme, à titre de président de la Fédération de la Construction du Québec, il a participé au plus sérieux affrontement, encore aujourd'hui inégalé entre le patronat d'une part et les syndicats provinciaux d'autre part. Le ministre du Travail du temps, M. Cournoyer a tenté d'influencer l'issue des discussions mais le patronat a résisté et a maintenu ses positions.

E.T. TERRAZZO TUILE MARBRE LTEE

650, LAVIGERIE

SHERBROOKE, QUE.

divisions

DESCO SHERBROOKE et CERAPRO INC.

562-6864

567-2336

Armand Dussault président

Plafonds acoustiques



**Clément Fortier
& Associés Inc.**

965, rue Panneton
Sherbrooke, Qué.
J1K 2B3
(819) 563-8333

Isolation
Plâtre et stucco
Système de
plafonds acoustiques
et de murs secs

Nous utilisons
l'isolant "RED TOP"

Isolation



Jean-Paul Longchamps
président



Jean-Guy Auger
vice-président, secrétaire

ENTREPRENEUR GÉNÉRAL EN CONSTRUCTION

INDUSTRIELLE/COMMERCIALE/MULTIFAMILIALE/RÉSIDENTIELLE

1333, boul. Mi-Vallon, (819) 564-0115



Rock Forest



**Albert
Scallon**

DIRECTEUR

LA CAISSE
POPULAIRE
ST-JEAN-DE-
BRÉBEUF

2185, rue
King Ouest
Sherbrooke, Qué.
Tél.: 569-6311



Laurian Desmarais
Président 1978-1979

Après une expérience acquise sur le banc, Laurian Desmarais fonde son entreprise, la Vitrierie Desmarais Ltée, le 1er juin 1959. Avec des efforts constants, un service rapide, un suivi des contrats et une main-d'oeuvre dévouée l'entreprise se développe rapidement pour, après vingt-cinq ans, devenir ce qu'elle est aujourd'hui.

Quant à son président qui est également co-proprétaire du Ciné-Parc de Rock Forest, directeur du groupe Cinévic Inc., (association des propriétaires de Ciné-Parc de la province de Québec) directeur du Bureau de Soumissions Déposées du Québec dans le Comité de Gestion Provinciale. En plus des fonctions énumérées plus haut, M. Desmarais a été aussi:

- directeur de la Fédération de la Construction du Québec.
- directeur de la Commission du Centre d'Apprentissage des Cantons de l'Est.
- directeur de la Caisse Populaire Sociale de Sherbrooke
- directeur du Club Social de Sherbrooke
- président de la Commission de crédit de la Caisse d'Entraide Economique de Sherbrooke
- Commodore du club Nautique du Petit Lac Magog.

Les principaux projets réalisés par l'entreprise ont été le Carrefour de l'Estrie, les Galeries Quatre-Saisons, les centres commerciaux de: Lac Mégantic, Cowansville, Black Lake, Asbestos, Louiseville; Vaudreuil et autres.

Sous son règne, le Bottin des membres prend la forme telle que nous la connaissons aujourd'hui. Le règlement sur le placement est expliqué et des représentations sont convoyées à la Régie. Le président et le directeur général du B.S.D.Q. donnent leur démission. Des moments intenses ont précédé les décisions prises par les responsables autant gouvernementaux que para-gouvernementaux.



Fernand Corriveau
1976-1978

Fondateur d'une entreprise qui voit le jour en 1957. Il s'assure, assisté de son épouse, de son fonctionnement jusqu'en 1970 où l'entreprise s'identifie sous un nouveau nom: "Les Ferrailleurs Enr." De 1957 à 1979, l'entreprise participe à toutes les constructions d'importance de la région tels que le C.H.U.S., l'Université de Sherbrooke avec ses nombreux

pavillons, des ponts, etc. En 1979, l'entreprise est vendue aux "Aciers de Sherbrooke Inc." et il en devient le Gérant-vice-président. En 1983, l'entreprise change son principal actionnaire mais conserve son Gérant-vice-président.

Pendant son terme à l'Association, de grands changements dans la réglementation ont été apportés à notre industrie. Entre autre, nous retrouvons la création de la loi 33 qui a formé la Régie des Entreprises de Construction du Québec, la loi 47 qui a formé l'Association des Entrepreneurs du Québec pour répondre à la Commission Cliche. En plus, en sa qualité de délégué à la Fédération, il a participé à la formation et à la présentation de plusieurs mémoires autant que de siéger sur plusieurs comités.

Il remercie les administrateurs qui l'ont secondé pendant son terme et aussi le Comité organisateur du 50e Anniversaire.



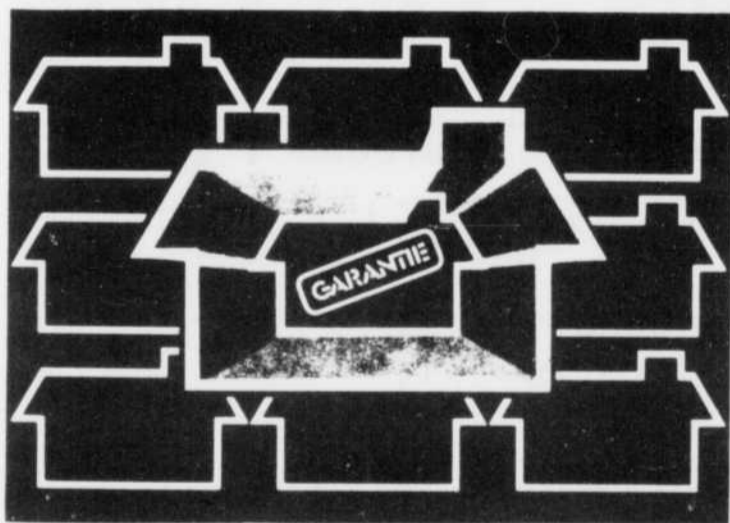
G & R
de La Fontaine inc.
4115, rue Brodeur, Sherbrooke, J1L 1K4
(819) 569-9804
Cadre métal Portes pré-encadrées
Quincaillerie Bois de finition
Robert de La Fontaine, vice-prés.



CASTONGUAY
FRÈRES LTÉE
forage — dynamitage
5939, Ch. Joyal
Rock Forest, QC, J0B 2J0
(819) 864-4201

DORILAS GRENIER
LTÉE

Entrepreneurs généraux
Spécialistes en construction industrielle et commerciale
Ponts-Viaducs
564-1515
720, rue Longpré Sherbrooke, Qué., J1G 4L3



plan de

GARANTIE

des
maisons
neuves

accrédité par

CORVEE
HABITATION



Fédération de la
Construction du
Québec

Disponibles à l'Association
de la Construction
des Cantons de l'Est.



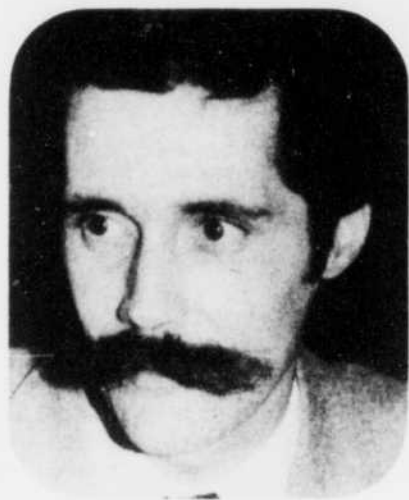
De plus en plus, Magog s'affirme comme un des centres importants de la région des Cantons de l'Est.

Ville à vocations multiples, elle est reconnue comme étant industrielle, commerciale et touristique.

Ville sise sur les rives du Lac Memphrémagog et de la Rivière Magog, située au carrefour de l'Autoroute des Cantons de l'Est (no 10) et de l'Autoroute No 55 vers les Etats-Unis (Interstate no 91) ainsi que de la route 112 et la Transquébécoise (vers le nord; elle n'est qu'à 20 milles des U.S.A.

Magog est la ville des Cantons de l'Est qui a le système routier régional le mieux développé. La présence de deux autoroutes modernes, la 10 et la 55 la situe à un peu plus d'une heure de Montréal et à 20 minutes de l'Etat du Vermont (U.S.A.). En plus, six routes provinciales: 112, 115, 118, 121, 141 et la 247 tissent autour de Magog une véritable toile d'araignée qui en fait la ville la mieux reliée au reste de la région.

LE CONSEIL MUNICIPAL DE MAGOG
Par: **ANTONIO LACASSE,**
Maire



ROBERT NOLET
Président 1980-1982

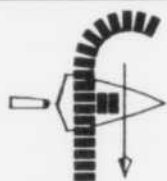
M. Robert Nolet a pris la succession de l'entreprise familiale qui avait été fondée par son père M. Adrien Nolet en 1942. De plus, en accédant à la présidence de l'Association de la Construction des Cantons de l'Est, il poursuivait le dévouement déployé depuis 25 ans par l'ancien propriétaire de l'entreprise.

Malgré le jeune âge de la nouvelle entreprise, elle possède de belles réalisations à son crédit. Elle continue sa renommée autant dans la région qu'à l'extérieur. La liste comprend: Usines, manufactures, hôpitaux, écoles, C.H.U.S., églises, plusieurs bâtisses ou facultés de l'Université de Sherbrooke ainsi que son centre Sportif, etc.

Robert a apporté plusieurs innovations à son Association. Pour en énumérer que deux, nous avons en mémoire le sigle de l'Association qui a été de sa création, la forme et la disposition du Bottin des Membres tel que nous l'avons présentement qui est également de son oeuvre.

En plus d'avoir siégé de nombreuses années à titre d'administrateur de l'A.C.C.E. avant d'en devenir président, il a été 1er vice-président à la Fédération depuis deux ans et a été réélu un des 4 vice-présidents sous la nouvelle formule de la Fédération. Nous pouvons ajouter qu'il est le responsable de plusieurs comités au sein de la même fédération.

Félicitations pour ces nominations et merci pour ton dévouement!



EUGÈNE R. FRANCOEUR INC.
ENTREPRENEUR EN MACONNERIE
EUGÈNE R. FRANCOEUR PRÉSIDENT
R.R. 4 — SHERBROOKE QUE. J1H 5H2
819/562-6525



Le Bloc Vibré Inc.
1080, rue Fairmount
Sherbrooke, QC
J1K 2B4
Tél. (819) 564-1414

Le Bloc Vibré

Le Bloc Vibré T.-R. Inc.
1000, boul. Normand
Trois-Rivières, QC
G9A 2W6
Tél. (819) 378-2721

Le Bloc Vibré Québec Inc.
8845, boul. Pierre Bertrand
Charlesbourg-Ouest, QC
G2H 1C5
Tél. (418) 622-3333

**BLOCS — BRIQUES — PAVES
BLOC-REMBLAI — BORDURES
BLOCS A NERVURES — PATIOS**

(819) 563-9494

30, RUE RIOUX
(Voisin Mr. Muffler)



**COUTURE & FORTIER
ASSURANCES - INC**

Vie • Auto • Feu • Vol • Commerciale

CAMILLE FORTIER, C. d'As. Ass.

Rés: (819) 562-0664
Sherbrooke, Qué.
J1J 2W7

Peinture & Décoration

Robert Nolet et Fils Ltée

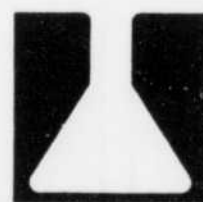
3086, ouest, rue Galt — Sherbrooke, P.Q.

Tél. (819) 569-3813

ENTREPRENEURS PEINTRES
SERVICE DE DECORATION

Spécialité Revêtements Muraux de Tous Genres

Représentant & Applicateurs de Revêtements
Spéciaux & Architecturaux.



DUOCHEM





Félicitations et Merci à nos anciens présidents

CONSEIL D'ADMINISTRATION 1984

<u>Président:</u>	*EUGENE FRANCOEUR R.R. 4, Sherbrooke
<u>1er vice-président:</u>	*MICHEL BEAULIEU 581, boul. Jacques Cartier nord, Sherbrooke
<u>2e vice-président:</u>	*BERTIN DESROSIERS 1932, rue Chevalier Sherbrooke
<u>Secrétaire:</u>	*JULES BERNIER C.P. 158, Brompton
<u>Trésorier:</u>	JACQUES CHABOT 5939, ch. Joyal R.F.
<u>Président ex-officio:</u>	MICHEL LE PROHON 6171, boul. Bourque R.F.

DIRECTEURS

GILLES DUPUIS
R.R. 2 Bromptonville
MARCEL DALLAIRE
4692, boul. Bourque R.F.
GUY ROBERT
St-François Xavier de
Brompton
FRANCOIS LONGPRE
C.P. 239, Rock Forest
LISE CHOQUETTE
716, rue Chalifoux, Sherbrooke
CLAUDE ST-JEAN
1735, rue Sherbrooke, Magog
ROSAIRE FILLION
R.R. 3, Magog

*Elus en 1984

NOS SERVICES

BULLETINS PERIODIQUES

- vous informant de tous les changements concernant notre industrie
- avec avis juridiques
- informations sur tous les programmes d'aide à l'habitation

COURS

- de formation et de sécurité

SERVICE DE PLANS ET DEVIS

- salle de plans où vous pouvez consulter la majorité des plans et devis
- service de plans inclus avec presque tous les Bulletins envoyés à votre place d'affaires.
- liste des entrepreneurs généraux soumissionnaires
- copies des addendas
- date de fermeture des soumissions au B.S.D.Q.

ASSERMENTATION

- service d'un Commissaire à l'assermentation

ASSURANCE

- assurance collective sur la vie, le salaire, frais médicaux et d'hospitalisation, frais dentaires et également sur la vie des personnes à charge. Tout cela à des taux réduits.
- assurance collective pour la responsabilité publique à des taux spéciaux

REGIE DES ENTREPRENEURS DE CONSTRUCTION DU QUEBEC

Aide pour compléter les formules pour l'obtention ou le renouvellement de la licence.

CAUTIONNEMENT

Pour fraude, malversation et détournement de fonds de \$5,000. exigible en vertu du règlement no. 16 de la R.E.C.Q. fourni gratuitement.

GARANTIE DES MAISONS NEUVES

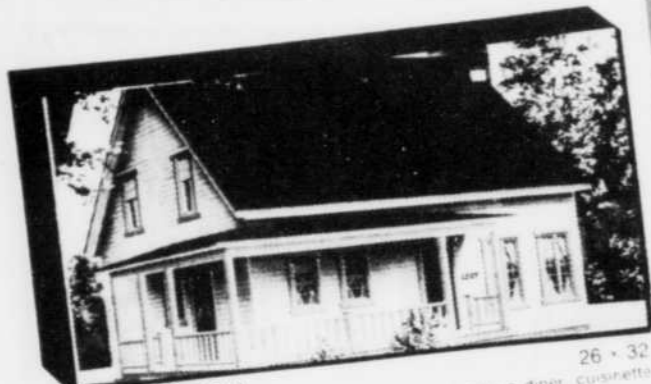
Plan de Garantie des Maisons Neuves approuvé par la S.C.H.L. à un prix défiant toute compétition.

BOTTIN DES MEMBRES

Distribué à plusieurs centaines d'exemplaires qui procure une belle publicité aux membres en faisant connaître le nom de leur entreprise. Il est constitué à référence facile et sans discrimination.

LISTE DES DOCUMENTS DISPONIBLES

- Guide de l'Entrepreneur professionnel de construction
- Guide du propriétaire (à prix modique)
- Toute la série des Formules de contrats approuvée par l'Association Canadienne de Construction
- Gazette Officielle du Québec.



L'ANCÊTRE

26 x 32

Ce plan comprend au rez-de-chaussée salon, salle à diner, cuisinette, dinette, salle de lavage et salle de toilette.
 À l'étage vous trouverez 3 chambres à coucher et une grande salle de bain.
 Passez voir la disposition et la grandeur de toutes ces pièces chez GABRIEL DUBREUIL INC.



LA TRADITIONNEL

27 x 32

Ce plan comprend au rez-de-chaussée votre cuisine, salle à diner, salon, salle de bain complète et une grande chambre à coucher.
 À l'étage vous trouverez deux grande chambre à coucher et une salle de bain avec douche et bain.
 Passez voir la disposition et la grandeur de toutes ces pièces chez GABRIEL DUBREUIL INC.



LA CHAUMIÈRE

26 x 28 12 x 16

Ce modèle de un étage comprend 2 chambres à coucher, 1 salle à diner, 1 cuisinette, 1 salon et une grande salle de bain, modèle économique.
 Passez voir le plan de l'intérieur chez GABRIEL DUBREUIL INC.

C'EST FACILE, FAITES-LE VOUS-MÊMES AVEC NOS

**KIT
S
DE
MAI
SONS**

**OUVERT
TOUS LES JOURS
DE LA SEMAINE**

de 9h à 21h

**LES SAMEDIS
ET DIMANCHES
ouvert jusqu'à
17h**

Passez au magasin pour voir ce qu'il y a d'inclus dans votre KIT DE MAISON.

PRIX EN VIGUEUR À COMPTER DU 1er MARS 1984 PRIX SUJETS À CHANGEMENT SANS PRÉ-AVIS



LA CONTEMPORAINE

30 x 34

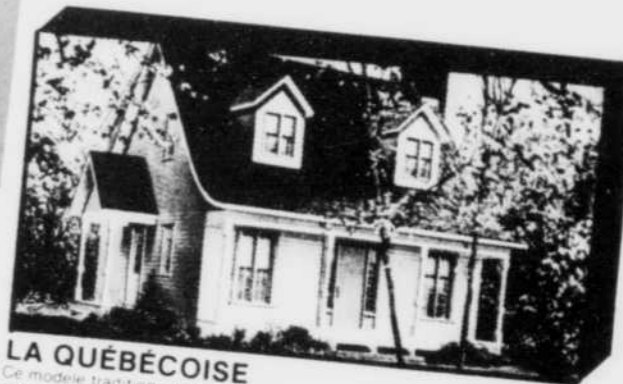
Ce modèle de sabotelette avec un abri d'auto incorporé comprend 2 chambres à coucher, 1 salle de bain, cuisinette avec comptoir à lunch, 1 salle à diner ainsi qu'un grand salon, modèle très économique.
 Passez chez GABRIEL DUBREUIL INC. pour voir le plan et disposition de ces pièces.



LE FUTURIS

26 x 38

Ce modèle très économique est muni de 2 chambres à coucher, d'une grande cuisine accompagnée d'une salle à diner avec porte-patio, d'un salon de dimension confortable ainsi qu'une salle de bain avec laveuse-secheuse. Avec ces lignes sobres et modernes il fera l'envie de tous.
 Passez voir le plan de ces divisions chez GABRIEL DUBREUIL INC. et réalisez votre rêve en vous procurant votre maison.



LA QUÉBÉCOISE

28 x 26

Ce modèle traditionnel de chez-nous comprend au rez-de-chaussée 1 cuisinette avec comptoir à lunch, 1 salle à diner ouverte avec le salon ainsi qu'une salle de bain avec douche et une salle de lavage séparée et atelier.
 À l'étage vous y trouverez 3 super chambres à coucher ainsi qu'une très grande salle de bain avec bain et douche séparément.
 Passez chez GABRIEL DUBREUIL INC. pour y découvrir la maison de vos rêves.



L'AMÉRICAIN

22 x 28

Modèle de 2 étages avec abri d'auto ne nécessitant pas un grand terrain est muni au rez-de-chaussée d'un grand salon et d'une salle à diner séparée par un escalier ouvert, aussi que d'une cuisinette muni d'un comptoir à lunch, une salle de toilette avec laveuse-secheuse.
 À l'étage 3 belles chambres à coucher ainsi qu'une grande salle de bain complète.
 Passez chez GABRIEL DUBREUIL INC. pour venir contempler ce qui pourrait être votre maison de demain.



LA CANADIENNE

38 x 28

L'orgueil et l'envie de tous les Québécois cette maison avec dimension moyenne comprend sur un même plancher 3 belles chambres à coucher, un grand salon et une cuisine avec salle à diner ainsi qu'une grande salle de bain avec bain et toilette séparée de la section des lavabos et laveuses-secheuses. Moyennant un léger supplément vous pourrez y acquies un garage voir à l'abri d'auto.
 Passez chez GABRIEL DUBREUIL INC. vous rincez l'oeil et avoir plus d'informations.

**CONSTRUIRE SA MAISON SOI-MÊME
ÉCONOMIE D'ENVIRON 25%**

**CONSTRUIRE SA MAISON SOI-MÊME
ÉCONOMIE D'ENVIRON 25%**

**OUVERT
SAMEDI
8 hrs À 17 hrs
DIMANCHE
11 hrs À 17 hrs**

CENTRE DE RÉNOVATION DUBREUIL inc.

Bois — Matériaux de construction — Quincaillerie
 De tout pour la construction et la rénovation

1151 King Est SHERBROOKE 819-562-3891

**OUVERT
DU LUNDI
AU VENDREDI
8 hrs À 21 hrs**