



**AKTEO**  
Cadran avec illustration  
de sports, arts,  
professions, loisirs, etc

**le roy**  
7139, rue ST-HUBERT  
277-3127

**La Presse**  
LE PLUS GRAND QUOTIDIEN FRANÇAIS D'AMÉRIQUE

**GUESS**  
U.S.A.  
1-800-661-GUESS

MONTRÉAL, JEUDI 21 DÉCEMBRE 1995

112<sup>e</sup> ANNÉE N<sup>o</sup> 63

68 PAGES, 6 CAHIERS

Îles-de-la-Madeleine 1 \$  
Floride 1,60 \$ US

60¢ Taxes en sus

## Météo

Faible neige passagère  
max -4 / min -9  
page S 16

## Actualités

**STL: Québec**  
intervient pour  
bloquer un contrat  
page A 3

## Politique

Le PQ l'aurait  
emporté si des  
élections avaient eu  
lieu cette semaine  
page B 1

## Girerd

**LA RETRAITE  
À 65 ANS**

C'EST PAS PARCE  
QUE PARIZEAU A  
65 ANS ET QU'IL  
SE RETIRE QU'IL  
DOIT NOUS METTRE  
TOUS À LA RETRAITE



## Index

Annonces classées	
- immobilier	C2, C3
- marchandises	C3
- emplois	C3, C4
- automobile	C4, C5
- propositions d'affaires	C5
Arts et spectacles	D7 à D13
- horaires-spectacles	D11
- télé-horaires	D10
Bandes dessinées	C3
Bridge	C5
Décès	C7
Economie	E1 à E7
Éditorial	B2
Êtes-vous observateur?	C2
Horoscope	C4
Le monde	C1
Loterie	A7
Mots croisés	C5
Mot mystère	C4
Opinions	B3
Politique	B1, B4, B5
Tabloïd Sports	
- Ronald King	S5



6 21924 98765 1

# La CECM dit oui à la création de commissions scolaires linguistiques

## Elle exige toutefois le maintien de sa structure confessionnelle

MARC THIBODEAU

À l'issue d'un houleux débat, le conseil de la Commission des écoles catholiques de Montréal (CECM) s'est prononcé hier soir en faveur d'une proposition qui demande au gouvernement de créer des commissions scolaires linguistiques à Montréal tout en préservant des commissions scolaires confessionnelles.

Une décision décriée vertement par les commissaires du Mouvement pour une école moderne et ouverte (MEMO), qui y voient

une tentative à peine voilée de « kidnapper » la plus grosse commission scolaire de la province afin de la rendre encore « plus catholique qu'elle ne l'est déjà ».

Une accusation dont se défend bien Michel Pallascio, président de la CECM, qui prétend plutôt par cette mesure « vouloir donner toute la liberté de choix possible » aux parents en permettant la coexistence des deux types de commissions scolaires.

Le Regroupement scolaire confessionnel (RSC), qui compte neuf commissaires sur 21 au conseil de la CECM, a réussi à faire

passer la proposition malgré l'opposition des neuf commissaires du MEMO. La coalition au pouvoir, qui regroupe les représentants du RSC et trois commissaires ou ex-membres des Conseillers unis pour un renouveau scolaire (COURS), a en effet tenu bon lors du vote, survenu près d'une heure après qu'une autre proposition préconisant la tenue d'une vaste consultation sur le pluralisme religieux en milieu scolaire eut été rejetée.

Le vice-président de la CECM, Benoît Besette, seul membre en règle du COURS de-

VOIR CECM EN A2

## Guy Lafleur revient avec le Canadien

RÉJEAN TREMBLAY

Ainsi donc, Guy Lafleur reviendrait dans l'organisation du Canadien comme ambassadeur spécial. La nouvelle devrait être confirmée aujourd'hui par le Forum.

Quelle que soit l'envergure des fonctions qu'occupera Lafleur chez les Glo-

VOIR LAFLEUR EN A2

## APRÈS NEUF ANS, IL ÉTAIT TEMPS...



PHOTO ROBERT NADON, La Presse

Après neuf ans d'attente et de lutte acharnée, les retraités de l'ex-Singer — aujourd'hui TSCO du Canada — de Saint-Jean-sur-Richelieu ont enfin commencé à toucher l'argent qui leur revenait, le surplus de la caisse de retraite que la compagnie s'était approprié. Les 600 retraités ou leurs ayants droit — 250 des retraités seraient morts depuis que la poursuite a été déposée — se partagent les 5,3 millions restant dans la caisse. ● Voir nos Informations en page A14

## Les élèves allophones conservent leur langue d'origine

FRANÇOIS BERGER

Les commissions scolaires de l'île de Montréal tentent de sensibiliser leurs enseignants aux nombreuses langues parlées par leurs élèves allophones.

La plupart des élèves allophones (dont la langue maternelle n'est ni le français ni l'anglais) n'ont pas encore adopté le français comme langue d'usage et cela crée des problèmes particuliers dans leur intégration scolaire. Les trois quarts des 60 000 élèves allophones de Montréal parlent encore leur langue maternelle à la maison, constate un document préparé par le Conseil scolaire de l'île de Montréal.

Intitulé *Principales langues des élèves de l'île de Montréal*, ce document est destiné aux enseignants des huit commissions scolaires et présente les caractéristiques de dix des langues étrangères les plus parlées par les élèves allophones (parmi 160 langues). Il s'agit de l'espagnol, principale langue parlée après le français et l'anglais, de l'italien, du créole (d'Haïti), de l'arabe, du chinois (il en existe 600 variétés), du portugais, du vietnamien, du grec, du polonais et du russe.

On y survole le système parlé et écrit de chaque langue en fai-

VOIR ÉLÈVES EN A2

## Panique blanche à New York

RICHARD HÉTU  
collaboration spéciale  
NEW YORK

Les New-Yorkais peuvent se consoler : pour la première fois depuis 1983, ils devraient pouvoir célébrer un Noël blanc. Mais la tempête de neige qui s'est abattue sur eux au cours des deux derniers jours leur en aura fait voir de toutes les couleurs, autant dans les rues que dans les aéroports de la ville.

Les New-Yorkais n'auront cependant pas été les seuls à souffrir du blizzard. Pour la deuxième journée de suite, notre Céline nationale a en effet été clouée au sol par la tempête. Céline Dion, qui séjourne à Manhattan depuis une dizaine de jours après une tournée de spectacles en Europe, ne rentrera à Montréal, où elle doit célébrer Noël parmi les siens, qu'à la réouverture de l'aéroport La Guardia, fermé pendant une bonne partie de la journée d'hier.

Mais Céline peut se compter chanceuse. À l'aéroport Kennedy, hier ma-

VOIR NEW YORK EN A2

## Des kilos en fumée

Par une douce après-midi d'hiver, le père Noël ne cessait de se ronger les ongles car il avait un énorme problème. Le mois précédent, la température extrêmement froide lui avait donné une très mauvaise grippe. Il ne cessait de se moucher et son nez était très irrité. De plus, de terribles étirements lui faisaient continuellement perdre sa tuque.

Emmitoufflé dans de chauds vêtements, il se rendit chez le docteur M. Miracle. Après l'avoir bien examiné, celui-ci lui prescrivit des pilules pour le guérir. À peine sorti du bureau, le père Noël avala toutes les pilules et ce, d'un seul coup. Il se rendit chez lui très joyeux,

VOIR KILOS EN A2

■ Qui est Angèle Beauleu? Voir page A2

Il était une fois... Noël

La Presse poursuit aujourd'hui la publication des contes de Noël écrits et illustrés par les élèves de la Commission des écoles catholiques de Montréal.



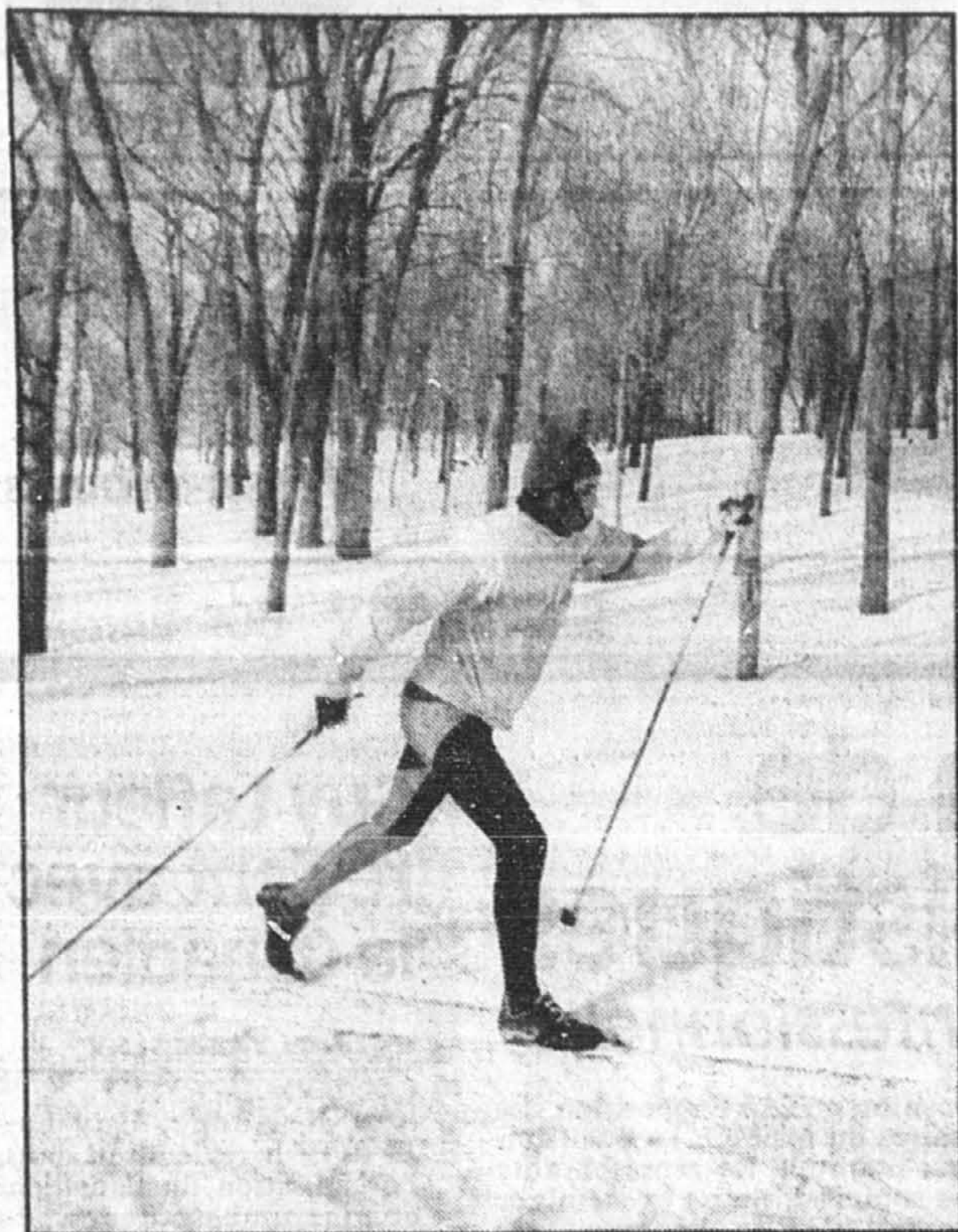
## Obtenez le flip de Motorola... en cadeau!

Abonnez-vous au service Amigo\* de Cantel et obtenez un surclassement gratuit pour un téléphone flip DPC 550 de Motorola. Pour information, composez le 1 800 397-9989.

Jusqu'au 31 décembre 1995 ou jusqu'à épuisement des stocks. \*Engagement minimum requis.

**CANTEL**  
**amigo**

On a toujours besoin d'un Amigo!

Demain dans *La Presse*

Week-end sportif

## Hiver, tourtière, plein air !

■ Le temps des fêtes est souvent signe d'abondance. Cette année, il y a en effet abondance... de neige. Montréal regorge d'endroits où il est possible de s'oxygéner en pratiquant le patin à glace, le ski de fond, le ski alpin, la raquette et la glissade en tous genres. Notre collaborateur Yves Séguin traite du sujet, demain, sous la chronique OXYGENE du cahier Week-end sportif.

## Attention cruciverbistes

■ N'oubliez pas que la supergrille du temps des Fêtes sera publiée le dimanche 24 décembre.

## Un étourneau meurt à 18 ans

■ Une femelle étourneau, originaire de l'île d'Helgoland au large de Hambourg a succombé le 2 août dernier à l'âge de 18 ans, en France, victime d'un chat. L'animal était bagué depuis l'âge de un an sous le numéro « Helgoland 7618869 ». Ses protecteurs de la réserve d'Helgoland compaient qu'il entre dans le livre des records en faisant mieux qu'un de ses congénères britanniques, décédé à 22 ans et six mois. Les *Sturnus Vulgaris* vivent en moyenne un an et demi, et parfois jusqu'à dix, a rappelé Ommo Hueppop, directeur de la réserve d'Helgoland.

## Suite de la Une

## CECM

La CECM dit oui à la création de commissions scolaires linguistiques

puis que les commissaires John De Luca et Roger Dominguez ont décidé il y a quelques semaines de siéger à titre d'indépendants, a fait l'objet des commentaires les plus acerbes des membres du parti d'opposition.

Les commissaires du MEMO, qui préconisent la conversion pure et simple de la CECM en commission scolaire linguistique, ont principalement reproché à M. Bessette de contrevenir, par son vote d'hier, à ses promesses électorales en faveur de la disparition du statut confessionnel de la commission.

La proposition adoptée invite en fait « les groupes ou individus ayant revendiqué l'institution de structures non confessionnelles, à se regrouper, à élire leurs représentants au sein de l'entité

nouvelle et à instituer cette structure linguistique, distincte et indépendante de la structure confessionnelle actuelle ».

M. Bessette considère à ce titre qu'il n'a pas manqué à ses promesses électorales puisque, en vertu des dispositions de la Loi sur l'instruction publique, ou Loi 107, une partie des ressources de la CECM serait transférée à la commission scolaire linguistique francophone que le RSC et le COURS appellent de leurs vœux.

M. Bessette a indiqué en point de presse, toujours en se référant à la loi précitée, qu'un comité provisoire regroupant des représentants de la CECM et de la nouvelle commission devrait veiller notamment à la réaffectation des ressources existantes de la CECM.

Réaffectation qui, dit-il, devrait être faite en fonction des orientations préconisées par les parents, qui seront appelés à indiquer leur préférence pour une

structure linguistique ou confessionnelle. Pressé de questions par les journalistes, le vice-président a indiqué qu'il s'attendait à ce qu'une majorité de parents choisissent la première option.

Cette déclaration n'a pas eu l'heur de plaire à Michel Pallascio, qui estime qu'il faudra attendre que les parents se soient prononcés à ce sujet avant de lancer des chiffres.

Le président du conseil a fait peu de cas d'une consultation réalisée en 1994 auprès des écoles de la CECM. À cette occasion, a rappelé à plusieurs reprises le MEMO, aucune des 131 écoles participantes ne s'était prononcée en faveur du maintien du statut confessionnel de la commission scolaire montréalaise. M. Pallascio estime que l'étude en question présentait des « défauts méthodologiques majeurs » et ne peut donc être utilisée comme référence.

En conférence de presse la semaine dernière, tant M. Pallascio

que M. Bessette avaient indiqué que l'actuel secteur français de la Commission des écoles protestantes du Grand Montréal devrait en fait former le noyau de la commission scolaire linguistique francophone.

Il s'agit là d'une autre manifestation, estime Diane De Courcy, de la mauvaise volonté du COURS et du RSC qui tentent, dit-elle, de « détourner les fonds publics investis dans la CECM au profit d'un petit groupe qui prétend détenir toutes les vérités ».

Le MEMO s'inquiète de voir la direction de la commission, forte de la résolution d'hier, se mettre à multiplier les démarches judiciaires, et ainsi engouffrer d'importantes sommes d'argent, « afin de défendre à tout prix le caractère confessionnel de la CECM ».

Le dernier mot de toute cette histoire reviendra au gouvernement, qui seul peut modifier l'organisation des commissions scolaires. □

## LAFLEUR

Guy Lafleur revient avec le Canadien

rieux, il faut à la fois se réjouir et rester critique. Critique, parce que je crains que Lafleur ne revienne que comme contractuel payé à la pièce pour représenter le Canadien.

Réjoui quand même. Réjoui pour les fans qui retrouveront leur Démon blond auréolé de son prestige de Glorieux. Guy Lafleur n'aurait jamais dû cesser d'être un Canadien et ce sont les partisans du Canadien qui ont été le plus pénalisés quand on a foutu Lafleur à la porte du Forum.

Réjoui pour Guy Lafleur. Surtout pour Guy Lafleur. Certains hommes ont une place dans le monde. Celle de Lafleur était dans l'organisation du Canadien. On aurait dit que Lafleur avec les Rangers ou Lafleur avec les Nordiques, ce n'était pas le vrai Lafleur.

Il revient dans le giron du Ca-

nadien en compagnie de Maurice Richard, Henri Richard et Jean Beliveau.

Il revient là où il devait être. Là où il aurait dû être pendant toutes ces années.

C'est Bernard Brisset qui devrait avoir la responsabilité de coordonner les activités de Lafleur. Ça adonne bien, Bernard a déjà commencé à grisonner. □

## ÉLÈVES

Les élèves allophones conservent leur langue d'origine

sant ressortir les différences par rapport au français et les sources habituelles de difficultés pour les élèves d'autres cultures.

Ainsi, les élèves d'origine arabe, portugaise et grecque ont des problèmes avec les accents de la langue française écrite. Chez ceux de langue espagnole, la difficulté concerne l'absence de concordance entre les sons et la graphie des mots. Ceux qui parlent créole ou vietnamien maîtrisent mal les règles d'accord, tandis que les élèves chinois ou russes éprouvent des difficultés de perception des sons français.

Le document, déposé officiellement cette semaine à la réunion régulière du Conseil scolaire, doit être distribué dans les commissions scolaires dans le but de guider les enseignants du primaire et du secondaire souvent aux prises avec des classes à forte concentration d'allophones.

Dans le réseau français, par exemple, une école sur cinq compte déjà plus de la moitié de ses effectifs dans le groupe allophone.

Un peu plus de 19 000 élèves, ou 9,8% de l'ensemble des écoliers, ont troqué leur langue maternelle contre une autre langue, généralement le français ou l'anglais, dans leur vie quotidienne à la maison, selon l'étude du Conseil scolaire. Chez les allo-

phones, qui représentent le tiers des effectifs totaux, le quart ont changé de langue d'usage, surtout en faveur de l'anglais.

Les données tirées d'un questionnaire administré aux élèves le 30 septembre 1994 montrent que les francophones ont aussi fait des transferts linguistiques, probablement vers l'anglais, dans une proportion de 2,7% (2500 élèves), et que les élèves anglophones ont également adopté une autre langue, présumentement le français, dans la même proportion (1200 élèves).

Les résultats de ce questionnaire sur les langues maternelles et parlées à la maison indiquent que les allophones du secteur français ont fait des transferts linguistiques dans une faible

proportion de 15%, tandis que ceux du secteur anglais ont changé de langue à 57%.

Les données publiées par le Conseil ne permettent pas d'affirmer avec certitude vers quelle langue les transferts ont été faits, mais ces mêmes données suggèrent que les allophones du secteur français ont choisi la langue française huit fois sur dix, tandis que dans le secteur anglais, la quasi-totalité des allophones a opté pour la langue anglaise.

Étant donné que la Loi 101 oblige les élèves à fréquenter l'école française, sauf si un parent a lui-même été éduqué en anglais, 89% des allophones vont à l'école française. □

## NEW YORK

Panique blanche à New York

tin, les 441 passagers d'un Boeing 747 de la compagnie Tower Air ont eu la frousse de leur vie quand l'appareil à bord duquel ils se trouvaient a dérapé sur une plaque de glace au moment du décollage, pour aller se balader à plus de 250 mètres de la piste. Pendant la glissade, un moteur de l'avion s'est arraché après avoir heurté un bloc de béton et le nez de l'appareil a piqué dans la neige.

Quelque soixante passagers ont subi des blessures mineures

dans la panique créée par le dérapage. Les autres ont eu plus de peur que de mal. Une des passagères du vol à destination de Miami a confié à un journaliste de la télévision new-yorkaise : « J'ai vu ma vie passer devant mes yeux. »

D'une certaine façon, le commentaire reflétait bien l'affolement des New-Yorkais face à leur première tempête hivernale en deux ans. Il faut comprendre qu'ils n'ont pas le courage des Montréalais face à la neige. À les entendre parler, ils ont quasiment vécu une catastrophe naturelle. Et les météorologues locaux, qui ont pris un ton alarmiste dans les heures qui ont

précédé la chute du premier flocon, n'ont rien fait pour les calmer.

Et pourtant, à 18 h, hier, au moment où la tempête tirait à sa fin, New York n'avait reçu que 17,5 centimètres de neige. Dans la région, certaines localités ont cependant été plus gravement touchées, écopant jusqu'à 35 centimètres de *white stuff*, comme disent les Américains.

New York a déjà vu pire. Peut-être pas l'hiver dernier, caractérisé par du temps doux et des précipitations extrêmement modestes. Mais certainement en 1993, lorsqu'une bonne dizaine de tempêtes ont marqué les trois premiers mois de l'année et

semé la terreur au sein de la population. Il est cependant tombé assez de neige au cours des deux derniers jours pour provoquer la fermeture des écoles et occasionner quelques problèmes de circulation. De façon générale, les rues de Manhattan étaient bien dégagées, mais les voitures chassées de pneus d'été ont causé plusieurs accidents mineurs, dérapant avec le même abandon qu'un Boeing 747 sur une plaque de glace.

Plusieurs magasins de New York ont noté une baisse appréciable de leur clientèle pendant la tempête. À l'exception, bien sûr, des quincailleries. La demande en gros sel et en pelles a été forte... □

**Question du jour** InfoBref Bell

Vous voulez vous faire entendre? Répondez à la question du jour. Pour faire connaître votre opinion, composez le 875-2355; au son de la voix, faites le 220.

**La commission scolaire des Chutes-de-la-Chaudière a falsifié les listes d'inscription des élèves et encaissé du gouvernement 600 000 \$ en trop depuis 1990. Qui est le plus à blâmer: les dirigeants de la commission scolaire ou le gouvernement?**

Le gouvernement devrait-il légiférer dans le but d'empêcher la vente du tabac dans les pharmacies? À cette question posée hier, le pourcentage des réponses obtenues a été:

**OUI: 51% NON: 49%**

*La Presse*

Tirage d'hier  
**Le Lotto 6/49** 4 11 12 14 27 30 (8)  
E-X-T-R-A 1 0 9 4 0 5

**La quotidienne** à trois chiffres **365**  
à quatre chiffres **4722**

<b>ABONNEMENT</b> 285-6911	<b>ANNONCES CLASSÉES</b>
Le service des abonnements est ouvert du lundi au vendredi de 7 h à 17 h 30	lundi au vendredi de 8 h 30 à 17 h 30 285-7111
<b>RÉDACTION</b> 285-7070	<b>Décès, remerciements</b> 285-6816
<b>PROMOTION</b> 285-7100	<b>GRANDES ANNONCES</b>
<b>COMPTABILITÉ</b>	Détailants 285-6931
Grandes annonces 285-6892	National, Télé+ 285-7306
Annonces classées 285-6900	Vacances, Voyages 285-7265
	Carrières et professions, nominations 285-7320

*La Presse*

LA PRESSE est publiée par LA PRESSE, LTÉE, 7, rue Saint-Jacques, Montréal H2Y 1K9. Seule la Presse Canadienne est autorisée à diffuser les informations de LA PRESSE et celles des services de la Presse Associée et de Reuter. Tous droits de reproduction des informations publiées à LA PRESSE sont également réservés. • Envois de publication canadienne — Contrat de vente numéro 0531650 • Port de retour garanti. (USPS003692) Champlain N.Y. 12919-1518.

RENSEIGNEMENTS 285-7272



CODE DU JOUR **51-4** JEUDI 21 DÉCEMBRE 1995

## KILOS

Des kilos en fumée

certain que sa grippe serait bientôt terminée. En entrant chez lui, il se débarrassa de ses chauds vêtements et s'installa confortablement dans son érme fauteuil.

Pour faire plaisir à son mari, la mère Noël lui servit une tasse de café chaud et alluma le téléviseur. Le père Noël était tellement bien installé qu'il s'endormit en un rien de temps. À son réveil, en s'étirant, il s'aperçut que son imposante bedaine avait complètement disparu. Il était surpris et déçu car cela ne ferait sûrement pas la joie de ses petits copains au temps des Fêtes. Il pensait sans cesse que les enfants du monde entier ne le reconnaîtraient pas. Il alla

donc consulter en vitesse la mère Noël qui lui fit savoir qu'il avait probablement trop pris de pilules. Qu'allait donc faire le père Noël ?

Après avoir passé trois longues journées sans trouver de solution, le père Noël alla se coucher, les larmes aux yeux, et se laissa tomber dans son lit maintenant trop grand pour lui. Durant la nuit, un rêve fantastique vint hanter son sommeil. Le lendemain matin à son réveil, inspiré par son rêve, il eut une idée des plus géniales. « Je pourrais rembourser mon costume avec des plumes ! » se dit-il. Aussitôt, il appela des milliers d'oiseaux qui vinrent, avec un plaisir fou, lui rendre service. Tous collaborèrent joyeusement à sa merveilleuse idée. Ils donnèrent chacun deux plumes qu'ils avaient pris soin de bien choisir. Elles n'étaient ni trop grandes ni trop petites. Après des heu-

## Une petite fille raisonnable

MARIE-CLAUDE GIRARD

■ Née à Ottawa, Angèle Beaulieu a vécu plusieurs années à Yellowknife et à Iqaluit, la nouvelle capitale du Nunavut. Alors, le froid et la neige, ça ne l'effraie pas.

« C'est mieux que l'été ! On peut aller glisser, faire du ski, de la motoneige. Et au moins, il ne fait pas chaud ! » s'exclame la jeune fille, en sixième année à l'école Fernand-Séguin, une école primaire spécialisée dans l'enseignement des sciences.

Elle a été bien contente d'apprendre que son texte allait être publié car elle admet avoir travaillé très fort. En deux jours, en plus des devoirs et des leçons, il a fallu rédiger et illustrer un conte de Noël qui ne soit pas banal.

D'ailleurs, Angèle a déjà pensé à faire de l'écriture son métier, mais en observant son père, elle croit avoir trouvé un domaine « pas mal plus intéressant ». Au service de la Gen-



PHOTO ROBERT SKINNER, La Presse  
Angèle Beaulieu

darmerie royale, le père d'Angèle « dépiste les personnes qui font des crimes informatiques », un sujet qui passionne l'amateur de romans d'aventures et d'énigmes policières.

Sportive, elle était membre l'année dernière d'une équipe de hockey féminine. Mais son principal passe-temps demeure la lecture. « Toutes les trois se-

maines, je vais à la bibliothèque pour prendre cinq bandes dessinées et une dizaine de livres. » Les romans mettant en scène des musiciens ont aussi sa faveur car elle apprend le piano depuis l'âge de cinq ans. Aux Fêtes, elle remplira la maison d'airs de Noël.

Cette année, sous le sapin, n'y aura pas de colifichets destinés à cette jeune fille raisonnable. Elle préfère de loin les cadeaux utiles : vêtements, agenda électronique, radio-veil. « Des jeux, après trois jours, je sais que je vais les laisser de côté. »

**PIAGET POLO**

or jaune      or jaune tout diamants      or blanc tout diamants

**CHÂTEAU D'IVOIRE**  
2020, rue de la Montagne  
Montréal  
845-4651

# Gaz Métro a-t-elle causé la mort d'un vieux en lui coupant le service en plein hiver ?

PIÈRE GINGRAS

La compagnie Gaz métropolitain a-t-elle provoqué la mort d'Odilas Martel en janvier dernier en lui coupant le gaz, éteignant du même coup son système de chauffage par un froid sibérien ?

Selon le coroner Claude Paquin, si l'homme malade de 77 ans n'est pas mort d'hypothermie dans son appartement de la rue Hibernia, à Montréal, le froid intense qu'il a dû affronter dans son logis transformé en congélateur a pu contribuer à déclencher l'hémorragie cérébrale à l'origine de son décès.

Dans son rapport d'enquête rendu public hier, le coroner recommande à Gaz Métropolitain d'imiter Hydro-Québec, qui ne coupe plus l'électricité à ses clients du 1<sup>er</sup> décembre au 31 mars, même si les factures sont impayées.

Schizophrène, Odilas Martel vit dans le même logis que sa soeur, dans un du-

plex dont elle est propriétaire. Depuis juillet, la facture de gaz n'est pas acquittée par Jeanne Martel. Elle s'occupe des comptes, car son frère est incapable de le faire. Mme Martel est hospitalisée en octobre en raison d'une maladie qui lui sera fatale. En novembre, Gaz Métro demande à la propriétaire de payer son compte et, en décembre, lui expédie un avis d'interruption resté sans réponse.

Le 10 janvier, un préposé de Gaz Métro rencontre Odilas Martel (qui n'est pas le propriétaire) et se fait claquer la porte au nez. Le gaz est coupé.

Le 11 janvier, Jeanne Martel meurt à l'hôpital. Le lendemain, une travailleuse sociale avise Odilas Martel du décès de sa soeur et lui offre de l'aide.

Mais le malade, qui semble incohérent, refuse tout secours. On demande l'intervention des policiers qui se rendent sur place trois fois. Mais ils n'obtiennent aucune réponse. La travailleuse sociale, qui ignore que le chauffage

ne fonctionne pas, fait alors des démarches pour que l'on s'occupe du malade. Le 13 janvier, de concert avec le CLSC qui connaît l'état psychologique d'Odilas Martel, on décide de faire appel à un inspecteur en habitation de la Ville pour faire sortir le vieillard du logement devenu insalubre.

Le 7 février, on peut finalement entrer dans le logement. On y trouve l'homme, habillé de quatre épaisseurs de vêtements. Mort. Le rapport fait état d'un froid intense dans le logis.

« Vu l'état de congélation de la victime, lit-on aussi, il est difficile de donner une date précise du décès. »

Le docteur Paquin s'attarde aussi au fait qu'en coupant le gaz, Gaz Métro ne s'était pas préoccupée non plus de l'autre locataire de l'immeuble, une dame âgée : si elle n'a pas eu de problèmes de chauffage, elle a subi des problèmes d'approvisionnement en eau.

Le docteur Paquin recommande donc

à Gaz Métro de revoir sa procédure d'interruption durant l'hiver en cas de factures impayées, de s'assurer auprès du CLSC local de la situation sociale et psychique du client fautif et de s'assurer, lorsqu'elle applique cette mesure, de ne pas nuire à d'autres locataires.

Chez Gaz Métropolitain, hier, on a été avare de commentaires. Un porte-parole de la compagnie a indiqué que les procédures d'interruption avaient changé à la suite de cette affaire. Mais on s'est refusé à donner des détails qui seront bientôt communiqués au coroner. La compagnie admet cependant qu'elle coupe encore le gaz en hiver chez des clients récalcitrants, mais que ces interruptions sont très rares.

C'est à la suite d'une situation semblable qu'Hydro-Québec avait décidé de ne plus couper le courant en hiver. En février 1993, un homme s'était intoxiqué au propane avec une chaufferette, après qu'on lui eut coupé le courant.

## Pour un deuxième Noël, les ex-employés font une vigile devant le Crowne Plaza

GEORGES LAMON

Ils étaient une petite poignée d'ex-employés du Holiday Inn Crowne Plaza, hier, à manifester, par un temps glacial, pancartes à la CSN à la main, devant l'hôtel situé au 420, Sherbrooke Ouest, à Montréal.

Par leur geste, ils voulaient dénoncer leur employeur qui, le 24 décembre 1993, les avait mis à la porte à la suite de ce qu'il prétendait être une faillite de l'entreprise.

Depuis hier midi et pour une deuxième année d'affilée, les 180 ex-employés de l'hôtel ont entrepris, en compagnie de dirigeants de la CSN, une vigile de Noël de 24 heures devant l'hôtel pour rappeler au propriétaire, Michael Rosenberg, qu'ils continueront à se battre pour faire reconnaître leur syndicat.

En plus de cette vigile qui prend fin à midi, la CSN a appelé au boycott de l'hôtel par les agences et les grossistes de voyages, les associations, les syndicats et les transporteurs. Et selon Luc Gauthier, il semble que des agences y aient répondu positivement. « C'est un bluff inacceptable qu'on nous a servi », raconte Léonie Holder, emmitouflée dans son manteau, qui manifestait hier devant l'hôtel où elle a travaillé 17 ans comme femme de chambre.

« Depuis ce temps, je n'arrive pas à trouver du travail ailleurs, c'est terrible », a-t-elle ajouté.

Les employés congédiés touchent chaque semaine 170 \$ du Fonds de défense professionnelle de la CSN.

Louis Frank Léonard, homme de ménage pendant huit ans à l'hôtel, dénonçait le fait que le ministère du Travail ne faisait absolument rien pour protéger les employés traités de cette manière.

Gisèle Seynnet, qui faisait partie du groupe des six piqueurs autorisés devant l'hôtel, transie par le froid, même emmitouflée jusqu'aux oreilles dans une grosse écharpe de laine, était déterminée à faire sa part, faisant les cent pas sur le trottoir sous l'oeil désintéressé de clients sortant de l'hôtel.

« Par notre action, nous voulons assurer Rosenberg qu'on ne lâchera pas. Lui, ça le fatigue énormément qu'on soit ici », assure Mme Seynnet.

Luc Gauthier, conseiller syndical dans ce dossier, a rappelé que la CSN en avait appelé devant le Tribunal du travail d'une décision rendue le 5 dé-



PHOTO CHRISTIAN GUAY, La Presse

En compagnie de quelques ex-collègues de travail, Léonie Holder était très déterminée à participer à la vigile devant l'hôtel.

cembre par le commissaire du travail Jacques Doré. Ce dernier a rejeté la requête présentée par la CSN, le 23 février 1994, comme quoi l'employeur était lié par le certificat d'accréditation syndicale et la convention collective des 180 employés de l'hôtel. Bref, que l'accréditation syndicale est toujours valide.

Le commissaire a convoqué les parties le 1<sup>er</sup> février 1996 pour les entendre sur les liens qui unissaient la

compagnie à numéro 109454 Prime Hotels et Michael Rosenberg à Holiday Inn, en plus de prendre connaissance des contrats et ententes intervenus entre mars 1986 et décembre 1993. Il s'agira de déterminer qui était alors réellement l'employeur des syndiqués.

Les avocats du service du contentieux de la CSN estiment que le commissaire a commis des erreurs de droit.

## STL : Québec bloque une soumission

ANDRÉ CÉDILOT

La Société de transport de Laval respirait d'aise, hier, en annonçant que le ministère des Transports du Québec avait bloqué la soumission d'une compagnie jumelle de Servi-Bus, soupçonnée de l'avoir fraudée d'au moins 600 000 \$ en trois ans.

Exceptionnellement, le ministre Jean Campeau a permis à la STL d'octroyer le contrat du transport adapté au deuxième plus bas soumissionnaire, Autobus R. Audet, plutôt qu'à la compagnie à numéros 9021-1582 Québec inc, apparentée à Servi-Bus.

La STL avait fait appel au pouvoir discrétionnaire du ministre après avoir découvert — *La Presse* en avait fait état à l'ouverture des soumissions — que la compagnie à numéros était un parent aux actionnaires de Servi-Bus.

Or, en plus de faire l'objet d'une poursuite de 748 000 \$ de la STL, Servi-Bus est sous enquête de la Sûreté du Québec pour avoir présumément détourné des fonds au cours des trois dernières années du contrat pour le transport intégré.

« Le ministre a fait un geste responsable. Servi-Bus et ses dirigeants n'avaient plus la confiance de la STL. On repart sur de nouvelles bases », a souligné un porte-parole de la STL, Michel Fréchette, de la firme Pro Media.

Le conseil d'administration de la STL a officiellement accordé le contrat, hier, à la firme Autobus R. Audet, pour une durée de 27 mois. Elle recevra 8,98 \$ (taxes comprises) chaque fois qu'elle transportera un handicapé.

Créée il y a une vingtaine d'années, Autobus R. Audet est surtout connue dans la région de Québec. Elle s'occupe notamment de transport adapté dans Charlevoix depuis 12 ans. Elle s'est installée en bordure de l'autoroute 13 à Laval il y a quelques mois seulement.

« On sera prêt pour le début de la nouvelle année », promet Jean-Marc Binet, qui s'est occupé du transport intégré à Laval, avant la venue de Servi-Bus, en 1993. Dix véhicules neufs assumeront 55 % des transports de personnes handicapées qui demeurent dans l'île Jésus. Les autres, plus aptes à se déplacer, prennent le taxi.

Contrairement aux années antérieures, la STL se réserve le droit d'annuler l'entente à la fin de chaque année. Le transport intégré coûte un peu plus de deux millions par année aux contribuables de Laval.

# L'EXPRESS DU MATIN

## ÉVASION D'UN DANGEREUX DÉTENU

Les enquêteurs de l'unité de localisation de la Sûreté du Québec à Montréal tentaient toujours hier en soirée de retrouver un détenu de l'établissement de Sainte-Anne-des-Plaines qui a faussé compagnie à son accompagnateur lors d'une sortie autorisée en après-midi, rue Fleury Est, à Montréal. Richard Lavallée, 40 ans, qui mesure 1,70 mètre et pèse environ 82 kilos, a les cheveux et les yeux bruns. Il porte une prothèse à l'oeil droit. Le fugitif, considéré comme violent et dangereux, purgeait une peine de 9497 jours pour différents délits, dont de multiples agressions sexuelles. Toute personne détenant des renseignements pouvant permettre à la police de le tracer est priée de les communiquer au (514) 598-4060 ou au (514) 598-4242.

## INCENDIE AU BUREAU DU PLC

Un incendie mineur, qui pourrait être d'origine criminelle, a entraîné hier l'évacuation d'un édifice commercial situé au 640 de la rue Saint-Paul Ouest, où se trouve notamment les locaux montréalais du Parti libéral du Canada. Selon la police, les flammes ont pris naissance au sous-sol, à l'intérieur d'un panneau de contrôle téléphonique, avant d'être rapidement maîtrisées. L'immeuble a dû être évacué en raison de la fumée, mais personne n'a été blessé.

## MANIF DES POMPIERS À LACHINE

Plus de 300 pompiers provenant de plusieurs villes du Québec ont défilé dans les rues de Lachine hier pour manifester leur solidarité avec les pompiers de cette ville. Lachine a décidé récemment d'abolir 10 postes au sein du service de prévention des incendies. Elle a d'abord proposé d'en faire des cols bleus et des pompiers volontaires, mais a changé d'avis en raison de l'opposition du syndicat local. Le président du Syndicat des pompiers du Québec, Gilles Raymond, soutient que la réduction du service met la sécurité des citoyens et de ses membres en péril.

## MARATHON POUR LA VIE

Un total de 467 donateurs de sang ont participé avant-hier à la première journée du Marathon pour la vie organisée par le Centre de transfusion du Québec. Le marathon, la plus grande collecte de sang de l'année au Québec, se déroule jusqu'au 8 janvier. Il y a près de 50 collectes de sang organisées à Montréal et ses environs. Pour en avoir la liste, composez le (514) 527-1501 ou le 1-800-343-7264.

## LA 30 EN RETARD

Une accumulation de retards dans la réalisation des travaux de prolongement de l'autoroute 30 entre La Prairie et Candiac provoque le report au printemps de l'ouverture de ce tronçon. Le printemps dernier, le ministère des Transports avait octroyé un contrat stipulant que l'autoroute 30 devait être ouverte à la circulation le 1<sup>er</sup> novembre. L'entrepreneur a accumulé des retards et doit donc assumer, jusqu'à la mise en service de l'autoroute, une pénalité de 2 000 \$ par jour.

## MÉDIATION CHEZ MÉTRO-RICHELIEU

Épiciers Unis Métro-Richelieu et le syndicat des employés de son entrepôt de fruits et légumes de la rue Pierre-de-Coubertin, acquis en 1992 de Steinberg, ont décidé de demander au médiateur Serge Brault de leur proposer une voie de règlement des problèmes de relations de travail consécutifs à cette acquisition.

# un Noël tradition Ailes

Faites plaisir à votre hôte!

Chandelles de notre collection aromathérapie. À partir de 15,95 \$

Coffret-cadeau Fruits et Passion de produits fins pour le bain ou comestibles. À partir de 12,95 \$

Huiles et vinaigres aromatisés, 375 ml chacun. De notre collection d'ingrédients raffinés. 29,95 \$

Coffret-cadeau de 6 confitures miniatures de Crabtree & Evelyn. 16,95 \$

Bûches de Noël

La Cabosse d'Or remplies de chocolats miniatures fourrés. Trois formats disponibles. À partir de 8 \$

Pour les connaisseurs, 12 sachets de cafés aromatisés, The Twelve Coffees of Christmas. 27,95 \$

# AILES

LES AILES DE LA MODE

**GAGNEZ**  
VOTRE ACHAT OU  
50%, 30%, 10%  
DE RABAIS!  
Réglez votre achat  
avec votre carte  
**MASTERCARD**  
de la **BANQUE**  
**NATIONALE**  
et gagnez  
à tout coup!

Fini la chasse  
aux places!  
Profitez de notre  
**SERVICE DE**  
**VALET**  
pour le stationnement  
jusqu'au  
26 décembre  
inclusivement

HORAIRE DES FÊTES: LUNDI AU VENDREDI, 9H30 À 21H • SAMEDI, 9H À 17H • DIMANCHE, 10H À 17H  
MAIL CHAMPLAIN, BROSSARD • 672-4537

# Nikon

## ROYAL PHOTO

### JUMELLES LENTILLE, FLASH

#### Nikon Ensemble AF-220

Compris : étui, piles, film.  
 • Appareil 35 mm, automatique, compact  
 • Motorisé  
 • Flash avec réduction de l'effet des yeux rouges

**99\$**  
 (Modèle dateur 129 \$)  
 Garantie 5 ans exclusive Royal

### Nikon Ensemble ZOOM 318

Compris : étui, piles et film.  
 • Appareil 35 mm, supercompact et léger  
 • Zoom motorisé 35-70  
 • Mise au point et exposition automatiques  
 • Flash avec réduction de l'effet des yeux rouges et synchro lente

**289\$**  
 (Modèle dateur métallique 379\$)  
 Garantie 5 ans exclusive Royal

### Nikon Ensemble ZOOM 500

Compris : étui, piles, film.  
 • Appareil 35 mm, supercompact et léger  
 • Zoom motorisé 35-105  
 • Mise au point et exposition automatiques  
 • Flash avec réduction de l'effet des yeux rouges et synchro lente

**389\$**  
 (Modèle dateur 409\$)  
 Garantie 5 ans exclusive Royal

### Nikon Ensemble F-50

Compris : lentille 35-80, courroie, piles, film.  
 • Appareil reflex 35 mm  
 • Mode simple et avancé  
 • Mesure matricielle  
 • Flash intégré

**749\$**  
 Garantie 5 ans exclusive Royal

### Nikon Ensemble FM-10

Compris : lentille 35-70, étui, piles.  
 • Appareil reflex 35 mm manuel  
 • Vitesse d'obturation 1/2000e de sec.  
 • Exposition multiple  
 • Visualisation de la profondeur de champ

**499\$**  
 Garantie 5 ans exclusive Royal

### Nikon Jumelles

Comprenant étui  
 • Légères  
 • Vision lumineuse et précise

**99\$**  
 À partir de  
 Garantie Nikon 25 ans

### Nikon

Lentilles  
 AF 50 mm F/1.8 179\$  
 AF 28 mm F/2.8 309\$  
 AF 28-80 F/3.5-5.6 309\$  
 AF 80-200 F/4.5-5.6 309\$  
 Garantie 2 ans Nikon

Flashes  
 SB-23 179\$  
 SB-27 339\$  
 SB-26 519\$  
 Garantie 2 ans Nikon

### ROYAL PHOTO

2106, boul. Rosemont, Montréal  
 Rosemont  
 273-1723 / 1-800-838-1723

1108, boul. de Maisonneuve Ouest  
 Peel  
 Montréal 844-1766

## Québec enquête sur le chef de police Landreville

JEAN-PAUL CHARBONNEAU

La principale plainte qui a poussé le ministre de la Sécurité publique, Serge Ménard, à ordonner une enquête sur le directeur Jean-Paul Landreville et sur son service de police de Pointe-Calumet provient de la Fédération des policiers du Québec.

Des citoyens et certains policiers ont rapporté que beaucoup de contraventions émises à des conducteurs « ne se rendaient jamais à la cour municipale », a déclaré hier à La Presse, le président de la Fédération.

Une autre source digne de foi, mais qui demande l'anonymat, a mentionné que le directeur Landreville était en relation beaucoup trop étroite avec le maire André Soucy.

Lors d'un entretien, le maire de Montréal, a souligné que l'enquête visait, selon lui, à montrer si M. Landreville avait poussé trop loin son pouvoir discrétionnaire relativement à des contraventions émises par des policiers.

Avant de devenir chef de police de Pointe-Calumet, il y a une dizaine d'années, M. Landreville était assistant directeur de la police de Deux-Montagnes, ville voisine, et il avait été congédié. On lui avait reproché de ne pas avoir signalé à son supérieur un vol d'argent à la Cour municipale, commis par un employé. Il avait été cité devant la défunte Commission de police du Québec et un commissaire avait émis l'opinion qu'il n'était pas digne d'être policier.

Quant à l'enquête décrétée par le ministre Ménard, elle a été confiée à Yves Pouliot, un ex-directeur de police et ancien commissaire à la Commission de police. « Il aura pour tâche d'apprécier les plaintes formulées à l'endroit du corps de police depuis 1992. Il devra déposer son rapport au plus tard le 31 mars 1996 », peut-on lire dans un communiqué émanant du ministère.

De plus, le ministre a saisi le commissaire à la déontologie policière d'une plainte selon laquelle le directeur Landreville aurait eu un comportement contraire à la déontologie.

## Vaste fraude aux dépens de compagnies de téléphone

ANDRÉ CÉDILOT

La Gendarmerie royale du Canada a mis la main au collet, hier, d'un fraudeur international qui avait mis sur pied un réseau d'appels interurbains permettant à des Libanais de téléphoner partout dans le monde, via Montréal.

C'est la deuxième fois en dix mois que Georges Barakat, 33 ans, est arrêté pour des offenses similaires. Il avait commencé à subir son procès avant-hier pour des « vols de télécommunication » totalisant 7000 \$, en 1994.

Cette fois, indiquent les dénonciations déposées au palais de justice de Montréal, Barakat est soupçonné d'avoir privé plusieurs compagnies de téléphone, dont Bell Canada, Fonorola et Sprint Canada, de pas moins d'un million en revenus, de décembre 93 à février 94.

De connivence avec des courtiers du Liban, Barakat organisait, depuis Montréal, des appels conférence entre des citoyens libanais et des personnes du monde entier.

La désorganisation des systèmes téléphoniques causée par la guerre du Liban — plusieurs

des compagnies sont aussi insolubles auprès des grandes entreprises internationales — fournissait à Barakat et ses acolytes une clientèle nombreuse, surtout chez les entrepreneurs libanais faisant affaire outre-mer.

À Montréal, Barakat fonctionnait à partir de petits locaux ou d'appartements dans lesquels il faisait installer quatre ou cinq téléphones. Les appareils étaient en liaison directe avec le Liban pendant sept, huit ou dix heures par jour, de façon à permettre un accès rapide au réseau international.

En seulement trois mois, il aurait permis à plusieurs de ses concitoyens du Liban de faire des centaines d'appels partout aux États-Unis, au Mexique, en Afrique, en Europe et même en Australie. Il va sans dire qu'il ne remboursait pas les compagnies de téléphone locales.

D'après l'enquête du caporal Dominique Delage, du groupe des crimes informatiques de la GRC, Barakat aurait touché au moins 337 000 \$ pour ses services. Il faisait la navette entre le Canada et son pays d'origine, où vivent sa femme et ses enfants. Il aurait investi ses profits au Liban.



Pierre Boulé montre la nouvelle usine de Cintec qui traitera les sols contaminés à côté d'une vingtaine de maisons habitées.

## Résidants du sud-ouest de Montréal opposés à une usine de dépollution

ANDRÉ NOËL

Des citoyens en colère ont protesté hier contre l'implantation d'une usine de traitement de sols contaminés à proximité de leurs maisons, dans un secteur du sud-ouest de Montréal.

Les résidants des rues Dunn, Angers et Cabot, près du canal de Lachine dans le quartier Saint-Paul, se sont présentés à la Commission du développement urbain de Montréal pour empêcher la modification d'un règlement de zonage.

Cette modification vise à permettre à la compagnie Cintec Environnement de recevoir et traiter des sols contaminés par toutes sortes de substances toxiques dans une usine désaffectée de la rue Saint-Patrick, à côté d'une vingtaine de maisons.

Cintec appartient à 62 p. cent à trois compagnies à numéros, appartenant à leur tour à Matteo Pasquale, à Michel Cinqinno et à Franca Mastrolillo. Matteo Pasquale est aussi un des administrateurs de la compagnie Les Paysagistes Cinqinno et président de la compagnie Construction Cinco Inc.

Cintec est cette compagnie qui s'est jointe à la firme Sanexen Services Environnementaux et au groupe SNC-Lavalin pour détruire les BPC dont le gouvernement a la garde. Le gouvernement a débloqué des crédits de 30,5 millions à cet effet.

Le groupe Cintec exploite aussi un vaste dépôt de terre contaminée à LaSalle. Dernièrement, la compagnie a retenu l'attention à l'hôtel de ville de Longueuil. Le chef de l'opposition affirme que des irrégularités ont été faites dans l'octroi d'un contrat de décontamination de 1,6 million.

Les citoyens du quartier Saint-Paul, à Montréal, croient justement que Cintec apporte déjà de la terre contaminée de Longueuil à ses installations près du canal Lachine. Selon leur porte-parole, Pierre Boulé, la compagnie a obtenu des subventions de plusieurs millions de dollars du ministère des Affaires municipales, du Fonds de solidarité de la FTQ et de la ville de Montréal pour aménager son usine près du canal.

« Des camions vont et viennent juste à côté de nos maisons, dit M. Boulé. Ils longent une école primaire. Parfois, ils ne sont pas couverts et la terre contaminée tombe dans la rue. Il arrive que les odeurs soient nauséabondes. »

Le ministère de l'Environnement n'a toujours pas donné de certificat d'autorisation. Selon un porte-parole de la compagnie, Roger Leduc, le ministère a cependant donné la permission d'entreposer des sols pollués à son usine près du canal Lachine.

Les citoyens des rues avoisinantes ont appris par hasard que

la Commission du développement urbain s'appretait à modifier le règlement de zonage en faveur de Cintec. Ils se sont rendus en grand nombre à l'assemblée de mardi soir, mais celle-ci a été ajournée et ils se sont mobilisés de nouveau hier soir.

Voilà plus de 10 ans qu'ils demandent d'être expropriés. Au cours des années, la Ville a permis à des compagnies de s'installer à côté de leurs maisons. De résidentiel, le zonage est devenu industriel. Des couvreurs font chauffer de l'asphalte, des scieries font un bruit d'enfer. La vie est devenue impossible pour les citoyens.

En 1985, les gouvernements fédéral et provincial, ainsi que la Ville de Montréal, ont octroyé six millions de dollars pour la transformation du secteur dans le cadre du programme d'aménagement des aires industrielles de Montréal (Pramont). L'argent devait aussi servir à l'expropriation des résidences. Finalement, seulement 600 000 \$ ont servi à racheter huit maisons.

Aujourd'hui, la Ville offre 650 000 \$ pour exproprier les 18 maisons restantes. Selon les citoyens, c'est nettement insuffisant. Ils exigent de recevoir plus du double, soit le montant suffisant pour racheter des maisons semblables dans un secteur résidentiel. Sans un engagement formel, ils ont l'intention d'empêcher le fonctionnement de l'usine de Cintec.

Une excellente idée-cadeau!

1 MOIS 1 MOIS

# INTERNET GRATUIT

L'internet à son plus bas!

Achetez 3 mois de services Accent Internet et profitez du 4<sup>ème</sup> mois GRATUITEMENT ou obtenez GRATUITEMENT une copie licenciée de Netscape Internet Suite v1.2!

Offre valable jusqu'au 31 décembre

# Accent internet

Appelez sans tarder! **737-6077**

ou admin@accent.net

Aucun frais d'installation. Appelez-nous pour obtenir tous les détails. C'est offre n'est applicable qu'aux plans Navigateur et Explorateur

# AVENTURE

ELECTRONIQUE

## PROFITEZ DE CES OFFRES EXCEPTIONNELLES!

**FINANCEMENT SUR PRODUITS INFORMATIQUES**

# 24 MOIS \* PAIEMENTS ÉGAUX

Sur achat de 2 500\$ et plus. Détails en magasin.

**INTERNET 3 MOIS D'ACCÈS COMPLET**

PLUS 30 HEURES DE JOUR **540** HEURES GRATUITES

PLUS 120 HEURES DE JOUR **59.97\$** SEULEMENT

Détails en magasin

**Packard Bell** PENTIUM 75MHz

**LEGEND 406CD MULTIMEDIA**

- Processeur Pentium 75MHz
- Mémoire vive de 8Mo
- Disque rigide de 850Mo
- CD-ROM Quad-speed
- Carte de son 16-bit avec PB SRCW 3D son Amphibia
- Fax/Modem & répertoire
- Vidéo 1Mo PCI local bus
- MONITEUR EXTRA

**2299<sup>00</sup>**

**AST**

**AST EXPLORER 212**

- Processeur 486 DX4 à 100 Mhz
- 8 Mo de RAM, disque rigide 510 Mo
- Ecran TFT de 10.4" en couleur
- Carte audio à 16 bits, format PCMCIA

**2999<sup>00</sup>**

**AST**

**AST EXPLORER 212**

- Processeur Pentium 75MHz
- Mémoire vive de 8Mo
- Disque rigide de 850Mo
- Carte de son 16-bit avec PB SRCW 3D son Amphibia
- Fax/Modem & répertoire
- Vidéo 1Mo PCI local bus
- MONITEUR EXTRA

**2299<sup>00</sup>**

**Canon**

**IMPRIMANTE COULEUR BJC-4000 INKJET**

- Jet d'encre couleur
- Vitesse d'impression 5ppm
- Résolution 360 ppp
- 20 fontes résidentes
- Alimenteur automatique de papier 100 feuilles

**2899<sup>00</sup>**

**AST**

**AST EXPLORER 212**

- Processeur Pentium 75MHz
- Mémoire vive de 8Mo
- Disque rigide de 850Mo
- Carte de son 16-bit avec PB SRCW 3D son Amphibia
- Fax/Modem & répertoire
- Vidéo 1Mo PCI local bus
- MONITEUR EXTRA

**2299<sup>00</sup>**

**NEC**

**READY 7022 PENTIUM**

- P75 • Mémoire de 8 Mo
- Disque rigide: 1.08 Go
- 28.8 Data Fax CD-ROM 4x
- Mémoire vidéo: 1 Mo
- Télécommande
- Interface interne pour transfert de données
- MONITEUR OPTIONNEL

**2499<sup>00</sup>**

**MAINTENANT OUVERT LUNDI au VENDREDI de 9H à 21H SAMEDI de 9H à 17H DIMANCHE de 10H à 17H**

Les photos peuvent différer des modèles en vente. Certains articles sont des démonstrateurs ou fin de ligne et ne sont pas disponibles dans tous nos magasins. \*Durant 30 jours suivant l'achat aux mêmes conditions dans la même région, chez un marchand autorisé qui a la marchandise en stock.

<b>BROSSARD</b> 8100 boul. Taschereau (514) 923-8100	<b>CENTRE FAIRVIEW</b> Centre boul. Brunswick (514) 630-6815	<b>CHATEAUGUAY</b> 19 boul. St-Jean-Baptiste (514) 723-6900	<b>DÉCARIE</b> 6990 boul. Décarie, Centre Decarie (514) 393-6900	<b>LASALLE</b> 7800 boul. Newman (514) 595-7800	<b>LAVAL</b> 3926 Autoroute 440, Décar 440 (514) 886-3926
<b>LONGUEUIL</b> 3714 Chemin Chambly (514) 674-3714	<b>MONTRÉAL</b> 3320 boul. St-Joseph E. (514) 253-3520	<b>ST-LEONARD</b> 4350 boul. Métropolitain E. (514) 722-4350	<b>SHERBROOKE</b> 3280 boul. Portland (819) 346-6633	<b>TROIS RIVIÈRES</b> Centre Trois-Rivières-Ouest (819) 591-4520	<b>PUSSIE</b> 180 points de vente!

• Place Alexis Nihon • Complexe Desjardins • Place Desjardins • Carrefour de l'Estrie • Les Galeries de Joliette • Les Galeries de LaSalle • Place Montréal Trust • Carrefour du Nord • Carrefour Richelieu • Galeries River-Nord • Les Promenades de Sorel • Promenades Sorel • Galeries de Yamoussé • Place Versailles

# Enquêteur à la déontologie policière suspendu

Il avait dénoncé la partialité de deux confrères devant le comité de déontologie

DENIS-ARCANO

Deux enquêteurs du commissaire à la déontologie policière dénoncés comme partials par un collègue sont sortis sans blâme d'une enquête interne. Mais leur confrère qui les a dénoncés lors d'un témoignage sous serment devant le comité de déontologie policière a été... suspendu sans solde pour 30 jours ouvrables.

Voilà la conclusion à laquelle est arrivé hier Me Denis Racicot dans un rapport diffusé après la fermeture des heures de bureau.

Le 24 novembre dernier, l'enquê-

teur spécial Pierre Dugal, de Québec, avait surpris tout le monde en venant témoigner pour un plaignant. M. Dugal ne s'était aucunement prononcé sur la validité des allégations du plaignant (l'ex-policier Jean Belval), mais s'était plaint d'avoir reçu l'ordre de « saboter l'enquête ».

L'allégation visait le directeur des enquêtes, Lucien Flamand, qui est aussi le président de la Commission des écoles catholiques de Québec et le frère du politicien Antonio Flamand. Un autre enquêteur, Gilles Paquet, est aussi sorti de l'enquête interne sans blâme.

Par contre, le commissaire a jugé que M. Dugal avait manqué de « loyauté » en allant témoigner sans informer au préalable le commissaire ou ses supérieurs des propos qu'aurait tenus MM. Flamand et Paquet au sujet du plaignant.

M. Dugal, durant son témoignage, avait affirmé qu'on lui avait dit que le but de l'enquête était « de coïncider (le plaignant) dans sa propre plainte ». Toujours selon M. Dugal, le plaignant avait été décrit comme un « mange-marde », un « maître-chanteur », un « fou », un « manipulateur », un « hostile de dangereux », un « beau parleur », et

un « fraudeur ». On avait même ajouté : « On ne sait pas comment s'en débarrasser » et « le comité de déontologie est tout mêlé ».

Le cover-up allégué par l'agent Dugal a mis en cause la crédibilité même du comité de déontologie policière, qui se base sur les rapports de ses huit enquêteurs pour rendre ses décisions sur les 1 000 à 1 200 plaintes faites chaque année par les citoyens contre des policiers.

Le commissaire a aussi blâmé l'enquêteur Dugal pour « avoir témoigné à titre d'employé (...) sans avoir avisé ses supérieurs ou toute autre autorité ».

PIERRE FOGLIA



## La correctitude

Vous ne trouvez pas cela un peu long, l'histoire du juge Bienvenue? J'en parle à mon tour pour une seule raison : un collègue chroniqueur s'interrogeait l'autre jour sur le sens du « politiquement correct », et on ne peut pas trouver, je crois, meilleure occasion de préciser le sens de cette expression très dévergondée, qui fait la pute avec n'importe qui.

Donc, le juge Bienvenue a dit une connerie sur les femmes.

Les groupes de femmes, la magistrature, les chroniqueurs, les éditorialistes, tout ce qui fait métier de RÉAGIR, ont condamné le juge.

Décidément mal inspiré — il y a des journées de même — le même tonton de juge, dans le même commentaire, a dit une autre connerie sur l'Holocauste.

À leur tour, les associations juives ont condamné le juge.

C'est important de le dire : tous ces gens-là, les femmes, la magistrature, les Juifs, la presse, l'opinion publique, sont tout à fait corrects. C'est important de le rappeler : être politiquement correct, c'est d'abord être correct, par rapport à une situation, à un événement, à des gens qui ne le sont manifestement pas.

Mais c'est aussi être corrects en très grand nombre. Forcément, puisqu'on est dans une situation manifeste. Tout le monde est d'accord, même moi : le juge Bienvenue est plein de marde. D'où l'émergence d'une énorme masse de « correctness », disons-le en français, même si le mot n'existe pas, de « correctitude ».

Première constatation : cette masse de correctitude est souvent, par son énormité même, sans commune mesure avec l'incident qui la fonde. On a l'impression d'un rouleau compresseur qui passe et repasse sur une coquerelle.

Quoi, tout ce brouhaha, toutes ces barricades pour un con? Le juge Bienvenue n'a pas retardé d'une seconde l'évolution de la condition féminine. Il n'avait pas l'intention de banaliser l'Holocauste. De toute évidence, il n'exprimait, en toute innocence, que son honorable sottise.

Des fois, c'est même pas un con qui part le bal. C'est juste quelqu'un, comme ça, qui fait une connerie. Comme on est tous capables d'en faire et d'en dire, tous les jours. Par exemple le 30 octobre. L'énorme masse de correctitude se gonfle alors de millions de gens qui prennent le train en marche. Parce que ça fait politiquement leur affaire. Ou parce que ça leur permet de briller en faisant des grands discours. Ou tout simplement, c'est le cas de la grande majorité, parce qu'ils veulent être corrects aussi.

Le grand problème que pose la correctitude de masse, c'est sa dynamisation en système purificateur. L'opinion publique devient réprobation publique, puis morale publique. Il est politiquement correct de dénoncer le tonton qui commet une bourde (plutôt que la bêtise foncière de l'époque). L'obsession sécuritaire (plutôt que la responsabilisation) est politiquement correcte. La chasse aux fraudeurs aussi (plutôt qu'à l'injustice). Finalement, le « politiquement correct » est rarement politique. Il est moral, souvent anecdotique, toujours rassembleur, vaguement culturel.

Par exemple, il est très politiquement correct de souhaiter une société ouverte à toutes les races, toutes les cultures, toutes les religions, toutes les orientations. Sauf que cette même société, ouverte sur la culture des autres, se ferme de plus en plus, sous le nez des élites culturelles qui n'en ont cure, à toute forme de solidarité sociale et fabrique des millions de chômeurs, d'assistés sociaux, d'exclus de toutes sortes dont, d'ailleurs, les étrangers qu'elle vient d'accueillir. Mais la société ouverte s'en crisse : ces étrangers-là sont maintenant des travailleurs. Qu'ils se démerdent.

Finalement, j'y pense, le « politiquement correct » n'est jamais politique.

\*\*\*

## L'esprit des Fêtes

L'autre jour, Martine magasinait Place Versailles. Une courroie de son sac casse. Le contenu se répand à terre. Une bouteille de whisky, des vêtements, d'autres affaires. La bouteille se brise, Martine se dépêche de ramasser son stock avant qu'il ne soit imbibé, elle entre dans le magasin de manteaux — qui s'appelle justement « Manteaux-Manteaux » — devant lequel l'incident s'est produit, elle a les bras pleins de trucs qui pendouillent, elle dit à la caissière :

— Pourrais-je avoir un sac s'il vous plaît ?

— Non.

Martine pense qu'il y a sans doute un malentendu, elle insiste :

— Je viens de briser le mien. Je peux le payer si vous voulez...

— Non. Nous ne donnons pas de sac. Nous n'en vendons pas non plus.

Martine est un peu soupe au lait. L'échange qui a suivi ne peut pas être rapporté dans un journal familial.

\*\*\*

Nicole se présente à la succursale de La Baie du centre commercial Le Boulevard, rue Jean-Talon, avec le bébé dont elle a la garde. Le bébé est dans une poussette.

Nicole vient se faire rembourser une chemise d'homme, une histoire un peu compliquée de promotion « deux pour un » ; bref la vendeuse appelle son superviseur. Lequel n'est pas de bonne humeur. Il bourrasse la cliente : « Vous auriez dû revenir avant, c'est trop tard, on ne peut pas faire ça, et gnagnagna. » Puis, changeant brusquement de sujet, désignant une petite flaque de neige fondue sous la poussette, il demande à Nicole :

— D'où sortez-vous donc? C'est vous qui avez fait ça?...

Avant que Nicole, interloquée, puisse répondre, le superviseur avait tourné les talons et s'éloignait.

L'histoire finit mieux qu'elle a commencé. Par hasard, en sortant, Nicole tombe sur le vendeur qui l'a servie la première fois. Il la reconnaît et, avec empressement et courtoisie, s'empresse de régler le problème.

Comme dit Nicole, je n'en aurais jamais parlé à personne, mais c'est à propos de ce superviseur qui se demandait d'où je venais. Peut-être qu'il se le demande encore? Je ne voudrais pas qu'il passe les Fêtes à se tourmenter, je vais tout avouer : je vénais de la rue tout simplement. Il y avait de la neige dans la rue. Elle a collé aux roues de la poussette et par le même phénomène de réchauffement qui fait paraître le fondre la calotte glaciaire, la neige a fondu sur son plancher. Je m'en excuse. Je lui souhaite une bonne année. Et des planchers secs.

## Acquittés du viol collectif d'une adolescente

YVES BOISVERT

Six jeunes hommes accusés du viol collectif d'une adolescente ont été acquittés hier par le juge Maximilien Polak, vu le témoignage incertain de la plaignante.

Le principal accusé, Gilbert Rimpel, 20 ans, a toutefois été déclaré coupable d'avoir eu des relations sexuelles avec deux mineures de moins de 14 ans. Il était détenu depuis sept mois et a été libéré hier en attendant sa peine, qui sera débattue le 10 avril.

Le témoignage de la plaignante principale incriminait Rimpel ainsi que Wydens Edouard, Wesner Milien, Sébastien Pierre-Louis et Preston Fontaine. Elle disait qu'au mois de janvier 1995, à une date qu'elle ne pouvait préciser, Rimpel l'avait entraînée dans une chambre chez lui. C'est alors que Rimpel et les quatre autres l'auraient violée à tour de rôle.

Le contre-interrogatoire de la jeune fille, qui avait 12 ans au moment de l'événement, a fait ressortir un grand nombre de contradictions et d'imprécisions, tant sur la date que sur le déroulement de l'événement.

Sans aller jusqu'à dire, comme le soutenait la défense, qu'il s'agissait d'un « coup monté », le juge Polak conclut que le témoignage de l'adolescente ne peut être retenu. « Il y avait des contradictions sérieuses sur des points essentiels comme le nombre de personnes qui ont participé à l'agression, note le juge. Les explications données par le témoin sur ces contradictions n'étaient pas crédibles ».

Deux autres accusés, Judes Étienne et François Rimpel, ont été acquittés d'accusations de contacts sexuels avec des mineures de moins de 14 ans.

Par contre, Gilbert Rimpel a été déclaré coupable d'avoir eu des relations sexuelles avec deux filles de 12 ans en 1994 (dont celle qui l'accusait du viol collectif). Rimpel reconnaissait avoir eu des relations sexuelles avec ces deux adolescentes, mais disait croire qu'une avait 16 ans, et disait dans l'autre cas avoir été âgé de seulement 17 ans au moment de la relation sexuelle (qu'il situait en 1993). Le juge a retenu dans ce cas la version des deux plaignants comme crédible et convaincante au-delà de tout doute.

## Le Hells Gaétan Proulx sort de prison

YVES BOISVERT

Gaétan Proulx, un Hells Angels qui avait été déclaré coupable (avec d'autres) du meurtre de cinq motards à Lennoxville en 1985, a reconnu sa culpabilité à une accusation réduite de complicité après le fait dans cette sordide affaire, hier, au palais de justice de Montréal.

La Cour d'appel du Québec avait en effet annulé la condamnation de Proulx, cet été, et ordonné un nouveau procès. La Cour d'appel disait que la preuve concernant les meurtres était faible et reposait uniquement sur un délateur peu crédible. Proulx n'avait pas lui-même tué les victimes, selon la preuve, et la complicité n'était pas bien établie.

Il ne fait pas de doute, cependant, que Proulx, 37 ans, était à Lennoxville le 24 mars 1985, au moment des meurtres. Il a également aidé ses compagnons à se débarrasser des cadavres. Les cinq corps ont été jetés dans le fleuve Saint-Laurent, à Saint-Ignace-de-Loyola, dans des sacs de couchage

attachés à des blocs de béton. Les Hells avaient décidé d'éliminer cinq membres du chapitre de Laval.

L'avocat de Proulx, Me Léo-René Maranda, a dit au juge Réjean Paul, de la Cour supérieure, que son client est maintenant complètement réhabilité. Proulx avait été arrêté le 18 juillet 1987 et est détenu depuis ce temps. Les autres motards qui ont reconnu leur culpabilité à une accusation de complicité après le fait dans cette affaire ont écopé entre deux et neuf ans et sont donc tous en liberté en ce moment.

Proulx n'avait pas d'antécédent sauf une petite affaire de possession de drogue.

Le juge Paul a accepté d'infliger à Proulx le temps d'emprisonnement qu'il a déjà purgé. Proulx est donc maintenant en liberté.

Me René Domingue, de la Couronne, a souligné que le jugement de la Cour d'appel ne lui laissait guère de choix, 10 ans après les meurtres. Il a accepté un plaidoyer de culpabilité à cette accusation réduite.

## Le Fonds humanitaire des métallos verse 20 000 \$ aux démunis

Presse Canadienne

Grâce à un fonds humanitaire négocié dans 400 conventions collectives, le Syndicat des métallos a pu donner 20 000 \$ à des organismes qui aident les plus démunis.

Le Fonds humanitaire des métallos (FTQ) a été institué en 1985 pour répondre à des besoins urgents causés par une famine en

Éthiopie. Aujourd'hui, il répond aussi à des besoins chez nous.

Ce fonds, qui existe à travers le Canada, est constitué de contributions des travailleurs syndiqués équivalent à 0,01 \$ l'heure travaillée. Quelque 60 000 membres des métallos y contribuent.

Hier, au cours d'une rencontre de presse à Montréal, le directeur québécois du Syndicat des métallos,

M. Arnold Dugas, s'est présenté avec quatre représentants d'organismes ainsi soutenus : le Club des petits déjeuners qui recevra 10 000 \$, la Maison du père qui touchera 3 000 \$, les Cuisines collectives Hochelaga-Maisonneuve, 3 000 \$, et le Carrefour d'alimentation et partage (CAP) St-Barnabé, 1 500 \$.

M. Dugas racontait avoir été particulièrement touché lorsqu'il a per-

sonnellement visité le Club des petits déjeuners et les cuisines collectives, où les gens se réunissent pour cuisiner en réalisant des économies d'échelle.

L'accroissement de la pauvreté est manifeste, surtout avec le désengagement de l'État, déplorait pour sa part M. Pierre Lord, de la Maison du père, qui offre refuge et repas aux itinérants.

Maintenant ouvert à SOREL

# Dumoulin

branché sur l'électronique et l'informatique

EN EXCLUSIVITÉ ET EN PRIMEUR CHEZ DUMOULIN:

## la première caméra numérique Panasonic

La technologie vidéo analogique est depuis longtemps arrivée au bout de ses possibilités. Seule une technologie révolutionnaire, entièrement différente, comme la technologie numérique, permettra d'offrir un niveau de précision nettement supérieur dans les détails, les nuances de couleurs, les dégradés, les contrastes et surtout elle le fera sans que rien ne dégrade cette qualité.

D'ici un an, de nombreux nouveaux produits, basés sur cette nouvelle technologie révolutionnaire, seront introduits sur le marché.

Soyez assurés qu'ils le seront en primeur chez Dumoulin.



LE NIVEAU DE QUALITÉ ET DE PRÉCISION DES ENREGISTREMENTS DE CETTE CAMÉRA, SA CAPACITÉ À FAIRE DES COPIES, DES MONTAGES ET DES REPIQUAGES PARFAITS SANS DÉGRADATION, VOUS RENVERSERONT! LA PLUS NETTE IMAGE ENREGISTRÉE QUE VOUS AYEZ JAMAIS VUE!

- Plus de 500 lignes de définition horizontale
- Enregistrement numérique équivalent à la qualité d'un disque compact
- 3 CCD de 270 000 pixels pour une grande qualité d'image
- Viseur couleur à 180 000 pixels
- Stabilisateur optique
- Zoom 10X optique
- Zoom 20X numérique avec 4 vitesses
- Enregistrement audio PCM 12 ou 16 bits

Nos conseillers vous démontreront les extraordinaires possibilités des caméras numériques.

À compter de 179\$/mois

LOCATION BAIL DE 36 MOIS / 0% RÉSIDUEL (PRIX DE VENTE 4999\$) \*Sujet à l'approbation du crédit

Disponible dans certains magasins seulement.

branché sur l'électronique et l'informatique

<b>MONTRÉAL</b>	8390, rue St-Hubert 388-4777	8251, rue St-Hubert 385-1777
<b>LAVAL</b>	1599, autoroute 440 ouest 681-7770	1533, autoroute 440 ouest 688-1001
<b>LONGUEUIL</b>	2203, chemin de Chambly 468-1993	2203, chemin de Chambly 468-1993
<b>TROIS-RIVIÈRES OUEST</b>	5115 boul. Jean XXIII (819) 693-4755	5115 boul. Jean XXIII (819) 693-4755
<b>JOLIETTE</b>	404, rue St-Viateur 759-6956	404, rue St-Viateur 759-6956
<b>SOREL</b>	1815, rue Marie-Victorin 742-4511	1815, rue Marie-Victorin 742-4511

## Sylvain Jomphe reconnaît avoir tué Richard Niquette

YVES BOISVERT

■ Sylvain Jomphe a reconnu avoir tué le comédien Richard Niquette à coups de couteau, l'hiver dernier.

Devant le juge Réjean Paul, de la Cour supérieure, Jomphe s'est reconnu coupable de meurtre non prémédité. Il a été condamné à l'emprisonnement à vie sans possibilité de libération conditionnelle avant 10 ans.

Dans la soirée du 18 février 1995, Jomphe, 22 ans, sort avec Patrick Gendron, 19 ans. Ils se rendent dans le village gay de Montréal. Les deux se prostituaient. À la sortie du bar, ils rencontrent Niquette rue Sainte-Catherine et lui demandent de les reconduire. Niquette accepte.

Il est question de prostitution chemin faisant. Niquette accepte de monter chez Jomphe, rue Cuveillier, dans le quartier Hochelaga-Maisonneuve. Les deux jeunes hommes se livrent à des attouchements sur Niquette. Le trio se transporte dans la chambre de Jomphe pour avoir des relations sexuelles.

Jomphe va ensuite à la salle de bain, où Gendron va le retrouver. Les deux complotent pour voler Niquette. Gendron précise qu'il ne veut pas qu'il y ait de violence.

Ils reviennent dans la chambre. Niquette est nu. Jomphe demande à Gendron s'il est « prêt ». Gendron répond « oui ». Mais à la grande surpri-

se de Gendron, Jomphe sort un grand couteau de cuisine et le plante dans le cœur de la victime. Gendron a fait des aveux sur vidéo où il paraît absolument sidéré de la tournure des événements, a dit M<sup>e</sup> Hélène Morin, du ministère public.

Niquette réussit néanmoins à se lever. Jomphe demande à Gendron de l'aider. Niquette sort finalement de l'appartement et meurt en pleine rue.

Les deux amis se sauvent chez le beau-frère de Jomphe. Jomphe raconte qu'il était en état de légitime défense, que Niquette avait menacé Gendron avec une arme.

« L'orientation sexuelle de la victime serait la seule motivation de Jomphe », a dit M<sup>e</sup> Morin. « Dans ce cas-ci, il s'agit d'une haine personnelle, Jomphe ayant été lui-même victime d'une agression sexuelle » dans sa jeunesse. Il se prostitue depuis l'âge de 13 ans.

La défense a fait témoigner la mère de l'accusé, qui a révélé que six pédophiles ont agressé son fils quand il avait dix ans. Comble de malheur, il a de plus été victime d'un accident de train peu de temps après et s'en est relevé difficilement.

Gendron a bénéficié d'un sursis de peine pour une accusation de complot pour vol dans cette affaire. Sans sa collaboration, il aurait été fort difficile de faire condamner Jomphe, a dit M<sup>e</sup> Morin.

La famille de M. Niquette se dit soulagée de voir cette affaire terminée.

## Québec doute de la légalité du contrat de location du garage municipal de Laval

JEAN-PAUL CHARBONNEAU

■ Le ministère des Affaires municipales est d'avis que des éléments du contrat de location du garage municipal du boulevard Chomedey, à Laval, vont à l'encontre de certaines dispositions de la loi.

Afin de pousser plus loin son étude du dossier et pour avoir une opinion neutre, le ministère va demander à une tierce personne de lui donner un avis juridique. Un porte-parole du ministre Guy Chevrette a déclaré à *La Presse* que les services d'un avocat expert en droit municipal allaient être retenus.

L'administration du maire Gilles Vaillan-

court affirme pour sa part que la signature de ce bail emphytéotique est tout à fait légale.

Dans son rapport, le vérificateur nommé par le ministre Chevrette, Jacques Martin, suggère une étude plus approfondie des circonstances entourant la signature de ce bail après y avoir relevé certains problèmes.

M. Martin rappelle que le comité exécutif de Laval a accepté de retenir la proposition de la compagnie 151805 Canada inc. pour une location d'une durée de 20 ans.

L'ex-maire de Joliette note que le prix du bail a été modifié à quelques reprises et il se demande si le comité exécutif était au courant des modifications.

« Si oui, comment justifier ces différences ? » se demande-t-il.

« Si non, est-ce qu'on a voulu sciemment camoufler les coûts supplémentaires du nouveau bail ? » reprend-il.

« Théoriquement, mentionne M. Martin, il en coûterait 488 545 \$ par année pour avoir un immeuble rénové qui se comparerait à un immeuble neuf qui coûterait 518 805 \$ par année. Il nous apparaît prévisible que la solution de l'immeuble rénové soit plus avantageuse que celle de l'immeuble neuf, et que la décision du comité exécutif semble judicieuse à ce point de vue, à la condition toutefois que les améliorations effectuées le soient aux frais du propriétaire. »

## Un jeune présumé assassin sera jugé en Chambre de la jeunesse

MARCEL LAROCHE

■ Malgré les pressions exercées auprès des autorités gouvernementales pour que l'adolescent accusé du meurtre de leur vieille mère, Ida Ruby, soit traduit devant un tribunal d'adultes, les membres de la famille viennent d'apprendre que leurs revendications ont échoué.

En rejetant hier la requête présentée par le ministère public, le juge Jean-Paul Braun, de la Cour du Québec, Chambre de la jeunesse, a dit que le péniten-

cier était une solution néfaste pour le jeune prévenu de 17 ans.

L'adolescent, dont l'identité ne peut être dévoilée, sera donc jugé par un tribunal de la jeunesse pour le meurtre prémédité de la dame de 82 ans assassinée dans son sommeil à coups de marteau et de tuyau, le 14 juillet 1995, dans sa maison de la rue Bloomfield, à Outremont.

Le procès devrait s'instruire le 11 janvier prochain, devant un juge de la Chambre de la jeunesse à Montréal.

Moins de trois jours après le

meurtre crapuleux de l'octogénaire perpétré lors d'un vol, les policiers de la CUM procédaient à l'arrestation des deux présumés assassins, Patrick Wallace, 19 ans, et son jeune complice âgé à l'époque de 16 ans.

Depuis que la police a appréhendé les deux jeunes gens, les membres de la famille de l'octogénaire assassinée ont multiplié les démarches auprès des autorités gouvernementales pour que la loi C-37, adoptée le 22 juin dernier et modifiant la loi existante sur les jeunes contrevenants, soit mise en vigueur.

Cette modification a pour effet le renvoi automatique devant un tribunal pour adultes des jeunes de 16 et 17 ans accusés de crimes graves et violents.

En novembre dernier, la famille Rudy avait même eu recours aux médias pour sensibiliser la population au drame qui a coûté la vie à leur mère.

C'est à ce moment que le procureur du ministère public, M<sup>e</sup> Louis-Miville Deschenes, avait présenté sa requête pour que l'adolescent soit déféré devant un tribunal d'adultes pour y subir son procès pour meurtre.

Le Monde  
casse sa grippe  
avec Oscillo.

Rien ne sert de souffrir,  
il faut agir à temps.

Cassez votre grippe  
dès les premiers symptômes.



Précision du mouvement



EVEREST

CHERBAKA

Joaillerie-Bijouterie Depuis 1950

Bijoutier autorisé Raymond Weil

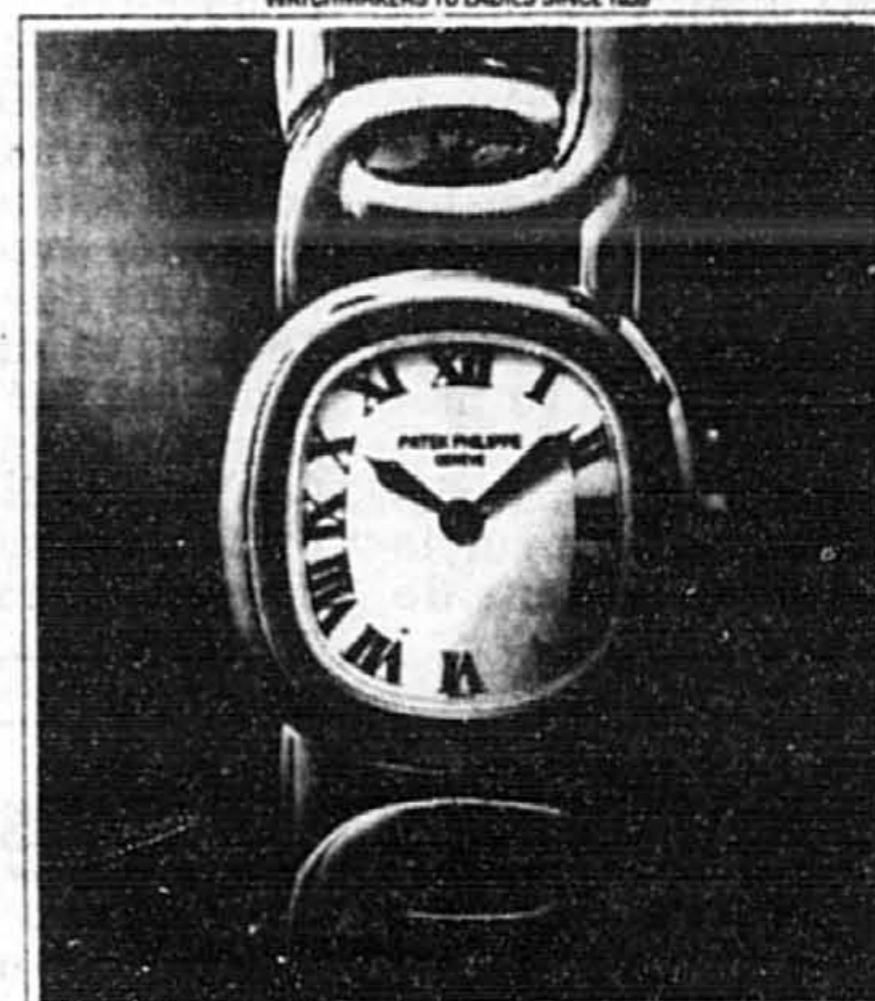
FABRICANT DE LA PRESTIGIEUSE BAGUE  
DE LA COUPE STANLEY 1993

ET DE LA CANNE À POMMEAU D'OR

8910, boul. Lajeunesse, Montréal (Québec) H2M 1R9

Tel (514) 388-5358 Fax (514) 388-2562

PATEK PHILIPPE  
GENÈVE  
WATCHMAKERS TO LADIES SINCE 1839



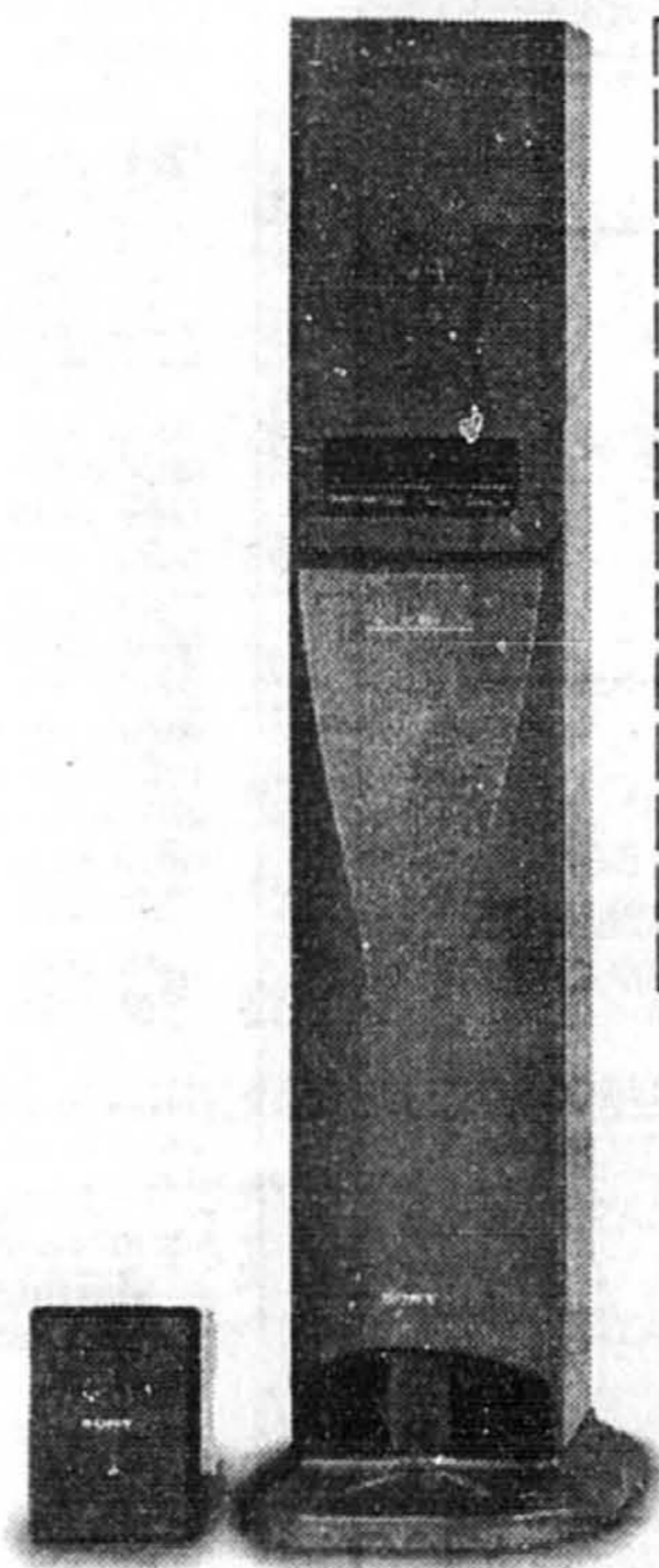
Exclusif chez:

KAUFMANN de SUISSE

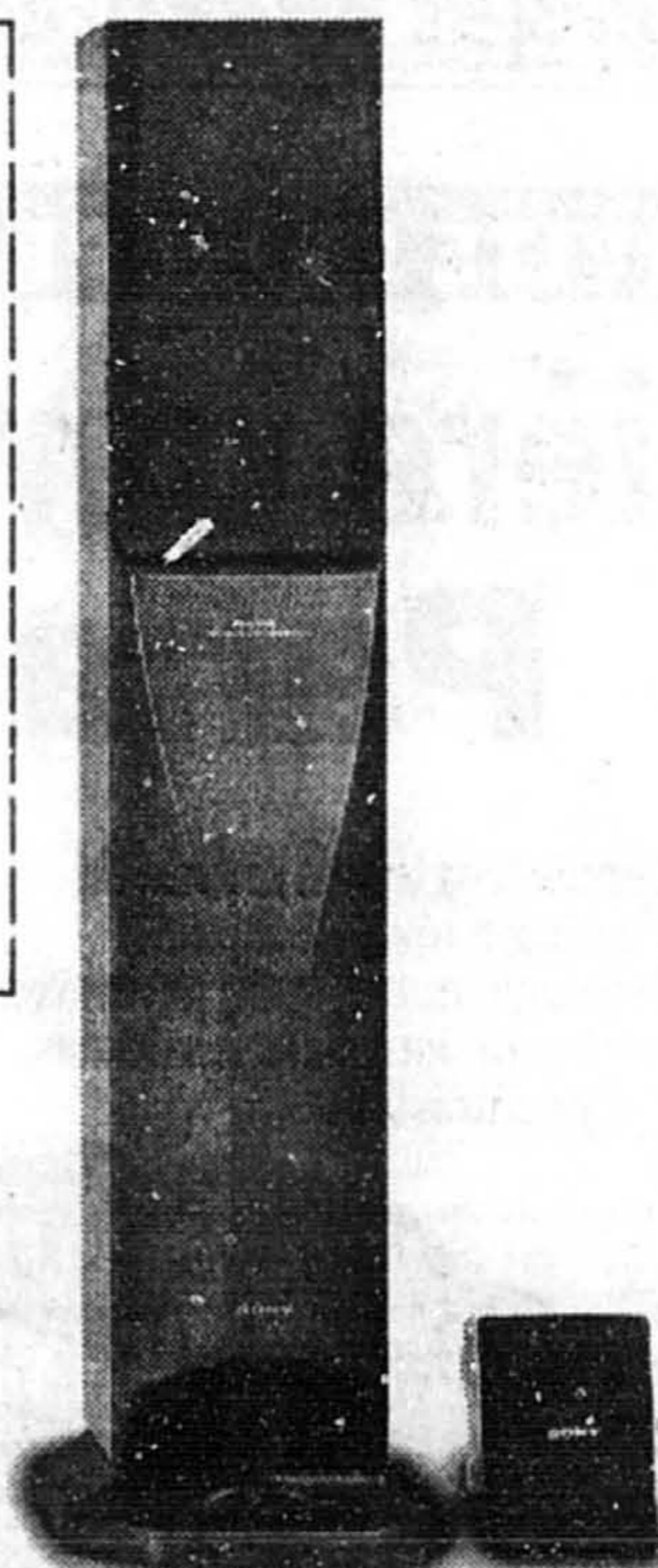
BIJOUX ET MONTRES - DEPUIS 1954

2195 Crescent, MONTRÉAL, H3G 2G1 (514) 848-0595

SONY



PLACEZ VOTRE  
TÉLÉVISEUR ICI



ENFIN, DU CINÉMA MAISON QUI NE COÛTE PAS LES YEUX DE LA TÊTE.

VOICI LES SYSTÈMES DE CINÉMA MAISON DE SONY, À PARTIR DE SEULEMENT 800 \$.\*

Si, avant même de commander votre système de cinéma maison, vous croyez qu'il coûte trop cher, vous faites partie des sceptiques qui seront confondus. En fait, vous possédez probablement déjà la moitié d'un tel système.

Avez-vous une téléviseur stéréo? Un magnétoscope stéréo haute fidélité? Si oui, il vous suffit de compléter ces appareils avec les haut-parleurs SA-VA, dotés de la technologie Pro-Logic Dolby intégrée. Vous serez alors équipé de votre propre cinéma maison, et vous aurez ajouté aux images diffusées par votre télé ou votre vidéo encore plus de

réalisme que vous ne pouvez l'imaginer.

Nous sommes conscients qu'une simple publicité ne rend pas justice aux innombrables qualités de nos systèmes. Voilà pourquoi, nous vous invitons à passer chez un marchand autorisé Sony participant. Dépliant et démonstration de ses talents vous y seront offerts gratuitement. SONY DU CANADA LTÉE

PRENEZ VOTRE GUIDE GRATUIT DE CINÉMA MAISON.

CENTRE HIFI

401, Curé-Labelle, unité A1  
Rosemère, Qc  
Tél: 434-3771

5705, boul. Taschereau  
Brossard, Qc  
Tél: 445-5473

6050, Métropolitain  
St-Léonard, Qc  
Tél: 259-9999

7077, boul. Newman, unité 159  
LaSalle, Qc  
Tél: 366-9922

1694, boul. St-Martin  
Laval, Qc  
Tél: 973-7776

445, Arthur-Sauvé  
St-Eustache, Qc  
Tél: 472-1054

2275, boul. Casavant Ouest  
St-Hyacinthe, Qc  
Tél: 771-2997

5950, Métropolitain Est  
St-Léonard, Qc  
Tél: 254-3800

1200, boul. des Seigneurs  
Terrebonne, Qc  
Tél: 964-2241

5990, Métropolitain Est  
St-Léonard, Qc  
Tél: 257-4850

MAISON ETHIER

126, Jacques Cartier  
St-Jean, Qc  
Tél: 346-1090

267, boul. Laurier  
St-Basile-le-Grand, Qc  
Tél: 653-1556

TV ST-AMOUR

351, rue St-Charles Nord  
Joliette, Qc  
Tél: 753-7358

\* Le marchand autorisé peut vendre à prix moindres

# Un grand frère près de soi pour Noël

**Un don pour Noël**

**MATHIEU PERREAULT**

Olivier n'a pas vu son père depuis le jour de son septième anniversaire. Pour lui, l'absence d'un grand frère se fait doublement sentir.

Les fêtes en famille, pour lui, c'est Noël avec ses deux soeurs, sa mère et sa grand-mère, car il ne voit son unique oncle que de loin en loin. Son jumelage avec Serge Clément, à l'âge de neuf ans, a amené une figure masculine dans le portrait.

« Pendant le temps des Fêtes, je vais voir Serge un peu plus souvent », dit l'adolescent, qui aura 14 ans en janvier. « On va sortir, avoir du fun. Quand mon père est parti, j'ai pas bien réalisé ce qui m'arrivait, mais maintenant je me rends compte que Serge entreprend avec moi les activités que j'aurais faites avec lui. »

Dimanche dernier, Serge et Olivier se rendaient à la fête des Grands Frères, au musée Juste pour rire. Une centaine d'enfants de famille monoparentale y passaient l'après-midi avec leurs grands frères.

« Le temps des Fêtes est plutôt familial, et dans une famille la figure masculine est très importante », avance Serge Clément, un programmeur-analyste de 39 ans. « Lors des premières rencontres, ça n'a pas été évident de briser la glace, mais au fil des parties de billard et des journées de ski de fond une complicité s'est installée. »

Il a vu l'enfant changer, prendre un peu plus d'assurance.



Pendant le temps des Fêtes, Olivier peut voir davantage son Grand Frère, Serge Clément, qui fait avec lui les activités que l'adolescent aurait aimé réaliser avec un père ou un frère.

« Pour nos sorties, on alterne ses propositions et les miennes, explique-t-il. Ça a donné l'occasion à Olivier de donner son avis et de discuter de ses goûts et des miens. »

En contrepartie, son engagement avec un petit frère apporte à Serge Clément la satisfaction d'une bonne action. « Mais au-delà de cette satisfaction égoïste, j'ai pu enfin m'engager dans un projet à long terme. Auparavant, j'entreprenais de nombreuses

choses que je ne finissais pas. » Devenir Grand Frère ne se limite pas aux deux semaines des Fêtes. Mais dans une ambiance familiale, la douceur d'être un substitut à la figure paternelle se fait davantage sentir.

On peut rejoindre les Grands Frères au 842-9715.

\*\*\*

Par ailleurs, un déjeuner de Noël sera offert au marché At-

water ce matin entre 8 et 14 heures. Les aliments seront offerts par les commerçants du marché et les visiteurs pourront faire des dons volontaires au profit de la banque alimentaire Le Garde-manger.

Une autre activité aura lieu ce soir à la maison Mercier, au 8105 Hochelaga, où l'harmonie des pompiers donne un concert au profit de la Société Saint-Vincent de Paul. On peut avoir des informations au 872-8754.

**CAMTEC PHOTO**

- Nikon
- SONY
- Canon
- Leica
- MINOLTA
- PENTAX
- OLYMPUS
- Manfrotto
- lowepro

**CE NOËL, offrez-vous des souvenirs parfaits.**



**ENSEMBLE NIKON F-50** Spécial du gérant  
● Reflex léger et compact avec zoom 35-80  
● Modes d'opération simples et avancés  
● Flash intégré  
**799<sup>95</sup>\$**

Heures d'affaires : Samedi 10 h - 17 h  
Lun. au vend. 8 h 30 - 19 h Dimanche 12 h - 17 h

**CAMTEC PHOTO** 26, Notre-Dame Est 875-5110  
**PLACE VICTORIA CAMERAS** 800, place Victoria Tour de la Bourse 861-0826

**Les clubs 4-H du Québec**

Une jeunesse branchée

Information : (418) 529-4705

**EXCLUSIF VIENNENT LES FROIDURES**

Luxeux manteau en peau d'agneau léger espagnol merinos

POUR FEMMES ET HOMMES CONFECTION SUR MESURE TAILLES RÉGULIÈRE, PETITE ET GRANDE

**CADEAU IDEAL POUR NOËL**

Confortablement chaud par temps froid, sous la neige ou la pluie.

**DIRECTEMENT DU FABRICANT Robert Arnold**

OUVERT samedi 9 h 30 à 15 h dimanche, 11 h à 15 h lundi au vendredi, de 12 h à 18 h

9250, av. du Parc (angle Chabanel) local 450 Tél.: 387-5495

## ATTENTION, ATTENTION! C'EST NOTRE FAMEUSE... LIQUIDATION FIN D'ANNÉE!

**PAPA COUPE LES PRIX!**

**SUPER-PROMOTION!**

**Stores Verticaux «2 DANS 1»**

Le store super-robuste en PVC 3 1/2" avec insertion en aluminium 2"

- 100 couleurs aluminium
- Possibilité d'agencement de couleurs!

**89<sup>94</sup>**

RAIL GARANTI À VIE!

ALUMINIUM 2" PVC 3 1/2"

**BYE '95 BYE**

**OUI PAPA! ECONOMISEZ JUSQU'À 85% SUR NOS BAS, BAS PRIX REGULIERS!**

**PROFITEZ DE NOS PRIX RÉDUITS à TRAVERS TOUS NOS RAYONS! HÂTEZ-VOUS!**

**MINI-STORES HORIZONTALS!**

Modèle «PERCEPTION»

Absolument à voir! Effet «micro» du-ton en 4 belles combinaisons!

**17<sup>99</sup>** (18"x64") et plus

---

**STORES VERTICAUX EN TISSUS FAITS SUR MESURE!**

160 COULEURS! Fabriqués à vos mesures exactes!

**39<sup>99</sup>** 48"x48" 69<sup>99</sup> 75"x84"

LIQUIDATION FINALE!

---

**STORES PLISSÉS EN TISSUS «BRIGHTON» «MIRAGE» FAITS SUR MESURE!**

8 couleurs, mécanisme supérieur! Ex.: 23 1/2"x42"

**39<sup>99</sup>** et plus

**STORES VERTICAUX**

- 8 modèles/62 couleurs!
- Rail garanti à vie!
- PRIX SPÉCIAUX pour porte-patio, 75"x84"

**STORES VERTICAUX «STRIPER» 6 COULEURS 29<sup>99</sup>** 75"x84"

**STORES VERTICAUX «PREMIÈRE» 5 COULEURS 39<sup>99</sup>** 75"x84"

**STORES VERTICAUX «SATURN» 7 COULEURS 49<sup>99</sup>** 75"x84"

**STORES VERTICAUX «EDGELINER» 5 COULEURS 59<sup>99</sup>** 75"x84"

**STORES VERTICAUX «DECORAMA» 15 COULEURS 69<sup>99</sup>** 75"x84"

**STORES VERTICAUX «ORIENTAL» 7 COULEURS 79<sup>99</sup>** 75"x84"

**STORES VERTICAUX «LUNAR» 8 COULEURS 89<sup>99</sup>** 75"x84"

**STORES VERTICAUX «AUSTRIAN» 9 COULEURS 99<sup>99</sup>** 75"x84"

COMMANDE A DISTANCE pour seulement 59.99

**BREITLING** 1884

**EVEREST** CHERBAKA

Joailliers-Bijoutiers depuis 1850

FABRICANT DE LA PRESTIGIEUSE BAGUE DE LA COUPE STANLEY 1993 ET DE LA CANNE À POMMEAU D'OR

8910, boul. Lajeunesse, Montréal (Québec) H2M 1R9

Tél. (514) 388-5358 Fax (514) 388-2562

**RÉSULTATS**

**Osap d'or**

Tirage du 95-12-20

1<sup>er</sup> numéro: 934963 10 000 \$

2<sup>e</sup> numéro: 203855 10 000 \$

3<sup>e</sup> numéro: 848003 10 000 \$

4<sup>e</sup> numéro: 644331 100 000 \$

Ces 4 numéros gagnants sont décomposables:

NUMÉROS	LOTS
5 derniers chiffres	1 000 \$
4 derniers chiffres	100 \$
3 derniers chiffres	10 \$
2 derniers chiffres	5 \$

NUMÉROS	LOTS
5 premiers chiffres	1 000 \$
4 premiers chiffres	100 \$
3 premiers chiffres	10 \$
2 premiers chiffres	5 \$

**Banco** Tirage du 95-12-20

4	5	11	17	20
27	31	37	41	46
49	50	51	52	53
54	57	60	62	69

TVA, le réseau des tirages de Loto-Québec

Les modalités d'encaissement des billets gagnants paraissent au verso des billets. En cas de disparité entre cette liste et la liste officielle, cette dernière a priorité.

**DOUILLETES! ECOULEMENT de SURPLUS ENS. de DOUILLETTE et COUVRE-DUVETS D'INVENTAIRE POUR UN TEMPS LIMITÉ!!!**

Catégorie 1: DOUILLETES ÉPAISSES ASSORTIES DE «NUVO-LITS»	
Simple	PRIX LIQUIDATION 14.99
Double	PRIX LIQUIDATION 17.99
Reine	PRIX LIQUIDATION 19.99

Catégorie 2: DOUILLETES ÉPAISSES MARQUES RENOMMÉES ASSORTIES	
Simple	PRIX LIQUIDATION 22.99
Double	PRIX LIQUIDATION 24.99
Reine	PRIX LIQUIDATION 26.99

Catégorie 3: DOUILLETES en PERCALE	
Simple	PRIX LIQUIDATION 34.99
Double	PRIX LIQUIDATION 39.99
Reine	PRIX LIQUIDATION 44.99
Roi	PRIX LIQUIDATION 54.99

Catégorie 4: ENS. DE DOUILLETES 3 ou 4 MIX	
Simple	PRIX LIQUIDATION 36.99
Double	PRIX LIQUIDATION 42.99
Reine	PRIX LIQUIDATION 49.99

Catégorie 5: ENS. DE DOUILLETES DE LUXE	
Simple	PRIX LIQUIDATION 89.99
Double	PRIX LIQUIDATION 109.99
Reine	PRIX LIQUIDATION 119.99
Roi	PRIX LIQUIDATION 129.99

Catégorie 6: COUVRE-DUVETS ASSORTIS DÉJÀ RÉDUITS!	
Plus de 500 couvre-duvets déjà réduits. Modèles en percale, coton européen, etc.	RABAIS ADDITIONNEL DE 50%
EXEMPLE: Modèle «Hillary» à 29.99,	MAINTENANT 15.00

Pour cet événement bienvenue aux détaillants. Disponibilité du modèle peut varier de jour en jour.

**30% DE RABAIS** SUR NOS PRIX RÉGULIERS DÉJÀ RÉDUITS!

**IDÉES CADEAUX**

Tout nouveau pour Noël '95! Découvrez une belle sélection de cadres, chandelles parfumées, horloges, chandeliers et beaucoup plus, TOUJOURS AUX MEILLEURS PRIX! Profitez-en!

**LE CONFORT NATUREL du DUVET D'OIE BLANC**

- Édredons entièrement cloisonnés par carreaux
- Modèles quatre saisons, confortables à longueur d'année.
- Tissus percale, 100% coton, 260 fils/p.c.

	ÉPAIS!	TRÈS ÉPAIS!
Simple	19 on. 59.99	29 on. 99.99
Double	23 on. 79.99	37 on. 149.99
Reine (Grand format)	26 on. 89.99	43 on. 169.99
Roi (Très grand format)	32 on. 129.99	50 on. 199.99

PLUSIEURS AUTRES MODÈLES DISPONIBLES!

**3500 boul. St-Joseph est** (entre les boulevards St-Michel et Pie IX)

**Au Bon Marché**

HEURES D'OUVERTURE

9h15	9h15	9h	12h
18h	21h	17h	17h

• STORES DE TOUT GENRE • DRAPERIES • DOUILLETES • COUVRE-LITS • DUVETS • DR • SERVIETTES • APPES ET MAP • ACCESSOIRES • UJINSET DE SALLE DE BAINS • STORES DE TOUT GENRE • DRAPERIES • DOUILLETES...

tél.: 259-3500

En affaires depuis 45 ans des MILLIONS de clients satisfaits!

OU COMMANDEZ PAR FAX AU: 259-3141

\* Commandes faites pendant que vous attendez, à l'exception de dimanche, mercredi soir et jours fériés.

# NOUS BATTRONS TOUS LES PRIX

annoncés par les autres distributeurs agréés canadiens ! AVANT ET APRÈS L'ACHAT

# VOUS POUVEZ ÉPARGNER À GROS À NOËL

MERCREDI 9 h - 21 h  
JEUDI 9 h - 21 h

**OPTIONS 0% D'INTÉRÊT\***

**12 MOIS**  
AUCUN INTÉRÊT  
Sur tous les gros électroménagers  
Sur tous les téléviseurs 30" et plus  
Sur tous les chaînes audio à 5 haut-parleurs

**6 MOIS**  
AUCUN PAIEMENT  
AUCUN INTÉRÊT  
Sur tous les appareils audio, vidéo et les gros électroménagers

**90 JOURS**  
AUCUN INTÉRÊT SUR TOUT!

\*S.A.C. Sur approbation du crédit. Pour les options 12 mois et 90 jours, paiements mensuels minimums requis. Frais administratifs minimums payables à l'achat pour les options 12 et 6 mois.

NOS BAS PRIX DE TOUS LES JOURS

## ENSEMBLES DE LA SEMAINE

## ORDINATEURS

### NEC

**ENSEMBLE AVEC PROCESSEUR PENTIUM® 90 MHZ**

RAM 8Mo / DISQUE DUR 1,000Mo

- Télécopieur/modem 28.8
- CD-ROM quad vitesse
- Lecture MPEG
- Lecteur de disques
- Transfert des données infra-rouge
- Garantie 3 ans
- Moniteur SVGA
- Plusieurs logiciels inclus

HP320 IMPRIMANTE COULEUR INCLUS

MONITEUR DIFFÉRE DE L'ILLUSTRATION

**3349<sup>99</sup>\$**

### COMPAQ

**ENSEMBLE PRESARIO 7110**

ECONOMISER AVEC CE SYSTEME FIABLE

- Processeur 100 MHz 486
- Capacité multi-média
- Super rapide CD-ROM
- Son stéréo
- Prêt pour l'Internet
- Téléphone à main libre
- Repondeur intégré
- Capacité télécopieur
- Logiciels en matière d'éducation, divertissement
- Win 95
- RAM 8Mo, DD 540Mo
- Moniteur couleur SVGA

HP DESKJET 520 INCLUS

ACHETEZ MAINTENANT ET RECEVEZ UNE REMISE DE 100\$ AU MOINS

NOTRE REMISE 2 589.99\$  
\*MOINS REMISE - 100.00\$  
VOTRE PRIX APRÈS REMISE **2 489<sup>99</sup>\$**

### Packard Bell.

**ENSEMBLE MULTI-MÉDIA AVEC PROCESSEUR PENTIUM 75 MHZ**

25 LOGICIELS INCLUS

HP DESKJET 520 INCLUS

ENSEMBLE COMPLET **2999<sup>99</sup>\$**

75 MHZ	8MO	1.0GO	4X	MPEG1	28 SVGA	14,4
PROCESSEUR	RAM	DISQUE DUR	CD ROM	CARTE VIDÉO	MONITEUR	TEL./MODEM

### HEWLETT PACKARD

**IMPRIMANTE COULEUR À JET D'ENCRE**

**DESKJET 560**

- 600x300 points/pouce
- technologie «color smart» pour les meilleures couleurs
- technologie «résolution enhancement» (RET) pour impression en noir et blanc.

**449<sup>99</sup>\$**

### AST

**ENSEMBLE CD-ROM PLEINE PORTÉE ACHAT SUPERBE**

- L'expérience multi-média
- Ordinateur puissant 75MHZ avec disque dur énorme
- 18 logiciels (y compris CD ENCYCLOPEDIA)
- Capacités multi média: CD-ROM, son stéréo, téléphone main libre, capacités télécopieur, modem 14,4
- Moniteur couleur
- Garantie 3 ans

HP DESKJET 520 INCLUS

**2799<sup>99</sup>\$**

### AST

**PENTIUM 100 MHZ AVEC CD-ROM QUAD VITESSE**

- RAM 8 Mo
- DD 850 Mo
- Télécopieur / Modem 14,4
- Carte sonore 16-bit
- Vidéo local PC bus 1 Mo
- Windows 95
- Encyclopédie
- MS Encarta
- AST Works II
- Garantie 3 ans
- Logiciel de divertissement
- Et beaucoup plus

MONITEUR VENDU SÉPARÉMENT

**VALEUR EXCEPTIONNELLE 2699<sup>99</sup>\$**

### Packard Bell.

**ENSEMBLE MULTIMÉDIA AVEC PROCESSEUR PENTIUM 133 MHZ**

25 LOGICIELS INCLUS

HP DESKJET 520 INCLUS

ENSEMBLE COMPLET **3949<sup>99</sup>\$**

133 MHZ	8Mo	1.2Go	4X	MPEG1	0,28 SVGA	14,4
PROCESSEUR	RAM	DISQUE DUR	CD ROM	CARTE VIDÉO	MONITEUR	TELEC./MODEM

### COMPAQ

**PRESARIO**

**SYSTEME 100 MHZ AVEC CD-ROM QUAD VITESSE**

- RAM 8Mo
- Cache 256K
- DD 1 Go.
- Son stéréo
- Télec./modem 19,2 k
- Vidéo PCI local bus 1 Mo
- Windows 95
- Plusieurs logiciels inclus

NON INCLUS

**2 789<sup>99</sup>\$**

### EPSON

**BLOC-NOTES COULEUR ACTIVE MATRIX**

- 486DX2/66MHz, RAM 8Mo
- Disque dur 340 Mo
- Ecran couleur active matrix 9,5"
- Alimentation à pile 2,5 - 4 heures
- Autonomie de travail 1 an

**2799<sup>99</sup>\$**

### EPSON

**BLOC-NOTES THINK PAD**

- RAM 4Mo / disque dur 340Mo
- Autonomie de pile 2,5 - 5 heures
- Ecran couleur 10,4"
- Format 500x250 PPI
- Pesant 5,7 livres

**2499<sup>99</sup>\$**

### LAROUSSE

Encyclopédie française de Larousse

**94<sup>99</sup>\$**

### AST

**AST PENTIUM 75**

Systeme multi-média 4X

8Mo, 1 G.O., ..... **2 399<sup>99</sup>\$**

33707075 Tasebroue, Anjou, LaSalle et Pointe-Claire

**NEC PENTIUM 75**

Systeme multi-média 4X

8Mo, 1,3 G.O., Mini-tour... **2 449<sup>99</sup>\$**

03007375 Laval, Anjou et Marché Central.

### Apple

Macintosh Powerbook 150

LE BLOC-NOTES LE PLUS RECONNU AU MONDE

- Powerbook 150
- 33MHz avec disque dur 250Mo
- Logiciel «Mobility Plus»
- Et beaucoup plus...

**1449<sup>99</sup>\$**

### IMPRIMANTE Apple

Apple Stylewriter 1200

QUALITE DE LASER À PRIX EXCELLENTE

- 720 x 360 points/pouce
- Polices de caractères Apple, TrueType
- Mode compact

**274<sup>99</sup>\$**

## IMPRIMANTES

### Canon

**IMPRIMANTE COULEUR L16-1100**

- 720 x 360 PPP en couleur sur papier ordinaire
- Impression très rapide
- 300 polices «True Type» sur CD-ROM
- Inclus sur CD-ROM

**479<sup>99</sup>\$**

### HEWLETT PACKARD

**IMPRIMANTE COULEUR DESKJET 320**

- Impression impressionnante et unique design
- comme laaser
- Ebouteilles couleurs à prix incroyables.

ALIMENTEUR DE FEUILLES INTÉRIEUR

**369<sup>99</sup>\$**

**COREL DRAW V3.0** WINCD 6300641 **69<sup>99</sup>\$**

**MICROSOFT ENCARTA 96** WIN 3300146 **58<sup>99</sup>\$**

**REBEL ASSAULT II** DOS CD 7270687 **59<sup>99</sup>\$**

**THE DIG** DOS CD 7270300 **55<sup>99</sup>\$**

**QUICKEN 6.0** WIN 6029403 **64<sup>99</sup>\$**

**PRINTSHOP DLX-CD 2.0 ENSEMBLE** WINCD 5006032 **89<sup>99</sup>\$**

**THE 11th HOUR** PCG 7120112 **64<sup>99</sup>\$**

**NHL HOCKEY 98** PCG 8220682 **48<sup>99</sup>\$**

### brother

**TELECOPIEUR A PAPIER UNI AVEC IDENTIFICATEUR DE L'APPELLANT**

- 64 niveaux de gris pour impression supérieure
- Mémoire de 10 pages avec réception sans copier
- Plateau de 200 feuilles

**698<sup>99</sup>\$**

### SHARP

**TELECOPIEUR FANTASTIQUE**

- Communication facsimilé auto
- Alimentation à pile
- Interface pour repondeur
- 32 tons de gris pour une image compact

**288<sup>99</sup>\$**

### brother

**FONCTION D'ANTIRISSEMENT**

- 6 pages à la minute
- résolution 300 DPI
- alimentation de papier antirissage
- garantie 2 ans.

**484<sup>99</sup>\$**

### HEWLETT PACKARD

**IMPRIMANTE HP LASERJET 6L**

- Tête bonne qualité d'impression
- Shiro de pression sans fil
- Premier choix pour «PC Magazine editor»
- Facile à employer

**689<sup>99</sup>\$**

**WINDOWS 95 POUR LES NULS** MS 8403378 **24<sup>99</sup>\$**

**WINDOWS 95 PAR LA PRATIQUE** MS 8403358 **39<sup>99</sup>\$**

**INTERNET AU BOUT DES DOIGTS** MS 8406309 **27<sup>99</sup>\$**

**INTERNET POUR LES NULS** MS 8406347 **24<sup>99</sup>\$**

### brother

**TELECOPIEUR A PAPIER UNI AVEC IDENTIFICATEUR DE L'APPELLANT**

- 64 niveaux de gris pour impression supérieure
- Mémoire de 10 pages avec réception sans copier
- Plateau de 200 feuilles

**698<sup>99</sup>\$**

### Canon

**GARANTIES DE POINTE SUR PAPIER ORDINAIRE**

- Qualité d'impression laser 360ppm
- Mémoire 15 pages diffusion et réception sans copier
- Jusqu'à 64 tons de gris pour les impressions photographiques
- Jusqu'à 99 copies

**749<sup>99</sup>\$**

### brother

**TELECOPIEUR ET COPIEUR A PAPIER ORDINAIRE**

- Capacité imprimante et scanner avec logiciel optionnel PC-1
- Mémoire 10 pages pour diffusion et réception sans copier
- Logiciel de gestion de documents

**1039<sup>99</sup>\$**

### LEXMARK

**IMPRIMANTE COULEUR A JET D'ENCRE WINWRITER 150C**

- Corel Draw 4.0-Inclus
- Cartouche double protège
- Donne des couleurs sans substitution

**499<sup>99</sup>\$**

### Canon

**BJ200ex**

**IMPRIMANTE A JET D'ENCRE**

- Impression imprimable à 720 points/pouce
- modèle remarquable avec une impression de la qualité laser
- service 24 heures
- garantie 2 ans.

**299<sup>99</sup>\$**

### SHARP

**VALEUR INCROYABLE SHARP ZQ-1000 AGENDA NUMERIQUE**

- Reproducteur téléphonique
- Départes, calendrier, horaire, mémo, anniversaire et horloge

**44<sup>99</sup>\$**

### YASHICA

**ZOOM INTO FUTURE SHOP FOR OUR CHRISTMAS SPECIAL!**

- Incredible Price on the Yashica Z2-70 DATE camera
- New sleek design
- 38-70MM, zoom lens
- Doté d'imprim fonction
- Auto flash + Timer
- LED Display et mode\*199<sup>99</sup>\$

**199<sup>99</sup>\$**

### Canon

**TELECOPIEUR A PAPIER UNI AVEC IDENTIFICATEUR DE L'APPELLANT**

- 64 niveaux de gris pour impression supérieure
- Mémoire de 10 pages avec réception sans copier
- Plateau de 200 feuilles

**698<sup>99</sup>\$**

### SHARP

**AUGMENTER VOTRE BUREAU A DOMICILE AVEC CE COPIEUR**

- Alimentation à pile
- Design compact et léger
- Logiciel de gestion de documents

**349<sup>99</sup>\$**

## ACCESSOIRES

### GRAVIS

**MANETTE DE JEUX ANALOG PRO ET TIE FIGHTER**

- Tie Fighter sur version de musique 3,5 et «détendeur et tremble» inclus
- 22 niveaux en prime.

**49<sup>99</sup>\$**

### WACOM

**DESSINER, PEINDRE, GRIFONNER**

- Tablette pleine portée
- Shiro de pression sans fil
- Y compris le logiciel facile d'emploi «Dabbler»

**194<sup>99</sup>\$**

### SHARP

**AGENDA PUISSANT SF-5300 A 8 FONCTIONS POPULAIRES**

- Calendrier, horaire, sonnerie, mémo
- Horloge mondiale, rappel, répertoire, fonctions secrètes
- Très facile d'emploi

**99<sup>99</sup>\$**

### SHARP

**AGENDA 64K-PRIX SUPERBE!**

- Facile d'emploi
- 8 fonctions intégrées: Calendrier, Horaire, Mémo, 3 Départes, 3 Répertoires, 3 Répertoires téléphoniques, Anniversaires
- Horloge de beaucoup plus!

**MEILLEUR PRIX NOUVEAU POUR 68<sup>99</sup>\$**

### MEMOIRE POUR ORDINATEUR

**SIMM NON PARITÉ 4Mo**

- Processus d'intégration complète
- Installation professionnelle
- Disponible à la plupart de nos magasins
- Plus efficace qu'un nouvel ordinateur

**229<sup>99</sup>\$**

### Maxtor

**DISQUE DUR IDE 850 Mo**

- Processus d'intégration complète
- Accessoires et instructions
- Logiciel d'installation inclus

**329<sup>99</sup>\$**

### Easy Mouse

**LA SOURIS «EASY MOUSE»**

- Souris avec 3 boutons
- un bon atout pour votre ordinateur personnel

**9<sup>99</sup>\$**

### MEMOREX

**DISQUETTES 3,5" PREFORMATEES**

- Garantie à vie
- Testées à 100% sans erreur
- Boîte de 10

**4<sup>99</sup>\$**

### CASIO

**B.O.S.S. AGENDA PUISSANT SF-5300 ENSEMBLE**

- Calendrier, horaire, sonnerie, mémo
- Horloge mondiale, rappel, répertoire, fonctions secrètes
- Très facile d'emploi

**99<sup>99</sup>\$**

### SHARP

**AGENDA 64K-PRIX SUPERBE!**

- Facile d'emploi
- 8 fonctions intégrées: Calendrier, Horaire, Mémo, 3 Départes, 3 Répertoires, 3 Répertoires téléphoniques, Anniversaires
- Horloge de beaucoup plus!

**MEILLEUR PRIX NOUVEAU POUR 68<sup>99</sup>\$**

### REVEAL

**TROUSSE MULTIMÉDIA QUAD VITESSE**

- CD-ROM 4x (800K/taec)
- Carte sonore numérique 16-bit
- Logiciel porteur stéréo 16-bit
- 10 logiciels
- 10 titres audio

**428<sup>99</sup>\$**

### Megahertz

**TELEC./MODEM 14,4 BPS AVEC JET D'ENCRE**

- Connecteur X-Jack
- Connexion à réseau V.42
- Garantie de 5 ans

**199<sup>99</sup>\$**

# FUTURE SHOP

SUPER CENTRE DE L'ÉLECTRONIQUE

## MAINTENANT OUVERT À POINTE CLAIRE

**POINTE CLAIRE** 6321, AUTOROUTE 40 428-1999

**ANJOU** 7200, BOUL. DES ROSERAIES 352-8825 (DERRIÈRE LES GALERIES D'ANJOU)

**LAVAL** 1645, BOUL. LE CORBUSEAU 978-5420

**PARK MARCHÉ CENTRAL** 745, BOUL. TASCHEUR 465-4260

**LASALLE** 1041, RUE DU MARCHÉ CENTRAL 387-3188

**LASALLE** 7077, BOUL. NEWMAN 368-8002

**LASALLE** CARREFOUR ANGRIGNON

NOUS ACCEPTONS LES COMMANDES PAR TÉLÉPHONE. COMMUNIQUEZ AVEC LE FUTURE SHOP LE PLUS PRÈS DE CHEZ VOUS.

ÉLECTROMÉNAGERS

MICRO/ASP

VENEZ VOIR NOTRE GRAND SÉLECTION DE MARQUES RENOMMÉES Panasonic SHARP Hoover ET PLUS ENCORE LESSIVE

ENSEMBLE LAVEUSE/ SÈCHEUSE PAS DE TPS\*\* LAVEUSE... 399\*\* SÈCHEUSE... 299\*\*

PRIX INCROYABLE GRANDE CUISINIÈRE FACILE À NETTOYER PAS DE TPS\*\* MOFFERT CUISINIÈRE 30" NETTOYAGE FACILE PAS DE TPS\*\*

OPTION 12 MOIS SANS INTÉRÊT\* SUR TOUS LES GROS ÉLECTROMÉNAGERS WHIRLPOOL Réfrigérateur de luxe 22 pi.cu. haut rendement, côté à côté, eau et glaçons \$1799\*\* TPS incluse-118\$

WHIRLPOOL LAVEUSE DE LUXE ET SÈCHEUSE AUTO PAS DE TPS\*\* MOFFERT SÈCHEUSE ROBUSTE PAS DE TPS\*\*

GENERAL ELECTRIC ENSEMBLE ROBUSTE LAVEUSE 549\*\* SÈCHEUSE 399\*\*

WHIRLPOOL CUISINIÈRE ÉLECTRONIQUE DE LUXE PAS DE TPS\*\* MOFFERT CUISINIÈRE ÉLECTRIQUE FORMAT MOYEN PAS DE TPS\*\*

Gibson RÉFRIGÉRATEUR CÔTÉ À CÔTÉ 20 PI. CU. WHIRLPOOL RÉFRIGÉRATEUR CÔTÉ À CÔTÉ 20 PI. CU. \$1329\*\* PAS DE TPS\*\* MOFFERT 20 PI. CU. CÔTÉ À CÔTÉ DISTRICTEUR D'EAU ET DE GLAÇONS \$1599\*\* PAS DE TPS\*\* WHIRLPOOL RÉFRIGÉRATEUR SANS GIVRE 18.1 PI. CU. \$849\*\* PAS DE TPS\*\*

ACHÉTEZ AVEC CONFIANCE FUTURE SHOP VOUS OFFRE PLUS: Livraison et installation rapides et professionnelles. De plus, nous enlevons vos vieux électroménagers pour un frais minime. Nous battons tous les prix annoncés par les autres distributeurs agréés. OPTION 0% D'INTÉRÊT pendant 12 MOIS

GENERAL ELECTRIC CUISINIÈRE 30" AUTO-NETTOYANTE PAS DE TPS\*\* MOFFERT LAVE-VAISSELLE GRANDEUR MOYENNE PAS DE TPS\*\*

WHIRLPOOL RÉFRIGÉRATEUR CÔTÉ À CÔTÉ 20 PI. CU. \$1029\*\* PAS DE TPS\*\* MOFFERT LAVE-VAISSELLE PLEINE PORTÉE PAS DE TPS\*\*

WHIRLPOOL RÉFRIGÉRATEUR CÔTÉ À CÔTÉ 20 PI. CU. \$1329\*\* PAS DE TPS\*\* MOFFERT LAVE-VAISSELLE PLEINE PORTÉE PAS DE TPS\*\* WHIRLPOOL LAVE-VAISSELLE PAS DE COMMANDE PAS DE TPS\*\*

AUDIO POUR MAISON

PORTATIFS ET AUDIO POUR AUTO

SHARP MINI-CHAÎNE 5 DC CHANGEUR 5 DC Système électronique «EQ» 3 modes

Sherwood AUGMENTEZ LA PUISSANCE DE VOTRE CINÉ-MAISON

CAROUSEL À 5 DC CHANGEUR DC AVEC TÉLÉCOMMANDE

HAUT-PARLEURS DÉTACHABLES AM/FM DC

Panasonic BALADEUR AM/FM

Clarion ENSEMBLE CASSETTE ET HAUT-PARLEURS

SHARP CHANGEUR À 3 DISQUES COMPACTS

JVC CINÉ-MAISON DE JVC

RCA LECTEUR 5 DC TÉLÉCOMMANDE

CRIG

LECTEUR DE DISQUE COMPACT PERSONNEL

PIONEER AM/FM HAUTE PUISSANCE À LECTEUR DC

JVC MINI-CHAÎNE COMPACT ET ROBUSTE

JVC RÉCEPTEUR PRO-LOGIC 285 WATTS AVEC «SURROUND»

Technics CHANGEUR 5 DC

PORTATIF À LECTEUR DC AM/FM

SAVO LECTEUR DE DC AVEC «BASSPINDER»

Clarion RADIOCASSETTE AM/FM AVEC CONTRÔLEUR DC

Panasonic MINI-CHAÎNE 3 DCs

Technics RÉCEPTEUR DOLBY PRO-LOGIC

OPTIMISEZ L'EFFET DE VOTRE SON «SURROUND»

SHARP PORTATIF À LECTEUR DC AM/FM AVEC TÉLÉCOMMANDE

Panasonic BALADEUR À LECTEUR DC

PIONEER RADIO AM/FM À PANNEAU DÉTACHABLE

aiwa MINI-CHAÎNE 3 DCs À PRIX CHOC

JVC RÉCEPTEUR DOLBY PRO-LOGIC 365 WATTS AVEC SON «SURROUND»

Cerwin Vega AT-8: UNE GAGNANTE! Pour ceux qui veulent faire jouer presque tout ce qu'il y a de musique sur leur système.

SHARP PORTATIF À LECTEUR DC AM/FM AVEC TÉLÉCOMMANDE

Panasonic BOOMBOX À 6 DC 3 PIÈCES

ALPHASONIK AMPLIFICATEUR 2 CANAUX

JVC MULTI-FONCTIONS DE JVC

JVC CINÉ-MAISON FANTASTIQUE!

Technics CINÉ-MAISON INCROYABLE

JVC PORTATIF À LECTEUR DC AVEC 3 DCs

SAVO PORTATIF AVEC LECTEUR DC ET PIONEER À PRIX IRRÉSISTIBLE

PIONEER HAUT-PARLEURS 6" X 9" DE PIONEER À PRIX IRRÉSISTIBLE

TÉLÉVISIONS

MAGNÉTOSCOPES ET CAMÉSCOPES

JEUX VIDÉO

MAGNAVOX TÉLÉVISEUR 13"

RCA TÉLÉVISEUR 20"

TOSHIBA 35" FST<sup>TM</sup> STÉRÉO IMAGE SUR IMAGE

Canon CAMÉSCOPE 8 MM

RCA STÉRÉO HI-FI ET VIDÉO 4 TÊTES

SEGA SATURN LE SYSTÈME SUPRÊME DE SEGA

Panasonic TÉLÉVISEUR STÉRÉO 20"

RCA AFFICHAGE DE MENU TÉLÉCOMMANDE

RCA 25" STYLE MONITEUR

Panasonic VHS CAMÉSCOPE VHS-C

MAGNÉSCOPE HI-FI STÉRÉO

MADDEN NFL '96

SHARP TÉLÉVISEUR COULEUR 25"

JVC 26" STÉRÉO TÉLÉCOMMANDE PLEINE PORTÉE

RCA TÉLÉVISEUR 27" STÉRÉO

HITACHI 8MM VISEUR COULEUR 8MM

MITSUBISHI MAGNÉSCOPE AVEC SON STÉRÉO

RCA 4 TÊTES HI-FI STÉRÉO

Panasonic SYNTONISATEUR DOUBLE 27"

JVC TÉLÉVISEUR 27" AVEC IMAGE SUR IMAGE

RCA STÉRÉO 31"

JVC CAMÉSCOPE VHS

RCA 4 TÊTES EFFETS SPÉCIAUX. ARRÊT SUR IMAGE

TOSHIBA 8 TÊTES HI-FI STÉRÉO

TOSHIBA TÉLÉVISEUR 32" AVEC IMAGE SUR IMAGE

MITSUBISHI ÉCRAN FONCE 35" DE HAUTE QUALITÉ

JVC CINÉ-MAISON 35"

SHARP CAMÉSCOPE LCD 3"

RCA AFFICHAGE SIMPLIFIÉ DE PROGRAMMATION

MAGNÉSCOPE À PRIX SPECTACULAIRE

HITACHI 50 TÈLE À PROJECTION AVEC IMAGE SUR IMAGE

RCA PROJECTION STÉRÉO

MITSUBISHI 50" TÉLÉVISION TRÈS MINCE

Canon CAMÉSCOPE 8MM AVEC MISE AU POINT AUTO

FUTURE SHOP SUPER CENTRE DE L'ÉLECTRONIQUE

FUTURE SHOP SUPER CENTRE DE L'ÉLECTRONIQUE

# L'escouade canine revient en force au SPCUM après plus de vingt ans

JEAN-PAUL SOULIÉ

■ Disparus depuis un peu plus de vingt ans, les chiens policiers font un retour en force dans les rangs du Service de police de la CUM. Un protocole d'entente a même été signé au mois de novembre avec la Fraternité et son président Yves Prud'homme sur les conditions particulières d'utilisation de ce nouvel outil de travail policier.

Blaky et Stone, deux généralistes, Sam, un spécialiste des drogues, et deux apprentis, Jasco et Yankee, font désormais partie du staff du SPCUM, à huit heures et demie par relève, à partir de 15 h le 21 décembre, avec leur maître-chien respectif. Et déjà l'évaluation de leur rendement au travail dépasse de beaucoup celui de leurs collègues humains, si on en croit les taux d'efficacité cités par le SPCUM : 91 pour cent de réussite pour un tandem policier-chien, contre 72 pour cent pour les policiers sans chien.

Faire renaître une escouade canine n'est pas une mince affaire. Si les chiens — pour le moment quatre bergers allemands et un labrador — sont triés sur le volet, issus d'élevages sérieux, suivis depuis leur naissance par des vétérinaires spécialisés, leurs maîtres doivent aussi avoir un profil spécial, on pourrait dire canin.

Le commandant du poste n° 1, Marcel Lemay, responsable du projet pilote d'escouade canine, a souligné hier le soin très particulier que le SPCUM a mis à sélectionner ses maîtres-chiens. Ils ont tous commencé leur entraînement en 1995 et sont des passionnés de leurs nouvelles

fonctions. Les cinq candidats choisis étaient présentés hier aux journalistes avec leurs compagnons.

Chaque maître vit avec son animal, sa résidence doit permettre l'installation d'un chenil et les policiers engagés dans l'escouade canine doivent s'engager à garder leur compagnon pour toute la durée de leur vie active, qui est plus courte que leur propre carrière : on estime à sept ou huit ans la vie utile d'un chien policier.

Disponible, persévérant, considéré par sa hiérarchie comme un « policier de pointe », le maître-chien doit subir un entraînement très strict, devenir le pédagogue partenaire de jeux d'un animal en pleine forme qui n'appréhende son rôle que par le jeu.

En retour, Christian Daviau, onze ans de métier, et Sylvain Rocheleau, dix ans d'ancienneté, tout deux du groupe tactique, peuvent attendre des exploits extraordinaires de leur chien respectif : Blacky, un berger allemand noir et feu de deux ans, et Stone, même race, un an et demi. Ces chiens, entraînés avec l'aide des spécialistes de l'escouade canine de la Sûreté du Québec, vont suivre des fugitifs, retrouver des enfants perdus, des armes, de la drogue, des objets reliés à la commission de crimes, etc. Ils vont sauter des barricades, retrouver des cadavres comme dans les ruines de Beyrouth ou d'Oklahoma City, bondir sur des gens armés au mépris du risque.

Jean-François Perrault, six années de service, a reçu en partage Sam, un splendide labrador noir de deux ans et demi. Un spécialiste des drogues. Pas un

pusher ne peut lui échapper. Un stock de hasch, un dime, une roche de crack, il sent ça à travers n'importe quel jean crasseux. Mais jamais son maître ne l'emmènera à la chasse au canard. Le fumet d'un colvert dans les roseaux pourrait lui faire oublier sa fonction principale : dépisteur de drogues.

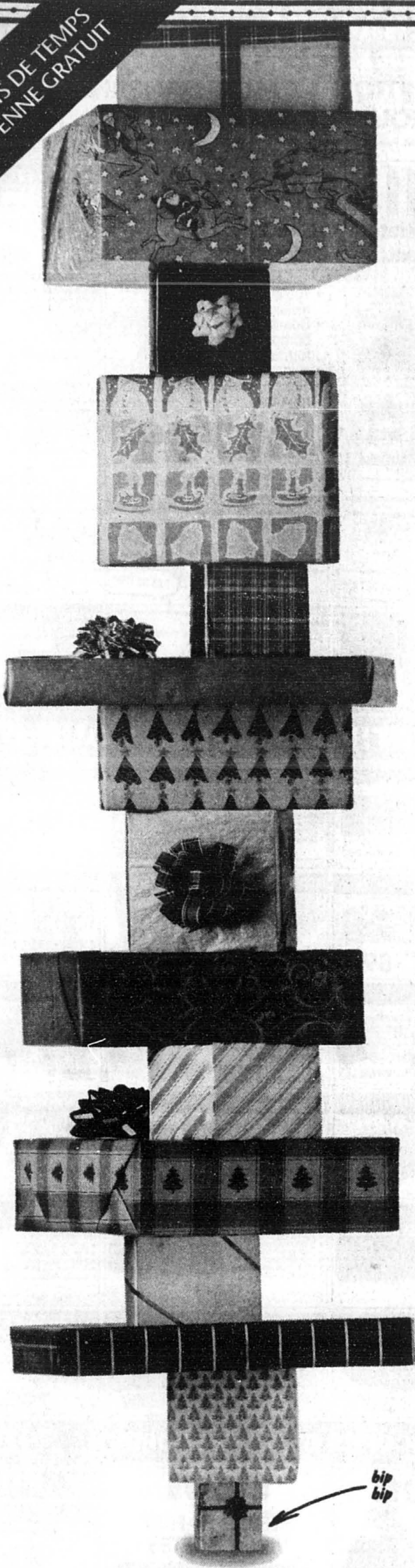
Sam, le spécialiste, et son maître ont été entraînés par Douanes et Accise Canada, à Rigaud. Sam est fin prêt pour la chasse au trafiquant. Ses collègues Yankee, un an et demi, et Jasco, un an, deux gamins enjoués, bergers allemands généralistes eux aussi, sont toujours à l'école. Leurs maîtres Yves Marcoux et Richard Goyette et eux rejoindront leurs unités, le poste 1 et le District 45, dès le printemps prochain.

Le coordonnateur de l'escouade canine, Marc Charbonneau, présentait hier ses protégés avec une fierté visible. L'escouade canine est née, et si on se fie aux résultats obtenus ailleurs en Amérique du Nord et dans le monde par les chiens de travail des corps policiers, le projet pilote actuel est là pour rester et prospérer. Depuis un an, il a coûté seulement 25 000 \$, ce qui est peu pour les résultats envisagés.

Faire travailler les chiens en public ? Jamais ! Marc Charbonneau avait hâte hier que la présentation officielle de l'escouade canine prenne fin. Les chiens ne sont pas des animaux de cirque. Il sont là pour travailler, et le public les rend inutilement nerveux.

Pour le moment, tous les policiers sélectionnés dans l'escouade canine sont des hommes.

UN MOIS DE TEMPS D'ANTENNE GRATUIT



bip bip

Quel cadeau s'annonce tout seul ?

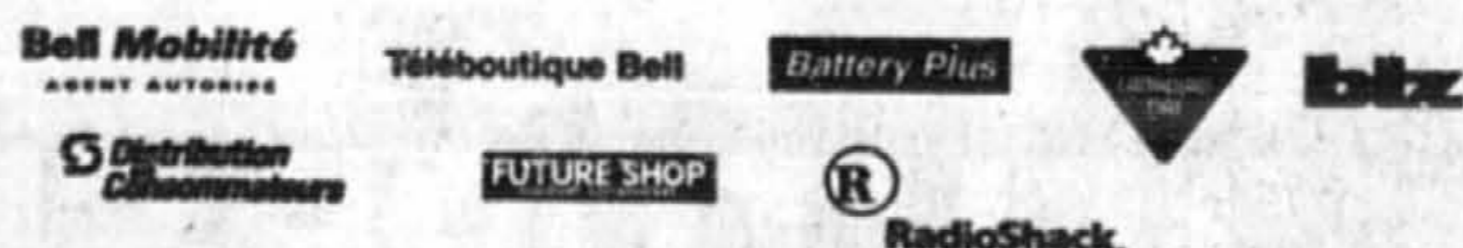
**99,95 \$** Vous cherchez un cadeau à la fois abordable et personnalisé ? Pensez à Bell Mobilité.

Pour 13,95 \$ par mois, offrez un nombre de messages illimité, trois mois de messagerie vocale et une garantie prolongée de trois ans à l'achat de tout téléavertisseur numérique, ainsi qu'une carte ALLÔ!™ de Bell d'une valeur de 20 \$.

Le forfait de 12 mois de service à 129,95 \$ s'offre également très bien. En plus, vous économisez 37,45 \$.

Additionnez tous ces avantages et vous verrez qu'avec Bell Mobilité, Noël s'annonce plutôt bien.

**Bell Mobilité**



Offre valide à l'achat d'un téléavertisseur numérique avec la mise en service à 13,95 \$/mois, entre le 13 novembre et le 31 décembre 1995. Frais d'activation en sus. Ne peut être combinée à aucune autre offre.

**BUREAU EN GROS**  
Articles de bureau • Bas prix d'entrepôt

# BEAUCOUP D'IDÉES-CADEAUX!

## BEAUCOUP MOINS CHER!

**MODEM/ TÉLÉCOPIEUR ZOOM 28,8 INTERNE**  
N° 25912

- Compatible avec tous les systèmes Groupe III
- Détection/correction des erreurs V.42 et compression des données V.42 bis

**219 \$**

**CALCULATRICE À IMPRIMANTE À TENIR DANS LA MAIN**  
N° 23528

- Mémoire 4 touches
- Système décimal à sélection
- Arrondissement des chiffres auto
- Insertion du point décimal auto
- Arrêt auto
- Fonctionne sur 4 piles AA (incluses)

**219 \$**

**CATALINA™ LAMPE FLUORESCENTE POUR BUREAU**  
N° 24852

Modèle compact. Base ovale réglable, lestée. Ampoule incluse.

**299 \$**

**MONT BLANC™**  
THE ART OF WRITING

**STYLO À BILLE**  
Mécanisme à torsion. Capuchon à bout conique, signe renommé de la marque Mont Blanc. Noir (10001) Rouge (10002)

**139 \$**

**C'EST PRESQUE NOËL! HÂTEZ-VOUS POUR AVOIR LE MEILLEUR CHOIX, TANT QUE NOUS AVONS DU STOCK!**

<b>MARCHE CENTRAL</b> 1625 RUE DU MARCHE-CENTRAL MONTRÉAL	<b>BROSSARD</b> 6000 BOUL. TACHÉRIAN LAVAL	<b>POINTE CLAIRE</b> 360 BRUNSWICK ST-LAURENT	<b>ST-LEONARD</b> 8000 JEAN-TALON EST LASALLE	<b>HEURES D'OUVERTURE</b> LUN. À VEN. 9h à 7h SAMEDI 9h à 5h DIMANCHE 11h à 5h
<b>HEURES DES FÊTES</b> Le 23 et 24 Déc. 9h à 5h Le 25 Déc. Fermé Le 26 Déc. 12h à 5h				

Voici le système d'exploitation 32 bits  
multitâche

facile à utiliser

que tout le monde

attendait.



Landesgirokasse Stuttgart • Advanced Software Development Company • Citicorp Diners Club • The Algonquin Forestry Authority • Westfälische Energie Aktiengesellschaft WESAG • Instituto Politecnico Nacional • Nippon Suisan Kaisha, Limited • Berendsen Textil Service • Zhengzhou Crownhand Computer System Engineering Company, Limited • Crédit Lyonnais • Austrian Justice Administration • STD Computer, Incorporated • Zygma Communications Corporation • Cantor Fitzgerald Securities • The Market Has Come to the Beach • KeyCorp • RWE Energie AG • Dash Eng. De Sistemas, Consultoria E Comércio Ltda. • Nippon Shuppan Hanbai, Incorporated • Bear Creek Corporation • UNICAMP • Bell Sygma, Incorporated • Hawaiian Electric Industries, Incorporated • BlueCross BlueShield of Delaware • The Board of Education for the City of Hamilton • Steuerverwaltung des Kantons Bern • Boem & Parretti S.R.L. • Crédit Mutuel • Malaysian Airline Systems • Shimizu Corporation • Malibu Engineering, Limited • SinoRails Information Technology, Limited • Rechen-Zentrum Trebur • Caixa Catalunya • Aga Oy • Hanjin Information Systems & Telecommunication Company, Limited • Vanderbilt University Medical Center • Shanghai Ocean Shipping • Riksförsäkringsverket, RFV • Tren de la Costa S.A. • BANK IN LIECHTENSTEIN AG • Schweizerische Kreditanstalt • Højgaard & Schultz a/s • Swissair Information Systems • Fallon Health Care Systems • Wachovia Corporation • Dogo & Dogo Informática • Österreichisches Statistisches Zentralamt (ÖSTAT) • BANK BUMI DAYA • Washington Mutual Bank • Sun Life Assurance • Omilian Truck Services • Woolworths Plc • RVS Verzekeringen • Carl Karcher Enterprises • RWW Systems, Incorporated • Workshop Distribuidora de Sistemas Ltda. • Sul America Terrestres, Martimos e Acidentes Cia. Seguros • Xian Crownhand Computer System Engineering Company, Limited • Helsinki Media • Ranco Software Corporation • The Sanwa Bank, Limited • BlueCross BlueShield of Alabama • Kobe Steel Company, Limited • Compensation Rating and Inspection Bureau of RATIO Handel GmbH & Company KG • Vital Forsikring AS • The Nikko Securities Company, Limited • BEWAG • Markeds - og Mediainstitutet AS • Candle Corporation • Whitewolf Communications • EDC Mæglerne • MBS Textbook Exchange, Incorporated • Siam Commercial Bank Public Company Limited • Wintershall AG • Cargill S.A.C.I. Argentina • First Virginia Services, Inc • Laser Mail Services, Incorporated • Topdanmark A/S • American Express Financial Advisors • Sino United Technology, Limited • Cheatenham & Gloucester • R.J. Reynolds Tobacco GmbH • Agence France-Presse (AFP) • SinoChem Electronics Information Technology Company • CJW Associates • Karl Vogt Betonwerk Porta Westfalica GmbH & Company KG • Hydra-cylon International, Incorporated • Clarke Reporting Service • Alleanza Assicurazioni • Santa Clarita Health Care Association (SCHCA) • Computars S.A. • KEURO Besitz GmbH & Company EDV Dienstleistungs-KG • MD Foods • Washoe Medical Center • Comune di Verona • Bellaire Group • Union Bank • HaiKou JBC Microelectronics System Company • Banco Bica S.A. • Country Companies Insurance • JBA International • Union de Prévoyance des Cadres (U.P.C.) • ASC II • Mergent International, Incorporated • The Hokkoku Bank, Limited • Metaalcompagnie - Brabant B.V. • ARAG S.p.A. • Metallgesellschaft AG • ERGIE SA • Finansinspektionen • Methodist Medical Center • Banco Guipuzcoano • Air Inter • MI TECH Company (Mission Computer) • GROUPE MUTUEL ASSURANCES • Tucson Medical Center • Beijing ComputerLand Company, Limited • Crédit Agricole Val de France • CREDIT FONCIER VAUDOIS • JCB Company, Limited • The Bank of Ryukyus, Limited • Bertel O. Steen AS • Cyranex Corporation • UNIPPORT • The Accesses Pvt. Limited • 3D Microcomputers • Hygrade Distribution and Delivery Systems, Incorporated • Dale Management • The Southern California Gas Company • Dalian Crownhand (North China) Company, Limited • Meie Assicurazioni • CPRM - Companhia de Pesquisa de Recursos Minerais - Geological Survey of Brazil • Credencial Argentina S.A. • Beijing Huaneng Systems Control Company, Limited • Danisco • Waseda University • SYSDAT GmbH, Köln • Impuls Küchen • Bank of Hawaii • Indiana Dept. of Transportation • Associated Wholesale Grocers • Colonial Penn Insurance Company • PC Financial Network and Service of the Pershing Division of Donaldson, Lufkin & Jenrette Securities Corporation • Danish Commerce & Company • Realkredit Danmark • The Awa Bank, Limited • Best Line • Simpson Thacher & Bartlett • Delius Klasing Verlag • 17th Judicial Circuit Court • Aarhus Oliefabrik A/S • CPA Sistemas de Informação e Com. Ltda. • ABCO Foods • Direção Processamento de Dados, Limited • CCMX • VEKA, AG • Disability Determination Services of Texas Rehabilitation Commission • The Japan Racing Association • DNHS-WC Data Center • Alliance Insurance Companies • Dobbs International Services • AFCA (Asociación técnica Cajas de Ahorros) • Insurance Services Office, Incorporated • Cable and Wireless, Incorporated • The Royal Hong Kong Jockey Club • VEW Energie Aktiengesellschaft • DOT - Rechenzentrum • SAVAG Versicherungen • Baso Enterprises • Dr. David Yamabe P.C. • The Yasuda Fire and Marine Insurance Company, Limited • DST Systems, Incorporated • Athena Design, Incorporated™ • DVAG Deutsche Vermögensberatung Aktiengesellschaft • EA-GENERALI • CAI (Caja de Ahorros de la Inmaculada) • Eicon Technology • Volkswagen Argentina S.A. • Eiker Sparebank • Mercedes-Benz do Brasil SA. • Assurances Mutuelles de l'Indre (AMI) • Beijing READ Technic & Trade Development, Limited • Realeafe Soluvel do Brasil S.A. • BlueCross BlueShield of New Jersey • Enterprise Rent-A-Car • Comunicaciones Empresariales Telematicas • Beijing Stone Rich Sight Information Tech. Company, Limited • Xin Xing Hi-tech Communication Development Company • Fallon Clinic • Intelligent Environments, Incorporated • DKV Deutsche Krankenversicherung AG • Farmers Group, Incorporated • Centrale de compensation • Amerisure Companies • Hewitt Associates, L.L.C. • Fireman's Fund Insurance Company • Ayuntamiento del Municipio de Puebla • Caja de Ahorro y Seguro S.A. • Schweizerische Mobiliar Versicherungsgesellschaft • Caja Rioja • AMEV • Flagstar Corporation • AFG Industries, Incorporated • BlueCross BlueShield of Florida, Incorporated • Wolfgang DENZEL Kraftfahrzeuge AG • Mercedes-Benz Mexico, S.A. de C.V. • B&B • CSX Transportation, Incorporated • HFC Bank Plc • CPFL - Cia. Paulista de Força e Luz • Frankson Information Management • BlueCross BlueShield of Michigan • Fred Meyer, Incorporated • GAD - RZ der westfälischen Volks- und Raiffeisenbanken • Schweiz Rückversicherungsgesellschaft • Twentieth Century Services • Allianz Life Insurance Company of North America • Galileo International Partnership • Einrichtungshaus Ostermann GmbH • Inter Systems S.A. • Travelers Insurance • Curtidora del Oeste, Santafesino S.A.I.C. • General Accident Insurance • Karjaportti • ConAgra™ Trading and Processing • VF Corporation • Amplifon S.p.A. • GEO do Brasil • Alcabyt • ECI voor boeken en platen b.v. • Toppan Printing Company, Limited • Nisshin Steel Company, Limited • NITEK Corporation • Bank of Scotland • CASCO Signal, Limited • Prenatal S.p.A. • Laudmark Consulting • Banco Río de la Plata S.A. • Master Trade, Limited • Nordbanken • Nordlandsbanken AS • Bundeslaender Versicherung • Erhvervs - og Selskabstyrelsen • North Pacific Bank, Limited • International Software Development Company • Eric Shoenfeld, M.D. • Mollino Hnos. S.A. • Catalina Marketing Corporation • North Carolina Farm Bureau Mutual Insurance Company • Toshima City Office • Norwest Corporation • NovoPharm Biotech • IKS Informations - und Kommuniaktionsinstitut der Landeshauptstadt Saarbrücken • NOVUS Services, Incorporated (Discover Card) • ÖSTERREICHISCHE POSTSPARKASSE • CMS Informatique • Nowco Well Service, Limited • Alfred C. Toepler International S.A. • NRS Veitch Realty, Limited • Omron Corporation • AKZO Nobel Chemicals S.p.A. • Espoo • Nationwide Insurance Enterprise • Burlington Northern Railroad • On-line Data • Nolte Küchen GmbH & Company, KG • Onspec Automation Solutions • Banca Agricola Milanese S.p.A. • ÖRAG Rechtsschutz Versicherungs AG • Osaka Gas Information System Research Institute Company, Limited • OSDE Binario • Chevy Chase F.S.B. • A.C. Simmonds & Sons, Limited • Adolf Ahlers AG • Adra Sales, Incorporated • Nissan Norge AS • Maxis® • Grupo Financiero Banorte • Padana Assicurazioni S.p.A. • PC Halle S.A. • NMPP • CORCOS Industriale S.p.A. • ARCOR S.A.I.C. • Esso Petroleum Company, Limited • MSR Development Corporation • Paltron International • Patriot Computer Corporation • BlueCross BlueShield of Western New York, Incorporated • La France Assurances • Mitsubishi Electric Corporation • Argonaut Technologies Limited • Monolog Technologies, Incorporated • Pima County Attorney's Office • Banca Briantea S.p.A. • Pohjola-yhtiöt • Policía Federal Argentina • ARAG Lebensversicherungs-AG • Armed Forces Benefit Association • Banco Shaw/Banco del Sud • Price Waterhouse LLP • Howmedica Incorporated, Division of Pfizer Hospital Products Group • Progressive Insurance Company • Chemnitzer Verkehrs-Aktiengesellschaft • Primeware • China National Computer Software & Tech. Service Corporation • Provident Life and Accident Insurance Company • Miles Burke Associates, Incorporated • Proxima Compagnie d'Athena Assurances • Purina Mills, Incorporated • Pontificia Universidade Católica do Rio Grande do Sul • Gjensidige Forsikring • Alm. Brand af 1792 • Caja Sabadell • Grace Italiana S.p.A. • Groupe AXA • Cajun Electric Power Coop, Incorporated • Bofrost Italia S.p.A. • Equitable Life Assurance • FGH Bank N.V. The Realty Bank • Concord System Management Corporation • Grupo Antartica • First Image Management Company • Caisse d'Épargne de Picardie • Westfälische Provinzial Versicherung der Sparkassen • Cera Bank • Grupo Brafeo • Mercur Assistance Italia S.p.A. • Shenzhen Aihua - Crownhand System Engineering Company, Limited • SMS • Guangzhou Crownhand (South China) Company, Limited • First National Bank of Maryland • Sintelco Società Industrie Telecomunicazioni • Inter-BBS Asesoria • Fiducia • Crownhand Development Company, Limited • SMABTP • Haggard Clothing Company • BRENNET AG • Consoft International • Health Management Systems, Incorporated • Memorial Hospital of Colorado Springs • GROUPE PUBLICITAS • Kansas Turnpike Authority • Mercantile Stores Company, Incorporated • Hibbert Wholesale (1987) Limited • Grupo Financiero Margen • CSK Corporation • Fininair • Hilgraeve, Incorporated • First Tennessee Bank • Asia Pacific College • Consolidated Communications Incorporated • Assimoco S.p.A. • Hospital Italiano • Huntington National Bank • Central Atlantic Toyota Distributors, Incorporated • ECO S.p.A. • Emphesys Financial Group • ICA Handlarnas AB • Central Health • Eradgas-verkaufs-Gesellschaft GmbH • F4TH - Internacional de Conversões Ltda • Bayerische Raiffeisen - und Volksbanken • Winterthur-Versicherungen • Iceland Frozen Foods • Hounag AG • Gobierno de Mendoza-Argentina • First Union Corporation • IMC Proyectos & Consultoria, S.A. de C.V. • Coop Bank • Central DuPage Hospital • IndiCon Software • Dausys Consultants, Incorporated • The Press Association • Columbia House Company • Informatie Beheer Group • Empire BlueCross BlueShield



### **OS/2 : le chef de file reconnu des systèmes d'exploitation 32 bits**

*Depuis des mois, il y a un grand battage publicitaire autour d'un nouveau système d'exploitation 32 bits. Nous voulons simplement vous rappeler qu'il n'y a rien de nouveau là-dedans. Il existe déjà sur le marché un système d'exploitation 32 bits qui a fait ses preuves. Son nom? OS/2. En effet, des milliers d'entreprises – sans parler des millions d'utilisateurs individuels – lui font confiance depuis plusieurs années.*

*La vente de plus de neuf millions de permis démontre qu'OS/2 offre une plateforme stable de 32 bits répondant réellement aux besoins changeants de l'informatique de gestion.*

INGE-COM • Gebr. HAPPICH GmbH • INPE/LIT Integration and Testing Laboratory • INPS • Data Control Training School • Corte Suprema de Justicia de la Nacion • VHA Incorporated • Jiangsu International Machinery & Electronics Exchange City Development Company • SKF • Grupo Unidos • RWG GmbH Datenverarbeitungsgesellschaft • Keramik Laufen AG • Bank of Melbourne, Limited • Chubb & Son, Incorporated • GasTOPS, Limited • Kesko Ltd • Carrozzeria Bertone • AGF • Kookmin Bank • CORPNET/BR • 2KPlus Information Systems Consulting, Incorporated • Banco de la Provincia de Chubut • Kranzbühler Medizinische Systeme GmbH • Tropworld Casino & Entertainment Resort • Japan Broadcasting Corporation • Alphabyte Computer Solutions • Kymmene Oy • Brasoft • Branerei Felsenkeller Herford • The PMA Group • Kymmene Corporation • la CAIXA • BlueCross BlueShield of New Jersey • Bank of Boston • Lufthansa Linée Aeree Germaniche • APICIL-ARCHÉ • Lutheran Brotherhood • COGISTEL • LVM-Versicherungen • Sankyo Aluminium Industry Company, Limited • Mainline Information Systems, Incorporated • INTER-TEL\* • Markov McKay, Incorporated • Associated Wholesalers, Incorporated • Maronese Mobili S.R.L. • MARPOSS S.p.A. • Martice Kern Systems • Applied Information and Management Systems • Martins Comercio Importagao e Exportagao Ltda. • International Information Product Company • Brock University • Amt der Burgenländischen Landesregierung • Leichters, Incorporated • Pina • LOI Leidse Onderwijsinstellingen • Japan Travel Bureau, Incorporated • Bradrene Hartmann A/S • Leopard Communications • Trustmark Insurance Company • Leviton Mfg. Company, Incorporated • Liberal Arts Computing Lab, University of South Carolina • LIPPOBANK • Lithonia Lighting • Goudse Verzekeringen • Previsse, Incorporated • Mercedes-Benz Argentina • Capital City Bank • Marwild - Processamento de Dados Ltda. • Delta Lloyd • Derks Star Busmann • Mazda Motor of America, Incorporated • Deutsche Bank • Deutsche Bank Argentina S.A. • Aihua Crownhand Beijing • Minolta Company, Limited • Deutsche Sparkassen-Datendienste GmbH • Mercedes Finance • Dillard Department Stores • Ministry of Justice • Bally France • Comite International Olympique • NYNEX • USAir • SABRE Travel Information Network\* • Mobil Natural Gas, Incorporated • Toyota Motor Sales • Metropolitan Life Insurance Company-Canadian Operations • Missouri Highway and Transportation Department • Mitsubishi Motors Corporation • The Great Atlantic & Pacific Tea Company, Incorporated • Ford Credit • The Royal Bank of Scotland • Alamo Rent-A-Car • International Seal Canada • Mitsui Mutual Life Insurance Company • BBK (Bilbao Bizkaia Kutxa) • DataGenetics • N1 - Multijet Information Limited • Bank of Boston • The Publishing Company • The Collection Corporation • The National Corporation • Mobilificio Florida S.p.A. • American Agricultural Insurance Company • Landlight Insurance Service Limited • Energie-Aktiengesellschaft Mitteldeutschland • Bank of China • Coglio Luigi Milano S.p.A. • Multitask Consulting • Turku • Brown Brothers Harriman & Company • Mutuelles Regionales d'Assurances • Nanjing Crownhand Electronics Development Company, Limited • Nantian Software Engineering Company, Limited • narz Norddeutsches Apotheken-rechenzentrum e.v. • Changzhou Golden Bridge Network System Company, Limited • National City Corporation • National General Insurance Company (NGIC) • National Grain Information Center • Compufirst S.A. • Bugatti F.W. Brückmann GmbH Bekleidungswerke • CompuNet AG • NationsCredit Corporation • LEC • Catalina Marketing Corporation • The Paper Printing Company, Limited • Schib Inc. Company, Limited • NITE Corporation • Bank of Montreal • NMBY Nippon Bank & Company, KG • Master Trade, Limited • Nordbanken • Nordlandsbanken • Schleslaender Versicherung • Everule • Selskabsstyrelsen • The Shoenfeld, M. • North Carolina Farm Bureau Mutual Insurance Company • Toshiwo City Office • North Pacific Bank, Limited • Forest Corporation • NeoPhon • Netech • NetUS Services, Incorporated (Discover Card) • EM Informatica • Howco Web Service, Limited • NRS Vettel Realty, Limited • Omron Corporation • Espoo • Burlington Northern Railroad • On-line Data • Onspec Automation Solutions • ÖRAG Rechtsschutz Versicherungs AG • Osaka Gas Information System Research Institute Company, Limited • OSDE Binario • A.C. Simmonds & Sons, Limited • Central Atlantic Toyota Distributors, Incorporated • Adolf Ahlers AG • Adra Sales, Incorporated • ÖSTERREICHISCHE POSTSPARKASSE • International Software Development Company • Padana Assicurazioni S.p.A. • Mollino Hnos. S.A. • Nationwide Insurance Enterprise • CORCOS Industriale S.p.A. • Esso Petroleum Company, Limited • MSR Development Corporation • Alfred C. Toepfer International S.A. • Paltorn International • Banca Agricola Milanese S.p.A. • Patriot Computer Corporation • PC Halle S.A. • BlueCross BlueShield of Western New York, Incorporated • La France Assurances • ARCOR S.A.I.C. • Mitsubishi Electric Corporation • Argonaut Technologies Limited • Monolog Technologies, Incorporated • Pima County Attorney's Office • Banca Briantea S.p.A. • Nissan Norge AS • Maxis® • AKZO Nobel Chemicals S.p.A. • Pohjola-yhtiöt • Banco Rio de la Plata S.A. • Policia Federal Argentina • Pontificia Universidade Católica do Rio Grande do Sul • ARAG Levensversicherungs-AG • IKS Informations- und Kommunikationsinstitut der Landeshauptstadt Saarbrücken • Armed Forces Benefit Association • Prenatal S.p.A. • Landmark Consulting • Banco Shaw/Banco del Sud • Price Waterhouse LLP • Howmedica Incorporated, Division of Pfizer Hospital Products Group • Progressive Insurance Company • Chemnitz Verkehrs-Aktiengesellschaft • Primeware • China National Computer Software & Tech. Service Corporation • Provident Life and Accident Insurance Company • CASCO Signal, Limited • Miles Burke Associates, Incorporated • Proxima Compagnie d'Athens Assurances • Purina Mills, Incorporated • Grupo Financiero Banorte • Chevy Chase F.S.B. • Chicago Mercantile Exchange • Procas Informática Ltda. • RBA Incorporated • Banco Bilbao Vizcaya (BBV) • Prominare, Incorporated • Banca Popolare dell'Emilia Romagna Società Coop. a.r.l. • RJ Enterprises • Robert Greenberg Consulting Corporation • Rockwood Software, Limited • R.J. Reynolds Tobacco GmbH • Röhr-Gruppe • Royal Insurance • Rudolf Haufe Verlag • S&Q - Skill & Quality • PLANSEE AG • Oberland Glas AG • Saar LB • Safeway Stores Plc • American Bankers Insurance Group, Incorporated • Salamander • LUZERNER KANTONBANK • Samlink, Limited • Sankyu, Incorporated • Banca Catalana • GENERALI verzekeringsgroep n.v. • ESTEREL • SBT Australia • Beijing Jitong Telecommunication Corporation • Nippon Dantai Life Insurance Company, Limited • Nippondenso Company, Limited • Travelers Insurance • ProSystem Computer, Incorporated • Group Totta-Banco Totta & Agores-Credito Predial Portugues • Seame Parre S.p.A. • Schömäcker GmbH & Company • E.Y.E. Marine Consultants • BLM Technologies • Thai Farmers Bank Public Company Limited • Bank Austria • Scottish Mutual • SDC of 1993 A/S • Berlinische Leben • Secura Insurance • Selin Finance • Servizi Electrocontabili tra Banche Popolari/S.E.C. • bic-dro • Sevel Argentina S.A. • Shanghai Crownhand Computer System Engineering Company, Limited • Shanghai Dawn New Technology Company, Limited • M.S.G. • Phoenix Biomedical, Incorporated • Peacock, Incorporated • New Jersey Manufacturers Insurance Company • New Jersey Office of Student Assistance • Banque Sanpaolo • Raiffeisenverband Südtirol • HYPO-BANK • Snaidero R.S.P.A. • Software 2000, Incorporated • University of Missouri School of Journalism • BURWOOD Associates, Limited • Software Express Informática • MaxServ® • Software Technology LEADING EDGE Corporation • Banque Sealbert Dupont • Sparbanken Sverige AB • Nippon Life Insurance Corporation • Sparebanken Nord-Norge • St. Paul International Insurance Company • Stadt Dortmund • Clinique Medicale "Les Sources" • Stadtwerke Bielefeld GmbH • Kokuyo Company, Limited • Banco de Galicia y Buenos Aires • Stardock Systems • Richmond BC Supply, Limited • Pearl Assurance • OFD Koblenz - Landesvermögens- und Bauabteilung Mainz • Office Depot • Startel S.A. • BVV Versicherungsverein des Bankgewerbes A.G. • State of Maryland - Comptroller of the Treasury • Microrim, Incorporated • MTI Vacations • BLM Group, Incorporated • Multibanco Mercantil Probusa • Penske Truck Leasing • International Software Solutions • Hensley & Associates, L.C. • SJ Statens Järnvägar • France Telecom • PMSC • Multimedia Solutions • Neckarwerke Elektrizitätsversorgung AG • The Hyakujushi Bank, Limited • NetForce • Beijing Daheng New Tech Company, Limited • Sumitomo Life Insurance Company • Sun Alliance • Sun Moon Star Company • IOOF • Foundation Health, A California Health Plan • Ministerio de Economía • DeKalb County Public Defenders Office • Hazelhurst & Associates, Incorporated, A Subsidiary of Northern Trust Corporation • Suntory Company, Limited • Supercom • SUVA • Bital • People's Insurance Company of China • Takenaka Corporation • Banco de La Pampa • Talbots • Tata Iron and Steel Company • Baran-Harper Group, Incorporated • Technische Werke der Stadt Stuttgart, AG • Pentronics Private, Limited • SWALEC • Telecomunicações do Mato Grosso S.A.-TELEMAT • TELESERVICE Datenfernverarbeitungs GmbH • Tennessee Farmers Insurance Companies • Beijing Legend Computer Group Company • Texas Utilities • KLP Forsikring • The Co-Operators • Bentley Systems, Incorporated: Microstation® • Kmart Mexico, S.A. De C.V. • The Blue Ribbon Sound Works • Compton's NewMedia, Incorporated • The CIT Group, Incorporated • Barclays Bank • PERLMOOSER ZEMENTWERKE AG • Raiffeisen Verband Salzburg • Field Medical Computer Services • Banca Commerciale Italiana • G.E.S.I. Ass. Società Consortice A.R.L. • TOURING CLUB SUISSE (TCS) • Clayton County Board of Commissioners • Transportes Aéreos Ejecutivos, S.A. de C.V. • DC Bank • Travelers Insurance • BEXIMCO • UNCOCA Fed. Coop. Agrop. Coop. Ltda. • Barnett Banks, Incorporated • Unibank A/S • Marketing Solutions,™ Limited • Universidad Tecnológica Nacional • Swift Transportation Company, Incorporated • ARS Computer Consulting GmbH • Associated Aviation Underwriters • Universidade Estadual Paulista-USESP • Pall Italia S.R.L. • Banca Popolare di Milano • Burswood Resort Casino • Credit Lyonnais • Austrian Justice Administration • Carl Karcher Enterprises • RWW Systems, Incorporated • Landesgirokasse Stuttgart • IMED Corporation • Banco Venezolano de Credito • Banco Mercantil • Beijing St. Sabadell • Citicorp Diners Club • Deutsche Sparkassen-Datendienste GmbH • IPPA Bank N.V. • Oracle® • RIGAKU • Naval Command Control and Ocean Surveillance Center • UNUM Corporation • Bundesländer-Versicherung • United Overseas Bank • Nippon Shuppan Hanbai, Incorporated • PA Bureau of Disability Determination • Landschaftsverband Rheinland • Plexus Interactive • Wiener Stadtwerke • Hella KG Hueck & Company • Systine Group Case Consultants S.R.L. • Ministerio de Economía, Hacienda y Finanzas • Sarah Bush Lincoln Health Center • NYNEX • Mobil Natural Gas • Metropolitan Life Insurance Company • USAir • Enterprise Rent-A-Car • Mazda Motor of America, Incorporated • SABRE Travel Information Network\* • Citicorp Diners Club • Ford Credit • Banque Nationale du Canada

# Hum... peut-être pas tout le monde.

*Prenons par exemple notre nouveau logiciel OS/2 Warp Connect, conçu pour les environnements de réseau. Ses solides fonctions multitâche et multifilière exécutent les tâches à mission vitale plus rapidement et plus efficacement que jamais auparavant. Et la fonction OS/2 de protection en cas d'interruption de programme protège votre système contre les pannes généralisées. Votre entreprise est donc toujours fonctionnelle et performante.*

*Des entreprises provenant de tous les secteurs dans le monde entier s'aperçoivent chaque jour à quel point OS/2 peut les rendre plus performantes. Vous voulez savoir pourquoi elles utilisent OS/2 dès aujourd'hui au lieu d'attendre à demain? Appelez-nous au 1 800 672-9277, poste 1020. Ou alors, consultez notre page d'accueil à <http://www.austin.ibm.com/psinfo/os/2.html> pour obtenir plus d'information.*

Des solutions pour une petite planète

## Les retraités de l'ex-Singer touchent enfin leurs chèques

GEORGES LAMON

SAINT-JEAN-SUR-RICHELIEU

■ Enfin ! Après neuf ans d'une lutte opiniâtre, 200 premiers retraités de l'ex-Singer ont commencé à recevoir leurs chèques. Oh ! ce n'est « sûrement pas le Pérou » avec un chèque net de 738,22 \$ — près de 200 \$ de déductions — comme le notait Francis Carbray, qui a passé toute sa vie chez Singer, « mais c'est mieux que rien du tout ».

« Mon premier geste a été d'aller vite l'encaisser à la Caisse populaire, des fois que... précisez cet homme étonnamment alerte de 75 ans. Si j'en avais eu davantage j'aurais pu gâter plus mes enfants. Je suis fier d'avoir gagné cette cause, mais pas de retirer ce maigre 738 \$. Enfin, je suis bien content que tout ça soit fini. Je vais pouvoir jeter tous les papiers que je gardais dans ma cave comme secrétaire du comité. Ma femme était tannée de les ramasser. »

Cela ne l'empêche toutefois pas, lui qui depuis 10 ans touchait une maigre pension de l'ex-Singer de 120 \$ par an, de trouver cela presque indécent. Doit-il en rire ou en pleurer ?

Amos Choinière, âgé de 94 ans, le doyen des retraités de la Singer qui y a oeuvré durant 40 ans, lui, a été un peu plus « chanceux ». Il a reçu de la Fiducie Desjardins un chèque de 4 456,51 \$ moins les impôts : 3 520,64 \$.

« Je l'attendais pour ma fête, le 14 septembre, notait-il en entrevue hier à *La Presse*. Quand j'ai vu le chèque, j'ai dit on est venu à bout de la compagnie. Ce n'est pas la fin du monde, concède-t-il, car je m'attendais à recevoir environ 10 000 \$ si la part avait été égale. Je pense que ce n'est pas très équitable. Mais je suis content pareil que tout soit fini. Nous on a préparé le gâteau, ajoute-t-il un peu dépité, et les jeunes en ont profité plus que nous. Peut-être qu'avec les rentes nivelées, on va en toucher encore un peu. Moi, je n'ai jamais perdu confiance, j'ai toujours cru qu'on gagnerait notre cause, c'est ce qui importe. » Sa femme assiste à l'entrevue et lance à brûle-pourpoint : « C'est fini, c'est fini ! On va vivre quand même. »

Avec sa petite pension mensuelle de 129,16 \$, à 65 ans, Amos Choinière a dû reprendre le travail pour « pouvoir manger ». Il a donc oeuvré aux côtés de son fils ferblantier jusqu'à 85 ans. Aujourd'hui, cet homme qui a encore bon pied bon oeil ne cache pas qu'il « s'ennuie encore de l'atelier » où il travaillait avec son fils.

Il n'est pas exclu que les deux hommes et quelques-uns de leurs collègues puissent encore toucher une autre part lors de l'ajustement des rentes nivelées. Ils parlent d'environ 13 000 \$. MM. Choinière et Carbray sont du groupe des 200 retraités qui avaient choisi de recevoir leur part comptant. Des sommes qui représentent quelques centaines à quelques milliers de dollars.

Quant aux autres, qui doivent percevoir une quote-part plus importante des 5,3 millions à répartir, soit plus de 25 000 \$, ils ont opté pour la transférer dans des REER ou des FER vers la fin de janvier 1996. Ce sera également le cas des quelque 150 ayants droit.

Au bureau du curateur du régime, Michel Jolin, sa porte-parole a indiqué qu'il restait une centaine de ces retraités qui n'avaient pas encore été retracés. « Nous en retrouvons tous les jours au Canada et même aux États-Unis, a précisé la secrétaire, Hélène de Montigny. C'est la Régie des rentes du Québec qui s'occupe de faire les recherches. »

# Votre magasin de cadeaux pour les fêtes



**Bols à fruits et plateaux de grand format**  
▲ à compter de **59<sup>95</sup>**



◀ Le plus grand choix de cadres à Montréal! Choisissez parmi des centaines de styles à compter de **9<sup>95</sup>**



**Moulin à poivre électrique et salière combinés**  
**26<sup>95</sup>**  
Recommandé par Coup de Pouce Cuisine. Noël 1995



Cocotte plaquée argent, 2 pintes  
Prix incroyable!  
◀ **18<sup>49</sup>**



**ORREFORS • SUÈDE**  
Vaste choix de vases, de bols et de verres sur pied  
▼ à compter de **49<sup>95</sup>**

Épargnez jusqu'à

60%

dans tous nos rayons...  
lit • bain • fenêtres • matelas  
batteries de cuisine • porcelaine • cristal  
verres • couverts • cuisine • tapis  
et notre vaste rayon des cadeaux !

**ÉPARGNEZ SUR TOUTES LES MARQUES RÉPUTÉES DANS NOS RAYONS DE LA PORCELAINES, DU CRISTAL ET DES CADEAUX**



▶ Chandeliers de cristal d'inspiration romaine  
**18<sup>95</sup>**



▼ **PASTA PANE**  
Grande assiette de 33 cm ou bol à salade (non illustré) **13<sup>95</sup>**

Figurines Coalport de Wedgwood ▶  
Magnifique collection de figurines peintes à la main, à compter de **49<sup>95</sup>**



**OFFRE SPÉCIALE!**  
**RÉDUCTION DE 69%**  
Chateau Rose Ensemble de 45 pièces (pour 8)  
Prix courant 1485  
Notre prix spécial **449<sup>95</sup>**



▶ **MARIPOSA**  
Un grand choix d'ensembles de fourchettes et de cuillères à salade uniques !  
À compter de **39<sup>95</sup>**



▼ Théières de collection par Cardew  
À compter de **49<sup>95</sup>**

**LE SUPERCENTRE DE LA MODE MAISON**

# LINEN CHEST

NOS PRIX SONT IMBATTABLES • COMPAREZ VOUS SEREZ CONVAINCU

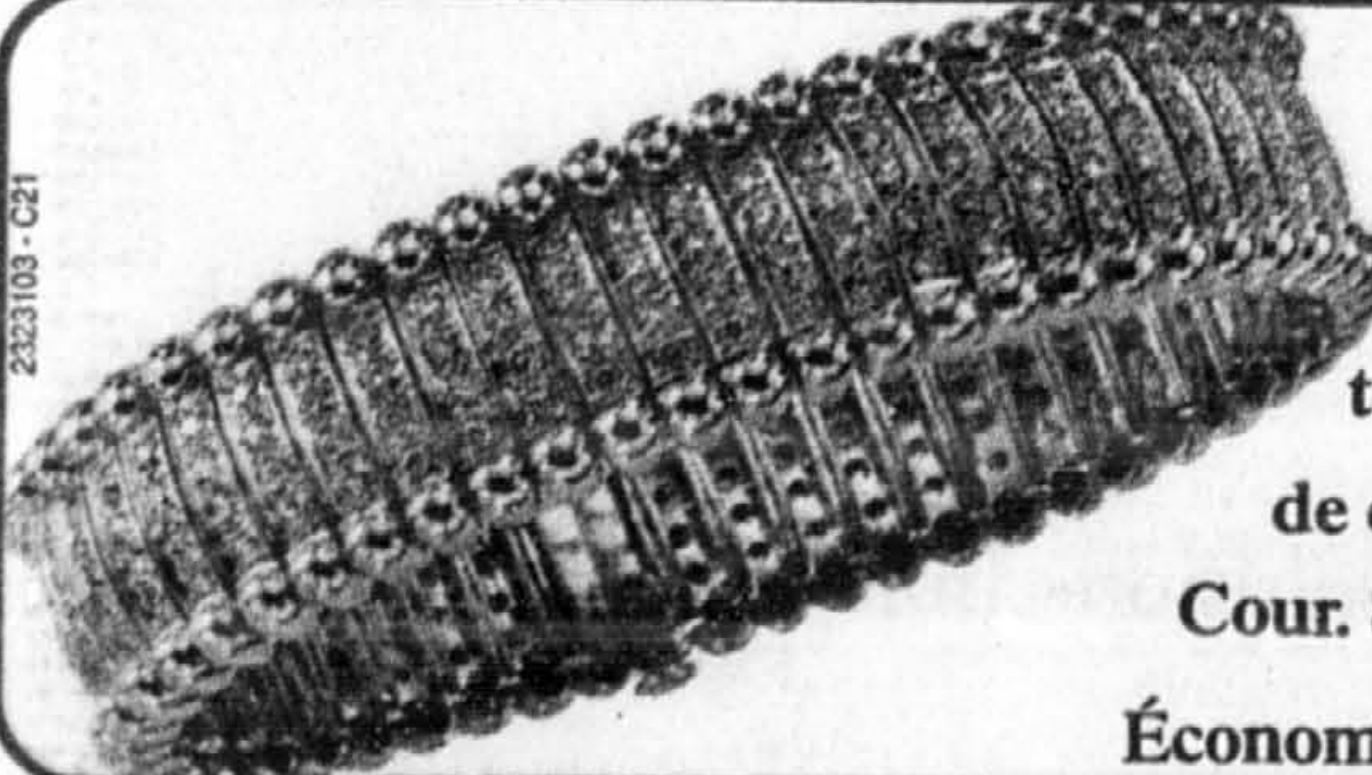
**Centre Rockland, V.M.R.**  
341-7810

**DÉPÔT**  
LES GALERIES LAVAL  
681-9090


Promenades de la Cathédrale  
282-9525

POLITIQUE DE PRIX GARANTIE • SERVICE À DOMICILE • LISTE DE MARIAGE


**ÉVADEZ-VOUS!**  
avec le cahier  
**Vacances-Voyage**  
chaque samedi dans  
**La Presse**



**6 370 \$**  
Bracelet or 14K, total 345 points de diamants  
Cour. 8 495 \$  
Économisez 2 125 \$



**446 \$**  
Boucles d'oreilles or 14K avec diamants  
Cour. 595 \$  
Économisez 149 \$



**520 \$** Boucles d'oreilles or 14K avec diamants  
Cour. 695 \$  
Économisez 175 \$

**BIJOUTERIE le roy**  
JOAILLIERS DIAMANTAIRES depuis 1956  
7139, Plaza St-Hubert coin Jean-Talon  
Montréal, Tél.: **277-3127**