

OPA de Quebecor sur Vidéotron

Landry se fait rassurant

LIA LÉVESQUE
PRESSE CANADIENNE

Baie-d'Urfé — Malgré l'ampleur des montants en cause dans l'offre d'achat de Vidéotron par Quebecor et la Caisse de dépôt, le ministre Bernard Landry ne manifeste aucune inquiétude; il se fait même rassurant.

Mercrédier, Quebecor et une filiale de la Caisse de dépôt et placement du Québec, Capital Communications CDPQ, ont dévoilé une offre publique d'achat pour Vidéotron évaluée à 4,9 milliards comptant, s'appuyant sur une injection de 2,2 milliards de la part de la Caisse de dépôt. Si elle se concrétise, cette transaction serait la plus importante de l'histoire des médias canadiens. Le montage financier négocié avec la Banque Royale (4,1 milliards) serait le plus important financement de l'histoire du Canada, selon RBC Dominion Securities, une filiale de la Banque Royale.

Néanmoins, le ministre d'État à l'Économie et aux Finances se fait rassurant. *J'ai lu les analyses comme tout le monde. Je ne suis pas analyste financier moi-même, mais je sais que la Caisse de dépôt est bien gérée. Ses résultats sont là pour le prouver, qu'elle est solide, qu'elle a les analystes et que Vidéotron a des bons analystes également et Quebecor. Alors, il y a beaucoup de monde très compétent là-dedans*, a souligné le vice-premier ministre, interrogé alors qu'il se trouvait à Baie-d'Urfé, dans l'ouest montréalais, pour inaugurer l'agrandissement d'une usine.

Le ministre Landry n'a pas voulu se mêler davantage du dossier, dans lequel le géant Rogers est aussi partie intéressée et concurrent de Quebecor et de la Caisse de dépôt. *«Nous ne gérons pas la Caisse de dépôt. Nous nommons des administrateurs et nous leur faisons confiance. Ils nous donnent un rendement de 17 % par an, alors ils connaissent leur métier et ils le font bien.»*

De façon générale, le ministre Landry a bien reçu l'offre publique d'achat de Quebecor et la Caisse de dépôt, bien qu'il n'en ait pas commenté le contenu: *«Le fait que la Caisse fasse une offre, c'est bon pour tout le monde. Avant, il y avait une offre véridable. Là, il y en a deux. C'est ça la concurrence. C'est ça l'économie de marché.»*

Disney a péché

Un jury d'Orlando estime que la société a volé l'idée d'un parc sportif

ASSOCIATED PRESS


Orlando — La société Walt Disney a volé l'idée d'un complexe sportif à deux hommes d'affaires, dont un Canadien, et devrait leur verser 240 millions \$ US de dommages et intérêts, a jugé hier un jury américain à Orlando, en Floride.

Nicholas Strackick, Edward Russell, un architecte ontarien, et leur société, All Pro Sports Camps, accusaient Disney d'escroquerie, vol de secrets commerciaux, rupture de contrat à l'amiable et violation d'une relation confidentielle. Les six membres du jury ont jugé recevables toutes leurs accusations, à l'exception de celle de fraude.

M. Strackick, un arbitre de baseball retraité vivant à Buffalo, et M. Russell, un architecte de Fonhill, à proximité de St. Catharines, en Ontario, ont déclaré lors de leur témoignage qu'ils avaient présenté leur projet de complexe sportif aux responsables de Disney à la fin des années 1980. Quatre ans après avoir rejeté leurs plans, en 1989, Disney a annoncé la prochaine construction d'un complexe de 100 millions \$ US. Le parc sportif a ouvert ses portes en 1997. Le complexe Wide World of Sports sert désormais de centre d'entraînement printanier aux Braves d'Atlanta, club professionnel de baseball.

Les responsables de Disney ont démenti avoir pris les idées de quelqu'un d'autre pour Wide World of Sports, à Disneyworld.

All Pro a relevé 88 points communs entre ses plans et le complexe conçu par Disney, et a recensé plus de 200 communications avec les cadres de Disney.


Hélène Baril

La chronique fait relâche pour deux semaines

CLAUDE TURCOTTE
LE DEVOIR

Bombardier aéronautique installe sa nouvelle usine de montage à Mirabel en pensant surtout à son expansion à long terme, et les avantages fiscaux qui pourraient provenir d'une localisation dans cette zone franche créée par le gouvernement du Québec n'ont pas une importance significative dans le choix de cet emplacement.

Hier, Bombardier a annoncé officiellement qu'il allait investir environ 170 millions pour construire cette usine d'assemblage final de ses avions régionaux de 70 et 90 places, les CRJ 700 et CRJ 900. Cette usine dont la construction commencera le mois prochain et qui ouvrira ses portes le printemps prochain emploiera 1000 personnes dès 2001 et 1700 d'ici à 2003.

En comptant les appareils à 50 places, Bombardier a présentement un carnet de commandes garni de 1750 appareils, soit 895 commandes fermes et 862 options. A court terme, explique Michel Lord, vice-président aux communications, on aurait pu prendre un peu d'expansion à Dorval et à Saint-Laurent, où se trouvent les installations aéronautiques de Bombardier pour le Challenger, le Regional Jet, le Global Express et les CRJ-440, cet appareil voué à la lutte contre les incendies de forêt.

Toutefois, avec la demande de plus en plus grande, les dirigeants de Bombardier ont pensé qu'il valait mieux aller tout de suite à Mirabel pour diverses raisons. Primo, une usine d'assemblage d'avions doit forcément être située près d'un aéroport. Les terrains de Dorval et de Saint-Laurent n'offrent plus les grands espaces qui seront requis à des fins d'expansion à long terme, alors qu'il y en a amplement à Mirabel, qui en revanche n'est pas très loin des usines actuelles. Cela facilite d'autant le déplacement entre les deux endroits du personnel, ingénieurs et autres techniciens, ainsi que des pièces. Évidemment, il y a aussi à Mirabel une plus grande disponibilité des pistes de décollage.

D'ailleurs, Bombardier y effectue déjà le service

d'entretien des appareils militaires CF-18.

Dans cette nouvelle usine, Bombardier installera une seule ligne de montage qui servira pour les modèles de 70 et de 90 places, qui sont deux appareils assez semblables. Selon la demande, on pourra facilement adapter la production pour l'un ou l'autre appareil, ce qui donnera une plus grande flexibilité.

Pour ce qui est de l'aide fiscale et financière offerte par la

Société de développement de la zone de commerce international de Montréal à Mirabel, personne, ni chez Bombardier ni ailleurs, ne se dit en mesure de quantifier quelle pourrait être la part dont Bombardier pourrait se prévaloir. M. Lord répétait hier ce que le vice-président exécutif Yvan Alaire déclarait à Farnborough il y a quelques semaines, à savoir que cette aide n'est pas significative dans le choix de l'emplacement.

Quels programmes?

Par ailleurs, Jean Teasdale, directeur général de cette zone franche, se dit tout à fait incapable de dire ce que Bombardier pourra retirer des programmes dont il a charge. Il faudra d'abord savoir de quels programmes Bombardier entend se prévaloir. Il y a des congés fiscaux possibles pour l'impôt sur le revenu, la taxe sur le capital, des exemptions pour les cotisations d'employeurs au Fonds de services de santé et l'impôt sur le revenu pour les spécialistes étrangers. Il y a par ailleurs des crédits d'impôt remboursables pour certaines catégories d'employés admissibles. Une aide financière peut être offerte pour le recrutement et la formation de la main-d'œuvre.

M. Teasdale rappelle un point fondamental, à savoir que ces programmes sont tout à fait conformes



Bombardier prévoit créer 2300 autres emplois à Dorval et à Saint-Laurent

aux règles de l'Organisation mondiale du commerce. Les bénéfices exacts dont profitera Bombardier en vertu de ces programmes ne seront connus qu'au moment de la déclaration d'impôts laquelle est confidentielle, mais comme Bombardier est une société ouverte ces informations devraient apparaître dans ses états financiers.

L'arrivée de cette usine de Bombardier dans la zone de Mirabel aura-t-elle un effet d'entraînement sur de plus petites entreprises sous-traitantes qui gravitent dans l'orbite de Bombardier? M. Teasdale dit n'en rien savoir. Il espère cependant que les emplois ainsi créés par Bombardier susciteront une multiplication comparable à ce qu'on observe généralement en pareil cas, soit de 1,5 à 2,1 fois le nombre des emplois annoncés.

Pour Bernard Landry, vice-premier ministre et ministre d'État à l'Économie, il s'agit évidemment d'une nouvelle réjouissance, d'autant plus que Bombardier prévoit créer 2300 autres emplois dans ses installations de Dorval et de Saint-Laurent, sans compter l'impact que cela aura sur l'ensemble des fournisseurs.

PORTRAIT

À la conquête du monde avec un t-shirt

Vêtements de sport Gildan est devenu un titre-vedette à la Bourse

CLAUDE TURCOTTE
LE DEVOIR

Celui qui aurait osé déclarer en 1990 qu'il y aurait bientôt une fortune à faire dans les t-shirts 100 % coton aurait fait rire de lui. Et pourtant, alors que la nouvelle économie attire l'attention, une entreprise montréalaise préparait pour ce marché conventionnel une offensive dont aujourd'hui on a peine à imaginer toute l'ampleur future, même si sa réussite est d'ores et déjà très impressionnante.

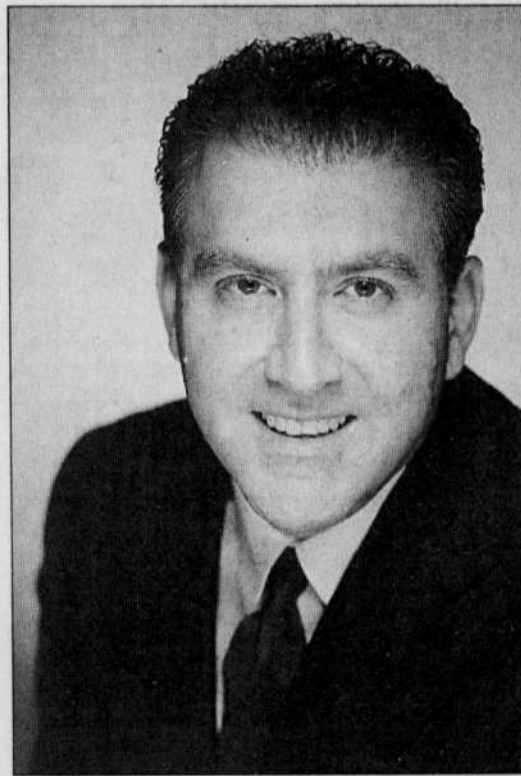
Vêtements de sport Gildan a été créée en 1984 par les frères Greg et Glenn Chamandy pour produire des tissus, s'inscrivant ainsi dans une tradition familiale remontant à la fin du XIX^e siècle alors que leur arrière-grand-père de religion musulmane devait quitter le Liban, dominé alors par les chrétiens. Attiré ici par la ruée vers l'or, il a rapidement délaissé la mine pour s'installer à Toronto et vendre aux mineurs divers produits, dont des sous-vêtements, ce qui l'a incité à devenir manufacturier. En 1946, son fils vint s'établir à Montréal pour y fabriquer des vêtements pour enfants. Et le petit-fils est mort très jeune, à 29 ans, laissant lui-même deux fils qui se lancèrent en affaires avant d'avoir 20 ans.

Gildan eut la chance d'avoir parmi ses premiers clients l'entreprise du grand-père. Dans les années 1980, les manufacturiers diminuaient leurs inventaires et exigeaient des délais de livraison plus courts. Profitant d'une grande expertise familiale dans le textile, les frères Chamandy s'engagèrent en 1992 dans un vaste programme de recherche sur le marché des États-Unis, qui devait conduire 18 mois plus tard à la mise en place d'un ambitieux plan de marketing.

Coûts bas et réseau de distribution

«Ce fut une bonne stratégie», raconte Greg Chamandy, président et chef de la direction. Au départ, Gildan a misé sur un seul produit, le t-shirt 100 % coton vendu non pas à des magasins et des chaînes de détail, mais à des distributeurs dans tous les marchés majeurs de l'Amérique du Nord. Il a fallu cinq ans pour bien installer ce réseau. Gildan allait se tenir à la fine pointe de la technologie pour la production, mais il ne prendrait aucun risque sur le plan du design ou de la mode. Encore maintenant, il n'y a pas un seul dessinateur dans cette entreprise.

Comment une telle réussite est-elle possible? D'abord en ayant les coûts les plus bas. Puis en mettant en avant un produit très simple, ne portant aucun imprimé graphique, un produit unisexe et d'une seule couleur. Gildan offre tout de même un choix de 36 cou-



Greg Chamandy

leurs différentes, mais les trois couleurs les plus en demande sont le blanc, le noir et le gris.

Vendus en exclusivité à des distributeurs, les t-shirts et chandails de Gildan sont toutefois connus des 45 000 petites entreprises en Amérique du Nord qui se spécialisent dans l'impression sur vêtement. C'est ainsi que les t-shirts de Gildan porteront finalement la marque d'une innombrable diversité d'entreprises et activités, tels le Festival de jazz, la bière Budweiser, Disneyworld, les Blue Jays de Toronto, le Mont-Tremblant, les Bahamas, etc. Les sportifs ne sont pas la seule clientèle visée, puisque ces produits que sont les t-shirts, les chandails en coton ouaté et les polos de golf sont portés souvent sur les lieux de travail et servent même dans plusieurs cas d'uniformes.

Ce marché en forte croissance est évalué à six milliards aux États-Unis seulement. Le plan de croissance de Gildan, avec un objectif d'un milliard sur cinq ans,

c'est-à-dire en 2003, est en bonne voie de réalisation. Les revenus de l'entreprise, qui furent de 120 millions en 1997, de 215 millions en 1998 et de 334 millions l'an passé, atteindront 460 millions cette année. Gildan occupe le premier rang dans son créneau de t-shirts 100 % coton au Canada et le second aux États-Unis, pays qui représente en fait 85 % de ses ventes. Sa part de marché y est de 27 %.

Une croissance spectaculaire

Plus impressionnante encore que l'augmentation déjà spectaculaire des revenus est celle du bénéfice. Au cours des neuf premiers mois du présent exercice financier, les ventes ont monté de 42 % pour atteindre 335,6 millions, tandis que le bénéfice net a fait un bond de 175,5 %. Pour l'ensemble de l'année, Laurence Sellyn, premier vice-président aux finances, prévoit que le bénéfice net par action connaîtra une hausse d'environ 80 %.

La croissance des bénéfices dans un tel contexte de forte expansion peut sembler invraisemblable. Gildan a de solides partenaires financiers. Le Fonds de solidarité FTQ fut le premier à y mettre six millions en 1995; puis il y eut une première émission publique de 30 millions en 1998 et une seconde de 60 millions en 1999. Le titre est inscrit à la Bourse de Toronto et à l'American Stock Exchange. En juin dernier, un placement privé de 105 millions à un taux d'intérêt de 8,79 % a permis de rembourser la totalité de la dette subordonnée de 45 millions dont le taux d'intérêt dépassait 11 %. Gildan se retrouve maintenant avec 30 millions comptants à la banque et une marge de crédit non utilisée de 100 millions, ce qui la rend autosuffisante pour son développement futur.

Pour atteindre les coûts les plus bas, Gildan applique une stratégie d'intégration verticale. L'entreprise fournit présentement du travail à près de 6000 personnes, dont environ 1000 dans trois usines de Montréal et Valleyfield pour la coupe, la couture et la teinture; son siège social se trouve à Saint-Laurent. Les quelque 5000 autres employés travaillent dans 14 usines de couture dans des pays où les coûts salariaux sont nettement plus avantageux pour l'entreprise, comme la République dominicaine, Haïti, la Barbade, le Mexique, le Honduras, le Nicaragua et El Salvador.

«Nous sommes la seule entreprise de notre industrie à avoir encore des usines en Amérique du Nord, toutes les autres sont rendues au Mexique», répond le président à ceux qui seraient tentés de lui reprocher ses choix d'emplacement d'usines.

VOIR PAGE B2: GILDAN

Cahier SPÉCIAL
Le Devoir

Tombée publicitaire 25 août 2000 • Parution 2 septembre 2000

ALPHABÉTISATION

AGÉ

LE DEVOIR

ÉCONOMIE

FINANCE

Quand la vertu vient des USA

Le président de la Securities and Exchange Commission (SEC), Arthur Levitt, est reconnu pour l'ardeur qu'il met dans ses fonctions visant à assurer la protection des épargnants et des investisseurs. Il vient de remporter une victoire avec l'adoption d'une règle qui vise à renforcer les normes de divulgation de l'information. Il s'en est pris particulièrement à ces rencontres, allant en se multipliant,



Gérard Bérubé

entre la haute direction des entreprises et les analystes. Le resserrement est intéressant mais il ne risque, finalement, que d'enrichir les fournisseurs d'appels-conférences sur le Web.

Le président de la SEC — l'équivalent aux États-Unis de nos commissions des valeurs mobilières — a frappé un grand coup l'an dernier en soulevant le débat sur l'indépendance véritable des vérificateurs comptables après avoir relevé pas moins de 7000 irrégularités impliquant certaines firmes de courtage. Le gros des irrégularités a porté sur le fait que nombre de ces comptables détenaient des actions d'entreprises pour lesquelles ils effectuaient un travail de vérification. Il a, du coup, avivé le débat sur cette question d'indépendance des vérificateurs et engagé un mouvement chez ces firmes consistant à se départir de leurs activités-conseils. Ce débat n'est pas terminé.

Puis mercredi, la SEC adoptait cette nouvelle règle visant à empêcher les entreprises de transmettre de l'information de première ligne aux analystes sans la divulguer simultanément à l'ensemble des investisseurs. Cette norme ne s'appliquera qu'aux firmes américaines mais l'on peut parier qu'elle s'étendra rapidement au Canada.

Les Commissions des valeurs mobilières au Canada ont, de tout temps, défendu la règle de la di-

vulgation uniforme de l'information pour que tous aient accès, en même temps, à l'ensemble de l'information pertinente et susceptible d'influencer le cours de l'action d'une entreprise. N'empêche, les rencontres entre la haute direction des entreprises et les analystes se sont multipliées, ce qui a pour effet de privilégier un groupe par rapport à un autre. Certaines de ces remontées sont, depuis peu, ouvertes aux journalistes, mais là encore l'information ne circule pas à la même vitesse pour tous.

La SEC obligera les entreprises américaines à rendre publique, simultanément, l'information stratégique ou privilégiée qu'elles transmettent aux analystes, une mesure qui a reçu l'appui d'importants groupes défendant les intérêts des petits investisseurs. Voilà pour la vertu. Et on ne peut qu'applaudir à cette initiative. Mais il faut doser la portée réelle de cette règle. Car, après tout, nul ne peut empêcher un analyste de parler à la haute direction d'une entreprise. De même, il entre dans les mœurs des entreprises de rencontrer régulièrement les investisseurs institutionnels et les représentants des grosses caisses de retraite figurant parmi leurs principaux actionnaires, actuels ou éventuels. Les autorités réglementaires vont-elles devoir installer des micros partout où ces rencontres se déroulent?

A l'inverse, et si les mesures punitives ou coercitives se veulent sévères, cette nouvelle règle peut conduire soit à une inondation de l'information, portant souvent sur des faits anodins, soit, au contraire, à un plus grand mutisme chez les dirigeants. On peut très bien imaginer le malaise ou l'inconfort qui risque d'en découler.

En d'autres termes, toute règle visant un traitement non pas équitable mais égal des actionnaires quelle que soit la taille de leur portefeuille est souhaitable. Celle retenue cette semaine par la SEC s'inscrit dans cette voie. Mais quant à sa portée réelle, elle risque de se résumer à une prolifération des appels-conférences sur le site Web, au plus grand bonheur des fournisseurs de ce type de services et des boursicoteurs ayant le temps de jouer en ligne.

Le prix des maisons neuves est resté stable

PRESSE CANADIENNE

Otawa — Le prix de vente des maisons neuves est resté inchangé en juin par rapport au mois précédent, selon Statistique Canada, qui précise que cet indice montre toutefois une hausse de 2,4 % par rapport à juin 1999.

L'indice national du prix des logements neufs, qui compile le prix de vente des maisons neuves par les entrepreneurs, se situe à l'heure actuelle à 103, dans le cadre d'une échelle où les prix de 1992 représentent un point de référence fixé à 100.

À Québec, cet indice se situe à 102,4, en hausse de 1,9 % par rapport à juin 1999. Il est évalué à 107,8 à Montréal, soit une augmentation de 3,3 %. Pour la région d'Ottawa-

Hull, il est estimé à 104,7, en croissance de 5,5 %. Sur une base annuelle, des hausses de prix ont été enregistrées dans 17 des 21 agglomérations urbaines recensées. La hausse la plus marquée s'est manifestée dans la région de St. Catharines-Niagara, en Ontario, où les logements neufs se vendent en moyenne 5,7 % plus cher qu'à pareille date l'an dernier.

Par contre, les prix dans la région de Victoria, en Colombie-Britannique, ont chuté de 5,1 % par rapport à 1999.

Sur une base mensuelle, l'augmentation la plus importante est survenue à Winnipeg, où les prix ont crû de 1,5 % par rapport à mai. Cette hausse s'explique essentiellement par la hausse du prix des matériaux de construction, comme le placoplâtre.

Dow au-dessus de 11 000 points

New York (AFP) — Le Dow Jones a clôturé en hausse de 119,04 points (+1,1 %) à 11 027,80 points hier, l'indice composite de la Bourse électronique Nasdaq gagnant de son côté 29,48 points (+0,8%) à 3789,47 points.

Le Dow Jones repasse ainsi au-dessus des 11 000 points en clôture pour la première fois depuis le 25 avril et peut espérer rejoindre son record du 14 janvier (11 722,98 points) à condition que la Réserve fédérale (Fed) ne relève pas ses taux prochainement.

L'indice Standard and Poor's 500 a également augmenté de 11,59 points (+0,8 %) à 1471,84 points.

Sur le marché obligataire, le rendement moyen sur les bons du Trésor à 10 ans s'est tendu à 5,79 % contre 5,75 % jeudi soir et celui sur la ligne à 30 ans à 5,71 % contre 5,67 %.

Les investisseurs sont restés confiants après la publication des indices sur les ventes de détail et les prix à la production en juillet, qui ont donné des signaux contradictoires sur les risques inflationnistes aux

États-Unis. L'indice des ventes de détail, en hausse de 0,7 %, là où les analystes tablaient sur 0,4 %, ne montre certes pas de ralentissement de la conjoncture, qui aurait éloigné les risques inflationnistes.

L'indice des prix à la production, inchangé par rapport à juin, ne signale toutefois pas non plus d'emballage inflationniste.

Dans ce contexte, les marchés préfèrent donc s'en tenir à l'impression dominante depuis quelques semaines, à savoir que la Fed ne relèvera pas ses taux lors de la prochaine réunion de son comité monétaire le 22 août.

«Le fait que les prix à la production soient restés stables en juillet s'ajoute à une série d'informations qui suggèrent que les pressions inflationnistes ont cessé de s'aggraver», a commenté la banque Salomon Smith Barney. «Ces développements vont conduire la Fed à rester en touche, peut-être pour le reste de l'année», poursuit-elle.

«Les responsables de la Fed vont en tout cas certainement cesser de penser que le potentiel d'accélération de l'inflation constitue une plus grande menace qu'un ralentissement indésirable de l'économie.»

Lourde perte pour Netgraphe

LE DEVOIR

Netgraphe a annoncé, en soirée jeudi, avoir inscrit une perte de 10,1 millions au terme de son exercice de neuf mois terminé le 31 mai 2000, sur des revenus de 3,2 millions.

Devenue une compagnie publique en juillet 1999, Netgraphe n'a pas émis de résultats comparables. De plus, les résultats annoncés pour l'exercice clos le 31 mai couvre une période de neuf mois. Ces résultats font ressortir une perte nette avant amortissement de l'écart d'acquisition de 5,8 millions, ou de 0,08 \$ par action, sur des revenus de 3,2 millions. L'amortissement de l'écart d'acquisition, qui découle essentiellement de la prise de contrôle inversée effectuée par InfiniT en décembre dernier, a gonflé la perte nette de Net-

graphe à 10,1 millions, ou à 0,14 \$ par action. Partant d'un sommet de 20,70 \$ établi en février dernier, l'action de Netgraphe s'est engagée sur une pente descendante pour s'échanger à 8,10 \$ en clôture jeudi. Hier, elle perdait 0,35 \$ (à 7,75 \$) en matinée, pour finalement terminer la séance à 8,25 \$, en hausse de 0,15 \$.

«Avec ses deux portails, La Toile du Québec et InfiniT.com, ainsi que ses sites spécialisés (jobboom.com, webfin.com, Multimedia et Megagiciel), Netgraphe attire chaque mois plus de 15 millions de visiteurs, dont 2,2 millions de visiteurs uniques. Ces derniers, qui proviennent de partout dans la francophonie et qui comprennent notamment 60 % de l'ensemble des internautes québécois, visionnent plus de 60 millions de pages par mois», a soutenu Netgraphe, dans son communiqué.

GILDAN

«Aux États-Unis, nos concurrents sont du Mexique et en Europe, nos rivaux sont des compagnies du Bangladesh»

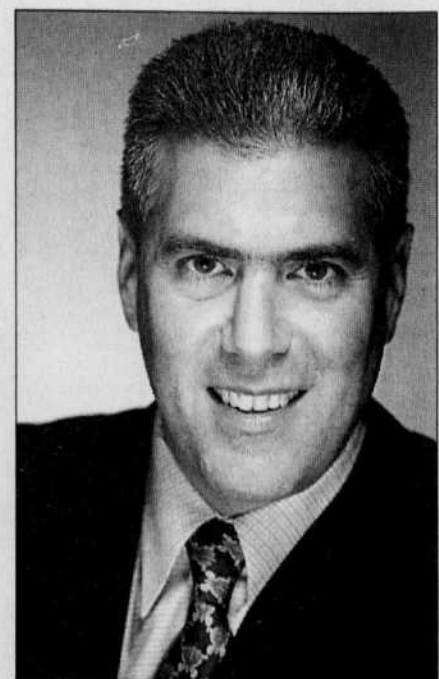
SUITE DE LA PAGE B1

Il considère que Gildan est un bon employeur et qu'il est perçu comme tel dans ces pays, y ayant installé des équipements modernes, dans des usines climatisées, offrant des services médicaux gratuits et subventionnant le transport des employés. «Aux États-Unis, nos concurrents sont du Mexique et en Europe nos rivaux sont des compagnies du Bangladesh», ajoute-t-il.

La croissance des ventes provient à la fois de la mise en marché de nouveaux produits et d'une expansion géographique. Après le t-shirt 100 % coton, Gildan a lancé par les mêmes canaux de distribution le chandail de coton ouaté en 1998, puis le polo de golf en 1999. Son objectif est d'atteindre une part de 25 % du marché avec chacun de ses produits aux États-Unis et éventuellement ailleurs. Parmi les produits, il y aura le t-shirt 50 % coton, 50 % polyester, et même chose pour les chandails et les polos.

Depuis un an, Gildan s'attaque à l'Europe avec un réseau de 22 distributeurs qui couvrent essentiellement les huit pays les plus riches, dont la Grande-Bretagne, la France, l'Allemagne, la Belgique, etc. M. Chamandy pense que la pénétration s'y fera encore plus rapidement qu'en Amérique. En outre, sans les avoir sollicitées, deux compagnies japonaises ont insisté pour importer les produits de Gildan. Tout cela explique pourquoi le défi de Gildan est de répondre à la demande.

«Nous avons l'air d'être très "agressifs", mais en réalité nous sommes très conservateurs», précise le président. Par exemple, Gildan prend des assurances sur le crédit pour les clients que se retrouveraient dans l'incapacité de remplir leurs obligations. Elle s'est dotée d'un système ultramoderne et centralisé pour gérer à partir de son

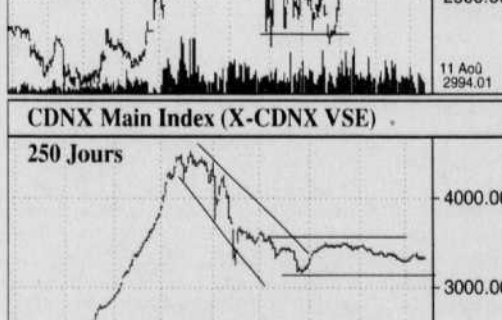
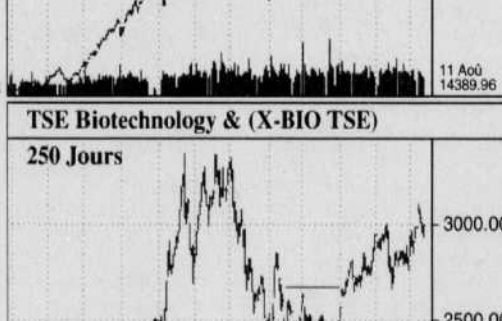
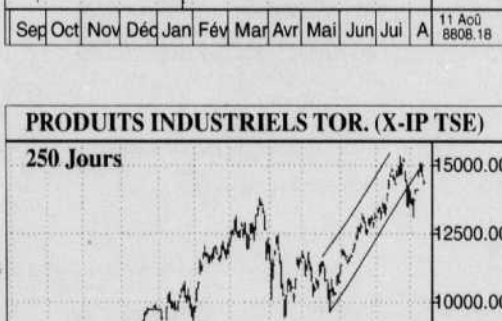
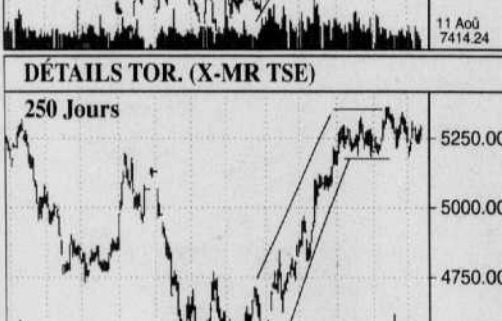
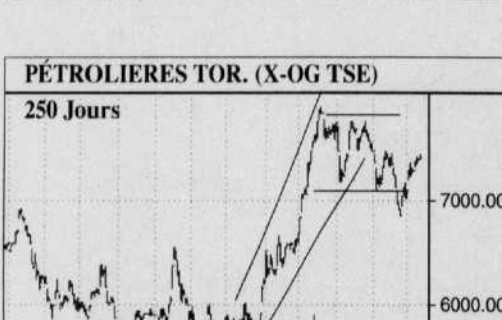


Glenn Chamandy

siège social et rapatrier le jour même tout l'argent comptant drainé dans 13 lieux administratifs à travers le monde. Gildan offre un produit de faible teneur technologique, mais l'entreprise elle-même est à la fine pointe technologique pour la production et la gestion.

«La différence avec les sociétés de la nouvelle économie, c'est que le prix de notre action est établi en fonction des bénéfices obtenus et non pas de ceux qui pourraient venir plus tard», proclame M. Chamandy. En 1998, le titre de Gildan avait été fixé à 10 \$, puis à 18 \$ lors de l'émission de 1999. Aux dernières nouvelles, ce titre se transigeait à plus de 55 \$.

CETTE SEMAINE À LA BOURSE



LES TAUX D'INTÉRÊT

Voici les taux d'intérêt en vigueur le 3 août 2000 dans les principales institutions financières au Canada. Ces taux sont fournis par les institutions financières.

Banques	Dépôt à terme				Prêt hypothécaire			
	30-59 jrs	1 an	3 ans	5 ans	6 mois	1 an	3 ans	5 ans
HSBC Canada	3,75	4,85	5,15	5,30	8,15	7,90	8,10	8,25
Nationale	3,75	4,85	5,15	5,30	8,15	7,90	8,10	8,25
Laurentienne	3,75	5,00	5,30	5,55	8,15	7,90	8,10	8,25
Royale	3,75	4,85	5,15	5,30	8,20	7,95	8,10	8,25
Scotia	3,75	4,85	5,15	5,30	8,15	7,90	8,10	8,25
TD	4,25	4,80	5,10	5,30	8,15	7,90	8,10	8,25
de Montréal	3,75	4,85	5,15	5,30	8,15	7,90	8,10	8,25
Desjardins*	3,75	4,85	5,15	5,30	8,15	7,90	8,10	8,25
CIBC	3,75	4,85	5,15	5,35	8,15	7,90	8,10	8,25

* Taux suggéré par la Fédération de Montréal

Fiducies	Dépôt à terme				Prêt hypothécaire			
	30-59 jrs	1 an	3 ans	5 ans	6 mois	1 an	3 ans	5 ans
Canada Trust	4,20	4,80	5,10	5,30	8,15	7,90	8,10	8,25
Desjardins	3,75	4,85	5,15	5,30	8,15	7,90	8,10	8,25
Gr. Investors	—	4,85	5,15	5,30	8,15	7,90	8,10	8,25
London Life	—	5,00	5,20	5,35	8,15	7,90	8,10	8,25
Trust Général	3,75	4,85	5,15	5,30	8,15	7,90	8,10	8,25
Trust Royal	3,75	4,85	5,15	5,30	8,20	7,95	8,10	8,25

VOS FONDS COMMUNS DE PLACEMENT ONT

chuté?

Suivez leur remontée tous les samedis dans

LE DEVOIR

Pour les cotes,

les nouvelles

et les graphiques

de vos titres boursiers

www.investmax.com

ÉCONOMIE

Histoire d'une campagne de syndicalisation

Entrés chez McDo « pour partir un syndicat »

« On a commencé à faire réaliser aux employés que leurs conditions de travail étaient médiocres »

Le 2 août, la CSN déposait une requête en accréditation pour représenter une quarantaine d'employés du restaurant McDonald's sis au 1224 rue Peel à Montréal. À l'origine de cette requête, deux jeunes syndicalistes en herbe, Pascal McDuff et Maxime Crompt, qui n'ont pas froid aux yeux. Histoire d'une campagne de syndicalisation, qui est toutefois loin d'être terminée.

FRANÇOIS NORMAND
LE DEVOIR

Cette journée-là, Pascal McDuff, étudiant en communication au cégep du Vieux-Montréal, et Maxime Crompt, étudiant en sciences humaines et en sciences de la nature au cégep André-Laurendeau, venaient de terminer leur quart de travail au restaurant McDonald's de la rue Peel, et prenaient place dans le métro de Montréal.

« Dans le métro, on se disait que ça allait mal au restaurant à cause des conditions de travail. Maxime m'a alors demandé ce que je pensais des syndicats. Je lui ai dit que j'étais entré chez McDo pour partir un syndicat », raconte Pascal, qui ne pensait pas alors que Maxime allait prendre l'initiative, sans lui en parler, d'envoyer un courriel à la CSN.

« Je suis allé sur un site Internet de la CSN. J'ai envoyé un e-mail pour leur dire qu'on était intéressé à syndiquer un McDonald's. J'ai laissé mes coordonnées. Henri Van Meerbeck [un représentant de la CSN, anciennement avec les Teamsters-FTQ] m'a appelé deux jours plus tard. Je ne m'attendais pas à ce qu'on soit pris au sérieux », dit Maxime, en précisant que lui aussi, lorsqu'il a été engagé, il avait l'intention de « partir un syndicat ».

A ceux qui pourraient croire qu'il est impossible que deux personnes se fassent engager dans un McDonald's avec la volonté d'y implanter un syndicat, et qui verrait derrière cette « coïncidence » la main de la CSN, Pascal rétorque qu'il a été engagé en avril 1998, Maxime en mai 1999, et que, oui, c'est possible que des jeunes aient des idéaux! Bref, que le militantisme n'est pas réservé à la génération du baby-boom.

Donc, après cet appel, Pascal et Maxime ont rencontré M. Van Meerbeck le 22 juin. « À partir de cette date, on a commencé à faire réaliser aux employés que leurs conditions de travail étaient médiocres. Mais on n'a pas parlé d'un syndicat », précise Pascal.

Selon eux, il y aurait plusieurs lacunes en ce qui concerne la sécurité sur les lieux de travail. Par exemple, il n'y aurait pas l'équipement requis pour protéger la figure des employés lorsqu'ils doivent nettoyer les surfaces de grill.

« On travaille avec de l'acide. Quand ça éclabousse, ça peut occasionner des brûlures », affirme Pascal. Le propriétaire du restaurant de la rue Peel, Michel Marchand, n'a pas rappelé Le Devoir pour donner sa version des faits.

Après avoir évalué s'il y avait suffisamment de personnes qui pouvaient adhérer à un syndicat, Pascal et Maxime ont commencé le lundi 31 juillet à faire signer des cartes aux employés. Mais pas question de faire cela ouvertement, au vu et au su de tous.

« On a rencontré des gens après les quarts de travail dans le parc Dorchester, près du restaurant. On a rencontré des employés dans les ruelles. C'est

plate, mais il fallait se cacher pour faire ça », dit Pascal. « C'est ça qui est triste au Québec, ajoute Maxime. On a le droit de se syndiquer, mais il faut qu'on se cache pour que personne ne le sache. »

Malgré cette clandestinité, le propriétaire devait toutefois avoir vent, le mercredi 2 août, soit le jour du dépôt de la requête en accréditation (80 % en faveur du syndicat, selon la CSN), qu'une campagne de syndicalisation se déroulait dans son établissement.

Déjouer les plans

Selon les deux jeunes, le patron ignorait toutefois qu'une requête avait été déjà déposée, lorsqu'il a été mis au courant de la situation. C'est sans doute pourquoi, croyant que la campagne de syndicalisation suivait toujours son cours, la direction a cru pouvoir déjouer les plans de Pascal et de Maxime en faisant augmenter le nombre d'employés.

Selon eux, 26 nouveaux employés — des gens venant des autres restaurants appartenant à M. Marchand et de nouvelles recrues — ont débarqué dans le restaurant de la rue Peel vers 20h, ce 2 août.

Trois heures plus tôt, soit à 17h, le propriétaire avait aussi présenté aux employés en poste leur nouvelle gérante, une dénommée Anna Maneaso, de McDonald's Canada. De son côté, l'ancien gérant avait été mandaté pour former rapidement les nouvelles recrues.

A ce moment, Pascal et Maxime croyaient qu'ils feraient face à de l'hostilité de la part de la direction en raison de leur rôle dans la campagne de syndicalisation. À leur grand étonnement, on s'est plutôt mis à les « amadouer ».

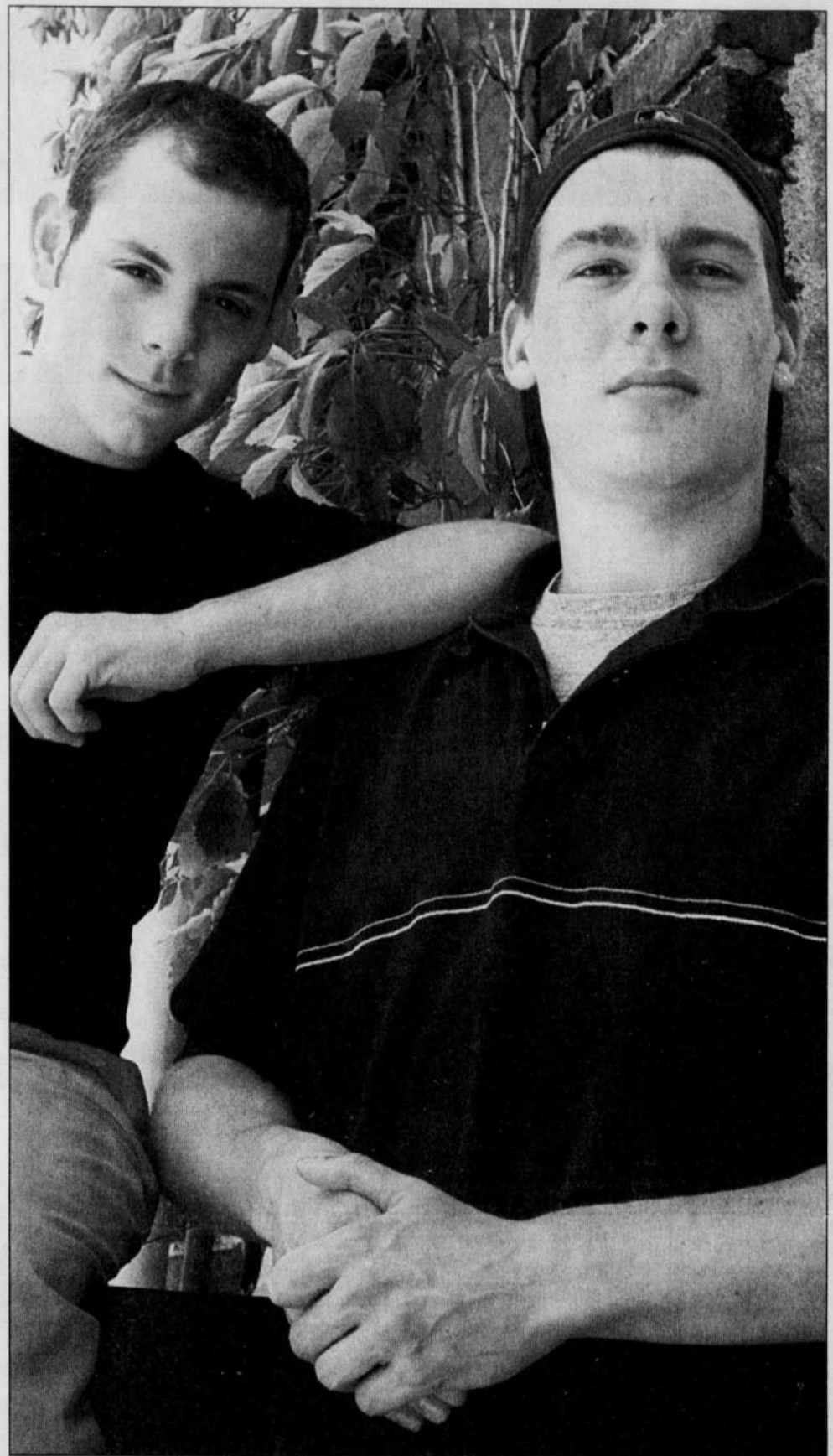
Pourquoi? « Si les autres employés voient qu'on est du côté du gérant, ils vont commencer à avoir peur, ils vont douter de nous, ils vont penser qu'on les a embarqués dans une crosse », dit Maxime.

Mais en même tant, la direction tenterait aussi de « faire peur aux employés », insistant sur les désavantages d'être membre d'un syndicat. Selon Pascal, on entend des choses ridicules. « Par exemple, on dit aux employés que s'il y a un syndicat dans le restaurant, ils vont être obligés de payer leur uniforme, ce qui est contraire aux lois québécoises. »

Bien qu'ils s'attendent à ce que la direction soit moins conciliante avec eux dans les prochaines semaines, Pascal et Maxime sont néanmoins déterminés à rester à l'emploi du McDonald's de la rue Peel jusqu'à ce que le syndicat obtienne finalement son accréditation.

Pourquoi n'ont-ils tout simplement pas cherché un emploi ailleurs si les conditions de travail ne leur convenaient pas? « Un jour, il faut bien changer des choses, laisse tomber Maxime. Et là, on a le pouvoir de changer des choses. »

Même son de cloche du côté de Pascal. « Je ne fais pas ça pour moi, assure-t-il. Si je le faisais pour moi, je quitterais cet emploi et je me trouverais quelque chose à 8-9 \$ de l'heure. »



JACQUES GRENIER LE DEVOIR

Pascal McDuff (à gauche), 18 ans et Maxime Crompt, 17 ans: déterminés.

Téléphone: 985-3344
Télécopieur: 985-3340

AVIS LÉGAUX ET APPELS D'OFFRES

Sur Internet:
www.offres.ledevoir.comQuébec
Commission
des transports

Avis de la Commission des transports du Québec

INFORMATION GÉNÉRALE

Cet espace est réservé par la Commission des transports du Québec pour informer les personnes intéressées par les demandes introduites à la Commission, et qui doivent être publiées conformément au Règlement sur la procédure de la Commission des transports du Québec (art. 17). Cette rubrique contient également l'information concernant les entreprises sanctionnées par la Commission des transports du Québec en vertu de la Loi sur les transports, la Loi sur le transport par taxi, la Loi concernant les propriétaires et exploitants de véhicules lourds et des règlements en décaissant. Dans la section « Avis divers », la Commission publie les renseignements utiles à la clientèle.

TOUTE PERSONNE QUI DESIRE PRÉSENTER DES OBSERVATIONS POUR APPUYER OU S'OPPOSER À L'UNE OU L'AUTRE DES DEMANDES FIGURANT CI-DESSOUS, DISPOSE D'UN DÉLAI DE 10 JOURS DE LA DATE DE LA PUBLICATION POUR LE FAIRE EN S'ADRESSANT AUX BUREAUX DE LA COMMISSION DES TRANSPORTS.

La Commission vous permet d'obtenir la cote des personnes inscrites au Registre des propriétaires et des exploitants de véhicules lourds de trois façons différentes :

- en visitant notre site web;
- en utilisant notre système de réponse vocale interactive aux numéros habituels du service à la clientèle;
- en contactant notre personnel préposé aux renseignements durant les heures d'ouverture de nos bureaux.

Bureau de Québec : (418) 643-5694
200, chemin Sainte-Foy
Québec (Québec) G1R 5V5

Bureau de Montréal : (514) 873-6424
545, boulevard Crémazie Est,
Montréal (Québec) H2M 2V1

Ligne sans frais : 1-888-461-2433
Site web : www.ctq.gouv.qc.ca

Nos heures d'ouverture sont, du lundi au vendredi, de 8 h 30 à 12 h et de 13 h à 16 h 30 exception faite du mercredi où les services à la clientèle sont offerts de 10 h à 12 h et de 13 h à 16 h 30.

LE TEXTE COMPLET ET INTÉGRAL D'UNE DEMANDE OU D'UNE DÉCISION PEUT ÊTRE CONSULTÉ ÉGALEMENT À NOS BUREAUX.

AUTOBUS

Voyage Top Transport M00-01259-6
12110, 54e Avenue
Montréal QC H1E 4P7
DEMANDE : INTERURBAIN
Territoire : De Montréal à la Frontière Québec - Ontario à destination de Toronto.
Parcours : De Montréal à Toronto avec une pause à Kingston.
Horaire/fréquence : Disponible à la CTQ.
Clientèle : Passagers en majorité parmi la communauté immigrante.
Conditions/restrictions : Ceinture toujours attachée. Surcharge non permise
Catégorie : A6
Durée : 5 ans

Gill, Aurelien Q00-00767-3
1828, rue Ouitchouan
Mashteuatsh QC G0W 2H0
PROC. : LES AVOCATS POULIOT
L'ÉCUEUR S.E.N.C.
MODIFICATION : NOLISÉ
1-Q-001287-001A
Territoire : Mashteuatsh
Clientèle : Chasseurs, pêcheurs et travailleurs modifiés pour groupes de personnes exclusivement
Ajouts : Catégories : A2-A4-A5
Conditions et restrictions : Les véhicules de catégorie A2 sont restreints à des véhicules construits sur un châssis de camion dont le moteur ne fait pas saillie au-delà de l'habitacle
Date de fin : 25 février 2004

9092-8128 QUÉBEC INC. Q00-00768-1
109, rue Garnier
Roberval QC G8H 1L3
PERMIS : SCOLAIRE
Territoire : De la Cité Étudiante à Roberval à leur domicile à Roberval et retour
Horaire/fréquence : Le midi, pendant l'année scolaire
Clientèle : Étudiants de la Cité Étudiante
Catégorie : A2-A5-A6-A7
Conditions/restrictions : Lors de l'utilisation des autobus de catégorie A2, le titulaire sera restreint aux véhicules de type scolaire construit sur un châssis de camion dont le moteur ne fait pas saillie au-delà de l'habitacle.
Durée : 5 ans

Fontaine, Antonio Q00-00770-7
29, rue Tibasse, C.P. 13
Maliotnam QC G4R 4K2
PROC. : Me Ken Rock
DEUX PERMIS : AÉROPORTUAIRE
Territoire : de l'Aéroport de Sept-Îles à Uashat et retour.
Parcours : Disponible à la C.T.Q.

Horaire/fréquence : Disponible à la C.T.Q.

ABONEMENT M00-01227-3
Territoire : De Uashat aux établissements de santé, tels le Centre hospitalier régional de Sept-Îles, les différentes cliniques médicales de la région, les différentes cliniques dentaires de la région etc. à Sept-Îles et retour.
Horaire/fréquence : Sur demande
Clientèle : Patients membres de la communauté de Kawawachikamach voyageant pour des raisons médicales.
Catégorie : A6
Durée : 5 ans.

TAXI

Nouralshahi, Siamak M00-01227-3
32, avenue Hudson, app. 3
Mont-Royal QC H3R 1S6
PROC. : DRAZIN FRIEDMAN
ET DEMANDEUR-CÉDANT
Blech, Harry
5621, avenue Mc Alear
Côte-Saint-Luc QC H4W 2G6
DEMANDE DE TRANSFERT
5-M-20084-001A
A-11 Montréal

Longpré, Martin M00-01232-3
383, rue Richard
Joliette QC J6E 2S9
ET DEMANDEUR-CÉDANT
Dupuis, Ronald
41, boul. L'Assomption E., app. 1
Saint-Charles-Borromée QC J6E 7N8
TRANSFERT : 9-M-218582-001A
A-06 Joliette

TAXI MAGOG ORFORD INC. M00-01233-1
45, rue Edouard Est
Magog QC J1X 1H3
AVIS D'ACQUISITION D'INTÉRÊTS
9-M-215539-001B-002B-003B-004B-005B-006B et 007A

Zgheib, Akram M00-01235-6
955, av. d'Anvers, app. 301
Montréal QC H3N 1E5
ET DEMANDEUR-CÉDANT
Shtram, Gershon
47, rue Canterbury Place
Dollard-des-Ormeaux QC H9B 2H7
TRANSFERT : 6-M-204205-004A
A-11 Montréal

Moore, Norman H M00-01237-2
8887, boul. Lasalle, app. 113
Lasalle QC H8P 1Z7
MODIFICATION DE PERMIS
3-M-214488-002B
Service Spécialisé Limousine afin qu'il devienne :

Région 205701 Chambly Formée de : Chambly, Carignan M00-01239-8

Lamaa, Elias Georges M00-01241-4
6335, rue Lachenaie
Saint-Léonard QC H1S 1P2
ET DEMANDEUR-CÉDANT
Hamrouni, Farouk
7459, rue Chabot, app. 2
Montréal QC H2E 2L2
TRANSFERT : 1-M-219448-002A
A-11 Montréal

Barboto, Catalina M00-01242-2
2117, Terrasse Colonia
Lafontaine QC J7Y 1M3
ET DEMANDEUR-CÉDANT
Les Entreprises Poirier et Godin enr.
3885, rue Nicole
Laval QC H7P 1L4
TRANSFERT : 4-M-210709-001A-002A
A-11 Montréal

Méthot, Bertrand M00-01242-2
385, rue Constant
Saint-Eustache QC J7P 2E5
ET DEMANDEUR-CÉDANT
Séguin, Jacqueline
288, rue Théorêt
Saint-Eustache QC J7P 2N4
TRANSFERT : 0-M-212360-001A
A-14 Saint-Eustache

Lafond, Alain M00-01243-0
107, rue Jetté
Notre-Dame-des-Prairies QC J6E 1H3
ET DEMANDEUR-CÉDANT
Vatran, Serge
411, rue Ami Soleil
Laval QC H7P 1H0
TRANSFERT : 3-M-219255-001A
A-06 Joliette

Bouzdil, Salah Nouri Ali M00-01247-1
9860, boul. Gouin Ouest, app. 305
Pierrefonds QC H8Y 3H2
ET DEMANDEUR-CÉDANT
Marois, Paul
3165, rue Sherbrooke Est
Montréal QC H1W 1B8
TRANSFERT : 9-M-207296-001A
A-11 Montréal

Abdallah, Kostandi M00-01252-1
3840, boul. Le Carrefour, app. 79
Laval QC H7V 1V5
ET DEMANDEUR-CÉDANT
Savard, Jean Yves
802 B, boul. Deux-Montagnes
Deux-Montagnes QC J7R 6T2
TRANSFERT : 9-M-218111-001A
A-08 Laval

Abdallah, Kostandi M00-01254-7
3840, boul. Le Carrefour, app. 79
Laval QC H7V 1V5
ET DEMANDEUR-CÉDANT
Savard, Jean Yves
802 B, boul. Deux-Montagnes
Deux-Montagnes QC J7R 6T2
TRANSFERT : 9-M-218111-001A
A-08 Laval

Antoine, Mario M00-01255-4
5001, rue Paisley, app. 03
Saint-Léonard QC H1S 1T6
ET DEMANDEUR-CÉDANT
Plante, Jean
915, rue Martial
Laval QC H7P 5B8
TRANSFERT : 0-M-201769-001A
A-11 Montréal

Moukhtar, Jean M00-01255-4
1847, rue René-Gauthier
Varenes QC J3X 1G1
ET DEMANDEUR-CÉDANT
Gervais, Jeannine
685, Terrasse Decelles
Longueuil QC J4L 3T8
TRANSFERT : 0-M-209994-001A
A-02 Longueuil

Lebcir, Rabia M00-01256-2
9152, rue Tolhurst
Montréal QC H2N 1X2
ET DEMANDEUR-CÉDANT
Jmour, Raouf
380, boul. Bellefleur Est
Laval QC H7K 2T4
TRANSFERT : 5-M-216234-003A
A-11 Montréal

Cyril, Pierre M00-01257-0
7654, rue de Bordeaux, app. 4
Montréal QC H2E 2M8
ET DEMANDEUR-CÉDANT
Clurley, Léon
2086, rue Saint-Gilles
Laval QC J7M 3G5
TRANSFERT : 3-M-201337-001A
A-11 Montréal

Fumo, Giuseppe Jr M00-01262-0
7727, rue Denise
Lasalle QC H8N 2A5
DEMANDE 1 PERMIS SPÉCIALISÉ
RESTREINT POUR BAPTÊME, MARIAGE, FUNÉRAILLES
La Province de Québec

Boisvert, Robert M00-01265-3
190, rue Don Bosco, app. 606
Sherbrooke QC J1L 2G6
PROC. : Me Robert Bergeron
ET DEMANDEUR-CÉDANT
Morin, Guy
1154, boul. Alexandre
Sherbrooke QC J1H 4V4
TRANSFERT : 9-M-211157-001A
A-43 Sherbrooke

Fumo, Giuseppe Jr M00-01266-1
7727, rue Denise
Lasalle QC H8N 2A5
ET DEMANDEUR-CÉDANT
Moore, Norman H
8887, boul. Lasalle, app. 113

Lasalle QC H8P 1Z7
TRANSFERT : 3-M-214488-004A
Limousine De Grand Luxe
La Province de Québec

Q00-00763-2
Michaud, Guy
4, rue du Ramoneur
Lévis QC G6V 7S8
PROC. : GOSSSELIN, LAGUEUX, ROY
ET DEMANDEUR-CÉDANT
LaFrance, Yvon
3628, rue St-Laurent
Lévis QC G6V 3W2
TRANSFERT : 3-Q-205837-001A
A-35 Lévis

AVIS

LISTE DES ROUTIERS

La Commission des transports du Québec disposera à compter du 15 août prochain, de la liste des routiers mettant ainsi fin à la première étape conduisant à la reconnaissance des regroupements de routiers. On entend par « routier » les personnes qui sont, en tout ou en partie, propriétaires ou locataires à long terme d'un seul camion tracteur immatriculé au Québec, qui n'utilisent habituellement que ce seul camion tracteur et dont la principale activité, dans le cadre de leur entreprise, est de conduire ce camion tracteur.

Rappelons que cette démarche s'inscrit dans le cadre de la loi 135 adoptée le 16 juin dernier par l'Assemblée nationale. L'ajout de cette nouvelle section à la Loi sur les transports met en place le « Forum des intervenants de l'industrie du camionnage général » afin que les routiers et les donneurs d'ouvrage disposent d'un forum leur permettant de discuter de leurs problèmes et d'y apporter des solutions qui leur sont propres.

La liste des routiers sera mise à la disposition des différentes associations de routiers afin qu'elles puissent inviter les routiers à devenir membre chez eux. La loi prévoit qu'au plus cinq regroupements peuvent représenter les routiers et défendre leurs intérêts au sein du Forum. Pour être nommés officiellement, les regroupements devront toutefois compter au moins 10 % des routiers inscrits sur la liste établie par la Commission des transports du Québec.

Les associations de routiers qui désirent obtenir la liste des routiers n'ont qu'à communiquer avec la Commission des transports du Québec.

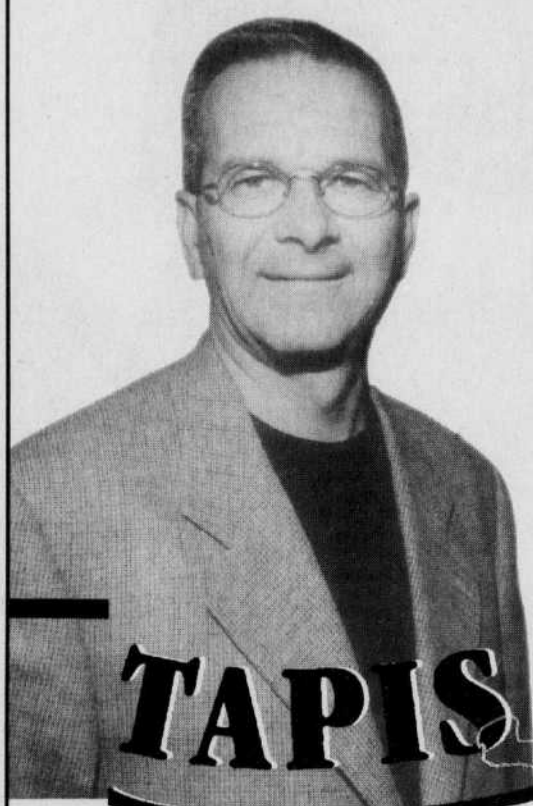
Le Secrétaire de la Commission
Léonce Girard

Spécial

DÉCORATION

Meilleur prix garanti

GRAND SOLDE D' AOÛT



TAPIS DECOR & DESIGN
Claude Bouchard

3 POUR 1*

1. TAPIS 1^{re} qualité
2. SOUS-TAPIS gratuit
3. INSTALLATION gratuite

***12 mois** sans intérêts

SPÉCIAL INVENTAIRE

TAPIS commercial	\$0.59 p.c.
TAPIS industriel	\$0.99 p.c.
TAPIS berbère	\$1.49 p.c.
TAPIS peluche	\$1.49 p.c.
TAPIS torsadé	\$1.99 p.c.
TAPIS ultra velour	\$2.49 p.c.
TAPIS sisal	\$2.49 p.c.
TAPIS super luxueux	\$4.99 p.c.
PRÉLART sans cirage	\$1.79 p.c.
BOIS flottant	\$2.99 p.c.

SOLDE

jusqu'à

65%

TAPIS LAINE, SOIE OU NYLON ET STRUDON

CARPETTES À MOTIF OU UNIES

PRÉLARTS SANS CIRAGE

STORES VERTICAUX HORIZONTAUX

RIDEAUX DE DENTELLE OU DRAPERIES

DOUILLETES

COUVRE-LITS

3645, boul. St-Joseph Est, Montréal



729-0891 (entre St-Michel et Pie IX)

ÉCONOMIE

Deux cents nouveaux emplois à Baie-d'Urfé

PRESSE CANADIENNE

Baie d'Urfé — Quelque 200 emplois seront créés chez Encore Gourmet, une entreprise de l'ouest de l'île de Montréal qui produit des épices et aliments déshydratés.

Les employés et dirigeants de l'entreprise ont inauguré la nouvelle usine de Baie d'Urfé hier et dévoilé les objectifs du projet d'expansion de 14,9 millions en compagnie du ministre des Finances, Bernard Landry. La société d'Etat Investissement Québec injecte d'ailleurs 800 000 \$ dans le projet, plus précisément dans les immobilisations. En fait, c'est la création de 109 emplois permanents que le vice-premier ministre Landry était venu annoncer. Mais, durant la conférence de presse, le président de l'entreprise Mark Goldman a indiqué que grâce à l'aide de Québec, c'est plutôt 200 emplois en trois ans qui seraient créés. Il a ajouté que le projet d'expansion avait été devancé de deux ans, vu la croissance rapide de l'entreprise, fondée en 1992.

M. Goldman a admis avoir recherché plusieurs sites pour développer son entreprise, notamment aux États-Unis, avant de jeter son dévolu sur la région montréalaise. Mais le coût abordable du terrain, la main-d'œuvre qualifiée, les impôts peu élevés pour les entreprises, la proximité du marché pour exporter et la qualité de vie l'ont convaincu de s'implanter et d'agrandir à Baie d'Urfé. «Le Québec est le meilleur endroit en Amérique du Nord pour vivre et faire des affaires», a commenté M. Goldman.

Avec ces 200 emplois supplémentaires, Encore Gourmet emploiera au total 325 personnes.

L'usine d'Encore Gourmet a commencé ses activités en vendant ses bouteilles d'épices, sel assaisonné et fines herbes aux magasins à prix modique, ce segment n'étant pas occupé par les multinationales, expliquait-on au sein de l'entreprise. Au fil des ans, Encore Gourmet a développé 800 produits, dont des soupes d'aliments déshydratés et des nouilles orientales de type Ramen. Aujourd'hui, Encore Gourmet produit 100 millions de contenants d'épices par année et 40 millions de sachets et contenants de soupe, vendus dans 40 000 points de vente en Amérique du Nord. Plus de 80 % de la production est exportée aux États-Unis, a précisé M. Goldman.

EN BREF

Primes en hausse chez Optimum

(Le Devoir) — Pour le deuxième trimestre terminé le 30 juin 2000, Optimum Général a comptabilisé des primes brutes souscrites en hausse de 13,7 % par rapport à la même période l'an dernier, de 47,7 millions à 54,3 millions. Les primes nettes acquises, qui constituent le revenu de la société, ont atteint 32,9 millions, comparative-ment à 32 millions, et le bénéfice net a été de 595 000 \$, ou 0,05 \$ par action. Pour le semestre, les primes brutes souscrites se sont élevées à 91,2 millions, comparative-ment à 83,4 millions, soit une augmentation de 9,3 %. Les primes nettes acquises ont atteint 65,6 millions, contre 63,4 millions. Le bénéfice net s'est établi à 1,2 million, ou 0,11 \$ par action, comparative-ment à 1,7 million, ou 0,16 \$ par action, au premier semestre de 1999.

Bestar licencie

(Le Devoir) — À la suite d'une diminution récente du rythme des ventes et en raison d'un niveau d'inventaire trop élevé, Bestar a annoncé la mise à pied temporaire de 230 travailleurs à son usine de Lac-Mégantic. «La compagnie procédera au rappel graduel de ces employés dès que l'inventaire sera revenu à un niveau plus acceptable et que le rythme des ventes aura repris», a ajouté Bestar.

Microsoft, du nouveau

(Reuters) — Microsoft a annoncé hier la mise en vente en septembre de son système d'exploitation le plus performant à ce jour et, selon lui, un des premiers produits phares de la nouvelle stratégie «net» du géant de l'informatique, recentrée sur Internet. Windows 2000 Datacenter Server, version évoluée de sa famille de systèmes d'exploitation pour les réseaux informatiques d'entreprises, a été mis en production hier et sera en vente le 26 septembre, annonce la société de Redmond.

Les chiffres sur l'inflation alimentent les craintes de la Banque centrale européenne

Zone euro

Paris (AFP) — Les derniers chiffres des prix à la consommation en France, en Espagne et en Allemagne alimentent les craintes de la Banque centrale européenne (BCE) sur une poussée de l'inflation dans la zone euro, en raison de la faiblesse de l'euro et de la vigueur des cours du pétrole.

Certains redoutent que ces nouvelles statistiques n'incitent la BCE à resserrer de façon importante ses taux directeurs lors de la prochaine réunion de ses gouverneurs, le 14 septembre. En juillet, la France et l'Allemagne, pays les plus sages de la zone euro en termes d'inflation, ont vu leurs prix à la consommation progresser de 2 % sur douze mois, selon l'IPCH, indice harmonisé de l'Union européenne (UE).

En Espagne, les prix à la

consommation en juillet ont grimpé à +3,6 % sur un an, défiant même les attentes des analystes les plus pessimistes.

Ces chiffres font écho aux inquiétudes de la BCE qui, dans son bulletin mensuel publié jeudi soir, relève que «les risques de hausse pesant sur la stabilité des prix à moyen terme restent élevés».

«Si l'on se fonde sur les informations actuelles, l'évolution en glissement annuel des prix à la consommation au cours des prochains mois pourrait être un peu plus rapide que prévu», estime-t-elle, mettant en garde contre le risque de «tensions plus durables sur les prix à la consommation».

C'est le cocktail des prix élevés du pétrole et de la faiblesse de l'euro face au dollar sur les marchés des changes qui est responsable de cette poussée infla-

tionniste. Le cours du brut dépasse désormais le seuil des 30 \$ US le baril, entraînant la hausse des prix des produits pétroliers et des coûts énergétiques pour de nombreuses entreprises, qui doivent ainsi les répercuter sur leurs prix de vente.

Par ailleurs, la mauvaise santé de la monnaie unique européenne, qui s'est dépréciée de 2,5 % face au dollar entre fin juin et début août, aggrave les risques d'inflation importée.

Pour Emmanuel Ferry, de la société de bourse française Exane, l'inflation dans la zone euro «pourrait contraindre la BCE à un resserrement monétaire agressif à la rentrée», de l'ordre de 50 points de base (0,5 point de pourcentage). «La perspective des prix [à la consommation] s'étant considérablement dégradée [...], la BCE va relever ses taux lors de

la réunion du 14 septembre. Si la probabilité la plus large est celle d'une hausse de 25 points de base (pb) lors de cette réunion, nous tablons sur un risque accru d'une hausse de 50 pb en septembre ou 25 pb dès le 31 août», affirme de son côté Harald Finger, économiste à la Deutsche Bank. Cependant, les inquiétudes de la BCE «sont de vieilles craintes des années 80-90, qui appartiennent au passé», juge Marc Touati, économiste à Natexis Banques Populaires. D'une part parce qu'en Allemagne et en France, la hausse des prix énergétiques n'est pas un phénomène sous-jacent. Ainsi, en France, «si ces tensions exceptionnelles et évidemment non extrapolables des prix énergétiques et des transports n'avaient pas eu lieu, la baisse des prix de juillet aurait été de 0,5 %». Ce qui confirme évidemment que la forte

inflation n'est vraiment pas d'actualité», estime l'expert de Natexis.

De même, si les coûts des manufacturiers en Allemagne et en France ont augmenté et continuent de le faire, les répercussions sur les prix de vente seront faibles, en raison des gains de productivité énormes qui ont été réalisés et de l'accroissement de la concurrence qui limite la hausse des prix, estime l'économiste. En revanche, reconnaît-il, la concurrence espagnole est toujours entraînée par la consommation, qui ne freine pas, ce qui engendre une inflation beaucoup plus problématique pour les autorités monétaires. Les décisions seront d'autant plus difficiles pour la BCE qu'elle devra prendre garde de ne pas générer une reprise allemande encore mal assurée.

Tokyo défié

Fin du taux zéro japonais

AMI MIYAZAKI
REUTERS

Tokyo — La Banque du Japon (BoJ) a relevé hier ses taux d'intérêt pour la première fois depuis dix ans, mettant fin à 18 mois de politique monétaire ultra-accommodante et rejetant une demande sans précédent du gouvernement de repousser sa décision.

Dans une manifestation de son indépendance, le comité de politique monétaire de la Banque du Japon a voté à une majorité non précisée le relèvement de son taux directeur à 0,25 %, estimant l'économie japonaise en voie de rétablissement. L'objectif de taux au jour le jour de la banque était auparavant proche de zéro.

«La Banque du Japon est persuadée que l'économie japonaise a atteint un stade où les craintes déflationnistes se sont dissipées, condition nécessaire à l'abandon de la politique de taux zéro», écrit la banque dans son communiqué.

Mais la banque a souligné que ce relèvement constituait «un petit ajustement du degré de souplesse monétaire» et a promis de continuer à soutenir la reprise de l'économie.

L'hostilité manifestée depuis une semaine par le gouvernement à l'égard d'une hausse des taux semble avoir eu un effet contraire. Le comité de politique monétaire a ainsi rejeté l'appel des représentants gouvernementaux en faveur d'un report de la décision.

Le premier ministre, Yoshiro Mori, n'a pas tenté de cacher sa frustration après la décision de la banque. «Je ne peux m'empêcher de penser que cela était prématuré», a déclaré Mori, qui se trouvait sur son lieu de vacances. «J'en appelle à la Banque du Japon pour qu'elle poursuive une politique souple et appropriée sur les marchés», a-t-il ajouté, refusant de commenter les appels à sa démission.

Le ministre de la Planification économique, Taichi Sakaiya, tout en demandant à la Banque du Japon de fournir au marché des liquidités suffisantes, a accepté l'argument de la banque centrale sur le maintien d'une politique accommodante. Justifiant sa déci-

sion, le gouverneur de la banque, Masaru Hayami, a déclaré que le relèvement des taux était conforme à la politique économique du gouvernement, dont la priorité est le rétablissement de l'économie du pays.

Le marché a réagi calmement à cette décision que prévoyait l'ensemble de la presse japonaise, le yen montant brièvement après l'annonce avant de retomber. En revanche, les économistes rendaient un avis partagé, certains applaudissant la manifestation d'autonomie de la Banque du Japon, d'autres estimant que la banque centrale avait pris un risque inutile. «Nous pensons que c'est opportun au vu des fondamentaux économiques, mais une fois dit cela, nous pensons que la Banque du Japon aurait dû attendre de voir la réalité de la reprise avant de prendre une décision», a déclaré Mike Naldrett, de Dresdner-Kleinwort Benson.

«Pourquoi prendre le risque d'abimer la reprise? Le système financier est encore assez fragile et il demande une certaine attention», a-t-il ajouté.

En début de semaine, les marchés pensaient que la Banque du Japon maintiendrait le statu quo ce mois-ci afin d'évaluer les retombées de la faillite de la chaîne de magasins Sogo, deuxième plus grosse faillite de l'après-guerre au Japon.

Dans son communiqué, la Banque du Japon estime que la chute de Sogo ne provoque pas d'inquiétude pour le système financier dans son ensemble.

Mais l'un des principaux facteurs dans la décision de la banque centrale semble avoir été son rejet des pressions gouvernementales. Face à ces pressions, Hayami a durci son message, soulignant que les risques de déflation avaient disparu et que le maintien de taux nuls aurait retardé les réformes structurelles nécessaires et porté préjudice aux retraités.

L'économie japonaise sort de sa pire récession depuis l'après-guerre, la production industrielle progressant grâce à la vigueur des exportations et à la demande en produits technologiques, mais la consommation des ménages, qui représente 60 % du PIB, n'a pas encore décollé.

TIW subit de lourdes pertes

Le titre de la société perd 55 ¢, à 24,70 \$ CAN à la Bourse de Toronto

REUTERS

Téléystème Mobiles International a indiqué hier que son deuxième trimestre s'était soldé par une lourde perte malgré la forte augmentation de son nombre d'abonnés au Brésil, en Roumanie et en République tchèque.

TIW a rapporté une perte de 93,7 millions, ou 1,28 \$ l'action, sur des revenus de 190,4 millions pour la période terminée le 30 juin. Un an plus tôt, la compagnie avait rapporté un bénéfice de 37,2 millions, ou 49 ¢ l'action, sur des revenus de 140,8 millions. Les résultats du deuxi-

me trimestre de 1999 incluaient un gain de dilution de 125,8 millions, ou 1,72 \$ l'action, provenant de la vente d'une portion de sa participation dans Dolphin, qui exploite un réseau de radio-communication mobile numérique en Europe, a dit TIW dans un communiqué. Les services cellulaires de la compagnie ont connu une augmentation de 434 600 nouveaux abonnés au cours du trimestre pour atteindre 2,96 millions en Europe centrale et de l'Est, ainsi qu'au Brésil.

Les services cellulaires de la compagnie ont augmenté

«Nos services cellulaires connaissent une augmentation nette mensuelle d'environ 140 000 nouveaux abonnés et nos résultats d'exploitation s'améliorent à mesure que nos filiales et nos groupes d'exploitation atteignent une masse critique», a précisé dans un communiqué le président et chef de la direction, Bruno Ducharme.

La compagnie a également indiqué qu'elle détenait au 30 juin des liquidités consolidées de 494,3 millions, et qu'elle bénéficiait d'une facilité de crédit renouvelable de 140 millions.

Le titre de TIW perdait 55 ¢, à 24,70 \$ CAN, hier midi à la Bourse de Toronto.

Ce mois-ci dans

GRAND CONCOURS GAGNEZ 4500 \$ DE MEUBLES POUR ENFANT

DÉCORATION

Chez Soi

fenêtres en Beauté aussi PARQUETS, ENTRÉES ET ESCALIERS

DÉCOUVREZ LE DANEMARK

22 pages!

ENFANTS Des chambres pour petits et grands

3,99 \$ SEPTEMBRE 2000

SPECIAL 92 PAGES

DE A Z

PETIT ARCADEAIRE POUR VOIR CLAIR DANS L'INDUSTRIE DE L'ÉNERGIE

Les lieux SECRETS du POUVOIR

A ne pas manquer, tous les mercredis dans

LE DEVOIR

Plus: Supplément ÉNERGIE gratuit 52 pages

Abonnez-vous À gagner: 3 superbes meubles audiovidéo

1 800 665-5372 En vente dès maintenant!

ÉCONOMIE

Estimations de la Banque TD

Sur fond de craintes de pénurie

Les prix des ressources naturelles baissent de 4% au baril. Le pétrole est bien ancré au-dessus de 30\$. Les barils valent 31,15 \$ US. La forte hausse des cours jeudi a été accentuée quand l'Arabie Saoudite a annoncé à ses clients européens et américains qu'elle offrirait moins de pétrole en septembre, comme l'ont rapporté des opérateurs, notent les experts de la maison de courtage GNI.

Les prix des ressources naturelles ont régressé de près de 4% en juillet, selon les économistes de la Banque TD, qui imputent ce repli à un ralentissement de l'économie américaine. Le recul de l'indice des prix des matières premières de la TD survient après deux mois consécutifs où la croissance avait atteint les 3% environ, en raison d'une forte inflation dans le secteur de l'énergie. Des signes de ralentissement dans certains secteurs de la puissante économie américaine — résultant des hausses de 175 points de base des taux d'intérêt par la Réserve fédérale au cours de la dernière année

— ont tiré à la baisse les prix de plusieurs ressources naturelles, écrit Sheryl King, économiste chez Groupe financier Banque TD, dans sa dernière analyse rendue publique hier. Le bois d'œuvre a notamment souffert d'un ralentissement de la construction résidentielle aux États-Unis et au Canada. La baisse de juillet porte le recul des prix du bois d'œuvre au cours des cinq derniers mois à près de 30%. Ils sont maintenant à leur plus bas niveau depuis le milieu de l'année 1995», souligne Mme King. La demande mondiale pour le papier demeure forte, mais «les rumeurs d'une nouvelle hausse de prix au début de la prochaine année

née commencent à faire craindre que les cours du papier journal atteindront bientôt un niveau qui se traduira par une réduction de la demande». Les prix de la plupart des métaux communs ont progressé en juillet. Le nickel est toutefois en repli, «malgré les risques de perturbation de l'offre, ce qui témoigne de la faible demande mondiale pour le nickel», selon Mme King. Les informations contradictoires émanant de l'Organisation des pays exportateurs de pétrole ont entraîné de fortes fluctuations des prix du pétrole, qui a finalement pris une tendance à la baisse à fin du mois.

AGENCE FRANCE-PRESSE Londres — Les prix du pétrole restaient fermes hier, bien ancrés au-dessus de 30 \$ US le baril à Londres et de 31 \$ US à New York en raison de craintes de pénurie, alors que l'Arabie Saoudite pourrait réduire ses exportations en septembre, selon des sources du marché. En fin de séance à Londres hier, le baril de Brent (pétrole de la mer du Nord) pour livraison en septembre cotait 30,92 \$ US contre 30,65 \$ US à l'ouverture et 30,88 \$ US mercredi soir. Les cours sont au plus haut depuis début juillet. A la même heure à New York, le prix du baril de référence (light sweet crude), pour livraison en septembre, a été rapproché en septembre,

valait 31,15 \$ US. La forte hausse des cours jeudi a été accentuée quand l'Arabie Saoudite a annoncé à ses clients européens et américains qu'elle offrirait moins de pétrole en septembre, comme l'ont rapporté des opérateurs, notent les experts de la maison de courtage GNI. Les informations en provenance de l'Arabie Saoudite sèment le doute sur les intentions du premier producteur mondial quant à son approvisionnement du marché, au moment où ce dernier s'inquiète de la baisse des stocks hebdomadaires américains et des risques de pénurie de fioul domestique l'hiver prochain. Le 3 juillet, l'Arabie Saoudite avait annoncé que, si les prix ne baissaient pas, elle augmenterait rapidement la production de 500 000

barils par jour, «en concertation avec les autres pays». Mais les cours se sont repliés à la suite de cette annonce, avant de se reprendre ces derniers jours. Par ailleurs, la future politique mexicaine sur le prix international du pétrole «est clairement définie» et consiste à «planifier les prix», ceux-ci devant trouver un «juste équilibre» entre 20 et 30 \$ US le baril, a déclaré hier le président élu du Mexique, Vicente Fox. «Nous défendons les prix du brut et nous voulons travailler ensemble avec les autres pays producteurs de pétrole», a déclaré M. Fox lors d'une conférence de presse à la fin d'une visite en Uruguay, l'une des escales de la tournée qu'il effectue actuellement en Amérique du Sud.

LES FONDS COMMUNAUX DE PLACEMENT

SUITE DE LA PAGE B 6

Table of fund performance data including columns for fund name, VAMPA, Var. %, Var. 3m, and Var. 12m. Includes sections for MONÉTAIRES and AUTONOMES.

Table of fund performance data including columns for fund name, VAMPA, Var. %, Var. 3m, and Var. 12m. Includes sections for AUTONOMES and MONÉTAIRES.

Table of fund performance data including columns for fund name, VAMPA, Var. %, Var. 3m, and Var. 12m. Includes sections for AUTONOMES and MONÉTAIRES.

Table of fund performance data including columns for fund name, VAMPA, Var. %, Var. 3m, and Var. 12m. Includes sections for AUTONOMES and MONÉTAIRES.

Table of fund performance data including columns for fund name, VAMPA, Var. %, Var. 3m, and Var. 12m. Includes sections for AUTONOMES and MONÉTAIRES.

Table of fund performance data including columns for fund name, VAMPA, Var. %, Var. 3m, and Var. 12m. Includes sections for AUTONOMES and MONÉTAIRES.

FONDS AUTONOMES MONÉTAIRES

LE MARCHE BOURSIER

TITRES

Table of stock prices for various companies, including A, B, C, D, E, F, G, H, I, J, K, L, M, N, O, P, Q, R, S, T, U, V, W, X, Y, Z. Columns include company name, volume, bid, ask, and price.

TITRES

Table of stock prices for various companies, including A, B, C, D, E, F, G, H, I, J, K, L, M, N, O, P, Q, R, S, T, U, V, W, X, Y, Z. Columns include company name, volume, bid, ask, and price.

TITRES

Table of stock prices for various companies, including A, B, C, D, E, F, G, H, I, J, K, L, M, N, O, P, Q, R, S, T, U, V, W, X, Y, Z. Columns include company name, volume, bid, ask, and price.

TITRES

Table of stock prices for various companies, including A, B, C, D, E, F, G, H, I, J, K, L, M, N, O, P, Q, R, S, T, U, V, W, X, Y, Z. Columns include company name, volume, bid, ask, and price.

TORONTO NEW YORK
TSE 300 Dow Jones
10 788,77 11 029,18
DOLLAR OR
1\$ canadien à New York
67,42¢ us +0.04 275,10\$ us +3.10

LES COTES
TORONTO NEW YORK
TSE 300 Dow Jones
10 788,77 11 029,18
DOLLAR OR
1\$ canadien à New York
67,42¢ us +0.04 275,10\$ us +3.10

LES DEVICES
Voici la valeur des devises étrangères exprimée en dollars canadiens
Afrique du Sud (rand) 0.2235
Irlande (euro) 1.7748
Arabie saoudite (riyal) 0.7133
Israël (shekel) 0.3786
Algérie (dinar) 0.1408
Italie (lire) 0.000725
Australie (dollar) 0.9518
Jamaïque (dollar) 0.0383
Autriche (dollar) 1.5010
Japon (yen) 0.013657
Bahamas (dollar) 0.7747
Liban (livre) 0.01699
Belgique (franc) 0.03438
Mexique (peso) 0.0296
Brésil (real) 0.5506
Pays-Bas (florin) 0.0341
Corée (dollar) 0.5756
Philippines (peso) 0.0340
Chine (yuan) 0.00277
Pologne (zloty) 0.3525
Chili (peso) 0.1854
Portugal (escudo) 0.007044
Cote d'Ivoire 0.001369
Rép. dominicaine (peso) 0.0376
Égypte (livre) 0.4378
Rép. tchèque (couronne) 0.0285
Espagne (peseta) 0.00845
Royaume-Uni (livre) 0.2278
États-Unis (dollar) 1.4333
Russie (rouble) 0.0551
France (franc) 0.2131
Singapour (dollar) 0.8366
Europe (euro) 1.2395
Slovaquie (couronne) 0.0266
Grèce (drachme) 0.004246
Suède (couronne) 0.1674
Guinée (dollar) 0.008459
Suisse (franc) 0.8775
Hong-Kong (dollar) 0.1961
Taïwan (dollar) 0.2487
Inde (roupe) 0.0342
Ukraine (hryvnia) 0.0802
Indonésie (roupie) 0.000192
Venezuela (bolivar) 0.00222

LES DEVICES
Voici la valeur des devises étrangères exprimée en dollars canadiens
Afrique du Sud (rand) 0.2235
Irlande (euro) 1.7748
Arabie saoudite (riyal) 0.7133
Israël (shekel) 0.3786
Algérie (dinar) 0.1408
Italie (lire) 0.000725
Australie (dollar) 0.9518
Jamaïque (dollar) 0.0383
Autriche (dollar) 1.5010
Japon (yen) 0.013657
Bahamas (dollar) 0.7747
Liban (livre) 0.01699
Belgique (franc) 0.03438
Mexique (peso) 0.0296
Brésil (real) 0.5506
Pays-Bas (florin) 0.0341
Corée (dollar) 0.5756
Philippines (peso) 0.0340
Chine (yuan) 0.00277
Pologne (zloty) 0.3525
Chili (peso) 0.1854
Portugal (escudo) 0.007044
Cote d'Ivoire 0.001369
Rép. dominicaine (peso) 0.0376
Égypte (livre) 0.4378
Rép. tchèque (couronne) 0.0285
Espagne (peseta) 0.00845
Royaume-Uni (livre) 0.2278
États-Unis (dollar) 1.4333
Russie (rouble) 0.0551
France (franc) 0.2131
Singapour (dollar) 0.8366
Europe (euro) 1.2395
Slovaquie (couronne) 0.0266
Grèce (drachme) 0.004246
Suède (couronne) 0.1674
Guinée (dollar) 0.008459
Suisse (franc) 0.8775
Hong-Kong (dollar) 0.1961
Taïwan (dollar) 0.2487
Inde (roupe) 0.0342
Ukraine (hryvnia) 0.0802
Indonésie (roupie) 0.000192
Venezuela (bolivar) 0.00222



BOURSE DE TORONTO TSE 300 (X-TT TSE)

Table of market indices and performance metrics for the Toronto Stock Exchange, including TSE 300, S&P 500, and various sector indices.

La Bourse de Toronto

Table of market indices and performance metrics for the Toronto Stock Exchange, including TSE 300, S&P 500, and various sector indices.

Canadian Venture

Table of market indices and performance metrics for Canadian Venture, including various sector indices and company performance.

Le Marché Américain

Table of market indices and performance metrics for the American Market, including various sector indices and company performance.

Les plus actifs de Toronto

Table of market indices and performance metrics for the most active stocks in Toronto, including company names and volume.

Les plus actifs du Canadian Venture

Table of market indices and performance metrics for the most active stocks in Canadian Venture, including company names and volume.

Investmax

Investmax
Courtage à escompte
www.investmax.com
Pour les cotes, les nouvelles et les graphiques de vos titres boursiers
Téléphone: (514) 392-1366 • Sans frais 1-877-492-1366

MONTREAL

Table of market indices and performance metrics for Montreal, including various sector indices and company performance.

Téléphone: 985-3344
Télocopieur: 985-3340

AVIS LÉGAUX ET APPELS D'OFFRES

Sur Internet:
www.offres.ledevoir.com

PROVINCE DE QUÉBEC
DISTRICT D'IBERVILLE, COUR
MUNICIPALE DE ST-LUC

District de Joliette, NO: 705-32-
004677-008, MADAME TITO
THONG C, JULIE MARTEL ET

demanderesse, VS Martine,
François, Partie défenderesse, Le
24 août 2000, à 12h00, au lieu

justice, les biens et effets de la
partie défenderesse, saisis en cette

la présente publication de
l'ordonnance et vous informe
qu'un avis de la demande

GUY ST-PIERRE, adresse
inconnue
Partie défenderesse
ASSIGNATION

AVIS
À TOUS NOS
ANNONCEURS
Veuillez, s'il vous
plaît, prendre

AVIS LÉGAUX &
APPELS D'OFFRES
HEURES DE TOMBÉE
Les réservations doivent être faites avant 16h00
pour publication deux (2) jours plus tard.

PROVINCE DE QUÉBEC
DISTRICT D'IBERVILLE, COUR
MUNICIPALE DE ST-LUC

District de Longueuil, NO: 505-61-
91099-997, PERCEPTEUR DES
AMENDES, C. STEPHANE

PROVINCE DE QUÉBEC,
DISTRICT DE MONTREAL, NO DE
COUR: 682 155 106, COUR

PROVINCE DE QUÉBEC,
DISTRICT DE MONTREAL, NO DE
COUR: 679 539 546, COUR

CANADA
PROVINCE DE QUÉBEC
DISTRICT DE BEDFORD

AVIS EST, PAR LES PRÉSENTES,
DONNÉ QUE, CONFORMÉMENT
AUX DISPOSITIONS DE LA LOI SUR

AVIS
DE DEMANDE DE
DISSOLUTION
Prénez avis que 9044-1494
QUÉBEC INC. demandera à

APPEL D'OFFRES
La Ville de Pointe-Claire demande des soumissions pour:
Le projet: PG2000-09 Fournir, livrer et installer un système de copie, de numérisation et d'impression de marque Océ.

PROVINCE DE QUÉBEC
DISTRICT DE LAVAL, COUR
SUPERIEURE, NO: 505-05-
005131-002, BANQUE TORONTO

PROVINCE DE QUÉBEC,
DISTRICT DE MONTREAL, NO DE
COUR: 679 945 453, COUR

PROVINCE DE QUÉBEC,
DISTRICT DE MONTREAL, NO DE
COUR: 679 539 546, COUR

CANADA
PROVINCE DE QUÉBEC
DISTRICT DE BEDFORD

AVIS DE DEMANDE DE
DISSOLUTION
Prénez avis que 9044-1494
QUÉBEC INC. demandera à

AVIS PUBLIC
Ville de Montréal
Service du greffe
Règlements

AVIS PUBLIC
Ville de Montréal
Service du greffe
Règlements

AVIS PUBLIC
Ville de Montréal
Service du greffe
Règlements

CANADA
PROVINCE DE QUÉBEC
DISTRICT DE LONGUEUIL, COUR
DU QUÉBEC (CHAMBRE CIVILE)

PROVINCE DE QUÉBEC,
DISTRICT DE MONTREAL, NO DE
COUR: 659 432 680, COUR

PROVINCE DE QUÉBEC,
DISTRICT DE MONTREAL, NO DE
COUR: 686 027 510, COUR

CANADA
PROVINCE DE QUÉBEC
DISTRICT DE LONGUEUIL

AVIS DE DEMANDE DE
DISSOLUTION
Prénez avis que 9044-1494
QUÉBEC INC. demandera à

AVIS PUBLIC
Ville de Montréal
Service du greffe
Règlements

AVIS PUBLIC
Ville de Montréal
Service du greffe
Règlements

AVIS PUBLIC
Ville de Montréal
Service du greffe
Règlements

PROVINCE DE QUÉBEC,
DISTRICT DE LONGUEUIL, COUR
DU QUÉBEC (CHAMBRE CIVILE)

PROVINCE DE QUÉBEC,
DISTRICT DE MONTREAL, NO DE
COUR: 679 523 045, COUR

PROVINCE DE QUÉBEC,
DISTRICT DE MONTREAL, NO DE
COUR: 686 027 510, COUR

CANADA
PROVINCE DE QUÉBEC
DISTRICT DE LONGUEUIL

AVIS DE DEMANDE DE
DISSOLUTION
Prénez avis que 9044-1494
QUÉBEC INC. demandera à

AVIS PUBLIC
Ville de Montréal
Service du greffe
Règlements

AVIS PUBLIC
Ville de Montréal
Service du greffe
Règlements

AVIS PUBLIC
Ville de Montréal
Service du greffe
Règlements

CANADA
PROVINCE DE QUÉBEC
DISTRICT DE TERREBONNE, COUR
DU QUÉBEC (CHAMBRE CIVILE)

PROVINCE DE QUÉBEC,
DISTRICT DE MONTREAL, NO DE
COUR: 679 523 045, COUR

PROVINCE DE QUÉBEC,
DISTRICT DE MONTREAL, NO DE
COUR: 686 027 510, COUR

CANADA
PROVINCE DE QUÉBEC
DISTRICT DE LONGUEUIL

AVIS DE DEMANDE DE
DISSOLUTION
Prénez avis que 9044-1494
QUÉBEC INC. demandera à

AVIS PUBLIC
Ville de Montréal
Service du greffe
Règlements

AVIS PUBLIC
Ville de Montréal
Service du greffe
Règlements

AVIS PUBLIC
Ville de Montréal
Service du greffe
Règlements

CANADA
PROVINCE DE QUÉBEC
DISTRICT DE TERREBONNE, COUR
DU QUÉBEC (CHAMBRE CIVILE)

PROVINCE DE QUÉBEC,
DISTRICT DE MONTREAL, NO DE
COUR: 679 523 045, COUR

PROVINCE DE QUÉBEC,
DISTRICT DE MONTREAL, NO DE
COUR: 686 027 510, COUR

CANADA
PROVINCE DE QUÉBEC
DISTRICT DE LONGUEUIL

AVIS DE DEMANDE DE
DISSOLUTION
Prénez avis que 9044-1494
QUÉBEC INC. demandera à

AVIS PUBLIC
Ville de Montréal
Service du greffe
Règlements

AVIS PUBLIC
Ville de Montréal
Service du greffe
Règlements

AVIS PUBLIC
Ville de Montréal
Service du greffe
Règlements

CANADA
PROVINCE DE QUÉBEC
DISTRICT DE TERREBONNE, COUR
DU QUÉBEC (CHAMBRE CIVILE)

PROVINCE DE QUÉBEC,
DISTRICT DE MONTREAL, NO DE
COUR: 679 523 045, COUR

PROVINCE DE QUÉBEC,
DISTRICT DE MONTREAL, NO DE
COUR: 686 027 510, COUR

CANADA
PROVINCE DE QUÉBEC
DISTRICT DE LONGUEUIL

AVIS DE DEMANDE DE
DISSOLUTION
Prénez avis que 9044-1494
QUÉBEC INC. demandera à

AVIS PUBLIC
Ville de Montréal
Service du greffe
Règlements

AVIS PUBLIC
Ville de Montréal
Service du greffe
Règlements

AVIS PUBLIC
Ville de Montréal
Service du greffe
Règlements

CANADA
PROVINCE DE QUÉBEC
DISTRICT DE TERREBONNE, COUR
DU QUÉBEC (CHAMBRE CIVILE)

PROVINCE DE QUÉBEC,
DISTRICT DE MONTREAL, NO DE
COUR: 679 523 045, COUR

PROVINCE DE QUÉBEC,
DISTRICT DE MONTREAL, NO DE
COUR: 686 027 510, COUR

CANADA
PROVINCE DE QUÉBEC
DISTRICT DE LONGUEUIL

AVIS DE DEMANDE DE
DISSOLUTION
Prénez avis que 9044-1494
QUÉBEC INC. demandera à

AVIS PUBLIC
Ville de Montréal
Service du greffe
Règlements

AVIS PUBLIC
Ville de Montréal
Service du greffe
Règlements

AVIS PUBLIC
Ville de Montréal
Service du greffe
Règlements

CANADA
PROVINCE DE QUÉBEC
DISTRICT DE TERREBONNE, COUR
DU QUÉBEC (CHAMBRE CIVILE)

PROVINCE DE QUÉBEC,
DISTRICT DE MONTREAL, NO DE
COUR: 679 523 045, COUR

PROVINCE DE QUÉBEC,
DISTRICT DE MONTREAL, NO DE
COUR: 686 027 510, COUR

CANADA
PROVINCE DE QUÉBEC
DISTRICT DE LONGUEUIL

AVIS DE DEMANDE DE
DISSOLUTION
Prénez avis que 9044-1494
QUÉBEC INC. demandera à

AVIS PUBLIC
Ville de Montréal
Service du greffe
Règlements

AVIS PUBLIC
Ville de Montréal
Service du greffe
Règlements

AVIS PUBLIC
Ville de Montréal
Service du greffe
Règlements

CANADA
PROVINCE DE QUÉBEC
DISTRICT DE TERREBONNE, COUR
DU QUÉBEC (CHAMBRE CIVILE)

PROVINCE DE QUÉBEC,
DISTRICT DE MONTREAL, NO DE
COUR: 679 523 045, COUR

PROVINCE DE QUÉBEC,
DISTRICT DE MONTREAL, NO DE
COUR: 686 027 510, COUR

CANADA
PROVINCE DE QUÉBEC
DISTRICT DE LONGUEUIL

AVIS DE DEMANDE DE
DISSOLUTION
Prénez avis que 9044-1494
QUÉBEC INC. demandera à

AVIS PUBLIC
Ville de Montréal
Service du greffe
Règlements

AVIS PUBLIC
Ville de Montréal
Service du greffe
Règlements

AVIS PUBLIC
Ville de Montréal
Service du greffe
Règlements

CANADA
PROVINCE DE QUÉBEC
DISTRICT DE TERREBONNE, COUR
DU QUÉBEC (CHAMBRE CIVILE)

PROVINCE DE QUÉBEC,
DISTRICT DE MONTREAL, NO DE
COUR: 679 523 045, COUR

PROVINCE DE QUÉBEC,
DISTRICT DE MONTREAL, NO DE
COUR: 686 027 510, COUR

CANADA
PROVINCE DE QUÉBEC
DISTRICT DE LONGUEUIL

AVIS DE DEMANDE DE
DISSOLUTION
Prénez avis que 9044-1494
QUÉBEC INC. demandera à

AVIS PUBLIC
Ville de Montréal
Service du greffe
Règlements

AVIS PUBLIC
Ville de Montréal
Service du greffe
Règlements

AVIS PUBLIC
Ville de Montréal
Service du greffe
Règlements

Téléphone: 985-3322

LES PETITES ANNONCES

Télécopieur: 985-3340

DEMEURES, AFFAIRES ET LIEUX PRIVILÉGIÉS

CHARME & PRESTIGE



MONT ST-HILAIRE AU BORD DU RICHELIEU

Cottage d'inspiration du 18^{ème} siècle. Structure poutres et poteaux bâti par un artisan du bois qui a dû manier plusieurs essences de bois pour la finition remarquable des plafonds, murs et planchers. Ce cottage compte 10 pièces dont 4 CAC et garage double. Situé sur un terrain de 1500 p. avec bordure riveraine pour amarrer un bateau. Occupation immédiate. Cottage haut de gamme. Bienvenue aux connaisseurs!

Andrée Narbonne (450) 467-9274
Remax Extra crtl



ESTRIE

Remarquable résidence «Tudor», 16 pces dont 7 ch. + 5 1/2 pces avec revenus. Matériaux nobles et confortables. Piscine creusée avec maisonnette. Située dans un cadre enchanteur avec grand terrain. Idéal pour professionnel ou gîte.

Lise Champagne - 819-572-1929
Re/Max D'Abord inc.



CHARLEVOIX

Située à 1 kilomètre du Massif et à 200 mètres du fleuve, jolie maison avec foyer, 7 pièces et 2 salles de bain. Terrain de 8800 p. délimité par la Petite Rivière Saint-François et situé dans un environnement paisible. 80 000 \$

(514) 335-4001



CANTONS DE L'EST

Petit domaine privé de 9 acres dont 50% boisé avec sentiers, pommiers, ruisseau, jardin, étang. Grand cottage sur 3 étages finis, 3 salles de bains, 2 foyers, spa, sauna, salle de billard, piscine creusée avec chauffage solaire. Venez me visiter, mon prix vous surprendra.

Jean-Roch Michaud Agent immobilier
1 (450) 378-8461
La Capitale Performance



AUBERGE EN ESTRIE

Un charme fou dans une atmosphère champêtre. Comprend 7 chambres à coucher + 1 salle à manger de plus ou moins 24 places. Loft pour propriétaire. Vous en rêvez depuis longtemps. Celle-ci est pour vous.

Lise Desmarais (819) 563-3000
agent immobilier agréé
La Capitale Estrie Co-op courtier immobilier

Pour annoncer dans cette section, communiquez avec Jacques A. Nadeau • (514) 985-3322 • 1 800 363-0305 • janadeau@ledevoir.com

I • N • D • E • X REGROUPEMENTS DE RUBRIQUES

- 100 • 199 IMMOBILIER RÉSIDENTIEL
100 • 150 Achat-vente-échange
160 • 199 Location
- 200 • 299 IMMOBILIER COMMERCIAL
200 • 250 Achat-vente-échange
251 • 299 Location
- 300 • 399 MARCHANDISES
- 400 • 499 OFFRES D'EMPLOI
- 500 • 599 PROPOSITIONS D'AFFAIRES
ET DE SERVICES
- 600 • 699 VÉHICULES

100

VISITES LIBRES

OUTREMONT - Coprop. rénovée, 6 pces, 3 ch., balcon. Vue magnifique sur montagne. Occ. rapide. 170 000 \$. 1490, Bernard #14, 14-16h. A. Labrosse 270-4422. La Capitale

101

PROPRIÉTÉS À VENDRE

Bord de l'eau, St-Luc, 15 000 p.c., maison rén. 20 min. Pont Champlain. 265 000 \$. (450) 348-3881

CONDO-Près du marché Atwater face à un parc, 2^e étage, stat., foyer, 2 chambres fermées, 84000\$. DANIELLE LANDRY 281-5501

101

PROPRIÉTÉS À VENDRE

PLATEAU Condo 2^e étage de triplex, 2 chambres + bureau, 875 p.c., terrasse, cachet, 87 000 \$. DANIELLE LANDRY 281-5501

ROSEMONT Secteur Angus. Très beau condo sur 2 étages, 1 400 p.c., niveau terrasse + 1^{er} étage. Stationnement. Beaucoup d'extras. Occupation rapide. 129 000 \$. DANIELLE LANDRY 281-5501

103

CONDOMINIUMS ET COPROPRIÉTÉS

À QUÉBEC Voisin des Plaines, Jardins Mérici, 4 1/2, 2 c.c., côté jardin. (418) 687-3368

103

CONDOMINIUMS ET COPROPRIÉTÉS

OUTREMONT LE SANCTUAIRE
6150 du Boisé, 4^e ét. - PHASE III
Splendide condo unique. Quatrième étage. 1711 p.c., 3 ch., 1 garage, beaucoup d'extras. Imparfait, tout voir! 390 000 \$
J.R. AURELE LACROIX
271-4820 / 342-2929
Royaume LePage, crtl.

OUTREMONT NOUVEAU
6150 du Boisé, 4^e ét. - PHASE III
Luxe condo unique, décor raffiné, 2081 p.c., 2 cc, 2 garages. Superbe vue. Occupation à discuter. Excellent achat. 419 000 \$
J.R. AURELE LACROIX
271-4820 / 342-2929
Royaume LePage, crtl.

TREMBLANT - INTRAWEST
Penthouse. Le meilleur emplacement sur la montagne. Sur 2 étages, 1 300 p.c., 3 c.c., 3 s. de b., meublé par un décorateur. Balcon faisant face à la montagne. Vue spectaculaire et non obstruée, aménagement de luxe, 6 électros, espace de stationnement souterrain réservé, casier privé de 10 X 12 pour bâtons de golf, vélos, vêtements, skis, etc... Chauffage central à a/c, casier à skis, système d'alarme, hauts-parleurs Bose, T.V. par satellite. Doit être vu. 790 000 \$.

103

CONDOMINIUMS ET COPROPRIÉTÉS

MONT-GABRIEL LE SANCTUAIRE
1677 chemin du Mont-Gabriel
2^e condo de coin à côté des pentes. 4 c.c., 2 s.b., 1 stat. sur 1152 p.c. Loyer tous les mois. Meubles, tout les électroménagers, tringles à rideaux à rideaux. Magnifique terrain avec haie de cèdres. Prix de l'État, min. (Nég.)
J.R. AURELE LACROIX
271-4820 / 342-2929
Royaume LePage, crtl.

OUTREMONT - NOUVEAU
5971, avenue Durocher
3^e étage d'un triplex en pierre. Splendide condo entièrement rénové, emplacement idéal. Grandes pièces ouvertes, très éclairées. Murs de briques, 200 amp. Belles boiserie, planchers de bois franc. Occupation 1^{er} novembre. IMPERATIF FAUT VENDRE! 169 500 \$
J.R. AURELE LACROIX
271-4820 / 342-2929
Royaume LePage, crtl.

OUTREMONT ROYAL YORK
175 900 \$
Rez-de-chaussée 6 pièces, foyer, boiseries et planchers de chêne, cuisine d'époque. Ménage et peinture fait. Occ. immédiate.
CLAIRE L. BRUNEAU
Groupe Sutton immobilière
(450) 627-1979, 974-1940

AHUNTSIC
vendre ou acheter
Un numéro : 382-0940
ROGER BERNARD
remax ambiance, crtl

121

CANTONS DE L'EST

LAC MEMPHRÉMOGOG
-Ch MacPherson, 127 pi de fac., chalet et boat-house, une rareté!
-Via Georgeville, 400 pi. facade 4,7 acres côté est.
-À LOUER 100 pi de facade, maison, boat house, secteur Owl's Head
-254 pi de facade, 5 acres, face soleil couchant.
-125 pi. facade, x 200 pi. prof., 155 000 \$.
-230 pi. facade, 2,6 acres, côté ouest, via Abbaye.

LAC MASSAWIPPI, 91 pi de fac, superbe vue, maison impact., 5 c.c. -SECTEUR ORFORD, 63 acres, lac, boisé, pour grands projets.
DANIEL LEBLANC (819) 572-3132
Agent immobilier, Royal LePage de l'Estrie Inc. www.DanielLeBlanc.com

MEMPHRÉMOGOG / manoirville
terrain boisé, 6 acres sur franc coté. Domaine privé près ch. Sugarloaf, lac, golf, ski Owl's Head. (514) 845-1334

SUTTON : FERMETTE
Magnifique maison 19e s. Vue pittoresque, petite écurie, beau terrain. 299 000 \$.
C. MELANSON, (450) 538-8230
Imm. Dynamique crtl.

SUTTON : LA NOSTALGIE DU VICTORIEN - 3 cac, charmanie, site tranquille, 89 900 \$.
C. MELANSON, (450) 538-8230

130

MAISONS DE CAMPAGNE

MAGOG (13re pont Champlain), 31+ acres, grande maison ancienne, très bon état, 5 c.c., 214 s. de b., 3 foyers, s.-s. fini, piscine creusée sur terrain paysager, garage, 330,000\$. (819) 843-9779

132

CHALET

ORFORD-SUR-LE-LAC
chalet meublé, 2 c.c., 2 c.c., flanc de montagne, 3 terrasses, lac, sauna, pi. 119 000 \$.
(450) 297-1340, (514) 498-9263

135

TERRAINS

ACHETERAIS terrain dans Charlevoix, min. 50 000 p.c., avec vue sur fleuve et montagnes. (514) 527-3898, (514) 985-3351 J. H. J.

Sainte-Catherine-de-Hatley
Soleil couchant, Ch. du Lac, vue Mt Orford. Vue et accès Lac Magog. Prêts à bâtir : 1,5 à 4 acres. 505 et plus le p.c.
www.geocities.com/ausoleilcouchant
Propriétaire: 1 800 511 2484

160

APPARTEMENTS ET LOGEMENTS À LOUER

À Charlevoix, loft 1200 p.c., poutres, chevrons, planchers, comptoirs de cuisine, en pin, loft en pente. Vue sur le bassin de Chambly. Maison patrimoniale. (450) 460-4388

175

MAISONS DE CAMPAGNE À LOUER

GASPE/SIE, Ste-Anne-des-Monts. Petite maison, bord mer. Idéal 2 pers. 375\$/sem. (514) 498-4327

176

CHALET À LOUER

CHARLEVOIX, chalet ou maison au pied de la montagne avec vue imprenable sur le fleuve. Semisais. (514) 288-8894

165

PROPRIÉTÉS À LOUER

KIRKLAND
cottage 3 c.c., 214 s. de b., s. à manger, salon, salle familiale avec foyer, jardin clôturé. 426-9097

165

PROPRIÉTÉS À LOUER

À LOUER OUTREMONT
RESIDENCE DE PRESTIGE
Cottage rénové, 6 chambres à coucher, 4 s. de bain, Boiserie, vitraux. Possibilité de bureau avec entrée privée. Face à un parc. Occupation 1^{er} septembre 2000. 8500 \$/mois.
CLAIRE L. BRUNEAU
Groupe Sutton immobilière
(450) 627-1979
Cell : (450) 574-1940

170

HORS FRONTIÈRES À LOUER

À SAISIR! 3 s. PARIS XIXE 6 au 20 août et à partir du 3 oct 550\$/sem pour 1 couple, 850\$/sem pour 2 couples. 842-3573

BASTILLE - PARIS, 12e, gare de Lyon, 2 1/2, spacieux, enssoleillé, asc. 700\$/800\$/sem. (514) 845-8228

BRETAGNE - VACANCES
appt meublé (50 m), jardin, terrasse, confort, 30 min. mer, 300\$/sem. 011-33-2-96-43-07-63 (tel/fax) 842-3573

ENTRE MER ET MONTAGNE, au coeur du Languedoc, maison 2 chambres (2 à 6 personnes) avec terrasse et jardin dans charmant village médiéval, minimum 600 \$/semaine. jardinazur@aol.com ou E. Lelebre, La Boucherie, France de l'Estrie, 34480 Magalas, Place de l'Église. (514) 845-7513

NICE, vue mer panoramique, 2 chambres sur verdure, terrasses, quartier élégant et calme, ambiance italo-provençale. Tel/fax: 011-33-1-45-67-61-92 ou bellesplaisances@hotmail.com

Paris, Atelier (loft) meublé à louer, août, équipé, 2 ch., enssoleillé, calme, entrée privée arborée, dans le sympathique quartier de Belleville, métro, 10 minutes de Châtelet. 600\$/sem. (514) 845-7513

PARIS Ville
Studio tout équipé, près tour Eiffel et Invalides. Quartier agréable et appartement calme situé côté cours. Location à la semaine ou au mois : 550\$/sem. Libre octobre, novembre, décembre. (514) 279-8846

PARIS XVe, coin Lecourbe et Convention, 2-3 pièces rénové, tout équipé, semaine ou mois. Immeuble Art Déco, rue très calme. (450) 465-9014

PARIS XVe, coin Lecourbe et Convention, 2-3 pièces rénové, tout équipé, semaine ou mois. Immeuble Art Déco, rue très calme. (450) 465-9014

LES-DE-LA-MADELEINE
Maison 2 ét., emplacement optimal, restaurée, équipée, 350\$/sem. août, septembre ou hiver: spécial. (819) 868-4236 soir ou message

LES-DE-LA-MADELEINE
Chalets sur bord de la mer, libre à partir du 20 août.
Prix spécial: 300\$/sem. (418) 937-7086/Cell. (418) 986-2207

LAC DES SABLES (Ste-Agathe)
Luxe 6 pces, foyer, équipé. (514) 251-7481

PLEIN COEUR du Parc du Bic chalet tout équipé avec vue sur fleuve St-Laurent et les îles du parc, 2 c.c. s. de b. complète, terrasse aménagée, poêle à bois. Accès à plage privée. Accessible à l'année. Sem. mois. (418) 736-4816, (418) 750-5915

192

ON DEMANDE À LOUER

J. PROF. cherche à louer 1 1/2 ou loft, Plateau ou marché Atwater. 1er sept. Excellentes réf. 941-8504

210

COMMERCES À VENDRE

"CAFÉ-TERRASSE À VENDRE"
ST-LAMBERT
(450) 465-8374 (Guy)

251

BUREAUX À LOUER

EDIFICE BOARD OF TRADE
300 rue St-Sacrement, bureaux disp. 6 800 p.c., autres grands. 845-3254

301

CEUVRES D'ART

J.-P. DALLAIRE
gouache 32 x 32,2 cm, 1950 (418) 653-4767

TABLEAUX

collection privée à vendre

M. Maltais
A. Michel
D. Totolsky
M. Schmidt-Mandell
(450) 923-2830

307

LIVRES ET DISQUES

LIBRAIRE D'EXPERIENCE achetée à domicile fonds universitaire, littérature et beaux livres. 914-2142

309

COLLECTIONS MONNAIE ET TIMBRES

TIMBRES
achat collection etc... 626-2850

318

MOBILIER DE BUREAU ET ACC.

ACHAT-VENTE-LOCATION
Fabrication. Mobilier. Du solide. Tout pour le bureau, magasin, école. Aussi usagé. Recouvrement de partitions. Panneaux et tables pour centre d'appels.
Gestion C.L.C. 278-7614

323

TÉLÉ, STÉRÉO, VIDÉO

GRATUIT
TÉLÉPHONE ERICSSON T18d + appareil main libre + gaine + logiciel en échange de la prise en charge de la balance (3 mois) d'un forfait à 45\$ ROGERS ATT + 7\$ boîte vocale et messagerie texte + 4\$ frais mensuels. 595-5870

325

INSTRUMENTS DE MUSIQUE

SUPER SOLDE D'ÉTÉ
Sur nos pianos droits, à queue et numérique d'occasion. Accord, transport et cours inclus. Détails en magasin. Musique express. Rive-Sud, Mail Carnaval (450) 465-5550

VIOLON Stradivari, 35,5 cm. T. Girard, luthier 1987. 862-5272

AVIS À TOUS NOS ANNONCEURS

Veuillez, s'il vous plaît, prendre connaissance de votre annonce et nous signaler immédiatement toute anomalie qui s'y serait glissée. LE DEVOIR ne sera pas responsable des erreurs répétées. Merci de votre attention.

325

INSTRUMENTS DE MUSIQUE

PIANO À QUEUE
Bois de rose, avec filet de laiton. Entièrement restauré. 25 000 \$ (négoç.) (418) 828-8457

450

EMPLOIS DIVERS

GARDIENNE ÉDUCATIVE
aimante, créative, cultivée et passionnée. Références exigées. Cours de secourisme, un atout. Rive-Sud. (514) 992-7595

THÉÂTRE CHERCHE RESPONSABLE ENTRETIEN MENAGER
Horaires variables. 10 \$/h. Fiabilité, minutie, autonomie. C.V. par fax: 845-1316
à la Mare-Pierre. Avant le 16 août.

515

INFORMATIQUE ET BUREAUTIQUE

VOTRE ORDINATEUR BOGUE ?
Je peux certainement vous aider. 10 ans exp. P.C., Mac. Étudiant. (514) 484-6089 Julien

530

COURS

ATELIER D'ÉCRITURE Sylvie Massicotte, auteure, 514-522-1429

540

SANTÉ / PRODUITS NATURELS

www.skynary.com/philippefrison

564

DÉCORATION INTÉRIÈRE

JEAN-PAUL VINET
Mouleurs décoratives en plâtre. Plâtre et joint. Peinture/décoration. (450) 770-0955
Dans les règles de l'art

575

DÉMÉNAGEMENTS

G. JODION TRANSPORT INC.
Déménagements de tous genres. Spécialité : appareils électriques. Assurance complète. 253-4374

599

MESSAGES

FÊTE DES DUBÉ
île d'Orléans, vendredi, samedi et dimanche les 25, 26 et 27 août 2000. Renseignements : (514) 259-8884
Une occasion pour faire connaissance avec les Dubé de France et des É.U.

450

EMPLOIS DIVERS

DÉCÈS

Un don
aux œuvres du Cardinal Léger exprime vos condoléances et aide les plus pauvres du monde; ceux d'ailleurs et ceux d'ici. Utilisez les cartes dans les maisons funéraires. Nous enverrons votre message de sympathie à la famille éprouvée. Pour information: (514) 465-2421

Prrière infaillible à la vierge Marie

Fleur toute belle du Mont-Carmel, vigne fructueuse, splendide du ciel, mère béni du fils de Dieu, assis-tes-moi dans mes besoins. Ô étoile de la mer, aidez-moi et montrez-moi ici même que vous êtes ma mère. Ô sainte Marie, mère de Dieu, reine du ciel et de la terre, je vous supplie du fond du coeur de m'appuyer dans cette demande. (Formuler ici sa demande). Personne ne peut résister à votre puissance. Ô Marie, conçue sans péché, priez pour nous qui avons recours à vous (3 fois). Sainte-Marie, je remets cette cause entre vos mains (3 fois). Faites cette prière 3 jours de suite et vous devez ensuite la publier. La faveur demandée vous sera accordée. T.M.

LES SPORTS

Réunion d'athlétisme de Zurich

Greene confirme sa supériorité

ASSOCIATED PRESS

Zurich — Pour le dernier tour de piste avant Sydney, les favoris sont en forme à quatre semaines des Jeux. Le détenteur du record du monde sur 100 mètres, l'Américain Maurice Greene, blessé depuis juillet, a confirmé hier qu'il était le meilleur en remportant l'épreuve en 9,94 à la prestigieuse réunion d'athlétisme de Zurich.

Sa compatriote Marion Jones, qui vise les cinq médailles d'or olympiques, a aussi confirmé son statut de favorite en remportant les 100 mètres dames, en 10,95, mais de justesse: elle a devancé de fort peu sa compatriote Inge Miller.

Quant à Merlene Ottey, qui revenait dans une épreuve internationale de premier plan pour la première fois après avoir été testée positive à la nandrolone l'année dernière, elle est arrivée troisième en 11,06.

EN BREF

LeClair touche le gros lot

Toronto (PC) — L'aillier-vedette John LeClair des Flyers de Philadelphie a obtenu un arbitrage un contrat d'un an d'une valeur de 7 millions \$ US. Pierre Turgeon des Blues de St. Louis détenait le précédent record en arbitrage, soit un salaire de 4,65 millions. LeClair cherchait à obtenir un salaire de 9 millions. Les Flyers lui avaient fait une contre-proposition à 4,6 millions. Ce salaire représente une augmentation de salaire de 92 % comparativement au salaire moyen de son précédent contrat, d'une durée de trois ans.

Grand Prix de Hongrie

Les McLaren sur les chapeaux de roues

PRESSE CANADIENNE

Budapest — David Coulthard et Mika Hakkinen se sont encochés un peu plus de pression sur Michael Schumacher, l'actuel meneur au championnat des pilotes, hier, en dominant la première journée d'essais libres en vue du Grand Prix de Hongrie de Formule 1.

Coulthard a réalisé le meilleur temps sur le circuit du Hungaroring en une minute 18,792 secondes. Hakkinen, son coéquipier chez McLaren, ne lui a concédé que 151 millièmes de seconde.

Les deux pilotes McLaren ont choisi de ne pas sortir lors de la première séance du matin, laissant leurs concurrents tourner seuls. En après-midi, ils ont été les seuls à descendre sous la barre de 1 min 19 s.

Coulthard et Hakkinen ont la possibilité de devancer l'Allemand Michael Schumacher (Ferrari) au championnat des pilotes ce week-end. Ils tirent de l'arrière par deux points seulement.

Schumacher, qui avait dominé la séance matinale, s'est finalement contenté du troisième temps en 1 min 19,138 s alors que son coéquipier Barrichello a terminé à plus d'une seconde de Coulthard.

En prenant les deux premières places, les Flèches d'Argent ont pris un ascendant psychologique avant les qualifications d'aujourd'hui, qui seront déterminantes sur ce circuit où les dépassements sont difficiles. «Il est toujours difficile d'avoir un jugement précis sur notre position par rapport aux autres à l'issue de la première journée, car nous ne savons pas avec quel niveau de carburant nos adversaires veulent, a expliqué Coulthard. Mais cela semble être bien parti. Je suis content de mes performances. Mika et moi avons effectué tout le travail durant la seconde partie afin d'avoir une piste en meilleur état.»

Pour sa part, Schumacher a avoué ne pas être complètement satisfait de sa voiture, mais il reste néanmoins très confiant pour la suite des événements.

«C'est une journée moyenne réussie, a-t-il confié. Nous n'avons pas encore trouvé le meilleur compromis possible avec la voiture et nous allons devoir analyser les données afin de trouver les solutions. Quoi qu'il en soit, je suis optimiste car il n'y a pas de raison que la voiture ne soit pas compétitive sur ce circuit.»

Villeneuve garde le moral

Derrière le quatuor de tête, la lutte s'est resserrée, avec les Jordan (Jarno Trulli 5^e temps, Heinz-Harald Frentzen 9^e), les Williams (Schumacher 7^e et Button 8^e) et la Benetton de Giancarlo Fisichella, 6^e temps. L'Italien a ainsi fêté la confirmation de son contrat renouvelé par Flavio Briatore pour la saison prochaine.

Jacques Villeneuve (BAR-Honda) est resté quelque peu en retrait en prenant le 14^e temps en 1 min 21,243 s. «J'aime assez ce circuit, il est bien rythmé bien qu'il y ait beaucoup de virages, a analysé Villeneuve. Malheureusement, il ne semble pas convenir autant à

ma voiture que les circuits rapides. Il est assez drôle de remarquer que je n'ai jamais été très rapide ici aux essais mais que cela s'améliore généralement en course, il reste donc de l'espoir.»

Schumacher a par ailleurs vu son avance de 24 points au championnat disparaître à la suite d'une série de mésaventures dans quatre des cinq dernières épreuves.

Il a été victime d'un bras de suspension à Monaco, son moteur a flanché en France et il a été sorti de la course dès le premier tour en Autriche et en Allemagne à la suite d'accidents. Dans l'intervalle, il a connu un seul moment joyeux avec sa victoire à Montréal.

«Si on se fie aux statistiques, Schumacher a déjà atteint son maximum d'abandons pour la saison. Il faut maintenant s'attendre à ce qu'il complète ses courses», a précisé Norbert Haug, le directeur technique de Mercedes.

Avec six courses à disputer, Schumacher domine le championnat avec 56 points. Coulthard et Hakkinen sont à égalité à 54, suivis de Barrichello avec 46.



Michael Schumacher a dû céder le pas aux McLaren, hier.

BAR-Honda n'est pas à son avantage

PRESSE CANADIENNE

Budapest — «Ce n'est pas si mal pour un vendredi», a déclaré Jacques Villeneuve (BAR-Honda) à l'issue de la séance d'essais libres en prévision du Grand Prix de Hongrie où il n'a obtenu que le 14^e chrono.

«La journée a bien débuté. Mais en après-midi, ça s'est gâté un peu car les changements apportés à ma voiture n'allaient pas vraiment dans la bonne direction. Nous n'avons pas beaucoup progressé. On a peut-être fait trop de tours avec les pneus en début de séance. Je suis sorti très tôt et j'étais un des premiers en piste. Comme elle était encore sale, j'ai beaucoup usé les gommes, a poursuivi Villeneuve.

Mais on verra demain. Et puis, il y a eu pire comme vendredis.»

Le circuit hongrois plaît bien à Villeneuve (vainqueur en 1996 et 1997) et ce, même si presque tous les pilotes se plaignent de son aspect tournoyant qui le démarque des autres tracés. Physiquement, le pilote est davantage sollicité.

«Ici, pilote, c'est très physique parce qu'il n'y a pas de lignes droites. Et cette année, il y a énormément de bosses. Je compare un peu ce circuit à celui de Monaco. Mais il est vrai qu'il est différent des autres. Il y a malheureusement une chicane, mais le reste du tracé est très agréable. Il y a de belles enfilades contrairement à Imola, par exemple, où il n'y a que des chicanes. Mais bon! C'est dommage que ce Grand Prix ait lieu en

août, car il fait vraiment très chaud», a-t-il déploré.

Pas en conflit avec Schumacher

On parle encore beaucoup du règlement au sujet des départs. Tout le monde a encore à l'esprit le départ de Michael Schumacher (Ferrari) au Grand Prix de France, tactique décriée par plusieurs pilotes. En conférence de presse, Villeneuve a de nouveau été questionné sur le geste de l'Allemand.

«Malheureusement, beaucoup de gens pensent que c'est une bataille que je mène contre Michael. J'ai quand même souligné, après la dernière course, que David Coulthard a lui aussi agi de manière incorrecte. Mais il est vrai que c'était une sorte

de revanche contre Michael afin qu'il comprenne. Et puis, j'aurais fait pareil pour tous les pilotes», a précisé Villeneuve. «Et puis, c'est frustrant pour tout le monde. Même pour les spectateurs. Car nous restons tous bloqués derrière et le départ est arrêté. Ça ne sert à rien. Même en ne mettant pas toutes les voitures dans le gazon, ça demeure quand même excitant de voir quel pilote prend un bon départ.»

Avec six courses à disputer avant la fin de cette saison, comment Villeneuve entrevoit-il sa fin de saison? «Similaire au début de l'année. Pas plus fantastique que ça. Nous pouvons encore marquer des points. Et pour cela, nous devons travailler encore très fort et faire de bonnes courses», a-t-il souligné.

RENCONTRES

Pour placer une annonce gratuite:

- Composez le (514) 985-2507 avec un téléphone à tonalité (Touch tone).
- Écoutez les instructions, vous recevrez un numéro de membre et un code d'accès.
- Appelez avant lundi 12h pour que votre annonce paraisse le vendredi et le samedi suivant.
- Les messageries vocales Vox-tel et Le Devoir n'assument aucune responsabilité concernant les rencontres faites par l'entremise de notre service de télé-rencontre.
- Les utilisateurs du service doivent avoir plus de 18 ans.

Pour répondre aux annonces:

- Notez le numéro de l'annonce
- Composez le 1-900-451-6528

Pour savoir si vous avez des messages:

- Composez le (514) 985-2507
- Entrez votre numéro de membre suivi du code d'accès
- Sans frais.

Pour récupérer vos messages:

- Composez le 1-900-451-6528
- Entrez votre numéro de membre suivi du code d'accès

Des frais de 2,18 \$ par minute seront portés à votre compte de téléphone.



Femme cherche Homme

Intello passionnée et enjouée

Professionnelle de la recherche et de l'enseignement, allure jeune, naturelle, affectueuse, cherche H intellectuellement curieux, fin 40aine, n-fum, pour plaisirs simples et amour. 4437

De Sherbrooke

Femme d'une très grande simplicité, 5'5", 145 lb, aime la lecture, marche en nature, ciné, aime partager avec l'être cher, souhaite rencontrer H sensible, accueillant, très ouvert, authentique, fidèle, pour passer de bons moments. 4138

J'aime l'opéra et le théâtre

Femme de 31 ans, naturelle, 5'3", 100 lb, jolie châtaigne naturelle, x bleus, cherche bel H 27-39 ans, avec valeurs spirituelles, au travail ou aux études, les narcissiques, dominants, hyper-sportifs merci de vous abstenir. 3796

Femme de Québec

Professionnelle, 53 ans, 5'5", mince, de belle app, sensible, près de la retraite, 2 grands enfants adultes, aime beaucoup la musique, ciné, conditionnement physique, cherche H avec affinités, pour se fréquenter doucement. 4426

Complicité et harmonie

Femme de 60 ans, 5'2", poids prop, libre, autonome, n-fum, aime la randonnée pédestre, vélo, ciné, danse sociale, cherche compagnon qui aurait des affinités, pour relation simple et agréable. 4368

Intimiste

Jeune femme de 36 ans, grande, mince, douce, sensible, universitaire, déterminée, cherche H universitaire 36-45 ans, à la force douce, sachant parler la langue du coeur, pour établir une relation engagée, profonde et toute de simplicité 4443

Rendre la vie heureuse

Jeune 50aine, 5'6", respectueuse, versatile, sens de l'humour, sportive, aime le golf, voyages culturels, lecture, cherche H 5'9" et plus, jeune d'esprit, sens de l'humour, pour partager bons moments, idées. 4399

Estrie

Une si belle personnalité, svelte, intelligente, généreuse, professionnelle, adore la vie, la tranquillité et l'ombre, bon sens de l'humour, cherche un Capricorne, professionnel, n-fum, de préférence sans enfants, fidèle prêt à l'aider. 4427

Êtes-vous preneur?

Chantal, femme réfléchie et sincère ayant tout, du haut de ses 5'10" au look jeune, mince, n-fum, sans enfants, libre, cherche complice jeune 50aine, un grand, un vrai, cultivé, n-fum, appréciant porto et bouffe, pour discussions animées. 4429

Sous l'inspiration d'Europe

Princesse des fêtes, à l'esprit libre, rompre aux idées non reçues, cherche son Péguy pour passion, raison, corps et esprit, temps forts, temps flâbes, voilà un équilibre vers lequel tendre. 4409

Parlez-moi de vous

51 ans, grande, mince, belle de l'extérieur et de l'intérieur, priorise l'honnêteté, bonté, humour, tendresse, cherche compagnon de vie, de Québec ou d'ailleurs, pour partager les plaisirs de la nature, culture, de la conversation, voyages, cuisine. 4433

Chercheuse et enseignante

Universitaire de 37 ans, cultivée et sportive, réfléchie et drôle, aime le vélo, littérature, arts, cherche H 38-48 ans, ayant du charme, disponible, qui aime rire, avec intérêts compatibles mais non identiques. 4434

Un tout nouveau 40 ans

Elisabeth, assistante-dentaire, à l'air très jeune, très jolie, bien dans sa peau, aime la vie, rigoler, aimer rencontrer professionnel universitaire, distingué, 40-48 ans, dans un but sérieux. 4411

De Montréal

Belle femme de 62 ans, artiste, sportive, 5'3", 135 lb, brunette, un tantinet sorcière, cherche homme de valeur, libre, beau intérieurement, aimant le plein air, pour amitié et plus. 4370

Amitié chaleureuse

Professionnelle blonde, x bleus, mince, élégante, douce, sensuelle, cherche amitié chaleureuse avec professionnel, 40aine, mince, qualité humaine, sensuel, pour activités culturelles, gastronomiques et culturelles. 4097

Jolie brunette de 50 ans

Lise, 5'1", douce, affectueuse, sympa, communicative, ordonnée, aime le plein air, activités à deux, cherche H de belle allure, scolarisé, dynamique, capable d'écouter, ayant le goût de partager sa vie. 4417

Professionnel de 55 ans de l'Estrie

5'3", mince, brune, bien dans sa peau, n-fum, sans enfants, cherche compagnon de vie, 55-60 ans, libre, autonome, courtis, aimant communiquer, pour partager ce qu'il y a de plus agréable à deux. 4418

Tendresse et émerveillement

Blonde, x bleus, jeune 50aine, aime les mots, arts, tennis, nature, cherche homme 45-60 ans, intérêts semblables, courtis, enjoué, à l'humour raffiné. 4422

Expérimenter la vie

Châtaigne, chev lions, 50aine, banlieue de Québec, romantique, sensuelle, souhaite rencontrer homme de coeur et d'esprit, tendre, authentique, pour partager moments privilégiés. 4402

40aine heureuse, multiples passions

Raisonné, aime la saison sans raison, aime le fleuve, les framboises, les chansons, cherche H au coeur plein de tendresse et la tête remplie de fantasmes. 4424

Pétillante retraitée de 61 ans

Jeune d'allure et de coeur, chaleureuse, dynamique et curieuse, cherche H de coeur, pour partager idées, rêves et loisirs. 4403

D'Ottawa

Femme de 50 ans, dynamique, drôle, aime l'eau, le rire, le silence, souhaite rencontrer H 50aine, grand, hélioptère tourné vers la tendresse, capable de donner beaucoup et d'en recevoir tout autant. 4405

Originale, pas banale mais très normale

Femme cherche prince des marais de plus de 50 ans, pour voguer sur les flots bleus de l'été. 4315

Moi, j'y crois

Femme de 49 ans, sensible, déterminée, sélective, multilingue, mi-sportive, souhaite rencontrer un H de coeur, de goûts et de parole, 47-55 ans, 5'9" et plus, n-fum, soigné, responsable, libre de son passé, bienvenu à celui qui désire une relation exclusive. 4386

Lecteur du Devoir recherché

Enseignant dans la 40aine, 5'5", poids santé, passionné par la sylvikulture, la philosophie, les idées non-conformistes, pratique activités de plein air et culturelles, cherche compagnon lisant le Devoir pour partager et s'enrichir. 4396

Muse orpheline à l'aube de la 50aine

Verseau, svelte, simple, raffinée, chaleureuse, versée dans les arts et la culture, cherche H 50aine, avec une riche palette de couleurs, ouvert, distingué, aimant la vie, pour relation stable. 4387

Jolie, vivante, douce

Nicole, blonde, mince, 39 ans, autant curieuse intellectuellement qu'amateur de sports et plein air, cherche H libre, accompli, dynamique, impliqué autant dans son travail que dans ses relations qui lui tiennent à coeur, pour complicité, intimité, humour, aventure, passion. 4380

Homme cherche Femme

Intellectuel et sportif
Professionnel en relation de couple, fin 40aine, aime les arts, musique, gastronomie, cherche F cultivée, râcée, mince, bonheur dans les yeux, pour relation amicale et sensuelle. 4436

Apprivoise une jolie complice

Actuel, curieux, sympa, 52 ans, allure jeune, distingué, 5'10", 170 lb, cherche amie allumée, jolies, sveltes, 40-50 ans, libre, pour partager activités sportives ou culturelles, amitié, et plus. 4438

Retraité aux intérêts variés

Rive-Sud, Maurice, 54 ans, 5'8", 182 lb, en forme, de belle app, aime humour, golf, voyages, désire belle retraite, 52-56 ans, mince, féminine, sportive et n-fum, pour projets à deux. 4428

Un regard irrésistible

Fin de la 40aine, de ressemblance italienne, en administration supérieure, aime la nature, arts, vélo, voyages, restos, porto, cherche F 35-45 ans, en mesure de se laisser apprivoiser, avec affinités. 4440

Un peu écrivain, un peu artiste

31 ans, un peu écrivain, un peu artiste, cherche belle intello 24-31 ans, charmante, sensible, sincère, n-fum, respirant la joie de vivre. 4425

Pour une belle histoire d'amour

Homme de coeur, chaleureux, passionné, avec un penchant pour les arts, musique, ciné, professionnel et sportif, de belle app, cherche F bien enrobée, 40aine, avec joie de vivre, passionnée, plutôt ronde et plutôt jolie. 4127

Professionnel de Montréal

Raymond, universitaire, 51 ans, libre, 5'11", mince, sans enfants, aime les arts, cherche F 40aine, mince, autonome, sans enfants, libre et n-fumeuse. 4431

Revenu de tout mais prêt à tout

57 ans, 5'11", n-fum, cultivé mais homme d'espace, aime bien vivre, cherche complémentarité à partir de la 40aine. 4432

À bientôt

Célibataire, début 30aine, de belle app, n'est pas un coureur de jupons, cherche femme 18-45 ans, pour relations occasionnelles. 4393

Universitaire de 45 ans

Professionnel, 6', 170 lb, de belle apparence, distingué, n-fumeur, sans enfants, de conversation agréable, cherche jolies F 30-40 ans, intelligente de coeur, désire relation profonde et respectueuse, souhaitant éventuellement des enfants. 4420

Professionnel retraité des Laurentides

58 ans, allure jeune, 5'11", 165 lb, belle app, distingué, cultivé, aimant la nature et la culture, cherche jolies femmes, grande, mince, douce, chaleureuse. 4421

Multiculturel

Jacques, 6', chev châtain-blond, x bleus, aime les activités culturelles et sportives, cherche F 30-37 ans, d'origine québécoise, asiatique ou brésilienne. 4416

Pascal, professionnel de 32 ans,

5'10", 175 lb, sans enfants, n-fum, sérieux, cultivé, sociable, cherche F de confiance, intelligente, intravertie, avec affinités, pour lui sérieux et partager le bonheur à deux. 4400

Homme de qualité

cherche compagne mince, jolie, intelligente, racée, sportive, 35-48 ans, pour partager tendresse, passion et beaucoup plus. 4398

Dirigeant d'entreprise, 45 ans, 5'8", potard santé,

à la campagne, amateur de cuisine et de bon vin, cherche F 35-40 ans, universitaire, à l'esprit ouvert, aimant faire de la moto et voyager, but sérieux. 4401

Professionnel de l'Outaouais

34 ans, de belle app, cherche F 28-36 ans, autonome, sans dépendance, pour relation basée sur la communication et la complicité. 4389

Pas banal

Professionnel actif, cultivé, pas banal, cherche une F tantinet sorcière, début 40aine, pour une relation durable, marmaille bienvenue. 4251

Fonder une famille

Professionnel début 40aine, père d'une fille de 9 ans, cherche F qui aime la vie familiale, souhaitant avoir des enfants, avec compatibilité de caractère, de valeurs, d'activités tant sportives que culturelles. 4394

Shakespeareien et gentleman

N-fum, romantique, affectueux, sympathique, 50aine, en forme, Rive-sud, professionnel de l'éducation, féru de théâtre, d'art, d'histoire, de littérature, cherche F professionnelle, n-fum, cultivée, autonome, affectueuse, sens de l'humour, relation exaltante. 4369

Non-conformiste

Professionnel, 43 ans, sans enfants, belle app, 5'8", très cultivé, s'intéresse à la philosophie, histoire, littérature, ne pense pas comme tout le monde, cherche sa semblable pour relation à long terme. 4363

Échange de coeur et de culture

Homme de 40 ans recherche femme d'origine asiatique, 25-35 ans, pour échanger son coeur et sa culture. 4375

Complicité et infini

Estrie, mature, scolarisé, libre, n-fum, sensuel, sens de l'humour, aime les activités reliées à la nature et à la culture, cherche femme compatible pour partager complicité et infini. 4376

Gars de coeur et de tête

Grand et mince, qui aime prendre le temps de vivre, cherche un complice, 40aine, pour composer une vie à long terme. 4423

Homme de 33 ans

Professionnel, 5'11", mince, cultivé, sportif, aime la bonne bouffe et les voyages, cherche H 30aine, pour un but sérieux. 4351

Prêt à s'engager

Homme 30aine, solide, émotionnellement stable et sain, anti-ghetto et culture gaie, aime les voyages, plein air, bonne bouffe, bons vins, apprécie la vie intense ou calme, cherche H éduqué, cultivé, avec goûts et attentes semblables, pour vie et projets à deux. 4310

Relation inédite

Femme de Montréal, serait heureuse de poursuivre si vous êtes tout comme elle féminine, cultivée, distinguée, non-fumeuse, mince et dans la 50aine. 4430

Partager sa vision de la vie

Jolie professionnelle, 40 ans, 5'9", mince, féminine, n-fum, avec de belles valeurs, sans prétention, cherche F distinguée, de belle app, 35-45 ans, s'accomplissant, bien dans sa peau, prête à partager sa vision de la vie, sa sensibilité, son humour. 4408

Partenaire de vie

Professionnel début 40aine, père d'une fille de 9 ans, cherche F qui aime la vie familiale, souhaitant avoir des enfants, avec compatibilité de caractère, de valeurs, d'activités tant sportives que culturelles. 4394

Ouverture sur le monde

