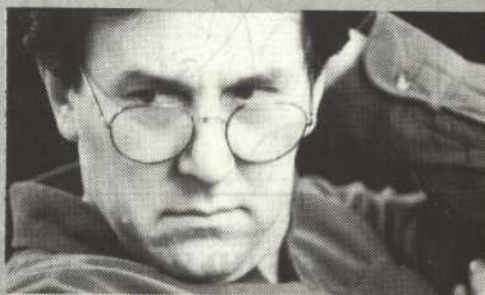


PLAY

(Danse de mort d'après August Strindberg)

Dürrenmatt

STRINDBERG



du 23 février au 19 mars 1988

Le Théâtre du Nouveau Monde
84, rue Ste-Catherine ouest, Montréal
Métro Place-des-Arts

Mardi au vendredi 20h
Samedi à 16h et 21h
Réservations 861-0563

tnm

UN RÔLE
ESSENTIEL

Avant le lever du rideau,
après le dernier rappel...



Dans un décor verdoyant et chaleureux
un repas raffiné et savoureux...
et un brunch du dimanche délicieux.

LE
CAFÉ
FLEURI

Le restaurant de l'HOTEL MERIDIEN en face de la Place des Arts.
Pour réservations, composez le 285-1450 poste 2269.

DÜRRENMATT

PLAY STRINDBERG

DANSE DE MORT
D'APRÈS AUGUST STRINDBERG

Mise en scène Yves Desgagnés

Distribution (par ordre alphabétique)

Paul Hébert	EDGAR
Monique Mercure	ALICE
Gilles Renaud	KURT

Traduction	Walter Weideli
Décor	Martin Ferland
Costumes	François Barbeau assisté de Anne Duceppe
Éclairages	Claude Accolas
Environnement sonore	Claude Lemelin
Accessoires	Richard Lacroix assisté de Carol Lechasseur
Direction de scène	Neilson Vignola

Le Théâtre du Nouveau Monde est membre de Théâtres Associés Inc. (TAI) et est subventionné par le Conseil des Arts du Canada, le ministère des Affaires culturelles du Québec et le Conseil des Arts de la Communauté Urbaine de Montréal.

En vertu des règlements provinciaux et municipaux, il est interdit de fumer dans cette salle. L'usage d'appareils-photos, de magnétophones et de caméras-vidéo est strictement interdit.

Les sorties d'urgence sont situées à votre droite ainsi que derrière la salle au parterre.

L'ÉQUIPE DE PRODUCTION

Direction de production
Direction technique
Assistance à la direction technique

Pierre Phaneuf
Claude Lapointe
Jeanne Laperle*
Carol Lechasseur*

Les décors ont été réalisés par
sous la supervision de
Menuiserie

Ateliers Dubreuil Inc.
Yves Dubreuil
Yvan Provencher
Jean Antonnelli

Les costumes ont été réalisés par
Coupe

BJL Inc.
Vincent Pastena
Christine Neuss
Louisa Serrian
Jean Marchand
Jacques Lafleur
Michel Lussier

Couture
Répétiteur musical
Maquillages
Transport

Photographe
Affiche
Programme
Collaboration à la rédaction
Publicité pour le programme

Robert Etcheverry
Charron
Luc Mondou
Tessa Goulet
Suzanne Lambert

* Ces postes sont rendus possible grâce à
Emploi et Immigration Canada (Programme de
développement de l'Emploi).

Nous tenons à remercier
Monsieur Marcel Proulx, horticulteur
et Monsieur Jacques Péloquin.

L'ÉQUIPE DE SCÈNE

Chef-machiniste
Électricien
Sonorisateur
Accessoiriste
Habilleuse

John Nagorny
Jean Marcouiller
Paul Béland
Dale Blondin
Denise Lessard

LE MOT DU DIRECTEUR ARTISTIQUE

«Play Strindberg», jouer Strindberg... «Jouer» comme jouer à la marelle, jouer au poker, jouer sur scène, jouer du piano, jouer un jeu dangereux.

Jouer sa vie conjugale devant le public, en s'inspirant d'une célèbre pièce de Strindberg.

Jouer à jouer «La danse de mort». Pour régler quels problèmes?
Pour exorciser quelles angoisses?

Peut-être simplement pour s'amuser. Des acteurs qui s'amusent à jouer des personnages qui s'amusent à se déchirer, parce que dans le fond ce n'est pas amusant du tout.

La tragique et bouffonne vérité du «mensonge» théâtral.

Olivier Reichenbach



LE THÉÂTRE DE L'
O P S I S
PRÉSENTE

IL CAMPIELLO

D'APRÈS L'INOUBLIABLE COMÉDIE DE GOLDONI
MISE EN SCÈNE SERGE DENONCOURT

UN
SCANDALE
D'IMAGINATION ET DE
PLAISIR

À LA SALLE DU THÉÂTRE DE LA VEILLÉE
AU 1371 ONTARIO EST

DÈS LE 3 MARS
DU MARDI AU SAMEDI 20 H. 30 DIMANCHE 15 H. 00
RÉSERVATIONS : 526-6582

UN LEADER DANS LES COMMUNICATIONS ÉCRITES



**Groupe
Transcontinental
G.T.C. Itée**

et ses filiales:

- *Imprimerie Trans-Continentale inc.*
- *Publications Les Affaires inc.*
- *Messageries Publi-Maison Itée*

Groupe Transcontinental G.T.C. Itée
375, boul. Lebeau, Ville St-Laurent, Qc H4N 1S2
Tél.: 337-8560

Price Waterhouse



L'harmonie
des
Affaires
et des
Arts



Vérificateurs, fiscalistes, conseillers en administration et en informatique
1100, boul. Dorchester Ouest, Montréal (Québec) H3B 2G4 (514) 879-5600
2, Place Québec, Québec (Québec) G1R 2B5 (418) 529-9181
1175, av. Lavigerie, Ste-Foy (Québec) G1V 4P1 (418) 658-5782

ENTRETIEN AVEC YVES DESGAGNÉS METTEUR EN SCÈNE DE PLAY STRINDBERG

Qu'est-ce qui t'a tout d'abord attiré dans PLAY STRINDBERG ?

Je connaissais déjà LA DANSE DE MORT, la pièce dont Dürrenmatt s'est inspiré pour PLAY STRINDBERG. La DANSE DE MORT me séduisait par la profondeur et la complexité psychologique de ses personnages: c'est un texte substantiel, «juteux», empreint de maturité. Ma première réaction à PLAY STRINDBERG en a été une de surprise; les personnages conservaient leur identité, mais en même temps, en prenant ce que j'appelle des «raccourcis psychologiques», Dürrenmatt transformait le drame de Strindberg en une pièce tout à la fois absurde, comique, tragique — profondément théâtrale. Ce faisant, il mettait à nu les ficelles du théâtre.

Devant la sombre réalité des relations de couple torturées que dépeint la pièce de Strindberg, la dimension burlesque qu'a ajoutée Dürrenmatt, au moyen de ces raccourcis, représente pour moi une réaction de santé, une façon saine de dire: «Cela n'a pas de sens, il faut recommencer à neuf.»

Bien des comédies ont été écrites sur le mariage et les querelles de couple. Pourquoi monter celle-ci plutôt qu'une autre ?

PLAY STRINDBERG n'est pas de la comédie pour de la comédie; sinon, la pièce ne m'aurait pas intéressé. Il est essentiel pour moi que le théâtre soit significatif, que l'on y trouve de la sincérité et de la vérité. C'est pourquoi, dans ce spectacle, je ne me soucie pas de faire rire à tout prix: il m'importe que les personnages soient humains, complexes et vrais, tout comme ils l'étaient à l'origine dans LA DANSE DE MORT — même si le style du spectacle n'a rien à voir avec le drame naturaliste.

Qu'entends-tu par «théâtre significatif» ?

Le théâtre est un «concentré de vie»... un peu comme la coque de saveur du Jell-O, comparativement au Jell-O lui-même. C'est un lieu privilégié de rassemblement et de réflexion commune sur notre vie, réflexion que le quotidien ne nous donne pas l'occasion de faire. Comme spectateur, j'attends d'un spectacle de théâtre qu'il me fasse du bien, qu'il m'apporte des révélations, mêmes minimes, sur tel ou tel aspect de ma vie; je m'attends à en sortir apaisé, un peu transformé, «grandi» — et non lobotomisé. Le spectacle de théâtre qui, selon moi, nous apporte le plus est celui qui va au cœur de la nature humaine; il nous fait nous reconnaître, il nous montre que nous vivons tous les mêmes choses, et il nous pose la question suivante: «Bon, que faisons-nous maintenant? Notre vie fait-elle notre bonheur?» Bien sûr, tout cela paraît grave et austère, mais la comédie peut aussi être du théâtre significatif; c'est le cas de PLAY STRINDBERG.

Quelles sont les particularités de PLAY STRINDBERG ?

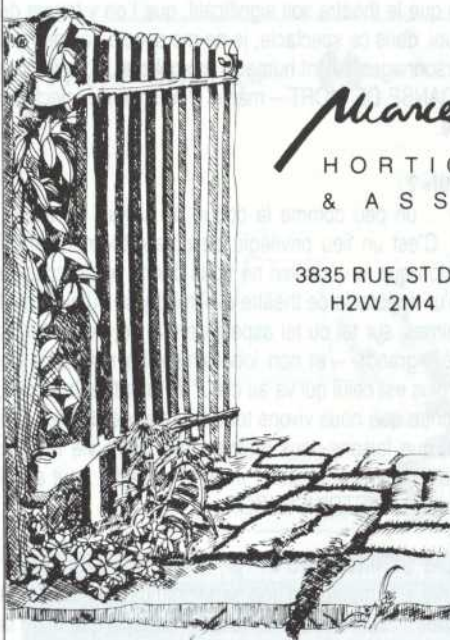
Sa forme, tout d'abord. La pièce est écrite à la manière d'une partition musicale, avec ses noires, ses blanches, ses doubles croches... Dürrenmatt indique même dans son texte la longueur des silences. C'est l'un des éléments de PLAY STRINDBERG qui ont exercé le

plus de fascination sur moi. Cela représente un beau défi, pour un metteur en scène, que d'apporter un point de vue personnel dans un cadre aussi rigoureux.

Sur le plan des thèmes, la pièce s'attaque à une «institution», les relations de couple faussées. A priori, j'ai un parti pris pour les pièces qui s'attaquent aux institutions: l'une des fonctions du théâtre, pour moi, est d'ébranler l'indestructible, de démontrer que ce qui semble solide est souvent bien éphémère. Mais au delà de son propos apparent, PLAY STRINDBERG parle du théâtre, du jeu — à de multiples niveaux. Il y a à la base, bien sûr, le jeu des acteurs: c'est la convention fondamentale. Mais il y a aussi, sur un deuxième plan, les jeux que l'on joue dans la vie... Alice et Edgar savent très bien tous deux qu'ils jouent au chat et à la souris; et c'est en toute connaissance de cause que Kurt joue à se laisser gruger par eux. À un autre niveau, il y a enfin le jeu que joue Dürrenmatt lui-même, c'est-à-dire le clin d'œil qu'il fait dans sa pièce au théâtre psychologique et à Strindberg.

Comment envisages-tu ta fonction de metteur en scène?

Selon le grand metteur en scène européen Giorgio Strehler, faire une mise en scène, c'est rendre limpide ce qui, dans la vie est obscur... et rendre obscur ce qui est évident pour tout le monde. C'est-à-dire que dans son organisation de la représentation, le metteur en scène doit éclairer le spectateur sur des aspects voilés de sa propre vie, et l'amener à questionner ce qu'il tient pour acquis. Cela revient à dire qu'il doit, à partir du matériau de base que constitue le texte, donner un point de vue sur la vie — un point de vue non pas tant intellectuel, mais émotif et, surtout, sensoriel. Et c'est là, à mon avis, que se situe



Marcel Pouls
HORTICULTEUR
& ASSOCIÉS

3835 RUE ST DENIS MONTRÉAL
H2W 2M4 TEL 849 1344

FLEURS COUPÉES
ORCHIDÉES
FINES HERBES
BONSAÏ
PLANTES ODORANTES
AMÉNAGEMENT PAYSAGER

l'engagement de l'artiste : révéler la nature humaine pour montrer, par le biais des émotions, que nous sommes tous semblables, et que nous vivons tous les mêmes choses.

Et quel point de vue adoptes-tu dans PLAY STRINDBERG ?

Au même titre que n'importe quelle pièce, PLAY STRINDBERG peut être montée d'un million de façons différentes. Comme bien des metteurs en scène de ma génération, j'ai cru pendant un certain temps que pour rendre le théâtre plus excitant, il fallait recourir aux effets séduisants, emprunter aux autres modes d'expression, faire du «Spielberg» : ne pas ménager les flashes saisissants, les musiques prenantes composées par le musicien le plus «à gogo» de Montréal, etc. Il y avait encore des traces de cette étape de mon cheminement dans la mise en scène que j'ai faite de LA PASSION DE JULIETTE au TNM il y a quelques années. Maintenant, je me concentre sur ce qui est l'essence même du théâtre : l'acteur, et la complicité. Ma mise en scène de PLAY STRINDBERG n'est pas un assourdissant «son et lumière» duquel on sort plus énervé et confus qu'autre chose; elle est axée sur la simplicité, le dépouillement — le vide où peut se produire une écoute et une rencontre entre acteurs et public.

Est-ce à dire que ta mise en scène rapproche PLAY STRINDBERG du naturalisme original de la DANSE DE MORT ?

Au contraire. Dans PLAY STRINDBERG, Dürrenmatt montre les ficelles du théâtre; il ne cherche pas à «faire croire» à une situation réaliste, ce en quoi il se distingue de la pièce originale de Strindberg. Je pousse plus loin dans cette voie et, par divers mécanismes non réalistes (et en m'inspirant notamment du principe du raccourci de Dürrenmatt), je mets encore plus l'accent sur le côté «théâtral» du spectacle.

Pourquoi ?

Dürrenmatt a écrit un texte antinaturaliste, mais la mise en scène qu'il avait en tête était tout ce qu'il y a de plus réaliste : il voyait les acteurs se quereller face à face autour d'une table à café. Il faut dire que près de vingt ans se sont écoulés depuis que la pièce a été créée; entre-temps, le théâtre a changé, et notre vision de ce qui est ou n'est pas réaliste a bien changé. En 1970, Dürrenmatt atteignait son but de «mise à nu» par la simple étrangeté de son texte; la mise en scène réaliste permettait de «faire avaler la pilule». Aujourd'hui, la même mise en scène réaliste ferait perdre de vue le ton dans lequel il faut écouter la pièce. C'est pour cela que j'accroche les références à Beckett et à Ionesco qui se trouvaient déjà dans le texte. Ces personnages bizarres, je veux les exposer au public, les mettre en vitrine.

Comment cela se traduit-il, concrètement ?

... Je ne veux pas te dévoiler toutes les surprises que nous réservons au public — car PLAY STRINDBERG est un spectacle fait de surprises. Assiste à une représentation, tu le verras bien...

Propos recueillis par **Jean-Luc Denis**

ULYSSE



LA LIBRAIRIE DU VOYAGE

Guides, cartes routières,
accessoires de voyage
560 Président-Kennedy,
Montréal, McGill

289-0993

1208 Saint-Denis,
Montréal, Berri
289-9875

OUVERT LE DIMANCHE
12:30 à 17:30

Restaurant

Le Piémontais

Cuisine typiquement
italienne et française

861-8122



1145 A De Bullion, MONTRÉAL
(coin Dorchester)

Du lundi au vendredi de 11 h à 24 h
Samedi de 17 h à 24 h
Dimanche: fermé



CONFÉRENCES CULTURELLES

BROCHURE GRATUITE
SUR DEMANDE

HIVER-PRINTEMPS 1988

Renseignements : 343-6090



Université de Montréal
Faculté de l'éducation
permanente



Hôtel Château Versailles

Un hôtel unique au centre-ville de
Montréal où style, élégance et service
personnalisé vous attendent.

Stationnement gratuit

sans frais Canada: 1-800-361-7199

U.S.A.: 1-800-361-3664

Télex: 05-267-412

1659 ouest, rue Sherbrooke, Montréal
Canada H3H 1E3 Tél.: (514) 933-3611

PLAY STRINDBERG **DANSE DE MORT** **D'APRÈS AUGUST STRINDBERG**

En 1969, **PLAY STRINDBERG** était portée pour la première fois à la scène. Elle connaissait un tel succès qu'elle allait devenir l'année suivante la pièce la plus jouée dans les pays de langue allemande — 696 représentations devant 222 000 spectateurs, dans 33 théâtres du monde germanophone.

Comédie grotesque sur les rapports humains, **PLAY STRINDBERG** est la pièce majeure de l'œuvre récente de Friedrich Dürrenmatt. Inspirée de la **DANSE DE MORT** du suédois August Strindberg, conçue comme un combat de boxe en douze rounds, elle met en scène deux époux qui déploient des prodiges d'imagination pour se torturer l'un l'autre.

Dans la tour d'une île-forteresse, juste au-dessus de la prison, un vieux couple s'entre-déchire. Leur mariage dure depuis bientôt vingt-cinq ans. Edgar est brouillé avec tous les habitants de l'île, considère tous les humains (y compris sa femme) comme des crapules — et ne se gêne pas pour le dire. Alice, sa «douce moitié», lui lance sans cesse à la figure à quel point il la rend malheureuse — et s'ingénie à aggraver elle-même ses malheurs, afin de mieux pouvoir se plaindre. Ces deux époux sont unis par le lien indissoluble de la haine.

Outre le fait qu'elle reproduise le canevas de la célèbre **DANSE DE MORT**, la pièce **PLAY STRINDBERG** a toutes les qualités pour nous plaire. Écrite dans une langue drue et énergique, **PLAY STRINDBERG** reprend le discours ironique d'un poète qui ressent l'urgence de dire notre destinée dérisoire.

FRIEDRICH DÜRRENMATT

Né en 1921 et consacré comme le plus important dramaturge suisse, présentant un alliage unique d'exubérance, de fantaisie et de cynisme, Friedrich Dürrenmatt est l'un des grands spécialistes contemporains de l'humour noir.

Romancier, nouvelliste, critique et théoricien de théâtre, poète, auteur de romans policiers, de sketches de cabaret, de pièces radiophoniques — Dürrenmatt est un créateur prolifique.

Mais c'est par son théâtre qu'il s'est acquis une renommée universelle. Sa **VISITE DE LA VIEILLE DAME** figure aux côtés des **BELLES-SOEURS** de Michel Tremblay



dans la bibliothèque idéale des 49 chefs-d'œuvre théâtraux de tous les temps de la revue LIRE. Au cours de la saison 1970, il devenait avec PLAY STRINDBERG, l'auteur d'expression allemande ayant le plus de succès dans l'ensemble du monde germanophone.

Fils de pasteur, Friedrich Dürrenmatt est né à Konolfingen, petit village du canton de Berne, dans la région d'Emmenthal en Suisse.

Adolescent, il souhaitait devenir peintre. Après son baccalauréat, il entreprend en 1941 des études de littérature et de philosophie à Zurich. Sans délaisser le dessin et la peinture, il publie un premier texte en prose en 1945 et se met à l'écriture dramatique. Sa première pièce, IL EST ÉCRIT (1947) est tout de suite montée à Zurich.

Dès lors, Dürrenmatt se consacre principalement au théâtre. En 1952, il s'installe à Neuchâtel avec sa famille et assume les fonctions de critique de théâtre de la «Weltwoche» (1951-52), de membre de la direction des théâtres bâlois (1968-69), de metteur en scène et d'écrivain.

L'écriture de Dürrenmatt soulève débats et passions. Remettant constamment en question l'intégrité de l'homme face au destin de l'humanité et à la corruption sous toutes ses formes, Dürrenmatt soutient que l'humour est le langage de la liberté à notre époque.

Son théâtre hybride, où le grotesque et le risible exprime le tragique de notre société moderne, constitue l'une des formes majeures d'expression artistique du XX^e siècle occidental.

OEUVRES DE **FRIEDRICH DÜRRENMATT** TRADUITES EN FRANÇAIS

LA VISITE DE LA VIEILLE DAME
LA PANNE

(Paris, Flammarion, 1957)
(Paris, A. Michel, 1958 et Lausanne,
La Guilde du livre, 1960)
(«L'Avant-Scène» no. 232, Paris, 1960)

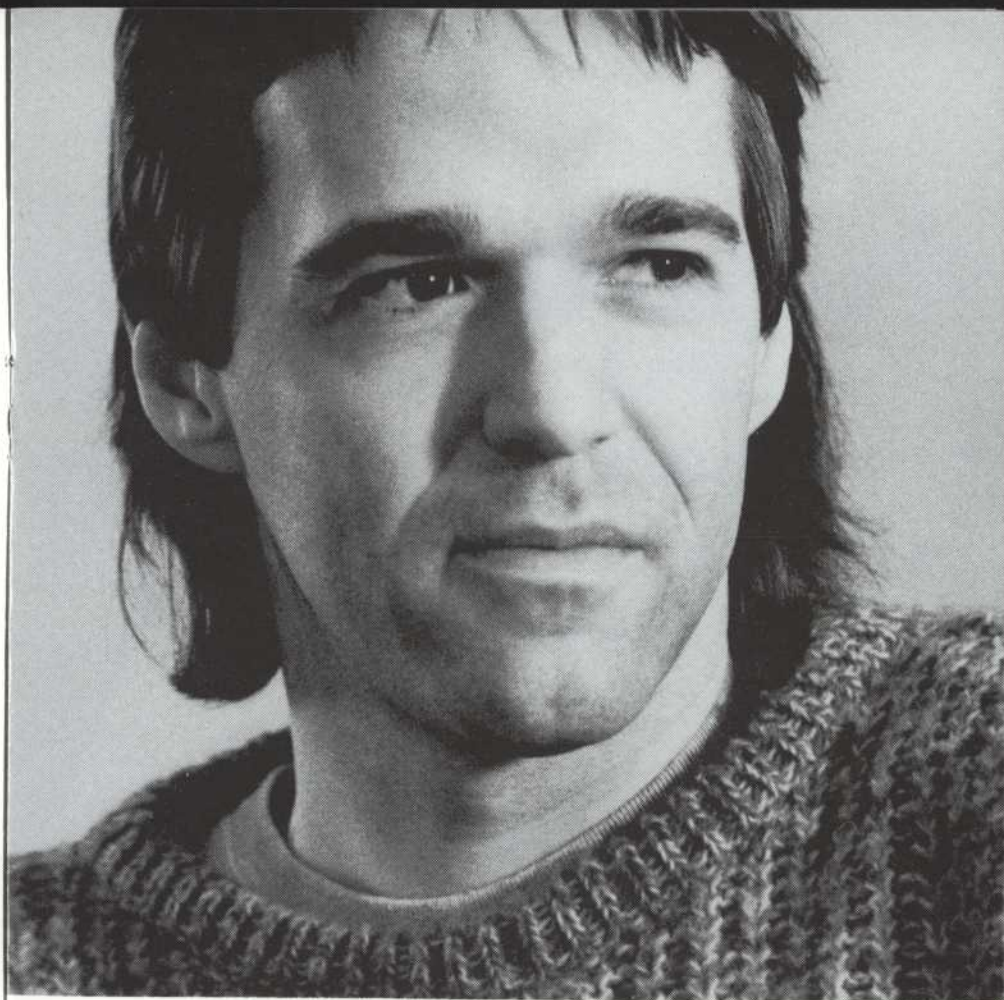
LE MARIAGE DE MONSIEUR MISSISSIPPI
LA PROMESSE –
REQUIEM POUR UN ROMAN POLICIER

(Paris, A. Michel, 1960 et Lausanne,
La Guilde du Livre, 1964)

HERCULE ET LES ÉCURIES D'AUGIAS –
LE PROCÈS POUR L'OMBRE DE L'ÂNE –
L'ENTREPRISE DE LA VGA –
SOIRÉE D'AUTOMNE
LE JUGE ET SON BOURREAU
LE SOUPÇON
FRANK V
ROMULUS LE GRAND
GREC CHERCHE GRECQUE
LES ANABAPTISTES

(Lausanne, Rencontre, 1961)
(Paris, A. Michel, 1961)
(Paris, A. Michel, 1961)
(«Théâtre» no. 285, 1963)
(«Théâtre» no. 319, 1964)
(Paris, A. Michel, 1966)
(Strasbourg, Théâtre national
de Strasbourg, 1969)
(Lausanne, Gonin, 1969)
(Paris, Gallimard, 1970)
(Paris, Gallimard, 1973)
(Paris, A. Michel, 1974)
(L'Âge d'homme, Julliard, 1981)

LES PHYSICIENS
ÉCRITS SUR LE THÉÂTRE
PLAY STRINDBERG
LA VILLE
LA MISE EN ŒUVRES



MONIQUE MERCURE

YVES DESGAGNÉS

METTEUR EN SCÈNE

THÉÂTRE

Il signe les mises en scène de: TCHEKHOV TCHEKHOVA, LES NOUILLES, JE NE T'AIME PAS, LA PASSION DE JULIETTE, SYNCOPE, LA CONTRE-NATURE DE CHRYSIPPE TANGUAY, ÉCOLOGISTE.

Il joue le rôle de Gaston dans UNE AMIE D'ENFANCE, John Gardener dans VIE ET MORT DU ROI BOÎTEUX, Simon Le Feu dans FÊTES D'AUTOMNE, Thisbé dans SONGE D'UNE NUIT D'ÉTÉ.

PAUL HÉBERT

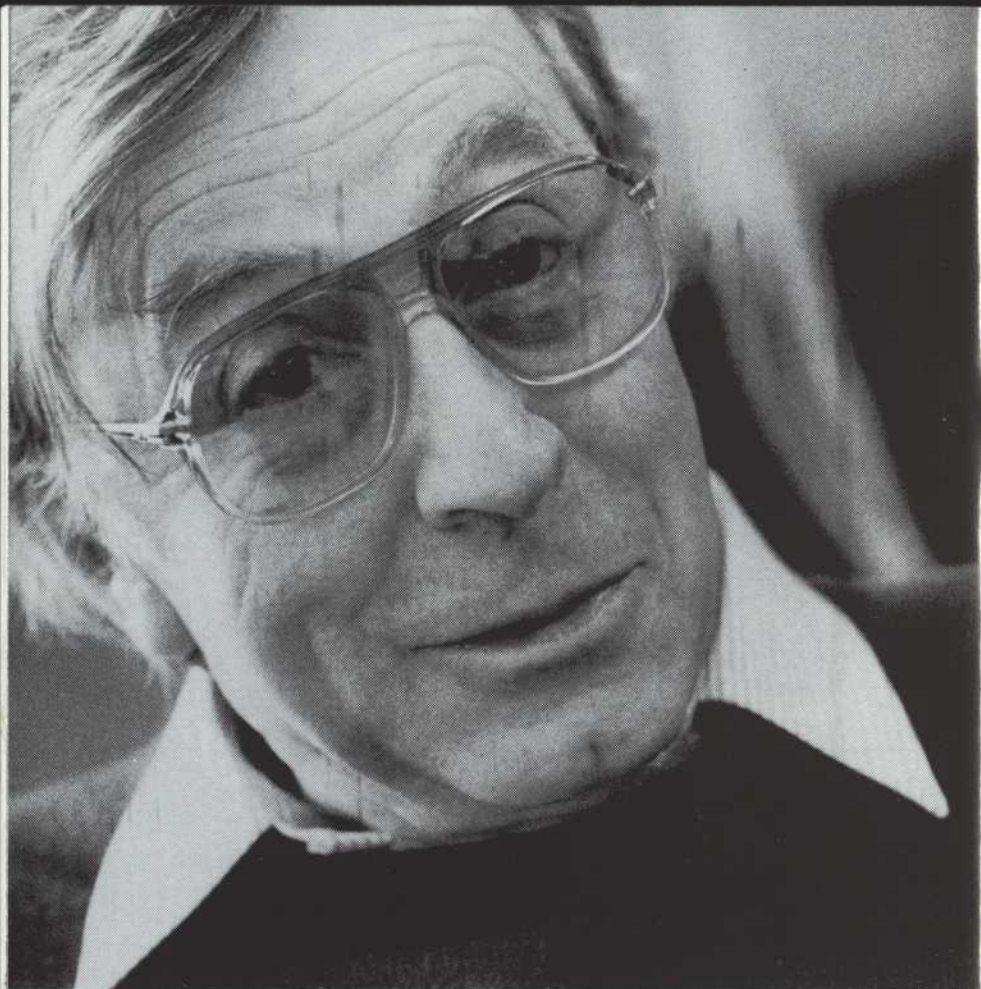
EDGAR

TÉLÉVISION

Il incarne Junior Galarneau dans L'HÉRITAGE.

CINÉMA

Il interprète Maxime dans L'ESPRIT DE FAMILLE, Daniel dans L'HOMME RENVERSÉ, Paul dans POUVOIRS INTIMES, le sombre portier dans POURQUOI L'ÉTRANGE MONSIEUR ZOLOCK S'INTÉRESSE-T-IL À LA BANDE DESSINÉE?, Yves dans LES ANNÉES DE RÊVE.



Photos: Jean Blais

PAUL HÉBERT EDGAR

THÉÂTRE

Il signe les mises en scène de **SIX PERSONNAGES EN QUÊTE D'AUTEUR**, **LA MÉGÈRE APPRIVOISÉE**, **CHARBONNEAU ET LE CHEF**, **LA MORT D'UN COMMIS-VOYAGEUR**, **PYGMALION**, **LA CHATTE SUR UN TOIT BRÛLANT**, **QUÉBEC**, **PRINTEMPS 1918**.

Il joue le rôle de Georges dans **QUI A PEUR DE VIRGINIA WOOLF ?**, de Florimond dans **CASINO VOLEUR**, d'Alfred Mayer dans **QUELQUE PART UN LAC**, du professeur Roussel dans **UNE POMME POUR ADAM**, Orgon dans le **TARTUFFE**, Sir Andrew dans **LA NUIT DES**

ROIS, MacDonald dans **BOIS-BRÛLÉS**.

TÉLÉVISION

BONJOUR DOCTEUR, **AVEC UN GRAND A**, **LE TEMPS D'UNE PAIX**, **LES GIROUETTES**, **LA VIE PROMISE**, **RACE DE MONDE**, **LES LARMES VOLÉES**, **LE PARADIS TERRESTRE**, **EMPIRE**.

CINÉMA

LES FOUS DE BASSAN, **DES AMIS POUR LA VIE**, **LES BEAUX SOUVENIRS**, **LES YEUX ROUGES**, **LE DERNIER HAVRE**.



MONIQUE MERCURE ALICE

THÉÂTRE

Elle joue le rôle de Simone de Beauvoir dans **TÊTE À TÊTE**, la mère dans **LES PARAVENTS**, Gertrude Stein dans **ALICE ET GERTRUDE**, **NATHALIE ET RENÉE ET CE CHER ERNEST**, Mère Courage dans **MÈRE COURAGE**, Uranie dans **ÉMILE NE SERA PLUS JAMAIS CUEILLIE PAR L'ANÉMONE**, Fernande dans **L'IMPROMPTU D'OUTREMONT**, Marie-Lou dans **À TOI POUR TOUJOURS TA MARIE-LOU**, Poncia dans **LA MAISON DE BERNARDA**, Rose Ouimet dans **LES BELLES-SOEURS**, Marguerite dans **UN SIMPLE SOLDAT**.

TÉLÉVISION

MONSIEUR LE MINISTRE, **LE PIANO ROUGE**, **LE PÈRE HUMILIÉ**, **COUP DE SANG**.

CINÉMA

LES BOTTES, **LA DAME EN COULEURS**, **LA QUARANTAINE**, **LA CUISINE ROUGE**, **J.A. MARTIN PHOTOGRAPHE** (Palme d'Or d'interprétation féminine au Festival de Cannes), **LA CHANSON DE ROLAND**, **QUINTET**, **LES VAUTOURS**, **IL ÉTAIT UNE FOIS DANS L'EST**, **MON ONCLE ANTOINE**.

LE CONSEIL D'ADMINISTRATION DE LA FONDATION DU THÉÂTRE DU NOUVEAU MONDE

Président	Jean-Claude Label*
Vice-président	Gilles Hébert*
Trésorier	André Bisson*
Secrétaire et conseiller juridique	Me Michel Proulx*

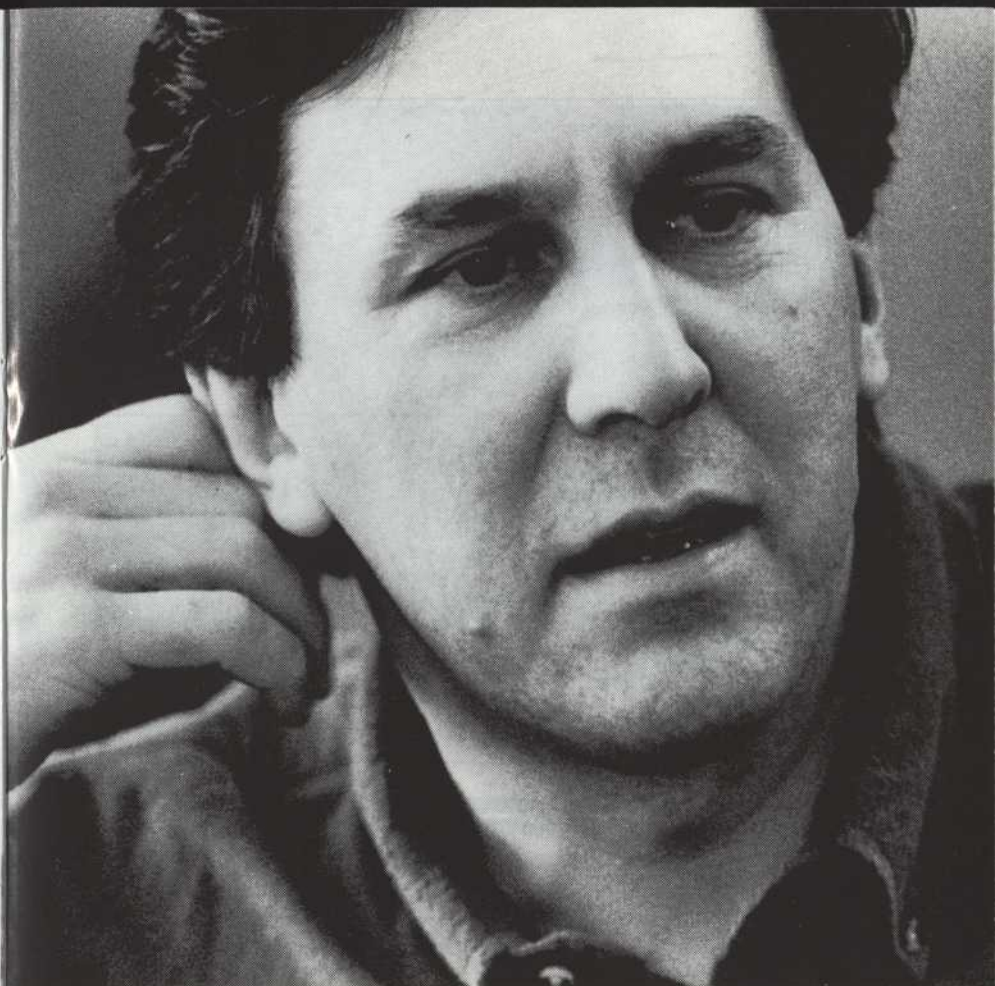
Administrateurs	Alban Asselin	Monic Houde
	Lise Bissonnette	Pierre Mantha
	Jacqueline Boutet*	Jacques Nepveu
	André Caillé	Jacques Parizeau
	Roch Carrier	Marc Régnier
	Jo-Ann Cohen	Olivier Reichenbach*
	Jacques Desmarais*	Antonio Sacconaghi
	Peter Duffield	Yves Sanssouci
	Lorraine Duguay	*Membres du comité exécutif

L'ÉQUIPE DUTNM

Directeur artistique	Olivier Reichenbach
Directeur administratif	André Leclerc
Directrice des relations publiques	Martyne Robertson
Adjointe aux relations publiques	France Ouellet
Directeur de production	Pierre Phaneuf
Directeur technique	Claude Lapointe
Contrôleur	Monique Besner
Gérante du théâtre	Lucie Lacoursière
Assistante-gérante du théâtre	Michèle Patry
Secrétaire de direction	Sylvie Laforest
Archiviste-réceptionniste	Christian Beaulieu
Responsable abonnement et billetterie	Claudette Lamoureux
Commis-comptable de la billetterie	Roland Bréard
Responsable des groupes	Tessa Goulet

Préposé(e)s au guichet	Préposé(e)s à la salle	Diane Lequy
Manon Boulais	Michel Bélanger	Barbara Morin
Louise Choinière	Chantal Besner	Sylvain Noël
Serge Clermont	Marie Bono	Michèle Nolin
Elaine Desorcy	Normand Bréard	Pierre Nolin
Pierre Drolet	Marie-Hélène de l'Étoile	Maryse Pothier
France Fournier	Martine Jacques	Sylvain Robert
Sylvain Legris	Patrick Lamontagne	Johanne St-Cerny
Ginette Mann	Chantale Laplante	Philippe St-Onge
Maryse Pothier	Pierre Lemelin	Virginie Rouyère
Yvon Roy		

Surintendant	Arsène Noël
Concierge	Denis Thériault



GILLES RENAUD **KURT**

THÉÂTRE

Il joue le rôle de Alex 1 (prix d'interprétation de l'Association québécoise des critiques de théâtre) dans **LE VRAI MONDE**, Eddie dans **VU DU PONT**, Oswald dans **LE FAUTEUIL À BASCULE**, Astrov dans **ONCLE VANIA**, Léopold dans **À TOI POUR TOUJOURS TA MARIE-LOU**, Claude dans **EN PIÈCES DÉTACHÉES**, Roger dans **AH! AH!**, Jean dans **MLLE JULIE**, Gabriel dans **BONJOUR, LÀ, BONJOUR**, Cuirette dans **HOSANNAH**, Mycroft Mixeudeim dans **LA CHARGE DE L'ORIGINAL ÉPORMYABLE**, Ronald dans **UN SIMPLE SOLDAT**.

TÉLÉVISION

Il incarne Jean-Marc dans **LE COEUR DÉCOUVERT**, Sébastien dans **MONSIEUR LE MINISTRE**, Paul dans **SOS J'ÉCOUTE**.

CINÉMA

Il interprète Barbouilleux dans **LA DAME EN COULEURS**, Johnny dans **UNE JOURNÉE EN TAXI**, Bernard dans **L'HOMME À TOUT FAIRE**, Cuirette dans **IL ÉTAIT UNE FOIS DANS L'EST**, Méo dans **JE SUIS LOIN DE TOI MIGNONNE**.

LE RAFFINEMENT DE LA CUISINE ITALIENNE

la sila

10 ANS DÉJÀ

OUVERT À PARTIR DE 17H30

2040, ST-DENIS, MONTRÉAL, CANADA
844-5083



(514) 866-1515

La Boucherie

RESTAURANT

Vos hôtes Shirley Thérout et Pierre Marcotte

343 est, rue St-Paul, Montréal, Québec H2Y 1H3



FA FAUCHER
DAVIAULT
& ASSOCIÉS
comptables agréés

210, RUE MONTARVILLE
BUREAU 3020
BOUCHERVILLE, QUÉBEC
J4B 6T3
(514) 641-2305
(514) 522-9841



PLAY STRINDBERG que vous verrez ce soir est inspirée de DANSE DE MORT du célèbre suédois August Strindberg. En novembre 1964, le TNM a présenté DANSE DE MORT dans une mise en scène de Jean Gascon. Le rôle d'Edgar était tenu par Jean Gascon, celui de sa femme Alice par Denise Pelletier et Léo Illial interprétait Kurt.

THEATRE DE L'AVANT-PAYS
LE SECRET DE MORT

QU'EN PENSEZ-VOUS ?

Vous voulez nous donner votre avis sur nos spectacles ? À la sortie, vous trouverez une boîte de vote et quatre séries de cartons de couleurs différentes portant un code facilement identifiable :

EXCELLENT



BON



PASSABLE



MÉDIOCRE



Prenez un carton, glissez-le dans la boîte et le tour est joué ! Quelques secondes de votre temps nous seront précieuses à tous ! Merci.

RACINE PHÈDRE

Résultats du vote des spectateurs

49% (2 909 spectateurs)
ont accordé 4 masques

41% (2 448 spectateurs)
ont accordé 3 masques

8% (486 spectateurs)
ont accordé 2 masques

2% (131 spectateurs)
ont accordé 1 masque

46% des spectateurs ont donné
leur appréciation du spectacle

BIBLIOTHÈQUE MILE END: 5253, avenue du Parc, Montréal (872-2141/42)

Le 27 février à 13h30. Spectacle gratuit.

BIBLIOTHÈQUE ACADIE: 11833, boul. de l'Acadie, Montréal (872-6989)

Le 5 mars à 13h30. Spectacle gratuit.

GIBLOTTE ET CHABROUILLE À HOLLYWOOD de Suzanne Beaucaire et Georgette Rondeau, m. en s. de Lucie Bertrand. Une production Propulsion Scène. Spectacle pour enfants, à partir de 6 ans.

COMPAGNIE JEAN DUCEPPE: Place des Arts (842-2112)

LE TEMPS D'UNE VIE de Roland Lepage, m. en s. de Gilbert Lepage.

Du 17 février au 26 mars. Du mardi au vendredi 20h. Samedi 17h et 21h.

ESPACE GO: 5066, rue Clark, Montréal (271-5381)

LA TEMPÊTE de William Shakespeare, m. en s. de Alice Ronfard.

Une production du Théâtre Expérimental des Femmes.

Du 15 mars au 10 avril. Du mardi au samedi 20h. Dimanche 14h.

ESPACE LIBRE: 1945, rue Fullum, Montréal (521-4191)

LE TRÉSOR DES PYRAMIDES — Idée originale de Robert Gravel.

Texte: Robert Claing, Robert Gravel, Anne-Marie Provencher, Jean-Pierre Ronfard.

Une production autogérée du Nouveau Théâtre Expérimental.

Du 23 février au 19 mars à 20h30. Relâche les dimanches et lundis.

À L'AFFICHE

RICHARD II — HENRI IV — HENRI V de William Shakespeare, m. en s. de Jean Asselin.

RICHARD II: 30 mars, 5, 6, 7, 8, 9, 27 avril, 4, 11 mai à 20h.

HENRI IV: 31 mars, 12, 13, 14, 15, 16, 28 avril, 5, 12 mai à 20h.

HENRI V: 1, 19, 20, 21, 22, 23, 29 avril, 6, 13 mai à 20h.

Les samedis 2, 30 avril et 7, 14 mai; les dimanches 24 avril et 1^{er} mai:

RICHARD II à 14h, **HENRI IV** à 17h, **HENRI V** à 20h. Une production de Omnibus

LA LICORNE: 2075, boul. St-Laurent, Montréal (843-4166)

NOIR DE MONDE de Julie Vincent, m. en s. de Guy Beausoleil.

Une production Le Klaxon et La Manufacture. Du 4 au 27 février à 20h30. Sans relâche.

FAUX FRÈRE de Jocelyne Beaulieu, m. en s. de Francine Emond. Une production du Théâtre de la

Manufacture. Du 4 mars au 16 avril à 20h30. Relâche les dimanches et lundis.

MAISON DE LA CULTURE DU PLATEAU MONT-ROYAL: 465, rue Mont-Royal est, Montréal (872-2266)

FANTÔMES, CONCERT-FANTÔME de François Benoît, François Camirand et Pascale Rafie,

m. en s. de René Richard Cyr, Annie Gascon et Denis Roy. Une production du Théâtre Petit à Petit.

Du 9 mars au 9 avril à 20h. Relâche les dimanches et lundis.

LA MAISON-THÉÂTRE: 255, rue Ontario est, Montréal (288-7211)

TRAIN DE NUIT ou LE PREMIER AMOUR DE ROY ROGERS. Texte et m. en s. de Serge Marois.

Une production du Théâtre de l'Arrière-Scène. Du 16 au 27 février. Mardi au samedi 20h. Dimanche 15h.

LE PTIT NÉO de Dennis Foon, traduction et mise en scène de Maurice Roy.

Une production du Théâtre de Quartier. Matinées scolaires en semaine. À partir de 6 ans.

Du 15 au 31 mars. 16 mars 19h, les samedis: 15h, les dimanches 13h et 15h.

THÉÂTRE D'AUJOURD'HUI: 1297, rue Papineau, Montréal (523-1211)

LE TROISIÈME FILS DU PROFESSEUR YOUROLOV. Texte et mise en scène de René-Daniel Dubois.

Les Productions Ma chère Pauline. Du 18 au 28 février. Du lundi au samedi 20h30. Dimanche 15h.

ADIEU, DOCTEUR MUNCH... de René-Daniel Dubois, m. en s. de Joseph Saint-Gelais.

Une production du Théâtre d'Aujourd'hui. Du 9 mars au 2 avril. Du mardi au samedi 20h30. Dimanche 15h.

THÉÂTRE DE CARTON: C.P. 7, succ. A, Longueuil J4H 3W2 (674-3061)

COUP DE FIL de Diane Chevalier, m. en s. de Ariane Buhbinder. En tournée au Québec jusqu'au 13 mars.

LES ENFANTS N'ONT PAS DE SEXE? Adaptation du texte du collectif allemand Rote Grütze,

m. en s. de Claude Poissant. En tournée au Québec du 28 mars au 3 juin. Contact: Sylvie Provencher.

THÉÂTRE DE LA BORDÉE: 1091 1/2 rue St-Jean, Québec (418-694-9631)

LE TROISIÈME FILS DU PROFESSEUR YOUROLOV. Texte et mise en scène de René-Daniel Dubois.

Du 22 au 27 mars à 20h30.

AU THÉÂTRE

THÉÂTRE DE L'AVANT-PAYS: 307, rue Ste-Catherine ouest # 600, Montréal, H2X 2A3 (844-6084)

LE SECRET DE MIRIS. Scénario de Louis-Dominique Lavigne, m. en s. de Michel Fréchette assisté de

Francine Pinard. En tournée au Québec. Spectacle disponible pour la tournée et la résidence (5-12 ans).

THÉÂTRE DENISE-PELLETIER: 4353, rue Ste-Catherine est, Montréal (253-8974)

LES ARCHANGES de Dario Fo, m. en s. de André Montmorency.

Une production de la Nouvelle Compagnie Théâtrale.

Du 24 mars au 30 avril. Les vendredis et samedis à 20h30.

THÉÂTRE DU RIDEAU-VERT: 4664, rue St-Denis, Montréal (844-1793)

QUI A PEUR DE VIRGINIA WOOLF? de Edward Albee, traduction de Michel Tremblay, m. en s.

de Michèle Magny. Du 2 mars au 2 avril. Mardi au vendredi à 20h. Samedi 17h et 21h. Dimanche 15h.

THÉÂTRE FRANÇAIS DE TORONTO: (416-534-7303)

PLEURER POUR RIRE de Marcel Sabourin, m. en s. de Daniel Meilleur.

Une production du Théâtre de la Marmaille. Du 4 au 16 avril.

YOUNG PEOPLE'S THEATRE DE TORONTO: (416-864-9732)

PARASOLS de Louis-Dominique Lavigne et Daniel Meilleur, m. en s. de Louis-Dominique Lavigne et

Monique Rioux. Une production du Théâtre de la Marmaille. Du 12 mars au 2 avril.

R I S T O R A N T E

L'AVENTURA

*Le goût
de l'Italie*

99, Laurier ouest
(coin St-Urbain)
Rés. 271-3095



861-7076

RESTAURANT
1121 Anderson, Mtl



*Chez
Gautier*
RESTAURANT FRANÇAIS

Redécouvrez les dîners
après spectacle!

Réservation
845 2992

3487 Avenue du Parc
Montréal Québec H2X 2H6



AU
PAPILLON
GOURMAND
RESTAURANT
PIANO BAR

Cuisine française
Table d'hôte
Tous les jours et soirs
Tél. : 935-4255

2310, rue Guy, Montréal

NOTRE PROCHAIN SPECTACLE

DÈS LE 12 AVRIL 1988

**SONGÉ
D'UNE
NUIT
D'ÉTÉ**

Shakespeare
LEPAGE-ALLEN

Traduction
Michelle Allen
Mise en scène
Robert Lepage
Décor
Michel Crête
Costumes
Mérédith Caron
Éclairages
Michel Beaulieu
Musique originale
Daniel Toussaint
Accessoires
Claude Roberge
Direction de scène
Allain Roy

avec
Diane Aubin
Pierre Auger
Markita Boies
Éric Cabana
Normand Chouinard
Sophie Clément
José Descombes
Alain Fournier
René Gagnon
Rémy Girard
Claude Godbout
Élise Guilbault
Roger Léger
Jacques Lussier
Hélène Mercier

Billets en vente maintenant
RÉSERVATIONS: 861-0563

AUJOURD'HUI C'EST SHAKESPEARE!

LA TEMPÊTE

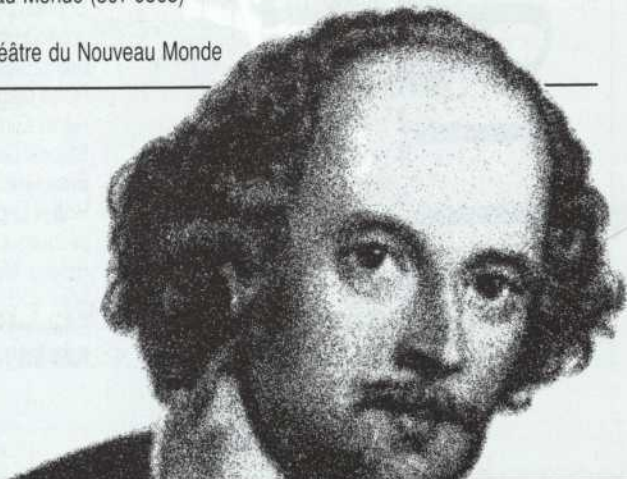
Mise en scène de Alice Ronfard
À l'Espace Go (271-5381)
À compter du 15 mars
Une production du Théâtre
Expérimental des Femmes

RICHARD II HENRI IV HENRI V

Mise en scène de Jean Asselin
À l'Espace Libre (521-4191)
À compter du 30 mars
Une production de Omnibus

SONGE D'UNE NUIT D'ÉTÉ

Mise en scène de Robert Lepage
Traduction de Michelle Allen
Au Théâtre du Nouveau Monde (861-0563)
À compter du 12 avril
Une production du Théâtre du Nouveau Monde





Nous concevons le théâtre
comme une véritable opération
de magie...

A. Artaud

LA BRASSERIE O'KEEFE LIMITÉE
UNE PRÉSENCE ACTIVE DANS LA VIE DU TNM

NOUS TENONS À REMERCIER POUR LEUR APPUI FINANCIER:

théâtre du nouveau monde

LES AMIS
DU TNM

GENEVIÈVE BARRETT
ANDRÉ BAZERGUI
MARC BEAUCHAMP
MANON BEAULIEU
JEAN-GUY BELZILE
IVAN BISAILLON
GAETAN BORDUAS
LÉOPOLD J. BOUCHER
DANIEL BOUTIN
ISABELLE BRAULT
DIANE BRIÈRE
MARC CARBONNEAU
JOAN CLEATHER
ANDRÉ CORNEAU
JEAN CREPEAU
DENISE L. DAGENAIS
JEAN-MARIE DAGENAIS
LISE DAVIGNON
ANGÈLE DE BLOIS
JEAN DESMARAIS
SOPHIE DESROSIERS
ÉRIC DROUIN
NATHALIE ÉBACHER
PIERRETTE ÉBACHER
ABRAHAM FEINER
KONRAD FILLION
LUCIE FORGET
DIANE FULLUM
RICHARD GAGNÉ
JACQUES M. GAGNON
ODETTE GAGNON
FERNAND GASCON
JAMES P. GIMBERT
MICHÈLE HARDY
GHISLAIN HAWEY
J. HURTEAU

JUNE KIROUACK
IRÈNE LACHANCE
ANDRÉ LACROIX
SERGE LAFLAMME
PHILIPPE LAMARRE
DANIEL LALONDE
LOUISE LEGAULT
DANIELLE LÉTOURNEAU
YVES LORD
PAULETTE MAJZELS
ALMAS MATHIEU
MARIE-LOUISE MAUCIERI
JULIAN McDUFF
HÉLÈNE MONETTE
ROGER MONGEON
MARIE-JOSÉE MONTY
ANDRÉ NADEAU
SYLVIE NÉRON
MARIE THÉRÈSE NICHELE
RACHÈLE PAQUET
ANDRÉ PILON
PAULINE PILON
SUZANNE PRIMEAU
MARIE-FRANCE ROCHON
NORMAND ROCHON
J.E. ROY
J. ROYER
CLAUDE SAINTLAURENT
JEAN SCHNEIDER
NATALIE-ANN SHORTENO
MAURICE SHRIQUI
MADELEINE SICOTTE
MARCEL SIGOUIN
THOMAS SIMARD
NICOLAS TARABOULSI
SERGE F. TURCOTTE

AIR CANADA
ALCAN
BANQUE DE COMMERCE
BANQUE DE MONTRÉAL
BANQUE LAURENTIENNE DU CANADA
BANQUE NATIONALE DU CANADA
BANQUE ROYALE DU CANADA
BANQUE FÉDÉRALE DE DÉVELOPPEMENT
BELL CANADA
BG CHECO INTERNATIONAL INC
LA BRASSERIE O'KEEFE LTÉE
CANADA AIR LIQUIDE INC.
CARON BELANGER WOODS GORDON
CIP INC.
COMPAGNIE PÉTROLIÈRE IMPÉRIALE LTÉE
LES COOPÉRANTS
COSMAIR CANADA
DISTRIBUTION RICHELIEU (1976) INC.
DOMTAR
DONOHUE INC.
FAUCHER DAVIAULT & ASSOCIÉS
FÉDÉRATION DES CAISSES POPULAIRES
DES JARDINS DE MONTRÉAL
ET DE LOUEST-DU-QUÉBEC
FIDUCIE, PRÊT ET REVENU
FONDATION STEINBERG INC.
FONDS F-I-C INC.
FONDATION J. ARMAND BOMBARDIER
GEOFFRION LECLERC
GROUPE BOYER INC.
GROUPE CANAM MANAC
GROUPE CGI
GROUPE COMMERCE
GROUPE OPTIMUM INC.
GROUPE PRENOR
GROUPE SGF
GROUPE TRANSCONTINENTAL
GUILLEVIN INTERNATIONAL INC.
HYDRO-QUÉBEC
IMASCO
LAVALIN
L'INDUSTRIELLE-ALLIANCE
MARINE INDUSTRIE LIMITÉE
MERRILL LYNCH
MULTIMAT INC.
NOVERCO
OUMET CORDON-BLEU
PÉTRIMONT
PRATT & WHITNEY CANADA
PRODUITS FORESTIERS SAUCIER LTÉE
LES PRODUITS SHELL CANADA LTÉE
PROVIGO
SAMSON BÉLAIR
SOCANAV INC.
SODARCAN INC.
SUN LIFE DU CANADA
TRUST ROYAL
UAP INC.
WALDORF REALITIES
WESTBURNE INDUSTRIES

FANTÔMES, CONCERT-FANTÔME

un triptyque insolite
3 auteurs
x 3 metteurs en scène
= 9 comédiens

complices aux textes et mises en scène
François Benoit/Annie Gascon
François Camirand/René Richard Cyr
Pascale Rafie/Denis Roy

musiques Christian Thomas

du 9 mars au 9 avril 88 à 20 h.
à la Maison de la culture
du Plateau Mont-Royal
465 est, avenue Mont-Royal

Réservations 872-2266
Billets en vente sur place

10
ans
théâtre
PETIT A PETIT

VIDÉOS

Lundi 14 mars 20 h.
«Martin L'Abbé, vidéaste»

WORK IN PROGRESS

Lundi 21 mars 20 h.
«Aussi creux que
le grand canyon»
de Jean-Frédéric Messier

LECTURE PUBLIQUE

Lundi 28 mars 20 h.
«RIO»
de Jean-François Caron

MUSIQUE

Lundi 11 avril 20 h.
«États seconds»
avec Christian Thomas

LES RELÂCHES EN FÊTE - ENTRÉE LIBRE

JEU 45

LA TRILOGIE DES DRAGONS

du Théâtre Repère
mise en scène par Robert Lepage

- la genèse de l'œuvre
et la reconstitution
d'une atmosphère;
- des analyses sur le jeu,
le texte,
le langage,
la forme du spectacle;
- des entretiens
avec les artisans;
- les portraits des créateurs
et de leurs personnages;
- un débat sur le succès
de cette pièce.



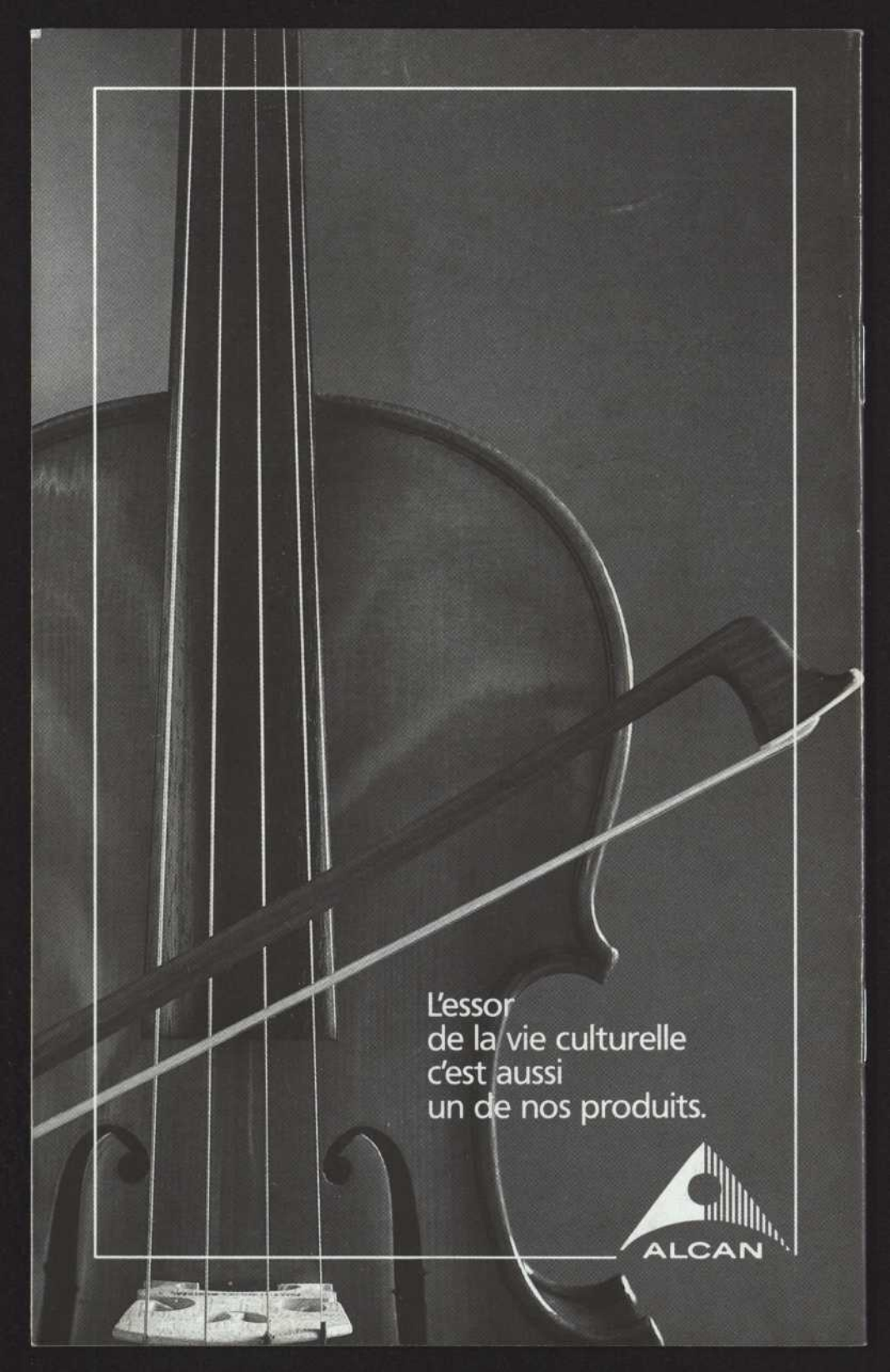
cahiers de théâtre

Le jeu

Dans une nouvelle rubrique
intitulée **DRAMATURGIES**,
trois récentes figures
du père dans

- *Le printemps*,
Monsieur Deslauriers
(René-Daniel Dubois);
- *Le Vrai Monde?*
(Michel Tremblay);
- *Ce qui reste du désir*
(Claude Poissant).

(514) 288-2808



L'essor
de la vie culturelle
c'est aussi
un de nos produits.

