

**Bibliothèque  
et Archives  
nationales**

**Québec** 

# *Le Prix Courant*

Page(s) manquante(s)

# LE PRIX COURANT

Revue Hebdomadaire

COMMERCE, FINANCE, INDUSTRIE, PROPRIÉTÉ FONCIÈRE, ASSURANCE

Publié par LA COMPAGNIE DE PUBLICATIONS COMMERCIALES, (THE TRADES PUBLISHING CO'Y), 25 rue St-Gabriel, Montréal, Téléphone Main 2547, Boîte de Poste 917. Abonnement: Montréal et Banlieue, \$2.00; Canada et Etats-Unis, \$1.50; France et Union Postale, 15 francs. L'abonnement est considéré comme renouvelé, à moins d'avis contraire au moins 15 jours avant l'expiration, et ne cessera que sur un avis par écrit adressé au bureau même du journal. Il n'est pas donné suite à un ordre de discontinuer tant que les arrérages et l'année en cours ne sont pas payés.

Adresser toutes communications simplement comme suit: LE PRIX COURANT, MONTRÉAL, CAN.

VOL. XXXII

VENDREDI, 26 JUILLET 1901

No 4

## TRAITEZ BIEN LES PETITS

Le marchand ne prend pas toujours la même peine, le même soin que pour remplir la commande d'une grande personne. C'est une grave erreur que commet le marchand ou son commis de ne pas traiter l'enfant avec au moins autant d'égards que les parents.

L'enfant en commission est le représentant de celui ou celle qui l'envoie aux provisions, et il a droit à être traité comme celui qu'il représente. Ils sont cependant peu nombreux les marchands et leurs commis qui ne font pas passer les enfants les derniers, quand il y a plusieurs acheteurs au magasin.

L'argent qu'apporte l'enfant vaut celui de toute autre personne, son tour doit venir comme celui des autres clients et on doit user de la même prévenance envers lui qu'envers tout acheteur.

Il n'y a pas de raison pour parler d'une voix rude à un enfant: "Et toi, gamin, qu'est-ce que tu veux?" est une interpellation assez générale, mais l'intonation est souvent un peu forte et dénote parfois une certaine hauteur quand ce n'est pas un certain mépris.

Ce même marchand, cependant, qui rudoie l'enfant, est poli, empressé et, quelquefois peut-être, obséquieux vis-à-vis de sa clientèle masculine ou féminine. Pour quelle raison change-t-il du tout au tout quand il n'a affaire qu'à un enfant? Il aurait bien de la peine à l'expliquer lui-même.

Qu'il sache toutefois que l'enfant, s'il est bien traité, reviendra quand on l'enverra de nouveau en commission et qu'il passera tranquillement chez le voisin avec l'argent qu'on lui a confié s'il a eu peur de votre grosse voix ou si vous l'avez retenu trop longtemps chez vous en donnant une préférence de tour aux clients plus âgés. L'enfant n'aime pas qu'on l'empêche de jouer, rappelez-vous que c'est presque tou-

jours dans ses heures de récréation que la maman l'envoie en commission.

D'autres marchands aggravent leurs torts vis-à-vis de l'enfant en lui donnant des marchandises qu'ils se garderaient bien d'offrir aux parents s'ils venaient en personne.

Autant de passé, se dit-on, et la marchandise défraîchie ou pire s'en va avec l'enfant. Quelle erreur que celle du marchand qui en agit ainsi.

Est-ce qu'à la maison, ce n'est pas la maman qui reçoit, voit et emploie la marchandise?

Profiter de ce que j'envoie mon enfant pour me donner des rebuts, dit la mère, est le fait d'un marchand peu honnête. Et une fois qu'elle a prononcé ou pensé cette sentence, adieu la clientèle de la famille.

Combien différente et combien plus sensée est la façon de faire de cet épicier qui choisissait toujours ce qu'il avait de mieux, quand il avait à servir un enfant et ne le laissait jamais partir sans lui offrir un bonbon, un fruit, un biscuit ou quelque douceur.

Vous pouvez croire que l'enfant revenait toujours chez cet épicier et que les parents heureux de voir bien traiter leur enfant par lui n'avaient aucune velléité d'aller s'approvisionner ailleurs.

Traitez donc bien les petits si vous voulez que leurs parents se servent chez vous.

## PERSONNEL

M. L. H. Hébert est parti pour la Pointe au Pic avec Mme Hébert, et s'est installé au Manoir Richelieu. Bonnes vacances!

Le *Ladies Home Journal* de Philadelphie pour le mois d'août contient une foule d'articles de lecture intéressante et profitable pour ses lectrices et lecteurs. La variété des sujets est grande: c'est un des bons numéros qu'il nous ait été donné d'admirer dans ces derniers temps.

Le *Ladies Home Journal* est une publication absolument recommandable pour les jeunes filles et femmes lisant l'anglais.

## POUR REMPLACER LA GLACE

L'Union des Brasseurs allemands a offert deux prix pour l'invention d'un mélange réfrigérant qui permettrait aux patrons de cafés qui débitent la bière à pression d'air ou d'acide carbonique de la refroidir comme il convient sans avoir besoin d'employer de la glace. Ce mélange devra d'après notre confrère *Le Bulletin de l'Association belge des Inventeurs* satisfaire aux conditions suivantes:

1o Il ne devra pas contenir de substances nuisibles à la santé, ni capables de corroder les tuyaux ou serpentins qui refroidissent la bière;

2o Le mélange réfrigérant ne devra pas coûter plus de 50 pfennigs (12½c) pour une quantité produisant le même refroidissement que 100 livres de glace;

3o Il devra produire un abaissement de température suffisant pour que l'on puisse tirer la bière à 80 ou 90 C. Enfin, comme la consommation de bière varie d'un jour à l'autre, le fonctionnement de l'appareil réfrigérant devra se régler automatiquement en conséquence.

L'auteur de la meilleure solution du problème recevra un prix de 1,500 marks, et celui qui sera classé second un prix de 500 marks. L'inventeur qui sera primé aura le droit de vendre son mélange au commerce et de le faire breveter s'il le veut. Le mark vaut environ 25c monnaie canadienne.

Les solutions du problème, comportant des indications précises sur la composition du mélange réfrigérant et la construction de l'appareil avec son système de réglage, devront être adressées, sous enveloppe fermée portant une devise, au jury, par l'intermédiaire de M. F. Henrich, Neue Zeit, 68, Frankfurt a/Main, Allemagne. Le jury sera composé d'un chimiste, un directeur de café, un ingénieur-mécanicien expert et deux brasseurs.

## LA SITUATION DES BANQUES

Le dernier numéro de la *Gazette du Canada* contient le rapport des banques incorporées présentant leur situation au 30 juin dernier.

Nous y remarquons tout d'abord une augmentation d'environ trois millions sur le chiffre de la circulation du mois précédent et de trois millions et demi sur celui du mois correspondant de l'an dernier. Cette augmentation dans la circulation au 30 juin n'a pas pour cause une demande plus forte des escomptes et avances du commerce, car à ce chapitre on voit, au contraire, une diminution de près de quatre millions et demi.

De \$287,200,000 au 31 mai l'item des escomptes et avances en cours au Canada tombe à \$282,872,000. L'an dernier, au 30 juin, cet item s'élevait à \$285,500,000, mais il comprenait, il est vrai, les prêts courants faits au dehors du Canada qui, maintenant, sont indiqués à part dans le tableau des banques, et y figurent pour \$23,227,000, en augmentation de \$500,000 sur le montant du mois précédent.

En somme, la diminution dans le chiffre des escomptes au Canada s'expliquerait, par rapport au mois de mai, par la rentrée d'avances faites sur les bois, la pulpe et les grains et non par un ralentissement des affaires qui, au contraire, ont été et restent encore actives pour la saison, comme d'ailleurs l'indique la circulation plus forte des billets des banques.

Les dépôts du public en comptes courants ont diminué de \$600,000 tandis que ceux portant intérêt accusent une augmentation de \$700,000 pour le mois de juin; de sorte que le total des dépôts dans les banques est à peu près le même qu'au 31 mai, pour les dépôts canadiens. Ceux du dehors ont, au contraire, diminué de \$600,000 en chiffre ronds.

La situation de nos banques, vis-à-vis des banques anglaises et étrangères, a peu varié; au point de vue de la balance, leur passif a augmenté de \$2,800,000 et leur actif de \$2,900,000; l'écart en faveur de nos banques est donc de \$100,000.

Les espèces en caisse et billets du gouvernement fédéral sont en diminution d'un million mais, par contre, nous constatons dans d'autres chapitres des ressources facilement réalisables des augmentations, importantes, savoir: obligations des gouvernements \$249,720; obligations des municipalités \$1,061,000; obligations et valeurs diverses \$1,366,000;

prêts à demande au Canada \$612,000;

prêts à demandé au dehors \$2,032,000

Il est une autre partie de l'actif des banques désignée au tableau sous le nom d'*autre actif* qui accuse une augmentation de \$3,500,000. Deux banques forment à elles seules la presque totalité du montant.

Voici le tableau résumé de la situation des banques au 31 mai et au 30 juin 1901:

PASSIF.	31 mai	30 juin
	1901	1901
Capital versé.....	\$67,009,280	67,095,718
Réserves.....	36,402,943	36,437,736
Circulation.....	\$46,148,234	\$49,119,479
Dépôts du gouvernement fédéral....	2,587,097	3,647,790
Dépôts des gouvern. provinciaux.....	3,084,004	2,869,298
Dép. du public remb. à demande.....	93,500,053	92,897,813
Dép. du public remb. après avis.....	222,175,847	222,877,616
Dépôts reçus ailleurs qu'en Canada....	22,210,588	21,638,289
Emprunts à d'autres banq. en Canada..	1,353,036	1,415,336
Dépôts et bal. dus à d'autr. banq. en C.	2,664,686	2,539,758
Bal. dues à d'autres banq. en Anglet...	5,913,531	6,906,088
Bal. dues à d'autres banq. à l'étranger.	1,020,265	2,855,151
Autre passif.....	10,827,369	10,554,072
	\$411,484,789	\$417,320,761
ACTIF.		
Espèces.....	\$11,983,876	\$11,695,053
Billets fédéraux...	19,862,775	19,088,896
Dépôts en garantie de circulation.....	2,402,973	2,442,124
Billets et chèques sur autres banques...	12,181,471	11,880,928
Prêts à d'autres banques en Canada, garantis.....	1,328,036	1,360,911
Dépôts et balances dans d'autr. banq. en Canada.....	3,502,630	3,808,555
Balances dues par agences et autres banques en Ang...	2,907,383	4,440,719
Balances dues par agences et autres banq. à l'étranger.	10,063,023	11,446,617
Obligations des gouvernements.....	12,068,287	12,318,007
Obligations des municipalités.....	11,975,805	13,037,085
Obligations, actions et autr. val. mobilières.....	30,252,406	31,618,845
Prêts à dem. remboursables en Can.	32,961,442	33,573,539
Prêts à dem. remboursables ailleurs	39,166,397	41,199,281
Prêts courants en Canada.....	287,205,997	282,872,134
Prêts courants ailleurs.....	22,773,453	23,226,982
Prêts au gouvernement fédéral.....		
Prêts aux gouvernements provinciaux	3,486,053	3,167,483
Créanc. en souffrance	1,489,225	1,794,876
Immeubles.....	920,975	907,985
Hypothèques.....	614,619	650,372
Immeubles occupés par les banques...	6,480,130	6,541,498
Autre actif.....	7,727,309	11,232,048
	\$521,354,459	\$528,304,110

## UNE PERTE CANADIENNE

Nous apprenons avec le plus vif regret la disparition d'une institution canadienne qui, semblait-il, avait reçu de la part de nos compatriotes un encouragement assez large, un appui assez solide et une confiance plus que suffisante pour lui assurer un beau succès d'affaires et une influence légitime dans le domaine des assurances.

C'est de la Compagnie d'Assurance la Canadienne que nous voulons parler.

Il suffit de jeter un coup d'œil rapide sur ses progrès pour se convaincre qu'elle pouvait envisager l'avenir avec confiance et se tailler une belle clientèle au milieu de nos compatriotes toujours prêts à favoriser les institutions canadiennes qui lui offrent la sécurité voulue.

Voici quelques chiffres:

	Polices.	Revenu.
1891.....	1,443	\$12,680
1896.....	25,771	88,392
1900.....	49,249	263,432

Ce sont des progrès sérieux qui découlent de ces chiffres et nous y trouvons la preuve que, avec quelques efforts du bureau de direction, il eût été facile d'étendre la clientèle au milieu de notre population canadienne au fur et à mesure que cette population s'accroît et que se répandent les saines notions de la prévoyance.

C'est donc avec regret, répétons-le, que nous voyons une institution canadienne si bien partie, si bien lancée passer aux mains d'une compagnie américaine rivale.

Cette dernière est puissante et riche et, si nous en croyons des renseignements qui nous paraissent dignes de foi, elle aurait mis le prix à son acquisition. C'est ce qui a décidé sans doute les actionnaires à voter la déchéance de la "Canadienne," ainsi peut-être que la perspective d'avoir à compléter le paiement du capital de \$100,000 sur lequel \$30,000 seulement avaient été payés.

En effet, la "Canadienne" avait emprunté \$80,000 pour constituer un fonds de réserve et cet emprunt n'a pas été étranger à la négociation des opérations qui ont abouti à la disparition de la "Canadienne."

Cette Compagnie d'assurance était viable et en progrès et faisait d'excellentes opérations, nous n'en voulons qu'une preuve, c'est que la "Metropolitan" paie une prime aux actionnaires de la Canadienne pour racheter les affaires de cette compagnie.

Dans ce cas, un appel du restant du capital à payer eut permis à la Compagnie de constituer la Réserve sur ses propres deniers, c'est-à-dire qu'elle eût pu rembourser la Banque.

C'est ce que la banque aurait pu conseiller et elle serait rentrée dans ses avances sans qu'aujourd'hui nous ayons à déplorer qu'une institution canadienne disparaissant elle soit remplacée par une institution étrangère, par une institution américaine, envahissante et puissante qui depuis longtemps convoitait la clientèle de la Canadienne.

Pour finir, nous reproduisons les lignes suivantes que nous extrayons d'un journal du soir :

" Il appert que les directeurs et la Banque, fatigués de voir cette énorme responsabilité suspendue sans cesse au-dessus de leurs têtes, ont accepté l'offre magnifique qui leur fut faite par la Métropolitaine de New-York.

" Qui voudra les en blâmer ? Les actionnaires consultés à ce sujet, approuvèrent à l'unanimité moins une voix, celle du gérant, l'opération projetée.

" Cette opération bénéficie aux actionnaires et ajoute une nouvelle garantie aux polices des assurés.

" Il reste par exemple, à regretter qu'une institution canadienne-française n'ait pu subsister avec ses seules ressources, sans recourir à l'absorption par le capital américain. Mais ce regret ne peut raisonnablement s'imputer à blâme ni aux directeurs, ni aux actionnaires de la Canadienne."

### UNE BONNE TASSE DE THÉ

Feu Théodore Child, un épicurien et un même temps l'auteur de "Delicate Feasting" dit à propos de la manière de préparer le thé :

" Les points sur lesquels il faut insister sont que le thé doit être fraîchement fait et qu'il ne doit pas infuser pendant un temps indéfini.

" Le thé doit être préparé délicatement, en petites quantités et bu immédiatement. S'il est nécessaire de préparer le thé en grande quantité, l'infusion doit être décantée dans un pot de terre chauffé dès qu'il a acquis le degré de force voulue.

" Le but en décantant l'infusion est d'éviter que le liquide s'imprègne d'acide tannique et d'autres principes âcres et malfaisants que contiennent les feuilles de thé.

" Le temps nécessaire pour l'infusion ne peut être déterminé que

par l'expérience et le goût personnels. L'équivalent en langage moderne du terme employé par Audiger " le temps de dire deux ou trois paternoster " serait de cinq à dix minutes. Rappelez-vous que plus le thé est infusé plus il est âcre, parce que les feuilles rendent de plus en plus d'acide tannique.

" Pour faire le thé comme pour toutes les opérations culinaires délicates l'eau doit être employée au premier bouillon. Les pots en nickel ou en argent plaqué ne doivent pas être rejetés pourvu qu'ils soient tenus dans un état de propreté scrupuleuse ; mais ordinairement un pot de porcelaine ou un pot de terre est préférable à tous égards.

" Si le thé est bon, l'addition du lait en gâte le goût. En outre, l'acide tannique que contiennent et le thé et le lait change la nature de la partie albumineuse du lait et, si on peut s'exprimer ainsi, tanne les globules du lait et le rend indigeste. Le thé et le lait mélangés sont difficiles à digérer. La crème pure n'offre pas autant d'inconvénient parce que la crème pure est en réalité du beurre ou de la graisse et qu'elle contient une partie infime seulement de l'albumine du lait."

### LA COMBINE AMERICAINE DE L'ACIER

Le tarif McKinley, en 1890, et le tarif Dingley, en 1897, ont assuré aux producteurs de fer des Etats-Unis une protection sérieuse, d'au moins 25 p.c. sur les minerais, 17 p.c. sur les fontes, 25 p.c. sur les fers en barres, 50 p.c. sur les tôles minces pour fer-blanc, 50 p.c. sur les fils de fer. Grâce à cette protection, grâce à des besoins considérables, dans un pays qui va, se développant et dont la population va grandissant, l'industrie sidérurgique américaine a pris, ces dix dernières années, une extension remarquable. Les hauts fourneaux traitaient, en 1885, 4,000,000 de tonnes de fonte ; ils en donnaient 9,000,000 en 1890, et voici les totaux des quatre dernières années :

	Tonnes de 2000 lbs
En 1897.....	9,652,680
1898.....	11,773,934
1899.....	13,620,703
1900.....	13,789,242

Dans ce dernier chiffre, la fonte Bessemer, la plus recherchée ici, figure pour 7,943,000 tonnes, la fonte basique pour 1,072,000 tonnes, la fonte au bois pour 340,000, la fonte manganèse pour 256,000 tonnes.

Cette fabrication représente aujourd'hui le tiers de la production du monde, l'Angleterre seule conservant encore la primauté, mais de bien peu, sur son ancienne colonie.

Cette primauté, l'Angleterre l'a perdue pour l'acier, car elle n'arrive qu'à 4 millions et demi de tonnes, alors que les Etats Unis en livrent, à présent, juste le double : 9,075,783 tonnes, soit 37 p. c. de la production du monde, qui est de 24,000,000 de tonnes, progrès notables sur les chiffres de 4,346,000 tonnes de 1890, et de 1,711,000 tonnes de 1885. Ce développement industriel se révèle également au tableau soit des importations, soit des exportations américaines. En 1891, par exemple, juste au moment où venait d'être voté le premier des tarifs protectionnistes si célèbres, l'Europe vendait aux Etats-Unis pour \$53,000,000 de fers ou d'acier, les fers-blancs du Pays de Galles tenant alors une place très large dans ces affaires ; les ventes européennes sont tombées à \$12,000,000 en 1899 ; elles se sont un peu relevées, en 1900, allant au chiffre de \$20,400,000.

Au contraire, les expéditions américaines qui n'étaient que de \$29,000,000 en 1891, n'ont fait que croître depuis, au point d'atteindre \$40,000,000 en 1896, \$70,000,000 en 1898, \$90,000,000 en 1899 et \$120,000,000 au cours du dernier exercice, s'il faut accepter comme vraies les déclarations de sortie des expéditeurs. A ne retenir que les produits bruts et sans parler des ventes de fers ouvrés, comme les machines, les autres produits fins, la fonte aujourd'hui entre dans les exportations des Etats-Unis pour \$1,000,000, les fers-blancs en barres pour \$2,800,000, les rails pour \$9,400,000, les tôles pour \$1,800,000, les charpentes pour \$2,800,000, les fils pour \$6,000,000, les grosses pièces en fonte pour \$1,800,000, soit déjà \$28,400,000 pour ces sortes de matières premières dont l'industrie des autres pays concurrents ou non, trouve avantage à faire usage.

La plupart de ces industries, ainsi protégées contre l'importation étrangère, réalisaient des profits qui atteignaient 20 p. c. quand ils ne dépassaient pas ce taux. Mais ces profits ne pouvaient se maintenir qu'à la condition que les usines indigènes ne se fissent pas concurrence : de là, nécessité pour les chefs d'usine de s'entendre, soit quant aux prix à fixer sur le marché antérieur, soit quant aux quantités à produire pour ne pas dépasser les besoins de la consommation. Ces

# 25 cents "SALADA" Thé Vert de Ceylan

A ce prix populaire est actuellement sur le marché, en paquets de plomb..... Cela sonne comme le glas des Thés du Japon.

Envoyez-nous une carte postale.

Nous nous ferons un plaisir de vous envoyer des échantillons.

**Salada Tea Co., - -** 368 Rue Saint-Paul, MONTREAL  
ou 32 Rue Yonge, TORONTO.

## Empois Silver Gloss Edwardsburg

Notre idée peut être que tout empois est de l'empois et que vos clients ne découvriront pas même une petite différence dans la qualité. Vous pensez sans doute que parce qu'il y a un cent ou deux de profit de plus sur des marques occasionnelles (qui arrivent et disparaissent), vous pouvez conserver la confiance de votre clientèle — Cela ne paie pas de mesquiner avec la confiance qu'a votre client en vous et en vos marchandises.

L'Empois Silver Gloss Edwardsburg est un article régulier, comme la farine. Dans le nom se trouve la célébrité de près d'un demi siècle. Dans la fabrication il y a l'habileté d'une longue expérience combinée avec la loyauté et les facilités de production. L'Empois Silver Gloss Edwardsburg représente le plus haut type de perfection qui existe ou puisse exister en matière d'amidon. Caisses de 100 livres — jolies boîtes émaillées en forme de fer à cheval, contenant 6 livres — beaux paquets de 1 lb qui donnent un air de vie et de couleur, et de mouvement aux tablettes de l'épicière.

### EDWARDSBURG STARCH CO'Y, Limited,

ETABLIE EN 1858

164 Rue St-Jacques,  
MONTREAL.

Manufacture :  
CARDINAL, Ont.

53 Front St. East,  
TORONTO.

V. L. ACOMBE, Architecte  
395 rue Lagachetière,

## J. W. HILL

Propriétaire d'Entrepôts

ENTREPOT, REFRIGERATEUR PUBLIC  
POUR EFFETS PERISSABLES EN  
DOUANE OU LIBRES

Entrepot No 73

Magasin : Bureau :  
Goin des rues No 48 rue William  
William et Queen MONTREAL

**PAIN POUR OISEAUX** Est le "Cottam Seed," fabriqué d'après six brevets. Marchandise de confiance; rien ne peut l'approcher comme valeur et comme popularité. Chez tous les fournisseurs de gros.

## G. ÉLIE AMYOT

IMPORTATEURS D'ARTICLES DE

### Modes et Hautes Fantaisies

EUROPÉENNES ET AMÉRICAINES

Téléphone 887 ♦ En gros seulement

59, rue Dalhousie, B. V., Québec

## La Viatorine

EMULSION SUPERIEURE D'HUILE DE FOIE DE MORUE.

**GUÉRIT** Toux, Bronchite, Asthme, Rhume, Scrofule, Phtisie, Dyspepsie, Débilité Générale

25c, 50c, \$1.00 la bouteille. En vente partout

DÉPOT PRINCIPAL

Institution des Sourds-Muets, St-Louis du Mile End.

## BREVETS D'INVENTION

(France-Etranger) Marques de Fabrique, Procès en contrefaçon, etc.

## CASALONGA

Ingenieur-Consultant (depuis 1867) 15 r. des Halles

Prop. Direct. (depuis 1878) du Journal (25 f. par a.La)

"CHRONIQUE INDUSTRIELLE"

ententes se sont multipliées avec plus ou moins de succès. Mais dans beaucoup de cas, il a été reconnu que l'absorption de l'usine rivale était le seul moyen d'arriver à contrôler sa production et ses prix de vente. De là est née la tendance aux fusions, aux consolidations suivant l'expression locale, tendance qui est généralisée et a pris des proportions énormes ces dernières années.

Depuis longtemps fonctionnent aux Etats-Unis plusieurs syndicats dont l'organisation semble être parfaite et les résultats des plus prospères. Les deux plus remarquables sont le syndicat des pétroles et le syndicat des raffineurs de sucre, syndicats qui ont constitué des monopoles, à peu près inattaquables, des produits qu'ils traitent et placent sur le marché.

Leur organisation a servi d'exemple pour la création de groupes industriels, fort puissants, dans différentes branches, notamment de la production du fer et de l'acier. C'est ainsi que le juge W. H. Moore, de Chicago, qui s'était fort occupé, en 1895, de créer une sorte de monopole des allumettes chimiques, s'attacha à grouper les différents établissements sidérurgiques du nord ouest qui pouvaient, se faisant concurrence, compromettre une situation déjà fort belle et pleine d'avenir. Il fusionnait, en 1898, dans une vaste société, au capital \$50,000,000 trente-cinq compagnies et dix usines qui s'occupaient non sans quelques frictions de la fabrication du fer blanc. Il réglait les vendeurs avec \$18,200,000 d'actions privilégiées, devant rapporter 7 p. c., et, à ce principal, représentant sans doute la valeur vraie de l'acquisition, il ajoutait, à titre de boni, des actions ordinaires, dites libérées, pour \$28,000,000 qui prendraient l'excédent des profits, s'il en restait, une fois le dividende de 7 p. c. payé aux privilégiés. Après cette Compagnie, l'American Tin Plate Co, la National Steel Co fut constituée, en février 1899, au capital de \$59,000,000, dont \$27,000,000 d'actions privilégiées, qui embrassaient une quinzaine de hauts fourneaux et d'aciéries produisant peut-être un million huit cents mille tonnes d'acier par an. Puis, au mois d'avril 1899, le juge Moore organisait au capital de \$53,000,000 (\$14,000,000 privilégiés) l'American Steel Hoop Co, une Société qui groupait les fabriques de lamelles d'acier pour l'emballage des cotons, fabriques qui produisaient 250,000 tonnes de fonte et livraient 700,000 tonnes de bandes et de produits finis. En

mars 1900, il fusionnait vingt neuf fabriques de tôle dans une société, l'American Steel Co au capital de \$52,000,000, en actions moitié privilégiées, moitié ordinaires.

En même temps que M. Moore et son frère procédaient à ces groupements industriels qui, organisant ou limitant la production, diminuant ou élevant les prix selon les nécessités du moment, assuraient des profits aux détenteurs des titres et des valeurs émises, d'autres promoteurs se livraient, sur d'autres points du pays, à la même œuvre. C'est ainsi que furent constituées, sous l'impulsion de la plus grande maison de banque de New-York, celle de M. John Pierpont Morgan, trois grandes Compagnies sidérurgiques : 1o en septembre 1898, la Féderal Steel Co au capital de \$200,000,000 dont la moitié seulement fut émise, et embrassant la plupart des forges et aciéries des environs de Chicago ; 2o en janvier 1899 l'American Steel and Wire au capital de \$90,000,000 embrassant la plupart des usines de fil de fer, ébarbé ou non ; 3e en mai 1899, la National Tube Co au capital de \$80,000,000, embrassant la plupart des établissements de tuyauterie en fonte, fer ou acier. Même division du capital à peu près par moitié, les actions privilégiées recevant la promesse de 7 p. c. sans omissions, ou avec cumul, suivant l'expression locale, les actions ordinaires se partageant le reste des bénéfices éventuels.

En dehors du groupe Moore, du groupe Morgan, nombre de fusions s'opéraient en Pensylvanie, en Ohio, en Virginie, en Alabama, en Colorado, d'après les mêmes méthodes et avec les mêmes objets en vue ; capitalisation large des profits acquis ou espérés, entente pour la fixation et le maintien des prix, accord pour limiter la production.

Il arriva, et c'était fatal, que ces nouvelles entreprises puissantes par leur capital, par leurs affaires, par leur direction, cherchèrent à économiser sur les contrats, parfois léonins, que les petites usines dont elles étaient formées avaient été obligées d'accepter pour l'achat, le transport de leur matière première ou pour la vente de leurs produits finis ; et, faute d'obtenir les concessions demandées, s'organisèrent pour s'approvisionner directement elles-mêmes. De tous les fournisseurs, le mieux achalandé était certainement M. André Carnegie de Pittsburg dont les 19 hauts fourneaux livrent 2,700,000 de fonte et les convertisseurs et fours Martin, 3,400,000 tonnes d'acier par an.

L'entreprise de cet habile industriel écossais, naturalisé américain, est capitalisée à \$320,000,000 ; \$160,000,000 de parts, et \$160,000,000 d'obligations, dont il possède plus de la moitié : elle représente donc une force énorme et l'expérience a montré que les projets de M. Carnegie ne s'arrêtent devant aucune difficulté. Il s'en était déjà pris au groupe Moore en ordonnant la construction de laminoirs qui devaient lui permettre de concurrencer l'American Sheet Steel Co. Au mois de janvier dernier, il s'attaquait à la plus belle propriété du groupe Morgan, la National Tube Co et ordonnait à ses ingénieurs de lui construire à Conneaut au bord du lac Erié, des ateliers de tuyauterie au prix de \$12,000,000. Les actions ordinaires de la National Tube qui faisaient à la Bourse de New-York \$71 (elles rapportaient \$6) tombaient le 2 janvier sous cette menace, à \$44. De leur côté, les groupes menacés s'organisaient pour la lutte : des ordres étaient donnés pour construire des usines rivales de celles de Carnegie ; des négociations s'engageaient pour s'emparer des mines de fer, pour louer, à son détriment, les navires transporteurs de minerai disponibles ; pour faire enlever par les chemins de fer les tarifs de faveur dont jouit le grand maître de forges de Pittsburg. En même temps des pourparlers pacifiques étaient entamés pour amener M. Carnegie, soit à accepter les conditions nouvelles, soit à se retirer des affaires. C'est à ce dernier parti que tout a abouti ; et la conséquence naturelle du départ de l'élément belliqueux a été la fusion de tous les établissements engagés dans la lutte. Les établissements Carnegie, le groupe Morgan, le groupe Moore, allaient se consolider en une société nouvelle aux proportions colossales, encore inconnues dans l'histoire économique du monde. Le contrat d'abandon était signé par M. Carnegie, le 11 février ; la constitution de la nouvelle compagnie The United States Steel Corporation, Corporation américaine de l'Acier, était proposée à l'acceptation des actionnaires des deux groupes, le 1er mars, et l'acceptation obtenue le 20 mars à la presque unanimité, les statuts étaient déposés à Trenton, au New-Jersey, le 1er avril ; la cote de la Bourse de New-York, sollicitée, était assurée le 4 du même mois.

Voici, en y comprenant la Compagnie des Ponts, l'American Bridge Co., récemment acquise au syndicat, quels sont les éléments et la

**A VENDRE****Matériel pour Manufacture de Chapeaux de Paille**

50 moulins à coudre, 3 presses hydrauliques, 3 tips machines et une quantité d'autres machines ainsi que tout l'outillage nécessaire à la fabrication des chapeaux, le tout parfaitement neuf et en bonne condition, quantité d'eau à proximité, moyens d'expédition faciles.

La main-d'œuvre facile à obtenir à des prix avantageux permet la fabrication aux meilleures conditions possible.

Le tout contenu dans une grande bâtisse à deux étages et demi dans laquelle il y a un engin et pouvoir à vapeur parfait, possession immédiate. Pour informations s'adresser à

**Succession J. Arthur Paquet, Québec, Canada.**

**PAPIER A MOUCHES**

EN PADS

**de WILSON**

Se vendent à 10c le paquet,  
MAIS chaque paquet dure toute une  
saison et tuera plus de mouches  
que 300 feuilles de papier gluant.

**Archdale Wilson,**

**ÉVITEZ**

les imitations à bon marché qui ne donnent pas satisfaction.

Les papiers à mouches en pads de Wilson sont immensément supérieurs à tout autre poison à mouches.

Et le meilleur est toujours ce qui coûte le moins cher.

**Hamilton, Ont.**

**UN TABAC DE HAUTE  
QUALITE****LE POKER**

MELANGE CANADIEN ET VIRGINIE

— CUT PLUG — EN 12 ÈMES —

Doux et ne brûlant pas la langue

Se détaille à **5 CENTS**

ESSAYEZ-LE : Vous l'aimerez.

VENDEZ-LE : Vos clients vous en sauront gré.

**THE ROCK CITY TOBACCO Co.**

FABRICANTS DE TABACS DE TOUTES SORTES

**QUEBEC**



Tous les épiceries qui désirent tenir ce qu'il y a de mieux,  
devraient avoir en magasin les

**EAUX GAZEUSES  
DE TIMMONS**

MÉDAILLES ET DIPLOMES OBTENUS  
POUR L'EXCELLENCE ET LA QUALITÉ

**M. TIMMONS & SON,**  
90 ET 92, COTE D'ABRAHAM, QUEBEC

force productive de la nouvelle corporation de l'acier :

	Capital (millions de dollars)		
	Privil.	Ordin.	Obligat.
Carnegie.....	"	160	160
Groupe Morgan :			
Federal Steel.....	100	100	27
National Tube.....	40	40	
Am. Steel Wire... ..	40	50	576
Am. Bridge.....	35	35	
Groupe Moore :			
National Steel.....	27	32	2, 8
Am. Steel Hop....	14	19	
Am. Tin Plate....	18	28	
Am. Steel Sheet..	26	26	
	300	490	195,5

	Production (en milliers de tonnes)			
	Fonte	Acier	Rails	Massiaux
Carnegie.....	2,600	3,000	dont 750	et 800
Groupe Morgan :				
Federal Steel. 1,300	2,250	—	1,100	— 300
National Tube 600	1,100	.....	.....	.....
Am. Steel Wire.....	500	1,500	.....	.....
Am. Bridge.....	800	.....	.....	.....
Groupe Moore :				
National Steel 1,100	1,700	—	300	— 800
Am. Steel Hoop.....	250	900	.....	.....
Am. Tin Plate.....	.....	450	.....	.....
Am. Steel Sheet.....	.....	450	.....	.....
	6,500	12,150	2,150	1,900

(A suivre)

### LE CODE TELEGRAPHIQUE ALLEMAND

Dans une intéressante étude qu'il vient de publier dans le *Temps* sur l'organisation de l'armée allemande en Chine, M. Lockroy, ancien ministre de la Marine, signale un fait curieux qui dénote de quels soins minutieux l'autorité militaire allemande entoure les moindres détails de l'organisation de son armée.

En Allemagne quand un navire part en expédition, on s'étudie à multiplier les liens qui l'attachent à sa patrie et à sa famille. Une des préoccupations de l'état-major a donc été de mettre la correspondance télégraphique, si coûteuse quand il s'agit de l'Extrême-Orient, à la portée des simples soldats. Il a fallu pour cela des négociations laborieuses avec les compagnies, et ce n'est que grâce à un travail colossal, très savant et très compliqué qu'on est arrivé à abaisser, pour la troupe, jusqu'à la modique somme de 74c le prix des dépêches que les particuliers payent \$15 à \$20 tout au moins et quelquefois beaucoup plus. Le système est si curieux qu'il vaut la peine d'être esquissé.

Le ministre de la Guerre a commencé par dresser un premier dictionnaire très soigneusement fait et

contenant 99 nouvelles ou phrases résumant toutes les aventures et accidents qui peuvent arriver à un soldat en temps de guerre. Comme ces aventures sont forcément en nombre restreint: récompense, croix, mise à l'ordre du jour, maladie, opération, bataille, les 99 phrases ont amplement suffi aux besoins. Chacune d'elles a été accompagnée d'un numéro d'ordre. De son côté, chaque soldat a reçu, en partant, un numéro télégraphique indiquant son nom, en même temps qu'il a laissé l'adresse exacte de la personne avec laquelle il voulait correspondre.

Une fois en Chine, voici comment les choses se passent: Je suppose que le fusilier Hoffmann, no 0,145, veuille télégraphier à son père, demeurant à Stettin, rue Karl, 20, la nouvelle no 17: "J'ai reçu une blessure insignifiante. Je sortirai bientôt de l'hôpital." Il n'a qu'à écrire ces deux nombres: 0145-17. Le télégramme ainsi conçu est porté au bureau postal du corps expéditionnaire. Là, il est transformé et réduit à une plus simple expression. Dans un second dictionnaire, énorme celui-là, et qui a dû donner beaucoup de mal à constituer, l'employé cherche les chiffres 0,145-17. Quand il a mis la main dessus, il trouve, en regard, un seul mot, comme par exemple: *Astalagos*. C'est ce mot qu'il envoie à Berlin, avec beaucoup d'autres mots semblables qui résument d'autres télégrammes.

A Berlin, l'employé des postes en recevant le mot: *Astalagos* ouvre, à son tour, un troisième dictionnaire et, en regard d'*Astalagos*, il lit le nombre: 014517 dont les deux derniers chiffres lui donnent la nouvelle à transmettre.

Dès qu'il est en possession de la nouvelle, il cherche, dans un quatrième dictionnaire celui des "numéros des soldats," le nom du signataire en même temps que l'adresse du destinataire indiqué au moment du départ. Finalement, il envoie au clair la dépêche suivante:

Monsieur Hoffmann père,

Karl strasse, 20, Stettin.

Blessure insignifiante. Sortirai bientôt de l'hôpital.—HOFFMANN.

L'envoi de la dépêche n'a, comme j'ai dit, coûté au soldat que la somme minime de 74c. Ces combinaisons ingénieuses ont été imaginées, ces énormes dictionnaires ont été fabriqués uniquement pour permettre aux pauvres familles allemandes de recevoir toutes fraîches des nouvelles de leurs enfants."

Voilà, certes, une heureuse innovation.

### MARGARINE

La margarine est un beurre fait avec de la graisse de bœuf. L'inventeur est un chimiste distingué, M. *Mège-Mourès*. Ce fut, en 1869, qu'il prit un brevet en Angleterre, et ce ne fut qu'en juillet 1871 qu'il fonda à Paris, rue du Pont-Neuf, une société pour la vente de la margarine.

Mège Mourès se disait: le beurre, c'est de la graisse, et se demandant d'où elle venait, il pensait qu'elle n'avait d'autre source que les tissus gras de la vache et surtout de la graisse sous-cutanée, qui selon lui, se décomposait et s'émulsionnait sous l'action des glandes mammaires, en forme de globules gras.

Le principe était faux ou du moins très contestable, mais il lui inspira l'idée de faire du beurre avec de la graisse de bœuf.

Dans la graisse de bœuf il y a de la stéarine, de la glycérine, de l'oléine et de la margarine. Le beurre, que l'on en tire, étant un composé d'oléine, et de margarine, il faut donc en extraire ces deux produits, et les purifier le plus possible.

Pour cela, le suif découpé sous forme de copeaux et bien lavé, est soumis d'abord à une fusion de 40°, ensuite à diverses manipulations pour obtenir la séparation de la stéarine, et en fin de compte à une pression hydraulique qui donne l'oléo-margarine à peu près pure.

Cette matière a la mollesse du beurre, son homogénéité, mais non son aspect et sa structure, elle nese comporte pas non plus de la même manière sous le couteau; mais, en la mélangeant, dans la proportion de 25 à 60 p. c., de beurre frais, on obtient un produit qui a le caractère d'un beurre naturel.

C'est là la méthode qui fut celle du début; maintenant, on a des procédés beaucoup plus perfectionnés. Au lieu de malaxer la margarine avec du beurre, on fait l'opération avec la crème elle-même, ou du lait non écrémé dans une proportion plus ou moins grande, selon le genre de clientèle, et l'on baratte le tout ensemble. On fait mieux: dans la fabrication en grand, l'oléo-margarine bien préparée et purifiée, et mise à la température de fusion voulue, est amenée dans des appareils centrifuges en même temps que le lait, elle se mêle intimement à la crème par des conduits ménagés exprès, puis ensuite le mélange bien brassé est soumis au barattage et il en sort un beurre d'une homogénéité parfaite, et qui en a toutes les qualités, à tel point que jusqu'à 15 à 20 0/0 la science avec tous ses ap-

DWIGHT'S



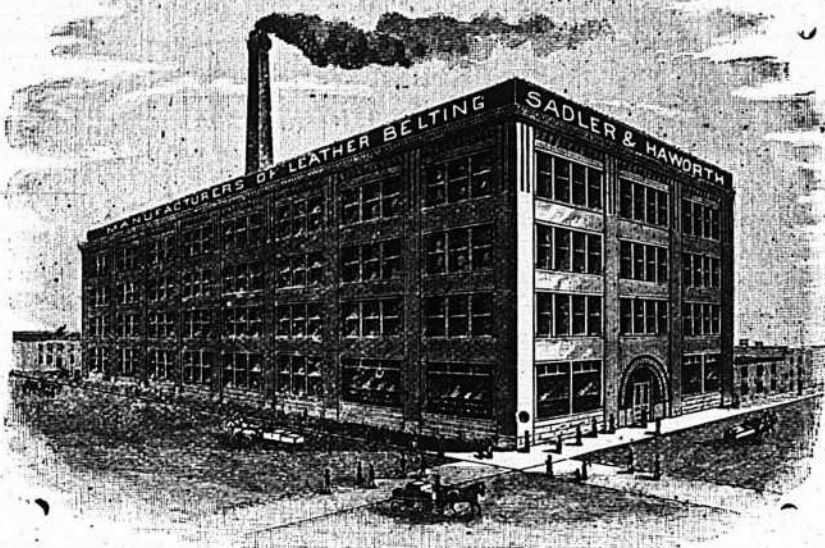
SUPER-CARB  
SODA

L'OUVRAGE COUTE !

Il faut penser en vendant du Soda à Pâte DWIGHT COW BRAND (marque de la vache), que vous faites une vente plus forte, plus de profit sur chaque livre, que vous donnez à la pratique ce qu'il y a de mieux en fait de soda — et que vous vous épargnez l'ouvrage de peser, d'envelopper, de ficeler. Ceci vous prend du temps et le temps c'est de l'argent.

JOHN DWIGHT & Cie, 34 Rue Yonge, TORONTO.

Succursales dans toutes les grandes villes du Canada.



SADLER & HAWORTH, MANUFACTURIERS DE  
COURROIES EN CUIR TANNE AU CHÊNE.

Marchand de Courroies en Caoutchouc et de Fournitures de toutes sortes pour manufactures.

P. S.—Si votre fournisseur ne vend pas nos Courroies, adressez-vous directement à nous.

TORONTO: 9, Jordan St.

Coln-William et Selgneurs, MONTREAL.

FOURRURES



Importateur, Exportateur et Manufacturier en gros de FOURRURES en tous genres pour hommes femmes et enfants. Les plus hauts prix du marché seront payés pour toutes sortes de fourrures non-apprêtées.

N. B.—Le plus haut prix payé pour cire d'abeilles et ginseng.

HIRAM JOHNSON

494 RUE ST-PAUL MONTREAL.

Chas. E. Roy

MARCHAND DE CUIRS

ET MANUFACTURIER ET JOBBER DE

CHAUSSURES

- - EN GROS SEULEMENT - -

Constamment en mains un assortiment de chaussures très considérable. Aussi de claqués "Jacques-Cartier" et "Goodyear." Shoe Packs (souliers à l'huile), souliers mous, mitaines, bas reutre, etc.

Seul représentant à Québec de la maison W. A. Marsh & Co., qui a obtenu la médaille d'or à Paris en 1900.

445, rue St-Joseph, Quebec  
692, rue St-Valier, Quebec

Lots à A. & H. Lionais  
Batir... Propriétaires.

AVIS DE FAILLITE  
IN RE

ALBINA DESAUTEIS,

Modiste, 2309 rue Notre-Dame, Montréal,

Insolvable.

Les soussignés vendront à l'encan public,

Mercredi, le 31 Juillet 1901, à 11 heures a. m.

à leur salle d'encan No 61 rue St-Jacques, Montréal, l'actif de la faillite comme suit :

Stock de modes consistant en chapeaux, plumes, fleurs, etc.....	\$978 91
Mobilier du magasin.....	\$206 25
Loyer à échoir 9 mois au 30 avril 1902 à \$23.00 par mois.....	207 00
	\$413 25

Conditions de vente : Argent comptant. Le tout d'après inventaire.

Magasin ouvert pour inspection mardi, le 30 juillet, 1901, jusqu'à 6 heures p. m.

Aussi les dettes de livres re Thomas Forest, plombier, 444 Rachel, Montréal, s'élevant d'après liste au montant de \$589.95.

Pour plus amples informations, s'adresser à

GAGNON & CARON,

Curateurs-conjoints,  
41 édifice des tramways.

MARCOTTE FRERES,  
Encanteurs.

AVIS DE FAILLITE

Dans l'affaire de

NARCISSE F. BEDARD,

Marchand, de la cité de Montréal.

Failli.

Les soussignés vendront à l'encan public, aux salles d'encan public de Marcotte Frères, No 69 rue St-Jacques, en la cité de Montréal,

Mardi, le 30 Juillet 1901, à 11 heures a. m.

au plus haut et dernier enchérisseur, les immeubles suivants, cédés par le failli :

1ère Deux emplacements contigus, situés en la cité de Montréal, connus et désignés comme lots Nos 207 et 208 de la subdivision officielle du lot No 1203 des plan et livre de renvoi officiels du quartier St-Jacques de la dite cité de Montréal, contenant chacun des dits lots, 25 pieds de largeur par 109 pieds de profondeur avec droit en commun avec ceux y ayant droit, à une ruelle en arrière des dits lots, avec bâtisses dessus érigées portant les numéros civiques 751, 753, 755, 757, 759 et 761 de la rue Berri, cité de Montréal.

2e Un terrain situé en la cité de St-Henri et se composant de parties des subdivisions officielles Nos 17, 18 et 19 du lot de terre portant le No 941 sur les plan et livre de renvoi officiels de la municipalité de la paroisse de Montréal, la dite partie de la subdivision No 17 du No 941 contenant environ 8 pieds de largeur au côté sud-est et 18 pieds et 2 pouces de largeur au côté nord-ouest, par environ 98 pieds de profondeur; la dite partie de la subdivision No 18 du No 941 contenant 30 pieds de largeur par environ 9; pieds de profondeur et la dite partie de la subdivision No 19 du No 941 étant une lisière de terrain de 1 pied de largeur par environ 98 pieds de profondeur, le tout formant l'angle des rues Notre-Dame et St-Jean et ayant environ 39 pieds de largeur sur la rue Notre Dame, et 49 pieds et 2 pouces de largeur en arrière, par environ 98 pieds de profondeur; le tout mesure anglaise plus ou moins, avec magasin et dépendances dessus construites portant les numéros civiques 3397, 3399, 3401 et 3403 rue Notre-Dame et 115 et 117 rue Saint-Jean, St-Henri, ville.

3e Dix lots de terre situés sur l'avenue Decolles, connus sous les numéros 86, 87, 88, 89, 90, 91, 261, 262, 263 et 264 de la subdivision officielle du lot No 465 du plan cadastral de la dite paroisse de Saint-Laurent, mesurant les dits lots 86, 87, 88, 89, 90 et 91 chacun, 27 pieds de front, par environ 104 pieds de profondeur, et les dits lots 261, 262 et 263 ont 29 pieds et le No 264 : 28 pieds de front par 104 pieds de profondeur, sans bâtisses.

4e Une créance hypothécaire consentie par Mme Hermine Sarault, de la ville de St-Henri, Montréal, veuve de feu Narcisse Bédard, en son vivant cordonnier du même lieu, au montant de \$400 remboursables par les héritiers de la dite Hermine Sarault, après son décès et sans intérêts.

Cette somme est garantie hypothécairement sur une propriété située dans la ville de St-Henri de Montréal, et connue et désignée aux plan et livre de renvoi officiels de la paroisse de Montréal, sous le No 2004.

5e Une fromagerie et une maison située à Gracefield, comté d'Ottawa. Le terrain occupé par ces bâtisses ne sera pas vendu, attendu que le failli n'en est pas propriétaire. Termes: Argent comptant; un dépôt sera requis de chaque acquéreur.

Pour autres informations, s'adresser à

BILODEAU & CHALIFOUR,

Curateurs-conjoints,

No 15 rue St-Jacques, Montréal.

MARCOTTE FRERES,  
Encanteurs.

pareils et ses réactions n'y voit absolument rien.

On compte, en ce moment-ci, en France, 21 fabriques de margarine, dont 6 à Paris. Dans chacune d'elles, on peut travailler 5,000 kilogrammes de graisse par jour. Comme il y a une très grande importance à ce que les œufs soient frais, on arrive à ce résultat en les conservant dans des locaux pourvus de réfrigérants.

C'est une industrie qui travaille au grand jour. Les fabriques sont bien sous la surveillance d'agents spéciaux, mais leur rôle se borne tout simplement à l'inspection des matières premières. Et, comme d'un autre côté, la margarine faite de suifs non avariés, n'est nullement nocive à la santé, rien ne peut contrarier sa fabrication. C'est ainsi qu'à l'heure actuelle, il en est vendu, rien qu'à Paris, 8 à 10,000 kilos par jour sous le nom de margarine, sans compter les beurres vendus comme beurres naturels, qui en contiennent 15 à 20 p. c. et plus.

De plus, la margarine sert à améliorer les *petits beurres*.

C'est un fait qu'elle leur communique de la consistance et de la fermeté, ce qui est très précieux en (té; elle leur procure, en outre, un aspect plus appétissant, et contribue même à diminuer leur mauvais goût.



Les trains de beurre : Tel est le nom donné aux nouveaux convois organisés, depuis quelques jours, entre les principaux centres agricoles de la Sibérie occidentale et le port de Riga, à l'embouchure de la Dina, par M. Kalantar, un des plus riches exportateurs de Russie.

Pour concurrencer, sur les marchés anglais, les beurres de la Norvège, du Danemarck et de l'Allemagne, dont la consommation augmente chaque année dans le Royaume-Uni, M. Kalantar a eu l'idée, assez audacieuse du reste, de créer un matériel spécial pour le transport à grande vitesse du beurre sibérien, jusqu'à Riga par chemin de fer, puis de Riga à Londres par bateau à vapeur.

Trois fois par semaine les trains de beurre, composés de vingt voitures dites "refrigerators," hermétiquement closes, partiront de Tobolsk, de Kourgan et d'Omsk,

chargés du précieux produit des fermes sibériennes et franchiront à toute vitesse les trois mille et quelques kilomètres qui les séparent de la Baltique. Et le surlendemain, les habitants de la métropole anglaise pourront déguster un beurre encore frais, quoique ayant traversé tout le continent européen, et qu'on dit exquis.

\*.\*

Le célèbre "grimpeur" Whympier a été chargé par la direction de la compagnie du Canadian Pacific Railway d'explorer le vaste massif des Montagnes Rocheuses, particulièrement sur le territoire canadien, là où il peut être regardé comme une véritable "terra incognita." C'est même pour préparer cette campagne d'exploration, qui va l'occuper sans doute pendant plusieurs étés, que M. Whympier s'est rendu dernièrement en Suisse afin d'engager un certain nombre de guides à la tête desquels il a placé Krucker, de Sils, en Engadine.

\*.\*

Méthode suivie par les négociants des Etats-Unis pour développer leurs affaires commerciales : Le consul général d'Angleterre à Varsovie fait connaître que les exportateurs des Etats-Unis distribuent en Pologne des prix courants et des prospectus imprimés en polonais, en Amérique. Ces catalogues, bien que frappés à leur importation d'un droit élevé, sont faits avec tant de goût aux Etats-Unis qu'il serait impossible de leur faire concurrence.

Ce genre de réclame a beaucoup de succès, car aucune autre nation ne prend la même peine pour présenter ses produits au public. Les Américains choisissent, en général, comme agents les maisons les plus considérables et correspondent dans la langue que les agents aiment le mieux. Leurs instructions peuvent se résumer ainsi : "Dites-nous quel est l'article que vous avez et combien vous le payez, dites-nous ses défauts et incon vénients et nous vous en ferons à meilleur marché un article supérieur exactement d'après vos goûts et vos indications." Les conditions qu'ils font à leurs agents sont si avantageuses, qu'ils n'ont aucune objection à ce que ces agents représentent n'importe quel nombre d'autres maisons non américaines, étant assurés que l'agent traitera avant tout leurs propres affaires. En outre, ils fournissent à leurs agents toute espèce de modèles d'échantillons, de prospectus.

Les commerçants des Etats-Unis

déploient également une grande activité dans l'Amérique du Sud pour y faire de la réclame d'une manière attrayante et pratiquée en faveur de leurs marchandises. Ils y expédient en grande quantités des catalogues espagnols illustrés, avec des lettres, en espagnol aussi, recommandant leurs différents articles dont ils indiquent le prix. Parmi les envois de ce genre reçus par une compagnie de la République Argentine, on signale un catalogue très complet de 195 pages d'une fabrique de machines, courroies, etc., avec le dessin et le prix de chaque article, des explications en espagnol et une table de matières bien faite. — *Board of Trade Journal*.

\*.\*

Le "Trust" du saumon : Le "Trust" du saumon, The Pacific Packing and Navigation Co., vient d'être organisé légalement à Trenton N. B., avec un capital de \$23,000,000.

\*.\*

Préparation de conserves de lait : MM. A. Brecher et A. Kittel, de Vienne, ont fait breveter le procédé suivant de préparation des conserves de lait. On évapore à siccité du lait frais à la température maxima de 40 degrés centigrades; le lait doit être non écrémé. On l'additionne ensuite de carbonate de soude et de sucre, puis le produit bien sec est pulvérisé et enfermé dans des boîtes étamées.

\*.\*

Est ce que la science ne pourrait pas nous laisser un peu tranquilles ? Elle fait des découvertes très curieuses, mais cela aboutit généralement à ruiner la fabrication faite avec des éléments naturels et sains pour y substituer des produits qui sont nuisibles à la santé. Depuis quelque temps, on constate beaucoup d'empoisonnements causés par la chaussure. Le Dr Besson a eu l'idée d'en rechercher les causes. Il s'est trouvé en présence du cas suivant :

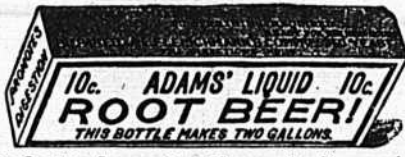
"Un enfant est conduit un matin au bord de la mer. Il revient à midi, pâle et pris d'un certain malaise, néanmoins il déjeune. Peu à peu, cependant, le teint se plombe; les lèvres, les oreilles, les extrémités des membres deviennent bleuâtres, se refroidissent, et le malade tombe dans un engourdissement, une prostration générale."

N'ayant constaté chez le malade aucune lésion, le Dr Besson entreprit une enquête qui donna les résultats suivants :

"Avant son départ, cet enfant

**ADAMS' ROOT and GINGER**

**Beer**



**Extracts**

Se vendent de l'Atlantique au Pacifique

Demandez à votre fournisseur de gros.

Grandeur de 10c donne 2 gallons. } Pour prix, voyez  
Grandeur de 25c donne 5 gallons. } les prix courants.

CANADIAN SPECIALTY CO., 58 Colborne St., TORONTO, Ont. - Seule Manufacturière.

**JOHN BERTRAM & SONS, Manufacturers d'Outils pour Machines**  
Seront heureux de correspondre avec les personnes intéressées.  
**DUNDAS, ONT., - (Canada.)**

**LEDUC & DAOUST MARCHANDS DE GRAINS et de PRODUITS**  
EN GROS ET A COMMISSION  
Spécialité: Beurre, Fromage, Œufs et Patates.  
AVANCES LIBÉRALES FAITES SUR CONSIGNATIONS  
CORRESPONDANCE SOLICITÉE.....  
1217 ET 1219, RUE SAINT-JACQUES, MONTREAL

**Les MOUTARDES PURES DE DUNN**  
donnent une satisfaction sans mélange.  
La raison en est - qu'elles donnent du profit aux marchands et de la satisfaction aux consommateurs.  
**DUNN'S MUSTARD WORKS, HAMILTON, ONT.**

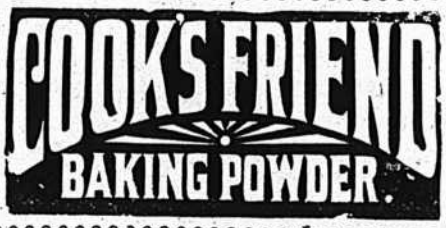
**J. B. RENAUD & CIE**  
NEGOCIANTS EN GROS  
Farine, Grains, Provisions, Poissons, Huiles de Poisson, Sel, Sucre d'Érable  
Etc., Etc.  
EXPORTATEURS—BEURRE et FROM GE. 126-140 RUE ST-PAUL, QUEBEC.

**ATTENDU PROCHAINEMENT**

Une cargaison de la fameuse Mélasse "FAJARDO" marque "CINTRON." Aussi: Une cargaison de Mélasse "BARBADE" marque "MUSSON," de choix.

**NAZAIRE TURCOTTE & CIE, NEGOCIANTS - - - QUEBEC.**

- C'est une marchandise honnête et juste l'article pour créer ou étendre un courant d'affaires.



- Les meilleurs épiciers se font un devoir d'en tenir toujours en stock.

**On Guérit l'Intempérance.**

Il est généralement admis aujourd'hui que la passion de boire est une maladie dont la cure est facile. La CURE DIXON a donné les résultats les plus satisfaisants dans les cas réputés incurables. Le traitement ne comporte aucune publicité ni injections hypodermiques. Envoi sur demande de la notice détaillée, sous enveloppe cachetée.

**Dixon Cure Co.**  
J. B. LALIME, Gérant,  
572 rue St-Denis, Montréal.

**LOTS A BATIR** - Localité Superbe, de Grand Avenir. S'adresser à A. & H. LIONAIS, 25, r. St-Gabriel, Montréal.

**EMILE JOSEPH, L.L.B.**  
AVOCAT  
NEW YORK LIFE BLDG., MONTREAL  
Chambre 701. / Tel. Bell Main 1747

**E. D OUVILLE, Plombier**  
137B rue St-Urbain, Montréal.  
**HORMISDAS CONTANT, Entrepeneur l'Atelier,** 290 rue Beaudry. Phone Bell E. 1177.

**L. G IHARD & CIE, Plombiers, Couvreurs, Ferblantiers. Spécialité: Corniche en tôle galvanisée.** 695 rue St-Denis. Tel. Marchands 1910. Tel. Bell, Est 1017.

**O. M. L AVOIE,**  
Peintre-Décorateur,  
Peintre d'Enseignes et de Maisons. - - -  
Tapissier et Blanchisseur,  
No 482 rue St-Hubert,  
Telephone East 1412. Montréal.



**Laurence & Robitaille**  
MARCHANDS DE  
**Bois de Sciage et de Charpente**  
BUREAU ET CLOS  
Coin des rues Craig et St-Denis  
Bell Tél., Main 1488. MONTREAL  
Tél. des Marchands, 804.  
CLOS AU CANAL  
Coin des Rues William et Richmond  
Bell Tél., Main 3844

Tel. Bell Main 3951 Tel. Marchands 1381  
**T. PREFONTAINE & CIE**  
LIMITE  
**Bois de Sciage et de Charpente**  
GROS ET DETAIL  
Bureau: coin des rues NAPOLEON ET TRACY  
STE-CUNEGONDE  
Clos à bois, le long du Canal Lachine, des deux côtés. Téléphone Bell 8141, Montréal.  
Spécialité: Bois préparés de toutes façons, assortis par longueurs et largeurs en grande quantité.

**L. N. DENIS**  
Tapissier-Décorateur  
Blanchissage,  
Peinture à façon.  
Stock considérable de Papiers Peints, Ferronneries. Prix défiant toute concurrence.  
Tel. Bell East 1774  
Tel. Marchands 166  
**313 rue St-Laurent, MONTREAL.**

avait été conduit chez un marchand de chaussures qui devait lui fournir deux paires de bottines noires. On n'en trouva qu'une de la forme demandée, mais le vendeur promit qu'on aurait la seconde le lendemain. Il se hâta de passer une couche de teinture sur des bottines jaunes et les livra, comme il était convenu.

Or, ce fut précisément le jour où, pour la première fois, cette paire de souliers fut portée qu'éclatèrent les symptômes alarmants que nous venons de décrire, accidents qui ne reparurent plus dès que ces bottines, à cause de la forte odeur de vernis qu'elles répandaient, furent laissées de côté.

M. Besson prit des échantillons de teintures pour cuirs jaunes employées à Lille, les fit analyser à l'Ecole des Hautes Etudes industrielles : là, on reconnut que ces produits contenaient 80 p. c. d'aniline pure, servant de véhicule au noir d'aniline. Telle était sans aucun doute la substance qui avait agi comme poison et donné lieu à des phénomènes exactement semblables à ceux que l'on observe assez fréquemment parmi les ouvriers qui travaillent à ce genre de couleurs."

Déjà des phénomènes analogues avaient été observés comme résultat de l'emploi de bas et de chaussettes teints à l'aniline.

Sur quoi, le *Radical* de s'écrier : "Empoisonnés par les aliments qu'on nous fabrique, par l'eau et par l'air qu'on nous vend ; asphyxiés par les automobiles, électrocutés par les tramways, il ne manquait plus à notre bonheur que de traîner la mort à nos chausses et de ne plus savoir désormais sur quel pied danser. Maintenant, c'est complet."

Hélas non ! ce n'est pas complet. La science nous réserve sans doute bien d'autres surprises désagréables. C'est pourquoi nous exprimons le vœu qu'elle veuille bien nous laisser un peu de tranquillité en s'occupant moins de l'industrie, où elle semble viser surtout à faire triompher la fraude.

(Le Travail national).

\*\*\*

De Londres à Paris en six heures : Le transit entre Londres et Paris semble prendre moins de temps chaque année. La Compagnie des chemins de fer de Chatham, Dover et South Eastern est en pourparlers avec la Compagnie du Nord pour réduire à six heures la durée du voyage. Le nouveau service doit commencer le 1er juillet et rien que dans la manipulation des bagages à

Douvres, les nouvelles grues électriques feront gagner au moins 20 minutes. On parle même d'un steamer que la Compagnie du Nord ferait construire qui, actionné par des turbines à vapeur, ferait la traversée de la Manche en 35 minutes.

\*\*\*

Les hôtels flottants du multimillionnaire John Arbuckle viennent d'être inaugurés. Le "Jacob-A.-Stamler" a quitté son mouillage mercredi et a fait son premier voyage de nuit au delà de Sandy Hook. Plusieurs invités de M Arbuckle se trouvaient à bord.

Quatre vapeurs sont affectés à cette entreprise, "l'Hermitt," le "Gitana," le "Jacob-A.-Stamler" et le "John-Harlin." On y trouvera pour \$2 50 par nuit le logement et la nourriture style-américain.

C'est une innovation originale. Le samedi, les vapeurs partiront jusqu'au lundi, en faisant des escales le dimanche. Le retour a lieu le matin à six heures.

\*\*\*

Le Canal de Suez : Quelques chiffres intéressants extraits d'un livre de M. Charles Roux sur le canal de Suez. Depuis le jour où le premier bateau, l'*Asie*, de la Compagnie Fraissinet, de Marseille, se présenta à Port-Saïd, le mouvement maritime s'est élevé à un total de plus de 156 millions de tonneaux nets, chiffre auquel on était parvenu à la fin de 1899 après trente ans d'exploitation. Dans le même laps de temps, 4,271,749 passagers ont utilisé la voie nouvelle. Ce transit a fourni à la Compagnie de Suez une recette de 1 milliard et demi. Au moment où cette recette était faite, le prix de revient du canal s'élevait à 601,108,000 fr.

\*\*\*

Constructions navales : Le Nord-deutscher Lloyd vient de commander six paquebots à deux hélices de 7,000 à 8,000 tonneaux. Le *Gneisenau* et le *Schleswig* seront construits par les chantiers Vulcan, à Stettin ; le *Roon* et le *Scharnhorst* sortiront des chantiers Schichau, de Danzig ; enfin le *Zieten* et le *Seydlitz* ont été commandés aux chantiers Tecklenborg de Geestmünde.

\*\*\*

La signature en croix : On croit communément que le fait de tracer une croix au lieu de signature est une suite de la fréquente ignorance de nos aïeux, qui, en assez grand nombre ne savaient pas signer. Il n'en est rien, car au Moyen-Age, l'usage de ce signe n'était point limité aux personnes illettrées. Très

fréquemment les personnes lettrées, après avoir écrit leur nom sur un acte, le faisaient suivre de la croix, qui était considérée comme une déclaration de bonne foi de la part du signataire. Cette déclaration était même exigée en bien des cas, et notamment dans les actes très importants. L'empereur Justinien avait, d'ailleurs donné par décret à ce signe la valeur d'un serment.

\*\*\*

Ne touchez pas aux hirondelles : La superstition populaire qui protège contre la destruction ces gracieux oiseaux est justifiée par les services qu'ils rendent à l'agriculture.

Un couple d'hirondelles est pendant seize heures du jour en mouvement continu. Chacune d'elles apporte en une heure vingt becquées à ses petits ; les deux hirondelles passent soixante fois par jour au nid. Comme chacune d'elles y dépose chaque fois dix à vingt insectes, le couple détruit quotidiennement 6,000 insectes pour nourrir sa nichée. Pour son propre entretien, un couple consomme 600 mouches ; de sorte qu'une famille d'hirondelles détruit plus de 7,000 insectes par jour, 210,000 par mois. Les parents consomment avant l'éclosion de leur nichée 30,000 insectes ; la consommation totale pour un été monte à 576,000 insectes pour une famille de sept individus. A supposer que cent hirondelles s'installent dans une localité, elles consomment dans le courant de l'été 57 millions d'insectes.

Quelle meilleure défense des hirondelles par elles-mêmes !

\*\*\*

Le timbre-poste universel : Le Gouvernement de la Nouvelle-Zélande a adressé une circulaire à toutes les administrations postales du monde pour leur proposer l'établissement d'un timbre de 10 centimes (2 cents) universel.

Il a déjà, paraît-il, reçu les réponses de l'Italie, de la Suisse, de l'Egypte, du Mexique, du Chili et du Paraguay qui se déclarent tous prêts à accepter les lettres de la Nouvelle-Zélande affranchies seulement de 10 centimes ; mais ils n'acceptent pas encore de faire partir des lettres pour la Nouvelle-Zélande à ce prix.

L'Allemagne, elle, se refuse à rien changer. Quant à la France, l'Angleterre, l'Autriche et la Russie, elles ont fait savoir que cette question ne saurait être mieux tranchée que par le Congrès de l'Union postale universelle qui doit se tenir à Rome, en 1902.

**SEL WINDSOR! SEL WINDSOR!**

N'a pas son égal pour Beurre, Fromage ou la Table

Se vend chez tous les épiciers et par les maisons qui fournissent les fabricants de beurre.

**SEL WINDSOR! SEL WINDSOR!**Tél. Bell Main  
2461**N. F. BEDARD & Cie**Boite de Poste  
62Marchands et Commissionnaires en **BEURRE, FROMAGE, ŒUFS, Etc.**,  
Et Négociants de Fournitures et Matériaux pour les Fromageries et Bouteries.**BOIS de BOITES à FROMAGE PROVENANT des MEILLEURS MOULINS D'ONTARIO**

Cotations spéciales pour quantité d'un char ou plus livrées dans toutes les parties de la province.

**32-34 RUE FOUNDLING, MONTREAL.****Catalogue Illustré****GRATUIT****LA COMPAGNIE CANADIENNE  
DE CAOUTCHOUC**

DE MONTREAL

A le plaisir d'annoncer au commerce que son catalogue illustré pour la saison

**1901-1902**

est maintenant prêt et sera expédié au commerce sur demande.



**UN EMPLOI PAYANT POUR VOUS.**  
On demande des Agents. Nous fournissons l'agent et payons le fret.

Nous demandons de bons agents dans tous les États de la Nouvelle Angleterre et les Provinces du Canada pour acheter pour notre compte, de vaches, de bœufs, chevaux, veaux, moutons, suifs et os.

Ecrivez aujourd'hui même au sujet des conditions aux agents, à

**C. S. PAGE**  
Hyde Park, Vt

**TAPISSERIES -- PAPIERS  
1901**Ayant fait l'acquisition d'un stock de **Tapisseries**, dans les modèles même les plus nouveaux, provenant d'un fonds de banqueroute que nous désirons liquider au plus tôt; nous avons l'avantage de l'offrir au commerce des Villes et des Campagnes, à des prix de **Bon Marché** tout à fait exceptionnels.**Papiers de Couleurs pour Rideaux, etc.**  
**Papier de soie**, de toutes nuances, pour décoration ou fabrication de fleurs, etc.

J. B. Rolland &amp; Fils, 6 à 14 rue St-Vincent, Montréal

**La Farine Préparée  
(SELF-RAISING FLOUR)  
de Brodie & Harvie**

est aujourd'hui la farine préférée des ménagères. Elle donne une excellente pâtisserie, légère, agréable et recherchée par les amateurs. Pour réussir la pâtisserie avec la farine préparée de Brodie &amp; Harvie, suffit de suivre les directions imprimées sur chaque paquet.

**10 et 12 RUE BLEURY, MONTREAL****QUEBEC STEAMSHIP CO.  
LIMITED**

LIGNE DU SAINT-LAURENT

**SS. "CAMPANA"**

1700 TONNES

PROCHAIN DEPART DE MONTREAL

**LUNDI, 29 JUILLET**

A 2 heures P. M.

Et après, tous les seconds Lundis, quittant Québec le jour suivant à midi pour Pointe au Pérou, Gaspé, Malbaie, Percé, Cape Cove, Grand River, Summerside, Charlottetown et Pictou. Excellente accommodation pour passagers. Pas de cargaison reçue après midi, le jour du départ. Pour Fret, Passage et Stateroom, s'adresser à

**J. G. BROCK & CO., Agents**  
211 RUE DES COMMISSAIRES MONTREAL**Cie Franco Canadienne**

DIRECTE DE

**MONTREAL AU HAVRE****TAUX SPECIAUX REDUITS POUR**  
S.S. "Garth Castle," partant 28 JUILLET.

	1ère classe	Seconde classe	Entrepont
Au Havre et Retour.....	\$81.00	\$63.00	\$50.00
A Paris et Retour.....	92.00	69.00	55.00
A Southampton et retour	87.50	67.00	50.00
A Londres et Retour....	94.00	69.61	50.00

Billets de retour valables pendant 30 jours  
S'adresser aux bureaux de la Compagnie,  
223 rue des Commissaires, ou aux agents  
des compagnies de chemin de fer.**LA NOUVELLE ROUTE VERS LE SAGUENAY RENOMMÉ AU LOIN ET LA**

seule route par rail vers les délicieuses places d'été et les endroits favorables à la pêche au nord de Québec, et au Lac Saint-Jean et à Chicoutimi, à travers les ADIRONDACKS CANADIENS. Les trains correspondent à Chicoutimi avec les bateaux pour Tadoussac, Cacouna, la Malbaie et Québec. Un voyage circulaire sans égal au Canada, à travers des paysages de forêts, de rivières et de lacs d'une beauté grandiose, en descendant le majestueux Saguenay de jour et retour à la cité de la forteresse, touchant à toutes les splendides places d'été du bas Saint Laurent, avec leur chaîne d'hôtels confortables. L'Hôtel Roberval au Lac Saint-Jean possède une installation de première classe pour 300 hôtes, jou de Golf près de l'hôtel, correspondance avec les trains du GRAND NORD DU CANADA pour Grand'Mère et les Célèbres CHUTES SHAWINIGAN, le NIAGARA de l'Est. Adressez-vous aux agents pour la vente des billets dans toutes les principales villes. UN SUPERBE GUIDE ILLUSTRE SERA ENVOYÉ GRATIS sur demande.—ALEXANDRE HARDY, Agent Général F. &amp; P.; J. G. SCOTT, Gérant Général, Québec, Canada.

**DES SOUMISSIONS** cachetées adressées au soussigné et portant la suscription "Soumission pour Travaux de Burlington Channel." seront reçues à ce bureau jusqu'à vendredi, le 9 août prochain inclusivement, pour la reconstruction de la superstructure à l'extrémité ouest du pilier sud, et pour ouvrage en pilotis à Burlington Channel, comté de Wentworth, Ont.

Les plans et devis pourront être vus aux bureaux de H. A. Gray, écrivain, ingénieur résident, édifice de la "Confédération Life," Toronto; de l'ingénieur résident, chanbre No 411, édifice du "Merchant's Bank," rue Saint-Jacques, Montréal; au bureau du maître de poste, Hamilton, Ont., ainsi qu'au ministère des Travaux publics, Ottawa.

Les soumissions devront être faites sur les formules imprimées qui seront fournies, et être signées par les soumissionnaires eux-mêmes.

Chaque soumission devra être accompagnée d'un chèque accepté par une banque incorporée, pour la somme de dix mille piastres (\$10,000) et fait à l'ordre de l'honorable ministre des Travaux publics. Ce chèque sera confisqué si le soumissionnaire dont l'offre aura été acceptée refuse de signer le contrat, ou s'il ne l'exécute pas intégralement.

Si la soumission n'est pas acceptée le chèque sera remis.

Le département ne s'engage à accepter ni la plus basse ni aucune des soumissions.

Par ordre,

**GRED. GÉLINAS,**  
Secrétaire.Ministère des Travaux publics,  
Ottawa, 13 juillet 1901.

N. B.—Nul compte pour publication de cet avis ne sera reconnu si telle publication n'a pas été expressément autorisée par le ministère.

**REVUE COMMERCIALE ET FINANCIERE**

**FINANCES**

Montréal 25 juillet 1901.

La Bourse de Montréal est d'un calme tel que les mouvements de prix ne sauraient avoir aucune signification; d'autant plus que les différences ne sont pas sensibles. Nous ferons toutefois une remarque au sujet des valeurs de mines qui sont de plus en plus en discrédit. Ainsi une transaction sur le Payne a mis cette valeur à 11c pour 1000 parts; le prix payé précédemment avait été de 15c.

Voici les prix atteints aujourd'hui; nous ne donnons que la dernière vente.

C. P. R.....	104
Twin City.....	94½
“ Toronto.....	108½
Dominion Coal.....	38½
Dominion Steel (bons).....	83½
“ “ (pref.).....	83½
Montreal Cotton.....	131

En valeurs de Banques, il a été vendu :

Banque de Toronto.....	248
“ des Marchands.....	152
“ Molson.....	206

**COMMERCE**

La note générale pour cette semaine est que les affaires qui se sont calmées tout naturellement à cette époque de morte-saison du commerce de gros sont encore bonnes pour un milieu de juillet. Néanmoins, on souhaiterait partout de la pluie, car la sécheresse qui a déjà causé des dommages sérieux aux récoltes, devrait, si elle se prolongeait encore un peu enlever bien des espérances. Le peu de pluie que nous avons eue a à peine mouillé la surface du sol qui manque complètement, pour ainsi dire d'humidité. La seule récolte qui soit faite jusqu'à présent est celle du foin, presque partout il est rentré et rentré dans de bonnes conditions; malheureusement l'avoine se dessèche sur pied, avec une paille courte et les racines fourragères ne grossissent pas.

La culture maraîchère subit des pertes assez considérables. En somme, les apparences d'une récolte très forte qui existaient il y a quelque quinze jours encore, sont bien atténuées et, nous le répétons, il ne faudrait pas une longue continuation d'absence de pluie pour que la culture passe par une dure épreuve.

Faisons des vœux pour que cette épreuve soit épargnée à nos campagnes, car une récolte manquée serait un signe d'arrêt dans leur prospérité et leur progrès. Les bonnes récoltes de ces dernières années ont incité beaucoup de cultivateurs à améliorer leurs terres, à réparer leurs maisons et leurs granges, leurs écuries et leurs étables, à acquérir de bons animaux reproducteurs et à s'outiller mieux. Peut-être beaucoup ont-ils besoin du produit de la récolte prochaine pour achever ce qu'ils ont commencé pour en tirer profit plus tard. En tous cas, nos populations rurales sont loin encore de pouvoir supporter assez légèrement une mauvaise année et c'est là un grand sujet d'inquiétude pour tous ceux qui savent que de la fortune des cultivateurs dépend celle du pays.

Cuir—Les tanneurs ont mis une nouvelle avance sur les cuirs à harnais et nous aurons sans doute à augmenter nos prix si la situation ne change pas.

Les cuirs à semelle ont une forte demande et la tannerie arrive à peine à livrer les ordres.

Epiceries, Vins et Liqueurs.— Les affaires sont en général moins actives dans ce commerce. Bien qu'en dehors des Provinces de Québec et d'Ontario on vende l'assortiment général d'épiceries et de liqueurs, les affaires dans les deux provinces citées portent plus particulièrement sur les sucres et les salaisons.

Pour le sucre, les prix sont maintenus pour le moment mais on nous donne le marché comme faiblissant depuis quelques jours.

Les mélasses sont, au contraire, toujours fermes, mais à prix sans changement.

En fruits secs, les pommes séchées sont à 6½c la lb. et on cote les pommes au gallon à \$2.00 la doz.

Les pommes en général, mais surtout celles au gallon sont très rares et on s'attend en outre à une mauvaise récolte de ce fruit.

Le prix des balais a considérablement augmenté sur les marchés américains. On assigne diverses raisons à la hausse. On prétend d'une part que la superficie ensemencée en Sorgho à balais a diminué d'environ un tiers; d'autre part, la récolte aurait été vendue d'avance et accaparée par un syndicat qui aurait imposé une hausse sur la matière première pour la fabrication des balais.

Des avis reçus de la Colombie Anglaise disent que la montée du saumon est faible et que la pêche est décourageante. La grève des pêcheurs a pris fin. Les sels sont sans changement de prix, mais rares; on éprouve surtout des difficultés à s'approvisionner de sel fin pour la table.

Fers, ferromeries et métaux.— Les prix quoique sans changement réel sont fermes sur toute la ligne.

Les marchandises américaines de vente courante sur les marchés canadiens ont été, pour certaines d'entr'elles, assez rares sur place depuis quelque temps, mais la grève actuelle va, pour peu qu'elle continue, arrêter l'importation d'autres articles que le commerce de gros ne pourra obtenir à aucun prix.

Huiles, peintures et vernis.—Marché ferme sur toute la ligne, sans changement dans les prix cependant.

Salaisons, Saindoux, etc.— Les salaisons ont un marché actif; les prix sont fermes avec tendance à la hausse.

Les saindoux purs de panne ont été avancés de ½c à 1c la lb; nous modifions nos cotes d'autre part en conséquence.

**Agglomération du liège**

La Science pratique donne les renseignements suivants sur un produit—la liégine—pouvant, suivant son auteur, M. Hermet, remplacer le liège dans toutes ses applications.

“ On mélange ensemble :

Liège en poudre fine.....	3 parties
Collodion.....	1 partie

Le collodion est préparé ainsi qu'il suit avec les proportions suivantes :

Fulmi-coton.....	20 parties
Alcool à 95c.....	20 —
Ether.....	75 —

Le tout étant bien mélangé, on évapore le dissolvant à une température de 40° puis on comprime.

On peut remplacer le fulmi-coton par le produit résultant de l'action de l'acide acétique sur le-coton ou par le celluloid.

**REVUE DES MARCHÉS**

**GRAINS ET FARINES**

**Marchés Etrangers**

Montréal, 25 juillet 1901.

Les derniers avis télégraphiques cotent comme suit les marchés d'Europe :

**LONDRES—**

Blé en transit : tranquille.	
Maïs : tranquille.	
Chargements Blé Californie Standard No 1.....	29s 00d
Chargements Blé Walla Walla.....	28s 9d
Blé Printemps du Nord No 1.....	00s 0d
Mais américain.....	22s 0d

**LIVERPOOL—**

Blé disponible : ferme.	
Maïs disponible : ferme.	
Blé de Californie Standard No 1.....	6s 0½d
Blé de Walla Walla.....	5s 11½d
Futurs : Blé soutenu.	
Septembre.....	5s 9½d
Décembre.....	5s 11d

**Futurs Mais—**

Septembre.....	4s 7d
Octobre.....	4s 7½d

**ANVERS—**

Blé disponible ferme.	
Blé roux d'hiver No 2.....	16½s 0d

**PARIS—**

Blé ferme.	
Juillet.....	22.20
Septembre.....	23.00
Farine : ferme.	
Juillet.....	27.90
Décembre.....	29.0

Les marchés américains sont à la hausse par suite des dommages réels causés aux grains par la sécheresse.

C'est surtout le blé d'inde qui a souffert, mais le blé de printemps et l'avoine ne sont pas non plus exempts de dommages sérieux.

On cotait hier en clôture sur le marché de Chicago :

	Juillet	Septembre
Blé.....	70½c	72½c
Blé-d'inde.....	55½c	56½c
Avoine.....	36c	36½c

**MARCHES CANADIENS**

Nous extrayons du Commercial de Winnipeg du 20 juillet 1901 le rapport suivant :

Le marché est encore moins actif que la semaine dernière et bien que Chicago et les autres marchés des E.-U. soient fermes peu de transactions se font à Winnipeg.

Nous cotons :

No 1 d'ur.....	68½c
2 “.....	66½c
3 “.....	61c
3 du Nord.....	00c
3 séché du Nord.....	00c
— 3 séché d'ur.....	00c

en entrepôt Ft William ou Pt Arthur ou disponible.

Le marché de Montréal a eu quelque activité en avoine; mais on nous dit qu'aux prix cotés ici, il devient difficile d'obtenir des ordres en Angleterre. Pour les autres grains, il se fait peu ou pas d'affaires, et nos prix sont plutôt nominaux.

L'avoine vaut en magasin de 39 à 40c.



# J. A. VAILLANCOURT

MARCHAND DE **Beurre, Fromage Provisions**

Téléphone  
Bell  
Main  
907

Achète aux plus hauts prix du marché, et vend à commission tous les produits de la ferme.

Avances libérales sur consignations.

Fournitures générales pour Beurreries et Fromageries.

Spécialité de Tinettes pour Beurreries. Boîtes paraffinées, de 50 lbs, pour l'expédition du Beurre.

Sels Higgins, Ashton et Windsor, les meilleurs pour beurreries.

333 et 335, rue des Commissaires, Montreal

## FRANK DUCKETT

EXPORTATEUR DE

**Beurre et Fromage**

55, 57 ET 59, RUE WILLIAM, MONTREAL.

Attention spéciale donnée aux consignations de Beurre et de Fromage.

P. O. Boite 296.

Prompt retour de toute consignation.

Téléphone Main 1171.

B. DE POSTE 2321

TEL. MAIN 1263

## ALEX. W. GRANT

Exportateur de Fromage et Marchand à Commission

33, 35 et 37 rue William, 2 à 6 Harrison Street,  
MONTREAL NEW-YORK

Nous payons le plus haut prix du marché pour le meilleur Beurre et Fromage.  
Nous garantissons donner entière satisfaction sur toutes consignations.



## GEORGE HODGE & CIE

EXPORTATEURS DE BEURRE ET FROMAGE

119, rue King, angle de la rue William, Montréal

Attention spéciale aux consignations.

Entrepôt frigorifique de première classe.

## ALEX. D. MCGILLIS

Marchand en Gros de Provisions

29 Rue William, Montréal.

Achats ferme ou consignation de Beurre, Fromage, Œufs, etc. Entrepôt frigorifique considérable.

## old Storage

Circulation d'air froid et sec, Ventilation parfaite, Température appropriée à la nature des produits à conserver.

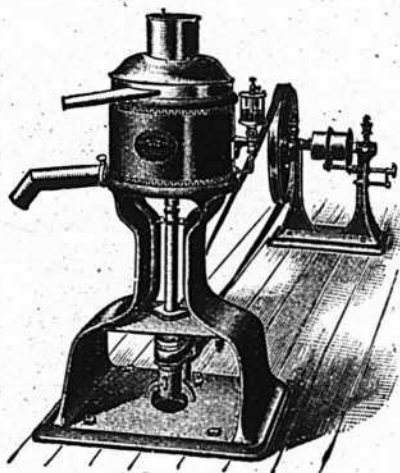


Conservation, d'après les méthodes scientifiques les plus approuvées, de

**Beurre, Fromage, Œufs, Fruits.**

Coin des rues des Sœurs Grises et William.

O. M. GOULD, GÉRANT



## LES ÉGRÉMEUSES GENTRIFUGES U. S.

### TEMOIGNAGE PROBANT.

Les RR. PP. Trappistes d'Oka, dont la compétence dans la fabrication du beurre ne saurait être mise en doute, nous écrivent :

NOTRE-DAME DU LAC DES DEUX MONTAGNES, 7 MAI 1901.

Je, soussigné, certifie bien volontiers que la machine U. S. installée chez nous par M. Trudel, de St-Prospér, a écrémé 3,360 lbs de lait à l'heure, ne prenant que 8 p. c. de crème et ne laissant que 0.01 de 1 p. c. de gras dans le lait écrémé. C'est vraiment la perfection.

M. ANTOINE, ABBÉ DE NOTRE-DAME DU LAC.

**ALFRED TRUDEL & CIE,**

AGENTS GÉNÉRAUX POUR LA PROVINCE DE QUÉBEC

**ST-PROSPER, Comté de Champlain,**

ÉCRIRE POUR CATALOGUE ET TOUS RENSEIGNEMENTS.

Le blé d'inde américain a avancé à 65c sur notre place.

L'orge varie de 51 à 52c; le seigle oscille de 57½ à 58c et les pois restent aux environs de 79 à 80c.

Les farines de blé sont sans changement à nos cotes; il y a pour le local une demande satisfaisante. Les farines du Manitoba devront avoir, après la récolte prochaine qui s'annonce très bien pour les blés de cette provenance, un bon débouché sur les marchés étrangers.

Les issues de blé, principalement le son, ont une bonne demande, avec des stocks presque nuls; nos prix d'autre part se ressentent de cet état de choses.

La farine de blé d'inde est en hausse, nous la cotons, au sac, de \$1.20 à \$1.30.

Bien que la demande pour les farines d'avoine soit à peu près nulle à cette saison, les meuniers n'ont pas craint d'élever leurs prix en sympathie avec la hausse sur l'avoine; nous cotons l'avoine roulée de \$4.00 à \$4.20 au baril et de \$1.90 à \$2.00 au sac.

## FROMAGE

### MARCHÉ ANGLAIS

MM. Marples, Jones & Co. nous écrivent de Liverpool le 12 juillet 1901 :

Marché assez soutenu sans changement dans les prix.

" Nous cotons :	s. d. s. d.
Blanc de choix, Canada et E.-U.	00 0 à 00 0
Coloré de choix, nouveau.....	00 0 à 00 0
Blancs de choix .....	00 0 à 00 0
Blanc nouveau, E. U., Canada..	43 0 à 45 0
Coloré de choix, do ..	44 0 à 46 0

### MARCHES AMÉRICAINS

Watertown, 20 juillet — Boîtes offertes, 1650 à 8½ et 9½c.

Ogdensburg, 20 juillet — Boîtes offertes, 1507; offert 8½c.

Canton, 20 juillet — Prix offert, 8½ et 8½c.

### MARCHES D'ONTARIO

Barrie, 18 juillet — Boîtes offertes, 686; boîtes vendues, 571 à 9½ et 9 7/16c.

Tweed, 18 juillet — Boîtes offertes, 750 bl.; boîtes vendues, 750 à 9½c.

Vankleek Hill, 18 juillet — Boîtes offertes, 1003; boîtes vendues, 1003 à 9 3/16c.

Kingston, 18 juillet — Boîtes offertes, 1365 b. et c.; offert 9½c.

Brockville, 18 juillet — Boîtes offertes, 4174 b. et c.; boîtes vendues, 4174 à 9½c.

Chesterville, 18 juillet — Boîtes offertes, 700 bl.; offert 9½c.

Kemptville, 19 juillet — Boîtes offertes, 1280 col.; boîtes vendues, 1280 à 9½c.

Brighton, 19 juillet — Boîtes offertes, 980 b. & c.; boîtes vendues, 445 à 9½c.

Winchester, 19 juillet — Boîtes offertes, 713 bet c.; boîtes vendues, 420 à 9½c.

Perth, 19 juillet — Boîtes offertes, 2375 b.; boîtes vendues, 2375 à 9½c.

Brantford, 19 juillet — Boîtes offertes, 2056; boîtes vendues, 1583 à 9½ et 9½c.

Ottawa, 19 juillet — Boîtes offertes, 1185 bl. et c.; boîtes vendues, 9½c.

Iroquois, 19 juillet — Boîtes offertes, 948 b. et c.; boîtes vendues 948 à 9½c.

South Finch, 19 juillet — Boîtes offertes 7000 b. et c.; offert 9½c.

Cornwall, 20 juillet — Boîtes offertes, 1935 et c.; boîtes vendues, 1935 à 9½ et 9½c.

London, 20 juillet — Boîtes offertes, 2732; boîtes vendues, 1087 à 9½ et 85/16c.

Shelburne, 20 juillet — Boîtes offertes, 505; offert 9½c.

Belleville, 20 juillet — Boîtes offertes 1795 bl. et col.; boîtes vendues 1795 à 9½ et 9 7/16c.

Ingersoll, 23 juillet — Boîtes offertes 830; offert 9½c.

Campbellford, 23 juillet — Boîtes offertes 1100; boîtes vendues 770 à 9½ et 9½.

Russell, 24 juillet — Boîtes offertes, 400; offert 9½c.

Picton, 24 juillet — Boîtes offertes, 985 col.; boîtes vendues, 825 à 9 9/16c.

Picton, 24 juillet — Boîtes offertes, 75 bl. Stirling, 24 juillet — Boîtes offertes, 700 bl.; boîtes vendues, 440 à 9½ et 9 9/16c.

Napanee, 24 juillet — Boîtes offertes, 900 bl.; boîtes vendues, 900 à 9½c.

Napanee, 24 juillet — Boîtes offertes, 300 col.; boîtes vendues, 300 à 9½c.

Woodstock, 24 juillet — Boîtes offertes, 3567; boîtes vendues, 675 à 9½ et 9½c.

Peterboro, 24 juillet — Boîtes offertes, 5241 col.; boîtes vendues, 5241 à 9½ et 9 11/16c.

### MARCHES DE QUEBEC

Cowansville, 20 juillet — Boîtes offertes, 3321; boîtes vendues, 3158 à 9 et 9 5/15c.

### MARCHÉ DE MONTREAL

Le prix du marché est aujourd'hui de 9½ à 9½c; ce dernier prix s'entend pour la meilleure qualité des Cantons de l'Est. Si nous devons nous en rapporter aux apparences, nous opinerions volontiers pour de plus hauts prix dans un avenir rapproché car il est évident que la fabrication a diminué depuis quelque temps.

La sécheresse a fait l'herbe rare dans les pâturages et le sol jauni, même s'il survient des pluies abondantes, elle mettra quelque temps à reverdir.

Le marché anglais n'a pas obtenu de la production domestique les quantités habituelles, aussi les exportateurs sont-ils plus enclins à venir à nos prix.

Les exportations de la semaine dernière ont été de 46,641 boîtes, contre 59,191 la semaine correspondante de l'an dernier.

Depuis le 1er mai, les exportations ont été de 512,580 boîtes comparativement à 795,054 boîtes l'an dernier, pour la même période.

## BEURRE

### MARCHÉ ANGLAIS

MM. Marples, Jones & Co., nous écrivent de Liverpool le 12 juillet 1901 :

Demande très modérée par suite d'importants arrivages de beurres Irlandais, Danois, Russes et Sibériens.

Nous cotons :	s. d. s. d.
Etats-Unis, laddles bon et sain ..	00 0 à 00 0
" Imitation crème	
bon et sain .....	82 0 à 86 0
" Process, choix en btes.	82 0 à 86 0
" " frais crém. "	
(nominal).....	94 0 à 96 0
Canada, frais crème, en boîtes.	96 0 à 100 0
Irlande, crème en btes.....	95 0 à 100 0
Danemark, choix et surchoix, crème, en barils.....	98 à 105 0

### MARCHES AMÉRICAINS

Canton, 20 juillet — Le beurre s'est vendu 19½ et 19½c.

### MARCHES DE QUEBEC

Cowansville, 20 juillet — Les offres ont été de 161 paquets de beurre. Seulement 26 paquets de beurre vendus à 19c.

### MARCHÉ DE MONTREAL

Le beurre serait plus actif si les exportateurs trouvaient un article de qualité irréprochable; malheureusement le beurre vraiment choix est une marchandise assez rare pour le moment, et, par conséquent, s'enlève vite. Nous savons que la température exceptionnellement chaude a été pour les fabricants un contretemps sérieux, mais si les installations des crémeries étaient mieux entendues et mieux établies, il y aurait sans doute moins de beurre défectueux. Nous sommes toujours d'avis qu'un excellent beurre trouvera toujours un marché à des prix rémunérateurs et nous avons la certitude que la dépense nécessaire pour faire en tous temps un beurre ferme et de bonne texture serait vite regagnée par la plus value du prix. Actuellement on paie de 19½ à 20c pour les

meilleurs beurres; les secondes qualités perdent le environ sur ces prix.

Les exportations de la semaine dernière ont été de 1,897 paquets contre 6,741 pour la semaine correspondante de l'an dernier.

Depuis le 1er mai, il a été exporté de notre port 116,829 paquets contre 67,026 durant la même période de l'an dernier.

## ŒUFS

MM. Marples, Jones & Co. nous écrivent de Liverpool le 12 juillet 1901 :

Vente très lente, légère baisse dans les prix.

Nous cotons :	s. d. s. d.
Œufs frais du Canada et des	
E.-U.....	0 0 à 0 0
" conservés à la glycérine.	0 0 à 0 0
" " à la chaux....	0 0 à 0 0
" " frais d'Irlande.	6 6 à 7 0
" " du Continent.....	4 6 à 5 9

Sur le marché de Montréal la demande pour les œufs est tranquille. Les prix ne varient pas pour les œufs mirés; nous cotons encore de 11½ à 12c la doz pour les œufs No 1 et de 9 à 9½c pour le No 2; quant aux œufs strictement frais le prix en est de 15c.

## POMMES

MM. J. C. Houghton & Co, nous écrivent de Liverpool le 11 juillet 1901 :

Jusqu'à présent il ne nous est pas arrivé de pommes venant d'Amérique.

### ARRIVAGES

Arrivages pour la semaine finissant le	Barils.
30 juin 1901.....	00
Arrivages antérieurs depuis le 1er juillet 1900.....	871886
Total des arrivages au 30 juin 1901.....	871866
Du 1er juillet 1899 au 30 juin 1901....	660198

## LEGUMES

Les pommes de terre sont payées de 75 à 80c les 90 lbs au char et on les détaille à 90c les 90 lbs.

Les prix des haricots triés à la main sont cotés de \$1.45 à \$1.50 par minot en lot de char complet.

On cote :
Betteraves, 20c la doz de paquets.
Carottes nouvelles 20c la doz de paq.
Champignons 50c la lb.
Choux nouveaux, de 20 à 40c la doz.
Concombres, 15c à 20c la doz.
Epinards, 40c le panier.
Fèves, de 65 à 75c le sac.
Navets, 90c le sac.
Navets nouveaux, 15 à 20c le paquet.
Oignons jaunes, \$3.50 le baril.
Oignons rouges, \$3.50 le baril.
Persil, 10c à 25c la doz de paquets.
Pommes de terre nouvelles, \$3.00 le qrt.
Radis, de 10 la doz.
Rhubarbe, de 10c la doz. de paquets.
Salade pommée, 25c la doz.
Tomates de Waterloo 20c la lb.
Tomates de Montréal, \$2.00 la boîte.

## FRUITS VERTS

Les citrons sont, comme nous le prévoyions la semaine dernière à prix plus dur; on les paie 50c de plus par boîte, soit de \$3.00 à \$4.00; cependant un abaissement subit de la température fait que ces prix ne sont pas tenus fermes.

Les ananas plus rares sont plus chers, nous les cotons de \$2.50 à \$3.50 la doz.

On cote les pommes à des prix plus abordables; au quart, on les vend de \$2.50 à \$6.00 et à la boîte, suivant qualité de 75c à \$1.50.

Les poires LeComte valent \$8.00 le quart et celles de Californie de \$2.50 à \$3.00 la boîte.

Les pêches font: celles de Georgie \$3.25 et celles de Californie de \$2.00 à \$2.25 la boîte. Les prunes sont également de \$2.00 à \$2.50 la boîte.

Les oranges sont à prix plus élevés à notre





Montréal, 24 juillet 1901.

Il commence à se faire une certaine agitation à propos de l'exposition qui doit avoir lieu à Québec, dans le cours de septembre prochain.

Cette exposition a pour but de favoriser l'industrie et l'agriculture : c'est une entreprise individuelle, subventionnée par l'Etat et la ville. Nous avons lieu de croire que l'époque choisie du 16 au 21 septembre sera favorable à une grande affluence de visiteurs, pourvu que le temps soit beau. Nous souhaitons surtout que les exposants soient nombreux, les objets exposés de réelle valeur, et qu'un encouragement libéral, sous forme de récompenses, indemnise nos agriculteurs et nos industriels des sacrifices d'argent, de travail et de temps qu'ils sont obligés de faire pour organiser des installations commerciales.

Sans doute, il faut que la compagnie de l'exposition surveille ses intérêts, mais puisque l'argent public est en jeu, il est raisonnable aussi que cette exposition ait un caractère qui la distingue des entreprises ordinaires d'exploitation mercantile. Il faudrait, en particulier, qu'il fût fait une large part aux industries québécoises, non pas seulement en les laissant libres de concourir, mais en les sollicitant, et en mettant à leur disposition des prix importants accordés au mérite réel, sur rapport de juges impartiaux et compétents.

Il sera toujours facile d'avoir une classe d'exposants sérieux, qui représentent la véritable capacité industrielle et commerciale de Québec, aussi longtemps qu'on leur garantira des récompenses proportionnelles à leurs efforts et à leurs mérites. C'est le temps d'y voir. Il semblerait que la chambre de commerce devrait s'occuper de cette question et qu'un comité spécial devrait être chargé de protéger les intérêts de Québec d'une manière effective. L'occasion serait bien choisie pour faire un bon travail d'organisation dont profiteraient à la fois les membres de la chambre de commerce et tout le public.

Le commerce de la semaine est très satisfaisant, nous disent les marchands que nous avons consultés. Contrairement aux années dernières, il ne paraît pas y avoir de diminution dans les affaires; malgré que nous soyons en pleine vacance. Les visiteurs étrangers sont toujours en grand nombre, les campagnes fournissent leur contingent d'acheteurs, et la population locale, ayant de l'ouvrage en abondance, donne aussi sa large part de clientèle. Non seulement le commerce prend de jour en jour une extension plus considérable, mais les spécialités augmentent, tant dans la variété et la qualité des marchandises d'importation, que dans tout ce qui concerne les marchandises fabriquées au Canada et particulièrement à Québec.

Les statistiques manquent pour établir, au moyen de chiffres, la production locale, mais elle est relativement énorme, si l'on tient compte de ce qu'elle était il y a quelques années. Nous pourrions citer comme exemple le cas d'un modeste épicier qui ne sait pas dix mots d'anglais, et qui s'est mis dans la tête, il y a cinq ans, de fabriquer quelques livres de confitures qu'il vendait dans des canistres portant une étiquette anglaise d'où le mot "Québec" avait été soigneuse-

ment omis pour dissimuler le lieu de provenance.

Le même épicier va livrer au commerce, cette année, dans les mêmes boîtes portant l'étiquette anglaise, sans indication du lieu de provenance, au-delà de 100,000 livres de confitures, et il pourrait placer bien davantage, car il a un marché à peu près illimité. C'est ainsi que l'article de Québec vient de plus en plus à la mode sans qu'on le soupçonne. Le temps n'est pas éloigné où l'essor industriel s'affirmera davantage, mais il est déjà, à l'heure qu'il est, dans une période de développement qu'il est bon de signaler.

ÉPICERIES

**Sucres** : Sucres jaunes, \$3.80 à \$3.90; Granulé, \$4.45 à 4.60; Powdered 6 à 7c; Paris Lump, 6½ à 6¾c.

**Mélasses** : Barbade pur, tonne, 30 à 33c; Porto Rico, 39 à 42c; Fajardos, 36 à 37c.

**Beurre** : Frais, 13 à 15c; Marchand, 14 à 16c; Beurrerie, 18 à 20c.

**Conserves en boîtes** : Saumon, \$1.20 à \$1.60; Clover leaf, \$1.60 à \$1.65; homard, \$3.20 à \$3.25; Tomates, 90 à 95; Blé-d'inde, 85 à 90c; Pois, 90c à \$1.00.

**Fruits secs** : Valence, 7 à 9c; Sultana, 10 à 12c; Californie, 8 à 10c; C. Cluster, \$2.40; Imp. Cabinet, \$2.50; Pruneaux de Californie, 7½ à 9c; Imp. Russian, \$4.50.

**Tabac Canadien** : En feuilles, 8 à 10c; Walker wrappers 15c; Kentucky, 15c; et le White Burleigh, 13 à 14c.

**Planches à laver** : "Favorites" \$1.70; "Waverly" \$2.10; "Improved Globe" \$2.00

**Balais** : 2 cordes, \$1.50 la doz; à 3 cordes, \$2.00; à 4 cordes, \$3.00.

FARINES, GRAINS ET PROVISIONS

**Farines** : Forte à levain, \$2.00 à \$2.10; deuxième à boulanger, \$1.90 à \$2.10; Patente Hungarian, \$2.40; Patente Ontario, \$1.75 à \$1.85; Roller, \$1.70 à \$1.75; Extra, \$1.60 à \$1.65; Superfine, \$1.45 à \$1.50; Bonne Commune, \$1.25 à \$1.30.

**Grains** : Avoine (par 34 lbs) Ontario, 42 à 45c; orge, par 48 lbs, 75c; orge à drèche, 70 à 80c; blé-d'inde, 57 à 60c; sarrasin, 60 à 70c.

**Lard** : Short Cut, par 200 lbs, \$20.50 à \$21.00; Clear Back, \$20.50 à \$21.00; saindoux canadien, \$2.05 à \$2.25; composé le seau, \$1.70 à \$1.75; jambon, 10½ à 13c; bacon, 9 à 10c; porc abattu, \$6.00 à \$7.50.

**Poisson** : Hareng No 1, \$5.50 à \$6.00; morue No 1, \$4.00 à \$4.25; No 2, \$3.25; morue sèche, \$5.00 le quintal; saumon, \$15.00 à \$16.00; anguille, 4½c la livre.

La commission du havre a encore tenu, cette semaine, une importante séance pour mettre la dernière main aux propositions à faire au gouvernement du Canada, concernant la route du Saint-Laurent et les améliorations à y faire. Il résulte des réponses données par des marins autorisés, que le chenal actuel du fleuve, au sud, n'offrirait pas tous les avantages désirables pour la grande navigation. Une exploration faite sous l'autorité du gouvernement anglais indique que le chenal nord serait préférable et devrait être amélioré le plus tôt possible, dans l'intérêt public.

Nos pilotes de Québec ne paraissent pas généralement de cet avis. Ce dissentiment pourrait être la cause de retard dans les travaux à faire, et il serait à souhaiter que les raisons et non les opinions fussent pesées, et qu'une décision fût prise immédiatement. Dans l'état actuel des choses, avec des expressions d'opinions contradictoires, il y a lieu de créer un doute raisonnable dans l'esprit de la députation, et de faire hésiter le parlement à voter les crédits nécessaires pour parachever les

travaux. Ce serait un malheur national, dont Québec pourrait être tenu en partie responsable, bien que ce soit Québec qui soit appelé à bénéficier davantage des améliorations du fleuve.

Il a été dit que les pilotes de Québec montrent une certaine antipathie pour le chenal du Nord, parce qu'ils sont plus accoutumés à celui du Sud qu'ils ont constamment pratiqué. On fait aussi objection au chenal du Nord, parce qu'il faudrait déplacer l'établissement de la quarantaine à la Grosse-Isle. Voilà deux prétextes, qui ne sont pas des raisons et qu'il conviendrait d'écartier dès maintenant. Plusieurs citoyens croient qu'il serait sage de ne pas attendre le dernier moment, et de voir à ce qu'il y ait un concours unanime de tous les marins, qu'ils soient employés dans la navigation océanique ou dans le cabotage, et en particulier des pilotes, avec raisons à l'appui, dans un document officiel qui pourrait être soumis aux chambres. C'est, assure-t-on, le moyen d'en venir à une solution pratique de ce grand problème.

Les règlements faits par les marchands relativement à la fermeture de leurs magasins durant la saison d'été, sont observés avec une ponctualité et une bonne foi qui sont toutes à l'honneur des patrons qui ont engagé leur signature pour opérer cette heureuse réforme. Le public s'y est facilement habitué, et le personnel des commis s'en montre reconnaissant. Par exception il y a des récalcitrants. On en signale un entre autres, parmi les épiciers de la rue St-Jean qui s'obstinerait, malgré la signature donnée, à violer cet arrangement de la fermeture à sept heures.

Une assemblée des marchands épiciers, tenue cette semaine, a passé des résolutions très sévères pour faire respecter la convention par tout le monde, et il y a lieu de croire que cette attitude énergique, venant de la part des patrons eux-mêmes, aura l'effet désiré. Il semble, toutefois, qu'entre gens d'honneur, il ne serait pas nécessaire d'en venir à ces mesures extrêmes.

L. D.

M. P. C. Larkin de "Salada" est parti mercredi à bord de l'*Oceanic* pour l'Angleterre et le continent. Il visitera probablement Ceylan avant son retour.

Quel est le magasin de tabac où l'on ne trouve pas aujourd'hui les tabacs coupés et en poudre de la maison B. H. Jude & Cie de Québec? Il serait difficile à trouver, car les produits de cette maison se recommandent par la supériorité des tabacs et une fabrication des plus soignées.

La compagnie de thé "Salada" fait des pas de géant avec ses thés verts non colorés de Ceylan que prennent la place des Japans. Elle prétend qu'elle en est aujourd'hui encore à entendre le premier cas de manque de satisfaction, mais, au contraire, elle reçoit journellement des lettres de félicitations sur la qualité supérieure et la valeur de ces thés comparés au japonais. Une commande à l'essai rend certaines de répétitions d'ordres.

Vous ne pouvez pas acheter "Salada" thé vert de Ceylan en vrac, mais seulement en paquets de plomb scellé. Chaque paquet est garanti pur et plein poids net.

Fumez le "Poker"

Un tabac doux, mélange de tabac Canadien et de Virginie : il ne brûle pas la langue. C'est un article de bonne vente; il se détaille en 12ièmes à 5 cents. Il est fabriqué par The Rock City Tobacco Co de Québec, c'est tout dire.

NOS PRIX COURANTS, PARTIE I

Nos prix courants sont revus chaque semaine. Ces prix nous sont fournis pour être publiés, par les meilleures maisons dans chaque ligne; ils sont pour les qualités et les quantités qui ont cours ordinaire dans les transactions entre le marchand de gros et le marchand de détail, aux termes et avec l'escompte ordinaire. Lorsqu'il y a un escompte spécial, il en est fait mention. On peut généralement acheter à meilleur marché en prenant de fortes quantités et au comptant.

PRIX COURANTS.—MONTREAL, 25 JUILLET 1901

Articles divers.		
Bouillons communs...gr.	0 18	0 30
Briques à couteaux...dos.	0 25	0 30
<b>Brûleurs pour lampes</b>		
No. 1.....dos.	0 00	0 75
No. 2.....dos.	0 00	1 00
No. 3.....dos.	0 00	0 70
Cable coton 1/4 pouce...lb.	0 13	0 14
" Manilla.....	0 15 1/2	0 18 1/2
" Sisal.....	0 10 1/2	0 12
" Jute.....	0 10	0 11 1/2
Coton à attacher.....	0 15	0 21
Chandelles suif.....lb.	0 00	0 08
" paraffine.....	0 1 1/2	0 12
" London Sperm.....	0 11	0 11 1/2
" Stéarine.....	0 13	0 14
Epingles à linge, bte. 5 gr.	0 00	0 55
	3 fils.	6 fils.
Ficelles.....	30 pieds.	0 40
" 40 "	0 55	0 85
" 48 "	0 85	1 00
" 60 "	0 80	1 35
" 72 "	0 95	1 80
" 100 "	1 25	2 00
Lassis concentré, com.....dz	0 00	0 37 1/2
" pur.....	0 70	0 90
Mèches à lampes No. 1.....	0 11	0 13
" No. 2.....	0 14	0 16
" No. 3.....	0 09	0 11
<b>Conserves alimentaires</b>		
<b>Légumes.</b>		
Asperges 4 lbs.....dz.	0 00	4 50
Baked Beans 2 lbs.....	0 80	1 00
Blé d'Inde.....2 lbs	0 00	0 75
Champignons.....bte.	0 15	0 21
Citrouilles 3 lbs.....dz.	0 00	0 85
Haricots verts.....	0 00	0 85
Olives, Pintes.....	3 75	5 00
" 1/2 Pintes.....	2 80	3 60
" en quart, gallon.....	0 00	1 50
Petits pois français...bte.	0 09	0 12
" fins.....	0 14	0 15
" extra fins.....	0 18	0 17
" surrins.....	0 16	0 20
Pois canadiens 2 lbs.....dz.	0 80	1 20
Tomates.....	0 80	0 85
Truffes.....	4 80	5 00

Fruits.		
Ananas 2 et 2 1/2 lbs.....ds.	2 15	2 50
Bluets.....	0 75	0 85
Cerises.....	1 95	2 15
Fraises.....	1 70	1 80
".....	2 10	2 15
Framboises.....	1 45	1 80
Pêches.....	1 80	1 85
".....	2 40	2 85
Poires.....	0 00	1 85
".....	1 95	2 10
Pommes gal.....	0 00	2 00
".....	0 00	0 90
Prunes vertes 2 ".....	0 00	1 45
" bleues 2 ".....	1 25	1 35
<b>Poissons.</b>		
Anchois.....dz.	3 25	0 00
Anchois à l'huile.....	3 25	4 50
Clams 1 lb.....	1 25	1 35
Harengs marinés.....	1 55	1 85
Harengs aux Tomates.....	1 50	1 60
Homards, boîte haute.....	3 12 1/2	3 20
" plate.....	3 65	3 75
Huitres, 1 lb.....dz.	0 00	1 40
" 2 ".....	0 00	2 40
Maquereau.....	1 00	1 05
Sardines Canadiennes, case.....	4 00	4 25
Sardines 1/4 françaises, bte.....	0 09	0 25
" 1/2 ".....	0 17	0 35
<b>Saumon rouge (Sockeye) boîte</b>		
" haute dz.....	0 00	1 40
" " plate.....	0 00	1 55
" " ordinaire haute.....	0 00	1 30
" rose (Coho).....dz.	0 00	1 07 1/2
" du printemps.....	0 00	1 30
Smelts (Eperians).....	0 40	0 45
<b>Viandes en conserves.</b>		
Corned Beef, bte 1 lb.....dz.	1 60	1 80
" 2 ".....	2 85	3 30
" 6 ".....	8 25	11 30
" 14 ".....	18 60	23 30
Lang. de porc.....1 "	2 75	4 10
" 2 ".....	5 50	7 85
" bœuf " 1 1/2 lb.....	9 35	
" 2 ".....	7 50	10 95
" 3 ".....	13 40	
English Brawn 1 lb.....	1 40	1 65
Bœuf (chipped dried).....	2 65	
Dinde, bte 1 lb.....	2 20	2 42
Pâtés de fote gras.....	3 00	8 00
Pieds de cochon, bte 1 lb.....	2 10	2 40
Poulets, " 1 lb.....	2 20	2 40

Drogues et Produits Chimiques		
Acide carbol. que.....lb.	0 30	0 40
" citrique.....	0 50	0 55
" oxalique.....	0 08	0 10
" tartrique.....	0 33	0 35
Alcools du Cap.....	0 14	0 15
Alun.....	0 01 1/2	0 03
Bicarbonate de Soude, bri.....	2 00	2 25
Bichrom. de potasse.....lb.	0 10	0 12
Bleu (carré).....	0 10	0 18
Borax raffiné.....	0 05	0 07
Bromure de potasse.....	0 55	0 60
Camphre américain.....	0 80	0 90
" anglais.....	0 85	0 95
Cendres de soude.....	0 01 1/2	0 02
Chlorure de chaux.....	0 02	0 04
" de potasse.....	0 23	0 25
Coprose.....100 lbs	0 70	1 00
Crème de tartre.....lb	0 22 1/2	0 27 1/2
Extrait de Camphre.....	0 10	0 11
" en paquets.....	0 12	0 14
Gélatine, en feuilles.....	0 35	0 60
Glucose.....	0 3 1/2	0 04
Glycérine.....	0 17	0 20
Gomme arabique.....lb	0 40	1 25
Gomme épinette.....	0 00	0 25
Indigo Bengale.....	1 50	1 75
" Madras.....	0 60	0 80
Iodure de potasse.....	4 00	4 25
Opium.....	4 50	4 75
Phosphore.....	0 50	0 75
Poudre de Paris.....	0 09	0 10
Résine.....(280 lbs)	2 75	5 00
Salpêtre.....lb	0 05	0 07 1/2
Sels d'Epsom.....100 lbs.	1 50	3 00
Soda caustique 80°.....lbs	0 00	2 50
" 70°.....	0 00	2 75
" à laver.....	0 70	0 90
" à pâte.....bri.	2 00	2 50
Soufre poudre.....lb.	0 01 1/2	0 02
" bâtons.....	0 02	0 03
" rock, sacs.....100 lbs.	2 60	3 00
Strychnine.....oz.	0 90	1 00
Sulfate de cuivre.....lb.	0 06	0 07
Sulfate de morphine.....	1 90	2 00
" de quinine.....oz.	0 40	0 45
Sumac.....tonne.	60 00	70 00
Vert de Paris.....lb.	0 18 1/2	0 20 1/2
<b>Epices pures.</b>		
Allspice, moulu.....lb.	0 15	0 20

Cannelle moulu.....	0 15	0 20
" en nattes.....	0 13	0 15
Clous de girofle moulu.....	0 18	0 20
" ronds.....	0 12 1/2	0 14
Gingembre moulu.....	0 15	0 25
" racines.....	0 10	0 25
Maïs moulu.....	0 90	1 00
Mixed Spice moulu Tin		
1 oz.....	0 00	0 45
Muscade blanche.....	0 40	0 50
" non blanche.....	0 50	0 60
Piment (clous ronds).....	0 10	0 12
Poudre blanc, rond.....	0 23	0 28
" moulu.....	0 28	0 28
" noir, rond.....	0 15	0 17
" moulu.....	0 18	0 19
" de Cayenne.....	0 22	0 28
Whole Pickle Spice.....lb.	0 15	0 20
<b>Fruits secs.</b>		
Abricot Calif.....lb.	0 11	0 12
Amandes 1/2 molles.....	0 11	0 12
" Tarragones.....	0 13	0 14
" Valence écalées.....	0 33	0 35
Amand. amères écalées lb	0 00	0 45
" écalées Jordan.....	0 40	0 42 1/2
Dattes en boîtes.....	0 03 1/2	0 03 1/2
Figues sèches en boîtes	0 08 1/2	0 12
" " en nattes.....	0 00	0 00
Nectarines Californias.....	0 00	0 10
Noisettes (A velines).....lb.	0 10 1/2	0 11
Noix Marbot.....	0 08	0 09
" Couronne.....	0 09	0 09
" Grenoble.....	0 11	0 12
" écalées.....	0 20	0 21
Noix du Brésil.....	0 12	0 13
Noix Pecanes poli.....	0 11 1/2	0 14
Peanuts rôtis (arach).....	0 06	0 08
Pêches Californie.....	0 00	0 09
Poires.....	0 13 1/2	0 10 1/2
Pommes séchées.....	0 00	0 06 1/2
Pommes évaporées.....	0 40	0 38
Pruneaux Bordeaux.....	0 04	0 05
" Bosnie.....	0 00	0 05
" Californie.....	0 04 1/2	0 08
Raisins Calif. 2 cour.....	0 00	0 00
" 3 ".....	0 00	0 00
" 4 ".....	0 00	0 00
Corinthe Provinciais.....	0 00	0 10
" Filiatras.....	0 10	0 11
" Patras.....	0 00	0 00
" Vostissas.....	0 00	0 00



# LA VICTOIRE

n'est pas obtenue avec de mauvaises munitions.

L'Épicier qui vend de pauvres marchandises ou des produits de qualité inférieure ne peut pas se retirer victorieux des affaires.

Méfiez-vous des Imitations.



La Grande Popularité des

## GAGAO et de Gowan

CHOCOLAT

Est due à sa pureté absolue et à son excellence.

Ils devraient se trouver dans toutes les maisons. Chaque épicer du Dominion devrait les avoir en magasin.

DEPOT DE GROS :

454, St-Paul - - Montréal.

Téléphone Bell Main 2681

## Marc A. Brodeur & Cie

Marchands Tailleurs...

1840 Rue Notre-Dame

A quelques portes à l'est de la rue McGill,

**MONTREAL.**

## BLEU CARRÉ PARISIEN

PARISIEN

Le "Bleu Carré Parisien" est exempt d'indigo et ne tache pas le linge.

Il est plus fort et plus économique que n'importe quel autre bleu employé dans la buanderie.

A obtenu une Médaille d'Or.

## TELLIER, ROTHWELL & CIE.

Seuls fabricants. MONTREAL.

Malag. London Layers bte	0 00	0 00
"Connoisseur Cluster"	0 00	2 35
"Buckingham Cluster....."	0 00	4 00
Malaga Russian Cluster bte.	0 00	0 00
Sultana.....lb.	0 11	0 12
Valence off Stalk....."	0 00	0 00
"fine off Stalk....."	0 00	0 05 1/2
"Selected....."	0 08	0 08
"layers....."	0 00	0 08 1/2
<b>Fruits verts.</b>		
Ananas, la doz.....	2 50	3 50
Attocas.....quart.	0 00	0 00
".....gallon	0 00	0 00
Bananes.....régime	1 25	3 00
Fraises, le crate.....	0 00	0 00
Fommes.....baril..	2 50	6 00
Faisins Malaga....."	0 00	0 00
"....."	0 00	0 00
Oranges Valence (420) case	0 00	6 10
" (714).....	0 00	0 00
"Navels.....	2 50	3 50
"Seedlings.....	0 00	0 00
"Sanguines 1/2 bte.	0 00	0 00
".....boite.	3 50	0 00
"Scorrente, caisse.	2 00	4 00
"Messine....."	3 00	4 00
"....."	0 00	0 00
"du Mexique....."	0 00	0 00
"Jamaïque, baril.	0 00	0 00
Citrons Messine.....caisse.	3 00	4 00
"Malaga, bte 35 ds.	0 00	0 00
"caisse 59 ds.	0 00	0 00
Noix de coco, par 100.....	3 00	0 00
<b>Grains et Farines.</b>		
<b>GRAINS</b>		
Blé roux d'hiver Can. No 2.	0 00	0 00
Blé blanc d'hiver Can. No 2.	0 00	0 00
Blé du Manitoba No 1 dur.	0 90	0 92 1/2
" No 2 "	0 87 1/2	0 90
Blé du Nord No 1.....	0 00	0 85
Avoine blanche No 2.....	0 00	0 37
Orge No 2.....48 lbs.	0 51	0 52
" à moulée....."	0 42	0 43
Pois No 2 ordinaire, 60 lbs.	0 79	0 79 1/2
Sarrasin, 48 ".....	0 00	0 64
Reigle, 58 ".....	0 57 1/2	0 58
Blé d'inde canadien.....	0 00	0 00
" américain.....	0 00	0 65
<b>FARINES</b>		
Patente d'hiver.....	3 50	3 80
Patente du printemps.....	0 00	4 10
Straight roller.....	3 10	3 30
Forté de boulanger.....	0 00	3 80
Forté de Manitoba, secondes	3 45	3 55
Farine de blé d'inde sac.	1 20	1 20
<b>FARINES D'AVOINE</b>		
Avoine roulée baril.....	4 00	4 20
" sac.....	1 80	2 00

<b>ISSUES DE BLE</b>		
Son d'Ontario, au char, ton	16 00	17 00
" de Manitoba "	15 00	16 00
Gru de Manitoba.....char	16 00	17 00
" d'Ontario....."	17 00	18 00
Moulée....."	20 00	25 00
<b>Huiles et graisses.</b>		
<b>HUILES.</b>		
Huile de morue, T. N., gal.	0 35	0 40
" loup-marin raffi....."	0 10	0 55
" paille....."	0 40	0 50
Huile de lard, extra gal.	0 75	0 85
" No 1....."	0 65	0 75
" d'olive p. mach....."	1 00	1 10
" à salade....."	0 75	0 80
" d'olive à lampion....."	1 20	2 60
" despermaceti....."	1 30	1 50
" de marseouin....."	0 50	0 80
" de pétrole, par quart.	0 00	0 16
Acmé Imperial.....gal.	0 00	0 17 1/2
Huile Américaine par quart:		
Acmé Supérieur....."	0 00	0 19
Pratt's Astral....."	0 00	0 19 1/2
Huile de foie de m. Nor. gal	1 00	1 20
" T.N. ...."	0 90	1 10
" de castor "E. I." lb.	0 09 1/2	0 10
" franc. qrt. lb.	0 09 1/2	0 10
" cas. 0 11	0 12	
<b>Liqueurs et spiritueux</b>		
<b>Rhum.</b>		
Jamaïque.....	4 45	6 35
<b>Whisky Canadien au gallon. en lots d'un ou plusieurs barils de 40 gallons (pas de demi-barils) d'une sorte ou assortis.</b>		
Gooderham & Worts 65 O. P.	4 50	
Hiram Walker & Sons "....."	4 50	
J. P. Wiser & Son "....."	4 48	
J. E. Seagram "....."	4 48	
H. Corby "....."	4 48	
Gooderham & Worts 50 O. P.	4 10	
Hiram Walker & Sons "....."	4 10	
J. P. Wiser & Son "....."	4 09	
J. E. Seagram "....."	4 09	
H. Corby "....."	4 09	
Bye Gooderham & Worts.....	2 20	
" Hiram Walker & Sons.....	2 20	
" J. P. Wiser & Son.....	2 19	
" J. E. Seagram.....	2 19	
" H. Corby.....	2 19	

Imperial Walker & Sons.....	2 90
Canadian Club Walker & Sons.....	3 60
Pour quantité moindre qu'un quart d'origine mais pas moins de 20 gallons:	
65 O. P.....le gall.	4 55
50 O. P....."	4 15
Rye....."	2 25
Au-dessous de 20 gallons:	
65° O. P.....le gallon	4 60
50° O. P....."	4 20
Rye....."	2 30
Pour quantité moindre qu'un baril ou un barillet d'origine:	
Imperial Whisky.....le gallon	3 10
Canadian Club....."	3 40
F. O. B. Montreal, 30 jours net ou 10 jours; fret payé pour quantité d'un quart et au-dessus.	
Pour le Whisky à 50° O. P., 5c de moins par gallon, F. O. B. Montreal, pour l'île de Montreal.	
<b>Rye Canadien à la caisse.</b>	
Walker's Impérial.....quarts	7 50
".....16 flasks	8 00
".....32 "	8 50
Walker Canadian Club.....quarts	9 00
".....16 flasks	9 50
".....32 "	10 00
Gooderham & Worts 1891 1 à 4 c.	6 75
Seagram 1896 (Star brand) quarts	6 50
" No 83....."	8 75
Corby I. X. L....."	7 00
Purity, qts....."	6 50
" 32 flasks....."	7 50
Canadian, qts....."	5 00
" 32 flasks....."	6 00
F. O. B. Montreal, 30 jours net ou 10 jours	
<b>Mélasses.</b>	
<b>Au gallon.</b>	
Barbades tonne.....	0 29
" tierce et qt....."	0 31 1/2
" demi quart....."	0 32 1/2
" au char ton....."	0 29
" tierce....."	0 31 1/2
" 1/2 qt....."	0 32 1/2
Porto Rico, choix, tonne.....	0 00
" tierce et quart....."	0 00
" ordinaire, tonne....."	0 00
<b>Pâtes et denrées alimentaires.</b>	
Macaroni importé.....lb	0 08 0 10
Vermicelle....."	0 08 0 10
Lait concentré.....ds	1 50 1 90
Pois fendus, qt. 196 lbs.	0 00 4 45
Tapoca, lb.....	0 03 1/2 0 04 1/2

<b>Poissons.</b>		
Harengs Shore.....brl.	0 00	5 00
"....."	0 00	2 75
" Labrador....."	0 00	4 85
"....."	0 00	2 75
" Cap Breton....."	0 00	5 00
"....."	0 00	0 00
" fumés.....botte	0 00	0 14
Morne sèche.....lb.	0 00	0 04 1/2
" verte No 1, qt. lb.	0 00	0 03 1/2
" No 1 large qt....."	0 00	0 03 1/2
" No 1 draft....."	0 00	0 00
" désossée lb....."	0 00	0 04
" paquet, lb....."	0 00	0 08
" pel/e, caisse 100 lbs	0 00	4 60
Truite des lacs, brl 100 lbs	0 00	0 00
Poisson blanc, "....."	0 00	0 00
Saumon C. A.....1/2 qt.	0 00	0 00
".....1 "	0 00	0 00
Saumon Labrador.. 1 "	0 00	1 00
"....."	0 00	7 50
<b>Produits de la ferme.</b> (Prix payés par les épiciers.)		
<b>Beurre.</b>		
Towships frais.....lb.	0 17	0 18
" en roulaux....."	0 00	0 01
" irlandais....."	0 00	0 00
" Nov....."	0 00	0 00
" France....."	0 20	0 20 1/2
<b>Fromage</b>		
De l'Ouest.....lb.	0 09	0 09 1/2
De Québec....."	0 09	0 09 1/2
<b>(Eufs.)</b>		
Strictement frais.....dz.	0 00	0 13
Eufs d'automne....."	0 00	0 00
Mirés No 1....."	0 11 1/2	0 12
" No 2....."	0 09 1/2	0 10
Eufs chaulés, Montréal....."	0 00	0 00
" Ontario....."	0 00	0 00
<b>Sirop et sucre d'érable.</b>		
Sirop d'érable en qrts. lb.	0 08 1/2	0 07
" en canistre....."	0 70	0 80
Sucre d'érable pains lb.	0 08	0 09
" vieux....."	0 00	0 00
<b>Miel et circ.</b>		
Miel rouge coulé.....lb.	0 06	0 07
" blanc....."	0 07	0 08
" rouge en gateaux....."	0 00	0 08
" blanc....."	0 10	0 12
Cire vierge....."	0 25	0 26
<b>Riz</b>		
Sac. 1/2 Sac. Pch. 1/2 Pc		
B. 1 @ 9 sacs 3 10 3 15 3 20 3 25		
B. 10 et plus" 3 00 3 05 3 10 3 15		
C.C. 10c. de moins par sac que le		
Patna Imp., sacs 224 lbs. lb.	0 4 1/2	0 04 1/2

L'épicière bien avisé se tient bien assorti à cette saison de l'année de la

# Marque "Sterling"

de Lime Fruit Juice  
Lime Juice Cordial  
Vinaigre de Framboises

Ce sont là des produits que demande le public, car leur excellence leur a valu la faveur de la clientèle dans toute l'étendue du Dominion.

## T. A. LYTLE & CO.,

124-128 Rue Richmond Ouest  
TORONTO.

# POURQUOI PAYER \$40 OU \$50?

pour une machine à coudre, lorsque vous pouvez vous la procurer pour la moitié de ce prix, chez nous? Nous pouvons vous offrir à \$20 ou \$22 suivant le modèle choisi une **MACHINE A COUDRE NEW-YORK** qui vous donnera pleine et entière satisfaction et fera tout l'ouvrage que vous pourriez faire avec une machine de grand prix—qui ne fera pas de meilleur ouvrage.

Cette machine qui réalise tous les perfectionnements, de construction solide, et de durée garantie, est d'un maniement facile et fonctionne sans fatigue pour la couturière,

**Avant d'acheter ailleurs, Venez examiner ces Machines: Cela vous paiera**

## La Cie de Ferronnerie Letang Limitée

287 et 289 RUE ST-PAUL  
MONTREAL.

Salaisons, Saïndoux, etc.		
Lard Can. Sh't Cut Messq.	21 00	22 00
" S. C. Clear.....	00 00	20 00
" S. C. désossé.....	22 00	23 00
" S. C. de l'Ouest.....	21 75	22 25
Jambons.....	00 14	00 15
Lard fumé.....	00 00	00 15
Saïndoux		
Pur de panne en seaux.....	2 25	2 50
Canistres de 10 lbs.....	0 12	0 13
" 5 ".....	0 12 1/2	0 13 1/2
" 3 ".....	0 12 1/4	0 13 1/4
Composé, en seaux.....	0 00	1 65
Canistres de 10 lbs.....	0 00	0 08 1/2
" 5 ".....	0 00	0 08 3/4
" 3 ".....	0 00	0 08 1/2
Fairbanks, en seaux.....	1 86	1 90
" en canistres.....	1 81	1 85
Cottolene en seaux.....	0 00	0 08 3/4
Sel.		
Sel fin, quart, 3 lbs.....	2 65	2 75
" 5 ".....	2 60	2 70
" 7 ".....	2 50	2 60
" 1/2 sac 56 ".....	0 00	0 02 1/2
" gros, sac livré en ville	0 47	0 42
Sirops.		
Perfection.....	0 03	0 03 1/2
" s. 25 lbs. sean.	0 00	1 05
" sac 3 gall.	0 00	1 40
Sirup Redpath tins 2 lbs.	0 00	0 09
" 8 ".....	0 00	0 35
Sucres.		
(Prix aux 100 lbs.)		
Jaunes bruts (Barbade).....	\$4 00	4 15
" raffinés.....	\$3 85	4 40
Extra ground.....	qta. 5 10	
" ".....	bte. 5 30	
" ".....	" 5 35	
Cut loaf.....	qta. 5 10	
" ".....	" 5 20	
" ".....	bte. 5 10	
" ".....	" 5 20	
Powdered.....	qta. 4 85	
" ".....	bte. 5 05	
Extra granulé.....	qta. 4 50	
" ".....	" 4 65	
Ces prix doivent être augmentés de 5c par 100 lbs pour les villes de Montréal et Québec.		
Vernis		
Vernis à harnais.....	gal. 0 00	1 80
" ".....	ds. 1 10	1 20
" à tuyaux.....	gal. 0 00	0 90

B is de chauffage		
Prix payé par marchands, aux chars, gare Hochelaga		
Erable la corde.....	5 50	
Merisier do.....	5 25	
Bouveau etc do.....	0 00	
Epinette do.....	4 50	
Sibbe, p rcha s.....	0 00	
do en barge la corde.....	2 40	2 75
Rogures, le voyage.....	1 50	2 25
Charbons		
Prix de détail par tonne de 2000 lbs..		
Furnace do.....	6 00	
Egg do.....	6 00	
Stove do.....	6 25	
Chestnut do.....	6 25	
Peanut do.....	5 00	
Cuirs et Peaux.		
Cuirs à semelles.		
(Prix à la livre.)		
Spanish No 1, 18 lbs moy.	0 00	0 27
" No 1, 25 lbs et au-d.	0 00	0 26
" No 1, léger.....	0 00	0 28
" No 2, ".....	0 00	0 28
" No 2, 18 lbs moy..	0 00	0 28
Zansbar.....	0 00	0 25
Stangtersole No 1 steers.	0 28	0 30
" " No 1 p. ord.	0 28	0 30
" " No 2 ".....	0 26	0 27
" unjon crop No 1	0 30	0 32
" " No 2	0 28	0 30
Cuirs à harnais.		
(Prix à la livre.)		
Harnais No 1.....	0 31	0 32
" No 1 Bessce.....	0 00	0 20
Harnais No 2.....	0 28	0 29
" taureau No 1.....	0 00	0 28
" " No 2.....	0 27	0 28
Cuirs à emplettes.		
(Prix à la livre.)		
Vache curée mince.....	0 40	0 45
" forte No 1.....	0 00	0 40
Vache grain. pesante.....	0 40	0 45
" écossaise.....	0 38	0 40
Taure française.....	0 95	1 00
" anglaise.....	0 80	1 00
" canadienne. Lion.....	0 75	0 85
" can. 25 à 30 lbs.....	0 75	0 80
" " 36 à 45.....	0 67	0 65
" " 45 et plus.....	0 50	0 60

Vache fendue Ont H.....	0 25	0 30
" " H. M.....	0 25	0 30
" " Med.....	0 25	0 30
" " Junior.....	0 21	0 23
" " Qué. sen. h. a. m.....	0 24	0 28
" " Jun. m. à light.....	0 20	0 23
Cuir rouge pour Mocassin	0 00	0 05
Steer, le No.....	0 00	0 07
Cuir rouge pour Mocassin	0 33	0 38
Steer, la livre.....	0 30	0 35
Cuir rouge pour Mocassin	0 30	0 35
Bull, la livre.....	0 16	0 18
Cuir vernis.....	0 15	0 17
Vache vernis.....	0 16	0 18
Cuir vernis "Enamel".....	0 15	0 17
Cuirs fins.		
Mouton mince.....	3 00	6 00
" épais.....	10 00	0 00
Dongola glacé, ord.....	0 14	0 25
Kid Chevrete.....	0 25	0 30
Chèvre des Indes glacée.....	0 08	0 10
Kangourou.....	0 35	0 50
Dongola dull.....	0 20	0 30
Buff d'Ontario H.....	0 14	0 15
" H. M.....	0 13	0 14
" M.....	0 00	0 13
" L. M.....	0 00	0 13
" No 2.....	0 00	0 12
Buff de Québec H.....	0 13	0 15
Kid Chevrete.....	0 13	0 14
" M.....	0 00	0 13
" L. M.....	0 00	0 13
" No 2.....	0 00	0 12
glove Grain Ontario.....	0 13	0 15
" Québec.....	0 13	0 14
Pebble " Ontario.....	0 14	0 15
" " Québec.....	0 13	0 14
Cuirs à bourrures.		
Cuir à bourrure No 1.....	0 00	0 20
" " No 2.....	0 00	0 18
Cuir fini français.....	0 00	0 20
" russe.....	0 20	0 25
Peaux.		
(Prix payés aux bouchers.)		
"aux vertes, 1 lb, No 1.....	0 00	0 07 1/2
" " No 2.....	0 00	0 06 1/2
" " No 3.....	0 00	0 01 1/2
Veau No 1.....	0 00	0 16
" No 2.....	0 00	0 08
Agneaux.....	0 00	0 20
" en laine.....	0 00	0 00
Moutons.....	0 00	0 00
Chevaux.....	No 1.....	0 00 2 00
" " No 2.....	0 00 1 50	
Pour peaux assorties et ins-ectées.)		

Laines.		
Poisou du Canada.....	0 00	0 17
Arrachée, non asso (e.).....	0 17	0 17 1/2
" extra supérieure.....	0 17 1/2	0 18 1/2
B. supérieure.....	0 17 1/2	0 18 1/2
Noire, extra.....	0 00	0 16
Noire.....	0 00	0 15 1/2
Fers et Métaux.		
FERRONNERIE ET QUINCAILLE		
Fers à cheval.		
Ordinaires.....	baril 3 50	4 0
En acier.....	3 80	4 95
" Fer à repasser.....	0 04	0 04 1/2
" Fiches.....		
Pressées 1/4 p. Esc. 25 p.c.	4 75	0 00
" 5-16 ".....	4 50	0 00
" 7-16 ".....	4 25	0 00
" 7-16 ".....	0 00	4 10
" 7-16 ".....	0 00	3 90
Fil de Fer		
Poli, Brûlé et Hullé.		
No 2 à 5, net.....	100 lbs	2 87
" 6 à 9 ".....	"	2 80
" 10 ".....	"	2 87
" 11 ".....	"	2 90
" 12 ".....	"	2 95
" 13 ".....	"	3 15
" 14 ".....	"	3 27
" 15 ".....	"	3 40
" 16 ".....	"	3 55
Galvanis: Nos 2 à 8, net.....	30	3 60
" 9 ".....	285	2 95
" 10 ".....	3 60	3 00
" 11 ".....	3 70	3 80
" 12 ".....	3 00	3 10
" 13 ".....	3 10	3 20
Brûlé; p. tuyau.....	100 lbs	6 00 7 00
Barbelé p. clôtures, 100 lb.	3 05	3 15
Crampes.....	4 25	3 45
Poli de laiton à collets.....	lb. 0 37 1/2	0 48
Foute Mailleable.....	" 0 09	0 10
Ruclimes.....	" 0 11	0 11 1/2
Charnières.		
" et "Strap".....	lb. 0 05	0 08
Strap et Gonds filetés.....	0 03	0 03 1/2
CLOUS, ETC.		
Clous à cheval.		
No 7.....	100 lbs.	24 00
No 8.....	"	23 00
No 9 et 10.....	"	22 00
Escompte 60 p. c. 1c qual.		
" 66 2/3 p. c. 2e qual.		
Boîtes de 1 lb., 50c. net-extra.		

# Marinades

fabriquées par  
**Stephen**

Les Marinades de Stephen sont conservées dans du vinaigre de malt absolument pur, et le vinaigre lui-même est fabriqué par MM. Stephen, en Angleterre.

Les marinades sont choisies avec le plus grand soin. Elles sont saines et piquantes lorsque le flacon est débouché. Le bas prix auquel vous pourrez les acheter de votre fournisseur de gros vous surprendra. Demandez-les leur.

**A. P. Tippet & Co.**  
AGENTS  
8, Place Royale, Montréal      23, rue Scott, Toronto

## LOTS

à bâtir dans la plus belle et la plus saine localité de la ville. A Vendre à BON MARCHÉ.

---

### AU GRAND AIR pour RÉSIDENCES PRIVÉES

**A. & H. LIONAIS, 25 rue St-Gabriel.**

Pas d'ordres trop considérables pour nos facilités.      Pas d'ordres trop petits pour recevoir notre meilleure attention.

**SEULS FABRICANTS DE**  
**FOUNDRY FACINGS**  
AU CANADA.

Plombagine, Graphite et Foundry Facings, Fournitures de Fonderies, Sable à Mouler, Sable à Noyaux (core), Sable à Cuivre, Sable à feu, Terre à feu.

Nous pouvons vous fournir tout ce dont vous pouvez avoir besoin dans votre fonderie. — Ecrivez-nous.

**The Hamilton Facing Mill Co., Ltd., Hamilton, Ont.**



NOS PRIX COURANTS, PARTIE II

Lans cette seconde partie sont comprises uniquement les marques spéciales de marchandises dont les maisons, indiquées en caractères noirs, ont l'agence ou la représentation directe au Canada, ou que ces maisons manufacturent elles-mêmes. Des prix indiqués le sont d'après les derniers renseignements fournis par les agents, représentants ou manufacturiers.

PRIX COURANTS—MONTREAL, 25 JUILLET 1901

American Tobacco Co of Canada  
MONTREAL

Cigarettes	
Rio-mond Straight Cut.....	\$12 00
Sweet Caporal.....	8 50
Athlete.....	8 50
Old Judge.....	8 50
New Light (toutt'bac).....	8 50
Derby.....	8 30
Old Gold.....	8 30
Prince.....	5 50
Sweet Sixteen.....	5 50
Dar-ameles (Turques).....	12 00
Yi diz (Turques).....	18 50
Tabacs à cigarettes la livre	
Puritan, 1-12s.....	\$1 00
B C No 1, 1-2s.....	1 00
Sweet Caporal, 1-13s.....	1 15
Old Gold, 10s.....	82
Puritan, 1-1 s.....	85
Ritchie's Navy Cut, bte 1-5 lb.....	1 05
Lord Stanley, bte -2.....	1 05
Athlete Mixt re, bt 1-2, 1-4.....	1 35
Old Fashioned, cut plug.....	90
Old Gold 12's.....	9
Seal of North Carolina 12's.....	95
Duke's Mixture.....	8
Virginity.....	1 25
Old Virginia bte 1 lb et.....	75
Tabacs en plus la livre	
Ritchie's Derby Smoking, Solace.....	\$0 63
Ritchie's Old Virginia, Twist.....	70
Old Virginia, Sol. ce.....	70

Succursale L. Larue, Jr.

MONTREAL

Tabacs à fumer, coupé	
Comfort.....	24
Trappeur.....	24
Zouave.....	30
Horseshoe Cut Solace, (cut plug).....	40
Horseshoe Cut Solace, 1-10.....	40
Brown Stag, 1-8.....	30
Le Petit Bleu, 1-12.....	48
Gold Block Cut, sacs 1-12.....	48
Mon Ami.....	50
Gold Cross, rouge et Quesnel.....	50
Tabacs à chiquer	
Spun Roll.....	60
Chocolate Fin Cut.....	60
Red Cross, Rouge et Quesnel, 1-10.....	38

Empire Tobacco Co

MONTREAL

Tabacs à chiquer la livre	
Bobs.....	\$0 36
Currency.....	39
Old Fox.....	40
Snowshoe.....	44
Poy Roll.....	44
Tabacs à fumer	
Empire.....	39
Hosebud.....	44
Royal Oak.....	52
Something Good.....	48

Joliette Tobacco Co

JOLIETTE

Tabacs à chiquer la livre	
Club, Navy.....	\$0 37
Atlas, Navy.....	39
Universal.....	39
Ancho.....	37
Favorite Twist.....	38
Tabacs à fumer	
Sirdar.....	51
Welcome.....	34

Boeckh Bros & Company

TORONTO ET MONTREAL

Balais Standard, manches érab. la doz \$3 60	
8-4 cordes.....	3 35
7-4 ".....	3 10
6-3 ".....	2 85
5-3 ".....	2 60
4-3 ".....	2 60
Balais Bambou peint.	
A. 4 cordes, fin peluche.....	\$1 35
B 4 " " fantaisie.....	4 10
C. 3 " " p-luche.....	3 85
D. 3 " " fantaisie.....	3 60
P. 3 " " fil de fer.....	4 35
G. 3 " " ".....	3 10
I. 3 " " ".....	2 85
K. 2 " " pour fillettes.....	2 50

Bolvin, Wilson & Cie

MONTREAL

Bière de Bass qts pts	
E. H. Bros, Dog's Head.....	2 60 1 65
Porter Guinness Stout.....	
R. H. Bros, Dog's Head.....	2 60 1 65
Larés et Sauternes haure frères.	
ôte.....	3 50
Bon-Ton.....	4 00
Pioirac.....	4 50

Medoc.....	5 00
Margaux.....	5 00
St. Julien.....	8 00
Pontet Cant.....	8 50
Chat. Grnaud Larose.....	12 00
Sauternes.....	4 50
Chon Pinaud Claret.....	2 10
Côtes.....	1 00
Champagne.	
Vve A. Devaux.....	15 00, pts 16 00
Cognacs. La caisse.	
E. Puet.....	9 50
" ".....	10 75
" XXX.....	12 00
" V. O.....	14 50
" V. O. P.....	15 25
E. Puet, V. S. O. P.....	18 25
" " V. S. O. P.....	20 25
" 1880.....	24 25
" 1850.....	28 25
" 1840.....	30 00
J. Borianna XXX.....	7 00
D'Angey XXX.....	8 75
E. Puet.....	Au gal, 4 00 7 00
J. Borianna.....	3 75 4 75
Eaux minérales. La caisse.	
Hunyadi Matyas.....	8 00
St-Galmier (source Badolt).....	8 00
Vichy Célestins, Grande Grille.....	10 00
" Hoptal, Hauterive.....	10 00
" St-Louis.....	8 00
Rubinat Sources Ser e, 50 bts.....	9 50
Gins. La caisse.	
Honey Suckle, crnch ms verres.....	8 00
" " pierre 1/2 gal.....	15 00
Gin de Berthierville. La caisse.	
Melchers Canadian Geneva calcs.....	
" " rouges.....	11 25
" " ces vertes.....	5 85
" " ces violettes (2 doz).....	5 00
Gin Old Tom. La caisse.	
Club.....	6 50
Wilson.....	5 50
Colonial London Dry.....	6 50
Old Tom.....	Au gal, 2 00 à 3 00
Liqueurs Frederic Mugnier, Dijon, France. La caisse.	
Crème de Menthe verte.....	11 00
Curacao.....	12 50
Cherry B'dy.....	10 00
Cacao l'Hara à la Vanille.....	12 50

Marasquin.....	15 00
Kirsch " ".....	11 00
Framelle de Bourgogne.....	12 00
Crème de Frambroise.....	12 25
Fine Bourgogne 12 lit.....	18 00
Crème de Cassis.....	11 00
Absinthe Ed. Pernod.....	14 50
Fine Bernard.....	15 00
Grenadine.....	7 50
Anisette.....	10 00
Kumel.....	10 00
Grand Marnier.....	15 00
" ".....	16 00
Bigarreaux.....	9 00
" ".....	8 00
Rue Whiskey. La caisse.	
Monopolé-1893.....	6 00
" " 16 flaks.....	7 00
" " 32 ".....	7 00
" " 24 ".....	7 50
" " 48 ".....	8 50
Au gallon.	
Monopolé.....	3 00
Vermouths. Qts	
Nolly Prat.....	7 00
Cie Chazallet & Co.....	6 50
Vins d'Oporto Robertson Bros	
No 1, Médal Port.....	13 00
No 2, ".....	12 00
Favorit Oporto.....	7 10
Au gallon de " 2 00 à 8 50	
Sherris Robertson Bros. La caisse.	
Amontillado.....	15 00
Man-an's.....	12 00
Oloro.....	7 10
Au gallon.	
Robertson Pro.....	1 75 à 7 10
Lavert et Schudel.....	1 25
Vin de messe. Au gallon.	
Auguste Gely " Puritas ".....	1 00
Vins toniques. Qts	
Vin St-Michel.....	8 50
Vin Vital.....	12 50
Whisky Connors. La caisse.	
J. & R. Harvey R.O.S.....	12 50
" " Fitz-James.....	10 00
" " Hutting Stewart.....	9 00
" " Jubles.....	8 50
" " Old Scotch.....	7 50
Alex. McAlpine.....	6 50
Strathspay.....	6 25
Peter Dawson Perfection.....	9 50

The St. Lawrence  
Sugar Refining Co.

LIMITED

MONTREAL

Sucres  
Raffinés

Fabricant des  
qualités les plus  
choisies de....

JAUNES EFFLORESCENTS, CAFE NOIR,  
(BLOOMY YELLOWS) (BRIGHT COFFEE SUGARS)

PHENIX, GRANULÉS "EXTRA STANDARD"

Les meilleurs sur le marché

BIBLIOTHEQUE ATHLETIQUE  
DE SPALDING

Consacrée à l'éducation physique, aux Sports et aux Jeux.  
Chaque numéro forme un tout complet et est l'œuvre d'une  
autorité compétente en cette matière.

PRIX: 10c. le numéro, Port Payé. Publiée mensuellement.

- 2 Indian Clubs and Dumb Bells.
- 4 How to become a Boxer.
- 9 The Athlete's Guide. How to Run, Jump, Sprint, Walk and Throw Weight.
- 12 Association Foot Ball.
- 14 Curling.
- 16 Skating. A very practical book. By Champion Geo D. Phillips.
- 21 Rowing. By E. J. Giannini.
- 23 Canoeing. By C. Bowyer Vaux.
- 5 Swimming. By Walter G. Douglass.
- 30 How to play Lacrosse. By W. H. Corbett.
- 37 All Around Athletics.
- 42 How to use the Punching Bag.
- 74 Official Ice Hockey Rules; Portraits and Records.
- 77 Wrestling.
- 82 How to train properly.
- 112 Official Rowing Guide.
- 117 Official Foot Ball Guide. Edited by Walter Camp.
- 118 Bowling. Latest Rules and Regulations.
- 119 How to play Foot Ball. By Walter Camp.

A. G. SPALDING & BROS.  
767, rue Craig, Montréal, Canada (5)





Tai ac en poudre.	La lb.	
Rose.....	Baril, 5, 10, 20....	0 31
Bean.....	" 5, 10, 20....	0 32
Rose et Fève....	" 5, 10, 20....	0 32
Merise.....	" 5, 10, 20....	0 36
Rose extra en jarre de 5, 10, 20.		0 34

**The Cowan Chocolate Co**  
TORONTO ET MONTREAL

<b>Cacaos.</b>		
Hygiénique, 4 ds tins 1/2 lb....	da.	3 75
" " " " " " " " " " " "	"	2 25
Perfection, " " " " " " " " " "	"	0 55
Kessen e ovc " " " " " " " " " "	"	3 00
Imperial Dutch 4 dos bis. 1/2 lb....	da.	2 25
Chocolate powder btes 10, 15, 30 lbs.		0 25
Cacao Soluble btes 10, 15, 30 lbs.		0 20
Cocoa Nibs.....	"	0 35
Shells.....	"	0 05

<b>Chocolats.</b>		
Diamond. Bts 12 lbs 1/4 et 1/2 lb		0 25
French Diamond Bts 12 lbs, 6s.		0 21
Queen's dessert, " " " " " " " "		0 40
Parisien, marc. à 5c. Bts 12 lbs, lb.		0 30
Royal Navy, " " " " " " " "		0 30
Rock sucré.....	"	0 30
Batons à 1c.....	la gr	1 00
Carraos pur, btes 12 lbs 1/2 lb		0 40
Perfection " " " " " " " "		0 30

**Confections Cowan**

Cream Bars, gds 6 à la bte. dos btes		2 25
" " " " " " " " " " " "		1 35
" " " " " " " " " " " "		1 80
Chocolate Ginger btes 1 lb....	dos	4 00
Chocolate Ginger btes 1/2 lb....	dos	2 25
" " " " " " " " " " " "		4 00
Chocolate Ginger Crystalise btes 1/2 lb.		2 25
Chocolate Wafers btes 1/2 lb		1 30

**Icings.**

Chocolate Icing paquet 1 lb.		1 75
Pearl Pink Icing " " " "		1 00
White Icing " " " "		1 75
" " " " " " " "		1 00

Lemon C Icing " 1 ".....	1 75
" " " " " 1/2 ".....	1 00

**John Dwight & Co**  
TORONTO ET MONTREAL



Soda à pâte.  
"Cow Brand"

Caisse 60 paquets de 1 lb, la c.	3 00
" 120 " " " "	3 00
" 60 ppts d' 1/2 et 30 de 1 lb, " "	3 00
" 96 " " " " à 5c.....	3 00

**W. G. Dunn & Co**  
HAMILTON

<b>Moutardes.</b>		
Pure D.S.F. 1/4 bte, case 12 lbs. la lb.		0 34
" " " " " " " " " " " "		0 32
" " " " " " " " " " " "		0 80
" " " " " " " " " " " "		0 40
E. F. Durham 1/4 bte, case 12 lbs, la lb		0 25
" " " " " " " " " " " "		0 23
Fine Durham, ppts 1 lb, chagne		0 24
" " " " " " " " " " " "		0 70
" " " " " " " " " " " "		0 80

**Edwardsburg Starch Co., Ltd.**  
MONTREAL

<b>Empois de buanderie</b>		
No 1 Blanc ou Bleu 4-lb. cartons.	par lb.	0 53
No 1 " " " " " " " " " "		0 53
Canada Laundry " " " " " " " "		0 43
Silver Gloss, 6-lb. btes à coulisées.		0 71
Silver Gloss, 6-lb. canistres.		0 71
Edward's Silver Gloss, 1-lb. pkg.		0 08
Kegs Silver Gloss, gros crystal.		0 08
Benson's Satin, 1-lb. cartons.		0 08
No 1 Blanc, btes et petit baril.		0 05
Benson's Enamel, par boîte.		3 00
<b>Empois de cuisine.</b>		
Blé d'hiver préparé de Benson.		0 08
Canada Pure Corn.		0 05
<b>Empois de riz.</b>		
Edwardsburg No 1 blanc, 1-lb. cart		0 09
Edwardburg No 1 blanc ou bleu, 4-lb. morceaux.		0 08

**J. A. E. Gauvin**  
MONTREAL

<b>Spécialités.</b>		
Sirop Menthol.....	la doz	1 65
Sirop d'Anis Gauvin.....	"	1 75
" " " " " " " " " " " "	par 3 doz.	1 60
" " " " " " " " " " " "	par 1 grosse.	17 00
" " " " " " " " " " " "	par 5 grosses.	16 00
William's Headache Wapers dus.		1 60
" " " " " " " " " " " "	3 doz.	1 50
" " " " " " " " " " " "	la grosse.	16 00
5 p.c. d'escompte.		

**Laporte, Martin & Cie**  
MONTREAL

<b>Champagne Ve Amiot.</b>		
Carte d'or.....	qts.	18 00
" " " " " " " " " " " "	pts.	17 00
" " " " " " " " " " " "	qts.	13 00
" " " " " " " " " " " "	pts.	14 00
" " " " " " " " " " " "	qts.	10 50
" " " " " " " " " " " "	pts.	11 50
<b>Champagnes.</b>		
Duo de Pierland.....	qts.	14 00
" " " " " " " " " " " "	pts.	15 00
Cardinal.....	qts.	12 50
" " " " " " " " " " " "	pts.	13 50
Champagne CARDINAL, en lots de 5 caisses, 50c de moins et de 10 caisses \$1.00 de moins, la caisse.		
<b>Brandy.</b>		
<i>En caisse</i>		
Richard, S. O.....	qts.	22 50
" " " " " " " " " " " "	qts.	15 00
" " " " " " " " " " " "	qts.	12 00
" " " " " " " " " " " "	pts.	13 00
" " " " " " " " " " " "	qts.	10 00
" " " " " " " " " " " "	qts.	8 50
" " " " " " " " " " " "	pts.	9 50
" " " " " " " " " " " "	qts.	10 50
" " " " " " " " " " " "	pts.	11 50
Couturier.....	qts.	7 00
Marion.....	qts.	6 00
" " " " " " " " " " " "	pts.	7 00
<i>Au gallon.</i>		
Richard, F. C.....		6 00
" " " " " " " " " " " "	En 1/2 Oct \$5.50, Oct \$5.25	5 50
" " " " " " " " " " " "	En 1/2 Oct \$4.10, Oct \$1.00, qrt \$3.90, Hhd \$3 80.	4 25
Couturier.....		4 00
En 1/2 Oct \$3.85, Oct \$3.83, qrt \$3.80.		3 75
Marion.....		3 75
En 1/2 Oct \$3.80, Oct \$3.50, qrt \$3.40		

<b>Scotch Mitchell.</b>		
<i>A la caisse.</i>		
Heather Dew.....	qts	7 00
" " " " " " " " " " " "	(stone jars) Imp. qts	12 50
Special Reserve.....	qts	9 00
" " " " " " " " " " " "	pts	10 00
Extra Special Liqueur.....	qts	9 50
Mullmore.....	qts	8 50
" " " " " " " " " " " "	Imp. qts	10 00
" " " " " " " " " " " "	pts	7 50
Par lots de 5 caisses, 25c de moins.		
<i>Au gallon.</i>		
Heather Dew.....		4 00
En 1/2 Oct \$3.85, Oct \$3.75.		4 50
Special Reserve.....		5 00
En 1/2 Oct \$4.25, Oct \$4.15.		5 00
Extra Special Liqueur.....		4 75
En 1/2 Oct \$4.90, Oct \$1.80 qrt \$4.75		
<b>Irish Mitchell.</b>		
<i>A la caisse.</i>		
O d Irish Flasks.....	Imp. qts	11 25
Cruskeen Lawn's (one jars) Imp. qt		12 50
Special.....	qts	9 00
Old Irish Square bottles.....	qts	8 00
" " " " " " " " " " " "	qts	8 50
" " " " " " " " " " " "	pts	8 00
<i>Au gallon.</i>		
Old Irish.....		4 00
En 1/2 Oct \$3.90, Oct \$3.75, qrt \$3.25		4 00
<b>Vin Tonique.</b>		
<i>A la caisse.</i>		
St. Léon.....	litre	8 00
" " " " " " " " " " " "		6 00
<b>Gin.</b>		
<i>A la caisse.</i>		
Pollen Zoon Rouges.....	15s	9 75
" " " " " " " " " " " "	1/2s	4 75
" " " " " " " " " " " "	12s	2 45
<i>Au gallon.</i>		
" " " " " " " " " " " "	65 gls	2 95
" " " " " " " " " " " "	40 gls	3 00
" " " " " " " " " " " "	18 gls	3 05
" " " " " " " " " " " "	9 gls	3 05
" " " " " " " " " " " "	gal	3 15
<b>Thés.</b>		
<i>la lb.</i>		
Japon, Victoria.....	90 lbs	25c
" " " " " " " " " " " "	80 lbs	18c
Noir, Victoria.....	25 lbs	30c
" " " " " " " " " " " "	25 lbs	25c
" " " " " " " " " " " "	En 1 lb	34c
" " " " " " " " " " " "	En 1 lb	35c
" " " " " " " " " " " "	En 1 lb	28c
" " " " " " " " " " " "	En 1 lb	28c
" " " " " " " " " " " "	En 1 lb	22c
" " " " " " " " " " " "	En 1 lb	25c
Les thés Lipton sont encaissés de 50 lbs.		
Noir, Princesse Louise.....	En 1/4 lb	30c
" " " " " " " " " " " "	En 1/2 lb	27c
Victoria.....	En 1/2 lb	32c

**La London Guarantee & Accident Co.**  
DE LONDRES, Angleterre Limitée

**Bons de Fidélité et Polices d'Accidents.**  
Les Polices contre les Accidents seront données aux clients en français s'ils le désirent.  
Toutes informations désirées seront données immédiatement sur demande à  
**D. W. ALEXANDER,** Gerant général pour le Canada, Toronto  
Ou à **W. MAYNE McCOMBE,** Agent général,  
Tel. Main 1558. Canada Life Building, MONTREAL.

**Western Assurance Co.**

Compagnie d'Assurance contre le Feu et sur la Marine.  
INCORPORÉE EN 1851  
CAPITAL \$2,000,000  
ACTIF, au-delà de 2,320,005  
REVENU ANNUEL, au-delà de 2,994,000  
BUREAU PRINCIPAL, TORONTO, Ont.  
Hon. GEO. A. COX, Président. J. J. KENNY, Vice-Prés. et Directeur Gérant.  
C. C. FOSTER, Secrétaire.  
Succursale de Montréal: 189 rue Saint-Jacques  
ROBT. BICKERDIKE, Gérant. ROUTH & CHAWLTON, Agents de la Ville.

Agents et Collecteurs demandés  
+++ PAR  
**La Canadienne**  
S'adresser personnellement ou par lettre à  
**P. GARON, Gérant.** Bureau Principal: 7 Place d'Armes, MONTREAL.  
Argent à prêter sur première hypothèque.

**LOTS** à bâtir dans la plus belle et la plus saine localité de la ville. A Vendre à **BON MARCHÉ.**  
**A. & H. LIONAIS, 25 rue St-Gabriel.**

**The National Life Insurance Co of Canada**

Incorporee par acte spécial du Parlement du Canada.  
**Capital autorisé \$1,000,000**

Bureau Principal :  
**TEMPLE BUILDING, TORONTO.**  
H. S. HOWLAND, Président, R. H. MATSON, Directeur-Gérant,  
F. SPARLING, Secrétaire-Trésorier.

Les personnes qui ont l'intention de s'assurer devraient examiner les plans attrayants de la "National Life," avant de s'assurer ailleurs.

On demande des agents actifs et de confiance, dans tous es comtés de la Province de Québec; ils devront être des hommes d'une réputation inattaquable.  
S'adresser au Bureau Principal, TEMPLE BUILDING, TORONTO, ou à **CHS. G. GLASS,** Gérant Provincial 180 rue St-Jacques, Montréal.

**Etre Fidèle** aux Porteurs de Polices, et aux Agents

est la devise de la direction de la Union Mutual. Servir impartialement tous les intérêts. Traiter tout le monde avec une constante probité. Emettre des polices d'une libéralité prononcée. Faire tous les paiements s'après décès avec la plus grande promptitude. Etre juste dans toutes les transactions.  
Des agents honnêtes et capables trouveront toujours de l'emploi chez nous.

**UNION MUTUAL LIFE CO., PORTLAND, MAINE.**

Incorporée en 1848  
Fred. E. Richards, Président. Arthur L. Bates, Vice-Président.  
ADRESSEZ : **Henri E. Morin,** Agent en Chef pour le Canada,  
151 Rue St-Jacques, MONTREAL, Canada.  
Pour les agences de la Div. Ouest de la Prov. de Québec et Est de l'Ontario, adressez-vous à  
**Walter I. Joseph,** Gérant, 151 Rue St-Jacques, MONTREAL





**RENSEIGNEMENTS  
COMMERCIAUX**

*Cessations de Commerce*

Montréal—Camera & Novelty, Mfg Co.  
Horsfall et Langlois, hardes en gros.

*Cessions*

Montréal—St Jean O., ferronneries.  
Québec—Au Grand Bazar, nouv.  
Ste Flavie—Gagnon J. C., nouv.  
St Hyacinthe—Daignault G. & Cie, nouv.

*Concordats*

Griffen Cove—L. A. Jalbert, mag. gén.  
St Cœur de Marie—Tobin D., mag. gén.

*Contestation de Cession*

Montréal—Deslauriers M. & Cie, construc-  
teurs.

*Décès*

Montréal—Ls Cousineau, hôtel.  
T. F. Moore & Cie, charbons, Dme T.  
Moore.  
Theftford Mines—Geo. A. Langevin, hôtel.

*Dissolutions de Sociétés*

Coaticook—Cummings A. H. & Son, bois;  
M. A. Cummings continue.  
Montréal—Caron A. L. & Cie, bijouteries;  
Caron frères succèdent.  
Dupras & Lafrance, grains, etc.  
United Incandescent Light Co.

*En Difficultés*

Berthier—Roy Geo., mag. gén., offre 50c dans  
la piastre.  
Hull—Leblanc V. & Co, nouv.  
Montréal—Deslauriers M. & Cie, construc-  
teurs.

A. A. Brodeur, tabacs, etc.  
Québec—Au Grand Bazar, nouveautés.  
Rimouski—Soucy E. mag. gén. offre 30c  
dans la piastre.  
St Henri—Choquette Jos., constructeur.

*Incendies*

Baldwin's Mills—Baldwin Condensed Milk  
Co, ass.

*Fonds à Vendre*

Québec—National Corset Co, Ltd.

*Fonds Vendus*

Hull—Leblanc Hector, ferronneries.  
Montréal—Lafond J. E., merceries.  
Leveillé & Cie, mfrs portes chassis.  
Maillet Ls, nouv.  
Traversy V. E. & Cie, bois.  
St Henry—Messier N. & Cie, grains et fa-  
rines.

*Nouveaux Établissements*

Montréal—Ford & Desaulniers, agents.  
Gianetto Shoe Shining Co.  
Guimont & Cie, nouv., Dme J. C. Guimont.  
Lemieux Ls & Cie, tailleurs, Dme Ls Lemieux  
Racine F. X. A. & Racine, marchands, Dme  
F. X. A. Racine.  
Silverine Co, Dme C. E. L. Desaulniers.  
Gloria Gas Light Co, C. Brady.  
Seamless Boat & Canoe Co.  
Québec—Thibault & Cie, peintres.  
Parl & Cie, forgerons.

**PROVINCE D'ONTARIO**

*Cessions*

Hawkesbury—Taillefer V., mag. gén. à Alex  
Desmarteau, ass. 19 juillet.  
Ottawa—Wright Jno épïc. et provisions, ass.  
29 juillet.

*Dissolutions de Sociétés*

Seeleys Bay—McKinley & Son, mag. géu.

*Incendies*

Ottawa—McCull's Electrical Works.

*En Difficultés*

Ste Catharines—Welsh & Son, épïc.

*Fonds à Vendre*

Callénder—White Jos, hôtel.  
Hawkesbury—Taillefer V., mag. gén., 25 juil.  
Ottawa—Keeley T., tailleur.  
Dowdley J. M., épïc.

*Fonds Vendus*

Chatham—Johnston J. E., épïc.  
Pendleton—Hillman A., hôtel à A. Finlan.

*Nouveaux Établissements*

Ottawa—Consumers Electric Co Ltd.

**MANITOBA ET TERRITOIRES DU  
NORD-OUEST**

*Cessations de Commerce*

Winnipeg—Mackay Bros & Co, nouv.

*Fonds Vendus*

Winnipeg—Hill F. W., est. épïc., 65c dans la  
piastre.

*Nouveaux Établissements*

Winnipeg—Western Elevator Co Ltd.  
Western Mfg Co, produits chimiques.

**NOUVEAU-BRUNSWICK**

*Incendies*

Albert—Fullerton A. J., tannerie.

*Décès*

Fredericton—Coleman F. B., hôtel.

*Nouveaux Établissements*

Newcastle—E. Sinclair Lumber Co Ltd.  
St John—Warlock H. D., bijoutier.

**NOUVELLE-ECOSSE**

*Cessions*

Sydney—McCormack A., mag. gén.

*Dissolution de Sociétés*

Kentville—T. L. Dodge & Co, ferronneries.

*Décès*

Halifax—Henry D., Blackader, papiers etc.

*Incendies*

New Germany—Zwicker E. and Sons, bois.

*Fonds Vendus*

Barrington—Laurence J. B., mag. gén. à  
E. C. Hogg.  
Sydney—Bertram J. H. & Co, épïc.

*Nouveaux Établissements*

Paradise Lane—Lockett J. & Sons, nouv.

**Ciment pour récipients à pétrole**

On pétrit de la chaux en poudre avec de la  
caséine ou de l'allumine et on en fait une  
pâte épaisse; cette pâte n'est pas attaquée  
par le pétrole.

**TOUR DU MONDE**—Journal des voyages  
et des voyageurs.—Sommaire du No 28 (13  
juillet 1901).—1o Quinze mois dans l'Antar-  
ctique.—Le premier Hivernage dans la Ban-  
gaïse australe, par M. Adrien de Gerlache.—  
2o A travers le monde: La question du  
French Shore, par Joseph de Clôture.—  
3o L'Expansion Coloniale: Une mission sa-  
nitaire au Sénégal.—L'assainissement d'une  
colonie.—Le chemin de fer de Haiphong à  
Yunnan-Sen.—4o Conseils aux voyageurs:  
Pour les voyageurs-collectionneurs.—Les  
Oiseaux de mer, par Henri Coupin (*Suite*).  
Abonnements: France: Un an, 26 fr. Six  
mois, 14 fr.—Union Postale: Un an 28 fr.  
Six mois, 15 fr. Le numéro: 50 centimes.  
Bureaux à la librairie Hachette et Cie, 79,  
boulevard Saint-Germain, Paris.



**VENTES  
ENREGISTRÉES**

Pendant la semaine terminée le 20 Juillet 1901

**MONTRÉAL-EST**

*Quartier St-Jacques*

Ruelle St André, Nos 21 à 231. Droits de  
succession étant le lot  $\frac{1}{2}$  ind 880-29, avec  
maison en brique, terrain 27 x 75 sup 2025.  
Mariangela Sanzona épouse de Aug. Zappa à  
Rafaello Carbona épouse de Francesco Parto  
nappa; \$300 et autres considérations [53505].  
Rue Notre-Dame, Nos 1359, 1369 à 1375.  
Lot pt 132, 135, avec maisons en pierre et  
brique, terrain 24.6 x irr g sup 1727; 1 do  
41.11 x irr g sup 2866. Patrick Grace et al  
à Cléophas Roussin; \$5000 et autres consi-  
dérations [53508].  
Rue Notre-Dame, Nos 1359, 1369 à 1375.  
Lot pt 132, 135, avec maisons en pierre et  
brique, terrain 24.6 x irr g 1727; 1 do 41.11 x  
irr g sup 2866. Cléophas Roussin à Uldoric  
Delisle; \$1.00 et autres bonnes et valables  
considérations [53509].

*Quartier St-Laurent*

Rue Hutchison, Nos 76 et 78. Lot 44-171,  
avec maison en pierre et brique, terrain 24 x  
85 sup 2040. James P. Whelan à Daniel  
Lynch; \$8000 et autres considérations [53487].

*Quartier St-Louis*

Rue Cadieux Nos 791 à 797. Lot pt S. O.  
923 et autres lots, avec maison en bois et bri-  
que, terrain 38 d'un côté, 34.6 de l'autre x 75,  
sup 2719. Adrien Martin à Alphonse Richer;  
\$1200 [53498].

Rue Cadieux Nos 791 à 797. Lot pt S. O.  
923 et autres lots, avec maison en bois et bri-  
que, terrain 38 d'un côté, 34.6 de l'autre x 75,  
sup 2719. Alphonse Richer à Victoria  
Gougeon épouse de Olier Jutras; \$9500 [53499]

Rue Roy. Lot 906-46, terrain 25 x 85, sup  
2125 vacant. Joséphine Gonée épouse de Jos  
Ed. Cormier à Marie Anna Angéline Du-  
fresne épouse de Ed. Tessier dit Lavigne; \$1900  
[43502].

Ave Hôtel de Ville Nos 810 et 812. Lots  
917-5, 1, 2; avec maison en pierre et brique,  
1 terrain 21 x 72; 1 do 6.6 x 10, sup 1577;  
1 do 12 x 62, 744. Narcisse Pérodeau à Ho-  
noré Gervais; \$4800 [53510].

*Quartier Ste-Marie*

Rue Shaw Nos 129 à 139. Lot 483, avec  
maison en brique, terrain 50 x 52, sup 2600.  
Camille Bourdon à Victoire Delisle; \$5000  
[53504].

Rue Maisonneuve. Lot pt 410, avec école en  
pierre et brique, terrain 136 d'un côté, 136.6  
de l'autre x 232.9 d'un côté et 233.6 de l'autre,  
sup 31571. L'Œuvre et Fabrique de Ste  
Brigide à La Commission des Ecoles Catho-  
liques de Montréal [53511].

**MONTRÉAL-OUEST**

*Quartier Ste-Anne*

Rues Queen Nos 11 à 19, 12 à 24 et Prince.  
Lots 1550, 1553, 1554, 1561a; avec manufac-  
tures, machineries, etc., terrain 98.9 x irr g,  
9353; 1 do 97.2 x irr g, sup 9377; 1 do 45 x  
82; 1 do 159 x 96 d'un côté et 95.6 de l'autre,  
sup 15224. The Royal Electric Co à The Cana-  
dian General Electric Co Ltd; \$29000 et au-  
tres considérations [135367].

Rue Wellington Nos 415 à 419. Lot 628,  
avec maison en brique, terrain 45 x 68 (mesure  
française), sup 3060. Peter McKeown à  
Daniel Gallery; \$2000 [135368].

Rue Shannon Nos 125 à 125b. Lot pt 1689,  
avec maison en brique, terrain 29 x 27. Her-

## PROPRIÉTÉ ET MAISON DU CLUB M.A.A.A.

A l'angle des rues Mansfield et Burnside, et les maisons adjacentes  
147 et 149 rue Mansfield sont maintenant **A VENDRE**  
à conditions faciles.

POUR RENSEIGNEMENTS ADRESSEZ-VOUS A

**The J. Cradock Simpson Real Estate & Agency Co.,**  
181 RUE ST-JACQUES, MONTREAL.

## Avoine Roulée....

Les Epiciers de Gros préfèrent tous la marque "MAPLE LEAF" de Thomson, parceque leurs clients demandent cette marque, sachant qu'elle est toujours digne de confiance.

**JOHN WILKINS, Agent des Meuniers,**

281, Rue des COMMISSAIRES, MONTREAL.

## JOS. COTÉ

IMPORTATEUR ET MARCHAND DE

**Tabac, Pipes, Cigares, Biscuits et Confiseries**

EN GROS. 188 RUE ST-PAUL, QUEBEC.

PREMIERE CARGAISON DE

## MELASSE BARBADE

Nouvelle Récolte choisie

Ex-Barque "BLENHEIM"

**LANGLOIS & PARADIS, QUEBEC.**

## LAKE OF THE WOODS MILLING CO., Ltd.

Les moulins à farines les plus parfaits en Canada.

Capacité : 2,500 barils par jour.

Moulins à KEEWATIN et PORTAGE LA PRAIRIE, Manitoba.

Des élévateurs à toutes les localités importantes à blé dans le Nord-Ouest. Toutes sortes de farines de blé dur, en barils et en sacs. Les prix et les autres informations sont fournis sur demande.

EDIFICE C. P. R. TELEGRAPH CO., Coin Saint-François-Xavier et de l'Hôpital.

Nous remplissons des masses de commandes pour les

## Conserves de Viandes de Clark

Il faut qu'elles soient bonnes : les gens n'achètent pas de mauvaises conserves, surtout, ne continuent pas à en acheter.

Vous devriez en tenir une ligne complète **A PRESENT**

**- - 60 Variétés - -**

### COMPTABLES.

F. X. BILODEAU. A. O. CHALIFOUR  
BILODEAU & CHALIFOUR,

Comptables, Auditeurs et  
Commissaires, Liquidateurs  
de faillites.

No 15 rue Saint-Jacques,  
Téléphone Bell Main 3232. Montréal.

W. M. RENAUD,

Comptable, Auditeur et  
Commissaire. Spécialité :  
Règlement des affaires de  
Faillites.

No 15 rue St-Jacques,  
Téléphone Main 2274. Montréal.

A. LEX. DESMARTEAU,

Successor de Charles Desmarteau,  
COMPTABLE, AUDITEUR,  
LIQUIDATEUR DE FAILLITES

Commissaire pour  
Québec et Ontario.

Bureau, 1598 et 1608 rue Notre-Dame,  
Montréal.

G. GAGNON & CARON,  
Curateurs, Experts Comptables.

Bâtisse des Chars Urbains,

Tel. Bell Main 815. B. P. 911 Montréal.

Arthur Gagnon, Gérant de la Succession  
Hon. Jean Louis Beaudry.

L. A. Caron, Auditeur de la ville de Mal-  
sonneuve et de la Chambre de Com-  
merce du district de Montréal.

## CHARTRAND & TURGEON

COMPTABLES

180 ST-JACQUES, MONTREAL

Tél. Bell Main 2638.

## GEO. GONTHIER

Expert Comptable et Auditeur

EXPERT REPRESENTANT

The Account, Audit & Assurance Co'y,  
Limited., New York.

Spécialité : Addition de livres et organisation  
de comptabilité d'après méthode appelée  
"Balance Sheet System of Accounts."

11 et 17, Côte de la Place d'Armes  
Tel. Bell Main 2113. MONTREAL.

## AU COMMERCE

Collection faite par toute la Puissance.

Satisfaction garantie.

Conditions exceptionnelles.

Références de première classe.

Liste d'abonnés envoyée sur demande.

**JOS. BACON,**

COMPTABLE ET COLLECTEUR

80 Rue St-Gabriel - - - Montréal  
Tél. Bell Main 1650

L. R. MONTBRIAND,

Architecte et Mesureur,

No 230 rue St-André,

Montréal.

J. EMILE VANIER,  
Ingénieur Civil et Architecte.

Ancien élève de l'École Polytechni-  
que. Constructions Civiles et Reli-  
gieuses, Aqueducs, Egouts, Pava-  
vages. - - - 20 années de pratique.

107 rue St-Jacques, Montréal.

## Lot à Bâtir

Dans la plus belle et la plus  
saine partie de la ville . . .

**A. & H. LIONAIS, Propriétaires**

25 rue Saint-Gabriel.

bert Brown Ames à Joseph Cyrillus Walsh ; \$2500 [135378].

### Quartier St Antoine

Rue Bishop, Nos 231 à 241. Lots pt S. E. 1703-21, 1703-22 pt N. O. 1703-23 avec maison en pierre et brique, terrain 50 x 103. Dame Anastasie Poissant épouse de Ad. Duperrault à Antoine Laurence ; \$28000 [135364].

Rue Ste Catherine, No 2486. Lot pt 1531, avec maison en pierre et brique, terrain 25 x 99, supr 2260. Le Protonotaire de Montréal à Delle Marie Clara Hermine Prévost ; \$8999 [135365].

Rue St Antoine, No 255. Lot pt 1552, avec maison en pierre et brique, terrain 24 x 151, supr 3631. Le Protonotaire de la Cour Supérieure à Dame Marie Rhéa Berthe Prévost Vve de Jos. Elzéar Berthelot \$4000 [135366].

Rue Durocher, Nos 26 à 30. Lot 1854, avec maisons en pierre et brique, terrain 63.6 x 120, supr 7684. John W. Stirling à Wm. F. Lewis ; \$20,000 [135369].

Rue McGregor. Lot 1/2 E. 1/2 N. E. 1726-b, terrain 50.4 x 105.10 d'un côté et 107 de l'autre, supr 5361 vacant. J. E. A. Lefebvre à Alex. Hogue ; \$7505.40 [135371].

### NOCHELAGA ET JACQUES-CARTIER

#### Quartier St-Denis

Rue Chambord, No 400. Lot pt 331-122 avec maison en brique, terrain 25 x 86, supr 2150. Joseph Potvin à David Limoges ; \$800 [91075].

Rue St André. Lot 7-596, terrain 25 x 62.5 d'un côté et 62.7 de l'autre, supr 1562, vacant. The St Denis Land Co à Arthur Howison ; \$108.50 [91089].

Rue Cowan. Lot 1/2 N. 8 182, terrain 25 x 119, supr 2750, vacant. The St Denis Land Co à Philomène Clément, épouse de Robert Adam ; \$206.25 [91109].

Rue Dufferin. No 288. Lot 329-38 avec maison en bois, terrain 25 x 80, supr 2000. François Xavier Rodier sr à Louis Zotique Meunier ; \$625 [91144].

#### Quartier St Gabriel

Rue des Manufactures, No 75. Lot 3014 et autres lots avec hangar, terrain irrég sup 2327. Le Shérif de Montréal à The Canada Congregational Missionary Society ; \$700 [91121].

#### Quartier St Jean-Baptiste

Ave Mont Royal. Lot 11-98, terrain 24 x 84.6, supr 2028 vacant. Stanislas D.-Valières à Fabien L. Giroux ; \$1130 [91084].

Rue Rivard, No 392 et 398. Lots 15-370, 371, avec maison en brique, terrain 40 x 70, supr 2800. Blanche Irène Lapière épouse de Casimir St Jean à Zéphirin Mayrand ; \$3500 [91094].

Rue Chambord, Nos 194 et 196. Lots 6-161, 162, 163, avec maison en pierre et brique, terrain 24 x 70, supr 1680 chacun. Le Shérif de Montréal à Chs Henri A. Guimond ; \$2650 [91102].

Rue Cadieux, Nos 791 à 797, Av Mont Royal, Nos 160 à 164. Lot 89, pt S. O. 6-171, pt N. E. 6-172 et autres lots avec maison en brique, terrain 11 d'un côté-14 de l'autre x 77, supr 962 ; 1 do 24 x 100. Alphonse Richer à Victoria Gougeon épouse de Olier Jutras ; \$91108].

Rue Rivard, Nos 356 à 366. Lots 15-377, 378, avec maison en brique, terrain 40 x 70, supr 2800. L. Charland & Cie à Alice Charland ; \$6400 [91118].

Rue Rivard, Nos 356 à 366. Lots 15-377, 378, avec maison en brique, terrain 40 x 70 supr 2800. Alice Charland à Léon Charland ; \$6400 [91120].

#### Ste Cunégonde

Rue Quesnel. Lot 406-8, 1/2 N. E. 406-7 et autres lots, avec maison en bois et brique, terrain 47.6 x 82. Aurélie Gareau et al à Johnny Hamelin ; \$2000 [91069].

### St Louis—Mile-End

Rue Waverley. Lots 11-695, 696, 1/2 N. O. 11-694, 2 terrains 50 x 88 ; 1 do 25 x 88 chacun vacants. Victoria Gougeon épouse de Olier Jutras à Alphonse Richer ; \$2500 [91106].

Rue St George. Lot 1/2 S. E. 11-893, terrain 25 x 65 vacant. The Montreal Investment & Freehold Co à George McLeod Pierce ; \$321.60 et autres considérations [91143].

#### Westmount

Ave Atwater. Lot pt N. O. de pt 382, terrain 108.4 d'un côté 133 de l'autre x irrég sup 19559 vacant. Wm Francis Lewis à John Wm Stirling ; \$6000 [91110].

#### St-Henri

Rue Delisle. Lot pt 941-66, avec maison en bois et brique, terrain 30 x 71. Le Shérif de Montréal à Joseph Norbert Boucher ; \$700 [91093].

Rue Richelieu. Lot 953 pt N. E. 952, avec maison en pierre et brique, terrain 32 x 90. Zéphirin Mayrand à Blanche Irène Lapière épouse de Casimir St Jean ; \$5500 [91095].

Ave Palm. Lot 1704-273, terrain 25 x 100. Chas Fortier à Joseph Prévost ; \$650 [91104].

Rue Bourget. Lot 1/5 ind 2001, avec maison en brique, terrain 40 x 90. Napoléon Tessier à Eva Tessier épouse de Anselme Lauzon ; \$400 [91145].

Rue Bourget. Lot 2001, avec maison en brique, terrain 40 x 90. Eva Tessier épouse de Anselme Lauzon et al à Rose Lefebvre Vve de Moïse Tessier ; \$2500 [91147].

#### Outremont

Ave Dunlop Hollowell. Lot pt S. E. 15-12, Westmount, lot pt 941-301 et autres lots, avec 6 maisons en pierre et brique, terrain 25x170 ; 1 do 104.4 x 100. Wilfrid J. Wilson à J. Bte Adolphus Wilson ; \$2120 (à réméré) [91105].

#### Sault aux Récollets

Rue St Hubert. Lot 489 172, 1/2 N. 489-171 terrain 25 x 89.9 ; 1 do 12.6 x 89. The St Denis Land Co à Harry Miller \$84.37 [41116].  
Lots 376, 377, 378, 432. George Buchanan à Joseph Renaud ; \$20000 [91146].

#### St-Laurent

Lots 465-4 à 11. George Meunier à Cyrille Landry ; \$160 [91013].

Lot pt 468. Joseph Cardinal jr esqual à The Montreal Park and Island Ry Co ; \$500 [91064].

Rue Gaudry. Lot 2629-95, 96, terrain 24 x 88.4, chacun vacants. Phippe Elisée Panneton à The People's Mutual Building Sy ; \$140 [91103].

#### Lachine

Lots 243, 244. Le Shérif de Montréal à Thomas Gauthier ; \$5125 [91142].

Voici les totaux des prix de ventes par quartiers :

St Jacques.....	\$5,300 00
St Laurent.....	8,000 00
St Louis.....	17,400 00
Ste Marie.....	5,000 00
Ste-Anne.....	33,500 00
St Antoine.....	68,504 40
St Denis.....	1,739 75
St Gabriel.....	700 00
St Jean-Baptiste.....	29,750 00
Ste Cunégonde.....	2,000 00
St Louis Mile-End.....	2,821 60
Westmount.....	6,000 00
St Henri.....	9,750 00
Outremont.....	2,120 00
<b>Total</b>	<b>\$192,585 75</b>

Les lots à bâtir ont remporté les prix suivants :

Rue Roy,	St Louis,	94 1/9c
" McGregor,	St Antoine,	\$1.40
" St André,	St Denis,	69/10c
" Cowan,	"	7 1/2c

Ave Mont Royal, St Jean-Baptiste, 64 1/10c  
Rue Waverley, St Louis—Mile End, 22 4/5c  
Ave Atwater, Westmount, 30 3/4c

### PRÊTS ET OBLIGATIONS HYPOTHÉCAIRES

Pendant la semaine terminée le 20 juillet 1901, le montant total des prêts et obligations hypothécaires a été de \$23,024 divisés comme suit, suivant catégories de prêteurs :

Particuliers.....	\$18,424
Successions.....	2,600
Cies de prêts.....	2,000
<b>Total</b>	<b>\$23,024</b>

Les prêts et obligations ont été consentis aux taux de :

- 5 p. c. pour \$1000.
- 5 1/2 p. c. pour \$2,500.

Les autres prêts et obligations portent 6 pour cent d'intérêt, à l'exception de \$250 ; \$1,000 et \$3000 à 7 p. c. et \$700 et \$900 à 8 pour cent.

## PROVINCE DE QUEBEC

### Cour Supérieure.

#### ACTIONS

DÉFENDEURS. DEMANDEURS. MONTANTS

<b>Côte des Neiges</b>		
Lumkin Dame E.....	D. A. Lafortune	529
<b>Gananoque, Ont.</b>		
Gibson Wm J..	The Victoria Montreal Fire Ins. Co	773

#### Hull

Laporte Jos.....	A. L. Kent	225
Noel E. T.....	The Ozo Co	103

#### Lachine

Barnes R. Percy.....	Edm. Wood	100
----------------------	-----------	-----

#### Maisonneuve

Brouillet V. Jos. Elz.....	Dame L. L. Ouimet	105
----------------------------	-------------------	-----

#### Montréal

Auclair Geo..	Cécile Plamondon (dom.)	400
Archambault J. B.....	L. Villeneuve et al esqual (dom.)	400
Bell J. H. & Co et al.....	Paul Pepin	252
Cité de Montréal.....	Wm E. Phillips	170
Cox John & Sons.....	Hugh Hill et al	125
Carroll Pat et al.....	Robt R. Goad	103
Corbeil O.....	Canada F. Mfg Co	214
Dubrulle J. D. O. et al.....	U. Garand et al	131
Deniger Jos A.....	J. O. Mousseau	199
Dancose J. B.....	Camirand & Dupont	264
Granda Hermanos Y. Ca.....	Hy Bayley	170
Hoffman Rosa et vir.....	Geo. Dubois	338
Ives H. R. & Co.....	Octave Painchaud esqual	1999
James Enoch.....	Dame Wm Brennan	700
Leduc Nap.....	John Fisher	1675
Lafrance Victor.....	J. G. A. Gendreau	110
Léveillé N.....	W. J. Henderson	109
Lee Cornelius N.....	Dame Jane Forsyth	346
Lamarche Jos.....	Ths Robertson & Co Ltd	1e cl.

Montreal Water and P. Co.....	Amédée Hotte (dom.)	500
-------------------------------	---------------------	-----

Montreal Street Ry Co.....	G. H. McDougall (dom.)	5000
----------------------------	------------------------	------

Mirault Donat et al.....	J. E. McD Hodgson et al	137
--------------------------	-------------------------	-----

Montreal Canning and Preserving Co.....	Edmond Chaussé	126
---	----------------	-----

Montreal Park and Island Ry Co.....	M. Connolly	1e cl.
-------------------------------------	-------------	--------

Roy Dame Mich Roy alias.....	Delle Eugénie Fournier	200
------------------------------	------------------------	-----

Rivet Elias.....	Hodgson Summer & Co	135
------------------	---------------------	-----

Rosen H.....	W. L. Hogg	180
--------------	------------	-----

Royal Electric Co.....	The Alliance Co	1e cl.
------------------------	-----------------	--------

Seath David.....	Ls Léopold Rodier	986
------------------	-------------------	-----

Sirois David.....	Dupuis & Lussier	107
-------------------	------------------	-----

Trépanier Homer.....	L. Reinhardt jr et al	1e cl.
----------------------	-----------------------	--------

Wilson Wm J.....	Jacob Dewitt	396
------------------	--------------	-----

# ARGENT A PRETER

## SUR PROPRIETES

MAISONS DE VILLE, TERRAINS, TERRES EN CULTURE.

**PRÊTS** AUX CONSTRUCTEURS, AUX CULTIVATEURS,  
AUX MUNICIPALITÉS, AUX FABRIQUES DE  
PAROISSES. ACHATS DE CRÉANCES HYPOTHÉ-  
CAIRES, DE BONS ET DÉBENTURES. PROPRIÉTÉS A VENDRE.

POUR RENSEIGNEMENTS ET FORMULES Etc.: S'ADRESSER A

## Crédit Foncier F. C.

30, rue Saint-Jacques, Montreal

## L'UNION FRANCO-CANADIENNE

### Section des Rentes Viagères

N'y a-t-il pas là de quoi faire, au bout de 20 ans, avec l'intérêt de tous les capitaux ainsi accumulés une belle rente viagère aux membres survivants de notre association, auxquels capitaux il faut ajouter ceux qu'auront versés les personnes admises dans la dite section, une ou plusieurs années après les premiers membres.

D'ailleurs ce n'est ni plus ni moins que le système d'héritage le plus en usage dans la province de Québec. Ainsi, supposons que je possède une valeur de cent mille piastres de propriétés et que j'aie dix enfants. Après ma mort et celle de ma femme, mes enfants devront, naturellement, hériter chacun de la somme de dix mille piastres. Mais, si cinq de mes enfants meurent avant ma femme et moi, les enfants survivants hériteront naturellement du double, c'est-à-dire, de la somme de vingt mille piastres. Trouve-t-on quelque chose d'immoral dans le fait que les enfants survivants, dans le cas ci-dessus mentionné, héritent de leurs frères et sœurs? Evidemment non, n'est-ce pas? Eh bien, il en est de même pour les membres de la section des Rentes Viagères de l'Union Franco-Canadienne.

Adresse: L'UNION FRANCO-CANADIENNE, 71a rue St-Jacques, Montréal.

## LEFEBVRE, RYAN & CIE

MANUFACTURIERS DE

Vinaigres et Marinades, Vinaigres Purs, Marinades de toutes sortes

DE QUALITÉ SUPERIEURE SOUS TOUS RAPPORTS.

## VINAIGRE IMPERIAL

Reconnu comme donnant toujours la plus  
entière satisfaction.

BUREAUX ET ENTREPOTS:

155 à 159 rue des Communes, et 4 à 10 rue Duc

**MONTREAL**

### COURSE POUR LES TAPIS...

Tel est le mot qui exprime le mieux l'activité qui prévaut en ce moment dans les Tapis, Rideaux et Couvertures de plancher à chacun de nos Trois Grands Magasins de Tapis.

**THOMAS LIGGET,**

1884 rue Notre-Dame, Montréal.  
2448 rue Ste-Catherine, Montréal.  
175 à 179 rue Sparks, Ottawa.

### LES MARCHANDS...

Qui vendent le

### SIPOP D'ANIS DE GAUVIN

Donnent satisfaction à leurs clients  
et réalisent un honnête profit.

Tous les marchands de gros vendent  
le SIROP D'ANIS DE GAUVIN.

DEPOT GENERAL

**J. A. H. GAUVIN**

1286 Rue Ste-Catherine, Montreal.

**LS. DESCHENES**  
MARCHAND DE COMMERCE

— ET —

Jobber en Chaussures  
No 60 RUE ST-JEAN  
QUEBEC

V. B. Messieurs les marchands de la campagne épargneront de l'argent en venant me faire visite avant d'acheter ailleurs. J'ai constamment en mains toutes sortes de Jobs pour leur commerce

<b>Québec</b>		
Campbell R. P. Wm et al esqual.....	Aline Kierzkoska 1e cl.	
<b>Ste-Cunégonde</b>		
Fortin L. H.....	Jean Castelli et al	150
Brunet Arsène.....	G. G. Gaucher	130
<b>St Henri</b>		
Cusson Ls V.....	J. de Siéyès et al	168
<b>St Hyacinthe</b>		
Mercier Nap.....	U. Pauzé et al	745
<b>St Lazare</b>		
Thauvette Honoré.....	Jas Coristine & Co	452
<b>St Laurent</b>		
Berthelette Eug. et al.....	Dame Rose L. Rivet	110
<b>St-Louis—Mile End</b>		
Sigouin Aug.....	Rose de L. Fortier esqual	2e cl.
<b>St Paul du Buton</b>		
Fournier Nap.....	Dame Mathilda Fournier et vir	33600
<b>Westmount</b>		
Méloche Grégoire.....	J. Alb. MacLean	2e cl.
<b>Cour Supérieure</b>		
<b>JUGEMENTS RENDUS</b>		
<b>DÉFENDEURS. DEMANDEURS. MONTANTS</b>		
<b>Acton Vale</b>		
Tremblay Olivier.....	Hudon & Orsali	175
<b>Lachine</b>		
Léger Léopold.....	S. D. Joubert	100
<b>Montreal</b>		
Bohemier Chs V. & V.....	J. Eng. Costin	102
Barry Mich.....	J. N. Archambault	112
Brodeur George.....	Alph. Bourassa	104
Bull Chs A. et al.....	C. W. B. French et al	1097
Cameron MacLaren.....	Royal Ins. Co	204
Curran Dame Marg. et vir.....	John Murphy	102
Drapeau B. A.....	H. St Louis	100
Germain Misaie.....	J. N. Archambault	178
Harris Lee.....	Moïse Longtin et al	190
Hémond Adel.....	J. A. Bernard	236
Portelance Ernest et al.....	Naz. Chartrand	644
Patenaude Ant. Tel.....	Wm Roberts	141
Simard Frs.....	Le Roi	100
<b>St Laurent</b>		
Hislop John.....	Hon. F. E. Gilman	2200
<b>St Louis—Mile End</b>		
Marcil J. L. H.....	Jos Chevalier	102
<b>Pointe Claire</b>		
David Dame Mélina et vir.....	Nap. Rhéaume et vir	2189
<b>Varenes</b>		
Brodeur Odilon.....	M. C. Galarneau	399
<b>Villeray</b>		
Viau Eug.....	Ths Fortin et al	228
<b>Westmount</b>		
Hurley Ths J.....	Geo. F. Johnson	198
Hurtubise Hector.....	Mutual Life Ass. Co	272
<b>Cour de Circuit</b>		
<b>JUGEMENTS RENDUS</b>		
<b>DÉFENDEURS. DEMANDEURS. MONTANTS</b>		
<b>Ascot</b>		
Cyr Jos et al.....	J. A. Archambault	20
<b>Cap de la Magdelaine</b>		
Massicotte Alph.....	F. Dufresne	11
<b>Compton</b>		
Booth Herbert R.....	Jas Smart Mfg Co	30
<b>De Lorimier</b>		
Amour E.....	J. Turcot	32
<b>Dalhousie Mills</b>		
Sauvé F.....	M. Moody et al	23

<b>Eaton</b>		
Hurd Fred A.....	J. A. Fréchette et al	34
<b>Grand'Mère</b>		
St Amand J.....	E. Hammond	17
<b>Hull</b>		
Trudel A.....	Ozo Co Ltd	85
<b>Kingston</b>		
Shapero Bros.....	J. A. Jacobs	89
<b>Lachine</b>		
Dagenais M.....	M. Legault	19
Léger Léop.....	F. Robidoux	9
do.....	B. Lecavalier	50
<b>L'Avenir</b>		
Coté Félix et al.....	P. A. Barbeau	42
<b>Labelle</b>		
Boulet F. N.....	J. Lapierre	29
<b>Montreal</b>		
Albert J. W.....	A. Bertrand	7
Asselin U.....	J. U. Bérard	47
Bédard J.....	Dame V. Gascon et vir	7
Beaumont H. et al.....	W. L. Hogg	30
Bouliane A.....	J. Léonard	25
Barette F.....	J.-B. Perrault	25
Blanchard Aug.....	H. A. Dépocas	17
Baker F. J. J.....	M. Tapley	6
Bennett R.....	M. Tapley	9
Bleau Geo.....	C. Lippé et al	81
Bourgeois A.....	Exilda Bastien	75
Bourguignon C.....	J. Lemieux	7
Bérubé H.....	H. Collin	36
Barnes Sam.....	A. Daignault	7
Bergeron G.....	G. Granger & Cie	56
Boyer J.....	J. Varin	6
Betts E.....	J. A. E. Delfosse et al	27
Béchar Ed.....	P. Lafontaine	18
Bardet H.....	P. Pepin	9
Boeck A.....	Dame Susanna Hudt et al	53
Cassidy Chs.....	H. Springlé	24
Cloran A. et al.....	M. Tapley	52
Corbeil O.....	A. Vian	77
Chapleau Urgel.....	J. L. Perron	10
Clark Patrick.....	Ths C. Cushing	21
Colleret R.....	S. Girouard	69
Dubé D.....	R. Sénécal	6
Dinelle N.....	N. Massé	35
Donohue J. et al.....	M. Tapley	30
Desaulniers Delle A. A.....	A. Dessane et al	99
Desormiers Chs.....	J. L. Perron	8
Findlayson D.....	J. L. Perron	8
Findlayson D.....	G. H. Mathews	20
Gariépy Amédé.....	T. Guillet	51
Gagné J.....	J. N. Archambault	7
Glenfield Sam.....	J. A. Dionne	10
Gregeon Hy.....	Robt Muller	9
Geoffrion J.....	A. St Amand	12
Goyer F.....	D. A. Chaurest	14
Houde J.....	E. Meunier	12
Huet J. A.....	A. Sauvé	14
Haddlesey F.....	J. Lamoureux	44
Inskip W. J.....	M. Tapley	6
Jolicœur L.....	F. Lambert	7
Jarvis J.....	J. Cohen	13
Jordan J.....	H. Ste Marie	7
Kane Martin.....	E. Siviart	13
Lomer G.....	P. Bastien	45
Lusignan H.....	Ones Denoncourt	19
Léveillé M.....	P. R. Goyet	6
Lapierre F.....	J. Lemay	96
Lothian A. C.....	Gallery Bros	18
Leblanc J. et al.....	C. Gouflet et al	22
Labonté O.....	C. Nault	11
Leroux A.....	J. G. A. Gendreau	11
Labadie A.....	M. Gosselin	33
Lefebvre J.....	L. Beaudoin	46
Lilley T.....	F. X. Dupuis et al	14
Lafleur Jos.....	V. Raby et al	89
McBeth W.....	Ls Masson	8
Mathieu Gasp.....	A. Cohen	5
McDavitt H.....	J. Dion	10
Morris Alf S.....	M. Tapley	7
McKercher F.....	Geo. Sénécal	26
MacMillan J.....	Jos. Chabot	87
McGuigan J.....	F. R. Beaulieu	20
do.....	J. N. Archambault	30

Morton John.....	N. Beaudin	5
Mckin S.....	N. Lapointe	25
Maheu Z.....	Dame A. Dufresne	39
Madore Geo.....	Francis Martin	7
Mathews T.....	J. A. Ouellet	6
Quimet W.....	J. A. Rouleau	20
Peak Geo.....	National Cash Register	35
Primeau Arthur.....	Nap. Grenier	15
Pepin Merille.....	F. R. Beaulieu	27
Pratt T. sr et al.....	W. Sly	29
Piché A.....	A. Dubois	14
Powell F. F.....	Montreal Gas Co	8
Plante F.....	E. Pelletier	17
Pilon J. T.....	U. Sauvé	10
Pressant Régis.....	Absolon Thounin	14
Raymond B.....	N. Desautels	10
Royal A.....	A. Dubois	39
Scott Walter.....	M. A. Soucy	8
Sauvageau A.....	J. Thérien	5
Sirois J.....	F. St Onge	5
St Amand P.....	U. Gabias	20
Taillon Jos.....	A. Cohen	9
Thibault W.....	Delle E. Lenoir	15
Tucker T. M.....	M. Tapley	25
Vallée Ls.....	A. E. Blanchard	8
Vaillancourt J.....	J. B. David	17
<b>Oxford</b>		
Bertlett L. G.....	Massey Harris Co	51
<b>Rivière aux Rats</b>		
Dontigny Phil.....	L. Brunelle & Frère	78
<b>Sault aux Récollets</b>		
Chauvin J. et al.....	A. Archambault	29
<b>Shawinigan Falls</b>		
Bergeron Roger et al.....	A. E. Désilets	72
Girard Ernest.....	M. Plante	12
<b>Sherbrooke</b>		
McDonald Wm.....	W. W. Shaw	19
Peck Ths.....	W. H. Wiggett	5
<b>Soulanges</b>		
Lalonde Janney.....	M. Moody et al	15
<b>St Anne du Sault</b>		
Légare Ernest.....	S. St Louis	80
<b>St Bazile le Grand</b>		
Sarvaria J.....	A. Grisé	15
<b>St Bruno</b>		
Burel A.....	Dame C. Gagnon	7
Chaperon A.....	do	20
<b>Ste Cunégonde</b>		
Beaudry Avila.....	J. Ladouceur	10
Blain J. S.....	A. L. Gittleson	5
Moreau Dame E.....	J. C. La Roche	40
<b>St Elizabeth</b>		
Magnon J. A.....	F. L. Palardy	9
<b>St Henri</b>		
Venner Dame Melanise et vir.....	Singer Mfg Co	24
<b>St Hyacinthe</b>		
Allard Nap.....	D. Maynard	11
<b>St Lambert</b>		
Brunelle Ls.....	E. Lallemand	16
<b>St-Louis—Mile End</b>		
Rateau A.....	H. A. Archambault	32
Pelletier L. J. et al.....	H. Tucker	81
<b>St Louis de Gonzague</b>		
Lafrautoise A.....	M. Moody et al	36
<b>St Tite</b>		
Jacob & Erère.....	U. Carignan	7
<b>Trois Rivières</b>		
Fernold O. W.....	Hon. J. K. Ward	10
Frigon Dame Cécile.....	L. Pelletier	13
Labranche Amédée.....	W. Ritchie & Co	10
<b>Vaudreuil</b>		
Therrien W. jr.....	O. Martel	19
<b>Villeray</b>		
Delorme D.....	F. X. Beauchamp	25
<b>Westbury</b>		
Millar James.....	N. P. Tanguay	40
<b>Windsor</b>		
Asselin Alex. et al.....	J. Montmigny	16



### Contrats donnés

Chez Jos Sawyer, architecte, rue St Antoine No 621, une bâtisse rue Souvenir à 4 étages, formant 2 logements. Entrepreneur général, Alfred Fauteux. Propriétaire, J. B. Ouellette.

### NOTES

M. G. A. Monette, architecte a accordé à Robert Donaldson & Sons, le contrat pour le système Pêchelles de sauvetage, pour le Monument National.

M. L. R. Monbriand, architecte demande des soumissions pour les modifications à faire au théâtre l'Eldorado, rue Cadieux.

### Permis de construire à Montréal

Rue Wolfe, No 285, modifications à une maison; coût probable, \$2,000. Propriétaire, F. X. Perrault [694].

Rue Notre-Dame, No 1646, modifications à une bâtisse; coût \$400. Propriétaire, Les Sœurs de la Congrégation Notre-Dame [695].

Rue Milton, No 200; modifications à une maison; coût, \$300. Propriétaire, Melles Macdonald; architecte, A. J. Cook; entrepreneurs, R. E. Edwards et Son [696].

Rue St Hypolite, arrière des Nos 29 et 37, un hangar 20 x 8, à 2 étages; coût \$75. Propriétaire, Chs Perras [697].

Rue Souvenir, une maison formant 2 logements, 24 de front, 25 en arrière x 40, à 4 étages en pierre et brique; coût probable \$4000. Propriétaire, J. B. Ouellette; architecte, Jos. Sawyer; contracteur, A. Fauteux [698].

Rue St Maurice, No 20, une bâtisse formant un entrepôt, 21.3 de front, 21.10 en arrière x 59.6, à 3 étages, en pierre et brique, couverture en gravois; coût probable, \$3000. Propriétaire, Wm Ewing; entrepreneurs, Peter Lyall & Sons; architecte, R. M. Rodden [699].

Rue des Commissaires, Nos 321 à 327, modification à une bâtisse; coût, \$400. Propriétaire, Jos. Ward (700).

Rue Mansfield, No 179, modifications à une maison; coût \$175. Propriétaire, Mlle Mackay; entrepreneur, Jos. Riendeau (701).

Rue Gain près de la rue Ontario, une remise, en bois et tôle, 13 x 120; coût probable \$50. Propriétaire, Chs Richer (502).

Rue St André, Nos 1297, 1299, une maison formant 2 logements, 22 x 40, à 2 étages, en pierre et brique, couverture en gravois; coût probable \$1600. Propriétaire, Jos. Ferron (703).

Rue Delisle, Nos 105 à 109, modifications à une maison; coût \$120. Propriétaire, Dame Vve Jos. Giroux; entrepreneur, John Goyette (704).

Rue Panet, arrière du No 409, un hangar 15 x 20, en bois et tôle, couverture en gravois; coût \$125. Propriétaire, Dame P. Beauchamp; entrepreneurs, Naud et Germain (705).

Rue Aylwin près de la rue Notre-Dame, une maison formant 2 logements, 36 de front 25 en arrière x 25, à 3 étages, en pierre et brique; coût probable \$2500. Propriétaire, P. Sylvain; entrepreneurs, Naud & Germain (706).

Rue Lagauchetière No 428, modifications à une maison; coût \$150. Propriétaire, Chs Langlois (707).

Rue Cathédrale près de la rue St Jacques, modifications à une maison, coût probable \$2000. Propriétaire, W. V. Dawson; architecte, Robert Finlay; entrepreneur, Geo. Roberts (708).

Ave Mont Royal, No 569, modifications à une maison, coût probable, \$400. Propriétaire, Eugène Therrien (709).

Ave des Pins No 380, modifications à une maison; coût probable, \$5000. Propriétaire, A. H. Sims; architecte, H. C. Stone; entrepreneur, David H. Scott (710).



Du 30 juillet au 6 août 1901.

### District de Montréal

La ville de St-Lambert vs La succession David Hy Henderson.

St-Lambert—Les lots 161-287 à 289, 254 à 256, 230 à 233, 95, 96, 201 et 202.

Vente le 2 août à 11 h. a. m., à la porte de l'église paroissiale.

Dame Vve Pierre Claude vs W. Ed. Gadoua. Montréal—La partie nord ouest du lot 338 du quartier St-Denis situé ave Papineau avec bâtisses.

Vente le 2 août à 11 h. a. m., au bureau du shérif.

Kane & Montpetit vs Benoit A. Drapeau.

Montréal—L'usufruit sur les lots 1155-54, 55 du quartier St Jacques, situés rue Wolfe, avec bâtisse, ainsi que le lot 1089 du même quartier, situé rue Visitation, avec bâtisses.

Vente le 1er août 11 h. a. m. au bureau du shérif.

S. P. Leet vs Théodore White.

Montréal—La moitié indivise du lot 997, du quartier Ste Anne, situé rue St Patrice, avec bâtisses.

Vente le 1er août, à 2 h. p. m., au bureau du shérif.

In re A. Paquette & Cie.

St Henri de Montréal—Les lots 941-67, 68 et pt 69, situés rue Delisle, avec bâtisses.

Vente le 2 août à 2 h. p. m. au bureau du shérif.

Adol. Mathieu vs Paul Thorn esqual.

Longue-Pointe—La moitié indivise du lot 392 avec bâtisses.

Vente le 2 août à 3 h. p. m. au bureau du shérif à Montréal.

### District d'Arthabaska

Elzéar Lachance vs Jos. Adol. Leclère.

St Eusèbe de Stanfold—Le lot 234 avec bâtisse.

Vente le 30 juillet à 1 h. p. m., à la porte de l'église paroissiale.

### District de Beauce

Delle Geogiana Angers vs La succession Jean Busque.

St François—Le lot 234 avec bâtisses.

Vente le 30 juillet à midi, à la porte de l'église paroissiale.

### District de Beauharnois

Gustave Lamothe et al vs Dame Mary Burke. Beauharnois—Le lot 24 situé rue St Laurent avec bâtisses.

Vente le 30 juillet à 10 h. a. m., au bureau du shérif.

### District de Bedford

Louis Bouchard vs L. J. N. Robert.

N. D. de Bonsecours de Stakely—La moitié indivise du lot 701.

Vente le 3 août à 10 h. a. m., à la porte de l'église paroissiale.

### District d'Iberville

Alph. F. Gervais vs Octave Guérin.

St Jean—La moitié sud du lot 395 avec bâtisses.

Vente le 30 juillet à 11 h. a. m., au bureau du shérif.

### District de St Hyacinthe

Jos Michon vs Cléop. Roussin.

St André d'Acton—Les parties des lots 135 et 136 avec bâtisses.

Vente le 30 juillet à 10 h. a. m. à la porte de l'église paroissiale.

### District de Richelieu

Hon. Chs. Gill vs Albert Caron.

St Zéphirin—Les lots 657, 658, 622, 623 et 624 avec bâtisses.

Vente le 31 juillet à 10 h. a. m., à la porte de l'église paroissiale.

**JOURNAL DE LA JEUNESSE.**—Sommaire de la 1493e livraison (13 juillet 1901).—Le Roman d'un Sot, par François Deschamps.—L'ours et les deux chercheurs d'or, par Frédéric Gordon (de la marine des États-Unis).—Excursions de vacances, par Louis Rousselet.—Cœur brisé, par Mme la Ctesse de Houdetot.

Abonnements: France: Un an, 20 fr. Six mois, 10 fr. Union Postale: Un an, 22 fr. Six mois, 11 fr. Le numéro: 40 centimes.

Hachette & Cie, boulevard St-Germain, 79, Paris.

### Autre ciment pour scellement

Lorsqu'on craint de voir attaquer le fer par le soufre, on emploie de la résine fondue gâchée avec de la brique pilée et on se sert de ce mastic comme du ciment précédent.

### Traitement du bois contre les intempéries

On nous indique une méthode très simple, et, paraît-il, très efficace, pour préserver les bois contre les intempéries. Il suffit de prendre du ciment frais de bonne qualité, de le mélanger avec du lait et de broyer le tout, de façon à obtenir un mélange ayant la consistance de la couleur, à l'huile. Cette mixture est passée sur le bois nou raboté et parfaitement sec. Après deux ou trois couches, non seulement le bois ne souffre plus des intempéries, mais il devient absolument incombustible.

### Une merveilleuse graisse pour la forte chaussure

Les sportsmen et tous ceux qui portent des chaussures de fatigue, se trouveront bien de l'usage de la graisse ci-dessous, dont l'efficacité contre les douleurs nombreuses occasionnées aux pieds par le cuir dur est assurée.

L'onguent en question est composé de quatre parties de lard (saindoux), quatre parties d'huile d'olive et de deux parties de caoutchouc qu'on fait fondre ensemble sur un feu doux.

Après avoir humecté la semelle de la chaussure avec de l'eau, on fait chauffer la bottine devant le feu, et on l'enduit d'une couche de la composition; la chaussure devient souple, flexible, brillante et imperméable, et même son usage est considérablement augmenté.

**Bibliothèque  
et Archives  
nationales**

**Québec** 

# *Le Prix Courant*

Page(s) manquante(s)