

CONSULTATION 2008-2010

**CARACTÉRISTIQUES DE
L'IMMIGRATION AU QUÉBEC**

STATISTIQUES

www.immigration-quebec.gouv.qc.ca

*Immigration
et Communautés
culturelles*

Québec 

Réalisation

Ce document a été conçu et réalisé par la Direction de la recherche et de l'analyse prospective du ministère de l'Immigration et des Communautés culturelles.

Note : Tous les termes qui renvoient à des personnes sont pris au sens générique; ils ont à la fois la valeur d'un masculin et d'un féminin. Le dénombrement est basé sur l'appartenance à une catégorie d'immigration qui comprend le requérant principal et, s'il y a lieu, les membres de sa famille.

© Gouvernement du Québec
Dépôt légal – Bibliothèque nationale du Québec, juin 2007
ISBN : Version imprimée : 987-2-550-50346-0
Version électronique : 978-2-550-50347-7

Table des matières

Avant-propos.....	5
Importance de la population immigrée recensée en 2001.....	6
Mouvements de population.....	7
Caractéristiques de l'immigration récente.....	10
Présence de l'immigration récente au Québec et dans les régions	39

Tableaux

Tableau 1	Évolution démographique du Québec, 1972-2006.....	7
Tableau 2	Les migrations du Québec, 1972-2004	9
Tableau 3	Immigration au Québec et au Canada, 1997-2006	11
Tableau 4	Immigration au Québec selon le sexe et la catégorie, 1997-2006	13
Tableau 5	Immigration au Québec selon le sexe et la catégorie détaillée, par période, 1997-2006.....	14
Tableau 6	Immigration au Québec selon le sexe et la connaissance du français et de l'anglais, 1997-2006.....	17
Tableau 7	Immigration au Québec selon le sexe, la connaissance du français et de l'anglais, par catégorie et par période, 1997-2006	18
Tableau 8	Immigration au Québec selon le sexe et la langue maternelle, par période, 1997-2006.....	20
Tableau 9	Immigration au Québec selon le groupe d'âge et le sexe, par période, 1997-2006.....	21
Tableau 10	Immigration au Québec selon le sexe, le continent et la région de naissance, par période, 1997-2006.....	22
Tableau 11a	Immigration au Québec selon les 15 principaux pays de naissance, par période, 1997-2006.....	26
Tableau 11b	Immigration au Québec selon les 15 principaux pays de naissance, par période, 1997-2006, femmes.....	27
Tableau 11c	Immigration au Québec selon les 15 principaux pays de naissance, par période, 1997-2006, hommes.....	28
Tableau 12	Immigration au Québec selon le sexe et la région projetée de destination, par période, 1997-2006.....	29
Tableau 13a	Immigration au Québec de personnes âgées de 15 ans et plus, selon le sexe, la catégorie et le groupe d'années de scolarité, par période, 1997-2006	31
Tableau 13b	Immigration au Québec de personnes âgées de 15 ans et plus, selon le sexe, la catégorie et le groupe d'années de scolarité, par période, 1997-2006, femmes	32

Tableau 13c	Immigration au Québec de personnes âgées de 15 ans et plus, selon le sexe, la catégorie et le groupe d'années de scolarité, par période, 1997-2006, hommes	33
Tableau 14	Immigrants actifs admis au Québec et taux d'activité projeté selon le sexe, 1997-2006.....	35
Tableau 15a	Immigrants actifs admis au Québec selon le sexe, la catégorie et la profession projetée, par période, 1997-2006	36
Tableau 15b	Immigrants actifs admis au Québec selon le sexe, la catégorie et la profession projetée, par période, 1997-2006, femmes	37
Tableau 15c	Immigrants actifs admis au Québec selon le sexe, la catégorie et la profession projetée, par période, 1997-2006, hommes	38
Tableau 16	Taux de présence en 2007 des immigrants admis au Québec de 1996 à 2005, selon le sexe et la catégorie	40
Tableau 17	Comparaison de la région de destination et de la région d'établissement en 2007 des immigrants admis au Québec de 1996 à 2005 (en %)	41

Graphiques

Graphique 1	Part de la population immigrée dans la population du Québec, 2001 (%)	6
Graphique 2	Part de la population immigrée dans la population de la région métropolitaine de Montréal et des autres régions, 2001 (%)	6
Graphique 3	Solde migratoire net total et ses composantes, 1972-2004	8
Graphique 4	Accroissement de la population et solde migratoire net total, 1972-2004.....	8
Graphique 5	Immigration au Québec, par période, 1987-2006.....	10
Graphique 6	Part du Québec dans l'immigration au Canada, par période, 1987-2006 (%)	10
Graphique 7	Immigration au Québec selon la catégorie, 1997-2006.....	12
Graphique 8	Importance des catégories dans l'immigration, 1997-2006 (%)	12
Graphique 9	Importance de la connaissance du français et de l'anglais dans l'immigration, 1997-2006 (%)	16
Graphique 10	Catégorie selon la connaissance du français et de l'anglais, 1997-2006 (%).....	16
Graphique 11	Immigration selon la région de naissance, 1997-2006.....	24
Graphique 12	Dix principaux pays de naissance, 1997-2001 et 2002-2006	25
Graphique 13	Scolarité selon la catégorie, 1997-2006 (%)	30
Graphique 14	Niveau de compétences selon la catégorie, 1997-2006 (%).....	34
Graphique 15	Taux de présence au Québec en 2007 des immigrants admis de 1996 à 2005 selon la catégorie (%)	39
Graphique 16	Répartition territoriale en 2007 des immigrants admis de 1996 à 2005 selon la catégorie (%)	39

Avant-propos

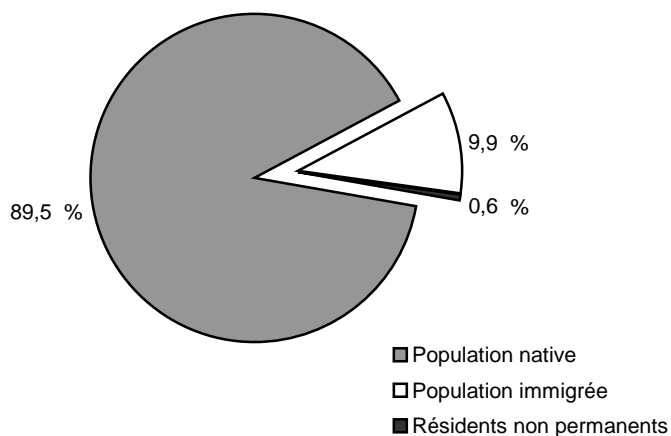
Ce document statistique présente des tableaux et des graphiques sur les principales caractéristiques de l'immigration récente au Québec, soit le mouvement d'immigration des dix dernières années décomposé en deux périodes quinquennales, 1997-2001 et 2002-2006.

Le document comporte quatre sections. La première illustre l'importance de la population immigrée au sein de la population québécoise ainsi que la part que représente la population immigrée dans la région métropolitaine de Montréal et dans les régions du Québec, tandis que la deuxième porte sur l'évolution démographique et les mouvements migratoires depuis 1972. La troisième section est consacrée aux principales caractéristiques du mouvement d'immigration au Québec des dix dernières années et, enfin, la dernière porte sur la présence en 2007 des immigrants admis au Québec au cours de la période de 1996 à 2005.

Le Québec a accueilli près de 363 000 immigrants au cours des dix dernières années, ce qui équivaut à une moyenne annuelle de 36 290 immigrants. Le mouvement d'immigration a connu des fluctuations importantes entre les deux périodes quinquennales; la moyenne annuelle de la période 1997-2001 se situe à 30 689 et celle des années 2002 à 2006 est de 41 891. Le nombre d'admissions présente toutefois une progression relativement constante depuis 1998, passant de 26 509 à plus de 44 000 en 2004 et en 2006.

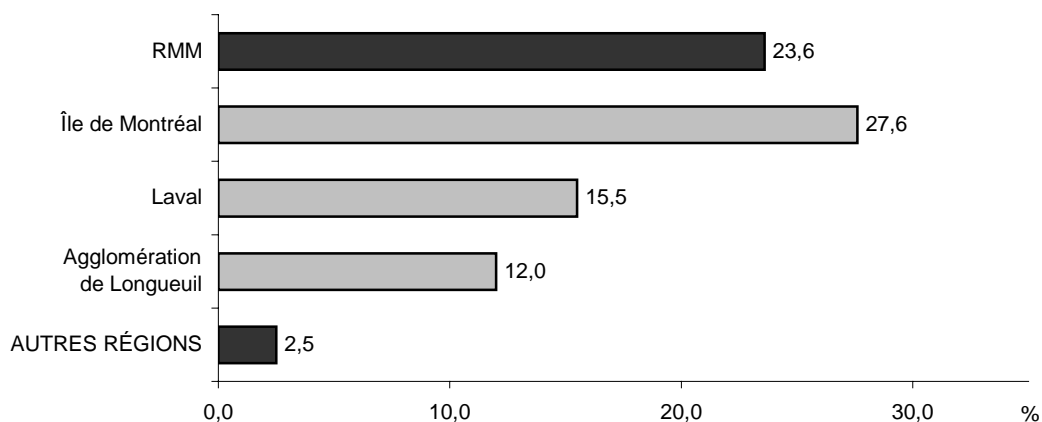
Le mouvement d'immigration a évolué au fil des ans et les immigrants récents présentent des caractéristiques qui favorisent l'insertion socioéconomique. En effet, le mouvement récent compte plus de travailleurs qualifiés, les immigrants sont plus scolarisés et la proportion de ceux qui connaissent le français dès l'admission s'accroît constamment pour atteindre plus de la moitié (57,7 %) des admissions de 2006.

Graphique 1
Part de la population immigrée
dans la population du Québec, 2001 (%)



Source : Statistique Canada, Recensement de 2001.

Grahique 2
Part de la population immigrée
dans la population de la région métropolitaine de Montréal (RMM)¹
et des autres régions, 2001 (%)



¹ La région métropolitaine de Montréal (RMM) réfère ici à l'île de Montréal, à l'agglomération de Longueuil et à la ville de Laval. Ces trois ensembles urbains, contrairement à la plupart des autres villes et régions du Québec, comportent une proportion significative de leur population qui est née à l'étranger. On ne doit pas confondre la RMM avec la Communauté métropolitaine de Montréal (CMM), ou encore avec la région métropolitaine de recensement de Montréal (RMRM).

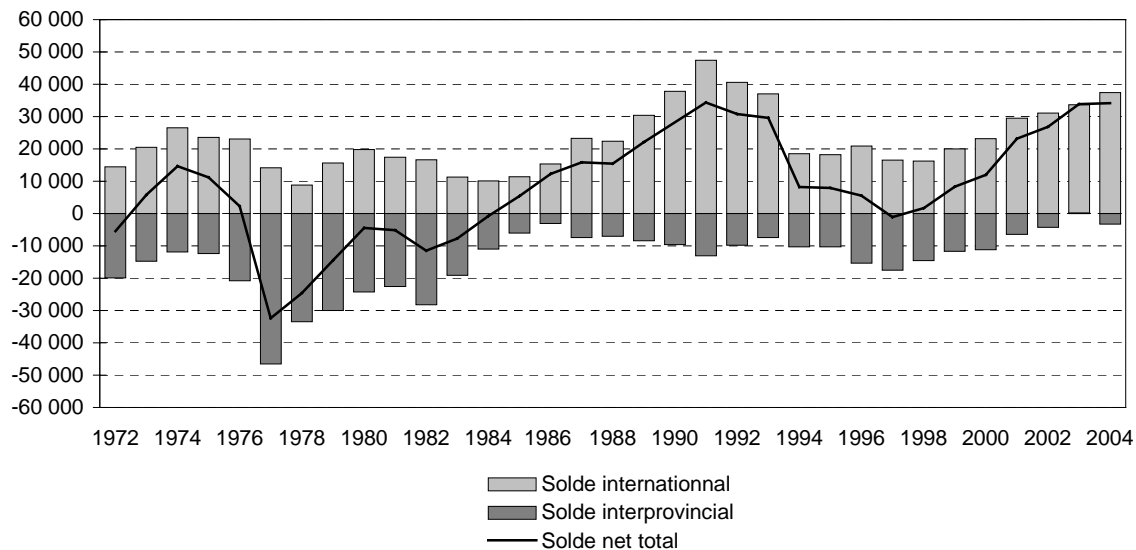
Source : Statistique Canada, Recensement de 2001.

Tableau 1
Évolution démographique du Québec, 1972-2006

Année	Population au 1 ^{er} janvier (en milliers)	Accroissement total		Naissances	Décès	Accroissement naturel	Indice synthétique de fécondité	Poids démo. du Québec au Canada (%)
		n	Taux en %					
1972	6 152,9	36 728	0,6	88 118	42 525	45 593	1,77	27,9
1973	6 189,7	48 790	0,8	89 412	43 052	46 360	1,74	27,7
1974	6 238,5	61 315	1,0	91 433	43 337	48 096	1,72	27,5
1975	6 299,8	62 343	1,0	96 268	43 537	52 731	1,75	27,4
1976	6 362,1	52 021	0,8	98 022	43 801	54 221	1,74	27,3
1977	6 414,1	11 602	0,2	97 266	43 182	54 084	1,69	27,2
1978	6 425,7	18 238	0,3	96 202	43 653	52 549	1,66	26,9
1979	6 444,0	34 377	0,5	99 893	42 793	57 100	1,70	26,8
1980	6 478,4	44 451	0,7	97 498	43 515	53 983	1,63	26,6
1981	6 522,8	42 466	0,6	95 247	42 765	52 482	1,57	26,4
1982	6 565,3	21 840	0,3	90 540	43 485	47 055	1,48	26,3
1983	6 587,1	26 502	0,4	87 739	44 150	43 589	1,43	26,1
1984	6 613,6	31 972	0,5	87 610	44 544	43 066	1,42	26,0
1985	6 645,6	39 335	0,6	86 008	45 662	40 346	1,39	25,8
1986	6 684,9	60 496	0,9	84 579	46 964	37 615	1,37	25,7
1987	6 745,4	60 951	0,9	83 600	47 626	35 974	1,36	25,7
1988	6 806,4	79 084	1,2	86 358	47 981	38 377	1,42	25,6
1989	6 885,5	75 159	1,1	91 751	48 336	43 415	1,51	25,5
1990	6 960,6	72 394	1,0	98 013	48 651	49 362	1,63	25,3
1991	7 033,0	47 277	0,7	97 348	49 243	48 105	1,65	25,2
1992	7 080,3	55 669	0,8	96 054	48 963	47 091	1,67	25,1
1993	7 136,0	41 155	0,6	92 322	51 831	40 491	1,64	25,0
1994	7 177,1	27 896	0,4	90 417	51 389	39 028	1,64	24,9
1995	7 205,0	28 624	0,4	87 258	52 722	34 536	1,62	24,7
1996	7 233,6	29 320	0,4	85 130	52 278	32 852	1,61	24,6
1997	7 263,0	23 082	0,3	79 724	54 281	25 443	1,54	24,4
1998	7 286,0	24 250	0,3	75 865	54 306	21 559	1,49	24,3
1999	7 310,3	30 051	0,4	73 599	54 959	18 640	1,47	24,2
2000	7 340,3	33 728	0,5	72 010	53 287	18 723	1,45	24,0
2001	7 374,1	47 244	0,6	73 699	54 372	19 327	1,49	23,9
2002	7 421,3	46 396	0,6	72 478	55 748	16 730	1,47	23,8
2003	7 467,7	53 421	0,7	73 916	54 972	18 944	1,49	23,7
2004	7 521,1	52 922	0,7	74 068	55 614	18 454	1,48	23,6
2005	7 574,0	48 839	0,6	76 250	55 800	20 450	1,51	23,6
2006	7 622,9	53 210	0,7	82 100	53 950	28 150	1,62	23,5
2007	7 676,1							23,4

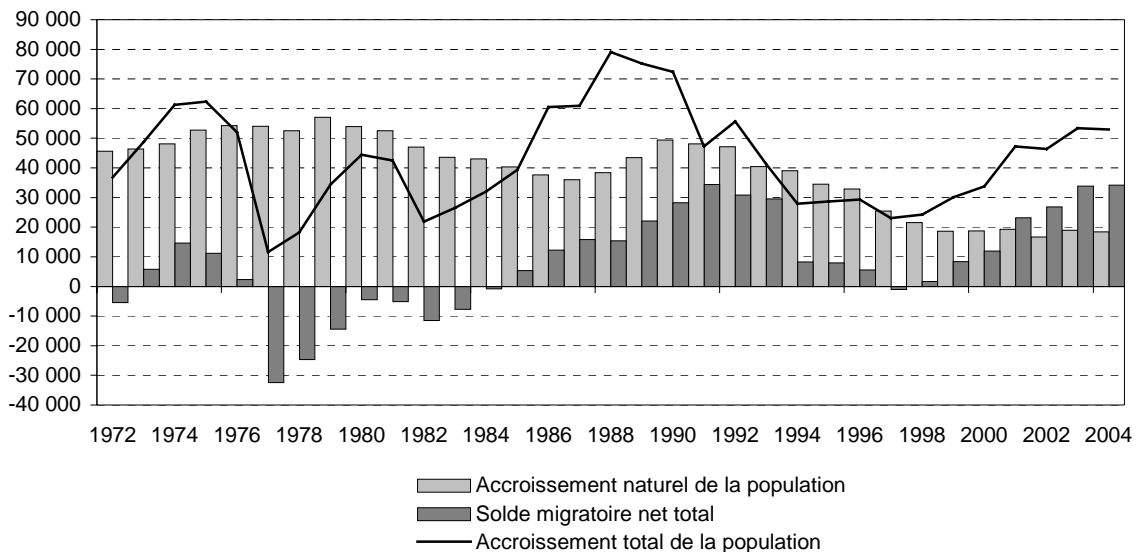
Sources : Statistique Canada, Division de la démographie, Section des estimations démographiques (29 mars 2007)
et Institut de la statistique du Québec; pour l'indice synthétique de fécondité et pour les naissances

Graphique 3
Solde migratoire net total et ses composantes,
1972-2004



Sources : Statistique Canada, Division de la démographie, Section des estimations démographiques.

Graphique 4
Accroissement de la population et solde migratoire net total,
1972-2004



Sources : Statistique Canada, Division de la démographie, Section des estimations démographiques et Institut de la statistique du Québec.

Tableau 2
Les migrations du Québec, 1972-2004

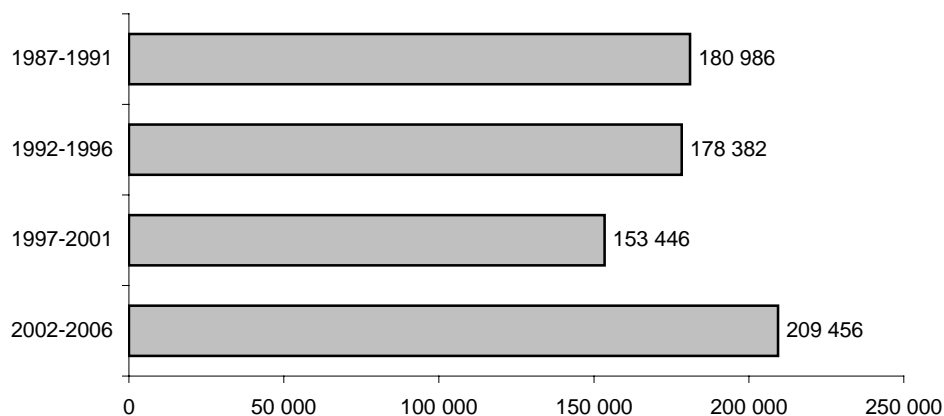
Année	Migrations internationales ¹			Migrations interprovinciales			Solde net total ¹
	Immigration	Émigration ²	Solde	Entrées	Sorties	Solde	
1972	18 800	4 384	14 416	36 150	56 042	-19 892	-5 476
1973	27 389	6 856	20 533	39 632	54 362	-14 730	5 803
1974	33 545	7 039	26 506	39 310	51 162	-11 852	14 654
1975	29 229	5 688	23 541	34 457	46 797	-12 340	11 201
1976	27 748	4 666	23 082	31 592	52 393	-20 801	2 281
1977	18 895	4 781	14 114	24 424	70 960	-46 536	-32 422
1978	13 936	5 165	8 771	24 482	57 906	-33 424	-24 653
1979	19 573	3 956	15 617	23 627	53 652	-30 025	-14 408
1980	22 574	2 731	19 843	21 913	46 196	-24 283	-4 440
1981	21 089	3 642	17 447	23 564	46 113	-22 549	-5 102
1982	21 375	4 715	16 660	19 941	48 110	-28 169	-11 509
1983	16 417	5 098	11 319	22 348	41 428	-19 080	-7 761
1984	14 695	4 563	10 132	25 230	36 173	-10 943	-811
1985	14 943	3 522	11 421	25 426	31 449	-6 023	5 398
1986	19 601	4 298	15 303	26 012	29 032	-3 020	12 283
1987	27 236	4 010	23 226	26 039	33 449	-7 410	15 816
1988	25 931	3 506	22 425	27 839	34 842	-7 003	15 422
1989	34 325	3 909	30 416	29 454	37 833	-8 379	22 037
1990	41 389	3 593	37 796	26 864	36 431	-9 567	28 229
1991	52 105	4 714	47 391	24 524	37 571	-13 047	34 344
1992	48 377	7 799	40 578	25 480	35 265	-9 785	30 793
1993	44 968	7 983	36 985	24 545	31 971	-7 426	29 559
1994	28 043	9 527	18 516	22 718	32 970	-10 252	8 264
1995	27 222	9 028	18 194	23 115	33 363	-10 248	7 946
1996	29 772	8 871	20 901	20 848	36 206	-15 358	5 543
1997	27 684	11 166	16 518	20 354	37 913	-17 559	-1 041
1998	26 509	10 299	16 210	20 156	34 668	-14 512	1 698
1999	29 214	9 176	20 038	19 977	31 689	-11 712	8 326
2000	32 502	9 306	23 196	22 051	33 284	-11 233	11 963
2001	37 537	8 024	29 513	23 184	29 572	-6 388	23 125
2002	37 629	6 578	31 051	23 195	27 423	-4 228	26 823
2003	39 583	5 951	33 632	23 526	23 308	218	33 850
2004	44 246	6 811	37 435	23 215	26 512	-3 297	34 138

¹ Ne tient pas compte des résidents non permanents.

² De 1972 à 1991, le nombre de Canadiens de retour a été soustrait du nombre d'émigrants. Depuis 1992, l'émigration comprend les émigrants, les émigrants de retour et la variation nette du nombre de personnes temporairement à l'étranger.

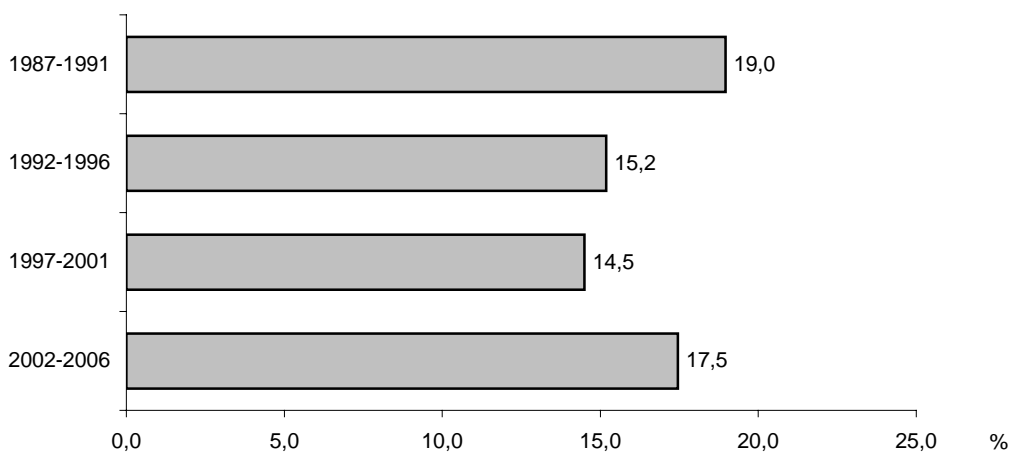
Sources : Statistique Canada, Division de la démographie, Section des estimations démographiques (29 mars 2007) et ministère de l'Immigration et des Communautés culturelles, Direction de la recherche et de l'analyse prospective pour les données sur l'immigration.

Graphique 5
Immigration au Québec,
par période, 1987-2006



Source : Ministère de l'Immigration et des Communautés culturelles,
 Direction de la recherche et de l'analyse prospective.

Graphique 6
Part du Québec dans l'immigration au Canada,
par période, 1987-2006 (%)



Source : Ministère de l'Immigration et des Communautés culturelles,
 Direction de la recherche et de l'analyse prospective et
 Citoyenneté et Immigration Canada.

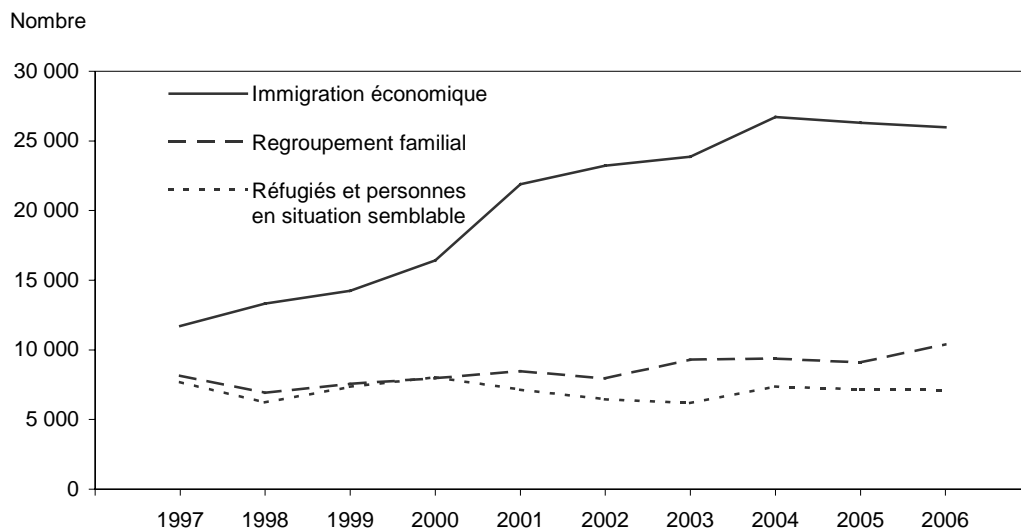
Tableau 3
Immigration au Québec et au Canada, 1997-2006

Année	Québec	Canada	Québec/Canada en %
1997	27 684	216 038	12,8
1998	26 509	174 193	15,2
1999	29 214	189 958	15,4
2000	32 502	227 457	14,3
2001	37 537	250 640	15,0
1997-2001	153 446	1 058 286	14,5
2002	37 629	229 049	16,4
2003	39 583	221 352	17,9
2004	44 246	235 824	18,8
2005	43 312	262 239	16,5
2006	44 686	251 511	17,8
2002-2006	209 456	1 199 975	17,5
1997-2006	362 902	2 258 261	16,1

Données préliminaires pour 2006.

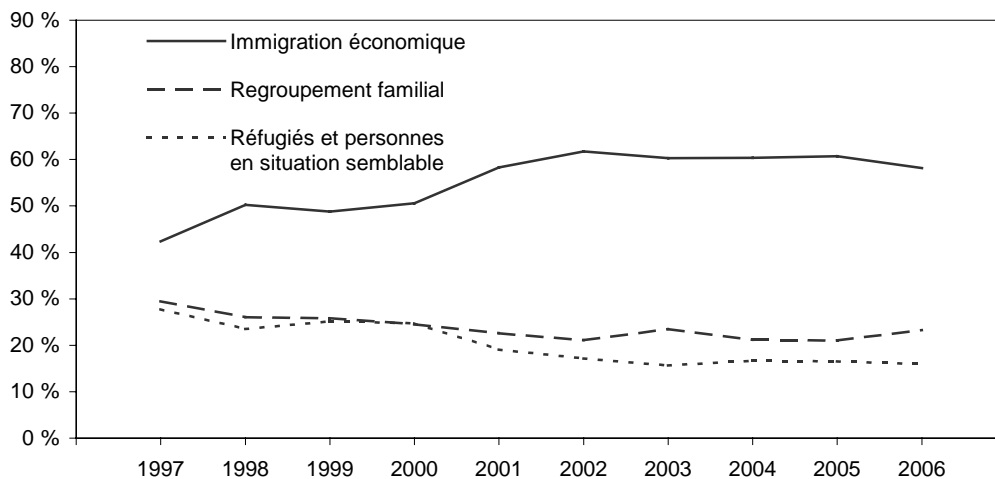
Sources : Ministère de l'Immigration et des Communautés culturelles, Direction de la recherche et de l'analyse prospective, et Citoyenneté et Immigration Canada, février 2007.

Graphique 7 Immigration au Québec selon la catégorie, 1997-2006



Source : Ministère de l'Immigration et des Communautés culturelles,
Direction de la recherche et de l'analyse prospective.

Graphique 8 Importance des catégories dans l'immigration, 1997-2006 (%)



Source : Ministère de l'Immigration et des Communautés culturelles,
Direction de la recherche et de l'analyse prospective.

Tableau 4
Immigration au Québec selon le sexe et la catégorie, 1997-2006

Sexe	Année	Immigration économique		Regroupement familial		Réfugiés		Autres immigrants	Total (100 %)	
		n	%	n	%	n	%	n		
Femmes	1997	5 605	40,0	4 858	34,7	3 492	24,9	42	13 997	
	1998	6 194	46,0	4 324	32,1	2 929	21,7	29	13 476	
	1999	6 540	45,0	4 608	31,7	3 362	23,1	39	14 549	
	2000	7 517	46,6	4 892	30,3	3 718	23,0	19	16 146	
	2001	9 844	54,0	5 106	28,0	3 273	18,0	9	18 232	
	1997-2001	35 700	46,7	23 788	31,1	16 774	22,0	138	76 400	
	2002	10 239	56,3	4 939	27,1	3 014	16,6	4	18 196	
	2003	10 890	55,0	5 886	29,7	2 898	14,6	113	19 787	
	2004	12 269	55,4	5 998	27,1	3 582	16,2	288	22 137	
	2005	12 194	56,1	5 732	26,4	3 506	16,1	311	21 743	
	2006	11 892	53,3	6 368	28,6	3 460	15,5	579	22 299	
	2002-2006	57 484	55,2	28 923	27,8	16 460	15,8	1 295	104 162	
	1997-2006	93 184	51,6	52 711	29,2	33 234	18,4	1 433	180 562	
	Hommes	1997	6 121	44,7	3 301	24,1	4 197	30,7	68	13 687
		1998	7 124	54,7	2 581	19,8	3 299	25,3	29	13 033
1999		7 707	52,6	2 950	20,1	3 979	27,1	29	14 665	
2000		8 914	54,5	3 082	18,8	4 331	26,5	29	16 356	
2001		12 047	62,4	3 371	17,5	3 882	20,1	5	19 305	
1997-2001		41 913	54,4	15 285	19,8	19 688	25,6	160	77 046	
2002		12 996	66,9	3 000	15,4	3 430	17,7	7	19 433	
2003		12 974	65,5	3 415	17,3	3 286	16,6	121	19 796	
2004		14 448	65,3	3 369	15,2	3 800	17,2	492	22 109	
2005		14 116	65,4	3 371	15,6	3 659	17,0	423	21 569	
2006		14 093	63,0	4 040	18,0	3 642	16,3	612	22 387	
2002-2006		68 627	65,2	17 195	16,3	17 817	16,9	1 655	105 294	
1997-2006		110 540	60,6	32 480	17,8	37 505	20,6	1 815	182 340	
Total		1997	11 726	42,4	8 159	29,5	7 689	27,8	110	27 684
		1998	13 318	50,2	6 905	26,0	6 228	23,5	58	26 509
	1999	14 247	48,8	7 558	25,9	7 341	25,1	68	29 214	
	2000	16 431	50,6	7 974	24,5	8 049	24,8	48	32 502	
	2001	21 891	58,3	8 477	22,6	7 155	19,1	14	37 537	
	1997-2001	77 613	50,6	39 073	25,5	36 462	23,8	298	153 446	
	2002	23 235	61,7	7 939	21,1	6 444	17,1	11	37 629	
	2003	23 864	60,3	9 301	23,5	6 184	15,6	234	39 583	
	2004	26 717	60,4	9 367	21,2	7 382	16,7	780	44 246	
	2005	26 310	60,7	9 103	21,0	7 165	16,5	734	43 312	
	2006	25 985	58,2	10 408	23,3	7 102	15,9	1 191	44 686	
	2002-2006	126 111	60,2	46 118	22,0	34 277	16,4	2 950	209 456	
	1997-2006	203 724	56,1	85 191	23,5	70 739	19,5	3 248	362 902	

Données préliminaires pour 2006.

Source : Ministère de l'Immigration et des Communautés culturelles, Direction de la recherche et de l'analyse prospective.

Tableau 5
Immigration au Québec selon le sexe et la catégorie détaillée,
par période, 1997-2006

Sexe	Catégorie	1997-2001		2002-2006		1997-2006		
		n	%	n	%	n	%	
Femmes	Immigration économique	35 700	46,7	57 484	55,2	93 184	51,6	
	Travailleurs qualifiés	23 987	31,4	50 565	48,5	74 552	41,3	
	Parents aidés	1 000	1,3	1 190	1,1	2 190	1,2	
	Gens d'affaires, total	9 020	11,8	4 253	4,1	13 273	7,4	
	• Entrepreneurs	2 563	3,4	855	0,8	3 418	1,9	
	• Travailleurs autonomes	666	0,9	476	0,5	1 142	0,6	
	• Investisseurs	5 791	7,6	2 922	2,8	8 713	4,8	
	Aides familiaux	1 151	1,5	1 418	1,4	2 569	1,4	
	Autres ¹	542	0,7	58	0,1	600	0,3	
	Regroupement familial	23 788	31,1	28 923	27,8	52 711	29,2	
	Époux, conjoints, partenaires	15 988	20,9	20 957	20,1	36 945	20,5	
	Enfants	1 695	2,2	1 210	1,2	2 905	1,6	
	Adoption internationale	2 795	3,7	2 640	2,5	5 435	3,0	
	Parents ou grands-parents	3 243	4,2	2 743	2,6	5 986	3,3	
	Autres parents	67	0,1	1 373	1,3	1 440	0,8	
	Réfugiés et personnes en situation semblable	16 774	22,0	16 460	15,8	33 234	18,4	
	Réfugiés pris en charge par l'État	4 803	6,3	4 543	4,4	9 346	5,2	
	Réfugiés parrainés	508	0,7	766	0,7	1 274	0,7	
	Réfugiés reconnus sur place	7 738	10,1	7 691	7,4	15 429	8,5	
	Membres de la famille d'un réfugié ²	3 700	4,8	3 443	3,3	7 143	4,0	
	Autres réfugiés	25	0,0	17	0,0	42	0,0	
	Autres immigrants ³	138	0,2	1 295	1,2	1 433	0,8	
	Total		76 400	100,0	104 162	100,0	180 562	100,0
	Hommes	Immigration économique	41 913	54,4	68 627	65,2	110 540	60,6
		Travailleurs qualifiés	30 229	39,2	61 991	58,9	92 220	50,6
		Parents aidés	1 234	1,6	1 314	1,2	2 548	1,4
		Gens d'affaires, total	9 314	12,1	4 704	4,5	14 018	7,7
		• Entrepreneurs	2 672	3,5	993	0,9	3 665	2,0
		• Travailleurs autonomes	681	0,9	494	0,5	1 175	0,6
		• Investisseurs	5 961	7,7	3 217	3,1	9 178	5,0
		Aides familiaux	476	0,6	552	0,5	1 028	0,6
		Autres ¹	660	0,9	66	0,1	726	0,4
		Regroupement familial	15 285	19,8	17 195	16,3	32 480	17,8
Époux, conjoints, partenaires		10 340	13,4	11 653	11,1	21 993	12,1	
Enfants		1 805	2,3	1 462	1,4	3 267	1,8	
Adoption internationale		1 065	1,4	953	0,9	2 018	1,1	
Parents ou grands-parents		2 011	2,6	1 808	1,7	3 819	2,1	
Autres parents		64	0,1	1 319	1,3	1 383	0,8	
Réfugiés et personnes en situation semblable		19 688	25,6	17 817	16,9	37 505	20,6	
Réfugiés pris en charge par l'État		5 288	6,9	4 492	4,3	9 780	5,4	
Réfugiés parrainés		544	0,7	862	0,8	1 406	0,8	
Réfugiés reconnus sur place		11 039	14,3	9 624	9,1	20 663	11,3	
Membres de la famille d'un réfugié ²		2 783	3,6	2 812	2,7	5 595	3,1	
Autres réfugiés		34	0,0	27	0,0	61	0,0	
Autres immigrants ³		160	0,2	1 655	1,6	1 815	1,0	
Total			77 046	100,0	105 294	100,0	182 340	100,0

Tableau 5 (suite)
Immigration au Québec selon le sexe et la catégorie détaillée,
par période, 1997-2006

Sexe	Catégorie	1997-2001		2002-2006		1997-2006	
		n	%	n	%	n	%
Total	Immigration économique	77 613	50,6	126 111	60,2	203 724	56,1
	Travailleurs qualifiés	54 216	35,3	112 556	53,7	166 772	46,0
	Parents aidés	2 234	1,5	2 504	1,2	4 738	1,3
	Gens d'affaires, total	18 334	11,9	8 957	4,3	27 291	7,5
	• Entrepreneurs	5 235	3,4	1 848	0,9	7 083	2,0
	• Travailleurs autonomes	1 347	0,9	970	0,5	2 317	0,6
	• Investisseurs	11 752	7,7	6 139	2,9	17 891	4,9
	Aides familiaux	1 627	1,1	1 970	0,9	3 597	1,0
	Autres ¹	1 202	0,8	124	0,1	1 326	0,4
	Regroupement familial	39 073	25,5	46 118	22,0	85 191	23,5
	Époux, conjoints, partenaires	26 328	17,2	32 610	15,6	58 938	16,2
	Enfants	3 500	2,3	2 672	1,3	6 172	1,7
	Adoption internationale	3 860	2,5	3 593	1,7	7 453	2,1
	Parents ou grands-parents	5 254	3,4	4 551	2,2	9 805	2,7
	Autres parents	131	0,1	2 692	1,3	2 823	0,8
	Réfugiés et personnes en situation semblable	36 462	23,8	34 277	16,4	70 739	19,5
	Réfugiés pris en charge par l'État	10 091	6,6	9 035	4,3	19 126	5,3
	Réfugiés parrainés	1 052	0,7	1 628	0,8	2 680	0,7
	Réfugiés reconnus sur place	18 777	12,2	17 315	8,3	36 092	9,9
	Membres de la famille d'un réfugié ²	6 483	4,2	6 255	3,0	12 738	3,5
	Autres réfugiés	59	0,0	44	0,0	103	0,0
	Autres immigrants ³	298	0,2	2 950	1,4	3 248	0,9
	Total	153 446	100,0	209 456	100,0	362 902	100,0

Données préliminaires pour 2006.

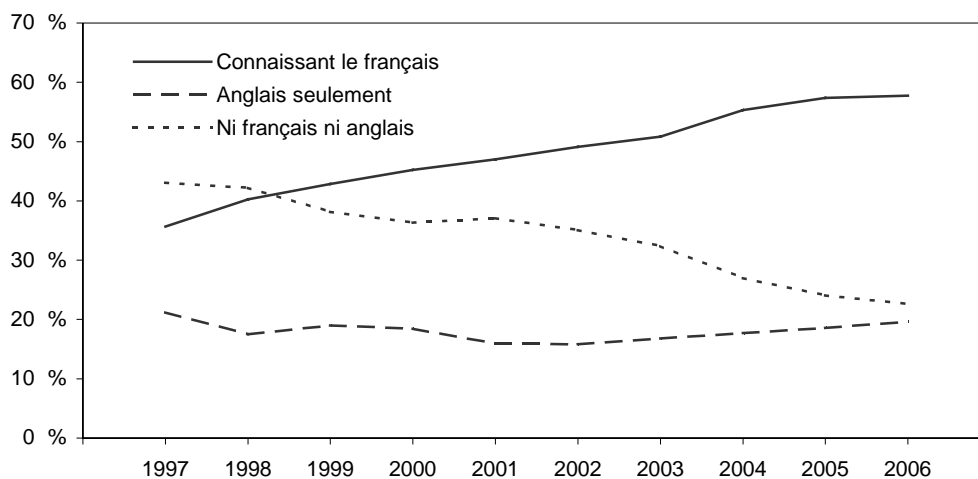
¹ Immigrants visés par une mesure de renvoi à exécution différée, retraités et candidats des provinces.

² Membres de la famille d'un réfugié reconnu sur place.

³ Demandeurs non reconnus du statut de réfugié et cas d'ordre humanitaire.

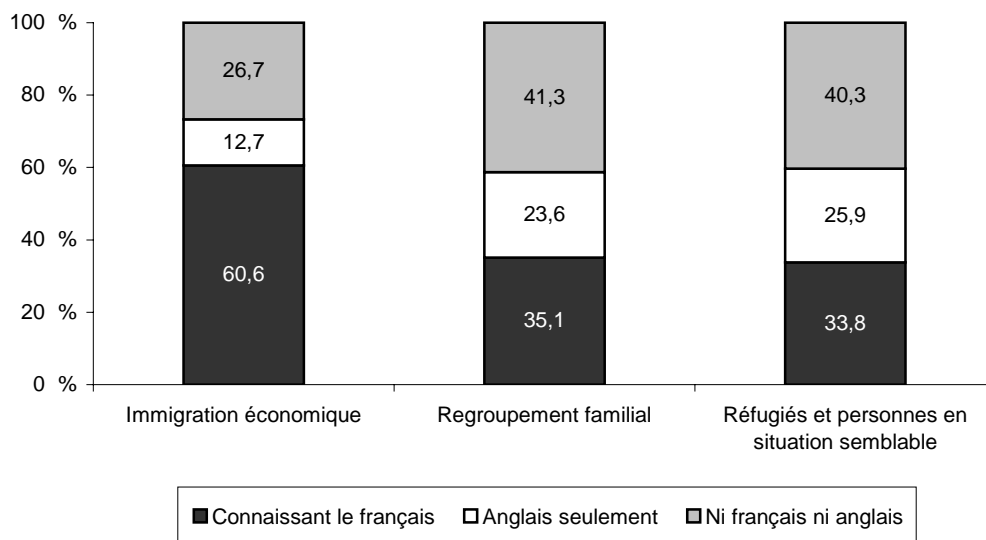
Source : Ministère de l'Immigration et des Communautés culturelles, Direction de la recherche et de l'analyse prospective.

Graphique 9
Importance de la connaissance du français
et de l'anglais dans l'immigration, 1997-2006 (%)



Source : Ministère de l'Immigration et des Communautés culturelles,
 Direction de la recherche et de l'analyse prospective.

Graphique 10
Catégorie selon la connaissance du français
et de l'anglais, 1997-2006 (%)



Source : Ministère de l'Immigration et des Communautés culturelles,
 Direction de la recherche et de l'analyse prospective.

Tableau 6
Immigration au Québec selon le sexe et la connaissance du français
et de l'anglais, 1997-2006

Sexe	Année	Français seulement		Français et anglais		Connaissant le français		Anglais seulement		Ni français ni anglais		Total (100 %)	
		n	%	n	%	n	%	n	%	n	%		
Femmes	1997	3 428	24,5	1 327	9,5	4 755	34,0	2 636	18,8	6 606	47,2	13 997	
	1998	3 436	25,5	1 528	11,3	4 964	36,8	2 207	16,4	6 305	46,8	13 476	
	1999	3 857	26,5	1 903	13,1	5 760	39,6	2 567	17,6	6 222	42,8	14 549	
	2000	4 188	25,9	2 567	15,9	6 755	41,8	2 853	17,7	6 538	40,5	16 146	
	2001	4 484	24,6	3 389	18,6	7 873	43,2	2 697	14,8	7 662	42,0	18 232	
	1997-2001	19 393	25,4	10 714	14,0	30 107	39,4	12 960	17,0	33 333	43,6	76 400	
	2002	4 350	23,9	3 968	21,8	8 318	45,7	2 591	14,2	7 287	40,0	18 196	
	2003	4 306	21,8	5 088	25,7	9 394	47,5	3 248	16,4	7 145	36,1	19 787	
	2004	5 019	22,7	6 629	29,9	11 648	52,6	3 852	17,4	6 637	30,0	22 137	
	2005	5 364	24,7	6 588	30,3	11 952	55,0	4 073	18,7	5 718	26,3	21 743	
	2006	5 630	25,2	6 884	30,9	12 514	56,1	4 342	19,5	5 443	24,4	22 299	
	2002-2006	24 669	23,7	29 157	28,0	53 826	51,7	18 106	17,4	32 230	30,9	104 162	
	1997-2006	44 062	24,4	39 871	22,1	83 933	46,5	31 066	17,2	65 563	36,3	180 562	
	Hommes	1997	3 480	25,4	1 648	12,0	5 128	37,5	3 235	23,6	5 324	38,9	13 687
		1998	3 704	28,4	2 010	15,4	5 714	43,8	2 434	18,7	4 885	37,5	13 033
1999		4 230	28,8	2 525	17,2	6 755	46,1	2 990	20,4	4 920	33,5	14 665	
2000		4 547	27,8	3 398	20,8	7 945	48,6	3 141	19,2	5 270	32,2	16 356	
2001		5 054	26,2	4 709	24,4	9 763	50,6	3 285	17,0	6 257	32,4	19 305	
1997-2001		21 015	27,3	14 290	18,5	35 305	45,8	15 085	19,6	26 656	34,6	77 046	
2002		4 833	24,9	5 326	27,4	10 159	52,3	3 363	17,3	5 911	30,4	19 433	
2003		4 314	21,8	6 408	32,4	10 722	54,2	3 394	17,1	5 680	28,7	19 796	
2004		4 714	21,3	8 114	36,7	12 828	58,0	3 989	18,0	5 292	23,9	22 109	
2005		4 875	22,6	8 011	37,1	12 886	59,7	3 972	18,4	4 711	21,8	21 569	
2006		5 066	22,6	8 215	36,7	13 281	59,3	4 447	19,9	4 659	20,8	22 387	
2002-2006		23 802	22,6	36 074	34,3	59 876	56,9	19 165	18,2	26 253	24,9	105 294	
1997-2006		44 817	24,6	50 364	27,6	95 181	52,2	34 250	18,8	52 909	29,0	182 340	
Total		1997	6 908	25,0	2 975	10,7	9 883	35,7	5 871	21,2	11 930	43,1	27 684
		1998	7 140	26,9	3 538	13,3	10 678	40,3	4 641	17,5	11 190	42,2	26 509
	1999	8 087	27,7	4 428	15,2	12 515	42,8	5 557	19,0	11 142	38,1	29 214	
	2000	8 735	26,9	5 965	18,4	14 700	45,2	5 994	18,4	11 808	36,3	32 502	
	2001	9 538	25,4	8 098	21,6	17 636	47,0	5 982	15,9	13 919	37,1	37 537	
	1997-2001	40 408	26,3	25 004	16,3	65 412	42,6	28 045	18,3	59 989	39,1	153 446	
	2002	9 183	24,4	9 294	24,7	18 477	49,1	5 954	15,8	13 198	35,1	37 629	
	2003	8 620	21,8	11 496	29,0	20 116	50,8	6 642	16,8	12 825	32,4	39 583	
	2004	9 733	22,0	14 743	33,3	24 476	55,3	7 841	17,7	11 929	27,0	44 246	
	2005	10 239	23,6	14 599	33,7	24 838	57,3	8 045	18,6	10 429	24,1	43 312	
	2006	10 696	23,9	15 099	33,8	25 795	57,7	8 789	19,7	10 102	22,6	44 686	
2002-2006	48 471	23,1	65 231	31,1	113 702	54,3	37 271	17,8	58 483	27,9	209 456		
1997-2006	88 879	24,5	90 235	24,9	179 114	49,4	65 316	18,0	118 472	32,6	362 902		

Données préliminaires pour 2006.

Source : Ministère de l'Immigration et des Communautés culturelles, Direction de la recherche et de l'analyse prospective.

Tableau 7
Immigration au Québec selon le sexe, la connaissance du français
et de l'anglais, par catégorie et par période, 1997-2006

Sexe et période	Connaissance du français et de l'anglais	Immigration économique		Regroupement familial		Réfugiés		Autres immigrants	Total	
		n	%	n	%	n	%	n	n	%
Femmes										
1997-2001	Français seulement	9 644	27,0	4 921	20,7	4 803	28,6	25	19 393	25,4
	Français et anglais	8 045	22,5	1 836	7,7	826	4,9	7	10 714	14,0
	<i>Connaissant le français</i>	17 689	49,5	6 757	28,4	5 629	33,6	32	30 107	39,4
	Anglais seulement	4 820	13,5	4 713	19,8	3 396	20,2	31	12 960	17,0
	Ni français ni anglais	13 191	36,9	12 318	51,8	7 749	46,2	75	33 333	43,6
	Total	35 700	100,0	23 788	100,0	16 774	100,0	138	76 400	100,0
2002-2006	Français seulement	12 600	21,9	6 945	24,0	4 620	28,1	504	24 669	23,7
	Français et anglais	23 505	40,9	4 240	14,7	1 198	7,3	214	29 157	28,0
	<i>Connaissant le français</i>	36 105	62,8	11 185	38,7	5 818	35,3	718	53 826	51,7
	Anglais seulement	7 284	12,7	6 873	23,8	3 529	21,4	420	18 106	17,4
	Ni français ni anglais	14 095	24,5	10 865	37,6	7 113	43,2	157	32 230	30,9
	Total	57 484	100,0	28 923	100,0	16 460	100,0	1 295	104 162	100,0
1997-2006	Français seulement	22 244	23,9	11 866	22,5	9 423	28,4	529	44 062	24,4
	Français et anglais	31 550	33,9	6 076	11,5	2 024	6,1	221	39 871	22,1
	<i>Connaissant le français</i>	53 794	57,7	17 942	34,0	11 447	34,4	750	83 933	46,5
	Anglais seulement	12 104	13,0	11 586	22,0	6 925	20,8	451	31 066	17,2
	Ni français ni anglais	27 286	29,3	23 183	44,0	14 862	44,7	232	65 563	36,3
	Total	93 184	100,0	52 711	100,0	33 234	100,0	1 433	180 562	100,0
Hommes										
1997-2001	Français seulement	12 060	28,8	3 661	24,0	5 270	26,8	24	21 015	27,3
	Français et anglais	11 442	27,3	1 627	10,6	1 206	6,1	15	14 290	18,5
	<i>Connaissant le français</i>	23 502	56,1	5 288	34,6	6 476	32,9	39	35 305	45,8
	Anglais seulement	5 576	13,3	3 528	23,1	5 908	30,0	73	15 085	19,6
	Ni français ni anglais	12 835	30,6	6 469	42,3	7 304	37,1	48	26 656	34,6
	Total	41 913	100,0	15 285	100,0	19 688	100,0	160	77 046	100,0
2002-2006	Français seulement	14 664	21,4	4 048	23,5	4 317	24,2	773	23 802	22,6
	Français et anglais	31 462	45,8	2 629	15,3	1 653	9,3	330	36 074	34,3
	<i>Connaissant le français</i>	46 126	67,2	6 677	38,8	5 970	33,5	1 103	59 876	56,9
	Anglais seulement	8 275	12,1	4 958	28,8	5 511	30,9	421	19 165	18,2
	Ni français ni anglais	14 226	20,7	5 560	32,3	6 336	35,6	131	26 253	24,9
	Total	68 627	100,0	17 195	100,0	17 817	100,0	1 655	105 294	100,0
1997-2006	Français seulement	26 724	24,2	7 709	23,7	9 587	25,6	797	44 817	24,6
	Français et anglais	42 904	38,8	4 256	13,1	2 859	7,6	345	50 364	27,6
	<i>Connaissant le français</i>	69 628	63,0	11 965	36,8	12 446	33,2	1 142	95 181	52,2
	Anglais seulement	13 851	12,5	8 486	26,1	11 419	30,4	494	34 250	18,8
	Ni français ni anglais	27 061	24,5	12 029	37,0	13 640	36,4	179	52 909	29,0
	Total	110 540	100,0	32 480	100,0	37 505	100,0	1 815	182 340	100,0

Tableau 7 (suite)
Immigration au Québec selon le sexe, la connaissance du français
et de l'anglais, par catégorie et par période, 1997-2006

Sexe et période	Connaissance du français et de l'anglais	Immigration économique		Regroupement familial		Réfugiés		Autres immigrants	Total	
		n	%	n	%	n	%	n	n	%
Total										
1997-2001	Français seulement	21 704	28,0	8 582	22,0	10 073	27,6	49	40 408	26,3
	Français et anglais	19 487	25,1	3 463	8,9	2 032	5,6	22	25 004	16,3
	<i>Connaissant le français</i>	<i>41 191</i>	<i>53,1</i>	<i>12 045</i>	<i>30,8</i>	<i>12 105</i>	<i>33,2</i>	<i>71</i>	<i>65 412</i>	<i>42,6</i>
	Anglais seulement	10 396	13,4	8 241	21,1	9 304	25,5	104	28 045	18,3
	Ni français ni anglais	26 026	33,5	18 787	48,1	15 053	41,3	123	59 989	39,1
	Total	77 613	100,0	39 073	100,0	36 462	100,0	298	153 446	100,0
2002-2006	Français seulement	27 264	21,6	10 993	23,8	8 937	26,1	1 277	48 471	23,1
	Français et anglais	54 967	43,6	6 869	14,9	2 851	8,3	544	65 231	31,1
	<i>Connaissant le français</i>	<i>82 231</i>	<i>65,2</i>	<i>17 862</i>	<i>38,7</i>	<i>11 788</i>	<i>34,4</i>	<i>1 821</i>	<i>113 702</i>	<i>54,3</i>
	Anglais seulement	15 559	12,3	11 831	25,7	9 040	26,4	841	37 271	17,8
	Ni français ni anglais	28 321	22,5	16 425	35,6	13 449	39,2	288	58 483	27,9
	Total	126 111	100,0	46 118	100,0	34 277	100,0	2 950	209 456	100,0
1997-2006	Français seulement	48 968	24,0	19 575	23,0	19 010	26,9	1 326	88 879	24,5
	Français et anglais	74 454	36,5	10 332	12,1	4 883	6,9	566	90 235	24,9
	<i>Connaissant le français</i>	<i>123 422</i>	<i>60,6</i>	<i>29 907</i>	<i>35,1</i>	<i>23 893</i>	<i>33,8</i>	<i>1 892</i>	<i>179 114</i>	<i>49,4</i>
	Anglais seulement	25 955	12,7	20 072	23,6	18 344	25,9	945	65 316	18,0
	Ni français ni anglais	54 347	26,7	35 212	41,3	28 502	40,3	411	118 472	32,6
	Total	203 724	100,0	85 191	100,0	70 739	100,0	3 248	362 902	100,0

Données préliminaires pour 2006.

Source : Ministère de l'Immigration et des Communautés culturelles, Direction de la recherche et de l'analyse prospective.

Tableau 8
Immigration au Québec selon le sexe et la langue maternelle,
par période, 1997-2006

Sexe	Langue maternelle	1997-2001		2002-2006		1997-2006	
		n	%	n	%	n	%
Femmes	Français	8 949	11,7	12 452	12,0	21 401	11,9
	Anglais	2 211	2,9	3 074	3,0	5 285	2,9
	Autres langues	65 240	85,4	88 636	85,1	153 876	85,2
	Total	76 400	100,0	104 162	100,0	180 562	100,0
Hommes	Français	10 507	13,6	14 413	13,7	24 920	13,7
	Anglais	1 918	2,5	3 085	2,9	5 003	2,7
	Autres langues	64 621	83,9	87 796	83,4	152 417	83,6
	Total	77 046	100,0	105 294	100,0	182 340	100,0
Total	Français	19 456	12,7	26 865	12,8	46 321	12,8
	Anglais	4 129	2,7	6 159	2,9	10 288	2,8
	Autres langues	129 861	84,6	176 432	84,2	306 293	84,4
	Total	153 446	100,0	209 456	100,0	362 902	100,0

Données préliminaires pour 2006.

Source : Ministère de l'Immigration et des Communautés culturelles, Direction de la recherche et de l'analyse prospective.

Tableau 9
Immigration au Québec selon le groupe d'âge et le sexe, par période, 1997-2006

Période	Groupe d'âge	Femmes		Hommes		Total	
		n	%	n	%	n	%
1997-2001	0 -14 ans	18 044	23,6	17 307	22,5	35 351	23,0
	15-24 ans	12 762	16,7	10 256	13,3	23 018	15,0
	25-34 ans	24 808	32,5	26 584	34,5	51 392	33,5
	35-44 ans	12 713	16,6	14 695	19,1	27 408	17,9
	45-64 ans	6 496	8,5	7 123	9,2	13 619	8,9
	65 ans et +	1 560	2,0	1 061	1,4	2 621	1,7
	Inf. non disponible	17	0,0	20	0,0	37	0,0
	Total	76 400	100,0	77 046	100,0	153 446	100,0
2002-2006	0 -14 ans	21 400	20,5	21 216	20,1	42 616	20,3
	15-24 ans	15 462	14,8	12 107	11,5	27 569	13,2
	25-34 ans	39 570	38,0	39 147	37,2	78 717	37,6
	35-44 ans	18 451	17,7	23 104	21,9	41 555	19,8
	45-64 ans	7 679	7,4	8 559	8,1	16 238	7,8
	65 ans et +	1 571	1,5	1 135	1,1	2 706	1,3
	Inf. non disponible	29	0,0	26	0,0	55	0,0
	Total	104 162	100,0	105 294	100,0	209 456	100,0
1997-2006	0 -14 ans	39 444	21,8	38 523	21,1	77 967	21,5
	15-24 ans	28 224	15,6	22 363	12,3	50 587	13,9
	25-34 ans	64 378	35,7	65 731	36,0	130 109	35,9
	35-44 ans	31 164	17,3	37 799	20,7	68 963	19,0
	45-64 ans	14 175	7,9	15 682	8,6	29 857	8,2
	65 ans et +	3 131	1,7	2 196	1,2	5 327	1,5
	Inf. non disponible	46	0,0	46	0,0	92	0,0
	Total	180 562	100,0	182 340	100,0	362 902	100,0

Données préliminaires pour 2006.

Source : Ministère de l'Immigration et des Communautés culturelles, Direction de la recherche et de l'analyse prospective.

Tableau 10
Immigration au Québec selon le sexe, le continent et la région de naissance,
par période, 1997-2006

Sexe	Continent et région de naissance	1997-2001		2002-2006		1997-2006	
		n	%	n	%	n	%
Femmes	Afrique	14 870	19,5	25 851	24,8	40 721	22,6
	Afrique occidentale	1 370	1,8	2 954	2,8	4 324	2,4
	Afrique orientale	1 689	2,2	2 372	2,3	4 061	2,2
	Afrique du Nord	9 652	12,6	17 185	16,5	26 837	14,9
	Afrique centrale et méridionale	2 159	2,8	3 340	3,2	5 499	3,0
	Amérique	12 270	16,1	20 764	19,9	33 034	18,3
	Amérique du Nord	939	1,2	1 486	1,4	2 425	1,3
	Amérique centrale	1 990	2,6	2 911	2,8	4 901	2,7
	Amérique du Sud	3 819	5,0	10 489	10,1	14 308	7,9
	Antilles	5 522	7,2	5 878	5,6	11 400	6,3
	Asie	30 258	39,6	33 694	32,3	63 952	35,4
	Moyen-Orient	3 559	4,7	6 099	5,9	9 658	5,3
	Asie occidentale et centrale	3 768	4,9	4 163	4,0	7 931	4,4
	Asie orientale	11 986	15,7	11 623	11,2	23 609	13,1
	Asie méridionale	7 657	10,0	7 844	7,5	15 501	8,6
	Asie du Sud-Est	3 288	4,3	3 965	3,8	7 253	4,0
	Europe	18 798	24,6	23 737	22,8	42 535	23,6
	Europe occidentale et septentrionale	8 113	10,6	9 643	9,3	17 756	9,8
	Europe orientale	7 239	9,5	13 031	12,5	20 270	11,2
	Europe méridionale	3 446	4,5	1 063	1,0	4 509	2,5
	Océanie et autres pays	204	0,3	116	0,1	320	0,2
	Total	76 400	100,0	104 162	100,0	180 562	100,0
	Hommes	Afrique	18 872	24,5	30 932	29,4	49 804
Afrique occidentale		1 804	2,3	3 511	3,3	5 315	2,9
Afrique orientale		1 584	2,1	2 203	2,1	3 787	2,1
Afrique du Nord		13 026	16,9	21 658	20,6	34 684	19,0
Afrique centrale et méridionale		2 458	3,2	3 560	3,4	6 018	3,3
Amérique		10 487	13,6	18 960	18,0	29 447	16,1
Amérique du Nord		921	1,2	1 596	1,5	2 517	1,4
Amérique centrale		1 746	2,3	2 695	2,6	4 441	2,4
Amérique du Sud		3 226	4,2	9 767	9,3	12 993	7,1
Antilles		4 594	6,0	4 902	4,7	9 496	5,2
Asie		27 940	36,3	30 839	29,3	58 779	32,2
Moyen-Orient		3 969	5,2	7 151	6,8	11 120	6,1
Asie occidentale et centrale		3 747	4,9	4 206	4,0	7 953	4,4
Asie orientale		9 736	12,6	8 598	8,2	18 334	10,1
Asie méridionale		8 552	11,1	8 620	8,2	17 172	9,4
Asie du Sud-Est		1 936	2,5	2 264	2,2	4 200	2,3
Europe		19 509	25,3	24 408	23,2	43 917	24,1
Europe occidentale et septentrionale		9 211	12,0	11 379	10,8	20 590	11,3
Europe orientale		6 676	8,7	11 874	11,3	18 550	10,2
Europe méridionale		3 622	4,7	1 155	1,1	4 777	2,6
Océanie et autres pays		238	0,3	155	0,1	393	0,2
Total		77 046	100,0	105 294	100,0	182 340	100,0

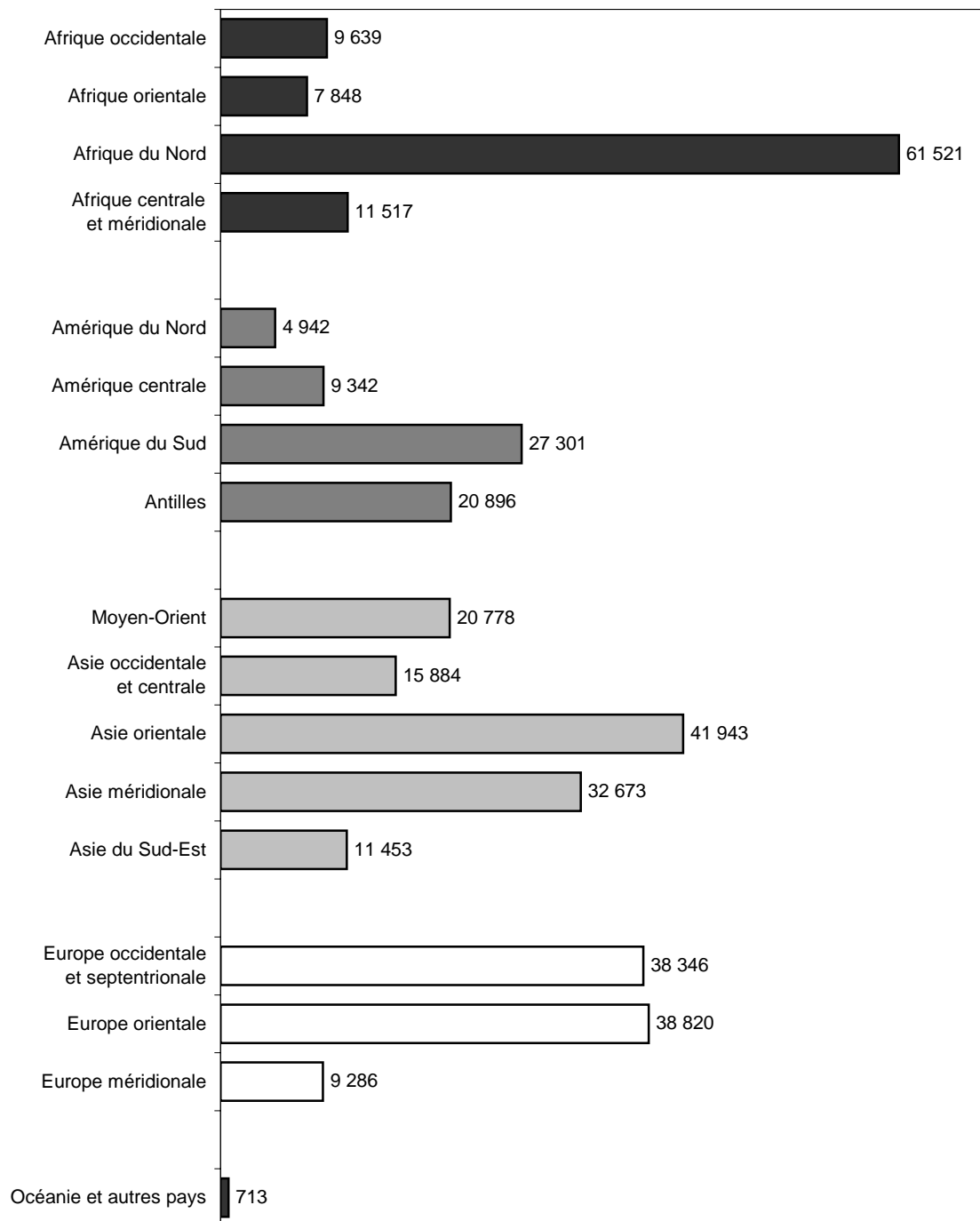
Tableau 10 (suite)
Immigration au Québec selon le sexe, le continent et la région de naissance,
par période, 1997-2006

Sexe	Continent et région de naissance	1997-2001		2002-2006		1997-2006	
		n	%	n	%	n	%
Total	Afrique	33 742	22,0	56 783	27,1	90 525	24,9
	Afrique occidentale	3 174	2,1	6 465	3,1	9 639	2,7
	Afrique orientale	3 273	2,1	4 575	2,2	7 848	2,2
	Afrique du Nord	22 678	14,8	38 843	18,5	61 521	17,0
	Afrique centrale et méridionale	4 617	3,0	6 900	3,3	11 517	3,2
	Amérique	22 757	14,8	39 724	19,0	62 481	17,2
	Amérique du Nord	1 860	1,2	3 082	1,5	4 942	1,4
	Amérique centrale	3 736	2,4	5 606	2,7	9 342	2,6
	Amérique du Sud	7 045	4,6	20 256	9,7	27 301	7,5
	Antilles	10 116	6,6	10 780	5,1	20 896	5,8
	Asie	58 198	37,9	64 533	30,8	122 731	33,8
	Moyen-Orient	7 528	4,9	13 250	6,3	20 778	5,7
	Asie occidentale et centrale	7 515	4,9	8 369	4,0	15 884	4,4
	Asie orientale	21 722	14,2	20 221	9,7	41 943	11,6
	Asie méridionale	16 209	10,6	16 464	7,9	32 673	9,0
	Asie du Sud-Est	5 224	3,4	6 229	3,0	11 453	3,2
	Europe	38 307	25,0	48 145	23,0	86 452	23,8
	Europe occidentale et septentrionale	17 324	11,3	21 022	10,0	38 346	10,6
	Europe orientale	13 915	9,1	24 905	11,9	38 820	10,7
	Europe méridionale	7 068	4,6	2 218	1,1	9 286	2,6
	Océanie et autres pays	442	0,3	271	0,1	713	0,2
	Total		153 446	100,0	209 456	100,0	362 902

Données préliminaires pour 2006.

Source : Ministère de l'Immigration et des Communautés culturelles, Direction de la recherche et de l'analyse prospective.

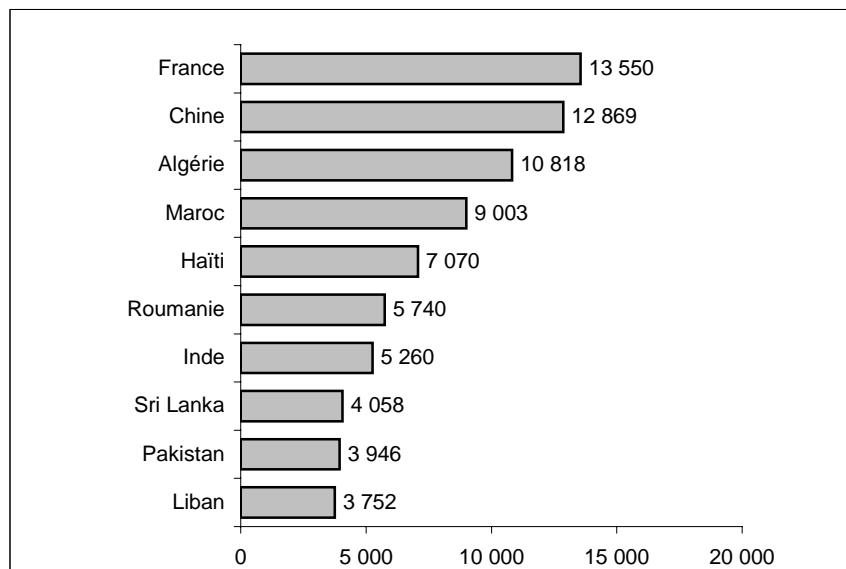
Graphique 11
Immigration selon la région de naissance,
1997-2006



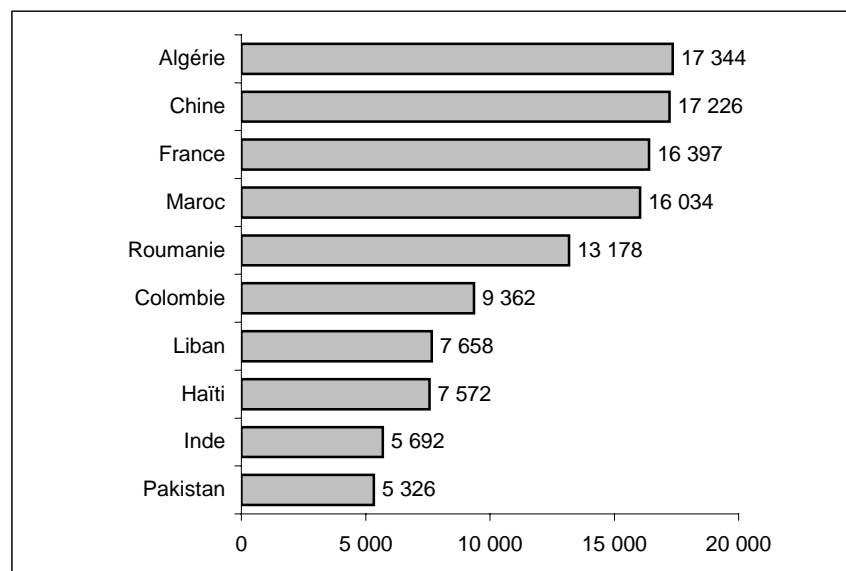
Source : Ministère de l'Immigration et des Communautés culturelles,
 Direction de la recherche et de l'analyse prospective.

Graphique 12
Dix principaux pays de naissance,
1997-2001 et 2002-2006

1997-2001



2002-2006



Source : Ministère de l'Immigration et des Communautés culturelles,
 Direction de la recherche et de l'analyse prospective.

Tableau 11a
Immigration au Québec selon les 15 principaux pays de naissance, par période, 1997-2006

1997-2001			
Rang	Pays de naissance	n	%
1	France	13 550	8,8
2	Chine	12 869	8,4
3	Algérie	10 818	7,1
4	Maroc	9 003	5,9
5	Haïti	7 070	4,6
6	Roumanie	5 740	3,7
7	Inde	5 260	3,4
8	Sri Lanka	4 058	2,6
9	Pakistan	3 946	2,6
10	Liban	3 752	2,4
11	Corée du Sud	3 561	2,3
12	Russie	3 153	2,1
13	Rép. dém. du Congo	3 134	2,0
14	Bangladesh	2 857	1,9
15	Taiwan	2 741	1,8
Total, 15 principaux pays		91 512	59,6
Total, tous les pays		153 446	100,0

2002-2006			
Rang	Pays de naissance	n	%
1	Algérie	17 344	8,3
2	Chine	17 226	8,2
3	France	16 397	7,8
4	Maroc	16 034	7,7
5	Roumanie	13 178	6,3
6	Colombie	9 362	4,5
7	Liban	7 658	3,7
8	Haïti	7 572	3,6
9	Inde	5 692	2,7
10	Pakistan	5 326	2,5
11	Mexique	4 310	2,1
12	Rép. dém. du Congo	3 878	1,9
13	Bulgarie	3 621	1,7
14	Tunisie	3 524	1,7
15	Pérou	3 489	1,7
Total, 15 principaux pays		134 611	64,3
Total, tous les pays		209 456	100,0

1997-2006			
Rang	Pays de naissance	n	%
1	Chine	30 095	8,3
2	France	29 947	8,3
3	Algérie	28 162	7,8
4	Maroc	25 037	6,9
5	Roumanie	18 918	5,2
6	Haïti	14 642	4,0
7	Colombie	11 578	3,2
8	Liban	11 410	3,1
9	Inde	10 952	3,0
10	Pakistan	9 272	2,6
11	Rép. dém. du Congo	7 012	1,9
12	Sri Lanka	6 959	1,9
13	Mexique	6 250	1,7
14	Russie	6 212	1,7
15	Philippines	6 068	1,7
Total, 15 principaux pays		222 514	61,3
Total, tous les pays		362 902	100,0

Données préliminaires pour 2006.

Source : Ministère de l'Immigration et des Communautés culturelles, Direction de la recherche et de l'analyse prospective.

Tableau 11b
Immigration au Québec selon les 15 principaux pays de naissance, par période,
1997-2006, femmes

1997-2001			
Rang	Pays de naissance	n	%
1	Chine	7 415	9,7
2	France	6 321	8,3
3	Algérie	4 657	6,1
4	Maroc	3 868	5,1
5	Haïti	3 825	5,0
6	Roumanie	2 874	3,8
7	Inde	2 450	3,2
8	Sri Lanka	1 932	2,5
9	Corée du Sud	1 781	2,3
10	Pakistan	1 767	2,3
11	Liban	1 694	2,2
12	Russie	1 681	2,2
13	Philippines	1 622	2,1
14	Rép. dém. du Congo	1 562	2,0
15	Bangladesh	1 461	1,9
Total, 15 principaux pays		44 910	58,8
Total, tous les pays		76 400	100,0

2002-2006			
Rang	Pays de naissance	n	%
1	Chine	9 918	9,5
2	Algérie	7 836	7,5
3	France	7 497	7,2
4	Maroc	7 255	7,0
5	Roumanie	6 754	6,5
6	Colombie	4 805	4,6
7	Haïti	4 141	4,0
8	Liban	3 484	3,3
9	Inde	2 566	2,5
10	Pakistan	2 453	2,4
11	Mexique	2 200	2,1
12	Philippines	2 054	2,0
13	Rép. dém. du Congo	1 931	1,9
14	Pérou	1 860	1,8
15	Bulgarie	1 815	1,7
Total, 15 principaux pays		66 569	63,9
Total, tous les pays		104 162	100,0

1997-2006			
Rang	Pays de naissance	n	%
1	Chine	17 333	9,6
2	France	13 818	7,7
3	Algérie	12 493	6,9
4	Maroc	11 123	6,2
5	Roumanie	9 628	5,3
6	Haïti	7 966	4,4
7	Colombie	5 991	3,3
8	Liban	5 178	2,9
9	Inde	5 016	2,8
10	Pakistan	4 220	2,3
11	Philippines	3 676	2,0
12	Rép. dém. du Congo	3 493	1,9
13	Sri Lanka	3 433	1,9
14	Russie	3 397	1,9
15	Mexique	3 244	1,8
Total, 15 principaux pays		110 009	60,9
Total, tous les pays		180 562	100,0

Données préliminaires pour 2006.

Source : Ministère de l'Immigration et des Communautés culturelles,
 Direction de la recherche et de l'analyse prospective.

Tableau 11c
Immigration au Québec selon les 15 principaux pays de naissance, par période,
1997-2006, hommes

1997-2001			
Rang	Pays de naissance	n	%
1	France	7 229	9,4
2	Algérie	6 161	8,0
3	Chine	5 454	7,1
4	Maroc	5 135	6,7
5	Haïti	3 245	4,2
6	Roumanie	2 866	3,7
7	Inde	2 810	3,6
8	Pakistan	2 179	2,8
9	Sri Lanka	2 126	2,8
10	Liban	2 058	2,7
11	Corée du Sud	1 780	2,3
12	Rép. dém. du Congo	1 572	2,0
13	Russie	1 472	1,9
14	Bangladesh	1 396	1,8
15	Taiwan	1 332	1,7
Total, 15 principaux pays		46 815	60,8
Total, tous les pays		77 046	100,0

2002-2006			
Rang	Pays de naissance	n	%
1	Algérie	9 508	9,0
2	France	8 900	8,5
3	Maroc	8 779	8,3
4	Chine	7 308	6,9
5	Roumanie	6 424	6,1
6	Colombie	4 557	4,3
7	Liban	4 174	4,0
8	Haïti	3 431	3,3
9	Inde	3 126	3,0
10	Pakistan	2 873	2,7
11	Tunisie	2 304	2,2
12	Mexique	2 110	2,0
13	Rép. dém. du Congo	1 947	1,8
14	Bulgarie	1 806	1,7
15	Pérou	1 629	1,5
Total, 15 principaux pays		68 876	65,4
Total, tous les pays		105 294	100,0

1997-2006			
Rang	Pays de naissance	n	%
1	France	16 129	8,8
2	Algérie	15 669	8,6
3	Maroc	13 914	7,6
4	Chine	12 762	7,0
5	Roumanie	9 290	5,1
6	Haïti	6 676	3,7
7	Liban	6 232	3,4
8	Inde	5 936	3,3
9	Colombie	5 587	3,1
10	Pakistan	5 052	2,8
11	Sri Lanka	3 526	1,9
12	Rép. dém. du Congo	3 519	1,9
13	Tunisie	3 395	1,9
14	Mexique	3 006	1,6
15	Russie	2 815	1,5
Total, 15 principaux pays		113 508	62,3
Total, tous les pays		182 340	100,0

Données préliminaires pour 2006.

Source : Ministère de l'Immigration et des Communautés culturelles,
 Direction de la recherche et de l'analyse prospective.

Tableau 12
Immigration au Québec selon le sexe et la région projetée de destination¹,
par période, 1997-2006

Sexe	Région administrative	1997-2001		2002-2006		1997-2006	
		n	%	n	%	n	%
Femmes	Bas-Saint-Laurent	149	0,2	241	0,2	390	0,2
	Saguenay–Lac-Saint-Jean	297	0,4	481	0,5	778	0,4
	Capitale-Nationale	3 590	4,7	4 376	4,2	7 966	4,4
	Mauricie	311	0,4	674	0,6	985	0,5
	Estrie	1 606	2,1	2 224	2,1	3 830	2,1
	Montréal	59 089	77,3	78 229	75,1	137 318	76,1
	Outaouais	1 722	2,3	2 405	2,3	4 127	2,3
	Abitibi-Témiscamingue	78	0,1	92	0,1	170	0,1
	Côte-Nord	76	0,1	76	0,1	152	0,1
	Nord-du-Québec	12	0,0	18	0,0	30	0,0
	Gaspésie–Îles-de-la-Madeleine	28	0,0	45	0,0	73	0,0
	Chaudière-Appalaches	175	0,2	341	0,3	516	0,3
	Laval	1 474	1,9	3 872	3,7	5 346	3,0
	Lanaudière	406	0,5	723	0,7	1 129	0,6
	Laurentides	689	0,9	1 428	1,4	2 117	1,2
	Monterégie	2 873	3,8	7 158	6,9	10 031	5,6
	Centre-du-Québec	467	0,6	795	0,8	1 262	0,7
	Non déterminée	3 358	4,4	984	0,9	4 342	2,4
	Total	76 400	100,0	104 162	100,0	180 562	100,0
Hommes	Bas-Saint-Laurent	133	0,2	211	0,2	344	0,2
	Saguenay–Lac-Saint-Jean	240	0,3	449	0,4	689	0,4
	Capitale-Nationale	3 712	4,8	4 545	4,3	8 257	4,5
	Mauricie	361	0,5	759	0,7	1 120	0,6
	Estrie	1 795	2,3	2 353	2,2	4 148	2,3
	Montréal	61 098	79,3	80 285	76,2	141 383	77,5
	Outaouais	1 725	2,2	2 289	2,2	4 014	2,2
	Abitibi-Témiscamingue	56	0,1	70	0,1	126	0,1
	Côte-Nord	41	0,1	43	0,0	84	0,0
	Nord-du-Québec	4	0,0	14	0,0	18	0,0
	Gaspésie–Îles-de-la-Madeleine	26	0,0	34	0,0	60	0,0
	Chaudière-Appalaches	102	0,1	313	0,3	415	0,2
	Laval	1 156	1,5	3 654	3,5	4 810	2,6
	Lanaudière	321	0,4	664	0,6	985	0,5
	Laurentides	581	0,8	1 299	1,2	1 880	1,0
	Monterégie	2 401	3,1	6 758	6,4	9 159	5,0
	Centre-du-Québec	397	0,5	724	0,7	1 121	0,6
	Non déterminée	2 897	3,8	830	0,8	3 727	2,0
	Total	77 046	100,0	105 294	100,0	182 340	100,0
Total	Bas-Saint-Laurent	282	0,2	452	0,2	734	0,2
	Saguenay–Lac-Saint-Jean	537	0,3	930	0,4	1 467	0,4
	Capitale-Nationale	7 302	4,8	8 921	4,3	16 223	4,5
	Mauricie	672	0,4	1 433	0,7	2 105	0,6
	Estrie	3 401	2,2	4 577	2,2	7 978	2,2
	Montréal	120 187	78,3	158 514	75,7	278 701	76,8
	Outaouais	3 447	2,2	4 694	2,2	8 141	2,2
	Abitibi-Témiscamingue	134	0,1	162	0,1	296	0,1
	Côte-Nord	117	0,1	119	0,1	236	0,1
	Nord-du-Québec	16	0,0	32	0,0	48	0,0
	Gaspésie–Îles-de-la-Madeleine	54	0,0	79	0,0	133	0,0
	Chaudière-Appalaches	277	0,2	654	0,3	931	0,3
	Laval	2 630	1,7	7 526	3,6	10 156	2,8
	Lanaudière	727	0,5	1 387	0,7	2 114	0,6
	Laurentides	1 270	0,8	2 727	1,3	3 997	1,1
	Monterégie	5 274	3,4	13 916	6,6	19 190	5,3
	Centre-du-Québec	864	0,6	1 519	0,7	2 383	0,7
	Non déterminée	6 255	4,1	1 814	0,9	8 069	2,2
	Total	153 446	100,0	209 456	100,0	362 902	100,0

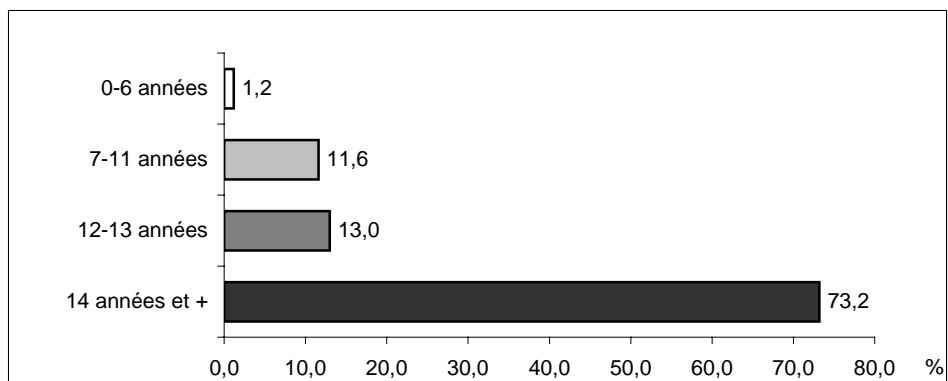
Données préliminaires pour 2006.

¹ Destination déclarée par le candidat lors de la sélection ou de l'admission.

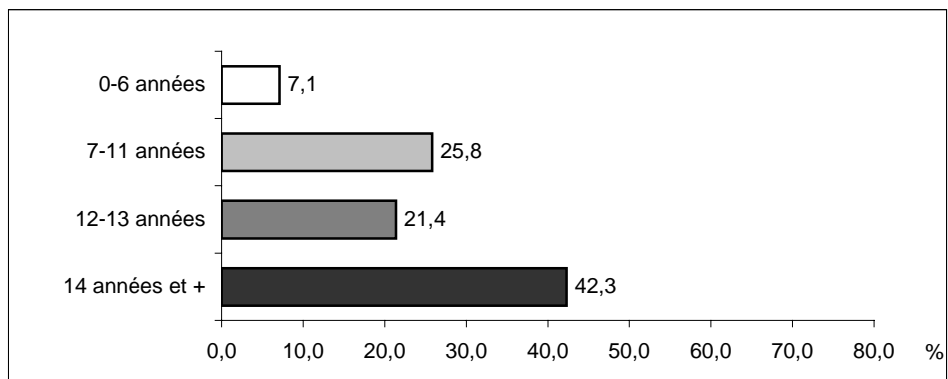
Source : Ministère de l'Immigration et des Communautés culturelles, Direction de la recherche et de l'analyse prospective.

Graphique 13 Scolarité selon la catégorie, 1997-2006 (%)

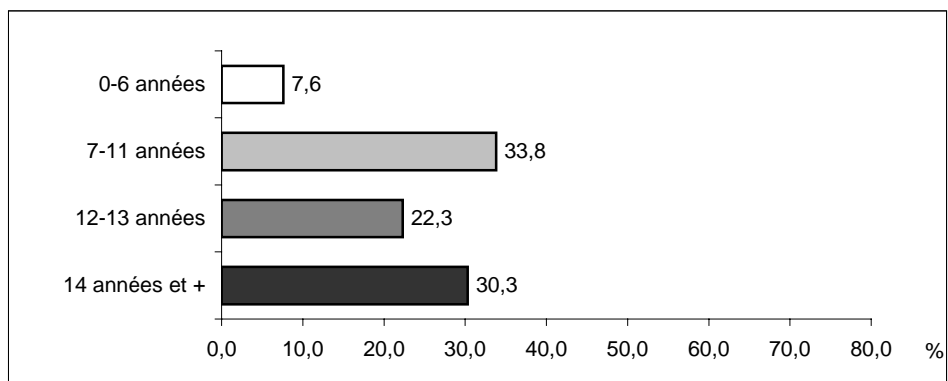
Immigration économique



Regroupement familial



Réfugiés et personnes en situation semblable



La catégorie « autres immigrants » n'est pas présentée.

Source : Ministère de l'Immigration et des Communautés culturelles,
Direction de la recherche et de l'analyse prospective.

Tableau 13a
Immigration au Québec de personnes âgées de 15 ans et plus, selon le sexe,
la catégorie et le groupe d'années de scolarité, par période, 1997-2006

Catégorie	Groupe d'années de scolarité	1997-2001		2002-2006		1997-2006	
		n	%	n	%	n	%
Immigration économique	0-6 années	1 081	1,8	794	0,8	1 875	1,2
	7-11 années	10 306	17,0	8 303	8,3	18 609	11,6
	12-13 années	9 857	16,3	10 956	11,0	20 813	13,0
	14-16 années	19 119	31,6	35 546	35,6	54 665	34,0
	17 années et +	19 626	32,4	43 330	43,3	62 956	39,2
	Inf. non disponible	598	1,0	1 047	1,0	1 645	1,0
	Total	60 587	100,0	99 976	100,0	160 563	100,0
Regroupement familial	0-6 années	2 842	9,2	2 094	5,4	4 936	7,1
	7-11 années	9 048	29,3	8 886	23,0	17 934	25,8
	12-13 années	6 724	21,8	8 147	21,1	14 871	21,4
	14-16 années	7 264	23,5	11 113	28,8	18 377	26,4
	17 années et +	4 133	13,4	6 923	17,9	11 056	15,9
	Inf. non disponible	878	2,8	1 446	3,7	2 324	3,3
	Total	30 889	100,0	38 609	100,0	69 498	100,0
Réfugiés et personnes en situation semblable	0-6 années	1 803	6,8	2 138	8,3	3 941	7,6
	7-11 années	8 903	33,8	8 695	33,8	17 598	33,8
	12-13 années	6 620	25,1	5 005	19,5	11 625	22,3
	14-16 années	5 396	20,5	5 032	19,6	10 428	20,0
	17 années et +	2 635	10,0	2 711	10,5	5 346	10,3
	Inf. non disponible	1 014	3,8	2 116	8,2	3 130	6,0
	Total	26 371	100,0	25 697	100,0	52 068	100,0
Autres immigrants	0-6 années	18	8,5	150	6,0	168	6,2
	7-11 années	91	43,1	823	32,9	914	33,7
	12-13 années	30	14,2	584	23,3	614	22,6
	14-16 années	42	19,9	516	20,6	558	20,6
	17 années et +	12	5,7	333	13,3	345	12,7
	Inf. non disponible	18	8,5	97	3,9	115	4,2
	Total	211	100,0	2 503	100,0	2 714	100,0
Total	0-6 années	5 744	4,9	5 176	3,1	10 920	3,8
	7-11 années	28 348	24,0	26 707	16,0	55 055	19,3
	12-13 années	23 231	19,7	24 692	14,8	47 923	16,8
	14-16 années	31 821	27,0	52 207	31,3	84 028	29,5
	17 années et +	26 406	22,4	53 297	32,0	79 703	28,0
	Inf. non disponible	2 508	2,1	4 706	2,8	7 214	2,5
	Total	118 058	100,0	166 785	100,0	284 843	100,0

Données préliminaires pour 2006.

Source : Ministère de l'Immigration et des Communautés culturelles, Direction de la recherche et de l'analyse prospective.

Tableau 13b**Immigration au Québec de personnes âgées de 15 ans et plus, selon le sexe, la catégorie et le groupe d'années de scolarité, par période, 1997-2006, femmes**

Catégorie	Groupe d'années de scolarité	1997-2001		2002-2006		1997-2006	
		n	%	n	%	n	%
Immigration économique	0-6 années	642	2,3	423	0,9	1 065	1,5
	7-11 années	5 211	19,0	4 107	9,1	9 318	12,9
	12-13 années	5 300	19,3	5 901	13,1	11 201	15,5
	14-16 années	8 931	32,6	17 034	37,9	25 965	35,9
	17 années et +	7 017	25,6	16 865	37,6	23 882	33,0
	Inf. non disponible	315	1,1	561	1,2	876	1,2
	Total	27 416	100,0	44 891	100,0	72 307	100,0
Regroupement familial	0-6 années	1 872	9,9	1 420	5,8	3 292	7,6
	7-11 années	5 370	28,4	5 212	21,3	10 582	24,4
	12-13 années	4 191	22,2	5 059	20,7	9 250	21,4
	14-16 années	4 496	23,8	7 222	29,6	11 718	27,1
	17 années et +	2 299	12,2	4 452	18,2	6 751	15,6
	Inf. non disponible	654	3,5	1 054	4,3	1 708	3,9
	Total	18 882	100,0	24 419	100,0	43 301	100,0
Réfugiés et personnes en situation semblable	0-6 années	1 081	9,1	1 149	9,3	2 230	9,2
	7-11 années	4 074	34,1	4 133	33,5	8 207	33,8
	12-13 années	2 991	25,0	2 386	19,3	5 377	22,1
	14-16 années	2 321	19,4	2 369	19,2	4 690	19,3
	17 années et +	839	7,0	1 015	8,2	1 854	7,6
	Inf. non disponible	638	5,3	1 289	10,4	1 927	7,9
	Total	11 944	100,0	12 341	100,0	24 285	100,0
Autres immigrants	0-6 années	14	14,4	81	7,5	95	8,1
	7-11 années	43	44,3	386	35,7	429	36,4
	12-13 années	9	9,3	265	24,5	274	23,2
	14-16 années	14	14,4	189	17,5	203	17,2
	17 années et +	5	5,2	106	9,8	111	9,4
	Inf. non disponible	12	12,4	55	5,1	67	5,7
	Total	97	100,0	1 082	100,0	1 179	100,0
Total	0-6 années	3 609	6,2	3 073	3,7	6 682	4,7
	7-11 années	14 698	25,2	13 838	16,7	28 536	20,2
	12-13 années	12 491	21,4	13 611	16,5	26 102	18,5
	14-16 années	15 762	27,0	26 814	32,4	42 576	30,2
	17 années et +	10 160	17,4	22 438	27,1	32 598	23,1
	Inf. non disponible	1 619	2,8	2 959	3,6	4 578	3,2
	Total	58 339	100,0	82 733	100,0	141 072	100,0

Données préliminaires pour 2006.

Source : Ministère de l'Immigration et des Communautés culturelles, Direction de la recherche et de l'analyse prospective.

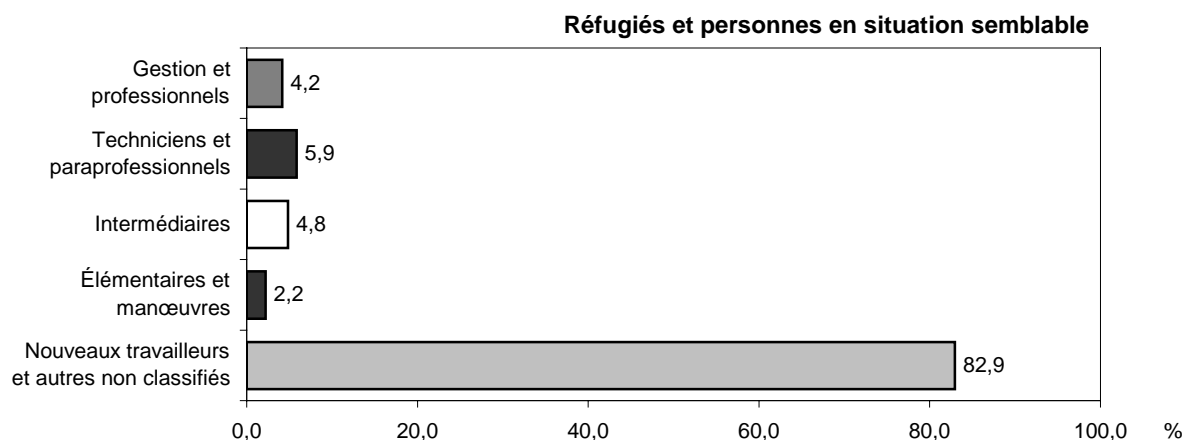
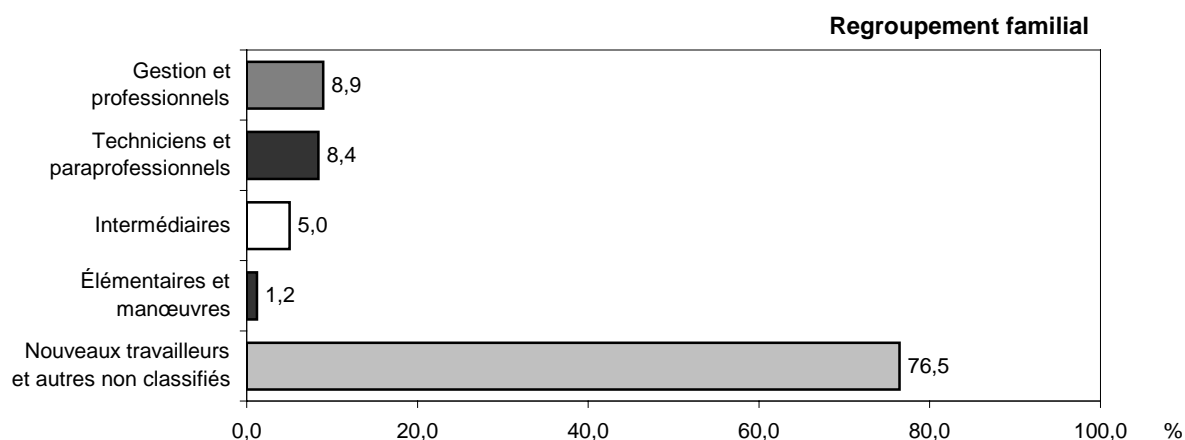
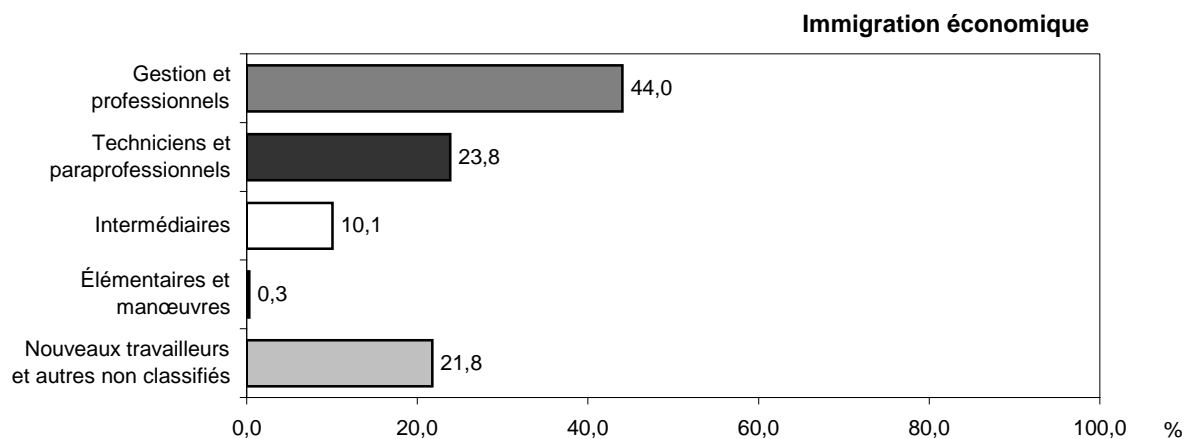
Tableau 13c**Immigration au Québec de personnes âgées de 15 ans et plus, selon le sexe, la catégorie et le groupe d'années de scolarité, par période, 1997-2006, hommes**

Catégorie	Groupe d'années de scolarité	1997-2001		2002-2006		1997-2006	
		n	%	n	%	n	%
Immigration économique	0-6 années	439	1,3	371	0,7	810	0,9
	7-11 années	5 095	15,4	4 196	7,6	9 291	10,5
	12-13 années	4 557	13,7	5 055	9,2	9 612	10,9
	14-16 années	10 188	30,7	18 512	33,6	28 700	32,5
	17 années et +	12 609	38,0	26 465	48,0	39 074	44,3
	Inf. non disponible	283	0,9	486	0,9	769	0,9
	Total	33 171	100,0	55 085	100,0	88 256	100,0
Regroupement familial	0-6 années	970	8,1	674	4,7	1 644	6,3
	7-11 années	3 678	30,6	3 674	25,9	7 352	28,1
	12-13 années	2 533	21,1	3 088	21,8	5 621	21,5
	14-16 années	2 768	23,1	3 891	27,4	6 659	25,4
	17 années et +	1 834	15,3	2 471	17,4	4 305	16,4
	Inf. non disponible	224	1,9	392	2,8	616	2,4
	Total	12 007	100,0	14 190	100,0	26 197	100,0
Réfugiés et personnes en situation semblable	0-6 années	722	5,0	989	7,4	1 711	6,2
	7-11 années	4 829	33,5	4 562	34,2	9 391	33,8
	12-13 années	3 629	25,2	2 619	19,6	6 248	22,5
	14-16 années	3 075	21,3	2 663	19,9	5 738	20,7
	17 années et +	1 796	12,4	1 696	12,7	3 492	12,6
	Inf. non disponible	376	2,6	827	6,2	1 203	4,3
	Total	14 427	100,0	13 356	100,0	27 783	100,0
Autres immigrants	0-6 années	4	3,5	69	4,9	73	4,8
	7-11 années	48	42,1	437	30,8	485	31,6
	12-13 années	21	18,4	319	22,4	340	22,1
	14-16 années	28	24,6	327	23,0	355	23,1
	17 années et +	7	6,1	227	16,0	234	15,2
	Inf. non disponible	6	5,3	42	3,0	48	3,1
	Total	114	100,0	1 421	100,0	1 535	100,0
Total	0-6 années	2 135	3,6	2 103	2,5	4 238	2,9
	7-11 années	13 650	22,9	12 869	15,3	26 519	18,4
	12-13 années	10 740	18,0	11 081	13,2	21 821	15,2
	14-16 années	16 059	26,9	25 393	30,2	41 452	28,8
	17 années et +	16 246	27,2	30 859	36,7	47 105	32,8
	Inf. non disponible	889	1,5	1 747	2,1	2 636	1,8
	Total	59 719	100,0	84 052	100,0	143 771	100,0

Données préliminaires pour 2006.

Source : Ministère de l'Immigration et des Communautés culturelles, Direction de la recherche et de l'analyse prospective.

Graphique 14
Niveau de compétences selon la catégorie,
1997-2006 (%)



La catégorie « autres immigrants » n'est pas présentée.

Source : Ministère de l'Immigration et des Communautés culturelles, Direction de la recherche et de l'analyse prospective.

Tableau 14
Immigrants actifs¹ admis au Québec et taux d'activité projeté selon le sexe,
1997-2006

Sexe	Année	Nombre d'actifs ¹	% de l'immigration	Taux d'activité projeté ²	
Femmes	1997	6 179	44,1	58,0	
	1998	5 822	43,2	57,8	
	1999	6 624	45,5	59,9	
	2000	7 549	46,8	60,7	
	2001	8 440	46,3	59,7	
	1997-2001	34 614	45,3	59,3	
	2002	9 088	49,9	63,6	
	2003	9 992	50,5	64,0	
	2004	11 149	50,4	63,5	
	2005	11 155	51,3	64,4	
	2006	11 061	49,6	61,6	
	2002-2006	52 445	50,3	63,4	
	1997-2006	87 059	48,2	61,7	
	Hommes	1997	8 597	62,8	82,9
		1998	8 312	63,8	83,4
1999		9 655	65,8	84,7	
2000		10 893	66,6	85,6	
2001		12 992	67,3	85,1	
1997-2001		50 449	65,5	84,5	
2002		13 410	69,0	86,7	
2003		13 768	69,5	87,1	
2004		15 322	69,3	86,6	
2005		14 866	68,9	86,3	
2006		15 162	67,7	84,8	
2002-2006		72 528	68,9	86,3	
1997-2006		122 977	67,4	85,5	
Total		1997	14 776	53,4	70,3
		1998	14 134	53,3	70,5
	1999	16 279	55,7	72,5	
	2000	18 442	56,7	73,3	
	2001	21 432	57,1	72,9	
	1997-2001	85 063	55,4	72,1	
	2002	22 498	59,8	75,6	
	2003	23 760	60,0	75,6	
	2004	26 471	59,8	75,1	
	2005	26 021	60,1	75,3	
	2006	26 223	58,7	73,2	
	2002-2006	124 973	59,7	74,9	
	1997-2006	210 036	57,9	73,7	

Données préliminaires pour 2006.

¹ Immigrants âgés de 15 ans et plus comptant se joindre à la population active.

² Proportion des immigrants comptant se joindre à la population active par rapport aux immigrants âgés de 15 ans et plus.

Source : Ministère de l'Immigration et des Communautés culturelles, Direction de la recherche et de l'analyse prospective.

Tableau 15a
Immigrants actifs¹ admis au Québec selon le sexe, la catégorie et
la profession projetée², par période, 1997-2006

Période	Profession projetée (CNP) ³	Immigration économique		Regroupement familial		Réfugiés		Autres immigrants	Total	
		n	%	n	%	n	%	n	n	%
1997-2001	Gestion	2 087	4,5	221	1,2	158	0,8	2	2 468	2,9
	Affaires, finance et administration	5 462	11,8	935	5,1	566	2,8	2	6 965	8,2
	Sciences naturelles et appliquées	12 760	27,6	577	3,1	539	2,7	1	13 877	16,3
	Secteur de la santé	844	1,8	343	1,9	262	1,3	1	1 450	1,7
	Sc. sociales, enseign., adm. publ.	3 502	7,6	532	2,9	350	1,7	-	4 384	5,2
	Arts, culture, sports et loisirs	1 992	4,3	433	2,4	188	0,9	1	2 614	3,1
	Vente et services	5 141	11,1	968	5,3	945	4,7	6	7 060	8,3
	Métiers, transport et machinerie	2 164	4,7	912	5,0	1 054	5,2	2	4 132	4,9
	Secteur primaire	157	0,3	57	0,3	170	0,8	-	384	0,5
	Transformation et fabrication	438	0,9	167	0,9	429	2,1	2	1 036	1,2
	Entrepreneurs et investisseurs	4 801	10,4	-	-	-	-	-	4 801	5,6
	Nouveaux travailleurs	6 669	14,4	13 021	70,8	15 104	74,5	118	34 912	41,0
	Travailleurs non classés ailleurs	233	0,5	232	1,3	510	2,5	5	980	1,2
	Total	46 250	100,0	18 398	100,0	20 275	100,0	140	85 063	100,0
2002-2006	Gestion	3 164	3,9	304	1,3	95	0,5	3	3 566	2,9
	Affaires, finance et administration	10 157	12,5	831	3,7	340	1,8	16	11 344	9,1
	Sciences naturelles et appliquées	23 231	28,7	498	2,2	116	0,6	7	23 852	19,1
	Secteur de la santé	3 014	3,7	293	1,3	123	0,6	7	3 437	2,8
	Sc. sociales, enseign., adm. publ.	7 820	9,7	592	2,6	153	0,8	8	8 573	6,9
	Arts, culture, sports et loisirs	3 238	4,0	450	2,0	116	0,6	3	3 807	3,0
	Vente et services	6 150	7,6	859	3,8	525	2,7	38	7 572	6,1
	Métiers, transport et machinerie	2 173	2,7	535	2,4	349	1,8	28	3 085	2,5
	Secteur primaire	185	0,2	38	0,2	100	0,5	1	324	0,3
	Transformation et fabrication	467	0,6	96	0,4	174	0,9	12	749	0,6
	Entrepreneurs et investisseurs	2 095	2,6	-	-	-	-	-	2 095	1,7
	Nouveaux travailleurs	17 138	21,2	17 694	78,5	16 766	86,8	1 996	53 594	42,9
	Travailleurs non classés ailleurs	2 151	2,7	357	1,6	461	2,4	6	2 975	2,4
	Total	80 983	100,0	22 547	100,0	19 318	100,0	2 125	124 973	100,0
1997-2006	Gestion	5 251	4,1	525	1,3	253	0,6	5	6 034	2,9
	Affaires, finance et administration	15 619	12,3	1 766	4,3	906	2,3	18	18 309	8,7
	Sciences naturelles et appliquées	35 991	28,3	1 075	2,6	655	1,7	8	37 729	18,0
	Secteur de la santé	3 858	3,0	636	1,6	385	1,0	8	4 887	2,3
	Sc. sociales, enseign., adm. publ.	11 322	8,9	1 124	2,7	503	1,3	8	12 957	6,2
	Arts, culture, sports et loisirs	5 230	4,1	883	2,2	304	0,8	4	6 421	3,1
	Vente et services	11 291	8,9	1 827	4,5	1 470	3,7	44	14 632	7,0
	Métiers, transport et machinerie	4 337	3,4	1 447	3,5	1 403	3,5	30	7 217	3,4
	Secteur primaire	342	0,3	95	0,2	270	0,7	1	708	0,3
	Transformation et fabrication	905	0,7	263	0,6	603	1,5	14	1 785	0,8
	Entrepreneurs et investisseurs	6 896	5,4	-	-	-	-	-	6 896	3,3
	Nouveaux travailleurs	23 807	18,7	30 715	75,0	31 870	80,5	2 114	88 506	42,1
	Travailleurs non classés ailleurs	2 384	1,9	589	1,4	971	2,5	11	3 955	1,9
	Total	127 233	100,0	40 945	100,0	39 593	100,0	2 265	210 036	100,0

Données préliminaires pour 2006.

¹ Immigrants âgés de 15 ans et plus comptant se joindre à la population active.

² Profession déclarée par le candidat lors de la sélection ou de l'admission.

³ CNP : Classification nationale des professions.

Source : Ministère de l'Immigration et des Communautés culturelles, Direction de la recherche et de l'analyse prospective.

Tableau 15b
Immigrants actifs¹ admis au Québec selon le sexe, la catégorie et
la profession projetée², par période, 1997-2006, femmes

Période	Profession projetée (CNP) ³	Immigration économique		Regroupement familial		Réfugiés		Autres immigrants	Total	
		n	%	n	%	n	%	n	n	%
1997-2001	Gestion	502	3,0	84	0,9	30	0,4	-	616	1,8
	Affaires, finance et administration	3 242	19,1	684	7,0	379	4,9	1	4 306	12,4
	Sciences naturelles et appliquées	2 556	15,0	222	2,3	163	2,1	-	2 941	8,5
	Secteur de la santé	524	3,1	251	2,6	172	2,2	-	947	2,7
	Sc. sociales, enseign., adm. publ.	1 678	9,9	361	3,7	169	2,2	-	2 208	6,4
	Arts, culture, sports et loisirs	1 005	5,9	215	2,2	74	0,9	-	1 294	3,7
	Vente et services	2 348	13,8	472	4,8	408	5,2	3	3 231	9,3
	Métiers, transport et machinerie	192	1,1	312	3,2	125	1,6	1	630	1,8
	Secteur primaire	37	0,2	17	0,2	14	0,2	-	68	0,2
	Transformation et fabrication	104	0,6	58	0,6	108	1,4	-	270	0,8
	Entrepreneurs et investisseurs	826	4,9	-	-	-	-	-	826	2,4
	Nouveaux travailleurs	3 885	22,9	6 947	71,1	5 937	76,1	41	16 810	48,6
	Travailleurs non classés ailleurs	102	0,6	141	1,4	223	2,9	1	467	1,3
	Total	17 001	100,0	9 764	100,0	7 802	100,0	47	34 614	100,0
2002-2006	Gestion	791	2,6	127	1,0	17	0,2	1	936	1,8
	Affaires, finance et administration	5 227	17,0	592	4,8	206	2,5	9	6 034	11,5
	Sciences naturelles et appliquées	4 625	15,0	184	1,5	21	0,3	2	4 832	9,2
	Secteur de la santé	1 747	5,7	223	1,8	63	0,8	6	2 039	3,9
	Sc. sociales, enseign., adm. publ.	3 717	12,1	390	3,1	61	0,7	4	4 172	8,0
	Arts, culture, sports et loisirs	1 714	5,6	183	1,5	33	0,4	1	1 931	3,7
	Vente et services	2 698	8,8	451	3,6	224	2,7	17	3 390	6,5
	Métiers, transport et machinerie	142	0,5	110	0,9	47	0,6	7	306	0,6
	Secteur primaire	21	0,1	12	0,1	4	0,0	-	37	0,1
	Transformation et fabrication	115	0,4	23	0,2	41	0,5	5	184	0,4
	Entrepreneurs et investisseurs	235	0,8	-	-	-	-	-	235	0,4
	Nouveaux travailleurs	8 819	28,6	9 903	79,9	7 428	88,7	803	26 953	51,4
	Travailleurs non classés ailleurs	971	3,2	196	1,6	225	2,7	4	1 396	2,7
	Total	30 822	100,0	12 394	100,0	8 370	100,0	859	52 445	100,0
1997-2006	Gestion	1 293	2,7	211	1,0	47	0,3	1	1 552	1,8
	Affaires, finance et administration	8 469	17,7	1 276	5,8	585	3,6	10	10 340	11,9
	Sciences naturelles et appliquées	7 181	15,0	406	1,8	184	1,1	2	7 773	8,9
	Secteur de la santé	2 271	4,7	474	2,1	235	1,5	6	2 986	3,4
	Sc. sociales, enseign., adm. publ.	5 395	11,3	751	3,4	230	1,4	4	6 380	7,3
	Arts, culture, sports et loisirs	2 719	5,7	398	1,8	107	0,7	1	3 225	3,7
	Vente et services	5 046	10,6	923	4,2	632	3,9	20	6 621	7,6
	Métiers, transport et machinerie	334	0,7	422	1,9	172	1,1	8	936	1,1
	Secteur primaire	58	0,1	29	0,1	18	0,1	-	105	0,1
	Transformation et fabrication	219	0,5	81	0,4	149	0,9	5	454	0,5
	Entrepreneurs et investisseurs	1 061	2,2	-	-	-	-	-	1 061	1,2
	Nouveaux travailleurs	12 704	26,6	16 850	76,0	13 365	82,6	844	43 763	50,3
	Travailleurs non classés ailleurs	1 073	2,2	337	1,5	448	2,8	5	1 863	2,1
	Total	47 823	100,0	22 158	100,0	16 172	100,0	906	87 059	100,0

Données préliminaires pour 2006.

¹ Immigrants âgés de 15 ans et plus comptant se joindre à la population active.

² Profession déclarée par le candidat lors de la sélection ou de l'admission.

³ CNP : Classification nationale des professions.

Source : Ministère de l'Immigration et des Communautés culturelles, Direction de la recherche et de l'analyse prospective.

Tableau 15c
Immigrants actifs¹ admis au Québec selon le sexe, la catégorie et
la profession projetée², par période, 1997-2006, hommes

Période	Profession projetée (CNP) ³	Immigration économique		Regroupement familial		Réfugiés		Autres immigrants	Total	
		n	%	n	%	n	%	n	n	%
1997-2001	Gestion	1 585	5,4	137	1,6	128	1,0	2	1 852	3,7
	Affaires, finance et administration	2 220	7,6	251	2,9	187	1,5	1	2 659	5,3
	Sciences naturelles et appliquées	10 204	34,9	355	4,1	376	3,0	1	10 936	21,7
	Secteur de la santé	320	1,1	92	1,1	90	0,7	1	503	1,0
	Sc. sociales, enseign., adm. publ.	1 824	6,2	171	2,0	181	1,5	-	2 176	4,3
	Arts, culture, sports et loisirs	987	3,4	218	2,5	114	0,9	1	1 320	2,6
	Vente et services	2 793	9,5	496	5,7	537	4,3	3	3 829	7,6
	Métiers, transport et machinerie	1 972	6,7	600	6,9	929	7,4	1	3 502	6,9
	Secteur primaire	120	0,4	40	0,5	156	1,3	-	316	0,6
	Transformation et fabrication	334	1,1	109	1,3	321	2,6	2	766	1,5
	Entrepreneurs et investisseurs	3 975	13,6	-	-	-	-	-	3 975	7,9
	Nouveaux travailleurs	2 784	9,5	6 074	70,3	9 167	73,5	77	18 102	35,9
	Travailleurs non classés ailleurs	131	0,4	91	1,1	287	2,3	4	513	1,0
	Total	29 249	100,0	8 634	100,0	12 473	100,0	93	50 449	100,0
2002-2006	Gestion	2 373	4,7	177	1,7	78	0,7	2	2 630	3,6
	Affaires, finance et administration	4 930	9,8	239	2,4	134	1,2	7	5 310	7,3
	Sciences naturelles et appliquées	18 606	37,1	314	3,1	95	0,9	5	19 020	26,2
	Secteur de la santé	1 267	2,5	70	0,7	60	0,5	1	1 398	1,9
	Sc. sociales, enseign., adm. publ.	4 103	8,2	202	2,0	92	0,8	4	4 401	6,1
	Arts, culture, sports et loisirs	1 524	3,0	267	2,6	83	0,8	2	1 876	2,6
	Vente et services	3 452	6,9	408	4,0	301	2,7	21	4 182	5,8
	Métiers, transport et machinerie	2 031	4,0	425	4,2	302	2,8	21	2 779	3,8
	Secteur primaire	164	0,3	26	0,3	96	0,9	1	287	0,4
	Transformation et fabrication	352	0,7	73	0,7	133	1,2	7	565	0,8
	Entrepreneurs et investisseurs	1 860	3,7	-	-	-	-	-	1 860	2,6
	Nouveaux travailleurs	8 319	16,6	7 791	76,7	9 338	85,3	1 193	26 641	36,7
	Travailleurs non classés ailleurs	1 180	2,4	161	1,6	236	2,2	2	1 579	2,2
	Total	50 161	100,0	10 153	100,0	10 948	100,0	1 266	72 528	100,0
1997-2006	Gestion	3 958	5,0	314	1,7	206	0,9	4	4 482	3,6
	Affaires, finance et administration	7 150	9,0	490	2,6	321	1,4	8	7 969	6,5
	Sciences naturelles et appliquées	28 810	36,3	669	3,6	471	2,0	6	29 956	24,4
	Secteur de la santé	1 587	2,0	162	0,9	150	0,6	2	1 901	1,5
	Sc. sociales, enseign., adm. publ.	5 927	7,5	373	2,0	273	1,2	4	6 577	5,3
	Arts, culture, sports et loisirs	2 511	3,2	485	2,6	197	0,8	3	3 196	2,6
	Vente et services	6 245	7,9	904	4,8	838	3,6	24	8 011	6,5
	Métiers, transport et machinerie	4 003	5,0	1 025	5,5	1 231	5,3	22	6 281	5,1
	Secteur primaire	284	0,4	66	0,4	252	1,1	1	603	0,5
	Transformation et fabrication	686	0,9	182	1,0	454	1,9	9	1 331	1,1
	Entrepreneurs et investisseurs	5 835	7,3	-	-	-	-	-	5 835	4,7
	Nouveaux travailleurs	11 103	14,0	13 865	73,8	18 505	79,0	1 270	44 743	36,4
	Travailleurs non classés ailleurs	1 311	1,7	252	1,3	523	2,2	6	2 092	1,7
	Total	79 410	100,0	18 787	100,0	23 421	100,0	1 359	122 977	100,0

Données préliminaires pour 2006.

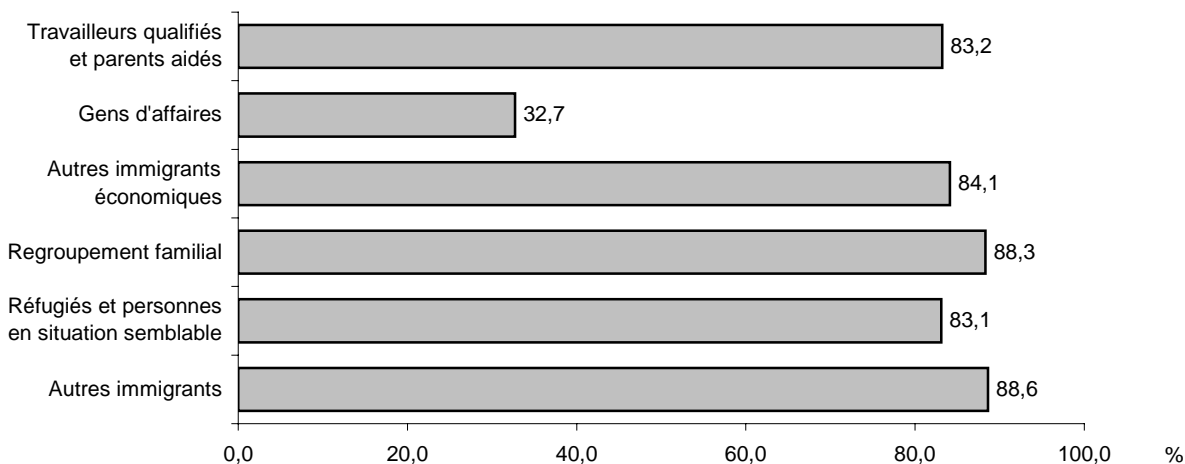
¹ Immigrants âgés de 15 ans et plus comptant se joindre à la population active.

² Profession déclarée par le candidat lors de la sélection ou de l'admission.

³ CNP : Classification nationale des professions.

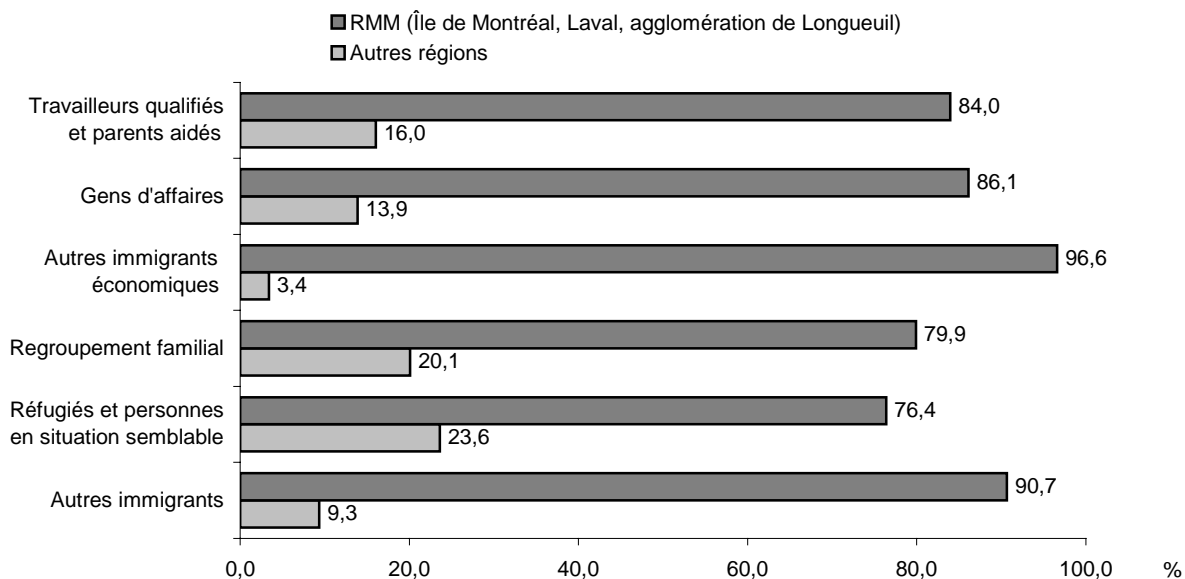
Source : Ministère de l'Immigration et des Communautés culturelles, Direction de la recherche et de l'analyse prospective.

Graphique 15
Taux de présence au Québec en 2007 des immigrants admis
de 1996 à 2005 selon la catégorie (%)



Source : Ministère de l'Immigration et des Communautés culturelles, Direction de la recherche et de l'analyse prospective.

Graphique 16
Répartition territoriale en 2007 des immigrants admis
de 1996 à 2005 selon la catégorie (%)¹



¹ Sont exclus les immigrants présents au Québec, mais dont la région de résidence est indéterminée.

Source : Ministère de l'Immigration et des Communautés culturelles, Direction de la recherche et de l'analyse prospective.

Tableau 16
Taux de présence en 2007 des immigrants admis au Québec de 1996 à 2005,
selon le sexe et la catégorie

Sexe	Année	Immigration économique			Regroupement familial	Réfugiés	Autres immigrants	Total
		Travailleurs qualifiés et parents aidés	Gens d'affaires	Autres immigrants économiques				
Femmes	1996	75,6	32,0	80,5	86,9	78,0	79,6	77,0
	1997	78,6	24,7	83,0	86,9	76,1	78,6	74,9
	1998	80,3	26,0	80,8	88,9	76,4	72,4	75,1
	1999	82,0	27,4	84,6	89,2	81,2	71,8	77,9
	2000	85,3	22,9	86,0	90,2	82,5	84,2	79,4
	2001	85,4	26,2	87,4	91,2	87,1	100,0	80,1
	2002	84,5	34,3	96,7	89,3	82,5	75,0	82,4
	2003	84,3	57,7	80,1	88,5	85,0	89,4	84,6
	2004	84,1	60,0	83,6	89,1	87,5	84,4	85,2
	2005	82,9	53,1	85,0	88,0	90,3	87,5	84,4
	1996-2005	83,1	32,1	83,5	88,8	82,6	84,7	80,7
Hommes	1996	75,5	37,8	81,4	84,7	76,3	76,5	75,1
	1997	78,1	24,7	83,1	85,6	77,1	85,3	73,5
	1998	81,1	26,0	79,7	86,7	75,0	69,0	73,0
	1999	82,5	28,6	88,5	88,0	80,0	79,3	76,6
	2000	85,1	23,7	88,0	89,3	81,6	69,0	78,0
	2001	86,4	26,7	91,8	91,4	88,6	100,0	80,6
	2002	85,2	36,3	96,8	88,9	86,7	100,0	82,8
	2003	84,4	57,5	90,5	89,2	89,2	92,6	85,0
	2004	83,3	60,0	90,0	87,1	91,4	95,9	84,7
	2005	82,1	53,6	94,3	85,1	92,1	93,4	83,4
	1996-2005	83,2	33,4	85,0	87,6	83,5	91,4	80,0
Total	1996	75,5	34,9	80,9	86,0	77,1	77,6	76,1
	1997	78,4	24,7	83,1	86,4	76,6	82,7	74,2
	1998	80,8	26,0	80,3	88,1	75,6	70,7	74,1
	1999	82,3	28,0	86,1	88,7	80,5	75,0	77,2
	2000	85,2	23,3	86,7	89,9	82,0	75,0	78,7
	2001	86,0	26,4	88,6	91,3	87,9	100,0	80,4
	2002	84,9	35,3	96,7	89,1	84,8	90,9	82,6
	2003	84,4	57,6	82,8	88,7	87,2	91,0	84,8
	2004	83,6	60,0	85,5	88,4	89,5	91,7	84,9
	2005	82,5	53,4	87,2	86,9	91,2	90,9	83,9
	1996-2005	83,2	32,7	84,1	88,3	83,1	88,6	80,4

Source : Ministère de l'Immigration et des Communautés culturelles, Direction de la recherche et de l'analyse prospective.

Tableau 17
Comparaison de la région de destination et de la région de résidence en 2007
des immigrants admis au Québec de 1996 à 2005 (en %)¹

Catégorie et région	Destination	Résidence
Travailleurs qualifiés et parents aidés		
Île de Montréal, Laval et Longueuil (agglomération)	88,3	84,0
Autres régions	11,7	16,0
Gens d'affaires		
Île de Montréal, Laval et Longueuil (agglomération)	91,2	86,1
Autres régions	8,8	13,9
Autres immigrants économiques		
Île de Montréal, Laval et Longueuil (agglomération)	97,5	96,6
Autres régions	2,5	3,4
Regroupement familial		
Île de Montréal, Laval et Longueuil (agglomération)	84,0	79,9
Autres régions	16,0	20,1
Réfugiés et personnes en situation semblable		
Île de Montréal, Laval et Longueuil (agglomération)	76,2	76,4
Autres régions	23,8	23,6
Autres immigrants		
Île de Montréal, Laval et Longueuil (agglomération)	92,9	90,7
Autres régions	7,1	9,3
Total		
Île de Montréal, Laval et Longueuil (agglomération)	84,8	81,6
Autres régions	15,2	18,4

¹ Sont exclus les immigrants présents au Québec, mais dont la région de résidence ou de destination est indéterminée.

Source : Ministère de l'Immigration et des Communautés culturelles, Direction de la recherche et de l'analyse prospective.