

Aujourd'hui: Nuageux  
Minimum 14° Maximum 22°  
Demain: Beau temps  
DETAILS PAGE A2

cabinet  
d'homeopathie  
332-0382  
sur rendez-vous

## Aujourd'hui



### S1 HOCKEY

Le Canada a difficilement vaincu l'équipe soviétique, hier soir, après deux périodes supplémentaires, au compte de 6 à 5. La grande finale aura lieu demain soir, à Hamilton.

### A15 BOURSE

De plus en plus populaires, les actions accréditées aurifères constituent un abri fiscal en or pour les contribuables à revenus élevés, constate Michel Girard.

### B1 ÉLECTION

L'élection complémentaire d'aujourd'hui dans NDG permettra probablement aux libéraux de conserver leur siège, et aux neo-démocrates de mesurer leur popularité.

### C1 AUTOMOBILE

Devant ses ventes en chute libre, General Motors décide de remonter la pente. Pour retrouver la clientèle perdue: un cru 88 plein de surprises.



### C8 DÉSARMEMENT

À la veille des entretiens Shultz-Chevardnadze sur le désarmement, Américains et Soviétiques affichent un optimisme prudent quant à l'issue de la rencontre.

## Sommaire

|                         |            |
|-------------------------|------------|
| Annonces classées       | B 4 à B 11 |
| Arts et spectacles      |            |
| Informations            | A 10       |
| horaires                | A 13       |
| Bandes dessinées        | B 7        |
| Décès, naissances, etc. | C 11       |
| Économie                | A 15       |
| Éditorial               | B 2        |
| Êtes-vous observateur?  | B 4        |
| Feuilleton              | B 5        |
| Horoscope               | B 6        |
| Le monde                | C 9        |
| L'auto                  | C 1        |
| Météo                   | A 2        |
| Mots croisés            | B 10       |
| • Mot mystère           | B 8        |
| Quoi faire aujourd'hui  | A 13       |
| Télévision              | A 11       |

|                |    |
|----------------|----|
| TABLOID SPORTS |    |
| Mots croisés   | 14 |

# L'attitude du Congrès américain inquiète Bourassa

## À son avis, les négociations sur le libre-échange ne peuvent atterrir à cause du Canada

ROCH CÔTÉ

Pour le premier ministre du Québec, Robert Bourassa, la nécessité d'un accord de libre-échange s'impose tant pour le Canada que pour les États-Unis. S'il y a une pierre d'achoppement, elle ne réside ni au Québec ni en Ontario mais au Congrès américain. Ce dernier voudra-t-il céder sa souveraineté à un tribunal indépendant qui trancherait les cas litigieux entre les deux pays?

M. Bourassa, qui s'est montré optimiste hier, à un colloque libéral, sur toutes les

autres questions relatives au libre-échange, a paru inquiet sur cet aspect de la souveraineté du Congrès américain. « Le Congrès, a dit M. Bourassa aux journalistes, a toujours été extrêmement réticent à céder sa souveraineté. Par exemple, les États-Unis ont été, je pense, le seul pays à refuser de signer le traité sur le droit de la mer, à cause du Congrès. »

C'est pourquoi, à son avis, la question cruciale dans la négociation du traité de libre-échange est bien celle de mettre sur pied un mécanisme d'arbitrage efficace et autonome. « La formule, a ajouté le pre-

mier ministre, ne sera pas facile à trouver ».

Un refus du Congrès de céder sa souveraineté pourrait bien mettre en péril l'accord de libre-échange. Le premier ministre de l'Ontario a d'ailleurs déclaré récemment que sans arbitrage obligatoire, il n'y aura pas d'accord.

Mais même si cette menace plane à l'horizon, M. Bourassa, qui assiste aujourd'hui à la conférence des premiers ministres sur le libre-échange, estime qu'un argument majeur pourrait bien finalement forcer le Congrès à un accord. Cet argument, c'est celui des négociations du Gatt (accords gé-

néraux sur le commerce et les tarifs douaniers): si les États-Unis n'arrivent pas à s'entendre avec leur meilleur partenaire commercial, quelle crédibilité auront-ils quand ils voudront s'entendre avec leurs partenaires du Gatt?

M. Bourassa est entré récemment d'un voyage de deux jours à Washington et il affirme avoir trouvé chez ses interlocuteurs une réelle volonté d'en arriver à une entente avec le Canada.

Quant aux objections qui pourraient venir de son ami David Peterson, le premier ministre ontarien, M. Bourassa ne les trou-

VOIR CONGRÈS EN A 2

# Le pape demande aux catholiques de retourner au confessionnal

JULES BÉLIVEAU  
envoyé spécial de La Presse

SAN ANTONIO

Dans son homélie prononcée hier, au quatrième jour de sa visite aux États-Unis, Jean-Paul II a invité les catholiques à retourner au confessionnal.

« À ceux qui se sont éloignés du sacrement de la réconciliation et du pardon, je lance cet appel: revenez à cette source de la grâce. N'ayez pas peur! Le Christ lui-même vous attend. Il vous bénira et vous serez en paix avec Dieu. »

Le pape parlait à San Antonio, au Texas, devant une foule

d'environ 300 000 personnes réunies pour la célébration de la messe. Il a longuement traité de l'importance de la confession — et de la confession individuelle — avant de dire quelques mots au sujet de la réconciliation entre les gens du Nord et les gens venus du Sud.

On sait qu'un nombre important de Latino-Américains, particulièrement de Mexicains, ont

VOIR PAPE EN A 2

En arrivant à San Antonio, le pape a été accueilli par un groupe de mariachi.

Telephoto AP



Deux Mélanésiens se rendent aux urnes en dépit de l'appel au boycott.

Telephoto AP

# La Nouvelle-Calédonie demeure territoire français

## Seulement 59 p. cent des électeurs se sont rendus aux urnes

Agence France-Presse  
NOUMÉA

Une majorité de Calédoniens ont voté hier en faveur du maintien de la Nouvelle-Calédonie, territoire français du Pacifique-Sud, au sein de la République française, en dépit de l'appel au boycott lancé par les indépendantistes mélanésiens.

59 p. cent des 85 200 électeurs, selon les chiffres officiels, se sont rendus aux urnes dans le plus grand calme, refusant ainsi les consignes du Front de libération national Kanak et socialiste (FLNKS) et du mouvement de libération Kanak socialiste (LKS) qui, favorables à l'indépendance

de l'archipel, appelaient à l'abstention.

98,39 p. cent des électeurs qui ont voté hier se sont prononcés pour le maintien du territoire dans la République française.

Ce taux de participation, sensiblement plus fort que celui enregistré lors des élections législatives de mars 1986 (50,3 p. cent), également boycottées par le FLNKS, et nettement supérieur aux prévisions, donne la victoire aux anti-indépendantistes, pour la plupart d'origine européenne ou asiatique.

L'abstention prônée par les indépendantistes a été beaucoup plus largement suivie dans les trois régions dirigées par le

FLNKS (nord, centre et îles Loyautés) que dans celle du sud qui comprend la capitale de l'archipel, Nouméa, gérée par le RPCR, branche calédonienne du RPR néo-gaulliste, foncièrement anti-indépendantiste.

Globalement, plus d'un Calédonien sur deux (98,3 p. cent des 49 453 suffrages exprimés) s'est déclaré favorable au maintien du « caillou » (surnom donné à l'archipel) comme partie intégrante de la France.

Dès hier, le ministre des Départements et Territoires français d'outre-mer, M. Bernard Pons, a appelé tous les Calédoniens, français et indépendantistes, à la

VOIR TERRITOIRE EN A 2

# Les ex-péquistes qui passent au NPD devront affirmer leur foi fédéraliste

GILLES GAUTHIER  
du bureau de La Presse  
OTTAWA

Les ex-péquistes qui veulent se porter candidats pour le Nouveau parti démocratique (NPD) d'Ed Broadbent en vue des prochaines élections doivent faire une profession de foi fédéraliste.

« Ils doivent accepter clairement le Canada, accepter une approche fédérale s'ils veulent être candidats pour nous », a déclaré hier M. Broadbent à l'issue d'une réunion de deux jours de ses députés à Ottawa.

M. Broadbent promet des « surprises » cet automne au Québec en ce qui a trait notamment aux candidatures et au « degré d'organisation » en vue des prochaines élections fédérales.

« Nous aurons, a-t-il dit, des candidats qui étaient très actifs dans le Parti libéral et dans le Parti québécois ». Ces personnes, ajoute-t-il, ont changé et « indiquent maintenant clairement leur désir de donner leur appui au parti social-démocrate. Mais c'est bien évident que ces personnes étaient péquistes ou libérales ».

Le NPD est par ailleurs convaincu que la reconnaissance du Québec comme société distincte ne met pas en péril le droit des femmes à l'égalité tel que stipulé dans la Charte canadienne des droits et libertés.

Conséquence, la très vaste majorité des députés du NPD voteront en faveur de l'Accord du lac Meech même si les amendements que le parti vient de « suggérer » étaient rejetés. M. Broadbent, en a donné l'assurance hier.

Il a confirmé que la nouvelle députée du Yukon, Audrey McLaughlin, élue lors des partielles de juillet, votera contre l'ac-

cord, qui exclut selon elle le territoire qu'elle représente de la réforme. Y aura-t-il d'autres opposants? Le leader a refusé de répondre de façon catégorique, se contentant de dire qu'il n'avait aucune raison de croire que d'autres députés neo-démocrates voteraient contre la décision prise par le caucus.

Les amendements proposés par le NPD réclament qu'on frise pleinement justice aux femmes, aux autochtones et aux citoyens du Yukon et des Territoires du Nord-Ouest.

M. Broadbent a déclaré qu'en ce qui a trait aux droits des femmes à l'égalité, son parti s'est rangé du côté de la Fédération des femmes du Québec, qui est d'avis que ces droits garantis par la Charte sont protégés, dans cette province comme dans les autres.

Il explique la décision de la députée du Yukon par le fait qu'elle a fait campagne contre l'Accord du lac Meech avant les partielles et qu'elle ne veut pas trahir le discours qu'elle tenait avant le 20 juillet. M. Broadbent insiste sur le fait que Mme McLaughlin appuie entièrement la notion de société distincte et qu'elle proteste contre le fait que le territoire qu'elle représente soit, comme le Québec avant le lac Meech, exclu de la réforme.

La rencontre du week-end avait pour but de discuter de Constitution, de planification électorale et des responsabilités des députés neo-démocrates en Chambre. Le seul représentant de cette formation au Québec, Robert Toupin (Terrebonne), sera le critique de son parti en matière d'Approvisionnements et services et de Développement régional au Québec.

M. Broadbent a sur un autre plan refusé de blâmer le chef du

VOIR NPD EN A 2

VOLS QUOTIDIENS

# LONDRES À PARTIR DE 498\$

Départs entre le 19 octobre et le 4 décembre 1987. Retours entre le 26 octobre et le 25 décembre 1987. Réservations 21 jours avant le départ (ajoutez 50\$ entre 7 et 20 jours). Séjour minimum de 7 jours. Pour tout autre détail concernant les conditions, appelez votre agent de voyages ou Air Canada au 393-3111 DRP 714



AIR CANADA

DÉTENTEUR D'UN PERMIS DU QUÉBEC

## Grève chez Chrysler?

Presse Canadienne  
TORONTO

■ Une grève prévue pour aujourd'hui apparaissait hier comme l'issue inévitable du conflit qui oppose les Travailleurs canadiens de l'auto à la société Chrysler.

«Je crois bien que nous sommes dans le bain», a affirmé le président des TCA, M. Bob White, à l'issue d'une brève conversation avec M. Bill Fisher, le principal négociateur de Chrysler Canada.

M. White a ajouté que même si la compagnie présentait une nouvelle offre monétaire aujourd'hui, il ne resterait plus suffisamment de temps pour régler l'importante question de la protection des pensions contre l'inflation.

La compagnie n'a aucunement donné l'impression qu'elle était disposée à bouger sur la question de la caisse de retraite, depuis l'ouverture, à la mi-juillet, des pourparlers entre les trois grands fabricants d'autos et le syndicat.

M. White a expliqué que les parties ne s'étaient pas rencontrées depuis que la compagnie avait déposé sa première offre monétaire globale mercredi dernier, une offre que M. White avait qualifiée de «plan de grève».

«C'est inhabituel, ça prend beaucoup de temps il me semble», a-t-il dit.

### Exigences

La première offre exhaustive de Chrysler soumise la semaine dernière était assortie d'exigences de concessions majeures au chapitre des avantages sociaux des travailleurs et n'aurait pas d'augmentation de salaire acceptable, a-t-il expliqué.

Porte-parole de Chrysler, M. Walt McCall, faisait preuve de beaucoup plus d'optimisme.

«Il faudra jouer serré, mais nous allons y parvenir, a-t-il dit hier. Aussitôt que les choses se mettront à bouger, nous pourrions parcourir beaucoup de chemin en quelques heures».



## Où donner son sang

■ La Presse et la Croix-Rouge vous rappellent que seulement 5 p. cent des Québécois donnent régulièrement de leur sang. Cet été, joignez les rangs de ceux qui sauvent une vie car les besoins de sang demeurent les mêmes qu'en tout autre temps de l'année:

■ à Montréal, Centre permanent de la Croix-Rouge, 3131, est rue Sherbrooke, de 10 h à 18 h.

■ à Marieville, Sivaco Québec et Infasco, salle de l'Age d'Or, 400 rue Dr Poulin (angle Edmond-Guillet), de midi à 19 h.

■ à Sainte-Anne-de-Belleve, Hôpital Sainte-Anne, 305 rue Saint-Pierre (Auditorium), de 10 h à 16 h 30.

■ à Longueuil, Palais de Justice de Longueuil, 1111, Est boulevard Jacques-Cartier, salle RC-21, de 10 h à 17 h.

## SUITE DE LA UNE



Jean-Paul II incline la tête pendant que l'archevêque de Nouvelle-Orléans, Mgr Philip Hannan, le coiffe d'un masque de Mardi Gras, à l'occasion d'un rassemblement de jeunes.

## PAPE

Le pape demande aux catholiques de retourner au confessionnal

traversé et continuent de franchir la frontière des Etats-Unis pour s'établir au Texas. Des gens de plusieurs autres groupes ethniques, dont des descendants de Français, Allemands, Belges, Italiens, Hongrois, Tchèques, Irlandais, Britanniques, Libanais, Philippins, Vietnamiens, Africains et même de Polonais, comme l'a souligné le pape, vivent également dans cet Etat.

Prenant un ton presque solennel, Jean-Paul II a déclaré: «Cette terre est un carrefour situé à la frontière de deux grandes nations; elle fait l'expérience à la fois de l'enrichissement et des complications découlant de cette particularité. Vous êtes donc un symbole et une sorte de laboratoire où est mis à l'épreuve l'engagement de votre pays à l'égard de ses principes moraux et de ses valeurs humaines.»

La cérémonie présidée par Jean-Paul II a un endroit connu sous le nom de Westover Hills, à San Antonio, a duré deux heures et demie et s'est déroulée sous un soleil de plomb.

À la fin de la messe, à 13 h 30, la température était d'une trentaine de degrés Celsius. La Croix-Rouge a dû prodiguer des soins à environ 500 personnes souffrant surtout de maux de tête causés par la chaleur ou l'épuisement.

De ce nombre, une vingtaine de personnes ont été conduites à l'hôpital par ambulance ou par hélicoptère.

Un homme, dont l'état n'inspirait aucune crainte hier soir, a été victime d'une crise cardiaque.

Et une femme enceinte dont le travail a commencé pendant la cérémonie a dû être évacuée d'urgence.

Au cours de l'après-midi, le pape a livré un discours à l'Auditorium municipal de San Antonio devant 5000 personnes engagées dans diverses œuvres de charité. Il a noté que «les œuvres de miséricorde, de justice et de compassion sont à la base de l'histoire de l'Eglise catholique aux Etats-Unis».

Il a souligné que les deux seules Américaines dont l'Eglise a reconnu officiellement la sainteté, Frances Xavier Cabrini et Elizabeth Ann Seton, ont été canonisées principalement en raison de

leur dévouement auprès des pauvres.

Le pape a indiqué qu'il existait plusieurs formes de pauvreté: le manque de biens matériels et également la pauvreté spirituelle, l'absence de libertés humaines et l'état dans lequel sont plongés des personnes dont la dignité et les droits humains sont violés.

Mais, a-t-il déclaré, «il existe une forme très spéciale et particulièrement pitoyable de pauvreté: l'égoïsme, qui est la pauvreté de ceux qui possèdent beaucoup et qui ne veulent pas partager, de ceux qui pourraient être riches en donnant mais qui choisissent de demeurer pauvres en conservant tout ce qu'ils ont. Ces gens aussi ont besoin d'être aidés».

Jean-Paul II a affirmé que «le service des pauvres implique également la prise de parole en leur nom et réclame que des efforts soient consentis afin de réformer des structures qui causent ou perpétuent leur oppression».

Le pape a cependant servi un avertissement: «Pour trop de gens, la miséricorde et la conversion peuvent apparaître comme des moyens de résoudre des problèmes sociaux. Des gens sont tentés d'accepter des idéologies usant de la force pour mener à bien leurs programmes et pour imposer leur façon de voir les choses. De tels moyens produisent parfois ce qui apparaît comme des succès, mais ces succès ne sont pas réels. La force et la manipulation n'ont rien à voir avec le véritable développement humain et la défense de la dignité humaine».

Plus tard dans la journée, Jean-Paul II s'est entretenu sur la vocation, dans la cathédrale San Fernando de San Antonio, avec des séminaristes, des candidats et des candidates à la vie religieuse. Au grand amusement de son auditoire, il a commencé à parler en disant: «Vous devez être patients. Ce sera un long discours!».

## TERRITOIRE

La Nouvelle-Calédonie demeure territoire français

réconciliation, tandis que le premier ministre Jacques Chirac les

invitait à construire un «avenir solidaire».

M. Chirac a annoncé que son gouvernement «proposera au territoire un statut d'autonomie dans le cadre d'une large régionalisation, susceptible d'être acceptée par l'ensemble des Calédoniens».

Une tâche qui pourrait s'annoncer difficile si l'on en croit les propos lancés à la fin de la semaine dernière par le président du FLNKS, M. Jean-Marie Tjibaou, annonçant une «campagne de désobéissance civique» pour l'après-référendum. «Les enfants n'iront plus à l'école française, nous ne paierons plus les impôts et nous inciterons les Kanaks à ne plus effectuer leur service militaire», avait-il dit, ajoutant que son mouvement ne participera plus à aucune élection à l'exception d'un «vrai référendum».

M. Yan Seléné Uregei, membre du bureau provisoire du FLNKS (Front de libération national kanak et socialiste), a ainsi appelé hier à Nouméa devant la presse, à ce qu'un «autre référendum, conforme aux principes de l'ONU», soit organisé dans ce territoire.

«Le peuple Kanak reste le seul peuple légitime de cette terre. Il rejette les résultats de ce référendum bidon et anti-démocratique, qui ne règle rien et n'est pas conforme aux principes et aux pratiques de l'ONU», a affirmé M. Uregei.

Les indépendantistes peuvent revendiquer le soutien de la plupart des pays du Pacifique-Sud, notamment de l'Australie et de la Nouvelle-Zélande, ainsi que d'une majorité de pays de l'ONU.

Les socialistes français, hostiles à l'organisation de ce référendum qu'ils jugent prématuré, ne cachent pas leur pessimisme pour l'avenir, considérant que ce scrutin consacre la «cassure entre les deux principales communautés du territoire».

Contrairement aux années 1984-85 qui avaient connu des affrontements sanglants, la campagne électorale s'est déroulée sans incident notable, en raison notamment de la présence de 3 400 militaires et de 7 300 gendarmes

et policiers chargés de faire respecter l'ordre dans l'archipel peuplé par 150 000 habitants.

Les deux communautés ne s'en sont pas moins accusées de ne pas avoir joué le jeu. Ainsi, les «loyalistes» reprochent aux indépendantistes d'avoir exercé sur leurs compatriotes des pressions inacceptables pour les empêcher d'aller voter. Le FLNKS accuse pour sa part les pro-Français d'avoir accumulé anormalement les procurations et des chefs militaires de s'être personnellement engagés pour inciter la population à participer au scrutin.

Samedi, le président (socialiste) François Mitterrand a demandé l'ouverture d'une enquête après l'interpellation, mardi, de journalistes français et étrangers par des militaires. Le chef de l'Etat a solennellement rappelé que «l'armée doit se tenir à l'écart du scrutin». Déjà, en juillet, le président Mitterrand avait demandé au gouvernement de M. Chirac de mettre fin aux opérations dites de «nomadisation» des militaires français dans les provinces calédoniennes.

La Nouvelle-Calédonie a connu six statuts en trente ans. Les socialistes français, au pouvoir de 1981 à 1986, avaient engagé un processus devant conduire l'archipel à une indépendance étroitement associée à la France. Ce projet a été aussitôt abandonné par la nouvelle majorité de droite, élue en mars 1986, qui, après ce référendum, prévoit l'élaboration d'un nouveau statut encore à définir.

## CONGRÈS

L'attitude du Congrès américain inquiète Bourassa

ve pas si éloignées de ses propres préoccupations. Il a résumé la situation de la façon suivante: le Québec veut un accord mais à certaines conditions tandis que l'Ontario ne veut pas d'accord sans certaines conditions.

Quant aux conditions du Québec, elles touchent surtout au développement régional, à l'agriculture et à l'énergie. Sur le développement régional, M. Bourassa

## Le pape se souvient d'El Alamo

Agence France Presse  
SAN ANTONIO, Texas

■ À San Antonio (Texas), le pape Jean-Paul II était au cœur de l'Ouest des westerns. Et lui aussi s'est souvenu d'El Alamo.

Hier après-midi, sous un soleil de plomb, la «papamobile» est lentement passée devant cette vieille mission catholique bâtie par les Franciscains au début du 18ème siècle et qui fut le «Berceau de l'indépendance du Texas».

C'est dans la mission transformée en fortin qu'en mars 1836 quelques centaines d'hommes résistèrent pendant 13 jours aux assauts de l'armée mexicaine du dictateur Lopez de Santa Anna venue mater un soulèvement du Texas, alors province du Mexique. 188 d'entre eux périrent, dont le légendaire Davy Crockett. Leur mort inspira le célèbre chant «Remember the Alamo» («Souviens-toi d'El Alamo»), immortalisé par le western. C'est avec ce cri de ralliement que les Texans défrirent l'armée mexicaine en avril 1836 et devinrent indépendants avant d'être intégrés aux Etats-Unis en 1845.

Transformé en musée après avoir servi de caserne jusqu'en 1905, le fort d'El Alamo attire trois millions de visiteurs chaque année.

croit que les Américains veulent aussi pouvoir accorder des traitements particuliers à certaines régions et que les deux pays parlent donc finalement le même langage sur cette question.

Sur la question de l'agriculture, M. Bourassa affirme qu'il faudra «protéger nos agriculteurs». Enfin, il estime que la position du Québec sur les exportations d'électricité n'est guère menacée et que des groupes, comme dans l'Etat de New York, commencent même à réclamer plus d'électricité du Québec plutôt que d'avoir à payer cher une électricité obtenue à partir du charbon.

Par ailleurs, même s'il n'y a pas d'urgence, M. Bourassa croit qu'il faut chercher à obtenir une entente maintenant car le Canada n'a aucun intérêt à attendre que le déficit américain s'aggrave ou à se rapprocher encore plus de l'élection présidentielle de 1988.

Maintenir le statu quo aux yeux de M. Bourassa, c'est tout simplement s'exposer à d'autres mesures unilatérales de rétention de la part du Congrès américain, comme dans les cas des bardeaux de cèdres, du bois d'oeuvre, du porc et de la potasse. «Nous ne voulons plus être l'objet de mesures intolérables», a-t-il dit.

Quant à l'échéancier, M. Bourassa l'estime réaliste si l'on tient compte du fait que tout n'a pas à être négocié dans les détails pour le 5 octobre prochain, qui est la date ultime pour faire approuver un traité rapidement par le Congrès. Il suffit, selon lui, pour cette date, que les deux pays aient signé un accord de principe.

## NPD

Les ex-péquistes au sein du NPD devront affirmer leur foi fédéraliste

NPD ontarien, Bob Rae, pour les reculs subis lors de l'élection de la semaine dernière dans la province voisine. Le chef national, qui estime que M. Rae a mené une très bonne campagne, n'appuie pas ceux qui demandent le remplacement de ce dernier à la tête de la formation provinciale.

## Allez...

Plus vite, plus vite les gars, semble dire le coéquipier de l'équipe de la Société de transport de la Rive-Sud de Montréal assis sur le lit d'hôpital. Une quinzaine d'équipes ont participé hier à la quatrième édition du Ral-lit de l'hôpital Charles-Lemoyne. Malgré la température maussade, des milliers de personnes ont encouragé les équipes et soutenu la cause de l'hôpital. Cette année, l'objectif du Ral-lit était de recueillir la somme de \$150 000 pour doter l'hôpital Charles-Lemoyne d'un centre d'investigation sur la maladie cardiaque.

PHOTO BERNARD BRAULT, LA PRESSE

## LA MÉTÉO

### Québec

|                  | Min. | Max. | Aujourd'hui |
|------------------|------|------|-------------|
| Abitibi          | 8    | 17   | Nuageux     |
| Outaouais        | 14   | 22   | Nuageux     |
| Laurentides      | 14   | 22   | Nuageux     |
| Cantons de l'Est | 13   | 19   | Pluie       |
| Mauricie         | 14   | 21   | Nuageux     |
| Québec           | 14   | 19   | Pluie       |
| Lac-Saint-Jean   | 11   | 19   | Nuageux     |
| Rimouski         | 10   | 15   | Pluie       |
| Gaspésie         | 8    | 14   | Pluie       |
| Bas-Coteau       | 10   | 15   | Pluie       |
| Sept-Îles        | 8    | 14   | Pluie       |

### Canada

|               | Min. | Max. | Aujourd'hui |
|---------------|------|------|-------------|
| Victoria      | 7    | 20   | Nuageux     |
| Edmonton      | 9    | 23   | Nuageux     |
| Regina        | 4    | 16   | Nuageux     |
| Winnipeg      | 10   | 18   | Pluie       |
| Toronto       | 16   | 21   | Nuageux     |
| Fredericton   | 14   | 21   | Nuageux     |
| Halifax       | 14   | 18   | Pluie       |
| Charlottetown | 13   | 16   | Nuageux     |
| Saint-Jean    | 14   | 20   | Nuageux     |

### Etats-Unis

|          | Min. | Max. |              | Min. | Max. |
|----------|------|------|--------------|------|------|
| Boston   | 12   | 20   | N.-Orléans   | 16   | 30   |
| Buffalo  | 16   | 26   | Pittsburgh   | 16   | 26   |
| Chicago  | 12   | 29   | S. Francisco | 10   | 22   |
| Miami    | 27   | 33   | Washington   | 21   | 28   |
| New York | 16   | 24   | Dallas       | 18   | 31   |

### les capitales

|              | Min. | Max. |           | Min. | Max. |
|--------------|------|------|-----------|------|------|
| Amsterdam    | 19   | 23   | Madrid    | 16   | 35   |
| Athènes      | 19   | 32   | Moscou    | 8    | 14   |
| Acapulco     | 25   | 34   | Mexico    | 15   | 27   |
| Berlin       | 15   | 20   | Oslo      | 6    | 16   |
| Bruxelles    | 10   | 16   | Paris     | 17   | 27   |
| Buenos Aires | 9    | 22   | Rome      | 16   | 32   |
| Copenhague   | 13   | 17   | Séoul     | 16   | 27   |
| Genève       | 12   | 28   | Stockholm | 9    | 13   |
| Hong Kong    | 27   | 29   | Tokyo     | 26   | 31   |
| Le Caire     | 15   | 29   | Trinidad  | 23   | 34   |
| Lisbonne     | 20   | 33   | Vienne    | 14   | 22   |
| Londres      | 12   | 18   |           |      |      |



## La Quotidienne

Tirage de samedi

à trois chiffres 977

à quatre chiffres 2570



38-1-01

# Le « maniaque au madrier » aurait fait six victimes ce week-end

SUZANNE COLPRON

■ Un homme de 39 ans, soupçonné d'avoir attaqué six personnes à coups de madrier au cours du week-end, doit comparaître aujourd'hui en Cour pour répondre à des accusations de voies de fait graves et de tentatives de meurtre.

On compterait parmi ses victimes la clocharde du parc Jeanne-Mance, retrouvée vendredi entre la vie et la mort.

Le suspect, longuement interrogé hier par les sergents-détectives Robert Chatelets, du poste 33, et Lucien Proulx, du poste 32, a été appréhendé samedi après-midi au Carré Saint-Louis, peu après

qu'un couple eut été sauvagement agressé sans raison apparente.

Les victimes, toutes deux âgées de 28 ans, flânaient dans le parc du Carré Saint-Louis, rue Saint-Denis, quand un individu qu'ils ne connaissaient ni d'Ève ni d'Adam les a attaquées en plein jour avec un bâton d'environ un mètre.

L'homme a été grièvement blessé et transporté à l'hôpital Saint-Luc, où son état est jugé stable. Quant à sa compagne, elle a eu plus de chance et n'a été que légèrement blessée.

La Presse a appris par ailleurs que le suspect aurait attenté à la vie de trois autres jeunes femmes vendredi soir. Cela porterait à quatre le nombre de ses vic-

mes en cette première journée du week-end et à six en une trentaine d'heures.

Soulignons que tous ces incidents sont survenus dans la rue ou dans un parc, et que les victimes ont toutes été agressées avec un bâton ou une barre de métal.

Parmi ces dernières, deux jeunes femmes ont été assaillies vendredi soir à 20 minutes d'intervalle. La première, âgée de 25 ans, a été attaquée vers 21 h 05 à l'angle des rues Laval et Roy. La deuxième, âgée de 33 ans, l'a été vers 21 h 25 à l'intersection des rues Napoléon et Colonniale.

Le même soir, une femme a été agressée au parc Lafontaine. Elle était assise sur un banc en compagnie d'une amie lorsqu'elle a été subitement attaquée

aussi par un homme armé d'un bâton. Sa copine, dont le témoignage a été recueilli par la police, a toutefois été épargnée.

« On présume pour l'instant que tous ces incidents sont reliés. Tout indique qu'ils ont été commis par la même personne », a révélé le sergent-détective Lucien Proulx, du poste 32.

Selon lui, le suspect souffre de problèmes psychologiques. Il aurait agressé les gens sans raison apparente et persiste à dire, lorsqu'on l'interroge, qu'il n'a rien fait de mal, a rapporté le sergent-détective.

« Bien que cet homme possède un dossier judiciaire, on n'y trouve aucune condamnation relative à des actes de violence », a-t-il précisé, avant d'ajouter

qu'il avait l'intention de demander à la Cour que le suspect soit soumis à un examen psychiatrique.

Quant à la vieille dame d'origine polonaise, Anna Usarewicz, retrouvée vendredi matin par le gardien du parc Jeanne-Mance dans un état lamentable, elle se trouve toujours à l'unité des soins intensifs de l'hôpital Royal Victoria. Il s'agirait selon toute vraisemblance de la première victime du maniaque au madrier.

« Des témoins ont dit avoir remarqué un gars à vélo près du corps de la clocharde, mais après vérification il semble qu'il n'y ait aucun rapport entre lui et cette affaire », a indiqué le sergent Proulx.

## Quatre morts accidentelles

PC

■ Au moins quatre personnes ont perdu la vie accidentellement au cours de la fin de semaine au Québec.

Mme Rita Duval, 61 ans, est morte, samedi soir, lorsqu'une voiture l'a happée à Sherbrooke, pendant qu'elle et son mari se promenaient le long de la 12<sup>e</sup> Avenue. Une accusation de négligence criminelle sera portée ce matin contre un Sherbrookois de 24 ans, qui filait à une vitesse excessive.

La police présume qu'il était en état d'ébriété. Il s'est rendu à la police plus d'une heure après l'incident mais son nom n'a pas été révélé. Le mari de Mme Duval n'a pas été touché.

A Sainte-Foy, une collision entre deux automobiles a causé la mort d'un homme de 24 ans et fait deux blessés samedi soir. L'accident est survenu à l'angle du chemin des Quatre Bourgeois et de la route de l'Église, alors que les feux de circulation ne fonctionnaient pas en raison d'une panne d'électricité dans ce secteur. La police a refusé de divulguer le nom de la victime.

Bruno St-Cyr, 14 ans, de Notre-Dame-de-Lourdes, près de Joliette, a perdu la vie vendredi soir. Le jeune homme était arrêté sur sa mobylette avant d'effectuer un virage quand il a été heurté par derrière par une voiture, sur la route 131. L'automobiliste, en état d'ébriété au moment de l'accident, est détenu au centre Parthenais et doit comparaître ce matin.

Jane Dandy, 15 ans, de Kipawa, dans l'Outaouais, est décédée, samedi soir, quand son tricycle motorisé s'est renversé sur elle alors qu'elle escaladait un talus. La jeune victime ne portait pas de casque protecteur.

## Contraventions: vers un accord Québec-New York

Associated Press  
NEW YORK

■ L'État de New York et le gouvernement du Québec sont en train de négocier la signature d'un accord en vertu duquel ils pourraient échanger des données sur des condamnations pour infractions routières.

L'entente, qui pourrait être conclue d'ici la fin de l'année, est décrite comme un modèle pour l'établissement de tels traités entre États et provinces.

« Cela équivaldrait à effacer les frontières, du moins dans le domaine des infractions routières », a dit M. George Filieau, porte-parole du département new-yorkais des Véhicules motorisés.

Le système actuel fonctionne au mieux à l'a-peu-près. Dans plusieurs cas, les automobilistes new-yorkais peuvent recevoir des dizaines de contraventions à l'extérieur de l'État ou outre-frontière sans que leur dossier de conducteur n'en souffre le moins.

L'entente projetée avec le Québec établirait un mécanisme d'échange d'informations sur tous les types d'infractions aux codes routiers respectifs, a expliqué M. Filieau.

Le gouverneur et la législature de l'État ont approuvé le principe de comptabiliser les infractions commises au Québec de façon à ce qu'elles puissent éventuellement être suivies d'une révocation de permis de conduire, comme si elles avaient été commises sur les routes new-yorkaises.

Le principe doit encore recevoir le feu vert du gouvernement québécois, puis il restera à s'entendre sur les détails de cette collaboration, en établissant notamment une définition commune des principaux délits.

En juin 1986, le gouverneur Mario Cuomo a signé une loi permettant à l'État de New York de conclure de telles ententes avec d'autres États ou avec des provinces canadiennes. Le choix du Québec pour la signature d'un premier pacte en ce sens s'est imposé en raison de l'important trafic sur la Northway Adirondack, l'autoroute qui relie Montréal à New York.

Selon un haut fonctionnaire new-yorkais, des milliers de contraventions récoltées dans l'État de New York par les conducteurs québécois et ontariens n'ont jamais été payées.



## Jean-Pierre Goulet, seul contre la pollution des berges

SUZANNE COLPRON

■ Après avoir patienté un an et demi dans l'espoir que les autorités municipales finiraient par agir, Jean-Pierre Goulet est passé à l'action ce week-end.

Recouvert de la tête aux pieds d'un imperméable jaune, cet homme de 27 ans a courageusement empoigné son pic et nettoyé seul les berges du fleuve sur plus d'un kilomètre, en face des rapides de Lachine, à LaSalle.

« Il y a tellement de gens qui sont payés à rien faire que moi j'ai décidé de le faire sans être payé », a-t-il dit fièrement, en s'essuyant le front où les gouttes de sueur se mêlaient à la pluie qui tombait à verse depuis le matin.

À 14 h, Jean-Pierre avait déjà rempli 15 sacs verts à ordures. Quinze sacs qu'il avait pris soin d'empiler les uns sur les autres en bordure de la route.

« Dès que j'aurai terminé, j'appellerai la Ville pour que les employés viennent ramasser tout ça », a-t-il précisé, en ajoutant qu'il allait tout de même leur laisser quelques mètres de berges à nettoyer... histoire de les faire travailler un peu. « Après tout, j'ai fait ma part. Ça fait deux jours que je suis ici. »

Fier de son travail, Jean-Pierre Goulet, qui a passé le week-end sous la pluie à nettoyer les rives du fleuve, espère que son exemple sera suivi.

PHOTO BERNARD BRAULT, La Presse

Si Jean-Pierre a décidé d'entreprendre seul cette vaste opération de nettoyage, c'est qu'il en avait assez d'attendre.

« C'est un pur gâchis, a-t-il dit. Depuis que la municipalité a modifié le tracé du boulevard LaSalle pour réaliser son projet de parc, rien n'a été fait pour assurer la propreté des lieux.

« Pourtant c'est un endroit magnifique. Il y a un sanctuaire d'oiseaux, une vue imprenable sur le fleuve, la possibilité de venir pique-niquer. Décidément la seule chose qui manque, ce sont des poubelles! »

Dans sa récolte, Jean-Pierre a trouvé une foule d'objets insolites enfouis sous les feuilles mortes. Il a déniché entre autres des balles de golf, un sommier de matelas, un panneau de signalisation, un frein de voiture, des lambeaux de laine minérale et autres débris, parmi lesquels des circulaires de toutes sortes et des verres de plastique.

« Dans le temps que le boulevard LaSalle longeait les rapides de Lachine à cette hauteur, les gens avaient l'habitude de venir déverser ici leur trop plein de déchets », a expliqué le jeune gaillard. « Mais depuis un an, un an et demi, ils ne peuvent plus le faire, parce que la route ne passe plus près des rives. »

Ce coin de verdure si précieux aux yeux de Jean-Pierre, qui a passé quinze ans de sa vie à LaSalle, se trouve au sud du boulevard du même nom, entre les rues Gagné et Raymond. Jadis, on y trouvait un terrain de golf.

« J'espère seulement que d'autres vont suivre mon exemple », a-t-il lancé, en guise de mot de la fin.

## Les jeunes «prennent» l'hôtel de ville

70 garçons et filles participent au premier parlement-école tenu à Montréal

RAYMOND GERVAIS

■ Le «jeune» conseil municipal de Montréal, sous la présidence de son honneur le maire Sylvain Campeau, a rejeté hier par un vote de 36 contre 14 un projet de règlement qui voulait légaliser et taxer la prostitution.

La conseillère Marie-Andrée Mallette, 24 ans, qui avait parrainé le projet de règlement sur la légalisation de la prostitution à Montréal, a bien essayé de convaincre les conseillers de son parti et de l'opposition de voter en faveur du règlement, mais sans succès. Par ailleurs, le «jeune» conseil municipal a accepté de prolonger le zonage du quartier des affaires de la ville jusqu'à la rue Papineau...

Que les partisans du maire Jean Doré et du Regroupement des citoyens de Montréal soient tranquilles, le maire Doré n'a pas démissionné au cours du week-end pour céder sa place au «maire» Sylvain Campeau. Il s'agissait tout simplement de la première assemblée annuelle du parlement-école du jeune conseil municipal de Montréal, qui se tenait en fin de semaine à l'hôtel de ville de Montréal.

Près de 70 jeunes, âgés de 13 à 25 ans, provenant des quatre coins de la métropole, ont participé à ce parlement-école avec comme toile de fond la démocratie municipale telle que pratiquée à Montréal.

L'objectif du jeune conseil est de faire connaître aux jeunes comment on administre une ville et quel genre de décisions les élus doivent prendre en plus de discuter des sujets d'actualité touchant la ville. Au cours de la session qui a duré trois jours, les participants

ont dû s'interroger sur différentes questions auxquelles un conseil municipal est habituellement confronté.

Tout comme le vrai conseil municipal, le jeune conseil avait à sa tête un maire, un président du comité exécutif, un comité exécutif composé de sept membres ainsi qu'un chef de l'opposition qui était appuyé par une équipe de critiques officiels.

Au cours de la session, les jeunes ont étudié plus d'une centaine de projets de règlements, dont plusieurs ont été soumis au conseil par les membres du comité exécutif pour fin de débat. Ainsi, le jeune conseil a dû se prononcer sur la récupération et le recyclage des déchets par la collecte sélective; le logement des sans-abris; la création d'une caisse de dépôt et de placement montréalaise; l'agrandissement et le zonage du district des affaires de Montréal; l'établissement d'une politique de taxation sur les services sexuels ainsi que sur la légalisation de la prostitution et l'intégration des services d'incendie de Montréal au sein de la Communauté urbaine de Montréal.

Le jeune conseil de Montréal a été créé par le conseil d'administration du Parlement jeunesse Québec qui organise la simulation parlementaire de l'Assemblée nationale depuis 38 ans.

S'il y avait des conseillers d'un jour, qui sont déjà sur le marché du travail, bon nombre d'autres étudiants à l'université dans différents domaines dont le droit, les sciences humaines, l'économie et la médecine.

C'est le vrai président du conseil de la ville, M. André Berthelot, qui a agi en tant que parrain du projet.



Les jeunes se sont montrés très enthousiastes face aux questions municipales et la majorité semble avoir montré une vive attirance pour la politique.

PHOTO PIERRE CÔTE, La Presse

# Un homme d'affaires de Shawinigan veut acheter le réseau de Voyageur

PC  
SHAWINIGAN

■ L'ex-proprétaire du circuit de transport public Roberval - Trois-Rivières, Michel Paquette, est l'un des six soumissionnaires intéressés à acquérir le vaste réseau du transporteur Voyageur.

M. Paquette, qui est aussi propriétaire d'une flotte de 50 véhicules pour le transport scolaire, a révélé avoir soumis une offre, il y a deux mois, pour acquérir Voyageur, une transaction de plusieurs millions de dollars.

« Mais je ne suis pas seul intéressé, a-t-il laissé entendre. Il y a présentement six offres sur la table, dont trois du Québec ». M. Paquette dit avoir appris que l'une des offres provient du géant américain Dave Law, propriétaire de l'imposant réseau de cueillette des ordures ménagères, qui l'organe du côté du transport interur-

bain québécois depuis plusieurs années.

Des développements sont attendus dans ce dossier au cours des prochaines semaines, selon M. Paquette.

Ce dernier a par ailleurs confirmé la vente du réseau de transport interurbain qu'il possédait à l'importante firme Limocar Canada des Cantons de l'Est. Roberval - Trois-Rivières deviendra donc « Limocar - Mauricie », une filiale de Limocar Canada. Cette semaine, le ministère des Transports du Québec doit rendre une décision dans ce dossier.

## Les mercredis de FRAPPE

Un cocktail-rencontre commandité par la Banque Nationale du Canada

Le 16 septembre 1987  
Lieu: Banque Nationale du Canada  
600, de la Gauchetière Ouest  
4ème étage, Montréal  
Heure: 17h30 à 19h30



Madame Dorothy Reitman  
Présidente du Congrès juif canadien

Le thème de sa conférence:  
Le leadership féminin au sein de la communauté juive

Coût: 15,00\$ pour les membres  
20,00\$ pour les non-membres  
Pour réservations:  
(514) 842-5067

Femmes regroupées pour l'accessibilité au pouvoir politique et économique

# Louise Roy est élue présidente du Regroupement Loisir Québec

PC

■ L'ex-présidente du Tour de l'île de Montréal a été élue hier présidente du Regroupement loisir Québec, qui regroupe 114 organismes nationaux de loisir sportif, touristique, éducatif et socio-culturel.

Mme Roy entend faire du financement du Regroupement loisir Québec et de ses organismes membres et associés sa principale préoccupation. Selon la nouvelle présidente, plusieurs organismes nationaux de loisir éprouvent de sérieuses difficultés à cause de diminu-

tions importantes des subventions qui leurs sont accordées par le ministère québécois du Loisir de la Chasse et de la Pêche depuis quelques années.

La nouvelle présidente du R.L.Q., qui tenait ses assises annuelles en fin de semaine à Montréal, a annoncé par ailleurs la création d'un prix qui sera remis en septembre 1988 à un organisme national de loisir qui se sera distingué au cours de l'année 1987-88.

Mme Roy présidait depuis trois ans aux destinées du Tour de l'île de Montréal, un événement cycliste auquel participent chaque année plusieurs

milliers d'amateurs et qui est devenu le plus grand événement sportif populaire au Canada.

En 1985, Louise Roy fut proclamée femme de l'année au Salon de la femme dans la catégorie sport et a reçu le titre de personnalité de l'année, catégorie accomplissement personnel, lors du gala d'excellence de La Presse en 1986.

Elle a commencé à s'intéresser au loisir en 1973, alors qu'elle faisait partie de l'équipe du Québec de basketball. Diplômée en loisir, elle est devenue directrice technique de la Fédération québécoise de cyclo-tourisme en 1977.

## Résultats

| Tirage du 07-09-12                                                                                                                      |  | Tirage du 07-09-12                                                                                                                                        |  | Tirage du 07-09-13                                                                                                             |  |
|-----------------------------------------------------------------------------------------------------------------------------------------|--|-----------------------------------------------------------------------------------------------------------------------------------------------------------|--|--------------------------------------------------------------------------------------------------------------------------------|--|
| Vous pouvez miser jusqu'à 20 h le mercredi et le samedi<br><b>4 22 23 28 29 36</b><br>No complémentaire: <b>38</b>                      |  | Vous pouvez miser jusqu'à 20 h le samedi<br><b>10 14 16 23 31 36</b><br>No complémentaire: <b>4</b>                                                       |  |                                                                                                                                |  |
| <b>GAGNANTS LOTS</b><br>6/6 0 2 069 476,40\$<br>5/6 + 7 111 686,00\$<br>5/6 221 2 705,20\$<br>4/6 15 605 73,60\$<br>3/6 297 977 10,00\$ |  | <b>GAGNANTS LOTS</b><br>6/6 0 772 765,00\$<br>5/6 + 3 19 151,00\$<br>5/6 63 607,30\$<br>4/6 3 572 48,20\$<br>3/6 54 616 5,00\$                            |  | <b>NUMÉROS LOTS</b><br>1835 860 1 000 000 \$<br>835 860 100 000 \$<br>35 860 5 000 \$<br>5 860 250 \$<br>860 50 \$<br>60 10 \$ |  |
| Télédiffusion des tirages:<br>Mercredi: 22 h 30 TVA<br>Samedi: 22 h 53 TVA                                                              |  | <b>MISE-TÔT: 10 22 27 40</b><br><b>GAGNANTS LOT</b><br>155 322,60\$<br>VENTES TOTALES: 2 001 632,00\$<br>PROCHAIN GROS LOT (APPROXIMATIF): 1 150 000,00\$ |  | <b>NUMÉROS LOTS</b><br>2119 343 1 000 000 \$<br>119 343 100 000 \$<br>19 343 5 000 \$<br>9 343 250 \$<br>343 50 \$<br>43 10 \$ |  |
| VENTES TOTALES: 16 841 348,00\$<br>PROCHAIN GROS LOT (APPROXIMATIF):                                                                    |  | VENTES TOTALES: 2 001 632,00\$<br>PROCHAIN GROS LOT (APPROXIMATIF): 1 150 000,00\$                                                                        |  | Le billet donne droit à deux tirages consécutifs.                                                                              |  |

Les modalités d'encaissement des billets gagnants paraissent au verso des billets. En cas de départé entre cette liste et la liste officielle, cette dernière a priorité.

## Sur la Rive-Sud

### Un supermarché malodorant



PIERRE SELMANN

Les relations sont pour le moins tendues entre la direction du supermarché Maxi, à l'angle du boulevard Jacques Cartier et du chemin Chamby à Longueuil, et l'administration du maire Roger Ferland qui, tout au cours de l'été, a été inondée de plaintes de citoyens des environs concernant le « dépotoir » — on l'a qualifié ainsi — situé à l'arrière de l'immeuble Maxi.

Selon le conseiller Jean Saint-Hilaire, les gens en ont assez d'être incommodés par les odeurs nauséabondes, par la vermine qui rôde dans les parages et par le bruit des camions qui, la nuit, vont cueillir les conteneurs de Maxi, chargés de détritus et d'aliments en voie de décomposition.

Cependant, le directeur local de Maxi, Denis Gaudreau, a déclaré qu'on vient de faire construire un abri pour conteneurs et que les camions ne circulent plus la nuit dans ce secteur. « On a fait un bon bout de chemin, ces derniers jours, et j'ai sollicité une rencontre avec le maire Ferland et le conseiller Saint-Hilaire, pour qu'on trouve ensemble une solution à ce problème », explique M. Gaudreau.

Jean-Paul Dubois, chef de cabinet du maire Ferland, a effectivement confirmé que le maire et le conseiller Saint-Hilaire devraient recevoir M. Gaudreau cette semaine, tout en laissant entendre que Maxi pourrait faire davantage pour protéger la qualité de vie des citoyens des alentours. M. Gaudreau, lui, estime qu'on a fait le nécessaire pour faire taire les plaignants.

« Tout ce battage publicitaire ne nous est pas favorable et je voudrais que les gens de Longueuil soient fiers d'avoir un supermarché Maxi chez eux. Je tiens absolument à ce que ce conflit se règle au plus tôt », a conclu M. Gaudreau, qui a déjà informé la maison-mère, Provigo, de l'importance de plus en plus grande de ce problème à Longueuil.

### APPRENDRE L'ALLEMAND

■ Les écoles de langue allemande de l'Alliance trans-canadienne des Canadiens-allemands (ATC), un organisme à but non lucratif, offrent pour une deuxième année un cours d'allemand, sur la Rive-Sud.

L'inscription débutait samedi dernier et, de septembre à mai 1988, le cours sera dispensé tous les samedis de 9 h 30 à midi, au Centennial regional high school, au 880 rue Hudson, à Greenfield Park. Pour plus d'informations, composez le 671-8415 ou le 653-0502.

### SIR WILFRID LAURIER... DE SAINT-LAMBERT

■ Pour entreprendre la nouvelle saison, le musée Marsil de Saint-Lambert propose un voyage à Arthabaska, pour y visiter le musée Laurier, qui présente une exposition d'œuvres variées de Suzor-Côté.

Le musée Laurier est situé dans la maison qu'a habitée l'ancien premier ministre canadien et c'est aussi l'endroit où furent tournées plusieurs scènes de la série télévisée « Sir Wilfrid Laurier ».

Le départ pour Arthabaska se fera à partir du musée Marsil, à 8 h 15 mercredi, et le retour est fixé vers 18 h. Le coût varie entre \$35 et \$40. Pour en savoir davantage, prière d'appeler au numéro 671-3098 ou à 465-3357.

### AVIS AUX CYCLISTES DE BOUCHERVILLE

■ La semaine dernière, les policiers de Boucherville ont exercé une surveillance plus étroite à l'égard des cyclistes et des avis de courtoisie ont été distribués, dans le but de réduire les manoeuvres hasardeuses, qui causent trop souvent des tragédies routières qu'on pourrait éviter, en se soumettant aux règlements de sécurité.

Mais depuis aujourd'hui, et jusqu'au 27 septembre, les policiers de Boucherville sévissent en remettant aux contrevenants des billets passibles d'amendes. La saison estivale achève; ce n'est pas le moment de jongler... avec sa bicyclette.

### ON FERME LE CHEMIN DU TREMBLAY

■ À compter d'aujourd'hui, et ce pour une période approximative d'un mois, le chemin du Tremblay, à Longueuil, sera fermé à la circulation, par tronçons, entre le boulevard Jacques Cartier et la rue Boileau, de façon à permettre des travaux de réfection de rue et d'installation d'un nouvel égout pluvial.

Les travaux débutent donc aujourd'hui par l'installation d'un raccordement, à l'intersection du chemin du Tremblay et de Jacques Cartier. Ensuite, les ouvriers se déplaceront entre les rues Boileau et Lincourt et entre Jacques Cartier et Bossuet. La dernière étape des travaux se fera entre Bossuet et Lincourt.

Entre temps, la circulation sera déviée dans les petites rues du secteur. Cependant, la ville de Longueuil demande aux usagers de la circulation régionale et aux véhicules lourds, en provenance de Boucherville, d'emprunter la rue de Coulomb pour atteindre le chemin du Lac ou le boulevard Jean-Paul Vincent.

### LA CSRC AU COLLÈGE MARIE-VICTORIN

■ Environ 175 employés de la commission scolaire régionale de Chamby (CSRC), depuis longtemps répartis dans différents locaux de Saint-Lambert et de Longueuil, sont maintenant regroupés sous un même toit, à l'ancien collège Marie-Victorin, situé au 13, ouest rue Saint-Laurent.

Les travaux de rénovation de l'ancien collège ont coûté plus de \$3,5 millions, selon le directeur des ressources matérielles de la CSRC, Richard Trudeau. La commission scolaire occupera trois des cinq étages de l'immeuble et on louera les deux autres étages.

Ce déménagement a fait couler beaucoup d'encre, l'hiver dernier, lorsqu'un mouvement dirigé par l'écrivain Yves Beauchemin a réclamé qu'on garde intacts les appartements du frère Marie-Victorin. Les autorités de la commission scolaire ont toutefois refusé de se plier à cette demande, en raison des coûts prohibitifs, disaient-elles, que cette opération aurait entraînés.

On s'est contenté de préserver la façade de l'immeuble, celle qui donne sur le chemin Chamby, et on a l'intention d'aménager un petit musée à l'entrée de l'ancien collège, en mémoire du célèbre botaniste, qui a passé la plus d'une vingtaine d'années de sa vie. Pour joindre les dirigeants de la commission scolaire dans leurs nouveaux locaux, il faut composer le 670-0330.

### LE CONSEIL SUR LA RUE MAPLE

■ Le conseil municipal de Longueuil, fidèle à la tradition instaurée il y a quelques années, tiendra mercredi soir, à 19 h, son assemblée au gymnase de l'école Pierre d'Iberville, au 897 rue Maple, dans le district Bellefleur.

Les autorités, à l'hôtel de ville, considèrent que ces as-

MEMO

# La radio de la rentrée

**CJMS 128**  
RADIO AM STEREO

## Croyez-vous en Dieu?

Dieu occupe-t-il une place importante dans votre vie? L'être humain a-t-il besoin de croire à un être suprême? Une question qui, avec vos parents et amis, suscite toujours beaucoup de controverse.

**Avec Louise Deschâtelets et Frédéric André Hurteau ce matin, de 9h00 à 11h00.**

**Vous êtes en ondes**

**De 15h00 à 17h00**

Joignez-vous à l'actualité d'aujourd'hui et osez énoncer votre opinion à Jean-Luc Mongrain.

**C'est officiel!**

**De 22h00 à minuit**

Le saviez-vous? La seule émission sportive de fin de soirée à la radio de Montréal. Avec Ron Fournier, C'EST OFFICIEL, la revue complète des derniers événements sportifs vous est livrée du dimanche au jeudi. C'EST OFFICIEL, Soyez-y!

On est là pour vous

# CJMS 128

RADIO AM STEREO

# 700 entreprises de haute technologie s'en prennent à la réforme fiscale

PC  
OTTAWA

Plus de 700 entreprises oeuvrant dans des secteurs de haute technologie ont formé une coalition pour faire la guerre à certaines dispositions de la réforme fiscale qui, selon elles, pourraient leur causer un grave préjudice, et plus particulièrement, dans l'éventualité où un accord de libre-échange ouvrirait les frontières canadiennes à la concurrence américaine.

Le regroupement de cinq associations représentant des firmes de haute technologie fabriquant de tout, des magnétoscopes aux cuisinières, en passant par les ampoules, aura

l'occasion, cette semaine devant le comité parlementaire des Finances, de faire entendre un son de cloche plutôt défavorable à la réforme fiscale.

Le président de l'Association canadienne de technologie avancée, M. Roy Woodbridge, a déclaré que l'industrie était disposée à faire sa part comme contribuable.

Mais « ce qu'ils ont fait avec la réforme de la fiscalité des sociétés a évidé le seul levier dont nous disposions pour soutenir la recherche et le développement », a-t-il déclaré au cours d'une entrevue.

Selon M. Woodbridge, le Canada ne peut se permettre de s'engager sur une telle voie.

# Consultation continentale télévisée sur le sida

AFP  
QUITO

Les meilleurs spécialistes du SIDA se réunissent aujourd'hui et demain à Quito pour une première mondiale : une consultation médicale télévisée à l'échelle du continent américain, à laquelle participent plus de 60 000 médecins, infirmières et travailleurs de la santé d'une trentaine de pays.

En deux jours, chercheurs et médecins, reliés à 650 points de concentration répartis sur tout le continent, donneront des exposés traduits en quatre langues. Ils répondront aussi à 400 questions sélectionnées et minutées au dixième

de seconde près, en raison de la difficulté de la transmission simultanée sur six fuseaux horaires.

Comme pour la Coupe du monde de football ou les Jeux olympiques, les plus grands moyens ont été mis à la disposition de l'Organisation panaméricaine de la santé (OPAS) et de l'OMS, principaux organisateurs de la conférence qui représente aussi une prouesse technique. Intelsat a notamment prêté gratuitement son réseau de transmission par satellite.

Il s'agit, explique le Dr Ronald St. John, coordinateur de l'OPAS, de permettre à des milliers de travailleurs de la santé d'accéder à l'un de ces symposiums.



Gerald LeBlanc

# Un palais pour tester votre racisme

Après le démographe Henripin, le caricaturiste Bertio, le jésuite Harvey, c'est au tour des méchants humoristes de CROC de faire dans le racisme. Ça commence dangereusement à ressembler à une épidémie.

À voir ces gens, intelligents et aguerris, tomber comme des mouches devant le terrible fléau, je me suis dit que mon tour viendrait bientôt. Sauf les anges, les autruches et les tartufes, personne n'est vraiment à l'abri de cette plaie qui s'abat comme la peste sur la communauté francophone de Montréal.

Faute de vaccin pour l'éloigner, on peut au moins vérifier sa vulnérabilité au mal qui répand sa terreur. Comment? J'ai découvert un petit truc à toute épreuve : entrer en contact, chaque jour, avec un habitant de chaque continent, en vous assurant d'y inclure un noir, un jaune, un blanc et un délavé.

C'est facile, du moins quand on travaille à La Presse. Il s'agit de prendre la rue Saint-Antoine jusqu'à la rue Saint-Urbain et de pénétrer dans la forteresse érigée au-dessus de l'autoroute Ville-Marie. Pour faciliter les choses, on a écrit en gros caractères, sur la façade est du grand salon des races, «Palais des congrès de Montréal».

À l'intérieur de ce bizarre d'édifice, spacieux comme une cathédrale et grouillant comme un centre commercial, vous serez subitement soumis au test. La semaine dernière, les vétérinaires étaient à l'honneur, 6000 d'entre eux, de toutes les races et de toutes les couleurs, habitués à traiter tous les spécimens de la gent animale.

Cette semaine, c'était plus difficile de distinguer, puisque tout le monde portait le même uniforme : souliers noirs, complets gris ou bleu foncé, chemise blanche et cravate assortie. Il y avait bien quelques femmes pour rompre la monotonie, mais encore là rien dans le genre Madonna.

Heureusement, les têtes étaient différentes : des yeux bleus ou noirs ou même bridés, des visages pâles ou jaunes ou noirs, des cheveux blonds ou noirs ou même absents (surtout chez les visages pâles).

L'échantillon était vraiment complet, puisque 1400 banquiers, venus de 50 pays différents et de cinq continents, ont répondu au rendez-vous montrealais de la Society for Worldwide Interbank Financial Telecommunication (SWIFT). Un grand honneur pour notre métropole et son palais, puisque c'était seulement la deuxième fois que la SWIFT, qui a son siège social en Belgique, tenait son congrès en Amérique du Nord.

Ne comprenant pas grand chose aux délibérations hautement techniques de ces grands argentiers (je me suis consolé en constatant que mes collègues de l'économie n'y avaient pas, non plus, trouvé grand nouvelle à vous mettre sous les yeux), j'ai pu me concentrer sur mes réactions racistes. Signe encourageant : aucune pulsion brusque n'est venue me secouer au contact d'un Argentin, d'un Néerlandais, d'un Polonais, d'un Ivoirien ou d'un Chinois.

Bien élevés comme tout, ces banquiers du monde m'ont tous dit qu'ils aimaient bien Montréal et son Palais des congrès. Aussi bien prendre les fleurs tandis qu'on est encore en santé.

Vers 14 h vendredi, est arrivé un tout petit groupe d'une vingtaine de visiteurs (surtout des visages pâles mais aussi quelques peaux noires) bien particulier, des curieux qui ne voulaient rien manquer des installations du Palais montréalais.

Dans le sillon du Sommet de la francophonie, tenu la semaine dernière à Québec, l'Association internationale des villes francophones de congrès (de Dakar à Angers en passant par Montréal), tenait leur congrès annuel dans notre Vieille Capitale.

Puisque ces gens veulent tous avoir chez eux les mêmes congrès, pourquoi se réunir et faire semblant de collaborer, alors qu'ils sont en féroce compétition?

Le directeur et le secrétaire de l'AIVFC, Raphael Diouf, noir comme un Sénégalais de Dakar, et Michel Gilet, blanc comme un Français d'Angers, m'ont répondu en choeur : concurrence oui, mais aussi solidarité francophone.

Il faut en effet, selon eux, unir les forces pour contrer la tendance générale à tenir tous les grands congrès en anglais. C'est pourquoi l'association encourage l'utilisation de l'interprétation simultanée et a mis sur pied un grand prix (20 000 francs ou environ \$4000) pour stimuler la recherche francophone sur les activités de congrès.

«C'est un club d'affaire, où circule l'information et où l'on se refille les contacts, toujours utiles pour un futur congrès», ajoute je ne sais plus lequel des deux.

M. Gilet lance quelques fleurs, appréciées en ces temps de grande calamité, au Palais des congrès de Montréal. «C'est un modèle mondial pour la signalisation à l'intérieur du bâtiment et la vidéo-transmission. C'est aussi un Palais intégré au centre-ville, grâce surtout à la ville souterraine. Montréal a aussi innové avec votre club des ambassadeurs, que tout le monde veut maintenant copier.»

À peine sorti de ce club des marchands de congrès, me voilà pris dans une autre retombée du Sommet de la francophonie, le Forum francophone des hommes d'affaires. Toute la semaine en effet, une cinquantaine d'entreprises québécoises, dirigé par Daniel Fortin du groupe S.M., paraissent la visite de 120 cousins francophones d'Afrique, d'Haiti, du Vietnam, de Syrie et du Liban.

Le groupe (surtout des noirs et des cuivrés chez les visiteurs étrangers et uniquement des visages pâles chez les parrains québécois) visitait, vendredi, le Palais des congrès de Montréal, car il s'agit d'un secteur économique en pleine expansion partout dans le monde.

Chacun essaie bien sûr de percer les mystérieux secrets du marchandage pour attirer les grands congrès chez lui et chacun essaie de préciser ses atouts propres. M. Diouf, par exemple, vantera le dépaysement offert par Dakar aux Américains et aux Européens. Il me donne envie d'aller en pèlerinage à l'Île de Goré, rendue célèbre chez nous par la série télévisée «Racines», où ont été capturés, comme des bêtes, les aïeux des Noirs d'Amérique.

Une vraie salle de montre de l'éventail des races humaines ce Palais des congrès, l'endroit idéal pour diagnostiquer votre taux de racisme. Choisissez le moment où vous sentez l'épidémie vous atteindre. Pas de presse : au printemps 1988 on y retrouvera 10000 psychiatres de toutes les couleurs, en juillet 1994 ce seront 6000 pharmaciens, qui nous arriveront des quatre coins de la planète.

D'ici là, l'ardeur actuelle pour traquer les racistes aura peut-être, heureusement, perdu de sa sainte vigueur. Autrement, il faudra recommencer à zéro, puisque tout le monde ayant été catalogué raciste, ce sera un signe de normalité.

**LPS** ANGLAIS, ESPAGNOL, ITALIEN, ALLEMAND, PORTUGAIS.

- Méthode ultra-rapide
- Prix très raisonnables
- Garantie écrite

Montréal  
C.P. 713  
Place Bonaventure  
H5A 1C8

Best Business Award 1986/7  
Prix du Meilleur Commerce

878-2821

**anglais français**

ESPAGNOL - ALLEMAND - ITALIEN et autres langues  
COURS DE CONVERSATION TOUTE L'ANNÉE

4 SEMAINES INTENSIVES  
3 HEURES PAR JOUR  
10 SEMAINES RÉGULIÈRES  
2 SOIRS PAR SEMAINE

ECOLE DE LANGUES  
**Galois**  
844-5060  
DEPUIS 1965

VISA MasterCard METRO

2100 Drummond, suite 555 PEEL

**VENDEURS**

DALE CARNEGIE®  
Fondateur et auteur du livre «Comment se faire des amis»

- Sachez tirer parti des objections
- Devenez plus enthousiaste
- Provoquez le désir d'achat

ASSISTEZ A UN DÉJEUNER AVEC LES PROS GRATUITE  
Le mercredi 16 septembre à 8 h a.m.  
Présenté par E.J. Glowka & Associés, 300 Léo Pariseau, suite #714

APPELEZ POUR RÉSERVATION À  
285-1287

Présenté par: E.J. Glowka & Assoc., 300, Léo-Pariseau, bureau #714

**Cette semaine à Place Bonaventure**

**Galerie des Boutiques**  
20 ANS DÉJÀ!

Participez au concours «20e Anniversaire» de Place Bonaventure et courez la chance de gagner un des six voyages pour deux personnes au MAROC, gracieuseté de Tours Vogue et Royal Air Maroc. Jusqu'au 23 octobre au Niveau Métro.

À surveiller... revivez la magie de EXPO 67 à travers la superbe collection de photographies «RETROSPECTIVE EXPO 67». Une présentation de Place Bonaventure en collaboration avec Kodak Canada Inc. et Graetz Inc.

Decouvrez les nouvelles collections automne-hiver 87 alors que les marchands de Place Bonaventure vous présentent 2 Défilés de Mode différents, les 16, 17 et 18 septembre à 12 h et 12 h 30 au Niveau Métro. Une réalisation des Productions Look.

**Centre de Commerce en gros**  
Marché du vêtement Plage / Croisière / Fêtes. 13-16 septembre. Commerçants seulement.

**Hall d'Exposition**  
Présentation des modèles 1988 de Chrysler Canada Ltée. 16 septembre. Clients de parc.

Place Bonaventure

**CHELLOS, UN NOM QUI SIGNIFIE «BIEN MANGER»**

Manger de succulents fruits de mer, des brochettes au goût qui charme, de savoureux biftecks, le midi comme en soirée, dans un décor enchanteur unique.

**ON CHOISIT CHELLOS POUR SORTIR DE L'ORDINAIRE**

... disent Charles Poulin et Alain de la firme Sodaco de Longueuil: «Chez Chellos, la nourriture est excellente, le service est rapide et courtois, les prix sont des plus raisonnables et c'est très facile d'accès.»

**CHELLOS: UNE IDÉE SPLENDE, UN PANORAMA INOUBLIABLE, UNE ASSIETTE DÉLECTABLE...**

Dîner d'affaires à partir de **695\$**

Facilités pour groupes  
Section non-fumeurs  
Attention spéciale aux gens de l'âge d'or

Restaurant **CHELLOS**  
Spécialités: fruits de mer et bifteck

VISA MONTREAL MasterCard

MONTREAL RIVE-SUD

1435, rue St-Charles ouest, Longueuil / 646-9814

**ACCORDEZ-VOUS LE TRAITEMENT « TAPIS ROUGE »!**

Mercury Sable **295\$\*** par mois

Louez pour aussi peu que



Vous pouvez dès maintenant être au volant de la voiture dont vous avez toujours rêvé grâce à la location « Tapis Rouge » de Crédit Ford.

**UN PREMIER VERSEMENT RÉDUIT AU MAXIMUM**  
La location « Tapis Rouge » ne comporte pas de versement initial comme tel. Un dépôt de garantie ainsi que le paiement de location pour le premier mois représentent habituellement tout ce qui est exigé à l'avance.

**VOUS NE PAYEZ QUE POUR L'UTILISATION QUE VOUS EN FAITES**  
La location vous permet de ne payer seulement que pour l'utilisation du véhicule pendant la durée du bail et non pas le plein prix de celui-ci.

**LA LOCATION VOUS PERMET DE CONSERVER VOS ÉCONOMIES**  
L'argent qui constituerait normalement le versement initial ou celui reçu pour votre ancien véhicule peut servir à des fins d'investissement ou à d'autres achats.

**LA LOCATION, C'EST PRATIQUE**  
Vous bénéficiez de paiements mensuels moins élevés et vous n'avez pas à vous préoccuper de la vente du véhicule à la fin du bail.

OPTÉZ POUR LA LOCATION « TAPIS ROUGE » ET CONSERVEZ VOS ÉCONOMIES POUR LES AUTRES CHOSES DE LA VIE!

**STE-ROSE LINCOLN-MERCURY INC.**  
171, boul. LABELLE, STE-ROSE 418, boul. LABELLE, ROSEMÈRE  
628-3555 430-1941

**Crédit Ford**

\* Selon un bail forfaitaire de 48 mois. (Un bail forfaitaire avec option d'achat est aussi offert.) Transport, taxe et vente, immatriculation et assurances non compris. Tous les coûts concernant l'usure et la dépréciation excessive, l'entretien et le kilométrage dépassant l'allocation de 108 000 km sont aux frais du locataire. Cette offre est soumise à l'approbation de crédit et à une couverture satisfaisante d'assurance.

## Sept wagons déraillent à Dartmouth

Presse Canadienne  
DARTMOUTH

Sept wagons spécialement aménagés transportant des dizaines de voitures neuves vers Montréal et Toronto ont déraillé vers 11 heures dimanche matin sur une voie du Canadien National qui traverse la partie nord de la ville de Dartmouth, en Nouvelle-Écosse.

Quelques-uns des wagons situés vers l'arrière d'un long convoi de marchandises ont percuté un pilier supportant un viaduc surplombé d'une autoroute. Plusieurs des véhicules, des Volkswagen de modèle Jetta, ont été lourdement endommagés.

L'autoroute a été fermée à la circulation pendant plus d'une heure pour permettre aux ingénieurs de la voirie de vérifier la

solidité de l'ouvrage.

Le reste du convoi a pu poursuivre sa route deux heures après l'accident.

En fin d'après-midi, trois énormes grues et un bulldozer étaient

utilisés par les équipes de déblaiement pour libérer la voie ferrée. Les rails ont été arrachés sur une distance de 175 mètres au moment de l'accident.

Personne n'a été blessé.



## Une démarche dynamique... GÉRONTOLOGIE

Aux personnes engagées directement dans le secteur du troisième âge, l'Université de Montréal offre un programme de premier cycle axé sur la pratique professionnelle en GÉRONTOLOGIE.

### Objectifs

- Approfondir votre connaissance du vieillissement humain.
- aborder divers phénomènes liés à la vieillesse.
- favoriser une meilleure connaissance du cadre institutionnel et juridique de la retraite.
- identifier divers outils et techniques d'interventions et en fournir une meilleure connaissance en vue d'une utilisation opportune.
- favoriser dans le cadre du programme, la création d'un lieu d'échange et de réflexion où pourrait être mise à profit votre expérience professionnelle.

### Conditions d'admission

Avoir 21 ans et détenir un D.E.C. ou l'équivalent; remplir un questionnaire d'admission et se soumettre, s'il y a lieu, à une entrevue.

ADMISSION HIVER 1988: 1<sup>er</sup> NOVEMBRE

Renseignements: 3335, chemin Queen Mary  
Tél.: 343-6090



Université de Montréal  
Faculté de l'éducation permanente

## Il a aussi plu à Saint-Tite

Presse Canadienne  
SAINT-TITE

Malgré le mauvais temps, la traditionnelle parade de chars allégoriques qui est l'une des principales manifestations du Festival western, s'est déroulée tel que prévu, hier après-midi dans les rues de Saint-Tite.

Elle réunissait au total, 51 unités dont 17 chars allégoriques.

Quelques milliers de spectateurs ont assisté à la parade, alors que par beau temps, l'an dernier, on en comptait 75 000.

# Des économies à la rentrée...

## LE PLAN D'ATTAQUE PLUS 1987

Toutes sortes de cours vous sont offerts aujourd'hui, de l'astrologie à la zoologie...

Mais il existe un programme qui vise l'ensemble de votre bien-être et produira de véritables

changements, le Plan d'attaque Plus de Weight Watchers. Conçu par une équipe de spécialistes de la nutrition, ce programme ne vous permet pas seulement de perdre du poids, mais, et c'est son principal atout, il vous apprend à vous en débarrasser...pour toujours!

Après la pesée, qui a lieu en privé, vous découvrirez à quel point nos rencontres sont agréables puisque vous bénéficierez de tout l'appui de nos animatrices (eurs) et des autres membres pour atteindre votre objectif. Vous remarquerez en outre que le Plan d'attaque Plus n'est pas un simple régime, mais bien un programme complet, offrant des menus savoureux, un programme intitulé *Connais-toi toi-même*, et même un plan d'exercices facultatifs.

Inscrivez-vous à Weight Watchers dès maintenant pour seulement 11\$, soit un rabais de 50% sur les tarifs normaux d'inscription et les frais de la première rencontre.

Vous vous sentirez tellement mieux!



*Weight Watchers*

Offre limitée à une seule inscription du 14 septembre au 10 octobre. Le rabais ne s'applique pas aux autres programmes de Weight Watchers, quels qu'ils soient. Weight Watchers et Plan d'attaque Plus sont des marques de commerce déposées de Weight Watchers International Inc. © 1987 Weight Watchers International Inc.

|                                                                                                                                                                                                                                                                                                                                                                                                                                                                                                                                             |                                                                                                                        |                                                                                         |                                                                                                  |                                                                                                                                                                    |                                                                                                                   |                                                                                               |                                                                                                    |                                                                                                          |                                                                                                 |
|---------------------------------------------------------------------------------------------------------------------------------------------------------------------------------------------------------------------------------------------------------------------------------------------------------------------------------------------------------------------------------------------------------------------------------------------------------------------------------------------------------------------------------------------|------------------------------------------------------------------------------------------------------------------------|-----------------------------------------------------------------------------------------|--------------------------------------------------------------------------------------------------|--------------------------------------------------------------------------------------------------------------------------------------------------------------------|-------------------------------------------------------------------------------------------------------------------|-----------------------------------------------------------------------------------------------|----------------------------------------------------------------------------------------------------|----------------------------------------------------------------------------------------------------------|-------------------------------------------------------------------------------------------------|
| <b>MONTREAL</b><br>ANJOU<br>Eglise<br>Saint-Conrad<br>Entrée rue Azilda<br>Mardi 19 h                                                                                                                                                                                                                                                                                                                                                                                                                                                       | <b>LAVAL</b><br>SAINT-ROSE<br>Restaurant<br>Sainte-Rose<br>25, boul. Labelle<br>Lundi 19 h                             | <b>MONTREAL-EST</b><br>Restaurant<br>Bill Wong<br>5666, rue<br>Sherbrooke<br>Lundi 19 h | <b>PAROISSE</b><br>CHRIST-ROI<br>9430, rue<br>Lajeunesse<br>Lundi 19 h                           | <b>REPENTIGNY</b><br>187, rue Iberville<br>Mardi 19 h                                                                                                              | <b>VILLE LaSALLE</b><br>Buffet Lapiere<br>1526, rue Lapiere<br>Mardi 19 h                                         | <b>LAPRAIRIE</b><br>Paroisse Christ-Roi<br>Rue Lavioie<br>Lundi 19 h                          | <b>PAROISSE SAINT-ANTOINE-DE-PADOUE</b><br>74, chemin<br>Chambly<br>Mercredi 13 h                  | <b>SAINT-RÉMY</b><br>Centre d'Accueil<br>110, du Collège<br>Mardi 19 h                                   | <b>SAINTE-THÉRÈSE</b><br>Salle paroissiale<br>10, rue de l'Eglise<br>Mercredi 16 h, 19 h        |
| <b>CENTRE-VILLE</b><br>1121, rue Sainte-Catherine ouest<br>Mercredi 12 h 15                                                                                                                                                                                                                                                                                                                                                                                                                                                                 | <b>CHOMEDEY-LAVAL</b><br>657, boul. Labelle<br>Centre Labelle-Samson, 2e étage<br>Mardi 19 h<br>Mercredi 12 h 30, 19 h | Bowling Darling<br>3350, Ontario est<br>Mardi 19 h                                      | <b>MONTREAL-NORD</b><br>Costa Del Mare,<br>2e étage<br>5605, rue Amos<br>Mardi 19 h              | <b>SALLE DU PRÉCIEUX-SANG</b><br>125, Chauveau<br>Mercredi 13 h, 19 h                                                                                              | <b>VILLE SAINT-LAURENT</b><br>N.-D.-DU-BOIS-FRANC<br>Salle paroissiale<br>Entrée Patricia et Oxford<br>Lundi 19 h | <b>SAINT-BRUNO</b><br>Brasserie<br>Le Mouatachu<br>630 ouest, boul. Clairevue<br>Jeudi 19 h   | <b>PAROISSE SAINT-CHARLES-BOROMÉE</b><br>280, boul. Sainte-Foy<br>Jeudi 19 h                       | <b>DORION</b><br>Paroisse<br>Sainte-Trinité<br>Rue Saint-Charles<br>Mardi 19 h                           | <b>TERREBONNE</b><br>Salle des<br>Chevaliers de<br>Colomb<br>505, rue Théberge<br>Mercredi 19 h |
| <b>CÔTE-DES-NEIGES</b><br>Ramada Inn<br>6445, Décarie<br>Mardi 19 h                                                                                                                                                                                                                                                                                                                                                                                                                                                                         | <b>DUVERNAY</b><br>Presbyterian<br>Church<br>2960, boul. de la Concorde est<br>Lundi 19 h<br>Mercredi 19 h             | <b>SALLE IMPÉRIALE</b><br>9480, rue Notre-Dame<br>Mardi 19 h                            | <b>SAINTE-ANTOINE-MARIE-CLARET</b><br>10690, rue Larose<br>Lundi 12 h 30<br>Mercredi 19 h        | <b>OUTREMONT</b><br>Paroisse<br>Sainte-Madeleine<br>60, rue Duverger<br>Mardi 19 h                                                                                 | <b>MONTREAL RIVE SUD</b>                                                                                          | <b>SAINT-HUBERT</b><br>Paroisse<br>Saint-Hubert<br>5310, chemin<br>Chambly<br>Lundi 19 h      | <b>MONTRÉAL ET SES ENVIRONS</b>                                                                    | <b>FABREVILLE</b><br>Eglise<br>Saint-Édouard<br>790 - 18e Avenue<br>Mercredi 19 h                        | <b>SALLE La PATIO</b><br>179, Chapleau<br>Mardi 12 h 30                                         |
| 5165, Reine-Marie<br>Jeudi 19 h                                                                                                                                                                                                                                                                                                                                                                                                                                                                                                             | <b>PONT-VIAU</b><br>Paroisse<br>Saint-Christophe<br>108, rue Saint-Hubert<br>Mardi 19 h                                | <b>SAINTE-MADELEINE-SOPHIE</b><br>10755, rue Saint-Charles<br>Lundi 19 h                | <b>SAINTE-ANDRÉ-APÔTRE</b><br>10515, rue Esplanade,<br>2e étage<br>Mercredi 19 h                 | <b>ROSEMONT</b><br>Centre d'achats<br>Boulevard<br>4246 est,<br>Jean-Talon<br>Mardi 12 h 30, 19 h<br>Mercredi 12 h 30, 19 h<br>Jeudi 9 h 30, 19 h<br>Vendredi 19 h | <b>BELOEIL</b><br>Fabrique<br>Saint-Mathieu<br>Boul. Richelieu<br>Mardi 19 h                                      | <b>SAINT-HYACINTHE</b><br>Paroisse<br>Saint-Sacrement<br>2080, rue Bourdages<br>Mercredi 19 h | <b>ASSOMPTION</b><br>Arène municipale<br>145, rue Sainte-Anne<br>Lundi 19 h                        | <b>MASCOCHE</b><br>Eglise de<br>Mascouche<br>3000, rue Sainte-Marie<br>Mardi 19 h                        | <b>VILLE DES LAURENTIDES</b><br>Centre d'Entraide<br>532, rue Saint-Joseph<br>Jeudi 19 h        |
| <b>DOLLARD-DES-ORMEAUX</b><br>Kamak Temple<br>3550, boul. des Sources<br>Jeudi 19 h                                                                                                                                                                                                                                                                                                                                                                                                                                                         |                                                                                                                        |                                                                                         |                                                                                                  | <b>CAISSE POPULAIRE SAINT-ESPRIT</b><br>2875, rue Masson<br>Mercredi 19 h                                                                                          | <b>BOUCHERVILLE</b><br>790, rue Pierre-Viger<br>Lundi 12 h 30<br>Mardi 19 h                                       | <b>SAINT-JEAN</b><br>Paroisse<br>Saint-Émond<br>230, boul. Gouin<br>Jeudi 19 h                | <b>BOIS-DES-FILIONS</b><br>Fabrique<br>Saint-Maurice<br>388, rue Adolphe-Chapleau<br>Mercredi 19 h | <b>SAINTE-JULIENNE</b><br>À Côté chez Denis<br>2348, rue Aumont<br>Mercredi 19 h                         | <b>DRUMMONDVILLE</b><br>Légion Canadienne<br>1665, rue Coriveau<br>Lundi 19 h                   |
| <b>LACHINE</b><br>Paroisse<br>Saint-Sacrement<br>701 - 7ième Avenue<br>Mercredi 19 h                                                                                                                                                                                                                                                                                                                                                                                                                                                        |                                                                                                                        |                                                                                         | <b>PLATEAU-MONT-ROYAL</b><br>Centre Immaculée-<br>Conception<br>4285, rue Papineau<br>Lundi 19 h | <b>VERDUN</b><br>3982, Wellington,<br>2e étage<br>Lundi et mercredi<br>19 h<br>Mardi 12 h 30                                                                       | <b>CHAMBLY</b><br>Centre culturel<br>56, rue Martel<br>Lundi 19 h                                                 | <b>LONGUEUIL</b><br>Sainte-Louise-de-<br>Marillac<br>990, rue Joliette<br>Lundi 19 h          | <b>BERTHEVILLE</b><br>Salle paroissiale<br>731, rue Montcalm<br>Lundi 19 h                         | <b>SAINTE-EUSTACHE</b><br>Paroisse<br>Saint-Eustache<br>123, rue Saint-Louis<br>Lundi 19 h<br>Mardi 15 h | <b>THETFORD MINES</b><br>Paroisse<br>Saint-Alphonse<br>12, rue Notre-Dame<br>sud<br>Lundi 19 h  |
| <b>AUSSI: Ville de Québec, Beauport, Lévis, Saint-Raymond, Saint-Romuald, La Sarre, Noranda-Rouyn, Val d'Or, Ville-Marie, Baie-Comeau, Rimouski, Rivière-du-Loup, Trois-Pistoles, Saint-Pascal / Kamouraska, Mont-Laurier, Sept-Îles, Victoriaville, Sorel, Tracy, Lacolle, Valleyfield, Joliette, Saint-Gabriel-de-Brandon, Trois-Rivières, Shawinigan, Val-David, Hull, Fort-Coulonge, Gatineau, Masson, Coaticook, Magog, Windsor, Ganby, Rougemont, Arvida, Chicoutimi, Jonquières, Alma, Doibeu, La Baie Seguenay, Saint-Félicien.</b> |                                                                                                                        |                                                                                         |                                                                                                  | <b>VILLE-ÉMARD</b><br>6821, rue d'Arçon<br>Mercredi 19 h                                                                                                           | <b>IBERVILLE</b><br>Presbytère Saint-Noël-Chebanel<br>822, 2e Rue<br>Mercredi 19 h                                | <b>LAFLÈCHE</b><br>Notre-Dame-des-Sept-Douleurs<br>3755, rue McKay<br>Mercredi 19 h           | <b>SALLE DES CHEVALIERS DE COLOMB</b><br>1885, rue Westgate<br>Mardi 19 h                          | <b>CHATEAUGUAY</b><br>Caisse populaire<br>65, rue Principale<br>Mercredi 19 h                            |                                                                                                 |

Lieu des rencontres, téléphone (514) 727-3788  
En province: 1 (800) 361-6564  
Nos classes sont sujettes à changement.

# VENTE

# LIQUIDATION

# TEMPO TAURIUS 1987

VENEZ  
AUJOURD'HUI  
PENDANT QUE LE CHOIX  
EST À SON MEILLEUR  
RABAIS SPÉCIAUX  
OFFERTS



## 1987 TEMPO L 2 portes

- climatiseur
- vitres teintées
- miroirs élect. doubles
- AM/FM stéréo
- horloge digitale élect.
- essuie-glace intermittents
- groupe instruments sport
- moulures décoratives et décoration
- chauffe-bloc
- 5 vitesses
- servofrein et servodirection
- transport et préparation inclus

# 10 594\$

## 218\$\* par mois

\* location tapis rouge incluant taxe avec échange ou 1000\$ comptant



## 1987 TAURUS L 4 portes

- climatiseur
- vitres teintées
- automatique, servodirection
- AM/FM stéréo
- vitres élect.
- volant ajustable
- miroirs élect. sport doubles
- verrouillage élect.
- sièges inclinables
- transport et préparation inclus
- moteur 2.5 L EFI

# 14 495\$

## 293\$\* par mois

\* location tapis rouge incluant taxe avec échange ou 1000\$ comptant

332-3850  
9 h.a.m. à 10 h.p.m.

# LE SALON FORD

1150, boul. LAURENTIEN, ST-LAURENT, P.Q.  
(angle Côte-Vertu)

## Le souvenir de Terry Fox reste vivant

RAYMOND GERVAIS

■ Malgré la pluie, près de 600 coureurs ont pris le départ hier matin au lac des Castors sur le Mont-Royal, afin de participer à la septième édition de la Course Terry Fox à Montréal.

Dans la seule région métropolitaine, 18 courses différentes ont eu lieu à la mémoire de Terry Fox, ce jeune Canadien unijambiste atteint du cancer, qui malgré sa maladie, avait réussi à traverser plus de la moitié du Canada. Il avait su par son courage et par sa tenacité, faire vibrer l'Amérique toute entière.

Les responsables de la course à Montréal avaient organisé hier, une grosse fête sur la montagne pour les enfants en présentant un spectacle d'animation. On avait même prévu l'arrivée de la mascotte des Expos, Youppi, par hélicoptère, mais le plafond au dessus de la montagne était trop bas pour permettre à un hélicoptère de voler et le bon Youppi a dû se contenter de l'automobile. Quant au spectacle d'animation de Animateclowns, il a dû être annulé à cause de la pluie.

À Roxboro, des pompiers volontaires ont démontré leur bonne condition physique en participant à une course avec tout leur équipement sur le dos, casques, bottes, manteaux, bombes d'oxygène et haches.

Ailleurs au Québec, plus de 20 000 personnes ont couru, marché et pédalé dans quelque 130 endroits différents. Dans l'ensemble du Canada, près de 1 900 courses à la mémoire de Terry Fox ont eu lieu.

Malgré la pluie, l'enthousiasme des gens était à son meilleur hier matin autour du lac des Castors et il aurait fallu beaucoup plus que de la pluie pour refroidir l'ardeur des participants.

L'année dernière, quelque \$4 millions ont été amassés à travers le Canada dont \$340 000 au Québec. On espère cette année pouvoir atteindre les \$400 000.

Les personnes que la mauvaise température aura empêchées de participer à la course ou d'aller encourager les coureurs tout en appuyant financièrement la cause de la lutte contre le cancer, peuvent faire parvenir leurs dons en composant le 842-3424 si elles habitent Montréal, ou le 1-800-363-7700 si elles sont de l'extérieur.

## EN BREF

### OZONE

■ C'est aujourd'hui que s'ouvre à Montréal la conférence diplomatique visant la signature d'un traité sur la protection de la couche d'ozone. La semaine dernière, les délégués de 43 pays ont débatté le terrain en discutant pendant cinq jours d'aspects techniques et juridiques. «Nous subissons beaucoup de pression», a noté le chef de la délégation américaine Richard Benedick, samedi, peu après que les délégués se soient entendus sur une première version du traité. M. Benedick d'autre part a nié que les États-Unis souhaitent faire obstacle à l'entente en tenant mordicus à une formule de ratification que la plupart des autres pays jugent trop rigide.

### SIAMOIS

■ Une semaine après avoir été artificiellement plongés dans le coma pour les fins d'une intervention chirurgicale visant à les séparer, deux bébés siamois reliés par la tête ont commencé, hier, pour la première fois, à bouger légèrement leurs membres. Les deux bébés, nés en RFA il y a sept mois, ont été opérés dans un hôpital de Baltimore, aux États-Unis. Un porte-parole de l'hôpital a indiqué que les médecins ont commencé progressivement à les faire émerger du coma au cours du week-end. En provoquant l'état comateux, les médecins espéraient réduire l'impact de l'opération sur les cerveaux des deux garçons.

### SIDA ET CIRCONCISION

■ Une recherche sur le sida effectuée au Kenya démontre que les hommes circoncis présentent un risque beaucoup moins élevé de contracter la maladie, a fait savoir un chercheur de l'université du Manitoba au cours d'une conférence scientifique tenue ce week-end à Winnipeg. L'étude a été réalisée sur 300 hommes hétérosexuels, a précisé le docteur Francis Plummer, ajoutant que les chercheurs ne comprennent pas très bien le mécanisme de cette apparente résistance au virus du sida découlant de la circoncision.



La mauvaise température n'a pu contraindre ce jeune coureur à demeurer chez lui. PHOTO PIERRE CÔTE, LA PRESSE

## Santé et bien-être

### 40 000 Canadiens sans toit et 750 000 dans des taudis



HUGUETTE ROBERGE

La réalité des sans-abri est difficile à cerner au Canada. Comment imaginer seulement cette misère maximale, dans un pays où on gèle durant le plus gros de l'année! Ils sont pourtant 40 000 au pays, les personnes qui n'ont pas d'abri du tout, et on estime à 750 000 le nombre de ceux qui vivent dans un logement inadéquat et inconfortable.

La récente tornade d'Érimontion a eloquement illustré les conditions difficiles de ceux qui perdent leur maison à la suite d'un désastre naturel. Les nombreux Canadiens trouvés morts dans les renforcements de portes d'immeubles, les cabines de camions ou sur les amas de neige, représentent la face honteuse du phénomène des sans-abri dans nos villes.

Un forum international réunit actuellement, du 13 au 16 septembre, à Ottawa, plus de 1 200 experts en habitation, des organisations travaillant avec les sans-abri et des personnes touchées par ce problème, sous le thème *S'unir pour bâtir l'avenir*. Ensemble, ces participants broseront un tableau de la situation et feront le point sur la crise du logement au Canada. À suivre.

### ADOPTION INTERNATIONALE

■ Avec l'entrée en vigueur de la nouvelle législation sur l'adoption internationale, adoptée par l'Assemblée nationale le 23 juin dernier, les tribunaux de la jeunesse pourront désormais reconnaître tous les jugements d'adoption rendus hors du Québec avant le 2 avril 1987.

Les futurs parents devront d'abord s'inscrire auprès du directeur de la protection de la jeunesse, obtenir une évaluation psycho-sociale, et agir par l'intermédiaire soit du Secrétaire à l'adoption, soit d'une des agences reconnues en adoption internationale. Ils devront de plus faire approuver leur projet d'adoption par requête au Tribunal de la jeunesse. Parmi les effets importants de la nouvelle loi, mentionnons la régularisation d'un certain nombre de projets d'adoption. Le Secrétaire à l'adoption pourra aider les adoptants dans leurs démarches de régularisation. Inf: (514) 873-5226.

### ATTENTION JEUNES CHÔMEURS

■ Génération travail du YMCA, service d'emploi pour les sans-emploi de 18 à 30 ans de la région de Montréal, annonce la tenue de sa dernière session de formation préparatoire à l'emploi pour l'année 1987. Le programme est si efficace qu'il permet, affirme-t-on, à 90 p. cent des participants et participantes d'intégrer le marché du travail et d'accumuler de l'expérience. Des rencontres d'informa-

tion et d'inscription auront lieu à 14 heures, les 22, 24, 29 septembre, ainsi que le 1er octobre, au 1452 rue Drummond, 3e étage, près du métro Peel. Les cours commencent le 13 octobre et les personnes intéressées peuvent obtenir plus d'information en composant 845-6121.

### LISTE DES C.A. PRIVÉS

■ Le Centre de référence du grand Montréal vient de publier la liste 1987 des centres d'accueil privés pour personnes âgées. Cette liste est une précieuse source d'information pour les familles, les professionnels et les personnes âgées elles-mêmes.

On peut se procurer ce répertoire, au coût de \$5, au centre même, ou par la poste (avec chèque ou mandat à l'ordre de la Fondation du Centre de référence du grand Montréal). L'adresse: 1800, ouest, boulevard Dorchester, bureau 326, Montréal H3H 2H2. Au téléphone: 931-2292.

### REPRISE DES MARDIS-MIDIS

■ La session d'automne 1987 des mardis-midis de l'hôpital Notre-Dame, à l'intention du personnel de cet établissement et du grand public, débute cette semaine, soit le 15 septembre. Ces conférences-midi suivies d'une période de questions sont offertes tous les mardis, de 12h à 13h, à l'auditorium Rousselot de l'hôpital, situé au rez-de-chaussée du pavillon Lachapelle, au 1560, est, rue Sherbrooke. C'est gratuit.

Au menu cette semaine: *L'auto-examen des seins... une nécessité*, avec le Dr Monique Lamothe-Guay. Important, parce qu'une femme sur dix développera un cancer du sein au cours de sa vie.

### BÉNÉVOLES À L'ÉCOUTE

■ Chaque année, des milliers de parents perdent leur contrôle face à leurs enfants. Pour aider ces parents en difficulté, Parents anonymes a mis sur pied un centre d'écoute téléphonique. L'organisme a besoin de bénévoles pour travailler à ce centre. On demande à chacun d'assurer un minimum de quatre heures d'écoute téléphonique par semaine. Une formation gratuite est donnée à tous les écoutes-écoutes, et la prochaine session aura lieu les 26 et 27 septembre. Pour s'inscrire, contacter Fabienne Nolet, au 288-5555.

### ET EN... ALIMENTATION

■ Le Centre hospitalier des convalescents de Montréal, situé coin Hudson et Van Horne, recherche des bénévoles qui accepteraient de se joindre à son équipe du casse-croûte, et d'offrir quelques heures par semaine à un travail dans le domaine des services alimentaires.

Appel particulier aux « cordons-bleus » et aux retraités intéressés à la réadaptation, aimant le public et recherchant une occasion de partager leurs talents culinaires, leur créativité, leur sens de l'organisation, leur expérience, dans une ambiance amicale et sympathique. Inf: 737-3661, poste 885.

## Importante percée dans la recherche sur le diabète

Presse Canadienne  
WINNIPEG

Une percée dramatique dans la recherche sur le diabète, qui permet de stopper la maladie chez certains patients, a été accueillie par les chercheurs canadiens comme la plus importante découverte potentielle depuis celle de l'insuline.

Une étude de cas effectuée auprès de diabétiques insulino-dépendants dont l'état a été récemment diagnostiqué, a démontré que cette maladie causée par un dérèglement du système immunitaire pouvait être arrêtée dans un nombre significatif de cas, grâce à la cyclosporine.

Ce médicament réduit l'activité du système immunitaire et on l'utilise habituellement pour empêcher le rejet des organes greffés.

«La constatation que les immunosuppresseurs altèrent le cours des diabètes de type 1 est le premier traitement médical qui agit sur l'évolution de cette maladie depuis la découverte de l'insuline», a affirmé hier le Dr John Dupré.

Le spécialiste du diabète à l'hôpital universitaire de London, en Ontario, a fait part de ces découvertes au cours des assises annuelles du Collège royal des médecins et chirurgiens.

D'une durée d'un an, l'étude a été effectuée dans 12 centres de recherche au Canada et en Europe, a permis d'établir que la cyclosporine agissait surtout dans le cas des patients insulino-dépendants si elle était administrée en-dehors de huit semaines du diagnostic initial, a affirmé le Dr Dupré.

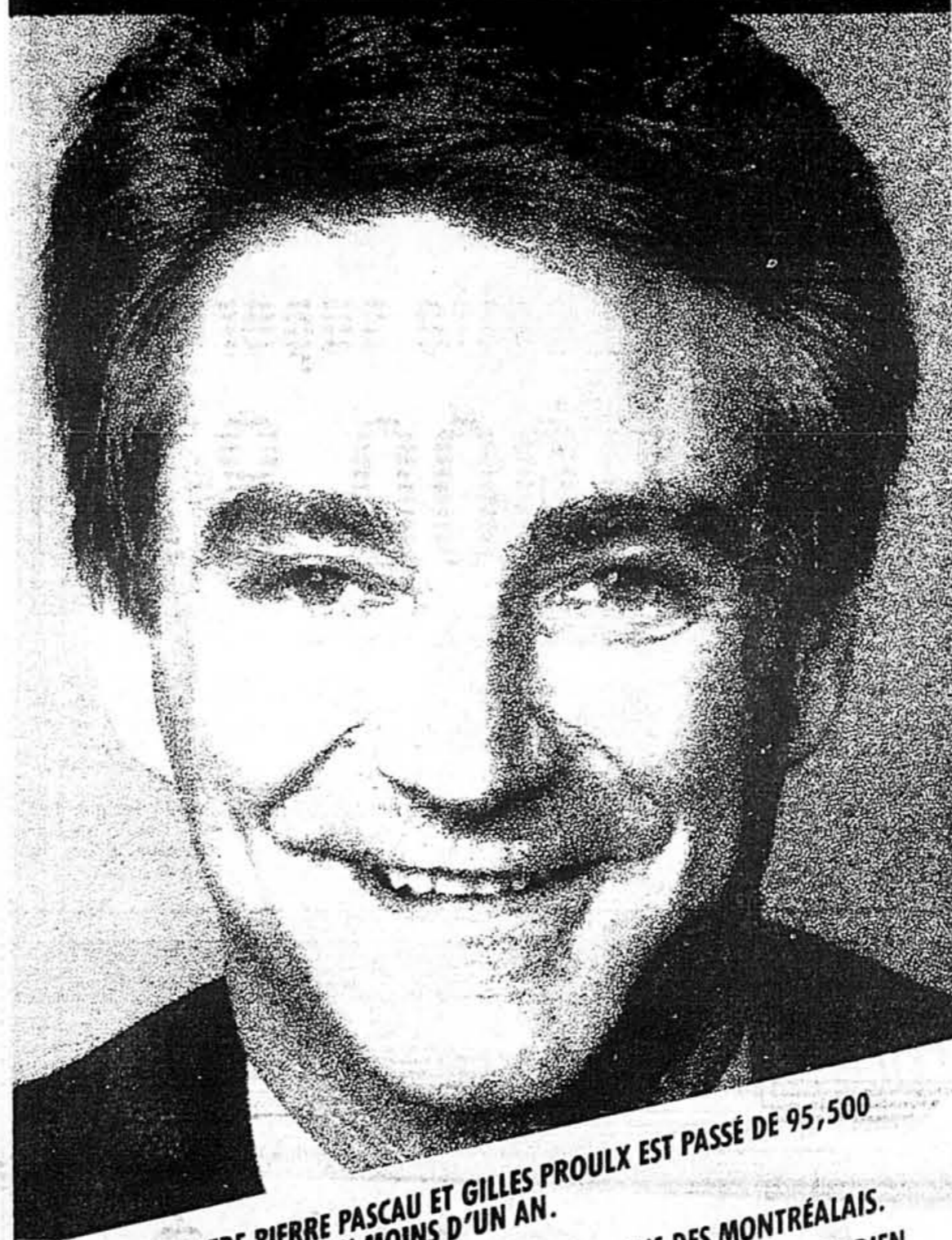
## Animaux du monde

Choisissez votre animal préféré parmi notre étincelante collection de miniatures Swarovski en cristal d'argent. Des ours, des phoques, une couvée de canards... Et plus encore. Ecureuil, ours, "nouveau" papillon \$42.50; Phoque, canard \$38.50; Lapin \$29.00



Parfaitement BIRKS

# Gilles Proulx l'homme que Pierre Pascau craint le plus



L'ÉCART ENTRE PIERRE PASCAU ET GILLES PROULX EST PASSÉ DE 95,500 À 49,700 AUDITEURS EN MOINS D'UN AN.  
*(source BBM, moyenne sur quart d'heure)*

GILLES PROULX EST PLUS PRÈS DES PRÉOCCUPATIONS DES MONTRÉAISIENS. AFIN DE CONNAÎTRE LA VÉRITÉ. DÉCOUVREZ-LE AUJOURD'HUI MÊME

du lundi au vendredi de 12h10 à 13h30 en reprise de 18h30 à 19h30 et le Journal du Dimanche de 9h05 à 10h00

**CJMS 128**  
RADIO AM STÉRÉO

## Environ 550 morts en Inde

NEW DELHI (AFP)

Les inondations qui ont ravagé samedi l'État très peuplé du Bihar, dans l'est de l'Inde, ont déjà fait 548 morts, a annoncé hier l'agence de presse indienne PTI.

Les rivières en crue après les fortes pluies de mousson ont d'abord submergé vendredi soir la capitale de l'État, Patna, dont les habitants ont fui leurs habitations par milliers, avant de chasser à leur tour les habitants de quatre districts du centre de l'État.

On estime que 20 millions de personnes ont été sinistrées par les inondations dans le Bihar, où les autorités ont affecté 5 p. cent des ressources de l'État aux secours.

## Venez jouer là!

**D**evinez où...  
Écoutez CKAC tous les matins du lundi au vendredi. Entre 5h15 et 8h45, Louis-Paul Allard fait connaître le nom d'un gagnant et livre de nouveaux indices qui augmentent vos chances de gagner.

**P**renez le transport en commun  
Vendredi, de 5h15 à 8h45, Louis-Paul Allard animera son émission dans le métro.

**30 voyages de rêve pour deux à gagner!**

**le Festival du Sud**  
Si on vous dit «Venez jouer là!», vous songez:

A) au Venezuela  
B) à la République Dominicaine  
C) aux Antilles françaises  
D) à la Jamaïque  
E) au Mexique  
F) à la Barbade

Envoyez la bonne réponse et vous pourriez gagner un des 30 voyages de rêve pour deux. La destination sera tirée le 30 octobre. Envoyez votre coupon de participation au plus tard le 26 octobre à l'adresse suivante:

Le Festival du Sud  
C.P. 1474  
Succursale A  
Montréal (Québec)  
H3A 4A9

Age: \_\_\_\_\_ App: \_\_\_\_\_

Nom: \_\_\_\_\_ Adresse: \_\_\_\_\_ Code postal: \_\_\_\_\_ Téléphone: \_\_\_\_\_

Je suis abonné(e) à La Presse  J'achète La Presse en kiosque

Chaque des 30 voyages pour deux offerts en usage a une valeur approximative de 695\$. Le texte des règlements relatifs à ce concours est disponible à La Presse et à CKAC/73.

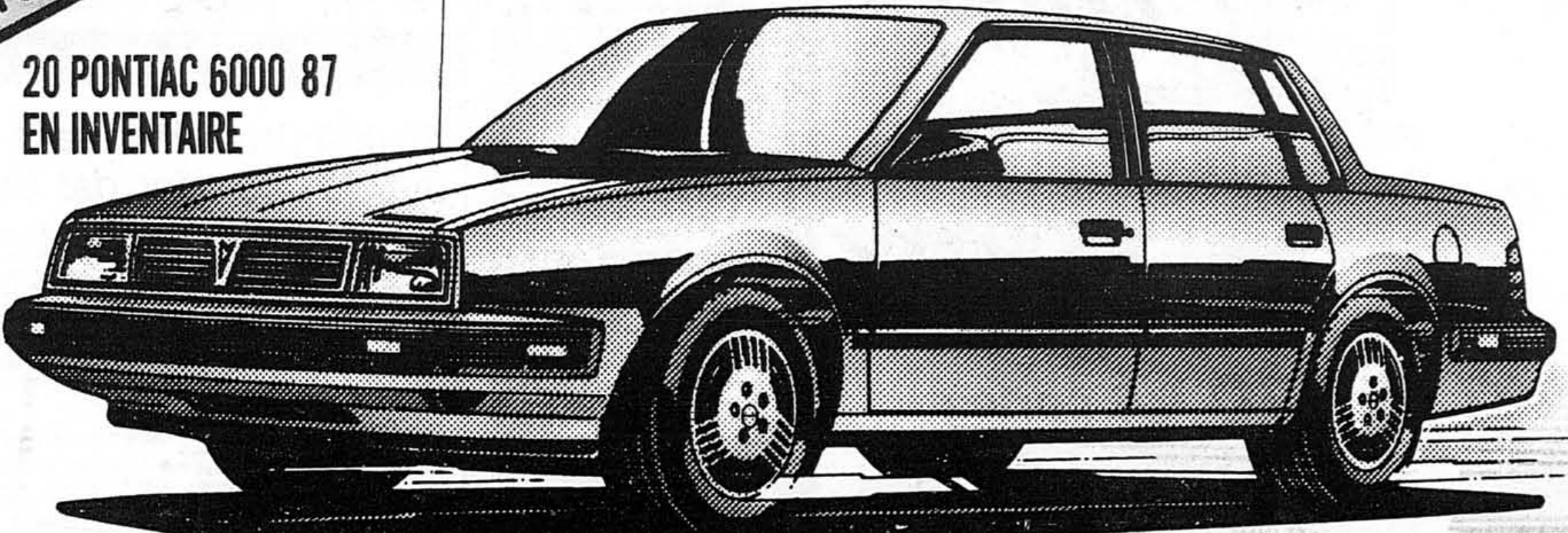
**le Festival du Sud**  
du soleil sur toute la ligne!

SOLVAC TOUROS CKAC 97.3 La Presse S.T.C.U.M.

**C'EST LE MEILLEUR MOMENT DE L'ANNÉE POUR L'ACHAT D'UNE AUTO NEUVE!**

## Que diriez-vous de cette superbe PONTIAC 6000 87

20 PONTIAC 6000 87 EN INVENTAIRE



# 13 250\$

Transport et préparation inclus.

- STOCK #87 - 1762
- sièges divisés
  - ceintures de luxe
  - dégivreur arrière
  - 2 miroirs
  - moteur 2.5 litres
  - boîte automatique
  - pneus blancs 4 saisons
  - servodirection
  - servofrein
  - am/fm stéréo

**La Belle**

**Pontiac Buick Ltée**  
11251, rue Notre-Dame Est  
Pointe-aux-Trembles  
645-1651 / 351-6340

- AUSSI DISPONIBLES:
- 10 Buick Skyhawk
  - 20 Sunbird
  - 5 Le Sabre
  - 5 Park Avenue
  - 10 Firebird
  - 7 Bonneville

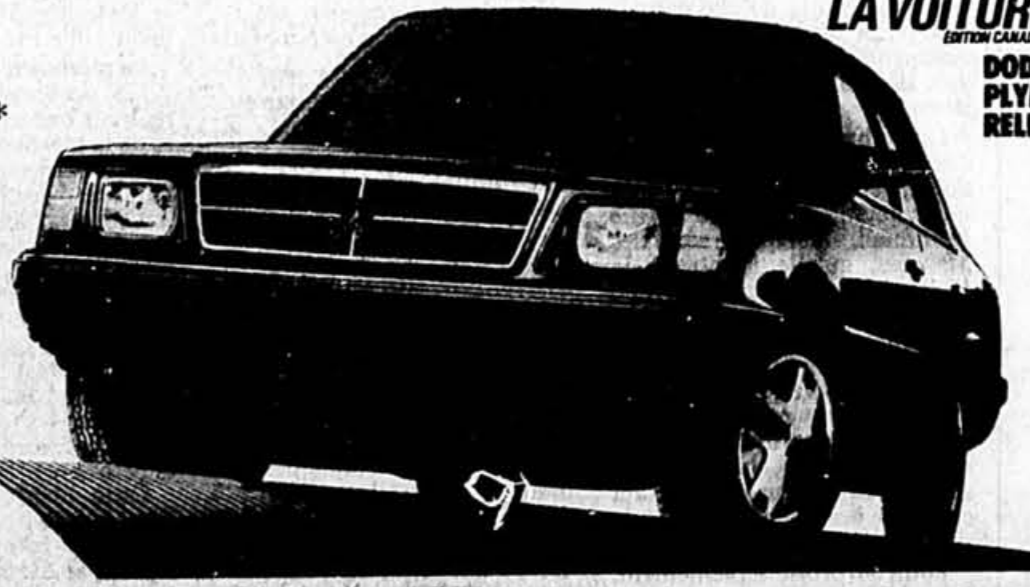
# LA SEULE VRAIE COMPÉTITION, C'EST CHRYSLER!

«1987: Chrysler obtient le plus haut degré de satisfaction chez les propriétaires de voitures nord-américaines.»

J.D. Power et Associés, une firme indépendante de recherche, a interrogé plus de 20 000 propriétaires de voitures 1986 sur un critère de première importance pour eux: la qualité globale du produit et du service après-vente\*. Les résultats démontrent le leadership incontestable de Chrysler, nettement en avance sur Ford et GM. Vous savez maintenant pourquoi Chrysler garantit la qualité de chacune de ses voitures durant 7 ans ou 115 000 kilomètres!

RABAIS CHÈQUE  
**750\$**

VALEUR IMBATTABLE!  
L'équipement standard comprend: traction avant, servofrein, moteur de 2.2 litres, transmission manuelle 5 vitesses, sièges baquets inclinables, radio à syntonisation électronique et montre numérique intégrée. Plus la meilleure garantie au Canada.



LA VOITURE\* 87  
DODGE ARIES/  
PLYMOUTH  
RELIANT

GARANTIE  
**7/15**

\*Offre valable pour un temps limité sur les modèles en stock chez les concessionnaires. Certains accessoires sont optionnels moyennant supplément. Détails chez les concessionnaires participants.  
† Garantie limitée de 7 ans ou 115 000 km valable sur les voitures et camions 1987 de fabrication nord-américaine livrés le ou après le 31 janvier 1987 suite à une vente au détail ou à une location (à l'exception des véhicules gouvernementaux, de police, de taxi ou utilisés comme limousine). Possibilité de franchise.  
Les modèles 1986 de voitures et de camions de fabrication nord-américaine sont couverts par la garantie 5/80 de Chrysler sur le moteur et le rouage d'entraînement. Les Dodge Ram 50 et Power Ram 50 1987 sont couverts par la garantie 3/60 sur le moteur et le rouage d'entraînement. Les Dodge Ram 50 et Power Ram 50 1986 sont couverts par la garantie 2/40.

RABAIS CHÈQUE 1500\$ RABAIS CHÈQUE 1000\$ RABAIS CHÈQUE 750\$ RABAIS CHÈQUE 500\$

**CHRYSLER CANADA**

POUR UN TEMPS LIMITÉ! ACHETEZ OU LOUEZ CHEZ VOTRE CONCESSIONNAIRE CHRYSLER PARTICIPANT, DÈS AUJOURD'HUI!

## Mervyn LeRoy est mort

Le *Magicien d'Oz* aura été son chef-d'oeuvre

AFP  
BEVERLY HILLS, Californie

Mervyn LeRoy, qui a produit *Le magicien d'Oz* et a mis en scène des films comme *Mister Roberts* et *Babes in arms*, est mort hier d'une insuffisance cardiaque à l'âge de 86 ans.

Mervyn LeRoy a obtenu l'oscar de la mise en scène en 1942 pour le film *Random Harvest*.

Né à San Francisco, il a d'abord été acteur, puis assistant-cameraman avant de se lancer dans la mise en scène. Il a réalisé environ 80 films entre 1927 et 1966, dont *Little Caesar* (1931), *I am a fugitive from a chain gang* (1932) et *Tugboat Annie* (1933).

En 1938, il s'est associé avec Metro Goldwyn Meyer, avant

d'organiser en 1944 sa propre maison, Arrowhead Productions, qui devait lui permettre de produire nombre de ses propres films ainsi que la célèbre fantaisie pour enfants *Le magicien d'Oz* et un film des frères Marx, *Une journée au cirque* (1939).

Le réalisateur a épousé en 1933 Doris Warner, dont il a eu deux enfants, puis Kathryn Spiegel, qui était à ses côtés au moment de sa mort.

C'est lui qui a présenté Ronald Reagan à celle qui allait devenir son épouse actuelle, Nancy Davis. Dans un communiqué, le couple présidentiel américain a rendu hommage à sa mémoire en disant que ce «pilier de l'industrie créative» a été leur «cupidon et un ami précieux».

## Les Nations: solide début de saison

CLAUDE GINGRAS

On le sait déjà, le répertoire du nouvel ensemble Les Nations ne se limite pas au baroque. Comme premier programme de sa première saison complète, le directeur, Hendrik Bouman, avait choisi des oeuvres de la période classique: du Haydn, du Mozart et un peu de Beethoven. Les Nations avaient d'ailleurs consacré à Mozart leur concert de fin de pré-saison, le 31 mai. En plus d'entrer en concurrence directe avec le Studio de Musique ancienne, les Nations envahissent donc une partie du répertoire d'autres formations, y compris l'Orchestre Symphonique de Montréal!

Et pourquoi pas? Pourquoi n'entendrions-nous pas Haydn et Mozart comme (ou à peu près comme) ils sonnaient à l'époque? Bien sûr, certaines adaptations sont encore nécessaires. Ainsi, les Nations ne sont pas encore un orchestre autonome. Parmi les 30 musiciens réunis hier soir, on reconnaissait des visages du Studio, du Métropolitain, des Musici, d'Arion, et jusqu'à Charbonneau, de l'OSM, aux timbales (mais aux petites timbales classiques) dans le Haydn. On aurait dit le concert final d'un «master class» auquel auraient participé des musiciens de différents milieux venus apprendre les secrets de l'authentique interprétation de musiques qu'ils croyaient connaître.

Parce que Bouman, justement, avait obtenu de tous non seulement une remarquable coordination de jeu, mais encore une parfaite unité de style et de pensée. Sa direction semble molle, voire imprécise, mais les

ENSEMBLE LES NATIONS. Direction: Hendrik Bouman. Solistes: Lyne Fortin, soprano, et Jean-François Rivest, violoniste. Hier soir, Pollack Hall de l'université McGill.

Programme:  
Symphonie no 40, en sol mineur, K.550 (première version, 1788)...Mozart  
Motet *Exultate, jubilate*, pour soprano et orchestre, K.165 (1773)...Mozart  
Romance pour violon et orchestre no 2, en fa majeur, op.50 (1802)...Beethoven  
Symphonie no 102, en si bémol majeur, Hob.I.102 (1794)...Haydn

apparences sont trompeuses: le résultat est, tout à l'opposé, précis, énergique et expressif, avec un choix de tempi toujours juste. Dans le Haydn, l'émotion de l'Adagio (je dis bien l'émotion — comme chez Bruno Walter!) et, plus tard, l'humour du Presto final ne pouvaient être le fruit du hasard.

La section des cordes (18 musiciens) était particulièrement admirable de cohésion et de justesse, de rondeur également. On jouait, bien sûr, sur des cordes de boyau, mais l'utilisation d'archets modernes et le recours à un vibrato plus prononcé qu'en baroque produisaient une sonorité assez proche de celle d'un orchestre de chambre moderne. Il y eut quelques petits problèmes chez les cuivres, manifestement attribuables à la difficulté qu'éprouvent encore certains musiciens à s'adapter aux instruments «naturels».

Pour la célèbre *Quarantième* de Mozart, M. Bouman avait choisi la première version, sans les clarinettes. Le programme entier était joué à un diapason probablement authentique (le *la* à 428), soit un quart de ton plus bas que celui d'aujourd'hui. Mais M. Bouman aurait pu pousser l'authenticité jusqu'à faire jouer toutes les reprises.

Lyne Fortin, soprano de Qué-



Hendrik Bouman

bec — avec Bouman dirigeant du clavecin —, a chanté le célèbre motet *Exultate, jubilate*, de Mozart, d'une voix jolie et presque toujours juste et avec une articulation nette (et des points d'orgue ornements). Après le concert, elle a dû bisser l'*Alléluia* final, chanté cette fois de mémoire. Mais Jean-François Ri-

vest a connu des problèmes de justesse dans son Beethoven. La préparation du concert (il est violon-solo de l'ensemble) lui avait manifestement demandé beaucoup de travail.

Un auditoire de quelque 400 personnes a ovationné les Nations dans ce solide début de première saison complète.

## Littérature

### Les prix littéraires: une résurrection et un enterrement

RÉGINALD MARTEL



La nouvelle administration municipale aura donc tenu promesse. On avait aboli stupidement le Grand Prix littéraire de Montréal, il renaît enfin sous le nom de Grand Prix du livre de la ville de Montréal. La bonne nouvelle pourrait cependant être meilleure, quand on songe que les prix littéraires, de source publique ou privée, sont de mieux en mieux dotés. Le prestige d'un prix n'est pas lié directement à la valeur de la bourse, certes, mais on doit considérer que les prix sont aussi une aide et un encouragement directs à la création. La somme de 10 000\$, qui constitue un revenu imposable, a une valeur presque symbolique. Mais rien n'empêche de faire mieux l'an prochain.

Il y a lieu aussi de s'interroger sur la pertinence d'accorder le prix aux seuls résidents de la Communauté urbaine. Si Montréal est la capitale culturelle du Québec, c'est parce que son importance démographique et économique draine des talents de partout. On voit mal pourquoi des auteurs édités à Montréal depuis toujours (je pense au Québécois Jacques Poulin par exemple, ou à tant d'autres qui vivent à la périphérie immédiate de l'île) seraient écartés des concours. Même, le Grand Prix pourrait tout aussi bien s'adresser aux écrivains du monde entier et ainsi contribuer au rayonnement international de notre ville.

#### Une mort subite

Le prix littéraire Esso, créé en 1949 sous le nom de prix du Cercle du livre de France, disparaît. La société pétrolière a retiré sa commandite, en raison de «changements organisationnels (et de) restrictions budgétaires». «Pour une fois qu'une compagnie pétrolière s'intéressait à la création littéraire, proteste-t-on chez Pierre Tisseyre, on ne peut que regretter sa décision, ainsi que la disparition d'un prix qui aurait fêté son 40<sup>e</sup> anniversaire dans deux ans.»

Voilà un enterrement pour le moins rapide! Il est difficile de comprendre pourquoi l'éditeur, en attendant de trouver un autre commanditaire, n'a pas choisi de défrayer lui-même pour un an, deux s'il le faut, l'attribution du prix. Les éditions Pierre Tisseyre ne sont pas une petite maison artisanale, fragile comme le sont tant d'autres. D'abord elles ont un fonds considérable et de qualité, ensuite elles font partie d'une entreprise plus vaste, dont les activités s'exercent, entre autres domaines, dans celui du manuel scolaire, extrêmement rentable. La décision d'Esso est regrettable, sans doute, mais la démission hâtive de M. Tisseyre ne l'est pas moins.

#### Des livres parlés

Martine Boucher et Johanne Carbonneau aiment se faire raconter des histoires. Elles veulent entendre de belles voix et de beaux textes et de la belle musique. Pour se faire ce plaisir et le partager, elles ont créé *La Littérature de l'oreille*. Il s'agit d'oeuvres québécoises, lues par des comédiens et comédiennes, accompagnées de

musique et enregistrées sur cassettes.

Chaque ensemble sous cartable de vinyle comprend une cassette d'une heure, une brochure qui contient une préface, une présentation par l'auteur, le texte lui-même, un glossaire, une bibliographie et un entretien avec l'auteur. C'est un produit tout à fait professionnel, destiné à tous ceux qui aiment se faire raconter des histoires et plus particulièrement aux personnes, âgées ou non, dont la vue est déficiente.

Les trois premiers titres parus présentent des contes de Jean-Yves Soucy, extraits du recueil *L'étranger au ballon rouge*, lus par Jacques Godin; lus par Vincent Davy, des *Contes pour buveurs attardés* de Michel Tremblay; et sous le titre *Secrets*, lus par Catherine Bégin, des nouvelles d'Hélène Rioux, Jean-Pierre April et Diane-Monique Daviau.

Les personnes intéressées joignent les éditrices aux numéros 866-2158 ou 866-0575.

#### L'agenda des lettres

Demain à Ottawa, en présence de l'auteur, lancement par les éditions Libre Expression et Random House d'un ouvrage de Maureen McTeer, *Petit guide du système parlementaire canadien*.

Demain à Montréal, lancement par Guérin Littérature d'un ouvrage collectif (près de trois douzaines d'auteurs) intitulé *Le Québec (1967-1987) — du Général de Gaulle au lac Meech*.

Les lectures de la galerie Skol reprennent dimanche prochain à 13 h. On entendra le dramaturge et romancier Guy Cloutier, auteur d'un roman récent, *la Cavée* (Hexagone), et Esther Rochon, un des plus meilleurs auteurs québécois de science-fiction et de fantastique.

#### De tout en bref

*Tribune juive*, un magazine d'actualité culturelle, rend hommage dans son dernier numéro à Naim Kattan, écrivain et grand fonctionnaire de la culture. Des mots de Jean-Guy Pilon et Gaston Miron, une interview de Kattan et deux de ses textes inédits, des commentaires de Jacques de Decker, André Vanasse, et Heinz Weinmann. Ce dossier apprend à qui l'ignorait que Kattan est homme de culture et d'amitiés et qu'il a joué parmi nous, à sa façon qui est discrète, un rôle inestimable.

Jean Éthier-Blais, qui a reçu cette année le prix France-Québec/Jean Hamelin, vient d'être élu à la présidence de la Société des écrivains canadiens, section de Montréal.

Le colloque annuel de l'Académie canadienne-française, organisé en collaboration avec la Société des écrivains, l'Unéq et la section française du PEN Club ne durera cette année qu'une journée et sera consacré au thème suivant: **les écrivains face aux médias**.

Auteur de deux recueils de poèmes, *L'étrange saison* et *Miroirs fauves*, Alma de Chantal est depuis peu membre de la Société des écrivains.

L'Uqam a obtenu du Conseil des arts du Canada une subvention de 12 000\$ dans le cadre du programme de stages d'écrivains résidents. Paul Chamberland est l'écrivain choisi.

La 16<sup>e</sup> Rencontre québécoise internationale des écrivains, qui aura lieu à Montréal en avril 1988, proposera aux participants le thème de la **solitude**. Les noms des écrivains invités seront connus plus tard.

## Dans les galeries

### Sous la peinture: la mémoire

JEAN DUMONT



La mémoire est un phénomène complexe: alors que nous la croyons très personnelle, il suffit d'en remonter le cours assez loin pour, au contraire, découvrir qu'elle est ce que nous avons en commun avec les autres.

Souvenez-vous de vos expériences d'enfant: à quelques variantes près, nous avons tous fait les mêmes. Nous avons presque tous pris conscience de l'amertume de l'existence en mordant à belles dents dans un fruit chapardé avant que d'être mûr, ou découvrit les premiers mystères de la vie et de la mort, en jouant avec un quelconque insecte qui aurait bien voulu être ailleurs...

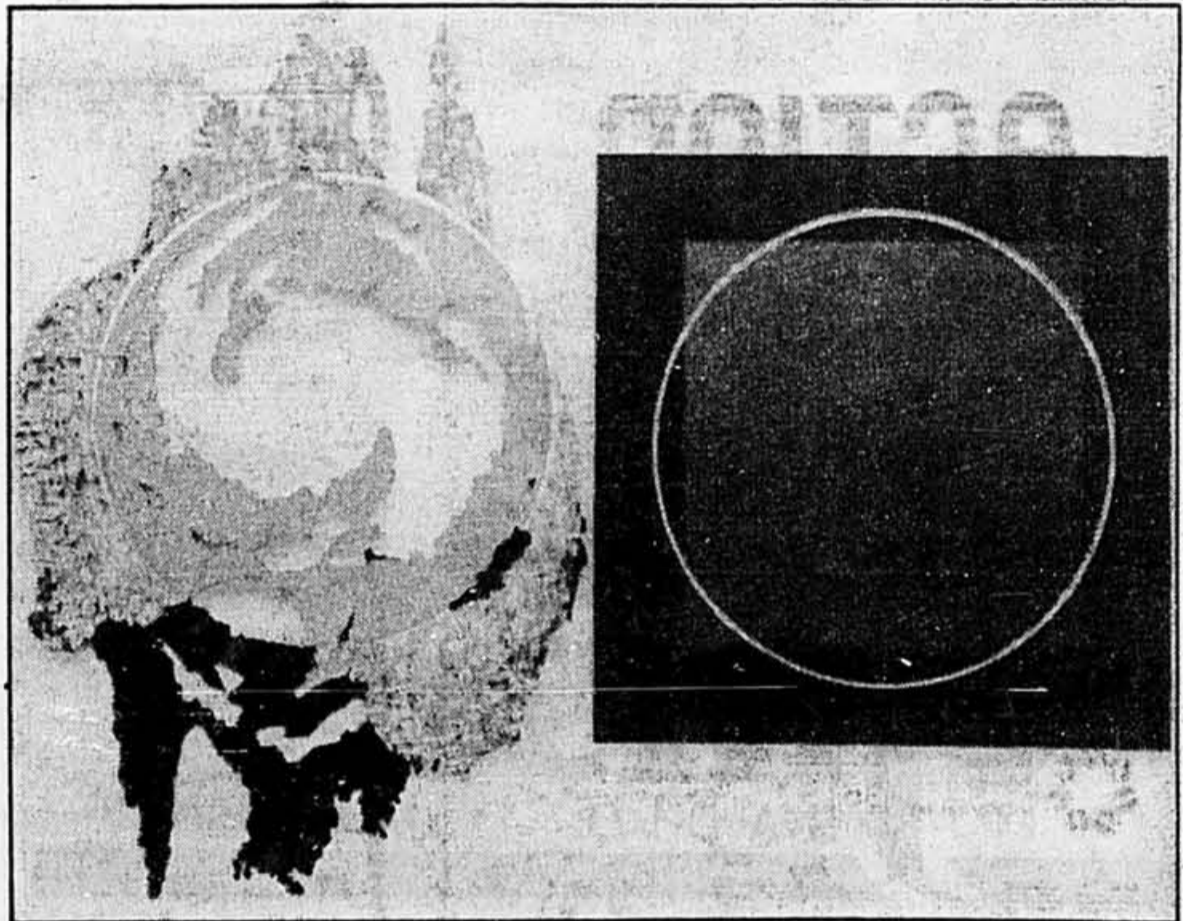
Mais souvenez-vous, surtout, de la passion et de l'intensité de ces premières expériences du sensible, car elles sont ce que nous avons en commun avec la démarche de plus d'un de nos meilleurs artistes d'aujourd'hui.

#### Faire l'expérience d'une figure...

Sylvia Safdie est née au Liban, et a vécu jusqu'à l'âge de 11 ans à Haifa, en Israël, avant de venir s'établir à Montréal. Elle a donc fait ses premières expériences sensibles sur les pentes du Mont-Carmel, parmi les roches, les pins et les oliviers, et dans une grotte qu'elle gardait secrète, et où elle amassait les ossements et objets divers, produit de ses explorations de la journée.

Les tableaux semi-abstraits des séries *Gorème*, *Ouzia* et *Eidola* qu'elle expose dans l'imposante galerie du Centre Saydie Bronfman, ainsi que la série des *Masques*, qu'elle montre à la Galerie J. Yadouha Meir, ne sont, en rien, l'imagerie de ces souvenirs d'enfance. Si une certaine iconographie, la somptuosité de ses ocres, la trace d'un bleu ou d'un rouge éclatants portent, tout naturellement, témoignage de sa culture et de son lieu, ce n'est pas là qu'il faut chercher le véritable propos de son travail.

Pour en profiter pleinement, il faudrait peut-être, avant tout, examiner avec soin, ses oeuvres sur papier, regroupées sous le titre de: *Notes de mon journal*. Vous trouverez là, perdue au milieu d'un extraordinaire répertoire de formes organiques, une petite phrase, parmi d'autres, griffonnée plusieurs fois sur les tableaux, et qui dit simplement: «Faire l'expérience d'une figure... La perte de cette



Indications diverses No1, une acrytoile, encaustique sur contre-plaqué, de Jocelyn Jean à la Galerie Graff.

PHOTO THEQUE LA PRESSE

expérience est le tribut que nous payons à la vie moderne. Et c'est le sens de cette perte que nous avons en commun avec l'artiste. Ce qu'elle peint n'est donc pas le souvenir d'enfance, mais bien la recherche de l'intensité propre à l'enfance. Pour la suivre, il ne faut donc pas seulement regarder ses tableaux, il faut aussi en faire l'expérience.

#### La mémoire de la gravure

Il faut avoir l'oeil affûté du spécialiste pour deviner que les «techniques mixtes» utilisées dans la production des tableaux récents que François Vincent expose à la Galerie Michel Tétrault, font très largement appel à la gravure! Celle-ci est, en effet, gravée sur toile, et montée sur cadre comme une toile ordinaire.

La gravure proprement dite prend en charge les couleurs de fond, ainsi que les attaques graphiques, les vestiges d'écriture dont François Vincent marque son travail. Et sur cette surface, où apparaît encore, après montage, le grain de la toile de support, l'artiste revient alors, avec de la peinture, pour inclure le sujet et les rehauts de couleur.

Ne vous arrêtez donc pas seulement à la très séduisante apparence de l'ensemble. Les interventions de l'artiste, par niveaux très séparés, correspondent, en fait, à une vision très contemporaine, qui perçoit la mémoire comme non-linéaire,

et composée de stratifications multiples.

Il est inutile de préciser le plaisir dans l'intensité de l'expérience, dont nous parlions au début: il est évident dans la qualité presque atmosphérique du travail. Mais il faut, par contre, noter le nom de «François-Xavier Marange»: le Maître-imprimeur qui a tiré les gravures.

#### La mémoire de la peinture

Les oeuvres actuelles qui se réfèrent ouvertement à l'histoire de la peinture, nous ont habitués au reniement de la période qui les a directement précédées. Artiste en pleine maturité, Jocelyn Jean n'a pas besoin, lui, de reniement pour affirmer sa liberté. Les pièces qu'il présente à la Galerie Graff, mêlent, en de surprenants diptyques d'une efficacité plastique redoutable, l'option formaliste qui fut la sienne, et les formes géographiques plus libres dont il ressent le besoin.

Cette liberté a une explication: la joie de peindre et la fidélité à la peinture. A l'encaustique, par exemple, qu'il utilise toujours avec bonheur, et qui fait partie de l'histoire des origines de la peinture. Cette liberté et cette fidélité nous concernent tous: voyez par exemple, dans «Terra incognita 1986», comment, sans autres pouvoirs que quelques touches de peinture, il transforme la mémoire de son petit coin de pays, l'Acadie, en celle d'un univers immense et fraternel.

Parler de mémoire archéologique, à propos du travail récent d'Isabelle Leduc, c'est, bien sûr, parler de ce passé qui nous est révélé couche par couche. C'est aussi parler du caractère mystérieux de cette mémoire, dont l'artiste dit «qu'elle nous est parfois étrangère». Mais ce pourrait être aussi bien parler de palimpsestes, ces anciens écrits aux multiples mémoires, puisqu'Isabelle Leduc travaille depuis des années avec le papier comme matière première. Son exposition à la Galerie 13 marque une évolution importante dans sa pratique et dans son répertoire de formes. Le papier, en couches plus nombreuses, prend le pas sur le lattis qui le soutient, et les couleurs nous parlent d'un autre âge... Quant aux formes, inspirées d'armes anciennes, elles se referment, se trouvent, se fracturent, prennent une apparence de simplicité: bref, deviennent aussi secrètes que leur sens devient multiple.

Centre Saydie Bronfman, jusqu'au 1<sup>er</sup> octobre  
5170, chemin de la Côte-St-Catherine, 739-2301  
Galerie J. Yadouha Meir, jusqu'au 26 septembre  
3575, avenue du Parc, 845-3974  
Galerie Michel Tétrault, jusqu'au 4 octobre  
4260, rue St-Denis, 843-5487  
Galerie Graff, jusqu'au 6 octobre  
963, rue Rachel est, 526-2616  
Galerie 13, jusqu'au 4 octobre  
3772, rue St-Denis, 288-5903



# La police croit connaître les assassins de Peter Tosh

Associated Press  
KINGSTON, Jamaïque

La police jamaïcaine a identifié trois hommes qu'elle soupçonne d'avoir abattu le chanteur de reggae Peter Tosh et un de ses amis, vendredi, au cours d'une tentative de vol au domicile de la vedette.

Cinq autres personnes ont été blessées pendant la fusillade.

Une source proche des milieux policiers a dit que des agents sont postés à tous les endroits où l'on peut quitter l'île, pour intercepter les suspects au cas où ils décideraient de fuir le pays.

Selon cette même source, la police n'exclut pas que les meurtriers aient pu avoir un autre mobile que le vol.

Apparemment, Peter Tosh et ses amis connaissaient les assassins, a indiqué cette source qui a requis l'anonymat.

Les meurtriers, qui se déplaçaient en moto selon les indications de la police, ont forcé toutes les personnes présentes chez Peter Tosh à se coucher sur le ventre. Ils ont ensuite pillé la maison, et ne trouvant rien, ont fait feu sur leurs victimes.

Peter Tosh et son ami Wilton Brown sont décédés pendant le trajet vers l'hôpital. Un des blessés, le disc jockey Jeff Dickson, atteint à la tête, se trouvait encore dans un état critique, hier. L'état des autres blessés était qualifié de satisfaisant.

Peter Tosh est rentré récemment des États-Unis et la police suppose que les meurtriers s'attendaient à trouver chez lui beaucoup d'argent.

Pendant tout le week-end, la Jamaïque a rendu hommage au

chanteur: ses chansons tournaient inlassablement à la radio, et un quotidien le qualifiait de «géant jamaïcain de la musique».

Peter Tosh a co-fondé avec Bob Marley le groupe The Wailers, faisant connaître mondialement le reggae jamaïcain.

# DRÔLE

## Comptant Content

Le quiz humoristique de MARCEL BÉLIVEAU animé par LARRY-MICHEL DEMERS

LES LUNDIS, MARDIS ET MERCREDIS

19h



MONTREAL 35 5  
CFJP-TV

QUÉBEC 2 13  
CFAP-TV

SHERBROOKE 30 5  
CFKS-TV

TRICOLLE 16 5  
CFKM-TV

MONTREAL 35 5  
CFJP-TV

QUÉBEC 2 13  
CFAP-TV

SHERBROOKE 30 5  
CFKS-TV

TRICOLLE 16 5  
CFKM-TV

MONTREAL 35 5  
CFJP-TV

ON GRANDIT ENSEMBLE

# JASMIN

## CENTRE-VILLE

Avec MICHEL JASMIN, le talk-show qui vit!

CE SOIR  
21h30



MONTREAL 35 5  
CFJP-TV

QUÉBEC 2 13  
CFAP-TV

SHERBROOKE 30 5  
CFKS-TV

TRICOLLE 16 5  
CFKM-TV

ON GRANDIT ENSEMBLE

## CINÉMAS CINEPLEX ODEON

**BERRI**  
St-Denis & Ste-Catherine 288-2115

L'AMI DE MON AMIE (G)  
12:30 - 2:45 - 5:00 - 7:15 - 9:30

GOOD MORNING BABILONIA (G) (français)  
12:00 - 2:30 - 5:00 - 7:30 - 9:45

LE GRAND CHEMIN (14 ans)  
12:45 - 3:00 - 5:15 - 7:30 - 9:45

INTER ESPACE (G)  
12:00 - 2:15 - 4:35 - 7:00 - 9:30

TANDEM (G)  
1:15 - 3:15 - 5:15 - 7:15 - 9:15

**BONAVENTURE**  
Place Bonaventure 861-2725

ROBOCOP (14 ans)  
7:00 - 9:00

MASTERS OF THE UNIVERSE (G)  
7:10 - 9:30

**BROSSARD**  
Mtl Champlain 465-5906

INTER ESPACE (G)  
7:10 - 9:25

LA FOLLE HISTOIRE DE L'ESPACE (G)  
7:00 - 9:30

UN ZOO LA NUIT (14 ans) Dolby Stereo  
7:00 - 9:20

**CARREFOUR LAVAL**  
2330, Aut. des Laurentides 688-3684

LA BAMBÀ (G)  
7:15 - 9:35

LE FRÈRE ANDRÉ (G)  
7:05 - 9:05

LA FOLLE HISTOIRE DE L'ESPACE (G)  
Dolby Stereo - 7:10 - 9:15

BIG EASY (14 ans)  
7:00 - 9:10

INTER ESPACE (G) Dolby Stereo  
7:05 - 9:20

UN ZOO LA NUIT (14 ans)  
7:00 - 9:20

**COMPLEXE DESJARDINS**  
Boulevard 1 288-3141

UNE FLAMME DANS MON COEUR (18 ans)  
12:40 - 2:55 - 5:10 - 7:25 - 9:40

UN ZOO LA NUIT (G) Dolby Stereo  
2:00 - 5:00 - 7:15 - 9:35

LES SORCIÈRES D'EASTWICK (G)  
12:30 - 2:40 - 5:00 - 7:25 - 9:45

LE FRÈRE ANDRÉ (G)  
1:15 - 3:15 - 5:15 - 7:15 - 9:15

**CRÉMAZIE**  
St-Denis & Crémazie 388-4210

LES YEUX NOIRS (G)  
5:00 - 7:15 - 9:30

**LE DAUPHIN**  
Beaubien près d'Iberville 721-6060

INTERVISTA (G) Dolby Stereo  
7:00 - 9:15

LA FOLLE HISTOIRE DE L'ESPACE (G)  
7:30 - 9:30

**2001 Université**  
Can de Maisonneuve 849-4518

SUPERMAN IV (G)  
1:10 - 3:10 - 5:10 - 7:10 - 9:10

MANNEQUIN (G)  
1:35 - 3:35 - 5:35 - 7:35 - 9:35

BORN IN EAST LA (G)  
1:20 - 3:20 - 5:20 - 7:20 - 9:20

MASTERS OF THE UNIVERSE (G)  
1:00 - 3:00 - 5:00 - 7:00 - 9:00

ROBOCOP (14 ans)  
1:05 - 3:05 - 5:05 - 7:05 - 9:05

DRAGNET (G)  
1:00 - 3:00 - 5:00 - 7:10 - 9:20

SECRET OF MY SUCCESS (G)  
1:00 - 3:05 - 5:10 - 7:15 - 9:20

ROXANNE (G)  
1:00 - 3:05 - 5:10 - 7:15 - 9:25

NADINE (G)  
1:30 - 3:30 - 5:30 - 7:30 - 9:30

**LONGUEUIL**  
Place Longueuil 679-7451

TUER N'EST PAS JOUER (G)  
7:00 - 9:30

LES DENTS DE LA MER. LA REVANCHE (G)  
7:15 - 9:15

## CINÉ-PARCS

**CINÉ-PARC ODEON**  
Trans-Can (sortie St-Bruno) 98 655-0692

LES DENTS DE LA MER. LA REVANCHE (G)  
2e film: RETOUR VERS LE FUTUR

INTER ESPACE (14 ans)  
2e film: HISTOIRE SANS FIN

**CINÉ-PARC LAVAL**  
Auto. des Laurentides (sortie 14) 622-5555

TUER N'EST PAS JOUER (14 ans)  
2e film: SAUVÉ QUI PEUT

INTER ESPACE (14 ans)  
2e film: HISTOIRE SANS FIN

LES SORCIÈRES D'EASTWICK (14 ans)  
2e film: POLICE ACADEMY 4

LES DENTS DE LA MER. LA REVANCHE (G)  
2e film: RETOUR VERS LE FUTUR

**CINÉ-PARC CHATEAUGUAY** 691-1310  
6 km du pont Mercier vers Châteauguay

BEVERLY HILLS COPS 2 (14 ans)  
2e film: BEDROOM WINDOW

LES DENTS DE LA MER. LA REVANCHE (G)  
2e film: RETOUR VERS LE FUTUR

LE PREDATEUR (14 ans)  
2e film: MANNEQUIN

**CINÉ-PARC VAUDREUIL**  
Trans-Can (sortie 3) 455-5154

LE CHATIMENT DE LA PIERRE MAGIQUE (14 ans)  
2e film: ADIEUX LES ANGES

WHO'S THAT GIRL (G)  
2e film: POLICE ACADEMY 4

**CINÉ-PARC ST-EUSTACHE**  
Route 15 (sortie 21) 472-6660 879-1707

LES INCORRUPTIBLES (14 ans)  
2e film: A L'ATTAQUE PLEIN GAS

LE FLIC DE BEVERLY HILLS (G)  
2e film: FERRIS BUELLER

LE CHATIMENT DE LA PIERRE MAGIQUE (14 ans)  
2e film: ADIEUX LES ANGES

ROBOCOP (français) (14 ans)  
2e film: LES ENVOUTES

WHO'S THAT GIRL (14 ans)  
2e film: SUPERMAN IV

**LES YEUX NOIRS**  
Un film de NIKITA MIKHALKOV  
CRÉMAZIE

**NO WAY OUT**  
(COUPONS ET LAISSEZ-PASSER REFUSES)  
PLACE DU CANADA.

**QUAND LA PASSION VOUS CONSUME**  
UN FILM D'ALAIN TANNER  
SCÉNARIO ET INTERPRÉTATION MYRIAM MÉZÈRES  
COMPLEXE DESJARDINS

**FLAMME DANS MON COEUR**  
UN FILM D'ALAIN TANNER  
SCÉNARIO ET INTERPRÉTATION MYRIAM MÉZÈRES  
COMPLEXE DESJARDINS

**ERIC ROHMER**  
COMÉDIES ET PROVERBES  
**L'AMI DE MON AMIE**  
BERRI

**MICHAEL CAINE**  
**PIERCE BROSNAN**  
**THE FOURTH PROTOCOL**  
PLACE ALEXIS-NIHON, SQUARE DÉCARIE, ASTRE

**GOOD MORNING BABILONIA**  
EN FRANÇAIS  
BERRI



à 19h00... SEMI-DÉTACHÉ



à 21h00... L'OR DU TEMPS

ce soir...



à 19h30... ENTRE CHIEN ET LOUP

...c'est à suivre



à 18h30... CHARIVARI

ce soir...



à 20h00... DYNASTIE



à 22h00... AD LIB

...c'est à suivre

**SPECTACLES**

**CINÉMA CINÉ-PARCS**

**Aliens (2)**  
Ciné-Parc Châteauguay (3): dès 19 h.  
**Allen Quatermain**  
Chambly, Lun., ven.: 19 h 20, 21 h 10.  
**A l'attaque plein gas**  
Ciné-Parc St-Eustache (1): dès 19 h.  
**Amazing Grace & Chuck**  
Faubourg Ste-Catherine (4). En sem.: 12 h 30, 14 h 40, 16 h 50, 19 h 05, 21 h 20. Ven.: 12 h 30, 14 h 40, 21 h 20.  
**L'Ami de mon amie**  
Berri (2): 12 h 30, 14 h 45, 17 h, 19 h 15, 21 h 30. Dernier spectacle ven.: 23 h 45.  
**Back to the Beach**  
Versailles (6): 19 h 15, 21 h 15.  
**La Bamba**  
Astre (3): 19 h, 21 h.  
Carrefour Laval (1): 19 h 15, 21 h 35. Dernier spectacle ven.: 19 h 15, 21 h 35.  
Faubourg Ste-Catherine (2): 13 h, 15 h 10, 17 h 20, 19 h 35, 21 h 45.  
**Bedroom Window**  
Ciné-Parc Châteauguay (1): dès 19 h.  
**Beverly Hills Cop (2)**  
Loew's (4): 12 h 30, 14 h 45, 17 h, 19 h 15, 21 h 30.  
**Big Easy**  
Carrefour Laval (4): 19 h, 21 h 10. Ven.: 21 h 10, 23 h 15.  
Faubourg Sainte-Catherine (3): 12 h 45, 15 h, 17 h 15, 19 h 30, 21 h 35.  
**Black Garters**  
Eve: 11 h 35, 14 h 10, 16 h 45, 19 h 20, 21 h 50.  
**Born in East L.A.**  
Cineplex (3). Ven.: 19 h 20, 21 h 20. Du lun. au jeu.: 13 h 20, 15 h 20, 17 h 20, 19 h 20, 21 h 20.  
**Les Branchés du bahut**  
Ciné-Parc St-Eustache (4): À compter de 19 h.  
**Bras de fer**  
Châteauguay (1): 19 h 30.  
Ciné-Parc Laval (3). Ven.: dès 19 h.  
Ciné-Parc Saint-Hilaire (1): dès 19 h.  
**Can't Buy Me Love**  
Dorval (3): 19 h 20, 21 h 30.  
Greenfield (3): 19 h 20, 21 h 30. Laval (4): 19 h 20, 21 h 30.  
Loew's (2): 13 h, 15 h, 17 h 10, 19 h 20, 21 h 30.  
**Chasseurs d'étoiles**  
Carre Saint-Louis: 12 h 45, 16 h 35, 20 h 25.  
**Le Châtiment de la pierre magique**  
Ciné-Parc Saint-Eustache (3): dès 19 h.  
Ciné-Parc Vaudreuil (1): dès 19 h.  
**Chronique des événements amoureux**  
Parisien (3): 12 h 25, 14 h 45, 17 h 05, 19 h 25, 21 h 45.  
**Cobra**  
Ciné-Parc Odeon 2 (Boucherville): dès 19 h.  
Ciné-Parc Laval (2): dès 19 h.  
**Commando Léopard**  
Ciné-Parc Saint-Eustache (3). Ven.: dès 19 h.  
Ciné-Parc Vaudreuil (1). Ven.: dès 19 h.  
**Les Dents de la mer, la Revanche**  
Cinéma de Montréal (2): 14 h 15, 16 h, 17 h 45, 19 h 30, 21 h 15.  
Ciné-Parc Châteauguay (2): dès 19 h.  
Ciné-Parc Odeon 1 (Boucherville): dès 19 h.  
Ciné-Parc Laval (4): dès 19 h.  
Complexe Desjardins (3): 13 h, 15 h, 17 h, 19 h, 21 h.  
Laval 2000 (2): 19 h 20, 21 h.  
Longueuil (2): 19 h 15, 21 h 15.  
Paradis (3): 19 h, 20 h 45.  
**Derniers jours à Moscou**  
Complexe Guy-Favreau (200 o., Dorchester): 20 h.  
**Diane, l'Amour et la Jouissance**  
Bijou: 10 h, 12 h 20, 14 h 45, 17 h 10, 19 h 35, 22 h.

**Dirty Dancing**  
Décario (2): 19 h 15, 21 h 45.  
Faubourg Ste-Catherine (1): 12 h 30, 14 h 35, 16 h 45, 19 h, 21 h 10.  
**Dragnet**  
Cineplex (6): Ven.: 19 h 10, 21 h 20. Du lun. au jeu.: 13 h, 15 h, 17 h, 19 h 10, 21 h 20.  
**Edward Munch**  
Cinéma V: 21 h.  
**Les Enfants du silence**  
Quimetoscope: 21 h 45.  
**Les Envoutés**  
Ciné-Parc Saint-Eustache (4): dès 19 h.  
Mon Cinéma: 19 h 15.  
**Ferris Bueller**  
Ciné-Parc Saint-Eustache (2): dès 19 h.  
**Une flamme dans mon cœur**  
Complexe Desjardins (1): 12 h 40, 14 h 55, 17 h 10, 19 h 25, 21 h 40. Dernier spectacle ven.: 23 h 55.  
**Le Filic de Beverly Hills**  
Ciné-Parc Saint-Eustache (2): dès 19 h.  
Laval (3): 18 h 45, 21 h.  
Parisien (2): 12 h, 14 h 15, 16 h 30, 18 h 45, 21 h.  
Versailles (5): 19 h 15, 21 h 30.  
**La Folie histoire de l'espace**  
Brossard (2): 19 h, 21 h.  
Carrefour Laval (3): 19 h 10, 21 h 15.  
Cinéma de Montréal (1): 14 h 10, 16 h, 17 h 50, 19 h 40, 21 h 30.  
Dauphin (2): 19 h 30, 21 h 30.  
Paradis (2): 19 h 15, 21 h 05.  
**Fourth Protocol**  
Astre (4): 19 h 10, 21 h 20.  
Place Alexis Nihon (1): 12 h, 14 h 15, 16 h 30, 19 h, 21 h 20.  
Décario (1): 19 h, 21 h 30.  
**Frankenstein 2000**  
Ciné-Parc Vaudreuil (1). Ven.: dès 19 h.  
**French Cancan**  
Conservatoire d'art cinématographique: 20 h 30.  
**Le Frère André**  
Carrefour Laval (2): 19 h 05, 21 h 05. Dernier spectacle ven.: 23 h 05.  
Chambly, Lun., ven.: 19 h 30, 21 h 10.  
Complexe Desjardins (4): 13 h 15, 15 h 15, 17 h 15, 19 h 15, 21 h 15.  
**From the Hip**  
Ciné-Parc Châteauguay (1). Ven.: dès 19 h.  
**Full Metal Jacket**  
Dorval (4): 19 h, 21 h 20.  
York: 12 h, 14 h 20, 16 h 50, 19 h 20, 21 h 50.  
**Good Morning Babylon**  
Berri (2): 12 h, 14 h 30, 17 h, 19 h 30, 21 h 45. Dernier spectacle ven.: minuit.  
**Le Grand Chemin**  
Berri (3): 12 h 45, 15 h, 17 h 15, 19 h 30, 21 h 45. Dernier spectacle ven.: minuit.  
**Hamburger Hill**  
Dorval (2): 19 h 10, 21 h 25.  
Laval (2): 19 h 10, 21 h 35.  
Palace (2): 12 h 05, 14 h 20, 16 h 45, 19 h 10, 21 h 35.  
Versailles (4): 19 h 10, 21 h 35.  
**Histoire sans fin**  
Ciné-Parc Odeon 2 (Boucherville): dès 19 h.  
Ciné-Parc Laval (2): à compter de 19 h.  
**Les Incorruptibles**  
Ciné-Parc Saint-Eustache (1): dès 19 h.  
Greenfield (2): 19 h 05, 21 h 30.  
Laval (3): 19 h 05, 21 h 30.  
Parisien (1): 12 h, 14 h 20, 16 h 40, 19 h 05, 21 h 30.  
Versailles (1): 19 h 05, 21 h 30.  
**Infidélités surveillées**  
Carre Saint-Louis: 11 h 30, 15 h 20, 19 h 10.  
**Innerspace**  
Loew's (5): 12 h 05, 14 h 20, 16 h 40, 19 h 10, 21 h 30.  
**Inter espace**  
Astre (1): 19 h 10, 21 h 20. Dernier spectacle ven.: 23 h 45.  
Berri (4): 12 h, 14 h 15, 16 h 35, 19 h, 21 h 30. Dernier spectacle ven.: minuit.  
Brossard (1): 19 h 10, 21 h 25.

**Carrefour Laval (5):** 19 h 05, 21 h 30. Dernier spectacle ven.: 23 h 50.  
**Ciné-Parc Laval (2):** Ven.: dès 19 h.  
**Ciné-Parc Odeon (2)** (Boucherville). Ven., dès 19 h.  
**Ciné-Parc Saint-Hilaire (1):** dès 19 h.  
**Intervista**  
Dauphin (1): 19 h, 21 h 15.  
**Edward Munch**  
Cinéma V: 21 h.  
**Jason le mort vivant**  
Ciné-Parc Saint-Eustache (2): dès 19 h.  
**Jean de Florette**  
Mon Cinéma: 14 h 30.  
**Jeux de voisins**  
Bijou: 11 h 15, 13 h 40, 16 h 05, 18 h 30, 20 h 55.  
**Jouissances sous les palmiers**  
Carre Saint-Louis: 14 h 05, 17 h 55, 21 h 35.  
**Law of Desire**  
Bogart (1): 19 h 15, 21 h 30.  
**Legend**  
Ciné-Parc Châteauguay (2): Ven.: dès 19 h.  
Ciné-Parc Laval (4): Ven.: dès 19 h.  
Ciné-Parc Odeon 1 (Boucherville): dès 19 h.  
**My Life As a Dog**  
Place Alexis Nihon (3): 13 h, 15 h 10, 17 h 15, 19 h 20, 21 h 30.  
**The Living Daylights**  
Dorval (1): 18 h 30, 21 h 10.  
Greenfield (2): 18 h 30, 21 h 10.  
Kent (1): 18 h 30, 21 h 10.  
Laval (1): 18 h 30, 21 h 10.  
Palace (1): 13 h 10, 15 h 50, 17 h 30, 21 h 10.  
**The Lost Bogs**  
Loew's (3): 12 h 35, 14 h 45, 16 h 55, 19 h 05, 21 h 15.  
**Love and Death**  
Cinéma V: 19 h 15.  
**Loving Couples**  
Guy: 10 h, 12 h 45, 15 h 30, 18 h 15, 21 h.  
**Luscious**  
L'Amour: 12 h 35, 15 h 35, 18 h 35, 21 h 35.  
**Maison des 1001 plaisirs; Marilyn mon amour; Partouze très spéciale**  
Commodore.  
**Mannequin**  
Châteauguay (2): 19 h 15.  
Ciné-Parc Châteauguay (3): dès 19 h.  
Cineplex (2): Ven.: 19 h 35, 21 h 35. Du lun. au jeu.: 13 h 35, 15 h 35, 17 h 35, 19 h 35, 21 h 35.  
Omega (1). Ven.: 13 h, 16 h 35, 20 h 10. Du lun. au jeu.: 19 h 30.  
**Manon des Sources**  
Mon Cinéma: 17 h.  
**Masters of the Universe**  
Bonaventure (2): 19 h 10, 21 h 30.  
Cineplex (4): Ven.: 19 h, 21 h. Du lun. au jeu.: 13 h, 15 h, 17 h, 19 h, 21 h.  
**La Mission**  
Mon Cinéma: 12 h 15.  
**Nadine**  
Cineplex (9): Ven.: 19 h 30, 21 h 30. Du lun. au jeu.: 13 h 30, 15 h 30, 17 h 30, 19 h 30, 21 h 30.  
**9 1/2 semaines**  
Mon Cinéma: 21 h 30.  
**No Way Out**  
Place du Canada: 19 h 10, 21 h 30.  
**On m'appelle Bruce Lee**  
Ciné-Parc St-Eustache (3): dès 19 h.  
**One more time**  
Eve: 10 h 10, 12 h 40, 15 h 15, 17 h 50, 20 h 25.  
**L'Opéra de la terreur (2)**  
Laval (5): 19 h 45, 21 h 45.  
Parisien (4): 13 h 15, 15 h 15, 17 h 15, 19 h 15, 21 h 15.  
Versailles (2): 19 h 20, 21 h 20.  
**Over the Top**  
Ciné-Parc Vaudreuil (2): Ven.: dès 19 h.  
**Partition inachevée pour piano mécanique**  
Bogart (3): 18 h 45, 21 h.  
**La Photo**  
Bogart (2): 19 h, 21 h 15.  
**Pleasure of Innocence**  
L'Amour: 10 h 55, 13 h 55, 16 h 55, 19 h 55.

**Police Academy (4)**  
Châteauguay (1): 21 h 10.  
Ciné-Parc Laval (3): à compter de 19 h.  
Ciné-Parc St-Hilaire (1): Ven.: dès 19 h.  
Ciné-Parc Vaudreuil (2): dès 19 h.  
Omega (2): Ven.: 15 h 40, 19 h 30. Du lun. au jeu.: 19 h 30.  
**Le Prédateur**  
Châteauguay (2): 20 h 55.  
Ciné-Parc Châteauguay (3): dès 19 h.  
Omega (1). Ven.: 14 h 40, 18 h 15, 21 h 50. Du lun. au jeu.: 21 h 10.  
**Radio Days**  
Cinéma V: 21 h 15.  
**Repentir**  
Quimetoscope: 18 h 30, 21 h 45.  
**Retour vers le futur**  
Ciné-Parc Odeon 1 (Boucherville). Ven.: dès 19 h.  
**Rhinestone Cowgirls**  
Guy: 11 h 35, 14 h 20, 17 h 05, 19 h 50.  
**Robocop**  
Astre (2): 19 h, 21 h.  
Bonaventure (1): 19 h, 21 h.  
Ciné-Parc St-Eustache (4): dès 19 h.  
Cineplex (5): Ven.: 19 h 05, 21 h 05. Du lun. au jeu.: 13 h 05, 15 h 05, 17 h 05, 19 h 05, 21 h 05.  
St-Denis (3): 12 h 45, 14 h 50, 17 h, 19 h 15, 21 h 40.  
**Rose Bonbon**  
Ciné-Parc St-Eustache (1): Ven.: dès 19 h.  
**Roxanne**  
Cineplex (8): Ven.: 19 h 15, 21 h 25. Du lun. au jeu.: 13 h, 15 h 05, 17 h 10, 19 h 15, 21 h 25.  
**Le Sacrifice**  
Parisien (5): 12 h, 14 h 50, 17 h 40, 20 h 30.  
**Sauve qui peut**  
Ciné-Parc Laval (1): dès 19 h.  
Ciné-Parc St-Hilaire (2): dès 19 h.  
**Secret of my success**  
Châteauguay (2): 21 h.  
Cineplex (7): Ven.: 19 h 15, 21 h 20. Du lun. au jeu.: 13 h, 15 h 05, 17 h 10, 19 h 15, 21 h 20.  
**Les Sorcières d'Eastwick**  
Ciné-Parc Laval (3): dès 19 h.  
Complexe Desjardins (3): 12 h 30, 14 h 40, 17 h, 19 h 25, 21 h 45. Dernier spectacle ven.: minuit.  
**Spaceballs**  
Kent (4): 12 h 10, 14 h, 15 h 55, 17 h 50, 19 h 45, 21 h 40.  
**Stakeout**  
Fairview (2): 18 h 45, 21 h 20.  
Greenfield (1): 18 h 45, 21 h 20.  
Versailles (3): 19 h 10, 21 h 30.  
Westmount Square: 19 h 10, 21 h 30.  
**La Storia**  
Quimetoscope: 19 h.  
**Summer School**  
Kent (2): 19 h 30, 21 h 35.  
Palace (6): 13 h 15, 15 h 20, 17 h 25, 19 h 30, 21 h 35.  
**Superman IV**  
Ciné-Parc St-Eustache (5): dès 19 h.  
Cineplex (1): Ven.: 19 h 10, 21 h 10. Du lun. au jeu.: 13 h 10, 15 h 10, 17 h 10, 19 h 10, 21 h 10.  
**Tandem**  
Berri (5): 13 h 15, 15 h 15, 17 h 15, 19 h 15, 21 h 15. Dernier spectacle ven.: 23 h 15.  
**A Touch of Evil**  
Cinéma V: 19 h.  
**Tuer n'est pas jouer**  
Ciné-Parc Laval (1): dès 19 h.  
Ciné-Parc St-Hilaire (2): dès 19 h.  
Jean-Talon: 19 h, 21 h 35.  
Laval 2000 (1): 19 h, 21 h 30.  
Longueuil (1): 19 h, 21 h 30.  
Paradis (1): 19 h, 21 h 30.  
St-Denis (2): 13 h 30, 16 h 15, 19 h, 21 h 35.  
**The Untouchables**  
Imperial: 12 h, 14 h 20, 16 h 45, 19 h 10, 21 h 35.  
**Vengeance des fantômes (2)**  
Ciné-Parc St-Hilaire (2): Ven.: dès 19 h.  
**Vision Guest**  
Ciné-Parc St-Eustache (5). Ven.: dès 19 h.

**Westside Boys**  
Cinéma du Village: 13 h, 14 h, 15 h, 16 h, 17 h, 18 h, 19 h, 20 h, 21 h, 22 h.  
**Whistle Blower**  
Place Alexis Nihon (2): 13 h, 15 h, 17 h, 19 h, 21 h 25.  
**Who's that Girl**  
Ciné-Parc St-Eustache (5): dès 19 h.  
Ciné-Parc Vaudreuil (2): dès 19 h.  
Palace (5): 13 h, 15 h 10, 17 h 20, 19 h 30, 21 h 40.  
**The Witches of Eastwick**  
Kent (2): 19 h 05, 21 h 30.  
Palace (3): 12 h, 14 h 15, 16 h 40, 19 h 05, 21 h 30.  
**Les Yeux noirs**  
Crémazie: 17 h, 19 h 15, 21 h 30. Mar.: 12 h 30, 14 h 45, 17 h, 19 h 15, 21 h 30.  
**Youngblood**  
Ciné-Parc Laval (1): dès 19 h.  
**Un zoo la nuit**  
Brossard (3): 19 h 20, 21 h 35.  
Carrefour Laval (6): 19 h, 21 h 20.  
Complexe Desjardins (2): 14 h, 17 h, 19 h 15, 21 h 35. Dernier spectacle ven.: 23 h 45.

**Les Foutounes Électriques (97 e., Ste-Catherine)** — Flamin Lips: 21 h.  
**Le Rising Sun 1** (286 o., Ste-Catherine) — Paul Arthur et Raisin Cain: 21 h.: dès 21 h.  
**KM / Kilomètre / Heure** (4171, St-Denis) — Québec: dès 21 h.  
**Balattou** — Festival latino.  
**Vieux Port de Montréal** (Salle du Belvédère) imagoïnx. Sam., 14 h 30, 21 h; dim., 14 h 30, 16 h.  
**Le Centre Sheraton** (1001 o., Dorchester) La Croisette: Jacques Ouellet. Du dim. au ven., de 18 h à 22 h. — **L'Impromptu**. Du lun. au sam., de 21 h à 2 h.  
**Le Boulevard**: Sam.: de 19 h à minuit.  
**Le Portage** (Le Bonaventure Hilton internationale) — Shirley Alston Reeves: 21 h 30, 23 h 30.  
**Le Caf'Conc** (Le Château Champlain) «Fête des fêtes». Du lun. au ven.: 21 h, 23 h.  
**Le Reine Elizabeth** (Les Voyageurs) Gilbert Boileau. Du lun. au ven., de 17 h à 19 h. Piano jazz. Du jeu. au dim., de 21 h à 1 h.  
**Le Méridien**  
Tibor Coasar. Du lun. au ven., de 17 h à 20 h. François Comeau, mar. au sam., de 20 h à minuit.  
**Le Quatre Saisons** (L'Apéro, 1050 o., Sherbrooke) Gilles Jourdain. Du lun. au ven.: de 17 h à 1 h.  
**Le Shangri-la** (Peel et Sherbrooke) Hanny et Natalie. Dim., de 11 h à 15 h.  
**Le Clavier** (Ramada Inn, 6600, Côte-de-Liesse) Léonard Bernstein. Du merc. au dim., à compter de 21 h.

**MUSIQUE**

Basilique Notre-Dame — Orchestre de chambre McGill et Choeur Saint-Laurent. Dir.: Alexander Brot. Marvis Martin, soprano, Catherine Robbin, mezzo-soprano, Michael Best, ténor, et José Garcia, basse. «Adagio et Fugue» et «Requiem» (Mozart): 20 h 30.

**THÉÂTRE**

**Café de la Place** (Place des Arts) «Tête-à-tête», de Ralph Burdman. Du mar. au sam., 20 h.  
**Place des arts** (Salle Port-Royal) — «Douze hommes en colère», de Reginald Rose. Du mar. au ven., 20 h; sam., 17 h, 21 h.  
**Théâtre du Rideau Vert** (4654, St-Denis) «La passion de Narcisse Mondoux», de Gratien Gélinas. Du mar. au ven., 20 h; sam., 17 h, 21 h; dim.: 15 h.  
**L'Eskebel** (1235, Sanguinet) «Genet s.» Présentation de l'Opéra Fête. Du merc. au sam., 20 h 30.  
**Espace Libre** (1235, Sanguinet) «Hamlet Machines», de Heiner Müller. Présentation de Carbone 14. Du mar. au sam., 20 h 30.  
**Espace Go** (5066, Clark) «Objet rêvé». Présentation d'un Théâtre Zoopie. Du merc. au dim., 20 h 30. «La paresse», de Nathalie Derome. Du jeu. au dim., 22 h 30; lun., 20 h 30.  
**Salle Fred-Barry** (4353 e., Sainte-Catherine) — «Les feuillets ou la répétition d'un drame romantique», de Michel-Marc Bouchard. Du mar. au ven., 20 h 30; sam., 17 h, 21 h.  
**Le Reine Elizabeth** (Salle Arthur) «French Cancans ven.: 20 h 30 (français); merc., jeu., sam., dim., 20 h 30 (anglais).

**VARIÉTÉS**

Forum (2312 o., Ste-Catherine) — Pink Floyd: 20 h.  
**Biddle** (2060, Aylmer) Quatuor de Johnny Scott et Geoffrey Lapp: de 19 h à minuit. Trio de Charlie Biddles. Du merc. au sam., dès 22 h.  
**Le Bijou** (300, Lemoyne) Michelle Sweeney. Du merc. au sam., dès 22 h.  
**La Cage aux Sports** (2250, Guy) Billy Georgette: de 17 h à 20 h.

**Quoi faire aujourd'hui**

Pour cette chronique veuillez adresser vos lettres comme suit: «Quoi faire aujourd'hui» LA PRESSE, 7 Saint-Jacques, Montréal H2Y 1K9

**CONFÉRENCES**

■ La Corporation des propriétaires immobiliers du Québec invite tous les propriétaires immobiliers à une conférence de M. Yves Turcotte, fiscaliste, intitulée «**La réforme Wilson et son impact sur l'immobilier**», le 14 septembre, à 19 h, à l'hôtel Bonaventure. Entrée gratuite pour les membres; 10 \$ pour les autres. Renseignements: 935-8262.  
■ La Bibliothèque intermunicipale Pierrefonds-Dollard-des-Ormeaux, 13 555, boulevard Pierrefonds, présente une conférence de M. Serge Duguay intitulée «**Parions argent**», le 14 septembre, à 19 h 30. Renseignements: 620-4181.

**RÉUNIONS**

■ Une séance d'information est organisée à l'intention de personnes intéressées à devenir guides bénévoles aux serres du Jardin Botanique, le 14 septembre, à 13 h 30, à la salle Léon-Provancher du pavillon administratif, 4 101 est, rue Sherbrooke.  
■ La Société de violettes africaines du Grand-Montréal tient sa première réunion de la saison le 14 septembre, à 20 h, à la salle de réunion de l'église Wesley United, 5 964, avenue Notre-Dame-de-Grâce. Entrée libre. Renseignements: 630-1689; 626-1109.

**Festival TAURUS 87**

**CLIMATISEUR GRATUIT!**

**ACHAT: 12,795\$\* ou 26464\*\* par mois**

**TAURUS «L» 4 PORTES**

- transmission automatique
- servofrein
- servodirection
- moteur 2.5 litres, à injection
- verrouillage électrique
- glaces électriques teintées
- volant ajustable
- pneus P.195 x 70R-14, 4 saisons

\*Transport et préparation en sus. Rabais Ford inclus. Sujet à l'acceptation du crédit. Offre d'une durée limitée.

\*\* Auto-bail 48 mois

**110 TAURUS en inventaire**

**Chomedey Ford** 2455, boul. Labelle, Laval (514) 688-9200 - 332-9756

# Deauville a célébré l'âge d'or d'Hollywood et les derniers hits du box-office américain

**PASCAL BOURDON**  
de l'Agence France-Presse  
DEAUVILLE

■ Une pincée d'humour, un peu de musique, deux doigts de fan-

tastique et une bonne dose d'action, le Festival de Deauville (ouest de la France) a réuni en dix jours les plus récents « hits » du box-office américain, tout en honorant avec faste les stars de

l'âge d'or d'Hollywood, dont il célébrait le centenaire. Ouvert paradoxalement par le film d'un Français, Elie Chouraqui (produit avec des capitaux américains), le festival s'est surtout illustré par un défilé de grosses machines aux recettes impres-

sionnantes: \$42 millions pour *La Bamba*, mélo sur la vie du chanteur chicano Ritchie Valens, tué à 17 ans dans un accident d'avion; \$47 millions pour le James Bond new-look de *Tuer n'est pas jouer*; \$54 millions pour les deux films très spéciaux de *Dragnet*; \$61 millions pour ce diable de Jack

Nicholson et ses *Sorcières d'Eastwick* et surtout \$74 millions pour le somptueux « remake » par Brian de Palma des *Incorruptibles*. Hier, le Festival devait se clore sur *Dirty Dancing*, l'histoire d'une adolescente des années soixante, passé deux semaines après sa sortie à la deuxième place au box-office.

Des films de qualité inégale, *Les incorruptibles* ont enthousiasmé mais *La Bamba* beaucoup moins, mais dont la bonne santé a fait rêver à l'heure où, en France, l'industrie du cinéma sombre dans la morosité.

Toutefois, suivant sa tradition, ce 13<sup>e</sup> festival a aussi donné une large place à des films moins connus ou à des petites productions indépendantes. Un grand thème cette année, les minorités et le racisme: six films sur 23 consacrés aux Noirs, immigrés d'Europe centrale, Chinois et Italiens.

*Hollywood Shuffle*, par exemple, de Robert Townsend, est une comédie décapante sur un jeune acteur noir qui se heurte aux préjugés du milieu du cinéma. *Native son*, tiré d'un roman de l'écrivain noir Richard Wright, qui a passé une grande partie de sa vie en France, se penche sur le meurtre d'une jeune fille riche et communiste par son chauffeur noir dans les années 40. *China girl* oppose les communautés new-yorkaises de Chinatown et de la Petite Italie (Little Italy) dans un combat meurtrier. Le bouleversant *Anna* de Yurek Bogayevicz trace le portrait d'une ancienne actrice tchèque partie pour New York. Sans oublier cette *Bamba* devenue un phénomène de société aux États-Unis en s'adressant à l'énorme population hispanique.

Autres oeuvres notables, *House of games*, du scénariste David Mamet, astucieuse construction sur la rencontre d'une psychana-



Jack Nicholson PHOTOTHÈQUE LA PRESSE

lyste et d'un escroc, le décevant *Making Mr Right* de Susan Seidelman (*Recherche Susan désespérée*) et *Blind date*, comédie folle avec la ravissante Kim Basinger.

Pour présenter ces films, le Festival a reçu bon nombre de célébrités, comme l'équipe du James Bond, le rarissime Robert de Niro ou la vedette de *La Bamba*. Mais il a surtout été dominé par la présence de plusieurs gloires du Hollywood de la grande époque: Shirley Mc Laine, Janet Leigh, Stewart Granger, Douglas Fairbanks Jr...

Une personnalité exceptionnelle a éclipsé toutes les autres, celle de la grande Bette Davis. Décorée à Deauville de la Légion d'Honneur, cette vieille dame de caractère a charmé tous ceux qui l'ont approchée. Par son esprit, son courage et les attentions montrées aux invités du diner donné en son honneur, l'héroïne de *La garce*, de *L'intruse* et de *La vipère* aura laissé à un public souvent blasé un souvenir ému de ce festival.

## Hollywood Shuffle récompensé à Deauville

AFP  
DEAUVILLE

■ *Hollywood Shuffle* de Robert Townsend a reçu hier au Festival du cinéma américain de Deauville le « Coup de coeur-LTC », une récompense accordée par les laboratoires de cinéma portant ce nom et décernée par un jury présidé par l'actrice Arielle Dombasle.

Les membres du jury ont en outre rendu un hommage particulier à *Anna*, de Yurek Bogayevicz, *Matewan*, de John Sayles et *Promised Land*, de Michael Hoffman.

Le prix Michel Audiard, créé après la mort du célèbre dialoguiste français, a été attribué au film français *Tandem* de Patrice Leconte.

**GBS GENERAL BEARING SERVICE INC.**  
POULIES À COURROIES  
Gates  
2511, Haig (coin Hochelaga)  
1326, rue Notre-Dame Ouest  
6909, rue Jarry Est  
1922, boul. des Laurentides  
805, boul. Sainte-Foy (Longueuil)  
1204, boul. Sainte-Croix, St-Laurent (coin Saint-Philippe)  
OUVERT LE SAMEDI AVANT-MIDI 937-7423

**CLINIQUE D'OPTOMÉTRIE**  
Dr JACQUES TARDY, o.d.  
Dr JACQUELINE TARDY, o.d.  
Dr SERGE JOBIN, o.d.  
• EXAMEN DE LA VUE  
• VERRES DE CONTACT  
• LUNETTES  
1411, rue AMHERST 527-8978  
angle Sainte-Catherine

**COLLÈGE DE ROSEMONT**  
ÉDUCATION DES ADULTES  
6400, 16<sup>e</sup> AVENUE  
MONTRÉAL, QUÉBEC  
H1X 2S9 376-6310

**COURS POUR LES ACUPUNCTEURS EN EXERCICE**  
101-942-78 MICROBIOLOGIE ET IMMUNOLOGIE

**HORAIRE:**  
Les samedis et dimanches 26 et 27 septembre, 10, 11, 24 et 25 octobre, 7, 8, 21 et 22 novembre, 5 et 6 décembre.  
DE 9 h à 15 h

**401-109-86 GESTION D'UN CABINET D'ACUPUNCTURE**  
**HORAIRE:**  
Les samedis et dimanches 31 octobre et 1er novembre, 14, 15, 28 et 29 novembre, 12 et 13 décembre.  
DE 9 h à 16 h

**INSCRIPTION:** Au Collège de Rosemont  
6400, 16<sup>e</sup> Avenue  
Service de l'éducation des adultes  
porte B-245  
AVANT LE 18 SEPTEMBRE

**DROITS D'INSCRIPTION:** 35\$ pour le premier cours  
15\$ par cours additionnel  
PAYABLE COMPTANT OU PAR CHEQUE VISE

**DROITS D'ADMISSION:** 15\$

**PIÈCES REQUISES:** Acte de naissance et diplôme d'acupuncteur.

**Collège de Bois-de-Boulogne**  
*L'éducation des adultes*

**FORMATION ET PERFECTIONNEMENT DANS LES SECTEURS DE LA SANTÉ, DES SERVICES SOCIAUX ET DE L'INTERVENTION SOCIALE ET COMMUNAUTAIRE**

Depuis plus de sept ans, le Service de l'éducation des adultes du Collège de Bois-de-Boulogne répond aux projets de formation des établissements et des associations professionnelles ou communautaires. En collaboration avec le milieu concerné, à partir des besoins et attentes exprimés, des fonctions des participants et des exigences de leurs tâches, nous proposons un programme et des activités destinés à favoriser le développement personnel et l'amélioration de la pratique professionnelle.

**GÉRONTOLOGIE**

- Accompagnement du mourant
- Maintien à domicile
- Bénévolat
- Interdisciplinarité
- Animation
- Communication non-verbale
- Gestion du temps
- Santé maternelle et infantile
- Handicapés auditifs et interventions professionnelles
- Alimentation et nutrition
- Informations légales et législations sociales

L'équipe de professionnels du service possède l'expérience voulue pour aider le monde du travail et la vie associative à faire face, de façon innovatrice et créatrice, aux changements qui nous confrontent quotidiennement. Après l'analyse des besoins, les projets et l'estimation des coûts sont discutés avec les différentes clientèles.

**RENSEIGNEMENTS ET ORGANISATION DES SESSIONS:** 332-3000 poste 347  
10555, avenue de Bois-de-Boulogne, Montréal, Québec H4N 1L4, 332-3000

**Jusqu'au 6 octobre.**

**Un bon d'achat de 100\$\* échangeable chez André Lalonde Sports si je m'abonne?**

**Je me sens déjà mieux.**

**Nautilus Plus INC.**

Anjou 353-7860  
Brossard 465-6113  
Centre Rockland 341-1553  
Centre-ville 866-1953  
Côte de Liesse 739-3654  
Côte St-Luc (Cavendish Club) 489-7543  
Île des Soeurs 765-9620  
Lasalle 366-0711  
Laval (Centre Sportif Carrefour) 681-6455  
Laval (Val des Arbres) 668-2686  
Longueuil 674-6264  
Place Victoria 871-9544  
Pointe-Claire 694-4748  
Repentigny 585-7333  
St-Laurent 337-9456

**Nouveau! Tennis à Repentigny et à Côte de Liesse.**  
**André Lalonde Sports**  
\*Sous réserve de certaines conditions. Détails dans les centres Nautilus Plus et dans les magasins participants.

*La forme au maximum*

**Employé-e-s de bureau de Bell Canada, joignez-vous au STCC un VRAI syndicat POURQUOI?**

**Parce que**

- en 1976, les technicien-ne-s et les employé-e-s de bureau, tous et toutes membres de l'ACET et les téléphonistes (SCC) étaient les moins bien payé-e-s au Canada;
- en 1985, vous rejetez les recommandations de l'ACET qui impliquaient entre autres, la rétrogradation de 1300 employé-e-s de bureau;
- en 1986, la convention signée par l'ACET ne vous protège pas contre le harcèlement de l'employeur au sujet de vos congés de maladie, de déplacement de personnel, de mise à pied ou de changement technologique.

**Tandis que:**

- le STCC a fait des technicien-ne-s et des téléphonistes, les employé-e-s les mieux payé-e-s au Canada depuis 1985;
- le STCC négocie pour ses membres de bonnes conditions de travail qui les protègent, entre autres, contre les rétrogradations;
- le STCC, en 1987, propose aux employé-e-s de bureau de Bell Canada, un vrai syndicat, une véritable protection et la garantie d'être toujours bien défendu-e-s.

**Employé-e-s de bureau de Bell Canada, communiquez avec nous immédiatement au (514) 844-7835**

**STCC, le meilleur sur toute la ligne**

## Les accréditives deviennent l'abri fiscal privilégié pour les gens à revenus élevés

MICHEL GIRARD

L'engouement pour les actions accréditives aurifères est tel que le record de l'an dernier est dépassé depuis déjà belle lurette. Les Québécois devraient y investir cette année environ \$650 millions, voire plus du double de l'an passé.

Selon Denis Arcand, vice-président de Pemberton Bell Gouinlock, une maison de courtage spécialisée dans les titres miniers, la grande popularité des actions accréditives est due au fait que ces dernières sont devenues l'abri fiscal par excellence pour les gens à revenus élevés.

Autre facteur majeur: contrairement à la mauvaise image qui était projetée auparavant, les actions accréditives ne présentent pas un risque plus élevé que les titres REA. Sauf quelques rares cas, la grande majorité des actions accréditives ont d'ailleurs permis à leurs détenteurs de réaliser des bénéfices importants, en tenant compte évidemment des alléchants remboursements d'impôt.

Lors du premier semestre, les émissions d'actions accréditives effectuées par des compagnies minières et des sociétés en commandite (qui investissent dans plusieurs compagnies à la fois) ont totalisé les \$450 millions. Ces données proviennent de la Direction générale de l'industrie mini-

rale du ministère de l'Énergie et des Ressources du Québec.

### Les avantages

Si les actions accréditives ont connu depuis l'an dernier un boom sans précédent c'est parce que les investisseurs à revenus élevés, après avoir goûté au régime d'épargne-actions, se sont rendus compte des avantages supplémentaires des «accréditives».

Au nombre des avantages, mentionnons:

- la possibilité de disposer de ses actions dès qu'on les a obtenues et cela sans être pénalisé en raison d'un temps limite (comme deux ans dans le cadre du régime d'épargne-actions);
- l'achat d'actions accréditives ne vient pas réduire notre contribution à un REA ou à un REER;
- la forte déduction fiscale (133 p. cent aux deux paliers de gouvernement (fédéral et provincial));
- le faible risque à courir pour les gens qui sont assujettis à l'impôt maximal;
- la hausse du prix de l'or;
- en fin de cycle haussier, les titres des richesses naturelles, comme les aurifères, sont habituellement en grande demande;
- la bonne performance des mines juniors;
- l'absence de limite d'achat (contrairement au REA).

L'un des principaux facteurs qui joue cette année nettement en faveur de la popularité des actions accréditives est l'absence d'une véritable concurrence du côté des abris fiscaux. Ces dernières années, le Régime d'épargne-actions a perdu beaucoup de plumes, le gouvernement du Québec ayant sabré dans les déductions. Quant aux abris fiscaux reliés aux films et aux sociétés en commandite agricoles, ils sont marginaux par rapport aux actions accréditives. Et les abris fiscaux dans le secteur immobilier subissent encore la mauvaise réputation des IRLM (MURB)...

Par ailleurs, avec les nombreux changements que le gouvernement conservateur entend apporter aux actions accréditives dans le cadre de sa réforme fiscale, il est clair que 1987 offrira à vrai dire la dernière bonne cueilte d'accréditives... du point de vue fiscal.

D'une façon générale, les investisseurs imposés au taux marginal maximum risquent cette année environ 25 p. cent de leur investissement dans les actions accréditives.

Mais dès l'an prochain, le niveau de risque va augmenter sensiblement si le gouvernement accepte les propositions du ministre Wilson. Toutefois, comme les changements seront introduits de façon progressive, 1988 devrait tout de même rester une année relativement bonne pour les actions accréditives, faute d'abris fiscaux meilleurs.

Le service de recherche de Geoffrion Leclerc a calculé que sur un placement de \$1000 dans des frais d'exploration minière via les actions accréditives, un contribuable québécois imposé au taux marginal le plus élevé

voit son niveau de risque grimper de la façon suivante: de 25 p. cent qu'il est cette année, le niveau de risque passerait à 30 p. cent au premier semestre de 1988, puis à 39 p. cent entre juillet 1988 et fin juin 1989 et à près de 50 p. cent ensuite.

Qui plus est, l'investisseur qui aura dépassé sa limite d'exemption à vie de gain en capital, verra son niveau risque passer à 60 p. cent à compter de juillet 1989.

### Conseils

Il y a présentement une vingtaine d'émissions d'actions accréditives en cours (voir la liste). Voici quelques conseils d'usage:

- comme pour n'importe quel placement, rien de mieux que la diversification pour protéger ses arrières: mieux vaut investir dans quelques titres au lieu d'un seul;
- les actions accréditives des mines juniors se vendent généralement à une prime nettement inférieure à celles des grandes entreprises minières;
- ce ne sont certainement pas tous les actions accréditives qui sont bonnes: pour se donner de meilleures chances de succès, il est fortement recommandé de faire affaires avec un courtier qui s'intéresse réellement à ce secteur spécialisé (il y en a dans la plupart des maisons de courtage);
- avant d'acheter des parts d'une société en commandite minière, il est fort important de lire attentivement le prospectus de l'émission afin de voir quelles compagnies minières font partie de l'offre;
- par la suite, il serait intéressant de vérifier la fluctuation des cours de ces actions, simple question de voir si on vous les offre à

## Les émissions en cours

- Société en commandite Somicom: 30 000 parts à \$1 000 la part; souscription minimale de \$5 000; les gérants sont Lévesque Beaubien, Dominion Securities, Pemberton Bell Gouinlock, McNeil Mantha.
- Société en commandite Horizon: 2 800 parts à \$1 000 chacune; souscription minimale de \$3 000; le gérant est Pemberton.
- Société en commandite Ressources CMP 11: \$30 millions de parts; souscription minimale de \$5 000; les gérants sont Wood Gundy, Merrill Lynch, McLeod Young Weir, Nesbitt, Loewen et Walwyn Stodgell.
- Exploration Denn'Or: \$3 millions d'unités; le preneur ferme est Lévesque Beaubien.
- Société en commandite d'exploration minière S.M.O. 87: \$8,4 millions de parts; le mandataire est Deragon Langlois.
- Société en commandite Mazarin: 430 unités à \$5 000 chacune; le mandataire est Pemberton.
- Société en commandite Sofimines 1987: plusieurs millions de parts; souscription minimale de \$5 000; les mandataires sont Davidson Partners et Saumier Morrison.
- Société en commandite Fonds d'Exploration Premier 88: 150 000 parts; les preneurs fermes Merrill Lynch et Dominion Securities.
- Société en commandite Oberon 1987: \$9 millions de parts; le preneur ferme est Deragon Langlois.
- Société en commandite Harricana: \$8 millions de parts; souscription minimale de \$3 000; le preneur ferme est Osler.
- Société en commandite Ojibway: des unités à \$2 600 chacune; le preneur ferme est Lévesque Beaubien.
- Société en commandite Orcan: \$5 millions de parts; souscription minimale de \$3 000; le gérant est Osler.
- Société en commandite d'Exploration Cache HMU: \$2 millions d'unités; le mandataire est I.S.R.
- Exploration Arc-en-Ciel: \$1,5 million d'unités; le gérant est Osler.
- Massive Ressources: les unités sont vendues par Brault Guy O'Brien.
- Mines Belmoral: l'émission porte sur 4,3 millions d'actions ordinaires et de bons de souscription; le mandataire est McLeod Young Weir.
- Condor Exploration: les unités coûtent \$600; le gérant est Soficorp.
- Mines Aylmer: \$1 million d'unités; le placeur pour compte est de Leeuw et Associés.
- Société en commandite d'exploration Imex 87: \$21 millions de parts; souscription minimale de \$5 000; gérant Geoffrion Leclerc.

un prix moyen ou à un prix maximum; - devant l'avalanche des émissions en cours, les investisseurs devraient prendre le temps de scruter le mieux possible les émissions offertes par leur maison de courtage.

## Placements

### Un côté anti-social!

MICHEL GIRARD



Il ne faut pas se leurrer, les actions accréditives aurifères tirent à leur fin. Cet avantage abri fiscal n'en a plus que pour un an ou deux, avant de passer aux oubliettes.

Ah! Il sera peut-être possible d'en acheter... mais le risque sera si élevé que ça prendra de véritables poissons pour investir dans ce véhicule de placement.

Tel est en résumé l'impact qu'aura le projet de réforme fiscale du ministre Wilson sur les actions accréditives, s'il est adopté dans sa forme actuelle. Cet impact négatif est le résultat de l'effet combiné de la réduction générale de l'impôt, de la diminution de la déduction accordée aux accréditives (de 133 1/3 p. cent à 100 p. cent en 1989) et de l'augmentation de l'impôt sur les gains en capital.

Le risque que court présentement un investisseur imposé au taux marginal d'impôt le plus élevé est d'environ 25 p. cent du montant investi dans les actions accréditives.

Par rapport à l'an dernier, le risque a déjà doublé ou presque: cela est dû à la réduction de la déduction provinciale de 166 2/3 p. cent à 133 1/3 p. cent. Toutefois, comme les actions accréditives sont vendues à prime, les promoteurs des émissions ont réduit cette prime de sorte à pouvoir compenser les investisseurs pour l'augmentation du niveau de risque. Exemple: au lieu de nous vendre des actions à 50 p. cent de prime par rapport à leur valeur boursière, on nous les vend à 30 p. cent de prime.

À compter de l'an prochain, le niveau de risque minimum grimpe à 30 p. cent, puis à 39 p. cent dès le mois de juillet 88 et finalement à près de 50 p. cent à compter du deuxième semestre de 1989. Pis encore, les investisseurs qui auront dépassé la limite du \$100 000 d'exemption à vie sur les gains en capital, verront dès l'an prochain leur niveau de risque augmenter davantage à cause de la hausse d'impôt sur les gains en capital.

### Le côté régressif

Du point de vue d'équité sociale, il est clair que cet abri fiscal a un petit côté très régressif puisqu'il profite davantage aux mieux nantis.

Autre élément régressif: les gens à revenus élevés peuvent bénéficier d'un abri fiscal non seulement fort alléchant mais également quasi «illimité».

Si on nous impose des limites au niveau du régime d'épargne-actions et du régime enregistré d'épargne-retraite, pourquoi les gouvernements n'ont-ils pas fait la même chose avec les actions accréditives?

Ce qui est spécialement inacceptable n'est certainement

pas de pouvoir acheter des actions accréditives pour quelques milliers de dollars. Non. Ce qui n'a pas de bon sens c'est le fait de voir certains gros investisseurs en acquérir pour des dizaines de milliers de dollars en vue de se soustraire presque complètement à l'impôt.

### Les défenseurs

On a beau dire que les actions accréditives ont un côté anti-social... mais cela ne fait pas l'unanimité. Tant la Direction générale de l'industrie minière du ministère québécois de l'Énergie et des Ressources que l'Association des mines de métaux du Québec... et les prospecteurs s'opposent carrément aux changements que le ministre Wilson veut apporter aux actions accréditives.

De l'avis de tout ce beau monde, c'est l'industrie de l'exploration minière, plus particulièrement l'exploration réalisée par les mines juniors au Québec, qui va subir le véritable choc de la disparition des actions accréditives.

Il est vrai que les actions accréditives coûtent cher aux deux paliers de gouvernement (fédéral et provincial), mais il semblerait que ces derniers soient largement compensés par les retombées économiques que ces investissements entraînent dans les régions minières, telle l'Abitibi-Témiscamingue.

Si le gouvernement conservateur refuse d'assouplir les mesures qu'il entend introduire dans les actions accréditives, cela devrait se traduire, selon les gens du milieu, par la fermeture de plusieurs mines juniors et par une baisse sensible des emplois dans le secteur minier au Québec.

### Une solution

Comme solution aux problèmes que risque de soulever la réforme fiscale, Denis Arcand, vice-président de Pemberton Bell Gouinlock et un des instigateurs de la formule des actions accréditives, suggère au ministre Wilson de ne pas réduire les déductions fiscales accordées jusqu'à maintenant aux actions accréditives.

En contrepartie, M. Arcand recommande au gouvernement conservateur d'imposer des limites aux contribuables, tel qu'on le fait avec le REA et le REER. Que le gouvernement établisse la somme globale qu'il entend injecter dans l'exploration minière par le biais des remboursements d'impôt, et fixe par la suite des limites aux contribuables.

Le gouvernement pourrait même définir une grille de déductions qui varierait avec le niveau de revenus, de sorte à pouvoir permettre aux contribuables à revenu moyen d'investir également dans les actions accréditives sans devoir plus d'argent que les riches.

Ainsi, il pourrait y avoir plus d'investisseurs intéressés, ce qui permettrait aux mines juniors du Québec de pouvoir survivre et ainsi sauver les milliers d'emplois.

## TITRES DE LA SEMAINE

**Mise au point: Les maisons de courtage Richardson Greenshields, Lévesque Beaubien, Geoffrion Leclerc, Midland Doherty, Brault Guy O'Brien, Deragon Langlois, Tassé et Walwyn Stodgell déclarent qu'elles peuvent avoir une position dans les valeurs mobilières recommandées dans la rubrique et qu'elles peuvent acheter ou vendre lesdites valeurs de temps à autre sur le marché libre ou autrement. Il en est de même pour leurs dirigeants, administrateurs et représentants.**

**N.D.L.R.** Les cours sont ceux de jeudi dernier, 10 septembre 1987. Les titres recommandés dans cette rubrique représentent les recommandations sur lesquelles les maisons de courtage se sentent le plus en confiance par rapport à leurs prévisions. C'est ce qui explique pourquoi les mêmes recommandations peuvent revenir sur plusieurs semaines. Les recommandations sont basées sur des renseignements obtenus de sources fiables et elles sont données dans le but d'aider les investisseurs à faire leur choix. Mais elles ne constituent en aucune façon une garantie de la part des maisons de courtage et de La Presse.

### DERAGON LANGLOIS

#### Entreprises Bell: achat

Cours: \$39 1/2. Prix cible: \$48. Raisons: le titre a une grande liquidité; il a terminé sa correction et entre dans sa dernière vague à la hausse.

#### Falconbridge: achat

Cours: \$28 1/2. Raison technique: le titre vient de terminer une grosse correction et entre maintenant dans sa troisième vague à la hausse.

#### Entreprises Canadien Pacifique: achat

Cours: \$26 1/2. Raison technique: le titre a lui aussi complété sa correction et entre dans sa troisième vague à la hausse.

### PEMBERTON BELL GOUINLOCK

#### Exploration Essor: à accumuler sous les \$2,50.

Cours: \$2,65. Raisons: deux des propriétés d'Essor, soit Black Cliff et Aiguebelle, offrent des possibilités intéressantes; le titre a un très bon potentiel à la hausse malgré son caractère spéculatif; la direction de la société est dynamique et l'équipe de géologues est bien expérimentée; comme il y a peu d'actions en circulation, le titre est sujet à d'importantes variations advenant l'annonce de bons résultats d'exploration.

### TASSÉ ET ASSOCIÉS

#### Ressources Farboro: achat

Cours: 32 1/2 cents. Prix cible: 80 cents. Raisons: la compagnie vient d'acquiescer la propriété Arrowhead, près de Noranda; la minéralisation exposée à la surface et dans le sous-sol semble riche (mais le tonnage est indéterminé); une grande partie de la propriété reste encore à explorer et le potentiel est intéressant; Omega Exploration va partager les dépenses.

#### Ste-Geneviève: achat

Cours: \$9 1/2. Raisons: les récents résultats de la propriété Fantana de Duvernay confirment les anticipations pour Ste-Geneviève; cinq zones ont été identifiées avec un potentiel pour l'exploration en surface et sous-terre; un échantillon de 10 000 tonnes va être transformé en novembre; avec \$25 millions de liquidité, la direction de la compagnie recherche activement une acquisition d'ici la fin de l'année.

#### Imasco: achat

Cours: \$34 1/2. Raison: la compagnie a bien diversifié ses affaires (consommation et services financiers).

### RICHARDSON GREENSHIELDS

#### Compagnie pétrolière Impériale: achat

Cours: \$71 1/4. Raison: hausse anticipée du prix du pétrole, ce qui est favorable à Imperiale à cause de sa production croissante. Les tensions dans le Golfe Persique augmentent l'intérêt international pour les pétrolières canadiennes.

#### MacMillan Bloedel: achat

Cours: \$27 1/4. Ratio cours/bénéfices: 9 en 88. Raisons: le titre est l'un des moins affectés par la réforme fiscale, faible ratio C/B.

#### CFCF: achat

Cours: \$18 1/4. Raisons: le ratio cours/bénéfices 88 est assez bas par rapport au secteur des communications; même si cela n'influencera pas les bénéfices, les résultats seront meilleurs que prévu pour Quatre Saisons.

#### Corby: vente

Cours: \$18 1/2. Raisons: la compagnie ouvre dans un secteur qui a atteint sa maturité; le titre est cher par rapport aux autres titres du secteur des spiritueux, tel Seagram et Les vins André.

#### Trillium Telephone: vente

Cours: \$3,55. Raisons: problèmes en vue dans le marché des ordinateurs; resserrement de la marge bénéficiaire; absence de profit.

### BRAULT GUY O'BRIEN

#### Industries Charan: achat

Cours: \$6 1/4. Ratio C/B 87: 15,5. Raisons: la forte croissance (en vue) des bénéfices en 1987 et 1988 n'a pas encore été escomptée; la bonne gestion de la compagnie et sa gamme de produits procurent au titre un excellent potentiel de gain en capital.

#### Canfor: achat

Cours: \$34 1/4. Ratio C/B 87: 8,8. Raisons: bonne reprise; excellents bénéfices lors des six premiers mois (une croissance de 250 p. cent); la compagnie est bien placée pour profiter des lucratifs marchés de la pulpe.

#### Imasco: achat

Cours: \$34 1/2. Ratio C/B 87:

11,9. Raisons: Imasco est un titre de haute qualité dans le secteur de la consommation; la compagnie dispose aussi d'une stratégie de diversification bien orchestrée, notamment avec son implication dans le secteur financier (Canada Trust).

### LÉVESQUE BEAUBIEN

#### Stelco A: achat

Cours: \$26 1/4. Prix cible: \$35. Bénéfices prévus: \$1 en 1987 et \$2,30 en 1988. Raisons: on constate une diminution dans les coûts de production et un plus fort pourcentage de production en coulée continue; les ventes pourraient croître avec l'essor de l'industrie pétrolière.

#### Noranda: achat

Cours: \$34 1/4. Prix cible: \$41. Bénéfices consolidés prévus: \$0,87 en 1987, \$1,31 en 1988. Raison: la compagnie profite de l'augmentation du prix des métaux de base et d'une grande rentabilité de MacMillan Bloedel.

#### Groupe Videotron: achat

Cours: \$14 1/4. Prix cible: de \$19 à \$21. Raisons: la marge d'autofinancement devrait grimper de 20 p. cent au 31 août 88 (à \$2,10); le nombre d'abonnés au câble continue de croître; la pénétration devrait passer de 66 p. cent à 70 ou 75 p. cent; la société a un potentiel de croissance significatif en Europe avec Télé-Métropole; les services spécialisés se développent (télématique).

### GEOFFRION LECLERC

#### Canam Manac: achat

Cours: \$11 1/4. Prix cible: \$15. Raisons: croissance des bénéfices (60 cents en 1986, \$1,03 en 1987 et \$1,12 en 1988); équipe de direction compétente; la sous-utilisation de la capacité de production procure une flexibilité pour accroître les ventes aux États-Unis.

#### Banque de Nouvelle-Écosse: achat

Cours: \$16 1/4. Bénéfices prévus de \$2,10 en 1987 et de \$2,35 en 88. Prix cible: \$20. Raison: Le livre blanc sur la fiscalité n'est pas négatif pour les banques; la banque n'a aucun prêt de consenti à Dome Petroleum.

#### Ranchmen's Resources: achat

Cours: \$8 1/4. Fonds autogénérés: \$1,38 en 87 et \$2 en 88. Raisons: le titre se vend présentement à escompte, les prix du pétrole et du gaz devraient continuer de monter, la compagnie est bien gérée.

#### Placer Dome: achat

Cours: \$26 1/4. Prix cible: action \$30 et bon de souscription \$22 (il est lui aussi recommandé). Raison: le titre a trop réagi aux problèmes de Dome Petroleum; le prix de l'or augmentera; la fusion avec Dome Mines et Campbell Red Lake donnera le jour au plus important pro-

ducteur aurifère en Amérique du Nord; compagnie très bien gérée.

#### Trust General: vente

Cours: \$11 1/4. Raisons: les actionnaires devraient accepter l'offre (\$12 l'action) qui a été faite sur les actions de la compagnie et réaliser ainsi leurs profits; le prix cible de \$12 est atteint avec l'offre; celle-ci dépasse largement la valeur comptable de l'action.

### WALWYN STODGELL

#### Banque Royale du Canada: achat

Cours: \$33 1/2. Raisons: Banque Royale est moins préoccupée par les prêts aux pays en voie de développement que les autres banques canadiennes concurrentes; l'inscription de pertes additionnelles sur les prêts à ces pays la frappe donc moins (proportionnellement) que les autres; ratio cours/bénéfices en bas de 10; le titre représente un investissement solide, avec une possibilité d'appréciation à long terme; les revenus croîtront de façon substantielle; bonne croissance des bénéfices au troisième trimestre (\$1,29 comparativement à 89 cents l'an dernier).

#### Leigh Instruments: achat

Cours: \$6 1/4. Bénéfices en 1987 de 31 cents. Bénéfices en 1988: 38 cents. Raisons: bons bénéfices en vue; la compagnie oeuvre dans des marchés bien diversifiés dans le secteur de la haute technologie; accumulation de commandes.

#### West Fraser Timber: achat

Cours: \$28 1/2. Bénéfices: \$3,40 en 1987 et \$3,70 en 1988. Raisons: la compagnie oeuvre dans plusieurs secteurs de l'industrie forestière, le ratio cours/bénéfices est très bas (7,8 en 1988), la compagnie n'est pas endettée.

#### Amca: vente

Cours: \$12 1/4. Raisons: la compagnie perd de l'argent depuis cinq ans, la reconstruction de l'entreprise est plus longue que prévu, les investisseurs devraient prendre leurs profits.

### MIDLAND DOHERTY

#### Asamera: achat

Cours: \$11 1/4. Raisons: les revenus de la compagnie sont bien diversifiés; excellentes réserves dans les secteurs pétrole et or.

#### Datamark: achat

Cours: \$7 1/4. Prix cible: \$11. Raisons: les institutions financières commencent à s'intéresser au titre; croissance très forte des bénéfices.

#### Asamera: achat

Cours: \$5 1/4. Prix cible: entre \$7,50 et \$8. Raisons: l'acquisition de Tanguay devrait ajouter 10 cents au bénéfice de Cantrex; la société est en pleine croissance.

# TABLEAU RÉA

■ (PC) — Voici les cours des compagnies inscrites au Régime d'épargne-actions, à la fermeture de la Bourse, le vendredi 11 septembre, compilés par la maison Lévesque, Beaubien Inc.

| Compagnie                       | Déduction en pc | Pris à l'émission | Pris au 4-9-87 | Pris au 11-9-87 | Compagnie                      | Déduction en pc | Pris à l'émission | Pris au 4-9-87 | Pris au 11-9-87 | Compagnie                   | Déduction en pc | Pris à l'émission | Pris au 4-9-87 | Pris au 11-9-87 | Compagnie                    | Déduction en pc | Pris à l'émission | Pris au 4-9-87 | Pris au 11-9-87 |  |
|---------------------------------|-----------------|-------------------|----------------|-----------------|--------------------------------|-----------------|-------------------|----------------|-----------------|-----------------------------|-----------------|-------------------|----------------|-----------------|------------------------------|-----------------|-------------------|----------------|-----------------|--|
| Abcourt 85                      | 150             | \$ 7,00           | \$ 9,75        | \$ 9,75         | Fiducie Guardian priv. B 84    | 150             | \$ 10,00          | \$ 9,75        | \$ 9,38         | Logisec Inc. 86             | 50              | \$ 9,25           | \$ 7,50        | \$ 8,00         | Sensormatic Canada 83        | 150             | \$ 8,25           | \$ 3,80        | \$ 3,80         |  |
| ACDS Systèmes Graphique 87      | 100             | \$ 2,00           | \$ 2,25        | \$ 2,10         | Forebec 86                     | 100             | \$ 2,00           | \$ 3,25        | \$ 3,25         | Louisris Fletcher 86        | 100             | \$ 3,50           | \$ 5,50        | \$ 5,50         | Services Tech. Infor. STI 86 | 100             | \$ 3,00           | \$ 2,60        | \$ 2,55         |  |
| Acier Leroux 86                 | 100             | \$ 5,00           | \$ 4,40        | \$ 4,40         | Fourgons Transit 86            | 75              | \$ 4,00           | \$ 6,00        | \$ 5,25         | Louvern ord. 85             | 150             | \$ 2,00           | \$ 2,59        | \$ 2,55         | Shermag 86                   | 100             | \$ 5,25           | \$ 5,38        | \$ 5,50         |  |
| ADS Associés 86                 | 100             | \$ 5,00           | \$ 3,50        | \$ 3,35         | Geoffrion Leclerc 86           | 75              | \$ 6,00           | \$ 5,13        | \$ 5,00         | Louvern ord. 83             | 100             | \$ 4,50           | \$ 2,59        | \$ 2,55         | Sico 85                      | 100             | \$ 13,75          | \$ 17,88       | \$ 17,63        |  |
| A.Lambert Inter 86              | 100             | \$ 5,00           | \$ 2,25        | \$ 2,20         | Goodfellow 84                  | 150             | \$ 5,00           | \$ 4,75        | \$ 4,75         | Louvern priv. conv. 84      | 150             | \$ 5,00           | \$ 4,25        | \$ 4,25         | Simard Beaudry Inc. 86       | 100             | \$ 4,50           | \$ 4,50        | \$ 4,20         |  |
| Aliment. Couche-Tard 86         | 100             | \$ 2,25           | \$ 3,85        | \$ 3,80         | Groupe Algo 86                 | 50              | \$ 8,25           | \$ 10,50       | \$ 10,63        | Maax Inc. 87                | 100             | \$ 2,50           | \$ 2,00        | \$ 2,25         | Simon Lamare 86              | 100             | \$ 3,30           | \$ 2,80        | \$ 2,60         |  |
| Alubec (Amusecor) 83            | 150             | \$ 2,00           | \$ 3,65        | \$ 3,70         | Groupe Bocmor BF 87            | 100             | \$ 4,00           | \$ 3,10        | \$ 3,10         | Magasins Château 83         | 150             | \$ 11,25          | \$ 9,63        | \$ 9,28         | Socanav 86                   | 100             | \$ 5,00           | \$ 4,85        | \$ 4,90         |  |
| Amisco 86                       | 100             | \$ 5,25           | \$ 4,40        | \$ 4,35         | Groupe Cabano D'Anjou Inc. 86  | 100             | \$ 5,00           | \$ 5,75        | \$ 5,38         | Magasins Wise 86            | 75              | \$ 5,00           | \$ 3,80        | \$ 3,60         | Sodarcac 86                  | 50              | \$ 6,00           | \$ 6,00        | \$ 6,13         |  |
| Armitec 85                      | 150             | \$ 2,00           | \$ 1,10        | \$ 1,10         | Groupe Cantrex 86              | 75              | \$ 4,00           | \$ 5,13        | \$ 5,25         | Manufacture Leader 86       | 100             | \$ 3,00           | \$ 2,40        | \$ 2,20         | Sodisco 86                   | 100             | \$ 3,00           | \$ 2,80        | \$ 2,60         |  |
| Astral Bellevue 82              | 100             | \$ 4,50           | \$ 8,50        | \$ 8,50         | Groupe CGI 86                  | 150             | \$ 6,50           | \$ 4,30        | \$ 4,10         | Matco Mart 85               | 150             | \$ 2,50           | \$ 2,40        | \$ 2,45         | S R Telecom 86               | 100             | \$ 7,50           | \$ 6,38        | \$ 6,25         |  |
| Atlantic Images et Son 86       | 50              | \$ 6,50           | \$ 3,75        | \$ 3,55         | Groupe Champlain 86            | 100             | \$ 3,00           | \$ 2,50        | \$ 2,15         | Maulfort 84                 | 100             | \$ 1,00           | \$ 1,58        | \$ 1,57         | Softcorp 87                  | 100             | \$ 7,50           | \$ 6,38        | \$ 6,25         |  |
| Auberge des Gouverneurs 86      | 100             | \$ 4,50           | \$ 3,55        | \$ 3,45         | Groupe DMR Inc. 86             | 75              | \$ 8,00           | \$ 7,00        | \$ 6,75         | Maulfort 86                 | 75              | \$ 0,75           | \$ 1,58        | \$ 1,57         | Studio André Perry 86        | 75              | \$ 3,50           | \$ 2,85        | \$ 2,80         |  |
| Autopoint 86                    | 100             | \$ 2,00           | \$ 2,10        | \$ 2,05         | Grp. Espadon Peterbor 86       | 100             | \$ 3,00           | \$ 2,75        | \$ 2,65         | McNeil Mantha 84            | 150             | \$ 1,50           | \$ 5,50        | \$ 5,50         | Sumabus Inc. 85              | 100             | \$ 5,00           | \$ 8,13        | \$ 7,75         |  |
| Avcorp 86                       | 75              | \$ 5,50           | \$ 8,13        | \$ 8,25         | Groupe Immobilier Grili 86     | 100             | \$ 9,00           | \$ 10,00       | \$ 10,75        | McNeil Mantha 86            | 100             | \$ 6,87           | \$ 5,50        | \$ 5,50         | Sumabus Inc. 86              | 75              | \$ 7,25           | \$ 8,13        | \$ 7,75         |  |
| Banque d'Épargne 83 (2-1)       | 100             | \$ 9,25           | \$ 18,37       | \$ 18,00        | Gr. Jean Coutu Inc. 86         | 50              | \$ 8,00           | \$ 9,13        | \$ 9,13         | M-Corp 85                   | 150             | \$ 7,38           | \$ 13,00       | \$ 12,88        | Sumner Sports 87             | 100             | \$ 5,00           | \$ 4,00        | \$ 3,45         |  |
| Banque Nationale 85 (2-1)       | 50              | \$ 9,25           | \$ 14,13       | \$ 14,00        | Groupe Kaufel 86               | 75              | \$ 6,25           | \$ 12,25       | \$ 11,75        | M-Corp 86                   | 100             | \$ 14,25          | \$ 13,00       | \$ 12,88        | System 87                    | 75              | \$ 2,00           | \$ 1,95        | \$ 1,80         |  |
| Banque Nationale 86 (2-1)       | 50              | \$ 14,12          | \$ 14,13       | \$ 14,00        | Groupe Lacroix 85              | 150             | \$ 3,50           | \$ 2,34        | \$ 2,10         | Memotec Data 85 (2-1)       | 150             | \$ 7,50           | \$ 18,75       | \$ 18,75        | Tapis Peerless 86            | 75              | \$ 5,92           | \$ 9,13        | \$ 9,00         |  |
| Banque Royale 86                | 50              | \$ 34,00          | \$ 34,25       | \$ 33,50        | Groupe La Laurentienne 85      | 50              | \$ 10,00          | \$ 14,50       | \$ 14,13        | Memotec Data 86 (2-1)       | 75              | \$ 10,50          | \$ 18,75       | \$ 18,75        | Taurus Chaussures Inc. 86    | 100             | \$ 5,00           | \$ 5,87        | \$ 5,25         |  |
| Bastien Inc. 87                 | 100             | \$ 4,00           | \$ 2,95        | \$ 2,88         | Groupe La Laurentienne 86      | 50              | \$ 14,00          | \$ 14,50       | \$ 14,13        | Memotec Data 87 (2-1)       | 75              | \$ 31,25          | \$ 18,75       | \$ 18,75        | Techmire Ltée 85             | 150             | \$ 7,00           | \$ 7,00        | \$ 7,00         |  |
| Bestar 86                       | 100             | \$ 5,75           | \$ 4,85        | \$ 4,90         | Groupe Macyro Inc. 87          | 100             | \$ 5,00           | \$ 2,20        | \$ 2,30         | Metro Fichelleu 86          | 50              | \$ 6,00           | \$ 8,75        | \$ 8,38         | TEE COM Electronics Inc. 86  | 100             | \$ 1,60           | \$ 5,25        | \$ 5,25         |  |
| Biorex Groupe Conseil 87        | 75              | \$ 1,50           | \$ 1,50        | \$ 1,35         | Groupe Plastique Moderne 86    | 75              | \$ 4,00           | \$ 5,50        | \$ 5,38         | Micro Tempus 86             | 100             | \$ 2,50           | \$ 2,40        | \$ 2,45         | Teinturiers Hubbard 86       | 100             | \$ 5,00           | \$ 2,35        | \$ 2,40         |  |
| Biotech 84                      | 150             | \$ 5,00           | \$ 3,75        | \$ 3,80         | Groupe Sanivan 85              | 100             | \$ 5,00           | \$ 5,87        | \$ 5,87         | Mines D'Or Kiens Ltée 83    | 100             | \$ 25,00          | \$ 20,50       | \$ 20,50        | Pathonic 84                  | 100             | \$ 5,00           | \$ 7,75        | \$ 8,25         |  |
| Bois Franc Royal 86             | 100             | \$ 2,50           | \$ 2,40        | \$ 2,40         | Groupe SNC 86                  | 50              | \$ 13,00          | \$ 13,13       | \$ 12,88        | Mines D'Or Val 84           | 190             | \$ 1,50           | \$ 4,40        | \$ 3,90         | Tecrad 87                    | 100             | \$ 3,00           | \$ 3,30        | \$ 3,20         |  |
| Bombardier B. 85 (2-1)          | 75              | \$ 3,25           | \$ 11,63       | \$ 11,38        | Groupe Totec 85                | 150             | \$ 2,00           | \$ 2,80        | \$ 2,75         | Mines Dumagami 84           | 100             | \$ 6,25           | \$ 13,75       | \$ 13,88        | Télémedia 86                 | 50              | \$ 8,00           | \$ 6,25        | \$ 6,25         |  |
| Bombardier B. 86 (2-1)          | 50              | \$ 6,87           | \$ 11,63       | \$ 11,38        | Groupe Totex 86                | 100             | \$ 6,50           | \$ 2,80        | \$ 2,75         | Mines Dumagami 87           | 100             | \$ 16,00          | \$ 13,75       | \$ 13,88        | Tembec 84                    | 100             | \$ 6,00           | \$ 9,38        | \$ 9,00         |  |
| Boutique San Francisco 85       | 150             | \$ 5,75           | \$ 7,00        | \$ 7,00         | Groupe Transat AT 87           | 100             | \$ 3,00           | \$ 2,55        | \$ 2,45         | Mines JAG 84                | 100             | \$ 1,60           | \$ 0,60        | \$ 0,58         | Tembec 86                    | 75              | \$ 4,75           | \$ 9,38        | \$ 9,00         |  |
| Breuves Cott 86                 | 100             | \$ 7,00           | \$ 7,00        | \$ 7,00         | Gr Transcontinental GTC 84     | 150             | \$ 4,37           | \$ 11,50       | \$ 10,38        | Miron Inc. 86               | 50              | \$ 12,00          | \$ 9,88        | \$ 9,88         | Textiles Dionne 86           | 100             | \$ 5,00           | \$ 4,25        | \$ 4,05         |  |
| Cambridge 85                    | 100             | \$ 8,50           | \$ 6,63        | \$ 6,25         | Gr Transcontinental GTC 86     | 75              | \$ 12,87          | \$ 11,50       | \$ 10,38        | Modes Shirmax 86            | 100             | \$ 5,00           | \$ 2,20        | \$ 2,15         | UAP Inc. 87                  | 100             | \$ 17,50          | \$ 16,75       | \$ 16,00        |  |
| Canam Manac A 84                | 100             | \$ 3,17           | \$ 11,63       | \$ 11,25        | Groupe Val Royal Inc. 86       | 100             | \$ 7,50           | \$ 9,63        | \$ 9,13         | Montco 86                   | 100             | \$ 3,60           | \$ 3,20        | \$ 3,70         | UAP Inc. 84 (2-1)            | 50              | \$ 16,00          | \$ 11,25       | \$ 11,38        |  |
| Canam Manac A 86                | 50              | \$ 15,50          | \$ 11,63       | \$ 11,25        | Groupe Videotron 85            | 75              | \$ 7,75           | \$ 14,88       | \$ 15,00        | Montreal Trustco 84         | 75              | \$ 2,50           | \$ 16,75       | \$ 16,50        | Unigesco priv. cum. 84       | 100             | \$ 6,00           | \$ 6,00        | \$ 6,00         |  |
| Cancom 84 e                     | 150             | \$ 5,00           | \$ 16,37       | \$ 16,13        | Groupe Videotron 86            | 50              | \$ 17,00          | \$ 14,88       | \$ 15,00        | Mont St-Sauveur Intl. 86    | 75              | \$ 3,00           | \$ 2,80        | \$ 2,80         | Unigesco B 85                | 50              | \$ 6,25           | \$ 5,75        | \$ 5,63         |  |
| Cascades 82                     | 150             | \$ 0,62           | \$ 10,75       | \$ 10,75        | Groupe Visiontronique 86       | 75              | \$ 2,00           | \$ 1,06        | \$ 1,06         | Multidev Immo 85 (2-1)      | 150             | \$ 1,50           | \$ 2,10        | \$ 1,90         | Uniselect Inc. 85            | 150             | \$ 3,00           | \$ 6,25        | \$ 6,25         |  |
| Cascades 84                     | 100             | \$ 2,34           | \$ 10,75       | \$ 10,75        | Guardcor Invest. 85            | 150             | \$ 10,00          | \$ 8,13        | \$ 8,25         | Multidev Immo 86            | 50              | \$ 3,00           | \$ 2,10        | \$ 1,90         | Van Houtte A.L. 87           | 75              | \$ 5,00           | \$ 3,60        | \$ 3,80         |  |
| Cascades 85                     | 100             | \$ 5,38           | \$ 10,75       | \$ 10,75        | Guillevin Intl. 86             | 50              | \$ 6,00           | \$ 7,00        | \$ 7,13         | Multidev Priv. Conv. S.2 85 | 150             | \$ 4,75           | \$ 4,35        | \$ 4,25         | Venmar 86                    | 100             | \$ 3,00           | \$ 2,70        | \$ 2,70         |  |
| CB Pack 84                      | 75              | \$ 12,75          | \$ 18,13       | \$ 19,13        | Héroux 86                      | 100             | \$ 5,00           | \$ 11,38       | \$ 10,75        | Muscocho 85 (4-1)           | 150             | \$ 2,00           | \$ 6,00        | \$ 5,63         | Visway Transports 85         | 150             | \$ 7,25           | \$ 6,00        | \$ 6,00         |  |
| Central Dynamics priv. A 85     | 150             | \$ 5,00           | \$ 0,75        | \$ 0,45         | Honco Inc. 86                  | 100             | \$ 3,00           | \$ 2,15        | \$ 2,05         | Mux Lab 86                  | 75              | \$ 3,00           | \$ 2,60        | \$ 2,43         | Visway Transports 86         | 75              | \$ 7,25           | \$ 6,00        | \$ 6,00         |  |
| Ciment St-Laurent A 84          | 75              | \$ 6,00           | \$ 30,88       | \$ 31,25        | IAF Biochem Intl. Inc. 86      | 75              | \$ 5,00           | \$ 15,50       | \$ 16,75        | National Pagette 86         | 75              | \$ 5,00           | \$ 8,88        | \$ 8,63         | Vitforge 86                  | 100             | \$ 2,25           | \$ 2,10        | \$ 2,30         |  |
| Ciment St-Laurent A 85          | 50              | \$ 11,00          | \$ 30,88       | \$ 31,25        | Ideal (Grp. des Compagnies) 87 | 50              | \$ 8,00           | \$ 8,00        | \$ 7,75         | Nautilus Plus 86            | 100             | \$ 3,00           | \$ 1,60        | \$ 1,60         | Volcano 85                   | 150             | \$ 7,50           | \$ 5,63        | \$ 5,63         |  |
| Circo Craft Inc. 84             | 150             | \$ 8,25           | \$ 2,95        | \$ 2,80         | Ideal Metal 85                 | 150             | \$ 5,25           | \$ 3,75        | \$ 3,60         | Nesbitt Thompson 86         | 50              | \$ 16,25          | \$ 21,75       | \$ 21,88        |                              |                 |                   |                |                 |  |
| Circuits Hélix Inc. 83          | 100             | \$ 4,50           | \$ 3,00        | \$ 2,95         | Imasco 81                      | 100             | \$ 18,07          | \$ 35,00       | \$ 35,00        | Normick Perron 86           | 50              | \$ 2,25           | \$ 5,75        | \$ 6,13         |                              |                 |                   |                |                 |  |
| CFCF Inc. 85                    | 75              | \$ 13,75          | \$ 18,13       | \$ 18,50        | Imasco 86                      | 50              | \$ 34,50          | \$ 35,00       | \$ 35,00        | Noverc 83                   | 100             | \$ 7,75           | \$ 12,38       | \$ 12,38        |                              |                 |                   |                |                 |  |
| Comterm Inc. 83                 | 150             | \$ 8,62           | \$ 0,78        | \$ 0,80         | Impertex 86                    | 100             | \$ 2,00           | \$ 1,40        | \$ 1,35         | Noverc 85                   | 100             | \$ 11,50          | \$ 12,38       | \$ 12,38        |                              |                 |                   |                |                 |  |
| Cons. Bathurst 85 (2-1)         | 50              | \$ 8,37           | \$ 19,50       | \$ 19,50        | Industries Charan Inc. 84      | 150             | \$ 1,63           | \$ 7,00        | \$ 7,00         | Noverc 86                   | 75              | \$ 12,75          | \$ 12,38       | \$ 12,38        |                              |                 |                   |                |                 |  |
| Continental Pharma Croysan A 85 | 100             | \$ 5,00           | \$ 5,00        | \$ 4,80         | Industries Charan Inc. 85      | 100             | \$ 5,00           | \$ 7,00        | \$ 7,00         | Office Equipment 85         | 100             | \$ 8,00           | \$ 12,63       | \$ 12,50        |                              |                 |                   |                |                 |  |
| Continental Pharma Croysan B 85 | 150             | \$ 5,00           | \$ 5,00        | \$ 4,70         | Industries Pantorama 86        | 100             | \$ 5,50           | \$ 3,10        | \$ 3,10         | Ogivar 86                   | 100             | \$ 3,25           | \$ 4,30        | \$ 4,50         |                              |                 |                   |                |                 |  |
| Corp. Fin. Power 85             | 50              | \$ 13,68          | \$ 19,63       | \$ 18,37        | Industries Shaspar Ltée 86     | 100             | \$ 5,50           | \$ 3,85        | \$ 3,45         | Paul Martin 86              | 100             | \$ 5,00           | \$ 4,90        | \$ 4,80         |                              |                 |                   |                |                 |  |
| Corp. Frenau Computerte 86      | 100             | \$ 1,50           | \$ 1,15        | \$ 0,98         | Industries Triton Inc. 86      | 100             | \$ 7,75           | \$ 3,00        | \$ 3,00         | Perkins 84                  | 150             | \$ 5,75           | \$ 10,00       | \$ 9,88         |                              |                 |                   |                |                 |  |
| Credit Indus. Desjardins 86     | 50              | \$ 6,50           | \$ 2,97        | \$ 2,97         | Informax 2000 Inc. 86          | 100             | \$ 4,00           | \$ 3,65        | \$ 3,55         | Petro Sun priv. 84          | 150             | \$ 4,00           | \$ 2,90        | \$ 2,85         |                              |                 |                   |                |                 |  |
| Datagram Inc. 84                | 150             | \$ 3,00           | \$ 2,85        | \$ 2,80         | Intech Aviation 86             | 100             | \$ 5,00           | \$ 3,90        | \$ 3,55         | Placements Ardene 86        | 75              | \$ 3,00           | \$ 2,10        | \$ 2,15         |                              |                 |                   |                |                 |  |
| Datamark 85                     | 150             | \$ 2,00           | \$ 7,25        | \$ 7,50         | IPL 85                         | 150             | \$ 5,00           | \$ 6,75        | \$ 6,75         | Plastibec Ltée 86           | 100             | \$ 3,00           | \$ 3,75        | \$ 3,10         |                              |                 |                   |                |                 |  |
| Deragon Langlois 87             | 75              | \$ 2,25           | \$ 1,75        | \$ 1,75         | J.M. Saucier 86                | 100             | \$ 4,50           | \$ 2,10        | \$ 2,00         | Premier Choix TVEC 85       | 150             | \$ 5,00           | \$ 7,00        | \$ 6,75         |                              |                 |                   |                |                 |  |
| Disnat 86                       | 75              | \$ 2,00           | \$ 3,75        | \$ 3,65         | Laperrière et Verreault 86     | 100             | \$ 4,00           | \$ 4,65        | \$ 4,30         | Prod. Réfractaires CFS 86   | 100             | \$ 3,00           | \$ 2,20        | \$ 2,10         |                              |                 |                   |                |                 |  |
| Domco Ltée 86                   | 50              | \$ 13,25          | \$ 9,00        | \$ 8,63         | Lassonde Inc. 87               | 50              | \$ 6,75           | \$ 5,00        | \$ 5,00         | Pro-Optic 83                | 150             | \$ 2,00           | \$ 2,10        | \$ 1,90         |                              |                 |                   |                |                 |  |



# Forte hausse des investissements étrangers

MICHEL GRARD

■ Au cours du seul premier trimestre de l'année, les investisseurs étrangers ont injecté plus d'argent dans les actions canadiennes que durant toute l'année dernière.

Selon une étude de la maison de courtage McLeod Young Weir, les étrangers ont investi \$2,4 milliards lors des trois premiers mois de l'année, comparativement à \$1,9 milliard durant toute l'année dernière. On parle ainsi d'une hausse de 28 p. cent sur

l'ensemble de 1986. Cette augmentation est d'autant plus significative que l'an passé il s'agissait d'une année record.

Ce sont surtout les Américains qui s'intéressent à notre marché boursier. Leur contribution s'élève à quelque 71 p. cent des investissements étrangers effectués dans les actions canadiennes. Au deuxième rang, on retrouve les Européens avec 28 p. cent.

Oh surprise! Contrairement, à ce qu'on pense, les Japonais sont très peu actifs sur notre marché. Au premier trimestre, les investissements japonais ne représentaient même pas un p. cent du total des investissements étrangers dans les actions des compagnies canadiennes.

Cela est nettement inférieur à leur participation de l'an passé: la part des Japonais dans les investissements provenant de l'extérieur s'élevait à près de 17 p. cent. Celle des Américains, était inférieure à ce qu'on a pu observer au premier trimestre, voire 65 p. cent en 1986 comparativement à 71 p. cent (début 1987).

Les analystes de McLeod Young Weir trouvent néanmoins que les Japonais représentent un énorme potentiel pour notre marché, en autant que l'on sache les convaincre de venir investir chez nous.

S'il fallait qu'ils investissent proportionnellement autant d'argent dans le marché boursier canadien que dans celui des États-Unis, on verrait ainsi monter de façon significative le volume des actions négociées sur les principales places boursières canadiennes. Il n'est pas dit par contre que l'intérêt manifesté depuis le début de l'année par les Japonais pour nos

titres soit si faible que les statistiques le démontrent.

Les Japonais ont vraisemblablement acheté des titres canadiens par le biais de la Bourse de New York, là où plusieurs grandes compagnies canadiennes sont également cotées.

Remarquons qu'il en va de même pour les Américains: il est clair qu'ils achètent une grande partie des gros titres canadiens sur le marché new-yorkais.

Par ailleurs, il ne faut pas oublier aussi qu'une petite brochette de grandes sociétés canadiennes sont inscrites à la bourse de Tokyo: Alcan, Northern Telecom et les grandes banques canadiennes.

## Des titres de choix

Au nombre des grandes entreprises susceptibles d'intéresser fortement les investisseurs japonais, McLeod Young Weir en mentionne une douzaine: Northern Telecom, Moore Corporation (formulaires commerciaux), Seagram (propriétaire de Dupont et chef de file des spiritueux), Alcan, Laidlaw (transport scolaire et transport sanitaire), Imperial Oil, Maclean Hunter Publications, P.W.A. (transport aérien), Consolidated Bathurst et MacMillan Bloedel (deux compagnies de produits forestiers), Imasco (produits de consommation et services financiers), Entreprises Canadiennes Pacifique et les grandes banques canadiennes (Banque Royale, Banque Nationale, Banque de Montréal, Banque de Nouvelle-Écosse, Banque Canadienne Impériale de Commerce, Banque Toronto Dominion).



La BMW 325e

## LOUEZ UNE BMW 325e POUR SEULEMENT 477\$ / MOIS\*

Vous songez à louer une BMW 325e? Vous tombez pile! Nous venons justement de mettre en location, à tarif irrésistiblement bas, un modèle de démonstration de la BMW 325e 1987.

Conduite par un de nos représentant (vous devinez bien qu'il en a pris un soin méticuleux), cette voiture possède un bas kilométrage et se trouve dans un état impeccable.

Nous avons aussi quelques autres BMW de démonstration superbement entretenues.

Alors si vous désirez profiter d'une petite merveille de la technologie automobile tout en bénéficiant d'une aubaine, contactez-nous sans tarder.

\*Bail 48 mois avec dépôt de 500 \$. Taxe en sus.

Valeur de rachat de 9 540 \$. Stock no. 13495



**BMW-CANBEC**

5055, rue Paré Tél.: 731-7871

1 rue au nord de Jean-Talon, à l'est de Décarie

## LE COURS D'IMPÔT SUR LE REVENU COMMENCE BIENTÔT

Chaque année des milliers de gens utilisent leur temps libre pour gagner de l'argent comme conseillers fiscaux dans le domaine toujours croissant de la fiscalité.

L'année dernière, presque 9000 personnes ont appris à l'école d'impôt H & R Block comment préparer des déclarations d'impôt sur le revenu. Le cours développé exclusivement par H & R Block, qui enseigne dans plus de 100 communautés à travers le pays, couvre tous les secteurs de la préparation de déclarations d'impôts individuelles.

Des classes sont offertes le matin, l'après-midi et le soir, le cours est de 75 heures et s'étend sur une période de 12 1/2 semaines; il débute le 16 septembre. N'importe qui peut s'inscrire, il n'y a pas de restrictions, et des compétences spécialisées ne sont pas nécessaires. Le cours convient parfaitement aux maîtresses de maison, aux personnes retraitées, aux enseignants, ou à toute personne qui désire augmenter ses connaissances fiscales. Pour les meilleurs diplômés du cours, nous arrangeons des entrevues pour des emplois; cependant, on n'est sous aucune obligation d'accepter un travail offert par Block, et Block n'est sous aucune obligation d'en offrir.

Des instructeurs ayant une formation spéciale enseignent les lois fiscales courantes, la théorie et l'application. Le cours est conçu pour enseigner aux étudiants une matière de plus en plus complexe à mesure que les études avancent. Chaque phase est couverte par des problèmes travaillés en classe et des exercices d'entraînement, et les étudiants ont l'occasion de s'exercer à la préparation d'échantillons de déclarations. Normalement, les étudiants trouvent le cours à la fois intéressant et stimulant.

Les frais de scolarité modestes sont déductibles aux fins d'impôt, et comprennent les manuels, les fournitures et les formulaires d'impôt nécessaires dans le cours. Chaque gradué recevra un diplôme.

Des formulaires d'inscription et des brochures pour l'école d'impôt H & R Block peuvent être obtenues aux bureaux de H & R Block. Téléphone:

|                            |                      |
|----------------------------|----------------------|
| CENTRE-EST<br>722-9131     | QUEST<br>747-6820    |
| MTL-NORD/LAVAL<br>663-4811 | RIVE-SUD<br>468-2311 |

**U**n outil qui aide votre entreprise à prendre son envol. Le Centrex numérique Meridian\*, c'est ça. Fabriqué par Northern Telecom et offert par la compagnie de téléphone, ce réseau de télécommunications met à la disposition des entreprises un éventail complet de fonctions et de services. Vous avez accès à une vaste gamme de fonctions: voix, données et gestion de réseau, de simples lignes téléphoniques. Votre entreprise se transforme et grandit? Le Centrex numérique Meridian évolue au même rythme. Souple et économique, il aidera votre entreprise à prendre son envol. Appelez Northern Telecom au 1-800-387-1487.

**nt northern telecom**

**LIAISONS meridian**

Northern Telecom  
Fournisseur officiel  
Matériel de télécommunications  
Jeux Olympiques d'hiver  
Calgary 1988

\*Marque déposée de Northern Telecom. © Marque officielle © Association olympique canadienne 1979