



FONDATEUR DE LA FEUILLE D'ÉRABLE

JEAN-PAUL HOUDE N'EST PLUS

Par Jean Fontaine

PLESSISVILLE- Homme public, fondateur du journal La Feuille d'Érable, et participant actif dans plusieurs mouvements locaux et père de famille bien aimé de ses enfants, M. Jean-Paul Houde s'est éteint la semaine dernière, mercredi, après une longue maladie.

Originaire de la Capitale de l'Érable, M. Jean-Paul Houde était âgé de 69 ans et 8 mois lorsque vers 8.45h. mercredi le 5 octobre dernier, il s'en est allé rejoindre son Créateur. Il était alors hospitalisé au CLSC de l'Érable.

S'il a travaillé pendant maintes années sur le plan de la politique et qu'il possédait une imprimerie, la plupart des gens se souviendront de lui et l'admireront parce qu'en 1945, il a doté sa ville et ses concitoyens d'un premier organe d'information, l'hebdomadaire La Feuille d'Érable, dont il était resté le directeur-proprétaire jusqu'en avril 1974.

Une foule nombreuse lui a rendu un dernier hommage samedi le 8 octobre en assistant à ses obsèques qui ont eu lieu en l'église St-Calixte. Sa famille, ses amis et plusieurs concitoyens étaient en effet présents ainsi qu'une bonne délégation du milieu religieux.

Dans le deuil

Dans le deuil, il laisse son épouse, née Adrienne Savoie, qui a été sa grande collaboratrice au cours de toutes ces années et qu'il avait épousé le 16 août 1934, ses enfants, Aline (Mme André Gosselin de Montréal), Benoit (abbé au Séminaire de Sherbrooke), Marthe (Mme Pierre Lévesque de Montréal), Thérèse (Mme François Martin également de Montréal) et Pierre de Plessisville. Il laisse aussi son frère M. Lucien Houde et ses 2 soeurs, Mme Maria Bilodeau et Mme Honoré Lecours (Yvonne) tous de Plessisville et 3 petits-enfants: Eric et Julie Martin ainsi que Bernard Lévesque. Les lecteurs du journal La Feuille d'Érable, ses amis et même ceux qui un jour ou l'autre ont été ses adversaires regretteront la disparition de cet homme qui a été, à sa façon, l'un des bâtisseurs de Plessisville.

«Il aimait sa ville»

Son fils Benoit nous mentionnait que M. Houde aimait sa ville. Il y était né le 7 février 1908 et ses parents étaient M. et Mme Aimé Houde. Son père, comme bien d'autres, travaillait chez Forano Ltée. Il a étudié au collège St-Edouard avant de suivre un cours de publicité par correspondance. On le retrouve ensuite en 1927 alors qu'il fonde avec



M. Jean-Paul Houde au travail.

Jean Houde, le fils du juge Houde et Frères de l'avocat Edouard Houde, l'imprimerie Houde et Houde. Il n'y avait aucun lien de parenté et quelques années plus tard, à la mort de son associé, il prend seul l'affaire en main. Même après 1945, il garde cette entreprise dont il se départira en 1966 en vendant la machinerie.

Son journal

En 1945, c'était la fin de la guerre et à Plessisville l'on organisait un Congrès Eucharistique Régional. Profitant de cet événement et surtout du fait qu'il possédait un permis pour le papier, M. Jean-Paul Houde s'est lancé dans le journalisme et il fonda La Feuille d'Érable dont la première parution était datée du 29 mars 1945, un Jeudi Saint. Coïncidence, la dernière paru-

tion dirigée par M. Houde était datée du 11 avril 1974, un autre Jeudi Saint, 30 ans plus tard. De plus, même si M. Houde était imprimeur, le journal n'a jamais été imprimé ici.

Au début, il en a fallu du courage et du travail pour produire des éditions bi-mensuelles jusqu'en juillet 1945 et ce, en grand format. C'était les débuts et devenue hebdomadaire, La Feuille d'Érable n'a jamais cessé de progresser grâce au travail de son fondateur et de ses collaborateurs. Le 10 avril 1974, une transaction importante faisait passer le journal dans les mains des Publications Appalaches qui poursuivent depuis, l'oeuvre de M. Houde.

Un homme actif

En plus de sa famille et de ses affaires, M. Jean-Paul Houde a trouvé le temps de s'occuper activement de politique avec le

parti de l'Union Nationale et entre autre M. Tancrede Labbé, père du propriétaire actuel de la Feuille d'Érable et qui a été député pendant plusieurs années.

M. Houde était un orateur écouté au temps où en plus de candidat, des gens allaient enflammer la foule avec des discours non moins chauds. Organisateur, il a présidé les destinées des Jeunesses Nationales aux environs des années 1934.

Sur le plan municipal, il s'est intéressé de près aux affaires de sa ville et en 1951 il s'est porté candidat à la mairie. Des hommes tels que York Grégoire, Jos Gagnon et Léo Beaudette étaient avec lui mais seul ce dernier a été élu devant l'équipe de Jos Fournier.

Il n'y avait toutefois pas seulement élections et il a fait partie du Comité d'Initiative des Bois-Francis dans le temps des 5 villes soeurs avec MM Forand et Héon, à la fin des années 50, a été Grand Chevalier du Conseil 2527 en 1939, a présidé le deuxième Festival de l'Érable en 1960, a siégé sur la commission de crédit de la Caisse Pop pendant 10 ans, a présidé la Ligue Anti-Tuberculeuse des Bois-Francis jusqu'à sa mort, a fait partie de la Chambre de Commerce, du Club Richelieu, de la Ligue du Sacré-Coeur. Il s'est aussi occupé de sports avec le baseball et le hockey et même de théâtre amateur dont les profits étaient versés aux bonnes oeuvres de la municipalité.

Un travailleur acharné

C'était un homme qui travaillait beaucoup, jusqu'à 3 ou 4 heures du matin. Il cumulait les fonctions de directeur, vendeur, journaliste etc.

Son fils nous l'a décrit comme un homme qui aimait sa ville et qui avait foi en elle et dans ses institutions, un bâtisseur de la ville, à sa façon. Selon lui, c'était un homme droit, juste et honnête avec des principes moraux et un franc parlé bien à lui. Il avait aussi une grande foi religieuse. C'était un homme essentiellement religieux, un homme qui voulait, ces 2 ou 3 dernières années encore donner à sa ville mais qui se sentait inutile et c'est sans doute ce conflit qui l'a rendu un peu malheureux.

Comme sa famille l'a exprimé sur la tombe avec des fleurs formant le chiffre «30», il a consacré 30 ans de sa vie au journalisme et à son journal mais, aussi en langage du métier, le chiffre «30» indique la fin d'un texte mais nous savons tous qu'un texte même terminé n'est jamais fini tant par les opinions qu'il provoque que par les événements qui le suivent.

«Jean-Paul, tu resteras toujours vivant en nos coeurs».



C'est dans cette maison que Jean-Paul Houde demeurait. Elle abritait aussi les bureaux du journal La Feuille d'Érable et ce pendant 30 ans. (Photo La Feuille d'Érable-Fontaine)



Une foule nombreuse a accompagné Jean-Paul Houde jusqu'à sa dernière demeure. (Photo La Feuille d'Érable-Fontaine)

ASSOCIO-REVUE

(en collaboration)

CLUB D'ADMINISTRATION INDUSTRIELLE DES BOIS-FRANCS

Le Club d'Administration Industrielle chapitre des Bois-Francis invite tous ses membres à sa prochaine activité soit la visite MIXTE à Radio-Canada et du site Olympique samedi le 15 octobre. Transport par autobus (2).

Heure des départs. Plessisville du centre d'étude à 9.30h exact. Victoriaville du centre d'achat à 10.00h. et Ste-Eulalie sortie rte. trans.can. restaurant Le Lys à 10.25h. Heure des visites.

Autobus No1 Radio-Canada à 13.00h. site Olympique à 15.00h.

Autobus NO 2 Site Olympique à 13.00h Radio-Canada à 15.00h.

Le prix comprend le transport, la visite Olympique et les rafraichissements sur l'autobus.

Après ces visites réunion pour prendre le souper tous ensemble au VIEUX MUNICH et y faire un bout de veillée, musique, danse, bière Allemande etc. etc. à votre goût et selon votre bon plaisir.

Il reste encore quelques places faites vos réservations en contactant Marcel Fournier 262-2350. N'attendez pas à la

CLINIQUE DE PUERICULTURE ET IMMUNISATION.

MERCREDI 12: PLESSISVILLE—C.L.S.C. DE L'ERABLE—Immunisation pour adultes-13.00 à 16.00h.

SEMAINE DU 16 OCTOBRE:

MARDI 18: PLESSISVILLE—C.L.S.C. DE L'ERABLE—Clinique de puer. et imm. -13.30 à 15.30

mercredi 19: PLESSISVILLE—C.L.S.C. DE L'ERABLE—Immunisation pour adultes-13.00 à 16.00h.

FEMMIERES

Réunion des Fermières mardi le 18 octobre 1977 à la salle des Chevaliers de Colom à 8.00h. N'oubliez pas de vérifier votre programme du mois d'octobre et de penser à l'assurance qui n'est pas payée. On vous parlera de la journée d'automne. On vous attend en grand nombre de la part du comité.

FEMMES CHRETIENNES

Les femmes chrétiennes de St-Calixte auront une journée d'information mardi le 18 octobre 1977 de 9.30h. à 16.00h P.M. au centre d'études de Plessisville. Le père Létourneau aumônier diocésain sera l'invité pour cette journée, qui j'en suis sûr saura vous éclairer et à mieux réfléchir dans nos vies et la communauté chrétienne. Pour le dîner, on peut l'apporter c'est libre. Le café sera servi sur place. Toutes les dames membres et non membres sont cordialement invitées. Un accueil chaleureux vous est réservé. On vous attend en très grand nombre.

POMPIERS DE LYSER

Dans le cadre de leur semaine de prévention des incendies, les pompiers de la municipalité de Lyster tiendront une soirée récréative en la salle des Chevaliers de Colomb pour clôturer ces manifestations. Cette soirée est prévue pour le samedi 14 octobre.

BIBLIOTHEQUE DE PLESSISVILLE

Ne pas oublier que la Bibliothèque de Plessisville a son horaire pour la saison hivernale depuis le 1er septembre. L'horaire se lit comme suit: dimanche, de 1^h.00 à 14h.00 pour les adultes et enfants. Mardi, de 19h.00 à 20h.30 pour les adultes. Bienvenue à tous.

UNITE DOMREMY

L'Unité Domrémy de Plessisville a ouvert ses portes en août dernier à l'Edifice Social. Nous sommes présentement à la recherche de chaises. Si toutefois vous en avez de trop chez vous, faites-nous le savoir et il nous fera plaisir d'aller les chercher chez vous. Merci à l'avance.

Unité Domrémy de Plessisville

centre domremy 362-3001

Il nous fait plaisir d'annoncer l'ouverture de l'unité Domrémy de Plessisville au 1552 St-Edouard (édifice de l'ancien bureau de poste).

Nous lançons une invitation à toute la population à venir nous visiter les lundis et jeudis soirs. Les portes seront ouvertes, ces deux soirs, à 20h. Soyez les bienvenue et considérez cette invitation comme personnelle.

Suite page A-4

La Direction

ENTREPRENEURS ET FOURNISSEURS DE SERVICES DU QUÉBEC

INSCRIVEZ-VOUS

Le gouvernement du Québec a décidé d'établir un Fichier central des Fournisseurs qui regroupera tous les entrepreneurs en construction et tous les fournisseurs de services désireux d'offrir leurs services au gouvernement.

Si votre principale place d'affaires est au Québec, si vous détenez le(s) permis nécessaire(s) à l'exercice de votre activité et si vous oeuvrez dans l'un ou l'autre des secteurs suivants, procurez-vous une formule d'inscription en remplissant le coupon ci-dessous:

ENTREPRENEURS EN CONSTRUCTION

Ce secteur regroupe les entrepreneurs généraux et les entrepreneurs spécialisés qui détiennent une licence de la Régie des entreprises de construction du Québec ou de la Corporation des Maîtres Mécaniciens en tuyauterie du Québec ou de la Corporation des Maîtres Électriciens du Québec ou qui oeuvrent dans l'une des spécialités suivantes:

- Installation et réparation de clôtures métalliques
- Installation d'équipement de cuisine et de cafétéria
- Pose de rideaux, tentures et stores
- Installation de signalisation intérieure et extérieure d'édifices publics ou de campings
- Forage de puits artésiens
- Entrepreneurs-paysagistes
- Concassage de gravier

SERVICES PROFESSIONNELS RELIÉS À LA CONSTRUCTION ET AU GÉNIE GÉNÉRAL

Ce secteur regroupe les firmes et les professionnels autonomes qui oeuvrent dans les domaines du Génie, Génie forestier, Architecture (incluant les architectes-paysagistes), Arpentage, Évaluation, Urbanisme, Entretien préventif des systèmes, Estimation et contrôle des coûts, Gestion de la construction, Laboratoires, Consultant en service alimentaire, Géologie, Mines, Eaux et Environnement.

SERVICES PROFESSIONNELS RELIÉS À L'ADMINISTRATION

Ce secteur regroupe les firmes et les professionnels autonomes qui offrent les services suivants:

- Conseiller en administration
- Conseiller en informatique
- Relations industrielles
- Marketing
- Comptabilité (incluant: fiscalité, analyse financière et en valeurs mobilières)
- Actuaire-conseils
- Services linguistiques, rédaction et adaptation
- Bureaux d'études et de recherches (en agronomie, sports et loisirs, sciences de l'éducation, sciences de la santé, sciences politiques, histoire, anthropologie, archéologie, histoire de l'art, arts, sociologie, démographie, économie, statistiques, géographie, cartographie et aménagement du territoire)

SERVICES AUXILIAIRES

Ce secteur regroupe les firmes qui oeuvrent dans les domaines de fournisseurs de personnel, services d'informatique, (saisie des données, traitement des données), services de déménagement et de messagerie, services d'entretien paysager, services spécialisés relatifs aux immeubles (dégel de terrains, services sanitaires, système de contrôle et de sécurité, entretien ménager), traiteurs, services d'appels et de messages téléphoniques, services de buanderie et de rechapage de pneus.

SERVICES RELIÉS À LA SÉCURITÉ

Ce secteur regroupe les firmes offrant les services suivants: agents de sécurité armés ou non armés, système d'alarme intrusion et vol, système de radio-communication, surveillance canine, patrouille moto-

risée, centrale d'alarme, centrale monitrice d'alarme et surveillance par caméra de télévision en circuit fermé.

SERVICES RELIÉS À L'AUDIO-VISUEL ET AUX ARTS GRAPHIQUES

Ce secteur regroupe les firmes et les professionnels autonomes qui oeuvrent dans la production, la multiplication ou la distribution de films, diaporama, photographie, photographie aérienne, production audio et magnétoscopie, ou dans la production de maquettes et de modèles, du graphisme, de la composition et du montage de prêt à photographier, du dessin, du microfilm et du dessin cartographique.

NOTES ADDITIONNELLES

1. Les firmes à succursales multiples ou possédant des bureaux régionaux et désirant s'inscrire dans l'un ou l'autre des secteurs suivants:
 - Entrepreneurs en construction
 - Services professionnels reliés à la construction et au génie général
 - Services auxiliaires
 - Services reliés à la sécurité
 devront compléter une offre de services individuelle pour le siège social et pour chacune des succursales (ou bureaux régionaux) désirant offrir ses services au gouvernement.
2. Les demandes de formules d'inscription devront être reçues au Fichier central des Fournisseurs avant le 11 novembre 1977.

Veillez me faire parvenir les formules d'inscription au Fichier central des Fournisseurs du gouvernement du Québec. Mon (mes) secteur(s) d'activité est (sont) le(s) suivant(s):

- Entrepreneurs en construction
- Services professionnels reliés à l'administration
- Services reliés à l'audio-visuel et aux arts graphiques

- Services professionnels reliés à la construction et au génie général
- Services auxiliaires
- Services reliés à la sécurité

ADRESSEZ VOTRE DEMANDE COMME SUIT:
FICHIER CENTRAL DES FOURNISSEURS
Service général des Achats
Ministère des Travaux publics
et de l'Approvisionnement
150 est, boulevard St-Cyrille Québec G1R 4X8

 **Gouvernement du Québec**

NOM OU RAISON SOCIALE

ADRESSE

CODE POSTAL

POUR UNE BIBLIOTHEQUE A VAL-ALAIN

DES COMITES S'ORGANISENT

Par Jean Fontaine

VAL-ALAIN - Il y a eu véritablement beaucoup d'action la semaine dernière à Val-Alain. Le sujet de la bibliothèque municipale était dans l'air et à l'exception peut être de vendredi, toute la semaine aura connu une suite de rencontres diverses au cours desquelles le sujet a été à l'ordre du jour.

Lundi soir, les édiles municipaux ont présenté un avis de motion pour qu'à une prochaine séance, le conseil présente un règlement pour autoriser la dépense d'une somme de \$453, pour l'implantation de la bibliothèque municipale.

Le lendemain, mardi, les représentants de Val-Alain, sur le comité d'école regroupé Val-Alain-Villeroy, se réunissaient et à ce moment, le directeur de l'institution, M. Laurent Trahan a soumis une proposition aux parents. Dans cette proposition, qui a d'ailleurs été refusée catégoriquement, les parents se seraient prononcés en faveur de la bibliothèque mais pas dans l'école Ste-Thérèse de Val-Alain. Non seulement ont-ils refusé cette proposition mais ils en ont également adopté une par laquelle ils se disaient en faveur du projet et ce, dans les locaux de la Municipalité Scolaire Jean Rivard à Val-Alain.

Rencontre avec les commissaires.

C'est mercredi que le conseil des commissaires s'est réuni et ce, à Val-Alain. Il s'agissait là d'un heureux fait puisque de toute façon cette rencontre était prévue à Val-Alain depuis le début de l'année, en juin dernier. Les gens de l'endroit étaient présents et il a été question du problème de local. Les commissaires, dont une bonne partie semblaient en faveur des demandes de la population ont pris connaissance du projet. Un comité Ad Hoc a été créé et il sera formé de

MM Rosaire E. Gagnon, directeur général, Martial Demers président de la MSJR et de Louis Laroche, la commissaire représentant le quartier de Val-Alain.

Les commissaires ont aussi demandé une demande officielle de la municipalité de Val-Alain et des négociations seront entreprises.

Comité Provisoire

Finalment, jeudi les promoteurs se sont rencontrés de nouveau et il a été question de la formation du comité provisoire de la bibliothèque. La présidence de ce comité a été confiée à Mme Colette Labonté, M. Maurice Labonté en sera le vice-président et Mme Denise Charbonneau la secrétaire-trésorière. Mme Monique Roy assurera la responsabilité des comités de téléphone et de bénévoles alors que Georges-André Poudrier verra à la publicité.

Ce comité a demandé au conseil de convoquer une rencontre spéciale avant la fin du mois pour que le maire et les conseillers adoptent leur règlement. Une campagne de souscription sera aussi mise sur pied pour amasser des fonds qui serviront à l'organisation pratique de la bibliothèque.

Déjà des appuis ont été confirmés, celui des Fermières de Val-Alain et en fin de semaine, les Chevaliers de Colomb devaient eux aussi se prononcer sur la question.

La Municipalité Scolaire

D côté de la Municipalité Scolaire Jean Rivard, on nous a dit que les commissaires étaient favorables et qu'ils étudieraient les implications d'un tel projet. Ils attendent également une demande du conseil municipal de l'endroit. Bref il semble qu'il n'y ait pas de problèmes.

« PRENEZ VOTRE PLACE A PLESSISVILLE SINON... »

Par Jean Fontaine

PLESSISVILLE - Jean-Marc Chaput était à Plessisville lundi le 3 octobre dernier pour rencontrer une foule nombreuse composée de membres de l'Association des Gens d'Affaires de Plessisville de leurs employés et de personnalités civiles.

Résumer les propos de M. Chaput qui était l'invité de l'AGAP serait peut-être prendre une chance de fausser la vérité car cet humoriste, doublé d'un vendeur-né, et d'un optimiste, en a dit bien des choses pendant les 2 heures qu'il a tenu en respect son public rassemblé à la salle du Théâtre Colonial.

On peut toutefois mentionné que selon lui, pour réussir, il faut avoir foi dans son image, sa profession, son produit et son marché en plus d'une bonne dose de courage, de tenacité et de témérité. «Prenez votre place à Plessisville sinon... il y en aura d'autres qui la prendront» de conclure le conférencier pour inviter les hommes d'affaires à s'occuper de leurs affaires, être imaginatif et confiant dans l'avenir pour réussir. «Il faut avoir le goût d'être grand» est un autre slogan cité par M. Chaput dont les propos, truffés, d'anecdotes humoristiques et imagés, ont fait rire et réfléchir.

Reste maintenant à voir si les participants à ce cours de confiance en soi et dans son milieu et ses produits donnera des résultats. Il serait vraiment malheureux, surtout pour nous, qu'il ait parlé sans qu'il y ait une suite.

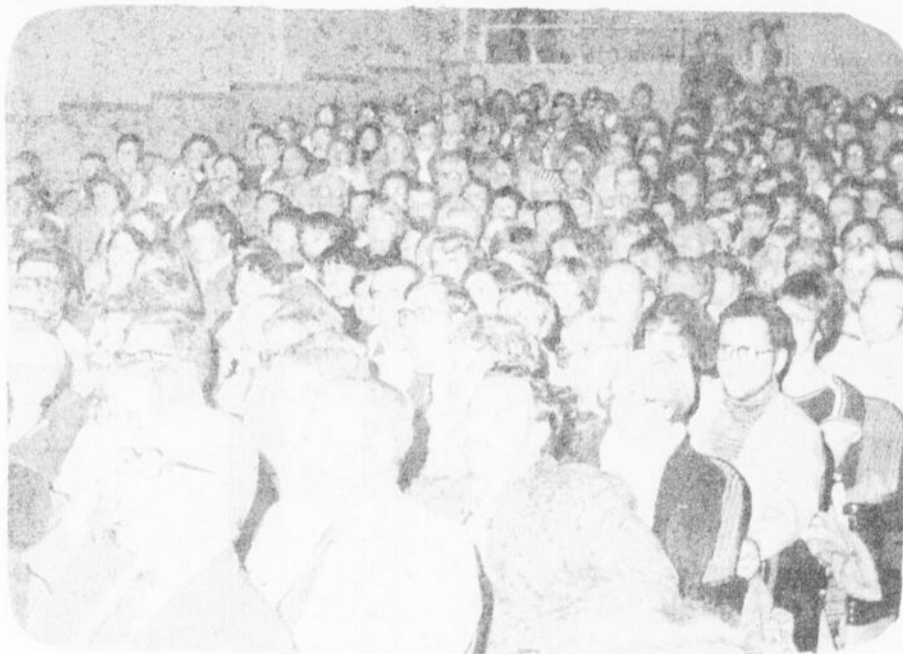
Le président de l'AGAP, M. Gaston Gingras était bien satisfait des propos du conférencier et de la réponse des membres qui ont participé en grand nombre.

(Jean-Marc Chaput)



Il fait rire au delà du rire, son affaire est bien sérieuse.

(Photo La Feuille d'Erable-Fontaine)



Les membres et leurs employés formaient la majeure partie de l'assistance. Une très bonne initiative de la part de l'AGAP.

(Photo La Feuille d'Erable-Fontaine)

PREMIERE SESSION DU MAIRE BOUDREAU

PRINCEVILLE. (G.A.B.) C'est par un message assurant la population de son entier dévouement que le nouveau maire de la Ville de Princeville, Me Hervé Boudreau, notaire, a inauguré la première session de son mandat. De nombreux contribuables, parmi lesquels plusieurs de l'agent féminine étaient présents ainsi que tous les conseillers. L'approbation de comptes pour \$28,982,34 était le premier article à l'ordre du jour de la réunion et M. Fernand Poiré, greffier, en a fait l'énumération avec détails appropriés.

PERMIS DE CONSTRUCTION.

Les édiles ont accordé plusieurs permis de construction. La liste comprenait des demandes pour résidence, bureaux, garages, remises, aménagements et réparations diverses. Les plans et détails répondaient

aux normes prescrites.

Ventes d'obligations.

Le conseil municipal a autorisé les mesures à prendre pour la vente d'obligations. \$116,500 sont pour le règlement 312, ainsi que \$52,500, et \$53,500, pour du refinancement. M. Fernand Poiré est autorisé à recevoir les procédures pour faire suite à cette décision des édiles.

HABITATIONS A PRIX MODIQUES.

Une résolution a été adoptée pour demander au député du comté d'Arthabaska à l'Assemblée nationale, M. Jacques Baril, de faire des pressions auprès des autorités concernées, à Québec, pour que soit réalisé au plus tôt le projet de construction d'un ensemble de logements pour personnes âgées ou handicapés à revenus modiques. Le terrain est prêt depuis des mois...

FESTIVAL DE L'ERABLE

ASSEMBLEE GENERALE RETARDEE

Par Jean Fontaine

PLESSISVILLE - En raison du manque de local, l'assemblée générale annuelle du Festival de l'Erable a du être retardée à lundi prochain le 17 octobre, à la salle du

Festival de l'Erable, à 20.00h.

Les principaux points à l'ordre du jour demeureront eux aussi les mêmes soit le rapport financier qui serait déficitaire, le projet de

vente du Domaine du Festival de l'Erable qui suscite des commentaires, l'élection des membres de la direction pour l'an prochain. Il sera aussi question de l'avenir du Festival.

«En voulez-vous un Festival de l'Erable?» telle sera, comme c'est et ce l'était, la question de l'heure. On s'attend généralement à dire que beaucoup de gens assisteront à cette assemblée.

COMITE D'ECOLE A LYSER

LYSTER (JF) Il y a eu l'élection du conseil d'école à Lyster le 26 septembre dernier à l'occasion de l'assemblée générale des parents. Mme Monique Glazier a été élue présidente

et elle sera secondée par la vice-présidente, Mme Thérèse Marois, par la secrétaire, Mme Cécile Laurence ainsi que par d'autres parents qui devraient eux aussi travailler très fort pour les

écoliers: Mme Francine Dubé, Mme Mariette Fiset, Mme Eliane Tourigny et M. Jos H. Pomerleau. Mme Laurence Rousseau professeur et M. Arthur Hart, directeur seront aussi sur ce comité.

C'est la commissaire du secteur Lyster, Mme Charlotte Leblanc qui agit comme présidente d'élection tandis que M. Gérard Nollet professeur a tenu le rôle de secrétaire.

Editorial

RELIGION ET POLITIQUE

Les commissaires à l'unité nationale peuvent bien désirer que tous les habitants du Canada travaillent à l'unité, mais ils doivent se méfier d'identifier fin et moyens. Nous ne pouvons accepter qu'on se serve d'une «Eglise» ou de «l'Évangile» pour décider d'une organisation politique jusqu'à l'éternité.

Ce qui nous est rapporté par la Presse Canadienne, au sujet d'une session à Charleottetown, nous déçoit beaucoup de la part de M. Pépin et Mme Chaput-Rolland.

En parlant de l'Eglise catholique romaine du Québec, M. Pépin déclare: «Il semble que nous ayons travaillé (entendre les chefs d'église) systématiquement à diviser le pays.» Et d'y aller d'un petit couplet où il raconte que jouant au hockey à l'Université d'Ottawa, il était convaincu de gagner sept ans d'indulgence en blessant un joueur. Il faudrait distinguer entre la prédication et la conduite des gens.

Que ne dirait-on pas lorsqu'on est à court

d'arguments. Parce que M. Pépin et moi-même nous avons grandi à quelques rues de distance et avons reçu notre instruction religieuse dans la même paroisse, je suis très déçu de cette calomnie. Cela fait bien des siècles que l'Eglise a quitté l'erreur des croisades où tuer un infidèle était acte de vertu. Mais c'est la semaine dernière que les membres d'un conseil municipal en Ontario ont refusé que viennent s'établir chez-eux des moines cisterciens parce que catholiques et francophones. Il ne faudrait quand même pas charrier au nom de l'unité nationale.

Mme Chaput-Rolland y va aussi de son refrain en prétendant que l'Eglise ne lui a jamais enseigné à aimer son prochain anglo-canadien. Alors peut-on me dire pourquoi on accuse si souvent le clergé- car c'est malheureusement le sens étroit qu'on donne à l'Eglise- d'avoir toujours prêché la soumission à la majorité anglophone? C'est vrai que cette affirmation est fautive. Celle de madame la

commissaire l'est aussi. Ce qu'on n'a pas compris c'est que la religion n'appuiera jamais aucun système politique comme devant être éternel.

En fait, la religion s'intéresse à la vie politique dans ce que celle-ci établit comme rapports moraux entre des êtres humains. Je me rappelle qu'au début des années 1960 nous étions un bon groupe de jeunes théologiens à nous réunir à l'Université McGill pour discuter ces questions entre francophones et anglophones, catholiques et protestants.

Personnellement je m'interroge de plus en plus sur la portée de ces divisions qu'on tente d'introduire au Québec au moyen de tous ces discours sur notre situation économique, sociale et religieuse. La religion, attaquée de l'extérieur par bien des politiciens qui auraient aimé s'en servir, n'appellerait-elle pas d'abord un changement dans la vie personnelle avant une attaque contre autrui.

Denis Prescott

LETTRES OUVERTES

LES CHIENS A LAURIERVILLE

Un avis public a été publié le 29 septembre dernier pour que les chiens de la municipalité du village de Laurierville soient licenciés et portent une médaille.

Mais la municipalité n'a pas respecté la requête signée au mois d'avril par 102 contribuables pour les chiens soient attachés. Qu'ils vendent des

médailles s'ils le veulent mais qu'ils fassent respecter la loi car on rencontre terriblement de chiens pas attachés. On ne peut pas garder des jardins ni des fleurs.

Félicitation à ceux qui l'ont défendu, j'aime la justice.

Mme Doris L. Pelchat Laurierville.

seulement. Dans toute cette affaire, étant donné qu'on m'a refusé la possibilité de rencontrer l'autorité municipale intéressée à la

question, je n'ai pas l'intention ni de me défendre auprès du Conseil de Ville sachant que la population aura bientôt la possibilité de se faire entendre, ni de contre-attaquer le directeur des Loisirs, espérant que son employeur prendra ses responsabilités avec tout l'éclairage nécessaire.

Même si mon mandat comme président est terminé, même si j'ai quitté Plessisville, je demeure

intéressé aux choses culturelles, je demeure disponible pour donner toute l'information nécessaire concernant mon rapport et ce tant au Conseil de Ville et aux organismes qu'à la population.

Je m'excuse auprès des gens qui auraient voulu que je me défende en contre-attaque avec véhémence et souhaite que les problèmes soulevés dans mon rapport se règlent et que les vœux émis se réalisent bientôt pour le plus grand bien de tous.

J'invite la population à prendre en main tout ce qui touche la culture et à devenir membre du Comité Culturel de Plessisville.

Gérard Nolet.

LA FOI EN SOI JEAN-MARC CHAPUT

L'assistance qui emplissait le théâtre Colonial, ce 3 octobre dernier, a visiblement manifesté son intérêt à l'audition de la conférence de M. Chaput.

Avec un style qui lui est particulier nuancé d'humour, le conférencier a touché et même approfondi une attitude qui assez souvent caractérise un peu «tout le monde.»

Etant l'invité de l'Association des Gens d'affaires de Plessisville, il a bien voulu mettre en relief cette attitude qui a été trop souvent l'entrave à la concrétisation de réalités qui sont les nôtres.

La foi en soi, la foi en nos entreprises, la foi en notre société, la foi en nos forces de financement, doublée de tenacité, et de persévérance sont l'essentiel facteur de

réussite.

Se référant particulièrement au secteur commerce, le conférencier a mis en garde contre cette attitude

de non confiance qui se communique si facilement aux consommateurs.

Cette rencontre qui aurait pu être une manifestation à l'occasion du premier anniversaire de la fondation officielle de l'AGAP s'est révélée fructueuse, je suis convaincu que tous ceux et celles qui ont assisté à cette conférence en sont sortis avec beaucoup d'optimisme.

Je félicite donc l'Association des Gens d'affaires de Plessisville pour cette initiative et je profite de l'occasion pour souhaiter à l'Association que le dynamisme qui a caractérisé leur groupement en cette dernière année continue à croître, il est impérieux que toute personne ou commerce en affaires, chez-nous, adhère à l'AGAP, association qui leur est particulière.

Notre Ville doit prendre sa place.

VILLE DE PLESSISVILLE
Jean-Marie Fortier
Maire

FRONT COMMUN ANTI-NUCLEAIRE

Mardi, le 4 octobre 1977

Le Front Commun Anti-nucléaire informe la population québécoise qu'il organise une manifestation anti-nucléaire à Gentilly, le 22 octobre à 13.00h.

Nous manifesterons à Gentilly parce que c'est dans ce village près de Trois-Rivières que se déroule la première tranche du programme nucléaire de l'Hydro-Québec, les centrales Gentilly 1, Gentilly 11 et l'usine d'eau lourde LaPrade construite par l'Énergie Atomique du Canada Limitée.

Dans l'esprit de notre déclaration de principe nous tenons à faire une manifestation différente, créatrice... Nous la voulons ouverte à toute personne qui sent au fond d'elle-même qu'il faut retrouver un contact avec la terre, avec les autres, avec soi et qu'il faut que cessent les projets fous qui saccagent le milieu naturel et nous isolent tous dans notre «confort» mécanisé.

Tous sont invités à la marche que nous ferons au village de Gentilly jusqu'aux centrales. Nous demandons aux gens d'apporter, s'ils le veulent bien, leurs instruments de musique, les affiches qu'ils auront peintes eux-mêmes, leurs

cerf-volants, des fleurs, des ballons, etc... Des clowns, des musiciens, des jongleurs, des poètes, des scientifiques et surtout des femmes et des hommes simples vont venir lancer un grand éclat de rire à la bêtise nucléaire et mêler leur énergie pour dire à tout le monde qu'on veut bâtir ici et maintenant un coin de terre humanisé.

Le départ aura lieu de Montréal: 10h30 au parc Lafontaine (en face du Plateau) (514-861-4028)

Pour plus de renseignements sur les départs d'autres villes, communiquez avec les numéros suivants:

Alma: 418-668-7868
Québec: 514-861-4028
Trois-Rivières: 819-376-4069

Tous ceux qui voudraient des renseignements supplémentaires peuvent téléphoner à frais virés au numéro suivant:

514-861-4028
«Nous devrions faire attention de ne pas surestimer la science et les méthodes scientifiques lorsqu'il s'agit de problèmes humains; et nous ne devrions pas assumer que les experts sont les seuls qui ont le droit de s'exprimer.»
Albert Einstein

LE COMITE DE PUBLICITE

INSCRIPTION A LA GARDERIE

Par Gilles Després

PLESSISVILLE -Le Comité de garderie tient à informer la population de Plessisville qu'il est encore temps d'inscrire son enfant à la garderie, «Fleur de Soleil».

L'inscription nécessite un déboursé initial de \$20.00 et l'obligation de la part des parents d'envoyer leur enfant à la garderie un minimum de 4 demi-journées par mois.

Hâtez-vous, car le nombre de place est limité.

GERARD NOLET ET LE DIRECTEUR DES LOISIRS DE PLESSISVILLE

Vous vous rappelez sans doute la basse attaque du Directeur des Loisirs de Plessisville, M. Paul Simoneau à la suite de mon rapport annuel en tant que Président du Comité Culturel de Plessisville.

Plusieurs membres du Comité et amis m'ont prié de répondre à M. Simoneau. Mon opinion est tout autre. Je n'ai pas l'intention d'engager de polémique avec qui que ce soit pour ne pas détruire de réputation ni nuire à l'excellent travail

entrepris par le Comité Culturel.

J'ai produit mon rapport annuel avec sincérité, sans détour ni hypocrisie mais également sans accuser personne, sans porter de jugement sur la conduite du Directeur des Loisirs. Ce dernier s'est permis de m'attaquer, de m'abaisser, de me juger et de me condamner et ce publiquement par la voix de ce journal oubliant que mon rapport s'adressait aux membres de l'organisation

La Feuille d'Érable

Fondée en 1945 par Jean-Paul Houde
C.P. 160 - 1646 St-Laurent - Plessisville - Tél. [819] 362-7049
Publié par "Les Publications Appalaches Ltée", Plessisville, Que.
Imprimée aux ateliers de "IMPRIMERIE POULIN LTÉE"
St-Joseph de Beauce, Cte Beauce.



Membre des Hebdomadaires du Canada

Abonnements: Canada: \$6.00 pour 1 an - \$4.00 pour 6 mois
Etats-Unis: \$8.00 pour un an.

Tous droits réservés sur la reproduction des annonces ou des nouvelles de notre journal

Président: (Publication Appalaches Ltée): Gaston Bergeron

Information: Jean Fontaine

Sports: Pierre Nadeau

Publicitaire: Michel Bourgouin

Mise en pages et publicité: Ginette Routhier

Composition: Sylvie Topping, Danielle Roy-Plante

Collaborateurs: Johanne Talbot

Georges A. Bechard, Princeville

Mme Gabriel Boucher, St-Ferdinand

Secrétaire: Luce Marois

Comptabilité: Andrée Wright

Courrier de la deuxième classe. Enregistrement No 0592



VENTE 15^{ième} ANNIVERSAIRE

REDUCTIONS de 10 à 50%

LES 12-13-14 ET 15 OCTOBRE

VENEZ VOIR LA GAMME COMPLETE

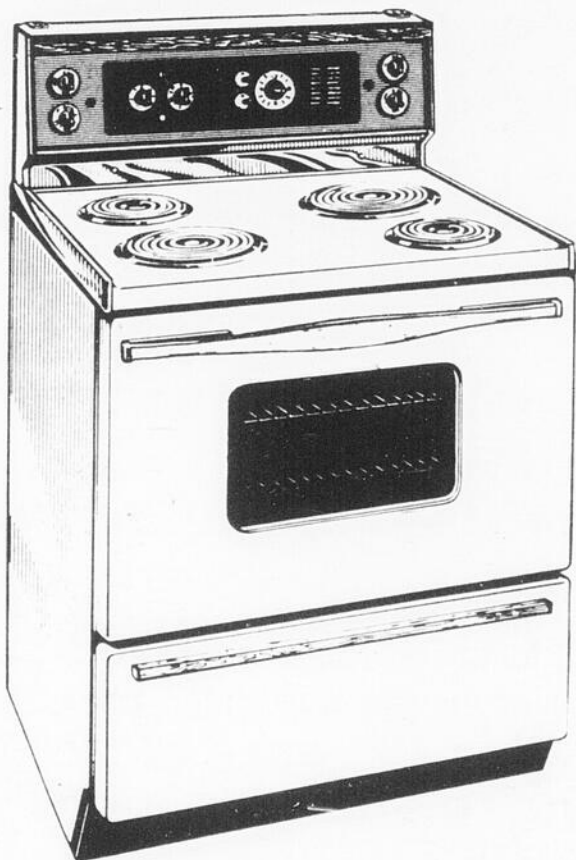
DE «GENERAL ELECTRIQUE»



CUISINIÈRE 30po.

- . Four auto-nettoyant
- . 2 prises de courant
- . 2 éléments 8po.
- . 2 éléments 6po.

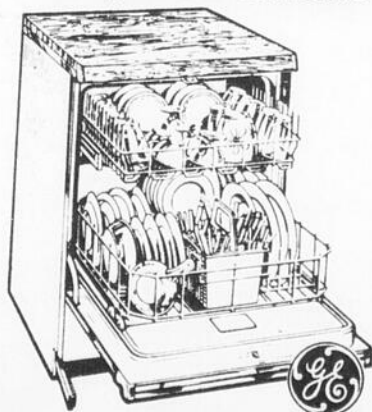
Tous les éléments sont garantis 5 ans pièces et main-d'oeuvre.



LAVE-VAISSELLE

Convertible ou encastré

- . 5 cycles . 3 gicleurs
- . Broyeurs d'aliments



FOUR MICRO-ONDE

- . Avec thermomètre
- . Le plus luxueux
- . Le plus complet
- . Avec ce four vous ne serez jamais en retard.



FOUR AUTO-NETTOYANT ENCASTRE.

- . Electronique
- . Minuterie automatique
- . Sensimètre à rôti
- . Rotisserie incorporée
- . Porte plexiglass noir.

REFRIGERATEUR 17 PI. CU.



- . Monté sur roulettes
- . Tablettes séparées ajustables
- . Compartiment à beurre séparé
- . 3 tiroirs coulissants

Disponible: Blanc-amande-jaune-avocat.

nous avons notre carte de crédit... demandez-la, c'est à votre avantage.

prestige ROSAIRE GOSSELIN INC.

ACCOUNT IDENTIFICATION CARD / CARTE D'IDENTITÉ

0000 0000 00000000

EXPIRATION END OF 00/99
JOHN CUSTOMER

prestige

ROSAIRE GOSSELIN INC.

767 ST-LOUIS - PLESSISVILLE - 362-7507

572 Notre-Dame est - VICTORIAVILLE - 752-9761

RESTAURATION DU LOCAL DE LA ST-VINCENT-DE-PAUL

BEAUCOUP DE BENEVOLAT (MME LEO GARNEAU)

Par Jean Fontaine

PLESSISVILLE - A force de bénévolat le local de la St-Vincent-de-Paul détruit par un incendie dans la nuit

du 13 au 14 août a finalement été remis à neuf et peut accueillir depuis maintenant 2 semaines les gens défavorisés qui s'y

rendent pour obtenir des vêtements.

Vendredi soir dernier le 7 octobre c'était l'inauguration officielle du local et en même temps la bénédiction par le curé Charles Cloutier de la paroisse St-Calixte. Une

courte mais significative cérémonie religieuse a marqué cet événement auquel participait les principales responsables de la St-Vincent-de-Paul et quelques bénévoles.

Dans une entrevue qu'elle nous accordait, Mme Garneau a souligné que

beaucoup de bénévolat a été fait pour remettre le local en état, et, pendant qu'on y était l'améliorer grandement. Au premier coup d'oeil d'ailleurs, on voit que le comptoir de la St-Vincent-de-Paul est plus vaste, plus propre, plus convenable et mieux éclairé. Les assurances ont certes couvert une partie des travaux mais l'aménagement et le nettoyage ont été fait, en grande partie par les bénévoles.

Dès le lendemain, de nous dire la présidente, Mme Garneau, des jeunes et des adultes sont venus

nettoyer et sortir les décombres pour les placer dans un camion de la firme Turgeon Transport. La collaboration des marguilliers JO Dubois et Paul Fontaine qui sont en charge du Centre d'Etude a aussi été notée. Le projet Trait d'Union a aussi participé avec, entre autre des travaux de peinture. Les époux des membres de la St-Vincent-de-Paul ont travaillé eux aussi à la rénovation. De plus, les gens ont apporté beaucoup de vêtements pour regarnir les supports, les tablettes et les comptoirs.

Vêtements propres.

Mme Garneau a aussi insisté pour que les gens qui apportent des vêtements en apportent qui ne soient pas en bonne condition. On a besoin de vêtements PROPRES précise-t-elle. Il semble logique que les gens, même défavorisés, ne veulent pas avoir des vêtements que vous ne voudriez pas porter vous-même parce que trop sales ou trop brisés. Un peu de bon sang.

Au cours de la première soirée d'ouverture du comptoir, 67 familles ont été accueillies et 1100 pièces de vêtements ont été données.

Dirigeants d'entreprises

La BFD peut-elle vous aider?

- Aide financière
- Gestion-Conseil
- Formation de gestion
- Information sur les programmes gouvernementaux disponibles

Jeudi, 13 octobre
REGION de
PLESSISVILLE

M. Louis Cayer

sera à l'Hôtel de Ville (Plessisville), prendre rendez-vous à 362-7155 ou Québec (681-6341)

Vous avez besoin de fonds pour la mise sur pied, la modernisation et l'expansion de votre entreprise et vous ne pouvez vous les procurer ailleurs à des conditions raisonnables? Notre représentant se fera un plaisir de répondre à toutes vos questions.



POUR PLUS DE RENSEIGNEMENTS COMMUNIQUEZ AVEC NOS BUREAUX AUX HEURES D'AFFAIRES

QUEBEC — 925, Chemin St-Louis, G1S 1C1 (681-6341)



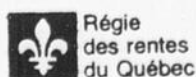
Dans l'ordre, Mme Claire Dumaine, Mme Gertrude Marcoux, M. le Curé Cloutier, Mme Marguerite Lafond, la présidente Mme Thérèse Garneau et Mme Margot Béliveau. (Photo La Feuille d'Erable-Fontaine)

Toute question mérite une réponse...

Le représentant de la Régie des rentes sera à votre disposition pour vous informer à propos...

- de la rente de retraite
- des prestations payables au décès
- des prestations payables en cas d'invalidité
- des allocations familiales du Québec

Le 19 octobre,
de 10h à midi, et de 13h à 16h
à l'Hôtel de Ville
1700, rue Saint-Calixte
à Plessisville
Tél: 362-7155



FESTIVAL

FESTIVAL DE L'ERABLE INC.

EN VOULEZ-VOUS UN FESTIVAL DE L'ERABLE?

AVIS DE CONVOCATION

ASSEMBLEE GENERALE ANNUELLE DU
FESTIVAL DE L'ERABLE INC.
LUNDI 17 OCTOBRE A 20 HRES
EN LA SALLE DU FESTIVAL
DE L'ERABLE

AGENDA

- 1 - Prière
- 2 - Lecture de l'avis de convocation et items à ajouter pour les affaires nouvelles.
- 3 - Vérification de la validité de l'assemblée.
- 4 - Lecture du procès-verbal de l'assemblée du 21 juin 1976.
- 5 - Lecture du rapport financier.
- 6 - Nomination d'un comité d'élections (un président, un secrétaire et deux scrutateurs).
- 7 - Mise en nomination des directeurs.
- 8 - Election.
- 9 - Projet de Vente du Domaine du Festival de l'Erable Inc.
- 10 - Lecture de la lettre du Ministère pour que le Festival de l'Erable Inc. devienne Provincial.
- 11 - Affaires nouvelles (doit être mentionnées au début de l'assemblée, sinon il n'en sera pas question lorsque le moment sera venu).
- 12 - Levée de l'assemblée.

La direction compte sur votre présence à cette assemblée générale annuelle.

Raymond Gosselin, président

DOMAINE DU FESTIVAL DE L'ERABLE A VENDRE

VENTA 15^{ième} ANNIVERSAIRE

REDUCTIONS de 10 à 50%

LES 12 — 13 — 14 — ET 15 OCTOBRE



CA C'EST DU SOLIDE ET DE LA QUALITE

Garantie 3 ans pièces et main-d'oeuvre
Garantie 5 ans sur les transistors

VENEZ VOIR NOTRE
SALLE de SON et de TELEVISEURS
UN CHOIX INCONTESTABLE

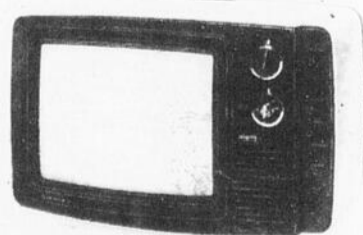
VOUS
N'EN
CROIREZ
PAS
VOS
YEUX



DANS NOTRE SALLE DE SON!



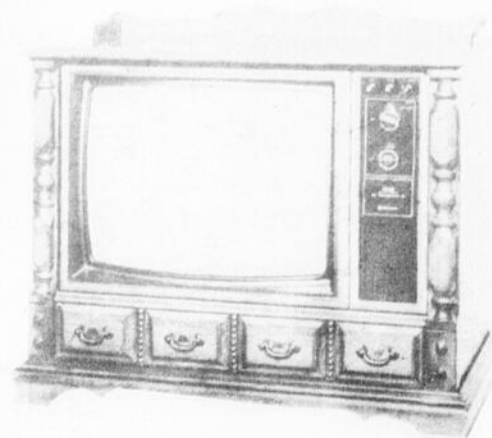
CAN COULEURS 12 po.
A TRES BAS
PRIX
L'IMAGE LA PLUS
NETTE JAMAIS
VUE



Modèle CW 230



Ecran couleurs 20"
dans un joli cabinet
avec base pivotante



ECRAN COULEURS 26 po.
MODELE TS 775
STYLE COLONIAL
AJUSTEMENT AUTOMATIQUE
CABINET EN BOIS

prestige

ROSAIRE GOSSELIN INC.

572 Notre-Dame est - VICTORIAVILLE - 752-9761

CARRIERES & PROFESSIONS

Pour Plessisville et la région
1 Acheteur bilingue possédant 5 ans d'expérience.
1 Dépanneur de radios et téléviseurs avec 1 à 2 ans

d'expérience.
1 Electricien d'automobiles avec Carte Classe C.
1 Mécanicien d'automobile avec carte Classe B ou C.
1 Mécanicien de machines à coudre avec 2 à 3 ans d'expérience.
1 Réparateur de compresseur d'air avec

expérience.
1 Vendeur d'automobiles, expérience obligatoire.
1 Aide-fermier avec expérience.
2 Femmes de ménage à temps plein, 1 poste à Plessisville et 1 à St-Ferdinand.

5 Bûcherons d'expérience. Pour Victoriaville et la région.
1 Comptable avec D.E.C. en finance et 1 an d'expérience.
1 Vendeur-technicien de machineries agricoles

bilingues avec expérience dans la vente de machines agricoles.

1 Estimateur en plomberie avec D.E.C. et expérience.
1 Coiffeuse pour dames Classe A.
1 Tisserand sur métiers mécanique.
1 Maître-teinturier avec bonne expérience.
1 Couturier avec expérience dans la robe.
1 Affuteur de cartes avec bonne expérience.
Ces offres sont valables pour les hommes et les femmes.

En 1977-78 à la Municipalité Scolaire Jean Rivard

2095 ELEVES

Par Jean Fontaine

VALALAIN. C'est à Val-Alain que se sont réunis mercredi soir dernier les membres du comité exécutif et ceux du conseil des commissaires de la Municipalité Scolaire Jean Rivard. C'est au cours de cette soirée que les chiffres définitifs concernant la clientèle scolaire de l'année

1977-78 ont été rendus publics. Il a également été question d'émission d'obligation, de contrats pour le déneigement et de pédagogie.

2095 élèves.

Selon les chiffres définitifs, il y a, cette année, à la Municipalité Scolaire Jean Rivard un total de 205

élèves répartis dans les nombreuses écoles du secteur qui s'étend dans les municipalités de Lyster, Laurierville, Val-Alain, Villeroy, Notre-Dame-de-Lourdes, Inverness, St-Pierre-Baptiste, Ste-Sophie de Mégantic et Plessisville. Il y en a fait 1829 au primaire

Suite à la page A-15

CHEZ FORANO LTEE

ATTESTATIONS DE COURS



PLESSISVILLE. (G.A.B.) Les membres du personnel administratif de Forano Ltée de Plessisville qui ont suivi des cours d'initiation en gestion ont reçu des attestations pour avoir suivi avec succès la session. C'était une réalisation qui aura un reflet sur la qualité du travail des employés concernés, a déclaré le directeur du personnel administratif de Forano Ltée.

Sur la photo ci-dessus: (première rangée de gauche à droite)

M. Benoit Larochelle, du Service d'éducation des adultes du C.E.G.E.P. de Victoriaville, organisateur des cours. M. André Collomb, l'un du groupe ayant suivi les cours. M. Richard Leblanc, directeur du personnel administratif de Forano Ltée.

(2ième rangée)

M. Alain Michaud, du groupe ayant suivi les cours. M. Michel Faucher, du groupe ayant suivi les cours. M. Jules Paquet, du groupe ayant suivi les cours. M. Léopold Bérubé, du groupe ayant suivi les cours.

OPTOMETRISTE
Pour Centre Médical
Poste à louer
(7 ans d'expérience)
S'adresser à:
819-364-5655

HOMME DEMANDE
Pour magasin progressif avec ou sans expérience. Belle personnalité.
Handy Andy
362-3808

COUPLE DEMANDE
Revenu additionnel sur une base de temps partiel à la maison.
Pour rendez-vous: Tel: 362-6579

ATTENTION! ATTENTION!
Vous pouvez avoir un revenu additionnel en travaillant mari et femme ensemble.
Pour de plus amples renseignements, téléphoner à: 362-7942

IL EST DE FAIT QUE.....
La profession de vendeur est classée parmi les plus rémunératrices des professions. Notre domaine est la vente des produits indispensables pour les commerces, industries, institutions, etc., de votre région. Nous sommes à la recherche d'un représentant capable à bâtir et à croître avec une compagnie qui se classe le meneur. Nous offrons: Excellentes commissions, comptes protégés, produits de haute qualité, système de vente éprouvée au cours de plus que trente ans. Produits idéaux pour le vendeur expérimenté. Plein temps ou temps partiel. Auto essentielle. Faites parvenir votre résumé à: La Cie Electrique Certifiée, C.P. 433, Drummondville, Qué. J2B-6W3.

COMMISSION SCOLAIRE REGIONALE DES BOIS-FRANCS

OUVERTURE D'UN POSTE PROVISOIRE
POSTE PNE 114-77

A. DESCRIPTION: Aide pédagogique industriel à l'Education des Adultes au Centre Administratif de la Commission Scolaire Régionale des Bois-Francis.

B. ATTRIBUTIONS:
Sous l'autorité du Directeur du Service de l'Education des Adultes, il a le mandat D'ETUDIER LES DOSSIERS ET DE RENCONTRER LES PERSONNELS CONCERNES

d'étudier les dossiers et de rencontrer les personnels concernés par la formation dans les entreprises.
Il doit prioritairement identifier les besoins et dispenser des services de programmation, d'assistance à l'organisation de la formation, d'assistance pédagogique à l'instructeur et aux stagiaires, effectuer les démarches relatives à la reconnaissance des acquis de formation, le tout en respectant les politiques et normes de la D.G.E.A. pour la formation industrielle.
Il produit un rapport sur le déroulement de la formation.
Il participe à des sessions de ressourcement et de développement au niveau régional.
Il s'occupe prioritairement de formation industrielle en assumant les mandats fournis par le représentant régional.
En cas de disponibilité dans sa sous-région (manque de projets) il est prêt à une autre sous-région du territoire qui serait provisoirement débordée.

C. CRITERES D'ELIGIBILITE:

- Diplôme universitaire terminal de premier cycle ou l'équivalent (au moins 16 ans de scolarité).
- Formation pédagogique et expérience de l'enseignement des techniques professionnelles.
- Aptitudes à développer une communication positive avec les entreprises.
- Capacité de détecter les besoins relatifs à la formation et de trouver des solutions appropriées au contexte industriel.
- Une expérience en milieu industriel constituerait un atout important.

D. DUREE DE L'EMPLOI:
Dans le cadre d'un projet spécial, cet emploi se terminera le 30 juin 1978 avec la possibilité de renouvellement.

E. SALAIRE:
Selon la politique administrative et salariale du ministère de l'Education.

N.B.: Bien indiquer le numéro du poste au haut de sa formule d'application et l'adresser à:

Commission Scolaire Régionale des Bois-Francis
Service du Personnel
501, rue Notre-Dame est C.P. 40
VICTORIOVILLE (Québec)
G6P 6S5

La date limite pour la réception des candidatures est fixée au 14 octobre 1977 à 16:00 heures.

Cher (e) Ami(e)
Saviez-vous que vous pouviez transformer vos temps libres en dollars? Oui, en vendant dans votre quartier ou localité, aux heures qui vous conviennent nos produits de cosmétiques et de nécessités domestiques. Aucun investissement n'est requis pour devenir représentant(e) Régine de France/Familex.
Si vous êtes intéressé (e) et désirez de plus amples renseignements adressez-vous à:
René Asselin, St-Anselme, Dorchester.

CORPORATION MUNICIPALE DE LA VILLE DE PLESSISVILLE

FOURNITURE DE MATERIEL

APPEL D'OFFRES

PROPRIETAIRE:
La Corporation Municipale de la Ville de Plessisville
a/s M. Claude Boulé, T.D., Directeur Général des Services
1700, rue St-Calixte,
Plessisville.
G6L 1R3.
Tél: (819) 362-7722 ou 362-7155

PROJET:
Fourniture de chlorure de sodium (sel gemme), type «I» pour la saison 1977-1978.

CONDITIONS:
Seules les commissions présentées dans une enveloppe scellée et reçues avant mardi le 25 octobre 1977 à 16:00 heures, seront acceptées. Ces soumissions seront ouvertes à l'Hôtel de Ville, 1700, rue St-Calixte, Plessisville, vers 16:30 heures, le même jour.
Seules, seront admises, les soumissions présentées sur les formules préparées à cet effet par la Ville de Plessisville.

DOCUMENTS:
Les documents de soumission peuvent être obtenus au bureau du Secrétaire-Trésorier de la Ville de Plessisville.

ADJUDICATION:
La Corporation Municipale de la Ville de Plessisville ne s'engage à accepter ni la plus basse, ni aucune des soumissions reçues, ni à encourir aucun frais, ni obligation d'aucune sorte envers le ou les soumissionnaire(s).

PLESSISVILLE, ce 4ième jour d'octobre 1977.

Claude Boulé, T.D.,
Directeur Général des Services.

LA CHAMBRE DE COMMERCE CONNAIT UN DEPART PROMETTEUR

PRINCEVILLE. (G.A.B.)
Un nouvel élan, très prometteur, a été donné par le nouveau président de la Chambre de commerce de Princeville, Saint-Norbert-d'Arthabaska et Saint-Louis-de-Blandford, M. Georges-P. Nadeau, à l'occasion de la première assemblée générale de 1977-78. Le principal invité de la soirée était Me Hervé Boudreau, notaire, nouveau maire de la Ville de Princeville; Me Boudreau a procédé à l'assermentation des membres de l'exécutif. M. Georges-P. Nadeau a communiqué son programme et présenté les responsables de comités.

RECRUTEMENT

Le recrutement pour 1977-78 est déjà un succès sous la direction de M. Peter Heeremans, l'un des directeurs de la Chambre de

commerce; l'objectif est dépassé de plus de 25% et le travail se poursuit. Plusieurs nouveaux membres étaient présents à l'assemblée générale tenue à l'école secondaire Sainte-Marie. Nombreuses sont les entreprises qui ont donné leur adhésion pour l'année qui commence et nommé les délégués qui les représenteront aux activités de la Chambre de commerce.

SOIREE SOCIALE.

Les responsables du Comité des activités sociales, Mme Jeannine Sévigny, Mme Lucie Baillargeon et M. Peter Heeremans ont communiqué le rapport sur la première manifestation publique tenue cette année. Il s'agissait d'une prise de contact, par une soirée récréative, entre les membres, leurs amis, les épouses et la population en général.

\$25,000 pour de L'ASPHALTE

Par Jean Fontaine

PLESSISVILLE-A la suite d'un avis de motion déposé à la dernière séance de septembre, les édiles municipaux de Plessisville ont décidé mardi soir dernier le 4 octobre d'adopter un règlement, portant le numéro 1023 pour dépenser une somme de \$25,000 qui a été promise par le Ministère des Transports du Québec à la fin de juillet dernier.

Cette somme servira donc à l'asphaltage de parties de rues qui ne sont pas encore recouvertes. Il s'agit, selon le règlement de l'avenue St-Charles, de la rue Hébert, de l'avenue Mercure et de la rue Bilodeau. La subvention sera versée sur une période de 3 ans et le conseil jugeait nécessaire de la dépenser dès 1977.

Engagement et démission.

M. René Turcotte a vu ses services retenus par le conseil municipal comme employé permanent au poste d'assistant secrétaire trésorier et d'assistant greffier à la cour municipale. M. Turcotte travaillait depuis quelques mois à l'essai.

UNE REUNION ANIMEE

Par Jean Fontaine

PLESSISVILLE - Selon le président de la Chambre de Commerce, la première rencontre de ce groupe qui a eu lieu mercredi dernier a donné lieu à des échanges animés de la part des participants. «On a trouvé là l'influence de Jean-Marc Chaput» de souligner le président Philippe Trépanier faisant allusion à l'invitation de M. Chaput faite lundi pour que les gens prennent leur affaire en main.

Beaucoup de suggestions ont été faites sur des sujets tels que l'installation de panneaux réclame à l'entrée de la ville, une semaine d'embellissement.

Comme il fallait s'y attendre, au niveau de la vie communautaire, on tentera de sensibiliser les gens à la vie municipale sur des dossiers tels que les parcomètres, le stationnement, etc.

Il a aussi été question de recrutement.



LES 12-13-14 ET 15 OCTOBRE

Pour investir dans la qualité, durabilité et rendement

Les LAVEUSES AUTOMATIQUES MAYTAG

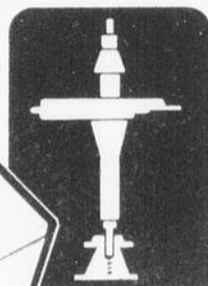
Opération de longue durée sans ennuis, épargne l'énergie...



PUISSANT AGITATEUR A AILETTES SOUPLES
Fait davantage passer l'eau dans les vêtements.



MAYTAG



TRANSMISSION HELICOIDALE
Simplicité désarmante, solidité à toute épreuve.



QUADRUPLE PROTECTION
De zinc anti-rouille sur carrosserie. Cuve en émail porcelaine.



ROBUSTE POLY-POMPE
N'offre pas prise à la corrosion ou à la rouille.

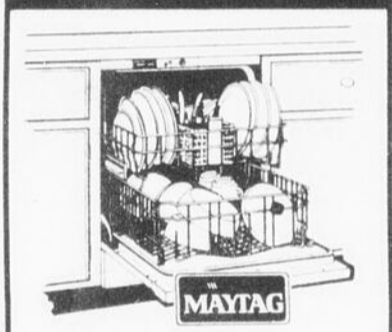


PANIER A LAVAGE PERFORE
Débarasse l'eau de lavage des saletés et du sable.



PIEDS DE NIVELLEMENT
Robustes, réglables et durables.

Lave-vaisselle Maytag à bloc modulaire



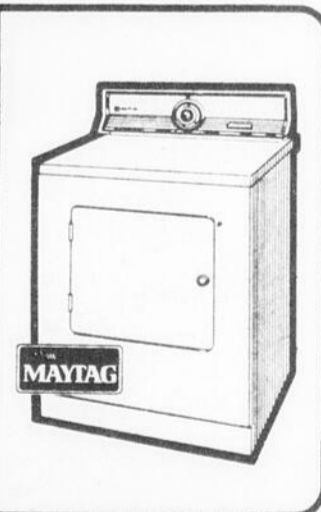
- Gicleurs à trois niveaux - Capacité inégale - Chargement équilibré - Choix varié de cycles - Installation facile, entretien par devant - Fonctionnement silencieux - Filtre Micro-Mesh autonettoyant - Bloc modulaire
Pour laver tous les plats... c'est le tour de Maytag!

Choix de cinq autres modèles dans des tons de blanc - amande - or et avocat.

Se jumellent avec six modèles de sècheuses Maytag.

La nouvelle super-sècheuse Maytag

- Capacité accrue de 26 p. cent - "Souffle de chaleur" exclusif, à basse température - Grand choix de cycles - Séchage rapide et efficace, sans perte d'énergie - Tambour de grande capacité - Dessus en émail porcelaine



ROLAND BEDARD

VENEZ ME RENCONTRER

Je serai là en personne à Plessisville, jeudi le 13 octobre et à Victoriaville, vendredi le 14 octobre.

MISE DE COTE POUR LES FETES.

prestige

Rosaire Gosselin

Inc.

767 ST-LOUIS PLESSISVILLE 362-7507
572 N.D. E VICTORIAVILLE 752-9761

(face à la polyvalente)

UNE AUTRE COLLISION... UN AUTRE BLESSE

Par Jean Fontaine

PLESSISVILLE - Encore une fois, il s'en est fallu de peu pour que l'intersection

de la route 265 et de la rue St-Jean à Plessisville fasse

une victime. Vendredi après-midi vers 15.15h. environ, une automobile a été heurtée par un camion citerne servant au transport du lait causant des blessures au conducteur de

l'automobile et pour plusieurs milliers de dollars de dommages.

L'accident est survenu par beau temps et c'est encore un miracle si personne n'y a trouvé la mort. M. Pierre Jules Provencher de Bécancour

conduisait un camion citerne appartenant à la firme de transport Tousignant de Gentilly et il roulait sur la route 265 vers l'usine de la Coopérative Agricole de Granby pour y laisser son chargement. Arrivé à la hauteur de la rue

St-Jean, il n'aurait pu éviter une automobile qui venait sur la route 116 vers Plessisville également. Selon les informations obtenues, le conducteur aurait omis d'effectuer un arrêt obligatoire. Ce dernier, M. Joseph Gagnon du rang

Kelly à Plessisville a été blessé au thorax et à la tête et il a été conduit à l'Hotel-Dieu d'Arthabaska pour y recevoir des soins.

Cette collision rappelle beaucoup celle survenue le 8 juillet dernier un autre vendredi après midi, vers 14.45h. alors qu'un autre



Au lieu de se retourner sur lui-même comme ce fut le cas la dernière fois, le camion citerne a fauché un lampadaire, sa base de béton pour finalement s'arrêter dans le terre plein du carrefour. (Photo La Feuille d'Erable-Fontaine)



L'automobile de M. Gagnon a été solidement heurtée mais heureusement il s'en est tiré à bon compte. (Photo La Feuille d'Erable-Fontaine)

camion de la firme Tousignant avait heurté une autre automobile dans des conditions similaires.

Faudra-t-il attendre que cette intersection emprunte à celle de St-Louis-de-Blandford la triste réputation de «coin de la mort» avant que le Ministère des Transports se décide à faire quelque chose comme installer un signal clignotant pour indiquer

l'arrêt obligatoire plusieurs centaines de pieds avant. On devrait aussi se poser de sérieuses questions sur les causes réelles de ces accidents puisqu'ils se produisent toujours de la même façon et presque toujours en après-midi. Coïncidences ou causes cachées, il faut résoudre l'énigme avant qu'une autre personne perde la vie à cet endroit.



Monsieur Bricole,
André Daveluy,
vous le recommande
chaudement!

A prix réduit!

Le Super Latex CIL
Le latex qu'on peut laver et frotter!

Le Super Latex, cette nouvelle peinture de CIL qui s'applique aussi facilement qu'un latex mais qui est aussi parfaitement lavable, vous est offert à prix réduit jusqu'au 15 octobre, en même temps que deux autres peintures d'intérieur CIL!

SUPER LATEX
\$11.95 ou moins
le gallon



LATEX
SEMI-BRILLANT
\$12.95
ou moins le gallon



ALKYDE
SEMI-BRILLANT
\$13.49
ou moins le gallon



Couleurs d'accent non incluses.



Voici la fin des gouttières percées, écaillées, rouillées, pourries et fendillées.

Voici Plastro, une gouttière en vinyle fort qui dure et dure, quel que soit le climat.

Facile à poser. Aucune soudure ou coupe de métal, ni calfeutrage ou peinture.

Tout ce qu'il vous faut c'est une scie à métaux, une perceuse, un tournevis ainsi que notre colle ciment spéciale Plastro.

N'installez donc pas une autre gouttière que la Plastro autour de votre maison. Elle vous économisera temps, tracas et argent, non seulement au moment de l'installation mais pendant maintes années.

Plastro

La gouttière de tout repos.
Plastro Limited, 25 Giddens Road
Bramalea, Ontario, L6T 2H8
(416) 456-0250

PAT COUVRE PLANCHER ENR

164 Des Bouleaux Lyster

TEL: 389-5814

EN VENTE CHEZ
MATERIO PLESSIS INC.
2014 St-Calixte, Plessisville
Tel: 362-6333

\$98,000.00 DANS LOTBINIERE

LE MINISTRE DE L'AGRICULTURE SUBVENTIONNE 18 MUNICIPALITES

QUEBEC - Dans le cadre du nouveau programme d'aide à la construction ou à la réfection de chemins municipaux à vocation agricole, le ministre de l'Agriculture du Québec, M. Jean Garon, vient d'autoriser le versement de subventions totalisant \$98,000. à 18 municipalités du comté de Lotbinière.

Annoncé le 30 juin dernier, ce programme agricole a permis de substituer des critères précis et uniformes pour tous au régime de subventions discrétionnaires qui prévalaient antérieurement dans ce domaine. L'octroi de ces subventions a toujours été politisé, a rappelé M. Garon, puisqu'elles n'étaient offertes qu'à certaines municipalités choisies par les politiciens en place.

Pour la première fois, dans le cadre de cette politique d'aide à la production agricole, toutes les municipalités du Québec ont été invitées à remplir un questionnaire de qualification établissant leurs besoins en termes de chemins à vocation agricole. La répartition du budget disponible s'est faite par la suite en fonction des besoins exprimés et en tenant compte de critères objectifs comme le nombre d'agriculteurs desservis par le chemin concerné. Cette approche a de plus permis d'avoir une vue globale de la situation au Québec au niveau des chemins municipaux à vocation agricole et ouvre ainsi la voie à une meilleure planification dans ce domaine au cours des prochaines années.

Selon M. Garon, ce nouveau programme, en plus d'être apolitique, permettra d'atteindre plus efficacement les objectifs visés, à savoir: assurer aux agriculteurs des routes carrossables en toutes saisons pour l'écoulement de leurs produits et leur approvisionnement à la ferme; permettre l'accès à des lots de support ou à des boisés; faciliter les

communications en milieu rural en reliant des routes entre elles; faciliter le transport scolaire. Le fait de permettre l'accès à un site touristique sous juridiction municipale a également été retenu comme critère secondaire d'évaluation des différentes demandes.

Pour l'ensemble du Québec, 259 municipalités réparties dans 48 comtés ruraux ou semi-ruraux se partageront le budget de \$3.2 millions affecté à ce programme pour l'année en cours. Dans le comté de Lotbinière les projets suivants ont été retenus:

St-Antoine de Tilly	\$5,000.00	Ch. Terre Rouge & Rte des Bouleaux
St-Jacques Parisville	\$5,000.00	Rte Desrosiers
Villeroy	\$5,000.00	Ch. du Rang XV
Lemieux	\$5,000.00	Ch. du Rang A
St-Françoise	\$5,000.00	Ch. Rgs X11 & X111 est
Issoudun	\$5,000.00	Ch. Lucieville
Nelson	\$7,000.00	Ch. Rgs X11 & X1V
St-Cécile de Lévrard	\$5,000.00	Route d'en Haut
St-Jean de Bréboeuf	\$5,000.00	Rte Rg. X1, Ch. Rg 11
St-Philomène	\$5,000.00	Ch. Rg Ste-Antoine o.
St-Pierre-Baptiste	\$7,000.00	Ch. Rg. 1X & 1 (Halifax) & Ch. Rg 11 & 111 (Inverness)
St-Sophie de Lévrard	\$4,000.00	Rte du Haut Rg. V111
Inverness	\$5,000.00	Ch. McKillop
St-Pierre de Broughton	\$7,000.00	Ch. Rang XV1 est
St-Pierre Les Becquets	\$6,000.00	Rte Lelaidier
St-Louis de Lotbinière	\$7,000.00	Ch. St-François
Leeds Canton	\$5,000.00	Ch. Lemieux & Ch. Rangs V & X1

UN FIDELE

INFORMATEUR

Par Jean Fontaine

PLESSISVILLE - C'est avec regrets qu'on apprend la disparition de M. Jean-Paul Houde qui a rendu de grands services à la population. C'est en ces termes que le maire de Plessisville, M. Jean-Marie Fortier a commenté le décès de M. Jean-Paul Houde survenu la semaine dernière.

M. Fortier devait ajouter que c'est particulièrement depuis qu'il avait fondé le journal local, La Feuille d'Erable, que ces services avaient été remarquables. «Il a été un fidèle informateur» de dire M. Fortier.

M. Jean-Marie Fortier devait terminer sa déclaration en disant: «C'est un citoyen qui s'est aussi fait remarquer par la confiance et la foi qu'il a donné dans sa propre entreprise et dans toutes les entreprises locales et sa participation dans le développement progressif dans sa ville. Pour utiliser un énoncé très populaire ces temps-ci: «Il avait foi en lui et en tous les siens.»

«LA LOI SE FAIT NOUVELLE.»

La loi de l'assurance- chômage est changée pour le mieux.

La Commission d'assurance-chômage n'existe plus. Elle a été fusionnée avec le ministère de la Main-d'oeuvre et de l'Immigration pour constituer la Commission de l'emploi et de l'immigration du Canada. Quand la loi se fait plus humaine, il est bon d'en connaître les améliorations, comme la mise en place de programmes d'emploi et de protection du revenu plus efficaces.

Des programmes plus efficaces

Le regroupement de l'emploi et de l'assurance-chômage permettra des politiques gouvernementales plus adéquates et mieux éclairées quant au problème du chômage et des possibilités d'emploi. Il simplifiera en même temps la tâche du client, en lui permettant d'obtenir tous les

services d'emploi à un même bureau local: demande de prestations d'assurance-chômage, offres et demandes d'emploi. Encore plus que par le passé, les services d'emploi et d'assurance-chômage uniront leurs efforts pour sauvegarder le bien-être du prestataire et l'aider à réintégrer le plus rapidement possible le marché du travail.

Le Régime d'assurance-chômage est assoupli

Désormais, le travailleur qui vit dans une région sévèrement touchée par le chômage aura droit plus facilement et plus longtemps aux prestations d'assurance-chômage que celui qui habite une région plus favorisée. Ses prestations seront versées en trois phases. La durée variera en fonction du taux de chômage de sa région et du nombre de semaines pendant lesquelles il aura travaillé.

Le taux des prestations ne change pas. Les responsabilités de l'employeur et du prestataire restent les mêmes. Les cotisations à l'assurance-chômage ne sont pas modifiées. Les conditions seront simplement plus souples et mieux adaptées à la difficulté de trouver et de conserver un emploi.

La loi prévoit aussi des cas particuliers

Avec la nouvelle loi, il sera plus facile d'obtenir des prestations en cas de maladie. Les fonds du Régime d'assurance-chômage pourront également être utilisés pour accroître la création d'emploi ou le volume des cours de formation.

Des décisions fondées sur la loi

Le Régime assure un traitement égal à tous les prestataires. Ce sont des êtres humains qui prennent les décisions d'accorder ou non des prestations et qui en déterminent la durée. Mais ces décisions ne sont pas prises de façon arbitraire. Elles sont fondées sur la loi et la jurispru-

dence. Une étude approfondie précède toute prise de décision et c'est la loi qui en est le point de départ.

Pour ceux qui cherchent à travailler

Notre grand objectif est la recherche d'un juste équilibre entre le service rapide et courtois que les assurés sont en droit d'obtenir, et le contrôle que nous devons exercer pour empêcher que des abus ne se produisent. Il se glissera toujours des gens qui chercheront à abuser des situations et c'est à cause d'eux que les contrôles sont nécessaires. Empêcher la fraude et les abus, c'est là notre devoir en tant qu'administrateurs des fonds publics.

«AVIS: la Commission de l'emploi et de l'immigration du Canada a été créée par la fusion de la Commission d'assurance-chômage et du ministère de la Main-d'oeuvre et de l'Immigration.

Les bureaux locaux conserveront pour quelque temps encore les noms de Bureau d'assurance-chômage et de Centre de Main-d'oeuvre du Canada. À leur fusionnement, ils seront connus sous le nom de Centre d'Emploi du Canada.»



Emploi et
Immigration Canada

Employment and
Immigration Canada

Bud Cullen
Ministre

Bud Cullen
Minister

VENTE ANNIVERSAIRE 15^{ième} REDUCTIONS de 10 à 50%

LES 12 - 13 - 14 et 15 OCTOBRE



LUC PELLETIER
VENDEUR



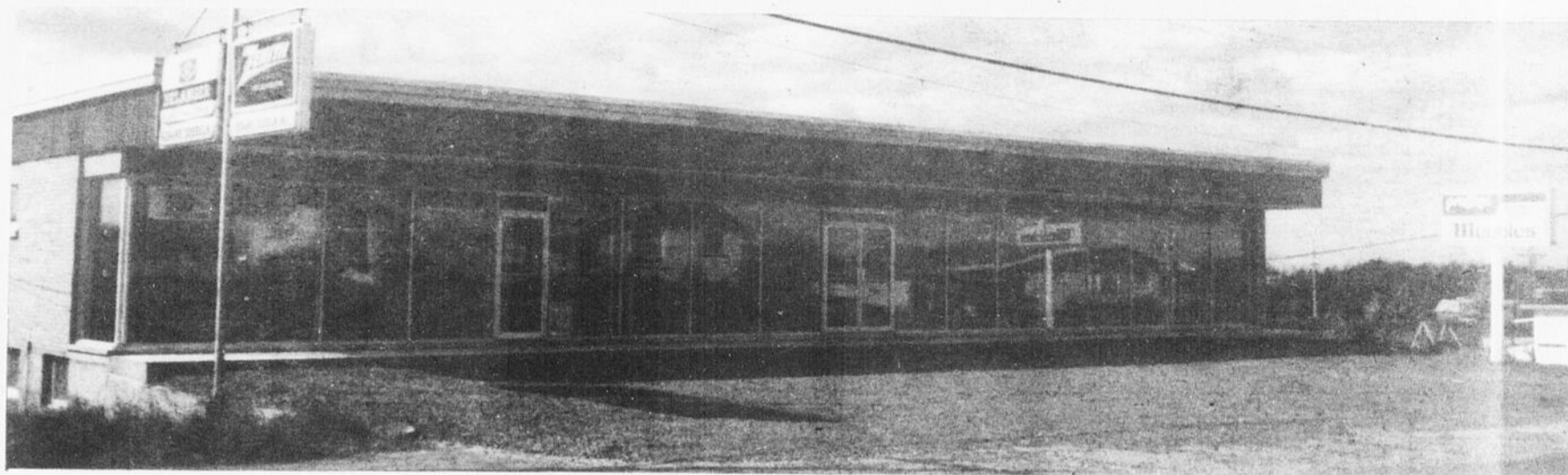
JEAN-ROCK GARNEAU
VENDEUR



JEAN BRULOTTE
GERANT



ROGER GOULET
VENDEUR



767 ST-LOUIS . PLESSISVILLE



ROSAIRE GOSSELIN
PRESIDENT



MME DORIS GOSSELIN
SECRETAIRE



LOUISE GOSSELIN
SECRETAIRE



MICHEL PERREAULT
ELECTRONICIEN DIPLOME



572 NOTRE-DAME EST . VICTORIAVILLE

LE PLUS GRAND CENTRE D'AMEUBLEMENT DE LA REGION

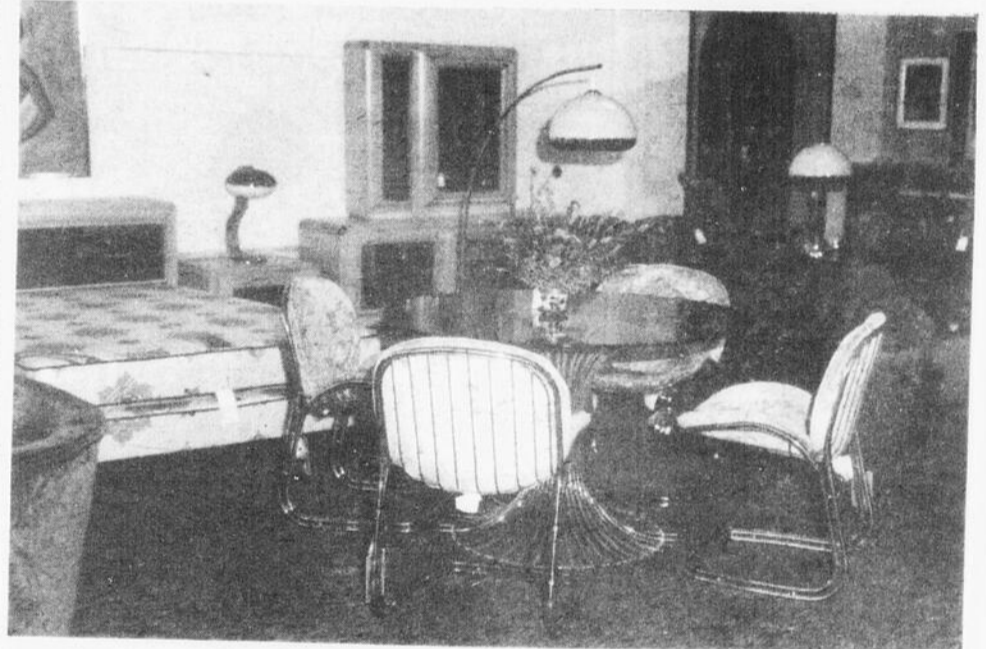
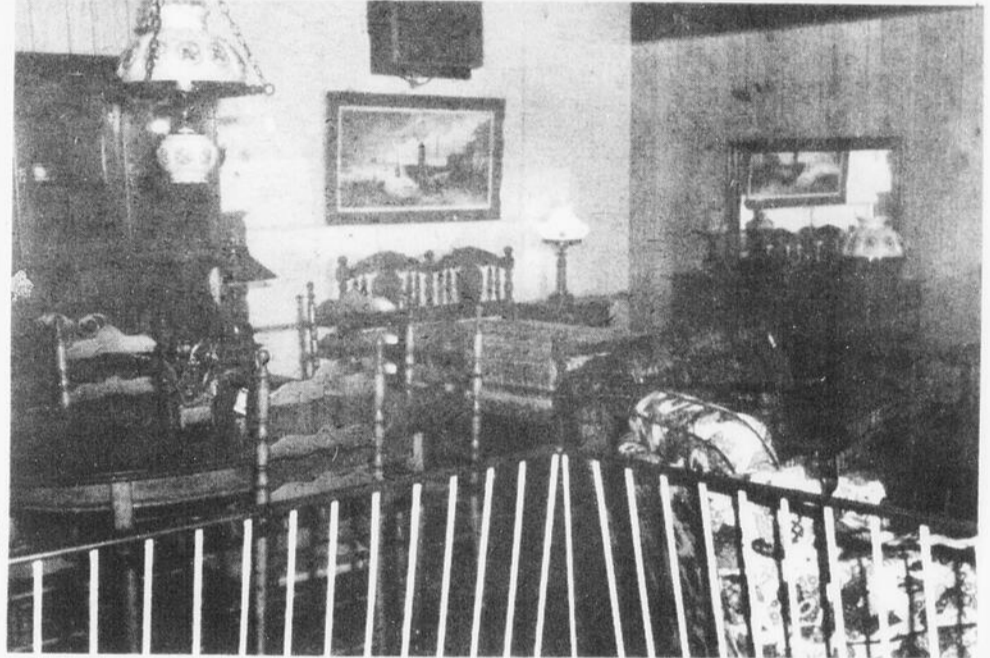
prestige

ROSAIRE GOSSELIN INC.

767 ST-LOUIS . PLESSISVILLE . 362-7507

572 Notre-Dame est . VICTORIAVILLE . 752- 9761

LE PALAIS DU MEUBLE LES AUBAINES A NE PAS MANQUER...



ALAIN VAILLANCOURT
LIVREUR



DENIS PRINCE
LIVREUR

**LE GROS LOT COMPREND
12 PRIX EN BONS D'ACHAT**

- 1 Bon d'achat de \$500.00
- 2 Bons d'achat de \$200.00
- 3 Bons d'achat de \$100.00
- 6 Bons d'achat de \$ 50.00



YVES PARADIS
VENDEUR



NORMAND PROVENCHER
LIVREUR

**MISE DE COTE GRATUITE
POUR LES FETES**

GROS LOT

VALEUR

\$1,500.00

1 BILLET

PAR DOLLAR D'ACHAT

nous avons notre
carte de crédit...
demandez-la,
c'est à votre avantage.

prestige

ROSAIRE GOSSELIN INC.

ACCOUNT IDENTIFICATION CARD / CARTE D'IDENTITÉ

0000 0000 00000000

EXPIRATION END OF FIN DE ► 00/99
JOHN CUSTOMER

UN PETIT TOUR EN L'AIR

Par Jean Fontaine
PLESSISVILLE - Une soixantaine de jeunes cadets et cadettes font maintenant partie de l'escadrille 814 Optimiste

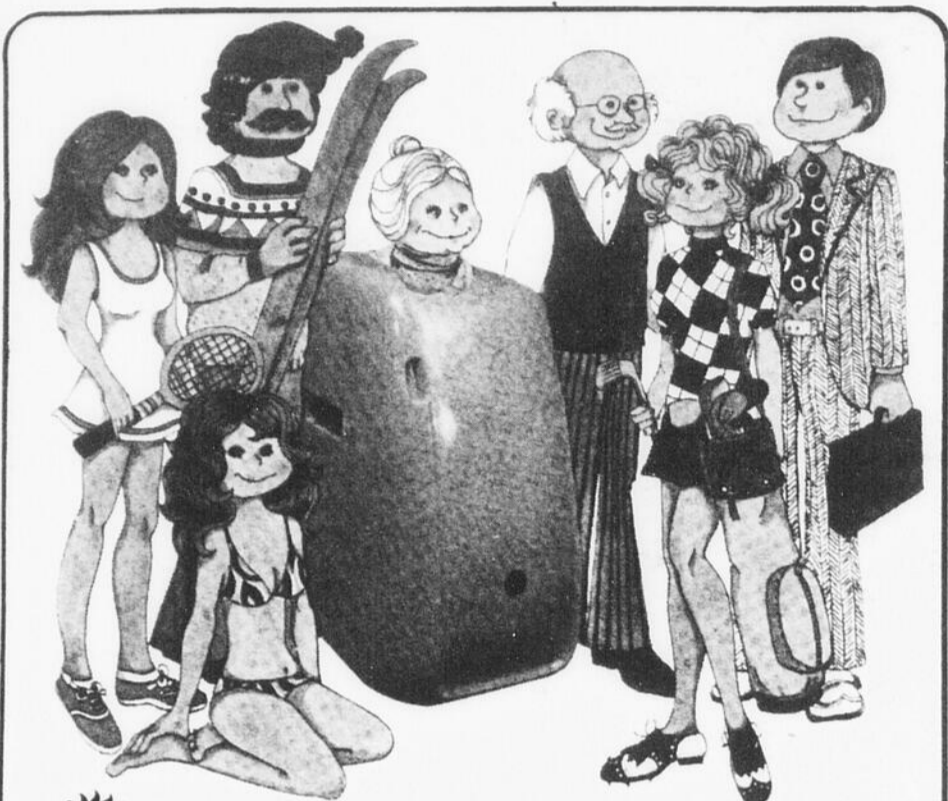
de Plessisville et l'invitation est toujours lancée par les responsables à l'intention des jeunes gars et filles de 13 à 18 ans. Dimanche matin, les

cadets et cadettes ont participé à une excursion en hélicoptère au-dessus de Plessisville. Au cours de la journée de samedi, l'hélicoptère à 2 rotors de l'armée canadienne est

allée à Drummondville, Warwick, Asbestos et Victoriaville pour promener les jeunes et elle s'est posée en fin d'après-midi au Stade Municipal de Plessisville où elle a séjourné toute la nuit.

Le lendemain, c'est de la polyvalente que les jeunes sont partis en compagnie des autorités civiles. C'est le capitaine Simon Poisson qui était le coordonnateur de ce projet. Vente de pommes

La vente de pommes a remporté un vif succès et le président Raymond Marcotte a tenu à remercier la population pour l'accueil qu'on reçu les cadets dans les foyers.



Nordic Spa: the portable sauna
DISTRIBUE AU CANADA PAR
LES DISTRIBUTIONS NORDIC

C.P. 2262

TERMINUS POSTAL

QUEBEC

TEL: 418-831-2509



Une fois revenus à terre, les cadets réajustent leur bérêt. C'est fou ce qu'il ventait près de l'hélicoptère. (Photo La Feuille d'Erable-Fontaine)



C'est toute une «bibitte» que cet hélicoptère à deux rotors. Près de 50 personnes peuvent y prendre place en même temps. (photo La Feuille d'Erable-Fontaine)

Vite, pendant que ça passe.

C'est maintenant le temps de vous procurer une motoneige. Venez voir les Kawasaki 1978. Il y en a cinq modèles, tous nouveaux, tous beaux, tous vites.

Alors, venez vite pendant que ça passe et choisissez celle qui vous convient. Et passez un bel hiver. Mais dépêchez-vous, parce qu'en Kawasaki, il va passer vite.



KAWASAKI
Eh! Kawa vite!

DROLET SPORTS ENR.

2081 ST-CALIXTE — Plessisville 362-7809

Le radial souple et robuste...

PIRELLI



PIRELLI LANCE LE MS35 "SUPERADHÉRENT", UN PNEU RADIAL D'HIVER CEINTURÉ D'ACIER CONÇU POUR VOITURES NORD-AMÉRICAINES ET IMPORTÉES.



rousseau
tire
shop

1951 ST-LAURENT
PLESSISVILLE

TEL.: 362-7345

Escompte additionnel si
payé comptant

SOIREE DES POMPIERS

Par Jean Fontaine

PLESSISVILLE. La soirée annuelle des pompiers volontaires de Plessisville abordait cette année une autre décennie et samedi soir plusieurs centaines de personnes se sont montrées solidaires de leurs sapeurs pompiers en participant à cet événement, maintenant traditionnel.

Les pompiers ont tenu à remercier sincèrement la population et leurs collaborateurs pour l'appui

apporté tant dans les manifestations sociales que dans leur travail professionnel. Les pompiers savent maintenant qu'ils peuvent compter sur l'appui, de la ville et de la paroisse de Plessisville ainsi que des municipalités environnantes.

De nombreux commanditaires locaux ont aussi contribué à faire de cette soirée un succès et

les pompiers les en remercient beaucoup.

Dans la salle on remarquait la présence des autorités civiles et de sapeurs venant de Daveluyville et de Lyster, un groupe nouvellement réorganisé.

Cette soirée avait été précédée par une parade ans les rues de la Ville avec les camions du service des incendies.

LES AMBULANCIERS DISENT

MERCI

PLESSISVILLE. Les ambulanciers St-Jean de la Division 340 de Plessisville veulent remercier la population pour l'appui donné lors de leur collecte

du 19 septembre dernier. Ils tiennent aussi à assurer les gens que les sommes serviront à entretenir la Division 340 de Plessisville au cours de l'année qui est actuellement en cours. Leur principal travail, ces temps-ci est à l'aréna municipal mais bientôt il y aura patrouilles au Mont Apic.

Rappelons que la Division 340 de Plessisville s'est méritée le titre de meilleure division

ambulancière masculine au Québec ces deux dernières années.

Bijouterie Labrecque



1704, ave St-Louis Plessisville 362-3778

VISITE DU DEPUTE D'ARTHABASKA

PRINCEVILLE. (G.A.B.) Les rencontres faites à Princeville par le député du comté d'Arthabaska à l'Assemblée nationale, M. Jacques Baril, à l'occasion d'une tournée dans le milieu ont été l'occasion de contacts intéressants. M. Baril a ainsi pris connaissance de problèmes particuliers, répondu aux questions et précisé que sa disponibilité était assurée à tous. Une visite au Foyer Saint-Eusèbe et des «assemblées de cuisine» chez les agriculteurs étaient au programme de la tournée du député, dans Princeville.

2095 ELEVES

(Suite)

et 257 en maternelle. Les 9 autres sont dans une classe de récupération. Quelque 106 professeurs enseignent et instruisent ces jeunes.

Déneigement

Plusieurs contrats ont par ailleurs été accordés par le comité exécutif. Il y a donc eu ouverture de soumissions pour du matériel audio-visuel, du mobilier, de l'entretien et le déneigement. A ce dernier item, les contrats ont été octroyés à Denis Taschereau, Hervé Nadeau et Fils et Pleco Inc. pour les écoles de Plessisville, à André Pelchat pour Laurierville, Rolland Tourigny pour Lyster, Reynald Labbé pour Villeroy, Réal Nadeau pour Ste-Sophie, Bertrand Bédard pour Notre-Dame-de-Lourdes, J. Edouard Gagné pour Inverness, Benoît Fortier pour St-Pierre-Baptiste et Lucien Laroche pour Val-Alain. En tout, neige ou pas, ces contrats représentent des sommes de \$10,500. Toujours concernant des contrats, les services des MM Alfred Gagnon et Fernand Breton ont été retenus pour les réparations des foyers de fournaises aux écoles St-Edouard de Plessisville et de Villeroy.

Obligations

En marge d'une émission d'obligation s'élevant à \$229,500.00 la soumission de Grenier et Ruel a été acceptée au montant de 98.49 avec un loyer de 9,9371%.

Pédagogie

L'organisation du français et des objectifs ont été présentés aux commissaires par M. Denis Lemay et M. Jean Beaudoin a présenté des informations concernant l'APAM, un atelier touchant les mathématiques et surtout les difficultés les plus fréquentes de l'apprentissage.

LES 12 - 13 - 14 et 15 OCTOBRE

SONY®

TELE COULEURS 19 po.

- TELECOMMANDE ELECTRONIQUE
- TUBE ECRAN 114°
- CABINET EN BOIS

PS 1100

TABLE-TOURNANTE

- 2 VITESSES
- CARTOUCHE MAGNETIQUE DE HAUTE QUALITE

RECEPTEUR-STEREO AM/FM DE LA VRAIE PERFORMANCE.

HAUTS-PARLEURS COMPACT A 3 POSITIONS

MAGNETOPHONE HAUTE PERFORMANCE PRIX MODIQUE CARACTERISTIQUES RETROUVEES SUR LES MODELES PLUS CHERS.

nous avons notre carte de crédit... demandez-la, c'est à votre avantage.

MISE DE COTE POUR LES FETES

767 ST-LOUIS 572 N.D. E

PLESSISVILLE VICTORIAVILLE Inc.

Voyages Plessis Inc.
R.R.1 Tel. (819) 362-2382 Plessisville Québec J9L 2Y2

VOYAGES PLAISIR VOYAGES PLESSIS

MIAMI pour Noël
Avec croisière Nassau - Freeport pour Janvier

V.P. ... S.V.P.
MIAMI A NOEL

16 jours de soleil-repos
Meilleurs hôtels, transport-confort super de luxe,
La mer, le soleil, et du plaisir VIP, avec V.P.

VOYAGES PLESSIS LTEE. Voyage-bus toutes saisons!

En janvier:

MIAMI - PLUS
Miami et croisière Nassau - Freeport

23 jours inoubliables
528 heures d'enchantement

Des millions de souvenirs inoubliables...

Et des centaines d'autres destinations...

Des 23 jours en février-mars et le soleil de la Californie pour avril

Pour toute information, signalez gratuitement

1-800-567-2546

VOYAGES PLESSIS LTEE.

SOIREE DANSANTE

SAMEDI LE 15 OCTOBRE 1977

En la salle Paroissiale de St-Pierre-Baptiste
Organisée par le Comité d'Action Paroissiale
Orchestre: Les Tempas Adm: \$2.00
Bienvenue à tous.

CA BOUGE AU CHATEAU LOUISE DE PLESSISVILLE

DANSE LES
VENDREDI et SAMEDI

Avec
ANDRE et HENRIETTE LEBLANC

DANSEUSES NUES
DU MARDI AU DIMANCHE
APRES-MIDI et SOIR

DEGUSTATION
VINS ET FROMAGES
Samedi 22 octobre
de 20.30h. à 2h. P.M.
AU CHATEAU-NEUF
ENTREE: \$10.00
PAR PERSONNE
VINS ET FROMAGES
ORCHESTRE AU PROGRAMME

Achetez vos
billets maintenant.
1332 ST-CALIXTE

Plessisville 362-2329

AVEC LE COMITE CULTUREL

D'INTERESSANTS SPECTACLES

A VENIR...

Par Jean Fontaine

PLESSISVILLE - La vie culturelle, saison 1977-78, s'ébranle peu à peu à Plessisville et le comité culturel est actuellement à préparer un programme de spectacles qui devraient plaire à tous les goûts. Le comité culturel profite

en effet d'un programme pilote du ministère des Affaires Culturelles pour la région, programme par lequel ce ministère aidera les groupements dans la présentation de spectacles. Normalement, il devrait y avoir 4 spectacles venant de

l'extérieur dans des disciplines telles que le théâtre, la musique, le chant et la danse folklorique.

De plus, les gens du comité culturel feront cause commune avec plusieurs autres organismes pour la présentation d'autres

spectacles d'origine plus locale.

A la réunion tenue mercredi dernier, les membres ont procédé à l'engagement de Mme Céline Vigneault Tousignant au poste de secrétaire. Elle succède donc à Mme Lucie Daigle qui a travaillé avec le comité depuis plusieurs années.

CHEZ LES 4-H DE PLESSISVILLE

Par Pierre Nadeau

PLESSISVILLE - Le Club 4H de Plessisville a effectué une marche dans les rues de la ville samedi le 1 octobre dernier. Le parcours a été le suivant, de l'Hôtel de Ville, les jeunes ont emprunté la rue St-Calixte jusqu'à la rue St-Louis qu'ils ont descendu jusqu'à la rue St-Jean. De là

ils ont marché jusqu'à la rue St-Edouard qu'ils ont remonté jusqu'à l'Hôtel de Ville où le parcours a pris fin. Le but de cette marche a été de sensibiliser les gens à la pollution et montrer que depuis trois ans qu'ils sont là et qu'ils n'ont pas l'intention de lâcher. Activités

Pour les garçons le 15 octobre prochain, il y aura un bercethon au Centre d'Etudes à partir de 7h. le matin et pour les filles, samedi dernier le 8 octobre, elles ont procédé à un ramasse-thon de 9 heures à 18 heures sur les terrains publics tels que Hôtel de Ville, des églises, des écoles...



PLESSISVILLE (JF) Le club 4-H Féminin de Plessisville a effectué son ramasse-thon samedi dernier. En plus de s'amuser, les membres auront amassé beaucoup de feuilles pour fabriquer du compost. Une bonne initiative. (Photo La Feuille d'Erable-Fontaine)

PLUS DE «BIPE- BIPE»

Par Jean Fontaine

PLESSISVILLE - Les habitués de l'interurbain n'auront plus à donner leur numéro de téléphone lorsqu'ils communiqueront à l'extérieur à partir du 29 octobre prochain.

En effet, ceux qui disposent d'une ligne individuelle ou d'une ligne à 2 abonnés n'entendront plus le fameux «bipe-bipe» et n'auront plus à donner leur numéro de téléphone lorsqu'ils composeront un appel interurbain. Ils bénéficieront à ce moment de l'enregistrement automatique des numéros lors de ces appels par l'interurbain automatique.

Toutefois, cela est seulement pour les abonnés de Plessisville dont l'échange téléphonique débute par 362.

CIML

PRINCEVILLE (G.A.B.) Le mardi après-midi de chaque semaine est choisi, par la Commission intermunicipale des loisirs de Princeville, pour des rencontres genre «dépannage». C'est une initiative de la section socio-culturelle de C.I.M.L. Il s'agit d'un échange de services dont peut profiter toute la population. Le lieu de rendez-vous est un local du sous-sol de la salle de Princeville où du personnel est sur les lieux, le mardi après-midi, pour l'accueil et l'animation. Des cours en macramé seront offerts à partir de novembre.

HOTEL FRANCE DE LYSTER

JEU DE LUMIERES - BIENVENUE
DISCO - PISTE DE DANSE ET
du jeudi au dimanche
2 danseuses servises

A 9.30h.

PAR SOIR DEBUTANT

3 SPECTACLES

octobre

SAMEDI 13 - 14 ET 15

JUDI VENDREDI ET

SPECTACLES

HOTEL LAURIER DE LAURIERVILLE

Orchestre tous les vendredis et samedis soirs à venir
commençant vendredi le 7 octobre.

Orchestre: Les populaires «Playboys Western»

Bienvenue à tous.

COURS DE DANSE LES PROFESSEURS

Claire et Lucien Roberge

vous invitent cordialement à

l'ouverture des cours de danse

A LA SALLE DE PRINCEVILLE

(en face de l'Hôtel Manoir)

Dimanche soir, le 16 octobre 1977

A HUIT HEURES

Un cours gratuit sera donné aux nouveaux élèves

Bienvenue à tous. -Une visite vous convaincra

Pour informations, s'adresser à:

M. et MME Lucien Roberge

Princeville, P.Q. - Tél. 364-5386 le soir seulement

Ecole détenant un permis du Ministère de l'Education



Jeudi 22 septembre 1977
Mme Nicole Niquette, Princeville, Garçon: 3 kilos 80 gr.

Mme Raymonde Fillion, Ste-Anastasia, Garçon: 3 kilos 260 gr.

Vendredi 23 septembre 1977
Mme Christine Rochefort, Daveluyville Garçon: 3 kilos 560 gr.

Mme Loulsette Bourgeois, Plessisville, fille 2 kilos 795 gr.

Mme Manon Viens, Asbestos, garçon 3 kilos 220 gr.

Lundi 26 septembre 1977
Mme Micheline Paris, Victoriaville garçon 3 kilos 100 gr.

Mme Francine Desilet, Ste- Gertrude, fille 3 kilos 385 gr.

Mme Marie Blais, St-Rosalre, fille 3 kilos 410 gr.
Mme Rolande Richer, St-Adrien, fille 3 kilos 15 gr.

Mme Denise Dion, Victoriaville, garçon 3 kilos 145 gr.

Mme Lise Prince, Victoriaville, garçon 3 kilos 160 gr.

Mme Diane Messier, Victoriaville, garçon 3 kilos 620 gr.

Mme Ginette Labbé, Arthabaska, fille 2 kilos 740 gr.

Mardi 27 septembre 1977
Mme Lisette Goudreau, Plessisville, fille 2 kilos 730 gr.

Mme Monique Lafrenière, Daveluyville, garçon 3 kilos 130 gr.

Mercredi 28 septembre 1977
Mme Nicole Masson, Victoriaville, garçon 4 kilos 150 gr.

Mme Jeanne-D'Arc Perreault, Kinsey Falls, garçon 3 kilos 960 gr.

Mme Lisette Labrie, Victoriaville, fille 3 kilos 100 gr.

Mme Michèle Morin, Plessisville, garçon 3 kilos 530 gr.

Mme Marguerite McDuff, St-Louis-de-Blandford, garçon 3 kilos 735 gr.

Mme Johanne Bergeron, Plessisville, fille 3 kilos 465 gr.

Mme Christine Durocher, Daveluyville, fille 2 kilos 510 gr.

Jeudi 29 septembre 1977
Mme Pauline Grenier, Daveluyville, garçon 4 kilos 2 & gr.

Mme Diane Ducharme, Plessisville, fille 3 kilos 110 gr.

Mme Juliette Pellerin, Plessisville, fille 3 kilos 600 gr.

Mme France Gagnon, Plessisville, garçon 3 kilos 320 gr.

Mme Francine Lavertu, Victoriaville, fille 2 kilos 480 gr.

Mme Estelle Caouette, Arthabaska, garçon 2 kilos 930 gr.

Mme Marie-Louise Levasseur, Victoriaville, fille 1 kilos 800 gr.

Mme Francine Poirier, Ste-Sophie-de-Mégantic, garçon 3 kilos 530 gr.
Vendredi 30 septembre 1977
Mme Nicole Dubé, Victoriaville, fille 2 kilos 610 gr.

Mme Lise Côté, Victoriaville garçon 3 kilos 190 gr.

Mme Monique Gosselin, St-Valère, fille 3 kilos 415 gr.

Mme Lucie Martineau, Arthabaska, garçon 3 kilos 120 gr.

Mme Lorraine Robichaud, Plessisville, garçon 3 kilos 990 gr.

Mme Lise Couture, St-Valère, garçon 2 kilos 810 gr.

Mme Denise Levasseur, Plessisville, garçon 3 kilos 425 gr.

Lundi 3 octobre 1977
Mme Jean-Claude Daniel, St-Agapit, fille 3 kilos 580 gr.

Mme Gaétan Morin, Warwick, fille 2 kilos 860 gr.

Mme Yvon Côté, Plessisville garçon 2 kilos 620 gr.

Mme Bertrand Gosselin, Victoriaville, fille 4 kilos 130 gr.

Mme Clément Fournier, Lyster, garçon 3 kilos 210 gr.

Mme Gilles Pilon, Asbestos, fille 3 kilos 480 gr.

Mme Yvon Boisvert, Warwick, fille 2 kilos 650 gr.

Mme René Morin, Watton, fille 4 kilos 25 gr.

Mme Claude Labbé, St-Norbert, fille 3 kilos 115 gr.

Mme Daniel Tourigny, Victoriaville, garçon 2 kilos 635 gr.

Mme Pierre Kirouac, Victoriaville, garçon 3 kilos 100gr.

Mardi 4 octobre 1977
Mme Yvon Gosselin, Plessisville, fille 3 kilos 800 gr.

Mme Yvon Rouieau, Plessisville, garçon 3 kilos 645 gr.

Mme Paul Beaudoin, Asbestos, garçon 3 kilos 810 gr.

Mercredi 5 octobre 1977
Mme Richard Landry, Asbestos, fille 2 kilos 885 gr.

Mme Michel Marcotte, Danville, fille 2 kilos 850 gr.

Mme Benoit Therrien, Victoriaville, fille 3 kilos 485 gr.

SOIREE MIXTE

à l'occasion du prochain mariage de
Hélène Labrecque

à
Pierre Caron

Sameid le 15 octobre 1977 à 8.30h. p.m.
Salle Crystal d'Arthabaska

Orchestre populaire Adm: \$2.00 par personne

SOIREE CANADIENNE

En la Salle de la Grange de
STE-SOPHIE

Samedi le 15 octobre 1977

Orchestre: Les Acadiens Prix de présence
Bienvenue à tous.

SAMEDI LE 29 OCTOBRE

Soirée pour tous
Nouveau genre

en la Salle de l'Erablière de St-Pierre Baptiste
(Salle à Paulo)

Dancez, chantez, amusez-vous
Ca vaut la peine de venir
Musique, lumières, films, animation.

Combattez l'inflation.
Apportez votre boisson.

REMERCIEMENTS

L'O.T.J. de St-Pierre-Baptiste tient à remercier les responsables du rallye automobile (Lucille Poirier et Candide Simoneau) ainsi que les commanditaires de St-Pierre-Baptiste et de l'extérieur. Tous ont contribué au grand succès de ce rallye.

Merci.

SOIREE

à l'occasion du prochain mariage de
Nicole Paradis (Paul)

à

Jacques Martel (André)

Samedi le 15 octobre

en la Salle des Chevaliers de Colomb de Lyster.

Orchestre Adm: \$2.00

Noce Shower

à l'occasion du mariage de
Charlaine Jacques (Armand)

à

Yves Dumas (Roland)

Le 15 octobre 1977

en la Salle de l'Erablière de
St-Pierre-Baptiste

Orchestre Adm: \$2.00

HOTEL MOTEL MANOIR DU LAC ST-FERDINAND

(complètement rénové)

Vous présente
pendant le mois d'octobre du vendredi au dimanche
l'orchestre
THALASSA

MUSIQUE DISCO

Pour réservations:

Motel - noces - banquets
et réceptions de tous genres

TEL.: 428-3632

SOIREE SOUPER CANADIENNE CANADIEN...

EN LA Salle Paroissiale de Ste-Sophie de Mégantic
Dimanche, 23 octobre 1977, à partir de 5h.30

\$3.00 le couvert
SOIREE: \$1.00-Enfant .50

organisés par les Dames de l'A.F.E.A.S. au profit de l'église

Cartes en vente. PRIX DE PRESENCE AU SOUPER.

PRIX DE PRESENCE AU SOUPER

Cartes en vente: Dépanneur Alban Lachance, rte 265,
Plessisville et Epicerie RM, Ste-Sophie.
APPORTEZ VOS USTENSILES

Invitation à tous vendredi et samedi soir à
l'Hotel des Vallons

de
Ste-Sophie

En plus de l'orchestre habituel il y aura des
jeux avec de nombreux prix surprise à
gagner.

Le propriétaire, Emile Allaire vous souhaite
LA BIENVENUE.

J. L. FRADETTE Ltée

Jean-Louis FRADETTE
1265 rue St-Calixte Plessisville, P.Q.
Tél. Bur.: 362-2435 et 362-3775 Rés. 362-2436
Gilbert BELANGER, tél. 365-4787

G. H. LEMIEUX Ltée

1851 rue St-Calixte - Plessisville
Georges LEMIEUX Tél. 362-2311
Lionel PAQUET Tél. 453-2609

Assurances Arsène Rousseau Inc.

1674, Avenue St-Louis - Plessisville
Tél.: Bur.: 362-7720 ou 362-3852
ARSENE ROUSSEAU C. L. U.
MICHELE GIGUERE, TEL: 362-3050



Conseiller
Professionnel

LE COURTIER VEND AUSSI
L'ASSURANCE HYPOTHEQUE

L'ASSOCIATION DES COURTIER
D'ASSURANCES DE PLESSISVILLE

Tél. Rés. 362-2391 Rés. 362-2597

J. G. GINGRAS Ltée

1787 rue St-Calixte - Plessisville
Jean-Guy GINGRAS Michel PARIS
Tél. 362-2288 et 362-2138

Jean-Ls Michaud Inc.

1580 Ave St-Louis - Plessisville, P.Q.
Jean-Louis MICHAUD Carole PELCHAT
Tél. Bur.: 362-2492 Rés. 362-3787
362-2744

Beauchesne & Therrien Inc.

1308, rue Napoléon - Plessisville, P.Q.
LAURENT THERRIEN et CHRISTIAN THERRIEN
Tél.: Rés. 362-7869 Bur. 364-5127



Chez-nous

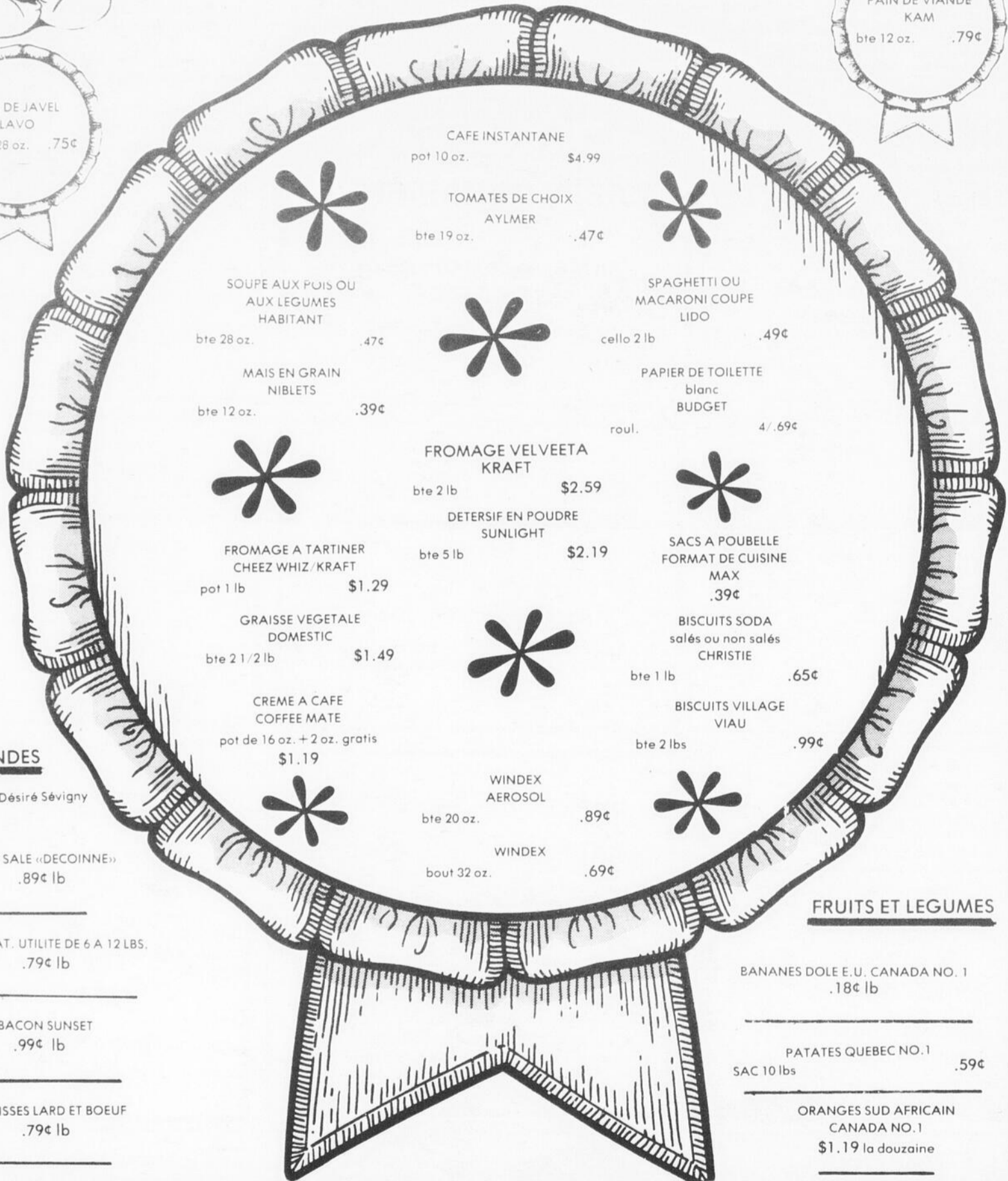
VOUS TROUVEZ À BON PRIX DES ARTICLES PRIMÉS



EAU DE JAVEL
LAVO
cont. 128 oz. .75¢



PAIN DE VIANDE
KAM
bte 12 oz. .79¢



CAFE INSTANTANE
pot 10 oz. \$4.99

TOMATES DE CHOIX
AYLMER
bte 19 oz. .47¢

SOUPE AUX POIS OU
AUX LEGUMES
HABITANT
bte 28 oz. .47¢

SPAGHETTI OU
MACARONI COUPE
LIDO
cello 2 lb .49¢

MAIS EN GRAIN
NIBLETS
bte 12 oz. .39¢

PAPIER DE TOILETTE
blanc
BUDGET
roul. 4/.69¢

FROMAGE VELVEETA
KRAFT
bte 2 lb \$2.59

DETERSIF EN POUVRE
SUNLIGHT
bte 5 lb \$2.19

FROMAGE A TARTINER
CHEEZ WHIZ/KRAFT
pot 1 lb \$1.29

SACS A POUBELLE
FORMAT DE CUISINE
MAX
.39¢

GRAISSE VEGETALE
DOMESTIC
bte 2 1/2 lb \$1.49

BISCUITS SODA
salés ou non salés
CHRISTIE
bte 1 lb .65¢

CREME A CAFE
COFFEE MATE
pot de 16 oz. + 2 oz. gratis
\$1.19

BISCUITS VILLAGE
VIAU
bte 2 lbs .99¢

WINDEX
AEROSOL
bte 20 oz. .89¢

WINDEX
bout 32 oz. .69¢

VIANDES

Concession Désiré Sévigny

LARD SALE «DECOINNE»
.89¢ lb

DINDE CAT. UTILITE DE 6 A 12 LBS.
.79¢ lb

BACON SUNSET
.99¢ lb

SAUCISSES LARD ET BOEUF
.79¢ lb

FRUITS ET LEGUMES

BANANES DOLE E.U. CANADA NO. 1
.18¢ lb

PATATES QUEBEC NO.1
SAC 10 lbs .59¢

ORANGES SUD AFRICAIN
CANADA NO.1
\$1.19 la douzaine

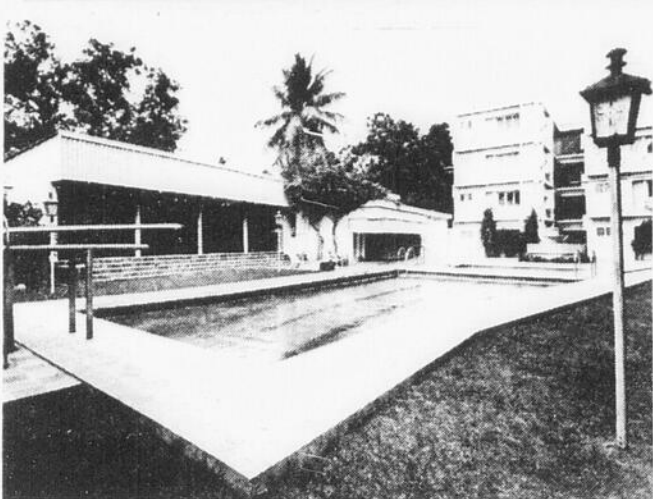


ENTREPOT D'ALIMENTATION

MEMBRE DE L'ASSOCIATION DES GENS D'AFFAIRES de PLESSISVILLE
1534 St-Louis • PLESSISVILLE

Prix en vigueur jusqu'à la fermeture SAMEDI LE 15 OCTOBRE 1977
Nous nous réservons le droit de limiter les quantités.

**UN PETIT COIN...
AU FEMININ**



L'hôtel Woodlands à Madras, illustré ci-dessus, offre des chambres à partir de \$3.00 par nuit, y compris une salle de bains privée et la climatisation.

L'Inde - un ravissement pour le voyageur aux moyens limités

FAIRE un voyage en Inde, c'est profiter d'une des dernières aubaines touristiques véritables qui existent encore dans le monde d'aujourd'hui. Il est devenu pour ainsi dire impossible de voyager en Europe pour \$5.00 par jour, mais en Inde \$5.00 est un budget très raisonnable. Et sur la base du coût au mille, le tarif du vol pour l'Inde se compare favorablement au coût du vol Montréal-Paris.

Pour le voyageur aventureux, un des moyens les plus économiques et les plus intéressants de se rendre en Inde, c'est de passer par un agent spécialisé dans les voyages organisés, qui peut faire vos réservations pour un voyage organisé de Londres au Népal, par autobus et camion. Ce n'est pas exactement l'Orient-Express, mais c'est une expérience fascinante pour ceux qui recherchent l'insolite.

L'"Indrail Pass", qui fonctionne comme l'Euroailpass est une bonne idée pour le voyageur économique. Vous pouvez l'acheter pour une période variant entre une semaine et trois mois. Cette carte vous autorise à voyager, sans restrictions, sur l'excellent réseau ferroviaire de l'Inde. On l'obtient facilement dans les principales gares, à Bombay, Calcutta, Madras et New Delhi.

L'Indrail Pass est l'une des meilleures aubaines qui soient en fait de voyages. Une carte de deuxième classe vous réserve une place dans un wagon non climatisé. Elle est valable pour trois semaines et coûte \$21.00 (U.S.) pour les adultes et \$11.00 (U.S.) pour les enfants. Une carte de première classe vous donne droit à un compartiment privé climatisé. Elle est valable pour trois semaines et coûte \$125.00 (U.S.).

Si vous tenez absolument à être assis dans un endroit frais, mais ne voulez pas de compartiment privé, la carte de 3 semaines coûte \$63.00 (U.S.). Comparez ce prix avec les \$18.00 que coûte un aller simple de Montréal à Toronto!

Aller dans un pays étranger est une chose, mais trouver une chambre, une fois arrivé, en est une autre. La chambre d'hôtel est généralement une des plus grosses dépenses du voyageur, mais les hôtels de l'Inde peuvent héberger toutes les catégories de voyageurs, quels que soient leurs moyens.

Dans les gares, le voyageur peut trouver, à des tarifs très raisonnables, une chambre vraiment formidable. A Jaipur, la ville rose, une chambre pour une personne coûte 85¢ (CAN), soit 7.00 roupies pour 24 heures. A la même gare, un lit dans un dortoir de douze lits coûte 40¢, soit 3.50 roupies — un moyen idéal pour rencontrer des gens... et après tout, n'est-ce pas ce qui importe quand on voyage? De nombreuses gares ont des restaurants ou des casse-croûte. Si le prix n'a pas d'importance pour vous, le tarif d'une cham-

bre double climatisée varie de \$2.50 à \$7.50. Encore tout ce qu'il y a de plus raisonnable!

On ne trouve pas seulement d'excellents logements dans les gares. Jaipur est fière de son magnifique hôtel Rajasthan State. Une chambre double climatisée, y compris trois repas par jour, vous coûtera seulement \$18.00 (CDN). En comparaison avec des prix pareils, les tarifs des hôtels d'Amérique du Nord semblent exorbitants. Si vous préférez prendre vos repas à l'extérieur, une chambre double climatisée à l'hôtel LMB vous coûtera de \$6.85 à \$9.35.

Rappelez-vous que vous avez déjà prévu l'argent du voyage et de la chambre — il ne vous reste donc plus qu'à vous inquiéter de la nourriture. Une fois de plus, le voyageur économique trouvera à manger à très bon marché et la cuisine indienne est absolument sensationnelle. Dans un restaurant indien, on peut déguster des céréales ou du gruau (à l'indienne), avec un café, pour la somme modique de 25¢. En comparaison avec le prix du café au Canada, c'est vraiment une aubaine. Pour 75¢, vous pourrez vous payer le repas de midi, se composant d'un plat au cari, par exemple de poulet, accompagné de pain, de riz, d'un légume et de café. C'est plus exotique que chez McDonald's et là aussi ça vous coûtera moins d'un dollar.

Le dîner est un repas à trois plats. Il comprend une soupe, suivie du plat de résistance, un mets au cari et au riz, puis un dessert, peut-être de ces délicieux fruits frais qu'on cultive sur place. Sans oublier, bien sûr, le café. Le prix de cette extravagance gastronomique: \$2.00! Même le touriste le plus à l'affût d'aubaines sera ravi de constater comme on mange pour pas cher, partout en Inde. Mais si vous aviez envie de vraiment faire des folies, l'Inde possède de nombreux restaurants de luxe, où vous pouvez vous attendre à payer la somme mirifique de \$20.00 pour un repas.

L'Europe pour \$5.00 par jour, y compris le transport, ce n'est plus possible. Mais en Inde, vous pouvez voyager très confortablement avec un budget comme celui-ci:

Voyage par train avec l'Indrail Pass	— \$1.00
Chambre	— \$.85
Petit déjeuner	— \$.25
Déjeuner	— \$.75
Souper	— \$2.00
	\$4.85

Pour un étudiant qui veut partir à l'aventure une dernière fois avant de commencer à travailler, ou pour tous ceux qui veulent faire une expérience de voyage vraiment unique, c'est en Inde qu'il faut aller. C'est une expérience dont vous vous souviendrez toute votre vie. Une expérience que vous pouvez faire pour moins de \$5.00 par jour.

LMB Louise Roy, prop.
**La Boutique
Enfantin** ENR.
Cadeaux pour bébés
Linge d'enfants
Vêtements et Sous-vêtements
de Maternité
Tél.: (819) 362-6173
2121 Av. ST-LOUIS
PLESSISVILLE, QUE.

**BOUCHERIE
CLAUDE BERGERON**
VENTE DE VIANDE AU QUARTIER
Pour votre congélateur
BOEUF, LARD, VEAU"
Aussi vente au détail
Boucherie Claude Bergeron
585 ave St-Louis Plessisville
TEL.: 362-2771

ROLMEX
Produits naturels de plantes médicinales pour retrouver ou conserver une bonne santé, désintoxiquez-vous régulièrement. Informez-vous des spéciaux vitamines. Avons aussi la gelée Royale et le Ginseng ainsi que la yaourtière pour faire le yogourt maison.
Tél.: 362-7877

A votre disposition
au **GARAGE DU-BOIS ET FRERES**
L'LEE vendeur d'expérience et consciencieux qui saura vous conseiller.
GILBERT CHARTIER

Dubois FRERES L'LEE
PLESSISVILLE, Que. 2194 ST CALIXTE
PLESSISVILLE
362-7377

VENTE ANNIVERSAIRE 15^{ième}
REDUCTIONS de 10 à 50%

LES 12-13-14 ET 15 OCTOBRE.

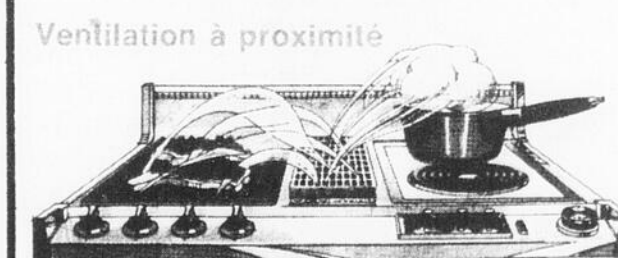
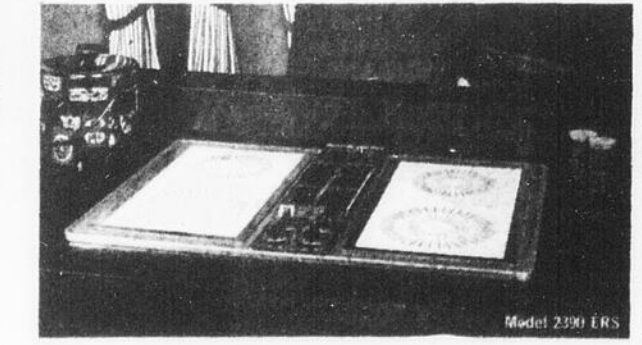


JENN-AIR CORPORATION

CUISINIÈRE 30po.

Avec les mêmes caractéristiques que la surface No. 2390. Avec la ventilation au centre des deux céramiques.

Surface de cuisson céramique ou a éléments ordinaires qui s'enlèvent pour transformer un ou les deux côtés en barbecue donnant aux aliments la saveur de la cuisson sur charbon.



Le système exclusif de ventilation JENN-AIR est beaucoup plus efficace qu'une ventilation au-dessus de la cuisinière. Très silencieux et neuf fois plus de succion qu'un système à hotte ordinaire.

GROS LOT
VALEUR
\$1,500.00
1 billet par dollar d'achat.

POUR DE PLUS AMPLES RENSEIGNEMENTS:
Peter Donato
Infoplan International
151 Bloor Street West
Bureau 280
Toronto, Ontario
M5S 1S8
Tél: (416) 920-3600

prestige **ROSAIRE GOSSELIN INC.**
767 ST-LOUIS PLESSISVILLE
572 NOTRE-DAME EST VICTORIAVILLE

CONCERTS DES JEUNESSES MUSICALES

«SAISON 1977-78»

Blocs Laurierville Inc. TEL: 365-4464

BLOCS DE CIMENT

et

365-4742

133 RUE GRENIER
LAURIERVILLE, QUE.

Raymond Soucy
Président

FABRICANT DE BLOCS DE CIMENT THERMOS DE 8" x 12"
FABRICANT DE BLOCS DE CIMENT ORDINAIRES 4" - 6" - 8"
TUILES DE PATIO

DISTRIBUTEUR DES PRODUITS CIMENT QUEBEC INC.

Avec le bloc de ciment thermos, vous avez un produit à prix de revient beaucoup meilleur marché que le bloc ordinaire, parce que vous avez toute l'isolation nécessaire dans le bloc même.

Le bloc de ciment thermos est construit avec deux chambres d'air longitudinales en quinconce ce qui lui donne les avantages suivants:

- Elimine les lambris isolateurs.
- Isolat contre le froid et la chaleur.
- 25% moins de perte de chaleur que le bloc ordinaire.
- Préviens la condensation.
- Fait un mur plus solide.
- Simplifie l'installation électrique et de plomberie par ses larges chambres d'air exemptes d'humidité.

Nos blocs de 12" font un solage pour maison très apprécié parce qu'il sont solides et donnent une cave chaude et exempte d'humidité et plus économique.

NOUS POUVONS REpondre A TOUS VOS BESOINS



Hélène Gagné, violoncelliste sera la première participante aux concerts des Jeunes Musicales cette année.

Le Comité des Jeunes Musicales, section Victoriaville, désire informer les amis mélomanes des Bois-Francs que la nouvelle saison 1977-78 présentera quatre (4) concerts de choix qui seront donnés à l'Auditorium du C.E.G.E.P. de Victoriaville.

Ces concerts de haute qualité seront présentés comme suit:

23 octobre 11:00 Violoncelle
Hélène Gagné.

20 novembre 11:00 heures
Trio de guitares: Jacques Chandonnet, Claude Gagnon, Paul Gerrits

12 février 20:00 heures
Ensemble percussions
Groupe McGill

23 avril 11:00 heures
Accordéon classique
Christian Di Magio

Le Comité J.M.C. a aussi l'intention de présenter des concerts hors série, dont un en collaboration avec le Musée Laurier et l'autre, dans le cadre de la Semaine Culturelle de Victoriaville. Le public en sera informé en temps et lieu.

Pour débiter la saison, vous aurez le plaisir d'entendre Hélène Gagné dans un récital de violoncelle avec accompagnement de piano.

Après ses succès au cours de ses tournées aux Etats-Unis, Yougoslavie, Tunisie et Canada, Hélène Gagné vous fera passer des moments inoubliables. La qualité de son talent allié au charme de sa personnalité en font une artiste de grande classe. Un récital à ne pas manquer.

Contrairement à l'an dernier, le Comité J.M.C. revient à la formule initiale: une carte d'abonnement. Cette carte donne droit aux quatre (4) concerts de la série régulière. Cependant, une nouvelle carte dite familiale est offerte aux familles intéressées.

Le Comité J.M.C. désire informer les directeurs des écoles élémentaires qu'ils peuvent obtenir des auditions dans leur école en s'adressant à une des personnes mentionnées plus bas.

Les objectifs des Jeunes Musicales du Canada sont la propagation de la musique chez les jeunes et l'épanouissement de la carrière des jeunes artistes.

Nous comptons donc sur l'encouragement soutenu de nos amis mélomanes pour atteindre ces buts et maintenir cet apport culturel important pour la région des Bois-Francs.

Les billets sont en vente dès maintenant et vous pouvez vous les procurer en communiquant avec l'un des membres du Comité dont les noms suivent:

Claudette Brière 357-8501
Madeleine La Haye 752-9967
Yolande Roy 357-2122
Louise Caux 758-1070
Gisèle Lupien 752-2179
Pierre Ratté 752-7409

Pour Plessisville
Suzanne Guillemette
362-6544
Madeleine Leclerc
362-2984

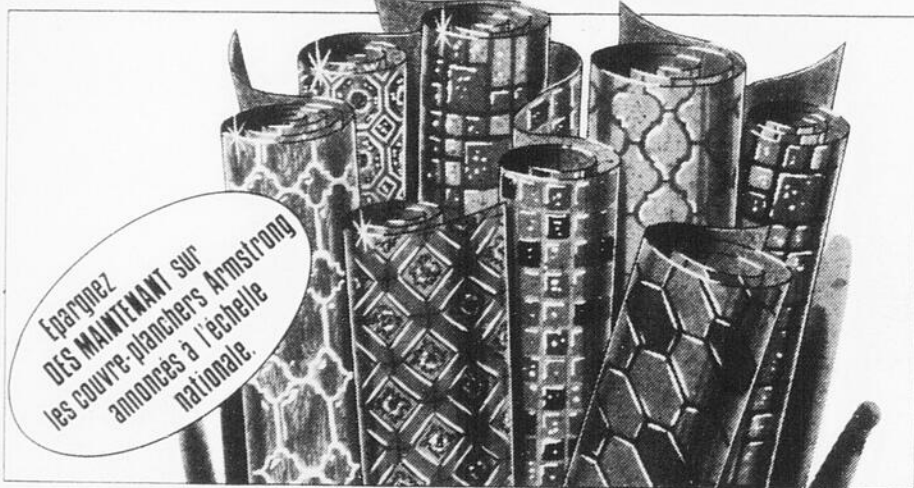
LE COMITE J.M.C.
Gisèle Lupien

Le 5 octobre 1977

UN AUTRE COLLABORATEUR POUR LA CHAMBRE DE COMMERCE

Princeville. (G.A.B.) Le président de la Chambre de Commerce de Princeville, Saint-Norbert-d'Arthabaska et Saint-Louis-de-Blandford, M. Georges-P. Nadeau, et son équipe de la direction ont nommé le 11^{ème} et dernier collaborateur du groupe. Le choix s'est fixé sur M. Florian Huot. Ce dernier est, depuis près d'un an, directeur du bureau local de Princeville de la

Banque Canadienne Nationale. Le nouveau directeur de la Chambre de Commerce agira comme conseiller aux finances et patronnera le comité de promotion industrielle. L'expérience qu'a M. Huot dans différentes associations en fait une précieuse acquisition pour la Chambre de Commerce, déclare M. Georges-P. Nadeau en annonçant la bonne nouvelle.



Économisez
DES MAINTENANT SUR
les couvre-planchers Armstrong
annoncés à l'échelle
nationale.

Pour une période de temps limitée,
épargnez à l'achat
des magnifiques couvre-planchers

Armstrong

COUVRE-PLANCHERS "SANS CIRAGE"
Imperial Solarian d'Armstrong

SEULEMENT \$ 12.95

OU MOINS LA VERGE CARREE

Prix ordinaire: 14.95 la v.c.a.
Voici l'occasion rêvée d'enseigner votre foyer avec un couvre-plancher offert dans le cadre du Salon du couvre-plancher. Vous pouvez maintenant épargner à l'achat de l'Imperial Solarian d'Armstrong... le couvre-plancher sans cirage qui conserve son fini brillant sans cirage beaucoup plus longtemps que les couvre-planchers de vinyle ordinaires... ou à l'achat du Candide d'Armstrong... le couvre-plancher à la riche, apparence "retour à la nature" de la brique ou des carreaux importés, recouvert d'un fini ultra-durable facile à entretenir.

COUVRE-PLANCHERS "RETOUR A LA NATURE"
Candide d'Armstrong

SEULEMENT \$ 8.95

OU MOINS LA VERGE CARREE

Prix ordinaire: 10.95 la v.c.a.
En solde jusqu'au 29 octobre.
Achetez et épargnez.

Armstrong

Boutique du couvre

plancher

CHARGE X

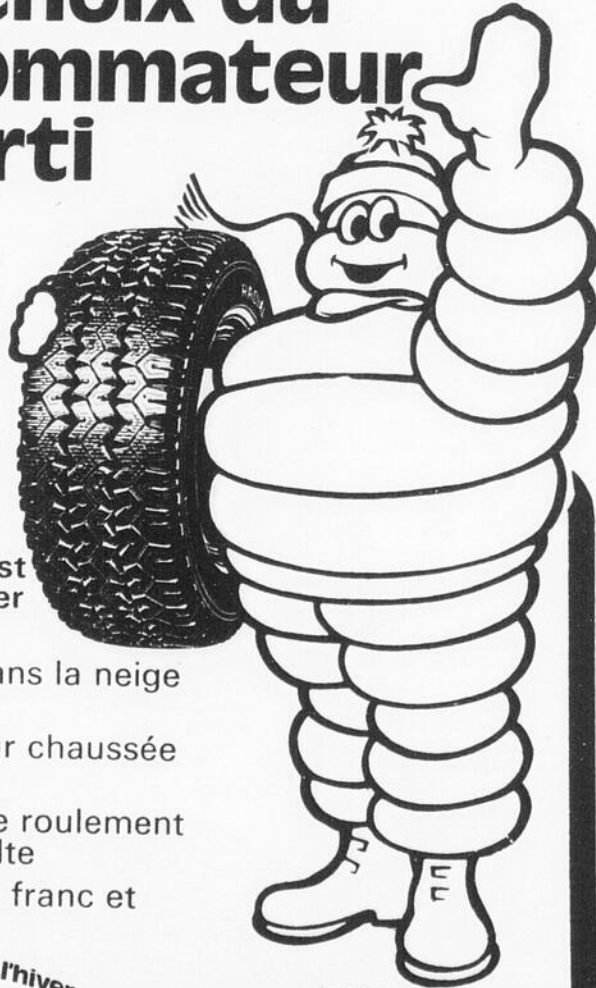
Carte Charge X
acceptée

Pat Couvre-Plancher

164 DES BOULEAUX
LYSTER — TEL 389-5814

ENR.

Le choix du consommateur averti



Michelin, c'est le pneu d'hiver complet!

- Traction dans la neige épaisse
- Stabilité sur chaussée glissante
- Douceur de roulement sur l'asphalte
- Démarrage franc et arrêt sûr...

Même quand l'hiver est dur, les Michelin passent!

Roulez

MICHELIN
ROUSSEAU TIRE SHOP

1851 St-Laurent Plessisville
TEL: 362-7349

Escompte additionnel si payé comptant.

LE BONHEUR DANS LE MARIAGE

Les gens d'aujourd'hui attendent beaucoup du mariage. Ils le veulent réussi, sinon ils le laissent. On est arrivé à un étrange phénomène et paradoxe, note le Dr Bensaïd: «JAMAIS LES COUPLES N'ONT FAIT AUTANT D'EFFORTS POUR EXISTER... JAMAIS ILS N'ONT EU TANT DE PEINE A SURVIVRE.» C'est un fait qu'il existe beaucoup d'organismes qui se donnent comme objectif d'aider les époux à améliorer leur mariage. Nous n'avons qu'à penser dans notre milieu au Service de Préparation au Mariage, au Service d'Orientation des Foyers, au récent mouvement de plus en plus populaire, le Renouveau Conjugal (Mariage Encounter) qui d'ailleurs ne fournit pas à la demande, Serena et d'autres mouvements que j'oublie.

Je ne saurais dire qu'il y a amplement de ces organismes, mais je ne crois pas que dans notre milieu la population utilise assez ces différents organismes qui sont à leur service. Il reste cependant qu'il y a plus de personnes qu'auparavant qui font des efforts pour garder leur mariage vivant et que réussir son mariage s'avère une tâche importante. Mais aujourd'hui, c'est difficile!

Pourquoi?

Parmi les diverses raisons possibles et probables, j'en retiens trois pour notre réflexion.

1. La première, à mon avis, est que nous ne nous contentons plus d'un mariage moyen, c'est-à-dire plus ou moins satisfaisant, ni d'un mariage «de raison» maintenu pour raison d'argent, «comment vais-je faire pour vivre seul (e)», pour raison légale, que ce soit au plan civil ou religieux, «on n'a pas le droit», ni pour raison sociale «que va dire la parenté ou que vont dire les gens?» Non, ces raisons financières, légale et sociale comptent de moins en moins. Les enfants comptent encore pour beaucoup et fort heureusement.

La vraie raison qui compte pour être intéressés à continuer le mariage, C'EST L'AMOUR. NOUS TENONS A L'AMOUR. Une enquête répétée trois fois en quinze ans chez des personnes non mariées et mariées a prouvé que l'amour est la réalité à laquelle on tient de plus en plus dans le mariage, 48% en 1957, 56% en 1968 et 67% en 1972. Nous voulons donc de l'amour dans notre mariage, sinon.....

D'autre part, force nous est de constater qu'un AMOUR DURABLE EST

PLUS DIFFICILE A VIVRE QUE JAMAIS. L'évolution actuelle de nos mœurs ne lui sont pas favorables.

D'abord, trop souvent on part dans le mariage avec un DOUTE. Il n'est pas possible de s'aimer toute la vie pense-t-on... Et pourtant, cela se peut car des personnes saines et parfois dans des conditions difficiles le réussissent. Toutefois, il faut ky «mettre le paquet», le protéger et le cultiver. Il faut s'attendre de plus qu'il évoluera, et ne pas rester fixés à l'image romanesque de l'amour ardent «tout flamme» du début du mariage. Il aura à maturer et prendre la couleur de l'estime, de l'admiration, du respect et de l'attache mutuelle. «On y tient ou on n'y tient pas, c'est sérieux ou cela ne l'est pas». Les jeux seront toujours dangereux.

Ensuite, les conditions de vie nous apportent beaucoup de stress, nous rendent comme maris et femmes anxieux et nerveux, et ceci n'aide pas la relaxation nécessaire pour une communication calme et à l'occasion des échanges affectifs et amoureux. L'insécurité d'emploi, les déménagements nécessaires, l'énergie à mettre dans le recyclage, les transformations des

Suite à la page A-22

Jacques Construction 1977, Inc.

VOUS OFFRE DES MAISONS
DANS LES VILLES DE:

- VICTORIAVILLE
- ARTHABASKA
- PLESSISVILLE
- PRINCEVILLE
- GENTILLY

Telles que:



COMMUNIQUEZ AVEC NOS REPRESENTANTS

AU 308 EMILE A 758-3722,

ou

362-3580, Plessisville

364-2397, Princeville

Victoriaville



Renald Jacques
propriétaire
vendeur



D. St-Pierre
Gér. Ventes

5 ANS
GARANTIE
APCHQ

D'ÉCOULEMENT
DES
MODELES 1977

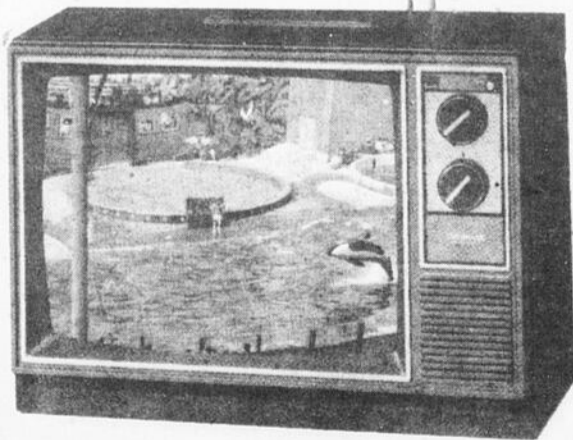


VENTE
FORMIDABLE

SE POURSUIT
TOUJOURS

CHEZ

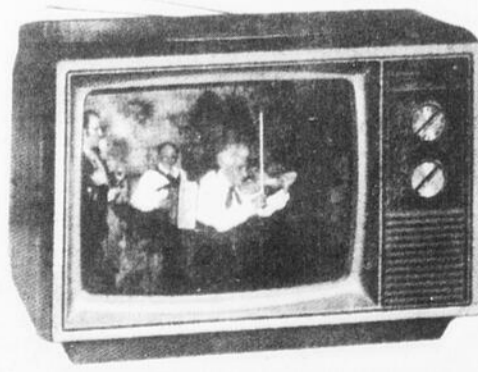
SYLVANIA



Modèle portatif • 4D-0250 (20" en diagonale)



Modèle portatif • 4D-8181 (18" en diagonale)



Modèle portatif • 4D-4230 (14" en diagonale)

DROLET ELECTRONIQUE

VENTE & SERVICE RADIOS-STEREOS- TV COULEURS

1755 Av. St-Laurent. Plessisville. 362-2304



Le Bonheur... (Suite)

mentalités environnantes, sont autant de facteurs ne nous laissant pas le temps d'être « bien ensemble ». Il est donc important d'analyser notre mode de vie et se demander si nous donnons assez de temps à notre amour. (amour dans tous les sens) dans notre mariage.

Enfin, il faut mentionner l'obsession de la sexualité que la publicité essaie de nous vendre par tous les moyens et qui nous fait croire que les orgasmes sont la chose la plus importante dans la vie, et que si on n'en a pas assez souvent entre nous deux, et s'ils ne sont pas aussi variés qu'on nous laisse le croire, on peut essayer ailleurs. C'est un tournage dangereux pour ceux et celles qui le prennent. Je ne le recommande pas si vous

voulez approfondir votre relation, bien à vous, d'époux et d'épouse.

Nous voulons l'amour dans notre mariage? Donnons-nous en, par des attentions de tous les jours, des gestes délicats, de l'entraide dans le travail, de la fidélité face à l'extérieur, de l'échange sexuel à l'occasion et à notre mesure et de temps à autre, un petit spécial « rien que pour nous deux ». En faisant cela, je sais que les enfants pourront recevoir car, en ayant reçu mutuellement, vous serez plus disponibles pour donner.

Cordialement vôtre,

Guy Huard, t.s.p.
Consultation Matrimoniale
C.S.S.C.Q.

Victoriaville, le 23 septembre 1977.

LA RENTREE

Princeville. (G.A.B.) - Les comités d'écoles et le personnel académique de la Commission Scolaire Prince-Daveluy ont fait cause commune pour l'accueil aux jeunes de l'élémentaire, quelque 1500, qui fréquentent les classes du territoire en 1977-1978. C'est un genre de « retrouvailles » qui est apprécié de tous les participants, principalement des filles et des garçons qui commencent une nouvelle année d'études dans les cinq écoles sous la juridiction de la C.S.P.D.

L'anglais.

Le président de la C.S.P.D., M. J-Germain Pépin, et les commissaires

ont approuvé la signature d'un protocole d'entente avec la Municipalité Scolaire Jean Rivard et les Commissions Scolaires de Victoriaville et de Warwick. Pour les quatre organismes, il s'agit de se partager les services d'un conseiller pédagogique en anglais. L'entente prévoit que c'est la Commission Scolaire de Warwick qui prend la responsabilité de la mise en application des politiques se rapportant à cette discipline sur le territoire des quatre commissions scolaires.

Rencontre sociale.

Une rencontre à caractère social est prévu pour un

avenir prochain, en ce début d'année scolaire à la C.S.P.D. Les commissaires, les cadres, les enseignants,

le personnel de soutien profiteront de l'occasion pour mieux se connaître afin de pouvoir travailler en

étroite collaboration durant 1977-1978. D'autre part, la formation des comités d'écoles et le prochain congrès de l'Association des Commissions Scolaires du Centre du Québec retiennent l'attention des responsables de la C.S.P.D.

25

BRIGADIERS

PLESSISVILLE (JF)

Depuis la semaine dernière, 251 brigadiers scolaires sont en poste pour assurer la sécurité de leurs camarades de classe. C'est encore le constable Raymond Gosselin de la Sureté Municipale de Plessisville qui voit au bon déroulement des opérations et aux récompenses envers les

jeunes.

Ce dernier invite fortement les automobilistes à se montrer courtois et à redoubler de prudence à la veille de croiser les intersections gardées par les jeunes brigadiers.

Aucune perte de vie n'a été signalée chez les élèves de la Municipalité Scolaire Jean Rivard depuis l'implantation de la brigade. Il faudrait que ça continue.

REMERCIEMENTS

La famille de M. Mme Armand Dubuc remercient bien sincèrement toutes les personnes qui leur ont témoigné des marques de sympathie lors du décès de

M. ALFRED DUBUC

30 août 1977

Plessisville

MESSE ANNIVERSAIRE

15 octobre à 7.30h. P.M.

en l'église Ste-Julie de Laurierville

pour le repos de l'âme de Eric
fils de M. Mme Claude Jacques.

MESSE ANNIVERSAIRE

De Madame Honorius Gosselin

Samedi le 15 octobre 1977 à 16:00 heures en
l'église St-Calixte de Plessisville.

Parents et amis sont priés d'y assister
sans autre invitation.

REMERCIEMENTS

Mme Madeleine R. Samson
Mme Nicole Samson
M. Mme André Samson (Denise Dumaine)
M. Réal Samson

ainsi que les familles Rouiller & Samson remercient bien sincèrement toutes les personnes qui leur ont témoigné des marques de sympathie lors du décès de

M. Jocelyn Samson

17 septembre 1977

Plessisville

LIEUTENANT GOUVERNEUR

PRINCEVILLE. (G.A.B.) Le lieutenant-gouverneur de la zone 12 des Optimistes, M. Roger Doucet de Princeville, a huit clubs sous sa juridiction pour 1977-78. Ces clubs sont ceux de Thetford, Black-Lake, Saint-Ferdinand-d'Halifax, Lyster, Laurierville, Plessisville, Victoriaville et Princeville. Les effectifs de ces huit sections sont

d'environ 300 membres. M. Doucet agit également comme délégué de la région «B» auprès de l'exécutif du district Québec-Maritimes; M. Doucet représente ainsi

les onze zones du secteur concerné, après avoir été choisi pour jouer ce rôle important auprès des autorités supérieures des Optimistes.

MESSE SOUVENIR

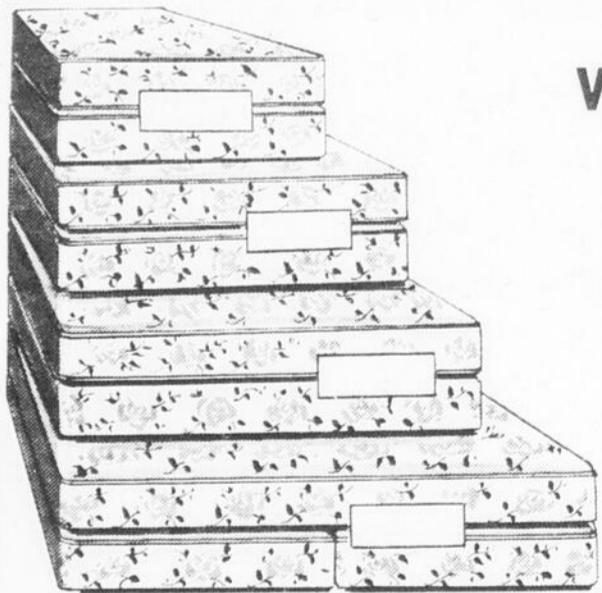
Une messe de deuxième anniversaire sera célébrée le
15 octobre 1977
à 7h. P.M.

en souvenir du décès de

M. ROBERT BERGERON
Survenu le 14 octobre 1975

Parents et amis sont invités à y assister
sans autre invitation.

MAL DE DOS?



VOTRE
MATELAS
PEUT EN
ETRE
LA CAUSE...



C'EST BIEN SIMPLE,

NOUS AVONS LE MATELAS

QUI VOUS CONVIENT

LIVRAISON IMMEDIATE

ET GRATUITE



Matelas Plessis Enr.

Réjean Michel, prop.

1488 rue St-Jean — PLESSISVILLE — Tél. 362-7575

REMERCIEMENTS



M. Antonio Lamontagne et sa famille remercient bien sincèrement toutes les personnes qui leur ont témoigné des marques de sympathie lors du décès de

Mme Antonio Lamontagne

25 septembre 1977

Plessisville

GAGNE ALIGNEMENT (CHEZ ROUSSEAU TIRE SHOP) SPECIALITE

ALIGNEMENT AUTOS ET CAMIONS
BALANCEMENT PNEUS CAMIONS
AJUSTEMENT DE PHARES

SPECIAL AUTOMNE 1977

ENSEMBLE COMPLET
MARSHALL

ANTI-BROUILLARD \$70.00

1951 ST-LAURENT
PLESSISVILLE 362-7349



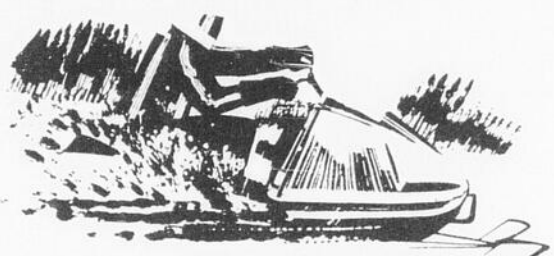
AU CENTRE DES LOISIRS DE ST-FERDINAND

14-15-16 OCTOBRE 1977

Vendredi de 19:30 heures à 24 heures

Samedi et dimanche de 10 heures à 24 heures

MARCHANDS PARTICIPANTS



Econo Sports, St-Ferdinand
propriétaire: Marcel Lessard
dépositaire de skis de fond, skis alpins et tout le matériel nécessaire pour le sport d'hiver.

Sports Carrier Inc.
1431 ave. Forand Plessisville
Dépositaire des autos-neige, habits auto-neige Bombardier - Ski-doo

Léandre Vachon Sport Inc.
Rang A Thetford-Mines
Dépositaire - autos-neige Panterre et de souffleuse à neige.

Mercier Marine
R.R. No 1 Black-Lake
Dépositaire - autos-neige Moto-Ski et souffleuse à neige, canots et habits autos-neige.

St-Ferdinand Furnitures
St-Ferdinand
Dépositaires - traînes sauvages - traîneaux et beaucoup d'autres articles.

Au Royaume C.B.E.R.
R.R. No 2 St-Ferdinand
Propriétaire: Jeannot Moisan
Dépositaire: de C.B.E.R.

Jacques Lessard, autos
Propriétaire: Jacques Lessard route 49 St-Ferdinand
Dépositaire de camions international 4x4 et d'autos usagées.

Du Beau, Du Bon, Dubois, meubles
St-Ferdinand
Propriétaire: Albert Dubois
Dépositaire de meubles, de T.V. et beaucoup d'autres articles de maison.

Club Motoneigiste du Lac William
Président: Donald Langlois St-Ferdinand
115 milles de trail à votre service.

Garage Jean-Marc Ruel
St-Ferdinand
Dépositaire de souffleuse à neige Bob Cat et de scies à chaîne.

Matériaux de construction Jacques Vigneault
St-Ferdinand
Propriétaire: Jacques Vigneault

Garage Grondin Automobiles
Thetford-Mines
Dépositaire de Mercury-Meteor et de voitures sports.

ORGANISEE PAR LE CLUB OPTIMISTE DE ST-FERDINAND

TIRAGE

1er prix 1 MOTONEIGE

2e prix \$100.00

3e prix 1 PAIRE DE SKI DE FOND

Plusieurs prix de présence

Billets en vente auprès des membres

Optimistes de St-Ferdinand

BIENVENUE A TOUS



PLACEMENT BONI

«PLACEMENT - BONI DE VOTRE
CAISSE POPULAIRE C'EST PROFITABLE
POUR VOUS»

**SEMAINE
DES CAISSES
POPULAIRES
DU 16 AU 22
OCTOBRE**

PLACEMENT-BONI — C'EST QUOI?

Placement-Boni c'est une forme d'épargne pas comme les autres.

C'est un plan d'épargne par mensualités qui rapporte un intérêt très avantageux et, en plus, un boni à l'échéance.

Vous pouvez choisir de déposer un montant de \$5.00 par mois ou un multiple de \$5.00.



- POURQUOI PRENDRE UN PLACEMENT-BONI?**
- pour s'obliger à épargner;
 - pour prévoir certaines dépenses (de 1 à 5 ans): automobile — chalet — taxes — assurances — etc. . . .
 - pour faire face à l'imprévu;
 - pour les enfants . . . pourquoi ne pas utiliser les montants des allocations familiales?
 - pour obtenir un bon rendement sur ses épargnes;
 - ou tout simplement pour la satisfaction d'épargner de façon méthodique.

EXEMPLES:

Plan d'une durée de 5 ans à un taux d'intérêt de 8½%

Dépôt* mensuel	Capital, intérêt et boni à l'échéance	Rendement total à l'échéance
\$100	\$7,586.83	10.4%
\$ 50	\$3,793.42	10.4%
\$ 10	\$ 758.68	10.4%

Plan d'une durée de 3 ans à un taux d'intérêt de 8½%

Dépôt* mensuel	Capital, intérêt et boni à l'échéance	Rendement total à l'échéance
\$100	\$4,104.36	9.09%
\$ 50	\$2,052.18	9.09%
\$ 10	\$ 410.43	9.09%

* Ceci n'est qu'un exemple pour 3 montants de dépôts mensuels. Vous pouvez choisir le multiple de \$5.00 que vous désirez.

N.B. AUCUN FRAIS D'ADMINISTRATION

AUCUNE COMMISSION AU VENDEUR

**RENDEMENT
JUSQU'À
10.4%**



VOTRE

CAISSE POPULAIRE DESJARDINS



P
in
B
Je
sa
d'
cc
au
Da
su
.un
su
C'
al
éc
de
qu
ch
en.
nu

Un
D
de

STE
née
vict
Yvon
et E
défe
seco
Dub
Jacir

Ball
M

Par J
ple
teurs
dimar
octob
joueu
St-Fer
marat
dépen
Lourd
même
but.
Les
marat
Beauc
Gerva
Dégui
Germa
Auger
Vital
Lamor
un.
Dan
de cet
Lauren