



monsieur québec

par yves bernier

Un vrai Québécois qui aime sa ville

De vrais Québécois qui soient prêts à faire des efforts pour promouvoir les activités de leur ville, il n'en reste pas beaucoup. Avec le Carnaval 76, nous en avons déniché un, celui que nous appelions Lorenzo dans notre chronique de lundi. C'est Fernando Labbé, propriétaire de l'hôtel Au Vieux Québec, rue Saint-Louis. Hier midi, il commandait personnellement sa deuxième conférence de presse du Carnaval, et c'était tout un événement. Tout son personnel, ses fils, ses bruns ont mis la main à la pâte pour accueillir de façon grandiose et typiquement québécoise, les autorités du Carnaval et la presse régionale. L'orchestre des Caravelles nous a accompagnés de ses reels et rigodons durant tout le repas, avec musique à bouche et violoneux, et chacun des convives a reçu un cadeau-souvenir. Cette réception, tout à fait dans l'esprit du Carnaval, lui a sûrement coûté un joli magot. Ajoutons qu'il a envoyé \$500 comme contribution à la campagne de financement. Messieurs les hommes d'affaires de Québec, qui dit mieux?

Objectif de 300,000

Cette année, l'objectif de la vente de la bougie du Carnaval est de 300,000. Pour arriver à ce chiffre, plus de 15,000 bénévoles vont se déployer à travers la région au soir du 31 janvier pour vendre les bougies à \$1.50 pièce ou \$3 pour une boîte de deux bougies. Pour les capsules chanceuses, le premier prix est de \$25,000, le second de \$5,000, quatre prix de \$1,000 chacun, deux prix de \$500 et plus de 140 prix de \$100.



Un certificat du genre est remis à chaque donateur du Carnaval qui contribue un montant d'au moins \$50.

La campagne, c'est parti...

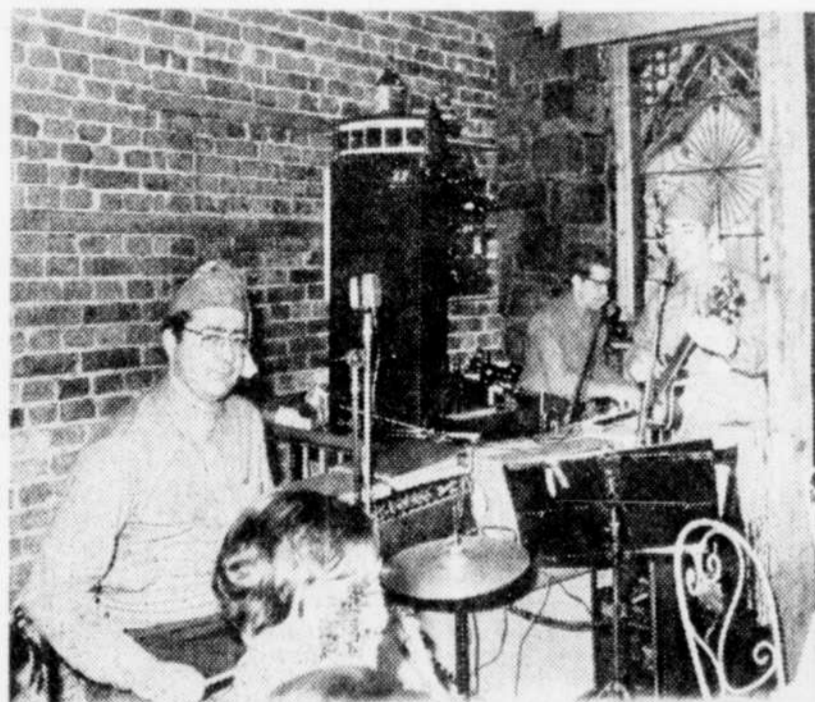
Aujourd'hui, 8 jours après le début de la campagne de financement du Carnaval, 228 donateurs sur 20,000 ont remis leur contribution au Carnaval de Québec, pour un total de \$17,600, ce qui fait une moyenne d'environ \$75 par entreprise. Selon nos informations, ces premières réponses viennent de nouveaux donateurs, absents des dossiers des années antérieures. Le minimum fixé par le Comité de financement étant de \$25 par entre-



Fernando Labbé n'est pas seulement un hôte apprécié, il est également, à ses heures, un trompettiste de talent.

Personnalité de l'année

Samedi soir prochain, la Régionale des jeunes chambres dévoilera le nom de la personnalité québécoise de l'année 1975, lors de son Gala annuel. Le Conseil des gouverneurs a déjà fait son choix, et nous nous sommes laissés dire que l'Année



Les Caravelles ont su égayer la conférence de presse-déjeuner du Carnaval, hier midi, Au Vieux Québec.

prise, si la tendance se maintient, les résultats peuvent être fantastiques. Mais il reste quand même plus de 19,700 contributions à recevoir pour atteindre l'objectif de \$125,000. Messieurs les hommes d'affaires, le Carnaval vous rapporte trop pour que vous oubliiez de contribuer au moins le minimum.

Epidémie à Charlesbourg

Ces jours-ci, les citoyens-automobilistes de Charlesbourg doivent faire face à une véritable épidémie de "débranchement" du cordon ombilical reliant le chauffeur de leur véhicule à une prise de courant. Plusieurs d'entre eux ont en effet eu la désagréable surprise de ne pouvoir faire démarquer leur voiture suite à l'action de mauvais plaisants, des enfants nous dit-on. Le citoyen Samson se promet bien de faire un mauvais parti au jeune "débrancheur" du coin, si jamais il lui met la main au collet, évidemment.

internationale de la femme à énormément influencé le jury. Parmi les femmes éligibles, mentionnons Lyne Carrier, la nageuse, et Suzanne Héon, du YWCA, entraîneur de l'équipe de nage synchronisée.

La maladie court

Les autorités municipales ont réussi, durant un seul mois de l'année 1975, à épargner aux contribuables 3,000 heures de maladie que les employés municipaux auraient normalement utilisées. C'est par un contrôle plus strict du système que l'employeur a réussi à récupérer ces heures auxquelles les employés ont droit en vertu des conventions collectives. Veut-on ici souligner certains abus de la part des employés? Si c'est le cas, il faut voir dans quel esprit ces clauses de congés de maladie sont inscrites. Dans beaucoup d'entreprises, on considère cette clause comme un besoin pour le bon rendement des employés, même s'ils ne sont pas malades au lit avec 34 C. de fièvre.

La cour prend en délibéré la contestation contre la CTCUQ

Par J.-Claude RIVARD

C'était normalement, cet après-midi, que le juge Jean Moisan, de la Cour supérieure, devait prendre en délibéré la contestation logée par un groupe de municipalités de l'agglomération urbaine de Québec, lesquelles réclament l'effacement de divers montants que leur réclame la Commission de transport de la Communauté urbaine de Québec comme quote-part à verser pour combler son déficit de 1972.

Hormis la municipalité de Saint-Michel-Archange, ce sont toutes des municipalités situées en dehors du territoire de la CTCUQ: Stoneham, Lac-Beauport, Shannon, Bélair et Val Saint-Michel (ces dernières maintenant fusionnées pour former Val-Bélair). En réclamant l'annulation de la "taxe" qu'on leur impose de façon dite illégale et arbitraire pour 1972, elles demandent que la Cour supérieure

re fasse également savoir ce qu'il doit en être pour les années 1973, 1974 et 1975.

D'autres municipalités "extra-territoriales" observent avec intérêt l'orientation du débat juridique qui s'est engagé entre deux avocats chevronnés, Me Pierre Delisle (pour le compte des municipalités) et Me Pierre Marseille (pour celui de la CTCUQ). Ce sont, entre autres, Lac Saint-Joseph, Fossambault, Sainte-Catherine et Saint-Augustin.

La plaidoirie de Me Delisle, telle qu'entendue hier, se résume substantiellement à ceci. Les règlements adoptés par la CTCUQ et décrétant la répartition d'une partie de son déficit, au prorata de la population, dans les municipalités "extra-territoriales", ont été approuvés... avec des hésitations... comme étant acceptables, par la Commission municipale du Québec. Mais comme cette dernière n'avait pas

les pouvoirs de statuer si ce mode de taxation était équitable ou pas, c'est maintenant à la Cour supérieure qu'il revient de le faire.

Abstraction faite de discussions complexes sur des points de droit et de jurisprudence, Me Delisle a plaidé que ces municipalités "extra-territoriales" sont obligées de payer ce qu'elles n'ont pas les moyens de payer alors qu'on ne leur offre aucun service de transport en commun valable en retour et alors qu'il existe une nette disproportion entre ce que payent, pour combler le déficit, les gens des grandes municipalités pourvus d'un maximum des services et les gens de ces municipalités lointaines...

Un exemple: on impose un taux analogue aux municipalités de Boischatel et de Shannon, sans égard pour la qualité des services offerts par la CTCUQ, dont le total de l'évaluation foncière présente pourtant un écart de

\$7 millions et alors que leur population présente un écart de 15,000 âmes.

Autre exemple: le circuit d'autobus qui traverse Saint-Michel-Archange ne dessert aucunement cette municipalité; ce n'est qu'un lien de passage avec certains quartiers de Giffard et de Charlesbourg.

Dans le cas de Stoneham, il n'existe pratiquement plus rien de valable, a argumenté Me Delisle.

On a aussi argumenté que la CTCUQ taxe à un taux abusif des municipalités qui ne reçoivent rien de la CTCUQ, si ce n'est une infime parcelle de leur territoire, comme c'est le cas pour le service dispensé sur le "campus des Pères", aux limites de Saint-Augustin, et le cas des 300 familles de Saint-Adolphe, en ce qui concerne L'Ange-Gardien.



A cause de l'inflation, la répartition entre les contribuables des nouveaux secteurs est devenue inégale, selon que les ouvrages aient été faits récemment ou il y a quelques années.

Le conseil de Lévis trouve injuste la taxe municipale de "secteurs"

par Gilles PEPIN
du bureau du Soleil

LEVIS — Le conseil de ville de Lévis trouve injuste la taxe municipale dite de secteurs, c'est-à-dire la taxe spéciale de services, imposée à l'égard des propriétés situées dans les nouveaux secteurs. Il veut trouver un nouveau mode d'imposition, dès cette année.

A cause de l'inflation, les coûts d'installation de ces services publics sont devenus prohibitifs. Les dépenses, qui doivent ainsi être réparties entre les contribuables, de chacun de ces nouveaux secteurs, ont finalement entraîné des répartitions tout à fait inégales, selon que les ouvrages aient été accomplis récemment ou il y a quelques années.

Dans le règlement d'imposition pour l'année 1976, à Lévis, par exemple, on remarque que les taux de cette cotisation varient de \$0.50 à \$5.67 du pied linéaire de terrain en front de la rue.

Il est facile de s'imaginer comment cette taxe spéciale coûte à un propriétaire qui a un terrain de 75 ou 100 pieds de front. Une taxe, bien sûr, qui est en sus de la taxe foncière générale.

Elle est injuste, notamment parce que dans ces nouveaux secteurs, les propriétaires concernés ont à défrayer seuls, ou presque, les coûts d'installation des services publics, tandis que dans le reste de la ville, soit dans les secteurs plus anciens, de telles dépenses, soit pour l'amélioration ou la réfection, sont réparties entre tous les contribuables de la municipalité.

ses, soit pour l'amélioration ou la réfection, sont réparties entre tous les contribuables de la municipalité.

Que faire?...

Actuellement, la ville de Lévis limite à 80 pour cent la contribution spéciale des contribuables d'un nouveau secteur. Faudrait-il diminuer ce pourcentage, ou tout simplement abolir cette taxe spéciale?... Voilà l'objet d'une nouvelle étude entreprise récemment par les administrateurs municipaux de Lévis.

Il ne faudrait pas faire défrayer le développement d'une ville uniquement par quelques contribuables, reconnaissent les édiles. Après tout, cette taxe spéciale, si elle était abolie à Lévis, n'enlèverait qu'une somme de quelque \$150,000 au montant déjà établi à plus de \$1 million pour la taxe foncière générale. On sait que le budget de la ville de Lévis est de l'ordre de \$5 millions.

Le député-maire, M. Vincent Chagnon, a remarqué que d'autres municipalités imposent aux "promoteurs" le coût d'installation des services dans

les nouveaux secteurs domiciliaires; comme c'est le cas à Beauport et à Lauzon, semble-t-il.

La question mérite d'être étudiée, d'après l'échevin Denis Lemieux, "mais n'empêche que c'est cette taxe spéciale de secteur qui a aidé la ville de Lévis à se développer, depuis qu'elle est établie, soit depuis une douzaine d'années".

L'échevin Philippe Lainé, responsable du comité des finances au conseil de ville de Lévis, reconnaît particulièrement la nécessité de l'étude, après avoir remarqué que plusieurs municipalités environnantes, qui ont bénéficié de subventions discrétionnaires importantes, n'ont pas décrété de taxes de secteur et profitent aujourd'hui d'une bonne part du nouveau développement sur la Rive-Sud.

A VENDRE
UN MINI-ORDINATEUR N.C.R. 399
Deux (2) ans d'usage, très bonne condition.
UNE IMPRIMANTE RAPIDE N.C.R.
1 1/2 an d'usage, 200 lignes/minute.
DISPONIBLES LE 15 JANVIER 1976
Pour informations, téléphoner à:
842-0274

Collège Notre-Dame de Bellevue

ADMISSION 1976-77

Pensionnat — Externat
Pour jeunes filles
Cours secondaire complet
Latin optionnel
Examen pour secondaire
Sur convocation
17-31 janvier/21 février
Prospectus sur demande

Bureau des admissions
1605, chemin Ste-Foy,
Québec GIS 2P2
(418) 681-7781

COURS SECONDAIRE

YOGA-YOGA-YOGA
COURS
POUR DÉBUTANTS ET ADEPTES
TOUS LES APRÈS-MIDI ET SOIRS
HATHA YOGA ET MENTAL
Méditation, cours de personnalité, relaxation hypnotique, concentration, maîtrise de soi, parapsychologie.
Sous juridiction du Ministère de l'Éducation
CENTRE PSYCHOLOGIE PRATIQUE & YOGA ENR.
509 est, boul. Charest, Qué. TEL: 524-5849

SEMINAIRE ST-FRANÇOIS DE CAP-ROUGE
EXAMEN D'ADMISSION
POUR SECONDAIRE I:
PREMIERE SESSION: 31 janvier - 8h.15 à 11h.30
DEUXIEME SESSION: 31 janvier - 14h.00 à 16h.30
TROISIEME SESSION: 7 février - 8h.15 à 11h.30
POUR SECONDAIRE II-III-IV:
7 février - 14h.00 à 16h.30
RESERVATIONS: 653-9689

Service Optique Elite Itée
RAYON D'OPTIQUE ET D'OPTOMETRIE
Détailants opérant en vertu de la Loi des optométristes et opticiens de la province de Québec.
Place Laurier, Ste-Foy 653-8396
7, Édifice Place Québec 529-5883
Gare Centrale d'autobus 529-4655

Deux Thetfordois avouent avoir commis 40 vols divers

SAINT-JOSEPH DE BEAUCE — Deux Thetfordois connaîtront leur sentence le 6 février prochain après avoir admis leur culpabilité, vendredi dernier, au palais de justice de Saint-Joseph de Beauce, à une quarantaine d'accusations de vols d'argent et de marchandises d'une valeur globale excédant les \$100,000. Au nombre de ces délits, qui furent commis au début de 1972, figuraient une dizaine de vols avec imitation d'une arme offensive.

Bruno Bourgault, âgé de 32 ans, demeurant au 135 de la rue Jalbert, a avoué sa participation à sept vols à main armée et à 36 vols perpétrés avec effraction, tandis que Oliva Dostie, âgé de 33 ans, domicilié au 428 de la 10e Rue ouest, a reconnu être l'un des auteurs de 10 vols à main armée et de 20 autres vols.

Ces vols ont été commis dans des établissements commerciaux, résidences et chalets dans les régions de Thetford Mines, de la Beauce, de Québec, de Victoriaville et de Sherbrooke. Il s'agissait d'objets de valeur: téléviseurs, manteaux en fourrure, bijoux, moteurs hors-bord, etc.

L'arrestation de ce duo est survenue à la suite d'une longue et laborieuse enquête menée par la Sûreté du Québec en collaboration avec plusieurs services municipaux de police. L'enquête n'est pas encore achevée. Il est à prévoir que des accusations de recels seront portées contre d'autres individus en rapport avec ce réseau organisé de vols.

D'ailleurs, les limiers ont effectué une première arrestation.

Suites funestes d'un accident

Mme Joseph Ménard, âgée de 73 ans, de la rue Principale, à Sainte-Justine de Beauce, est décédée vers 23h, hier soir, à l'Hôtel-Dieu de Lévis des suites des blessures qu'elle s'était infligées, le 1er janvier, lors d'une chute sur le balcon de sa demeure.

tation. Carméline Lehoux, âgée de 31 ans, du 809 de la 8e Avenue, à Thetford, a nié sa culpabilité à quatre accusations de recels, dont d'un manteau en vison et d'un téléviseur couleur qui furent volés à la résidence du dentiste Gaétan Cyr, à Thetford. Elle reviendra devant la cour des sessions de la paix le 28 janvier.

Bourgault et Dostie sont incarcérés à la prison de Saint-Joseph. Le juge Paul-Eugène Baillargeon prendra connaissance d'un rapport présentiel avant de rendre son verdict. Bourgault n'avait pas d'antécédent judiciaire.

Le duo a admis sa participation aux sept vols à main armée suivants: à Beloeil, \$923; à Lévis, 26 manteaux en fourrure d'une valeur de \$18,500 appartenant à M. Normand Poitras; à Sainte-Foy, \$286 à Raymond Gagnon; à Québec, \$175 à Jean-Claude Roy; à Sherbrooke, 22 manteaux en fourrure chez Beaumont Fourrière; à Québec, \$165 à Raymond Aubé et Berthe Durette; à Princeville, \$550 et deux bagues d'une valeur de \$1,400 à Omer Poirier.

Dostie a reconnu aussi avoir volé, à la pointe d'une

arme inoffensive, \$2,000 à Camille Langlois, de Victoriaville, \$185 à Diane Hallée, de Sherbrooke, et \$1,244 chez

La Perfection Enr., de Victoriaville. Bourgault avait agi seul quand il avait volé des effets

d'une valeur de \$13,550 (manteau en vison, téléviseur couleur, vaisselle et ustensiles d'argent) chez le dentiste Gaé-

tan Cyr, ainsi que \$3,750 en marchandises chez Lynn MacLeod Engineering Supplies Ltd., de Thetford, \$4,000 en

équipements à l'usine Federal Pants Inc., de Saint-Méthode, \$3,160 en marchandises chez Grondin Auto-

biles, de Thetford, et \$300 en argent en évenant un coffre-fort à l'entrepôt Labatt Ltd., à Thetford.

ON PEUT TOUJOURS SE FIER

A UN Ami POUR OBTENIR QUALITE, SERVICE PERSONNEL, SATISFACTION



PAMPLEMOUSES A CHAIR BLANCHE
GROSSEUR 48 PRODUIT DE LA FLORIDE 6/ **.63**

NAVETS CULTURE DU QUEBEC
CANADA # 1 Cello 2 lb **.21**

CHOUX VERTS FRAIS PRODUIT DU QUEBEC
CANADA # 1 lb **.11**

SOUS-MARIN BILOPAGE
5 oz **.65**

SAUCISSES FUMEES ST-CASTIN
Pqt 1 lb **.83**

BACON TRANCHE SANS COUENNE
ST-CASTIN Pqt 1 lb **1.63**

SOUPE AUX LEGUMES AYLMEYER
Bte 10 oz **5/.99**

CREME GLACEE SAVEURS ASSORTIES ST-CASTIN
Carton 1/2 gallon **1.19**

PAPIER DE TOILETTE COULEURS ASSORTIES DELSEY
Pqt 4 roul. **.99**

BISCUITS SODA SALES OU NON SALES PREMIUM PLUS CHRISTIE
Bte 1 lb **.69**

SAUCE A SALADE MIRACLE WHIP KRAFT
Bocal 32 oz **1.19**

GELEE A DESSERT SAVEURS ASSORTIES JELL-O
Bte 3 oz **.25**

AVEC LES PRODUITS DE QUALITE ST-CASTIN G'EST CERTAIN!

EAU GAZEUSE ESSENCES ASSORTIES ST-CASTIN Bouteil. 26 oz **.36**
POIS VERTS ASST. CATEGORIE DE CHOIX ST-CASTIN Bte 19 oz **.42**
FEVES JAUNES COUPEES CATEGORIE DE CHOIX ST-CASTIN Bte 19 oz **.35**
CONFITURES DE FRAISES AVEC PECTINE ST-CASTIN Bocal 24 oz **1.10**
CATSUP ROUGE (CHOW-CHOW) ST-CASTIN Bocal 15 oz **.75**
PATES ALIMENTAIRES (COUDES - SPAGHETTI - SPAGHETTINI) ST-CASTIN Cello 2 lb **.71**

EAU MINERALE ST-CASTIN Bouteil. 30 oz **.31**
MAIS EN CREME CATEGORIE DE CHOIX ST-CASTIN Bte 19 oz **.43**
TOMATES CATEGORIE DE CHOIX ST-CASTIN Bte 19 oz **.55**
MARINADES SUCREES ST-CASTIN Bocal 24 oz **.78**
SAUCE HOT CHICKEN ST-CASTIN Bte 14 oz **.26**
SAUCE A LA VIANDE POUR SPAGHETTI ST-CASTIN Bocal 24 oz **1.15**

GARNITURE POUR TARTES VACHON RAISINS - Bte 19 oz .70

ARACHIDES BLANCHES OU BRUNES PLANTERS Cello 8 oz **.51**

GARNITURE POUR TARTES VACHON FRAISES - Bte 19 oz .85

ANTISUDORIFIQUE A BILLE, PARFUME SOFT & DRI Cont. 5 oz **1.45**

CHAMPIGNONS PIECES ET MORCEAUX LEAVER Bte 10 oz **.55**

NOURRITURE POUR CHATS SAVEURS ASSORTIES MISS NEW Bte 5 oz **2/.49**

RINCE-BOUCHE SCOPE Bouteil. 17 oz **1.59**

MARGARINE MOLLE PARKAY Maxi-bol 1 lb **.75**

MOUCHOIRS DE PAPIER BLANCS OU COULEURS ASST. KLEENEX Bte 200 (2 plis) **.63**

FROMAGE TRANCHE "SINGLE" CANADIEN KRAFT Pqt 1 lb **1.52**

HUILE VEGETALE CRISCO Cont. 128 oz **5.29**

SAVON DE TOILETTE IVORY PERSONNEL Pqt 4 barres **.68**

CROISSANTS PILLSBURY Cont. 8 oz **.52**

BISCUITS DAVID FEUILLE D'ERABLE Cello 16 oz **.85**

JUS D'ORANGE PUR KRAFT Bocal 64 oz **1.09**

ESSUIE-TOUT BLANC OU COULEURS ASST. KLEENEX Pqt 2 roul. **.99**

SAUMON KETA TEA ROSE Bte 1 lb **1.75**

DINER CORDON BLEU Bte 19 oz - 5 oz gratis **.81**

JUS DE TOMATE CATEGORIE DE FANTAISIE AYLMEYER Bte 19 oz **.29**

BISCUITS DAVID COCO SANDWICH Cello 16 oz **.85**

TABLETTES DE CHOCOLAT CHERRY BLOSSOM OU CARAVAN LOWNEY Cello 5/20¢ **.81**

COUCHES FLUSH-A-BYE PETITES - Pqt 60 2- MOYENNES - Pqt 60 3- GRANDES - Pqt 60 3-

DE TEMPS EN TEMPS, LE RESTAURANT...

ÇA CHANGE!

POUR SAVOIR OU ALLER, LISEZ NOS PAGES GASTRONOMIQUES DU SAMEDI.

LE SOLEIL O

ça va être terrible terrible terrible

CHEZ ALEXANDRE QUAND ÇA VA OUVRIR!

ANNONCE

"D'OU ÇA VIENT LES BÉBÉS?"

De nombreux parents éprouvent un certain malaise au moment de faire l'éducation sexuelle de leurs enfants, surtout pour répondre aux questions précises. Beaucoup se débattent à leurs responsabilités en les renvoyant à un ouvrage spécialisé ou en leur faisant des ca-chotteries. Savent-ils qu'ils perdent là une magnifique occasion de communiquer? Dans Sélection du Reader's Digest de janvier, un article vous explique le rôle décisif que jouent les parents dans le domaine de l'information sexuelle et vous dit comment réagir pour ne pas perdre la confiance de vos enfants. Un article capital pour tous les parents. Achetez Sélection de janvier aujourd'hui même.

Pourquoi Carrière



Les légumes en conserve Carrière ont plus de goût parce qu'ils sont de chez nous. Vous serez fier d'en offrir à votre famille et à vos invités. Disponibles dans votre supermarché. Carrière: naturellement délicieux.

• POIS • FÈVES • BLÉ D'INDE
Produits de qualité ERNEST CARRIÈRE INC.

TOUJOURS A VOTRE SERVICE LES MARCHES D'ALIMENTATION



1976 sera quand même une bonne année

OTTAWA (PC) — Le ministère fédéral de l'Industrie et du Commerce prévoit qu'en 1976, le Canada enregistrera un redressement de son économie, suite à l'augmentation d'une production réelle "plus considérable que celle de la plupart de ses grands partenaires commerciaux".

C'est ce qui ressort de la revue annuelle et des perspectives économiques présentées hier par le ministre Don Jamieson, qui soutient,

par contre, que les conditions au début de la reprise sont difficiles, en raison d'un taux de chômage et d'un taux d'augmentation des prix et des salaires exceptionnellement élevés.

Le ministère soutient que le redressement économique a nettement commencé aux Etats-Unis et au Japon, et devrait s'étendre à d'autres pays commerciaux, de sorte que les exportations devraient

commencer à profiter d'un regain de croissance, même si les répercussions seront peut-être modestes une grande partie de l'année.

On prévoit que le rythme d'accroissement des importations sera inférieur à celui des exportations pour une bonne partie de l'année 1976.

Le déficit commercial au compte des marchandises devra ainsi diminuer considérablement

en 1976, par rapport au déficit de \$1,25 milliard enregistré l'année précédente, prévoit le ministère.

Le déficit de la balance des paiements au compte courant diminuera probablement de beaucoup, ajoute-t-on, mais continuera d'être élevé comparativement aux niveaux des années passées. Le Canada a enregistré un déficit du compte courant de quelque \$5 milliards en 1975, par rapport à \$1,6 milliard en 1974.

Selon le ministère, l'accélération de la reprise économique en 1976 devrait donner un nouvel élan aux dépenses des consommateurs, d'autant plus que l'augmentation des prix à la consommation, de 11 pour cent en 1975, devrait ralentir durant l'année en cours.

On prévoit en outre une fermeté croissante du marché des habitations nouvelles, ainsi qu'une hausse des immobilisations des entreprises canadiennes.

Le ministère croit que les mises de fonds seront accrues dans l'industrie des pâtes et papiers, dans les métaux primaires, le pétrole et le gaz, les pipe-lines, les mines et les services publics.

Par contre, les investissements projetés dans le secteur des produits chimiques, du transport et de l'entreposage sont moins soutenus que l'an dernier.

Les ventes du Salon du Meuble de Toronto témoignent de l'incertitude du consommateur

par Michel MORIN
 envoyé spécial du Soleil

TORONTO — Les ventes au Salon du Meuble témoignent de l'incertitude du consommateur. Elles sont bonnes, mais n'atteignent pas les niveaux enregistrés en 1974. Toutefois, les manufacturiers sont plus optimistes qu'ils ne l'étaient dans la période précédant l'ouverture du Salon.

"Il s'agit en fait d'un 'show très moyen', nous a déclaré M. Jacques Dion, directeur de la commercialisation chez Tréco de Saint-Romuald. 'Nous sommes optimistes, mais moins que ne le sont les Américains qui estiment que la hausse dans leur vente annuelle atteindra 20% cette année', soutient pour sa part M. Leigh Townsend, président de Vilas Industries de Covansville.

Il faut toutefois replacer cet optimisme dans le contexte. Les quelque 240 manufacturiers de meubles présents au Salon du Meuble de Toronto viennent tout juste de sortir de l'une des années les plus difficiles de leur histoire.

De fait, en 1975, la valeur des expéditions des usines a dégringolé de 5,3% par rapport à 1974, passant de \$1,3 milliard à \$1,2 milliard. Quant à l'emploi dans l'industrie du meuble, il a connu une chute de 17,3% passant de 51,900 à 44,000 travailleurs.

Tout comme l'industrie de l'automobile, le consommateur réserve dans sa demande à l'industrie du meuble un fort coefficient d'élasticité, ce qui tend à rendre cette industrie d'autant plus vulnérable aux affres de la récession.

Le Salon du Meuble de Toronto est donc l'occasion rêvée pour les manufacturiers de saisir si la reprise telle qu'annoncée (Banque de Montréal, J.J. Singer Consulting Economists Ltd, Conference Board, etc...) est bien engagée dans l'industrie du meuble de maison.

C'est ce salon qui sert aux marchands pour préparer leur forte vente d'avril, mai et juin. A titre de comparaison, le Salon du Meuble de Montréal, en juin prochain, permettra aux marchands de préparer leur saison d'automne. Au cours de ces deux

salons et celui de Calgary, les manufacturiers canadiens réaliseront en moyenne 40% de leur vente annuelle.

Les facteurs de reprise

Néanmoins plusieurs facteurs expliquent les commandes à la hausse des marchands de meubles canadiens auprès des manufacturiers présents au Salon du Meuble de Toronto: ce salon est responsable de 15% à 20% des ventes annuelles des manufacturiers.

• D'une part, il y a cette reprise de la construction domiciliaire, dont le nombre d'unités pour l'année qui vient est estimé à 235,000. Ce niveau est inférieur à ceux de 260,000 déjà atteints, mais il est supérieur aux 215,000 construites l'an dernier.

• En second lieu, il y a cette reprise américaine qui sera bénéfique aux manufacturiers canadiens, non pas en ce qu'elle leur permettra d'exporter davantage, mais en ce qu'elle réduira la pression des manufacturiers américains qui sont toujours plus actifs aux périodes de récession (164,000,000 en 1974 et 141,000,000 en 1975 pour les exportations américaines de meubles au Canada).

• Les consommateurs consacrent une plus grande partie de leur revenu discrétionnaire au meuble. "De plus en plus les Canadiens veulent que leur domicile soit un refuge des excès de la société contemporaine en bruits, en vitesse et en concurrence", devait déclarer M. Leigh Townsend et ses propos sont confirmés par les plus récentes enquêtes. En d'autres mots, le "House" devient de plus en plus le "Home" des Canadiens.

• Les inventaires dans les magasins ont baissé. Dans les magasins à rayons ils étaient de 117,000,000 en avril, ils sont descendus à 88,000,000 en septembre, selon les derniers chiffres qui soient disponibles. De plus on a enregistré des hausses dans les ventes significatives en novembre et en décembre. "Les commerçants qui viennent cette année ont des inventaires dans une position plus avantageuse que l'an dernier et se montrent plus disposés à acheter", a déclaré M.

Richard A. Potter, responsable à la commercialisation pour Deilcraft, la division du meuble d'Electrohome.

Chaque entreprise: un cas particulier

Ces résonances d'ordre macro-économique doivent cependant être situées dans le contexte de chaque entreprise.

Ainsi la reprise de la construction domiciliaire affectera d'autant plus le manufacturier de meubles modernes, si cette entreprise est plus intense du côté des maisons à appartements que du côté de l'unifamiliale. Les résidents des blocs à appartements ayant une plus forte propension à consommer les styles modernes que ceux des maisons unifamiliales.

De même la diminution des importations en provenance des Etats-Unis aura un effet positif sur les manufacturiers dont les ensembles privilégient le style espagnol (70% des importations américaines).

Si d'ores et déjà les manufacturiers semblent rassurés sur les perspectives de 1976 dans l'industrie du meuble, ce n'est toutefois que dans quelques semaines qu'on pourra mesurer avec plus d'exactitude les retombées du Salon du Meuble de Toronto.

En effet, les grands magasins à rayons (Sears, Simpson's, Eaton, etc...) et les grandes chaînes nationales (Pascal, Bad Boy's, Leon's, etc...) qui, au Canada, sont responsables de 51,1% des ventes de meubles, ne font que compléter dans un premier temps leur ligne régulière. Dans quelques semaines, le représentant ira rendre visite à nouveau au manufacturier, pour commander les ensembles qui s'ajustent mieux aux stratégies promotionnelles.

Demain nous donnerons les réactions au Salon du Meuble de Toronto des plus grands manufacturiers de meubles au Canada et des manufacturiers de l'Est du Québec.

Le gisement des îles Mingan fera l'objet d'une expertise

par Gilles OUELLET
 du bureau du Soleil

SEPT-ILES — La compagnie Sieben's Oil & Gas Ltd espère obtenir d'ici aux mois de juillet et d'août les résultats des expertises qui seront d'ici là pratiquées dans l'archipel de Mingan dans le but de connaître la qualité et l'importance du gisement de pierre calcaire qui y repose.

M. Jim A. Dabbs, vice-président de cette société, a révélé hier au SOLEIL, au cours d'une conversation depuis son bureau de Calgary, qu'une équipe de spécialistes seront dépêchés bientôt sur la Côte-Nord afin d'évaluer le potentiel de cette mine.

Les recherches que le prospecteur J.-Elzéar Richard, de Sept-Îles,

mènent depuis plus de vingt ans dans cette région du Québec serviront à la compagnie, selon les propos de M. Dabbs.

Sieben's Oil & Gas Ltd, qui possède depuis le 11 octobre 1973 la grande majorité de la vingtaine d'îles et d'îlets de Mingan, a jusqu'ici retardé de telles démarches en raison d'engagements pris antérieurement pour l'exploitation de puits d'huile et de gaz en Europe.

Les informations actuellement disponibles font état de l'existence d'un gisement de près d'un milliard de tonnes de carbonate de calcium naturel (pierre à chaux) dans ces îles situées sur une cinquantaine de milles, le long de la Moyenne-Côte-Nord, à l'est de Sept-Îles.

La pierre à chaux a son utilité

dans la fabrication de carbure de calcium, les tanneries, la purification de l'eau, la distillation du bois, le raffinage du pétrole et la concentration du minerai. Sur le marché, actuellement, la pierre à chaux vaut environ \$20 la tonne.

C'est surtout pour la concentration du minerai de fer que la pierre à chaux prendrait son importance sur la Côte-Nord où les compagnies minières se servent du bentonite, un minerai plus coûteux et dont les quantités diminuent graduellement.

Sieben's Oil & Gas Ltd, dont le bureau principal est situé à Calgary, est contrôlé à 50 pour cent par M. Bill Sieben's et sa famille; 35 pour cent est entre les mains de la Hudson's Bay Company, et l'autre 15 pour cent des actions appartient au public.



GROS LOT DE
\$ 100,000

VENDREDI

FAITES VALIDER VOS BILLETS

Région de Thetford Mines Difficultés faites au coordonnateur gouvernemental

par Fortunat MARCOUX
du bureau du Soleil

THETFORD MINES — Parce qu'il vient du milieu, le coordonnateur spécial désigné en mars 1975 par le gouvernement Bédaride pour redresser la situation économique dans la région de Thetford Mines, M. Georges-Henri Cloutier, maire de Black Lake, éprouve des difficultés à accomplir son mandat.

achever l'aménagement de son propre parc avant d'aller plus loin.

M. Cloutier ne travaille contre les autres municipalités pour obtenir le parc pour son patelin. Néanmoins, il se plaît à répéter que l'établissement de cette aire industrielle à Black Lake serait un bel exemple pour illustrer le début d'une ère de développement d'une mentalité régionale.

Bien qu'il soit conscient qu'il n'existe pas une solution-miracle à court terme au malaise économique qui afflige la région de l'Amiante, M. Cloutier déplore néanmoins ne pas obtenir suffisamment l'appui de plusieurs personnes-ressources du milieu. "Certaines envoient mon poste (salaire annuel de \$22.000) et me refusent poliment leur collaboration, tandis que d'autres, en coulisse, bloquent des projets pour protéger des intérêts mesquins", a-t-il dit.

Au cours d'une entrevue accordée, hier, au SOLEIL, M. Cloutier a déclaré que cette absence de collaboration de ces individus et groupements publics allait retarder, au moins d'une année, l'aménagement d'un parc industriel régional qui demeure toujours, selon lui, la pierre d'achoppement de la relance économique.

La mésentente règne entre les huit municipalités engagées dans ce projet Thetford-Sud veut le prochain parc dans ses limites et accuse le maire de Black Lake de tout mettre en oeuvre pour l'attirer chez lui, cependant que la ville de Thetford veut

Le ministère des Affaires municipales doit autoriser, si ce n'est pas fait déjà, la confection d'un schéma d'aménagement du territoire pour les prochaines années. Cette étude des possibilités physiques dans la région nécessitera un délai de huit à neuf mois. Les maires des municipalités concernées seront invités à y participer activement.

Le coordonnateur de l'action gouvernementale reconnaît que les conseils municipaux de la région font preuve d'une certaine réticence à son endroit. Cette méfiance est due au poste qu'il occupe à la mairie de Black Lake.

"La ville de Thetford a fait appel à mes services une fois et ce fut pour obtenir une subvention de \$236.000 pour son parc industriel", a-t-il fait remarquer.

Cependant, ce climat de méfiance ne doit pas trop M. Cloutier. "Je travaille pour ceux qui ont confiance en moi et recourent à mes services", insiste-t-il.

M. Cloutier occupe un poste non seulement difficile mais ingrat. Redresser une situation économique néces-

site un travail de longue haleine. Aussi les réalisations que le coordonnateur a à son crédit sont difficilement tangibles. La plus importante est sans contredit le sauvetage de l'usine de maisons mobiles, roulottes et tentes-roulottes Bellevue Inc. et ses 500 emplois. Le gouvernement québécois a évité la liquidation des actifs de cette industrie en créant un précédent en permettant, par arrêté ministériel, à la Société de développement industriel de garantir le remboursement, jusqu'à concurrence de \$2,5 millions, du déficit d'opération. Jusqu'à présent, la compagnie a réalisé de faibles profits.

Dans les autres dossiers, la situation est beaucoup moins reluisante. Détruite par un incendie, l'usine de traitement d'amiante de la mine King Beaver ne sera pas reconstruite entraînant ainsi la perte de 300 emplois. L'usine de motoneiges Sno Jet a fermé ses portes et les installations sont à vendre à la grande déception des 450 employés. L'agrandissement du CEGEP n'est pas compromis mais la confection de nouveaux plans et devis retarde la mise en chantier du projet.

La région a besoin de nouvelles industries pour relancer l'économie et réduire le chômage qui atteint un taux variant entre 20 et 25 pour 100. Ce n'est pas facile sans parc industriel.

Aussi ne faut-il pas se surprendre si M. Cloutier songe à retourner dans l'enseignement lorsqu'il aura achevé son mandat en août prochain.



Georges-Henri CLOUTIER



RAYON DES PRODUITS SANTÉ-BEAUTÉ

Chez nous, les prix font toute la différence!

22⁹⁵
ENSEMBLE LAMPE SOLAIRE GENERAL ELECTRIC

1²⁹
DESODORISANT ANTISUDORIFIQUE ULTRA BAN 9 oz

.93
MOUSSE A RASER NOXZEMA INSTANTANÉ

1⁹⁹
ONGUENT A FRICTIONS ANTIPHLOGISTINE RUB A-535 2 oz.

1⁹⁹
COUCHES "TAPE-TAB" DE CURITY A JETER APRES USAGE Boite de 30, pour le jour



1³⁷
SELS DE BAIN VASELINE POUR SOINS INTENSIFS 16 oz.

1²⁷
SELS DE FRUITS ENO Grand format. 7 oz.

1¹⁹
FIXATIF LADY PATRICIA 15 oz.

.99
PÂTE DENTIFRICE CLOSE-UP 100 mL.

1⁴⁹
SHAMPOOING OU RINCE-CRÈME VO 5 15.8 oz.

Nous faisons de notre mieux pour vous aider à réellement économiser

CES PRIX SONT EN VIGUEUR JUSQU'AU 17 JANVIER. NOUS NOUS RESERVONS LE DROIT DE LIMITER LES QUANTITES.

LES GRANDS MAGASINS



UNE DIVISION DE F. W. WOOLCOCH & CO. LTD.

GIFFARD
Galeries Ste-Anne
2960, boul. Ste-Anne
HEURES D'OUVERTURE: Lundi, mardi, mercredi, 9h a.m. à 6h p.m. - Jeudi, vendredi, 9h a.m. à 9h p.m. - Samedi, 9h a.m. à 5h p.m.

LEVIS
Galeries Chagnon
Rond-Point de Lévis
ACHETEZ EN TOUTE CONFIANCE
SATISFACTION GARANTIE
ECHANGE OU ARGENT REMIS

Défi...

On défie les amoureux de trouver meilleur ailleurs...



QU'AUX DEUX
FOYER DU MEUBLE INC.
200 EST, ST-JOSEPH — 529-9648
SUCC. 144 OUEST, ST-VALLIER

PLUS DE 26 AMEUBLEMENTS EN MONTRE A PRIX-DEFI...

ANGLAIS

COURS DE CONVERSATION

SPECIAL

RESULTATS GARANTIS

Les tarifs comprennent:
Frais d'inscription - Livres - Garantie écrite.




LPS
LANGUAGE POWER SYSTEMS
500 E., Grande-Allée, 4e étage - 529-0331

Reconnue par le Ministère de l'Éducation
Permis no 669552 (culture personnelle)

LIQUIDATION FINALE

JUSQU'À 75% DE RABAIS

sur des styles sélectionnés de souliers et bottes pour hommes et dames



Place Laurier 651-8653

*Marques déposées de dessins et d'appellation au Canada de The Villager Shoe Shoppers (Canada) Ltd.

Les producteurs de porcs sont divisés sur la mise en place d'un plan conjoint sans référendum

par Paul-Henri DROUIN
du bureau du Soleil

SAINT-JOSEPH — La mise en place d'un plan conjoint sans référendum, pour les producteurs de porcs au Québec, n'est pas solutionnée, et déjà les producteurs sont divisés sur la méthode de distribution des quotas, puis de ceux qui peuvent faire partie du Syndicat.

C'est ce qu'on a constaté lors de la récente assemblée générale annuelle du Syndicat des producteurs de porcs de Québec-Sud, tenue à Sainte-Marie de Beauce, et qui groupait quelque 200 producteurs.

Au plus fort de la discussion sur l'acceptation d'un nouveau règlement en ce qui regarde la définition du membre du Syndicat, la présidente Mme Jeanine Bourque, a fait remarquer qu'il y a déjà onze ans que l'on travaille pour obtenir la mise en place d'un plan conjoint, alors qu'on cesse de se chauffer, car autrement cette

classe agricole sera appelée à disparaître.

Objectif

On rappelle que l'objectif visé par les producteurs de porcs de l'U.P.A. au début de 1975 était d'obtenir un plan conjoint sans référendum avant la fin de l'année.

Il est évident que cet objectif n'a pas été atteint, mais comme l'a souligné le président provincial de la Fédération des producteurs de porcs, M. Réginald Couture, "ce sont les changements apportés au ministère de l'Agriculture qui sont la cause du retard du comité consultatif à soumettre son rapport".

Aussi dit-il, d'un manque de ressources, de coordination et de programmation concertées au niveau provincial, puis d'un retard de certaines régions à réaliser le programme convenu.

Ceci ne concerne aucunement la région de Québec-Sud qui se classe première en production et en nombre de producteurs relativement à son territoire, car le syndicat que dirige Mme Jeanine Bourque, a réalisé pleinement pour sa part le programme convenu et n'a pas négligé non plus l'information aux producteurs à l'intérieur du fonctionnement global du syndicalisme agricole régional.

Appel

Mme Bourque a invité les producteurs de porcs "d'arrêter de taponner car il y a d'autres secteurs de production qui attendent leur tour pour être organisés".

"Si l'on constate que le marché du porc est instable au Québec, il est temps que les producteurs s'unissent pour obtenir la mise en place

d'un plan conjoint" a-t-elle ajouté.

C'est ainsi dit-elle, que les producteurs de porcs deviendront les premiers à bénéficier des avantages de la loi de l'Assurance stabilisation des revenus agricoles.

Représentativité

Au 31 décembre 1975, le Syndicat des producteurs de porcs de Québec-Sud regroupait 950 membres sur un total de 1.350 producteurs.

Si l'on calcule qu'au Québec il y a près de 8.200 producteurs, ceci représente pour la région de Québec-Sud, 16% du nombre total des producteurs de porcs au Québec.

Ce même pourcentage vaut aussi pour la production, laquelle est constituée de 360.000 têtes dans la région de Québec-Sud, alors que dans tout le Québec ce total est de 2.275.000 têtes.

W. Tetley visitera les provinces maritimes

(PC) — Le ministre des Travaux publics du Québec, M. William Tetley, visitera l'Est du Canada du 14 au 24 février prochain, afin de rencontrer ses collègues des provinces maritimes.

Un communiqué émanant du ministère des Travaux publics précise que M. Tetley en profitera pour étudier les systèmes d'achats en vigueur dans chacune des quatre provinces maritimes.

Toutes ces provinces, sauf Terre-Neuve, ont un système qui permet à leur ministère des Travaux publics de favoriser l'industrie et le commerce local lors de l'achat de biens et de services pour le gouvernement.

M. Tetley étudiera également le problème du développement régional et préparera la conférence interprovinciale des ministres canadiens des Travaux publics, qui se déroulera à Québec en juillet 1976.

Enfin, devant les étudiants de droit de l'université Dalhousie, M. Tetley traitera de la loi 22 sur la langue officielle.

M. Tetley expliquera que cette loi 22, qui prétend faire du français la langue officielle au Québec, est une "politique positive non pas d'unilinguisme, mais de bilinguisme riche et profond", selon le communiqué.

ça va être terrible terrible terrible

CHEZ ALEXANDRE QUAND ÇA VA OUVRIR!



Commençant demain

LIQUIDATION FINALE

ECONOMISEZ JUSQU'À

50% et davantage

SUR NOS MAGNIFIQUES VÊTEMENTS.

Tous nos superbes vêtements dernier cri doivent être liquidés pour faire place aux nouvelles modes printanières. Economisez à l'achat de jolis chemisiers, coordonnés, jupes longues, robes, chandails, costumes, manteaux, pantalons et vêtements de détente... chez Lindor!

Découvrez le plaisir et l'avantage de magasiner chez Lindor. Notre service et la qualité de notre marchandise sont toujours les mêmes. Seuls les prix sont plus bas, beaucoup plus bas.

Profitez de cette spectaculaire vente de vêtements!

Pour votre commodité, utilisez votre carte de crédit.

5 magasins pour mieux vous servir:

- Place Québec 529-7803
- Les Galeries Ste-Anne 667-4094
- Les Galeries Chagnon à Lévis 833-1133
- 2 boutiques à Place Laurier 653-2385 - 653-4364

Woolco Bodi-gard

SOLDE DE MATELAS Adjustopedic

Woolco a bénéficié d'une réduction de prix du fabricant de ces excellents matelas et veut vous en faire profiter. Il vous les offre donc à des prix très avantageux.

LE GRAND SOLDE DÉBUTE DEMAIN SOIR 7h.

Sommier ou matelas à support de fermeté moyenne

Une vraie aubaine! Procurez-vous ce matelas isolé de sisal très épais, rembourré de couches de feutre moelleux sur des centaines de ressorts spirales de calibre 13 1/2 et recouvert de couil de coton importé, imprimé de motifs attrayants. 36" ou 39" de largeur. Également offert: sommier assorti. Prix courant Woolco 59.95 chac.

AU CHOIX

39⁷⁶ chac.

OFFRE SPÉCIALE WOOLCO

Sommier ou matelas à support ferme

Le support ferme des 315 ressorts spirales de calibre élevé (ens. double 54") vous permettra de sommeiller confortablement. Rembourrage composé d'isolation de sisal et de rangs de feutre de coton épais. Bords préformés. Excellent recouvrement en couil de rayonne piquée. Largeurs 39", 48" et 54".

AU CHOIX

69⁷⁶ chac.

Sommier ou matelas de luxe, à support très ferme

Faites de beaux rêves et profitez d'un sommeil réparateur, allongé sur ce matelas qui offre un support très ferme. Le format de 54" compte 616 ressorts spirales de calibre très élevé et est doté d'oreillers d'aération sur les côtés et de bords protecteurs. Recouvrement en rayonne de première qualité et rembourrage en mousse polyuréthane. Largeurs 39", 48", 54".

AU CHOIX

89⁷⁶ chac.

Ensemble matelas et sommier, grand format

Vous pouvez dormir sur vos deux oreilles, confortablement allongé sur ce lit. L'ensemble 2 pièces, grand format, compte 572 ressorts spirales de calibre élevé, est doté d'oreillers d'aération et de bords protecteurs. Le recouvrement est confectionné en rayonne piquée à aiguilles multiples à de la mousse de polyuréthane. Grand format 60" x 80".

278⁹⁵

LIVRAISON LOCALE SANS FRAIS

DES PRIX SONT EN VIGUEUR JUSQU'AU 24 JANVIER

LES GRANDS MAGASINS



GIFFARD
Galeries Ste-Anne
2960, boul. Ste-Anne

LEVIS
Galeries Chagnon
Rond-Point de Lévis

HEURES D'OUVERTURE: Lundi, mardi, mercredi, 9h a.m. à 6h p.m. - Jeudi, vendredi, 9h a.m. à 9h p.m. - Samedi, 9h a.m. à 5h p.m.

ACHETEZ EN TOUTE CONFIANCE
SATISFACTION GARANTIE
L'ÉCHANGE DU ARGENT RÉVIS

Aménagement de Charlevoix: développements importants

par J.-Thérèse LEGENDRE

LA MALBAIE — En 1976, Charlevoix devrait connaître des développements importants dont la plupart s'inscriront dans la suite de la mission d'aménagement de Charlevoix.

Dans le secteur des affaires culturelles, le musée Laure-Conan revivra sous une nouvelle forme, dans un local acquis par la corporation du musée, soit l'ancien bureau de poste à La Malbaie. Ce musée créé par l'explorateur Roland Gagné de Pointe-au-Pic comprend des collections uniques et de grande valeur. M. Jean-Paul Ricard, président de la corporation, espère que le musée pourra ouvrir ses portes dès le mois de mai 1976. Le ministère des Affaires culturelles a accepté de couvrir toutes les dépenses d'acquisition d'immobilier, de collections et d'aménagement du musée Laure-Conan.

Le centre d'art de Baie-Saint-Paul devrait aussi marquer ses premiers pas au cours de l'année qui débute, et la restauration des moulins de l'île aux Coudres sera amorcée par l'acquisition de ces monuments historiques par le ministère des Affaires culturelles.

Tourisme

Le secteur tourisme est celui où le gouvernement du Québec aura sans doute le plus à déboursier en 1976. Qu'il s'agisse de mentionner la station de Petite-Rivière-Saint-François et le Manoir Richelieu.

Dans le cas du parc de Petite-Rivière, la mission d'aménagement en avait fait une de ses priorités. Il s'agit d'un projet de plusieurs millions de dollars et sa réalisation est à moyen terme. Pour la nouvelle année, on prévoit surtout des expertises et achats de terrains.

Concernant le Manoir Richelieu, sa faillite et son rachat par le gouvernement du Québec placent bien en évidence dans les préoccupations des Charlevoisiens, la vocation future de ce château-hôtel. On sait déjà qu'il sera ouvert à l'été 1976 et que la chaîne Auberge des Gouverneurs pourrait en assurer la gérance. Cette acquisition a aussi fait réaliser un grand pas vers la création d'un casino provincial.

D'autres projets dans le secteur touristique, pour être relégués au second rang, n'en sont pas moins importants. L'aménagement du terrain de camping de l'île aux Coudres est un de ces autres projets qui devrait être entrepris en 1976.

Forêt, agriculture

Dans ces deux secteurs qui sont aussi les piliers de l'économie de Charlevoix, la mission d'aménagement avait retenu certaines priorités qui seront partiellement réalisées en 1976.

En forêt, la mise en marche d'un groupement forestier marquera une nette progression vers l'utilisation rationnelle des boisés privés. Les nombreux actionnaires de ce groupement ont mis beaucoup d'énergie à le créer, et aussi beaucoup d'espoir dans les résultats à obtenir.

D'autres projets seront réalisés dont un mini centre d'accueil et d'éducation aux Palissades, et la récupération du bois attaqué par la tordeuse.

Dans le secteur de l'agriculture, la relance agricole

et la production avicole seront privilégiées en 1976. Le réaménagement foncier et les recherches agricoles appliquées sont des projets mis en veilleuse.

D'autres priorités retenues lors de la mission d'aménagement devraient aussi être réalisées durant l'année qui débute. Le débarcadère de

l'île aux Coudres, et le point de services sociaux sanitaires pour les insulaires sont de ce nombre. Le schéma d'aménagement pour les deux secteurs de Charlevoix et les études de mise en valeur de la villégiature seront préparés.

La révision des programmes de la mission d'aménagement pourrait amener d'autres réalisations, mais déjà on peut prévoir que 1976 sera profitable à l'économie de Charlevoix surtout si on ajoute aux priorités de la mission d'aménagement, les sommes très importantes que le ministère des Transports consacrera à l'amélioration du réseau routier de Charlevoix.



OFFRE SPECIALE
WOOLCO

Papier peint en magasin!

Ces prix sont en vigueur jusqu'au samedi 17 janvier.

Du nouveau pour décorer au printemps!

Profitez dès aujourd'hui de cette excellente occasion pour rajeunir les murs de votre maison. Nous avons en magasin un choix de superbes papiers peints encollés et lavables, imprimés de ravissants motifs dernier cri. Emportez-les et commencez le jour même à redécorer quelques pièces à peu de frais. La pose en est facile et ne requiert pas de longs nettoyages quand vous avez terminé. Rouleau de 10 mètres. (Environ 11 verges x 20")

3²⁹ chac.

Offre spéciale de liquidation
Profitez de ce que nous devons réduire notre stock de papier peint, pour faire place à de nouvelles collections. Venez vite choisir parmi une vaste sélection de modèles toujours attrayants, à des bas prix exceptionnels. Hâtez-vous, car les quantités sont limitées.

Vinyle "MacTac" auto-adhésif
Un revêtement à mille et un usages! Vous n'avez qu'à peler l'envers en papier et à appuyer sur le vinyle pour le mettre en place. En un rien de temps, égayez la cuisine ou la salle de bains, ou créez de jolis agencements en recouvrant des portes d'armoire, une corbeille à papier, etc. Faites provision de plusieurs rouleaux à ce bas prix! Rouleau de 2 verges x 18".

1²⁹ le rouleau



PEINTURE
Faites-en provision à ce prix avantageux! Economisez 5.50 à l'achat de chaque gallon

Latex d'intérieur et email semi-lustré: deux peintures d'excellente qualité qui masquent très bien. Blanc ou couleurs variées; teinture sans frais.
Prix courant Woolco: le gallon 14.47

AU CHOIX 8⁹⁷ le gallon

Rabais exceptionnels sur la peinture d'intérieur Trelspar
Peinture d'intérieur "Trelspar", offerte dans une vaste sélection de couleurs très en vogue, sans frais supplémentaires de teinture. Profitez de ces rabais avantageux pour décorer plusieurs pièces tout en économisant.

Latex d'intérieur	Email semi-lustré
Prix courants Woolco:	Prix courants Woolco:
le gallon 8.98 la pinte 2.79	le gallon 10.98 la pinte 3.29
6⁶⁹ le gallon	2⁰⁹ la pinte
	8¹⁹ le gallon
	2⁴⁷ la pinte

Nouveau directeur au traversier Matane-Godbout

(PC) — M. Donald Tremblay, de Matane, est nommé directeur du Service de traversiers Matane - Baie-Comeau - Godbout, a annoncé, hier, dans un communiqué la Société des traversiers du Québec.

M. Tremblay fut déjà directeur intérimaire de l'Institut de marine de Rimouski et membra du Comité consultatif des techniques maritimes.

Il était l'an dernier chef-mécanicien à bord du traversier Camille-Marcoux, qui relie Matane à Godbout.

Selon le président de la Société des traversiers du Québec, M. Marcel Latouche, cette nomination "contribuera à l'amélioration constante du service de traversiers entre Matane, Baie-Comeau et Godbout".

LES GRANDS MAGASINS
Woolco
UNE DIVISION DE T. W. WOODHOPE & FILS



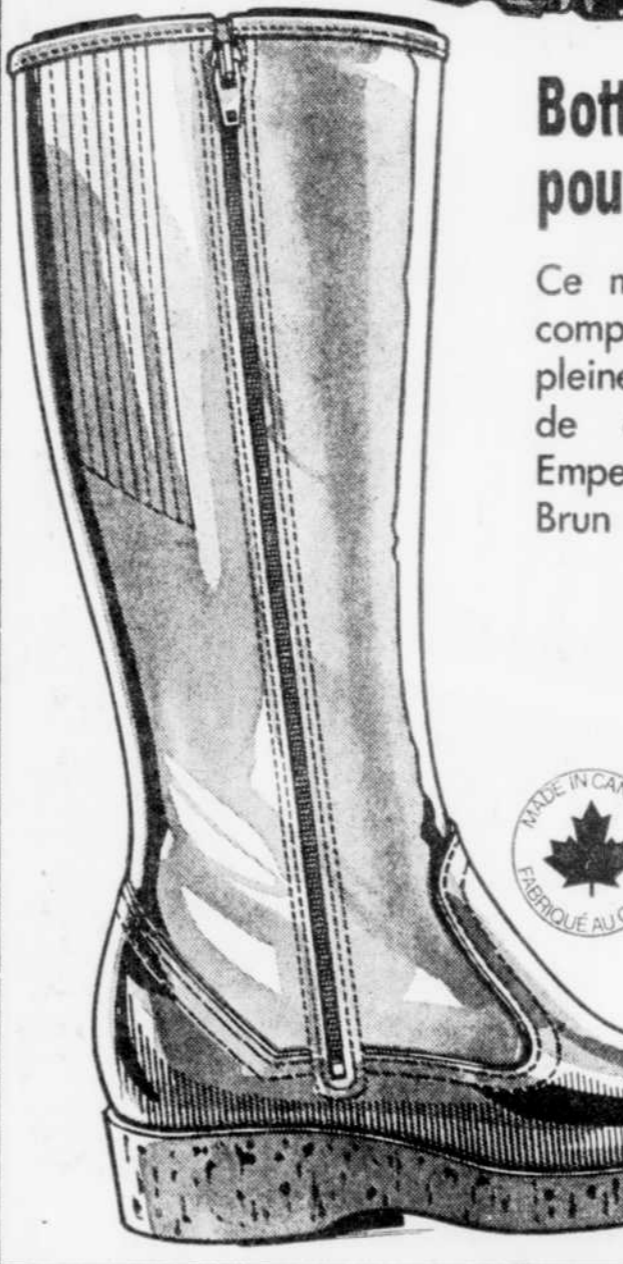
SOLDE

DE CHAUSSURES POUR TOUTE LA FAMILLE

Chaudes bottes pour les adeptes de la motoneige

Un modèle confortable et résistant pour hommes, garçons et bambins. Remarquez les caractéristiques d'excellence de ces bottes fabriquées au Canada: empeigne en nylon; cordon coulissant à l'entrée; chaussure amovible en feutre; glissière devant; lanières de cuir; semelle résistante.

\$12 la paire



Bottes à tige haute pour dames et fillettes

Ce modèle des plus élégants, à talon compensé, vous permettra de jouir pleinement des plaisirs de l'hiver! Chaussure doublure en peluche acrylique. Empeigne en vinyle. Glissière latérale. Brun seulement.

Pour dames Pointures 6 à 10

\$12 la paire

Pour fillettes Pointures 1 à 4

\$10 la paire

Ces prix sont en vigueur jusqu'au samedi 17 janvier

Bottes en cuir fendu à chaussette amovible en feutre pour hommes
Une botte résistante et confortable! Empeigne en cuir fendu. Chaussette amovible en feutre. Laçage à 8 oeillets. Semelle en caoutchouc durable. Empeigne brune. Pointures 7 à 12, sans demies.
A bout ordinaire la paire **\$12**

Bottes faciles d'entretien pour bébés
Un modèle plein d'allant qui gardera bien au chaud leurs petits pieds! Empeigne en vinyle. Doublure en peluche acrylique. Entrée en nylon à cordon coulissant. Semelle de caoutchouc, en composition. Rouge, marine, blanc. Pointures 5 à 10, sans demies.
la paire **\$7**

Bottes de nylon pour dames
Attrayantes bottes de nylon pour dames, modèle très léger, empeigne et tige en nylon bleu, semelle de crêpe, intérieur chaudement doublé en fourrure. Pointures: 5 à 10 sans demies. **\$13**

Attrayants mukluks pour hommes
Un modèle pimpant, à tige en similifourrure à la fine pointe de la mode. Empeigne en vinyle, ton havane. Bout moccasin. Semelle en crêpe de caoutchouc.
Pointures pour hommes 7 à 12, sans demies **\$18**

GIFFARD
Galeries Ste-Anne 2960, boul. Ste-Anne
HEURES D'OUVERTURE: Lundi, mardi, mercredi, 9h a.m. à 6h p.m. - Jeudi, vendredi, 9h a.m. à 9h p.m. - Samedi, 9h a.m. à 5h p.m.

LEVIS
Galeries Chagnon
Rond-Point de Lévis

ACHETEZ EN TOUTE CONFIANCE
SATISFACTION GARANTIE
ECHANGE AU ANCIENT MEMBRE

Baisse des taxes municipales pour 1976 à St-Henri

par Gilles PEPIN
du bureau du Soleil

LEVIS — L'un des rares cas de baisse de taxes municipales enregistrés au Québec pour 1976, a été annoncé, hier, à Saint-Henri, dans la circonscription provinciale de Beauce-ord, où il y a eu regroupement, le 1er novembre dernier, des corporations du village et de la paroisse pour former une nouvelle municipalité de 2,300 citoyens.

Les contribuables du village voient ainsi leur taux de taxe foncière baisser de \$1 à \$0.89 par \$100 d'évaluation, tandis que ceux de la paroisse ou du territoire rural, payant moins de taxes parce qu'ils ne bénéficient pas du service d'eau et d'égout municipal, voient diminuer leur taux d'imposition de \$0.86 à \$0.36 par \$100 d'évaluation. Le rôle d'évaluation est de l'ordre de \$15 millions, représentant des montants à peu près identiques dans le village et dans la paroisse.

Le maire, M. René Bussiès, a réaffirmé que le re-

groupement permet des économies, notamment au chapitre du déneigement, parce que le village peut maintenant profiter de la machinerie qui était jadis la propriété de la municipalité rurale.

Mais une cause majeure de la diminution de la taxe foncière est attribuable au fait que, l'an dernier, les budgets des deux municipalités, en totalisant \$334,000, incluaient des déficits accumulés au montant de \$36,000.

Le budget de la municipalité regroupée prévoit toutefois des dépenses totalisant \$335,849. La municipalité s'attend de recevoir une subvention de \$7,500 directement à cause du regroupement, et les édiles, en raison de dépenses devant être plus restreintes à l'avenir, croient pouvoir enregistrer à la section générale, cette année, un montant beaucoup plus considérable provenant du produit de la taxe de vente, une chose qui rapporte annuellement quelque \$120,000 au trésor municipal.



Des vêtements confortables pour vaincre le froid

OFFRE SPÉCIALE WOOLCO

Economisez à l'achat de ces vestes de ski, pour hommes et garçons

Prix courant Woolco Chac. 24.88 \$19 Chac.

Veste de ski élégante, chaude et pratique, offerte à un prix séduisant. Extérieur 100% nylon. Manches doublées de rayonne. Corps doublé en peluche 100% acrylique à envers 100% coton. Glissière et 2 poches pratiques devant. Confortables poignets coupe-vent en tricot. Marine, vert ou brun. Tailles: 36 à 44.



Faites fi du froid dans un parka hydrotuge!

\$18

Chac.

A. Extérieur en cotoil de coton, chaude doublure en peluche acrylique au haut, capuchon amovible, glissière devant, poches cavalières. Cordon coulissant à la taille. Vert. Tailles: 36 à 46.

Parka 100% nylon pour hommes

\$24

Chac.

B. Enveloppe extérieure en nylon à envers polyester, capuchon tenant, glissière devant, 2 poches devant, 2 aux côtés et une à la manche, poignets coupe-vent cordon coulissant à la taille. Ton marine ou vert cendré. Tailles 36 à 46.

Veste à motif plaid doublée de peluche acrylique, pour hommes

\$19

Chac.

C. Enveloppe extérieure en mélange de laine/viscose/acrylique et autres fibres. Choix de motifs plaid. Tailles: 36 à 46.

Confortable parka à capuchon, pour garçons

\$17

Cha.

D. Extérieur 100% nylon, doublure en nylon et entredoublure en polyester. Capuchon tenant, glissière devant, 2 poches coupées, une poche à la manche et poignets coupe-vent. Offert en vert et marine. Tailles: 8 à 16.

Des prix sont en vigueur jusqu'au samedi 17 janvier.



avis légaux - appels d'offres - soumissions.

AVIS DE CESSIION GENERALE
Avis est par les présentes donné que le contrat de vente en date du 5 décembre 1975 à LA BANQUE TORONTO-DOMINION de toutes dettes, présentes ou futures, payables à Gilles Liotte Inc. a été enregistré au bureau d'enregistrement de la division d'enregistrement de Québec le 19 décembre 1975, sous le numéro 826531. Ce 7e jour de janvier 1976.

LA BANQUE TORONTO-DOMINION

VILLE DE L'ANCIENNE-LORETTE DEMANDE DE TRAVAUX DE DEMOLITION OU DE TRANSPORT

Des soumissions dans une enveloppe cachetée portant les mots "SOUMISSION POUR DEMOLITION OU TRANSPORT" seront reçues au bureau de la soussignée au 1575 rue Turmel, Ancienne-Lorette, le ou avant le 19 janvier 1976 avant 20:00 heures. Les bâtisses à être démolies ou transportées sont situées aux adresses suivantes: 1664, 1666 et 1668 rue Notre-Dame 1638 rue Notre-Dame 1660 rue Notre-Dame Ces propriétés devront être démolies ou transportées à compter du 1er juin 1976. L'entrepreneur qui obtiendra ledit contrat devra se conformer à certaines ententes intervenues avec les propriétaires desdites bâtisses et la Ville de l'Ancienne-Lorette. Les informations supplémentaires à ce sujet seront fournies au bureau de la Municipalité. Les terrains devront être nettoyés, nivelés et remis dans un bon état. Chacun des soumissionnaires fournira un chèque de garantie certifié au montant d'au moins 10% du prix de sa soumission s'il veut qu'elle soit considérée. La Ville de l'Ancienne-Lorette ne s'engage à accepter ni la plus basse, ni aucune des soumissions reçues. Ville de l'Ancienne-Lorette, ce 8ième jour de janvier 1976.

Linda Mercier, Assistante-Greffier.

MINISTRE DES AFFAIRES INDIENNES & DU NORD CANADIEN APPEL D'OFFRES

Des soumissions scellées et adressées au soussigné seront reçues à Pointe-Bleue, 286 Roberval, P.Q. jusqu'à 3 heures P.M. vendredi le 23 janvier 1976, pour projet no 377/1790-013. Electrification de 40 maisons. Réserve Indienne d'Obédjwan. Cte Abitibi Est selon les devis. Ne seront considérées que les soumissions préparées sur les formules fournies par le ministère des Affaires Indiennes et du Nord canadien à Pointe-Bleue. Les soumissions par télégramme ne seront pas acceptées mais les soumissionnaires pourront réviser leurs soumissions par télégramme dûment reçu à ou avant l'heure et la date fixées pour la réception des soumissions. Les documents de la soumission peuvent être consultés à l'endroit suivant à partir du 9 janvier 1976 au: Bureau des Affaires Indiennes et Esquimaudes. Pointe-Bleue Cte Roberval. Les instructions aux soumissionnaires, les devis peuvent être obtenus à l'endroit ci-haut mentionné moyennant un dépôt de \$10 en chèque accepté pour chaque série de documents. Payable au receveur général du Canada. Ces montants seront remboursés aux soumissionnaires qui remettront les documents et les devis en bon état. Pour être considérée la soumission devra être soumise sur les formules fournies en trois (3) copies et devra être accompagnée d'un chèque visé tiré sur une Banque Canadienne à Chartre payable au Receveur Général du Canada ou un bon de soumission Rtd Bond égal à 10% du montant total de sa soumission. Le Ministère ne s'engage à accepter ni la plus basse ni aucune des soumissions reçues, ni à encourir aucuns frais d'aucune sorte envers le ou les soumissionnaires.

Surveillance de District Construction Affaires Indiennes & Esquimaudes District de Pointe-Bleue POINTE-BLEUE

AVIS DE LA DEMANDE D'ABANDON DE CHARTE

"Prenez avis que la compagnie LES CREATIONS LEVANDY LTEE demandera au ministre des Institutions financières la permission d'abandonner sa charte."

M. Yvan Chabot, Secrétaire-trésorier Loretteville, Le 19 décembre 1975.

BUSINESS EQUIPMENT (QUEBEC) LIMITED

Avis est par les présentes donné que BUSINESS EQUIPMENT (QUEBEC) LIMITED, une corporation d'incorporation en vertu de la Loi des compagnies de Québec qui a son bureau principal dans la cité et district de Québec, demandera au ministre des Institutions financières, Compagnies et Coopératives la permission d'abandonner sa charte en vertu de la Loi des compagnies de Québec. Daté à Québec, le 7e jour de janvier 1976.

Le secrétaire R.E. SIMONS



Société de développement de la Baie James APPEL D'OFFRES \$76-4032 pour 10h30 a.m. heure de Montréal le mercredi 28 janvier 1976 PROGRAMME DE 16,000 PIEDS LINÉAIRES DE FORAGES REGION LAC ALBANEL, QUÉBEC

Toutes les conditions du présent appel d'offres sont contenues dans le document qui est disponible pour examen et peut être obtenu contre un paiement non remboursable de \$50 pour chaque exemplaire complet, chèque visé ou mandat payable à la Société de développement de la Baie James, du lundi au vendredi inclusivement de 9h00 à 16h00, en s'adressant au:

Service Approvisionnement, 800 est, boul. de Maisonneuve, Montréal, Québec H2L 4M8

Les soumissions devront parvenir au secrétaire, à l'adresse indiquée ci-haut avant 10h30 a.m., le 28 janvier 1976. Un dépôt de soumission au montant de TRENTE-CINQ MILLE (\$35,000) DOLLARS, sous forme soit d'un chèque officiel d'une banque à charte du Canada ou chèque visé tiré sur une banque à charte du Canada ou sur une caisse populaire, soit d'un cautionnement de soumission et une convention relative à l'émission de cautionnements conformes aux exemples joints au document d'appel d'offres, ou de toute autre de garantie acceptable à la S.D.B., le tout payable à la Société de développement de la Baie James et remboursable sous condition doit accompagner la soumission. Seules les personnes, sociétés, compagnies et corporations, ayant leur principale place d'affaires au Québec et qui auront obtenu le document d'appel d'offres directement de la Société de développement de la Baie James sont admises à soumissionner.

Pour toute information supplémentaire, communiquer avec le Chef du service de l'Approvisionnement à (514) 284-0270. La Société de développement de la Baie James se réserve le droit de rejeter l'une quelconque ou toutes les soumissions reçues.

Le Chef de service de l'Approvisionnement, BRUNO BOISVERT

Chaudes combinaisons de motoneige à doublure piquée, pour hommes

\$22

Chac.

Extérieur 100% nylon imperméable, capuchon doublé de peluche acrylique, rayures aux manches et 2 poches plaquées devant. Marine, noir ou vert. Tailles: P. M. G. TG.

Combinaison de motoneige à capuchon tenant pour garçons

\$15

Chac.

Extérieur 100% nylon, doublure de viscose, glissière devant, 2 poches et poignets en tricot. Marine ou vert. Tailles: 8 à 16.

LES GRANDS MAGASINS Woolco

GIFFARD Galeries Ste-Anne 2960, boul. Ste-Anne HEURES D'OUVERTURE: Lundi, mardi, mercredi, 9h a.m. à 6h p.m. - Jeudi, vendredi, 9h a.m. à 9h p.m. - Samedi, 9h a.m. à 5h p.m.

LEVIS Galeries Chagnon Rond-Point de Lévis

ACHETEZ EN TOUTE CONFIANCE SATISFACTION GARANTIE ECHANGE AU ARGENT REMIS

Expert pour la régionale Chaudière

par Paul-Henri DROUIN
du bureau du Soleil

SAINT-JOSEPH — La commission scolaire régionale Chaudière ayant été choisie comme région pilote pour l'élaboration d'un plan directeur en enfance inadaptée, le ministère de l'Éducation a fait savoir au directeur général adjoint de la régionale Chaudière, M. Roger Carette, qu'il subventionnait l'engagement d'un psychologue pour aider à la réalisation de ce projet.

Joint par téléphone à son bureau de Saint-Georges, M. Roger Carette a confirmé que ce travail avait été confié au psychologue Normand Gagné, et que le grand responsable de ce projet pilote était M. Léonard Paradis, du Service de l'enfance inadaptée à la régionale Chaudière.

Au niveau de la régionale Chaudière, ce projet est en préparation depuis longtemps déjà, car il y a cinq ans que l'on ramasse des données et que l'on prépare des documents, a souligné M. Léonard Paradis.

C'est peut-être là une des raisons qui font que la commission scolaire régionale a été choisie comme région pilote par le ministère de l'Éducation.

Ce plan directeur, a mentionné M. Roger Carette, sera un outil qui permettra de planifier et de coordonner pour assurer les services essentiels répondant à des besoins actuels et futurs, comprenant:

- l'inventaire actuel et la projection de la clientèle pour les cinq années à venir;
- l'inventaire des ressources humaines et matérielles;
- l'identification de la clientèle;
- un plan d'organisation.

Comme l'a souligné M. Roger Carette, ce travail sera réalisé en collaboration avec les ministères de l'Éducation et des Affaires sociales, qui ont tous deux une certaine juridiction dans ce domaine.

La clientèle

Actuellement, au niveau secondaire dans cinq écoles de la régionale Chaudière, l'on compte 738 enfants inadaptés à divers niveaux tels que des aveugles, des sourds, des muets, des débilés à divers degrés et des handicapés physiques.

Pour ces enfants inadaptés, la régionale Chaudière a organisé des classes spéciales, et l'on essaie de les intéresser à divers niveaux et de leur donner une éducation maximum pour leurs aptitudes.

Comme l'a fait remarquer M. Carette, "on donne à ces élèves les notions les plus importantes qui leur permettront de se débrouiller et de faire un certain travail avec succès".

"Ce qui est important, dit-il, c'est de ne pas insister pour leur faire apprendre diverses notions qu'ils ne veulent ou ne peuvent pas assimiler."

On voit aussi à la fin de leur secondaire 3, à placer de ces étudiants en apprentissage dans certaines industries moyennes de la région, pour une période de six mois, et sont suivis par leur professeur à intervalles réguliers.

Pour cette période d'essai, l'employeur n'a pas à payer l'étudiant et souvent lorsque les six mois sont terminés, l'employeur engage l'étudiant de façon permanente.

Phase 2 de l'île des Soeurs

MONTREAL (PC) — Selon "La Presse", le maire J. Albert Gariépy annoncera, dans quelques jours, un nouveau projet de développement de l'ordre de \$10 millions dans l'île des Soeurs.

Profitant de la célébration des fêtes du centenaire de Verdun, le maire Gariépy divulguera les détails de ce qu'il est convenu d'appeler "la phase numéro 2" de l'île des Soeurs. Cette phase comprendra la construction de nouvelles tours d'habitation (par des intérêts européens) de même que la mise en chantier, en 1976, de quelque 81 nouvelles maisons.



CONFORT À LA MAISON

SE POURSUIT JUSQU'AU 17 JANVIER

Ensemble canapé-lit et berceuse pivotante de style colonial

Vous apprécierez des années durant le charme et la solidité de cet attrayant ensemble canapé et berceuse. Votre salon aura l'avantage de se convertir en chambre d'invités, puisque le canapé se transforme en un lit confortable qui comporte même un grand espace pour ranger draps et oreillers. Les accoudoirs de style colonial sont de bois franc au riche fini érable et le recouvrement en tissu 56% lin / 44% coton, imprimé de motifs dans des tons de brun.

218⁸⁸

l'ens.



OFFRE SPÉCIALE
WOOLCO

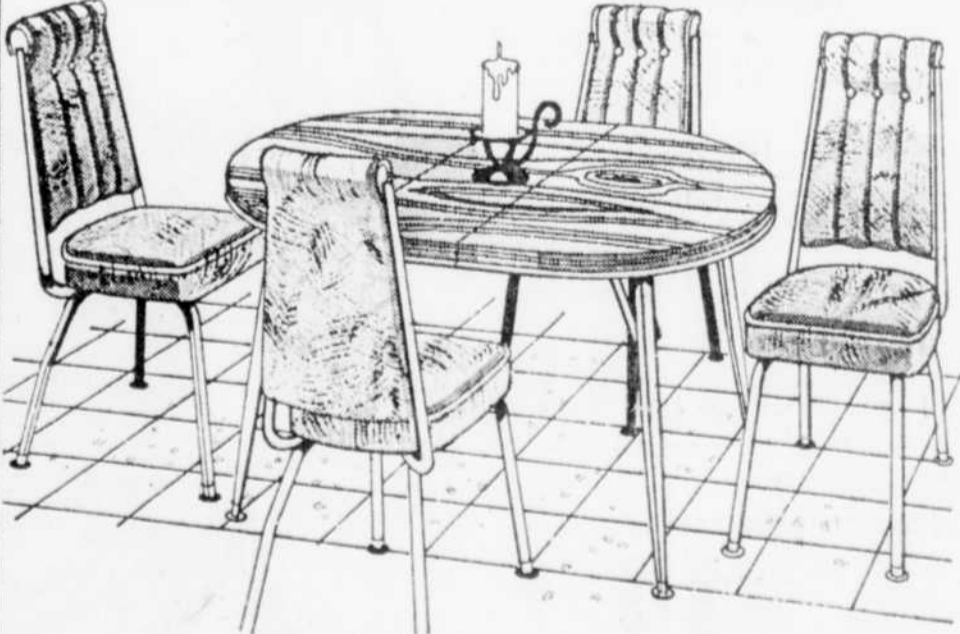


Élegant mobilier de cuisine 5 pièces

Voici un charmant mobilier dont les montures sont fabriquées en bois franc; le dessus de la table au riche fini pacanier est protégé par une couche de plastique résistant aux taches et à la chaleur. Chaises à siège rembourré de mousse polyuréthane. Recouvrement ton or. Table de 40" x 48", avec panneau pour l'allonger à 60".

278⁸⁸

l'ens.



Mobilier de cuisine 5 pièces, à prix-budget!

Superbe mobilier composé d'une table et de 4 chaises à pieds en acier tubulaire chromé, renforcés d'entretoises et munis de patins pivotants protecteurs. Surface de la table lamellée, fini bois veiné. Chaises recouvertes de vinyle d'aspect cuir. Table de 36" x 48", avec panneau pour l'allonger à 60".

156⁹⁶

l'ens.



Mobilier 2 pièces canapé-lit et fauteuil

Un ensemble dont la fabrication solide des montures en bois franc et contre-plaqué vous garantit un merveilleux confort pour des années à venir. Le recouvrement du mobilier en fibre d'oléfine Herculon se mariera agréablement à tout genre de décor. Canapé-lit à ressorts spiralés, fauteuil à ressorts anti-affaissement. Ensemble offert en agencements très mode de noir/blanc et brun/or.

238⁸⁸

l'ens.

LES GRANDS MAGASINS



GIFFARD

Galeries Ste-Anne 2960, boul. Ste-Anne

HEURES D'OUVERTURE: Lundi, mardi, mercredi, 9h a.m. à 6h p.m. - Jeudi, vendredi, 9h a.m. à 9h p.m. - Samedi, 9h a.m. à 5h p.m.

LEVIS

Galeries Chagnon
Rond-Point de Lévis

ACHETEZ EN TOUTE CONFIANCE
SATISFACTION GARANTIE
ÉCHANGIÉ OU ARGENT REMIS

La sûreté de Sainte-Foy desservira Cap-Rouge le 1er février

par J.-Jacques SAMSON

Les policiers-pompiers de la ville de Sainte-Foy prendront officiellement charge de la "couverture" du territoire de la municipalité de Cap-Rouge à compter du 1er février prochain. C'est ce qu'a laissé savoir hier au SOLEIL le maire de Sainte-Foy, M. Ben Morin, tout en précisant que cette nouvelle responsabilité n'entraînera pas, pour l'extension du service, l'engagement de policiers-pompiers-ambulanciers additionnels.

M. Morin n'a toutefois pas nié que l'on devrait envisager cette éventualité à brève échéance. Il estime que les effectifs actuels du service de policiers-pompiers de Sainte-Foy ne seront augmentés que de deux hommes. Il rappelle en effet que le territoire que la ville de Sainte-Foy s'est engagée à desservir ne s'étend que sur une superficie de 2,8 milles carrés.

Les membres du conseil de ville de Cap-Rouge se sont vus dans l'obligation, le 15 décembre dernier, d'accepter une hausse du taux de la taxe foncière de \$0,53 pour l'année 1976, dont \$0,33 pour le seul service de la protection publique. Ils avaient alors opté pour confier ce service à la ville de Sainte-Foy plutôt que de créer un service autonome à Cap-Rouge. La Commission de police du Québec recommandait l'engagement de neuf policiers à Cap-Rouge, en plus de l'achat de tout l'équipement indispensable pour les services de policiers et de pompiers.

Fusion

Les policiers de la Sûreté du Québec assurent actuellement la sécurité de la population de Cap-Rouge. Le maire de Sainte-Foy assure que cette ville ne tente d'aucune façon de fusionner sa voisine. "La ville de Sainte-Foy ne parle jamais de fusion avec qui que ce soit, s'est-il empressé de préciser au cours d'une conversation téléphonique. Si jamais la population, la base, comme on se plaît à l'appeler, désire se fusionner à Sainte-Foy, nous étudierons la question."

Sainte-Foy offre déjà, on le sait, les services d'aqueduc à Cap-Rouge, en plus de ceux de policiers-pompiers.

La Rive-Sud utilisera bientôt son incinérateur

par Gilles PEPIN
du bureau du Soleil

LEVIS — L'incinérateur de la Rive-Sud sera définitivement en activité à la fin de mars ou au début d'avril prochain, après une période de rodage d'une trentaine de jours. Les cérémonies d'inauguration auront lieu cependant au mois de mai, pour permettre au public d'accéder aux lieux sur un terrain sec et très propre.

M. Louis-Philippe Lainé, président du comité intermunicipal de gestion des ordures ménagères, a annoncé la nouvelle, hier, en signalant que les travaux sont déjà très avancés. La bâtisse sera complétée dans deux ou trois semaines, tandis que le gros du travail reste évidemment dans l'installation du four.

Le projet, dont le coût excède \$2 millions, se situe à Saint-David, entre les routes 20 et 132 et il concerne les municipalités de Lévis, Lauzon, Saint-David et Saint-Louis-de-Pintendre. Il est possible que d'autres municipalités, qui utilisent encore des dépotoirs à ciel ouvert, se joignent au groupe, éventuellement, a admis M. Lainé, en signalant que la capacité du four sera de 75 tonnes et que toute l'installation est conçue de manière à pouvoir ajouter un deuxième four quand le besoin se fera sentir.

Le comité intermunicipal, assuré d'une subvention de l'ordre de 50 pour cent, a confié le contrat à Les Entreprises Bon Conseil Ltée, de Sainte-Foy. Une grande qualité du nouvel incinérateur, a mentionné M. Lainé, sera une efficacité à 99,999 p.c. M. Lainé a dit avoir vu une telle installation en activité, à Milan, une ville de 3 millions d'habitants qui a deux incinérateurs de ce genre, où il a constaté l'absence évidente du problème de pollution.



CONFORT À LA MAISON

SE POURSUIT JUSQU'AU 17 JANVIER

Woolco fait la guerre à l'inflation en vous proposant cette calculatrice de poche à bas prix remarquable!

Cette calculatrice 'Unitrex' additionne, soustrait, multiplie et divise et présente non seulement une constante automatique sur chaque fonction mais également une touche de pourcentage! Voyant clair de 8 chiffres. Autres caractéristiques intéressantes: fait les calculs mixtes et en séries, point décimal flottant, solde créditeur, indicateurs de trop-plein et touche effacement. Fonctionne sur pile (comprise) ou sur courant alternatif avec adaptateur (non compris). Une aubaine à ne pas manquer!

10⁸⁶ chacune

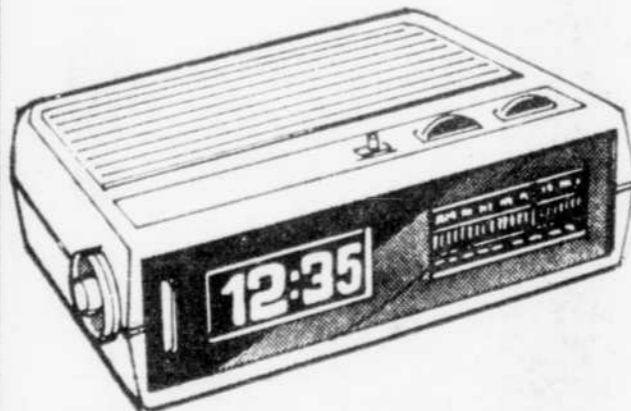
OFFRE SPÉCIALE WOOLCO



Appareil-photo Miranda RE Sensomat

Capez ces moments précieux à jamais avec cet appareil-photo idéal pour l'amateur ou le professionnel! Réglage d'exposition à travers l'objectif. Filtre. Soufflet. Objectif 2.8 de première qualité. Vitesse d'obturation de 1 à 1/1000 de seconde. Etui de cuir compris. Chacun

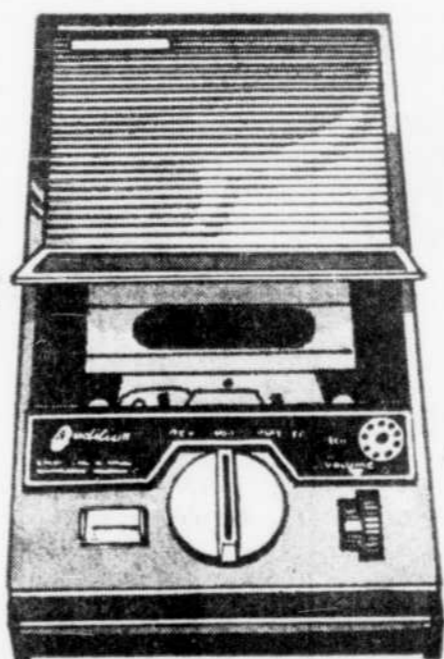
179⁸⁷



Radio-réveil AM/FM

Pour un réveil en musique! Modèle transistorisé à affichage numérique.

34⁹⁵ ch.



Magnétophone à cassette 'Audition'

Magnétophone avec microphone à condensateur incorporé. Commande rotative simple pour régler toutes les fonctions; avec prises pour microphone à télécommande et adaptateurs CA (non compris). Avec écouteur. Chacun

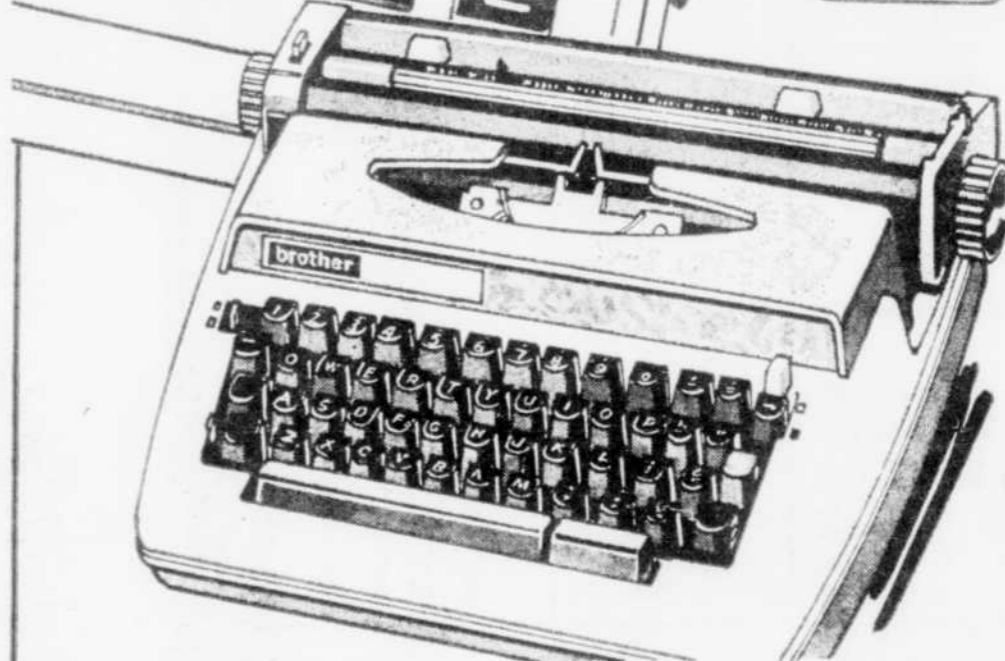
29⁹⁷

aliments prêts à emporter

SALADE DE CHOUX
Salade de choux toujours fraîche pour accompagner vos mets favoris.
Prix spécial **89** la lb

A NOTRE CAFETERIA

Assiette de rosbif
Délicieux bœuf en tranches, servi avec pommes de terre, légumes, pain et beurre.
Spécial **1 99**



Machine à écrire portable tout-acier 'Brother'

Garantie pour 10 ans! Le clavier de 84 caractères de cette machine solide et durable vous permettra d'effectuer les travaux de dactylo les plus complexes le plus simplement possible! Autres caractéristiques: touche demelle-clés, touche demi-espace, ruban bicolore, marges à réglage instantané, orifice pour tracer une ligne. Avec mallette. Chacune

79⁸⁷



Machine à écrire portable électrique 'Brother'

Notez ces caractéristiques remarquables: retour du chariot, touches de majuscules et de répétition, grand chariot de 12", touche d'espacement à répétition automatique, réglage de l'intensité de la frappe, tabulateurs, touche demi-espace, interligne variable, retour rapide et silencieux et beaucoup d'autres. Avec mallette. Porte une garantie de 10 ans! Chacune

247⁸⁷

LES GRANDS MAGASINS



GIFFARD

Galerias Ste-Anne 2960, boul. Ste-Anne

HEURES D'OUVERTURE: Lundi, mardi, mercredi, 9h a.m. à 6h p.m. - Jeudi, vendredi, 9h a.m. à 9h p.m. - Samedi, 9h a.m. à 5h p.m.

LEVIS

Galerias Chagnon
Rond-Point de Lévis

ACHETEZ EN TOUTE CONFIANCE

SATISFACTION GARANTIE

(ECHANGE OU ARGENT REMB.)

On fermerait les yeux sur le cas des transfuges de la Mitis

par Damien GAGNON
du bureau du Soleil

RIMOUSKI — La Commission de surveillance de l'application de la loi 22 et le

ministère de l'Éducation ferment les yeux sur le cas de 11 étudiants de la commission scolaire de la Mitis (région de Mont-Joli) qui sont passés au secteur anglophone, en

septembre dernier, sans avoir subi les tests d'aptitudes linguistiques prévus par la loi.

C'est du moins l'impression

qu'ont les administrateurs de la commission scolaire de la Mitis des membres de la Commission de surveillance et du ministre de l'Éducation, M. Raymond Garneau,

qui n'ont pas donné suite à la demande d'enquête qui leur a été adressée l'automne dernier.

Réunis en assemblée régulière lundi soir, les membres du bureau de direction de la commission scolaire de la Mitis ont manifesté leur étonnement devant l'absence de réaction officielle de la part du ministère de l'Éducation et de la commission de surveillance.

Ils ont décidé de reformuler leur demande. Un télégramme sera envoyé au ministère de l'Éducation et à la

Commission de surveillance de l'application de la loi 22, leur enjoignant d'agir sans délai pour corriger cette situation.

On se rappelle que le 4 novembre dernier, la commission scolaire de la Mitis portait à l'attention du ministère de l'Éducation la situation qui prévalait dans son territoire. Elle n'a même pas reçu un accusé réception.

Soulignons également que les dirigeants du Mouvement Québec français de l'Est de la province, qui dénonçaient la situation au cours d'une

conférence de presse le 13 novembre, n'ont pas eu plus de chance que la commission scolaire.

L'envoi d'un premier et d'un deuxième télégramme n'ont pas fait bouger le ministre de l'Éducation. Dans ces deux télégrammes, le MQF de l'Est demandait au ministre Raymond Garneau de faire enquête et d'apporter les correctifs nécessaires dans les meilleurs délais.

C'est le 30 septembre, date à laquelle les commissions scolaires sont tenues d'établir de façon définitive la

répartition de leur clientèle, que la direction de la commission scolaire de la Mitis s'est rendu compte que 11 élèves manquaient à l'appel.

Ces écoliers de niveau élémentaire, qui demeurent à Mont-Joli, Price et Saint-Octave, avaient, le printemps dernier, été inscrits dans les écoles de la commission scolaire de la Mitis. En septembre, les parents décidaient d'envoyer leurs enfants à l'école anglaise de Mitis Beach sans en aviser les autorités de la commission scolaire de la Mitis.

Le français en aviation: autres protestations d'anglophones

OTTAWA (PC) — L'Association de la Royal Canadian Air Force vient de se joindre aux divers autres groupes aériens qui protestent contre l'intention gouvernementale de donner plus d'importance à l'utilisation du français dans l'espace aérien au Québec.

M. Walter Gryba, président de l'association, dans une lettre adressée le 5 janvier au ministre des Transports, M. Otto Lang, demande que le ministre revienne sur sa décision. Dans cette lettre, rendue publique hier, on relève que l'association tient à exprimer sa vive inquiétude et sa vigoureuse protestation, en marge de la décision d'accroître graduellement l'usage du français dans le contrôle du trafic aérien, comme moyen de sécurité.

Le ministère des Transports a déjà assuré qu'il n'accroîtra l'usage du fran-

çais que seulement dans le cas où la sécurité peut être assurée.

Selon le président de l'association, qui groupe 10,000 membres, "la décision gouvernementale d'injecter une seconde langue dans le domaine du trafic aérien tant des réactés que des avions ordinaires — un monde à l'équilibre délicat et au minutage d'une extrême précision — dans le but de faire plaisir à un nombre très limité d'aviateurs, surtout des enthousiastes non-professionnels, nous semble mal inspirée et nullement nécessaire."

M. Gryba a confirmé que son association appuie la Canadian Air Line Pilots Association, et la Canadian Air Traffic Control Association, dans leur campagne contre une telle décision.

Nouveaux remous linguistiques en Acadie

MONCTON, N.-B. (PC) — Parce qu'il n'a jamais été sanctionné, depuis son adoption en 1969, l'article 12 de la Loi sur les langues officielles du Nouveau-Brunswick continue de créer des remous chez les Acadiens.

C'est ainsi que les 2,000 membres de l'Association des enseignants francophones de la province ont réclamé du Conseil scolaire de Dalhousie, hier, l'établissement d'écoles unilingues françaises, comme la loi devait le garantir dans une région à majorité francophone.

Toutes les écoles du dis-

trict scolaire devraient être administrées entièrement et exclusivement dans une seule des langues officielles du Nouveau-Brunswick", a déclaré M. Léon Laforest, président de l'association.

Il a ajouté: "Nous sommes convaincus que c'est seulement de cette façon que l'on assurera l'éducation de qualité aux deux groupes ethniques linguistiques et que l'héritage culturel propre à chaque élève pourra être pleinement en valeur".

Anglophones et francophones, actuellement, fréquentent les mêmes écoles dans le district de Dalhousie.

Le fromage Farmers Kraft

Un goût qui plaît.
Un coupon qui fait plaisir.

15¢ ÉCONOMISEZ 15¢

lors de votre prochain achat de fromage Farmers Kraft, de n'importe quel format, chez votre marchand participant.

Au Marchand Participant: Pour le remboursement de ce coupon à votre client qui achète de vous le produit Kraft spécifié, Kraft vous paiera 15¢ plus 5¢ pour frais de manutention. Rembourser de toute autre façon constitue une fraude. Sur demande, vous devez fournir la preuve d'achat d'une provision suffisante du produit Kraft spécifié correspondant au nombre de coupons remboursés qui ne seront honorés que par l'intermédiaire des détaillants de produits Kraft. Le client doit payer les taxes de vente et taxes similaires. Le coupon est nul s'il est interdit, restreint ou taxé. Pour obtenir le remboursement, postez à Kraft Foods Limitede, C.P. 6118, Montréal, Québec, H3C 3J3. Valeur réelle en argent: 1/20¢.

Au Consommateur: Veuillez échanger ce coupon aussitôt que possible chez votre marchand participant; un "15¢ DE RABAIS" par missionnée. L'offre valable seulement au Canada sur le produit Kraft spécifié. SE TERMINE LE 31 MARS 1976.

D'Allard's

Spéciaux de janvier

CHEMISIERS à manches longues, en polyester, imprimés assortis. Grandeurs 10 à 20. **\$12⁹⁷**

PANTALONS EN TRICOT D'ACRYLIQUE, style taille extensible, noir, brun ou chameau. Grandeurs: 10 à 18. Rég. \$17.00 **\$13⁹⁷**

CHANDAILS en acrylique. Blanc os, marine et brun. Grandeurs: moyen, grand. Rég. \$12.00 **\$9⁹⁷**

ROBES tout-aller imprimées et unies. Grandeurs 12 à 18. **\$29⁹⁷**

D'Allard's

Pour la femme moderne.

Centre d'Achats Place Ste-Foy
481 est, rue St-Joseph,
Place Québec.

L'université du Québec à Rimouski livre ses cours

par Damien GAGNON
du bureau du Soleil

RIMOUSKI — Pour assurer une présence adéquate à la population de son vaste territoire, l'université du Québec à Rimouski (UQAR) a décidé de rompre avec les formules traditionnelles d'enseignement. Maintenant, au lieu de l'étudiant, c'est elle qui se déplace.

Jusqu'ici, l'UQAR, comme les autres universités du Québec, offrait des cours dans plusieurs villes de la région où l'on pouvait réunir un nombre d'étudiants jugé suffisant.

Maintenant, le département et les modules de sciences pures de l'UQAR ont commencé à utiliser la formule inverse. C'est-à-dire qu'un cours peut être donné sur tout le territoire desservi par l'université sans qu'il soit nécessaire de former un groupe de quinze ou de vingt étudiants dans une ville donnée. C'est le professeur qui se déplace avec son matériel.

On peut trouver par exemple, inscrits au même cours, cinq étudiants à Gaspé, quatre à Matane, trois à Saint-Pascal, six à Rivière-du-Loup et deux à Haute-Rive.

Le professeur va rencontrer tous ces étudiants périodiquement (au moins à toutes les trois semaines); dans l'intervalle, ceux-ci travaillent isolément ou en petits groupes, à l'aide du matériel pédagogique fourni par le professeur.

Il est connu que l'UQAR couvre un vaste territoire à faible densité de population, de Montmagny aux Îles-de-la-Madeleine et une partie de la rive nord de Saint-Laurent. Il devenait donc impossible avec les formules traditionnelles d'enseignement de re-

pondre aux besoins de la population.

En biologie, on a commencé à utiliser cette formule à l'automne 1974. L'été dernier, un cours de biologie végétale et un cours de chi-

mie ont été donnés de cette façon. Dans le premier cas, une trentaine d'étudiants, disséminés sur tout le territoire, de Gaspé à Saint-Pascal, en passant par Haute-Rive, ont expérimenté la formule.

Selon les professeurs MM. Paul Demalsy et Jean-Rock Brindle, l'expérience est concluante. Les résultats des étudiants sont comparables à ceux des étudiants qui suivent leurs cours à temps complet sur le campus.

Cependant, on note que, pour les professeurs, le travail est beaucoup plus important que pour un cours ordinaire. Ils doivent se déplacer constamment et répéter les explications.

Il y a aussi l'organisation des laboratoires qui présente des difficultés. On doit transporter de l'équipement de laboratoire sur place ou encore emprunter le matériel du CEGEP le plus proche.

Le directeur du module de biologie, Sandy Strachan, rêve d'une grande roulotte aménagée en laboratoire qui suivrait les professeurs dans leurs périodes.

Les biologistes ne sont pas les seuls à utiliser cette formule. Le module de chimie et de physique vient de programmer des séquences de dix cours et a mis deux de ces cours en marche l'automne dernier. En mathématiques, deux cours sont également donnés.

L'argent rend les universités inquiètes

(PC) — Les universités du Québec protestent contre "le climat d'insécurité" qui provient de ce qu'elles ignorent quelles ressources financières le gouvernement provincial mettra à leur disposition.

C'est du moins l'alarme lancée par le Conseil des universités dans son rapport annuel remis à la presse parlementaire, à Québec.

Ce climat d'insécurité fait en sorte que "les administrations universitaires se déclarent quasi unanimement dans l'impossibilité de bien remplir leurs fonctions et de faire face à leurs responsabilités", souligne le rapport.

"Avec les universités, le Conseil pense qu'il est en effet impossible à une administration de bien jouer son rôle si elle ne peut savoir exactement quelles seront ces marges de manoeuvre pour une année financière en cours, et encore moins de réussir à planifier à long terme", poursuit le rapport.

Le Conseil rappelle ensuite que les règles du financement des universités sont actuellement remises en cause.

Un nouveau système est en préparation au niveau du ministère de l'Éducation, système qui permettra un financement universitaire compatible avec l'administration budgétaire par programmes du gouvernement, souligne-t-on.

"Mais toute nouvelle mesure d'importance devra être compatible avec une philosophie de l'enseignement supérieur québécois acceptable aux deux parties en cause: les universités et le gouvernement québécois", selon le rapport.

Lentour

Le Conseil des universités se plaint aussi de la lenteur du ministère de l'Éducation à présenter son nouveau système de financement des institutions universitaires.

"Non seulement les travaux en cours au ministère depuis 12 mois n'ont pas abouti, mais la communauté universitaire a subi le double coup d'analyses et de décisions gouvernementales tardives et mal intégrées d'une part, et du désir d'insertion d'un nouveau processus budgétaire mal compris et insuffisamment discuté d'autre part", conclut le rapport.



MIRACLE MART

Des aubaines hors pair pour votre cuisine!

10 jours seulement

Ensemble "Mayfair" de Wear Ever 29⁹⁹ l'ens.

Marque renommée... bas prix spécial!
7 pièces en aluminium solide, intérieur poli "Sunray", couvercles-dôme, poignées se tenant bien avec anneau. Les couvercles sont de ton cuivre. Comprend: casseroles 1 et 2 pintes avec couvercles, cocotte 4 1/2 pintes avec couvercle, 1 poêlon de 10 po (le couvercle de la cocotte convient au poêlon).

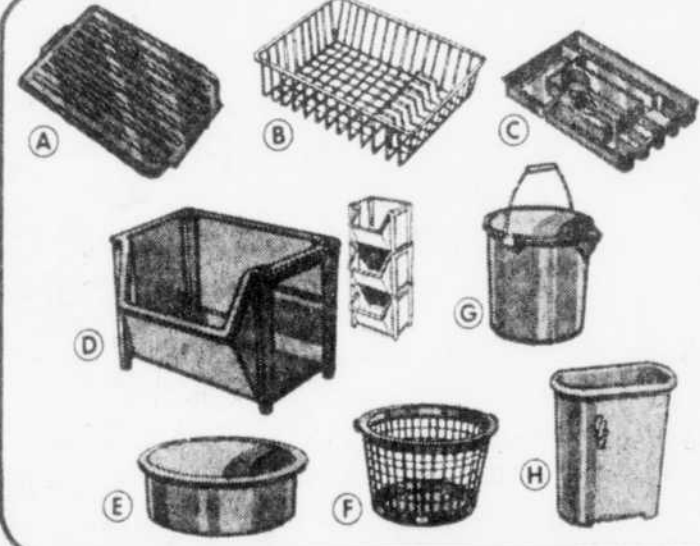
Vaisselle "Ironstone" vendue à la pièce

- Élégante vaisselle blanche Alfred Meakin. Composez un ensemble en achetant ces pièces séparément. Pièces de service en stock également.
- A. Assiette, 10 pouces. Ord. 1.69 **1.39 ch.**
 - B. Assiette à dessert, 8 po. Ord. .99 **.79 ch.**
 - C. Assiette pain/beurre, 7 po. Ord. .79 **.59 ch.**
 - D. Tasse à thé. Ord. .89 **.69 ch.**
 - E. Soucoupe. Ord. .79 **.59 ch.**
 - F. Coupe à fruits. Ord. .79 **.59 ch.**
 - G. Bol à soupe/céréales. Ord. .99 **.79 ch.**

Trio Corning Ware

Prix d'achat spécial **13⁹⁹ l'ens.**
Directement du four à la table! Trois casseroles de 32, 48 et 64 onces avec couvercles. Charmant motif de fleur bleue.

Percolateur Corning 10 tasses 11⁹⁹ chacun
Préparez un excellent café en un rien de temps et servez le élégamment dans cette superbe cafetière.



Articles en plastique un seul bas prix!

Prix d'achat spécial **.79** chacun
Choix de 8 articles en jaune, brun ou vert.
A. Plateau-égouttoir
B. Panier-égouttoir
C. Boîte à ustensiles
D. Contenant à légumes
E. Plat à vaisselle rond
F. Panier à linge
G. Séau 12 pintes
H. Panier à rebuts



Service de porcelaine, 20 pièces

Prix d'achat spécial **8⁷⁹**
Motif de fleurs roses sur fond blanc. Aussi pratique qu'élégant, cet ensemble comprend 4 de chacun: assiettes, assiettes pain/beurre, tasses, soucoupes, bols soupe/céréales.



.69 chacun

Verre... du four à la table Les indispensables à bas prix!
Au choix: tasse à mesurer de 8 onces; assiette à tarte; plat ovale 1 pinte; moule à pain profond; plat rond 1 pinte.



Chopes à café .33 ch.
En faïence, variété de motifs et de couleurs.

Cafetière-filtre Melitta 4⁴⁹ ch.
Ord. 5.49 Notre prix de vente

Poubelle en métal coloré, avec pédale 5⁹⁹ ch.
Prix d'achat spécial
Choix de coquelicot, avocat ou ton or. Intérieur en plastique résistant.

Poêlon doublé Teflon 3⁹⁹
Notre prix de vente
Cuisinez sans gras et sans que vos aliments adhèrent avec ce poêlon de 10 po. de diamètre. Orange ou avocat.

MIRACLE MART

Prix d'achats spéciaux et prix de vente en vigueur du mercredi 14 janvier au samedi 24 janvier

ça fait partie de votre monde

Les Galeries Charlesbourg, Charlesbourg, Québec | Place Ste-Foy, 2440 boul. Laurier Ste-Foy, Québec



- "Mise de côté" pratique
- Stationnement facile
- Satisfaction garantie ou prompt remboursement avec le sourire!

OUVERT • Lundi à mercredi 9h à 18h • Jeudi et vendredi 9h à 21h • Samedi 9h à 17h