



Patro Le Prevost

centre communautaire et de loisir



1909 - 2009

CENT ANS AU COEUR DES GENS



7355, Christophe-Colomb, Montréal (Québec) H2R 2S5
(514) 273-8535 - www.patroleprevost.qc.ca

RAPPORT ANNUEL 2008



Table des matières

Mission et moyens	1
Rapport du président	3
Rapport de la directrice générale	5
Statistiques	17
Rapport du vérificateur	23
Merci à nos partenaires	28

Mission et moyens

MISSION

Le Patro Le Prevost, organisme de bienfaisance, est un milieu de vie éducatif d'inspiration chrétienne. Il vise l'épanouissement des personnes de tout âge par le biais du loisir, de l'action communautaire, de la pastorale et de la formation.

MOYENS PRÉCONISÉS

Le loisir vise la reconnaissance des aptitudes de chacun et développe le potentiel des personnes. Il permet la pratique d'activités sportives, ludiques, de plein air et culturelles. Il favorise la création de réseaux et l'approche participative afin de créer un milieu de vie convivial et d'accroître le sentiment d'appartenance.

L'action communautaire vise à inscrire les personnes qui éprouvent des besoins communs ou qui vivent des problèmes dans un processus de participation sociale dans le respect de leur dignité. Elle renvoie à des actions augmentant la maîtrise des situations auxquelles ces personnes sont confrontées en favorisant leur organisation en vue d'améliorer leurs conditions de vie ou de revitaliser leur milieu. Par la sensibilisation des gens, par la mise en place de projets appropriés, par la concertation avec les organismes du milieu et par la transmission d'informations, le Patro veut développer une conscience sociale et le souci de la justice sociale.

La pastorale vise le cheminement spirituel par la découverte de la personne de Jésus-Christ et de son message par l'accompagnement des personnes, par un soutien dans leur engagement et par des services pastoraux adaptés.

La formation vise à offrir un ensemble d'activités éducatives, d'apprentissages et de réflexion pour amener la personne à une prise en charge ou une à prise de conscience individuelle ou collective par des activités portant sur le respect, la protection de l'environnement et sur l'amélioration de leurs conditions de vie ou de travail.

CENT ANS AU CŒUR DES GENS !



MEMBRES DU CONSEIL D'ADMINISTRATION 2008-2009

Claude Barbier, président	Pierre Langevin, administrateur
Gilbert Boulé, 1er vice-président	Patrick Boulé, administrateur
Philippe Masson, 2e vice-président	Bruno Masson, administrateur
Daniel Senécal, trésorier	André Provost, administrateur
Daniel Funk, secrétaire	Jean-Claude Arseneault, r.s.v., conseiller

MEMBRES DE LA CORPORATION 2008-2009

Alain André	Pierre Desmarceaux	Jean Lefebvre	Stéphane Quesnel
Claude Barbier	Louis Desmeules	Franklin Léveillée	Pierre Robert
Évelyne Bélanger	Dominic Deschênes	Louis L'Heureux	Jeannine Robert
Ugo Benfante	Jean Dupuis	Gabriel Massicotte	André Roussel
Michel Bilodeau	Andrés Fonteçilla	Bruno Masson	Pierre-Paul Roussel
Claudine Bouchard	Daniel Funk	Philippe Masson	Yvan Savage
Gilbert Boulé	Geneviève Gagné	Marcel Maurice	Gaétan Savoie
Patrick Boulé	Richard Gélinas	André McNeil	Daniel Senécal
Jean-François Boyer	Jacques Gladu	Gérard Niding	Patrice Soucy
Christian Brunet	Lionel Goyer	Carole Paradis	Jacqueline St-Aubin
René Cléroux	Marc Hébert	André Paradis	Ange-Aimé Tessier
Sylvain Cléroux	Dario Iezoni	Lucien Paradis	Alain Trahan
Robert Comeau	Dominique Jobin	Guy Parent	Constantin Tsouvaltsidis
Yvon Couturier	Suzelle Jobin-Beaupré	Denis Pérusse	Gabriel Veilleux
Danielle Crevier-Roy	Jean-Paul Labossière	Jean-Claude Pettigrew	Jean-Marie Veilleux
Patrick D'Aragon	Denise Labrèche	Alain Poirier	Michel Veilleux
Pascal D'Aragon	Euclide Laliberté	Claude Proulx	Michel Verret
Éric D'Argenzio	André Lalonde	André Provost	Gérard Verret
André Denis	Robert Lavigne	Michel Provost	Michel Vézina
Bernard Deschamps	Pierre Langevin	Lyne Pruneau	Pierre Villeneuve

CENT ANS AU CŒUR DES GENS !



Rapport du président



J'ai l'immense privilège d'occuper la présidence du Patro Le Prevost en son année centenaire. Pour franchir le cap de ses 100 ans, tout organisme nécessite un nombre incalculable d'efforts collectifs qui assurent sa continuité. Au Patro Le Prevost, l'étincelle transmise par les Religieux de Saint-Vincent-de-Paul s'est

transformée en une force qui a donné aux bénévoles et au personnel une volonté de dépassement et de don de soi, qui, à leur tour, leur a permis de répondre aux besoins de millions de personnes qui ont fréquenté le Patro Le Prevost.

Dans ce centre qui place toujours la personne d'abord, ces personnes, souvent d'horizons très différents les uns des autres, se sont côtoyées dans leur quotidien pour s'épanouir dans un milieu de vie agréable, ouvert et respectueux où chacun a sa place, tout en étant appelé à aider autrui. En 2009, nous fêtons cet héritage et cette œuvre, toujours bien vivante au cœur des gens après un siècle.

FÊTES DU CENTENAIRE

La préparation pour les fêtes du centenaire a été un défi majeur qu'ont relevé les membres du conseil d'administration et du personnel. Rendre hommage à ceux et celles qui nous ont précédés, faire connaître le Patro Le Prevost dans le grand Montréal et tracer la voie pour cent autres années de service à la communauté, voilà les grands objectifs des célébrations. Mgr Jean-Claude Turcotte, archevêque de Montréal, a donné le coup d'envoi aux Fêtes le 26 octobre dernier. La journée avait comme objectif de reconnaître ceux et celles qui ont contribué à construire l'œuvre, notamment le frère Bertrand Fortin, récipiendaire du prix de bénévolat Claude-Masson pour la qualité de son engagement au cours d'une vie dévouée au service des autres. Le dîner de fête a accueilli plus de 400 convives, et les activités familiales en après-midi ont suscité l'intérêt d'environ 200 personnes supplémentaires.

Le 15 novembre, le Patro accueillait ses anciens et anciennes lors de joyeuses retrouvailles qui ont regroupé plus de 500 nostalgiques et curieux. Certains ont cheminé d'aussi loin que d'Allemagne et d'Alberta pour se joindre aux festivités.



Au travers de ces fêtes, le comité organisateur préparait aussi divers partenariats pour la tenue d'une soirée « Fans des Canadiens », pour souligner les centenaires respectifs du Patro et du tricolore. Plusieurs partenariats corporatifs ont été forgés à l'occasion de cet événement, tenu le 19 février 2009.

La soirée elle-même a accueilli plus de 600 personnes de tous âges dans un esprit euphorique grâce à la présence de MM. Réjean Houle et Yvon Lambert, anciens des Canadiens. La soirée nous a valu un reportage de 4 minutes au Réseau des sports (RDS) : une belle visibilité pour l'œuvre du Patro. Des activités supplémentaires sont à prévoir tout au long de 2009 : lancement de la revue historique du centenaire (17 avril), tournoi de golf bénéfique (1^{er} juin), grand spectacle de fin d'été (14 août), soirée bénéfique (23 ou 24 septembre), portes ouvertes (25 octobre) et bal costumé du centenaire (14 novembre). Une soupe populaire clôturera les fêtes le 16 décembre, date officielle de la fondation.

Outre le partenariat pour la soirée du 19 février et le don de plusieurs articles promotionnels pour nos tirages, la Fondation des Canadiens pour l'enfance a aussi soutenu le Patro en offrant la possibilité à trois reprises à des jeunes et ados du centre d'occuper gratuitement une loge pour une partie de hockey au cours de la saison 2008-2009. En plus de ces contributions généreuses, la direction de la Fondation nous a mis en contact avec la Production B612-Communication pour que nous participions à l'émission télévisée « Dans la maison de Maxim Lapierre » qui sera diffusée sur la chaîne de télévision TQS au printemps 2009. D'ailleurs, bon nombre de bénévoles et d'employés ont prêté main-forte à trois conjointes de joueurs des Canadiens afin de réaménager le salon et la salle des jeunes. Nous y avons gagné des tables de jeux, des téléviseurs, des meubles neufs, et un décor original et magnifique en plus de l'exceptionnelle visibilité que nous garantira la diffusion de l'émission.

ACTIVITÉS BÉNÉFICE

La traditionnelle soirée vins et fromages a refait peau neuve en 2008. L'objectif principal des changements a été de rejoindre le milieu des affaires afin d'augmenter le bénéfice de la soirée, de faire connaître l'œuvre et d'assurer une plus grande viabilité à long terme. Madame Aline Bélanger et Monsieur Pierre Desjardins ont agi à titre de coprésidents de la soirée, qui s'est tenue au Centre des Sciences de Montréal le jeudi 17 septembre. Une brève présentation du père Yvon Laroche, ainsi qu'une diffusion du nouveau DVD

CENT ANS AU CŒUR DES GENS !



promotionnel du Patro ont permis aux invités de mieux connaître l'organisme. Un cancan silencieux, dont la pièce maîtresse, un chandail autographié offert par la Fondation des Canadiens pour l'enfance a, à lui seul, rapporté plus de 5 000\$ net. Au total, nous avons presque doublé le bénéfice de la soirée, passant de 33 000\$ en 2007 à 60 000\$ en 2008.

FONDATION MIGNEN DUSSAULT

Le président de la Fondation a approché le conseil d'administration du Patro au cours de l'été pour discuter d'une collaboration possible au niveau de la recherche de financement. À l'automne 2008, nous avons mandaté M. Gilbert Boulé et Me Pierre Langevin pour entreprendre des pourparlers entre les deux corporations avec l'objectif de mettre en place des actions concertées en matière de levée de fonds et ainsi assurer la pérennité de l'organisme. Depuis février 2009, les deux administrateurs siègent au conseil d'administration de la Fondation pour représenter la Corporation du Patro Le Prevost. Les travaux, amorcés en janvier 2009, se poursuivront tout au long de l'année.

AMÉNAGEMENT DE LA RÉSIDENCE

Nous poursuivons les pourparlers avec la Ville de Montréal au sujet de la résidence de la Rue de Laroche. Le principe suivant a été mutuellement accepté:

- Le Centre de la Petite enfance (CPE) Graffiti (déjà installé dans Villeray) est privilégié pour l'occupation de la résidence de la rue de Laroche ;
- Un addendum au bail actuel entre la Ville et le Patro sera nécessaire afin qu'un bail emphytéotique puisse être consenti par la Ville au CPE Graffiti ;
- La Ville assurera au Patro des revenus annuels pour compensation de la perte de l'utilisation de la résidence, dont le montant reste à convenir.

Fête de lancement du centenaire: plusieurs personnes qui ont marqué l'histoire du Patro y étaient



GESTION ET SUIVI FINANCIER

Pour assurer la saine gestion de l'organisme et bien suivre les dossiers, le conseil d'administration est informé par divers moyens afin de prendre des décisions éclairées sur les dossiers du Patro:

- Dépôt du rapport mensuel de la directrice générale portant sur l'avancement des dossiers, sur les activités du milieu de vie et sur les divers projets mis en œuvre;
- Rapport et suivi des comités consultatifs : le comité aviseur des Fêtes du Centenaire, le comité sur l'étude du bail, le comité pour la révision des règlements et le comité organisateur des activités bénéfiques;
- Mise en place du prochain comité de la mission et des orientations pour amorcer l'élaboration du plan d'action 2010-2012;
- Suivi mensuel des états financiers et des écarts au budget par le trésorier et le comité de vérification.

DOSSIERS POLITIQUES

Nous poursuivons nos démarches auprès du Ministère de l'éducation, loisir et sport pour la reconnaissance des centres communautaires et du principe d'un financement indexé. Cette démarche se fait en collaboration avec la Fédération québécoise des centres communautaires de loisir (FQCCL). Par ailleurs, une manifestation s'est tenue à Québec lors du Congrès mondial du loisir en octobre. Des membres du personnel et des bénévoles du Patro Le Prevost se sont impliqués dans l'organisation et dans la tenue de ces mesures de revendication pour mettre à l'avant-scène les difficultés financières que vivent les centres.

L'arrondissement Villeray – Saint-Michel – Parc-Extension a mis sur pied une nouvelle politique de reconnaissance officielle des organismes sur son territoire. Le Patro Le Prevost a reçu la cote A, qui signifie que l'organisme est un partenaire de la Ville dans les champs reconnus par celle-ci.

QUATRE FOIS LAURÉAT

À l'aube de son centenaire, le Patro Le Prevost a également été reconnu pour l'ensemble de son œuvre et sa contribution à la société au moyen du prix Agnès-C.-Higgins, décerné par Centraide du Grand Montréal. Ce prix était accompagné d'une somme de 5000\$.

Benjamin Valiquette un jeune bénévole de 15 ans du Patro s'est, quant à lui, mérité le prix Hommage Bénévolat Québec, volet jeune bénévole, pour son engagement communautaire.

Tertio, le Patro a été récipiendaire de la Médaille de l'Assemblée Nationale, remise par le député de Laurier-Dorion, M. Gerry Sklavounos.

Enfin, en décembre dernier, le frère Bertrand Fortin a été nommé « Personnalité de la semaine la Presse/Radio-Canada ».

CENT ANS AU CŒUR DES GENS !



Tous ces prix rendent hommage à la fois à l'organisme et aux personnes qui contribuent à forger son identité et à assurer le rayonnement de ses valeurs fondamentales.

CONCLUSION

En terminant, je tiens à remercier le conseil d'administration du Patro pour son soutien, ainsi que la directrice générale, les employés et les bénévoles du Patro pour la qualité de leur engagement. Mes sincères remerciements à nos partenaires, à nos membres et à toute la communauté qui soutient le Patro depuis 100 ans.

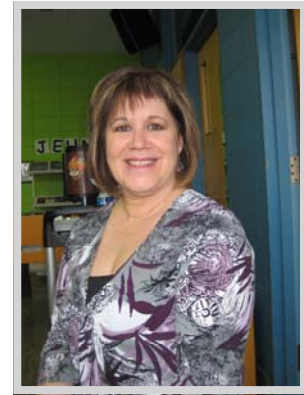
Claude Barbier, président

RÉSOLUTIONS DU CONSEIL D'ADMINISTRATION

Le conseil d'administration a tenu sept réunions en 2008. Plusieurs dossiers et résolutions ont retenu l'attention des administrateurs :

- Nomination du père Jean-Claude Arseneault, supérieur provincial des RSV au conseil d'administration;
- Révision de l'organigramme suite au départ du directeur de l'animation;
- Représentations lors de la remise des prix au Patro ;
- Adoption des états financiers mensuels et suivi des écarts au budget 2008 par le comité de vérification des finances;
- Adoption pour changer de fournisseur pour gérer les lignes téléphoniques (Distributel) ;
- Adoption d'une modification de la politique des transports et d'hébergement et de la politique d'immobilisation;
- Adoption d'une résolution pour participer à l'activité d'autofinancement du tirage de la Maison de Rêve BMO;
- Adoption d'une modification aux échelles salariales au 1^{er} mai 2008 pour respecter le salaire minimum pour les moniteurs et accompagnateurs;
- Adoption d'une dépense imprévue de 10 000 \$ pour rendre sécuritaires les paniers de basket-ball;
- Dépôt d'une demande de reconnaissance et de soutien financier au gouvernement provincial en vertu du programme de soutien aux organismes communautaires famille;
- Formation du comité mission et orientation pour le suivi du plan stratégique et l'adoption du prochain plan 2010-2012;
- Adoption pour dépôt de projets aux paliers gouvernementaux;
- Adoption du budget 2009 de 2,3 millions ;
- Inspection des dossiers des ressources humaines par la CSST avec vérification des classifications. Les dossiers du Patro sont conformes.

Rapport de la directrice générale



CENT ANS AU CŒUR DES GENS

« On ne fait du bien aux gens qu'en les aimant ». Cette phrase célèbre du Père Le Prevost, résume à merveille tout l'héritage que nous a transmis la communauté des Religieux de Saint-Vincent-de-Paul au cœur de nos patros. Pendant plus de 90 ans, les RSV ont dirigé le Patro Le Prevost, et je m'exerce depuis 10 ans à suivre leurs traces. C'est une joie immense et un privilège d'être responsable de la grande famille du Patro Le Prevost et de fêter son centenaire au nom de tous ceux et celles qui ont marqué son histoire.

Ce rapport annuel, rédigé au début de l'année du centenaire du Patro est très particulier. Il reconnaît les réalisations de 2008 et annonce les activités de 2009. On dit que le passé est garant de l'avenir... J'en profite donc pour faire un clin d'œil à mes prédécesseurs, tout en soulignant nos réalisations présentes, toujours d'actualité et au service des personnes, des familles et de la communauté.

CEUX QUI S'EN VONT...

Cette année, à notre grande tristesse, nous avons perdu deux anciens directeurs généraux, le père Pierre Lévesque et le père Jacques Dostie, ainsi que le frère Jocelyn Bergeron, Mme Jeanne Francoeur, MM. Régis Leclerc, Paul Charbonneau et Ange-Aimé Tessier, bénévoles, qui nous ont aussi quitté en 2008. Chacun d'eux demeurera dans nos cœurs, un exemple à suivre.

PLAN D'ACTION 2007-2010

Le plan d'action, adopté en 2007, a permis d'orienter nos activités et la réalisation de notre mission en 2008. Nos réalisations gravitent autour de quatre axes fondamentaux de cette planification triennale.

CENT ANS AU CŒUR DES GENS !



ORIENTATION: FORMER, CONSOLIDER ET MOTIVER LES ÉQUIPES DE TRAVAIL

Comme le dit mon collègue, le directeur du Patro de Jonquière: « Le Patro est une usine à bonnes personnes ». C'est grâce à une équipe d'employés, de stagiaires et de bénévoles dévoués à l'œuvre qui, au quotidien, rendent possible le mieux-être physique et psychologique de leurs concitoyens que cette phrase prend tout son sens.

STAGIAIRES ET RÉINSERTION SOCIALE

Nous avons accueilli douze stagiaires en technique de loisir cette année, dont onze en provenance du cégep du Vieux-Montréal et un du cégep St-Laurent. Ces étudiants ont organisé des activités pour la fête de lancement du centenaire, le programme Madame prend congé et le tournoi de volley-ball.

Deux stagiaires du Collège de Rosemont ont effectué un stage de 40 heures en communications, et, dans le cadre du projet Déclis Loisir, nous avons accueilli quatre jeunes du secondaire du Fonds Ville-Marie pour des stages de 35 heures chacun, donnant 2 crédits scolaires et une bourse. Ces derniers stages visaient à introduire les jeunes aux métiers disponibles dans un centre communautaire, et à favoriser la persévérance scolaire.

Deux stagiaires de l'École des métiers de l'informatique et de l'administration (ÉMICA) sont aussi venus compléter un stage de trois semaines en secrétariat. En partenariat avec l'organisme Communautaire et avec la FQCCL, nous avons aussi accueilli un stagiaire pour le Centre d'accès communautaire en informatique (CACI). Ce dernier a animé plus de 200 heures de formations personnalisées et gratuites d'initiation à l'informatique.

Dans le cadre du programme Interagir, le Patro a accueilli 10 personnes qui ont soutenu les services du bâtiment, du service alimentaire et du développement communautaire au cours de l'année, pour un total de 5400 heures.

Finalement, nous avons accueilli trois stagiaires déficients intellectuels du Centre Gabrielle-Major, pour un total de 3 768 heures.



L'Éco-quartier Villeray a accueilli des bénévoles du programme Katimavik pour une journée dédiée à la propreté urbaine

BÉNÉVOLAT

L'équipe ne saurait être complète sans la collaboration de nos indispensables bénévoles qui viennent soutenir le personnel dans l'accomplissement de la mission du centre. C'est presque de l'héroïsme, de nos jours, de s'arracher à un emploi du temps de plus en plus chargé et de ses confort quotidiens pour donner temps, talent et énergie pour le bien de son prochain.

La majorité de nos bénévoles pour l'ensemble des activités du Patro proviennent du secteur des aînés. Nous leur sommes très reconnaissants de leur soutien. Cependant, la relève bénévole est au centre de nos préoccupations. Nous cherchons des moyens concrets de sensibiliser les jeunes à s'engager dans leur communauté.

En 2008, le Patro Le Prevost a accueilli 270 bénévoles dont 20 étaient âgés de moins de 20 ans. Au-delà de ce nombre, 175 personnes ont aussi donné 1 200 heures de bénévolat au Magasin-Partage, qui s'est déroulé en décembre.

TRAVAUX COMMUNAUTAIRES

Dix-sept personnes ont complété 355 heures de travaux communautaires au courant de l'année.

EMPLOYÉS

Au début de l'année, certains employés ont lutté contre des maladies graves mais se sont heureusement rétablis.

En termes démographiques, nous embauchons présentement 37 employés permanents, soit 13 hommes et 24 femmes dont la moyenne d'âge est de 44 ans. Les employés temporaires sont au nombre de 152, dont 54 hommes et 98 femmes, avec une moyenne d'âge de 27 ans. Au total, 189 employés ont travaillé au Patro Le Prevost en 2008.

FORMATION

Dans sa planification stratégique, le Patro a comme objectif la formation continue de son personnel. En 2008, nous avons investi plus de 16 000\$ à cet effet, à travers des formations internes et externes.

CULTURE ORGANISATIONNELLE ET SENS D'APPARTENANCE

La direction a aussi pris des mesures supplémentaires en 2008 pour développer l'esprit d'équipe et l'appartenance des équipes de travail au Patro. Trois rencontres d'information et d'échanges ont été tenues pour les employés permanents pendant lesquelles nous avons traité de dossiers touchant l'ensemble du personnel, entre autres le plan d'action et les fêtes du centenaire.

Par la suite, les équipes individuelles ont été rencontrées pour s'assurer de l'avancement des dossiers. D'ailleurs, la

CENT ANS AU CŒUR DES GENS !



participation des employés aux événements spéciaux (soirée bénéfique, fête de lancement du centenaire, retrouvailles, soirée « fans des Canadiens ») a permis un plus grand partage et une meilleure entraide entre les équipes. L'expérience d'événements aussi rapprochés a aussi permis à l'équipe du bâtiment de développer un outil « Qui fait quoi » afin de faciliter le déroulement du montage et du démontage aux événements spéciaux.

D'autres moyens ont été employés pour favoriser le développement de la culture d'organisme, notamment :

- Café et gâteaux à l'occasion des anniversaires des employés permanents;
- Participation d'employés comme accompagnateurs de groupes de jeunes et d'ados à l'occasion de trois matchs de hockey (loges offertes par les Canadiens);
- Tenue d'un BBQ d'été pour le personnel;
- Publication d'un bulletin interne distribué aux deux semaines dans le relevé de paie des employés (Propos & Parlures);

Par ailleurs, dans le cadre du mois de l'activité physique (mai), l'équipe du secteur sportif a organisé des activités ouvertes à tous les employés pendant les pauses, ainsi qu'un « passeport santé » les invitant à adopter de plus saines habitudes de vie.

DÉFIS

Là où nous avons connu des difficultés en termes de ressources humaines a été dans le recrutement de sauveteurs et de moniteurs.

À la piscine, nous avons dû embaucher des sauveteurs très jeunes (16 ans) et peu expérimentés qui ont exigé un encadrement plus serré. Le manque de relève est ressenti dans toutes les installations aquatiques du Québec. Comme piste de solution à moyen terme, nous avons décidé d'organiser une activité « Sauveteur d'un jour » pour initier des jeunes au métier de sauveteur.

Afin de susciter l'intérêt de la relève pour les emplois de moniteur et de moniteur-chef, le Gouvernement du Québec a mis en place un programme reconnu de formation en animation. Grâce à ce programme, une animatrice au Patro est devenue maître formateur, ce qui nous permettra d'élargir cette formation à l'ensemble du personnel de camp de jour de la province.

CSST & CRT

Nos dossiers d'employés ont été vérifiés par un inspecteur de la CSST pour assurer la conformité des dossiers. Son rapport confirme l'excellence de nos dossiers. Le comité santé et sécurité du Patro s'implique d'ailleurs activement dans la sensibilisation du personnel dans l'utilisation de méthodes de travail sécuritaires.

Le Comité des relations de travail avec le Syndicat s'est réuni à quelques reprises au courant de l'année. Ces rencontres facilitent les liens harmonieux et la gestion de la convention collective.

ORIENTATION : FAIRE DU CENTENAIRE, UN ÉLÉMENT MOBILISATEUR QUI CONTRIBUE À LA PROMOTION DE L'ORGANISME

L'arrivée du centenaire a permis de mobiliser les employés, bénévoles et membres autour de la préparation des festivités.

Des comités composés d'employés et de bénévoles se sont organisés autour des différentes activités et publications du centenaire. La planification, adoptée en 2007, s'est adaptée à certaines contraintes financières et temporelles, mais globalement, les célébrations adoptent un caractère festif et inclusif, mettant l'accent sur divers aspects du Patro au cours des cent dernières années.

THÉMATIQUE, SLOGAN ET PROMOTION

Suite à deux consultations du personnel et à des rencontres de comité, le slogan « Cent ans au cœur des gens » a été adopté, de même que le logo du centenaire, que vous retrouverez sur la couverture de ce rapport. Le slogan et le logo ont été utilisés dans la majorité des communications internes et externes du Patro depuis leur adoption.

Le site Internet www.centenairepatro.ca a été mis en ligne en octobre 2008. Ce site contient une foule d'information sur le centenaire du Patro : calendrier, photos, vidéo, historique et partenaires y figurent.

La chanson du centenaire, « Cent ans au cœur des gens », a été composée par trois musiciens bénévoles : Benoît Boulé, Vincent-Gabriel Marien et Étienne Lambert, et a été enregistrée sans frais dans le studio professionnel de Jean-Claude Marsan. Les paroles ont été écrites par Jean-Claude Arseneault, r.s.v. Cette chanson a été jouée lors de tous les événements du centenaire, et est aussi disponible en ligne sur le site Internet du centenaire.

CENT ANS AU CŒUR DES GENS !



MÉDIAS, RELATIONS PUBLIQUES ET RECONNAISSANCE DU MILIEU



Le Patro Le Prevost est récipiendaire de la Médaille de l'Assemblée Nationale, remis par M. Gerry Sklavounos, député de Laurier-Dorion en mai 2008

Le centenaire nous a permis d'occuper plusieurs tribunes publiques, dont des médias nationaux comme le Journal de Montréal, le Journal Le Bel Âge, TQS et RDS. Nous avons aussi été publiés dans divers journaux et revues spécialisés ou locaux (Bulletin de l'arrondissement VSP, Progrès Villeray, Le Monde, Parole et Vie, etc.) et avons été diffusés sur des postes de radio montréalais (CIBL, Radio Centre-Ville).

L'occupation de ces tribunes a permis au Patro Le Prevost de jouir d'une excellente visibilité. Une conférence de presse de lancement a été organisée en tenue pour diffuser toute l'information concernant le centenaire aux médias.

En mai 2008, le Patro a été récipiendaire du prix Agnès-C.-Higgins de Centraide du Grand Montréal. Ce prix vise à reconnaître un organisme qui a fait preuve d'innovation et de leadership dans ses programmes. Le même mois, le Patro a aussi reçu la Médaille de l'Assemblée Nationale de la part de Gerry Sklavounos, député de Laurier-Dorion.



Mgr Turcotte, archevêque de Montréal, a présidé la messe d'ouverture du centenaire

En décembre, le frère Bertrand Fortin, un religieux de Saint-Vincent-de-Paul qui œuvre au Patro Le Prevost depuis plus de 30 ans, a été nommé « Personnalité de la semaine » de La Presse – Radio-Canada. Entre autres projets, le frère Bertrand a été l'instigateur du premier Magasin-Partage à Montréal et de la première popote roulante de Villeray. Il continue d'être actif dans

la communauté au moyen de visites et d'appels aux personnes seules et démunies.

Pier-Luc Funk, un comédien âgé de 14 ans, a accepté d'être le porte-parole jeunesse des fêtes du centenaire. Pier-Luc est un ancien du camp de jour du Patro Le Prevost, et a joué dans le film « Un été sans point ni coup sûr », à l'été 2008, et joue présentement dans la série télévisée « Tactik », sur les ondes de Télé-Québec.

ACTIVITÉS DU CENTENAIRE

À ce sujet, je vous invite à prendre connaissance du rapport du président.

SOIRÉE FANS DES CANADIENS

Bien que cette soirée se soit déroulée en 2009, nous l'incluons tout de même ci-contre, comme elle a eu lieu le jeudi 19 février, avant la rédaction et publication de ce rapport. Cette soirée n'a été rendue possible que grâce à de nombreux partenariats dont la Fondation des Canadiens pour l'enfance, Anciens des Canadiens, Maxi Canada inc., Molson, RDS, Québécoir, la Cage aux Sports, Solotech et Automates Prébec.

Plus de 600 personnes de tous âges se sont réunis dans les gymnases du Patro pour regarder le match contre Pittsburgh sur quatre écrans géants. Popcorn, croquettes de poulet, hot-dogs, pizza, bière et boissons gazeuses ont agrémenté la partie, en plus d'une excellente animation, incluant des jeux pour les enfants et un quiz sur les Canadiens. Le clou de la soirée a sans aucun doute été la présence de Réjean Houle et d'Yvon Lambert, anciens joueurs des Canadiens, qui ont fait le bonheur des fans; petits et grands.

Bien que financièrement, la soirée ait été déficitaire en raison des coûts élevés de technique audio-visuelle, elle a néanmoins connu un très grand succès chez les participants. La diffusion d'un reportage sur RDS sur le Patro Le Prevost dans l'avant-match du samedi 21 février nous a valu une grande visibilité auprès de plus d'un million de téléspectateurs.



Le Canadien de Montréal a offert quatre loges aux jeunes au cours de la saison 2008-2009

CENT ANS AU CŒUR DES GENS !



MM. Réjean Houle et Yvon Lambert ont signé des centaines d'autographes, le 19 février 2009

HISTORIQUE

Trois rencontres ont été organisées avec des anciens du Patro de diverses époques, afin de recueillir des témoignages pour la revue historique du centenaire, qui sera publiée en avril 2009. De plus, le dépouillement de lettres, de textes et d'archives historiques s'est poursuivi tout au long de l'année à cette fin. Des dizaines de milliers de photos ont aussi été numérisées par des bénévoles, ce qui nous a permis de nous construire une base de données assez complète.

Parallèlement, quatre panneaux autoportants détaillant l'histoire, la mission et les réalisations actuelles du Patro Le Prevost ont été créés qui serviront d'outils promotionnels professionnels pour les années à venir. Nous les avons déjà utilisés à tous les événements du centenaire, et à d'autres activités de promotion du centre.

Toutes les activités entourant le centenaire nous ont permis de nous faire connaître dans le milieu des affaires et auprès de nouveaux donateurs, ce qui nous amène à notre troisième orientation stratégique :

ORIENTATION: GÉNÉRER DES FONDS SUPPLÉMENTAIRES POUR LE FONCTIONNEMENT DE L'ORGANISME

L'augmentation des fonds disponibles passe par une équation simple : réduire les dépenses et augmenter les revenus.

Pour atteindre le premier objectif, nous avons intégré les membres du personnel à la gestion de l'organisme, notamment par leur contribution à la mise sur pied et à l'application d'un plan global d'optimisation des ressources. Chaque équipe de travail a été appelée à étudier la gestion de ses ressources et à concrétiser des actions pour rendre leur utilisation plus efficace et efficace.

Dans un deuxième temps, 2008 a été une année charnière pour la réflexion et l'action au niveau de la levée de fonds. Le conseil d'administration s'est donné le mandat clair d'augmenter le financement. Une première réussite a été le bénéfice de la

soirée vins et fromages, suivi de discussions avec la Fondation Maignen Dussault pour mieux concerter les initiatives de levée de fonds.

Les membres, le personnel et les bénévoles ont aussi fait leur part pour assurer le financement. Soulignons la grande réussite de la vente de livres de l'Éco-quartier Villeray. En plus de s'intégrer à la mission environnementale du programme, la vente, qui se tient à tous les jours d'ouverture, a généré plus de 10 000\$ en revenus. D'autres initiatives du milieu, telles les boutiques sportive et aquatique, le bazar communautaire et des brunchs spéciaux aident aussi à financer les activités des secteurs.

Depuis les trois dernières années, le secteur aquatique organise aussi une campagne de vente à partir d'un catalogue (chocolat, thé, café et autres articles). En 2008, la campagne a permis de recueillir plus de 1 000\$ pour l'achat de matériel pour la piscine.

PROJETS

Les subventions gouvernementales permettent au Patro de financer plusieurs projets répondant aux besoins du milieu.

CONTRAT-VILLE

Octroyée par la Ville de Montréal, cette subvention de 20 000\$ finance un projet de basket-ball dans le parc Villeray qui s'adresse aux jeunes et aux jeunes adultes. Le financement couvre les salaires d'une animatrice et de deux intervenants spécialisés en basket-ball et avec une grande expérience auprès des jeunes en difficulté. À raison de quatre soirs par semaine, cette équipe anime des cliniques et matchs de basket-ball, et forme, par la bande, des jeunes coaches bénévoles issus du milieu. L'intervention permet aussi de sensibiliser les jeunes et de faire de la prévention en toxicomanie, violence, taxage et gangs de rue. Le projet en est à sa quatrième année d'existence, et la police du quartier a constaté une baisse de la criminalité et du phénomène de gang de rue dans le parc. Plus de 150 personnes se partagent le terrain durant la saison estivale.

ACCOMPAGNEMENT DE JEUNES HANDICAPÉS

Ce projet, subventionné par Centraide au montant de 34 000\$ annuellement, permet d'embaucher des accompagnateurs spécialisés pour encadrer des jeunes et adolescents présentant une déficience, dans le cadre de nos activités régulières (samedi jeunes et ados). En plus d'offrir un répit nécessaire aux parents, ce programme permet surtout d'intégrer les jeunes dans les activités régulières. Cette intégration sensibilise tant les jeunes que les moniteurs face à la différence. Les accompagnateurs sont encadrés par les animatrices aux jeunes et aux ados.

CENT ANS AU CŒUR DES GENS !



PRÉVENTION DES CHUTES À DOMICILE

Ce programme est né il y a trois ans grâce à un partenariat avec le CSSS Cœur-de-l'île et un financement de 15 000\$ à 20 000\$ par an de la Direction de la santé publique. De nombreuses activités visant à améliorer l'équilibre des aînés et à prévenir les chutes à la maison sont beaucoup appréciées de nos membres. Les participants ont vu une nette amélioration dans la sécurité de leurs déplacements, favorisant ainsi une plus grande autonomie. Nous offrons les activités sur le territoire de la Petite-Patrie et de Villeray (Patro, HLM, CHSLD, résidences pour personnes retraitées).

Les cours ont tellement été appréciés des participants, que ceux-ci ont demandé l'ajout d'un niveau II au curriculum. Le Patro a donc déposé une demande et obtenu une subvention du programme « Cœur à l'action » du Ministère des aînés du Québec, pour un montant de 28 000\$. La phase II a deux axes :

AXE 1 - Mise en place d'un programme d'activité physique adaptée pour favoriser le maintien des acquis afin de prévenir les chutes.

Cet axe a suscité de l'intérêt de la direction de santé publique de Montréal et de la Fédération des kinésiologues. Carole Genest, kinésiologue et Manon Parisien, erg., auteures du Programme de prévention des chutes à domicile (PIED) ont accepté de développer ce programme. Le Centre de santé et de services sociaux de Cavendish en association avec le centre de recherche et d'expertise en gérontologie sociale (CREGES) accepte de soutenir la démarche de conception de ce programme. Celui-ci sera reconnu par des professionnels de la santé. Le Patro conservera les droits d'auteur et le guide sera vendu à tous ceux et celles qui voudront offrir ce cours. De plus, la promotion sera faite à l'intérieur de la boîte à outils développée pour les aînés par la Direction de la santé publique de Montréal.

AXE 2: - Mise en place de la création d'une activité collective stimulant la création et la mémoire qui vise à reconnaître le talent artistique des aînés.

Nous avons commencé à développer cet axe au début du mois d'octobre avec le groupe des aînés du Patro sous forme d'un conte intergénérationnel. En octobre et novembre, les aînés ont rédigé et ont présenté leurs oeuvres aux jeunes, en janvier. Une compilation officielle sera publiée en livret et DVD et sera lancée lors de l'exposition culturelle d'avril 2009. Les points forts du projet sont sans aucun doute le rapprochement entre les générations et la valorisation de la créativité des aînés.

NOUVEAUX HORIZONS POUR LES AÎNÉS

Deux subventions fédérales nous ont permis d'acheter un nouveau système de son et de financer une pièce de théâtre pour et par les aînés. Plusieurs étapes de réalisation ont permis d'impliquer un maximum d'aînés de divers talents à travers :

- L'organisation de cafés-rencontres et d'échanges portant sur le vécu des aînés (30 participants);

- La rédaction de six saynètes sur le vécu des aînés (cinq personnes);
- La participation de 12 aînés et d'un spécialiste de théâtre à la présentation. Les participants étaient assidus et ont demandé à renouveler l'expérience;
- Les messages véhiculés par les saynètes : vie active, droits des aînés, retraite, résidence, isolement, etc.). Le programme de la pièce a aussi servi de répertoire de ressources pour ces problématiques;
- La présentation de la pièce sur deux soirs en décembre. 350 personnes ont assisté aux représentations.

En février 2009, une subvention supplémentaire de 21 300\$ est venue s'ajouter au montant initial. Ces montants sont réservés à la production d'une comédie musicale intergénérationnelle portant sur le centenaire du Patro. Ce projet sera réalisé au courant de l'année et sera présenté en décembre 2009.

EMBAUCHE: CAMP DE JOUR D'ÉTÉ

En 2008, nous avons reçu une subvention du programme Emploi d'été Canada, ce qui nous a permis d'embaucher une dizaine d'étudiants au poste de moniteur de camp de jour d'été.

Du côté des gouvernements provincial et municipal, nous avons reçu un soutien financier pour l'accompagnement de jeunes déficients intellectuels ou de jeunes autistes. En plus d'intégrer des jeunes aux groupes réguliers dans la mesure du possible, ce programme offre aussi un répit aux parents.

ENTR'AMIS

Ce projet intergénérationnel s'est tenu pour une troisième année consécutive en partenariat avec l'organisme L'Amitié n'a pas d'âge. En 2008, une trentaine d'élèves d'une classe de 4^e année de l'école St-Gabriel-Lallemant ont été jumelés à des aînés du Patro et bénéficiaires de la popote roulante pour divers échanges tout au long de l'année (cartes de vœux, bricolages, bingo, dîner, set carrés, etc.).

Le financement de la Corporation de développement économique communautaire (CDÉC) Centre-Nord pour le démarrage d'une entreprise d'économie sociale au Patro, soit le restaurant communautaire l'Ange-Aimé, en était à sa troisième et dernière année. En 2008, la CDÉC a financé 25 000\$ d'achat d'équipement.

CDÉC CENTRE-NORD

Le Patro offre aussi un milieu d'apprentissage et d'intégration à travers le programme Interagir. Il s'agit d'un programme d'aide et d'accompagnement social mis en place par le Ministère de l'emploi et de la solidarité sociale du Québec pour aider les personnes pour qui l'accès au marché du travail ne peut être envisagé qu'à long terme. Les participants sont encadrés par l'animatrice du développement communautaire, et vivent des réussites personnelles qui augmentent leur estime de soi. La subvention 2008 pour ce projet totalise 20 000\$.

CENT ANS AU CŒUR DES GENS !



Les participants au projet Interagir ont entretenu le jardin hors-sol sur le toit en 2008

-Comité famille de la Conférence régionale de élus (CRÉ) de Montréal (responsable des communications)

-Consultations sur le plan familial de Villeray – Saint-Michel – Parc-Extension (coordonnatrice Éco-quartier et responsable des communications)

-Table des partenaires pour la persévérance scolaire de Montréal (responsable des communications)

-Conseil exécutif du Carrefour de lutte au décrochage scolaire (responsable des communications)

-Conseil communautaire Solidarités Villeray (CCSV) (responsable de la pastorale et du développement communautaire)

-Table 0-5 ans (animatrice jeunes)

-Table jeunesse Villeray / Petite-Patrie et les sous-comités (animatrice adultes et animatrice ados)

-Comité 6-12 ans (animatrice jeunes)

-Groupe d'action en santé mentale de Villeray (GASM) (animatrice développement communautaire)

-Table aînés du quartier et de la région de Montréal et les sous-comités (animatrice aînés)

-Sécurité alimentaire et Magasin-Partage Villeray (animatrice développement communautaire)

-Table pastorale d'action sociale (responsable et animatrice pastorale)

-Conseil d'administration l'Amitié n'a pas d'âge (animatrice pastorale)

RÉINSERTION SOCIOPROFESSIONNELLE

Un autre 8 000\$ investi au Patro par Emploi-Québec a permis l'embauche d'employés ayant peu d'expérience de travail pour leur permettre d'acquérir des compétences et une expérience sur le marché du travail.

RÊVE D'ENFANTS

Ce projet est possible grâce à un partenariat avec Air Canada. En 2008, trois jeunes du Patro ont vécu une journée de rêve toutes dépenses payées à Disney World, en Floride.

CONCERTATION DU MILIEU

Le Patro est un organisme reconnu comme leader dans son milieu. La grande expertise de ses équipes de direction et d'animation, ainsi que son large éventail d'intervention l'amène à participer à de nombreuses instances de concertation :

-Regroupement pour le développement de Villeray (directrice générale)

-Unité régionale Loisir et sport de l'île de Montréal (directrice générale)

-Déclit Loisir (directrice générale)

-Table des directeurs généraux de Montréal - FQCCL (directrice générale)

-Table des directeurs généraux des Patros (directrice générale)

-Conseil exécutif du Forum jeunesse de l'île de Montréal (responsable des communications)



Mobilisation du Patro Le Prevost lors de la Semaine québécoise des centres communautaires de loisir, Québec, octobre 2008

CENT ANS AU CŒUR DES GENS !



SAINES HABITUDES DE VIE

En 2007, Nous avons entamé des démarches auprès des autres organismes et institutions du milieu, notamment les écoles, pour fonder une table sur les saines habitudes de vie dans Villeray. Dans ce cadre, nous déposerons en avril une demande de soutien au programme Québec en forme, qui est soutenu par la Fondation Chagnon et le gouvernement provincial.

Initialement, nous avons pu documenter la pratique d'activités et l'alimentation des 0-17 ans dans le quartier. Avec ce portrait, nous avons établi un plan d'action sur trois ans. Nous sommes très satisfaits des répercussions positives sur l'offre de service à ce groupe d'âge, mais sommes aussi conscients que cette démarche nous obligera à repenser nos activités et la gestion de nos locaux.

Il importe de souligner ici que le Patro a pris les devants en 2008 en adoptant un virage santé dans ses machines distributrices. Grâce à un partenariat avec notre fournisseur, Automates Prébec, nous y offrons depuis mars 2008 des collations conformes aux normes du Ministère de l'éducation, loisir et sport pour les écoles.

ORIENTATION : MODIFIER, AJOUTER, MAINTENIR ET PROMOUVOIR LES ACTIVITÉS ET LES SERVICES COMMUNAUTAIRES ET DE LOISIR

Comme il est possible de constater, nos équipes travaillent fort pour concilier les projets, les événements spéciaux et nos programmes réguliers. Ceux-ci sont évalués annuellement et adaptés en fonction des besoins de la population.

FAMILLES ET PETITE ENFANCE

Le Patro est conscient du besoin des familles d'avoir accès à des activités qui leur sont adaptées, tant au niveau du coût que de l'horaire. Notre participation aux consultations de la politique familiale de l'arrondissement nous a permis de sonder les besoins du quartier tout en apportant nos idées à la table. Pour améliorer notre service aux familles, nous avons ajouté des activités le jeudi et le samedi (soccer et badminton familial). Présentement, 26 jeunes, ados et adultes se présentent régulièrement à ces périodes. En juin, nous avons également fait partie du comité organisateur du quartier pour la Super Fête des Pères, une fête populaire qui a accueilli plus de 500 personnes dans nos gymnases.

Nous avons aussi constaté une demande grandissante pour les services de répit pour les parents. Nous offrons présentement un service de halte-garderie deux jours par semaine (mercredi et vendredi), mais sommes conscients que pour répondre aux besoins, il faudrait ouvrir cinq jours semaine.

Nous sommes aussi présentement en négociation avec la Ville de Montréal pour l'installation du Centre de la petite enfance Graffiti à la résidence de la rue de Laroche. Ce centre accueillerait plus de 80 enfants d'âge préscolaire. Par conséquent, nous voyons la possibilité de jumeler des services en adoptant le programme de psychomotricité Karibou (Sport Montréal) pour les 0-3 ans au Patro, en l'offrant aussi aux enfants du CPE.

Les besoins changent pour les mères et nous révisons présentement le programme Madame prend congé. La majorité des femmes qui participent à ce programme sont en congé de maternité d'un an. Nous devons faire preuve de plus de souplesse dans notre offre d'activités, puisque les participantes retournent sur le marché du travail à des moments différents de l'année. Suite à un sondage effectué à l'automne 2008 et à l'hiver 2009, nous effectuerons les changements nécessaires en septembre 2009. Soulignons que bien que la structure du programme soit appelé à changer, le besoin fondamental de briser l'isolement et de partager son vécu en tant que femme et mère est toujours présent chez nos participantes.

JEUNES ET ADOS

Nous avons constaté une baisse de participation dans les programmes du samedi (septembre à mai). Parallèlement, une portion plus grande de la clientèle estivale (10%) est revenue pour les activités régulières. Au total, 70 jeunes (3-11 ans) et 30 ados (12-17 ans) participent aux activités pendant l'année scolaire. Comme l'aide aux devoirs est offerte dans les écoles pendant cette période, nous avons mis fin à cette activité pour les jeunes, faute de fréquentation.

Au contraire, le nombre d'inscriptions au camp de jour de la relâche scolaire, pour les 3-11 ans, a augmenté. Quant au camp de jour d'été 2008, qui s'adresse aux 4 à 17 ans, il a maintenu sa fréquentation et plus de 800 personnes ont assisté à son spectacle de clôture. Le programme de parrainage s'est poursuivi pour les familles en difficulté financière, et de nombreuses fondations et entreprises ont donné pour permettre aux jeunes de participer au camp de jour.



Équipe de soccer Timbits, été 2008

CENT ANS AU CŒUR DES GENS !



Arrivés à l'adolescence, les parents laissent une plus grande autonomie à leurs enfants et ceux-ci doivent apprendre à s'organiser eux-mêmes pour s'inscrire et participer à nos activités. Afin d'agir en prévention et d'éviter que ces jeunes traînent dans la rue, nous avons choisi d'accepter qu'ils s'inscrivent à moindre coût et sans qu'ils nous donnent beaucoup d'information. Une salle leur est ouverte entre 15h30 et 17h30 pour les accueillir, leur permettre de faire leurs devoirs et d'échanger entre eux et avec leur animatrice.

Nous rejoignons davantage de jeunes garçons que de jeunes filles, et devons rajuster notre offre de services pour combler cette inégalité. L'importance d'intégration des nouveaux arrivants demeure aussi une préoccupation chez les jeunes et ados.

En conclusion, répondre aux besoins des parents en matière d'éducation et de santé demeure un défi constant pour l'équipe jeunesse.

ADULTES, AÎNÉS ET INTERGÉNÉRATIONNEL



Le Patro tenait un kiosque au Salon des générations, en mars 2008, pour promouvoir ses activités intergénérationnelles

Les activités pour les aînés, offerts les lundis, mardis et jeudis attirent des personnes dont l'âge varie entre 48 et 94 ans. La majorité de ce groupe est composée de femmes. Cette très large tranche d'âge dans ce groupe nous amène à offrir une grande variété d'activités : informatique, arts visuels, métiers d'art, bridge, scrabble, mise en forme, etc. La majorité des participants vivent dans le quartier Villeray.

Au-delà des activités, ces membres sont activement impliqués dans leur milieu de vie à travers les comités de salle, la célébration des anniversaires et la participation à des comités portant sur les droits des aînés. Les aînés du Patro ont aussi soutenu la FADOQ dans l'organisation d'une « marche des générations » dans le cadre de la Journée internationale des aînés, le 1^{er} octobre. Plus de 250 personnes y ont participé.

Trois ateliers intergénérationnels de tricot ont été organisés pour trois aînées et 12 jeunes de l'école secondaire Père-Marquette.

Des activités de plein air sont organisées pour des groupes d'adultes et d'aînés durant la saison estivale : vélo, marche et sorties culturelles.

INSCRIPTIONS

Pour faciliter l'inscription de nos anciens membres, nous avons continué d'offrir la préinscription par la poste avec un rabais de 10%. Cette mesure nous permet aussi de réduire l'attente lors des journées d'inscription pour tous, de donner la priorité aux anciens membres et d'éviter une surcharge de travail pour le personnel administratif. Nous avons aussi ajouté des forfaits pour le groupe des aînés en réponse à leurs demandes. Nous offrons des arrangements financiers et une aide financière discrète pour les personnes dans le besoin, souvent référées par les animateurs.

PASTORALE

Tous les groupes d'âges participent à des animations de pastorale : « la P'tite Pasto » pour les 3 – 5 ans, la pastorale bimensuelle et durant le camp de jour pour les jeunes, des activités spéciales et sorties pour les ados, ainsi que des animations et un bulletin pour les femmes de Madame prend congé. Les aînés prennent aussi activement part aux activités à travers une animation mensuelle, des célébrations eucharistiques, et par « la Pasto jase jase » pour échanger sur les sujets d'actualité et susciter une réflexion sur les valeurs d'inspiration chrétienne qui s'en dégagent.

Outre les membres des groupes d'âge, les services pastoraux sont offerts en tout temps à tous pour la préparation au baptême ou au mariage, pour l'écoute et pour des conseils. Le lieu de paix, une petite chapelle située au rez-de-chaussée, est accessible pour les personnes désirant un moment d'intériorité. Le vendredi, les employés sont invités au local de pastorale pour le café et le dîner.

La communauté chrétienne se réunit à la salle de pastorale à tous les dimanches de septembre à mai, à 10h30.

La chronique « Echo de la Pasto », publiée dans le bulletin aux membres et dans le journal des employés, vise à susciter une réflexion d'actualité sur la spiritualité. La thématique annuelle du Patro est également développée par la pastorale et diffusée aux membres et employés du centre.

Les fêtes du calendrier chrétien sont des moments forts de l'année. Pour souligner l'Avent, Noël, le Carême et la Semaine

CENT ANS AU CŒUR DES GENS !



Bénévoles au Magasin-Partage 2008



Sainte, la pastorale prépare des célébrations, des réflexions et des projets spéciaux, comme un projet de partage et d'amitié pendant l'Avent. Pour le Carême, la pastorale participe à la collecte de fonds de l'organisme Développement et Paix.

DÉVELOPPEMENT COMMUNAUTAIRE

L'action communautaire est au cœur de notre mission. L'équipe de développement communautaire est investie dans plusieurs projets pour soutenir les personnes démunies du milieu.

À raison de deux jours par semaine, en partenariat avec le programme SIPPE, le programme offre un dépannage alimentaire aux mères démunies de jeunes enfants. En leur donnant des coupons pour des commerces locaux (pharmacies, épicerie), elles peuvent procurer de la nourriture et des produits sanitaires pour leur bébé. Le service de développement communautaire rencontre également des personnes démunies de tous âges et de tous sexes pour les écouter et les référer à des ressources du milieu.

De janvier à avril, les personnes à faible revenu ont eu accès à des bénévoles formés pour remplir leur déclaration d'impôt. Afin de faciliter la tâche des bénévoles et d'accueillir plus de personnes, un système « sous enveloppes » a aussi été utilisé.

En avril, la clinique de sang avec Héma-Québec et la fête des bénévoles avec une thématique de cabane à sucre ont été les points marquants.

Pour une quatrième année consécutive, le Patro a ouvert son jardin hors-sol sur le toit. Cette année, les participants au projet Interagir ont participé à des formations pour l'entretien du jardin et en ont été responsables pendant toute la saison. Le projet a été une formidable réussite, le jardin n'ayant jamais été aussi luxuriant. Les récoltes ont été utilisées pour la popote roulante et le restaurant communautaire.

La popote roulante continue d'être offerte deux jours semaine,

avec des repas surgelés pour le reste de la semaine. Une équipe de bénévoles encadrés par une employée du Patro livrent les repas et offrent amitié et suivi aux personnes âgées bénéficiaires.

Le brunch communautaire accueille une quarantaine de personnes à tous les dimanches de septembre à mai. Ces personnes démunies, dont certains vivent des problèmes de santé mentale, y trouvent non seulement un repas, mais aussi des liens d'amitié et une activité agréable qui leur permet de briser leur isolement.

Le temps des Fêtes est un moment important pour le service. Avec ses partenaires dans le quartier, le Patro a tenu le 22^e Magasin-Partage Villeray qui a accueilli 482 ménages, en décembre 2008, dans les gymnases. Le 24 décembre, on a accueilli une centaine de personnes seules et démunies pour un réveillon de Noël.

Le secteur a aussi mobilisé les membres et employés du Patro pour la lutte contre la pauvreté et la campagne de financement de Centraide. Dans ce dernier projet, des employés et bénévoles ont participé à la marche aux 1000 parapluies pour lancer la campagne, ont tenu des activités de financement pour Centraide et ont encouragé les employés à donner.

SPORTS ET ACTIVITÉS AQUATIQUES

Les sports et activités physiques demeurent un moyen privilégié d'intervention. Ils permettent la détente, favorisent les saines habitudes de vie, et offrent une porte d'entrée aux personnes qui désirent participer activement à leur milieu de vie.

Le soccer gagne de la popularité dans le quartier, qui a une importante communauté latino américaine. Chez les 3 à 6 ans, notre ligue « Timbits » a accueilli plus de 120 jeunes, ce qui constitue une augmentation de 40 enfants par rapport à 2007. Le soccer a également la cote chez les autres groupes d'âge, et nous continuons d'appuyer le Club de soccer Villeray dans la formation de ses entraîneurs et la gestion administrative (inscriptions, finances, etc.).

Le volley-ball demeure un sport clé au Patro. L'activité du mardi et jeudi rejoint environ 250 adultes par mois, dont la majorité soit dans la trentaine. Nous avons aussi tenu le 40^e Omnium de volley-ball en mai 2008. Le tournoi a accueilli 40 équipes de jeunes et 33 équipes d'adultes dans un esprit dynamique et fraternel. Vingt étudiants du cégep du Vieux-Montréal ont donné un coup de main bénévole pendant la fin de semaine. Ce tournoi a attiré plus de 800 personnes au cours de ses deux fins de semaines (jeunes et adultes).

Des équipes de jeunes, d'ados et de jeunes adultes du Patro Le Prevost ont participé à des tournois inter patros, dont au volley-ball, au basket-ball et au hockey cosom. Nous avons aussi amélioré notre offre de service pour les jeunes en offrant des activités sportives spécialisées. Avec ces ajouts, nous avons observé une forte augmentation de la participation au basket-

CENT ANS AU CŒUR DES GENS !



Animation lors de la Semaine de prévention des noyades 2008

ball, soccer et tennis.

Les jeunes adultes se retrouvent davantage dans nos gymnases que dans leur salle de séjour. Par ailleurs, nous offrons une tarification de 3\$ par soir sans inscription nécessaire pour les ados et jeunes adultes qui pratiquent le basket-ball afin de mieux les rejoindre. Ces équipes sont stables.

Le suivi des entraîneurs pour développer une cohérence entre les groupes d'âges demeure une préoccupation de l'équipe sportive et des animateurs des secteurs. Nous devons aussi remplacer les uniformes de nos équipes sportives sous peu.

Les activités de mise en forme ou de relaxation rejoignent principalement les femmes. Plus de 80% des participants sont satisfaits des services que nous offrons pour ce type d'activité. Il faudra penser à revoir l'aménagement d'une salle, particulièrement pour les activités de relaxation (yoga, tai-chi).

Chez les aînés, l'activité qui connaît le plus de succès est sans doute la danse en ligne. Avec les pas complexes et l'obligation de suivre le rythme, la danse offre aux aînés non seulement un entraînement physique, mais aussi un exercice qui stimule la mémoire.

La clientèle inscrite aux cours de natation a augmenté en raison de la fermeture temporaire de la piscine des centres Claude-Robillard et Père-Sablou. En raison de notre pénurie d'employés aquatiques, nous n'avons pu répondre à toute cette demande supplémentaire.

En juillet, les activités de sensibilisation du secteur aquatique pendant la Semaine nationale de prévention des noyades ont rejoint plus de 2 000 personnes.

Bien que nos activités culturelles soient affectées par nos locaux inadéquats (situés au deuxième sous-sol et mal équipés), nous tenons quand même plusieurs ateliers de métiers d'art pour les adultes et les aînés : couture, vitrail,

poterie et sculpture. Dans les années à venir, nous désirons développer un centre de pratique artistique amateur dans l'espace libre du 2^e sous-sol, car il y a un grand besoin à Montréal pour ce type d'installation.

Exercices de créativité lors de l'exposition culturelle 2008



Pour une première fois en 2008, nous avons accueilli des stagiaires en loisir culturel qui ont été accompagnés par nos spécialistes pour apprendre à transmettre leur art. En décembre 2008, ils ont organisé une petite exposition culturelle.

En avril, les participants à l'activité théâtre (adultes et aînés) nous ont présenté une excellente pièce dans le cadre de l'exposition culturelle. Cette exposition a aussi permis à nos artistes visuels amateurs de présenter leurs œuvres, et à nos écrivains de lire leurs textes.

Les activités culturelles et artistiques du programme « Un temps pour l'art », tenues en collaboration avec la FADOQ et la Maison de la Culture permettent à des groupes d'aînés d'assister gratuitement à des spectacles à l'auditorium. Ces représentations sont toujours très populaires. Le restaurant l'Ange-Aimé est aussi beaucoup plus achalandé juste avant les spectacles présentés en après-midi.

MULTIMÉDIA ET INFORMATIQUE

Le projet multimédia, qui accueillait annuellement une cinquantaine de jeunes âgés de 18 à 30 ans dans une démarche de création et de réinsertion socioprofessionnelle a été mis sur la glace en 2008, faute de financement. Malgré tout, nous poursuivons notre recherche de financement, car ce programme a eu un impact très positif sur les participants, dont plusieurs sont retournés aux études ou ont intégré le marché du travail. Les documentaires créés dans le cadre de ce projet servent aussi dans la communauté (service de police, écoles, maisons de jeunes, etc.).

Les cours d'informatique sont de plus en plus populaires auprès des adultes et aînés. En 2008, grâce au programme

CENT ANS AU CŒUR DES GENS !



« Ordinateurs pour les écoles du Québec », nous avons pu remplacer le parc informatique du CACI à très peu de frais. Les formations personnalisées et gratuites offertes par notre stagiaire ont aussi initié plus de soixante individus à l'informatique.

SERVICE ALIMENTAIRE

Le restaurant communautaire L'Ange-Aimé offre des repas (déjeuner et dîner) du lundi au jeudi. Deux employés et une équipe de bénévoles et de personnes en démarche de réinsertion socioprofessionnelle assurent le service. En raison de la nature des activités (procédures d'hygiène, préparation alimentaire, etc.) et de la composition hétéroclite de l'équipe, le suivi de cette équipe exige une grande rigueur et un doigté exceptionnel.

En 2008, nous avons introduit des cours de cuisine pour les ados et les adultes au programme d'activités saisonnier. Les cours pour adultes ont connu un succès immédiat, mais nous devons revoir la formule des cours pour ados.

Le service traiteur se limite aux locations sur place et aux événements spéciaux du Patro, qui sont nombreux. Nous ne disposons pas de matériel ou de personnel suffisant pour offrir un service externe.

Nous visons à augmenter la fréquentation du restaurant au courant de l'année 2009, et envisageons une campagne de publicité pour le faire connaître auprès des entreprises et organismes du quartier.

PLAN D'ACTION 2010-2012

En 2009, nous amorcerons la planification stratégique pour 2010-2012. Lors du Congrès mondial du Loisir en octobre dernier, j'ai participé à plusieurs conférences dont l'une portant sur l'accessibilité de nos organismes à la population. Ce thème sera le centre du plan d'action 2010-2012 qui sera rédigé sous peu. L'équipe de direction et l'équipe d'animation ont déjà tenu des rencontres exploratoires à ce sujet en 2008 et début 2009. Le plan sera transmis au gouvernement en avril 2010.

CONCLUSION

Bien que les incohérences et les injustices de notre société semblent parfois insurmontables, nous ne baissons jamais les bras et nous continuons d'avancer. Le « progrès », qui n'est réellement que le développement de nouvelles technologies, n'occulte pas les besoins fondamentaux de l'être humain. Bien que nous vivions dans une société d'abondance matérielle, il existe néanmoins des laissés pour compte. Les gens souffrent encore de la faim et la distribution des ressources est inéquitable. D'autre encore, bien que leurs besoins matériels soient comblés, souffrent de solitude et d'un manque de relations humaines valorisantes.

Le Patro est une terre d'accueil pour tous ceux et celles qui veulent partager une expérience humanisante, développer leurs talents, acquérir de saines habitudes de vie, faire un don de soi ou simplement prendre un petit répit au milieu de la tourmente du quotidien.

Je me souviens qu'entre 1979 et 1983, lors de la construction du Patro après le feu, nous avons dit « Ça va être trop grand. On va perdre l'esprit du Patro ! ». Nous sommes choyés en termes d'infrastructures et d'équipement (bien que nous manquions de locaux polyvalents). Cependant, l'esprit ne tient pas des murs, mais bien à la vigilance, à l'engagement et à la participation de tous à un projet collectif.

Je tiens à remercier tous nos partenaires, les bailleurs de fonds, pour leur appui à la mission du Patro Le Prevost en 2008. Un grand merci aussi aux membres du conseil d'administration qui ont su soutenir, orienter et développer l'œuvre. Enfin, je tiens à transmettre mes sincères remerciements à l'équipe des employés et des bénévoles pour leur dévouement et leur travail tout au long de l'année.

Le Patro Le Prevost occupe un espace important dans ma vie depuis 1969. Après 40 ans, la petite flamme est toujours présente parce que je sais tout le bien qu'il apporte aux gens. Lorsque je vois les yeux briller, toutes les petites et grandes réussites, je peux vous dire que le Patro a marqué des générations, et en marquera encore dans l'avenir si tous continuent à se rallier pour soutenir l'œuvre, on peut donc dire que cent ans au cœur des gens, c'est Patro!

Manon Éthier-Rollin
Directrice générale



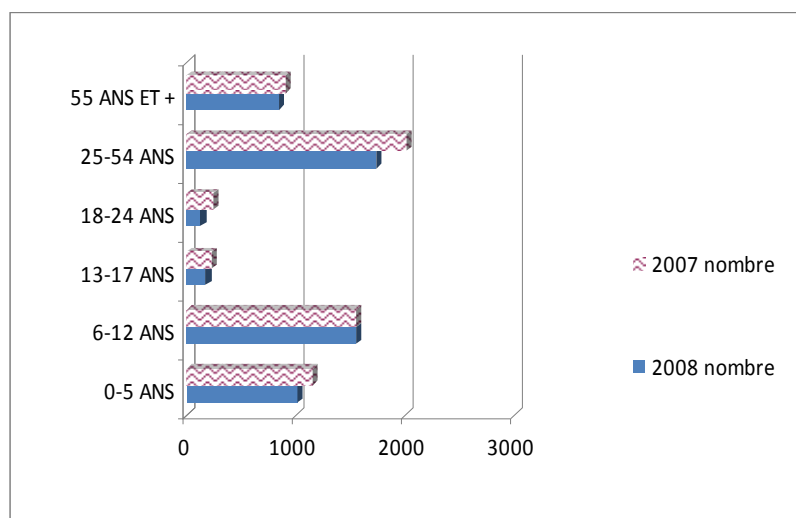
Mmes Denise Dubé et Jeannine Ravenda, bénévoles



Bilan annuel 2008—inscriptions

Inscriptions par groupe d'âge et par sexe (tableau comparatif 2007-2008)

Groupe d'âge	2007	2008	SEXE	
	nombre	nombre	hommes	femmes
0-5 ANS	1154	1011	563	448
6-12 ANS	1555	1559	833	726
13-17 ANS	230	176	79	97
18-24 ANS	242	130	38	92
25-54 ANS	2016	1739	563	1180
55 ANS ET +	905	852	187	665
TOTAL	6102	5467	2263	3208



Inscriptions par groupe d'âge, par sexe et par saison (2008)

GROUPE D'ÂGE	HIVER PRINTEMPS			ÉTÉ			AUTOMNE		
	2008	SEXE		2008	SEXE		2008	SEXE	
	nombre	H	F	nombre	H	F	nombre	H	F
0-5 ANS	533	297	236	124	69	55	354	197	157
6-12 ANS	655	352	303	541	294	247	363	187	176
13-17 ANS	58	24	34	62	33	29	56	22	34
18-24 ANS	81	23	58	4	0	4	45	15	30
25-54 ANS	988	313	675	55	7	48	696	243	453
55 ANS ET +	489	113	376	16	1	15	347	73	274
TOTAL	2804	1122	1682	806	404	402	1861	737	1124



Inscriptions (suite)

Inscriptions et fréquentation au camp de jour d'été 2008 par groupe d'âge et service

SEMAINE	Sem. 1*	Sem. 2	Sem. 3	Sem. 4	Sem. 5	Sem. 6	Sem. 7	Sem. 8
Total inscription	329	418	459	441	400	402	377	367
<i>(exclut service de garde)</i>	TOTAL : 3 193							
4-5 ans								
Nbre inscriptions	23	35	41	37	36	37	33	30
Fréquentation/ sem	67	131	128	152	156	132	132	134
% participation	97,1%	75%	66,8%	69,2%	84,4%	84,3%	80,0%	89,3%
6-11 ans								
Nbre inscriptions	262	327	353	330	298	308	309	289
Fréquentation/ sem	729	1 412	1 421	1 366	1 261	1 170	1 225	1 199
% participation	92,7%	86,4%	80,5%	82,8%	84,6%	76,0%	79,3%	83,0%
12-17 ans								
Nbre inscriptions	45	56	65	74	66	57	35	48
Fréquentation/ sem	95	228	252	272	235	209	175	177
% participation	70,4%	81,4%	77,5%	73,5%	71,2%	73,3%	100%	92,2%
Service de garde								
Nbre inscriptions AM	149	163	164	159	137	139	152	147
Fréquentation/ sem	321	627	661	613	466	487	558	548
% participation	71,8%	76,9%	80,6%	77,1%	68,0%	70,1%	73,4%	74,6%
Nbre inscriptions PM	162	195	192	187	165	165	173	169
Fréquentation/ sem	378	730	763	736	652	610	678	556
% participation	77,8%	74,9%	79,5%	78,7%	79,0%	73,9%	78,4%	82,2%

Notes explicatives— Bilan annuel des inscriptions

- Baisse de 11,5 % d'inscriptions. La baisse est associée aux groupes des adultes, Madame prend congé et adolescents. Les jeunes adultes et adolescents préfèrent les plateaux libres. Pour Madame prend congé, il faut repenser le programme puisque les femmes retournent sur le marché du travail à différents moments au cours de l'année.
- Une cinquantaine d'adolescents et adultes ne sont pas inscrits, mais fréquentent la salle de séjour et paient le coût des sorties et 3 \$ lorsqu'ils désirent pratiquer une activité physique. Ainsi, ils ne sont pas inscrits, mais ils sont comptabilisés dans les fréquentations.
- Pour le camp de jour, nous avons une légère baisse d'inscriptions par rapport à l'an dernier. En 2007, nous avons une moyenne de 445 pour une moyenne de 400 en 2008. Les services de garde du milieu scolaire sont ouverts durant la première semaine. Il est à noter que la première semaine était de 3 jours seulement.
- 10% des participants au camp de jour reviennent au samedi jeunes (activités similaires au camp de jour) pour les jeunes et adolescents. Ce constat est le même dans les autres patros.
- Le nombre d'inscriptions aux activités sportives pour les jeunes a augmenté. Le Club de soccer de Villeray a rejoint 120 jeunes de 3-7 ans pour la ligue Timbits et 299 pour la ligue de compétition. Il est à noter que cela ces chiffres ne sont pas inclus dans nos inscriptions.



Bilan été 2008—inscriptions secteur aquatique

GROUPE D'ÂGE	HIVER PRINTEMPS			ÉTÉ			AUTOMNE		
	2008	SEXE		2008	SEXE		2008	SEXE	
	Nombre	H	F	Nombre	H	F	Nombre	H	F
Jeunes	700	369	331	110	58	52	468	232	236
Adolescents	32	15	17	3	0	3	22	6	16
Adultes	279	31	248	59	7	52	175	30	145
Aînés	145	27	118	16	1	15	87	12	75
TOTAL	1156	442	714	188	66	122	752	280	472

PROVENANCE DES PARTICIPANTS %

Arrondissement Villeray St-Michel Parc Extension : 59 %

Ahuntsic-Cartierville: 5 %

Rosemont-La Petite Patrie: 22 %

Autres arrondissements: 10 %

Banlieue environnante de Montréal: 4 %

Fréquentations

Fréquentation par saison (tableau comparatif 2007-2008)

FRÉQUENTATION (par jour)	HIVER PRINTEMPS		ÉTÉ		AUTOMNE		TOTAL	
	2007	2008	2007	2008	2007	2008	2007	2008
	Nombre	Nombre	Nombre	Nombre	Nombre	Nombre	Nombre	nombre
Jeunes	5 780	8633	21 176	21033	2 910	7530	29866	37196
Adolescents	1 647	2336	1 817	1720	890	1920	4354	5976
Adultes	7 817	7717	0	702	4 073	7379	11890	15798
Aînés	7 016	7857	885	1180	3 911	8529	11812	17566
Madame prend congé*	1 365	1065	0	0	722	455	2087	1520
TOTAL	23 625	27608	23878	24635	12 506	17284	60009	78056



Fréquentation des plateaux libres 2008

Fréquentation annuelle

PLATEAUX LIBRES	2007	2008
Bains libres 0-17 ans (Patro)	4 865	7 127
Locations piscine	4 397	4 932
Natation en longueur	5 101	7 253
Bains libres	20 283	14 158
Locations gymnases (adultes)	10 011	7 754
Squash/racquetball (adultes)	1 432	1 793
Badminton/Tennis (adultes)	7 350	6 368
TOTAL	53 439	49 385

Fréquentation des services à la collectivité et des activités spéciales 2008

SERVICES À LA COLLECTIVITÉ	
ACTIONS COMMUNAUTAIRES	
Aide à la personne	1 850
Popote roulante (3738 personnes)	5 746
Clinique d'impôt	1929
Magasin-Partage Villeray	559 adultes 449 enfants
Clinique de sang	119
Brunch communautaire	788
Resto L'Ange-Aimé	10 811
Exposition culturelle, spectacles	3 767
Communauté chrétienne	1 200
Réunions	2 044
Locations	6 312

ACTIVITÉS SPÉCIALES	
Super Fêtes des Pères	575
Tournoi de volley-ball	2 400
Bazar communautaire	1 100
Animation basket-ball de rue	830
Fête de M. Le Prevost	480
Club de soccer Villeray	2 200
Ligue de soccer <i>Timbits</i>	1 800
Éco-Quartier Villeray	17 021
Bibliothèque	161 801
Maison de la Culture	30 088
TOTAL (SERVICES ET ACTIVITÉS)	218 295



NOTES EXPLICATIVES—FRÉQUENTATION

- Contrairement aux statistiques des années précédentes, les chiffres pour **Madame prend congé** comprennent seulement les mères. À partir de cette année, la fréquentation 0-5 ans est comptabilisée avec les jeunes.
- **La clientèle extérieure** comprend les services à la collectivité, la bibliothèque, la Maison de la Culture, les locations de salle, de gymnase et de piscine, ainsi que les plateaux libres (sports et bain libres).
- Le **taux de participation au camp de jour d'été** est une moyenne de fréquentation du lundi au vendredi. On constate que le taux est assez élevé puisque le parent peut inscrire son enfant à la semaine de son choix.
- **12-17 ans:** ce groupe accueille davantage des jeunes de 12-14 ans. Les 15-17 ans se retrouvent chez les aide-moniteurs ou moniteurs, pour certains. Chaque semaine présente d'une thématique (sportive, culturelle, plein air, etc.). Il est à noter que la 6e semaine est consacrée au camping et les jeunes se rendent en train au Lac Simon.
- **Adultes et aînés:** nous regroupons les deux catégories d'âge durant l'été. Le club de plein air est très actif (vélo, marches culturelles, sorties...).
- **Les activités aux gymnases** sont des plateaux libres (on se présente et on paie à la pièce). Par conséquent, nous ne tenons pas de statistiques d'inscription mais plutôt de fréquentation.

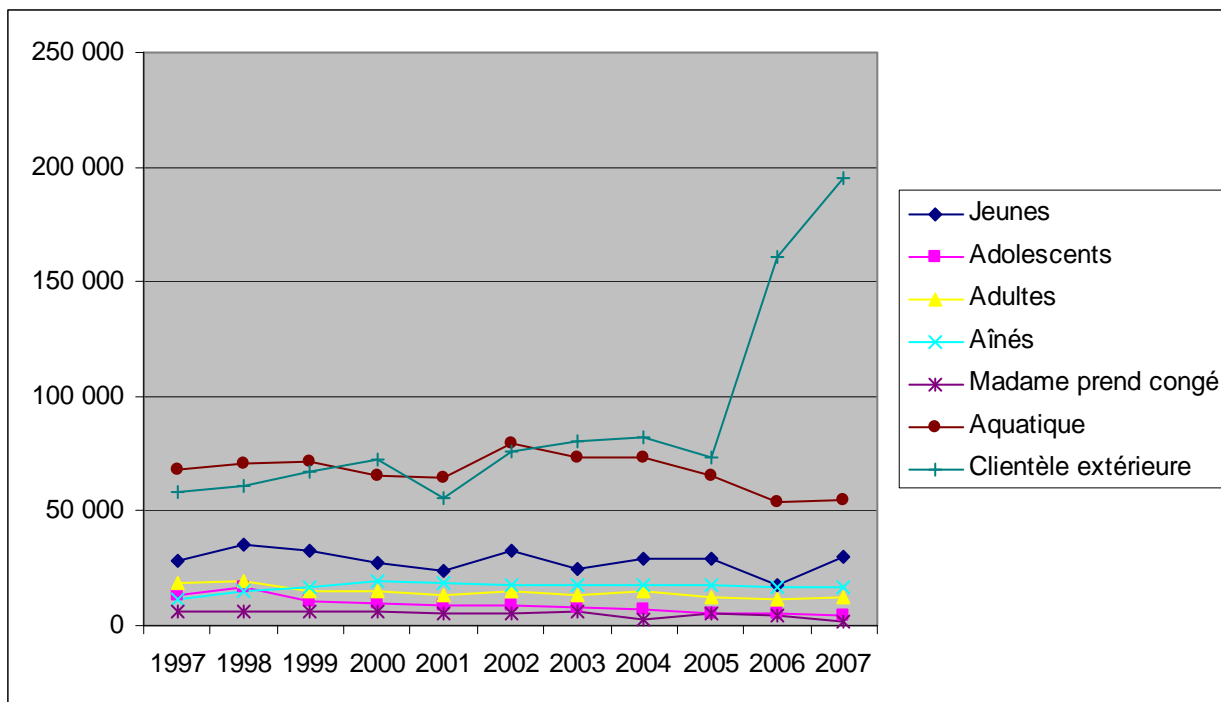
Fréquentation annuelle par activité—Groupes d'âge (2008)

	Jeunes	Ados	Mme p. congé	Adultes	Aînés	Total
Activités culturelles *	4 181	864	602	1 701	4 339	11 687
Activités physiques *	3 952	2 074	236	5 547	5 887	17 696
Activités sociales	3 097	947	682	530	7 340	12 596
Activités camp de jour et semaine de relâche	21 188	1 707	-	-	-	22 895
Activités aquatiques	11 707	830	8 497			21 034
Club Soccer Villeray	3 100	900				4 000
TOTAL	47 225	7 322	1 520	16 275	17 566	89 908

* Comprend une activité culturelle et une activité durant le camp de jour. Exclut les plateaux libres



Fréquentation globale



	1998	1999	2000	2001	2002	2003	2004	2005	2006	2007	2008	TOTAL
Jeunes	35 733	32 375	27 531	24 048	32 295	24 832	28 782	28 722	17 295	29 867	35 518	316 998
Adolescents	16 655	10 703	9 598	8 995	8 440	7 575	7 039	5 620	5 137	4 354	6 492	90 608
Adultes	19 447	14 910	15 118	12 817	14 839	13 677	15 429	12 264	11 232	12 775	23 693*	142 508
Aînés	15 204	17 028	19 608	18 529	17 424	17 252	17 778	17 708	16 666	16 364	17 566	191 127
Madame prend congé	6 348	6 137	5 986	5 541	4 983	5 955	3 047	5 092	4 070	2 097	1 520	50 776
Aquatique	70 412	71 536	65 096	64 717	79 476	73 451	73 554	65 491	53 808	54 815	54 504	726 860
Clientèle extérieure **	61 287	67 543	72 793	55 342	75 893	80 062	82 064	73 145	160 548	195 145	218 295	1 142 117
TOTAL	225 086	220 232	215 730	189 989	233 350	222 804	227 693	208 042	268 756	315 417	333 895	2 660 994

* Inclut : les plateaux libres pour le secteur aquatique et le secteur des adultes

** Comprend les activités communautaires, la Maison de la Culture et la bibliothèque



RÉSULTATS

2008

2007

\$

\$

PRODUITS

Ville de Montréal	527 533	527 533
Ville de Montréal - projets	20 250	37 900
Ville de Montréal - subvention pour Éco-Quartier	90 000	110 000
Centraide du Grand Montréal	325 750	325 750
Centraide du Grand Montréal - projet	26 135	0
Subventions gouvernementales (Annexe A)	269 778	228 461
Dons et autres contributions (Annexe A)	167 954	154 245
Autres revenus (Annexe A)	10 105	6 526
Services à la collectivité (Annexe A)	293 677	235 391
Animation (Annexe A)	692 811	645 880
Activités bénéfiques (Annexe A)	28 975	16 702
	<u>2 452 968</u>	<u>2 288 388</u>

CHARGES
(Annexe B)

Salaires	1 518 283	1 438 040
Avantages sociaux	244 362	243 845
Frais d'administration	70 757	71 095
Frais de bâtiment	109 465	116 273
Entretien d'équipement	56 890	73 954
Services de transports	32 126	32 177
Services à la collectivité	174 371	142 111
Secteur animation	81 084	76 825
Activités bénéfiques	22 248	21 171
Dotation aux amortissements	27 083	11 633
	<u>2 402 227</u>	<u>2 227 124</u>

**EXCÉDENT DES
 PRODUITS SUR
 LES CHARGES**

50 741

61 264



Bilan au 31 décembre

		<u>2008</u>	<u>2007</u>
		\$	\$
ACTIF			
À COURT TERME			
	Encaisse	112 353	103 538
	Actif financier détenu jusqu'à l'échéance	155 325	150 000
	Débiteurs	54 246	66 082
	Frais payés d'avance	<u>55 940</u>	<u>58 764</u>
		377 864	378 384
	DÉPÔT À TERME	100 000	
	IMMOBILISATIONS CORPORELLES	<u>10 053</u>	<u>37 136</u>
		<u>487 917</u>	<u>415 520</u>
PASSIF			
À COURT TERME			
	Créditeurs	192 624	166 485
	Subventions perçues d'avance	25 429	19 306
	Revenus perçus d'avance	<u>56 593</u>	<u>67 199</u>
		<u>274 646</u>	<u>252 990</u>
ACTIFS NETS			
	Investis en immobilisations corporelles	10 053	37 136
	Affectés au centenaire	4 124	20 000
	Affectés à la résidence	3 909	10 000
	Affectés aux imprévus	71 000	34 000
	Affectés aux projets	33 842	13 702
	Non affectés	<u>90 343</u>	<u>47 692</u>
		<u>213 271</u>	<u>162 530</u>
		<u>487 917</u>	<u>415 520</u>



Annexe A—Détail des produits

	<u>2008</u>	<u>2007</u>
	\$	\$
SUBVENTIONS GOUVERNEMENTALES		
Ministre de l'Éducation, du Loisir et du Sport	89 212	89 212
Programme du fédéral	45 824	62 740
Programme du provincial	83 942	49 005
Autres subventions	<u>50 800</u>	<u>27 504</u>
	<u>269 778</u>	<u>228 461</u>
DONS ET AUTRES CONTRIBUTIONS		
Dons d'individus	12 686	9 491
Dons corporatifs	<u>155 268</u>	<u>144 754</u>
<i>(* Comprend les dons des activités bénévoles)</i>	<u>167 954</u>	<u>154 245</u>
AUTRES REVENUS		
Distributrices	1 966	2 959
Intérêts sur placements	7 052	2 217
Autres services	<u>1 087</u>	<u>1 350</u>
	<u>10 105</u>	<u>6 526</u>
SERVICES À LA COLLECTIVITÉ		
Autofinancement - Environnement	18 052	9 338
Location de locaux	119 818	93 980
Location - résidence	0	10 400
Popote roulante	25 524	26 809
Informatique	0	1 298
Ventes d'équipements	46 156	78 474
Service de traiteur	33 086	24 430
Activités soccer	<u>53 041</u>	<u>46 362</u>
	<u>293 677</u>	<u>235 391</u>
ANIMATION		
Activités du Centenaire	49 682	
Inscriptions	546 197	556 290
Activités	96 932	89 590
	<u>692 811</u>	<u>645 880</u>
ACTIVITÉS BÉNÉFICES		
Gala annuel	22 326	11 880
Autres activités	<u>6 649</u>	<u>4 822</u>
	<u>28 975</u>	<u>16 702</u>



Annexe B—Détail des charges

	<u>2008</u>	<u>2007</u>
	\$	\$
SALAIRES		
Direction	391 753	381 078
Accueil et inscriptions	49 879	60 243
Bâtiments	161 206	139 736
Animation	751 510	734 272
Projets	163 935	122 711
	<u>1 518 283</u>	<u>1 438 040</u>
AVANTAGES SOCIAUX		
Charges sociales	161 443	171 700
Régime de retraite	32 969	27 555
Assurance groupe	44 682	39 074
Formation du personnel	5 268	5 516
	<u>244 362</u>	<u>243 845</u>
FRAIS D'ADMINISTRATION		
Honoraires professionnels	10 047	9 318
Cotisations	2 869	3 897
Frais de représentation	4 409	2 574
Frais d'organisation	8 988	7 786
Frais d'administration	12 185	12 311
Mauvaises créances	1 037	3 653
Papeterie	3027	3 712
Frais de poste	5 125	2 906
Publicité	11 744	11 123
Télécommunication	11 326	13 815
	<u>70 757</u>	<u>71 095</u>
FRAIS DE BÂTIMENT		
Assurance	34 892	32 677
Autres services d'entretien	74 473	83 596
	<u>109 465</u>	<u>116 273</u>
ENTRETIEN D'ÉQUIPEMENT		
Réfrigérateurs et congélateurs	146	1 886
Autres équipements	5 368	6 366
Contrat du photocopieur	21 097	20 637
Téléphone et audiovisuel	528	2 186
Contrat d'entretien mécanique	29 751	42 879
	<u>56 890</u>	<u>73 954</u>



Annexe B (suite)

	<u>2008</u>	<u>2007</u>
	\$	\$
SERVICE DE TRANSPORTS		
Assurances	1 848	1 881
Essence	1 960	3 766
Locations d'autobus	14 221	12 109
Entretien et réparations	11 298	11 137
Frais de déplacements	<u>2 799</u>	<u>3 284</u>
	32 126	32 177
SERVICES À LA COLLECTIVITÉ		
Autofinancement Environnement	548	7 828
Aide à la personne	1 272	1 105
Dépenses des projets	59 267	18 603
Informatique	6 955	3 988
Matériel de cuisine	1 853	3 092
Boutiques sportives et aquatiques	8 557	8 807
Denrées alimentaires	47 515	98 725
Activités soccer	<u>48 406</u>	<u>55 663</u>
	174 371	197 811
SECTEUR ANIMATION		
Activités du Centenaire	65 558	
Matériel d'animation	22 038	19 354
Activités	52 641	50 644
Fournitures de bureau	<u>6 405</u>	<u>6 827</u>
	81 084	76 825
ACTIVITÉS BÉNÉFICES		
Gala annuel	18 984	17 215
Autres activités	<u>3 264</u>	<u>3 956</u>
	22 248	21 171



Programme Éco-quartier

	<u>2008</u>	<u>2007</u>
	\$	\$
PRODUITS		
Subvention de la Ville de Montréal	90 000	110 000
Subvention provinciale	300	0
	<u>90 300</u>	<u>110 000</u>
CHARGES		
Salaires	81 403	76 124
Avantages sociaux	15 961	16 387
Assurances	500	500
Entretien des équipements	2 100	2 100
Fournitures de bureau	230	1 565
Honoraires professionnels		600
Loyer et frais d'entretien	6 000	6 000
Publicité	1 648	3 110
Téléphone	1 100	1 200
Transport	976	1 243
Vie associative	549	1 171
	<u>110 467</u>	<u>110 000</u>
Insuffisance des produits sur les charges	<u>(20 167)</u>	<u>110 000</u>



Société de comptables agréés
 Partnership of Chartered Accountants

Le rapport intégral du vérificateur est disponible sur demande auprès de la direction du Patro Le Prevost

Merci à nos partenaires:



Fédération québécoise
 des centres communautaires
 de loisir



Centraide
 du Grand Montréal



Religieux de
 Saint-Vincent-de-Paul