

Comparer les autos par catégorie n'est pas aisé

Pas facile de comparer les véhicules par catégorie. Leur classification manufacturière ne tient pas toujours compte ni de leur format ni de leur prix de vente. Aux consommateurs de se débrouiller pour comparer les oranges avec les oranges... tout en souhaitant ne pas tomber sur un citron

par **ROBERT FLEURY**
LE SOLEIL

Une Chevrolet Cavalier est-elle une sous-compacte ou une compacte? Une Sonata de Hyundai, une compacte ou une intermédiaire? Et une Accord?... Posons la question autrement: si vous recherchez une sous-compacte, pouvez-vous comparer une Sprint, une Colt 100 ou 200, une Cavalier, une Fox et une Golf, si on les classe toutes parmi les sous-compactes?

Non, répondez-vous si vous êtes un tant soit peu familier avec ces modèles. Parce qu'ils n'ont pas tous la même taille, et parce qu'ils n'ont pas tous le même prix de vente. Comment s'y retrouver alors?

Fabricants

LE SOLEIL a interrogé les manufacturiers, les trois grands en l'occurrence. Les résultats sont déconcertants car la classification n'est pas la même pour tous.

Ainsi la Cavalier est une sous-compacte pour General Motors, mais une compacte pour Chrysler qui lui oppose ses Shadow ou Sundance qu'il a toujours vendu au prix des compactes.

Il y a des firmes spécialisées du genre Polk, Compusearch et autres qui répertorient les véhicules par catégorie, mais les services de mise en marché des fabricants finissent toujours par les classer autrement en se basant sur ce qui se passe dans les salles de montre. Selon les besoins du moment, on fera monter un véhicule de catégorie pour l'opposer à un concurrent qui vend son produit plus cher faussant un peu les comparaisons.

S'inspirant de ces documents et surtout de ce que nous avons pu observer sur le marché, LE SOLEIL a décidé d'élaborer son propre tableau de comparaison de modèles par catégorie en s'inspirant de leur vocation première et de leur structure de prix mais là encore, vous constaterez que plusieurs véhicules pourraient tout aussi bien se trouver dans une catégorie voisine.

Les prix cités à titre de référence sont, pour les coûts minimaux, les prix de base comprenant transport et préparation, et pour les coûts maximaux, les prix de modèles bien équipés: ils sont représentatifs de ce que l'on trouve sur le marché.

Qu'en est-il des catégories? — Voir pages 2 et 3

FABRICANTS	Mini-compactes	Sous-compactes	Compactes	Intermédiaires	Grande taille	Luxeuses	Sportives	Mini-fourgonnettes
PRIX MIN-MAX	8 500-10 000 \$	9 000-15 000 \$	11 500-17 000 \$	15 000-22 000 \$	18 500-28 000 \$	25 000-50 000 \$	15 000-48 000 \$	14 500-25 000 \$
NORD-AMÉRICAINES								
CHRYSLER		Colt 100	Colt 200 *	LeBaron	New Yorker Dynasty	Fifth Ave. Imperial	Daytona	
Mitsubishi								
Dodge		Omni	Shadow *	Spirit, 2000 GTX **				Caravan
Plymouth		Horizon	Sundance *	Acclaim			Laser	Voyager
Jeep-Eagle		Vista	Summit *	Premier			Talon	Vista 4WD
FORD	Festiva	Escort	Tempo	T.Bird, Taurus	C. Victoria		Mustang, Probe	Aerostar
Ford								
Mercury		Tracer	Topaz	Cougar, Sable	G.Marquis			
Lincoln/Mercur							Continental Town-Car, Mark VII	Scorpio
GENERAL MOTORS								
Chevrolet	Sprint		Cavalier * Beretta, Corsica	Celebrity, Lumina	Caprice		Camaro, Corvette	Astro, APV
Oldsmobile			Calais, Firenza *	Cutlass Ciera Supreme	88, 98	Regency,		
Pontiac	Firefly		Sunbird * Tempest, Grand Am	G.Prix, 6000	Bonneville		Firebird	Safari Trans Sport
Buick			Skylark	Century, Regal	LeSabre	Electra, Riviera		
Cadillac						De Ville Fleetwood Eldorado, Seville		
Passeport		Optima, I-Mark						
ASIATIQUES								
HONDA				Integra **		Legend		
Acura				Accord **				
Honda		Civic		Prelude				
HYUNDAI								
		Excel	Sonata					
MAZDA								
		323		626 **		929	Miata, RX7, MX-6	MPV
NISSAN								
	Micra		Sentra	Stanza **		Maxima	240SX, 300Z	Axxess
SUBARU								
	Justy		Loyale	Legacy				
SUZUKI								
	Swift							
TOYOTA								
		Tercel	Corolla	Camry, Celica		Cressida	MR2, Supra	Van
EUROPÉENNES								
VOLKSWAGEN								
		Fox	Golf, Jetta				GTI, Corrado	

Remarques: * Sous-compactes dont le prix les situe au niveau des compactes
** Compactes dont le prix les situe au niveau des intermédiaires



DINO SEGATTO
Chef de file

SPÉCIAL *taux de crédit! taux de crédit!!!*
Toujours à la meilleure place!

TOPAZ 1989-1990

TAUX DE CRÉDIT

9.9%

24 MOIS

10.9%* 36 MOIS 11.9%* 48 MOIS

AEROSTAR 1989-1990

TAUX DE CRÉDIT

9.9%

24 MOIS

10.9%* 36 MOIS 11.9%* 48 MOIS

Excellente réputation

JACQUES BOLDUC
Contremaître en mécanique
20 ans d'expérience

PIERRE LACHANCE
Contremaître en mécanique
20 ans d'expérience

Nous sommes fiers de vous présenter deux employés responsables de l'excellente réputation de notre service avant et après-vente

LA DIRECTION

FESTIVA 89
Taux à partir de **6.9%**



VOTRE GARAGE DE CONFIANCE



VENTE-LOCATION 901, 1re Avenue, Limoilou, Québec — 529-2131

Comment vous y retrouver avec les sous-compactes et compactes...



Mini-compacte.

par ROBERT FLEURY
LE SOLEIL

Mini-compactes

Les modèles que l'on peut appeler sous le nom de mini-compactes sont les plus petites des sous-compactes, ces petites traction avant à quatre passagers qui ont pour nom Sprint, Firefly, Festiva, Micra, Justy et Swift. Elles affichent toutes une excellente cote de consommation d'essence et sont surtout destinées à une utilisation urbaine. Suzuki en fabrique trois (Sprint, Firefly et Swift), Nissan une autre (Micra), l'une d'elles provient de Corée (Festiva) et une dernière offre les quatre roues motrices (Justy). On peut acheter ces modèles à partir de 8500 \$ environ.

Sous-compactes

Les vraies sous-compactes sont ces voitures dont le prix de base se situe de 9000 \$ à 10 000 \$ mais qui, en version familiale ou de luxe, se détaillent facilement 15 000 \$ et plus.

Il y a beaucoup de choix : Colt et Vista de Mitsubishi, Escort et Tracer de Ford, Omni et Horizon de Chrysler, Optima et I-Mark d'Isuzu, Civic de Honda (même si son prix et sa berline LS se situent davantage dans les compactes), Excel de Hyundai, 323 de Mazda (sa Protégé est davantage une compacte), Tercel de Toyota, Fox de Volks-



Compacte.

wagen et toutes les européennes de l'Est que sont les Lada Samara et Signet, Yugo, Dacia et Skoda, même si leur prix de vente les apparente davantage aux mini-compactes.

Compactes

On trouve beaucoup de modèles dans la catégorie compacte, la plus populaire auprès des automobilistes. Là encore, les prix de base débutent autour de 11 000 \$ et ils peuvent très bien se terminer à 17, 18 ou 19 000 \$ selon les versions choisies. C'est aussi une catégorie un peu fourre-tout.



Sous-compacte.

On trouve des Colt 200 et Summit de Mitsubishi et des Shadow et Sundance de Chrysler, des sous-compactes qui ont pris de l'embonpoint, en \$\$ surtout, pour devenir des compactes. Les compactes incontestées, étalon de cette catégorie, ce sont les Tempo et Topaz de Ford.

Chez GM, il y a deux catégories de compactes, les sous-compactes Cavalier et Sunbird, concurrentes directes des Shadow et Tempo et qui deviennent donc ainsi des compactes, et les vraies compactes que sont les Corsica, Beretta, Tempest, Grand Am, Calais et Skylark que l'on retrouve dans une structure de prix qui se situe entre les Tempo et les ex-compactes japonaises.

On trouve également dans cette catégorie, la Sonata de Hyundai car elle se vend au prix d'une compacte même si elle pourrait prétendre être une intermédiaire au même titre que les Accord et autres.

Chez les japonaises, ça se complique car les modèles qui étaient de véritables compactes auparavant, les Accord et Camry par exemple, sont passés dans la catégorie intermédiaire par leurs prix. Il ne reste que la sous-compacte Corolla et les compactes Subaru DL-GL (Loyale), les européennes Golf et Jetta, encore que cette dernière appartient presque aux intermédiaires par sa structure de prix.



Intermédiaire.

Intermédiaires

Une intermédiaire, c'est un véhicule capable d'asseoir confortablement cinq ou six adultes. La Taurus pourrait être le véhicule référence avec une structure de prix qui oscille entre 15 000 \$ et 22 000 \$ environ.

On retrouve chez Chrysler les berlines et coupés LeBaron, Spirit et Acclaim, et la 2000 GTX de Mitsubishi, des véhicules qui hésitent entre la catégorie compacte et intermédiaire mais dont les prix les situent davantage dans cette dernière catégorie. Quant à la Eagle Premier, elle pourrait prétendre être une intermédiaire ou une voiture de grande taille.

Chez Ford, outre les Taurus et Sable, on trouve les Thunderbird et Cougar.

General Motors domine vraiment ce marché, comme celui des voitures de grande taille d'ailleurs. C'est son marché traditionnel. On trouve des Celebrity familiales, des Cutlass Ciera, Pontiac 6000, Buick Century et les nouvelles Lumina, Cutlass Supreme, Grand Prix et Regal.

Les ex-compactes Integra, Accord, Prelude, 626, Stanza, la nouvelle Legacy de Subaru, la Celica appartiendraient à cette catégorie car il est presque impossible de trouver un modèle de base à moins de 17 000 \$, et il faut souvent déboursier de 20 à 22 000 \$ pour un modèle bien équipé. Elles peuvent asseoir cinq adultes confortablement depuis que leurs modèles ont été rafraichis.

Mazda

INVITATION SPÉCIALE

Rendez-Vous

MAGIQUE

à partir de 18h

Mardi 14 et mercredi 15 nov.

PRÉSENTATION MODÈLES 90

- Tous les secrets et les merveilleuses qualités des Mazda 1990 vous seront dévoilés
- SPECTACLES D'UN MAGICIEN RÉPUTÉ
- Choix de modèles pour tous les goûts
- DÉGUSTATION DE VINS ET FROMAGES
- Choix de prix pour tous les budgets
- NOMBREUX PRIX DE PRÉSENCE

Un Rendez-Vous à ne pas manquer!

Rendez-Vous

mazda

1615 boul. Henri-Bourassa 529-8551

Autoroute de la Capitale • Sortie Henri-Bourassa • Direction Sud

CANARDIÈRE HENRI-BOURASSA

Sentra DLX

1990 manuelle 5 vitesses

209\$*

PAR MOIS taxe, transport et préparation inclus

* Basé sur notre PRÊT AUTO OPTION utilisation 60 mois / 135 000 km inclus avec un comptant initial de 1 000 \$ (votre véhicule actuel peut servir de comptant)

Pour plus de renseignements, passez nous voir.

La garantie SansSouci.

Les prix sont basés sur ceux à payer chez le client à la fin de la période de garantie.

MICRA 1990 à partir de 7 990 \$

Ouvert tous les soirs jusqu'à 21 h.

OFFREZ-VOUS LE SERVICE PERSONNALISÉ «PRIME ROBERGE»

SEULEMENT CHEZ ROBERGE NISSAN

(Besoin urgent de voitures d'occasion)

8 2 2 - 1 4 7 5

6964, boul. Sainte-Anne, L'Ange-Gardien, G0A 2K0

À 5 MINUTES DE LA CHUTE MONTMORENCY

...intermédiaires, voitures de luxe, sportives et minifourgonnettes



Grande taille.

Grande taille

Il n'y a pas beaucoup de différence de format entre une voiture de grande taille et une intermédiaire. La différence est surtout une vue de l'esprit et une question de prix. Chrysler offre ses New Yorker et Dynasty, Ford ses Crown Victoria et Grand Marquis, General Motors ses Caprice, Delta 88 et 98, Bonneville et LeSabre.

On trouve également la Saab 900, la Volvo 240 et la Peugeot 405, cette dernière à cause de son prix et non de sa taille.



Luxueuse.

Luxueuses

Il y a plusieurs catégories de voitures de luxe. On pourrait les ramener en deux catégories, soit les luxueuses traditionnelles de 25 000 \$ à 50 000 \$ symbolisées par les modèles Cadillac, et les prestigieuses dont la structure de prix oscille entre 50 000 \$ et 120 000 \$ symbolisées par les grosses Mercedes.

Les nord-américaines comptent les Fifth Avenue et Imperial, Lincoln Continental, Town Car, Mark VII et Merkur Scorpio, les Oldsmobile Toronado et Regency, les Buick Electra, Riviera et Cadillac DeVille, Fleetwood, Eldorado et Seville.

Chez les japonaises, on retrouve surtout la Legend d'Acura mais les nouvelles Cressida, Maxima et Mazda 929 aspirent à juste titre à cette catégorie où se trouvent traditionnellement les Volvo 740-760, les Audi 90-100 et 200, les Saab 9000 et les petites BMW 318 et 325i et Mercedes 190.

Quant aux plus prestigieuses, les hybrides TC Maserati et Cadillac Allante sont marginales, comme la Buick Reatta. C'est la place des BMW de série 5 et 7, de presque toutes les Mercedes, de l'Audi V8, de toutes les Porsche, de la Volvo 780.

Sportives

Il y a plusieurs catégories de sportives, de voitures qui ont véritablement cette vocation. Leur structure de prix est aussi variée que leurs modèles, de la Mustang à la Corvette.

Dans les 15 000 \$ à 20 000 \$, Chrysler offre ses Daytona et ses nouvelles Laser ou Talon, Ford ses Mustang et Probe, General Motors ses Camaro et Firebird, Honda sa CRX, Mazda sa Miata et sa MX-6, Nissan sa Pulsar NX et sa 240SX et Volkswagen sa Golf GTi. La VW Corrado et la Toyota MR2 démarrent à plus de 20 000 \$.

Les grandes sportives demeurent les Corvette, RX-7, 300ZX et Supra au double du prix. La Corvette ZR-1 appartient à la catégorie des Porsche comme la NS-X d'Acura qui arrivera cet hiver.



Sportive.

Minifourgonnettes

Les minifourgonnettes constituent une catégorie nouvelle depuis que Chrysler a développé ce marché avec ses Caravan et Voyager. Elles remplacent les familiales de grande taille à un prix équivalent ou moindre, accueillant confortablement sept passagers si on choisit cette option lors de l'achat. On trouve ainsi des Aerostar, Astro et Safari, les

nouvelles Lumina APV et Pontiac Trans Sport, la Mazda MPV et la Toyota Van.

Deux modèles sont de plus petite dimension encore, soit les Eagle Vista 4WD et Axxess de Nissan : il s'agit de véhicules à cinq passagers disposant de sièges additionnels capables d'accueillir deux autres passagers, des enfants plus que des adultes. Ils ne sont pas vraiment moins chers pour autant.



Minifourgonnette.

LM
LESSARD
49, boul. Saint-Joseph,
Québec
(418) 623-5471

STE-FOY
ND
HYUNDAI
2650, Dalton, Parc Colbert,
Sainte-Foy
654-9292

HYUNDAI
LUXOTO
ST-RAYMOND
484, côte Joyeuse, Saint-Raymond
(418) 337-2234
1 (800) 463-3818

Automobiles
LEVIKO
144, route Kennedy, Lévis
833-7140

LAURIER
STATION
Route 20, sortie 278
728-4044

GRAND MÉNAGE 89



SONATA GLS 89

RABAIS DE **1000 \$** À **2500 \$**

JUSQU'À ÉPUISEMENT DES STOCKS

ENCORE QUELQUES MODÈLES EXCEL 89 EN STOCK



L'ENTRETIEN GRATUIT DE 3 ANS
N'EST PAS UNE GARANTIE
IL S'AJOUTE À LA GARANTIE
NORMALE DE HYUNDAI

HYUNDAI

Nous vendons des voitures bien pensées.

GALERIE DE L'AUTO

60, Pointe-aux-Lièvres
(autrefois Dorchester Sud)
648-1252

GARANTIE 5/100
5 ans/100 000 km

ee auto 1986 INC.
40, Kennedy, Lévis 833-2135.
Ligne sans frais 1-800-463-2286



(Spécial sur nos démonstrateurs 89)

ET SES BELLES D'OCCASION

- | | | | |
|----------------------|---------------------|----------------|-------------------|
| 1989
Mazda 626 LX | 1988
Mustang LX | 1986
Accord | 1984
Accord LX |
| 1988
Accord LX | 1987
Accord EXI | 1985
Accord | Cavalier Type 10 |
| Civic DX | Celebrity eurosport | Camry | Mazda 626 LX |
| Taurus LX | Grand AM LE | Mazda | 1983
Civic |

AUSSI PLUS DE 15 DÉMONSTRATEURS À PRIX RIDICULE

Entre nous Automobilistes

par ROBERT FLEURY
LE SOLEIL

■ Subaru Canada Inc

Fuji Heavy Industries vient de reprendre la distribution de ses véhicules de marque Subaru à son compte en créant une nouvelle compagnie canadienne, soit Subaru Canada inc., comme elle le faisait déjà aux États-Unis par sa filiale Subaru of America. L'ancienne structure de distribution était nettement dépassée, les actionnaires étant des hommes d'affaires de la Colombie-Britannique qui avaient bien d'autres chats à fouetter, ce qui n'avait pas permis aux modèles Subaru de connaître la popularité qu'ils avaient connu chez nos voisins. De plus, en distribuant directement ses produits Subaru, Fuji pourra rationaliser ses politiques de garantie sur le continent, ce qui n'était pas le cas jusqu'ici, les Américains bénéficiant de garanties plus longues et complètes que les Canadiens. Cela pourra également faciliter les ajustements de courtoisie ou prolongations volontaires de garantie lorsque des défauts sont signalés ou que certaines composantes font l'objet d'usure prématurée. Le siège social sera situé à Mississauga en banlieue de Toronto. La nouvelle structure est entrée en vigueur le 1er novembre.

■ Voitures électriques

Les véhicules mus à l'électricité pourraient arriver beaucoup plus rapidement qu'on le croit sur le marché si l'on en croit les participants à un colloque sur ce mode de transport tenu à Bruges, en Belgique. Même que le commissaire au transport de la CEE prévoit le lancement de millions de ces véhicules d'ici la fin du siècle.

Une centaine de représentants d'entreprises et de villes européennes où les véhicules électriques sont déjà en circulation participaient à ces débats qui ont mis en relief que l'on utiliserait davantage de tels véhicules s'ils avaient une meilleure autonomie.

Le problème fondamental, c'est que les accumulateurs existants ne permettent pas une autonomie de plus de 70 kilomètres à des vitesses maximales de 80 km/h. Or on aurait mis au point des accumulateurs au sodium et soufre qui permettraient de bien meilleures performances, soit 80 km/h, et une autonomie de 240 km. Comme les autres accumulateurs, ils se rechargeraient durant la nuit alors que l'électricité domestique est moins utilisée.

L'augmentation de la circulation automobile dans les grandes villes n'est pas sans créer un impact environnemental de plus en plus grand : les voitures à l'électricité sont la voie de l'avenir, proclamaient ces intervenants. Produits en série, de tels véhicules coûteraient moins cher à produire, dureraient plus longtemps (les moteurs électriques sont beaucoup plus simples), éviteraient de polluer et consommeraient beaucoup moins d'énergie que ceux à essence, un gain pour leurs utilisateurs et pour la société.

■ Enquêtes de sécurité

Le gouvernement américain a entrepris une série d'enquêtes sur des véhicules susceptibles de présenter des défauts affectant la sécurité des passagers. L'une de ces enquêtes portant sur des ceintures de sécurité qui s'effileraient dans des Aerostar. L'administration pour la sécurité routière (NHTSA) analyserait d'ailleurs le cas de ceintures inefficaces dans de nombreux modèles Ford, Mazda, Chevrolet, Pontiac, Yamaha, Jeep, Porsche, Jaguar, Isuzu, Lincoln, Mobile et Kawasaki. Dans le cas des Aerostar, les ceintures frotteraient contre une pièce de métal ou un boîtier en plastique, ce qui réduirait grandement leur efficacité, voire les rendrait inutilisables, lors d'un impact frontal. Le cas d'une telle minifourgonnette qui aurait occasionné des blessures à neuf personnes est particulièrement sous enquête.

Au cours des prochains mois, le NHTSA fera enquête sur bon nombre de plaintes rapportées par des utilisateurs : il s'agit des boucles de ceinture de Camaro et Firebird (1984-86), de la tringlerie des gaz de motocyclettes Yamaha FZR400 et 600, des ceintures arrière des Jeep Cherokee, Wagoneer et YJ, des risques d'incendies décelés sous le tableau de bord de Porsche 924 et 944 1987, de pannes au système anti-blocage de Jaguar XJ-6 1987-89, des roulements d'Impulse 1988 d'Isuzu et de pertes de d'assistance à la direction de Continental 1988. Bon nombre de ces enquêtes pourraient bien faire l'objet de rappels au cours des prochains mois.

■ Navigation par satellite

La navigation par satellite est à nos portes... d'auto ! Dès l'an prochain, Mazda prévoit déjà commercialiser des véhicules ainsi équipés sur les routes du Japon. Le système consiste en un micro-ordinateur doté d'un clavier de 15 cm, d'un disque rigide et d'une antenne de communication par satellite. Le système serait le plus sophistiqué du genre car il permettrait la localisation instantanée du véhicule sur une carte grâce aux canaux de satellites GPS mis à la disposition des civils par le Pentagone. On ignore toutefois quel sera le coût d'un tel équipement !

■ Jacques Rainville : Almanach de l'Auto 90

Jacques Rainville vient de publier l'édition 1990 de son Almanach de l'Auto. Le chroniqueur automobile Jacques Rainville vient de rééditer son Almanach de l'Auto 1990 aux Éditions Publicor, un volume de 300 pages décrivant quelque 260 modèles de véhicules en vente sur le marché. Conçu essentiellement comme un guide d'achat, on trouve un résumé ou historique de l'évolution de tous les modèles, une appréciation

effectuée en fonction de notes d'essais recueillies au fil des ans, une fiche technique et une liste de prix à la fin du volume. Le livre est de bonne facture, et on finit par excuser la présence d'annonceurs qui côtoient d'un peu trop près certaines appréciations comme étant un mal nécessaire comme cela contribue à abaisser de façon significative le prix du livre qui se détaille 11,95 \$ en librairie. Sans être une critique exhaustive des modèles ni une étude rigoureuse de leur rapport qualité/prix, le livre est honnête en inventoriant bien les modèles sur le marché.

ALMANACH AUTO 90

GUIDE COMPLET DE L'AUTO
LISTE DE PRIX

JACQUES RAINVILLE

PLUS DE 300 PHOTOS

VIVEZ AVEC ASSURANCE!

MONTRÉAL ET BANLIEUES 342-2211
QUÉBEC ET BANLIEUES 661-7741

Wawanesa

Bureau provincial
1000, rue St-Jean
Montréal H2P-2J4
Membre: H2P-214

Mutuelle d'assurance • Auto • Vieillesse

THE FOLLOWING ITEMS ARE STANDARD EQUIPMENT INCLUDED ON THIS MODEL AT NO EXTRA CHARGE UNLESS REPLACED BY OPTIONAL EQUIPMENT

- *BATTERIE 500A SANS ENT.
- *BUTOIRS DE PARE-CHOC
- *MOQUETTE HABITACLE
- *TEMOINS SONORES
- *CONSOLE-AVANT ET CENTRALE
- *PROTECT. ANTICORROSION - AMPLÉ UTILISATION ACIER GALVANISÉ / COUCHE URETHANE BAS DE CARR.
- *COMMANDES INTERIEURES POUR CAPOT & COFFRE
- *DESEMBUEURS GLACES LAT.
- *MOTEUR 2,5L IEE A TRACTION AVANT
- *RESERVOIR ESS. 53L
- *PHARES QUAD. DISSIMULES A TODE AVEC AVERTISSEUR OPTIQUE
- *PLAQUE ISOLANTE CAPOT
- *AVERTISSEUR DEUX TONS
- *INSTRUMENTATION-IND. ESS./TENSION/MANOMETRE/TACHYMETRE/TEMP. LIQ. REFROI./TOTALISEUR PARTIEL
- *ISONORISATION DE CARR.
- *ECLAIRAGE-CENDRIER/ACCUEIL AV & AR/ACCUEIL AUX PORTES/ALLUMAGE AVEC MINUTERIE COFFRE/BOITE A GANTS
- *CENTRE MESSAGES-VOYANTS BAS NIVEAU ESS./BAS NIVEAU LIQ. LAVE-GLACE/PORTE&COFFRE ENTROUVERT
- *DEUX RETR. EXT. A COMM. INT./DEUX MIROIRS COURT
- *RADIO MA/ME STEREO AVEC MONTRE ELECTRONIQUE
- *SYSTEME ECHAPPEMENT EN ACIER INOXYDABLE
- *VOLANT DE LUKE
- *BOITE MANUELLE 5 VIT.
- *ENJOLIVEURS SPORT

LES ACCESSOIRES CI-DESSUS FONT PARTIE DE L'EQUIPEMENT STANDARD OFFERT DANS CE MODELE SANS FRAIS SUPPLEMENTAIRES A MOINS DE N'ETRE REMPLACES PAR DES ACCESSOIRES FACULTATIFS

FORM NUMBER 83 215 (089) 12 86

PRIX DE DETAIL, SUGGERE PAR LE FABRICANT POUR CE VEHICULE ET SA PREPARATION PAR LE CONC. 22,000.00

LEBARON COUPÉ SPORT GTC 1989
unité # 90327



1 GAL = 45461 LITRES		1 km = 0.6214 MI	
COMBINED/COMBINÉE			
L/(100 km)		MPG	
CITY ESTIMATE	HIGHWAY ESTIMATE	ESTIMATION VILLE	ESTIMATION ROUTIERE
22.0	34.0	22.0	34.0
L/100 km			MPG
12.6	08.3	12.6	08.3

VOTRE PRIX 19661\$*

TOUS LES RABAIS INCLUS
* transport et préparation en sus

5070, boul. du Jardin Charlesbourg
622-4700

LA MAISON
Chrysler de Charlesbourg

TIB
Votre maison DE SERVICE

Besoin d'un coup de main pour votre publicité?

Pour vos prochaines annonces publiées dans Le Soleil, faites appel aux spécialistes de notre Service du marketing: représentants publicitaires, graphistes, rédacteurs-concepteurs, etc...

Consultez votre représentant:
647-3435
LE SOLEIL

VILLE DE québec

APPEL D'OFFRES

PRODUITS D'OUVRAGE DE FONTE ET DE TUYAU DE P.V.C.

AVIS PUBLIC est, par les présentes, donné que des offres cachetées, scellées, endossées pour: "PRODUITS D'OUVRAGE DE FONTE ET DE TUYAU DE P.V.C." et adressées au Greffier de la Ville, Hôtel de Ville de Québec, chambre 216, Québec, seront reçues jusqu'à LUNDI le 27 NOVEMBRE 1989 à QUATORZE HEURES QUINZE (14h15) heure locale. Veuillez prendre note que le bureau du Greffier est ouvert de HUIT HEURES TRENTE (8h30) à SEIZE HEURES QUARANTE-CINQ (16h45). Les intéressés peuvent se procurer les formules d'appel d'offres et obtenir les renseignements pertinents en s'adressant au personnel de la Division des approvisionnements et inventaires, 1195, rue St-Jean, Québec, 691-6242. La Ville ne s'engage à accepter ni la plus basse ni aucune des soumissions reçues.

Le Greffier de la Ville
Antoine Carrier, avocat
Québec, le 2 novembre 1989

FOURNITURE ET LIVRAISON DE CHLORE GAZEUX LIQUEFIE DU 1/1/90 AU 31/12/90

AVIS PUBLIC est, par les présentes, donné que des offres cachetées, scellées, endossées pour: "FOURNITURE ET LIVRAISON DE CHLORE GAZEUX LIQUEFIE" et adressées au Greffier de la Ville, Hôtel de Ville de Québec, chambre 216, Québec, seront reçues jusqu'à MARDI le 28 NOVEMBRE 1989 à QUATORZE HEURES QUINZE (14h15) heure locale. Veuillez prendre note que le bureau du Greffier est ouvert de HUIT HEURES TRENTE (8h30) à SEIZE HEURES QUARANTE-CINQ (16h45). Les intéressés peuvent se procurer les formules d'appel d'offres et obtenir les renseignements pertinents en s'adressant au personnel de la Division des approvisionnements et inventaires, 1195, rue St-Jean, Québec, 691-6242. La Ville ne s'engage à accepter ni la plus basse ni aucune des soumissions reçues.

Le Greffier de la Ville
Antoine Carrier, avocat
Québec, le 1er novembre 1989

FOURNITURE ET LIVRAISON DE CHAUX HYDRATÉE DU 1/1/90 AU 31/12/90

AVIS PUBLIC est, par les présentes, donné que des offres cachetées, scellées, endossées pour: "FOURNITURE ET LIVRAISON DE CHAUX HYDRATÉE" et adressées au Greffier de la Ville, Hôtel de Ville de Québec, chambre 216, Québec, seront reçues jusqu'à MERCREDI le 29 NOVEMBRE 1989 à QUATORZE HEURES QUINZE (14h15) heure locale. Veuillez prendre note que le bureau du Greffier est ouvert de HUIT HEURES TRENTE (8h30) à SEIZE HEURES QUARANTE-CINQ (16h45). Les intéressés peuvent se procurer les formules d'appel d'offres et obtenir les renseignements pertinents en s'adressant au personnel de la Division des approvisionnements et inventaires, 1195, rue St-Jean, Québec, 691-6242. La Ville ne s'engage à accepter ni la plus basse ni aucune des soumissions reçues.

Le Greffier de la Ville
Antoine Carrier, avocat
Québec, le 1er novembre 1989

Q. Depuis quelque temps, je remarque la formation d'un film sur la surface intérieure de mon pare-brise, une espèce de fine couche un peu grasseuse que je ne parviens pas à nettoyer entièrement. À quoi cela est-il dû? Avez-vous un truc à me conseiller?

R. Il s'agit probablement d'un dépôt qui se forme au fil des jours. Cela se fait à partir de la chaleur du soleil qui frappe les matières plastiques du tableau de bord pour libérer cette substance que vous remarquez sur votre pare-brise. Pour en venir à bout, il vous faudra gratter le pare-brise à l'aide d'une lame de rasoir, puis nettoyer le tout.

Q. À quelle fréquence devrait-on changer les balais d'essuie-glace?

R. La visibilité est une condition essentielle à la sécurité. Bien sûr, étant donc primordial, nous considérons qu'il serait souhaitable de les changer annuellement sinon, à tous les deux ans au maximum. Dès que vous remarquez que leur rendement se détériore, n'hésitez pas. Ce n'est pas une grosse dépense par rapport à la sécurité qui, elle, n'a pas de prix.

Q. Un mécanicien m'offre de réparer mon véhicule chez lui, le soir, à taux réduit, « au noir ». Devrais-je accepter?

R. Pour vous garder tous les recours possibles, il est à notre avis plus sage de faire affaire avec un mécanicien au grand jour, c'est-à-dire, quelqu'un qui travaille en toute légalité, dans le cadre d'un commerce reconnu.

Bien sûr, selon l'article 167 de la loi sur la protection du consommateur, si vous faites affaire avec votre mécanicien, cette transaction répond théoriquement aux définitions légales des termes commerçant et réparation s'il s'agit d'un travail prévu dans les règlements de la loi. Donc, théoriquement toujours, ce mécanicien devrait respecter les exigences de cette même loi (évaluation, garantie, etc.).

Mais dans la pratique, ce genre de service sous-entend habituellement que vous paierez comptant, sans facture, etc. Et si un litige survient, quel genre de preuve invoquerez-vous? Ce mécanicien peut très bien affirmer qu'il n'a jamais réparé votre voiture, ou qu'il n'a pas été payé pour le faire, ou quoi encore. Bref, c'est alors sa parole contre la vôtre.

Et puis, il y a toute la question sociale que génère la notion de travail au noir mais voilà un aspect qui déborde nettement le cadre de notre chronique.

Q. À quelle hauteur devraient être réglés les appuis-tête sur une voiture?

R. Normalement, le rebord supérieur de l'appui-tête devrait se trouver au niveau des yeux pour obtenir la protection maximale qu'il devrait fournir.

Q. Est-il vrai qu'il est dangereux d'avoir un quelconque poids supplémentaire (sac de sable ou de sel) dans le coffre d'une voiture? J'en mets un à chaque hiver parce que cela semble augmenter l'adhérence des pneus dans la neige.

R. Vous avez raison sur deux points. L'adhérence du train arrière de votre véhicule à traction avant sera supérieure et, s'il s'agit d'une voiture à propulsion arrière, sa traction, améliorée. Il y a cependant un risque de blessures graves (surtout si votre véhicule est à hayon) car le sac de sable pourrait venir vous heurter en cas d'impact. Si vous tenez à placer ce genre de poids supplémentaire, assurez-vous de trouver une façon de le fixer solidement afin d'éviter qu'il se déplace.

Q. Cet hiver, j'ai re-

marqué que lorsque j'utilisais le dégivreur électrique de mon véhicule, les essuie-glace diminuaient leur cadence, l'éclairage du tableau de bord faiblissait et les cli-gnotants ralentissaient. Pensez-vous qu'il puisse y avoir un court-circuit dans mon système électrique?

R. Si votre moteur tournait au ralenti, c'est un phénomène normal. En effet, le dégivreur électrique est l'un des accessoires qui consomment le plus de courant sur un véhicule. La plupart des véhicules possèdent une minuterie qui interrompt le fonctionnement après 10 minutes. Cependant, il serait de mise de le couper vous-même, aussitôt la lunette arrière dégagée.

Le conseil de la semaine

Ah! Les ordinateurs

Saviez-vous que les ordinateurs de commande (ECM) équipant la majorité des voitures d'aujourd'hui, sont constitués de microplquettes d'environ 3,5 cm (0,5 po) et renferment des milliers de circuits électriques. Ces derniers

sont branchés au câblage de l'auto grâce à des filaments d'or 24 carats. On utilise l'or tout simplement parce qu'il n'est pas corrosif.

N.D.L.R. Les lecteurs intéressés à nous soumettre leurs questions peuvent le faire en écrivant à l'adresse suivante: Le Courrier de l'auto, Le Soleil, 390 Saint-Vallier Est, Québec, G1K 7J6

ENVOLEZ-VOUS

AVEC LE GARÇON DE TABLE DE VOTRE CHOIX

À GAGNER: DEUX VOYAGES POUR DEUX EN FRANCE

incluant 4 nuits à Paris, 2 dans la région de Bordeaux (hôtel 4 étoiles), transport aérien et déplacements en France.

Pour participer: Tous les détails au restaurant, avenue Cartier...

13h à 15h sur les ondes de CHIK 99; notez la "table d'hôte" du jour sur le coupon et retournez-le à l'adresse mentionnée. N'oubliez pas d'indiquer le nom de votre serveur favori et envollez-vous avec lui!

Retournez à: **ENVOLEZ-VOUS** CHIK 99 4, Parc Samuel-Holland bureau 200 Québec G1S 3R3

Règlements disponibles à CHIK 99 et au restaurant LE GRAFFITI.

• VOLET Le Graffiti • VOLET

CHIK 99 LE SOLEIL

Visitez le restaurant LE GRAFFITI et écoutez l'émission d'Alex d'Aragon du lundi au vendredi de 13h à 15h sur les ondes de CHIK 99; notez la "table d'hôte" du jour sur le coupon et retournez-le à l'adresse mentionnée. N'oubliez pas d'indiquer le nom de votre serveur favori et envollez-vous avec lui!

Nom: _____ Adresse: _____ Code postal: _____ Tél.: _____ Mon serveur du GRAFFITI: _____ La table d'hôte du jour: _____

Votez ici

Ne le dites surtout pas à votre concessionnaire...

...si vous avez décidé d'emprunter pour l'achat d'une automobile.

Le nouveau prêt-auto Desjardins:

Taux d'intérêt réduit de 2% par rapport au taux en vigueur sur le prêt personnel actuel, pour un terme allant jusqu'à 60 mois. Cette réduction est applicable sur les automobiles neuves et usagées. *

- Délai d'approbation en moins de 24 heures.
- Possibilité de remboursement hebdomadaire.
- Possibilité de rembourser le prêt totalement ou partiellement avant terme et ce, sans pénalité.
- Possibilité de souscrire à une assurance-automobile**, assurance-vie et invalidité.

* En vigueur jusqu'au 31 décembre 1989 dans les caisses participantes affiliées à la Fédération des caisses populaires Desjardins de Québec. Le membre doit fournir une preuve d'achat reconnue (contrat d'achat).

** Offerte par un agent de Assurances Générales des Caisses Desjardins Inc.

Le nouveau PRÊT-AUTO DESJARDINS

3,4 millions \$ pour une Ferrari 1961

FONTVIEILLE, Monaco (AP) — Une Ferrari de 1961 a atteint, en fin de semaine, le prix record de 3,4 millions \$ lors d'une vente aux enchères des voitures du constructeur italien dans la principauté de Monaco.

La Berlinetta Competizione 250 GT rouge, équipée d'un moteur de type 1688 et de 12 cylindres, a été achetée par téléphone.

Au total, 34 véhicules du prestigieux constructeur italien étaient mis en vente sous les yeux de quelque 3000 amoureux de l'automobile.

En janvier dernier, une Ferrari avait alors atteint la somme de 2,5 millions \$ à Monaco.

POUR MIEUX CONSOMMER...

Les pages "Consommation" du Mercredi: Un guide pratique pour une consommation plus rationnelle, un budget mieux équilibré et une meilleure protection du consommateur.

LE SOLEIL

ABONNEMENT: 647-3333

Pour les gens de l'extérieur, composez le numéro sans frais: 1-800-463-2362

Heures d'affaires: Lundi au vendredi: 7h00 à 17h30 Samedi et Dimanche: 8h00 à 12h00



La caisse populaire Desjardins

Meurtre de Virginie Pelletier à Chicoutimi Le présumé auteur du crime pourrait plaider coupable

CHICOUTIMI (PC) — Celui qui est accusé du meurtre au premier degré de la jeune Virginie Pelletier, une adolescente de Saint-Fulgence, survenu le 24 mars dernier à Chicoutimi, reviendra demain, au palais de justice de Chicoutimi, mais son sort pourrait bien se décider dès aujourd'hui.

Le procureur de Benoit Desrosiers, l'auteur présumé du meurtre de l'adolescente qui, après le crime, a été dépecée, le criminaliste Jean-Claude Beaulieu, a déclaré à Progrès-Dimanche qu'il doit rencontrer aujourd'hui le procureur adjoint de la Couronne, Me Paul Roy, pour discuter des accusations portées contre son client et de la marche à suivre, en cas d'un procès, et des conséquences du dépôt d'un plaidoyer de culpabilité.

Par la suite, l'avocat aura une rencontre avec Benoit Desrosiers et une décision sera prise avec son client sur la marche à suivre, à

savoir si l'on procédera ou s'il y aura dépôt d'un plaidoyer de culpabilité.

« Advenant le cas d'un plaidoyer de culpabilité, a dit Me Jean-Claude Beaulieu, nous devrions savoir si ce sera avantageux pour mon client. Il n'est pas écarté qu'il enregistre un plaidoyer de culpabilité tout comme il est très possible que nous options pour la poursuite du procès aux présentes assises criminelles. »

Quant à la tenue du procès à l'extérieur du district judiciaire de Chicoutimi, advenant le maintien du plaidoyer de non-culpabilité de l'accusé, Me Jean-Claude Beaulieu indique que c'est hors de

question. « Nous n'aurions rien à gagner. L'affaire a été trop répandue dans tout le Québec. Ailleurs, l'effet serait le même. »

Le meurtre sadique de la jeune Virginie Pelletier a été très couvé par les médias, surtout à cause du caractère particulier qu'il comportait. En effet, après sa mort, la jeune fille a été dépecée par son assassin. Ce n'est que plusieurs jours après la disparition de la jeune fille, qu'on retrouvait le tronçonneau de cette dernière, qui avait été abandonné dans un sac à ordures, le long d'un chemin menant au pavillon Sagamie, de l'Université du Québec à Chicoutimi.

Ce n'est que le lendemain, dans un endroit assez éloigné de l'université, que des concierges d'un centre commercial retrouvaient les jambes de la victime. Dans un autre sac à ordures.

On n'a jamais pu récupérer les bras et la tête de la victime.



Rafales dévastatrices

Des vents violents accompagnés de givre ont causé des inondations, des interruptions de courant et des affaissements de routes dans le nord de la Colombie-Britannique, depuis mercredi dernier. Les Indiens d'un village isolé en bordure de la rivière Nass ont manqué d'électricité et perdu leur nourriture, au cours des derniers jours. Cette maison a été déplacée de ses fondations et coupée en deux par un glissement de terrain.

Saisie de cocaïne au Nouveau-Brunswick Mesures de sécurité exceptionnelles lors du procès de deux Colombiens

BURTON, N.-B. (PC) — Deux Colombiens accusés dans le sillage de la plus importante saisie de cocaïne jamais effectuée au Canada devaient commencer à subir leur procès, aujourd'hui, sous intense surveillance policière.

Jose Ali Galindo-Escobar, 36 ans, et Fernando Augusto Mendoza-Jaramillo, 26 ans avaient été arrêtés à la suite de l'écrasement d'un petit avion à l'extérieur de Fredericton en avril dernier. L'avion transportait 500 kilos de cocaïne.

Les deux hommes sont accusés d'importation de cocaïne et de possession de cette même substance dans le but d'en faire le trafic.

L'inspecteur Al Hutchinson du détachement de la GRC à Fredericton a fait savoir que des mesures spéciales de sécurité seraient prises au cours du procès d'une durée de deux semaines tout comme ce fut le cas précédemment lors de la parution des accusés. Des tireurs d'élite seront positionnés sur le toit des édifices environnants et des policiers en tenue de combat arperonneront les couloirs du palais de justice.

« Je ne tiens pas à élaborer, mais disons qu'un service complet de sécurité — semblable à ce que l'on a connu lors de comparutions précédentes — est prévu », a précisé l'inspecteur Hutchinson. « On connaîtra le même scénario. »

Leur procès devait débuter demain mais a soudainement été devancé d'une journée sans qu'aucune explication ne soit fournie.

« Compte tenu de la nature de ce procès... je préfère ne pas en dire plus long », a dit pour sa part l'un des deux procureurs de la Couronne dans cette affaire, Me Jim Appleton. « C'est une question de sécurité et à titre de simple citoyen, je suis conscient du fait que je suis très vulnérable. »

Le changement de date aurait été réclamé par le juge David Russell de la Cour suprême du Nouveau-Brunswick qui préside le procès. « On en saura davantage aujourd'hui, c'est tout ce que je puis révéler pour l'instant », de préciser Me Appleton.

Le procès sera entendu à Burton puisqu'il est plus facile de mettre en place des mesures spéciales de sécurité dans cette petite municipalité que dans la capitale. Le palais de justice de Fredericton est situé dans une artère achalandée du centre-ville, tandis que le palais de justice de Burton est situé à deux pas de Gagetown, la plus importante base d'entraînement des Forces armées canadiennes.

C'est en septembre que les autorités canadiennes ont convenu de déployer des mesures spéciales de sécurité alors que les deux accusés comparaissent à leur enquête préliminaire au palais de justice de Fredericton.

La veille de leur comparution, cinq autres individus, présumément d'origine colombienne, avaient été arrêtés à Edmundston et par la suite accusés de conspiration pour orchestrer l'évasion des deux trafiquants de cocaïne qui étaient détenus à la prison municipale de Fredericton.

Les cinq individus doivent comparaître à Burton le 11 décembre.

NOTRE PROMOTION

5^e ANNIVERSAIRE

UNE «GRANDE OCCASION» D'ÉCONOMISER SUR TOUS NOS VÉHICULES REMIS À NEUF

1989 ESCORT LX Stock 267, 4 portes, aut., 23 000 km 9 595\$	1989 TOPAZ L Stock 258, 4 portes, aut., air conditionné, 10 800 km 11 495\$	1988 TEMPO L Stock 252, 4 portes, aut., 22 000 km 9 495\$	1986 TEMPO L Stock 9-1041A, 4 portes, aut., 57 000 km 6 495\$	1986 TEMPO L Stock 9-0118A, 4 portes, aut., 57 000 km 6 495\$
1989 ESCORT LX Stock 266, 2 portes, aut., air conditionné, 23 000 km 9 595\$	1989 TAURUS L Stock 259, 4 portes, aut., air conditionné, 21 000 km 14 995\$	1988 COUGAR LS Stock 0-1051A, 2 portes, aut., 44 700 km 13 495\$	1986 T-BIRD Stock 9-5006A, 2 portes, aut., air conditionné, 44 000 km 9 995\$	1985 HORIZON Stock 9-0031A, 4 portes, aut., air conditionné, 58 000 km 4 195\$
1989 TEMPO L Stock 256, 4 portes, aut., air conditionné, 11 000 km 11 495\$	1989 TEMPO L Stock 261, 4 portes, aut., air conditionné, 13 600 km 11 495\$	1986 TAURUS GL Stock 0-2003A, 4 portes, aut., air conditionné, 51 000 km 10 495\$	1986 CROWN-VIC Stock 8-1251A, 4 portes, aut., 64 000 km 11 495\$	1985 TEMPO GL Stock 9-1124A, 4 portes, aut., air conditionné, 57 000 km 6 595\$
1989 TEMPO L Stock 255, 4 portes, aut., air conditionné, 15 900 km 11 495\$	1988 MERKUR XR4TI Stock 246, 2 portes, manuelle, air conditionné, 16 000 km 22 000\$	1986 PONY L Stock 9-0055A, 4 portes, manuelle, 74 000 km 2 995\$	1986 RELIANT SE Stock 9-1128A, 4 portes, aut., 47 900 km 6 495\$	1985 TEMPO GL Stock 9-1125A, 4 portes, aut., 74 000 km 5 995\$
CAMIONS				
1988 SAMURAI JX Stock 8-3059A, 2 portes, manuelle, 12 000 km 8 995\$	1986 BRONCO II Stock 9-2009A, 2 portes, aut., 54 000 km 11 995\$	1986 ÉCONOLINE Stock 9-8532A, manuelle, 50 000 km 9 995\$	1986 CHEROKEE Stock 8-2099A, 4 portes, manuelle, 89 000 km 9 995\$	1985 RANGER Stock 9-7016A, 2 portes, manuelle, 45 000 km 6 995\$

CHAREST FORD

TOUTES CES VOITURES SONT COUVERTES PAR LA GARANTIE FORD

1350, BOUL. CHAREST OUEST SAINTE-FOY **687-3566**

MAZDA

1990

1990 MAZDA MX-5

Miata

A partir de **18 590\$**

Transport et préparation en sus

GARDER VOTRE MAZDA EN FORME, C'EST NOTRE AFFAIRE.

Chatel

AUTOMOBILES LTÉE

1350, BOUVIER, QUÉBEC 628-6336

PROFITEZ DE LA SAISON DES ÉCONOMIES

CHEZ *Le concessionnaire Honda le plus près de vous!*

HONDA CRX 259\$* PAR MOIS avec valeur résiduelle de 4 314\$	HONDA CRX SI 289\$* PAR MOIS avec valeur résiduelle de 4 877\$	HONDA ACCORD EXI COUPÉ air conditionné inclus 339\$* PAR MOIS avec valeur résiduelle de 7 091\$
HONDA PRELUDE 349\$* PAR MOIS avec valeur résiduelle de 8 930\$	HONDA PRELUDE 4 roues directionnelles 379\$* PAR MOIS avec valeur résiduelle de 9 730\$	

*Taxe en sus, terme de 60 mois, bail fermé avec option d'achat, 2 000 km INCLUS PAR MOIS

lallier

SAINT-FOY
2000, boul. Charest Ouest
Sainte-Foy
687-2525

12 morts accidentelles au cours du week-end

Six jeunes perdent la vie dans 2 accidents

(LE SOLEIL-PC) — Deux accidents dus, tous les deux, à une perte de maîtrise du volant et survenus presque coup sur coup, l'un à Grenville, en Outaouais, et l'autre à Shawinigan, en Mauricie, ont fait chacun trois morts, tous des jeunes gens dans la vingtaine. Ces deux tragédies ont alourdi tristement le total des pertes de vie déplorées au Québec durant la fin de semaine, le portant à 12 morts, dont un dans l'Est du Québec.

En effet, trois jeunes Ontariens dans la vingtaine, *Michel Tourangeau* et *Mario Gauthier*, d'Alfred, de même qu'*Eric Larocque*, d'Hawkesbury, âgés respectivement de 22, 20 et 20 ans, ont connu une fin tragique, samedi matin, vers 3 h 40, lorsque leur automobile a donné contre un poteau d'Hydro-Québec en bordure de la route 148 à Grenville, une petite localité située à une vingtaine de kilomètres à l'ouest de Lachute.

Quinze minutes avant cette tragédie, mais à Shawinigan, en Mauricie, trois autres jeunes gens se sont également tués lorsque le véhicule dans lequel ils prenaient place a donné violemment contre la base en ciment de l'enseigne commerciale d'une station d'essence. Les victimes sont *Serge Saint-Arneault*, le conducteur de l'auto, et *Stéphane Juneau*, respectivement âgés de 22 et 20 ans et habitant tous les deux Saint-Louis-de-France, ainsi qu'*Isabelle Francoeur*, âgée de 17 ans et de-

meurant à Saint-Etienne-des-Grès.

Par ailleurs, *Gino Bossé*, 20 ans, est mort vers 17 h, hier, des suites d'un accident ayant eu lieu à 5 h 15 hier matin, sur la route 289 à Saint-Marc-du-Lac-long, près de la frontière du Nouveau-Brunswick.

D'autre part, dans la nuit de samedi à hier, un peu après minuit, sur la route 347 à Saint-Gabriel, à une trentaine de kilomètres au nord de Joliette, *Jacqueline Marquis*, une citoyenne de 51 ans de Saint-Gabriel, a perdu la vie à la suite de la perte de maîtrise de son véhicule.

De son côté, *Daniel Vigneux*, un homme de 31 ans de Waterville, s'est tué, samedi soir, vers 21 h 30, après avoir perdu la maîtrise de son véhicule qui a capoté à Compton Station.

Par ailleurs, à 3 h, durant la nuit de vendredi à samedi, un ouvrier de 24 ans a été happé mortellement par le véhicule d'un chauffard en état d'ébriété alors qu'il

travaillait à la réfection du tablier du pont Champlain, à Montréal. *Robert Gauthier*, de Saint-Hubert, se trouvait sur une voie fermée à la circulation quand il a été heurté par le véhicule roulant à vive allure vers la Rive-Sud.

Une collision entre deux véhicules survenue, vers 1 h 45, samedi matin, sur la route 347 à Saint-Damien, au nord de Joliette, a fait

une victime: *Isabelle Bellerose*, âgée de 17 ans.

Le premier accident mortel de la fin de semaine s'est produit à 23 h 50, vendredi soir, sur la route 132 à Saint-Timothée, tout près de Valleyfield. Une collision entre deux véhicules a alors fait un mort, *Jean-Claude Boulet*, âgé de 44 ans et demeurant à Saint-Timothée même.

■ 125 000 \$ de bouteilles d'alcool volées

Dans la nuit de samedi à hier, un camion du transporteur Transol Location a été dérobé dans le stationnement de la compagnie, au 902, Paradis, dans le quartier Duberger à Québec. Les voleurs ont fracassé une vitre pour s'introduire dans les locaux de Transol, où ils ont dérobé un trousseau de clés. Le camion volé contenait des caisses de boissons alcoolisées et devins à être livré à la SAQ. Le montant du vol s'élèverait à 125 000 \$, selon la sûreté municipale de Québec.

■ Maison de débauche

Trois femmes et un homme ont été appréhendés jeudi par 10 policiers de Québec, alors qu'ils se trouvaient dans une maison de débauche. Selon les enquêteurs de la section drogue et moralité, l'agence fonctionnait depuis quatre mois, à partir de petites annonces publiées dans un journal local, sous la rubrique « Melissa propose » et « Josée et Catou ». La tenancière, Louise Plourde, âgée de 35 ans, sera accusée de proxénétisme en vertu de l'article 212.1 du code pénal. Elle est passible d'un emprisonnement maximal de 10 ans. L'homme de 36 ans et deux autres femmes âgées de 24 et 30 ans seront accusés de s'être trouvés dans une maison de débauche. C'est la troisième opération de ce genre effectuée par la police depuis un mois.

En Bref



Marchandise retrouvée

La police de Québec recherche les propriétaires de tous ces appareils électroniques retrouvés le 19 octobre dernier dans un appartement du 424, rue Bayard, à Québec. Si vous croyez reconnaître ce matériel, composé de téléviseurs, ordinateurs, systèmes de son, caméras ou casques de motos, communiquez avec le sergent-détective Pierre Chapados, de l'Unité des crimes contre la propriété, au numéro 691-6001.

■ Vol de morue

La Sûreté du Québec de Rimouski enquête sur le vol de 63 caisses de morue séchée dérobées hier à l'usine de poisson de Rivière-au-Renard, en Gaspésie. La marchandise est évaluée à 14 000 \$.

PASSEPORT SEIGNEURIALE
275, rue Fichet, Beauport
(418) 666-9633

PASSEPORT SAGUENAY
1330, boul. du Royaume, Chicoutimi
(418) 549-3320

PASSEPORT CHALEURS
142, route 132, New Richmond
392-5033

Quand le cowboy fait le tour du Trooper...



Trooper XS 5 vitesses 1989 d'Isuzu, 19 603 \$*
Transport, préparation et plein d'essence compris.

C'est à la monture que l'on juge un bon cavalier. Pour un temps limité, vous pouvez acheter un Trooper XS 1989 d'Isuzu pour seulement 19 603 \$*, transport, préparation et plein d'essence compris. De quoi laisser les compétiteurs sur place.

En plus des accessoires de série comme la robuste boîte manuelle 5 vitesses avec pont autobloquant, la direction assistée et la radio AM/FM stéréo avec lecteur de cassettes et 4 haut-parleurs, Passeport vous offre, sans frais supplémentaires, un ensemble facultatif

d'une valeur de 840 \$ comprenant des marche-pieds, un porte-bagages et une housse d'aire de chargement.

Pour les mordus de pick-up, Passeport offre le Pick-up d'Isuzu 89 à 11 815 \$* seulement, transport, préparation, plein d'essence et revêtement plastique protecteur (moulé) de caisse compris. De plus, le crédit GMAC est disponible.

Alors, pour un 4 roues motrices ou un pick-up, passez chez votre concessionnaire Passeport. Il vous montrera ses pur-sang.

*Prix de détail suggéré par le fabricant. Taxe et immatriculation en sus. Le concessionnaire peut vendre pour moins. Pour tous les détails, voyez votre concessionnaire Passeport ou téléphonez, sans frais, au 1 800 263-1999.



PASSEPORT RIVE-SUD, 4585, boul. de la Rive-Sud, Saint-David (418) 835-1888

La région de l'Estrie compte le plus grand nombre de braconniers

SHERBROOKE (PC) — L'Estrie est la région du Québec où les agents de conservation de la faune procèdent au plus grand nombre d'arrestations de braconniers, estime Carol Lapointe, responsable des gardes-chasse en Estrie.

Et le nombre de cas de braconnage augmente graduellement, d'année en année; en 1989, note-t-il, l'augmentation pourrait bien être de l'ordre de 20%.

Les principales «victimes» de ce braconnage sont évidemment les chevreuils dont l'importance du cheptel ne cesse d'augmenter en Estrie.

Au fait, c'est d'ailleurs en Estrie que l'on trouve la plus forte densité de chevreuils dans les territoires accessibles à la chasse.

Un autre facteur, celui-ci géographique, influence également le braconnage du chevreuil dans une vaste région qui débordé celle de l'Estrie: il s'agit des prairies que l'on dénombre en grand nombre dans certains secteurs; tout bon chasseur n'est pas sans ignorer qu'il est beaucoup plus facile d'apercevoir un chevreuil dans une prairie plutôt qu'en plein bois.

Depuis la fin de septembre, les agents de conservation de la faune de l'Estrie ont procédé à une quarantaine d'arrestations pour des cas de braconnage.

Si aucun réseau n'a été découvert comme tel, bien qu'on en soupçonne l'existence, les arrestations ont permis la saisie de six originaux et d'une quinzaine de chevreuils.

Les principaux cas de braconnage rapportés concernent la chasse de nuit et l'éclairage de nuit pour repérer le gibier dans les prairies.

En outre, les braconniers n'hésitent plus à s'en prendre physiquement aux gardes-chasse pour éviter de se faire prendre. Un adolescent de 17 ans surpris à braconner dans le secteur de Saint-Edwidge, la semaine dernière, s'en est pris à un garde-chasse qui a néanmoins réussi à le maîtriser: le père de l'adolescent braconnier s'était fait prendre, il y a quelques années, avec une trentaine de carcasses de chevreuils chez lui à Sherbrooke...

Les secteurs de Granby et Mansonville sont particulièrement populaires chez les braconniers du chevreuil, tout comme ceux de Fitchbay, Deauville, Stanstead et Georgeville.

Il n'y a d'ailleurs pas un soir où il n'est inscrit aucune plainte aux bureaux des gardes-chasse de la rue Holmes à Sherbrooke, la plupart de ces plaintes concernant l'éclairage de nuit.

Les amendes, en cas d'une telle infraction, varient de 1500 \$ à 3000 \$, mais peuvent atteindre 13 000 \$ dans un cas de récidive, en plus de la confiscation permanente des armes à feu saisies.

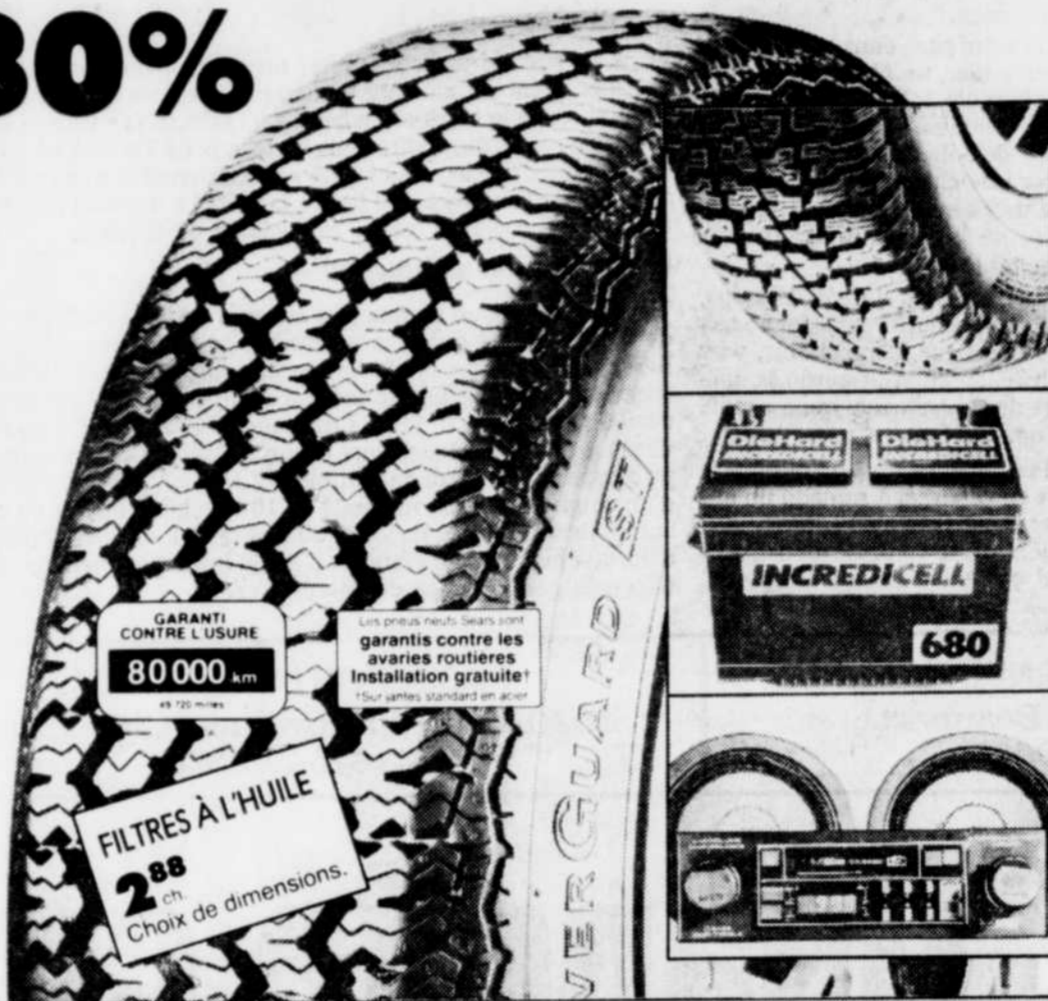
RADIAUX TOUTES SAISONS... SILVERGUARD ST UNE EXCLUSIVITÉ SEARS

RABAIS 30%

Deux ceintures d'acier et carcasse à plis en polyester. Sculpture dessinée par ordinateur conçue pour la boue et la neige.

Dimensions	Sears ord.	Solde, ch.
P155/80R13	84,99\$	59,49\$
P165/80R13	91,99\$	64,39\$
P175/80R13	95,99\$	67,19\$
P185/80R13	98,99\$	69,29\$
P185/75R14	105,99\$	74,19\$
P195/75R14	107,99\$	75,59\$
P205/75R14	111,99\$	78,39\$
P205/75R15	113,99\$	79,79\$
P215/75R15	119,99\$	83,99\$
P225/75R15	127,99\$	89,59\$
P235/75R15XL	134,99\$	94,49\$
P175/70R13	99,99\$	69,99\$
P185/70R13	101,99\$	71,39\$
P185/70R14	104,99\$	73,49\$
P195/70R14	107,99\$	75,59\$
P205/70R14	111,99\$	78,39\$
P225/70R14	119,99\$	83,99\$
P225/70R15	121,99\$	85,39\$
P245/70R15XL	138,99\$	97,29\$

XL: taux de charge accru pour camionnettes et fourgonnettes. Produits et services pour l'automobile non offerts dans nos magasins de Granby, Rouyn-Noranda et Ste-Marthe-sur-le-Lac.



GARANTIE CONTRE L'USURE 80 000 km

Les pneus neufs Sears sont garantis contre les avaries routières. Installation gratuite! (Sur pneus standard en acier)

FILTRES À L'HUILE 288 Choix de dimensions.

RABAIS 20%

Radiaux RoadHandler® glace et neige avec semelle en composition de caoutchouc. Sears ord. 89,99\$-128,99\$. Ch. 71,99\$ - 102,49\$

Batterie DieHard® Incredicell pour puissance et fiabilité. Garantie de 70 mois*. Ch. 109,99\$

De plus, avec tout achat de batteries Incredicell vous profiterez d'une adhésion gratuite d'un an au club auto Sears.

*Détails de la garantie en magasin. DEMANDEZ-NOUS LE PRIX DE L'INSTALLATION

MOITIÉ PRIX

Chaîne stéréo MEI® 3000 incluant radio AM, FM à syntonisation électronique, haut-parleurs 5 1/4" à 2 voies. Magasinez dès maintenant! No 26840. Sears ord. 369,99\$.

Ch. 184,99\$ DEMANDEZ-NOUS LE PRIX DE L'INSTALLATION

SERVICE DE FREINS ROADHANDLER® RABAIS 10% du prix ord. des pièces et de la main-d'œuvre

Nos experts prendront soin de votre voiture... quelle que soit l'année ou la marque. Ils procéderont à une inspection complète des freins et feront la pose des pièces nécessaires à votre sécurité en auto.

INSPECTION GRATUITE DES FREINS OU DU SYSTÈME D'ÉCHAPPEMENT

Nos experts feront un devis écrit sur le travail à effectuer.

AU CENTRE DE L'AUTO SEARS, NOS SPÉCIALISTES SONT À VOTRE SERVICE!



NOUS FAISONS AUSSI LA POSE ET L'ENTRETIEN DU SYSTÈME D'ÉCHAPPEMENT, DES AMORTISSEURS ET DES JAMBES DE FORCE

Prix en vigueur jusqu'au 18 novembre 1989, dans la limite des stocks disponibles

SEARS

vous en avez pour votre argent...et plus

SATISFACTION OU REMBOURSEMENT SERVICE APRÈS-VENTE ASSURÉ DANS TOUT LE CANADA LA CARTE DE CRÉDIT NO 1 DES MAGASINS À RAYONS AU CANADA LE MAGASIN DES MARQUES KENMORE DIEHARD, CRAFTSMAN

Les mentions "Ord." ou "Était" de Sears Canada Inc. se rapportent à des prix Sears. Heures d'ouverture: 8h à 17h30 du lundi au mercredi; de 8h à 21h le jeudi et le vendredi; de 8h à 17h le samedi pour Québec, Place Fleur de Lys, 529-9861; Sainte-Foy, Place Laurier, 658-2121; Lévis, Galeries Chagnon, 833-4711. Copyright Canada, 1989, Sears Canada Inc.

LES V.I.P. DU MOIS

VENDEURS IMPORTANTS PROCLAMÉS MEILLEURS VENDEURS EN OCTOBRE

FÉLICITATIONS!



Marcel Théberge

Monsieur Marcel Théberge, conseiller aux ventes (voitures neuves), a mérité le titre convoité de meilleur vendeur d'octobre 1989 chez Marlin Chevrolet Oldsmobile Inc.

Nous sommes fiers de compter Marcel au sein de notre équipe de conseillers et il mérite nos plus sincères félicitations.



2145, boul. Charest Ouest, Québec 688-1212

BRAVO!



Marcel Turmel

La direction de Rond Point Pontiac Buick est fière de vous annoncer que Marcel Turmel s'est classé meilleur vendeur pour le mois d'octobre. Avec ses talents de conseiller et par son travail assidu, Marcel a bien mérité ce titre prestigieux. Pour bien choisir votre prochain véhicule, nous vous invitons à rencontrer ce spécialiste. Toute l'équipe de Rond Point Pontiac Buick se joint aux nombreux clients satisfaits de Marcel pour lui offrir de sincères félicitations.



5250, boul. Rive-Sud Lévis (418) 833-3201

UNE PERSONNALITÉ MARQUANTE



Michel Fillion

Capitale Toyota souligne le remarquable travail accompli par M. Michel Fillion dans le but de dispenser des services exceptionnels à ses clients. Ce travail, cette implication valent à M. Fillion d'accéder au titre de "personnalité vedette" pour le mois d'octobre 1989. Capitale Toyota vous invite à venir rencontrer cette personnalité ou à faire connaissance avec d'autres membres de son personnel qui seront heureux, eux aussi, de vous offrir les services fort bien notés de notre établissement.



346, BOUL. HAMEL

FÉLICITATIONS!



Jean Soucy

La direction de Jacques Girard Automobiles est heureuse de féliciter monsieur Jean Soucy pour s'être classé meilleur vendeur du mois d'octobre 1989. Bravo à ce dynamique conseiller!



avec mazda JE ME SENS BIEN. 656, Graham-Bell Sainte-Foy 687-0753