

L'ÉCHO



DE LOUISEVILLE/BERTHIER

60e Année — No 38 L'Écho de Louiseville/Berthier, le mercredi 10 septembre 1980.

35¢

Candidat

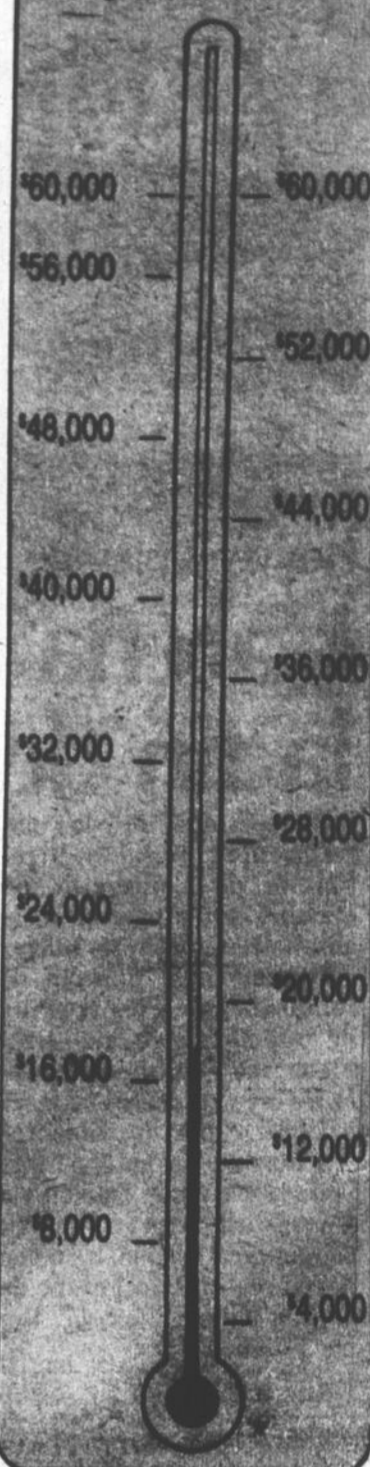


M. Marcel Rocheleau, un homme d'affaires bien connu de Louiseville, briguera les suffrages à l'investiture péquiste dans le comté de Maskinongé lors de la réunion à cet effet, dont la date n'a pas encore été révélée.

À date, M. Rocheleau est le seul personnage à avoir manifesté ses intentions de livrer la lutte au député Yvon Picotte qui, dimanche dernier, était élu sans opposition par les militants libéraux lors d'une réunion à l'école Jean XXIII. Par ailleurs, Me Denis R. Paul, au sujet duquel des rumeurs de candidature avaient circulé, a remis sa démission comme commissaire à la commission scolaire de Grand-Pré et a déclaré ne pas vouloir se lancer en politique immédiatement.

En ce qui concerne M. Rocheleau, il milite au sein du Parti Québécois depuis 1970, occupant diverses fonctions dans l'organisation péquiste du comté. Plus de détails sur cette candidature en **page 8**

COMPLEXE SPORTIF
SAINT-ALEXIS



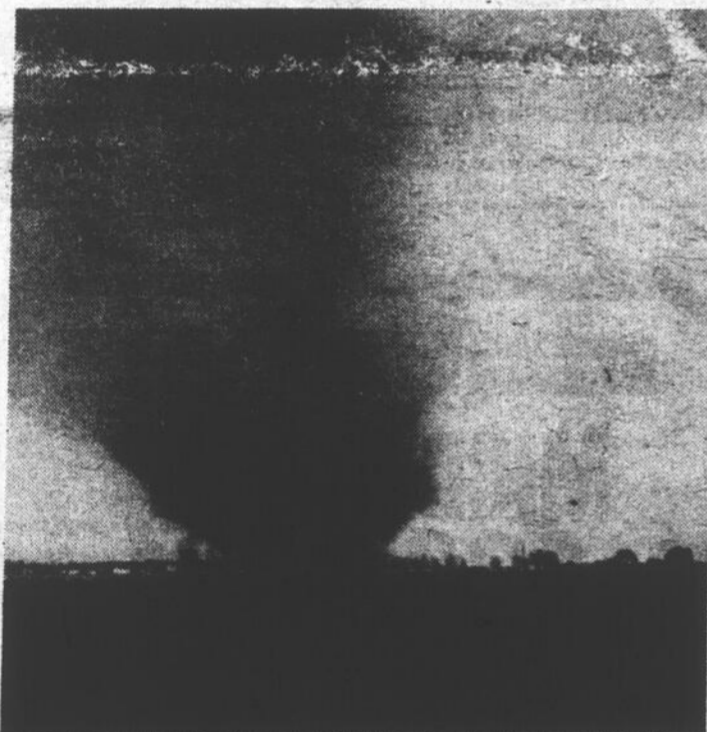
Picotte: aucune opposition

R. 7

L. 8

Pas de politique pour Me Paul

P. 6



Il en a assez de respirer
la fumée du dépotoir

Me Béland se plaint
à l'Environnement

P. 5

Le voeu
de M. Jean
Fugère
exaucé

La
pirogue:
à Saint-
Alexis...
et même
beaucoup
plus

P. 3



Au tournoi "monkey" du Club de Golf
Les "grands enfants" se sont amusés P. 26



Les "C.R." débraient

P. 12

Sports
Dans la LRBM
Louiseville
décroche les
grands honneurs

P. 10

Cahier spécial
Mode
automne-
hiver

La semaine prochaine
Automne à la
ferme et sauvage



Nouveau plan de décoration soumis

L'aréna repeint d'ici la fin de septembre

Si vous êtes de ceux qui fréquentez régulièrement l'aréna de Louiseville ou encore, qui y passez occasionnellement, vous n'avez sûrement pas manqué de remarquer que les travaux de repeinture ne semblent pas vouloir être exécutés très rapidement.

Dans le but de connaître les raisons de ce qui, aux yeux de plusieurs, ressemble à un retard, nous entrons en communication, la semaine dernière, avec le gérant de l'aréna louisevillien, M. Robert Viau.

Dans le temps

Il faut d'abord se rappeler que lors de sa construction, la peinture de l'aréna avait été exécutée par l'entrepreneur Edmond L. Desbiens. Or, peu de temps après son application, elle commença à écailler pour finalement, disparaître complètement, laissant la bâtisse dans un état qui ne donnait guère un coup d'oeil reluisant.

Des poursuites étaient alors intentées par les municipalités de la ville et de la paroisse de Louiseville contre M. Desbiens et la cour supérieure condamna alors celui-ci à payer \$20,000, avec intérêts, aux municipalités plaignantes. M. Desbiens alla en appel de cette décision de la cour supérieure et le juge Jean Turgeon accueillait alors la demande des deux municipalités de Louiseville pour le rejet de cet appel. Par la suite, une entente intervint entre les par-

ties impliquées et M. Desbiens acceptait de reprendre les travaux en fournissant matériel et main-d'oeuvre, ce qui semblait satisfaire tout le monde. De plus, une garantie de cinq ans faisait partie de cette entente.



M. Robert Viau

Du nouveau

La couche de fond (primer) fut alors appliquée, il y a plus de deux mois de cela mais... on attend toujours la "vraie peinture". Lors de notre entretien, M. Viau nous expliquait que la raison de ce retard venait du fait qu'un nouveau plan de décoration avait été soumis par le comité intermunicipal; un plan conçu par M. Jean Chevalier, qui présenterait un agencement différent de couleurs de ce qu'il était à l'origine.

Prix

Or, pour l'exécution de ces travaux, le comité intermunicipal de Louiseville a offert \$5,000 à M. Desbiens puisque différence il y a d'avec la présentation à l'origine. Mais, pour se rendre aux

Par Jean-Paul PLANTE

désirs du comité, l'entrepreneur exigerait les \$5,000 plus les frais de cour qu'il a encourus lors des étapes judiciaires qui l'ont opposé aux deux municipalités de Louiseville; ce à quoi le comité se refuse.

Fin septembre

Le gérant de l'aréna de Louiseville devait nous laisser savoir que si M. Desbiens n'acceptait pas de faire les modifications dans la présentation extérieure de l'aréna, au prix offert par le comité, on repeindra l'aréna tel qu'il l'était auparavant, soit au moment de sa construction, avec cinq couleurs différentes. Quant à la date de la fin des travaux de peinture, M. Viau devait nous déclarer: *Il faut que ce soit fait en septembre.* Donc, vous n'en avez que pour quelques semaines tout au plus de voir l'aréna de Louiseville montrer une couleur brunâtre. D'ici peu, des couleurs attrayantes viendront l'égayer et qui sait, si l'entrepreneur Desbiens et le comité intermunicipal des Loisirs parviennent à s'entendre, un modèle différent de ce qu'il était au moment de la construction de l'aréna pourrait faire son apparition sur la surface extérieure du complexe sportif. Cependant, pour présenter un tel changement, le comité intermunicipal n'a pas du tout l'intention de déboursier plus que \$5,000...

Les producteurs de porcs qui visent un plan conjoint

Picotte les appuie

Par Pierre Bellemare

Suite à une lettre parue sous la rubrique "Tribune libre", dans notre édition du 20 août, portant la signature de M. René Ricard, président de l'Union des producteurs agricoles de la Mauricie (U.P.A.); M. Yvon Picotte a tenu à nous faire savoir qu'il appuyait totalement celui-ci dans sa demande d'aide au ministère de l'Agriculture du Québec.



M. Yvon Picotte Député de Maskinongé.

Dans sa lettre, M. Ricard mentionnait qu'après s'être fait entendre plusieurs fois lors des derniers mois, après avoir multiplié les rencontres auprès des deux ministres responsables, après avoir réclamé un référendum pour l'obtention d'un plan conjoint auprès de la Régie des marchés agricoles, les producteurs de porcs sont toujours face à un mur. Le président de l'U.P.A. Mauricie ajoutait aussi qu'une subvention importante devait être débloquée de toute urgence, sinon, les manifestations des producteurs risqueraient d'être plus senties.

Emprunt additionnel

Selon M. Picotte, le gouvernement se doit de venir en aide aux producteurs de porcs, mais pas en leur donnant la possibilité d'effectuer un emprunt additionnel auprès de la Société du crédit agricole. *J'trouve que c'est une solution imbécile. Ça vient pas aider les producteurs dans la période de marasme dans laquelle nous sommes,* devait-il nous déclarer.

Une solution?

M. Picotte est d'avis qu'un des moyens d'aider les producteurs de porcs serait de leur accorder des subventions qui pourraient servir à combler la différence de perte du producteur, exactement comme cela s'est produit lors des difficultés de production du lait ou du veau. Selon lui, le gouvernement québécois pourrait placer un certain montant d'argent au service des producteurs de porcs qui pourrait être redistribué après discussion avec les organismes concernés, tels l'U.P.A.

Le député Picotte a aussi tenu à lancer un appel au nouveau président de l'Association du Parti québécois de Maskinongé, M. Rémi Grenier, en ces termes: *Le grand champion organisateur des manifestations de 1975 lorsque le gouvernement précédent était au pouvoir, je lui demande d'avoir le courage d'organiser les mêmes manifestations contre son propre gouvernement mais, cette fois-ci, concernant les producteurs de porcs. M. Picotte devait conclure: Si le gouvernement n'a pas le courage de décréter un plan conjoint du porc, qu'il vienne en aide aux producteurs en leur accordant une subvention.*

Bur.: 228-3204

Rés.: 228-3109

SERGE GAGNON L.L.L.

Avocat et procureur

390, Saint-Laurent, Louiseville



LES AVOCATS

DENIS R. PAUL

JEAN PERREAULT

ANDRÉ MÉLANÇON

MANDATS D'AIDE JURIDIQUE ACCEPTÉS

45, Saint-Laurent

(819) 228-5520

Louiseville

UNIPRIX

MICHEL GIARD
228-5501

Ouvert de 9h. a.m. à 10h. p.m.
jusqu'au vendredi
le samedi de 9h. a.m. à 6h. p.m.
Livraison gratuite dans toute la région.

194, Saint-Laurent, Louiseville.

OFFRE
2 pour 1
POUR
SEPTEMBRE

Nous regrettons mais ces articles spéciaux de septembre ne peuvent être commandés qu'entre le 1er et le 30 septembre.
(Les commandes ne seront pas honorées avant ou après ces dates.)



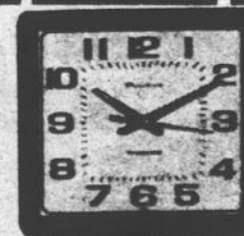
Maximum 1 ensemble par client(e)

COMMANDEZ CECI ...

Style 52769Y
Montre Bulova de dame avec boîtier doré et bracelet texturé intégré. Cadran à facettes cuivrées avec chiffres complets imprimés en jaune. Prix au détail: \$125.

OBTENEZ GRATUITEMENT

Style 52760Y
Montre de dame Bulova avec boîtier doré et bracelet texturé intégré. Cadran argenté. Prix au détail: \$69.95. Gratuite à l'achat de l'article # 52769Y.



COMMANDEZ CECI ...

Style CD536
Pendule murale Bulova, 12" x 11 1/2". Fini similibois, cadran blanc et grande trotteuse. Prix au détail: \$64.95

OBTENEZ GRATUITEMENT

Style P727
Pendule à balancier Bulova, 21" x 11". Fond à fini palissandre, cadran et balancier à fini cuivré. Prix au détail: \$57.95. Gratuite à l'achat de l'article CD536.

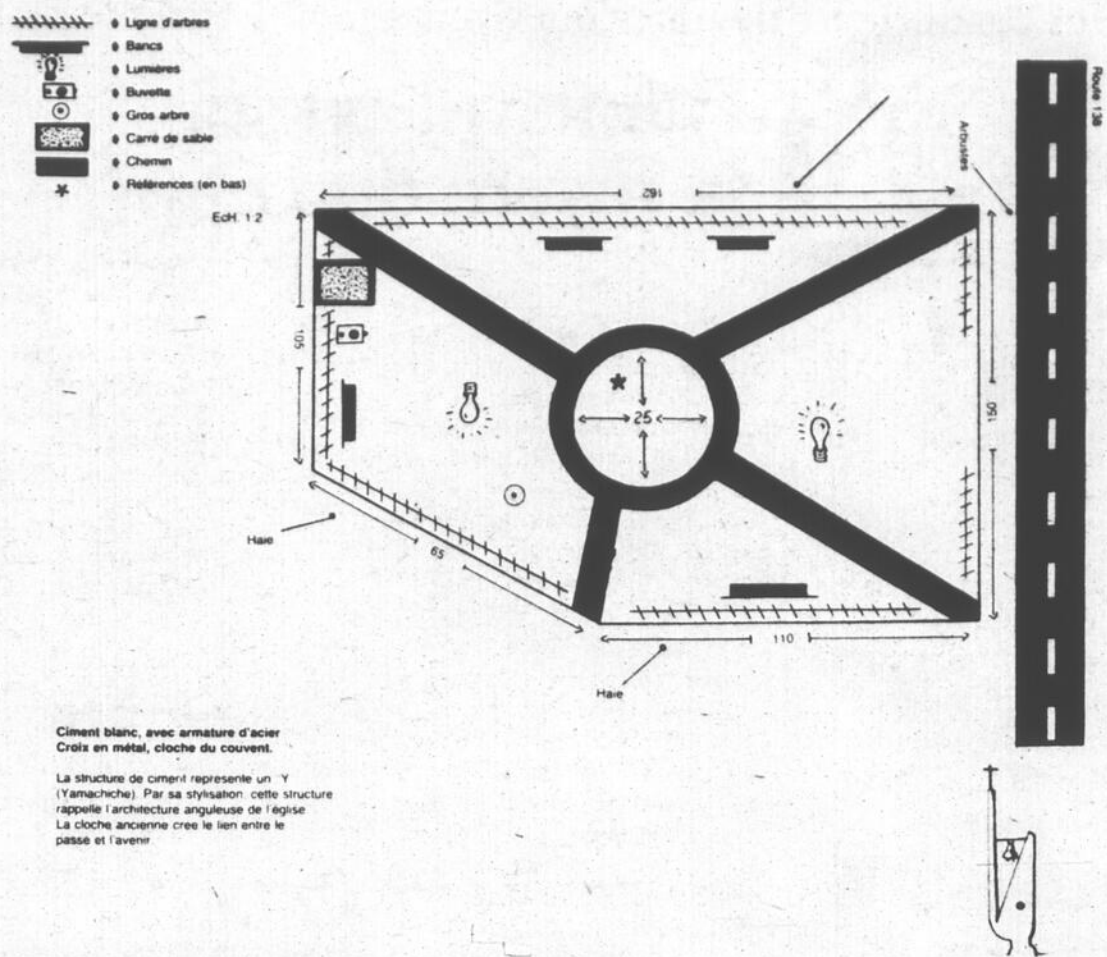
Maximum 1 ensemble par client(e)

BIJOUTERIE ALARIE Enr.

299 Saint-Laurent

Louiseville

228-3175



Ciment blanc, avec armature d'acier
Croix en métal, cloche du couvent.
La structure de ciment représente un 'Y' (Yamachiche). Par sa stylisation cette structure rappelle l'architecture angulaire de l'église. La cloche ancienne crée le lien entre le passé et l'avenir.

Au coût de \$10,000

Le parc municipal de Yamachiche verra le jour au printemps '81

Par Jean-Paul Plante

En mai dernier, L'Écho annonçait la mise en chantier d'un parc municipal à Yamachiche, sur le terrain où s'élevait auparavant le couvent de l'endroit, tombé depuis quelques mois sous le pic des démolisseurs.

À cette époque, les principaux responsables de ce projet avaient exprimé le désir de voir le parc aménagé pour les fêtes de la Sainte-Anne. Mais, de tels travaux nécessitent temps, argent et bénévolat; ce qui fait qu'à date, le terrain seul a été préparé et la pelouse semée. Cependant, le projet est toujours bien vivant, comme en fait mention le bulletin mensuel municipal de la paroisse Sainte-Anne-de-Yamachiche, expédié à tous les contribuables de l'endroit.

\$10,000

Une rencontre, dont l'item à l'ordre du jour était "le parc municipal", s'est en effet déroulée le 4 août dernier. Elle regroupait des représentants de la fabrique, du village de Yamachiche et de la paroisse Sainte-Anne.

Le projet du parc fit donc l'objet des discussions et il

était alors confirmé que son coût atteindrait \$10,000.

Répartition

Qui paiera quoi pour la réalisation du parc municipal? Tout d'abord, un octroi de \$5,000 proviendra du gouvernement provincial, plus précisément du ministère des Affaires municipales, dans le cadre du programme d'amélioration des équipements communautaires (PAEC). L'aide gouvernementale a été décrochée par l'entremise de la municipalité du village de Yamachiche.

À cela, il faut ajouter \$1,500 qu'accordera le conseil du village et \$1,200, venant du conseil de la paroisse Sainte-Anne. La différence pour atteindre le montant de \$10,000, soit \$2,300, sera consentie par la fabrique de Yamachiche.

Printemps '81

Le comité du parc municipal, composé de MM. Maurice Pellerin, Claude Désaulniers, représentant de Sainte-Anne-de-Yamachiche et Raymond Milette, conseiller au village de l'endroit, formé depuis plusieurs mois, travaille toujours sur la réali-

sation du projet. En ce qui concerne les travaux, dès cet automne, il est possible que se fasse de la plantation d'arbres et on ira plus à fond au printemps '81. C'est ce que devait nous révéler M. Pellerin, avec qui nous nous entretenions jeudi dernier.

Le parc sera érigé pour tout le monde, de dire M. Pellerin, jeunes comme vieux. De fait, bancs, buvettes, carrés de sable; le tout dans un décor agréable, seront mis à la disposition de tous. Lorsque le moment sera venu de "donner le grand coup", il ne fait pas de doute, dans l'esprit de M. Pellerin, que l'on fera appel au bénévolat pour que l'aménagement se fasse rapidement.

Celui-ci nous faisait aussi remarquer qu'une des raisons qui a occasionné un retard se rapportait à l'obtention de la subvention des Affaires municipales. Maintenant qu'elle est accordée, au montant visé, on peut se lancer avec davantage de certitude dans le projet. Le parc sera donc réalité à Yamachiche, dans environ six mois.

Le voeu de M. Fugère exaucé

La pirogue: à Saint-Alexis... et plus!

Par Jean-Paul PLANTE

Nos lecteurs se souviendront sûrement que dans notre édition du 20 août dernier, nous faisons part des commentaires de M. Jean Fugère, président du comité touristique de l'Association des Caisses Populaires de la zone de Louiseville, suite à la découverte d'une pirogue indienne au lac à l'Eau claire, à Saint-Alexis-des-Monts.

En effet, en effectuant son travail de vérification des ancrages des prises d'eau alimentant la pisciculture de MM. Simard et McMurray à Saint-Alexis-des-Monts, au plongeur professionnel découvrit une pirogue indienne, datant d'environ 150 ans, laquelle aurait été vraisemblablement abandonnée par des Amérindiens qui fréquentaient la région.

M. Ribes

Dès lors, on s'empressa d'avertir le conservateur du musée d'archéologie de l'Université du Québec à Trois-Rivières, M. René Ribes, de cette trouvaille inhabituelle. Puis, la pirogue était transportée à l'UQTR. Fabriquée à même un tronc d'arbre évidé, la pirogue avait des dimensions de 4.77 mètres de longueur; entre 52 et 56 centimètres de largeur et sa profondeur atteignait 31 centimètres. Son état de conservation s'avérait excellent. Avec la permission du ministère québécois des Affaires culturelles, la découverte fut confiée à l'Institut canadien de conservation, à Ottawa, afin de recevoir des traitements assurant sa conservation en bon état.

M. Fugère

Devant ces faits, M. Fugère avait déclaré: *Faut que la pirogue revienne à Saint-Alexis. Elle est une pièce du patrimoine qui appartient aux gens de Saint-Alexis et bien que l'initiative de l'UQTR soit intéressante, on veut que ça revienne chez nous. Les remarques de celui-ci ne sont pas tombées dans les oreilles de sourds et n'ont pas, non plus, été lues par des yeux d'aveugles.*

Lettre

La preuve? Le 25 août dernier, M. Ribes, conserva-



M. Jean Fugère

teur du musée d'archéologie de l'UQTR, expédiait une lettre à M. Jean Fugère, et nous vous en livrons la teneur.

Trois-Rivières, le 25 août 1980
Monsieur Jean Fugère
Président
Comité touristique
du comté de Maskinongé
Louiseville,
Cher Monsieur,

Nous avons pris connaissance de votre suggestion parue dans l'Écho de Louiseville de ramener la pirogue découverte récemment au lac à l'Eau Claire. Nous

sommes très heureux de constater l'intérêt manifesté par la population locale envers son patrimoine et le Musée d'archéologie tient à apporter sa collaboration afin de faciliter l'accès des citoyens aux vestiges de leur passé.

Voici ce que nous vous proposons pour réaliser cet objectif. La pirogue pourrait être exposée durant l'été à chaque année et offrant conservation et sécurité dans un local convenable à cette fin; une information complète et accessible sur les pirogues, leur construction, leur maniement et leur utilité pourrait compléter l'exposition. Nous ajouterions aussi des armes, outils et objets de parure venant des sites préhistoriques de la Mauricie, les plus rapprochés de Saint-Alexis-des-Monts.

Nous aimerions en discuter avec vous et les autorités locales. Nous avons tout le temps d'élaborer un plan précis car la pirogue est à Ottawa pour au moins un an,

Suite à la page 13

(819) 228-3949

SERGE DUBEAU
avocat

21, rue Saint Marc
Louiseville

BERNARD BÉLAND
notaire

21, rue Saint-Marc
Louiseville

Bur.: 228-2922
Rés.: 228-3411

Adressez-vous en toute confiance à
LA TEINTURERIE ST-LAURENT

Nettoyage-Pressage
Lavage de chemises

Au service de Louiseville
et du comté depuis 1940.
56 ans d'expérience pour mieux vous servir.

131, Saint-Aimé (rue de la gare)
Louiseville 228-4477



PLACE "175"

4 boutiques à votre disposition.
Magasinez à l'abri
dans une ambiance des plus agréables.
(ancien local Robert Visu).

Boutique Nycole St-Louis

vêtements pour dames
spécialité: importation

175, Saint-Laurent, Louiseville, 228-2890

Décor Larose

Des idées originales pour
la décoration de votre intérieur

175, Saint-Laurent, Louiseville, 228-3208

Maison Deslóngchamps

tout pour la cuisine — cadeaux
importation: France — Suisse

175, Saint-Laurent, Louiseville, 228-2229

Livernoche Radio TV

Panasonic — Electrohome
Technics — Sony

175, Saint-Laurent, Louiseville, 228-2132
227-2598

Éditorial

L'enjeu: l'enfant

Je m'interroge à savoir si, un jour, il y aura une année scolaire qui se déroulera sans dérangements, sans incertitude du lendemain, sans que nos jeunes se demandent s'ils auront un professeur à leur cours de français, de mathématiques ou de chimie.

Halte là! N'allez surtout pas croire que cette entrée en matière signifie que le blâme est jeté entièrement sur les enseignants. Dans chaque conflit qui se vit au cours d'une année, et Dieu sait qu'ils sont nombreux au Québec, rien ne peut trouver arrangement sans que les parties patronale et syndicale mettent de l'eau dans leur vin.

Dans le cas de la rentrée scolaire '80-'81, les élèves de la commission scolaire Les Vieilles-Forges sont les seuls au Québec à qui on a dit: "Restez chez vous". Dans des dizaines d'autres commissions scolaires de la Belle Province, les négociations se poursuivent.

Le système des années '80, c'est ça! Le non retour en classe des professeurs des Vieilles-Forges est-il un signe d'avant-gardisme? Permettez-moi d'en douter. Par ailleurs, il est impensable que depuis de longs mois, les rencontres succèdent aux rencontres, conciliateur gouvernemental présent, sans que les parties parviennent à s'entendre.

Et pendant tout ce temps, les étudiants font les frais de ce conflit. Bien "reposés" de plus de deux mois de congé, ils entreprennent maintenant les premiers jours d'un trimestre sans travail scolaire pendant que leurs supérieurs négocient une sécurité d'emploi, de même que les questions d'affectation et de mutation.

Les plus âgés diront: "On n'a plus les écoles qu'on avait...". Et dans bien des cas, ils auront raison de s'ennuyer du temps des "frères et soeurs", alors que le mot "perturbation" de la rentrée scolaire était inconnu et que le terme "grève" ne faisait pas partie du vocabulaire de l'école. Mais les temps ont changé... les humains aussi! Dans certains milieux, l'appellation donnée à tout ce chambardement est "évolution". Quel grand mot!

Quoiqu'il en soit, le problème est là, tout entier. Les étudiants qui n'ont pas encore commencé leur année scolaire se posent des questions. Les parents également. Là où se poursuivent les négociations, le lendemain demeure aussi un point d'interrogation. Débrayage ou non? Élèves et parents tentent de trouver la bonne réponse.

Pour ma part, dans le cas des Vieilles-Forges, je ne souhaite qu'une chose. C'est que la rentrée scolaire se fasse quand le problème sera vidé, une fois pour toutes, afin d'éviter des arrêts à divers moments de l'année. Si on dit "Entrez en classes" en octobre seulement, ou plus tard, que ce soit pour de bon, dans la certitude et non l'inquiétude de savoir si des cours se dispenseront demain.

Que chacun prenne ses responsabilités dans ce conflit et analyse tous les aspects du problème. Et que chacun essaie de réaliser que dans toute cette histoire, l'enjeu de la partie se fait des plus importants car il s'agit de L'ENFANT! Bien souvent, on l'ignore trop facilement.

Jean-Paul Plante



L'hiver s'en vient... Patinera-t-on sur la rivière du Loup?

Par Jean-Paul PLANTE

Avec le sourire ou les larmes, selon les goûts de chacun, l'hiver s'approche dangereusement de nous...

Que dit hiver dit ski, promenade en motoneige, pelle-tage (malheureusement) et aussi... patinage.

Rivière

Parlant de patinage, un projet Canada au Travail a déjà été présenté pour la mise en place d'une patinoire sur la rivière du Loup. À proximité de la surface glacée, les patineurs pourraient profiter de services comme ceux d'un genre de restaurant où ils se procureraient café, liqueurs douces, croustilles, etc... Or, le projet présenté alors avait tout simplement été refusé.

Cependant, ce refus n'a pas, pour autant, enlevé dans l'esprit du comité touristique de l'Association des Caisses Populaires de la zone de Louiseville, l'idée de voir, un de ces hivers prochains, patineurs et patineuses se

délasser, par une belle journée ensoleillée, en pratiquant leur sport favori.

C'est du moins l'opinion que nous exprimait, tout récemment, M. Jean Fugère, président dudit comité.

Gratuit

Il doit sûrement avoir moyen, de dire M. Fugère, de faire des choses pour le grand public sans que l'on soit constamment obligé de déboursier la grosse piastre.

Selon lui, l'endroit idéal pour la patinoire sur la rivière du Loup serait tout près du pont alors que piétons et automobilistes pourraient alors voir qu'il se passe quelque chose sur la rivière; ce qui devient une forme de développement touristique. Présentement, les patinoires ouvertes, si l'on fait exception de celle qui existe à l'arrière de l'aréna de Louiseville, sont peu nombreuses. Le voeu de M. Fugère sera-t-il exaucé? L'avenir nous le dira. Et cet avenir, très prochain, il s'en vient à pas de géant...

UNIPRIX

ROGER LEMAY

228-5581

Ouvert de 9h. a.m. à 10h. p.m.
jusqu'au vendredi
le samedi de 9h. a.m. à 6h. p.m.
Livraison gratuite dans toute la région.
290, Saint-Laurent, Louiseville

Fondé en 1921, l'Echo de Louiseville est édité par l'imprimerie Gagné Ltée à Louiseville, Cité Maskinongé.

Bureau à Louiseville, au 80, rue St-Martin, tél.: 228-5532

Président: J.-Ernest Gagné
Sec.-Trésorier: Claude Gagné

Directeur: Jean-Pierre Gagné
Rédacteur en chef: Jean-Paul Plante
Rédacteur: Pierre Bellemare
Expansion et correspondants: Claude Gagné

Sports: Claude Turner
Publicitaires: Julie Bolduc, Jules Morin, Louis Sauvageau
Michel Jutra (Cahiers spéciaux)
Tirage: Léopold Croteau

Enregistrement no 0645
Courier de la deuxième classe
Dépôt légal — Bibliothèque Nationale du Québec

"L'Echo de Louiseville/Berthier" ne se tient pas financièrement responsable des erreurs typographiques pouvant survenir dans les textes publicitaires, mais il s'engage à reproduire la partie du texte où se trouve l'erreur. Les annonces sont prises d'effet le plus tôt possible le jour où elles seront publiées. Le journal se réserve cependant le droit de refuser toute publicité ne convenant pas avec sa politique.
Défense de reproduire toute annonce, photos, textes sans notre permission écrite. Les opinions émises par les signataires des articles ne sont pas nécessairement conformes à l'opinion de la direction du journal.

| | | |
|----------------------|-----------------------------|-----------------|
| Tarifs d'abonnement: | Canada | 6 mois \$ 9.00 |
| | | 12 mois \$16.00 |
| | Camelots: à la semaine..... | \$ 0.35 |
| | Autres pays: un an | \$35.00 |

Nos correspondants dans la région

| | | |
|---------------------|----------------------------|----------|
| St-Didace | Mme Lucienne A. LeFrançois | TELS.: |
| Cherette | Henri-Paul Villeneuve | 221-2923 |
| Maskinongé | Mme Léo Vermeille | 227-2032 |
| Prémont | Mme Réal Lacourrière | 298-6585 |
| St-Alexis-des-Monts | Mme Clotis Dupuis | 285-2157 |
| St-Barnabé | Mme Marie-Berthe Héroux | 284-2140 |
| St-Berthélemy | Mme Claire Plante | 886-3359 |
| St-Edouard | Julienne Lemay | 288-5376 |
| St-Léon | Charlemagne Deschênes | 288-2422 |
| St-Justin | Mme Linda Lefrançois | 227-2995 |
| St-Paulin | Réal U. Guimond | 288-2057 |
| St-Ursule | Mme Jean-Paul Barré | 228-2817 |
| Yamachiche | Mme Gérard Bellemare | 284-3890 |
| St-Séverin | Mme Jules Tréhan | 228-5581 |
| Louiseville | Mme Lucie Leblanc-Landry | 228-0108 |
| Louiseville | J.J. Plante (camelots) | 228-5107 |



Malgré les directives des SPE, la ville opère toujours le dépotoir.

Photo J.-P.P.

Il en a assez de respirer la fumée du dépotoir

Me Béland se plaint à l'Environnement

Malgré que le ministère québécois de l'Environnement ait signalé à la ville de Louiseville de fermer le dépotoir qu'elle opère dans le rang Chacoura à Louiseville; malgré que toutes les autres localités du comté se soient conformées à la directive des SPE (Services de protection de l'environnement) de fermer leurs dépotoirs pour le 1er décembre 1979; la ville continue à opérer le sien... Mais... des citoyens commencent à en avoir assez!

C'est du moins le cas du notaire Charles Béland, résidant au 801 de la rue Notre-Dame-Nord. Se disant le porte-parole de plusieurs autres résidents de ce secteur, Me Béland, que nous avons rencontré, vendredi dernier, a décidé de s'adresser à l'Environnement dans une plainte datée du 2 septembre.



Me Charles Béland
J'ai hâte qu'il se passe quelque chose

Fumée

La plainte de Me Béland fait mention que la ville fait brûler des déchets au dépotoir et que le feu a duré environ une semaine complète, et même plus longtemps. Il se dégagait du brasier une fumée intense et très désagréable à respirer; même on ne pouvait rester à l'extérieur car ça sentait très mauvais, de signaler le notaire. Il poursuit en ces termes: *Ça fait lever le coeur à tout le monde dans le voisinage. La fumée a été très dense pour environ cinq*



M. Ghislain Lessard
On attend que le conseil de comté trouve une solution

jours, soit du 23 août 1980 jusqu'au 29 août 1980, puis il y en a eu encore, mais avec moins de densité; mais les senteurs y étaient encore.

Me Béland précise que l'activité (faire brûler les déchets) s'est déroulée le 23 août et s'est poursuivie toute la semaine. *Aujourd'hui, le 2 septembre 1980, de mentionner la plainte, il y a encore de la fumée mais en moins grande intensité.*

Il a vu

Rencontré à son bureau de la rue Saint-Laurent à Louiseville, Me Béland nous déclarait avoir averti MM. René Dalcourt, secrétaire-trésorier de la ville; Paul-Yvon Durand, conseiller; et Claude Durand, surintendant de la voirie. La réponse qu'il a reçue fut que des préposés s'occupaient de faire l'enfouissement et que dans quelques jours, on fermerait le dépotoir. *Mais aujourd'hui, le 5 septembre, ça fume encore, de dire le notaire plaignant. Il nous mentionnait aussi que le 23 août, les pompiers de la paroisse avaient dû se rendre sur les lieux du dépotoir alors que le feu faisait rage. Il en aurait coûté \$1,300 à la paroisse de Louiseville pour ce déplacement des sapeurs. Le compte aurait été envoyé à la ville de Louiseville.*

La fumée qui se dégage des feux qui, dans l'esprit de plusieurs, sont allumés volontairement, incommodent fortement les résidents de Notre-Dame-Nord, certes, mais également ceux de Royale-Nord, Val-Joli et du rang Chacoura. D'ailleurs, à maintes reprises, des plaintes aux conseils municipaux de la ville et de la paroisse ont été portées par des résidents de ces secteurs.

Par Jean-Paul Plante

Recours collectif

S'il n'y a pas de résultats, de dire Me Béland, on va prendre un recours collectif en injonction pour faire fermer le dépotoir. Pourquoi la ville ne s'est-elle pas conformée comme les autres l'on fait? de renchérisse celui-ci. Il faisait également mention que la Rivière-du-Loup se pollue en raison du dépotoir toujours en opération, les jours de pluie. J'ai hâte qu'il se passe quelque chose, disait-il en terminant.

M. Lessard

En fin de journée, toujours le 5 septembre, nous pouvions rejoindre M. Ghislain Lessard, gérant de la ville de Louiseville, mais celui-ci s'est montré fort avare de commentaires sur cette affaire. *La ville attend que le conseil de comté trouve une solution (dépotoir régional) de signaler M. Lessard. A notre question à savoir si des démarches étaient en cours avec l'entreprise privée pour l'enfouissement des déchets de la ville, il n'a tout simplement pas voulu répondre. Lors de notre conversation avec le gérant, marquée de longs moments de silence, celui-ci devait tout simplement mentionner que cette question, et bien d'autres, allaient être abordées lors de la réunion du conseil du 8, soit celle d'avant-hier.*

COURS de CONDUITE



COURS DÉBUTANT

le 22 septembre

Théorie: 30 périodes de 50 minutes
audiovisuel
Pratique: 8 heures — en circulation
urbaine, sur les routes et autoroutes.

INSCRIVEZ-VOUS MAINTENANT

228-4323

810, rue Édouard, Louiseville

OUVERTURE

Jeudi le 11 septembre

Réjeanne Uniforme

Les uniformes qui sont
absolument sans souci
en plus d'être polyvalents
et très chics!



Élegants uniformes:

- 2 pièces
- Ensemble pantalon classique ...
- Robe
- 2 pièces avec tunique
- Sarrau

RÉJEANNE UNIFORME

Prop.: R.D. Robert (modiste)

— Uniformes de tous genres —

11, 1ère ave. Caron, Louiseville

228-5363



SHOW MODE JACQUES SALVAIL

Samedi le 13 septembre
Club de Golf de Louiseville

Billets en vente chez
CLAUDE DOYON CHAUSSURES
303, Petit-Bois, Maskinongé,
tél.: 227-2041

Il démissionne de la CS de Grand-Pré Pas de politique pour Me Paul

par Jean-Paul PLANTE

La commission scolaire de Grand-Pré se retrouve, et jusqu'au 16 septembre, avec un commissaire en moins.

En effet, au cours des derniers jours, Me Denis R. Paul, commissaire au siège no 5, soit représentant de la partie ouest de la paroisse de Louiseville, a annoncé sa démission à ce poste.

Choix

Pour combler le poste laissé vacant avec la démission de Me Paul, la commission scolaire devra procéder au choix d'un autre commissaire, comme l'exige la loi. La nomination du nouveau venu se fera probablement lors de la séance d'ajournement du conseil des commissaires le 16 septembre prochain.

Politique

Une rumeur avait circulé à l'effet que Me Paul, fils du juge Rémi Paul qui fut, à une certaine époque, ministre de la Justice du Québec, se porte candidat à l'investiture péquiste dans le comté de Maskinongé en vue des élections qui pourraient avoir lieu à l'automne. Or, après qu'il eut remis sa démission à la CS de Grand-Pré, nous nous sommes entretenus avec Me Paul et celui-ci nous déclarait que sa décision ne signifiait pas son lancement en politique. *Après étude du contexte, de dire l'avocat louisevillien, je puis dire que je n'ai pas l'intention de me présenter candidat pour aucun parti politique. Je demeure un fervent du Parti Québécois, ajoutait-il, et je devais attendre jusqu'au 8 septembre pour rendre réponse sur mes intentions de me présenter ou pas comme candidat du Parti, de poursuivre Me Paul.*

Pas facile

De renchérir le jeune avocat: *Ma décision ne fut pas facile car j'ai eu plusieurs rencontres avec des*

gens du P.Q. Elle est maintenant prise. D'un autre ordre d'idée, Me Paul fera parvenir sa démission également à titre d'avocat du conseil 2788 des Chevaliers de Colomb de Louiseville.

Bureaux

Qu'entend donc faire Me Paul? Pourquoi ces deux démissions et sa décision de ne pas se lancer en politique? Il nous signalait que les années à venir allaient être consacrées entièrement à sa profession d'avocat, tant à son bureau de Louiseville qu'à celui de Montréal. D'ailleurs, la pratique du droit dans la métropole canadienne exige de plus en plus de son temps.



Me Denis R. Paul

À titre de commissaire, Me Paul aura donc été en fonction pour une période de quatre ans, à des fréquences variées.

L'avocat de Louiseville, bien que demeurant un partisan du Parti Québécois, ne sera donc pas de l'assemblée de mise en candidature du P.Q. en vue de trouver la personne qui aura à livrer la lutte, fort probablement, à M. Yvon Picotte, député libéral de Maskinongé depuis maintenant sept ans. En conclusion, Me Paul devait déclarer: *Pour le moment, pas de politique; tous mes efforts s'axeront sur mes bureaux de Louiseville et de Montréal. Dans quelques années, nous verrons... Donc, même en ne faisant pas de politique active pour l'instant, il n'est pas dit que le nom de Me Paul ne reviendra pas à la surface, une fois ses bureaux louisevillien et montréalais fonctionnant comme il l'entend.*

La passerelle s'en vient...

(J.-P.P.) La passerelle qui enjambra la petite rivière pour relier le centre communautaire (ex-école des métiers) à l'aréna de Louiseville sera livrée pour le 15 septembre.

C'est ce que nous apprenait le gérant de l'aréna louisevillien, M. Robert Viau, tout récemment. Cette nouvelle installation s'inscrivait dans le programme des priorités du comité intermunicipal de Louiseville, pour l'année en cours. Un autre des points sur lesquels s'arrêtaient le comité est l'installation d'un récupérateur de chaleur à l'intérieur de l'aréna, pour lequel les travaux sont déjà en marche.

Fin septembre

La passerelle, fabriquée par une usine de Louiseville, la Koppers International Canada Limited, serait vraisemblablement prête à être utilisée à la fin de septembre, une fois les aménagements s'y rattachant complétés. En plus de faciliter les voyages aré-

na-centre communautaire, la passerelle rendra de précieux services aux étudiants du secteur de l'hôpital Comtois qui pourront la traverser pour regagner leur domicile ou se rendre à la polyvalente, durant l'année scolaire.

C'EST LA RENTRÉE

des fameux pianos "Wurlitzer" à seulement '1,795" et 50 ans de garantie

aux **CLAVIERS MAGIQUES ENR.**

200, de Carufel, Yamachiche.

Louez-le pour '75" par mois avec option d'achat, financement personnel.

- Location de système de SON Peavy
- Location d'orgues, avec cours débutant mi-septembre.

Inscription: 296-3449
Normand Bellemare

LES ENTREPRISES J.-P. GRAVEL ENR.

Spécialités:

- Contracteur en asphalte
- Transport sable Pierre & gravier
- Terrassement — excavation



équipement complet

411, Sainte-Élisabeth
228-4786
Louiseville

LAGACE & FILS

330, boulevard Est, Louiseville, 228-5421

SPÉCIALISTES DU PNEU

PNEUS

pour
autos et camions

GROS & DÉTAIL

ALIGNEMENT BALANCEMENT



Faites les cent pas
cent fois par jour.



Marchez. Dès aujourd'hui.

Vente

4
JOURS
D'AUBAINES

Mercredi, jeudi, vendredi, samedi

Les 10-11-12-13 septembre

sur divers items en magasin
Chargex — Master Charge — Air climatisé



GALERIES LOUISEVILLE

ASSOUPLEUR POUR TISSUS
DOWNY

format 3 litres
Rég.: \$3.55

SPÉCIAL: \$2.97

DÉTERGENT
POUR LESSIVEUSE

FAB

format 12 litres
Rég.: \$6.49

SPÉCIAL:
\$5.27

DÉTERGENT
POUR LESSIVEUSE

TIDE

format de 12 litres
Rég.: \$7.19

SPÉCIAL: \$5.77

DÉTERGENT
POUR LESSIVEUSE
TIDE

format de 6 litres
Rég.: \$3.79

SPÉCIAL:
\$2.97

SAVON EN BARRE

IRISH SPRING

paquet de 4 barres
Rég.: \$1.23

SPÉCIAL:
.97

OREILLER
bourré plume et mousse
emballé par 2

Rég.: \$5.47

SPÉCIAL:
\$4.47

OREILLER piqué,
bourré de caoutchouc
emballé par 2
Rég.: \$11.99

SPÉCIAL: \$8.47

SET DE SALON
COLONIAL

en tissu,
comprenant 2 pièces

Rég.: \$269.99

SPÉCIAL:
\$167.00

COUVERTURE ESMOND

100% polyester
grandeur 71" x 91"
Rég.: \$11.97

SPÉCIAL: \$8.47

SET DE CHAMBRE

en fini noyer,
comprenant 2 bureaux,
1 miroir et 1 tête de lit.

Rég.: \$217.99

SPÉCIAL:
\$147.00

BISCUITS RIGOLO

à la crème et à la gelée
boîte de 12 onces

Rég.: \$1.29

SPÉCIAL: .97

FEUILLES
DE CARTABLE

8 3/8" x 11"
au brouillon,
paquet de 200 feuilles
Rég.: \$0.77

SPÉCIAL:
3/\$1.00

Candidat péquiste aux élections de 1976

M. Charette n'a pas pris de décision

Candidat péquiste lors des dernières élections provinciales, en 1976, M. Jacques Charette n'a pas encore pris de décision face à son éventuel retour à la politique active. Celui-ci a paru surpris de notre question lors de notre entretien téléphonique, en matinée, lundi, le 8 septembre.

M. Charette, qui est membre du Parti Québécois depuis sept ans, nous a déclaré désirer se consacrer principalement à son travail d'enseignant (géographie) au niveau secondaire. *Ma première préoccupation, c'est l'enseigne-*



M. Jacques Charette: Ma première préoccupation, c'est l'enseignement, devait-il nous souligner. Celui-ci occupe également le poste de maire de la municipalité de Sainte-Ursule depuis de nombreuses années. Il est aussi propriétaire d'un casse-croûte qui le tient pas mal occupé tout au cours de la période estivale.

Par Pierre Bellemare

Elections à l'automne

Nous avons aussi demandé à M. Charette ce qu'il pensait de la possible tenue d'élections générales cet automne. Selon lui, le présent gouvernement ne retournera pas devant l'électorat cet automne. *C'est le privilège du Premier Ministre de convoquer une élection et d'après moi, ça ne se fera pas cet automne, devait-il nous déclarer.*

Il nous faudra donc attendre encore quelques semaines avant de connaître la décision finale de M. Jacques Charette.

Pour le choix d'un candidat du P.Q. dans Maskinongé

Marcel Rocheleau sera sur les rangs

Par Pierre Bellemare

C'est un homme d'affaires de Louiseville, âgé de 41 ans, M. Marcel Rocheleau, qui sera sur les rangs au congrès de nomination du Parti québécois, en vue du choix d'un candidat pour les prochaines élections dans le comté de Maskinongé. C'est ce que celui-ci devait nous apprendre lors d'une rencontre à nos bureaux, samedi dernier, le 6 septembre.

M. Rocheleau n'est pas un inconnu de la politique régionale. Il a déjà été candidat péquiste aux élections de 1970, face à l'ex-ministre de la Justice, Me Rémi Paul. On se rappelle qu'à cette période, même si l'Union nationale avait subi la défaite dans l'ensemble du Québec, Me Paul avait été réélu dans Maskinongé.

dernières années, suite à des études qu'il avait entreprises dans ce domaine à l'Université du Québec à Trois-Rivières, en 1973. Il est d'ailleurs membre agréé de la Société des traducteurs du Québec.

Toujours militant

Depuis 1970, M. Rocheleau n'a jamais cessé de militer au sein du Parti Québécois. Il a occupé diverses fonctions dans l'organisation péquiste de comté, telles que membre de l'exécutif, responsable des communications, etc. Celui-ci a notamment fait campagne en 1973 aux côtés du candidat P.Q. à cette élection, M. Hector Rivard. En 1976, il a collaboré de près à l'élection du député-ministre Jocelyne Ouellette dans le comté de Hull. Depuis deux ans, il occupe le poste de vice-président du Parti Québécois pour la région Mauricie-Bois-Francis.

Pourquoi?

Interrogé à savoir la raison qui le poussait à tenter à nouveau sa chance de revenir devant l'électorat du comté, M. Rocheleau nous a déclaré: *Ça se présente très bien dans ma vie. Je trouve extrêmement important que le Parti Québécois se maintienne au pouvoir pour continuer à bien servir les Québécois. Il a aussi mentionné que c'est l'aboutissement normal de son militantisme. M. Rocheleau croit en la possibilité d'élection à l'automne. Il semble évident que ça aura lieu à l'automne, devait-il nous signaler. Je suis extrêmement confiant d'une victoire dans Maskinongé, devait-il ajouter.*

En terminant, M. Rocheleau nous a signalé qu'il s'attend à ce que d'autres personnes lui fassent opposition lors du congrès de mise en nomination qui devrait avoir lieu dans les prochaines semaines. Il a terminé notre entretien en mentionnant: *Je souhaite avoir de l'opposition.*

Téléphone Milot: jusqu'au lac Bergeron

(J.-P.P.) La compagnie de téléphone Milot de Saint-Paulin vient de recevoir l'approbation de la Régie des Services publics de prolonger ses lignes téléphoniques jusqu'au lac Bergeron.

C'est ce que nous laissait savoir le correspondant de l'Écho à cet endroit, M. Réal

U. Guimond. Plusieurs abonnés seront ainsi desservis par ce service.

40 chalets

Le lac Bergeron est un endroit des plus fréquentés, en raison de sa situation dans une nature fort accueillante. De fait, plus de 40 chalets sont installés et quatre fa-

milles y résident de façon permanente. La compagnie Téléphone Milot désirait offrir des services adéquats aux résidents et visiteurs du lac et l'installation d'une ligne souterraine se voit accueillir d'un très bon oeil par tous.

Interurbain

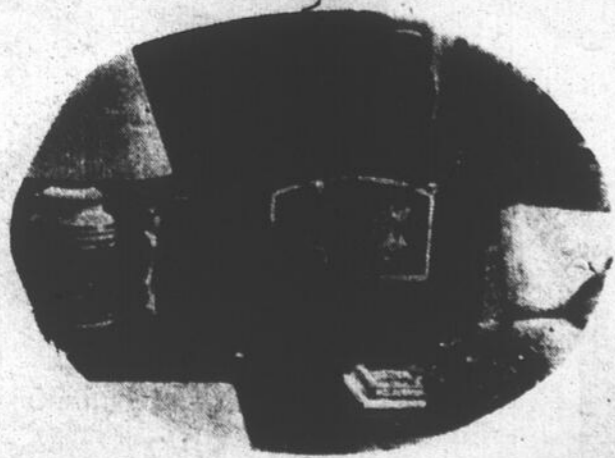
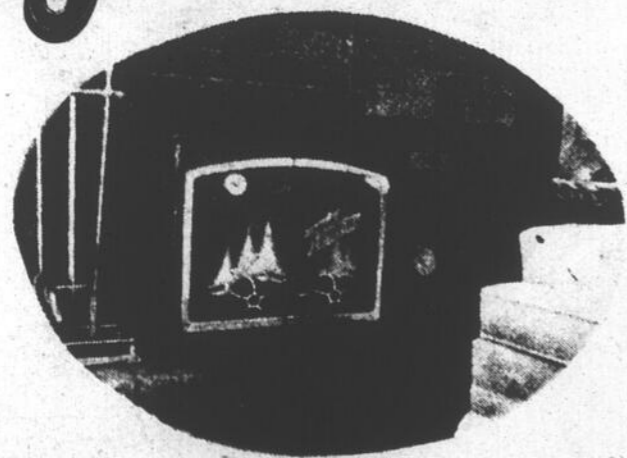
Mais il ne s'agit pas là de la seule amélioration apportée par Téléphone Milot. En effet, à compter du 15 sep-

Suite à la page 16

Depuis 1968

Originaire du Cap-de-la-Madeleine, M. Rocheleau s'est établi à Louiseville en 1968 après avoir fait l'acquisition d'un garage maintenant connu sous le nom de Comptoir d'essence Rocheleau. Tout en poursuivant l'exploitation de son commerce, celui-ci a également été affecté à la traduction du journal des débats de la Chambre des Communes à Ottawa au cours des cinq

L'INFLATION CHEZ NOUS ON NE CONNAÎT PAS ÇA!...



- Avec FISHER c'est l'avenir -

Voici les avantages des poêles à combustion lente:

Ce n'est pas un poêle comme les autres, il est muni d'une chambre unique de combustion à deux temps qui retourne les gaz du bois dans les flammes pour assurer une meilleure combustion.

Nous avons tous les modèles en magasin à vous d'en profiter.

Service à domicile par la compagnie.

JPM

QUALITÉ, SERVICE
et BON PRIX
CHEZ:

J. P. MARCOUILLER

3803 rue Garnier, Shawinigan P.Q. (819) 539-2323



Une campagne de prévention et de sensibilisation de la S.Q.

Aidez-nous à prévenir

Par Pierre Bellemare

Tel est le thème de la nouvelle offensive contre le crime mise de l'avant par la Sûreté du Québec. L'objectif visé par la S.Q. est de sensibiliser davantage les citoyens en matière de prévention et de sécurité et d'obtenir la coopération de tous afin de réduire le nombre grandissant de vols par effraction dans les résidences, chalets, commerces et les vols simples sur les terrains ou dans les automobiles. C'est ce qui est mentionné dans le communiqué que nous a fait parvenir l'agent Guy Ménard, chargé des relations publiques du district de la Mauricie, suite à une conférence de presse tenue au quartier général de la Sûreté du Québec au Cap-de-la-Madeleine, au cours des derniers jours.

La campagne sera orchestrée de façon à susciter un rapprochement entre le policier et le citoyen. Dans la lutte contre le crime, il est important et nécessaire qu'une collaboration étroite s'établisse entre le policier et le citoyen. L'expérience montre que le crime peut être prévenu. Votre aide est donc requise parce que la police ne peut réduire le crime sans la participation

des membres de la communauté.

Statistiques

Les statistiques policières du district de la Mauricie pour les six premiers mois de l'année montrent une hausse notable des vols par effraction et des vols simples. Pour ce qui est du premier délit, on en dénombre 829, comparativement à 548 pour la

même période l'an dernier, soit une hausse de 51 pour cent. Si l'on compare ce chiffre avec la moyenne des cinq dernières années, l'on obtient une augmentation inquiétante de 79 pour cent. En ce qui concerne les vols simples, on note une hausse de 45 pour cent comparativement à l'année '79 et de 62 pour cent vis-à-vis la moyenne des cinq dernières années.

Le programme

Le programme "Aidez-nous à prévenir" peut, avec votre coopération, réduire l'incidence des vols par effraction et les vols simples dans votre communauté. Ce programme peut apporter une plus grande sécurité pour votre famille, votre domicile, vos biens et votre communauté toute entière. Pour ce faire, rappelez au policier des événements suspects se produisant dans le voisinage; surveillez votre propriété et celle de votre voisin.

Un autre aspect de la criminalité que vous ne devez pas ignorer, c'est celui du recel. On sait que les voleurs conservent rarement les objets qu'ils volent; il existe une sorte de marché pour les marchandises volées. Or, le cambrioleur doit écouler les objets volés et sa clientèle est souvent recrutée chez les

citoyens qui, par le fait même, encouragent la commission des vols et créent la demande. Il est donc souhaitable qu'on cesse de créer la demande en n'achetant pas de marchandise dont le numéro de série a été enlevé ou modifié et, en cas de doute, adressez-vous à un policier.

Une autre action préventive que chaque citoyen se

doit effectuer consiste en l'identification de ses biens de valeur en y inscrivant son numéro de permis de conduire à l'aide d'un burin électrique disponible au poste de police local.

Coopération

Afin de faciliter la coopération citoyen-policier, votre poste local de la S.Q. vous fournira un collant qui pour-

ra être apposé sur votre appareil téléphonique sur lequel est inscrit le slogan "Aidez-nous à prévenir", ainsi que le numéro de téléphone du poste de police.

Avec la collaboration de tout le monde, les policiers pourront certainement être mieux en mesure de réduire l'épidémie de vols de tous genres qui fait rage à chaque année.

Dans le diocèse, en '80-81

Des familles... bien en vie

Par Jean-Paul Plante

Le diocèse de Trois-Rivières met de l'avant, à chaque année, un projet pastoral. Or, en 1980-81, après recommandation du conseil diocésain de pastorale, Mgr Laurent Noël, évêque de Trois-Rivières, a retenu comme objectif pastoral la situation de la famille dans le monde d'aujourd'hui.

C'est la raison pour laquelle M. Charles Plamondon, directeur de l'Office diocésain de la famille et animateur du projet pastoral diocésain, et l'abbé Gilles Leblanc, adjoint au coordonnateur de la pastorale diocésaine et animateur du projet pastoral diocésain, invitent bon nombre de personnes au lancement du projet '80-81, qui se fera au sous-sol de la basilique Notre-Dame-du-Cap, dimanche prochain, soit le 14, à 20 heures.

Bien en vie

Le projet s'intitule: DES FAMILLES... BIEN EN VIE et la rencontre du 14 sera sous la présidence de Mgr Noël.

Comme le mentionnent M. Plamondon et l'abbé Leblanc, il serait souhaitable que plusieurs familles soient présentes à la rencontre dont le programme comprendra un message pastoral de l'évê-

que de même que la présentation de divers éléments pour l'animation du projet pastoral diocésain.

À qui s'adresse cette réunion? Comme mentionné plus haut, aux familles, mais, de façon spéciale, sont convoqués les membres du conseil diocésain de pastorale, le personnel des offices et services diocésains, les agents de pastorale, les membres des C.P.P., les communautés religieuses, les responsables de l'éducation, les dirigeants des organismes familiaux, des mouvements et des groupements populaires et les représentants des mass media. C'est donc un rendez-vous des plus importants auquel vous convient M. Plamondon et l'abbé Gilles Leblanc car au cours de cette rencontre, vous pourrez vous entretenir avec Mgr Noël sur les moyens à prendre pour qu'en '80-81, dans le diocèse, nous puissions compter sur DES FAMILLES... BIEN EN VIE.



En forme... pour mieux vivre!

Confort et allure de détente pour la rentrée scolaire.

Notre choix de marchandise automne-hiver est à son meilleur.

- Blazers
- Jupes
- Jumpers
- Blouses
- Etc...

BOUTIQUE LOUISE-MARIE Enr.
Mme Marie A. Guinard, prop.
170, Ave. du Parc, Louiseville, 228-5341

RABAIS
avant l'arrivée des modèles 81

PLYMOUTH TC 3



CLEMENT




DIPLOMAT

CES RABAIS VALENT LE DÉPLACEMENT

CLÉMENT & FRÈRE Ltée
700, Boul. Saint-Laurent Ouest, Louiseville, 228-2701

PLAN DE PROTECTION CHRYSLER

5
80

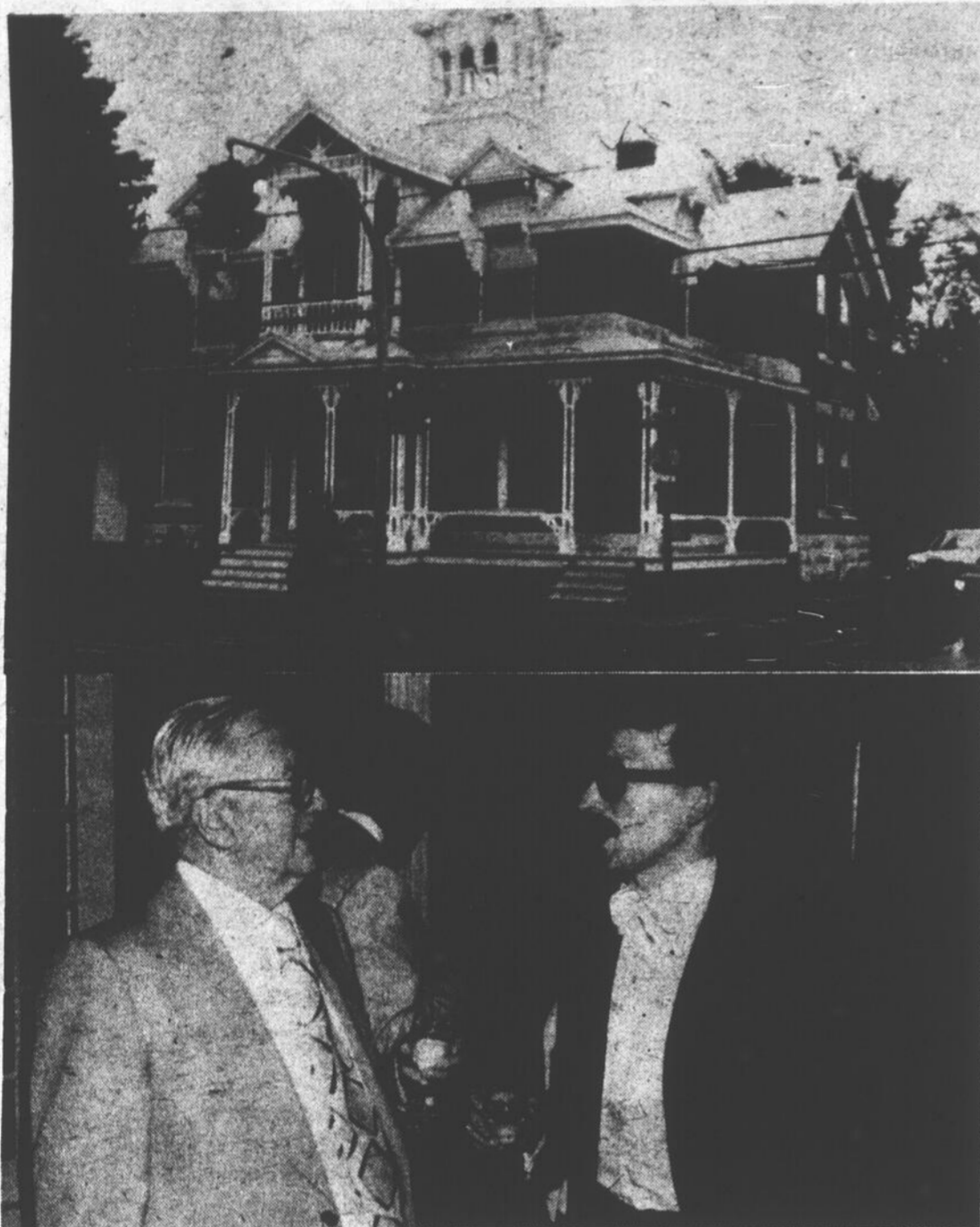


SALES/SERVICE

SHOW MODE JACQUES SALVAIL

Samedi le 13 septembre
Club de Golf de Louiseville

Billets en vente chez
CLAUDE DOYON CHAUSSURES
303, Petit-Bois, Maskinongé,
tél.: 227-2041



La villa du carrefour

C'est le 30 août dernier que l'on procédait à l'inauguration officielle de "La villa du carrefour", foyer privé pour personnes âgées. Ce foyer, situé à l'angle des rues Notre-Dame et Saint-Laurent, est la propriété de M. Maurice Beaugard qui l'a acquise, le 15 avril dernier, du docteur Avellin Dalcourt. Cette résidence peut accueillir jusqu'à huit pensionnaires au même moment. La maison date de 1890. La photo du haut nous montre l'extérieur du nouveau foyer privé pendant que celle du bas nous présente l'ancien occupant des lieux, le docteur Avellin Dalcourt, à gauche; ainsi que M. Maurice Beaugard, nouveau propriétaire.

Photo P.B.

4556 cartes de prestataires traitées

En août, 59 placements au CEC

Par Jean-Paul Plante

Les dernières statistiques du Centre d'Emploi du Canada, bureau de Louiseville, démontrent qu'en août, 59 placements ont été réalisés.

En ce qui a trait au nombre de clients inscrits, il était de 3391, soit 3238 sans emploi (2152 hommes, 1086 femmes) et 153 en emploi (98 hommes, 55 femmes). Le mois précédent, soit en juillet, les clients inscrits atteignaient le nombre de 3258, dont 3104 sans emploi (2111 hommes, 993 femmes) et 154 en emploi (101 hommes, 53 femmes). Le 31 août 1979, le nombre de clients inscrits était de 2418, avec 2315 sans emploi (1374 hommes, 941 femmes) et 103 déjà en emploi (51 hommes, 52 femmes).

Secteurs

Les secteurs où la demande d'emploi est moins forte que l'offre sont: personnel clérical et administratif; travailleurs spécialisés des sciences techniques et des sciences; personnel enseignant, de la santé et des domaines artistiques; travailleurs spécialisés dans la vente, les services, l'agriculture, la forêt (bûcherons), les industries de transformation, la fabrication, le mon-

tage et la réparation; le bâtiment. Il en va de même pour les usiniers et travailleurs de secteurs connexes; le personnel des transports; les manutentionnaires et travailleurs assimilés et finalement; pour les conducteurs de machines.

Travailleurs

Sous la rubrique "services aux clients travailleurs", en plus des 59 placements, les statistiques du CEC-Louiseville révèlent qu'en août, 54 entrevues de pré-sélection au centre d'information sur l'emploi furent accordées. À cela, nous devons ajouter 177 entrevues de conseils professionnels; 180, en matière d'assistance aux placements; trois séances d'information de groupes et deux propositions de création d'emploi.

Employeurs

En ce qui concerne la colonne "services aux clients employeurs", nous retrouvons 10 visites aux employeurs. Durant ce 8e mois de l'année, 33 employeurs se rendaient au CEC et finalement, deux visites de liaison avec des organismes extérieurs figurent aux statistiques du centre.

Formation

Un Centre d'Emploi ne

voit pas seulement aux placements ou encore à offrir des services aux travailleurs et employeurs. Une de ses raisons d'être consiste à former la main-d'oeuvre pour qu'elle puisse répondre aux nombreuses exigences du marché du travail. Alors, au chapitre "formation", en août, 34 travailleurs étaient dépistés en vue de suivre un cours dans le cadre du programme de formation de la Main-d'Oeuvre du Canada (PFMC).

Durant la même période, 12 autres travailleurs se voyaient dirigés sur un cours de formation professionnelle, dans le cadre du même programme (PFMC). En plus, six (6) visites de contrôle de contrats s'effectuaient dans le cadre du programme de formation industrielle de la Main-d'Oeuvre du Canada (PFIMC) et, dans le cadre du même programme (PFIMC), trois (3) propositions de formation industrielle étaient reçues au Centre d'Emploi de la rue Saint-Aimé.

Développer

Une autre rubrique traite du développement du marché du travail. Ainsi, en août, trois subventions de voyage, pour l'occupation d'emplois temporaires

Suite à la page 12

SPECIAL DISMAT



Monsieur
dismat

**Caron
& Gagnon** Ltée
171, Avenue Dalcourt Louiseville
228-2753



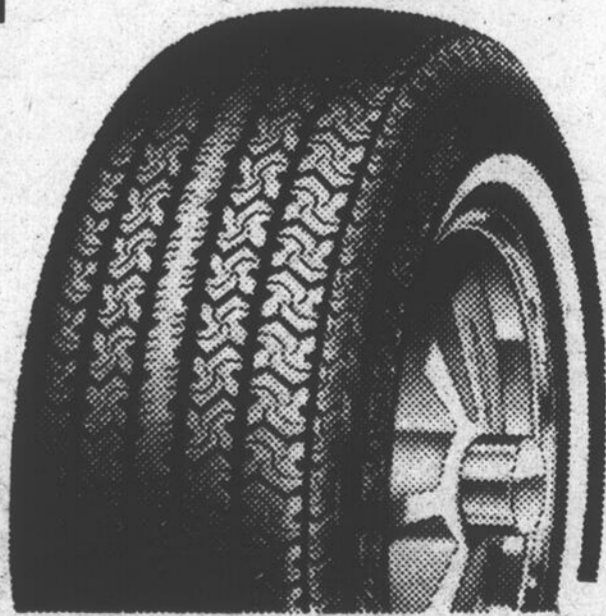
SPÉCIAL

\$55⁰⁰

RADIAL F/G

S Seiberling

à compter de:



BR78 x 13

790, Petit-Bois, Louiseville,
Cap-de-la-Madeleine
Shawinigan



SEVI



"du monde bien SEVIlable...!"
on pense à vous



* Les viandes fraîches sont disponibles uniquement dans les magasins qui présentent un département complet de charcuterie

viandes

| | | |
|---|---|---|
| ROTI DE PORC Bout des côtes (2 à 3 lb) 1.19 lb | ROTI DE PORC Bout du filet (2 1/2 à 3 1/2) 1.39 lb | FOIE DE PORC 49 lb |
| COTELETTES DE PORC 1.69 lb | MILIEU DE LA LONGE De porc, morceau 1.59 lb | JARRET DE PORC 49 lb |
| | | SEAU DE POULET Frit Flamingo, cont. 2 lb 3.59 |
| | | SAUCISSES FUMÉES Hygrade pqt 1 lb 1.49 |
| | | BOLOGNE Rég. Hygrade 1.09 lb |
| | | JAMBON CUIT tranché, Maple Leaf 175g 1.49 |

produits surgelés

| |
|---|
| POMME DE TERRE FRITE McCain rég. Cello 3 1/2 lb 1.39 |
| PIZZA DE LUXE McCain, lte garnie 22 onces 2.29 |
| JUS DE RAISIN Welch Bte 12 oz .99 |

PLUS

SHORTENING DOMESTIC
1 livre
.69

PLUS

ESSUIE-TOUT SCOTT
Pqt 2 roul.
1.19

fruits et légumes

| | |
|--|--|
| POMMES DE TERRE cult. Qué., Can. No. 1, sac 10 lb 1.09 | PIMENTS VERTS Québec Canada No 1 .35 lb |
| | POIRES Bartlett, Californie Canada no 1, gr. 150 6/89 |
| | OIGNONS Québec, Canada no 1 Cello 5 lb .69 |

PLUS

POIS VERTS CHOIX IDEAL
No 4, bte 19 oz
.39

PLUS

DETERGENT VAISSELLE MIR
Ctn 2 X 750 ml
1.39

| | | |
|--|--|--|
| HARICOTS JAUNES IDEAL Choix, coupés, bte 19 oz .39 | BREUVAGES QUENCH Pqt 4 X 3 1/2 oz 1.19 | BREUVAGES F.B.I. Jarre 64 oz .85 |
|--|--|--|

PLUS

GATEAUX VACHON
demie-lune, vanille ou caramel, bte de 6
1.09

PLUS

CREME GLACEE GRAD
Plastic, cont. 2 litres
1.59

| | |
|---|---|
| CHAMPIGNONS ENTIERS SLACK Bte 10 oz .77 | LITIERE A CHATS SAULAR Sac 4 kg 1.39 |
| MAIS EN CREME CHOIX IDEAL Bte 19 oz .43 | DETERSIF ALL Bte 6 litres 5.69 |
| CORDIAL BOEUF BOVRIL Bte 450 ml 3.19 | ALIMENTS A CHATS MISS NEW Bte 6 oz 4/1.09 |
| SOUPE CREME CHAMPIGNONS AYLNER Bte 10 oz 3/1.00 | JUS DE LEGUMES V-8 Ctn 6 X 6 oz 1.29 |

Prix en vigueur jusqu'au 13 septembre 1980

Nous nous réservons le droit de limiter les quantités et de corriger les prix incorrects résultants d'une erreur d'impression.

on pense à vous MAINTENANT OUVERT

LOUISEVILLE
Marché F&S
104, Saint-Aimé, 228-3891

MASKINONGÉ
Marché Claude Morin Inc.
120, boul. Est, 227-2150

STE-ANGÈLE-DE-PRÉMONT
Réganne Bellemare
2300, Camirand, 268-5595

SAINTE-URSULE
Boucherie René Giguère Exp.
1905, Principale, 228-5225

L'Afées de Yamachiche a déjà 40 ans...

Par Jean-Paul Plante

Tempus fugit! Et en "bi-bitte" à part ça... Oui, mes amis, le temps passe sans que l'on ne puisse l'arrêter. Ce qui nous amène à vous signaler que les membres du cercle de l'Afées de Yamachiche s'apprentent à fêter le 40e anniversaire de fondation de cet organisme des plus vivants de la localité.

C'est ce que nous apprendrait la correspondante de l'Echo à cet endroit, Mme Gérald Bellemare.

21 septembre

Le 21 septembre a été retenu comme journée devant marquer de façon spéciale cet important anniversaire. La messe "afées" don-

nera le signal aux festivités. Un dîner mixte suivra la célébration, au sous-sol de l'église. Une invitation toute particulière est lancée à toutes les dirigeantes qui ont oeuvré, au cours des 40 dernières années, au sein de l'Association, soit sous l'appellation du Cercle des Fermières (C.F.), l'Union Catholique des Fermières (U.C.F.), l'Union Catholique des Femmes Rurales (U.C.F.R.) et finalement, l'Association Féminine d'Éducation d'Action Sociale (A.F.E.A.S.). L'invitation s'adresse également à tous ceux et celles qui désirent partager ce repas de fête dans un climat de joie, de fraternité et d'amitié.

Artisanat

Les talents des membres de l'Afées sont reconnus partout dans notre région et afin de souligner comme il se doit ce 40e anniversaire, la population du grand Yamachiche et des environs est invitée à une exposition artisanale qui se déroulera samedi, le 20 septembre, de 13 à 21 heures, au sous-sol de l'église paroissiale. Bref, à nouveau beaucoup d'activités à Yamachiche afin de célébrer cet anniversaire qui permettra sûrement de regrouper anciens et actuels dirigeants de l'organisme.

À cause de la lenteur de leurs négociations

Les "CR" débraient

Par Pierre Bellemare

Les bureaux du Centre d'emploi du Canada, ainsi que ceux de l'Assurance chômage de la rue Saint-Aimé à Louiseville étaient fermés au cours de la journée de lundi, 8 septembre. La raison? Les commis aux écritures et règlements (commis de bureaux) étaient en grève ce matin-là et empêchaient l'accès aux locaux aux autres employés de ces deux services.

Ce débrayage avait été préparé en vue de faire pression sur le gouvernement canadien pour accélérer le déroulement des négociations. Cette journée de grève se déroulait à travers toute la

province de Québec. Six des douze "CR" piquetaient face à l'édifice de la rue Saint-Aimé, refusant l'entrée à leurs confrères.

Les négociations

La convention liant les deux parties est échue depuis le mois de novembre '79. Selon la présidente du local 10342 de l'Alliance de la fonction publique du Canada, Mlle Mona Martel, les négociations sont très lentes. Celle-ci nous a aussi mentionné que les offres salariales de leur employeur, depuis '78, étaient toujours inférieures à la hausse du coût de la vie.

De son côté, la partie patronale avait peu de commentaires à formuler. M. Gaétan Blais, directeur du CEC de Louiseville, n'ayant pas le mandat d'effectuer de commentaires, nous avons communiqué avec Mme Éva Ludvig, chef des relations avec les media, qui s'est borné à nous dire que l'employeur essayait de maintenir le plus de services possibles.

Vers 14 heures, lundi après-midi, les policiers de la Sûreté municipale de Louiseville étaient sur les lieux pour donner la chance aux employés de retourner au travail.

Pour les festivités du 125e de Saint-Antoine-de-la-Rivière-du-Loup

Le MLCP accorde \$1,500

Par Pierre Bellemare

Lors de la dernière rencontre du conseil municipal de la paroisse Saint-Antoine-de-la-Rivière-du-Loup, tenue le 2 septembre dernier, les édiles municipaux ont pu prendre connaissance de l'accord d'une subvention de \$1,500 de la part du ministère du Loisir, de la Chasse et de la Pêche. Cette subvention est applicable aux festivités du 125e anniversaire de la municipalité.

Avant de s'en prévaloir, le conseil devra cependant attendre les directives de M. Pierre Lefrançois, sous-ministre au MLCP. C'est ainsi que quelques projets ont dû être mis en veilleuse dont le choix d'armoires municipales, l'élaboration d'une brochure relatant l'histoire de la municipalité et la formation d'un comité des fêtes. Dès que la position de M. Lefrançois sera connue, le conseil devrait rapidement

donner suite à ces projets.

Des soumissions

Lors de cette dernière séance, les membres du conseil ont aussi pris connaissance des soumissions pour l'entretien des chemins d'hiver pour la saison '80-'81 ainsi que pour l'asphaltage du boulevard Comtois et de la rue Monic.

En ce qui a trait à l'entretien des chemins d'hiver, deux compagnies ont présenté des cotations. Pour une, la firme Casaubon et frères, de Saint-Édouard, se dit prête à effectuer le travail pour un montant de \$1,150 du mille soit un total de \$34,350.50 pour les 29.87 milles à entretenir. Cette même firme demande \$2,800 du mille pour la neige transportée trois jours après la tempête et \$3,200 du mille pour la neige transportée 24 heures après la chute de neige. Le deuxième soumissionnaire, Lemyre Excavation, de Saint-Léon, pré-

sente, pour effectuer le même travail, une cotation de \$1,156 du mille pour le déblaiement de la neige, de \$2,604 du mille pour la neige transportée trois jours après la tempête et de \$3,859 pour la neige transportée après une période de 24 heures.

Pour ce qui est de l'asphaltage du boulevard Comtois, trois compagnies sont sur les rangs pour l'obtention du contrat. La firme Jean-Paul Gravel demande \$27,198 pour effectuer ce travail, Louiseville Asphalte, \$26,593 et Pagé Construction, \$24,176. Pour la rue Monic, deux des trois firmes ont soumis un prix unitaire soit Jean-Paul Gravel, \$4.85 la verge carrée et Louiseville Asphalte, \$4.40 la verge carrée.

Aucune décision n'a été prise pour ces deux demandes de soumissions, les conseillers préférant réserver leur verdict pour la pro-

Suite à la page 16

Suite de la page 10
étaient accordées dans le cadre du programme de mobilité de la Main-d'Oeuvre du Canada (PMMC). Il s'agit, dans ces cas, d'emplois dont la durée ne dépasse pas six semaines. À titre d'exemple, nous pourrions citer la récolte du tabac.

4556 cartes

En ce qui touche le service d'assurance, qui occupe les mêmes locaux que celui de la main-d'oeuvre, nous constatons qu'en août, 654 demandes de renseignements ont été réglées par les téléphonistes du centre de renseignements du CEC. 531 renseignements ont aussi été reçus, en personne, par les réceptionnistes du centre. À cela, nous devons ajouter 191 demandes de renseignements réglées par les agents d'assurance et 423 dépôts, en personne, de cartes de déclarations des prestataires. Durant le 8e mois de 1980, 4556 cartes de déclarations des prestataires ont été traitées par le personnel de l'unité de service du Centre d'Emploi du Canada de Louiseville, ce qui est un chiffre des plus impressionnants. 44 demandes de renseignements spéciaux étaient acheminées au bureau du CEC et finalement, 24 demandes de numéros d'immatriculation en vue d'obtenir des numéros d'assurance sociale sont parvenues au personnel de l'assurance. Comme viennent de nous le démontrer les statistiques d'août, malgré le grand nombre de clients inscrits au CEC, l'activité ne s'arrête pas au bureau de Louiseville, tant chez les agents de l'assurance, les conseillers professionnels en main-d'oeuvre et tout le personnel rattaché au bureau louisevillien, où les services d'assurance et de main-d'oeuvre sont regroupés depuis maintenant plusieurs mois.

Entreprises A.M.Y. Lauzon Inc.

Station de service "SONIC"

1281, Gérin, Saint-Justin, tél.: 227-2061

DU NOUVEAU

Nous sommes maintenant un dépositaire du "Centre du pneu Coop" et nous pouvons vous offrir un bon choix de pneus d'autos à très bas prix et garantis sans condition, c'est-à-dire que vous payez moins cher pour être mieux protégé. Essayez de trouver mieux? Nous avons également des pneus pour camionnettes et camions à des prix défiant toute compétition.

Venez les voir!

Voici quelques exemples:

Pneus d'été
Pneus caravane "78"
A-78-13-4- \$39.63
C-78-14-4- \$43.70
560-15-4- \$44.31

Pneus d'hiver

4 plis en polyester, flanc blanc
C-78-13-4 \$41.30
F-78-14-4 \$46.15
F-78-15-4 \$47.43

Posés
et
balancés



Posés
et
balancés

RADIAL "S" ACIER
BR 78-14- \$65.61
DR 78-14- \$69.81
FR 78-15- \$75.79

Posés
et
balancés

Radial "S" acier, flanc blanc.
P-155-80R-13 \$57.65
ER 78-14 \$68.00
GR 78-15 \$76.49

Posés
et
balancés

Nous avons tous les autres numéros de séries de chaque catégorie.

LA FEMME EN VEDETTE



- Jeans
- Gilets
- Tapes
- Blouses

Beau choix
de manteaux.



Notre
collection
d'automne est
presque complète.
Aussi vêtements de
maternité.

IDA NOUVEAUTÉS enr.

19, Saint-Laurent, Maskinongé
(819) 227-4903

Suite de la page 3

peut-être deux. Ce qui est urgent pour le moment, c'est d'assurer sa conservation.

Je vous prie d'accepter, cher Monsieur, l'expression de mon entier dévouement.

René Ribes
Conservateur
Musée d'archéologie
c.c.

M. André Héroux
M. Louis-Edmond Hamelin
M. Pierre Lachapelle
M. Pierre Simard

Heureux

Rencontré jeudi dernier, M. Fugère affichait, et c'est bien compréhensible, un large sourire, suite à la réception de cette lettre de M. Ribes. Cette réalisation permettra de posséder un musée, peut-être pas permanent, mais au moins saisonnier, et à chaque année, il sera accessible aux gens, de dire M. Fugère. Il tenait également à féliciter M. Ribes pour sa prise de position, d'une grande rapidité. L'exemple que nous avons sous les yeux, ajoutait-il, donne force aux paroles du recteur de l'UQTR, M. Louis-Edmond Hamelin, qui avait dit que l'Université doit s'impliquer dans le milieu et se rapprocher de la population, de poursuivre le président du comité pronant le développement touristique dans notre région.

Collaboration

Il mentionnait également que le comité offrait sa collaboration lorsque des négociations entourant la pirogue s'entreprendront entre l'UQTR et le comité touristique de Saint-Alexis pour la mise en place du musée. Déjà, de nous confier M. Fugère, des gens de l'endroit ont été rencontrés en vue de s'occuper de ce dossier. Mon intention, de dire M. Fugère, n'est pas de m'introduire dans les affaires des gens de Saint-Alexis mais je ne veux pas non plus que Saint-Alexis soit exploité, ajoutait-il.

Éventuellement, M. Fugère rencontrera M. Ribes pour discuter du projet. Et ce n'est pas tout... Il y a d'autres projets en gestation, de dire le président du comité touristique, et des négociations sont déjà entreprises. En terminant, M. Fugère lançait: *Le tourisme régional va prendre la place qui lui appartient. Le potentiel est existant et si chacun se serre les coudes, nos municipalités seront mises en évidence, comme elles y ont droit.* Quoiqu'il en soit, un point est déjà acquis: Saint-Alexis retrouvera dans ses murs la pirogue indienne découverte dans un de ses lacs et comme le signale la lettre de M. Ribes, des objets intéressants pourraient cotoyer cette importante pièce de notre histoire.

PRATIQUE! ECONOMIQUE! LE VOICI...



Vous pouvez maintenant acheter 6-750ml
bouteilles consignées de Sprite clair, net et
rafraîchissant en carton de 6 facile à transporter.
Mettez la main dessus!

En vente présentement chez les détaillants participants de la région desservie par votre embouteilleur local de Sprite.

HERVÉ LAFONTAINE LTÉE.

LOUISEVILLE, QUÉ.

Embouteilleur autorisé de Sprite sous contrat avec Coca-Cola Ltée.
Sprite est une marque déposée de Coca-Cola Ltée.

Plus on marche
mieux ça marche.





De pleins de prix

LES PRIX ANNONCÉS DANS CES PAGES SONT EN VIGUEUR JUSQU'À LA FERMETURE DES MAGASINS DE VOS MAÎTRES ÉPICIERS MÉTRO SAMEDI PROCHAIN LE 13 SEPTEMBRE 1980, À 17 H. NOUS NOUS RÉSERVONS LE DROIT DE LIMITER LES QUANTITÉS, PAS DE VENTE AUX MARCHANDS.

POMMES "LOBO"
panier de 4 pintes **2.19**

PRUNES "CASSELMAN"
produit des États-Unis
gr. 4 x 5 lb **69c**

RAISIN ROUGE "TOKAY"
produit des États-Unis
Cat. Canada No 1 lb **89c**

PAMPLEMOUSSES BLANCS
produit de la Californie
gr. 48 **6/1.49**

On connaît not'monde!

boissons spéciaux.



Sainte - Angèle

Mme Réal Lacoursière

Avantages à l'Âge d'Or

Le club de l'Âge d'Or de Sainte-Angèle, offre à ses membres participants de nombreux avantages. Telles que soulignées, d'une manière toute spéciale, les fêtes des Mères et des Pères, en leur offrant, selon l'occasion, le repas gratuit et de magnifiques cadeaux; en offrant en témoignage de sympathies à la famille d'un membre défunt, après le service funèbre 50 repas gratuits. Une prime d'assurance de \$100. à ceux et celles qui payent une cotisation de \$3. par année à l'assurance décès, formée par le club de l'Âge d'Or de Sainte-Angèle et qui est en force depuis le début d'octobre 79.

Condition

Vous savez, lorsque nous faisons parti d'un Cercle qui offre à ses membres autant d'avantages, il faut s'attendre à remplir certaines conditions, c'est normal. Dans n'importe quelle association, c'est ainsi.

Décision

Le 14 juillet 1980, le Conseil de l'Âge d'Or, à une assemblée spéciale, suite à une étude en conseil, concernant l'assistance aux rencontres du jeudi, il a été

décidé, que pour avoir droit aux avantages énumérés en tête de ce courrier, que chaque membre devra dorénavant assister aux rencontres du jeudi, au moins à la moitié des semaines, qui composent l'année active, soit de l'ouverture à la fermeture des activités en juin pour les vacances. "les fêtes et les soirées non comprises".

Nous vous aimons

Et nous tenons à vous. C'est pourquoi nous avons pensé que ces conditions imposées, vont motiver chez vous un plus grand désir de venir nous voir plus souvent. Il faut bien admettre que certaines personnes sont négligentes, et ne nous visitent que les jours de grandes fêtes. Ce n'est pas désagréable, bien sûr, mais nous voulons de vous, encore plus souvent.

Pour arriver à bien, avec tout ses avantages, il nous faut la participation de chacun de vous. Si vous n'êtes présents que les jours de fête seulement... C'est en principe la générosité de ceux qui sont toujours présents qui compense.

Présence

À compter du mois d'oc-

tobre, les présences seront prises à chaque semaine, dans un cahier spécial, qui permettra de mieux vérifier et d'être juste pour tout le monde.

Activités

Dès le début octobre, nous aurons des activités nouvelles aux rencontres du jeudi, telles que la danse, pour ceux qui n'aimeraient pas les cartes. Et peut-être autre chose aussi. Il y a toujours place pour amélioration; si vous avez de bonnes idées constructives, nous sommes à l'écoute, nous essayons toujours de travailler pour le plus grand bien de la collectivité de notre club de l'Âge d'Or. Nous travaillons à vous apporter le plus de bonheur possible.

Aidez-nous à vous aider...

Notez bien

Tous nos membres du club d'Amitié ont droit aux mêmes avantages, et sont aussi sujets aux mêmes conditions que le club de l'Âge d'Or.

Exception

Cependant il y aura exception pour nos membres malades de l'Âge d'Or, qui sont avec nous depuis le début et qui, de par leur maladie, sont empêchés d'assister à nos rencontres du jeudi. Pour eux, rien n'est changé; ils recevront, comme par le passé, leur cadeau et participeront aux mêmes avantages.

As-tu quelques minutes?

Pour toi qui vois venir les longues soirées de l'automne avec nostalgie et que tu as un peu de temps libre, as-tu pensé que dans ta paroisse il y a une association qui pourrait t'aider à passer ces moments plutôt difficiles.

Eh bien! viens te joindre à nous dans le Cercle des Fermières, dès ce mois-ci nous t'accueillerons avec joie, et ainsi, en devenant membre, tu auras droit de participer aux différents cours qui seront donnés au cours de l'année.

Il y aura sans doute quelque chose qui pourra t'intéresser, j'en suis sûre. Pour cela, communique immédiatement avec Mme la présidente, au no 268-5403. Elle se fera un plaisir de te répondre.

P.S. Il n'y a pas d'âge pour faire partie de notre cercle, toutes sont les bienvenues.

Merci à bientôt
Clément Lambert

C'est pour bientôt

Prenez note que la première réunion du cercle des Fermières aura lieu mercredi, 17 septembre, à 20 heures, en haut de la sacristie. À cette première réunion, venez en grand nombre. Si tu veux savoir comment nos soirées se passent, viens nous voir. Tu auras une idée comment ça se passe et ça te donnera l'occasion de rencontrer des personnes intéressantes.

Au plaisir de te rencontrer.
Clément Lambert, relationniste

Suite de la page 8


tembre, les abonnés de lignes privées ou à deux n'auront plus à donner leur numéro de téléphone lorsqu'ils achèveront un appel interurbain. Le tout va s'enregistrer automatiquement et encore là, ce changement constitue un service qu'apprécieront certes les abonnés. Au cours des dernières années, la compagnie Milot a apporté d'importantes modifications à son réseau téléphonique et, comme on peut le constater, ses efforts sont loin d'être terminés pour assurer un meilleur service à sa clientèle.

Suite de la page 12

chaîne réunion. Enfin, lors de cette séance les membres du conseil ont résolu de demander à la Protection civile, section Trois-Rivières, de donner certains cours aux pompiers volon-

taires de la municipalité soit dépistage en radioactivité, sauvetage partie 1 et 2 et recherche en forêt.

Les édiles municipaux de la paroisse ont donc du pain sur la planche pour les prochaines semaines.



provibec

MARCHÉ RENÉ ADAM
M. René Adam
1045, rue Gérin
St-Justin
227-2042

MARCHÉ BERTHIAUME
680, rue St-Georges
Yamachiche
296-3721

MARCHÉ MARC DESCHENES
109, rue St-Laurent
Maskinongé
227-2377

MARCHÉ DUPUIS
21, rue Richard
St-Alexis-des-Monts
265-2023

MARCHÉ WINDSOR
Mme Hémond
51, rue St-Louis
Louiseville
228-2777

Aller travailler à pied, c'est se servir de sa tête.



Le mouvement canadien de la participation

S'IL S'AGIT DE PLOMBERIE, DÉCORATION, CONSTRUCTION

CETTE ANNONCE EST VALABLE JUSQU'À ÉCOULEMENT COMPLET DE LA MARCHANDISE. LES ILLUSTRATIONS NE CORRESPONDENT PAS TOUJOURS À L'ITEM.

CASH'N CARRY

NON PERE
ACHÈTE TOUT AU
CENTRE DE
RÉNOVATION

POLITIQUE DE VENTE
Tous ces prix sont en vigueur pour 1 seule semaine. Ces prix sont applicables sur les marchandises en magasin seulement. Toutes les ventes sont finales. Prix Cash & Carry.

PRE-FINI
80 modèles différents.

A COMPTER DE
\$5.95
LE PANNEAU

BÂTI FOYER 34"
(avec vis sans fin
détail suggéré)

\$282.00
SPÉCIAL
\$229.00

PATTES PLIANTES
SE PLIENT POUR
LE RAMBASTANT

\$16.95

**TUILES
À PLANCHER
SANS CIRAGE
"FLINKOTE"**

Cycle de couleurs.
85¢
la tuile

**CARREAUX
EN CÉRAMIQUE**

POUR
SALLE DE BAINS
ET LA CUISINE

PRIX A COMPTER DE
69¢
R. C.M.

TABLE À PIQUE-NIQUE
en bois, 6 pieds
Facile à assembler
\$24.95

SALLE DE BAINS 3 MORCEAUX

Qui dit mieux?...
Ensemble de salle de bains 3 morceaux, comprenant:
1 bain American Standard de 5' couleur orchidée
1 lavabo, couleur orchidée
1 toilette isolée, couleur blanche (couleur orchidée plus disponible)

UN SEUL PRIX
POUR LES 3 MORCEAUX
\$189.95

DOUCHE COMPLÈTE
(avec boyau et support)

à compter de
\$13.95

aussi
DOUCHE MASSAGE \$39.95

**ENJOUIVÉZ VOTRE
BAIGNOIRE...**

**PORTES DE DOUCHE
K-LUX**

Vous pouvez facilement faire l'entretien qui nécessite un nettoyage régulier. 2 portes coulissantes démontables font de la baignoire l'élément le plus agréable de votre bain.

Cadre en aluminium.
Châssis en acier.
3 portes
d'entrée sur baignoire de 7'.

Installation facile.
Ciment, grès et instructions inclus dans chaque paquet.

\$49.95

"BOX STOVE"
30" et 33"

100% Fonte
Grand choix de foyers, poêles, etc.

\$94.95

PLUS CHAUD
de marque "Miro heat" pour
installation horizontale ou verticale sur fourneaux. Diamètre de 7", complètement automatique.

\$16.95

**BRONCOTE LATEX
PEINTURE BLANCHE**

\$5.95 par gal.
\$16.95 par 3 gal.

dalles pour patio.
Surface antidérapante avec motifs pointus à diamants, pose et entretien facile. Dalles de 18"x18" et 24"x24"

CARREAUX DE MIROIR

Cette série de carreaux de grande taille est idéale pour une petite pièce.
Carrés 12" x 12" ou 18" x 18".
Pose facile avec adhésif miroir.

99¢ Unité
\$1.49 Antique ou vintagé

**LAVABO EN
PORCELAIN**

Modèles de lavabos en porcelaine, de 16" à 24" de large, avec robinet en chrome.

\$14.95

MARQUELLES
pour fenêtres
à compter de
\$14.95

MEUBLES-LAVABOS

18 X 17 24 X 18 po. 30" X 18 po.
\$59.95 **\$94.95** **\$106.95**

Comprenant le meuble-lavabo et le dessus.
Robinet non inclus.
Avec et sans miroir.

Centre de Rénovation

379-6611

MATERIAUX DE CONSTRUCTION

CERTAINES QUANTITÉS SONT LIMITÉES

| | |
|--|-----------------------|
| PÂTES ALIMENTAIRES assorties Lancia cello 2 lb | 1⁰⁹ |
| SOUPES saveurs ass. Habitant boîte 28 oz | .55 |
| SOUPE poulet et nouilles Lipton 2 env. | .59 |
| SAUCES côtes levées douce - médium - forte V-H cont. 12 oz | .99 |
| MAÏS EN GRAINS Provigo boîte 12 oz | .42 |
| POIRES MÛRIES À POINT Variété Bartlett Canada no 1 lb | .49 |
| CAROTTES LAVÉES Culture du Québec Canada no 1 sac de 5 lbs | .58 |
| CHOU VERT Culture du Québec Canada no 1 lb. | .08 |



LES PRIX DE CONFIANCE

Pour plus d'économies consultez notre cahier publicitaire et profitez des nombreux spéciaux.

| | |
|--|-----------------------|
| BOEUF À RAGÔT DÉSOSSÉ Boeuf Canada Catégorie A lb | 1⁹⁸ |
| BÂTONNETS SAVEURS VARIÉES Maple Leaf bte de 250 g | 1⁴⁸ |
| BOEUF HACHÉ mi-maigre lb | 1⁹⁸ |
| SAUCISSES PORC & BOEUF Royal lb | 1⁰⁸ |
| RÔTI DE CÔTES CROISÉES Boeuf Canada Catégorie A lb | 1⁶⁸ |
| BIFTECK DE CÔTES Boeuf Canada Catégorie A lb | 3⁹⁸ |
| SAUCISSES FUMÉES Hygrade pqt de 16 oz | 1³⁸ |

| | |
|---|-----------------------|
| BISCUITS "TI-Coq" Lido pqt de 300 g | 1²⁹ |
| BISCUITS tartes aux fraises Viau pqt 400 g | .99 |
| BISCUITS social thé Viau pqt 450 g | .99 |
| CAFÉ MOULU régulier Maxwell House sac 1 lb | 3¹⁹ |
| CAFÉ INSTANTANÉ Maxwell House pot 10 oz | 5⁵⁹ |

| | |
|---|-----------------------|
| DÉTERSIF POUR LESSIVE Arctic Power boîte 1.2 kg | 1⁵⁹ |
| JAVEL CONCENTRÉE Lavo cont. 128 oz. | .85 |
| PAPIER DE TOILETTE bleu - blanc - jaune White Swan pqt de 4 roul. | 1²⁷ |

| | |
|--|------------|
| CÉLERI VERT Culture du Québec Canada no 1 grosneur 24 ch. | .25 |
|--|------------|

| | |
|---|-----------------------|
| BACON SANS COUENNE régulier ou soupçon d'érable Maple Leaf pqt de 500 g | 1⁸⁸ |
|---|-----------------------|

| | |
|--|-----------------------|
| RÔTI DE PALETTE Boeuf Canada Catégorie A lb | 1¹⁸ |
|--|-----------------------|

| | |
|--|-----------------------|
| FROMAGE CANADIEN Provigo pqt 500 g 16 tranches ind. | 2⁰⁹ |
|--|-----------------------|

| | |
|--|------------|
| RAISINS VERTS Sans pépins Importés de Californie Canada no 1 lb | .89 |
|--|------------|

| | |
|---|---------------------------|
| JUS DE TOMATES qualité fantaisie Heinz boîte 19 oz | 3 / 1⁰⁰ |
|---|---------------------------|

| | |
|---|---------------------------|
| PEPSI-COLA régulier ou diète bouteille de 750 ml | 6 / 2³⁹ |
|---|---------------------------|

| | |
|---|-----------------------|
| THÉ ORANGE PEKOE Salada boîte 60 sachets | 1⁵⁹ |
|---|-----------------------|

| | |
|--|---------------------------|
| RAGÔT boulettes Cordon Bleu boîte de 20 oz | 1¹⁹ |
| RAGÔT boulettes et patates Cordon Bleu boîte de 20 oz | 1¹⁹ |
| RAGÔT boulettes au boeuf avec sauce tomates Cordon Bleu boîte de 20 oz | 1¹⁹ |
| MOUARDE Provigo pot 24 oz | .65 |
| NOURRITURE POUR CHATS saveurs ass. Mile Mew boîte 6 oz | 3 / .89 |
| SACS À POUBELLE extérieure 26 X 36 Glad pqt de 10 sacs | 1²⁹ |
| SACS À POUBELLE "Kitchen catchers" Glad pqt de 24 sacs | 1²⁹ |
| ESSUIE-TOUT couleurs ass. Facelle Royale pqt de 2 roul. | 1⁰⁹ |
| MOUCHOIRS DE PAPIER couleurs ass. Scotties pqt de 200 db | .65 |
| ASSOULISSEUR À TISSUS Fleecy cruche 128 oz | 2⁰⁹ |
| DÉTERSIF LIQUIDE Mir cont. 750 ml | 2 / 1⁴⁹ |
| DENTIFRICE rouge Close-Up | 1⁰⁹ |

Prix en vigueur jusqu'au samedi le 13 septembre 1980. Nous nous réservons le droit de limiter les quantités.



NOTRE EPICIER

DE TOUJOURS



| | |
|---|---------------------------|
| COLORANT À CAFÉ Coffee Mate pot 500 g | 1⁸⁹ |
| BREUVAGES À L'ORANGE OU RAISIN Bessey cont. 64 oz | .89 |
| CRISTAUX À L'ORANGE Gal-Meunier cont. 3 1/4 oz | 3 / .79 |
| MÉLANGES À GÂTEAUX "super moelleux" saveurs ass. Betty Crocker cont. 510 g | .85 |
| CONFITURES fraises ou framboises Habitant pot 24 oz | 1⁹⁹ |
| FARINE Purity cont. 3.5 kg | 1⁹⁹ |
| ANANAS TRANCHÉS Provigo boîte 28 oz | .95 |
| BISCUITS soda salés Provigo bte 450 g | .85 |
| YOGOURT nature ou aux fruits Yoplait cont. 175 g | 3 / 1⁰⁰ |
| ARACHIDES espagnoles - blanches - B.B.Q. Krispy Kernels cont. 450 g | 1²⁹ |
| CROQUADES saveurs assorties Neilson cont. 225 g | 1⁰⁹ |
| EAU DE SOURCE nature Perrier cont. 25 oz | .79 |
| MARGARINE Esaran Cremex cont. 1 lb | .55 |

Pour une garde-robe bien choisie...



MEMBRE MS MODE SELECT

SPECIAL pour étudiants sur jeans et pantalons

ANDRÉ PICOTTE INC.
mercerie et chaussures pour hommes

304, Avenue Saint-Laurent, Louiseville,
(819) 228-4569

Bonne chance à tous les étudiants!

LOUISEVILLE SPORTS ENR.
Jean-Marie Jougis, propr.

CHASSE
PÊCHE
SERVICE
RÉPARATION
RECHARGEMENT
CAMPING

HOCKEY
RAQUETTES
SKIS de FOND
BASEBALL
TENNIS
GILETS

228-4866

431, Saint-Augustin — Louiseville

provigain 
supermarché d'alimentation

Spécialités:

- pizza maison
- poulet chaud B.B.Q.
- pain chaud et brioches



Heures d'ouvertures:
Lundi, mardi, mercredi: 9:00 h. à 5:30 h.
Jeudi, vendredi: 9:00 a.m. à 9:00 p.m. h.
Samedi: 9:00 a.m. à 5:00 p.m. h.

 **LES GALERIES LOUISEVILLE**



Pour satisfaire notre clientèle toujours grandissante, nous ajoutons régulièrement, à notre variété de "Spécialités faites à la maison".

Spécialités faites à la maison:

- salade de patates
- salade de choux
- salade de macaroni
- PATE AU SAUMON
- PATE AUX PATATES
- sous-marin
- tourtière
- sauce à spaghetti
- assiettes de viandes froides et fromage
- fruits de mer

Charcuterie Bon Goût

Mme Claire Hudon, prop.
380, Saint-Laurent, Louiseville, 228-3909

RÉJANE CHEVALIER

183, Saint-Laurent Louiseville
228-2983

Nouveautés, Choix, Qualité:
pour vos jeunes étudiants de 7 à 14 ans et pour vos "tout-petits" gr. 0 à 6x



Nouvelle collection automne-hiver
On est à la fine pointe de la mode

Lot de souliers à 25% de réduction

Bottes de travail longues ou courtes! à très bas prix

Quantité limitée

Bourses et sandales de toile 10 à 15% de réduction

Chaussures North Star: les plus bas prix en ville

CHAUSSURES LOUISE ENR.

À l'intérieur de la Lingerie Louise
Claude Gadbois, prop.
350 2e rue Louiseville, 228-3691



Lingerie HELENE ENR. Tél.: 228-3610
388, St-Laurent, Louiseville



MAILLOT FACONNE

- vêtements de base
- maillots de culture physique
- pantoufles en cuir, ratine, orlon
- ensembles de nuit
- pyjamas
- bas-culottes
- bas trois-quart en laine

Pour la rentrée, Partez du bon pied!

Chaussures pour toute la famille

Spécialité: Cuir véritable

S. DUBÉ CHAUSSURES
52, Saint-François-Xavier Louiseville
228-4844



La Rentrée des classes

MUSIQUE RÉGENT



disques cassettes

accessoires pour instruments de musique

351, Saint-Laurent Louiseville
228-4774

J. A. Giguère & Fils Ltée

- Magasin de variétés
- Papeterie
- Matériel scolaire complet

331, Saint-Laurent, Louiseville
228-4501

MARCHÉ ROBERT RICARD INC.
Boucher • Épicière
Licencié
Service de livraison

Heures d'ouverture:
Lun.: 1:00 h. à 5:30 h.
Mar. mer.: 8:30 h. à 5:30 h.
Jeu. ven.: 8:30 h. à 9:00 h.
Sam.: 8:30 h. à 5:00 h.

RICHELIEU

80, Saint-Marc Louiseville
228-2764

ECONOMISEZ!

Les jours d'aubaines sont en force chez:



Brissette SPORT EXTRA

880 N.-Dame, Berthier, 836-5231
199 St-Laurent, Louiseville, 228-2759

GAGNEZ UNE BOURSE D'ÉTUDE

MAGASIN DES TEXTILES

De tout pour la rentrée des classes.

De 4 à 6X ans
de 7 à 14 ans

Pantalons, blouses, chandails
etc.
Jeans unisexe

Lingerie pour toute la famille.

314, Saint-Laurent, Louiseville, 228-4612



VARIETES R.C. ENR.

360, Saint-Laurent
LOUISEVILLE
Tél.: 228-5856

SPÉCIALITÉS:

- laine Pingouin et Berger du Nord
- tapisserie
- tapis croché
- livres artisanaux
- transfert d'image

Tout
pour abat-jour
en papier
de riz.



PINGOUIN

- cadeaux de tous genres.

Lingerie Lampron Inc.

350, 2e rue
Louiseville 228-5071

Comme toujours nous avons en magasin tout ce qu'il faut pour la rentrée des classes.

À cette occasion toute la famille bénéficie de prix très avantageux.



Également balancé de marchandise d'été à des prix très réduits.



\$500⁰⁰

2 bourses de \$250.00 ch.

TIRAGE LE 17 septembre

Demandez vos coupons
chez ces marchands participants.

Date limite pour déposer
vos billets: 13 septembre.

RÈGLEMENTS DE PARTICIPATION:

1. pour participer au concours, une personne doit inscrire son nom, adresse et numéro de téléphone sur la formule de participation fournie par le marchand participant;
2. le concours débute le 13 août 80 pour se terminer le 13 septembre 80 à 5 heures;
3. l'attribution de chaque prix offert se fera le 17 septembre 80 par tirage au sort parmi toutes les formules admissibles reçues;
4. une personne peut participer au concours autant de fois qu'elle le désire;
5. pour se mériter un prix, la personne dont le nom apparaît sur la formule de participation tirée au sort doit répondre correctement à une question faisant appel à ses connaissances;
6. le concours s'adresse exclusivement aux résidents du Québec;
7. les prix doivent être acceptés comme tels;
8. une personne qui se mérite un prix doit consentir, si requis, à ce que son nom soit utilisé à des fins publicitaires relatives à ce concours;
9. ne peuvent participer au concours: les employés du Journal l'Echo de Louiseville/Berthier, les marchands membres, leurs familles, leurs employés dans leur propre établissement;
10. les droits exigibles ont été payés en vertu de la loi des loteries et courses du Québec;
11. un litige quant à la conduite et l'attribution d'un prix de ce concours publicitaire peut être soumis à la Régie des loteries et courses du Québec;
12. les prix peuvent être réclamés au bureau chef de l'Echo de Louiseville/Berthier, 80 rue St-Martin, Louiseville, P.Q.;
13. ce concours est ouvert aux étudiants et parents qui ont des enfants aux études seulement.

Échotier



COKE AJOUTE A NOS PLAISIRS EN LISANT L'ÉCHOTIER

HERVÉ LAFONTAINE LTÉE
Distributeur autorisé des marques de Coca-Cola Ltée.



L'homme que vous voyez sur cette photo sera bientôt millionnaire. Oui, oui, messieurs-dames, millionnaire! Roger Côté, c'est son vrai nom, a en effet inventé une nouvelle sorte de café, le café "OVNI". Servant une bonne vieille tasse de café à l'un des journalistes de l'Écho, il lui a remis un petit récipient contenant un liquide ressemblant à du lait. Après avoir versé le précieux liquide dans son café, le journaliste a vu apparaître, oh! surprise, des OVNIS! On avait déjà le meilleur ami de l'homme, on a maintenant le meilleur ami du café. Pour Roger, c'est bon jusqu'à la dernière goutte.

Confusion

Les gens qui ont assisté au cocktail d'ouverture du deuxième Salon du commerce ont eu l'occasion de voir à l'oeuvre un nouveau barman. En effet, ce soir-là l'ami Pierre Gagnon était la personne attirée pour le ser-

vice de la bière et de la liqueur douce. Cependant, devant le grand nombre de personnes à servir, Pierre a quelque peu perdu les pédales. Ainsi, même s'il avait bien en main une bonne bouteille de "Sprite", lorsque quelqu'un lui en réclamait

une, l'inimitable Pierre répondait: "J'en ai pas". Il a fallu l'intervention d'un barman chevronné de la trempe de "Ti-Nest" Lesage pour que "Ti-Pierre" réalise son erreur. Une chance que Pierre n'était pas la seule personne derrière le bar sinon il y en a une grosse gang qui aurait eu le gosier sec. Mais paraîtrait que Pierre "aime ça d'même" et "qu'il prend ça en douceur"!!!

Espionnage

Dans un restaurant de Berlin où les espions, les contre-espions et les agents doubles ont l'habitude de prendre une bouchée, un client appelle le garçon:

— Vous m'avez servi trois boulettes de viande hachée, mais je n'arrive pas à couper la troisième!

— Normal, dit le garçon. La troisième, c'est le microphone!

Un gars prudent

Une drôle de mésaventure est arrivée dernièrement à Jules Lampron de Saint-Paulin. Ayant l'habitude d'acheter quelques poulets pour les engraisser, l'ami Jules a vu dernièrement le marchand lui offrir des poulets de deux semaines pour le même prix que des poulets de deux

jours. Pas besoin de vous dire que Jules s'est empressé de les mettre dans la boîte. Le marchand l'a cependant avisé que lorsque les poulets seraient un peu plus vieux, ils aimeraient la chicane. Imaginez, c'était des poulets battailleurs. Jules les a donc placés dans son poulailler, a fermé les châssis, et a éteint la lumière. Vous imaginez le reste; la chicane était au pluriel dans le poulailler. Maintenant, Jules craindrait même que la bataille reprenne dans son réfrigérateur et dans son estomac si bien qu'il a commandé douze, oui oui, vous avez bien lu, douze grosses bouteilles de sel de fruit pour combattre les "maux" d'estomac. Quand un gars est prudent, il est prudent! Sans rancune "Ti-Jules".

Ne pas contredire

Aux États-Unis, la plupart des éducateurs professent qu'il ne faut pas contredire les enfants. Cela les brime. Si votre enfant veut se jeter par la fenêtre, laissez-le faire. De toute manière, il ne recommencera pas...

Hélas

Une belle histoire d'amour pour faire méditer les mathématiciens: "Deux parallèles s'aimaient... Hélas!"

Enfin

Un gars qui va certainement être heureux de voir son nom dans ces pages c'est bien Richard Guillette, résident de la 2e rue, à Louiseville. Depuis le temps que Richard tente par tous les moyens de se faire remarquer, l'heure H est enfin arrivée. Richard a réussi à inventer un nou-

veau procédé de pelouse "éponge" dont il est seul à connaître le secret. La preuve, la voici. Celui-ci arrose son gazon 24 heures sur 24, sept jours par semaine, et son espace vert n'a pas encore montré des signes de "noyade" au cours des deux derniers mois. Ça c'est quelque chose. Cependant, l'Échotier croit que Richard doit avoir un lac artificiel en dessous de son gazon. Qu'en pensez-vous?

Bien obligé

Dans un grand hôtel de Londres, deux hauts dignitaires britanniques se croisent dans les couloirs.

— Cher ami, dit le premier, je suis profondément navré d'apprendre que vous avez dû enterrer votre épouse...

— Que voulez-vous, répond l'autre, j'étais bien obligé: elle était morte.

Doctorat

Saviez-vous que Michel Philibert, directeur de l'hôpital Comtois de Louiseville, avait été diplômé médecin? Non! Bien sûr. Il y a quelques mois, au cours d'une période de "vifs" pour parler entre le ministre des Affaires sociales et les hôpitaux, celui-ci prenait à partie le MAS par les biais de déclarations dans un quotidien de la région. Cependant, ce quotidien titrait son article: "Un médecin prend à partie..." C'est ainsi que Michel a obtenu son doctorat en médecine! Attention, il ne reçoit que sur rendez-vous!!!

Bigame

Un sultan arabe du Koweït réunit ses quatre-vingts concubines et il leur déclare: — Je dois vous annoncer que je vais vous quitter! Il

Suite à la page 28



Voilà le sourire que l'on peut avoir lorsque que le photographe fixe votre physionomie sur la pellicule. Ces belles dents "blanches" sont la propriété de Mme Hélène Larouche, de Louiseville. Elle doit être contente en "titi" de voir maintenant sa photo apparaître parmi les autres "célébrités" de ces pages. Hélène est maintenant disponible pour les autographes...

Cette semaine

Les activités sociales dans notre région

commanditées par "Brasserie La Caleuse"

9 septembre: Réunion des Filles d'Isabelle du cercle Blanche de Castille, à 20 heures, à la salle paroissiale.

9 septembre: L'Âge d'Or de Saint-Léon reprend ses activités.

9 septembre: Souper du Club Optimiste de Louiseville, à l'hôtel Windsor.

10 septembre: Souper de l'Âge d'Or de Sainte-Ursule, à 18 heures.

10 septembre: Pèlerinage paroissial de Louiseville au Cap-de-la-Madeleine. Départ: 8 heures du stationnement de l'église.

10 septembre: À 20 heures, l'A.F.E.A.S. de Saint-Sévère débute ses activités, à la salle du conseil municipal.

11 septembre: À 14 heures, rencontre des personnes âgées au foyer Ernest Jacob de Yamachiche.

13 septembre: Tournoi de golf du Service récréatif et sportif de Yamachiche, au Club de golf de Louiseville.

13 septembre: Soirée dansante du Club de l'Âge d'Or de Yamachiche, au sous-sol de l'église.

14 septembre: Pèlerinage au cimetière de Louiseville, à 14 heures.

16 septembre: Films sur la chasse et la pêche à la salle des Chevaliers de Colomb, dès 20 heures. Gratuit pour tous.

16 septembre: Reprise des activités des Richelieu, au Miss Louiseville, à 18h30.

16 septembre: L'A.F.E.A.S. de Louiseville reprend ses activités, à 20 heures, au sous-sol de l'église.

16 septembre: Reprise des activités de l'A.F.E.A.S. de Sainte-Ursule, à 20 heures, à l'école Rinfret.

17 septembre: Réunion de l'A.F.E.A.S. de Yamachiche, à 20 heures, au sous-sol de l'église.

17 septembre: Reprise des activités de l'A.F.E.A.S. de Saint-Léon.

17 septembre: Les Fermières de Sainte-Angèle se réunissent à 20 heures.

17 septembre: Reprise des activités de l'A.F.E.A.S. à l'Hôtel de Ville de Saint-Édouard (École Paul VI), à 20 heures.

21 septembre: Souper des gens d'affaires, à Charette, à 17h30, au sous-sol de l'église.

21 septembre: Déjeuner du Club Optimiste de Saint-Justin, au bar Salon.

21 septembre: Pèlerinage au cimetière de Maskinongé, à 14 heures.

21 septembre: À 13h30, pèlerinage au cimetière de Sainte-Ursule.

28 septembre: Pèlerinage au cimetière, à Saint-Justin, à 14 heures.

9 novembre: Fête du Mariage Chrétien à Louiseville.

Brasserie La Caleuse

170, boul. Est, Louiseville, 228-2718



SPÉCIAUX SEMAINE DES CHASSEURS

Du 8 au 13 septembre 1980

Munitions Calibre 12, 1¼ on. Remington, Winchester

Régulier: \$10.80

SPÉCIAL: \$7.99 la bte.

Quantité limitée à 4 boîtes par client

25% de réduction sur munitions gros calibre

Prix spéciaux sur fusils, carabines et appelants

Les vrais sportifs s'équipent chez:



Venez voir notre choix d'équipement de hockey. Aiguillage de patins au "Pro-shop" de l'aréna.

Le carnet mondain

Mme Lisette Leblanc-Landry

N'oublions pas ceux qui nous ont aimés...

Dimanche prochain le 14 septembre à 14 heures (2 heures) aura lieu le pèlerinage annuel au cimetière. Souvent nous entendons dire et même nous l'avons dit: "Lorsqu'on est six pieds sous terre, on est vite oublié". Vous avez peut-être raison dans plusieurs cas, mais dimanche prochain, le 14 septembre, nous aurons l'occasion de prouver à ceux qui nous ont aimés que nous ne les oublions pas... et que notre amour n'était pas seulement terrestre mais éternel. Car il ne faudrait pas oublier qu'un jour ce sera notre tour et qui nous dit qu'au prochain pèlerinage ce sera peut-être sur nous qu'on priera. Alors, allons en grand nombre à cette rencontre, la seule que nous pouvons faire avec eux. S'ils nous voient de Là-Haut, quel réconfort et quelle joie pour tous ceux qui sont partis de nous voir près de leur dernier rendez-vous...

Renouveau charismatique

Jeudi soir prochain le 11 septembre nous aurons notre réunion hebdomadaire, au sous-sol de l'église, à 20 heures (8 heures) comme d'habitude. Nous aurons comme animatrice la réputée Soeur Françoise Bonenfant, et Mlle Claire Houle excellente chanteuse et guitariste qu'il nous fait toujours plaisir de revoir à l'occasion. La pensée de cette soirée: "Heureux celui qui sait goûter le bonheur caché dans le moment présent, car le bonheur d'hier est passé et celui de demain n'est pas encore né..."

"Nouvel élan pour l'A.F.E.A.S. de Louiseville"

Mardi le 16 septembre, à 20 heures au sous-sol de l'église, le cercle A.F.E.A.S. de Louiseville débutera ses activités 80/81. Une équipe dynamique, renouvelée sera là pour vous accueillir et vous présenter le programme de l'année.

Comme nous sommes actuellement en période de recrutement, nous invitons chacune de nos membres A.F.E.A.S. à se faire accompagner à cette réunion par une amie!

Nous avons bien hâte de toutes vous revoir!

Dimanche A.F.E.A.S., 14 septembre

Le 14 septembre, ce sera "notre dimanche"! A cette occasion, les membres du cercle A.F.E.A.S. de Louiseville se chargeront du service et de l'accueil aux messes de samedi et de dimanche. Des feuillets expliquant le mouvement A.F.E.A.S. ainsi que mentionnant les sujets d'étude de

l'année seront remis à toutes les dames et jeunes filles à l'entrée des messes.

Nous espérons que plusieurs parmi vous se joindront à nous, c'est un nouvel élan pour l'A.F.E.A.S. et c'est avec vous que nous voulons le prendre!

A bientôt,
Lyse B. Arseneault, publiciste

Les Dames Charitables La quête du dollar abolie

Lors d'une récente réunion du comité des Dames Charitables, la quête du dollar de porte en porte a été abolie parce que le recrutement des bénévoles s'avère de plus en plus difficile.

Il est très important de payer votre contribution annuelle de \$2 pour rester membre de l'Association. Or, il est résolu, dans le but de vous faciliter la tâche, d'être à notre disposition à l'église lors des messes du dimanche le 14 septembre. Si vous le désirez, vous pourrez envoyer votre paiement par la poste à Mme Rita Paul, 392 rue Saint-Augustin, Louise-

ville en ayant soin de bien mettre votre nom et votre adresse au complet.

Nous espérons que vous continuerez à être généreuses parce que l'Association a besoin de vous toutes pour apporter soulagement et nécessités à la misère toujours existante parmi nous.

Réjeanne D. Ricard, secrétaire

Mouvement 4H féminin

Voulez-vous devenir membres du Mouvement 4H féminin? Les jeunes filles de 7 à 15 ans qui désirent connaître les ressources naturelles, les aimer et contribuer à leur conservation, sont priées de se présenter au local 4H, situé au-dessus de la sacristie, mercredi, le 10 septembre, à 7 h. p.m. ou de donner leurs noms aux responsables.

André Casaubon, 228-4198
Linda Boisvert, 228-5298

Baptêmes

Joseph Claude Patrick, fils de M. et Mme Claude Daoust, (Jocelyne Vanasse).

Joseph André Patrick, fils de M. et Mme Jean-Marc Soucy, (Diane Lefebvre).

Projet de mariage

Entre Daniel Baril, fils de Roger Baril et de Hélène Élément de notre paroisse et Louise Brûlé, fille de Germain Brûlé et de Marguerite Grégoire de Saint-Barthélemy.

Saint-Léon

Charlemagne Deschesnes

L'A.F.E.A.S. reprend ses activités

Chère compagne,
Le Cercle A.F.E.A.S. reprendra ses activités dès le 17 septembre prochain.

Seras-tu des nôtres? Ton retour parmi nous serait apprécié de tous les membres.

Encore cette année, l'A.F.E.A.S. offre un programme des plus intéressants, agrémenté de quelques surprises.

Nous sommes en pleine campagne de recrutement, tu es invitée à adhérer à notre mouvement.

Viens à notre première réunion, nous t'attendons car nous avons besoin de toi.

Luce Ferron, pub.

La visite paroissiale se continue...

Lundi: Rang de l'Isle: de M. Gilles Saint-Yves à Mme Hervé Lafleur.

Mardi: de Mlle Marchand à M. Claude Deschesnes.

Mercredi: Grand Rang: de M. Rémi Beauclair à M. Fernand Ferron.

Jeudi: de M. Louis-Marie Ferron à M. Rolland Marcotte.

Mariage: Pichette-Chevalier

Il y a projet de mariage entre Clément Pichette, fils de Paul-Émile Pichette et de Eliane Branchaud et Francine Chevalier, fille de André Chevalier et de Pauline Rabouin. La bénédiction nuptiale leur sera donnée vendredi le 12 septembre à 17 heures en l'église de Saint-Léon.

25e année de mariage

Meilleurs Voeux de santé, de bonheur et de longévité à M. et Mme Gaston Rabouin à l'occasion de leur vingt-cinquième anniversaire de mariage.

Bonne Fête M. le Maire!

Les contribuables de Saint-Léon s'unissent à Mme Luce Ferron et à ses enfants pour offrir à M. le Maire les vœux les meilleurs à l'occasion de son anniversaire de naissance.

En l'occurrence, une réunion familiale à la demeure de M. Ferron soulignait cet heureux événement, dimanche dernier.

Saint-Barnabé

Mme Marie-Berthe Héroux

Heureux gagnants

On se souviendra du souper qui regroupa plus de 600 paroissiens, dimanche le 31 août.

Au cours de ce repas, plusieurs trophées furent remis à ceux qui ont su embellir leur demeure. Un premier trophée alla à M. et Mme Alcide Boisvert et M. et Mme Claude Duhaime pour la plus belle décoration. Pour un arrangement de goût très fleuri, M. et Mme Bernard Dupont ont primé; un parterre fleuri qui attire les regards de tous, nul autre que M. et Mme Georges-Émile Ferron, c'est à voir!

Les trophées pour maisons anciennes rénovées avec originalité alla à M. et Mme Roland Pellerin et à Louise et Michel Gélinas. Une ancienne maison, datant de plus de 150 ans, soit notre secrétariat municipal, fut remarquée par sa propreté et Mme Louis-Georges Milot remporta un trophée de la municipalité. C'est également cette doyenne de 92 ans, toujours bien portante qui a fermé les portes à 1 h. 30 du matin à la dernière

soirée organisée par notre municipalité. Bravo et félicitations à tous ceux qui ont su embellir à l'occasion de ces fêtes!

"La frayeur"

Vedette à ses heures, notre amateur d'autos antiques, Gilles Gélinas, tourne présentement un film à Pointe-Claire avec sa Dodge 49, le titre du film est The Fright. Un second film attend ses services.

Optimiste à la Caisse

Sans avoir laissé, les activités Optimistes pour 80-81

reprennent et les rencontres maintenant auront lieu à la salle de notre Caisse Pop. Après cinq ans et toujours sans le sous, chez Gaston Gélinas que nous remercions sincèrement pour cet hébergement; il faudra s'y faire ailleurs.

Toute bonne chose a une fin!

Le centre des Kings de Los Angeles, Marcel Dionne, champion marqueur de la ligue Nationale de hockey pour la saison 1979-80, a été choisi par ordinateur comme le joueur le plus productif et le plus consistant du circuit Ziegler.

Le vétérán joueur de centre des Kings, qui finit la saison avec 137 points, a ainsi remporté le trophée Seven Crowns et une bourse de \$10,000. Marcel Dionne vient de signer un contrat de six ans pour une somme de 3.6 millions.

ATTENTION

Beau choix de Bovillons (steer) pour congélateur.

Bas prix-Satisfaction assurée.

Roger Bellerive,

171, Rang Saint-Joseph, Saint-Barnabé-Nord.

Tél: 264-2126

— Abattoir

— Porc d'engraissement de bovillons.



BOUCHERIE GUY

200 Notre-Dame St-Barnabé Nord.

Nouvelle administration, le 1er septembre
Guy Bournival, boucher d'expérience
est maintenant propriétaire
du commerce de M. Bruno Lamy.

- Viande de toute première qualité
- Boeuf de l'Ouest, catégorie A
- Vente au comptoir
- Spécialité Congélateur

Tél.: 264-2083



ALCAN

et

Ghislain Deschênes inc.

gage de satisfaction

Ghislain Deschênes

- estimation gratuite
- auvents de fibre de verre et aluminium
- rampes de balcons • portes • fenêtres
- revêtement Alcan

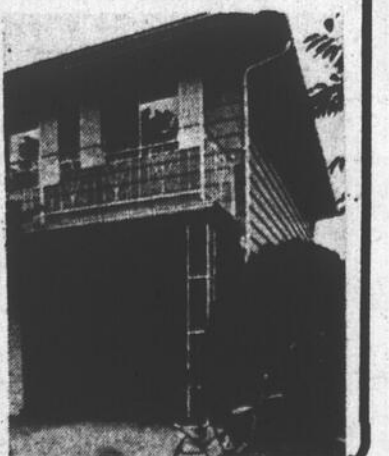
GHISLAIN DESCHÊNES inc.

Aluminium

621, boul. Est, 228-3474

Louiseville, 228-2954

Saint-Alexis-des-Monts, 265-2827



Yamachiche

Mme Gérald Bellemare

Attention! Attention!



Le club Yama-Gym

La troupe de gymnastique, Yama-Gym, a repris ses activités samedi dernier.

Toutes les fillettes de 6 à 12 ans qui seraient intéressées à se joindre à la troupe n'auront seulement qu'à se présenter au Collège "Omer Jules Desaulnier" à Yamachiche.

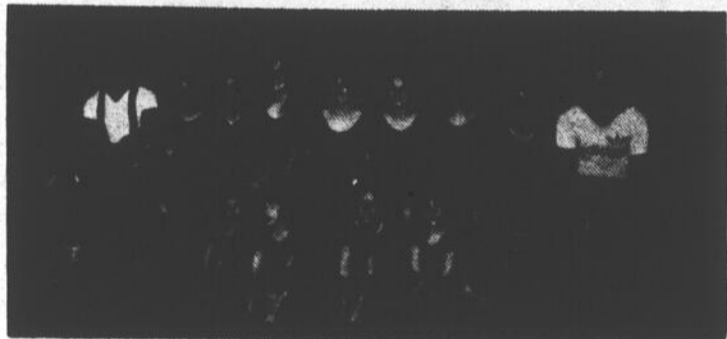
En effet, le prochain cours, se tiendra, samedi, le 20 septembre, de 13 heures à 16 heures, en ce même lieu.

Pour plus d'informations, communiquer avec: Linda Lacombe, entraîneur, 296-3637.

On vous attend en grand nombre!

Venez visiter notre bibliothèque

À toute la population du village et de la paroisse: nous



vous invitons cordialement à venir visiter notre bibliothèque. La prochaine échange de livres se fera le 11 septembre 1980; ce qui veut dire qu'à partir du 15 septembre, nous aurons un nouveau choix de livres et de disques. La bibliothèque est ouverte à tous les lundis soirs à partir de 18h30, jusqu'à 20 heures. Merci beaucoup de votre encouragement de la part de tous les bénévoles.

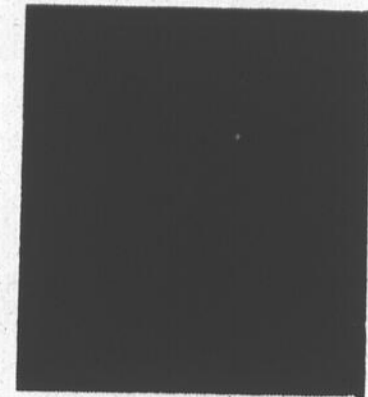
Raymond Rinfret
Responsable

Rencontres des personnes âgées au Foyer Ernest Jacob

Elles reprendront jeudi, le 11 septembre à 14 heures. Invitation aux membres de l'Age d'Or à venir se divertir avec les pensionnaires.

Soirée dansante du club de l'Age d'Or

Samedi le 13 septembre, sous la direction de la présidente, Mme Lionel Millette. Tous se feront un plaisir de venir se divertir à la salle du sous-sol, à cette première rencontre de la saison. Prix de présence et goûter.



Mlle Lynda Lacombe, responsable du club Yama-Gym.

Tournoi de golf mixte

Samedi, 13 septembre, organisé par le Service Récréatif et Sportif, et qui se déroulera au club de golf de Louiseville. Informations: Denis Pellerin 296-3331, Bertrand Ferron, 296-3378 et Guy Côté 296-3758.

Garderie Gribouillis

J'aimerais informer la population de Yamachiche que la "Garderie Gribouillis" compte ouvrir ses portes dès le 15 septembre prochain et que nous prenons les inscriptions de tous les enfants âgés de 9 mois à 6 ans. La garderie est située au Centre Communautaire de Louiseville. Les heures d'ouverture sont de 7h30 à 17h30. Bienvenue à tous les enfants et parents. Hélène Guillemette, responsable de la Garderie, tél.: 296-2214 — 228-4335.

Assemblée mensuelle de l'A.F.E.A.S.

Mercredi, 17 septembre, à 20 heures, au sous-sol de l'église. Notre thème cette année: Femme et citoyenne. Bienvenue à tous les membres et leurs amies.

Cours

Courtes-pointe et pointes-folles, dès mercredi, 24 septembre, à 13h30. Information: 296-3495. Également bricolage artisanal, le lundi soir, et tissage, le mardi après-midi. Inscription 296-3495.

Baptêmes

Julie, fille de M. et Mme Réjean Masse; Catherine, fille de M. et Mme Léonce Gélinas.

Remise de trophées 80

Samedi, le 1er septembre 80, avait lieu la remise de trophées du club de baseball "Les Riverains de Yamachiche", édition 80. Voici la liste des récipiendaires de ces trophées. À la mascotte, Jean-Guy Caron. Le joueur

le plus offensif, Jean Noël, trophée présenté par M. Roger Milette. Meilleur lanceur, René Pellerin et présenté par M. André Gélinas. Joueurs des séries, René Pellerin; lanceur, Yvon Milette; receveur, trophées présentés par l'instructeur Normand Jos. Bellemare. Joueur défensif, Chantal Bellemare. Un trophée spécial fut présenté à Claude E. Milette, joueur défensif et offensif, Jean Bellemare et Jean Noël. Une plaque souvenir fut remise à M. René Pellerin pour le remercier du bon travail qu'il a accompli en tant que gouverneur des Riverains. Et le trophée perpétuel qui fut remporté par Michel "tabas" Bourassa en 79, le récipiendaire de ce trophée en 80 est René Bellemare, un joueur qui a su faire ses preuves à sa première année avec les Riverains. Un souvenir fut offert à toutes les amies et femmes des joueurs. Celles-ci ont remis un souvenir à leurs joueurs de l'édition 80. Et le bureau de direction pour l'année 81 fut présenté au public. Il se compose de M. Pierre Caron, gouverneur, succédant à M. René Pellerin; M. Alain Milette, directeur gérant; M. Roger Milette et M. Bruno Lamy, directeurs; Mlle Lise Béland, secrétaire; M. André Gélinas, directeur; et M. l'abbé Jean-Noël Montour, secrétaire-trésorier. Une plaque-souvenir fut remise au capitaine des Riverains, Daniel Matte. La soirée de cette remise fut agré-

mentée par la disco de Luc Deschênes. Espérons que le bureau de direction pour 81 saura se faire valoir dans tout ce qu'ils accompliront.

Ligue Labelclac à Yamachiche

Mercredi, le 3 août, avait lieu une joute de baseball opposant les Chaws aux Vétéran. Les Chaws de l'instructeur Alain E. Milette ont difficilement défit les Vétéran au compte de 4 à 3. Pour les Chaws, 4 points sur 5 coups sûrs et 3 erreurs. L'étoile fut Luc Bordeleau, 2 en 3, avec 2 points produits. À mentionner, Yvon Milette dans le camp des Chaws, 2 en 3, avec un double et 2 points comptés. Lanceur gagnant, René Pellerin. Pour les Vétéran, 3 points sur 10 coups sûrs et 2 erreurs. L'étoile des perdants, Denis Pellerin, 3 en 4 avec 1 point compté. Lanceur perdant, Michel Bourassa, avec 7 retraits au bâton.

Gentilly opposé aux Riverains

Vendredi, le 5 septembre 80, avait lieu une joute de baseball opposant les Riverains de Yamachiche au Gentilly. Gentilly 1 et les Riverains 2. Pour le Gentilly, 1 point sur 3 coups sûrs et 4 erreurs. Les étoiles des perdants: Pierre Tousignant, 1 en 3 avec 1 point produit, et René Pellerin 1 en 3. Lanceur perdant: Alain Poliquin, avec 6 retraits au bâton. Pour les Riverains, 2 points sur 4 coups sûrs et 1 erreur. L'étoile des gagnants, Daniel Matte 2 en 3, avec 1 double. Lanceur gagnant, Georges

Nather avec 3 retraits au bâton.

Balle-lente série

Samedi, le 6 septembre, à 14 heures, débutait la série finale qui oppose les New-Waves au Thomas Bellemare. Dans la première joute, les New-Waves ont remporté la victoire au compte 8 à 7. Dimanche, le 7 septembre, à 14 heures, Les New-Waves gagnèrent au compte de 11 à 7. À 19 heures débutait la troisième joute. Victoire du Thomas 15 à 5. Donc, dans la série 3 de 3, les New-Waves ont 2 victoires et Thomas 1.

Les Talonneux au Marathon International de Montréal 80

Les Talonneux ne sont pas chose du passé. Loin de là! Depuis leurs débuts, qui ont été entourés de beaucoup de publicité, ils n'ont pas abandonné. En plus de la compétition locale, ils se déplacent à toutes les fins de semaines pour compétitionner dans différentes villes de la province.

Vous seriez étonnés de la façon dont nos athlètes sont en forme et de la réputation qu'ils ont acquise. Partout, les Talonneux sont reconnus, tant par leurs performances que leur dynamisme.

Dimanche dernier, et bien, trois de nos Talonneux étaient parmi les 10,000 (ou plus) coureurs qui ont pris le départ des 42 km du Marathon de Montréal. Un fier coup de chapeau pour nos trois Talonneux qui ont acquis le titre de Marathonniens, soit Gervais Dumais qui franchit la distance en 3h22 minutes, Paul Désaulniers en 4h23 minutes, et Michel "tabase" Bourassa en 4h34 minutes. Pour en arriver là, il faut en faire des heures d'entraînement. Vous ne le saviez pas mais Gervais Dumais nous disait que depuis février 1980, il a franchi jusqu'au 7 septembre, 1271 km, ce qui représente beaucoup d'heures d'entraînement et il n'est pas le seul à Yamachiche, pensons à Paul Turner, Jean-Marie Lamy, etc...

C'est à espérer que beaucoup de gens feront comme eux et chausseront leurs "runnings" pour venir courir plusieurs kilomètres. Il faut commencer et se fixer un but. On n'est pas obligé de courir 100 km par semaine.

Hockey mineur à Yamachiche

Tous ceux qui désirent jouer au hockey, cet hiver, ils doivent être âgés de 9 à 16 ans. Catégories: Atome, Pee-Wee, Bantam, Midget. Vous pouvez vous inscrire en communiquant avec le président du hockey mineur, à Yamachiche, Pierre Lamy, à 296-3361 ou venir vous inscrire le samedi, 13 septembre de 13h30 à 15h30, au Pavillon des Loisirs de Yamachiche.

Maskinongé

Mme Léo Vermette

Remerciements du Père Lucien De Carufel S.J.

"Ce dimanche 17 août 1980 fera époque dans ma vie; le souvenir que je garde de la fête enchantera longtemps ma mémoire.

Ne manque pas de dire aux paroissiens combien j'ai apprécié leur présence à la messe, leurs ferventes prières ainsi que leur généreuse offrande. Veuillez bien leur transmettre mes plus sincères remerciements. En retour, ils peuvent compter sur mes prières, elles leur sont assurées aujourd'hui et demain...

Enfin, je souhaite à tous une abondance de biens matériels et spirituels qui contribueront à assurer le bonheur de chacun.

Sachez que je vous porte tous dans mon coeur.

Extrait de la lettre du Père Lucien De Carufel à M. le Curé.

Pèlerinage au cimetière

C'est dimanche le 21 septembre à 14 heures qu'aura lieu notre pèlerinage annuel au cimetière.

Nous comptons sur les paroissiens pour prévenir les parents et les amis de l'extérieur.

Naissance

Le 25 juillet, à l'hôpital Comtois de Louiseville, est née, à M. et Mme Pierre Dupuis (Janine Erpelding) de Trois-Rivières Ouest, une fille baptisée le 31 août sous les prénoms de Marie Hélène Pascale.

Marraine: Josée Dupuis tante de l'enfant; parrain, René Erpelding, oncle de l'enfant; porteuse, la maman du bébé.

Mariage

Samedi le 30 août, à 11 heures, en l'église de Saint-Joseph de Sorel, a été béni le mariage de Raymond Beaulieu, fils de M. et Mme Maurice Beaulieu de Maskinongé et de Martine Désaulniers fille de M. et Mme Roland Désaulniers de Sorel.

Saint-Sévère

Mme Jules Trahan

Un "Meshoui" peu ordinaire

Les enfants de Mme Émile Gélinas organisèrent une fête pour clôturer "les vacances d'été" et pour faire suite au 125e pour fêter les familles des ancêtres "Gélinas et Héroux" qui arrivèrent les premiers au début de la paroisse. Près de 230 personnes dégustent quatre agneaux en plus d'un complément au repas qui, pour continuer la fête par une soirée disco. Les amis des "Enfants" se joignent pour renforcer le groupe, parce que depuis quelques années, on fait un "Meshoui" familial, mais celui-ci avait une allure des festivités d'une "grande famille" qui se paie le luxe des retrouvailles familiales. Le tout se déroulait dans le garage chez Paul-Émile Gélinas. Il faudra vivre bien vieux pour oublier une fête semblable, on souhaite que de telles fêtes s'organisent dans les familles. On se

quitte en emportant des souvenirs merveilleux de cette rencontre des plus fraternelles.

Invitation spéciale

À toutes les dames et demoiselles à venir à une rencontre amicale mercredi soir, à la salle du conseil municipal pour discuter de projets à venir. Qu'on se le dise! Ensemble on va choisir ce qui va répondre à nos besoins: yoga, couture, tricot ou autres. On attend vos suggestions pour faire une réussite de l'A.F.E.A.S. '80. Bienvenue, venez nous voir, ça ne vous engage à rien, donc le 10 septembre à 20 heures.

Intervention chirurgicale

M. Gérard Chainé a dû subir une intervention chirurgicale et doit regagner son domicile bientôt.

COURS DE PEINTURE

Débutant le 22 septembre 1980. Veuillez vous inscrire au plus tôt car le nombre d'élèves est limité.

A. DOYON
510, Ave Marcel, Tél.: 228-4167

99.7% de Saint-Léon en zone verte

(J.-P.P.) C'est maintenant chose faite! La municipalité de Saint-Léon-le-Grand en est venue à une entente avec la Commission de protection du territoire agricole (CPTA) sur la délimitation de sa zone agricole permanente, en vertu de la Loi 90.

La nouvelle nous a été transmise dans un communiqué du ministère de l'Agriculture, des Pêcheries et de l'Alimentation, dont le ministre responsable est M. Jean Garon.

99.7%

L'entente approuvée par le conseil des ministres fait que la superficie de la zone verte de Saint-Léon est fixée à 7557 hectares, ce qui représente 99.7% de l'étendue totale de la municipalité dont le maire est M. Fernand Ferron.

La zone non-agricole, telle qu'elle fut définie lors des négociations, permettra à la municipalité de conserver un potentiel de développement résidentiel pour quelques années encore, en tenant compte du rythme de construction des cinq dernières années dans cette localité.

550

La zone agricole permanente de Saint-Léon porte à près de 550 le nombre des municipalités qui ont fait l'objet d'un décret du conseil des ministres dans le cadre de l'application de la Loi de protection du territoire agricole québécois. Le ministre Garon se dit très heureux de voir le très haut niveau d'acceptation de la protection du territoire agricole par les municipalités du Québec.

Il y a 20 ans

On lisait dans l'Écho il y a 20 ans
Semaine du 11 août 1960

Louiseville

Naissances

Le 2, Jos, Pierre, Paul, Noël, fils de M. et Mme Marcel Plante.

Le 29, Jos, Théophile, Luc, fils de M. et Mme Jean-Paul Lambert.

Le 29, Jos, Léo, Daniel, fils de M. et Mme Paul Provencher.

Mariages

Le 6, M. Réjean Brodeur à Mlle Réjeanne Lefebvre.
Le 8, M. Richard Lupien à Mlle Marguerite Giguère.

Saint-Barthélemy

Mariage
Le 6, Mlle Hélène Rocheleau à M. Gilles Laurent.

Naissances

Marie, Cécile, Ginette, fille de M. et Mme Isidore Valois.

Jos, Richard, fils de M. et Mme Jean-Guy Sylvestre.

Prompt rétablissement

À M. Arthur R. Valois opéré à Comtois.

Prochain mariage

Le 27, Mlle Solange Bérard à M. Gilles Toupin.

Saint-Justin

Prochains mariages
Le 20, Mlle Lisette Brissette à M. Gabriel Ladouceur.

Le 20, Mlle Lise Brissette à M. André Ladouceur.

Naissance

Marie, Danielle, Linda, fille de M. et Mme François Benoit.

À l'hôpital

Mario Alarie, fils de M. et Mme Liguori Alarie, séjourne présentement à Comtois.

Maskinongé

Baptême

Le 31, Jos, Simon, Normand, fils de M. et Mme Armand Vertefeuille.

Mariage

Le 6, Mlle Réjeanne Le-

beau à M. Jean-Guy Dupuis.

Décès

Le 3, Mme Omer Bastien.

À l'hôpital

Mme Wilfrid Lessard séjourne à Comtois.

Élu Pro-Maire

Félicitations à M. Georges Philibert qui a été nommé pro-maire le 1er août.

Saint-Alexis-des-Monts

Décès

Le 8, Mme Antonio Robert, âgée de 37 ans.

Saint-Paulin

Naissance

Marie, France, Carmen, fille de M. et Mme Sylvio Leblanc.

À l'hôpital

M. François Chrétien à Comtois.

Transaction

M. Charles St-Yves a fait l'acquisition de la résidence de Mme Albert Comeau.

Saint-Léon

Naissances

Le 21, Jos, Armand, Claude, fils de M. et Mme Julien Vanasse.

Le 2, Jos, Jean, Yvon, fils de M. et Mme Frédéric Berthiaume.

Le 3, Marie, Johanne, fille de M. et Mme Gilles St-Antoine.

Mariage

Le 2 juillet, Mlle Yolande Paillé à M. Marcel Boisvert.

Prochain mariage
Mlle Marie Bastien à M. René Gagné.

Saint-Didace

Mariages

M. Victor Brissette à Mlle Denise Olivier.
M. Paul Paquin à Mlle Marielle Morin.

Yamachiche

Prochain mariage
Le 13, Mlle Pauline Héroux à M. Roger Masson.

On lisait dans l'Écho il y a 20 ans
Semaine du 18 août 1980

Louiseville

Naissances

Le 4, Jos, Ovide, Pierre, fils de M. et Mme Clément Béland.

Le 1er, Jos, Michel, Guy, fils de M. et Mme Claude Gosselin.

Le 31, Jos, Honorius, Luc, fils de M. et Mme Armand Lapointe.

Mariage

Le 13, M. Gaétan Béland à Mlle Marie-Claire Lambert.

Décès

Mgr. Donat Baril est décédé lundi matin à l'âge de 80 ans.

Saint-Barthélemy

Décès

M. Armand Dumontier.

Naissance

Jos, Pierre, fils de M. et Mme Clément Béland.

Prochain mariage

Le 3, Mlle Michelle Lavalée à M. Claude Bellemare.

Sainte-Angèle-de-Prémont
Naissance
Le 9, Marie, Paule, Flore, Sylvie, fille de M. et Mme Jean-Paul St-Yves.

Saint-Justin

Prochain mariage

Le 20, M. Jean-Guy Dauphinais à Mlle Jeannine Ville-neuve.

Le 20, M. Rosaire Ricard à Mlle Mariette Chainé.

On lisait dans l'Écho il y a 20 ans
Semaine du 1er septembre 1960

Louiseville

Naissances

Le 1er, Jos, Yves, Roger, fils de M. et Mme Irénée St-Pierre.

Le 20, Marie, Gisèle, Sylvie, fille de M. et Mme André Gélinais.

Le 23, Marie, Anita, Line, fille de M. et Mme Marcel Thiffault.

Le 25, Jos, Wilfrid, Alain, fils de M. et Mme Jeffrey Lacombe.

Décès

Le 26, M. Henri Lefebvre, âgé de 26 ans.

Le 26, Mme Henri Lefebvre, âgée de 22 ans.

Mariages

Le 27, M. Théodore Dupuis à Mlle Suzanne Deschênes.

Le 27, M. Gilles Bellemare à Mlle Yolande Grandchamps.

Intronisation

Samedi prochain, le 3 septembre, aura lieu à Louiseville l'intronisation de notre nouveau curé M. l'abbé Josaphat Baril.

Drame de famille à Louiseville
Meurtre et suicide qui font trois jeunes orphelins. Les victimes sont M. et Mme Henri Lefebvre de la rue Notre-Dame-Nord.

Saint-Barthélemy

À sa retraite

Mgr. Ls-Philippe Lamarche P.D. curé de Saint-Barthélemy.

Prochain mariage

Le 3, Mlle Alice Drainville à M. Rolland Bérard.

On lisait dans l'Écho il y a 20 ans
Semaine du 25 août 1960

Louiseville

Naissances

Le 2, Jos, Alfred, Richard, fils de M. et Mme Luc Biron.

Le 12, Marie, Alma, Lise, fille de M. et Mme Angelbert Bourassa.

Fiançailles

Mlle Marie-Paule Lajoie à M. Albert Laquerre.

À l'hôpital

Mlle Denise Bellemare séjourne à Comtois.

Saint-Paulin

À l'hôpital

Mme Joseph Levasseur à Comtois.

Endroit prometteur
M. Arthur Bergeron est à faire exécuter les travaux de creusage d'un lac alimenté par la Rivière-du-Loup.

À l'hôpital

Mme Elzéar Elliott à l'hôpital Sainte-Thérèse de Shawinigan.

Mariage

-Le 13, Mlle Denise Descôteaux à M. Léo Pratte.

Naissance

Marie, Lynda, Josée, fille de M. et Mme Claude Larroche.

Yamachiche
Prochain mariage
Le 20, Mlle Jeannine Ville-neuve à M. Jean-Guy Dauphinais.

Maskinongé
Mariage
Le 13, Mlle Marie-Claire Lambert à M. Gaétan Béland.

Saint-Édouard
Fiançailles
Le 7, Mlle Nicole Lafrenière à M. Normand Prescott.

Décès

Le 15, M. Albert Généreux, âgé de 54 ans.

Le 17, M. Jean-Baptiste Vincent, âgé de 73 ans.

Le 17, M. Léopold Giguère, âgé de 55 ans.

Mariages
Le 20, M. Fernand St-Cyr à Mlle Denise Deveault.

Le 20, M. Paul-André Lupien à Mlle Pierrette Thisdel.

À l'hôpital
Mme Georges Paul séjourne à Comtois.

Nommé curé
L'abbé Josaphat Baril nommé curé de Louiseville.

Saint-Barthélemy
Fiançailles
Le 13, Mlle Aline Plante à M. Roger Dupuis.

Nos malades
Mme Louis-Philippe Bélaire est retournée dans sa famille après un séjour à Comtois.

M. Arthur B.-Valois et Mme Philias Ayotte à Comtois.

Avis de décès
Dame Flora Alary, âgée de 86 ans.

Le 17, M. Lucien Ricard.

Prochains mariages
Le 27, Mlle Ruth Gélinais à M. Jean-Paul Vincent.

Le 27, Mlle Marguerite Bellemare à M. Michel Berthiaume.

Maskinongé
Baptême
Le 14, Jos, Normand, Yvan, fils de M. et Mme Renald Lessard.

Mariage
Le 20, Mlle Yolande Gaborry à M. Jean-Guy Trudel.

Transactions
M. J. Viateur Lemyre, de la rue St-Aimé, vient de se porter acquéreur de la ferme et des dépendances de M. Camille Lacombe.

Retour de l'hôpital
Mmes Adélaïde Ayotte et Wilfrid Lessard sont de retour dans leur famille, après avoir séjourné à Comtois.

Saint-Justin
Mariage
Le 27, Mlle Marielle Lambert à M. Rosaire Lessard.

Le 27, Mlle Jeannine Trudel à M. Roger Rock.

Transaction
M. Martial Béland de Saint-Léon vient de se porter acquéreur de la ferme et du roulat de M. Hormidas Bastien.

Décès
Le 20, Mlle Bernadette Béland, âgée de 82 ans.

Yamachiche
Bel hommage rendu
À dame Flora Alary, âgée de 86 ans.

Récent mariage
Le 27, Mlle Yolande Grandchamps à M. Gilles Bellemare.

Prochain mariage
Le 3, Mlle Lucette Désaulniers à M. Réal Gélinais.

Saint-Justin
Prochains mariages
Le 3, Mlle Claudette Toupin à M. Maurice Giguère.

Le 3, M. Jeah Gagnon à Mlle Lise Ladouceur.

Transaction
M. Donat Vermette vient de se porter acquéreur de la résidence de M. Adélaïde Clément.

Saint-Léon
Graduée
Mlle Lorraine Carbonneau, vient d'obtenir son brevet "B" d'enseignement.

Mariages
Le 20, Mlle Clairette Barolet à M. Roger Beaulieu.

Le 20, Mlle Denise Durault à M. Fernand St-Cyr.

Le 20, Mlle Pierrette Thisdel à M. André-Paul Lupien.

Prochain mariage
M. André Laterreur à Mlle Juliette Diamond.

À l'hôpital
Mme Benoit Paillé et M. Arthur Coulombe séjournent à l'hôpital St-Joseph des Trois-Rivières.

Saint-Paulin
Mariage
Mlle Louise Bergeron à M. Fernand Ladouceur.

Décès
Mlle Raymonde Paquin, âgée de 27 ans.

Saint-Didace
Mariages
Mlle Claudette Desrochers à M. Jacques De-nommée.

Mlle Thérèse Boivin à M. Adam Gerbeau.

M. Fernand St-Cyr à Mlle Denise Deveault.

À l'hôpital
M. Édouard St-Cyr séjourne présentement à l'hôpital aux Trois-Rivières.

Retour d'hôpital
M. André Sarrazin est revenu à son foyer après un séjour d'un mois à l'hôpital.

Sainte-Ursule
Entrée en religion
MM. Denis et René Chrétien, qui entraînent au noviciat de Pères de Sainte-Croix à Sainte-Geneviève de Pierrefonds.



M. Jean-Guy Giroux

VENTES FORD MAURICIE Inc. est heureuse d'annoncer à la population la nomination de M. Jean-Guy Giroux à titre de représentant des ventes. M. Giroux possède une vaste expérience dans le domaine de l'automobile, où il oeuvre depuis 10 ans. Nous invitons toute la population de Louiseville et de la région à venir le rencontrer.

Les
VENTES
FORD

MAURICIE INC.



LOUISEVILLE



562, boul. Est
640, boul. Est, Louiseville
tél.: 228-2725 — 296-3325

Saint-Alexis

Mme Clovis Dupuis

Y a-t-il beaucoup de joueurs de hockey chez nous?

Voilà la question que les gens intéressés au hockey mineur pouvaient se poser vendredi soir devant le peu d'intérêt manifesté face à ce sport qui a l'habitude de connaître une grande popularité dans notre patelin. En effet, treize (13) personnes étaient présentes et deux d'entre elles ne sont pas des parents de jeunes qui évolueront dans le hockey mineur. Cependant, un comité fut quand même formé comprenant ces treize personnes intéressées.

Le conseil est composé de M. Léon Lafrenière comme président; André Dubé à la vice-présidence et Louise Dupuis au poste de secrétaire. Les autres membres sont Mmes France Landry, Diane Lafrenière, Jovette Giguère, Ginette Michaud, Denise St-Cyr et MM. Aurèle Plante, Martial Plante, Denis Duquette, Georges Étienne Vallières et Robert Michaud.

Ce groupe veut bien prendre la direction du hockey mineur encore cette année puisque la plupart ont déjà l'expérience. Malgré cela, nous voudrions bien que dans les prochaines convocations, s'il y a lieu, ou lors de la vente des billets, le transport des jeunes etc... nous ayons plus de collaboration

comprenant que ce vendredi, vous ayez eu sûrement d'autres obligations.

Enfin le voyage

C'est ce que ce disaient les jeunes filles de la Chorale Sainte-Élisabeth et les servants de messe de Saint-Alexis-des-Monts, le 27 août au matin. C'était le grand départ pour Granby. Le sourire aux lèvres, fredonnant de nombreux chants, c'était vraiment la fête!

Votre participation chers parents, votre encouragement lors de la soirée d'adieux rendait possible ce voyage. Gros merci de la part de vos jeunes.

Un merci bien spécial aux moniteurs, Mmes Ghyslaine Leblanc et Liliane Robert, Robert Constantin, Sylvain Leblanc de même qu'à M. J.-Claude Allard pour leur collaboration.

Merci bien spécial à notre Pasteur M. le Curé Lucien Leblanc.

En ce début d'année scolaire j'aimerais vous inviter chers parents à encourager vos jeunes, je compte sur vous.

C'est un précieux moyen pour enseigner à vos jeunes à prendre des responsabilités.

Pour ceux que la chose intéresse, veuillez donner vos noms à vos professeurs

j'accepte les élèves de 4e, 5e et 6e etc...

Je vous attends! Les exercices "activités" reprendront en octobre. Merci!

Bonne année scolaire.

La responsable
Thérèse Constantin

Visite du pasteur

Cette semaine, le pasteur de la paroisse commencera la visite des foyers en commençant par les rues Saint-Olivier, Saint-Paul, Saint-Jean des Chalets, Saint-Alexis, Saint-François, Saint-Louis et peut-être Sainte-Marguerite. Bien entendu, sans faire rien de spécial, chacun sera très heureux de recevoir celui qui daigne se déplacer afin de leur rendre visite, apporter réconfort à ceux-là qui en ont besoin.

Une petite haïtienne parmi nous

Dimanche le 31 août dernier fut baptisé Marie, Ginette, Pierrette, Annick fille adoptive de M. et Mme Serge Arseneault (Monique Lambert).

Parrain et marraine: Pierrette Arseneault tante de l'enfant et son ami Florent LeFebvre.

La porteuse fut, bien entendu, l'heureuse maman.

Félicitations à ce jeune couple qui a accueilli le printemps dernier ce joli bébé d'Haïti. À notre tour maintenant de souhaiter à la petite Annick la plus cordiale bienvenue au sein de notre communauté.

Puisse ce beau geste être imité par beaucoup d'autres!

France Frappier

Mme René Frappier (Pierrette Goudreau) a donné naissance à une fille à l'hôpital Saint-Joseph des Trois-Rivières.

Naissance Plante

Mme Robert Plante (Micheline Goudreau) a donné naissance à un garçon.

Mariage Vincent-Giguère

Samedi le 6 septembre fut célébré le mariage de Line, fille de M. et Mme Maurice Vincent de Montréal à Jean-Louis, fils de M. et Mme Ubald Giguère.

45 ans

Félicitations à M. et Mme Ovila Lachance qui ont célébré le 21 août dernier leur 45e anniversaire de mariage, de la part de ses enfants et petits-enfants.

À l'hôpital

Harold fils de M. et Mme André Dupuis, subira cette semaine une intervention chirurgicale à l'oeil droit, à l'hôpital Sainte-Justine de Montréal. Tes jeunes amis et tes profs te souhaitent un prompt rétablissement.

Un mille à pied,
ça n'use que
les souliers.



Saint-Paulin

Réal U. Guimond

Voulez-vous vous occuper?

La bibliothèque de Saint-Paulin a reçu, cette semaine, 550 volumes nouveaux. Ces livres sont disponibles pour tous les abonnés et c'est avec plaisir que nous accepterons de nouveaux membres. Jeannine Julien responsable.

Visite paroissiale

Monsieur le curé commencera cette semaine, sa visite paroissiale annuelle. Il visitera la rue Lafleche côté est, chiffres pairs.

Télé-Métropole

En mai dernier, les élèves de 4ème année de l'École des Vallons de Saint-Paulin se rendaient à Télé-Métropole pour participer à l'enregistrement de 4 émissions de T.V. "Les Satellipopettes". Il se sont distingués en rem-

portant 4 victoires. Bravo et félicitations à ces jeunes. Ces émissions seront télévisées les 9, 10, 11, et 12 septembre à 11 h. 45. Nous espérons que tous se feront un devoir d'écouter ces émissions des enfants de chez nous.

Lise Duhaime Institutrice

Les vacances sont terminées

Après trois mois de vacances, les activités recommenceront au Club de l'Âge d'Or.

La salle sera ouverte tous les jours, de 9 heures à 11 heures et de 14 à 17 heures.

Le jeudi soir, de 19 heures à 22 heures.

Mercredi, de 10 heures à 13 h. 30, comme par le passé, il y aura de l'artisanat. Bienvenue aux nouveaux membres.

Une magnifique table de pool y est installée ainsi qu'un bicycle pour délier les vieilles jambes. On vous attend.

Baptêmes

Est née, le 29 mai 1980, Marie, Françoise, Dophnée, Dominique enfant de M. et Mme Hervé Dupuis, née Suzie Martel. Le baptême a eu lieu à Saint-François de Laval, le 5 août. Parrain et marraine M. et Mme Jean-Claude Lessard, née Mona Martel.

A été baptisée Isabelle Vanasse, fille de M. et Mme Michal Vanasse, née Michelle Grenier de Saint-Paulin.

Mariage

Entre Luc Beaugard, fils de Léopold Beaugard et de feu Aline Arseneault de Saint-Paulin, et Diane Côté, fille de M. et Mme Clément Côté, née Patricia Frappier de Saint-Paulin. Les nouveaux époux habiteront Saint-Paulin.

lieu dimanche le 21 septembre prochain, à 13h.30 de l'après-midi. Tous sont invités et nous sommes sûrs que ce sera un succès, comme l'année passée.

Baptême

Samedi le 30 août, a été baptisée Marie, Annie, Nathalie Deschênes, fille de Jacques Deschênes et de Georgette Lambert de Sainte-Ursule. Parrain et marraine: M. et Mme Jean-Louis Descôteaux.

Sainte-Ursule

Mme Jean-Paul Baril

Président d'élection

Lors de la dernière assemblée régulière du conseil municipal de Sainte-Ursule, M. Denis Juneau a été nommé président d'élection pour les prochaines nominations et élections, s'il y a lieu.

A.F.E.A.S.

Nous recommençons une nouvelle année A.F.E.A.S. et à cette occasion, il nous fait plaisir d'inviter toutes celles qui sont intéressées à participer à notre mouvement féminin, qui est un des plus importants au Québec, nous les invitons donc à se présenter d'elles-mêmes à la première réunion qui aura lieu mardi, le 16 septembre prochain, à l'école Rinfret, à 20 heures p.m. Nous serons enchantées de vous recevoir. Il est très important de commencer sur un bon pied en ne ratant pas une seule

assemblée. Donc invitation à vous toutes mesdames à vous joindre à notre groupe.

Pèlerinage au cimetière

Nous pouvons vous annoncer, dès cette semaine, que le pèlerinage au cimetière aura

PLANTER UN ARBRE EN VILLE,
C'EST SE CREER UN OASIS DE
VERDURE DANS UN DESERT DE
BETON ...

Les clubs 4-H du Québec

"L'arbre dans ma ville"



ATELIER DE SOUDURE GAGNON

de Saint-Justin



Germain Gagnon

Fendeuse à bois

à partir de \$375⁰⁰

Fabrication de:

- BOÎTES DE CAMIONS
- trailers, modèles variés
- plate-forme de wagons en acier
- fer ornemental

Fabrication et réparations générales

801, rue Duchesnay, Saint-Justin, 227-2117

À Saint-Alexis,
l'inscription pour les
cours de ballet jazz
section automne 80
aura lieu à la
salle municipale
le lundi 15 septembre 1980
à 19:00 h.

Professeur: Michéline Morin Pichette

Sports

Claude Turner



Victoire de dernière minute des 12-18

Par Gilles A. Lessard

Ligue Richelieu Remise de trophées

Les joueurs et les dirigeants de la Ligue Richelieu se sont réunis vendredi dernier à l'aréna de Louiseville en vue de tenir un "hot dog party". Durant cette petite fête fraternelle, on procéda à une remise de trophées. Tous ceux et celles qui ont collaboré de près ou de loin aux succès de cette ligue furent invités. Voici quelques photographies de cette rencontre amicale.



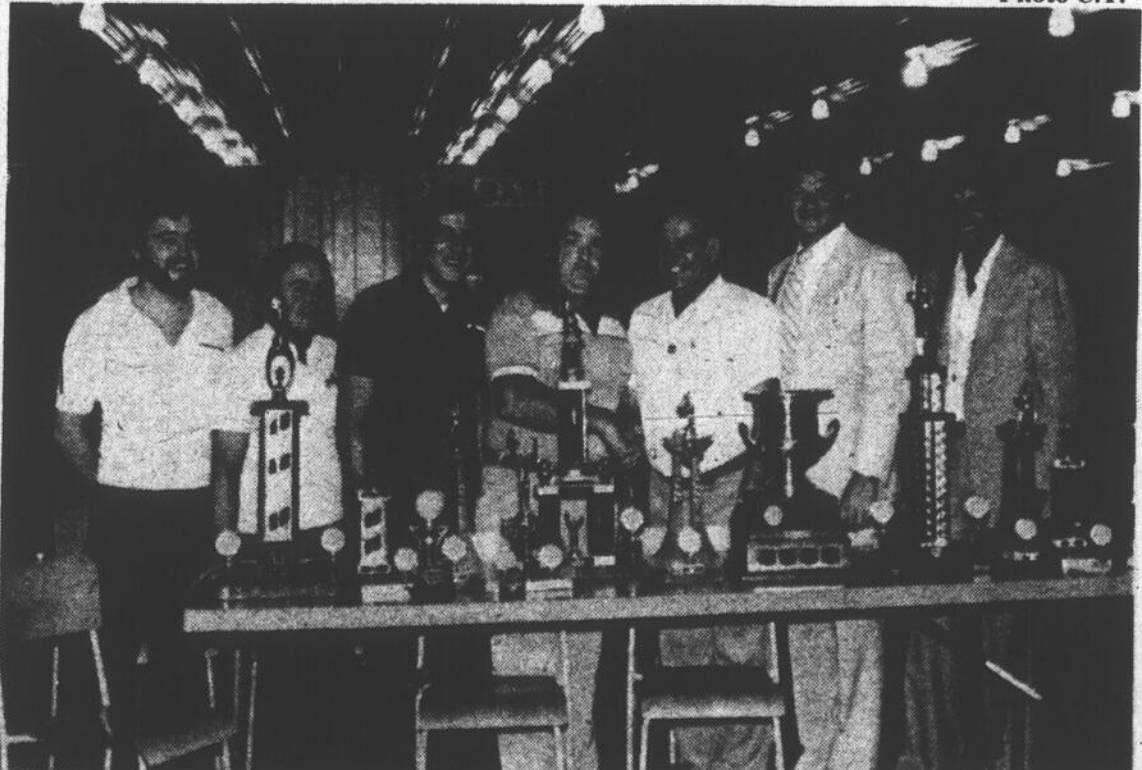
L'équipe championne de la saison et des séries, le Laboratoire Choisy. Tenant le trophée, M. Hertel Grandchamp (premier vice-président) et M. Michelin Bergeron (instructeur).

Photo C.T.



Nos jeunes athlètes de la ligue Richelieu; de gauche à droite, René Viau (champion lanceur de la saison), Claude Malboeuf (lanceur d'une partie sans point ni coup sûr), Hertel Grandchamp (représentant de la ligue et jeune de coeur), Alain Charette, Sylvain Buisson, Yvon Lessard et René Michaud (joueurs les plus utiles aux clubs suivants: Choisy, Yugo, Écho et Caisse d'Entraide).

Photo C.T.



Les principaux dirigeants de la ligue lors de la remise des trophées; de gauche à droite, Claude Lessard (secrétaire), René Lafrenière (second vice-président), Bernard Béland (directeur), Charlemagne Gaboury (arbitre en chef), Hertel Grandchamp (premier vice-président), Guy Lessard (directeur) et Claude Vertefeuille (directeur).

Tout au cours de la saison, ces membres du Club Richelieu ont largement contribué à la cause de nos jeunes sportifs; ces derniers leur en sont d'ailleurs reconnaissants. Cet organisme est un atout majeur au sein de notre municipalité et son objectif premier est d'apporter un bien-être quelconque à la collectivité.

Photo C.T.

Les joueurs étoiles de la ligue 12-18 ont surmonté un déficit de quatre points en neuvième manche pour vaincre le club d'étoiles (14-18) de la ligue Richelieu lors d'une partie enlevante fertile en émotions de toutes sortes.

Les 12-18 ont ouvert le pointage en première manche lorsque Bertrand Lemay (Saint-Alexis) est venu compter sur le double de Gilles Bournival (Maskinongé) après avoir reçu un but sur balles et volé le 2e but. Sylvain Arsenault (Sainte-Ursule) a fait avancer Bournival au 3e coussin à l'aide d'un sacrifice puis une balle passée donnait l'avance 2-0 aux joueurs du 12-18.

Les étoiles de la ligue Richelieu n'ont pas mis de temps à répliquer en égalisant le compte dès la première manche lorsque Yvon Lessard, posté au 2e but en vertu d'un but sur balles, a volé le deuxième puis avancé au 3e sur le simple de Sylvain

Buisson. Pierre Paquette a fait compter le premier point avec un ballon-sacrifice et Claude Pellerin a poussé Buisson au marbre avec un simple.

Puis ce fut un duel de lanceurs entre Yvan Lemay (Saint-Alexis) et Yvon Lessard jusqu'en 4e manche lorsque les étoiles de la ligue Richelieu ont pris une avance de 3 à 2 quand Alain Charette est venu croiser le marbre sur le simple de Guy Vertefeuille. Yvon Lessard a par la suite, limité les frappeurs de la ligue 12-18 à un coup sûr jusqu'à la 7e manche avant de céder sa place au gaucher Claude Malbeuf, les étoiles de la ligue Richelieu inscrivent un autre point en fin de 7e manche puis en marquent deux autres en huitième sur le coup de circuit de Pierre Paquette par la clôture du champ gauche. Le compte au début de la neuvième: 6 à 2.

Ne se comptant pas pour battus, les joueurs du 12-18 ont claqué 5 coups de 2 buts en neuvième manche et ont enregistré 8 points pour finalement remporter les honneurs de la "guerre", 10 à 7, au profit du lanceur Pierre Giguère (Sainte-Ursule).

Plusieurs joueurs se sont signalés lors de cette joute fort goûtée des spectateurs. Mentionnons la performance au monticule de Yvon Lessard, qui a contrôlé la partie jusqu'en 7e manche; les 3 points produits de Pierre Paquette grâce à un ballon-sacrifice et un coup de circuit; le solide coup de bâton de Gilles Bournival (un double, un sacrifice et un simple) et son jeu défensif rassurant au champ centre; les jeux défensifs du receveur Sylvain Arsenault (Sainte-Ursule); enfin, le double, les deux simples et le sacrifice du joueur de premier-but Philippe Giguère (Saint-Alexis) à qui la ligue 12-18 a décerné le trophée du joueur-étoile de la partie d'étoiles.

Patinage artistique optimiste de Louiseville

L'école de patinage artistique de Louiseville, parrainée par le Club Optimiste, entreprend cette année sa septième édition. On prévoit à nouveau un vif succès pour cette école de patinage artistique car lors de représentations antérieures, il y eut toujours salle comble et l'exploit se répètera certainement cette année. Cette école invite les jeunes filles et garçons de six ans et plus à en faire partie. Des moniteurs qualifiés enseigneront adéquatement les techniques de cette belle discipline. Ceux et celles qui souhaitent être membres de cette école peuvent s'adresser à Mme

Lucille Trottier ou bien vouloir se déplacer jusqu'à l'aréna afin d'aller y chercher les formulaires requis. Pour les nouveaux membres, il y aura séance d'information le 22 septembre 20.00 heures à l'Hôtel de Ville. L'on aimerait bien respecter par contre la date limite d'inscription prévue pour le 10 septembre. Les responsables de cette école sont Rodrigue Roy (président), Lucille Trottier (vice-présidente), Léon Renière (vice-président), Cécile Roy (secrétaire), Jean Bélanger (trésorier) et Bertrand Noël (responsable des tests).

rentre dans l'ordre, la vie continue.

Gilles A. Lessard, vice-président de la ligue 12-18

Alouettes...

a...

Chers lecteurs, nous poursuivons notre concours qui vous permet de recevoir des billets pour les joutes des Alouettes de Montréal de la ligue Canadienne de football.

Ainsi, pour la rencontre du 21 septembre, contre les Tiger-Cats de Hamilton, nous avons un billet à offrir et pour celle du 27 septembre, contre les Argonauts de Toronto, nous avons deux paires de billets à décerner.

Pour vous mériter ces billets, veuillez répondre à la question suivante:

Qui était l'instructeur des Alouettes de Montréal avant Jo Scannella?

Vous postez votre réponse à:

Concours des Alouettes, A/S l'Écho de Louiseville/Berthier, 80, rue Saint-Martin, Louiseville, J5V 1B4

N'oubliez pas de mentionner vos nom, adresse et numéro de téléphone pour que nous puissions entrer en contact avec vous si votre envoi est pigé. Bonne chance!

Mise au point

Depuis dix ans qu'elle existe, la ligue 12-18 s'est toujours efforcée de donner des comptes rendus détaillés, objectifs et fidèles de ses parties. C'est pourquoi, en tant que publiciste de la ligue depuis ses débuts, je tiens à me dissocier de l'article paru dans l'édition du 3 septembre dernier, lequel article m'apparaît être un "semblant de compte-rendu" incomplet, inopportun et orienté. La ligue 12-18 a toujours respecté ses joueurs qui le lui ont bien rendu et les quelques problèmes qui ont surgi depuis dix ans se sont toujours réglés de façon positive et efficace sans pour cela faire la manchette des journaux dans la rubrique des potinages de basse valeur. Cela ne nous a pas

empêchés de désapprouver la conduite de certains joueurs ni d'appliquer sévèrement nos règlements lorsque la situation l'exigeait.

Les étoiles de la ligue Richelieu et les étoiles de la ligue 12-18 nous ont offert un spectacle de grande qualité le 31 août dernier et il m'apparaissait important d'en publier le déroulement dans toute sa beauté; d'où mon insistance à vouloir faire paraître INTÉGRALEMENT le texte que j'avais remis à l'Écho de Louiseville le premier jour de septembre. Il arrive en retard et c'est un peu dommage, il pourrait y perdre en intérêt. Mais quand même, le texte est là, la mise au point est faite, tout

Tournoi Monkey au club de golf

Les "grands enfants" se sont amusés par Claude Turner



L'élégance même du maître de cérémonie; mais qui se trouve à ses côtés?

Photo C.T.



Pourquoi Claude t'es-tu costumé en farmer, nous caches-tu quelque chose par hasard?

Photo C.T.



Jean-Pierre, tu n'as pas eu trop de misère à te costimer?

Photo C.T.



"Mesdames, ne regardez pas!!

Photo C.T.

Les membres du Club de golf de Louiseville ont participé, samedi 6 septembre, à un tournoi de golf qui sort réellement de l'ordinaire. En effet, les participants étaient tous costumés et devaient subir certaines épreuves loufoques tout au long du parcours: frapper une balle sur une tomate, frapper assis, jouer un trou complet à genoux, etc... après ce tournoi vaudevillesque, un buffet fut offert aux invités. Par la suite, les "singeries" se sont continuées tout au long de la soirée. Les organisateurs étaient Pierrette Gagnon, Yves Bouchard, Dominique Bouchard, Michel Bertrand, Fernand Gaudreault et Claude Bibeau.



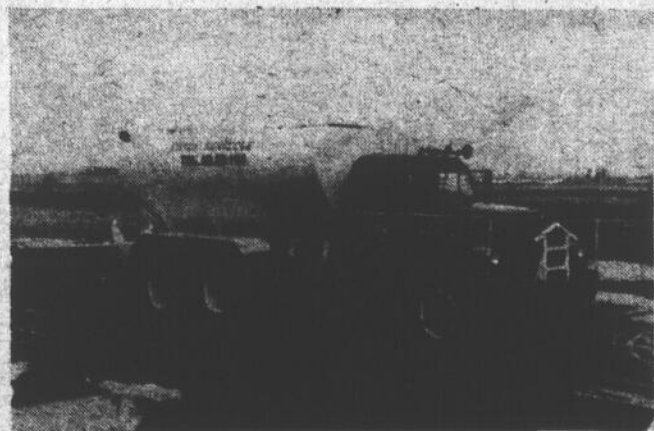
Le personnage à l'extrême gauche aurait-il besoin de rendre visite à son optométriste? Au centre, habillé en soldat, qui est ce "p'tit gars"?

Photo C.T.



Aux extrémités ce sont deux messieurs mais parmi les trois personnes au centre, laquelle n'est pas ELLE?

A. DESCHÊNES TRANSPORT INC.
VENTE ET ÉPANDAGE
DE PIERRE À CHAUX AGRICOLE



3 camions pour un service adéquat.

ALAIN ET GÉRALD ARSENEAULT PROP.

371, Notre-Dame Nord, Louiseville,
Tél.: 228-4464

Potins... Potins...

Camp d'entraînement Hockey Junior "C"

L'organisation du hockey mineur de Louiseville invite tous les jeunes joueurs de la région à venir participer à un camp d'entraînement à l'aréna de Louiseville. Ceux qui désirent évoluer au hockey dans la catégorie Junior "C" n'ont qu'à se présenter aux pratiques suivantes:

9 septembre de 20.00 à 21.00 heures, 12 septembre de 20.30 à 22.00 heures et le 14 septembre de 15.00 à

16.30 heures.

L'invitation est lancée à tous nos jeunes sportifs des paroisses environnantes, y compris ceux de Louiseville. Un accueil chaleureux vous sera réservé et on mise sur votre participation. N'oubliez pas d'apporter votre équipement et bon camp d'entraînement. Pour de plus amples renseignements, communiquez avec M. Pierre Julien à 228-5101 ou M. Robert Viau à 228-3366.

Saint-Justin

Mme Linda Lafrenière

Mise au point

Nous nous excusons auprès de nos lecteurs pour avoir publié dans notre dernière édition qu'à cause de la fête du travail, la séance régulière du Conseil municipal qui a habituellement lieu le premier lundi de chaque mois était remise au lundi suivant, soit le 8 septembre, tandis qu'elle a bel et bien eu lieu mardi soir le 2 septembre.

Un des principaux sujets discutés lors de cette assemblée fut celle de l'entretien des chemins d'hiver, alors que deux des soumissionnaires étaient présents.

Comme il y avait quelques anomalies sur ces soumissions, nos édiles ont décidé de demander de nouvelles soumissions et un ajournement de cette séance a été fixé au lundi soir, 15 septembre, alors que l'on prendra décision à ce sujet.

À noter

Veillez prendre note, membres du Club Optimiste, que le déjeuner qui devait avoir lieu le 14 septembre sera remis au 21 septembre, au bar salon de Saint-Justin.

Soirée paroissiale et récita de chants

Le comité d'accueil de nos réfugiés a pensé organiser une grande soirée pour compléter notre année d'engagement envers notre famille d'accueil. Nous aurons, comme invité, une artiste de la radio et télévision en la personne de Margot Lefebvre. Cette soirée aura lieu dimanche, le 25 octobre, à 20 h. 30.

Hospitalisé

M. René Gaboury est actuellement hospitalisé à l'hôpital Sacré-Coeur de Cartierville.

Retraite paroissiale

En fin de semaine prochaine aura lieu, à Saint-Justin, une retraite paroissiale qui débutera vendredi à 19 h. 30 pour se continuer samedi de 9 heures à midi, de 14 heures à 17 heures l'après-

midi et à 19 h. 30 le soir, pour se terminer dimanche, à commencer de 9 heures.

À l'hôpital

M. Adrien Bussièrès séjourne à l'hôpital Saint-Joseph des Trois-Rivières, où il est sous observation.

Chez les Chevaliers de Colomb

En fin de semaine dernière se tenait à l'Auberge des Gouverneurs de Trois-Rivières une exemplification au 4e degré de cet ordre. Deux nouveaux membres de Saint-Justin, MM. Maurice Clément et André Bellemare y ont été initiés, ce qui porte à 6 le nombre de 4e degré à Saint-Justin, faisant partie de l'Assemblée Louiseville. C'est notre évêque, Mgr Laurent Noël, qui célébrait la messe en la cathédrale de Trois-Rivières, à cette occasion.

Décès à Woonsocket, R.I.

Au cours de la semaine dernière est décédée une ancienne citoyenne de Saint-Justin, Mme Jos. L. Gagné, née Marie Rémillard, à l'âge de 97 ans.

Changement de domicile

Mme Joseph Plante, jusqu'ici domiciliée sur la rue Gagné, demeure maintenant chez M. Léo Fleury, au Ruisseau des Aulnes.

Nouvelle installation

M. Serge Alarie fait présentement la nouvelle installation pour sa maison mobile qu'il transportera sous peu de Pointe-du-Lac à Saint-Justin, alors que le contrat d'achat de la terre de son père est signé définitivement.

Pèlerinage au cimetière

C'est dimanche le 28 septembre, à 14 heures, que nous ferons notre visite au cimetière. Nous aurons, cette année, un chemin de croix. Si jamais il faisait mauvais temps, le chemin de croix se fera à l'intérieur et faire privément notre visite au cimetière et prier sur la tombe de nos défunts.

Bénévoles recherchés

M. Gérard Lefebvre, secrétaire-trésorier de l'organisation du hockey mineur de Louiseville, lance un appel à ceux qui aimeraient occuper un poste en tant que gérant, entraîneur et assistant-entraîneur. L'organisation du hockey mineur paie des cours pour obtenir les cartes d'accréditation aux postes

mentionnés ci-dessus. Envoyer vos nom et adresse ainsi que numéro de téléphone à: Organisation du hockey mineur de Louiseville, 360 ave du Parc, Louiseville, ou bien appeler à 228-3366.

Golf, golf...

Championnat pour dames:

Classe A, Pierrette Gagnon
Classe B, Hélène Baril
Classe C, Hélène Milot.

Championnat Junior:

Classe A, Louis Allard
Classe B, Ghislain Lahaie.

Balle donnée

L'équipe de balle donnée de votre journal *L'Écho de Louiseville* à bien figuré dernièrement au tournoi de balle donnée de Yamachiche qui se déroulait du 21 au 24 août. En effet, les "gars de l'Écho"

ont remporté le championnat de la classe B en défaisant l'équipe de la Caisse populaire de Louiseville. Dans la classe A, les représentants "Houston" de Trois-Rivières ont remporté la palme. Au total, 18 équipes se sont disputées les grands honneurs.

Tournoi de fer

On invite les gens à venir

participer à un tournoi de fer qui aura lieu le samedi 13 septembre à la brasserie le Zazou. On procédera à la création d'équipes mixtes et formées. Le tout débutera à 10.00 heures et l'inscription est de six dollars. On tient à respecter une limite de 20 équipes et pour plus de renseignements, contactez M. Paul Perron au numéro 228-4836.

Hockey senior Les Jets de Louiseville

Jean Richard, gérant général des Jets de Louiseville de la ligue de hockey senior provincial, invite chaleureusement les personnes de la région qui désirent évoluer dans cette ligue à bien vouloir se présenter au camp d'entraînement le 8 septembre à 21.00 aréna de Louiseville. M. Richard lance



cette invitation à tout joueur susceptible d'évoluer dans un tel calibre; il aimerait bien compter sur les présences de joueurs comme Louis Deveault, Dany et Yvon Pichette, Luc Lacoursière, Guy Bareil, etc... La saison comptera 50 parties dont 25 seront disputées le dimanche soir à Louiseville. Les autres formations seront Verdun, Valleyfield, Repentigny, Saint-Hyacinthe et Beloeil. Pour de plus amples renseignements, veuillez communiquer avec M. Richard aux numéros suivants: 376-5585 et 377-2871.

Ligue Laurentide Inscription des joueurs

Tous ceux qui sont intéressés à jouer au hockey la saison prochaine dans la Ligue Laurentide sont priés de faire parvenir le coupon ci-dessous à l'adresse indiquée. Le joueur intéressé devra avoir au moins 20 ans. Les joutes seront disputées comme l'an passé, les lundi et mercredi soir.

Les dirigeants désirent que les joueurs fassent leur inscription le plus tôt, afin de former des équipes équilibrées. Un chèque de \$50.00 est exigé avec votre inscription au nom de la Ligue Laurentide Old Timers. Date limite des inscriptions 17 septembre.

COUPON

NOM.....

ADRESSE

TÉLÉPHONE.....ÂGE.....

Veillez faire parvenir à:

Gérard Lefebvre
650 Notre Dame Sud
Louiseville 228-5916

Ceci vous intéresse-t-il?

Par Diane Mélançon

Un autre projet à l'intention des jeunes de 18 ans et plus. Au cours de la prochaine année, l'Office franco-québécois pour la Jeunesse projette d'intensifier ses échanges de stagiaires individuels ou collectifs pour 10 personnes ou moins. En effet, cette association fera entrer dans le tiers de la programmation ultérieure, cette formule. Elle consiste principalement à remettre aux proposeurs eux-mêmes, tous les aspects de leur stage éventuel en France.

Les autres planifications seront séduites en fonction de groupes de 18 personnes de 18 à 35 ans qui séjourneront en France pendant deux ou trois semaines.

S.V.P.

Cet automne, l'Office franco-québécois pour la Jeunesse souhaite recevoir des projets de gens de 18 ans et plus qui résident au Québec depuis au moins un an. En plus, ces soumissions seraient d'autant plus appréciées dans la mesure où elles inspirent tant des particularités de chacune des régions du Québec qu'à ses besoins biens spécifiques. Notons d'ailleurs les domaines éco-

nomique, culturel ou social. Savez-vous qu'en 1979, la région de Mauricie-Bois-Francs était représentée sur les stages de cet organisme par 116 stagiaires sur un total de 1,385 jeunes?

Dépêchez-vous

La date limite est fixée au 16 septembre prochain, pour soumettre vos projets "Printemps-été" 81 aux bureaux de l'Office franco-québécois pour la Jeunesse. Pour posséder de plus amples renseignements à ce sujet, contactez votre bureau régional de Communication-Québec au 1401, rue Royale, Trois-Rivières. Au cas où... voici le numéro de téléphone: 379-2636.

Attention tout le monde: on déménage!

Par Diane Mélançon

Même les bureaux gouvernementaux déménagent dans certains temps de l'année. À cet effet, le Centre de Services Sociaux de Centre du Québec désire faire part à la population que désormais, l'adresse de son siège social sera situé au 1350, boulevard Royal, à Trois-Rivières.

Précédemment localisés au Centre d'Achat de Trois-Rivières-Ouest, les bureaux administratifs du CSSCQ ont été relocalisés à l'Édifice Royal. Ils conservent cependant le même numéro de téléphone, soit 378-5481 et la même case postale, soit 1330. Le nouveau code postal se lit comme suit G9A 5L2.

Nouvelle élection

Gilles Lacroix, directeur-général du Centre de Services Sociaux du centre du Québec, a été réélu, en date du 20 juin dernier, à la présidence de l'Association des Centres de Services Sociaux de la province. Cet organisme, implanté depuis plus de vingt ans, regroupe les 14 CSS répartis dans le Québec.

On vise quoi au juste

Les objectifs d'un tel regroupement se définissent d'une part, pour réaliser et faciliter la mission des CSS et d'autre part, accroître la contribution de ceux-ci dans le développement et l'application de la politique sociale.

L'Association des Centres de Services Sociaux du Québec collabore de près avec le ministère des Affaires sociales, en agissant comme une sorte d'organisme-catalyseur de projets sociaux et comme intermédiaire entre les CSS et le ministère en question. Remarquez bien que les locaux des deux bureaux de Trois-Rivières où sont dispensés les services sociaux à la population restent inchangés. On ne déménage pas complètement.

Solidarité au tiers monde

OXFAM

Suite de la page 20



Michel "Frank Sinatra" Durand, le "surveillant" des chips du restaurant du stade de baseball de Louiseville a maintenant un remplaçant, Daniel "coup de circuit" Courchesne. Lorsque vous lui demandez un chips, il descend sur le terrain et fait le tour des sentiers avant de vous le remettre. Vous êtes maintenant l'heureux propriétaire d'un chips "coup de circuit". La prochaine fois, faites plaisir à Daniel, demandez-lui de vous l'autographier. Y va aimer ça et ça ne vous coûtera pas plus cher!

baisse la tête d'un air triste et il ajoute:

— Je suis tombé amoureux d'un autre harem...

Trois moins un

Trois dames de la plus haute société britannique sont en train de prendre le thé dans un petit jardin de la région de Londres. Soudain, un gorille sort d'un buisson, il s'empare d'une des "ladies" et il disparaît avec. Les deux autres ont un petit moment de gêne. Puis elles continuent à tourner leur thé avec une petite cuiller et il y en a une qui dit à l'autre:

— Je ne sais pas si vous êtes de mon avis, mais je ne vois vraiment pas ce qu'il lui trouve...

Y mouille

Quand les "gentils" petits oiseaux font leur travail, il ne

faut pas les déranger. C'est ce dont a pu se rendre compte Patrice Plante, lors d'une partie de pétanque il y a quelque temps. Attendant son tour pour lancer sa boule, Patrice s'est réfugié à l'ombre, en dessous d'un arbre. À un moment donné, "Pat" a dit à ses coéquipiers qu'il commençait à pleuvoir. Cependant, ceux-ci ne sentaient aucune goutte de pluie sur leur visage, et ils avaient bien raison. La réponse, "Pat" l'a eu en touchant ses cheveux. Il sait maintenant qu'il ne faut pas déranger les "gentils" petits oiseaux dans leur travail. Hein "Pat"...

Aux cartes

La tireuse de cartes:
— J'ai une horrible nouvelle à vous annoncer. Votre mari est en danger de mort.

La dame:

— Ah bon! Est-ce que je serai acquittée?

Histoire d'oeufs

Que peut-il bien arriver lorsque vous tentez de faire cuire un oeuf que l'on vient tout juste de ramasser dans le nid d'une poule couveuse? Si vous ne le savez pas, Mme René Lessard de Sainte-Ursule, elle, en sait quelque chose. S'étant procuré une douzaine d'oeufs chez sa belle-mère, elle en a fait bouillir trois ou quatre pour en faire des oeufs durs pour son petit garçon. Lorsqu'est arrivé le moment de les manger, Mme Lessard en a ouvert un et... l'oeuf puait en "titi". Après avoir fait sa petite enquête elle a découvert que la personne qui avait ramassé les oeufs voulait savoir si l'un d'eux était frais, et elle a pensé que le meilleur moyen de le savoir était de le placer dans la douzaine de Mme Lessard. Paraît qu'elle lui a dit d'aller se faire cuire un oeuf...

Quatre fois

Cette très jolie fille qui faisait du "pouce" a été embarquée par un homme d'affaires dans sa Jaguar. Au bout d'un moment, il lui dit:

— Vous voyez, je fais cette route Montréal-Québec très souvent et cette semaine, c'est la quatrième fois que je ramasse une femme enceinte..

— Mais je ne suis pas enceinte, dit la passagère.

— Oui, mais vous n'êtes pas encore arrivée à Québec...

Bagarre

Un jeune garçon entre en courant dans un poste de police:

— Vite monsieur l'agent, venez vite! Il y a un salaud qui est en train de casser la gueule à mon père..

Le policier sort dans la rue et il voit deux gars en train de se bagarrer sérieusement. Il se tourne vers le garçon et lui dit:

— Attends un peu. Je m'en vais les séparer. Lequel est ton père?

— C'est que, justement, je ne sais pas, fait le jeune garçon. C'est pour ça qu'ils se battent!

"À notre santé"

La santé en capsules

C'est à savoir...

Si une personne n'est pas satisfaite des soins ou des services reçus dans les établissements de santé ou de services sociaux de notre région, elle peut s'adresser soit au directeur général de l'établissement en question, soit au Conseil Régional de la Santé et des Services Sociaux de la région de Trois-Rivières (CRSSS-04). Elle peut se présenter, écrire ou téléphoner au 364, rue des Forges, Trois-Rivières, tél.: (819) 379-3771 et expliquer la nature du problème. Le Service de Protection des Droits des Bénéficiaires traitera sa plainte en toute confidentialité et verra à faire les recommandations appropriées à l'établissement en question et au Ministre des Affaires Sociales.

La Loi fixe un délai de trois (3) ans pour intenter une poursuite contre un médecin ou un centre hospitalier, quel qu'en soit la cause. Le délai est calculé à partir du moment où l'acte contesté a été posé, ou encore à partir du moment où des complications directement reliées à cet acte sont apparues.

Un bénéficiaire a le droit de consulter sur place son dossier médical et son dossier social. Il peut aussi en demander une copie ou un résumé à l'établissement qui lui a fourni les services en question et l'établissement doit donner suite à sa demande.

Cependant, l'établissement peut charger certains frais d'administration pour cet envoi.

Si l'établissement interdit l'accès à son dossier ou refuse de lui en donner la communication, le bénéficiaire peut s'adresser à un juge de la Cour supérieure, de la Cour provinciale, de la Cour des sessions ou du Tribunal de la Jeunesse ou à la Commission des Affaires Sociales pour obtenir l'accès ou la communication.

Et le juge va accueillir la demande du bénéficiaire à moins qu'il ne juge qu'il serait gravement nuisible à la santé du bénéficiaire de prendre connaissance de son dossier.

Il faut savoir cependant qu'un établissement peut mettre sur pied une procédure à suivre pour prendre

connaissance d'un dossier en autant que cette procédure ne crée pas des difficultés d'accès.

Il est contre la Loi pour un établissement de santé ou de services sociaux d'exiger le consentement du conjoint pour octroyer des services.

Saint-Édouard

Julienne Lemay

Reconnaissance

Merci à M. Genest Hamelin qui a été secrétaire du Conseil d'administration et gérant de la Caisse Populaire pendant 33 ans.

Comme on le sait M. Hamelin a remis sa démission le semaine dernière.

Soirée dansante

Il y aura soirée dansante samedi, le 27 septembre à la salle de l'école Notre-Dame.

Plus d'informations dans le prochain courrier.

L'A.F.E.A.S. te donne rendez-vous

L'A.F.E.A.S. reprendra

Charette

Henri-Paul Villemure

Souper de gens d'affaires

Dimanche, le 21 septembre prochain, à 5 h. 30, (17 h. 30), au sous-sol de l'église de Charette. M. l'abbé Gérard Marier, dont la réputation n'est plus à faire, sera le conférencier invité. Un repas chaud sera servi.

Raymond Garceau, Thérèse Samson, Thérèse Gélinas, Bruno E. Gélinas, Pierre Deschênes, Reynald Leduc. Vous trouverez ces noms dans l'annuaire du téléphone.

Cours de couture

Des cours de couture seront donnés à Charette, à la salle municipale. Les intéressés devront s'adresser à Nicole Gélinas à 221-2824.



L'Hebdo, une formule efficace pour savoir ce qui se passe dans son milieu

L'HEBDO, LE JOURNAL LE PLUS PRES DE VOUS

Reconnu pour son extrême endurance et sa fiabilité
Pour un meilleur service ouvert tous les soirs
Chemin du Club de Golf

JONSEREDS



GILLES DAMPHOUSSE

551, boul. Grandpré
Louiseville, 228-4568

Vente Service
Réparation de toutes marques

Scies les plus considérées
des bûcherons.

Husquarna

Jonsereds

CARLTON

OREGON