

Raymond Malenfant avait rêvé d'être médecin

Montréal (PC)

L'homme d'affaires Raymond Malenfant, dont les déboires financiers ne cessent de faire la manchette, avait envisagé de devenir médecin.

Né à Saint-Hubert, près de Ri-

chelleu, Raymond Malenfant, dont on n'a vraiment entendu parler qu'à l'époque de sa « guerre » contre la CSN, lors de l'achat du Manoir Richelieu, à Pointe-au-Pic, en 1985, a pour ainsi dire commencé en 1964.

Il annonce alors à sa femme, Colette Perron, que ce qu'il intéresse, c'est la construction. Un an-

Frères des écoles chrétiennes, en 1970.

Raymond Malenfant a alors 40 ans et un million \$ en banque. « C'est le plus difficile à faire, après, ça va tout seul », répète-t-il.

C'est grâce à l'argent de ce terrain qu'il a pu construire une auberge à Rivière-du-Loup, au coût de 1,4 millions \$. Ses tentacules s'étendent ensuite à Drummondville, où il achète les terrains de deux compagnies de transport et dix maisons adjacentes qui seront démolies pour faire place à une troisième auberge. Puis, il construit un centre commercial et un quatrième auberge, à Chicoutimi.

Une crise profitable

Vient la crise économique du début des années 80, qui lui sera profitable. Les taux d'intérêt étrangeant certains hôteliers et Malenfant, conseiller par son fils Alain, actuaire de son état, achète l'auberge Wandlyn, du boulevard Laurier, à Sainte-Foy, pour 1,3 million \$. Il poursuit les travaux de rénovation

qui y avaient été abandonnés, ce qui porte son achat à 4 millions \$.

Puis, en 1982, il se porte acqureur, pour 4,7 millions \$, du complexe Jacques-Gagnon, à Alma, au Lac-Saint-Jean; ensemble qui avait coûté 20 millions \$ et qui abrite l'auberge des Gouverneurs. Il achète ensuite en quelques heures le siège social des Caisses d'épargne économique, qui disparaissent. Coût de la transaction: 23 millions \$.

Et c'est le tour de Rimouski, où l'auberge Wandlyn passe à son nom par vente du sheriff. Il achète un immeuble à bureaux et un centre commercial, l'ensemble pour 4 millions \$.

Mais c'est l'acquisition du manoir Richelieu, dans la région de Charlevoix, qui portera Raymond Malenfant à l'avant-plan de l'actualité, en raison de la guerre sans merci qui l'opposera durant plusieurs années à la CSN. A peine a-t-il pris possession du Manoir, des mains du gouvernement du Québec, qu'il se débarrasse des em-

ployés syndiqués. Un conflit qui comptera un mort: Gaston Harvey, tué dans une altercation avec la SQ lors d'une manifestation survenue en octobre 1986.

La CSN a répertorié près d'une centaine de causes portées devant les tribunaux par lui ou contre lui, au cours des vingt dernières années. On l'entendra souvent qualifier de « capotés » tous ceux qui se dressent en travers de son chemin.

Et, de plus en plus, on entendra parler du Groupe Malenfant — les membres de sa famille en sont — qui fait d'autres acquisitions d'importance: le centre de ski du mont Grands-Fonds, dans Charlevoix, un édifice à bureaux (Raycom), à Montréal, un nouvel hôtel, tout à côté, et tout juste en face du Village Olympique, l'Auberge Universel, le nom de sa chaîne.

L'empire grossit puis...

Et Raymond Malenfant continue à regarder grossir son empire: l'hôtel Fort Garry avec casino, à Winnipeg, l'hôtel Universel Pom-

pano, en Floride, le Manoir des sables, à Orford.

En 1987, les chambres de commerce le prennent pour modèle et, à Québec même, la communauté des gens d'affaires le désignait comme personnalité du mois, en juillet de la même année. Il était demandé ça et là pour prononcer des discours et acceptait les invitations.

Mais l'achat, en 1990, de trois établissements requérant 40 millions \$ en investissement, mais pour lesquels il n'avait même pu trouver 10 millions \$, a commencé à placer le Groupe Malenfant en difficulté. Il y a eu le fisc, des comptes de taxes municipales, la récession plus sévère que prévue: un ensemble de facteurs qui ont conduit Malenfant à demander l'aide des gouvernements, dès le début de 1991. Il tentait de sauver son empire en revendant certaines de ses propriétés. L'empire s'est mis à fondre. La suite des choses n'a cessé d'alimenter manchettes de journaux et bulletins de nouvelles au cours des derniers mois.



Raymond Malenfant, dans des jours plus heureux, devant son Manoir Richelieu.

vière-du-Loup, le 6 octobre 1930. Raymond Malenfant avait fait quatre années d'études universitaires en médecine, à Paris et à Lille, après avoir obtenu un baccalauréat des arts de l'Université d'Ottawa et des études au séminaire de Rimouski.

Mais, la médecine ayant cessé de l'intéresser, il s'inscrivit à un cours d'officier dans l'armée canadienne, s'y familiarisant avec les rudiments de l'anglais.

La carrière d'homme d'affaires

cient compagnon d'armée lui prête les 10 000 \$ nécessaires à l'achat d'un terrain, chemin Sainte-Foy, en banlieue de Québec. À coups de marteau, il y fait apparaître ses premières unités de motel. Un scénario qui se répétera à plusieurs reprises, jusqu'en 1980, grâce à un premier prêt hypothécaire de 300 000 \$ obtenu en 1966. Le reste a suivi, en passant par la revente à Steinberg, au double du prix, d'un terrain qu'il venait d'acheter aux

Malenfant revient encore à la charge

Québec (PC)

Moins d'une heure avant l'expiration du délai ultime dont il disposait, mercredi soir dernier, l'homme d'affaires Raymond Malenfant a fait parvenir au bureau du séquestre, à Québec, une nouvelle proposition concordataire à ses créanciers.

Alors que le délai expirait à minuit, c'est à 23h17 que l'envoi a été fait. Visiblement exténué, M. Malenfant s'est ensuite présenté devant les journalistes pour expliquer les grandes lignes de sa nouvelle offre.

« L'accouchement a eu lieu », ont été ses premières paroles avant qu'il explique qu'un prêt de deux millions \$ consenti par un autre hôtelier, Marcel Beaulieu, lui avait permis de concrétiser son offre qui, selon lui, permettra à ses petits créanciers de récupérer une partie de leur argent.

Quant aux créanciers hypothécaires, M. Malenfant leur offre de renouveler les hypothèques pour une période de trois ans au taux d'intérêt du marché.

Les autres créanciers se verront offrir 25 pour cent en hébergement alors que la première offre de M. Malenfant en prévoyait 20 pour

L'Expo-Habitat de Drummond en préparation

Drummondville (GP)

L'Association provinciale des constructeurs d'habitation, région centre du Québec (APCHQ) prépare son plus important événement régional, Expo-Habitat, pour les 18, 19, 20 et 21 mars 1993.

L'exposition aura lieu comme en 1992 au Pavillon Thématique et multifonctionnel du Village québécois d'antan de Drummondville et devrait attirer le public à la suite d'un nouveau réaménagement des espaces et de certains correctifs pris en vue d'améliorer la circulation et le stationnement autour du pavillon.

L'événement a été confié à la responsabilité de Michel Roch, directeur de la Banque nationale du Canada et membre du conseil de l'APCHQ comme trésorier.



UNIVERSITÉ
BISHOP'S
UNIVERSITY

COURS DU SOIR HIVER 1993 ÉDUCATION PERMANENTE 822-9670

COURS D'ANGLAIS INSCRIPTION ET CLASSEMENT

4, 5, 6, 7 JANVIER 1993
entre 17 h 30 et 18 h 30
Édifice Nicolls, Salle 1
Lennoxville, Québec, J1M 1Z7
Début des cours:
les 11, 12, 13 et 14 janvier

DESCRIPTION

- méthode communicative axée sur la conversation
- cours offerts entièrement en anglais
- accent mis sur la compréhension auditive et l'expression orale
- développement du vocabulaire et des expressions courantes
- professeurs chevronnés de langue anglaise.

CRÉDITS

L'Université Bishop's accorde 3 crédits supplémentaires pour les cours de niveau débutant ou intermédiaire et 3 crédits réguliers pour les cours de niveau avancé.

FRAIS DIVERS

1. 15\$ pour la demande d'admission aux cours d'anglais langue seconde pour les nouveaux étudiants seulement (non remboursable).
2. 167\$ pour les frais de scolarité (17\$ pour les personnes du 3e âge)

PROGRAMME DE COMPÉTENCE EN ANGLAIS LANGUE SECONDE

COURS DE BASE: 6 NIVEAUX

Offert les lundis, mardis ou mercredis

I. Les cours suivants sont requis:

- * ENG 070ab — débutant I
- * ENG 071ab — débutant II
- * ENG 080ab — intermédiaire I
- * ENG 081ab — intermédiaire II
- * ENG 100ab — avancé I
- * ENG 101ab — avancé II

II. Un minimum de 3 cours facultatifs choisis parmi les cours suivants:

- * ENG 076ab — English Phonetics and Pronunciation (mercredi)
- * ENG 083a — Business English — Anglais des affaires
- * ENG 084a — English for Health Professionals — Anglais pour les professionnels de la santé (lundi)
- * ENG 085ab — Effective Reading
- * ENG 086 ab — English Grammar (advanced)
- * ENG 087ab — Oral Discourse (mercredi)

III. Un cours facultatif choisi parmi les cours suivants:

- * ENG 271b 05 Canadian Poetry II
- * ENG 302b 05 Creative Writing II - Prose

* Cours offerts ce semestre.

COURS DE LANGUES MODERNES

- | | | | |
|----------|-----------------------------------|-------------------|---------|
| GER 100b | Intro. German I & II: Intensive | (18 h 30-21 h 30) | Jan. 12 |
| GER 105f | Introduction to the German I & II | (18 h 30-21 h 30) | Jan. 13 |
| GER 205f | Intermediate German I & II | (18 h 30-21 h 30) | Jan. 14 |
| GER 302b | Advanced German Language II | | Jan. 12 |
| ITA 105f | Intro. to Italian I & II | (18 h 30-21 h 30) | Jan. 11 |
| ITA 205f | Intermediate Italian I & II | (18 h 30-21 h 30) | Jan. 13 |
| JSE 105f | Introduction to Japanese I & II | (18 h 30-21 h 30) | Jan. 12 |
| JSE 205f | Inter. Japanese I & II | (18 h 30-21 h 30) | Jan. 13 |
| SPA 105f | Intr. to Spanish I & II | (18 h 00-21 h 00) | Jan. 11 |
| SPA 205f | Intermediate Spanish I & II | (18 h 00-21 h 00) | Jan. 12 |
| SPA 304b | Composition | (18 h 00-21 h 00) | Jan. 13 |

COURS ENSEIGNÉS EN FRANÇAIS

- | | | |
|--------------|---------------------------------------|---------|
| BHR 112b 08+ | Théorie et pratique de gestion | Jan. 13 |
| FIN 102b 08+ | Introduction à l'histoire de l'art II | Jan. 12 |
| HUM 150b | Gestion des arts I | Jan. 12 |



COURS ENSEIGNÉS EN ANGLAIS

ADMINISTRATION

- | | | |
|---------------|--|---------|
| BAC 111b 05 | Introductory Financial Accounting I | Jan. 14 |
| BAC 112b 09 | Introductory Financial Accounting II | Jan. 13 |
| BAC 331b 09 | Taxation I | Jan. 13 |
| BCS 114b 09 | Introduction to Computers/Information Processing (18 h 00-22 h 00) | Jan. 11 |
| BFN 304b 05 | Strategic Financial Management | Jan. 12 |
| BHR 221b 09 | Organizational Behaviour | Jan. 12 |
| BHR 312b 09 | Industrial Relations | Jan. |
| BMG 313b 07** | Business Policy - Strategy, Dev. and Implementation | Jan. 12 |
| BMK 212b 05 | Consumer Behaviour | Jan. 12 |
| BMK 323b 07** | Advertising and Sales Promotion | Jan. 14 |

INFORMATIQUE

- | | | |
|-------------|--|---------|
| CSC 111b 09 | Introduction to Computer Science (18 h 00-22 h 00) | Jan. 12 |
| CSC 207b 05 | Using and Designing Data Bases | Jan. 11 |

ÉDUCATION

- | | | |
|-------------|---|---------|
| EDU 536b 09 | Written Texts in Second Language Teaching | Jan. 14 |
| EDU 550b 09 | Fitness and Wellness: The Physical Connection | Jan. 13 |
| EDU 593b 09 | Computers in Education (17 h 00-20 h 00) | Jan. 11 |

BEAUX ARTS

- | | | |
|---------------|---|---------|
| FIN 131b 09 | Studio Foundations II (17 h 00-23 h 00) | Jan. 12 |
| FIN 160b 09 | Beginning Drawing I (17 h 00-23 h 00) | Jan. 14 |
| FIN 180b 09 | Painting on Paper (17 h 00-23 h 00) | Jan. 11 |
| FIN 256b 09 | History of Sculpture | Jan. 12 |
| FIN 261b 07** | Life Drawing II (17 h 00-23 h 00) | Jan. 13 |
| FIN 310b 05 | Problems in Theory and Criticism of Art | Jan. 14 |

FRANÇAIS

- | | | |
|-------------|-------------------------------------|---------|
| FRA 092b 09 | Pre-university Level French | Jan. 11 |
| FRA 102b 09 | Cours de français, premier degré II | Jan. 12 |

HISTOIRE

- | | | |
|-------------|--|---------|
| HIS 209b 09 | The Advance of the Canadian Frontier (1850-1980) | Jan. 13 |
|-------------|--|---------|

GESTION DES ARTS

- | | | |
|-------------|----------------------------------|---------|
| HUM 152b 09 | Arts Management III | Jan. 13 |
| HUM 153f 09 | Arts Management IV - Work Period | Jan. 11 |

ÉTUDES JAPONAISES

- | | | |
|-------------|------------------------|---------|
| HIS 271b 09 | Modern Japan | Jan. 12 |
| SSA 214b 09 | Japanese Ethnographies | Jan. 11 |

PSYCHOLOGIE

- | | | |
|-------------|----------------------------|---------|
| PSY 102b 05 | Introductory Psychology II | Jan. 12 |
| PSY 127b 05 | Child Psychology II | Jan. 11 |

SOCIOLOGIE

- | | | |
|-------------|-----------------------------------|---------|
| SOC 281b 05 | Communication Studies Methodology | Jan. 14 |
|-------------|-----------------------------------|---------|

ÉTUDES DE LA FEMME

- | | | |
|-------------|---------------------------------------|---------|
| REL 146b 09 | Women in Religion | Jan. 13 |
| WOM 120b 05 | Women and the Law | Jan. 11 |
| PHI 213b | Philosophical Foundations of Feminism | Jan. 12 |

POLITIQUE

- | | | |
|-------------|---|---------|
| POL 313b 05 | Introduction to the Canadian Legal System | Jan. 12 |
|-------------|---|---------|

LITTÉRATURE

- | | | |
|-------------|-----------------------------|---------|
| ENG 271b 05 | Canadian Poetry II | Jan. 12 |
| ENG 302b 05 | Creative Writing II - Prose | Jan. 13 |

ÉCONOMIE

- | | | |
|-------------|--|---------|
| ECO 103b 05 | Principles of Economics Macroeconomics | Jan. 11 |
|-------------|--|---------|

**Cours offerts à Cowansville

AVIS DE CONVOCATION

Les membres de la Caisse populaire Desjardins de Bromptonville sont convoqués à l'assemblée annuelle qui se tiendra le lundi 25 janvier 1993 à 19 h 30 au sous-sol de l'Église pour

1. Prendre connaissance du rapport annuel.
2. Voter sur la répartition des trop-perçus.
3. Élire les membres du Conseil d'administration, de la Commission de crédit et du Conseil de surveillance.
4. Déterminer l'intérêt payable sur les parts permanentes.
5. Prendre toute autre décision réservée à l'Assemblée générale par la loi sur les caisses d'épargne et de crédit.
6. Procéder à une période de questions orales adressées aux membres du Conseil d'administration.
7. Adopter le règlement relatif à l'émission de 10 640 parts permanentes.

Avis donné par le Conseil d'administration le 15 décembre 1992 par Gilles Grandmont secrétaire

Le tout sera suivi d'un tirage et d'un goûter.

La caisse populaire Desjardins 49586

Petites annonces

Bureau ouvert de 8h30 à 16h30*
* avant 16h00 pour publication le lendemain
(petites annonces seulement)
Lignes téléphoniques ouvertes jusqu'à 19h30
(petites annonces pour le surlendemain)
564-0999

TOUR D'HORIZON

BUFFET ALBERT ENR. TRAITEUR
Funérailles: spécial \$3.95. Tél.: 821-0004, Sherb.

BUFFET PELLETIER
1715 Dunant. Tél.: 562-2223.

RAYMOND FORGUES
Ventes et achats en immobilier. 346-4643, 842-2052.
Imm. Aff. Paul Proulx Inc. courtier

COURS DE DANSE SOCIALE ET DE LIGNE
Ces cours sont offerts pour couples, adolescents et gens seuls. Venez nous rencontrer au Carrefour de l'Estrie, Mail Eaton, les 7-8 janvier, de 18h à 21h et samedi de 9h à 17h. Professeurs: Ginette et Gilles Caron, diplômés CLDQ et membres CPDBSO, CPO326. 564-1082

INS.: COURS, DANSE SOCIALE & DE LIGNE
Début: 13-14 jan., École Linette-Gaston. 562-6144

COURS DE DANSE SOCIALE
École de danse Jeannine Ladouceur Enr., vous offre des cours de danse déb. sem. du 17 jan. Aussi disponible pour cours de groupe, sociale et ligne à l'extérieur. Inf. et insc. Jeannine Ladouceur, prof. diplômée membre de: C.P.D.D.S.Q. - 346-2059 - Permis CP0835

1 PROPRIÉTÉS — BUNGALOWS
PAR PROPRIÉTAIRE Secteur univ., 2 foyers, piscine creusée, Spa thérapeutique ext., solarium, asp. central, Venmar. Revenu ann. 10 000\$. Prix à disc. 563-0208.

VIEUX NORD. Vaste résidence en brique, 8 pces, 4 c.c. plus revenus de 11 460\$/an. Prés tous les services.

VIEUX NORD. Dans les 60 000\$. Condo rue Liguori, 4 1/2 pces, 2 c.c., porte patio, vue panoramique. Trav. perm. payés. Transfert.

NORD. Condo près du Carrefour, 6 grandes pces, 3 c.c., 2 s.b., baie vitrée, piscine. Prix à sacrifier. Libre immédiatement.

PRIX RÉDUIT à 5 min. de l'U. Université, bung. impeccable, 4 c.c., s de séjour, comb. linteau, abri, garage, piscine, terrain boisé + ou - 1 acre. Taxes 984\$. Un oasis de paix à découvrir.

OUEST. Bung. tout brique, 7 pces, 4 c.c., s sol aménagé, terrain 100 x 100. Prés services.

OUEST. Prés hôpital Youville. Occasion exceptionnelle. Bung. impeccable 30 x 40, 5 pces, 3 c.c. Fenêtres, toit et chauff. refaits. Rev. 4200\$/mois au s sol.

COMPTON CANTON. Deux résidences disponibles, bord rivière Moe's, à quelques km de Milby, sur grand terrain. Prix dans les 40 000\$. Informez-vous.

Imm. DIANE RICARD courtier
564-1492

1 PROPRIÉTÉS — BUNGALOWS
1 PROPRIÉTÉS — BUNGALOWS
1 PROPRIÉTÉS — BUNGALOWS
1 PROPRIÉTÉS — BUNGALOWS
1 PROPRIÉTÉS — BUNGALOWS

LE GROUPE IMMOBILIER
Jacinthe Dubé
courtier

**Vous achetez une maison par Le Groupe Immobilier JACINTHE DUBÉ, nous assurons pour vous les frais de notaire (acte de vente et acte de prêt, sous certaines conditions).
* Banque et notaire au choix du courtier**



JACINTHE DUBÉ
564-5000

NOS VOISINS

C'est la seule chose que fait maman sur laquelle tu ne critiques pas

J'ai adoré les tourtières de ta mère



BERNARD BOULIANE
COURTIER INC.

POUR ACHETER OU VENDRE VOTRE PROPRIÉTÉ.
1089 Conseil, Sherbrooke

UN SEUL NUMÉRO 822-3393

Petites annonces Pour mieux vous servir!
Appelez-nous à l'avance, c'est plus simple:

- Commandez votre annonce avant 16 h: elle sera publiée le lendemain.
- Commandez-la entre 16 h 30 et 19 h 30: elle sera publiée le surlendemain.

Notez que seules **LES HEURES DU SERVICE TÉLÉPHONIQUE SONT PROLONGÉES**, nos bureaux demeureront toujours ouverts entre **8 h 30 et 16 h 30**. Pour une petite annonce qui fait un grand effet!

Nous recevons vos appels du LUNDI au JEUDI de 8 h 30 à 19 h 30 Vendredi 8h30 à 16h30

Bureau ouvert du lundi au vendredi de 8 h 30 à 16 h 30*
*Avant 16 h 00 pour publication le lendemain.
(petites annonces seulement)
Lignes téléphoniques ouvertes jusqu'à 19 h 30
(petites annonces pour le surlendemain)

564-0999

564-5000
157, boul. Jacques-Cartier Sud, Sherbrooke (Québec) J1H 2Z4

8 TERRES ET TERRAINS À VENDRE
ATTENTION! BEAU TERRAIN bien situé, zone commerciale, Belvédère Sud, Ascot. Inf. 346-9449.

ATTENTION! BEAU TERRAIN bien situé, zone commerciale, Belvédère Sud, Ascot. Inf. 346-9449.

TERRAIN À VENDRE avec travaux permanents. Fleurimont! Tél. 822-3356.

TERRAINS avec roulettes, très propres, à St-Mathias de Bonne Terre, 1 mille passé le village. Champs d'épuration, fosse septique, l'eau par gravité. Bel endroit de repos. Possibilité d'accès au club de chasse et pêche. Aussi 2 remises. Prix à discuter. Tél.: 819-658-2179.

TRES BELLE COUPE de bois, 100 acres, bois mou, bois franc. Environ 2000 cordes. A Island Brook. Prix à discuter avec propriétaire. Tél.: 819-658-2179.

TERRASSES BELLEVUE 1 grande suite et 2 chambres maintenant disponibles. Services complets. Tère qualité ascenseur sécurité site de choix prix très abordable. 822-3083

VILLA DES SAGES Chambres et pensions sans bail. Pour info: 565-4695.

41 APPARTEMENTS ET LOGEMENTS À LOUER
1 MOIS GRATUIT Bâtisse 5 logements, près 4 Salons, eau ch. Meublé si désiré. Libre. 864-4655.

1 MOIS GRATUIT CENTRE VILLE 122 Ball, #14, 3 1/2 meublé, chauffé, eau ch. fournie, stat. à partir de 275\$. Endroit tranquille. 569-0382.

1 MOIS GRATUIT OUEST, 4 1/2 très grand, meublé ou non. 566-1911.

1000 LACOMBE AVANTAGEUX EST, vue panoramique, 3 1/2, 5 1/2, meublés si désiré. 823-6818, 829-1244.

1045 LACOMBE 3 1/2, 4 1/2, EST Chauffé, eau ch. Meublés si désiré. LOGEMENTS RENOVÉS. 821-4271, 829-1244.

105 LOMAS 3 1/2, 4 1/2 PCES - BÉTON ASCENSEUR-PISCINE Chauffés, eau chaude. Vainqueur des King. 563-3585, 564-1006.

25 OCCASIONS D'AFFAIRES
GOUVERNEMENT, subventions et prêts, pour petites entreprises, nouvelles ou existantes. 514-699-1359 ext. 109.

33 CHAMBRES ET PENSÉES - 3e ÂGE
RESIDENCE POUR 3e ÂGE Belle grandes chambres double et simple avec tout confort, à part modique. 401 7ème Ave. Nord. 346-3194.

RESIDENCE GILLESPIE 57 GILLESPIE
Une suite pour 2 personnes et chambres disponibles, salles de bains complètes. Excellente nourriture, service aux tables. Activités tous les jours. Messe. Surveillants 24 heures. Auto-nommes Propriétaire Dr Jean Thibaudeau.

41 APPARTEMENTS ET LOGEMENTS À LOUER
BANQUE DE LOGEMENTS
POUR LE CHOIX ET LE PRIX

NORD	346-0833
OUEST & CENTRE	563-4809
EST	829-1244
LENNOX	822-0763
MAGOTS	843-8812
AUTRES SECTEURS	564-1006

SERVICES GRATUITS

12E AVE NORD
Grand 4 1/2 meublé, dans un 8 logements. Prés des services. Aspirateur central, chauffé ou non. 823-8968, 823-8269 41-14745

RUE MÉSRY
3-4 pces piscine int. 566-6453 566-0990 41-15378

1520 EVANGELINE
3 1/2, 4 1/2, 5 1/2 très grands. Tout compris, voir sur la ville, entrées lav. séch. Meublés si désiré. 346-8978, 563-4809.

155 LOMAS
1 1/2 pce, meublé, avec piscine. 563-9175, 864-6925

ÉTUDIANTS(ES)
CEGEP
4 1/2 300\$/m. tous compris. Poss. d'un bail 4 mois et plus. 566-5161 41-18262

ÉTUDIANTS(ES)
UNIVERSITÉ
4 1/2: 350\$ - 5 1/2: 400\$/m. tous services compris. Poss. d'un bail 4 mois et plus. 566-5161 41-18353

1240 LAROCQUE
OUEST, 3 1/2, 4 1/2, très grands, meublés si désiré. 670 McGregor, 823-0232, 569-5286, 564-1006.

1520 EVANGELINE
3 1/2, 4 1/2, 5 1/2 très grands. Tout compris, voir sur la ville, entrées lav. séch. Meublés si désiré. 346-8978, 563-4809.

155 LOMAS
1 1/2 pce, meublé, avec piscine. 563-9175, 864-6925

ÉTUDIANTS(ES)
CEGEP
4 1/2 300\$/m. tous compris. Poss. d'un bail 4 mois et plus. 566-5161 41-18262

ÉTUDIANTS(ES)
UNIVERSITÉ
4 1/2: 350\$ - 5 1/2: 400\$/m. tous services compris. Poss. d'un bail 4 mois et plus. 566-5161 41-18353

1615 EVANGELINE 3 1/2, 4 1/2 OUEST
GRANDS aménages en mélina, espace de rangement, entrées lav. séch. Meublés si désiré. Tout compris. 829-1095, 563-4809.

1175-1195 J. FLEURIS EST-INCOMPARABLE
3 1/2, 4 1/2 pces, grands, voisin école, parc et services. Meublés si désiré. 569-2149, 820-8308, 563-4359.

1240 LAROCQUE
OUEST, 3 1/2, 4 1/2, très grands, meublés si désiré. 670 McGregor, 823-0232, 569-5286, 564-1006.

1520 EVANGELINE
3 1/2, 4 1/2, 5 1/2 très grands. Tout compris, voir sur la ville, entrées lav. séch. Meublés si désiré. 346-8978, 563-4809.

155 LOMAS
1 1/2 pce, meublé, avec piscine. 563-9175, 864-6925

ÉTUDIANTS(ES)
CEGEP
4 1/2 300\$/m. tous compris. Poss. d'un bail 4 mois et plus. 566-5161 41-18262

ÉTUDIANTS(ES)
UNIVERSITÉ
4 1/2: 350\$ - 5 1/2: 400\$/m. tous services compris. Poss. d'un bail 4 mois et plus. 566-5161 41-18353

1615 EVANGELINE 3 1/2, 4 1/2 OUEST
GRANDS aménages en mélina, espace de rangement, entrées lav. séch. Meublés si désiré. Tout compris. 829-1095, 563-4809.

1175-1195 J. FLEURIS EST-INCOMPARABLE
3 1/2, 4 1/2 pces, grands, voisin école, parc et services. Meublés si désiré. 569-2149, 820-8308, 563-4359.

1240 LAROCQUE
OUEST, 3 1/2, 4 1/2, très grands, meublés si désiré. 670 McGregor, 823-0232, 569-5286, 564-1006.

1520 EVANGELINE
3 1/2, 4 1/2, 5 1/2 très grands. Tout compris, voir sur la ville, entrées lav. séch. Meublés si désiré. 346-8978, 563-4809.

155 LOMAS
1 1/2 pce, meublé, avec piscine. 563-9175, 864-6925

ÉTUDIANTS(ES)
CEGEP
4 1/2 300\$/m. tous compris. Poss. d'un bail 4 mois et plus. 566-5161 41-18262

ÉTUDIANTS(ES)
UNIVERSITÉ
4 1/2: 350\$ - 5 1/2: 400\$/m. tous services compris. Poss. d'un bail 4 mois et plus. 566-5161 41-18353

1615 EVANGELINE 3 1/2, 4 1/2 OUEST
GRANDS aménages en mélina, espace de rangement, entrées lav. séch. Meublés si désiré. Tout compris. 829-1095, 563-4809.

1175-1195 J. FLEURIS EST-INCOMPARABLE
3 1/2, 4 1/2 pces, grands, voisin école, parc et services. Meublés si désiré. 569-2149, 820-8308, 563-4359.

1240 LAROCQUE
OUEST, 3 1/2, 4 1/2, très grands, meublés si désiré. 670 McGregor, 823-0232, 569-5286, 564-1006.

1520 EVANGELINE
3 1/2, 4 1/2, 5 1/2 très grands. Tout compris, voir sur la ville, entrées lav. séch. Meublés si désiré. 346-8978, 563-4809.

155 LOMAS
1 1/2 pce, meublé, avec piscine. 563-9175, 864-6925

ÉTUDIANTS(ES)
CEGEP
4 1/2 300\$/m. tous compris. Poss. d'un bail 4 mois et plus. 566-5161 41-18262

ÉTUDIANTS(ES)
UNIVERSITÉ
4 1/2: 350\$ - 5 1/2: 400\$/m. tous services compris. Poss. d'un bail 4 mois et plus. 566-5161 41-18353

1615 EVANGELINE 3 1/2, 4 1/2 OUEST
GRANDS aménages en mélina, espace de rangement, entrées lav. séch. Meublés si désiré. Tout compris. 829-1095, 563-4809.

1175-1195 J. FLEURIS EST-INCOMPARABLE
3 1/2, 4 1/2 pces, grands, voisin école, parc et services. Meublés si désiré. 569-2149, 820-8308, 563-4359.

1240 LAROCQUE
OUEST, 3 1/2, 4 1/2, très grands, meublés si désiré. 670 McGregor, 823-0232, 569-5286, 564-1006.

1520 EVANGELINE
3 1/2, 4 1/2, 5 1/2 très grands. Tout compris, voir sur la ville, entrées lav. séch. Meublés si désiré. 346-8978, 563-4809.

155 LOMAS
1 1/2 pce, meublé, avec piscine. 563-9175, 864-6925

ÉTUDIANTS(ES)
CEGEP
4 1/2 300\$/m. tous compris. Poss. d'un bail 4 mois et plus. 566-5161 41-18262

ÉTUDIANTS(ES)
UNIVERSITÉ
4 1/2: 350\$ - 5 1/2: 400\$/m. tous services compris. Poss. d'un bail 4 mois et plus. 566-5161 41-18353

1615 EVANGELINE 3 1/2, 4 1/2 OUEST
GRANDS aménages en mélina, espace de rangement, entrées lav. séch. Meublés si désiré. Tout compris. 829-1095, 563-4809.

1175-1195 J. FLEURIS EST-INCOMPARABLE
3 1/2, 4 1/2 pces, grands, voisin école, parc et services. Meublés si désiré. 569-2149, 820-8308, 563-4359.

1240 LAROCQUE
OUEST, 3 1/2, 4 1/2, très grands, meublés si désiré. 670 McGregor, 823-0232, 569-5286, 564-1006.

1520 EVANGELINE
3 1/2, 4 1/2, 5 1/2 très grands. Tout compris, voir sur la ville, entrées lav. séch. Meublés si désiré. 346-8978, 563-4809.

155 LOMAS
1 1/2 pce, meublé, avec piscine. 563-9175, 864-6925

ÉTUDIANTS(ES)
CEGEP
4 1/2 300\$/m. tous compris. Poss. d'un bail 4 mois et plus. 566-5161 41-18262

ÉTUDIANTS(ES)
UNIVERSITÉ
4 1/2: 350\$ - 5 1/2: 400\$/m. tous services compris. Poss. d'un bail 4 mois et plus. 566-5161 41-18353

1615 EVANGELINE 3 1/2, 4 1/2 OUEST
GRANDS aménages en mélina, espace de rangement, entrées lav. séch. Meublés si désiré. Tout compris. 829-1095, 563-4809.

1175-1195 J. FLEURIS EST-INCOMPARABLE
3 1/2, 4 1/2 pces, grands, voisin école, parc et services. Meublés si désiré. 569-2149, 820-8308, 563-4359.

1240 LAROCQUE
OUEST, 3 1/2, 4 1/2, très grands, meublés si désiré. 670 McGregor, 823-0232, 569-5286, 564-1006.

1520 EVANGELINE
3 1/2, 4 1/2, 5 1/2 très grands. Tout compris, voir sur la ville, entrées lav. séch. Meublés si désiré. 346-8978, 563-4809.

155 LOMAS
1 1/2 pce, meublé, avec piscine. 563-9175, 864-6925

ÉTUDIANTS(ES)
CEGEP
4 1/2 300\$/m. tous compris. Poss. d'un bail 4 mois et plus. 566-5161 41-18262

ÉTUDIANTS(ES)
UNIVERSITÉ
4 1/2: 350\$ - 5 1/2: 400\$/m. tous services compris. Poss. d'un bail 4 mois et plus. 566-5161 41-18353

1615 EVANGELINE 3 1/2, 4 1/2 OUEST
GRANDS aménages en mélina, espace de rangement, entrées lav. séch. Meublés si désiré. Tout compris. 829-1095, 563-4809.

1175-1195 J. FLEURIS EST-INCOMPARABLE
3 1/2, 4 1/2 pces, grands, voisin école, parc et services. Meublés si désiré. 569-2149, 820-8308, 563-4359.

1240 LAROCQUE
OUEST, 3 1/2, 4 1/2, très grands, meublés si désiré. 670 McGregor, 823-0232, 569-5286, 564-1006.

1520 EVANGELINE
3 1/2, 4 1/2, 5 1/2 très grands. Tout compris, voir sur la ville, entrées lav. séch. Meublés si désiré. 346-8978, 563-4809.

155 LOMAS
1 1/2 pce, meublé, avec piscine. 563-9175, 864-6925

ÉTUDIANTS(ES)
CEGEP
4 1/2 300\$/m. tous compris. Poss. d'un bail 4 mois et plus. 566-5161 41-18262

ÉTUDIANTS(ES)
UNIVERSITÉ
4 1/2: 350\$ - 5 1/2: 400\$/m. tous services compris. Poss. d'un bail 4 mois et plus. 566-5161 41-18353

1615 EVANGELINE 3 1/2, 4 1/2 OUEST
GRANDS aménages en mélina, espace de rangement, entrées lav. séch. Meublés si désiré. Tout compris. 829-1095, 563-4809.

1175-1195 J. FLEURIS EST-INCOMPARABLE
3 1/2, 4 1/2 pces, grands, voisin école, parc et services. Meublés si désiré. 569-2149, 820-8308, 563-4359.

1240 LAROCQUE
OUEST, 3 1/2, 4 1/2, très grands, meublés si désiré. 670 McGregor, 823-0232, 569-5286, 564-1006.

1520 EVANGELINE
3 1/2, 4 1/2, 5 1/2 très grands. Tout compris, voir sur la ville, entrées lav. séch. Meublés si désiré. 346-8978, 563-4809.

155 LOMAS
1 1/2 pce, meublé, avec piscine. 563-9175, 864-6925

ÉTUDIANTS(ES)
CEGEP
4 1/2 300\$/m. tous compris. Poss. d'un bail 4 mois et plus. 566-5161 41-18262

ÉTUDIANTS(ES)
UNIVERSITÉ
4 1/2: 350\$ - 5 1/2: 400\$/m. tous services compris. Poss. d'un bail 4 mois et plus. 566-5161 41-18353

1615 EVANGELINE 3 1/2, 4 1/2 OUEST
GRANDS aménages en mélina, espace de rangement, entrées lav. séch. Meublés si désiré. Tout compris. 829-1095, 563-4809.

1175-1195 J. FLEURIS EST-INCOMPARABLE
3 1/2, 4 1/2 pces, grands, voisin école, parc et services. Meublés si désiré. 569-2149, 820-8308, 563-4359.

1240 LAROCQUE
OUEST, 3 1/2, 4 1/2, très grands, meublés si désiré. 670 McGregor, 823-0232, 569-5286, 564-1006.

1520 EVANGELINE
3 1/2, 4 1/2, 5 1/2 très grands. Tout compris, voir sur la ville, entrées lav. séch. Meublés si désiré. 346-8978, 563-4809.

155 LOMAS
1 1/2 pce, meublé, avec piscine. 563-9175, 864-6925

ÉTUDIANTS(ES)
CEGEP
4 1/2 300\$/m. tous compris. Poss. d'un bail 4 mois et plus. 566-5161 41-18262

ÉTUDIANTS(ES)
UNIVERSITÉ
4 1/2: 350\$ - 5 1/2: 400\$/m. tous services compris. Poss. d'un bail 4 mois et plus. 566-5161 41-18353

1615 EVANGELINE 3 1/2, 4 1/2 OUEST
GRANDS aménages en mélina, espace de rangement, entrées lav. séch. Meublés si désiré. Tout compris. 829-1095, 563-4809.

1175-1195 J. FLEURIS EST-INCOMPARABLE
3 1/2, 4 1/2 pces, grands, voisin école, parc et services. Meublés si désiré. 569-2149, 820-8308, 563-4359.

1240 LAROCQUE
OUEST, 3 1/2, 4 1/2, très grands, meublés si désiré. 670 McGregor, 823-0232, 569-5286, 564-1006.

1520 EVANGELINE
3 1/2, 4 1/2, 5 1/2 très grands. Tout compris, voir sur la ville, entrées lav. séch. Meublés si désiré. 346-8978, 563-4809.

155 LOMAS
1 1/2 pce, meublé, avec piscine. 563-9175, 864-6925

ÉTUDIANTS(ES)
CEGEP
4 1/2 300\$/m. tous compris. Poss. d'un bail 4 mois et plus. 566-5161 41-18262

ÉTUDIANTS(ES)
UNIVERSITÉ
4 1/2: 350\$ - 5 1/2: 400\$/m. tous services compris. Poss. d'un bail 4 mois et plus. 566-5161 41-18353

1615 EVANGELINE 3 1/2, 4 1/2 OUEST
GRANDS aménages en mélina, espace de rangement, entrées lav. séch. Meublés si désiré. Tout compris. 829-1095, 563-4809.

1175-1195 J. FLEURIS EST-INCOMPARABLE
3 1/2, 4 1/2 pces, grands, voisin école, parc et services. Meublés si désiré. 569-2149, 820-8308, 563-4359.

1240 LAROCQUE
OUEST, 3 1/2, 4 1/2, très grands, meublés si désiré. 670 McGregor, 823-0232, 569-5286, 564-1006.

1520 EVANGELINE
3 1/2, 4 1/2, 5 1/2 très grands. Tout compris, voir sur la ville, entrées lav. séch. Meublés si désiré. 346-8978, 563-4809.

155 LOMAS
1 1/2 pce, meublé, avec piscine. 563-9175, 864-6925

ÉTUDIANTS(ES)
CEGEP
4 1/2 300\$/m. tous compris. Poss. d'un bail 4 mois et plus. 566-5161 41-18262

ÉTUDIANTS(ES)
UNIVERSITÉ
4 1/2: 350\$ - 5 1/2: 400\$/m. tous services compris. Poss. d'un bail 4 mois et plus. 566-5161 41-18353

1615 EVANGELINE 3 1/2, 4 1/2 OUEST
GRANDS aménages en mélina, espace de rangement, entrées lav. séch. Meublés si désiré. Tout compris. 829-1095, 563-4809.

1175-1195 J. FLEURIS EST-INCOMPARABLE
3 1/2, 4 1/2 pces, grands, voisin école, parc et services. Meublés si désiré. 569-2149, 820-8308, 563-4359.

1240 LAROCQUE
OUEST, 3 1/2, 4 1/2, très grands, meublés si désiré. 670 McGregor, 823-0232, 569-5286, 564-1006.

1520 EVANGELINE
3 1/2, 4 1/2, 5 1/2 très grands. Tout compris, voir sur la ville, entrées lav. séch. Meublés si désiré. 346-8978, 563-4809.

155 LOMAS
1 1/2 pce, meublé, avec piscine. 563-9175, 864-6925

ÉTUDIANTS(ES)
CEGEP
4 1/2 300\$/m. tous compris. Poss. d'un bail 4 mois et plus. 566-5161 41-18262

ÉTUDIANTS(ES)
UNIVERSITÉ
4 1/2: 350\$ - 5 1/2: 400\$/m. tous services compris. Poss. d'un bail 4 mois et plus. 566-5161 41-18353

1615 EVANGELINE 3 1/2, 4 1/2 OUEST
GRANDS aménages en mélina, espace de rangement, entrées lav. séch. Meublés si désiré. Tout compris. 829-1095, 563-4809.

1175-1195 J. FLEURIS EST-INCOMPARABLE
3 1/2, 4 1/2 pces, grands, voisin école, parc et services. Meublés si désiré. 569-2149, 820-8308, 563-4359.

1240 LAROCQUE
OUEST, 3 1/2, 4 1/2, très grands, meublés si désiré. 670 McGregor, 823-0232, 569-5286, 564-1006.

1520 EVANGELINE
3 1/2, 4 1/2, 5 1/2 très grands. Tout compris, voir sur la ville, entrées lav. séch. Meublés si désiré. 346-8978, 563-4809.

155 LOMAS
1 1/2 pce, meublé, avec piscine. 563-9175, 864-6925

ÉTUDIANTS(ES)
CEGEP
4 1/2 300\$/m. tous compris. Poss. d'un bail 4 mois et plus. 566-5161 41-18262

ÉTUDIANTS(ES)
UNIVERSITÉ
4 1/2: 350\$ - 5 1/2: 400\$/m. tous services compris. Poss. d'un bail 4 mois et plus. 566-5161 41-18353

1615 EVANGELINE 3 1/2, 4 1/2 OUEST
GRANDS aménages en mélina, espace de rangement, entrées lav. séch. Meublés si désiré. Tout compris. 829-1095, 563-4809.

1175-1195 J. FLEURIS EST-INCOMPARABLE
3 1/2, 4 1/2 pces, grands, voisin école, parc et services. Meublés si désiré. 569-2149, 820-8308, 563-4359.

1240 LAROCQUE
OUEST, 3 1/2, 4 1/2, très grands, meublés si désiré. 670 McGregor, 823-0232, 569-5286, 564-1006.

1520 EVANGELINE
3 1/2, 4 1/2, 5 1/2 très grands. Tout compris, voir sur la ville, entrées lav. séch. Meublés si désiré. 346-8978, 563-4809.

155 LOMAS
1 1/2 pce, meublé, avec piscine. 563-9175, 864-6925

ÉTUDIANTS(ES)
CEGEP
4 1/2 300\$/m. tous compris. Poss. d'un bail 4 mois et plus. 566-5161 41-18262

ÉTUDIANTS(ES)
UNIVERSITÉ
4 1/2: 350\$ - 5 1/2: 400\$/m. tous services compris. Poss. d'un bail 4 mois et plus. 566-5161 41-18353

1615 EVANGELINE 3 1/2, 4 1/2 OUEST
GRANDS aménages en mélina, espace de rangement, entrées lav. séch. Meublés si désiré. Tout compris. 829-1095, 563-4809.

1175-1195 J. FLEURIS EST-INCOMPARABLE
3 1/2, 4 1/2 pces, grands, voisin école, parc et services. Meublés si désiré. 569-2149, 820-8308, 563-4359.

1240 LAROCQUE
OUEST, 3 1/2, 4 1/2, très grands, meublés si désiré. 670 McGregor, 823-0232, 569-5286, 564-1006.

1520 EVANGELINE
3 1/2, 4 1/2, 5 1/2 très grands. Tout compris, voir sur la ville, entrées lav. séch. Meublés si désiré. 346-8978, 563-4809.

41 APPARTEMENTS ET LOGEMENTS À LOUER
2 1/2 MEUBLE & 3 1/2 PCES, chauffés, éclairés, eau ch. centre sud. Inf. 346-5514.

2 1/2 PCES
Grandes variations de services offerts et disponibles. Prix compétitif. Aussi disponible 3 1/2, 4, 6 1/2.

Les Résidences du Carrefour 2825 DU MANOIR 564-4408

2 1/2 RUE DUVERGER (est), rénové à neuf, meuble, chauffé, 2855 Libre imméd. Aures 18h. 346 7873 ou 837-2536

2 1/2, 4 PCES centre-sud, chauffé, eau ch., stores fournis, meuble ou non. 564-6015

2 1/2-3-4-5 1/2
OUEST Rénovés à neuf, chauffés eau ch. Meubles ou non. 346 9410, 565-8735

3 MOIS GRATUITS
Grands 4 1/2, 5 1/2 pces, boisé et espace vert. 4816 Gaspé, R.F. 823-1063

3, 3 1/2, 4 1/2 - EST CHAUFFÉS-EAU CH.
Prix exceptionnel. Libre immédiatement. Frais pent. 1321 PLACE QUINTAL 565-2769, 564-1006

3, 3 1/2 AUBAINE
chauf., eau ch., élect. Prés tous serv. 325, 13e Ave. LE MANOIR. A voir: 820-7529

305, 13e AVE NORD
2 1/2-3-4-5 1/2 GRANDS EST, PRES CEGEP
EST, PRES CEGEP
Meubles si désiré. Tout compris. Prés tous services. 829-1244, 564-1006

320 DES JONQUILLES
3 1/2, 4 1/2 PCES - EST
RUE SANS ISSUE
Chauffés, eau chaude, entièrement rénovés, meublés si désiré. R22-1952, 829-1244

3 1/2, 4 1/2 PCES
quartier est, libres imméd. 563-9732

3 1/2 A LOUER imméd., coin King et 8e, eau ch., bois franc. Prix à disc. 562-4389

3 1/2 CENTRE Meublé, ch., eau ch., tous les serv. Inf. Tel. 820-8199, 562-3980

3 1/2 MEUBLE OU NON libre 1er janvier. Prés Université, rue Ste-Thérèse. Jour. 566-8424. Soir. 843-3093

3 1/2 PCES (GRAND) ch., eau ch., dans triplex. 6e Ave. Gr. galerie. Endroit tranquille. 3755 L. 820-0306, 829-1011.

3 1/2 PCES chauffé, eau chaude, éclairé, 989 Galt ouest. Tel. 563-0290

3 1/2 PCES, semi-meuble, chauffé, élect. fournie, remis à neuf. 3003 mois. 147 bd J. Cartier. Libre imm. Jr. 823-2452

3 1/2 PCES, semi-meuble, Ouest, prés Université, pl. bois franc, entrée, lav. séch. Disponible imm. Tel. 346-4374 ou 514-293-7637 à frais visés.

3 1/2 PCES, Ouest, meublé ou non. Libre imméd. Pour location rendez-vous. 2065 Bellevue Sud. 569-4977.

3 1/2 ROCK FOREST, 6 logs, entr. lav. séch. Prés tous services. 564-6019, 346-8902.

3 1/2, 4 1/2 CHAUFFÉS RENOVÉS A NEUF
CUL DE SAC. EST. 215, 18e Ave N. 562-2098, 829-1244

3 1/2, 4 1/2 CHAUFFÉS 980 DES PAYSANS
Eau chaude, fournie, armoires mélamine, meublés si désiré. Prés Quatre-Saisons et CHUS. 563-0729, 829-1244.

3 1/2, 4 1/2 GRANDS
Vue panoramique, rue sans issue, entrée lav. séch. Meublés si désiré. Tout compris. 1560 Evangéline. Tel. 564-1398, 563-4809

3 1/2, 4 1/2 GRANDS
NORD-685 Mc GREGOR LOG. RENOVÉS A NEUF
Eau chaude fournie, Meublés si désiré. 685 Mc GREGOR. 563-6632, 564-1006.

3 1/2, 4 1/2, 5 1/2 NORD RENOVÉS A NEUF
Eau ch. Meublés si désiré. Voir sin. pac. Vier. 745 McGregor 820-0448, 564-1006.

41 APPARTEMENTS ET LOGEMENTS À LOUER
3 1/2, 4 1/2, 5 1/2 OUEST LOGEMENTS RENOVÉS 1555-1580 DORVAL
Ouest, tout compris, meublés si désiré. Tel. 562-9491, 823-0012, 563-4809

3 1/2, 4 1/2, 5 1/2 CHAUFFÉS A VOIR-EST
PROMOTION SPECIALE. Meublés si désiré. 910 DES BLES 565-7201, 829-1244

3 1/2, 4 1/2, 5 1/2 NORD CHAUFFÉS-EAU CH. PRIX EXCELLENT
Négociez sur place. Chauffés, eau chaude, meublés si désiré, état supplémentaire disponible. 540 Mc GREGOR. 820-0935, 564-1006

3 1/2, 4 1/2, 5 1/2 PCES AUBAINE
Ouest. 3109, 3555, 4005, Place Bergamin, rues Goyette & Ledoux. Libre imm. A voir sur place. Chauffé, eau ch., poss. meublés, éclairés. 566-1460, 563-0871, 569-6623

3 1/2, 4 1/2, PISCINE-EST TRES MODERNES
Meublés si désiré. Voisin école autobus, parc J. Fleury. 1205 1225 Jardins Fleury. 564-7095, 563-4359, 564-1006

4 PCES, OUEST Chauffé, eau ch., éclairé, avec piscine. A partir de 4059\$. 566-1911

4 PCES, rue St-Louis, 3e étage imm. rénove, chauffé, élect. fournie, semi-meuble, 350\$ mois. 822-0467

400 McCREA
FACE AU CARREFOUR 8 LOGEMENTS
5 1/2 pces. Tel. 562-2580

410 FLORENCE 3 1/2 pces, ch., eau ch. fournie, prés services. Tel. 565-4053 après 17h.

4 1/2 PCES dans un duplex chauffé, eau chaude fournie. 3755 mois. Tel. 562-4418 ou 346-2967

4 1/2 PCES, chauffé, eau chaude. Rue Beaudry, quartier nord. Tel. 562-5344

4 1/2 PCES, OUEST rue Gauthier. Libre imméd. Prés de tous services. 569-4977

4 1/2 PCES, rue Kennedy nord. Cegep, pour 1er janv. imm. neuf, semi-meuble. 4300\$ mois. 822-0467

4 1/2 POUR JANVIER, ch., eau ch., semi-meuble ou non. Tel. 562-4389, 563-3753

4 1/2, 5 1/2 PCES, rue Goyette. 1 mois gratuit. 821-4280

4 1/2, 5 1/2 EST, OUEST, NORD
Chauffés, eau ch., prés tous services. Nous avons sûrement ce qu'il vous faut. Appelez sans frais. 566-5116

4 1/2, MODERNE
Prés centre-ville. Immeuble récent, propre et tranquille. 245 Galt O. 846-4826, 569-7081

540 MALOIN Nord, coin Jacques Cartier. 3 1/2 chauffé, eau chaude, état, balcon. Tel. 565-2441

5 1/2 PCES, OUEST rue André, prés de tous services, autobus à la porte. Réservez maintenant. 346-9881

5 1/2, STYLO CONDO, entrée indépendante, svst. d'alarme, garage chauffé, bain tourbillon, foyer, patio arrière 16' x 24' pi. Prés Carrefour. 3385 Des Chênes, Sherb. 565-7354

5 1/2 TRES GRAND, luxueux et récent, bain tourbillon, douche séparée, 2 balcons, entrée privée, garage ind. asp. centr., système d'alarme, foyer, mur. De l'habitat. 6505 à 6805 nord chauffé, non éclairé. Inf. : 864-4723, 820-4757.

5 1/2, SPECIAL
2 MOIS GRATUITS
Ouest, rue Ledoux. Chauffé, eau chaude, 1er étage, dans 8 log. 846-6183, 823-1106.

6 GRANDES PCES quartier ouest, 1er étage, pl. bois franc, ch., eau ch. fournie, repent à neuf. Ap. 17h: 562-5483

6 PCES, pl. bois franc, 3e étage rue Conseil, 4105 mois. Tel. 822-0467

865 WALSH
Est. 3-4-5 pces, chauffés, eau chaude. Libres imméd. 823-0170, 346-7358, 564-3051

890 DESORMEAUX
3 1/2, GRANDS - EST
Chauffés, eau chaude fournie, meublés si désiré. 562-0084, 829-1244

910 WALSH Grand 4 1/2, const. 2 ans, très moderne. 564-1238, 822-5844

915 DES BLÉS OFFRE AVANTAGEUSE
3 1/2, 4 1/2 CHAUFFÉS
Super promotion. Eau chaude, endroit tranquille, très propre. 565-2769, 829-1244

945 et 975 QUATRE SAISONS
VOISIN GALERIES QUATRE SAISONS. 3 1/2, 4 1/2, ch., eau ch., meublés si désiré. 562-4522, 566-1623, 829-1244

A QUI LA CHANCE?
2 1/2, 3 1/2, 5 1/2, meublés, chauffés, eau chaude fournie, prés de tous les services. Service de buanderie. Quartier Est. Tel. 822-2949

A SOUS LOUER
AUBAINE 1 grand 3 1/2 pces, nord. 295\$ mois non chauffé. 4 1/2 pces de disponible. Jour 822-3839. Soir et fin de sem. 566-5152

A SOUS-LOUER PRIX RÉDUIT
3800 3 1/2 tout compris. 562-5827

A VOIR! STUDIOS
Meublés, énergie inclus, im. meuble récent, voisin parc et CEGEP. 687 GOUPIU 821-4074, 829-1244

A WINDSOR
3 1/2, 4 1/2
très grands logements
557 route 143
845-5890, 564-1006

APP. GALT
3 1/2, 4 1/2, 5 1/2 pces, eau ch. fournie, meublés si désiré. 2725 et 2705 Galt Ouest. 563-1348, 563-5997

APP. LE CONCORDE A PARTIR DE 300\$
3 1/2, 4 1/2, 5 1/2 pces ultra-modernes, site idéal. Libre immédiatement

OUEST 850 Jolies 820-1562
EST - 680 Terill 562-3424
714, 13e Ave. 820-1109
709, 12e Ave. 820-0354
40 St-François. 566-1996
17 King E. Studio 2 1/2, 3
375 Terill. 569-0417
1210 Daniel. 569-6228
GERANT 565-2630

APP. LENNOXVILLE
3 1/2, 4 1/2, 5 1/2 PISCINE
Meublés ou non. Grands logements, paysage, tranquille.

103 OXFORD 822-0763
92 OXFORD 821-9149
96 OXFORD 822-1176
BUREAU 564-1006

APP. S.D.R. 916 JOGUES
GRAND 3 1/2, chauffé, eau ch., très propre, endroit paisible. 569-2873, 823-6209

AS TU 3000\$?
J'ai une maison pour? 346-1722

ASCENSEUR-NORD
3 1/2, 4 1/2 GRANDS
NEUFS, prés Carrefour. Meublés ou non, espace suppl. pour 2e auto. 635 McGregor. 565-8548, 564-1006

AVANTAGEUX
3 1/2, 4 1/2, 5 1/2 OUEST
Grands pièces, beaucoup d'espace de rangement. Vue sur la ville. Rue sans issue. Meublés si désiré. Tout compris. 1560 EVANGÉLINE. 563-4809, 564-1006.

COIN BELVEDERE-CHAPLEAU
3 1/2 pces, mezzanine, assise, air central, air clim., etc. 375\$ mois. 566-1691

CROYEZ-LE
EST 3 1/2, 325\$
4 1/2, 390\$ - 5 1/2, 425\$
Très beaux logements rénovés, chauffés, eau chaude. Prés de tous les services.

945 et 975 QUATRE SAISONS
VOISIN GALERIES QUATRE SAISONS. 3 1/2, 4 1/2, ch., eau ch., meublés si désiré. 562-4522, 566-1623, 829-1244

EST, 4 1/2 PCES
Chauffé, eau chaude, meuble ou non, armoires et tapis rénovés. 823-7431, 849-4551

EST
1060 CONSEIL, Grands 3 1/2, 4 1/2 const. récente. 823-1040, 822-5844

EST
1470-1480 CONSEIL. 3 1/2, chauffé, eau ch. 565-2441. 822-5844. Tel. 563-3349, 822-5844

EST
514 King est. 2x3 1/2 pces, eau chaude fournie. Libre imm. Bon prix. Raphaël. Jour. 563-1212, soir. 829-1373

ETUDIANTS (ES)
Centre-ville, 1 1/2, 195\$ & 220\$ mois. 3 pces, 280\$ & 315\$ mois. Meublés, prés tous les services et autobus. Tel. 829-5644, 563-6597

ÉTUDIANTS (ES) UNIVERSITÉ
4 1/2 meuble, tout compris. 4812 const. Tel. 821-4280, 562-7800

ETUDIANTS OUEST, 1125 Des Seigneurs. 4 1/2, 346-3022

NORD, 540 Malouin. 3 1/2, chauffé, eau ch. 565-2441

ETUDIANTS(S) 4 pces, ouest, meuble ou non. Facilité pour Université, autobus à la porte. Bail spécial pour étudiants (les) 569-4977

GRAND 5 1/2 PCES, Terplancher, centre-ville, rue Gillespie. 400\$ mois. Inf. : 822-4753, 563-0871

GRAND 5 1/2 PCES
2 stat., lave-vaisselle. Libre imm. 1288 Grégoire, Rock Forest, face aux Meublés. Tous services. 823-0495, 823-0667

GRANDS 3 1/2, 4 1/2, 5 1/2, prés Mt. Bellevue. Très propres, service conciergerie. 823-9529

KINGSTON
4 1/2, 5 1/2, Endroit tranquille, prés d'un centre d'achat. Possibilité 2 mois gratuits. Inf. : 566-5161, 822-0071

L'HERMITAGE
LUXUEUX 1 1/2, 3 1/2, 4 1/2, 5 1/2 pces. Béton, encastrés, chauffés, piscine int., nombreux services. 1120 Jogues. Tel. 346-4742, 563-7715

LE PANORAMA
3 1/2, 4 1/2, 5 1/2 CHAUFFÉS PISCINE INT. BÉTON
Eau chaude, chute à déchets, ascenseur. Meublés si désiré. 900 PL. DESORMEAUX. 822-0498, 564-1006

LES TERRASSES LONGSAULT, EST
Special, gr. 4 1/2, 3 1/2, ch., élect., eau ch., charco. patio. Prix compétitifs. 346-3805

LES TERRASSES LENNOXVILLE, 5 1/2 pces. Logements neufs, très modernes. Aussi confortable que dans un condo. Grand espace vert. 107 OXFORD app. 103. 346-9881

LIMITÉ R. FOREST/SHERB. Bail 8 mois, grand 4 1/2, dans 6 log. récent. Libre imméd. 822-5774, 820-4007

LOCALISATION AVANTAGEUSE
1 1/2 meuble, prix raisonnable. 329 King est. Tel. 829-9167, 16 h. 563-9313, 822-4340, 843-8641

LOCALIA A LOUER, 150,300, 400 pi ca. Secteur nord, prés du Carrefour. 566-8220

LOGIS 2001
Sherbrooke. 4 1/2 à 6 1/2 pces, tous les quartiers. MAGOG maison 3 c.c., meublé. Tel. 829-5644

LUNIK-NORD
165 Candiac, grand appart. chauffé, ascenseur, piscine int., sauna, salon de coiffure, salle d'exercices, studio. 3283, 3-4295, 4-5263, 823-2034, 566-6778, 565-0737

MAGOG
2 MOIS GRATUITS
3 1/2, 4 1/2, 5 1/2, chauffés, eau chaude, piscine, grand terrain. Idéal pour les enfants. Boisé. Calixa Lavallée. 868-2891

MOIS GRATUITS CHAUFFÉS EST
4 1/2, cul-de-sac, vue panoramique. 566-5609, 823-7501

MOIS GRATUITS Prés Carrefour. 4 1/2, 5 1/2, 2900 Méry. Chauffés, eau ch. 355\$ à 426\$. 564-2359, 843-7138

NORD-NEUF très grand 4 1/2, stylo condo, 2 balcons par logement. Entrée individuelle. 346-5979, 849-7000

NORD GRAND 4 1/2 PCES, 2650 Portland, très clair, ch., eau ch. 823-7431, 849-4551

Nord esteur Richard
CHOIX DE DÉCOU
Nrs autobus/dépanneur. 2 1/2, 297\$ à 315\$. 4 375\$. 6 484\$. Tel. 566-6778, 565-0737. Au 3005 rue Richard.

NORD!
Grand 4 1/2 chauffé, eau ch., très propre, prés autobus. 823-8197, 827-5827

NORD, 1760 PROSPECT, grands 3 1/2, 4 1/2. A partir de 315\$ mois. 562-9317

NORD, MAGNIFIQUE 2 1/2, 2615 Portland, plafond en cèdre, loft, chauffé, eau chaude. Tel. 823-7431, 849-4551

NORD, RUE MAISONNEUVE, libre imméd., demi-sous-sol rénové, poêle, réfrigérateur, non chauffé. Prix à discuter. Tel. 564-1116

NORD, TRIPLEX récent, 5 1/2 pces, très beau, endroit tranquille, rue Châteauguay. Tel. 823-7431, 849-4551

NOUVEAU NORD
prés de Léger, 3 1/2, 4 1/2, chauffé, eau ch., refait à neuf. Tel. 346-5551

OUEST - SPÉCIAL
923 TESSIER, grands 3 1/2, 4 1/2, chauffés, eau chaude. Libres. 563-6817, 822-0463

OUEST 4 1/2 MEUBLE OU NON INF. 822-3402 ou 829-1016

OUEST, 1125 Des Seigneurs, 4 1/2 pces. Tel. 346-3022

OUEST, 3 1/2 peinture à neuf, piscine, 346-9881

OUEST, Bd Alexandre, 3 1/2, 4 1/2, semi-meublés, endroit tranquille, asp. central, service buanderie. 1 MOIS GRATUIT. Spécial étudiants. Tel. 829-1830, 823-4615, 864-4832

OUEST, SPÉCIAL
Beaux grands 3 1/2, 4 1/2, 5 1/2, chauffés, eau ch. Libres imméd. 822-2572, 822-0463

OUEST
2 MOIS GRATUITS
2 1/2, 3 1/2, 4 1/2, 5 1/2, chauffés, eau ch., conciergerie, ascents, ventilateurs, impeccables. 563-7889, 566-1651

PL. ÉVANGÉLINE
3 1/2, 4 1/2
PRIX SPÉCIAL
Grands pièces, tout compris, entrées lav. séch. Meublés si désiré. 1575 Evangéline. 346-0717, 563-4809

PRES WOOLCO, 1 mois gratuit, 3 1/2, 4 1/2, chauffés, eau ch. de 821-0060, 346-2996

PROMOTION SPÉCIALE
OUEST, beaux grands 3 1/2, 4 1/2, chauffés, eau ch. 280\$, 325\$. Libre imm. 563-6817, 566-2859

Promotion Spéciale
5 1/2, 6 1/2 pces. 375\$ & 400\$ mois, chauffés, éclairés. Libres. 563-6817, 822-0463

PROMOTION
Grand 5 1/2, à partir de 398\$. Eau ch. fournie, fenêtres panoramiques. Prés de tous les services, garderie, à 2 min des Promenades Rock Forest.

RUE ARSENAULT, 4 1/2 à louer, chauffé, eau ch. fournie, prés de tous services. Exc. clientèle. 829-3884, 820-4611

41 APPARTEMENTS ET LOGEMENTS À LOUER
RUE BUCK
2-3-4 PCES
POUR INFO: 563-5238

RUE SANS ISSUE
EST 2 1/2, 3 1/2, 4 1/2, 5 1/2 pces chauffés, eau chaude. Meublés si désiré. 975 LACOMBE. 564-6960, 829-1244

SOUS LOCATION
4 1/2 pces, 13e Nord, 350\$ chauffé, eau ch. 563-0268

ST-ÉLIE
3 1/2, 4 1/2, 5 1/2 pces, eau chaude fournie. Libres imméd. 569-1636, 823-0203

STYLO NORD Grand 3 1/2, emplacement lav. séch. Très grand 4 1/2, 2 c.c., s. diner, cuisine avec îlot, asp. mural. Libre imméd. 564-1756, 822-6650, soir. 563-4472

VIEUX NORD ET CENTRE VILLE
• 2-3 PCES: 294 King ouest
• 4 1/2 ch.: 1325 Prospect
• 4 1/2 PCES: ch. 51 Québec
• 5 PCES: 160 Aberdeen
• 6 1/2, 133 De La Cathédrale
• 4-6 PCES, ch., 601 Short
Tel. 346-4704

★VIEUX NORD★
2 1/2 pces, luxueux. Libre imm. 878-3844

43 MAISONS A LOUER
363 BERNARD
Deauville, 2 c.c. Jean 565-4866, 864-7605

BORD LA MAGOG foyer, 2 c.c., 2 s. bains, grandes pièces très bien éclairées, grand terrain. 5755. Tel. 864-7117, 822-7823

MAISON 5 1/2 PCES, 3 c.c., 5 min du mont Orford, saison 1-819-474-7552, 847-0708

MAISON A LOUER Ou nord possibilité de revenu env. 10 chambres. Pour toute personne intéressée. 565-1148

MAISON A LOUER, semi-meuble. Lac Montpelier, bord de l'eau. Libre début janvier. 823-2339, 566-2255

MAISON secteur université, voisin piste de ski. 6 pces, 3 c.c., garage, très grand terrain, libre imm. Tel. 822-4677

47 LOCAUX A LOUER
ESPACE COMMERCIAL
à louer
2700 pi ca
sur 13e avenue
CAISSE POP. SOCIALE DE SHERBROOKE
André Gagnon
563-2811 (R.N.)

1335 DES SABLES Locaux commerciaux et industriels. Choix de débardière ou portes de garage. Electr. 550, 565-2380

1576 KING OUEST
Bureaux ou commerces, 400 à 3000 pi ca. Prix abordable. 564-6444

266 NORMAND, pour bureau, salle de coiffure, artisanat, en trepp. etc. 562-4389

601 KING EST, bureau ou commerce, local bien conçu, ayant été occupé par H & R Block du rant 20 ans. 562-4389

COINS KING FONTAINE
1000 pi ca, réception bureau, salle de conférence et plus. Plusieurs avantages. 864-4723, 820-4757

GALT OUEST, pour commerce ou bureau. Tel. 569-7081, 846-4826

INDUSTRIE ET ENTREPO
1000 à 7000 pi ca, coin Galt et Courcellette, chauffage et électricité inclus, 2 500 pi et plus. M. Fontaine 565-0433.

LOCAL COMMERCIAL
Rue Alexandre, 360\$. Tel. 875-3789

LOCAL COMMERCIAL, rue Wellington, 2000 pi ca. Inf. 822-0463

LOCAL COMMERCIAL 49 Wellington nord, prés du Granad, environ 2500 pi par plancher. Tel. 823-7431, 849-4551

POUR PROFESSIONNELS DE LA SANTÉ
Local commercial sur route très achalandée. À rendre fonctionnel si désiré. Tel. 562-7007

51 CHAMBRES A LOUER
4 CHAMBRES CEGEP 780 Kennedy nord, maison neuve, lav. séch., autobus à la porte, en droit tranquille. 566-5563

2 PAS UNIVERSITE Endroit propre. Bonne ambiance. 1908-1909. 346-3784

A LOUER chambre avec cuisine, salle de bain, salon, entrée privée, éclairée, chauffée, prés Université. Tel. 569-1972

CHAMBRE à louer dans maison neuve, quartier Est. Avec lav. séch. Tel. 820-1316

CHAMBRE POUR HOMME avec réfrig. Endroit tranquille, service d'autobus. 562-7352

CHAMBRE pour étudiante, à 8 min de marche univ., prés services. 165\$ et 170\$ mois avec bail. 562-3420

CHAMBRE UNIQUE pour étudiante, salle de séjour et salle de bain privée. T.V. Prés du cegep. Après 16 h. 566-8090

CHAMBRE, 2005 mois, accès cuisine, lav. et séch. 5 min Université, étudiant ou travailleur. 562-2854

ETUDIANTS (ES) Belles grandes chambres, cuisine commune, entrée privée. Prés CEGEP. 864-7117, 822-7823

NORD, RUE JACQUES-CARTIER chambre à louer. Libre imméd. 566-0659, 822-0463

62 PERSONNEL
MARIE-SOLEIL
Massage de 8h à minuit. Tel. 346-1725

62 PERSONNEL
MARILOU
Tel. 565-3590

62 PERSONNEL
MASSAGES DANSES
Stéphanie et Josée sont de retour pour votre service. Tel. 820-9866

52 CHAMBRES ET PENSION
CHAMBRES ET PENSION
562-1870 Roland

54 ENTREPÔTS, GARAGES A LOUER
A VENDRE, ENTREPO
30x60, bien situé, zone commerciale, rue Belvédère. Sud. Ascot Inf. 346-9449

A VENDRE, ENTREPO
30x60, bien situé, zone commerciale, rue Belvédère. Sud. Ascot Inf. 346-9449

ENTREPOTS 5 x 5
jusqu'à 10 x 30, 563-9732

56 BUREAUX A LOUER
200 A 2000 PI CAR à louer. Imm. Continental. Nouvelle administration. Coin King et Wellington. Prix compétitif. Bail brut. 822-0081

234 DUFFERIN
Bureaux 200 à 10 000 pi ca. Prix compétitif, services inclus. Fax. Bernier. 566-8866

2500 PI CAR, ou selon besoins. Frais courants compris. Site King ouest, coin J. Cartier. Inf. 821-0601

AU MOIS OU A L'ANNÉE Serv. de réception, secrétariat, coin pt., photocopieur, récepteur, salle conf. (disp. Tel. 819-821-2008, 821-2346, 821-4102)

BUREAU pour professionnel, 2500 pi sur 3 étages. 877 Conseil, 822-0463

59 VACANCES - CONDOS
FLORIDE, Fort Lauderdale et Hollywood, semaine ou au mois. Tel. 822-8669 ou 305-889-4838

NORTH CONWAY Hotel-condo, mer à 10 min. Piscine. Piscine int., etc. 1-508-443-4665

60 SANTÉ ET RELAXATION
MASSAGE DÉTENTE et douleur musculaire. Reiki, esthétique, électrolyse et coiffure. Massothérapie de l'Estre. 822-2276

62 PERSONNEL
ACCORD LIBRE
Discretion totale
Pour gens courtois, humains. Service d'hôtesses, escortes exclusives, poles, professionnelles, de classe.
* 821-9250 *
AGENCE VIA-RENCONTRE.
Pour relation sincère, rencontre gens sérieux et compatibles. Service prof. 823-6739

ALLO ROXANNE
9 h à 21 h
Tel. 823-1322

FLEUR DE LOTUS
Danse, massage et ISABELLE-SOPHIE ET LEURS AMIES.
Spécial de 13h à 18h
Tel: 820-2997.

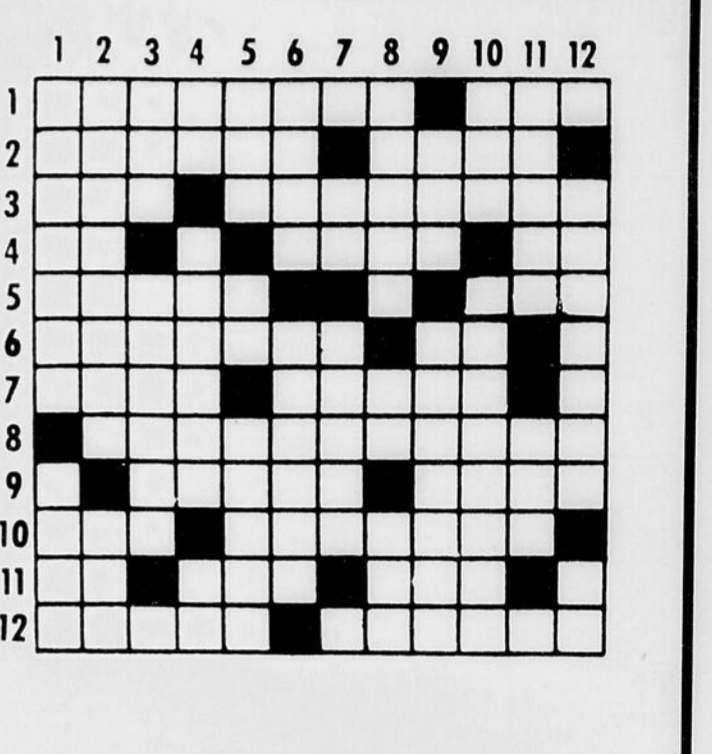


62 PERSONNEL
MARIE-SOLEIL
Massage de 8h à minuit. Tel. 346-1725

62 PERSONNEL
MARILOU
Tel. 565-3590

62 PERSONNEL
MASSAGES DANSES
Stéphanie et Josée sont de retour pour votre service. Tel. 820-9866

MOTS CROISÉS



HORIZONTALEMENT

1 - Cercle de choses prescrites par la loi. - Débit de boisson.
2 - Noix dépeignée de son écale. - Ville de Russie.
3 - Cou. - Petites coiffes de toile qu'on met aux nouveaux-nés.
4 - Ville légendaire bretonne. - Perdre son poil. - Pron. pers.
5 - Lac éthiopien. - Roue d'une poulie.
6 - Colline, éminence. - Préf.
7 - L'Irlande. - Ville du Québec.
8 - Maléfices de sorcier.
9 - Anc. nom de la grenouille. - Grains du chapelier.
10 - Bordée de maisons. - Peu fréquentés.
11 - En évidence chez les maigres. - Métal. - Petit poème.
12 - Pieu grand. - Femelle de l'âne.

VERTICALEMENT

1 - Vase à parfum. - Plus qu'il en faut.
2 - De l'Ecosse. - Affaibli.
3 - Abrév. de gallon. - Déesse du matin.
4 - Sym. chim. - Greffera. - Marque le dédain.
5 - Dépt de France. - Voyelles. - Petit trait.
6 - En outre. - Fabriquer.
7 - Toi. - Petit rôle.
8 - Canal qui conduit l'eau de la mer dans les marais salants. - Réiteration. - Poète athénien.
9 - Animal mou. - Contemple.
10 - Pic des Pyrénées. - Piquant, de haut goût.
11 - Os de poisson. - Qui sont à lui.
12 - Très agréable, doux. - Petit cube.

SOLUTION D'AUJOURD'HUI: DANS LES PETITES ANNONCES



Le veux travailler La Tribune travaille pour vous!
BRENDA BADOER 858 2199
DANIEL LEMIEUX 563 4451
HENRIETTE FANUEL 565 9442
Jean-Guy Robitaille 565-1123
STEVE QUELLET 864 9550

62 PERSONNEL
MASSAGES, DANSE
POUR UNE BONNE DÉTENTE
PULSION
service
d'accompagnement.
SPÉCIAL DES FÊTES
566-0880

65 ANIMAUX
À VENDRE
CHIOTS
Shih-Tzu, Chow-Chow, Golden et Mini Colley.
Élevage
Le Chien Gentil 878-3944
EPAGNEUL COCKER femelle, 4 mois, pure race, vaccinée, carnet du vétérinaire à l'appui. 2005. Tél.: 346-9747.

70 RENCONTRES
- AMITIE
CHERCHE PERSONNE qui aimerait vivre à la campagne. Tél.: 820-9542.
LE CERCLE DU COEUR te propose une soirée causerie autour d'une bonne table...

71 DIVERS
À VENDRE
AVIS
Le personnel au service des petites annonces apporte une attention minutieuse au contenu des textes qui lui sont fournis.

71 DIVERS
À VENDRE
AVIS
Le personnel au service des petites annonces apporte une attention minutieuse au contenu des textes qui lui sont fournis.

71 DIVERS
À VENDRE
AVIS
Le personnel au service des petites annonces apporte une attention minutieuse au contenu des textes qui lui sont fournis.

3.95\$ V.C. TAPIS
COMMERCIALS: Tapis, Moquette, 5130 Bd Bourque, R.F. sous réserve d'achat 564-1112.

337 ALEXANDRE
Comptoir Marion Brasseur, de soin de vêtements, meubles, vaisselle, etc. Mercil 346-0178

APPAREILS RHUMART
à vendre à très bon prix. Tél.: 562-0822.

BATTERIES
SPECIAL
10\$ D'ÉCHANGE
Sur votre vieille batterie, à la chaudière d'une neuve.

BOIS à plancher, menuiserie, érab, chêne, hêtre, cèdre, etc. Estimation gratuite. 864-0213.

BOIS DE CHAUFFAGE
125 cordes de bois érab, rond, vert. 395 la corde livrée. 569-3467, 829-9738.

CHAISE DE RELAXATION réglable avec vibrateur. Vente cause déménagement. 563-4359.

LIQUIDATION T.V., vidéos, fours micro-ondes, lave-vaisselle. LOCATION BESSAC. 2192 King Ouest.

71 DIVERS
À VENDRE
LIT ESCAMOTABLE, mélamine, grandeur Queen, jamais utilisé. Valeur 700\$, à laisser à 350\$. Jour: 566-8220, soir: 566-2242, 564-4408.

75 COLLECTIONNEURS
SOIRÉE D'ÉCHANGE de cartes de collection. En équipe pour une compagnie canadienne nationale, pour du travail de relation publique.

75 COLLECTIONNEURS
SOIRÉE D'ÉCHANGE de cartes de collection. En équipe pour une compagnie canadienne nationale, pour du travail de relation publique.

75 COLLECTIONNEURS
SOIRÉE D'ÉCHANGE de cartes de collection. En équipe pour une compagnie canadienne nationale, pour du travail de relation publique.

75 COLLECTIONNEURS
SOIRÉE D'ÉCHANGE de cartes de collection. En équipe pour une compagnie canadienne nationale, pour du travail de relation publique.

75 COLLECTIONNEURS
SOIRÉE D'ÉCHANGE de cartes de collection. En équipe pour une compagnie canadienne nationale, pour du travail de relation publique.

75 COLLECTIONNEURS
SOIRÉE D'ÉCHANGE de cartes de collection. En équipe pour une compagnie canadienne nationale, pour du travail de relation publique.

75 COLLECTIONNEURS
SOIRÉE D'ÉCHANGE de cartes de collection. En équipe pour une compagnie canadienne nationale, pour du travail de relation publique.

75 COLLECTIONNEURS
SOIRÉE D'ÉCHANGE de cartes de collection. En équipe pour une compagnie canadienne nationale, pour du travail de relation publique.

75 COLLECTIONNEURS
SOIRÉE D'ÉCHANGE de cartes de collection. En équipe pour une compagnie canadienne nationale, pour du travail de relation publique.

75 COLLECTIONNEURS
SOIRÉE D'ÉCHANGE de cartes de collection. En équipe pour une compagnie canadienne nationale, pour du travail de relation publique.

75 COLLECTIONNEURS
SOIRÉE D'ÉCHANGE de cartes de collection. En équipe pour une compagnie canadienne nationale, pour du travail de relation publique.

75 COLLECTIONNEURS
SOIRÉE D'ÉCHANGE de cartes de collection. En équipe pour une compagnie canadienne nationale, pour du travail de relation publique.

75 COLLECTIONNEURS
SOIRÉE D'ÉCHANGE de cartes de collection. En équipe pour une compagnie canadienne nationale, pour du travail de relation publique.

75 COLLECTIONNEURS
SOIRÉE D'ÉCHANGE de cartes de collection. En équipe pour une compagnie canadienne nationale, pour du travail de relation publique.

101 PERSONNEL
DEMANDE
REPRÉSENTANT(E)
avec ou sans expérience. Pour gens n'ayant pas peur de travailler, belle personnalité, aimant le travail au public et autonome.

101 PERSONNEL
DEMANDE
REPRÉSENTANT(E)
avec ou sans expérience. Pour gens n'ayant pas peur de travailler, belle personnalité, aimant le travail au public et autonome.

101 PERSONNEL
DEMANDE
REPRÉSENTANT(E)
avec ou sans expérience. Pour gens n'ayant pas peur de travailler, belle personnalité, aimant le travail au public et autonome.

101 PERSONNEL
DEMANDE
REPRÉSENTANT(E)
avec ou sans expérience. Pour gens n'ayant pas peur de travailler, belle personnalité, aimant le travail au public et autonome.

101 PERSONNEL
DEMANDE
REPRÉSENTANT(E)
avec ou sans expérience. Pour gens n'ayant pas peur de travailler, belle personnalité, aimant le travail au public et autonome.

101 PERSONNEL
DEMANDE
REPRÉSENTANT(E)
avec ou sans expérience. Pour gens n'ayant pas peur de travailler, belle personnalité, aimant le travail au public et autonome.

101 PERSONNEL
DEMANDE
REPRÉSENTANT(E)
avec ou sans expérience. Pour gens n'ayant pas peur de travailler, belle personnalité, aimant le travail au public et autonome.

101 PERSONNEL
DEMANDE
REPRÉSENTANT(E)
avec ou sans expérience. Pour gens n'ayant pas peur de travailler, belle personnalité, aimant le travail au public et autonome.

101 PERSONNEL
DEMANDE
REPRÉSENTANT(E)
avec ou sans expérience. Pour gens n'ayant pas peur de travailler, belle personnalité, aimant le travail au public et autonome.

101 PERSONNEL
DEMANDE
REPRÉSENTANT(E)
avec ou sans expérience. Pour gens n'ayant pas peur de travailler, belle personnalité, aimant le travail au public et autonome.

170 AUTOS
À VENDRE
ACHETONS AUTOS, vendons pièces usagées. Pièces d'autos Fleurimont Inc. 564-5020.

170 AUTOS
À VENDRE
ACHETONS AUTOS, vendons pièces usagées. Pièces d'autos Fleurimont Inc. 564-5020.

170 AUTOS
À VENDRE
ACHETONS AUTOS, vendons pièces usagées. Pièces d'autos Fleurimont Inc. 564-5020.

170 AUTOS
À VENDRE
ACHETONS AUTOS, vendons pièces usagées. Pièces d'autos Fleurimont Inc. 564-5020.

170 AUTOS
À VENDRE
ACHETONS AUTOS, vendons pièces usagées. Pièces d'autos Fleurimont Inc. 564-5020.

170 AUTOS
À VENDRE
ACHETONS AUTOS, vendons pièces usagées. Pièces d'autos Fleurimont Inc. 564-5020.

170 AUTOS
À VENDRE
ACHETONS AUTOS, vendons pièces usagées. Pièces d'autos Fleurimont Inc. 564-5020.

170 AUTOS
À VENDRE
ACHETONS AUTOS, vendons pièces usagées. Pièces d'autos Fleurimont Inc. 564-5020.

170 AUTOS
À VENDRE
ACHETONS AUTOS, vendons pièces usagées. Pièces d'autos Fleurimont Inc. 564-5020.

170 AUTOS
À VENDRE
ACHETONS AUTOS, vendons pièces usagées. Pièces d'autos Fleurimont Inc. 564-5020.

ENCAN
Pour Encan Sawyerville vous offre 3 ventes de consignation de vaches à boeuf de toutes races. Les ventes auront lieu à 12 h 00.

ENCAN
Pour Encan Sawyerville vous offre 3 ventes de consignation de vaches à boeuf de toutes races. Les ventes auront lieu à 12 h 00.

ENCAN
Pour Encan Sawyerville vous offre 3 ventes de consignation de vaches à boeuf de toutes races. Les ventes auront lieu à 12 h 00.

ENCAN
Pour Encan Sawyerville vous offre 3 ventes de consignation de vaches à boeuf de toutes races. Les ventes auront lieu à 12 h 00.

ENCAN
Pour Encan Sawyerville vous offre 3 ventes de consignation de vaches à boeuf de toutes races. Les ventes auront lieu à 12 h 00.

ENCAN
Pour Encan Sawyerville vous offre 3 ventes de consignation de vaches à boeuf de toutes races. Les ventes auront lieu à 12 h 00.

ENCAN
Pour Encan Sawyerville vous offre 3 ventes de consignation de vaches à boeuf de toutes races. Les ventes auront lieu à 12 h 00.

ENCAN
Pour Encan Sawyerville vous offre 3 ventes de consignation de vaches à boeuf de toutes races. Les ventes auront lieu à 12 h 00.

ENCAN
Pour Encan Sawyerville vous offre 3 ventes de consignation de vaches à boeuf de toutes races. Les ventes auront lieu à 12 h 00.

ENCAN
Pour Encan Sawyerville vous offre 3 ventes de consignation de vaches à boeuf de toutes races. Les ventes auront lieu à 12 h 00.

Décès, Avis, Remerciements

IN MEMORIAM

BARLOW (M. Gérald), Sherbrooke
BEAUDOIN (Mme Lise), Sherbrooke
BOISVERT (M. Eugène), St-Robert
CARRIER (Mlle Lydia), La Patrie
DNAULT (M. Fernand), Sherbrooke
DUSSAULT (Mme Gisèle), Sherbrooke
FLAMAND (M. Jean-Marie), Stoke
FONTAINE (Mme Paulette), Racine
JETÉ (M. Lucien), Sherbrooke
LAPORTE (Mme Simone), Sherbrooke
LEFEBVRE (Mme Jeanne), Windsor
LEMELIN (M. Marcel), Windsor
PALFREY (M. Frederick), Magog
ROBERT (M. Charles-Émile), Sherbrooke
RODRIGUE (Mme Edna), Magog
TEROUX (Mme Aurore), Sherbrooke
WEBSTER (Mme Rosemary), Beaulac

BARLOW Gérald
Au Centre Hospitalier St-Vincent de Paul, le 30 décembre 1992, est décédé monsieur Gérald Barlow, à l'âge de 82 ans, époux de Mme Marie Mailhot, demeurant à Sherbrooke. Le défunt repose à la:
Coopérative Funéraire de l'Estrie
528 rue Prospect Sherbrooke, QC
Tél.: 565-7646

AVIS DE DEMANDE DE DISSOLUTION
PRENEZ AVIS que la Compagnie GALVIN, S.A. des PROFFESIONNELS DU GRAPHISME ET DE L'IMPRIMERIE, INC. demandera à l'inspecteur général des Institutions Financières, la permission de se dissoudre.
SHERBROOKE, ce vingt-troisième (23e) jour de décembre mil neuf cent quatre-vingt-douze (23 décembre 1992)
Me Michel Lamoureux, Procureur de la Compagnie 4967-4 Juv.

Marc Vachon 346-3941
PROVINCE DE QUÉBEC
VILLE DE EAST ANGLUS
ADOPTION D'UN RÈGLEMENT
AVIS PUBLIC
est par les présentes donné par le soussigné secrétaire-trésorier de la ville de East Angus, que le conseil de cette municipalité, à une séance tenue à l'hôtel de ville le 23 décembre 1992, a adopté le règlement numéro 424, règlement concernant l'imposition des taxes foncières, d'eau, d'enlèvement des ordures, de compensation au taux global de taxation, ainsi que la taxe d'affaires selon la valeur locative pour l'année 1993.

CANADA
Province de Québec
Ville de Waterville
AVIS PUBLIC
AVIS PUBLIC est par les présentes donné par le soussigné Gilles Boisvert, secrétaire de la Corporation Municipale de Waterville.

BOISVERT Eugène
Au Centre Hospitalier Hôtel-Dieu de St-Robert, le 1er janvier 1993, est décédé monsieur Eugène Boisvert, à l'âge de 72 ans, demeurant à St-Robert. Ses funérailles auront lieu le samedi 9 janvier 1993, à 11 h, en l'église Ste-Famille, 400 rue Thériault (Pierrette), Stoke, Mme Lise Ouellette.

La crémation aura lieu à la:
Coopérative Funéraire de l'Estrie
526 rue Prospect Sherbrooke, QC
Tél.: 565-7646

Alain Leclerc, dir.gén.
Une messe commémorative sera célébrée le samedi 9 janvier 1993, à 19 h, en l'église de St-Élie d'Orford. Monsieur Boisvert laisse dans le deuil ses enfants: Gisèle (Guy), Ginette; Clément; Régine; Origène (Guy); Alain; ses frères, sœurs: M. Léon Boisvert, M. Albert Boisvert (Rose-Anna), M. Donat Boisvert; Mme Aimée Boisvert; Mme Arthur Boisvert; Mme Laura Boisvert (Fernand Hotte); Evelyn Boisvert (Donat Gagnon); Mme Lucienne Boisvert (Louis Demers); Mme Rosilda Boisvert; ainsi que ses 10 petits-enfants; ses deux arrière-petits-enfants; plusieurs neveux, nièces, autres parents et amis.

DENAULT Fernand
Au Centre Hospitalier Universitaire de Sherbrooke, le 19 décembre 1992, est décédé monsieur Fernand Denault, à l'âge de 61 ans, époux de Mme Solange Cournoyer, demeurant à Sherbrooke. Afin de respecter ses volontés, il n'y a pas eu d'exposition et l'incinération aura lieu au crématorium de la:
Coopérative Funéraire de l'Estrie
530 rue Prospect Sherbrooke, QC
Tél.: 565-7646

Alain Leclerc, dir.gén.
Les funérailles ont eu lieu le samedi 2 janvier 1993, en la Cathédrale St-Michel. La famille était présente à l'église afin de recevoir les condoléances. Les cendres ont été déposées au Columbarium de la Coopérative Funéraire de l'Estrie. Monsieur Denault laisse dans le deuil ses enfants: Nicole Denault; Larry Denault (Gyline); Diane Denault (Michel Bourgoin); ses petits-enfants: Sébastien, Alexandre, Frédéric, Maxime et Jessy; son frère: M. Mme Aimée Denault (Gisèle); ses sœurs: Mme Laurette Denault (Romain Lemieux); Mme Berthe Denault; ses beaux-frères, belles-sœurs: M. Mme Jean-Charles Jackson (Dolores); M. Mme Réal Cournoyer (Carole); ainsi que ses neveux, nièces, autres parents et amis. En guise de sympathie des dons à la FONDATION DU C.H.U.S. INC., 3001, 12e Avenue Nord, Sherbrooke Qc. J1H 5N4, seraient grandement appréciés.

FLAMAND Jean-Marie
En Floride, le 24 décembre 1992, est décédé monsieur Jean-Marie Flamand, à l'âge de 58 ans, époux de Pierrette Vachon, demeurant à Stoke. Il n'y aura pas d'exposition. L'incinération a eu lieu sous la direction de la:
Coopérative Funéraire de l'Estrie
530 rue Prospect Sherbrooke (Qc)
Tél.: 565-7646

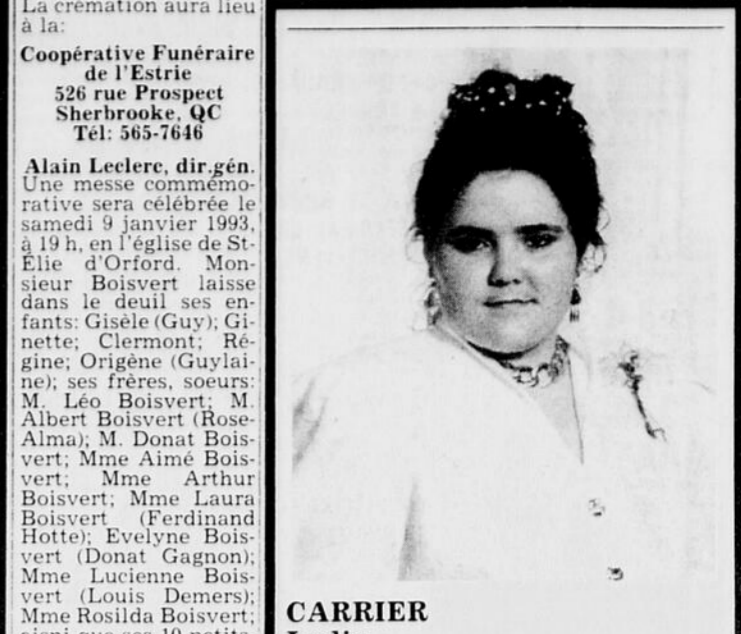
FONTAINE Paulette
Au Centre Hospitalier Hôtel-Dieu de Sherbrooke, le 1er janvier 1993, est décédée madame Paulette Fontaine, à l'âge de 60 ans, épouse en 1ère nocce de feu M. Paul-Émile Fontaine, en 2e nocce de feu M. Alain Bonneau, demeurant à Racine. La défunte repose au:
Centre Funéraire Mario Lemaire Enr.
1181 rue St-Joseph Valcourt Qc.
Tél.: 514-532-2223
siège social: 819-826-3747

DUSSAULT Gisèle (Ouellette)
Au Centre Hospitalier Universitaire de Sherbrooke, le 31 décembre 1992, est décédée madame Gisèle Ouellette, à l'âge de 66 ans, épouse de M. Paul-Émile Dussault, demeurant à Sherbrooke. Afin de respecter les dernières volontés de Mme Dussault, il n'y aura pas d'exposition. La direction des funérailles a été confiée à la:
Résidence Funéraire Steve L. Elkas Inc.
601 rue Conseil Sherbrooke, Qc
Steve Elkas, prés.
Clément Cartier, dir.
Heures de visite: MARDI de 14 h à 16 h et de 19 h à 22 h. Jour des funérailles, de 9 h jusqu'au départ du salon à 10 h 45. Funérailles, le mercredi 6 janvier 1993, à 11 h, en l'église Coeur-Immaculé de Marie. Inhumation au cimetière St-Michel. Outre son époux, madame Beaudoin laisse dans le deuil ses enfants: Marie-Pierre Beaudoin; Dominique Beaudoin; ses beaux-frères, sœurs, beaux-frères et belles-sœurs: M. Roger Perron (Laurette); M. Claude Perron (Colette); M. Germain Perron (Berthe); M. Guy Perron (Jacqueline); M. Jean-Marie Perron (Patricia); Mme Gylsaine Perron (Patrick Michaud); Mme Marielle Perron (Eugène Cloutier); Mme Jeanette Perron (Sylvain Fournier); Mme Denise Perron (Richard Viel); Mme Lucille Perron (Régis Dumas); M. Denis Beaudoin (Francine); M. Michel Beaudoin (Monique); ainsi que plusieurs neveux, nièces, autres parents et amis.

BOISVERT Eugène
Au Centre Hospitalier Hôtel-Dieu de St-Robert, le 1er janvier 1993, est décédé monsieur Eugène Boisvert, à l'âge de 72 ans, demeurant à St-Robert. Ses funérailles auront lieu le samedi 9 janvier 1993, à 11 h, en l'église Ste-Famille, 400 rue Thériault (Pierrette), Stoke, Mme Lise Ouellette.

PALFREY Frederick
À l'Hôpital La Providence de Magog Qc, le 1er janvier 1993, est décédé monsieur Frederick Palfrey, à l'âge de 96 ans, époux de feu Elisabeth Edith Peacock. Monsieur Palfrey était le père de feu Naomi Whiteley, le grand-père de feu David Whiteley. Il laisse dans le deuil sa belle-sœur, sa fille, sa bru, ses neveux, ses nièces de l'Irlande, d'Australie et des USA; ainsi que plusieurs amis. Ses funérailles ont eu lieu dans l'intimité, le 4 janvier 1993. Elles ont été célébrées par la reverende Marilyn Richardson à la:
Résidence Funéraire Ledoux Magog Inc.
150 Sherbrooke
Magog Qc.
Jacques Lecours, prés.

DUSSAULT Gisèle (Ouellette)
Au Centre Hospitalier Universitaire de Sherbrooke, le 31 décembre 1992, est décédée madame Gisèle Ouellette, à l'âge de 66 ans, épouse de M. Paul-Émile Dussault, demeurant à Sherbrooke. Afin de respecter les dernières volontés de Mme Dussault, il n'y aura pas d'exposition. La direction des funérailles a été confiée à la:
Résidence Funéraire Steve L. Elkas Inc.
601 rue Conseil Sherbrooke, Qc
Steve Elkas, prés.
Clément Cartier, dir.
Heures de visite: MARDI de 14 h à 16 h et de 19 h à 22 h. Jour des funérailles, de 9 h jusqu'au départ du salon à 10 h 45. Funérailles, le mercredi 6 janvier 1993, à 11 h, en l'église Coeur-Immaculé de Marie. Inhumation au cimetière St-Michel. Outre son époux, madame Beaudoin laisse dans le deuil ses enfants: Marie-Pierre Beaudoin; Dominique Beaudoin; ses beaux-frères, sœurs, beaux-frères et belles-sœurs: M. Roger Perron (Laurette); M. Claude Perron (Colette); M. Germain Perron (Berthe); M. Guy Perron (Jacqueline); M. Jean-Marie Perron (Patricia); Mme Gylsaine Perron (Patrick Michaud); Mme Marielle Perron (Eugène Cloutier); Mme Jeanette Perron (Sylvain Fournier); Mme Denise Perron (Richard Viel); Mme Lucille Perron (Régis Dumas); M. Denis Beaudoin (Francine); M. Michel Beaudoin (Monique); ainsi que plusieurs neveux, nièces, autres parents et amis.



Lydia
Accidentellement à Cuba, le 1er janvier 1993, est décédée mademoiselle Lydia Carrier, à l'âge de 19 ans. Elle laisse dans le deuil sa mère: Mme Pauline Martin et son frère Martin Carrier, demeurant à La Patrie. Son père M. Gilles Carrier, ses grands-parents: M. Victor Martin et Mme Ida Ducharme ainsi que madame Cécile Chase; plusieurs oncles, tantes, cousins, cousines, amies des cadets royaux de l'Armée Canadienne tout spécialement ceux et celles du corps de Cadets 376 de Beaufort ainsi que les étudiants(es) du Champlain Régional Collège, St-Lawrence Campus de Ste-Foy. Il n'y aura pas d'exposition, il y aura incinération. Les funérailles auront lieu en l'église St-Pierre de La Patrie le samedi 9 janvier 1993, à 11 h. La famille recevra les condoléances des parents et amis à compter de 10 h. Inhumation des cendres à une date ultérieure. 'Rèves d'enfants' faisant partie de l'univers de Lydia, en guise de sympathie des dons à cette fondation 4220, Bd St-Laurent, Montréal, Qc H2W 2R2, seraient grandement appréciés.

Alain Leclerc, dir.gén.
Les funérailles ont eu lieu le samedi 2 janvier 1993, en la Cathédrale St-Michel. La famille était présente à l'église afin de recevoir les condoléances. Les cendres ont été déposées au Columbarium de la Coopérative Funéraire de l'Estrie. Monsieur Denault laisse dans le deuil ses enfants: Nicole Denault; Larry Denault (Gyline); Diane Denault (Michel Bourgoin); ses petits-enfants: Sébastien, Alexandre, Frédéric, Maxime et Jessy; son frère: M. Mme Aimée Denault (Gisèle); ses sœurs: Mme Laurette Denault (Romain Lemieux); Mme Berthe Denault; ses beaux-frères, belles-sœurs: M. Mme Jean-Charles Jackson (Dolores); M. Mme Réal Cournoyer (Carole); ainsi que ses neveux, nièces, autres parents et amis. En guise de sympathie des dons à la FONDATION DU C.H.U.S. INC., 3001, 12e Avenue Nord, Sherbrooke Qc. J1H 5N4, seraient grandement appréciés.

FLAMAND Jean-Marie
En Floride, le 24 décembre 1992, est décédé monsieur Jean-Marie Flamand, à l'âge de 58 ans, époux de Pierrette Vachon, demeurant à Stoke. Il n'y aura pas d'exposition. L'incinération a eu lieu sous la direction de la:
Coopérative Funéraire de l'Estrie
530 rue Prospect Sherbrooke (Qc)
Tél.: 565-7646

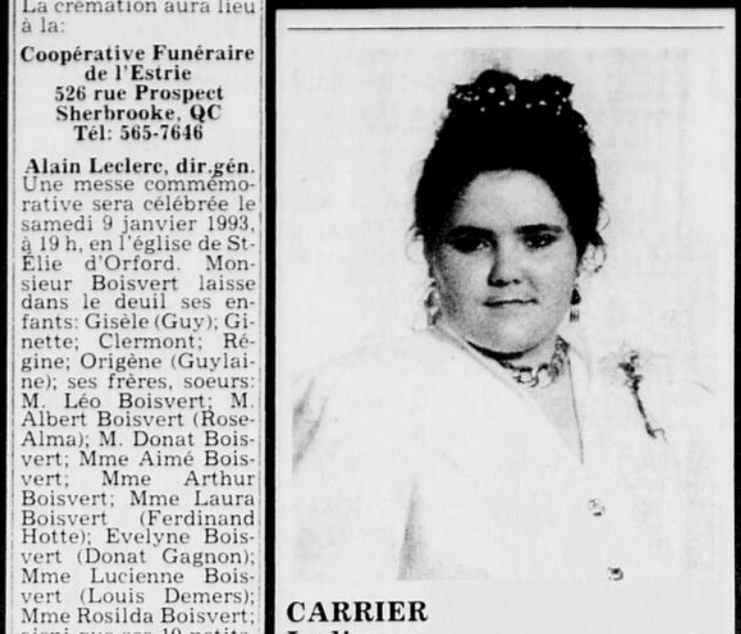
FONTAINE Paulette
Au Centre Hospitalier Hôtel-Dieu de Sherbrooke, le 1er janvier 1993, est décédée madame Paulette Fontaine, à l'âge de 60 ans, épouse en 1ère nocce de feu M. Paul-Émile Fontaine, en 2e nocce de feu M. Alain Bonneau, demeurant à Racine. La défunte repose au:
Centre Funéraire Mario Lemaire Enr.
1181 rue St-Joseph Valcourt Qc.
Tél.: 514-532-2223
siège social: 819-826-3747

DUSSAULT Gisèle (Ouellette)
Au Centre Hospitalier Universitaire de Sherbrooke, le 31 décembre 1992, est décédée madame Gisèle Ouellette, à l'âge de 66 ans, épouse de M. Paul-Émile Dussault, demeurant à Sherbrooke. Afin de respecter les dernières volontés de Mme Dussault, il n'y aura pas d'exposition. La direction des funérailles a été confiée à la:
Résidence Funéraire Steve L. Elkas Inc.
601 rue Conseil Sherbrooke, Qc
Steve Elkas, prés.
Clément Cartier, dir.
Heures de visite: MARDI de 14 h à 16 h et de 19 h à 22 h. Jour des funérailles, de 9 h jusqu'au départ du salon à 10 h 45. Funérailles, le mercredi 6 janvier 1993, à 11 h, en l'église Coeur-Immaculé de Marie. Inhumation au cimetière St-Michel. Outre son époux, madame Beaudoin laisse dans le deuil ses enfants: Marie-Pierre Beaudoin; Dominique Beaudoin; ses beaux-frères, sœurs, beaux-frères et belles-sœurs: M. Roger Perron (Laurette); M. Claude Perron (Colette); M. Germain Perron (Berthe); M. Guy Perron (Jacqueline); M. Jean-Marie Perron (Patricia); Mme Gylsaine Perron (Patrick Michaud); Mme Marielle Perron (Eugène Cloutier); Mme Jeanette Perron (Sylvain Fournier); Mme Denise Perron (Richard Viel); Mme Lucille Perron (Régis Dumas); M. Denis Beaudoin (Francine); M. Michel Beaudoin (Monique); ainsi que plusieurs neveux, nièces, autres parents et amis.

BOISVERT Eugène
Au Centre Hospitalier Hôtel-Dieu de St-Robert, le 1er janvier 1993, est décédé monsieur Eugène Boisvert, à l'âge de 72 ans, demeurant à St-Robert. Ses funérailles auront lieu le samedi 9 janvier 1993, à 11 h, en l'église Ste-Famille, 400 rue Thériault (Pierrette), Stoke, Mme Lise Ouellette.

PALFREY Frederick
À l'Hôpital La Providence de Magog Qc, le 1er janvier 1993, est décédé monsieur Frederick Palfrey, à l'âge de 96 ans, époux de feu Elisabeth Edith Peacock. Monsieur Palfrey était le père de feu Naomi Whiteley, le grand-père de feu David Whiteley. Il laisse dans le deuil sa belle-sœur, sa fille, sa bru, ses neveux, ses nièces de l'Irlande, d'Australie et des USA; ainsi que plusieurs amis. Ses funérailles ont eu lieu dans l'intimité, le 4 janvier 1993. Elles ont été célébrées par la reverende Marilyn Richardson à la:
Résidence Funéraire Ledoux Magog Inc.
150 Sherbrooke
Magog Qc.
Jacques Lecours, prés.

DUSSAULT Gisèle (Ouellette)
Au Centre Hospitalier Universitaire de Sherbrooke, le 31 décembre 1992, est décédée madame Gisèle Ouellette, à l'âge de 66 ans, épouse de M. Paul-Émile Dussault, demeurant à Sherbrooke. Afin de respecter les dernières volontés de Mme Dussault, il n'y aura pas d'exposition. La direction des funérailles a été confiée à la:
Résidence Funéraire Steve L. Elkas Inc.
601 rue Conseil Sherbrooke, Qc
Steve Elkas, prés.
Clément Cartier, dir.
Heures de visite: MARDI de 14 h à 16 h et de 19 h à 22 h. Jour des funérailles, de 9 h jusqu'au départ du salon à 10 h 45. Funérailles, le mercredi 6 janvier 1993, à 11 h, en l'église Coeur-Immaculé de Marie. Inhumation au cimetière St-Michel. Outre son époux, madame Beaudoin laisse dans le deuil ses enfants: Marie-Pierre Beaudoin; Dominique Beaudoin; ses beaux-frères, sœurs, beaux-frères et belles-sœurs: M. Roger Perron (Laurette); M. Claude Perron (Colette); M. Germain Perron (Berthe); M. Guy Perron (Jacqueline); M. Jean-Marie Perron (Patricia); Mme Gylsaine Perron (Patrick Michaud); Mme Marielle Perron (Eugène Cloutier); Mme Jeanette Perron (Sylvain Fournier); Mme Denise Perron (Richard Viel); Mme Lucille Perron (Régis Dumas); M. Denis Beaudoin (Francine); M. Michel Beaudoin (Monique); ainsi que plusieurs neveux, nièces, autres parents et amis.



Lydia
Accidentellement à Cuba, le 1er janvier 1993, est décédée mademoiselle Lydia Carrier, à l'âge de 19 ans. Elle laisse dans le deuil sa mère: Mme Pauline Martin et son frère Martin Carrier, demeurant à La Patrie. Son père M. Gilles Carrier, ses grands-parents: M. Victor Martin et Mme Ida Ducharme ainsi que madame Cécile Chase; plusieurs oncles, tantes, cousins, cousines, amies des cadets royaux de l'Armée Canadienne tout spécialement ceux et celles du corps de Cadets 376 de Beaufort ainsi que les étudiants(es) du Champlain Régional Collège, St-Lawrence Campus de Ste-Foy. Il n'y aura pas d'exposition, il y aura incinération. Les funérailles auront lieu en l'église St-Pierre de La Patrie le samedi 9 janvier 1993, à 11 h. La famille recevra les condoléances des parents et amis à compter de 10 h. Inhumation des cendres à une date ultérieure. 'Rèves d'enfants' faisant partie de l'univers de Lydia, en guise de sympathie des dons à cette fondation 4220, Bd St-Laurent, Montréal, Qc H2W 2R2, seraient grandement appréciés.

Alain Leclerc, dir.gén.
Les funérailles ont eu lieu le samedi 2 janvier 1993, en la Cathédrale St-Michel. La famille était présente à l'église afin de recevoir les condoléances. Les cendres ont été déposées au Columbarium de la Coopérative Funéraire de l'Estrie. Monsieur Denault laisse dans le deuil ses enfants: Nicole Denault; Larry Denault (Gyline); Diane Denault (Michel Bourgoin); ses petits-enfants: Sébastien, Alexandre, Frédéric, Maxime et Jessy; son frère: M. Mme Aimée Denault (Gisèle); ses sœurs: Mme Laurette Denault (Romain Lemieux); Mme Berthe Denault; ses beaux-frères, belles-sœurs: M. Mme Jean-Charles Jackson (Dolores); M. Mme Réal Cournoyer (Carole); ainsi que ses neveux, nièces, autres parents et amis. En guise de sympathie des dons à la FONDATION DU C.H.U.S. INC., 3001, 12e Avenue Nord, Sherbrooke Qc. J1H 5N4, seraient grandement appréciés.

FLAMAND Jean-Marie
En Floride, le 24 décembre 1992, est décédé monsieur Jean-Marie Flamand, à l'âge de 58 ans, époux de Pierrette Vachon, demeurant à Stoke. Il n'y aura pas d'exposition. L'incinération a eu lieu sous la direction de la:
Coopérative Funéraire de l'Estrie
530 rue Prospect Sherbrooke (Qc)
Tél.: 565-7646

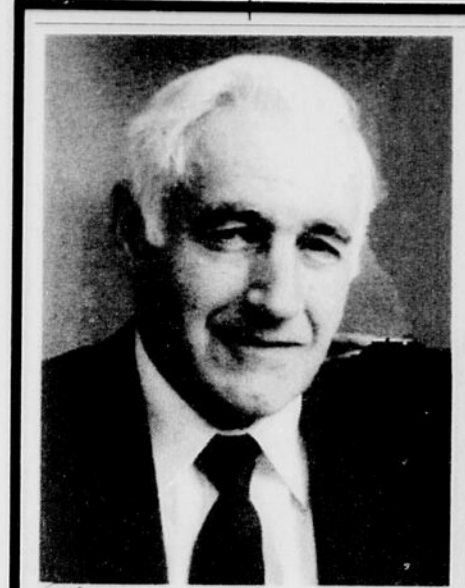
FONTAINE Paulette
Au Centre Hospitalier Hôtel-Dieu de Sherbrooke, le 1er janvier 1993, est décédée madame Paulette Fontaine, à l'âge de 60 ans, épouse en 1ère nocce de feu M. Paul-Émile Fontaine, en 2e nocce de feu M. Alain Bonneau, demeurant à Racine. La défunte repose au:
Centre Funéraire Mario Lemaire Enr.
1181 rue St-Joseph Valcourt Qc.
Tél.: 514-532-2223
siège social: 819-826-3747

DUSSAULT Gisèle (Ouellette)
Au Centre Hospitalier Universitaire de Sherbrooke, le 31 décembre 1992, est décédée madame Gisèle Ouellette, à l'âge de 66 ans, épouse de M. Paul-Émile Dussault, demeurant à Sherbrooke. Afin de respecter les dernières volontés de Mme Dussault, il n'y aura pas d'exposition. La direction des funérailles a été confiée à la:
Résidence Funéraire Steve L. Elkas Inc.
601 rue Conseil Sherbrooke, Qc
Steve Elkas, prés.
Clément Cartier, dir.
Heures de visite: MARDI de 14 h à 16 h et de 19 h à 22 h. Jour des funérailles, de 9 h jusqu'au départ du salon à 10 h 45. Funérailles, le mercredi 6 janvier 1993, à 11 h, en l'église Coeur-Immaculé de Marie. Inhumation au cimetière St-Michel. Outre son époux, madame Beaudoin laisse dans le deuil ses enfants: Marie-Pierre Beaudoin; Dominique Beaudoin; ses beaux-frères, sœurs, beaux-frères et belles-sœurs: M. Roger Perron (Laurette); M. Claude Perron (Colette); M. Germain Perron (Berthe); M. Guy Perron (Jacqueline); M. Jean-Marie Perron (Patricia); Mme Gylsaine Perron (Patrick Michaud); Mme Marielle Perron (Eugène Cloutier); Mme Jeanette Perron (Sylvain Fournier); Mme Denise Perron (Richard Viel); Mme Lucille Perron (Régis Dumas); M. Denis Beaudoin (Francine); M. Michel Beaudoin (Monique); ainsi que plusieurs neveux, nièces, autres parents et amis.

BOISVERT Eugène
Au Centre Hospitalier Hôtel-Dieu de St-Robert, le 1er janvier 1993, est décédé monsieur Eugène Boisvert, à l'âge de 72 ans, demeurant à St-Robert. Ses funérailles auront lieu le samedi 9 janvier 1993, à 11 h, en l'église Ste-Famille, 400 rue Thériault (Pierrette), Stoke, Mme Lise Ouellette.

PALFREY Frederick
À l'Hôpital La Providence de Magog Qc, le 1er janvier 1993, est décédé monsieur Frederick Palfrey, à l'âge de 96 ans, époux de feu Elisabeth Edith Peacock. Monsieur Palfrey était le père de feu Naomi Whiteley, le grand-père de feu David Whiteley. Il laisse dans le deuil sa belle-sœur, sa fille, sa bru, ses neveux, ses nièces de l'Irlande, d'Australie et des USA; ainsi que plusieurs amis. Ses funérailles ont eu lieu dans l'intimité, le 4 janvier 1993. Elles ont été célébrées par la reverende Marilyn Richardson à la:
Résidence Funéraire Ledoux Magog Inc.
150 Sherbrooke
Magog Qc.
Jacques Lecours, prés.

Décès, Avis, Remerciements



JETTÉ Lucien
— A Sherbrooke, le 31 décembre 1992, est décédé monsieur Lucien Jetté, à l'âge de 62 ans, époux de Jacqueline Gagnon, demeurant à Sherbrooke. Le défunt repose à la:

Résidence Funéraire Steve L. Elkas Inc. 601 Conseil, Sherbrooke Qc. Tél.: 819-565-1155

Steve Elkas, prés.; Clément Cartier, dir. Heures de visite: MARDI de 14 h à 16 h et de 19 h à 22 h. Jour des funérailles de 12 h jusqu'au départ du salon à 14 h. Funérailles le mercredi 6 janvier 1993, à 14 h 30, en l'église St-Charles Garnier de Sherbrooke. Inhumation au cimetière St-Michel. Outre son épouse, monsieur Jetté laisse dans le deuil son ex-épouse: Estelle Gagné; ses enfants: Jean-Guy (Lise Grenier); Cécile; Jacques (Angèle Desmarais); Normand (Lise Thibodeau); Richard (Sylvie Ringuette); Lise; Linda Caron et Stéphane (Claude); Jocelyn Caron (Nathalie et Cécile); son frère: Gaston Jetté (Alice), sa soeur: Denise (Emilien Nadeau), sa belle-soeur: Doris Jetté; ainsi que de nombreux petits-enfants, neveux, nièces, autres parents et beaucoup d'amis.

LAPORTE Simone (Therrien)
— Au Centre Hospitalier St-Vincent de Paul, le 2 janvier 1993, est décédée madame Simone Therrien, à l'âge de 73 ans, épouse de feu Rosaire Laporte demeurant à Sherbrooke, anciennement de Windsor. La défunte repose aux:

JARDINS DU SOUVENIR DE L'ESTRIE INC. Arthur Bélisle, Enr. 505 rue Short Sherbrooke, Qc. Tél.: 565-9696

Louise Alix, dir. Heures de visite: JOUR des funérailles de 12 h jusqu'au départ du salon à 14 h. Funérailles, le mardi 5 janvier 1993, à 14 h, en l'église Notre-Dame du Rosaire. Après les funérailles il y aura incinération et les cendres seront déposées au cimetière de Windsor. Madame Laporte laisse dans le deuil ses enfants: Gilles; Gaston (Suzanne Lebrun); Robert (Johanne Collet); ses petits-enfants: Guillaume et Martin; ainsi que ses belles-soeurs, beaux-frères, tous ses amis des Terrasses Bellevue en particulier Jean-Claude, autres parents et amis.

LAFEBVRE Jeanne (Desbiens)
— Au Centre Hospitalier de Windsor, le 3 janvier 1993, est décédée madame Jeanne Desbiens, épouse de feu Omer Lefebvre demeurant à Windsor, autrefois de Stanstead. La défunte repose à la:

Résidence Funéraire Rodrigue et Frères Enr. 2, rue Centre Rock-Island, Qc. Heures de visite: LUNDI de 14 h à 16 h et de 17 h à 21 h. Jour des funérailles, de 12 h jusqu'au départ du salon à 13 h 45. Funérailles, le mardi 5 janvier 1993, à 14 h, en l'église du Sacré-Coeur de Stanstead. Inhumation au cimetière Mont Ste-Marie. Madame Lefebvre laisse dans le deuil sa fille: Lise (Jean-Noël Plante); St-Claude; ses petits-enfants: Isabelle et Pierre-Alphée Plante; ses frères et soeur: M. Gérard Desbiens, Rock-Island; M. Mme Maurice Lefebvre (Marie-Ange); Stanstead; M. Mme Eudore Desbiens (Julienne); Stanstead; son beau-frère et belles-soeurs: Mme Marie-Ange Thibault, Sherbrooke; M. Mucien Boisvert, Richmond; Mme Valéda Lefebvre,

Ayer's Cliff, ainsi que plusieurs neveux, nièces, autres parents et amis. La famille désire remercier le personnel du C.H. St-Louis de Windsor ainsi que le Dr. Claude Provencher pour les bons soins.

JARDINS DU SOUVENIR DE L'ESTRIE INC. Arthur Bélisle Enr. 505 rue Short Sherbrooke, Qc. Tél.: 565-9696

Louise Alix, dir. Heures de visite: LUNDI de 14 h à 16 h et de 19 h à 22 h. Jour des funérailles, de 9 h jusqu'au départ du salon à 10 h 15. Funérailles, le mardi 5 janvier 1993, à 10 h 30, en l'église Précieux-Sang. Inhumation aux Jardins du Souvenir de l'Estrie. Outre son épouse, monsieur Robert laisse dans le deuil ses enfants: Jean-Marie; Roland (Denise Fournier); Claudette (Gilles Desmarais); ses petits-enfants: Josée, Lina, Marco, Patrick, Linda, Sonia; ses soeurs et frères: Mme Jeanne D'Arc Boisvert; Mme Lorraine Gauvette; Mme Madeleine Robert (Luce Pellerin); Mme Jacqueline Laframboise; Mme Jeanne Robert; M. Gilles Robert (Noëlla Lafleur); ses beaux-frères et belles-soeurs: M. Maurice Hamel; M. Marc-André Hamel; M. Marcel Hamel; M. Lucien Hamel; Mme Gisèle Hamel-Rodrigue; Mme Diane Hamel; Mme Béatrice Hamel; Mme Clémence Hamel-Gamache; Mme Alice Hamel; ainsi que de nombreux neveux, nièces, autres parents et amis.

LEMEILIN Marcel
— A son domicile de Windsor, le 2 janvier 1993, est décédé subitement monsieur Marcel Lemelin, à l'âge de 68 ans, époux de feu Mary Cassidy, demeurant à Windsor. Le défunt repose à la:

Coopérative Funéraire de l'Estrie 73 rue de l'Eglise Windsor, Qc. Heures de visite: LUNDI de 14 h à 16 h et de 19 h à 22 h. Jour des funérailles, de 8 h 30 jusqu'au départ du salon à 9 h 35. Funérailles le mardi 5 janvier 1993, à 10 h, en l'église St-Gabriel Lalemant, Windsor. Inhumation au cimetière St-Philippe, Windsor. Monsieur Lemelin laisse dans le deuil ses enfants: Jacques (Jeanne-D'Arc Lussier); Jacqueline (Serge Lussier); Claudette (Maurice Raymond); Anatole (Christine Lajoie); Arthur; ses petits-enfants: Daniel (Lara LaCharité); Mario (Patricia Léveillé); Julie; Annie; Sylvain; Lise; Caroline; Stéphane; Dominic; Benoît; Ghyslain (Julie Lapointe); Maryanne (François Pellerin); Eric; Sonia; Dany; ses frères, soeurs, beaux-frères, belles-soeurs: M. Donat Lemelin; M. Mme Jeanne Lemelin Pouliot; M. Mme Charles Bourget; M. Mme Aimé Maurice; Mme Florida Lemelin; M. Mme Donat Massy; Mme Laura Gillis; M. Mme Bertrand Lemelin; M. Mme Gérard Lemelin; M. Mme Léo Loisel; sa belle-soeur: Mme Mildred Raymond; son beau-frère: M. Mme Arthur Cassidy; ses amis de la Coopérative d'Habitation La Poudrière ainsi que plusieurs neveux, nièces, autres parents et amis.

RODRIGUE Edna Stéban
— A Magog le 31 décembre 1992, est décédée madame Edna Stéban à l'âge de 53 ans, épouse de Jean-Roch Rodrigue demeurant à Magog. Sous la direction de la:

Résidence Funéraire Ledoux Magog Inc 150 rue Sherbrooke Magog, Qc. Jacques Lecours, prés. Les funérailles ont eu lieu le samedi 2 janvier 1993, à 11 h, en l'église St-Jean Bosco. Outre son époux, madame Rodrigue laisse dans le deuil ses enfants: Yvan (Lynda Lalumière); Lynda (Roger); ses petits-enfants: Christine; Emilie; Karine; Steve; Kevin; également ses frères et soeurs: M. Edmond Steben (Ida); Mme Simone Steben (Arsène); M. Roger Steben (Louise); M. Léo Steben (Claude); Mme Elizabeth Boucher (Jean-Claude); Mme Annette Cadorette (Raymond); Mme Monique Leblanc (Germain); ses belles-soeurs: Mme Marie-Jeanne Steben; Mme Blanca Steben; sa belle-mère: Mme Emélia Rodrigue; ses beaux-frères et belles-soeurs: Mme Marie-Léandre Rodrigue (Aurélien Beaudoin); Mme Céline Rodrigue (Laurent

RODRIGUE Edna Stéban
— A Magog le 31 décembre 1992, est décédée madame Edna Stéban à l'âge de 53 ans, épouse de Jean-Roch Rodrigue demeurant à Magog. Sous la direction de la:

Résidence Funéraire Ledoux Magog Inc 150 rue Sherbrooke Magog, Qc. Jacques Lecours, prés. Les funérailles ont eu lieu le samedi 2 janvier 1993, à 11 h, en l'église St-Jean Bosco. Outre son époux, madame Rodrigue laisse dans le deuil ses enfants: Yvan (Lynda Lalumière); Lynda (Roger); ses petits-enfants: Christine; Emilie; Karine; Steve; Kevin; également ses frères et soeurs: M. Edmond Steben (Ida); Mme Simone Steben (Arsène); M. Roger Steben (Louise); M. Léo Steben (Claude); Mme Elizabeth Boucher (Jean-Claude); Mme Annette Cadorette (Raymond); Mme Monique Leblanc (Germain); ses belles-soeurs: Mme Marie-Jeanne Steben; Mme Blanca Steben; sa belle-mère: Mme Emélia Rodrigue; ses beaux-frères et belles-soeurs: Mme Marie-Léandre Rodrigue (Aurélien Beaudoin); Mme Céline Rodrigue (Laurent

RODRIGUE Edna Stéban
— A Magog le 31 décembre 1992, est décédée madame Edna Stéban à l'âge de 53 ans, épouse de Jean-Roch Rodrigue demeurant à Magog. Sous la direction de la:

Résidence Funéraire Ledoux Magog Inc 150 rue Sherbrooke Magog, Qc. Jacques Lecours, prés. Les funérailles ont eu lieu le samedi 2 janvier 1993, à 11 h, en l'église St-Jean Bosco. Outre son époux, madame Rodrigue laisse dans le deuil ses enfants: Yvan (Lynda Lalumière); Lynda (Roger); ses petits-enfants: Christine; Emilie; Karine; Steve; Kevin; également ses frères et soeurs: M. Edmond Steben (Ida); Mme Simone Steben (Arsène); M. Roger Steben (Louise); M. Léo Steben (Claude); Mme Elizabeth Boucher (Jean-Claude); Mme Annette Cadorette (Raymond); Mme Monique Leblanc (Germain); ses belles-soeurs: Mme Marie-Jeanne Steben; Mme Blanca Steben; sa belle-mère: Mme Emélia Rodrigue; ses beaux-frères et belles-soeurs: Mme Marie-Léandre Rodrigue (Aurélien Beaudoin); Mme Céline Rodrigue (Laurent

RODRIGUE Edna Stéban
— A Magog le 31 décembre 1992, est décédée madame Edna Stéban à l'âge de 53 ans, épouse de Jean-Roch Rodrigue demeurant à Magog. Sous la direction de la:

Résidence Funéraire Ledoux Magog Inc 150 rue Sherbrooke Magog, Qc. Jacques Lecours, prés. Les funérailles ont eu lieu le samedi 2 janvier 1993, à 11 h, en l'église St-Jean Bosco. Outre son époux, madame Rodrigue laisse dans le deuil ses enfants: Yvan (Lynda Lalumière); Lynda (Roger); ses petits-enfants: Christine; Emilie; Karine; Steve; Kevin; également ses frères et soeurs: M. Edmond Steben (Ida); Mme Simone Steben (Arsène); M. Roger Steben (Louise); M. Léo Steben (Claude); Mme Elizabeth Boucher (Jean-Claude); Mme Annette Cadorette (Raymond); Mme Monique Leblanc (Germain); ses belles-soeurs: Mme Marie-Jeanne Steben; Mme Blanca Steben; sa belle-mère: Mme Emélia Rodrigue; ses beaux-frères et belles-soeurs: Mme Marie-Léandre Rodrigue (Aurélien Beaudoin); Mme Céline Rodrigue (Laurent

RODRIGUE Edna Stéban
— A Magog le 31 décembre 1992, est décédée madame Edna Stéban à l'âge de 53 ans, épouse de Jean-Roch Rodrigue demeurant à Magog. Sous la direction de la:

Résidence Funéraire Ledoux Magog Inc 150 rue Sherbrooke Magog, Qc. Jacques Lecours, prés. Les funérailles ont eu lieu le samedi 2 janvier 1993, à 11 h, en l'église St-Jean Bosco. Outre son époux, madame Rodrigue laisse dans le deuil ses enfants: Yvan (Lynda Lalumière); Lynda (Roger); ses petits-enfants: Christine; Emilie; Karine; Steve; Kevin; également ses frères et soeurs: M. Edmond Steben (Ida); Mme Simone Steben (Arsène); M. Roger Steben (Louise); M. Léo Steben (Claude); Mme Elizabeth Boucher (Jean-Claude); Mme Annette Cadorette (Raymond); Mme Monique Leblanc (Germain); ses belles-soeurs: Mme Marie-Jeanne Steben; Mme Blanca Steben; sa belle-mère: Mme Emélia Rodrigue; ses beaux-frères et belles-soeurs: Mme Marie-Léandre Rodrigue (Aurélien Beaudoin); Mme Céline Rodrigue (Laurent

RODRIGUE Edna Stéban
— A Magog le 31 décembre 1992, est décédée madame Edna Stéban à l'âge de 53 ans, épouse de Jean-Roch Rodrigue demeurant à Magog. Sous la direction de la:

Résidence Funéraire Ledoux Magog Inc 150 rue Sherbrooke Magog, Qc. Jacques Lecours, prés. Les funérailles ont eu lieu le samedi 2 janvier 1993, à 11 h, en l'église St-Jean Bosco. Outre son époux, madame Rodrigue laisse dans le deuil ses enfants: Yvan (Lynda Lalumière); Lynda (Roger); ses petits-enfants: Christine; Emilie; Karine; Steve; Kevin; également ses frères et soeurs: M. Edmond Steben (Ida); Mme Simone Steben (Arsène); M. Roger Steben (Louise); M. Léo Steben (Claude); Mme Elizabeth Boucher (Jean-Claude); Mme Annette Cadorette (Raymond); Mme Monique Leblanc (Germain); ses belles-soeurs: Mme Marie-Jeanne Steben; Mme Blanca Steben; sa belle-mère: Mme Emélia Rodrigue; ses beaux-frères et belles-soeurs: Mme Marie-Léandre Rodrigue (Aurélien Beaudoin); Mme Céline Rodrigue (Laurent

RODRIGUE Edna Stéban
— A Magog le 31 décembre 1992, est décédée madame Edna Stéban à l'âge de 53 ans, épouse de Jean-Roch Rodrigue demeurant à Magog. Sous la direction de la:

Résidence Funéraire Ledoux Magog Inc 150 rue Sherbrooke Magog, Qc. Jacques Lecours, prés. Les funérailles ont eu lieu le samedi 2 janvier 1993, à 11 h, en l'église St-Jean Bosco. Outre son époux, madame Rodrigue laisse dans le deuil ses enfants: Yvan (Lynda Lalumière); Lynda (Roger); ses petits-enfants: Christine; Emilie; Karine; Steve; Kevin; également ses frères et soeurs: M. Edmond Steben (Ida); Mme Simone Steben (Arsène); M. Roger Steben (Louise); M. Léo Steben (Claude); Mme Elizabeth Boucher (Jean-Claude); Mme Annette Cadorette (Raymond); Mme Monique Leblanc (Germain); ses belles-soeurs: Mme Marie-Jeanne Steben; Mme Blanca Steben; sa belle-mère: Mme Emélia Rodrigue; ses beaux-frères et belles-soeurs: Mme Marie-Léandre Rodrigue (Aurélien Beaudoin); Mme Céline Rodrigue (Laurent

RODRIGUE Edna Stéban
— A Magog le 31 décembre 1992, est décédée madame Edna Stéban à l'âge de 53 ans, épouse de Jean-Roch Rodrigue demeurant à Magog. Sous la direction de la:

Résidence Funéraire Ledoux Magog Inc 150 rue Sherbrooke Magog, Qc. Jacques Lecours, prés. Les funérailles ont eu lieu le samedi 2 janvier 1993, à 11 h, en l'église St-Jean Bosco. Outre son époux, madame Rodrigue laisse dans le deuil ses enfants: Yvan (Lynda Lalumière); Lynda (Roger); ses petits-enfants: Christine; Emilie; Karine; Steve; Kevin; également ses frères et soeurs: M. Edmond Steben (Ida); Mme Simone Steben (Arsène); M. Roger Steben (Louise); M. Léo Steben (Claude); Mme Elizabeth Boucher (Jean-Claude); Mme Annette Cadorette (Raymond); Mme Monique Leblanc (Germain); ses belles-soeurs: Mme Marie-Jeanne Steben; Mme Blanca Steben; sa belle-mère: Mme Emélia Rodrigue; ses beaux-frères et belles-soeurs: Mme Marie-Léandre Rodrigue (Aurélien Beaudoin); Mme Céline Rodrigue (Laurent

RODRIGUE Edna Stéban
— A Magog le 31 décembre 1992, est décédée madame Edna Stéban à l'âge de 53 ans, épouse de Jean-Roch Rodrigue demeurant à Magog. Sous la direction de la:

Résidence Funéraire Ledoux Magog Inc 150 rue Sherbrooke Magog, Qc. Jacques Lecours, prés. Les funérailles ont eu lieu le samedi 2 janvier 1993, à 11 h, en l'église St-Jean Bosco. Outre son époux, madame Rodrigue laisse dans le deuil ses enfants: Yvan (Lynda Lalumière); Lynda (Roger); ses petits-enfants: Christine; Emilie; Karine; Steve; Kevin; également ses frères et soeurs: M. Edmond Steben (Ida); Mme Simone Steben (Arsène); M. Roger Steben (Louise); M. Léo Steben (Claude); Mme Elizabeth Boucher (Jean-Claude); Mme Annette Cadorette (Raymond); Mme Monique Leblanc (Germain); ses belles-soeurs: Mme Marie-Jeanne Steben; Mme Blanca Steben; sa belle-mère: Mme Emélia Rodrigue; ses beaux-frères et belles-soeurs: Mme Marie-Léandre Rodrigue (Aurélien Beaudoin); Mme Céline Rodrigue (Laurent

RODRIGUE Edna Stéban
— A Magog le 31 décembre 1992, est décédée madame Edna Stéban à l'âge de 53 ans, épouse de Jean-Roch Rodrigue demeurant à Magog. Sous la direction de la:

Résidence Funéraire Ledoux Magog Inc 150 rue Sherbrooke Magog, Qc. Jacques Lecours, prés. Les funérailles ont eu lieu le samedi 2 janvier 1993, à 11 h, en l'église St-Jean Bosco. Outre son époux, madame Rodrigue laisse dans le deuil ses enfants: Yvan (Lynda Lalumière); Lynda (Roger); ses petits-enfants: Christine; Emilie; Karine; Steve; Kevin; également ses frères et soeurs: M. Edmond Steben (Ida); Mme Simone Steben (Arsène); M. Roger Steben (Louise); M. Léo Steben (Claude); Mme Elizabeth Boucher (Jean-Claude); Mme Annette Cadorette (Raymond); Mme Monique Leblanc (Germain); ses belles-soeurs: Mme Marie-Jeanne Steben; Mme Blanca Steben; sa belle-mère: Mme Emélia Rodrigue; ses beaux-frères et belles-soeurs: Mme Marie-Léandre Rodrigue (Aurélien Beaudoin); Mme Céline Rodrigue (Laurent

RODRIGUE Edna Stéban
— A Magog le 31 décembre 1992, est décédée madame Edna Stéban à l'âge de 53 ans, épouse de Jean-Roch Rodrigue demeurant à Magog. Sous la direction de la:

Résidence Funéraire Ledoux Magog Inc 150 rue Sherbrooke Magog, Qc. Jacques Lecours, prés. Les funérailles ont eu lieu le samedi 2 janvier 1993, à 11 h, en l'église St-Jean Bosco. Outre son époux, madame Rodrigue laisse dans le deuil ses enfants: Yvan (Lynda Lalumière); Lynda (Roger); ses petits-enfants: Christine; Emilie; Karine; Steve; Kevin; également ses frères et soeurs: M. Edmond Steben (Ida); Mme Simone Steben (Arsène); M. Roger Steben (Louise); M. Léo Steben (Claude); Mme Elizabeth Boucher (Jean-Claude); Mme Annette Cadorette (Raymond); Mme Monique Leblanc (Germain); ses belles-soeurs: Mme Marie-Jeanne Steben; Mme Blanca Steben; sa belle-mère: Mme Emélia Rodrigue; ses beaux-frères et belles-soeurs: Mme Marie-Léandre Rodrigue (Aurélien Beaudoin); Mme Céline Rodrigue (Laurent

RODRIGUE Edna Stéban
— A Magog le 31 décembre 1992, est décédée madame Edna Stéban à l'âge de 53 ans, épouse de Jean-Roch Rodrigue demeurant à Magog. Sous la direction de la:

Résidence Funéraire Ledoux Magog Inc 150 rue Sherbrooke Magog, Qc. Jacques Lecours, prés. Les funérailles ont eu lieu le samedi 2 janvier 1993, à 11 h, en l'église St-Jean Bosco. Outre son époux, madame Rodrigue laisse dans le deuil ses enfants: Yvan (Lynda Lalumière); Lynda (Roger); ses petits-enfants: Christine; Emilie; Karine; Steve; Kevin; également ses frères et soeurs: M. Edmond Steben (Ida); Mme Simone Steben (Arsène); M. Roger Steben (Louise); M. Léo Steben (Claude); Mme Elizabeth Boucher (Jean-Claude); Mme Annette Cadorette (Raymond); Mme Monique Leblanc (Germain); ses belles-soeurs: Mme Marie-Jeanne Steben; Mme Blanca Steben; sa belle-mère: Mme Emélia Rodrigue; ses beaux-frères et belles-soeurs: Mme Marie-Léandre Rodrigue (Aurélien Beaudoin); Mme Céline Rodrigue (Laurent

RODRIGUE Edna Stéban
— A Magog le 31 décembre 1992, est décédée madame Edna Stéban à l'âge de 53 ans, épouse de Jean-Roch Rodrigue demeurant à Magog. Sous la direction de la:

Résidence Funéraire Ledoux Magog Inc 150 rue Sherbrooke Magog, Qc. Jacques Lecours, prés. Les funérailles ont eu lieu le samedi 2 janvier 1993, à 11 h, en l'église St-Jean Bosco. Outre son époux, madame Rodrigue laisse dans le deuil ses enfants: Yvan (Lynda Lalumière); Lynda (Roger); ses petits-enfants: Christine; Emilie; Karine; Steve; Kevin; également ses frères et soeurs: M. Edmond Steben (Ida); Mme Simone Steben (Arsène); M. Roger Steben (Louise); M. Léo Steben (Claude); Mme Elizabeth Boucher (Jean-Claude); Mme Annette Cadorette (Raymond); Mme Monique Leblanc (Germain); ses belles-soeurs: Mme Marie-Jeanne Steben; Mme Blanca Steben; sa belle-mère: Mme Emélia Rodrigue; ses beaux-frères et belles-soeurs: Mme Marie-Léandre Rodrigue (Aurélien Beaudoin); Mme Céline Rodrigue (Laurent

RODRIGUE Edna Stéban
— A Magog le 31 décembre 1992, est décédée madame Edna Stéban à l'âge de 53 ans, épouse de Jean-Roch Rodrigue demeurant à Magog. Sous la direction de la:

Résidence Funéraire Ledoux Magog Inc 150 rue Sherbrooke Magog, Qc. Jacques Lecours, prés. Les funérailles ont eu lieu le samedi 2 janvier 1993, à 11 h, en l'église St-Jean Bosco. Outre son époux, madame Rodrigue laisse dans le deuil ses enfants: Yvan (Lynda Lalumière); Lynda (Roger); ses petits-enfants: Christine; Emilie; Karine; Steve; Kevin; également ses frères et soeurs: M. Edmond Steben (Ida); Mme Simone Steben (Arsène); M. Roger Steben (Louise); M. Léo Steben (Claude); Mme Elizabeth Boucher (Jean-Claude); Mme Annette Cadorette (Raymond); Mme Monique Leblanc (Germain); ses belles-soeurs: Mme Marie-Jeanne Steben; Mme Blanca Steben; sa belle-mère: Mme Emélia Rodrigue; ses beaux-frères et belles-soeurs: Mme Marie-Léandre Rodrigue (Aurélien Beaudoin); Mme Céline Rodrigue (Laurent

RODRIGUE Edna Stéban
— A Magog le 31 décembre 1992, est décédée madame Edna Stéban à l'âge de 53 ans, épouse de Jean-Roch Rodrigue demeurant à Magog. Sous la direction de la:

Résidence Funéraire Ledoux Magog Inc 150 rue Sherbrooke Magog, Qc. Jacques Lecours, prés. Les funérailles ont eu lieu le samedi 2 janvier 1993, à 11 h, en l'église St-Jean Bosco. Outre son époux, madame Rodrigue laisse dans le deuil ses enfants: Yvan (Lynda Lalumière); Lynda (Roger); ses petits-enfants: Christine; Emilie; Karine; Steve; Kevin; également ses frères et soeurs: M. Edmond Steben (Ida); Mme Simone Steben (Arsène); M. Roger Steben (Louise); M. Léo Steben (Claude); Mme Elizabeth Boucher (Jean-Claude); Mme Annette Cadorette (Raymond); Mme Monique Leblanc (Germain); ses belles-soeurs: Mme Marie-Jeanne Steben; Mme Blanca Steben; sa belle-mère: Mme Emélia Rodrigue; ses beaux-frères et belles-soeurs: Mme Marie-Léandre Rodrigue (Aurélien Beaudoin); Mme Céline Rodrigue (Laurent

RODRIGUE Edna Stéban
— A Magog le 31 décembre 1992, est décédée madame Edna Stéban à l'âge de 53 ans, épouse de Jean-Roch Rodrigue demeurant à Magog. Sous la direction de la:

Résidence Funéraire Ledoux Magog Inc 150 rue Sherbrooke Magog, Qc. Jacques Lecours, prés. Les funérailles ont eu lieu le samedi 2 janvier 1993, à 11 h, en l'église St-Jean Bosco. Outre son époux, madame Rodrigue laisse dans le deuil ses enfants: Yvan (Lynda Lalumière); Lynda (Roger); ses petits-enfants: Christine; Emilie; Karine; Steve; Kevin; également ses frères et soeurs: M. Edmond Steben (Ida); Mme Simone Steben (Arsène); M. Roger Steben (Louise); M. Léo Steben (Claude); Mme Elizabeth Boucher (Jean-Claude); Mme Annette Cadorette (Raymond); Mme Monique Leblanc (Germain); ses belles-soeurs: Mme Marie-Jeanne Steben; Mme Blanca Steben; sa belle-mère: Mme Emélia Rodrigue; ses beaux-frères et belles-soeurs: Mme Marie-Léandre Rodrigue (Aurélien Beaudoin); Mme Céline Rodrigue (Laurent

RODRIGUE Edna Stéban
— A Magog le 31 décembre 1992, est décédée madame Edna Stéban à l'âge de 53 ans, épouse de Jean-Roch Rodrigue demeurant à Magog. Sous la direction de la:

Résidence Funéraire Ledoux Magog Inc 150 rue Sherbrooke Magog, Qc. Jacques Lecours, prés. Les funérailles ont eu lieu le samedi 2 janvier 1993, à 11 h, en l'église St-Jean Bosco. Outre son époux, madame Rodrigue laisse dans le deuil ses enfants: Yvan (Lynda Lalumière); Lynda (Roger); ses petits-enfants: Christine; Emilie; Karine; Steve; Kevin; également ses frères et soeurs: M. Edmond Steben (Ida); Mme Simone Steben (Arsène); M. Roger Steben (Louise); M. Léo Steben (Claude); Mme Elizabeth Boucher (Jean-Claude); Mme Annette Cadorette (Raymond); Mme Monique Leblanc (Germain); ses belles-soeurs: Mme Marie-Jeanne Steben; Mme Blanca Steben; sa belle-mère: Mme Emélia Rodrigue; ses beaux-frères et belles-soeurs: Mme Marie-Léandre Rodrigue (Aurélien Beaudoin); Mme Céline Rodrigue (Laurent

RODRIGUE Edna Stéban
— A Magog le 31 décembre 1992, est décédée madame Edna Stéban à l'âge de 53 ans, épouse de Jean-Roch Rodrigue demeurant à Magog. Sous la direction de la:

Résidence Funéraire Ledoux Magog Inc 150 rue Sherbrooke Magog, Qc. Jacques Lecours, prés. Les funérailles ont eu lieu le samedi 2 janvier 1993, à 11 h, en l'église St-Jean Bosco. Outre son époux, madame Rodrigue laisse dans le deuil ses enfants: Yvan (Lynda Lalumière); Lynda (Roger); ses petits-enfants: Christine; Emilie; Karine; Steve; Kevin; également ses frères et soeurs: M. Edmond Steben (Ida); Mme Simone Steben (Arsène); M. Roger Steben (Louise); M. Léo Steben (Claude); Mme Elizabeth Boucher (Jean-Claude); Mme Annette Cadorette (Raymond); Mme Monique Leblanc (Germain); ses belles-soeurs: Mme Marie-Jeanne Steben; Mme Blanca Steben; sa belle-mère: Mme Emélia Rodrigue; ses beaux-frères et belles-soeurs: Mme Marie-Léandre Rodrigue (Aurélien Beaudoin); Mme Céline Rodrigue (Laurent

RODRIGUE Edna Stéban
— A Magog le 31 décembre 1992, est décédée madame Edna Stéban à l'âge de 53 ans, épouse de Jean-Roch Rodrigue demeurant à Magog. Sous la direction de la:

Résidence Funéraire Ledoux Magog Inc 150 rue Sherbrooke Magog, Qc. Jacques Lecours, prés. Les funérailles ont eu lieu le samedi 2 janvier 1993, à 11 h, en l'église St-Jean Bosco. Outre son époux, madame Rodrigue laisse dans le deuil ses enfants: Yvan (Lynda Lalumière); Lynda (Roger); ses petits-enfants: Christine; Emilie; Karine; Steve; Kevin; également ses frères et soeurs: M. Edmond Steben (Ida); Mme Simone Steben (Arsène); M. Roger Steben (Louise); M. Léo Steben (Claude); Mme Elizabeth Boucher (Jean-Claude); Mme Annette Cadorette (Raymond); Mme Monique Leblanc (Germain); ses belles-soeurs: Mme Marie-Jeanne Steben; Mme Blanca Steben; sa belle-mère: Mme Emélia Rodrigue; ses beaux-frères et belles-soeurs: Mme Marie-Léandre Rodrigue (Aurélien Beaudoin); Mme Céline Rodrigue (Laurent

Pothier), Omerville; Mme Gabrielle Rodrigue, St-Hyacinthe; M. Patrice Rodrigue (Brigitte Mc Donough); Magog; Mme Lizette Rodrigue (Leonard Desrosiers) Omerville; M. Claude Rodrigue, Sherbrooke; ainsi que ses neveux, nièces, autres parents et amis.

TERROUX Aurore (Boisvert)
— Au Centre Hospitalier de Sherbrooke, le 31 décembre 1992, est décédée madame Aurore Terroux à l'âge de 93 ans, épouse de M. René Terroux, demeurant à Sherbrooke. Conformément à ses dernières volontés, il n'y aura pas d'exposition. La crémation aura lieu sous la direction de la:

Coopérative Funéraire de l'Estrie 530 rue Prospect Sherbrooke, Qc. Alain Leclerc, d.g.

Une messe commémorative aura lieu à une date ultérieure. Outre son époux, madame Terroux laisse dans le deuil sa soeur: Mme Marie-Rose Blouin, ses demi-frères, plusieurs neveux, nièces, autres parents et amis.

WEBSTER Rosmary (Galvin)
— A Thetford Mines, le 30 décembre 1992, est décédée madame Rosmary Galvin, à l'âge de 72 ans, épouse de feu Charles Earl Webster demeurant à Beaulac, autrefois de Sherbrooke. La défunte repose à la:

Résidence Funéraire Steve L. Elkas Inc. 601 Conseil, Sherbrooke Qc. Tél.: 819-565-1155

Steve Elkas, prés. Clément Cartier, dir. Heures de visite, jour des funérailles de 9 h jusqu'au départ du salon à 10 h 10. Funérailles, le lundi 4 janvier 1993, à 10 h 30, en l'église St-Patrick. Inhumation au cimetière St-Michel. Madame Galvin-Webster laisse dans le deuil son fils: Roy Webster (François Roy), Hull; ses petits-enfants: Patrick et Kathleen, Hull; son frère: Edward, Lennoxville; ses soeurs: Helena Galvin-Garneau, Sherbrooke; Florence Galvin, Fleurimont; Clara Galvin-Sauter, Edmonton; Margaret Galvin-Newnam; Lawrence (Eva Laurencelle); Ernest, Annie Galvin-Fearon; Ruby Galvin-Bush; Andrew et Thomas Evans (Lilliane Perreault). Elle était la soeur de feu Johnny, Catherine Galvin-Sauter. Elle laisse également plusieurs neveux, nièces, ainsi que de nombreux autres parents et amis.

Une Estrienne meurt pendant un voyage de rêve à Cuba

Alain GOUPL Sherbrooke

Le «voyage de rêve» à Cuba qu'avaient planifié Lydia Carrier, 19 ans, et sa mère Pauline Martin, de La Patrie, s'est terminé sur une note tragique lorsque la jeune fille est décédée dans un accident de la circulation survenu durant la nuit du Nouvel An.

La victime chevauchait une moto en compagnie d'un ami cubain qu'elle avait rencontré là-bas. Tous deux s'en allaient célébrer le Nouvel An chez ce dernier lorsqu'ils sont entrés en collision avec un autre véhicule.

L'accident s'est produit à Santa Anna, à quelques kilomètres de

Varadero. Le jeune homme qui accompagnait Mlle Carrier a aussi été blessé, mais on ne craint pas pour sa vie.

Quant à la jeune femme, elle aurait vraisemblablement succombé à de multiples fractures après avoir été heurtée par l'automobile.

Lydia Carrier et sa mère planifiaient ce voyage à Cuba depuis plusieurs mois. Elles étaient arrivées à Varadero le 18 décembre pour y passer deux semaines de vacances en compagnie d'un ami.

Tous deux s'en allaient célébrer le Nouvel An chez ce dernier lorsqu'ils sont entrés en collision avec un autre véhicule.

L'accident s'est produit à Santa Anna, à quelques kilomètres de

jointe par La Tribune. Ce voyage-là, elle en rêvait depuis longtemps et il s'était enfin réalisé. C'est pour cette raison, dit-elle, qu'elle demande aux sympathisants de verser des dons à la Fondation Rêves d'enfants.

Féru de géographie, Lydia Carrier était sur le point de compléter ses études au Collège Champlain de Ste-Foy. Elle avait l'intention plus tard d'enseigner la géographie après un stage à l'Université de Moncton, au Nouveau-Brunswick.

Très active, elle faisait partie depuis son tout jeune âge des cadets royaux de l'Armée canadienne; d'abord à La Patrie, puis à Québec depuis maintenant deux ans.

24 touristes perdent la vie dans un accident d'autocar au Mexique

Cancun (PC et Reuter)

Un touriste canadien est mort hier dans un accident d'autocar près de Cancun, au Mexique, a indiqué un porte-parole d'une agence de voyage.

Richard Dean, d'origine inconnue pour l'instant, est mort lorsque l'autocar, qui transportait 52 touristes canadiens, américains et japonais vers les ruines de Chichen Itza, a quitté la route détrempée, hier vers 9h00, et percuté un poteau électrique, a expliqué Santiago Gutierrez, directeur de l'agence de voyage Caribevision, à Cancun.

Selon l'agence mexicaine de nouvelles Notimes, 24 touristes étrangers seraient morts et 23 autres blessés dans l'accident.

M. Gutierrez a indiqué que l'autocar transportait sept touristes canadiens, dont une fillette de 12 ans, de Regina. La petite, dont l'identité n'était pas encore connue hier soir, a été transportée à l'hôpital, où elle a été soignée pour un choc nerveux. Ses parents son choeur l'instant introuvables, a indiqué M. Gutierrez.

Un couple de Canadiens, les Stoppier, se trouvait aussi à l'hôpital. En soirée hier, on ignorait le sort des autres Canadiens qui

avaient pris place dans l'autocar. Selon le consul canadien à l'ambassade de Mexico, William van der Stoel, des rapports informels faisaient état de quatre morts chez les touristes canadiens, sur un total de 18 décès et 16 blessés dans l'accident. L'ambassade poursuit son enquête, a-t-il dit.

M. Gutierrez indiquait quant à lui que 18 passagers de l'autocar avaient été conduits à l'hôpital après l'accident.

Un porte-parole de l'hôtel Sheraton Resort de Cancun a expliqué que l'agence Caribevision coordonnait l'identification des touristes avec les hôtels des environs.



La grande région de Vancouver a reçu jusqu'à 30 centimètres de neige, hier, lors de sa troisième tempête de la saison

La visite de Boutros-Ghali tourne au désastre

Mogadiscio (Reuter)

Aux cris de «Dehors Boutros-Ghali», des centaines de Somaliens ont gâché la visite du secrétaire général des Nations unies à Mogadiscio.

Un hélicoptère a précipitamment ramené Boutros-Ghali à l'aéroport alors qu'un demi-millier de manifestants assiégeaient le quartier général de l'Opération de l'ONU en Somalie (Onusom), auquel il devait se rendre.

La visite de trois heures du secrétaire général de l'ONU a tourné au désastre. Trois de ses proches conseillers, dont le sous-secrétaire aux Affaires politiques, James Jonah, figuraient parmi les dizaines de responsables et journalistes bloqués dans l'enceinte du QG de l'Onusom.

Selon des responsables de l'Onusom, Boutros-Ghali a pu voir un centre de nutrition de la capitale somalienne, mais il a dû renoncer à la visite prévue dans les bâtiments de l'Onu.

A l'entrée principale de l'immeu-

ble, des manifestants ont déchiré le drapeau de l'organisation et hissé un drapeau somalien.

D'autres ont lapidé les murs d'enceinte et les ont maculés avec des peaux de pampelousses.

Quatre heures après le début de la manifestation, les Somaliens se pressaient toujours autour du QG des Nations Unies, mais avaient commencé à se disperser alors que circulait la nouvelle du départ du secrétaire général.

Alors que l'un des opposants criait dans un haut-parleur «Nous n'avons pas besoin de Boutros-

Ghali», d'autres brandissaient des banderoles où l'on pouvait lire : «Les troupes américaines doivent rester».

Un garde somalien a tiré trois coups de feu en l'air pour tenter de disperser la foule devant l'entrée principale. Mais un «marine» américain lui a intimé l'ordre de cesser.

Des soldats américains, qui se trouvaient à l'intérieur du bâtiment de l'Onu lorsque la foule a commencé à se rassembler, ne sont pas intervenus.

«C'est le problème de l'ONU», a expliqué un «marine».

Plusieurs factions alliées au chef de guerre de Mogadiscio Mohamed Farah Aidid ont dénoncé ce week-end l'ingérence de l'ONU dans les affaires somaliennes, tout en confirmant leur participation aux entretiens de paix qui s'ouvrent aujourd'hui à Addis Abeba sous la présidence de Boutros Boutros-Ghali.

17 cadavres

Une patrouille militaire belge a découvert 17 cadavres hier dans les environs de l'aéroport de Kismayo, la ville portuaire du sud-est où le contingent belge est installé, a annoncé le ministère de la défense.

Il s'agit vraisemblablement de victimes des luttes de clans qui se sont produites dans la région avant l'arrivée de troupes étrangères le 20 décembre.

Un représentant britannique de l'UNICEF (Fonds de l'ONU pour l'enfance) a été abattu, samedi, d'une ou plusieurs balles dans le dos par ses propres gardes après leur avoir annoncé qu'il réduisait leur paye, a déclaré hier matin un porte-parole militaire américain.

Le colonel Fred Peck a dit que Sean Devereux, 28 ans, avait été abattu dans la ville portuaire de Kismayo par un ou plusieurs membres de sa garde de sécurité dans les locaux de l'UNICEF.

«(Il) a dit aux membres de son unité de sécurité qu'il allait cesser de leur verser des salaires démesurés», a dit le colonel Peck. «Alors qu'il s'en allait après avoir fait cette déclaration, on lui a tiré plusieurs fois dans le dos et il a été tué.»

Les Juifs orthodoxes poursuivent leurs manifestations contre les fouilles à Mamilla

Jérusalem (Reuter)

Des Juifs ultra-orthodoxes ont poursuivi leurs manifestations hier à Jérusalem contre des fouilles archéologiques dans une ancienne nécropole, bien que la justice ait ordonné d'interrompre ces fouilles pendant dix jours pour pouvoir examiner l'affaire.

Les manifestants protestent contre la décision du département israélien d'archéologie de transférer les ossements exhumés dans la sépulture du VII^e siècle découverte dans le quartier de Mamilla, un peu en dehors des murs de la Vieille ville.

Les manifestants affirment que ce sont des ossements de Juifs et que les déterrer équivaut à une profanation.

Mais pour Efrat Orbach, porte-parole des autorités archéologiques, les restes découverts sont ceux de chrétiens tués par les Perses en 614. Elle a ajouté que 137 monnaies byzantines avaient été retrouvées dans la tombe ainsi que des lampes à huile et une centaine de squelettes.

Selon elle, les manifestations des ultra-orthodoxes sont purement politiques car les archéologues israéliens ont déjà fouillé 80 sépultures juives à Mamilla ces trois dernières années sans que cela ne provoque le moindre trouble.

La police frontalière israélienne a tiré des balles de caoutchouc et des grenades lacrymogènes sur les milliers de manifestants qui s'étaient rassemblés depuis trois heures du matin dans le quartier de Mea Shearim. Il y a eu 12 interpellations.

Les manifestants ont lancé des blocs de ciment, des pierres et des bouteilles sur les policiers israéliens, qu'ils ont traité de nazis.



Les manifestants, des Juifs orthodoxes, ont lancé des blocs de ciment, des pierres et des bouteilles sur les policiers israéliens, qu'ils ont traité de nazis.

Les 415 expulsés

Par ailleurs, les 415 expulsés palestiniens ont demandé hier à leurs sympathisants de cesser de leur apporter de la nourriture, affirmant que les mouvements de personnes attireraient les bombardements israéliens.

Les Palestiniens, bloqués depuis plus de deux semaines dans un no man's land glacial dans le sud du Liban, ont affirmé hier vivre dans la terreur des tirs d'artillerie israéliens et du grondement des blindés. Israël a déclaré avoir tiré samedi

sur des «silhouettes suspectes» à environ 2,5 km au nord-est du camp, dans une région utilisée par les combattants palestiniens.

Une dizaine d'obus se sont abattus sur les collines environnantes pendant environ une demi-heure, provoquant la fuite des expulsés.

Un obus a explosé à environ 500 mètres du camp et des éclats sont tombés dans son enceinte même. Le bruit des hélicoptères israéliens survolant la région pendant le bombardement a ajouté à la confusion.

Les Palestiniens ont pu regagner le camp dans la nuit de samedi à hier. «Les bombardements étaient apparemment destinés à terroriser les villageois qui nous procurent de la nourriture», a déclaré Abdoul Aziz al Rantisi, un des porte-paroles du groupe des expulsés et un militant du mouvement Hamas.

«Nous demandons aux villageois de cesser de nous envoyer de l'aide», a-t-il ajouté.

La radio de l'armée israélienne, citant des sources militaires, a affirmé que le camp n'était pas visé par les bombardements.

Mitterrand et Bush sur la même longueur d'onde à propos de la Bosnie

Paris (Reuter)

François Mitterrand et George Bush ont affirmé hier à Paris leur accord sur la crise en Bosnie et ont célébré leurs bonnes relations, au point de rire de leurs divergences sur le GATT.

Premier des problèmes décrits comme «brûlants» par François Mitterrand, la situation dans l'ex-Yougoslavie a dominé l'entretien de deux heures qu'ont eu les présidents français et américain au Palais de l'Élysée.

La rencontre leur a permis de confirmer leur accord sur le principe et les modalités d'une intervention internationale pour faire respecter la zone d'interdiction de survol de la Bosnie en cas d'échec des négociations de Genève.

«Le fait que nous soyons d'accord pour qu'on ne puisse pas, à partir de l'espace aérien, atteindre les Bosniaques nous paraît à l'un et à l'autre évident», a dit François Mitterrand.

«La France et les États-Unis sont très proches l'une de l'autre sur le respect de la zone d'exclusion aérienne», a renchéri George Bush.

Les deux hommes ont cependant pris le soin de souligner que leur préférence allait à ce que François Mitterrand a appelé «une solution diplomatique de conciliation» et qu'ils espéraient, comme l'a dit George Bush, que «quelque chose de positif sortira» des négociations de Genève.

«Relations anciennes»

La discussion des problèmes internationaux n'a cependant pas empêché la visite-éclair de George Bush d'apparaître comme une cérémonie des adieux entre le chef de l'État français et le président américain qui abandonnera la Maison Blanche à Bill Clinton le 20 janvier.

François Mitterrand a ainsi ouvert la conférence de presse commune en vantant la qualité des «relations anciennes» qui le lient à George Bush, alors vice-président, «depuis le premier jour» de son entrée à l'Élysée.

George Bush a pour sa part souligné qu'il avait pensé qu'il était «très important d'organiser cette dernière visite».

Les deux présidents ont même ri et fait rire de leurs divergences, et notamment de leur désaccord sur le volet agricole du GATT qu'ils ont reconnu ne pas avoir réglé. Lorsque François Mitterrand,

après avoir déclaré «nous en avons parlé, on ne peut pas dire qu'on ait beaucoup avancé», a commencé à faire la liste des sujets du GATT, George Bush lui a soufflé «l'agriculture».

Le chef de l'État français a souri et a donné satisfaction à son hôte. «... Et l'agriculture», a-t-il ajouté. Les deux hommes ont cédé à un éclat de rire.

A Genève

Les dirigeants des trois communautés de Bosnie - musulmane, serbe et croate - se sont rencontrés pendant trois heures hier à Genève mais ont porté à l'issue de cette réunion des jugements opposés sur le déroulement des négociations.

Un porte-parole des deux coprésidents de la conférence de paix sur l'ex-Yougoslavie, Cyrus Vance et David Owen, a estimé que ces trois heures d'entretiens marquaient en elles-mêmes une avancée notable.

Mais le président bosniaque, le musulman Alija Izetbegovic, est sorti du Palais des Nations l'air sombre en lançant aux journalistes: «Aucun progrès!»

Pour sa part, le dirigeant des Serbes de Bosnie, Radovan Karadzic, l'air détendu, a fait état de «beaucoup de progrès». «Nous avons parlé comme s'il n'y avait pas de guerre», a-t-il ajouté. C'était le premier face-à-face entre Izetbegovic et Karadzic depuis que ce dernier a rompu avec le gouvernement bosniaque en mars 1992 pour choisir la lutte armée.

Dans la matinée, les Musulmans avaient renouvelé leurs critiques contre le projet de découpage de la Bosnie présenté par Vance et Owen mais n'avaient pas claqué la porte des négociations.

Pour eux, ce plan entérinerait la division du pays selon des critères ethniques et conduirait à davantage de violences. Le président Izetbegovic a toutefois jugé que le plan était une «base de négociation», même s'il nécessitait «de très nombreuses corrections».

Pour Radovan Karadzic, le projet «n'est pas parfait mais pas au point d'être rejeté».

Samedi, Alija Izetbegovic avait déjà jugé «inacceptable» le plan, qui prévoit de découper la Bosnie en dix provinces au sein d'un État décentralisé.

Dans un communiqué, son gouvernement a réaffirmé dimanche qu'il n'acceptait pas «l'institutionnalisation constitutionnelle de la division ethnique de la Bosnie-Herzégovine».

Le conflit au Monastère déborde en 93 avec le rejet des offres

Sherbrooke (DD)

Le conflit de travail à la résidence pour personnes âgées Le Monastère, à Sherbrooke, se poursuit en 1993: les employés syndiqués ont rejeté massivement, jeudi dernier, les dernières offres de l'employeur formulées le 23 décembre.

«Ils ont rejeté à 91 pour cent les offres de l'employeur, par scrutin secret», a indiqué le conseiller syndical (CSN) Jacques Lahaie.

«Le conflit de travail continue», a-t-il ajouté après l'assemblée des employés, tenue jeudi midi.

Outre la question des salaires, le litige porte sur les vacances, les congés fériés, les assurances collectives et les définitions de tâches.

«Les augmentations de salaires qu'il nous propose, il veut aller les chercher avec les assurances. Le syndicat veut le statu quo, mais l'employeur veut qu'on paye 50 pour cent», explique M. Lahaie.

Les 25 employés syndiqués de la résidence Le Monastère sont sans contrat de travail depuis le 30 juin 1991 et en grève depuis le 20 juillet dernier, de sorte que le conflit entre dans son sixième mois.

Le salaire horaire moyen à cet endroit est d'environ 7,05 \$, selon le syndicat.

«L'employeur nous offre pour

quatre ans et demi (du 1^{er} juillet 1991 au 31 décembre 1995) 12,8 pour cent d'augmentation et aucune rétroactivité», mentionne Jacques Lahaie.

Le syndicat demande un rattrapage salarial pour 1992, 1993 et 1994 qui pourrait atteindre 20 pour cent.

«Non seulement l'employeur ne fait pas de rattrapage, mais il veut faire commencer l'augmentation au 1^{er} janvier 1993», déplore le conseiller syndical.

«Il y a aussi des distorsions entre les anciens salariés et ceux qui ont moins d'ancienneté», ajoute-t-il au sujet de la grille salariale.

Le syndicat reconnaît toutefois que la proposition de l'employeur comporte deux aspects positifs: la disparition des double et triple échelles salariales, de même que l'abolition de la discrimination sexuelle dans un poste de travail.

De l'avis de M. Lahaie, le moral des travailleurs est excellent, malgré la poursuite du conflit.

«On a avisé l'employeur du rejet de la proposition, mais on est disponible pour négocier. Il est trop tôt pour dire ce qui va se passer, on va évaluer la stratégie», signale Jacques Lahaie.

Le propriétaire de la résidence Le Monastère, René Couturier, n'a pu être rejoint malgré quelques tentatives.

Maisons d'enseignement

FORMATION



5 SEMAINES (4-6) PERSONNES/GROUPE

WORDPERFECT (version 5.1) 30 heures

LOTUS 1-2-3 (version 2.2, 2.3, 3.1) 30 heures

INITIATION À L'ORDINATEUR 15 heures

WINDOWS 15 heures

D.O.S. (version 5.0) 12 heures

DÉBUT DES PROCHAINES

SESSIONS 11 jan. - 22 fév.

29 mars - 3 mai 1993

Crédit d'impôt aux entreprises:

No CFP 05F002600-1

CFD INFORMATIQUE INC. 822-2290

48856



Pensionnat des Ursulines



Dans les Cantons de l'Est
site enchanteur à 45 minutes de Sherbrooke

Résidence pour jeunes filles

externat pour garçons et filles

Cours secondaire

• nombre restreint d'élèves par groupe

• milieu de vie personnalisé

• enrichissement de l'anglais

• enseignement de l'informatique

• transport organisé les fins de semaine

• choix varié d'activités

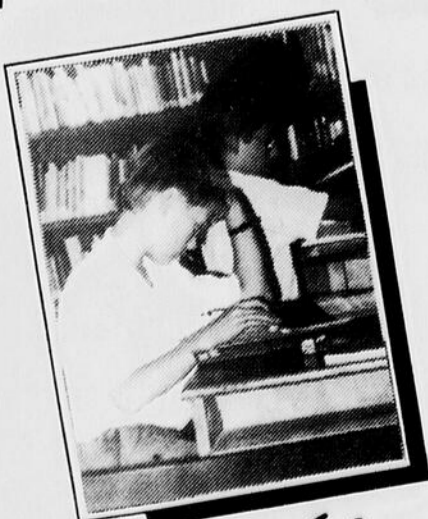
• encadrement adapté à chaque niveau d'âge

Séances d'information pour tous et examens

d'admission pour 1^{er} Secondaire:

les dimanches: 10 et 24 janvier 1993 à 13 h 30

Le Pensionnat des Ursulines. «Plus qu'une école... Un second chez soi.»



Une école
à ta mesure!

SÉMINAIRE DE SHERBROOKE

195, RUE MARQUETTE
SHERBROOKE (QUÉBEC)
J1H 1L6

COURS SECONDAIRE (GARÇONS)

SÉANCES D'INFORMATION

le dimanche 10 janvier 1993 à 13 h 30

et 15 h

le lundi 18 janvier 1993 à 19 h

Renseignements:

563-2050

ENTREZ PAR LA COUR, RUE PEEL.

PROGRAMME D'AIDE FINANCIÈRE OFFERT.

EXAMENS D'ADMISSION

• pour 1^{re} secondaire seulement

le samedi 16 janvier 1993, de 9 h à 12 h

• pour 1^{re} à 5^e secondaire

le samedi 23 janvier 1993,

de 9 h à 12 h

- apporter les bulletins de 5^eet 6^e année ou de l'année

précédente

- coût: 10 \$



48897