

L'Écho de Maskinongé

Vol. 86, no 17 • Samedi 17 février 2007 • www.lechodemaskinonge.com • 12 500 exemplaires

Transcontinental

Suivez les performances
des jeunes athlètes
de la région...

début dans
12
JOURS

HIVER 2007
Jeux
DU QUÉBEC
MRC DE L'ASSOMPTION

PONTIAC G6 2007

LOCATION 48 MOIS



279\$/mois*

Comptant: 2 024\$

322\$/mois 0\$ comptant

*Taxes en sus

Louiseville Automobile

www.louisevilleauto.com
Louiseville • 819 228-2711 • 1-800-760-2711



ACTUALITÉS Harper dans la région

Le Premier ministre du Canada, M. Stephen Harper, était de passage dans la région, au début de la semaine. Il a rencontré des militants à Trois-Rivières.

Page 5

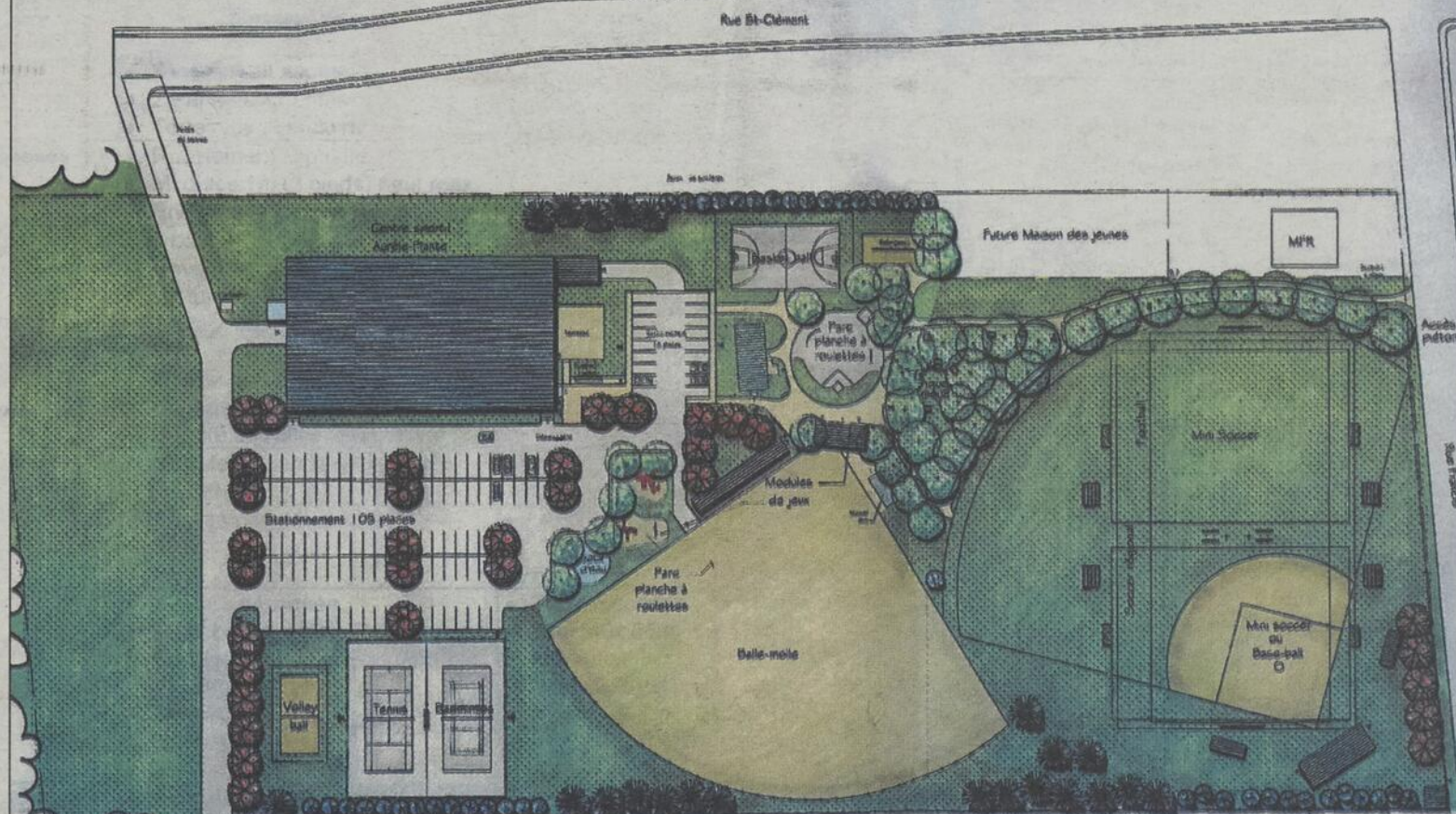


ACTUALITÉS Le président à l'escale

Le président de l'Assemblée nationale du Québec, M. Michel Bissonnet, a rencontré des étudiants de l'école secondaire L'escale de Louiseville.

Page 9

Complexe sportif St-Alexis-des-Monts



725 000 \$ investis

Page 3

La MRC de Maskinongé «attirante» pour les urbains

Succès de la Foire des Villages

> Jean-Paul Plante
jean-paul.plante@transcontinental.ca

La Foire des Villages présentée à l'UQAM (Université du Québec à Montréal), les 10 et 11 février dernier, à laquelle le Centre local de développement (CLD) de la MRC de Maskinongé était présent, a remporté un véritable succès de marketing.

«Ça bien été. Beaucoup de gens se sont montrés intéressés à découvrir la MRC de Maskinongé et même à s'y établir», de dire Martin Miron, conseiller en communication au CLD. «Le prix des maisons et les possibilités d'emplois en entreprise, entre autres, ont fait l'objet de nombreuses questions des urbains qui sont passés par notre kiosque», d'ajouter M. Miron.

«Plusieurs visiteurs se sont informés sur les possibilités d'acheter des fermettes dans la MRC. Vraiment, l'intérêt

démontré envers la MRC a été très fort et démontre du potentiel que possède la MRC, à plusieurs égards», de mentionner M. Miron.

De nombreuses informations étaient disponibles pour les urbains: politique familiale, politique d'accueil, portraits du territoire, fiches techniques des municipalités, maison et commerces à vendre, offres d'emplois et de stages dans la MRC, offres de formation, etc.

Bref, la Foire des Villages, tenue ces jours derniers pourrait, s'avérer de l'excellence semence pour la MRC car, aux dires de M. Miron, qui était accompagnée par Mme Nancy Godin, conseillère en développement rural et agroalimentaire au CLD de la MRC de Maskinongé, cette semence pourrait se traduire par une «récolte» fort intéressante et ce, dans un avenir pas très lointain.



Un visiteur au kiosque de la MRC maskinongeoise reçoit les informations de Mme Nancy Godin, conseillère en développement rural et agroalimentaire au CLD de la MRC de Maskinongé.

ANNONCES CLASSÉES



1.866.637.5236
M. MERKADO

Centre de couture ARVISAIS

Vente et réparation des machines à coudre
Aiguisage de ciseaux • Accessoires de couture

CLAIRE RAYMOND & DENIS PETTIGREW



Prenez note de notre
nouvelle adresse

391, SAINT-LAURENT
Louiseville 819 228-4404
Centre-ville (Place Théâtre de la Mode)

EM1742630

La SANTÉ avant tout

SPÉCIAUX VALIDE DU 17 FÉVRIER AU 10 MARS 2007

NUTRIPUR
SUPER OMEGA 3

- * Cœur-stress-mémoire
- * Cholestérol et hypertension
- * Mémoire et concentration
- * Dépression et irritabilité
- * Sauts d'humeur et anxiété
- * Renforcer le système nerveux
- * Arthrite et arthrose
- * Améliore la libido

25⁹⁹\$ 160 caps
13⁹⁹\$ 60 caps

300 mg AEP & 200 mg ADH

FLORA
FLORADIX

Un supplément de fer de qualité qui ne constipe pas

19⁹⁹\$ 250 ml
36⁹⁹\$ 500 ml

A.Vogel
BIO-STRATH

Le fortifiant naturel le plus complet pour chaque étape de la vie.

Efficacité prouvée pour la concentration, mémoire, l'énergie, le stress

Super spécial 16⁹⁹\$
100 comp. 250 ml **25⁹⁹\$**

Bio-K⁺
BIO-K-PLUS
CL 1285

- Pour une santé digestive et intestinale complète
- Redonne à l'organisme les bactéries amies dont il a besoin

Super spécial 37⁹⁹\$
La calse de 15 pots

ALOEX
GEL BUvable

RABAIS CHOC

- Brûlure d'estomac
- Digestion difficile
- Reflux oesophagique

4⁹⁹\$ 500 ml **7.49\$**
8⁹⁹\$ 1 litre **13.79\$**

A.Vogel
Les maîtres de la digestion

RASAYANA CHOLAGOGUE

- Draine le foie
- Augmente la sécrétion biliaire

8⁹⁹\$ 180 comp.

BOLDOCYNARA

- Digestion difficile
- Ballonnement
- Lourdeur après les repas

12⁹⁹\$ 50 ml

CHARDON MARIE

- Lenteur hépatique
- Mauvaise haleine
- Régénération du foie

12⁹⁹\$ 50 ml

SWISS
DAILYLEAN

- Perte de poids
- Détoxification

26⁹⁹\$
Cure de 30 jours

PRIX COMPÉTITIF

SISU
ACTÉE À GRAPPES NOIRES

Pour le soutien des femmes qui ont des bouffées de chaleur et des sueurs nocturnes

13⁹⁹\$ 60 caps

SISU
MAXI CAL
CALCIUM ET MAGNÉSIUM + D

Pour la santé osseuse

10⁹⁹\$ 100 comp.

SISU
MULTIVITAMINE SUPRÊME

La multivitamine la plus complète

19⁹⁹\$ 120 caps

A.Vogel
ECHINAFORCE
= QUALITÉ SUPÉRIEURE

- Rhume
- Grippe
- Système immunitaire

19⁹⁹\$ 100 ml

SISU
Zoom sur les articulations
Pour soulager la douleur, l'inflammation et la raideur associée à l'arthrose

SULFATE DE GLUCOSAMINE
13⁹⁹\$ 360 caps

SULFATE DE GLUCOSAMINE ET DE CHONDROÏTINE
24⁹⁹\$ 200 caps

SULFATE DE GLUCOSAMINE ET CARTILAGE DE REQUIN
24⁹⁹\$ 120 caps

FLORA
BIJA

Tisanes santé Hoodia minceur

- Calme les fringales
- Perte de poids

9⁹⁹\$ 20 sachets

* Jusqu'à épuisement des stocks



CENTRE COMMERCIAL LES RIVIÈRES
819 378-5333

Travaux de 725 000 \$ au Complexe sportif Aurèle-Plante

Subvention provinciale de 280 000 \$ du Fonds pour le développement du sport et de l'activité physique

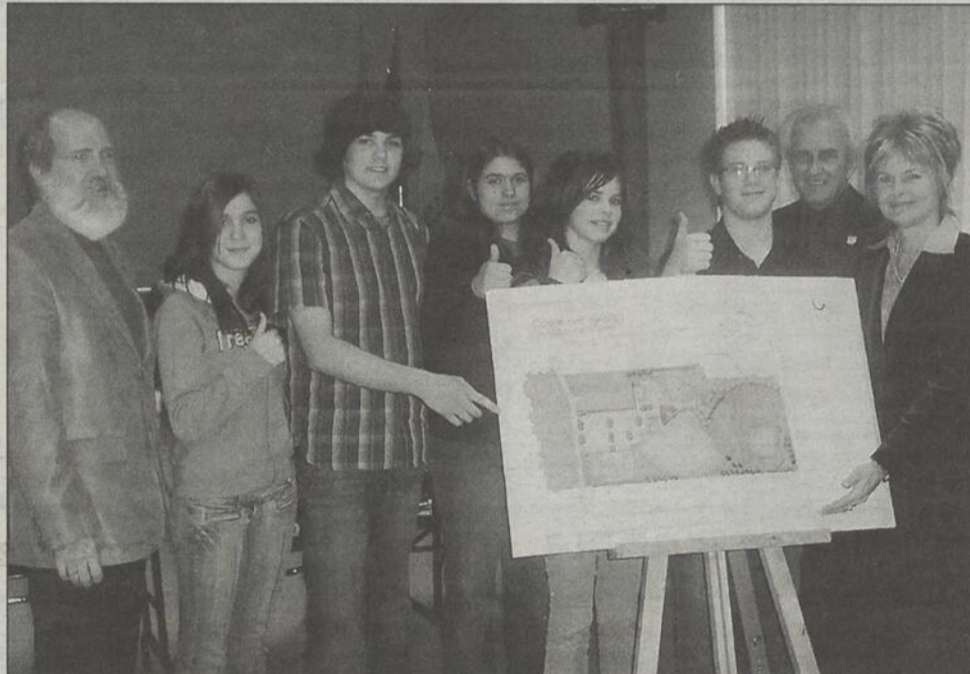
La députée de Maskinongé à l'Assemblée nationale, Mme Francine Gaudet, a annoncé, le 14 février, au nom du ministre de l'Éducation, du Loisir et du Sport, M. Jean-Marc Fournier, l'attribution d'une aide financière de 280 151 \$ pour des travaux d'agrandissement et de réaménagement au Complexe sportif Aurèle-Plante de Saint-Alexis-des-Monts.

La municipalité participe également au financement du projet, dont le coût total s'élève à 726 167\$. Une fois les travaux complétés, le complexe comprendra un terrain pour la pratique du volleyball, du basketball, du tennis, du badminton, du soccer et du football. On y trouvera également un parc pour la pratique de la planche à roulettes et des modules de jeux pour les enfants.

Selon le ministre Fournier, «en créant le Fonds pour le développement du sport et de l'activité physique, le gouvernement du Québec a voulu faire en sorte que toutes les régions bénéficient de nouvelles installations sportives».

Un seul endroit

«L'agrandissement du complexe sportif permettra de regrouper en un seul endroit toutes les installations destinées à la population de Saint-Alexis-des-Monts. De plus, le nouvel aménagement répondra mieux aux attentes des jeunes amateurs de soccer puisque ce sport, comme dans plusieurs autres villes et municipalités du Québec, est en plein essor. La municipalité compte actuellement huit équipes de soccer pour les enfants. Offrir un accès en tout temps à des infrastructures sportives est un pas vers l'adoption de saines habitudes de vie par nos jeunes et c'est pourquoi nous



Lors de l'annonce de l'important projet au complexe sportif Aurèle-Plante et dans son environnement, on retrouvait M. Jacques Lafrenière, directeur général de la Caisse populaire de Saint-Alexis-des-Monts; cinq membres du conseil étudiant de l'école des Boisés, soit Marilynne Morin, vice-présidente e ministre de l'Éducation et de la Sécurité; Gabriel Giguère, président et ministre du Sports et des Loisirs; Andrée Marcoux-Flamand, administratrice et ministre de l'Environnement; Lawrence Raymond-Vinet, secrétaire et ministre des Communications; Émile Armstrong, trésorier et ministre des Finances; le maire Jean-Paul Diamond et la députée de Maskinongé à l'Assemblée nationale, Mme Francine Gaudet.

Photo, collaboration

sommes heureux de contribuer à ce projet», a mentionné la députée Gaudet.

Le présent investissement s'inscrit dans le cadre du Programme de soutien aux installations sportives et récréatives du Fonds. Ce programme a pour objectif de favoriser

l'adoption et le maintien d'un mode de vie physiquement actif en facilitant l'accès à des installations modernes et sécuritaires adaptées aux pratiques des athlètes, des jeunes sportifs de la relève et de la population en général.

Rappelons que le Fonds pour le développement du sport et de l'activité physique générera au cours des prochaines années des investissements de 500 millions de dollars.

Le maire Diamond heureux

Le maire Jean-Paul Diamond s'est dit fort heureux de ce projet réalisé grâce à la concertation municipalité, gouvernement du Québec et commanditaire. «Je suis en campagne pour recruter des commanditaires, des partenaires de cet important projet. Je souhaite fortement que les commerçants et les organismes s'impliquent dans cette belle réalisation qui sera bénéfique pour toute la population de Saint-Alexis-des-Monts», a laissé savoir à L'ÉCHO le maire de Saint-Alexis-des-Monts et préfet de la MRC de Maskinongé. Les travaux devraient débuter au printemps a dit M. Diamond.

Rappelons que toutes ces installations sont situées tout près de la Maison familiale rurale (MFR) qui a été inaugurée il y a quelques mois. Les nouveaux aménagements à proximité du complexe sportif Aurèle-Plante seront fort appréciés non seulement par la population aleximontoise mais également par ceux et celles qui fréquentent la MFR.

Bref, voilà un autre exemple du dynamisme qui anime la municipalité de Saint-Alexis-des-Monts, un dynamisme qui fait bouillir de neige et qui se traduit de différentes façons, autant en tourisme, développement résidentiel, commercial, en loisirs, d'où le développement constant de cette belle municipalité du nord de la MRC de Maskinongé, capitale de la truite mouche-tée, faut-il le rappeler.

Nouveau • Nouveau • Nouveau

Alain Lampron, prop. • Plus de 20 ans d'expérience à votre service!

Service professionnel et rapide

Plomberie Alain Lampron

RÉSIDENTIEL - RÉNOVATION - AGRICOLE

819 228-8082 ESTIMATION GRATUITE 819 380-2663

LOUISEVILLE

À CONSERVER

80, 1^{ER} AVENUE, LOUISEVILLE • 819 228-8082

Il ne reste que 12 jours pour vos REER !

Saviez-vous qu'un REER peut vous servir à:

- ✓ un retour aux études
- ✓ une retraite dorée
- ✓ un R.A.P.

Plusieurs produits disponibles

- ✓ Fonds mutuels
- ✓ Fonds de placements garantis
- ✓ C.P.G.
- ✓ D.P.J. Indiciel garanti

SERVICES FINANCIERS

PIERRE HÉMOND A.S.A. P.L. FIN.

Planificateur financier
Conseiller autonome

Je me déplace à domicile 7 jours/7

241, Ruisseau-des-Aulnes, St-Justin

819 227-4719
courriel: pierhemo@aei.ca

Pas d'argent pour contribuer à un REER ?
SOLUTION
Je peux vous obtenir un prêt pour votre REER dans les 24 heures !
Taux **5%**

Sujet à approbation de crédit. Taux sujet à changement.

La ferme Clément et fils honorée



La coopérative Agropur a récemment rendu hommage à ses membres ayant enregistré les meilleurs résultats en matière de qualité du lait pour l'année 2006. La ferme Clément et Fils de Saint-Édouard-de-Maskinongé s'est classée première pour la région administrative de Berthier-Maskinongé. Au cours de la cérémonie, 15 champions provenant d'autant de régions ont été intronisés au club de l'Excellence. Les représentants de la ferme, M. Marco Clément et Mme Marie-Line Patry, sont ici en compagnie d'un membre du conseil d'administration d'Agropur, M. Daniel Lamy. Photo gracieuses

Saint-Élie-de-Caxton vous invite à « jouer dehors »

Seconde édition de son carnaval

> Jean-Paul Plante
jean-paul.plante@transcontinental.ca

La patinoire municipale de Saint-Élie-de-Caxton, pays de Fred Pellerin, sera le point de rassemblement lors de la tenue du second carnaval de l'endroit, les 24 et 25 février.

Une programmation de choix a été mise sur pied afin que toute la population caxtonnienne « aille jouer dehors ». L'ouverture du carnaval se fera le 24, à 8h55, avec le mot de bienvenue du maire André Garant. La clôture se fera le lendemain, avec la remise des prix, à la salle communautaire, à 16h.

Quelques activités au programme du 24: hockey mixte, randonnée de traîneaux à chiens, partie de hockey amicale, ballon-balai mixte, rallye pédestre dans les rues du village, hockey bottine, lancer chanceux, concours d'habileté sur glace, marche aux flambeaux dans les rues du village.

Le 25: messe du carnaval, à 10h30, amusement avec la mascotte Vasy, promenade en traîneaux à chiens, promenade en poney, défilé de costumes et mascottes sur glace, maquillage, souque à la corde, finales de hockey et ballon-balai, jugement des sculptures sur neige (concours ayant débuté le 9 février), remise de prix.

À la salle communautaire, les 24 et 25, de 10h à 16h, « Zoom... sur Saint-Élie », en collaboration avec le Comité du 29 juin.

Glissade et patinage libre en tout temps. Les gens peuvent apporter leur lunch car la salle communautaire sera ouverte de 10h à 16h, ces deux journées.

Le comité organisateur est formé de Patrice Saint-Amant, organisateur en chef; Marlyne Muise, conseillère responsable, André Pellerin, trésorier; Lise Juneau, secrétaire; Amélie Pellerin et Sylvie Gosselin, organisatrices; de même que Gilbert Guérin du Comité du 29 juin.

Un carnaval à ne pas manquer dans le merveilleux coin de pays de ce grand ambassadeur de Saint-Élie-de-Caxton qu'est Fred Pellerin. C'est un rendez-vous !

La question du net

Les révélations sur les dépenses de la lieutenant-gouverneur Lise Thibault vous ont-elles surpris ?

OUI NON

Voici les résultats de la dernière question
Le Canadien de Montréal participera-t-il aux séries éliminatoires ?

| | |
|-----|-----|
| OUI | 25% |
| NON | 75% |

Participez à ce sondage-maison en visitant lechodemaskinonge.com Ce sondage n'a pas de valeur scientifique



Sommaire

Page 9

3 > Actualités

- Le Premier ministre du Canada, Stephen Harper, en Mauricie5
- Réjean Beaudoin, nouveau Grand Maître de la Confrérie des Sarrasins6
- MRC de Maskinongé en bref7
- Le Président de l'Assemblée nationale à l'échelle9
- Subvention d'importance pour Chemise Empire de Louiseville10

4 > Vie communautaire

5 > Scène politique

12 > Sports

14 > Annonces classées

SITE WEB

www.lechodemaskinonge.com

Toutes les annonces classées
Les avis de décès quotidiens
Consultez l'appel à tous

Les TARIFS les PLUS BAS au MONDE!

3¢ en tout temps la minute

- AUSTRALIE • DANEMARK • SUISSE
- MALAISIE • PORTUGAL • ITALIE
- AUTRICHE • FRANCE • TAIWAN
- HOLLANDE • SINGAPOUR • HONG KONG
- BELGIQUE • ALLEMAGNE • NOUVELLE-ZÉLANDE
- NORVÈGE • ESPAGNE • RÉPUBLIQUE TCHÈQUE
- CHINE • SUÈDE • CORÉE DU SUD
- POLOGNE • IRLANDE • ROYAUME-UNI
- ARGENTINE 7¢ • CHILI 7¢ • ISRAËL 6¢
- PORTO RICO 9¢ • VÉNÉZUELA 9¢

En collaboration avec worldline.ca

Appelez partout au Canada et aux États Unis pour aussi peu que

COMPOSEZ LE Consultez les tarifs sur www.1011295.com

10.11.295 SUIVI DU NUMÉRO À JOINDRE

- Restez en ligne pendant que nous acheminons votre appel
- Constatez vos économies sur votre prochaine facture de Bell Canada

Avis de non-responsabilité: Les tarifs de 10-11-295 sont sujets à des changements sans préavis. Si vous désirez connaître un tarif avant de placer un appel, visitez notre site internet au www.1011295.com/tarifs.html. Un tarif plus élevé peut s'appliquer pour un téléphone cellulaire ou une destination particulière. Des frais minimum de \$0.25 par appels sont exigés afin de couvrir nos frais d'exploitations.



"Écho de Maskinongé"
www.lechodemaskinonge.com

Me Isabelle St-Yves
Notaire et conseillère juridique
Agent vérificateur d'identité
Cessionnaire du greffe de Me Yvon Milot.

200, ave Ste-Marie, Louiseville,
(Québec) J5V 1E9

Bureau: (819) 228-8117 / 2915
Télécopieur: (819) 228-8684
Courriel: isyves@notarius.net

Le seul réseau de notaires reconnus par
CAA Habitation pour tout le Québec

Automobiles M. GARCEAU

Service ★★★★★
2e chance au crédit

Avant d'acheter, comparez nos prix,
On vous offre les meilleurs, c'est garanti!

| | |
|-------------------------------------------------------|-------------------------|
| 04 OLDSMOBILE ALÉRO, bleu, 4 p., aut., équipée | 7 795 \$ OU 35 \$/SEM. |
| 03 CAVALIER gris ardoise, 2 p., aut., air, CD, bas km | 6 950 \$ OU 31 \$/SEM. |
| 03 VENTURE-LS brun, 5 p., aut., toute équipée | 6 950 \$ OU 31 \$/SEM. |
| 03 SUNFIRE, gris, 4 p., aut., CD, bas km | 6 850 \$ OU 31 \$/SEM. |
| 03 DODGE CARAVAN SXT, rouge, 5p., aut., toute équipée | 10 495 \$ OU 47 \$/SEM. |
| 03 SUNFIRE, gris ardoise, 4p., aut., air, CD, bas km | 7 950 \$ OU 36 \$/SEM. |
| 03 SATURN ION 2, gris, 4 p., man., CD, air, bas km | 7 695 \$ OU 34 \$/SEM. |
| 03 SUNFIRE, jaune, 2 p., man., CD, bas km | 6 495 \$ OU 29 \$/SEM. |
| 03 ACCENT-GS, gris, 2 p., man., CD | 5 495 \$ OU 25 \$/SEM. |
| 03 CAVALIER, bourgogne, 4 p., aut., air, CD, bas km | 7 450 \$ OU 33 \$/SEM. |
| 01 VOLKS GOLF noir, 2 p., man., air | 7 395 \$ OU 38 \$/SEM. |
| 00 MALIBU-LS, étain, 4 p., aut., équipée | 5 495 \$ OU 25 \$/SEM. |
| 00 SATURN-SL1, prune, 4 p., aut. air | 5 450 \$ OU 25 \$/SEM. |
| 98 ACCENT-GL rouge, 4 p., aut. | 2 695 \$ |

701, boul. St-Laurent Est, Louiseville (face à Patrick Morin)
819 228-8484
www.automobilemgarceau.com

L'Écho de Maskinongé

Louiseville : 43, Saint-Louis J5V 2C7
Tél. : 819 228-5532 Téléc. : 819 228-9379
Annonces classées : 1-866-666-3246

LES HEBDOS SÉLECT

Office de la Distribution Certifiée

Deloitte

hebdos QUÉBEC

Éditeur (intérim) : Éric Maltais
Responsable du bureau : Line Plante
Agente de bureau : Christiane Gélinas
Rédacteur en chef : Jean-Paul Plante
jean-paul.plante@transcontinental.ca

Conseillers publicitaires : Line Plante, Janie St-Yves, David Lessard
Coordonnatrice aux ventes : Diane Béland

Directeur régional (district Mauricie) : Michel Matteau
Atelier : Publi-Production
Danielle Devault, directrice

Impression : T.R. Offset
1850, rue Bellefeuille, Trois-Rivières
Distribution : Distribution Transcontinental inc.
Division Publi-Sac Mauricie
Publié par : Médias Transcontinental S.E.N.C.
Vice-président principal : Marc-Noël Ouellette
www.medias-transcontinental.com

DISTRIBUTION CERTIFIÉE ODC : 12 353 EXEMPLAIRES • TIRAGE : 12 500 EXEMPLAIRES IMPRIMÉS
Dépôt légal : Bibliothèque Nationale du Québec. Société canadienne des postes - Envois de publications canadiennes. Contrat de vente de produit no 40005266. © 2005 Médias Transcontinental S.E.N.C. Toute reproduction des annonces ou informations, en tout ou partie de façon officielle ou déguisée est interdite sans la permission écrite de l'éditeur. Le Journal L'Écho de Maskinongé ne se tient pas responsable des erreurs typographiques pouvant survenir dans les textes publicitaires mais il s'engage à reproduire uniquement la partie du texte ou se trouve l'erreur. La responsabilité du journal et de l'éditeur ne dépassera en aucun cas le montant de l'annonce. Les articles publiés dans Le Journal L'Écho de Maskinongé sont sous la seule responsabilité des auteurs et la direction ne partage pas nécessairement les opinions émises.

Transcontinental

« Les gens de la Mauricie sont de la race des bâtisseurs! »

- Stephen Harper

Le Premier ministre du Canada est venu saluer ses militants en sol trifluvien

> Martin Sylvestre

martin.sylvestre@transcontinental.ca

Devant des dizaines de partisans conquis d'avance, Stephen Harper, le Premier ministre du Canada, est venu saluer les troupes conservatrices de la Mauricie, au début de la semaine.

Le bref passage de Stephen Harper dans la cité de Lavolette a été rendu possible grâce



Me Pierre H. Vincent, le responsable du choix des candidats conservateurs au Québec, est confiant de voir la Mauricie «tourner au bleu» lors du prochain scrutin fédéral.

Photo, L'HEBDO JOURNAL

aux démarches de Marie-Claude Godue, la candidate du Parti Conservateur dans le comté de Berthier-Maskinongé au prochain scrutin fédéral. Lors de son allocution, le premier ministre du Canada a lancé un clin d'oeil aux résidents de la Mauricie en parlant de Duplessis et de Lavérendrye.

«Le Parti Conservateur est fier de ses racines rurales et les gens de la Mauricie sont de la race des bâtisseurs. Ils ont construit une société reconnue partout au pays», a déclaré Stephen Harper.

Pour fouetter ses troupes, le Premier ministre a parlé de nationalisme renouvelé et des réalisations de son gouvernement. Comme tout bon politicien, Stephen Harper n'a pas manqué d'écouter au passage les autres partis de la Chambre des communes.

«Aujourd'hui, nos partisans peuvent dire que nous avons livré la marchandise. Le Parti conservateur est un instrument d'action, pas un moulin à paroles comme le Bloc Québécois. Jamais plus nous n'aurons de scandale des commandites comme l'ont fait les libéraux», a-t-il exposé.

Des militants réjouis

Avec la venue de leur chef dans la région, les militants conservateurs entendent de bons espoirs en vue de former un gouvernement majoritaire lors des prochaines élections fédérales.

«La présence de Stephen Harper représente beaucoup pour les partisans de la Mauricie. Elle nous permet de rêver à trois



Stephen Harper, Premier ministre du Canada, a procédé à une brève allocution devant des dizaines de militants à l'hôtel Delta de Trois-Rivières. Sur la photo nous le voyons en compagnie de Marie-Claude Godue, candidate conservatrice dans le comté de Berthier-Maskinongé lors du prochain scrutin fédéral.

Photo, L'HEBDO JOURNAL

comtés conservateurs dans la région», a soutenu Marie-Claude Godue.

«La région de Québec a fait ses preuves, l'an dernier, et je crois que maintenant c'est au tour de la Mauricie de faire les siennes», a lancé Pierre H. Vincent, responsable du choix des candidats conservateurs au Québec.

Présentement le comté de Berthier-Maskinongé est le seul à avoir un candidat confirmé pour le prochain scrutin fédéral. Selon Pierre H. Vincent, la recherche de candidats va bon train dans les autres secteurs et ceux-ci seront dévoilés en temps et lieu.

SECRÉTAIRE DE DIRECTION • ADJOINT(E) ADMINISTRATIF(VE)
SUPERVISEUR(E) DE PERSONNEL DE BUREAU

**DEVENEZ UNE PERSONNE-CLÉ
DANS L'ENTREPRISE**

- Maîtrisez les nouveaux logiciels de bureautique et de comptabilité
- Communiquez adéquatement en anglais
- Utilisez efficacement Internet au travail
- Intégrez-vous dans une entreprise grâce à un stage de 5 semaines

**AEC COORDINATION
DE TRAVAIL DE BUREAU**

Un programme de formation à temps complet, d'une durée de 14 mois pour des adultes désirant performer dans le bureau de l'avenir.

Inscrivez-vous dès maintenant

CEGEP TROIS-RIVIÈRES
Service de la formation continue

819 378-4911 • www.formation-maurice.ca

GRANDE VENTE DU « KING » pour une semaine
Ça marche en grand chez J.P.L. «ça paraît». As-tu vu tous ces spéciaux? À vous d'en profiter

CHEZ CRÉATIONS J.P.L. Inc.
Le «King» des bas prix

CERTIFICATS-CADEAUX DISPONIBLES

Le plus gros vendeur d'accessoires et de vêtements au Québec

MITAINES, CHENILLES, BOTTES, HABITS, KIT TRACK VTT 3 499\$

Jeudi et vendredi : 9h à 21h Samedi : 9h à 16h

**Vous voulez avoir de la qualité garantie et sauver des \$,
UN SEUL ENDROIT : JPL DE LOUISEVILLE**
« La marchandise de demain au prix d'autrefois »
Essayez de trouver mieux! Parole de TON ami J.P.

761, boul. Saint-Laurent Est, Louiseville • 819 228-3124 • 1 877 383-1234

| | |
|-------------------------------------------------|------------------|
| Semelle chauffante « Hot Shots » original (kit) | 86 89 \$ |
| Casque VTT « Open » (DOT) | 36 \$ |
| Casque modulaire (DOT) | 139 \$ |
| Casque motocross (DOT) | 69 \$ |
| Toile VTT | 79 95 \$ |
| Coffre VTT | 189 \$ |
| Pare-chocs VTT | 65 \$ |
| Pneus Moto, VTT | prix imbattables |
| Pare-brise VTT | 66 \$ |
| Gratte VTT professionnelle 60 po | 429 \$ |
| Mitaines motoneige, VTT | 19 95\$ + |
| Treuil 2000 lb « Switch poignée » | 169 \$ |
| Habits motoneige et VTT | 129 \$ + |
| Bottes chaudes - 90° | 69 \$ |
| Bottes loup marin -100° « L'originale » | 179 \$ |
| Lisses au carburateur « Roetin » «woody's» | 22 \$ ch. |
| Pouce chauffant | 17 49 \$ |
| Poignée chauffante | 24 49 \$ |
| Courroies | 39 95 \$ + |
| Crampons chenille | 1 29\$ + |
| V-Force 3 - PRIX IMBATTABLES! | |

NOUVEAU

**ENTRETIEN INCLUS
48 MOIS / 80 000 KM**
sur tous nos véhicules d'occasion
de 1999 jusqu'à l'année-modèle en cours

INCLUANT ASSISTANCE ROUTIÈRE

- Services d'urgence, dont le remplacement d'un pneu à plat, la livraison de carburant et le démarrage secours
- Déverrouillage secours
- Remorquage sans frais chez le concessionnaire Ford ou Ford Lincoln le plus proche.

**Aucune franchise
À PAYER**

PAS BESOIN D'ALLER VOIR CHEZ LES CONCURRENTS - NOUS L'AVONS FAIT POUR VOUS !
Nous avons comparé nos prix à ceux de nos concurrents, de sorte que lorsque vous passez à notre établissement, vous ayez la tranquillité d'esprit de savoir que nous prenons soin de votre véhicule et de votre budget.

640, St-Laurent Est, Louiseville 819-228-9448 • www.maskiford.com

2^e CHANCE AU CRÉDIT 100% d'acceptation Occasion en Or

| |
|--------------------------------------------------|
| 06 FUSION SEL V6 9 700 km, 22 795 \$ |
| 06 FUSION SEL 10 900 km, V6, toit cuir |
| 06 CHEVROLET HHR LT 18 000 KM, 18 900\$ |
| 05 GRAND AM, tout équipé, V6, 51 600KM 12 400 \$ |
| 05 FORD MUSTANG GT, 37 000 km, BIJOU |
| 04 FOCUS FAMILIALE ZTW, tout équipé |
| 04 FORD ESCAPE LTD, 4X4, toit ouvrant, cuir |
| 04 FREESTAR SE SPORT, 53 800 km, 14 900\$ |
| 04 F150, FX4, 4X4, toit, cuir |
| 04 FOCUS BERLINE, 45 000 km, 8 900\$ |
| 03 FOCUS ZTS, toit, cuir, 34 900 km |
| 03 HONDA ACCORD EX V6, toit, cuir |
| 02 FOCUS FAMILIALE SE SPORT, tout équipé |
| 99 ALTIMA EXE, auto, tout équipé |

EM1738093

42^e FINALE **Jeux** 
 HIVER 2007
 DU QUÉBEC
 MRC DE L'ASSOMPTION

Du 2 au 10 mars 2007

Présentateur officiel

 **Desjardins**

**C'est du sport...
Soyez de la fête!**

Venez encourager les jeunes athlètes,
participer aux activités et visiter la région

- Cérémonies d'ouverture et de clôture
- Place de l'enfer
- Festival feu et glace

EN ACTION...
3 500 athlètes
22 sports

Tous les jours
**ACTIVITÉS
GRATUITES**
pour tous,
du matin au soir



Toutes les informations
sur notre site Internet

Un programme de 

Un partenariat 



Réjean Beaudoin, nouveau Grand Maître de la Confrérie des Sarrasins

Il succède au Grand Maître fondateur, Jules Baribeau



Le nouvel exécutif de la Confrérie des Sarrasins de Louiseville est formé de MM. Jean-Paul Plante (secrétaire), Mathieu Deschênes (administrateur), Térance Desjarlais (administrateur), Réjean Beaudoin (Grand Maître), Jules Baribeau (Grand Maître ex-officio et Grand Maître fondateur), Jean-Pierre Gélinas (vice-Grand Maître) et Germain Comtois (financier). Absente au moment de la photo, Mme Denyse Blais, administratrice. Photo, Alain Toupin

> **Jean-Paul Plante**
jean-paul.plante@transcontinental.ca

La Confrérie des Sarrasins de Louiseville, qui célèbre cette année son 10^e anniversaire de fondation, a un nouveau Grand Maître, en la personne de M. Réjean Beaudoin.

Celui-ci a été élu lors de l'assemblée générale des membres de la confrérie tenue mardi soir, à l'École de la Culture de Louiseville.

M. Beaudoin succède au Grand Maître fondateur de la confrérie, M. Jules Baribeau, lequel a consacré énormément de temps et d'énergies à mettre sur pied et à faire grandir la confrérie louisevilloise depuis 10 ans. En 1997, la Confrérie des Sarrasins a été mise sur pied par M. Jacques Vagnier de la Belgique, avec lequel d'étroites relations avaient été entretenues pendant quelques années avant de procéder officiellement à la création de la Confrérie des Sarrasins.

M. Baribeau, pour sa part, a intronisé plusieurs Grands Maîtres et une Grande Dame de nouvelles confréries qui ont vu le jour dans la MRC de Maskinongé au cours des dernières années. Mentionnons la Confrérie des Dames de Gerlaise de Louiseville, celles des Bières de la Nouvelle-France de Saint-Paulin (maintenant de Saint-Alexis-des-Monts), des Cidres de glace du Québec,

de la Truite mouchetée de Saint-Alexis-des-Monts, du Moulin de la Carrière de Sainte-Ursule et du Duché de Bicolline de Saint-Mathieu-du-Parc.

Travail apprécié

Les membres de la Confrérie des Sarrasins ont accordé des applaudissements chaleureux et nourris à l'endroit de M. Baribeau qui, l'an dernier, a fait un travail colossal qui a mené à l'impression de la deuxième édition du livre de recettes «Le sarrasin... de l'entrée au dessert».

Le Grand Maître Réjean Beaudoin a rendu un hommage bien mérité à M. Baribeau dans une courte et émouvante allocution.

Un nouvel exécutif a été élu afin de supporter M. Beaudoin. MM. Jean-Pierre Gélinas agira comme vice-Grand Maître; Germain Comtois, comme Maître des Finances; et Jean-Paul Plante, à titre de Maître des Écrits. Mme Denyse Blais de même que MM. Térance Desjarlais et Mathieu Deschênes agiront à titre d'administrateurs de la confrérie.

Une première rencontre du nouvel exécutif est prévue dans les prochains jours afin de discuter des diverses activités de l'année 2007 dont l'une d'elles se rapportera directement au 10^e anniversaire de la confrérie.

HJ1696959

Nicole et
Stéphane l'ont
enfin leur
appartement...!



**La section logements à louer
des annonces classées**
1.866.637.5236

EM1743186

**Automobiles SYLVAIN
QUELLET
INC.**

Achat | vente | location | service

Plus de **100** VÉHICULES
en inventaire

| | |
|----------------------------------------|-----------|
| Chrysler P.T. Cruiser Convertible 2006 | |
| 12 947 km | 22 995 \$ |
| Honda Civic LX 2006, 42 362 km | 18 900 \$ |
| Mazda 3 2005, 27 468 km | 17 995 \$ |
| Acura 1.7 EL 2004, 34 947 km | 16 995 \$ |
| Escape 2005, 74 000 km | 16 995 \$ |

2^e CHANCE AU CRÉDIT
www.autosylvainouellet.com
290, boul. St-Laurent Est, Louiseville 819 228-2835

MRC de Maskinongé en bref

> Jean-Paul Plante
jean-paul.plante@transcontinental.ca

Soupers-hommages aux bâtisseurs

Dans le cadre des soupers-hommages aux bâtisseurs, la Société d'Histoire et de Généalogie de Louiseville accueillera M. Jean-Pierre Gagné, le 8 mars, à 18h, à La Porte de la Mauricie d'Yamachiche M. Gagné rendra hommage à son grand-père, William-Henri Gagné de même qu'à son père, Ernest Gagné. Vous devez vous procurer vos billets avant le 6 mars à la Société d'Histoire et de Généalogie (819 228-9656) ou chez Variétés R.C. (M. René Lessard) au 819 228-5856. Les billets sont au coût de 17 \$, taxes incluses.

La MF en campagne de financement

(Louiseville) La Maison de la Famille (MF) du bassin de Maskinongé est en campagne de financement, jusqu'au 30 mars. Des bénévoles identifiés vous solliciteront pour la vente de chocolat au prix unitaire de 3 \$. Les fonds recueillis lors de cette campagne permettront d'offrir aux familles participantes de la MRC des activités et services répondant à leurs

besoins. Pour des informations concernant le bénévolat ou autres questions au sujet de la Maison de la famille, composez le 819 228-8888 et demandez Ginette (Brind'Amour) agente de développement à la MF.

Souper tournant de la Chambre

(Louiseville) Le souper tournant annuel de la Chambre de commerce et d'industrie de la MRC de Maskinongé aura lieu le lundi 26 février, à l'Auberge Le Pétilant de Louiseville, à 17h30. Le prix (incluant les taxes) sera de 25 \$ pour les membres et 35 \$ pour les non-membres. Les conférenciers seront Mme Lucie Bouchard, directrice du Centre local d'emploi (CLE) de Louiseville; et M. Norman Houle, directeur régional du ministère de l'Agriculture, des Pêcheries et de l'Alimentation du Québec. Le nombre de places étant limité, on vous demande de réserver dès que possible en appelant Mme Marie Lemieux, directrice générale de la Chambre, au 819 228-8582.

Vernissage à la Galerie Léon'Art

Nicole Bellemare et Claire Larouche, deux artistes peintres respectivement de Maskinongé et Louiseville invite les gens à leur vernissage, les 17 et 18 février, à la salle Marcelle-Ferron de la Galerie Léon'Art de Saint-Léon-le-Grand, de 10 à 17h. Mme Bellemare pratique l'art imaginaire. Ses œuvres mûries dans le cœur expriment sa compréhension aux gens. Mme Larouche concentre son travail sur des sujets variés utilisant différents médiums. Elle peint depuis 1997. La Galerie Léon'Art est située au 50-B, De la Fabrique (à côté de l'église, soit dans l'ancien presbytère. Pour en savoir plus, composez le 819 228-9000.

Richard Abel à la radio communautaire

(Saint-Léon-le-Grand) Le pianiste Richard Abel sera l'invité d'Yvon Laurin lors d'une émission spéciale sur les ondes de la radio communautaire de la MRC de Maskinongé CH20 103,1, FM, dimanche 18 février, de midi à 13h. Il parlera de ses trois DVD de son dernier spectacle, *Éléancia*, enregistré au Capitôt de Québec, lequel sera lancé le 27 février.



Le pianiste Richard Abel sera l'invité d'Yvon Laurin, le dimanche 18 février, de midi à 13h, au 103,1 FM, radio communautaire de la MRC de Maskinongé. Le soir, il donnera un spectacle à la salle J-Antonio-Thompson de Trois-Rivières.

Tournée chasse et pêche

(Sainte-Ursule et Louiseville) Le dimanche 25 février, à 13h30, à l'école secondaire L'escal

de Louiseville, la tournée chasse et pêche organisée par le club Optimiste de Sainte-Ursule sera présentée. Les billets sont en prévente à l'épicerie Denis Giguère et au dépanneur Marie-T au coût de 12,99 \$ pour les adultes et 5,99 \$ pour les enfants de 12 ans et moins. Pour des réservations, appeler au 819 228-3243, M. Patrick Saint-Louis.

Notre mère a une maladie mentale...
On a besoin d'aide!

Information, services de soutien, formation et références :

Le Gyroscope
(819) 228-2858

Appelez dès maintenant, c'est gratuit et accessible près de chez vous.

EMT509151

Les VERTS sont toujours PLUS FORTS

Empruntez pour investir

Un prêt REER peut se révéler avantageux. Imaginons que vous avez investi 200 \$ par mois pour une cotisation totale de 2 400 \$. En supposant que votre taux d'imposition soit de 42,4 %, vous recevrez un remboursement d'impôt de 1 017,60 \$ (2 400 \$ X 42,4 %).

Vous pourriez, dès lors, contracter un prêt de 1 000 \$ pour accroître votre cotisation, puisque votre remboursement d'impôt suffira à éponger cette dette.

Mieux encore, la cotisation supplémentaire de 1 000 \$ effectuée grâce à ce prêt majorera de 424 \$ (1 000 \$ X 42,4 %) votre remboursement d'impôt, le portant à 1 441,60 \$. Une fois l'emprunt réglé, pourquoi ne pas cotiser le solde à votre REER de l'an prochain ?

| | |
|------------------------------------------------|------------------------------------|
| Cotisation par versement : | 200 \$ par mois = 2 400 \$ par an |
| Taux d'imposition : | 42,4 % |
| Remboursement d'impôt prévu : | 1 017,60 \$ (2 400 \$ X 42,4 %) |
| Cotisation supplémentaire grâce à un emprunt : | 1 000 \$ |
| Majoration du remboursement d'impôt : | 424 \$ (1 000 \$ X 42,4 %) |
| Remboursement d'impôt prévu total : | 1 441,60 \$ (1 017,60 \$ + 424 \$) |

Profitez du financement Accord pour cotiser à votre REER et courez la chance de gagner l'équivalent du montant investi, jusqu'à concurrence de 5 000 \$. Le prix vous sera remis sous forme de boni d'intérêts dans votre placement.

Le compte à rebours est commencé ! 10...9...8...7...6...5...

POUR CONSULTER UN DE NOS EXPERTS
819.228.9422
1.800.641.3215

Pascal Thérien
Équipe de la gestion des avoirs
Conseiller en placement

Desjardins
Caisse de l'Ouest de la Mauricie


Parce qu'en **Mauricie**
les gens nous tiennent à cœur

En Mauricie et dans le Centre-du-Québec :

- Cette année, **894 millions de dollars** sont investis pour les soins offerts aux personnes malades ou vulnérables. Une augmentation de **22 %** par rapport à 2003.
 - Nouveau centre ambulatoire à Shawinigan
 - Construction d'un pavillon pour la formation médicale au Centre hospitalier régional de Trois-Rivières
 - **10 millions de dollars** en nouveaux équipements de pointe depuis 2004
- Grâce au Soutien aux enfants, **65,7 millions** sont versés annuellement à **26 923 familles** de la Mauricie.
- En 2006, **2 762 parents** de la région ont bénéficié d'un nouveau congé parental plus généreux : le Régime québécois d'assurance parentale.
- **879 nouvelles places** en services de garde à 7 \$ ont été créées depuis 2003 en Mauricie.

Parce que c'est vous.
Et ceux que vous aimez.

www.gouv.qc.ca

Québec 

EU1727615



**Semaine des professionnelles
et des professionnels de l'éducation**
du 19 au 23 février 2007

Merci

**d'accompagner nos élèves,
jeunes et adultes,
et de les guider vers la réussite!**

La direction et le conseil des commissaires



Agentes et agents d'information, agentes et agents en réadaptation, analystes, animatrices et animateurs d'activités étudiantes, de vie spirituelle et d'engagement communautaire, attachées et attachés d'administration, bibliothécaires, conseillères et conseillers d'orientation, en rééducation, pédagogiques, orthopédagogues, orthophonistes, psychoéducatrices et psychoéducateurs, psychologues, spécialistes en moyens techniques d'enseignement.

De la grande visite à L'escal

> Collaboration spéciale Audrey Michaud

Élève de 4e secondaire

Le mardi 13 février dernier, dans l'après-midi, les élèves de 4e et 5e secondaire, de l'enseignement individualisé et de l'alternance travail étude de L'escal recevaient M. Michel Bissonnet, président de l'Assemblée nationale du Québec.

« Je peux vous dire qu'on a des petits papillons dans l'estomac quand on reçoit un personnage d'une telle envergure. C'est quand même le 3e homme politique en importance au Québec » affirmait M. Pierre Laliberté, directeur de l'école.

42e institution visitée

M. Bissonnet est le premier président à visiter les écoles secondaires. Depuis le début de son mandat, L'escal est la 42e institution scolaire à le recevoir. Il a également visité, plus tôt cette semaine, l'Académie les Estacades et Jean-Nicolet. Pour lui, c'est le meilleur moyen de promouvoir le rôle de député et de stimuler l'intérêt des jeunes envers l'exercice de la démocratie.

Vers 14 h, journalistes, commissaires, députés et enseignants se sont regroupés pour accueillir M. Bissonnet.



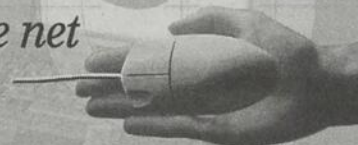
Le président de l'Assemblée nationale du Québec, M. Michel Bissonnet, s'est adressé aux élèves de L'escal. Il a su capter leur attention avec une présentation simple et chaleureuse. Photo, gracieuseté

Mais la personne sérieuse et distante que je m'attendais à rencontrer ne s'est jamais présentée. À sa place, un homme chaleureux,

sympathique et vraiment simple. Le sourire qui rayonnait sur son visage laissait transparaître ce qu'il nous confirma: «Je suis heureux dans tout ce que je fais, j'adore mon travail». Député durant 25 ans, c'est avec sa passion que M. Bissonnet a su capter l'attention. Après avoir parlé de son rôle et de celui des députés, il a répondu à toutes les questions. « Il était très à l'aise devant le public et c'était intéressant », commentait un élève. « Il a piqué ma curiosité, la politique m'intéresse plus maintenant », disait une autre.

Cette rencontre était très enrichissante pour les 200 élèves et enseignants présents et tout le monde semble avoir apprécié. De la grande visite qui ne sera pas oubliée facilement.

LISEZ vos nouvelles sur le net



www.lechodemaskinonge.com



M. Bissonnet est encadré du directeur de L'escal, M. Pierre Laliberté; de Chloé Saint-Antoine, présidente du conseil étudiant de L'escal; et de la députée de Maskinongé à l'Assemblée nationale, Mme Francine Gaudet. Photo, gracieuseté

Site champêtre & Ambiance chaleureuse
10 à 80 places



Repas traditionnel

Tire sur la neige
Danse
Animation

Apportez votre boisson

Réservation :

1-866-535-5980

819-535-5980

3400, chemin du Lac
Saint-Boniface

www.erablieresergius.com

Bientôt disponible : Site enchanteur pour mariages, réceptions, réunions d'affaires, activités spéciales et autres services. Réservez dès maintenant pour juillet 2007 !

HS1740979

CÉGEP TROIS-RIVIÈRES
Service de la formation continue

Devenez **TECHNICIENNE-OPÉRATRICE**
ou **TECHNICIEN-OPÉRATEUR** en **1 an!**

AEC Production de pâtes et papiers

Début : 16 avril 2007 Fin : 15 mai 2008

Durée : 1380 heures incluant 2 stages

Lieu : CIPP (Centre intégré en pâtes et papiers)

- ✓ Programme intensif visant à former des techniciennes-opératrices ou techniciens-opérateurs en production de pâtes et papiers.
- ✓ Formation pratique en usine-école au CIPP (Centre intégré en pâtes et papiers)
- ✓ Programme financé par le ministère de l'éducation du Québec
- ✓ Allocations de formation disponibles à certaines conditions

SOIRÉE D'INFORMATION
Mardi 6 mars à 19 h 00 au CIPP
(Centre intégré en pâtes et papiers)
3351, boulevard des Forges, Trois-Rivières
Confirmez votre présence : 819 378-4911

Un programme reconnu et bien adapté
aux besoins de l'industrie papetière.

Taux de placement de 94 %

www.formation-mauricie.ca

819 378-4911

Subvention de 194 200 \$ pour Chemise Empire de Louiseville

Formation de la main-d'œuvre et gestion des ressources humaines

> Jean-Paul Plante

jean-paul.plante@transcontinental.ca

Mme Francine Gaudet, députée de Maskinongé et adjointe parlementaire de la ministre de l'Emploi et de la Solidarité sociale, Mme Michelle Courchesne, a annoncé, le vendredi 9 février, une contribution financière de 194 247\$ destinée à l'entreprise Chemise Empire de Louiseville.

Compétences

«L'aide accordée par notre gouvernement permettra de développer les compétences de la main-d'œuvre qui utilise de nouveaux équipements de production que l'on retrouve chez Chemise Empire», de laisser savoir Mme Gaudet.

Enregistrant une croissance extraordinaire, cette entreprise a récemment créé 40 postes de travail et employé 137 personnes. «Voilà une contribution significative qui permettra à notre région de développer une main-d'œuvre qualifiée et de poursuivre la consolidation de son économie», a poursuivi la députée de Maskinongé.

Suite à l'acquisition des actifs et du carnet de commandes d'un important concurrent canadien, les dirigeants de Chemise Empire ont effectué une importante réorganisation touchant la production, la recherche et développement, les finances ainsi que la gestion des ressources humaines. Ce projet d'une valeur de plus de 750 000 \$ vise à réaliser d'autres types de production sur mesure tant dans le secteur de l'uniforme que dans la confection spécialisée de chemises ou encore à commande restreinte avec de courts délais de livraison.

Emploi Québec

«Pour réussir ce virage, les représentants d'Emploi-Québec du Centre local d'emploi de Louiseville sont intervenus notamment en matière de formation de la main-d'œuvre et de coaching de gestion», a précisé Mme Francine Gaudet.

D'une part, ces interventions ont permis la réalisation d'activités de formation visant à développer les compétences de 85 employés de production. D'autre part, le



Sur la photo, dans l'ordre, Mmes Francine Gaudet, députée de Maskinongé; et Lucie Bouchard, directrice du Centre local d'emploi (CLE) de Louiseville; M. René Saint-Amant, président - directeur général de Chemise Empire; et Mme Sylvie Robidoux, opératrice affectée à la coupe informatisée des pièces de tissus. Photo, Collaboration Bertrand Barré, Direction régionale de la Mauricie d'Emploi Québec

AUTOMOBILES RENÉ MICHAUD
30 VÉHICULES EN INVENTAIRE

ACHAT ET VENTE DE VÉHICULES
non accidentés • 0\$ COMPTANT + TAXES

| | | |
|---------------|------------|-------------------------|
| 05 Wave | 53 649 km | 42 \$/sem. ou 8 990 \$ |
| 03 Sentra GXE | 59 000 km | 51 \$/sem. ou 10 790 \$ |
| 03 Saturn Ion | 58 803 km | 37 \$/sem. ou 7 750 \$ |
| 03 Accent | 71 062 km | 31 \$/sem. ou 6 490 \$ |
| 03 Caravan | 65 831 km | 52 \$/sem. ou 10 990 \$ |
| 03 Sunfire | 76 506 km | 33 \$/sem. ou 6 990 \$ |
| 02 Echo | 105 000 km | 32 \$/sem. ou 6 790 \$ |
| 02 Protégé | 92 000 km | 37 \$/sem. ou 7 850 \$ |
| 02 Cavalier | 69 731 km | 27 \$/sem. ou 5 480 \$ |
| 02 Elantra VE | 81 523 km | 32 \$/sem. ou 6 750 \$ |
| 02 Venture | 56 050 km | 42 \$/sem. ou 8 890 \$ |

71, rue de la Fabrique, Saint-Léon 819 228-2172
(voisin du cimetière) www.automichaud.com
Aussi 2e emplacement, voisin du Pétro-T à St-Léon

Nicole l'a enfin trouvé son logement

La section logements à louer des annonces classées

1.866.637.5236

soutien en coaching de gestion a permis d'embaucher un consultant externe pour réorganiser la ligne de production en optimisant le rendement du personnel. De plus, Emploi-Québec accorde des subventions salariales d'insertion à l'emploi pour 20 nouvelles couturières.

Pour le président de Chemise Empire, M. René Saint-Amant, le recours à des équipements de production à la fine pointe de la technologie et la formation du personnel constituent les deux atouts majeurs de l'entreprise pour augmenter la productivité et faire face à la compétition.

« Nous pouvons compter sur des employées mobilisées, dévouées et capables de s'adapter rapidement aux nouveaux procédés de production. Combinée à la réorganisation des processus de production

et aux investissements en équipements, la contribution de nos employés nous permet de nous positionner avantageusement sur les marchés. Nous produisons actuellement 300 000 chemises par année. Notre objectif est d'augmenter notre production de 25 % l'an prochain », de préciser M. Saint-Amant.

L'intervention des représentants d'Emploi-Québec a donc permis de soutenir la gestion des ressources humaines et la démarche de formation au sein de cette entreprise qui étudie présentement la possibilité d'agrandir ses installations. «Aujourd'hui, nous poursuivons nos actions afin que la Mauricie se positionne favorablement dans un secteur d'activité où il faut être performant pour gagner la manche contre la concurrence », a conclu la députée Gaudet.

1745178-C4

PRINCECRAFT MERCURY Vous invite à

VOS ANIMATEURS DE LA SOIRÉE

NORMAN BYRNS **DANIEL GILBERT**

La tournée de Films 2007

Chasse & Pêche

GROS LOT À LA FINALE

ET PLUSIEURS PRIX DE PRÉSENCE À CHAQUE SOIRÉE!

DE VOS MARCHAND **PROPAC** spécialité chasse et pêche

Quand? Le dimanche 25 février, à 13h30

Lieu? École secondaire L'escale de Louiseville 391, rue de la Mennais

Coût? **12 99\$** (pré-vente)

Organisé par le Club Optimiste de Sainte-Ursule

Réservations: 819 228-3243 • www.actionchassepeche.com

ARMY TECH

Le plus grand inventaire en région

Technicien de la faune

Armurier

Habits de chasse • Armes • Munitions

Arbalètes • Armes à pompe • Accessoires

Nous avons de tout pour faire de votre chasse un succès!

Chasse & Pêche

483, St-Laurent • Centre-ville • Louiseville

819 228-1515

MARINA DUVAL & BUISSON inc.

ARTICLES DE CHASSE & PÊCHE, MARINE, VÊTEMENTS

PRODUITS LAWN-BOY & TORO

HORS-BORD SUZUKI

821, Notre-Dame Sud Louiseville

Téléphone et télécopieur: 819 228-4654

L'Écho de Maskinongé

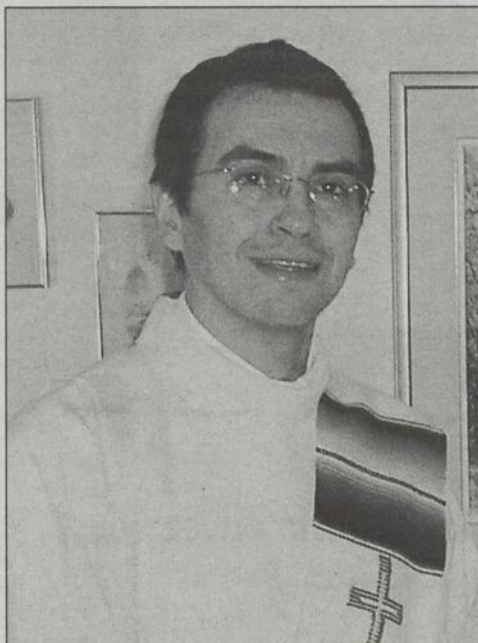
43, rue Saint-Louis, Louiseville

819 228-5532

www.lechodemaskinonge.com

Des membres du mouvement « Cursillo » à une célébration à Louiseville

Le 17 février, à 19h



L'abbé Julio Duran Mancilla présidera la rencontre cursilliste du 17 février. Il sera accompagné du curé de Pointe-du-Lac et ex-vicaire à Louiseville, l'abbé François Doucet. Photo, Archives L'Écho de Maskinongé

Louiseville le samedi 17 février, à 19h. La célébration sera présidée par l'abbé Julio Duran Mancilla, collaborateur à la paroisse Saint-Antoine-de-Padoue et cursilliste. Il sera accompagné du curé de Pointe-du-Lac et ex-vicaire à Louiseville, l'abbé François Doucet.

Le Cursillo, c'est quoi ?

Cursillo est un mot espagnol qui signifie « petit cours ». Il ne s'agit pas d'une retraite ni d'un cours théorique. C'est avant tout une expérience de vie qui amène à découvrir ce qu'il y a de fondamental dans le christianisme, pour mieux en vivre.

Cette expérience commence par une fin de semaine de trois jours. Dans un climat de joie et de fraternité, on apprend à mieux se connaître par une rencontre de soi; à expérimenter la présence et l'amour de Jésus-Christ par une rencontre avec Dieu; et à entrevoir le bien que peut apporter au monde une communauté chrétienne aimante et attentive avec une rencontre des autres.

Le mouvement des Cursillos est un mouvement d'action apostolique. Il vise à former des noyaux de chrétiens qui s'aident à devenir ferment d'Évangile dans leurs milieux. Le mouvement compte sur leur témoignage d'amitiés et l'approfondissement de leur conversion pour rendre plus chrétiens les milieux où ils évoluent.

C'est donc un rendez-vous le 17 février, 19h, en l'église Saint-Antoine-de-Padoue, à Louiseville.

> Jean-Paul Plante
jean-paul.plante@transcontinental.ca

Le mouvement « Cursillo » compte plusieurs personnes de la région dans ses rangs. Ces gens sont fort impliqués dans différents organismes.

Ces cursillistes seront présents (es) lors d'une célébration qui se tiendra à l'église de

5 à 7 aux profits de la Croix-Rouge

(Louiseville) La Chambre de commerce et d'industrie de la MRC de Maskinongé a tenu un 5 à 7, le 6 février dernier, au Quillorama de Grand Pré. Les profits de l'activité ont été versés à la Croix-Rouge de la MRC de Maskinongé. Deux représentants de la radio communautaire de la MRC étaient invités à présenter leur produit. Sur la photo, dans l'ordre, M. Mario Caron, propriétaire du Quillorama de Grand Pré; Mme Marie Lemieux, directrice générale de la Chambre; Mme Caroline Richard, présidente de la Croix-Rouge de la MRC maskinongeoise; et M. Patrick Lessard, président de la Chambre de commerce et d'industrie de la MRC. Photo, Jean-Paul Plante



Centre des femmes l'Héritage

Le Centre des femmes l'Héritage invite toutes les femmes à participer au café-rencontre intitulé « Glucides, sodium, énergie, gras trans, gras saturé... comment s'y retrouver ? » qui se tiendra le mardi 27 février, à 19 h 30. Cette activité sera animée par Micheline Bélanger, nutritionniste. Inscription sur place. Information et inscriptions : 819 228-8421

La Clé de l'Amitié

Les personnes seules de 45 ans et plus sont conviées au souper de la Saint-Valentin de la Clé de l'Amitié. C'est un rendez-vous, le samedi 17 février à 18 h au restaurant Jack & Jill, au 7935, Notre-Dame Ouest, à Trois-Rivières. Information: 819 377-2699 ou 819 374-4382.

Cuisinons et démystifions le tofu

Le 20 février, à 19 h, participez à la conférence « Cuisinons et démystifions le tofu ». Nous vous recevrons en toute simplicité à la salle municipale de Saint-Justin. Une intervenante du CSSS répondra à toutes vos questions, nous distribuerons des recettes, et vous pourrez même déguster les plats préparés lors de la soirée. Inscription obligatoire car les places sont limitées. Information : Sylvie Martel, 819 227-2711

Chevaliers de Colomb

Bienvenue au déjeuner mixte des Chevaliers de Colomb de Louiseville, le 4 mars, à 10 h, au restaurant Chez Marco. (Marcel Pagé)

Desjardins

La Caisse populaire de Maskinongé

REER

À la Caisse populaire de Maskinongé, vous trouverez toute l'expertise pour réaliser vos projets de retraite, d'achat d'une maison ou pour un retour aux études.

Pour des conseils personnalisés, venez rencontrer votre conseillère.



Lise Lajoie
Planificatrice financière



Monique Lambert
Conseillère en finances personnelles



Jacinthe Lemay
Conseillère service aux membres

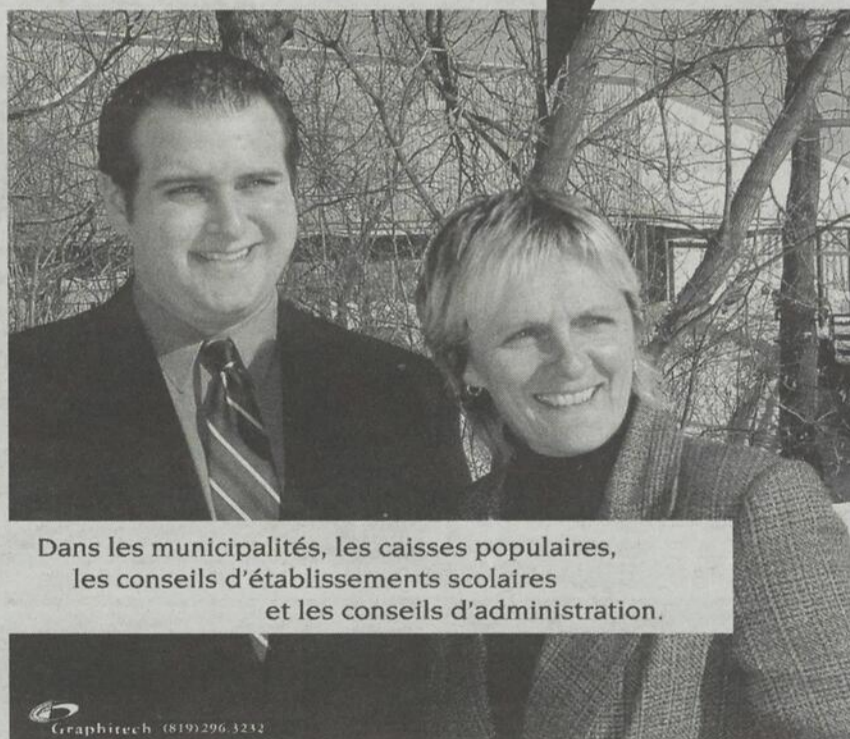
DATE LIMITE POUR VOTRE COTISATION 2006
JEUDI 1^{er} MARS 2007

La Caisse populaire de Maskinongé
62, rue St-Aimé
Maskinongé (Québec) J0K 1N0

Appelez dès maintenant pour votre rendez-vous, au 819 227-2351

À égalité pour décider dans la MRC de Maskinongé

Des hommes et des femmes qui décident ensemble ...



Dans les municipalités, les caisses populaires, les conseils d'établissements scolaires et les conseils d'administration.

Pour changer les choses !
Pour faire une différence !
Pour une vision nouvelle !

Une initiative du Centre des femmes l'Héritage
Pour information : 228-8421

EM1743377

« Les Célestes Junior » aux Championnats canadiens

L'équipe de patinage synchronisé « Les Célestes Junior » de Louiseville a obtenu sa qualification pour les Championnats canadiens qui auront lieu du 23 au 25 février, à Chicoutimi.

En décrochant la 6e position sur les 13 équipes participantes lors de la compétition disputée en fin de semaine dernière à Terre-Neuve, l'équipe de Louiseville, supervisée par Mmes Diane Choquette et Nancy Lévesque, a

décroché son laissez-passer pour l'épreuve qui aura lieu dans la belle région du Saguenay.

« Les Célestes Junior » est une équipe composée de 15 patineuses de Louiseville et des environs. Les Célestes ont participé à différentes compétitions cette année, dont Saint-Hubert et les Championnats provinciaux, à Sherbrooke.

À l'annonce des résultats à Terre-Neuve, elles criaient, sautaient couraient dans tous les sens tandis que d'autres sautaient sur le téléphone. C'était tellement beau à voir. Elles méritent grandement cette participation aux Canadiens », ajoute Mme Dupuis.

L'équipe profite de l'occasion pour remercier les généreux commanditaires qui l'appuient dans ses démarches.

La compétition étant disputée à Chicoutimi, l'occasion sera belle pour les gens de la région d'aller voir Les Célestes Junior à l'œuvre, ajoute Mme Dupuis.

Ne pas oublier: c'est du 23 au 25 février.

Le mot de Cambronne aux jeunes filles qui font partie des « Célestes Junior », des jeunes qui font honneur à Louiseville et aux municipalités environnantes. (J.-P.P.)



Ce sont les membres des Célestes Junior de Louiseville. À l'avant, Véronique Renière et Sonia Noël. Seconde rangée: Geneviève Renière, Pamela Vallières, Isabelle Gerbeau, Marie-Mei Gélinas, Audrey Michaud et Audrey Demers. Derrière: Olivia Lord, Guylaine Paillé, Marie-Ève Lacerte, Sophie Bellemare, Nadine Desrosiers, Marie-Jane Casaubon et Sarah Casaubon. Photo, gracieuseté

Grande joie

La gérante des Célestes Junior, Mme Lyne Dupuis, a émis les commentaires suivants. « Les filles ont travaillé tellement fort pour arriver là, tant du côté levées de fonds que des pratiques. Tous les samedis, elles sont sur la glace de 6h30 à 8h pour améliorer leur programme afin d'aller chercher le plus de points possible. »

Soccer mineur mixte de Louiseville: inscrivez-vous

La période des inscriptions au soccer mineur mixte de Louiseville (SMML) est arrivée. Les jeunes qui désirent jouer au soccer au printemps et à l'été 2007 doivent donc s'inscrire le 23 février, de 18h à 21h et le 24, de 9h à midi, à l'École de la Culture de Louiseville, 100, rue Saint-Jacques.

Lors de l'inscription, il faut apporter deux chèques à l'ordre du Soccer mineur mixte de la région de Louiseville. Le premier chèque au montant qui sera indiqué plus loin dans ce texte, selon la catégorie d'âge de l'enfant et le second, postdaté du 1er septembre 2007, au montant de 30 \$. Ce chèque est un dépôt obligatoire avant la remise des chandails.

Il faut également apporter une photo de l'enfant (1 X 10 de même que le numéro d'assurance maladie de l'enfant.

Montants à verser

Dans la classe pré-atome (enfant né en 2001-2002 et 2003, le montant du premier chèque sera de 70 \$. Pour la catégorie atome (né-e en 1999-2000), montant à verser, 85 \$. Moustique (né-e en 1997-1998), 100 \$; pee-wee (né-e en 1995-1996), 110 \$.

Pour la catégorie bantam (né-e en 1993-1994), 120 \$; midget (né-e en 1992-1992), 135 \$; junior (né-e en 1989-1990), 140 \$; senior (né-e en 1998 et moins) 140 \$.

Le prix est réduit à compter du 3e enfant d'une même famille. À noter qu'après deux parties, il n'y aura aucun remboursement en cas de désistement.

Infos : 819 228-0492 ou 819 228-5019. (J.-P.P.)

Consultez nos PROFESSIONNELS

AVOCATS

Dubeau, Perreault et Mélançon
avocats
 Serge Dubeau avocat 228-3949
 Jean Perreault avocat et médiateur familial accrédité 228-5529
 André Mélançon avocat 228-5529
 21, rue Saint-Marc, Louiseville (Québec) J5V 2E4
 Télécopieur 228-8621

AVOCATS

Pour une meilleure santé!
 Téléphonez
 Pour urgence ou rendez-vous:
 (819) 228-3005
 Résidence: (819) 296-2210
 Dre Guylaine Lessard, D.C.
 CHIROPRACTICIENNE
 255, avenue Saint-Laurent, Louiseville

AVOCATS

Jocelyn Michaud, d.d.
 Denturologiste
 Sur rendez-vous 819 228-9998
 • Prothèses dentaires complètes & partielles
 • Prothèses de précision
 • Prothèses sur implants
 • Protecteur buccal
 1040, rang Petit-Bois, Louiseville

AVOCATS

SERVICE de RAPPORTS D'IMPÔTS
 Nouveau Service!
 TRANSMISSION ÉLECTRONIQUE
TED
 sur demande
 • Rapports
 • Manuel • Informatisé
 Pierre Hémond
 Planificateur financier
 (819) 227-4719

AVOCATS

INFORMATIQUE B & B
 819 228-2229
 Vente d'ordinateurs neufs et usagés
245, ST-LAURENT, LOUISEVILLE
 (coin St-François-Xavier)
 Livres • Jouets • Cadeaux
BOUTIK-À-TOUT SYBEL
 819 228-5040

AVOCATS

NETTOYAGE MARC DALCOURT INC.
 Estimation gratuite
 Lave-auto à la main • Cirage
 Nettoyage • tapis • mobiliers
 30 Petite-Rivière, Louiseville
 (819) 228-9901

EM1745091

Du 25 au 31 mars 2007

VOYAGE DE GOLF EN ARIZONA

Inclus : Transport aller-retour en avion. Hôtel (occupation double). Voiture de location. 4 rondes de golf. Petit déjeuner.

À qui la chance
2995\$
 Taxes incluses
 Prix de groupe disponible

Voyages
Terre & Monde
 infoterre-monde.com

INFORMATIONS : 450.964.3574

La Louiseilloise Marie-Josée Lessard au Japon

Coupe du monde de ski acrobatique

> Jean-Paul Plante

jean-paul.plante@transcontinental.ca

La skieuse acrobatique Marie-Josée Lessard de Louiseville a quitté le pays le 11 février dernier à destination du Japon, où elle participera, les 16 et 18 février, à une autre tranche de la Coupe du Monde de ski acrobatique.

Les résultats obtenus par la Louiseilloise, les 5 et 6 février dernier, à La Plagne, en France, ont permis à Marie-Josée de se qualifier sur l'équipe canadienne et d'aller au pays du soleil levant pour la compétition des 16 et 18. Ses performances à La Plagne ont fait qu'elle a devancé Jackie Brown et s'est ainsi assurée de la dernière place disponible sur l'équipe canadienne pour la compétition au Japon.

À La Plagne

Le 5, en sol français, Marie-Josée a fait la finale en solo. « J'ai bien skié en qualification mais en finale, je me suis accrochée après mon premier ainsi que mon deuxième saut. J'ai donc terminé 14e », de dire Marie-Josée.

Elle se dit contente d'avoir fait la finale, qui était son objectif. « J'étais très excitée et excitée nerveuse en même temps. J'ai eu de la difficulté à me calmer avant la finale. Je veux tellement bien faire quand j'arrive en finale que j'en mets trop, donc je fais des petites erreurs au lieu de garder ça simple et faire ce que j'ai à faire. Mais je vais m'habituer à faire les finales », de dire la jeune skieuse de Louiseville.

Mardi, le 6, c'était le duel. Marie-Josée ne s'est malheureusement pas classée. « Je ne sais



Marie-Josée Lessard

Photo, Jean-Paul Plante

pas trop ce qui s'est passé », mentionne la skieuse de Louiseville. Elle partait au second rang et il avait beaucoup neigé, ce qui l'a pénalisée. Étant donné qu'elle était la première à passer dans sa ligue de bosses, il y avait un pied de neige et cela a eu pour effet de la ralentir passablement. Le manque d'expérience de Marie-Josée lui a fait rater la finale en duel. « Dès que je suis arrivée en bas, je savais que je n'allais pas être en finale. C'est la première fois que je rate une finale depuis le début de l'année et j'espère que c'est la dernière. J'ai terminé 22e. C'est l'expérience

qui rentre m'a dit mon coach », ajoute cette super athlète de Louiseville.

Grâce à sa performance lors de la finale en simple, Marie-Josée a été sélectionnée pour le Japon, à sa plus grande satisfaction.

Elle compétitionnera sur une piste qu'elle connaît quelque peu pour y avoir déjà skié. Selon elle, il s'agit de la piste la plus difficile sur le circuit de la Coupe du Monde.

Au Japon, Marie-Josée Lessard a comme objectif de participer aux finales en solo et en duel et ce, afin de se qualifier pour la dernière tranche de la Coupe du monde qui sera dis-

putée en Norvège puis, pour le Championnat du Monde, en Italie.

La Louiseilloise participera donc à trois compétitions qui lui permettront d'accumuler des points elle qui, après son retour du Japon, fera un arrêt à Apex, en Colombie-Britannique, où elle participera à une autre tranche de la Coupe du Monde, le 24 février.

Le mot de Cambronne à la jeune et talentueuse skieuse acrobatique de Louiseville, elle qui est une excellente ambassadrice autant pour Louiseville que pour toute la MRC de Maskinongé.

La Maison de l'Abondance



Desjardins
Caisse Populaire
St-Alexis-des-Monts

M. Jacques Lafrenière, directeur général de la Caisse Populaire Saint-Alexis, M. André Lessard, président, fondateur de la Maison de l'Abondance, M. Danny R. Grenier, président de la Caisse Populaire Saint-Alexis

Une aide financière de 2 500\$ est octroyée par la Caisse Populaire de Saint-Alexis-des-Monts à La Maison de l'Abondance, organisme qui vient en aide aux personnes à faible revenu, pour l'agrandissement de son local de distribution alimentaire.

Cette amélioration permettra une meilleure accessibilité aux bénéficiaires, ainsi que la consolidation de l'offre de services communautaires sur le territoire. La Caisse Populaire de Saint-Alexis-des-Monts, en tant que partenaire du milieu, est donc fière de s'associer à la Maison de l'Abondance afin de contribuer au développement des ressources visant le mieux-être de tous et en vue de favoriser une meilleure richesse collective.

Pour vous aider à démarrer votre entreprise Mesure de soutien au travail autonome

Publireportage Jean-Paul Plante
jean-paul.plante@transcontinental.ca

Nabi-Tek Plans & Design: L'architecture au service des clients

Consultant en technologie de l'architecture, Mustapha Nabih est établi à Saint-Étienne-des-Grès depuis 2002. Il a démarré son entreprise qui a pour nom Nabi-Tek Plans & Design au début de 2004, après avoir travaillé pour quelques entreprises en construction et en architecture, où il a puisé une expérience très enrichissante.

Marocain d'origine dont la famille est la première à s'être établie à Trois-Rivières, en 1989, Mustapha Nabih se spécialise dans la conception architecturale qui se fait à partir des informations recueillies auprès du client. Tous les plans sont conçus par ordinateur, pour divers projets de construction résidentielle et semi-commerciale. L'innovation, la créativité et la diversité architecturale sont assurées par le technologie en architecture stéphanois. Le prix demandé par Nabi-Tek est des plus compétitifs et les délais de livraison sont toujours à la satisfaction des clients.

Spécialité de Nabi-Tek Plans & Design, les rendus architecturaux en 2 D et 3 D sont des éléments grandement appréciés de la clientèle qui s'adresse à Mustapha Nabih.

Avant la concrétisation d'un projet, le rendu architectural de même que l'animation 3 D permettent au client de mieux visualiser leurs projets et ce, peu importe leur degré de complexité.

Les programmes informatiques de Nabi-Tek ont pour résultats d'obtenir une qualité graphique très près de la réalité. « Je fais un travail personnalisé, sur mesure pour chacun des clients qui s'adresse à moi », de dire Mustapha Nabih.

Ces clients, ce sont des entrepreneurs en construction, des firmes

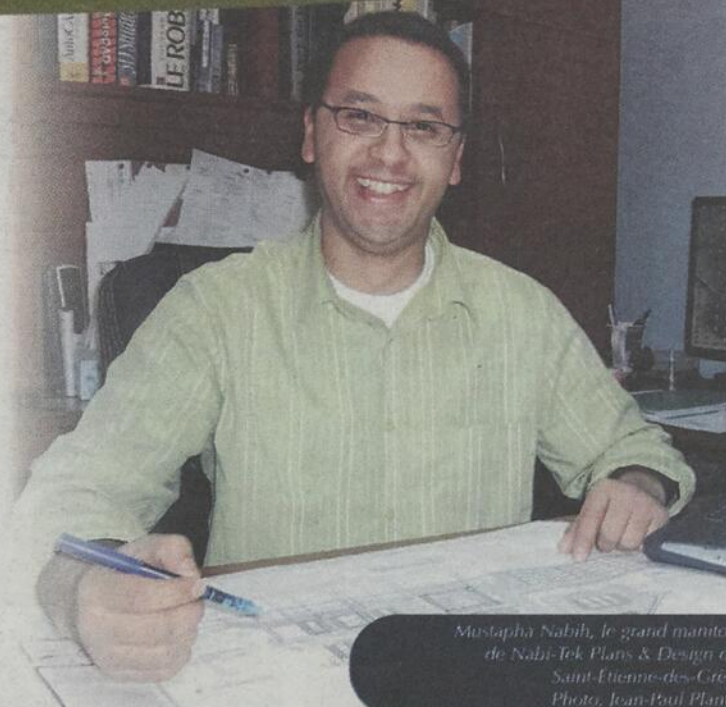
d'architectes et des particuliers. Dans ce dernier cas, il conseille de jeunes couples qui désirent se bâtir ou encore des gens qui veulent rénover leur maison, leur donner un nouveau cachet, un nouveau look. « Je tiens toujours compte de l'environnement dans lequel vivent les gens avant de leur faire mes suggestions », mentionne Mustapha, 35 ans. « Le bâtiment doit s'adapter avec la nature et non l'inverse », ajoute-t-il.

Le Soutien au travail autonome (STA) que lui ont accordé le CLD de la MRC de Maskinongé et Emploi Québec, Centre local d'emploi de Louiseville, est fort apprécié. « Cette mesure m'apporte une certaine sécurité qui est bien reçue et j'en suis reconnaissant au CLD et au Centre local d'emploi de Louiseville », dit Mustapha Nabih.

L'entreprise Nabi-Tek Plans & Design est située au 1380, rue Principale, à Saint-Étienne-des-Grès. Le numéro de téléphone est le 819 535-1320; cellulaire; 819 247-2007.

Dans sa vision d'avenir, le technologue en architecture veut accentuer son travail vers la version 3 D, ce qui lui permettra de rassembler plusieurs champs de pratique dans le dessin assisté par ordinateur. En bout de ligne, ce sont les clients de Nabi-Tek Plans & Design qui seront les grands gagnants de cette tangente qu'entend prendre Mustapha Nabih et ce, dans un avenir très rapproché. Il travaille également à la création du site Internet de l'entreprise, ce qui ne devrait pas tarder, de préciser Mustapha Nabih.

Bref, Nabi-Tek Plans & Design, une jeune entreprise vouée à un avenir très prometteur.



Mustapha Nabih, le grand maître de Nabi-Tek Plans & Design de Saint-Étienne-des-Grès.
Photo, Jean-Paul Plante

CLD
CENTRE LOCAL DE DÉVELOPPEMENT
DE LA MRC DE MASKINONGÉ

Téléphone : 819 228-2744
information@cld-maskinonge.qc.ca
www.cld-maskinonge.qc.ca

**Vous êtes une personne sans emploi
qui veut lancer son entreprise?**

Faites affaires avec nous, nous pouvons vous aider à bien démarrer!

Emploi
Québec
Mauricie

Téléphone : 819-228-9465
www.emploi-quebec.net



Un seul numéro
pour vous servir

1.866-637.5236
MERKADO

- 100 Immobilier achat/vente
- 200 Immobilier Location
- 300 Marchandises
- 400 Services
- 500 Services personnels
- 550 Services financiers
- 600 Marché de l'emploi
- 700 Formation et Culture
- 800 Avis
- 900 Véhicules

- ✓ Les annonces classées, une SOLUTION EFFICACE pour des RÉSULTATS RAPIDES.
- ✓ Profitez des CONSEILS et de L'EXPERTISE DE NOTRE PERSONNEL courtois et expérimenté.
- ✓ De plus, votre annonce paraît GRATUITEMENT sur le site internet www.merkado.ca

TARIFS: POUR L'ÉCHO DE D'UTRAY ET DE L'ÉCHO DE MASKINONGÉ, 14,95\$ pour 10 mots • 1\$ du mot additionnel (taxes incluses)

HEURES D'AFFAIRES DU SERVICE TÉLÉPHONIQUE: LUN. AU VEN. DE 8H30 À 17H • HEURE DE TOMBÉE: JEUDI 16H

À NOS ANNONCEURS: Assurez-vous que le texte de votre annonce est exact dès sa parution, sinon il faut nous en aviser immédiatement. En cas d'erreur, notre responsabilité se limite uniquement au montant de l'achat de la première semaine de parution de votre annonce. MARCHÉ DE L'EMPLOI: Toute discrimination est illégale. Les postes offerts dans nos rubriques sont ouverts également aux hommes et aux femmes

Pour une visibilité accrue
annoncez dans plus de 50 journaux :

Offrez-vous des
EXTRA...

- ✓ Encadré
 - ✓ Titre centré
 - ✓ Caractères gras
- Informez-vous auprès de
votre téléconseillère.

105 Propriétés à vendre

LOUISEVILLE: Près tout services, maisons 4 côtés briques, revenus locatif, 350\$/mois, (4-1/2), toiture 2005, patio béton, garage annexé + remise, belles grandes pièces éclairées, 3 c.à.c., s.a.d., salon foyer à l'huile, chauffage central eau chaude, système d'alarme. **125,000\$.** (819)228-9574

ST-JUSTIN centre village: à louer avec option d'achat, maison 4-1/2, grand terrain, rénovation, libre immédiatement. (514)718-7446

Duplex
1^{er} étage 6 1/2
2^e étage 4 1/2
Centre-ville
de Joliette
Très beau terrain
Agents s'abstenir
450 759-9906

105 Propriétés à vendre

RECHERCHE tout type de maisons de campagne, fermes, fermettes ou domaines pour clientèle venant de Montréal, actuelle et en pleine évolution, François Ducharme, La Capitale Prestige Montréal courtier immobilier agréé, (450)898-1679

SAINT-BARTHÉLEMY: Bungalow 7 pièces, armoires et planchers chêne, garage, proximité des services, très propre. Lucie Bourque Century 21 Maximm Courtier (450)757-7473

ST-PAULIN: (village), 3 c.à.c., 2 s.d.b., sous-sol fini. Terrain 120x140. 79,500\$; (819)228-9843

140 Commerces à vendre

RÉSIDENCE personnes âgées, magnifique 20 chambres, excellent site, bonnes conditions d'achat. Ma spécialité! Daniel Côté, courtier. (418)660-2666

160 Terrains à vendre

ST-LÉON: terrain résidentiel 100x161, aqueduc, égouts, moins de 0.70\$/pi.ca.; (450)581-8997

165 Terres à vendre

ACHETERAIS terre à bois, ou coupe de bois. Alain: (450)835-9552

165 Terres à vendre

BUCHÉUR à bois, cherche terre pour travailler. Avec expérience. Steven, (819)221-5695

SAINTE-ANGÈLE-DE-PRÉ-MONT: Terre 49.8 hectares **SAINT-URSULE:** Terre 22.6 hectares Pour informations (819)228-2395

205 Logements/ appartements à louer

2-1/2, meublé, chauffé, éclairé, libre immédiatement, bord de l'eau, à Berthier, (450)836-1994

210 Logements/ appartements chauffés à louer

3-1/2, Louiseville, immédiatement, près centre-ville, chauffé, eau chaude, (819)228-3603

4-1/2, juillet, 1er, tranquille, route 138 entre Maskinongé/ Louiseville (819)228-3603

205 Logements/ appartements à louer

MASKINONGÉ (103, St-Laurent): 3-1/2, sans animaux, tous les services. 395\$/mois. (819)227-4555

SAINT-URSULE: Beau 5-1/2, beaucoup commodités, pas d'animaux. (819)227-2553

ST-IGNACE-DE-LOYOLA: 3-1/2, bien situé, libre immédiatement (450)836-0547

210 Logements/ appartements chauffés à louer

HABITATIONS Providence Sainte-Ursule, 3-1/2, chauffés, éclairés, buanderie, conciergerie, ascenseur, stationnement. (819)384-1414

250 Maisons de repos/ centres d'accueil

ST-BARTHÉLEMY: belles grandes chambres pour personnes autonomes et semi-autonomes, lavage, ménage, aide au bain, repas, tout inclus. (450)885-3933

260 Chalets à louer

ST-ALEXIS-DES-MONTS: Lac Lambert, 2 chambres pour 4 personnes, comprends tout les services, bord de l'eau, de juin à septembre. (mensuel) (514)284-0052

307 Appareils électroménagers

OFFRONS services de ramassage et de transport d'électroménager. (514)690-1779

310 Divers à vendre

À vendre. Table de billard en érable massif avec accessoires, ardoise encadrée 1 po. Coût 4800\$, vendu 2300\$. Livraison. Possible inc.: (418)683-2436

BOIS de chauffage en bûche ou longueur, billots résineux (819)384-9826

310 Divers à vendre

BUREAUX, chaises, classeurs, bibliothèques, chambre à coucher, congélateur, (819)228-8429

CANADA billard. Ce n'est pas chinois! Depuis 35 ans! Tables de pool à partir de 1395\$. Fabriquées au Québec et garanties à vie! www.canadabillard.com (450)963-5060

PORTES/ FENÊTRES (erreurs de mesure), surplus d'inventaire. Bons prix. St-Félix-de-Valois. (450)889-4111

310 Divers à vendre

CUISINIÈRE/ réfrigérateur Moffat, blanc, 500\$; Robe de mère/ mariée rose, 100\$; (vêtements femme grandeur 18 - 20 ans); manteau cuir brun long, femme, 100\$; habit de ski, femme, 50\$; 2 paires ski de fond (homme/ femme), 25\$/ paire; bicyclette 10 vitesses, homme, 100\$; (450)836-7025

JEANNINE BOURGEOULT
Agent immobilier affilié

La Capitale
Immobilier Inc.
Courtier immobilier agréé
www.lacapitale.com
850, boul. Firestone Joliette
(450) 759-1477 • 1 800 667-8495

MARCEL DESCHESNES
Agent immobilier affilié

GRAND TERRAIN
NOUVEAU
TRIPLEX

LANORAIE, plein-pied 3 cac, s-sol totalement aménagé, pisc, H/T, arbres matures, grand terrain intime paysager, 10,000 pc - \$ 134,900 - 47 rue Emile - MLS# 1284247

ST-CUTHBERT, résidence très bien entretenue, 4 cac, s-sol totalement aménagé, foyer, terrain 11,889 pc. Idéal famille nombreuse, près de tous les services - 139,000\$ - 131 rue de la Fabrique - MLS# 1269425

BERTHIERVILLE, bord de l'eau, superbe triplex, un des plus beaux édifices du centre-ville, étage supérieur occupé par le proprio - \$ 279,000 - 451 de Frontenac - MLS# 1276979

CONDO DE LUXE
BERTHIERVILLE, superbe condo RDC, constr. 2006, 2cac, foyer plusieurs extra ajoutés à la construction de base, faut voir, garantie APCHQ - \$ 179,000 - 971 St-Martin - MLS# 1284258

PISC. ET FOYER
BERTHIER, plein-pied, 4cac, bain thérapeutique, planchers de bois, s-sol totalement aménagé, foyer, pisc H/T, quartier résidentiel - \$ 154,900 - 971 Châlet - MLS# 1262572

SECTEUR RECHERCHÉ
BERTHIER, cott. 3 cac, construction 2006, matériaux de qualité supérieure, endroit calme et paisible, façade en pierre, garage 12x20, - 220,000\$ - 1030 Langlois - MLS# 1206842

BORD DE L'EAU
LANORAIE, plein pied, 2 cac, am. de cuisine en pin, bain tourbillon, patio avec descente d'escalier pour accès à l'eau, terrain 7047pc - \$ 189,500 - 534 Grande Côte O - MLS# 1271100

GARAGE TRIPLE
ST-CUTHBERT, grande maison de campagne bien entretenue, 3cac, s-sol fini, poêle à bois, garage triple, terrain 29,825pc. - 20 rue Gérard - MLS# 1241376

IMMENSES POSSIBILITÉS
ST-CUTHBERT, grand cott 3 cac, garage atelier, boutique, idéal pour menuiserie ou autre, un prix plus qu'intéressant. - 129,000\$ - 1870 Principale - MLS# 1211295

ABORDABLE
ST-CUTHBERT, cott. au centre du village, 5cac, idéal pour famille nombreuse, plafond 9p au rdc, terrain 13,711 pc - \$ 89,000\$ - 2090 principale - MLS# 1252726

ZONE AGRICOLE
ST-NORBERT, authentique maison d'époque, 4cac, murs en bois de V, planchers de bois, immense terrain d'em. 5 arpents. \$199,000 - 1241 Rg Nord - MLS# 1256075

PRIX RÉDUIT
JOLIETTE, bâtisse et terrain commercial avec garage, le tout en parfaite condition, plusieurs possibilités s'offrent à vous, endroit stratégique, - 129,000\$ - 963 Papineau

A YAMACHICHE
3 1/2 - 4 1/2 - 5 1/2 - 6 1/2
LIBRES IMMÉDIATEMENT
4 1/2 LIBRE JUILLET
ST-ÉDOUARD
MAISON DE CAMPAGNE
LIBRE AVRIL
819 268-4223

À Berthierville: 4-1/2 avec toutes commodités, aucun animal, 450\$/mois, libre maintenant, au 3e étage, rue Dr Olivier-Gendron (près du CHSD). Pour toutes informations: (450)836-3399

BERTHIER: 3-1/2, construction 2005, 1er juillet, rue Docteur Olivier-Gendron. (450) 836-2490 (450)759-5996

BERTHIERVILLE: 3-1/2, chauffé, éclairé, libre 1er mars et 5-1/2, avec service de conciergerie. (450)836-1457

BERTHIERVILLE: bas duplex, grand 4-1/2 rénové, libre, 550\$, (450)836-4748, (450)467-5673

BERTHIERVILLE: grand 5-1/2, rénové, stationnement, 460\$, libre immédiatement. (450)589-3493, Claude; (450)585-3962 Michel

ILE ST-IGNACE: beau grand 3-1/2, 1er plancher, stationnement, cabanon, (450)887-2073

LOUISEVILLE: 3-1/2, ensolleillé, calme, idéal personne seule, 1er mars; (819)228-9779

LOUISEVILLE: 4-1/2 sur 2 étages, complètement rénové, près centre d'achats, stationnement, 500\$ déneigement/ taxe d'eau inclus. Libre. (819)228-3596

LOUISEVILLE: grand 5-1/2 neuf (550\$); 3-1/2, entrées lavage, sècheuse, (375\$), près Transcontinental. Nombreux services. (819)228-9300

240 Chambres à louer
LOUISEVILLE: Chambre, entrée privée, pouvant utiliser s.d.b., cuisinière, réfrigérateur, 200\$. (819)228-3633

CHAMBRES À LOUER
Résidence *champêtre*
SÉCURITÉ et CONFORT
AUTOMONES et SEMI-AUTONOMES
À LA CAMPAGNE
450 836-7389

Pavillon Berthier
Résidence pour personnes retraitées
Vaste gamme d'appartements à louer
2 1/2 - 3 1/2 - 4 1/2 (prix concurrentiels)
450-836-1001

RE/MAX Extra Inc.
Courtier immobilier agréé
Sylvain Aziz
Agent immobilier affilié
Cell : 514.773.2687
Sans frais : 1.866.388.9001

Splendide propriété. 4 côtés brique. Très grand terr privé de 27 000pc. Garage double. 3 CAC, 2 S-Bains, S-famille, 2 ch froides et encore +++
Tout ça pour seulement : **159 500\$**

RE/MAX
LANAUDIÈRE
COURTIER IMMOBILIER AGRÉÉ
Jean-Pierre Hervieux
Agent immobilier affilié
BUREAU LAVALTRIE
253 RUE ST-ANTOINE NORD, BUR. 103
450 586-3008
1-866-400-3008

www.remax-quebec.com/lanaudière

NOUVEAU!
ULS1291195. Plain-pied 1996. 2 cac au rdc + 2 au s/sol (fini). 2 salles de bains. Grandes pièces. Rangement. Salle familiale avec combustion lente. Terrain de 5 564 pc. Cour clôturée. Près d'un parc. Prix 139 500\$. 12 rue Richard, Lanoraie.

NOUVEAU!
ULS1279653. Maison à étages 2002. 2 cac. 1 sdb + 1 sde. Construite sur dalles de béton. Boiseries. Cachet unique. Terrain de 67 511 pc boisé. Garage détaché de 16x24 (isolé). Près de l'autoroute 40. Prix 245 900\$. 20 rue Kelyann, Lanoraie.

NOUVEAU!
ULS1274206. Plain-pied comprenant 6 pièces, 2 cac, planche de bois #1. Cave. Terrain 10 680 pc. Réserve services. Occupation possible. Prix 99 500\$. 39 rue Rondeau, Lanoraie.

NOUVEAU!
ULS1273180. Maison à étages comprenant 7 pièces, 4 cac. Douche en acrylique. Bain thérapeutique. Combustion lente. Sortie supplémentaire au s/sol. Terrain de 6 250 pc. Occupation flexible. Prix 89 500\$ 53 ave. Paquin, Mandeville.

NOUVEAU!
ULS1248764. Maison à un étage et demi 1994. 6 cac. 3 sdb. 4 côtés briques. Grand 4.5 pièces au s/sol. Terrain de 53 821 pc borné par rivière Ouareau. Garage détaché. Taxes abordables. Près d'un golf. Prix 235 000\$. 900 ch. Archambault, Crabtree.

Maskinongé
Disponible au printemps.
Pl. bois franc et céram. partout.
Reno : Toit 2000, s/sol 2005
plomberie 2005, chauff élec à eau chaude en 2003

310 Divers à vendre

LA boutique Sexatout, films 3xxx à partir de 4.95\$. Livraison rapide et discrète! Demandez votre Catalogue gratuit au 1-800-798-9902. Consultez le site www.sexatout.com Pour voir les spéciaux!

SOUDEUSE pour fenêtre en P.V.C., 2 têtes, 220 volts, 6,000\$, (450)889-4111

310 Divers à vendre

LES bâtiments Future Steel, durables, fiables, structures complètement en acier. Fabriquées spécialement pour vos besoins et exigences. Directement de l'usine avec des prix abordables. Appelez-nous sans frais au 1-888-534-2121 poste 257 pour une brochure gratuite.

310 Divers à vendre

LES produits Gerbex, établi depuis 1967, offrent une gamme de produits naturels. Demandez sans obligation de votre part, notre liste de prix la brochure gratuite, 7345 boul. Laframboise, St-Hyacinthe J2R 1E3 (450)796-5868, Fax: (450)796-2905 www.gerbex.qc.ca

310 Divers à vendre

SCIERIE à partir de 3495\$. Convertissez vos billes en bois de charpente de grande valeur avec votre propre scierie portative Norwood. www.scieriesnorwood.ca. Information gratuite: 1-800-408-9995, poste: 400-QN.

320 Animaux

ACHETONS, vendons chiots, prenons chiots croisés à donner. Chiots Labrador croisés, Bouvier Bernois 75\$ chacun. Chiots croisés à partir de 40\$. Tél.: (819)233-1711, cellulaire (819)372-7755

CHIOTS demandés. Adoptons petits chiots. Allons chercher gratuitement. (450)666-1228

345 Antiquités

ANTIQUITÉS: Achetons meubles, vaisselles, jouets anciens, canards de bois, cofres, etc. (819)379-3762

363 Produits agricoles

BALLES de foin de 40-60 lbs, St-Gabriel-de-Brandon. (450)835-4602

363 Produits agricoles

FOIN première et 2e coupe, petites balles carrées, balles rondes 4x4 enrobées. (450)839-6811, (450)803-2207

365 Bois de foyer

*** MISE EN GARDE ***
Suite à de nombreuses plaintes concernant l'achat de bois de foyer, nous recommandons à nos lecteurs d'être vigilants et de s'assurer d'obtenir un reçu où figurent le nom de l'entreprise, l'essence du bois, la qualité et le prix.
La direction

BOIS chauffage sec 2005, livraison. Manon Lafrenière, 3270 route 348, St-Edouard, (819)268-4002

BOIS d'allumage, vendu 2\$ la poche (16" par 30"), appelez: (819)228-4911.

370 Matériaux de construction

A VENDRE: 30 feuilles de tôles 3X8, couleur gris réjean avec 4 coins. Après 18h: (819)228-3475

397 On demande

ACHETERAIS meilleur prix, cartes hockey, baseball etc... articles sportifs ou non. (819)228-4169

424 Astrologie/occultisme

40 ans d'expérience, Justine, Claudette et Francine nous sommes clairvoyantes, tarotiques et numérologues depuis le début des années 60, nous avons atteint un niveau d'expérience supérieur à toutes concurrences. Nos 40 ans de pratique feront en sorte que vous serez guidés avec précisions vers le bonheur assuré. Découvrez la vérité sur votre avenir concernant la santé, l'amour, l'argent, la naissance, les voyages. Cet appel pourra changer votre vie. 3.79\$/min 7 jours, 24h (temps gratuit) 1-900-451-5276

A Jo-Soleil voyante: Si vous voulez vraiment être éclairés sur votre avenir, composez: 1-900-451-8883, 24/24, 7/7. 18 ans+ à 3.99\$/min. +taxes. Site web: www.josoleil.com Voyants en ligne (514)724-6904 Visa-Mastercard-Amex à 2.75\$ +taxes au (514)997-5716 Nous engageons. + d'info (514)869-8435

OFFRE D'EMPLOI

LES MARCHÉS

TRADITION

Commis charcuterie / prêt-à-manger

Temps partiel

Se présenter au:
2000, Bonin, St-Barthélemy
450-885-3585
demander Sylvie ou Robert Croisetière

EM1745237

JEAN COUTU LOUISEVILLE

OFFRE D'EMPLOI

COMMIS À LA RÉCEPTION

- Posséder un minimum de 2 ans d'expérience ou expérience pertinente
- Faire preuve d'initiative et d'autonomie
- Avoir un bon sens de l'organisation (incluant la gestion de différents documents)
- Être en mesure de soulever différentes charges lourdes (parfois + de 25 kg)
- Être responsable, souriant, de bonne humeur et faire preuve de positivisme

Les CV devront être remis à Mme Denise Côté, 819 228-5501 ou par la poste au 200, St-Laurent, Louiseville, J5V 1J9 ou par courriel: johanne.thibeault@jeancoutu.com

Imprimerie **LANCTÔT**

Disponible maintenant

1 POSTE D'INFOGRAPHISTE

- Temps plein (jour)
- Salaire selon compétences
- Entreprise bien établie

Faire parvenir votre curriculum vitae à andrelanctot@hotmail.com
Télécopieur : 450 755-6316

MARMEN

MARMEN INC. EST L'UNE DES ENTREPRISES LES PLUS IMPORTANTES EN AMÉRIQUE DU NORD DANS LES DOMAINES DE L'USINAGE, DE LA FABRICATION ET DE L'ASSEMBLAGE MÉCANIQUE DE PIÈCES DE TOUTES DIMENSIONS.

TOUJOURS EN PLEINE EXPANSION, MARMEN A PRÉSENTEMENT DES POSTES À COMBLER POUR SES USINES DE TROIS-RIVIÈRES ET DE MATANE. ELLE RECHERCHE DES GENS PASSIONNÉS ET FAISANT PREUVE D'ESPRIT D'ÉQUIPE. DES GENS À SON IMAGE, QUI AIMENT RELEVER LES DÉFIS, ET QUI SAVENT S'INVESTIR À LONG TERME.

MACHINISTES (TROIS-RIVIÈRES)

EXIGENCE : DEP en techniques d'usinage ou DEC en techniques de génie mécanique.
ATOUS : ASP en contrôle numérique et expérience sur machines conventionnelles et/ou numériques.

SOUDEURS-ASSEMBLEURS (TROIS-RIVIÈRES ET MATANE)

Vous aurez à souder et assembler différentes pièces et à lire et interpréter des plans complexes.
EXIGENCES : DEP en soudage-montage ou expériences pertinentes et facilité pour la lecture de plans.

TECHNICIEN EN SOUDAGE (TROIS-RIVIÈRES)

Vous aurez à offrir un support technique aux soudeurs au niveau des paramètres de soudage, du «troubleshooting» et de l'entretien des équipements. Vous devrez faire du monitoring au niveau des procédures de soudage (CWB), gérer la qualification des soudeurs et effectuer un suivi constant de la production dans le but d'assurer la qualité de celle-ci.
EXIGENCES : Maîtriser les procédés de soudage et de coupage, principalement le FCAW et le SAW et pouvoir rapidement diagnostiquer les problèmes.

JOURNALIERS (FINITION) (TROIS-RIVIÈRES ET MATANE)

Vous effectuerez des tâches variées telles que : PEINTURE, SABLAGE AU JET DE SABLE, finition de pièces et/ou meulage, inspection dimensionnelle et visuelle des pièces en fabrication et avant expédition.
EXIGENCES : Excellente dextérité manuelle et expérience dans le domaine.

MÉCANICIEN D'ENTRETIEN (TROIS-RIVIÈRES)

EXIGENCES : Minimum 3 ans d'expérience en assemblage, entretien de ponts roulants, de machines-outils et d'équipements divers; DEC en technologie de maintenance industrielle ou DEP en mécanique d'entretien; connaissance des normes et principes de sécurité; facilité à travailler à grande hauteur.
ATOUT : Connaissances générales en électricité.

Faire parvenir votre curriculum vitae à :
Marmen Inc.
Ressources Humaines
845, rue Berlinguet, C.P. 33008
Trois-Rivières (Québec) G8T 9T8
Fax : (819) 379-8977
rh@marmen.qc.ca
www.marmen.qc.ca

N. B. : La forme masculine utilisée dans ce texte désigne aussi bien les femmes que les hommes.

Jean AUTOMOBILES

Tessier LTEE

Tél.: (450) 836-4531
191, Montcalm, Berthierville

FINANCEMENT SUR PLACE
ECHANGE

Service après vente sur place assuré par des techniciens qualifiés et un équipement sophistiqué.

SATURN SL1 2002, 4 portes, aut., 47 000 km, bal. de garantie.

PONTIAC WAVE HATCHBACK 2006, argent, 4 portes, man., 11 000 km, bal. de garantie.

SUZUKI SWIFT PLUS 2005, aut., air clim., vitres élect., tout équipé, bleu, 28 000 km, bal. de garantie.

DODGE CARAVAN SE 2003, 50 000 km, sièges capitaines, bal. de garantie.

DODGE CARAVAN SE 2003, vert forêt, sièges capitaines, tout équipé, 63 000 km, bal. de garantie.

CHRYSLER PT CRUISER 2006, vanille, tout équipé, 29 000 km, bal. de garantie.

CHEVROLET OPTRA 5 HATCHBACK 2006, aut., bleu électrique, 20 000 km, bal. de garantie.

FORD TAURUS SEL 2003, vert pâle, tout équipé, toit ouvrant, 44 000 km, bal. de garantie.

DODGE GRAND CARAVAN SPORT 2003, sièges capitaines, lecteur DVD, tout équipé, 47 000 km, bal. de garantie.

PONTIAC PURSUIT 2006, bleu électrique, 14 000 km, aut., air clim., aileron, bal. de garantie.

CHEVROLET COBALT 2006, bleu foncé, air clim., aut., 18 000 km, aileron, bal. de garantie.

CARAVAN 2003 SXT, 65 000 km, vert pâle, sièges capitaines, tout équipé. Balance de garantie.

SUNFIRE 2002, 4 p., air climatisé, 53 000 km, Bal. de garantie.

CHEVROLET S10 4x4 2003 King cab, automatique, bien équipé, 34 000 km

CHRYSLER 300 TOURING 2006 V6, tout équipé, cuir, bal. de garantie, 24 000 km

CAVALIER 2003, vert pâle, aut., bal. de garantie, 49 000 km

PONTIAC SUNFIRE 2003, 4 portes, aut., bourgogne, 46 000 km, bal. de garantie.

PONTIAC GRAND PRIX 2005 V6, tout équipé, bal. de garantie, 35 000 km

CHEVROLET IMPALA 2003, tout équipée, bal. de garantie, 34 000 km

CHEVROLET AVEO LS 2006, sedan, bleu pâle, man., 4 portes, 13 000 km, bal. de garantie.

PT CRUISER 2005 DÉCAPOTABLE prune, tout équipé, automatique, 18 000 km, bal. de garantie.

NISSAN SENTRA GXE 2002, tout équipée, 40 000 km, bal. de garantie.

HYUNDAI ACCENT GL 2002, 4 portes, bien équipée, 40 000 km, bal. de garantie.

DODGE DAKOTA 2002, 4x4, V6, bal. de garantie, King cab, 32 000 km

HONDA CIVIC 2002, or, 4 portes, man., 106 000 km, garantie.

DODGE CARAVAN 2000, gris, 127 000 km, tout équipée.

JEEP LIBERTY SPORT 2003, rouge, V6, aut., équipée, bal. de garantie, 37 000 km

CHEVROLET MALIBU 2003, tout équipée, V6, 23 500 km, garantie.

3 OLDSMOBILE ALERO, 2003 entre 20 000 et 40 000 km, tout équipée, bal. de garantie.

PONTIAC GRAND AM 2003, tout équipée, bourgogne, toit ouvrant, 4 cyl., aut., 40 000 km

FOCUS LX 2004, aut., bourgogne, 18 000 km, bal. de garantie.

2006 PT CRUISER, décapotable, éditions Touring, vanille, 15 200 km

2006 PT CRUISER, argent, aut., tout équipé, toit ouvrant, 22 000 km, bal. de gar.

2003 FOCUS SE, 4 p., aut., bronze, bien équipé, 34 000 km, Bal. de gar.

2006 CHRYSLER SEBRING, 6 cyl., 33 000 km, bal. de gar., vert pâle.

DODGE CARAVAN SXT, tout équipé, vert pâle, 50 000 km, bal. de garantie

PONTIAC GRAND AM 2003, tout équipé, 4 cyl., 14 000 km, bal. de garantie.

Béton Louis-Cyr inc.

OFFRES D'EMPLOI

Nous recherchons **Chauffeurs de bétonnière** pour nos usines de Rawdon et de St-Jean-de-Matha

Exigences:

- Permis de conduire classe 3
- Expérience pertinente

Les personnes intéressées doivent nous faire parvenir leur C.V. au:
621, rte Louis-Cyr, St-Jean-de-Matha J0K 2S0
ou par fax au : (450) 756-0930
als de M. Roland St-Jacques

Distribution Paral, distributeur de produits congelés et réfrigérés, est à la recherche de

CHAUFFEURS - LIVREURS

Nous offrons des conditions de travail concurrentielles dans notre domaine pour une semaine régulière de travail de 4 jours.

Si vous détenez votre permis de conduire de classe 1, aimez le contact avec le public et le service à la clientèle, êtes responsable et autonome, aimez vous lever tôt et êtes capable et désireux d'effectuer un travail physique exigeant, venez vous joindre à notre équipe dynamique.

Faites parvenir votre curriculum vitae au :

Service des Ressources humaines
Télécopieur : (450) 836-4960
Courriel : ressourceshumaines@paral.ca

424 Astrologie/occultisme

ALISSA, voyante naturelle, prédictions claires et explicites. Vision à long terme. Tél.: 1-900-548-7777 (2.90\$/min.)

AURELIA, médium, ne pose pas de questions, réponse et dates précises. Tél.: 1-900-548-6644 (2.90\$/min.)

AVEZ-VOUS déjà fait face à la vérité des prophéties? Faites-moi confiance et vous frissonnez. Je connais votre passé, futur et présent. 18 +, 3.99\$/min. 1-900-451-9602 Visa/Mastercard, 1-866-752-7779. www.psychicmedium.ca

ESMERALDA, médium intuitive, 92% de réussite. Étoile d'or 2006. Tél.: 1-900-783-6677 (2.90\$/min)

L'ÈRE du verseau. Composez le 1-900-451-6675 avec un appel complet, vous aurez droit à 12 minutes gratuites! Des spécialistes de la voyance répondent à vos questions d'amour, d'argent et plus! 3.79\$/min. Nouveau Bell Mobilité seulement, faites le #revo ou (le carré +7383) à 2.99\$/min. 18ans + pour découvrir la signification de vos rêves!

424 Astrologie/occultisme

LA Clinique d'Ésotérisme et Mme Minou. Tel que vu à la télé. 1-900-561-1212, à 4.89\$/min. Visa/Mastercard, composez le (514)768-2000 ou le 1-800-799-6395 à 2.59\$/min. (+taxes). Utilisateur de Bell mobilité faites le dièse(#)tarot à 2.79\$/min. www.predictions2000.com Astro-Club ligne de voyance en direct 24 heures. Consultez des gens d'expérience au 1-900-830-6767 à 2.85\$/min. (+taxes).

MANON, médium confirmée, aide spirituelle, conseil, voyance précise et sincère. Tél.: 1-900-548-5566 (2.90\$/min)

430 Impôts

IMPÔTS 2006. Transmission en direct (TED). Service rapide et confidentiel. Délai de remboursement 10 jours. Bienvenue travailleurs autonomes! Service de tenue de livres. Comptabilité Marlinda: (450)836-5140. Louise: (450)759-8373 (après 17h30)

442 Construction/rénovation

*** EXPERT en rénovation résidentiel. 30 ans d'expérience. Licence RBQ: 8317-2981-44. Estimation gratuite. Marc (450)835-1888**

446 Peinture/décoration

PEINTURE Cynalex: 25 ans d'expérience. Peinture, joints. Estimation gratuite. R.B.Q. 8300-2675-56. Michel Cayer (450)836-7755

482 Services divers

CASIER judiciaire? Faites-le disparaître pour voyager, nouveaux emplois, tranquillité d'esprit et plus. Centre du Pardon National est un service primé à travers tout le pays. Appelez: 1-866-242-2411 ou www.nationalpardon.org

EFFACEZ votre casier judiciaire. Votre casier affecte tous les aspects de votre vie. Découvrez les processus des Pardons et les levées des États-Unis. Appliquez en ligne www.canadianpardons.ca ou appelez 1-800-298-5520

482 Services divers

REBRANCHEMENT téléphonique Tembo! Nous offrons un service téléphonique prépayé, des taux interurbains compétitifs, sans dépôt ni enquête de crédit. Rabais pour application en ligne. www.tembo.ca 1-877-468-3626

510 Agence de rencontres avec permis

** Nouveau ** Québec en direct vous offre la chance de parler avec les plus belles filles du Québec. Téléphonnez: 1-900-561-2020 Seulement 1.99\$/min. Entendre annonce gratuite. 1-800-711-2525 24/24 Visa, Mastercard, Amex

www.lereseaurencontre.com inscription gratuite, concours. Devenez membre gratuitement au 514-761-5252. Bloc de temps pour 25\$ au 1-900-643-1111. Nouveau, rencontre instantanée par cellulaire faites le dièse + amie (# +2643) à 0.89\$/min. Messagerie texte envoyer RRF dans un nouveau message au 66000 Du direct osez en composant le 1-900-830-9900 à 2.45\$/min. pour 10 minutes. Achat par carte de crédit faites le 1-800-561-3999

530 Escorte/occasionnelle

BABY Love Enr: Belles filles te reçoivent, se déplacent, Rive-Nord. Engageons. Vanessa (450)586-3112

555 Argent à prêter

BESOIN d'argent? Prêt rapide de 500\$ réponse en 1 heure. Paiement hebdomadaire. Conditions: Emploi stable (1 an). Crédit Yamaska 1-877-534-1999

580 Occasions/propositions d'affaires

FRANCHISE renommée de conditionnement physique pour femmes au Québec. -Une entreprise excitante et bien structurée. -Soyez le premier dans votre ville. -Démarrage à prix abordable. www.femmesenforme.com 1-866-821-5514

GRUPE Matic, toujours numéro 1, vous offre des routes de distributrices automatiques exclusives, établies, rentables, garanties. Mise de fond minimum, rendement maximum. Financement disponible. 1-866-941-8916

605 Emplois divers

DAMES, demoiselles, travail facile et agréable à domicile, horaire flexible. (450)759-0185 1-866-690-8156

FABRICANT portes & fenêtres depuis 30 ans recherche adjoint(e) administratif(ve). Très bonne expérience dans le domaine des portes et fenêtres, de la construction, connaissance du logiciel Comptable Avantage, faire vérification d'estimés, de contrats, savoir lire les plans 14\$/l'heure ou plus. Faxez C.V.: (450)889-5061 ou téléphonez (450)889-4111

RECHERCHE démonstratrice pour marché d'alimentation. (418)841-0172 am225@instorefocus.com

HALTE 174 ESSO

YAMACHICHE Commis caissier(ère) Poste disponible • Temps plein • Anglais, un atout • Salaire concurrentiel 819 228-5620 Demander Sylvie

POSTES saisonniers, Pépinière Forestière (St-Etienne-des-Grès), aide à la production (étudiant ou régulier). Salaire 8.30\$/l'heure. Faxez C.V.: (819)374-9098, courriel: rmau@globetrotter.net

RECHERCHE main-d'œuvre ferme maraîchère St-Roch-de-l'Acadian dans la production de légumes, pour s'occuper de la salle d'emballage, doit savoir conduire chariot élévateur, tracteur de ferme, exécuter différents travaux de maintenance, salaire à discuter selon compétence. Expérience seulement. Contactez Jocelyn (450)588-5786

635 Coiffure/beauté/esthétique

RECHERCHE coiffeuse pour hommes avec expérience. Pour une entrevue au (819)228-9933

650 Bars/hôtels/restaurants

BARMAID demandée, avec ou sans expérience. Demandez Isabelle (450)885-1115

705 Cours

ANGLAIS parlé en 16 semaines. Cours privés/ groupe. Berthierville: (450)836-3680

705 Cours

DEVENEZ un auteur à succès avec notre cours d'écriture par correspondance. Publiez vos travaux et apprenez à percer le marché de l'écriture. Brochure gratuite! 1-800-267-1543. www.qualityofcourse.com/francais.

845 Prières/remerciements

Dites 9 fois 'Je vous salue Marie' par jour, durant 9 jours. Faites 3 souhaits, le premier concernant les affaires, les deux autres pour l'impossible. Publiez cet article le 9e jour. Vos souhaits se réaliseront même si vous n'y croyez pas. Merci Mère Teresa. H.L.

915 Véhicules de loisir

ACHAT de VTT, de toutes marques 2x4, 4x4 et sport, payons les meilleurs prix, on se déplace (plusieurs en inventaire). François: (819)752-2224, Daniel: (514)232-2578/ (450)581-1166

ACHAT de VTT, 4 roues 1985 à 2005, 2x4, 4x4 et sport. Payons les meilleurs prix comptant, nous nous déplaçons. En affaires depuis 1994 VTT Martin, Martin (819)364-2578 Achat, vente, échange

ACHAT et vente de VTT, 4 roues, 2x4, 4x4, sport et moto. Payons les meilleurs prix comptants. Allons chercher. Michaël (819)364-2132 paget (819)795-0952

940 Tracteurs/machinerie agricole

URGENT besoin! Achetons: Pépines, bulldozers, 'skiders', trailers avec chargeuses et tracteurs de ferme. Payons bon prix. Comptant. Tél.: (819)353-1777

950 Ferrailles

ACHETONS VÉHICULES POUR FERRAILLE Autos, camions, 7/7 (450)839-3922, (514)892-9525. Carl Meilleur prix garanti

VENTE - ACHAT VOITURES USAGÉES LIQUIDATION 1000\$ ET MOINS

Les Automobiles SA
GRAND AM 1993, V6, 4portes, 260 000km 1650\$
CAVALIER 1991, V6, aut., 4portes, 234 000km 1650\$
COLT 1993, 4 cyl., man., 260 000km 1750\$
TAURUSE FAMILIAL 1998, V6, aut., 243 000km 2450\$
GRAND-MARQUIS 1995, V6, 4portes, 2750\$
BONNEVILLE SSEI 1995, V6, aut., supercharge, 179 000km 3250\$
SATURN SL1 1996, 4 cyl., man., 4portes, 131 000km 3450\$
CAVALIER 2000, 4 cyl., man., 2portes, 110 000km 4750\$
PICK-UP SONOMA 2001, V6, aut., 2x4, 220 000km 6500\$
Tous nos véhicules sont inspectés. Garantie disponible 40 véhicules en inventaire 5 000\$ et moins
652 NOTRE-DAME, LAVALTRIE
Bur. 450-586-0005
Cell. 514-898-1524

UNE ANNONCE PLACÉE DANS CET HEBDO EST BASÉE SUR UNE DISTRIBUTION VÉRIFIÉE PAR Deloitte • www.ODCINC.CA

RENSEIGNEMENT TÉLÉPHONIQUE COMMERCIAL PROFESSIONNEL CULTUREL
REN TEL 819 378-0021 GRATUIT
Laissez-nous chercher pour vous!

Gilles Provencher Agent immobilier affilié 819 691 0000 LA CAPITALE MAURICIE

BERTHIERVILLE Immeuble de 9 logements 1 x 1 1/2 et 8 x 3 1/2. Situé au centre-ville. Près de tous les services. Revenus bruts: 40 320\$ (SIA 700106)

CANADA PROVINCE DE QUÉBEC MRC DE MASKINONGÉ VILLE DE LOUISEVILLE

ENTRÉE EN VIGUEUR DU RÈGLEMENT NUMÉRO 427

AVIS PUBLIC est par les présentes donné par la soussignée, greffière de la Ville de Louiseville que lors de la séance ordinaire du lundi 12 février 2007 à 20 h, le conseil municipal de la Ville de Louiseville a adopté le règlement ci-après :

Règlement numéro 427 intitulé : Règlement modifiant le règlement no 426 relatif aux impositions et à la tarification pour l'année 2007 - Annexe 6 - Tarification - Urbanisme.

Que, toute personne intéressée peut en prendre connaissance au bureau du greffe de l'hôtel de ville, au 105, avenue Saint-Laurent à Louiseville, de 8 h 30 à 12 h et de 13 h à 16 h 30, du lundi au vendredi (sauf les jours fériés).

Que ce règlement entrera en vigueur ce 18^e jour du mois de février 2007, jour de sa publication.

Donné à Louiseville, Ce 16^e jour du mois de février 2007

M^e Martine St-Yves, Greffière

Le site d'emplois le plus complet au Québec
REPÈRES EMPLOIS
www.reperes-emplois.com

URGENT SOUDEURS et APPRENTIS-SOUDEURS de soir
ALMAC INTERNATIONAL INC.
Entreprise de fabrication de réservoirs (citerne)
Postez, télécopiez ou envoyez votre CV par courriel
1, rue Pinat à Lanoraie JOK 1E0 fax: (450) 887-1011 a/s: Rachel Laporte rachel@almactank.com

sintra (RÉGION LANAUDIÈRE)
Chef de file en construction routière est à la recherche d'un(e) Représentant(e) commercial(e)
Fonctions: Sous l'autorité du directeur régional, la personne aura la responsabilité de: • Faire les estimations de projets potentiels; • Obtenir des invitations sur les projets publics et privés; • Voir au développement des affaires et contrats; • Faire de la promotion auprès des clients; • Faire la promotion de l'image et des produits de l'entreprise.
Exigences particulières: • Détenir un diplôme d'études collégiales; • Posséder 3 à 5 ans d'expérience; • Ce poste est sujet à des déplacements fréquents et à des horaires irréguliers et variables.
Rémunération • Concurrentielle; • Gamme complète d'avantages sociaux.
Veuillez faire parvenir votre curriculum vitae à l'adresse suivante au plus tard le 23 février 2007
sintra 475, rue Forest St-Paul de Joliette, Qc, JOK 3E0 Fax: 450 759-2480 E-mail: lanaudiere@sintra.ca

RÉNOVATION MARTIN inc. ENTREPRENEUR GÉNÉRAL
OFFRE D'EMPLOI Installateur portes et fenêtres avec 2 ans d'expérience, secteur Rive-Nord.
DESCRIPTION DES TÂCHES - Installer portes et fenêtres - Excellentes aptitudes avec la clientèle - Bon jugement, minutie, autonome
SALAIRE - Rémunération très intéressante selon expérience - ou à forfait.
Contacter Nancy Gravel 514-702-6651 Fax 450-586-6718 Courriel: gravel.nancy@sympatico.ca

LES FERMES BALDWIN DIV. P. INC.
FERME PORCINE recherche : Technicien en pouponnière et engraissement Temps plein Avec expérience
Appeler Steve 819 227-1412

sintra INC (RÉGION LANAUDIÈRE)
Chef de file en construction routière, nous désirons compléter nos équipes de construction pour la saison 2007 dans la région Lanaudière.
On recherche: • Journaliers spécialisés (hommes de fond) • Opérateurs d'équipements lourds (bouteurs, chargeurs) • Opérateurs de pelle hydraulique
Les candidats(es) recherchés(es) doivent détenir leur carte de compétence de la construction et avoir suivi le cours de sécurité sur les chantiers.
Les candidats(es) devront faire parvenir leur curriculum vitae à l'adresse suivante:
sintra 475, rue Forest St-Paul de Joliette (Qc) JOK 3E0 Fax : (450) 759-2480 E-mail : lanaudiere@sintra.ca
Prenez note que nous ne répondons qu'aux candidats(es) sélectionnés(es).

sintra (RÉGION LANAUDIÈRE)
Chef de file en construction routière, nous désirons compléter nos équipes de pavage pour la saison 2007 dans la région Lanaudière.
On recherche: • Journaliers spécialisés (hommes de table, râteleurs) • Opérateurs d'équipements lourds (paveuses, rouleaux à asphalte) • Opérateurs de niveleuse (préparation finale)
Les candidats(es) recherchés(es) doivent détenir leur carte de compétence de la construction et avoir suivi le cours de sécurité sur les chantiers.
Les candidats(es) devront faire parvenir leur curriculum vitae à l'adresse suivante:
sintra 475, rue Forest St-Paul de Joliette, Qc, JOK 3E0 Fax: 450 759-2480 E-mail: lanaudiere@sintra.ca
Prenez note que nous ne répondons qu'aux candidats(es) sélectionnés(es).

L'indiscipline coule la Brassette L'Ami

Les Louiseillois jouent leur saison ce vendredi

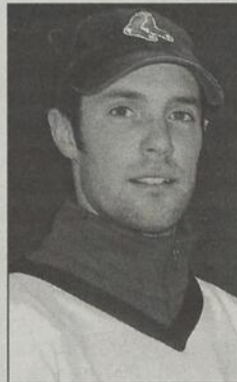
> Jean-Paul Plante
jean-paul.plante@transcontinental.ca

La Brassette L'Ami de Louiseville a entamé du bien mauvais pied ses séries de fin de saison vendredi dernier en encaissant un revers de 5-2 face aux Castors à Saint-Tite. Les hommes de Steve Turcotte et d'André Lapierre sont donc acculés au pied du mur dans cette courte série deux de trois et leur saison sera à l'enjeu ce vendredi alors que les Castors seront les visiteurs à Louiseville.

«Toute l'année, l'indiscipline nous a fait mal et ça nous a joué encore un tour vendredi», indique Turcotte, déçu de l'attitude de sa troupe. «On menait 1-0 après huit minutes de jeu et on a écopé de plusieurs pénalités successives pour permettre aux Castors de prendre les devants 3-1. On n'a pas respecté leurs meilleurs éléments en agissant de la sorte et on en a payé le prix.»

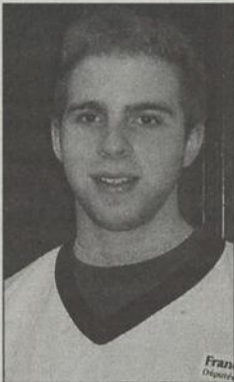
Quelques joueurs de la Brassette ont néanmoins prouvé qu'ils étaient en mode séries. Le gardien Dave Plante a excellé, de même que le jeune défenseur Éric Cloutier. Jean-François Trudeau et Jean-Simon Lemay ont aussi offert une belle performance, alors que Martin Bourassa s'est assuré de faire respecter l'ordre sur la glace. «Mais en séries, ça prend la contribution de tout le monde, à commencer par nos meilleurs éléments. Ce n'est plus le temps des discours, c'est le temps de passer aux actes.»

Turcotte espère obtenir du renfort pour le match de vendredi. Toujours blessés, Martin



Le gardien Dave Plante a joué un solide match, malgré la défaite des siens. Il n'a rien à se reprocher.

Photo, L'Écho de Maskinongé,
Jean-Paul Plante



Le défenseur recrue Éric Cloutier a excellé pour la Brassette L'Ami dans la défaite face aux Castors de Saint-Tite.

Photo, L'Écho de Maskinongé,
Jean-Paul Plante

Fréchette et Yan Côté devraient effectuer un retour au jeu vendredi. Dans le cas d'Éric Plante, sa convalescence sera plus longue. «Ces trois joueurs nous ont manqués mais ça ne peut nous servir d'excuses. Nos joueurs doivent hausser leur jeu d'un cran s'ils ne veulent pas remettre leur équipement tout de suite. On pourra en dire plus long sur le caractère de ce club après le prochain weekend.»

La Brassette donne donc rendez-vous aux amateurs de hockey ce vendredi sur le coup

de 20h30. «L'appui de nos partisans pourrait faire la différence. À Saint-Tite, nous avions autant de supporteurs que les Castors! Il ne suffit que d'une étincelle pour que notre

équipe se mette en marche. J'ai encore confiance: nos joueurs ont leur destinée entre leurs mains», conclut l'instructeur-chef de la Brassette L'Ami.

CANADA PROVINCE DE QUÉBEC M.R.C. DE MASKINONGÉ VILLE DE LOUISEVILLE

AVIS PUBLIC

Conformément à l'article 9 de la Loi sur le traitement des élus municipaux, (L.R.Q.c. T-11.001), AVIS PUBLIC est par la présente donné, par la soussignée, greffière de la Ville de Louiseville, que le projet de règlement numéro 428 concernant le traitement des élus municipaux; remplaçant les Règlements numéros 325-2001 et 201, a été présenté à la séance ordinaire du conseil municipal tenue le 12 février 2007 en même temps que l'avis de motion et que l'adoption dudit règlement est prévue à la séance ordinaire du conseil municipal qui sera tenue le lundi 12 mars 2007 à 20 h, à l'École de la culture située au 100, avenue Saint-Jacques à Louiseville;

En résumé, le projet de règlement prévoit, notamment, modifier la rémunération de base du maire et des conseillers ainsi que leur allocation de dépenses qui est modifiée par l'effet du changement de leur rémunération;

En effet, en plus de la rémunération de base proposée dans le présent projet de règlement, tout membre du conseil municipal reçoit une allocation de dépenses d'un montant égal à la moitié du montant de sa rémunération, abstraction faite de l'excédent prévu à l'article 20 de la Loi sur le traitement des élus municipaux (L.R.Q.c.T-11.001), jusqu'à concurrence du maximum prévu à l'article 22 de cette loi.

La rémunération de base et l'allocation de dépenses **actuelles** du maire et des conseillers sont les suivantes :

| | Maire | Conseiller (chacun) |
|------------------------|--------------|---------------------|
| Rémunération de base | 18 538,38 \$ | 7 750,12 \$ |
| Allocation de dépenses | 9 269,19 \$ | 3 875,06 \$ |

La rémunération de base et l'allocation de dépenses **proposées** du maire et des conseillers sont les suivantes :

| | Maire | Conseiller (chacun) |
|------------------------|--------------|---------------------|
| Rémunération de base | 24 666,67 \$ | 8 222,22 \$ |
| Allocation de dépenses | 12 333,33 \$ | 4 111,11 \$ |

La rémunération de base annuelle du maire et celles des conseillers, telles qu'établies par le présent projet de règlement, seront indexées à la hausse pour chaque exercice financier à compter de celui qui commence après l'entrée en vigueur du règlement, conformément à l'article 5 de la Loi sur le traitement des élus municipaux (L.R.Q.c.T-11.001). L'indexation consiste dans l'augmentation, pour chaque exercice financier de la Ville débutant le 1^{er} janvier, du montant applicable pour l'exercice précédent d'un pourcentage correspondant au taux annuel d'augmentation de l'indice des prix à la consommation (IPC) pour le Canada établi par Statistique Canada.

Pour établir le taux d'augmentation de l'indice visé au paragraphe précédent :

- 1° On soustrait de l'indice établi pour le deuxième mois de décembre précédant l'exercice visé, celui qui a été établi pour le troisième mois de décembre précédant cet exercice;
- 2° On divise la différence obtenue en vertu du paragraphe 1° par l'indice établi pour le troisième mois de décembre précédant l'exercice visé.

À titre indicatif pour 2008 :

$$\text{IPC (Canada) décembre 2006} - \text{IPC (Canada) décembre 2005} \times 100 = X \% \\ \text{IPC (Canada) décembre 2005}$$

Le montant applicable pour l'exercice visé est, dans le cas où l'indexation à la hausse est impossible pour cet exercice, égal au montant applicable pour l'exercice précédent.

Aux fins d'application du présent article, le pourcentage correspondant au taux d'augmentation est celui contenu dans l'avis publié annuellement, avant le début de l'exercice visé, par le ministre des Affaires municipales et des Régions à la Gazette officielle du Québec, conformément à l'article 24.4 de la Loi sur le traitement des élus municipaux (L.R.Q.c. T-11.001).

Lorsque la durée de remplacement du maire par le maire suppléant atteint 60 jours, la Ville verse à ce dernier une rémunération additionnelle suffisante pour qu'il reçoive, à compter de ce moment et jusqu'à ce que cesse le remplacement une somme égale à la rémunération du maire pendant cette période;

Le présent projet de règlement contient également, sous réserve de l'obtention des autorisations requises en vertu de la loi, le tarif applicable aux cas où des dépenses sont occasionnées pour le compte de la Ville de Louiseville par toute catégorie d'actes posés au Québec par les membres du conseil municipal et dont le but n'est pas un déplacement hors du Québec.

Le présent projet de règlement fixe la rémunération de base annuelle pour le maire et pour chaque conseiller de la Ville, le tout pour l'exercice financier de l'année 2007, ainsi que pour les exercices financiers suivants;

Aucune rémunération ne sera versée aux élus municipaux siégeant sur les divers comités de la Ville de Louiseville;

Le présent projet de règlement prendra effet rétroactivement au 1^{er} janvier 2007, conformément au 6^e alinéa de l'article 2 de la Loi sur le traitement des élus municipaux (L.R.Q.c.T-11.001).

Une copie dudit projet de règlement est actuellement déposée au bureau de la soussignée, à l'hôtel de Ville, au 105, avenue Saint-Laurent à Louiseville, où toute personne intéressée peut en prendre connaissance de 8h30 à 12h et de 13h à 16h30, du lundi au vendredi (sauf les jours fériés).

Donné à Louiseville, ce 16^e jour du mois de février 2007

M^e Martine St-Yves,
greffière

Grandes retrouvailles pour les bénévoles du hockey mineur de Louiseville

Les finales du tournoi provincial atome disputées dimanche



Président de Hockey Mauricie, M. André Ricard, troisième dans l'ordre, a présenté une plaque à des gens qui ont déjà présidé un ou plusieurs tournois provinciaux (aux) atome de Louiseville au fil des 30 dernières années. Pour recevoir la plaque, on retrouvait MM. Robert Viau, Alain Gaboury, président du tournoi 2007; et Gérard Lefebvre.

Photo, Jean-Paul Plante

> Jean-Paul Plante
jean-paul.plante@transcontinental.ca

«Salut toi... Si ça fait longtemps qu'on s'est pas vus... T'as pas changé... T'as blanchi un peu... Ton tour de taille n'est plus le même... Et patati, et patata...»

Nous sommes le samedi soir 3 février, à l'étage supérieur du centre sportif de Louiseville. Que se passe-t-il ? À l'occasion du 40^e anniversaire du hockey mineur de Louiseville et du 30^e anniversaire du tournoi provincial atome louiseillois, une dégustation vins et fromages rassemble les gens de la première heure et ceux d'aujourd'hui de même que les très nombreux bénévoles qui ont œuvré à la bonne marche du hockey mineur au cours des quatre dernières décennies...

La généreuse contribution de commanditaires, dont M. Pino Corbo de la firme Saputo et de la Crémierie des Trois-Rivières a permis la tenue de cette belle activité à laquelle assistaient, outre les bénévoles, de nombreux invités du monde municipal, politique et autres.

Le conseil de Louiseville était bien représenté par le maire Guy Richard et les conseillers Jean-Pierre Gélinas et Yvon Deshaies. La députée provinciale Francine Gaudet était présente, tout comme le député fédéral Guy André et le candidat du Parti Québécois lors du prochain scrutin provincial, M. Rémy Désilets.

Hockey Mauricie était représenté par son président, M. André Ricard, de même que d'autres membres de son bureau de direction.

Président fondateur de l'organisation du hockey mineur de Louiseville, M. Jules Baribeau assistait à cette rencontre fraternelle en compagnie de son épouse, Mariette.

Plusieurs bénévoles actuels du hockey mineur de Louiseville ont trimé dur tout au long de la journée pour préparer cette dégustation de vins et fromages. Travail remarquable pour lequel on doit leur lever notre chapeau.

L'animation de la soirée avait été confiée à M. René Boisvert, membre de l'organisation du hockey mineur louiseillois. Il s'est avéré un animateur « hors pair », de quoi faire rougir les Éric Salvail, Patrice L'Écuyer, Guy Jodoin et Guy A. Lepage... «Du grand Boisvert» avons-nous entendu à plusieurs reprises...

La soirée s'est terminée peu après minuit. Tous les gens qui y ont participé sont repartis fort enchantés de cette belle rencontre qui a permis à bien des gens de se retrouver, de ressasser des souvenirs, de partager de bons moments et de faire de nouvelles connaissances, car les bénévoles de la première heure ne connaissaient pas nécessairement ceux d'aujourd'hui, ce qui est tout à fait normal.

Une activité étiquetée «succès» ! Bravo aux organisateurs et commanditaires.

NÉCROLOGIE

BELLEMARE M. Jules A.

Au CHRTR, pavillon Sainte-Marie, le 7 février 2007, est décédé à l'âge de 83 ans et 3 mois M. Jules A. Bellemare, époux de feu Thérèse Gélinas, demeurant à Louiseville, autrefois de Yamachiche. La famille a accueilli parents et ami(e)s à la Résidence funéraire St-Louis, 160, rue de Carufel, à Yamachiche.



Les funérailles ont eu lieu le samedi 10 février, à 11 h, en l'église de Yamachiche. L'inhumation aura lieu à une date ultérieure. Le défunt laisse dans le deuil ses enfants : Jean Bellemare (Céline Girard), Pauline Bellemare (François Marchand), Anne Bellemare, Nicole Bellemare (Jocelyn Paquet); ses petits-enfants : Jimmy, Evens, Jordane, Nicolas, Léa-Jeanne; sa soeur, Ruth Bellemare; ses belles-soeurs et beaux-frères de la famille Gélinas : Marthe Gélinas (Jean-Louis Gélinas), Gertrude Gélinas (feu Aimé Giguère), Jean-Baptiste Gélinas (Lucie Gélinas), feu Jeannine Gélinas (Léon Drainville); une amie particulière, Mme Jacqueline Garceau; ainsi que plusieurs neveux, nièces, cousins, cousines, autres parents et ami(e)s. On suggérait de compenser l'envoi de fleurs par des dons à la Société Alzheimer du Québec.

Direction des funérailles : Résidence funéraire St-Louis de Yamachiche, entreprise affiliée à la Corporation des thanatologues du Québec

BOISVERT M. André

À Yamachiche, le 10 février 2007, est décédé à l'âge de 60 ans, M. André Boisvert, fils de feu Léo Boisvert et de feu Cécile Brochu, demeurant à Yamachiche. La famille a accueilli parents et ami(e)s à la Résidence funéraire St-Louis, 160, rue de Carufel, à Yamachiche. Les funérailles ont eu lieu le mercredi 14 février, à 14 h, en l'église de Yamachiche. L'inhumation aura lieu à une date ultérieure. André laisse dans le deuil ses deux enfants : Dominic Boisvert (Julie Vallières) et Marie-France Boisvert (Daniel Bouchard); ses petits-enfants : Dylan Boisvert De Carufel, Matthew De Carufel, Jonathan Déziel Bouchard, Tommy Déziel Bouchard, Mathieu Déziel Bouchard, Brian Boisvert et Samuel Boisvert; ses soeurs et frères : Pauline Boisvert (Charles Fréchette), Nicole Boisvert (Daniel Morel), Daniel Boisvert (Ginette Deveault), Jean Bolduc (Marie-Josée) et Jean-Claude Bolduc; ainsi que plusieurs neveux et nièces, cousins, cousines, autres parents et ami(e)s.



Direction des funérailles : Résidence funéraire St-Louis de Yamachiche, entreprise affiliée à la Corporation des thanatologues du Québec

BOUCHER M. Jules

À l'Institut de cardiologie de Montréal, le 5 février 2007, est décédé à l'âge de 82 ans M. Jules Boucher, époux de feu Gilberte Gauvin, demeurant à Saint-Léonard. La famille a accueilli parents et ami(e)s à la Résidence funéraire Paulin Guimond et fils inc., 2801, rue Laffèche, à Saint-Paulin. Les funérailles ont eu lieu le samedi 10 février, à 11 h, en l'église de Saint-Paulin. L'inhumation a eu lieu au cimetière paroissial. Le défunt laisse dans le deuil son fils, Denis Boucher (Fabiola Monsalve); sa fille, Lucie Boucher; ses soeurs, frères, beaux-frères et belles-soeurs : Yolande (Jules Renière), Raymond (feu Claire Turner), Aline, feu Laurent (Huguette Marineau), Hélène (Germain Leblanc), Claude (Louise Deschênes), Claudette (Nérée Plante), Micheline; son beau-frère et sa belle-soeur : M. Marcellin Gauvin (Ange-Aimée Barolet); ainsi que plusieurs neveux, nièces, cousins, cousines et ami(e)s. La famille désire témoigner sa reconnaissance au personnel du 4e étage et du 5e étage de l'Institut de cardiologie de Montréal. On suggérait de compenser l'envoi de fleurs par des dons à l'Institut de cardiologie de Montréal.

Direction funéraire Jean Guimond de Saint-Paulin, entreprise affiliée à la Corporation des thanatologues du Québec

CARLE CROISETIÈRE Mme Bertha

À Louiseville, le 13 février 2007, est décédée à l'âge de 95 ans et 5 mois, Mme Bertha Croisetière, épouse de feu Omer Carle, demeurant à Louiseville, autrefois de Maskinongé. La famille accueillera parents et ami(e)s à la Résidence funéraire St-Louis, 92, rue Saint-Laurent, à Maskinongé. Heures d'accueil : vendredi de 19 h à 22 h et samedi, jour des funérailles, à partir de 9 h 30. Les funérailles auront lieu le samedi 17 février, à 11 h, en l'église de Maskinongé. L'inhumation aura lieu au cimetière paroissial de Maskinongé. La défunte laisse dans le deuil ses soeurs et frères : Yvonne Croisetière (feu Armand Dupuis), Sylva Croisetière (Alice Trudel), Émile Croisetière (feu Thérèse Lambert) (Laurianne Béland), Réal Croisetière (feu Anita Branchaud) (Fernande Branchaud) tous de Maskinongé, Claire Croisetière (Rolland Branchaud) de Sainte-Ursule; ses belles-soeurs : Jeanne Trudel (feu Raymond Croisetière) de Maskinongé, Huguette Gagné (feu Léopold Croisetière) de Chicoutimi. L'ont précédée, feu Arthur Croisetière (feu Constance Bergeron), feu Cécile Croisetière (feu Edmond Bergeron), feu Marie-Marthe Croisetière (feu Albert Bastien), feu Viateur Croisetière (feu Marie Gervais). Elle laisse aussi plusieurs parents de la famille Carle ainsi que de nombreux neveux, nièces, cousins, cousines et ami(e)s. La famille désire témoigner toute sa reconnaissance à Michelle et Daniel Béland ainsi qu'à leur personnel pour les bons soins prodigués.



Renseignements : 819 227-2372
Télécopieur : 819 228-3345
Courriel : condoleances@maison stlouis.ca
Direction des funérailles : Résidence funéraire St-Louis de Maskinongé, entreprise affiliée à la Corporation des thanatologues du Québec

Messe 1^{er} anniversaire



« Une maman aussi remarquable ne nous quitte jamais tout à fait. Elle vit au plus profond de notre cœur et pour la revoir, il nous suffit de fermer les yeux. **MAMAN**: présente encore et toujours ».

MME IMELDA BELZILE ROY

(décédée le 15 janvier 2006)

Une messe anniversaire sera célébrée le 25 février 2007, à 10h30, en l'église de Louiseville à sa mémoire.

Merci aux personnes qui s'uniront à nous en pensée ou par leur présence.

Sa famille

EM1742195

10^e anniversaire

MME SUZANNE LANDRY

1960-1997
(décédée le 18 février 1997)

« Chère maman,
Chère fille,
Chère soeur,



Même après toutes ces années, nous pensons très souvent à toi. Ta présence, ton sourire et ta joie de vivre nous manquent tellement. Protège-nous et aide-nous à continuer notre chemin dans nos épreuves comme dans nos joies. Tu es notre rayon de soleil ».

Nous t'aimons très fort! »

Ta famille et ton fils Jonathan

EM1745173

Messe 1^{er} anniversaire



« Un an déjà que tu as laissé ceux que tu aimais. Le souvenir de ta bonté et de ta générosité est gravé dans nos cœurs pour toujours ».

Une messe 1^{er} anniversaire sera célébrée le dimanche 18 février 2007, en l'église de Louiseville, à 10h30, à la douce mémoire de

MME URSULE LEBLANC MALBEUF

(décédée le 16 février 2006)

Son époux et ses enfants remercient tous ceux et celles qui se joindront à eux lors de cette célébration.

EM1741159

HS1740341

Sincères remerciements

« On se souviendra de ta détermination et de ta sérénité »

Merci à tous les parents et ami(e)s qui nous ont apporté leur sympathie et leur amitié lors du décès de

MME ALINE-ANGELLA LAFRENIÈRE
(survenu le 13 janvier 2007)

soit par des offrandes de messes, cartes, fleurs, dons, courriels, visites, assistance aux funérailles.

La famille Lafrenière

EM1744231

Sincères remerciements

« Tu étais un mari, un père et un grand-père merveilleux. Jamais nous ne t'oublierons, toujours nous t'aimerons. Tous les souvenirs que tu as laissés seront toujours dans nos pensées. Tu nous manques déjà. »

Très touchés par vos marques de compassion et de sympathie dans le deuil qui nous a frappés, nous vous remercions de votre soutien, de votre présence, lors du dernier au revoir à

M. GUY ROCHETTE
(décédé le 6 janvier 2007)

Son épouse Léona, ses enfants Normand, Pierre, Manon, ainsi que ses petits-enfants tant aimés.

Avec profonde sympathie nous offrons nos condoléances aux familles éprouvées.

L'Écho de Maskinongé

NÉCROLOGIE

COUTU M. Welly

Au pavillon Sainte-Marie du CHRTR, le 7 février 2007, est décédé à l'âge de 81 ans, M.



Welly Coutu, fils de feu Emile Coutu et de feu Aldéa Bastrash, demeurant à Saint-Édouard-de-Maskinongé. La famille a accueilli parents et ami(e)s à la Résidence funéraire Louis Richard et Fils ltée, 3681, rue

Notre-Dame, à Saint-Édouard-de-Maskinongé. Les funérailles ont eu lieu le lundi 12 février 2007, à 14 h, en l'église de Saint-Édouard-de-Maskinongé. L'inhumation a eu lieu au cimetière paroissial. Le défunt laisse dans le deuil : ses sœurs : Réjeanne (feu Gratien Lajoie), Liette; son frère : Raynald; ses beaux-frères et belles-sœurs : Jean-Claude Turner (feu Lorraine Coutu), Claire-Alice Casaubon (Paul-A Fournier), Marie-Thérèse Casaubon (feu Henri Noël), Marie-Marthe Casaubon (Muriel Renière), Bruno Casaubon (Gisèle Ferron), Marielle De Carufel; son ex-conjointe : Gertrude Casaubon; ses proches neveux, nièces et petits-neveux, petites-nièces : Jocelyne Noël, Alain Fournier, Louise Fournier (Denis Pichette),

Pierre Fournier (Caroline Charette), Marie-Ève Allard, Pierre-Olivier Allard, Louis-Simon Allard, Marc-Olivier Fournier, Marie-Christine Fournier, Jean-Sébastien Fournier, Samuel Fournier Pichette, Jacob Pichette, Jason Fournier, Anne-Marie Fournier; sa grande amie Denise; ainsi que plusieurs neveux, nièces, cousins, cousines et ami(e)s. Des dons à l'Association pulmonaire du Québec étaient grandement appréciés.

Direction funéraire Louis Richard et Fils ltée de Louiseville, entreprise affiliée à la Corporation des thanatologues du Québec

DÉSALUNIERS BOURASSA Mme Antoinette

La disparition d'une personne aimée s'accompagne d'un doux parfum de souvenir qui

jamais ne se dissipera. Au CSSSTR Cloutier-Durivage, le 8 février 2007, est décédée à l'âge de 84 ans et 1 mois, Mme Antoinette Bourassa, épouse de feu Roméo Désaulniers, autrefois de Yamachiche. La famille a accueilli parents et



ami(e)s à la Résidence funéraire St-Louis, 160, rue de Carufel, à Yamachiche. Les funérailles ont eu lieu le lundi 12 février, à 11 h, en l'église de Yamachiche. L'inhumation a eu lieu au cimetière paroissial de Saint-Sévère. La défunte laisse dans le deuil ses enfants : Claire (Jean-Marc Gauthier), Paul, Réjean (Lise Sicard), Jacques (Gaétane Gélinas), Nicole (Raymond Lamy), Alain (France Samson); ses petits-enfants : Dany, Simon, Sylvain, Karine, Samuel, Émilie, Charles, Étienne, Annie-Pier, Jérôme, Catherine et Antony; son arrière-petit-fils, Tommy. L'ont précédée, ses soeurs Fernande (feu Alexandre Beauclair) et Louissette (feu Wilfrid Lacerte). Elle laisse également dans le deuil sa soeur, Suzanne Bourassa (Jean-Louis Saint-Louis); ses frères : André Bourassa, Marcel Bourassa (Thérèse Gaboury), Laurent Bourassa (Pierrette Brisebois); ses belles-soeurs et son beau-frère : Réjeanne Milette (feu Robert Bourassa), Véronique Garceau (feu Benoît Désaulniers), Robert Désaulniers (Madeleine

Lacerte); ainsi que plusieurs neveux, nièces, autres parents et ami(e)s. La famille désire témoigner toute sa reconnaissance au personnel du 4e étage du Centre de santé Cloutier-Durivage. Des dons à la Société Alzheimer de la Mauricie étaient grandement appréciés.

Direction des funérailles : Résidence funéraire St-Louis de Yamachiche, entreprise affiliée à la Corporation des thanatologues du Québec

PLANTE M. Claude

Au pavillon Sainte-Marie du CHRTR, le 9



février 2007, est décédé à l'âge de 73 ans, M. Claude Plante, fils de feu Gustave Plante et de feu Cora Hubert, demeurant à Louiseville. La famille a accueilli parents et ami(e)s à la Résidence funéraire Louis Richard et Fils ltée, 140, rue Saint-

Aimé, à Louiseville. Les funérailles ont eu lieu le mardi 13 février, à 14 h, en l'église de Louiseville. L'inhumation a eu lieu au cimetière paroissial. Le défunt laisse dans le deuil ses filles : Francine (Denis Gélinas), Ginette (André Cholette); ses petits-enfants : Danny, Caroline (François Cadieux); son arrière-petite-fille : Amélie; la mère de ses enfants : Eliane Paillé; ses frères et sœurs : Jacqueline (Mendoza Bellemare), Robert (Réjeanne Leblanc), Normand, Carmen (Paul-Noël Elliott) et Jean-Paul (Pierrette Alarie); ses beaux-frères et belles-sœurs : Marie-Ange Guignard (feu Roger Plante), Rosalie Chiasson (feu André Plante), Léa Roy (feu Marcel Plante), Léona Paillé (feu Richard Béland), Ella Paillé (feu Léo-Paul Grenier), Anita Paillé (feu Julien Leblanc), Denise Beauclair (feu Maurice Paillé); ainsi que plusieurs neveux, nièces, cousins, cousines et ami(e)s. Des dons à la Fondation du CHRTR étaient grandement appréciés.

Direction funéraire Louis Richard et Fils ltée de Louiseville, entreprise affiliée à la Corporation des thanatologues du Québec

PLANTE CHIASSON Mme Rosalie

Au CSSS de la MRC de Maskinongé - site



Comtois de Louiseville, le 14 février 2007, est décédée à l'âge de 64 ans, Mme Rosalie Chiasson, épouse de feu M. André Plante, demeurant à Louiseville. La famille accueillera parents et ami(e)s à la Résidence funéraire Louis Richard

et Fils ltée, 140, rue St-Aimé, à Louiseville. Heures d'accueil : samedi à partir de 12 h 30. La liturgie de la parole aura lieu le samedi 24 février, à la résidence funéraire, à 14 h. Les cendres seront déposées au Columbarium Louis Richard et Fils ltée. La défunte laisse dans le deuil son fils : André Plante (Nathalie Dubois), et son petit-fils à venir; ses frères et sœurs, beaux-frères et belles-sœurs; sa tante : Mme Éléonore Chiasson Grenier; ses amies : Raymonde Arseneault, Julie Poulin et Blanche Desgagnés; ainsi que plusieurs neveux, nièces, cousins, cousines, autres parents et ami(e)s.

Renseignements : 819 228-4822

Extérieur : 1 888 558-4822

Télécopieur : 819 228-3653

Courriel : louis.richard@qc.aira.com

Direction funéraire Louis Richard et Fils ltée de Louiseville, entreprise affiliée à la Corporation des thanatologues du Québec

Le site d'emplois
le plus complet
au Québec

REPÈRES
EMPLOIS

www.reperes-emplois.com

AVEC VALEURS MONDIALES,
MON ARGENT TRAVAILLE
DE NEW YORK À TOKYO.

Les marchés boursiers montent : vous en profitez. Les marchés baissent : votre capital est protégé.

Composé de 20 titres internationaux sélectionnés parmi les plus grandes capitalisations boursières au monde, le placement garanti Valeurs mondiales vous permet de tirer profit de la croissance de l'économie mondiale par le biais d'entreprises reconnues de divers secteurs d'activité.

Et vous ne risquez rien : votre capital est garanti à 100 % à l'échéance.

Pour vos REER, c'est plus qu'une banque.
C'est Desjardins.

Caisse Desjardins de la Mauricie
Centre financier aux entreprises
de la Mauricie

Desjardins

Conjuguer avoirs et êtres

PLACEMENT GARANTI
VALEURS MONDIALES

1 800 CAISSES

desjardins.com/reer

Tabagie

Grand-Père

193, St-Laurent, Louiseville 819 228-2692

À votre service depuis
1987

*Michel Ringuette
vous souhaite
la bienvenue!*

Avez-vous des **1¢** de l'année **1987**?

Voilà enfin notre
GRANDE VENTE
avant inventaire

25% ou **40%**

Faites votre choix si vous avez un 1¢ de 1987 pour chaque item désiré
Cadeaux, briquets, cartes de souhaits, porte-feuilles,
épinglettes (petits anges, etc.)

Du 22 au 27 février 2007

Ne manquez pas ça!

Vie De
MILLIONNAIRE
Une nouvelle vie, chaque année.
1 000 000 \$
PAR ANNÉE PENDANT 25 ANS*

Durant
la vente,
LE CAFÉ

est à
49¢
+ taxes
avec des
**1¢ de
1987**

Jusqu'au 28 février seulement

| | |
|----------------|------|
| 1 sélection : | 5\$ |
| 3 sélections : | 10\$ |
| 7 sélections : | 20\$ |

Nos groupes à la Tabagie

| | |
|------------------|------|
| 7 sélections : | 2\$ |
| 35 sélections : | 10\$ |
| 140 sélections : | 20\$ |