

# Les Bérets blancs en pèlerinage

A la Maison Saint-Michel, à Rougemont, grand branle-bas. En cette veille de la fête de Notre-Dame-de-Lourdes, comme à la veille de chaque fête religieuse, les pèlerins de Saint-Michel se rassemblent pour aller assister aux apparitions de la Vierge à Véronica, la voyante de Bayside, quartier de New York.

La "Baysidite" est une maladie qui donne la grâce. Tout le monde en est atteint. N'oubliez pas, mes amis, que l'autobus nous emmènera tout à l'heure vers un miracle, quand d'autres font ce même voyage pour aller avorter!"

C'est un Béret blanc qui s'exprime ainsi. Pour lui comme pour la plupart des membres de cette secte catholique, c'est le vingtième et même le trentième voyage vers New-York.

Ils ont distribué plus de 400.000 suppléments du journal Vers De-

main, de porte en porte, de pare-brise en pare-brise, dans tous les quartiers de la ville.

L'invitation était donc claire et nette. "Des grâces spéciales seront accordées à tous ceux qui répondent à l'appel de la Vierge de Bayside", dit un Béret blanc.

Les nouveaux venus sont acceptés d'emblée dans le groupe du moment qu'ils accomplissent le rituel obligatoire qui consiste à s'abonner au journal Vers Demain. Un abonnement de deux ans coûte cinq dollars.

Avant la messe qui fait partie des préparatifs de ce pèlerinage, on invite les gens à se procurer des objets pieux, de la littérature: médailles, chapelets, statues, livres de prières.

"Vous serez contents de faire bénir tout cela, sur les lieux de l'apparition," nous dit un Béret blanc.

L'un d'entre eux, voyant notre intérêt pour le mouvement, nous explique avec conviction la théorie du crédit social et résume en ces mots: "On est catholiques et crédistes. Certains nous traitent d'apparitionnistes. C'est faux. C'est encore Satan qui poursuit son oeuvre de dénigrement."

Ils sont anti-communistes, anti-Juifs, anti-francs-maçons, anti-re nouveau dans l'Eglise.

Pour illustrer ce qui correspond le mieux à leur pensée religieuse, ils offrent au comptoir de littérature des oeuvres telles que: "Quel Monde!" de Robert Rumilly, "Les Protocoles des Sages de Sion", des récits de conversion, d'apparitions.

Les Bérets blancs s'installent aux bancs durs de la chapelle pour assister à la messe. Une messe qui nous fait faire un retour en arrière. Célébrée en latin. La communion sur la langue. Des canti-

ques en latin chantés par des jeunes filles en uniforme religieux. Une cérémonie qui se déroule sous le regard froid des statues de plâtre, de toutes grandeurs et représentant une panoplie de saints.

Aux fenêtres de la chapelle, peut-être pour prévenir le vandalisme, des barreaux de fer rappellent curieusement une prison.

Dans l'air froid du matin, l'autobus décoré de son drapeau blanc de Saint-Michel Archange et de sa pancarte VERS DEMAIN, bien en vue sur le pare-brise, engouffre 40 pèlerins, tous Bérets blancs ou sur la voie de le devenir, pour un long voyage vers Bayside, New-York.

Les voyageurs ne sont pas sitôt installés que déjà on entend des chants religieux. Une jeune fille choisie pour sa belle voix chante les couplets et le refrain est repris en chœur par tous.

"Pour se mettre dans l'am-

bianche", les dizaines de chapelets se récitent à un rythme soutenu.

L'animateur du groupe est un Béret blanc convaincu. Il prend le micro, parfois pour exhorter à la prière, parfois pour raconter des anecdotes. Son langage est coloré et imagé. Et quand il parle, les yeux sont tournés vers lui avec attention.

"Nous refaisons, dit-il le même trajet que les Saints Martyrs canadiens ont fait pour se rendre à New-York. Ils ont fait du portage, eux, bien sûr. Le voyage a été long et pénible. Pourtant, ils n'ont pas hésité à le faire pour porter la croix aux Indiens. Aujourd'hui, il n'y en a plus d'hommes comme cela. Il nous faudrait d'autres martyres."

Ses paroles sont accueillies avec des applaudissements vigoureux. "Une femme m'a téléphoné, poursuit l'animateur, encouragé par

l'enthousiasme des pèlerins, pour me demander si elle pouvait faire le voyage avec nous. Imaginez! Elle est divorcée et "accotée"! Et elle affirme qu'elle continue de pratiquer sa religion."

Cette fois les voyageurs rient de bon coeur.

## Dans l'autobus

"Il faut continuer à lutter contre les forces du mal. Nos ennemis sont partout et sont tous méchants", conclut-il.

Les dizaines de chapelet reprennent avec plus d'ardeur. On y ajoute des invocations à Saint-Michel Archange et à d'autres saints.

Vers onze heures c'est le dîner. Les sandwiches au pain de seigle et autres victuailles s'avalent rapidement. On a faim, et on ne s'en cache pas.

Durant cette heure de détente, les passagers en profitent pour se promener un peu, aller de l'un à l'autre faire un brin de causette. L'un d'entre eux, mystérieusement, tire de sa poche une enveloppe de photos. Il nous les montre. "C'est la première fois que vous faites le voyage?" demande-t-il. Alors jetez un coup d'oeil sur ces photos extraordinaires."

On voit bien une colombe et une hostie. On voit aussi une soucoupe volante. Dans un nuage de vapeur on aperçoit ce qui nous semble être une forme féminine. Peut-être la Vierge?

"Ce sont des photos miraculeuses, nous dit le Béret blanc.

Ceux pour qui c'est le premier voyage, une dizaine environ, ouvrent de grands yeux étonnés, quand tout à coup, au beau milieu d'une dizaine de chapelets, les Bérets blancs se lèvent et vont aux fenêtres de l'autobus. Le soleil qui est à son déclin brille d'une façon particulière. Pour certains il est double. Pour d'autres, il prend la forme d'un V, pour victoire.

Le miracle aura duré une heure et demie, jusqu'à ce que le soleil disparaisse complètement derrière la montagne.

L'animateur s'approche pour nous faire part de ses impressions: "Ce n'est pas mon premier voyage et pourtant vous savez, je ressens toujours la même joie, la même émotion. Je sais que quand je mettrai les pieds sur cette terre bénie, je recevrai plein de grâces."

## Satan au rendez-vous

Nous arrivons à Bayside alors qu'il fait très froid. Déjà des dizaines de pèlerins venus de tous les coins des Etats-Unis attendent que le miracle se produise.

Avec une ardeur indéfectible, de jeunes Bérets blancs accomplissent leurs tâches: installer les drapeaux, distribuer les journaux, animer la vigile. Mais l'animateur préfère se tenir bien au chaud dans l'autobus.

Plus tard dans la soirée, sans doute à cause du froid, une jeune femme fait une crise de nerfs. Elle a peur de tout le monde et pleure abondamment. On l'entoure, on se consulte, on en déduit que c'est Satan une fois de plus qui est responsable de cet état de choses.

La jeune femme en guise de consolation sera généreusement aspergée d'eau bénite.

Depuis six heures trente, arrivée de l'autobus, jusqu'à minuit, dehors, par un froid insoutenable, les pèlerins attendront, vivront le miracle et resteront encore sur place à prier, même après le départ de Véronica.

Ce n'est qu'après que l'autobus de Rougemont reprendra le chemin du retour.

## Le temps s'est arrêté

Où se situent les Bérets blancs dans l'espace et dans le temps?

Il est difficile de faire le portrait-robot de ces hommes, femmes et enfants, qui sont nos concitoyens, nos frères, mais qui vivent à une époque différente.

Ils seraient 600 à porter le béret blanc où l'insigne Vers Demain est inscrit en lettres dorées. Ils ont tendance à vivre entre eux, à se regrouper. On les voit particulièrement dans les régions rurales, la Beauce, les Cantons de l'Est. Mais la doctrine du Crédit social dont ils se font les défenseurs trouve des adeptes en Ontario et même dans l'Ouest du pays. Avec le phénomène des apparitions de Bayside, on peut s'attendre à un recrutement en masse dans la région de New York.

Louis Even, français d'origine, et Gilberte Côte-Mercier ont fondé le mouvement autour de 1939. Au décès de Louis Even, l'an dernier, Gilberte Côte-Mercier a assumé seule la direction des Bérets blancs. Elle emploie toute sa fougue, son tempérament, à démolir tout ce qui s'appelle communisme, socialisme, juifs, francs-maçons. Avec elle cependant le mouvement s'est un peu détourné de son sens politique pour prendre la tangente socialo-religieuse.

Avec le journal Vers Demain, elle réussit à rejoindre, selon ses chiffres, près de 90.000 abonnés.

Depuis 1960, les apparitions et le démoniaque se côtoient, se heurtent, comme pour mieux lutter.

Un étudiant en religion à l'Université du Québec à Montréal, Vianney Gallant, a fait un travail de recherche sur ce phénomène du démoniaque chez les Bérets blancs. Il a remarqué une recrudescence évidente de l'intérêt du diable depuis l'époque de la "révolution tranquille".

M. Gallant rappelle qu'avant cette période les catholiques se sentaient en sécurité dans leur vérité, leurs rites leurs habitudes. Mais tout a évolué très vite; l'école, l'Eglise, les moeurs en général ont changé. La pensée habituelle des gens s'est trouvée bousculée.

"Le diable est alors apparu avec plus de force, dit M. Gallant. Il a pris de multiples visages et on l'a surtout identifié à tout ce qui était nouveau, au progrès. Pour combattre Lucifer il a fallu d'abord le dénoncer. Et pour le combattre les Bérets blancs ont fait revivre Saint-Michel Archange et la Sainte Vierge, tous deux étant, dans l'imagerie populaire, seuls capables de venir à bout du démon."

Nous retrouvons chez eux ce qui a baigné notre enfance; un culte iconolatrate, ultramontain. Période d'obscurantisme que la plupart d'entre nous avons balayée d'un revers de main, mais qui reste accrochée à nous par des fibres mystérieuses ou par une mémoire extraordinaire. Il suffit, en effet, de bien peu de temps passé parmi eux pour que les "Je vous salue Marie" et les "Je Crois en Dieu" reviennent spontanément aux lèvres.

Le temps s'est arrêté même dans la tenue vestimentaire. On croit revoir son père ou son grand-père dans ses costumes ternes, mal coupés. Quant aux femmes, elles ont renoncé à toutes coquetterie pour cacher leurs jambes et se couvrir la tête de longs châles. Les accessoires semblent sortis tout droit du grenier.

Mais les Bérets blancs font partie de notre culture, de notre folklore. Ils sont l'image vivante, les vestiges ambulants de ce que nous étions.



La statue de la Vierge, qu'on apporte à chaque apparition, est abondamment décorée. La voyante ne se place pas devant mais derrière.

# La fièvre des apparitions à Bayside

L'attente du miracle fait monter la fièvre.

"Otes-toi de là, c'est ma place!" "C'est pas toi le "boss" ici; j'ai le droit de me mettre là."

"Non. C'est pas parce que t'es venue par autobus que t'as tous les droits. Moi, je suis ici depuis trois heures cet après-midi. C'est ma place!"

Les pèlerins, certains venus d'aussi loin que Boston ou Montréal, se disputent la meilleure place, afin de ne rien manquer de l'apparition de la Sainte Vierge à Véronica.

C'est sur un terre-plein, au beau milieu d'un boulevard dans un quartier résidentiel, qu'ont lieu les apparitions. Depuis le 18 juin 1970, Véronica Lueken, Irlandaise mariée à un

Allemand, dialogue avec la Vierge Marie et se fait l'interprète du message que cette dernière livre au monde.

On connaît d'avance le jour de l'apparition: la Sainte Vierge a choisi les veilles de fêtes religieuses. Ce soir du 10 février, veille de la fête de Notre-Dame de Lourdes, les pèlerins sont là, réunis dans une même foi, dans un même enthousiasme. Et ce n'est pas le froid sibérien qui les décourage.

Hommes, femmes, adultes, enfants et des vieilles personnes qui n'hésitent même pas à se mettre à genoux sur la terre gelée, tous venus de partout, ils sont là. Ils ont pris avec eux couvertures, chaises pliantes, objets pieux à faire bénir. On

a accroché à la ceinture, à la boutonnière, un nombre considérable de médailles. Les cous et les poignets sont couverts littéralement de chapelets. Certains portent, au bout d'un cordon, un flacon d'eau bénite et de temps en temps on les voit asperger les gens qui les entourent, ou simplement l'air ambiant.

La police, alertée par les gens de Bayside qui en ont eu assez du tapage, érige des barricades et regroupe les pèlerins à l'intérieur de cette bande de terre étroite. A deux pas de cet endroit, une église désaffectée, qui sert aux gens du quartier de refuge communautaire, de centre sportif. C'est cette affaire qui a surtout fait bondir les Bérets Blancs.

La vigile se poursuit dans un murmure de prières avec parfois des accrochages verbaux entre Canadiens et Américains.

Vers neuf heures, la voyante Véronica arrive et on installe la statue de la Vierge au milieu du groupe. Les prières reprennent de plus belle quand on voit Véronica en extase joindre les mains et invoquer la Sainte Vierge.

Soudain, c'est le miracle! Dans le brouhaha, sa voix aiguë s'élève. La foule suit des yeux le regard de Véronica, qui tente de déchirer les ténèbres du ciel.

Véronica voit la Vierge. Elle lui parle. Si sa voix est inaudible, parce que

les autorités ont interdit les micros, des magnétophones enregistrent tout. Les pèlerins auront donc la chance de recevoir, par la poste, copie des révélations de la Vierge.

Le rythme des prières s'accroît, s'amplifie. Des croyants, à genoux, les mains jointes, oublient le froid.

Vers dix heures trente, tout est consommé.

Véronica, dans le décor des banderoles, des drapeaux blancs, de la statue richement décorée, paraît illuminée. Les lampadaires à l'angle de la 56e Avenue et de la 214e rue de Bayside ont un halo particulier.

Encore quelques prières après le départ de l'inapprochable Véronica et les pèlerins se dispersent. Le spectacle est fini.

Un reportage  
d'Anne RICHER  
Photo de  
Pierre McCANN

**L'Année internationale de la femme**

# Tout sur les garderies, bientôt

par Claudette TOUGAS

C'est un succès presque sans précédent qu'a obtenu la soirée de solidarité organisée jeudi soir par le mouvement SOS-garderie.

Plusieurs centaines de personnes y ont assisté, non seulement des femmes, mais des hommes et des enfants.

Au Centre Immaculée-Conception, tout cet auditoire a à nouveau tenté d'éclaircir les points imprécis du programme d'aide financière du ministère des Affaires sociales en matière de garderie.

La réunion a même eu, à certains moments, plus l'apparence d'un happening que d'une soirée formelle d'information.

SOS-garderie, qui regroupe 65 garderies, avait ainsi décidé de contester publiquement — avec les parents — l'échec du programme Bacon après huit mois d'application.

Entre la présentation des garderies et les exposés sur "une lutte de sur-

vie", on y a même présenté une saynète qui illustrait fort bien tous les problèmes encourus par les garderies.

**Mise au point du MAS**

Plus tôt, cette semaine, SOS-garderie donnait une conférence de presse et dénonçait en plusieurs points la lenteur administrative du ministère des Affaires sociales.

Joint par téléphone, un porte-parole du ministère a reconnu que dans bien des cas, "cette lenteur administrative" était bien fondée par les propriétaires de garderies coopératives.

Mais, a-t-il souligné, dès l'annonce des modifications au programme Bacon, en mars prochain, "ces lenteurs" n'auront plus raison d'être.

Quant au manque d'information écrite sur les garderies, le Ministère des Affaires sociales entend y remédier en publiant une brochure ou "tout sera clairement défini" pour les parents ainsi que pour les éventuels promoteurs de garderie.

Les garderies gratuites dans tous les quartiers et tous les milieux de travail sont aussi l'une des revendications du Comité qui organise la journée internationale des femmes qui aura lieu, cette année comme tous les ans, le 8 mars.

Les autres revendications sont à travail égal, salaire égal, le contrôle absolu des fonctions reproductives et l'égalité dans tous les domaines de la vie sociale, économique et politique.

Pour discuter de ces points précis, des ateliers seront formés le 8 mars à l'école Emile Nelligan, au 4750, rue Henri-Julien, à compter de 13 heures.

Des femmes y témoigneront de toutes les formes d'injustice dont la société se rend coupable à leur endroit.

L'entrée y sera gratuite; une garderie sera sur place; et le soir, à 20 heures, ce sera la grande fête avec chants, discours et danses.

Vous direz: Pourquoi le 8 mars? Parce que le 8 mars 1857 dans le Lower East Side de New York, des

travailleuses du textile et du vêtement manifestaient contre la journée de travail de douze heures. Les manifestantes sont durement réprimées par la police mais poursuivent leur lutte. Trois ans plus tard, elles forment leur propre syndicat.

En 1908, même date, des milliers de femmes de l'industrie de l'aiguille marchent de nouveau à New York. Leurs revendications: réduction des heures de travail, de meilleures conditions de travail, l'abolition du travail des enfants et le droit de vote.

En 1911, en commémoration des grèves menées bravement par des femmes de New York, le 8 mars est proclamé la Journée internationale des femmes et est célébré avec éclat en Allemagne, au Danemark, en Suisse et aux Etats-Unis.

**L'écoute électronique**

Le Tribunal des femmes tiendra sa 6e audience publique à Joliette, lundi soir, à 19 h. 30, au 414 nord, rue Beaudry.

A l'aide d'un document audio-visuel, on y présentera l'anglicisation de la région et deux des vingt mémoires préparés par les gens de Joliette y seront entendus.

Rappelons-le, le Tribunal des femmes a été créé pour combattre la Loi 22.

Est-ce à dire que les propos qui se disent au cours de leurs réunions représentent une si grande importance aux yeux des spécialistes de l'écoute électronique qu'on a même poussé l'indiscrétion jusqu'à les enregistrer?

Parce que c'est bien ce qui s'est passé lors des audiences publiques qui avaient lieu au 1015 est, rue Sainte-Catherine, puisque c'est le local où Michel Chartrand a découvert et présenté à la presse, jeudi, trois systèmes d'écoute.

Est-ce à dire, s'interrogent les femmes du Tribunal, qu'il est désormais interdit de tenir des assemblées démocratiques sans être espionné.

# mon œil sur montréal

PAR DOLLARD PERREAULT

**Ski motorisé**

La motorisation du ski de fond s'en vient au Québec, grâce à l'inventeur Jean Saint-Germain, de Saint-Nicéphore, signale l'hebdomadaire "La Parole" de Drummondville.

M. Saint-Germain qui tente depuis l'an dernier de lancer sur le marché un nouveau moteur rotatif de son invention met à l'essai un nouvel appareil destiné à entraîner un skieur. Il s'agit d'un petit moteur conventionnel de trois ou cinq h.p. monté sur une chenille. Le tout est muni d'une manche que tient le skieur et qui lui permet de contrôler l'appareil.

M. Saint-Germain a construit deux prototypes de son appareil qui sont actuellement à l'essai. Il s'agit de créer un nouveau sport intermédiaire entre le ski de fond ordinaire et la motoneige.

**Conservateur du Château Ramezay**

M. Joseph Versailles, vice-président de la Société d'Archéologie et de Numismatique de Montréal, a été nommé cette semaine conservateur du Château Ramezay, en remplacement de M. John King, démissionnaire. L'annonce en a été faite hier, au cours d'un déjeuner de presse, par le président de la Société, M. le Juge Redmond Roche, qui a également dévoilé des projets de rénovation du musée du Château Ramezay et de réorganisation de la Société pour les mois prochains.

**Aide aux sinistrés de la Rive-sud**

M. Serge Beaucage vient de lancer un service d'aide aux sinistrés sur la Rive-Sud, qui a son siège au 500 Chemin Sainte-Foy, Longueuil (téléphone 651-5810 ou 5811).

Comme première tâche, ce service se propose de venir en aide, avec la collaboration des citoyens, aux personnes qui seront en diffi-

culté à la suite de l'immobilisation des chèques d'allocation familiales dans le courrier paralysé par la grève des cols bleus du gouvernement fédéral.

Le Rassemblement des citoyens de Montréal du quartier Saint-Louis, tient aujourd'hui son assemblée générale annuelle, au 4750, rue Henri-Julien. Il sera question des problèmes du quartier et du travail "extra-parlementaire" dans les quartiers.

L'Association progressiste conservatrice fédérale, section du Québec, tiendra son dîner bénéfice annuel, demain, à 18 h, au Grand Salon de l'hôtel Reine-Elizabeth. Le chef de l'opposition, M. Robert Stanfield, y prononcera un discours.

Les Cercles des jeunes naturalistes lanceront lundi, en collaboration avec le ministère des Terres et Forêts, un concours visant à encourager les jeunes à embellir leur milieu.

La Campagne des Fédérations du Grand Montréal dévoilera lundi son nouveau nom et son nouveau symbole, à la suite de la fusion totale des services de planification et de budgétisation de ses fédérations membres.

Le Mouvement du Québec français fera connaître lundi sa position sur les implications du bill 22 dans le domaine de l'enseignement.

Daniel Bertolino présentera lundi et mercredi, à l'Université de Montréal, deux films-conférences sous le thème "De Allende à Pinochet". Amphithéâtre B 2305, pavillon des Sciences sociales, 3150, rue Jean-Brillant, à 12 h 30. Entrée gratuite.

Lundi, à 20 h, a lieu le second d'une série de cinq colloques organisés par la Faculté de théologie de l'Université de Montréal, à la salle Notre-Dame-des-Neiges, 5366, Côte-des-Neiges. Le thème de la soirée animée par André Myre est: "Il n'y a plus ni Diable ni démons".

# Une femme au palais de l'Elysée?

PARIS (AFP) — Dans une interview qu'il a accordée à Radio-France destinée à préfacier l'année internationale de la femme, le président de la République française a souhaité que les femmes prennent une part plus importante dans la vie politique française. Il a notamment dévoilé son intention de faire entrer au gouvernement, qui en comprend actuellement quatre, d'autres femmes, cela dans un avenir qu'il n'a toutefois pas précisé.

M. Valéry Giscard d'Estaing a également souligné — prenant l'exemple de Mme Indira Gandhi — que l'entrée d'une femme au palais de l'Elysée était une possibilité.

Si le président de la République a reconnu que le mode de scrutin actuellement en vigueur dans les

grandes démocraties défavorisait l'accès des femmes aux parlements, il s'est par contre déclaré optimiste sur la promotion féminine dans la gestion municipale qui, a-t-il dit, est un domaine où l'on devrait assister à une promotion très rapide, très nombreuse, des femmes. Car ce sont des fonctions pour lesquelles les Françaises sont tout à fait préparées actuellement par le goût qu'elles ont de la gestion.

M. Valéry Giscard d'Estaing a longuement évoqué la question du travail féminin et souligné qu'il devait concilier deux aspects: le désir de la femme d'avoir une promotion personnelle et intellectuelle dans sa vie et, en même temps, de pouvoir se consacrer à l'éducation de ses enfants.

Après avoir écarté chez les hommes l'accusation de misogynie, mais admettant que les Français avaient considéré longtemps la femme comme une catégorie à part, le chef de l'Etat a relevé que la femme avait sur l'homme deux supériorités: un sens plus aigu des réalités et un sens plus aigu de la détresse humaine sous toutes ses formes.

M. Giscard d'Estaing a conclu en soulignant qu'il était important, notamment en cette année internationale de la femme, que l'on sache que la France et la société française se préoccupaient très activement de la promotion intellectuelle et professionnelle de la femme.

# UNE SUPER PIASTRE

QUI VAUT

# \$1000

CHAQUE SEMAINE DANS LA

# PIASTRO MANIE

 EN PLUS DE DONNER  
 \$500 PAR SEMAINE

on s'en paie... avec

# Dimanche-Matin

Vous connaissez le Gouverneur?

OUVERTURE le 1er mars

LE FESTIN DU COLONEL

Du bon temps comme dans le temps! Réservez votre place à table dans toute agence TRS, ou téléphonez à 866-1834

**courrèges**

en exclusivité

Lily Simon

Westmount Square  
935-2772

**MONTESSORI VOUS INVITE**

Le public est invité à visiter 15 classes ou sont regroupés des élèves. Quelle merveilleuse façon de se familiariser avec les méthodes d'éducation Montessori.

LE SAMEDI 1er MARS de 10 à 16 heures

**ARENA DE VILLE MONT-ROYAL**  
1050 Dunkirk, Ville Mont-Royal

ENTRÉE LIBRE Renseignements 272-7040

Sous les auspices de la "Montreal Montessori Society". Kiosque d'inscription à toutes les écoles Montessori pour la rentrée 75-76.

**VENTE de feu et fumée**

**JACK BRANDMAN TEXTILES**

277 est, rue Mont-Royal

**ÉBÉNISTERIE**

Les ateliers R. Gingras Inc.

SPECIALISTE EN REPARATION ET FINITION DE MEUBLES. REMODELAGE ET REMBOURAGE. PIANOS, MEUBLES DE TOUTES SORTES.

Maison établie depuis 25 ans

2665, rue Charlemagne Montréal, Québec. Tél.: 255-2021

**Pestroy est mieux armé!**

Vous en aurez besoin pour la chasse aux papillons! Laissez plutôt Pestroy pour chasser les indésirables. Il sait mieux que quiconque annihiler la vermine de tout acabit. Quand Pestroy s'amène, fourmis, rongeurs, poissons d'argent, puces, blattes et autres parasites déguerpissent. Discret mais impitoyable, il est cependant inoffensif pour la maison. Les services Pestroy sont sûrs. Renseignez-vous jour et nuit, sans engagement de votre part.

336-6110

**Pestroy**

45 ans de service

1655, boul. Edouard-Laurin, St-Laurent, Montréal H4L 2B6

Exterminateurs pour foyers, commerces ou industries

Membre de:

CHAREX L'Association canadienne des Exterminateurs et de l'Association nationale des Exterminateurs des E.U. 43P

**BEHAVIORA**

Cours de psychologie pour les parents

Au cours d'un programme de cinq (5) rencontres (chacune durant 3 heures), les parents pourront prendre connaissance de principes de psychologie pratique formulés à leur intention.

Ces principes porteront sur l'analyse du comportement des enfants et sur les moyens d'intervention à la disposition des parents dans leurs diverses tâches d'éducation. Le cours a été conçu dans une optique précise: on présentera aux parents un ensemble de techniques portant sur la modification du comportement des enfants en milieu familial.

Ce programme d'enseignement a été conçu par une équipe de professionnels travaillant sous la direction de M. Rodrigue Otis, psychologue.

Les rencontres sont toutes dirigées par des membres de la Corporation professionnelle des psychologues du Québec.

Renseignements: Behaviora psychologues-consultants

110 ouest, rue Cremazie  
Suite 523  
Montréal, Québec  
Tél.: 384-6180

**RAPPEL IMPORTANTE**

**VENTE AUX ENCHÈRES PAR CATALOGUE**

En cinq séances de grand intérêt pour les collectionneurs et experts à notre salle d'encan

EXPOSITION — Deux derniers jours:  
Samedi, le 22 février 1975, de 9 h 30 à 17 h  
Lundi, le 24 février 1975, de 9 h 30 à 18 h

**VENTES:**  
Mardi, le 26 février 1975 à partir de 13 h 30  
Vente générale  
Jeudi, le 27 février 1975 à partir de 19 h 30 - Art canadien  
Vendredi le 28 février 1975 à partir de 13 h 30  
Vente générale à partir de 19 h 30 - Art canadien et européen  
Samedi, le 1er mars 1975 à partir de 13 h 30.  
Vente générale

**ART CANADIEN ET EUROPÉEN**

Des huiles, aquarelles, etc., d'artistes canadiens et européens, tels Cornelius Krieghoff, Jean-Paul Lemieux, E. J. Hughes, A. Y. Jackson, M. A. Suzer-Cote, Marc-Aurèle Fortin, Loon-G. Pelouse, M. Ten Kate, et plusieurs autres; aussi collection de sculptures esquimaudes et d'art graphique.

LES VENTES GÉNÉRALES comprendront des armures anciennes style français, mobiliers de salon de 3 morceaux style Louis XV, ancien banc du 18e siècle, canapé Recamier, mobiliers de salle à manger en acajou, vitrines, services d'argenterie, argenterie ancienne de fabrication canadienne, collection de porcelaine chinoise ancienne, garnitures de cheminée, porcelaine Dresden, Linoges, Savres, tapis d'Orient, et nombre d'autres.

**FRASER BROS. LTD.**  
4950, rue de la Savane et 5025, rue Paré  
Grand terrain de stationnement aux deux entrées  
Tél.: 342-0050  
(Commissaires-priseurs, évaluateurs et liquidateurs depuis 1880)

# MEDECINE D'AUJOURD'HUI

## Les mycoses

La vie quotidienne des personnes âgées est beaucoup plus souvent perturbée par les mycoses qui atteignent les ongles et les replis cutanés qui séparent les orteils. On appelle mycose la prolifération de champignons microscopiques qui se développent aux dépens du corps humain, tout particulièrement au niveau des pieds où ils créent des lésions plus ou moins douloureuses, si pénibles à supporter parfois qu'on les prend pour la traduction d'une maladie grave ou incurable. Ces lésions ne sont pourtant ni dangereuses ni rebelles aux thérapeutiques appropriées. Mais elles sont curieusement méconnues du public et beaucoup trop souvent négligées par les pédicures eux-mêmes.

Quand elle siège entre les orteils, la mycose y provoque une macération

et des fissures de la peau généralement cuisantes et nauséabondes. Quand elle s'attaque aux ongles, elle les décolle progressivement, les épaissit, leur donne une teinte jaunâtre ou gris sale et un aspect de sortification en même temps qu'elle provoque une inflammation, parfois une discrète suppuration et presque toujours, peu à peu, des douleurs qui rendent la marche insupportable.

Le traitement de ce genre de mycose est simple. Il nécessite d'abord la suppression de toute la partie des ongles préférentielle ou décollée, ce qui n'offre aucune difficulté en s'aidant d'une bonne pince coupante, et la suppression aux ciseaux de la peau macérée des espaces interdigitaux. Cela ne demande qu'un peu d'habileté et de patience. On applique ensuite, soit en pan-

sements, soit en badigeonnages ou onctions répétés plusieurs fois par jour, des liquides ou des pommades antimycosiques que l'on trouve dans toutes les pharmacies ou dont on demande la prescription à son médecin. La guérison de ces mycoses est pratiquement assurée à la condition d'en poursuivre le traitement avec persévérance. Cela peut demander plusieurs semaines. Les récives sont possibles. On les traite de la même manière, dès leurs premières manifestations.

Bien entendu, les pieds douloureux peuvent être le siège de maladies plus dangereuses et il ne faut jamais craindre de prendre un avis médical en cas de doute. Mais il ne faut jamais non plus accepter de glisser vers l'invalidité partielle pour des motifs, en somme, aussi futiles qu'une déformation osseuse correctible ou une mycose négligée.

Cette chronique quotidienne est préparée par des spécialistes. Ils ne répondent pas aux lecteurs personnellement mais s'efforcent d'aborder le plus vaste éventail possible de questions d'intérêt général. Le médecin de famille est toujours, dans les cas personnels, le meilleur conseiller.

## La robe manteau

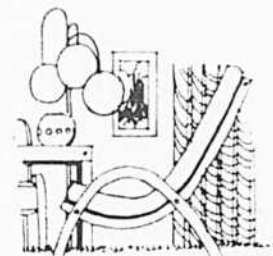
Lors d'un récent défilé exclusif à la maison Dupuis Frères, le couturier montréalais Vali présentait une partie de sa collection printemps-été. On y remarquait particulièrement des imprimés raffinés et surtout beaucoup de pois, gros et petits variant entre le rouge, le gris et le noir, sur fond blanc. Vali mise également sur la "robe après cinq heures", la robe manteau, celle qui s'accompagne élégamment de la longue veste et qui tout en étant confortable conserve un charme irrésistible.

En plus de tissus absolument pratiques parce que lavables et sans trop d'entretien, Vali insiste dans cette nouvelle collection sur des ensembles pantalon dont la coupe impeccable est amincissante. Les tons pastel respirent le printemps et le soleil. Le blanc et le noir restent des classiques. Et pour accompagner ses créations, Vali offre une variété d'accessoires coordonnés aux vêtements: sacs, bijoux, fichus et beaucoup de turbans.



# la Baie D'HUDSON mesdames vous avez du talent...

mais il vous manque peut être certaines connaissances de base pour mettre en pratique vos propres capacités. La Baie vous offre une gamme de cours qui vous permettront de réaliser une foule de choses intéressantes tout en améliorant votre façon de vivre. Inscrivez vous dès maintenant à ces cours car le nombre d'élèves est limité.



## Décoration intérieure

(classes d'une heure, pendant 8 semaines)  
Jacques Rochon vous donne mille et un petits trucs qui vous permettront de décorer votre intérieur selon votre personnalité. Il vous expliquera aussi tout ce qu'il faut savoir en matière de décoration, tissus, papiers peints, tapis, meubles, éclairage et bien d'autres sujets encore. Les cours commencent le jeudi 6 mars à 18h15 pour le cours en français et à 19h45 pour le cours en anglais. Magasin du centre ville.

Cours de 8 semaines: \$20



## Image 75

(Classes de 1 1/2 à 2h, pendant 8 semaines)  
Anne Rolland apprend aux femmes de 30 ans et plus comment actualiser leur image, comment coordonner les divers éléments de la mode, comment se maquiller (maquillage inclus), se coiffer. Également quelques trucs de couture d'Angelina Di Bello. Il y aura une classe spéciale qui vous ouvrira de nouveaux horizons dans le domaine du bénévolat, de l'éducation et de l'emploi. Les cours commencent le mardi 4 mars (cours en français) ou le mercredi 5 mars (cours en anglais), à 13h, au magasin du centre ville.

Cours de 8 semaines: \$35



## Club de charme pour adolescentes

(Classes de 1h15, pendant 8 semaines)  
Pour adolescentes de 14 à 17 ans, un cours spécialement conçu pour aider l'adolescente à s'épanouir. Donnez par le mannequin Lise Pinet, les cours comprennent des conseils sur l'art de se maquiller, sur les soins de la peau et des cheveux, sur la façon de mettre des vêtements en valeur, sur le bon maintien, etc. Le cours est clôturé par une présentation de mode. Les cours commencent le vendredi 7 mars à 17h45 (cours en français), 19h15 (cours en anglais) ou samedi 8 mars à 10h15 (cours en français), 11h45 (cours en anglais). Magasin du centre ville.

Cours de 8 semaines: \$18



## L'art de la table

(Classes de 2 heures, pendant 5 semaines)  
Cours bilingue donné par Maguerite du Colfer. Comment recevoir, comment donner un dîner intime, un tête à tête ou une réception. Les cours commencent le jeudi 3 avril à 14h ou 18h, au magasin du centre ville.

Cours de 5 semaines: \$30

Facultatif: cours sur la connaissance et l'appréciation des vins: 7.50



## La couturière débutante

(Classes de 2h30, pendant 6 semaines)  
Le cours par excellence pour la femme qui désire suivre la mode sans avoir à faire des dépenses extravagantes. Elaine Sperano vous apprendra mille et un petits trucs "couture" qui vous permettront de vous créer une nouvelle garde-robe sans avoir à grever votre budget. Vous pourrez même confectionner des vêtements pour enfants. Les cours commencent le mercredi 5 mars à 10h (cours en français) et à 13h30 (cours en anglais); également le jeudi 6 mars à 18h15 (cours en français). Succursale Versailles.

Cours de 6 semaines: \$35

Pour inscription et renseignements composer 844-1515, poste 423

## vos horoscopes

**LES ENFANTS NES CE JOUR** seront à la fois, actifs, ordonnés et réfléchis, mais ils sauront apprécier en même temps les belles choses, et auront un sens poussé de l'harmonie, ce qui les rendra agréables à vivre. On pourra avoir pleinement confiance en eux. Ils sauront prendre leurs responsabilités.

**DU 21 MARS AU 20 AVRIL**  
BÉLIER

Ce sera pour vous une journée de stabilisation et de réalisations concrètes. Nourri de vos expériences et même

de vos erreurs passées, vous saurez traduire vos idées en pratique.

**DU 21 AVRIL AU 20 MAI**  
TAUREAU

Vous êtes à même de réaliser vos ambitions les plus chères. Cultivez vos talents cachés, mettez-les au service de votre carrière professionnelle. Les astres vous stimulent et vous soutiennent.

**DU 21 MAI AU 21 JUIN**  
GÉMEAUX

Une lucidité accrue vous permettra de bien vous situer. Connaissant vos capacités et vos limites, vous saurez tirer parti des unes et accepter les autres. C'est en vous analysant que vous pourrez combler vos aspirations.

**DU 22 JUIN AU 22 JUILLET**  
CANCER

Vous aurez intérêt à rester discret et à respecter les confidences que l'on pourra vous faire. Ne vous laissez pas non plus entraîner dans des spéculations hasardeuses.

**DU 23 JUILLET AU 23 AOUT**  
LION

Les astres mettront de l'animation dans vos relations et vous promettent l'appui et le soutien d'amis très sûrs. Vous aurez le goût de participer aux activités de groupe et aux manifestations mondaines.

**DU 24 AOUT AU 22 SEPTEMBRE**  
VIERGE

Vous aurez la possibilité de vous faire des relations utiles

et de nouveaux amis. Vous recevrez de mauvaises nouvelles concernant la santé d'une personne que vous aimez bien.

**DU 23 SEPTEMBRE AU 23 OCTOBRE**  
BALANCE

Il y aura une certaine confusion dont vous serez un peu responsable. Vous vous laisserez aller. Vous prendrez tout à cœur et pour un rien vous serez angoissé. Mais cela ne durera pas.

**DU 24 OCTOBRE AU 22 NOVEMBRE**  
SCORPION

Vous n'aurez pas de véritable problème dans votre vie privée et vos contrariétés se-

ront légères. Votre vie sera harmonieuse et équilibrée. Surveillez votre régime alimentaire.

**DU 23 NOVEMBRE AU 21 DÉCEMBRE**  
SAGITTAIRE

Vous n'aurez pas une patience d'ange, aujourd'hui. Vous serez très intuitif et hyper-sensible. Vous éprouverez un grand changement et vous aurez sans doute une aventure amoureuse.

**DU 22 DÉCEMBRE AU 20 JANVIER**  
CAPRICORNE

Vous risquez d'être tirailé entre la vie de famille et les impératifs professionnels. Vous aurez du mal à concilier les deux, vous vous éner-

vez et tout risque de mal aller, votre moral et votre humeur en particulier.

**DU 21 JANVIER AU 19 FÉVRIER**  
VERSEAU

Vous aurez une ambition démesurée. Pour le moment d'ailleurs, vous êtes servi par la chance même si les moyens que vous employez pour réussir ne sont pas toujours très orthodoxes.

**DU 20 FÉVRIER AU 20 MARS**  
POISSONS

Vous entrez dans une période d'activité et d'optimisme qui sera agréablement ressentie par votre entourage familial. Vous jouirez d'un bonheur paisible et votre foyer sera un havre de grâce.

# préparez-vous une profession d'avenir...



Institut de Tourisme et d'Hôtellerie du Québec

L'ESSOR CONSIDÉRABLE DE L'INDUSTRIE TOURISTIQUE AU QUÉBEC FAIT ACCROÎTRE SANS CESSER LA DEMANDE DE PERSONNEL HAUTEMENT QUALIFIÉ POUR L'INDUSTRIE HÔTELIÈRE ET LA RESTAURATION.

L'INSTITUT DE TOURISME ET D'HÔTELLERIE DU QUÉBEC OFFRE DES COURS GRATUITS DE FORMATION AUX ÉTUDIANTS DE NIVEAU COLLÉGIAL ET SECONDAIRE INTÉRESSÉS À FAIRE CARRIÈRE DANS LE DOMAINE HÔTELIER ET TOURISTIQUE.

### NIVEAU COLLÉGIAL

Un cours gratuit d'une durée de 3 ans sur les différentes méthodes de gestion d'entreprise est offert avec les trois options suivantes:

— techniques hôtelières — techniques de production et d'administration de cuisine — techniques de tourisme.

### Techniques hôtelières

Toute personne qui détient un diplôme en techniques hôtelières est apte à occuper un poste de service et de direction dans tous les secteurs de cette industrie. Elle peut aussi, selon son talent et son expérience, accéder au niveau des cadres intermédiaires (relations publiques, organisation des loisirs, promotion des ventes et publicité, etc.) et assumer certaines fonctions dans des secteurs d'activité connexe comme les agences de voyages, les services touristiques et services de relations extérieures d'entreprises commerciales ou autres.

### Techniques de production et administration de cuisine

Chaque candidat diplômé a la possibilité d'occuper un poste important dans la production alimentaire et la formation du personnel hôtelier. Une formation très avancée en cuisine pratique et des connaissances en administration des services alimentaires, lui permettront également d'assumer certains postes dans des compagnies de transport et des entreprises de denrées alimentaires.

### Techniques touristiques

Ce cours, destiné à former des techniciens en tourisme, offre un grand nombre de débouchés sur le marché du travail. Ex.: organisateurs pour les services de renseignements et publicités des offices municipaux de tourisme; techniciens en promotion et commercialisation du tourisme dans les offices de congrès et compagnies de transport; hôtesses, accompagnateurs, agents de voyage et d'information dans les agences, les ministères fédéraux et provinciaux, associations locales ou régionales, etc.

### NIVEAU SECONDAIRE (4)

Un cours gratuit de 2 ans en vue d'une spécialisation est offert avec les trois options suivantes:

— cuisine professionnelle — pâtisserie-boulangerie — service de restaurant.

### Cuisine professionnelle

Ce cours a pour objectif de former de bons cuisiniers aptes à travailler dans de grands hôtels, restaurants, cafeterias industrielles ou autres.

### Pâtisserie-boulangerie

Cette spécialisation offre aux candidats un grand nombre de débouchés sur le marché du travail, non seulement dans le domaine de l'alimentation mais aussi dans des secteurs comme l'industrie pharmaceutique et les services publics.

### Service de restaurant

Ce cours est spécialement destiné aux personnes qui désirent occuper un poste de serveur(euse), barman, barmaid, maître d'hôtel, hôtesses, personnel de service dans les hôtels, maisons privées, ambassades, etc.

### STAGE D'ÉTÉ

Tous les cours comportent des stages obligatoires pendant l'été, qui sont rémunérés.

### CONDITIONS D'ADMISSIBILITÉ

Tout candidat désireux de suivre un programme de formation et de perfectionnement à l'Institut de Tourisme et d'Hôtellerie du Québec doit satisfaire aux conditions suivantes:

- être résident canadien;
- avoir complété et réussi des études de niveau secondaire IV (pour le programme "secondaire");
- avoir complété et réussi des études de niveau SECONDAIRE V (pour le programme "collégial");
- ou posséder une formation jugée équivalente;
- se qualifier au comité de sélection.

Pour obtenir une formule de demande d'admission ainsi que des informations complémentaires concernant ces programmes de formation et de perfectionnement, communiquer avec:

LE BUREAU DU REGISTRAIRE  
873-3491 (514)  
550, rue Poupart  
Montreal H2K 3E5

Toute demande d'admission doit parvenir au bureau du registraire, avant le 1er mars.



MINISTÈRE DU TOURISME, DE LA CHASSE ET DE LA PÊCHE.

**ADORN**  
FIXATIF COIFFEUR

ROUGE  
OU BLEU

13 oz

ORD. \$3.29

SUPER  
SPECIAL  
ATLAS

**1.64**

Au comptoir, limite de 3



**ALPHA-KERI**  
SAVON POUR LE SOIN DE LA PEAU SECHE

4 oz

ORD. \$1.45

PRIX ATLAS

**81¢\***



**BABY SCOTT**  
COUCHES A JETER

NOUVEAU

NE 153\*


30's

REG. DE JOUR 187\*

30's

SUPER ABSORB. 187\*

24's



**CONTAC-G**

Capsules a action continue  
contre le rhume

10's ORD. \$1.79

PRIX ATLAS

**1.11\***




**HEAD & SHOULDERS**

Shampooing  
contre les  
pellicules

ORD. \$1.90

PRIX ATLAS

**1.33\***



**GILLETTE**  
SUPER-LAMES  
INOXYDABLES

Double tranchant  
10 + 2 gratins

ORD. \$1.79

SUPER  
SPECIAL  
ATLAS

**1.02**

Au comptoir, limite de 3



**NIVEA**  
CRÈME DE BEAUTÉ

4 oz

ORD. \$1.89

PRIX ATLAS

**1.12\***



**PARDEC**  
FORMULE  
MULTIVITAMINIQUE  
à fraîche saveur  
d'orange

16 oz ORD. \$4.17

PRIX ATLAS

**2.13\***



**CONTAC**

VAPORISATEUR NASAL  
Décongestif  
nasal  
à action  
rapide

15cc

ORD. \$1.19

PRIX ATLAS

**74¢\***



**DRY LOOK**

Fixe les  
cheveux  
à sec

REG. ou  
EXTRA  
6 oz

ORD. \$1.69

SUPER  
SPECIAL  
ATLAS

**80¢**

Au comptoir, limite de 3



**GILLETTE**  
TRAC II

Lames  
jumelles  
9's ORD. \$2.19

PRIX ATLAS

**1.34\***



**RIGHT GUARD**  
ANTISUDORIFIQUE

Reg., poudre,  
bouquet léger

6 oz ORD. \$1.79

PRIX ATLAS

**92¢\***



**SCOTTOWELS**  
ESSUIE-TOUT

Couleurs  
au choix  
2 ROULEAUX

PRIX ATLAS

**88¢\***



**NOXZEMA**  
CRÈME POUR LA PEAU

2 pots de 4 oz

SPECIAL \$1.99

PRIX ATLAS

**1.41\***



**FASHION QUICK**

Permanente  
à domicile  
Reg.  
Super douce

ORD. \$2.79

PRIX ATLAS

**1.51\***



**CREST**  
DENTIFRICE

ORDINAIRE  
OU A LA MENTHE

50 ml ORD. 83¢

SUPER  
SPECIAL  
ATLAS

**53¢**

Au comptoir, limite de 3



**FOAMY**  
CRÈME À RASER

11 oz + 30% =  
14.3 oz

ORD. \$1.59

PRIX ATLAS

**99¢\***



**SOFT & DRI**  
ANTISUDORIFIQUE  
NON BRÛLANT

7 oz ORD. \$1.99

PRIX ATLAS

**99¢\***



**NOXZEMA**  
DÉSODORISANT  
À VAPORISER

Régulier  
ou poudre  
10 oz

ORD. \$2.19

SUPER  
SPECIAL  
ATLAS

**86¢**

Au comptoir, limite de 3



**SCHICK II**

Injector lames jumelles  
Pour tout rasoir  
injecteur

5's

ORD. \$1.29

PRIX ATLAS

**85¢\***



**TAME**  
CRÈME-RINGE

8 oz

ORD. \$1.59

PRIX ATLAS

**81¢\***



**FLUSHABYES**

60 couches à jeter

NOUVEAU-NE 324\*

MOYENNES 364\*

GRANDES 376\*



**MAGICUBES**  
SYLVANIA  
3's

ORD. \$2.85

PRIX ATLAS

**2.17\***



\*Au comptoir avec ce coupon jusqu'au 28 février, limite de 3

# HÂTEZ-VOUS DE PROFITER DE CES PRIX GELÉS ATLAS

## MONTREAL ET ENVIRONS

- SUD-EST**
- PHARMACIE ANJOU 6560 Joseph-Renaud, Anjou
  - PHARMACIE CHALUT 2151, rue des Ormeaux
  - PHARMACIE CHAMPAGNE 5921 est, rue Jean-Talton
  - PHARMACIE CHICHDINE 3683, rue Hochelaga
  - PHARMACIE CLEROUX 2297 est, rue Ontario
  - PHARMACIE FERRON 1871 est, av. Mont-Royal
  - PHARMACIE GEORGE V 526, rue George V
  - PHARMACIE IBERVILLE 2496 est, rue Bélanger
  - PHARMACIE LAPLANTE Place Versailles
  - PHARMACIE LATELLA 6807, boul. St-Laurent
  - PHARMACIE MARION 2101, boul. Rosemont
  - PHARMACIE MARQUETTE 1580 est, Jean-Talton
  - PHARMACIE MORIN 5955 est, rue Sherbrooke
  - PHARMACIE PASTEUR 3128 est, rue Sherbrooke
  - PH. PLACE DOMAINE 3195, rue Granby
  - PHARMACIE PLOUFFE 14081 est, rue Dorchester
  - PHARMACIE ROBERGE 2213 est, rue Mont-Royal
  - PHARMACIE ST-GEORGES 12558 est, Notre-Dame
  - PH. VAILLANCOURT 2601 est, rue Beaubien
  - PHARMACIE VIAU 4901 est, Beaubien
- NORD-EST**
- PHARMACIE YERGEAU 8730, rue de Grosbois
  - PHARMACIE BLAIS 9178 est, boul. Gouin
  - PHARMACIE FILTEAU 11826 boul. Langelier
  - PHARMACIE FREGO 9135 boul. Pie IX
  - PHARMACIE GENDRON 2380, rue Charland
  - PHARMACIE MERCIER 8121 boul. Pie IX
  - PHARMACIE MILETTE 9240, boul. Lacordaire
  - PHARMACIE ROBERGE 5286 est, Henri-Bourassa
  - PHARMACIE RONDEAU 2875 est, boul. Henri-Bourassa
  - PHARMACIE ST-LEONARD 8500 boul. Lacordaire
  - PHARMACIE BELANGER 1610, rue Barre, St-Laurent
  - PHARMACIE J. & P. BELANGER 237, Côte-Vertu, St-Laurent
  - PHARMACIE BERTHIAUME 430 ouest, rue Fleury
  - PHARMACIE BERTRAND 12277 boul. Laurentien
  - PHARMACIE DES ORMEAUX 4603, boul. des Sources
  - PHARMACIE BOURNE'S 2495, rue Provost, Lachine
- NORD-OUEST**
- PHARMACIE VAL MARTIN Chomedey
  - PHARMACIE HAMEL Douvigny
  - PHARMACIE OYON Fabreville
  - PHARMACIE DESMARIS St-François
  - PHARMACIE LALANDE Ste-Dorothee
  - PHARMACIE MORAND Laval-Ouest
- LAVAL**
- PHARMACIE L'AVIGUEUR 1198, rue Notre-Dame, Lachine
  - PHARMACIE VILLE ST-PIERRE 259, rue St-Jacques, Ville St-Pierre
  - PHARMACIE LAROSE Chomedey
  - PHARMACIE BERTHIERVILLE Chomedey
  - PHARMACIE BERTHIAUME 430 ouest, rue Fleury
  - PHARMACIE BERTRAND 12277 boul. Laurentien
  - PHARMACIE DES ORMEAUX 4603, boul. des Sources
  - PHARMACIE BOURNE'S 2495, rue Provost, Lachine

- RIVE SUD**
- PHARMACIE BOUCHARD Brossard
  - PHARMACIE LAPIERRE Bécoult
  - PHARMACIE CANDIAC Candiatic
- HORS DE MONTREAL**
- ACTON VALE PHARMACIE LAVIGUEUR
  - ALEXANDRIA PHARMACIE ALEXANDRIA
  - BEAUXHARNOIS PHARMACIE LAROSE
  - BERTHERVILLE PHARMACIE BERTHIERVILLE
  - BOUCHERVILLE PHARMACIE BOUCHERVILLE
  - CAP-DE-LA-MADELINE PHARMACIE JEAN BAREIL
  - CHARLEMAGNE PHARMACIE CHARLEMAGNE
  - COWANSVILLE PHARMACIE CORRIVEAU
  - COATICOOK PHARMACIE COATICOOK
  - DORVILLE PHARMACIE COATICOOK
  - DRUMMONDVILLE PHARMACIE PEPIN
  - GRANBY PHARMACIE CENTRALE
  - HAUTERIVE PHARMACIE DR BOUFFARD
  - HAWKESBURY PHARMACIE DUMONT
  - HUNTINGDON PHARMACIE FORTUNE
  - JOLIETTE PHARMACIE LAFOND
  - ILE PERROT PHARMACIE BOUCHAT
  - LACHUTE PHARMACIE LARIVIERE
  - DRUMMONDVILLE PH. PLACE DRUMMOND
  - PHARMACIE DES FORGES
  - PHARMACIE CENTRALE
  - PHARMACIE CADIEUX
  - PHARMACIE CARBONNEAU
  - PHARMACIE FRONTENAC
  - PHARMACIE DR BOUFFARD
  - PHARMACIE DUMONT
  - PHARMACIE FORTUNE
  - PHARMACIE LAFOND
  - PHARMACIE BOUCHAT
  - PHARMACIE LARIVIERE
  - PHARMACIE BLAIS

- MACAGANTIC PHARMACIE CHARRON
- LA POCATIERE PHARMACIE ARSENAULT
- L'ASSOMPTION PHARMACIE OLIVIER
- L'ÉPIPHANIE PHARMACIE L'ÉPIPHANIE
- LOUISEVILLE PHARMACIE BONIN
- MALARTIC PHARMACIE LACHANCE
- MAGOG PHARMACIE TURGEON
- MARIEVILLE PHARMACIE ROUVILLE
- MONT-JOLI PHARMACIE LEVESQUE
- MONTMAGNY PHARMACIE MONTMAGNY
- PIERREVILLE PHARMACIE HOUE
- PINCOURT PHARMACIE NUCKLE
- REPENTIGNY PHARMACIE BELHUMEUR
- SEPT-ÎLES PHARMACIE FILION
- SHAWINIGAN PHARMACIE NOUVELLE
- SHERBROOKE PHARMACIE BELMONT
- ST-ANTOINE DES-LAURENTIDES PHARMACIE BLAIS
- ST-GABRIEL-DE-BRANDON PHARMACIE CHAMPOUX
- ST-HILAIRE PHARMACIE LEFEBVRE
- ST-HYACINTHE PHARMACIE CASCADES
- ST-JEROME PHARMACIE BLAIS
- ST-PAMPHILE PHARMACIE BLANCHET
- ST-PASCAL-DE-KAMOURASKA PHARMACIE BLANCHET
- ST-PAUL-L'ERMITE PHARMACIE LALONGE
- ST-REMI-DE-NAPIERVILLE PHARMACIE NADEAU
- STE-AGATHE PHARMACIE DUMOUCHEL
- STE-ADELE PHARMACIE PRUD'HOMME
- STE-JULIE PHARMACIE MARCOUX
- STE-MARIE PHARMACIE DR LAROUDE
- STE-ROSALIE PHARMACIE DUCEPPE
- TERREBONNE PHARMACIE MATHIEU
- THEFTORD MINES PHARMACIE DUSSAULT
- TROIS-RIVIERES PHARMACIE BAREIL
- VARENNES PHARMACIE HEBERT

**La famille américaine**

WASHINGTON, (AFP) — Pour la première fois dans l'histoire des Etats-Unis, les foyers américains comptent en moyenne moins de trois personnes. Le service de recensement annonce que, selon une étude réalisée en mars dernier, la moyenne par foyer est de 2.97 personnes. A la fin du 18ième siècle, la cellule familiale dépassait cinq personnes.

Après le boom de la natalité des années d'après-guerre, cette moyenne était de 3.3 personnes, mais, à partir des années 60, elle avait commencé à diminuer.

Le nombre des foyers comportant une seule personne ne cesse de croître, révèle également l'étude: pour une population de 213 millions d'habitants, il en existe 13.3 millions, soit 19.1 pour cent des 69,659,000 foyers qui comptent au total les Etats-Unis. Les plus de 65 ans constituent la majorité de la population solitaire, mais on y relève, au cours des cinq dernières années, un fort apport de jeunes.

Nos frais sont vraiment raisonnables. Si le Ministère du Revenu faisait une nouvelle évaluation de vos impôts, H & R BLOCK sera là, gratuitement et en tout temps, pour vous aider.

Dorénavant, je vous ferai toujours préparer mon rapport d'impôt.



**H & R BLOCK**

Pour Votre Impôt

QUEST 486-1942 - 2204  
6151 ouest, rue Sherbrooke (coin Beacouff)

EST CENTRAL 274-9488 - 9489  
5042 avenue du Parc (pres Laurier)

LAVAL-NORD 747-1151 - 1152  
919 boul. Decarie (Vile St-Laurent)

SUD - 679-4370  
Place Parobelle 7250 boul. Taschereau

AUSSEAUX MANUFACTURES  
2900, rue Notre-Dame (Lachine)

AUTRES BUREAUX  
CHATEAUGUAY • SAINT-JEAN • VALLEYFIELD • SAINT-JEROME • DORION • SAINT-HYACINTHE • BELOEIL • CHAMBLY • OTTERBURN PARK • ST-JEAN D'IBERVILLE • DORION • ILE PERROT

OUVERT TOUS LES JOURS 9h à 21h, samedi 9h à 17h

RENDEZ-VOUS NON OBLIGATOIRES

Vacances linguistiques dans les Laurentides ANGLAIS, FRANÇAIS

La Colline  
Clouds Hill — Colline aux Nuages

Garçons 8 - 16 — Filles 8 - 17  
deux, quatre ou huit semaines

Cours de langues, films, bibliothèques, activités sportives et culturelles.

La soirée, le 10 et 11 mars. Diapositives et films Endroit Salon Peribonca — 20 h

HÔTEL LE REINE ELIZABETH, BIENVENUE A TOUS

Madame A. S. Keator,  
510, avenue Grosvenor,  
Montréal, Québec. H3Y 2S4

Brochure sur demande

Membre accrédité de l'Association des Camps du Québec et du Canada.

VENTE ET LOCATION DE TOUS GENRES D'APPAREILS POUR CHAMBRES DE MALADES ET DE RÉHABILITATION

LIVRAISON GRATUITE — SERVICE DE 24 HEURES

MARQUETTES

SIÈGES D'AISANCES

CHAISES ROULANTES

LEVIERS

BEQUILLES

FAUTEUIL ROULANT LAKEMATIC MOTORISÉ ET ÉCONOMIQUE

**j. slawner**  
APPAREILS ORTHOPÉDIQUES LTÉE

Specialistes en appareils de réhabilitation  
731-3378

5713, chemin de la Côte-des-Neiges

# MAISONS D'ENSEIGNEMENT

## UNIVERSITÉ DE MONTREAL DÉPARTEMENT D'ÉDUCATION PHYSIQUE

### ÉDUCATION PHYSIQUE

PREMIER CYCLE

Baccalauréat ès sciences (éducation physique)

CONDITIONS D'ADMISSION:

Diplôme d'études collégiales (D.E.C.) - (concentration en sciences de la santé) ou l'équivalent.

SCOLARITE NORMALE:

Trois années.

### SESSION D'AUTOMNE 1975

Le formulaire de demande d'admission doit parvenir, dûment rempli, au bureau du registraire (admission) de l'Université de Montréal.

AVANT LE 1er MARS 1975.

Renseignements: 343-7076

## UNIVERSITÉ DE MONTREAL FACULTÉ DES ARTS ET DES SCIENCES

### SCIENCE POLITIQUE

PREMIER CYCLE

B.Sc. spécialisé

B.Sc. avec sujet majeur

Sujet mineur

CONDITION D'ADMISSION:

Diplôme d'études collégiales

### SESSION D'AUTOMNE 1975

Le formulaire de demande d'admission doit parvenir, dûment rempli, au bureau du registraire (admission) de l'Université de Montréal.

AVANT LE 1er MARS 1975.

Renseignements: 343-7076

## 5 EXCELLENTES RAISONS pour lesquelles tant de finissantes d'écoles secondaires choisissent LE COLLÈGE O'SULLIVAN

### 1. DEMANDE DE DIPLÔMÉES DU COLLÈGE O'SULLIVAN

Le nom O'Sullivan, tout comme un bon vin, se bonifie à chaque fin d'année avec chaque millésime de diplômées. Le Collège O'Sullivan reçoit plus de 1.000 demandes d'emplois annuellement.

### 2. EMPLOIS INTÉRESSANTS

Comme diplômée du Collège O'Sullivan, vous pouvez assumer plus de responsabilités. Vous êtes spécialiste dans un domaine précis de l'administration, soit le juridique, médical, voyages et tourisme, finance. Vos habiletés supérieures de secrétaire et vos connaissances des procédés spéciaux font de vous un membre important d'une équipe.

### 3. INDÉPENDANCE FINANCIÈRE

La liberté de gagner, de vivre, de choisir un emploi ou l'autre, de faire ce que vous désirez parce que vous êtes en demande fait de vous une diplômée du Collège O'Sullivan indépendante.

### 4. LE BILINGUISME

Le Collège O'Sullivan est l'un des quelques rares collèges vraiment bilingues au Canada. Faites-vous le cadeau du bilinguisme.

### 5. FRAIS DE SCOLARITÉ

Le programme d'études de secretariat de deux ans est subventionné par le Ministère de l'Éducation. Les frais de scolarité sont considérablement réduits et de plus, les étudiants sont éligibles aux prêts et bourses d'études.

Il y a 300 autres raisons pour vous inscrire au Collège O'Sullivan: NOS ÉTUDIANTES

Date et inscription pour septembre 1975: 24 MARS



Collège O'Sullivan

1191, rue de la Montagne, Montréal 866-4622

## Université du Québec à Montréal

### PROGRAMMES DE MAÎTRISES 1975 - 1976

BIOLOGIE	876-3102
CHIMIE	876-3151
ÉCOLOGIE	876-3034
ÉCONOMIQUE	876-5450
ÉTUDES LITTÉRAIRES	876-3202
HISTOIRE	876-5525
LINGUISTIQUE	876-3301
MATHÉMATIQUES	876-5404
PHILOSOPHIE	876-3218
PSYCHOLOGIE	876-3109
SCIENCE POLITIQUE	876-5641
SCIENCES DE LA TERRE	876-3343
SCIENCES RELIGIEUSES	876-3051
SOCIOLOGIE	876-3393

Les demandes d'admission doivent parvenir au plus tard le 1er MARS 1975 au:

Service de l'admission (876-3161)  
Bureau du registraire  
UNIVERSITÉ DU QUÉBEC À MONTRÉAL  
Case postale 8888  
Montréal, Québec, H3C 3P8

Pour plus de renseignements sur les programmes, veuillez vous adresser au responsable du programme concerné, au numéro indiqué plus haut, ou au Secrétariat des études avancées, 876-8097.

LE RÉSEAU DE L'UNIVERSITÉ DU QUÉBEC



## COMMUNIQUEZ AVEC

Mlle Paulette FRÉGEAU à 874-7234

POUR TOUTE ANNONCE DE MAISON D'ENSEIGNEMENT DANS

la presse

## Avis aux parents INSCRIPTION obligatoire de tous les élèves!

L'inscription est obligatoire pour chacun de vos enfants qui fréquenteront, en septembre prochain, une maternelle, une école élémentaire ou une école secondaire.

À cet effet, vous avez dû recevoir, ou recevrez ces jours-ci, pour chacun de ces élèves, une fiche d'inscription.

Nous vous rappelons que cette fiche doit être remplie et retournée

AVANT LE 1er MARS 1975

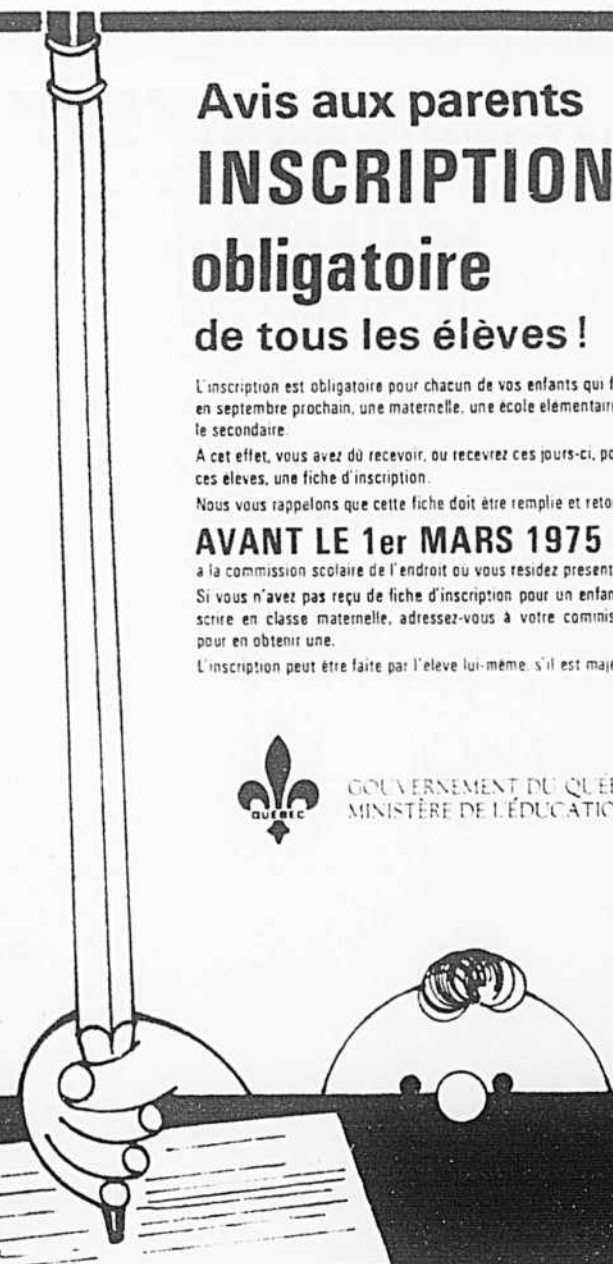
à la commission scolaire de l'endroit où vous résidez présentement.

Si vous n'avez pas reçu de fiche d'inscription pour un enfant apte à s'inscrire en classe maternelle, adressez-vous à votre commission scolaire pour en obtenir une.

L'inscription peut être faite par l'élève lui-même, s'il est majeur.



GOUVERNEMENT DU QUÉBEC  
MINISTÈRE DE L'ÉDUCATION



## COURS D'ÉTÉ EN ESPAGNE



1975 COLLEGE DE LIMOILOU

SÉJOUR de 6 SEMAINES du 30 JUIN au 10 AOÛT

3 SEMAINES À TORREMOLINOS

et 3 SEMAINES À MADRID

2 cours de langues et 1 cours de civilisation seront donnés au cours du voyage.

ADMISSION ET INSCRIPTION: avant le 25 avril

Faire votre demande le plus tôt possible, le nombre de places est limité.

Pour plus d'informations, nous vous ferons parvenir sur demande notre dépliant "Cours d'été en Espagne 1975".

CEGEP DE LIMÓILOU  
801, 12e RUE  
C.P. 1400, Que.  
G1K 7H3

Tel.: Secrétariat pédagogique 418-694-2137

## ÉCOLE SECONDAIRE PRIVÉE

L'école secondaire Mont-Royal est une institution secondaire privée reconnue d'intérêt public par le ministère de l'Éducation. Elle dispense depuis plus de 27 ans son enseignement au niveau de:

SECONDAIRE 1er CYCLE I, II, III (voie régulière et enrichie)

L'école secondaire Mont-Royal n'accepte au premier cycle qu'un maximum de 200 élèves (30 étudiants par classe) et ce, afin de personnaliser son enseignement et rendre à l'école sa dimension humaine.

EXAMEN D'ADMISSION EN SEC. I LE 1er MARS

SECONDAIRE 2e CYCLE IV et V (voie régulière et enrichie)

qui prépare directement au CEGEP option générale ou professionnelle (maximum de 150 élèves).

POUR INSCRIPTIONS ET INFORMATIONS

ÉCOLE SECONDAIRE MONT-ROYAL

351-7851

2165, rue Baldwin, Montréal

## HORLOGERIE — BIJOUTERIE

À l'école — à la maison. Dépliants gratuits. Examen du Ministère de l'Éducation. Niveau secondaire V de recyclage. Permis No 749659. INSTITUT D'HORLOGERIE DU CANADA LTEE 1012 est. Mont-Royal — Montréal, H2J 1X6 Tel.: 523-7623

## BILINGUISME FONCTIONNEL

Nouvelle façon d'apprendre l'anglais. Méthode "audio-visuelle". Session de Printemps commençant le 22, 24 et 25 mars. 7 semaines — 42 h: \$72.00. Programmes le samedi, l'après-midi et le soir.

Niveaux: débutants, intermédiaires et avancés. Tests de classement. Jeudi 6 mars de 17 h à 19 h.



CENTRE-VILLE

Heures d'affaires: 1441, rue Drummond. Lundi au vendredi de 9 h à 9 h. Samedi de 9 h à 5 h. 849-5331, poste 723



## COLLÈGE DE SECRÉTARIAT MÉDICAL ET LÉGAL

- 1) Secrétariat médical
- 2) Secrétariat juridique
- 3) Secrétariat de Services
- 4) Sténo-dactylo

Un programme sérieux et équilibré.

Une direction compétente.

Un personnel stable.

Excellentes chances d'emploi grâce à nos consultations avec le milieu du travail.

Stage pratique supervisé.

Permis du ministère de l'Éducation.

Membre de la Fédération des Écoles privées de la province de Québec.

Nos nouveaux locaux sont situés au:

4510, rue de La Roche

Montréal

Tel.: 526-3781

# MAISONS D'ENSEIGNEMENT

## LE BUREAU METROPOLITAIN DES ECOLES PROTESTANTES DE MONTREAL

Inscription annuelle des élèves  
Du 24 au 26 février inclusivement

Conformément aux Règlements du Ministre de l'Éducation, le Bureau métropolitain des écoles protestantes de Montréal doit inscrire tous ses anciens et futurs élèves pour l'année scolaire 1975-76 suivant les procédures et les fiches d'inscriptions imposées par le Ministère.

### Fiches d'inscriptions

Les fiches d'inscriptions doivent être complétées par le parent ou tuteur pour chaque enfant qui fréquentera une des écoles du Bureau métropolitain des écoles protestantes de Montréal durant la prochaine année scolaire.

Les élèves actuellement inscrits à une des écoles du Bureau métropolitain des écoles protestantes de Montréal recevront une fiche d'inscription qui devra être remplie et retournée par le parent ou tuteur.

Quand un ou plusieurs enfants d'une même famille s'inscriront pour la première fois à l'école en septembre 1975, le parent ou tuteur est prié d'aviser immédiatement le principal de l'école protestante la plus proche pour obtenir une copie de la fiche requise.

### Date et heure d'inscription.

Du 24 au 26 février inclusivement entre 9 heures et 12 heures et entre 13 heures et demie et 16 heures.

### Lieu d'inscription.

L'école protestante élémentaire ou secondaire la plus proche, suivant le cas. La liste des écoles se trouve à la page 1483 de l'annuaire téléphonique.

### Âge d'admission.

Maternelle — 5 ans avant le 1er octobre 1975  
1re année — 6 ans avant le 1er octobre 1975

### Documents requis.

Maternelle et 1re année — certificat de naissance  
Autres années — pour un élève qui s'inscrit à l'école pour la première fois, un bulletin de l'école précédente.

### Langue d'enseignement.

Le parent ou tuteur doit indiquer la langue d'enseignement (Anglais ou Français) sur la fiche officielle d'inscription.

### Des tests seront donnés dans les cas suivants:

- Pour tous les élèves dont la fiche d'inscription indique une demande de changement de langue d'enseignement.
- Pour tous les élèves qui s'inscrivent pour la première fois, à l'exception de ceux dont les parents affirment solennellement au moment de l'inscription que la langue dans laquelle l'élève doit recevoir l'enseignement est la langue maternelle de leur enfant ou celle habituellement parlée à la maison, et à l'exception de ceux qui recevaient l'enseignement dans la même langue dans une autre commission scolaire.
- Nonobstant les exceptions ci-dessus mentionnées, la commission scolaire peut exiger qu'un élève subisse les tests, si elle a des raisons de croire que sa connaissance de la langue d'enseignement n'est pas suffisante.
- Le Ministre peut également exiger que tout élève subisse les tests.

On avisera les parents de la date des tests.

UNE FOIS REMPLIES, LES FICHES DOIVENT ÊTRE  
RETOURNÉES AUX ÉCOLES DE VOTRE QUARTIER AU PLUS  
TARD LE JEUDI 27 FEVRIER 1975.

M. R. Fox  
Directeur Général



Université du Québec  
École nationale d'administration publique

## ADMINISTRATION PUBLIQUE MAÎTRISE À TEMPS PLEIN

L'École nationale d'administration publique invite les professionnels des ministères et organismes des gouvernements ainsi que ceux des organismes des réseaux de l'éducation, des affaires sociales et des affaires municipales et autres organismes para-publics, à poser leur candidature à son programme de maîtrise en administration publique (à temps plein).

### PROGRAMME:

Le programme de maîtrise en administration publique pour les étudiants à temps plein débute le 18 août 1975 et se terminera à la fin de décembre 1976.

Le programme comprend trois sessions d'enseignement et des stages pratiques appropriés aux perspectives des carrières des candidats.

Diplôme: Maîtrise en administration publique décernée sous l'autorité de l'Université du Québec.

### Conditions d'admission:

Pour être admissible à ce programme, le candidat doit détenir un diplôme universitaire de premier cycle ou une formation équivalente et posséder au moins trois (3) années d'expérience de travail.

Conditions supplémentaires pour les candidats provenant de la fonction publique du Québec: avoir une expérience d'au moins cinq (5) ans dont trois (3) dans la fonction publique du Québec et avoir de préférence fait l'objet d'une notation exceptionnelle ayant eu pour effet un avancement accéléré.

### Critères de sélection:

Les candidats sont choisis par voie de concours. Un comité d'admission examinera chaque candidature et orientera son choix en fonction de la scolarité antérieure, de la nature et de la variété de l'expérience acquise, des aptitudes des candidats et de leur perspective de carrière.

Date limite des demandes d'admission: 28 mars 1975

Priorité sera accordée aux inscriptions reçues avant le 14 mars 1975.

### INSCRIPTION:

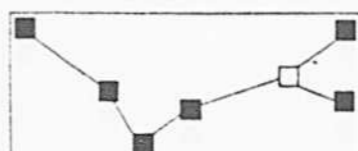
Pour s'inscrire au concours, les candidats doivent:

- remplir la formule prévue à cette fin;
- y joindre les documents requis;
- faire parvenir leur dossier au:

Secrétariat général  
École nationale d'administration publique  
625, rue St-Amable  
Québec  
G1R 2G5

### LE RÉSEAU DE L'UNIVERSITÉ DU QUÉBEC

L'École nationale  
d'administration publique  
est l'une des constituantes du réseau  
de l'Université du Québec



LA COMMISSION DES ÉCOLES  
CATHOLIQUES DE MONTRÉAL

## INSCRIPTION ANNUELLE OBLIGATOIRE DES ÉLÈVES DU 24 AU 28 FEVRIER INCLUSIVEMENT

Conformément à l'arrêté en conseil 4640-74 du 21 décembre 1974, la Commission des écoles catholiques de Montréal doit procéder à l'inscription de tous ses élèves de la maternelle jusqu'au secondaire V pour l'année scolaire 1975-1976 avant le 1er mars 1975.

### INSCRIPTION DES ÉLÈVES EN MATERNELLE ET EN 1re ANNÉE

Tous les élèves qui fréquenteront pour la première fois une classe de maternelle à la C.E.C.M. en septembre 1975 ainsi que les élèves qui ont atteint l'âge scolaire obligatoire et ne fréquentent pas actuellement une classe maternelle doivent être inscrits par leurs parents à l'école élémentaire française la plus près de leur domicile aux dates et heures suivantes:  
DATES: 24, 25, 26, 27 et 28 février  
HEURES: de 9h00 à 11h30 et de 13h30 à 16h00

Pour être admis en maternelle, un enfant doit avoir cinq ans avant le 1er octobre 1975 et pour être admis en 1re année, il doit avoir six ans avant cette date (âge scolaire obligatoire). Un certificat de naissance de l'enfant doit être présenté à l'école lors de l'inscription.

### INSCRIPTION DES ÉLÈVES QUI FREQUENTENT ACTUELLEMENT UNE ÉCOLE DE LA C.E.C.M.

Tous les élèves qui fréquentent actuellement une classe de maternelle, d'élémentaire ou de secondaire à la C.E.C.M. recevront de leur école au cours des prochains jours une fiche d'inscription officielle que leurs parents, ou leur tuteur, devront compléter, signer et retourner à l'école au plus tard le 28 février 1975.

### INSCRIPTION DES NOUVEAUX ÉLÈVES

L'inscription des élèves d'âge scolaire nouvellement arrivés à Montréal et qui ne fréquentent pas une école de la C.E.C.M. se fera du 24 au 28 février inclusivement, de 9h00 à 11h30 et de 13h30 à 16h00, à l'école élémentaire ou secondaire française la plus rapprochée du domicile des parents.

NOTE: la liste des écoles de la C.E.C.M. se trouve en page 396 de l'annuaire téléphonique.

### EXTRAITS DU PROJET DE RÈGLEMENT RELATIF À LA CONNAISSANCE DE LA LANGUE D'ENSEIGNEMENT

1. L'élève doit connaître suffisamment la langue française pour recevoir l'enseignement dans cette langue. Par ailleurs, l'élève doit connaître suffisamment la langue anglaise s'il veut recevoir l'enseignement dans cette langue.
2. L'élève qui connaît suffisamment le français et l'anglais reçoit l'enseignement en langue française ou en langue anglaise.
3. La commission scolaire dispense un enseignement spécial aux élèves qui ne connaissent suffisamment ni le français ni l'anglais en vue de les rendre aptes à recevoir l'enseignement en langue française.
4. Chaque commission scolaire doit faire subir des tests aux élèves dont la fiche d'inscription indique une demande de changement de langue d'enseignement.
5. Chaque commission scolaire fait également subir des tests aux élèves qui s'y inscrivent pour la première fois à l'exception de ceux dont les parents affirment solennellement au moment de l'inscription que la langue dans laquelle l'élève doit recevoir l'enseignement est la langue maternelle de leur enfant ou celle habituellement parlée à la maison. Sont également exemptés de tests les élèves qui recevaient l'enseignement dans la même langue dans une autre commission scolaire.
6. Nonobstant les exceptions prévues ci-dessus, la commission scolaire peut exiger qu'un élève subisse des tests si elle a des raisons de croire que sa connaissance de la langue d'enseignement n'est pas suffisante. Le ministre peut également exiger que tout élève subisse des tests.

NOTE: Pour de plus amples informations quant à l'inscription des élèves de la C.E.C.M., les parents sont invités à communiquer avec l'école locale.

## AU COLLÈGE LASALLE L'EXCELLENCE FAIT LA DIFFÉRENCE

- EXCELLENCE des programmes professionnels
- EXCELLENCE des professeurs d'expérience
- EXCELLENCE des méthodes dynamiques
- EXCELLENCE de l'équipement audio-visuel
- EXCELLENCE de l'atmosphère agréable
- EXCELLENCE des relations avec les employeurs

Pour vous, cette différence veut dire une préparation adéquate, réaliste et sérieuse qui vous ouvre les portes du succès dans des carrières modernes, rémunératrices et remplies d'avenir.

- SECRETARIAT COLLÉGIAL
- GESTION DE LA MODE
- GESTION HÔTEL-MOTEL
- GESTION DE VOYAGES

Inscrivez-vous IMMÉDIATEMENT pour septembre '75

**COLLÈGE LASALLE**  
2015, rue DRUMMOND  
Montréal H3G 1W7 **842-3823**

COMPAREZ... CHOISISSEZ LASALLE  
VOUS MÉRITÉZ L'EXCELLENCE



## Ça s'apprend!

LA COMMISSION DE FORMATION PROFESSIONNELLE  
MONTREAL METROPOLITAIN — 5350 rue Lafond — 725-5221  
en collaboration avec  
LE CEGEP EDOUARD-MONTPETIT  
LES CENTRES DE MAIN-D'ŒUVRE DU CANADA

### Cours à temps partiel en aérotechnique

(Cours de perfectionnement le soir)

- Règlements et procédures de l'air (280-324-74)
- Cellules de l'avion (780-201-74)

(Ces cours sont exclusivement réservés au perfectionnement des adultes œuvrant dans un champ d'activité connexe au cours requis. Pour tout adulte admissible et accepté par le Centre de Main-d'œuvre du Canada, ils sont entièrement GRATUITS. De plus, un cours ne sera donné que si le nombre d'inscriptions le justifie).

INSCRIPTIONS: Au Cégep Édouard-Montpetit  
945 Chemin Chambly, Longueuil  
Le 24 février 1975 — De 19h à 21h.

### RENSEIGNEMENTS SUPPLÉMENTAIRES: Communiquer avec

La Commission de formation professionnelle  
Montréal Métropolitain  
725-5221 (De 9h à 16h30)

OU

Le Cégep Édouard-Montpetit: 679-2630

la formation professionnelle des adultes

## RIVE SUD

INSCRIPTION\* des NOUVEAUX ÉLÈVES pour L'ANNÉE 1975-76

### QUI doit s'inscrire?

Tous les étudiants qui ne fréquentent pas actuellement une école de la Commission scolaire régionale de Chambly et qui prévoient résider sur ce territoire pendant l'année scolaire 1975-76.

Cette inscription est requise pour tous les étudiants de religion catholique, de langue française ou anglaise, de niveau secondaire.

### QUAND?

L'INSCRIPTION AURA LIEU  
les 27 et 28 février 1975  
De 9.30 à 15.30

### OÙ?

Lieu de résidence pour 1975-76  
Commission scolaire régionale de Chambly

Greenfield Park	Saint-Bruno	Varenes	Veuillez contacter le bureau de l'Organisation scolaire, au numéro de téléphone suivant <b>672-7240</b> poste 290 ou 292
Longueuil	Boucherville	Vercheres	
Chambly	Saint-Lambert	Saint-Amable	
Carignan	Lemoyne	Sainte-Julie	
Saint-Basile	Saint-Hubert	Sainte-Theodosie	

Pour informations au sujet de l'école, composer le numéro de téléphone indiqué. \*Conformément à la loi de l'Instruction publique.

## COURS D'INITIATION À LA DÉCORATION INTÉRIEURE\*

SOUS LA DIRECTION DES

ARTISANS  
DU  
MEUBLE  
QUEBECOIS INC.

88 EST. RUE ST-PAUL  
VIEUX-MONTREAL (127)

RENSEIGNEMENTS  
866-1836

PLACES  
ENCORE DISPONIBLES

Approuvé par le ministre de l'Éducation  
Permis de culture personnelle  
(Joué et Sou)

## COURS DE TISSAGE

LECLERC  
DÉBUTANT LE 24 FEVRIER

20 HEURES \$60.00

COURS DE  
TAPISSERIE

GOBELIN  
30 HEURES \$85.00

\* 381-5782

\* 384-9500

Inscription  
des  
maintenant

Permis de Culture  
Personnelle du Ministère de l'Éducation - 7495351

Métiers à tisser tous modèles, toutes  
grandeurs en magasin pour livraison  
immédiate. Aussi fil à tisser, coton,  
laine, lin, etc...

CENTRE DE TISSAGE  
LECLERC  
WEAVING CENTER  
9210 LAJEUNESSE MONTREAL H2M-1S2

## GENTRE SPORTIF cegep St-Laurent 525 Ste-Croix

INFORMATIONS  
à partir de 19h  
747-9416  
INSCRIPTIONS  
à partir du  
17 février, 19 heures

## COURS DE NATATION

enfants 2 à 5 ans  
enfants 5 à 16 ans  
adultes  
plongée sous-marine  
plongeur  
instructeur  
bronze

prochaine session  
du 23 mars au 15 juin  
premiers arrivés,  
premiers servis



# MAISONS D'ENSEIGNEMENT

## UNIVERSITÉ DE MONTRÉAL

**INSTITUT DE DIÉTÉTIQUE ET DE NUTRITION**

### DIÉTÉTIQUE ET NUTRITION

**PREMIER CYCLE**

Baccalauréat ès sciences (nutrition)

**CONDITIONS D'ADMISSION:**

Diplôme d'études collégiales (D.E.C.) - (concentration en sciences de la santé) ou l'équivalent.

**SCOLARITÉ NORMALE:**

Trois années.

**PROGRAMME D'ÉTUDES:**

Sciences biologiques, sciences humaines et matières professionnelles. Enseignement théorique et pratique. Travaux dirigés. (Une année d'internat après le baccalauréat ou la maîtrise est requise pour pratiquer en qualité de diététiste professionnel.)

L'Institut offre aussi un Baccalauréat ès sciences avec sujet majeur: alimentation et sujet mineur: éducation.

### SESSION D'AUTOMNE 1975

Le formulaire de demande d'admission doit parvenir, dûment rempli, au bureau du registraire (admission) de l'Université de Montréal.

**AVANT LE 1er MARS 1975.**

Renseignements: 343-7076

## UNIVERSITÉ DE MONTRÉAL

**FACULTÉ DE THÉOLOGIE**

### THÉOLOGIE

**PREMIER CYCLE:**

BACCALAURÉAT EN THÉOLOGIE

Grade spécialisé en théologie

BACCALAURÉAT EN THÉOLOGIE PASTORALE

Grade spécialisé conçu en fonction d'une formation professionnelle. Conditions d'admission en troisième année: 60 crédits d'études universitaires en théologie ou en sciences religieuses.

BACCALAURÉAT ES ARTS AVEC SUJET MAJEUR

Sujet majeur: théologie, études bibliques, études catéchétiques, sciences de la religion. Sujet mineur: programme qui peut être pris à la Faculté des sciences de l'éducation ou dans tout autre faculté ou tout autre département de l'Université.

BACCALAURÉAT ES ARTS (études bibliques - théologie)

Grade spécialisé axé sur deux disciplines étroitement connexes, la Bible et la théologie.

Durée normale des cours des différents baccalauréats: trois années.

**CERTIFICATS OU SUJETS MINEURS**

En études bibliques ou catéchétiques ou pastorales ou théologiques ou en sciences de la religion. L'obtention de trois de ces certificats peut donner droit au baccalauréat en théologie pastorale. Durée normale des cours pour chacun des certificats: une année.

**CONDITION D'ADMISSION**

Aucun cours n'est exigé spécifiquement en plus du diplôme d'études collégiales (D.E.C.)

### SESSION D'AUTOMNE 1975

Le formulaire de demande d'admission doit parvenir, dûment rempli, au bureau du registraire (admission) de l'Université de Montréal.

**AVANT LE 1er MARS 1975.**

Renseignements: 343-7076

### INSTITUT BELLETÈTE INC.

**COURS** Secondaire II, III, IV  
**SPECIALITÉS** Secondaire V  
**COURS DE RECYCLAGE**

ÉCOLE SECONDAIRE RECONNUE PAR LE MINISTÈRE DE L'ÉDUCATION  
**VOULEZ-VOUS PASSER DU COURS ALLÉGÉ AU RÉGULIER OU ACCÉLÉRÉ**

• Cours du jour • Secondaire II - III - IV - V  
(Cours préparatoire aux études supérieures)

• "ALLOCATION SOCIALE" pour enfants de 16 et 17 ans.  
• Prospectus fournis sur demande  
• Cours de recyclage (toutes options)



**RENSEIGNEMENTS:**  
2507 est, rue Jean-Talon  
• Tél.: 722-5633

*Inscrivez-vous maintenant car nos inscriptions sont nécessairement limitées*

## MAISONS D'ENSEIGNEMENT

Pour faire paraître vos annonces dans La Presse

communiquiez avec

**PAULETTE FRÉGEAU**

**874-7234**

la presse

### collège marie-victorin

COLLEGE PRIVE D'ENSEIGNEMENT GENERAL ET PROFESSIONNEL

#### COURS GÉNÉRAL

- Sciences de la santé
- Sciences pures et appliquées
- Sciences humaines
- Sciences administratives
- Arts et lettres

#### COURS PROFESSIONNEL

- Techniques d'éducation spécialisée
- Techniques de diététique
- Techniques d'art vestimentaire
- Techniques de garderie d'enfant

DATE LIMITE D'ADMISSION:  
LE 1er MARS

RENSEIGNEMENTS ET DEMANDE DE PROSPECTUS  
325-0150

Bureaux ouverts

Le samedi 8 février

7000, MARIE-VICTORIN, MTL H1G 2J6

### COLLÈGE FRANÇAIS

— Situé à l'est d'Outremont — une rue au nord de Laurier  
— Déclaré d'INTERÊT PUBLIC en 1969  
— Membre de l'A.I.E.S. et de l'A.C.U.  
— Mixte, ouvert aux élèves canadiens-français (60%), français et néo-canadiens, près de 3000 élèves.

PENSIONNAT demi-pension externat

**INSCRIPTIONS**

**\*PRIMAIRE :**

— Rue Fairmount — Tél.: 273-0774  
— Annexe Nord (Cartierville) 332-1383  
— Annexe-Rive Sud (Longueuil) 670-7660

**TRANSPORT:**

— Ville Laval... Montréal... Rive sud

**\*SECONDAIRE**

Secondaire I à secondaire V (Programmes et examens du Ministère — Promotion par matières).

**EXAMENS D'ENTRÉE en SECONDAIRE I:**  
le samedi 8 mars de 9 h à 12 h.

**COLLÉGIAL:** Collégial I et II

— Préparation au D.E.C. (Diplôme d'Études Collégiales)  
— Cours préparant aux structures d'accueil universitaires:

- SCIENCES DE LA SANTÉ
- SCIENCES PURES ET APPLIQUÉES
- SCIENCES DE L'ADMINISTRATION
- SCIENCES HUMAINES
- ARTS
- LETTRES, LANGUES.

TRANSPORT: (Sec., collégial) — Trajet des autobus scolaires: ST-HILAIRE, Beloeil, St-Bruno, St-Hubert, LAPRAIRIE, Brossard, Laffèche... LONGUEUIL, St-Lambert — BOUCHERVILLE, Ville d'Anjou, St-Léonard — STE-THERÈSE-EN-HAUT, Ville Lorraine, Vimont — VILLE LAVAL — ST-FRANÇOIS-DE-SALES — St-Vincent-de-Paul et Montréal-Nord.

Pour renseignements, inscriptions et prospectus:

Tél.: 272-0754, 272-1455, 272-3848

### COLLÈGE JEAN-DE-BRÉBEUF

(cours collégial)

Collège reconnu d'intérêt public  
Collège mixte — résidence pour étudiants seulement

**PROGRAMME:**

Le cours collégial (diplôme d'études collégiales)

**COURS PRÉPARANT À TOUS LES PROGRAMMES UNIVERSITAIRES:**

- 1 — Sciences de la santé
- 2 — Sciences pures et appliquées
- 3 — Sciences humaines et sciences de l'administration
- 4 — Arts plastiques
- 5 — Lettres, langues modernes et théâtre

**ADMISSION POUR SEPTEMBRE 1975**

Date limite: 1er mars 1975

**RENSEIGNEMENTS:**

**BUREAU DES ADMISSIONS**

Cours collégial  
3200, chemin Sainte-Catherine  
Montréal H3T 1C1

Tél.: 342-1320, poste 347

(Le collège offre aussi un cours secondaire complet de cinq ans)

# Le "sosie" de Michel Blass est un parfait inconnu pour Mme Robert

par Léopold LIZOTTE

La confrontation entre Mme Jeannine Robert, la bijoutière de la rue Beaubien, et celui que l'on avait prétendu être le "sosie" à peu près parfait de Michel Blass, accusé d'avoir commis un hold-up de \$53,000 chez elle, a finalement eu lieu hier après-midi.

Mais elle n'a pas donné le résultat attendu par le procureur de l'accusé, Me Frank Shoofey.

Après qu'elle eut déposé devant le juge Dollard Dansereau une preuve documentaire supplémentaire l'incitant à affirmer que c'était bien "Mike" qui était allé à l'établissement familial non seulement le 17 janvier, mais auparavant aussi, pour certains achats, Mme Robert a en effet été invitée à circuler dans la cour pour voir si elle

ne reconnaîtrait pas une autre personne, à la place du prévenu.

Elle fit alors un rapide tour dans la salle, passa à quelques pas de celui qu'on voulait visiblement lui faire identifier, puis revint au banc des témoins pour déclarer sans la moindre hésitation:

"C'est toujours ce monsieur-là", en désignant Blass évidemment.

Par la suite, Me Shoofey devait revenir à la charge en faisant lever le "sosie" en deuxième rangée, et en invitant à nouveau le témoin à se prononcer:

"Je ne l'ai jamais vu, je ne le connais pas", dit-elle.

— Vous êtes sûre de vous? lui demanda encore l'avocat de l'accusé.

"Je le jure, répondit vivement la quadragénaire, qui,

par la suite, devait avoir quelques difficultés à se remémorer les détails exacts de la façon dont elle avait identifié les prévenus, sur photo, à la police.

Le procureur de la Couronne, Me Georges Rouleau, une fois la confrontation terminée, demanda à ce que le "sosie", qui, selon Me Shoofey, devrait éventuellement témoigner pour s'accuser effectivement du crime, s'identifie immédiatement.

Mais le procureur de la défense s'objecta à ce qu'on exige du jeune homme qu'il dise son nom, même si, depuis plusieurs jours, il est de connaissance générale, dans les couloirs du palais, qu'il s'agit d'un ami fort intime du défunt Richard Blass.

Il est donc sorti de la cour en souriant, quelques minutes plus tard, et devant la non-identification formelle de

Mme Robert, la police ne l'a évidemment pas inquiété.

Il a par ailleurs évité la fouille générale qui a suivi la levée de l'audience, par le juge Dansereau, siôt l'accusé cité à son examen volontaire.

Déclarant qu'il avait été mis au courant que des spectateurs étaient armés, dans la salle, on les fit sortir un à un, et tout le monde fut "frisqué", le sac-à-main de ces dames étant aussi scruté par des matrones spécialement appelés sur les lieux.

Mais on ne trouva... heureusement pas le moindre petit pistolet, nulle part.

Quant à la prochaine procédure, mercredi prochain, elle pourrait cette fois donner lieu à la preuve d'alibi déjà annoncée à la comparution, dans une autre tentative de faire libérer le prévenu avant son procès.

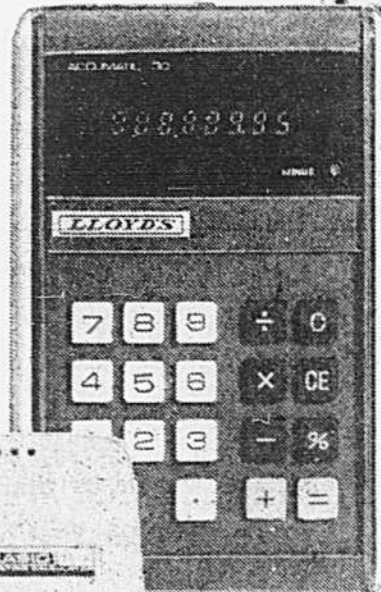
# économisez votre temps et vos SOUS

la **Baie** D'HUDSON



**Machine à calculer Lloyd's 55**

Avec mémoire, racine carrée, fonctions 1x et 2x.  
 • Registre d'affichage 8 chiffres.  
 • Indicateur automatique de trop-plein ou d'erreur, solde débiteur ou nombre négatif et facteur constant.  
 • Virgule flottante pour décimale et touche de pourcentage.  
 • Mémoire entièrement accessible et adaptable.  
 • Touche de remise à zéro.  
 • Fonctionnement avec 4 piles (comprises).  
 • Livrée avec étui.  
 • Adaptateur 4.95 en sus.  
**seulement 49.95**



**Calculatrice de poche Lloyd's 30**

Modèle minuscule, électronique, efficace, léger... il se glisse dans la poche.  
 • Touche de pourcentage pour calcul direct.  
 • Indicateur automatique du trop-plein ou d'erreur.  
 • Facteur constant pour multiplication, division et pourcentage.  
 • Exécution des calculs successifs, et mixtes, extraction de la racine carrée.  
 • Solde créditeur ou nombre négatif.  
 • Virgule flottante pour décimale.  
 • Alimentation 4 piles (comprises).  
 • Etui et mode d'emploi compris.  
 • 3" sur 1 1/2" sur 5 1/2".  
 • Adaptateur 4.95 en sus.  
**seulement 29.95**



**Calculatrice imprimante CASIO AS-P**

Machine fonctionnelle, équipée de tous les perfectionnements d'une additionneuse électronique.  
 • Impression à l'encre (sans ruban)  
 • Mains calculs possibles  
 • Nombre négatif automatique  
 • Virgule flottante pour décimale  
 • Facteur constant avec calculs sans erreurs  
 • Dimensions 4" sur 9 1/2" sur 9 1/2".  
**Seulement 119.99**

Facilités de paiement sur demande



**Machine à écrire électronique Cromatic 2200**

Une machine luxueuse, nouveau modèle à cartouche (enbas)  
 • Ruban de tissu pour travail courant (compris)  
 • Ruban carbone assurant une impression parfaitement uniforme qui convient à la reproduction  
 • Ruban de couleur (facultatif)  
 • Correction des erreurs  
 • Bilingue, type "Pica"  
 • Clavier 88 caractères  
 • Chariot 12"  
 • Blanc cassé, garniture bleue.  
**Seulement \$259**  
 Facilités de paiement sur demande

**Machine à écrire Corsair Deluxe**

Machine portative, efficace, fonctionnelle à bas prix (en haut).  
 • Clavier 84 caractères  
 • Bilingue, type Pica  
 • Tension de touche personnelle  
 • Réglage des marges  
 • Justification de marge  
 • Correction des erreurs  
 • Socle faisant bloc et mallette  
 • Turquoise et blanc cassé.  
**Seulement \$59**  
 Facilités de paiement sur demande

Téléphoner à 842-6261. Papeterie, rayon 706, au rez-de-chaussée, centre-ville, Versailles, Laval, Dorval, Rockland et Boulevard.

HEURES D'OUVERTURE: DU LUNDI AU MERCREDI, de 9h30 à 18h. LES JEUDI ET VENDREDI de 9h30 à 21h. ET LE SAMEDI, de 9h à 17h

# Mission: impôt-cible.

Vous avez jusqu'au 1<sup>er</sup> mars pour économiser sur votre impôt '74 avec les régimes d'épargne-retraite du Trust Royal.

Voici quelques avantages des régimes d'épargne-retraite du Trust Royal:

- Aucune commission de vente à payer
- Vous investissez la somme que vous voulez, quand vous voulez
- Flexibilité, grâce à un choix de quatre types de placement
- Vous bénéficiez de l'expérience du Trust Royal en matière de placements.

Régimes d'épargne-retraite

**Trust Royal**

Bureaux à Montréal:  
 630 ouest, boul. Dorchester  
 6991, rue St-Hubert  
 4145 ouest, rue Sherbrooke (Westmount)  
 280, av. Dorval (Dorval)

876-2525  
 270-1137  
 876-2506  
 636-4740

Autres succursales à Québec, Sherbrooke et Trois-Rivières.

LES NOUVELLES DU MONDE... À L'HEURE

Washington... New-York... Paris... Buenos Aires... Londres... Montréal...  
 el Aviv... Chypre... Bruxelles... Rome... Madrid... Tokyo... Z...  
 Santiago... Jérusalem... Mexico... Houston... Toronto... Win...  
 San Francisco... Pékin... Berlin... Munich... New Delhi...

**GMS** 1250 MONTRÉAL

Nouvelles Plus

PLUS un rapport complet à 17h00 avec "LE MONDE AUJOURD'HUI" au réseau RADIOMUTUEL

GMS C:RC C:RP C:RS C:TR