



FEMWES

133^e RAPPORT ANNUEL D'ACTIVITÉS 2007-2008 • OCTOBRE 2008

YWCA
QUÉBEC

Notre mission

La YWCA Québec agit comme partenaire de la femme dans sa réalité.

Notre vision

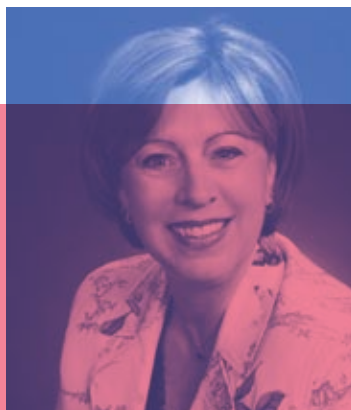
La contribution de la YWCA Québec à la société fera en sorte qu'elle sera reconnue comme le centre de ressources pour la femme de tout âge et de tout milieu.

Nos valeurs

Engagement
Intégrité
Partage
Respect
Solidarité
Transparence

F E M W E S

Nous sommes la **YWCA** Québec, un organisme à but non lucratif fondé en 1875, qui s'est donné pour but d'aider les femmes et de promouvoir leur apport à la société. Souvent surnommées « La Y des femmes », nous répondons aux besoins de la femme en difficulté, autant qu'à ceux de la femme ou de la jeune fille active ou en quête de bien-être. Notre organisme intègre des services complémentaires pour soutenir chaque femme dans son parcours personnel. Nous sommes un organisme qui milite pour que chaque femme ait droit à son indépendance et au respect. Nous mettons en œuvre des programmes pour renforcer les capacités économiques des femmes, soutenir la réorganisation des plus démunies et lutter contre la violence. Nous sommes membre de la **YWCA** Canada qui rassemble 35 associations qui ensemble, aident chaque année, plus d'un million de femmes.



MOT DE LA PRÉSIDENTE

Quelle belle année qui vient de se terminer. Nous avons d'abord intensifié nos efforts sur le développement de notre image et sur la promotion de nos services en même temps que nous réalisons notre projet de Centre filles, bonifions l'offre de services en leadership, relançons le dossier de relocalisation et bien sûr participions au 400^e de la Ville de Québec par Empreintes d'elles.

Nous sommes très fières de l'excellent travail accompli.

Je profite également de cette dernière tribune, mon mandat étant maintenant terminé, pour remercier personnellement chacune des membres du conseil d'administration. Merci de votre engagement, de votre support, de votre ouverture et de votre réceptivité. Merci de m'avoir aidée à relever le DÉFI. Ce fut extrêmement agréable de travailler avec vous.

Merci à notre directrice générale, Ginette G. Defoy, femme de cœur, passionnée et engagée, un merci sincère pour ta confiance, ton support, ta précieuse collaboration et ton énergie contagieuse.

Merci au personnel de la YWCA que j'ai côtoyé pendant ces 9 années. Merci pour votre dévouement, votre persévérance et votre conviction. Un clin d'œil tout spécial à Erwanne Plisson qui a su si bien me mettre les mots dans la bouche.

Merci à toutes les bénévoles engagées, de croire à la mission de la YWCA.

Je quitte enrichie d'une expérience extraordinaire et de moments inoubliables. Grâce à vous je suis devenue une meilleure personne.

Je passe donc le flambeau avec fierté à une autre femme engagée qui saura véhiculer les valeurs de la YWCA et de sa directrice générale. Bienvenue à Marie-José Ouellet, directrice générale de Ressources Entreprises, qui prend la barre de la présidence du conseil d'administration.

Je vous quitte donc avec tristesse et beaucoup d'émotion en vous disant tout simplement AU REVOIR.

La présidente du conseil d'administration,

Christine Dubois

MOT DE LA DIRECTRICE GÉNÉRALE

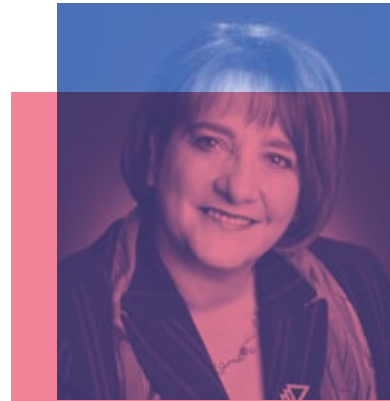
Pour la 13^e fois, je m'installe au clavier pour écrire le mot qui vient clore une autre année financière.

Cette fois encore, je ressens des émotions de toutes sortes. Je regarde derrière, j'apprécie tout ce qui a été accompli et je suis fière; je regarde devant, je constate tout ce qui peut être encore fait et je suis fébrile et excitée. Bilan des réalisations, un rapport annuel est aussi un moment de réflexion, qui chaque année, me permet de m'engager dans une nouvelle aventure.

En effet, les membres de mon équipe vous le diront, j'aime les projets, j'aime faire bouger les choses, j'aime le changement. Quand on a atteint un sommet, je regarde déjà le suivant. On dira de moi que je suis optimiste ou positive, que j'aime les défis, que le mot impossible n'existe pas dans mon vocabulaire, même que je suis essoufflante... Tout cela est probablement vrai, mais en fait, j'aime croire que notre existence doit servir à améliorer la vie des gens que nous côtoyons. Pourquoi alors se contenter de peu quand on peut faire beaucoup de choses ? Et la YWCA est un terreau fertile, capable de donner des fruits extraordinaires, alors comment puis-je arrêter de rêver ?

Que la YWCA joue un rôle significatif dans la vie des femmes et des filles, voilà mon plus grand souhait. En ce sens, cette dernière année aura permis de poser des jalons importants vers un prochain sommet. Un Centre filles est né. À l'image des centres de femmes, ce lieu créé par les filles et pour elles, fera en sorte qu'elles deviendront des femmes solides, confiantes et capables d'affirmer leur leadership avec assurance.

L'autre événement phare de l'année est sans contredit la série Empreintes d'elles. À cheval sur l'année financière, cette série de rencontres commencée en avril se terminera en octobre. À l'issue de ces 9 cocktails, plus de 2000 personnes connaîtront mieux le passé féminin de Québec. Mais le plus grand succès de cette série aura été de rassembler des gens de milieux différents, des gens qui n'avaient pas d'affinités naturelles et qui ont travaillé de concert à réaliser avec fierté chacun des moments magiques d'Empreintes d'elles.



Écrire ce mot devient aussi pour moi un moment privilégié pour dire merci. Merci aux membres du conseil d'administration, à ma présidente sortante en particulier, de me faire confiance et de m'encourager dans mes moments d'incertitude et dans les vertiges que provoquent parfois ces sommets à atteindre. Merci à toute l'équipe salariée et bénévole qui suit la cadence avec loyauté et enthousiasme. Vous êtes les ingrédients de notre succès, sans vous, je dois me contenter de rêver. Merci à toutes les personnes qui composent le réseau que j'ai réussi à constituer au fil du temps, grâce à chacune de ces personnes, la YWCA étend son œuvre aussi loin que possible. Merci à nos donateurs, à nos multiples partenaires et collaborateurs qui croient en nous et nous donnent les munitions pour changer la vie des femmes, chaque jour.

Avec ce rapport annuel, nous lançons une nouvelle identité visuelle qui parle simplement de nous. Cette nouvelle image parle de notre vocation, de notre raison d'être, sans artifice. Elle vous dit que nous sommes tout simplement, passionnément FEMMES, pour vous et par vous.

La directrice générale,


Ginette Guay-Defoy

INDEX

Bilan social	5
Les faits saillants	6
FEMMES DONT LA VIE BASCULE.....	8
• Hébergement social.....	8
- Le Dépannage.....	8
- <i>La grande Marelle</i>	9
- La Résidence	10
- Le service post-hébergement.....	10
• Développement des compétences.....	10
• La spirale de l'itinérance au féminin, recherche qualitative.....	11
• L'errance invisible, un documentaire de Lise Bonenfant.....	11
• Autonomie responsable	12
• Soirée-bénéfice De l'ombre à la lumière.....	12
FEMMES VERS LE MEILLEUR D'ELLES-MÊMES	14
• Notre offre en loisirs communautaires.....	14
• Piscine Suzanne Éon.....	16
• Salon Poupon et Bedon rond.....	16
• Journée internationale des femmes – Salon de la santé.....	16
• La YWCA Québec membre de la FQCCL.....	16
FEMMES LEADERS.....	18
• Programme Leaders et décisionnelles	18
• Répertoire décisionnelles.....	19
• Petits-déjeuners conférences Les Matinales.....	19
• 10 ^e Concours et Gala-bénéfice Femmes de mérite	20
• Programmation associée des fêtes du 400 ^e : Empreintes d'elles.....	22
FEMMES DANS LA COMMUNAUTÉ.....	24
• Activités familiales : Dehors les tuques et la Fête de la Rentrée	24
• Station Communauto.....	24
• Nos boutiques : Le chiffonnier d'Andrée et le Vide-Grenier	25
• Centre d'Accès Communautaire à Internet	25
• Hébergement touristique.....	25
FEMMES EN DEVENIR	26
• Centre filles.....	26
• Sexy inc., un film de Sophie Bissonnette	28
• Semaine sans violence.....	28
• Journée d'activités Ka-danse.....	29
FEMMES SOLIDAIRES	30
Portrait des finances	32
Portrait de famille	33
• Notre conseil d'administration.....	33
• Nos dévouées salariées.....	33
• Nos bénévoles impliquées	35
• Nos stagiaires assidues	35
Mercis !	36
Orientations 2008-2009	39

L'utilisation du féminin dans ce texte n'a pour but que de l'alléger et désigne autant les hommes que les femmes.

BILAN SOCIAL au 31 juillet 2008

Membres	784 femmes	Cafés-conférences	85 participantes
Membres corporatifs	8 entreprises	Piscine Suzanne Éon	Total : 11 599 baigneuses et baigneurs 1 513 enfants 10 086 adultes
Employées	21 postes permanents à temps plein 8 postes permanents à temps partiel 6 postes subventionnés 32 postes contractuels	Langues	531 participantes et participants
Bénévolat	8 057 heures	Éducation populaire	117 participantes et participants
Hébergement social	14 636 nuitées : 194 femmes et 31 enfants Le Dépannage : 110 femmes et 23 enfants <i>La grande Marelle</i> : 52 femmes et 1 enfant La Résidence : 29 femmes et 1 enfant Logement supervisé : 3 femmes et 6 enfants	Informatique	118 participantes et participants
Interventions Pré et Post-hébergement	928 interventions téléphoniques 36 rencontres	Santé physique	Total : 1 188 femmes Périnatalité : 171 Santé-Détente : 202 Forfait Gymnase et piscine : 815
Information juridique	130 références	Hébergement touristique	3 583 nuitées à l'Auberge 523 nuitées en sac de couchage
CACI (Centre d'Accès Communautaire à Internet)	2 997 heures d'utilisation	Les Matinales	249 personnes/4 conférencières
Semaine sans violence	Total : 90 participantes • Place aux filles! : 28 adolescentes de 12 à 17 ans • La violence me touche, et vous ? 32 femmes • Récit-conférence 2 000 femmes et 95 YWCA à Nairobi pour changer le monde : 30 participantes	Empreintes d'elles	5 cocktails sur les 9 de la série 1 167 convives
Fête de la Rentrée	250 participantes et participants	Femmes de mérite	12 nouvelles lauréates 1 prix hommage
Dehors les tuques	15 familles soit 42 participants	Prix Gouvernance pluri'elles	une 2 ^e entreprise récipiendaire
Salon de la santé	70 participantes 18 partenaires exposants	Leaders et décisionnelles	77 participantes 1 155 heures de formation 14 formatrices 20 dyades au volet Mentorat
Salon Poupon et Bedon rond	500 participantes et participants 28 exposants	Soirées-bénéfices	1 180 convives/2 soirées 24 partenaires financiers 32 partenaires de service

FAITS SAILLANTS

Positionnement

Vous tenez dans vos mains le premier outil de communication créé à partir de la nouvelle identité visuelle de la YWCA. Actualiser une institution n'est pas une mince tâche. Réussir à dire en peu de mots le très large éventail de services et rajeunir une image en gardant intactes la mémoire et les valeurs d'une organisation de 133 ans étaient un grand défi de communication. Pour en arriver là, nous avons réuni les meilleures ressources, des expertes dans leurs domaines qui ont accepté de réfléchir avec nous à la meilleure manière de présenter notre vaste action de façon simple et efficace. Ce défi de taille a été relevé par :

Suzie Baronet, Rock détente; Diane Bélanger, Zoom média; Dominique Bélanger, Radar communication et affaires publiques; Claude-Élizabeth Bouchard, Boum communication graphique; Marlène Fortin, Desjardins marketing stratégique; Marie-José Ouellet, Ressources entreprises.

Alimentées par des membres du personnel, pilotées par Erwanne Plisson, notre coordonnatrice aux communications et guidées par Denis Audet de Côté fleuve, ces femmes ont réussi à circonscrire l'essentiel du message :

La vie des femmes change, la YWCA change la vie des femmes.

Ce message devait ensuite être traduit en image, ce qui a été fait et bien fait par Geneviève Boivin, graphiste chez Côté fleuve. Adoptée avec enthousiasme par le conseil d'administration, les membres du personnel et les membres du comité de positionnement, ce visuel, moderne et épuré, qui ne retient que le mot le plus important de notre mission : FEMMES, sera désormais véhiculé partout.

Nouvelle structure organisationnelle

Les enjeux de financement sont importants pour une organisation comme la nôtre. Toutes les causes sont bonnes et ce sont souvent les mêmes personnes ou entreprises qui sont sollicitées. Pour nous démarquer dans ce marché très compétitif qu'est la philanthropie, nous avons remanié notre structure organisationnelle et créé un poste de directrice du Financement. Cette personne, secondée par une experte en logistique élaborera une structure de financement nous permettant d'atteindre les plus hauts sommets.

Par ailleurs, fortes de l'intérêt envers le programme Leaders et décisionnelles, un nouveau service a été créé pour élargir l'offre en programme visant spécifiquement le développement du leadership des filles et des femmes. Ces deux postes, créés en fin d'année financière en auront beaucoup à raconter l'an prochain....

Ressources humaines

Un système de reconnaissance des contributions devait être mis en place en cours d'année. Ce dossier n'a pu être mené à terme comme prévu. Toutefois, le comité a été créé, le mandat du comité a été établi et des outils utilisés par d'autres organisations ont été rassemblés. Bref, tout est prêt pour que ces outils soient élaborés et mis en place, tôt en 2008-2009.

Outil de gestion de l'information

La mise en œuvre de la planification stratégique est un immense chantier qui n'a pas toujours évolué de façon égale et satisfaisante. Un dossier qui a souffert de cette évolution en dents de scie est celui de l'organisation de l'information. Toujours reléguée au second plan, cette corvée administrative est perçue comme rébarbative et demande qu'on y investisse temps et argent. Comme il a fallu compresser les dépenses en cours d'année pour mieux faire face aux imprévus, c'est ce dossier qui a écopé. Les enjeux en ce sens sont reconnus par toutes et tous, cet objectif devient donc une priorité 2008-2009.

Relocalisation

Le projet de relocalisation est toujours présent dans nos esprits, mais il n'y a eu que peu d'avancées de ce côté en cours d'année. Nous avons exploré de nouvelles avenues, mais sans arriver à des résultats concluants. L'offre d'achat de nos acheteurs est toujours en vigueur. Toujours enthousiastes, nous demeurons à l'affût de l'endroit le plus stratégique pour nous réinstaller.

Hommage

Être reconnues pour nos efforts fait toujours beaucoup de bien. Ainsi, c'est avec fierté que notre directrice générale a reçu les honneurs du Barreau du Québec, dans le cadre de la Journée internationale des femmes. Le Barreau rendait alors hommage à des femmes pour leur engagement et leur contribution à l'avancement de la cause des femmes et des familles. C'est Françoise Mercure du bureau de Cain Lamarre Casgrain Wells qui a proposé la candidature de Ginette G. Defoy. De plus, Anne Marcotte, femme d'affaires bien connue dans la région, présidente d'honneur de l'événement, a choisi de remettre les profits de l'activité à la YWCA pour son service *La grande Marelle*. Un très sincère merci pour cette touchante et généreuse pensée.



FEMMES DONT LA VIE BASCULE

HÉBERGEMENT SOCIAL

« L'itinérance n'est pas le seul fait d'arriver à la rue. Elle se tricote à même une histoire d'instabilité résidentielle. L'histoire des femmes rencontrées est ponctuée d'hésitations, d'allers-retours, d'entrées et de sorties, de périodes d'errance et de stabilité, de loyers plus ou moins sordides ou sécuritaires et ceci s'intensifiant et se complexifiant avec le temps. Pour certaines, un facteur donné peut déclencher un épisode d'itinérance quand, pour d'autres, le même facteur peut s'avérer un facteur de fragilisation. »

Extrait de la recherche qualitative La spirale de l'itinérance au féminin du RAIQ.

Le Dépannage

Une aide ponctuelle essentielle pour 110 femmes et 23 enfants.
Cinq chambres gratuites disponibles toute l'année pour dépanner jusqu'à 30 jours la femme qui traverse une crise.

Le maintien de ces chambres a été possible grâce à la contribution du programme fédéral IPLI et à une subvention de l'Agence de Santé et services sociaux.

1 318 nuitées de femmes et 486 nuitées d'enfants
Séjour moyen de 12 nuits.

42 % pour itinérance, précarité matérielle et sociale.
Ce chiffre a quasiment doublé en un an.

34 % pour problème de santé mentale et physique.

« Au-delà des facteurs de fragilisation classiques liés à l'itinérance que sont notamment les dépendances et la santé mentale, il est crucial de se pencher sur les facteurs structurants que sont : la violence faite aux femmes, l'inculcation d'une culture d'errance, l'exacerbation de certains rôles sociaux de sexe, ainsi que l'appauvrissement des femmes. Ces facteurs interagissent entre eux et viennent nourrir, alimenter, motiver voire « entraîner » pour la grande majorité des femmes rencontrées ces problèmes de dépendance et de santé mentale. Le quart des femmes rencontrées ne présentait ni problème de santé mentale ni problème de toxicomanie. »

Extrait de la recherche qualitative La spirale de l'itinérance au féminin du RAIQ

La grande Marelle

Destiné aux femmes itinérantes ou à haut risque de le devenir, ce programme unique de prévention de l'itinérance et de réinsertion sociale célébrait ses 5 ans en octobre 2007. Un hébergement structuré et un suivi adapté pour 52 femmes, majoritairement âgées de 36 à 45 ans ainsi qu'un enfant. Basé sur un projet de séjour établi avec des professionnelles, ce parcours de 3 à 18 mois permet de redonner espoir aux femmes les plus démunies. Le taux d'occupation moyen des 14 chambres a été de 60%.

Après 5 ans, nous constatons que 32% des femmes qui terminent leur parcours à *La grande Marelle* réussissent à briser le cercle de l'itinérance et vivent maintenant de façon autonome en logement privé.

Le 4 octobre 2007, *La grande Marelle* était finaliste dans la catégorie Soutien aux personnes et aux groupes vulnérables du Prix Excellence en santé et services sociaux du Ministère de la Santé et des Services sociaux.

Le 4 mars 2008, *La grande Marelle* était finaliste dans la catégorie Santé lors du prestigieux Prix Égalité du Secrétariat à la condition féminine du Ministère de la Culture, des Communications et de la Condition féminine.

2 906 nuitées de femmes et 394 nuitées d'enfants.
Outre l'itinérance,

55 %

pour raison de santé mentale et physique

25 %

pour des problèmes de toxicomanie

Tous services confondus, 40% des femmes qui fréquentent l'un ou l'autre de nos services d'hébergement social présentent un problème de santé mentale diagnostiqué.

La Résidence

17 chambres dans un environnement sécuritaire mises à la disposition de femmes qui recherchent un hébergement pour quelques semaines ou quelques mois, le temps nécessaire pour prendre une pause et repartir du bon pied. 29 femmes et 1 enfant ont bénéficié de ce havre.

Le taux d'occupation moyen a été de 89 %.

5 882 nuitées de femmes et 365 nuitées d'enfants

48 % en raison d'itinérance, une problématique inquiétante qui s'affirme de plus en plus ces dernières années et qui nous laisse supposer que nous ne voyons que la pointe de l'iceberg de ce phénomène. Auparavant, la Résidence était plus souvent occupée par des femmes victimes de violence conjugale, séparation, etc.

32 % pour problème de santé mentale et physique

Le service post-hébergement

En tout temps, les ex-résidentes sont invitées à utiliser le service de soutien téléphonique pour partager déboires et espoirs de la vie vers l'autonomie. Depuis décembre 2006, grâce à l'organisme *Un toit en réserve*, nous supervisons 3 unités d'hébergement à loyer modique (HLM) qui nous permettent d'aller plus loin dans cette voie et d'accompagner 3 femmes et leurs 6 enfants dans leur volonté de se bâtir un nouveau lieu de vie stable.

Le taux d'occupation moyen a été de 100 %.

1 095 nuitées de femmes et 2 190 nuitées d'enfants

DÉVELOPPEMENT DES COMPÉTENCES

Chaque semaine, des ateliers et des activités sont organisés pour les femmes hébergées.

- 50 réunions hebdomadaires des résidentes pour prendre part aux décisions concernant la vie collective
- 24 distributions des denrées de Moisson Québec
- 24 ateliers de cuisine créative
- 24 repas communautaires
- De nombreux ateliers de développement personnel dont :
 - Moi... itinérante
 - Tirer profit de mon passé familial
 - Infections transmises sexuellement et par le sang
 - Violence sous toutes ses formes
 - Pour être bien avec moi-même
 - Je prends la parole
 - Gestion du stress
 - Ma relation avec mon corps
 - L'importance des médicaments
 - Les épreuves
 - Découvrir mon réseau social
 - Utiliser mon réseau social
 - Moi... de l'amour pur!
 - L'endettement
 - Le budget
- Des ateliers créatifs tels que :
 - Explosion de peinture
 - Trucs et astuces, maquillage professionnel
 - Je fabrique mon agenda
 - J'envoie mes vœux de Noël
 - Création céramique
 - Peinture d'une œuvre collective

LA SPIRALE DE L'ITINÉRANCE AU FÉMININ, RECHERCHE QUALITATIVE

Ayant participé étroitement à la cueillette des données permettant au RAIQ de réaliser une étude sur les conditions de vie des femmes en situation d'itinérance dans la région de Québec, nous avons salué avec enthousiasme la publication de cette recherche. Celle-ci confirme un grand nombre de facteurs et de conséquences qu'intuitivement, les membres de l'équipe d'intervention pressentaient en travaillant jour après jour avec ces femmes sur le terrain. Ce portrait permettra de mieux connaître ce phénomène encore trop souvent tabou.

L'ERRANCE INVISIBLE, UN DOCUMENTAIRE DE LISE BONENFANT

Le 11 mars dernier, le Théâtre du Petit Champlain vibrait d'émotion alors que Vidéo Femmes lançait le documentaire de Lise Bonenfant, *L'errance invisible* et que nous soulignions les 5 ans du programme *La grande Marelle*.

Pendant plus d'un an, *La grande Marelle* a été le lieu de tournage et d'inspiration de la cinéaste qui a suivi avec beaucoup de respect le parcours de 4 femmes, 4 récits de vie qui contribuent à mieux faire connaître et à comprendre l'itinérance au féminin.

Diffusée en avant-première à l'occasion de la 3^e soirée-bénéfice De l'ombre à la lumière, la bande annonce avait déjà su attirer l'attention des convives, le documentaire a, par la suite, poursuivi sa mission pendant l'été où il était à l'affiche du Cinéma Cartier.



Extrait de *L'errance invisible*

AUTONOMIE RESPONSABLE

Souper-croisière

En plus de ceux de nos activités majeures de financement, le programme de *La grande Marelle* a pu compter sur les revenus du Souper-croisière-bénéfice organisé par l'équipe d'intervention avec le soutien des Croisières Lachance le 14 juin 2008. Cette excursion a promené 150 convives sur le St-Laurent et a permis d'amasser 3 708 \$.

Les résidentes se sont impliquées dans la création artisanale des cartes d'invitation sous la supervision bénévole de Madame Diane Marcoux. Une implication collective qui leur permettra d'organiser sorties ou ateliers de leur choix.

Bénévolat

Dans le cadre de nos programmes sociaux et sur la voie de l'autonomie, les résidentes doivent s'investir à titre bénévole auprès d'organismes choisis par elles. Elles doivent aussi participer à la qualité de vie collective en accomplissant certaines tâches domestiques.

Ces responsabilités ont une valeur thérapeutique et permettent aux femmes de reprendre contact avec les rôles sociaux à accomplir dans notre société.

SOIRÉE-BÉNÉFICE DE L'OMBRE À LA LUMIÈRE

Le 4 décembre 2007 se tenait au Hilton Québec la 3^e soirée-bénéfice De l'ombre à la lumière. Les 580 convives ont eu le privilège de participer à un encan silencieux rassemblant 67 objets et d'entendre une prestation de Marie Denise Pelletier.

La soirée, animée avec brio par Nathalie Clark, de TVA Québec, fut ponctuée d'un témoignage à la fois émouvant et porteur d'espoir de Monique, une résidente de *La grande Marelle*. Cette femme courageuse avait déjà livré une partie de son histoire en 2006. Un an plus tard, au terme de son programme et de sa réinsertion réussie, elle a raconté son cheminement vers la lumière.

En plus de la vente des billets, des résultats de l'encan et des dons recueillis par le Cabinet de campagne de financement, un livre de recettes a été créé et mis en vente à l'initiative de la présidente d'honneur, Marie-Josée Blanchette pour souligner les 20 ans de SSQ Assurances générales. Au total, un profit de 114 000 \$ a été amassé par cette campagne.

Merci à tous ceux qui nous soutiennent dans cette initiative!

Les membres du Cabinet de la campagne de financement

Sous la présidence d'honneur de **Marie-Josée Blanchette**,
Présidente Directrice-générale – SSQ Assurances générales.

Marcel Champagne
Caisse populaire Desjardins
de Loretteville

Lucie Couturier
Mallette

Ginette G. Defoy
YWCA Québec

Marie Lamontagne
SSQ Assurances générales

Nathalie Langevin
TVA Québec

Marie-France Poulin
Groupe Camada

Nos ambassadrices, qui ont sollicité leurs réseaux de contacts et fait de cette soirée-bénéfice un franc succès.

Chantal Arguin
Groupe Trifide

Louise Blais
FIER- Cap Diamant

Lyse Boivin Matton
Aliments de Santé Laurier

Andrée Brunet
Fédération des caisses Desjardins
du Québec

Dominique Carré
Université Laval

Nathalie Chagnon
Groupe Perspective

Louise Cordeau
Société Radio-Canada

Marie-Huguette Cormier
Fédération des caisses Desjardins
du Québec

Suzie Côté
Côté Personnel

Marie-Claude de Billy
Créations Foam

Martine Delagrave
Cossette Communication-Marketing

Anne Demers
Association des diplômés
de l'Université Laval

Diane Déry
Banque Nationale

Claudia Desharnais
Desharnais Pneus et Mécanique

Julie-Suzanne Doyon
Imafa inc.

Josée Dumas
RBC Services conseils privés

Hélène Dumont
Fonds de solidarité FTQ

Marie Gagnon
Espace Beauté Marie Gagnon

Sophie Gagnon
CAA Québec

Josée Germain
Université Laval

Anne Giroux
Hydro-Québec

Marie-Claude Houle
EBC inc.

Marie-Claude Joannette
Banque Laurentienne

Nathaly Labbé
PriceWaterhouseCoopers

Diane Lachapelle
Université Laval

Lise Lapierre
Accès Capital, Québec/
Chaudière-Appalaches

Francine Laurent
Société Innovatech Québec

Diane Lavallée
Curatrice publique du Québec

Anne Marcotte
Vivemia

Françoise Mercure
Cain Lamarre Casgrain Wells

Paule-Anne Morin
R3D Conseil Inc.

Marie-José Ouellet
Ressources entreprises

Denise Périgny D'Amours

Ginette Picard-Lavoie
Conseillère municipale
Ville de Québec

Carole Théberge
CSST

Louise Turgeon
Desjardins sécurité financière

Julie Voyer
Restaurants Ashton

Un merci spécial au personnel de SSQ Assurances générales qui a participé à la création et à la vente du livre de recettes « Cuisinons ensemble ».

Merci à madame Nathalie Clark de TVA Québec de nous avoir offert cette touchante animation, ainsi qu'à madame Marie Denise Pelletier pour sa vibrante prestation.

Enfin, merci à celles et ceux qui ont répondu à notre appel à la générosité publié dans le bulletin La Voyelle des femmes du 4 décembre 2007 et qui nous ont offert billets d'autobus, oreillers, couvertures, ustensiles, etc.



FEMWES VERS LE MEILLEUR D'ELLES-MÊMES

NOTRE OFFRE EN LOISIRS COMMUNAUTAIRES

Toujours à l'écoute des besoins de la femme, nous offrons un vaste choix de programmes en loisirs communautaires destinés principalement aux femmes soucieuses de développer ou découvrir leurs habilités et compétences dans un contexte de santé globale.

Entre août 2007 et juillet 2008, ont été réalisées :

10 conférences sur des sujets d'actualité ou d'intérêt général

6 992 heures de cours en conditionnement physique, langues, informatique, art, bricolage, périnatalité, préparation à la carrière de sauveteurs, natation adultes et enfants, détente et dépannage maison.

Parmi ceux-ci :

- 25 cours pour femmes seulement
- 19 cours pour enfants
- 53 cours pour hommes et femmes adultes
- 2 ateliers d'initiation : Capoeira et Budokon
- 1 atelier d'apprentissage théorique et pratique qui visait à mettre les femmes en confiance par l'enseignement des bases de l'auto-défense et la diffusion de conseils juridiques.

13 nouveautés :

- Cardio Bootcamp
- Chant
- Communication consciente « Méthode Jacques Salomé »
- Étoile de bronze
- Excel
- Improvisation théâtrale
- Mandarin
- Mécanicienne AUTOname
- Pilates Plus
- Réveil-Matin
- Tai chi chuan
- Vari'Action Bébé
- Word

Les femmes ont ainsi pu :

- garder la forme toute l'année, seules ou avec bébé
- développer leur autonomie quant aux travaux dans la maison et de mécanique grâce aux cours *La bricoleuse RONA* et *Mécanicienne AUTOname*
- s'ouvrir sur le monde en apprenant une langue étrangère
- ra-len-tir par l'apprentissage de techniques de relaxation
- vivre avec leur temps en maîtrisant les nouvelles technologies de l'information
- se forger une opinion sur des sujets d'actualité grâce à nos conférences variées

- développer leur potentiel artistique en apprenant à jouer d'un instrument de musique ou à chanter
- découvrir de nouvelles disciplines méconnues à Québec

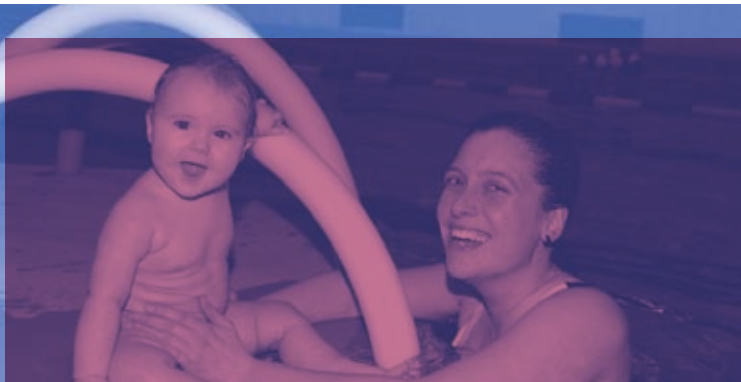
Le forfait Gymnase et piscine qui offre flexibilité d'horaires et variété de cours de groupe est un produit unique à Québec. Les clientes ont le choix entre 6 cours en piscine et 13 en gymnase pour une offre totale de 62 heures par semaine, 48 semaines par an.



Le Forfait Gymnase et piscine en hausse de revenus de 1,5 %

La cliente de ce forfait se caractérise par :

- Son âge : 74 % ont plus de 40 ans,
- Son statut : 40 % sont retraitées,
- Sa préoccupation de se garder en forme,
- Son désir de socialisation,
- Son souci de trouver un bon rapport qualité-prix dans son choix d'entraînement,
- Son lieu de résidence ou de travail : à proximité de nos locaux.



Photothèque YWCA

PISCINE SUZANNE ÉON

Pour plusieurs, la YWCA égale piscine. La qualité des cours et le professionnalisme du personnel ont fait notre réputation aquatique.

- 8 nouveaux assistants-sauveteurs ont été formés
- La natation enfants a connu une hausse de fréquentation de 8 %
- 4 088 nageuses et nageurs ont profité du bain libre du midi du lundi au vendredi

La piscine a par ailleurs dû être fermée 3 fois en cours d'année en raison de problèmes avec le système de chloration et de fuites du bassin d'équilibre.

SALON POUAPON ET BEDON ROND

Le samedi 3 mai avait lieu notre tout premier *Salon Pouapon et Bedon rond*. Cet événement visait principalement à nous rapprocher de la clientèle des nouvelles mamans et des femmes enceintes. Dans le respect de nos convictions, tous les exposants devaient offrir des produits et services provenant de micro-entreprises, d'entreprises québécoises ou à vocation écologique.

Le salon a ainsi permis la présentation de vêtements, jouets, matériel et nourriture en plus de faire connaître nos cours en périnatalité.

Apprécié des familles et futurs parents, le *Salon Pouapon et Bedon rond* reviendra à coup sûr en 2009.

LA JOURNÉE INTERNATIONALE DES FEMMES

Salon de la santé des femmes

Le 8^e *Salon de la santé des femmes* s'est tenu avec 18 exposants, 4 conférenciers et plusieurs ateliers tout au long de la journée du 7 mars. Un nouveau partenariat avec Héma-Québec a permis l'organisation de navettes vers le centre de prélèvement Globule de Laurier Québec. Lors de cette journée, plus de 70 femmes de tous âges ont visité le salon et découvert de nouvelles tendances et de nouveaux services en matière de santé et bien-être.

LA YWCA QUÉBEC MEMBRE DE LA FQCCL (Fédération québécoise des centres communautaires de loisirs)

En tant que centre communautaire de loisirs, nous travaillons de concert avec la FQCCL, nous soutenons les orientations de la Fédération et nous bénéficions de ce membership.

Les actions de la FQCCL ont :

- été axées sur la reconnaissance et le financement des centres communautaires de loisirs en démontrant l'urgence d'investir dans les centres pour sauvegarder la capacité d'accueil, la sécurité et la qualité d'animation. La Ville de Québec a entendu cet appel à l'aide et a accepté de revoir le mode de financement des centres de loisirs communautaires. Un rehaussement substantiel est à venir pour notre centre.
- permis de se doter d'un nouveau portail, un lieu d'information pour la population, un lieu d'échanges pour le personnel et les bénévoles des centres et une vitrine pour les partenaires. Affiché chaque mois, le bulletin de communication La FQCCL vous interpelle, permet d'informer notre clientèle de ce qui anime le milieu du loisir.
- permis de mettre nos besoins d'assurances responsabilité en commun et ainsi bénéficier d'économies substantielles.

LES CENTRES COMMUNAUTAIRES DE LOISIR



Centre communautaire de Beauport
4054, boul. Ste-Anne
Québec (Québec) G1C 2H8 666-2371
www.ccb.qc.ca



Centre communautaire Jean-Guy Drolet
16, rue Royal-Roussillon
Québec (Québec) G1L 2J7 529-2825
www.ccjgd.ca



Centre des loisirs St-Sacrement
1360, boul. de l'Entente
Québec (Québec) G1S 2T9 681-7800
www.cls.qc.ca



Centre Durocher
290, rue de Carillon
Québec (Québec) G1K 5B2 522-5681
www.centredurocher.org



Centre Mgr Marcoux
1885, de la Canardière
Québec (Québec) G1J 2E5 661-7766
www.centremgrmarcoux.com



Loisirs Lebourgneuf
1650, boul. de la Morille
Québec (Québec) G2K 2L2 641-6686
www.loisirslebourgneuf.net



Loisirs Montcalm
265, boul. René-Lévesque Ouest
Québec (Québec) G1R 2A7 523-6595
www.loisirsmontcalm.qc.ca



Patro de Charlesbourg
7700, 3^e Avenue Est
Québec (Québec) G1H 7J2 626-0161
www.patrocharlesbourg.org



Patro Laval
145, ave. Bigaouette
Québec (Québec) G1K 4L3 522-2005
www.patrolaval.com



Patro Roc-Amadour
2301, 1^{ère} Avenue
Québec (Québec) G1L 3M9 529-4996
www.patro.roc-amadour.qc.ca



YWCA de Québec
855, avenue Holland
Québec (Québec) G1S 3S5 683-2155
www.ywcaquebec.qc.ca

au coeur de leur quartier

Onze centres communautaires de loisir membres de la *Fédération québécoise des centres communautaires de loisir* (FQCCL).

Onze lieux d'accueil, de loisir, d'animation, d'action communautaire, de regroupement et de solidarité constitués par et pour les citoyens de la communauté.

Onze milieux de vie à l'écoute et au service des enfants, des adultes, des aînés et des familles de leur quartier.

Y GRANDIR LOISIR



Visitez le portail de la FQCCL pour retrouver le centre de votre quartier au www.milieudevie.org



FEMWES LEADERS

PROGRAMME LEADERS ET DÉCISIONNELLES

À la YWCA nous avons toujours cru au potentiel des femmes et nous avons choisi de leur donner les moyens de l'exploiter pleinement. Le programme *À égalité pour décider* du Secrétariat à la condition féminine reconnaît notre travail en ce sens puisqu'il a accepté de nous accorder une subvention pour les 3 prochaines années. Nous pourrons ainsi continuer à offrir des formations et du mentorat aux femmes désirant siéger sur des instances décisionnelles en plus d'ajouter d'autres volets à ce service qui, de projet devient maintenant Programme de leadership féminin.

Les formations

77 femmes ont suivi les formations sur les rouages d'un conseil d'administration dont 18 jeunes femmes de moins de 35 ans et 12 femmes immigrantes.

Répondant à la demande croissante, nous avons donné 5 blocs de formation totalisant 75 heures sur les thèmes suivants :

- les rôles et responsabilités des administratrices;
- les procédures d'assemblée;
- la lecture et l'analyse des états financiers;
- la communication efficace dans une réunion;
- le témoignage d'une femme engagée dans son milieu.

Quatre formations supplémentaires ont été offertes aux femmes ayant acquis la formation de base. Ainsi, 65 femmes ont approfondi leurs connaissances sur les thèmes suivants :

- Quelques repères et stratégies pour influencer le pouvoir;
- Démystifier le plan stratégique, en 3 séances;
- Découvrir son style de leadership à partir de la méthode *ReGain*.

Le mentorat

Le volet mentorat permet le jumelage d'une femme désirant rejoindre les rangs d'une instance décisionnelle à titre d'observatrice avec une administratrice qui y siège déjà. Cette année, 20 dyades ont été créées et les relations mentoriales se sont poursuivies pendant une moyenne de 8 mois.

Un remerciement spécial aux formatrices, aux instances d'accueil et aux mentores du volet mentorat.

Lors du Gala-bénéfice Femmes de mérite, le **Prix Gouvernance Pluri'elles** a été remis à Centraide Québec et Chaudière-Appalaches. Ce prix souligne, pour la deuxième année, les efforts d'organisations qui démontrent la volonté d'accueillir plus de femmes sur leurs instances décisionnelles.

PETITS-DÉJEUNERS CONFÉRENCES LES MATINALES

Témoignages de femmes de tête et de cœur, trucs et astuces, recettes de leur succès... on sort toujours des Petits-déjeuners conférences Les Matinales avec l'énergie pour gravir des montagnes ! Ce rendez-vous trimestriel, qui a lieu à l'Hôtel ALT sur la rue Germain des prés, a réuni 249 personnes, principalement des femmes du milieu des affaires.

Nous avons eu la chance d'entendre les propos inspirants de :

- **Marie-Claude de Billy**, cofondatrice et vice-présidente de Crocs Canada
- **Diane Déry**, vice-présidente, Service aux entreprises Banque Nationale
- **Anne Marcotte**, fondatrice de Viventia
- **Denise Verreault**, présidente Groupe maritime Verreault

RÉPERTOIRE DÉCISIONN'ELLES

Entre octobre 2007 et avril 2008, nous avons pu compter sur l'expertise de Prospection pour élaborer la structure du Répertoire Décisionn'elles. En mai 2008, Louise Lapointe, conseillère municipale et membre du conseil d'administration de la CRÉ de la Capitale-Nationale a procédé au lancement officiel de cet outil interactif lors du Gala *Femmes de mérite*. Cet outil facilitera désormais le jumelage de femmes motivées et prêtes à s'engager avec des instances décisionnelles qui cherchent à s'entourer des meilleures.

Cette initiative s'inscrit dans les objectifs poursuivis par l'Entente en condition féminine de la Capitale-Nationale.

10^e CONCOURS ET GALA BÉNÉFICE FEMMES DE MÉRITE

Le 10 du 10 à 10 h, le 10^e Concours *Femmes de mérite* a été lancé. Souligné tout en fraîcheur, le 22 mai 2008 au Hilton Québec et animé avec émotion et dynamisme par Nathalie Clark de TVA Québec, cet anniversaire restera gravé dans l'esprit des 600 convives.

Afin de souligner l'anniversaire du Gala, une surprise de taille attendait les convives. Dès l'ouverture de la soirée, Ginette Defoy, notre directrice générale, a offert un immense cadeau aux convives qui, une fois ouvert, dévoilait 12 petites filles de 10 ans, nées l'année même de la création du Gala-bénéfice *Femmes de mérite*.

Les fillettes, élèves du Collège Jésus-Marie de Sillery, ont ensuite pris part activement au dévoilement de chaque catégorie pour le plus grand bonheur des convives et de l'animatrice.

*« Ces jeunes filles s'imaginent déjà grandes.
Elles se voient réalisant leurs rêves, occupant des fonctions importantes, exprimant leur leadership;
Dans leur cœur et dans leur tête de petites filles, le monde s'ouvre devant elles, les barrières n'existent pas;
Regardez comme elles sont belles, comme elles sont confiantes!
Ces fillettes sont nées en même temps que Femmes de mérite.
Elles ont la chance de grandir avec des modèles féminins de réalisations et de réussite.
Elles peuvent croire en leurs rêves. Elles peuvent aspirer aux plus hautes fonctions.
C'est pour elles et toutes les autres petites filles que Femmes de mérite existe. »*

Allocution d'ouverture de Ginette G. Defoy,
directrice générale de la YWCA Québec.

Le public conquis par cette animation dynamique est resté attentif et participatif jusqu'à la fin des réjouissances. Ce fut un dixième anniversaire haut en couleur !

On retient :

- **600 convives** qui ont découvert le parcours de **33 femmes extraordinaires**, finalistes du concours dans **12 catégories**.
- **Une nouvelle catégorie** pour mieux s'adapter aux réalités du marché de l'emploi féminin : Métier non traditionnel.
- **12 jeunes filles de 10 ans** pleines de mérite et de talent.
- **Un prix hommage** pour souligner le dévouement extraordinaire d'une femme généreuse : Ann Martell.
- Des bénéfices de **102 250 \$**
- Faute de candidates, la catégorie Communication et journalisme n'a pu être présentée.



Photothèque Brigitte Boudreault

Nos hommages aux 12 lauréates Femmes de mérite 2008

GRAND PRIX AVANCEMENT DE LA FEMME

Nadia Ghazzali

Titulaire de la Chaire CRSNG/Industrielle Alliance pour les femmes en sciences et génie à l'Université Laval

AFFAIRES ET PROFESSIONS

Josée Drouin

Propriétaire et directrice des Productions Josée Drouin

ARTS ET CULTURE

Claire Simard

Directrice générale du Musée de la civilisation

ÉDUCATION

Claudine Bouchard

Co-fondatrice du cercle Association féminine d'éducation et d'action sociale (AFEAS) du Saguenay

ENGAGEMENT SOCIAL

Sœur Jeannette Lord

Directrice générale de la maison Accueil Marie de l'Incarnation de Baie-Comeau

ENTREPRENEURIAT

Renée Rivest

Présidente et fondatrice de ReGain Groupe Conseil

JEUNE FEMME DE MÉRITE

Marie-Pier Lavoie

Psychologue clinicienne associée à la Clinique de Psychothérapie Brève

MÉTIER NON TRADITIONNEL

Nicole Trépanier

Directrice générale des Armateurs du Saint-Laurent

SANTÉ

D^{re} Marie-Claude Rhéaume

Chef de service au CSSS Québec-Nord et membre de l'équipe médicale de Viol-Secours

SCIENCES ET TECHNOLOGIE

Chantal Guillemette

Titulaire de la Chaire de recherche du Canada en pharmacogénomique du CHUL et Professeure agrégée à l'Université Laval

SERVICES PUBLICS

Jacinthe Blackburn-Simard

Présidente de la Fondation Rues principales

SPORTS

Brigitte Gagné

Directrice bénévole et fondatrice du Club Synchro Chaudière-Appalaches/Natation des 2-Rives

Membres du Jury :

- Sous la présidence de Chantal Arguin, Présidente Directrice-générale – Groupe Trifide
- Hélène Bastien, Directeur solutions d'affaires – Bell Canada
- René Berthiaume, Directeur régional Gestion personnalisée – Banque Nationale du Canada
- Marc Bouchard, Directeur marché des particuliers – Caisse populaire Desjardins de Loretteville
- Isabelle Déry, Directrice générale – ReGain groupe conseil
- Louis Duquet, Avocat associé – O'Brien avocats
- Judy Goyette, Directeur principal - RBC, services financiers commerciaux
- Nathaly Labbé, Vice-présidente services-conseils – PricewaterhouseCoopers
- Lise Lapierre, Directrice associée – Accès Capital Québec
- Marie Latulippe, Chef d'équipe – Développement des affaires et du marketing – Groupe Perspective
- Ariane Loignon, Conseillère en sport et plein air – Direction de la vie communautaire – Ville de Lévis
- Lise Malouin, Avocate – Aide juridique Centre-ville
- Carole Simard, Directrice – Plateforme Création Multimédia

PROGRAMMATION ASSOCIÉE DES FÊTES DU 400^e : EMPREINTES D'ELLES

Empreintes d'elles aura fait connaître l'apport historique des femmes dans les secteurs clés de l'économie de la Ville de Québec. Événement officiel de la Programmation associée du 400^e, la série proposait neuf rencontres intergénérationnelles prenant la forme de cocktails thématiques.

Chaque rencontre a permis de découvrir des personnalités féminines marquantes. Depuis avril, dans un cadre festif, pour un coût symbolique de 400 sous, les convives ont découvert comment les femmes ont influencé le monde des affaires, le milieu culturel, le droit, la politique et la santé. L'éducation, les sciences et les sports seront explorés en août et septembre tandis que la dernière rencontre de la série rendra un vibrant hommage aux réalisations des femmes.

Une vingtaine de partenaires organisateurs composent le comité directeur qui est responsable de la réalisation de chaque événement. Afin de s'assurer une rigueur historique, un comité scientifique, formé de 5 historiennes s'est joint à l'équipe. Ce comité aura entre autres responsabilités de sélectionner les 400 femmes dont les contributions ont été les plus déterminantes et qui seront honorées le 16 octobre 2008 lors de la dernière rencontre de la série.

Au 31 juillet, cinq des neufs événements de la série ont déjà eu lieu et la 1 000^e convive avait été accueillie.

On retient :

- une série très appréciée où fierté et histoire se conjuguent au féminin;
- plus de 2 010 heures de travail bénévole dédié au projet;
- un visuel éloquent imaginé par l'équipe créative de BOUM Communication graphique;
- la générosité de Rafaëlle Blouin qui a prêté son visage à cette série;
- 1 167 convives au cours des cinq premières soirées, dont 127 hommes;
- la vente des « laissez-passer » à 400 sous qui a déjà permis d'amasser 3 528 \$;
- la présence bienveillante de Dorimène Desjardins;
- le travail d'au moins 167 femmes du passé et du présent qui a été mis en relief au cours des soirées;
- 18 partenaires organisateurs qui conçoivent, planifient et participent à la mise sur pied des rencontres. La valeur de leur contribution en nature s'élève à plus de 70 000 \$;
- le travail exceptionnel des 2 jeunes femmes chargées de ce projet fabuleux : Marjorie Alain et Véronique Dagenais-Cooper.

Comité de coordination

Hélène Bastien, Bell

Ginette G. Defoy, YWCA

Françoise Guénette, journaliste

Partenaires organisateurs formant le comité directeur

- Alliance des syndiquées interprofessionnelles du CHUQ (ASIC-CHUQ)
- Assemblée nationale du Québec
- Association des retraitées et retraités de l'enseignement du Québec (CSQ)
- Chaire CRSNG-Industrielle Alliance pour les femmes en sciences et génie au Québec
- Comité des avocates dans la profession du Barreau de Québec
- Comité Femmes d'initiatives de la Chambre de commerce de Québec
- Conseil du statut de la femme
- Département d'éducation physique de l'Université Laval
- Égale Action
- Faculté des sciences et de génie de l'Université Laval
- Fonds d'emprunt économique communautaire (Québec)
- Groupe Femmes, Politique et Démocratie
- Jeune Barreau de Québec
- Musée de la civilisation
- Nouvel engagement des femmes en technologie (NEXXT)
- Ordre régional des infirmières et infirmiers de Québec
- Réseau des femmes d'affaires du Québec inc.
- Service de la culture, Ville de Québec

Historiennes formant le comité scientifique

- Brigitte Violette, Coordonnatrice du comité
- Johanne Daigle
- Claudette Ledet
- Lorraine O'Donnell
- France Parent
- Assistantes de recherche : Julie Desmarais et Valérie Lapointe-Gagnon



Photothèque YWCA



FEMMES DANS LA COMMUNAUTÉ

ACTIVITÉS FAMILIALES : DEHORS LES TUQUES ET LA FÊTE DE LA RENTRÉE

Dehors les tuques!

Avec la vague de neige exceptionnelle de cet hiver et la superbe température de cette relâche, la journée du 26 février a enregistré un record de participation. De nombreuses familles de la région de Québec sont venues jouer dehors et participer à des activités animées sur le thème « La 400° Relâche ». Le concours de sculptures sur neige, le grand jeu, le bricolage et le soccer sur neige ont eu raison de l'énergie débordante des enfants. Chacun des participants a pu repartir avec un cadeau en plus de leurs joues bien rouges.

Pour une seconde année, 9 jeunes bénévoles du Collège St-Charles Garnier et de l'école secondaire de Rochebelle ont animé cette journée avec brio. Ces jeunes ont été encadrés par 15 bénévoles, tous membres du personnel de PricewaterhouseCoopers.

En effet, la **Fondation PricewaterhouseCoopers** : offre chaque année, la possibilité à ses employés d'effectuer une journée de bénévolat dans un organisme communautaire afin de resserrer les liens. De plus, 250 \$ nous ont été remis afin de supporter les dépenses de l'activité.

STATION COMMUNAUTO

Nos valeurs éco-responsables nous ont amenées à agrandir notre station *Communauto* en avril 2008. En effet, nous permettons désormais à cette entreprise québécoise de stationner 2 véhicules de plus chez nous. Une façon concrète de protéger l'environnement et d'augmenter nos revenus et ce sans encombrer le stationnement puisque ces véhicules sortent habituellement le jour pour revenir le soir et la nuit.

Fête de la Rentrée

Le 26 août 2007, avant le début des festivités du 400^e, Samuel de Champlain accueillait les visiteurs lors de cette journée d'activités familiales. C'est au son de musique et de danse huronnes que s'est déroulé ce beau dimanche pendant lequel les familles pouvaient s'instruire en parcourant un rallye questionnaire sur les femmes ayant marqué la Ville de Québec.

Le nombre important d'activités populaires dans la ville a eu un impact sur la fréquentation de l'activité. Malgré tout, le bilan financier fut positif et un grand nombre de personnes ont profité de l'occasion pour déguster un blé d'inde ou s'inscrire à un cours.

NOS BOUTIQUES : LE CHIFFONNIER D'ANDRÉE ET LE VIDE-GRENIER

Alimentées par les dons de la collectivité, triés et mis en vente par de fidèles bénévoles, les deux boutiques réunies ont rapporté un revenu annuel de 49 575 \$, ce qui représente une hausse de 29% en un an attribuable à la création du poste de coordonnatrice du développement communautaire. Celui-ci a en effet permis une meilleure supervision et un encadrement plus constant.

Un grand merci à nos bénévoles assidues des boutiques :

Francine Aubé, Sandrine Blais-Deschênes, Louise Bonard, Marie Carrier, Georgette Champagne, Marie-Hélène Dumont, Marthe Dumont, Andrée Hawey, Louise Houde, Gislaine Morneau, Louise Pelletier, Jeannine Pérès, Rita Quirion, Danielle Roberge, Marilynne Sabourin, Denise Vallée.

Et à toutes celles et tous ceux qui alimentent nos boutiques si généreusement.

CENTRE D'ACCÈS COMMUNAUTAIRE À INTERNET (CACI)

Grâce au support financier de Industrie Canada et à notre entente avec la FQCCCL nous pouvons offrir un accès à Internet gratuit dans nos locaux. Très apprécié par nos clients, résidentes et touristes, ce service est disponible 7/7 et 24/24.

Le déménagement de l'installation du laboratoire d'informatique vers le rez-de-chaussée a permis de passer de 500 à 2 997 heures d'utilisation annuelle.

HÉBERGEMENT TOURISTIQUE

À l'instar des hôtels et hébergements touristiques de la région de Québec, notre Auberge a senti souffler le vent de « l'effet 400^e ». En plus de cette saison touristique aux retombées économiques exceptionnelles, nous avons conclu une entente en octobre 2007 avec le Ministère de l'Immigration et des Communautés culturelles afin d'accueillir des familles d'immigrants pour leurs 6 premières nuits en sol québécois.

Les 152 immigrants qui ont séjourné en moyenne 6 jours à l'Auberge proviennent principalement de Colombie (90%), du Congo et du Rwanda (8%) et de Russie (2%), pour un total de 912 nuitées.

Provenance de la clientèle touristique de l'auberge :

Montréal	21%	Europe	30%
Ailleurs au Québec	32%	Asie et Moyen-Orient	1%
Reste du Canada	10%	Amérique Latine	2%
États-unis	3%	Océanie Australie	1%

Le Carnaval de Québec en février et le Congrès Eucharistique en juin, sont les principaux facteurs qui ont influencé à la hausse la fréquentation de la formule sacs de couchage.

	Auberge	2007-2008 vs 2006-2007	Formule sacs de couchage	2007-2008 vs 2006-2007
Nuitées	3583	+ 27%	523	+53%



FEMMES EN DEVENIR

CENTRE FILLES

En général, les filles sont moins sûres d'elles que les garçons. Elles sont beaucoup plus susceptibles d'éprouver de l'insatisfaction face à leur corps et de faire état d'un sentiment de solitude. La pré-adolescence et l'adolescence pour les filles sont des périodes d'expérimentation et de choix. Entre 9 et 12 ans, les filles s'isolent, dès 13 ans elles ressentent l'urgence de forger leur identité. De nombreuses recherches suggèrent l'existence d'un lien marqué entre la faible estime de soi et le sentiment de tristesse ou de dépression chez les jeunes filles et l'adoption de comportements qui prédisposent à la consommation d'alcool et de drogue, de tabagisme, de relations sexuelles précoces ou de violence dans les relations amoureuses.

Sensibles à cette problématique, animées par une volonté de contribuer au mieux-être des femmes et persuadées que l'intervention précoce et la prévention sont des moyens efficaces pour atteindre nos objectifs, nous avons mis sur pied un projet pilote de Centre filles rendu possible grâce au soutien financier de Condition féminine Canada dans le cadre du Programme promotion de la femme.

Inspiré par le modèle des Centres femmes, le Centre filles propose des services adaptés aux adolescentes de 9 à 17 ans. Ces rendez-vous deviennent des moyens pour amener les filles à développer leur estime de soi, leur confiance et leur capacité d'exprimer sagement leurs besoins. Elles peuvent y échanger, participer à des formations et à des activités. Elles sont ainsi mieux outillées pour identifier les relations toxiques qui mènent à la violence et pourront plus facilement la reconnaître, la refuser et la dénoncer.

L'hypothèse posée par notre organisation est qu'en ayant été sensibilisées plus jeunes, ces jeunes filles deviendront des femmes qui refuseront la violence comme modèle de relation.

De janvier à juin, une analyse des besoins a été réalisée à partir de sondages auprès de jeunes filles et d'intervenants. Un local a été aménagé avec les jeunes filles, un programme a été créé avec elles.

Un total de 30 ateliers de 2 heures ont été offerts sur une période de 9 semaines aux jeunes filles pendant l'été 2008. Devant la réceptivité de ces dernières, nous prévoyons de donner vie à un Centre filles permanent.

7 ateliers :

- Mon centre à moi !
- Mes amours, mon intimité, j'en prends soin
- Mon apparence, c'est tout ce qui compte ?
- Des filles pas comme les autres
- Ça arrive juste aux autres
- Est-ce que je m'aime moi ?
- Je veux changer le monde !

3 ateliers optionnels :

- Fresque murale
- Radio Centre filles
- Aménagement du local

Nombre d'inscriptions par âge :

- 9-12 ans : **12 filles**
- 13-15 ans : **6 filles**
- 15-17 ans : **6 filles**

SEXY INC. NOS ENFANTS SOUS INFLUENCE, UN FILM DE SOPHIE BISSONNETTE

Le 20 novembre 2007, nous avons coordonné avec l'ONF, l'UQUAM et le Comité de la condition des femmes de la CSQ, le lancement du DVD *Sexy inc. Nos enfants sous influence* à Québec. Plus de 200 personnes étaient réunies à l'auditorium de l'ENAP pour visionner ce film et échanger avec la réalisatrice et des intervenantes du milieu.

Réalisé par Sophie Bissonnette, produit par l'ONF en collaboration avec le Y des femmes de Montréal (YWCA) et le Service aux collectivités de l'UQAM, ce film de 35 minutes analyse l'inquiétant phénomène de l'hypersexualisation ainsi que ses effets nocifs sur les jeunes. À travers le point de vue percutant de plusieurs spécialistes, ce film dénonce une culture malsaine créée par le marketing et les médias. Véritable appel à la mobilisation, il est avant tout un outil pour susciter la discussion et la prise de conscience. Produit dans le cadre du projet « *Outiller les jeunes face à l'hypersexualisation* », il est destiné à toutes les personnes qui interviennent auprès des jeunes, parents, professeurs, éducateurs, etc. Cette soirée, animée par Françoise Guénette a éveillé les consciences et permis de discuter de pistes de solutions.



Affiche du film *Sexy inc.*

LA SEMAINE SANS VIOLENCE

Du 14 au 20 octobre 2007 : la semaine sans violence

Imaginez ... 7 jours... 168 heures... 10 080 minutes... 604 080 secondes... Sans VIOLENCE !

La Semaine sans violence est sans doute le plus grand événement organisé pour la prévention de la violence au Canada. Nous travaillons de concert avec les autres associations canadiennes pour mener une campagne nationale amenant les femmes et les hommes à réfléchir à des moyens novateurs de contrer la violence dans leur propre milieu.

La Semaine sans violence traite de plusieurs formes de violence. Les thèmes des événements retenus font référence aux événements de chez nous qui ont été relatés par la presse. Nos activités touchaient les principaux thèmes suivants : l'itinérance, la violence conjugale, les stéréotypes dans les médias, les relations amoureuses chez les jeunes et la promotion du mieux-être.

- Récit-conférence « 2 000 femmes et 95 YWCA à Nairobi pour changer le monde » par Catherine Huard, chargée de projet Leaders et décisionnelles et représentante de la YWCA Canada lors du Congrès mondial des YWCA à Nairobi en juillet 2007.
- Matinée de sensibilisation « La violence conjugale, comprendre pour mieux agir... » avec la collaboration de Violence info.
- Colloque Place aux Filles !

2^e Colloque Place aux filles !

Le samedi 20 octobre, fortes de la conviction qu'agir tôt optimise les résultats durables dans la prévention de la violence, nous avons organisé le 2^e Colloque Place aux filles ! dédié aux jeunes filles de 12 à 17 ans.

- 55 % des participantes avaient entre 12 et 14 ans
- 45 % des participantes avaient entre 15 et 17 ans

Au programme : atelier sur les stéréotypes dans les vidéoclips, atelier d'autodéfense, pièce de théâtre participative, création d'une murale collective, visionnement du court métrage « Parle-moi de toi » et prestation de l'auteure-compositrice-interprète Ève Cournoyer.

Les jeunes filles provenant de divers horizons ont apprécié pouvoir échanger, le temps d'une journée, sur des sujets parfois difficiles à aborder.

JOURNÉE D'ACTIVITÉS KA-DANSE

Une journée d'activités ludiques et sportives dédiée aux jeunes filles, Ka-Danse, s'est déroulée le samedi 22 septembre 2007. Un animateur, l'entreprise « Katag » a ouvert la journée avec une bataille pacifique d'épées mousse. Puis Laurence Boudrault, professeure de Yoga, a fait découvrir cette discipline aux participantes. Enfin des professeurs des studios de danse « Québec Multi Danse » ont initié les filles à la danse Hip Hop.

Les 27 adolescentes qui ont pris part aux activités ont beaucoup apprécié la journée. Des collations et un dîner santé ont été offerts au cours de la journée. La journée d'activités Ka-danse a été organisée dans le but de faire bouger les jeunes filles à la suite d'un appel de projets novateurs initié par la Ville de Québec par laquelle nous avons bénéficié d'une subvention de 2 400\$.



Photothèque YWCA



FEMMES SOLIDAIRES

LA YWCA C'EST AUSSI...

Un réseau mondial...

- Une alliance mondiale qui s'étend sur 125 pays
- 25 millions de femmes et de filles à travers le monde
- Une implication quotidienne auprès de 22 000 communautés différentes

Un réseau national...

- Le soutien à un million de femmes et leurs familles
- Un réseau sur 9 provinces et 1 territoire
- 5 000 employés impliqués
- 10 000 bénévoles dévouées
- 35 associations membres qui desservent 200 communautés

À **nouveau cette année**, nous avons contribué pour un montant de 1 000\$ au Fonds national permettant aux jeunes femmes de vivre de stimulantes expériences associatives : le Youth leadership miles Fund de la YWCA Canada.

Un réseau provincial...

2 associations : Montréal et Québec

784 femmes membres votantes

Ces femmes deviennent membres parce que :

- elles souhaitent contribuer à la vocation sociale de la YWCA Québec et embrasser notre cause
- elles s'inscrivent à notre Forfait Gymnase et piscine
- elles participent au programme Leaders et décisionnelles

8 membres corporatifs

Des entreprises, organismes à but non lucratif ou associations de la région de Québec adhèrent à la YWCA pour soutenir la cause et offrir des avantages à notre clientèle.

Membres corporatifs 2007-2008 :

- Aliments de santé Laurier
- Centre Local de Développement de Québec
- Chiro-Santé
- Constructelle
- Ostéoporose Canada
- ReGain Groupe Conseils
- SSQ Assurances générales
- Syndicat des professionnels et professionnelles du gouvernement du Québec

Un organisme impliqué dans plusieurs instances

Les membres de l'équipe sont nombreuses à avoir intégré différentes instances en lien avec nos préoccupations et notre cause. Ainsi, nous sommes :

- Administratrice du Conseil d'administration du Regroupement pour l'aide aux itinérants et itinérantes de Québec (RAIIQ)
- Commissaire de la Commission consultative Femmes, Ville de Québec
- Membre de la Commission consultative loisirs, sports, vie communautaire et sécurité urbaine
- Membre de la Société des communicateurs de Québec
- Membre de la Table Carrefour violence conjugale
- Membre du Comité accessibilité de la Table de concertation en itinérance
- Membre du Comité aviseur Femmes non-regroupées, Commission de l'équité salariale
- Membre du Comité directeur Chaire d'étude sur la condition des femmes, Université Laval
- Membre du Comité exécutif, Mobilisation régionale et locale sur les saines habitudes de vie, le poids et la santé, Direction de la Santé publique Capitale nationale
- Membre du Comité Femmes d'initiatives, Chambre de commerce de Québec
- Membre du Comité organisateur de la nuit des sans-abri
- Membre du Comité Santé du Regroupement des groupes de femmes (RGF-CN)
- Membre du ROC 03
- Participante au Réseau solidarité itinérance du Québec (RSIQ)
- Présidente de la Table de concertation en condition féminine de la CRÉ Capitale nationale

De plus, notre directrice générale a animé le Forum *Entreprendre façon femmes*, organisé par la CRÉ avec la Table de concertation en condition féminine de la Capitale-nationale, le 7 novembre 2007 en plus de participer comme panéliste à une activité sur la fidélisation de la main d'œuvre organisée par le CABQ, le 14 novembre 2007.

Coup de pouce

Nous avons offert un hébergement gratuit pendant un mois en mai 2008 à une artisane qui porte sur ses épaules un vaste et audacieux projet pacifiste : « les soldates de la paix » afin de lui laisser le temps de le faire connaître dans la Ville de Québec. Claude Desjardins souhaitait profiter du 400^e pour sensibiliser les gens de Québec à son projet. L'hébergement offert s'est ajouté à la disponibilité d'une salle où à quelques reprises, le public a pu modeler des statuettes.

Zoom sur les femmes

Pour une 2^e année, Madame Diane Bélanger, directrice générale de Zoom Média et ambassadrice de la Soirée-bénéfice *De l'ombre à la lumière*, a renouvelé l'expérience d'inviter 10 de ses clientes à un dîner, suivi d'une visite guidée de *La grande Marelle*, lors duquel Ginette G. Defoy a présenté l'ensemble de nos services. Le travail conjoint des employés de Zoom média et de notre équipe à organiser cette journée a permis de sensibiliser ces femmes d'influence et relayeuses d'information au phénomène de l'itinérance au féminin.

« Grâce à la rencontre de ce midi, j'ai découvert le travail extraordinaire accompli par la YWCA. J'ai découvert des femmes qui ont à cœur d'aider d'autres femmes. J'ai découvert un endroit où règnent le respect et l'entraide pour toutes celles qui n'ont plus rien et qui ne savent plus quoi faire pour s'en sortir. Je me suis aussi sentie interpellée. Je me suis dit que je dois faire ma part pour aider cet organisme à poursuivre son œuvre. C'est à ça que je réfléchis depuis ma visite à la YWCA. »

Hélène Drolet, Réseau de Transport de la Capitale

PORTRAIT DES FINANCES

Les subventions salariales qui permettent des projets concrets

- Le programme Emploi été Canada a permis d'offrir un poste d'intervenante et un poste d'adjointe au développement des programmes à deux étudiantes de l'Université Laval, l'une en intervention sociale, l'autre en marketing.
- Le programme Leaders et décisionnelles existe grâce à une subvention du Secrétariat à la condition féminine du Québec par le biais de son programme À Égalité pour décider, ainsi qu'à celle du Forum jeunesse de la région de Québec dans le cadre du Fonds régional d'investissement jeunesse de Québec (FRIJQ).
- Le Centre filles existe grâce à une contribution de 45 400 \$ accordée par Condition féminine Canada dans le cadre du programme de promotion de la femme. Une chargée de projet peut ainsi imaginer un avenir inspirant pour nos adolescentes.
- La Série Empreintes d'elles a pu être mise en place grâce à une contribution de 54 536 \$ de Condition féminine Canada qui a permis entre autres d'embaucher deux jeunes chargées de projets.
- Une subvention de 650 \$ d'Emploi Québec a permis à deux membres de l'équipe de travailler à l'élaboration d'un guide de formation pour le personnel de l'accueil.

DÉPENSES VENTILÉES

Salaires et charges sociales	61 %	62 %
Frais opération des programmes et services	23 %	31 %
Taxes et énergie	7 %	non ventilée
Administration et entretien	6 %	7 %
Publicité et communications	3 %	non ventilée

SOURCES DE REVENUS

Contribution des usagers	42 %	44 %
Programmes	79 %	80 %
Hébergement	12 %	15 %
Membership et locataires	9 %	5 %

Activités d'autofinancement

Femmes de mérite	39 %	50 %
De l'ombre à la lumière et campagne de financement	30 %	37 %
Empreintes d'elles	20 %	0 %
Chiffonnier d'Andrée et Vide-grenier	9 %	9 %
Dons et autres activités	2 %	4 %

Subventions

Initiative des partenaires pour la lutte à l'itinérance (IPLI)	32 %	35 %
Agence santé et services sociaux	34 %	35 %
Ville de Québec	14 %	14 %
CRÉ/Bureau de la Capitale Nationale	8 %	0 %
À égalité pour décider	5 %	4 %
FRIJQ	3 %	4 %
Condition féminine Canada (Centre filles)	3 %	0 %
Subventions salariales	1 %	1 %
CLD	0 %	7 %

2007-2008

2006-2007

PORTRAIT DE FAMILLE

Notre conseil d'administration au 31 juillet 2008

Christine Dubois, présidente
Directrice, Structures de crédit, Groupe Clientèle Privée –
RBC Investissements Gestion Privée

Marie-José Ouellet, vice-présidente
Directrice générale, Ressources Entreprises

Amélie Bolduc, trésorière
Chef d'équipe en certification – Ernst & Young

Ginette G. Defoy, secrétaire
Directrice générale de la YWCA Québec

Administratrices

Vicky Drouin
Avocate – Stein Monast

Hélène Dumais
Linguiste

Andrée Fontaine
Retraitée

Marlène Fortin
Directrice générale – Desjardins Marketing Stratégique

Diane Ippersiel
P.D.G. – Une affaire d'Anglais

Sylvie Mathieu
Présidente – SM Pro-Management inc.

Andrée Pelletier
Présidente – Maelström Créatif

Guyline Perron
Vice-présidente, Finance et administration – Anapharm

Nous saluons et remercions Jessica Reid, avocate chez Langlois Kronström Desjardins avocats qui a dû nous quitter en cours d'année pour des raisons professionnelles.

Afin d'encourager l'expression du leadership féminin des jeunes femmes :

18 %

Le pourcentage de jeunes femmes de moins de 30 ans que compte le conseil d'administration

38 %

Le pourcentage de jeunes femmes de moins de 30 ans qui composent l'équipe administrative

Nos dévouées salariées

Chaque année, nous profitons des vœux du nouvel an pour souligner le travail formidable effectué par nos employées. Nous en profitons pour rendre hommage et remercier ceux qui cumulent 5, 10, 15 et même 30 années de services. Voici la « cuvée » 2008. Merci à chacun et chacune pour votre loyauté et votre fidélité.

30 ans

Lise-Marie Douville

15 ans

Marlène Châteauvert

10 ans

Ceila Vasquez

5 ans

Analia Boily

Jacques Bouchard

Joan Genoïs

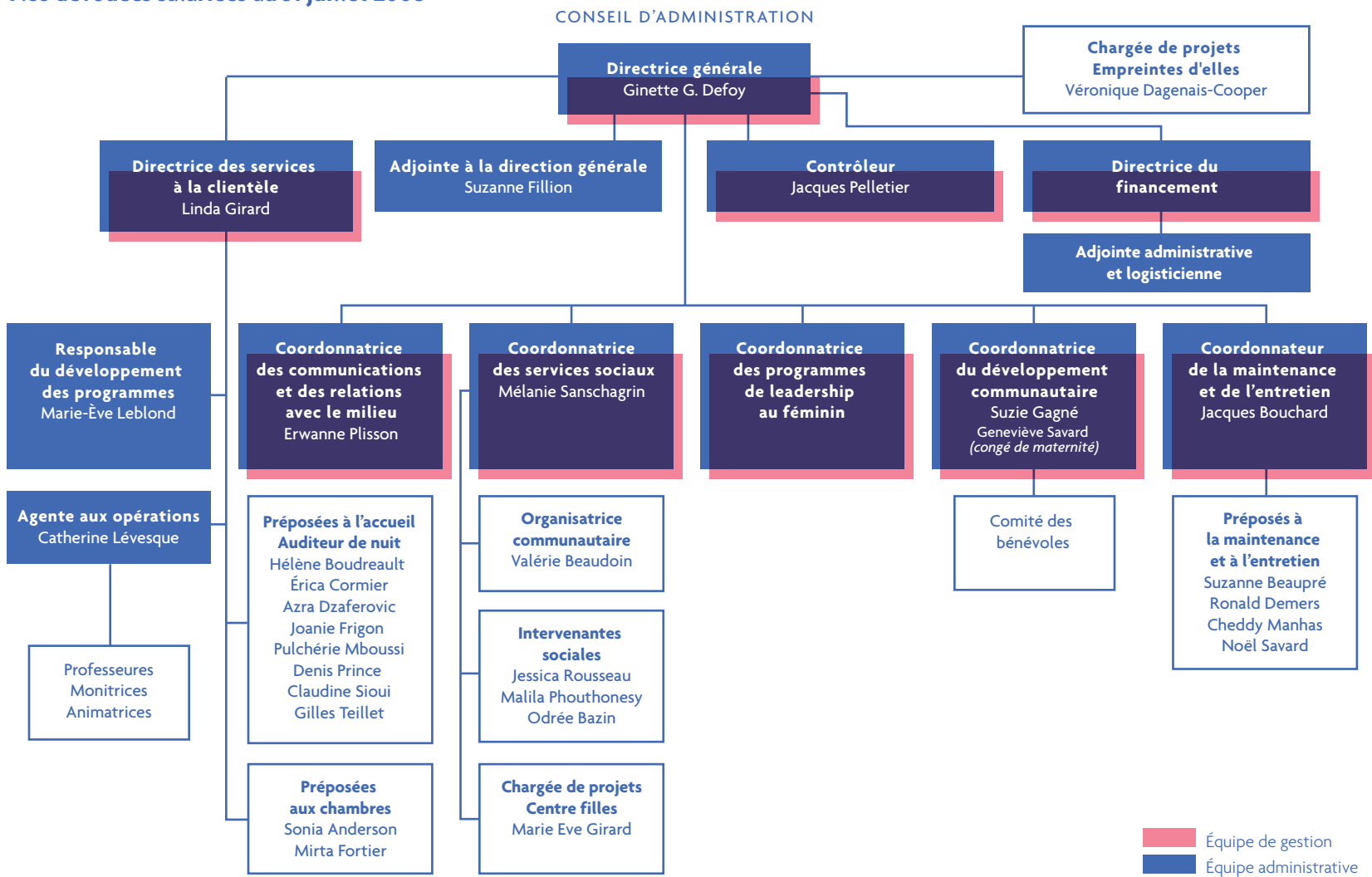
Catherine Lévesque

Alix Pampalon-Cormier

Mélanie Ratté

Isabelle Tétrault

Nos dévouées salariées au 31 juillet 2008



Nos bénévoles impliquées

Le développement communautaire d'un organisme tel que le nôtre compte sur le temps et les talents de nombreuses bénévoles dédiées, dont la contribution rehausse la qualité des services, des programmes et des événements offerts. Sans leur engagement qui correspond à 8 057 heures pour l'année 2007-2008, il nous serait impossible d'offrir autant aux femmes et aux familles de la région de Québec.

Merci aux bénévoles du :

- Conseil d'administration;
- Cabinet de campagne de financement;
- Comité organisateur du Gala-bénéfice Femmes de mérite;
- Comité de positionnement;
- Comité directeur de Empreintes d'elles;
- À celles et ceux qui viennent donner un coup de pouce au quotidien ou lors de projets ponctuels.

Votre engagement nous pousse au dépassement !

Nos stagiaires assidues

Milieu d'apprentissage par excellence, nous offrons chaque année la possibilité à des étudiants de venir exercer leurs talents et échanger leurs connaissances avec nos différents services.

1 493 heures de stage ont été effectuées en communication, comptabilité, développement communautaire et services sociaux. Passionnés par leur métier, les membres de notre équipe qui supervisent l'apprentissage des stagiaires, savent transmettre cette énergie propre aux organismes animés par une cause. L'immersion dans la vie active est immédiate et l'efficacité des jeunes apprentis instantanée. Plusieurs stagiaires travaillent d'ailleurs désormais pour des organismes à but non lucratif embrassant ainsi de belles causes sociales qui leurs tiennent à cœur.

Témoignages

« Mon passage au conseil d'administration de la YWCA Québec m'a permis de découvrir une solidarité nouvelle et différente. J'y ai vu onze administratrices ainsi que la directrice générale, venant d'horizons variés, y mettre en commun leurs compétences et leurs expériences. J'ai ainsi pu partager avec ces femmes de tête et de cœur des idées et des projets en soumettant sans cesse le tout à la lunette de la condition des femmes. Les discussions ont été passionnantes, et les émotions, parfois vives ou tendres, mais le sentiment d'être écoutée et prise en considération ne s'est jamais démenti. »

Hélène Dumais, administratrice au conseil d'administration

« J'ai eu la chance en arrivant de France, de rencontrer sur mon chemin la possibilité de m'engager à faire ce que j'aime... m'occuper d'un petit commerce pour une bonne cause. Depuis 12 ans, j'ai une relation fort sympathique avec l'ensemble de l'équipe, qui change parfois...mais qui amène toujours des rencontres agréables. Mon bénévolat à la YWCA me valorise et m'a permis de m'intégrer au Québec en me rendant utile. »

Rita, bénévole au Vide-Grenier

« Mon implication à la YWCA m'a aidé à briser l'isolement. J'ai découvert un environnement sain avec des gens chaleureux et souriants. »

André, coursier bénévole

« J'ai grandement apprécié les tâches qui m'ont été confiées. Le milieu de la YWCA est stimulant, le personnel côtoyé est attentionné, disponible et d'une grande gentillesse.

Ma collègue et moi avons bénéficié d'une grande latitude et nos idées ont été bien accueillies et encouragées. Cette expérience m'incite à poursuivre. »

Louise, bénévole à la revue de presse

MERCIS !

Un immense merci à nos nombreux partenaires, collaborateurs, commanditaires, donateurs et amis !

Pour nos services d'hébergement

Action-Habitation
Auberge Canard Huppé
CAVAC
Céline Maurice, coiffeuse
Centre communautaire l'amitié
Centre Croissance renaissance
Centre de crise de Québec
Centre des femmes de la Basse-Ville
Centre femmes aux 3A
Corinne Corriveau, conférencière
Expo Québec
Croisières Lachance
Fondation du cancer du sein
L'Archipel d'entraide (Accrochetoit)
Lauberivière
La maison Charlotte
Le Jardin Mobile
Le Musée de la civilisation
Les centres hospitaliers et les Centres de santé et de services sociaux de la région
Les Centres locaux d'emploi (Quartiers-historiques et Ste-Foy)
Maison des femmes de Québec
Maison des femmes immigrantes
Maison de Transition L'Éclaircie
Maison Hélène- Lacroix
Maison de Job
Maison Kinsmen Marie Rollet
Mères et monde
Miels Québec
Moisson Québec
Office municipal d'habitation du Québec
OSMOSE
PECH
RAIIQ
Restaurant-Pub Ryna
RGF-CN
ROC 03
Roset
SISCQ
Sophie Grillon, massothérapeute
Un toit en Réserve
Violence info

Pour la soirée-bénéfice De l'ombre à la lumière

Partenaires financiers :

Hydro Québec, partenaire présentateur
RBC Groupe financier
SSQ Assurances générales

Partenaires médias :

Le Journal de Québec
TVA Québec

Partenaires de services :

Groupe Cossette communication-marketing
Hilton Québec
Zoom Création

Ceux qui se sont associés à l'événement par le don d'objets pour l'encan :

Académie Culinaire de Québec
Ameublement Tanguay
Auberge Saint-Antoine
Autrefois Saïgon
Château Bonne Entente
Cheikha L'Intempor'elle
Chez Ashton
Club Avantage Multi-Sports
Cogeco inc
Crocs Canada
Croisières AML
Desharnais Pneus et mécanique
Elyss Cuir inc.
Epiderma
Fix Auto
Grand Théâtre de Québec
Groupe Camada inc.
Groupe Dufour
Groupe Germain
HDG inc.
Hydro-Québec
L'Entre Peau du CUIR
L'Entrepôt du Hockey
La Maison Simons
Langlois Kronström Desjardins
Largo Resto-Club
Laurier Québec
Le Capitole de Québec
Le Centre Santé Beauté IRIS
Le Journal de Québec
Le Nordique Spa & Détente
Le Réseau de transport de la Capitale
Lépine Cloutier
Les Publications Vacances Québec inc.
Orchestre symphonique de Québec

Orléans Express
Place Ste-Foy
PricewaterhouseCoopers
Promotions Universelles
Publipage
ReGain Groupe Conseil
Restaurant Le Gwalarn
Roc Gyms
SEPAQ
Société Radio-Canada
SSQ Assurances générales
SSQ Groupe financier
SunGard
TATV
Théâtre Périscope
TVA
VIA Rail Canada Inc.
Village Vacances Valcartier

Artistes et artisans :

Anouk Lacasse
Carmen Bégin
Francine Blais
Geneviève De Celles
Gilles Belley
Jean-Luc Dehous
Josée Dupont
Manon L'Hérault
Marie-Claude Langevin
Marie-France Duval
Marie-Hélène Roy
Roxane Cyr
et les participantes à l'œuvre collective de *La grande Marelle*

Ceux qui se sont associés à l'événement par l'achat de tables corporatives :

Astral Média Affichage
Caisse populaire de Loretteville
Epiderma
Groupe Promutuel
Hélène de Grandmont
Ministère de la Culture, des Communications et de la Condition féminine
SSQ Assurances générales
Télé-Québec

Merci à tous nos généreux donateurs

Pour le volet loisirs communautaires

Annick Robinson, seigneur de budokon
Centre des loisirs St Sacrement
École Sul de Bahía
FQCCL
Groupe Excelso
Valérie Gingras, étudiante en droit à l'Université Laval

Pour le Salon Poupon et Bedon rond

Nos partenaires :

RockDétente 107,5 et Isabelle Tremblay, partenaire média et porte parole de cet heureux événement.
Alicot couche de coton
Berceau Maternité et Allaitement
Charline Bourque, Stampin'Up
Dimension Indigo
Groupe Les relevailles
Joëlle Malenfant, chiropraticienne
Jouets en folie
Le collectif Les Accompagnantes
Le petit mousse
Maman Passion
Piqé
Signes É Merveilles
Timôme boutique/Friperie
Vêtements d'allaitement MomZelle
Vive la vie
Zip Maquillage, Nadia Tremblay

Nos exposants :

Association pour la préparation affective à la naissance
Bébé Boomerang
Confort Maternité
Coopérative du Cercle des Supermamans
Écocouche
La calinerie
Le royaume du bébé
Mon Bébé bio
Studio Photo Éléance
Tipopotam et la Cigogne
Yves Boissinot et Andrée Thiffault, pharmaciens

Pour le Salon de la Santé**Nos partenaires :**

Alimentation Holland
IGA Sillery
Provigo Myrand
Florales Jouvences
Vidéo femmes
Pauline Gagné, massothérapeute

Nos exposants :

Al-Anon
Aliments de Santé Laurier
Association canadienne pour
la santé mentale
Clinique de chiropratique /arthrose
D^{re} Dufour
Commission de l'éthique, de la science
et de la technologie du Québec
Le Centre Coracle
Le Sophrocentre de Québec
Organisation québécoise des personnes
atteintes du cancer (OQPAC)
Pharmacie Yves Boissinot (Familiaprix)
Service d'information en contraception
et sexualité du Québec
Société canadienne du cancer
Tao de la Santé et Acupuncture

Pour Dehors les tuques

Alex Coulombe Itée
Cadre Verbec
Collège Frontière
Collège Saint-Charles Garnier
École secondaire de Rochebelle
Imax Le Théâtre
Mc Donald's
Halles de Sainte-Foy
Price waterhouse Coopers
Resto Pub Ryna
Vézina Party Centre
Ville de Québec
Wal-Mart Jules-Verne

Pour la Fête de la Rentrée 2007

Alex Coulombe
Aliments Ultima (Yoplait)
Biscuits Leclerc
Boulangerie Pâtisserie Au Pêché Mignon
Caisnes Desjardins des Hautes-Marées
Caisse populaire Desjardins Bellevue
de Québec – Centre financier
aux entreprises

Christiane Gagnon, députée de Québec
Expo Cité
Familiaprix, Boissinot Y. & Thiffault A.
Famille Godin Fruits & Légumes
Ferme Alain Gingras & Carmen Essiambre
Ferme Julie Chabot & René Lavoie
Ferme Steve Gingras, Fromagerie Boivin
Gestion Mi-Ro PM, Graphica impression
Groupe Casot et Samuel Holland
Groupe Excelso
Hilton Québec
IGA Sillery
Institut François De Courval
Le Jardin Mobile Sillery
La Boule Miche
Laurier Québec
Les Éclairages Solaires FGC
Les Rôtisseries St-Hubert-Claude
et Marcel Martin
McDonald's
Restaurant Les trois moussaillons
Option Santé
Philippe Couillard, Député de Jean Talon,
Ministre de la santé et des services sociaux
Plomberie Pierre Bizier
Recycleur 2001
ReGain Groupe conseil
Restaurant La Girolle
Resto-Pub Ryna
RockDétente 107,5 Québec
Rona l'express
Roset
Quincaillerie St-Sacrement
Silvano Café Boutique
Traiteur Le Fin Gourmet
Vézina Party Centre
Ville de Québec

Pour les programmes en Leadership féminin**Formatrices et conférencières du Programme Leaders et décisionnelles :**

Anne Chantal
Rosette Côté
Colette Durocher
Nancy Gagnon
Jocelyne Guay
Danielle Hébert
Sylvie Huard
Hélène Lee-Gosselin
Corine Markey

Isabelle McNicoll
Michèle Prince-Clavel
Renée Rivest
Julie St-Onge
Guylaine Vachon

Partenaires :

Association des femmes de carrière
du Québec métropolitain
Association des femmes en finance
du Québec
Association des femmes entrepreneures
immigrantes de Québec
Bureau de la Capitale-Nationale
Comité Femmes d'initiative de
la Chambre de commerce de Québec
CRÉ de la Capitale-Nationale
Fondation communautaire du grand Québec
Secrétariat à la condition féminine
Forum jeunesse de la région de
la Capitale-Nationale
Jeune Chambre de commerce de Québec
Réseau des femmes d'affaires du Québec

Répertoire décisionnelles :

Bureau de la Capitale-Nationale
La Conférence Régionale des Élus
de la Capitale-Nationale (CRÉ)

Pour Femmes de mérite**Partenaire présentateur :**

Banque Nationale

Partenaire cocktail :

CRÉ Capitale-Nationale

Partenaires :

Gaz Métro
Heenan Blaikie Aubut

Partenaires média :

Le Journal de Québec
RockDétente 107,5 Québec
TVA

Animatrices :

Nathalie Clark de TVA Québec
Collège Jésus-Marie pour avoir encouragé
ces jeunes filles talentueuses
et prometteuses.

Partenaires de catégories :

Hydro-Québec
Industrielle Alliance
Loto-Québec

Ministère de la culture, des communications
et de la Condition féminine
Ministère de la Santé et des Services sociaux
Ministère de l'Éducation, du Loisir et du Sport
Ministère du Développement économique,
de l'Innovation et de l'Exportation
Mouvement Desjardins
Université Laval

Commanditaires :

Aliments de Santé Laurier
Audiotélécom
Bijouterie Fortuna
Boum! communication graphique
Boutique IRIS
CLD de Québec
GENIVAR
Groupe Perspective
Laurier Québec
Les Photographes Kedl
Parc technologique du Québec
métropolitain
PricewaterhouseCoopers
Stein Monast
Vision Audiovisuel multimédia
Zoom Création

Collaborateurs et fournisseurs :

Chambre de commerce de Québec
Bouclair
Botrophée
Distribution Teknolight
Fleuriste Vert
Folia Design
Gestion Mi-Ro
Graphica
Hilton Québec
Jérôme Bourque
La Gazette des femmes
Louise Lévesque de la Coopérative
des artisans et commerçants
du Quartier Petit Champlain
Myriam Chesseeboeuf, calligraphe
Nicole Dion
Place Ste-Foy
Restaurant La Scala
Sélections François Fréchette

Ceux qui se sont associés à l'événement par l'achat de tables corporatives :

Armateurs du St-Laurent /AQUAérobieJAL
Bell Canada
Cain Lamarre Casgrain Wells avocats

Centre financier aux entreprises
 Québec-Portneuf
 CSST
 D^{re} Dominique Dufour Chiropraticienne, D.C.
 Ernst & Young
 Gaz Métro
 Heenan Blaikie Aubut
 Ogilvy Renault
 Mallette
 Musée de la civilisation
 P.R.L. Électrique
 RBC Banque Royale
 ReGain
 SSQ Assurances générales
 Université Laval – Département
 d'éducation physique
 Université Laval – Faculté des études
 supérieures

**Pour les petits-déjeuners conférences
 Les Matinales**

Nos conférencières :

Anne Marcotte
 Denise Verreault
 Diane Déry, vice-présidente
 Marie-Claude de Billy

Nos partenaires :

Aliments de Santé Laurier
 Canard Goulu

Pour Empreintes d'elles

Partenaire financier :

Société du 400^e anniversaire de Québec

Partenaire présentateur :

Desjardins

Partenaires de prestige :

Bell
 Loto-Québec

Avec la contribution de :

Condition féminine Canada
 Département d'histoire de l'Université Laval
 Chaire pour le développement de
 la recherche de la culture française
 en Amérique du Nord

Partenaires de services :

BOUM Communication graphique
 Compo Orléans
 Parcs Canada, Centre de services du Québec
 Société historique Alphonse-Desjardins
 ZOOM Création

Pour nos projets adolescentes

Caroline Caron, doctorante
 en communication
 Chaire Claire Bonenfant sur la condition
 des femmes, Université Laval
 Condition féminine Canada
 Criviff (Québec)
 Entraide Jeunesse
 Espace Québec
 Forum Jeunesse de Québec
 Francine Lavoie, département de
 psychologie Université Laval
 Gîte jeunesse
 Guylaine Demers, département de santé
 physique Université Laval
 IRDPQ
 Marie-Hélène Gagné, département
 de psychologie Université Laval
 Québec en forme
 SOS Grossesse

**Aux partenaires du milieu scolaire
 et universitaire**

Cégep de Limoilou
 Cégep de Sainte-Foy
 Centre de Formation Professionnelle
 de Limoilou
 Collège Saint-Charles-Garnier
 Collège Jésus-Marie
 École Anne-Hébert
 École Boudreau
 École Cardinal-Roy
 École Chanoine-Côté
 École Jean-de-Brébeuf
 École Jean-XXIII
 École La mosaïque
 École Marguerite-Bourgeois
 École Notre-Dame de Rocamadour
 École Notre-Dame-du-Canada

École Perreault
 École primaire des Ursulines
 École primaire du Domaine
 École Sacré-Cœur
 École Saint-Jean-Baptiste
 École Saint-Malo
 École Saint-Mathieu
 École Saint-Michel
 École Saint-Odile
 École Saint-Sacrement
 École secondaire de Neufchâtel
 École secondaire de Rochebelle
 École secondaire La Camaradière
 École secondaire Vanier
 École secondaire Les compagnons
 de Cartier
 Holland School
 Polyvalente de Charlesbourg
 Polyvalente de l'Ancienne-Lorette
 Quebec high school
 Université Laval

Pour leur engagement envers la cause

APE
 Côté fleuve
 L'autre avenue
 Mallette
 Vidéo Femmes
 Zoom média

**À nos précieux et indispensables
 bénévoles.**

**Et à toutes celles et ceux qui nous ont
 soutenu tout au long de l'année.**

ORIENTATIONS 2008-2009

En cohérence et en suivi du plan d'action élaboré à la suite d'une réflexion stratégique adoptée en 2007 :

Dans le dossier du Positionnement

Communiquer notre compétence distinctive :

- Diffuser notre nouvelle identité visuelle;
- Harmoniser l'ensemble de nos outils de communication.

Dans le dossier de l'Offre de services

Consolider nos services à la clientèle :

- Analyser et recentrer l'offre en santé et développement global pour les femmes;
- Évaluer la rentabilité et la pertinence des activités;
- Confirmer et bonifier notre offre :
 - À la clientèle adolescente;
 - Aux futures et nouvelles mamans;
 - Aux femmes atteintes du cancer du sein;

Structurer le nouveau service des programmes en Leadership féminin :

- Élaborer un plan de développement;
- Soutenir les initiatives semblables portées par Portneuf et Charlevoix.

Dans le dossier du Financement

Mettre en place la nouvelle structure de financement :

- Définir la stratégie;
- Bonifier les activités majeures actuelles;
- Fidéliser les donateurs;

Préparer le tournoi de golf Filles open.

Dans le dossier Vie associative et réseaux

Fidéliser les membres et la clientèle :

- Augmenter et améliorer nos communications avec eux;
- Accueillir la rencontre annuelle des YWCA de l'Est du Canada
- Profiter des retombées de Empreintes d'elles :
- Entretenir nos réseaux naturels.

Dans le dossier de la Relocalisation

Faire un état de situation et élaborer un plan d'action :

- Analyser les options possibles;
- Évaluer les coûts;
- Prendre une décision.

Dans le dossier de la Gestion interne

Augmenter l'imputabilité et la responsabilisation des ressources humaines :

- Finaliser et mettre en place le système d'appréciation de la contribution du personnel salarié;
- Élaborer une politique de gestion et de reconnaissance du personnel bénévole.

Actualiser l'outil de gestion de l'information afin de rendre l'information disponible pour une meilleure prise de décision.

YWCA Québec

855, avenue Holland

Québec (Québec) G1S 3S5

T - 418 683-2155 • F - 418 683-5526

www.ywcaquebec.qc.ca



Imprimé sur du Mohawk Color Copy
papier 100% postconsommation



Côté fleuve • Communication de la marque