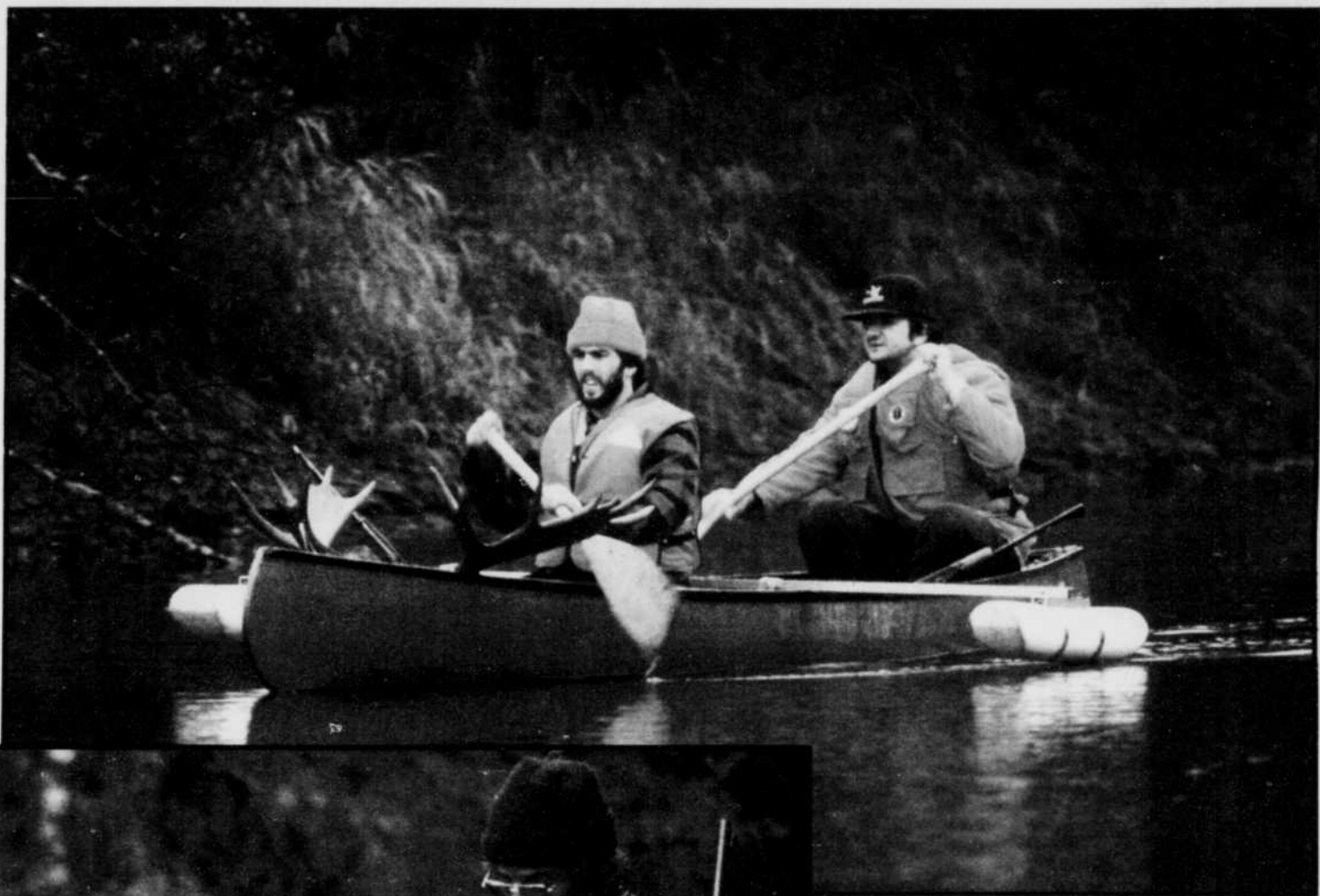


CHASSE

201



Gouvernement du Québec
Ministère du Loisir, de la Chasse et de la Pêche
Direction régionale Maurice - Bois-Francs

cahier spécial
Le Nouvelliste

PROMOTION "BOILI" CARTOUCHES



CALIBRE 12,
1 1/2 once
2-4-5-6-7 1/2-9

4.99 \$

TAXES EN SUS

BOÎTE DE 20
FABRIQUÉES AU CANADA
RABAIS DE 5% À LA CAISSE

"NOUVEAU" pour 91

CARTOUCHES **Boili**

CALIBRE 12 ga

CARTOUCHES DE CHASSE "BOILI" 1 1/4 oz
B.B. 2-4-5-6-7 1/2 BOÎTE DE 20
CULOT LONG EN CUIVRE
FABRIQUÉES AU CANADA TAXES EN SUS **6.95 \$**
RABAIS DE 5% À LA CAISSE

TOUT POUR L'AVENTURE!

LATULIPPE



DE TOUT pour la CHASSE

PALANS
13.50\$ à 27.95\$
TAXES INCLUSES



MUNITIONS DE CHASSE

Remington. WINCHESTER NORMA - PMC -

"NOUVEAU" pour 91

CARTOUCHES **Boili**

CALIBRE 12 ga
MAGNUM

CARTOUCHES DE CHASSE "BOILI" 1 1/2 oz
B.B. 2-4 BOÎTE DE 20
CULOT LONG EN CUIVRE
FABRIQUÉES AU CANADA TAXES EN SUS **9.95\$**
RABAIS DE 5% À LA CAISSE

PARKAS DE CHASSE

Thermo King
Big Bill
Browning
Remington
Woolrich

79.95\$ à 525\$
TAXES INCLUSES

PANTALONS

24.95\$ à 389\$
TAXES INCLUSES

ENSEMBLES DE CHASSE

rouges à carreaux noirs
tissu de laine **65.95\$** à

BLOUSES 259\$

PANTALONS 45.95\$ à
FUSEAUX 94.95\$

CHEMISES DE CHASSEURS

LAINES ROUGES À
CARREAUX NOIRS
DOS DOUBLE
51.95\$ à 62.50\$
TAXES INCLUSES

PROMOTION Remington.

870-Express 3" REM. CHOKE-VENTILÉ
CALIBRE 12

AVEC L'ACHAT DE CE FUSIL

- 1 B. WINCHESTER XPERT
- 1 ÉTUI RIGIDE GUN GUARD

SPÉCIAL 324.95\$
TAXES INCLUSES
281.19\$ AVANT TAXES

CARABINE BLR

CAL.: 30,06, 270, 7 mm, R/M

SPÉCIAL 699.95\$
TAXES INCLUSES
605.70\$ AVANT TAXES

Beretta AUTO 12 G MAGNUM 3"

1200F **SPÉCIAL 789.95\$** TAXES INCLUSES
683.58\$ AVANT TAXES

BROWNING AUTO 12 G MAGNUM 3"

A 500 **SPÉCIAL 759.95\$** TAXES INCLUSES
657.62\$ AVANT TAXES

VÊTEMENTS DE CHASSE "CAMO"

GRAND CHOIX
À PARTIR DE **36.95\$**

GRAND CHOIX DE CASQUETTES DE CHASSE

5.49\$ à 59.95\$
TAXES INCLUSES

BAS DE LAINE

CHALEUR CONFORT
2.95\$ à 14.95\$

CHEMISES CHAMOIS

38.50\$ à 59.95\$
TAXES INCLUSES

CHOIX DE COULEURS

BOTTES DE CHASSE ACTON PRAIRIES

Caoutchouc avec feutre amovible
69.95\$
TOUTES TAXES INCLUSES

NOKIA 89.95\$
TAXES INCLUSES

BOTTES DE CHASSE

Plus grand choix et meilleurs prix!

KODIAK (TAXES INCLUSES) **108.95\$**
KAUFMAN **134.95\$**

BROWNING **239.95\$ à 275.95\$**
PROSPECTEUR **242.95\$ à 259.95\$**
REMINGTON **278.95\$ à 289.95\$**

TOUTES TAXES INCLUSES

GRAND CHOIX DE GANTS ET MITAINES DE CHASSE

2.75\$ à 69.95\$ TAXES INCLUSES

BUSHNELL

4x32 **49.95\$**
TAXES EN SUS

Très grand choix de télescopes

- BUSHNELL 3x9x32 **84.95\$** TAXES INCL.
- BUSHNELL 1,5x4,5x20 **119.95\$** TAXES INCL.
- BAUSH & LOMB 1,5x6x32 BALUAR **429.95\$** TAXES INCL.
- Nouveau BUSHNELL graphite 3x9x40 **348.95\$** TAXES INCL.
- REDFIELD 1,75x5 **385.95\$** TAXES INCL.
- TASCO WA 27x32 T.V. **99.95\$** TAXES INCL.

Installés et préajustés gratuitement

NOUVEAU

Nous disposons maintenant d'un tunnel de tir intérieur "ici" pour vos ajustements.

GUN GUARD

22.95\$ TAXES INCLUSES
19.85\$ AVANT TAXES

NOUVEL ÉTUI RIGIDE

POUR CARABINE

29.95\$ TAXES INCLUSES
25.91\$ AVANT TAXES

CONCOURS GAGNEZ L'AVENTURE

Jeep YJ "S" 1991
TIRAGE LE 20 DÉCEMBRE 1991

AUTOS COLLABORATION

LAURIER

SERVICE D'ARMURERIE

sous la direction de LIONEL BOILY
4 ARMURIERS EN PERMANENCE
- PIERRE HALLÉ
- GÉRARD BOURASSA
- MARIO L'ARCHER - ALAIN BOLDUC
RÉPARATION D'ARMES À FEU

ARMES À FEU: VENTE - ACHAT - ÉCHANGE

637, rue St-Vallier Ouest, Québec - Tél.: 529-0024

PERMIS DE CHASSE

PERMIS DE CHASSE DU MAINE, USA EN VENTE ICI

Bonne chasse 1991!

Un titre ne saurait mieux résumer ce cahier de chasse! Bonne chasse 91 à vous tous et toutes qui partirez en sentier dans quelques semaines. Je dis bien **toutes**, car à voir le nombre de dames qui suivent le cours de maniement d'armes à feu du MLCP, il ne fait plus de doute que les chasseuses se font plus nombreuses en forêt.

Bienvenue dans nos pages avant que l'invasion en forêt ne commence. Nous allons voir ensemble où les chasses se font, quelles en sont les saisons permises selon le gibier visé et quelles limites de prises sont permises.

Au surplus, il sera question de comportement humain en forêt (disons une couple de règles de civisme pour bien situer le sujet), de suggestions en balistique, d'une couple de beaux paysages et j'en laisse par votre lecture.

Des paysages à la chasse? Qu'est-ce que ça vient faire

dans le décor? Justement, parlons-en du décor automnal. S'agisse-t-il de celui coloré aux feuilles ou du suivant aux arbres nus. Les deux fournissent des scènes fantastiques aux chasseurs et compagnie.

Je me dis, tant qu'à se détendre la détente en arrièrepays, autant en profiter pour faire le plein de calme. Et il n'est rien comme un beau site où tu guettes les allées-et-venues de ton gibier pour faire le plein de bien-être.

Par un son autour que tes tempes qui battent, pas même une pipée ou une cigarette pour ne pas alerter la bête, tout juste une cascade ou son lac qui écume... Le temps d'une paix, dirait Ti-Coune!

Alors bonne lecture et, si je ne vous revois pas avant la dernière page, gardez ces photographies en souvenir. Elles devraient calmer votre hâte d'aller les voir... en PER-SONNE



Attention à l'eau d'automne; elle peut être glacée.

Cette eau d'automne qui tue...

On ne va pas s'empêtrer dans un tas d'études scientifiques, à savoir qu'à tel degré t'as telle chance de survie dans l'eau froide, à tel autre t'es cuit en moins de temps etc...

Tout ça se résume par... **En eau glacée, redouble de prudence en embarcation parce que ce froid est mortel!**

Il ne se passe pas un automne qu'on ait à rapporter des pertes de vie par noyade. A la chasse s'entend! Il faut donc y revenir sans relâche pour améliorer ces malheureuses statistiques.

En lac ou sur rivière, l'eau d'automne est glacée. A tel point qu'il lui suffit de quelques minutes pour terrasser un humain. Dans ces eaux glacées, les chances de survie sont considérablement amoindries, comparativement aux baignades forcées d'été!

Surtout qu'en période de chasse, les gens sont vêtus comme des ours vu la température. Et qu'en plus ils transportent la munition pour l'artillerie. Sans compter ces lourdes bottes de chasseur qui sont nécessaires pour marcher tout-terrain!

Par la force des choses, nous sommes trop lestés. Avec plein de linge qui, une fois imbibé, agit comme une pesée sur la victime.

Il faut donc redoubler de prudence en ne surchargeant pas l'embarcation. Les vents d'automne sont traîtres! Du calme le plus reposant en eau lisse, vous vous retrouvez aux prises avec de la vague haute comme ça. A hauteur des flancs de la chaloupe ou du canot!

Or, si ceux-ci sont creusés sous la ligne normale de flottaison, par surcharge, il faut s'attendre au pire. Une vague est si vite embarquée! Et l'autre suivra à coup sûr!

Cette surcharge s'applique aussi aux mwoteurs hors-bord! Il faut toujours respecter les normes émises par le constructeur de l'embarcation. C'est bien beau (ou si peu!), un de ces immenses bolides pour dépasser tout le monde.

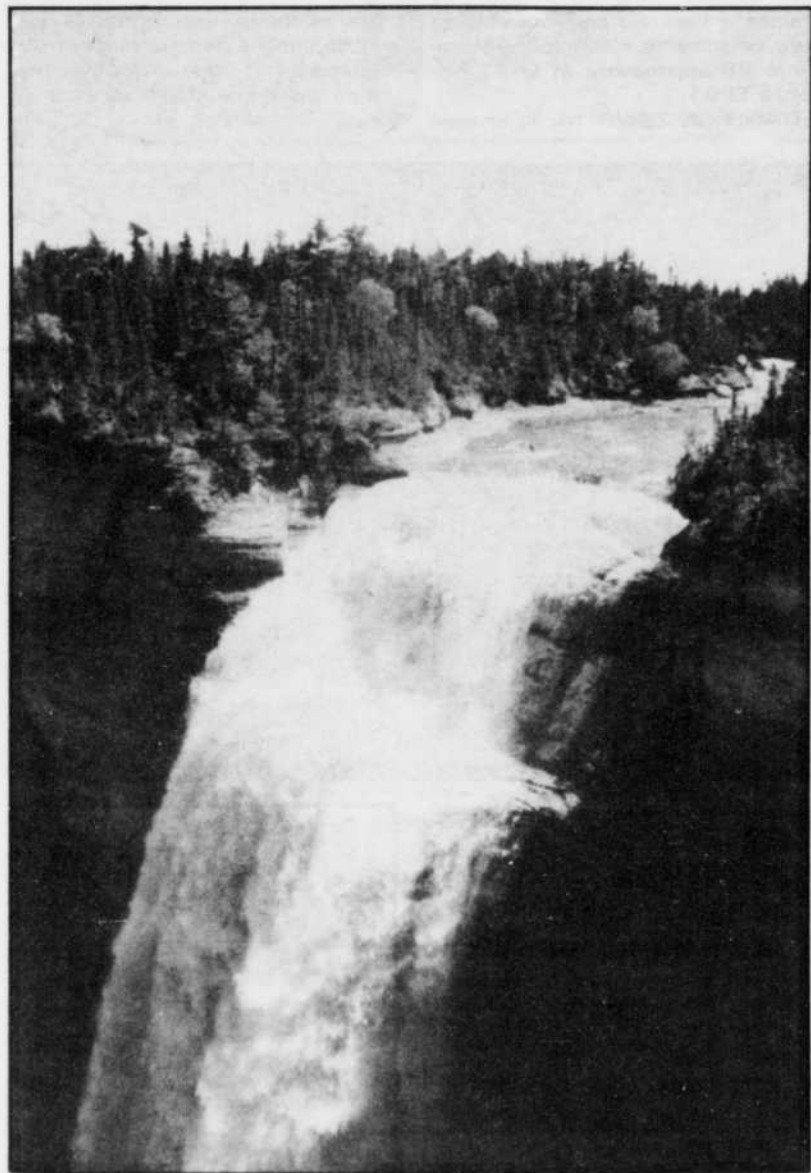
Sauf qu'accroché à une trop petite embarcation et coulé par mauvais temps, l'engin en question a piètre allure! Et les occupants aussi!

Moteur parlant toujours, il est tout aussi dangereux de

naviguer les grandes eaux avec des engins trop petits. Question de juste milieu! De bon sens quoi!

Le réservoir Gouin par exemple ou, plus près de nous, le grand lac Saint-Pierre deviennent vite marabout par grand vent. Autant il ne faut pas surcharger une embarcation sur ces mers intérieures, autant il faut avoir assez de puissance au derrière pour vaincre la vague. Mini-embarcations s'abstenir

Ce cahier spécial
du service
de la publicité
de votre quotidien
Le Nouvelliste
a été réalisé
en collaboration
avec le
chroniqueur de plein air
Jean-Paul Arseneault
et le ministère
du Loisir,
de la Chasse
et de la Pêche.



Des paysages à faire rêver à Anticosti (chute Vauréal).

Chers amis,
Chères amies,

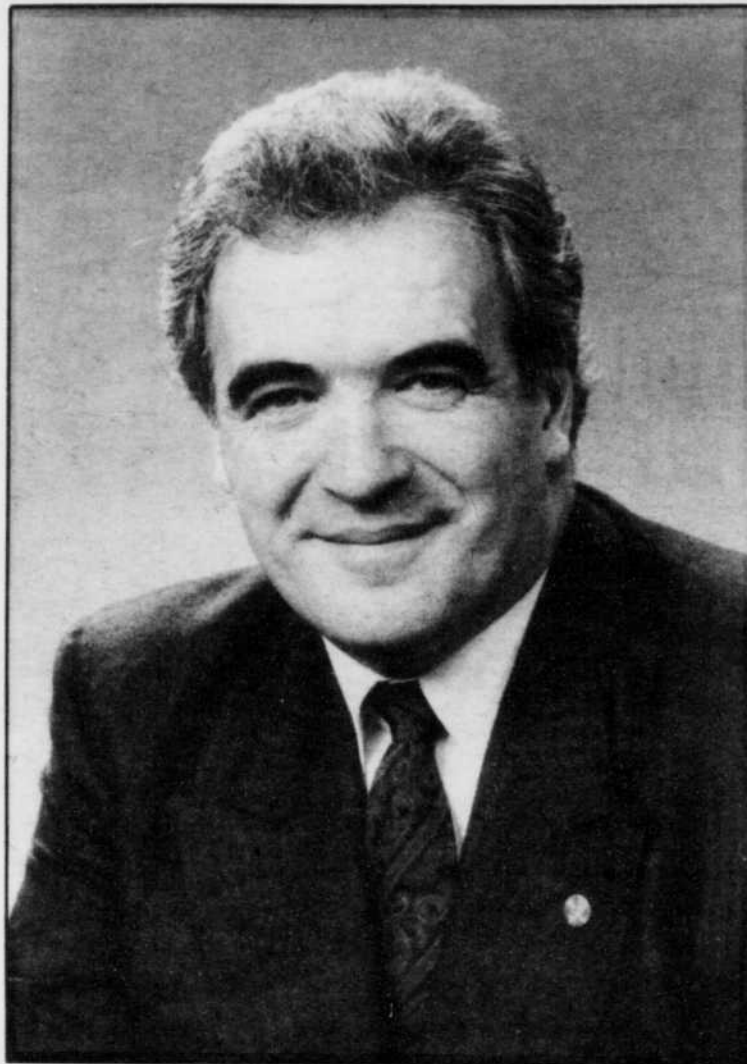
À titre de ministre du Loisir, de la Chasse et de la Pêche, il me fait plaisir de vous souhaiter une bonne saison de chasse 1991 et je vous invite à la plus grande prudence sur les lacs et dans les forêts de la région Mauricie-Bois-Francs.

La région du Coeur-du-Québec est dotée d'une ressource faunique variée et abondante et elle est considérée à juste titre comme un paradis pour un très grand nombre de chasseurs.

Je vous encourage donc à pratiquer votre activité de chasse dans le respect des règlements et dans un souci de conservation de ce patrimoine faunique.

Je profite de l'occasion pour inviter le grand public à participer à la journée «Portes ouvertes» le 8 septembre prochain, dans le cadre du 25e anniversaire de fondation de la réserve faunique du Saint-Maurice et le 20e anniversaire de fondation de la réserve Mastigouche.

Bonne saison à tous et à toutes.



Le gros gibier

La direction régionale Mauricie-Bois-Francs du ministère du Loisir, de la Chasse et de la Pêche désire informer la population de la région que la chasse au gros gibier (orignal, cerf de Virginie, ours, etc.) débutera officiellement en septembre pour se terminer en novembre à plusieurs endroits de la région du Coeur du Québec.

LES RÉSERVES FAUNIQUES MASTIGOUCHE ET DU SAINT-MAURICE

Les réserves fauniques Mastigouche et du Saint-Maurice sont des territoires où la chasse est contrôlée et contingentée puisqu'elle se pratique à la suite d'un tirage au sort. Les réserves fauniques accueillent à nouveau cette année plus de 750 chasseurs qui viendront par groupes de 3 ou 4 chasseurs pendant une période de 3 semaines.

Sur ces territoires, la chasse à l'orignal débutera le 14 septembre pour se terminer le 3 octobre 1991.

Chasse à l'orignal et au cerf de Virginie dans les autres zones

—DANS LA ZONE 6: seule la chasse à l'arc à l'orignal sera permise et se tiendra du 28 septembre au 6 octobre 1991. La chasse à l'arc du cerf de Virginie se tiendra du 21 septembre au 11 octobre 1991. Dans cette même zone, la chasse au moyen d'armes à feu du cerf de Virginie (mâles seulement) se tiendra du 2 au 17 novembre 1991.

—DANS LA ZONE 7: la chasse à l'arc sera permise du 28 septembre au 20 octobre 1991. La chasse à l'arc du cerf de Virginie sera permise et s'échelonnera entre le 28 septembre et le 27 octobre 1991.

—DANS LA ZONE 14: la chasse

à l'orignal à l'arc se tiendra du 7 au 22 septembre 1991. La chasse à l'orignal au moyen d'armes à feu débutera le 28 septembre pour se terminer le 20 octobre 1991.

—DANS LA ZONE 15: la chasse à l'orignal à l'arc se tiendra du 21 septembre au 6 octobre 1991, celle à l'orignal au moyen d'armes à feu sera autorisée du 12 au 27 octobre 1991.

—DANS LA ZONE 18: la chasse à l'orignal à l'arc se tiendra du 7 au 22 septembre 1991. La chasse à l'orignal au moyen d'armes à feu aura lieu entre le 28 septembre et le 20 octobre 1991.

ZONES D'EXPLOITATION CONTRÔLÉES

Dans les 12 zecs, la chasse à l'arc de l'orignal se tiendra du 31 septembre au 6 octobre 1991, la chasse au moyen d'armes à feu sera permise du 12 au 27 octobre 1991 à l'exception de la zec Jeannotte dont la chasse se pratiquera du 12 au 20 octobre 1991.

Rappelons que le permis de chasse au gros gibier est disponible dans les bureaux du MLCP ainsi que chez certains dépositaires au coût de 27,25\$ + taxes.

Pour toute information supplémentaire concernant la saison de chasse 1991-92, n'hésitez pas à communiquer avec les bureaux du MLCP de la région ainsi qu'avec les agents de conservation de la faune sur le territoire du Coeur du Québec.

La direction régionale Mauricie-Bois-Francs du ministère du Loisir, de la Chasse et de la Pêche vous souhaite une agréable saison de chasse dans le respect des règlements et vous invite à la prudence dans vos déplacements en forêt.

Tirez-vous d'affaire achetez un

Big Bear...



Et recevez GRATIS* un treuil Warn.



Valeur de 399\$

HEURES D'OUVERTURE
Lundi au vendredi:
8h30 à 17h30
Samedi: 8h30 à midi
Soir: lundi, jeudi, vendredi
18h30 à 20h30

Nos avons là votre affaire, le V.T.T. à quatre roues motrices le plus populaire au Canada et en prime, vous recevez gratuitement* un treuil robuste de marque Warn, charge max 1500 lb.

Le Big Bear, V.T.T. légendaire, doté d'un moteur fiable à quatre temps de 350 cm³ et d'une propulsion à quatre roues motrices à plein temps utilisant le différentiel limiteur de couple d'exclusivité Yamaha.

Accompagné du treuil gratuit de marque Warn, Big Bear devient irremplaçable.

Allez donc voir votre concessionnaire, il vous montrera le Big Bear, mais faites vite, cette offre prend fin le 31 octobre 1991.

De plus amples détails chez votre concessionnaire.

YAMAHA^{MC}

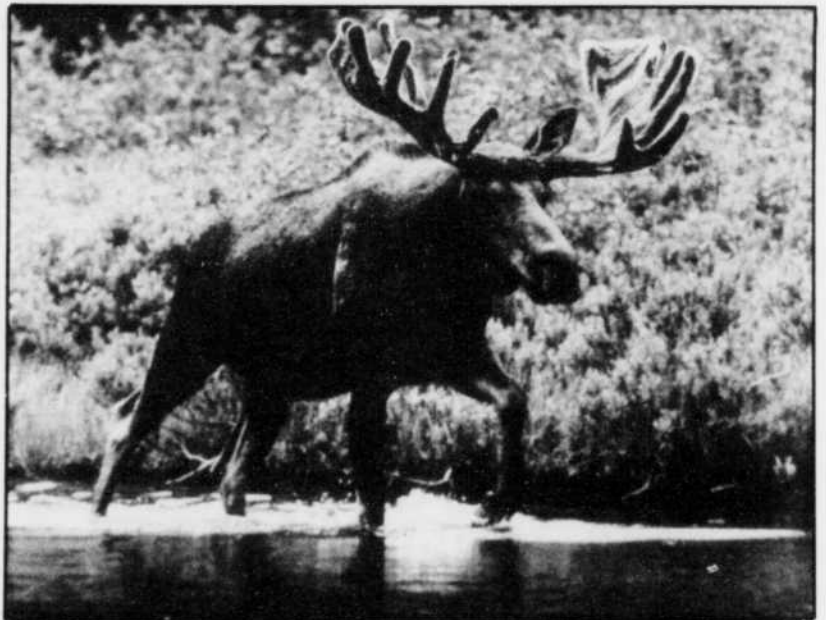
C'est toute la différence.

INVENTAIRE +
SERVICE + PRIX

JULIEN

MOTOS ET SPORTS

305, rue Tessier ouest
St-Casimir (Québec) (418) 339-2370



SERVICE DE
POURVOIRES
DU QUÉBEC ENR.



AGENCE DE VOYAGE DE CHASSE ET PÊCHE
Pour tout genre de renseignements. Réservation de la pourvoirie de votre choix.
Bureau central à votre service.

Notre service est complètement gratuit
Yves Simard
637, Castelnau, La Tuque
Tél.: (819) 523-4616

BRACONNER



c'est
voler!
SOS 1-800-463-2191

Québec

ATTENTION CHASSEURS DE CANARDS PETIT ET GROS GIBIER

CARABINES DE CHASSE «SAVAGE»

Calibres 270, 306, 7mm ou 300 Magnum

Incluant: télescope
3x9, 32, monture et
installation incluses

SPECIAL JAMAIS VU

498\$

(Prix
courant:
ch. 729\$)

MUNITIONS

CHALLENGER Cal. 12

1 1/4 oz L. Magnum

Boîte 25 # 4, 5 et 6

995\$

SPECIAL

Limite 4 par client

MUNITIONS

FÉDÉRAL Cal. 12

1 3/8 L. Magnum # 2, 4 ou 6

Boîte de 25

**SPECIAL
DU
NEMROD**

1295\$

POUR S'ASSURER D'UNE BONNE CHASSE

PASSER CHEZ LE NEMROD

C'EST FAIRE UN PREMIER BON COUP!

LE NEMROD ENR.

6115, ch. Ste-Marguerite

Trois-Rivières-Ouest

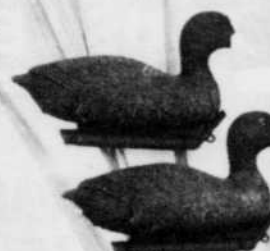
373-6044

(voisin de Touchatou, face à l'autoroute 55)

CHASSEURS DE CANARDS
REMINGTON EXPRESS, cal. 12
Ventilé, chambre 3 po
28 po de canon

269\$

SPECIAL



**CHOIX
COMPLET
DE
VÊTEMENTS
POUR ARCHERS
et
CHASSEURS DE CANARDS
«CAMO»
aussi choix de
VÊTEMENTS
REMINGTON**

pour la chasse au gros gibier,
vêtements Carrolle rouges ou
noirs (casque, manteau,
pantalon, veste, chemise)

CANARDS
À compter de
399\$
ch.

Nous avons aussi les
grosseurs Magnum
et Super Magnum

SERVICE D'ARMURERIE COMPLET
Matériel de rechargement

**LE PLUS IMPORTANT MAGASIN
DE CHASSE ET PÊCHE
DE TOUTE LA MAURICIE**



Jusqu'à
épuisement
des stocks





Ouverture prochaine de la chasse au petit gibier et à la sauvagine au Coeur-du-Québec.

Chasse au petit gibier et à la sauvagine en Mauricie

La direction régionale Mauricie-Bois-Francs désire informer les chasseurs de la région que la chasse au petit gibier (lièvre, perdrix grise, gélinotte huppée, tétras des savanes) débute officiellement le 21 septembre dans la région du Coeur du Québec.

CHASSE AU PETIT GIBIER DANS LES ZONES

Dans les zones 6, 7, 14, 15 et 18, la chasse au lièvre débutera le 21 septembre prochain pour se terminer le 1er mars 1992.

Quant à la gélinotte huppée et au tétras des savanes, la chasse se pratiquera dans les mêmes zones du 21 septembre au 31 décembre 1991.

CHASSE AUX OISEAUX MIGRATEURS

La chasse aux oiseaux migrateurs et à la sauvagine débutera le 21 septembre 1991 dans les districts 3, 4, 5 et 6 et le 25 septembre dans les districts 7, 8, 9 et 10. La saison de chasse se terminant le 26 décembre 1991. À noter que les districts fédéraux sont différents des zones provinciales de chasse.

Le MLCP vous rappelle que pour cette chasse 2 permis sont exigés:

- 1—le permis provincial de chasse au petit gibier (10\$ + taxes);
- 2—le permis canadien de chasse aux oiseaux migrateurs (12\$ + taxes).

CHASSE AU PETIT GIBIER DANS LA RÉSERVE FAUNIQUE ST-AURICE

La chasse au petit gibier (lièvre, gélinotte huppée, tétras des savanes) dans la réserve faunique du Saint-Maurice s'échelonne cette année du 4 octobre au 3 novembre 1991. Pour la chasse du lièvre au collet, elle se pratiquera du 4 octobre 1991 au 1er mars 1992, avec le permis de colletage du lièvre.

Nous vous rappelons que le

permis provincial est obligatoire et que les adeptes de la chasse au petit gibier doivent s'enregistrer au poste d'accueil à Mattawin et s'y procurer le «droit d'accès» pour la journée.

Pour de plus amples informations, vous pouvez communiquer directement avec les préposés à l'accueil du bureau de Mattawin au (819)646-5687 ou au bureau du MLCP à Shawinigan au (819)537-7273.

LA RÉSERVE FAUNIQUE MASTIGOUCHE

La saison de chasse au petit gibier (lièvre, gélinotte huppée, tétras des savanes) dans la réserve Mastigouche débutera le 4 octobre prochain pour se terminer le 3 novembre 1991.

La chasse du lièvre au collet se pratiquera du 4 octobre au 1er mars 1992.

Les chasseurs sont tenus de s'enregistrer à l'un des trois postes d'accueil de la réserve (Pins rouges, Catherine ou Bouteille) et se procurer le droit d'accès pour la journée. Pour de plus amples informations, vous pouvez communiquer directement au bureau de la réserve à St-Alexis-des-Monts au (819)265-2098.

Les deux réserves fauniques offrent aussi des séjours de 2 jours sur semaine et fins de semaines dans des chalets incluant le droit d'accès et l'hébergement. Pour connaître les disponibilités, veuillez communiquer avec la réserve ou le Service des réservations et renseignements à Québec au 1-800-462-5349.

Pour plus de renseignements, nous vous invitons à consulter la brochure «Pêche, chasse et piégeage, principales règles 1990-91» ou vous adresser dans un des bureaux du MLCP de la région.

La Direction régionale Mauricie-Bois-Francs du ministère du Loisir, de la Chasse et de la Pêche vous souhaite une agréable saison de chasse et vous invite à la prudence dans vos déplacements en forêt.

HONDA
Produits
Mécaniques

BONNE CHASSE À TOUS LES AMATEURS

HR215SXC

Un pont de coupe de 21 pouces en aluminium, couplé à un puissant moteur de 4,5 ch. voilà qui marie bien légèreté et puissance. Cette tondeuse autopropulsée est aussi dotée d'une boîte à trois vitesses avec arbre d'entraînement.



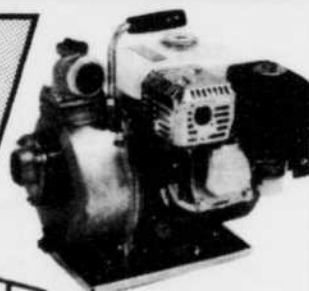
FOURTRAX-300 4X4

S'il vous faut un véhicule qui peut affronter les terrains accidentés et en surmonter les obstacles, vous avez besoin d'un FOURTRAX 300 4X4. Il est de poids léger et de fonctionnement facile et grâce à ses quatre roues motrices en prise constante, il peut vous mener à destination sans difficulté avec tout votre attirail.



WB20XC

Ce modèle portatif de 3.5 CV a une capacité de 500 litres à la minute.



HS828TCS



CONSULTEZ-NOUS AVANT D'ACHETER

GARAGE GASTON CHAMPAGNE

LAC-AUX-SABLES

1-418-336-2920

taxidermie

C.C.

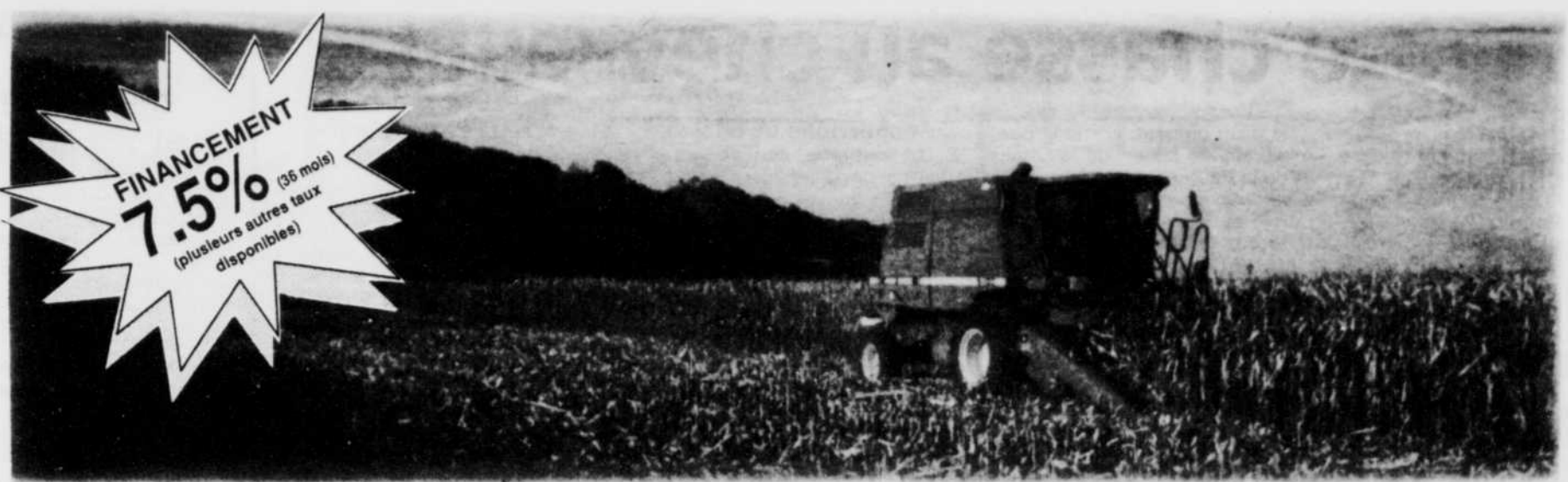
Tél.: (819) 378-1759

2570, Lajoie

Trois-Rivières G8Z 3G7



Alan Cyrenne



FINANCEMENT
7.5% (36 mois)
 (plusieurs autres taux disponibles)

PROMESSE... OBLIGE

MM. Mario et Yvan Laforce de St-Zéphirin



«La moissonneuse-batteuse 9 500 de John Deere donne une qualité de grains supérieure en plus d'offrir un battage de maïs maximal... C'est ma 3ième moissonneuse John Deere en 10 ans, elle est facile d'entretien et extrêmement fiable!»

Yvan Laforce
 St-Zéphirin

TRAVAUX À FORFAITS:
514-564-2839

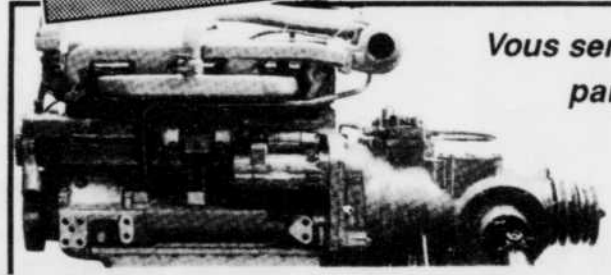
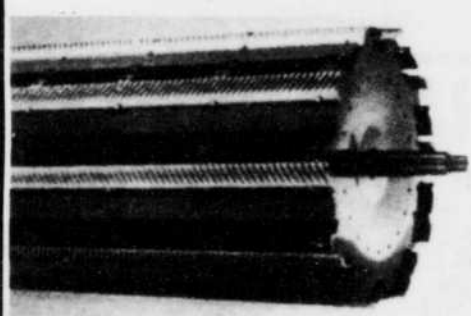


«J'estime que ma moissonneuse-batteuse 9400, John Deere, est beaucoup plus productive que les autres moissonneuses de même catégorie... Elle produit plus de tonnes de grains à l'heure.»

Peter Schmid
 Ste-Eulalie

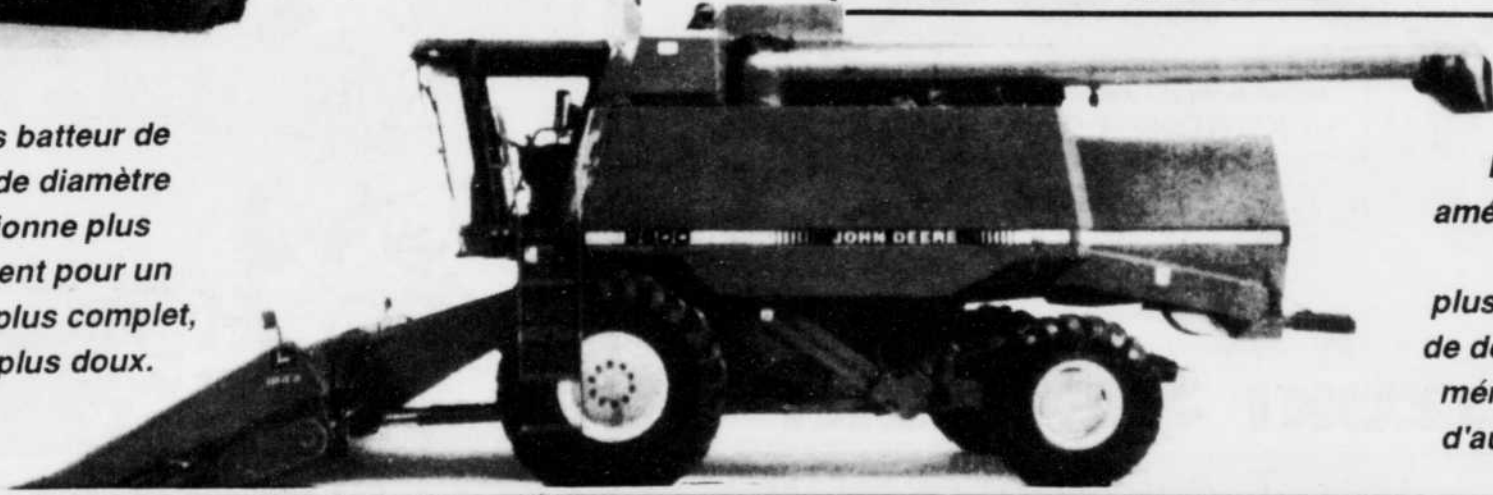
M. Peter Schmid en compagnie de Raphaël et son épouse Lise Hélène.

TRAVAUX À FORFAITS:
225-4593



Vous serez impressionné par la puissance, et enchanté par l'efficacité énergétique.

Le gros batteur de 66 cm de diamètre fonctionne plus lentement pour un battage plus complet, mais plus doux.



Examinez les améliorations: le hache-paille plus fiable, la vis de déchargement ménage-grain et d'autres encore.



LES ÉQUIPEMENTS RÉAL LEBLANC

230, Marquis, St-Célestin, tél.: 819-229-3686



Réal Leblanc copropriétaire
 Claude Vouigny représentant
 Michel Aubry (819) 399-2370

Dernière chasse au chevreuil!

Avant d'inscrire vos prochaines prises au tableau de chasse au cerf de Virginie, voyons la compilation finale de ce qui s'est passé à l'automne 90.

Une saison record, c'est maintenant officiel, alors que 130 000 chasseurs ont enregistré 20 939 bêtes abattues. Cela surpasse même le record de 1989 qui était de 20 450 cerfs.

Le bilan qui suit, compilé par le ministère du Loisir, de la Chasse et de la Pêche est le meilleur constaté au cours des vingt-cinq dernières années pour la chasse faite sur la continent. A l'exclusion de l'île d'Anticosti où deux cerfs sont permis par chasseur. Soit 13 635 bêtes dans les zecs, réserves fauniques et territoire publics.

CONDITIONS DE CHASSE

L'automne dernier, les conditions de chasse furent en général de qualité moyenne. Après une première fin de semaine de chasse sans neige au sol, ce qui aurait permis aux chasseurs de mieux pister leur gibier, des chutes de neige abondantes ont finalement tombé.

Mais trop c'est trop et, du côté de la Gaspésie, un trop fort enneigement a empêché les chasseurs de circuler sur les chemins forestiers.

A vrai dire la même situation a prévalu dans le Bas-Saint-Laurent, ce qui a eu pour effet d'écourter la saison de chasse.

Dans tout le Québec, la longueur légale des saisons de chasse à l'arme à feu était la même que l'année précédente, soit de quatorze à seize jours selon la zone, en débutant le 27 octobre dans le Bas-Saint-Laurent-Gaspésie et le 3 novembre partout ailleurs.

Même statu quo pour les périodes de chasse à l'arc, avec quatorze jours permis dans huit zones et vingt-trois jours dans les trois autres!

MÂLES AVEC BOIS

Globalement, la dernière récolte des mâles avec bois est identique à celle de la saison 1989. Tandis que des hausses appréciables sont constatées dans les zones 8 et 9 près de Montréal, les zones 2 et 3 au sud de Québec et dans le Bas-Saint-Laurent affichent une légère baisse.

En Gaspésie plus particulièrement, dans la zone 1, la baisse qu'on a d'abord enregistrée en 1987 s'est encore accentuée. A tel point qu'on se demande si cette population de cerfs de Virginie ne serait pas en difficulté, face à la prolifération du coyote dans ce secteur.

BICHES ET FAONS...

La chasse contingentée des cerfs sans bois, autorisée depuis 1985, a produit en 1990 une récolte de 1422 femelles et 661 faons, suite à l'émission de 4355 permis spéciaux.

Ceci équivaut à un succès de chasse de 48 % et est comparable à ceux des années précédentes!

ANTICOSTI, LA MECQUE!

Cette île qui soutient une population de plus de 120 000 cerfs de Virginie, offre des chances hors de l'ordinaire aux chasseurs. L'automne dernier, 4382 d'entre eux y ont tué 7304 bêtes. Soit, dans les six pourvoies existantes, un succès moyen de 1,69 cerf par chasseur. La quasi certitude de frapper quoi?

La chasse aux oiseaux migrateurs et les appâts

La Direction régionale Maurice-Bois-Francs du MLCP désire rappeler certaines restrictions concernant l'utilisation des **appâts (céréales)** en vertu du règlement et de la loi sur les oiseaux migrateurs.

L'article 14 du règlement stipule qu'il est interdit de chasser les oiseaux migrateurs dans un rayon de **400 mètres** où un appât a été placé. Par ailleurs, cette restriction ne s'applique pas si cet endroit est **libre de tout appât** depuis moins de 7 jours.

Le règlement mentionne également qu'il est interdit de **placer un appât** à un endroit quelconque au cours de la période débutant **14 jours** avant l'ouverture de la saison de chasse et de terminant le **lendemain du dernier jour** de cette saison de chasse.

Les agents de la conservation de la faune du bureau de Trois-Rivières-Ouest vont procéder à la **vérification** au cours des prochaines semaines et si des **appâts (céréales)** sont découverts à ces endroits, la chasse y sera **interdite** pour la saison.

Rappelons que la chasse aux oiseaux migrateurs débutera le **21 septembre** dans les districts 3, 4, 5, 6 et le **25 septembre** dans les districts 7, 8, 9 et 10.

La direction régionale Maurice-Bois-Francs du MLCP demande la **collaboration des chasseurs** relativement à ces restrictions importantes pour la chasse aux oiseaux migrateurs.



(Photo J.-Paul Arsenault)

Anticosti...retour de chasse fructueux.

La meilleure offre de Suzuki!

Comme par magie

Faites votre meilleure affaire sur nos LT-F4WD250 et LT-F4WD300 chez votre concessionnaire participant Suzuki Quadrunner. Une fois que vous aurez réalisé la meilleure affaire, vous recevrez un système de lavage à pression KÄRCHER™ GRATUIT, une gracieuseté de votre concessionnaire et de Suzuki. (Veuillez allouer 2 semaines avant de prendre livraison de votre système de lavage chez votre concessionnaire). Allez voir votre concessionnaire Suzuki Quadrunner participant avant que ces systèmes ne disparaissent tous par magie!

- Le pionnier dans les véhicules tout terrain à 4 roues motrices.
- Le groupe motopropulseur à double mode, une exclusivité Suzuki permet un entraînement sur 2 roues ou sur 4 roues, comme par magie!
- La propre suspension entièrement indépendante de Suzuki.
- 15 vitesses en marche avant et une vitesse en marche arrière.



LT-F4WD300



LT-F4WD250

Les merveilles des QUADRUNNERS

Système de lavage à pression

KÄRCHER

- Pression de fonctionnement jusqu'à 1000 Rps*
- Permet d'économiser jusqu'à 50% d'eau
- Brosse de lavage
- Système d'aspiration de produits chimiques
- Poignée à glissière
- Roue à haute pression (33 psi)
- Support mural
- Tige de jet avec buse réglable pour haute et basse pressions.

* Voir séparément la sécurité comme par magie! Depuis votre allée de garage jusqu'à votre véhicule retourné, à votre Quadrunner ou à votre motocyclette Suzuki! Prenez votre, l'offre prend fin chez les concessionnaires participants Suzuki Quadrunner le 31 oct. 1991.



SUZUKI SUZUKI

Une visite vous convaincra

NOS PRIX SONT TRÈS COMPÉTITIFS ET NOTRE SERVICE APRÈS-VENTE EST HORS-PAIR.

J. M. SPORTS ENRG.

ST-TITE, 810, Le Bourdais GOX 3H0

STE-THÉCLE 371, Notre-Dame GOX 3G0

365-6370

289-2929

CHASSEURS FAITES LE PLEIN AVANT DE PARTIR!



GAZ PROPANE EN CYLINDRE ET EN VRAC POUR USAGE DOMESTIQUE - COMMERCIAL AGRICOLE - INDUSTRIEL



GAZ PROPANE Itée
1127, rue Lavérendrye, Trois-Rivières
Tél.: 376-2521

Remington

257⁹⁹

REMINGTON MODÈLE

870 EXPRESS

Cal. 12, 26 po de canon

Rem. choke, 3 po MAG

Cal. 12, 28 po de canon

Rem. choke 3 po MAG

Cal. 20, 28 po de canon

Rem. choke 3 po MAG

Cal. 20, 21 po de canon

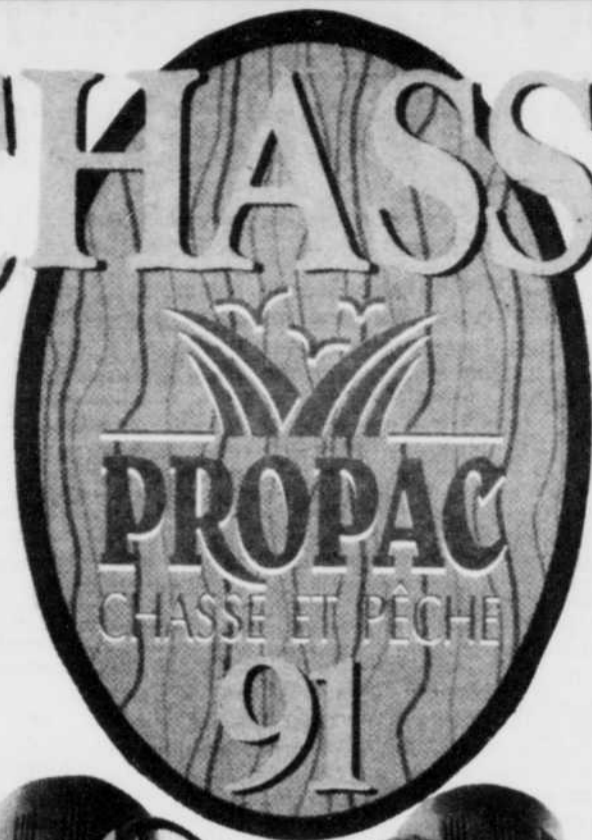
Rem. choke grosse courte

23⁹⁹



ÉTUI RIGIDE
"GUN GUARD
ÉDITION SPÉCIALE"
pour arme à feu
48 po x 9 po x 4 po

CHASSE



79⁹⁹

8X21mm
couleur
camouflage
modèle 1191

JUELLE DE CHASSE COMPACTE SIMMONS



CARTOUCHES REMINGTON

Cal. 12, 1/8 oz, 2 3/4 po

Grosseurs de plombs: #2-4-6-7, 5-8

549

BUCK
KNIVES

49⁹⁹

512⁹⁹

REMINGTON

MODÈLE 700 BDL
(à verrou, 22 po de canon)

Droitier seulement.

ENSEMBLE DE
NETTOYAGE
UNIVERSEL
Pour armes à feu:
carabines, fusils,
pistolets.



COUTEAU DE CHASSE



"Buck" lame rigide de 6 po de longueur, avec étui cuir. Modèle 119.

COUTEAU PLIANT

à cran de sûreté "black hunter finger grooved", longueur fermé: 4 7/8 po, longueur de lame: 3 3/4 po avec étui de cuir brun, modèle 110 FG.

VILLEMURE Chasse & Pêche

1591, 9e Avenue, Grand-Mère

819-538-8205

FAX (819) 538-0169

Réserves Mastigouche et du Saint-Maurice 20e et 25e anniversaires

«Ça se fête en plein air» Tel est le thème qui sera véhiculé dans le cadre des fêtes du 25e anniversaire de fondation de la réserve faunique Mastigouche.

JOURNÉES

«PORTES OUVERTES»

Le dimanche 8 septembre, les portes des deux réserves fauniques seront ouvertes au grand public.

Tous les amateurs de la nature, amateurs de plein air, usagers actuels et futurs pourront profiter gratuitement de cette belle journée de fin d'été.

Ces deux «Rendez-vous 1991» se tiendront simultanément au nouveau camping du lac Saint-Bernard dans la réserve faunique Mastigouche et au camping du lac Normand dans la réserve du Saint-Maurice.

Un programme complet est

prévu pour la journée dans les deux réserves. Les deux journées commenceront à 9h dans les deux réserves pour se terminer vers 17h.

DÎNER CHAMPÊTRE GRATUIT

Un dîner champêtre sera offert gratuitement par le Ministère à tous les visiteurs. Tout au long de ces journées, des représentants du Ministère, de l'Université du Québec à Trois-Rivières, de Gestion Plein-air Mauricie et l'organisation des usagers de la réserve Saint-Maurice seront sur place pour répondre aux questions du public.

Le Ministère et ses partenaires présenteront aux deux endroits différents kiosques sur l'historique des réserves fauniques, la pêche et la chasse avec simulation, le camping et le canot-camping ainsi que le fonctionnement ad-

ministratif des réserves fauniques.

Des représentants du bureau des réservations du Ministère seront également présents pour renseigner le public.

Des visites guidées et animées seront organisées dans des sentiers d'interprétation, des points d'intérêt et des chalets de pêche et de villégiature des deux réserves fauniques.

Toutes ces activités seront offertes gratuitement à la population et de plus, le Ministère offrira en prix de participation différents séjours de pêche, de villégiature, de camping et de canot-camping.

C'est un rendez-vous le 8 septembre prochain dans les deux réserves fauniques, celle du Saint-Maurice et celle de Mastigouche.

Historique de la réserve Mastigouche

Les Algonquins composèrent probablement le premier groupe sédentaire de la réserve puisqu'un grand nombre de toponymes comme Mattawin, Maskinongé, Saccacomie dérivent de vocables algonquins. Mastigouche proviendrait de «Matshigosse» qui signifie «là où le bois est petit». Les Abénakis ont aussi exploré de territoire en nomades.

Les missionnaires entreprirent très tôt d'évangéliser ces tribus. C'est l'époque de la traite des fourrures et des descentes en canot jusqu'à Trois-Rivières par la rivière Mattawin. C'est aussi l'époque du commerce du bois qui débute à Saint-Charles-de-Mandeville dès 1836.

Vers 1870, Joseph Lafrenière tente d'établir une colonie au lac Saint-Bernard. Cette tentative échoue, mais en 1872, un groupe d'américains fondera le «Saint Bernard Fish and Games Club» dans la même région. La même année, la paroisse de Saint-Alexis-des-Monts est née.

À la fin du 19e siècle, le gouvernement québécois éprouvant des difficultés à protéger la faune et la forêt décide de

louer de grands territoires de chasse et de pêche aux particuliers qui veulent les protéger. Le territoire presque vierge de Mastigouche leur offre une chance exceptionnelle de mettre leurs idées conservationnistes en pratique. En 1901, le «Mastigouche Fish and Game Club» est fondé. Par la suite, le territoire de la réserve actuelle sera occupé par près de 40 clubs privés de chasse et de pêche.

Ce développement du territoire est attribuable principalement à l'exploitation forestière qui, depuis les années 40, a permis la création d'un réseau routier important.

En 1970, le «Mouvement pour l'abolition des clubs privés sur le territoire de la Couronne» est fondé et une manifestation réunit 200 personnes à Saint-Alexis-des-Monts contre le Club Saint-Bernard.

En 1971, un mouvement de «déclubage» est amorcé par le gouvernement et la réserve de chasse et de pêche de Mastigouche est créée.

En 1979, l'appellation «Réserve de chasse et de pêche» est modifiée par celle de «Réserve faunique».

Comme par magie



La meilleure offre de Suzuki!

(Veuillez allouer 2 semaines avant de prendre livraison de votre système de lavage chez votre concessionnaire).
Allez voir votre concessionnaire Suzuki Quadrunner participant avant que ces systèmes ne disparaissent tous par magie!



LT - F4WD300



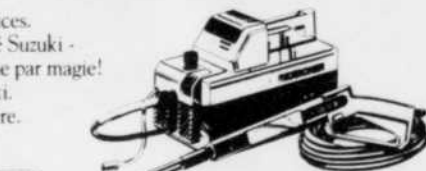
LT - F4WD250

- Le pionnier dans les véhicules tout terrain à 4 roues motrices.
- Le groupe motopropulseur à double mode, une exclusivité Suzuki - permet un entraînement sur 2 roues ou sur 4 roues, comme par magie!
- La propre suspension entièrement indépendante de Suzuki.
- 15 vitesses en marche avant et une vitesse en marche arrière.

SYSTÈME DE LAVAGE À PRESSION KÄRCHER

- Pression de fonctionnement jusqu'à 1000 lb/po²
- Permet d'économiser jusqu'à 80% d'eau.
- Pistolet à gâchette.
- Boyau d'aspiration de produits chimiques.
- Tige de jet avec buse réglable pour haute et basse pressions.

Fait disparaître la saleté comme par magie! Depuis votre allée de garage jusqu'à votre véhicule récréatif, à votre Quadrunner ou à votre motocyclette Suzuki! Pressez-vous, l'offre prend fin chez les concessionnaires participants Suzuki Quadrunner le 31 oct. 1991.



GRATIS!

Offre à temps limité!
(Prix suggéré au détail 599\$)

Les merveilles des
SUZUKI QUADRUNNERS

BELLE ARE
535-3726

1571
Principale
St-Étienne-des-Grès

LE RÊVE DU CHASSEUR

HONDA
Je pars avec toi.

• Moteur puissant de 350.4 cc à quatre soupapes avec ACT et contrepoids pour une vibration réduite.

- Quatre roues motrices en prise constante avec différentiel avant de glissement limité.



EX1000C



EX1000C

Sorties CA/CC • Portative et compacte • Disjoncteurs • Système Oil Alert avec lampe-témoin.

NOS MODÈLES 1992 SONT PRÉSENTEMENT EN VENTE

LES MEILLEURS PRIX ET LE MEILLEUR SERVICE VOUS LES TROUVEZ CHEZ:

J. SICARD SPORTS INC.

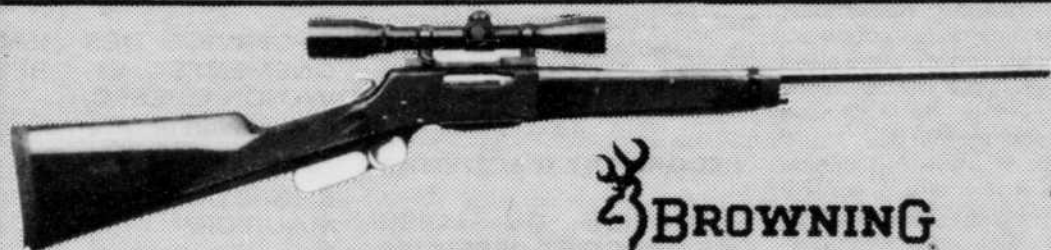
811, boul. St-Laurent est, Louiseville (819) 228-5803

LOUISEVILLE SPORTS ENR.



ROBERT VIAU
Propriétaire

**431, ST-AUGUSTIN
LOUISEVILLE
TÉL.: 228-4866**



BROWNING

**VENEZ VOIR LA NOUVELLE
BROWNING LONGUE ACTION 81 BLR,
CALIBRES 308-30-06-270-7MM.**

Aussi en magasin modèle Bar-Médaille, fusils
A-500R - A-500G - auto 5 - BPS - 10G - 12G

**Voyez l'un des plus beaux choix
d'armes et munitions en Mauricie
dans les marques:**

**Browning - Beretta - Remington
- Winchester - Tokka - Savage -
Mooseberg - Weatherby - Boito**



Ne soyez pas déçu, faites affaires avec un spécialiste.

- Pose et installation de télescope
- Nous prenons vos échanges à l'achat d'armes à feu
- Payons comptant

MUNITIONS FEDERAL HI-BRASS

1 ¼ oz - 2 ¾ oz
Plombs 4-5-6-7 ½



LA BOÎTE 1095\$

LA CAISSE 10x25. 99\$

Jusqu'au 14 septembre 1991.

Nous nous réservons le droit de limiter les quantités.



**TRÈS BEAU CHOIX
de vêtements de chasse.**

Bottes:

**Prospector -
Browning.**

Bottes-culotte:

Acton - Mokio.

Imperméables:

**Guy Cotton - Peter
Storm - Vicking**



**FUSIL 870
EXPRESS Remington.**

SPÉCIAL 26995\$



**CARABINE
MODÈLE 7600 Remington.**

ACTION POMPE

SPÉCIAL 49995\$



**CARABINE
MODÈLE 7400**

SEMI-AUTOMATIQUE Remington.

SPÉCIAL 52995\$

JUSQU'AU 14 SEPTEMBRE 1991. *Nous nous réservons le droit de limiter les quantités.*

MUNITIONS FEDERAL LIGHT MAGNUM

1 ¾ - 2 ¾
Plombs: 2-4-6



SPÉCIAL 1195\$

CAISSE 109\$

10 boîtes
de 25 cartouches.

Valable jusqu'au 14 septembre 1991.
Nous nous réservons le droit de limiter les quantités.

PLEIN AIR

CHASSE ET PÊCHE

Historique de la réserve du Saint-Maurice

L'histoire de la réserve est centrée sur l'exploitation, par l'homme, des ressources naturelles de ce territoire, notamment, la faune et la forêt. Les premiers colonisateurs du territoire furent les Amérindiens. Les Algonquins et probablement les Montagnais auraient parcouru le territoire en vue d'exploiter la ressource faunique pour sa chair et sa fourrure. En l'occurrence, une bourgade algonquaine aurait été érigée en bordure du lac «Waukaumekonke» (lac Normand) signifiant «lac aux gros poissons et à l'eau claire».

C'est en 1886 que furent octroyées les premiers territoires sous bail de chasse et de pêche.

Par la suite, ce fut le début de l'exploitation de la matière ligneuse, ce qui améliora graduellement l'accessibilité au territoire et à la ressource faunique.

À l'époque, les principaux équipements d'hébergement et de service du territoire ont été érigés par les compagnies forestières et étaient situés aux dépôts du lac Brown (J.J. Crête), Wessonneau et Tousignant (C.I.P.). Ces bâtiments furent progressivement récupérés par les détenteurs de territoire sous bail de chasse et de pêche pour leurs besoins d'exploitation.

En 1963, afin de répondre à la demande de la population et pour pallier l'absence de territo-

res libres accessibles pour la chasse et la pêche, le gouvernement créait la «Réserve de chasse et de pêche du Saint-Maurice». Son exploitation fut confiée à un groupe d'utilisateurs regroupés sous le nom de «Syndicat de la réserve Saint-Maurice», lequel gérait un territoire de 209 km² incluant entre autres les lacs Brown, Inman, Wessonneau, Baude et Normand.

Les activités offertes étaient la chasse et la pêche avec séjour en hébergement en chalet ou en camping et la pêche quotidienne. Cette gestion ressemblait étroitement à celle des zones actuelles d'exploitation contrôlées (Z.E.C.) implantées par le ministère du Tourisme, de la Chasse et de la Pêche en 1978.

En 1966, le Ministère décida d'intégrer ce territoire à son réseau des réserves de chasse et de pêche et d'en assumer la gestion. En 1979, l'appellation «Réserve de chasse et de pêche» fut changée pour celle de «Réserve faunique».

Ces dernières années, le Ministère procédait à l'évaluation du chacune des 70 réserves de façon à créer un véritable réseau québécois correspondant à leur nouvelle vocation, à savoir, des territoires gérés par l'État et destinés à la conservation et à la mise en valeur de la faune. À l'été 1987, à la suite d'une consultation populaire, le Ministère décidait de maintenir le statut de réserve faunique au territoire actuel.

ACTIVITÉS

Réserve du Saint-Maurice

PORTES OUVERTES
SERVICE DU LOISIR, DES
PARCS ET RÉSERVES

FAUNE
Gestion de la ressource faunique

DATE:
le 8 septembre 1991
HEURE:
9h à 17h
ENDROIT:
lac Inman

3—SERVICE CONSERVATION DE LA FAUNE
Éducation et protection

4—U.Q.T.R. PIERRE MAGNAN
Impact de l'introduction de poissons-appâts et illustration des techniques utilisées

5—SERVICE DES RENSEIGNEMENTS ET RÉSERVATION QUÉBEC
Information et réservations

6—GESTION PLEIN AIR MAURICIE
Rôle et implication

Activités animées par les employés du ministère et les partenaires

PRIX DE PARTICIPATION
1 séjour de pêche en chalet
1 séjour de villégiature
1 séjour canot-camping
1 séjour camping

Un macaron soulignant le 25e anniversaire de la réserve faunique du Saint-Maurice sera remis à tous les visiteurs.

Hot-dogs, boissons gazeuses et café seront offerts gratuitement aux visiteurs par le personnel du Service du Loisir, des Parcs et des Réserves.

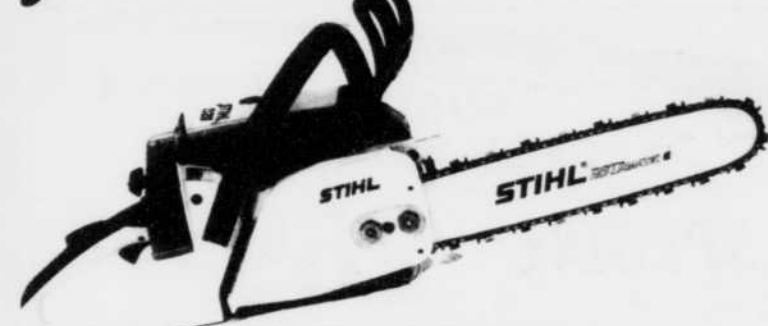
PROGRAMME D'ACTIVITÉS

1—SERVICE DU LOISIR, DES PARCS ET RÉSERVES

Présentation:
historique des réserves;
canot-camping;
chasse à l'ours (simulation);
chasse à l'orignal (simulation);
pêche;
hébergement - visite animée du camp de pêche;
randonnée - visite animée d'un sentier;
piégeage.

2—AMÉNAGEMENT ET EXPLOITATION DE LA

J'ACHÈTE UNE



ET JE PARS AVEC

80\$ POUR SEULEMENT **999\$**
* Pour un temps limité chez les détaillants participants.



STIHL



MACHINERIES
BARON & TOUSIGNANT
7515, boul. des Forges, Trois-Rivières
(près Ki-8-Eb)

Jean-Claude Tousignant

Tél.: 378-3472

NOUVEAU DÉPOSITAIRE

ARCTIC CAT

Des Motoneiges De Classe Mondiale™

À ST-LÉONARD D'ASTON

Nous avons un très beau choix en inventaire.

Jag de luxe 1992



Wildcat 700

EXT 1992

Venez faire l'achat de votre **ARCTIC CAT** dès maintenant.

GARAGE LEMIRE MOTO enr.
4, Grand St-Esprit (coin de la 155), St-Léonard d'Aston

(819) **399-2622**

• Vente et réparation de toute marque de motos, trimotos et de motoneiges
• Spécialité: réparation de camions diesel

DÉPOSITAIRE MOTOS TOUT-TERRAIN POLARIS®

BRACONNER



SAISON 91 -92

SAISON DE CHASSE ET LIMITES DE PRISE

dans les zones de chasse de la région 04

	Orignal		Cerf de virginie		Ours	Lièvre		Gélinotte huppée et à queue fine, Tetras des savanes et Pigeon biset	Perdrix grise	Corneille Lagopède	Loup et Coyote	Marmotte	Renard, Lynx roux et Raton Laveur	Castor, Francolin, Dindon sauvage, Faisan à collier, Pintade, Perdrix Rouge, P. Baravelle et P. Choukar	Etourneau, Carouge, Mainate, Moineau et Vacher	Quouaron, Grenouille Verte, Grenouille Léopard	Espèces non mentionnées
	Arme à feu arbalète	Arc	Arme à feu arbalète	Arc	Arc, arbalète, arme à feu	Arme arbalète arc	Collet	Arc, arbalète, arme à feu									
Zone 7	Chasse interdite	28 sept. au 20 oct.	Chasse interdite	28 sept. au 27 oct.	1 ^{er} mai au 4 juillet 21 sept. au 24 nov.	21 sept. au 1 ^{er} mars	1 ^{er} déc. au 1 ^{er} mars	21 sept. au 31 déc.	21 sept. au 15 nov.	21 sept. au 30 avril	25 oct. au 1 ^{er} mars	Toute l'année	25 oct. au 1 ^{er} mars	1 ^{er} août au 31 déc.	Toute l'année	15 juil. au 15 nov.	Chasse interdite sauf oiseaux migrateurs***
Zone 14	28 sept. au 20 oct.	7 sept. au 22 sept.	Chasse interdite		1 ^{er} mai au 4 juillet 21 sept. au 24 nov.	21 sept. au 1 ^{er} mars		21 sept. au 31 déc.	21 sept. au 15 nov.	21 sept. au 30 avril	18 oct. au 1 ^{er} mars	Toute l'année	Chasse interdite	1 ^{er} août au 31 déc.	Toute l'année	15 juil. au 15 nov.	
Zone 15	12 oct. au 27 oct.	21 sept. au 6 oct.	Chasse interdite		1 ^{er} mai au 4 juillet 21 sept. au 24 nov.	21 sept. au 1 ^{er} mars		21 sept. au 31 déc.	21 sept. au 15 nov.	21 sept. au 30 avril	25 oct. au 1 ^{er} mars	Toute l'année	Chasse interdite	1 ^{er} août au 31 déc.	Toute l'année	15 juil. au 15 nov.	
Zone 18	28 sept. au 20 oct.	7 sept. au 22 sept.	Chasse interdite		1 ^{er} mai au 4 juillet 21 sept. au 24 nov.	21 sept. au 1 ^{er} mars		21 sept. au 31 déc.	21 sept. au 15 nov.	21 sept. au 30 avril	18 oct. au 1 ^{er} mars	Toute l'année	Chasse interdite	1 ^{er} août au 31 déc.	Toute l'année	15 juil. au 15 nov.	
Limite	1 orignal pour 2 chasseurs par année		1 cerf par année		1 ours le printemps, 1 ours l'automne	Aucune limite		5 par jour Possession 15*		10 par jour Possession 30**	Aucune limite		Aucune limite	Aucune limite	Aucune limite	Aucune limite	

Gouvernement du Québec
Ministère du Loisir, de la Chasse et de la Pêche
Direction régionale Mauricie - Bata-France

* Pour le Pigeon biset, aucune limite
** Pour la Corneille d'amérique, aucune limite
*** Consultez le tableau sur les oiseaux migrateurs.

Québec

Si vous avez besoin de conseils, venez consulter un vrai spécialiste en armes à feu.

REMINGTON

Pompe
870
Express
Prix ord.:
265,99\$
SPECIAL

249⁹⁹\$

REMINGTON
Pompe .410

289⁹⁹\$

REMINGTON
700 BDL
3006-308

523⁹⁹\$

MUNITIONS

REMINGTON
Calibre 12
Plombs 4-6-7½
Boîte de 25 **577\$**

IMPÉRIAL
.410 **769\$**

REMINGTON
Calibre 10,
plombs BB-2-4 **232⁹⁹\$**

REMINGTON
Calibre 30-06
et beaucoup d'autres **165⁹⁹\$**

FEDERAL
1 7/8 oz
Light Mag **1199\$**

CABINET D'ARMES À FEU EN MÉTAL

Contient 12 armes
Prix ord.: 599,99\$ **399⁹⁹\$**

TIRAGE D'UN FUSIL
calibre 12, pompe.
Aucun achat requis.

**Aussi un grand choix de
revolvers, pistolets et
articles de pêche.**

*Service de
réparation
et d'entretien
d'armes à feu
par un armurier
compétent.*

HEURES D'OUVERTURE:
Lundi-mardi: 9h30 à 17h;
merc.-jeudi-vend.: 9h30 à 21h;
samedi: 9h30 à 17h.

Pour mieux vous
servir, notre
établissement sera
ouvert les
dimanches du
8 au 29 septembre
de 10h à 16h.

CARTE VISA et MISE DE CÔTÉ. BIENVENUE À TOUS!

**CHARLEMAGNE
SPORTS ENR.**
1420, 7e Rue, Trois-Rivières
372-5134



Le lac St-Pierre

Un endroit idéal pour la chasse à la sauvagine

La région du lac St-Pierre est très fréquentée par les chasseurs de sauvagines en raison de l'abondance des oiseaux et de la proximité des bassins importants de population.

La chasse à la sauvagine génère plus de 15 000 jours de récréation aux abords du lac St-Pierre et on peut croire que ce nombre est en voie d'augmentation selon la tendance générale observée au Québec. Lors d'un sondage, on a pu déterminer qu'environ 3500 chasseurs sont présents la première journée de chasse. Les deux premiers jours de l'ouverture correspondent à une partie importante de l'effort de chasse annuel, plusieurs adeptes ne pratiquant l'activité qu'à cette occasion. On observe d'ailleurs une baisse de 75% du nombre de chasseurs la fin de semaine suivant celle de l'ouverture de la saison, quelque 6000 chasseurs pratiquent cette ac-

tivité récréative au lac St-Pierre. On sait que plus de 65% de ceux-ci proviennent de localités situées à plus de 15 km du lac St-Pierre.

À l'échelle du couloir fluvial, la récolte de sauvagines du lac St-Pierre présente plusieurs caractéristiques uniques. Ainsi, de tout le système du Saint-Laurent, c'est au lac St-Pierre que les chasseurs abattent le plus grand nombre de canards barboteurs et de canards plongeurs avec respectivement 40 000 et 15 000 oiseaux, soit 22% et 15% de la récolte du Saint-Laurent.

Plus particulièrement, le lac St-Pierre se classe au premier rang pour la capture du canard malard, du canard noir, du canard huppé ainsi que du canard pile.

Les canards malards et les canards noirs sont présents dans la récolte dans des proportions à peu près égales et ils comptent pour 60% des canards barboteurs abattus au lac St-Pierre.

La récolte de 9000 grand morillons, petits morillons et morillons à collier, place également le lac St-Pierre au premier rang pour la capture de ces espèces de canards plongeurs le long du St-Laurent.

Bien que marginale par rapport à celui des canards barboteurs et plongeurs, l'abatage de quelques milliers de bernaches du Canada et d'oies blanches contribue néanmoins à la diversité de la récolte de sauvagines au lac St-Pierre.

La comparaison des résultats de chasse depuis 1950 démontre l'implantation de plus en plus importante du canard malard et du canard chi-peau, ces derniers étant apparus dans la récolte au cours des années 1960.

On observe également une baisse des captures de sarcelles à ailes bleues, l'importance de cette espèce dans la récolte étant passée de 50% dans les années 1950 à 5% dans les années 1980. La diminu-

tion de l'importance de cet oiseau dans la récolte est également signalée au niveau national dans le plan de gestion de la sauvagine au Québec et serait possiblement reliée à plusieurs facteurs. On allègue notamment le départ plus hâtif de cette espèce avant l'ouverture de la chasse, de mauvaises années de reproduction dans l'ouest de l'Amérique du Nord ainsi qu'une augmentation de la mortalité sur les aires d'hivernage en Amérique latine.

Malgré le fait qu'il se récolte

au lac St-Pierre un nombre considérable de canards, le taux de succès y est le plus faible de tout le couloir fluvial, si on excepte le taux encore plus faible de succès enregistré dans le haut estuaire du Saint-Laurent. En effet, le succès de chasse moyen est de deux canards par chasseur dans l'ensemble du Saint-Laurent alors qu'au lac St-Pierre, il n'est que d'un canard par chasseur. Ce faible succès par rapport au nombre élevé de captures suggère une pression de chasse particulièrement forte.



Un endroit idéal pour la chasse à la sauvagine

Comme par magie La meilleure offre de Suzuki!

Faites votre meilleure affaire sur nos LT - F4WD250 et LT - F4WD300 chez votre concessionnaire participant Suzuki Quadrunner. Une fois que vous aurez réalisé la

meilleure affaire, vous recevrez un système de lavage à pression KARCHER™ GRATUIT, une gracieuseté de votre concessionnaire et de Suzuki.

(Veuillez allouer 2 semaines avant de prendre livraison de votre système de lavage chez votre concessionnaire). Allez voir votre concessionnaire Suzuki Quadrunner participant avant que ces systèmes ne disparaissent tous par magie!



LT - F4WD300



LT - F4WD250

- Le pionnier dans les véhicules tout terrain à 4 roues motrices.
- Le groupe motopropulseur à double mode, une exclusivité Suzuki - permet un entraînement sur 2 roues ou sur 4 roues, comme par magie!
- La propre suspension entièrement indépendante de Suzuki.
- 15 vitesses en marche avant et une vitesse en marche arrière.

SYSTÈME DE LAVAGE À PRESSION KARCHER

- Pression de fonctionnement jusqu'à 1000 lb/po²
- Permet d'économiser jusqu'à "80 % d'eau".
- Pistolet à gâchette.
- Boyau d'aspiration de produits chimiques.
- Tige de jet avec buse réglable pour haute et basse pressions.

Fait disparaître la saleté comme par magie! Depuis votre allée de garage jusqu'à votre véhicule récréatif, à votre Quadrunner ou à votre motocyclette Suzuki! Pressez-vous, l'offre prend fin chez les concessionnaires participants Suzuki Quadrunner le 31 oct. 1991.



GRATIS!

Offre à temps limité!
(Prix suggéré au détail 599\$)

★ ★ Les merveilles des ★ ★ ★
SUZUKI QUADRUNNERS
MOTO PAUL DOUCET INC.

Concessionnaire
7725, des Ormes, Ste-Gertrude

297-2931

POUR LES GENS AU COURANT

4 modèles de génératrices

Kawasaki

silencieuses, fiables et tellement faciles à utiliser.

Tout ce qui fonctionne à l'électricité à partir d'une lampe de table jusqu'au magnétoscope ou jusqu'à vos outils électriques.



A. PÉRUSSE MACHINERIE

329A, rue Gervais, Trois-Rivières

376-7436

**TOUT POUR LE RECHARGEMENT
BOURRES WIN 995\$**



25 VARIÉTÉS DE
POUDRE POUR
AUSSI PEU QUE

- Hodgdon HP38 1995\$
- Winchester 540 1775\$
- Blue Dot 1750\$
- Trap 100 1175\$

PLOMBS

556/AAA
2 à 8
(25 lb)

**SPÉCIAL
2295\$**

**PIGEONS
D'ARGILE**

895\$
caisse de 135

AMORCES

- | | | | |
|---|--------------|----------------------------------|--------------|
| <input type="checkbox"/> Winchester 209 | 395\$ | <input type="checkbox"/> Federal | 295\$ |
| <input type="checkbox"/> Focchi 209 | 425\$ | <input type="checkbox"/> CCI 209 | 475\$ |

(PRIX DE GROS AU 1000)



**CARTOUCHES DE
CHASSE**

CHALLENGER, REMINGTON, FEDERAL, TONY, HORNADY, ACTIV
À compter de
625\$

1793, RUE ROYALE
TROIS-RIVIÈRES
378-4242

VÊTEMENTS

VESTE (modèle 81) 8075\$
PANTALON (modèle 339) 4495\$
STYLE CLASSIQUE 24 OZ 75% LAINE
PLUSIEURS AUTRES MODÈLES
DANS CODET ET THERMO KING.

ENSEMBLE THERMAL

Nylon et polyester
Isolé de fortrel **6550\$**

VESTE EN DUVET ET PLUMES

Très chaude, confortable **8375\$**

BAS DE LAINE 995\$
Chaleur, confort
En laine vierge la paire



CASQUETTES DE CHASSE 1425\$
avec cache-oreilles à l'intérieur.
Couleurs: vert, marine, camo, Buffalo rouge/noir.
Grandeurs: 6 1/4-6 3/4, 6 1/2-7 1/4, 7 1/4-7 3/4



NOUVEAU SPÉCIAL 1995\$
Voilà votre étui porté à l'épaule avec votre coussin.

ARMES À FEU

VENTE/ACHAT/ÉCHANGE

CONCOURS DE PANACHES

INSCRIPTION GRATUITE À L'ACHAT D'UN PERMIS ET D'UNE BOÎTE DE BALLES.

BROWNING A-BOLT HUNTER 338 Win Mag 59425\$
MÉDAILLON DLX 375 H-H mag 71250\$

WEATHERBY MKV 270 W. Mag
Prix ord.: 1543\$
SPÉCIAL 1100\$

Remington. 26195\$

EXPRESS calibre 12 SPÉCIAL CANARD
Rem Choke, magnum

BERETTA 1201F
calibre 12, toute charge (synthétique), système mobile Choke. **69095\$**

FUSIL ROSSI 12695\$
1 coup, chien extérieur.
410, calibres 28, 20 et 12

SERVICE D'ARMURERIE

- 2 armuriers diplômés en permanence
- Tunnel de tir intérieur
- Ajustement de champ de tir (100 vg)
- Pièces de tout genre
- Bleu à chaud
- Évaluation gratuite du travail

MAG-LITE LAMPE PAR EXCELLENCE



"NE PARTEZ PAS SANS ELLE"

(GARANTIE À VIE)
DU FORMAT DE POCHÉ À 6 PILES

1795\$

4575\$

TÉLESCOPES

- Bushnell Scopechief 3X-9X-40 mm **27675\$**
- Bushnell Balvar 1.5X-6X-32mm **44025\$**
- Bushnell (Wide Angle) 3X-9X-40 mm **24825\$**
- Bushnell Banner (Lite-Site) 3X-9X-40 mm **32395\$**
- Bushnell .22 **6725\$**

JUMELLES

- Bushnell 8X4 (grand angle) **15475\$**
- Bushnell 8X25 (grand angle Ensign) **12095\$**



NORMARK

- 4995\$**
- 1775\$**
- 2895\$**
- 2995\$**

11950\$ 8550\$

- BUCK KNIVES**
- 10995\$**

- WYOMING KNIFE**
- 6795\$**
 - 7650\$**
 - 3725\$**

Réserve faunique Mastigouche



PROGRAMME D'ACTIVITÉS PORTES OUVERTES SERVICE DU LOISIR, DES PARCS ET RÉSERVES

DATE:
le 8 septembre 1991
HEURE:
9h à 17h
ENDROIT:
lac Saint-Bernard

Hot-dogs, boissons gazeuses et café seront offerts gratuitement aux visiteurs par le personnel du Service du Loisir, des Parcs et des Réserves.

PROGRAMME D'ACTIVITÉS

1—SERVICE DU LOISIR, DES PARCS ET RÉSERVES

Présentation:
historique des réserves;
canot-camping;
chasse à l'ours (simulation);
chasse à l'orignal (simulation);
pêche;
hébergement - visite animée du camp de pêche;
randonnée - visite animée d'un sentier;
piégeage.

2—AMÉNAGEMENT ET EXPLOITATION DE LA FAUNE

Gestion de la ressource faunique

3—SERVICE CONSERVATION DE LA FAUNE
Éducation et protection

4—U.Q.T.R. PIERRE MAGNAN

Impact de l'introduction de poissons-appâts et illustration des techniques utilisées

5—SERVICE DES RENSEIGNEMENTS ET RÉSERVATION QUÉBEC
Information et réservations

6—GESTION PLEIN AIR MAURICIE

Rôle et implication

Activités animées par les employés du ministère et les partenaires

PRIX DE PARTICIPATION

1 séjour de pêche en chalet
1 séjour de villégiature
1 séjour canot-camping
1 séjour camping

Un macaron soulignant le 20^e anniversaire de la réserve faunique Mastigouche sera remis à tous les visiteurs.

Kawasaki LE MAÎTRE DE LA MOTO



BAYOU KLF 220

Rapide au boulot.

Son puissant moteur à 4 temps développe assez de couple pour s'attaquer aux tâches ardues. Pour faciliter la conduite, la boîte de vitesse compte 5 rapports plus une marche arrière et un embrayage automatique.



BAYOU KLF 300

L'ultra-fiable moteur de 290 cm³ développe assez de puissance pour transporter une grosse charge et tirer une remorque de 316 kg.



POUR TRAVAILLER DE BONNE HUMEUR

Avec un KLF300 Bayou 4X4 de Kawasaki, à votre service, vous savez que vous avez une machine sur laquelle vous pouvez compter.



LE PASSE-PARTOUT UTT MOJAVE 250

Se glisse entre les roches, à travers les fossés et par-dessus les dunes avec une agilité et une facilité incroyables.

A. PÉRUSSE MACHINERIE

329, A. RUE GERVAIS, TROIS-RIVIÈRES 376-7436

Chasse de l'orignal! Succès historique

Je ne veux pas présumer de ce qui va arriver cet automne à la chasse de l'orignal. Il ne faut pas vendre la peau de l'ours avant de l'avoir tué, dit-on.

Toutefois, si on se fie aux succès des dernières années, la récolte devrait se situer entre 11 000 et 12 000 bêtes. Rappelez-vous l'an passé, alors que 12 168 orignaux ont été prélevés par la chasse sportive (armes à feu et arcs), soit une hausse de 2 % sur le dernier record de 1982.

Et 10 % de plus que le succès de la saison de chasse précédente en 1989! En fait, il s'agissait d'un sommet historique en matière de chasse à l'orignal!

Réserves fauniques

En 1990, le nombre de prises a augmenté de 5 % dans les réserves fauniques, où 803 orignaux ont été abattus. À souligner, des changements appréciables dans la réserve des Laurentides (hausse de 22 %, de même qu'une autre augmentation de 9 % dans la réserve de La Vérendrye.

D'autre part, la chasse à l'arc a enregistré une remontée de 18 % en 1990, pour une récolte de 709 orignaux. Ce mode de chasse s'est développé très rapidement au cours des dix dernières années, même si son rythme de croissance a quelque peu fléchi depuis trois ans.

Augmentation partout...

Sauf dans les zones nordiques (16, 17 et 22) et sur l'île d'Anticosti, des augmentations dans la récolte sont constatées par tout le Québec.

En terme de pourcentage, les accroissements les plus notables sont observés au sud du fleuve. Ils correspondent à la tendance des dernières années.

À la lumière du bilan de chasse à l'orignal pour la dernière saison, les spécialistes du ministère du Loisir, de la Chasse et de la Pêche constatent que cette population est exploitée à son plein potentiel.

Là-dessus, bonne chance pour le prochain coup de feu, en vous souhaitant de bonnes statistiques à vous aussi!

L'arme est dangereuse des deux bouts!

Si l'arme de chasse est suffisamment puissante pour abattre le gibier, c'est qu'elle est forcément dangereuse. Tout autant pour le chasseur qui la manipule sans respecter les règles de sécurité, que pour d'autres sportifs dans le même coin en forêt.

Les règles, encore les règles serait-on porter à dire tant on les répète! Et pourtant, on va remettre ça. Il le faut!

QUELQUES RÈGLES

—Connaissez bien votre gibier et, du même coup ses habitudes. Ainsi, vous serez plus à même de l'identifier sécuritairement avant de faire feu.

—Utilisez la munition appropriée pour votre arme. En vous assurant aussi que le canon n'est pas obstrué avant de tirer.

—Méfiez-vous de tout ce qui peut accidentellement actionner la détente. Je pense ici aux boutons des vêtements de chasse, aux branches d'arbres, etc...

—À la maison ou au camp de chasse, rangez votre arme et les munitions séparément dans une armoire cadenas-

sée. Surtout s'il y a des enfants!

—Ne tirez jamais à balle sur une surface dure ou sur l'eau. Les ricochets d'une balle à haute vitesse peuvent aussi être mortels.

—Et ne tirez pas plus sur une cible, à moins qu'il y ait derrière elle un obstacle capable d'arrêter le projectile.

—Ne franchissez jamais un obstacle ou une clôture avec une arme chargée. Pas plus qu'on ne grimpera à un arbre dans les mêmes conditions.

—Ne saisissez jamais une arme par son canon.

—Ne l'appuyez pas contre un véhicule, elle risque de tomber et de faire feu.

—Il ne faut pas tirer à hauteur d'homme dans un fourré, à travers une haie, dans un champ de maïs etc... sans savoir qui il y a derrière.

—Et bien entendu, si le volant et l'alcool font un dangereux mariage, imaginez vous celui avec l'arme à feu.

—De même, il ne faut pas tirer à partir d'un véhicule-moteur quel qu'il soit. Cette interdiction allant jusqu'à la possession d'une arme chargée dans ledit véhicule arrêté



(Photo J.-Paul Arsenault)

Il faut bien identifier son gibier...



Une chasse aux canards à l'île d'Orléans près de Québec.

Stone-Consolidated et la réserve du Saint-Maurice

Comme contribution aux activités du 25^e anniversaire de la réserve faunique du Saint-Maurice, la division Saint-Maurice de Stone-Consolidated inc. offrira gratuitement aux participants le service de traversier reliant les rives est et ouest de la rivière Saint-Maurice à Mattawin.

En effet, les personnes intéressées à participer aux différentes activités n'auront qu'à se présenter au point habituel de vente des billets, soit:

Station service Mattawin enr.
4140, route 155
Mattawin

le dimanche 8 septembre, et ce, à compter de 8h30, et ils se

verront remettre gratuitement un billet aller-retour.

Stone-Consolidated inc. est heureuse de collaborer à cet événement et tient à souligner l'intégration efficace des activités à caractère récréatif et de récolte forestière sur le territoire de la réserve.



Le succès de la Sidekick se prolonge

Pour une chasse bien réussie...

2 choses très importantes

1. Son fusil 2. Sa Suzuki Sidekick 4X4

Larochelle
SUZUKI

380, Thibeau Sud
Sortie 8

Cap-de-la-Madeleine

375-7111

Au max!

GARANTIE COMPLÈTE
3 ANS/80 000 KM
d'un pare-chocs à l'autre, sans franchise.

De quel bois tu te chauffes...

Les panaches, mieux, les bois des cervidés sont vivants! Tout l'été, ils sont recouverts d'une membrane dotée d'un réseau sanguin. Et ce sang qui circule autour

des bois leur apporte la nourriture dont ils ont besoin pour grandir. Dont le précieux calcium!

Chez l'original, le début de

la croissance des bois coïncide avec la reprise de la végétation. En mai! Pour le cerf de Virginie ce sera en avril.

Et dans les troupeaux de

caribous où 95 % des femelles portent aussi des bois (contrairement aux deux cervidés précédents), voici le tableau de leur repousse:

-Chez les jeunes nés l'année précédente, des bourgeons apparaissent fin mai, début juin. Au début de leur vie, tout juste une dague puis, entre deux et trois ans plus tard, une ramification.

Les membranes nourrissières, ou velours comme on les désigne aussi, tombent au fur et à mesure que la bête les gratte sur les arbres... En septembre chez le cerf de Virginie, et à la fin de ce mois, début octobre, chez les orignaux et caribous.

LES BOIS TOMBENT

Quant aux bois eux-mêmes, ils tomberont en janvier chez l'original et de la mi-décembre à la mi-janvier chez le cerf de Virginie.

Ces bois qui font l'envie de plus d'un chasseur, ont leur utilité en plus de leur donner fière allure. Les orignaux et cerfs de Virginie mâles s'en servent pour imposer leur supériorité sexuelle en période de reproduction. Plus gros tu l'as, plus de chance t'as de t'accoupler, ceci dit sans arrière-pensée. Car

c'est exactement comme ça que les choses se passent... en forêt!

FEMELLE OU MÂLE

Mais alors, pourquoi la femelle caribou en portet-elle autant que son mâle, ou presque? Surtout si c'est simple affaire de prouver sa virilité macho?

Parce que chez le caribou, les bois ont une autre utilité, celle de défendre les jeunes contre les prédateurs. Et c'est la femelle qui s'en sert contre les attaquants, surtout pendant 48 heures suivant la naissance du veau, son mâle étant déjà parti rejoindre les copains.

De toute façon, au temps de la mise bas, les gars ont pour la plupart perdu leurs panaches momentanément! Et du panache aussi!

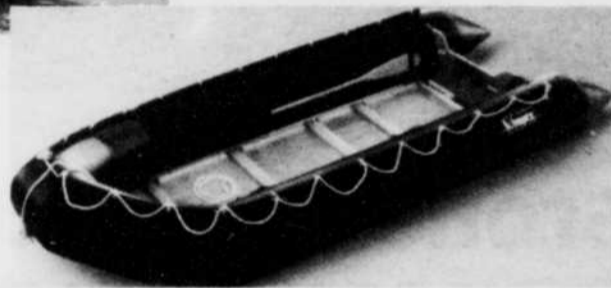
Et dans ce va-et-vient de bois, tombe-que-je-repousse-on-recommence, les deux ne chutent pas nécessairement ensemble. La coïncidence serait trop forte! D'accord, ces chutes sont rapprochées, mais tandis qu'un bois attend de rejoindre son voisin comme nourriture à porc-épic, ça donne un air bizarre à son mâle!

Pour votre embarcation, voyez des spécialistes



Découvrez les bateaux d'aluminium LUND garantis 100%-10 ans

Bon choix de pneumatiques de différents modèles.



ÉQUIPEMENTS DESCÔTEAUX

1800, rue Descôteaux
St-Grégoire

233-3231

LE RÊVE DU CHASSEUR



LIQUIDATION MOTEURS NEUFS 1991

3,3 H.P.	630\$
6 H.P.	1100\$
9,9 H.P.	1650\$
25 H.P. commercial	2200\$
30 H.P.	2300\$
50 H.P.	4150\$

UN VRAI CHOIX

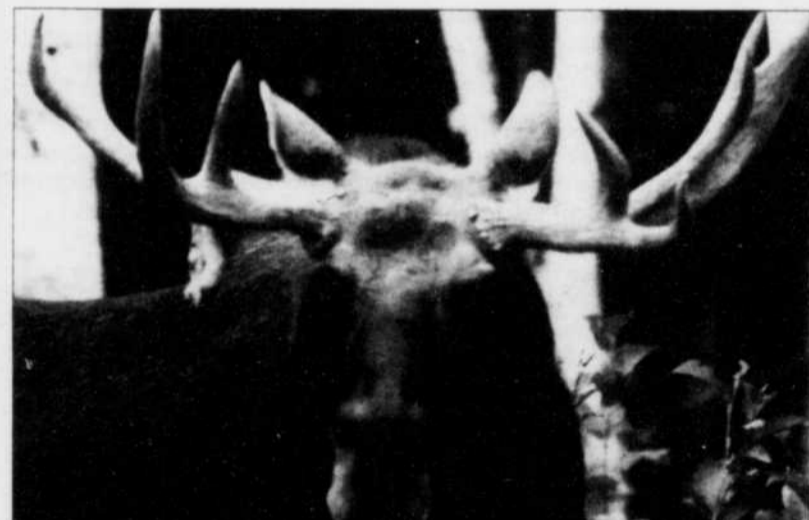
Pour le meilleur choix d'articles de chasse et de munitions, venez nous voir.

MUNITION CAL. 12
À compter de 5,69\$ boîte de 25

PERMIS de CHASSE en magasin



QUINCAILLERIE L. ROUSSEAU LTÉE
Place 21 Mars, centre-ville, Nicolet, tél.: 293-4825



LE PERMIS DE CHASSE À L'ORIGINAL EN TEMPS ET LIEU

POUR UNE MEILLEURE GESTION DE LA CHASSE À L'ORIGINAL

EN-TEMPS ...

Vous devez acheter votre permis avant minuit la veille de l'ouverture de la chasse à l'arme à feu dans la zone de votre choix.

... ET LIEU

Vous devez mentionner la zone de chasse désirée au moment d'acheter votre permis. Ce permis vous donnera droit de chasser uniquement dans cette zone.

DATES LIMITES POUR VOUS PROCURER VOTRE PERMIS DE ZONE

ZONE (chasse à l'arme à feu)	DERNIÈRE JOURNÉE D'ACHAT	DÉBUT DE LA CHASSE
01, 02, 03, 04, 10 à l'ouest de la rivière du Lièvre, 11, 12, 13, 15	11 octobre	12 octobre
14, 16, 17, 18	27 septembre	28 septembre
19 Sud, 22	13 septembre	14 septembre
20	31 août	1 ^{er} septembre

Loisir, Chasse et Pêche

Québec

La chasse au Québec: 300 000 000\$

Environ huit pour cent des Québécois et Québécoises pratiquent une forme de chasse chaque année. Et, pour s'y adonner, ils dépensent un peu plus de sept millions \$ en achats reliés directement à la pratique de ce sport.

Déjà en 1987, ce sont les seules statistiques que j'ai en main, les dépenses globales des chasseurs s'élevaient à environ 225 millions \$ annuellement.

J'entends par là toutes les dépenses directes et indirectes, telles l'essence pour voyager, l'hébergement, la restauration, les divers permis de chasse, les droits de chasse en pourvoies et dans nos réserves fauniques (zecs aussi bien entendu), la boisson (ou devrais-je dire LES boissons!) et autres...

Quatre ans plus tard, ces dépenses doivent facilement atteindre les 300 millions \$ par saison.

LA PLUS POPULAIRE

On a beau l'appeler la

chasse au petit gibier, ou petite chasse, c'est encore elle qui est la plus populaire chez nous. Chez les lièvres seulement, il appert qu'il s'en récolterait plus d'un million!

Vient ensuite la chasse au gros gibier! Avec, par ordre de popularité, celle de l'original, puis celle du cerf de Virginie et enfin celle du caribou.

Et dans le même ordre, avec des succès de chasse de plus 10 000, 20 000 (dont 8000 sur Anticosti) et 9000 bêtes par saison de chasse.

DES TRAPPEURS AUSSI!

Plusieurs chasseurs s'y adonnent par surcroît, toujours est-il que le Québec compte un peu plus de 18 000 trappeurs. Dont 5000 autochtones, pour piéger les animaux à fourrure!

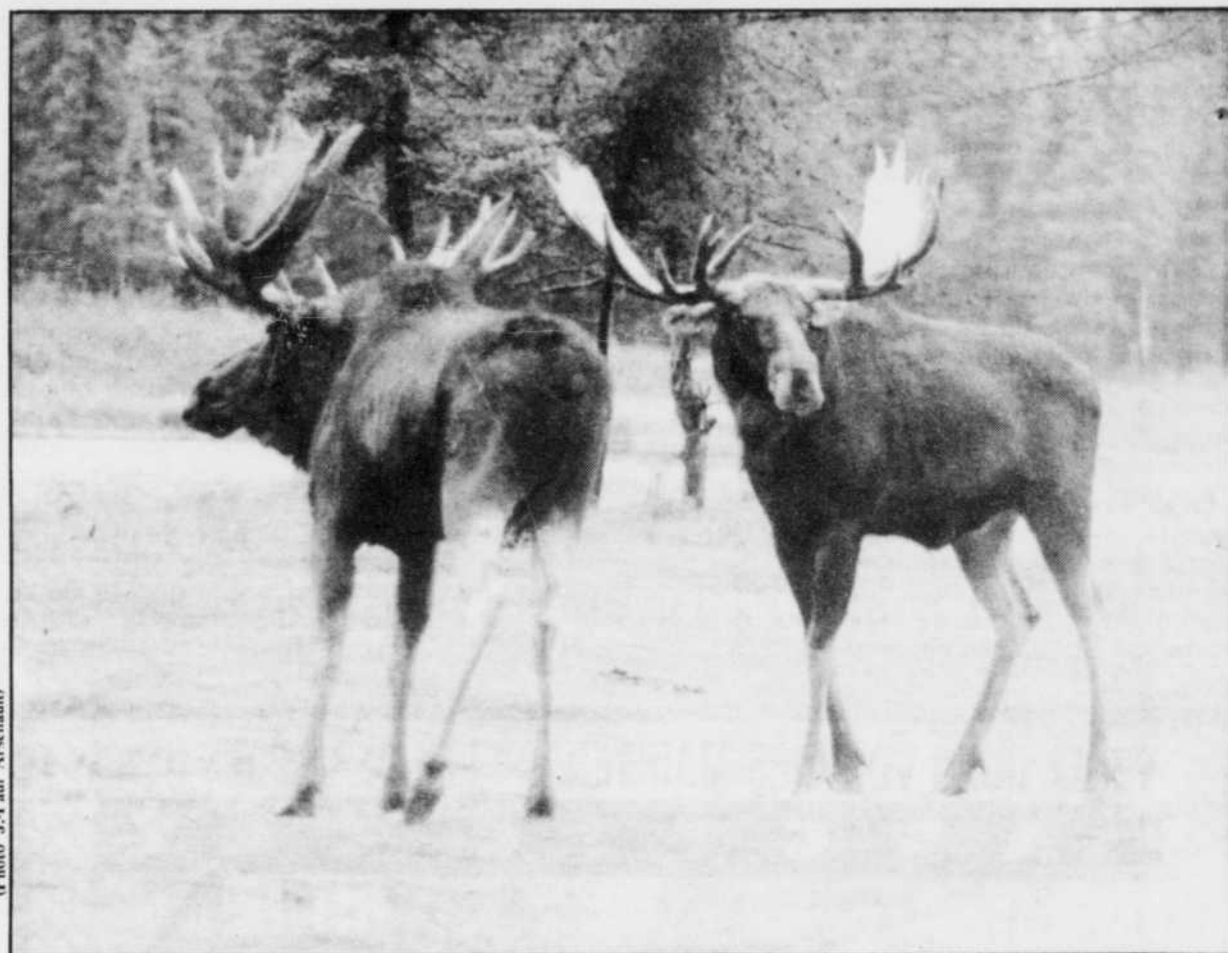
La valeur monétaire de ces peaux transigées sur notre marché est approximativement de 10 millions \$. Ce qui situe le Québec au deu-

xième rang, après l'Ontario, pour le marché des fourrures.

PAR ICI LES PERMIS!

Pour tout ce beau monde, le ministère du Loisir, de la Chasse et de la Pêche cha-

peute un réseau de 2000 dépositaires de permis. Permis, pour chasser, permis pour pêcher, permis pour piéger, permis par-ci et par-là, tant et si bien qu'il s'en vend pour près de 20 millions \$.



Un original pour deux chasseurs. Pas le contraire!



M'en reste qu'un et après?

Bienvenue aux amateurs de chasse et de plein air en Haute-Mauricie, paradis de la chasse et de la pêche.



CONSEIL MUNICIPAL DE HAUTE-MAURICIE

Réjean Gaudreault,
maire

Conseillers:

Réjean St-Louis, Jackie Bérubé,
Roger Jeffrey, Arthur Drouin, Julien Boisvert, Raynald Gaudreault

Si le temps le permet

Chasse photographique

Il est bien évident qu'on ne va pas dire à un chasseur de photographe son gibier. A tout le moins pas avant de l'avoir bien miré et abattu, si la distance de tir est raisonnable. Autrement, mieux vaut s'abstenir de faire feu au risque de causer une blessure qui n'en finira plus de guérir, ou qui causera des souffrances inutiles avant la mort de la bête.

Pourquoi ces quelques lignes sur la photographie? Parce que plusieurs aiment rapporter de belles scènes de leurs territoires de chasse! Et c'est normal! Les pêcheurs le font eux aussi!

La chasse terminée donc, dans le va-et-vient du retour, certains paysages valent le temps d'une halte. Pour les bien cadrer, donnez de l'importance au sujet principal

sur les deux tiers de la photo.

Le reste pourra être un coin de ciel comme sur la photo, ou autre chose selon les circonstances, l'important est de faire ressortir la scène la plus meublée, photographiquement parlant.

LA SIMPLICITÉ

Comme appareil, le vôtre auquel vous êtes habitué est encore le meilleur! Pas nécessaire d'avoir de l'équipement sophistiqué, car c'est votre œil qui dicte la photo à la lentille.

D'aucuns paient des prix exorbitants pour des machines pleines de gadgets et réussissent quand même à bousiller une image. Et j'en connais d'autres, vous aussi, qui vont en sortir du meilleur avec un monobjectif à prix réduit, dans la centaine

de dollars, tout automatisme compris.

La scène ci-dessus provient de l'île d'Anticosti. C'est la chute Observation! non loin de Vauréal. Idéalement, j'aurais dû dégager un peu plus le ciel ennuagé. Sauf que je voulais faire apparaître le rebord du canyon pour mieux faire sentir sa profondeur. Et va donc pour un ciel aminci, faut ce qu'il faut!

Les règles ne sont donc pas de ciment en photographie. Amusez-vous à les arrondir selon les possibilités du moment. Et ne prenez jamais qu'une seule photo d'un paysage donné.

Il est beaucoup plus plaisant de dire au retour... **Parfait, j'ai un choix de deux ou trois prises...plutôt que... J'aurais donc dû!**



(Photo J.-Paul Arsenault)

Chute observation à la magnifique île d'Anticosti.

VENEZ DONC VOIR DÈS MAINTENANT LES DERNIÈRES-NÉES D'ARCTIC CAT

LA JAG AFS LONG TRACK



Voici une moto-neige fabriquée spécialement pour la neige profonde. C'est la Jag AFS Long Track, conçue pour vous emmener là où vous n'auriez jamais imaginé aller.

Elle est propulsée par un robuste moteur de 440 cc avec transmission en marche arrière et une gamme de haute-basse vitesses. Elle est munie d'une attache de remorque à l'arrière et porte-bagages spacieux qui vous permettra d'apporter tout l'attirail désiré.

SUPER JAG



LA CHEETAH



La Cheetah 1992 est équipée d'un démarreur électrique, d'un phare halogène monté en position supérieure, d'une chauffe-pouce et d'un chauffe-guidon, d'un porte-bougies et d'un porte-courroie, d'un repose-pieds pour le passager, d'un siège à deux niveaux rembourré avec dossier, d'un porte-bagages, de jauges de luxe, de rétroviseurs et d'une sacoche.

A. PÉRUSSE MACHINERIE

329, A. RUE GERVAIS, TROIS-RIVIÈRES 376-7436



(Photo J.-Paul Arsenault)

Et de fichus bons trappeurs aussi!



Chasse au cerf de Virginie

Globalement, la chasse au cerf de Virginie se fait dans les zones 1 à 11, plus la 20!

Pour l'ensemble des zones 1 à 11, il est permis de tuer un seul cerf de Virginie, alors que sur l'île d'Anticosti (zone 20), le chasseur peut en abattre deux. Avec le permis prévu pour cet endroit, bien entendu!

A noter aussi, que pour la chasse contingentée dans la réserve faunique de Papi-neau-Labelle, la limite est d'un cerf de Virginie par groupe de chasseurs.

LA BICHE ET LE FAON

Dans les zones 3,5,8,9,10 et 11 un chasseur peut chasser le mâle ayant au moins sept centimètres de bois, plus la biche et le faon. A condition cependant de détenir en plus du permis régulier, un autre permis spécial attribué par tirage au sort par le MLCP.

Dans la zone 20 (Anticosti), avec le permis régulier pour chasser le cerf de Virginie il est aussi permis d'abattre la biche et le faon, entre le 1er septembre et le 1er décembre.

Chasse interdite dans deux territoires de la région de Drummondville

La direction régionale Mauricie-Bois-Francs du ministère du Loisir, de la Chasse et de la Pêche désire informer les chasseurs que deux territoires sont totalement interdits à la chasse dans la région de Drummondville.

Les deux territoires sont situés

au nord de l'autoroute 20 à proximité de la rivière St-François. Il s'agit de la réserve du Sanctuaire de Drummondville et le Centre éducatif forestier de La Plaine.

Les agents de la conservation de la faune des bureaux de Victoriaville et de Trois-Rivières-Ouest

exerceront une surveillance étroite dans ces deux secteurs lors des prochaines semaines.

La direction régionale Mauricie-Bois-Francs du MLCP demande également la collaboration du public afin de protéger ces deux territoires privilégiés.

C'EST LA
LIQUIDATION des
VOITURES 1991

BEAU CHOIX EN INVENTAIRE

À
PARTIR
DE
7,9%

RABAIS ALLANT DE 500\$ à 1500\$
C'est le sprint final.

Programme
des diplômés.
Rabais de 750\$
sur certains modèles.
Informez-vous!

À
VOUS
D'EN
PROFITER.

GAGNANT
DU PRIX D'EXCELLENCE
POUR SON SERVICE
APRÈS VENTE EN
MAURICIE.

UN CONCESSIONNAIRE DE CONFIANCE



AUTOMOBILES PAILÉ Inc.

CONCESSIONNAIRE CHEVROLET-OLDSMOBILE
711, BOUL. SAINT-LAURENT OUEST, LOUISEVILLE
(819) 228-2783

RENDEZ-VOUS DES CHASSEURS

ENTRÉES:

Terrine de lièvre
Calle aux raisins
Velouté "Diane"
Magret de canard fumé grenobloise

PLATS PRINCIPAUX:

Civet de chevreuil "Bonne Femme"
Noisette de chevreuil, sauce Colbert
Suprême de faisán au romarin
Émincé de cerf aux chanterelles
Médailon de cerf "Mirza"



ÉGALEMENT
TABLE
D'HÔTE
ET
SPÉCIALITÉS
SUISSES

Le Manoir Antic

1073, NOTRE-DAME, CHAMPLAIN

295-3954

Permis de zone

Le permis pour chasser l'original n'est valide que pour une seule zone. Aucun changement de zone n'est autorisé, sauf pour aller compléter un groupe pour une chasse contingentée dans une réserve faunique, un secteur contingenté dans une zec ou dans une pourvoierie à droits exclusifs.

Tout ça à la condition de ne pas avoir déjà participé à une chasse contingentée pendant la même saison!

Ce changement de zone ne peut s'effectuer qu'une fois. En outre, le chasseur doit porter sur

lui son premier permis et le deuxième qui lui permet de chasser dans une nouvelle zone.

Permis parlant, tout chasseur d'original doit se le procurer avant minuit, la veille de l'ouverture de la saison de chasse, selon la zone choisie. Ceci vaut pour toutes les chasses à l'original (armes à feu, arcs et arbalètes).

Sauf que pendant une saison de chasse où seule celle avec l'arc est permise, une personne peut acheter son permis en tout temps.



On change de zone?



La chasse aux canards dans les îles de Sorel. Un lieu privilégié.

TABLEAU I

SAISONS DE CHASSE AU QUÉBEC

District	Canards autres que: kakawi, arlequin (c), eiders; oies, bernaches, râles, gallinule, foulque, bécassine	Canards kakawis et eiders	Bécasses
District N° 1	du 1er septembre au 10 décembre	du 1er septembre au 10 décembre	du 1er septembre au 10 décembre
District N° 2	du 14 septembre au 26 décembre	du 14 septembre au 26 décembre (a)	du 14 septembre au 26 décembre
Districts N° 3, 4, 5, 6 (b)	du 21 septembre au 26 décembre	du 21 septembre au 26 décembre	du 21 septembre au 26 décembre
Districts N° 7, 8, 9, 10 (b)	du 25 septembre au 26 décembre	du 25 septembre au 26 décembre	du 21 septembre au 26 décembre
District N° 11	du 28 septembre au 26 décembre	du 15 novembre au 1er mars	du 21 septembre au 26 décembre
District N° 12	du 25 septembre au 26 décembre	du 25 septembre au 26 décembre	Pas de saison de chasse

IMPORTANT

- a) Sauf que dans le district N° 2 entre la rivière au Tonnerre et la rivière Watshishou, la saison de chasse aux eiders et kakawis n'est permise que du 15 novembre au 1er mars.
- b) La saison de chasse aux oies et bernaches dans le district N° 4 et au sud de la route 132 dans le district N° 7 ne comprend que la période allant d'une demi-heure avant le lever du soleil jusqu'à midi heure locale chaque jour.
- c) Le canard arlequin (une espèce menacée de disparition) est protégé à l'année partout au Québec.

TABLEAU II

MAXIMUM DE PRISES JOURNALIÈRES ET MAXIMUM D'OISEAUX À POSSÉDER AU QUÉBEC

Maximum	Canards	Oies et bernaches	Râles gallinules et foulques	Bécasses	Bécassines
Prises par jour	6 a) b) c) d) e)	5 f) g)	6	8 h)	10
Oiseaux à posséder	12 a) b) c) d) e)	15 f)	12	16	20 i)

- a) Dont quatre par jour et huit oiseaux à posséder, au plus, peuvent être des Canards noirs dans les districts de chasse 1, 2, 3, 4, 5, 6, 8, 11 et 12.
- b) Dont deux par jour et quatre oiseaux à posséder, au plus, peuvent être des Canards noirs dans les districts de chasse 7, 9 et 10.
- c) Une personne qui n'est pas tenue d'avoir un permis de chasse aux oiseaux migrateurs considérés comme gibier peut prendre 25 oiseaux par jour dans la partie du Québec sise au nord du 50^{ème} parallèle de latitude nord, sans maximum d'oiseaux à posséder.
- d) Dont deux par jour et quatre oiseaux à posséder au plus peuvent être des sarcelles à ailes bleues dans les districts de chasse N° 1, 2, 3, 4, 5, 6 et 11, et une par jour et deux à posséder dans les districts 7, 8, 9, 10 et 12.
- e) Dont un oiseau par jour et un oiseau à posséder au plus peuvent être des Canards roux dans les districts de chasse 7 et 9.
- f) Une personne qui n'est pas tenue d'avoir un permis de chasse aux oiseaux migrateurs considérés comme gibier peut prendre 15 oiseaux par jour dans la partie du Québec sise au nord du 50^{ème} parallèle de latitude nord, sans maximum d'oiseaux à posséder.
- g) Sauf qu'il est permis de prendre une Grande oie des neiges de plus par jour.
- h) Dont six par jour au plus peuvent être des bécasses dans les districts de chasse N° 9 et 10.
- i) Une personne qui n'est pas tenue d'avoir un permis de chasse aux oiseaux migrateurs considérés comme gibier peut prendre 10 oiseaux par jour dans la partie du Québec sise au nord du 50^{ème} parallèle de latitude nord, sans maximum d'oiseaux à posséder.

CHASSEURS

MUNITIONS cal. 12
REMINGTON
WINCHESTER SPÉCIAL **595\$** boîte

PRIX SPÉCIAUX
sur les armes à feu Remington.
PRIX EN MAGASIN SEULEMENT

CHASSEURS À L'ARC

FLÈCHES
EASTONS SPÉCIAL **450\$** ch.

NOUVEAU

DÉPOSITAIRE ARCS
BEAR, JENNINGS, XI
ET AUTRES MARQUES
DISPONIBLES.

VENTE ET SERVICE.

DÉPOSITAIRE
SUZUKI
MARINE

25%

**GARANTIE COMPLETE
2 ANS**

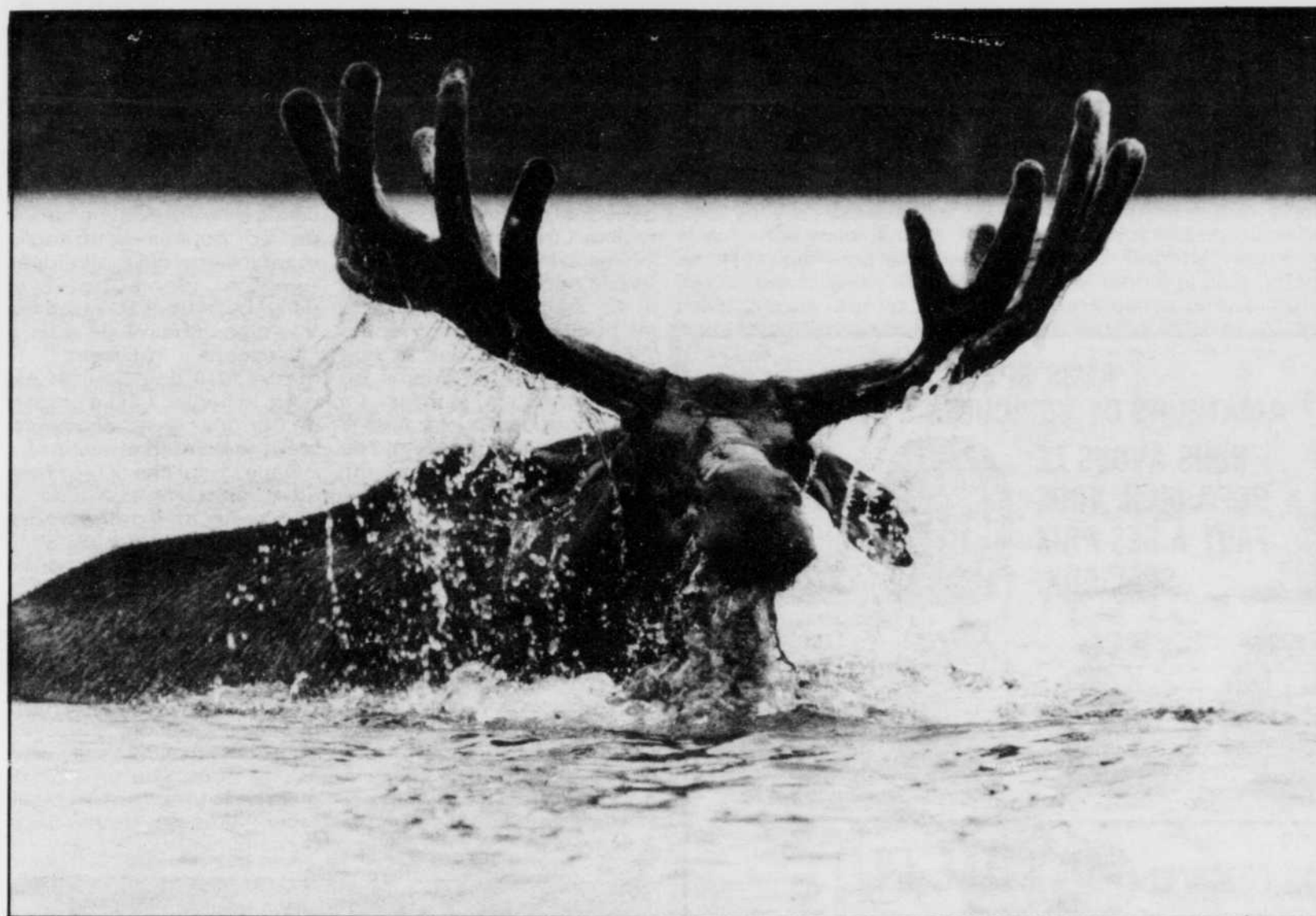
NOUVEAU!
CHASSEURS
et
PÊCHEURS

DE RABAIS
SUR TOUS LES
MOTEURS.

Sports M.R.

CHASSE & PÊCHE

80, RUE LATREILLE
CAP-DE-LA-MADELEINE (QUÉ) G8T 3E4
Tél.: (819)373-0816 Fax: (819)373-8474
(même édifice que Liquidation MR)



Il y a de la
poudre dans l'air!

En fouillant dans une liasse de statistiques, aussi dans des revues spécialisées traitant de chasse, il ressort que les calibres suivants sont les plus recommandés pour la chasse à l'orignal.

Mais à l'orignal seulement car, pour quiconque chasse le cerf de Virginie, le caribou, l'ours noir ou l'un de ceux-ci en plus de son orignal, il semble que la carabine .30-06 ait la faveur du public.

Suivi de très près sinon à égalité par la 7mm! Deux calibres toutes chasses, si vous me passez l'expression.

Allons-y maintenant pour l'orignal seulement...

- .300 H et H magnum avec balles de 180 ou 220 grains!
- .300 Weatherby magnum avec balles de 180 ou 220 grains.
- .30-338 aussi .30 short magnum et .308 Norma magnum, les trois avec balles de 180 ou 220 grains.
- .338 Winchester magnum avec balles de 200 ou 250 grains.
- .375 H et H magnum avec 270 et 300 grains.
- .358 Norma magnum (balles de 250 grains).
- .30-06 avec 180 ou 220 grains.
- .270 avec balles de 150 grains.
- .308 avec balles de 180 grains.
- .303 British avec 180 grains.
- 7 mm Magnum avec balles de 175 grains.

Un magnifique orignal! Le rêve de tout chasseur. Comment ne pas s'extasier devant le seigneur de la forêt?

M. PEPIN AUTO INC. ET MAZDA

2 Compagnons indispensables pour la chasse

CAMIONNETTE MAZDA 4RM

LA CAMIONNETTE IMPORTÉE
NUMÉRO UN AU CANADA.



Rien ne vaut la camionnette Mazda 4RM pour s'élancer dans la nature, loin des sentiers battus. Il suffit de passer en mode 4RM pour que les moyeux avant se bloquent automatiquement.

**LA MAZDA 4RM,
LE VÉHICULE IDÉAL POUR
PARTIR À L'AVENTURE.**



Camionnette B2600



Camionnette Mazda B2200



PLUS
Une des meilleures garanties
"gamme complète" de l'industrie.
La garantie MAZDA vous protège
durant 5 ans ou 100 000 km dont 3
ans ou 80 000 km, d'un pare-chocs
à l'autre.

**Hé oui! Pour une
troisième année consécutive,**
le seul concessionnaire de la région
à recevoir le
PRESTIGIEUX MENTOR DU CERCLE DE L'EXCELLENCE
désigné par Mazda Canada selon les cas
général de rendement et les standards effectués
après des propriétaires de Mazda.

MPV



La Mazda MPV : une luxueuse
sportive qui est également
dure à l'ouvrage.

La MPV à 4RM vous permettra de prendre la route en toute confiance. Par simple pression sur un bouton, vous pouvez passer de la propulsion arrière aux 4 roues motrices, lorsque les conditions deviennent difficiles.

3135, BOUL. ST-JEAN, TROIS-RIVIÈRES-OUEST TÉL.: 377-5844

La perdrix dans son mini-royaume!

Avant de recevoir des appels pour corriger ce titre, notre perdrix n'en est pas une. C'est plutôt une gélinotte huppée! Mais vu que la plupart d'entre vous et moi l'appelont encore perdrix, j'ai osé la titrer ainsi

dans cette page.

Quant à son mini-royaume, c'est un fait que la gélinotte que vous manquerez au tir un de ces jours, se retrouvera encore dans le même coin le lendemain.

Cet oiseau passe en effet

sa vie dans un rayon d'un quart de mille environ. Pas beaucoup plus, même pour les trotteuses!

A moins, bien sûr, que la bouffe de son habitat ne se détériore trop, ou qu'en même temps son couvert

d'hiver soit coupé.

LE SAPINAGE

Cette bouffe se retrouve dans les concentrations de feuillus (trembles, bouleaux, saules...) et son couvert hivernal contre les prédateurs et les grands froids est dans les conifères. Le **sapinage!**

Après avoir passé la nuit dans sa talle de sapins ou d'épinettes, la perdrix va sortir pour se nourrir dans le bois franc environnant de tôt matin. S'il fait beau, entendons-nous bien!

Dans le cas contraire, elle va rester bien à l'abri du vent et de la pluie sous les basses branches des conifères.

Pour la voir, la proximité d'un ruisseau et de fruits sauvages est un autre atout en votre faveur. Aussi dans ces chemins forestiers dont elle raffole du fin gravier pour faciliter sa digestion. Surtout vers le milieu de l'après-midi par beau soleil!

CALIBRE 20

Pour la tirer, un fusil de calibre .20, donc de puissance moyenne, avec canon de 26 pouces à étranglement intermédiaire est idéal. Avec du plomb no 7 et demi! Le petit .410 aussi fait très bien l'affaire!

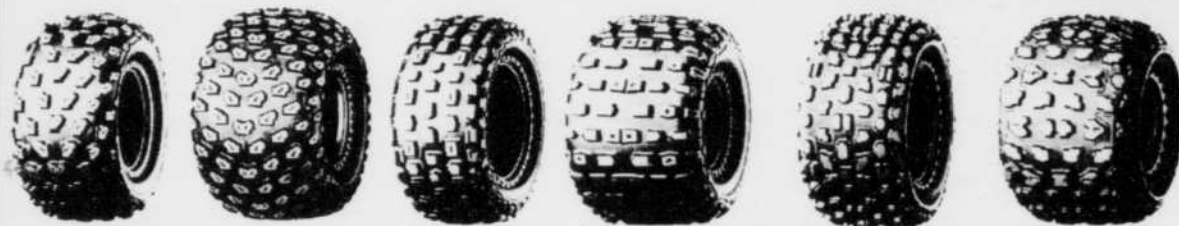
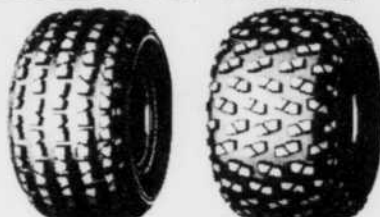
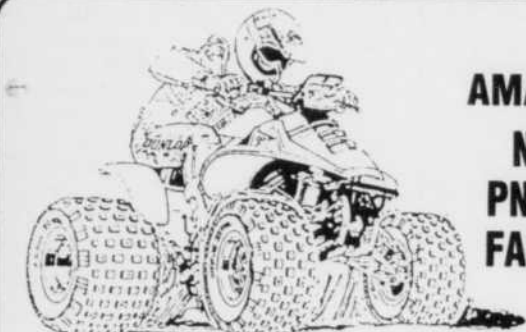
D'aucuns utilisent le même fusil que pour le canard, le fiable .12! La plupart du temps avec étranglement maximum au canon!

Dans un tel cas, il faut faire attention de ne pas tirer de trop près, vu la grande puissance de ce calibre. Et avec du plomb de la même grosseur que plus haut. En fait la règle est simple... Trop près de l'oiseau et avec du plomb trop gros, vous allez en faire une bouillie.

D'autre part, si vous tirez du plomb encore plus fin, genre 8 et plus, vous allez assaisonner votre gibier avec de la grenaille que vous recrachez d'entre vos dents plus tard.

AMIS SPORTIFS AMATEURS DE VÉHICULES 3 et 4 ROUES

NOUS AVONS LE
PNEU QU'IL VOUS
FAUT À DES PRIX
SPÉCIAUX.



Chez votre détaillant expert Michelin

MAXI PNEU

LAGACÉ ET FILS LTÉE

ALIGNEMENT ET ÉQUILIBRAGE DE PNEUS

SPÉCIALITÉS:

PNEUS MICHELIN
VENTE GROS ET DÉTAIL

RÉPARATION

de pneus de tout genre: autos, camions, tracteurs
agricoles, véhicules commerciaux et industriels.



330, BOUL. ST-LAURENT EST, LOUISEVILLE - Tél.: (819) 228-5421

CANOTS RHÉAUME À GRANDES-PILES

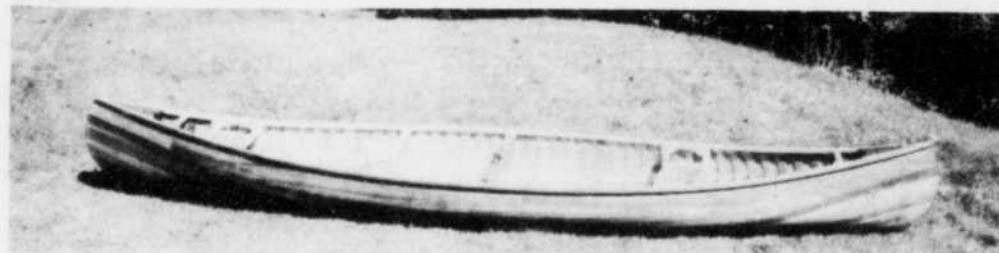
Fabrication cèdre blanc de l'est

Finition de l'intérieur et de l'extérieur de qualité, vernis marin résistant aux rayons ultraviolets, procédé durable.

Recouvert de résine d'époxy "West System".

Exporté à travers le monde, utilisé en Norvège, France et États-Unis.

Différentes grandeurs: 14 à 20 pieds.



ÉBÉNISTERIE ALAIN RHÉAUME INC.

103, 2e Rue, Grandes-Piles (Qué.)

Tél.: (819) 538-0428

Fax: (819) 538-2562

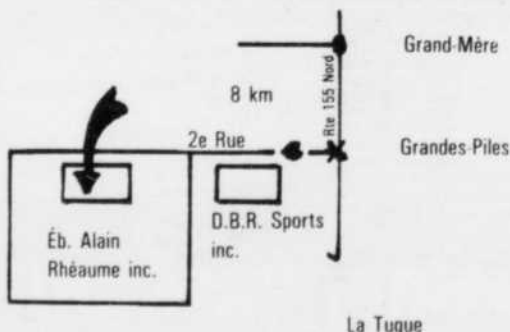


Photo J. Paul Arsenault

Beau calibre de bois. (Voir article page précédente)

Petit chasseur deviendra grand si...

Tout chasseur québécois doit avoir suivi un cours de sécurité dans le maniement des armes à feu, ou le cas échéant pour utiliser l'arc, avant de pouvoir acheter n'importe quel permis de chasse.

Ces cours sont dispensés par plein d'associations affiliées à la fédération québécoise de la Faune à travers le Québec.

On peut les suivre à tout moment de l'année, sauf entre le 15 septembre et le 15 novembre! Soit pendant la saison de chasse chez nous, alors que de

toute façon le certificat du chasseur ne pourrait jamais être émis à temps pour la pratiquer le même automne.

Veillez noter que ce certificat du chasseur n'est pas requis pour colleter le lièvre, ou pour chasser les amphibiens. Avis aux amateurs de cuisses de grenouilles... pour les attraper il faut par contre acheter un permis spécial. Et voilà nos ouaouarons qui sont devenus gibier!

Petit chasseur etc...

Pour chasser, les enfants sont soumis aux mêmes règles

que les adultes. Dès lors, un jeune de 12 ans et plus doit avoir son certificat du chasseur, s'il veut acheter son permis de chasse.

Au surplus, lorsque des enfants de 12 à 15 ans inclusivement chassent avec une arme à feu, ils doivent être ac-

compagnés d'une personne âgée de 18 ans et plus. Que cette personne chasse ou pas!


Finalement, un enfant de moins de 12 ans peut obtenir son permis pour colleter le lièvre ou pour chasser les amphibiens, et ce, sans certificat du chasseur.



Photo J.-Paul Arsenault

Trouvez pas que vous les faites tirer jeunes?

La chasse, quel moment exaltant, loin des soucis de tous les jours, au grand air. Nous désirons souhaiter tout le succès voulu aux nombreux chasseurs!



GUILBERT ET SES
ATTACHES DE REMORQUES
COIN ST-OLIVIER ET ST-GEORGES
(centre-ville) TROIS-RIVIÈRES

PARTEZ POUR LA CHASSE EN TOUTE CONFIANCE, PASSEZ CHEZ JEAN-GUY ROY AUTO Itée



À L'ACHAT DE TOUS NOS MODÈLES DE CAMION 1991 PROFITEZ DE NOTRE SUPER GARANTIE

EXCLUSIVE 4 ANS / MILL GARANTIE 4 ANS KILOMÉTRAGE ILLIMITÉ

- | | | |
|--|---|---|
| <input checked="" type="checkbox"/> Moteur | <input checked="" type="checkbox"/> Direction | <input checked="" type="checkbox"/> Radiateur de chauffage |
| <input checked="" type="checkbox"/> Transmission | <input checked="" type="checkbox"/> Freins (sauf entretien) | <input checked="" type="checkbox"/> Déductible aucun |
| <input checked="" type="checkbox"/> Traction avant | <input checked="" type="checkbox"/> Démarreur | <input checked="" type="checkbox"/> Voiture courtoisie incluse |
| <input checked="" type="checkbox"/> Différentiel | <input checked="" type="checkbox"/> Alternateur | <input checked="" type="checkbox"/> Remorquage inclus |
| <input checked="" type="checkbox"/> Système d'injection | <input checked="" type="checkbox"/> Suspension avant | <input checked="" type="checkbox"/> Hébergement inclus + 121 autres items |
| <input checked="" type="checkbox"/> Système de refroidissement | <input checked="" type="checkbox"/> Radiateur | |

DE PLUS PROFITEZ DE NOS RABAIS ALLANT JUSQU'À 1500\$ OU NOS TAUX D'INTÉRÊT À PARTIR DE 6,9%



JEAN-GUY ROY AUTO

1000, AV. DES CÈDRES
SHAWINIGAN 537-5177



MERCURY
LINCOLN

Là où le service personnalisé passe avant tout



Cette nature qui prévoit tout...

Un bel exemple de l'ingéniosité de la nature, chez elle, quand on ne lui complique pas la survie, est l'arrivée dans le décor d'un cerf de Virginie naissant.

On ne saurait trouver plus bel exemple d'adaptation à l'environnement, pour survivre pendant les premiers jours, face aux nombreux prédateurs en chasse. Et à l'homme! Qui en est un lui aussi, selon les saisons.

La mise bas du cerf de Virginie se produit du début de mai à la fin de juin. Le plus souvent à la fin de mai! Qu'une même portée comporte un, deux, parfois trois ou plus rarement quatre faons, le scénario de survie est immuable.

Chaque petit pèse de quatre à sept livres. Ou un peu plus à l'occasion! Sitôt né, son pelage fauve est marqué de taches blanches formant deux lignes régulières de chaque côté du dos. D'autres taches identiques sont aussi parsemées sur ses flancs!

Cette robe se confond parfaitement avec le végétation environnante, le faon figeant net au moindre signal d'approche de quelqu'un. Ou de quelqu'au-

tre animal!

Complètement immobile, à peine si les battements du coeur sont perceptibles aux flancs, le faon profite au surplus d'un autre camouflage!

Il ne dégage aucune odeur corporelle dans les jours qui suivent sa naissance. Le moins qu'on puisse dire est que la nature est de son côté!

Pendant deux ou trois jours donc, ce manège d'immobilis-

me va durer, sauf quand il va s'allaiter. Encore une couple de semaines et il va courir à pleines pattes dans le décor. Sauf que, pendant le jour, il continuera à rester caché pour plus de sûreté.

Certes, ce ne sont pas là des histoires qui vont changer le monde. J'en conviens! Mais, entre vous et moi, qui veut le changer?

Bonjour et merci madame... À l'automne prochain!

Le mâle orignal est un drôle de loustic! Il atteint vers deux ans et demi sa maturité sexuelle, et déjà, le voilà qui simule le combat avec d'autres jeunes coqs comme lui.

La vie de couple de façon stable? Très peu pour monsieur. Ce n'est pas lui qui va imiter notre bernache du Canada et prendre compagne pour la vie. Oh que non!

Le plus souvent, ce Jules vit seul! Sauf qu'à la mi-septembre, quand revient la saison du rut pour assurer la reproduction, il a le nez fin.

Il vous renifle une ou plusieurs compagnes d'un automne, avec des naseaux longs comme le tuyau du poêle. Pour leur part, la ou les femelles l'allument littéralement avec leurs appels plaintifs.

Des hymnes d'amour à vous déchirer les tripes qui portent loin en forêt! Possible alors que deux Jules aux joues grosses s'amènent courtoiser la même

originale. Il y a alors croisement des bois... Et le plus robuste l'emporte!

Fiche le camp le jeune, semble-t-il dire à l'autre... Tu reviendras quand t'auras plus de panache!

Et l'accouplement a lieu. Quand madame en décide, entendons-nous bien. Pas avant! Tout chaud d'avoir été seul toute l'année, Gros Nez pourra même la suivre dans ses déplacements pendant plusieurs jours. Et ça courtise mes vieux...

Puis, fini le party! Les oreilles basses, notre lascar rompt les relations. C'était un bien bel automne, merci-beaucoup-à-la-prochaine!

Et il retourne à sa vie de célibataire, parfois en compagnie d'un autre Roméo saisonnier qui revient de chez les voisins.

Ainsi va la nature, qu'à la fin il y aura toujours des orignaux si nous sommes assez intelligents pour leur garder vie.

Photo J.-Paul Arsenault

Un peu en bas du centre, vous me trouverez.

SURPLUS D'ARMÉE DU CAP enr.

MATÉRIEL ET VÊTEMENTS DE CAMOUFLAGE (CHASSE)

- BOTTES "PROSPECTOR"
- MANTEAUX DE PLUIE ET ACCESSOIRES
- PARKAS "POLAIR"
- PANTALONS ET CHEMISES DE COMBAT
- SACS À DOS
- COUTEAUX
- BOTTES
- SOULIERS ETC.
- CUISSARDES



VÊTEMENTS DE TRAVAIL
Équipements et accessoires de camping

66, rue St-Pierre
Cap-de-la-Madeleine

372-0879

Pourvoirie **Club Bellerose inc.**
et Domaine **Picard-Tremblay**

RÉGION DE LANAUDIÈRE

La chasse et la pêche à leur meilleur à moins de 160 kilomètres de Montréal.
Chasse de l'orignal selon vos exigences.

450\$ à 700\$ par chasseur pour 7 jours de chasse, chalet, territoire exclusif, minimum de 4 à 6 chasseurs par territoire.

Doré, brochet, ouananiche, truite grise, mouchetée, arc-en-ciel

Prix de **45\$ à 65\$** par jour, par personne
Chalet, chaloupe, droit de pêche inclus sur tout le territoire.



Demandez «carte» et brochure
FPO Club Bellerose inc.
J.R. Picard, P.D.G.

1590, des Aulnaies
C.P. 237
St-Michel-des-Saints, QC J0K 3B0 (514) 833-6729

Jules ou Christian Tremblay
Montréal (514) 353-6778

Cette pollution qui coupe l'appétit!

Les abats du gros gibier (foie et rognon) ont toujours été un mets recherché par les chasseurs. Et par ceux, encore plus nombreux qui dégustent leur venaison au retour de la forêt.

Malheureusement, il fallait qu'elle nous rejoigne un jour depuis le temps que nous boussillons l'environnement, la pollution nous prive dorénavant de cette nourrissante viande.

Le cadmium, métal lourd, charrié dans le décor par la pollution atmosphérique, a finalement empoisonné les abats de l'original, du cerf de Virginie et, est-ce possible? du caribou dans le grand nord.

La pollution n'a plus de frontière quoi! Et ce n'est pas moi qui vais vous dire qu'elle a bien meilleur goût!

Au Québec, le cadmium présent dans l'air provient principalement de l'industrie des métaux non ferreux, aussi des activités industrielles en général et de la combustion du pétrole et du charbon. Plus les incinérateurs qui en crachent le cas échéant, s'il s'en trouve un à proximité!

Ce métal balancé dans l'air ambiant se dépose sur les

plantes, les feuilles et il est aussi absorbé par les racines.

Dès lors, nos cervidés qui s'en nourrissent l'absorbent d'abord dans les reins, puis dans le foie et les tissus intestinaux.

Quiconque consomme ces abats ingère à son tour des quantités appréciables de cadmium et peut, éventuellement, se retrouver avec une intoxication chronique. Belle affaire!

Le ministère du Loisir, de la Chasse et de la Pêche nous met donc en garde contre la consommation de ces succulents morceaux. Enfin! Succulents jusqu'à il y a encore quelques années!

Cette mise en garde concerne encore plus les personnes à risque. Parce qu'il s'en trouve figurez-vous!

Tels les fumeurs (la cigarette contient déjà du cadmium, décidément...), les enfants, les femmes enceintes et celles qui allaitent.

C'est à se demander, avec toute cette chimie dans notre bouffe, si un jour on va se retrouver avec ce dernier choix... Qu'est-ce que je fais maintenant? Je mange ou je crève de faim?



(Photo J.-Paul Arsenault)

Ouais! Infecté moi aussi...

Braconner, c'est voler!

Braconner, c'est notamment:

— vendre ou acheter de la chair d'original, de cerf de Virginie ou de gélinotte huppée;

— traquer un animal à l'aide d'un véhicule, d'un aéro-nef ou d'une embarcation à moteur;

— omettre d'enregistrer ses captures de gros gibier;

— chasser la nuit au moyen

d'une arme à feu, d'un arc ou d'une arbalète.

Braconner c'est mettre en péril la ressource faunique et l'activité économique qu'elle génère.



LE ROI DE L'ÉVASION!



MAZDA B-2200

NUMÉRO UN POUR LA SATISFACTION DES UTILISATEURS

POINT FINAL



LA GABELLE AUTO inc.
Mazda
SHAWINIGAN - GRAND-MÈRE

10022, des Hêtres, Shawinigan

ÊTRE DIFFÉRENTS... POUR ÊTRE LES MEILLEURS!

(sous acceptation des frais d'appels) **539-5438**

TOUT POUR LE CHASSEUR

Remington.
Fusil calibre 12

Modèle 870 Express **259⁹⁵\$**

Modèle 1187 Premier **669⁹⁵\$**

MUNITIONS CHALLENGER
25 CARTOUCHES CHALLENGER 25 SHOTSHELLS **mini mag**

1 1/4 oz Mini Mag **799\$**
1 1/4 oz Calibre 12 **560\$**

SPÉCIAUX VALIDES DU 5 au 14 sept. 1991

MOTEUR HORS-BORD SUZUKI
Prix spécial en magasin

PLOMBS DE RECHARGEMENT
Sac de 11 kg **2295\$**

- Bourre
- Amorce
- Poudre

Disponibles en magasin.

APPELANTS MAGNUM **6995\$** la douzaine

MUNITIONS FEDERAL
1 1/4 light Magnum **1149\$** la boîte

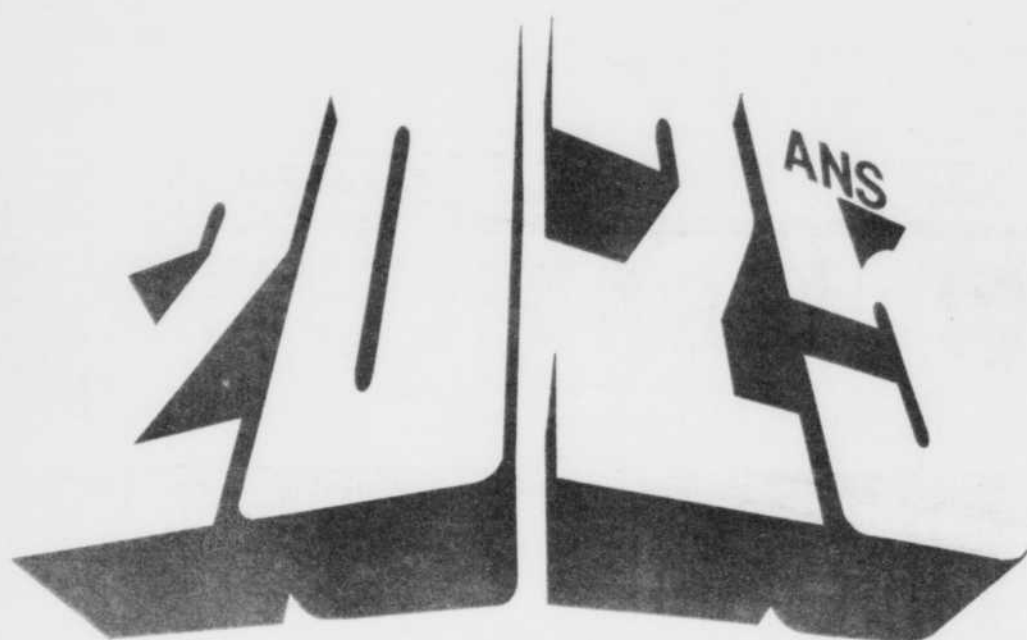
- Vêtements de chasse
- Bottes culotte
- Articles de sport, chasse et pêche
- Produits Lawn-Boy
- Souffleuses, tracteurs et tondeuses Lawn Boy
- Imperméables
- Cuissardes
- Hors bord Suzuki

MARINA DUVAL & BUISSON INC.

821, rue Notre-Dame Sud, Louiseville (819) 228-4654



RÉSERVES FAUNIQUES
MASTIGOUCHE ET DU SAINT-MAURICE



**ça se fête
en plein air**

JOURNÉE PORTES OUVERTES

Rendez-vous 91

Fête champêtre

Prix de présence: Séjour de pêche, Villégiature
Canot-camping et camping

Admission gratuite

Dimanche, le 8 septembre :
Au camping Saint-Bernard
Réserve faunique Mastigouche
à 9 h 00 a.m.

Dimanche, le 8 septembre :
Au lac Inman
Réserve faunique
du Saint-Maurice
à 9 h 00 a.m.

Une invitation du Service du loisir, des parcs et des réserves