

# 25 ANS DE CROISSANCE CONTINUE POUR LE MAGASIN COOP DE MONTMAGNY

**coop** MAGASIN CO-OP  
DE MONTMAGNY



TOYOTA CANADA  
**25<sup>e</sup>**  
ANNIVERSAIRE  
1965-1990

VENEZ VOIR  
L'ÉDITION SPÉCIALE  
DES MODÈLES

TERCEL  
COROLLA  
CAMRY

TOYOTA **JP SIMARD**  
AUTOS INC. MONTMAGNY  
248-2323

## MODERNISATION DE L'USINE CONSOLTEX UN PROJET DE 15 MILLIONS \$

# L'oise BLANCHE

JOURNAL  
de Montmagny  
L'Islet  
Bellechasse

VOL. 5 NO 8

MONTMAGNY

20 NOVEMBRE 1989

- LES NOUVEAUX ÉLUS  
MUNICIPAUX
- GARANT INC. DÉPOSE  
UNE OFFRE GLOBALE  
DE RÈGLEMENT
- LES AGRICULTEURS  
MANIFESTENT DEMAIN  
À OTTAWA
- MONTMAGNY PENSE  
TOUJOURS À PRÉSENTER  
LES JEUX D'ÉTÉ  
DU QUÉBEC EN 1991

## UNE AUGMENTATION DE TAXES EST À PRÉVOIR À MONTMAGNY

AVEC CLAUDINE PELLETIER DE MONTMAGNY, SOLISTE  
CONCERT BÉNÉFICE DE L'ORCHESTRE SYMPHONIQUE  
DU CONSERVATOIRE DE MUSIQUE DU QUÉBEC



### LE 29 NOVEMBRE À MONTMAGNY

**MORIN  
LEMIEUX  
&  
ASS.**

**AVOCATS**

25, BOUL. TACHÉ OUEST,  
SUITE 201  
MONTMAGNY, QUÉBEC  
G5V 2Z9  
(418) 248-3114

MARCEL MORIN  
B.A., LL.L., LL.M.  
JEAN-ALAIN LEMIEUX  
B.A., LL.L.  
GILLES JOBIN  
DEC. LL.L.  
ANDRÉ J. SANTERRE  
DEC. LL.L.  
YVES CHARBONNEAU  
DEC. LL.L.  
FRANÇOIS SÉNÉCHAL  
DEC. LL.B.  
BRIGITTE COUILLARD  
DEC. LL.L.

QUAND ON VEUT  
REJOINDRE TOUT SON MONDE!

PLUS DE 15 361 COPIES

# L'oise BLANCHE

SERVICE DE LA PUBLICITÉ

248-8820

PROCHAINE PARUTION  
4 DÉCEMBRE

HEURE DE TOMBÉE:  
MERCREDI 29 NOV.  
16h00

# TARDIF ÉLECTRONIQUE INC.

## C'EST QUOI?

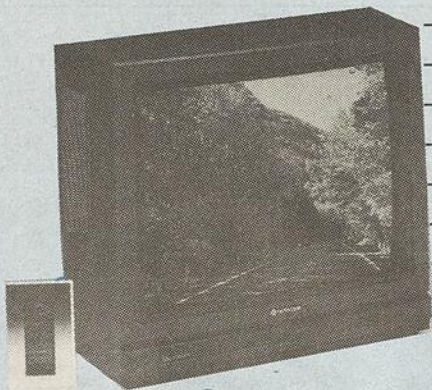
**C'EST LE PLUS GROS CENTRE EN ÉLECTRONIQUE DE LA RÉGION,**

**QUI VOUS OFFRE des marques reconnues et fiables telles:**

- HITACHI • ZENITH • CITIZEN • HOT POINT
- PHILLIPS • JERROLD • COBRA • TDK FUJI • NINTENDO • GENERAL FREEZER
- G.E. • AUDIO TECHNICA • BESTAR

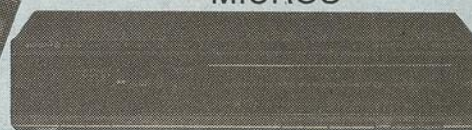
### C'EST DE LA VENTE

- TÉLÉVISEURS
- VIDÉOS
- CAMÉRAS VIDÉO
- SYSTÈMES DE SON
- RADIOS PORTATIFS
- RADIOS RÉVEILS
- CABLE SÉLECTEURS
- BALADEURS



### ■ APPAREILS ÉLECTRONIQUES

- MEUBLES AUDIO VIDÉO
- JEUX VIDÉO "NINTENDO"
- ÉCOUTEURS
- MICROS

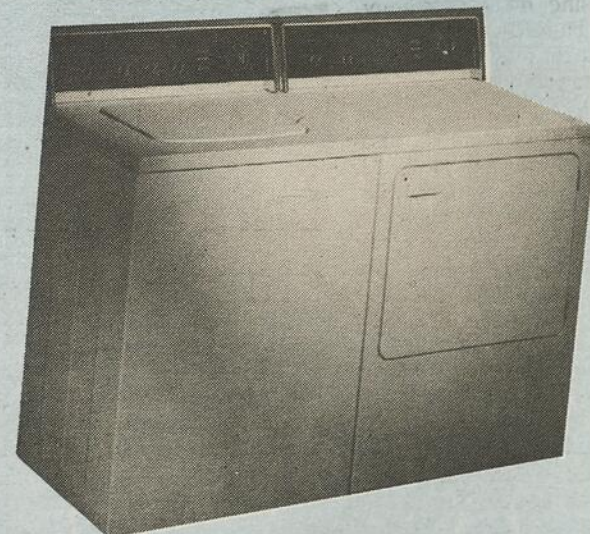
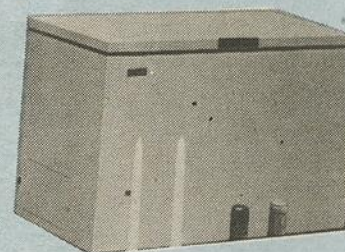
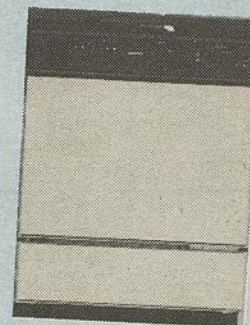
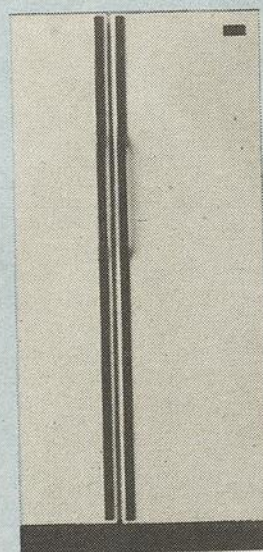


- CASSETTES AUDIO/VIDÉO
- TÉLÉPHONES
- TÉLÉPHONES SANS FIL
- RÉPONDEURS
- ANTENNES ÉLECTRONIQUES SR 200 ET 2000 +



### ■ APPAREILS ÉLECTROMÉNAGERS

- RÉFRIGÉRATEURS
- CUISINIÈRES
- LAVEUSES
- SÈCHEUSES
- MINI LAVEUSES-SÈCHEUSES
- LAVE-VAISSELLE
- MICRO-ONDES
- CONGÉLATEURS



### C'EST 30 ANS DE SERVICE

- Un service personnalisé
- Livraison et installation gratuite
- 3 techniciens qualifiés disponibles en tout temps
- Service à domicile et en atelier
- 2 véhicules de service sur la route
- Installation d'antenne
- Location d'appareils
- Réparation de tous les appareils électroniques peu importe la marque

*Un prix étudié  
Un service inégalé*

**TARDIF ÉLECTRONIQUE**

*Ma*

spécialiste de  
l'électronique

246-3774

**TARDIF  
ÉLECTRONIQUE INC.**

NOTRE FORCE C'EST NOTRE SERVICE  
910, Chemin Bellevue Est CAP ST-IGNACE

# Une augmentation de taxes est à prévoir à Montmagny

par Raynald Laflamme

Les contribuables de Montmagny devront s'attendre à une augmentation de taxes au cours de la prochaine année.

Bien qu'on ne sache pas encore de quel ordre sera la hausse, le maire Gilbert Normand a clairement indiqué dans son discours du budget prononcé lors de la séance spéciale du conseil du 13 novembre qu'elle "pourra paraître élevée". Du même souffle, M. le maire signalait que la masse imposable est nettement en-dessous de ce qu'elle devrait être en raison du rôle d'évaluation

vieilli. Ceci lui a fait dire que "l'augmentation réelle du compte de taxe demeure dans les limites du raisonnable".

Cette augmentation de taxe, "malgré une gestion serrée des deniers publics", comme le fait valoir M. le maire, est la conséquence directe des travaux d'envergure que la Ville a réalisés au cours de la présente année. Ce sont: l'agrandissement du parc à roulettes (100 000 \$), l'aménagement du parc St-Louis et de la promenade du Manoir (150 000 \$), l'élaboration d'un nouveau plan de signalisation

routière et la conception d'un logo (100 000 \$), l'assainissement des eaux et d'autres travaux d'amélioration du réseau d'aqueduc et d'égouts (2 783 000 \$), l'amélioration du réseau routier (36 000 \$), la modernisation du système de filtration de la piscine municipale (38 000 \$) et le réaménagement du poste de taxi (50 000 \$).

Au cours de la prochaine année, la Ville prévoit consolider les acquis et finaliser les travaux entrepris, tels l'assainissement des eaux. Ceci fait, le conseil municipal entend favo-

riser l'implantation de nouveaux commerces et de nouvelles entreprises sur son territoire. L'objectif étant comme le révèle M. le maire, "d'attirer chez nous de nouveaux résidents pour accroître les revenus municipaux, d'augmenter la quantité et la qualité des services publics et privés offerts dans la ville et de réduire l'effort fiscal".

Le discours du budget a été adopté à l'unanimité par le nouveau conseil municipal qui aura à le préparer au cours des prochaines semaines en vue de son dépôt le 11 décembre prochain.

Nouvellement élu au conseil de Ville de Montmagny

# Jean-Claude Croteau passe immédiatement aux questions

par Raynald Laflamme

Le discours du budget à la Ville de Montmagny a été l'occasion pour les nouveaux élus de se familiariser à l'ambiance des séances du conseil. Jean-Claude Croteau, lui, est allé un peu plus loin.

En commentant le discours du budget de M. le maire, l'échevin Croteau a repassé mine de rien les points majeurs de sa campagne électorale en questionnant le maire sur son texte d'orientation. Mais avant, il a félicité le maire pour son discours qui tient compte en substance des préoccupations des citoyens.

Au sujet de la consolidation des entreprises du milieu, thème majeur de sa campagne, M. Croteau a voulu se faire préciser le mandat du commissaire industriel du Conseil économique de la Côte-du-Sud: "Est-ce que le commissaire va aller au-devant des entrepreneurs qui ont de la difficulté?" Ne voulant pas répondre à la place du commissaire, le maire s'est cependant questionné à son tour à savoir si c'était vraiment là le rôle de celui-ci de courir après les industries qui vont mal. Il a conclu en faisant valoir que le commissariat industriel est assez publicisé pour que les industriels d'ici aient le réflexe de le consulter.

Comme il a trouvé que le maire ne faisait pas

mention de consultation dans son discours, il lui a demandé s'il voulait donner suite à l'idée d'un comité de vigilance en matière financière composé à la fois d'élus et de citoyens. Le maire a quelque peu patiné sur le sujet en indiquant dans un premier temps que les 21 comités ou organismes qui assurent l'action municipale dans les différents secteurs sont formés de citoyens: "sept membres élus", a-t-il lancé. M. Croteau est revenu à la charge et a demandé s'il ferait appel à des citoyens qui pourraient apporter des avis sur l'étude du budget. Le maire a tout d'abord indiqué qu'il existe des gens connaissant comme le trésorier, l'assistant-trésorier et le directeur général pour donner de tels avis et qu'il existe au besoin des firmes comptables que la Ville peut mettre à contrat. "Maintenant, d'amener un simple citoyen venir siéger au niveau du comité des fi-

nances de la Ville, pour moi, pour le moment ça cause des problèmes de conflit d'intérêt." Laisse sur son appétit, M. Croteau désire que la chose soit discutée à nouveau ultérieurement.

Jean-Claude Croteau a également questionné le maire sur l'utilisation qui sera faite du surplus anticipé de 200 000 \$ de l'exercice financier 1989, sur ses intentions de vouloir présenter les Jeux du Québec en '91 et sur la transparence du conseil de Ville. À cette dernière question, le maire a insisté pour dire que rien n'était caché et que ceux qui veulent se procurer les documents peuvent le faire.

Il a conclu en affirmant que "si le conseil réussit à mettre les magnymontois et magnymontoises en confiance, je sais qu'ici à Montmagny nous allons réaliser des choses qui seraient considérées comme irréalisables ailleurs".

# La modernisation de l'usine Consoltex à Montmagny : un choix prioritaire pour la compagnie

par Raynald Laflamme

"Consoltex doit faire des choix prioritaires afin de se positionner favorablement sur le marché nord-américain."

Ces paroles prononcées par Marcel Thibault, vice-président de Consoltex et directeur général de la division des tissus de survêtements, devant les gens d'affaires de Montmagny témoignent des enjeux importants auxquels les entreprises canadiennes devront faire face.

Il est possible de se préparer aux nouvelles données d'un marché de libre-échange comme Consoltex a su le faire. En trois ans, la compagnie a fait grimper ses ventes à l'exportation d'un peu plus de 20 millions \$. L'usine de Montmagny est l'une de celles qui a contribué le plus à l'exportation.

Ici, la compagnie a investi dans la modernisation de ses équipements. Elle dispose d'une salle de tissage entièrement informatisée ainsi que de nombreux métiers à tisser ultra moderne. Ce qui a rendu l'usine de Montmagny compétitive dans les années '80 ne le sera plus pour les années à venir, comme le mentionne M. Thibault.

Consoltex prévoit investir entre 13 et 15 millions de \$ dans la modernisation de son équipement la moins productive. Comme la compagnie est divisionnalisée, la tarte à l'investissement est séparée en plusieurs pointes. À Montmagny, la compagnie avec l'aide de la Ville et du Commissariat industriel a réussi à faire inscrire son projet au Sommet de la Conférence socio-économique en vue d'une reconnaissance de l'



Le vice-président de Consoltex, M. Marcel Thibault.

du Gouvernement du Québec. Reconnaissance qui se traduira en dollars. Mercredi dernier, les intervenants du milieu ont profité de la présence de M. Thibault pour réunir les représentants ministériels concernés des gouvernements fédéral et provincial. Le projet a été officiellement présenté et inscrit dans le volet II de l'Entente Fédéral-Provincial.

## DES GESTES CONCRETS

Dans le cadre du libre-échange, Consoltex a posé des gestes du point de vue financier, marketing et fabrication en fonction de bien connaître le marché, de bien le servir et de maximiser ses opérations canadiennes. «Il est important de savoir marcher avant de courir et cette période de transition (dix ans) est là pour ça», at-il conclu.

# Garant inc. dépose une offre globale de règlement

par Raynald Laflamme

Toujours sous le coup d'une injonction interlocutoire qu'ils défient depuis quatre semaines, les employés de Garant inc. auront à se prononcer, si ce n'est pas déjà fait, sur une offre globale de règlement.

Samedi dernier en présence du conciliateur la partie patronale a déposé de nouvelles offres. Plus tôt la semaine passée, M. Roger LeFrançois, vice-président à l'exécutif, n'a pas voulu élaborer sur le contenu des offres salariales. Il s'est contenté de dire que les salaires se compareraient avantageusement à

ce qui est payé dans les industries de la région. Le salaire moyen est présentement de 10,14 \$ l'heure.

Une première offre salariale a été rejeté à 94% par les employés. Sur le salaire de base, la compagnie offrait une augmentation de 1\$ sur trois ans alors que le syndicat demande 0,50 \$ de plus pour la même période.

Un projet de reclassification est également au coeur des négociations. Il s'agit d'un remaniement complet de la structure salariale basée présentement sur l'ancienneté. La formule qui est proposée viendrait corriger l'échelle salariale selon les corps

de métier. Les travailleurs seront reclassés en cinq catégories regroupant 15 tâches. Le syndicat a approuvé la structure mais conteste la période de correctifs salariales échelonnée sur six ans en proposant qu'elle soit ramenée à trois ans.

La compagnie n'a pas intérêt à ce que la grève se prolonge indéfiniment. Même si elle essaie de respecter ses engagements, les ventes ont diminué sur le marché canadien. Pour leur part, les travailleurs sans salaire depuis cinq semaines ne rentreront pas au travail sans un contrat de travail en main.

# Forum sur le libre échange

La Corporation des agronomes de la Côte-du-Sud invite toutes les personnes intéressées au développement de notre région à venir participer à un forum sur le libre échange.

L'événement se tiendra à l'Institut de technologie agro-alimentaire de La Pocatière le 28 novembre 1989. Plusieurs spécialistes agiront à titre de conférenciers. Il est important de souligner la présence de Monsieur Bernard Landry ancien Ministre québécois de l'Industrie et du Commerce. Monsieur Landry fera une conférence sur le contexte international du libre échange.

**POUR LES FÊTES**

**UN CADEAU PRATIQUE**

499\$

TOUT COMPRIS

ASPIRATEUR CENTRAL

le Club SINGER®

248-3734

125 av. de la Gare Montmagny

donnez un

Viens prendre l'air  
 au  
**Centre Ville**  
 de Montmagny



**TIRAGE**

**À GAGNER**  
 Voyage en Floride  
**UNE SEMAINE**  
 pour deux personnes  
 Tout achat chez  
 les marchands participants  
 vous permet de participer  
 au tirage du  
**24 DÉCEMBRE**

**MARCHANDS PARTICIPANTS**

Maison Rousseau  
 Boutique Jean Grenier  
 La Lingerie  
 Bocado  
 Chez Estelle  
 Boutique Electra  
 Boutique Ginette et Denis  
 Nettoyeur Boulet Services inc.  
 Bijouterie Rolland Breton enr.  
 Nero Bianco  
 Cordonnerie C.M.  
 Boutique Colombo  
 Boutique Tam-di  
 La Clef du Cadeau

Rayon du Tissu  
 Animalerie Montmagny enr.  
 Spécialiste du Store  
 Boutique Edimbourg  
 Collections Claude Morin  
 Les Tissus G. inc.  
 Lemieux & Proulx  
 Magasin de l'ouvrier  
 Centre du Disque  
 Boutique Double Pas  
 Mme Eugène Lévesque  
 Jacques Gaumond inc.  
 Aux fines fleurs  
 À la pointe du tricot

Bijouterie Roy  
 Chez Nicole  
 Gagnon Chaussure  
 Chez Manon  
 La Cigogne  
 Voyage Moreau  
 Brasserie "Le Pouce"  
 Familiprix Jacques Bernier  
 Librairie chez Paul  
 Boutique l'Intermède  
 Korvette  
 Globus junior  
 Club singer  
 J.B. Couillard enr.

Vigneault Montmagny inc.  
 Globus  
 Bar Le Central  
 Le Trait d'union  
 Serge Cloutier  
 Caisse Pop St-Thomas de Montmagny  
 Jeune Allure  
 La babiole enr.  
 Genest Electronique  
 Aubaine D.L.  
 Boulangerie Jean-Claude Fortin  
 Boutique À la Mode  
 Au Coin de l'Économie

# 25 ans de croissance continue pour le Magasin Coop de Montmagny

par Raynald Laflamme  
Véritable PME pour Montmagny, le Magasin Coop fête cette année ses 25 années d'existence.

En 1961, un comité provisoire formé de M. Réal Laberge à la direction et de 17 directeurs met sur pied un marché d'alimentation coopératif. On parlait à ce moment-là de bouleversement des structures dans ce secteur précis de l'alimentation.

L'idée fait son chemin et un premier conseil d'administration est formé. Après étude, les dirigeants optent pour le lac à Létourneau comme futur site du magasin. Le contrat de construction a été octroyé pour 42 500 \$. Le magasin ouvrait ses portes en octobre 1964.

Un premier rapport financier daté du 30 septembre 1965 indique un volume de ventes de 452 789,28 \$. Les 366 membres de l'époque se sont partagé en ristourne 1 487 \$. En 1988, les ventes atteignent 12 664 500 \$ et cette fois-ci 2624 membres ont reçu en ristournes 329 378,47 \$, soit environ



M. André Clavet, directeur général du Magasin Coop, son adjointe Mme Céline Fournier et le président du conseil d'administration M. Léopold Côté.

125,50 \$ à chacun des sociétaires.

Le président, M. Léopold Côté est fier de signaler qu'il n'y a pas de commerce qui paie un marché des Fêtes à ses membres. Une allusion ici à la ristourne annuelle qui est remise aux membres dès les premières semaines de décembre.

La progression constante que la Coop a connue au cours des 25 dernières années a amené ses dirigeants à relocaliser le magasin en '72; les 10 800 pi.<sup>2</sup> du début n'étaient plus

adéquats. L'actuelle bâtisse construite au coût de 326 800 \$ compte aujourd'hui 17 280 pi.<sup>2</sup> après l'agrandissement de 1980.

## PLUS DE 4 MILLIONS \$ RETOURNÉS DANS LA POPULATION

Depuis sa fondation, le Magasin Coop a remis le chiffre impressionnant de 4 871 387 \$, soit 1 945 422 \$ en ristournes aux sociétaires, 2 364 565 \$ en timbres ris-

tourne et 561 400 \$ en livraison gratuite aux membres et clients. Il est à noter que le Magasin Coop est le seul magasin au Québec à donner des timbres ristournes et à offrir le service de livraison tout à fait gratuitement.

À cause de certains abus, l'Assemblée géné-

rale a déjà pensé à retirer ce service. Mais avec une population vieillissante en perte d'autonomie, ce service prend toute sa valeur.

Le Magasin Coop met à la disposition de ses 8 000 clients, une équipe de 70 employés. Le personnel, de l'aveu même du directeur général, M. André Clavet, s'implique à fond dans l'entreprise. Le personnel syndiqué a renouvelé depuis le 24 avril dernier un contrat de travail d'une durée de trois ans.

Avec pas un sou de dette, la Coop regarde l'avenir avec optimisme. On se prépare à accueillir le nouveau client qui fréquentera plus d'une fois la semaine les marchés d'alimentation. La compétition sera forte et il faudra, selon M. Clavet, offrir un magasin plus personnalisé. Aussi, dit-il, il faudra jouer les spéciaux avec des leaders en bas du prix courant.

## Grosse-Ile donne le coup d'envoi aux projets de rénovations avec 236 400 \$ du Fédéral

Le Solliciteur Général du Canada, Ministre d'Etat à l'Agriculture et Député de Bellechasse aux Communes, l'Honorable Pierre Blais, a annoncé, en son nom et au nom de son collègue l'Honorable Lucien Bouchard, ministre de l'Environnement, que le coup d'envoi pour les projets de rénovations et de dragage de Grosse-Ile est maintenant possible grâce à une aide financière totalisant 236 400,00 \$.

En effet, un contrat de l'ordre de 161 400,00 \$ a été octroyé à Armand Gagnon Inc., un entrepreneur en construction de Montmagny, afin d'effec-

tuer la restauration de certains bâtiments représentatifs de l'héritage de Grosse-Ile. Cet argent permettra notamment d'entreprendre les travaux pour consolider les fondations, remplacer les couvertures et installer un système de ventilation afin de maintenir le degré d'humidité voulu pour protéger au mieux les bâtiments situés dans le secteur ouest de l'île. Ces travaux devraient être terminés d'ici la fin de l'automne.

Dans un deuxième temps, un montant de 75 000,00 \$ a été autorisé par le ministère fédéral de l'Agriculture pour per-

mettre à Travaux publics Canada d'entreprendre un projet de dragage au quai de Grosse-Ile. Ces travaux permettront de modifier les installations afin qu'elles puissent répondre davantage au besoin de sécurité exigé par les lieux.

«Ces travaux constituent la première étape d'un projet plus vaste qui devrait débuter au printemps 1990, lequel vise à préserver quatorze (14) des bâtiments les plus représentatifs du patrimoine historique et architectural du parc national de Grosse-Ile» a commenté le ministre Pierre Blais.

GOR 1E0

**Les fondations Guy Morin Inc.**

*Fondations résidentielles de tous genres*

Tél.: 259-7993

Berthier-sur-Mer

**PNEUS** NEUFS ET USAGÉS

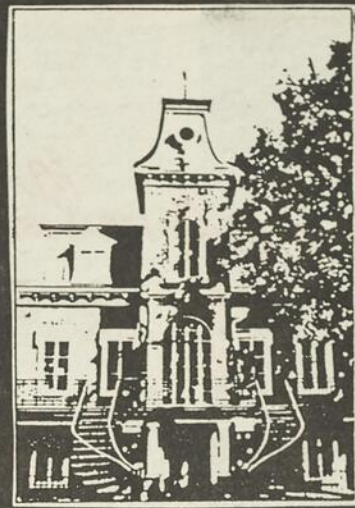
**Multi-Pneus Service Enr.**

Prés.: Yoland Cloutier  
AGRICOLE - CAMION LOURD  
VENTE ET RÉPARATION

688, ch. St-Luc, Montmagny  
248-9811

Vendeur autorisé des marques:  
• SUMITOMO  
• AMSTRONG  
• AURORA

Pour vous servir Yoland Cloutier et Yvon Gaudreau



GILBERTS

DES  
PIEDS  
À LA  
TÊTE

BOUTIQUE  
DE VÊTEMENTS  
CHAUSSURES  
ET ACCESSOIRES  
POUR ELLE ET LUI

90 ST-THOMAS  
MONTMAGNY  
248-8062  
CENTRE-VILLE

## RÉPARATION ÉLECTRIQUE MONTMAGNY INC.

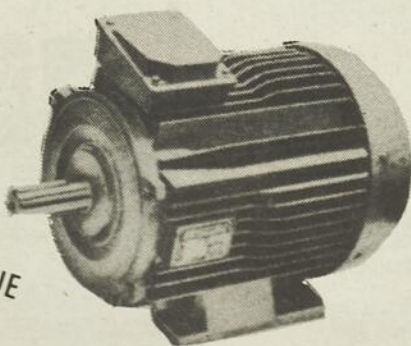
170 - 4e RUE

MONTMAGNY, QUÉ.

LEROY  
SOMER

248-2072

VENTE — RÉPARATION  
MOTEURS — ÉQUIPEMENT ÉLECTRIQUE



## Le nouveau maire de Cap-St-Ignace veut que les citoyens s'impliquent

par Raynald Laflamme

L'activité municipale devra être la préoccupation de chaque citoyen de Cap-St-Ignace en vue d'une action plus positive comme le souhaite le nouveau maire, M. Clément Richard de "L'Équipe Vigilante du Cap".

Comme les derniers mois ont été assez agités à cause des nombreux dossiers traités à la table de la municipalité, M. Richard veut que le conseil se garde une période de réflexion et d'étude afin de mieux servir le contribuable. Il n'est pas question toutefois que le conseil municipal s'enlise dans les études, s'est-il pressé de souligner.

Même s'il se dit quelque peu déçu de

n'avoir fait élire que trois candidats de son équipe, soit MM. Paul-Eugène de la Durantaye (1), Michel Bernier (2) et Mme Jeanette Gagné Fréreau (5), M. Hébert parle volontiers du consensus qui s'est fait avec les échelons MM. Maurice Dion (3), Maurice Soulard (6) et Mme Claire Ouellet (4) afin de servir le contribuable.

### LES DOSSIERS À SUIVRE

Pour l'instant le projet de parc industriel est laissé de côté au profit d'une volonté d'aider en premier les industries présentes sur le territoire de la municipalité. Il s'agit, pour le conseil, d'évaluer

leurs besoins afin d'ajuster le tir en conséquence. "Nous sommes, précise-t-il, toujours ouverts aux industries extérieures qui veulent venir s'établir ici."

Il ne fait aucun doute pour M. Richard que le projet d'aqueduc de la Rue Bord de l'Eau se réalisera au cours de l'année 1990. Les experts des ministères de l'Environnement et des Affaires municipales seront consultés afin que la municipalité puisse faire le bon choix d'équipement pour la station de pompage.

### IMPLIQUER LA POPULATION DANS LES LOISIRS

Les loisirs sont à repenser du tout au tout. Les installations physiques et les programmes d'activités de loisir font défaut selon l'évaluation qu'en fait le nouveau maire. Au niveau des équipements, il y aurait possibilité, après étude, d'aménager une partie du terrain de camping municipal afin d'y recevoir un terrain de balle. Plus encore, pense-t-il, il faut impliquer la population

dans les loisirs. M. Richard précise que les résultats ne se feront pas sentir immédiatement mais à long terme cela favorisera l'accès aux loisirs et l'enthousiasme des jeunes.

La municipalité est déjà inscrite au programme d'assainissement des eaux. Même si cela va entraîner des coûts énormes, M. Richard veut procéder immédiatement dans ce dossier afin de profiter au maximum des subventions gouvernementales disponibles et aussi réduire les coûts de ce projet d'envergure.

### DÉVELOPPER LE TOURISME

Du côté tourisme, on aimerait bien retenir les visiteurs de passage en leur offrant de visiter des sites à valeur patrimoniale comme le Moulin Ouellet sur le Bras St-Nicolas ou le Moulin Vincelle à l'Anse à Gilles. Les argents sont disponibles auprès des différents palliers gouvernementaux comme le fait remarquer M. Richard.

Le maire Richard s'emploiera à redonner à Cap-St-Ignace la place qui lui revient au sein de la MRC de Montmagny. Deuxième municipalité d'importance, Cap-St-Ignace a un rôle à jouer dans le développement de la région, soutient-il.



Le maire Clément Richard a réussi à faire le consensus avec le nouveau conseil municipal afin de mieux servir le citoyen de Cap-St-Ignace.

LE JOURNAL L'OIE BLANCHE EST DISTRIBUÉ GRATUITEMENT À PLUS DE 15 361 COPIES



M. ANDRÉ CLAVET, directeur du Magasin Coop Montmagny, 70, boul. Taché Ouest, Montmagny, a vérifié le tirage du JOURNAL L'OIE BLANCHE, édition du 6 novembre 1989. Selon les factures de Postes Canada et Distribution Levasseur, M. Clavet est en mesure de certifier que le journal a bien été distribué à plus de 15 361 copies.

À chaque parution une femme ou un homme d'affaires de la région procédera à la même vérification. Ainsi la crédibilité de notre tirage sera bien établie.



En 1964, ces trois employés se lançaient dans l'aventure coopérative en occupant les premiers échelons au Magasin Coop. Aujourd'hui, M. André Clavet est le directeur général de l'établissement, Mme Céline Fournier son adjointe et M. Gérard Laberge occupe le poste de chef épicier.

## La Coop rend hommage à ses pionniers

Après 25 années au service de ses membres et clients, l'administration, la direction et le personnel s'unissent pour rendre hommage aux pionniers qui par leur foi en la coopération, leur tenacité, leur courage et leur clairvoyance ont bâti une entreprise florissante offrant du travail à plus de 70 employés.

Merci à nos sociétaires et clients de nous avoir fait confiance et d'avoir été fidèles à notre devise coopérative «S'unir pour servir».

Merci à tous ceux et celles qui ont contribué au développement et à la consolidation de notre magasin Coop.

Merci et reconnaissance aux ouvriers et ouvrières de la première heure et à ceux et celles qui ont assuré la continuité.

Merci aux médias d'informations de leur très grande ouverture et du soutien dans l'information qu'ils ont placée à notre disposition.

Enfin, merci à toute la population de Montmagny et de la grande région de votre appui, parce que sans vous, nous ne pourrions sûrement pas célébrer ces 25 ans à votre service.

L'administration, la direction et le personnel

## TAUX DE FINANCEMENT SPÉCIAUX JUSQU'AU 30 NOVEMBRE

FESTIVA 89	24 MOIS	6.9%
TRACER 88/89	36 MOIS	7.9%
	48 MOIS	8.9%
TEMPO	24 MOIS	9.9%
TOPAZ 88/89	36 MOIS	10.9%
	48 MOIS	11.9%
AEROSTAR	24 MOIS	9.9%
	36 MOIS	10.9%
88/89/90	48 MOIS	11.9%

## MENEUR SUR TOUTE LA LIGNE

### FORD TEMPO No 1

LA VOITURE LA PLUS VENDUE EN AMÉRIQUE DU NORD

### MERCURY TOPAZ No 3

LA MERCURY LA PLUS VENDUE AU CANADA ET TROISIÈME EN AMÉRIQUE DU NORD

## ET VOUS?



260 Chemin Des Poiriers, Montmagny 248-0612

**L'OIE BLANCHE**

JOURNAL de Montmagny L'Islet Bellechasse 440, boul. Taché Est C.P. 40, Montmagny, Qué. G5V 3S3 248-8820

Éditeur Thomas Tremblay

Information Raynald Laflamme Directeur-adjoint

Collaboratrice Sonia Picard Pigiste

Publicité Thomas Tremblay

Secrétariat Réjeanne Tremblay

Montage: CLS Graphique Inc. St-Damien

Imprimerie Nationale Joliette

Notre responsabilité pour une erreur ou une omission ne peut excéder le montant déboursé pour l'annonce.

Toute reproduction intégrale ou partielle du contenu de ce journal est interdite sans l'autorisation de l'éditeur.

Dépôt légal - 3e trimestre 1985. Bibliothèque Nationale du Québec.



Le nouveau conseil de ville de Montmagny, Mme Jeanne D'Arc St-Pierre Morin au siège n° 6, M. Richard Paquet au siège n° 5, Mme Louise Langlois au siège n° 4, M. Gilbert Normand au poste de maire, au siège n° 3 M. Jean-Claude Croteau, au siège n° 2 M. Armand Labrecque et au siège n° 1 Clément Gaudreau.

## Les nouveaux élus aux conseils municipaux

par Raynald Laflamme

À la suite des élections municipales du 5 novembre dernier, l'Oie Blanche donne ici la liste des nouveaux élus.

À Cap-St-Ignace un tout nouveau conseil municipal a été élu. Il s'agit, de l'Équipe Vigilante du Cap, M. Clément Richard à la mairie et des

conseillers MM. Paul-Eugène de la Durantaye (1), Michel Bernier (2) et Mme Jeannette Gagné Fréreau (5). Les autres échevins qui forment le conseil sont Mme Claire Ouellet (4) et MM. Maurice Dion (3) et Maurice Soulard (6).

À Berthier-sur-Mer, M. Rosario Bossé succède

à M. Guy Paré à la mairie. M. Fernand Corriveau a été réélu au siège n° 2 de même que Mme Francine Bouffard au siège n° 6. M. Roland Noël a pour sa part été nouvellement élu au siège n° 4.

À Ste-Lucie-de-Beauregard, M. Pierre Lachance devient le nouveau maire. Il a été rejoint

par quatre nouveaux échevins: MM. Marcel Falardeau (1), Réjean Bilodeau (3), Donatien Boucharde (5) et Bruno Zacharie (6).

À St-Euphémie où tous les candidats ont été en élections, le maire sortant Gérald Huel a été réélu de même que les conseillers M. Normand Breton (1) et Mme Gemma Bernard (5). Les nouveaux élus sont Mmes Rolande Comeau (2), Thérèse Bernard Chabot (3), Aline Noël (6) et M. André Mercier (4).

À Montmagny, seule Mme Jeanne-D'Arc St-Pierre Morin a été réélue au siège n° 6. Les nou-

effectuer surtout au niveau de la fenestration et un réaménagement des locaux est à prévoir.

(suite à la page 8)

Maire de St-Paul-de-Montminy

## Jean-Louis Caron voit l'avenir avec confiance

par Raynald Laflamme

Le nouveau maire de St-Paul-de-Montminy, M. Jean-Louis Caron se dit très enthousiaste face à l'avenir de sa municipalité.

La présence de la Station de ski Grande Coulee aura comme effet à moyen terme de stabiliser une population en décroissance depuis quelques années. "Je suis

résidences. Les gens sont fiers."

Même si Grande Coulee est promesse d'avenir, la Municipalité de St-Paul se doit d'être encore plus vigilante dans l'administration des affaires courantes. En ce sens, le maire Caron a fait connaître son plan d'action pour les trois prochaines années. Il tient à cet échéancier afin que des réalisations concrètes se fassent lors de son premier mandat.

La priorité sera donnée à l'entretien des chemins d'été et d'hiver en vue d'améliorer le service. avec la présence de Grande Coulee, la chose est devenue primordiale.

Le maire Caron caresse le projet d'établir un programme municipal d'aide à la famille. Rien n'a encore été déterminé, mais il pourrait s'agir d'une remise de taxe. "Ça demanderait, dit-il, d'être exploré plus à fond."

Du côté des loisirs, M. Caron aimerait prendre entente avec la Ville de Montmagny pour que la population de St-Paul puisse bénéficier de l'aréna de Montmagny à l'automne et au printemps, lorsque les patinoires extérieures ne sont pas utilisables. Ce même genre d'entente pourrait s'appliquer pour la piscine de Montmagny. Également, le nouveau maire regarde ce qui pourrait être fait du côté des activités socio-culturelles.

La municipalité gardera un oeil attentif au réseau d'aqueduc en vue de son entretien normal. Aussi, le complexe municipal recevra une attention particulière. Il y aurait des travaux de restauration à



M. Jean-Louis Caron

persuadé de ça", a-t-il souligné. St-Paul compte actuellement environ 1050 habitants. À long terme, pense le maire, Grande Coulee créera des emplois indirects. "Ça va attirer les gens ici" affirme-t-il.

Jean-Louis Caron voit d'autres signes encourageants. La paroisse va devenir plus attrayante pour y vivre et y demeurer. Ce sera "chaleureux" et "intéressant" d'y vivre. C'est déjà commencé a-t-il fait remarquer: "Promenez-vous dans le village et regardez la propreté des

## Les premiers jours de Laurent St-Pierre à la mairie de St-Jean Port-Joli

par Raynald Laflamme

Voir, juger, agir, voilà de quoi sera fait les premiers jours de M. Laurent St-Pierre à la barre de la municipalité de St-Jean Port-Joli.

Mais avant de livrer plus à fond sa pensée M. St-Pierre tient premièrement à remercier les gens de sa municipalité qui lui ont accordé leur appui. "J'espère, dit-il, les servir dans les limites de mes capacités."

Un brin philosophe, M. St-Pierre parle du futur de la municipalité avec l'expérience de ses six années passées, dont cinq du temps du maire Fernand Lizotte, au conseil municipal. Il s'agit, dira-t-il, de tirer le maximum de la municipalité tout en sachant déléguer les dossiers aux bonnes personnes.

Le nouveau conseil constitué de MM. Normand Caron (1), Jean-Paul Caron (2), Gaston Chouinard (3), Claude Duval (4), Jean-Pierre



M. Laurent St-Pierre.

Dubé (5) et de Mme Cécile Dupont Chamard s'est réuni une première fois le 8 novembre dernier pour faire un premier déblaiement. Les dossiers prioritaires? "Tous les dossiers sont importants et ce dans tous les secteurs d'activités", répond sans embages M. St-Pierre.

"Je vais, précise-t-il, m'en tenir aux choses municipales en aidant tout ce qui existe dans la pa-

roisse."

Reconnu comme un modéré, Laurent St-Pierre a été élu comme tel parce que "les gens ont décelé des lacunes et ce à tous les niveaux". Son discours électoral restera le même tout au long de son mandat: "Il faudra voir à l'assainissement des finances publiques de même qu'au développement économique et culturel sous toutes les formes et ce en harmonie avec les engagements financiers de la municipalité."

Toutefois, le nouveau maire n'a pas du tout l'intention de ralentir l'économie de St-Jean Port-Joli. En aucun temps, il n'hésitera à recourir aux différents palliers gouvernementaux pour le mieux être de sa municipalité.

À l'approche de la soixantaine, M. St-Pierre se dirige vers une disponibilité grandissante qu'il mettra au service des affaires municipales.

# PROMOTION

JUSQU'AU 9 DÉCEMBRE

# A

VEC SOIN BIO-LIFT A-1 OU À L'ACHAT DE 25 \$ ET PLUS DE PRODUITS DR RENAUD, OBTENEZ GRATUITEMENT! UN LAIT NETTOYANT OU UN SÉRUM DR RENAUD.

EN PLUS VOUS AUREZ LA CHANCE DE PARTICIPER AU TIRAGE D'UN COFFRET DE PRODUITS DR RENAUD, QUI AURA LIEU LE 9 DÉCEMBRE 1989.

UNE COLLABORATION



LABORATOIRE  
DR RENAUD  
PARIS-FRANCE

Salon d'Esthétique



Gina-Lyn Est.

215, rue du Manoir, Montmagny

248-3081



## Chez Estelle

Une lingerie où l'on retrouve un assortiment complet de vêtements de base

MARQUES DISPONIBLES

grandeurs 32 à 48

- DAISY FRESH
- WONDERBRA
- PLAYTEX
- NATURAMA
- CORETTE
- GRENIER
- FÉLINA et maintenant
- PASSIONATA

aussi en magasin

VASTE CHOIX DE CHAPEAUX - BÉRETS FOULARDS - GANTS

## Chez Estelle

NOUVEAUTÉS POUR DAMES

114, De la Gare

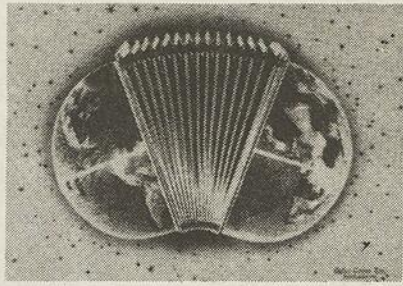
Montmagny

248-1972

IMMEUBLE BLANCHET - FACE AU BUREAU DE POSTE GRAND STATIONNEMENT GRATUIT

## Le Carrefour Mondial de l'Accordéon de retour l'an prochain... C'est confirmé

(R.L.) Tous les mélomanes ne manqueront pas d'inscrire à leur agenda Le Carrefour Mondial de l'Accordéon de Montmagny les 31 août, 1er et 2 septembre 1990. Des accordéonistes de la Chine, de l'Allemagne, de l'Écosse, de la France, des États-Unis et du Canada donneront à Montmagny une série de concerts. La formule de l'an dernier sera reprise mais déjà les organisateurs prévoient offrir des supplémen-



taires. Aucun compromis n'a été fait pour préserver la qualité du spectacle comme nous le confirmait

M. Armand Labrecque. Les artistes de même que la programmation seront dévoilés en avril prochain.

## 900 participants aux balades du dimanche au Pays-de-l'Érable

L'Association touristique du Pays-de-l'Érable remercie les quelque 900 participants des balades du dimanche et félicite par la même occasion les gagnants des 5 prix alloués par des établissements régionaux.

Le forfait détente de l'Hôtel-Motel Rond Point de Lévis est allé à madame Blanche Conway de

Beauport et le forfait savoureux au Motel Kébéc de Saint-Romuald fut offert à monsieur Gilles Desrochers de Lauzon. Monsieur Sébastien Labrie de Québec s'est vu offrir le forfait relaxarium par l'hôtel Le Georgesville de Saint-Georges, tandis que le forfait ski du Mont Orignal et du Manoir Lac-Échemin est allé à madame Diane Martel

de Laurier-Station. Enfin, monsieur Pierre C. Fortin de Charny s'est mérité un séjour santé à l'Auberge Philippe-Aubert de Saint-Jean Port-Joli. Sincères félicitations à tous!

L'association remercie aussi les collaborateurs de cette campagne, soit les 6 intervenants régionaux, la station Pathonic/Télé 4, les stations service Ultramar participantes et le ministère des Affaires culturelles.

## Les agriculteurs montent au front

Dans notre série sur l'agriculture, l'Oie Blanche présente aujourd'hui les actions que les agriculteurs ont entrepris afin de freiner ce qu'ils appellent le désengagement du Fédéral face à l'agriculture.

par Raynald Laflamme

Dans quelques heures, en plein cœur de la nuit, les réveille-matin sonneront la montée à Ottawa pour des milliers d'agriculteurs. Sur la Côte-du-Sud, ils seront autour de 500 à répondre à l'appel de leur syndicat régional.

Pour cette visite de «courtoisie», les agriculteurs crayonneront leur amertume sur des pancartes. Les cibles: le libre-échange, les négociations du GATT et le Budget Wilson les politiques agricoles et, bien en évidence, les bonhomies de Pierre Blais et de Brian Mulroney.

Tous les secteurs de production sont concernés. Les producteurs laitiers sont placés devant l'incertitude du maintien de politiques visant à sécuriser le marché canadien; les producteurs de porc font face à une imposition supplémentaire de tarifs douaniers de la part des américains sur leurs exportations; les

producteurs maraichers et céréaliers vivent le contre-coup du budget Wilson.

**DÉJÀ DEPUIS QUELQUES MOIS ON S'Y PRÉPARE**

Le syndicat de l'UPA Côte-du-Sud a mis sur pied au cours de la dernière année un comité ad hoc formé de cinq administrateurs du syndicat régional afin de coordonner les actions à poser.

En mai dernier, les agriculteurs rencontraient le député de Kamouraska-Rivière-du-Loup, André Plourde, et le député-ministre de Bellechasse, Pierre Blais. Le mois suivant, le comité

met en place l'opération carte-postale. On veut sensibiliser le ministre d'État à l'Agriculture sur les pertes encourues par le budget Wilson.

Les 969 producteurs qui ont indiqué leurs pertes sur les cartes postales ont permis de mettre en lumière que le budget Wilson leur a fait perdre 3 300 000 \$, soit en moyenne 3 500 \$ par producteur. En extrapolant, les 2 000 producteurs de la Côte-du-Sud auraient encouru des pertes de 7 000 000 \$.

Lors de l'Assemblée générale annuelle de l'UPA Côte-du-Sud, les délégués ont eu à se prononcer sur une résolution émanant du syndicat de base les Fermiers de Montmagny demandant à la Confédération et à la régionale «de continuer leurs pressions et de surveiller de près les effets du libre-échange et les négociations du GATT».

Dans la dernière partie nous vous présenterons une entrevue avec le ministre d'État à l'Agriculture, M. Pierre Blais.

**SIMON GOSSELIN**



Comptable général licencié

4 boulevard Taché est, local 108  
Montmagny  
Téléphone: 248-1616

## Exposition de Paul Morin

Le café «La Coureuse des Grèves» de St-Jean-Port-Joli présente, du 15 novembre au 12 décembre, la dernière production de «Cadres avec miroirs» du sculpteur Paul Morin. Le souci du détail, dans les motifs floraux, les oiseaux ou les petits animaux sculptés à même le cadre, saura inspirer le chercheur de «trésor» à la recherche de pièces décoratives et utiles, à l'approche des fêtes. Une occasion en or...

## Les nouveaux élus...

(suite de la page 7)

veaux échevins sont Mme Louise Langlois (4) et MM. Jean-Claude Croteau (3) et Richard Paquet (5).

A Lac Frontière, les deux candidats sortants ont été réélus. Il s'agit de M. Robert Allaire (2) et de Mme Thérèse Laverdière (5).

A Ste-Apolline, où il y avait élection au seul siège n° 3, M. Michel Desjardins a été élu.

Dans St-Jean-Port-Joli, M. Laurent St-Pierre a accédé à la mairie. MM. Gaston Chouinard (3) et Claude Duval (4) ont, pour leur part, été élus à l'échevinage.

Dans St-Damase, les électeurs ont eu à se prononcer au seul poste de maire et ont élu M. Jacques Bélanger. Rappelons que le siège n° 3 est demeuré vacant.

Dans St-Raphaël, paroisse, M. Michel Michaud a défait le maire sortant Benoît Therrien. Mmes Denise Latulipe (2), Claudette Guillemette (3) et MM. Denis D'Amours (4) et Denis Lemelin (5) font partie du nouveau conseil municipal.

Dans St-Vallier, village, les électeurs ont reporté M. Jean-Marc Corriveau à la mairie tandis que dans St-Vallier, paroisse, M. André Rochefort accédait de justesse à la mairie.

A l'élection partielle de

St-Aubert, le candidat M. Yvon Fournier a été élu au siège n° 1. Même chose à St-Cyrille-de-Lessard où les électeurs ont donné leur confiance à M. Nicolas Bernier au siège n° 5.

**LES ENTREPRISES DE LA POINTE À LA CAILLE ENR.**

248-6876

SOUS-TRAITANCE commerciale et industrielle

B.P. 231  
155, rue des Industries  
Montmagny, Qué.  
G5V 3S6

**COLUMBIA**

**3 FAÇONS D'ÉCONOMISER!**

À L'ACHAT D'UN SOUFFLEUR COLUMBIA

**OPTION 1**  
PRIX RÉGULIER -10%

**OPTION 2**  
CABINE GRATUITE

**OPTION 3**  
FINANCEMENT GRATUIT PENDANT 1 AN

\* CONDITIONS OPTION 3: ACOMPTÉ 15% DU PRIX DE DÉTAIL À ÊTRE ACCEPTÉ SUR LE PLAN DE FINANCEMENT

N.B. UNE SEULE OPTION EST VALIDE À L'ACHAT D'UN SOUFFLEUR

**COLUMBIA**

**Gagné Equipement inc.**

516, Rte du Petit-Cap  
Cap St-Ignace

**246-3127**

**Liquidation DEGIRO**

L'équipe Degiro est en fête!

Plus de 30 véhicules d'occasion en inventaire, voitures de qualité et biens inspectées; la plupart des véhicules ont une garantie de 6 mois/10 000 km

1989 Lesabre Type blav. air climatisé équipé 7 000 km	1985 Lesabre Ltd air climatisé équipé 84 000 km	1986 Turismo 5 vitesses, sport A-1, 103 000 km
1987 CRX Noir Toit ouvrant 61 000 km	1984 Ford Bronco V-6 auto., bleu 78 000 km	1989 Tempest V-6, 5 vitesses 15 000 km
1984 Topaz 2 portes, 5 vitesses A-1, 89 000 km	1988 Accord EXI 5 vitesses air climatisé équipé, 69 000 km	1987 CRX gris. Toit ouvrant 53 000 km
1985 Chevrolet Blazer 4 x 4 Manuel, rouge 84 500 km	1987 Plymouth Horizon Noir, manuel 62 000 km	1984 Accord S Automatique A-1, 13 000 km

**CADEAUX... CADEAUX... CADEAUX...**

À l'achat d'un de nos véhicules de 1 500 \$ et plus, un cadeau vous sera remis.

Ex.: • Radio • Four micro-ondes • Nintendo

496, av. St-David Montmagny **248-2133**

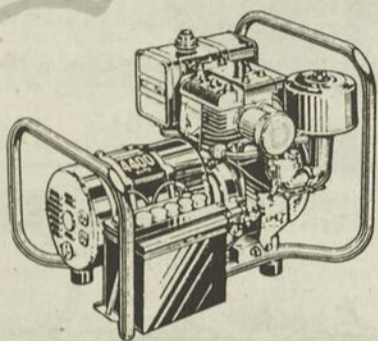


# FINIS LES TROUBLES



## POUR L'HIVER

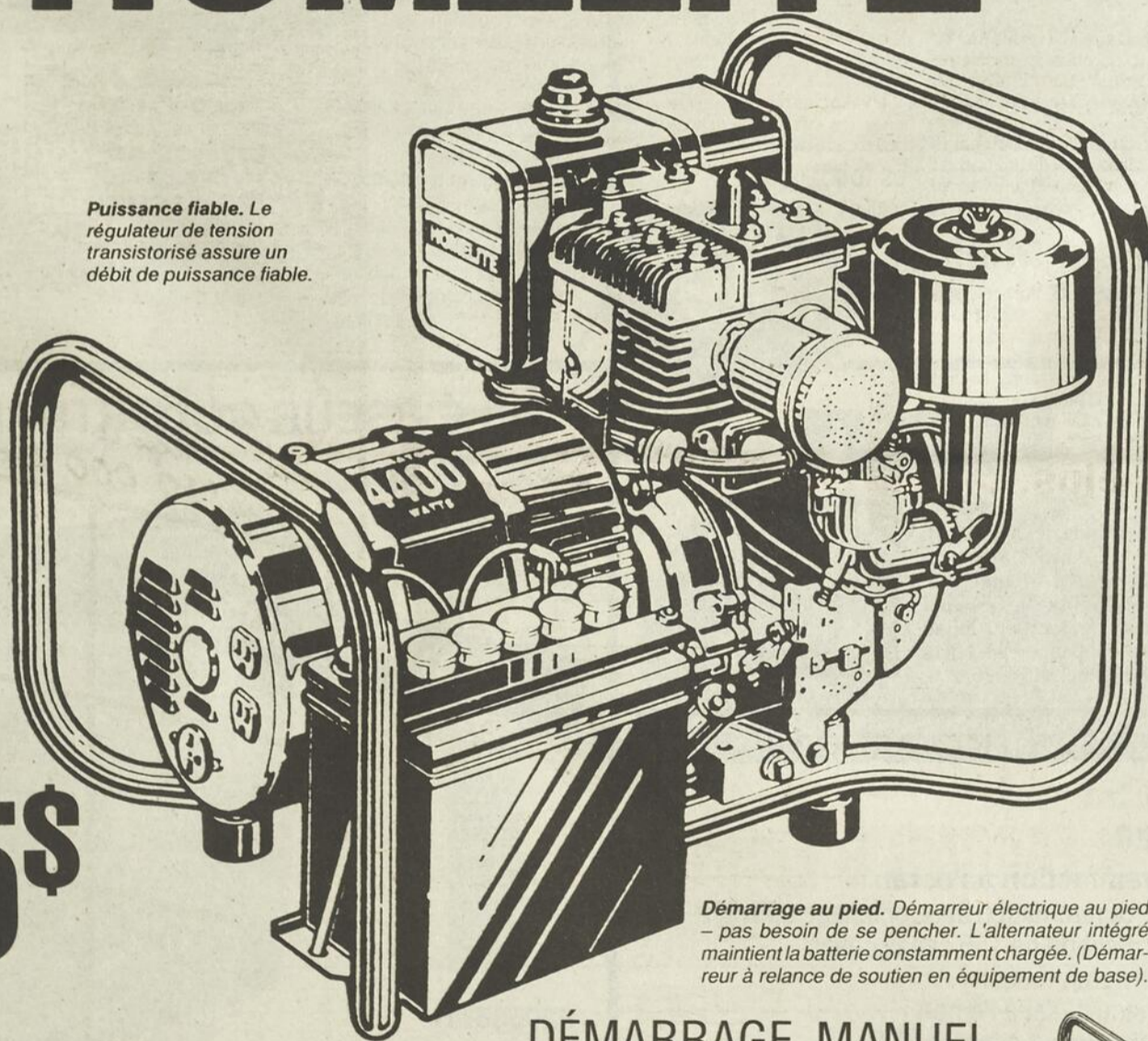
# PRÉVENEZ LA PANNE AVEC UNE GÉNÉRATRICE HOMELITE®



EHE 4400

DÉMARRAGE  
ÉLECTRIQUE

*Puissance fiable. Le régulateur de tension transistorisé assure un débit de puissance fiable.*



*Ventilateur de refroidissement en aluminium robuste.*

*Protection et commodité. Son cadre en tubulure recouverte d'une peinture époxyde antirouille rend l'appareil facile à déplacer.*

*Stabilité sûre. Des pattes de caoutchouc empêchent l'unité de se déplacer durant son fonctionnement.*

*Démarrage au pied. Démarreur électrique au pied - pas besoin de se pencher. L'alternateur intégré maintient la batterie constamment chargée. (Démarreur à relance de soutien en équipement de base).*

*Spécial*

# 1095\$

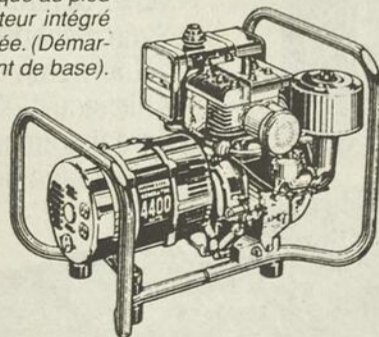
L'ÉNERGIE  
PORTATIVE  
QUI NE VOUS LAISSE PAS  
DANS LE NOIR

DÉMARRAGE MANUEL

EH 4400

*Spécial*

# 919\$



**HOMELITE®**

### HEURES D'OUVERTURE

Du lundi au mercredi  
8h00 à 17h30  
Jeudi et vendredi  
8h00 à 21h00  
Samedi  
9h00 à 12h00

# LANGLOIS & FRÈRE MONTMAGNY

143, ST-JEAN-BAPTISTE O.  
MONTMAGNY

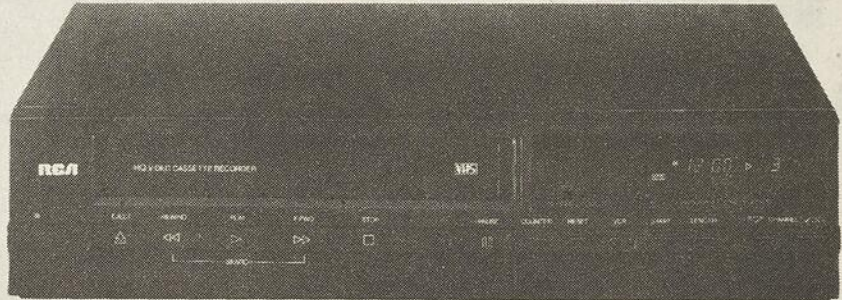


248-3276



# Spéciaux avant Noël

## MAGNÉSCOPE **RCA**



- VR250**  
**TÉLÉCOMMANDE**
- Syntonisation de 105 canaux
  - Télécommande sans fil
  - Programmation 4 émissions-2 semaines
  - Affichage fluorescent des fonctions
  - Enregistrement express-XPR

PAS 449\$

*Spécial*

**349\$**

## CAMESCOPE **RCA**

### PRO **Edit**

CC310



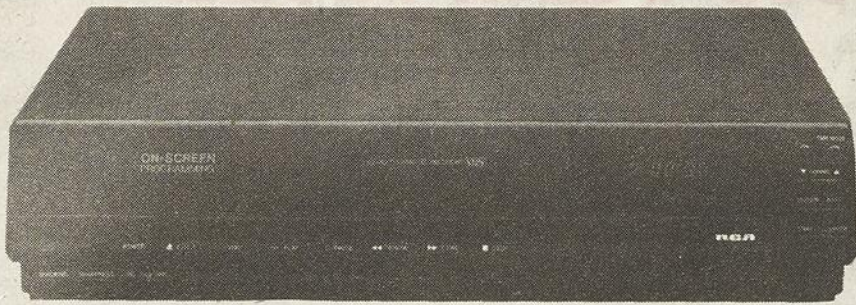
- Système ProEdit
  - Tête d'effacement volante
  - Duplication vidéo-audio
  - Mixage micro
  - Exploration de montage
  - Montage synchro
- Obturateur électronique rapide variable avec système AE (exposition automatique)
- Enregistrement séquentiel
- Enregistrement d'animation
- Enregistrement d'index
- Commande de fondu
- Disque porte-têtes pleine grandeur (62 mm)
- Filtre antivent
- Haut-parleur intégré
- Lampe-témoin
- Déclencheur automatique
- Capteur d'image MOS transistorisé
- Zoom motorisé 8:1

PAS 1895\$

*Spécial*

**1649\$**

## MAGNÉSCOPE **RCA**



- VR280**  
**Programmation à l'écran**
- Téléprogrammation avec affichage à l'écran
  - Syntonisation de 105 canaux avec autoprogrammation
  - Affichage d'état à l'écran
  - Enregistrement express-XPR
  - Exploration bivitesse

PAS 569<sup>95</sup>\$

*Spécial*

**449<sup>95</sup>\$**

## TÉLÉVISEUR COLORTRAK®

### DE 21 po

# **RCA**

**QUANTITÉ LIMITÉE**



F20536EH

*Première*

- Centre de commande numérique<sup>md</sup> à 34 boutons pour TV-magnéscope
- Système de commande tout électronique avec guides et affichages à l'écran facilitant l'utilisation
- Syntonisation au quartz câblocompatible

PAS 599\$

*Spécial*

**499\$**

# **RCA**

**NOMBREUX AUTRES SPÉCIAUX EN MAGASIN**

# **RCA**

**RCA**  
**MARCHAND**  
**VO**  
**RECONNU**

**30**

**ANNÉES**  
**DE SERVICE**  
**EFFICACE**

**GEST-ACCOR**  
**G1**

**Léonard Chabot Inc.**

6 de la Rivière sud, Montmagny  
**248-1071 BUREAU**

## Sans la Commission scolaire de la Côte-du-Sud Montmagny pense toujours à présenter les Jeux d'Été du Québec de 1991

par Raynald Laflamme  
Montmagny pense toujours à présenter les Jeux d'Été du Québec en 1991 et ce même si son principal partenaire dans l'organisation des Jeux, la Commission scolaire de la Côte-du-Sud, n'a pas donné son appui au projet.

À la première séance du nouveau conseil de Ville, M. Jean-Claude Croteau a enregistré sa dissidence sur une résolution concernant une lettre d'intention de la Ville envoyée aux instances concernées pour la présentation des

Jeux. Comme il est à l'emploi de la Commission scolaire, M. Croteau n'a pas voulu se placer en conflit d'intérêt. De plus, il a fait reposer sa décision sur la position de son employeur.

À quoi sert-il d'envoyer une lettre d'intention de présenter les Jeux en '91 alors que la Commission scolaire a retiré son appui pour cette date, s'est-il questionné en substance.

Il s'agit tout simplement, selon M. le maire, de pouvoir obtenir le cahier de projet remis aux villes qui font part de leur

intention de présenter les Jeux. D'autre part, ce geste vient appuyer indirectement le projet de construction d'une piscine semi-olympique inscrit au Sommet de la Conférence socio-économique Chaudière-Appalaches, a indiqué le maire.

Pour la Commission scolaire, il ne s'agit toutefois pas d'un non catégorique puisqu'elle a indiqué à la Ville que 1993 serait, pour elle, une date plus propice à la présentation des Jeux. La raison étant que la Commission scolaire de la Côte-du-Sud

nouvellement crée place toutes ses énergies à vivre son intégration. Comme on le sait, plusieurs de ses équipements, tels la piste d'athlétisme de la Polyvalente Louis-Jacques-Casault et les nombreux gymnastes présents dans ses écoles, seraient mis à

contribution si les Jeux devaient être présentés à Montmagny.

Montmagny en est à sa deuxième tentative de présenter les Jeux d'Été du Québec. Cette année, elle a été préférée à St-Jean-sur-Richelieu.



On avait convoqué la presse régionale pour annoncer cette première à Montmagny. (Photo) M. Noël Delisle, animateur à la Polyvalente Louis-Jacques-Casault, les parents de Claudine, M. et Mme Lucien Pelletier, M. Jean Rouleau, directeur de la Polyvalente et M. Jean-Claude Croteau, conseiller pédagogique à la Commission scolaire de la Côte-du-Sud.

## Concert bénéfique de l'Orchestre symphonique du Conservatoire de musique du Québec

par Raynald Laflamme

L'Orchestre symphonique du Conservatoire de musique du Québec donnera un concert de musique classique le mercredi 29 novembre à 20h00 à l'Auditorium Lavoie de la Polyvalente Louis-Jacques-Casault.

Il s'agit d'une première dans la région et pour lancer l'événement la population pourra applaudir à la trompette la soliste Claudine Pelletier de Montmagny. Également, le violoncelliste Richard Laflamme agira à titre de soliste.

Mademoiselle Pelletier jouera une pièce du répertoire de Joseph Haydn: Concerto pour trompette en mi-bémol majeur. Depuis 1986, elle participe aux nombreux concerts de l'Orchestre du Conservatoire. Cette année, elle se présente aux concours de musique de chambre et de trompette.

Sous la direction musicale de Gilles Auger une cinquantaine de jeunes musiciens exécuteront les oeuvres de Nicolai Rimsky-Korsakov, Aram Khatchaturian et Félix Mendelssohn.

Gilles Auger est diplômé du Conservatoire de musique de Québec. Il détient de plus une maîtrise américaine en direction d'orchestre. Il a eu, entre autres, comme professeur James De Priest et Léonard Bernstein. Cette année, le Conseil des Arts du Canada lui remettra le prix Vir-

ginia P. Moore décerné en raison d'une carrière prometteuse.

Les billets sont en vente au coût de 3 \$ pour les étudiants et 6 \$ pour les adultes auprès de la réception de l'école au 248-2370 et dans les centres suivants: Dépanneur Irving, Dépanneur 7 jours, Accommodation Taché et Marché Morency. Faites vite, seulement 600 places sont disponibles.

### UNE ACTIVITÉ POUR TOUS

À prix populaire ce concert offert gratuitement par l'Orchestre symphonique du Conservatoire de musique du Québec se veut une activité de financement pour les activités scolaires de la Polyvalente.

Comme l'école Polyvalente Casault détient une tradition en musique: les Harmonies, le Stage Band, la Chorale et l'option musique, la direction désire faire connaître la musique classique aux élèves de la région et, par le fait même, intéresser la population à cette activité culturelle qui souligne l'art en musique.

Offrez-vous une douceur et venez applaudir Claudine Pelletier, un talent de chez-nous et ce tout en contribuant au financement des activités des élèves de la Polyvalente Louis-Jacques Casault.

### Salon du Cadeau à St-Raphaël

Premier Salon du Cadeau au Centre Communautaire St-Raphaël les 24, 25 et 26 novembre prochains. Plus de 30 exposants. Le Salon sera ouvert le vendredi de 19h00 à 23h00 et les samedi et dimanche de 13h00 à 22h00. Bienvenue à tous.

### DENTUROLOGISTES

André Normand, d.d.

et

Yves Normand, d.d.



25, boul. Taché Ouest  
Montmagny - 248-0849



## LETTRE AU PÈRE NOËL

J'aimerais bien avoir de tes nouvelles. Écris-moi et viens porter ta lettre dans la grosse boîte à lettres près de mon château aux Galeries Montmagny. Je répondrai à chacune des lettres que je recevrai. Tu peux m'écrire aussi souvent que tu veux. À bientôt,

LE PÈRE NOËL

Ton nom: \_\_\_\_\_

Ton adresse: \_\_\_\_\_

Ton message: \_\_\_\_\_

**LES GALERIES MONTMAGNY**

PEOPLES

GREENBERG

sortie ch. des Poirier, aut. 20  
101, boul. Taché ouest, (132)  
Montmagny



# Les Femmes d'Affaires honorent ses ex-présidentes et collaboratrices



(R.L.) Dans le cadre de leur 25e anniversaire, l'Association des Femmes d'Affaires de Montmagny a reconnu l'implication des ex-présidentes qui au cours des 25 dernières années ont fait «juste un grand impact». (Photo de gauche) Les ex-présidentes présentes au Souper des Femmes d'Affaires: Mmes Imelda Côté, Jeannot L. Boulanger, Hélène Lemieux, Fernande Pouliot, Pierrette Morin, Carmen Pelletier, Thérèse Fournier, Thérèse Fortin et Ghyslaine Ruelle. (Photo de droite) Par la même occasion, l'Association a honoré les collaboratrices qui ont oeuvré pendant cinq ans et plus sur le comité exécutif. Il s'agit de Mmes Louise Corneau, Colette Leblanc, Georgette Corriveau Fradette et Thérèse Moreau. L'Oie Blanche tient à féliciter les ex-présidentes et les collaboratrices et tout particulièrement celles qui n'ont pu assister au Souper. Conférencier invité, M. Philippe Meurant commissaire industriel, a entretenu les Femmes d'Affaires des différents programmes d'investissement disponibles auprès de la Société de développement industriel, de l'O.P.D.Q., du ministère de l'Industrie, du Commerce et de la Technologie et de la Société d'Investissement Jeunesse. M. Meurant s'est attaché à apporter des distinctions. Il a de plus fait valoir le nouveau programme P.R.E.C.E.P. qui s'adresse aux entreprises de moins de cinq ans. Ce programme consent des prêts avec des modalités de remboursement fort avantageuses.

## Réfection de l'orgue de l'église St-Mathieu Les familles de St-Mathieu contribuent généreusement à la collecte

Encouragez  
nos  
annonceurs

par Raynald Laflamme

Le comité de sollicitation pour la réfection de l'orgue de l'église St-Mathieu est presque assuré d'atteindre son objectif d'amasser 33 000 \$ si l'on se fie à l'enthousiasme des paroissiens de St-Mathieu manifesté lors de la première semaine de collecte.

À ce jour, c'est un montant de 16 852 \$ qui a été amassé par les quelque 150 bénévoles qui ont parcouru les foyers de St-Mathieu. Il reste encore quelques argentés à rentrer ce qui ferait gonfler la contribution des paroissiens à 18 000 \$, selon M. Alain Côté, président du comité de sollicitation.

Pour atteindre son objectif, le comité compte sur l'appui des commerces, place d'affaires et organismes du tout Montmagny. Débuté le 6 novembre dernier, la collecte se poursuit jusqu'au 25 novembre.

Le montant final sera dévoilé lors du concert de Noël du 10 décembre prochain. Toutefois, c'est le 26 novembre que le conseil de la Fabrique ordonnera le début des travaux de réfection de l'orgue.

Le montant final sera dévoilé lors du concert de Noël du 10 décembre prochain. Toutefois, c'est le 26 novembre que le conseil de la Fabrique ordonnera le début des travaux de réfection de l'orgue.

## Brunch jeunesse et parade de mode au Club Sportif Les Appalaches inc.

Dans le cadre des activités pré-saison, la direction du Club Sportif Les Appalaches inc. de St-Eugène vous invite le 26 novembre dès 11h00 à son brunch jeunesse qui se veut une promotion pour les jeunes de 25 ans et moins, donc gratuit. Pour les jeunes de coeur qui n'ont plus 25 ans, ce brunch leur plaira sûrement. À 14h00, nous vous présenterons notre parade de mode qui se veut différente des années antérieures. J'aimerais vous rappeler que cette activité est la date limite pour bénéficier du rabais sur les cartes de membres.



Fleuriste  
Demontmagny

vous invite à découvrir



♪ Noël d'Antan...

la tradition renouvelée

Dimanche le 26 novembre

durant toute la journée à compter de 11 heures

- ~ Des arrangements de Noël d'époque seront exposés
- ~ Visitez notre boutique où une atmosphère d'antan ravivera vos souvenirs
- ~ Présentation de ballons sur le thème de Noël
- ~ La coupe de l'amitié vous sera offerte par René, Hélène et leur équipe
- ~ Le tout dans une ambiance musicale de l'Harmonie de la flûte à bec de l'école Beaubien

En spécial dès maintenant

Gerbe de 5 oeillets

5.95\$



Votre fleuriste depuis plus de trente ans

Fleuriste  
Demontmagny Inc.

30, av. du Bassin Sud,  
Montmagny ☎ 248-0117

### La Lingerie vous invite

Qualité

Raffiné

Confort

Facile d'entretien

à venir admirer et essayer de nouveaux vêtements de travail raffinés, fonctionnels et élégants et vous offre

# 25%

de rabais sur les uniformes et les sarraux

1<sup>er</sup> St-Jean-Baptiste  
Montmagny 248-3177

## Cordonnerie Répartou Enr.

**SERVICE DE RÉPARATION**

NOUS FAISONS TOUJOURS LES RÉPARATIONS:

- D'ÉQUIPEMENTS SPORTIFS
- SOULIERS • SACS À MAINS • TENTES
- HARNAIS DE CHEVAUX • VESTONS DE CUIR • TEINTURE • ETC...

Dépositaire des bottes de travail et souliers de travail de sécurité

**RÉPARATION DE SACS D'ÉCOLE**

198, AVE DE LA GARE,  
MONTMAGNY

248-7232



## Tapis Montmagny : la réussite de toute une équipe

par Raynald Laflamme

Tapis Montmagny est devenu le leader du couvre-plancher dans Montmagny, L'Islet, Bellechasse et Kamouraska. Son président, M. Jacques Dumas attribue ce succès à la vigilance dont il fait preuve lors des achats.

Dans son allocution prononcée lors de l'ouverture officielle soulignant l'agrandissement de Tapis Montmagny M. Dumas a parlé de petit événement dans le monde de Montmagny mais important «pour nous» en terme d'investissement.

Les débuts ont été modestes en 1970 à St-François avec La Grange à Dumas. En 1981, en

pleine crise, il se porte acquéreur d'un commerce à Montmagny. Cinq ans après, il ouvre un nouveau magasin à La Pocatière. Au cours de l'année '89, Tapis Montmagny s'est agrandi et a apporté des soins à son image.

Le marché visé est celui du médium gamme. Le consommateur trouve en magasin un choix varié de revêtement de sol, de tentures, de vénitiennes, de papier peint et de peinture. Tapis Montmagny mets à la disposition de ses clients les services d'un décorateur et d'un desinger en plus des spécialistes en revêtement de sol, peinture.

### UNE FAMILLE

Tout le monde a mis la main à la pâte en septembre dernier alors que les affaires tournaient au ralenti à cause des élections provinciales. On a pu ainsi garder tout le personnel à l'ouvrage afin

de terminer la décoration qui laisse agréablement présager le vaste choix d'articles en magasin. L'agrandissement et la rénovation de Tapis Montmagny en a fait une famille, selon M. Bernard Dumas, directeur général.

M. Jacques Dumas, ciseaux en main, a procédé à la coupure du ruban lors de l'inauguration des locaux agrandis et rénovés de Tapis Montmagny. Il était particulièrement fier de témoigner de la réussite de son entreprise dont il avait fait l'acquisition en temps de crise (1981). En bon gestionnaire, M. Dumas a pris peu à peu sa place sur le marché régional. Aujourd'hui, Tapis Montmagny est le leader du revêtement de sol et ce grâce à des achats judicieux auprès des fournisseurs. Lors de la cérémonie, M. Dumas était accompagné, de gauche à droite, M. le maire Gilbert Normand, l'épouse de M. Dumas et leur fils Bernard, directeur général de Tapis Montmagny.

### Assemblée générale annuelle de l'Association touristique du Pays-de-l'Érable

L'Association touristique du Pays-de-l'Érable invite tous ses membres à assister à l'assemblée générale annuelle. L'assemblée aura lieu le 22 novembre prochain à la Salle Saint-Henri de l'hôtel-motel Rond Point de Lévis, à 19h30.

Divers points sont à l'ordre du jour, entre autres des élections au sein du conseil d'administration, la présentation du plan d'action et du rapport financier annuel de l'association, ainsi que la présentation, par le Groupe Everest-Conseillers en communication et marketing - du

plan triennal de commercialisation de la région. Ce plan soumet des actions marketing et médiatiques concrètes pour mieux faire connaître le Pays-de-l'Érable, tant au Québec qu'à l'extérieur.

Des sujets qui vont sûrement intéresser tous les membres des entreprises privées et publiques de la région. Nous apprécierions grandement que les personnes voulant assister à l'assemblée générale confirment leur présence à l'Association touristique du Pays-de-l'Érable au (418) 831-4411.

### Souper du Chasseur

Souper du chasseur, le samedi 2 décembre à 17h00 à la salle Garneau organisé par Les Amis de la Faune St-Just-Daaquam et les Fermières de St-Just. En soirée, l'orchestre Élévation fera les frais de la musique. Admission souper et soirée 7 \$ adulte et 3 \$ enfant de moins de 12 ans. Prix de présence.

Diane Rodrigue, secrétaire Amis de la Faune 244-3202

**RÉPARATIONS DE MEUBLES**  
(DÉCAPAGE ET FINITION)

109, du Manoir est,  
Cap St-Ignace, Québec  
G0R 1H0  
tél.: (418) 246-5515

**CONCEPTION ET FABRICATION DE MEUBLES**  
(MÉLAMINE, ARBORITE ET BOIS)

## MATELAS

À PARTIR DE

# 99\$

AUTRES SPÉCIAUX EN MAGASIN

**matelas condor**

214, rue du Manoir, Cap Saint-Ignace 246-5611

# MERCİ

# BEAUCOUP!

économique de la Côte du Sud d'avoir choisi Admini-Gestion inc. car les autres aspirants au titre méritaient tout autant cet honneur. Un grand *merci* à tous nos clients qui nous ont accordé leur confiance depuis sept ans et ont choisi nos produits. La satisfaction de nos clients est la plus grande distinction que nous pouvons obtenir. *Merçi* également à nos compétiteurs qui nous ont stimulés à améliorer la qualité de nos produits et de notre service. *Merçi* à chacun des membres de notre entreprise qui par leur travail assidu et leur implication personnelle ont su créer l'esprit d'une équipe gagnante. *Merçi* finalement à tous ceux qui nous ont soutenus et ont appuyé nos efforts, car c'est grâce à eux que nous avons réalisé ce *beau coup!*

**ADMINI-GESTION INC.**  
Logiciels de gestion administrative

1, Place de l'Église, bureau 402  
Montmagny (Québec) G5V 2L9  
Tél.: (418) 248-2636

*Nous invitons tous nos clients ainsi que les dirigeants d'entreprises et de commerces à une journée porte ouverte sous le thème « En plein dans le mille » le 1<sup>er</sup> décembre 1989. L'équipe d'Admini-Gestion inc. sera heureuse de vous accueillir.*

*Merçi* de nous avoir accordé le Méritas couronnant l'entreprise de l'année dans le secteur tertiaire moteur. *Merçi* aux membres du jury et au Conseil

Lucille Coulombe Gendron  
Propriétaire

coop

coop

coop

COOP

## MOT DU PRÉSIDENT

**C**hers ami(e)s,  
Il y a 25 ans une poignée de personnes se regroupaient pour fonder notre magasin Coop. Donc des gens de Montmagny décidaient de prendre en mains les destinées d'une coopérative d'alimentation.

Malgré les obstacles de toutes sortes, notre coopérative s'est développée et a grandi, grâce à la tenacité, au courage et à la clairvoyance des fondateurs et successeurs.

Aujourd'hui notre coopérative forme une association de 2 776 membres propriétaires.

Notre coopérative a acquis une maturité qui donne des résultats inespérés avec un chiffre d'affaires de 13 millions et procure de l'emploi à 70 personnes.

Avec le recul des années, nous réalisons l'importance de la décision prise il y a vingt-cinq ans par les fondateurs.

Gardons dans notre coeur un souvenir ému pour ceux et celles qui à l'aurore de notre coopérative ont donné leur coeur, leur temps et presque leur santé pour réussir ce projet coopératif dans notre milieu.

Que la flamme du feu qui nous anime tous vers un idéal commun, se ravive encore pour continuer le développement et l'épanouissement de notre coopérative.

Aux ouvriers et ouvrières de la première heure et à ceux et celles qui ont assuré la continuité, merci et reconnaissance.

Léopold Côté, Président



**CONSEIL D'ADMINISTRATION**

Assis de gauche à droite: Mme Monique Barde, M. Léopold Côté, M. Clément Asselin, Mme Rachel Coulombe, M. Gilles Gagné et M. Raymond Boulet. Debout dans le même ordre M. André Clavet, Mme Céline Fournier, MM. Odilon Bouffard, Robert Fournier, Raymond Samson. Étaient absents: MM. Gaston Fournier et Michel Langlais.

25

ANNIVERSAIRE

1964 - 1989

## HISTORIQUE

**G**âce à un groupe de pionniers dotés d'un sens social des plus aigu et d'une volonté acharnée de prendre en main leurs besoins de consommation alimentaire; à l'été 1961, l'organisation de cote coopérative a pris forme pour se concrétiser le 21 octobre 1964 dans une réalisation dont vous trouverez photo sur la page de droite.

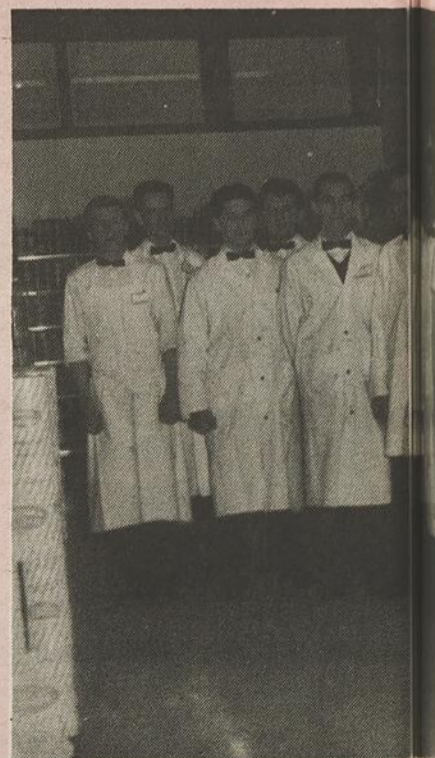
Nous pouvons témoigner de la foi en ce projet qui habitait ces personnes, parce que l'histoire nous laisse des récits, des gestes de solidarité, de générosité et d'implications peu communs à notre société.

Remerciements et gratitude à toutes ces personnes qui nous laissent non seulement un souvenir indélébile mais surtout une entreprise florissante.

RAPPORT DU 30 SEPTEMBRE 1965:	VENTES	MEMBRES	RISTOURNES
	452 789,28 \$	366	1 487,00 \$
RAPPORT DU 24 SEPTEMBRE 1988:	VENTES	MEMBRES	RISTOURNES
	12 664 500,00 \$	2624	329 378,47 \$

S'il est vrai que l'on juge les grands hommes par leurs oeuvres, quelle oeuvre nous ont laissé ces bâtisseurs.

André Clavet, Directeur général  
Magasin Coop de Montmagny



coop

coop

coop

COOP

# coop

coop

coop

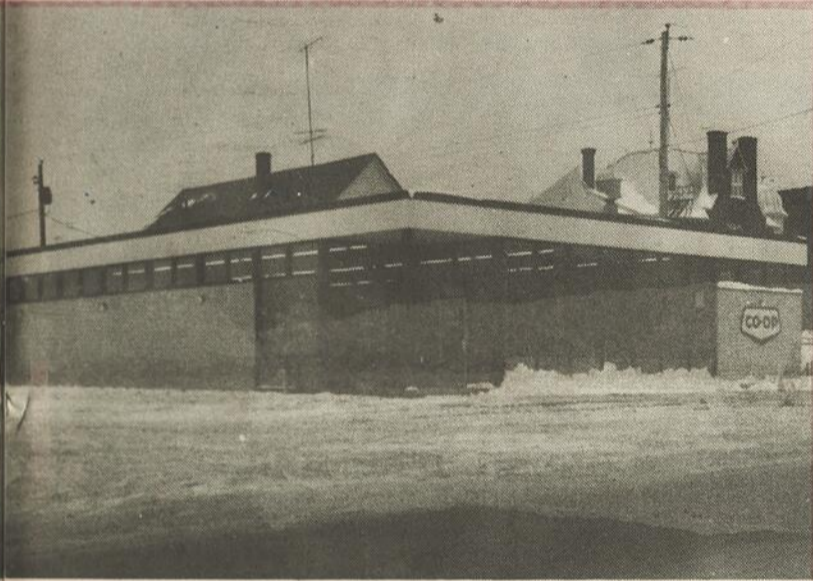
coop

e  
VERSIERE

*On a grandi avec vous!*



8 NOVEMBRE 1989



21 OCTOBRE 1964



8 NOVEMBRE 1989

#### PREMIER CONSEIL D'ADMINISTRATION

Président: Raymond-R. Coulombe  
 Vice-prés.: Paul Simoneau  
 Secrétaire: Guy Tanguay  
 Directeurs: Gilles Marquis  
 Léandrus Langlois  
 Eugène Lebel  
 Paul Dolan  
 J.-Paul Robin  
 Léopold Côté  
 Réal Laberge  
 Henri Carbonneau

#### CE QUE VOTRE MAGASIN COOP A REMIS À SES MEMBRES ET CLIENTS DEPUIS SA FONDATION

<b>RISTOURNES</b>	<b>1 945 422,00 \$</b>
<b>Timbres et ristournes</b>	<b>2 364 565,00 \$</b>
<b>Services gratuits (livraison)</b>	<b>561 400,00 \$</b>

**TOTAL: 4 871 387,00 \$**

**M**erci à tous nos sociétaires et clients de votre fidélité, c'est votre meilleur placement à long terme, et continuons à bâtir ensemble, dans un esprit d'équipe et d'étroite collaboration entre l'administration, la direction et le personnel ce qui a fait notre succès et notre orgueil.



OCTOBRE 1964

L'ADMINISTRATION, LA DIRECTION ET LE PERSONNEL DE VOTRE MAGASIN CO-OP DE MONTMAGNY

coop

coop

# DÛ À UN INVENTAIRE COMBINÉ

NOUS FAISONS FACE À UN SURPLUS D'INVENTAIRE  
D'AUTOS ET DE CAMIONS NEUFS ET USAGÉS



LAISSÉS À DES



W. Fortin Automobiles

*le nouveau défi "CHRYSLER"*

# PRIX

W. Fortin Automobiles

*le nouveau défi "CHRYSLER"*

# RIDICULES

## VENEZ CONSTATER SUR PLACE

## AUCUNE OFFRE RAISONNABLE REFUSÉE

### PLUS DE

### 40 VÉHICULES NEUFS ET DE 35 VÉHICULES USAGÉS

#### EXEMPLE VÉHICULES NEUFS

COLT 100	1989
COLT 200	1989-1990
SUNDANCE	1989-1990
SHADOW	1990
ACCLAIM	1989-1990
LE BARON	1989
NEW YORKER	1989
FIFTH AVE	1990
CAMIONS	1989-1990

#### EXEMPLE VÉHICULES USAGÉS

TOYOTA SUPRA	1989
HONDA ACCORD EXi	1989
PONTIAC SUNBIRD GT	1987
CHRYSLER LE BARON FAMILIALE	1985

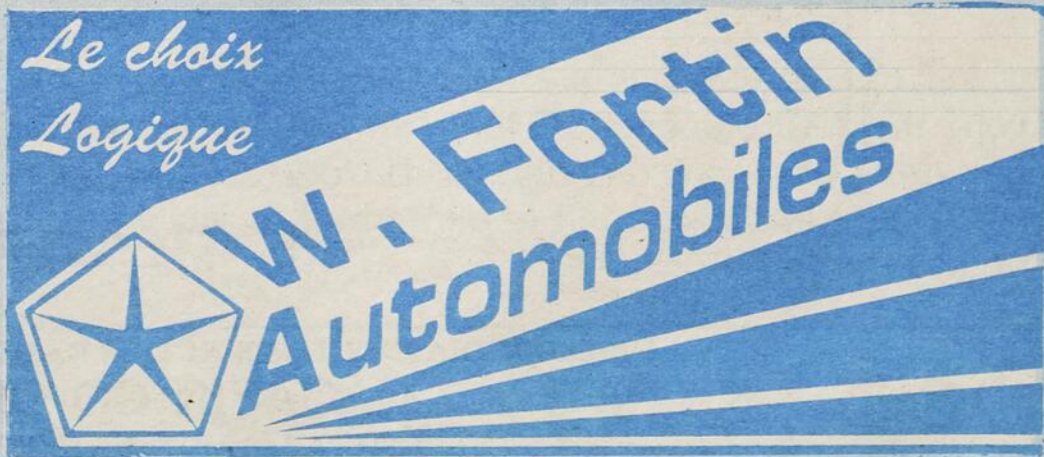
### ET PLUSIEURS AUTRES!

*le nouveau défi "CHRYSLER"*



W. Fortin Automobiles

*le nouveau défi "CHRYSLER"*



W. Fortin Automobiles

*le nouveau défi "CHRYSLER"*

247-3914

248-0170



Première rangée: Patrick Boucher, Stéphanie Fortin, Sandra Pelletier, Nicole Morin, Valérie Fournier, Marie-Pier Dumont, le maire Gilbert Normand. Rangée arrière: Gaétan Caron responsable du Souper accompagné de l'animateur Denis Bertrand, Joël Mercier, Sébastien Joubert, Isabelle Masson, Mario St-Hilaire, Patrick Gamache, Karine Mathurin, François Gagné, Marie-Claude Simoneau et le président du Club Optimiste de Montmagny M. Jacques Paquet.

## Le Club Optimiste de Montmagny reconnaît les efforts des jeunes

par Raynald Laflamme

Comme il le fait depuis quelques années, le Club Optimiste de Montmagny a clôturé la Semaine de l'Appréciation de la Jeunesse en offrant la possibilité à divers regroupements de mettre en évidence des jeunes qui, par leurs efforts, se sont fait remarquer.

Au total dix organismes ont fait connaître 13 jeunes en plus d'une mention spéciale qui est allée à Patrick Boucher du Cinéma des Jeunes, parrainé par les Optimistes. L'événement a eu lieu mercredi dernier lors du Souper de la Semaine de l'Appréciation de la Jeunesse.

De la Maison des Jeunes: Marie-Pier Dumont et François Gagné; deux jeunes qui font valoir leur leadership. Marie-Pier a été élue Jeune du mois en juillet dernier tandis que son confrère se l'est mérité à quelques reprises. François fait également partie du conseil d'administration de la Maison des Jeunes.

Du Corps de cadets 2591 Optimiste: Joël Mercier et Marie-Claude Simoneau. Ils ont tous deux représenté Montmagny lors d'une compétition de tir en Angleterre l'été dernier. Ils ont amassé 34 médailles.

Des Cadets de l'Ambulance St-Jean: Karine Mathurin et Patrick Gamache. Formé depuis deux ans seulement, ce regroupement a présenté deux dignes représentants qui n'ont pas hésité à se joindre aux Cadets de

l'Ambulance St-Jean.

Chez les Guides et Scouts, Mario St-Hilaire représente la relève. Connaissant le mouvement pour y avoir fait toutes ses classes, Mario est présentement qualifié pour partager son expérience avec les plus jeunes.

Chez les Jeannettes du mouvement Guides et Scouts: Nicole Morin. Une jeune demoiselle qui a amassé six signes de compétence en trois ans et qui est prête à continuer à relever les défis.

Du Corps de cadets de l'Aviation: le Sergent de section Isabelle Masson. À 16 ans, Isabelle, meilleure niveau I à sa première année et détentrice du trophée meilleure niveau II, a déjà à son actif un cours de pilotage de planeur depuis l'été dernier.

Le Club Karaté Yosekhan a présenté Stéphanie Fortin, ceinture Verte. Décrite comme ayant du caractère, elle passera d'ici l'été sa ceinture Bleu. Depuis les deux dernières années, elle a amassé sept fois trophées et médailles.

Le Baseball Mineur, un mouvement qui reprend de la vigueur, était particulièrement fiers de présenter Sébastien Joubert. Selon l'entraîneur de son équipe, Sébastien a donné une "grosse" saison. Il possède, dit-on, un très bon lancer.

Du Club de Patinage Artistique: Sandra Pelletier. Efforts, énergie et persévérance, voilà trois mots qui décrivent cette

jeune patineuse. Elle fait partie du groupe d'entraîneurs depuis trois ans.

De Magny Gym: Valérie Fournier. Valérie apporte un grand soin à son entraînement. Ses efforts lui ont valu de participer à de nombreuses compétitions.

Présent à l'événement, le maire de Montmagny,

M. Gilbert Normand, s'est dit impressionné par la qualité des gestes que les jeunes posent. Il a de plus parlé de l'important travail que font les bénévoles pour les appuyer et du travail tout aussi important que font les Optimistes dans la reconnaissance des efforts des jeunes d'ici.

## La direction du Cégep de La Pocatière fait le point sur l'incendie des résidences

La Direction du Cégep de La Pocatière désire vous informer quant aux différentes démarches qui ont été entreprises à la suite de l'incendie du 9 novembre dernier dans les résidences.

En ce qui a trait à l'aide apportée aux élèves ayant subi des pertes, ils ont, dans un premier temps, tous été rencontrés et à la suite d'une réunion d'information, une banque de logements disponibles situés à La Pocatière a été mise à leur disposition. Quant aux élèves qui ont été relocalisés, ils sont au nombre de 29. Un fonds de dépannage a aussi été mis à leur disposition.

Grâce à la collaboration des professeurs, un soutien particulier en ce qui a trait aux notes de cours et aux volumes a été apporté aux élèves sinistrés. À ce chapitre, nous désirons souligner ici l'aide apportée par les professeurs de Technologie physique quant au support moral et à l'aide pédagogique et ce, en raison du nombre élevé d'élèves de l'option

touchés par l'incendie.

Une enquête policière habituelle a eu cours et le Service d'identité judiciaire de la Sûreté du Québec a mené son enquête les 10 et 11 novembre derniers.

À la suite des échanges entre les parties, une planification des travaux a été faite par les représentants du Cégep et du Collège de Sainte-Anne les 10, 13 et 14 novembre. Depuis le 9 novembre, date de l'incendie, des travaux de nettoyage exécutés par le personnel de l'entretien

ménager ont été entrepris et se poursuivent selon les besoins de chaque élève touché par l'incendie. Le mobilier a été remplacé dans les cas où c'était nécessaire.

À compter du jeudi 16 novembre, des firmes spécialisées dans l'intervention lors de sinistres exécuteront des travaux de nettoyage au 9<sup>e</sup> étage ainsi que dans certaines parties des 8<sup>e</sup> et 10<sup>e</sup> étages qui ont été touchés par l'incendie. Les travaux de réaménagement débiteront dès que possible.



La Fondation désire rendre hommage à la mémoire de tous ceux et celles qui lui ont laissé à leur décès des sommes destinées à poursuivre la lutte engagée contre les maladies cardiovasculaires.

- Vie — Invalidité
- Groupe — R.E.E.R
- Fonds d'investissement
- Rentes

**Pier LePage**

ASSUREUR-VIE

**La Métropolitaine**  
ET COMPAGNIES AFFILIÉES

83, 4<sup>e</sup> Rang Ouest,  
ST-LOUISE

**354-2626**

**CONSTRUCTION AGRICOLE**

PLATE-FORME  
À FUMIER  
CITERNE

**D. BERNIER**  
84, chemin St-François  
ST-FRANÇOIS  
259-7984

*Nous sommes...*

*Les cartes de souhaits que vous envoyez*

*Les cadeaux sûrs de plaire*

*Les peluches pour vos petits enfants*

*Les souvenirs de votre enfance*

*Les emballages à votre personnalité*

*Nous sommes tout ceci et encore plus*

*Nous sommes un vaste magasin*  
*au vaste stationnement*  
*au vaste choix*

*Nous sommes "le" magasin*

**Lemieux & Proulx**

BOUTIQUE CADEAU  
47, St-Jean-Baptiste Est Montmagny  
248-3400 Dir. Québec 884-2882

(418) 248-7102 FAX: 248-7117

CONCEPTION GRAPHIQUE • LETTRAGE PAR ORDINATEUR  
SERIGRAPHIE DE TOUS GENRES

**Les Ateliers Maurice Boulay inc.**

168-A 4<sup>e</sup> RUE, (PARC INDUSTRIEL) MONTMAGNY QC G5V 3L5

RÉJEAN CARON, représentant

**ESTIMATION GRATUITE**

GILETS - CASQUETTES - BRIQUETS - LICENCES  
BANNIÈRES - ÉCUSONS VINYLE - BANDEROLES  
ARTICLES PUBLICITAIRES

## Tirage de la Chambre de commerce et de développement de Saint-Paul

La Chambre de commerce et de développement de Saint-Paul procédera ce dimanche 26 novembre à 11h00 au tirage des billets vendus dans le cadre de la levée de fonds qui avait pour but de doter la Station de ski Grande Coulée d'une signalisation routière adéquate. Les gagnants seront connus lors d'un Brunch qui aura lieu au chalet de ski Grande Coulée. Une attention spéciale sera apportée à la table qui se composera de viande de bois. Le service sera fait en collaboration avec les élèves du cours "Service de table" de la Polyvalente St-Paul. Cartes en vente au coût de 10,00\$ depuis le 5 novembre auprès de Mme Colette Rouillard au 469-2677 le soir ou 469-2424 le jour et de M. Yves Gagné au 469-3606 ou 469-3641. Le nombre de cartes est limité. Faites vite. Bienvenue à tous.



### Me Denis Roy nommé au Cabinet du Solliciteur Général

Après 10 ans de pratique à l'Aide juridique de Montmagny, Me Denis Roy oeuvrera désormais dans une nouvelle sphère d'activité. En effet, le 1er décembre prochain, Me Roy passera au Cabinet du Solliciteur Général à Ottawa à titre d'adjoint spécial. Sa nomination l'amène à quitter à regret la présidence du conseil d'administration de la Maison des jeunes de Montmagny. L'Oie Blanche souhaite la meilleure des chances à Me Roy dans ses nouvelles fonctions.

## CAPSULE

### À l'écoute des roses

(ASP) Les livres et les conseils sur les plantes abondent. Mais jamais encore a-t-on songé à interroger la principale intéressée : la plante! Et c'est justement ce que Michaël Dixon, un spécialiste en physiologie végétale de l'Université Guelph, en Ontario, a entrepris. À l'aide de capteurs électroniques, il a réussi à mesurer les réactions du système circulatoire des roses à différents facteurs comme la lumière, l'humidité, le gaz carbonique, la température et l'eau. Par l'entremise de capteurs fixés sur leur tige, les roses envoient des messages à deux ordinateurs. Ceux-ci analysent ces messages et ajustent le milieu aux besoins des roses. C'est comme si les roses contrôlaient leur environnement. Les recherches de Michael Dixon intéressent énormément les producteurs de roses, qui espèrent accroître le rendement de leurs serres et améliorer la qualité de leurs fleurs.



## «À Beaubien... Petit pain va loin»

(R.L.) L'École Beaubien est en période de financement. Cette année encore la vente de pain constitue l'activité principale qui permet aux jeunes élèves d'amasser les sous afin de financer les sorties éducatives et les activités scolaires. Sous le thème «À Beaubien... Petit pain va loin», les jeunes passeront chez-vous afin de prendre les commandes. Cette semaine, ils offriront le pain blanc et le brun. À partir du 27 novembre, seuls les pains salade et les délicieux «Petit-Lou» seront vendus. Cette campagne a été rendue possible grâce à (rangée arrière) M. Louis-Marie Fortin de la Boulangerie Fortin qui consent des escomptes de 40% à l'École Beaubien, Mme Suzanne Montpetit, directrice de l'école, M. Denis Lafrance, président du comité d'école, Mme Jocelyne P. Morin du comité d'école, M. Benoit Dubé, président de la campagne. Et avec la précieuse collaboration des élèves représentés ici par Vicky Bernatchez, Stéphanie Guimont, présidente d'honneur de la Campagne et auteure du slogan, Charles Lavoie, pro-maire et le maire de l'École Beaubien Jean-François Roy.

**EXAMEN DE LA VUE**  
LUNETTES  
VERRES DE CONTACT

**Gobeil et St-Martin Enr.**

**MARC-ANDRÉ ST-MARTIN o.d.**

OPTOMÉTRISTE

46, St-Jean-Baptiste est.  
Montmagny  
**248-3420**

**P**ourquoi pas un bijou sur votre liste de Noël...

**Bijouterie Roy**

124, RUE ST-THOMAS  
MONTMAGNY 248-0539

**UNICOOP**  
Vendeur autorisé  
**Garage Minville & Fils Inc.**  
VENTE ET RÉPARATION MACHINERIE AGRICOLE  
407, boul. Taché Est  
MONTMAGNY 248-2477

■ Boulons métriques et réguliers  
■ Boyaux hydrauliques

**FIATAGRI**

**Souffleuses à neige**

**Service SG**  
SIMON GAUDREAU PROP.  
RÉFRIGÉRATION COMMERCIALE  
CLIMATISATION  
VENTE - INSTALLATION FERBLANTERIE

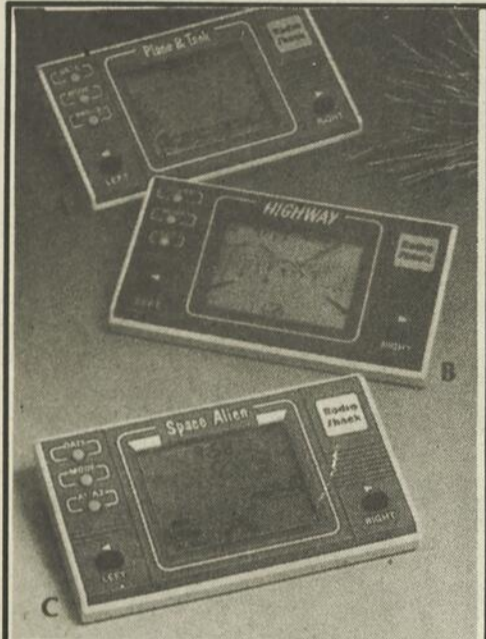
Bur.: 248-7419  
246-3196

307 TACHÉ EST, MONTMAGNY, P.Q.

# Radio Shack®

Le solde expire le 30 novembre 1989

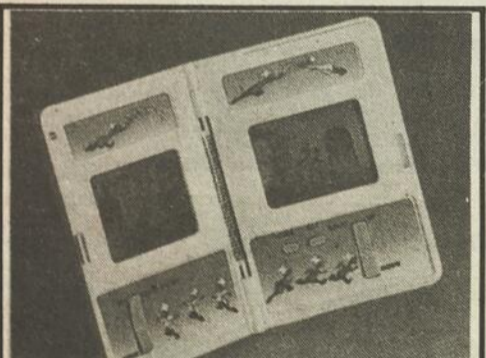
**LISTE DE NOËL**



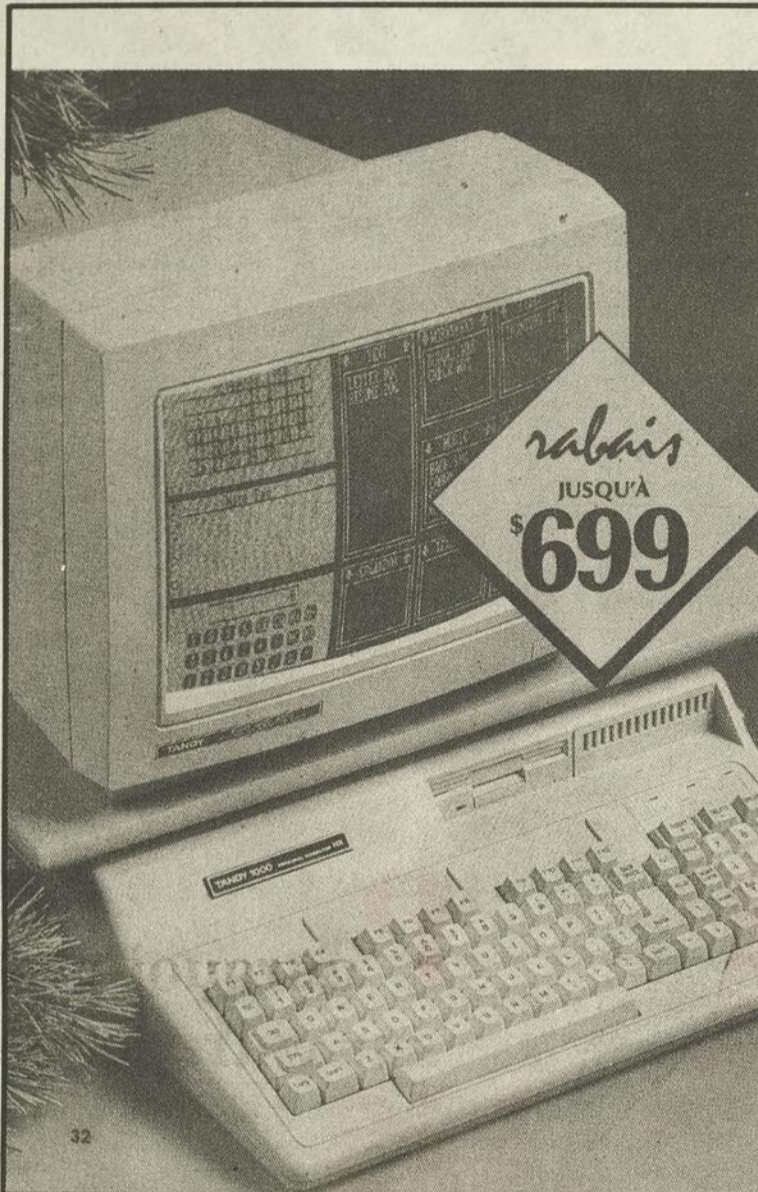
A) Chars contre avions. Préparez-vous à une bataille acharnée. Avec pile. 60-2196 .... 16,95  
 B) Jeu de la route. Mettez votre dextérité à l'épreuve. 2 vitesses. Avec pile. 60-2222 16,95  
 C) Exploration spatiale. Essayez de vous sortir de cet encombrement intersidéral! 60-2230, 16,95



Développez votre dextérité avec ce super jeu de billard électrique, analogue aux machines des salons de jeu. Trois modes différents et effets sonores. 60-9116 ..... 29,95



Jeu des pizzas. Vous préparez des douzaines de pizzas et essayez d'empêcher les fours de déborder! Attention! Vous risquez de vous retrouver enterré sous les pizzas. Un délice! 60-9100, 24,95



*rabais*  
 JUSQU'À  
**\$699**

## Notre Tandy 1000 HX: le plus abordable compatible MS-DOS

- MS-DOS 2.11 intégré en mémoire morte – pour chargement sans disquettes
- RAM extensible à 640 K • Mémoire 256 K

Rabais \$600 sur le Tandy 1000 HX, PC économique avec fonctions comme la MS-DOS en ROM se chargeant automatiquement en quelques secondes. Insérez simplement votre disquette de programme et vous êtes prêt! Comprend aussi le DeskMate 2, programme intégré facile à utiliser avec 6 applications: programme PAINT de 16 couleurs, MUSIC, TEXT, tableur électronique WORKSHEET, FILER et CALENDAR. Unité de disque intégrée de 3 1/2 po, 720 K; place pour deuxième unité de 3 1/2 po. Le Tandy 1000 HX est compatible avec les logiciels MS-DOS: utilisez-le avec les programmes offerts sur disquettes de 3 1/2 po. Une belle affaire à un beau prix. 25-1053

**599<sup>00</sup>**  
~~1199.00~~

Complétez votre système avec un magnifique support d'écran vidéo. Montage facile. 26 210 ..... 44,95

## Rabais \$699. Tandy 1000 HX avec écran vidéo couleur CM-5

Ajoutez l'écran vidéo CM-5 (25-1043) au 1000 HX et votre traitement des données prend une nouvelle dimension. Écran 13 po pour texte de 80 x 25 et graphiques de 320 x 200.

**899<sup>00</sup>**  
 Total des prix cour. 1598,00



**389<sup>00</sup>**  
~~499.00~~  
 La DMP-133. 160 car./s.  
 26-2815



*rabais*  
**\$5**

**5<sup>99</sup>**  
~~10.99~~

## Ayez toujours l'air soigné

Ce rasoir à peluche à pile tiendra votre garde-robe en parfait état. Ses lames mobiles enlèvent rapidement peluches et fils, sans endommager les vêtements. Chapeau de protection. 61-8100



*rabais*  
**35%**

**12<sup>95</sup>**  
~~19.95~~

## Calculez sans erreur...

... avec cette montre-calculatrice à quartz et LCD. Indique heure, minute, seconde ou mois et date. Calculatrice avec fonctions de maths. 63-9114



*rabais*  
**30%**

**13<sup>95</sup>**  
~~19.95~~

## Que la lumière soit...

... avec cette lampe multicolore. Un éclairage avec arc-en-ciel multicolore inonde la pièce et crée une ambiance propice à la danse. Pour vos soirées avec les amis. 63-8001

**Radio Shack**  
 DÉTAILLANT AUTORISÉ

**YVON MONTMINY ENR.**

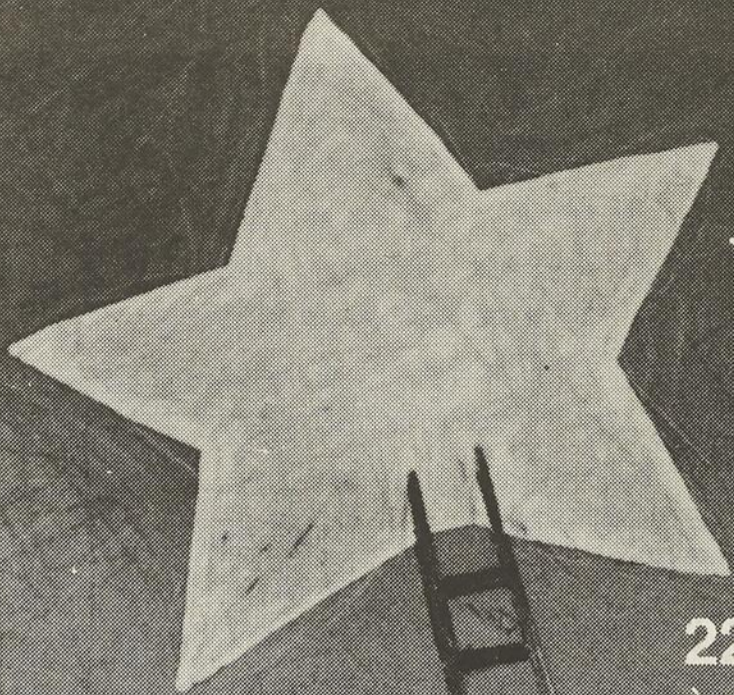
101, Boul. Taché Ouest,  
 Montmagny

**248-2818**

ORDINATEURS  
 SYSTÈMES DE SONS ET DE COMMUNICATION  
 PIÈCES ET ACCESSOIRES ÉLECTRONIQUES  
 VENTE ET SERVICE



C'EST À NE PAS MANQUER!

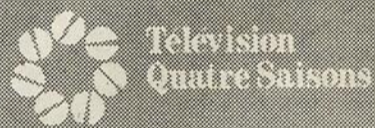


# TÉLÉTHON DES ÉTOILES 1989

2 & 3 DÉCEMBRE

**22 heures de spectacle continuél ...**

à compter de 20h le samedi 2 décembre jusqu'à  
18h le dimanche 3 décembre télédiffusé sur les  
ondes de CFCF 12 et Réseau de Télévision  
Quatre Saisons.



*N'oubliez pas! C'est l'événement annuel pour la  
recherche sur les maladies infantiles au Québec.*

**Si vous prévoyez être absent lors du Téléthon,  
vous pouvez soutenir notre recherche pour une  
meilleure qualité de vie chez nos enfants en nous  
faisant parvenir votre contribution avec le coupon -  
réponse ci - joint.**

**DONNONS-LEUR  
LES MOYENS!**



Faites parvenir votre don à:

**MONTRÉAL:** Téléthon des étoiles C.P. 190, Montréal H3Z 2X4

**QUÉBEC:** Téléthon des étoiles C.P. 8794, Québec G1V 4N7

Votre chèque ou mandat doit être libellé au Téléthon des étoiles. S.V.P. ne  
pas envoyer d'argent comptant. Des reçus seront émis pour les contributions  
de 10\$ ou plus.

NOM: \_\_\_\_\_

ADRESSE: \_\_\_\_\_

VILLE: \_\_\_\_\_ CODE POSTAL \_\_\_\_\_

Reçu requis

SOUS L'ÉGIDE DU CONSEIL DES CLUBS DE SERVICE





**Les Chevaliers de Colomb honorent neuf de ses membres**  
 (R.L.) Les Chevaliers de Colomb, conseil 2634 de Montmagny a honoré neuf membres Chevaliers le 11 novembre dernier lors d'une soirée à laquelle 220 personnes ont assisté. (Photo) MM. Raymond Boulet, Richard Massé et Jacques Morneau ont reçu des gratifications soulignant les 25 années consécutives passées au sein de l'association, M. Paul-Eugène de la Durantaye, ex-Grand chevalier a reçu un souvenir spécial. Du groupe d'âge 70 ans et plus M. Gérard Martin a été reçu membre honoraire à vie de même que MM. François Boulet et Paul A. Fiset, absents sur la photo. Du groupe d'âge 65 ans et plus et 25 ans de Chevalerie, MM. Odilon Bernier et Roland Samson, absents sur la photo, ont également été honorés.

**Invitation spéciale aux parents des élèves de la polyvalente Louis-Jacques Casault**

Le comité d'école de la polyvalente en collaboration avec l'équipe jeunesse du C.L.S.C. vous invite à une soirée d'information sur l'alcool et les autres toxicomanies. Celle-ci se tiendra le mercredi 22 novembre 1989 à l'auditorium de la polyvalente à 19h30.

Les objectifs visés sont de favoriser une meilleure compréhension du phénomène, de redonner confiance et pouvoir aux parents, d'apporter un support au niveau des attitudes à adopter face aux jeunes et de faire connaître les ressources du milieu.

Vous aurez donc l'opportunité de rencontrer la travailleuse sociale, l'infirmière et le médecin de l'école en plus d'entendre les témoignages de Monsieur Gérard et de Madame Jacqueline qui sont des parents de jeunes consommateurs. Madame Line Belzile intervenante en alcoolisme et toxicomanie terminera par un court exposé. C'est un rendez-vous à ne pas manquer le soir du 22 novembre.

Votre comité d'école

**Des excuses pour être heureux**

(ASP) Vous connaissez sûrement des gens qui ne prennent jamais le blâme, qui ont une excuse à tout. Hé bien, ces gens ont bien raison d'agir ainsi. Et vous devriez les imiter. C'est du moins ce que conclut une étude menée par des psychologues de l'Université du Kansas. En rejetant leurs fautes sur une autre personne ou sur « les circonstances », ces gens préservent leur estime de soi, sont plus heureux, ont une meilleure santé et réussissent mieux que les individus dont l'honnêteté les pousse à prendre le blâme de leurs erreurs.

**Centre de Réparation H.B. Inc.**

- MOTEURS DIESELS ET ESSENCE
- TRANSMISSIONS ET DIFFÉRENTIELS
- BOYAUX HYDRAULIQUES
- VENTE DE PIÈCES

MÉCANIQUE GÉNÉRALE  
 SOUDURE  
 REMORQUAGE

RAYMOND HÉBERT, prop.

708, Belle Vue est, Cap-Saint-Ignace Station

**246-3296**  
 Rés.: 246-5004

**248-2167**

**Les Entreprises Malenvin Inc.**

- Plomberie
- Brûleurs à l'huile
- Installation de piscines

**VENTE ET RÉPARATION DE BRÛLEURS À L'HUILE**

Gilles Langevin, représentant  
 349, Ch. du Côteau, Montmagny

**D'ICI LA FIN DE L'ANNÉE LES PRIX TOMBENT AU RYTHME DE LA NEIGE...**

**NOUVEAU NOUVEAU NOUVEAU**

**VENEZ EN PROFITER!**

OMBREUSES SUGGESTIONS CADEAUX ET DÉCORATIONS EN MAGASIN

AVEC CHAQUE ACHAT SUR LA TOTALITÉ DE VOTRE FACTURE, OBTENEZ

**COUPONS BONI = 2% DE RABAIS**

*Tissus Normand Plus enr.*

**À COLLECTIONNER EN TOUT TEMPS**

**280 St-David, Montmagny, 248-1832**

**VENTE avant NOËL**

**BOTTES DE TRAVAIL ISOLÉES**  
 SEMELLE ET BOUT D'ACIER CUIR SYFLEX, DOUBLURE DE CAMBRELLE  
 REG.: 79,95 \$  
**Spécial 49<sup>95</sup>\$**

**LOT D'ESPADRILLES D'HIVER "DASH"**  
 REG.: 46,95 \$ ET 49,95 \$  
**Spécial 39<sup>95</sup>\$**

**LOT DE BOTTINES FEUTRE ET CUIR**  
**25% DE RABAIS**

**LOT DE BOTTINES ET SOULIERS DE TRAVAIL**  
**20% DE RABAIS**

**BOTTES BAFFIN**  
 STYLE "MUKLUK"  
 BLANC OU NOIR  
**10% DE RABAIS**

**NOUS AVONS ENCORE QUELQUES GILETS POLAR**  
**20% DE RABAIS**

**TRÈS BEAU CHOIX D'ORNEMENTS POUR BOTTES "WESTERN"**

**TOUS LES ARTICLES EN CUIR**  
 EX.: SACS À CLOUS, ÉTUIS À CRAYONS, SACS D'ÉLECTRICIEN, PORTEFEUILLES, SACS DE SERVEUR  
**10% DE RABAIS**

**SUPER PROMOTION! SOULIERS EN CUIR**  
 \*STYLE RICHELIEU  
 CHOIX DE MODÈLES ET DE COULEUR  
**40% DE RABAIS**

\*LES MODÈLES PEUVENT DIFFÉRER LÉGÈREMENT DES ILLUSTRATIONS

**CORDONNERIE C.M. ENR.**  
 SPÉCIALITÉ: CHAUSSURES ORTHOPÉDIQUES  
 RÉPARATION DE TOUT GENRE  
 91, ST-LOUIS, MONTMAGNY  
 MARYO TREMBLAY diplômé en cordonnerie  
**248-3245**

*plusieurs autres spéciaux en magasin*



### Le Club Richelieu honore cinq de ses membres

Lors de leur souper régulier du 13 novembre le Club Richelieu de Montmagny en a profité pour honorer certains membres ayant cumulé plus de vingt ans d'implication au sein de leur club. Sur la photo, nous pouvons identifier Messieurs André Martineau (21 ans), Gaston Bérubé (22 ans), Bernard Montpetit, vice-prés. aux oeuvres humanitaires, Onil Mimeault, président, Armand Gagnon (25 ans), Jean-Luc Després, organisateur de cette soirée, Jean-Claude Fortin (27 ans), et Jean-Claude Croteau (21 ans) qui n'apparaît pas sur la photo. À cette même occasion, le Club Richelieu de Montmagny a accueilli dans une atmosphère de retrouvailles, 14 ex-membres: Jos Corriveau, Bertrand Montminy, Daniel Fournier, Marcel Samson, Wilfrid Samson, Marcellin Normand, Gérard Guimont, Léo Laberge, Paul-Henri Vallée, Raymond Caron, Jean-Paul Lebel, Patrice Corriveau, Jean-Marc Rioux, Rosaire Laprise

**D**  
*De la Durantaye et Fils Inc.*

Thanatopracteurs diplômés-licenciés  
**SERVICES THANATOLOGIQUES**  
CRÉMATION ET PRÉ-ARRANGEMENTS  
(418) 246-5337

558, du Souvenir, Cap St-Ignace

**Laurent Normand Inc.**

Entreprise funéraire  
Pierre Normand, prés.

116, Ste-Julie,  
Montmagny, QC - G5V 2M1  
(418) 248-0545

NOUS  
DESSERVONS  
MONTMAGNY,  
BELLECHASSE.

■ Service crémation ■ Service pré-arrangement

*Ruelland & Boulanger Inc.*

ENTREPRISE FUNÉRAIRE  
31, AV. DE LA FABRIQUE, MONTMAGNY, QC, G5V 2J3

**B**

MAURICE BOULANGER, PRÉS.  
ALAIN BOULANGER, T.D.L. 248-1363

## La campagne de financement bat son plein à Bon-Pasteur

(R.L.) Cette année à l'École secondaire Bon-Pasteur, on vend l'utile pour l'agréable.

En effet, du 7 au 30 novembre, les 600 élèves de cet école offriront à la population de L'Islet-Nord des articles ménagers et utilitaires afin de recueillir les fonds nécessaires à la tenue d'activités.

Les articles vendus sont le papier d'emballage, les chandelles et les nappes et napperons ce qui tombe à point avant la période de Noël. Chacun des élèves se verra remettre jusqu'à épuisement des stocks dix articles de ce lot d'items. Ainsi les élèves ont la possibilité d'aller chercher environ 6 500 \$. Tous les

groupes recevront 50 % de leur profit net pour leur fonds de classe respectif. L'autre 50 % sera réparti également entre l'équipe-ment de vie scolaire et l'info-annuaire. Pour motiver la vente, le meilleur groupe vendeur recevra une prime équivalente à la demie des ventes réalisées. Un prix de 50 \$ sera remis à chacun des meilleurs vendeurs de son niveau. Encouragez-les.

Tél.: 248-2872

### CLINIQUE D'OPTOMÉTRIE DE MONTMAGNY

JACQUES DESCHÈNES O.D. Optométriste  
SERGE LAFOND O.D. Optométriste

EXAMEN DE LA VUE - LUNETTES - VERRES DE CONTACT

1, PLACE DE L'ÉGLISE, SUITE 304, MONTMAGNY, QUÉ.  
G5V 2L9

# INVITATION SPÉCIALE

## RENCONTRE THÉMATIQUE

### SUR LA

# TPS

MERCREDI 29 NOVEMBRE 1989  
DE «5 À 7»

AU CENTRE SPORTIF LE BÛCHERON  
DE MONTMAGNY

CONFÉRENCIER INVITÉ

M. LUCIEN LAUZIER C.A.

SPÉCIALISTE EN FISCALITÉ

DE CHEZ RAYMOND, CHABOT, MARTIN, PARÉ

PROGRAMME  
DE LA RENCONTRE:

17h00  
18h00  
19h00  
19h30

ACCUEIL  
PRÉSENTATION  
ÉCHANGE AVEC LES PARTICIPANTS  
ÉCHANGE INFORMEL

## BIENVENUE À TOUS!

INSCRIVEZ VOUS AVANT LE 24 NOVEMBRE  
ET ÉCONOMISEZ!

INSCRIPTION  
RENCONTRE THÉMATIQUE  
29 NOVEMBRE 89  
LA TPS *5 à 7*

NOM \_\_\_\_\_  
ADRESSE \_\_\_\_\_  
TÉL.: \_\_\_\_\_

CI-JOINT PAIEMENT

<input type="checkbox"/> MEMBRE	10 \$	AVANT LE
<input type="checkbox"/> NON-MEMBRE	15 \$	24 NOVEMBRE
<input type="checkbox"/> MEMBRE	15 \$	APRÈS LE
<input type="checkbox"/> NON-MEMBRE	20 \$	24 NOVEMBRE

LES 5 À 7 THÉMATIQUES  
SONT ORGANISÉS PAR:

**La CHAMBRE de COMMERCE de MONTMAGNY**

45, BU BASSIN NORD  
(CAMPING POINTE-AUX-OIES)

MONTMAGNY  
G5V 3S5 248-3111

# LES PETITES DÉBROUILLARD

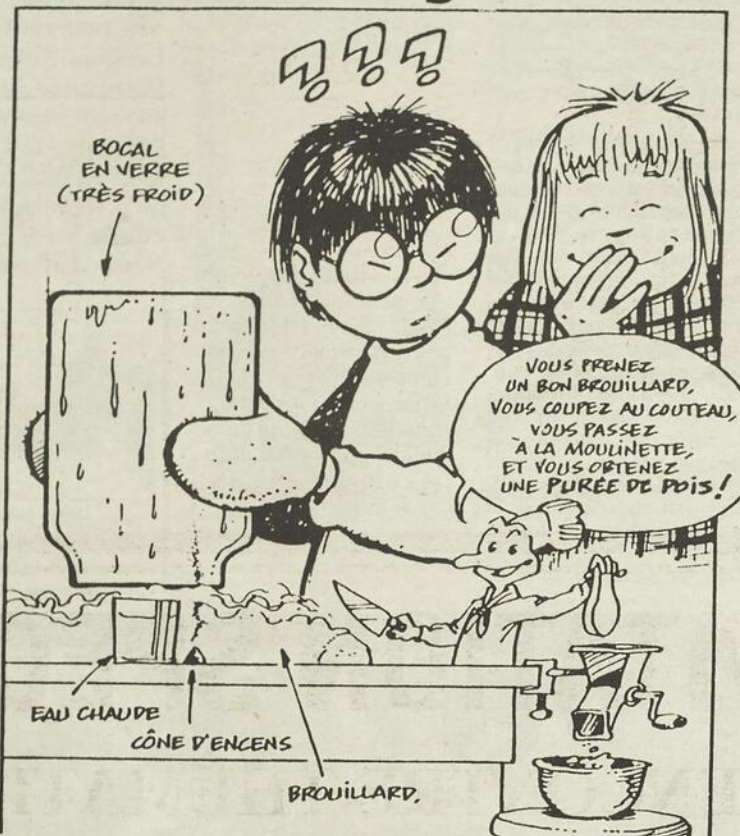
## La tête dans les nuages

Les petits débrouillards de l'Angleterre ont souvent la tête dans les nuages... ou plutôt, dans le brouillard! En effet, ce pays est reconnu pour ses brouillards épais et fréquents.

La fréquence et l'aspect du brouillard varient beaucoup selon l'endroit où il se forme: dans une grande ville, près d'un fleuve ou d'une rivière, sur le bord d'un lac ou près de la mer. Pourquoi ces variations? Cela tient aux conditions nécessaires à sa formation.

Il y a risque de brouillard quand de l'air très humide se refroidit en présence de très fines particules (poussière, fumée). En se refroidissant, l'air atteint le point de rosée, c'est-à-dire la température à laquelle la vapeur d'eau se condense. Si cette condensation se fait autour de petites poussières, il y a formation de très fines gouttelettes. L'ensemble de ces gouttelettes en suspension forme le brouillard.

En Angleterre, il y a de grandes variations entre la température de l'eau et celle de l'air. En effet, l'Angleterre est située sur l'île de Grande-Bretagne, dans les eaux



chaudes du courant Nord-Atlantique. En même temps, l'Angleterre reçoit les vents froids du Nord. Ces conditions facilitent la formation de brouillards. Ce phénomène se rencontre plus près de chez nous, au nord de Terre-Neuve. Là-bas, l'eau chaude du Gulf Stream rencontre les vents froids du Labrador.

Pour mieux comprendre la formation du brouillard, amuse-toi en créant un « brouillard miniature ». Procure-toi deux bocaux (un petit en plastique et un gros en verre) et un cône d'encens (l'encens te servira à produire de la fumée). Dépose le gros bocal dans le congélateur. Laisse-le se refroidir durant 10 minutes.

Dès que le temps est écoulé, allume le cône d'encens et remplis le petit bocal avec de l'eau très chaude. Sois prudent: ne te brûle pas. Sors le gros bocal du

congélateur et maintiens-le comme sur l'illustration.

Au début, tu remarqueras qu'il y a condensation de la vapeur d'eau. Quand tu approcheras l'encens du bocal, cette condensation se fera plus dense: c'est le brouillard.

Le brouillard est souvent synonyme de désagréments pour les automobilistes, les pilotes d'avions et les marins. On lui doit beaucoup d'accidents, de retards, de naufrages. Par contre, en certains endroits, le brouillard est parfois une véritable bénédiction. Il fournit des quantités appréciables d'eau dans certaines régions sèches. Ailleurs, il protège les cultures contre les gelées tardives.

Au fait, sais-tu quel est le pluriel d'un brouillard? C'est débrouillard!

### Importante conférence publique sur le patrimoine familial

Dans la foulée d'actions déjà entreprises pour mieux informer la population sur la question du patrimoine familial, le Conseil du statut de la femme organise une soirée d'information sur la Loi favorisant l'égalité économique des conjoints.

Le public est invité à une rencontre ayant pour but de mieux saisir les éléments essentiels de cette loi et les modifications qu'elle apporte au Code civil.

La loi sur le patrimoine annule-t-elle les contrats de mariage? Qui peut renoncer au partage du patrimoine et quelles en sont les conséquences? Les testaments sont-ils encore valides? Comment le patrimoine familial est-il partagé en cas de décès? La nouvelle loi s'applique-t-elle aux couples vivant en union libre? Voilà quelques-unes des questions qui seront examinées lors de cette soirée d'information.

La rencontre publique aura lieu le 23 novembre prochain, à 19h30, au sous-sol du Centre culturel Fleury, (au local Scouts et Guides), situé au 318, rue Verreault, à St-Jean Port-Joli.

Pour plus d'information, contactez le bureau du Conseil du statut de la femme au 1-800-463-2851, le Centre-Femmes «La Jardilec» à St-Jean Port-Joli au 598-9677 ou le C.L.S.C. Trois-Saumons au 598-3355.

# VENTE

JUSQU'AU SAMEDI 25 NOVEMBRE



# 30%

DE RABAIS SUR TOUS LES SOUTIEN-GORGE EN MAGASIN

\*SAUFS MODÈLES DÉJÀ EN VENTE

LIQUIDATION DE JUPONS LONGS

# 50%

DE RABAIS

*Chez Manon Euv.*

92, St-Jean-Baptiste est  
MONTMAGNY

248-3968

## C'est le temps de renouveler vos assurances?

Pensez à Desjardins!

Surtout ne renouvelez pas sans consulter l'agent professionnel des Assurances Générales des Caisses Desjardins! Il vous offre des protections avantageuses, à prix concurrentiel: les Assurances Habitation et Automobile Desjardins. Ces produits s'ajoutent à la gamme des services financiers disponibles à votre caisse Desjardins.



COMMENT ADHÉRER?  
CONSULTEZ L'AGENT D'AGCD  
À VOTRE CAISSE  
DESJARDINS!



ROLLANDE CARON  
Agent



GUY MERCIER  
Agent



JOHANNE MERCIER  
Agent

Caisse populaire de Saint-Jean Port-Joli  
598-3026

Caisse populaire de Saint-Cyrille-de-L'Islet  
247-5344

Caisse populaire de Saint-Aubert  
598-3032

Caisse populaire de Saint-Eugène  
247-3971

Caisse populaire de Saint-Thomas de Montmagny  
248-4884



Caisse populaire de Saint-Mathieu (Montmagny)  
248-0870

Caisse populaire de Cap-Saint-Ignace  
246-5603

Caisse populaire de L'Islet  
247-5031

Prix littéraire Philippe-Aubert-de-Gaspé

# Pour 1990, trois catégories distinctes pour le concours

L'édition 1990 du prix littéraire Philippe-Aubert-de-Gaspé fera large place à l'imaginaire. Organisé pour la sixième année consécutive, ce concours régional propose trois thèmes distincts pour l'année 1990.

Les participants au concours auront l'opportunité d'inscrire leurs oeuvres dans trois catégories différentes (trois thèmes différents). Les manuscrits soumis au comité organisateur pourront être un **REPORTAGE FICTIF**: Entrevue avec Philippe Aubert de Gaspé (l'oeuvre, l'homme et son temps) (minimum de 30 pages), un **RECUEIL DE CONTES ET/OU DE NOUVELLES** (minimum de 20 pages) ou un **POÈME** (minimum une page) dans la catégorie **POÉSIE LIBRE**.

Ce concours littéraire s'adresse à toute personne âgée d'au moins 18 ans, domiciliée dans une municipalité du diocèse de Sainte-Anne-de-la-Pocatière OU inscrite à titre d'étudiant régulier dans un établissement d'enseignement collégial du diocèse pendant l'année scolaire. Trois bourses totalisant 900 \$, seront remises aux auteurs dont les oeuvres seront jugées les plus significatives. La Société Saint-Jean-Baptiste diocésaine, qui parraine le prix Philippe-Aubert-de-Gaspé, offrira un premier prix de 500 \$ pour la catégorie: **REPORTAGE FICTIF**. Une bourse de 200 \$, accordée conjointement par les cégeps de La Pocatière et de Rivière-du-Loup sera offert pour la catégorie **CONTES**

**ET/OU NOUVELLES**. Le Cercle de presse de la Côte-du-Sud remettra également une bourse de 200 \$ pour les participants de la catégorie **POÉSIE LIBRE**. Les personnes intéressées à y prendre part auront jusqu'au 24 juin 1989 pour faire parvenir leurs manuscrits au comité organisateur.

Des informations supplémentaires et des formulaires d'inscription au concours peuvent être obtenus en communiquant au 856-2185.

**JOEL ROUFFIGNAT, MARTIN DUMAS ET ANDRÉ BONSANG, LAURÉATS 1989**

MM. Joël Rouffignat, de Saint-Aubert de L'Islet, Martin Dumas, de Saint-André de Kamouraska et André Bonsang, de La Pocatière, ont mérité les honneurs de la CINQUIÈME ÉDITION annuelle du Prix littéraire Philippe-Aubert-de-Gaspé, parrainé par la Société Saint-Jean-Baptiste du diocèse de Sainte-Anne-de-la-Pocatière.

Les lauréats ont été honorés mercredi, le 1er novembre 1989, à l'occasion d'une soirée réunissant les membres du conseil d'administration de la Société Saint-Jean-Baptiste diocésaine, les délégués des cégeps de La Pocatière et de Rivière-du-Loup, les représentants du Cercle de presse de la Côte-du-Sud, ainsi que des participants au concours.

Monsieur Joël Rouffignat

a reçu le premier prix, une bourse de 500 \$ et une plaque honorifique remises par la Société Saint-Jean-Baptiste du diocèse de Sainte-Anne-de-la-Pocatière pour son oeuvre intitulée "Éclats de mémoire", recueil de poésie dans la catégorie "Ode à l'Amérique d'ici" qui est un véritable "vitrail de mémoire" dont les éclats vont droit au coeur.

Monsieur Martin Dumas a mérité le prix de la catégorie "Poème en hommage à Félix Leclerc", une bourse de 200 \$ offerte conjointement par les cégeps de La Pocatière et de Rivière-du-Loup et une plaque honorifique pour son oeuvre "Félix". Son poème, au vocabulaire riche, est un hymne authentique à Félix.

Monsieur André Bonsang se mérite le prix de la catégorie "Poésie libre" pour son poème en décade "Ode au français ou dix verbes pour conjuguer sa langue". Son oeuvre lui mérite le prix de 200 \$ offert par le Cercle de presse de la Côte-du-Sud et une plaque honorifique. L'auteur désire transmettre sa connaissance, son amour et son respect qu'il a pour la langue française en utilisant dix verbes pour la conjuguer.

Monsieur Jean-Yves Boucher se mérite un prix de 50 \$ offert par la Société Saint-Jean-Baptiste et une mention spéciale pour ses deux textes présentés dans la catégorie "Poème en hommage à Félix Leclerc": "Les Feux de l'Île" et dans la catégorie "poésie libre": "Lieux divers". Monsieur

Boucher se classe en deuxième place pour ces deux catégories. L'auteur a beaucoup d'imagination et d'inspiration, un excellent vocabulaire et un rythme soutenu. Monsieur Boucher s'était mérité le premier prix en 1986.

Au total 44 manuscrits avaient été soumis au comité organisateur de ce concours littéraire régional. Le taux de participation au cours des cinq années écoulées depuis l'institution du prix littéraire, permet de démontrer un intérêt certain pour l'écriture (plus de 125 manuscrits ont été soumis) et le Prix littéraire Philippe-Aubert-de-Gaspé se veut une occasion de stimuler la création littéraire en région, de mettre en évidence l'écriture d'ici et de favoriser la reconnaissance de l'esprit créateur régional dans le domaine de la littérature.



## Mario Cormier, récipiendaire d'une bourse d'études

Mario Cormier de Berthier-sur-Mer s'est mérité une bourse d'études de 1140 \$ remis par le Campus Notre-Dame-de-Foy à St-Augustin-des-Maures. Il s'est mérité cette bourse grâce à son dossier scolaire de 4e et 5e secondaire. Affichant, une moyenne supérieure de 80%, il s'est de plus impliqué dans la vie scolaire alors qu'il fréquentait le Juvénat St-Romuald. Mario étudie présentement en sciences au Campus Notre-Dame-de-Foy. Félicitations.

**pierre bernier architecte**

194, Chemin des Poirier, Montmagny, Québec G5V 4J9  
Tél.: (418) 248-4942 Rés.: 248-7911



### Me Jean Caron oeuvrera à l'Aide Juridique

Successivement adjoint législatif à Ottawa de l'Honorable député-ministre Pierre Blais et directeur du bureau de comté à Montmagny, Me Jean Caron fait ses adieux au monde politique après cinq ans de loyaux services. Me Caron retourne à la pratique du droit. À partir du 27 novembre prochain, il oeuvrera à l'Aide Juridique de Montmagny.

### Soirées de l'Âge d'Or St-Thomas

Partie de cartes à 13h30 le dimanche 21 novembre au sous-sol de l'église St-Thomas. De nombreux prix de présence et goûter. Bienvenue à tous les amateurs de cartes.

Soirée mensuelle le samedi 2 décembre à 21h00 au sous-sol de l'église. Orchestre Messervier au programme. Prix de présence et goûter. Cartes de membres toujours disponibles.

Le jeudi 7 décembre, soirée habituelle avec l'orchestre Francine Desjardins. La rencontre débute en après-midi au local. La soupe et le café seront fournis. On vous attend en grand nombre.

248-0226

**Jeanne L. Boulanger Inc.**

COURTIER D'ASSURANCES GÉNÉRALES  
31, av. de la Fabrique Montmagny, Qué. G5V 2J3 Vie - Feu - Vol - Auto Responsabilité

### Débosselage et redressage du châssis

- Alignement électronique
- Méthode moderne de peinture
- Pièces d'origine
- Service de remorquage
- Voitures de courtoisie
- Expert-conseil

Pour information contactez: Paul Bérubé

**SERVICE GARANTI PIÈCES GM GARANTIES PRIX GARANTI**

**Guy Thibault**  
Pontiac - Buick - Cadillac Ltée  
500, av. St-David, Montmagny, Sortie 378, Rte 20.  
(418) 248-7122

# VOTRE C.A.

un expert

sur qui

vous pouvez compter

**E**n recourant à la compétence d'un C.A. en matière de planification financière, de fiscalité, de comptabilité de gestion et de vérification, vous vous assurez les services non seulement d'un expert mais aussi d'un partenaire qui peut contribuer à votre succès en affaires.

*Fernand Breton, c.a.*

COMPTABLES AGRÉÉS

Édifice Banque Royale Montmagny 248-1232

### Camil Cloutier C.A.

Comptable agréé

MARC COUILLARD, C.A.

535, du Petit Cap Cap-Saint-Ignace G0R 1H0  
Bureau: 246-3430

### MICHEL CHAMARD C.A.

COMPTABLE AGRÉÉ

123, de Gaspé Est, C.P. 909 St-Jean Port-Joli (Qué.) G0R 3G0 (418) 598-3331

### Mallette Benoit Boulanger Rondeau

Comptables agréés

MONTMAGNY - 1, Place de l'Église #100 248-5777  
ST-JEAN PORT-JOLI - 26, Chemin du Roy est 598-3338  
ST-PAMPHILE - 27, rue Principale nord 356-5269

ASSOCIÉS RÉSIDANTS  
Martin Chouinard C.A. Jean Chouinard C.A.  
Jeannine Caron-Glâsson C.A.

Michel Dubé C.A. Lucie Leclerc C.A.  
Pierre Lalonde C.A. Alain Garant c.a., M. Fisc.

Au-delà des chiffres, nous parlons la langue des affaires.

Le Groupe Mallette

### RAYMOND, CHABOT, MARTIN, PARÉ

Comptables agréés  
15, AVE. ST-MAGLOIRE, MONTMAGNY G5V 2W4  
Tél.: 248-1303 FAX: 418-248-6187

ASSOCIÉS RÉSIDANTS

Gaston Bérubé, c.a.  
Roland Pouliot, c.a.

Bureaux dans 50 villes au Québec à Ottawa et en Europe

Plus que jamais Numéro 1

Ordre des comptables agréés du Québec



## Message à tous les conseils d'administration d'hôpitaux du Québec

Vous avez de la difficulté à vous faire une idée juste, face aux décisions que vous devez rendre concernant l'application de la loi 160. Vous vous demandez si c'est vraiment aux administrateurs hospitaliers d'appliquer les sanctions prévues à la loi 160.

Vous vous demandez pourquoi ceux qui ont pensé cette loi (les ministres et autres), vous ont remis entre les mains la tâche ingrate de l'application de celle-ci. Vous vous posez aussi beaucoup d'autres questions, nous en sommes certains. Sinon, vous ne seriez pas les personnes responsables que vous devez être pour occuper de telles fonctions au sein d'institutions aussi importantes.

Étant donné que l'information nécessaire pour vous permettre une opinion éclairée, ne vous est parvenue jusqu'à ce jour, que de l'appareil gouvernemental avec son Ministère de la Santé et Services sociaux, son CRSSS, l'AHQ, et le dernier maillon de la chaîne, le Directeur général de l'hôpital, nous croyons qu'il vous sera utile de prendre connaissance des multiples petites choses que les infirmiers et infirmières ont réussi à accomplir depuis que ces institutions existent.

Ce sont ces "petites choses" qui ont fait que ces institutions ont aujourd'hui parmi les mieux cotées en ce qui concerne les services infirmiers qui y sont dispensés. A qui

serait voué un hôpital qui ne dispenserait pas des services infirmiers professionnels de qualité auprès de la population qu'il dessert? Qui prend soin de vous lorsque vous avez besoin de services hospitaliers? Qui est en contact avec vos malades, même celles qui sont très contagieuses, pour ne pas dire dangereuses? Qui est là 24 heures sur 24? Qui est là pour intervenir lorsque vous êtes terrassés par un infarctus, un problème digestif grave, un accident ou n'importe quoi d'autre? Qui, dans un hôpital, se fait un devoir d'arriver 15 à 20 minutes avant le début officiel de la journée de travail (le jour, en soirée ou la nuit) afin de prendre connaissance de ce que vous avez vécu pendant le quart de travail précédent afin de vous assurer un suivi de soins de qualité, et ce sans réclamer de temps supplémentaire pour autant? Qui, dans un hôpital, oublie l'heure du départ, du lunch ou de la pause parce que vous avez requis ses services dans les minutes qui ont précédé? Qui sera au poste les jours fériés comme Noël, le Jour de l'An, Pâques, la St-Jean-Baptiste, la Confédération, la Fête du Travail, l'Action de Grâce et ce, sans obtenir quoi que ce soit en compensation: même pas une prime pour perte de jouissance pour ces jours-là?

Qui est là lorsque vous souffrez? Qui arrive à oublier sa souffrance personnelle en voyant la vôtre? Qui, depuis une dizaine d'années surtout,

essaie par tous les moyens de compenser le manque de personnel infirmier en donnant du temps au début comme à la fin de son quart de travail pour boucler comme on dit? Qui? Qui? Qui...?

Pourquoi tant de questions?

Seulement pour tenter de mettre un peu de poids sur l'autre côté de la balance de la justice et alléger le poids administratif qui pèse si lourdement sur vos épaules en ce moment, qu'il pourrait vous faire oublier la raison d'être d'une institution comme la nôtre. Et au cas où quelques personnes parmi vous n'auraient pas encore trouvé qui est qui, nous vous dirons que ce sont les mêmes personnes qui ont fait une grève dans l'illégalité, afin d'éveiller nos administrateurs d'hôpitaux et les appareils administratifs et gouvernementaux sans scrupules qui les contrôlent. Oui, c'est nous les infirmiers et infirmières qui faisons tout cela et quoi encore... Est-il possible que les infirmier(ères) qui ont fait une grève avec autant de civisme, soient traités comme des criminels? Vous imaginez-vous, recevoir les meilleurs soins infirmiers possible de la part de gens qu'on traite de criminels? Savez-vous seulement, qu'à l'occasion de la grève, nous avons pris soin de déléguer au travail autant de personnel infirmier que le nombre de bénéficiaires l'exigeait, peu importe l'heure du jour, du soir ou de la nuit?

Savez-vous aussi que durant la grève illégale, nous avions plus d'infirmier(ère)s au travail, par rapport au nombre de patients hospitalisés, qu'en temps normal lorsque les lits sont tous occupés dans l'hôpital?

Avez-vous déjà vu une grève aussi humaine et civilisée? Faudrait peut-être se demander si dans ce conflit, même illégal, il n'y a pas eu plus de respect de la population souffrante qu'il n'y en a jamais eu de la part de toutes les formes d'administration de la santé. Comment se fait-il qu'on n'a jamais les moyens financiers nécessaires pour engager le personnel infirmier requis, mais qu'on semble toujours disposer d'excédents lorsqu'il s'agit de développer ce qu'on pourrait appeler de la bureaucratie administrative? Y aurait-il quelqu'un à la Direction de ces institutions qui chercherait à doré son image face à un appareil gouvernemental aux postes administratifs très attirants? Nous nous posons la question. Pas vous?

Bref, est-ce que ce sont des criminels, selon vous, qui assistent, soulagent les souffrances et apportent du réconfort physique ou moral à vos parents et amis qui sont arrivés au terme de leur vie?

Maintenant, mesdames et messieurs des Conseils d'Administration d'hôpitaux, tirez vos conclusions. S'il y a quelqu'un qui doit subir des sanctions pour ne pas avoir

fait ses devoirs, faites votre devoir. Nous, les infirmiers et infirmières avons la conviction d'avoir fait les nôtres.

Les infirmier(ère)s de l'Hôtel-Dieu de Montmagny par Robert Bélanger, infirmier



DENTUROLOGISTE

Louise Briand, d.d.

FABRICATION ET RÉPARATION DE PROTHÈSES DENTAIRES AMOVIBLES

OUVERT AUSSI LE SOIR SUR RENDEZ-VOUS

88, St-Jean-Baptiste est, Montmagny 248-3091

DU 20 NOVEMBRE AU 2 DÉCEMBRE

15 "GRATUIT" MINUTES D'ESSAI D'ÉLECTROLYSE

15% FACIAL DE RABAIS

15% SUR LES PRODUITS DE FRANCE LAURE

RÉSERVEZ TÔT!



DANIELLE LACOMBE

LIQUIDATION!

PRODUITS DR RENAUD MAQUILLAGE 40% DE RABAIS



Salon Danielle Entr. Esthétique et électrolyse

142 Ave Collin Montmagny, G5V 2S8

Tél.: 248-3727

STATION TOURISTIQUE

# Massif



# du Sud

Route du Massif, entre St-Philémon et Buckland de Bellechasse - 1 heure au sud de Québec

## CET HIVER, LE SKI, ÇA SE FAIT AU MASSIF DU SUD!

4 SEMAINES AVANT LA GRANDE OUVERTURE OFFICIELLE DU 15 DÉCEMBRE 1989

### NOUVELLE STATION MAJEURE

- Élévation: 915 m, le plus haut sommet skiable au Québec
- Dénivellation: 400 m, 7<sup>e</sup> rang au Québec
- Enneigement: exceptionnel sur la Rive-Sud (100% neige naturelle)
- Pistes: 7 à l'hiver 1989-90, dont une familiale de 3,5 km, une experte classée parmi les plus fortes dénivelées au Québec
- 2 remontées: un télésiège quadruple et 1 télésiège (2800 skieurs à l'heure)
- Chalet offrant les services complets aux skieurs
- Réseau les gîtes du Massif
- Investissement: 4 300 000 \$ en 1989

### DERNIÈRE CHANCE!

Investissez dans la SPEQ Massif du Sud Inc. 2 500 000 \$

(25 000 actions à 100 \$)

- SOUSCRIPTION MINIMALE: 900 \$
  - Avantages fiscaux 1989
  - Occasion de participer au développement d'une station de ski alpin d'envergure et de villégiature située dans le Parc régional Massif du Sud
  - Et bien d'autres avantages
- Pour obtenir plus amples informations ou recevoir le prospectus, communiquez à: (418) 469-3676

Un prospectus provisoire portant les titres proposés a été déposé auprès de la Commission des valeurs mobilières du Québec. Les titres qu'il décrit ne peuvent faire l'objet d'aucun engagement avant que la Commission n'ait visé le prospectus définitif.

### PRÉ-VENTE DES BILLETS DE SAISON jusqu'au 15 décembre

#### BILLETS DE SAISON INDIVIDUEL

—Adultes	350 \$
—Étudiants (16-21 ans)	280 \$
—Enfants (6-15 ans)	230 \$
—Aînés (65 ans +)	265 \$
—Enfants (5 ans et -)	Gratuit

#### BILLETS DE SAISON FAMILIAL

—1er adulte	350 \$
—2e adulte	280 \$
—1er enfant (étudiant)	160 \$
—2e enfant (étudiant)	125 \$
—Autre enfant et adolescent	70 \$

Le bureau de vente des billets de saison est localisé au nouveau chalet des skieurs. Bureau ouvert tous les samedis et dimanches de 12h00 à 16h00.

N.B.: Pour les membres, RABAIS de 20%  
Case à ski: 70 \$/location

Renseignements:  
(418) 469-3676

PERDEZ LE NORD... SKIEZ AU SUD!

## CHRONIQUE SANTÉ

### LES THÉRAPEUTIQUES NATURELLES ET LE SIDA

Parmi les maladies virales connues, la plus destructrice est bien le "SIDA". Nous pourrions dire que parmi les virus qui existent dans notre organisme c'est sûrement le plus rusé, car en s'infiltrant dans la cellule "hôte" ou porteuse, il devient complètement invisible et indétectable par le système immunitaire ou de défense.

Certaines cellules oeuvrant pour la défense de notre organisme contre les virus peuvent devenir souvent les hôtes de ces virus. Chaque fois qu'une infection active le système immunitaire ces cellules se multiplient et avec elles les virus. Le système immunitaire devient alors tellement affaibli qu'il ne peut plus lutter contre les agents infectieux et la personne concernée devient la victime de toutes sortes d'infections et même un rhume est une catastrophe.

Des recherches démontrent que les personnes atteintes du "SIDA" par exemple s'alimentent en grande partie d'une façon désastreuse (trop de sucre, pas ou trop peu de légumes, pas ou peu de fibres alimentaires, pas assez de repos, trop d'excitants (café ou thé, boissons alcoolisées, drogues, etc.) et qu'elles souffrent de déficience des 28 principaux nutriments (vitamines et minéraux) nécessaires à une bonne santé, mais encore là il ne faut pas oublier la rare exception.

Même si les chercheurs ne sont pas tous d'accord, une opinion commune émerge de leurs propos: les virus sont des opportunistes, qui envahissent les personnes possédant un système immunitaire affaibli. Donc la meilleure défense contre les virus est un système immunitaire en santé et tout particulièrement dans le SYNDROME D'IMMUNO-DÉFICIENCE ACQUISE (SIDA). Le Dr RANJIT CHANDRA fait remarquer dans un article du "NUTRITION REPORT, 5-25, 1987": "Un système immunitaire affaibli peut être le résultat d'une déficience en protéine, en zinc, en sélénium, en cuivre, en fer ou magnésium. Ces observations et notre connaissance sans cesse grandissante du rôle favorable que jouent les vitamines E, bêta-carotène (A) et C sur le système immunitaire, peuvent ouvrir la porte à une thérapie pour activer le système immunitaire".

La semaine prochaine: Suite de cette chronique. No. 29

**Votre conseiller  
en thérapie naturelle**  
MARYO TREMBLAY  
91, rue St-Louis, Montmagny  
248-3245 248-3019



"Allo, cher magnétoscope..." (ASP) Auriez-vous l'idée de téléphoner à votre poêle ou à votre magnétoscope? Sûrement pas! Et pourtant, d'ici quelques années, ce sera pratique courante. En effet, l'Association américaine de l'industrie électronique, en collaboration avec des compagnies japonaises et européennes, vient de développer un système de communication qui permettra de

relier les appareils ménagers et électroniques entre eux. Grâce à ce système, appelé Cebus, vous pourrez vérifier par téléphone si vous n'avez pas laissé le four ouvert. De même, vous pourrez commander à votre magnétoscope d'enregistrer telle émission. Qui sait si votre système d'alarme ne vous appellera pas au bureau pour vous avertir qu'un voleur rôde dans le jardin?

### Le tremplin (groupe pour hommes gais)

Si tu es un homme gai; si tu veux te joindre à un groupe d'hommes gais; si tu veux partager, donner, recevoir de l'information; si tu veux apporter et/ou recevoir du support auprès d'autres hommes; si tu veux t'impliquer dans des activités sociales, culturelles et/ou sportives; ou si tu désires de plus amples informations, contacte Réal au 856-5151, entre 8h30 et 16h30, du lundi au jeudi.

### PRIÈRES AU ST-ESPRIT

REMERCIEMENTS au St-Esprit pour faveur obtenue avec promesse de faire publier.  
St-Esprit qui m'éclaircis tout, qui illumine tous les chemins pour que je puisse atteindre mon idéal, toi qui me donnes le don divin de pardonner et d'oublier le mal qu'on me fait et qui dans tous les instants de ma vie es avec moi, je veux pendant ce court dialogue te remercier pour tout et confirmer encore une fois que je ne veux pas me séparer de toi à jamais, même et malgré n'importe quelle illusion matérielle. Je désire être avec toi dans la gloire éternelle. Merci de ta miséricorde envers moi et les miens.  
Dire cette prière trois jours consécutifs. La grâce demandée sera obtenue même si elle pourrait paraître difficile. Faire publier aussitôt la grâce obtenue.  
R.M.B.

### REMERCIEMENTS DE SYMPATHIE

La famille de M. Hervé Aubé, désire adresser un merci très sincère à tous les parents et amis qui ont exprimé leurs condoléances à l'occasion du décès de M. Hervé Aubé survenu le 6 novembre 1989 à St-Charles de Bellechasse. Veuillez croire que toute manifestation de sympathie a été fort appréciée, que ce soit par offrandes de messes, visites ou envois de fleurs, affiliations de prières, dons aux Fondations d'hôpitaux, témoignage personnel ou assistance aux funérailles. Ces remerciements vous sont présentés à titre personnel.

## Avis à tous les enfants de Montmagny et de la région

Nous avons besoin de ton aide pour décorer la bibliothèque municipale de Montmagny pour la période des fêtes de Noël et du Nouvel An. Nous aimerions que tu exprimes par un dessin ce que représente Noël pour toi; celui-ci peut nous être présenté sous n'importe quelle forme et contenant, en couleur ou en noir et blanc, en papier ou en carton, à la gouache ou au crayon de cire, tu nous l'amènes comme tu l'as créé. Viens nous le porter à la bibliothèque le plus tôt possible (avant le 16 décembre 1989).

Les heures d'ouverture sont du lundi au vendredi de 8h à 16h et de 18h à 20h30 et le samedi de 9h à 17h.

N'oublie pas d'indiquer ton nom et ton âge sur ton dessin. Tous les dessins seront exposés dans le local de la bibliothèque jusqu'au 6 janvier 1990.

Les noms des gagnants et gagnantes seront remis aux divers médias pour diffusion, publication ou télédiffusion.

Pour plus de renseignements, tu peux communiquer avec mesdames Louise DeRoy ou Diane Couillard au numéro 248-3270.

Guy Larochelle, régisseur

## Offre d'emploi

### FOREVER-LIVING

une compagnie internationale de produits de santé  
RECHERCHE UN AGENT LOCAL  
Communiquez à **248-3245** jour  
**248-3019** soir



## VILLE DE MONTMAGNY

PROVINCE DE QUÉBEC  
VILLE DE MONTMAGNY

### AVIS PUBLIC

Veillez prendre note que, conformément à la Loi, le Maire de la Ville de Montmagny, Dr Gilbert Normand, a livré au cours de la séance spéciale du Conseil municipal de Montmagny, le 13 novembre 1989, à vingt (20:00) heures, son rapport sur la situation financière de la Ville de Montmagny, où il a traité des items suivants:

- Situation financière et réalisations de l'année 1989
- Prévisions budgétaires pour l'année 1990

Donné à Montmagny, ce dixième jour du mois de novembre, mil neuf cent quatre-vingt-neuf.

VILLE DE MONTMAGNY  
Louise Bhéner, avocate  
Greffière de la Ville de Montmagny



## VILLE DE MONTMAGNY

PROVINCE DE QUÉBEC  
VILLE DE MONTMAGNY

### AVIS PUBLIC

À tous les contribuables de la Ville de Montmagny:

AVIS PUBLIC est, par les présentes, donné, par la soussignée, Me Louise Bhéner, greffière de la Ville de Montmagny:

QUE lors d'une assemblée du Conseil municipal de la Ville de Montmagny, tenue le 10 octobre 1989, ledit Conseil a adopté le règlement numéro 522-33, amendant l'article 8.1.2 du règlement de zonage numéro 522, afin de réduire la marge de recul avant à six (6) mètres sur la rue Morel pour les bâtiments construits dans les zones CA 60, CA 50 et CA 48.

QUE le règlement numéro 522-33 a été approuvé par les personnes habiles à voter sur ce règlement lors de la journée d'enregistrement tenue à cette fin, le 08 novembre 1989.

QUE les intéressés peuvent consulter ledit règlement au bureau de la Corporation.

QUE ce règlement entre en vigueur conformément à la Loi.

Donné à la Ville de Montmagny, ce 17 novembre 1989.

Me Louise Bhéner, avocate  
Greffière de la Ville de Montmagny



## VILLE DE MONTMAGNY

### RAPPORT DU MAIRE SUR LA SITUATION FINANCIÈRE ANNÉE 1989

Magnymontoises,  
Magnymontois,

Le Conseil municipal a entrepris, depuis quelques semaines, ses travaux préparatifs en vue de l'adoption prochaine du budget 1990.

Cette opération complexe nécessite une bonne connaissance de la situation financière de la Ville, des besoins de chacun des services municipaux, et des aspirations des citoyens.

L'élaboration du budget annuel est le moment privilégié où le Conseil et les services municipaux déterminent les objectifs qu'ils entendent poursuivre au cours de l'année, les ressources humaines et financières qu'ils entendent y accorder, de même que la priorité d'action établie pour l'année en cours et les deux années subséquentes.

Situation financière et réalisations de l'année 1989

Bien que l'exercice financier 1989 ne soit pas encore fini, la municipalité devrait terminer l'année avec un surplus d'environ 200 000 \$ par rapport au budget adopté pour cette même année.

Soucieux de créer un contexte favorable au développement de la ville et au confort de ses résidents, le Conseil municipal a procédé à plusieurs grands travaux. À titre d'exemple, mentionnons:

- l'agrandissement du parc à roulettes (100 000 \$)
- l'aménagement du parc St-Louis et de la promenade du Manoir (150 000 \$)
- l'élaboration d'un nouveau plan de signalisation routière et la conception d'une identification municipale (logo) (100 000 \$)
- l'assainissement des eaux et d'autres travaux d'amélioration du réseau d'aqueduc et d'égouts (Ste-Brigitte Nord et Sud, Boul. Taché, Chemin des Poirier, Chemin des Cascades, Rivière des Vases, etc.) (2 783 000 \$)
- l'amélioration du réseau routier (intersection du Manoir - Boul. Taché Est, intersection St-Ignace et Taché Est, intersection de la Fabrique - St-Pierre et St-Ignace) (36 000 \$)
- la modernisation du système de filtration de la piscine municipale (38 000 \$)
- le réaménagement du poste de taxis (50 000 \$)
- et différents travaux d'embellissement

En plus de ces travaux, la Ville a procédé à l'embauche de deux professionnels et a créé un nouveau service, soit celui de la direction générale.

Prévisions pour l'année 1990

Mis à part les travaux d'assainissement des eaux qui se poursuivront en 1990 (1 759 200 \$ subventionnés à 90 et à 95%), la municipalité ne prévoit pas d'autres immobilisations d'importance. L'intention du Conseil municipal est de faire de l'année 1990 une année de consolidation et de finalisation des travaux actuellement en cours.

Les infrastructures publiques étant maintenant plus adéquates, le Conseil municipal entend accentuer ses démarches pour favoriser l'implantation de nouveaux commerces et de nouvelles entreprises sur son territoire. L'objectif visé étant évidemment d'attirer chez nous de nouveaux résidents pour accroître les revenus municipaux, d'augmenter la quantité et la qualité des services publics et privés offerts dans la ville et de réduire l'effort fiscal des résidents.

La municipalité entend également continuer d'appuyer les différents organismes de développement et de concertation, tels la M.R.C., l'Office du Tourisme, le Commissariat industriel, etc. qui ont pour but de dynamiser le milieu et d'aider à sa prise en charge.

Malgré une gestion serrée des deniers publiques, nul observateur de la scène municipale ne peut ignorer le coût des différents travaux récemment réalisés par la municipalité. Une augmentation du taux de taxes est donc à prévoir pour le prochain exercice. Cependant, vos représentants municipaux veilleront à maintenir l'accroissement des dépenses publiques au niveau le plus réaliste possible.

Par ailleurs, le rôle d'évaluation municipale ayant quelque peu vieilli, il s'en suit que la masse imposable est nettement en-dessous de ce qu'elle devrait être. C'est donc dire que le taux d'augmentation pourra paraître élevé bien que l'augmentation réelle du compte de taxes demeure dans les limites du raisonnable. Une révision du rôle sera vraisemblablement effectuée au cours de l'année 1990 de façon à le rapprocher le plus possible de la valeur du marché, ce qui aura forcément pour effet de réduire le taux de taxation.

Le dynamisme de notre milieu et de sa population, la richesse de notre cadre physique et notre fort potentiel industriel et commercial méritent qu'on s'y attarde et qu'on y investisse tout le temps et toute l'énergie nécessaire. Nul doute que nos efforts seront récompensés, et ceci, possiblement dans un avenir rapproché. C'est du moins mon crédo et je suis fier de constater que vous le partagez avec mon équipe et moi-même.

Montmagny, 13 novembre 1989

Dr Gilbert Normand  
Maire de Montmagny

## Station Touristique Massif du Sud

# En avance sur l'échéancier

Amorcés en avril dernier, les travaux d'aménagement de la future Station Touristique Massif du Sud avancent à grands pas. Tout sera prêt à accueillir les skieurs le 15 décembre prochain.

Ces travaux qui sont quelque peu en avance sur l'échéancier prévu permettent aux visiteurs et futurs skieurs de constater que l'on n'a pas lésiné pour que tout soit prêt à temps.

D'une part la route menant au bas de la Montagne du

Midi ainsi que le pont surplombant la Rivière des Trois-Fourches sont complétés. Les sept pistes de la phase I sont déboisées, aplanies et prêtes à recevoir les skieurs. La neige est déjà au rendez-vous! Tenant compte de la hauteur de la montagne, on s'attend à recevoir de 3 à 4 mètres de neige naturelle pour la saison 1989-90.

Concernant l'érection du chalet de services pour les skieurs (de plus 19 000 pieds

carrés, sur 3 étages), la charpente extérieure est maintenant terminée et on s'affaire à réaliser les diverses séparations à l'intérieur. Le sous-sol comprendra l'administration, la billetterie, l'école de ski, la boutique (vente, location et réparation), le local de la patrouille de ski, le local des cases à ski et les toilettes. Au premier étage, on y trouvera une immense cafétéria; on pourra asséoir plus de 500 personnes. Une immense galerie extérieure fait face aux pentes de ski. Au 2e étage, on y retrouvera un bar avec animation où on pourra recevoir pour l'après-ski plus de 250 personnes.

Les services d'égouts et d'aqueduc sont presque terminés et il n'y aura aucun

problème en alimentation d'eau pour l'hiver qui vient.

De retour à l'extérieur, les travaux pour l'aménagement du télésiège quadruple et du télésiège sont en avance d'une semaine selon l'échéancier. Les pylônes et les structures motrices sont déjà en place.

Le garage abritant la machinerie est pratiquement prêt. La surfaceuse à neige Br-400+ sera livrée dans les semaines à venir.

Les travaux de nivelage du stationnement vont bon train. On pourra y recevoir plus de 900 autos.

### CORVÉES AU MASSIF DU SUD

Afin d'accélérer les travaux, diverses corvées sont

en cours pendant les fins de semaine. Tout le monde est invité à donner un coup de main. Tél.: 469-3676.

### BILLETS DE SAISON

Les billets de saison sont en vente depuis une semaine. Ils sont disponibles la semaine au bureau de St-Philémon et les fins de semaine au sous-sol du chalet de services, au bas des pentes.

### INVITATION À TOUS À VISITER LA STATION TOURISTIQUE MASSIF DU SUD

Tous les samedis et dimanches après-midi jusqu'au 15 décembre, la population est invitée à visiter la Station du Massif du Sud. Vous pourrez visualiser l'état des travaux sur tous les chantiers. Le personnel sera à votre disposition pour répondre à toutes vos questions.

## La fête de l'excellence sportive et culturelle c'est samedi à Montmagny

Comme à chaque année, le Service des Loisirs s'apprête à reconnaître et à fêter l'excellence sportive et culturelle à Montmagny.

Plusieurs organismes de loisir de la ville ont présenté des candidatures aux différents titres à l'enjeu, soit cinq au secteur sportif et un au secteur culturel. Un comité de sélection aura déterminé les gagnants de chaque catégorie et, lors du Gala du Mérite Sportif et Culturel, il vous sera possible de visionner sur écran géant les performances de tous les candidats à chacun des titres de même qu'on dévoilera le nom des gagnants.

Cette soirée se terminera par un buffet à la cafétéria de la Polyvalente Louis-Jacques-Casault. C'est donc un rendez-vous ce samedi 25 novembre à 20h00 à l'Auditorium de la Polyvalente. Admission 3,00 \$.

Clément Laliberté, directeur Service des Loisirs

## Ligue de hockey à pied Molson Montmagny

Le mercredi 15 novembre avait lieu à l'aréna de Montmagny trois rencontres. Dans la première, la Taverne du Sportif enr. a défait le Bar Trois Chemins par le compte de 3 à 1. Le Paul E. Bélanger a défait le Inglis par le compte de 6 à 1. Dans la troisième rencontre, le Fernand Langlois a blanchi le Pétrole Texaco au compte de 9 à 0.

M. Maurice Filion des Nordiques de Québec et son épouse nous ont honoré de sa présence. Il était l'invité de M. Sylvain Beaudoin.

La prochaine rencontre a lieu ce mercredi 27 novembre. À 20h00 le Pétrole Texaco affronte le Inglis, suivi à 21h00 du match entre le Garage Fernand Langlois et la Taverne du Sportif enr. et finalement à 22h00 le Bar Trois Chemins se mesure au Paul E. Bélanger. Bienvenue à tous.

## Le brunch de l'Halloween: un brunch réussi et délicieux!

Grâce à une bonne participation de la population, le brunch du 29 octobre du Service de garde «Les petits souliers» fut très réussi et grâce à la généreuse collaboration des restaurateurs, de nombreux commerçants ainsi que de plusieurs bénévoles, il fut délicieux. Incluant quelques dons en argent, cette activité de financement aura rapporté près de 2 000,00 \$ à l'organisme promoteur. Un gros merci est donc adressé à tous les commanditaires ainsi qu'à la population.

Le Service de garde veut également vous informer que l'agence de garde entrera en fonction le 4 décembre et que la garderie ouvrira ses portes le 3 janvier 1990.

Ginette Plante

pour le Service de garde «Les petits souliers»

## Semaine de prévention de l'usage et de l'abus des drogues Ensemble, agissons!

Pour la troisième année consécutive le ministère de la Santé et des Services sociaux fait la promotion de la Semaine annuelle de prévention de l'usage et de l'abus des drogues. Celle-ci se tiendra du 19 au 25 novembre 1989, sous le thème "Ensemble, agissons".

La coordination de cette semaine dans notre région, est assurée par le Conseil de la Santé et des Services sociaux de la région de Québec, en concertation avec les ressources du milieu.

Voilà une occasion de réfléchir sur le phénomène des drogues et de s'engager individuellement et collectivement dans des actions systématiques et efficaces.

### QUI PEUT AGIR?

Dans ses relations avec les autres, chaque individu peut contribuer à prévenir l'usage et l'abus des drogues. Par des actions collectives, le milieu peut également exercer une influence déterminante.

### LE RÔLE DU MILIEU

Alcool, médicaments et autres drogues... Depuis longtemps qu'on en parle, on connaît généralement leurs effets sur la santé et leur influence sur la qualité de vie. Malgré cela, l'usage et l'abus des drogues sont toujours aussi présents dans notre région. Le milieu exerce des pres-

sions de toutes sortes, soit par manque d'ouverture ou d'adaptation aux besoins de la population ou encore par manque d'initiatives susceptibles d'améliorer les conditions de vie.

Le rôle du milieu dans la prévention de l'usage et de l'abus des drogues est donc d'une grande importance.

Afin d'atteindre l'objectif de sensibilisation auprès de la population, le CRSSS de Québec a planifié des entrevues radiophoniques traitant de la prévention et impliquant des personnes ressources du milieu dans chaque secteur de notre région. Dans la région, CFEL 102,1 collabore à la Semaine de prévention.

## Loisirs Cap-St-Ignace

Assemblée annuelle de la Commission municipale des Loisirs de Cap-St-Ignace le mardi 21 novembre à 20h00 à la salle de l'O.T.J. Toute la population est invitée.

Raymond Morin  
Coordonnateur des Loisirs

## Hockey

### Les amis du jeudi soir

Jeudi soir dernier, le 9 novembre, la partie s'est terminée avec un verdict de 8 à 6 pour le Garage Laurent Brochu face au Garage Fernand Langlois.

### COMPTEURS

		BUTS	ASS.	TOT.
François Bossé	G.F. Langlois	10	15	25
Michel Boulet	G.L. Brochu	13	11	24
Marc St-Pierre	G.F. Langlois	14	9	23
Clément Proulx	G.L. Brochu	11	9	20
Marc Richard	G.L. Brochu	9	9	18

### CLASSEMENT

	PJ	PG	PP	PN	TOT
Garage Laurent Brochu	9	6	2	1	13
Garage Fernand Langlois	9	2	6	1	5

Odette Vaillancourt, publiciste

# OFFREZ-VOUS UN CHAUFFEUR PRIVÉ

DU 8 AU 31 DÉCEMBRE 1989

SAINT-PIERRE

248-1611

SAINT-FRANÇOIS

# Opération Nez rouge

MONTMAGNY

SAINT-EUGÈNE

SAINT-PAUL

L'ISLET

CAP-SAINT-IGNACE

NOTRE-DAME-DU-ROSAIRE

BERTHIER-SUR-MER



Régie de l'assurance automobile du Québec



LE GROUPE DESJARDINS ASSURANCES GÉNÉRALES





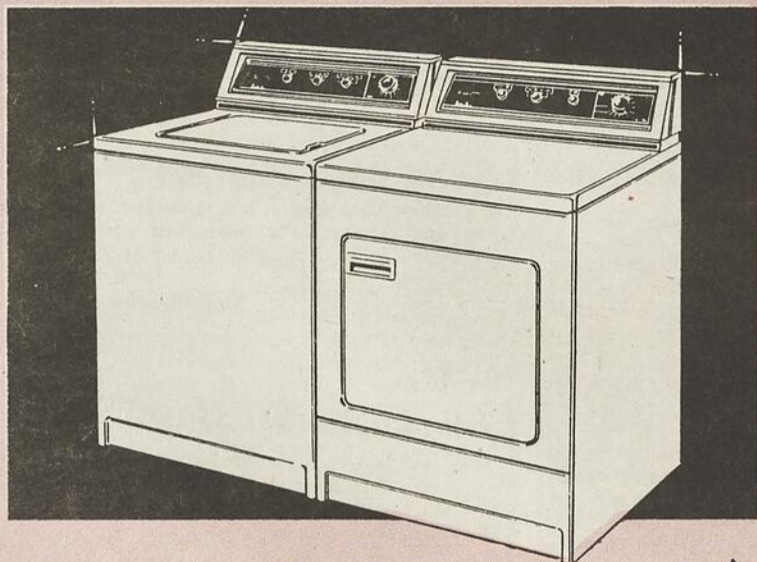
# IDÉES DE CADEAUX POUR NOËL

PENSEZ-Y DÈS MAINTENANT...

SÉLECTIONNEZ VOS ACHATS PARMi NOS MEILLEURES MARQUES!



**Normand Meubles**  
P.H. Normand & Fils Inc.  
Sortie 400, Autoroute 20, St-Eugène  
(418) 247-3120



La machine à laver automatique et la sècheuse automatique STERLING

**La machine à laver STERLING**  
Votre machine à laver STERLING de construction robuste nettoie votre linge délicatement et prend soin de tous vos besoins de buanderie difficiles.

**La sècheuse STERLING**  
Pour compléter l'intégrité du modèle de votre machine à laver, la sècheuse automatique STERLING offre une variété d'options qui protègent le grand assortiment de tissus de nos jours.

*Inqlis*



**MAYTAG**

**DÉCROCHEZ  
LES BAS PRIX  
MAYTAG**

**LAVE-VAISSELLE FIABLES MAYTAG**

- Personne ne lave votre vaisselle plus propre.
- Opération silencieuse.
- Aucun autre lave-vaisselle ne contient davantage.
- Puissance de récurage à trois niveaux.

**JENN-AIR**

**Cuisinière à double conversion S166WC et S166**

- Gril "épargne-énergie" inclus
- Four à convection et conventionnel
- Four auto-nettoyant
- Horloge au quartz
- Trois clayettes de cuisson incluses
- Commander séparément cartouches, panneaux de côté et dossier
- Dimensions hors-tout: Largeur: 29 15/16 po Profondeur: 26 3/8 po Hauteur: 35 1/2 po



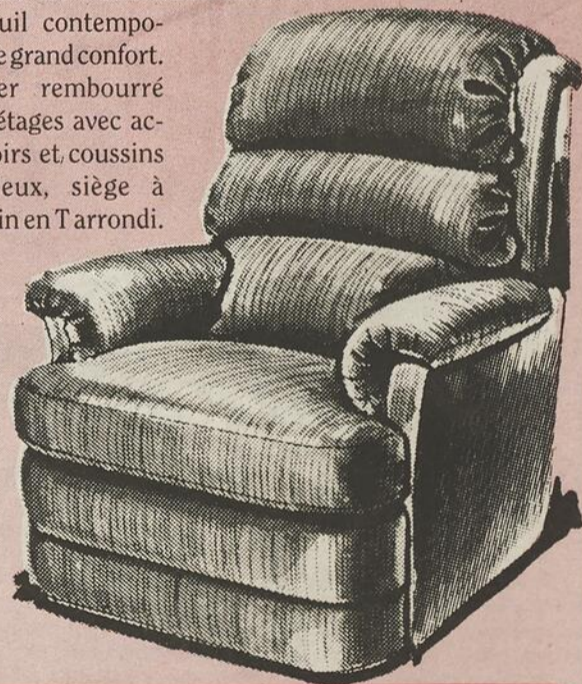
Noël arrive à grands pas  
Viens réserver  
ton cadeau

**CHOIX TRÈS VASTE!**

**LA-Z-BOY®**

*Le fauteuil le plus polyvalent que vous ayez jamais possédé est en vente maintenant!*

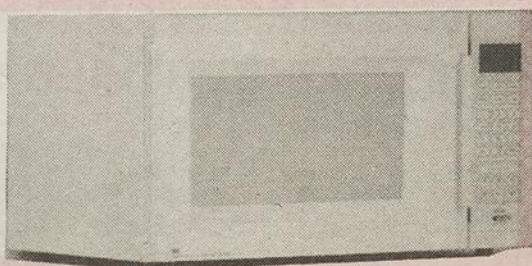
Fauteuil contemporain de grand confort. Dossier rembourré trois étages avec accoudoirs et coussins moelleux, siège à coussin en T arrondi.



**White-Westinghouse**

**Superbe four à micro-ondes**

- 0.8 pi.cu.
- 700 watts
- Décongélation automatique
- Mémoire de cuisson
- Lignes ultra modernes
- Tout blanc




**Normand Meubles**  
P.H. Normand & Fils inc.  
SORTIE 400 AUT. 20, ST-EUGÈNE L'ISLET  
247-3120