



# Rapport d'activités TCLCF 2008-2009

## Table des matières

|   |       |         |
|---|-------|---------|
| <b>Mot de la présidente</b>   | _____ | page 2  |
| <b>Énoncé de mission</b>  | _____ | page 3  |
| <b>Vie associative</b>  | _____ | page 4  |
| <b>Dossier femmes et développement régional / Femmes et politique</b> | _____ | page 9  |
| <b>Dossier santé des femmes</b>                                       | _____ | page 13 |
| <b>Dossier condition féminine</b>                                     | _____ | page 17 |
| <b>Dossier lutte à l'antiféminisme</b>                                | _____ | page 22 |
| <b>Développement de partenariats en région</b>                        | _____ | page 23 |
| <b>Concertation avec le milieu</b>                                    | _____ | page 25 |
| <b>Alliances et appuis</b>  | _____ | page 28 |
| <b>Remerciements</b>  | _____ | page 29 |
| <b>Annexe 1 : Résumé des mobilisations</b>                            | _____ | page 30 |
| <b>Annexe 2 : Liste des membres</b>                                   | _____ | page 32 |

*\*Puisque nos membres sont des femmes et que les personnes avec qui nous travaillons sont majoritairement des femmes, le féminin sera employé dans le présent rapport d'activités.*



## Mot de la présidente

Bonjour à toutes,

Ainsi se termine cette première année pour moi à la présidence de la Table de concertation de Laval en condition féminine. Éluë en tant qu'administratrice par cette assemblée en juin dernier, c'est avec fierté (et surprise il faut bien le dire) que j'ai accepté de prendre la relève de Chantal Crochetière à l'automne, qui devait délaissier son rôle pour faire face à des impératifs professionnels. Je tiens donc tout d'abord à la remercier pour son implication. Chantal a été une excellente présidente pour notre Table. Présente, impliquée, dynamique, toujours souriante, elle a accompli les trois années de son mandat avec cœur et énergie. Merci Chantal! En tant que nouvelle présidente, je n'aurais toutefois pu demander mieux comme entrée en matière. L'année 2008-2009 en était une de fête, puisqu'elle marquait les 20 ans de la Table. 20 ans de solidarité féministe, de concertation et de revendications pour que les conditions de vie des Lavalloises s'améliorent et qu'on puisse entendre leur voix, haut et fort!

La soirée du 20e anniversaire, tenue le 27 novembre 2008, a sans contredit été un moment fort de l'année. Une fois de plus, avec la présence de plus de 160 personnes, la Table de concertation de Laval en condition féminine a su démontrer qu'elle est un incontournable dans notre région. Par l'implication des membres du CLAF, des administratrices actuelles et anciennes de la Table et par le travail de titan accompli pas l'équipe des travailleuses, cette soirée a été une réussite totale. Par votre présence, elle est devenue une soirée magique, qui restera non seulement dans les annales de la Table, mais dans le cœur de chacune de nous. La participation de Mance Lanctôt, artiste peintre, la chorale Les Voies féministes de la Maison Parent-Roback, la présentation de Les fées ont soif de la Chrysanthemum tea productions et le sketch des administratrices, tout cela témoignait de la vitalité de notre association, de sa force vive et de sa capacité de mobilisation. À toutes celles qui y ont consacré énergie et temps, à celles qui y étaient, merci d'avoir permis tout cela.

Évidemment, beaucoup de boulot a été abattu cette année encore par l'équipe et les membres de la Table qui siègent aux comités. Qu'on pense au dossier de périnatalité, qui prendra certainement encore plus d'importance dans les années à venir, au travail en lien avec les publicités sexistes, à la préparation et la tenue de l'école Femmes et démocratie, aux rencontres de concertation, au Réseau des femmes de la TCLCF, tout cela démontre à quel point nos travailleuses sont créatives, impliquées et déterminées.

Comme je le disais plus haut, l'année qui vient de se terminer en était une de fête. Nous avons pu le constater le 12 mars dernier, lors de la soirée soulignant la Journée internationale de la femme. La tenue d'un cocktail en collaboration avec le Conseil du statut de la femme, qui célèbre son 35e anniversaire cette année, a été fort agréable et l'allocution de Mme Pelchat fut mémorable. Que dire des Monologues du vagin, présenté par la troupe Chrysanthemum tea productions, qui a fait rire, réfléchir et qui nous a toutes touchés.

Vraiment, une année marquée par la fierté! Je m'en voudrais de terminer ce mot sans remercier mes collègues du CoCo, Véronique De Sève, Chantal Arseneault, Chantal Picotin, Eva Leblond et Lysane Grégoire. Vous côtoyer est toujours enrichissant et motivant. Merci! À Emi et Eva, je vous lève mon chapeau et vous remercie pour votre passion, votre rigueur et toute l'énergie que vous mettez à ce que la Table puisse accomplir son mandat. Enfin, à Lysane, nul doute que tu as réussi à relever le défi! Ta capacité d'intégrer et de bien comprendre rapidement les différents dossiers de la Table nous a impressionnés. Ta fougue et ton dynamisme auront elles aussi laissé leur marque. Merci à toi! Les défis seront encore nombreux, mais tant que la Table sera ce qu'elle est, nous saurons les relever avec brio.

Sincèrement,

Votre présidente, Pascale Bouchard

# Énoncé de mission

---



## Table de concertation de Laval en condition féminine

*Agir ensemble, prendre sa place !*

La Table de concertation de Laval en condition féminine (TCLCF) est un regroupement régional travaillant avec ses membres à l'amélioration de la qualité et des conditions de vie des femmes, tant aux plans social, économique et politique. Elle veille à ce que les droits et les intérêts des femmes, particulièrement des Lavalloises, soient respectés.

Espace de solidarité et de militance animé par des valeurs féministes, la TCLCF agit pour que les réalités des femmes soient connues, reconnues et prises en compte. De plus, elle initie des actions collectives qui mèneront à une véritable égalité et équité entre les femmes et les hommes et entre les femmes elles-mêmes.

La TCLCF est née en 1988, du désir de concertation des groupes du milieu qui se dessinait lors des événements entourant le 50<sup>e</sup> anniversaire du droit de vote des femmes. La TCLCF est une alliance de groupes et de femmes du milieu qui souhaite développer une vision commune des enjeux liés à la condition féminine sur son territoire. Réseau régional féministe, la TCLCF se veut le plus largement inclusive et représentative du mouvement des femmes de Laval. C'est un lieu privilégié de rassemblements, de réflexions et d'échanges.

Implantée dans la communauté depuis près de vingt ans, la TCLCF représente plus d'une vingtaine d'associations, de groupes communautaires d'organisations syndicales et d'organismes parapublics qui oeuvrent dans divers secteurs (éducation, employabilité, famille, immigration, jeunesse et santé et services sociaux) et qui rejoignent au quotidien plus de 30 000 femmes, d'âge, de religion, d'orientation sexuelle et d'origines diverses.

La TCLCF est portée par des valeurs féministes :

- Ⓜ Égalité & équité
- Ⓜ Respect de l'intégrité, de la dignité et des différences
- Ⓜ Liberté & autonomie
- Ⓜ Démocratie, Justice & paix
- Ⓜ Solidarité, entraide, & coopération



Un 20<sup>ème</sup> anniversaire tout en solidarité!  
Photo de Martin Alarie pour le Courrier Laval

# Vie associative

## 🕒 **Contexte**

En tant que regroupement régional de défense collective des droits des femmes, la TCLCF travaille en concertation avec ses membres pour l'amélioration des conditions de vie des Lavalloises. C'est ce qu'on appelle la vie associative. La concertation avec les membres est essentielle pour la TCLCF, puisqu'elle lui permet, d'une part, d'être en contact avec les réalités du milieu et, d'autre part, permet aux membres d'être au fait des enjeux en condition féminine en lien avec la conjoncture social et économique du moment.



Rencontre de concertation des membres de la TCLCF, le 17 février 2009

Vous retrouverez dans cette section, le résumé de l'année des composantes nécessaires à la vitalité de la vie associative de la TCLCF, soient les rencontres de concertation et formation aux membres, la coordination, le membership et la liaison, ainsi que la régie interne, tant les ressources humaines que financières.

## 🕒 **Activités d'éducation populaire et d'action politique**

### **Rencontres de concertation et assemblée générale annuelle**

Cette année les membres de la TCLCF se sont concertées à cinq reprises au cours des rencontres suivantes ayant eu lieu, principalement, au Centre communautaire St-Joseph à Laval:

#### **Le 1<sup>er</sup> avril 2008**

- Bilan du colloque *La détresse psychologique des femmes : À Laval, c'est l'affaire de tout le monde !*
- Conférence *Les enjeux de la suppression hormonale des menstruations : une analyse des discours de professionnels de la santé* de Mélissa Nader, étudiante au doctorat à l'UQAM.

#### **Le 10 juin 2008**

- Assemblée générale annuelle des membres de la TCLCF chez Bernier animée par Lise Moisan, consultante en développement organisationnel.

#### **Le 30 septembre 2008**

- Conférence *La maternité : perspectives sociales et discours féministes* de Francine Descarries, professeure de sociologie et d'études féministes à l'UQAM.
- Lancement au Château Royal des actes du colloque *La détresse psychologique des femmes : À Laval, c'est l'affaire de tout le monde !*

### Le 2 décembre 2008

- Atelier *Décodage d'images* de Josée Quenneville de la Meute MédiAction.
- Présentation *L'hypersexualisation et les agressions sexuelles : avoir un regard social* de Julie Dagenais et Michèle St-Amand de CPIVAS.
- Dîner de Noël et activité de collage de publicités sexistes.

### Le 17 février 2009

- Présentation *Reconnaître son leadership, exercer le pouvoir!* de Martine Blanc, consultante en développement démocratique.
- Conférence de presse *Les monologues du vagin à Laval!*

### Formation aux membres

Le 20 janvier 2009, Eva Leblond et Emi Togo de la TCLCF ont présenté la formation *Paroles féministes!* à 16 participantes, toutes membres de la TCLCF. La formation est issues de l'outil *Paroles féministes, controns le ressac –Réponses au discours anti-féministe*, paru en 2005, et a



Formation *Paroles féministes!*,  
le 20 janvier 2009

été réalisée en collaboration avec Francine Descarries grâce à l'Institut de recherche et d'études féministes de l'UQAM.

La formation qui vise à repérer les discours antiféministes et à rétablir les faits en matière de condition féminine aborde aussi les stratégies de communication par l'entremise de mises en situation interactives auxquelles prennent part toutes les participantes.

### 🕒 **Activités de mobilisation sociale**

#### **La coordination de la TCLCF**

La coordination de la TCLCF est effectuée par le comité de coordination qui a pour mandat de voir à la saine gestion de l'organisme et dont les membres sont élues par l'Assemblée générale annuelle. Le comité de coordination pour l'année 2008-2009 a été composé les membres suivantes :

- Chantal Arseneault, Maison L'Esther / Secrétaire-Trésorière
- Pascale Bouchard, Maison Le Prélude / Présidente
- Chantal Crochetière, Syndicat de l'enseignement de la région de Laval / Présidente jusqu'en septembre 2008
- Véronique De Sève, Conseil central du Montréal-métropolitain-CSN / Administratrice
- Lysane Grégoire, TCLCF / Siège de la coordonnatrice depuis septembre 2008
- Eva Leblond, TCLCF / Siège des travailleuses

- Chantal Picotin, Syndicat de l'enseignement de la région de Laval / Administratrice depuis octobre 2008
- Marie-Eve Surprenant, TCLCF / Siège de la coordonnatrice jusqu'en mai 2008 (départ pour un congé de maternité)
- Nathalie Trottier, Dimension travail / Secrétaire-Trésorière jusqu'en juin 2008

En tout, le comité de coordination s'est rencontré à 12 reprises, en plus d'un Lac à l'épaule d'une journée tenu en avril 2008. En plus de veiller aux dossiers habituels, le comité a aussi travaillé à la préparation d'un sketch mettant en vedette des membres du comité de coordination actuel et celles de comités antérieurs. Ce sketch a été organisé à l'occasion des célébrations entourant le 20<sup>ème</sup> anniversaire de la TCLCF en 2008 et a été présenté à la soirée spectacle du 27 novembre 2008 au Château Royal de Laval. Aussi, le comité de coordination a débuté un travail d'uniformisation des documents internes liés aux conditions de travail de la permanence. Enfin, le comité de coordination a veillé à l'accueil et à l'intégration d'une nouvelle coordonnatrice en remplacement d'un congé de maternité.

### Nouvelles membres au sein de la TCLCF

C'est avec plaisir que la TCLCF a accueilli les nouvelles membres suivantes au sein de son regroupement au cours de l'année 2008-2009 :

- La Ressource ATP (anxiété et troubles paniques), membre affiliée
- L'Association québécoise de défense de droits des personnes retraitées et préretraitées (AQDR), membre affiliée
- La clinique psychoalimentaire, membre de soutien
- Valérie Behiery, membre individuelle



### Appuis aux membres

En appui à ses membres, la TCLCF a participé le 6 mai 2008 à Montréal à un lancement du **Bouclier d'Athéna** d'une recherche présentant les résultats d'une campagne de sensibilisation des communautés culturelles à la violence conjugale. Aussi, la TCLCF a participé au 25<sup>ème</sup> anniversaire de la **Maison le Prélude** de Laval qui a été célébré à l'hôtel Radisson de Laval le 5 juin 2008.



### Liaison avec les membres

Pour assurer la liaison avec ses membres, la TCLCF a réalisé 4 bulletins **À cœur d'Elles**, résumant les actions et les événements de la TCLCF, ainsi que 15 bulletins **Info-féministe**, comprenant des nouvelles du mouvement des femmes lavallois et québécois.

## 🕒 Régie interne

### Ressources financières

Afin de mener à bien sa mission, la TCLCF bénéficie de diverses sources de financement. Voici la liste des bailleurs de fonds et les sommes attribuées pour l'année 2008-2009 :

- Condition féminine Canada- Programme de promotion de la femme :  
25 000 \$ (dernière année du projet triennal *De la sensibilisation à l'action, les femmes prennent leur place !*).
- Ministère de la culture, des communications et de la condition féminine :  
20 000 \$ (deuxième année de l'entente triennal pour le développement de partenariat en région).
- Secrétariat à l'action communautaire autonome et initiatives sociales du Québec :  
57 000 \$ (financement de base).
- Secrétariat à la condition féminine du Québec- Programme À égalité pour décider :  
33 000 \$ (première année du projet triennal *Lavalloise d'influence*)
- Ministère des affaires municipales et des régions et de l'occupation du territoire :  
2 000 \$ (soutien aux rencontres du Réseau des femmes de la TCLCF)
- Support à l'action bénévole des députées provinciales de Laval:  
2 400 \$ (soutien à l'organisation du 20<sup>ème</sup> anniversaire de la TCLCF)
- Conférence régionale des élus de Laval :  
25 000 \$ (financement ponctuel pour le projet *Lavalloise d'influence*)



### Déménagement de la TCLCF

En juillet 2008, la TCLCF a effectué un déménagement en changeant de local. Ainsi, la TCLCF occupe désormais le local 203, toujours au Centre communautaire St-Joseph, situé au 1450, boul. Pie-X, à Laval. Ce changement de local permet aux travailleuses de bénéficier maintenant d'un espace de travail mieux adapté à leur réalité.

### Ressources humaines

La TCLCF se compose de trois travailleuses régulières et s'adjoint aussi de contractuelles. L'équipe des travailleuses de la TCLCF pour l'année 2008-2009 a réuni les employées suivantes :



Qui suis-je?

- Marie-Stéphane Bérubé, contractuelle pour l'organisation du 20<sup>ème</sup> anniversaire TCLCF
- Nicole Daigneault, soutien à la comptabilité
- Lysane Grégoire, coordonnatrice par intérim
- Eva Leblond, agente de recherche et développement
- Marie-Eve Surprenant, coordonnatrice (en congé de maternité pour l'année)
- Emi Togo, agente de projet au dossier Femmes et politique

Les travailleuses régulières se sont **rencontrées régulièrement** au cours de l'année pour favoriser la mise en commun des dossiers et pour penser aux stratégies d'actions de la TCLCF. Par ailleurs, la TCLCF a adhéré, en octobre 2008, au **nouveau régime de retraite** à l'intention des travailleuses du communautaire et du mouvement des femmes.

#### 🌐 **Ressourcement des travailleuses**

Les travailleuses de la TCLCF ont bénéficié de temps de formation et de ressourcement en cours d'année afin de parfaire leurs connaissances sur divers sujets en lien avec la condition féminine et les dossiers de travail.

- **Colloque *La violence et les agressions sexuelles dans les relations amoureuses chez les jeunes***, présenté par la Table de concertation en violence conjugale et agressions à caractère sexuel de Laval au Château Royal de Laval, les 24 et 25 avril 2008
- **Soirée d'information sur droit à l'avortement** (en lien avec le projet de loi C-484), présentée par la Fédération des femmes du Québec à l'Université du Québec à Montréal, le 22 mai 2008.
- **Assemblée publique sur le féminisme et la religion**, présentée par la Fédération des femmes du Québec, à l'Université du Québec à Montréal, le 19 septembre 2008.
- **Colloque sur l'éco-féminisme**, présenté par la Fédération des femmes du Québec, à l'Université du Québec à Montréal, le 20 septembre 2008
- **Activité d'appropriation du cadre de référence en santé des femmes**, organisée par le Réseau québécois d'action pour la santé des femmes à Montréal, le 26 septembre 2008.
- **École Femmes et démocratie**, organisée par le Centre femmes et gouvernance à Québec, les 10, 11, 12 et 13 octobre 2008.
- **Rassemblement pancanadien des jeunes féministes**, organisé par plusieurs organisations communautaires, étudiantes et syndicales à l'Université du Québec à Montréal, les 11, 12 et 13 octobre 2008.



# Dossiers femmes et politique/ Développement régional

## Contexte

La présence des femmes dans les instances décisionnelles et au sein du développement régional constitue une priorité d'action pour la TCLCF depuis déjà plusieurs années. Grâce à des programmes tels que *À égalité pour décider*, la TCLCF met de l'avant des initiatives favorisant l'implication des femmes dans les lieux décisionnels ainsi que leur participation au développement de la région.

### **Projet Lavalloises d'influence du programme À égalité pour décider, première année**

La TCLCF a débuté un tout nouveau projet triennal issu du programme À égalité pour décider du Secrétariat à la condition féminine. Le projet, intitulé *Lavalloises d'influence*, comporte un volet formation et un volet instances décisionnelles et a pour objectifs :

- de favoriser l'accès des femmes aux postes d'influence au sein des instances décisionnelles et leur participation citoyenne à part entière par la formation, l'information et la sensibilisation;
- d'accroître et de maintenir le nombre de femmes élues aux élections municipales;
- de sensibiliser et d'informer les élues et les décideuses lavalloises à l'importance de la représentation égalitaire des femmes au sein des instances décisionnelles et de leur participation à part entière à la prise de décision.

### **Projet de partenariat pour le dossier Femmes et pouvoir de la Conférence régionale des élus de Laval**

En lien avec le projet triennal *Lavalloises d'influence*, la Conférence régionale des élus de Laval (CRÉ) s'est associée à la TCLCF dans le cadre d'un projet de partenariat pour le dossier femmes et pouvoir. Ainsi, la CRÉ de Laval a apporté un soutien financier ponctuel à la TCLCF, notamment pour la promotion de l'École femmes et démocratie à Laval au printemps 2009 de même que pour la réalisation d'activités de réseautage.

Activité du Réseau des femmes de la  
TCLCF, le 30 octobre 2008



### ***Projet De la sensibilisation à l'action, les femmes prennent leur place! du programme de Promotion de la femme, troisième année***

Cette année, la TCLCF a conclu la dernière année du projet triennal *De la sensibilisation à l'action, les femmes prennent leur place!* du programme de Promotion de la femme de Condition féminine Canada. Plusieurs activités de sensibilisation ont été réalisées à l'intention des femmes, des élues et des décideuses de la région de Laval. Les activités visaient les objectifs suivants du projet:

- amener les instances décisionnelles à prendre en compte la réalité et les besoins des femmes à Laval;
- amener les instances décisionnelles à instaurer des structures et des actions pouvant faciliter la prise en compte de la réalité et des besoins des femmes de Laval à l'intérieur de leur institution;
- favoriser la participation citoyenne des femmes de Laval et leur pouvoir décisionnel dans les sphères d'influence.

### **🕒 *Activités d'éducation populaire et d'action politique***

#### ***Formation Jeunes et démocratie : communication et leadership dans l'exercice du pouvoir aux instances décisionnelles***

La TCLCF a donné, les 18 et 19 avril 2008, une session de formation *Jeunes et démocratie: communication et leadership dans l'exercice du pouvoir aux instances décisionnelles* à une quinzaine de jeunes, provenant notamment du Forum jeunesse de Laval. La formation s'est tenue au Centre St-Joseph de Laval et a été animée par la formatrice Nadia Bastien qui donne la formation depuis quelques années pour la TCLCF.

#### ***Activité du Réseau des femmes de la TCLCF Les femmes au pouvoir et les défis de la conciliation travail-études-famille: conjuguer devoirs et pouvoir***

La TCLCF a organisé une activité du Réseau des femmes le 29 mai 2008 au Palace à Laval. En tout, une vingtaine de femmes étaient présentes, dont les conférencières suivantes : Madame Diane-Gabrielle Tremblay, titulaire de la Chaire de recherche du Canada sur les enjeux socio-organisationnels de l'économie du savoir, qui a donné une



Activité du Réseau des femmes de la TCLCF, le 29 mai 2008

présentation sur les défis que présente la conciliation travail-famille et ses impacts sur l'accès des femmes aux postes d'influence ; Madame Zahia El-Masri, militante pour les droits humains et candidate aux élections fédérales ; et Madame Jenny Ingrid Lebounga Vouma, vice-présidente du Forum jeunesse de Laval. Les conférencières ont témoigné de leurs expériences de vie en lien avec le défi de la conciliation de la vie personnelle et l'implication politique.

### **Présentation sur la représentation des femmes dans lieux décisionnels à la Chambre des jeunes gens d'affaire de Laval**

Le 16 octobre 2008, la TCLCF a été invitée par la Chambre des jeunes gens d'affaire de Laval à s'entretenir avec ceux-ci sur les enjeux liés à la représentation des femmes dans les lieux décisionnels. Une trentaine de jeunes prenaient part à l'activité qui a aussi représenté l'occasion de faire la promotion de l'École Femmes et démocratie.

### **Activité du Réseau des femmes de la TCLCF *La relation des femmes face au pouvoir***

Le 12 février 2009, la TCLCF a organisé une rencontre du Réseau des femmes de la TCLCF à la Maison des arts de Laval au cours de laquelle Anne St-Cerny de Relais-femmes a fait une présentation sur la relation des femmes face au pouvoir. La présentation avait pour objectif de se familiariser avec les divers concepts liés au pouvoir et à explorer les impacts de la socialisation sur la relation des femmes avec le pouvoir. En tout, une vingtaine de femmes ont pris part à l'activité.



Activité du Réseau des femmes de la TCLCF, le 12 février 2009

### **Activité du Réseau des femmes de la TCLCF *Oser assumer son leadership, oser exercer le pouvoir !***

Le Réseau des femmes de la TCLCF s'est réuni à la Maison des arts de Laval le 30 octobre 2008, le temps d'une conférence de Martine Blanc, consultante en développement démocratique. La conférence intitulée *Oser assumer son leadership, oser exercer le pouvoir !* visait à aider les femmes à identifier et à développer leur capital politique. À travers son exposé Madame Blanc a tenté d'aider les femmes à apprivoiser le pouvoir en identifiant leurs compétences, en valorisant leur leadership et en exploitant leur réseau social. L'activité a réuni une vingtaine de participantes.

### **École Femmes et démocratie du Centre de développement femmes et gouvernance**

L'activité centrale de la première année du projet *Lavalloises d'influence* consistait en l'organisation de l'École Femmes et démocratie à Laval. La formation, offerte par le Centre de développement femmes et gouvernance, a été dispensée sur deux week-ends au printemps 2009, soient les 27-28 et 29 mars et les 10-11 et 12 avril 2009, à l'Oasis de l'Île de St-Eustache. Ce sont 29 femmes qui ont pris part à la formation, dont la moitié étaient des Lavalloises. Parmi les présentations, notons la participation de Madame Manon Caron, Directrice générale de la Conférence régionale des élus de Laval qui s'est entretenue avec les participantes sur le rôle des Conférences régionales des élus.

## 🕒 **Activités de mobilisation sociale**

### **Comité d'action pour le développement**

Le comité d'action pour le développement (CAD) de la TCLCF s'est rencontré à 6 reprises en cours d'année, principalement pour faire le suivi de l'organisation de l'École Femmes et démocratie de même que pour réfléchir et planifier à la participation de la TCLCF au Comité femmes et développement régional de la CRE de Laval. Rappelons que le mandat principal du CAD est de travailler sur la place des femmes au sein du développement régional. Le CAD a été actif grâce à la participation de :

- Véronique De Sève / Conseil central du Montréal-métropolitain-CSN
- Évelyne Fortin / Conseil du statut de la femme
- Lysane Grégoire / TCLCF
- Christiane Lippé / Dimension travail
- Tepny Pou / MAMROT
- Emi Togo / TCLCF



## 🕒 **Activités de représentation**

### **Comité femmes et développement régional de la Conférence régionale des élus de Laval**

La TCLCF est représentée depuis quelques années au Comité femmes et développement régional de la Conférence régionale des élus de Laval (CRÉ). Le comité femmes ne s'est rencontré qu'une seule fois en cours d'année, à la demande de la TCLCF, le 26 novembre 2008. La rencontre a permis de présenter les dossiers de la TCLCF et de discuter des enlignements pour le comité femmes. En prévision de cette rencontre, la TCLCF a rencontré, le 19 novembre 2008, Madame Monique Thériault, responsable du comité femmes à la CRÉ de Laval afin de discuter de l'intérêt de maintenir ce comité.

# Dossier santé des femmes

## 🌐 Contexte

La santé et le bien-être des femmes font appel à plusieurs dimensions : sociale, économique, culturelle, institutionnelle, etc. Pour améliorer la qualité de vie des femmes, il importe donc d'adopter une vision globale de la santé et d'agir sur ses déterminants. La TCLCF travaille depuis plusieurs années à sensibiliser les différents acteurs et actrices de la région, plus particulièrement les instances décisionnelles en santé et services sociaux, pour que soient pris en compte les réalités et les besoins des femmes en matière de santé.

La sensibilisation des instances décisionnelles constitue la majeure partie du travail effectué par la TCLCF pour améliorer la santé et le bien-être des Lavalloises. Ce travail est rendu possible grâce au Programme de promotion de la femme de Condition féminine Canada qui finance le projet *De la sensibilisation à l'action, les femmes prennent leur place!* de la TCLCF.

## 🌐 Activités d'éducation populaire et d'action politique

### Lancement des actes du colloque *La détresse psychologique des femmes : À Laval, c'est l'affaire de tout le monde !*

L'an dernier, la TCLCF a réalisé un colloque portant sur la détresse psychologique des femmes qui a réuni 180 personnes à Laval. Cette année, nous avons procédé au lancement des actes du colloque *La détresse psychologique des femmes : À Laval, c'est l'affaire de tout le monde !* le 30 septembre 2008 au Château Royal de Laval. Plus de 50 personnes étaient présentes au lancement, dont des élues et décideuses de la région. Mesdames Claire Gosselin, responsable du dossier santé des femmes à l'Agence de la santé et des services sociaux de Laval (ASSSL), Lily Tremblay de l'Association lavalloise des personnes aidantes (ALPA) et Eva Leblond de la TCLCF ont pris la parole pour l'occasion. Par souci écologique, entre autres, les participantes au lancement ont été invitées à consulter les actes du colloque, dont le document intégral comprend une soixantaine de pages, sur le site Internet de la TCLCF.



### **Rédaction d'un avis sur le Plan d'action régional de santé publique de Laval**

En octobre 2008, la direction de la santé publique de Laval procédait à une consultation des partenaires de la région en vue de la reconduction du Plan d'action en santé publique. La TCLCF a été informée de la consultation par le biais du Forum de la population et a rédigé un avis à cet effet. L'avis en question mettait l'accent sur la nécessité de prendre en considération le sexe comme déterminant social de la santé et exposait certaines conditions de vie des femmes et leurs impacts sur la santé. Parmi les constats présentés, on retrouvait la pauvreté et la violence, qui affligent majoritairement les femmes, la monoparentalité, la détresse psychologique et l'accès aux services en périnatalité.

### **Consultation sur la stratégie gouvernementale en santé des femmes**

Dans le cadre de la reconduction de la stratégie ministérielle en santé des femmes prévue pour l'année 2009, la TCLCF a tenu, en collaboration avec Claire Gosselin de l'ASSSL, une rencontre spéciale de son comité santé des femmes le 27 janvier 2009 au Centre St-Joseph à Laval. En tout, une vingtaine de participantes provenant de divers organismes oeuvrant à l'amélioration de la santé et du bien-être des femmes à Laval ont pris part à la rencontre qui visait à faire connaître la stratégie gouvernementale en santé des femmes ; à partager les réalités régionales en santé des femmes ; à favoriser la concertation des partenaires oeuvrant à l'amélioration de la santé des femmes à Laval ; et à identifier des enjeux et besoins prioritaires en matière de santé et des services sociaux pour les femmes de Laval. Les principales recommandations des participantes concernaient l'accessibilité aux soins et services de santé pour les femmes et la santé mentale des femmes qui se veut de plus en plus préoccupante.

Rencontre spéciale du comité santé des femmes de la TCLCF, le 27 janvier 2009



## 🕒 **Activités de mobilisation sociale**

### **Comité santé des femmes**

En plus de travailler à la sensibilisation des instances décisionnelles aux réalités et besoins des femmes en santé et services sociaux, le comité santé des femmes de la TCLCF touche aussi à la détresse psychologique des femmes, l'hypersexualisation des jeunes filles et à la santé reproductive. En plus de suivre les dossiers habituels, le comité santé des femmes de la TCLCF a aussi préparé la rencontre élargie du comité portant sur la stratégie gouvernementale en santé des femmes ayant eu lieu le 27 janvier 2009. Les membres du comité santé des femmes de la TCLCF se sont rencontrées à 8 reprises en cours d'année:

- Amélie André / Regroupement des familles monoparentales et recomposées de Laval
- Nancy Bélanger / Maisonnée Paulette Guinois de Laval
- Patricia Collin / La Ressource ATP
- Évelyne Fortin / Conseil du statut de la femme
- Lucille Francoeur / Association des retraitées de l'enseignement du Québec
- Claire Gosselin / Agence de la santé et des services sociaux de Laval
- Eva Leblond / TCLCF
- Marie Mondoux / membre individuelle
- Lily Tremblay / Association lavalloise des personnes aidantes



### **Consultation sur les services en périnatalité et mise sur pied du comité périnatalité Laval**



La TCLCF a mené à l'hiver 2008 une consultation auprès de 200 Lavalloises sur les besoins en matière de services périnataux à l'aide d'un sondage. À la suite de la parution des résultats de la consultation, plusieurs femmes, principalement des citoyennes lavalloises, ont manifesté leur intérêt à participer à l'implantation de ressources en périnatalité, incluant des services de sages-femmes, à Laval. La TCLCF a organisé deux rencontres du nouveau comité périnatalité Laval qui ont eu lieu le 21 novembre 2008 et le 6 février 2009 et qui ont réuni une dizaine de participantes à chaque rencontre.

Les rencontres ont permis de préciser l'enlignement du projet, lui conférer une approche privilégiant l'intégration citoyenne, de même qu'elles ont servi à penser à des stratégies pour faire progresser le dossier à Laval, dont la recherche d'appuis, la diffusion du projet et la mobilisation du milieu.



## © **Activités de représentation**

### **Forum de la population de l'Agence de la santé et des services sociaux de Laval**

Depuis novembre 2007, la TCLCF siège au Forum de la population de l'Agence de la santé et des services sociaux de Laval (ASSSL) et y représente les intérêts des femmes. Trois rencontres ont eu lieu en cours d'année : le 7 mai 2008, le 15 octobre 2008 et le 25 mars 2009. Les rencontres servent principalement à

tenir les membres du Forum informés des démarches de l'ASSSL au niveau de la planification de ses services à Laval. Ainsi, plusieurs présentations ont été faites aux membres du Forum lors des rencontres de l'année 2008-2009 : le processus de reconduction du Plan régional en santé publique, le Plan d'accès aux services des personnes vivant avec des limitations fonctionnelles, le processus de planification stratégique à venir, les enquêtes de satisfaction de la population, etc. Fait intéressant, la TCLCF a eu la chance de présenter son projet en périnatalité lors de la rencontre du 25 mars 2009 et la réponse de la direction de l'ASSSL et des membres du Forum a été très positive.



### **Rencontres avec la responsable du dossier santé des femmes à l'Agence de la santé et des services sociaux de Laval**

À l'hiver 2008, une nouvelle responsable au dossier santé des femmes, Madame Claire Gosselin, était nommée à l'ASSSL. Madame Gosselin a participé aux rencontres du comité santé des femmes de la TCLCF au printemps 2008, ce qui a permis de la sensibiliser à certains enjeux en condition féminine. Madame Gosselin a, par ailleurs, collaboré avec la TCLCF à la préparation de la rencontre spéciale du comité santé des femmes portant sur la reconduction de la stratégie en santé des femmes où elle y a présenté la stratégie en question. De plus, la TCLCF a rencontré Madame Gosselin à trois reprises en cours d'année, pour s'entretenir avec elle de certains dossiers, dont le dossier périnatalité à Laval.

### **Rencontre avec la responsable du dossier périnatalité au Ministère de la santé et des services sociaux**



Le Regroupement Naissance-Renaissance a organisé, le 23 février 2009, une rencontre spéciale avec la personne responsable du dossier périnatalité au Ministère de la santé et des services sociaux, Madame Isabelle Côté. Une douzaine de participantes oeuvrant à l'implantation de maisons de naissance dans diverses régions du Québec, dont la

TCLCF, étaient présentes à la rencontre qui visait essentiellement à partager les différentes réalités vécues dans les régions et à présenter les démarches des participantes. La TCLCF a ainsi pu présenter son nouveau projet en périnatalité visant ultimement l'accès à des services sage-femme et autres ressources en périnatalité qui pourraient être dispensés par l'entremise d'une maison de naissance couplée d'un centre péri-ressource incluant une approche interculturelle. L'idée a été bien reçue de la part de Madame Côté qui l'a trouvée très intéressante et innovatrice.

# Dossier condition féminine

---

## 🕒 **Contexte**

La TCLCF, en tant qu'organisme de défense de droits des femmes, répond à la conjoncture sociale et économique du moment. Que ce soit par la représentation auprès d'élués, de décideures et de partenaires de la région ou par l'organisation d'événements grand public, l'objectif de la TCLCF est de faire connaître les réalités des femmes et de travailler en concertation avec le milieu pour l'amélioration de la condition féminine.

## 🕒 **Activités d'éducation populaire et d'action politique**

### **Rencontre informative pour la mise sur pied d'une Table de concertation en santé sexuelle en Arménie**

En plus d'initier des actions locales, la TCLCF fait partie du mouvement des femmes mondial, notamment par la Marche mondiale des femmes. C'est dans cet esprit de collaboration internationale que la TCLCF a rencontré Madame Lory Hovsepien, le 6 juillet 2008, dans le but de l'informer sur le fonctionnement d'une table de concertation, en prenant en exemple la TCLCF. Madame Hovsepien, étudiante au doctorat en santé publique, travaillait à un projet avec l'ACDI de mise sur pied d'une Table de concertation en santé sexuelle en Arménie.

### **Conférence de presse annonce 20<sup>ème</sup> TCLCF**

Afin d'annoncer le 20<sup>ème</sup> anniversaire de la TCLCF et la soirée spectacle, la TCLCF a tenu une conférence de presse, le 22 octobre 2008, à laquelle ont participé une trentaine de personnes. Mesdames Pascale Bouchard, présidente de la TCLCF, Mance Lanctôt, artiste peintre, Sophie Bellefeuille du Centre des femmes de Laval, et Marie-Noëlle Dufour et Édith Bolduc de la troupe Chrysanthemum tea productions étaient du panel pour la conférence. Un journaliste et photographe du Courrier Laval étaient aussi sur place.

Conférence de presse annonçant le 20<sup>ème</sup> anniversaire de la TCLCF, le 22 octobre 2008



## Célébration du 20<sup>ème</sup> anniversaire de la Table de concertation de Laval en condition féminine

L'année 2008 a été l'occasion pour la TCLCF de célébrer son 20<sup>ème</sup> anniversaire. L'événement a été souligné par une soirée spectacle le 27 novembre 2008 au Château Royal de Laval qui a réuni plus de 160 membres, collaboratrices et partenaires de la TCLCF. La soirée a débuté par une présentation des membres des comités de coordination actuels et passés qui ont relaté des



anecdotes des 20 dernières années et qui ont mis en lumière les luttes actuelles de la TCLCF pour l'amélioration des conditions de vie des femmes. Par la suite, la troupe de théâtre Chrysanthemum tea productions a offert des extraits de la pièce Les fées ont soif et enfin, la chorale de la Maison Parent Roback, Les Voies féministes, a clôturé l'événement en humour. Au fil de la soirée, l'artiste peintre Mance Lanctôt a réalisé une peinture en direct devant l'audience. La toile de Madame Lanctôt, ainsi que de nombreux autres prix de présence, ont été offerts aux participantes. Notons aussi que la TCLCF a produit pour l'occasion une vidéo commémorative des 20 dernières années qui a été présentée au cours de la soirée.

## Conférence de presse Les monologues du vagin à Laval

En vue d'annoncer l'événement entourant la célébration de la Journée internationale des femmes, en l'occurrence la présentation de la pièce Les monologues du vagin, la TCLCF a organisé une conférence de presse réunissant une trentaine de membres et de représentantes d'organismes communautaires. Madame Chantal Picotin a présenté une allocution en tant qu'administratrice de la TCLCF et la troupe Chrysanthemum tea productions a présenté un extrait de la pièce. Un journaliste et photographe du Courrier Laval été présent à la conférence.



Conférence de presse annonçant les monologues du vagin à Laval, le 17 février 2009

## Cocktail conjoint avec le Conseil du statut de la femme

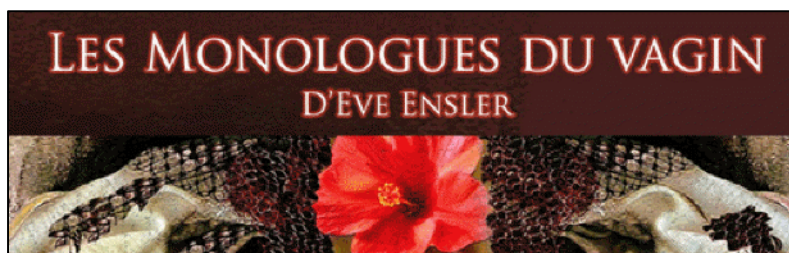


Mesdames Pascale Bouchard, présidente de la TCLCF et Christiane Pelchat, présidente du CSF

La présentation de la pièce *Les monologues du vagin* a été précédée d'un cocktail dînatoire organisé conjointement par le Conseil du statut de la femme (CSF) et la TCLCF au cours duquel la présidente du Conseil, Madame Christiane Pelchat, a présenté une allocution. Madame Pelchat a souligné l'importance que tous les acteurs et actrices de la région de Laval s'impliquent dans l'atteinte de l'objectif d'égalité entre les femmes et les hommes. Près de 80 personnes étaient présentes au cocktail, dont plusieurs membres de la TCLCF.

## Présentation de la pièce *Les monologues du vagin*

Dans le cadre de la Journée internationale des femmes et de la campagne V-day 2009, la TCLCF a présenté, le 12 mars 2009 à Laval, la pièce *Les monologues du vagin* de l'auteur Eve Ensler. La pièce a été interprétée par la troupe de théâtre Chrysanthemum tea productions qui se compose de Marie-Noëlle Dufour, Édith Bolduc et Sarah Hansen. Près de 400 personnes étaient présentes à l'événement qui a été l'occasion pour la TCLCF de sensibiliser la population aux enjeux en condition féminine, dont l'accès à des services de sage-femme à Laval. Un coupon pétition a d'ailleurs été remis à toutes et à tous afin de signifier leur appui aux revendications de la TCLCF, de même qu'une invitation a été faite pour appuyer le Manifeste pour les droits des femmes à l'égard de leur maternité, une initiative du Groupe MAMAN, mouvement pour l'autonomie dans la maternité et pour l'accouchement naturel. Notons que la présentation des monologues du vagin était un événement bénéfique dont les recettes ont été remises à la Table de concertation en violence conjugale et agressions à caractère sexuel de Laval. Une partie des recettes a aussi été versée à la campagne V-day 2009 venant en aide aux femmes du Cogo.



## 🕒 **Activités de mobilisation sociale**

### **Comité lavallois d'actions féministes**

Le comité lavallois d'actions féministes (CLAF) de la TCLCF travaille à l'organisation des événements en lien avec les dates charnières du mouvement des femmes, dont la Journée internationale des femmes et la Journée de commémoration et d'action contre la violence faite aux femmes. Cette année, le CLAF a travaillé plus particulièrement à l'organisation du 20<sup>ème</sup> anniversaire de la TCLCF et s'est réuni à 9 reprises en cours d'année. Le CLAF a pu compter sur la collaboration des membres suivantes, de façon régulière ou ponctuelle :

- Sophie Bellefeuille / Centre des femmes de Laval
- Micheline Côté / ACEF de l'Île-Jésus
- Véronique De Sève / Conseil central du Montréal métropolitain- CSN
- Carol Anne Dion / Syndicat de l'enseignement de la région de Laval
- Colombe Leblanc / Syndicat de la fonction publique du Québec
- Catherine Limperis / Carrefour d'intercultures de Laval
- Sylvie Majeau / Conseil régional- FTQ
- Chantal Picotin / Syndicat de l'enseignement de la région de Laval
- Pauline St-Jean / Regroupement des familles monoparentales et recomposées de Laval
- Emi Togo / TCLCF



La troupe Chrysanthemum tea productions

### **Activités de représentation**

#### **Rencontre avec Gilles Duceppe et Nicole Demers du Bloc québécois**

Dans le cadre des élections fédérales d'octobre 2008, Monsieur Gilles Duceppe, Chef du Bloc québécois, et Madame Nicole Demers, députée de la circonscription Laval et porte-parole à la condition féminine au Bloc québécois, ont rencontré les groupes de femmes et autres organisations de Laval, le 29 septembre 2008 lors d'un déjeuner rencontre. Une vingtaine de participantes, dont la TCLCF et plusieurs de ses membres, étaient présentes à la rencontre. La TCLCF en a profité pour mettre en lumière les enjeux en condition féminine au niveau fédéral et valider les engagements du Bloc québécois à cet égard, notamment pour le financement des groupes de défense de droits et pour l'opposition au projet de Loi C-484.

#### **Participation au débat public de la Corporation de développement communautaire de Laval**

La corporation de développement communautaire de Laval (CDCL) a organisé un débat public le 1<sup>er</sup> décembre 2008 dans le cadre des élections provinciales. Des candidats et candidates des partis en lice étaient présents pour répondre aux questions des participantes. La TCLCF était au rendez-vous et a, entre autres, questionné les partis sur leurs positions à l'égard du phénomène de l'hypersexualisation des jeunes filles.

#### **Rencontre avec l'attachée de Guy Ouellette, député de Chomedey**

Le 13 janvier 2009, la TCLCF rencontrait madame Azar Razavi, attachée politique de monsieur Guy Ouellette, député provincial de Chomedey. La TCLCF lui a présenté ses activités, dont l'École femmes et politique, et l'a sensibilisée à la démarche de sollicitation d'appui réalisée à travers le Québec par les Tables de condition féminine afin de rehausser le financement de base à leur mission. Une demande de lettre d'appui pour le projet de développement de services en périnatalité à Laval a aussi été soulevée.

Madame Nicole Demers, députée  
bloquiste de la circonscription Laval

### **Rencontre avec Nicole Demers, député de Laval**

Le 15 janvier 2009, la TCLCF a rencontré Madame Nicole Demers, députée fédérale de Laval et porte-parole de l'opposition en condition féminine. La TCLCF a profité de la rencontre pour faire une mise à jour de ses dossiers, dont l'École femmes et politique, avec Madame Demers et a aussi présenté le nouveau projet en périnatalité visant l'implantation de services sage-femme à Laval. Madame Demers a donné son appui à cette démarche et aux actions de la TCLCF visant à dénoncer les publicités sexistes.



### **Rencontres avec des représentants de la Ville de Laval**



La TCLCF a rencontré le 29 janvier 2009, Monsieur Pierre Tessier et Madame Annie Guérard de la Ville de Laval au sujet d'un financement possible pour des projets rejoignant les femmes immigrantes et celles issues des communautés culturelles à Laval. Ce financement provient du Ministère de la culture, des communications et de la condition féminine (MCCCF) et fait suite à la Politique d'égalité entre les femmes et les hommes lancée en décembre 2006 par le gouvernement du Québec. La rencontre a permis à la TCLCF de sensibiliser les représentants de la Ville de Laval aux réalités des femmes de Laval et à certains enjeux en condition féminine, dont l'hypersexualisation et la publicité sexiste. Par la suite, TCLCF a présenté un projet de trousse d'éducation sur l'hypersexualisation pour les jeunes de toutes origines, ainsi qu'un projet en périnatalité ayant un volet culturel. Le projet sur l'hypersexualisation a été accepté et débutera au cours de l'année 2009-2010.



Monsieur Amir Khadir, député de  
Mercier pour Québec Solidaire

### **Rencontre avec Amir khadir, député de Mercier pour Québec solidaire**

Monsieur Amir Khadir, député de la circonscription Mercier à Montréal et premier député de Québec solidaire à l'Assemblée nationale, a rencontré les groupes de femmes de Laval le 24 février 2009 au Centre communautaire St-Joseph à Laval. Une dizaine de membres de la TCLCF était présentes à la rencontre et ont échangé sur les enjeux lavallois en condition féminine.

# Dossier lutte à l'antiféminisme

---

## 🕒 **Contexte**

L'antiféminisme est une réaction d'opposition aux changements apportés par le féminisme, donc une opposition à l'avancement des femmes dans la société. Depuis 2005, la TCLCF lutte contre la montée de l'antiféminisme par la diffusion de son guide et de sa formation *Paroles féministes !* Les facettes de l'antiféminisme sont diverses et ses impacts sur les conditions de vie des femmes sont bien réels : ils mettent en péril les acquis des femmes durement gagnés et rendent difficile les avancées encore à faire.

## 🕒 **Activités d'éducation populaire et d'action politique**

### **Présentation *Paroles féministes !* à la Fédération interprofessionnelle de la santé du Québec**

Le 12 novembre 2008, la TCLCF a été invitée par le Réseau des femmes de la Fédération interprofessionnelle de la santé du Québec (FIQ) afin d'y présenter une conférence sur l'antiféminisme issue de la formation *Paroles féministes !* Une centaine de femmes étaient présentes à la conférence qui a suscité plusieurs réactions, notamment en ce qui a trait aux discours fondés sur la biologie entourant les réalités des femmes.



### **Formation *Paroles féministes !* au Centre d'aide et de lutte contre les agressions sexuelles de l'Outaouais**

Le Centre d'aide et de lutte contre les agressions sexuelles (CALAS) de l'Outaouais a reçu la TCLCF à l'occasion d'une session de formation *Paroles féministes !* le 24 janvier 2009. Une douzaine de participantes ont répondu à l'appel. La partie sur les stratégies antiféministes a été très appréciée par les participantes, celles-ci ayant affirmé être plutôt déroutées par les discours antiféministes actuels.

### **Formation *Paroles féministes !* aux membres de la TCLCF-20 janvier 2009**

Voir section *Vie associative*.



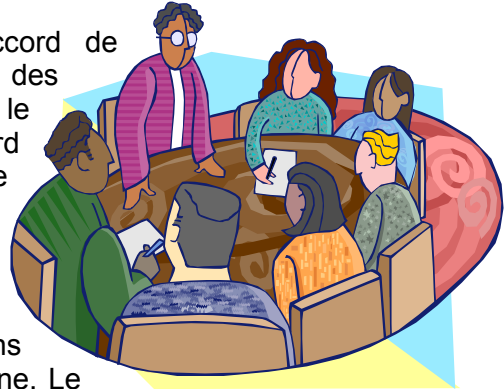
Mise en situation à la formation aux membres *Paroles féministes!* le 20 janvier 2009

# Développement de partenariats en région

---

## Contexte

La TCLCF a signé en décembre 2008 un accord de collaboration avec le Ministère de la culture, des communications et de la condition féminine pour le développement de partenariats en région. Cet accord triennal a été signé par toutes les Table régionales de groupes de femmes à travers le Québec. La TCLCF a ainsi pu bénéficier d'un montant de 20 000\$ pour une deuxième année consécutive afin de poursuivre son implication auprès des différents partenaires de Laval pour les sensibiliser aux besoins des femmes et aux enjeux liés à la condition féminine. Le rapport des activités réalisées dans le cadre de l'entente sont présentés ici selon chacun des objectifs visés pour l'année 2008-2009.



## 1-Assurer la prise en compte de la réalité et des besoins des femmes dans le développement local et régional dans le cadre du plan quinquennal 2007-2012 de la CRÉ de Laval

### Implantation du Plan de revitalisation urbaine intégré à Laval

La Conférence régional des élus de Laval (CRÉ) prévoit, par l'implantation d'un Plan de revitalisation urbain intégré (RUI) à Laval, d'améliorer la sécurité des femmes de la région. La TCLCF souhaite suivre l'implantation des actions prévues pour améliorer la sécurité des femmes, mais le mécanisme de suivi n'est pas encore en place. La TCLCF a toutefois manifesté sa disponibilité pour éclairer toute question liée aux besoins des femmes et aux enjeux en condition féminine.

### Participation aux rencontres du Comité régional d'économie sociale de Laval

La TCLCF a repris ses représentations au Comité régional d'économie sociale de Laval et a participé à trois rencontres en cours d'année. Ces rencontres ont permis à la TCLCF de prendre connaissance de l'implication des entreprises d'économie sociale dans l'organisation de la première journée des entrepreneurs du crédit communautaire et de l'économie sociale au Québec à Laval ; de rencontrer des représentants du Réseau d'investissement social du Québec, de la Fiducie du Chantier de l'économie sociale, d'Investissement Québec et de la Caisse d'économie solidaire de Desjardins et enfin, de prendre connaissance du projet d'entente spécifique entre le MAMROT, les CRE, les CLD et les Forums jeunesse, afin de soutenir et promouvoir l'économie sociale. La TCLCF est le seul membre du CRESL qui n'est pas une entreprise d'économie sociale. Cependant, la main d'œuvre évoluant dans ces entreprises est fortement féminine et la TCLCF peut apporter à ce réseau une approche féministe et une voix pour que soit considérés les besoins spécifiques des femmes. Par ailleurs, le projet en périnatalité comportant un volet d'économie sociale, la participation à ces rencontres permet à la TCLCF de tisser des liens et jeter les bases de futurs partenariats.

## ② 2-Poursuivre notre implication au sein du Comité femmes et développement de la CRÉ de Laval

### **Aviser la CRÉ de Laval sur les enjeux et les dossiers en condition féminine**

La TCLCF est représentée depuis quelques années au Comité femmes et développement régional de la Conférence régionale des élus de Laval (CRÉ). Le comité femmes ne s'est rencontré qu'une seule fois en cours d'année, à la demande de la TCLCF, le 26 novembre 2008. La rencontre a permis de présenter les dossiers de la TCLCF et de discuter des enlignements pour le comité femmes. Suite à cette rencontre, la TCLCF a manifesté à quelques reprises son souhait de voir ce comité activé pour remplir son mandat.



### **Élaborer des stratégies de développement régional et de partenariats avec nos membres et nos partenaires au sein du Comité d'action pour le développement (CAD) de la TCLCF**

Le comité d'action pour le développement (CAD) de la TCLCF s'est rencontré à 6 reprises en cours d'année, notamment en prévision de la rencontre du comité femmes et développement de la CRÉ en novembre 2008. Le CAD a aussi assuré le suivi de l'organisation de l'École femmes et démocratie à Laval et y a apporté un apport à la programmation. Rappelons que le mandat principal du CAD est de travailler sur la place des femmes au sein du développement régional. Le CAD a été actif grâce à la participation de 6 membres de la TCLCF.

## ③ 3-Accroître notre visibilité auprès des partenaires régionaux

### **Développer des liens avec de nouveaux partenaires**

Au printemps 2009, la TCLCF a tenu une session de l'École femmes et démocratie, organisée en collaboration avec le Centre de développement femmes et gouvernance. L'organisation de cette école a accru la participation de nouveaux partenaires aux projets de la TCLCF, tels le Forum jeunesse de Laval et le Réseau des femmes d'affaire de Laval. À cet effet, une représentante du Forum jeunesse de Laval a pris part à la formation et la Directrice générale de la CRÉ de Laval y a offert une présentation sur le fonctionnement et les structures des Conférences régionales des élus. La diffusion de cette école a aussi permis à la TCLCF d'accroître sa visibilité auprès de nouveaux partenaires, dont la Chambre de jeunes gens d'affaire de Laval. Enfin, le Collège Montmorency de Laval a approché la TCLCF en octobre 2008 afin d'organiser une formation sur le leadership pour les jeunes du collège.

### **Revitalisation du site Internet de la TCLCF**

La TCLCF a procédé à la refonte de son site Internet au printemps 2008. La revitalisation de ce portail virtuel a été très positive pour la TCLCF, puisque la nouvelle structure du site est beaucoup plus facile à consulter et à mettre à jour. La TCLCF a fait la promotion de son nouveau portail auprès de ses membres et de ses partenaires.



# Concertation avec le milieu

---

## Ⓢ Activités de mobilisation sociale

### Forum social de Laval

La Corporation de développement communautaire de Laval (CDCL) a travaillé au cours de l'année à l'organisation d'un Forum social à Laval prévu le 24-25 et 26 avril 2009. La TCLCF a pris part à l'organisation du Forum, tout d'abord, à titre de partenaire et, par la suite, à titre de participante du comité de programmation. Une dizaine de rencontres ont eu lieu au cours de l'année et la TCLCF a veillé à ce que la condition féminine fasse partie des orientations du Forum, notamment par un axe portant exclusivement sur l'égalité entre les femmes et les hommes. Aussi, la TCLCF a annoncé sa participation pour l'animation de deux ateliers, un portant sur l'offre de services alternatifs en périnatalité à Laval et l'autre, sur l'hypersexualisation des jeunes filles.



### Réseau national des Tables régionales de groupes de femmes

Le Réseau des tables régionales de groupes de femmes porte auprès des instances nationales les réalités régionales. Il prend position dans une perspective d'égalité entre les sexes et de plus grande justice sociale. Le Réseau joue ainsi un rôle de liaison et de concertation entre les 17 Tables régionales de groupes de femmes. Cette année le Réseau a concentré ses efforts dans la réalisation d'activités concertées afin de rehausser le financement de base des Tables de même que pour l'instauration de financement pour les activités liées à la santé des femmes. Le Réseau a également offert une activité de formation pour permettre aux membres de s'approprier un nouvel outil destiné à favoriser l'implantation d'une politique d'égalité dans les institutions partenaires des Tables. La TCLCF a participé aux rencontres suivantes du Réseau au cours de l'année 2008-2009 :

- Le 17 juin 2008 : Assemblée générale annuelle à St-Antoine-de-Tilly
- Le 12 novembre 2008 : Rencontre régulière à Montréal
- Le 9 février 2009 : Rencontre du comité santé des femmes du Réseau à Laval
- Le 24 février 2009 : Consultation au Réseau sur la Stratégie en santé des femmes à Québec du Ministère de la santé et des services sociaux
- Le 25 et 26 février 2009 : Rencontre régulière à Québec

## Comité régional d'économie sociale de Laval

La TCLCF a repris ses représentations au Comité régional d'économie social de Laval et a participé à trois rencontres en cours d'année. Ces rencontres ont permis à la TCLCF de prendre connaissance de l'implication des entreprises d'économie sociale dans l'organisation de la première journée des entrepreneurs du crédit communautaire et de l'économie sociale au Québec à Laval ; de rencontrer des représentants du Réseau d'investissement social du Québec, de la Fiducie du Chantier de l'économie sociale, d'Investissement Québec et de la Caisse d'économie solidaire de Desjardins et enfin, de prendre connaissance du projet d'entente spécifique entre le MAMROT, les CRE, les CLD et les Forums jeunesse, afin de soutenir et promouvoir l'économie sociale.

### **Visibilité de la TCLCF**

Encore une fois cette année, la TCLCF a joui d'une grande couverture médiatique pour l'ensemble de ses événements et activités. Les médias ayant couvert la TCLCF au cours de l'année 2008-2009 sont le Courrier Laval et la Télévision régionale de Laval.



### **Courrier Laval**

- **Le 27 avril 2008** : *Les femmes se mobilisent pour dénoncer le projet de loi C-484*  
Article paru suite à la manifestation éclairée des groupes de femmes de Laval le 25 avril 2009 en réaction au projet de loi C-484.  
<http://www.courrierlaval.com/article-204525-Le-projet-de-loi-C484-seme-linguetechez-les-femmes.html>
- **Le 4 mai 2008** : *Le projet de loi C-484 crée de la grogne*  
Article paru en réaction au projet de loi C-484.  
<http://www.courrierlaval.com/article-209021-Le-projet-de-loi-C484-cree-de-la-grogne.html>
- **Le 12 octobre 2008** : *Un levier important pour mobiliser les acteurs lavallois*  
Article paru suite au lancement des actes du colloque *La détresse psychologique des femmes : À Laval, c'est l'affaire de tout le monde!* Le 30 septembre 2008 à Laval.  
<http://www.courrierlaval.com/article-259935-Un-levier-important-pour-mobiliser-les-acteurs-lavallois.html>
- **Le 26 octobre 2008** : *Vingt ans de lutte pour les droits des femmes*  
Article paru suite à la conférence de presse du 22 octobre annonçant le 20<sup>ème</sup> anniversaire de la TCLCF.  
<http://www.courrierlaval.com/article-264272-Vingt-ans-de-lutte-pour-les-droits-des-femmes.html>
- **Le 27 novembre 2008** : *Une autre édition de l'École Femmes et démocratie*  
Article paru suite à l'activité du Réseau des femmes de la TCLCF du 30 octobre 2008.  
<http://www.courrierlaval.com/article-270019-Une-autre-edition-de-lEcole-Femmes-et-Democratie.html>

- Le 14 décembre 2009 : *20 ans de solidarité féminine*  
Article paru suite à la soirée spectacle 20<sup>ème</sup> anniversaire de la TCLCF du 27 novembre 2008  
<http://www.courrierlaval.com/article-283162-Vingt-ans-pour-la-Table-de-concertation-de-Laval-en-condition-feminine.html>
- Le 28 février 2009 : *L'intimité féminine se dévoile et Hommage aux femmes : Les monologues du vagin feront jaser le 12 mars prochain*  
Page couverture et article paru suite à la conférence de presse du 17 février 2009 annonçant la pièce *Les monologues du vagin*.  
<http://www.courrierlaval.com/article-306545-Hommage-aux-femmes.html>
- Le 28 mars 2009 : *Les monologues du vagin pour mieux comprendre la femme*  
Article paru suite à la présentation de la pièce *Les monologues du vagin* le 12 mars 2009.  
<http://www.courrierlaval.com/article-317150-Objectif-egalite-hommesfemmes.html>

#### Télévision régionale de Laval

- Le 2 mars 2009  
Émission *Vivre* avec la participation de Julie Dagenais de CPIVAS, de Sophie Bellefeuille du Centre des femmes de Laval et de Véronique De Sève du Conseil central du Montréal- métropolitain (CSN).  
L'émission portait sur la présentation des monologues du vagin et de la problématique des agressions sexuelles, sur l'École femmes et démocratie à Laval et sur les enjeux en condition féminine.
- Le 12 mars 2009  
Émission *Laval en bref*. Interviews de la troupe Chrysanthemum tea productions et de Pascale Bouchard, présidente de la TCLCF.  
Interviews réalisées lors de la présentation de la pièce *Les monologues du vagin* à Laval.
- Le 23 mars 2009  
Émission *Vivre* avec la participation de Lysane Grégoire, Céline Escale, membres du comité périnatalité Laval et Ariane Morrissette, sage-femme.  
L'entrevue portait sur le projet en périnatalité de la TCLCF et sur la pratique sage-femme.



#### Revitalisation du site Internet de la TCLCF

La TCLCF a procédé à la refonte de son site Internet au printemps 2008. C'est Madame Nicole Nepton, spécialiste en site Internet pour groupes de femmes, qui a rempli le mandat de rafraîchir l'image virtuelle de la TCLCF.

# Alliances et appuis

---

## **Alliances**

### **Ⓢ Activités de représentation**

#### **Fédération des femmes du Québec**

La TCLCF est membre depuis plusieurs années de la Fédération des femmes du Québec (FFQ). Cette année, la TCLCF a participé à l'assemblée générale de la FFQ qui a eu lieu le 21 septembre 2008 à Montréal. La TCLCF a aussi continué d'assurer la liaison avec ses membres par la transmission d'informations sur les divers dossiers de la FFQ.

#### **Coordination québécoise de la Marche mondiale des femmes**

La Coordination québécoise de la Marche mondiale des femmes (CQMMF) travaille à l'application du plan d'action de la Marche mondiale des femmes au Québec. La TCLCF est membre de la CQMMF depuis ses débuts et a participé à une rencontre régulière le 27 février 2009 à Montréal. Cette année, la CQMMF a travaillé activement à la préparation des actions en lien avec la Marche mondiale des femmes de 2010.

#### **Réseau québécois d'actions pour la santé des femmes**

La TCLCF est membre « relais » du Réseau québécois d'actions pour la santé des femmes (RQASF) et a participé à une activité d'appropriation du cadre de référence en santé des femmes le 26 septembre 2008. La TCLCF a contribué à faire connaître ce cadre de référence. Rappelons que la TCLCF a participé en 2006 à la démarche de consultation en vue de la reconduction de ce cadre de référence en santé des femmes.

#### **Relais-femmes**

La TCLCF est demeurée membre de Relais-femmes au cours de l'année 2008-2009. Relais-femmes travaille à la transformation des rapports sociaux par la formation, la recherche et la concertation.

#### **Centre de documentation sur l'éducation des adultes et la condition féminine**

Le Centre de documentation sur l'éducation des adultes et la condition féminine (CDÉACF) collecte, diffuse, promeut et rend accessible de la documentation sur la condition féminine, entre autres. La TCLCF a continué d'être membre du CDÉACF pour l'année 2008-2009.

## **Appuis**

### **Ⓢ Activités d'éducation populaire et d'action politique**

- Mobilisation des membres de la TCLCF et du milieu contre le projet de loi C-484, menaçant le droit des femmes à l'avortement : manifestation (25 avril 2008) et campagne de lettres organisées au printemps et à l'automne 2008



- Manifestation pour contrer la réélection du gouvernement conservateur : le 6 octobre 2009
- Lettre à la Ministre de la condition féminine pour le maintien Conseil du statut de la femme : le 28 octobre 2008
- Campagne de lettre pour le rehaussement du financement de base des Tables régionales de groupes du femmes : novembre 2008
- Pétition dénonçant une publicité sexiste du restaurant San Antonio affichée sur les autobus de la STL : le 2 décembre 2008
- Pétition pour le retrait d'une demande d'appel de Gaz Métropolitain : décembre 2008
- Lettre d'appui à la mission du Collectif pour un Québec sans pauvreté : le 21 janvier 2009
- Lettre d'appui à la Ministre des affaires municipales et des régions et de l'occupation du territoire pour l'instauration d'un code provincial du logement : le 2 mars 2009
- Demande d'engagement pour le rehaussement du financement des organismes québécois de défense collective des droits aux députés provinciaux de Laval: le 4 mars 2009
- Lettre en réponse à la consultation pré-budgétaire de la Ministre des finances : le 10 mars 2009
- Diffusion du manifeste sur les droits des femmes à l'égard de leur maternité : le 12 mars 2009
- Mémoire sur la réforme du droit des associations personnalisées : le 26 mars 2009

## Remerciements



Voilà une autre belle année qui se termine pour la TCLCF! Que dire de plus si ce n'est que les réalisations de 2008-2009 ont été à la hauteur de l'implication constante des membres, de la gestion judicieuse du comité de coordination et du travail appliqué de l'équipe.

Comme travailleuses, nous pouvons témoigner de l'importance de l'implication des membres, notamment au sein des comités de la TCLCF. Vous êtes celles qui nous inspirent de bonnes idées, qui peaufinent notre analyse et qui, au besoin, sèment ou apaisent le doute dans nos réflexions. Nous tenons à remercier toutes celles qui nous ont accompagné dans la réalisation de nos projets d'envergure et nous espérons que nous pourrions compter sur votre énergie et votre enthousiasme, entre autres, dans l'organisation de la Marche mondiale des femmes de 2010. Nous sommes également très reconnaissantes de nos précieuses collègues et administratrices, ces femmes inlassables qui, grâce à leur humour, leur solidarité et leur intelligence, constituent pour nous un soutien essentiel et un appui solide pour notre regroupement.

Nous souhaitons à remercier infiniment toutes celles qui se sont jointes cette année aux péripéties de la TCLCF et qui ont cru, une fois de plus, que la solidarité est la clé des changements et celle de l'égalité pour toutes les femmes. Merci de porter avec nous ce beau et grand rêve!

L'équipe des travailleuses et le comité de coordination de la TCLCF

# Annexe 1: Résumé des mobilisations

---

## @ Vie associative

### **Rencontres de concertations et AGA**

- **Le 1<sup>er</sup> avril 2008 : 16 participantes**

-Bilan du colloque *La détresse psychologique des femmes : À Laval, c'est l'affaire de tout le monde !*

-Conférence *Les enjeux de la suppression hormonale des menstruations : une analyse des discours de professionnels de la santé* de Mélissa Nader, étudiante au doctorat à l'UQAM.

- **Le 10 juin 2008 : 22 participantes**

-Assemblée générale annuelle des membres de la TCLCF chez Bernier animée par Lise Moisan, consultante en développement organisationnel.

- **Le 30 septembre 2008 : 26 participantes**

-Conférence *La maternité : perspectives sociales et discours féministes* de Francine Descarries, professeure de sociologie et d'études féministes à l'UQAM.

-Lancement au Château Royal des actes du colloque *La détresse psychologique des femmes : À Laval, c'est l'affaire de tout le monde !*

- **Le 2 décembre 2008 : 26 participantes**

-Atelier *Décodage d'images* de Josée Quenneville de la Meute MédiAction.

-Présentation *L'hypersexualisation et les agressions sexuelles : avoir un regard social* de Julie Dagenais et Michèle St-Amand de CPIVAS.

-Dîner de Noël et activité de collage de publicités sexistes.

- **Le 17 février 2009 : 19 participantes**

-Présentation *Reconnaître son leadership, exercer le pouvoir!* de Martine Blanc, consultante en développement démocratique.

-Conférence de presse *Les monologues du vagin à Laval !*

## @ Formation aux membres

- Formation *Paroles féministes !* présentée le 20 janvier 2008 : 16 participantes

## @ Comités de travail

- Comité de coordination : 9 participantes et 12 rencontres en cours d'année
- Comité lavallois d'actions féministes : 10 participantes et 9 rencontres en cours d'année
- Comité d'action pour le développement : 6 participantes et 6 rencontres en cours d'année
- Comité santé des femmes : 9 participantes et 8 rencontres en cours d'année
- Comité périnatalité Laval : 10 participantes et 2 rencontres en cours d'année



## 🕒 Événements

- Activité du Réseau des femmes de la TCLCF *Les femmes au pouvoir et les défis de la conciliation travail-études-famille: conjuguer devoirs et pouvoir* : le 29 mai 2008 - 20 participantes.
- Activité du Réseau des femmes de la TCLCF *Oser assumer son leadership, oser exercer le pouvoir !* : le 30 octobre 2008 – 20 participantes
- Activité du Réseau des femmes de la TCLCF *La relation des femmes face au pouvoir* : le 12 février 2009- 20 participantes
- École Femmes et démocratie, 1<sup>ère</sup> partie : les 27-28 et 29 mars 2009- 29 participantes
- Lancement des actes du colloque *La détresse psychologique des femmes : À Laval, c'est l'affaire de tout le monde !* : le 30 septembre 2008- 50 participantes
- Célébration du 20<sup>ème</sup> anniversaire de la Table de concertation de Laval en condition féminine : le 27 novembre 2008- 160 participantes
- Présentation de la pièce *Les monologues du vagin* : le 12 mars 2009- Près de 400 participantes
- Cocktail conjoint avec le Conseil du statut de la femme : le 12 mars 2009 –Près de 80 participantes

Cocktail conjoint avec le Conseil du statut de la femme, le 12 mars 2009



## Annexe 2: Liste des membres TCLCF 08-09

### Ⓜ Membres régulières (groupes non-mixtes)

- Bouclier d'Athéna
- Centre des femmes dynamiques de Laval
- Centre des femmes de Laval
- Centre de prévention et d'intervention pour victimes d'agression sexuelle (CPIVAS)
- Comité femmes de Laval
- Dimension travail
- Fédération des femmes helléniques de Laval- Électra
- Maison de Lina
- Maison l'Esther
- Maison Le Prélude

### Ⓜ Membres affiliées (groupes mixtes)

- Association coopérative d'économie familiale de l'Île Jésus (ACEF)
- Association Lavalloise des personnes aidantes (ALPA)
- Association des retraitées et retraités de l'enseignement du Québec (AREQ)
- Association québécoise de défense des droits des personnes retraitées et préretraitées (AQDR)
- Bureau de consultation jeunesse (BCJ)
- Carrefour d'Intercultures de Laval
- Comité de condition féminine du Syndicat de l'enseignement du collège Montmorency
- Comité de condition féminine/Conseil central du Montréal métropolitain CSN
- Comité de condition de vie et de travail/Conseil régional Montréal Métropolitain FTQ
- Maisonnée Paulette Guinois de Laval
- Regroupement des familles monoparentales et recomposées de Laval (RFMRL)
- Ressource ATP (anxiété et troubles paniques)
- Sida-Vie Laval
- Syndicat de l'enseignement de la région de Laval (SERL)

### Ⓜ Membres de soutien (publics et parapublics)

- Commission scolaire de Laval/Service aux adultes
- Conseil du statut de la femme
- Clinique Psychoalimentaire

### Ⓜ Membres individuelles (citoyennes lavalloises)

- Madame Valérie Behiery
- Madame Thérèse Machaalani Yared
- Madame Claudette Lalancette
- Marie Mondoux

