

L'info du Nord

Mont-Tremblant | Sainte-Agathe | Vallée de la Rouge



LA VILLA DES GÉNÉRATIONS
Bien plus qu'une résidence

Villa des générations du Tremblant

1450, rue Deguire, Mont-Tremblant 819 425-8653

ACTUALITÉS

Retour sur 10 mois de pandémie dans la région

PAGES 7 ET 8

CULTURE

L'année dans l'objectif du photographe Jean-Marie Savard

PAGE 9

SPORTS

10 terrains de jeu hivernaux à explorer dans la région

PAGE 33



(Photo Depositphotos)

SPÉCIALISTE DE L'ENVELOPPE DU BÂTIMENT DANS LES LAURENTIDES

ALUMINIUM
J. CLEMENT Inc.
Toitures - Revêtements extérieurs
Portes & fenêtres - Rampes & Balcons

1535, route 117, Mont-Tremblant
819 425-7122
www.aluminiumjclement.com

DUPRO
URGENCE SINISTRE

RESTAURATION APRÈS-SINISTRE
DÉCONTAMINATION
URGENCE 24/7

819-631-1840
duprosinistre.com
info@duprosinistre.com

DÉMARREUR INTELLIGENT AUTO 360

VITRO PLUS Ziebart

Mont-Tremblant • 354, rue Magloire-Gosselin
819 425-5558
VITROPLUS.COM

La vente Ça va chauffer

HYUNDAI STE-AGATHE Val-David
hyundaivaldavid.com
2017, route 117, Val-David Qc J0T 2N0 819.321.3777

Les suggestions du
Boucher

La variété du
Fromager

La fraîcheur du
Boulangier

• LES MARCHÉS •
Tradition

Le plaisir de
**mieux
manger**

SAQ

AGENCE

HO! HO! HO!

Nous serons OUVERT pour vous!

24 décembre : 8h-17h

25 décembre : 10h-17h

26 décembre : 10h-21h

31 décembre : 8h-17h

1^{er} janvier : 10h-17h

2 janvier : 8h-21h

Pour commander votre buffet

Présentez-vous au comptoir
du prêt-à-manger.

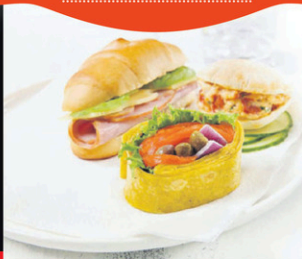
CHARCUTERIES



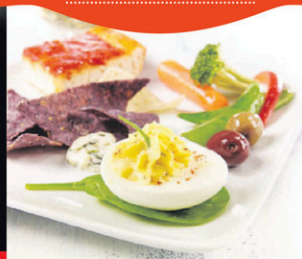
FROMAGES



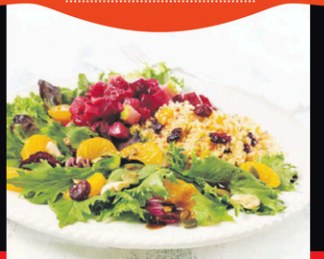
SANDWICHS



HORS-D'OEUVRE



SALADES



La qualité, on s'y connaît!



819 688-2167

1871 rue Principale, Saint-Faustin-Lac-Carré

**Nous serons les
seuls ouverts**
dans le secteur
pour votre
alcool et spiritueux.

*Joyeuses fêtes
à tous!*

10 dossiers qui ont marqué 2020



ISABELLE HOULE
ihoule@inmedias.ca

Bien que la COVID-19 ait occupé l'avant-scène de l'actualité depuis l'hiver dernier, 2020 a été riche en nombreux autres événements. *L'Info du Nord* vous propose donc un coup d'œil sur l'année qui se termine en présentant 10 dossiers qui ont particulièrement marqué la région.

Centre collégial de Mont-Tremblant

1 Du rêve à la réalité



Après avoir accueilli ses premiers étudiants en 2008 dans des installations temporaires, les travaux de construction du nouveau Centre collégial permanent de Mont-Tremblant se sont amorcés le 27 octobre à l'angle du boulevard du Docteur-Gervais et de la rue Cadieux. Le coup d'envoi de la construction du nouveau centre collégial a été donné le 13 novembre, alors que la députée de Labelle, Chantal Jeannotte, des représentants de la direction et du conseil d'administration du Cégep de Saint-Jérôme, le maire de la Ville de Mont-Tremblant, Luc Brisebois, ainsi que le promoteur du projet ont procédé à la première pelletée de terre en compagnie des partenaires issus de la MRC des Laurentides, de la CDE des Laurentides et du Club Richelieu. La fin du chantier est prévue pour novembre 2021 et l'entrée dans les locaux pour la session hiver 2022. (Photo gracieuseté - Ville de Mont-Tremblant)

2 Feu vert au sentier de motoneige

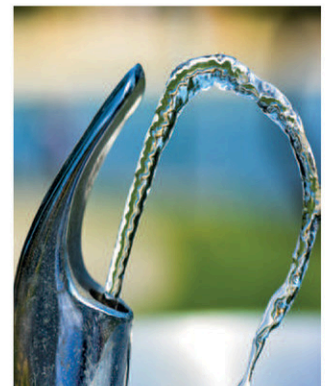


Après des années de mise aux normes et de démarches administratives, le sentier de contournement de 9,2 km entre Saint-Faustin-Lac-Carré et Mont-Tremblant pourra finalement ouvrir cet hiver. Le Club Motoneige Diable et Rouge en a reçu la confirmation par le ministère des Transports (MTQ) juste avant Noël. « Ça fait 14 ans qu'on y travaille et ça relie trois régions. En tant que motoneigiste et maître d'œuvre du projet, on est content. Il y a des gens qui ne sont pas satisfaits de ce sentier, mais avec la surveillance et signalisation, on va essayer qu'ils soient le moins affectés que possible », a affirmé Roland Leroy, président du Club. Le Ministère était jusqu'à tout récemment en processus d'évaluation du sentier. Une visite a d'ailleurs eu lieu le 9 décembre en ce qui concerne le volet sécurité du réseau routier. (Photo Pixabay)

Centre de services scolaire des Laurentides

3 Du plomb dans l'eau de plusieurs écoles

Moins de la moitié des points d'eau testés dans les écoles primaires du Centre de services scolaire des Laurentides (CSSL) affichent des taux de plomb conformes aux normes en vigueur. Selon les résultats transmis par le CSSL, la vaste opération de dépistage de la présence de plomb dans l'eau de ses écoles primaires a permis de débusquer de nombreux points d'eau problématiques. Près de 60% des quelque 330 points d'eau testés sont « non conformes », selon les normes de Santé Canada. À la suite d'une directive ministérielle émise l'automne dernier, l'ensemble du réseau scolaire québécois devait effectuer des tests de dépistage du plomb dans l'eau de ses établissements. Le plomb est un métal dont les effets neurologiques chez les enfants qui y sont exposés à long terme font consensus. Dans la foulée des résultats, des solutions temporaires ont été mises en place: condamnation de points d'eau, affichage officiel et uniforme (par exemple afin d'indiquer qu'il est nécessaire de faire couler l'eau pendant une minute avant consommation) et distributeurs d'eau potable. (Photo Unsplash)



Coucou ! Mon nom est Mia et je suis une jolie femelle âgée de 4 ans et demi. J'adore l'humain et j'aimerais beaucoup pouvoir passer Noël auprès d'une famille aimante. Venez faire ma connaissance !

Adoptions sur rendez-vous seulement par téléphone au (819) 326-4059

SPCA Laurentides-Labelle
355, rue Demontigny 819 326-4059

CLINIQUE DENTAIRE MONT-TREMBLANT

Joyeuses Fêtes à tous nos patients!

Pour tout type de traitement
En toute sécurité, selon les directives de la santé publique

Services offerts:

- Implantologie
- Blanchiment des dents
- Carie
- Couronne dentaire
- Extraction dent sagesse
- Traitement canal
- Prothèses dentaires avec ou sans implants
- Protecteurs buccaux
- Et bien plus encore!

Pierre Coulombe, d.d.
Denturologiste

Dr. Maxime Proulx, d.m.d.
Dentiste, propriétaire

Sylvain Grondin, d.d.
Denturologiste

HORAIRE DES FÊTES
Dr Maxime Proulx, d.m.d. termine le 17 décembre
Les denturologistes terminent le 18 décembre

Nous serons de retour le 4 janvier

Au plaisir de vous recevoir !

819 425-3716 ■ 701, rue Labelle, Mont-Tremblant ■ www.cdmtremblant.com

in MÉDIAS RÉTROSPECTIVE 2020

4 L'Espace public à Mont-Tremblant prend vie



L'Espace public tant attendu a ouvert ses portes en novembre 2020 pour recevoir les visiteurs à l'angle des rues Labelle et de Saint-Jovite au centre-ville. Avec son anneau de glace, ses jeux de table, ses jets d'eau illuminés, ses placotoirs et ses lieux de détente, celui-ci se veut un lieu de rencontres où se tiendront éventuellement spectacles, animations, festivals, expositions, cinéma en plein air et une foule d'événements pour toutes les générations.

L'Espace public est aussi l'hôte du Jardin céleste, une installation multimédia créée par Lucion Média qui a notamment collaboré au projet d'illumination du pont Jacques-Cartier et réalisé de nombreux projets expérientiels à l'international. Avec des sphères lumineuses abritant des théâtres d'ombres, Lucion signe ici une création sur mesure pour Mont-Tremblant. (Photos gracieuseté - Jean-Marie Savard)

SERVICES FINANCIERS

**Assurance vie - Assurance salaire
Assurance invalidité - Maladie grave
- Soins de longue durée
- Rentes, placements :
dépôts à terme fonds mutuels**



ANNIE LABELLE
Planificatrice financière,
Services Financiers Labelle Inc.
Conseillère en sécurité financière,
Services financiers Labelle Inc.
Représentante en épargne collective,
Placements Manuvie Services
d'Investissement Inc.
Conseillère en assurance et rentes collectives,
Services financiers Labelle Inc.

JULIE THOMAS
Planificatrice financière,
Services Financiers Labelle Inc.
Conseillère en sécurité financière,
Services financiers Labelle Inc.
Représentante en épargne collective,
Placements Manuvie Services
d'Investissement Inc.



NATACHA NADEAU BISSON
Adjointe du conseiller en
placement de fonds communs,
Services financiers Labelle Inc.,
Placements Manuvie Services d'Investissement Inc.

SERVICES FINANCIERS LABELLE INC.

Cabinet en assurance de personnes
**Les produits et services d'assurance sont offerts
par les Services Financiers Labelle Inc.**

Courriel pour les demandes d'assurances:
servicesfinancierslabelle@qc.aira.com

PLACEMENTS MANUVIE SERVICES D'INVESTISSEMENT INC.

Cabinet de courtage en épargne collective
**Les fonds mutuels sont offerts par
Placements Manuvie services d'investissement inc.**

545, rue Charbonneau J8E 3H4, Mont-Tremblant, secteur Saint-Jovite
819 425-7712 / Téléc. : 819-425-3136

Courriel pour les demandes d'investissements:
Annie.Labelle@placementsmanuvie.ca • www.sflabelle.com

Les produits et services bancaires
sont offerts par référence. Placements Manuvie

Le nom Manuvie, la lettre « M » stylisée, le nom Manuvie accompagné de la lettre « M » stylisée et Placements Manuvie sont des marques de commerce de La Compagnie d'Assurance-Vie Manufacturiers qu'elle et ses sociétés affiliées utilisent sous licence.

5 Crise du logement dans la région



Dans les Laurentides, la crise du logement perdure depuis des années. Avec la pandémie de COVID-19 et l'engouement des citoyens pour la région, cette crise risque-t-elle de s'accroître? Aux yeux de Véronique Laflamme, du Front d'action populaire en réaménagement urbain (FRAPRU) qui s'intéresse à cette question dans l'ensemble du Québec, chez nous, c'est surtout la surenchère dans le marché immobilier qui se répercute sur les loyers. « Les travailleurs à faible revenu, ceux qui travaillent dans l'industrie touristique et qui forment la communauté dans les villages, sont des victimes collatérales de la popularité des Laurentides », croit-elle. Selon le FRAPRU, le problème principal vient surtout de la location à court terme. Il est bien plus payant de louer une maison ou un appartement chaque fin de semaine, à Mont-Tremblant ou Sainte-Agathe, que de le louer toute l'année à une famille. Il en résulte un cercle vicieux: il y a une rareté du logement locatif, donc les loyers sont chers, mais comme il n'y a pas d'alternative pour ceux qui ne peuvent accéder à la propriété, vu le prix élevé des maisons, ils restent dans leurs logements; ce qui crée une rareté. D'autres intervenants dénoncent également l'avènement des Airbnb qui se conjugue avec le prix élevé des maisons à vendre. Avec les touristes ou propriétaires de maisons secondaires qui souhaitent s'installer dans le nord, rien n'est facile pour le résident permanent qui souhaite se loger à bon prix. (Photo Unsplash)

DENTUROLOGISTE

DOMINIC ARCHAMBAULT

**FABRICATION & RÉPARATION DE
PROTHÈSES DENTAIRES**

**Consultation gratuite
URGENCE 7 JOURS**

SERVICE À DOMICILE
MONT-TREMBLANT : 819-429-0505
ST-RÉMI-D'AMHERST : 819-687-8017

in médias RÉTROSPECTIVE 2020

6 La SOPFEU connaît une saison exceptionnelle



La dernière saison de protection des forêts contre le feu fut exceptionnelle à bien des égards. Dans la MRC des Laurentides, la Société de protection des forêts contre le feu (SOPFEU) a dû éteindre presque deux fois plus de feux qu'à l'habitude. En plus de devoir réinventer ses façons de faire en raison de la crise sanitaire, la SOPFEU a été confrontée à un plus grand nombre d'incendies qu'à l'habitude dans toutes les régions du Québec, à l'exception de l'Abitibi-Témiscamingue. Elle rapporte 38 incendies dans les MRC des Laurentides et d'Antoine-Labelle cette année. 26 feux dont un incendie attribuable à la foudre sont survenus dans

la MRC des Laurentides couvrant 42,4 hectares (ha) et 12 incendies dont deux attribuables à la foudre ont eu lieu dans la MRC Antoine-Labelle couvrant 14,9 ha. Les autres incendies sont issus « de mains humaines ». En moyenne, dans la MRC des Laurentides, on compte habituellement 15 feux par année couvrant 9,1 ha et 16 feux dans Antoine-Labelle couvrant 29 ha. Le printemps a été particulièrement extrême dans la région alors que quatre feux de forêt se sont déclarés dans la MRC des Laurentides en quatre jours au mois de mai, dont un à Val-Morin. (Photo L'Info du Nord - Dominic Bouffard/Archives) 21

À Mont-Tremblant

7 Investissements de 8,3 M\$ au Campus primaire



La députée de Labelle, Chantale Jeannotte, a annoncé le 21 août que quatre classes de préscolaires et un gymnase seront aménagés au Pavillon Tournesol du Campus primaire de Mont-Tremblant, un projet de plus de 8,3 M\$. « Je me réjouis de cet important investissement qui permettra aux enfants et aux parents de la région Mont-Tremblant de bénéficier de l'ajout de classes de préscolaire et d'un tout nouveau gymnase. La région de Mont-Tremblant attire de plus en plus de jeunes familles. Avec cette annonce, nous répondons à un important besoin d'offrir à la communauté des infrastructures scolaires de grande qualité, favorisant la réussite et la pratique d'activités physiques dès le plus jeune âge », a-t-elle affirmé. Ces nouveaux projets de construction pour ce campus devraient être prêts d'ici trois ans. Au début de l'an dernier, le Centre de services scolaire des Laurentides (CSSL) comptait 234 nouveaux élèves. (Photo gracieuseté) 21

Brigitte Pilon
COURTIER IMMOBILIER
819 681-0089
brigittepilon.ca
brigittepilon2010@gmail.com
bonjour
Agence immobilière

OSTÉOPATHE PHYSIOTHÉRAPEUTE
CLINIQUE DE PHYSIOTHÉRAPIE BILODEAU
www.physiotherapie-osteopathie-bilodeau.com
Physiothérapie • Ostéopathie • Rééducation sportive • Mobilisations vertébrale et périphérique • Rééducation posturale globale • Rééducation périméale, vestibulaire et oncologique • Syndrome douloureux régionale complexe
CNESST • SAAD • Privé et ancien combattant.
Josée Bilodeau, pht, DO
et son équipe à votre service depuis 1985!
491, rue Charbonneau, Mont-Tremblant
819 425-8018

Bienvenue aux nouveaux patients • Welcome to new patients



Centre de Santé Dentaire Mont-Tremblant

La santé buccodentaire pour la santé globale



CHIRURGIENS-DENTISTES

Dre Anne-Marie Leblanc D.M.D.
Dr Pière Colleret D.M.D.
Dre Annie Guindon D.M.D.
Dr Mathieu Maisonneuve D.M.D.

ORTHODONTISTE

Dre Judith Limoges D.M.D., MSc, FRCD(C)

PARODONTISTE

Dre Rania Azzi D.M.D., MSc, FRCD(C)

DENTUROLOGISTE

Jean-Claude Fortin d.d.

SERVICE COMPLET D'IMPLANTOLOGIE



Dr Pière Colleret, D.M.D.

819 425-2763 • 1 877 425-2763 545, rue de Saint-Jovite, Mont-Tremblant, J8E 2Z9
santedentairetreblant.com • info@santedentairetreblant.com

in médias **RÉTROSPECTIVE 2020**

8 Attention au myriophylle à épis



Le myriophylle à épis, une plante aquatique envahissante et exotique, a capté l'attention du Conseil régional de l'environnement (CRE) des Laurentides cet été. Ce dernier comptait sur l'implication des citoyens pour surveiller l'état des lacs de la région. Ainsi, quelque 300 associations de riverains des Laurentides ont joint la croisade contre la propagation des plantes exotiques envahissantes et en particulier du myriophylle à épis. La région administrative des Laurentides, c'est plus de 8000 lacs de 1 hectare et plus. Actuellement, une quarantaine d'entre eux contiennent du myriophylle à épis, souligne le CRE. Et la majorité de ces plans d'eau se trouve dans les MRC Antoine-Labelle et des Laurentides. Les citoyens impliqués font partie du Réseau de surveillance volontaire des lacs (RSVL). Ils ont reçu une formation gratuite du CRE des Laurentides afin de se familiariser avec certaines notions scientifiques, dont l'utilisation du *Protocole de détection et de suivi des plantes aquatiques exotiques envahissantes (PAEE) dans les lacs de villégiature du Québec*. (Photo gracieuseté - MDECCL)

9 Des actions pour réduire les déchets



Durant l'année, pas moins de 1 151 institutions, commerces et industries (ICI) ont été rencontrés par neuf agents de sensibilisation de MISSION Recyclage Compostage Laurentides dans la grande région. 85 d'entre elles ont reçu de nouveaux contenants de recyclage ou de compost, détournant ainsi environ 800 tonnes annuelles de matières qui auparavant se retrouvaient au site d'enfouissement. Mission Recyclage Compostage Laurentides est un projet porté par Synergie Économique Laurentides, en collaboration avec les 8 MRC/Ville de la région administrative des Laurentides, et financé par le Fonds d'appui au rayonnement des régions du ministère des Affaires municipales et de l'Habitation (MAMH). Autre geste concret pour réduire les déchets: la collecte des plastiques agricoles s'est poursuivie cet automne dans la MRC des Laurentides. Depuis l'implantation du projet-pilote en 2019, 8,6 tonnes de plastiques agricoles ont été récupérées dans les municipalités d'Arundel, Huberdeau, Labelle, La Minerve et Montcalm, évitant ainsi que les plastiques soient brûlés ou acheminés à l'enfouissement. (Photo Archives)

10 Le parc national du Mont-Tremblant a 125 ans



En 1895, afin d'en assurer une utilisation responsable, le gouvernement du Québec crée le parc de la Montagne-Tremblante, mieux connu aujourd'hui sous parc national du Mont-Tremblant. Il posait ainsi les premiers jalons de ce qui deviendra le réseau des parcs nationaux et des réserves fauniques du Québec (notons la création du parc des Laurentides la même année). C'est en 2020 qu'on souligne ses 125 ans d'existence. Le parc est non seulement le doyen des parcs nationaux du Québec, mais également son plus vaste (1510 km²). Il est aussi le troisième parc créé au Canada, et à la fois le sixième non seulement en Amérique du Nord, mais aussi dans le monde. Ses six grandes rivières, ainsi que ses 400 lacs et ruisseaux en font un paradis pour les canoteurs. La présence de 40 espèces de mammifères, dont le loup, témoigne du caractère sauvage du territoire et de l'abondance de la faune. Il se découvre à travers trois grands secteurs: les secteurs de la Diable, de la Pimbina et de L'Assomption. (Photo gracieuseté SEPAQ)

Le 10 février 2021, L'Info du Nord publiera un cahier spécial



Publiez **GRATUITEMENT** dans le journal de L'Info du Nord une photo de votre bébé né en 2020 et présentez ainsi, à tous les lecteurs de votre région, votre nouveau trésor! **Attention, les places sont limitées.**

POUR PARTICIPER : faites parvenir la photo de votre bébé avant le 29 janvier 2021, avec son nom, sa date de naissance, les noms et prénoms des parents, votre ville de résidence ainsi votre téléphone au Journal L'Info du Nord : par courriel au info@infodunord.ca

Deux bébés au hasard, soit un garçon et une fille, se mériteront un prix d'une valeur totale de **200\$** chez les marchands participants.

Veuillez prendre note que le tirage aura lieu le 3 février 2021 parmi toutes les participations reçues entre le 9 décembre 2020 et le 29 janvier 2021. La photo sera publiée uniquement dans la région où demeure le bébé. Aucune photo par courrier.

L'Info du Nord

Mont-Tremblant | Sainte-Agathe | Vallée de la Rouge



195, rue Brissette, local 72, Sainte-Agathe, QC J8C 3S4
819 321-3888
979, rue de St-Jovite, Mont-Tremblant, QC J8E 3J8
819 425-8658

info@infodunord.ca • www.informationdunordmonttremblant.ca
Annonces classées : 1-866-637-5236

TIRAGE : 13 856 EXEMPLAIRES

RÉSEAU SÉLECT



Propriété de In Médias inc.
Imprimé par Transcontinental Transmag
Distribué par PubliSac

Funded by the Government of Canada
Financé par le gouvernement du Canada



Directeur administratif
Sylvain Lacasse
slacasse@inmedias.ca

Directrice développement
Chantal Roussel
croussel@inmedias.ca

Directeur finances/ ressources humaines
Alain Cousineau
acousineau@inmedias.ca

Technicienne comptable
Dominic St-Hilaire
dst-hilaire@inmedias.ca

Directeur de l'infographie
Marc Cadieux
mcaieux@inmedias.ca

Graphistes
Julie Leclerc
Émilie Constantineau
Martine Cotton
Jessica Lacroix
Tanya Laframboise

Directrice de l'information
Marilou Séguin
mseguin@inmedias.ca

Journalistes
Maxime Coursol
mcoursol@inmedias.ca
Ronald McGregor
rmcgregor@inmedias.ca
Isabelle Houle
ihoule@inmedias.ca
Véronique Piché
vpiche@inmedias.ca

Coordonnatrice aux ventes
Johanne Faucher

Stratèges médias
Nathalie Chalifoux
Mylène Riopel
Sabrina Desjardins
Jacinthe Fortier
Élise Léonard
Stéphanie Lomas

Directrice web et médias sociaux
Mélodie Rivest
mrivest@inmedias.ca

Gestion de communauté
Jacob Chartrand
jchartrand@inmedias.ca

 **RÉTROSPECTIVE 2020****COVID-19****Une crise qui perdure depuis maintenant dix mois****SIMON DOMINÉ**

sdomine@inmedias.ca

Dix mois que les Laurentides, comme le reste du Québec, sont aux prises avec la pandémie de COVID-19. À la veille des fêtes de Noël, plus de 2 000 nouvelles personnes par jour recevaient un test positif au niveau de la province, tandis que les premiers vaccins sont administrés.

Repérée officiellement pour la première fois à la fin du mois de décembre 2019 dans la ville de Wuhan en Chine, la COVID-19 s'est depuis répandue comme une traînée de poudre à travers le monde. Dans la région des Laurentides, c'est le 5 mars 2020 qu'elle a brutalement fait son apparition à Mont-Laurier, lorsqu'un homme de 70 ans de retour d'un voyage en Inde a été évacué à l'hôpital général juif de Montréal après l'avoir contractée. C'était le deuxième cas officiel de la maladie répertorié au Québec.

Deux semaines plus tard, les effets dévastateurs de la pandémie se sont fait sentir beaucoup plus concrètement dans la région, quand le gouvernement fédéral a lancé un vaste plan d'aide chiffré en dizaines de milliards de dollars et a décrété la fermeture des frontières avec les États-Unis.

Avec le reste des Québécois, les résidents de la MRC des Laurentides ont dû se résigner au pire le

23 mars, quand le premier ministre François Legault leur a annoncé que tous les services non essentiels devaient fermer, avant de lancer son propre plan d'aide aux travailleurs et entreprises. Le « Grand confinement » venait de commencer.

FIÈVRE ESTIVALE

La reprise graduelle des activités et la levée des cordons sanitaires entre les régions au mois de mai, loin d'apaiser les craintes de la population face à la COVID-19, les ont ravivées. Eldorado pour la villégiature et le plein air, les Laurentides ont dû composer avec leur popularité au retour des beaux jours. D'aucuns ont vu dans l'afflux de touristes le signal d'un retour à une vie plus « normale », d'autres une occasion pour des affaires en or, alors qu'une partie de la population craignait quant à elle de voir les sacrifices consentis soudain balayés d'un revers de la main.

Loin de s'essouffler, la fièvre estivale pour les grands espaces a été fortement encouragée par le gouvernement du Québec, qui a lancé le 11 juin un plan de relance de 753 M\$ pour l'industrie touristique, au moment où le Centre intégré de santé et de services sociaux des Laurentides (CISSSLAU) confirmait une baisse soutenue des cas de COVID-19 depuis la fin mai.

LA DEUXIÈME VAGUE FRAPPE PLUS FORT

Aussitôt ce flot de vacanciers tari avec l'arrivée du mois de septembre, c'est la rentrée scolaire qui a



En date du 23 décembre, la MRC des Laurentides comptabilisait 437 cas cumulatifs depuis mars, 38 cas actifs, ainsi que 14 décès. Au niveau de la grande région des Laurentides, le bilan à la même date était de 9 786 cas cumulatifs, 749 cas actifs et 352 décès. (Photo Pixabay)

donné des sueurs froides aux parents, personnel enseignant et professionnels de la santé. À la mi-octobre, figé sur un plateau de 1 000 nouveaux cas de COVID-19 par jour, le Québec se débattait dans la deuxième vague de la pandémie. Des cas de COVID-19 sont répertoriés dans quelques écoles de la région et certaines classes doivent être temporairement fermées.

Après être restée au niveau d'alerte orange tout l'automne, la MRC des Laurentides a finalement dû se résoudre à se mettre une nouvelle fois « sur pause » pour le temps des Fêtes, quand M. Legault a fait passer la région au palier d'alerte maximale le 14 décembre en raison d'une hausse significative des cas dans la région. 



STÉPHANE GODARD
FRI, b.a.a., Courtier immobilier agréé

C. 819 425-0456 B. 819 425-2005
370, rue de Saint-Jovite
Suite 101, Mont-Tremblant

sgodard@multi-immo.ca



MULTI-IMMO LAURENTIDES
AGENCE IMMOBILIÈRE

NOUVEAU



Brébeuf 319 000\$
Élégante et contemporaine, cette construction 2016 comblera vos attentes. Armoires modernes, 2 tons, vaste salle de bain avec douche en verre et bain autoportant, planchers de bois franc et céramiques, luminaires encastrés au plafond, balcon d'entrée en béton et vaste balcon arrière de 16X16. Sous-sol aménagé avec salle de bain et option de faire 2 CAC. Centris 9640771

L'Équipe Multi-Immo
vous souhaite de Joyeuses Fêtes!

Toujours présent pour vous depuis plus de 30 ans.
Commission flexible et adaptée à vos besoins.

Évaluation GRATUITE!

Ma mission est de vous accompagner à trouver le bien immobilier qui correspond à vos besoins ou de mettre en valeur votre propriété en vente à un juste prix compétitif. Contactez-moi!



MB Réfrigération
vous présente ses meilleurs vœux pour l'année 2021!

Toute l'équipe vous remercie de la confiance que vous lui avez renouvelée et vous souhaite de Joyeuses Fêtes et une bonne année à venir!



2036, route 117, Val-David
877 322-2330
www.refrigerationMB.com

>P007104-1

COVID-19 et changement de structures

Une année de grand ajustement pour l'éducation dans la région

MAXIME COURSOL

mcoursol@inmedias.ca

L'année 2020 n'aura épargné personne, et surtout pas le monde de l'éducation. L'encre au bas de l'acte abolissant les commissions scolaires n'était pas encore sèche que la pandémie s'abattait sur nos écoles.

Bien qu'il soit entré en poste seulement en juin, le nouveau directeur général du Centre de services scolaire des Laurentides (CSSL), Sébastien Tardif, a été aux premières loges toute l'année pour ajuster, en temps réel, la réalité scolaire à celle de la COVID-19. « Tout a commencé en février avec l'abolition des commissions scolaires, qui s'est faite vite même si c'était le fruit d'une grande réflexion et d'un long débat. On n'avait pas eu le temps de se réorganiser que le premier confinement a été décrété. Même si les écoles étaient fermées, il a fallu organiser les services de garde d'urgence et se réajuster souvent, parce qu'on recevait beaucoup de consignes contradictoires au début. C'était un peu le chaos », rappelle-t-il.

Puis, en mai, c'est le retour graduel à l'école pour les élèves du primaire. Selon M. Tardif, le principal défi, pour les enfants comme pour les membres du personnel, a été de s'ajuster à toutes les nouvelles mesures sanitaires. Les élèves du secondaire ont d'ailleurs été confrontés à la même problématique lors de leur propre retour en classe, à la fin août. Le directeur général croit que c'est en bonne partie pour ça que les jeunes ont eu autant mauvaise presse cet automne dans les médias.

« Nos ados étaient contents de se retrouver, il a fallu gérer ça. Dans l'ensemble, les règles étaient bien respectées dans les classes et sur le terrain de l'école, c'est quand ils mettaient un pied sur le trottoir qu'on les voyait s'attrouper et enlever leurs masques. C'était un peu décourageant, car on n'avait pas de pouvoir en-dehors du terrain de l'école. Mais avec le temps, ça s'est résorbé et le message a fini par passer », soutient-il.

LE SPRINT DE L'ÉTÉ

Autre défi qui a passé sous le radar pour la majorité des gens, les travaux d'infrastructures nécessaires dans les écoles ont commencé en retard cet été, les appels d'offres ayant tardé en raison de la COVID-19. Quand on pense que chaque année, le CSSL a seulement deux mois pour les réaliser, c'est presque un miracle que tous les chantiers aient rentré dans les temps.

« Ça a mis une grosse pression sur notre Service aux ressources matérielles, mais je leur lève mon chapeau, ils ont réussi, déclare Sébastien Tardif. Le Service des ressources humaines aussi a dû mettre les bouchées doubles à l'été, il fallait recruter massivement de nouveaux employés. Les équipes-écoles ont fait un travail extraordinaire. »

UNE RENTRÉE MOUVEMENTÉE

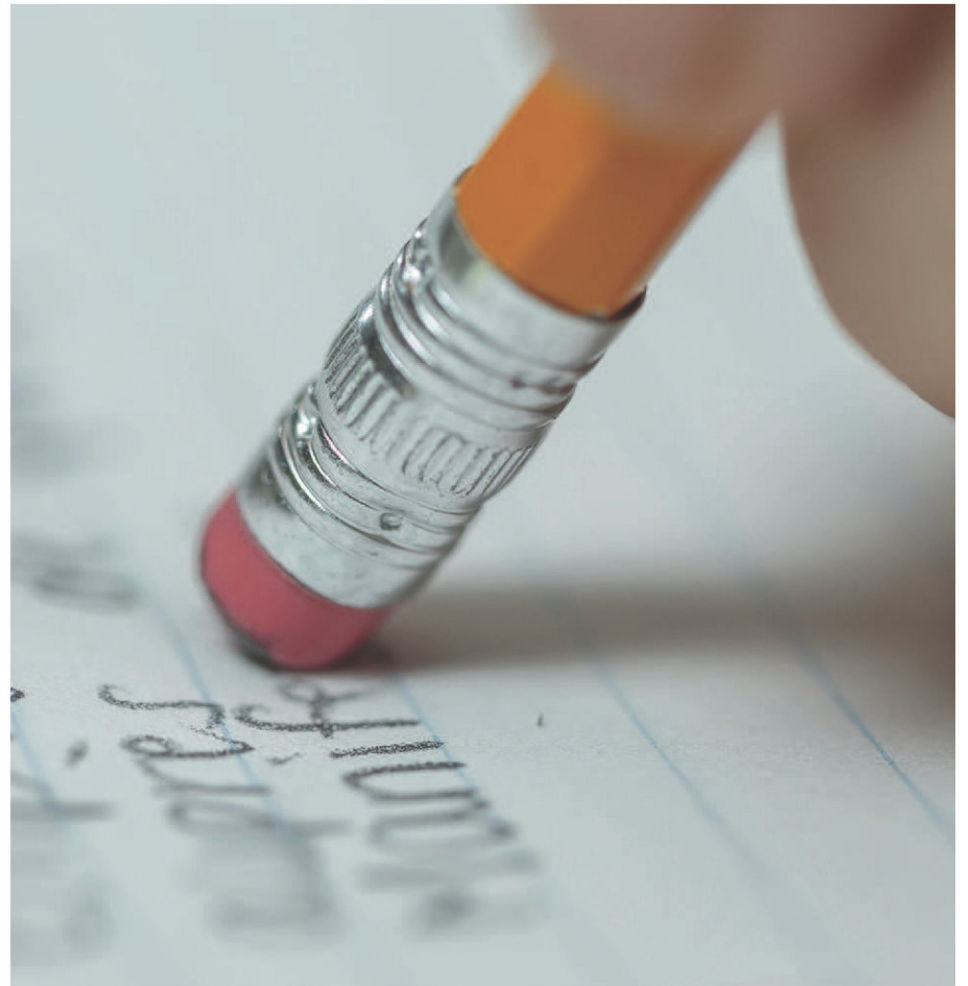
Puis est venue la rentrée, qui s'est somme toute bien déroulée. Il n'y a que sur le plan du transport scolaire que ça accroché. Il faut dire que les directives de Québec exigeant d'abaisser le nombre d'élèves à 48 dans les autobus, plutôt que 72, sont arrivées à la dernière minute.

« Il a fallu tout réorganiser nos trajets d'autobus, mais sans avoir plus d'autobus et plus de chauffeurs, raconte le directeur général. La seule solution était donc d'augmenter le nombre de trajets et de changer les horaires d'écoles. »

« Je tiens à remercier tout le monde pour leur résilience, le contexte était difficile et tout le monde a fait de l'excellent travail. Je vois que nos gens sont fatigués, mais grâce à eux, on peut dire mission accomplie. »

-Sébastien Tardif

Bien que plusieurs écoles du CSSL aient connu des éclosions de COVID-19 cet automne, la région a été épargnée longtemps, comparée à d'autres. Chaque fois, il a fallu basculer en enseignement à distance en 24 heures, et ça a réussi chaque fois, selon M. Tardif.



Les écoles ont dû se réajuster toute l'année, en raison de la COVID-19. (Photo L'Info du Nord - Archives)

ET 2021?

Maintenant que 2020 s'efface, le CSSL entame 2021 avec deux priorités. La première est d'assurer la santé et sécurité de tous ceux qui fréquentent ses écoles, et ça vaut autant pour la COVID-19 que pour les enjeux de sécurité routière autour des écoles, en particulier la Polyvalente des Monts à Sainte-Agathe.

La deuxième concerne la qualité des apprentissages. « Pour l'instant, le décrochage ne semble pas en hausse, c'est une bonne nouvelle. Mais c'est sûr qu'on va mettre beaucoup d'énergie pour faire des plans de rattrapage des apprentissages, surtout pour nos élèves les plus vulnérables. Il faut limiter les retards scolaires causés par la pandémie le plus possible, il n'y a aucun compromis à faire là-dessus », conclut le directeur général Tardif.

LES **jobans**
 lesjobins.ca

Mon futur emploi...

- ✓ Plate-forme exclusive d'emploi
- ✓ Couverture de 95 municipalités : des Laurentides à l'Outaouais
- ✓ Hyperliens dans nos éditions virtuelles
- ✓ Diffusé sur l'ensemble des plate-formes web des journaux In Médias
- ✓ 40 000 abonnés sur nos médias sociaux
- ✓ 400 000 pages vues/mois sur nos sites web

La refonte des sites web de In Médias est réalisée grâce au soutien financier du gouvernement du Québec.

Québec

ARTS ET CULTURE



L'ANNÉE EN IMAGES
DE JEAN-MARIE SAVARD

2020 croquée sur le vif

PAGES 10 À 12



Malgré la pandémie, le photographe Jean-Marie Savard, collaborateur de L'info du Nord, a pris des milliers de photos cette année, lui qui est très impliqué dans la communauté. Le journal lui a demandé quelles étaient ses préférées. Voici ses coups de cœur.

QUE FAITES-VOUS EN 2021 ?

Pourquoi pas devenir entrepreneur ?



Avec aussi peu que 90 000\$ de mise de fond
Restaurant L'Arôme Café - Bistro
Commerce à vendre #MLS 16050191

**Appelez-moi pour plus de détails.
Jonathan**



Jonathan Korb
COURTIER IMMOBILIER
REAL ESTATE BROKER



M'avez-vous vu sur YouTube? / Seen me on YouTube?
https://www.youtube.com/channel/UCRLfthIC70uxL-_jWxVGLw/videos?



Croqué sur le VIF par Jean-Marie Savard

Photos coups de cœur 2020

Malgré la pandémie, le photographe de Mont-Tremblant Jean-Marie Savard a su capter le beau au fil des mois de l'année. Voici les photos coups de cœur de notre chroniqueur « Sur le vif » pour mettre lumière et douceur dans votre journée.



JANVIER



FÉVRIER



MARS



AVRIL

salon de coiffure
Raymonde
elle et lui

40 ans d'expérience en permanente

Merci à ma chère clientèle

CERTIFICATS CADEAUX

1790, rue Principale, Saint-Faustin-Lac-Carré
819 688-2252

Multi-Prêts
HYPOTHÈQUES
CABINET EN COURTAGE HYPOTHÉCAIRE

Équipe #1 des Laurentides

Pour une fois : on vous souhaite un
TAUX ÉLEVÉ de santé de joie et d'amour !

AL GROUPE ARSENEAULT | LÉVEILLÉ
Hypothèques • Placements • Assurances

Multi-Prêts
HYPOTHÈQUES

St-Jérôme 450-565-5732 | St-Sauveur 450-227-1334 | Mt-Tremblant 819-425-0444 | GFAL.CA



MAI



JUIN



JUILLET



AOÛT



Profitez des vacances des fêtes, comme au " BON VIEUX TEMPS "



>P007087-1

www.pierreetcynthia.com

PIERRE OUMET
819 429-0730
pouimet@mtre.ca



LES IMMEUBLES
MONT-TREMBLANT
REAL ESTATE
AGENCE IMMOBILIÈRE
Une division de Royal LePage

CYNTHIA GRIFFIN
819 421-4663
cgriffin@mtre.ca



VENDU

MONT-TREMBLANT



VENDU

BRÉBEUF



VENDU

LA CONCEPTION



VENDU

HUBERDEAU



**Nouveau service
D'INFIRMIÈRE**
maintenant offert à notre pharmacie

UNIPRIX
Mont-Tremblant

Voici quelques exemples de services de soins infirmiers que vous pouvez retrouver à notre pharmacie :

- Prise de la tension artérielle
- Prise de la glycémie
- Vaccination
- Injection de médicaments d'ordonnance
- Lavage des oreilles
- Soins des plaies
- Pansements et premiers soins
- Retrait de points de suture et d'agrafes
- Soutien pour cesser de fumer
- Soins de stomie

**Tous les mardis
de 9h00 à 18h00,
venez rencontrer
Claudia,
notre infirmière
auxiliaire.**

Pour prendre votre rendez-vous
composez le **819 425-2305** poste 2

990, rue de Saint-Jovite, Mont-Tremblant

*De toute l'équipe, joyeuses Fêtes et
une bonne et heureuse année !*

Carrosseries M. St-Louis
CARSTAR
Carrosserie et vitres d'auto

1727 Rte 323 Nord, St-Rémi d'Amherst
QC J0T 2L0
f T. 819 687-9592

EN LIEN DIRECT AVEC LA MAJORITÉ DES ASSUREURS
Un accident est si vite effacé.® carstar.ca

ARTS ET CULTURE

Artiste de l'année

Catherine Fauteux
reçoit un Prix
du CALQPATRICIA CHARBONNEAU
pcharbonneau@inmedias.ca

Photographe et cinéaste de Mont-Tremblant, Catherine Fauteux s'est vu décerner le prix d'artiste de l'année dans les Laurentides par le Conseil des arts et des lettres du Québec assorti d'une somme de 10 000\$. Les membres du jury qualifient l'évolution de Catherine Fauteux, au cours des dernières années, de remarquable. Elle a recueilli une belle reconnaissance à l'international et son choix d'investir dans le cinéma d'animation était très judicieux. Ils tiennent à souligner la qualité de son dernier film *Le Pont*. Ancré dans le territoire laurentien, ce film met en scène un pan très touchant de la vie de sa mère.

L'artiste, établie dans les Laurentides depuis 2004, a d'abord fait sa marque comme artiste professionnelle, sculptrice et photographe, avant de faire ses débuts dans le domaine du cinéma d'animation il y a trois ans. Elle fabrique elle-



Catherine Fauteux de Mont-Tremblant a reçu le Prix du CALQ - Artiste de l'année dans les Laurentides. (Photo gracieuseté)

même ses décors et ses accessoires et explore de nouvelles techniques comme les marionnettes, le numérique et le 3D. Ses œuvres ont notamment été retenues en sélection officielle de nombreux festivals de films.

Pour le prix du CALQ, Catherine Fauteux était aux côtés des finalistes Annie Cantin, artiste en arts visuels et en métiers d'arts de Sainte-Adolphe-d'Howard et de Ian Kelly, auteur-compositeur-interprète de Morin-Heights.

CULTIVER LE VIVANT

Au cours de l'été, dans le cadre d'un projet

soutenu par la Ville de Mont-Tremblant, l'artiste multidisciplinaire a créé une série de cinq montages photographiques grand format issus d'échanges avec les citoyens sur les rapports que nous entretenons avec le vivant en temps de crise, via le potager. L'œuvre *Cultiver le vivant* est présentée depuis la fin de novembre, et ce jusqu'au printemps, au cœur de la nouvelle place publique de la Ville de Mont-Tremblant.

UN PARCOURS SINGULIER

Après avoir travaillé longtemps comme sculptrice d'objets en matériaux mixtes et participé à plusieurs salons et expositions collectives,

Catherine Fauteux a étudié la photographie en 2010 afin d'intégrer le montage photographique à sa création.

En 2017, elle a réalisé un 1^{er} court métrage d'animation image par image sur le thème de la bouteille de plastique vs l'environnement, *Dandelion*, qui fut présenté au Festival des Films Indépendants de Los Angeles au printemps 2017. En 2018, elle a bénéficié d'une bourse du CALQ en partenariat régional pour la réalisation d'un 2^e court métrage d'animation, *Le Pont*. 

Avec la collaboration de Sandra Mathieu

Prenez note que votre **Canadian Tire Mont-Tremblant** est **OUVERT** pour la vente de produits essentiels seulement. Durant la période du 26 décembre au 11 janvier.



Cependant vous pouvez **acheter en ligne**, avec service de livraison à domicile, autant pour vos produits essentiels que pour tous les autres types de produits dont vous avez besoin et ce dans tous les départements.

www.canadiantire.ca

Chez nous, nos clients sont importants! Nous sommes là pour vous en cette période de confinement!

Joyeuses fêtes



Mont-Tremblant

ARTS ET CULTURE

Sculpteur d'Ivry-sur-le-Lac

La passion du bois de Tony Fortin

PATRICIA CHARBONNEAU

pcharbonneau@inmedias.ca

En circulant vers le nord sur la 117, il est difficile de ne pas remarquer de belles et impressionnantes sculptures en bordure de la route à Ivry-sur-le-Lac. Ce sont les œuvres de Tony Fortin connu aussi sous le nom de Carvgo.com.

Tony Fortin a une formation en ébénisterie de création. En 2005, il est arrivé dans les Laurentides où il s'est parti en entreprise pour offrir un service de sculptures, en travaillant simultanément comme ébéniste. C'est à l'été 2014 qu'il a commencé à vivre uniquement de sa passion ; la sculpture. « Au départ, c'était plus saisonnier, à l'heure actuelle, la demande est très forte », explique Tony Fortin, sculpteur à Carvgo.com.

« On fait beaucoup d'animaux sauvages, et souvent on les adapte en caricature. Nous faisons également du bois relief, de l'enseigne, des totems, et d'autres projets sur demande, mais en général, les animaux, c'est ce qu'on vend le plus », rapporte celui-ci. Il explique que les ours sont très populaires et qu'il peut passer deux à trois journées uniquement sur un ours.

« On exporte parfois en France. Les touristes européens aiment beaucoup ce qu'on fait. Ils aiment le côté nature et sauvage du Québec. »

-Tony Fortin

Dans l'entreprise ils sont deux. Il y a Tony Fortin qui fait les sculptures et sa conjointe, qui s'occupe de la coloration. Tout se passe à cet endroit, autant la fabrication que la vente. « Je n'ai jamais eu à faire d'expositions ou de publicité pour vendre. Tout se fait grâce à la belle visibilité que nous avons sur la route 117. Tremblant amène des gens de partout, et ces personnes-là passent bien souvent par ce chemin pour s'y rendre. Les gens viennent à moi par curiosité », explique-t-il.

UN PRÉJUGÉ ENCORE PRÉSENT

Chez Carvgo.com, tout est fait à la scie à chaîne et au ciseau pour de petits détails comme des yeux, des griffes, un museau, etc. Les pièces sont sculptées à partir de billots de bois de pin blanc et de cèdre.

Tony Fortin affirme qu'il y a un préjugé bien présent par rapport à la coupe d'arbres pour pouvoir créer ses sculptures. « J'ai besoin de bois d'un diamètre de 36 pouces et plus pour pouvoir réaliser mes pièces de toutes les tailles. Lorsqu'ils sont rendus à ces diamètres, les arbres



L'artiste sculpteur Tony Fortin crée des œuvres uniques pleines de vie à partir de billots de bois. (Photos gracieuseté)

sont en fin de vie. Les gens me disent souvent que c'est triste de couper des pins, mais c'est plutôt triste de les laisser mourir debout.» Il explique que si l'arbre est décédé dans la dernière année, il pourra être utilisable, mais que si cela fait déjà quelques années, il ne pourra pas être exploité et n'aura pas pu servir.

Lorsque Tony Fortin prend un arbre, il est utilisé au complet et plusieurs pièces sont faites à partir du même arbre. « Toutes les pièces que nous faisons en une année proviennent de quatre

ou cinq arbres. Il faut savoir qu'un arbre fournit environ quatre billots de 15 pieds chacun. Toutes les retailles qui ne sont pas utilisées pour les sculptures sont récupérées pour faire chauffer l'atelier et mon séchoir. Les résidus de sciage vont au compostage. »

PRENDRE LE TEMPS D'ÊTRE CRÉATIF

Dans les dernières années, Tony Fortin a pu réaliser des œuvres qui l'ont rendu bien fier. Il a déjà dessiné des personnages et les a reproduits en sculptures pour un client commercial. Cela



Ensemble, emboîtons le pas vers cette nouvelle année armés de nos valeurs les plus chères et munis de notre baluchon bien garni de découvertes locales.

Bonne et heureuse année!



Agnès Grondin
Députée d'Argenteuil



Chantale Jeannotte
Députée de Labelle

-P006890-1

« En cette période toute particulière, je vous souhaite un agréable temps des Fêtes »

M. H. Gaudreau



Marie-Hélène Gaudreau
Députée de Laurentides-Labelle @MHGaudreauBQ

-P006856-1




avait été un bel élément de création pour lui.

Récemment, il a conçu un banc de près de 1000 livres avec des matériaux recyclés de chemin de fer. Ce projet l'a déstabilisé puisqu'il est habitué de travailler avec des matériaux neufs. Un beau défi qu'il a pu relever, et qu'il aimerait relever encore plus souvent.

Dans un futur proche, Tony Fortin aimerait réussir à devenir plus sélectif dans le travail qu'il décide de prendre. « Nous aimerions réussir à

aller chercher plus sur ce que nous vendons et nous garder du temps pour créer et développer de nouveaux produits. Nous voulons être en constante évolution et pouvoir présenter aux gens d'autres modèles en boutique, que ce que nous avons déjà, mais le temps manque », explique-t-il.

Le but de Carvgo serait de travailler un peu moins sur des commandes pour ainsi se garder du temps pour être dans la création et le développement, ce qui le passionne dans le domaine. 



Que la sérénité du temps des fêtes soit un heureux prélude à l'année nouvelle.

Bonne et Heureuse Année 2021!

Luc Léonard
courtier immobilier agréé DA

819 425-4175
370, rue de St-Jovite, suite 101, Mont-Tremblant
info@lucleonard.ca

OSTÉOPATHE PHYSIOTHÉRAPEUTE
CLINIQUE DE
PHYSIOTHÉRAPIE BILODEAU

Joyeuses Fêtes!

Physiothérapie • ostéopathie • CNESST
SAAQ, privé et ancien combattant.

Josée Bilodeau, pht, DO
à votre service depuis 1985!

491, rue Charbonneau, Mont-Tremblant
819 425-8018
www.physiotherapie-osteopathie-bilodeau.com

*De toute l'équipe,
joyeuses Fêtes et une bonne
et heureuse année!*

LES SERRES ARUNDEL

MONT-TREMBLANT :
7/7 jours de 9 h 00 à 17 h 00

ARUNDEL :
7/7 jours de 8 h 00 à 16 h 30

Nos deux magasins seront fermés pour la période des fêtes (du 25 décembre au 17 janvier inclusivement).

www.lesserresarundel.ca  

CENTRE JARDIN DE MONT-TREMBLANT : 270, de St-Jovite, Mont-Tremblant, Qc J8E 2Z9 • 819-425-3536
CENTRE JARDIN D'ARUNDEL : 37, du village, Arundel, Qc J0T 1A0 • 819-687-3254

ACTUALITÉS

Femmessor

Les 100 entrepreneures qui changent le monde

SANDRA MATHIEU

smathieu@inmedias.ca


Femmessor dévoilait récemment les 100 entrepreneures qui feront partie de la campagne ayant pour thème «La force de l'impact» présentée par RBC. Cette toute nouvelle campagne offre un rayonnement à 100 femmes issues de tous les horizons et provenant des quatre coins du Québec (dont plusieurs des Laurentides) qui ont une influence positive sur notre société, et dont l'entreprise répond à au moins un des 17 objectifs de développement durable fixés par l'ONU pour créer un monde meilleur.

«Avec cette campagne, nous voulons mettre de l'avant des entrepreneures d'exception qui contribuent à la création d'un monde meilleur, mais aussi créer un vaste mouvement afin d'inspirer d'autres entrepreneures à passer à l'action, mentionne Sévrine Labelle, Présidente-directrice générale de Femmessor. Par le biais de cette campagne, Femmessor se positionne non seulement comme une organisation de soutien à l'entrepreneuriat féminin, mais comme leader de changement dans le Québec de demain, en prônant un nouveau modèle économique plus résilient et plus respectueux des humains et de l'environnement.»

Présidée par Danièle Henkel, les membres du

jury ont eu la tâche difficile d'identifier les entrepreneures de la campagne parmi les 392 candidatures reçues. Femmessor a en effet mobilisé un jury composé de 18 personnes aux expertises variées: des entrepreneures, des professionnels du développement économique, des spécialistes en communication et en relations publiques ainsi que des experts du domaine du développement et du financement durable.

«J'ai été ravie de voir autant d'entrepreneures pleinement engagées dans l'atteinte des objectifs de développement durable. Je suis fière de faire partie de cette campagne, qui permet de donner une voix et mettre sous les projecteurs des femmes de tête qui ont à cœur un monde meilleur. J'en profite pour remercier les membres du jury, qui ont fait un travail remarquable et surtout, féliciter toutes les entrepreneures qui ont déposé leur candidature», ajoute Danièle Henkel, présidente du jury de la campagne qui se déploie de décembre 2020 à mars 2021.

Ces 100 entrepreneures se joignent donc aux quatre ambassadrices de la campagne: Marie-Josée Richer, cofondatrice de PRANA, Cadleen Désir, fondatrice de Déclic, Dorothy Rhau, fondatrice d'Audace au féminin et Mélissa Harvey, fondatrice de Zorah Biocosmétiques. 

Liste des 100 entrepreneures de la campagne : femmessor.com/100-entrepreneures

Claudine Labelle, fondatrice de Fillactive, est émue et touchée de faire partie des 100 entrepreneures qui changent le monde. Elle est particulièrement reconnaissante envers toute son équipe et est heureuse que l'entrepreneuriat social soit valorisé au cœur de cette campagne Femmessor.

(Photo Vanessa Cyr)



LES FEMMES DES LAURENTIDES

- Anne-Virginie Schmidt, Miels d'Anicet
- Geneviève Tremblay, Studio Moov inc. (et division Moov Activewear)
- Annie Gaudet, Drüp
- Marie-Christine Plouffe, Produits Atoca inc.
- Annie Raymond, A.J. Environnement inc.
- Marlène Hutchinson, Cycle environnement inc.
- Claudine Labelle, Fillactive

Joyeux Noël!

Bonne Année 2021!

Performance

WWW.PERFORMANCELAURENTIDES.CA
1335, ROUTE 117, MONT-TREMBLANT • 819 425-1222

Vitrierie PILON
RBQ 5787-8878-01

Au plaisir de vous servir.

Joyeuses Fêtes

Avec vous depuis plus de 31 ans!

819 425-6787
www.vitrieriepilon.com

ACTUALITÉS

De nouvelles technologies pour les usagers de l'Inter des Laurentides

PATRICIA CHARBONNEAU

pcharbonneau@inmedias.ca

Le transport collectif reliant les municipalités Lentre Mont-Tremblant et la gare de Saint-Jérôme offre maintenant la possibilité aux usagers de suivre géographiquement leur autobus en temps réel grâce à l'application gratuite Zenbus.

Ayant pour but de voir les autobus en temps réel, l'application permet de prendre connaissance des entraves routières et des retards. « Ce qui est intéressant, c'est que ça permet par exemple à un parent d'un adolescent qui se trouve dans l'autobus, de voir où il est rendu et savoir à quelle heure il arrivera à l'arrêt », explique la coordonnatrice du Transport adapté et collectif des Laurentides (TACL), Véronique Gagnon.

Dans l'application, il y a une section « messages » où les gens sont invités à prendre connaissance des dernières communications concernant le transport. Cela a pour but d'arrêter les alertes textos pouvant être dérangeantes pour certaines personnes à qui elles ne concernaient pas. À partir du 31 décembre, tout sera fait sur la messagerie de l'application. « Les gens pourront voir par eux-mêmes les informations concernant leur autobus, plutôt que de tout le réseau », ajoute Mme Gagnon.

DES NOUVEAUTÉS À VENIR

À compter de février, les horaires de fin de semaine changeront pour l'Inter. Actuellement, il y a quatre départs respectifs de Saint-Jérôme

vers Mont-Tremblant, et de Mont-Tremblant, vers Saint-Jérôme. Ce nombre de départs sera augmenté à six.

Les taxibus qui n'étaient disponibles que du lundi au vendredi offriront maintenant leur service la fin de semaine à compter du nouvel horaire en février. « En plus d'améliorer les horaires, on veut améliorer la tarification. Une personne qui prend actuellement l'autobus doit payer pour son transport. Si elle a à prendre par la suite un taxibus pour se rendre dans une ville en périphérie, elle doit également le payer. Le but est d'établir une correspondance entre les deux en faisant une intégration tarifaire pour réduire les coûts », explique la directrice générale de TACL, Annie Bélanger.

« Nous aimerions trouver une façon de pouvoir géolocaliser les taxibus. C'est plus complexe parce qu'il n'y a pas de départs fixes. Si personne ne le réserve, le taxibus ne s'arrêtera pas comme un autobus. On souhaite rendre ce service disponible en 2021 », ajoute celle-ci.

UNE CARTE INTERACTIVE S'AJOUTE AUX OUTILS

Il est possible depuis septembre de visualiser le réseau de taxibus et d'autobus sous une forme interactive. Les gens peuvent voir une photo de l'endroit précis où se trouve l'arrêt et les heures de passages planifiées. « Les gens peuvent voir exactement où ils embarquent et où ils débarquent. Cette méthode rassure beaucoup la clientèle parce qu'elle se sent



L'Inter effectue la liaison entre Saint-Jérôme et Mont-Tremblant 7 jours sur 7. 16 départs par jour en semaine et 8 départs les fins de semaine. (Photo gracieuseté)

mieux guidée et en sécurité », soutient Annie Bélanger.

« Nous sommes le transport rural le plus urbain au Québec et nous sommes fiers d'avoir de belles

initiatives comme celles-ci qu'on peut offrir aux usagers. Ce sont des outils qu'on retrouve habituellement dans des sociétés de transport, et nous n'en sommes pas une donc c'est très valorisant », conclut-elle. 📍

Nous tenons tous à remercier notre clientèle, nos amis & famille pour cette 1^{re} année exceptionnelle malgré tout ce que 2020 nous a fait vivre.

Passez de Joyeuses Fêtes!
Que 2021 vous apporte bonheur et santé!



URGENCE 24H/24 7 JOURS SUR 7

**Fini les tracas,
DuPro est là.**

819-631-1840 | duprosinistre.com | info@duprosinistre.com

S'isoler, c'est sérieux!

Nous vous demandons de suivre les consignes d'isolement pour éviter de transmettre la COVID-19 à d'autres personnes.

S'isoler, c'est rester à la maison ou dans son appartement



- ✓ N'allez pas à l'école, au travail, au CPE, à la garderie ni dans aucun endroit public (ex.: magasin, épicerie, pharmacie).
- ✓ Si vous demeurez dans une résidence privée pour aînés, ne vous déplacez pas dans la résidence; demeurez dans votre unité locative. Nous vous recommandons de faire monter vos repas à votre chambre pour éviter les déplacements au maximum dans la résidence.
- ✓ Ne sortez pas faire une marche.
- ✓ N'empruntez pas les transports publics.
- ✓ Si vous n'avez pas d'aide pour votre épicerie ou vos médicaments, vous pouvez utiliser les services de livraison à domicile de l'épicerie ou de la pharmacie. Évitez tout contact à moins de deux mètres avec le livreur.
- ✓ N'accueillez pas de visiteurs à la maison.
- ✓ Si vous habitez avec d'autres personnes qui n'ont pas la COVID-19:
 - Demeurez seul dans une pièce de la maison le plus souvent possible.
 - Évitez d'être en contact avec les autres occupants de la maison. Gardez une distance d'au moins deux mètres avec eux. Couvrez votre nez et votre bouche si vous devez vous approcher à moins de deux mètres.
 - Si possible, mangez et dormez seul dans une pièce de la maison.
 - Si possible, utilisez une salle de bain qui vous est réservée. Sinon, désinfectez-la après chaque utilisation.
 - Aérez souvent la maison et votre chambre en ouvrant une fenêtre (si la météo le permet).
- ✓ Vous pouvez sortir sur votre balcon ou dans votre cour privée en vous assurant d'être à deux mètres de toute autre personne.
- ✓ Si vous devez quitter la maison pour des raisons médicales, utilisez un masque ou un couvre-visage.

Les personnes qui vivent avec vous peuvent poursuivre leurs activités habituelles (travail, école, garderie, etc.) si elles ne sont pas elles-mêmes visées par une consigne d'isolement (ex.: en attente de résultat de test, contact de cas confirmé, retour de voyage, etc.).

Quand faut-il s'isoler ?



Vous avez obtenu un résultat de test positif

Si vous ne développez pas de symptômes, vous devez vous isoler **pendant les 10 jours suivant votre test de dépistage**.

Si vous développez des symptômes, vous devez vous isoler jusqu'à ce que **toutes** les conditions suivantes soient réunies :

- 10 jours se sont écoulés depuis le début de vos symptômes.
- Vous n'avez plus de fièvre depuis au moins 48 heures (sans avoir pris un médicament contre la fièvre).
- Vos symptômes se sont améliorés depuis au moins 24 heures (excluant la toux ou la perte de l'odorat, qui peuvent durer plus longtemps).



Vous êtes en attente d'un test ou d'un résultat

Vous devez vous isoler en attendant votre résultat de test si :

- Vous présentez des symptômes de la COVID-19, ou en avez présenté dans les 10 derniers jours;
- Vous avez été identifié par la santé publique comme un contact d'un cas de COVID-19;
- Vous êtes de retour d'un voyage à l'étranger.

Si vous ne répondez à aucun de ces critères, vous n'avez pas à vous isoler. Nous vous recommandons de respecter les mesures sanitaires générales jusqu'à l'obtention de votre résultat. Si votre résultat de test est positif, vous recevrez des consignes de la direction de santé publique.



Vous présentez des symptômes

Si vous présentez des symptômes tels que la fièvre, l'apparition ou l'aggravation d'une toux, une difficulté à respirer ou une perte subite de l'odorat sans congestion nasale avec ou sans perte de goût, vous devez vous isoler et aller passer un test de dépistage. L'outil d'autoévaluation des symptômes de la COVID-19 vous permettra d'obtenir une recommandation sur la marche à suivre, selon votre condition. Rendez-vous sur [Québec.ca/decisioncovid19](https://quebec.ca/decisioncovid19) pour faire l'évaluation de vos symptômes.



Vous avez été en contact avec un cas confirmé

Si vous ne développez pas de symptômes, vous devez vous isoler **14 jours après votre dernier contact** avec le cas confirmé de COVID-19, même si vous avez subi un test pour la COVID-19 et que le résultat est négatif.

Si vous développez des symptômes, vous devez vous isoler jusqu'à ce que **toutes** les conditions suivantes soient réunies :

- 10 jours se sont écoulés depuis le début de vos symptômes.
- Vous n'avez plus de fièvre depuis au moins 48 heures (sans avoir pris un médicament contre la fièvre).
- Vos symptômes se sont améliorés depuis au moins 24 heures (excluant la toux ou la perte de l'odorat, qui peuvent durer plus longtemps).



Vous êtes de retour de voyage

Tous les voyageurs qui entrent au Canada doivent s'isoler obligatoirement pendant une période de 14 jours, même s'ils ont subi un test pour la COVID-19 et que le résultat est négatif.

Pour prendre les meilleures décisions possibles pour votre santé et celle de vos proches durant la pandémie de la COVID-19, consultez les Guides autosoins. Ils permettent de connaître les meilleurs moyens de se protéger de la COVID-19, de prendre soin de soi, de donner les soins de base à son entourage et de savoir où et quand consulter si on a besoin de soins ou de services.

[Québec.ca/isolement](https://quebec.ca/isolement)

 1 877 644-4545

Québec 



Profitez du temps passé en famille pour prendre soin de vous.

C'est possible que la situation actuelle suscite des émotions difficiles ou de la détresse. Pratiquer régulièrement des activités physiques que vous aimez, particulièrement en plein air, peut vous aider à aller mieux.

[Québec.ca/allermieux](https://quebec.ca/allermieux)

 Info-Social 811

Les  d'ici

Un Noël sous le signe de la générosité

Le Club Rotary Mont-Tremblant, en collaboration avec la Fondation Tremblant, a pensé aux enfants dans le besoin en leur réservant un tas de beaux présents. Depuis 1995, le Club Rotary Mont-Tremblant et la Fondation Tremblant parrainent le programme anti-décrochage dans les écoles primaires de la région avec le programme du *Club des Boîtes à Lunch* qui permet aux enfants ayant des défis alimentaires à la maison d'avoir l'estomac bien rempli. Chaque année, le Club organise aussi une célébration avec eux qui a normalement lieu au Domaine Saint-Bernard avec cadeaux et animations. La situation actuelle ne le permettant pas, les membres ont pris l'initiative de donner un coup de pouce au père Noël en distribuant les présents à ces derniers avec l'aide de Marjorie qui s'occupe du programme au quotidien. Le club souligne l'implication de ses supporteurs depuis 25 ans, dont la Fondation Tremblant. On reconnaît sur la photo: Pascal De Bellefeuille, Normand Nieminen, Yvan Paradis et André Charest. En avant plan: Marjorie Siegfried, bénévole responsable et la présidente du Club Rotary, Beryl Puddifer. (Photo gracieuseté)



 de la semaine

Cathy Provost



Cathy est un rayon de soleil dans la vie de ceux qui la côtoient. Sa joie de vivre, son sens de l'humour et son rire sont tellement contagieux! Cathy est adjointe à la clinique médicale de Tremblant depuis quelques années, mais le plus important, elle est une super maman de deux beaux enfants et épouse dévouée! Pour la dernière journée de 2020, nous aimerions lui souhaiter un joyeux anniversaire et une bonne année d'amour et de santé!

Télé-Câble La Conception nommée Citoyens de l'année

Le conseil municipal de La Conception a félicité les membres du conseil d'administration de Télé-Câble La Conception en leur décernant le titre de Citoyens et Citoyennes de l'année 2020. Selon la Municipalité, le conseil d'administration de Télé-Câble se distingue avec le déploiement de la fibre optique sur l'ensemble du territoire de La Conception. « Au fil des années, cette collaboration a permis de faire un travail colossal, que l'on peut également qualifier d'innovateur, afin de mettre la municipalité de La Conception sur la carte du Québec comme un pionnier régional de l'internet haute vitesse et de l'accès à l'information pour ses citoyens », affirme la municipalité. De gauche à droite: Maurice Plouffe, maire, Madeleine Thivierge, présidente du C.A. de télé-câble La Conception, Denyse Marier, administratrice du C.A., Lucie Laurendeau, administratrice du C.A. et Norman Gagnon, administrateur du C.A. (Photo gracieuseté)



Bonne fête !



Soulignez la fête de vos proches et amis et courez la chance de leur faire

GAGNER UNE CARTE CADEAU DE 25\$ chez: **GAGNON**
LA GRANDE QUINCAILLERIE

31 décembre - Yan Galipeau, Mont-Tremblant

1^{er} janvier - Francine Lafontaine, St-Faustin-Lac-Carré

2 janvier - Mathieu Clément, Huberdeau

2 janvier - François Campeau, La Conception

4 janvier - Frédéric Ditrich, Lac Supérieur

6 janvier - Maude Desjarlais, St-Faustin-Lac-Carré

GAGNANT : MATHIEU CLÉMENT, HUBERDEAU

INSCRIPTION

Pour la publication d'un BONNE FÊTE faites parvenir votre demande à info@infodunord.ca

Avec les informations suivantes :
Nom de la personne fêtée, date d'anniversaire, adresse complète.
Le ou la gagnant(e) recevra directement par la poste ses prix. Les demandes incomplètes ne seront pas publiées.

***Veuillez noter que vous devez envoyer les fêtes 2 semaines avant la date d'anniversaire.**



Robert Tellier
Route 117, Mont-Tremblant
819 681-0330



1404, route 117, Mont-Tremblant, 819 425-2560

ON EST LÀ POUR ÇA!

MONT-TREMBLANT
349, Route 117
800 850-7662

GAGNON
LA GRANDE QUINCAILLERIE

ACTUALITÉS

Impôts 2020 et dépenses de télétravail



Le gouvernement du Québec simplifiera temporairement, pour l'année fiscale 2020, la réclamation par les employés de la déduction pour dépenses relatives au télétravail engagées durant la pandémie de COVID-19. Ainsi, un contribuable pourra réclamer, dans sa déclaration de revenus de 2020, une déduction de 2\$ pour chaque jour où il aura travaillé à son domicile en 2020 en raison de la pandémie liée à la COVID-19, et ce, jusqu'à un maximum de 400\$. Dans le cadre de cette démarche simplifiée, l'employeur n'aura pas à fournir le formulaire Conditions générales d'emploi (TP-64.3) et le travailleur n'aura pas à conserver les pièces justificatives nécessaires à la vérification de la déduction demandée. Signalons

qu'il sera également possible d'utiliser la méthode détaillée, basée sur les dépenses réelles, auquel cas l'employeur devra fournir le formulaire Conditions générales d'emploi. Afin d'aider les citoyens à choisir la méthode la plus appropriée en fonction de leur situation, le ministère des Finances mettra prochainement en ligne un outil de calcul interactif qui sera disponible à www.finances.gouv.qc.ca. Par ailleurs, de manière à alléger le fardeau administratif des entreprises, Revenu Québec lancera, au début de l'année 2021, un service en ligne qui facilitera la production en grand nombre des formulaires qu'elles devront transmettre aux télétravailleurs. (Photo Pixabay)

Pour leur 50^e anniversaire

Loisirs Laurentides lance un appel de candidatures



Loisirs Laurentides est fier de lancer un appel de candidatures pour souligner l'implication de 50 bénévoles ayant œuvré ou œuvrant dans le secteur du loisir au cours des 50 dernières années. Les citoyens, les municipalités et les organismes sont invités à soumettre la candidature d'une personne impliquée bénévolement dans la région jusqu'au vendredi 12 février 2021. Un

prix y sera remis à chacun des gagnants. Le formulaire d'inscription ainsi que les critères d'admissibilité sont disponibles sur leur site internet. Créé en 1971, Loisirs Laurentides est un organisme sans but lucratif qui a pour mission de mobiliser, accompagner et agir en tant que facilitateur auprès des acteurs locaux, régionaux et nationaux. (Photo Unsplash)



Toute l'équipe de Construction Donald Provost inc.

vous souhaite de très

Joyeuses Fêtes!

Mot du président

Lorsqu'arrive le temps des fêtes, nos pensées se tournent avec gratitude vers ceux et celles qui nous ont permis de toujours aller de l'avant.

C'est avec cet état d'esprit que nous vous disons... MERCI et que ce Noël puisse terminer l'année en cours sur une note joyeuse et faire place à une année fraîche et lumineuse! Nous vous souhaitons de Joyeuses Fêtes !

*Donald Provost,
président*



ACTUALITÉS

Dans la circonscription de Labelle

Québec injecte 8,1 M\$ sur le réseau routier



RONALD MCGREGOR
rmcgregor@inmedias.ca

Québec accorde une aide financière totale de plus de 8 075 000\$ aux municipalités de la circonscription de Labelle pour le soutien à l'entretien courant et préventif du réseau routier local dont près de 2 M\$ dans la région.



Le gouvernement a bonifié les montants cette année, ce qui fait que les municipalités de Labelle se partagent une augmentation de 1 513 386\$.
(Photo L'info du Nord – Marilou Séguin)

C'est ce qu'a annoncé la députée Chantale Jeannotte en soulignant que cet investissement « permettra la réalisation de travaux essentiels sur le réseau routier local, tout en contribuant à la relance économique dans nos municipalités ».

Ces sommes, provenant du Programme d'aide à la voirie locale (PAVL), sont accordées dans le cadre du volet Entretien du réseau local (ERL). Selon la députée, Québec a bonifié les sommes en 2020 permettant aux municipalités de la région de profiter de 1 513 386\$ d'augmentation, une bonification qui est incluse dans les montants accordés pour l'année. « Aucun gouvernement avant nous n'avait autant investi en voirie locale », affirme le ministre des Transports, François Bonnardel.

Dans le cadre du dernier budget, les sommes destinées au réseau municipal par l'entremise du Programme d'aide à la voirie locale (PAVL) ont été bonifiées de 310 M\$. De ce montant, 100 M\$ servent à soutenir les municipalités dans le contexte actuel de la pandémie de COVID-19.

« Nous développons de façon continue une excellente collaboration avec les élus et le personnel municipal, et cet investissement annoncé aujourd'hui sera au bénéfice des citoyennes et citoyens de la circonscription de Labelle. Il permettra la réalisation de travaux essentiels sur le réseau routier local, tout en contribuant à la relance économique dans nos municipalités » clame la députée de Labelle.

Jean-Guy Galipeau, maire de la municipalité de Amherst, affirme que l'annonce est importante, pas seulement pour sa localité. « L'entretien du réseau routier de notre municipalité, comme toutes celles de la région, nécessite des investissements constants. »

QUI REÇOIT COMBIEN?

Voici les municipalités de la région visées par l'annonce du gouvernement et la somme, bonifiée, attribuée à chacune.

- Amherst (379 801\$)
- Brébeuf (90 444\$)
- Huberdeau (189 740\$)
- La Conception (250 445\$)
- La Minerve (521 110\$)
- Labelle (255 181\$)
- Lac-Supérieur (119 988\$)
- Saint-Faustin-Lac-Carré (87 890\$)

Joyeux temps des fêtes à tous mes clients et merci pour votre confiance!

CONSILIUM
ASSURANCE / GROUPE CONREIL
CABINET DE SERVICES FINANCIERS

Simon Patry
Courtier en assurance de dommages

AUTO • HABITATION • ENTREPRISE
B : 819-481-0366 #433 C : 450-280-1241
simon@groupeconsilium.ca
518, rue Charbonneau, Mont-Tremblant, Qc J8E 3H4

Merci à nos clients & amis
Christian, Joé et Jean-François
vous souhaitent de Joyeuses Fêtes

CFL PERFORMANCE

FERMÉ du 24 décembre au 3 janvier inclusivement. RETOUR le 4 janvier 2021!
Mécanique générale - Mécanique 2 & 4 Temps - Projet de course

819 688-3030 cflperformance@hotmail.com
Christian Fleurent Lauzon, propriétaire 1290, rue Principale | Saint-Faustin-Lac-Carré | JOT 1J1

Que la magie des Fêtes vous enveloppe.

Joyeux Noël ET BONNE ANNÉE!

GOUTTIÈRES 2000 plus

819 425-2133
1 877 399-2133
1535, route 117
Mont-Tremblant
www.gouttieres2000plus.com

ACTUALITÉS

Internet haute vitesse

De l'aide d'Ottawa, oui, mais...

MAXIME COURSOL
mcoursol@inmedias.ca

L'annonce du gouvernement fédéral, début novembre, d'un investissement de 1,75 milliard de dollars pour la mise en place d'un Fonds pour la large bande universelle a été fort bien accueillie au Québec et dans la région. Toutefois, des zones d'ombre demeurent.

En gros, ce nouveau fonds vise à faire avancer des projets d'envergure de branchement à Internet haute vitesse dans les régions plus éloignées des grands centres. Les projets soutenus entraîneront la formation de partenariats, notamment avec la Banque de l'infrastructure du Canada dans le cadre de son initiative sur la large bande, clame Ottawa. Le plus gros de l'enveloppe (600 millions de dollars) vise à brancher les communautés les plus éloignées (1 à 2% de tous les Canadiens) via l'Internet satellitaire, à la suite d'une entente avec la société canadienne de satellites Télésat.

Par ailleurs, en plus de financer une diversité de projets Internet haute vitesse pour brancher la population, le Fonds prévoit jusqu'à 750 millions de dollars (M\$) pour des projets de grande envergure ayant un impact important, jusqu'à 50 M\$ pour appuyer des projets de services mobiles qui profiteront principalement aux peuples autochtones et jusqu'à 150 M\$ dans le cadre du Volet de réponse rapide.

Ce dernier volet a pour but d'améliorer l'accès à

Internet haute vitesse des ménages à très court terme. Il permettra d'allouer des contributions à des projets qui peuvent être déployés avant le 15 novembre 2021 dans des zones rurales et éloignées où les vitesses du réseau Internet n'ont pas encore atteint 50/10 Mb/s et où elles pourraient être améliorées de façon significative.

UN ÉCHÉANCIER SERRÉ

C'est cette initiative-là qui, aux yeux du gouvernement du Québec, est la plus porteuse pour la province. Dans un communiqué envoyé aux médias, le ministre de l'Économie Pierre Fitzgibbon a dit souhaiter « une approche coordonnée avec le fédéral pour être apte à offrir ce service à toutes les familles et les entreprises d'ici 2022 ».

« Les gens ont besoin d'un accès Internet de qualité le plus tôt possible pour rester en contact avec leurs proches, pour aller à l'école et pour travailler. »

-Pierre Fitzgibbon

La rapidité devrait être au rendez-vous, si on en croit le sous-ministre adjoint principal Éric Dagenais, responsable du volet télécommunications au ministère fédéral de l'Innovation, des Sciences et du Développement économique. Le 17 novembre, il a comparu au Comité permanent de l'industrie, des sciences et de la technologie à Ottawa. Il y a déclaré qu'on visait à brancher 150 communautés canadiennes à Internet haute vitesse en 2020, 750 en 2021 et 975 en 2023, date-butoir du programme fédéral Brancher pour innover.



Si toute initiative est la bienvenue pour déployer rapidement Internet haute vitesse dans tous nos foyers, il n'en demeure pas moins qu'il faut prendre le temps de bien arrimer les projets entre les différents fournisseurs et paliers de gouvernement. (Photo Unsplash)

DES DÉLAIS TROP COURTS

Cette rapidité peut toutefois être une arme à double tranchant. Les demandes en lien avec le Volet de réponse rapide doivent être reçues au plus tard le 15 janvier 2021 à Ottawa, le laps de temps pour les soumettre est donc très court. « Qu'on veuille aller vite, en soi, c'est une bonne chose, affirme la députée fédérale de Laurentides-Labelle, Marie-Hélène Gaudreau. Ici dans notre région, on a déjà plusieurs projets de branchement sur la table. Ce qui nous inquiète, c'est la vitesse avec laquelle on nous fera connaître les critères de ce nouveau volet, dont il reste des ficelles à attacher. C'est qu'ensuite, il faudra les arrimer avec le gouvernement provincial, qui a déjà une

stratégie de déploiement. »

Autrement dit, le temps qu'on finalise le tout à Québec, on craint que les délais s'allongent trop et que l'enveloppe pour le Volet de réponse rapide soit vidée par d'autres provinces, moins jalouses de leur compétence en cette matière ou qui n'ont pas de programmes provinciaux pour déployer Internet haute vitesse dans les régions éloignées.

Par ailleurs, Mme Gaudreau déplore que le court délai pour soumettre un projet au Fonds pour la large bande universelle nuise aux plus petits joueurs en télécommunications, qui pourraient ne pas avoir le temps de s'y inscrire. 7n

UNE RÉALITÉ MÉCONNUE

Selon Marie-Hélène Gaudreau, le cas de Laurentides-Labelle est particulier en ce sens que la circonscription est à la fois loin de Montréal sans être une région éloignée typique, comme la Côte-Nord par exemple. Marie-Hélène Gaudreau dit devoir « constamment rappeler notre réalité » aux fonctionnaires fédéraux, qui ne savent pas qu'en-dehors des villages dans les Hautes-Laurentides, on se retrouve plus souvent qu'autrement sans Internet haute vitesse.

« Je comprends l'importance de brancher le plus grand nombre de personnes possible, mais il ne faut pas oublier dans le processus nos bouts de rang et nos municipalités où l'on vit à 1 km les uns des autres, soutient la députée bloquiste. On doit éviter d'en échapper, c'est là le plus gros de notre travail. On devra aussi réfléchir sur l'accessibilité et sur les difficultés technologiques existantes. »

Notre équipe vous dit merci et vous souhaite de Joyeuses Fêtes!

Photo prise en déc. 2019, crédit: Isabelle Michaud



Clinique
MOUVEMENT OPTIMAL

819 425-8889

mouvementoptimal.com

384, rue de Saint-Jovite, Mont-Tremblant

PHYSIOTHÉRAPIE • THÉRAPIE DU SPORT • ERGOTHÉRAPIE • OSTÉOPATHIE
MASSOTHÉRAPIE • KINÉSIOLOGIE • ACUPUNCTURE • NUTRITION • NATUROPATHIE

**La Presse
Touristique**

PROCHAINE ÉDITION
**MERCREDI
6 JANVIER 21**

Réservez votre espace publicitaire
avant le lundi 28 décembre 16 h
Approbation votre espace publicitaire
avant le mardi 29 décembre à 12 h

CONTACTEZ VOTRE
STRATÈGE MÉDIA
DÈS AUJOURD'HUI

ACTUALITÉS

Vague de vols et méfaits sur des boîtes postales

La Sûreté du Québec (SQ) a ouvert une trentaine de dossiers pour vols et méfaits sur des boîtes postales communautaires survenus sur l'ensemble du territoire laurentien, principalement dans les derniers jours.

« Les boîtes postales ont été forcées, mais il est difficile pour le moment de connaître avec précision s'il y a eu des vols et leurs valeurs », indique l'agent d'information de la SQ, Marc Tessier.

« En plus de ces méfaits signalés dans les derniers jours, le ou les suspects volent le courrier qui se trouve à l'intérieur de ces boîtes postales. Certains documents, avec des informations nominatives, auraient pu être subtilisés », poursuit-il.

La Sûreté du Québec met la population en garde et rappelle qu'il est important de récupérer votre courrier chaque jour. « En votre absence, demandez le service de retenue du courrier de Postes Canada jusqu'à votre retour », conseillent les autorités.

La technologie actuelle permet par ailleurs l'adhésion au dépôt direct ou encore, la possibilité du virement bancaire dans votre compte, au lieu d'attendre la réception d'un chèque, lorsque possible.

« Nous vous suggérons de privilégier les transferts bancaires pour envoyer des cadeaux à vos êtres chers plutôt que de déposer des billets à l'intérieur d'une carte, car il vous sera impossible de récupérer cette somme s'il y a un vol de courrier qui survient dans votre boîte postale », souligne Marc Tessier.

Les policiers invitent les citoyens qui sont victimes de tels vols à signaler rapidement ces événements aux autorités. « Rappelons que les informations obtenues par les suspects pourraient servir à commettre des actes frauduleux. Par ailleurs, il est également important d'aviser l'expéditeur du courrier concerné afin que celui-ci prenne les dispositions appropriées, s'il y a lieu », ajoute la SQ.

Si vous observez une personne au comportement inhabituel, notez une brève description de celle-ci: le sexe, l'âge approximatif, la couleur de l'habillement et les signes particuliers, tels que les tatouages, cicatrices, vêtements ou bijoux. Pour les véhicules, relevez en premier lieu le numéro d'immatriculation, la marque ainsi que la couleur.

La Sûreté du Québec invite la population à communiquer toute information relative à ces vols et méfaits à la Centrale de l'information criminelle de la Sûreté du Québec au 1-800-659-4264.

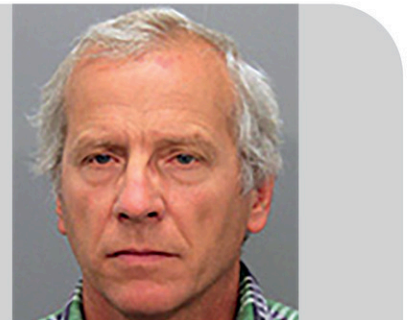


Recherché pour liberté illégale

La Sûreté du Québec (SQ) demande l'aide de la population afin de localiser Normand Dubé, 58 ans, recherché pour liberté illégale. Il fait partie des 10 criminels les plus recherchés du Québec.

Un mandat d'arrestation a été délivré le 23 décembre. Normand Dubé mesure 1,68 m (5 pi 6 po), pèse 64 kg (141 lb), a les cheveux gris et les yeux bleus indiquent les autorités.

Toute personne qui apercevrait Normand Dubé est priée de communiquer avec le 911 et de ne pas tenter d'intervenir directement auprès de lui. De plus, toute information pouvant permettre de retracer cet individu peut être communiquée, confidentiellement, à la Centrale de l'information criminelle de la Sûreté du Québec au 1-800-659-4264.



Normand Dubé. (Photo gracieuseté)

*Merci à tous mes clients de m'avoir donné
Le privilège de les représenter!
Et aux futurs Clients!
Santé, Joies et festivités dans vos foyers
pour ce temps spécial de l'année!
Joyeuses fêtes à tous!*



ROYAL LEPAGE
HUMANIA
Agence immobilière
AU-DELÀ D'UNE TRANSACTION,
UNE RELATION

Guy Harton
Courtier Immobilier Agrégé, DA
Royal LePage Humania
gharton@royallepage.ca
Cell: 819 278-5276 • Bur: 819 429-6464
Royal LePage Humania, seul bureau de Royal LePage à Mt-Tremblant

UNIPRIX
Uniprix Gaétan Couillard, Mont-Tremblant 819 425-2305

*Toute l'équipe
chez
Uniprix Mont-Tremblant
vous remercie de votre confiance
et vous présente ses meilleurs
vœux de Santé et Bonheur
pour la
Nouvelle Année!*

*Bonne et heureuse
année à tous!*

EXCAPRO
EXCAVATION

RBQ: 5708-8288-01

UNE ÉQUIPE, UN NOM !
POUR RÉALISER TOUS VOS PROJETS EN 2021 !

*Excavation générale • Égout/Aqueduc/Route Projet
résidentiel • Installation septique • Travaux de génie civil
Mur de soutènement*

819 717-1434 | info@excapro.com
360 rue Magloire Gosselin, bureau 1 | Mont-Tremblant

Alcool et drogue au volant VOUS AVEZ TOUT À PERDRE



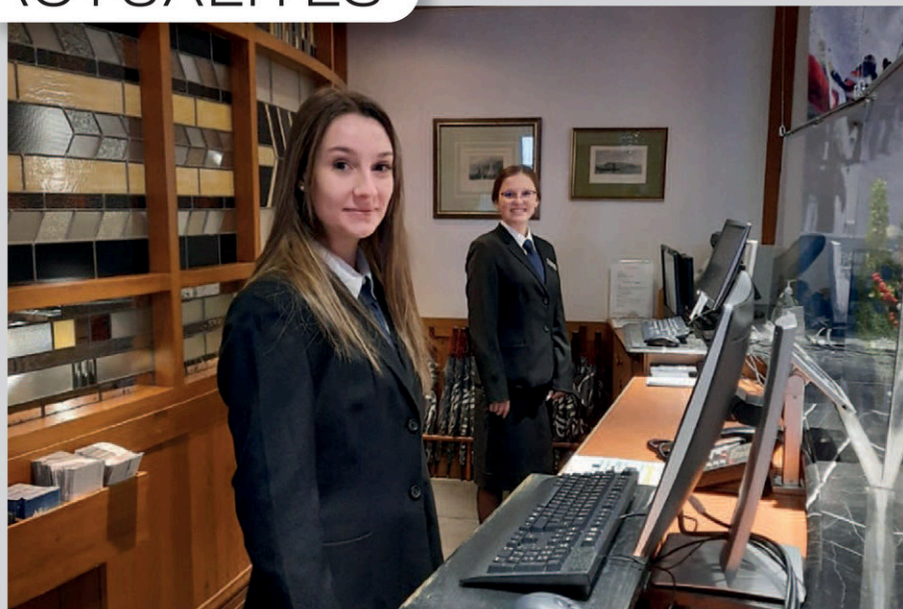
5 conséquences de conduire avec les facultés affaiblies

Vos festivités de Noël et du jour de l'An sont généralement bien arrosées? Si vous consommez de l'alcool ou de la drogue, évitez à tout prix de conduire alors que vos facultés sont affaiblies. Selon la situation, prendre le volant dans de telles circonstances pourrait en effet s'avérer lourd de conséquences :

- 1. ACCIDENT DE LA ROUTE** : si vous ajoutez les conditions routières hivernales souvent hasardeuses à vos facultés altérées, les risques que vous ayez un accident sont assurément grands, et ce, même si vous n'allez pas loin. Vous pourriez être gravement blessé, voire tué, ou vous pourriez blesser ou tuer vos passagers ou d'autres usagers de la route.
- 2. RÉVOCATION DU PERMIS DE CONDUIRE** : si vous vous faites arrêter, votre permis sera suspendu (jusqu'à 90 jours) et votre véhicule sera saisi (jusqu'à 30 jours). Si vous êtes ensuite reconnu coupable, votre permis pourrait être révoqué pour plusieurs années.
- 3. FACTURE SALÉE** : en plus de l'amende substantielle à laquelle vous vous exposez pour une première infraction, vous devrez payer votre avocat et une prime d'assurance automobile plus élevée. Vous pourriez aussi avoir à assumer des frais pour l'antidémarrreur ou à contribuer au régime d'indemnisation des victimes d'actes criminels.
- 4. CASIER JUDICIAIRE** : en cas de culpabilité criminelle, vous vous retrouverez avec un casier judiciaire, ce qui peut notamment compliquer vos projets de voyage et votre recherche d'emploi.
- 5. PERTE D'EMPLOI** : si votre travail nécessite un permis de conduire (livreur, chauffeur de taxi, camionneur, etc.) ou un casier judiciaire vierge (ex. : fonction publique), vous devrez changer de métier.



ACTUALITÉS



Mont-Tremblant

Une formation en gestion hôtelière unique

Les étudiants en Techniques de gestion hôtelière du Centre collégial de Mont-Tremblant ont la chance cette année de pratiquer leurs apprentissages et de plonger dans des situations réelles de travail grâce à la collaboration du Fairmont Mont-Tremblant. Après près de deux ans à le développer, la technique de gestion hôtelière est un nouveau programme offert depuis l'automne 2020. Il se donne en collaboration avec l'Institut de tourisme et d'hôtellerie du Québec (ITHQ). La technique forme principalement des superviseurs de premier niveau, des maîtres d'hôtel, des directeurs de salle à manger, des chefs d'équipes, etc. « Ce qui différencie le programme c'est vraiment la portion d'apprentissage en milieu de travail, c'est un beau terrain de jeu », explique la coordonnatrice du programme, Nathalie Nolet. 60% du programme est offert en milieu de travail où les jeunes pourront travailler auprès de différents partenaires du programme. Cela leur permettra de se faire des contacts en cours d'études. (Photo gracieuseté)

ALUMINIUM
J. CLEMENT inc. RBQ : 1645-0777-46

Toitures - Revêtements extérieurs
Portes et fenêtres - Rampes et balcons

Spécialiste de l'enveloppe du bâtiment dans les Laurentides

Toute l'équipe d'Aluminium J. Clément vous souhaite de Joyeuses Fêtes!

Fermé du 19 décembre 2020 au 10 janvier 2021

1535, route 117, Mont-Tremblant • 819 425-7122
www.aluminiumjclément.com

Toute l'équipe de votre journal vous rappelle de rester prudents sur les routes pendant la période des Fêtes!

in
médiat

TAXI EXPRESS
Mont-Tremblant
819 429-9119
www.taxiexpress.ca

11^e Gala Excellence Gagnant
Service à la clientèle

Limousine
EXPRESS MONT-TREMBLANT

www.limousineexpress.ca

RE/MAX Colette Pinard
Courtier immobilier
819 425-8235

RE/MAX bonjour Agence immobilière

colette.pinard@cgocable.ca • www.immotremblant.com



STE-MARGUERITE – PLUS DE 30 ACRES
Domaine avec vue panoramique de la région, rés. en bois rond, lumineuse et spacieuse, aire ouverte et toit cathédrale. Foyer de pierre au salon. **1 195 000\$**

ACCÈS AU LAC ROUGEAUD – 15 MIN DE TREMBLANT

Accès au lac Rougeaud, eau de qualité parfait pour la baignade. Rés. invitante et spacieuse, à aire ouverte, bel agencement des pièces. Très privé. **649 000\$**



BORD DU GRAND LAC NOMINGUE

Terrain plat avec excellente orientation, plage de sable. Rés. avec un caractère unique, plafond cathédrale, deck spacieux, vue panoramique. **345 000\$**



DUPLEX À TREMBLANT – 5 MINUTES DE LA MONTAGNE

Joli duplex à allure suisse. Magnifique terrain de plus de 60 000 p.c. éloigné de la route. Foyer de pierre. Planchers de bois. À 5 minutes de tout. Belle occasion. **279 000\$**



CONDO STE-ADELE – DOMAINE DU SKIEUR

Condo de 3 chambres avec appart de 2 ch. - Vue panoramique et emplacement idéal. À aire ouverte. Belle luminosité. Disponible immédiatement. Site très convoité. **275 000\$**



CONDO – LODGE DE LA MONTAGNE

Magnifique unité avec balcon et vue panoramique. Chambre à coucher à 2 lits, sofa-lit au salon. Foyer au gaz, cuisine complète. Stationnement. Ski-in, ski-out. **205 000\$**



LANTIER – BORD DU LAC CREUX

Bungalow de 2 chambres, foyer au salon, vue panoramique du lac. Près des activités sportives, 5 min de St-Donat, 10 min de Ste-Agathe. **199 000\$**



CONDO – CHÂTEAU BEAUVALLON

Suite pouvant accommoder 6 pers, vendu meublé et équipé. Plusieurs commodités : piscines intérieure et extérieure, spa, gym. À quelques minutes de tout. **139 000\$**

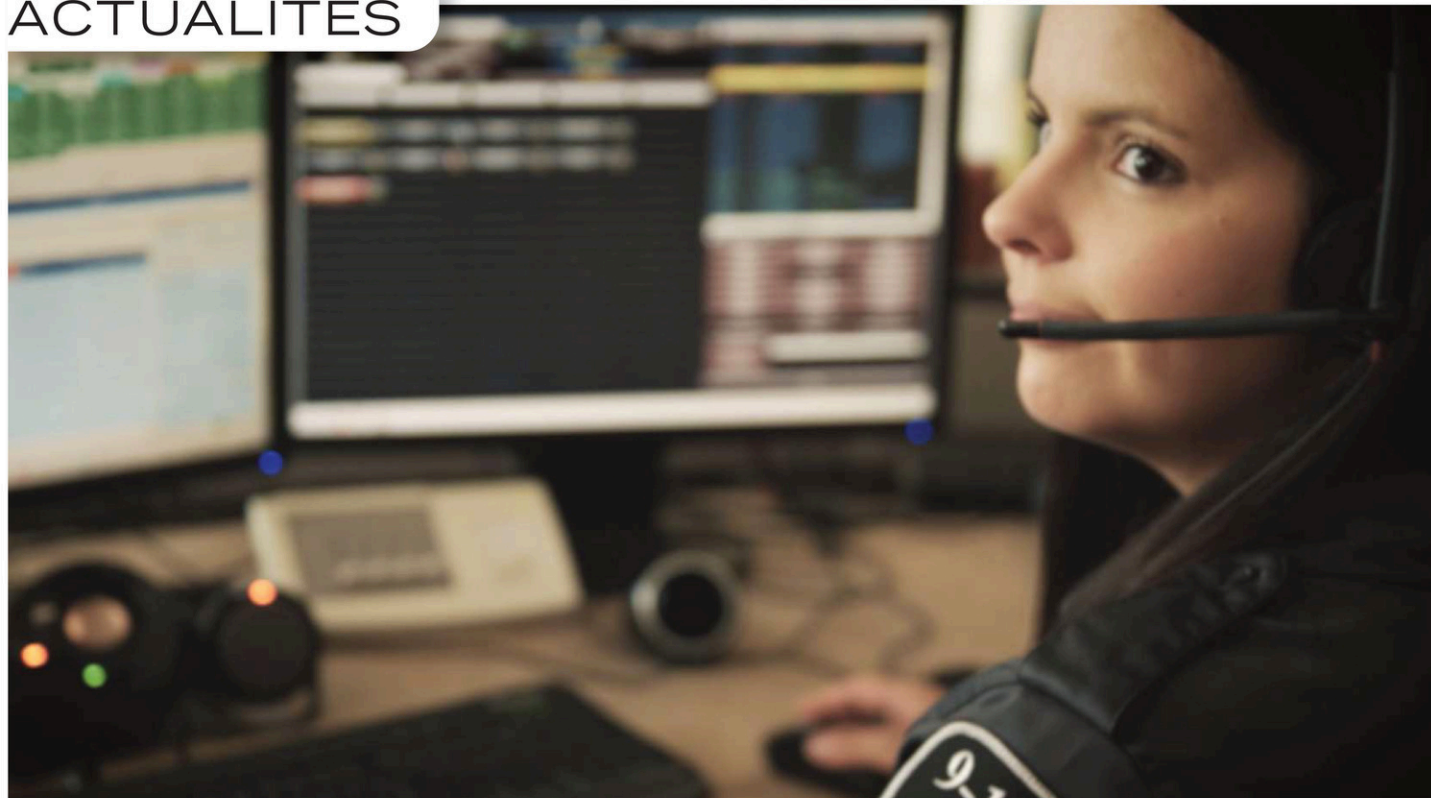


Joyeux Noël!

Bonne et Heureuse Année!



ACTUALITÉS



Le centre d'appels de CAUCA démarrera ses opérations à Mont-Tremblant en janvier 2021 et accueillera désormais une centrale d'impartition et de traitement des appels municipaux. (Photo gracieuseté)

Elle recevra les appels municipaux

La centrale d'appels de Mont-Tremblant se diversifie



MAXIME COURSOL
mcoursol@inmedias.ca

La nouvelle centrale d'appels d'urgence de Mont-Tremblant, qui doit ouvrir ses portes en janvier, accueillera également la Centrale d'impartition et de traitement des appels municipaux (CITAM).



Pour tous vos besoins en **IMMOBILIER**

Annoncez-vous dans **L'info du Nord**
819 425-8658

Rappelons que la Centrale d'appels d'urgence Chaudière-Appalaches (CAUCA), basée à Saint-Georges-de-Beauce, a annoncé cet été qu'elle ouvrirait un point de services à Mont-Tremblant, pour desservir toute la portion ouest du Québec. Celle-ci opère également une division dédiée aux services municipaux, le CITAM. Celle-ci s'installera au nouveau point de services de Mont-Tremblant lorsqu'il ouvrira ses portes, a-t-on annoncé récemment.

« Le but de CITAM, c'est de s'occuper d'urgences municipales, par exemple recevoir un appel pour nous dire qu'un arbre est tombé sur la chaussée, mais aussi des services municipaux. On offre un service sur mesure selon les municipalités: par exemple, on peut prendre les appels des citoyens pour la culture et loisirs et répondre à leurs questions. On vise à développer un service 24/7, disponible pour les différents services; on peut donc répondre aux questions en-dehors des heures normales de bureau », explique Marie-Andrée Giroux, directrice de la division CITAM et des communications.

C'est donc à partir de la centrale de Mont-Tremblant qu'on répondra aux appels municipaux de soir, de nuit et de fins de semaine. D'ici très peu de temps, ajoute Mme Giroux, on devrait ajouter du travail pour les appels de jour, si bien que le service d'impartition des appels municipaux deviendra 24 heures sur 24, 7 jours sur 7.

« Déjà, 15 emplois ont été créés dans la région grâce au traitement des appels d'urgence. Le traitement des appels municipaux permettra la création de quatre emplois supplémentaires », précise Ginette Poulin, directrice des ressources humaines de CAUCA, par voie de communiqué.

in médias

POUR VOS BESOINS EN IMMOBILIER ANNONCEZ-VOUS DANS **L'info du Nord**
819 425-8658

À VENDRE PAR LE PROPRIÉTAIRE...et son courtier!

Proprio Direct **DAVID Villeneuve**
COURTIER IMMOBILIER AGRÉÉ
www.davidvilleneuve.ca

31, rue du Pont, Labelle • 819 686-5114

Bonne Année!
NE PAYEZ RIEN AVANT D'AVOIR VENDU!

De toute notre équipe, nos meilleurs vœux de bonheur, de santé et de prospérité à vous et à vos proches pour la nouvelle année.



4 astuces pour réussir votre formation à distance

Vous avez choisi de suivre une formation en ligne pour élargir vos horizons? Pour mettre toutes les chances de votre côté et la mener à bien, suivez ces quatre conseils!

1. FIXEZ-VOUS UN OBJECTIF RÉALISTE

Évaluez le temps qu'il vous faudra pour accomplir la formation en considérant vos connaissances actuelles et votre facilité à apprendre de nouvelles

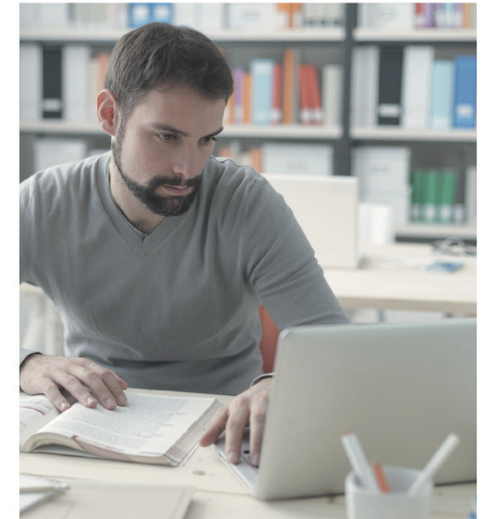
notions. Déterminez ensuite une date à laquelle vous comptez terminer votre programme. Veillez à ne pas vous surestimer au risque de perdre votre motivation.

2. ÉTABLISSEZ UN HORAIRE D'ÉTUDES

En fonction de votre objectif et de vos occupations quotidiennes, décidez du nombre d'heures que vous souhaitez employer chaque semaine à vos études. Prenez soin de vous réserver des moments précis à consacrer à votre formation et tâchez de les respecter au maximum.

3. TROUVEZ-VOUS UN ESPACE CALME

Dénichez un endroit tranquille, isolé et où vous pourrez pleinement vous concentrer lors de vos études afin d'assimiler les notions requises. Vous avez de jeunes enfants? Confiez-les à votre partenaire ou faites-les garder. Si vous n'avez pas d'espace peu bruyant à votre domicile, rendez-vous dans une bibliothèque ou une médiathèque, par exemple.



4. FAITES-VOUS AIDER

Lorsque vous éprouvez des difficultés à comprendre une lecture ou à assimiler un concept, n'hésitez pas à demander de l'aide auprès de votre formateur, d'un tuteur ou d'un proche possédant des connaissances dans le domaine étudié. Gardez votre objectif en tête tout au long de votre formation afin de ne pas perdre votre motivation!



Nous sommes une entreprise familiale en affaires depuis plus de 45 ans, mais toujours à la fine pointe de la technologie.

MÉCANICIEN DE VÉHICULES LOURDS RECHERCHÉ

TEMPS PLEIN - 40 HEURES/SEMAINE - DU LUNDI AU VENDREDI

Nous recherchons un mécanicien avec expérience pour joindre notre équipe de techniciens.

Exigences :

Expérience pertinente en mécanique diesel, DEP en mécanique (un atout), connaissances en diagnostic de moteurs diesel (un atout), permis de conduire classe 5.

Avantages:

Salaire compétitif selon niveau d'expérience et de formation, cinq (5) jours de congés maladie, assurances collectives, uniformes fournis, formation continue, nouveau garage et des équipements à la fine pointe de la technologie, bonne ambiance de travail et une charge de travail diversifiée.

APPRENTI MÉCANICIEN RECHERCHÉ

TEMPS PARTIEL – HORRAIRE FLEXIBLE DU LUNDI AU SAMEDI

Nous recherchons un apprenti mécanicien (disponible à temps plein ou temps partiel). Nous recherchons un candidat avec peu ou pas d'expérience en mécanique diesel mais avec le désir d'apprendre. Salaire compétitif, horaire flexible, formation continue et possibilités d'avancement.

Bienvenue aux étudiants!

Contactez Michel Forget au 819-425-8939 (poste 224) ou par courriel à michel.forget@lepromeneur.com
275 rue Siméon C.P. 4538, Mont-Tremblant (Québec) J8E 1A1

>P006933-1

NOUVEAU

LES jobans
lesjobins.ca



Mon futur emploi...



- ✓ Plate-forme exclusive d'emploi
- ✓ Couverture de 95 municipalités : des Laurentides à l'Outaouais
- ✓ Hyperliens dans nos éditions virtuelles
- ✓ Diffusé sur l'ensemble des plate-formes web des journaux In Médias
 - ✓ 40 000 abonnés sur nos médias sociaux
 - ✓ 400 000 pages vues/mois sur nos sites web

L'info du Nord

Mont-Tremblant | Sainte-Agathe | Vallée de la Rouge





RÉSIDENCE VALLÉE DE LA ROUGE

Résidence privée pour aînés située à Huberdeau

Nous recherchons

Un(e)
PRÉPOSÉ(E)
AUX
BÉNÉFICIAIRES
pour un poste
permanent à
temps plein de jour

>P006273-3

Pour informations
Chantale Dupras au 819-687-2103
Ou par courriel à
residencevalleedelarouge@gmail.com

Répondez avec aplomb à 3 questions pièges souvent posées en entrevue

Ca y est, votre curriculum vitae est enfin tombé entre les mains de la bonne personne et vous êtes sur le point de rencontrer votre futur employeur potentiel! Pour donner une première impression favorable lors de l'entrevue, préparez vos réponses à ces trois questions délicates.

1. POUVEZ-VOUS NOUS PARLER DE VOUS?

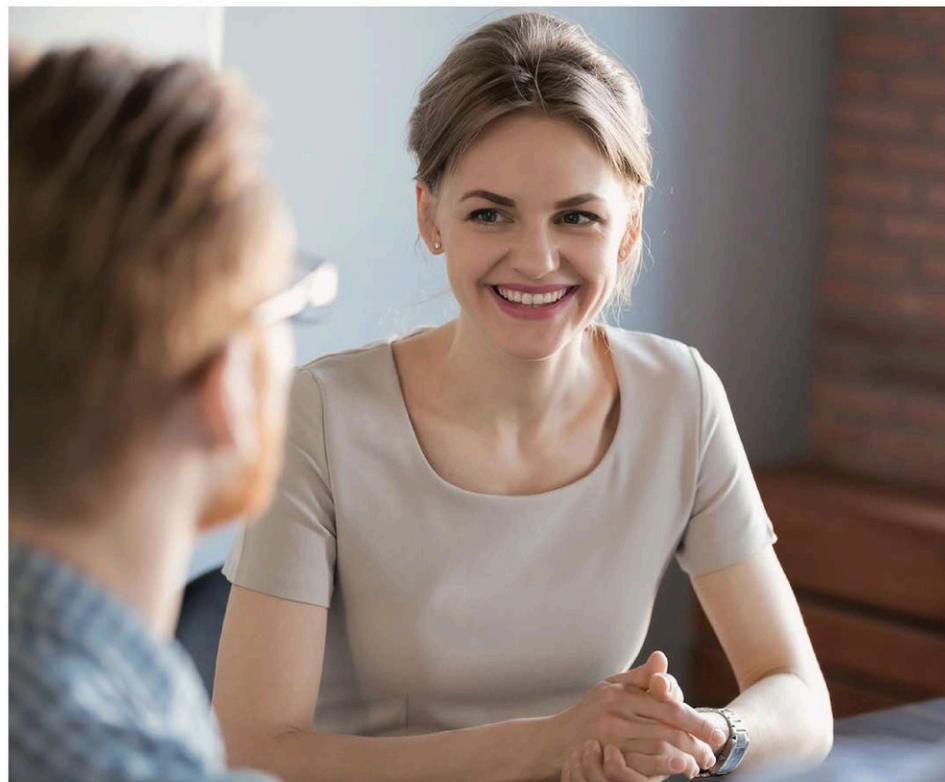
Les réponses à cette interrogation peuvent être multiples. Toutefois, pour éviter de partir dans un sens qui n'apporterait rien de particulièrement positif à votre candidature, profitez de ce moment pour mentionner vos forces en lien avec les responsabilités du poste convoité. Expliquez comment vos qualités peuvent être un atout dans votre travail.

2. QUEL EST VOTRE PLUS GRAND DÉFAUT?

L'idée ici n'est pas de savoir si vous avez une faiblesse qui pourrait vous nuire, mais plutôt de découvrir comment vous la surmontez. Votre pire défaut est votre impatience ou votre manque de ponctualité? Indiquez les efforts que vous faites pour compenser cette lacune et décrivez les progrès que vous avez réalisés au fil de vos expériences de travail.

3. POURQUOI PENSEZ-VOUS ÊTRE LE CANDIDAT IDÉAL?

Voilà le moment de démontrer que vous êtes la meilleure personne pour occuper ce poste en



comparaison des autres postulants... dont vous ignorez pourtant le profil! Vous avez fait quelques recherches sur l'entreprise et sa mission? Dites ce que vous croyez pouvoir lui apporter en y travaillant.

Pour éviter les regrets de ne pas avoir suffisamment vendu votre candidature lors de l'entrevue, assurez-vous de vous y rendre bien préparé! 🎯

TMP RÉFRIGÉRATION

MANOEUVRE GÉNÉRAL
(2 POSTES DISPONIBLES)

TEMPS PLEIN/SECTEUR DES LAURENTIDES

ENGAGEMENT À LONG TERME -
SALAIRE COMPÉTITIF

Principales tâches :
Assister les techniciens frigoristes dans les installations d'unités murales
Assister les techniciens ferblantiers dans l'installation de conduits de ventilation
Assister le commis d'entrepôt pour la réception/préparation/expédition du matériel
Nettoyer les chantiers à la fin des travaux et l'entrepôt lorsque nécessaire

Exigences :
Permis de conduire valide
Bonne forme physique
Polyvalent et autonome
Aptitudes pour le travail d'équipe

Courriel :
annie.bazinet@tmprefrigeration.com

>P007034-1

>P007127-1



**Vous avez le goût d'un nouveau défi ?
Vous êtes passionnés par les enfants ? Vous rêvez de contribuer à leur développement ?**

Voici l'opportunité de débiter ou de poursuivre une carrière d'éducatrice en milieu familial tout en étant travailleur autonome.

Nous sommes présentement à la recherche de responsables en services de garde éducatifs pour accueillir des enfants de 0 à 5 ans.

Le CPE L'Antre-Temps est constitué de trois installations situées à Ste-Agathe, Mont-Tremblant et Labelle ainsi qu'un bureau coordonnateur de la garde en milieu familial.

OFFRE D'EMPLOI : Responsables d'un service de garde en milieu familial

Notre bureau coordonnateur dessert la région des MRC des Laurentides entre Val-Morin et La Minerve.

Nos valeurs sont basées sur le respect, la créativité, le professionnalisme et le plaisir, tout en favorisant l'épanouissement de l'enfant dans son développement global.
Nos services : • Formations continues • Projets sur la qualité des services éducatifs • Activités organisées pour les responsables et les enfants • Soutien pédagogique et soutien à l'application de la réglementation.

Pour de plus amples informations, veuillez contacter Julie Deschamps 819 326-6515 au poste 25.

90, RUE DEMONTIGNY, SAINTE-AGATHE-DES-MONTS



Autobus LE PROMENEUR Inc. est à la recherche de **chauffeurs classe 2** pour le transport scolaire et nolisé.

Exigences

- Permis de conduire valide de classe 2, avec mention pneumatique
- Détenir un certificat métier unique (un atout).
- Bonne expérience dans la conduite de véhicule lourd (un atout).
- Disponibilités jour, soir, fin de semaine et été (un atout)

Veillez faire parvenir votre CV à l'attention de Bernard John Forget à l'adresse suivante :
repartition@lepromeneur.com ou par la poste à l'adresse suivante :
275 rue Siméon C.P. 4538 Mont-Tremblant

>P006934-1



**POUR TOUT ACHETER
ET TOUT VENDRE,
près de chez vous**

ANNONCES CLASSÉES

À NOS ANNONCEURS: assurez-vous que le texte de votre annonce est exact dès sa parution, sinon il faut nous en aviser immédiatement. En cas d'erreur, notre responsabilité se limite uniquement au montant de l'achat de la première semaine de parution de votre annonce. Toute discrimination est illégale.

**Heures d'affaires du lundi au vendredi
de 8h30 à 12h • 13h à 16h30**

**RÉSERVEZ UNIQUEMENT PAR
TÉLÉPHONE À CE NUMÉRO**

875\$

+ taxes
POUR 10 MOTS
40¢/mot additionnel

*ESCOMPTE pour plusieurs parutions et plusieurs journaux.

1 866 637-5236

Géré par
TC•MEDIA

Profitez également de la
parution **GRATUITE** de votre
annonce sur VosClassees.ca

**OFFREZ-VOUS
DES EXTRAS**

- Encadré
 - Couleur
 - Titre centré
 - Caractère gras
- Informez-vous auprès
de votre téléconseiller.

**HEURE
DE TOMBÉE :**
Vendredi 11 h00
(pour la parution
du mercredi)



140 Commerces à vendre

GARAGE commercial, Ste-Jérôme,
4 baies de travail. Rénové 2016. Clientèle fidèle depuis
11 ans. Photos, adresse, prix pour acheteur sérieux seule-
ment. 450-543-6915

160 Terrains / Terres à vendre

BORD de rivière Le Boulé, Lac Supérieur, 5 acres, 495,000\$,
450-374-2514, royal_andre@hotmail.com

205 Logements /
appartements à louer

!!! 4-1/2, 1,000 pi.ca. à partir de 925\$. Centre-ville St-Jo-
vite. Disponibles avril. Échangeur d'air, 2 grands balcons,
cabanon chauffé, déneigé, tranquille, non-fumeurs. Per-
sonnes tranquilles recherchées. Infos: 514-966-3887.

!!! 4-1/2, 800 pi.ca (950\$) et spacieux 5-1/2, 2 étages, 1,600
pi.ca (1,250\$), tous neufs, St-Faustin. Disponibles avril/ mai.
Inclus: a/c, 3 électroménagers, cabanon, déneigé, espace vert,
tranquille, près petit train du Nord. Infos: 514-966-3887.

4-1/2, village Ste-Agathe, 1er janvier, enquête complète,
695\$. 1-833-667-4626

215 Logements/appartements
chauffés / meublés à louer

LABELLE: 3-1/2 meublé. Studios, s.d.b. privée. 20 minutes
Tremblant. Aussi entrepôts chauffés. 819-686-3260

240 co-locations

HUBERDEAU coloc recherché pour 5-1/2, chauffé, éclairé, dé-
neigement compris, duplex 1er étage, 320\$/ mois,
819-687-3133

270 Bureaux / locaux à louer

MONT-TREMBLANT, Centre Professionnel, bureaux avec
service de réception et possibilité de réception de courrier
et accès à d'autres services. Idéalement localisé à l'entrée
de Ste-Jovite. À partir de 600\$/ mois, 819-425-2005

280 Entrepôts à louer

ENTREPOSAGE intérieur pour automobile, bateaux, V.R., pon-
ton. 819-686-3260, 514-609-3050

310 Divers à vendre

ARTICLES de marché aux puces et vêtements de friperie
819-321-2465

RECHERCHE et achète des panaches, enseignes et autos anti-
ques. 514-944-4044

TRANS QUÉBEC TAXI, tous genres de transport, 7/7,
24h/24h. 819-631-1395

365 Poêle / fournaise /
bois de foyer

!!!!!! Bois de chauffage. 819-686-3260, 514-609-3050

415 Massothérapie /
Soins thérapeutiques

**À vous le calme et le bien-être. Massage détente, envi-
ronnement champêtre. Mlle. Jessie, 819-323-4379/ Bi-
lingue**

OFFRE-TOI un massage thérapeutique/ relaxation. Lundi au
vendredi, 9h à 18h. Ouvert jours fériés. 819-713-0484

424 Astrologie/occultisme

Ana Médium, spécialiste des questions amoureuses depuis
25 ans. Le secret des rencontres positives, la méthode pour
récupérer son ex et des centaines de couples sauvés durable-
ment, réponses précises et datées. Tél.: 514-613-0179

Médium Québec réunit toujours pour vous depuis + de 13 ans
les meilleurs voyant(e)s du Québec, reconnus pour leurs dons
et la qualité de leurs prédictions...Écoutez-les au
1-800-332-1036 et choisissez votre conseiller(e) person-
nel(le). Depuis votre cellulaire faite le #(carré)4676. Pour les
voir et mieux les connaître : www.MediumQuebec.com

440 Déménagement /
Transport / Entreposage

DÉMÉNAGEMENT: Éconoline avec remorque fermée, service
professionnel, 20 ans d'expérience, 1 homme, 75\$/ heure.
819-324-8200

484 Services divers

SAAQ-SAAQ-SAAQ Victime d'un accident automobile?
Vous avez des blessures? Contactez-nous. Consultation
gratuite. M. Dion Avocats tél 514-282-2022 www.sos-
saaq.com

485 Agence de rencontre
avec permis

CONTACTS directs et rencontres sur le service #1 au Québec!
Conversations, rencontres inattendues, des aventures inou-
bliables vous attendent. Goûtez la différence! Appelez le
438-899-7001 pour les écouter, leur parler, ou, depuis votre
cellulaire faites le #(carré)4676. Pour les voir et mieux les
connaître: www.MediumQuebec.com

555 Argent à prêter

**FINANCEMENT HYPOTHÉCAIRE PRIVÉ ET AUTOMOBILES
À VENDRE.** Service rapide peu importe votre région. Aucun
cas refusé, léger dépôt. Conditions de financement flexible.
Financement Brisson 1-866-566-7081 www.automobile-
brisson.com

585 Services financiers divers

SOLUTIONS À L'ENDETTEMENT. Restez à la maison! Tout se
fait en ligne. Laissez nous vous aider. Un seul versement par
mois. 7 sur 7, de 8h à 20h. MNP Ltée, Syndics autorisés en in-
solvabilité. 514-839-8004

685 Chauffeurs / Transports

**RECHERCHONS chauffeur/ livreur classes 3
et 5 avec expérience, connaissant Montréal et
les Laurentides. 819-326-7447**

**Voici vos nouvelles d'ici
grâce à nos annonceurs**



**MERCI à tous
nos clients!**



440 Déménagement /
Transport / Entreposage

DÉMÉNAGEMENT: Éconoline avec remorque fermée, service
professionnel, 20 ans d'expérience, 1 homme, 75\$/ heure.
819-324-8200




**1 enfant sur 4
n'a pas déjeuné aujourd'hui**

Textez « club » au **45678**
pour donner **5\$**.



clubdejeuner.org   



**Société Alzheimer
LAURENTIDES**

14 rue Saint-Antoine, C.P. 276
Sainte-Agathe-des-Monts, Qc, J8C 2C2
(819) 326-7136 ou (1-800) 978-7881
www.alzheimerlaurentides.com

ACTUALITÉS





Réservation de vos publicités	29 DÉCEMBRE mardi 12h
Approbation des publicités	30 DÉCEMBRE mercredi 16h

HORAIRE jour de l'an

Nos bureaux seront fermés
31 déc. 2020 et 1^{er} jan. 2021
inclusivement.

Bonne année
2021



Espace public À vos patins!

Malgré la mauvaise température de Noël, l'anneau de glace de l'Espace public est ouvert depuis le 27 décembre. L'hiver est revenu et les gens ont pu sortir pour en profiter. Prenez note que le bâtiment chauffé pour chausser les patins est ouvert depuis le 28 décembre. Ce lieu magique au centre-ville de Mont-Tremblant vise à vous faire profiter du temps des Fêtes en toute sécurité. Située au coin des rues de Saint-Jovite et Labelle, la patinoire est ouverte jusqu'à 22h tous les jours. (Photo Jean-Marie Savard)

L'info du Nord
Mont-Tremblant | Sainte-Agathe | Vallée de la Rouge



VOTRE JOURNAL CERTIFIÉ



20 ANS À PRENDRE SOIN DE NOS FORÊTS

PAPIER D'IMPRESSION UTILISÉ RECYCLÉ À **85%**

ÊTRE VERT C'EST 



Bonne Année 2021!



★

- Paix
- Santé
- Prosperité
- Amour • Succès
- Solidarité • Bonheur
- Allégresse • Espérance
- Joie • Longévité • Lumière
- Respect • Santé • Partage • Foi
- Amitié • Bonté • Pardon • Patience
- Sagesse • Confiance • Gratitude
- Union • Dignité • Espoir
- Santé
- Santé

de la part de toute l'équipe!

SPORTS



Les Laurentides regorgent de grands espaces et de nature pour profiter de l'hiver en toute sécurité. Notre chroniqueuse plein air vous propose dix endroits à découvrir, ou redécouvrir, pour jouer dehors cet hiver!



(Photo L'info du Nord - Marilou Séguin)

LES LAURENTIDES

Paradis hivernal du plein air

PAGE 34

LES  **jobans**
lesjobins.ca

 Mon futur emploi... 



- ✓ Plate-forme exclusive d'emploi
- ✓ Couverture de 95 municipalités : des Laurentides à l'Outaouais
- ✓ Hyperliens dans nos éditions virtuelles
- ✓ Diffusé sur l'ensemble des plate-formes web des journaux In Médias
 - ✓ 40 000 abonnés sur nos médias sociaux
 - ✓ 400 000 pages vues/mois sur nos sites web

La refonte des sites web de In Médias est réalisée grâce au soutien financier du gouvernement du Québec.

Québec 

SPORTS

Plein air hivernal

10 endroits pour jouer dehors dans la région

La région des Laurentides offre des terrains de jeu pour tous les goûts que ce soit pour une sortie en ski nordique ou une randonnée de raquette en famille. (Photo L'Info du Nord - Marilou Séguin)



SANDRA MATHIEU
smathieu@inmedias.ca

Les familles passeront assurément beaucoup de temps dehors pendant les Fêtes! Profitez-en pour découvrir des terrains de jeu près de chez vous et vous initier à des activités originales ou encore les faire essayer à vos enfants! Pour éviter les foules, choisissez des moments moins achalandés, tôt le matin, au coucher de soleil ou encore même le soir à la frontale!

UNE FOULE D'ACTIVITÉS AU PARC RÉGIONAL, VAL-DAVID/VAL-MORIN

Le parc régional de Val-David-Val-Morin a adapté ses installations pour offrir la plus belle expérience qui soit en toute sécurité. Les trois relais sont ouverts aux marcheurs nordiques, fondeurs, raquetteurs et cyclistes à roues surdimensionnées. À surveiller, certaines restrictions s'appliquent, dont une limitation de personnes et de temps passé à l'intérieur. Attention: les sentiers de fat bike et l'accès au mont Plante sont limités aux détenteurs de carte de membre. **Info: www.parcregional.com**

LE MONT KAAIKOP DANS TOUTE SA SPLENDEUR, SAINTE-LUCIE

La toute nouvelle carte des sentiers de l'Interval est prête! Avec près de 30 km de sentiers de raquette, 25 km de sentiers de ski de fond hors-piste et 40 km de sentiers de ski de fond tracé mécaniquement, il y a de quoi s'amuser (8\$/adulte et gratuit pour les enfants), ouvert tous les jours de 9h à 17h. Il y a également possibilité de louer un gîte forestier tout équipé. **Info: www.intervalcoop.com**

DES KILOMÈTRES DE SENTIERS AU CAMPING STE-AGATHE

Le centre de plein air Camping Ste-Agathe compte plus de 50 km de sentiers de ski balisés et entretenus mécaniquement pour tous les niveaux de skieurs. On y retrouve aussi 12km de sentiers de raquette de facile à difficile pour les amateurs petits et grands. **Info: <https://www.campingsteagathe.com/>**

DE BELLES NOUVEAUTÉS SUR LE P'TIT TRAIN DU NORD

Après la grande annonce de la gratuité des activités hivernales du secteur de Saint-Jérôme à Val-David, voilà une autre bonne nouvelle pour le parc linéaire! La municipalité de Saint-Faustin-Lac-Carré propose un nouveau tronçon tracé pour le ski de fond.

Le traçage et le damage du P'tit Train du Nord se feront de la Gare de Saint-Faustin-Lac-Carré (km 70) jusqu'à Mont-Tremblant (km 78). Les activités permises sur ce nouveau tronçon entretenu seront: le ski de fond classique et patin, le vélo à roues surdimensionnées (fat bike) et la marche. Avec cet ajout, un total de 67,2 km seront tracés pour les sports d'hiver sur le P'tit Train du Nord. **Info: ptittraindu nord.com**

LE CORRIDOR AÉROBIQUE EN MODE HIVER

La piste multifonctionnelle est maintenant ouverte pour la pratique exclusive du ski de fond (km 0 à km 8,5), et du fat bike et de la marche hivernale/jogging/raquette (km 8,5 à km 14,5). Consultez la page Facebook Corridor aérobie pour plus de détails.

ACTIVITÉS POUR TOUS LES GOÛTS AU DOMAINE SAINT-BERNARD, MONT-TREMBLANT

Le ski de fond, la raquette et la randonnée sont de retour au Domaine Saint-Bernard cet hiver avec une tarification revue pour les visiteurs non citoyens, une boutique réaménagée au pavillon Wheeler, une patinoire extérieure, une glissade, plusieurs aires de détente avec foyers extérieurs, une aire de restauration extérieure et plusieurs autres nouveautés. Pour la saison 2020-2021, le Domaine Saint-Bernard reprend intégralement la gestion de la pratique du ski de fond sur le site et maintient la totalité des activités hivernales. Rappelons que le réseau propose plus de 80 kilomètres de sentier de ski de fond (classique et patin), 27 kilomètres de sentier de raquette et trois kilomètres de sentier de marche hivernale entretenus tout l'hiver. **Info: domainesaintbernard.org**

UN HIVER DIFFÉRENT AU PARC NATIONAL DU MONT-TREMBLANT

Explorez en toute sécurité les nombreux secteurs du Parc national du Mont-Tremblant grâce aux nouvelles mesures de gestion de l'achalandage dans les établissements et bâtiments de la Sépaq qui permettent d'assurer un roulement et le respect des consignes de santé publique, dont la distanciation. Notez qu'il est obligatoire d'utiliser la billetterie virtuelle pour acheter votre droit d'accès et votre billet de ski de fond, avant votre visite. Pour la location de skis et de raquettes, vous devez réserver à l'avance également en appelant au 1-800-665-6527. **Détails des mesures en place: sepaq.com/covid-19**

UN ESPACE PUBLIC DIVERTISSANT, MONT-TREMBLANT

Afin d'égayer le temps des Fêtes, l'Espace public de Tremblant est l'hôte du Jardin céleste, une installation multimédia. Lucion signe ici une création sur mesure pour Mont-Tremblant mettant en scène un monde juché dans les nuages et peuplé de créatures des plus surprenantes: petites, poilues, colorées, elles sont toutes aussi étourdies, espiègles et enfantines les unes que les autres. Pour une expérience optimale, visitez le Jardin céleste entre la tombée du jour et 23h. À voir en famille jusqu'au 22 janvier! Un anneau de glace est également entretenu pour le bonheur de petits et grands. **Info: www.mont-tremblant.ca/fr/evenements/216/jardin-celeste**

À LA CONQUÊTE DE RIVIÈRE-ROUGE

Le Centre de plein air Les 6 Cantons offre de nombreux sentiers balisés et bien entretenus pour vos randonnées de ski de fond (9 pistes pour un total de 49 km), de raquette ou de marche (8 pistes pour un total de 15 km), agrémenter de lieux d'hébergement en forêt accessibles à tous! Il est également possible de faire la location de raquettes et de skis de fond. **Info: www.6cantons.ca**

À L'AVENTURE À LA MONTAGNE DU DIABLE, FERME-NEUVE

Au parc régional Montagne du diable, il est possible de vivre un séjour combinant ski nordique, ski pas de patin et ski classique (droits d'accès obligatoires) avec des nuits en refuge de montagne ou en refuge au Village des Bâtisseurs. Et pourquoi ne pas dompter les 55 km de sentiers exclusivement réservés au ski nordique. Au programme, endurance et cardio dans un cadre enchanteur! **Info: www.parcmontagnedudiable.com/activites-hiver**

SPORTS

Motoneige à Saint-Faustin-Lac-Carré/Mont-Tremblant

Le sentier pourra opérer cet hiver



Après des années d'attente, les motoneigistes pourront circuler sur le sentier de contournement cet hiver. (Photo Unsplash)

ISABELLE HOULE
ihoule@inmedias.ca

Après des années de mise aux normes et de démarches administratives, le sentier de contournement de 9,2 km entre Saint-Faustin-Lac-Carré et Mont-Tremblant pourra finalement ouvrir cet hiver. Le Club Motoneige Diable et Rouge a reçu la confirmation par le ministère des Transports (MTQ) juste avant Noël.

« Ça fait 14 ans qu'on y travaille et ça relie trois régions. En tant que motoneigiste et maître d'œuvre du projet, on est content. Il y a des gens qui ne sont pas satisfaits de ce sentier, mais avec la surveillance et signalisation, on va essayer qu'ils soient le moins affectés que possible », a affirmé à L'Info Roland Leroy, président du Club Motoneige Diable et Rouge.

La lettre du MTQ datée du 23 décembre 2020 a d'ailleurs été publiée sur la page Facebook du Club. On peut y lire ce passage: « Considérant la fin des travaux, vous avez l'autorisation d'exploiter le sentier pour la prochaine saison hivernale. »

On y précise que dès le printemps 2021, le

ministère des Transports procédera à une réévaluation complète du sentier afin de valider l'efficacité du drainage et le maintien de l'intégrité de l'emprise. Au besoin, des ajustements seront exigés, et ce, aux frais du Club Motoneige Diable et Rouge. Le journal a contacté le MTQ à ce sujet et attend plus d'informations. Une visite du Ministère a eu lieu le 9 décembre en ce qui concerne le volet sécurité du réseau routier a appris le journal.

Rappelons que de nombreux correctifs avaient aussi été demandés l'an dernier par le MTQ ce qui avait retardé l'ouverture prévue pour la saison 2019-2020. Plusieurs citoyens se sont aussi opposés au projet.

AMÉNAGEMENT DU SENTIER

Le Ministère souligne que l'aménagement d'un nouveau sentier de véhicules hors route par le Club Motoneige Diable et Rouge dans l'emprise du MTQ requiert l'autorisation de ce dernier au préalable. Ainsi, le Ministère voulait s'assurer de la sécurité des usagers avant de donner son feu vert, indique Nathalie Nolin, conseillère en communication à la direction générale des Laurentides-Lanaudière du ministère des Transports du Québec (MTQ).

« Puisque le sentier de motoneige entre Saint-Faustin-Lac-Carré et Mont-Tremblant se situe dans l'emprise du ministère des Transports du Québec aux abords de la route 117, le Ministère s'assure de la conformité de sa construction, de son aménagement, de sa pérennité et de son utilisation adéquate. Quant à la réalisation des travaux, l'entretien et l'exploitation du sentier, ces obligations et responsabilités reviennent au Club de motoneiges Diable et Rouge », explique-t-elle.

Le sentier sera raccordé au sentier existant dans le secteur de la rue Siméon, à Mont-Tremblant, ce qui permettra de relier ce tronçon à un vaste réseau de sentiers dans les Laurentides.

Rappelons que le ministère des Forêts, de la Faune et des Parcs autorise, de façon conditionnelle et exceptionnelle, la circulation en motoneige sur le sentier Caribou, situé dans le parc national du Mont-Tremblant, pour toute la saison hivernale 2020-2021. Cette possibilité de circuler sur le sentier Caribou assurera, pour la saison à venir, une transition considérant la mise en service du nouveau tronçon.

NÉCROLOGIE



819-425-8658

Avis de décès



Mathieu Fortin
1925-2020

À l'hôpital de Sainte-Agathe, le 15 décembre 2020 à l'âge de 95 ans est décédé M. Mathieu Fortin époux de Mme Marielle Desjardins.

Il laisse dans le deuil son épouse Marielle, ses enfants, Michel (Carole), Luc (Suzanne), Daniel (Chantal), ses petits-enfants, Marc-André, Stéphane (Sophie), Étienne (Janie), Jean-Sébastien (Anna), ses arrière-petits-enfants, sa sœur Marie, ses belles-sœurs et beaux-frères, ainsi que plusieurs neveux, nièces, parents et ami(e)s.

Étant donné la situation actuelle, il n'y aura aucune cérémonie.

L'inhumation aura lieu à une date ultérieure. En mémoire de Mathieu, un don peut être fait à la Fondation Médicale des Laurentides.

La famille tient à remercier tout le personnel soignant de l'hôpital de Ste-Agathe pour les bons soins prodigués à M. Fortin.



RÉSIDENCES FUNÉRAIRES
J.-H. Vanier et Fils Inc.
www.jhvanier.com

P'tit Train du Nord

Du ski de fond à La Conception

La municipalité de La Conception annonce qu'il sera désormais possible de pratiquer le ski de fond classique et patin, le vélo à pneus surdimensionnés (fatbike) et la marche sur le parc linéaire du P'tit Train du Nord. Dès que la neige sera plus abondante, les citoyens de La Conception et amateurs de plein air pourront y accéder gratuitement à partir du stationnement du chemin de la Station jusqu'au réseau existant de Mont-Tremblant. C'est grâce à la conclusion d'un bail entre La Conception et la MRC des Laurentides et une entente avec Bel-Air Tremblant que la municipalité pourra tirer profit de ce nouveau sentier tracé entre le kilomètre 97.5 et le kilomètre 95 vers le lac Mercier à Mont-Tremblant. La Conception et Bel-Air Tremblant rappellent que la circulation des motoneiges et véhicules motorisés demeure strictement interdite. (Photo Unsplash)



Bonne année!

Profitez de cette pause bien méritée pour faire le plein d'énergie. Et que votre année 2021 soit plus sereine et remplie d'accomplissements tous plus inspirants les uns que les autres.

Meilleurs voeux à vous et à tous ceux qui vous sont chers!

 **Desjardins**
Caisse de Mont-Tremblant