

4515 CON

# L'OIE blanche

## LE JOURNAL COOPÉRATIF

À l'image de Montmagny, L'Islet, Bellechasse

VOL. 11 NO 28 19 417 COPIES SAMEDI 13 JUILLET 1996

**TOYOTA** À partir de **222\$**  
par mois/48 mois



**TOYOTA TERCEL SPORT 1996**



**SIMARD AUTOS Inc.** 140, boul. Taché Ouest,  
**MONTMAGNY 248-2323**

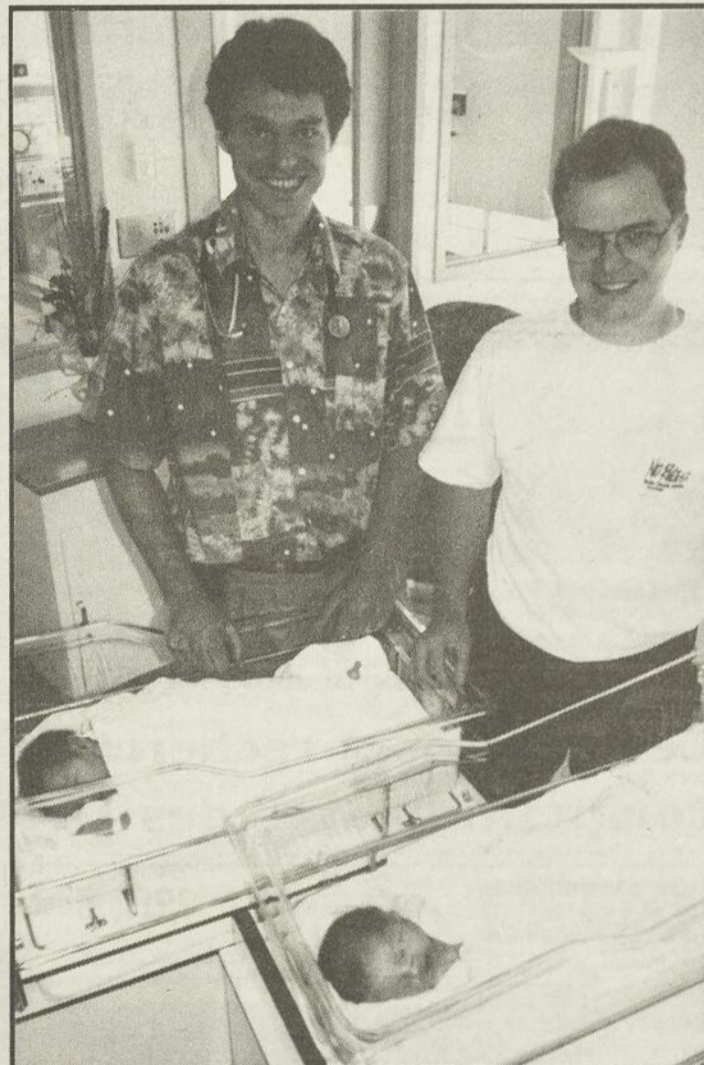
### UN TOUR DU MONDE SIGNÉ UP WITH PEOPLE



La fièvre de la troupe internationale Up With People est encore bien présente à Montmagny. À peine revenue d'un périple d'un an à travers le monde, voilà qu'Amélie Ringuet, au centre sur la photo, cède le relais à Julie Létourneau et Martine Couillard.

Page 4

### UNE PREMIÈRE EN AMÉRIQUE DU NORD MÉDECINS CHERCHEURS À L'HÔTEL-DIEU DE MONTMAGNY



Omnipraticiens accoucheurs à l'Hôtel-Dieu de Montmagny, les docteurs Jean-François Rancourt et Marc-Yves Bergeron effectuent présentement une recherche, unique en Amérique du Nord, qui consiste à comparer trois méthodes de soulagement des douleurs lombaires chez les femmes enceintes durant le travail de l'accouchement.

Page 3

clinique dentaire

**POITRAS**  
associés



Dentisterie  
générale  
Service en  
orthodontie  
et en  
implantologie

5, boulevard Taché E., Montmagny  
248.2422

### MICHEL DAIGLE S'ASSOCIE À LA SAINT-HUBERT

Page 12

RESTAURANT

## A la Rive Inc.

153, rue Saint-Louis, Montmagny

- Salle à manger licenciée
- Casse-croûte
- Livraison

**248-3494**

# La Chapellerie tête à tête s'installe à Saint-Roch-des-Aulnaies

(M.C.) Les anciens locaux de Sacuir ont repris vie à Saint-Roch-des-Aulnaies depuis qu'ils abritent la Chapellerie tête à tête, une nouvelle entreprise spécialisée dans la fabrication de chapeaux pour dames et de sacs à main.

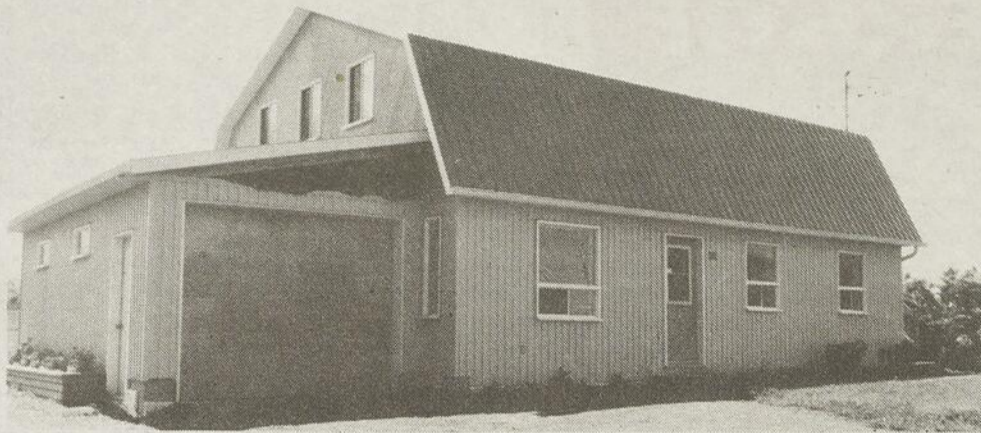
L'initiateur du projet et propriétaire de la compagnie est M. Pascal Pelletier, de Rivière-Ouelle. Fort du soutien technique de la Corporation de développement économique de la MRC de L'Islet, M.

Pelletier a débuté la production de chapeaux au début de mai 1996. Ces couvre-chefs sont en melton, suède, cuir, fourrure ou imitation de fourrure selon les saisons. Cinq emplois ont déjà été créés, incluant les travailleurs à domicile.

2 juillet dernier la production de sacs à main, générant à court terme trois autres emplois.

L'entreprise, qui produit également des étiquettes pour jeans, recrute ses clients parmi les grossistes en accessoires de mode de la région de Montréal.

La Chapellerie tête à tête devait débiter le



Les anciens locaux de Sacuir à Saint-Roch-des-Aulnaies abritent la Chapellerie tête à tête.

## MRC de Montmagny en bref La collecte sélective s'amorcera en 1997

(S.F.) Un projet d'entente intermunicipale visant la réalisation d'un programme de cueillette sélective sur le territoire de la MRC de Montmagny sera déposé en septembre prochain. Cette entente vise à réunir toutes les municipalités de la MRC qui désirent adhérer à ce programme. On se rappellera que les municipalités de Cap-Saint-Ignace, Saint-Pierre et Lac Frontière avaient décidé à la séance de juin de ne pas adhérer au projet. Si tout va bien la cueillette sélective dans la MRC de Montmagny devrait s'amorcer au début de 1997.

### Nouveau préfet suppléant

À la suite du départ du maire de Saint-Paul de Montminy, M. Jean-Louis Caron, les maires de la MRC de Montmagny ont

procédé à la nomination d'un nouveau préfet suppléant. C'est le maire de Sainte-Lucie, M. Pierre Lachance qui occupera dorénavant cette fonction politique.

### 150 000\$ de plus pour la SQ

Le ministre de la Sécurité publique, M. Robert Perreault, annonçait il y a quelques semaines que les services de la Sûreté du Québec coûteraient plus cher aux municipalités à partir de janvier 1997. Au Québec, la facture aux municipalités passera de 70 à 100 millions de dollars. Dans la MRC de Montmagny on estime que les municipalités rurales verront leur facture passer de 350 000\$ à 500 000\$. Les contribuables de la MRC de Montmagny peuvent doré et déjà prévoir des comptes de taxes à la hausse l'an prochain.



**Culligan**

SERVICE D'EAU DOUCE CULLIGAN (QUÉBEC) INC.

AVEZ-VOUS DES PROBLÈMES D'EAU?

ANALYSE DE L'EAU GRATUITE À LA MAISON

Nous louons l'équipement de traitement d'eau  
À VOTRE SERVICE DEPUIS 1952

330, rue Fortin, Ville Vanier (Québec) G1M 1B1  
Tél.: (418) 681-4605 1-800-463-2283

**YVON  
BOULET**

COMPTABLE GÉNÉRAL LICENCIÉ  
COMPTABLE EN MANAGEMENT ACCRÉDITÉ

3, boul. Taché Est, Montmagny  
Tél.: 418/248 9321 Fax: 418/248 3551

**Encouragez nos  
annonceurs!**

**L'OIE  
blanche**  
LE JOURNAL COOPÉRATIF  
À l'image de Montmagny, L'Islet, Bellechasse



2480612  
Normand Morin  
«Chef de bande»



2480612  
Guy Pare



2480612  
Serge Blais



2480612  
Jean Roy



2480612  
Jean-Guy Pelletier



2480612  
Jean-Louis Gaudreau



2480612  
Richard Dutil



2480612  
Yves Savard

*Avis de recherche*

**URGENT BESOIN DE  
VÉHICULES USAGÉS**  
Nous les vendons à  
un rythme infernal

Ces gens sont recherchés pour avoir défié la  
compétition avec des prix Ri-di-cu-les...

EXEMPLE #T4626

F-150 NEUF V8 **15 795\$\*** ou  
**299<sup>95\*\*</sup> / mois**

**0\$  
COMPTANT**

EXEMPLE #5019

CONTOUR GL DÉMO **15 995\$\*** ou  
Tout équipé  
**345<sup>95\*\*</sup> / mois**

Si vous rencontrez un des membres  
de cette bande profitez-en et

**ÉCONOMISEZ DES MILLIERS DE \$\$\$\$**

Des primes de 500\$ à 2 000\$ sont offertes.

*Bonne chance!*

\* Sur plan location 48 mois. Taxes en sus. Option d'achat à la fin du bail. Sujet approbation crédit.

\*\*Sur plan + Location 36 mois

**LES AUTOMOBILES  
Stabot INC.**



260, chemin des Poirier, sortie 376, Autoroute 20, Montmagny  
**248-0612**

# Saint-Pamphile et Eymoutiers scellent un pacte d'amitié

Le jumelage de Ville Saint-Pamphile à la cité française de Eymoutiers a pris force le lundi 8 juillet à la salle municipale du chef-lieu de L'Islet-Sud. En présence de quelque 80 représentants de Eymoutiers et autant de Pamphiliens et Pamphiliennes, les maires Daniel Perducat et Réal Laverdière ont signé un protocole d'entente proclamant le jumelage de leur municipalité respective lors d'une cérémonie empreinte de sobriété et de chaleur humaine.



Le Français Jacques Bardaud (à gauche) et le Pamphilien Paul Legros sont à l'origine du jumelage entre Eymoutiers et Saint-Pamphile.

PAR MICHEL CHASSÉ

Cet acte vient sceller une relation commune d'amitié et de solidarité entre les deux villes. En signant le document, les maires déclaraient leur volonté de promouvoir des échanges d'ordre culturel, social et touristique pour l'ensemble de leurs citoyens afin de développer la compréhension, le respect mutuel et l'amitié entre les deux communautés.

Autant M. Laverdière que M. Perducat attendent beaucoup de ce jumelage, espérant qu'il débouchera sur divers échanges entre les deux populations. À court terme, on peut déjà prévoir la visite d'une délégation pamphilienne à Eymoutiers à l'été 1997. Petite ville de 2 500 habitants située à 45 kilomètres de Limoges, Eymoutiers présente une vocation agricole et forestière. Ce qui faisait dire au maire Perducat que les siens n'étaient pas dépayés à Saint-Pamphile, les grands espaces en moins...

À voir aller les cousins Français et Québécois en ce lundi soir à Saint-



Les maires Daniel Perducat et Réal Laverdière ont signé la protocole d'entente proclamant le jumelage entre Eymoutiers et Saint-Pamphile.

Pamphile, on pouvait constater que la communication s'était bien établie entre les deux communautés, et cela même si la délégation de Eymoutiers était à Saint-Pamphile depuis deux jours à peine.

Nos cousins Français ont évidemment profité de leur passage à Saint-Pamphile pour visiter la Côte-du-Sud. Ils ont aussi fait des haltes à Québec et Montréal.

## Une recherche unique en Amérique du Nord à l'Hôtel-Dieu de Montmagny

Deux médecins omnipraticiens de l'Hôtel-Dieu de Montmagny, les docteurs Jean-François Rancourt et Marc-Yves Bergeron, procèdent actuellement à la réalisation d'une recherche unique en Amérique du Nord qui traite du soulagement des douleurs lombaires durant le travail de l'accouchement.

PAR SYLVAIN FOURNIER

Les deux omnipraticiens accoucheurs, assistés de l'infirmière responsable Mme

Christine Boulet, ont mis près d'un an et demi pour mettre sur pied ce projet qui a reçu une aide financière de 15 000\$ du

Fonds de recherche en santé du Québec.

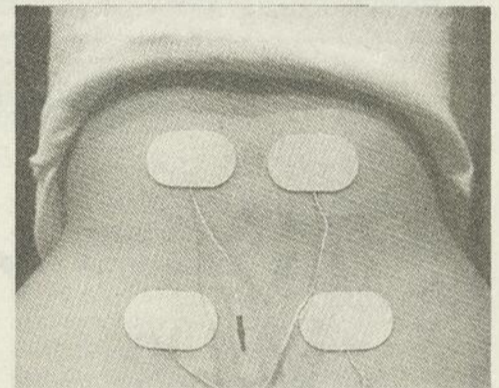
Cette subvention sert à payer le matériel imprimé et à défrayer le temps de l'infirmière responsable. Les deux médecins qui effectuent cette recherche bénévolement sont supervisés par le médecin chercheur Michel Labrecque, ainsi du Dr Arie Nowen qui est chargé du volet psychologique.

Il est très rare qu'on mène pareille recherche en dehors des grands centres urbains, ont expliqué les médecins lors d'une entrevue exclusive cette semaine à l'Hôtel-Dieu de Montmagny. Mais la pertinence de cette étude qui a été bien ciblée a permis d'obtenir, lors de la première sollicitation, l'argent nécessaire à cette recherche.

Cette étude scientifique qui sera effectuée auprès de 75 patientes a débuté en septembre 1995 et devrait prendre fin au printemps 1997. Jusqu'à maintenant, 25 femmes enceintes en phase d'accouchement ont participé à cette étude pilote.

La recherche magnymontoise appelée «Projet Lombrac» consiste à comparer de façon objective l'efficacité de trois méthodes de soulagement des douleurs au dos durant le travail de l'accouchement. Depuis quelques années, des études européennes ont démontré que les douleurs lombaires pouvaient être soulagées par des moyens simples et sécuritaires pour le bébé et sa mère.

Le soulagement par des massages au dos, la mobilisation (marche et changement de position) et des bains est la méthode, dite de base, qui est couramment utilisée à l'Hôtel-Dieu de Montmagny.



Parmi les méthodes de soulagement utilisées dans l'étude, la stimulation électrique appelée T.E.N.S. utilisée fréquemment en physiothérapie.

Deux autres méthodes de soulagement, considérées comme douces et sans médication, seront aussi expérimentées, soit la stimulation électrique appelée T.E.N.S. (utilisée régulièrement en physiothérapie) et l'injection de papules d'eau stérile sur la peau, une méthode novatrice peu utilisée en Amérique du Nord, mais qui a pourtant prouvé son efficacité lors d'études effectuées dans les pays scandinaves.

Aucune de ces approches n'empêchera les participantes à cette étude de demander l'épidurale si elles le jugent nécessaires. Au terme de cette recherche, les médecins seront en mesure de vérifier si un type d'approche permet à la patiente d'avoir une épidurale plus tard dans le travail ce qui, dans certains cas, serait bénéfique au bébé et à la mère, ont dit les médecins soucieux de trouver des méthodes encore plus efficaces qui permettront de soulager les patientes de leurs maux de dos.

### Nouvelle entreprise

## Mobilier 400 se spécialise dans le meuble résidentiel



Mme Françoise Laloche, qui pose avec un employé, est la propriétaire de la nouvelle entreprise Mobilier 400 localisée dans le motel industriel de Ville de L'Islet.

(M.C.) Occupant presque tout le motel industriel de Ville de L'Islet, Mobilier 400, spécialisée dans le meuble résidentiel, a débuté ses opérations en mai dernier.

La nouvelle entreprise a été lancée par Mme Françoise Laloche. Celle-ci a pu compter sur l'aide de son conjoint Pierre Plourde et sur le soutien technique de la Corporation de développement économique de la MRC de L'Islet.

Aujourd'hui, six personnes y travaillent à plein temps, produisant des mobiliers de chambre à coucher, des unités murales, etc. L'entreprise vend sa marchandise à des magasins des régions de Québec, Côte-du-Sud et Bas Saint-Laurent. À noter qu'on n'y fait pas de vente au détail.

Mme Laloche et son conjoint oeuvraient dans le même domaine à Québec avant de s'établir à L'Islet.

LA MEILLEURE INFORMATION SUR LA CÔTE-DU-SUD

VOTRE HEBDO  
RÉGIONAL

**L'OIE**  
blanche  
**LE JOURNAL COOPÉRATIF**  
À l'image de Montmagny, L'Islet, Bellechasse

**19 417 COPIES**  
DISTRIBUÉES GRATUITEMENT

# À la découverte du monde via la troupe Up With People

Dans quelques jours, le 20 juillet pour être plus précis, deux jeunes Magnymontoises, Julie Létourneau et Martine Couillard, se lanceront à la découverte du monde via la troupe internationale Up With People. Un voyage unique qui leur fera découvrir l'art et la culture. D'ici là, elles devront patienter en écoutant religieusement le récit des aventures vécues dans les douze derniers mois par une autre Magnymontoise, Amélie Ringuet, de retour depuis peu de son périple avec Up With People.

PAR STÉPHANE POIRIER

Sans affiliation politique ou religieuse, Up With People est une troupe qui regroupe des jeunes de tous les pays et de toutes les cul-

tures participant durant une année à un programme éducatif et culturel dont le passeport est un spectacle musical. Les jeunes voyagent de ville en ville et s'enrichissent au contact des gens qu'ils rencontrent et grâce aux expériences qu'ils vivent de par le monde.

À l'automne 1994, la troupe s'arrêtait à Montmagny où, parrainée par le club Richelieu, un impressionnant spectacle était monté à l'église Saint-Mathieu. En novembre 1996, Up With People fera un retour attendu à Montmagny. C'est d'ailleurs à la suite du spectacle de 1994 que Amélie, Julie et Martine reçurent la piqûre et s'embarquèrent dans l'aventure.

Il y a un an, Amélie Ringuet partait, bagages sous le bras. Aujourd'hui, elle est de retour, avec tout autant de bagages, mais avec au surplus la tête et le cœur remplis d'expériences inoubliables qui lui serviront la vie durant.

### Vivre les différences

Des États-Unis au Canada en passant par le Venezuela, les pays scandinaves, l'Allemagne, la Belgique et le Portugal, Amélie Ringuet est allée de famille d'accueil en famille d'accueil, de ville en ville, de culture en culture.

«Le plus enrichissant, c'est, à chaque jour, de vivre et de voyager avec des gens, garçons et filles, provenant de 25 pays. En fait, Up With People, c'est 170 cultures car chaque personne est différente et il faut apprendre à vivre avec les différences de tous» a commenté celle qui compte main-

tenant des amis disséminés partout sur la planète.

Tout en perfectionnant son anglais et en apprenant les bases de l'espagnol, Amélie a profité de son voyage pour se familiariser aux autres cultures et abaisser certaines barrières. Selon elle, s'ouvrir à des cultures et à des moeurs différentes des nôtres demeure le plus précieux acquis de Up With People.

De ses visites, Amélie Ringuet retient la beauté de la Belgique ainsi que la chaleur des Vénézuéliens. Parmi ses anecdotes de voyage, notons seulement qu'elle a eu la «chance» de goûter à du chien... euh!

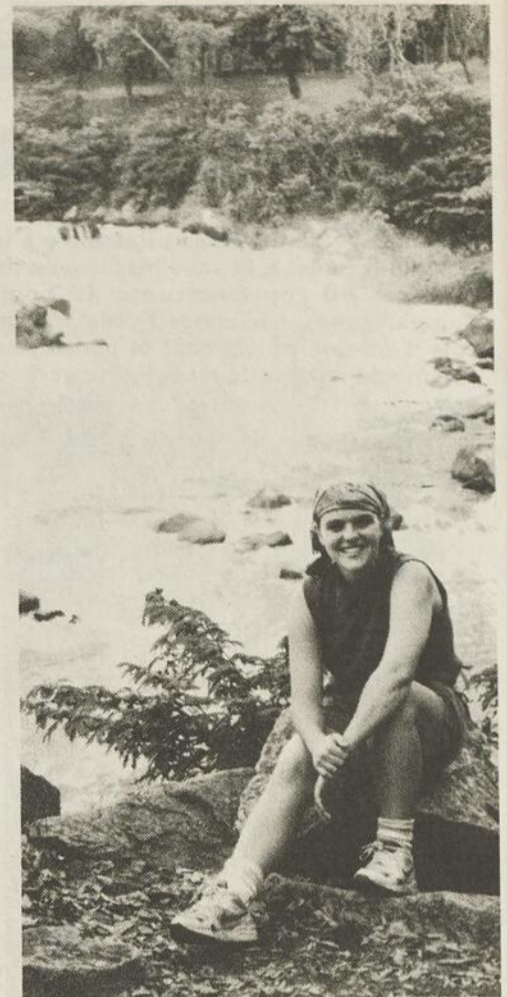
Ayant acquis beaucoup de maturité, elle s'est également découvert une voie de carrière puisqu'elle étudiera en langues et traduction à Lévis.

### Martine et Julie à l'aventure

Pour Martine Couillard et Julie Létourneau, ce n'est que le début de l'aventure. Les cinq prochaines semaines seront consacrées à la formation à Denver. Ensuite, destination le monde.

«On s'attend avant tout à connaître du monde et des styles de vie différents où seront présents des mélanges de cultures, d'idées et d'opinion», de commenter ces deux globe-trotteuses visiblement anxieuses à l'idée de partir sous peu.

«Nous avons hâte de voyager, de rencontrer des gens, de monter le spectacle. Up



Amélie Ringuet au cœur du Venezuela.

With People nous permettra également de mieux nous connaître nous-mêmes», ont-elles expliqué mercredi.

Quant à l'itinéraire qu'elles emprunteront, il sera défini ultérieurement. Qui sait, peut-être les gens de Montmagny auront-ils la chance de les voir sur scène?

**L'OIE blanche**  
LE JOURNAL COOPÉRATIF  
À l'image de Montmagny, L'Islet, Bellechasse

1, place de l'Église, bureau 401  
C.P. 40, Montmagny G5V 3S3  
Téléphone : 248-8820 Télécopieur : 248-4033

**DIRECTRICE GÉNÉRALE**  
Claire Corriveau

**INFORMATION**  
Michel Chassé 247-3261  
Sylvain Fournier  
Stéphane Poirier

**PUBLICITÉ**  
Pierrette Morin  
Anie Beaudet  
Jean Bouffard  
Ginette Thibault

**ADMINISTRATION**  
Julie Ouellet  
Elisabeth Lynch

**MONTAGE**  
Manitou  
communication graphique

**IMPRESSION**  
Les Presses de l'Est

**DISTRIBUTION**  
Distributions SEM

OFFICE DE LA DISTRIBUTION CERTIFIÉE  
**ODC**  
LE FÉDÉRAL ÉLECT

19 417 COPIES

Notre responsabilité pour une erreur ou une omission ne peut excéder le montant déboursé pour l'annonce. Toute reproduction intégrale ou partielle du contenu de ce journal est interdite sans l'autorisation de l'éditeur.

Dépot légal-3e trimestre 1985 • Bibliothèque Nationale du Québec  
Société Canadienne des Postes • Envoi de publications canadiennes convention 497 134

**L'UNIQUE COOPÉRATIVE DE PRESSE DE LA CÔTE-DU-SUD**

**Bonnes Vacances!**

De toute l'équipe de

**L'OIE blanche**  
LE JOURNAL COOPÉRATIF  
À l'image de Montmagny, L'Islet, Bellechasse

## Simon-Pierre Pelletier succède à Luc Deschênes comme curé de L'Islet-sur-Mer

(M.C.) Après quinze ans de loyaux services, l'abbé Luc Deschênes quitte la paroisse de Notre-Dame-de-Bon-Secours de L'Islet et collaborera désormais à la pastorale de Saint-Jean-Port-Joli. L'abbé Simon-Pierre Pelletier, de retour d'un voyage d'étude et curé de Saint-Pamphile au cours des six années précédentes, prendra la relève à L'Islet-sur-Mer.

Ces nominations étaient annoncées récemment par Mgr Clément Fecteau, l'évêque du diocèse de Sainte-Anne-de-la-Pocatière. Ainsi, on apprend que l'abbé René Bédard devient curé de Saint-Roch-des-Aulnaies tout en conservant la cure de Sainte-Louise. Les curés Hubert Campagna et Armand Giasson restent en poste pour un deuxième mandat à Saint-Aubert et Saint-Pierre respectivement. Quant à l'abbé Gilles Brisson, il prendra charge de la cure de Saint-André. Ces mandats sont d'une durée de six ans.

Par ailleurs, l'abbé Léo-Paul Ouellet quitte Sainte-Louise mais collaborera à la paroisse de Cap-Saint-Ignace. L'abbé Martin Simoneau poursuivra pour un an son mandat d'animateur de pastorale au Foyer d'Youville à Montmagny. Soeur Monique Giroux, animatrice de pastorale à Saint-Adalbert, Saint-Omer et Saint-Pamphile, a vu son mandat être renouvelé pour trois ans. Enfin, mentionnons que le chanoine Roland Picard, déjà chancelier du diocèse, a été nommé Vicaire général.

**POISSONNERIE**

**TSUNAMI**

Nathalie Caron  
Sylvain Marois  
propriétaires  
40, 3<sup>e</sup> Avenue Sud  
MONTMAGNY  
248-3404

- Poissons et fruits de mer frais, congelés, fumés.
- Mets cuisinés sur place
- Des petits à-côtés pour accompagner.

**RENDEZ-VOUS SPÉCIAL**  
LE SAMEDI 20 JUILLET  
DE MIDI À 16 HEURES  
POUR NOTRE OUVERTURE OFFICIELLE  
SOUS LE SIGNE DES MOULES, ET  
DÉGUSTATION DE PRODUITS MAISON  
VENEZ GOÛTER, ÇA VAUT LE  
DÉPLACEMENT!

**248-9511**

Consultation  
pharmaceutique  
«Aire  
confidentielle»

On trouve de tout... même un ami

**JEAN GOUTU**  
marc potvin, prop. • ouvert 7 jours/7 soirs  
75, Boul. Taché Ouest, Montmagny 248-9511

## Santé dans Chaudière-Appalaches

# La Régie adopte son réseau des services d'urgence mineure

La Régie régionale de la santé et des services sociaux de Chaudière-Appalaches a adopté son modèle d'organisation régionale des services d'urgence mineure qui prévoit l'urgence de première ligne dans la MRC de L'Islet et la garde médicale de première ligne pour la MRC de Montmagny.

PAR STÉPHANE POIRIER

Ce modèle, adopté lors de la séance du 19 juin, a été conçu par un groupe de travail formé de médecins et devait tenir compte des caractéristiques particulières des onze MRC de la région, dont l'éloignement. Éviter les doublons de services était une des obligations à laquelle devait se plier le comité.

Dans L'Islet, l'éloignement d'un centre hospitalier a incité le comité de travail à reconnaître la MRC à titre d'urgence de première ligne. Un tel service est organisé pour répondre aux urgences mineures et pour évaluer ou stabiliser la condition des patients présentant une urgence majeure. De courtes observations, pouvant aller jusqu'à 24 heures, y sont possibles et un support est disponible sur place ou facilement accessible.

Des travaux sont actuellement en cours afin de déterminer le site qui sera retenu.

Quant à la MRC de Montmagny, via le CLSC de Saint-Fabien de Panet, elle fut désignée comme garde médicale de première ligne.

À ce titre, la garde médicale de première ligne prévoit que du personnel infirmier et médical sera sur place afin d'évaluer et traiter les urgences mineures et voir à orienter ou à transférer un patient présentant un degré d'urgence plus sévère. Ce service est complémentaire à celui offert en cabinets privés.

### Services de laboratoire

D'autre part, le conseil d'administration de la Régie régionale en a profité pour entériner la réorganisation de ses services de laboratoire.

Ainsi, un laboratoire complet (biochimie, hématologie, microbiologie et pathologie) est maintenu à l'Hôtel-Dieu de Montmagny.

Quant aux laboratoires reliés à une désignation «urgence de première ligne», dont celui de la MRC de L'Islet, ils pourraient être maintenus sous réserve d'analyses à compléter. En ce qui concerne Saint-Fabien, il ne disposera plus de laboratoire, mais l'accessibilité aux services de prélèvements est maintenue et améliorée dans certains cas.

## PASSEZ AUX PETITS PRIX

Profitez des offres les plus compétitives de l'été.



CAVALIER Z22

- Aileron arrière
- Moteur 2,2 litres
- Boîte manuelle 5 rapports
- Freins antiblocage aux 4 roues
- Deux sacs gonflables
- Système antivol PASSLock

**199\$**

/mois\*

Location de 36 mois



CAVALIER 4 PORTES

- Deux sacs gonflables
- Freins antiblocage aux 4 roues
- Boîte manuelle 5 rapports
- Système antivol PASSLock
- Verrouillage de sécurité pour enfants



SUNFIRE GTO

- Moteur 2,2 litres de 120 chevaux
- Boîte manuelle 5 rapports
- Freins antiblocage aux 4 roues
- Deux sacs gonflables
- Radio AM-FM stéréo
- Système antivol PASSLock
- Aileron arrière

**209\$**

/mois\*

Location de 36 mois



SUNFIRE 4 PORTES

- Moteur 2,2 litres de 120 chevaux
- Freins antiblocage aux 4 roues
- Deux sacs gonflables
- Radio AM-FM stéréo
- Système antivol PASSLock
- Verrouillage de sécurité pour enfants
- Siège arrière à dossier rabattable



TRANS SPORT SE

Rabais de  
**4700\$**

sur toutes les  
Trans Sport et  
Lumina en stock



LUMINA APV

# Thibault

Pontiac Buick Cadillac Chevrolet Geo Oldsmobile

500, Saint-David, Sortie 378, Rte 20 **248-7122**

\* Paiements mensuels basés sur un bail de 36 mois avec versement initial (ou échange équivalent) de 2 340\$ (Sunfire 2 portes) ou 2 156\$ (Sunfire 4 portes), de 1 976\$ (Cavalier 2 portes) ou 2 051\$ (Cavalier 4 portes).  
Sujet à l'approbation du crédit. Dépôt remboursable de 300\$ exigé. Préparation et transport inclus. Immatriculation, assurances et taxes en sus. Frais de 8¢ du kilomètre après 60 000 km.



Le fleuve à vos pieds...

La Paysanne vous offre  
Grillades et salades  
le midi

Au souper

Fine cuisine  
Menu à la carte et table d'hôte

Le dimanche

Le matin • Déjeuner  
À partir de 8h30

Le midi • Grillades et  
salades

Un rendez-vous unique!

Pour informations et réservations  
(418) 247-7276

497, des Pionniers Est, L'Islet-sur-Mer

MARCHÉ Aubé enr.  
«La Fraîcheur»  
au meilleur  
prix en ville!



355, boul. Taché Est, Montmagny 248-4968

Cette  
semaine

- Pommes de terre nouvelles lb
- Laitue Romaine un.
- Céleri un.
- Pruneaux Santa Rosa lb
- Piments verts lb
- Cantaloups #23
- Carottes 5 lb

.39¢

.49¢

.99¢

1.99\$

## Travaux à Saint-Vallier

(S.F.) La Municipalité de Saint-Vallier procédera dans les prochains jours à des travaux de correction à l'entrée est du village sur la voie d'accès à la route 132. Ces travaux ont pour but de réaménager cette voie d'accès de façon à la rendre plus sécuritaire, tant pour les résidents du secteur que pour les usagers qui circulent sur la route 132 et la rue Principale.



**CENTRE MÉDICO-DENTAIRE  
RICHARD - FAUCHER & ASS.**

- Dr Pierre Richard • Dre Maryse Faucher
- Dre Christine Martel
- Dr François Bérubé, **orthodontiste**
- Dr M.A. Bélanger, **parodontiste**
- Dr Mario Gaudreau, **médecine générale**
- **Spécialistes en chirurgie maxillo-faciale et implantologie**

63, boul. Taché O. bureau 101  
Montmagny  
**248-2175**



## Le Richelieu remet 4 000\$ en dons

Lors d'une rencontre qui se tenait récemment, le club Richelieu de Montmagny se faisait une fois de plus généreux en remettant une somme de 4 000\$ distribuée entre quatre organismes de la région. Sur la photo, on aperçoit le président du Richelieu, M. Yves Proulx, et à l'extrême droite le Richelieu Jacques Bernier, vice-président aux œuvres, qui entourent M. Marcel Côté, du club d'athlétisme Lavironde, Mme Lise Buteau, du club Syncho-Soleil, Mme Caroline Jean, de la soirée reconnaissance étudiante, et Mme Gaétane Duval du Club de patinage artistique.



MANÈGE  
ET SPECTACLES  
GRATUITS

**"La 69<sup>ième</sup> exposition  
c'est pour vous..."**

**du comté de Kamouraska à Saint-Pascal  
du 16 au 22 juillet 1996**

### PROGRAMMATION '96

Mardi, 16 juillet 1996  
19h30: **BINGO 2 500,00\$ EN PRIX**

Mercredi, 17 juillet 1996  
13h00: Ouverture du terrain  
(Kiosques-manèges-spectacles gratuits)  
19h30: Musique avec **DUO MUSTANG**  
20h00: Ouverture officielle  
20h30: Gala amateur

Judi, 18 juillet (Journée de la famille)  
PM: Maquillages et sculptures de ballons  
avec clowns **PIROUETTE ET GRAFFITI**  
17h00: Souper Hot-dog pour les enfants (GRATUIT)  
18h00: Concours de lipping avec Ghislaine Richard  
21h15: Spectacle avec l'humoriste **LISE DION**

Vendredi, 19 juillet 1996  
21h00: 1er Spectacle **"LES FRÈRES À CH'VAL"**  
22h30: 2ième Spectacle **"LES FRÈRES À CH'VAL"**  
23h30: Musique avec **DUO MUSTANG**

Samedi, 20 juillet 1996  
20h00: **GALA DE LUTTE**  
22h30: Musique avec le Duo Mustang

Dimanche, 21 juillet 1996  
12h30: **TIRE DE CAMION 4X4**  
20h00: Musique avec **DUO MUSTANG**  
21h00: **COURONNEMENT DE LA REINE ET  
TIRAGE DE LA LOTERIE**

**LES ROAD  
RUNNER**  
TIRE DE 4X4



**DU KAMOURASKA**

**VENEZ VISITER NOTRE SALON  
AGRO-ALIMENTAIRE**



LISE DION



KEVIN THE FAST  
KID MARTEL



TAX-MAN



GINO BRITO

GALA DE LUTTE



**MARCHÉ AUX PUCES  
SOUS LA TENTE**



**BINGO 2 500,00\$ EN PRIX  
LES 16 ET 22 JUILLET À 19H30**



## 350 km pour la paix

(S.F.) Une enseignante de 48 ans de St-Orse près de Sorel, Mme Marie-Francine Bienvenue, a confondu plusieurs sceptiques en réalisant, sans un sou en poche, une marche de 350 km en 17 jours entre Saint-Benoît du Lac et Montmagny au nom des Pèlerins de la Paix. Au fil des kilomètres et en toute simplicité cette courageuse dame a profité de la générosité des Québécois pour se nourrir et s'abriter. «Oui, il y a encore du bon monde sur notre planète... J'ai manqué de rien...», a confirmé Mme Bienvenue qui a effectué cette marche dans le but de symboliser sa foi et sa confiance dans la vie. Suivant les traces d'une Américaine qui s'adonnait à pareille activité, Mme Bienvenue veut rendre annuel cet événement inusité et souhaite que d'autres personnes se joignent à elle, comme ce fut le cas cette année pour quelques heures ou quelques jours de marche. Pour Mme Bienvenue, la beauté de la région magnymontoise l'a convaincue de son choix d'en faire encore l'an prochain son point d'arrivée. Arrivée plus tôt que prévu, elle en a d'ailleurs profité pour faire un peu de tourisme dans la région.

*Tissus Normand*  
Plus env.

**Vente  
Vente  
Vente**

280, Saint-David, Montmagny  
248-1832

# Une nouvelle façon de découvrir les îles: la motomarine

Récipiendaire de plusieurs prix touristiques depuis quelques années dont le prix de la personnalité touristique de l'année dans Chaudière-Appalaches, M. Guy Saint-Pierre de la région de L'Islet propose cet été une nouvelle façon de découvrir les îles de l'archipel de L'Isle-aux-Grues: une découverte en motomarine à partir de Berthier-sur-Mer.

PAR SYLVAIN FOURNIER

Propriétaire du centre de location Guy Saint-Pierre à Saint-Eugène et possédant déjà une solide notoriété en matière de location de motoneiges pour avoir percé le marché européen avec ce produit très recherché, M. Saint-Pierre offre depuis quelques semaines un service de location de motomarine à partir de la marina de Berthier-sur-Mer. Cette nouvelle entreprise qui est la seule à offrir, dans notre région, le service de location de motomarine sur le bord d'un plan d'eau, a nécessité des investissements de 65 000\$.

Lors d'une tournée dans les îles avec les représentants des médias, mardi matin, les journalistes ont été à même de découvrir les îles en motomarine, un véhicule nautique très facile à manoeuvrer et très sécuritaire. En compagnie de guides chevronnés comme Jean-François Lachance des Croisières Lachance ou André Couillard, un guide sur Grosse-Île, les adeptes de la motomarine

peuvent se rendre à des endroits qui ne sont pas accessibles en bateau de croisières.

Par exemple, lors de cette journée fort appréciée, les journalistes ont pu dîner sur les brisants du Cap Brûlé, une petite île située derrière la Grosse-Île qui donne une vue imprenable sur la région de Charlevoix. À marée basse, les motomarines peuvent même se donner rendez-vous sur le fameux banc de sable des Îles Brothers. Ce nouveau produit touristique risque de faire un malheur cet été au havre de Berthier-sur-Mer, un site déjà reconnu pour son grand achalandage de plaisanciers.

Pour louer une motomarine avec ou sans guide, on doit être âgé de 21 ans ou plus. Le coût varie de 65\$ l'heure à 240\$ pour une journée, incluant les assurances. Location Guy Saint-Pierre offre également un excellent forfait de trois heures avec un tour guidé dans les îles pour trois motomarines ou plus au coût de 80\$ par personnes (deux à bord de la motomarine). Pour informations ou réservations, on compose le 247-3141.



Devant la Grosse-Île, les guides Jean-François Lachance et André Couillard, en compagnie de M. Guy Saint-Pierre. La motomarine devient une nouvelle façon de découvrir les nombreuses îles de l'archipel.



Plusieurs petites îles sont à la portée des motomarines.

## NOUVEAU SERVICE

PRENEZ NOTE:

Les départements de pièces et service après vente sont maintenant ouverts

LES JEUDIS ET VENDREDIS

DE 8H00 À 21H00

(sans interruption)

# Thibault

Pontiac Buick Cadillac Chevrolet Geo Oldsmobile

500, Saint-David, Sortie 378, Rte 20

248-7122

**Goodwrench**  
Service Plus

RONDE DE BOEUF  
Canada A-1  
85 à 100 lb  
Débité, emballé, congelé  
175 lb 386 kg

### SPÉCIAUX

du lundi 15 juillet  
au samedi  
20 juillet inclus

- Tournedos de poulet 1<sup>29</sup> ch
- Tournedos de boeuf Canada A-1 3<sup>99</sup> lb / 8<sup>80</sup> kg
- Boeuf haché extra maigre A-1 2<sup>99</sup> lb / 6<sup>37</sup> kg
- Bifteck mariné trois poivres 4<sup>29</sup> lb / 9<sup>46</sup> kg
- Cubes à brochette boeuf Canada A-1 3<sup>99</sup> lb / 8<sup>80</sup> kg

• Sauce à spaghetti Maison 454 g 2<sup>99</sup>

• Sous-marin Maison 1<sup>99</sup> ch

• PIZZA Maison 12" 4<sup>99</sup> ch

• Jambon haché MAISON 340 gr 2<sup>99</sup>

• Saucisses Maison porc et boeuf 2<sup>69</sup> lb / 5<sup>93</sup> kg

BOUCHERIE CAP-SAINT-IGNACE ENR.

GILLES RICHARD, prop.

191, rue du Manoir Ouest, Cap-Saint-Ignace

246-5013

Jusqu'au 31 août 1996

## Économies sans pareilles sur de beaux appareils!

Avec l'offre spéciale

# Liberti

«Au choix»\*

en plus de réaliser des économies appréciables durant l'année, vous avez le choix entre 3 beaux appareils!

GRATUIT

- Temps d'antenne en soirée et durant les week-ends
- Accès au réseau pour 12 mois
- Mise en service

Détails de cette offre et de l'offre concernant les forfaits « Prêt-à-parler » disponibles dans votre région chez un agent LIBERTI autorisé de QuébecTel Mobilité.



\* Offre valide jusqu'au 31 août 1996 sur nos forfaits LIBERTI « Au choix » à 29,95 \$ et 49,95 \$. Pour une période contractuelle de 18 mois (frais de résiliation applicables en cas de bris de contrat).



QUÉBECTEL Mobilité

Près de vous... partout! 1 800 463-8988

Obtenez tous les détails de cette offre chez un agent autorisé de votre région:

Cellulaire Montmagny  
6, de la Rivière-du-Sud  
Montmagny  
Tél.: 248-2220

Picard Électronique  
101, boul. Taché O.  
Montmagny  
Tél.: 248-2102



# Les potins de Mère L'Oie

Ils étaient une trentaine de personnes du mini-mail Lemieux et Proulx à avoir répondu favorablement à l'invitation du Centre éducatif des migrations. Un montage photos de l'activité tenue récemment est d'ailleurs en montre chez Lemieux et Proulx. Félicitations à toutes ces personnes venues découvrir en famille un des volets culturels de Montmagny.

Concernant la croisière sur le Grue-des-Îles pour les feux Loto-Québec, sachez que les départs se font de l'Île-aux-Grues. Donc, les départs de Montmagny se feront le mercredi 24 juillet à 13h15 et le samedi 27 juillet à 15h45. On vous attend nombreux.

En juillet et août, la Société Saint-Vincent de Paul de St-Thomas de Montmagny fera une grande vente à 0,10\$ sur toute la marchandise d'été pour faire place à la marchandise d'hiver. Des aubaines incroyables en perspective.

Les gens de la CIT-L'Après nous informent que les bureaux seront fermés du 12

juillet au 4 août en raison des vacances. Les dépôts extérieurs seront retirés durant cette période.

Le cercle des Fermières de L'Islet-sur-Mer remercie les visiteurs qui sont venus les encourager lors de leur exposition locale qui avait lieu récemment. Grand merci pour le soutien apporté.

Les cinquièmes tirages de 1 000\$ et de 120\$ de la Fabrique Notre-Dame de Bonsecours ont favorisé pour le 1 000\$ M. Sylvio Cloutier de L'Islet-sur-Mer, et Mme Denise Fortin, également de L'Islet-sur-Mer, pour le 120\$.

Mme Diane St-Pierre fut l'heureuse gagnante du 1 000\$ de la loterie du club de golf Trois-Saumons alors que M. Gaston Côté a remporté le 125\$.



## Du grand art chez Marché Aubé

Avez-vous circulé récemment sur le boulevard Taché vers l'est? Si oui, alors vous avez remarqué cette splendide murale (photo), oeuvre de Chantal Aubé, qui orne un des murs de l'entreprise magnymontoise Marché Aubé, grossiste en fruits et légumes. L'artiste, résidente à Québec et soeur du propriétaire, a mis quelque 75 heures pour confectionner cette oeuvre magnifique.

## Appui pour Guylaine

(S.F.) Dans le but de supporter la nageuse magnymontoise Guylaine Cloutier dans son périple aux prochains Jeux Olympiques d'Atlanta, M. Marc Fréchette de 100% Coton à Montmagny a conçu une banderole qu'il remettra aux parents de Guylaine qui seront sur place en Georgie pour l'encourager lors de ses épreuves à la brasse, le 21 juillet pour le 100m et le 24 juillet pour le relais. La population est invitée à prendre quelques minutes pour venir signer cette banderole chez 100% Coton au 74, Saint-Magloire (anciennement Imprimerie Bernier) entre 9h30 et 17h. Vous devez faire vite car la banderole quittera la capitale de l'oie blanche le vendredi 19 juillet en fin de journée.



## Accès plus s'implante en région

Toujours soucieux d'offrir le meilleur service professionnel et personnalisé, Francine et Marcel Couillard ont opté pour la bannière Accès plus. Cette bannière, implantée depuis quelques années dans la province, permet aux agents qui s'y affilient de donner un maximum d'avantages à leur clientèle. Soyez assurés que Francine et Marcel demeurent toujours à votre disposition.



## Un jardin d'Eden

Le Jardin d'Eden J.C.L. ouvrait ses portes il y a quelques jours au 59 de la Gare à Montmagny. Les dynamiques propriétaires, Céline Lévesque et Johanne Cloutier, vous attendent dans un décor chaleureux et une atmosphère intimiste. Nous leur souhaitons franc succès

Le 20 juillet il y aura un pèlerinage à la chapelle de la Réparation de Pointe-aux-Trembles. Il s'agit du centenaire de ce centre dédié au coeur de Jésus. Pour réservation, contactez Alice Blouin au 259-7304.

## Résidence

Le **Lys d'Or**  
enr.

444, chemin Saint-François Ouest  
Saint-François, Comté Montmagny  
GOR 3A0  
Tél. : 259-2544

«Un havre de paix,  
pour les aînés  
en perte d'autonomie  
(semi-autonome).»

Merci de votre confiance  
Notre expérience vous garantit  
des soins de santé de qualité.

À votre écoute :

**Rollande Blais inf. diplômée, prop.**  
**Marc Gagné inf. diplômé, prop.**  
\* 8 années d'expérience en gérontologie

CLINIQUE DE

**PHYSIOTHÉRAPIE  
DE MONTMAGNY**

MICHELLE CARON  
physiothérapeute

83, av. de la Fabrique  
MONTMAGNY  
G5V 2J3

Tél. : 248-4804  
Fax : 248-2595

**Horaires estivaux**  
Lundi au jeudi  
de 14 h 00 à 20 h 00  
Vendredi  
de 9 h 00 à 14 h 00  
• Avec ou sans rendez-vous  
• Service à domicile

TRAITEMENT DE L'INCONTINENCE URINAIRE

**Les conseils  
de votre  
pharmacien**

### LA GLANDE THYROÏDE

La thyroïde est une glande qui se situe au niveau du cou et qui sécrète des hormones qui sont principalement responsables du métabolisme basal (c'est à dire des réactions «chimiques» qui se font dans notre corps) et de la croissance.

Lorsqu'on a un problème de thyroïde, soit que celle-ci sécrète trop ou pas assez d'hormones. Si elle en sécrète trop, on remarque que la personne devient intolérante à la chaleur, que son poids diminue, que l'appétit augmente, que la peau est chaude, fine et moite, que les cheveux sont fins et que les yeux semblent vouloir sortir de leurs orbites. Bien sûr, il y a d'autres manifestations mais celles-ci sont les principales. Pour contrer ces effets, on peut prendre des médicaments comme le PROPYLTHYRACIL qui vont diminuer la sécrétion des hormones. Cependant, ces médicaments ne réussissent pas toujours à contrôler le problème. On utilise alors un traitement à l'iode radioactif. L'iode va entrer dans la glande et la radioactivité va en détruire une partie, ce qui va diminuer la sécrétion des hormones. Avec ce traitement, il arrive que l'on détruise un peu plus la glande pour la mettre en carence lorsque celle-ci est trop instable et par la suite l'on devra traiter comme pour une hypothyroïdie.

Les principaux signes d'un manque d'hormones thyroïdiennes (hypothyroïdie) sont la fatigue, l'intolérance au froid, l'augmentation du poids, la baisse d'appétit, la peau froide, sèche et froide, les cheveux épais, secs et cassants, etc. Dans ce cas, le seul traitement est de prendre des médicaments qui contiennent les hormones de la thyroïde (SYNTHROÏD, ELTROXIN, CYTOMEL) qu'on retrouve normalement dans notre corps. Habituellement, on doit prendre ces hormones jusqu'à la fin de nos jours. Cependant, une fois par année (après avoir ajuster le dosage), il est important de consulter son médecin pour faire mesurer son taux d'hormones dans le sang, car nos besoins peuvent varier avec l'âge, le poids et une maladie nouvelle.

MARC LAROCHE, pharmacien

Les explications contenues dans cette chronique se veulent sommaires pour en faciliter la compréhension. Pour de plus amples informations, communiquez avec votre pharmacien.

Marc Laroche, pharmacien  
**PHARMACIE**  
PETITS SOINS, GROSSES ÉCONOMIES  
Galeries Montmagny • 248-8191

## Saisie de drogue à Saint-Raphaël

(S.F.) La GRC et la Sûreté du Québec ont mis la main sur 250 plants de marijuana, mardi, dans une résidence située à Saint-Raphaël de Bellechasse. La valeur du matériel de production et de la drogue frôle le demi-million \$.

Deux individus de 38 ans de Saint-Raphaël, Éric Lambert et Martin Trottier, ont comparu mercredi au palais de justice de Montmagny pour répondre à des accusations de culture de stupéfiants et de possession dans le but d'en faire le trafic. Selon la SQ, les deux hommes arrêtés seraient les têtes

dirigeantes d'un important réseau dans Bellechasse.

### Incendie à Saint-Paul

Un petit chalet situé près de la route 281 à Saint-Paul de Montminy a été complètement détruit par un incendie qui s'est déclaré dans la nuit de mardi à mercredi. En début de journée mercredi, les policiers ont d'abord cru que le propriétaire était dans les décombres, mais il était parti passer la nuit en forêt.

La police ne peut déterminer encore l'origine de cet incendie qui a fait pour envi-

ron 12 000\$ de dégâts. M. Camille Gagnon, des relations publiques à la SQ, a

qualifié cet incendie de «suspect». La Sûreté du Québec, poste de Montmagny, poursuit son enquête.

## Chantiers Jeunesse C'est parti à Sainte-Lucie

(S.F.) Tel qu'annoncé il y a quelques mois dans votre hebdomadaire préféré, un premier groupe de jeunes bénévoles a amorcé, le 6 juillet dernier dans la petite municipalité de Sainte-Lucie de Beauregard, un projet de travail volontaire initié par le mouvement international Chantiers Jeunesse.

Jusqu'au 25 juillet, le groupe de 12 participants de 18 à 25 ans provenant du Québec, de la France et de la Belgique participera à l'organisation physique du Festival sportif local. Fabrication de tables et bancs, nettoyage et débroussaillage d'une petite plage et la fabrication de petites cabines d'habillage font partie des tâches que le groupe aura à accomplir.

Du 3 au 24 août, un autre groupe, cette fois des jeunes de 16 et 17 ans, prendra la relève pour escalader le Mont Sugar Loaf où il devra construire des escaliers aux endroits

abruptes du parcours, aménager trois nouvelles haltes de repos et fabriquer des panneaux d'interprétation relatant l'histoire des garde-feu au Québec. À la fin des chantiers, les participants à ces deux projets auront accompli plus de 4 000 heures de travail volontaire.



## Spectacle militaire haut en couleur

(S.P.) Profitant des activités entourant le 350e anniversaire de la Seigneurie de la Rivière-du-Sud, les gens de Montmagny et des environs ont pu assister samedi dernier à un spectacle militaire haut en couleur et en précision. Les membres de la Compagnie franche de la marine avaient en effet «envahi» les terrains du manoir Couillard-Dupuis afin de faire montre de leur savoir-faire en matière de musique militaire et de cohésion. La Compagnie franche de la marine fut à proprement dit le premier corps militaire canadien.



### DENYS BERNIER INC.

84, chemin Saint-François  
Saint-François

Levage, déplacement, redressement de bâtisse

Solage sous bâtisse existante

Fondations

Forage de béton

Démolition de tout genre

Accrédité à  
l'A.P.C.H.Q

1-418

259-7984

NOUVEAU

Éclateur  
de roc

Partout où la  
dynamite ne  
peut être utilisée

## RÉALISEZ VOTRE RÊVE...



Profitez des vacances pour  
faire la cour...

PROFITEZ DES NOMBREUX SPÉCIAUX  
À NOTRE JARDINERIE

Rabais de

10%

Pierres décoratives en sac de 20 kg  
(grand choix de couleurs)

Produits de béton PERMACON

Rabais de

20%

Spirées Gold Flame  
Fleurs vivaces 2.5 litres  
(grosses vivaces en fleurs)

Jusqu'à

50%

sur  
toutes les plantes  
saisonnnières

SERVICE D'ENTRETIEN DE  
PELOUSE BOGAZON 2+2  
SERVICE COMPLET  
D'AMÉNAGEMENT PAYSAGER

NOUS SOMMES ACCRÉDITÉS À LA  
GARANTIE RÉNO PLUS DE L'APCHQ

POUR UN AMÉNAGEMENT  
ESTHÉTIQUE  
DE QUALITÉ



BOTANIX

625, 1re Rue, Suite 180, La Pocatière

844, Route 204, Saint-Jean-Port-Joli

6, Chemin des Poirier, Montmagny

98, de l'Église, Saint-Pamphile

Diane Robichaud et Gilles Hudon, propriétaires

OUVERT

Lundi au mercredi:

8h30 à 17h30

Jeudi et vendredi:

8h30 à 21h00

Samedi: 8h30 à 17h00

Dimanche: 10h00 à 15h00

856-4321

598-3064

248-3562

356-3244



Bonnes vacances!

Ne cuisinez pas durant vos  
vacances.

Passez chercher un de nos  
bons plats cuisinés.

Pour votre B.B.Q.

nous avons les viandes et  
saucisses qu'il vous faut.

ALIMENTATION  
DANIELLE ET SERGE

- Épicerie • Boucherie
- Luncherie
- Produits Maison
- Charcuterie artisanale

44, Sainte-Marie, Montmagny 248-0695

centre  
horticole  
beau-site

## Aucun opposant au chemin des Cascades

(S.F.) La Ville de Montmagny n'a enregistré aucune opposition des citoyens concernant un règlement d'emprunt de 450 000\$ pour réaliser le projet de raccordement de l'aqueduc aux résidents du chemin des Cascades. Aucun citoyen ne s'est présenté à l'hôtel de ville lors de la période de signature au registre référendaire qui se tenait dans la journée de lundi.

Un autre délai est prévu afin d'obtenir l'approbation du ministère des Affaires municipales.

Après cette formalité, la Ville pourra emprunter les 450 000\$ nécessaires pour raccorder 21 résidences, six fermes et une entreprise au réseau d'aqueduc de la ville de Montmagny.

À noter que les résidents de ce secteur contribueront pour un montant de 200 000\$ dans ce projet jugé nécessaire par les autorités municipales. Les travaux devraient être complétés à l'automne.

## Nouvel indicatif 241 à Montmagny

(S.F.) En raison du nombre croissant de services, Québec-Téléphone a ouvert récemment le nouvel indicatif 241 pour les abonnés, autant résidentiel que commercial, de son réseau dans la région de Montmagny. Déjà disponible depuis quelques années pour les abonnés du réseau cellulaire, l'indicatif 241 accompagnera dorénavant le traditionnel 248 dans la région magnymontoise. Sur les 10 000 numéros disponibles avec le 248, près de 8 000 sont déjà utilisés et Québec-Téléphone doit en garder de disponibles pour ses propres fins. Même chose pour les changements de numéros qui sont mis en attente pour quelque temps, a expliqué cette semaine M. Jean-Guy Desrosiers, superviseur du réseau dans notre région pour Québec-Téléphone. Près de 150 résidences et commerces affichent depuis quelques mois l'indicatif 241 dans leur numéro de téléphone à Montmagny.



## Un tour de ville pour tous

(S.F.) Depuis le 21 juin, une nouvelle navette touristique permet aux visiteurs de profiter d'un tour de ville attrayant dans les rues de la capitale de l'oise blanche. Mais ce nouveau moyen de transport public est également ouvert à toute la population de la région. Pour la modique somme de 2\$ par jour vous pouvez monter à bord et faire une halte en tout temps parmi les 27 arrêts qui composent ce trajet urbain. Ce tarif est valide pour toute la journée et on peut monter à plusieurs reprises. Sept jours sur sept la navette touristique est en opération entre 9h30 et 16h. Des dépliants sur ce nouveau produit touristique sont disponibles dans les commerces et à la gare maritime.

## MOINS CHER • MOINS CHER • MOINS CHER

**PATRONS  
BUTTERICK & VOGUE**  
**3 pour 1**

Tissus à décoration

À partir de

**4<sup>99</sup> /m**

Spéciaux en vigueur jusqu'à la fin juillet

**LES TISSUS DU QUÉBEC**

52, St-Jean-Baptiste Ouest, Montmagny 248-3122

**SUPER  
SPÉCIAL**

**30%**

à **50%**

Un lot de tissus  
de saison

«Venez faire votre choix!»

## AVIS À TOUS NOS CLIENTS

**Mémo  
important:**  
Nous sommes  
ouverts jusqu'à  
17h00 tous les  
samedis de l'année

**LP Lemieux  
& Proulx inc.**  
LE CENTRE DE LA RÉNOVATION

**"Reno  
vateur  
RONA**

49, Saint-Jean-Baptiste Est  
Montmagny  
**248-3400**

**339\$**  
par  
mois

Location de 24 mois  
TRANSPORT INCLUS

Avec mise de fonds de 2 955\$. Première mensualité et dépôt de sécurité de 400\$ exigés. Immatriculation, assurances et taxes applicables en sus. Des frais de 0,08\$ du kilomètre après 36 000 kilomètres et d'autres conditions s'appliquent.

Offerte avec le groupe  
d'équipements préférés  
**357A :**

- ◆ Moteur V6 de 3,8 litres, 200 chevaux
- ◆ Freins assistés avec ABS aux 4 roues
- ◆ Climatiser
- ◆ Vitres électriques et verrouillage électrique des portes
- ◆ 4 fauteuils Capitaine
- ◆ Radio AM/FM stéréo cassette
- ◆ 7 passagers
- ◆ Volant inclinable
- ◆ Régulateur de vitesse



**Windstar GL 96**

Aussi disponible avec le groupe  
d'équipements préférés 351A.

À partir de **21 495\$**

Immatriculation, transport (875 \$) et taxes applicables en sus. Remise de 1 000 \$ du fabricant incluse. TPS et TVQ sur le plein prix d'achat avant déduction de la remise.



Commanditaire  
officiel des  
Expos de Montréal

**Viva la famille!**

PROGRAMME POUR DIPLÔMÉS : Obtenez un rabais supplémentaire de 750 \$. Voyez votre concessionnaire pour les détails.



Vos concessionnaires Ford et vos concessionnaires Lincoln Mercury



# Super Vente

## MAZDA

EMPORTE-MOI

**PROTÉGÉ SE 1996**  
(Transmission manuelle)

**14 495\$**

Transport, préparation inclus

Taxes en sus

ou **179\$\*/mois**

\*Location 48 mois, transport préparation et taxes en sus 20 000 km/an, 1400\$ comptant ou échange équivalent.

**CRONOS 626 DX 1996**  
(Transmission automatique)

Transport, préparation inclus

A partir de

**19 495\$**

Taxes en sus

*aussi*

**SUPER RABAIS**  
sur **NOS CAMIONS** en stock

UN GRAND CHOIX DE :

- 2 ROUES MOTRICES (2 x 4)
- 4 ROUES MOTRICES (4 x 4)

Une équipe de confiance!

LOCATION  
Personnalise  
MAZDA



201, boul. Taché ouest  
**MONTMAGNY**  
**248-0014**



**Défi Gold Wing**  
(PREMIER PRIX)  
SUPER TOURNOI DE GOLF SUR L

**Défi Golf sur l'eau pour La Frontière**

(S.F.) La ZEC de l'oie blanche et son gérant M. Jean-Guy Boulet présenteront les 27 et 28 juillet prochains dans le bassin de Montmagny leur deuxième Défi golf sur l'eau; une activité unique en son genre dans la province. En nouveauté cette année, les profits de cet événement seront versés à la Maison de Secours La Frontière et la coordonnatrice Mme Ginette Brochu agira à titre de présidente d'honneur. Des bourses totalisant 1 000\$ seront versées parmi les golfeurs les plus puissants et qui auront visé les cibles flottantes. Le clou de l'événement sera sans aucun doute le Défi Gold Wing 96 avec comme objectif un trou flottant de 15 pouces situé à 150 verges du départ. Les participants à ce défi courent la chance de se mériter une superbe moto Honda Gold Wing 1996 d'une valeur de 22 000\$ gracieuseté du garage Langlois et frères de Montmagny. Sur la photo, le promoteur Jean-Guy Boulet est accompagné du commanditaire, M. Roger Langlois, de la présidente d'honneur Mme Ginette Brochu et du gagnant de l'an dernier, le golfeur Thierry Brochu. Pour s'inscrire ou pour de plus amples informations, faites le 248-4521 ou 248-2526.

**Cotes A pour Saint-Paul et Sainte-Apolline**

(S.F.) Les plus récentes analyses bactériologiques, effectuées les 2 et 3 juillet dernier, révèlent que les eaux de baignade des plages publiques du Centre de plein air de Sainte-Apolline et de la plage du Lac Jally à Saint-Paul sont d'excellente qualité. Ces deux sites de baignade dans Montmagny-Sud ont en effet obtenu la meilleure cote de l'échelle, soit une cote A. Rappelons que les plus récentes cotes des eaux de baignade du Québec peuvent être obtenues en communiquant au numéro de téléphone sans frais 1-800-561-1616, ou via le réseau Internet à l'adresse "http://www.mef.gouv.qc.ca".

**CENTRE PHOTO BERNIER**

Service de qualité et personnalisé

Cet été,  
faites développer  
vos photos  
à un prix  
incroyable!

**5 99**  
DÉVELOPPEMENT  
24 POSES  
FORMAT RÉG. (SERVICE 24 H)

Doublez  
vos photos pour  
**99¢** (12 ou 24 poses)

**SPÉCIAL**  
FILM DÉVELOPPEMENT  
INCLUS  
24 poses Fuji  
**8 99**

Développement 1 heure disponible

**CENTRE PHOTO BERNIER**

4 adresses pour mieux vous servir

44, St-Jean-Baptiste Montmagny 248-5823	79, av. de la Fabrique Montmagny 248-5595	42, des Pionniers Est Cap-St-Ignace 246-5613	192, 5e Avenue L'Islet 247-3978
---	---	--	---------------------------------------



La mascotte de la Saint-Hubert, Ti-Buck, accompagne le président fondateur, M. Raymond Bélanger, la présidente de la 26e présentation, Mme Gina Gaudreau, et le président d'honneur, M. Michel Daigle.

## L'ART ET LE SAVOIR FAIRE DANS LA DIGNITÉ ET L'HARMONIE



Par tradition,  
la Maison De La Durantaye et fils  
vous propose une manière de faire,  
dans le plus profond respect  
de la nature humaine.

**D**  
*De la Durantaye et Fils* INC.

#### RÉSIDENCES FUNÉRAIRES

Cap-Saint-Ignace  
560, du Souvenir

L'Islet-sur Mer  
39, des Pionniers Est

Ville de l'Islet  
99, 7e Rue

Saint-Jean-Port-Joli  
4, Chemin du Roy Ouest

#### PRÉARRANGEMENTS SERVICE DE CRÉMATION

COLUMBARIUMS  
à Cap-Saint-Ignace  
et Saint-Jean-Port-Joli

#### BUREAUX

Cap-Saint-Ignace  
558, du Souvenir

**246-5337**  
Fax.: 246-5115

Saint-Jean-Port-Joli  
4, du Roy Ouest

**598-3093**

## Sous la présidence d'honneur de Michel Daigle Nouveautés et traditions pour les 26es Fêtes de la Saint-Hubert

Pour une 26e année consécutive, la municipalité de Cap-Saint-Ignace rendra hommage au patron des chasseurs lors des festivités des Fêtes de la Saint-Hubert qui se dérouleront les 30, 31 août et 1er septembre. Un amalgame d'activités nouvelles et traditionnelles a été concocté pour cet événement qui se tiendra sous la présidence d'honneur du comédien Michel Daigle.

PAR STÉPHANE POIRIER

À l'occasion d'une présentation publique de la programmation mercredi dernier, le comité organisateur a confirmé la présence du président d'honneur, notre «nounou» national, une grande première pour les Fêtes de la Saint-Hubert. Un hommage fut également rendu au fondateur de la fête, M. Raymond Bélanger.

Amateur de gibier avant tout, Michel Daigle avouait que depuis longtemps l'envie de participer à la Saint-Hubert l'habitait. La somptueuse messe en particulier car sa compagnie en est une fervente.

Sur place, une grande surprise attendait les gens puisqu'il a été possible de voir les articles promotionnels qui seront mis en vente pour cette 26e présentation de la Saint-Hubert. Outre l'épinglette, un superbe chandail à l'effigie des fêtes sera en vente lors de l'activité ou auprès de différents comptoirs.

Au chapitre de la programmation, les activités populaires sont de retour, dont le ratoon le 30 août, le défilé de nuit le samedi en soirée, les différents soupers des chas-

seurs, sans oublier le dimanche la grande messe solennelle de la Saint-Hubert et des chasseurs au son des cors et des grandes orgues sous la direction musicale du ténor Guy Bélanger.

Quant aux nouveautés, plusieurs se rapportent directement à la chasse, que ce soit le concours de chien rapporteur, le concours de «call» d'oiseau migrateur. Un brunch chantant le samedi matin et un concours d'habileté de moto de route sont également à l'horaire.

Tout cela sans oublier la vente de la brioche de la Saint-Hubert qui, comme par les années précédentes, aura lieu avant les fêtes, soit les 17 et 18 août.

Présidé par Gina Gaudreau, le comité organisateur de la 26e présentation est complété par Yvon Landry, vice-président, Alice Bernier, secrétaire, Réjean Lemieux, trésorier, Sylvie Gaudreau, Denis Richard et Guylain Moreau, directeur. Avec le slogan «Saint-Hubert, nous, nous y croyons!», le comité invite d'ailleurs toute la population de Cap-Saint-Ignace et de la région à participer en masse à cette grande fête traditionnelle.



Le comité organisateur des 26es Fêtes de la Saint-Hubert invite toute la population à participer à cette grande classique estivale.

## CROISIÈRES



### Départ du quai de SAINT-JEAN-PORT-JOLI

#### FEUX D'ARTIFICE DE QUÉBEC

Samedi 27 juillet 1996

Départ à 13:00 Retour 00:30

Croisière, animation, danse, souper  
**70\$ par pers.** (tx incl.)

Pour réservation :  
(418) 598-3041 ou  
La Libellule (418) 598-9644

#### CASINO DE CHARLEVOIX

Dimanche 28 juillet 1996

Départ à 7:00 Retour 17:00

Arrivée à Pointe-au-Pic à 9:00

Départ à 15:00 de Pointe-au-Pic

**35\$ par pers.** (tx incl.)

Pour réservation :  
(418) 598-3041 ou  
La Libellule (418) 598-9644

#### PÈLERINAGE

Sainte-Anne-de-Beaupré

Jeudi 29 août 1996

Départ à 7:30

Retour à 20:00

**45\$ par pers.** (tx incl.)

Pour réservation :  
Patrice Caron  
(418) 598-3553

### SAINT-JEAN-PORT-JOLI... SAGUENAY

Dimanche 4 août 1996

Départ à 8 heures Retour à 20 heures

**80\$ par pers.** (taxes incluses) Pour réservation : Noël Guay (418) 598-3716

# Les dépôts de résidus verts sont opérationnels dans Kamouraska

(M.C.) Opérationnels depuis le 21 mai, les deux dépôts de résidus verts aménagés dans la MRC de Kamouraska ont obtenu des résultats plutôt maigres jusqu'à présent. À

La Pocatière, on parle de 100 mètres cubes de branches et 25 mètres cube de gazons et résidus de jardin contre 35 mètres cubes de branches et 5 mètres cube de pelouses et rebuts de jardin à Saint-Pascal.

biologique en assure la gestion et le bon fonctionnement. Jusqu'à présent, on a procédé à un premier déchetage de branches et à une mise en andain des gazons. Le compost obtenu est vendu.

C'est trop peu d'après la Corporation environnementale de la Côte-du-Sud, l'initiatrice du projet. Voilà pourquoi elle incite de nouveau la population à utiliser ces deux dépôts pour se débarrasser de ses résidus verts. Car si les résultats étaient probants et l'intérêt réel, il se pourrait qu'un dépôt du même genre voit le jour l'an prochain à Saint-Jean-Port-Joli.

Par ailleurs, les 200 composteurs en cède fabriqués par les élèves de l'école secondaire Chanoine-Beaudet ont été écoulés. Cent composteurs ont été distribués à Saint-Pascal par l'entremise du projet Éco-Collectivité, et cent unités ont été vendues en deux semaines seulement au prix spécial de 25\$.

Enfin, près de 300 personnes ont participé aux ateliers de formation sur le compostage donné par la corporation. Des ateliers supplémentaires seront offerts à toute la population le lundi 19 août à 19h à la salle du Conseil de Saint-Jean-Port-Joli.



Manon Beauchemin et Louis Robert, de la Corporation environnementale de la Côte-du-Sud, et Christian Nanchen (au centre), du Centre d'agriculture biologique, vérifient l'état du compost dans l'andain de résidus verts.

## Ils gagnent un système de cinéma maison

M. Guy Labonté, du 71, rue des Baladins à Saint-Isidore de Dorchester, est l'heureux gagnant du système de cinéma maison attribué par Québec-Téléphone dans le cadre de sa promotion « Du cinéma aux bout des doigts ».

Ce concours promotionnel s'adressait à tous les clients résidentiels de Québec-Téléphone utilisant les fonctions ★66 et ★69, entre le 15 avril et le 25 mai 1996. Le tirage a eu lieu le 12 juin.

Sur notre document, Marielle Lavallée, conjointe de M. Labonté, reçoit confirmation de son prix des mains du représentant de Québec-Téléphone, M. Réjean Thériault, directeur régional, Exploitation, région Québec.

Félicitations au couple chanceux et... bon cinéma !



**QUÉBEC-TELEPHONE**

DM-9601-1001



centre  
**CHIROPRATIQUE**

Dr Richard Turmel  
chiropraticien

RADIOLOGIE

Montmagny  
248-4594

St-Jean-Port-Joli  
598-7476

Saint-Pamphile  
356-2080

# Vive l'été HYUNDAI

179<sup>95</sup> \*\*\* par mois  
ou 13 795\$  
60 mois



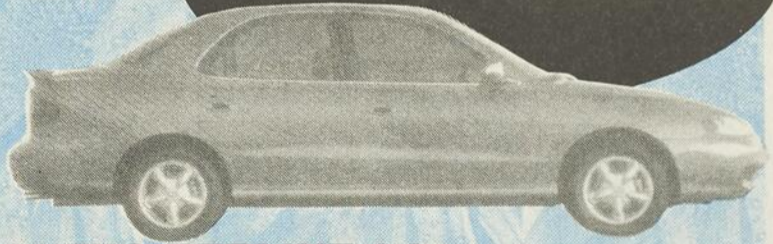
**ÉLANTRA FAMILIALE 96**

129<sup>95</sup> \* par mois  
ou 9 995\$  
60 mois



**ACCENT 96**

159<sup>95</sup> \*\* par mois  
ou 12 795\$  
60 mois



**ÉLANTRA BERLINE 96**

Montmagny  
**HYUNDAI**

150, boul. Taché Ouest  
**MONTMAGNY**  
248-7877



**HYUNDAI**  
On évolue à votre avantage

**Programme assistance routière 24 heures**

\*P.D.S.F. de l'ACCENT 1996 de base, 3 portes, 5 vitesses, à partir de 10 495\$, moins rabais ou 129,95\$/mois basé sur un prêt «auto option» de la Banque Nationale, terme de 60 mois à 8,25%, taxes, transport et préparation en sus. Comptant de 951,26\$ ou échange équivalent. Franchise de kilométrage de 27 000 km/année, 0,07\$ le km excédentaire. Valeur résiduelle: 4 045\$ taxes incluses. \*\*P.D.S.F. de l'ÉLANTRA BERLINE 1996 5 vitesses, à partir de 13 495\$, moins rabais ou 159,95\$/mois basé sur un prêt «auto option» de la Banque Nationale, terme de 60 mois à 8,25%, taxes, transport et préparation en sus. Comptant de 1 418,52\$ ou échange équivalent. Franchise de kilométrage de 27 000 km/année, 0,07\$ le km excédentaire. Valeur résiduelle: 5 410\$ taxes incluses. \*\*\*P.D.S.F. de ÉLANTRA FAMILIALE 1996 de base, 5 vitesses, à partir de 14 495\$, moins rabais ou 179,95\$/mois basé sur un prêt «auto option» de la Banque Nationale, terme de 60 mois à 8,25%, taxes, transport et préparation en sus. Comptant de 1 179,97\$ ou échange équivalent. Franchise de kilométrage de 27 000 km/année, 0,07\$ le km excédentaire. Valeur résiduelle: 5 777,50\$ taxes incluses. Offre d'une durée limitée, photos à titre indicatif.

# Le babillard de Mère L'Oie

## SOIRÉE

▪ Soirée de danse organisée par l'Âge d'or de Ste-Louise le samedi 20 juillet à 20h30 à la salle du 125e. Orchestre Gamache et Lizotte, goûter et prix de présence.

## ACTIVITÉS

▪ Le club de l'Âge d'or de St-Jean-Port-Joli tiendra un brunch le 14 juillet de 9h30 à 13h à la maison Joly. Réservation si possible avant le 12. Pour information : Lucienne au 598-3295 ou Gisèle au 598-9245.

▪ M. Jacques Beaudet, artiste-peintre de Montmagny, exposera du 18 au 31 juillet au Centre éducatif des migrations. L'entrée est gratuite.

▪ Un voyage est organisé les 27 et 28 juillet destination «La fabuleuse histoire du Saguenay» et au casino de Charlevoix. Pour information: 259-2581.

▪ Le Camping des Érables tiendra sa journée du Noël du campeur le samedi 20 juillet. Activités et parade dès 12h30. Tournoi de 500 le mardi 16 juillet à la salle du camping.

▪ Le rassemblement des familles Labrecque est prévu le dimanche 18 août au PEPS de l'université Laval, à Sainte-Foy. Pour renseignements, 446-0630 ou 667-1824.

▪ L'Association des Charbonneau d'Amérique organise son deuxième rassemblement de famille le dimanche 15 septembre à Chomedey de Laval. On s'inscrit en communiquant au 514-430-0105.

## Construction résidentielle Montmagny enregistre un recul de 76%

(S.F.) Comparée à l'an dernier à pareille date, la construction résidentielle a connu un important ralentissement dans la région de Montmagny au cours des six premiers mois de 1996. Selon les derniers relevés effectués par la Société canadienne d'hypothèques et de logement, la SCHL, Montmagny a enregistré un recul de 76% de la construction résidentielle sur son territoire.

Seulement huit nouvelles unités ont été construites, comparativement à 34 lors de la première moitié de l'année 1995. Le secteur des maisons unifamiliales, avec la totalité des mises en chantier, a connu une baisse de 50% tandis que du côté des logements multiples, aucune unité n'a été débutée contre 18 durant les six premiers mois de 1995. Le total de huit mises

en chantier de janvier à juin 1996, se positionne au dessous de la moyenne enregistrée pour un premier semestre depuis le début des années 90 qui est de 23 unités. Selon l'économiste principal à la SCHL, M. Jean-François Dion, l'effet positif des derniers investissements chez Jean-Yves Fortin Soudure et à l'Hôtel L'Oiselière n'a pu contrer le fonctionnement au ralenti de Nilus Leclerc et la fermeture des Industries Roy dans l'économie locale.

Toutefois, la tendance de la construction domiciliaire à Montmagny s'inscrit dans le mouvement baissant qui touche l'ensemble de la province. Au Québec, le nombre de mises en chantier totalisait 8 612 unités pour la première moitié de l'année, soit une baisse générale de 8%.

# FESTIVAL DE LA TRUITE

## 16<sup>E</sup>

## 18, 19, 20 ET 21 JUILLET 1996

### ANNIVERSAIRE

### PROGRAMME DES ACTIVITÉS

#### JEUDI 18 JUILLET 1996

19 h 30 : SUPER BINGO  
Total des prix offerts : 3 000\$  
(tente, terrain des loisirs).

#### VENDREDI 19 JUILLET 1996

20 h 00 : PIÈCE DE THÉÂTRE  
«UNE SACRÉE FÊTE»  
Théâtre L'Acte-tif de Saint-Raphaël

22 h 00 : SOIRÉE ROCK  
Groupe musical Éons  
(tente, terrain des loisirs)

22 h 00 : FEU DE CAMP  
Avec l'animation de Disco-Tech  
(terrain des loisirs)

#### SAMEDI 20 JUILLET 1996

6 h 30 à 17 h 00 : ENSEMENCEMENT de la Rivière du Pin  
suivi de la pêche en rivière  
(en face du Camping Bellechasse)

8 h 30 : DÉJEUNER DU FESTIVAL  
(tente, terrain des loisirs)

11 h 00 : OUVERTURE du comptoir d'artisanat  
(Chalet des loisirs)  
Responsable :  
Dorisse Létourneau 469-3182

12 h 00 : DÎNER AU CASSE-CROÛTE  
(terrain des loisirs)

13 h 30 : PIROUETTE & GRAFFITI les clowns  
Magie, acrobatie, maquillage des enfants  
et plusieurs autres surprises  
Salle paroissiale (sous-sol de l'église)

13 h 30 : APRÈS-MIDI DE L'ÂGE D'OR  
Québec-Téléphone  
Ensemble «Mélodie»  
(tente, terrain des loisirs)

17 h 30 : SOUPER DU PÊCHEUR & BUFFET FROID  
(tente, terrain des loisirs)

19 h 30 : MESSE DU FESTIVAL  
Église Saint-Philémon  
21 h 00 : SUPER SOIRÉE COUNTRY  
avec LA FAMILLE DARAICHE, Julie, Paul  
et Dani Daraïche en spectacle  
(tente, terrain des loisirs)

22 h 00 : FEU DE CAMP avec Disco-Tech  
(terrain des loisirs)

#### DIMANCHE 21 JUILLET 1996

6 h 30 à 17 h 00 : ENSEMENCEMENT de la Rivière du Pin  
suivi de la pêche en rivière  
(face au Camping Bellechasse)

8 h 30 : DÉJEUNER DU FESTIVAL  
(tente, terrain des loisirs)

11 h 00 : OUVERTURE du comptoir d'artisanat  
(Chalet des loisirs)  
Responsable :  
Dorisse Létourneau 469-3182

11 h 30 : DÎNER AU CASSE-CROÛTE  
(tente, terrain des loisirs)

12 h 30 : GRAND DERBY DE DÉMOLITION  
Date limite d'inscription : 14 juillet 1996  
Le nombre de coureurs est limité  
Arrivée des coureurs avant 10 h 00

Total des bourses : 5 000\$  
(terrain de démolition  
face au camping Bellechasse  
Respons. : Jacques Vachon 789-3666

13 h 00 : SUPER GALA D'AMATEURS RÉGIONAL  
avec l'orchestre Country Pop  
instrumentistes, chanteurs, gigueurs...  
(tente, terrain des loisirs)

Responsables :  
Gisèle et Denis Therrien 469-2666  
Inscription sur place seulement  
Priorité aux 50 premiers inscrits

17 h 30 : SOUPER DU PÊCHEUR  
(tente, terrain des loisirs)

20 h 30 : SOIRÉE DE CLÔTURE DU FESTIVAL  
Musique populaire avec Country Pop  
(tente, terrain des loisirs)

22 h 00 : FEU DE CAMP avec Disco-Tech  
(terrain des loisirs)

#### ADMISSION SUR LES DIFFÉRENTS SITES

Activités	13 ans et +	- de 13 ans
Pièce de théâtre :	7\$	7\$
Soirée Rock : vendredi	5\$	2\$
Pêche en rivière : samedi	5\$	2\$
Spectacle des clowns	2\$	2\$
Après-midi *Âge d'or Qué.-Tél.	5\$	2\$
Soirée country : samedi	10\$	2\$
Derby de démolition : dimanche	5\$	2\$
Gala d'amateurs : dimanche	5\$	2\$
Soirée : dimanche	GRATUIT	GRATUIT

#### REPAS À LA TRUITE

Les repas à la truite seront servis uniquement aux soupers du samedi et du dimanche.

BIENVENUE ET  
BON FESTIVAL À TOUS

#### CAMPING BELLECHASSE

Profitez des activités du Festival de la Truite, en vous installant sur l'un de nos 100 sites (avec services complets) ou sur l'un de nos sites pour camping rustique. Le camping est ouvert à compter du 10 mai jusqu'au 8 septembre 1996. Pour réservations : Françoise et Aimé 469-2283.

#### CAMPING BELLECHASSE

1330, Rang Taché Est,  
St-Philémon  
Piscine chauffée  
•100 sites avec services  
•Possibilité camping sauvage



ÉTÉ	469-2283
HORS SAISON	469-3234
	469-3074

#### Roger Noël Excavation enr.

Transport sable et gravier  
installation septique

Route 216  
Saint-Philémon  
469-3343



M. & P.V. Vallières, propriétaires  
218, route 281  
Armagh, Bellechasse  
465-2233

#### OLCO

Location de cassettes  
Bar d'essence - Disc  
1280, route  
St-Philémon

#### Roy & Roule

Directeur  
de fonction  
Monument  
- Carte

Y Re  
ARMH  
466-278

## Onze artistes ont participé au symposium de peinture de Saint-Jean-Port-Joli

(M.C.) Onze peintres ont répondu à l'invitation de M. Eddy Collin, propriétaire de la Galerie d'Art Port-Joli, et ont participé au premier Symposium de peinture de Saint-Jean-Port-Joli qui se tenait du 7 au 10 juillet.

S'inspirant pour la plupart des paysages du village, les artistes ont réalisé des peintures qui seront exposées à la Galerie d'Art Port-Joli pendant un mois. Le symposium se voulait intéressant du fait que les peintres ont travaillé au vu et au su de tous, que ce soit devant l'église, la galerie d'art, l'Ermitage ou dans le Parc Fleury.

De la région, on retrouvait Françoise Landry de Cap-Saint-Ignace, Madeleine Samson de Saint-Pierre, Mariette D. Fournier, Marguerite Saint-Pierre et Eddy

Collin, de Saint-Jean-Port-Joli. Les autres participants étaient Christiane Joly, Pierre Mongeon, Louise Légaré, Françoise Morin, Raymonde Lacasse, de Laval, et Yvon Drouin, de L'Ancienne Lorette.

L'initiateur du projet, M. Collin, était très satisfait de cette première expérience. Il compte bien récidiver l'an prochain, probablement à la fin de juin, en impliquant un plus grand nombre d'artistes. Désireux de promouvoir les peintres de la région, M. Collin invite ceux et celles qui voudraient participer au symposium de 1997 à venir le rencontrer le plus tôt possible.

Rappelons que la Galerie d'Art Port-Joli est ouverte tous les jours jusqu'à la fin d'octobre. Bienvenue à tous.



Le maire Jean-Pierre Dubé (à gauche), pose en compagnie des artistes de notre région qui ont participé au Symposium de peinture de Saint-Jean-Port-Joli: Eddy Collin, Marguerite Saint-Pierre, Mariette D. Fournier et Françoise Landry.

# ITE DE ST-PHILÉMON

*Bienvenue à tous!*

*"Viens t'amuser entre montagnes et rivières"*



**PÊCHE À LA VIÈRE**  
de bulles maïs et arc-en-ciel seront mises en œuvre du 21 juillet à 6 h 30, en collaboration avec le Service de l'Environnement et de la Faune du Québec.

**DE PÊCHE À LA RIVIÈRE**  
discrétion  
sur glace  
de vers de terre

**LES ACTIVITÉS DU FESTIVAL :**  
président : 469-3765  
vice-président : 469-2105  
vice-président : 469-3438  
secrétaire : 469-3074  
secrétaire : 469-2666

**COMMISSAIRES :**  
de Saint-Philémon  
et de la Faune du Québec  
de Léghans • Québec

**DISTRIBUTEUR**  
**FLAMME enr.**  
Bière et vin  
Huile à moteur  
Principale  
469-2825

**GUY LAPOINTE INC.**



Pièces d'autos  
Quincaillerie

**VENTE D'AUTOS  
NEUVES ET USAGÉES**

1203, Principale, St-Philémon  
**469-3559**



469-3136

Garage Daniel Bouffard

- Mécanique générale
- Silencieux et tuyaux Walker
- Boyaux hydrauliques

1728, rue Principale, St-Philémon Qc G0R 4A0

Saint-Paul-de-Montminy  
**469-2188**



**BARNABÉ**  
MEUBLES  
GABY ROY, franchisé

**Rouleau**



M. Lachance  
SAINT-DAMIEN SAINTE-CLAIRE  
789-2143 883-3715



**RESTAURANT  
CHARLES enr.**

LICENCIÉ  
SPÉCIAL DU JOUR

prop. Marc Picard  
SERVICE DE BUFFET  
POUR TOUTE  
OCCASION

Merci à notre clientèle!

1435, Principale, St-Philémon  
**469-2729**



**Lapointe**  
auto inc.

Bureau : 469-2144

Martin Godbout, président

Jean Caouette, conseiller

Jean-Pierre Labrie, conseiller

Denis Robin, conseiller

SAINT-PHILÉMON, COMTÉ BELLECHASSE, QUÉBEC

CHRYSLER • DODGE • PLYMOUTH •

CAMIONS DODGE • JEEP EAGLE

VENTE-LOCATION

## Aumônier à l'Hôtel-Dieu de Montmagny

# L'abbé Gilles Cloutier présidera le congrès provincial des animateurs de pastorale

L'abbé Gilles Cloutier, aumônier depuis maintenant sept ans à l'Hôtel-Dieu de Montmagny, a été choisi par le mouvement des animateurs et animatrices de pastorale hospitalière du Québec pour présider le congrès provincial de septembre 1997. Environ 150 congressistes provenant de partout au Québec prendront part à cet événement qui devrait se tenir en grande première dans notre région.

PAR SYLVAIN FOURNIER

On dit bien devrait avoir lieu dans notre région, parce que l'abbé Cloutier doit d'abord obtenir l'accord de tenir l'événement à Montmagny de la part de son comité organisateur qui compte également des ani-

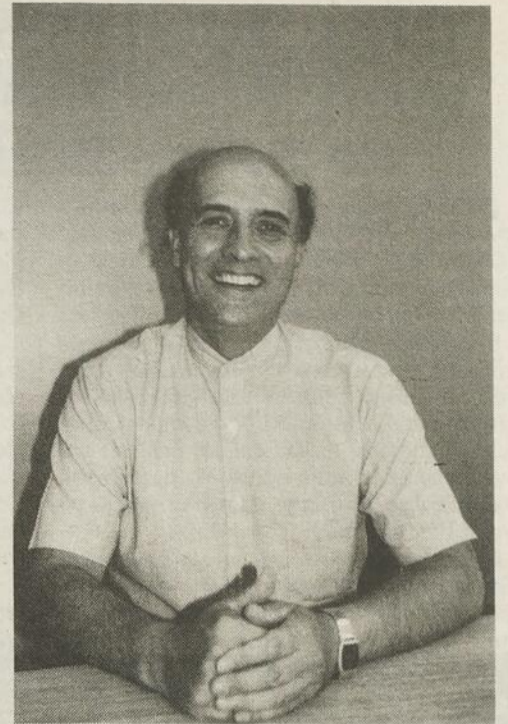
mateurs de pastorale hospitalière des régions de Lévis, La Pocatière et Rivière-du-Loup.

C'est la première fois que cette association choisit un animateur de pastorale oeuvrant dans l'est de la belle province. Des

représentants de l'association avaient pris part l'an dernier aux populaires rencontres organisées chaque année par l'abbé Cloutier au centre hospitalier magnymontois. Ils ont alors vu en ce dynamique aumônier le parfait organisateur pour leur congrès provincial de 1997.

À titre de président de ce congrès provincial, l'abbé Gilles Cloutier s'est fixé trois objectifs précis qui prévoient temps de formation et de ressourcement spirituel dans un lieu de fraternité et de solidarité entre les membres de l'association. L'abbé Cloutier souhaite également donner une teinte régionale à ce congrès en planifiant des activités culturelles et sociales et en sollicitant la participation financière de certaines compagnies ou mouvements locaux.

C'est dans un esprit de service que l'abbé Gilles Cloutier désire relever ce nouveau défi qui s'offre à lui. «Je veux être un bon ambassadeur de notre région et un président fier du travail accompli», a-t-il confié.



L'abbé Gilles Cloutier a été choisi par le mouvement des animateurs et animatrices de pastorale hospitalière du Québec pour présider le congrès provincial de septembre 1997.



Gaétan Lamarre

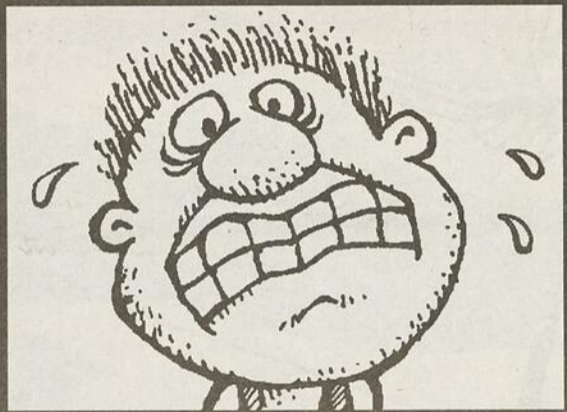
## FERBLANTIER • COUVREUR

Estimation gratuite • Travail garanti  
Résidentiel • Commercial • Industriel  
Spécialiste en réparation  
(20 ans d'expérience)

**248-5934**

Page 1 (418) 727-1438

# À BOUT de nerfs?



Vous avez  
peut-être  
besoin de  
vacances...

**Embauchez un  
étudiant pour  
l'été!**

**EMBAUCHEZ**  
des étudiants.

**Centre d'emploi du Canada  
pour étudiants  
248-7979**

Développement des  
ressources humaines Canada

Canada

## Saint-Jean-Port-Joli

# Un été tout en musique au parc Chanoine-Fleury

(S.P.) Fidèle à ses bonnes habitudes, le Comité d'embellissement de Saint-Jean-Port-Joli a concocté une programmation diversifiée à l'occasion des concerts d'été qui se tiendront au parc Chanoine-Fleury.

Dès le 14 juillet, le poète et conteur Florient Lambert, accompagné de son piano et de son harmonica, fera part aux gens de certaines histoires musicales. Un concert classique vous attend le 21 juillet avec Claude Gagnon au violon et Marc Gagnon à la gui-

tare. Le 28 juillet, le concert vous propose un trio de musique jazz sous la direction de Louis-Ambroise Paré avec un amalgame de piano, percussions et basse. Enfin, le 4 août, le dernier concert vous réserve un duo de piano et violoncelle avec Suzanne Villeneuve et Paule Côté.

Tous ces concerts sont gratuits et débutent dès 14h. En cas de pluie, le tout se déplace à la salle Gérard-Ouellet. Pour information, contactez le 598-3747.

*Simon Gosselin*

COMPTABLE GÉNÉRAL LICENCIÉ

234, boulevard Taché Est  
Montmagny  
Tél. : 248-1616  
Télé. : 248-1625

**DENYSE SAVARD m.a.**

Psychothérapeute

Consultation  
Développement personnel  
Vie professionnelle

25, boul. Taché Ouest, bureau 01  
Montmagny (Québec) G5V 1B6

Tél. : (418) 248-0272 / (418) 259-2062

# 18 495 \$

Remise de 1500 \$ du fabricant  
incluse. Transport en sus (875 \$).  
TPS et TVQ sur le plein prix d'achat  
avant déduction de la remise.

**Aerosport XLT 96**

Offerte avec le groupe d'équipements préférés 636A.  
Immatriculation et taxes applicables en sus.



# Ménagez vos transports en Aerosport!

- ◆ Moteur V6 de 3 litres
- ◆ Transmission automatique 4 vitesses à surmultipliée
- ◆ Direction assistée
- ◆ Freins assistés avec ABS aux roues arrière
- ◆ Climatiseur
- ◆ Radio AM/FM stéréo cassette
- ◆ 7 passagers
- ◆ Groupe décor sport incluant : marchepieds et peinture deux tons
- ◆ Porte-bagages
- ◆ Lave-glace/essuie-glace et dégivreur de lunette arrière



Commanditaire  
officiel des  
Expos de Montréal

PROGRAMME POUR DIPLÔMÉS : Obtenez un rabais supplémentaire de 750 \$.  
Voyez votre concessionnaire pour les détails.



**FORD**

Vos concessionnaires Ford et vos concessionnaires Lincoln Mercury



**MERCURY  
LINCOLN**



# La plus importante foire agroalimentaire dans la MRC de L'Islet

LE DIMANCHE 28 JUILLET 1996 DE 10H00 À 17H00  
À LA FERME OVINE BLANCHET & FILS SENC  
PROPRIÉTÉ DE ROBRIGUE ET SYLVAIN BLANCHET  
688, Principale Nord, Saint-Pamphile



## La Caisse Populaire de Saint-Pamphile

Michel Rodrigue, directeur

112, rue Principale Nord  
Saint-Pamphile (Québec)  
GOR 3X0

(418) 356-3336

Télécopieur : (418) 356-2140

## ENTRÉE GRATUITE

Un rendez-vous important pour TOUTE LA FAMILLE

Plus de 20 kiosques agroalimentaires  
Dégustation de divers produits régionaux  
Présentation de différents services locaux  
Tirage et prix de présence

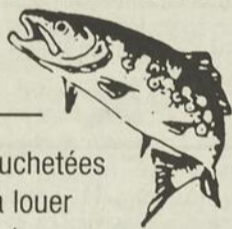
*Beau temps, mauvais temps, les activités se dérouleront comme prévu.*

## PROGRAMME DE LA JOURNÉE

10h00 à 11h00	Visite guidée de la bergerie
10h00 à 17h00	Carrousel de poneys pour enfants
	Visite des nombreux kiosques agroalimentaires
11h00	Début du jugement des génisses Holstein et Ayshire (Saclé)
12h00	Dîner: Apportez votre pique-nique. Il y aura cantine, hot-dogs, bar laitier et bar sur le terrain
13h00	Mot de bienvenue, présentation de la ferme et de ses propriétaires
13h15 à 15h00	Visite guidée de la bergerie
13h30	Suite du jugement des génisses (Saclé)
14h00	Démonstration de tonte de moutons par un professionnel (monsieur Rino Lavoie, St-Alexandre)
14h15	Jugement des génisses (Saclé): championnat et concours de présentation
14h30	Concours «Devinez le poids des agneaux»
14h45	Début du concours de présentation - Concours U.P.A.
15h00	Concours d'habileté de tracteur (organisé par la Relève agricole de L'Islet en collaboration avec la Société d'Agriculture du comté de L'Islet.)

## PISCICULTURE ST-CYRILLE Pêche en étang

### PÊCHE EN ÉTANG



- Truites mouchetées
- Chalet à louer
- Réservation de groupe

Inf. : Donald Caron 837-3408

PISCICULTURE : 247-7903

## VIN ARTISANAL LE RICANEUX



«Une expérience inoubliable»

- Visite commentée des salles de fabrication
- Dégustation et vente de vins et produits  
fabriqués à partir de petits fruits
- Ouvert à l'année

5544, rang Sud-Est  
Saint-Charles (Québec) GOR 2T0  
Tél. : (418) 887-3789

## ORGANISÉE PAR LA SOCIÉTÉ D'AGRICULTURE DU COMTÉ DE L'ISLET

en collaboration avec La Relève Agricole de L'Islet  
Le Ministère de l'Agriculture, des Pêcheries et de l'Alimentation du Québec,  
Direction régionale de Chaudière-Appalaches  
Le Bureau de Renseignements agricoles de L'Islet  
et le Magasin Coop de Saint-Pamphile



Venez vous amuser avec nous et découvrir la diversité et la qualité des entreprises  
représentées dans le cadre de notre volet agroalimentaire. Vous serez agréablement  
surpris de visiter nos kiosques et d'y savourer nos différents produits.  
Nous vous attendons en grand nombre.

## Les Moutons de Panurge

Bergerie Gilles Dubé & Ginette Plante

- Méchoui
- Location d'équipements  
pour méchoui
- Agneau frais ou congelé  
sur commande
- Compost de fumier de mouton

172, 2<sup>e</sup> rang Est  
Saint-Jean-Port-Joli (QC)  
GOR 3G0  
(418) 598-6501

## DOMAINE PELLEMOND ENR.



Jean N.  
Pelletier  
et Rachel  
Émond



Miel Naturel  
Pollen, cire, rayon, miel  
Nous vous attendons  
à la miellerie

246, ch. des Pionniers Ouest  
L'Islet (Québec) GOR 2B0  
247-3779



## Michel Gamache & Frère inc.

DRAINAGE - CHEMINS FORESTIERS  
- TERRASSEMENT DE TOUT GENRE  
- DÉPLACEMENTS RAPIDES  
- TERRE TAMISÉE

872, chemin des Pionniers Est  
Cap-Saint-Ignace (Québec) GOR 1H0  
Michel : 246-5789  
Denis : 246-5740

## UPA SYNDICAT DE L'U.P.A. L'ISLET-SUD

«TOUJOURS LÀ POUR PROTÉGER  
LE MONDE AGRICOLE»

136, rang Terrebonne  
Sainte-Perpétue (Québec) GOR 3Z0  
Tél. : (418) 359-3193

## Ferme Gépierre inc.



Troupeau Holstein P.A.T.L.Q. officiel

Colette, Gérard, Pierre Thibault

434, ch. des Pionniers Ouest  
L'Islet (Québec)  
(418) 247-3312/(418) 247-5542

Bienvenue à la ferme

## Le Groupe Relève Agricole du Comté de L'Islet

vous souhaite la bienvenue à la 19<sup>e</sup> Journée champêtre de  
La Société d'Agriculture du comté de L'Islet

Steeve St-Pierre, prés. (598-3806)  
Caroline Bélanger, vice-prés. : (356-2880)  
Jacques St-Hilaire, sec. : (247-3287)  
Claude Deschênes, trés. : (598-6435)

**Retombées économiques de plus de 500 000\$**

# La 49e expo régionale de Montmagny rend hommage à M. Marius Cantin

L'exposition régionale de Montmagny, l'une des plus importantes et plus anciennes foires agricole et commerciale de la province, tiendra sa 49e présentation du 7 au 11 août prochain sous la présidence d'honneur de M. Marius Cantin, un grand bâtisseur du monde agricole magnymontois.

PAR SYLVAIN FOURNIER

Originaire de Saint-Jean-Christophe, M. Cantin est arrivé à Montmagny en 1966 alors qu'il fait l'achat de la ferme de l'Hôtel-Dieu qui était la propriété des Soeurs Augustines. En 1968, avec un groupe d'éleveurs, il fonde le club Holstein de Montmagny, L'Islet, Kamouraska, dont il a occupé la présidence pendant 11 ans.

Administrateur à la Société d'agriculture de Montmagny de 1967 à 1991, M. Marius Cantin a également été une personne très engagée au sein du Syndicat de base de l'UPA, appelé Les Fermiers de Montmagny. Il a d'ailleurs été président de cette organisation de 1983 à 1991. Sur les scènes régionale et provinciale, M. Cantin a été administrateur au sein de l'Association Holstein du Québec et de la Fédération de l'Union des producteurs agricoles.

## Trois décennies d'expositions

Fervent amateur des expositions agricoles, M. Marius Cantin a exposé du bétail pendant 30 années consécutives. Après avoir vendu il y a quelques années la ferme familiale à son fils Mario, il profite aujourd'hui d'une retraite bien méritée, partageant son temps entre les activités agricoles, les quilles et le golf.

Grand promoteur de l'exposition régionale de Montmagny, M. Cantin a tenu à remercier le comité organisateur de l'événement qui lui rend ainsi hommage. Le président d'honneur a aussi réitéré toute son affection pour le monde agricole et pour l'exposition régionale de Montmagny.

## Plus de 500 animaux

Le secrétaire-gérant de l'exposition régionale agricole de Montmagny, M. Benoît Boulanger, a expliqué, lundi matin en conférence de presse, que près de 500 animaux de ferme



Sur la photo, le secrétaire gérant, M. Benoît Boulanger, et le vice-président de la Société d'agriculture de Montmagny, M. Joseph Gendron, le président d'honneur de la 49e exposition régionale, M. Marius Cantin et le maire de Montmagny M. Jean-Claude Croteau vous convient à participer à l'exposition magnymontoise du 7 au 11 août prochain.

feront l'objet de différents jugements. Quelque 150 éleveurs représenteront les sept comtés du district régional sur les rives sud et nord de la grande région de Québec, dont Lévis, Portneuf, Lotbinière et Charlevoix.

## Retombées importantes

Selon une étude sur les impacts économiques et sociaux réalisée par l'Association canadienne des expositions, l'exposition régionale de Montmagny s'avère un événement qui génère des retombées économiques importantes dans la grande région de Montmagny. Avec ses 40 000 visiteurs annuellement et un chiffre d'affaires d'environ 300 000\$, l'expo de Montmagny génère des retombées de 553 759\$, selon cette étude.

Encore cette année, plusieurs activités sont au programme de cet événement fort populaire, dont les scintillants manèges et un

parc thématique pour les enfants, une journée des aînés, les spectacles de l'humoriste François Léveillé et du groupe Eons, ainsi que les compétitions de tire de chevaux et de rodéo, dont le Super Taureaux Mania. Surveillez la programmation publiée bientôt dans L'OIE BLANCHE.

Au chapitre agro-alimentaire et commercial, M. Benoît Boulanger s'est dit satisfait de la bonne réponse des exposants de la région. Il y a encore de la place de disponible. Pour des raisons économiques, il n'y aura pas de casino cette année à l'expo. L'avènement de casinos au Québec et le faible nombre de « gros joueurs » dans la région ne permettent plus d'atteindre la rentabilité des dernières années. La mezzanine de l'expodrome Boulet accueillera plutôt des spectacles continus de musique country et folklorique. De leur côté, les amateurs de loteries pourront participer à l'important tirage de la Société d'agriculture.

Encore cette année, l'action ne manquera pas à l'exposition régionale de Montmagny qui a été qualifiée par le maire de Montmagny, M. Jean-Claude Croteau de l'une des plus vieilles institutions encore bien implantée à Montmagny. Faisant un parallèle avec les Fêtes du 350e, M. Croteau n'a pas manqué de souligner la présence d'une foire agricole à Montmagny depuis plus de 130 ans; une preuve que les Magnymontois ont toujours été fiers de leurs réalisations.

À noter que les prix d'entrées demeurent inchangés soit 6\$ pour les 16 ans et plus et de 3\$ pour les enfants âgés entre 5 et 12 ans. Le super bingo, avec ses 5 000\$ en prix se tiendra le mercredi 7 août à compter de 19h30 dans l'aréna. Lors de cette première soirée d'exposition, l'admission sera de 6\$ pour les 16 ans et plus, ce prix inclura trois cartes de bingo pour 10 tours réguliers.

# VOTRE C.A.

voilà votre expert en fiscalité...

EN RECOURANT À LA COMPÉTENCE D'UN C.A. EN MATIÈRE DE PLANIFICATION FINANCIÈRE, DE FISCALITÉ, DE COMPTABILITÉ DE GESTION ET DE VÉRIFICATION, VOUS ASSUREZ LES SERVICES NON SEULEMENT D'UN EXPERT MAIS AUSSI D'UN PARTENAIRE QUI PEUT CONTRIBUER À VOTRE SUCCÈS EN AFFAIRES.

**Cloutier, Couillard, CA**  
Comptables agréés

**Camil Cloutier, CA**  
**Marc Couillard CA**  
Téléphone (418) 246-3430  
Télécopieur (418) 246-3438  
535, route du Petit-Cap, C.P. 146  
Cap-Saint-Ignace (Québec) G0R 1H0



**MICHEL CHAMARD**  
COMPTABLE AGRÉÉ

Michel Chamard, C.A.

114, de Gaspé Est  
C.P. 909, Saint-Jean-Port-Joli, Québec G0R 3G0  
Téléphone : (418) 598-3331 / Télécopieur : (418) 598-3332

**MICHEL DUBÉ C.A.**  
COMPTABLE AGRÉÉ

3, boul. Taché Est  
Montmagny, G5V 1B6  
Tél. 248-3270  
Fax : 248-3551

**Mallette Maheu**  
Société en nom collectif  
Comptables agréés

5, boul. Taché Est #200, Montmagny 248-5777  
26, chemin du Roy Est, St-Jean-Port-Joli 598-3338  
117, rue Principale Nord, St-Pamphile 356-5269

Jeannine Caron-Giasson C.A.  
Alain Garant C.A., M. Fisc. - Jean Chouinard C.A.  
Fernand Breton, C.A.  
Chantal Blanchette C.A. Richard Dubreuil C.A.  
Stéphane Dumas C.A. Manon Dumont C.A.  
Pierre Lalonde C.A.

Associée à  
**ARTHUR ANDERSEN**  
ARTHUR ANDERSEN & Co. SC

Ordre  
des comptables agréés  
du Québec



Service de crémation Service pré-arrangement

*Ruelland & Boulanger Inc.*

ENTREPRISE FUNÉRAIRE  
31, AV. DE LA FABRIQUE  
MONTMAGNY QC G5V 2J3



MAURICE BOULANGER PRÉS.  
ALAIN BOULANGER T.D.L. 248-1363

*Laurent Normand Inc.*

Entreprise funéraire  
Pierre Normand, prés. T.D.L.  
Jean Normand, T.D.L.

NOUS  
DESSERVONS  
MONTMAGNY  
BELLECHASSE  
116, Ste-Julie, Montmagny  
Tél.: 418 • 248 • 0545

Crémation • Pré-arrangement

EXAMEN  
DE LA  
VUE  
LUNETTES  
VERRES  
DE CONTACT

**Gobeil et St-Martin Enr.**

**MARC-ANDRÉ ST-MARTIN o.d.** 38, boul. Taché Ouest  
Montmagny

OPTOMÉTRISTE 248-3420

Remplacement & Réparation  
de pare-brise de pare-brise

**249<sup>00</sup>\$**

Système d'alarme  
(reconnu par les assurances)

installation incluse plus taxe

**NOUVELLE CHAMBRE À PEINTURE ULTRA MODERNE  
POUR TOUJOURS MIEUX VOUS SERVIR.**

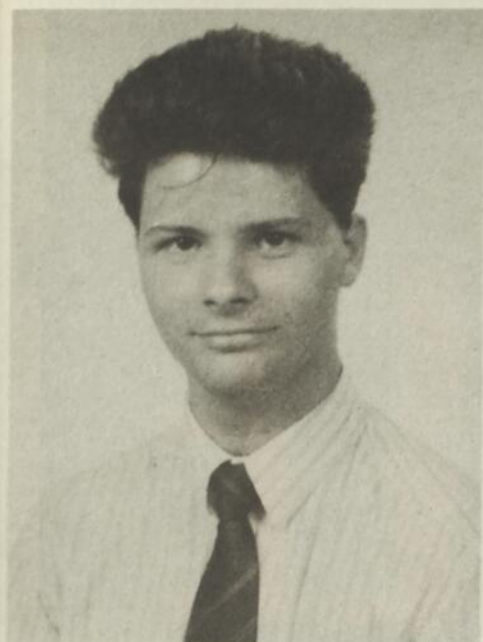
C'est déjà l'temps!

Toit ouvrant  
de qualité  
à partir de

**DU-RO**  
Vitres d'autos  
179<sup>95</sup>\$ installation incluse plus taxe

**CENTRE DE DÉBOSELAGE G.L. INC.**  
**VITRES D'AUTO G. & L. LANGLOIS ENR.**  
278, chemin Vincelotte, Cap-Saint-Ignace 246-5853

AGENT AUTORISÉ  
**CANTEL**  
VENTE  
INSTALLATION



## Éric Lessard quitte la CDEMM

(S.P.) En poste depuis 1991, Éric Lessard délaissera le 16 août prochain ses fonctions d'agent de développement économique à la Corporation de développement économique de la MRC de Montmagny. Le principal intéressé poursuivra ses études de maîtrise en administration des affaires au Thames Valley University à Londres.

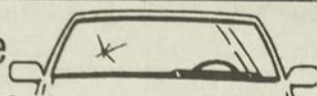
Les activités qu'occupaient M. Lessard à la CDEMM étaient essentiellement reliées au volet SAJE, Service d'aide aux jeunes entrepreneurs. Il était également engagé dans le milieu à titre de bénévole au comité conseil de Jeunes volontaires de Montmagny-L'Islet et au sein du conseil d'administration de l'Association régionale Côte-du-Sud Québec-France.

Le poste occupé présentement par Éric Lessard sera comblé au cours du mois d'août.

## Chorale française à Saint-Eugène

(M.C.) Le chœur Future Légende, de Nancy en France, qui regroupe 55 membres chanteurs et danseurs, présentera un spectacle de deux heures le jeudi 18 juillet à 21h à la salle municipale de Saint-Eugène. Toute la population de la région est invitée, et plus particulièrement les groupes artistiques comme les chorales et les troupes de danse. Le prix d'entrée minime de 1\$ servira à faire un cadeau aux cousins Français qui se produisent gratuitement. Une autre chorale française composée de 77 personnes offrira un spectacle différent le 15 août prochain à Saint-Eugène. Pour réservation: 247-3075 ou 246-3548.

Si votre est brisé



Nous le réparerons (sans frais)\* ou nous le changerons

\*Voir détails chez:

**Lebeau**  
VITRES D'AUTOS  
248 8444  
Marcel Ouellet, prop.  
145, boul. Taché Ouest, Montmagny



DANIEL BOURGAULT, AVA  
Agent en assurance de personnes  
Planificateur financier

325, rue Kirouac  
Montmagny (Québec)  
G5V 4E4  
Tél. : (418) 248-2802  
Télécopieur : (418) 248-2802

- assurance vie
- assurance salaire
- assurances collectives
- assurance voyage
- rentes

Assurance vie  
Desjardins-Laurentienne

# PAS DE VACANCES POUR VOS ÉPICIERS • DÉPANNEURS

## DÉPANNEUR LAURIE

Licencié

de 8 h à 23 h

86, Saint-Nicolas  
Montmagny  
248-4495



## DÉPANNEUR Morin

Bière et Vin



155, 7<sup>e</sup> Rue  
Montmagny 248-2957



• Produits maisons et régionaux  
• Club vidéo  
de 7 h 30 à 22 h

195, chemin des Pionniers Ouest

Cap-Saint-Ignace  
246-3156

Dépanneur licencié

## LE DÉPANNEUR 443 Licencié

OUVERT de 9 h à 23 h

LOTO-QUÉBEC



443, de l'Église  
Saint-Jean-Port-Joli 598-3688



## SHELLAVIN ENR.

233, route 285  
L'Islet  
Tél. : (418) 247-5249



CLUB VIDÉO DÉPANNEUR

## ULTRA DÉPANNEUR

Nouvelle administration

• Vidéo • Nintendo • Service de nettoyeur  
• Bière • Loto-Québec



OLCO

333, Chemin Saint-François Ouest, Saint-François  
259-7151

## ÉPICERIE RÉJEAN PELLETIER enr.

10, de Gaspé Est  
Saint-Jean-Port-Joli  
598-6808



649

ÉPICERIE • BIÈRE FROIDE • VIN

7 jours sur 7  
à votre service

## LES ÉPICIERS DÉPANNEURS

de la Côte-du-Sud vous rappellent que leur personnel est à votre disposition chaque jour

Pour vos barbecues ou vos pique-niques on est là à deux pas de chez-vous. Bienvenue.

BONNES VACANCES!



## DÉPANNEUR DU SOUVENIR

BIÈRE ET VIN

de 8 h à 23 h

548, Route du Souvenir  
Cap-Saint-Ignace

246-5599



loto-québec

## À TOUT-PRIX

Quand on pense ÉCONOMIES!

Gilles Jacques, prop.

Tout pour réussir votre BBQ!

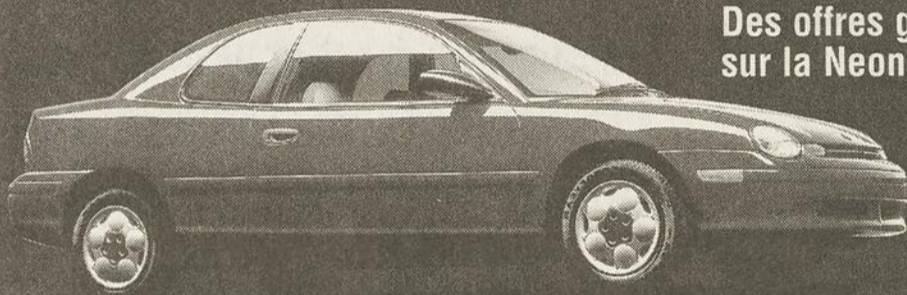
Boucher à votre disposition, même le dimanche!

OUVERT 7 JOURS

206, av. de la Gare, Montmagny  
248-0444

# LA VENTE COLOSSALE

**DES RABAIS GIGANTESQUES SUR  
LA PLUPART DE NOS MODÈLES 1996**



Des offres grandioses  
sur la Neon

Des réductions monumentales sur les  
Dodge Stratus et Plymouth Breeze



Des économies de taille sur l'Intrepid



Des aubaines démesurées  
sur les Dodge Ram



Des rabais fracassants sur les  
Dodge Caravan et Plymouth Voyager

**Passez vite faire votre choix chez votre concessionnaire Chrysler  
pendant le solde le plus grandiose de l'été.**

Association publicitaire des concessionnaires Chrysler Inc.

★ CHRYSLER CANADA  
Commanditaire officiel de l'équipe  
olympique canadienne



®A.O.C.



**750 \$ AUX DIPLÔMÉ(E)S**  
Remise en argent additionnelle de 750 \$ à  
l'achat du véhicule Chrysler 1996 de votre  
choix en plus de tout autre rabais offert.  
Cette offre se termine le 31 décembre 1996.

 Programme  
d'aide pour  
handicapés  
physiques  
Tous les détails chez le concessionnaire.

VOTRE CONCESSIONNAIRE

**CHRYSLER**

QUELQU'UN DE FIABLE

Offre d'une durée limitée. Sur la plupart des modèles en stock. Détails chez les concessionnaires.

# LES ANNONCES CLASSÉES

VENDE ACHETER LOUER

1, place de l'Église, bureau 401 ▼ C.P. 40 ▼ MONTMAGNY ▼ G5V 3S3

## MAISONS À VENDRE

A Cap-St-Ignace, grande maison de campagne dans le village, grand terrain, 4 c.c., vue sur fleuve, coin paisible, 141, du Manoir ouest. 246-3140. 13-07-3fs

A Cap-St-Ignace, maison à 2 étages, 3 c.c., située au centre du village. Inf: 246-3127 ou 246-3478. 01-10-JNO

A Cap-St-Ignace, vieille maison située au 196, rue du Coteau, avec grand terrain 76x308 et remise, offre raisonnable acceptée. 246-3041. 23-03-JNO

A St-Paul, centre du village, au 381, 7e rue. Maison 1 1/2 étages 40' X 20' avec très grand terrain de 320' large X 130' profond. Acheteur sérieux seulement. 248-5692 le jour. (418) 469-3045 le jour et le soir. 29-06-3fs

A échanger maison à Lac Beauport contre jumelle duplex - petit bloc à appartement ou maison situés sur la rive-sud. (418) 849-6059. 29-06-3fs

Appartement 4 1/2 moderne à vendre, 2ième plancher, vue sur la ville, béton, paisible, sécuritaire, idéal pour couple ou personne seule. Offre raisonnable acceptée. 248-5816. 29-06-3fs

CHALET à vendre St-Raphaël, 110 rue Bolduc, Rang Bras, habitable à l'année, Tapis, patio, 2 chambres à coucher. 418-243-2711. 29-06-3fs

Chalet à vendre Montmagny, bord du fleuve, très tranquille, terrain 30,000 pi.car. aménagé, 3 chambres, remise, 68,000\$. Tél.: 628-6625 ou 624-2318. 06-07-3fs

Chalet à vendre, route de l'Espérance, Cap-St-Ignace, idéal pour chasse et pêche. 246-3162. 13-07-3fs

Maison de 1 étage 1/2 (32'x38'). Refait à neuf: toiture, fenestration, isolation, int., cuisine: armoire mélamine, îlot central, Jenn-air, four encastré etc. 4 c. à c., 2 s. de bains. Grand terrain (120'x148'). Ville l'Islet, tél.: (418) 247-5209. 15-06-6fs

Maison mobile 14x70, intérieur rénové gyproc, plancher de bois franc, maison seulement, pour déménager, 16,500\$. 247-7978 ou 247-5543. 13-07-3fs

Maison à vendre au 135, St-Jean Baptiste ouest, grand terrain, possibilité de revenu, plancher bois franc. 248-1290. 13-07-3fs

Maison mobile à vendre, 4 1/2 pièces, 21, Place des Ormes, prix à discuter. 248-7334 le soir. 29-06-3fs

Maison à vendre, 2 étages, chauffage électrique, douche, garage récent. Prix avantageux. 248-6002 après 5 heures. 29-06-3fs

Remise 8'X10', plancher 2"X6" à 16po.c.c. Contre-plaqué 3/4, mur 2X4" à 16 po.c.c. Bardeau d'asphalte noir. Vinyle blanc, porte métal, 1780\$. Taxes et installation incluses. 248-1315. 06-07-2fs

Très belle maison à vendre à Montmagny. Pour information 248-1607. 06-07-3fs

## TERRAINS À VENDRE

A Berthier-sur-mer, près du fleuve, 23,650 pi.ca. (285 pi. de façade), cadastré, certificat d'implantation pour résidence ou chalet. Tél: 259-2236. 22-06-3fs

Terrain 85x100 à demi boisé, vue panoramique sur le fleuve, 169, 11ième rue, Montmagny. Tél: 248-1750. 27-04-JNO

Terrain résidentiel 75'x72', ville de Montmagny, 10,900\$. Tél: 259-7937. 14-01-JNO

Terrains à vendre à Montmagny, 248-1246. 07-05-JNO

## LOGEMENTS À LOUER

2 logements 3 1/2, chauffés, éclairés, meublés, situés av. du Manoir, libre immédiatement. 248-7989. 06-07-3fs

2 logements: 4 1/2 au 73, St-Jean Baptiste est, 3 1/2 au 75, St-Jean Baptiste est. Libres le 1er juillet. 248-831. 08-06-3fs

2 élégants 4 1/2 redécorsés à neuf, demi sous-sol à 350\$ par mois, coin paisible, non chauffés, non éclairés, stationnement double, déneigés, possibilité 1 mois gratuit pour personne tranquille et sérieuse, 20 et 26 Couture. 248-7389. 13-07-3fs

3 1/2 et 4 1/2 pièces, situés à Montmagny, modernes, portes patios, très propres. Libres immédiatement. 248-9372 ou 248-0868. 06-07-3fs

3 1/2 meublé incluant laveuse et sècheuse, éclairage et chauffage, 27, Principale ouest, Berthier-sur-mer, en construction, prêt le 1er août. 259-7937. 08-06-JNO

4 1/2 pièces, non chauffé, non éclairé, 300\$/mois, Ville de L'Islet. Libre immédiatement. 247-7606 ou 248-7500. 06-07-3fs

3 1/2 meublé, incluant laveuse, sècheuse, éclairage et chauffage, au 182 St-Jean Baptiste ouest Montmagny. Libre le 1er août. 259-7937. 06-07-JNO

3 1/2 pièces situé dans le village du Cap-St-Ignace, refait à neuf, libre immédiatement. 246-5908. 06-07-3fs

3 1/2 pièces, semi-meublé, éclairé, chauffé, stationnement, refait à neuf. 248-0595. 06-07-3fs

3 1/2, centre-ville, chauffé, eau chaude fournie, frais peint, libre immédiatement, 350\$/mois. 248-7285. 13-07-3fs

4 1/2 au 1er étage, 154, 6ième rue, non chauffé, non éclairé, 2 stationnements, grand locker, cour arrière, libre immédiatement. 248-8836 après 17h. 06-07-3fs

4 1/2 avec foyer, libre immédiatement, situé près de l'hôpital. 248-5624. 29-06-3fs

4 1/2 non meublé à louer au 11, du Manoir est à Cap-St-Ignace. Près des services. Eau chaude fournie. Stationnement. Local de rangement extérieur. Libre le 1er juillet. 248-9213 ou 246-3280. 18-05-JNO

4 1/2 pièces refait à neuf avec demi-sous-sol. Libre immédiatement. 248-0458. 06-07-3fs

4 1/2 pièces, 2e étage, libre le 1er juillet. 54A des Cascades Montmagny. 359-2679 ou 248-9682. 29-06-3fs

4 1/2 pièces, très grand, rue St-Ignace, Montmagny, Libre le 1er août. 248-3636. 06-07-3fs

4 1/2 pièces. 230, 11e rue, chauffé, éclairé, libre immédiatement. 469-2507 ou 469-2808. 06-07-3fs

4 1/2 situé au 20, chemin du Roi est, St-Jean-Port-Joli, libre immédiatement, non chauffé, non éclairé, 330\$ par mois. 356-5148. 13-07-3fs

Remerciements à la bonne Sainte-Anne pour faveur obtenue avec promesse de publier. R.B.

5 1/2 libre le 1er juillet, 425\$ par mois, non chauffé, non éclairé, appeler heure des repas au 248-0973 ou 241-3937 après 18 heures. 13-07-1fs

5 1/2 pièces, 3 1/2 pièces. Garçonnière, éclairée, chauffée, rue St-Joseph Montmagny. 247-3575 ou 248-3127. 06-07-4fs

5 1/2 pièces, 405\$/mois, chauffé, éclairé, libre le 1er juillet, stationnement déneigé, situé chemin des Poirier, Montmagny. Inf: 248-7141 le jour. 29-06-3fs

À 2 pas du CEGEP Lévis-Lauzon, 3 1/2, 4 1/2, 5 1/2 neufs ou rénovés, semi-meublés, véniennes, lits et tables de travail inclus. (418) 833-5662. 03-02-JNO

À St-Pierre, 3 1/2 pièces, non chauffé, non éclairé, libre immédiatement, déneigement compris. 248-8847. 06-07-3fs

A louer 3 1/2 pièces, centre-ville, refait à neuf, sortie de laveuse-sècheuse, belle cour, stationnement déneigé. 248-1905. 06-07-3fs

A louer à St-Jean-Port-Joli 3 1/2 pièces meublé, incluant laveuse-sècheuse, non chauffé, très propre, 295\$ par mois. 598-3557. 06-07-3fs

A louer à St-Just, 3 1/2 semi-meublé, libre immédiatement, 2ième patio, balcon, animaux interdits. 244-3879. 06-07-3fs

Cap-St-Ignace, libre immédiatement, logement 4 1/2, 2 stationnements, très propre. Inf: 248-6854. 29-06-3fs

Grand 2 1/2 pièces semi-meublé, chauffé, éclairé, libre 1er août, rue St-Louis, 350\$/mois tout inclus. 248-2818. 13-07-3fs

Remerciements au Sacré-Coeur pour faveur obtenue. Que le Sacré-Coeur de Jésus soit loué, adoré et glorifié, à travers le monde pour les siècles. Amen. Dites cette prière 6 fois par jour pendant 9 jours et vos prières seront exaucées même si cela semble impossible. N'oubliez pas de remercier le Sacré-Coeur avec promesse de publication, quand la faveur sera obtenue. Y.G.

Duplexe à louer, très propre, 7 pièces. Grand, grand terrain. 385\$/mois. Libre immédiatement. 248-8187 ou 248-1407 après 18 heures. 06-07-3fs

Grand 3 1/2 pièces, centre-ville, rue St-Jean Baptiste, 450\$/mois, chauffé, éclairé, stationnement déneigé, idéal pour personne retraité, 1e étage. Appelez après 17 heures. 248-0531. 06-07-3fs

Grand 3 1/2 pièces, semi-meublé, 108 St-Jean Baptiste ouest. Laveuse-sècheuse fournies, stationnement, chauffé, éclairé. Libre immédiatement. 365\$/mois. 248-8155 ou 248-9575. 29-06-JNO

Grand 4 1/2 moderne et clair, nouvellement peinturé, à Montmagny, avec locker et stationnement. 248-2079 ou 248-2091. 13-07-1fs

Grand 4 1/2 à louer, près des écoles et des centres commerciaux, à Lévis secteur Lauzon. (418) 837-2841. 25-05-9fs

Grand 4 1/2, 9e rue, endroit tranquille, plancher bois franc, patio, locker, balayouse centrale, jardin. 248-6809 ou 248-6086. 06-07-3fs

Grand logement 4 1/2 chauffé, éclairé, stationnement, avec toit cathédrale, libre immédiatement. 248-1245 ou 259-7611. 13-07-JNO

Logement 3 1/2 pièces, meublé, chauffé, éclairé. 248-2444. 29-06-3fs

## MESSE ANIVERSAIRE

M. Antoine Caron

Le dimanche 21 juillet 1996 à 9 h 30, en l'église Saint-Cyrille de l'Islet, sera célébrée une messe anniversaire à la mémoire de monsieur Antoine Caron. Merci aux parents et amis qui s'uniront à la famille pour cette célébration.

## TARIFS DES ANNONCES CLASSÉES

UNE PARUTION (15 MOTS): 5,65\$ ▼ SPECIAL 3 ANNONCES: 10,80\$  
MOT ADDITIONNEL: 0,14\$ ▼ CARACTÈRE GRAS: 3,42\$ ▼ ENCADRÉE: 3,00\$  
Taxes incluses (les annonces sont payables avant la parution)

HEURE LIMITE: JEUDI 15H00 TEL.: 248-8820 FAX: 248-4033

**S.G. SERVICES INC.**

- Réfrigération
- Climatisation - Ventilation
- Froid industriel
- Thermo-pompe

Tél.: (418) 248-7419  
(418) 246-3196  
Fax: (418) 248-7422

307, boul. Taché Est  
Montmagny  
SIMON GAUDREAU, prop.



## Gaston Bourget

Diplômé de l'I.T.A. de La Pocatière

- Abattage
- Émondage
- Élagage
- Débroussaillage privé et commercial

Aussi service de taille d'arbres fruitiers, ornements, arbustes de tous genres

16, ch. des Roy, Berthier-sur-Mer (418) 259-2059

## Remerciements de sympathie

Les membres de la famille Lachapelle remercient sincèrement les parents et amis qui leur ont témoigné des marques de sympathie, sous quelque forme que ce soit, à l'occasion du décès de M. Emmanuel Lachapelle, survenu le 14 mai dernier, soit par offrandes de messe, affiliation de prières, dons, cartes, envois de fleurs, visite au salon, assistance aux funérailles ou de toute autre façon.



M. Emmanuel Lachapelle

Veillez considérer ces remerciements comme vous étant personnellement adressés.

## OFFRE D'EMPLOI



## OPÉRATEUR DE MACHINERIE LOURDE (CHARGEUSE ET LOADER)

Exigences requises :

- Doit avoir un minimum de 1 an d'expérience comme opérateur de chargeuse et loader.
- Devra avoir de la facilité à opérer une chargeuse de bois en longueur.
- Doit différencier les différentes essences de bois franc.

Salaire et conditions selon la convention collective en vigueur.

LES PRODUITS FORESTIERS  
BECESCO INC.  
51, rue du Moulin  
Saint-Just (Québec) G0R 3H0  
(418) 244-3671  
(418) 227-5476

## REMERCIEMENTS DE SYMPATHIE



M. Léon Blais

Mme Marie-Marthe Morin, ainsi que tous les membres de la famille, remercient tous les parents et amis qui leur ont témoigné des marques de sympathie lors du décès de M. Léon Blais survenu le 17 mai 1996, soit par offrandes de messes, affiliations de prières, dons à la Fondation Hôtel-Dieu de Lévis, visite au salon, envois de fleurs et présence aux funérailles. Veuillez considérer ces remerciements comme vous étant personnellement adressés. Mme Marie-Marthe Morin

## REMERCIEMENTS DE SYMPATHIE



M. Robert Côté

Son épouse, ainsi que les familles Côté et Garant, remercient sincèrement tous les parents et amis qui ont témoigné des marques de sympathie soit par offrandes de messes, visite au salon, envoi de fleurs et assistance aux funérailles lors du décès de M. Robert Côté survenu le 22 mai 1996. Veuillez considérer ces remerciements comme vous étant personnellement adressés.

## Messe anniversaire



Mme Arthur (Rosalie) Robin

Déjà un an que tu nous as quittés. Tu nous manques beaucoup et resteras toujours dans nos coeurs. On t'aime tellement. Une messe anniversaire sera chantée pour toi le samedi 20 juillet à 19 h 30 en l'église Saint-Mathieu. Nous invitons parents et ami(e)s à se joindre à nous.

## Remerciements de sympathie

Ton départ, survenu le 15 juin 1996, nous a profondément touché. Ton souvenir restera gravé à jamais dans nos coeurs! Ton épouse Gertrude, ton fils Vincent, ainsi que les familles Blais et Bouffard remercient très sincèrement tous ceux et celles qui nous ont témoigné leur sympathie par des offrandes de messes, les envois de fleurs, les affiliations, les visites au salon et pour leur présence aux funérailles.

Veillez considérer ces remerciements comme vous étant personnellement adressés.



M. Bruno Blais

Logement 3 1/2, chauffé, éclairé, tout meublé avec laveuse-sécheuse. 259-2268. 06-07-3fs

Logement 4 1/2 pièces, chauffé, centre-ville. Libre immédiatement. 248-3147 ou 248-8897. 06-07-3fs

Logement 4 1/2 pièces, situé au centre-ville, balcon, entrées laveuse-sécheuse, non chauffé, non éclairé. Tél.: 248-2118 ou laissez message. 06-07-JNO

Logement 5 1/2 non chauffé, non éclairé, libre 1er juillet, 45, chemin des Plaines, Cap-St-Ignace. (418) 831-1809. 29-06-3fs

Logement 5 1/2 situé sur la rue de la Gare, non chauffé, non éclairé, libre le 1er septembre. 248-7910. 13-07-3fs

Logement à sous-louer, 3 1/2 pièces, chauffé, éclairé, meublé, 325\$/mois. Après 17h30 au 248-5047 ou après 18h00 au 241-3594. 06-07-3fs

RECHERCHE COLOCATAIRE pour partager 4 1/2 à deux pas du centre-ville et du CÉGEP. Meublé, laveuse, sècheuse, tout compris. 248-9931 6-07-96

Logement à St-Jean Port-Joli, 3 1/2 et 4 1/2, non meublés, non chauffés, entrées laveuse-sécheuse, très propre, centre du village. 598-7063. 29-06-3fs

Maison unifamiliale à louer, centre du village St-Jean-Port-Joli, 598-3250. 13-07-1fs

Garçonnière, sous-sol, 65\$ par semaine, chauffé, éclairé, stationnement. 248-1245 ou 259-7611. 13-07-JNO

1 1/2 pièces, meublée, chauffée, éclairée, stationnement, 325\$/mois, 11, rue St-Magloire. Demandez Marc au 248-1414 le jour ou 248-5564 le soir. 22-06-JNO

1 1/2 pièces, meublée, chauffée, éclairée, entrée privée et stationnement. 248-4866. 29-06-3fs

2 1/2 chauffé, éclairé, meublé, prélat, stationnement, libre immédiatement, sur la rue St-Jean Baptiste, 248-1245 ou 259-7611. 13-07-JNO

Garçonnière 1 1/2 meublée, salle de bain privée, endroit tranquille au centre ville. 248-3491. 29-06-JNO

**CHAMBRES À LOUER**

A Ville de l'Islet, chambres avec entrée privée, cuisine commune, laveuse et sècheuse, prise TV, prise téléphone, réfrigérateur privé, chauffage individuel, endroit paisible, stationnement. 247-5469. 13-07-3fs

CHAMBRES à louer, salle de bain, salon, cuisine communs, entrée privée, stationnement. Situé chemin des Poiriers. 248-6897. 29-06-3fs

valeur: TV, vidéo, audio, ordinateurs. Centre de réparation: audio-vidéo-cellulaires. Club Electro, Montmagny, 6 de la Rivière Sud, 248-2220. 27-01-JNO

Acheterais 2 sets d'échafauds en acier. B. Caron, 247-3763. 13-07-1fs

Acheterais antiquités de toutes sortes, aussi prendrais tout autres choses à liquider ou débarrasser. 248-5521. 26-12-JNO

Acheterais antiquités: meubles, jouets, vaisselle, pièces d'artisanat, oeuvres d'art, boîtes en tôle, planches de pin, etc... 248-3696. 01-06-3fs

Homme offre ses services pour menuiserie, rénovation, entretiens de résidences ou commerces, 22 ans d'expérience, ouvrage garanti. 247-7991. 01-06-9fs

J'ai 35 ans d'expérience dans le commerce. J'ai été gérant, vendeur, en charge du personnel, en charge des achats, des inventaires, de l'entrepôt. Je peux travailler sur un programme d'ordinateur. Pour me rejoindre: 248-3825. 29-06-3fs

Ford Aérostar 1990, 7 passagers, 115,000 Km, moteur refait, carrosserie refaite, impeccable, à voir. 7200\$. Le jour 248-3501. Le soir 248-0537. 06-07-3fs

GMC SLT 1995, 4x4, king cab, full équipé. TransAm GTA 1985, peinture neuve. Camaro Iroc-Z 1986, T-top, un vrai bijou. Pontiac 6000 SE 1987. Mercury Sable 1987. Plymouth Voyager 1985. Oldsmobile Siera 1989. Chevrolet Lumina 1990, 4 portes. Pick-up Ford S-150 1990 4x4, king cab. Pick-up S-15 4x4 1985, king cab. Plymouth Horizon 1985. Toyota Tercel 1987. Moto Kawasaki GPZ 550cc. Garage Normand Bolduc, St-Just, achat et vente d'automobiles usagées. 244-3885. 13-07-3fs

**ESPACES pour BUREAUX**

TRÈS BON SITE  
COIN SAINT-JEAN-BAPTISTE ET SAINT-THOMAS

IDÉAL POUR PROFESSIONNEL

**598-3760**

*Offre unique*

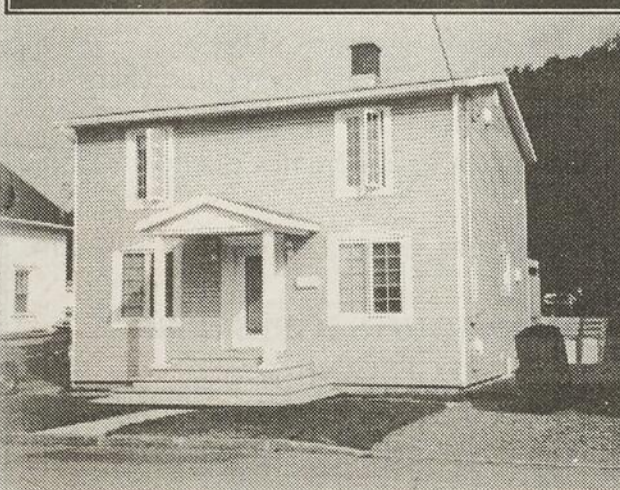
Vous êtes courtier, professionnel, etc. Vous cherchez un bureau, un pied à terre... Vous n'avez pas un gros budget... NOUS AVONS CE QU'IL VOUS FAUT!

**3 BUREAUX VARIANT DE 132 P<sup>2</sup> À 277 P<sup>2</sup>. À PARTIR DE 198\$ PAR MOIS.**

- À ce prix ne s'ajoute aucune surcharge
- Dans un édifice prestigieux et confortable
- Un service de réception et une salle d'attente sont inclus

**APPELEZ AU 248-4722 POUR INFORMATIONS**

**MAISON DE LA SEMAINE**



**248-4287**

**MONTMAGNY 115, rue Laberge**

Maison ancestrale (environ 80 ans)  
Entièrement rénovée  
Grand terrain  
Piscine  
3 chambres à coucher  
Salle à dîner  
Salle de jeux pour les enfants

**GARÇONNIÈRES À LOUER**

1 1/2 et 2 1/2, 270\$ et 300\$ par mois, laveuse et sècheuse fournies, près du centre ville. 248-8155 ou 248-9575. 06-04-JNO

1 1/2 pièces centre-ville, rue St-Jean Baptiste, 250\$/mois, chauffée, éclairée, meublée, stationnement, idéal pour personne retraité. Appelez après 17 heures. 248-0531. 06-07-3fs

1 1/2 pièces à louer, meublée, chauffée, éclairée, stationnement, entrée privée, située centre-ville près du Cegep. 295\$/mois. 248-1715. 06-07-JNO

2 1/2 pièces, meublée, chauffée, éclairée, très propre, centre-ville, grand stationnement. 248-3225 après 17h. 13-07-3fs

Garçonnière 1 1/2 pièces, très propre, entièrement meublée, chauffée, éclairée, salle de bain privée, laveuse-sécheuse, stationnement gratuit, près de l'hôpital, prix raisonnable, libre immédiatement. 248-1984, ou 248-6133. 13-07-3fs

Garçonnière 2 1/2 pièces, meublée, chauffée, éclairée, stationnement, pour une personne, libre 1er juillet. Endroit tranquille avec référence. 248-8997. 29-06-3fs

Grand 2 1/2 fraîchement repeint, meublé, non chauffé, non éclairé, 265\$/mois, libre immédiatement. 248-4777 ou 248-7253. 08-06-3fs

Grand 2 1/2 meublé, chauffé, éclairé. Stationnement, entrée privée. Près de l'hôpital. 248-6133 ou 248-1984. 29-06-3fs

Chambre et pension pour personnes âgées autonomes, toilette, lavabo dans chaque chambre, au 1er étage, pas d'escalier, atmosphère familiale, foyer privé, places disponibles. Pour réservation: 246-5908. 13-07-6fs

Chambre à louer, grande chambre, meublée, entrée privée, cuisine commune, réfrigérateur individuel, laveuse-sécheuse, endroit tranquille. 248-2691. 06-07-3fs

Chambre à louer, près de la polyvalente, entrée privée, meublée, chauffée, câble et balayeuse fournis, endroit tranquille, étudiant réserver tôt. 248-1375. 13-07-3fs

Chambres seules, chambres et pensions. 248-4495. 08-06-6fs

**OFFRES DE SERVICE**

**ARGENT À PRÊTER**  
Projet de rénovation, consolidation de dettes, service de prêt hypothécaire. Appelez sans frais 1-800-667-4804 à Lévis. 15-06-8fs

**ATTENTION**  
Je fais peinture intérieure et extérieure, pose de papier peint, réparations diverses, entretien d'édifices, prix compétitif, escompte pour aînés. Demandez Richard, 248-2918. 15-06-JNO

**COURS D'ÉQUITATION**  
L'Académie Équestre de Berthier-sur-mer inc. vous offre des sessions de cours avec possibilité d'obtenir vos brevets de cavalier I à IV. Instructeur reconnu de F.E.Q. et F.E.C. Louise, 259-2274. 09-03-JNO

Femme offre mes services pour prendre soins personnes âgées à domicile. Soins, accompagnements, divertissements. Nancy 241-5111. 13-07-3fs

Ferai déménagement avec camion couvert: Sylvain, 248-2787. 14-05-JNO

Les Services de gazon Gagné vous offre l'entretien de votre parterre tout l'été, estimation gratuite. Yves Gagné au 248-0707 ou Jacques Gagné au 259-7300. 30-03-JNO

**LA P'TITE ÉCOLE**  
Offre cours d'été, français, anglais, mathématique, primaire-secondaire. 247-3560 ou 248-3210. 10-09-JNO

Location de tentes D.J.R. pour tous genres de parties, noces, hot-dog parties, etc. 2 tentes 24x24 blanches. Faites vite! 248-0707 ou 259-7300. 30-03-JNO

Service professionnel de déménagement et d'entreposage avec permis de C.T.Q., demandez Jean-Paul au 248-9353. 08-10-JNO

Entretien ménage, peinture intérieure-extérieure, ouvrage général. Petit moteur. Menuiserie. 248-7255. 06-07-3fs

**ON RECHERCHE**

URGENT BESOIN D'ARTICLES DE SPORTS usagés, en bon état, consignation, payons comptant. Boutique Neige & Vent, 4 boul. Taché est, 248-6015. 26-12-JNO

Vous faites votre grand ménage, vous avez des choses qui ne sont plus utiles. Je ramasse tout ce qui peut être récupérable. 246-5922. 13-07-3fs

**AUTOS-CAMIONS CAMIONNETTES.**

Antique Buick Spécial, 1965, à voir, comme neuf. Prix à discuter. 248-6877. 29-06-3fs

Camion Nissan, king cab, 1984. 246-3231. 06-07-3fs

Chevrolet S-15 1985, très très propre, moteur refait à neuf, à voir, 2800\$. 259-7172. 13-07-3fs

Chrysler Daytona 1989, T-top, automatique, 2.5 litres, vitres électriques, 62,000 Km, démarreur à distance, couleur blanc, 4500\$. Le soir 248-1944. 29-06-3fs

Dodge Colt 100 DL, 1988, 1850\$. 248-7191 après 17h30. 13-07-3fs

Dodge Colt GT 1992. Chevrolet Cavalier 4 portes 1991, 42,000 km. Buick LeSabre Ltée 1990, 4 portes, full équipé, 93,000 km. Toyota Celica 1988. Chevrolet Z24 1989 bleu. Chevrolet Z24 1988 blanc. Cavalier RS 1989 rouge. Camaro Z28 1980, peinture neuve. Chrysler convertible 1982. Pick-up Chevrolet S-10 king cab 4x4 1988. Pick-up Chevrolet S-10 king cab 1987. 246-3523 ou 246-5650. 13-07-1fs

Dodge Colt, 1993, manuel, 5 vitesses, balance de garantie du fabricant, très propre. 248-6762. 29-06-3fs

Sunbird LE 1991, 4 portes, automatique, peinture neuve blanche, air climatisé, 99,700 km. 259-7584. 01-06-3fs

**Vigneault** (87) ENR

C.P. 340, 270 Chemin des Poiriers sortie 376, Autoroute 20 Montmagny, G5V 3S7 (418) 248-5624

**ACHAT, VENTE & LOCATION**  
Roulottes et tente-roulottes

- Service • Pièces • Accessoires

Heures d'affaires  
Lundi au mercredi 9 h à 18 h  
Jeudi et vendredi 9 h à 20 h  
Samedi 9 h à 12 h

**À VENDRE**



**PROPRIÉTÉ SEMI COMMERCIALE**  
Vaste logement 7 pièces ultra-modernes • Local commercial de 2 000 pieds carrés • Stationnement privé de 16 places (10 à l'arrière et 6 sur le côté) • Entièrement rénové extérieur et intérieur • Idéal pour projet commercial ou de services à même le foyer familial • Très bon achalandage depuis au-delà de 50 ans • Disponible immédiatement.

Pour information: M. Luc Arcand, 248-1731  
231, 233, av. de la Gare, Montmagny  
Une bonne occasion d'affaires pour gens sérieux.

**LOCAL COMMERCIAL À LOUER**

Local commercial à louer, 5, St-Jean Baptiste ouest, 500 à 3000 pi.ca. Libre le 1er juillet 1996. 248-7214. 01-06-JNO

Local commercial à louer, situé au 117-A, St-Jean Baptiste est, 1100 pi.ca. ou moins, libre le 1er juillet. 248-7132. 27-04-JNO

**ACHETERAIS**

Argent comptant. Prêt, achat et vente sur tout article de

**Jeannette Nicole 248-2787**

**Shaklee**  
• Purificateurs d'eau  
• Produits bio-dégradables domestiques  
• Protéines  
• Vitamines  
• Minéraux

Distributeur indépendant

Marie-Ange Bonneau 248-1776 Jeannette Nicole

*Surveillez les spéciaux du mois!*

**CONSTRUCTION LANDRY & FILS INC.**

**Michel Landry président**

317, route de l'Église L'Islet-sur-Mer (Québec) GOR 2B0

**ENTREPRENEUR GÉNÉRAL RÉNOVATION ET CONSTRUCTION**

Tél. et Fax (418) 247-5660

**À VENDRE DIRECTEMENT DU PROPRIÉTAIRE**  
224, 12<sup>e</sup> rue : Bung. 3 c. à c. incl. rénové au complet en 1990. Bain tourbillon, douche en coin digne des revues. Walk-in. Armoire de cuisine stratifiée, îlot, etc. VERRIÈRE de 14'x16' donnant sur cour arrière. Pergola, terrasse, foyer, et plus encore. Faites des jaloux.

Cabane à sucre (chalet), chemin des Érables Ouest, Cap-Saint-Ignace, près du club de golf, 600 entailles, tubulures, évaporateur à l'huile

Magnifique verrière Terrain tout aménagé

Tél.: 248-7904 bur.: 598-7286 rés. demandez Jean-Yves Fortin

**Armoires de cuisines**  
Directement de l'usine

Rolland Mathurin Inc.

- Fabrication • Vente • Installation

Salle de montre  
160, 4<sup>e</sup> rue, MONTMAGNY  
Estimation gratuite  
Apportez vos mesures  
PRENEZ RENDEZ-VOUS AU:  
248-3863  
\* Nous irons sur place

Pick up Mazda, B2200, 1993, manuel, 5 vitesses, 52,200Km, 9000\$ négociable. Après 20 heures. 469-2448. 13-07-1fs

Pick-up 4x4 Chevrolet S-10 1994, V6, 4.3 Vertec, freins ABS, vert, avec mags, 25,000 km. 248-2102 le jour, 248-9724 le soir. 13-07-3fs

Pick-up Datsun 1984, king cab, moteur diesel 2.5 litres, à vendre pour les pièces. 350\$. 259-2211. 06-07-3fs

Pick-up S-15 king cab 1986, V6, 2.8L, 5 vit., peinture neuve, 93,800 km, un bijou! Prix: 4900\$. 259-7584. 29-06-3fs

Plymouth Acclaim 1990, 4 portes, automatique, 4 cyl., 2.5L, seulement 66,000 km, balance de garantie du fabricant jusqu'en novembre 1997 ou 115,000 km. 248-6762. 13-07-3fs

Plymouth Voyager 1988, 160,000 km, 5 vit., 4 cyl., 2.2L, 6000\$ nég. Plymouth Caravelle 1986, 175,000 km, 2.2L, 4 cyl., très propre, full équipé, 1900\$ nég. 246-3001 ou 247-5542. 13-07-3fs

Pontiac 6000 LE 1990 avec air climatisé, 4 portes, intérieur bleu, extérieur blanc, bel équipement, 4 cylindres, automatique, femme propriétaire, 5000\$. 246-5829 ou 246-3767. 13-07-3fs

Pontiac Firebird 1986, T-top, 2.8 litres, 5 vitesses, 150,000 Km, mauve. 8 pneus d'été, 175-85-R14. 248-4262. 06-07-3fs

Suzuki Forsa 1988, 4 portes, manuel, 4 pneus d'hiver, 2100\$ négociable. 247-5748. 06-07-3fs

# Accès plus

COURTIER IMMOBILIER AGRÉÉ

11, AV. DU BASSIN NORD, MONTMAGNY

**248-3408**

## Nomination



Francine Couillard



Marcel Couillard



Madame Luce Fecteau, vice-présidente des ventes de la bannière Accès Plus, courtier immobilier agréé a le plaisir d'annoncer la nomination de Madame Francine Couillard et Monsieur Marcel Couillard.

Francine et Marcel Couillard sont avantageusement connus dans le monde immobilier de la grande région de Montmagny. Leur vaste expérience du monde de l'immobilier et leur engagement tant au niveau commercial que social dans le milieu nous permettent d'affirmer que Francine et Marcel Couillard sauront répondre aux moindres désirs des clients acheteurs et vendeurs de leur région.

Accès Plus et ses agents, Francine et Marcel Couillard, sont heureux de s'associer afin de continuer à offrir un service personnalisé, courtois et humanisé.

### RÉSIDENTIEL

#### MONTMAGNY



88, St-Jean-Baptiste Est. Victoriennne ayant gardée son cachet d'origine, très éclairé, planchers de bois, centre-ville, beaucoup de poss. tant commercial que résidentiel.



90, St-Thomas. Victoriennne au centre-ville. Résidentiel et commercial, stationnement privé, revenu au rez-de-chaussé, potentiel très diversifié, prix révisé. Informez-vous!



416, Basse Bretagne. Bungalow façade en briques, bonne condition, 3 c.c. S-sol aménagé, grand patio, terrain paysagé, secteur tranquille.

**RÉGION DE MONTMAGNY: Résidence pour personnes âgées. Int. entièrement rénové, 7 c.c., 2 salles de bain complètes. Informez-vous!**

**Au coeur du centre-ville, bâtisse commerciale et résidentielle, 3 étages, extérieur refait. Idéal pour commerces, bureaux de professionnels ou autres.**



208, St-Jean-Baptiste Ouest. De style victorien. Construction '94, maison en rangée, très éclairée, sans entretien extérieur.

### TERRAIN

#### MONTMAGNY

Boul. Taché Est, terrain 17 572 pi<sup>2</sup> près du centre-ville avec vue superbe. Site exceptionnel zoné résidentiel ou commercial.

11e rue, terrain prêt à construire 8 500 pi<sup>2</sup>, mur de soutènement en béton, bon prix!

Chemin des Poirier. Terrain commercial 70'x 240' avec service, artère achalandée.



235, Ste-Marguerite, Maison 3 étages, nouvelle fenestration, aménagé pour foyer d'accueil, possibilité d'être converti en 3 logements, près de tout.



116, 6<sup>e</sup> Rue.

**Vendu**



459, Chemin du Golf.

**Vendu**



DOMAINE DE L'AMÉTHYSTE  
83, 6<sup>e</sup> av.

**Vendu**

79, 6e av. Condo moderne au premier étage. 1 c.c. **49 500\$**



131-135 St-Louis. 4 logements situés centre-ville. Revenus intéressants. Idéal pour propriétaire occupant.



86-88, rue St-Thomas. Superbe cottage, centre-ville, grandes pièces très éclairées, bureau avec entrée privée, grand terrain avec intimité à l'arrière, arbres, piscine creusée, pourrait convenir à une famille, bureaux de professionnel ou autres.



255, 257, rue St-Ignace. Superbe résidence, style régency avec revenu, 5 c.c., grandes pièces, terrain 25 000 pi<sup>2</sup>, 2 cabanons, garage, idéal pour projet tel que Bed & Breakfast, ou autre. À visiter!



185, 7e rue. Maison, 2 étages, 6 c.c. grandes pièces, électricité, plomberie, isolation et recouvrement extérieur refaits. Pourrait convenir pour foyer d'hébergement. Possibilité de convertir en 2 logements.



320, Boul. Taché Est. Idéal pour premier acheteur, bungalow en bonne condition, terrain 7 000 pi<sup>2</sup>. Informez-vous!

Av. Couture et Av. de la Durantaye, vous voulez construire des édifices à revenus, nous avons ce qu'il vous faut. Grands terrains avec services. Informez-vous!

**PLACE PARADIS.**  
Développement résidentiel avec services. Quelques terrains de disponibles.

Boul. Taché O. Terrain commercial 377 000 pi<sup>2</sup>, artère achalandée à proximité des Galeries Montmagny. Services municipaux.

11<sup>e</sup> Rue, grands terrains, vue magnifique, quartier recherché.

#### BERTHIER-SUR-MER

Boul. Blais O. Grands terrains boisés, plus de 50 000 pi<sup>2</sup>. Vue exceptionnelle sur fleuve et montagnes.



895, boul. Taché Ouest. Grand cottage avec 2 grands logements 6 1/2 pièces, terrain 35 000 pi<sup>2</sup>, vue sur le fleuve.

#### CAP-SAINT-IGNACE



552, chemin Bellevue Est. Résidence avec emplacements commerciaux plus garage. Terrain 36 839 pi<sup>2</sup>, pourrait convenir à différents projets, prix en bas de l'évaluation municipale.



291, 295 Ch. du Coteau. Maison à revenus, rénovée, 3 logements 4 1/2 pièces, grand terrain. Bonne rentabilité!

#### VILLE L'ISLET



24, 5e Avenue. Bungalow 29' x 42', 3 c.c. Aire ouverte, garage, terrain 16 000 pi<sup>2</sup>, loyer 5 1/2 au s.sol.



466, boul. Blais Est. Maison centenaire, intérieur rénové et très chaleureux. Terrain 150 000 pi<sup>2</sup> avec étang, aucun voisin arrière.



Montée 311, maison directement au fleuve, 2 c.c., construction 1974. Vue sur le Mont-Ste-Anne Bon prix!



245, Boul. Blais Est. Directement au fleuve. Cottage impeccable. «Le meilleur point de vue sur le fleuve et le Mont Ste-Anne.» Piscine int., très éclairé, garage intégré, terrain 30 000 pi<sup>2</sup>. À qui la chance?

#### SAINT-EUGÈNE



Soyez propriétaire à peu de frais, petite maison, 1 1/2 étage, bonne condition, terrain 9 324 pi<sup>2</sup>, prix modique. Hâtez-vous!



6, riv. du Sud. Bungalow rénové, avec revenu au s. sol, garage intégré, terrain 9 000 pi<sup>2</sup>. Informez-vous!



428, Chemin St-François Ouest. Cottage 26' x 36' pierre et brique. Très bonne condition, 5 c.c., garage, centre du village, beaucoup d'inclus. Faites votre offre!



Berthier-sur-Mer, 525, Boul. Blais Est, chalet en bonne condition 2 c.c. Très grand terrain boisé avec intimité. Prix raisonnable.



891, boul. Taché O. Chalet terrain 18 000 pi<sup>2</sup>, endroit paisible, à proximité du fleuve. Informez-vous!

### COMMERCIAL

#### MONTMAGNY

Local à louer, centre-ville 2 600 pi<sup>2</sup>, monte charge, débarcadère, idéal pour petite entreprise, entrepôt, etc.

Région de Bellechasse. Épicerie, boucherie en opération, bonne rentabilité, comprenant équipements, bâtisse avec revenus, entrepôt, garage. Informez-vous!

Atelier de mécanique générale. En opération depuis plusieurs années. Bon chiffre d'affaires, équipement moderne, bâtisse en très bonne condition. Spécialités: silencieux, radiateurs. Contactez-nous pour plus de détails.



COURTIER IMMOBILIER AGRÉÉ

**Chez Accès Plus, le coeur des gens est une valeur inestimable!**

Roll-bar pour pick-up GM, prix à discuter. 469-2392. 29-06-3fs

Tempo L 1990, 4 portes, rouge, 4 cylindres, automatique, 96,800 km, comme neuf, 4500\$. 246-5829 ou 246-3767. 13-07-3fs

Van Dodge 350, 3/4 tonne, 1988, 105,000 km, moteur 318 po.cu., automatique, peinture neuve, couleur bleu, méc. A-1, 5000\$. 246-5829 ou 246-3767. 13-07-3fs

### VÉHICULES TOUT TERRAIN

4 roues Suzuki 250 4x4 1990, très propre. 248-1893 après 18h. 13-07-3fs

VTT polaris sportsman, 400CC, 4X4, 1995, 2950 milles, très propre. 248-3063. 29-06-3fs

RM 250 Trail 1991, très propre, 2200\$. Fourtrax 250R 1987, modèle sport, 2300\$. Kawa KXF 250 1988, 4 roues, 1500\$. 248-6193 heures de repas et fins de semaine. 13-07-3fs

Yamaha Zodiac 1994, 400cc.c., treuil et pare-brise. 248-4892. 13-07-3fs

### MOTOCYCLETTES À VENDRE

Kawasaki KLR 250cc 1991, 7226 km, très propre, prix à discuter. 248-7809 après 17h15. 13-07-3fs

Moto Suzuki Madura 1200cc, 1985, très propre, 2 propriétaires seulement, 2800\$ nég. (418) 259-2033 après 17h. 29-06-3fs

### BATEAUX À VENDRE

2 motomarines à louer, location à la journée, à la semaine, possibilité de location à l'heure. Inf. 248-7313 demandez Robert après 18h. ou laissez message. 29-06-3fs

Bateau 15' 1979 avec moteur 50 HP Mercury, 1800\$ nég. 598-6620 le jour. 598-9529 le soir. 13-07-1fs

Chris Craft 1988, modèle 290, équipement complet, 2 moteurs 175 HP Mercury 325 heures d'usage, couche 6 personnes. Aussi place disponible Marina Berthier-sur-mer. 248-7018. 27-04-JNO

Glastron 20 pi. 1989, tout équipé, moteur neuf 50 heures, avec remorque. Aussi, place disponible Marina Berthier-sur-mer. 248-7018. 27-04-JNO

Peterborough, 16 pieds, moteur mercury 70HP, beaucoup d'équipement, 4600\$ négociable. Demandez Eric 247-5753. 06-07-3fs

### ROULOTTES ET MOTORISÉS

A LOUER ou à vendre, roulotte 18 pieds, couche 6 personnes. Peut être déplacée sur terrain de camping de votre choix dans la région. 598-3164 après 17 heures. 06-07-3fs

Campeur Dodge Van 1976, toit élevé, peut coucher 4 pers., bonne mécanique, bien propre, bien équipé, 5000\$. 243-3529. 13-07-3fs

Vente ou location de roulettes : 13 pieds-15 pieds-24 pieds. Situé au Camping 300 Cap-St-Ignace. 246-5946 ou 247-3872. 06-07-3fs

Roulotte Appalaches 25 pieds. 1978. Très très propre. Prix à discuter. Après 17h30. 598-3169. 06-07-1fs

Roulotte Unick 21 pieds de luxe, 1980, 2 réservoirs pour voyage, double roues. Prix très réduit. 248-1968 ou 834-5843. 29-06-3fs

Tente roulotte 1975, marque Lionel, toit rigide, 6 places, réfrigérateur, auvent neuf. 248-3376. 13-06-3fs

Tente-roulotte 21' avec dinette, cabanon 8'X8'. Site camping des Oies. trailer neuf 4'X8', cage solide avec ailerons. 248-3264. 06-07-3fs

### DIVERS

«Nouveau» agrandissement du marché aux puces de St-Raphaël, samedi-dimanche et jours de fêtes. Voisin du restaurant Pizza Carrefour, boulevard St-Pierre. 06-07-3fs

2 planches à voile complètes pour le prix d'une avec voile tempête. 248-8403. 13-07-3fs

2 portes en aluminium et 2 portes en bois avec cadres, 75\$ pour les 4. Petit congélateur horizontal 7 pi.cu., très propre, 175\$. 248-3337. 13-07-3fs

2 sets de chambre à coucher: 1 pour fille (vert), 1 pour garçon (noir). Set de cuisine Amisco blanc et érable. 248-0700. 13-07-1fs

2 tapis à l'état neuf, grandeur 1/2 X 21 pieds, 10 1/2 X 21 pieds, 150\$/chacun. 248-7828. 06-07-3fs

4 cordes de bois, bouleau et tremble, 4'x16", 50\$/corde. 100 piquets cèdre aiguisés, 0.75\$/ch. Clavier Casio 32 touches neuf, valeur 100\$, laissé à 60\$. 248-1819. 13-07-3fs

«Avis est par les présentes donné que, à la suite du décès de Georgianna Godbout Giroux, en son vivant domiciliée à 103, Jacques-Cartier mais résidant au Jardin de l'Amitié, survenu le 17 mai 1996, un inventaire des biens de la défunte a été fait par le liquidateur Jean-Claude Giroux, le 10 juillet 1996 conformément à la loi.

Cet inventaire peut être consulté par les intéressés au 1110, rue Moselle, Orléans, Ontario, K1C 2T2 ou par téléphone au 613-837-5995.

Donné ce 11 juillet 1996

Jean-Claude Giroux»

## APPEL D'OFFRES

### TRAVAUX DE RÉNOVATION D'ÉDIFICES MUNICIPAUX

La municipalité de St-Just-de-Bretenières demande des soumissions pour des travaux de rénovation extérieure d'édifices municipaux. Les travaux consistent principalement à changer le revêtement extérieur de la salle communautaire, de la salle de l'Amicale, de la salle de l'Âge d'or et/ou du bâtiment de l'Oeuvre des Terrains de Jeux par de la tôle d'acier pré-peinte et de doter la salle communautaire d'une rampe d'accès pour personnes handicapées.

Les soumissionnaires pourront se procurer les plans et devis au bureau de la Municipalité aux heures habituelles d'ouverture et ce, à compter du 17 juillet 1996.

Les soumissions devront être reçues au plus tard vendredi le 2 août à 15 h au bureau de la Municipalité, sis au 250, rue Principale, pour être ouvertes publiquement lors de l'assemblée régulière qui se tiendra le 5 août 1996, à 19 h 30, à la salle du Conseil, sise au même endroit.

Les soumissions devront être transmises sous enveloppe cachetée et portant la mention : «Soumission-Travaux de rénovation d'édifices municipaux».

La Municipalité de St-Just-de-Bretenières ne s'engage à accepter ni la plus basse, ni aucune des soumissions présentées.

Isabelle Simard  
Secrétaire-trésorière

4 pneus toutes saisons 185/70/13, avec mags, pour GM, à très bon prix. 248-3439. 13-07-3fs

400 pieds de clôture Frost. Une pompe avec réservoir. Un annexe à l'huile. Un thermomètre électronique pour cabane à sucre. 469-3537. 13-07-3fs

A bas prix! Aspenite 7/16: 3.99-5.99, 3/4: 7.99, parquerie: 44 pi. Bois traité: treillis #2: 3.59, barotin: 25, 200 et plus: 20, 1x6x5: 89, 1x6x6: 1.09, 1 1/2x4x8: 1.6, 4x4x8: 4.99, 5x5x10: 9.95. Matériaux A Bas Prix Bernières 418-836-3636. 13-07-1fs

A sous-louer : 1,2,3, ou 4 semaines de vacance. Condos, 2 chambres, cuisine complète. Période disponible 2 novembre au 20 décembre 1996 ou début d'avril à la fin mai 1997. En soirée 248-8234. 29-06-3fs

A voir: 4 tabourets Amisco en cuir noir, 50\$/ch. Réfrigérateur, 700\$. Laveuse et sècheuse, 700\$. Poêle électrique, 550\$. Le tout 1 an d'usage, état neuf. 247-3637. 13-07-3fs

Achat et vente d'appareils électroménagers usagés, garantie 3 mois, livraison gratuite, service de réparation, vente de pièces neuves. Sets de salon à partir de 75\$. Electroménagers Alain Pelletier, (418) 598-3255. 29-06-6fs

Ameublement de maison complet à l'état neuf. Piano Hyundai; acheté neuf en 1990, 6000\$; prix 2500\$. Meubles antiques : mobilier de chambre, secrétaire-armoire, tables, commodes, fauteuil, chaises, vaisselle, antique, argenterie. Meubles modernes : mobilier de salle à dîner, divan-lit, fauteuil en cuir, lampes, tables de salon, tableau, chaînes stéréo, etc... 247-7257. 29-06-3fs

Antenne de maison pour C.B. de marque Antron, avec fil GR8 environ 100', 2 ans d'usage, 150\$ pour le tout. 246-5829 ou 246-3767 demandez Guillaume. 13-07-3fs

Antiquité : Réfrigérateur 2 portes (40 ans) fonctionne parfaitement 160\$. Bois de chauffage pour feux extérieurs (corde 4X4X8). Livraison comprise 75\$. Après 18 heures. 248-1449. 06-07-3fs

Appareils usagés: Réfrigérateur vert, 100\$. Mini laveuse blanche. Réfrigérateur blanc. Four encastré, 125\$. 1 poêle jaune, 125\$. 248-7116. 17-09-JNO

BICYCLETTES USAGÉES Reconditionnées, meilleur choix, meilleur prix. Lot de bicyclettes de montagne 21 vitesses, légères et solides, 3 mois de garantie. Thibault bicycles & fils enr., L'Islet-sur-mer, tél: 247-5523. 13-04-JNO

Bicyclette 10 vitesses pour homme, 50\$. Poêle circulaire pour feu de camp, 40\$. 248-0225. 06-07-3fs

Bois d'allumage, 2.50\$/sac. 452, boul. Taché est. Montmagny. 248-1987 laissez message. 06-07-3fs

CRÉATIONS FAIRE-PART Mariage, anniversaire de mariage, carte mortuaire, baptême, aucune taxe à payer! Service à domicile. Contactez-nous! 248-7237. 07-01-30fs

Chaise haute 45\$. Poussette 60\$. Parc 35\$. Siège d'auto 50\$. Exerciceur pour bébé 50\$. Porte bébé 30\$. Vêtements pour bébé très propre. Après 17h30. 598-3169. 06-07-3fs

Fendeuse debout, s'adapte sur tracteur. Beame 6" carré, cylindre 4", tige 1 1/2 pour fendre jusqu'à 20 pouces de long. 650\$. (418)359-3141. 06-07-3fs

Divan 3 places et 2 fauteuils 75\$. Lampe torchère et table de centre 50\$. Idéal pour chalet. 246-5417 entre 11h00 et 15h30. S.V.P. respecter heures d'appel. 13-07-3fs

Coffre fort avec combinaison 32" X 32" X 70" haut. 2000 lbs. Étau à air pour menuiserie. Vestiaire portatif en bois 48" long X 69" haut. Système de téléphone vantage 8 avec 3 appareils. Tableau cheval. 8 panneaux troués double avec poteaux, idéal pour Kiosque. Tondeuse Électrique B&D (rallonge 100 pi. incluse). Congélateur 17 pi.cu. (compresseur neuf). Ensemble patio en PVC (table-4 chaises). Lit d'eau anti-vague, simili cuir, queen, fibre 10. 248-4877. 06-07-3fs

Couches de coton, excellente qualité, système attaches «Velcro», écologiques et économiques. Aussi disponibles, autres produits pour bébés et mamans. 246-5640. 13-07-3fs

Cuisinière Hot-Point à l'état neuf, couleur blanc, grandeur 24" X 24". Four encastré avec plaque chauffante, marque General Electric, en très bonne condition. Chien Berger Allemand 1 1/2 an, vacciné, à donner. Ensemble de lampes (1 sur pied, 1 sur table). 469-3260. 29-06-3fs

Faucheuse International, 7 pieds. Scie à fer électrique, moteur une force 220. 243-3019. 06-07-3fs

Four micro-ondes Panasonic Le «Génius» (gros modèle). Tél: 248-2403. 13-07-3fs

Fusil Browning calibre 12 superposé, 700\$. 246-5684. 13-07-1fs

Mobilier de chambre à coucher blanc en mélamine, très bonne condition, le tout comprend: 1 commode 4 tiroirs, 1 bibliothèque, 1 meuble de coin ainsi qu'un petit bureau 4 tiroirs. Prix très intéressant. 248-6900. 13-07-3fs

Télévision noir et blanc, 12 pouces, table ronde en verre, 4 chaises, semier avec roulettes, fauteuil léger gris, 2 bureaux pour chambre d'enfants. 246-5474. 06-07-3fs

Ouverture le 5 juillet du nouveau marché aux puces, le Bric à Brac, au 109, St-Jean Baptiste est. A voir. 06-07-3fs

### GOUTTIÈRES APPALACHES

Seul fabricant dans la région, gouttières en aluminium, sans joints, multiples, fabriqués directement sur place, (.032po. ou .81mm) recouvrement de fenêtres en aluminium résidentiel et commercial, service après vente garanti, accrédité programme Rénove, licence # 493604. Tél: 248-4619. 06-04-JNO

Grande vente de garage le dimanche 14 juillet au 340, Basse Bretagne, Montmagny. Jouets et livres d'enfants. 248-0700. 13-07-1fs

Kiosque à légumes 14x8, en tôle blanche, isolée, avec boîte électrique et air climatisé, servirait aussi comme cabanon ou chalet. Aussi, 2 air climatisés, 1 à 50\$, 1 à 150\$. Petit réfrigérateur à 1 porte pour chalet et lit simple 40", 135\$ pour les 2. Carabine 30-30 à verrous, 175\$. Tél: 246-3523 ou 246-5650. 13-07-3fs

Laveuse et sècheuse de marque Inglis Sterling, amande. Lave-vaisselle mobile, Citation, en très bon état. 248-3904. 13-07-2fs

MEUBLES: Fauteuil de PATIO acier peint vert forêt, épais coussin tissé nylon, motifs tropicaux (fabrication Meubles Coriveau), valeur 200\$, réduit à 100\$. LIT SIMPLE CAPITAINE (2 grands tiroirs) incluant tête et pied de lit, construction super solide en mélamine, 1ère qualité, blanche, valeur de 400\$, réduit à 275\$. COMMODE 3 tiroirs de même fabrication, valeur de 150\$, réduit à 100\$. 248-5621. 13-07-2fs

Petit tracteur Inter cub 20HP. Equipement complet de propane pour roulotte. Perceuse à colonne industrielle. Fendeuse à bois horizontale, moteur 8HP. 248-4892. 13-07-3fs

## Offre d'emploi SERVEUSES

(Belle apparence) pour **Bar Élan** Saint-Paul 469-2506 Demandez Paulin

PROVINCE DE QUÉBEC MUNICIPALITÉ DE SAINT-FRANÇOIS DE LA RIVIÈRE DU SUD

## AVIS PUBLIC DEMANDE DE DÉROGATION MINEURE

AVIS PUBLIC est, par les présentes, donné par le soussigné qu'à la séance régulière du Conseil municipal de la Municipalité de Saint-François de la Rivière du Sud qui se tiendra le 5 août 1996, à 20 h, à la salle municipale au Centre des Loisirs, le Conseil municipal devra statuer sur la demande de dérogation mineure suivante :

**DEMANDE :**  
**Nature et effets :**  
Permettre une augmentation de troupeau de l'ordre de 200 porcs soit l'équivalent de 50 unités animales. La disposition réglementaire que le requérant ne peut respecter est la suivante : «le requérant est situé dans une zone AB (AB-5). Dans cette zone l'élevage du porc n'est pas autorisé. L'usage actuel subsiste par un droit acquis. Ce type d'usage se retrouve à l'article 4.6.5.6 du règlement de zonage.

**Identification du site concerné :**  
- No civique : 1022, Chemin Saint-François Ouest  
- Nos de lots : 94A, 96, 97, 98, 99, P-100 et 101 du cadastre de la paroisse de Saint-François de la Rivière du Sud.  
Tout intéressé pourra alors se faire entendre par le Conseil municipal relativement à cette demande. Donné à Saint-François de la Rivière du Sud ce cinquième jour de juillet, mil neuf cent quatre-vingt-seize.  
Yves Laflamme, secrétaire-trésorier  
Municipalité de Saint-François de la Rivière du Sud

KOMATSU SERVICE DE PELLE HYDRAULIQUE 72". P.C. 220 SERVICE DE MARTEAU HYDRAULIQUE munis d'attaches rapides

EXCAVATION CONSTRUCTION TRAVAUX AGRICOLES TRAVAUX FORESTIERS

EXCAVATIONS CHANEL & FILS INC. 205, RANG SAINT-JOSEPH ARMAGH, COMTE BELLECHASSE, QC GOR 1A0 418-466-2239 • 418-466-2814

JANEL DUCHESNEAU, PROP.



CELLULAIRE : 418-563-7258 • PERMIS TRANSPORT GÉNÉRAL ET TRANSPORT DE MACHINERIE

## Municipalité de Lac Frontière AVIS PUBLIC

EST PAR LES PRÉSENTES DONNÉ par la soussignée QUE :- Le Conseil de la municipalité de Lac Frontière demande des soumissions pour une période de trois (3) ans, soit les années 1996-1997, 1997-1998, 1998-1999 pour l'entretien d'hiver des chemins de la municipalité sur une longueur approximativement de 7,67 kilomètres.

Le prix demandé par le soumissionnaire devra être déterminé de manière fixe à tant par kilomètre, pour chaque année et devra inclure la fourniture de sable et de sel. Les soumissions dûment cachetées devront porter la mention «SOUSSION-CHEMINS D'HIVER» et être déposées au bureau municipal, 22, rue de l'Église, Lac Frontière, avant 16 h le 1<sup>er</sup> août 1996. Les soumissions seront ouvertes lors de la séance du conseil à 19 h le 5 août 1996 à la salle municipale. La municipalité de Lac Frontière ne s'engage à accepter ni la plus basse, ni aucune des soumissions reçues. DONNÉ à Lac Frontière ce 3e jour de juillet mil neuf cent quatre-vingt-seize. Dary Robert Secrétaire-trésorière

**Atelier Mécanique Després Enr.**  
Gilles Després, prop.  
VENTE & SERVICE DE PIÈCES DE TOUTES MARQUES MOTOS, MOTONEIGES, 3-4 ROUES SCIES À CHAÎNE, TONDEUSES SOUFFLEURS  
949, Rang Sud Saint-Pierre, Montmagny  
Tél.: (418) 248-2495

**LES AUTOMOBILES Chabot INC. MONTMAGNY**

**AUTOS D'OCCASIONS TOUTES GARANTIES**

**15 000\$ et +**

- 1995 TAURUS GL
- 1995 WINDSTAR
- 1995 VILLAGER GS
- 1995 F150 4x4 S.Cab
- 1995 CONTOUR SE
- 1995 CONTOUR GL
- 1994 RANGER 4x4 S.King Cab

**10 000\$ à 14,995\$**

- 1995 RANGER King Cab
- 1994 ESCORT WAGON
- 1993 AEROSTAR (2)

**5 000\$ à 9 995\$**

- 1994 TEMPO GL
- 1994 EXCEL
- 1994 ESCORT 4 pts
- 1994 TOPAZ GS sport
- 1993 TRAZER
- 1993 ESCORT 3 pts
- 1992 TEMPO GL
- 1992 CAVALIER
- 1985 F250 4X4 (4 495\$)

**URGENT BESOIN DE VÉHICULES D'OCCASIONS PAYONS COMPTANT**  
FINANCEMENT ET LOCATION DISPONIBLES  
1-800-463-7449  
**248-0612**  
Serge Blais

Porte de garage vitrée 84 haut X 111 larg. Porte d'entrée double vitre givrée 84 X 39. Porte 80 haut X 34 larg. Fenêtre avec cadre 2 vitrines 68 3/4 haut X 83 larg.. 68 3/4 haut X 47 larg.. 39 haut X 72 larg.. 57 1/2 X 36 3/4 larg.. 259-7290.  
06-07-3fs

Poêle électrique blanc, Inglis, très neuf (1996), encore dans sa boîte de fabrication. 356-2806. 13-07-3fs

Poêle à bois Bélanger compact (pas de «boiler»), 350\$. 259-7172. 13-07-3fs

Poêle à combustion lente, 300\$. Casque de moto (style police) noir, neuf, 100\$. Lave-vaisselle portatif, 225\$. Bâton de golf droitier Bois 1, neuf, 40\$. 598-3144, laissez le message. 13-07-1fs

**SANGLIER**

Pour seulement 5.00\$ venez flâter, caresser plusieurs sangliers âgés de 5 mois. Au 124 Ste-Euphémie. Réservations : 469-2814. 06-07-3fs

Saviez-vous que la COMPAGNIE DE GOUTTIÈRES L.M. LANDRY est à Montmagny depuis déjà 25 ans dans le domaine résidentiel et commercial. -Membre de A.P.C.H.A. (Association Provinciale des Constructeurs d'Habitation du Québec, permis no 000550). -Possède une licence en règle d'entrepreneur en construction. -Entrepreneur spécialisé en ferblanterie, dossier no 1357-6624. -Commerçant itinérant, dossier no 108-390 (Permis de l'Office de la protection du consommateur). -Offre 32 choix de couleur, gouttières faites en usine pour plus de durabilité. Votre conseiller, M. Jean-Guy Marticotte au 248-3138. 06-04-16fs

Set de salon à vendre, divan lit avec Lazy-Boy, très propre, prix à discuter. 248-7287. 29-06-3fs

Silo à grains, Butler 40 tonnes. Epandeur New Holland pour fumier solide. 259-2751. 06-07-3fs

Soudeuse linde, 160 ampères, 20 heures de service, valeur à neuf 2300\$, laissez pour 1500\$ négociable. Moto Suzuki, 400GN, 12,000Km, 1 cylindre, très propre, 450\$ négociable. Après 17 heures 642-2428. 06-07-3fs

Spa état neuf, blanc marbré, tourbillon thérapeutique, gr: 78x78x32, prof: 32", 310 gallons, pour 5 à 6 pers. Aussi, poêle à bois marque Happy Thought 1908, très propre. 259-7846 le soir. 06-07-3fs

Table à dessin 150\$. 2 portes extérieur en bois 100\$ pour les deux. Résidence 248-4531. Bureau 248-5574. 29-06-3fs

Tapis intérieur 12'x12'x6". Table de ping pong grandeur réglementaire. 2 portes de garde robe pliantes, 1 de 36" + 1 de 72". Prix discutables. 248-1078. 13-07-3fs

Tour à fer 18"x54" en très bonne condition. 246-3722. 29-06-3fs

Tracteur Massey Ferguson 1962, modèle 65, moteur à gaz, 4 cylindres, avec chargeur et chaînes à anneaux, très propre, prix: 7500\$ à discuter. 248-4771. 13-07-3fs

Trans-pallettes. Mini laveuse-sècheuse, couleur jaune. Cheminée préfabriqué 23 pieds. Voiture pour 1/2 cheval. Banc d'exercices avec poids. 469-2840. 06-07-3fs

Treuil électrique, 8000 lbs de force, prix à discuter. 248-3138. 13-07-3fs

Très beau fauteuil à l'état neuf, causeuse pour 2 personnes, 1 berçant-pivotant. 259-2153. 29-06-3fs

Tracteurs: 6680 et 6690 Agco Allis 4x4 vitesse 16x16, 643 - 4x4, Oliver 1365 2x4. Kit 3 points avant pour tracteur Deutz-Allis. Niveleuse (gratte) hydro 8 pieds. Enrobeuse à balles rondes. Râteau 3.42 Deutz spécial.

Râteau faneur RC 300 Vicon. 8 Wagons Normand Spécial. Rack à foin 24x8x8. Faneur 510 Vicon. Semoir 1242 à maïs John Deere 4 rangs. Mangeoire à balles rondes. Faucheuse Hesston 1090. Faucheuse rotative Vicon 9 1/2 et 10 1/2 pieds. Citerne en douve de béton 60 pi. de diamètre x 12 pi. de haut. Rouleuse à balles rondes 4x5 Deutz. Les Équipements J.L. Thibault Inc. Cap-St-Ignace, près de l'autoroute 20. Tél: (418) 246-5651. 13-07-2fs

Épandeur d'engrais à fumier solide de marque Cobey, 340 minots, 2 rouleaux, très bonne condition, 3000\$. 259-7516. 13-07-3fs

Vente de fermeture, prix de débarras: appareils ménagers usagés, cuisinières, sècheuses, fauteuils, berceuses, chaises, tables, commodes, bureaux et autres... 32, Lamartine ouest, St-Eugène. 247-7755. 22-06-JNO

Foins à vendre sur le champs, 1.00\$/balle. Région St-Paul. 469-3268. 06-07-3fs

Batteuse White 7300, moteur 318 p.c.u., au gaz, table 13 pi. roues doubles, en bonne condition. Prix: 7500\$. Tél: (418) 598-6341 après 20 heures. 06-07-3fs

Équipement de golf de marque Wilson, neuf (a servi 3 fois). 598-3709. 13-07-3fs

**ANIMAUX**

10 chiots Labrador: 6 femelles et 4 mâles, race pure, disponibles 1ière semaine d'août. 246-3453. 13-07-3fs

3 perruches à vendre avec cage, le tout pour 75\$. Tél: 469-2587. 13-07-3fs

ATTENTION PRODUCTEURS LAITIERS. Taures et vaches d'élevage pur sang, bonne production, véliant en août-septembre-octobre et le reste de l'année. Possibilité d'élevage à forfait. 248-4672 sur l'heure du midi ou après 19h. 13-07-3fs

AUBAINE, chiots Berger Allemand, à partir de 100\$. 259-2274. 06-07-3fs

Ané à vendre, gris, mâle, environ 5 ans. 598-9166 après 18h. 29-06-3fs

Chiot Epagnol Breton, pure race, mâle, de 10 semaines. 200\$. 418-244-3552. 13-07-1fs

Chiot Labrador blond, 3 mois, en très bonne santé, robuste, gentil et calme. Petit bijoux. Le soir 259-2059. 06-07-3fs

Chiots Berger Allemand pure race, 125\$/ch. 246-3021 sur l'heure des repas. 13-07-3fs

Chiots Berger Australien enregistrés, vaccinés, vermifugés, ainsi que poney étalon d'un an. 259-7869. 29-06-3fs

Chiots Coley pure race, non enregistrés, vermifugés, 356-2532 après 18h. 13-07-3fs

Poney à vendre. 259-7878. 13-07-3fs

URGENT: Chiots Husky pure race, 2 mois, vaccinés et vermifugés. 243-3655. 13-07-3fs

A adopter, chien mâle croisé, 5 ans, doux et enjoué, de garde, cause déménagement (jeunes enfants s'abstenir). 246-5129 ou 248-2103 à l'heure des repas. 13-07-1fs

Superbes chiots Berger Allemands, âgés de 2 mois enregistrés, vaccinés, tatoués, lignée de champions. Tél: 259-2274. 30-03-JNO

**AVIS DE DEMANDE DE CHANGEMENT DE NOM**  
Prenez avis que Joseph Amédée Jean domicilié à 180, av. de Gaspé Ouest, Saint-Jean-Port-Joli, Québec, GOR 3G0 présentera au directeur de l'état civil une demande pour changer son nom en celui de Robert Jean.  
8 juillet 1996 Robert Jean

**MAISON À SAINT-PHILÉMON AUBAINE**  
Maison 3 ans 36'x38', sous-sol fini, 3 c. à c., garage, cabanon neuf 14'x16', terrain 44 000 pi<sup>2</sup>, en bas du prix coûtant.  
Tél.: (418) 469-3431

**PORTES OUVERTES**  
DIMANCHE 14 JUILLET DE 14 H À 16 H  
**BERTHIER-SUR-MER**  
393, boul. Blais Est  
Bord du fleuve. Libre immédiatement. Venez faire une offre  
**FRANCE DUMAIS 418-656-0697**

**ESPACES À LOUER**  
Entre 100' et 5 100' pi<sup>2</sup>  
IDÉAL POUR DENTISTES, AVOCATS, NOTAIRES, COMPTABLES, COURTIERS, ARCHITECTES, ARPENTEURS, INGÉNIEURS, REGROUPEMENT D'ORGANISMES, SALLE DE COURS.  
INFORMEZ-VOUS  
248-0401 • ASCENSEUR  
259-2236 • STATIONNEMENT  
248-9362 • PRIX COMPÉTITIFS  
248-6052 • GRANDEUR ET DURÉE VARIABLES  
**ÉDIFICE «Le 25» Montmagny**  
25, boul. Taché O., Montmagny

Judith Gaudreau  
**MONTMAGNY**  
248-3357

**AVIS AUX PROMOTEURS**  
Développement résidentiel possibilité d'environ 25 terrains au coeur de Berthier.

**MONTMAGNY**  
2830 St-Jean-Baptiste Ouest: Immeuble commercial avec stationnement. Bien entretenu avec partie présentement louée.  
259, St-Ignace:

130, Taché Ouest: Terrain de 290' x 130': 36 257 pi<sup>2</sup> Zone commerciale. 15 unités de motel + réception + logement.

330, Taché Ouest: Superbe cottage avec garage. 3 chambres, salle de bain complètement rénovée. Arbres matures, terrain superbe de 100 x 228 pieds. Offrez-vous une maison élégante témoin de votre bon goût et ce à bas prix.

112, rue St-André: Maison de 1 1/2 étage tout en pierre avec un garage sur fondation. 3 c. à c. Secteur intéressant, près de tout. PRIX REVISE

**CHALET** Boul. Taché O. Montée 893: Chalet de 16 x 27, 2 chambres, terrain 132 x 152 avec arbres matures. Coin agréable et tranquille.

**TERRAIN** adjacent au chalet de 130 x 152 avec remise et étang.  
3 logements au centre-ville, extérieur rénové, s'autofinance.

550, du Régiment: Coquette petite maison neuve en retrait de la ville. Bain podium, douche en coin, sous-sol isolé prêt à finir. Terrain 61 000 pi<sup>2</sup>. + ou -. Tranquillité assurée.

Montée 781 Boul. Taché Ouest: Chalet en bonne condition tout meublé, acc. 3 saisons. Un coin de repos parfait, abri d'auto. À bas prix, mais faites vite.

Montée 781 Boul. Taché Ouest: Chalet presque entièrement refait à l'intérieur. Isolé pour l'hiver. Plomberie et électricité refait. Int. en gypse. Salle de bain complète. Terrain de 150 x 100.

31, C. de Beaumont: Secteur de choix. Maison 3 chambres, salle fam. + foyer + grandes pièces. Abri d'auto, terrain double. Aucune offre raisonnable sera refusée. On doit vendre.

95, 4e Rue: Imm. à revenu 1 x 4 1/2 à l'étage, 1 x 5 1/2 sur 3 étages. Au prix de l'évaluation.

244, des Ecoles: **TERRAIN** MONTMAGNY, Montée de la Rivière Sud: Terrain avec service disponible maintenant.

Cap-St-Ignace **TERRAIN AU CENTRE DU VILLAGE**: Petit développement 5 terrains à partir de 12 800\$ arpenté et trais de notaire inclus. ACHÉTEZ MAINTENANT!

548, ch. St-François: Grande maison, 3 chambres + 1 bureau. En très bonne condition. Salle familiale au sous-sol. Garage.

**RE/MAX**  
Élégance inc.

**SAINT-CYRILLE**  
199, Chanoine Brochu: 3 chambres, plancher bois franc, am. mélamine et chêne. Lot central. Pour le même prix qu'un logement, soyez enfin chez vous.

**CAP-SAINT-IGNACE**  
382 du Coteau: Maison rénovée. 4 c.c. Superbe terrain avec remise. En bonne condition.

227, rue C. de L'Islois: Malgré son apparence discrète, cette propriété offre 3 chambres design différent. Plancher bois franc, plafond cathédrale. Aménagement paysager de toute beauté!

1141, Pionniers Est: Le rythme des marées, le plaisir de l'eau, les couchers de soleil... et plus! Rés. principale + maison d'invités, quoi privé, arbres matures.

61, des Cascades: Maison en retrait. Fondation, élect., plomberie récentes. Quelques travaux de finition. Sur 3 étages. Accessible à l'année.

112, rue St-André: Maison de 1 1/2 étage tout en pierre avec un garage sur fondation. 3 c. à c. Secteur intéressant, près de tout. PRIX REVISE

10, Bord de l'eau: Maison mobile de 2 chambres, terrain double de 13 993 p.c. en bordure de la rivière. 2 remises dont 1 isolé.

980 Rang Nord: Idéal pour acheteur de première maison. Terrain 7 200 p.c. Isolation et cheminée refaites. À très bas prix.

319, Vincelotte: Coquette petite maison de 2 chambres. Extérieur rénové au complet (1995). Terrain de 8 618 p.c.

649, 3e Avenue: **LA DURANTAYE**

23, Route des Vaillants: Chalet habitable à l'année refait au complet. Garage de 20x16. Piscine H.T. de 18' avec deck, porte patio. Endroit rêvé pour le repos.

547-549 Bellevue Est:

71, Jacob: 3 logements, centre village. Rénové au complet, int. et ext. Prix intéressant et bonne rentabilité.

1138 des Pionniers Est: Ancestrale 6 chambres. Tout en planche. Plancher bois franc. 2 garages. Vue INCROYABLE du fleuve.

50, Lessard Est: Fermette de 28 H. avec érablière en fonction (700) excessivement propre. 2 garages, grange. 2 lacs + truites. Bung. de 11 ans. AUBAINE!

240, des Pionniers Ouest: Maison centenaire rénovée, aires ouvertes, poutres apparentes, piscine et patio, 4 chambre. Vue exceptionnelle au fleuve. À voir absolument.

286, 4e Av. St-Paul: Grande maison de 5 c.c. avec ancien commerce. Centre du village. Idéal pour foyer pers. autonomes ou commerce.

1031, Rte 283, St-Paul: Chalet 4 saisons 2 ch., terrain 60 310 pi<sup>2</sup>. Parfait pour chasse au petit et gros gibier. 17 000\$, négociable.

291, 4e Av.: Petit prix, 4 chambres. Terrain 100 par 100. L'accessibilité à la propriété commence ici.

Vous voulez vendre votre maison et vous pensez qu'elle devrait être recherchée par des acheteurs de l'extérieur? Alors demandez-moi de vous paraître dans la revue Immobilier\* exclusive à Berthier-sur-Mer. \*Parution mensuelle dans la grande région de Québec.

**BERTHIER-SUR-MER**  
14, rue Guillemette: Maison très différente. Luminosité abondante. 4 chambres. Tout neuf, 2 salles de bain complètes. Cuisine avec îlot, hall d'entrée. Taxe raisonnable.

**SAINT-AUBERT**  
28 des Loisirs: Maison mobile 12 x 70 (1977). Intérieur refait en gypse. Payer pour vous ou pour votre loyer? À vous de choisir...

**SAINT-VALLIER**  
280, Principale: Ancien presbytère transformé en foyer pour personnes âgées. 7 chambres. Bas prix.

**PRIX REVISÉ**  
280, Principale: Maison 1 1/2 étages, 3 chambres + rangement, garage, complètement rénovée à l'int. et à l'ext., bas prix. À qui la chance...

**SAINT-PAMPHILE**  
360, Principale: Grande prop. res. ou comm. avec un 4 1/2 à l'étage. Rénové au complet. Beau style. Beau terrain + garage. Vue partielle sur fleuve.

**SAINT-PAUL SAINTE-APOLLINE**  
65 000\$

**PRIX REVISÉ**  
264, 4ième Ave St-Paul: Grande maison de 32x30, 2 étages, toiture neuve. Pourrait être convertie en 2 x 5 1/2 pcs. Centre du village, chauff. bi-énergie. Terrain de 8 244 p.c.

12, Plage Du Sault, Rg Moreau: Chalet en bordure de la rivière. Coin idéal pour la chasse. 7000\$.

Élégance courtier immobilier agréé 598-6031 **COURTIER IMMOBILIER INDÉPENDANT**

## Autodrome Montmagny Un triplé pour le Magnymontois Michel Boulet

(S.P.) Le Magnymontois Michel Boulet fut sans contredit la grande vedette du dernier programme de courses présenté le 6 juillet à l'Autodrome Montmagny. Le pilote de la voiture 8 a réussi le triplé en enlevant les deux préliminaires de la classe amateur avant de se sauver avec les honneurs de la finale.

Il s'agissait pour le clan Boulet d'une première victoire en finale cette saison. Martin Boulet et Pierre Lavoie ont pris respectivement le 2<sup>e</sup> et le 3<sup>e</sup> rang. Un malheureux incident est venu assombrir cette performance lorsque des membres de l'équipe de Dominic Provençal ont été gravement brûlés à la suite de l'explosion d'un bouchon de radiateur.

En classe récents-modèles, Jacques Poulin a lui aussi brillé en remportant les trois

épreuves au programme, devançant en finale Mario Genest et Denis Gosselin.

Gaétan Lauzier a mis la main sur la finale de la classe super-stock devant Jocelyne Leblanc et le pilote de Sainte-Perpétue, Mario Robichaud. En préliminaires, victoire pour Robichaud et Lauzier.

Chez les novices, Éric St-Amant a continué à accumuler les victoires. En plus de la finale, il a remporté une préliminaire, l'autre étant l'affaire de Marcel Royer.

Enfin, Jean-Yves Ferland s'est imposé en mini-stock en mettant la main sur les trois drapeaux à damier.

Le prochain programme sera consacré à la soirée des enfants le samedi 20 juillet dès 19h.



## Un mini-golf aux attraits de Sainte-Lucie

(S.P.) De plus en plus versée vers le tourisme, la municipalité de Sainte-Lucie de Beaugard poursuivait dans cette veine lors de l'inauguration officielle de son mini-golf le 29 juin dernier. Situé au cœur du village le long de la rivière Noire Nord-Ouest, le mini-golf possède la particularité de faire découvrir aux joueurs, tout au long des 18 trous, les attraits physiques et naturels de la municipalité. Chacun des trous porte le nom d'un attrait et certains sont dotés de répliques miniatures visuels. Au trou numéro 4, les «chutes à Dupuis», les joueurs y verront un moulin commémorant les vestiges de ce bâtiment, alors que le numéro 6, le «Pont couvert», laisse voir cette infrastructure unique. Outre la Municipalité, les deux paliers de gouvernements supérieurs ont également contribué. Sur la photo, on aperçoit MM. Pierre Bolduc, Marcel Falardeau, Francis Bolduc, des bénévoles, MM. Guy Francoeur et Gilles Lachance, des concepteurs, le maire de Sainte-Lucie, M. Pierre Lachance, et la jeune Katou Lachance.

## Le 3 août Tournoi de golf au profit du 95

(M.C.) Le 95 de Saint-Jean-Port-Joli, champion en titre de la Ligue de hockey senior du Bas Saint-Laurent, tiendra un tournoi de golf le samedi 3 août au Club Trois-Saumons. Cette compétition amicale se déroulera sous la formule Mulligan à quatre. Le coût d'inscription est de 170\$ par foursome, ou de 42,50\$ par personne (22,50\$ pour les membres). Suivront un souper et une soirée à l'aréna de Saint-Jean-Port-Joli (15\$ pour le souper seul et 5\$ pour la soirée seule). Pour information ou inscription, composez le 598-3144 (jour) ou le 598-9597 (soir).

## Cours de chasse à la sauvagine

(S.F.) L'Association des sauvagins de la grande région de Québec, l'ARSRQ, en collaboration avec la Société Léon-Provancher et le ministère de l'Environnement et de la Faune, organise une initiation à la chasse à la sauvagine pour les garçons et les filles âgés entre 12 et 18 ans. Cette activité comprend un module théorique et un autre pratique composé de 20 journées de chasse tirées au sort parmi les participants. Les apprentis chasseurs intéressés doivent se faire connaître par écrit en donnant leur nom, adresse et numéro de téléphone et en incluant un chèque ou mandat poste de 3\$, avant le 31 juillet à l'adresse: ASRQ, C.P. 8972, Sainte-Foy (Québec), G1V 4N8.

## Trou d'un coup à Saint-Pamphile

(M.C.) À tout seigneur, tout honneur. Qui de mieux pour réussir un trou d'un coup que le président du club en personne. C'est l'exploit qu'a réalisé M. Claude Turgeon le samedi 6 juillet au trou no 3 du magnifique golf de Saint-Pamphile. Sous l'œil vigilant de Jocelyne Morin, Réjean Gauvin et Diane Gauvin, notre golfeur a utilisé un fer 8 pour aborder de main de maître ce trou de 137 verges.

## Ligue du dancing centre-ville

	Pj	V	D	N	Pts
Gar. Fernand Langlois	9	9	0	0	18
Consoltex	9	5	3	1	11
Dépanneur Morin	9	4	2	3	11
Quinc. Jos Proulx	9	4	5	0	8
Ressort Liberté	9	3	4	2	8
Picard électronique	9	3	6	0	6
Inglis	9	2	6	1	5
D'Amour métal	9	2	6	1	5

## Ligue de roller hockey Montmagny

(S.P.) Dans la ligue de roller hockey de Montmagny, la boutique Neige et Vent est toujours invaincue grâce à une victoire la semaine dernière au pointage de 9 à 6 sur le Restaurant à la Rive. Dans la seconde rencontre, premier gain de la saison du podium Sports, 11 à 9 contre le Marché Morency. Au classement général, Neige et Vent domine avec un total de dix points en cinq rencontres, suit le Restaurant à la Rive avec six points. Podium Sports et Marché Morency terminent la marche avec deux points chacun.

**Garage S.M. Audet inc.**  
Entreprise familiale  
fête 50 années d'opération

Pour remercier notre distinguée clientèle de leur confiance  
**vous aurez la chance de gagner divers escomptes et surprises au comptoir en juillet et août**  
Bienvenue à tous

À votre service  
Sylvie, Martial et notre équipe  
Sainte-Claire ☎ (418) 883-3926

# Blais PLASTIQUES

## 248-0765

**Roland Ouellet**  
Courtier  
en assurances  
de personnes  
87, 3<sup>e</sup> Avenue Sud  
Montmagny  
248-3136

**SERVICES FINANCIERS DISPONIBLES**

- Assurance-vie
- Assurance-salaire
- Assurance-complémentaire
- Assurance-voyage
- Placements
- Assurance-collective
- Rentes collectives et individuelles
- REER, FERR, etc.

## TOURNOI DE GOLF 1996

### CLUB SENIOR LE 95 DE SAINT-JEAN-PORT-JOLI

### LE SAMEDI 3 AOÛT 1996

### CLUB DE GOLF TROIS SAUMONS

### SAINT-JEAN-PORT-JOLI

FORMULE : MULLIGAN À 4 JOUEURS  
COÛT : Groupe de 4 : 170\$  
Individuel : 42\$<sup>50s</sup> (membre 22\$<sup>50s</sup>)  
• Souper seul : 15\$ • Soirée seul : 5\$  
(Souper et soirée à l'aréna)

INFO ET INSCRIPTION :  
598-3144 (jour) 598-9597 (soir)  
Faire votre chèque au nom de  
Club hockey senior Le 95  
Case postale 982  
Saint-Jean-Port-Joli G0R 3G0

## INFO-GOLF-MONTMAGNY

**TOURNOI «FRÈRES-SOEURS»**  
Dimanche dernier, les golfeurs de Montmagny ont été gâtés et les frères-soeurs inscrits à leur tournoi annuel ont fraternisé dans la bonne humeur et surtout sans que l'ombre d'une goutte de pluie ne leur tombe sur la tête. Ainsi 100 frères-soeurs venant des clubs de Saint-Pamphile, Beauport, Mont-Tourbillon, Alpin, Des Pins, Beurivage, Sainte-Marie, Saint-Damien, Rimouski, Lévis et Montmagny ont participé à ce tournoi, organisé cette année, de main de maître par les frères Thierry et Charles Brochu. Les frère-soeur Normand et Louise Lachance de Saint-Pamphile sont sortis grands vainqueurs de cette compétition fraternelle avec un pointage de 66, en formule continuous mulligan. Dans la catégorie frère-frère, Raymond et Martin Couture de Saint-Damien ont marqué un 67 et dans la catégorie soeur-soeur Louise et Odette Guay de Montmagny ont inscrit un beau 76. Une ambiance joyeuse a vite envahie le salon du club à la fin du tournoi alors que les familles ont partagé un repas aux «hot dogs», suivi de la distribution de nombreux cadeaux de participation. Merci à la famille Brochu pour cette belle journée.

**CONSEIL DE LA SEMAINE :**  
Puisque le petit jeu «short-game» représente plus de 60% du résultat dans une partie, ne vaudrait-il pas la peine de s'y appliquer davantage?  
Alain Gagné, assistant professionnel

**PROCHAINE ACTIVITÉ :**  
LES VACANCES...  
alors pourquoi ne pas venir vous détendre au club de golf de Montmagny?  
BONNES VACANCES.

# Frédéric Talbot signe un match parfait

(M.C.) Frédéric Talbot, le puissant lanceur de Saint-François, a signé un match parfait le mercredi 3 juillet contre Saint-Cyrille en affrontant le minimum de 21 frappeurs. Lors de cette victoire de 5 à 0, l'artilleur a enregistré 18 retraits sur trois prises.

Après les parties du mercredi 10 juillet, Saint-François est en tête de la Ligue de balle Côte-Sud avec une fiche parfaite de 11 victoires en autant de rencontres pour un total de 22 points. Saint-Eugène suit de près avec 19 points. En troisième place, on retrouve Saint-Jean-Port-Joli avec 16 points.

## Parties à reprendre

Les parties à reprendre sont les suivantes: le lundi 15 juillet, Saint-Cyrille vs Montmagny et La Durantaye vs Saint-Jean-Port-Joli (à Saint-Cyrille). Le mardi 16 juillet, Saint-François vs Saint-Jean-Port-Joli (à Saint-Cyrille). Le vendredi 19 juillet, Saint-François vs Saint-Eugène.

Les séries d'après saison débuteront le 22 juillet, opposant les équipes suivantes: 1ère position à la 8e, 2e à la 7e, 3e à la 6e, 4e à la 5e.

## Match des étoiles

Le match des étoiles de la Ligue de balle Côte-Sud aura lieu le dimanche 21 juillet à 14h à Saint-Jean-Port-Joli. Les joueurs des formations occupant une position impair au classement seront opposés à ceux des équipes détenant une position pair.

Le match des étoiles sera précédé à 12h30 d'une partie opposant l'équipe de hockey senior Le 95 de Saint-Jean-Port-Joli à une formation locale.

## Ligue de balle rapide Côte-Sud

	Pj	V	D	Dp	Pts
St-François	11	11	0	0	22
St-Eugène	11	9	1	1	19
St-Jean-Port-Joli	11	8	3	0	16
La Durantaye	12	7	5	0	14
Cap-St-Ignace	13	5	8	2	12
Montmagny	12	4	8	0	8
St-Cyrille	12	3	9	1	7
St-Damase	13	1	12	0	2

# Rébecca Têtu s'illustre en France

(S.P.) Membre de l'équipe juvénile d'athlétisme du Québec, la Magnymontoise Rébecca Têtu a conquis les pistes françaises en arrachant trois médailles lors de la rencontre Québec-France qui avait lieu au début du mois.

Le samedi 29 juin, à Vittel, en France, probablement encore sous l'effet du décalage horaire, Rébecca a entrepris sa compétition en terminant 3e au 800m en un temps plutôt moyen de 2 min 22 sec. Les choses n'allaient toutefois pas tarder à se replacer.

À Dampicourt, en Belgique, le 3 juillet, Rébecca s'est accaparé le deuxième rang au 1000m en bouclant la compétition en 2 min 57 sec., dont les premiers 800m en 2 min 22 sec.

À Auxerre, en France, le samedi 6 juillet, Rébecca montait finalement sur la plus haute marche du podium lors de l'épreuve du 1 500m. Le temps fut de 4 min 40 sec.

Il s'agit d'une excellente performance pour cette jeune Magnymontoise puisque la France



Rébecca Têtu a fortement impressionné lors de son séjour en France.

possède une longue et grande tradition en matière d'athlétisme. Une performance que n'a pas manqué de souligner M. Richard Fradette, l'entraîneur du club d'athlétisme Lavironde.

# Les athlètes de Lavironde se font la main en compétition à Laval

(S.P.) Neuf athlètes du club d'athlétisme Lavironde de Montmagny étaient au nombre des quelque 360 compétiteurs qui ont pris part les 6 et 7 juillet derniers au CADL Invitation à Laval. Une compétition regroupant 21 clubs et lors de laquelle Lavironde a su tirer son épingle du jeu.

Les athlètes de Lavironde en ont profité pour réaliser plusieurs excellentes performances. Chez les benjamines, Marie-Ève Bernier a remporté des médailles d'or au 60m haies et au saut en longueur, et des médailles d'argent au 150m et au 80m.

Chez les cadets, Aurée Morin a pris le 2e rang au 250m haies et le 3e au 1 200m et au 2 000m; Claudine Després a terminé 1ère au 3 000m marche; Esther Nicole 2e au 3 000m marche; Julia Metzger 3e au 3 000m marche; Eve-Lyne Latulippe 2e au 800m et 3e au saut en hauteur; Sandra Léveillé 6e au 200m.

Enfin, dans la catégorie juvénile, Jonathan gagné a pris le 4e rang au 3 000m et Frédéric Forgues le 8e au 3 000m. La prochaine compétition pour les athlètes de Lavironde a lieu cette fin de semaine à Montréal lors du Corsaire Chaparal.



## Les Olympiques à Saint-Marcel

Le 6 juin dernier, la municipalité de Saint-Marcel était l'hôte des Jeux Olympiques... pour enfants! En effet, des élèves des écoles de Sainte-Félicité, Saint-Adalbert et Saint-Marcel se sont affrontés dans diverses disciplines. Selon une des organisatrices, Mme Josée Théorêt, éducatrice physique, la participation, l'esprit sportif et la bonne humeur étaient de la partie.

# Ciné-Parc

## DE MONTMAGNY

**Écran 1**

**PREMIER FILM**

**LE FRISSON DE LA MORT DE L'ANNÉE!**

LE ROCHER

SCARLETT JOHNSON, NICOLAS CAGE, ED HARRIS

**DEUXIÈME FILM**

WHOOPI

EDDIE

**OUVERT 7 JOURS**

**DU VENDREDI AU JEUDI**

**du 12 au 18 juillet**

**Écran 2**

**PREMIER FILM**

SCHWARZENEGGER

L'EFFACEUR

DEUXIÈME FILM

TORNADO

**MARDI**

**MERCREDI**

**4.99\$** (par pers.)

**LUNDI**

**JEUDI**

**10.00\$**

**PAR AUTO**

(PEU IMPORTE LE NOMBRE DE PASSAGERS)

**13 ANS + VIOLENCE**

**16 ANS**

**SI PLUIE REMIS 21 JUILLET 16H**

**ADM. 13 & PLUS 10\$**

**RESTAURATION ET RAFFRAÎCHISSEMENTS SUR PLACE**

**ROUTE 20 • SORTIE 369 • HORAIRE : 248-2105 • OUVERTURE 20 H**

# AUTODROME

## MONTMAGNY

### SAMEDI 20 JUILLET 19 H

#### Journée des enfants

#### Classes locales

**SI PLUIE REMIS 21 JUILLET 16H**

**ADM. 13 & PLUS 10\$**

**RESTAURATION ET RAFFRAÎCHISSEMENTS SUR PLACE**

**Classes locales**

Mini Stock • Novice • Amateur

Super Stock • Late Model

**Information**

(418) 248-0073 (bur.)

(418) 248-9593 (piste)

**MOLSON EXPORT**

*Autosport*

PEPSI

TQS QUÉBEC

Snap-on

PROLAB

CFE 102.1

CFOM 102.9 FM



**G  
A  
R  
A  
N  
T  
I  
E**

**6 MOIS / 10 000 KM**  
(ROUAGE D'ENTRAÎNEMENT)\*

**45 JOURS SANS TRACAS**  
(GARANTIE COMPLÈTE)\*

**5 JOURS / 500 KM**  
(SATISFACTION GARANTIE  
OU ARGENT REMIS)\*

\*VÉHICULE D'OCCASION DE 5000\$ ET PLUS  
\*VÉHICULE D'OCCASION DE 100 000KM ET MOINS

**URGENT BESOIN  
DE VÉHICULES  
D'OCCASION**



**1996 PONTIAC  
GRAND AM GT**  
Rouge, 6 cyl., automa-  
tique, 4 portes, climatisé,  
très bien équipé, 17 000km

**22 500\$**



**1995 CADILLAC  
SEVILLE STS**  
Bourgogne, 8 cyl., Norstar,  
auto., 4 pts, int. cuir, original,  
bal. de gar. GM, 9000km.

**45 900\$**



**1995 GMC  
JIMMY SLE 4X4**  
Rouge, 6 cyl., auto., 4  
portes, climatisé, condi-  
tion A1, 37 000km, À VOIR!

**27 000\$**



**1995 BUICK  
LESABRE CUSTOM**  
Rouge, 6 cyl., équip. com-  
plet, air climatisé, garantie  
12 mois ou 20 000km.

**20 500\$**



**1995 PONTIAC  
GRAND AM SE**  
Rouge, 6 cyl., auto., 4  
portes, climatisé, groupe  
sport, À VOIR!, 26 000km.

**15 900\$**



**1995 HONDA  
CIVIC SI**  
Rouge, 4 cyl., manuel, 2  
portes, 33 000km, garantie  
Honda jusqu'à 100 000km.

**15 900\$**



**1995 PONTIAC  
GRAND AM SE**  
Gris, 6 cyl., 4 portes, auto.,  
très bien équipé, clima-  
tiseur, bal. de garantie GM.

**15 900\$**



**1995 PONTIAC  
GRAND AM SE**  
Blanc, 6 cyl., 4 portes,  
auto., très propre, clima-  
tiseur, bal. de garantie GM.

**15 900\$**



**1995 PONTIAC  
SUNFIRE SE**  
Violet, 4 cylindres, manuel,  
2 portes, 8 000km.

**14 900\$**



**1995 SATURN  
SL**  
Bleu, 4 cylindres, manuel,  
4 portes, seul. 40 000km,  
balance de garantie GM.

**11 200\$**



**1995 PONTIAC  
FIREFLY**  
Vert, 3 cyl., manuel, 3 por-  
tes, très propre, balance ga-  
rantie GM, seul. 12 000km.

**9 700\$**



**1994 FORD  
EXPLORER XLT**  
Noir, 6 cyl., auto., 4 portes,  
climatisé, balance de  
garantie FORD, À VOIR!

**23 900\$**



**1994 HONDA  
ACCORD LX**  
Vert sauge, 4 cyl., auto., 4  
portes, climatisé, gar.  
Honda jusqu'à 100 000km.

**16 500\$**



**1994 HONDA  
ACCORD LX**  
Bleu, manuel, 4 portes, air  
climatisé, garantie Honda  
jusqu'à 100 000km.

**15 900\$**



**1994 PONTIAC  
GRAND AM**  
Améthyste, 6 cyl., automa-  
tique, 4 portes, équipement  
complet, garantie PPGM.

**13 900\$**



**1994 CHEVROLET  
LUMINA**  
Blanc, 6 cyl., 4 portes, air  
climatisé, garantie 6 mois  
ou 10 000km.

**12 900\$**



**1993 GMC  
TRANSPORT**  
Bleu, 6 cylindres, air clima-  
tisé, 7 passagers, garantie  
PPGM, À VOIR!

**16 900\$**



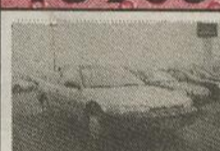
**1993 GMC  
SONOMA 4X4**  
Blanc, 6 cyl., auto., groupe  
sport, original, seulement  
38 000km, À VOIR!

**15 900\$**



**1993 HONDA  
DEL SOL SI**  
Rouge, 1.6 litre, 2 pts, ma-  
nuel, aileron, mags, 40 000  
km, bal. de garantie Honda.

**14 600\$**



**1993 HONDA  
ACCORD LX**  
Brume, 4 cyl., auto., 2 pts,  
très bien équipé, 56 000km,  
bal. gar. jusqu'à 100 000km.

**13 900\$**



**1993 PONTIAC  
GRAND AM**  
Améthyste, 6 cyl., automa-  
tique, 4 portes, très bien  
équipé, garantie PPGM.

**12 500\$**



**1993 MAZDA  
626 CRONOS LX**  
Gris, 4 portes, équipement  
complet, balance de garan-  
tie du fabricant.

**11 995\$**



**1993 HONDA  
CIVIC DX**  
Blanc, 2 portes, manuel,  
55 000 km, bal. de garantie  
Honda jusqu'à 100 000km.

**11 500\$**



**1993 PONTIAC  
SUNBIRD LE**  
Bleu, 4 cylindres, 4 portes,  
automatique, À VOIR!

**8 900\$**



**1992 DODGE  
CARAVAN LE AWD**  
Rouge, 6 cyl., automatique, 7  
passagers, très bien équipé,  
climatisé, très propre.

**14 900\$**



**1992 PONTIAC  
BONNEVILLE SSE1**  
Rouge, 6 cyl., auto., très  
propre, très bien équipé,  
équipement complet.

**12 900\$**



**1992 BUICK  
CENTURY**  
Gris, 6 cylindres, 4 portes,  
automatique, climatisé,  
très propre, original, À VOIR!

**10 900\$**



**1992 BUICK  
CENTURY**  
Argent, 6 cyl., 4 pts, auto,  
très bien équipé, climatisé,  
gar. gr. motoprop., 66 000km

**10 900\$**



**1992 HONDA  
CIVIC LX**  
Noir, 4 cyl., 4 pts, manuel,  
très bien équipé, très propre,  
condition A1, seulement:

**8 900\$**



**1992 SUBARU  
LOYALE WAGON**  
Gris, 4 cylindres, manuel,  
4x4, très propre.

**5 900\$**



**1991 HONDA  
ACCORD LX**  
Noir, 2 portes, 4 cylindres,  
manuel, original, très pro-  
pre, À VOIR!

**9 900\$**



**1991 HONDA  
ACCORD LX**  
Bleu, 4 portes, 4 cylindres,  
manuel, original, aileron,  
balance de garantie Honda

**9 900\$**



**1991 PONTIAC  
FIREFLY**  
Bleu, convertible, 3 cylin-  
dres, manuel, très propre,  
48 000km, À VOIR!

**7 500\$**



**1990 CHEVROLET  
LUMINA**  
Noir, 6 cylindres, auto., 4  
portes, climatisé, très pro-  
pre, seulement 70 000km

**7 700\$**



**1989 DODGE  
GRAN CARAVAN**  
Rouge, 6 cyl., 7 passagers,  
auto., gar. 6 mois/100 000km  
sur groupe motopropulseur.

**7 900\$**



**1989 HONDA  
CIVIC DX**  
Bleu, 4 cylindres, 4 portes,  
automatique, climatisé,  
très propre, À VOIR!

**6 200\$**



Guy Thibault



Réjean Guimont



Michel Guimont



Michel Normand



Michel Clavet



Réjean Després



Ronald Thibault



Gilles Thibault



Benoit Gamache

**Thibault**

Pontiac Buick Cadillac Chevrolet Geo Oldsmobile

500, Saint-David, Sortie 378, Rte 20

**248-7122**

les **meilleures**  
**CCASIONS**  
en ville!

**HONDA**  
**DEGIRO**

496, Saint-David, Montmagny

**248-2133**

**OUVERT DU LUNDI AU VENDREDI JUSQU'À 21H00 ET LE SAMEDI JUSQU'À 12H00**