

SÉPAQ

PARC NATIONAL DE LA POINTE-TAILLON

Territoire protégé. Expérience grandeur nature.

Avec ses kilomètres de rives sablonneuses, sa piste cyclable de 45 kilomètres, ses îles et ses sites de camping en bordure du lac Saint-Jean et de la rivière Péribonka, le parc national de la Pointe-Taillon est un véritable éden!

 **Sépaq**
nature humaine

LES COUPS DE CŒUR DE L'ÉQUIPE

**A**

Baignade et autres activités nautiques

Le lac Saint-Jean est une véritable mer intérieure. Ses eaux se réchauffent rapidement avec le soleil d'été. Quant à ses longues rives aux grains de sable multicolores, elles invitent à la détente.

Dans le secteur Pointe-Taillon, une grande plage (non surveillée) très bien équipée est disponible avec des chaises longues et des parasols gratuits, ainsi qu'une aire de jeux pour les enfants. Des embarcations sont offertes pour la location : canots, pédalos, kayaks et planches à pagaie. Les îles, qui font maintenant partie du parc, offrent des plages sauvages invitantes.

**B**

Randonnée à vélo

Les 45 kilomètres de pistes cyclables font le tour de la presqu'île en longeant le lac Saint-Jean et la rivière Péribonka. Faciles et accessibles à tous, elles traversent l'habitat du castor et de l'orignal. Tout le long du parcours, soyez attentif aux divers signes de la présence faunique! Vous trouverez également des haltes de repos ainsi que de l'information sur la faune, la flore et l'histoire humaine de la pointe Taillon. Vous n'avez pas votre bicyclette? Il est possible d'en louer une au centre de location du parc. La Véloroute des Bleuets traverse les trois secteurs du parc.

**C**

Observation de la faune

Ouvrez l'œil!

Vous décelerez les traces de la présence discrète de nombreux animaux. À tout moment, vous pourriez croiser un castor ou surprendre un orignal. Pour mettre toutes les chances de votre côté, rendez-vous à l'aube ou au crépuscule...

**D**

Hébergement en camping ou en chalet

Les sites de camping sont de véritables oasis qui vous permettront de profiter des rives sablonneuses, de l'eau chaude du lac et de la tranquillité des lieux. Des sites de camping rustique sont accessibles par la piste cyclable sur les rives du lac Saint-Jean et d'autres grâce à la navette nautique de Péribonka, sur les bords de la rivière du même nom. De nouveaux sites sans services ou avec deux services sont maintenant disponibles au camping Camp-de-Touage de Saint-Gédéon.

Vous voulez vous simplifier la vie? Essayez l'une des trente tentes de prêt-à-camper Traditionnel ou Étoile, qui offrent tout le confort nécessaire sur trois sites accessibles à vélo ou en voiture. Une autre option très confortable : les nouveaux chalets Écho tout équipés avec un accès privilégié au lac Saint-Jean.

**PCF**

Imprimé sur Sustana Enviro. Ce papier contient 100 % de fibres recyclées durables et il est fabriqué avec un procédé sans chlore. Il est désigné par Garant des forêts intactes[®] et certifié FSC[®].

Photos : Sépaq Jean-François Beaulieu, Francis Doucet, François Fabianek, Mathieu Dupuis, Pierre Bernier, Steve Deschenes, Sébastien Larose et Annie Fournier.

LES COUPS DE CŒUR DE L'ÉQUIPE



E

Navette nautique Péribonka

À partir du village de Péribonka, ce service permet d'accéder par voie nautique à la piste cyclable du parc national ainsi qu'aux campings Pointe-Chevrette et Île-Bouliane. La navette nautique est offerte par la municipalité de Péribonka. Ce service s'adresse aux cyclistes, aux piétons et aux campeurs. Un stationnement est situé à droite du poste d'essence, face à la marina de Péribonka. Pour emprunter la navette nautique, nul besoin de réservation. Il suffit de se présenter à la marina de Péribonka ou à Pointe-Chevrette pour effectuer la traversée vers l'autre rive. Le paiement se fait à l'accueil du parc national ou directement dans la navette. Veuillez vous présenter quelques minutes à l'avance.



F

Navette nautique Tax-Îles

Service de navette quotidien vers les îles : Le temps de quelques heures, venez profiter de la quiétude des plages des îles. Plusieurs départs sont possibles selon les conditions météo.

Excursions thématiques : Un guide-interprète vous raconte l'histoire du secteur, de la présence autochtone, de la période de la drave et du développement industriel, le temps d'une balade en zodiac de près de deux heures autour des îles.

Excursion au coucher de soleil : Le coucher du soleil est un incontournable et mérite d'être vu! C'est bien entendu sur le lac que le point de vue est grandiose...

DES SENTIERS À PARCOURIR

DES SITES À DÉCOUVRIR

Le tour du parc** – La pointe Taillon est une presqu'île. Elle est donc entourée d'eau : d'un côté, le lac Saint-Jean et, de l'autre, la rivière Péribonka. Comme la piste cyclable est en grande partie sur le bord de l'eau, vous pouvez vous arrêter dans les différentes haltes de repos. Il y a peu de pentes.

Pointe Chevrette – C'est là que vivait l'un des derniers résidents de la pointe Taillon, monsieur Chevrette. Il avait été mandaté pour le reboisement des terres laissées en friche à la suite du rehaussement du lac Saint-Jean et du départ des colons. On y trouve une halte avec un abri, un camping et le quai pour la navette nautique de Péribonka.

Le Phare – C'est le site d'une ancienne balise de navigation qui servait à l'époque au flottage du bois. Le phare n'est plus là, mais l'endroit reste très attrayant. L'eau de lac y est peu profonde et chaude...

La Véloroute des Bleuets et la traverse du delta – La Véloroute des Bleuets, qui fait le tour du lac Saint-Jean, passe sur les pistes cyclables du parc. Dans un sens ou dans l'autre, les visiteurs traversent la grande tourbière, passent sur les dunes vallonnées du delta et longent le lac Saint-Jean.

LONGUEUR ET DURÉE		NIVEAU	LIEU DE DÉPART
45 km boucle	3-4 h	D	Centre de découverte et de services
40 km aller-retour	3-4 h	D	
20 km aller-retour	1-2 h	I	
15 km aller seulement	1-2 h	F	Guérite Nord ou rivière

* Les durées et les niveaux de difficulté mentionnés le sont à titre indicatif et se réfèrent à la saison estivale.

** La plupart des cyclistes ne font pas le tour du parc. Selon le temps dont ils disposent et leurs capacités, ils font une partie de la piste cyclable et reviennent sur leurs pas. Pensez à apporter de l'eau!

NIVEAU

F : facile I : intermédiaire D : difficile

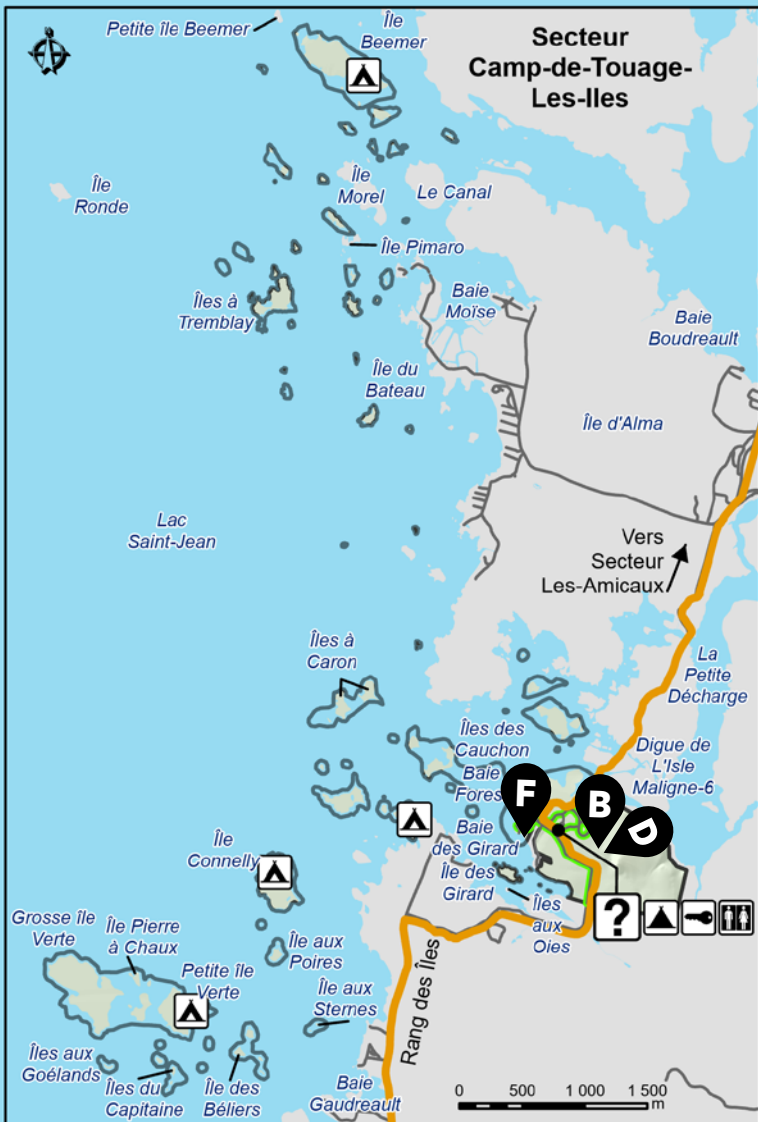


Chiens autorisés
sepaq.com/animaux

Veuillez noter que des endroits sont autorisés aux chiens dans le camping Camp-de-Touage.



**NOUVEAU SECTEUR
NOUVELLE OFFRE**



	Accueil / Information		Site d'accostage
	Activités de plage		Stationnement
	Aire de jeux		Téléphone
	Aire de pique-nique		Toilette
	Camping / Prêt-à-camper		Tour d'observation
	Camping rustique		Piste cyclable
	Chalet		Navette maritime
	Location		Réseau routier
	Marina / Débarcadère		Endroits où les chiens sont autorisés
	Relais		Chien interdit
	Restauration		Limite du parc national
	Chien autorisé		

Les o
bouc
du Ca
Camp

L'info
chan
l'info
tout t

Cette cart
Pour des
transfor
Données
Banque d
Cartes top
à l'échelle
Source de
Ministère
© Gouver



RENDEZ-VOUS AVEC LA DÉCOUVERTE



multiples accès au lac Saint-Jean

Le lac Saint-Jean est le troisième plus grand lac du Québec. C'est un grand lac, une véritable mer intérieure, et le parc national de la Pointe-Taillon permet de le rendre accessible via ses trois secteurs, ses îles et ses longues rives sablonneuses. Il était appelé Piékouagami (lac peu profond ou lac plat) par les Innus qui se rassemblaient sur ses berges pour y passer la saison chaude. Le fait qu'il soit peu profond lui permet de se réchauffer rapidement, au grand plaisir des baigneurs.

La pointe Taillon a longtemps été connue pour sa longue plage. C'est toujours l'un de ses principaux attraits. On y trouve des jeux pour enfants et la location

d'embarcations non motorisées (kayaks récréatifs, planches à pagaie et canots). Avec le temps, son offre s'est diversifiée. Les pistes cyclables et les hébergements près des rives sablonneuses permettent de profiter de la beauté et de la quiétude du parc, mais aussi de bénéficier d'un contact privilégié avec le lac Saint-Jean.

Expérience famille Youpi, c'est gratuit !

Pour les jeunes de 17 ans et moins, l'accès, l'hébergement et le prêt de certains équipements sont gratuits.

L'offre varie d'un établissement à l'autre.



**Profitez d'un réseau
de 45 km de sentiers
cyclables pour mieux
explorer le territoire.**

Découvrir le parc à vélo

Une piste cyclable de plus de 40 km ceinture la péninsule du secteur Pointe-Taillon. Le vélo est le meilleur moyen pour partir à la découverte du territoire. Étant relativement plat, le tracé de la piste cyclable est facile à parcourir pour tous les groupes d'âge. Différentes haltes sont accessibles pour s'arrêter, admirer les paysages et découvrir les secrets de la faune, de la flore, mais aussi de l'histoire. Sans être spécialiste, vous pourrez y observer de nombreux signes de présence du castor et de l'orignal. Vous aurez peut-être même

la chance de les observer dans leur habitat, sinon ce seront eux qui vous regarderont discrètement...

On peut y voir des plantes carnivores dans les grandes tourbières, des étangs, des marais et des herbiers aquatiques. Si vous rencontrez un naturaliste ou si vous lisez les panneaux d'interprétation, vous pourrez aussi en apprendre sur l'histoire humaine et sur bien d'autres sujets. Des vélos sont disponibles en location, sinon les pistes cyclables peuvent aussi accueillir les marcheurs.





Les trois secteurs

Depuis 2017, le parc s'est enrichi de deux autres secteurs qui permettent au parc de bien remplir sa mission de protection et de rendre accessible un échantillon de la région naturelle des basses terres du Saguenay-Lac-Saint-Jean. En plus de l'accès au lac Saint Jean, les trois secteurs sont aussi traversés par le Véloroute des Bleuets.

Le secteur Pointe-Taillon

Plage, vélo et camping, voilà une heureuse combinaison d'activités! Des sites de camping rustique et de prêt-à-camper, sur les rives du lac Saint-Jean, sont accessibles à pied ou à vélo.

Le secteur Les-Amicaux

On y trouve une plage non surveillée, mais aussi des chalets et des prêt-à-camper. Ces hébergements sont très populaires et il est facile de comprendre pourquoi : ils sont situés très près de la longue rive sablonneuse avec vue sur le lac.



Le secteur Camp-de-Touage-Les-Îles

L'ouverture de ce nouveau secteur est l'aboutissement d'une longue démarche issue du milieu local visant à intégrer et protéger de nouveaux territoires publics à l'intérieur des limites du parc national de la Pointe-Taillon. Le secteur Camp-de-Touage-Les-Îles est situé dans la municipalité de Saint-Gédéon, à la confluence de la baie des Cauchon et de la rivière La Petite Décharge. Ce site magnifique sur le bord du lac Saint-Jean, au rivage fort intéressant, est parsemé de petites plages sablonneuses isolées par des promontoires rocheux. Il comprend aussi une trentaine d'îles et d'îlots à l'intérieur des limites de la ville d'Alma et de la municipalité de Saint-Gédéon. Véritable mosaïque de paysages, cet archipel d'une valeur écologique indéniable abrite des habitats de prédilection pour plusieurs espèces fauniques et floristiques.

Le camping Camp-de-Touage offre 80 emplacements. Il comprend 10 emplacements de prêt-à-camper, 26 emplacements sans services pour tentes et VR, ainsi que 44 emplacements de 2 services (eau et électricité). La mise en valeur des îles se fera sur plusieurs années avec des emplacements de camping et des aménagements pour les visiteurs quotidiens. Vous pouvez vous y rendre avec votre embarcation ou profiter de la navette nautique.



EN NATURE, MA SÉCURITÉ, C'EST MA RESPONSABILITÉ

Les activités en plein air peuvent comporter certains risques.

Vous devez vous assurer de posséder les compétences et les habiletés requises pour la pratique de l'activité choisie. Il est important de connaître les risques inhérents à cette activité, de respecter vos capacités et de disposer des équipements appropriés. Vous préparer adéquatement constitue le premier pas vers la pratique agréable et sécuritaire de vos activités.

Pour plus d'information, consulter notre site Web à sepaq.com/securite

ACTIVITÉS DE DÉCOUVERTE

Consultez la programmation pour enrichir votre visite.

Vous y trouverez des activités divertissantes pour explorer le parc sous tous ses angles.



CONSERVER POUR DEMAIN



Un développement réfléchi

Avant chaque développement d'activités, la construction d'une infrastructure ou de l'offre d'un service dans un parc national, une caractérisation écologique du lieu retenu est réalisée pour éviter de perturber un habitat fragile, des espèces en danger ou des milieux naturels uniques. Depuis plusieurs années, les gardes-parc et des spécialistes de la faune et de la flore ont parcouru les îles afin de s'assurer que les activités qui s'y déroulent et les aménagements qui y seront construits respectent leur équilibre naturel fragile. Comme l'ensemble du territoire de l'aire protégée, les îles sont incluses dans le programme de suivi des indicateurs environnementaux qui visent à mesurer l'état de santé du parc national.

Érosion des berges

Au parc national, l'érosion des berges est le principal enjeu de conservation. L'érosion menace à la fois les habitats particuliers qui font de la pointe Taillon un parc national et les infrastructures d'accès qui font partie intégrante de sa mission. Depuis 2002, le recul de la berge causé par l'érosion est suivi et documenté par un indicateur du Programme de suivi des indicateurs environnementaux des parcs nationaux du Québec. Les informations recueillies permettent de planifier les interventions nécessaires à la protection de milieux humides ou d'habitats sensibles comme le lac Askeen ou les tourbières.



Dérangement de la faune

La mission des parcs nationaux est de conserver et de rendre accessibles des territoires d'exception. Même si les aménagements et les activités offertes dans les parcs nationaux visent à minimiser l'impact sur le milieu naturel, il n'en demeure pas moins que la présence de visiteurs a un effet sur la flore et la faune. Afin d'évaluer l'impact d'une éventuelle offre d'activités hivernales au parc national de la Pointe-Taillon, des projets d'acquisition de connaissances sont en cours. On cherche entre autres à savoir si et comment la présence de visiteurs et d'équipements d'entretien en hiver sur la piste cyclable influencerait le comportement de l'original.

5 bons comportements à adopter en nature

Nos parcs nationaux

Avec des millions de visites tous les ans dans nos parcs nationaux, chaque comportement nuisible peut causer des dommages permanents à l'environnement, en plus d'affecter l'expérience des autres visiteurs. Pour profiter longtemps de cette nature exceptionnelle, prenons-en soin.



Restez dans les sentiers et les espaces aménagés

Abstenez-vous de prendre des raccourcis pour éviter la dégradation de la flore.



Ne ramassez pas de bois mort*

Afin de préserver les richesses naturelles, il est interdit en tout temps de prélever des éléments naturels (animaux, plantes, bois mort, roches, etc.).



Ne nourrissez pas les animaux*

Laissez les animaux se nourrir eux-mêmes pour ne pas affecter leurs comportements naturels. Gardez toute nourriture hors de leur portée.



Gardez vos distances quand vous observez les animaux

S'ils sont dérangés à répétition, les animaux risquent de changer leur comportement, puis d'éprouver des difficultés à s'alimenter, à se reproduire et à communiquer entre eux.



Respectez la quiétude des lieux et le couvre-feu

Les gens visitent les parcs nationaux pour se détendre et pour profiter de la nature. Respectez le couvre-feu et évitez en tout temps de faire jouer de la musique.

*Le non-respect de la réglementation et des activités autorisées constitue une infraction à la Loi et au Règlement sur les parcs.