

Un accident fait deux blessés à Naudville

Un accident s'est produit lundi après-midi en face du restaurant A la Claire Fontaine, de Naudville, alors que deux véhicules sont entrés en collision. Deux personnes furent blessées.

M. Jean-Robert Gagnon de Chicoutimi fut conduit à l'Hôtel-Dieu d'Alma, souffrant de quelques contusions au visage, alors que Mme Lauréat Jean, également hospitalisée, a reçu quelques blessures à la bouche.

Médaille d'argent

Voici une nouvelle preuve que le travail et l'emploi judicieux des ressources, lorsqu'appliqués à la culture du sol, produisent toujours de bons résultats.

Défricheur de grand talent, M. Armand Marcell, défricheur d'Albanel, comté de Roberval, obtint le premier rang à la section de la médaille d'argent, lors du concours de l'Ordre du Mérite du Défricheur en 1959. Il devenait ainsi Officier de l'Ordre et se méritait une médaille d'argent.

Dernier avertissement du chef de police

M. Alonzo Gagnon, chef de police d'Isle Maligne, informe tous les automobilistes qu'ils devront procéder à l'avenir à un arrêt complet de leur véhicule au passage à niveau, sur la route qui mène à l'Alcan. Ceci est considéré comme le dernier avertissement.

M. Gagnon se propose de faire respecter ce règlement à la lettre. Des sanctions sévères seront prises contre les automobilistes concernés.

Augustin Brassard au Richelieu

M. Augustin Brassard, député fédéral du comté Lapointe, sera le conférencier invité au souper du Club Richelieu d'Alma, mardi prochain. Il parlera de l'autorité.

Le 29 mars ce sera au tour de M. Lionel Tremblay, président du Club des Journalistes du Saguenay et chef de l'information à CKRS-TV. M. Tremblay parlera de la télévision.

Hier soir, c'est Me André Gauthier d'Alma, ancien député fédéral du comté Lac St-Jean qui était le conférencier. Il a parlé de la voie maritime du St-Laurent; après avoir énuméré les difficultés techniques de ce grand projet, il en a montré l'importance au point de vue économique, aussi bien pour les Etats-Unis que pour le Canada. Il a conclu ainsi: "La voie maritime du St-Laurent demeure un magnifique exemple de collaboration entre les provinces et entre les nations".

Le "Richelieu" Marcel Simard a donné la conférence-éclair. Il a parlé de l'objectivité de la presse et y a fait entrer avec humour des compliments élogieux à l'endroit du "Lac-St-Jean" et de son rédacteur. Ce dernier les accepte volontiers!... en vertu de la loi de la compensation!...

Alma aurait son école d'apprentissage

Agrandissement probable à la maison des étudiants

Au moment d'aller sous presse, nous apprenons de source non officielle mais généralement bien informée, que le gouvernement provincial serait à la veille d'accorder une école d'apprentissage à la ville d'Alma. Nul doute qu'une telle institution serait précieuse pour nos jeunes. Elle serait d'ailleurs le complément normal de la magnifique école de Métiers que nous avons déjà.

En effet, le cours technique est assez difficile et ceux qui n'ont pas le talent nécessaire pour y faire de solides études pourraient avoir l'opportunité d'apprendre un métier plus facile à l'école d'apprentissage.

L'on nous apprend également que la requête de l'Association des Professeurs laïques en vue d'obtenir l'agrandissement de la maison des étudiants aurait été exaucée. La subvention serait de \$300,000.

De toute façon nous donnons ces chiffres sous toute réserve. M. Paul Levasseur, député, est celui qui pilote les démarches relatives à ces projets et nul doute qu'il sera en mesure de les confirmer dans un avenir rapproché.

Naudville aurait un projet d'égoût

Un projet de \$80,000. sera soumis au Ministère provincial de la Santé. C'est ce qui en a été décidé, lors de la dernière séance du conseil de Naudville, alors que les plans et devis présentés par le bureau d'ingénieurs M.-J. Lemieux fut acceptés à l'unanimité par les membres de l'administration municipale. La nouvelle partie couverte par ce système d'égoût correspond à celle dont le conseil veut entreprendre la construction cette année.

L'OTJ d'Alma recevra un octroi de \$10,000.

Lors de la réunion du comité plénier du conseil de lundi soir, le député du comté au parlement provincial M. Paul Levasseur a communiqué la nouvelle à l'effet qu'une subvention de \$10,000. à même les \$65,000. obtenus du gouvernement provincial pour aider à régler le problème de l'aréna, sera accordée à l'Oeuvre des Terrains de Jeux d'Alma. Le Dr Nicol Cloutier, président de l'OTJ, a remercié le maire en précisant que l'aide permettra à l'organisme de remplacer le filtre inadéquat de la piscine et d'entreprendre d'autres travaux.

On se rappelle que l'Hon. Antonio Barrette, premier ministre de la province a consenti une subvention de \$65,000. pour aider à régler le problème de l'aréna. M. Paul Levasseur, maire, l'a également annoncé officiellement à la séance de lundi. Le député a dit que la location de l'ancien édifice des postes entre également dans le règlement de la question.

Si l'on enlève le \$10,000. qui sera versé à l'OTJ, il reste \$55,000. pour l'aréna; de cette somme, on gardera \$5,000. pour voir aux intérêts, puisque la subvention sera versée en cinq annuités consécutives. L'argent sera utilisé pour procéder aux réparations de l'aréna. M. Levasseur a précisé que c'était là une solution très heureuse qui ne coûtera rien aux propriétaires de la ville et qui rapportera puisque la ville demeurera propriétaire de l'immeuble à la fin du bail.



Une route d'hiver relie maintenant le Lac St-Jean à l'Abitibi. En effet, il y a dix jours, l'Hon. Miquelon, ministre des Terres et Forêts, était l'invité d'honneur à la cérémonie qui a marqué l'inauguration de cette route qui sera pa-

rachevée au cours de l'été. L'on voit ici, l'Hon. Miquelon signant le livre d'or de Chibougamu en présence du maire de cette ville, le Dr Godefroy de Billy et du maire de Val d'Or, M. Gérard Nadeau. (Photo Kriber)

Editoriaux

EN FAVEUR D'UNE COOPERATIVE DE CONSOMMATION A NAUDVILLE

La "Sulphur Converting Corporation" n'aurait pas le droit de vendre des actions au public

INDIFFERENCE COUPABLE DE NOTRE SOCIETE A L'ENDROIT D'UNE PLAIE SOCIALE: "LE CHOMAGE"

(par Louis-Marie Tremblay, en page 4)

L'affaire Gauthier à Kénogami

La population de Kénogami a approuvé son conseil au sujet du referendum concernant le congédiement de l'ingénieur-gérant, M. Léonce Gauthier. Mais le conseil ne l'a emporté que par 24 voix. Si l'on considère que M. Gauthier faisait la lutte au maire et à huit échevins dans ce qui fut une vraie campagne électorale, l'on peut considérer les résultats comme une victoire morale pour M. Gauthier et comme une victoire peu "rassurante" pour le conseil!

Edition spéciale sur les Aiglons

Les Aiglons d'Alma ont fait une excellente publicité à notre ville au cours de cette saison et ils ont d'excellentes chances de remporter les honneurs, dans les éliminatoires du circuit junior régional.

Pour souligner ce grand mérite de nos joueurs, "Le Lac-St-Jean" publiera une édition spéciale sur les Aiglons, la semaine prochaine. Cette édition sera publiée en collaboration avec M. Laval Tremblay, les marchands locaux et des chroniqueurs sportifs de la région.

M. Dolbec a clôturé la Semaine de l'Éducation à l'Isle Maligne

Dimanche soir, le 13 mars, se clôturait la Semaine nationale de l'Éducation. La Commission Scolaire de l'Isle Maligne avait pris cette soirée sous ses auspices.

Toute la population était invitée. M. Léon Juneau, président de la Commission Scolaire et maître de cérémonies, pour la circonstance, souhaita la bienvenue à l'auditoire, fit connaître le but de la soirée et présenta le conférencier invité: M. Jean-Ls Dolbec, inspecteur d'écoles de notre district.

M. le conférencier exposa devant nous, ce qu'est le cours secondaire, le programme adapté dans les trois phases du cours, soit en 8e et 9e année en 10e, en 11e année ou dans les diverses sections de ces cours en l'occurrence; chez les garçons: générale, classique, commerciale, agricole, industrielle, chez les filles: générale, classique, familiale, commerciale.

"L'école étant faite pour l'enfant, poursuit M. l'inspecteur, il est difficile de maintenir le cours secondaire après la 9e année dans nos municipalités. Le nombre restreint d'élèves, la multiplicité des cours, les locaux, le matériel nécessaire, les besoins de l'enfant obligent la centralisation du cours secondaire au niveau de la 10e et 11e années et aussi, pour permettre à l'adolescent de s'épanouir dans la section de son choix, sinon il risquerait facilement de perdre une année. Il nous fit envisager aussi qu'au cours secondaire il

fallait, extérieurement, une belle structure architecturale, intérieurement, des maîtres de plus en plus compétents, s'imposant par leur savoir, leur maturité et l'amour de l'enfant, et un aumônier pour diriger la vie morale de ces jeunes".

Un forum suivit l'exposé de M. le Conférencier. Plusieurs questions plus précises jetèrent plus de lumière encore sur la structure du cours secondaire, ses besoins, le degré de formation pour y adhérer et les multiples ouvertures qui s'offrent à ceux qui en ont suivi le cycle avec succès.

Avant la présentation du film éducatif, quelques travaux d'élèves, exécutés au cours de la semaine, ont été présentés à l'auditoire. Deux demoiselles, Martine Girard élève de 10e et Céline Larouche élève de 11e vinrent lire leur rédaction hebdomadaire qui avait trait à l'éducation. Quelques dessins des garçons illustrant le slogan de la semaine ou touchant à quelque point de l'éducation attirèrent l'attention du public.

C'est donc dire que les enfants, les parents, les maîtres, les autorités religieuses et scolaires ont fait EQUIPE, pour se pencher sur le problème le plus important: L'ÉDUCATION.

M. Jacques Gagnon, principal à l'école Ste-Marie de l'Isle Maligne, remercia le conférencier et souhaita la formation prochaine du Comité permanent en éducation à l'Isle Maligne.

CONCERT...

(Suite de la page 3)
qu'il a été longtemps chef d'orchestre attitré du Metropolitan Opera House de New-York.

A "Concert", le 20 mars, Wilfrid Pelletier dirigera l'orchestre dans un programme composé d'oeuvres d'Ambroise Thomas, Debussy, Puccini, Massenet, Donizetti, Gounod et Saint-Saëns.

L'artiste invitée à l'émission sera l'excellent soprano mont-réalais Yolande Dulude. Elève de Sarah Fisher, et de Bordueli à Londres, où elle a étudié é-

galement la mise en scène avec Joan Cross, du Covent Garden, Yolande Dulude a chanté très souvent devant les micros et les caméras de Radio-Canada. Elle tenait tout récemment encore un rôle dans "Manon" à l'Heure du concert", à la télévision.

Yolande Dulude chantera à "Concert" trois mélodies qui mettent en valeur sa belle voix de soprano dramatique: "Quando m'en vo", extrait de la "Bohème" de Puccini; "Chacun le sait, de la "Fille du régiment de Donizetti et "Ah! je veux vivre", tiré de "Roméo et Juliette" de Gounod.

Décès de M. L.-P. Temblay de Floride

Est décédé subitement au 1405 Penta Gorda, Floride, le 6 mars, M. Louis-Philippe Tremblay, fils de feu Jean Tremblay, plâtrier. Outre son épouse Cécile Otis de Jonquière, il laisse dans le deuil 9 enfants, dont 6 garçons: Robert, Bertrand, René, Jacques, Pierre et trois filles, Pierrette, Hélène et Pauline. Sa mère, son

(Suite à la page 14)

AUBAINES FORMIDABLES



CETTE SEMAINE CHEZ

Gagnon
Frères **MEUBLES**
ALMA

Doublez vos achats

1 set "DAVENPORT" 3 morceaux combiné, cuirette, valeur \$169.00 pour

109.00

Grand spécial

sur les disques long jeux
valeur de \$5.00 pour

.99

7 disques 78 tours pour

\$1.19

CETTE SEMAINE

vous pourrez faire un choix
à votre goût
dans les spéciaux que
vous offre

ALMA AUTOMOBILES Ltée

Rue du PONT — ALMA
Tél.: NO 2 - 3451

1957 — OLDSMOBILE

2 portes, tout équipé, très bonne condition

\$ 1, 9 5 0 .

1956 — PONTIAC

2 portes - Radio

\$ 1, 3 5 0 .

1955 — PLYMOUTH, V-8

\$ 1, 0 5 0 .

1955 — PONTIAC

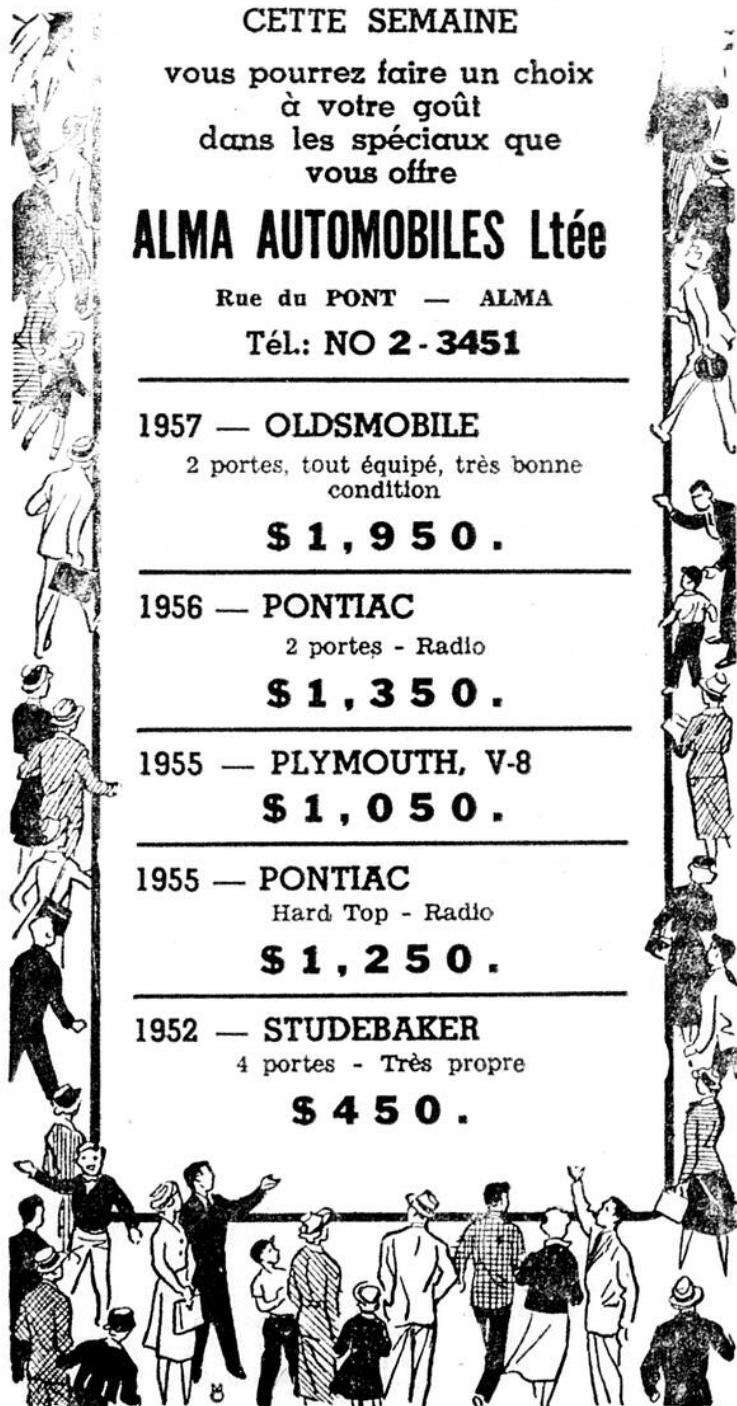
Hard Top - Radio

\$ 1, 2 5 0 .

1952 — STUDEBAKER

4 portes - Très propre

\$ 4 5 0 .





La région Saguenay-Lac St-Jean a l'honneur d'avoir vu sa candidate Mlle Armandine Laflamme, couronnée reine des produits laitiers de la province de Québec. On se souvient que Mlle Laflamme participait à un concours organisé par l'Association des Techniciens en Industrie laitière de la province de Québec dont le but était de promouvoir la consommation des produits laitiers en amenant les consommateurs à parler davantage du lait et de ses sous-produits. L'on remarque ici Mlle Laflamme dans sa tenue de couronnement.

ON DEMANDE

Une femme non mariée, pour travailler dans une maison privée, elle doit être catholique, parler français, âgée de 25 à 40 ans, doit savoir cuisiner et faire le travail de maison. Pour travailler dans une maison où il y a un garçon de 14 ans et un autre de 7 mois. Avons une maison à Minnesota pour l'été et une en Arizona pour l'hiver. Nous payons \$75.00 par mois plus chambre privée, avec télévision, bain privé, fournissons également les robes, souliers et autres vêtements nécessaires au travail. Si vous avez les qualifications demandées, écrivez à Mme George L. Herter, 6729 Horseshoe Lane, Scottsdale, Arizona, en incluant votre photographie ainsi qu'une référence d'un prêtre.

Les Dames et Demoiselles seront servies à souhaits !

Mme Emilie Boivin, corsetière diplômée, bien connue dans le domaine du corset est heureuse d'annoncer à toutes les Dames et Demoiselles qu'elle ouvre une spécialité dans les corsets et brassières de marques réputées, telles que : "NU BONE", "FOUVENCE" et plusieurs autres.

**POUR ETRE PLUS A L'AISE
ET PLUS ELEGANTES,
VISITEZ-LA DES MAINTENANT !**

Mme Boivin vient également de recevoir tous les vêtements requis pour les futures mamans, tels que brassières, gaines, corsets, etc.

Madame Emilie Boivin

303, rue Price

ALMA, P.Q.

(près de l'Hôtel Royal)

Téléphone NO 2-2775

Ultime hommage au chanoine Larouche, le regretté pasteur de St-Jérôme

Mardi de la semaine dernière, le 8 mars, avait lieu en l'église de St-Jérôme, les funérailles du curé de l'endroit, M. le chanoine Ludger Larouche, décédé subitement le 4 mars alors qu'il était en voyage à Québec. Son Exc. Mgr Melançon, évêque de notre diocèse a chanté le service, tandis que Son. Exc. Mgr Marius Paré assistait au trône pontifical.

Son Exc. Mgr Melançon était assisté de M. le chanoine Joseph Racine, curé de N.-D. d'Hébertville. Deux confrères du défunt, MM. les abbé Alphonse Mathieu, de Chicoutimi et Léo Dufour d'Alma, étaient les diacre et sous-diacre d'honneur. Un neveu du regretté curé de St-Jérôme M. l'abbé Ludger Larouche (jr), servait de diacre, alors que M. l'abbé Letendre, vicaire au Séminaire Marie-Reine-du-Clergé était sous-diacre.

Plusieurs dignitaires religieux avaient pris place au choeur, en outre de Mgr Melançon et de Mgr Paré, dont Mgr Alphonse Plourde, p.d., de l'évêché; Mgr Albert Tremblay; de Roberval; Mgr Gérard Desgagné, de Chicoutimi; Mgr Sylvio Kérouack, de Chicoutimi; Mgr Alphonse Tremblay, supérieur du Séminaire de Chicoutimi; Mgr Roland Potvin, supérieur du Séminaire de St-Jérôme; MM. les chanoines Egide Boivin, de St-Félicien; O. Carrier, de l'Hôtel-Dieu d'Alma; Basile Néron, de Chicoutimi; Ludger Gauthier, de l'Hôtel-Dieu d'Alma; Louis-Eugène Perron, du Séminaire de

Chicoutimi; Louis Mathieu et Gérard Lalancette, de l'Hôtel-Dieu de Chicoutimi; Lucien Savard, de St-Alexandre; Elzéar Bergeron, de Chambord; Henri Fortier, de Kénogami. On remarquait encore les curés d'un très grand nombre de paroisses du diocèse, des membres des communautés religieuses, dont le supérieur provincial des RR. FF. Maristes; les prêtres de la cure de St-Jérôme, MM. les abbés Sabin Lavigne et René Plourde; des confrères du regretté pasteur, et nombre d'autres.

Le diocèse a accueilli avec tristesse le décès subit du chanoine Ludger Larouche, vendredi dernier. Ce distingué prêtre s'était créé une réputation enviable comme prédicateur.

M. le chanoine Larouche, prédicateur dynamique, impressionnait les foules par des sermons touchants. Il a toujours attaché, dans sa vie de prêtre, une grande importance aux actes de sacrifice et de renoncement.

Il était âgé de 63 ans et un mois.

NOTES BIOGRAPHIQUES

Le défunt était né à la Baie St-Paul le 29 janvier 1896. Fils

de cultivateur, M. le chanoine a fait ses études classiques au Séminaire de Chicoutimi.

Son Exc. Mgr Labrecque l'a ordonné prêtre en 1923. Il a débuté son ministère dans la paroisse St-Dominique. Il fut par la suite vicaire à Notre-Dame d'Hébertville, à la Cathédrale de Chicoutimi. Il devint curé à St-Thomas Dydime puis par la suite, à St-François de Sales. Depuis le 6 octobre 1954, il était curé de St-Jérôme. Il devint chanoine le 10 février 1959.

Alors qu'il était encore jeune prêtre, il a exercé son ministère apostolique durant 5 ans dans la plus vieille paroisse de Jonquières, celle de St-Dominique. Il y fut vicaire de 1923 à 1928, s'attachant l'amitié et le respect de tous ceux qui l'ont cotoyé.

Le dévoué pasteur se fit le bienfaiteur et le collaborateur du Séminaire Marie-Reine-du-Clergé, de St-Jérôme, où il fut exposé lundi avait la translation des restes à l'église paroissiale où les fidèles vinrent lui rendre hommage.

Au Clergé du diocèse, à la population de St-Jérôme et à la famille du regretté disparu, nous offrons nos sincères condoléances.

CONCERT

Le réalisateur Jean-Yves Landry a invité Wilfrid Pelletier à diriger l'orchestre de "Concert", le dimanche 20 mars à 3 heures, au réseau français de télévision de Radio-Canada.



Fondateur du Conservatoire de musique et d'art dramatique de la province de Québec, l'éminent chef d'orchestre Wilfrid Pelletier est une des figures les plus admirées du monde musical canadien et américain, puis-

(Suite de la page 2)

Attention ! Attention !

En guise de remerciement
à sa nombreuse clientèle

GERARD HUDON

Coin des rues Collard et Harvey

Tél: NO 2-2528

ALMA



est heureux d'annoncer qu'il fera rafflé 4 magnifiques cadeaux qui seront certainement appréciés des automobilistes.

1er PRIX:—1 PNEU ou une valeur de \$25.00

2ème PRIX:—1 BATTERIE ou une valeur de \$15.00

3ème PRIX:—1 Graissage; 1 Changement d'Huile, 1 Lavage, Nettoyage des bougies, Changement pneus.

4ème et 5ème PRIX—1 Plein d'essence gratuit

Ce que vous avez à faire, nous rendre visite, acheter pour \$3.00, demander d'autres coupons pour d'autres chances.

**S. V. P. - Conservez ce coupon,
il vous vaudra de l'argent**

Présentez-vous avec ce coupon

Votre nom

Votre adresse

STATION DE SERVICE

GERARD HUDON



Le Lac-St-Jean

Publié par
LES IMPRIMEURS du LAC-ST-JEAN Ltée
Coin Scott-Labrecque — ALMA
Tél.: NO 2-3741 — NO 2-2589

Directeur: LOUIS-MARIE TREMBLAY

Autorisé comme envoi postal de la deuxième classe
Ministère des Postes, Ottawa.

Indifférence coupable de notre société à l'endroit du chômage

Un membre de l'association des sans-travail d'Alma nous communique la lettre suivante et nous demande de la publier :

"Pendant la semaine de l'inscription des travailleurs sans emploi, nous avons découvert bien des cas de misère. En voici un qui a particulièrement capté notre attention. Il s'agit d'un homme marié, avec métier et carte de compétence. Pour subvenir aux besoins de 7 personnes, il n'a gagné que \$1.300, au cours de 1959.

Pour gagner cet somme minime, il a dû se rendre à Shefferville, Labrador, à 1.000 mille de sa place, étant remplacé dans sa propre ville par des travailleurs de l'extérieur qui exercent son propre métier.

Actuellement, sans travail depuis 4 mois, il vit exclusivement des prestations d'assurance-chômage, insuffisantes en elles-mêmes pour faire vivre convenablement sa famille et lui accorder le strict nécessaire: remèdes, soins médicaux, logement, électricité, chauffage, vêtements, sans oublier la nourriture. Cette famille habite dans un logement de trois appartements.

La Cité d'Alma menace de lui enlever les services de l'électricité et d'aqueduc.

Comment la société doit-elle réagir devant un tel cas? A la suite de cette enquête, nous considérons que les autorités en cause devraient réagir, afin de trouver une solution à ce cas qui est le cas type de bien d'autres dans notre belle et prospère Cité d'Alma".

La réaction de la société devant un tel cas? Elle devrait avoir honte parce qu'après avoir engendré cette situation elle ose demeurer indifférente envers la misère qu'elle pourrait et devrait secourir.

Comme le disait le député Augustin Brassard, aux Communes, le 2 mars dernier, le chômage est d'abord un "problème humain". "Il est pénible, disait-il, d'envisager le problème du chômage uniquement au point de vue de la production nationale. Il faut tenir compte des facteurs humains, comme le facteur moral, par exemple, qui touchent les hommes, les femmes et les enfants". Plus loin, M. Brassard ajoutait: "Il faut que nos actions aillent de pair avec les principes que nous préconisons et je crois que la plaie sociale du chômage est l'une de celles qui peuvent nuire le plus à nos valeurs intellectuelles et morales".

C'est vrai... le chômage, problème humain, rejoint le devoir de la charité, de cette charité terrible et bouleversante de l'abbé Pierre qui dit que le prochain est grand comme la réalité de Dieu et qui nous demande, comme loi impérieuse, "de servir d'abord celui qui souffre le plus".

Lorsqu'il s'agit de travailler à l'obtention d'écoles ou d'autres institutions, l'on n'hésite pas à faire des voyages, des démarches, des assemblées etc... Lorsqu'il s'agit du chômage qui sème la misère et le désarroi dans de braves familles, l'on ne bouge pas.

Pourtant, en tant que chrétiens et catholiques, notre premier devoir est de soulager ceux qui souffrent. En l'oubliant aussi bien dans nos activités individuelles que collectives, nous omettons le principal.

Pensons-y sérieusement en ce temps de réflexion et de pénitence qu'est le Carême. L'abbé Pierre n'est ni un rêveur, ni un fou. Au Canada, il est vrai que la surproduction laisse 800.000 travailleurs sans emploi "alors, comme le dit le dernier bulletin Richelieu d'Alma, qu'il y a tant de besoins à satisfaire dans les pays sous-développés et que l'on nous envie à cause de nos richesses".

Si nous ne pouvons trouver de solution à ce problème à l'échelle mondiale, nous pourrions au moins chercher à l'améliorer sur le plan local en ne permettant pas que d'honnêtes gens soient dans la misère parce qu'une société amorphe et trop matérialiste leur a ravi le droit strict qu'ils ont de travailler pour garder leur pain.

Louis-Marie TREMBLAY

Commentaires du mercredi

avec Louis-Marie Tremblay

L'ARENA: solution rapide et avantageuse pour tous

Le problème de l'aréna d'Alma est réglé à la satisfaction de tous. Vraiment, même s'il y eut diverses suggestions à ce sujet depuis quelques années, l'on ne pouvait espérer mieux que la solution présente. D'abord, la ville loue l'ancien bureau de poste \$10.000 par année. Le gouvernement y fera des améliorations pour le montant de \$25.000, et la Cité sera toujours propriétaire de l'édifice après l'expiration du bail de dix ans.

De plus, le gouvernement accorde une subvention de \$65.000, pour la réfection de l'aréna. Désormais, cet immeuble sera administré par la ville par l'entremise d'une Commission sportive qui sera formée sous peu.

Tout cela est sage et ça ne coûte pas un sou à la population. Il faut s'en réjouir et en féliciter les responsables soit le Bien-Etre Social et la Chambre de Commerce et surtout le député Levasseur.

Ce dernier, en véritable homme d'affaires qu'il est, a trouvé la solution et grâce à son initiative et à ses influences, il n'a pas tardé à la rendre concrète. Nous l'en félicitons au nom de tous.

Projet d'une coopérative de consommation à Naudville

Dimanche dernier, un groupe de citoyens de Naudville, M. Gabriel Fortin en tête, se réunissaient pour étudier sérieusement le projet d'une coopérative de consommation dans cette ville. C'est une initiative louable qui mérite de réussir. Comme on le sait, la formule de la coopération est excellente et elle a fait ses preuves. Elle permet aux coopérateurs d'économiser davantage puisqu'il sont les propriétaires réels de leur entreprise et qu'ils s'en partagent les profits nets.

Les citoyens de Naudville songent à acquérir l'édifice de Claveau et Frères "qui serait sans doute le local idéal pour leur coopérative de consommation. Cet édifice très moderne leur permettrait de rivaliser immédiatement avec les autres coopératives du même genre telles que "La Paroissiale" d'Alma et "La Glaneuse" de Jonquières qui, pour faire face à la compétition, sont devenues de véritables super marchés, depuis deux ans.

En 1960, toute entreprise dans le domaine de l'alimentation, ne peut se permettre de boudier le progrès. Les gens de Naudville le savent et nous les félicitons de vouloir commencer sur un bon pied en voulant acquérir un immeuble fort convenable et fort bien situé.

S'ils peuvent acquérir l'ancien magasin Claveau et Frères à un prix raisonnable, nous les invitons à ne pas hésiter. En effet, ils seraient, dès le départ, en mesure de répondre aux exigences de la clientèle moderne ce que d'autres coopératives n'ont pas toujours fait.

"Bouillons de la Petite Décharge"

Quand la Cité félicite le député :

M. Paul Levasseur, M.P.P.
Hôtel du Gouvernement,
Québec, P.Q.

Cher monsieur Levasseur,

La Cité d'Alma désire vous remercier sincèrement pour l'octroi de \$25.000, obtenu pour des travaux de pavage de même que pour l'octroi substantiel de \$65.000, qui servira à rénover notre aréna.

Sincèrement reconnaissants

Paul Levasseur, maire
Cité d'Alma

Suggestions pour baptiser les rues :

Une rue nouvelle, large, bien pavée, dans un

Autres détails au sujet de Sulphur Converting Corporation

Dans son éditorial de la semaine dernière, le directeur du "Réveil" de Jonquières a fait écho à l'un de nos articles concernant la "Sulphur Converting Corporation". Il a écrit ce qui suit: "A tout fin pratique si l'affaire de St-Félicien se révèle une farce, le temps ne serait-il pas venu de rendre encore plus sévère et plus efficace la loi des valeurs mobilières du Québec de façon à nous protéger contre les escrocs?"

Notre confrère a bien fait de soulever cette question des valeurs mobilières du Québec. Nous savons qu'en date du 26 septembre 1956, "La Sulphur Converting" n'était pas enregistrée à la Commission des Valeurs Mobilières du Québec. Elle l'avait été seulement quelques mois en 1952. Il faudrait donc savoir si la Compagnie est enregistrée aux Valeurs Mobilières présentement. Si elle ne l'est pas, il lui est interdit de vendre des actions au public.

Ajoutons que la "Sulphur Converting Corporation" ne semble pas en règle avec le gouvernement de la province de Québec. En effet, en date du 2 mars 1960, cette compagnie n'avait pas fait son rapport annuel en vertu de la loi des compagnies depuis juin 1955. Cette négligence paraît inexcusable chez une compagnie qui veut avoir de l'importance. D'après l'article "25-A" de la loi des compagnies du Québec, "le lieutenant-gouverneur peut décréter l'annulation d'une compagnie constituée par lettres patentes lorsqu'elle n'a pas produit, pendant deux années consécutives, le rapport en vertu de la loi des renseignements sur les compagnies". Ce rapport ne coûte que dix dollars. Nous ne voyons donc pas pourquoi la "Sulphur Converting" aurait risqué l'annulation de sa charte en négligeant de faire ce rapport depuis juin 1955.

Autre chose encore. La "Sulphur Converting" vient d'établir une sorte de record peu enviable en remettant pour la douzième fois consécutive son assemblée générale des actionnaires et ce depuis avril 1957. Il y a 15 jours, cette assemblée était convoquée pour le 7 mars 1960. On vient de la remettre au 11 juin 1960.

En 1952, la "Sulphur Converting Corporation" avait son bureau-chef au 261 ouest, rue St-Jacques, à Montréal. Elle projetait alors une usine de 4 millions à Roberval. Aujourd'hui, en mars 1960, alors que la compagnie projette une usine de 40 millions à St-Félicien, le bureau-chef de la compagnie est à la résidence privée de M. J.-A. Leclerc, au 4007 de la rue Marlow, à Montréal.

N'est-il pas étrange de constater que l'importance du bureau-chef d'une compagnie devienne inversement proportionnelle à l'importance des projets qu'elle mousse?

Ces détails qui s'ajoutent à ceux que nous avons déjà donnés sur la "Sulphur Converting" autorisent la population du Lac St-Jean à se méfier de plus en plus de cette entreprise.

Afin de satisfaire certains lecteurs, nous affirmons que personne, à date, n'a démenti ce que nous avons écrit au sujet de la "Sulphur Converting Corporation".

Les faits que nous avons portés à la connaissance du public étaient d'ailleurs soigneusement vérifiés, avec preuves à l'appui.

Nous en aurons d'autres à faire connaître d'ici peu. En attendant, si certaines gens croient avoir des faits ou des documents susceptibles de nous éclairer davantage, nous les invitons à nous les communiquer sans délai.

Louis-Marie TREMBLAY

quartier de bourgeois: avenue Barrette.

Un cul de sac: avenue Barré.

Pas sérieux!... Pas sérieux!... Pas sérieux!...

Nos Aiglons sont de braves "citadins" qui avec leur fière allure de "marquis" donneront non seulement à leur ville mais à tout le pays "saguenéen" un renom "national" dans le domaine du sport.

Réparons notre aréna avant que les "choux" y foisonnent!

Après tout... les grosses légumes ont la vie dure... On peut les cultiver n'importe où!

Nouveaux trophées pour les pêcheurs du Lac St-Jean

L'Association de Chasse et Pêche Lac St-Jean Roberval Inc. a le plaisir d'annoncer à tous ses membres que trois nouveaux trophées seront attribués lors de la prochaine remise des prix aux gagnants du 3ème grand tournoi de pêche annuel de cette Association. Ces nouveaux trophées sont les suivants:

Trophée "ALBERIC GAGNON" de St-Félicien, pour le Masquinongé;

Trophée "HAMEL TRANSPORT LITEE", de St-Félicien, pour la Loche, en hommage aux pêcheurs sous la glace;

Trophée "LOUIS DALLAIRE & FILS Ltée, de Normandin, Gougeon, Carpe, Oultouche, pour encourager la pêche aux poissons nuisibles.

Ceci porte donc à treize le nombre total de trophées accordés à nos champions pêcheurs pour un même nombre d'espèces de poissons.

L'Association de Chasse et Pêche Lac St-Jean-Roberval Inc., au nom de ses 2,900 membres, tient à remercier ces généreux donateurs et à les féliciter pour leur bel esprit sportif.

Lettre de remerciement à M. le Député Levasseur

Lors de sa dernière assemblée régulière, le Comité de l'O.T.J. de St-Coeur de Marie a voté unanimement une résolution de remerciement à l'adresse de M. le député Paul Levasseur, pour le généreux octroi, que sur ses instances le ministère du Bien-Etre Social et de la Jeunesse a accordé à l'O.T.J. de St-Coeur de Marie.

Avec cette aide reçue, l'O.T.J. de St-Coeur de Marie est en mesure de pouvoir s'acquitter presque totalement de sa dette contractée envers la Caisse Populaire de l'endroit.

Vincent Simard, prés.

Diminution de la taxe foncière à Canton Delisle

La municipalité de Canton Delisle, paroisse de St-Coeur-de-Marie, aura une diminution de 60% du cent dollars d'évaluation sur le taux de la taxe foncière qui était auparavant à \$1.00. Celle-ci vient de terminer l'exercice financier 1959 avec un surplus de \$10,277.99, ce qui permet cette diminution. Elle a également adopté son budget pour l'année 1960 au montant de \$22,952.95, lors de la dernière séance du comté qui s'est tenue à Alma.

L'évaluation totale de la mu-

nicipalité est de \$863,342., pour une population d'environ 1,600 personnes. Le principal revenu de la municipalité a été la taxe de vente qui a rapporté la somme de \$12,633.89 en 1959, alors que la taxe foncière, qui vient en deuxième lieu, n'a rapporté que \$9,633.82. Le total des revenus s'est chiffré à \$27,407.60 contre des dépenses de \$17,129.78.

Parmi les principales dépenses mentionnons, l'entretien des chemins d'hiver au montant de \$5,278.28 et l'assistance publique au montant de \$2,578.98.

On préconise

Etude des langues vivantes étrangères au cours classique

L'étude de langues étrangères vivantes comme l'allemand, l'espagnol et toujours l'anglais, aux cours secondaire permettrait aux élèves une meilleure gymnastique intellectuelle et un

plus grand sens des nuances dans les traductions.

C'est ainsi que s'exprimait, l'abbé Bernard Audet, professeur au Petit Séminaire de Chicoutimi. Il était le conférencier in-

La vente de la "Dauphine Renault" a doublé au Canada en 1959

Le chiffre des ventes au Canada de la Dauphine Renault a plus que doublé en 1959, annonçait récemment M. Roger Le-Bouedec, vice-président et directeur général de Renault Canada.

Les immatriculations de Dauphines indiquent 6,479 ventes

l'an dernier en regard de 2,456 en 1958.

Le Canada et les Etats-Unis constituent les principaux marchés d'exportation de la Régie Renault qui a exporté 57.7 de sa production totale d'automobiles l'an passé.

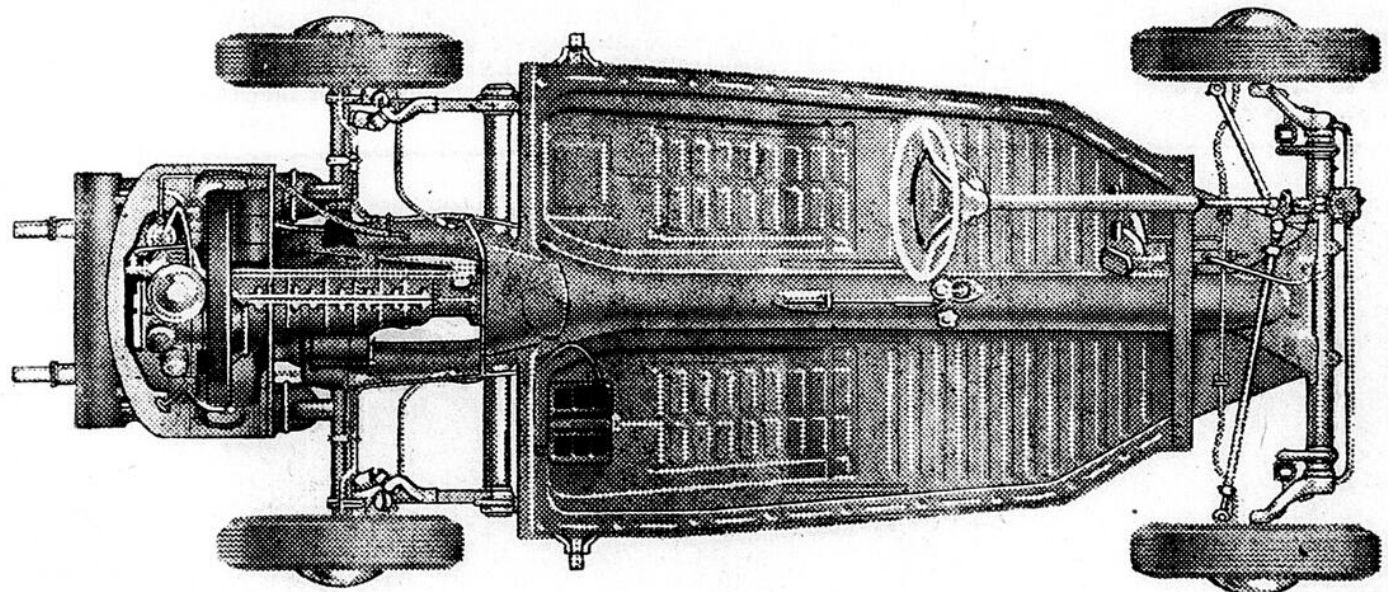
Renault a annoncé ce mois-ci une importante augmentation dans la production des Dauphines par rapport à celle de l'an dernier, soit 395,827 sur 515,119 véhicules fabriqués.

Le confrencier traita des avantages de l'enseignement des langues étrangères vivantes en général et dans les institutions secondaires. Il a parlé en bref de la réforme entreprise au domaine des collèges classiques par les dirigeants provinciaux de l'enseignement. Ceux-ci envisageraient la possibilité de laisser enseigner d'autres langues étrangères que le latin, le grec et l'anglais dans les institutions supérieures.

Le confrencier traita des avantages de l'enseignement des langues étrangères vivantes en général et dans les institutions secondaires. Il a parlé en bref de la réforme entreprise au domaine des collèges classiques par les dirigeants provinciaux de l'enseignement. Ceux-ci envisageraient la possibilité de laisser enseigner d'autres langues étrangères que le latin, le grec et l'anglais dans les institutions supérieures.

France
Automobile Enr.
Rue Collard, Alma

Logique? C'est sûr!



L'excellente mécanique de la Volkswagen en fait la petite voiture LA PLUS VENDUE au monde

La popularité des petites voitures augmente sans cesse et les gens s'efforcent de découvrir la raison. Et, semble-t-il, c'est la Volkswagen qui leur sert à juger l'excellente mécanique et la qualité. En voici les raisons:

⊗ Le moteur monté à l'arrière met plus de poids sur les roues arrière pour fournir une meilleure traction dans la boue, la neige et le sable. Ce principe adopté par les principaux fabricants d'automobiles en Amérique et en Europe, est maintenant reconnu comme une technique moderne tout à fait normale.

⊗ Le refroidissement à air élimine le radiateur dans la Volkswagen. Son moteur refroidi par air, à course courte, continue à bien fonctionner qu'importe le temps et la température. Plus de 3 millions de Volkswagen le prouvent tous les jours dans le monde entier.

⊗ La Volkswagen ménage l'essence au minimum. Elle parcourt jusqu'à 40 milles au gallon et donne, malgré cela, un rendement hors pair.

⊗ Le roulement ne peut être meilleur avec aucune autre voiture, petite ou grosse, grâce à la suspension par barres de torsion à l'avant et à l'arrière.

⊗ Comparez la qualité. Tout ce que vous voyez ou touchez dans une Volkswagen est fabriqué conformément aux meilleures normes de fabrication allemande.

⊗ Finalement, comparez le prix d'une Volkswagen. Dollars pour dollars, il n'existe rien qui l'égalé (et quant à son prix d'échange, c'est aussi le plus élevé).

Donc, rien d'étonnant que la Volkswagen soit la petite voiture la plus vendue au monde.



VOLKSWAGEN CANADA LTD.



MARTEL AUTO ENR.

465, Blvd St-Jude, ALMA

Tel. NO 2-9711

THEATRE CANADIEN

De Jeudi à Mercredi — les 17, 18, 19, 20, 21, 22 et 23 mars

POUR UNE SEMAINE SEULEMENT
Un film de Raffaello Matarazzo
Cette mère douloureuse, désespérée, meurtrie, abandonnée, aura-t-elle la force de vivre? — Séparée de l'homme qu'elle aime par la fatalité du sort, saura-t-elle éviter les pièges qui la guettent? — Torturée par une belle-mère acariâtre qui la hait, pourra-t-elle vaincre le désespoir?

BANNIE DU FOYER

Le couple le plus émouvant du cinéma avec Amedeo Nazzari et Yvonne Sanson

LE MONDE DU SILENCE

Version française en couleurs

Jeu. Voul. Sam. Dim — les 24, 25, 26 et 27 mars

LE BOUFFON DU ROI

VistaVision en couleurs
Dorothy Kaye, Glynis Johns et Basil Rathbone

CAUCHEMAR DE DRACULA

en couleurs
Peter Cushing et Michael Cough

Histoire régionale

Quatre pétitions d'Hébertville

Il y a 100 ans

En mars 1860, la municipalité d'Hébertville comptait dix mois d'existence; elle avait été créée le 4 mai 1859 et comprenait les cantons Kinogami, Mésey, La-barre, Plessis, Signay et Caron, avec une population d'environ 625 habitants.

Son conseil municipal, dont nous ignorons la composition, se montrait très actif. Nous serions bien aises de retracer les registres de ses délibérations de 1860 à 1868. En attendant mieux je cueille dans un rapport parlementaire du journal LE CANADIEN une série de quatre pétitions présentées et déposées à l'Assemblée législative du Canada-Uni le 14 mars 1860. Les pétitions portent sur des sujets d'intérêt régional et même provincial, et elles font grand honneur au groupe d'hommes qui formait ce conseil municipal.

"De la municipalité de la paroisse (1) d'Hébertville, comté de Chicoutimi, demandant de l'aide pour faire le chemin de Kinogami (2) et pour construire des ponts sur les rivières Chicoutimi, au Sable et Kascouia".

Cette demande eut des suites. Le conseil de comté prit l'initiative de faire construire le pont sur la rivière au Sable. Nous aurons l'occasion de rappeler ce fait dans quelques mois. Quant aux autres ponts et au chemin Kinogami, ils se firent attendre plus longtemps.

La deuxième pétition demandait "que le prix des terres de la couronne dans le dit comté soit réduit au prix de vingt cents (20 cts) par arpent, comme autrefois." Elle ne semble pas avoir été entendue.

La troisième, qui faisait suite à une requête au gouverneur général datée du 5 mars, demandait "qu'une ou plusieurs personnes désintéressées et hors arbitres pour décider quelle est la meilleure des deux places pour bâtir un quai, Saint-Alphonse de la Grande-Baie ou le village de Chicoutimi".

Le rapport des travaux publics pour la période de 1868 à 1882 mentionne qu'à "St-Alphonse de Bagotville un quai avait été construit avant la Confédération par les autorités de la paroisse, au coût de \$3,200." Cela fait penser que le gouvernement n'avait pas fait droit à la demande d'Hébertville. Celui de Chicoutimi fut construit par le gouvernement fédéral en 1874-1875.

La liste se termine par une quatrième pétition "de la municipalité de la paroisse d'Hébertville, comté de Chicoutimi, demandant que les lois postales soient amendées". Les Statuts du Canada ne font pas mention d'amendements aux lois régissant le service postal dans les années qui suivirent cette inter-

vention.

Le conseil municipal d'Hébertville ne négligeait pas pour autant les intérêts locaux. Le 12 mars 1860, les habitants du village présentaient une requête pour obtenir la construction d'une rue allant "de l'église au bas de la côte". Le conseil fit droit à cette demande; il fit ouvrir et aménager la rue "Turgeon", qui devint la rue principale du village.

S'il n'y a pas matière à célébrations dans ces menus faits dont mars 1960 marque le centenaire, il y a des raisons de les rappeler, ne fût-ce que pour faire constater qu'on vivait et agissait comme aujourd'hui en ces temps tout proches de nous encore mais rendus lointains par l'ombre dont l'oubli les enveloppe.

Victor Tremblay, ptre, P.D.
de la Société Historique
du Saguenay

(1) Il semble que "paroisse" soit ici de trop, car les documents disent "municipalité d'Hébertville", et il n'y eut pas d'érection civile de la "paroisse" avant 1868.

(2) L'expression "chemin de Kinogami" est une erreur de reportage et elle induit en erreur, car elle indiquerait un chemin dans Kinogami ou en fonction de Kinogami. Le "chemin Kinogami" (comme le chemin Sydenham, le chemin Archambault) était une grande artère régionale allant de Bagotville à la rivière Ashuapmouchouan. Il passait par le lac Kinogami (qu'on écrit aujourd'hui Kénogami); de là son nom.

"LE ROYAUME DES PETITS"

est heureux de vous présenter

"les Naissances de la semaine"

La publication des naissances sur notre journal est une grâce de la Mlle A. Fournier, propriétaire du "ROYAUME DES PETITS", 14, rue Gagné, Alma, magasin d'exclusivité pour enfants, cadeaux de naissance etc.

Téléphonez vos naissances à Mlle Fournier, NO 2-2730. Elle acceptera les charges renversées pour ceux de nos lecteurs qui demeurent en dehors de la ville.

Marie Claudette Rita, enfant de M. et Mme Antonio Jean, née à l'Hôtel-Dieu d'Alma le 26 février et baptisée le 6 mars. Parrain et marraine: M. et Mme Roland Bolduc, oncle et tante de l'enfant.

A M. et Mme Ls-Geo. Côté, d'Isle Maligne, un fils né le 27 février et baptisé le 28 sous les prénoms de Bernard Dominique. Parrain et marraine: M. et Mme Henri Ouellet de Jonquière, oncle et tante de l'enfant.

On annonce la naissance le 21 février de Clément Martin, enfant de M. et Mme Clément Gagné d'Alma. Au baptême le 27 février M. Martin Mustaikis et Mlle Stella Gagné, respectivement oncle et tante de l'enfant étaient les parrain et marraine.

Joseph Patrice Gilles, enfant de M. et Mme Clément Tremblay d'Alma, né le 2 mars et baptisé le 5. Parrain: M. Patrice Michaud, oncle; marraine: Mlle Marthe Tremblay, tante de l'enfant.

A M. et Mme Rémi Chartier, un fils né à l'hôpital d'Alma le 17 février et baptisé le 5 mars sous les prénoms de Rémi-Marc. Parrain: M. Rémi-Guy Christini; marraine: Mlle Claire Christini, remplacés par procuration par M. Jacques Lambert et Mlle Huguette Cousineau.

Est né le 1er mars à l'Hôtel-Dieu d'Alma, Joseph Léon Richard, enfant de M. et Mme Laurent Asselin d'Alma. Baptisé le 5 en l'église St-Joseph, l'enfant a pour parrain et marraine: M. Léon Larouche et Mlle Rose Asselin.

M. et Mme Raymond Larouche d'Alma, font part à leurs parents et amis de la naissance à l'hôpital le 19 février dernier, d'un fils baptisé le 27 sous les prénoms de Joseph Jacques Jean. Parrain: M. Jacques Bouillard; marraine: Mlle Lise Bouillard.



La vie a ses bons moments...

MOLSON

La bière de chez nous

Magasinez chez **WOOLWORTH** VENTE DE BAS POUR TOUTE LA FAMILLE

STYLE CANICHE

POUR DAMES
79¢ LA PAIRE
UNE POINTURE POUR 8½-11

POUR ENFANTS
59¢ LA PRE
UNE POINTURE POUR 6-8½

EN BLANC SEULEMENT!

SOCQUETTES STYLE CANICHE A
PIED EXTRA-EXTENSIBLE

COULEURS EN VOGUE!

ENTRÉES RAYÉES EN BLANC ET COULEURS

UNE POINTURE POUR 6-8½

39¢ LA PRE

SOCQUETTES E-X-T-E-N-S-I-B-L-E-S DE NYLON POUR GARÇONS
ENTRÉES ÉLASTIQUES

UNE POINTURE POUR 7-9½

49¢ LA PRE

SOCQUETTES E-X-T-E-N-S-I-B-L-E-S DE NYLON POUR ENFANTS

BLANC SEULEMENT!

TALON ET BOUT RENFORCÉS DE NYLON

39¢ LA PRE
PTS: 8½-11

SOCQUETTES POUR DAMES ET JEUNES FILLES
JOLIES ENTRÉES ÉLASTIQUES, SEYANTES ET TRIPLES

PTS: 10-12
COULEURS EN VOGUE

UNE POINTURE POUR 8-11

79¢ LA PRE

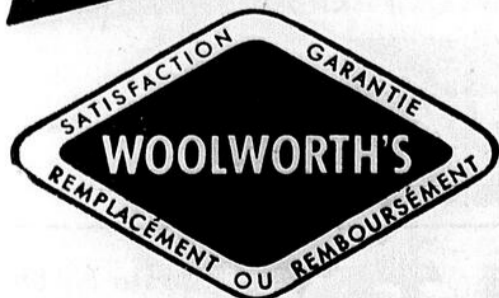
CHAUSSETTES BERMUDA POUR DAMES
NYLON E-X-T-E-N-S-I-B-L-E
GRAND CHOIX DE JOLIES NUANCES PRINTANIÈRES

UNE POINTURE POUR 8-11

79¢ LA PRE

AUBAINE DE CHAUSSETTES POUR HOMMES
COTON CÔTELÉ
A BOUT ET TALON RENFORCÉS DE NYLON—ENTRÉES DE LASTEX

39¢ LA PRE



SPÉCIAL!
SOCQUETTES DE NYLON E-X-T-E-N-S-I-B-L-E-S POUR DAMES ET FILLETES
ENTRÉES DOUBLES À ROULER

39¢ LA PRE ou 3 PRES 1.00

UNE POINTURE POUR 8-11

ACHETEZ MAINTENANT ET ÉPARGNEZ!

PREMIÈRE QUALITÉ
76¢, UNE PAIRE DE PLUS SEULEMENT
1 CENT
2 PAIRES
77¢



EN SPÉCIAL! BAS DE NYLON
DE PREMIÈRE QUALITÉ, ENTièrement DIMINUÉS

JAUGE 51, 15 DENIERS
PTS: 8½ à 11
NUANCE SUNTONE

POUR JEUNES 79¢ LA PRE
UNE POINTURE POUR 9-11

POUR GARÇONS 69¢ LA PRE
UNE POINTURE POUR 6-8½

CHAUSSETTES À LOSANGES
Marque MacQueen
NYLON ET COTON E-X-T-E-N-S-I-B-L-E-S et ABSORBANTS

POUR GARÇONS ET JEUNES 59¢ LA PRE
UNE POINTURE POUR 8½-11

BAS BERMUDA POUR FILLETES ET DAMES
100% EN NYLON
E-X-T-E-N-S-I-B-L-E
MOTIFS REMARQUABLES DE LOSANGES SUR PLAID
SIX AGENCEMENTS DE COULEURS

150 LA PRE
UNE POINTURE POUR 8½-11

JOLIES SOCQUETTES RAYÉES
100% EN NYLON E-X-T-E-N-S-I-B-L-E
CÔTÉS 1 x 1, ENTRÉES ÉLASTIQUES SEYANTES

49¢ LA PRE
UNE POINTURE POUR 6-8½



UTILISEZ CE PLAN DE MISE DE CÔTÉ WOOLWORTH ACHETEZ MAINTENANT ET ÉPARGNEZ.

Festival de musique vraiment national

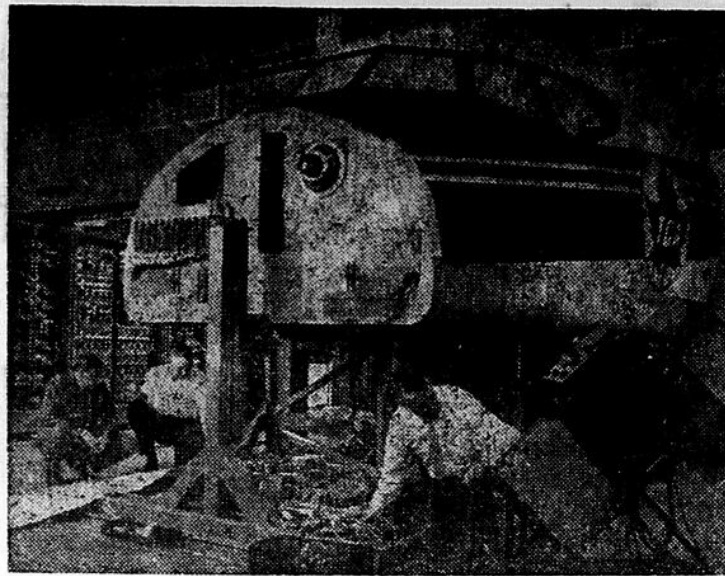
Le premier festival de musique vraiment national au Canada sera présenté à Montréal du 10 au 28 mars 1960.

Le mouvement initié sur une base régionale en 1936 fut organisé sur une base provinciale en 1957. En 1958, les talents en musique furent invités des provinces voisines du Nouveau Brunswick et de l'Ontario.

Le Festival de musique de 1960, sous la direction du FESTIVAL NATIONAL DE MUSIQUE INC. (sans but lucratif) offre, à tous les talents en musique au Canada, l'opportunité d'obtenir des trophées et des bourses d'études.

5000 étudiants présentement enregistrés aux concours dans leur classe respective, prendront part au festival.

Des octrois ont été obtenus du Conseil Canadien des Arts, de la province de Québec et de la Ville de Montréal au montant de \$25,000.00 et des revenus sont anticipés des annonces dans le programme, des enregistrements et des admissions pour un montant de \$20,000.00.



Les techniciens montent le simulateur de vol Douglas DC-8 au nouveau centre de formation d'Air Canada à Montréal. Cette machine très complexe a été construite par la Link Aviation Company à un coût de \$1,000,000. Ce simulateur imite parfaitement le comportement du DC-8 jusque dans ses moindres détails, même le mouvement des passagers, sans toutefois quitter le sol. Le simulateur servira à compléter la formation des pilotes du DC-8, qui peut transporter 127 passagers à une vitesse de 550 milles à l'heure. Cette méthode de formation revient moins cher et libère en même temps les appareils pour le service. Il est entré plus de 128 milles de fil électrique, quelques milliers de tubes à vide et des centaines d'amplificateurs et de servo-moteurs dans la construction de ce simulateur, dont on dit que c'est le plus gros calculateur analogique du monde. Les pilotes d'Air Canada ont commencé à l'utiliser à la fin de février.

Paul Desrochers a donné une conférence à Notre-Dame d'Hébertville

Vendredi le 11 mars, se tenait dans les cadres de la Semaine de l'Education, une soirée sous les auspices du Syndicat des Instituteurs et Institutrices de N.-D. d'Hébertville.

M. Paul Desrochers, président de la Fédération Provinciale des Commissions Scolaires, était le conférencier invité.

On remarquait M. le chanoine Joseph Racine, président d'honneur de la soirée, M. l'abbé Antoine Simard, vicaire, M. Camille Lavole, président de l'A.C.S. section urbaine, M. Lionel Girard, inspecteur d'écoles et tous les présidents des diverses organismes paroissiaux.

M. Desrochers, dans un style bien déterminé, développe le thème: "L'Education, affaire d'équipe". Il prouva, avec expérience, l'efficacité de la centralisation des écoles pour procurer l'instruction aux enfants de la campagne.

L'auditoire nombreux et attentif a été conquis dès le début et a acquis d'emblée aux principes énoncés par M. Desrochers, homme de conviction, imbu d'un grand dévouement pour la cause de l'éducation.

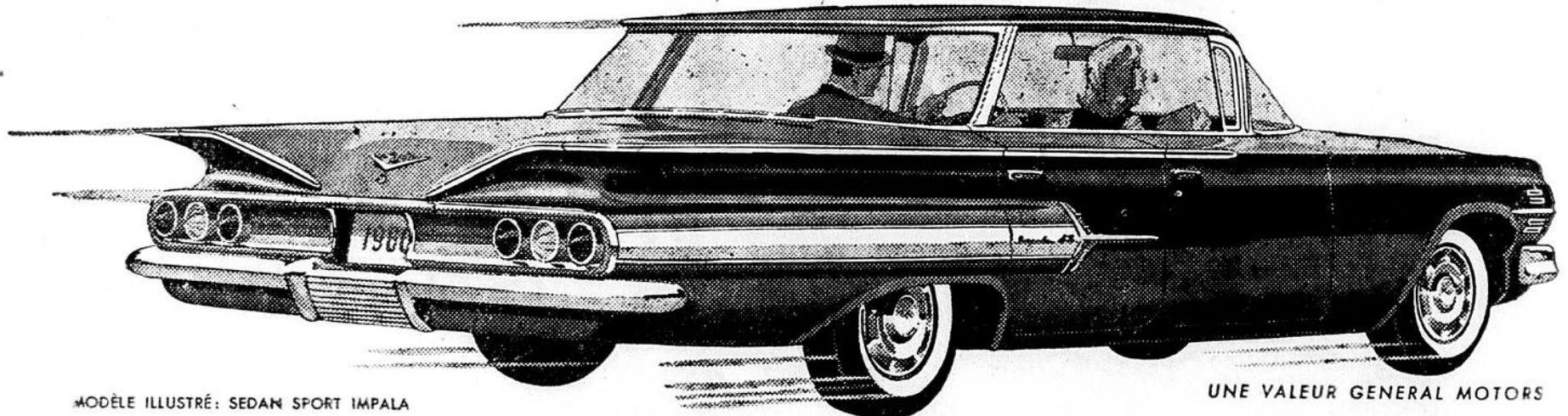
Le Dr Wilbrod Dufour, président de la Commission Scolaire, qui présentait le conférencier, lui rendit un émouvant hommage pour tout le bien qu'il accomplit au sein des Commissions scolaires. Il le félicita particulièrement pour sa récente investiture au titre de Chevalier de St-Grégoire le Grand.

M. Bernard Quesnay, directeur du collège St-Joseph, remercia l'éminent visiteur. M. le chanoine Joseph Racine se dit très heureux de recevoir M. Desrochers à N.-D. d'Hébertville et le félicita chaleureusement. Il félicita aussi le Dr Wilbrod Dufour qui a acquis pour N.-D. d'Hébertville une Ecole Forestière régionale ainsi que tous les groupements qui ont si bien appuyé le projet, réalisant le slogan: "L'Education, affaire d'équipe".

Le chant "Evangéline" et "La Chanson des blés" interprétés respectivement par la Chorale du Couvent du St-Rosaire et celle du Collège, agrémentèrent la soirée.

Un succulent goûter offert par le personnel enseignant, fut servi à la salle du collège.

IMBATTABLE



MODÈLE ILLUSTRÉ: SEDAN SPORT IMPALA

UNE VALEUR GENERAL MOTORS

DEPUIS LE PREMIER ESSAI



JUSQU'À L'ÉCHANGE



Seule Chevrolet vous offre toutes ces CARACTÉRISTIQUES IMBATTABLES!

- Grande économie du Hi-Thrift 6
- Nouveau V8 économique
- Suspension entièrement à ressorts à boudin aux 4 roues
- Supports de carrosserie agrandis, souples et silencieux
- Châssis à poutrelles de sécurité, massif et robuste
- Freins Safety-Master agrandis, plus durables
- Direction à billes extrêmement douce
- Solide carrosserie Unisteel entièrement soudée
- Flançon Magic-Mirror brillante et durable
- Perfection de la carrosserie Fisher
- Commodité du verrouillage par clé unique
- Logeabilité incomparable
- Frein de stationnement sûr, commandé par pédale
- Ventilation confortable à prise d'air élevée
- Essuie-glaces électriques à vitesse constante
- Coffre à bagages ultra-spacieux
- Défecteurs manoeuvrés par manivelle
- Long empattement, voie large
- Triple verrouillage des portes
- Pneus souples à câblé Tyrex
- Allume-cigarettes
- Grand luxe des intérieurs

Vous constatez la supériorité de la Chevrolet dès que vous prenez le volant. Il n'y a pas de voiture qui soit aussi docile à vos volontés, qui vous entoure de tant de luxe. Et la satisfaction qu'elle procure augmente avec chaque mille parcouru. Tous les détails de la réalisation technique Chevrolet, tous ses avantages de luxe vous convaincront que cette voiture de prix modique est sans rivale.

Votre enchantement ne fera que grandir car, avec le temps, vous comprendrez de mieux en mieux que la Chevrolet est l'achat le plus avantageux. Et n'oubliez pas que la Chevrolet se classe en tête chaque année pour la valeur de reprise. Demandez tous renseignements à votre concessionnaire Chevrolet. Mieux encore, essayez l'incomparable Chevrolet. Une courte randonnée suffira pour vous convaincre qu'elle est vraiment imbattable.

ESSAYEZ L'INCOMPARABLE CHEVROLET!

CHEVROLET

C-1360CF

Voyez votre concessionnaire Chevrolet

ALMA AUTOMOBILES LTEE

Route ST-BRUNO
ALMA

Résolution adoptée par le Conseil de Comté Lac-St-Jean-Est

A la suite d'une suggestion du maire de la paroisse de St-Bruno, M. Roméo Tremblay, le Conseil de comté a adopté une résolution à l'adresse du gouvernement fédéral, demandant que la période accordée pour les travaux d'hiver soit prolongée dans la région du Saguenay, à cause de la saison d'hiver qui est plus rigoureuse qu'ailleurs, et que les travaux sont retardés et plus difficiles à exécuter. Une

copie de cette résolution sera envoyée au député Roger Parizeau et demande sera faite aux autres municipalités ainsi qu'aux Conseils des Comtés de Roberval et Chicoutimi, d'endosser cette demande. Le conseil de comté adoptait cette résolution lors de la réunion du Conseil de comté de Lac St-Jean-Est, qui s'est tenue à Alma, sous la présidence de M. Joseph-Elie Maltais, préfet de comté et vice-président de l'Union des con-

seils de comté.

Le rapport de vérification par M. Antoine Côté, secrétaire de la municipalité du village de Lac-à-la-Croix, montre un surplus de \$2,477.98, ce qui porte le surplus accumulé comme réserve à \$10,092.13. Toutefois, les opérations courantes de l'année accusent un léger déficit de \$36.90.

L'actif du conseil de comté de Lac-St-Jean-Est est de \$72,500, dont \$52,500 pour le pont de Métabetchouan et \$20,000 pour l'édifice du Bureau d'enregistrement à Hébertville. Le conseil de comté n'a aucune dette en suspens, présentement.

Roberval s'oppose au changement de nom

Sur recommandation de Me Jean-Joseph Turcotte, préfet du comté de Roberval, le projet de changement d'appellation du comté de Lac-St-Jean-Ouest fut remis à l'étude par le Conseil.

Plusieurs organisations sont contre ce projet. M. Jean-M. Fortin, président du Jeune Commerce régional a rappelé aux membres du Conseil que le groupement régional n'avait fait qu'une suggestion et non pas

une demande formelle et qu'il avait agi ainsi à la suite d'une requête soumise par le Jeune Commerce de Mistassini, en faveur du changement d'appellation.

De son côté l'ex-administrateur de la Chambre de Commerce sr., du Lac St-Jean, M. Barnabé-A. Boivin, a fait valoir un argument en faveur de la conservation du nom actuel, signalant que le comté a été désigné comme tel il y a une quarantaine d'années, et qu'avec les ans, l'appellation "comté de Roberval" ne pouvait plus être changée puisque sa désignation revêt maintenant un caractère historique.

M. F.-X. Bouchard, maire de Roberval s'est exprimé dans le même sens, disant entre autres que les raisons qui ont motivé le changement de nom, il y a quarante ans, doivent encore être les mêmes aujourd'hui.

Pour terminer le débat sur cette question, le préfet a proposé un autre délai, soulignant la possibilité d'une division probable du comté concerné. A ce moment-là, a-t-il dit, il sera peut-être plus facile de choisir de nouvelles appellations pour le comté actuel et le nouveau.

Que recherchez-vous dans une voiture nouvelle? Si vous songez à l'achat d'une voiture de la catégorie de la Vauxhall, il y a certaines caractéristiques que vous devez rechercher. La logeabilité en est une: il vous faut assez d'espace pour vous y détendre et pour transporter tous les bagages de la famille. L'économie en est une autre: frais d'usage moindres et plus grande valeur de revente. Et n'oubliez pas l'importance de la ligne, de la visibilité panoramique et d'autres avantages semblables. Considérez tout ce qui fait partie de l'équipement standard*. Assurez-vous de trouver sur tout le continent un service d'entretien sérieux. Car tout cela compte. Et si c'est tout cela que vous recherchez, voyez aujourd'hui même votre concessionnaire Vauxhall!



Sedan Vauxhall Super 4 portes



- * Essuie-glaces électriques à 2 vitesses; ne ralentissent pas • Direction à billes recirculantes; ne nécessite aucun effort • Pare-brise enveloppant en verre lamellé • Chauffe-vent et dégivreur puissants • Carrosserie monocoque • Confort d'une 5 places • Carburateur économique • Carrosserie trempée dans l'antirouille • Filtre d'air à bain d'huile • Suspension ultra-douce • Commodité d'une quatre portes • Embrayage à commande hydraulique

LA VOITURE ANGLAISE CONSTRUITE ET GARANTIE PAR GENERAL MOTORS... SERVICE D'ENTRETIEN DANS TOUTE L'AMÉRIQUE DU NORD

Vauxhall

DUCHESNE AUTO LTÉE
Boulevard Dequen Tél. NO 2-3431 NAUDVILLE

Chronique des abstinents

Les activités Lacordaires et Jeanne d'Arc d'Alma vont bon train. Dimanche le six mars eut lieu l'assemblée régulière. L'assemblée était sensiblement augmentée, nous espérons que notre mouvement prendra de l'ampleur.

Chez les jeunes abstinents, un séminar miniature aura lieu le vingt mars prochain au couvent des religieuses du Bon Conseil à Naudville, situé sur la rue Ste-Thérèse, en arrière de l'église St-Sacrement. Quel en est le thème? Jeunesse ton idéal, chef, chrétien Lacordaire, étude sur Roger Ellyson. Quel est le programme de cette journée? Inscription, messe, diner, étude, souper à 7.30 heures, soirée récréative. Pourquoi ces jeunes se réunissent-ils? Pour étudier afin de mieux comprendre le mouvement sous toutes ses formes et le mener à bonne fin. Nous devons beaucoup d'admiration pour ces jeunes qui se rendront à ce séminar miniature qui devra leur apporter les connaissances, les convictions et le courage nécessaire à un apostolat fructueux. La formule des discussions en équipe est sûrement une belle trouvaille. Elle permet à tous d'échanger des opinions qui valent chacune leur pesant d'or. La tâche qui incombe au Cercle Lacordaire dans cette lutte contre la boisson est une tâche ardue, très souvent ingrate, mais d'autant plus méritoire qu'elle est difficile. Sans vouloir louer les cercles Lacordaires eux-mêmes, nous nous permettons cependant de rappeler l'important travail qu'ils accomplissent dans cette lutte contre la mentalité. Il est évident que la mentalité du peuple canadien-français à l'égard des boissons alcooliques n'est pas louable.

On a maintes fois dit et avec raison je crois, du peuple Canadien-Français qu'il était un peuple de buveurs. C'est regrettable de le dire, mais les faits sont là n'est-ce pas?

Mme Joseph Gaudreault

Les cultivateurs de St-Nazaire envisagent une hausse de leur capital social

C'est ce qui ressort d'une assemblée générale spéciale tenue récemment par les membres du Syndicat Coopératif Agricole de St-Nazaire. Par ce projet, les cultivateurs de St-Nazaire voudraient améliorer leur fabrique et leur entrepôt.

La principale ressource des cultivateurs de St-Nazaire, comme pour les cultivateurs de St-Ambroise et des paroisses de ce secteur de la région du Saguenay, est l'industrie laitière. Actuellement ces cultivateurs transforment surtout leur lait en beurre. Mais cette transformation d'après les enquêtes et les études faites, ne procure pas un revenu suffisant aux cultivateurs de ces paroisses. C'est pourquoi, les cultivateurs de ces paroisses, avec leurs syndicats de l'U.C.C., leurs coopératives en collaboration de la Fédération de l'U.C.C. du Saguenay et de la CCS, étudient les moyens d'améliorer leur situation.

L'industrie laitière il va sans dire, est la plus importante industrie agricole de la région, et il faut que toutes les paroisses agricoles de la région qui s'adonnent à cette industrie soient organisées de façon à retirer un revenu convenable de cette industrie.

Une assemblée spéciale

C'est pour étudier ce problème que les membres de la coopérative de St-Nazaire se sont réunis en assemblée générale spéciale. Ce que les membres envisagent pour solutionner leur problème, c'est l'amélioration de la fabrique et de l'entrepôt. Mais cette amélioration exigera une capitalisation c'est-à-dire, une mise de fonds nouvel de la part des membres.

Il fut alors question de hausser la part sociale du membre de \$130.00 à \$250.00. L'assemblée spéciale a décidé unanimement de convoquer une autre assemblée spéciale en vue d'étudier plus en profondeur la capitalisation qui serait nécessaire pour améliorer la fabrique et l'entrepôt.

A cette assemblée spéciale, nous remarquons la présence de

M. Paul Hamel président

La locale "St-Félicien" de l'Association de Chasse et Pêche Lac St-Jean Roberval Inc., tenait le 29 février dernier, son assemblée générale annuelle devant une centaine de membres actifs et procédait à l'élection du nouveau bureau de direction. L'élection fut présidée par M. Roch Gaudreault, ingénieur de St-Félicien assisté de M. Jean-Marie Gagnon qui agissait comme secrétaire.

Voici la nouvelle édition du conseil de la locale de St-Félicien qui se compose comme suit: Président: M. Paul Hamel, vice-président: M. Adélar Guay; Secrétaire: M. Régis Gagnon; Trésorier: M. Marcel Lefebvre; Directeurs: MM. Ths-Ls Simard, Alex Tremblay, Pit Tremblay, Rhéaume Blouin et Roger Boulay.

MM. Raymond Dumas et François-Aimé Gauthier furent élus responsables de comités.

M. J.-J. Savard, de la CCS, M. Paul-Emile Doré, de la Fédération de l'U.C.C. du Saguenay et M. Xavier Fortin, vice-président de cet organisme. Tout le conseil d'administration était aussi présent, de même que le gérant, M. Ludovic Pilote.

Expansion à l'usine de Kitimat

Aluminum Company of Canada annonce un projet d'expansion de l'ordre de \$1,630,000 à son usine de Kitimat en Colombie Britannique.

Ces nouvelles installations permettront à l'Alcan de satisfaire une demande croissante pour des lingots d'aluminium de formes spéciales destinés aux laminaires et aux fabricants de profilés.

La capacité de production de l'usine de Kitimat est de 186,000 tonnes d'aluminium en lingots. Grâce à ses nouvelles installations, l'Alcan pourra fournir avant la fin de 1960, environ 20% de la capacité de son usine de Kitimat, ou 36,000 tonnes d'aluminium en lingots d'extrusion et de laminage, à sa clientèle croissante au Canada et dans le monde entier.

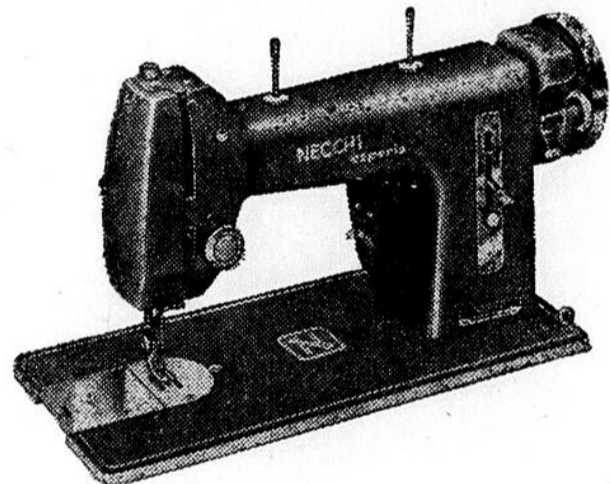
Décès de M. Isidore Ouellet d'Hébertville

N.-D. d'Hébertville a perdu l'un de ses plus vieux citoyens. En effet, le 7 mars est décédé à l'âge de 78 ans et 5 mois, M. Isidore Ouellet, demeurant à Hébertville. Il était le père de Sr Marie des Douleurs, de la Congrégation des Soeurs Antonienne de Marie, de M. J.-Aimé Ouellet, professeur au Collège Champagnat à Alma, de Mmes Maurice Côté (Claire) d'Hébertville, Lionel Paradis (Dorina) également d'Hébertville, Monsieur F. Ouellet, cultivateur, et une fille adoptive, Claudette Paradis.

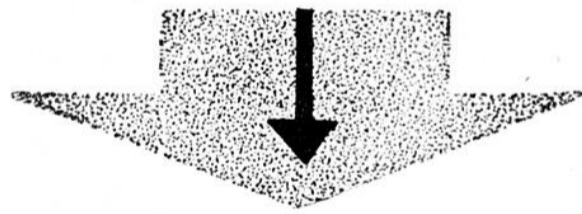
Son service fut chanté mercredi matin le 9 mars en l'église de N.-D. d'Hébertville.

A la famille éprouvée, nous offrons nos plus sincères condoléances.

Sans contredit,
votre meilleur achat
NECCHI



Voici pourquoi:



- ✓ Recommandée par des millions de femmes satisfaites.
- ✓ Renferme les tous derniers perfectionnements dans le domaine de la couture.
- ✓ Bobine ronde pleine grandeur, d'une précision absolue.
- ✓ Garantie à vie écrite.
- ✓ Vente et service d'entretien assurés par plus de 2,800 dépositaires, au Canada et aux Etats-Unis.
- ✓ Généreuse allocation d'échange sur votre vieille machine.

A prix égal — \$109.00 — aucune autre machine ne peut rivaliser avec la NECCHI d'une souplesse de fonctionnement inégalée. Ce prix inclus les accessoires nécessaires pour tous les genres de travaux de couture, du plissé au rempli.

NECCHI SEWING MACHINES (CANADA) LIMITED
Siège Social: 3445 Avenue du Parc, Montréal

Alma Meubles Inc.
Rue Sacré-Coeur Alma

L'assurance
c'est



Pour l'employé: L'assurance permet à l'industrie et au commerce canadiens de garantir à leurs employés un plus haut degré de sécurité que par le passé. La certitude d'avoir, le cas échéant, les fonds nécessaires à la remise en état ou à la reconstruction d'un établissement frappé par un désastre contribue à assurer aux Canadiens la sé-

curité de l'emploi — et à procurer à tous la tranquillité d'esprit.

L'an dernier, les compagnies d'assurance incendie, automobile et accident ont versé au Canada plus de 500 millions de dollars en règlement des réclamations: n'est-ce pas la preuve que l'assurance, c'est, pour chacun de nous, la tranquillité d'esprit?

LA FÉDÉRATION DES ASSUREURS AU CANADA

porte-parole de plus de 200 compagnies concurrentes
d'assurance incendie, automobile et accident.



VENTE FERMETURE

COMMENCANT VENDREDI, LE 18 MARS A 9 hres

au magasin
RUELLAND

ET

DUBE Ltée

Négociants en gros
510, rue St Joseph ALMA
TÉL. NO 2-2572

165,000.00

à liquider
complètement

Prix jamais vus
à ALMA

JUSQU'A 30%
plus bas que le prix du
manufacturier

AVIS

Les marchands sont aussi invités
à profiter de ces aubaines

"Voyez notre circulaire"



Encourageons nos hommes d'affaires et nos professionnels

ANNONCES CLASSIFIEES

AVONS BESOIN D'HOMMES pour route établie, produits Watkins. Rien à déboursier. Pas d'expérience nécessaire. Temps plein ou partiel. Revenu minimum \$2.50 de l'heure. Ecrire à F. Granger, 350 St-Roch, Montréal.

ATTENTION! ATTENTION! M. Gérard Boily avise sa clientèle qu'il a encore des produits "Fuller" en vente. Que vous ayez besoin de brosses, savons, désinfectants, etc., appelez M. Gérard Boily, téléphone NO 2-3063, il se fera un plaisir d'aller vous rendre visite. M. Boily est également vendeur de produits sanitaires en gros et de la permanente che-soi "Curlew", garanti, à prix très modique.

VIEUX, FAIBLE, RPUISE après 40 ans? Les tablettes toniques Ostrex aident des milliers à rajeunir. Seulement 69 cts. Toutes pharmacies.

Les accessoires de chambre de malade sont prêtés gratuitement par la Croix-Rouge canadienne dans 549 localités canadiennes.

A LOUER — Logements à louer, très modernes, chambre de bain complète, situés rue Scott et dans la rue Bergeron. Pour de plus amples informations signalez NO 2-2876.

VENDEURS DEMANDES - Compagnie canadienne, avantageusement connue, demande vendeurs agressifs pour Albanel, Roberval, St-Félicien, St-Prime, Village Villeneuve et les environs. Possibilités \$2.50 à \$3.00 de l'heure. Ambitieux et travailleurs, écrivez à **PRODUITS FAMILIEX Ltée**, 1600 Délorimier, Montréal, Dépt. T.G.

OCCASION — Transformez vos heures libres en consacrant ce temps à représenter les cosmétiques Avon. Acrivez aujourd'hui pour informations à 407 Blvd Ste-Geneviève, Chicoutimi-Nord.

A LOUER — Bureau à louer au 173, rue Collard, 2e étage. Pour de plus amples informations, signalez NO 2-5917.

SI VOUS VOULEZ BOIRE ET LE POUVEZ,
C'est votre affaire;

SI VOUS VOULEZ ARRETER DE BOIRE ET NE LE POUVEZ SEUL,
C'est notre affaire.

Ecrivez à C. P. 96, Alma, Tél.: NO 2-5715

GABRIEL FORTIN

Courtier d'assurance agréé
Vie - Feu - Vol
Automobile - Etc.
Représentant
"La Société des Artisans"

336 Blvd Dequen Naudville
Bure: 2-6871 - Rés.: 2-5780

Tél: Bur. 1-2440 Rés. 2-5434

Dr P.-R. TREMBLAY

Médecine générale et
Obstétrique

Bureau à la Pharmacie
Naudville, Entr.

289 Blvd Dequen Naudville

Tél: Bur. 2-5872
Tél: Rés. 2-9440

JEAN-PAUL SAUVE

M.S.C., C.A.

Comptable agréé

Edifice de la Pharmacie Lefebvre

22 Sacré-Coeur - ALMA

Service d'Ajustement du Saguenay Ltée

Ajusteurs et Evaluateurs

C. Fortin, prés.

37, rue Collard ALMA

Tél.: NO 2-6633

GUY GENOIS

CHIROPATICIEN

Physiothérapie - Balméothérapie

Bains de vapeur

236 St-Joseph ALMA

Tél.: NO 2-6244

Tél: Bur. 2-5470

Tél: Rés. 2-3632

Dr ROGER DORION

Médecin - Chirurgien

262 Est. St-Joseph ALMA

Docteur GERARD GERVAIS

Médecin - Chirurgien

201 de la Gare Naudville

Tél.: Bur. et Rés. 2-3911

Dr Régis Nadeau, o.d.

OPTOMETRISTE

VERRES DE CONTACT

Heures de bureau:

9 hrs a.m. à 5 hrs p.m.

Sam. 9 a.m. à 12 p.m.

67, Sacré-Coeur ALMA

Tél.: NO 2-3033

AIDE UNIVERSELLE Ltée

ARGENT A PRETER

1ère et 2ème hypothèque

Tél: Jour NO 2-5681

Tél: Soir NO 2-2426

S'adresser à:

635, Avenue Bégin, Alma

J.-M. BELLEY

Courtier en assurances

FEU - VIE - AUTOMOBILE

Tél: NO 2-2522

325, Boul. Dequen, Naudville
Lac St-Jean, P.Q.

J.-Edgar Tremblay

Avocat et Procureur

Bureau: Hôtel de ville

Ch. 112-114 ALMA

Tél.: NO-2-2024

PAUL MARTEL et CIE ASSOCIES

Compables agréés

Tél. Bur. NO 2- 2731

48, Sacré-Coeur Alma

PAUL MARTEL, C.A.

Tél.: Rés. NO 2-5482

740, Scott Alma

ROBERT MORIN, C.A.

Tél.: Rés. NO 2-9305

616, St-Sacrement Naud.

J.-V. FLEURY AVOCAT

Edifice A.L. Green Ltd

8, Sacré-Coeur, ALMA

Tél.: NO-2-9771

H.-J. LEMIEUX, Ing.P. & A.G.

Jean-M. AMIOT, Ing.P.

LEMIEUX & AMIOT

INGENIEURS-CONSEILS - ARPEUTEUR-GEOMETRE

Génie Municipal et Sanitaire - Usines de pompage d'aqueduc et d'égoûts - Plans de béton armé et structures d'acier
Plans de chauffage, plomberie, électricité, etc. - Plans de villes et urbanisme. - Subdivisions de lots, homologation.
Certificats de localisation, etc....

Attention spéciale apportée au District de Chibougamau

ALMA

175, rue Collard
Tél: NO 2-6883

ST-FELICIE

Hôtel de Ville
64 Blvd Sacré-Coeur
Tél: 1150

FRANCIS LEMAY

NOTAIRE

CESSIONNAIRE DU GREFFE DE R. ANGERS, N.P.

Edifice Banque de Montréal

7, rue Sacré-Coeur

ALMA

Tél: NO 2-5450

PAUL LALIBERTE

B. Sc., App., A.G.

ARPEUTEUR - GEOMETRE

Bureau: 165, rue Lévis, ALMA

Tél: NO 2-3571

Tél: Bur. NO 2-6097
Tél: Rés. NO 2-5627

Casse Postale 98

J.-L. ROMEO JOBIN

Comptable Public Enregistré

EDIFICE "A.-L. GREEN Ltd"

8, rue Sacré-Coeur - ALMA, P.Q.

ENTREPRISES FUNERAIRES Limitée

Directeurs de funérailles • Service d'ambulance

Tél: NO 2-6117

J.-L. POTVIN

Embarqueur gradué • Chirurgie plastique

149 St-Joseph

Tél: NO 2-2832

ALMA, P.Q.

J.-VICTORIEN TREMBLAY, C.R.

AVOCAT

7, rue SACRE-COEUR

TEL.: NO 2-2272

ALMA

LAPOINTE & DEMERS

NOTAIRES

48, rue Sacré-Coeur

Téls: NO 2-9610 - 2-6114

ALMA, P.Q.

GAUTHIER & FALARDEAU

Avocats et Procureurs

Le-P. FALARDEAU, B.A. L.L.L.

A. GAUTHIER, B.A. L.L.L.

Edifice Magasin Parisien

25, Sacré-Coeur, Alma P.Q.

Tél.: NO 2-2512

Dr Jules Simard, o.d.

OPTOMETRISTE

Examen de la vue

Edifice A.L. Green Ltd

8, rue Sacré-Coeur ALMA

GASTON HARVEY

AVOCAT

Bureau: Edifice Caisse Populaire

Tél: NO-2-3111

ALMA

Que signifie moderniser pour l'épicier de chez-nous

par Pierre Couture

L'indépendant doit être aussi moderne que ses concurrents: c'est la condition indispensable de sa survivance.

Rien ne sert de vouloir inutilement nager contre le courant: il faut se rendre compte que la tendance actuelle favorise les marchés d'aliments les plus à la page, et les épiceries qui ne veulent pas moderniser leurs établissements et leurs méthodes sont appelés à disparaître tôt ou tard.

Le succès des magasins à succursales multiples et des marchés géants ne tient pas surtout, semble-t-il, au grand nombre des succursales ni uniquement aux dimensions énormes des super-marchés. Mais il faut y voir plutôt le résultat des procédés qui plaisent davantage aux clients ou qui répondent mieux à leurs besoins. On en a eu la preuve à certains endroits, où des indépendants ont tellement bien su adapter aux circonstances nouvelles qu'ils ont empêché ou retardé l'établissement des chaînes ou encore les ont obligées à fermer leurs portes à plus ou moins brève échéance.

Tout cela se comprend facilement: les gens préfèrent s'approvisionner aux magasins les plus modernes, les mieux tenus, les plus efficaces et les plus populaires.

SE MODERNISER OU DISPARAITRE

Devant cet état de choses, l'indépendant doit prendre les moyens de se moderniser, lui aussi, ou bien s'attendre à végéter misérablement et même à disparaître un jour complètement.

Tout semble indiquer, en effet, que les chaînes et les marchés géants continueront de gagner rapidement du terrain dans le commerce de détail des vivres, et que la part des indépendants ira en diminuant. De plus, dans le groupe même des indépendants, ce sont les plus modernes qui survivront et le nombre et l'importance des épiceries les plus petites et les moins bien tenues iront en diminuant.

C'est une loi cruelle, mais inéluctable: il faut s'adapter constamment, toujours rester de son temps, sous peine de subir les conséquences les plus désagréables et même de disparaître à jamais.

Il a plusieurs façons de se moderniser, toutes également importantes. Il faut moderniser sa façon de penser, moderniser ses programmes, moderniser ses méthodes, moderniser son stock, moderniser l'équipement et l'aménagement des locaux, moderniser le pesage et l'emballage et moderniser les méthodes de promotion.

MODERNISER SA FACON DE PENSER

Bien des épiceries indépendantes ont commencé en affaires sans expérience et sans études particulières. Ils ont réussi tant que les circonstances sont restées favorables, tant que la concurrence n'a pas été trop difficile. Mais les conditions ont changé et ils se trouvent maintenant désemparés. Ils doivent moderniser leurs façons de penser, se renseigner, consulter, se perfectionner par tous les moyens.

MODERNISER LES PROGRAMMES

Pour réussir, il faut savoir ce qu'on veut et où l'on va, il faut avoir un programme. Mais ce

programme, il faut aussi parfois le changer, l'adapter, l'orienter autrement. En présence de nouveaux produits, de nouveaux concurrents, de nouveaux goûts du public, d'exode de la population, d'expansion industrielle démographique et domiciliaire, de changements dans le chiffre d'affaires et les marges de profits, il faut prendre les attitudes qu'il faut, c'est-à-dire moderniser les programmes.

MODERNISER

LES METHODES

Il devient également nécessaire, parfois, de moderniser les méthodes d'acheter et de vendre, de renouveler le stock, d'étaler et de présenter la marchandise, de peser et d'emballer les aliments, d'attirer et de garder les clients, etc.

MODERNISER LE STOCK

Il y a de petits indépendants qui semblent toujours se réveiller après les autres. Ils se décident à vendre un item seulement lorsque sa vogue commence déjà à décliner. Ou bien, ils sont généralement en retard d'une saison ou d'une campagne de publicité. J'ai vu l'été dernier des indépendants qui avaient encore des étalages de sel pour faire fondre la glace, à la fin d'août, parce qu'ils avaient commencé d'en avoir en stock seulement au printemps lorsque personne n'était plus intéressé à en acheter. Pendant ce temps-là, à cause de l'espace occupé sans raison par des articles qui n'étaient plus de saison, ils disaient manquer de place pour offrir en vente les spéciaux annoncés par les groupes d'achat auxquels ils appartiennent. Il faut moderniser le stock et le tenir constamment à date.

MODERNISER

L'EQUIPEMENT

Nous n'avons pas mentionné la modernisation de l'équipement en tout premier lieu, car il faut d'abord être décidé de se moderniser soi-même et de moderniser son programme, ses méthodes et son stock, avant de moderniser son équipement. Il ne sert à rien d'acheter les comptoirs réfrigérés les plus modernes et les appareils hautement perfectionnés qui existent de nos jours, si on n'est pas décidé à en tirer tout le profit possible et si on ne sait pas en faire un usage payant. Mais une fois qu'on est convaincu de la possibilité d'y trouver une source de revenus supplémentaires, il faut s'arranger pour moderniser l'équipement et l'aménagement du magasin le plus tôt possible, en tenant compte, bien sûr, des possibilités réelles, au lieu de prendre des vessies pour des lanternes. Même dans la modernisation, il ne faut pas perdre la tête et viser trop au-dessus de ses capacités.

LE PESAGE

ET L'EMPAQUETAGE

Il ne s'agit pas, du jour au lendemain, de décider que tout sera désormais pré-pesé et pré-emballé, mais bien de découvrir ce qu'il est avantageux de peser et d'emballer à l'avant-

(Suite à la page 10)



LA PRINCESSE MARGARET ET SON FIANCÉ
On voit ici Son Altesse Royale la princesse Margaret et son fiancé M. Antony Armstrong-Jones, en train de lire l'un des nombreux télé-

grammes de félicitations qu'ils ont reçus à Windsor (Royal Lodge) à l'occasion de leurs fiançailles.

ÉPARGNEZ UN DOLLAR!



SHAMPOINGS COLOR-TONE de Helena Rubinstein

Format géant 3.00, maintenant 2.00, pour un temps limité

POUR LA 1ère FOIS: Rincage-crème Silk Sheen, format de 14 oz. valeur de 3.00 pour 2.00 rend les cheveux plus faciles à coiffer

Fiez-vous à Helena Rubinstein. Elle a créé une méthode idéale pour rendre les cheveux impeccables, sagement conditionnés, resplendissants de couleur! Son Color-Tone est le seul shampoing qui teinte les cheveux; ce n'est pas une teinture mais un colorant temporaire inoffensif qui fait des merveilles pour aviver la couleur naturelle de vos cheveux.

Vous pouvez choisir la teinte qui vous convient le mieux, tout en économisant un dollar. Dans

chaque format géant de 14 onces, vous avez du shampoing pour 4 à 6 mois. RED-HEAD ajoute un vif éclat aux cheveux roux ou ternes. BLOND-TONE illumine de reflets dorés les cheveux blonds ou brun pâle. BRUNETTE-TONE donne des reflets noirs et chatoyants. BROWN-GLOW anime de reflets cuivrés les cheveux bruns "ordinaires". SILVER-TONE argente les cheveux gris ou platine, corrige les mèches jaunies. Pour les cheveux secs ou abîmés, le SHAMPOING-CRÈME SILK SHEEN.

MAGASIN PARISIEN

Rue Sacré-Coeur, ALMA

Les Aiglons mènent 1 à 0 dans leur série avec les Castors de Québec

Les Aiglons d'Alma ont évolué en véritables champions, lundi soir, pour triompher des Castors de Québec au compte de 1 à 1. Les champions du circuit régional prennent ainsi l'avance 1 à 0, dans la série semi-finale 2 de 3 qui les opposent aux champions de la Ligue Provinciale de Québec.

L'offensive et la défensive des Aiglons ont fonctionné à merveille contre les Castors, et les hommes de Jules Tremblay ont dominé leurs adversaires durant toute la partie, sauf à la première période alors que les Castors ont compté le premier point de la partie.

Une assistance considérable a été témoin de ce premier triomphe des valeureux champions du Lac-St-Jean. Les quelques 3,000 spectateurs, massés en l'arène d'Alma, ont assisté à du vrai beau hockey, du hockey robuste sans être trop rude. Les milliers de supporters des Aiglons n'ont pas ménagé leurs applaudissements à l'endroit de leurs favoris. Banderolles et drapeaux flottaient dans l'air lundi soir, et nos représentants n'ont pas fait mentir les écrits.

Les Aiglons étaient favoris pour l'emporter lundi soir, comme ils sont favoris pour remporter les honneurs de la série. Toutefois, la question est de savoir si la série exigera trois parties. D'aucuns favorisent les

hommes de Jules Tremblay en deux rencontres.

Le jeune Guy Gagnon a affiché une très belle tenue sur la défensive lundi soir. Son instructeur l'a surtout utilisé lorsque son club était à court d'un homme, et le numéro 9 des Aiglons a bien fait les choses. Par ailleurs, Guy Gagnon a inscrit son nom sur la feuille de pointage en marquant le premier but des locaux.

Il serait injuste de nommer qui que ce soit d'autre en particulier. Tous les effectifs ont donné leur plein rendement, et c'est une belle victoire d'équipe qui a permis aux Aiglons de prendre l'avance sur leurs adversaires dans la série. Bernard Morissette a compté deux buts sans aide, en plus de récolter une assistance. Claude Guay a marqué l'autre but des Aiglons.

La prochaine rencontre aura lieu ce soir au Colisé de Québec. Si une troisième partie est nécessaire, elle sera jouée vendredi soir en l'arène d'Alma.

re fois de son histoire. La classique du "Tour cycliste du Lac St-Jean" célébrera son huitième anniversaire cet été, et on s'accorde à dire que cette huitième expérience, dont la responsabilité a été confiée à la Chambre de commerce des jeunes de Dolbeau, connaîtra un succès formidable.

"Avec toutes les revisions que nous avons apportées aux organisations antérieures, nous doutons vraiment que cette épreuve d'endurance ne puisse remporter tous les succès attendus". Ainsi s'exprimait M. Claude Brassard, à l'issue de la dernière réunion du comité d'organisation.

L'Hôtel Royal est grand champion dans la ligue Commerciale

L'Hôtel Royal a déclassé l'équipe Dow, au compte de 6 à 1 mercredi soir, pour remporter les honneurs de la série finale 3 de 5, dans la Ligue Commerciale de ballon-balai d'Alma. Ce championnat mérite aux hommes de Charley Bouchard le trophée emblématique, offert par le maire Léonce Desmeules, de Naudville.

Les porte-couleurs de l'Hôtel Royal se sont assurés les honneurs de la série, sans trop de difficulté. En effet, il leur a suffi de trois parties pour l'emporter. Des victoires de 4-0, 3-2 et 6-1 ont permis aux champions de la saison régulière de remporter la palme dans la ronde éliminatoire.

Bertrand Gagnon et Jean-Baptiste Fradette ont compté chacun deux buts, mercredi soir. Pour sa part, Gagnon a également récolté une assistance. Les autres compteurs de l'Hôtel Royal furent Gaston Larouche et Réal Pedneault. Ghislain Hudon a aussi affiché une belle tenue dans le camp des vainqueurs en se méritant trois aides. Réal Simard a réussi à éviter le blanchissage aux siens, assisté de Claude Duchesne.

La saison 1959-60 aura été très fructueuse pour les équipiers de l'Hôtel Royal. En plus de remporter le championnat de la saison régulière et celui des séries éliminatoires, les porte-couleurs de l'Hôtel Royal se sont signalés au tableau d'honneur. En effet, Paul-Armand Tremblay, pour sa part, a remporté le championnat des compteurs, tandis que Robert Poirier méritait le trophée accordé au gardien de buts qui conserve la meilleure moyenne.

Décès de M. Tremblay..

(Suite de la page 2)

beau père, ainsi que M. et Mme Alfred Fortin d'Alma, ses frères et belles sœurs: MM. et Mmes Albert Tremblay (Philomène Plourde de Jonquière, Armand Tremblay, Bernadette Villeneuve, Lucien Tremblay (Paquerette Tremblay d'Alma) sa soeur et beau frère, M. et Mme Léopold Hudon, Marguerite Tremblay d'Alma.

A la famille éprouvée nous offrons nos plus sincères condoléances.



Une chemise délaissée par votre mari peut devenir une attrayante et élégante blouse pour vous-même. Aucun mystère à cela - seulement quelques verges de galons et une machine à coudre.

Vente fin du mois du 21 au 31 mars



Surplus d'usagés
DES RABAIS
ALLANT JUSQU'À \$500.

Acheteurs de voitures usagées, remises à neuf, la vente de fin de mars de notre surplus d'usagés vous économisera tout l'argent pour vos toilettes de Pâques.

Ne manquez pas cette
VENTE
CHEZ :

Duchesne Auto Ltée
Naudville - Alma

Antiphlogistine

RUB A-535

Soulage le rhume de poitrine et les douleurs musculaires et rhumatismales.

Antiphlogistine

SIROP CONTRE LA TOUX

Calme la toux due aux rhumes, bronchite et grippe.

Antiphlogistine

COMPRIMÉS DÉCONGESTIFS

Décongestionne rapidement les voies nasales et les sinus.

Antiphlogistine

VAPORISATEUR NASAL

Libère l'encheffrement.

Une famille de produits pour toute la famille

LES SERIES ELIMINATOIRES DE LA COUPE STANLEY

TOUTES LES JOUTES DES CANADIENS SERONT TELEVISEES

Verrons-nous, en ce printemps 1960, les Canadiens de Montréal remporter pour la cinquième année consécutive la si enviée coupe Stanley.

Après avoir pris une avance suffisante dans le classement de la saison régulière pour s'assurer une fois de plus le championnat de la Ligue Nationale de hockey, les Canadiens semblaient connaître une fin de saison moins heureuse. Ils perdaient ou ne réussissaient qu'à égaliser avec leurs adversaires. Un autre signe également marquerait-il une certaine faiblesse au sein de l'équipe de la Métropole? Depuis 10 ans, seuls des joueurs des Canadiens ou des Red Wings de Détroit remportaient le championnat des compteurs. Or, il semble bien que ce monopole prenne fin, cette année, avec Bobby Hull, du Chicago, en tête des compteurs.

Ainsi, à l'intérêt considérable que suscitent chez les amateurs de hockey les éliminatoires de la coupe Stanley, s'ajoute, cette année, celui de voir des équipes rivales fort dangereuses et mieux équilibrées que par le passé.

La fièvre monte au Québec

Nous avons vu dans un récent article avec quelle fièvre les spectateurs et les auditeurs du réseau français de Radio-Canada suivent les joutes régulières de hockey. Mais que dire alors des parties des séries éliminatoires, qu'il s'agisse des semi-finales A et B ou des joutes de la série finale!

Jean-Maurice Bailly et René Lecavalier, mieux que tout autre sans doute parce qu'ils sont bien placés pour se rendre compte, en savent quelque chose. C'est que, tout en décrivant ou commentant avec le talent que nous leur connaissons les faits et gestes qui se déroulent sous leurs yeux, ils sentent monter la fièvre au Québec, à commencer par le Forum et jusque dans les régions les plus lointaines. Ils voient autour d'eux, dans les gradins pleins à craquer, des visages attentifs, comme crispés par l'attente et qui soudain, à l'annonce d'un but, explosent en cris. Ils constatent combien une montée foudroyante, une échappée malheureuse ou une puni-

tion (toujours dangereuse dans ces parties critiques) ont des répercussions sur le public.

Les éliminatoires à la TV

La saison régulière de hockey se termine cette semaine, soit le dimanche 20 mars. Comme, à l'heure où nous écrivons ces lignes, les Red Wings de Détroit et les Black Hawks de Chicago sont sur un pied d'égalité, il est encore trop tôt pour fixer définitivement la date des premières joutes de la série semi-finale A, joutes auxquelles les Canadiens prendront part puisqu'ils terminent en première place.

Voici toutefois les prévisions que nous pouvons faire: si Détroit termine la saison en troisième position et dispute par conséquent la série semi-finale A aux Canadiens, les deux premières joutes de cette série auront lieu à Montréal les mardi 22 et jeudi 24 mars. Elles seront télévisées au réseau fran-

DANS LE CIRCUIT RINA

L'Esca mène 1 à 0 dans la finale

çais de Radio-Canada à compter de 9 heures du soir; si le Canadien doit rencontrer Chicago, les joutes seront bien télévisées à 9 heures également, mais à des dates actuellement imprécises.

Pour sa part, la radio ne diffusera pas les deux premières parties de la série semi-finale A; l'horaire radio ne subira donc aucun changement.

Les auditeurs et les téléspectateurs trouveront, dans nos prochaines éditions, tous les renseignements sur les séries éliminatoires, au fur et à mesure qu'ils nous arriveront et seront officiellement confirmés.

Il est certain que les joutes de la série finale, quels que soient le lieu et la date des rencontres, seront télévisées et radiodiffu-

Les porte-couleurs de l'Esca ont pris l'avance 1 à 0, dans la série finale de la Ligue juvénile Rina d'Alma. Les jeunes collégiens sous la direction du Frère Claude ont remporté une victoire de 9-8 sur l'équipe de Naudville, dimanche après-midi, et de ce fait sont favoris pour remporter les honneurs de la série.

Jacques Moffatt, Gilles Fleury et Adélar Guillemette ont compté chacun deux buts pour conduire l'offensive des leurs. Les autres compteurs de l'Esca furent Jocelyn Audet, Léonce Dessureault et Serge Ouellet.

sées au réseau français de Radio-Canada.

Gérard Renaud réalisera, pour la télévision, ces soirées de hockey qui s'annoncent d'ores et déjà fertiles en émotion.

Dans le camp de Naudville, le jeune Roma Fortin a sans crédit volé la vedette en réussissant la très belle performance de 4 buts, en plus de se mériter deux assistances. Daniel Brassard, Miville Lapointe, Harold Dery et André Tremblay ont marqué les autres points des perdants.

La prochaine rencontre aura vraisemblablement lieu samedi prochain, selon ce qu'a déclaré le secrétaire du circuit Rina, M. Laurent Grenon. L'instructeur Roland Girard de Naudville est bien confiant de rattraper le temps perdu, cependant que le frère Claude envisage une autre victoire pour ses protégés.

C'est donc dire que la deuxième partie de la série finale ne manquera pas d'intérêt. Les sportifs se feront sans doute nombreux pour assister au prochain match "Esca-Naudville".

Les plaisirs de la route

par CAROL LANE

Un de mes amis m'a récemment raconté comment il s'est servi de sa voiture pour se rapprocher de son fils. Homme très occupé, il s'est soudainement rendu compte que son fils ne venait pas le consulter ou chercher son amitié.

En cherchant un intérêt commun, il a découvert que son fils, comme beaucoup d'autres jeunes gens, pouvait identifier n'importe quelle marque de voiture. Il est donc arrivé qu'un dimanche, Papa a suggéré de lui donner "une leçon de conduite".

Il a permis à son fils de prendre le volant pendant qu'il lui expliquait la signification de certaines indications sur la route comme la double ligne blanche, la ligne simple et la ligne pointillée. Ensuite, il a demandé au garçon s'il devait dépasser la voiture en avant. Il ont parlé ensuite de la question de doubler sur les côtes et dans les virages. Une fois rentré à la maison, le garçon posait des questions concernant la mécanique de la voiture et d'autres sujets. Chaque dimanche, si le temps était assez clément, le père et le fils faisaient toujours leur promenade en voiture.



Si on lui SOUFFLAIT mot pour lui suggérer 'un p'tit coup d'oeur'

...le gin de Kuyper évidemment



Blended Gin - Distillé au Canada

il n'est bon bec que du Québec

Aussi, les produits

Robin Hood

y sont-ils de tradition.



FARINE
Tout usage



GRUAU
Rapide



GÂTEAU
Blanc

Robin Hood Flour Mills Limited

Canada,
Province de Québec
District de Chicoutimi

"Lorenzo Lemieux & Fils Limitée" Déclaration en vertu de l'article No. 2 Chapitre 277, S.R.Q. 1941

Avis est donné que la compagnie "Lorenzo Lemieux & Fils Limitée", constituée en corporation par Lettres Patentes en date du sept octobre, mil neuf cent cinquante-neuf, ayant son bureau principal en la ville de St-Léon, a établi son bureau à St-Léon, District judiciaire de Chicoutimi.

A compter de la date du présent avis, le dit bureau est considéré par la compagnie comme étant son bureau principal.

Donné à St-Léon, ce quinzième jour d'octobre, mil neuf cent cinquante-neuf.

LORENZO LEMIEUX, président



Cette photo de Jean Le Photographe démontre que l'exposition de volumes tenue la semaine dernière, sous les auspices de La Librairie Lac-St-Jean, Enrg. fut un franc succès. Jeunes

et adultes s'y sont intéressés, ce qui prouve que la bonne lecture trouve facilement des adeptes lorsqu'on se donne la peine d'en signaler les avantages.

A VENDRE OU ECHANGER

Camion (Pick Up) 1/2 tonne G.M.C. et Jeep Wellys en très bonnes conditions. Pour de plus amples informations **SIGNEZ Normandie 2-5848**

MAISON A VENDRE

Bungalow moderne, 6 appartements avec garage. — Aussi une maison de 4 logements, 4 appartements modernes, avec chambre de bain, située au 140 rue de la Gare, près du Blvd Dequen, à Naudville. Pour informations signalez 2-2485.

QUE SIGNIFIE...

(Suite de la page 14)

ce, et ce qui ne l'est pas. Il est généralement utile d'observer à ce sujet les chaînes et les supermarchés. Ce que les autres trouvent profit à faire en grand, ne pourrait-on pas au moins essayer d'abord de la faire en petit?

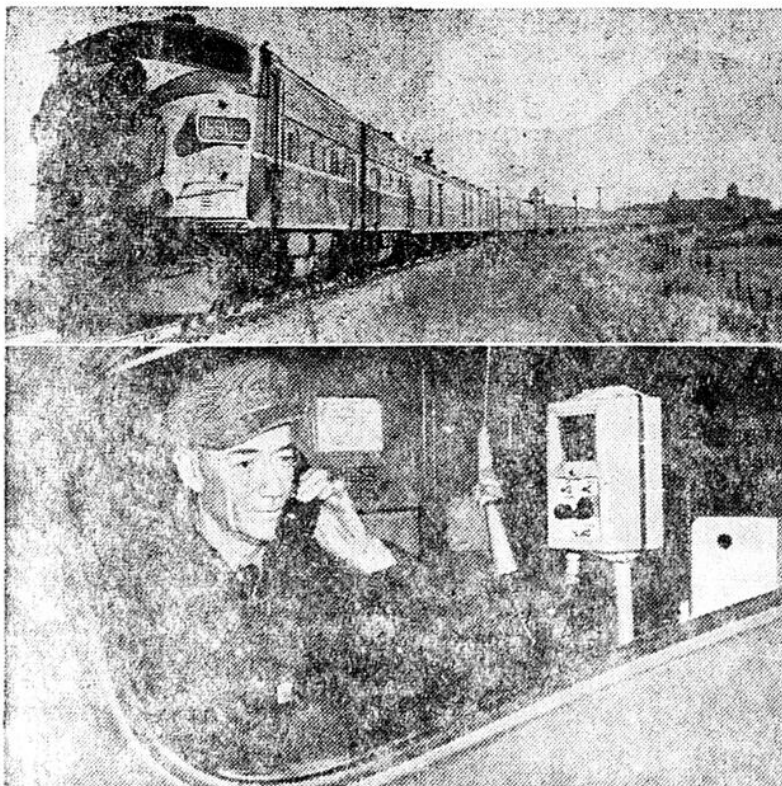
Il n'est pas sage de s'entêter inutilement, lorsqu'il y va de son intérêt.

LES METHODES DE PROMOTION

Si vous trouvez que vous n'avez pas assez de clients, vous devez moderniser vos méthodes de promotion, pour les attirer et les garder. Peut-être avez-vous modernisé tout le reste, mais cela ne servira pas à grand-chose, si vous ne faites pas ce qu'il faut faire pour atteindre le public. A notre époque, on ne peut se croiser les bras en attendant la clientèle.

(Les Vivres — Janvier 1960)

LA RADIO DANS LES TRAINS EN MARCHÉ



Le Canadien National utilise désormais un nouveau réseau de télécommunications radio-phoniques pour accroître l'efficacité de son service entre Edmonton, à l'est, et Vancouver et Prince-George, à l'ouest. La nouvelle technique, mise à l'essai dans le train royal lors de la visite de la Reine l'an dernier, se généralisera dans tous les trains de voyageurs et de marchandises circulant à travers la

région montagneuse de la Colombie-britannique et de l'Alberta. Elle permet aux mécaniciens de locomotive et au reste de l'équipe dans le fourgon de queue de communiquer dans les deux sens aussi aisément qu'avec un téléphone ordinaire. Les messages circulent également entre les trains d'un territoire donné, entre les trains et les bureaux des triages et entre les

régulateurs et les équipes de trains. Dans la photo du haut, le Super Continental du CN traverse la vallée du Fraser, à l'est de Chilliwack. Le Mont Cheam se dresse dans le lointain. En bas à gauche, c'est le mécanicien C. E. Vollands qui reçoit dans la cabine de la locomotive un message du conducteur adjoint B. K. MacRae que l'on aperçoit dans la photo de droite.

Le Conseil d'Alma invite un représentant de Price à la prochaine séance du conseil

Le conseil municipal d'Alma a décidé, lundi soir, d'inviter un représentant officiel de la compagnie Price Brothers à rencontrer les autorités municipales lundi prochain, afin de donner des explications sur la présente situation dans l'industrie du papier.

Cette demande du conseil fut faite à la suite des remarques de l'échevin Paul-Emile Harvey. Ce dernier a rappelé qu'en 1956 et 1957, le marché du papier s'est détérioré mais que les économistes prévoient une reprise pour cette année. "A Dolbeau, dit-il, les opérations sont à leur pleine capacité, alors que chez Price, nous ne sommes pas aussi favorisés, avec les résultats que des employés travaillent seulement trois et quatre jours par semaine".

L'échevin s'est demandé si la

cité ne pourrait pas aider la compagnie à surmonter des problèmes que l'on ignore présentement, au bénéfice des travailleurs. "C'est une situation pénible pour nos ouvriers; pourquoi la compagnie Price a-t-elle une situation différente des autres?" demandait M. Paul-Emile Harvey...

M. Paul Levasseur, maire d'Alma, a rappelé qu'il ne fallait pas aller trop loin quant il s'agissait de demander quand même tenter d'obtenir des explications sur la situation présente parce qu'elle affecte de nombreux propriétaires dans la ville d'Alma.

C'est alors qu'il suggéra d'inviter un officier de la compagnie à rencontrer le conseil, ce qui fut accepté.

UNE FAMILLE ASSUREE

EST UNE FAMILLE HEUREUSE



Rien de mieux que de confier à des experts vos problèmes d'assurance laquelle est la seule garantie de votre paix d'esprit, dans vos divertissements et dans votre travail.

Harvey & Baribeau

Courtiers d'assurance agréés

Téléphone NO-2-3439

43, rue Sacré-Coeur

ALMA, P.Q.



Nous avons les meilleurs produits pharmaceutiques pour répondre à toutes vos demandes

LA PHARMACIE N. SIMARD ENR.

La pharmacie qui vend des produits pharmaceutiques. Dépositaire exclusif des produits GERMAINE MONTEIL

NORMAND SIMARD, prop. B.A., B.Ph., L.Ph.

Tél.: NO-2-5342

131 rue Collard

ALMA

