

RAPPORT ANNUEL



2012 | 2013



Fédération des établissements
d'enseignement privés

Savoir réussir

L'équipe



Table des matières

Messages	4
Faits saillants 2012-2013	6
Les services de la FEEP	7
Perspectives	14
Structure organisationnelle	15
Membres de la Fédération	17

Tous droits réservés
Dépôt légal quatrième trimestre 2013
Bibliothèque nationale du Québec
Bibliothèque nationale du Canada
ISBN 978-2-89170-088-7



La Fédération

Présentation

La Fédération des établissements d'enseignement privés est une corporation établie depuis l'an 2000, sous le régime de la troisième partie de la Loi sur les compagnies. Par les organismes dont elle est issue et par certains établissements qui la composent, son origine remonte cependant aux débuts de la colonie.

Mission

La Fédération contribue au développement de l'éducation en général et de l'enseignement privé en particulier. Pour réaliser sa mission, elle produit des études et des recherches, participe à différents groupes de travail ministériels, encourage et soutient le développement de ses membres et veille à la sauvegarde du réseau privé d'éducation.



Membres

La Fédération regroupe 189 établissements d'enseignement privés répartis sur l'ensemble du Québec. Ces établissements dispensent des services dans les secteurs de la formation générale, de l'adaptation scolaire et de la formation professionnelle à plus de 110 000 élèves de l'éducation préscolaire, de l'enseignement primaire et de l'enseignement secondaire.

Parmi ses membres, la Fédération compte vingt établissements avec résidence scolaire et douze établissements qui offrent exclusivement des services en adaptation scolaire.

Services

Les services qu'offre la Fédération à ses membres sont multiples et variés. Ils couvrent tous les besoins d'un établissement scolaire : services éducatifs, informatiques, administratifs et financiers, assurances collectives et générales, communications, relations publiques, design graphique, aide financière, mutuelle de prévention en santé et sécurité au travail, etc.

Les messages

Message de la présidence



L'année 2012-2013 a été marquée par différents événements qui ont permis à notre Fédération de consolider sa position comme chef de file et interlocuteur de premier plan en matière d'éducation au Québec.

Trois grands dossiers ont retenu l'attention.

Premièrement, celui que nous avons nommé « l'école de demain » suscite une belle mobilisation au sein de notre réseau. En effet, nos élèves, à l'instar des autres membres de leur génération partout en Occident, considèrent que le modèle de l'école actuelle ne correspond pas au monde d'aujourd'hui. Comment faire en sorte que l'école soit mieux adaptée aux jeunes et à la réalité de la société du 21^e siècle? Un comité de réflexion a été formé et les directeurs généraux des établissements membres, réunis en assemblée, ont contribué à identifier les priorités. Puis cinq comités de travail ont été mis sur pied.

Deuxièmement, et dans le même ordre d'idées, le développement de nouvelles façons d'enseigner, intégrant les TIC, continue d'être un sujet d'actualité. La Fédération a participé activement à des activités reliées à ce thème et en a implanté d'autres : formations, ateliers de travail, conférences et échanges au sein des forums de discussion de notre organisation.

Troisièmement, la mise en place de services et de programmes visant à amener les élèves qui ont des besoins particuliers à réussir leurs études au sein des établissements membres demeure une préoccupation importante. Des formations et outils développés par la Fédération facilitent l'intégration de ces élèves dans les écoles privées québécoises.

Depuis quelques années, on note la présence de plusieurs nouveaux visages au sein des équipes de direction des établissements membres de la Fédération. Dans ce contexte d'une relève

qui s'affirme, il devient plus intéressant et pertinent que jamais d'unir nos forces et de partager nos expériences et connaissances pour que l'enseignement privé évolue. Et ce, tout en restant solidement attachés aux valeurs et aux traditions qui ont permis d'éduquer des générations de Québécoises et de Québécois.

Je tiens à remercier tous ceux et celles qui, par leur engagement au sein de la Fédération, font la force de notre réseau.

Jean-Marc St-Jacques

Président

Des changements à la Fédération

La fin de l'année 2012-2013 a été marquée par les départs de M. Paul Boisvenu, directeur général depuis 10 ans et de M. André Revert, coordonnateur des services élèves depuis 15 ans.

En juin 2013, le conseil d'administration a nommé Mme Nancy Brousseau au poste de directrice générale. Elle occupait auparavant celui de coordonnatrice des services à l'enseignement au sein de la Fédération. M. Normand Brodeur a succédé à Mme Brousseau alors que M. Patrice Daoust a été nommé pour remplacer M. Revert.

C'est donc avec une équipe de direction renouvelée que la Fédération amorce l'année scolaire 2013-2014!



Message de la direction générale



L'année 2012-2013 correspond à la deuxième année de réalisation du plan stratégique adopté par les membres de la Fédération en 2011. Ce dernier établissait quatre grands axes d'action, que nous reprenons ici.

Rayonnement de l'enseignement privé

La Fédération poursuit ses efforts pour mettre en valeur son expertise et affirmer son identité, notamment par des entrevues médias effectuées par ses porte-paroles, par la diffusion de nouvelles soulignant les initiatives des membres et de la Fédération, et enfin, par la participation d'experts du réseau à des forums et événements portant sur l'éducation. La conception d'une conférence sur l'école de demain et sa diffusion sur diverses tribunes ont permis de partager avec un vaste auditoire la réflexion qui se fait au sein de la Fédération.

Soutien aux établissements

Tout au long de l'année, l'équipe de la Fédération a proposé aux établissements membres un programme de formation et de perfectionnement varié et fait sur mesure pour répondre à leurs besoins. Plus de 1000 heures de formation ont été dispensées. La soif d'apprendre du personnel de nos établissements représente une belle source d'inspiration pour les élèves.

L'équipe a continué à développer et à améliorer ses services-conseils afin de répondre aux demandes des établissements et de les accompagner dans leurs réflexions et leurs décisions. L'offre de services à la carte a également été bonifiée, que ce soit pour des assurances, du matériel informatique ou des achats groupés permettant de profiter de prix avantageux.

Par ailleurs, la Fédération a publié différents documents afin de fournir aux établissements l'information nécessaire pour

répondre aux exigences du MELS ou d'autres réglementations auxquelles ils sont assujettis, pour améliorer leurs pratiques, ou encore, pour faire face à de nouveaux phénomènes – par exemple, l'apparition de pages Spotted.

La Fédération : un réseau d'établissements autonomes

La Fédération a poursuivi le dialogue avec le MELS au sujet de différents enjeux prioritaires. Les discussions ont notamment porté sur le financement et les conséquences des compressions successives touchant les établissements d'enseignement privés subventionnés, sur l'intégration des élèves ayant des besoins particuliers dans les écoles régulières, sur les conditions relatives au renouvellement des permis et sur les résultats aux épreuves ministérielles.

Recherche et développement

Par sa participation à différents colloques et formations, tant au Québec qu'à l'étranger, la Fédération intensifie ses activités de veille stratégique et communique au personnel des établissements l'information recueillie dans ce cadre. Par exemple, au retour de la conférence de la National Association of Independent Schools, les participants de la Fédération ont produit un compte-rendu d'une vingtaine de pages. Enfin, les professionnels et cadres demeurent actifs au sein de forums et de médias sociaux afin d'être à l'affût de l'innovation en éducation partout dans le monde et de partager le fruit de leurs recherches.

Il reste encore beaucoup de travail à accomplir pour atteindre les objectifs énoncés dans le plan stratégique. L'année 2012-2013 a permis à la Fédération de consolider la mobilisation de son équipe et de ses membres pour y arriver.

Nancy Brousseau

Directrice générale



Les faits saillants 2012-2013

- Plus de 1000 heures de formation offertes aux enseignants, aux cadres, aux professionnels et aux éducateurs des établissements membres.
- Partage de pratiques exemplaires d'utilisation des technologies par l'entremise de formations et de conférences dans l'optique de soutenir les établissements sur le plan du développement innovateur, d'une part, et de la connaissance et de l'utilisation des technologies et des médias sociaux, d'autre part.
- Publication de la synthèse des résultats d'une enquête menée auprès de 44 000 jeunes du secondaire et présentation du document à l'occasion d'assemblées et de forums.
- Publication du document *Guide d'accompagnement : Organisation des services aux élèves ayant des besoins particuliers*.
- Développement d'outils et de formations visant à assurer la conformité des établissements à la Loi visant à prévenir et à combattre l'intimidation et la violence à l'école.
- Développement d'outils et de formations afin d'assurer la conformité des établissements aux nouvelles règles en matière de droit d'auteur.
- Tenue en novembre 2012 du Colloque de la vie scolaire, auquel ont participé 66 établissements.
- Formation du comité Finance, où siège un représentant par région, qui a pour mandat d'accompagner la Fédération dans les dossiers de nature financière.
- Formation de la Commission sur la situation du sport étudiant, qui réunit des intervenants du milieu scolaire privé.
- Formation du comité organisateur du Festival des arts et de la culture des écoles de la FEEP, dont la première édition aura lieu en novembre 2013.
- Lancement du programme d'assurance AcciVoyage. Ce programme répond à une demande des établissements qui souhaitaient un programme combinant assurance accidents scolaire et voyage.

L'école de demain

À l'automne 2012, sur la base de l'information recueillie lors de l'assemblée générale du printemps, le groupe de réflexion a demandé aux directeurs généraux de prioriser les dossiers et de déterminer lesquels devaient être traités à court terme.

Cinq comités ont ainsi été formés pour les cinq dossiers suivants :

- **Organisation scolaire**
- **Rôle des gestionnaires**
- **Mobilisation des élèves**
- **Impact sur les enseignants**
- **Élèves en difficulté et troubles d'apprentissage**

Les comités poursuivront leurs travaux au cours de l'année 2013-2014 et remettront leurs conclusions en juin 2014.

Par ailleurs, une conférence présentée par Mme Nancy Brousseau, coordonnatrice des services à l'enseignement, a permis de définir l'école de demain en fonction des caractéristiques évolutives des jeunes et de leur environnement en transformation constante.



Les services de la Fédération

Administration des écoles

Le rôle de conseil auprès des membres et l'accompagnement pour leurs décisions administratives quotidiennes, la référence, l'information et la consultation juridique représentent, chaque année, une part importante des activités du service de l'administration des écoles.

En 2012-2013, ce dernier, en collaboration avec le service aux élèves, a développé la formation et les outils nécessaires à la mise en place des mesures visant à prévenir la violence et l'intimidation à l'école. Une tournée des différentes assemblées et le colloque de la vie scolaire ont permis d'informer l'ensemble des intervenants dans ce dossier.

Une revue des implications légales de l'accueil des élèves en difficulté a également été élaborée et présentée.

Les aspects juridiques relatifs à l'application de la Loi sur l'enseignement privé et à son financement ont été discutés avec les établissements et des propositions de solution ont été soumises au conseil d'administration.

Un outil visant à simplifier les textes des conventions collectives du secteur public relatifs aux droits parentaux a été développé par un groupe de gestionnaires en ressources humaines. Ce document sera disponible pour les membres sur le site internet de la Fédération.

Tout au cours de l'année, des activités de formation ont été offertes aux membres, dont celles portant sur le passage de patron à coach et sur la gestion de l'absentéisme et des problèmes de santé mentale au travail. De plus, deux rencontres axées plus spécifiquement sur les relations de travail ont permis de démystifier les pièges du renouvellement d'une convention collective.

Service à l'enseignement

Le service à l'enseignement a connu une année riche en projets et en réalisations. Il suffit de penser à ceux touchant l'école de demain, les comités de travail ou les veilles technologiques pour s'en convaincre.

Le vaste chantier de l'école de demain a suscité la création de plusieurs comités, dont deux sous l'égide du service à l'enseignement : l'un sur l'impact du changement sur l'organisation scolaire et l'autre sur l'impact sur le personnel enseignant. Déjà, plusieurs rencontres se sont tenues.

Le comité qui aborde les impacts sur l'organisation scolaire articule principalement ses travaux autour de la pédagogie, des nouvelles technologies ainsi que de l'organisation physique et temporelle que supposera l'école de demain.

Les objectifs liés au personnel enseignant visent à définir des pratiques pédagogiques pour l'école de demain, notamment celles qui comporteront le plus fort potentiel de mobilisation auprès des jeunes.

Enfin, rappelons encore une fois la conférence de Mme Brousseau sur l'école de demain, conférence qui rejoint sans cesse de nouveaux publics.

Deux comités de travail ont terminé leurs réflexions. Le comité sur les élèves ayant des besoins particuliers a publié en avril dernier le résultat de ses travaux dans le guide *Organisation des services aux élèves ayant des besoins particuliers/Guide d'accompagnement*. Une douzaine d'annexes complètent ce guide : modèles de plan d'intervention, listes de ressources professionnelles par région, description des principaux troubles d'apprentissage, etc.





Pour sa part, le comité sur l'arrimage primaire-secondaire a poursuivi ses travaux après avoir publié le *Guide pour une transition réussie*. Le tournage des séquences vidéos avec des élèves du primaire est terminé et on poursuivra cette année avec des élèves nouvellement arrivés au secondaire. Cette vidéo se veut un outil d'accompagnement et de sensibilisation visant à faciliter le passage vers l'autre ordre d'enseignement. Dans la foulée de ces travaux, des formations sur l'arrimage primaire-secondaire en enseignement du français ont été offertes, et d'autres suivront pour l'enseignement des mathématiques.

Le service à l'enseignement ne peut s'inscrire dans les travaux de réflexion sur l'école de demain sans être lui-même un modèle d'intégration de nouvelles approches technopédagogiques dans ses relations avec les établissements membres.

Ainsi, l'année a été marquée par une veille pédagogique accrue et une diffusion des informations sur les médias sociaux, tel Twitter. Des ateliers de type « barcamp » ont été expérimentés, et des formations à distance en temps réel ont été données simultanément à Montréal et à Québec – ce qui d'ailleurs a donné lieu à des investissements de la Fédération pour augmenter la qualité des services en région.

RÉCIT de l'enseignement privé

Cette année encore, les enseignants ont eu recours à l'expertise des deux conseillers pédagogiques en intégration des TIC du RÉCIT de l'enseignement privé.

Le Camp TIC de trois jours a permis à 40 enseignants de développer leur compétence TIC et de préparer des activités pour leurs classes. Des formations sur mesure ont été offertes dans différentes écoles primaires et secondaires. À cela s'ajoutent des



formations disciplinaires offertes aux enseignants de mathématique, d'art, de langue (français, anglais), d'univers social et aux enseignants qui accueillent des élèves à besoins particuliers au secondaire.

Tout au long de l'année, les conseillers se sont déplacés dans les écoles pour accompagner et soutenir les enseignants et les directions dans leurs projets d'intégration des TIC à leur pratique pédagogique.

Le réseau des répondants TIC a été actif une fois de plus et a accueilli de nouveaux représentants d'établissement. Ce réseau vise le partage d'expertises et de réalisations, l'échange sur des problématiques ou des questionnements concernant l'utilisation des TIC et l'exploration de nouveaux outils.

Parallèlement à leurs activités de soutien, les deux conseillers pédagogiques ont poursuivi leur propre formation en participant à plusieurs colloques (AQUOPS, Clair 2013, colloque des RÉCIT,

Principaux thèmes des formations du RÉCIT :
tableaux interactifs (TBI)
appareils mobiles (iPad)
médias sociaux
identité numérique
robotique pédagogique
outils dans diverses disciplines

sommet iPad de Montréal et ISTE) et en y donnant différents ateliers, demeurant ainsi toujours à la fine pointe des nouveautés, tout en assurant une veille stratégique sur les médias sociaux.

Ils ont également participé à différentes assemblées de la Fédération afin de présenter les derniers développements dans leur secteur. Enfin, ils ont collaboré aux comités suivants : comité sur l'École de demain, table de concertation du RÉCIT de Montréal et comités des écoles primaires.



Éducation préscolaire et enseignement primaire

Au cours de l'année scolaire 2012-2013, le secteur de l'éducation préscolaire et de l'enseignement primaire de la Fédération a été fort actif et a mis sur pied un grand nombre de formations pour le personnel des établissements membres.

Une trentaine de sessions de formation ont été suivies par plus de 300 personnes, notamment des spécialistes, des titulaires, des responsables de service de garde et des directions d'établissement, sans compter les formations données lors des rencontres des comités des écoles primaires (CEP Montréal et CEP Québec).

Les sujets suivants, entre autres, ont été traités : le continuum en lecture au deuxième cycle, l'enrichissement du programme d'anglais local, l'école de demain, le dépistage du radon, la création de SAÉ en éducation physique, les élèves talentueux.

De plus, quatre journées de formation portant sur l'accompagnement professionnel ont été suivies par 35 directions du primaire.

Une des grandes préoccupations de la Fédération est le passage primaire-secondaire. Ainsi, pour une rare fois, une formation rassemblant des éducateurs du troisième cycle du primaire et du premier cycle du secondaire a eu lieu; elle portait sur le thème du français. L'expérience démontre la pertinence de telles formations.

Au printemps 2013, un groupe de travail composé de directions d'établissement a commencé ses travaux en vue d'adapter le *Guide pour les élèves à besoins particuliers* (édition de l'ordre secondaire) à la réalité de l'école primaire. Les travaux devraient se terminer au cours de l'année scolaire 2013-2014.

Enfin, le secteur du préscolaire et du primaire profite maintenant d'un journal d'information électronique, L'INFO-CEP,

publié aux deux semaines. Cet outil de communication rassemble nombre de données pertinentes : dates importantes, formations à venir, communiqués du MELS, etc.

Services aux élèves

Les services aux élèves, par définition, touchent à de multiples facettes de la vie de l'école. Qu'il s'agisse de problématiques complexes comme la prévention des toxicomanies, les troubles alimentaires, l'intimidation, la violence ou les troubles du comportement, la Fédération agit à la fois comme ressource-conseil ou fournisseur de services en formation continue auprès de ses établissements membres.

Par le programme S'outiller pour mieux aider nos jeunes, ce sont plus de 100 participants de 45 établissements qui ont pu améliorer leurs interventions auprès des élèves.

En novembre 2012 s'est tenu au Collège Saint-Jean-Vianney le 4e Colloque de la vie scolaire. Près de 200 participants provenant de 66 établissements et une centaine d'exposants y ont échangé des idées sur le développement de la vie scolaire.

L'organisation du premier Festival des arts et de la culture (FAC) a débuté par la formation d'un comité mixte (directions, enseignants, animateurs) de 20 personnes provenant de 16 établissements. L'évènement se tiendra le samedi 9 novembre prochain au Séminaire Saint-Joseph de Trois-Rivières. Y sont attendus jusqu'à 500 jeunes artistes qui y exposeront leurs créations, démontreront leur talent et assisteront à deux ou trois des 50 ateliers proposés par des artistes professionnels.

La Commission sur la situation du sport étudiant a débuté ses travaux en vue de soumettre des recommandations au RSEQ. Près de 30 intervenants d'autant d'établissements se sont réunis pour discuter exclusivement du sport à l'école.



À compter de 2013, elle sera composée des élus du privé nommés aux différents C.A. régionaux du RSEQ. Cette commission a permis à la FEEP d'obtenir un siège au comité sectoriel du RSEQ et au comité de sélection du gala d'excellence du sport étudiant au primaire et au secondaire.

Le programme Mérites de l'engagement dans les activités parascolaires s'est maintenu : 40 jeunes provenant de partout au Québec se sont réunis une fin de semaine pour participer à une formation au leadership. Il s'agissait là pour eux d'une belle reconnaissance soulignant leur engagement dans leur milieu. La passion et le dynamisme étaient au rendez-vous.

La rencontre annuelle des membres du personnel d'animation de vie spirituelle et d'engagement communautaire s'est tenue en octobre sous le thème Démarche de réflexion sur l'évangile et le devenir humain.

Au cours de l'année scolaire, le coordonnateur des services aux élèves a participé à diverses rencontres de comités qui relèvent de priorités gouvernementales comme la Table provinciale de concertation sur la violence, les jeunes et le milieu scolaire, la Table provinciale pour l'entente de complémentarité des services MELS-MSSS, le comité de suivi de la politique-cadre du MELS pour une saine alimentation et un mode de vie physiquement actif ainsi que la Table nationale de lutte contre l'homophobie du réseau scolaire.

Adaptation scolaire

Au sein de la Fédération, douze établissements accueillent exclusivement des élèves à risque et des élèves handicapés ou en difficulté d'adaptation ou d'apprentissage (EHDA).

Parmi les principaux dossiers qui ont retenu l'attention du groupe de travail affecté à cette question, mentionnons la mise

sur pied de deux comités en collaboration avec la Direction de l'enseignement privé :

- le premier a reçu le mandat de réévaluer le permis de certains établissements afin d'élargir le type de clientèle qu'on peut y accueillir;
- le deuxième visait à revoir les modalités de calcul pour le financement des établissements spécialisés.

Dans les deux cas, le résultat des travaux s'est avéré satisfaisant et a su répondre aux préoccupations exprimées.

Un autre dossier qui a retenu l'attention est l'application de la Loi visant à prévenir et à combattre l'intimidation et la violence à l'école dans les établissements spécialisés, où le contexte est fort différent. En collaboration avec le MELS, le regroupement a trouvé des façons d'en arriver à une application qui tienne compte de la réalité de ces derniers.

Par ailleurs, l'ouverture d'établissements réguliers pouvant accueillir des EHDA continue de croître. En conséquence, les demandes d'information ou de formation en lien avec cette clientèle augmentent, autant de la part du personnel des établissements réguliers que des parents; le coordonnateur en adaptation scolaire de la Fédération a répondu à de nombreuses requêtes en ce sens.

Direction des communications

La direction des communications a poursuivi ses efforts pour faire entendre la voix de l'enseignement privé sur la place publique et contribuer à son rayonnement partout au Québec. Les relations médias, l'Annuaire en ligne et les médias sociaux, notamment Twitter, ont permis de diffuser de l'information pour faire connaître les positions de la Fédération sur différents enjeux, souligner les





réussites du réseau et combattre certains mythes et préjugés à l'égard de l'enseignement privé.

La campagne de publicité visant à promouvoir l'enseignement privé a permis d'augmenter de façon significative l'achalandage de l'Annuaire en ligne. Selon les données recueillies au moyen du module Google Analytics, on constate une augmentation de plus de 60 % du nombre de visiteurs uniques par mois.

L'entente avec GESCA a été revue au cours de l'année afin de mieux cibler nos actions et de profiter de l'arrivée sur le marché de La Presse+.

Tout au long de l'année, la direction des communications a appuyé des établissements et des regroupements d'établissements dans leurs activités de communications et fourni des conseils pour gérer des situations problématiques. De plus, des formations ont été offertes sur la gestion des communications en période de crise et sur les communications publiques dans un contexte scolaire.

Un comité de responsables des communications dans les établissements membres a été formé afin d'identifier leurs besoins en formation et perfectionnement et développer des outils adaptés aux besoins des membres.

La Fédération a poursuivi sa participation aux journées carrières des facultés des sciences de l'éducation afin de faire connaître le réseau privé, le potentiel d'embauche qu'il représente et les avantages d'y faire carrière.

Centre de documentation

Pour répondre aux interrogations du personnel des établissements membres de la Fédération, le centre de documentation effectue une veille médiatique et recueille des informations sur différents enjeux : services disponibles pour améliorer la gestion des bibliothèques,

prêt de livres numériques, nouvelles normes en matière de rédaction de notices bibliographiques, etc.

La question du droit d'auteur en milieu scolaire reste toujours d'actualité, et un outil d'aide a été réalisé et présenté à plusieurs intervenants.

Les demandes quant à la gestion documentaire des archives scolaires de la part des établissements se sont multipliées. Cette augmentation a clairement démontré l'importance d'appuyer les établissements dans ce travail.

La gestion des archives du CADRE a bénéficié du travail d'un stagiaire en archivistique, ce qui a permis de faire avancer la gestion de nos propres archives.

Design graphique

Le service de design graphique a connu une année fort occupée. En plus de ses mandats auprès des différents secteurs de la Fédération, il a continué à offrir une vaste gamme de services à la carte aux établissements membres afin de les appuyer dans leurs efforts de promotion.

Pour la neuvième année, le service a tenu son concours de dessins de Noël, qui a remporté un vif succès.

Services financiers et techniques

Les services financiers et techniques ont continué de déployer des efforts pour améliorer l'offre d'achats groupés aux établissements, notamment en inscrivant la Fédération au Centre collégial des services regroupés (CCSR). Plusieurs catégories de produits sont couverts par cette entente, notamment le papier et les cartouches d'impression, les fournitures de bureau, les équipements audiovisuels et informatiques, les imprimantes et le gaz naturel.



Deux comités ont été formés cette année :

- un comité finances, composé de représentants de chacune des régions et ayant pour mandat d'accompagner la Fédération dans les dossiers de nature financière;
- un comité ad hoc pour évaluer le coût annuel d'un élève comparable du secteur public. Les résultats de cette analyse serviront à établir si le niveau de financement du réseau privé, selon les règles actuelles, est suffisant.



L'article 93 de la Loi sur l'enseignement privé limite le montant des droits de scolarité que les écoles peuvent demander à leurs clients. La Fédération cherche à savoir, par cet exercice, si le secteur privé subventionné est financé à un niveau au moins équivalent à celui du secteur public en comptant les subventions et les droits de scolarité.

En ce qui a trait aux installations de la Fédération, l'aménagement de la salle de Québec dans les locaux du Collège de Champigny ainsi que l'installation de l'équipement de visioconférence ont été complétés.

Aide financière

Le Service d'aide financière aux institutions (SAFI) a été créé en 1973 en vue de soutenir tout établissement qui, à l'occasion, fait face à des difficultés financières passagères.

La mission du SAFI a cependant évolué depuis sa création de sorte qu'un programme d'aide financière au développement institutionnel est maintenant disponible. Ce programme permet aux établissements membres de compter sur un financement qui s'ajoute à celui d'une institution financière pour la réalisation de projets de développement.

Sans cette participation du SAFI, certains projets ne se réaliseraient pas.

En 2012-2013, cette aide financière a atteint 1,5 million de dollars, alors que l'aide pour pallier une difficulté passagère s'est élevée à 75 000 \$. La contribution des établissements au fonds fut de 856 000 \$.

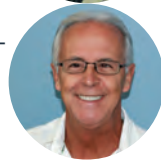


Services informatiques

Les services informatiques ont poursuivi le branchement des établissements d'enseignement au réseau de fibres optiques. La rapidité de ce lien et son prix avantageux permettent de répondre aux besoins d'un nombre croissant de laboratoires informatiques liés à des projets d'ordinateurs portables et de tablettes dans les établissements. Il est possible de jumeler à cette offre des forfaits de lignes téléphoniques d'affaires (voix sur IP) qui permettent aux établissements d'économiser et d'optimiser l'utilisation de leur fibre optique. À terme, le réseau privé de la Fédération ouvrira les portes à de nombreuses applications technologiques, dont la formation à distance.

Plusieurs organisateurs de réunions, comités et formations ont utilisé la salle ainsi que le pont de visioconférence de la Fédération. Ces expériences ont été appréciées par les usagers parce qu'on éliminait l'obligation de déplacement.

Plusieurs ententes commerciales ont été signées, notamment pour les logiciels de Microsoft, les tableaux blancs interactifs, l'équipement informatique et réseau tels les produits Cisco et les services BIM et REPÈRES de la GRICS, les portables Toshiba ainsi que les produits numériques distribués par la compagnie DeMarque.





Service des assurances

La mission du service des assurances est d'offrir une sécurité financière aux assurés ainsi qu'aux établissements, et ce, à meilleur coût. Pour remplir son mandat, le service est accompagné par :

- la firme Normandin Beaudry, à titre d'actuaire-conseil pour le programme d'assurance collective;
- BFL Canada inc., à titre de courtier pour le programme d'assurance de dommages;
- la société RCGT bureau de Québec, spécialiste en gestion des risques pour l'assurance de dommages;
- nos assureurs : Croix Bleue, Industrielle Alliance et La Personnelle.



Dans la dernière année, deux gros chantiers ont été lancés :

1. la révision de la structure de partage de risques;
2. le regroupement sous un seul contrat d'assurance des protections d'assurance accidents scolaire et voyage.

Révision de la structure de partage de risques

Raymond Chabot Grant Thornton a accompagné le service des assurances dans la « révision de la structure de partage de risques ». Les principaux objectifs étaient la stabilisation du coût (diminuer la dépendance au marché des assureurs) et la réduction des coûts à moyen et long termes.

Le marché de l'assurance dommages étant encore favorable aux établissements, le service a reporté la mise en place de ce modèle financier. Par ailleurs, le gestionnaire de



risques a suggéré d'établir pour la prochaine année une méthodologie uniforme et rigoureuse des valeurs et des biens assurés, et d'implanter formellement un programme de prévention.

Programme assurance accidents scolaire et voyage

Au dernier trimestre de 2011, le service des assurances a consulté les directions générales et les directions des services pédagogiques. Toutes ont démontré un intérêt pour le regroupement de ces deux protections. Avec l'aide de l'actuaire-conseil Normandin Beaudry, un cahier des charges a été envoyé aux assureurs. Croix Bleue offrait la meilleure protection au meilleur coût, avec des facilités administratives intéressantes. Ce nouveau programme a été nommé AcciVoyage.





Perspectives

Au cours de l'année 2013-2014, la Fédération poursuivra ses efforts en vue de réaliser les objectifs fixés dans son plan stratégique.

En ce qui a trait au projet amorcé en 2011 par la Fédération sur l'école de demain, un rendez-vous important est prévu à la fin de 2013-2014, alors que les cinq premiers groupes de travail présenteront le résultat de leur réflexion. D'autres comités portant sur différents enjeux liés à l'évolution de l'école verront le jour.

Par ailleurs, à la demande des établissements, la Fédération entend intensifier ses efforts de veille stratégique et la diffusion d'information sur l'innovation en éducation à l'ensemble de ses membres. La participation du personnel de la Fédération à des colloques, formations et conférences est prévue, de même qu'une participation accrue aux forums d'échanges nationaux et internationaux.

Finalement, on ne peut passer sous silence la question du financement de l'éducation au Québec. Les compressions successives dont font l'objet les établissements d'enseignement et la rigidité de la réglementation qui limite leur capacité à aller chercher de nouvelles sources de financement représentent un sérieux casse-tête pour plusieurs membres de notre réseau.

Alors qu'on observe au Québec une mobilisation sans précédent pour accroître les taux de réussite scolaire des jeunes et que les établissements d'enseignement privés sont pressés

par le gouvernement d'en faire plus pour intégrer davantage d'élèves qui ont des besoins particuliers, la question du financement représente un enjeu majeur pour les prochaines années. La Fédération entend poursuivre un dialogue constructif avec le ministère de l'Éducation, du Loisir et du Sport à ce sujet.



Structure organisationnelle



CONSEIL D'ADMINISTRATION

PRÉSIDENT

Jean-Marc St-Jacques, Collège Bourget

VICE-PRÉSIDENT, secteur primaire

Alain Roy, Externat St-Jean-Berchmans

VICE-PRÉSIDENT, secteur secondaire

Yves Legault, Collège Letendre

CONSEILLERS

Patrice Allard, Centre d'intégration scolaire (sept. à déc. 2012)

David Bowles, Collège Charles-Lemoyne

Alexandre Cusson, Collège Saint-Bernard

Sylvie Gagné, Externat Mont-Jésus-Marie

France Mailloux, Pensionnat Notre-Dame-des-Anges

Marie-Josée Mayrand, École Plein Soleil

Luc Plante, Collège d'Anjou

Brigitte Raymond, Centre pédagogique Lucien-Guilbault

Marc Tremblay, Collège Reine-Marie

MEMBRE D'OFFICE ET SECRÉTAIRE

Paul Boisvenu, directeur général

RÉGIE INTERNE

Paul Boisvenu, directeur général

Geneviève Beauvais, directrice des communications

Jacques Brin, directeur, service des assurances

Nancy Brousseau, coordonnatrice, services

à l'enseignement et RÉCIT

Sonia Daoust, coordonnatrice, services administratifs

Jean-Marie Guay, coordonnateur, adaptation scolaire

Patrick L'Heureux, responsable, éducation préscolaire et enseignement primaire

André Revert, coordonnateur, services aux élèves

Daniel Senay, coordonnateur, services financiers et techniques

COMMISSIONS ET GROUPES DE TRAVAIL

Présidences

COMMISSION DU PRÉSCOLAIRE ET DE L'ENSEIGNEMENT PRIMAIRE

Louise Leduc, Collège Bourget, CEP Montréal

Richard Morin, Externat Saint-Coeur de Marie, CEP Québec

GROUPE DE TRAVAIL EN ADAPTATION SCOLAIRE

Jean Laliberté, École Peter Hall

GROUPE DE TRAVAIL DE L'ENSEIGNEMENT SECONDAIRE

Normand Brodeur, Collège Durocher Saint-Lambert

GROUPE DE TRAVAIL DES SERVICES AUX ÉLÈVES

Patrice Daoust, Collège Saint-Hilaire

COMITÉ RESSOURCES HUMAINES

Michel Lafrance, Collège Jean-de-Brébeuf

PORTE-PAROLLES AUPRÈS DES MÉDIAS

REPRÉSENTANTS DES RÉGIONS

CÔTE-NORD, SAGUENAY ET LAC-SAINT-JEAN :

Grant Baergen, Séminaire de Chicoutimi

BAS-SAINT-LAURENT, CAPITALE NATIONALE

ET CHAUDIÈRE-APPALACHES :

Jean-Marc Boulé, Séminaire Saint-François

MAURICIE ET CENTRE-DU-QUÉBEC :

Marc St-Onge, Séminaire Sainte-Marie

ESTRIE : Raymond Lepage, Le Salésien

MONTÉRÉGIE : Cathie Bouchard, Collège Saint-Paul de Varennes

MONTRÉAL : Pierre Carle, Collège Regina Assumpta

LAVAL, LAURENTIDES ET LANAUDIÈRE :

Denyse Hébert, Externat Sacré-Coeur

OUTAOUAIS : Mario Vachon, Collège Saint-Alexandre

REPRÉSENTANTS DE LA FÉDÉRATION

Jean-Marc St-Jacques, président

Paul Boisvenu, directeur général

Geneviève Beauvais, directrice des communications

COMITÉ DE GESTION DE FEEP SERVICE DES ASSURANCES

REPRÉSENTANTS DES ÉTABLISSEMENTS

Hélène Alarie, Académie Lafontaine

Chantal Dion, Collège François-Delaplace

Jean-Pierre Jeannotte, Collège Saint-Maurice

Pascal Quevillon, Collège Saint-Jean-Vianney

Jocelyn Therrien, Institut secondaire Keranna

France Trudelle, Collège de Champigny

REPRÉSENTANT DE LA FÉDÉRATION

Paul Boisvenu, directeur général

Jacques Brin, directeur, FEEP Service des assurances

COMMISSIONS ET GROUPES DE TRAVAIL | Présidences

COMMISSION DU PRÉSCOLAIRE ET DE L'ENSEIGNEMENT PRIMAIRE

Louise Leduc, Collège Bourget, CEP Montréal

Richard Morin, Externat Saint-Coeur de Marie, CEP Québec

GROUPE DE TRAVAIL EN ADAPTATION SCOLAIRE

Jean Laliberté, École Peter Hall

GROUPE DE TRAVAIL DE L'ENSEIGNEMENT SECONDAIRE

Normand Brodeur, Collège Saint-Sacrement

GROUPE DE TRAVAIL DES SERVICES AUX ÉLÈVES

Patrice Daoust, Collège Saint-Hilaire

COMITÉ RESSOURCES HUMAINES

Michel Lafrance, Collège Jean-de-Brébeuf

COMITÉ DE GESTION DU SAFI

REPRÉSENTANT DU CONSEIL D'ADMINISTRATION

Yves Legault, Collège Letendre

REPRÉSENTANTS DES ÉTABLISSEMENTS

André Cantin, École Saint-Joseph (1985) inc.

Pierre Carle, Collège Regina Assumpta

Luc Plante, Collège d'Anjou

Suzanne St-Germain, École Marie-Clarac

REPRÉSENTANTS DE LA FÉDÉRATION

Paul Boisvenu, directeur général

Daniel Senay, coordonnateur, services financiers et techniques

COMITÉ DE GESTION DES FONDS

REPRÉSENTANT DU CONSEIL D'ADMINISTRATION

Sylvie Gagné, Externat Mont-Jésus-Marie

REPRÉSENTANTS DES ÉTABLISSEMENTS

Marie Anna Bacchi, Villa Maria

Sylvain Pilon, Collège Regina Assumpta

REPRÉSENTANTS DE LA FÉDÉRATION

Paul Boisvenu, directeur général

Jacques Brin, directeur, FEEP Service des assurances

Daniel Senay, coordonnateur, services financiers et techniques

COMITÉ SANTÉ ET SÉCURITÉ AU TRAVAIL

REPRÉSENTANTS DES ÉTABLISSEMENTS

Daniel Greendale, Collège Jean de la Mennais

André Ricard, Collège du Mont-Sainte-Anne

REPRÉSENTANT DE LA FÉDÉRATION

Daniel Senay, coordonnateur, services financiers et techniques

Membres de la Fédération



01 Bas-Saint-Laurent

Collège de Sainte-Anne-de-la-Pocatière
Collège Notre-Dame de Rivière-du-Loup

02 Saguenay-Lac-Saint-Jean

École Apostolique de Chicoutimi
Juvénat Saint-Jean
Séminaire de Chicoutimi
Séminaire Marie-Reine-du-Clergé

03 Capitale-Nationale

Académie Saint-Louis
Centre Psycho-Pédagogique de Québec Inc.
Collège de Champigny
Collège des Hauts-Sommets
Collège François-de-Laval
Collège Jésus-Marie de Sillery
Collège Saint-Charles-Garnier
Collège Stanislas
École de l'Excellence
École Montessori de Québec
École oraliste de Québec pour enfants sourds
École secondaire François-Bourrin
École secondaire Mont-Saint-Sacrement
École Vision Saint-Augustin
École Vision Sillery
Externat Saint-Coeur de Marie
Externat St-Jean-Berchmans
Institut Saint-Joseph Inc.
L'École des Ursulines de Loretteville
L'École des Ursulines de Québec
L'École L'Eau-Vive
Saint-Jean-Eudes
Séminaire des Pères Maristes
Séminaire Saint-François

04 Mauricie

Collège Marie-de-l'Incarnation
École Vision Trois-Rivières
Institut secondaire Keranna
Séminaire Saint-Joseph de Trois-Rivières
Séminaire Sainte-Marie
Val Marie

05 Estrie

Bishop's College School
Collège de comptabilité et de secrétariat du Québec, campus de Sherbrooke
Collège du Mont-Sainte-Anne
Collège du Sacré-Coeur
Collège François-Delaplace
Collège Mont-Notre-Dame de Sherbrooke
Collège Notre-Dame-des-Servites
Collège Rivier
Collège Stanstead
École Plein Soleil (Association coopérative)
École primaire Montessori
École secondaire de Bromptonville
École Vision Sherbrooke
Le Salésien
Séminaire de Sherbrooke

06 Montréal

Académie Louis-Pasteur
Académie Maria Montessori de Montréal
Académie Marie-Claire
Académie Michèle-Provost inc.
Centre académique Fournier
Centre de développement Yaldei Shashuim
Centre d'intégration scolaire
Centre François-Michelle
Centre pédagogique Lucien-Guilbault
Collège Beauvois



Collège Charlemagne
 Collège d'Anjou
 Collège de l'Ouest de l'Île
 Collège de Montréal
 Collège Français Secondaire Montréal
 Collège international Marie de France
 Collège Jacques-Prévert
 Collège Jean-de-Brébeuf
 Collège Jean-Eudes
 Collège Jeanne-Normandin
 Collège Laurier
 Collège Mont-Royal
 Collège Mont-Saint-Louis
 Collège Notre-Dame
 Collège Regina Assumpta
 Collège Reine-Marie
 Collège Saint-Jean-Vianney
 Collège Sainte-Anne de Lachine
 Collège Sainte-Marcelline
 Collège Stanislas
 Collège supérieur de Montréal
 Collège Ville-Marie
 École Alex Manoogian
 École Al-Houda
 École À Pas de Géant / Giant Steps
 École Au Jardin Bleu
 École Augustin Roscelli inc.
 École bilingue Notre-Dame de Sion
 École Buissonnière inc. (Centre de formation artistique)
 École Charles-Perrault
 École Dar Al-Iman
 École JMC (Jeunes musulmans canadiens)
 École Le Savoir
 École Le Sommet - Summit School
 École Maimonide
 École Marie-Clarac

École Montessori de Montréal
 École nationale de cirque
 École orale de Montréal pour les sourds
 École Pasteur
 École Peter Hall Inc.
 École Saint-Joseph (1985) inc.
 École Sainte-Anne
 École secondaire Duval inc.
 École Vanguard Québec Ltée
 Externat Mont-Jésus-Marie
 L'École arménienne Sourp Hagop
 L'École des Premières Lettres
 L'École Selwyn House
 Les Écoles musulmanes de Montréal
 Pensionnat du Saint-Nom-de-Marie
 Pensionnat Notre-Dame-des-Anges
 The Study
 Villa Maria
 Villa Sainte-Marcelline

07 Outaouais

Académie Trivium
 Collège préuniversitaire Nouvelles Frontières
 Collège Saint-Alexandre
 Collège Saint-Joseph
 École Montessori de l'Outaouais
 École Montessori des 4 Vallées

09 Côte-Nord

École secondaire Jean-Paul II
 Institut d'enseignement de Sept-Îles Inc.

12 Chaudière-Appalaches

Collège de Lévis
 Collège Dina-Bélanger
 École Jésus-Marie de Beauceville
 École Marcelle-Mallet



École Montessori de Saint-Nicolas
 École Vision Beauce
 École Vision Rive-Sud
 Juvénat Notre-Dame du Saint-Laurent

13 Laval

Académie chrétienne Rive Nord
 Académie Culturelle de Laval
 Académie Lavalloise
 Collège Laval
 Collège Letendre
 École Charles-Perrault
 École Démosthène
 École Montessori Laval

14 Lanaudière

Académie Antoine-Manseau
 Académie François-Labelle
 Centre académique de Lanaudière
 Collège Champagneur
 Collège de l'Assomption
 Collège Esther-Blondin
 Collège Saint-Sacrement
 École Les Mélèzes
 École Marie-Anne
 École Vision Terrebonne

15 Laurentides

Académie Lafontaine
 Académie Laurentienne
 Académie Sainte-Thérèse
 Collège Boisbriand
 Externat Sacré-Coeur
 Séminaire du Sacré-Coeur

16 Montérégie

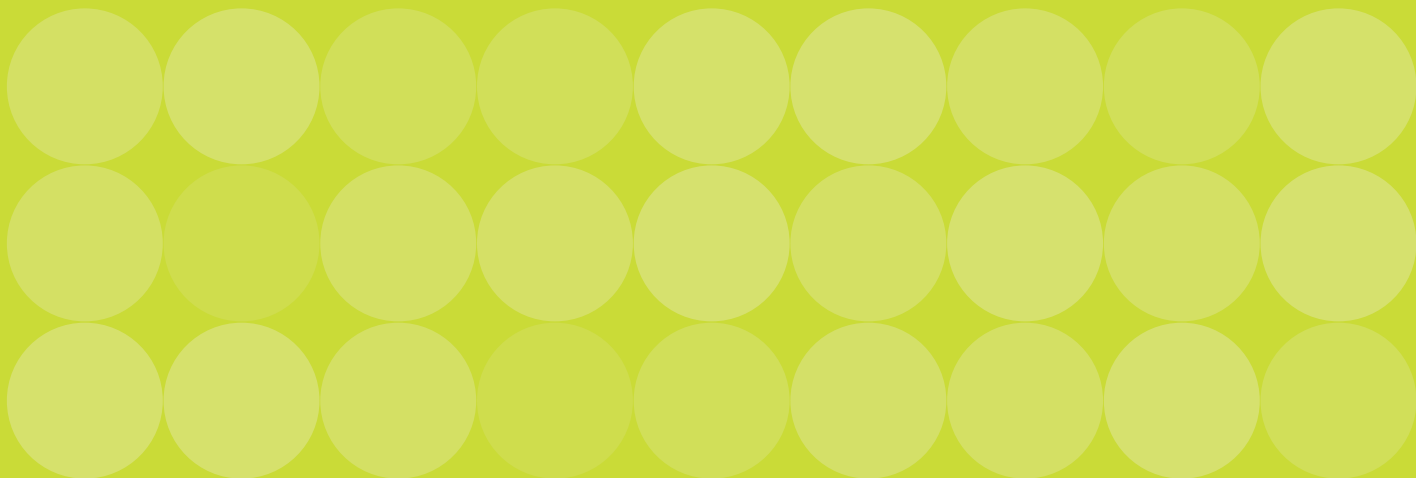
Académie Marie-Laurier
 Centre éducatif Chante Plume

Collège Antoine-Girouard
 Collège Bourget
 Collège Charles-Lemoine
 Collège de comptabilité et de secrétariat du Québec, campus Longueuil
 Collège Durocher Saint-Lambert
 Collège Français Primaire Longueuil
 Collège Français Secondaire Longueuil
 Collège Héritage de Châteauguay
 Collège Jean de la Mennais
 Collège Mont-Sacré-Coeur
 Collège Notre-Dame-de-Lourdes
 Collège Saint-Hilaire
 Collège Saint-Maurice
 Collège Saint-Paul
 École Les Jeunes Explorateurs
 École Les Trois Saisons
 École Marie Gibeau
 École privée Roya
 École secondaire du Verbe Divin
 École secondaire Marcellin-Champagnat
 École secondaire Saint-Joseph de Saint-Hyacinthe
 Écolita Trilingue
 École Vision St-Jean
 La Petite Académie du Boisé
 Les Services pédagogiques Le Prisme
 Pensionnat des Sacrés-Coeurs
 Séminaire Sainte-Trinité

17 Centre-du-Québec

Académie internationale Zig Zag
 Collège Clarétain de Victoriaville
 Collège coopératif l'Horizon
 Collège Notre-Dame-de-l'Assomption
 Collège Saint-Bernard
 École Vision Victoriaville
 Juvénat Saint-Louis-Marie

Savoir réussir



1940, boulevard Henri-Bourassa Est | Montréal (Québec) H2B 1S2
Téléphone : 514 381-8891 | Télécopieur : 514 381-4086
Info@feep.qc.ca | www.feep.qc.ca

