

LAPRESSE AFFAIRES



MARCHÉS MONDIAUX
MISER SUR L'AFRIQUE EN TEMPS DE CRISE
PAGE 2



MICHEL GIRARD
UN RAPPEL DES JOURS MEILLEURS
PAGE 6

Capricieux, les « Y » ?



CAROLINE RODGERS

VIE AU TRAVAIL
COLLABORATION SPÉCIALE

Depuis quelques années, c'est dans l'air du temps. La nouvelle marotte des employeurs est d'accuser de tous les maux les jeunes de la « génération Y ». Et en même temps de se creuser les méninges pour trouver un moyen de les retenir dans leur entreprise!
Car les Y aiment changer d'emploi. Tant que ça? Peut-être moins qu'on ne croit, selon une étude réalisée auprès de 27 000 étudiants collégiaux et universitaires du Canada par la firme DECODE, en collaboration avec Brainstorm Consulting et Universum.
Contrairement à la croyance populaire selon laquelle les Y ont tendance à démissionner facilement, 54% des répondants ont indiqué qu'ils souhaitaient rester dans la même entreprise pendant toute leur carrière.

Profil et parenté

Mais ces données n'ébranlent pas Carol Allain, auteur du livre *Génération Y – Qui sont-ils, comment les aborder?* « Il y aura toujours un pourcentage de jeunes qui recherchent la stabilité et qui auront le même profil que leurs parents, dit-il. Toutefois, ce pourcentage reste inférieur à celui des générations précédentes. »

Par ailleurs, si l'étude remet en cause quelques préjugés envers les Y, elle confirme aussi plusieurs traits de cette génération déjà soulignés par les spécialistes. On dit que les Y sont exigeants, veulent des défis et monter rapidement dans la hiérarchie. L'étude le confirme, car 64% des participants ont déclaré s'attendre à une promotion dans les 18 mois.

Et s'ils ne l'ont pas, ils iront voir ailleurs, confirme Jean-Claude Gagné, associé à la Banque de développement du Canada, consultation.

► Voir « Y » en page 4

À LA RECHERCHE DES MILLIARDS PERDUS

Des milliards de dollars se sont volatilisés des marchés boursiers au cours des dernières semaines. Partout sur la planète, les investisseurs regardent avec stupéfaction – et inquiétude – leurs relevés de placement. Mais peut-on dire que cet argent a vraiment disparu? S'agit-il d'un « abus de langage »? Le débat fait rage chez les économistes.

À LIRE EN PAGE 5



PHOTO AP

Quincaillerie Richelieu est à l'affût

L'ENTREPRISE : Plus important distributeur, importateur et fabricant de quincaillerie spécialisée au pays. Richelieu se situe aux premiers rangs dans son créneau en Amérique du Nord. La compagnie offre plus de 50 000 produits différents, comme des accessoires de cuisine et des systèmes d'éclairage. Elle sert plus de 38 000 fabricants (83%) et détaillants (17%), pour des ventes totales de près de 500 millions. Elle possède 30 centres de distribution (et deux usines) au Canada et 16 aux États-Unis. Elle emploie 1200 personnes. Son symbole à la Bourse de Toronto est RCH.

DÉFIS : Continuer à innover, approfondir les marchés actuels.

STRATÉGIES : Trouver des produits innovants, faire des acquisitions et ouvrir des centres de distribution.



RÉJEAN BOURDEAU

DÉFI CROISSANCE

Quincaillerie Richelieu ne s'inquiète pas du ralentissement économique.
Au contraire, le distributeur de produits spécialisés a l'intention d'en profiter.
« Je ne demande pas mieux que ce soit difficile pour un an, un an et demi, dit le président, Richard Lord. Le marché va s'épurer et une entreprise comme la nôtre, rentable et sans dettes, va en sortir plus forte. »
Son objectif: poursuivre sa série d'acquisitions. Depuis 20 ans, Richelieu en a fait 35!

« On espère faire des achats dans les prochains mois, avance M. Lord. Mais nous allons être prudents parce qu'on est dans un marché baissier. »

Les distributeurs de quincaillerie spécialisée du Canada et des États-Unis seront ciblés.

Cette année, Richelieu a acheté des centres de distribution dans chacun des pays, pour des revenus totaux de plus de 5 millions.

« Il y a des dossiers intéressants au Canada, constate M. Lord. Il y a encore du développement à faire. »

Entreprises ciblées

Dans un premier temps, l'entreprise vise des distributeurs spécialisés comme elle.
À partir de ses 30 centres de distribution canadiens et de son réseau de représentants, Quincaillerie Richelieu vend ses charnières, ses coulisses, ses poignées, etc. à des fabricants de meubles et d'armoires de cuisine.

De plus, 17% de ses revenus proviennent de détaillants comme Rona, BMR, etc. Mais elle ne vend pas directement au grand public.

Au Canada, le distributeur se diversifie également dans les produits de finition, comme les teintures et les laques.

Avenue de croissance

« Ce type d'acquisitions s'intègre bien dans nos activités, explique le grand patron. C'est une avenue de croissance pour nous. » Cela dit, le marché américain offre encore plus d'occasions. Très fragmenté, il est composé d'au moins 250 petits distributeurs qui totalisent des ventes annuelles de 2 à 15 millions. « On va étendre notre réseau à partir de ça, souligne Richard Lord. Au cours des cinq prochaines années on va mettre de l'énergie sur les États-Unis. »

► Voir AFFÛT en page 4

CUIRS ET SUÈDES
À PARTIR DE 299⁹⁸\$

PARTOUT AU QUÉBEC 1 888 858-5258 ERNEST.CA

ERNEST

L'HABILLEUR OFFICIEL DES BEAUX GARS D'OCCUPATION DOUBLE

OCCUPATION DOUBLE

TVA
18 CENTS

GAGNE
UNE GARDE-ROBE DE
5000\$
PARTICIPE À
OCCUPATIONDOUBLE.CA
DANS LA ZONE ERNEST

LA PRESSE AFFAIRES MARCHÉS MONDIAUX

REPÈRES DU LUNDI

DOLLAR CANADIEN
84,25 ¢US

VARIATION
 Semaine dernière **-0,44** ¢
 Cette année **-16,48** ¢

0,6307 €

VARIATION
 Semaine dernière **-0,0050** €
 Cette année **-0,0558** €

SOMME REQUISE POUR ACHETER
 Un dollar US **118,69** \$
 Un euro **1,5856** \$

TAUX PRÉFÉRENTIEL DES BANQUES **4,25** %
TAUX DE LA BANQUE DU CANADA **2,50** %
TAUX DE LA RÉSERVE FÉDÉRALE AMÉRICAINE **1,50** %

OR (New York)
785,10 \$US
 Var. 1 SEMAINE **-8,22** %
 Var. 1 AN **+3,64** %

PÉTROLE
 West Texas Intermediate, contrat à terme
71,85 \$US
 Var. 1 SEMAINE **-7,53** %
 Var. 1 AN **-17,79** %

PRODUIT INTÉRIEUR BRUT
 Juillet **0,7** %
 Variation annualisée **1,2** %

BALANCE COMMERCIALE
 Mai **5,802** milliards

INDICE DES PRIX À LA CONSOMMATION
 Annuel (août) **3,5** %
 Sans éléments volatils **1,7** %



TAUX DE CHÔMAGE
 Septembre (désaisonnalisé)

CANADA	6,1 %
Québec	7,3 %
Ontario	6,4 %
Montréal	7,4 %
Toronto	6,9 %
Calgary	3,7 %

TAUX D'EMPLOI AU CANADA
 Septembre (désaisonnalisé) **67,8** %

EMPLOIS CETTE ANNÉE

CANADA	193 800
Québec	6 500
Ontario	104 100

RÉMUNÉRATION HEBDOMADAIRE MOYENNE
 Juillet **791,89** \$
 Variation annuelle **+2,6** %

MISES EN CHANTIER
 Septembre Base annuelle

CANADA	20 080	217 600
Var. annuelle		+5,7 %
Québec	3 575	39 500
Ontario	7 305	80 900

COMMERCE DE DÉTAIL
 Juillet **+0,1** %
 Variation annuelle **+4,9** %

VENTES AUTOS NEUVES
 Août **-2,3** %
 Variation annuelle **-4,1** %

NOTE : Dans tous les cas, il s'agit des données les plus récentes disponibles, à la fermeture des marchés vendredi dernier. Sources : Bloomberg, Statistique Canada et la SCHL



« Les 900 millions de consommateurs africains ont un revenu moyen supérieur à celui de l'Inde », souligne le professeur Vijay Mahajan dans son livre *Africa Rising*. Ci-dessus, la de Nairobi, au Kenya, l'une des plus peuplées d'Afrique.

EN TEMPS DE CRISE

Miser sur l'Afrique

Les perspectives du continent devraient attirer les entrepreneurs

YVES GINGRAS
 COLLABORATION SPÉCIALE

L'économie mondiale est grippée. La croissance ralentit et les entreprises à la recherche de nouvelles occasions d'affaires pour maintenir leur croissance ne savent où donner de la tête. Vijay Mahajan, professeur à la McCombs Business School de l'Université du Texas à Austin et auteur d'*Africa Rising*, leur propose un pari audacieux. Pourquoi ne pas miser sur l'Afrique?

Pourtant, les médias ne cessent de nous inonder d'histoires d'horreur en provenance de ce continent. À les croire, le lot de l'Afrique serait de subir des famines à répétition et d'être gouvernée par des despotes.

« Les Africains ont remporté plus de prix Nobel que les Chinois et les Indiens réunis. »

Interrogé à ce sujet, le professeur Mahajan s'empare. « Il n'y pas si longtemps, les experts faisaient les mêmes commentaires à propos de la Chine et de l'Inde. Regardez maintenant où en sont ces deux pays. »

« Il suffit de se promener dans les rues des grandes cités africaines pour voir ces jeunes avec des cellulaires ou qui regardent la télévision... Ils écoutent la même *world music* et les mêmes émissions que mes enfants qui ont grandi au Texas et ils sont aussi bien informés », constate le lauréat du prix Charles Coolidge Parlin de l'American Marketing Association pour son apport à l'étude du marketing.

« Les Africains aussi achètent de l'huile de cuisson, des vêtements, des cellulaires, des téléviseurs et les entrepreneurs trouveront inévitablement des moyens pour les combler », ajoute celui qui témoigne d'une profonde confiance envers l'ingéniosité des Africains. Il ne peut d'ailleurs s'empêcher de faire remarquer que les Africains ont

remporté plus de prix Nobel que les Chinois et les Indiens réunis!

Coca-Cola, Guinness et Gillette
Africa Rising regorge d'exemples de sociétés occidentales qui ont réussi en Afrique. Par exemple, Coca-Cola qui vend chaque jour 93 millions de bouteilles en Afrique, et ce, malgré les embûches (frontières, routes en mauvaises conditions, etc.). En fait, selon Alexander B. Cummings, le président de la filiale africaine de Coca-Cola, cité par M. Mahajan: « L'Afrique est notre troisième marché au monde et contribue annuellement à hauteur de 4 à 5 milliards de dollars aux résultats de notre groupe. »

Même chose du côté de Guinness. Face à un marché stagnant en Irlande et en Europe, le brasseur irlandais a mis le cap sur l'Afrique. Le succès est tel qu'à Lagos, la métropole du Nigéria, la Guinness est considérée comme une bière locale.

Quant à Gillette, elle a réussi à faire passer ses ventes en Zambie de 5000 unités à 750 000 unités tout simplement en embauchant des cyclistes pour distribuer ses lames de rasoir en petits paquets bon marché de cinq lames.

Mieux que la Chine

Les dires du professeur sont confirmés par les statistiques. En effet, Global Insight vient tout juste de revoir à la baisse ses prédictions de croissance pour les économies du monde entier. L'organisme a pourtant haussé à 5,8 % le taux de croissance anticipé cette année pour l'Afrique noire et à 6 % celui de l'Afrique du Nord... contre 4,9 % pour l'Asie.

« Les 900 millions de consommateurs africains ont un revenu moyen supérieur à celui de l'Inde, poursuit le professeur Mahajan. En fait, 12 des 53 pays africains ont un PIB par habitant plus élevé que celui de la Chine. »

Certains pays africains (l'Angola par exemple) ont même des taux de croissance de 20 % par année, soit deux fois plus qu'en Chine.

Selon Vijay Mahajan, la classe moyenne africaine compterait



L'auteur Vijay Mahajan

de 300 à 500 millions de personnes, soit autant qu'en Chine ou en Inde. « Ces gens ont en commun de pouvoir faire vivre leurs familles et d'aspirer à une vie meilleure. Tout comme les Chinois et les Indiens, ils sont friands de nouvelles technologies, d'où le succès du cellulaire. »

L'industrie du logiciel, par exemple, y croît de 30 % par année si l'on se fie à un récent dossier de l'hebdomadaire *Jeune Afrique*. Casablanca, au Maroc, serait même devenue un centre de production de jeux vidéo qui pourrait menacer un jour Montréal.

Et la diaspora...

Il ne faudrait pas oublier pour autant le bassin non négligeable d'Africains vivant à l'étranger. « Ces derniers consomment des produits africains, des services bancaires de transfert d'argent ou des appels interurbains. En fait, de nombreux membres de la diaspora achètent par internet et font livrer en Afrique ou encore remettent une carte de débit ou de crédit aux membres de leurs familles afin qu'ils s'en servent, d'où une consommation accrue en Afrique. »

Le professeur Mahajan lance toutefois un appel à cette diaspora.

LES OPTIONS

Vous vous demandez, en tant que petit investisseur, comment tirer profit du marché africain? Malheureusement, il est très difficile d'investir directement sur les Bourses africaines. Peu de courtiers canadiens offrent ce service. Quant aux fonds communs de placement, la plupart de ceux consacrés aux marchés émergents investissent principalement en Asie, en Europe de l'Est ou en Amérique latine, mais peu en Afrique.

Il ne vous reste donc que la possibilité d'investir dans des titres de sociétés canadiennes, américaines ou européennes implantées en Afrique. Par exemple, Total, la principale société pétrolière de l'Europe continentale, s'approvisionne maintenant principalement en Afrique. Une des deux grandes brasseries mondiales, SAB-Miller, est africaine et est cotée à Londres.

Si vous tenez toutefois à faire preuve de patriotisme et voulez investir dans une société canadienne, sachez que plusieurs sociétés aurifères québécoises et canadiennes brassent des affaires en Afrique. Elles n'ont toutefois pas toujours bonne réputation quant au respect de l'environnement ou en matière de relations du travail

Il vous reste SNC-Lavalin, la célèbre société d'ingénierie montréalaise, dont 16 % du chiffre d'affaires provient d'Afrique et 9 % du Moyen-Orient. Voilà une occasion d'investir sagement et selon sa conscience, de faire preuve de patriotisme et de soutenir l'Afrique.

-Yves Gingras, collaboration spéciale

Du rêve au cauchemar à Vegas

BLOOMBERG

Leigh Sogoloff, qui passe ses soirées à faire des danses-contact au Rick's Cabaret Vegas, dans Procyon Street, à Las Vegas, explique que ses revenus ont fondu de moitié en un an.

« Je ne magasine pas, je n'achète pas les choses que je n'ai pas les moyens de m'offrir », précise Miss Sogoloff, 36 ans, entre des danses. Elle a remis à plus tard son projet d'acheter une maison et elle lit Deepak Chopra. « Je sais comment épargner, dit-elle. Je ne suis pas une stripteaseuse idiote. »

La ville qui a vendu aux Américains le rêve qu'ils pouvaient parier une petite somme et quitter la ville en millionnaires

pâtit de la spéculation sur le marché immobilier qui a fait mordre la poussière aux gens ordinaires aux États-Unis. Les profits vite faits qui se sont répandus si rapidement du Nevada à la Floride, tout comme les casinos qui ont migré dans 37 États, démontrent maintenant que ce qui se passe à Las Vegas reste rarement à Las Vegas.

Chute des prix

La ville du jeu arrive en tête aux États-Unis pour ce qui est de la chute des prix des maisons, des saisies et des projets de construction stoppés net.

La capitalisation boursière de Rick's Cabaret International Inc., qui compte 20 boîtes de nuit dans sept États américains et deux à

Buenos Aires, a chuté de 74 % cette année.

Le « nerf principal » du rêve américain serpente dans cette métropole du désert, écrivait Hunter S. Thompson dans son livre *Fear and Loathing in Las Vegas*. Pour sa part, Deepak Chopra, cet auteur vers qui Miss Sogoloff s'est tournée, soutient que moins de 2 % des 2000 à 3000 milliards US qui circulent sur les marchés mondiaux chaque jour servent à des biens et des services.

« Le reste tente de réaliser des profits avec de l'argent », précise M. Chopra, professeur auxiliaire au Kellogg School of Management de l'Université Northwestern, à Evanston, en Illinois. « Notre structure financière qui, bien sûr, est un système américain (mais qui est

maintenant mondial) est basée sur la pure spéculation. C'est du pari. »

Des projets de casinos et d'hôtels d'une valeur de plus de 10 milliards ont été remis à plus tard sur le Las Vegas Boulevard, mieux connu sous le nom de Strip, selon la firme de consultants Applied Analysis, une compagnie de Las Vegas.

Ces piètres résultats surviennent dans un État qui était aux premières loges du boom immobilier aux États-Unis avec quelque 275 000 nouvelles maisons construites de l'an 2000 à 2007, un bond de 33 % qui fut le plus élevé de tous les États américains. En juillet dernier, Las Vegas a subi la plus forte baisse des prix des maisons aux États-Unis et le Nevada connaissait en août le plus fort pourcentage de saisies au pays.

Fafard et Frères de Saint-Bonaventure

Un terreau très fertile

STÉPHANE CHAMPAGNE
COLLABORATION SPÉCIALE

La PME Fafard et Frères s'y connaît en recettes. Et pas seulement pour ce qui est des terreaux et des composts qu'elle fabrique dans le village de Saint-Bonaventure, au nord de Drummondville.

L'entreprise familiale fondée en 1940 semble avoir compris quels sont les ingrédients pour réussir dans le lucratif marché de l'horticulture. Son objectif à court terme: augmenter sa présence en Ontario et dans le nord-est américain, et doubler ses ventes d'ici cinq ans.

Pour ce faire, la PME, qui emploie jusqu'à 250 personnes en période de pointe, et possède également des installations au Lac-Saint-Jean, tentera de repro-

« Nous concentrons nos ventes dans les centres de jardinage et auprès des entreprises horticoles. Les grandes surfaces ne nous intéressent pas beaucoup. Notre objectif est de devenir un partenaire. »

duire ailleurs le modèle d'affaires qu'elle a mis en place au Québec, où elle réalise plus de 60 % de ses ventes.

Fafard et Frères doit faire face à deux défis de taille en ce moment: la hausse des coûts de l'énergie et la fluctuation de la devise canadienne. « Nos coûts de transport ont beaucoup augmenté, explique Martin Fafard, président de la PME. On parle presque d'un million en une année. On a décidé de ne pas refiler la facture au client. Pour ce qui est du taux de change, nous réalisons 20 % de nos ventes aux États-Unis il y a cinq ans. Nous sommes rendus à 10 %. Nous voulons renforcer notre présence là-bas. »

PME EXPRESS

Nouveaux marchés pour Domaine Pinnacle

Le Domaine Pinnacle, qui se définit comme le producteur de cidre de glace le plus important au monde, vient de faire une percée dans trois pays: l'Allemagne, l'Espagne et Singapour. Cela porte à 38 le nombre de pays (Amériques, Europe et Asie) où la PME de Frelighsburg, dans les Cantons-de-l'Est, vend ses produits haut de gamme. Même l'émirat de Dubaï vient de se montrer intéressé par le cidre de glace, une invention québécoise. Charles Crawford, président, fondateur et principal actionnaire de la PME, se réjouit d'un tel

Pour assurer sa croissance hors Québec, l'entreprise misera sur plusieurs stratégies: offrir des produits de niche (terreaux et composts de haute performance), étoffer son catalogue avec des produits connexes (paillis, pierres décoratives, etc.) et améliorer sans cesse ses produits (R&D, nouveaux emballages, etc.).

Tout ça en évitant le plus possible de faire affaire avec les grandes surfaces.

« Nous concentrons nos ventes dans les centres de jardinage et auprès des entreprises horticoles. Les grandes surfaces ne nous intéressent pas beaucoup. Notre objectif est de devenir un partenaire, pas seulement auprès de nos revendeurs, mais aussi de nos clients. Il existe des terreaux pour tous les types de culture et nous voulons que les gens le sachent », s'enthousiasme Martin Fafard.

Un cran plus loin

De concert avec son équipe de R&D, qui compte notamment un docteur en analyse des sols, l'entreprise se donne même pour mission de pousser l'horticulture un cran plus loin. Bref, la PME cherche à trouver des solutions, à créer une demande. On est loin du simple fumier de mouton en sac de 20 litres.

Entre autres faits d'armes, Fafard et Frères a mis au point des terreaux performants pour les producteurs en serre, dont les coûts d'exploitation ne cessent d'augmenter.

Résultat, les producteurs peuvent commencer à produire plus tard au printemps. « Notre terreau va coûter 10 % plus cher, mais il va leur faire économiser 20 % en fin de compte », dit Martin Fafard.

Avec des revenus qui « dépassent les 30 millions de dollars », se borne à dire M. Fafard, la PME n'est certes pas l'acteur le plus important dans son secteur. « Et on ne veut pas devenir le plus gros nécessairement », poursuit-il. Selon l'homme d'affaires, mieux vaut « s'amuser » et prendre la place qui nous revient plu-

rayonnement international. « Le marché mondial offre beaucoup de potentiel, et nous n'en sommes qu'au début », dit-il. Encore une fois, c'est avec le concours de son distributeur, le groupe français Camus, producteur indépendant de cognac le plus important au monde, que le Domaine Pinnacle poursuit sa croissance à l'étranger. Les quatre cidres de glace de l'entreprise québécoise (vendus entre 30 et 50 \$) sont principalement offerts dans les aéroports et les boutiques de luxe des grands centres urbains. Cette année, la PME aura produit 20 000 caisses de 12 bouteilles de son précieux nectar, soit 20 fois plus qu'à sa première cuvée, en 2000. En 2007, sa croissance annuelle a été de l'ordre de 25 %. L'entreprise emploie 40 personnes en période de pointe.

— Stéphane Champagne, coll. spéciale



PHOTO STÉPHANE CHAMPAGNE, COLLABORATION SPÉCIALE

Martin Fafard, président de Fafard et Frères, producteur de terreaux et de composts qui souhaite augmenter sa présence en Ontario et dans le nord-est américain.

tôt que de « souffrir » et chercher à être le premier à tout prix.

Actuellement, l'entreprise à capital fermé occupe moins de 10 % du marché canadien des terreaux et autres composts, lequel avoisine les 500 millions de dollars.

Autres marchés

Outre le Québec, Fafard et Frères distribue ses produits

en Ontario (25 %), dans les Maritimes (5 %) et aux États-Unis (10 %). À ses débuts, il y a 68 ans, pour des raisons financières et culturelles, la PME vendait exclusivement chez l'Oncle Sam.

Dans ses installations de Saint-Bonaventure, construites au bord d'une tourbière (où elle puise sa mousse de tourbe), la PME produit annuellement environ

650 000 verges cubes de terreaux et de composts, soit l'équivalent de 32 000 camions « dix-roues ». Aujourd'hui, la PME appartient à la troisième génération de Fafard, soit Martin, sa sœur Isabelle et ses deux frères Claude et Pascal.

À une certaine époque (à la deuxième génération, en fait), l'entreprise comptait plus de 85 actionnaires, tous membres du clan Fafard.

Avec plusieurs dossiers clients à gérer, avoir une bonne mémoire ne suffit pas.



Solutions d'affaires

Accédez à l'information, où que vous soyez, avec nos solutions sans fil.

Améliorez le service à la clientèle de votre entreprise en aidant vos employés à être aussi efficaces en déplacement qu'au bureau. Permettez-leur de se brancher instantanément au réseau sans fil haute vitesse de TELUS et de profiter d'un accès aux dossiers clients, aux courriels et à Internet. Quel que soit votre secteur d'activité, TELUS offre des solutions qui s'adaptent aux besoins spécifiques de votre entreprise. Découvrez-les.



Informez-vous sur l'offre d'un ordinateur portable GRATUIT*. Communiquez dès maintenant avec votre représentant TELUS, composez le 1-866-934-7261 ou visitez telus.com/solutions

compréhension | innovation | solutions

TELUS
le futur est simple™

VOS PLACEMENTS

CETTE SEMAINE EN BOURSE

Rebonds et récession

HUGO FONTAINE

« Il arrive toujours un moment dans un cycle où le marché a trop baissé et où un rebond paraît inévitable, peu importe les données qui sont publiées. »

C'est ce moment, que décrit Vincent Delisle, stratège chez Scotia Capitaux, qu'il faudra attendre pour voir si les rebonds survivront aux données économiques très négatives.

Toujours est-il qu'on a appris jeudi dernier que la production industrielle a baissé de 2,8 % en septembre et que l'indice manufacturier Philadelphia Fed a atteint un bas de 28 ans en octobre.

Malgré cela, le Dow Jones a gagné 4,68 % ce jour-là, et le S & P 500, 4,25 %.

« Le marché a tendance à rebondir lors de la publication des chiffres qu'on craint depuis longtemps », note Vincent Delisle.

Certes, la récession est aux portes des États-Unis et cela pourrait durer une bonne partie de l'année 2009.

« Depuis un an, on craint la récession et elle va se confirmer, précise le stratège. Il ne faudrait toutefois pas oublier que les marchés rebondissent pendant les récessions. On achète dans ce genre de période. On vend quand tout va excessivement bien. »

« Quelqu'un qui aurait acheté le S & P 500 chaque fois que l'indice national de production industrielle ISM est passé sous les 40 (signe d'une récession), il frapperait pour 1000 », illustre Vincent Delisle.

C'est-à-dire qu'en prenant un point de référence 12 mois après l'achat, le rendement a toujours été positif.

L'indice ISM pour septembre était de 43,5. Vincent Delisle s'attend à le voir descendre sous les 40 pour octobre. On en saura plus le 3 novembre.

LA PRESSE AFFAIRES

À L'AGENDA

PREVISIONS ■ RÉEL BPA: bénéfice par action K: millier M: million G: milliard

AUJOURD'HUI

Indicateurs avancés (États-Unis)

sept.: **-0,2%**
août: **-0,5%**

Equifax BPA 3T: **63¢US**

Hasbro BPA 3T: **86¢US**

Texas Instruments BPA 3T: **44¢US**

DEMAIN

Taux directeur de la Banque du Canada (Canada) 2,13%

8 oct.: **2,50%**

CN BPA 3T: **1,00\$**

Apple BPA 4T: **1,12\$US**

Yahoo BPA 3T: **8¢US**

MERCREDI 22 OCTOBRE

Indicateur avancé (Can.) sept.: **0,1%**
août: **0,2%**

Ventes au détail (Can.) août: **0,2%**
juillet: **0,1%**

Canam BPA 3T: **27¢**

JEUDI 23 OCTOBRE

Corus BPA 4T: **26¢**

EnCana BPA 3T: **1,74\$**

Petro-Canada BPA 3T: **2,29\$**

Potash BPA 3T: **3,54\$**

VENDREDI 24 OCTOBRE

Indice des prix à la consommation (Canada) sept.: **3,3%**
août: **3,5%**

Ventes de maisons existantes (États-Unis) sept.: **1,2%**
août: **-2,2%**

LUNDI 27 OCTOBRE

Mercer International BPA 3T: **-3¢US**

Verizon Communications BPA 3T: **66¢US**

Winn-Dixie BPA 1T: **-14¢US**

Source: Bloomberg

POUR NOUS JOINDRE

La Presse Affaires, 7, rue Saint-Jacques, Montréal (Québec) H2Y 1K9
lpa@lapresseaffaires.com

SUDOKU

		1		2	5		
	3					2	
6			4				
5				4			
7	8			1			4
			9		8	2	
				5		6	3
	1	9		6			
5		2		3	7		

Placez un chiffre de 1 à 9 dans chaque case vide. Chaque ligne, chaque colonne et chaque boîte 3x3 délimitée par un trait plus épais doivent contenir tous les chiffres de 1 à 9. Chaque chiffre apparaît donc une seule fois dans une ligne, dans une colonne et dans une boîte 3x3.

Solution du dernier sudoku

2	3	1	7	9	5	4	8	6
5	4	7	3	8	6	1	9	2
6	9	8	2	4	1	5	7	3
8	6	3	1	5	7	2	4	9
7	5	9	4	6	2	3	1	8
4	1	2	9	3	8	6	5	7
3	8	6	5	1	9	7	2	4
1	2	4	8	7	3	9	6	5
9	7	5	6	2	4	8	3	1

Ce jeu est une réalisation de Ludipresse. Pour plus d'informations, rendez-vous sur le site www.les-mordus.com ou écrivez-nous à info@les-mordus.com

Niveau de difficulté : MOYEN 1165 Par Fabien Savary 1164

Capricieux, les « Y » ?

« Y » suite de la page 1

« Pour ces jeunes, la fidélité à un emploi n'est pas une notion. Changer d'emploi fait partie de leur quotidien. »

Mais il semble que le problème se pose surtout dans les entreprises dont la croissance est faible et qui offrent peu de possibilités d'avancement.

Luc Mainville, président et chef de la direction de LAB Recherche, connaît bien ceux que l'on appelle aussi les *Echo Boomers*. À l'exclusion des cadres, l'âge moyen de ses 300 employés est de 25 ans.

« Nous n'avons pas vécu de problèmes avec cette génération comme d'autres l'ont vécu, dit M. Mainville. Ces jeunes veulent avancer dans leur carrière. À cause de la croissance importante que l'on connaît ici, ceux qui se voient dans quelques années avec des responsabilités de gestion savent que c'est possible. La voie est tracée pour ceux qui veulent évoluer avec nous. »

Objectif qualité de vie

Selon l'étude, le facteur n°1 considéré par les répondants dans le choix d'un emploi après l'obtention de leur diplôme est l'équilibre travail-vie personnelle.

« Ils veulent des conditions de travail très souples qu'ils peuvent moduler selon leurs besoins, dit Jean-Claude Gagné. Leurs passe-temps sont importants, ils veulent prendre des vacances en famille et s'occuper des enfants. »

Ces valeurs sont parfois difficiles à comprendre pour des baby-boomers qui ont créé leur entreprise en travaillant sept jours sur sept. Ils devront pourtant s'adapter. Si, pour le moment, seulement 20% des jeunes Y sont sur le marché du travail à temps plein, dans quelques années, ce sera le cas de 45% d'entre eux, indique Carol Allain.

Inutile, donc, de faire des reproches à ces travailleurs d'un nouveau genre; c'est plutôt le milieu du travail qui doit changer. « Plus l'entreprise démontre sa capacité d'évoluer et de porter des idées nouvelles, plus elle est attirante pour les jeunes », ajoute M. Allain.

Pas étonnant alors que, parmi les entreprises qualifiées d'attractives par les répondants de l'étude, on trouve Google et Apple. Les employés de Google, considéré comme l'un des employeurs les plus attractifs sur la planète, sont plus que gâtés.

« C'est une entreprise où on peut vivre, dit M. Allain. Tout le côté sensoriel de la personne est activé, et les employés ont accès à une panoplie d'installations, du nettoyeur à sec à la piscine. »

Évidemment, les PME n'ont pas toujours les moyens d'offrir des gâteries à leur personnel. Mais elles doivent reconnaître que les gens ont une vie en dehors du travail, croit Luc Mainville.

« Les gens travaillent fort, nous avons des blitz à donner, mais ils apprécient le fait qu'on ne les pousse pas au bout du rouleau. »



PHOTO RÉMI LEMÉE. LA PRESSE

« Mon devoir est de bâtir de la valeur à long terme, dit Richard Lord. Impressionner la galerie, c'est secondaire. »

QUINCAILLERIE RICHELIEU À la conquête des détaillants américains

RÉJEAN BOURDEAU

Quincaillerie Richelieu veut « approfondir » ses marchés actuels, déclare Richard Lord.

Plus de 85% des revenus du distributeur spécialisé proviennent des fabricants de meubles et d'armoires de cuisine. « Il faut augmenter nos ventes avec les détaillants en quincaillerie », ajoute-t-il.

Richelieu est déjà présent chez des détaillants canadiens, comme Rona. Au pays, il y aurait 6000 quincailleries. Les grandes

surfaces détiennent environ 35 à 40% du marché.

Toutefois, Richelieu, ne vend pas encore aux détaillants américains Home Depot, Lowes et compagnie.

« On commence à travailler là-dessus », explique M. Lord.

Dans un premier temps, il souhaite prendre pied dans les petits et les moyens quincailliers américains. « On est en contact avec des réseaux, précise Richard Lord. On a posé des gestes qui peuvent déboucher dans six mois, un an, deux ans. »

Quincaillerie Richelieu est à l'affût

AFFÛT suite de la page 1

L'entreprise de Saint-Laurent recherche des distributeurs qui ont déjà une part de marché dans une région et une « bonne » liste de clients. Ils doivent aussi avoir des employés compétents et une bonne gamme de produits.

Avec 16 centres de distribution au sud de la frontière, Richelieu est notamment présente

au Michigan, en Géorgie et en Floride.

« On ne se met pas de restrictions, dit le président. S'il y a des occasions dans l'Ouest, on va y aller. On est déjà à Seattle et à Portland. Mais on préfère continuer dans l'est à cause de la proximité et des talents (en bois ouvré) qui s'y trouvent. »

Sur les 500 millions de revenus de Richelieu, pas moins de 100 proviennent des États-Unis.

À RETENIR

> Bilan: « On a une bonne santé financière. On a fait une gestion prudente. On a fait attention. On a bien intégré nos acquisitions. On n'a eu aucun échec. Si on n'embarque pas dans les modes et qu'on fait ce qu'on connaît bien c'est plus facile. »

> Croissance: « On n'est pas une compagnie pépère. On innove beaucoup. Depuis 20 ans, on a maintenu une croissance des revenus d'environ 10% par an, dont la moitié est interne. Et les profits ont suivi. »

> Innovations: « On continue d'innover en allant chercher des partenaires qui ont des produits à la hauteur des marchés. L'objectif est d'avoir toujours des nouveaux produits. L'an prochain les tiroirs auront un système d'ouverture électrique et il y aura une lumière dedans. Les produits de penderie et les systèmes de portes coulissantes, c'est une grande tendance dans laquelle on est en train d'investir. »

> Ralentissement: « On dépend du marché de la rénovation. C'est très rare depuis 25 ans que le marché de la rénovation a été à la baisse. Mais tout peut arriver. Il peut y avoir un refroidissement du marché au Canada. Le marché est très baissier aux États-Unis. Sauf que nous, aux États-Unis on est petit, sauf en Floride. »

> Ventes: Il y a au moins quatre façons de vendre ici. Le face à face avec le représentant. Une équipe de vente au téléphone. Les ventes au comptoir et à la salle d'exposition. Et un autre avec lequel on a un succès phénoménal: les ventes internet. En 24 mois, nos ventes web sont parties de zéro par mois à 3 millions par mois. »

> Actionnariat: « Je suis un actionnaire important avec 1,4 million d'actions. En plus, 62% de nos employés sont actionnaires. Il y a un programme d'achat qui leur donne 20% de rabais sur les actions de Richelieu. Les actions sont achetées sur le marché secondaire. On ne dilue pas nos actionnaires avec ça. »

> Formation: « On met la formation au premier plan. On a une directrice qui organise des programmes. Le personnel de vente à l'équivalent d'une journée de formation par mois. Il y a un formateur à plein temps qui leur montre les nouveaux produits. »

> Relève: « On passe au moins quatre heures par semaine, en moyenne, à parler de notre organisation. On s'assure que la formation est faite et qu'il y a de la relève partout dans l'entreprise. »

- Propos de Richard Lord, recueillis par Réjean Bourdeau

ARTS SPECTACLES
À CHACUN SON CHOIX

AVIS 800

850 AVIS DE DISSOLUTION CHANGEMENT DE NOM

PRENEZ AVIS que 9044-0827 QUÉBEC INC. demandera au Registraire des entreprises la permission de se dissoudre. Jean-Pierre Hereish, président

PRENEZ AVIS que la compagnie GESTION G.C. FAM INC. demandera au Registraire des entreprises la permission de se dissoudre. Montréal, le 17 octobre 2008

850 AVIS DE DISSOLUTION CHANGEMENT DE NOM

PRENEZ AVIS que la compagnie 3104-0777 QUÉBEC INC. demandera au Registraire des entreprises la permission de se dissoudre. Montréal, le 16 octobre 2008 KAUFMAN LARAMÉE S.E.N.C.R.L. Procureurs de la compagnie

STEPHEN A. **JARISLOWSKY**

Mercredi 5 novembre 2008 de midi à 14 h

Inscription : www.cmm.qc.ca/stephen-jarisloWSKY
514 871-4201

En association avec :

En collaboration avec :

Où est passé tout cet argent?

« Il n'y a pas de mystère, il est toujours là. C'est le marché qui perd de la valeur. »

AGENCE FRANCE-PRESSE

LONDRES — « Évaporés », « partis en fumée », « volatilisés » : que l'on compte en dollars, en euros ou en yens, des « milliards de milliards » sont portés disparus sur les Bourses mondiales et certains se demandent où est passé tout cet argent. Nulle part, répondent des économistes.

Au terme d'une semaine de fluctuations, de Wall Street à Tokyo en passant par Londres, Francfort et Paris, les principaux marchés d'actions internationaux affichent toujours des baisses vertigineuses, de 30 % à 50 %, par rapport à leur niveau d'il y a 12 mois.

Face à une telle chute, que l'on soit courtier dans une grande banque, petit porteur ou que l'on cotise depuis 20 ans à un plan de retraite par capitalisation, difficile de se dire que l'on n'a pas perdu beaucoup d'argent.

Au profit de qui? Des marchands d'or, dont le cours est l'un des seuls à résister à la morosité ambiante? Des investisseurs qui profitent de l'effondrement des Bourses pour se faire un portefeuille à bon marché? Des fonds spéculatifs qui prennent leurs bénéfices ou au moins rebond?

L'argent est là

À l'instar du président de la Banque centrale européenne Jean-Claude Trichet, qui juge que « beaucoup de milliards de dollars ou d'euros étaient artificiels avant la correction » boursière, des économistes relativisent cependant les montants avancés et soutiennent que l'argent est toujours là.

« Quand nous disons que des milliers de milliards ont été perdus, c'est un abus de langage. Ce que nous devrions dire, c'est : la valorisation du marché des



PHOTO BRENDAN McDERMID, REUTERS

Selon des économistes, les marchés boursiers n'ont pas de valorisation absolue. La valeur d'un actif dépend toujours du rapport entre l'offre et la demande.

actions a baissé de plusieurs milliers de milliards, ce qui est totalement différent», estime le Britannique John Sloman, de l'Université de Bristol.

L'Américain Robert Shiller, de l'Université de Yale, fait la même analyse. « Imaginez qu'un jour vous demandiez à une agence d'évaluer la valeur de votre maison si vous deviez la vendre. Le lendemain, vous allez en voir une autre qui vous donne un prix inférieur de 10 %. Est-ce que vous avez perdu de l'argent? Certainement pas, vous avez tou-

jours des billets dans la poche ou sur votre compte en banque », explique-t-il à l'AFP.

« C'est pareil avec les Bourses. Personne ne perd de l'argent au sens strict du terme. Il n'y a pas de mystère, il est toujours là. C'est le marché qui perd de la valeur », ajoute-t-il.

Or, poursuivent les deux économistes, les marchés boursiers n'ont pas de valorisation absolue. « La valeur d'un actif dépend toujours du rapport entre l'offre et la demande. C'est le prix que vous obtenez tel jour, si vous déci-

dez de vendre, et il ne concerne que les actions échangées, pas celles qui restent dans les portefeuilles », souligne John Sloman.

« Les États comptabilisent l'argent disponible en faisant la somme des billets et des pièces en circulation, ainsi que des dépôts que les gens ont dans les banques. Cette mesure ne reflète en rien les fluctuations quotidiennes des marchés boursiers », argumente Robert Shiller, reconnaissant toutefois qu'il est « difficile et controversé » de distinguer richesse et valeur du marché.

Au Royaume-Uni, selon des chiffres de la Banque d'Angleterre, 50 milliards de livres (100 milliards CAN) circulent actuellement en pièces et en billets, pour 1800 milliards déposés dans les banques. Ces montants, calculés mensuellement, augmentent constamment, même depuis le début de l'année.

De quoi donner raison au défunt magnat américain Robert Sarnoff, pour qui la finance n'est rien d'autre que « l'art de passer l'argent de main en main, jusqu'à le faire disparaître ».

POUR NOUS,
LES ENTREPRISES
COMPTENT TOUJOURS.

LIGNE DE CRÉDIT *pour entreprise*^{MC2}

3,9%

6 MOIS, TAUX FIXE^{IV}

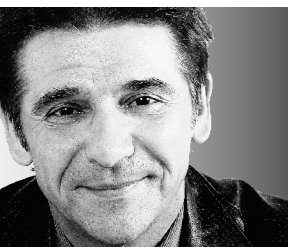
Nous vous facilitons les choses. Vous pourrez vous occuper de la croissance de votre entreprise au lieu de vous faire du souci pour votre position de trésorerie. Pour une durée limitée, obtenez la certitude d'un taux d'intérêt fixe sur une marge de crédit : 3,9 % pour vos 6 premiers mois avec une nouvelle Ligne de crédit *pour entreprise* de la Banque Scotia. La Ligne de crédit *pour entreprise* de la Banque Scotia vous procure la même commodité qu'une protection contre les découverts mais avec en plus, la souplesse des remboursements et la disponibilité du crédit. **Passez à votre succursale Scotia aujourd'hui et demandez à un conseiller à la petite entreprise de vous aider à trouver les solutions qui conviennent à la croissance de votre entreprise ou allez à banquescotia.com/lesentreprisescomptenttousjours**

Services aux petites entreprises

 Banque Scotia^{MD}

^{MD} Marque déposée de La Banque de Nouvelle-Écosse. ^{MC} Marque de commerce de La Banque de Nouvelle-Écosse. ^V Sous réserve de l'autorisation du crédit et/ou de la garantie fournie. ^I Sur nouvelles limites de crédit seulement. Non applicable aux relèvements de limite. Offre en vigueur du 11 octobre au 14 novembre 2008 seulement. Après la période de lancement de six mois, votre taux sera augmenté pour passer au taux d'intérêt convenu lors de l'autorisation de votre crédit. ² Les frais de traitement des chèques sans provision et de découvert s'appliquent à toute opération qui entraînerait un dépassement de votre limite de crédit. Les frais mensuels de facilité de crédit de la Ligne de crédit *pour entreprise* et de la Ligne de crédit *pour l'agriculture* sont de 25 \$. Les frais mensuels du programme *Professions libérales Scotia* sont de 25 \$. Les limites de crédit varient de 5 000 \$ à 250 000 \$. Pour les montants excédant 50 000 \$, une garantie pourrait être requise.

Un rappel des jours meilleurs



MICHEL GIRARD
FINANCES PERSONNELLES

Les stratèges et analystes des maisons de courtage travaillent très fort ces temps-ci pour essayer de convaincre les investisseurs de la pire de la crise boursière est peut-être derrière nous. Statistiques à l'appui, ils rappellent aux incrédules les fortes hausses boursières qui ont suivi les 10 précédentes baisses.

Du marché baissier de 1956 à celui de 2000, le principal indice de la Bourse de New York, le S&P 500, a enregistré des hausses moyennes de 23 % dans les trois mois qui suivaient le creux. Un an après la débandade, les hausses atteignaient une moyenne de 42 %. Comme c'est Wall Street qui mène la planète boursière, il va sans dire que toutes les places boursières du monde, dont la Bourse canadienne, ont emboîté le pas. Et les reprises sont similaires, à quelques points de pourcentage près.

Au plus fort de la crise actuelle, le 10 octobre dernier, le S&P 500 de New York accusait une magistrale débandade de 46,7 % par rapport à son sommet des 52 semaines précédentes. Le Dow Jones a chuté pour sa part de 44,5 % et le NASDAQ de 46,1 %. Chez nous, au Canada, l'indice phare S&P/TSX Composite a perdu près de 42 % et l'indice de la Bourse de croissance de Toronto a subi une dégelée de 70 % par rapport au sommet de l'année.

La semaine dernière, on a eu droit à une semaine de haute volatilité, pardon, volatilité, alors que les grands indices boursiers ont oscillé entre +1600 et -600 points. Quand les indices grimpent en folie, c'est très bon pour le moral. Mais quand ils changent de direction pour le sud, c'est très dur. Surtout après avoir vu son portefeuille se déprécier de quelque 20 à 50 % en quelques mois...

Maintenant, revoilà ensemble l'évolution de la Bourse canadienne depuis le début 2000 et essayons d'en tirer une modeste leçon.

En 1999, on est en pleine bulle internet et haute technologie. La Bourse canadienne ne cesse de grimper. Elle termine l'année en hausse de plus de 30 %. Le 31 août 2000, elle ajoute à son palmarès une augmentation de 34 %. C'est l'époque où Nortel dépasse momentanément la barre des 124 \$ l'action, son sommet de tous les temps. Une parenthèse: Nortel ne vaut plus aujourd'hui que 19 cents, en tenant compte de la consolidation des actions à raison de 10 anciennes pour la nouvelle.

Sept mois plus tard, soit à la fin mars 2001, le S&P/TSX Composite (le principal indice de la Bourse de Toronto) affiche un recul de 32,3 %. C'est la grande déprime. Puis, une lueur d'espoir. L'indice repart à la hausse et, après deux petits mois, il se

negocie en hausse de 7,3 % par rapport à la fin mars.

Faux espoir, la Bourse repart à reculons et perd au cours des cinq mois suivants près de 16 %. On est rendu à la fin d'octobre 2001.

La machine boursière s'emballa de nouveau et, à la fin mars 2002, elle gagne 14 % par rapport à la fin octobre 2001.

Et là, tenez-vous bien, c'est la grande débandade qui s'amorce. Celle-ci durera six mois. On recule de 21 %. Fin septembre 2002: l'indice S&P/TSX Composite ferme à 6180 points. Par rapport à la fermeture du 31 août 2000, il s'agit d'un recul de 46,1 %.

On venait de traverser deux années de grande misère.

À partir de ce moment-là, la Bourse canadienne a connu presque six années de marché à la hausse. En juin dernier, l'indice S&P/TSX Composite a touché son sommet de tous les temps, soit 15 154 points. On parle donc d'une hausse globale de 145 % en moins de six ans.

J'espère qu'au cours de cette lucrative période boursière vous avez encaissé une grande partie des profits que vous aviez accumulés sur papier avec vos actions et vos fonds communs d'actions.

Lors de son creux du ven-

dredi 10 octobre, la Bourse canadienne accusait une chute de 42 % par rapport à son sommet de juin. On était revenu au niveau d'octobre 2004. La semaine dernière, la Bourse a regagné un peu de terrain. À la fermeture de vendredi dernier (17 octobre), l'indice accusait encore 37 % de recul sur son sommet.

Pour revenir à son record de juin dernier, la Bourse canadienne devra encore grimper de 59 % par rapport à son niveau actuel!

Et dire qu'on n'est pas encore sorti de la présente baisse...



PHOTO MARK BLINCH, REUTERS
Pour revenir à son record de juin dernier, la Bourse canadienne devra encore grimper de 59 % par rapport à son niveau actuel.

Être bénévole dans un OBNL: les croyances populaires

En collaboration avec HEC Montréal, nous publions notre chronique hebdomadaire sur les défis auxquels font face les entreprises au plan de la gestion.

JOHANNE TURBIDE
COLLABORATION SPÉCIALE

Au printemps dernier, nous avons exposé dans ces pages un premier compte rendu de nos recherches sur les pratiques de gouvernance dans les organismes à but non lucratif (OBNL). Nos observations étaient qu'au moins deux types de profils doivent être recherchés comme administrateurs d'OBNL: des experts de la mission et des gens du monde des affaires pour aider aux fonctions administratives qui doivent soutenir la mission.

Nos travaux de recherche se poursuivent et nous souhaitons aujourd'hui partager avec vous quatre idées ou croyances populaires que nous avons observées au cours de nos nombreux entretiens avec des membres bénévoles de conseils d'administration (CA).

> C'est un honneur d'être invité à siéger sur le CA d'un OBNL:

La réponse est oui et non. S'il est vrai que la personne sollicitée peut, avec raison, se sentir honorée, elle doit, avant d'accepter, effectuer quelques vérifications. Combien de temps dois-je consacrer à ce bénévolat? Qu'est-ce qu'on attend de moi: de la recherche de financement, du temps pour aider aux activités? Quel est l'état de santé organisationnelle de l'organisme? Son personnel est-il stable? Quel

cautionnent jusqu'à un certain point un laxisme de gestion de la part du dirigeant qu'ils embauchent. Nous avons documenté cette pratique qui est mise de l'avant par certains organismes dans le but de revendiquer l'augmentation des subventions gouvernementales. Nous considérons que cette pratique est fort risquée en ces temps de compressions et d'endettement chronique de nos gouvernements. La saine gestion des argents amassés par un orga-

Les membres de CA bénévoles font face à des responsabilités importantes. La qualité de leur implication aura certainement un impact sur la vie de l'OBNL qu'ils choisissent de servir.

est l'état des finances: en équilibre, en surplus ou en déficit? Certaines personnes peuvent travailler facilement dans un environnement instable, mais d'autres ne le souhaitent pas. Il vaut mieux le savoir avant d'être convoqué à la première réunion du CA!

> Il est acceptable pour un CA d'approuver un budget déficitaire:

La réponse est non dans la majorité des cas. Les administrateurs qui endossent régulièrement un budget déficitaire

nisme relève de la direction générale, qui, elle, relève des membres du CA. Comment réprimander la direction de l'organisme pour des résultats déficitaires si le CA avait déjà donné son aval?

Par ailleurs, il existe des situations ponctuelles où un budget déficitaire peut être entériné par le CA. Par exemple, l'OBNL qui a un surplus accumulé et qui souhaite le dépenser pour un projet spécifique peut supporter un budget annuel déficitaire qui viendra puiser dans la réserve (ou l'actif net) accumulée.

Un autre exemple peut être lié au fait que des subventions ou commandites annoncées ne se matérialisent pas. Inévitablement, le CA sera devant un choix difficile: sabrer des activités qui sont au cœur de la mission ou appuyer une année déficitaire pour se redresser l'année suivante. Dans ce cas, nous privilégions l'appui à un budget déficitaire, car trop couper pour atteindre l'équilibre financier nuit à moyen terme à l'organisme, qui n'aura plus de ressources humaines et matérielles pour réaliser son mandat.

Il est essentiel de mettre en place un comité de vérification qui rend compte au CA de l'état des finances de l'organisme. Dans la foulée des scandales financiers des grandes sociétés cotées en Bourse, les membres bénévoles de CA ou certains bailleurs de fonds ont exigé que soit créé un comité de vérification pour s'assurer d'une gestion efficace et efficiente des deniers de l'OBNL. Mais une mise en garde s'impose: les comités de vérification ne sont pas essentiels pour tous les OBNL. Dans un premier temps, il faut chercher à recruter des administrateurs qui ont les compétences pour comprendre et évaluer les obligations financières des OBNL. Les déductions à la source sont-elles effectuées à temps, pour tous les employés? Les règles de TPS et TVQ sont-elles correctement appli-

quées? Les déclarations annuelles sont-elles produites? La reddition de comptes demande un suivi rigoureux de la part des administrateurs qui doivent le faire avec ou sans la constitution d'un comité de vérification.

> La mission, c'est l'affaire de la direction générale; si les membres du CA s'y intéressent, c'est de l'ingérence:

Cette idée n'est pas des plus simples à débattre. Les administrateurs ont-ils le droit ou le devoir de revoir la mission? De fait, nous croyons que les administrateurs ont le devoir de s'assurer que celle-ci soit respectée, mais ils n'ont pas à la changer ou à l'influencer. Un CA d'OBNL est le gardien de la mission au sens où il doit veiller à ce que les activités choisies par l'équipe de direction soient en lien avec la mission. Prenons un exemple: un musée qui a comme mission de collectionner et d'exposer des œuvres contemporaines sera à la recherche d'artistes et d'expositions qui sont en lien avec l'art contemporain. Or, les membres du CA n'ont pas à choisir les artistes ou les expositions, mais ils veilleront, dans le choix des activités, au respect des orientations que le musée s'est données en définissant sa mission.

Ces observations nous permettent de conclure que les membres de CA bénévoles font face à des responsabilités importantes et que la qualité de leur implication aura certainement un impact sur la vie de l'OBNL qu'ils choisissent de servir.

Johanne Turbide est professeure agrégée au Service de l'enseignement des sciences comptables, responsable du Groupe de recherche sur les organismes à but non lucratif, communautaires ou culturels/ARUC. www.hec.ca/profs/johanne.turbide.html

Broue

www.broue.ca

Théâtre St-Denis
514 790-1111
www.ticketpro.ca
Groupes : 514 527-3644

4.45%
CPG 3 ANS
Minimum 5,000 \$

«Parce que vous méritez plus»

RR
Rothenberg & Rothenberg

Westmount Pointe-Claire
(514) 934-0586 (514) 697-0035

Courtiers pour banques et fiducies couverts par SADC
* Les taux sont sujets à changement

MONDIAL DE L'AUTO 2008

Plus de 1,4 million de visiteurs

PARIS — Le Mondial de l'automobile, qui a fermé ses portes hier, a reçu la visite de plus de 1,4 million de visiteurs.

La manifestation «très fréquentée» a généré un nombre de contacts commerciaux «beaucoup plus élevé qu'il y a deux ans», s'est félicité son président Louis Schweitzer.

La dernière fois, en 2006, le Mondial de l'automobile avait attiré 1,43 million de visiteurs.

«La course n'est pas jouée», a ajouté M. Schweitzer, en signalant que la fréquentation était en avance de 3500 visiteurs sur la mouture

précédente, samedi soir à la veille de la dernière journée.

Le salon de Paris «nourrit l'activité économique et l'expansion de l'industrie automobile», a également souligné M. Schweitzer, en notant «un nombre de contacts beaucoup plus élevé qu'il y a deux ans».

Le salon 2008 a enregistré un nombre record de plus de 13 000 journalistes venus de 92 pays, contre 11 000 en 2006. Le site internet du Mondial a généré 14,5 millions de pages vues contre 11 millions en 2006.

—Agence France-Press

514.987.VENDU (8363) • petitesannonces@lapresse.ca

LES PETITES ANNONCES

CVENUS.ca OFFRES D'EMPLOI 300

HEURES DE TOMBÉE MARDI AU SAMEDI 17h, LA VEILLE DE LA PARUTION DIMANCHE ET LUNDI 17h, LE VENDREDI PRÉCÉDENT

COMMENT NOUS JOINDRE HEURES D'OUVERTURE: Lundi au vendredi, de 8 h à 17 h PAR TÉLÉPHONE 514-987-8363 SANS FRAIS 1 866 987-8363 PAR TÉLÉC. 514-848-6287

ABONNEMENTS 514-285-6911 1 800 361-7453

petitesannonces@lapresse.ca

À VENDRE Visites libres. 100 Île de Montréal 101 Centre-ville 102 Vieux-Montréal 103 Maisons de prestige 104 Laval-Rive-Nord 105 Rive-Sud 106 Banlieue Ouest 107 Banlieue Est. 108 Laurentides, Lanaudière 109 Estrie 110 Extérieur de Montréal 111 Bord de l'eau 112 Extérieur du Québec 113 Temps partagé, échange 114 Condos, copropriétés 115 Maisons de campagne, domaines 116 Chalets 117 Maisons mobiles 118 Propriétés à échanger 119 Propriétés demandées 120 Fermes, terres 121 Terrains résidentiels 122 Hypothèques, prêts résidentiels 123 Divers 129

100 Laurentides, Lanaudière 139 Estrie 140 Extérieur de Montréal 141 Extérieur du Québec 143 Condos, copropriétés 145 Maisons de campagne 146 Chalets 147 Chambres, pensions 148 Propriétés 149 Résidences pour aînés 150 Garages 152 On demande à louer 153 On demande à partager 154 Sous-location 155 Appartements meublés 156

À LOUER Île de Montréal 131 Centre-ville 132 Vieux-Montréal 133 Logements à échanger 134 Laval, Rive-Nord 135 Rive-Sud 136 Banlieue Ouest 137 Banlieue Est. 138

COMMERCIAL • INDUSTRIEL ACHAT • VENTE • ÉCHANGE Propriétés à revenus 160 Propriétés comm. / industrielles 162 Fermes, terres 168 Résidences pour aînés 169 Commerces 170 Copropriétés, espaces comm. / industriels 171 Terrains comm. / industriels 172 Espaces comm. / industriels à louer 173 Commerces à louer 174 Entrepôts à louer 175 Bureaux à louer 176 Magasins à louer 177 Divers à louer 178 Notices 179

MARCHANDISES & SERVICES 200

200 Laurentides, Lanaudière 139 Estrie 140 Extérieur de Montréal 141 Extérieur du Québec 143 Condos, copropriétés 145 Maisons de campagne 146 Chalets 147 Chambres, pensions 148 Propriétés 149 Résidences pour aînés 150 Garages 152 On demande à louer 153 On demande à partager 154 Sous-location 155 Appartements meublés 156

Audiovisuel 203 Instruments de musique 205 Meubles, électroménagers 206 Équipements, articles maison 207 Chauffage, climatisation 209 Vêtements, fourrure 210 Collections 211 Antiquités 212 Œuvres d'art, bijoux 214 Livres 217 Informatique 218 Animaux 221 Perdu 222 Trouvé 222 Piscines 224 Bureau, téléphonie 228 Imprimerie 229 Machinerie, outils 231 Équipements commerciaux 232 Construction, rénovation, décoration 233

235 Marchandises diverses 236 On demande à acheter 237 Encans 237 Vente de garage, de charité 238 Marché aux puces 240 Cérémonies religieuses 241 Santé, croissance personnelle 245 Entretien 250 Cours, formation 255 Paysagistes, déneigement 256 Transport, déménagement 257 Garderies, gardiennage 259 Professionnel 260 Avocats 261 Esthétique, coiffure 262 Traitement de textes, rédaction et traduction 264 Préparation de C.V. 265 Services divers 268 Soins, massothérapie, produits naturels 270

OFFRES D'EMPLOI 300

300 Programmes de formation 303 Postes cadres et professionnels 304 Santé, services communautaires 306 Éducation, enseignement 307 Garderies 308 Bureaux 310 Informatique 313 Assurance 316 Secteur automobile 317 Vente, commerce 319 Immobilier 320 Transport, camionnage 321 Hôtellerie, restauration, alimentation 322 Technique, infographie 324 Infirmière, métiers, sous-traitance 325

SERVICES PERSONNELS 400

400 Souhaits, événements 401 Avis de recherche 402 Compagnies, compagnons 403 Agences de rencontres 404 Clubs de rencontres 405 Lignes de rencontres 406 Astrologie, occultisme 410 Billets de sport / spectacles 419 Activités sociales 420 Escortes, rencontres 440 Studios de massage 445 Divers 450

VÉHICULES AUTOMOBILES 500

500 C.D.N., 1% 2%, 3%, 4% semi-meublés, près U de M HEC et métro. 514-223-9924. C.D.N., 2%, 3%, 4% poêle, frigo, chauffés, frais peints. 514-735-0678. C.D.N. 2815-320 Éd.-Montpetit Face U de M et métro. Rénové 100%, 2 ch., terrasse toil. 1375 \$ ch. 514-276-4636 à 1763. Georges Bardagi Re/Max du Cartier GB cbr 514-274-2131.

LOISIRS ET VÉHICULES RÉCRÉATIFS 600

600 Sports, plein air 605 Séjours, excursions 610 Motocyclistes 655 Bateaux, sports nautiques 658 Autos - camions à louer 507 Services divers 508 Pièces et accessoires 509 Ferraille 510 Entretien de véhicules 512

AFFAIRES 700

700 Site Internet 704 Occasions d'affaires 710 Financement 715 Services spécialisés 716 Tenue de livres, impôt 725

AVIS 800

800 Avis de dissolution, changements de nom 850

DÉCÈS, PRIÈRES, REMERCIEMENTS 900

900 Remerciements 930 Prières 950

À VENDRE À LOUER IMMOBILIER

101 ÎLE DE MONTRÉAL ROSEMONT, Jardin Botanique, triplex, s/sol fini, gar., cour, occ. rapide. Message: 514-727-0293

106 RIVE-SUD LONGUEUIL, 105, 107, 109 Poincaré. Triplex détaché, grands 5%, excellente condition. 375 000 \$. 613-632-6990.

110 ESTRIE DOMAINE À LA CAMPAGNE. Cantons de l'Est. 2 maisons, 6,35 acres sur rivière. Superbe site. A voir! 819-829-7009

112 BORD DE L'EAU PETIT Lac Nominique navigable. Bung, cédre 45X20. Terrain 74 000 pi. Bord de lac avec parking, 230 000 \$ Ctr Y. Gareau 1-800-308-2636

113 EXTÉRIEUR DU QUÉBEC DEERFIELD, condo, 1 ch., 2e, réno, décoré, sécurité, golf, activités. 54 900 \$ 450-962-3232

115 CONDOMINIUMS COPROPRIÉTÉS AHUNTSIC, grand 3/2, béton, financement 3.99%, imbattable. 90 900\$. 514-745-0456

121 FERMES TERRES LAC DES ECORCES, 325 acres champs et boisés, rés. haut de gamme, écurie 80X36, gar. 4 ptes 60X32, 795 000 \$ Ctr Y. Gareau 1-800-308-2636

122 TERRAINS RÉSIDENTIELS LAURENTIDES, domaine boisé 200 000 pi., 0,185 pi, élect. vue cascades. René 450-660-1355

123 HYPOTHÈQUES PRÊTS RÉSIDENTIELS L'HOMME À CONNAÎTRE 1ère, 2e hyp. rés. ind. comm. Claude St-Onge 514-733-4214

131 ÎLE DE MONTRÉAL 10 500 bouil. l'Acadie, 1 1/2 à 4 1/2 condos distingués, 111 000 \$ app. béton, sécur. 514-335-3377

132 CENTRE-VILLE PLATEAU, face parc, studio nouvellement rénové, incl. frigo, poêle, bois, sécur. 514-963-3001

133 CENTRE-VILLE PLATEAU, Marie-Anne près des Érables, 3 1/2, 3e ét. 565 \$, 575 \$ libre 514-574-5453

134 CENTRE-VILLE PLATEAU, Messier/Sherbrooke 3 1/2 - 4 1/2 chauffé - eau chaude poêle/frigo, très propres, 550\$ et 600 \$. 514-963-3001

135 RIVE-NORD PLATEAU, St-Joseph, 3 1/2, 2e-3e, 3 ptes séparées, bois franc, poêle/frigo, buanderie, 690 \$ 715 \$ chauffés, 514-598-5872

136 RIVE-SUD PLATEAU, face parc, studio nouvellement rénové, incl. frigo, poêle, bois, sécur. 514-963-3001

137 BANLIEUE OUEST PLATEAU, Marie-Anne près des Érables, 3 1/2, 3e ét. 565 \$, 575 \$ libre 514-574-5453

138 BANLIEUE OUEST PLATEAU, Messier/Sherbrooke 3 1/2 - 4 1/2 chauffé - eau chaude poêle/frigo, très propres, 550\$ et 600 \$. 514-963-3001

139 LAURENTIDES LAUNDAIÈRE AHUNTSIC, 6 1/2 haut duplex réno, 850 \$ non chauffé, libre 9471 Parthenais, 514-726-5948

140 LAURENTIDES LAUNDAIÈRE AHUNTSIC/Gouin près parc Île de la Visitation, très grand 5 1/2, 3 ch., rénové, entré, bois franc, accès cour, 514-735-3146.

141 LAURENTIDES LAUNDAIÈRE AHUNTSIC, luxueux bachelier, nouvellement rénové, incl. frigo, les entrées, 600 \$ 514-381-3119

142 LAURENTIDES LAUNDAIÈRE AHUNTSIC O. 3 1/2, 465 \$, grand 3 1/2, 500 \$, béton, portes patio, balcon. 514-381-0810

143 LAURENTIDES LAUNDAIÈRE ANJOU, 3 1/2, 4 1/2 chauffé, éclairé, sécuritaire, stat. 514-808-8173 ou 514-355-0166

144 LAURENTIDES LAUNDAIÈRE ANJOU, 5 1/2, semi-sous sol, 3 ch, fermées, pl, bois, rier, inclus, libre. 514-725-5598

145 LAURENTIDES LAUNDAIÈRE AV. DU PARC / Beauharnois, tout inclus 2 1/2, 510\$, 514-735-3146

146 MAISONS DE CAMPAGNE À LOUER ESTRIE, Charmante maison/ferme. Superbe vue. Près ski et golf. 2 ch. Sem. ou saison. Prix raisonnable 450-292-0380.

147 CHALETS À MONT TREMBLANT, bord lac, 3 ch., 819-688-3347, 350 \$ et w/sem. www.chaletslab.com

148 CHALETS CHALETS À HYPÉROLYTE, bord lac, louer, foyer, saun, 1000 \$ 514-227-8004 / 450-563-3579

149 CHALETS TREMBLANT, condo, 3 ch., ski en ski out. Saison 514 344 5900 www.condo-tremblant.blogspot.com

150 GARAGES À LOUER ENTREPOSAGE auto/van, garage chauffé, saison hiver, 5 choix d'emplacements: CDN, Centre-Ville, Centre-Sud, NDG., Outremont, 514-806-8758

151 ÎLE DE MONTRÉAL ROSEMONT, 16e, sud boul. Rosemont, demi s/col très éclairé, réno, 4 1/2 ch., bois franc, les entrées, stat., 650 \$, 514-845-6453.

152 GARAGES À LOUER ENTREPOSAGE auto/van, garage chauffé, saison hiver, 5 choix d'emplacements: CDN, Centre-Ville, Centre-Sud, NDG., Outremont, 514-806-8758

153 SOUS LOCATION OUTREMONT, beau 6 1/2 meuble, 3 mois, 25 nov au 25 fév., 1000 \$ 514-495-9423

154 APPARTEMENTS MEUBLÉS À LOUER 1 1/2 meuble, tout inclus 510 \$ à 575 \$, 4948 Wellington, métro de l'Église. 514-767-5331

155 OUTREMONT Local commercial 3 890 pi² ou en partie Près métro-autobus, situé au coin Vincent d'Indy/Côte Ste-Catherine, grande fenestration, voisin d'un restaurant, pharmacie, fleuriste, coiffeur 514-735-5331, 514-296-3853

156 BUREAUX À LOUER AU 3818, BOUL. ST-LAURENT 2 700 pi², 10 mois. 514-702-5500

157 BUREAUX À LOUER JEAN TALON (St-Léonard) 450 à 1350 pi, car, chauffé, éclairé, a/c, stat. 514-254-6581.

158 BUREAUX À LOUER N.D.G., espace de Concordia (Loyola) après de bureau à louer, Cavendish/Notre-Dame-de-Grâce, immédiatement, 1000 à 45 000 pi². (Loyer à partir de 10,50 \$/pi² brut incl. chauffage, climatisation, entretien ménager, stationnement ext. 514-737-7554

159 BUREAUX À LOUER N.D.G., grand 3/2, 850\$, 45 975\$, 575 1250\$, tout compris, 514-346-7700.

160 BUREAUX À LOUER Carré St-Louis, Av. Laval App. studios/meublés: tout-inclus, court long terme 514-282-7797, 514-830-3579

161 BUREAUX À LOUER C.D.N., 1 1/2, 2 1/2, meublés, près U de M, HEC et métro. 514-223-9924.

162 BUREAUX À LOUER CONTACT-LOGEMENT Choix app. de qualité meublés, court/long terme, 514-990-0838

163 BUREAUX À LOUER LAVAL - LONGUEUIL Condo-hôtel, 4 1/2 équipés. Au mois. 514 - 952 - 0087

164 BUREAUX À LOUER PEEL PLAZA GRAND 3 1/2 Meubles, locaux, idéal pour exécutif. Service domestique optionnel. Occ. imm. ou future. Lun. au ven. de 9 h à 17 h Samedi de 11 h à 16 h 3460 Peel - nord Sherbrooke (514) 288-7891 groupepeel.com

165 BUREAUX À LOUER ROSEMONT, Petite-Patrie 4 1/2 idéal pers. seule, non-chauffé, près métro Jean-Talon, les entrées, pl. bois franc, boiseries, Libre imm. 514-428-7201

166 BUREAUX À LOUER SICARD sud Ste-Catherine, 4 1/2 rénové, 1 ch, ferme, 640 \$/mois. Libre. 514-251-9934

167 BUREAUX À LOUER SNOWDON, 6 1/2, haut duplex, près hôpitaux, U de M, métro, 900 \$, 1er déc., 514-731-8603.

168 BUREAUX À LOUER ST-LAURENT, 3 1/2, 4 1/2, 1 mois gratuit. Aussi 5 1/2 libre, chauffé, électricité, piscine 514-336-4872

169 BUREAUX À LOUER ST-MICHEL, 4 1/2 2 ch., rénové, entrées lav/séc., 10e Ave/Émile Journaux, 550\$, 514-322-5198

170 BUREAUX À LOUER VERDUN, 2e av., grand 5 1/2, 2e de triplex, RÉNOVÉ, éclairé. Près métros, idéal pers. tranquille. Non fumeur. Pas d'animaux. 845 \$ 514-750-5467

171 BUREAUX À LOUER VERDUN, rue Claude, bas 4 1/2 avec cour, rénové, libre imm., 640 \$/mois, 514-766-5390.

172 BUREAUX À LOUER VILLERAY, 4 1/2, 2 ch, fermes, tranquille, près métro, 595 \$, 514-966-9787 / 450-975-8435

173 BUREAUX À LOUER VILLERAY / Chambord, 5 1/2, rénové, pl. bois, chauffé, entrée lav-séc. 820\$. 514-735-3146

174 BUREAUX À LOUER VILLERAY, logements neufs 4 1/2, 775 \$, 514 920 \$. Pl. bois. Entrées lav/séc. Échangeur d'air. 1er nov. 514-387-9789.

175 BUREAUX À LOUER VILLERAY, métro/marché J.-Talon, Ch. Coworth, 4 1/2, 3e, ptes fermées, 1 ch., réno. superbe Nov. 725 \$ 514-271-5108

176 BUREAUX À LOUER V.M.R., 4 1/2, chauffés, eau chaude, rénovés, près de tous les services, 514-344-0309.

177 BUREAUX À LOUER V.M.R., Graham, 4 1/2 haut de 4 plex, très encol, chauffé, eau chaude, électros, 1 stat. ext. incl. 928 \$, déc. 514-574-4005.

178 BUREAUX À LOUER VILLERAY, logements neufs 4 1/2, 775 \$, 514 920 \$. Pl. bois. Entrées lav/séc. Échangeur d'air. 1er nov. 514-387-9789.

179 BUREAUX À LOUER VILLERAY, métro/marché J.-Talon, Ch. Coworth, 4 1/2, 3e, ptes fermées, 1 ch., réno. superbe Nov. 725 \$ 514-271-5108

180 BUREAUX À LOUER V.M.R., 4 1/2, chauffés, eau chaude, rénovés, près de tous les services, 514-344-0309.

160 MAISONS DE CAMPAGNE À LOUER 42 APR. 1 700 000 \$, revenu: 245 000\$, hyp.: 1 070 000\$ assumable, Balance de vente disponible, 514-836-1235

161 MAISONS DE CAMPAGNE À LOUER 514-951-8277 / 514-592-2303 RECHERCHONS IMMÉDIABLES À LOGEMENT AMOR-TIS FISCALMENT, 50 LOGEMENT ET PLUS, ÉCONOMIE D'IMPÔT POUR LE VENDEUR.

162 MAISONS DE CAMPAGNE À LOUER TÊTREAUVILLE, sans agent, 6 x 4 1/2, 9 7 x 40 000 \$ revenus. 514-321-8694

163 ESPACES COMM. INDUSTRIELS À LOUER PAPINEAU ET SAUVÉ Espace commercial et semi-industriel, immédiatement 1 000 à 40 000 pi², chauffé, stationnement int. et ext., quai de déchargement, loyer compétitif. Aussi 32 000 pi² aménagés comme école avec cour extérieure. Idéal pour garderie. (514) 737-2268

164 ESPACES COMM. INDUSTRIELS À LOUER C.D.N. Local commercial 4400 pi² Situé dans immeuble résidentiel près de tous les services. Idéal pour salon de coiffure 514-735-5331

165 ESPACES COMM. INDUSTRIELS À LOUER OUTREMONT Local commercial 3 890 pi² ou en partie Près métro-autobus, situé au coin Vincent d'Indy/Côte Ste-Catherine, grande fenestration, voisin d'un restaurant, pharmacie, fleuriste, coiffeur 514-735-5331, 514-296-3853

166 ESPACES COMM. INDUSTRIELS À LOUER BUREAUX À LOUER AU 3818, BOUL. ST-LAURENT 2 700 pi², 10 mois. 514-702-5500

167 ESPACES COMM. INDUSTRIELS À LOUER JEAN TALON (St-Léonard) 450 à 1350 pi, car, chauffé, éclairé, a/c, stat. 514-254-6581.

168 ESPACES COMM. INDUSTRIELS À LOUER N.D.G., espace de Concordia (Loyola) après de bureau à louer, Cavendish/Notre-Dame-de-Grâce, immédiatement, 1000 à 45 000 pi². (Loyer à partir de 10,50 \$/pi² brut incl. chauffage, climatisation, entretien ménager, stationnement ext. 514-737-7554

169 ESPACES COMM. INDUSTRIELS À LOUER N.D.G., grand 3/2, 850\$, 45 975\$, 575 1250\$, tout compris, 514-346-7700.

170 ESPACES COMM. INDUSTRIELS À LOUER Carré St-Louis, Av. Laval App. studios/meublés: tout-inclus, court long terme 514-282-7797, 514-830-3579

171 ESPACES COMM. INDUSTRIELS À LOUER C.D.N., 1 1/2, 2 1/2, meublés, près U de M, HEC et métro. 514-223-9924.

172 ESPACES COMM. INDUSTRIELS À LOUER CONTACT-LOGEMENT Choix app. de qualité meublés, court/long terme, 514-990-0838

173 ESPACES COMM. INDUSTRIELS À LOUER LAVAL - LONGUEUIL Condo-hôtel, 4 1/2 équipés. Au mois. 514 - 952 - 0087

174 ESPACES COMM. INDUSTRIELS À LOUER PEEL PLAZA GRAND 3 1/2 Meubles, locaux, idéal pour exécutif. Service domestique optionnel. Occ. imm. ou future. Lun. au ven. de 9 h à 17 h Samedi de 11 h à 16 h 3460 Peel - nord Sherbrooke (514) 288-7891 groupepeel.com

175 ESPACES COMM. INDUSTRIELS À LOUER ROSEMONT, Petite-Patrie 4 1/2 idéal pers. seule, non-chauffé, près métro Jean-Talon, les entrées, pl. bois franc, boiseries, Libre imm. 514-428-7201

176 ESPACES COMM. INDUSTRIELS À LOUER SICARD sud Ste-Catherine, 4 1/2 rénové, 1 ch, ferme, 640 \$/mois. Libre. 514-251-9934

177 ESPACES COMM. INDUSTRIELS À LOUER SNOWDON, 6 1/2, haut duplex, près hôpitaux, U de M, métro, 900 \$, 1er déc., 514-731-8603.

178 ESPACES COMM. INDUSTRIELS À LOUER ST-LAURENT, 3 1/2, 4 1/2, 1 mois gratuit. Aussi 5 1/2 libre, chauffé, électricité, piscine 514-336-4872

179 ESPACES COMM. INDUSTRIELS À LOUER ST-MICHEL, 4 1/2 2 ch., rénové, entrées lav/séc., 10e Ave/Émile Journaux, 550\$, 514-322-5198

180 ESPACES COMM. INDUSTRIELS À LOUER VERDUN, 2e av., grand 5 1/2, 2e de triplex, RÉNOVÉ, éclairé. Près métros, idéal pers. tranquille. Non fumeur. Pas d'animaux. 845 \$ 514-750-5467

181 ESPACES COMM. INDUSTRIELS À LOUER VERDUN, rue Claude, bas 4 1/2 avec cour, rénové, libre imm., 640 \$/mois, 514-766-5390.

182 ESPACES COMM. INDUSTRIELS À LOUER VILLERAY, 4 1/2, 2 ch, fermes, tranquille, près métro, 595 \$, 514-966-9787 / 450-975-8435

183 ESPACES COMM. INDUSTRIELS À LOUER VILLERAY / Chambord, 5 1/2, rénové, pl. bois, chauffé, entrée lav-séc. 820\$. 514-735-3146

184 ESPACES COMM. INDUSTRIELS À LOUER VILLERAY, logements neufs 4 1/2, 775 \$, 514 920 \$. Pl. bois. Entrées lav/séc. Échangeur d'air. 1er nov. 514-387-9789.

185 ESPACES COMM. INDUSTRIELS À LOUER VILLERAY, métro/marché J.-Talon, Ch. Coworth, 4 1/2, 3e, ptes fermées, 1 ch., réno. superbe Nov. 725 \$ 514-271-5108

186 ESPACES COMM. INDUSTRIELS À LOUER V.M.R., 4 1/2, chauffés, eau chaude, rénovés, près de tous les services, 514-344-0309.

187 ESPACES COMM. INDUSTRIELS À LOUER V.M.R., Graham, 4 1/2 haut de 4 plex, très encol, chauffé, eau chaude, électros, 1 stat. ext. incl. 928 \$, déc. 514-574-4005.

188 ESPACES COMM. INDUSTRIELS À LOUER VILLERAY, logements neufs 4 1/2, 775 \$, 514 920 \$. Pl. bois. Entrées lav/séc. Échangeur d'air. 1er nov. 514-387-9789.

189 ESPACES COMM. INDUSTRIELS À LOUER VILLERAY, métro/marché J.-Talon, Ch. Coworth, 4 1/2, 3e, ptes fermées, 1 ch., réno. superbe Nov. 725 \$ 514-271-5108

328 INDUSTRIE DU VÊTEMENT PRESSEUR(EUSE) de pantalons, avec exp., pour nettoyeur à Mascouche. Bonne ambiance, bon salaire, formation. Robert 514-952-2568

329 INDUSTRIE MANUFACTURE COUTURIER(E) demandé(e) avec exp. pour manufacturier de foulards/bureau. Se présenter au 10310, Pelletier, Mt-Nord. Tél.: 514-324-0916

REMBOURREUR(EUSE) avec exp. dans le meuble rembourré haut de gamme et sur mesure, salaire selon exp. 450-662-6063 poste 229

340 EMPLOIS DIVERS AGENT(E) TÉLÉPHONIQUE demandé(e) pour recrutement, télémarketing, lundi au vendredi, temps plein, salaire mensuel min 9 à 12\$/heure + commission + bonus. Tél. 514-727-3000

VÉHICULES AUTOMOBILES 500

504 CAMIONS, JEEPS FOURGONNETTES
 JEEP Grand Cherokee Laredo 2005. Utilitaire sport, aut., vert/gris, 4X4, 41 602 km, stock: 899464, 16 995 \$, + 4 pneus d'hiver gratuits. 514 256-5092 occasionlonguepointe.com

504 CAMIONS, JEEPS FOURGONNETTES
 KIA SEDONA EX 08, neuve !! 43 km, argent, aut., électrique, 23 000 \$, 514-598-1737.

510 FERRAILLE
 JEEP Grand Cherokee Laredo 2008. Utilitaire sport, aut., vert/gris, 4X4, 26 826 km, stock: 899482, 23 995 \$, + 4 pneus d'hiver gratuits. 514 256-5092 occasionlonguepointe.com

ACCREDITÉ par la SAAQ
 Achetons autos, camions, pour ferraille ou rouls. Payons comptant, remorquage gratuit.
 BM Auto, 514-214-8304.

LOISIRS ET VÉHICULES RÉCRÉATIFS 600

655 MOTOCYCLETTES
 SCOOTER VESPA, 07 LXX 150 cc, grise, + casque et marteau Vespa 5000 \$ 819-692-0979

667 VÉHICULES RÉCRÉATIFS
 DODGE RAM 1994, 146 000 km, équipé pour camping, super propre, moteur A-1 20 000 \$, 450-446-2865

AVIS AUTOS À VENDRE

Pour les fins de cette rubrique, La Presse désire aviser ses annonceurs de la teneur des normes qu'elle applique quant au contenu des annonces publiées dans cette rubrique. Tout vendeur représentant un concessionnaire, ou un marchand d'automobiles qui publie en son nom personnel une annonce visant la vente d'automobiles est requis de s'identifier comme agent vendeur ou membre d'une association. De même, tout concessionnaire ou marchand d'automobiles qui publie une annonce visant la vente d'automobiles doit mentionner sa raison sociale ou sa dénomination sociale. L'annonceur qui agit pour le compte d'un concessionnaire ou d'un marchand d'automobiles ne peut employer dans le cadre d'une annonce les mentions « seul propriétaire », « propriétaire original » ou « premier propriétaire » de façon à laisser croire à toute personne que le propriétaire n'est pas un commerçant quand il en est un de fait.

AVIS LÉGAUX APPELS D'OFFRES SOUMISSIONS - ENCANS

Appel d'offres Montréal

Service des infrastructures, transport et environnement
 Direction de la production de l'eau potable
 Des soumissions sont demandées et devront être reçues, avant 14h à la date ci-dessous, à la Direction du greffe de la Ville de Montréal à l'attention du greffier, 275, rue Notre-Dame Est, bureau R-134, Montréal H2Y 1C6, pour :

Catégorie: Travaux
Appel d'offres: 9836

Descriptif: Mise à niveau usine de production d'eau potable Pierrefonds, fourniture et installation d'équipement d'entrée électrique de puissance et travaux électrique du pompage basse et haute pression.

Date d'ouverture: 10 novembre 2008
Dépôt de garantie: 10% (chèque visé, cautionnement ou lettre de garantie bancaire irrévocable et inconditionnelle)
Documents: Les documents relatifs à cet appel d'offres seront disponibles à compter du 20 octobre 2008 à l'usine Atwater, 3161, rue Joseph, porte 25, 3^e étage, Verdun, H4G 1H8 (entre: 8h30 et 12h et entre 13h et 16h), contre un paiement de 118\$, non remboursable.

Renseignements: Sacha Calixte
 514-872-7582

Vente du cahier des charges:
 Lisette Lallemand
 Téléphone: 514-872-7941
 Télécopieur: 514-872-2898

Tout paiement doit être fait au comptant ou sous forme de chèque certifié à l'ordre de: **Ville de Montréal.**

Pour être considérée, toute soumission doit être présentée sur les formulaires préparés par la Ville et transmise dans l'enveloppe prévue à cette fin.

Les soumissions reçues seront ouvertes publiquement dans les locaux de la Direction du greffe à l'hôtel de ville, immédiatement après l'expiration du délai fixé pour leur réception.

La Ville de Montréal ne s'engage à accepter ni la plus basse ni aucune des soumissions reçues et n'assume aucune obligation de quelque nature que ce soit envers le ou les soumissionnaires.

Montréal, le 20 octobre 2008

Le greffier de la Ville
 M^e Yves Saindon

Appel d'offres Montréal

Service des infrastructures, transport et environnement
 Direction de la production de l'eau potable
 Des soumissions sont demandées et devront être reçues, avant 14h à la date ci-dessous, à la Direction du greffe de la Ville de Montréal à l'attention du greffier, 275, rue Notre-Dame Est, bureau R-134, Montréal H2Y 1C6, pour :

Catégorie: Travaux
Appel d'offres: 5339

Descriptif: Aménagement du poste de quartier 42, situé au 8181, rue Lacordaire (arr. Saint-Léonard). Une visite des lieux est prévue le 29 octobre 2008 à 10h devant le poste de quartier 42.

Date d'ouverture: 10 novembre 2008
Dépôt de garantie: 90 000 \$ (Cautionnement ou chèque visé)
Documents: Les documents relatifs à cet appel d'offres seront disponibles à compter du 20 octobre 2008 aux bureaux de la firme Les architectes Gagnier et Villeneuve, 48, rue Ste-Anne, bureau 1, Pointe-Claire H9S 4P8 (lundi au jeudi, 9h à 12h - 13h à 16h30 et vendredi, 9h à 12h), contre un paiement de 100 \$, non remboursable.

Renseignements: Monic Villeneuve, architecte, 514 694-4532

Vente du cahier des charges:
 Téléphone: 514 694-4532
 Télécopieur: 514 694-1817

Tout paiement doit être fait au comptant ou sous forme de chèque certifié à l'ordre de: **Les architectes Gagnier et Villeneuve.**

Pour être considérée, toute soumission doit être présentée sur les formulaires préparés par la Ville et transmise dans l'enveloppe prévue à cette fin.

Les soumissions reçues seront ouvertes publiquement dans les locaux de la Direction du greffe à l'hôtel de ville, immédiatement après l'expiration du délai fixé pour leur réception.

La Ville de Montréal ne s'engage à accepter ni la plus basse ni aucune des soumissions reçues et n'assume aucune obligation de quelque nature que ce soit envers le ou les soumissionnaires.

Montréal, 20 octobre 2008

Le greffier de la Ville,
 Me Yves Saindon

AVIS

Nos annonceurs sont priés de noter que toutes leurs annonces doivent être publiées en conformité avec la Loi sur la protection du consommateur, article 242, qui stipule :

« Aucun commerçant ne peut, dans un message publicitaire, omettre son identité et sa qualité de commerçant. »

AVIS LÉGAUX APPELS D'OFFRES SOUMISSIONS - ENCANS

Appel d'offres Montréal

Service du développement culturel, de la qualité du milieu de vie et de la diversité ethnoculturelle

Des soumissions sont demandées et devront être reçues, avant 14h à la date ci-dessous, à la Direction du greffe de la Ville de Montréal à l'attention du greffier, 275, rue Notre-Dame Est, bureau R-134, Montréal H2Y 1C6, pour :

Catégorie: Travaux
Appel d'offres: 6223

Descriptif: Opération des postes de traitement d'eau potable du parc-nature du Cap-Saint-Jacques 2009-2010 (contrat 603 05 08-055)

Date d'ouverture: 5 novembre 2008
Dépôt de garantie: 10% (cautionnement, chèque visé ou lettre de garantie bancaire)
Documents: Les documents relatifs à cet appel d'offres seront disponibles à compter du 20 octobre 2008 au Service des Infrastructures, des transports et environnement 801, rue Brennan, 7^e étage, Montréal, H3C 0G4 contre un paiement de 90\$, non remboursable.

Vente du cahier des charges:
 Téléphone: 514 872-0562
 Télécopieur: 514 872-2874

Renseignements: Jean-Marc Lafond
 514 280-8919

Tout paiement doit être fait au comptant ou sous forme de chèque certifié à l'ordre de: **Ville de Montréal.**

Pour être considérée, toute soumission doit être présentée sur les formulaires préparés par la Ville et transmise dans l'enveloppe prévue à cette fin.

Les soumissions reçues seront ouvertes publiquement dans les locaux de la Direction du greffe à l'hôtel de ville, immédiatement après l'expiration du délai fixé pour leur réception.

La Ville de Montréal ne s'engage à accepter ni la plus basse ni aucune des soumissions reçues et n'assume aucune obligation de quelque nature que ce soit envers le ou les soumissionnaires.

Montréal, le 20 octobre 2008

Le greffier de la Ville
 M^e Yves Saindon

Appel d'offres Montréal

Service de la mise en valeur du territoire et du patrimoine

Des soumissions sont demandées et devront être reçues, avant 14h à la date ci-dessous, à la Direction du greffe de la Ville de Montréal à l'attention du greffier, 275, rue Notre-Dame Est, bureau R-134, Montréal H2Y 1C6, pour :

Catégorie: Travaux
Appel d'offres: 5339

Descriptif: Aménagement du poste de quartier 42, situé au 8181, rue Lacordaire (arr. Saint-Léonard). Une visite des lieux est prévue le 29 octobre 2008 à 10h devant le poste de quartier 42.

Date d'ouverture: 10 novembre 2008
Dépôt de garantie: 90 000 \$ (Cautionnement ou chèque visé)
Documents: Les documents relatifs à cet appel d'offres seront disponibles à compter du 20 octobre 2008 aux bureaux de la firme Les architectes Gagnier et Villeneuve, 48, rue Ste-Anne, bureau 1, Pointe-Claire H9S 4P8 (lundi au jeudi, 9h à 12h - 13h à 16h30 et vendredi, 9h à 12h), contre un paiement de 100 \$, non remboursable.

Renseignements: Monic Villeneuve, architecte, 514 694-4532

Vente du cahier des charges:
 Téléphone: 514 694-4532
 Télécopieur: 514 694-1817

Tout paiement doit être fait au comptant ou sous forme de chèque certifié à l'ordre de: **Les architectes Gagnier et Villeneuve.**

Pour être considérée, toute soumission doit être présentée sur les formulaires préparés par la Ville et transmise dans l'enveloppe prévue à cette fin.

Les soumissions reçues seront ouvertes publiquement dans les locaux de la Direction du greffe à l'hôtel de ville, immédiatement après l'expiration du délai fixé pour leur réception.

La Ville de Montréal ne s'engage à accepter ni la plus basse ni aucune des soumissions reçues et n'assume aucune obligation de quelque nature que ce soit envers le ou les soumissionnaires.

Montréal, 20 octobre 2008

Le greffier de la Ville,
 Me Yves Saindon

AVIS

Nos annonceurs sont priés de noter que toutes leurs annonces doivent être publiées en conformité avec la Loi sur la protection du consommateur, article 242, qui stipule :

« Aucun commerçant ne peut, dans un message publicitaire, omettre son identité et sa qualité de commerçant. »

Une équipe **expérimentée** pour un service **personnalisé**

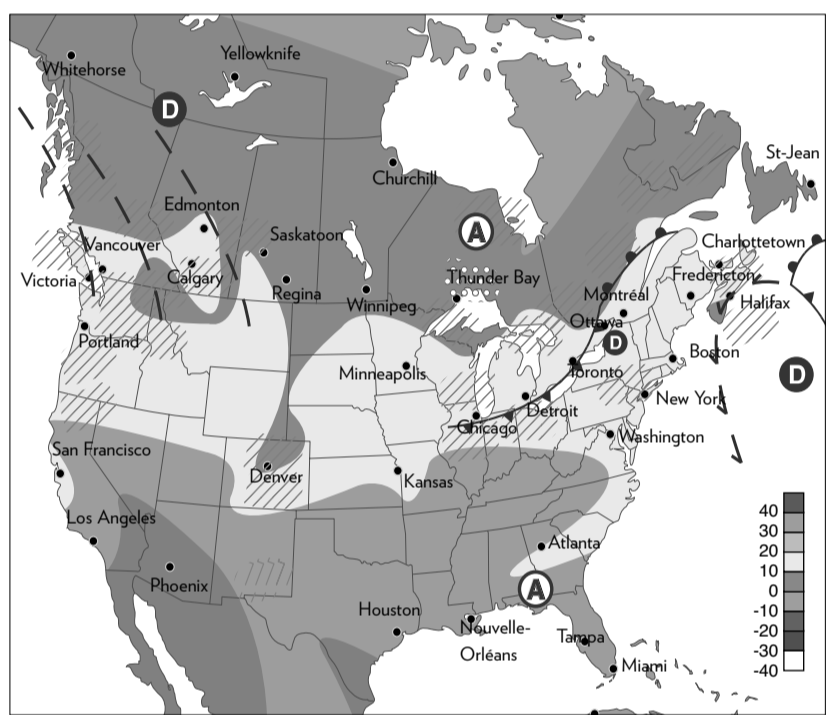
LES PETITES ANNONCES

LA PRESSE

petitesannonces@lapresse.ca
514-987-VENDU (8363)

MÉTÉO www.meteo-media.com **Météo Média**

LES SYSTÈMES MÉTÉOROLOGIQUES



MONTRÉAL ET LES ENVIRONS

AUJOURD'HUI Ciel variable Vents légers. Probabilité de précipitations: 20 % Facteur éolien nul.	DEMAIN Nuageux avec faible pluie. Probabilité de précipitations: 80 %
CETTE NUIT Nuageux avec averses en soirée, pluie au cours de la nuit Vents légers. Probabilité de précipitations: 90 %	MERCREDI Ciel variable. Probabilité de précipitations: 30 %

PRÉVISIONS RÉGIONALES

QUÉBEC AUJOURD'HUI Passages nuageux. 10/1. DEMAIN Nuageux avec faible pluie. 5/-4.	OTTAWA AUJOURD'HUI Plutôt nuageux avec quelques averses. 12/0. DEMAIN Mélange de pluie et neige. 7/-2.
TORONTO AUJOURD'HUI Nuageux avec averses. 13/2. DEMAIN Ciel variable. 9/-1.	BAIE-COMEAU AUJOURD'HUI Ciel variable. 8/0. DEMAIN Mélange de pluie et neige. 5/-3.

L'ALMANACH QUOTIDIEN POUR MONTRÉAL

TEMPÉRATURE	MAX	MIN
Hier	11	-2
Normales du jour	12	3
Auj. l'an passé	19	15
(Observé hier à 15h)		
RECORDS		
Plus haut maximum	21 en 1963	
Plus bas minimum	-7 en 1972	
FACTEUR VENT		
Aujourd'hui		Nul
INDICE UV		
Aujourd'hui		Bas
PRÉCIPITATION		
Hier		0 mm
LE SOLEIL ET LA LUNE		
7h18	18h00	Durée totale du jour: 10h42
21 oct	28 oct	6 nov
AU PAYS	AUJOURD'HUI	
Calgary	Variable	13 0
Charlottetown	Variable	11 8
Edmonton	Beau	10 2
Fredericton	Beau	11 0
Halifax	Averses	12 6
Iqaluit	Beau	-6 -8
Régina	Beau	8 3
Saint-Jean	Averses	10 8
Saskatoon	Beau	9 4
Vancouver	Averses	12 6
Whitehorse	Beau	2 -4
Winnipeg	Soleil	9 0
Yellowknife	Beau	4 -3
LE MONDE	AUJOURD'HUI	
Beijing	Beau	18 11
Boston	Soleil	13 3
Bruxelles	Soleil	17 8
Lisbonne	Éclaircies	23 17
Londres	Pluie	17 14
Los Angeles	Beau	23 13
Madrid	Beau	20 12
Mexico	Éclaircies	18 8
Moscou	Pluie	7 4
New York	Soleil	15 8
Paris	Soleil	18 8
Port-au-Prince	Orages	34 24
Rome	Soleil	22 12
Tokyo	Nuageux	23 20
Washington	Soleil	19 8
AU SOLEIL	AUJOURD'HUI	
Acapulco	Beau	34 24
Cancun	Orages	27 24
La Havane	Variable	29 21
Honolulu	Beau	30 23
Miami	Beau	27 22
Myrtle B.	Soleil	20 6
Orlando	Variable	27 16
Tampa	Variable	29 18
Virginia B.	Soleil	18 7
West Palm B.	Beau	27 21

ASTROLOGIE DU JOUR

♈ BÉLIER DU 21 MARS AU 19 AVRIL

Tandis que la Lune et le Soleil ne sont pas sur la même longueur d'ondes - l'une en Cancer, l'autre en Balance - il serait préférable d'attendre plutôt que de prendre la parole, surtout s'il s'agit d'une affaire controversée dont le dénouement demeure incertain. Ce début de semaine vous cautionne donc à la prudence, vous invitant à une période de sage réflexion avant de passer de l'idée à l'acte.

♉ TAUREAU DU 20 AVRIL AU 20 MAI

Peu importe le type de désaccord, il n'est pas bon de s'énervier et d'élever le ton. D'ailleurs, l'opinion publique est souvent plus favorable à ceux qui savent garder leur calme qu'à ceux qui se laissent déconcentrer. Et puis, on attire plus de mouches avec du miel qu'avec du vinaigre. Pensez-y bien si l'actuelle présence de Mars chez votre vis-à-vis le Scorpion accentue votre impulsivité...

♊ GÉMEAUX DU 21 MAI AU 21 JUIN

Tandis que Mercure se trouve en Balance, Signe d'Air ami du vôtre, l'opinion publique pourrait connaître quelques fluctuations, et celles-ci devraient vous être favorables. Les individus qui se montreraient sceptiques sembleraient disposés à vous accorder le bénéfice du doute et à vous donner une nouvelle chance. Alors montrez-leur de quoi vous êtes capable!

♋ CANCER DU 22 JUIN AU 22 JUILLET

En plus de s'opposer à Jupiter en Capricorne, la Lune en Cancer se trouve au carré du Soleil en Balance. De ce fait, les tentatives risquées devraient être complètement écartées. Il est préférable de ne miser que sur les valeurs sûres aujourd'hui. Ce climat incertain se dissipera toutefois dès demain. Inutile donc de précipiter une affaire qui pourrait encore patienter.

astrologue@astro-communications.com

♌ LION DU 23 JUILLET AU 22 AOÛT

Vous ne regretterez pas d'avoir choisi l'alternative la plus audacieuse aujourd'hui. Une attitude résolument optimiste vous attirera la sympathie et l'admiration de vos interlocuteurs. Ne vous laissez pas impressionner par l'entrée en jeu de nouvelles personnes; même si celles-ci vous intimident, ne demeurez pas dans l'ombre et prenez votre place. Vous êtes un Lion, oui ou non ?

♍ VIERGE DU 23 AOÛT AU 22 SEPTEMBRE

La crainte d'un rejet suscite parfois en nous des hésitations qui nous empêchent de passer aux actes. Toutefois, il vaut mieux avoir pris une initiative que de regretter d'avoir laissé passer l'occasion. Même si la situation à laquelle vous faites face semble intimidante et déroutante, ne baissez pas les bras. C'est votre détermination qui vous aidera à bâtir du solide! Saturne est en Vierge.

♎ BALANCE DU 23 SEPTEMBRE AU 23 OCTOBRE

L'opposition qui se dessine entre la Lune en Cancer et Jupiter en Capricorne risque d'insécuriser inutilement la Balance aujourd'hui. Les inquiétudes et la nervosité constituent les seuls obstacles au succès de vos projets et au bon déroulement de vos activités. Tout ira pour le mieux si vous supprimez ces appréhensions superflues et que vous prenez le temps de vous détendre.

♏ SCORPION DU 23 OCTOBRE AU 21 NOVEMBRE

Le passage de la Lune en Cancer peut vous surprendre... et vous ravir! Profitez-en et ne cherchez pas à rationaliser vos émotions. Voici un bon début de semaine pour lancer une invitation à quelqu'un et prévoir un entretien spécial. L'autre personne vous laisse des indices pour vous aider à deviner ses intentions; soyez bon détective. Mars est en Scorpion!

♐ SAGITTAIRE DU 22 NOVEMBRE AU 21 DÉCEMBRE

Profitez de la saison automnale pour vous permettre quelques petites extravagances. Tant que Vénus veille sur votre Signe, la beauté et l'amour sont à l'honneur. Il s'agit aussi d'une bonne période pour libérez votre créativité. Vous pourriez constater que quelqu'un fait part d'une plus grande ouverture d'esprit à votre endroit, mais ne faites pas exprès pour mettre sa tolérance à l'épreuve.

♑ CAPRICORNE DU 22 DÉCEMBRE AU 19 JANVIER

Étant donné que la Lune en Cancer s'oppose à Jupiter en Capricorne, attendez-vous à ce qu'il y ait de l'excès et de l'exagération dans l'air. Ne laissez pas les autres influencer vos décisions, notamment s'ils essayent de vous presser à effectuer un choix sans vous laisser suffisamment de temps pour réfléchir. Plus positivement, une occasion exceptionnelle pourrait couronner votre lundi.

♒ VERSEAU DU 20 JANVIER AU 18 FÉVRIER

Bénéficiant de l'actuelle influence de Mercure en Balance, Signe d'Air ami du vôtre, vos aptitudes oratoires vous permettront de convaincre vos interlocuteurs, y compris ceux qui s'opposaient à vos idées. Vous devriez obtenir facilement l'appui de personnes clé quant aux modifications que vous aimeriez apporter au déroulement d'une activité ou à la structure d'un groupe.

♓ POISSONS DU 19 FÉVRIER AU 20 MARS

Sous une Lune en Cancer, vous devriez vous sentir à votre aise dans n'importe quel type de situation. Ayant le mot juste et un humour qui tombe à point, votre répartie promet d'impressionner vos interlocuteurs. La solution que vous recherchez peut non seulement être obtenue aujourd'hui même, mais elle peut également s'avérer beaucoup plus facilement applicable que vous ne l'aviez imaginé.

DÉCÈS, PRIÈRES, REMERCIEMENTS

INDEX DES DÉCÈS

- ANDRE, Marcel**

- BOURASSA, René**

- CARRIER (Pommet), Marguerite-Rita**
Montréal
- FRÉCHETTE, Jean-Paul**
Ville Lasalle
- GIROUX-LABERGE, Josette**

- ISSA (née Akzam), Florence**
Montréal
- KHOURY, Martha**
Montréal
- LEBLANC (Maillet), Marie-Jeanne**
Terrebonne
- LORANGE, Gisèle**

- MARTIN, Émile**
Montréal
- PACIFICO, Giuseppe**
Montréal
- PICOTTE, Lédia**
Rawdon
- WEIDER, Ben**
Montréal

necrologie.cyberpresse.ca

Décès



ANDRÉ, Marcel

À la résidence Berthiaume-Du Tremblay, le 15 octobre 2008, à l'âge de 82 ans, est décédé monsieur Marcel André, époux de feu Madeleine André. Il laisse dans le deuil ses enfants Guy (Suzanne Caron-André), Dominique (Francine Fortin) et Céline, ses petits-enfants Olivier, Frédéric et Jean-Christophe, ses belles-soeurs et beaux-frères, neveux et nièces et plusieurs autres parents et amis. Il sera exposé le mardi 21 octobre de 14 h à 17 h et de 19 h à 22 h et mercredi de 9 h 30 à 11 h au complexe funéraire Alfred Dallaire Memoria, 2159, boul. St-Martin Est, à Laval

Alfred Dallaire

MEMORIA

514 277.7778

www.memoria.ca

Les funérailles seront célébrées le mercredi 22 octobre à 11 h en l'église Saint-Sylvain (750, boul. St-Sylvain, Laval).

La famille tient à remercier le personnel médical, infirmier et de soutien de la résidence Berthiaume-Du Tremblay pour la qualité de leurs soins et leur dévouement. Vos témoignages de sympathie peuvent se traduire par un don à la Société Parkinson du Québec.

BOURASSA, René

À l'hôpital Royal Victoria, le 17 octobre 2008 à l'âge de 80 ans, est décédé M. René Bourassa.

Il laisse dans le deuil son épouse adorée Shirley Ann, ses enfants Joanne (Mark Johnson) et Mark (Nadya Baervoets), ses petits-enfants Maxime, Laurence et Olivier, ainsi que son neveu Joseph W. Allen (Judy) et son fils Joseph. Exposé au

Salon funéraire Kane & Fetterly

5301, boul. Décarie (angle Isabella) le mercredi de 14 h à 17 h et de 19 h à 21 h. Les funérailles seront célébrées le jeudi 23 octobre à 13 h en l'église Notre-Dame-des-Anges, 12325, rue de Serres.

Remerciements sincères au département médical du 10e étage de l'hôpital Royal Victoria.

Vos condoléances peuvent être envoyées à www.kanefetterly.com



CARRIER (Pommet), Marguerite-Rita

À Montréal, le 17 octobre 2008, à l'âge de 88 ans est décédée madame Marguerite-Rita (Pommet) Carrier, épouse de feu Henri-Louis Carrier, autrefois de Sillery.

Elle laisse dans le deuil ses enfants: Jean-Pierre (Yvette), Louise (Yvan), Daniel (Claudie), André (Noëlla) et Richard, ses petits-enfants, arrière-petits-enfants ainsi que de nombreux neveux et nièces.

La famille accueillera parents et amis, le mercredi 22 octobre 2008 de 14 h à 15 h, au

Complexe Funéraire Mont-Royal

1297, chemin de la Forêt
Outremont, Qc H2P 2V9
514 279-6540

Le service funéraire aura lieu à 15 h en la chapelle du complexe.



FRÉCHETTE, Jean-Paul
1916 - 2008

À Ville Lasalle, le 18 octobre 2008, à l'âge de 92 ans, est décédé M. Jean-Paul Fréchette. Il laisse dans le deuil son frère Patrick, ainsi que de nombreux neveux et nièces, parents et amis.

La famille recevra les condoléances à la **Résidence Funéraire Feron**
1010, Shevchenko
Montréal (Lasalle)
514-735-2025

Une cérémonie aura lieu en la chapelle du complexe le samedi 25 octobre à 11 h. Visites dès 10 h.



LEBLANC (Maillet), Marie-Jeanne
1922 - 2008

Le 18 octobre, à Terrebonne, à l'âge de 86 ans, est décédée Mme Marie-Jeanne Maillet LeBlanc.

Elle laisse dans le deuil ses enfants Claudette (Denis), Normand (Jeannine), Gisèle (Boris), Marcel (Hélène), Michel (My Hanh) et ses petits-enfants Jordan, Micaël, Matthieu, My Lan et Maxime.

Elle restera gravée dans nos coeurs pour toujours.

GIROUX-LABERGE, Josette

Marie-Christine et Thérèse Laberge désirent vous informer du décès de leur mère, Josette. Selon ses vœux, il n'y aura pas d'exposition. Les funérailles auront lieu le mercredi 22 octobre 2008, à l'église Notre-Dame-de-Grâce, 5333, avenue Notre-Dame-de-Grâce à Montréal, à 14 heures.

La famille recevra vos témoignages d'amitié à l'église, à compter de midi.



LORANGE (Lagacé), Gisèle

C'est avec une profonde tristesse que nous annonçons le décès de Gisèle Lorange (née Lagacé) à l'âge de 78 ans. Elle laisse dans le chagrin ses enfants André (Raymonde Trémoulé), Robert (Mary Semeraro) et Marie-Claude (Denis Coderre), ses petits-enfants Marc-André (Annie), Patrick, Philippe, Jérôme, Clara et Myriam ainsi que deux arrière-petites-filles. Elle laisse également dans le deuil ses soeurs Annette Déry, Liliane Villeneuve, Jacqueline Beauchemin, Thérèse Laperle et son frère Jean-Paul Lagacé, en plus de nombreux autres parents et amis.

La famille tient à remercier très sincèrement les amis proches qui ont accompagné Gisèle tout au long de sa maladie, ainsi que le personnel de l'hôpital Maisonneuve-Rosemont et du CHSLD Marie-Rollet.

La famille recevra les condoléances le lundi 20 octobre au salon

MAGNUS POIRIER

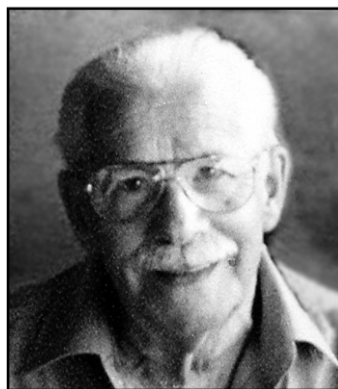
Complexe Sherbrooke
6825, rue Sherbrooke Est
Montréal

T: 514 727-2847

www.magnuspoirier.com

de 14 h à 17 h et de 19 h à 21 h et le mardi 21 octobre dès 9 h. Un service religieux aura lieu en la paroisse Marie-Reine-des-Coeurs le mardi 21 octobre à 10 h, au 5905, rue Turenne à Montréal.

Au lieu des fleurs, un don à la Fondation du Sanctuaire Marie-Reine-des-Coeurs, 4000, rue Bossuet, Montréal, H1M 2M2 serait apprécié.



MARTIN, Émile
1926 - 2008

À Montréal, le samedi 18 octobre 2008 est décédé, à l'âge de 82 ans, monsieur Émile Martin époux de feu madame Mariette Bélanger.

Il laisse dans le deuil ses fils, Bernard (Julie) et Denis (Jocelyne), ainsi que de nombreux parents et amis.

La famille vous accueillera au complexe funéraire

MAGNUS POIRIER

Complexe Sherbrooke
6825, rue Sherbrooke Est
Montréal

T: 514 727-2847

www.magnuspoirier.com

le mercredi 22 octobre 2008 à compter de 19 heures.

Les funérailles seront célébrées ce même jour à 19 h 30 en la chapelle du complexe.

PACIFICO, Giuseppe

1969 - 2008

À Montréal, le 18 octobre 2008 est décédé à l'âge de 39 ans M. Giuseppe Pacifico époux de Angela Iasenza.

Outre son épouse, il laisse dans le deuil ses enfants Julia et Erica, son père Fedele, sa soeur Connie et de nombreux autres parents et amis.

La famille vous accueillera au complexe funéraire

MAGNUS POIRIER

Complexe Pie-IX
10300, boul. Pie-IX
Montréal-Nord

T: 514 727-2847

www.magnuspoirier.com

le dimanche 19 octobre de 19 h à 22 h ainsi que le lundi 20 octobre de 14 h à 17 h et de 19 h à 22 h. Les funérailles seront célébrées le mardi 21 octobre à 11 h en l'église Notre-Dame de la Défense, rue Dante coin Henri-Julien et de là, au cimetière Le Repos St-François d'Assise.

PICOTTE, Lédia

1910 - 2008

À Rawdon, le 16 octobre 2008, à l'âge de 98 ans, est décédée Mme Lédia Picotte.

Elle laisse dans le deuil son neveu M. André Picotte ainsi que plusieurs autres parents et amis. Elle sera exposée au:

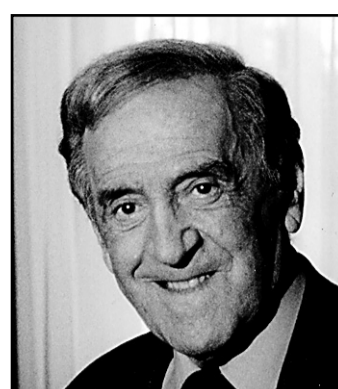
Complexe funéraire Guay

Réseau Dignité

384, rue Notre-Dame

Le Gardeur

le mercredi 22 octobre à compter de 10 h. Les funérailles auront lieu en l'église St-Paul l'Ermite à 14 h de cette même journée, suivies de l'inhumation au cimetière du même endroit.



WEIDER, Ben

1er février 1924 - 17 octobre 2008

Ben Weider arbore le dirigeant, le lettré, l'homme d'affaires et le philanthrope, connu et honoré mondialement pour son travail pionnier promouvant et organisant le sport de culturisme et de travail innovateur comme un historien et l'auteur autodidacte mais énormément influent et populaire napoléonien, est mort brusquement vendredi à Montréal, la ville de sa naissance où il a vécu toute sa vie. Il avait 85 ans.

L'époux bien-aimé d'Huguette Derouin depuis 49 ans, père et beau-père de Louis et Linda, Eric et Renée, Mark et Natalie, grand-père chéri de Joseph, Vanessa et de Aisha, cher frère et beau-frère de Joe et Betty, Freda Yankofsky, feu Jacob, feu Louis, et beau-frère de Bertha Levy et André Derouin.

Les services funéraires auront lieu chez :

Paperman & Fils

3888, rue Jean Talon Ouest

le lundi 20 octobre à 13 h. Au lieu des fleurs les dons à sa mémoire peuvent être envoyés au "Centre Communautaire Juif Ben Weider" 514 737-6551 ou à la recherche cardiologique, la Fondation du centre hospitalier Juif, 514 340-8251.

Ligne d'écoute, d'informations et de références sur le deuil

maison Monbourquette

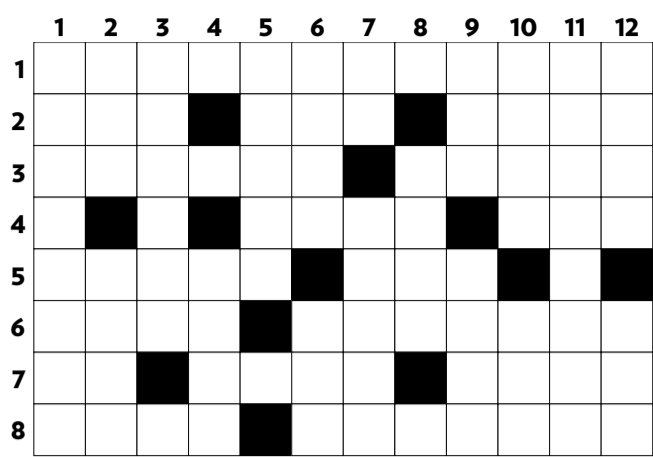
(514) 523-3596
1 888 423 3596
Un service gratuit

Appelez, ça fait du bien

AMUSEZ-VOUS!

MOTS CROISÉS JUNIOR

Du lundi au samedi
WWW.HANNEQUART.COM



- Qui ne prend parti ni pour l'un ni pour l'autre.
- Céréale dont on se sert pour fabriquer de la bière.
- Partie d'un ordinateur.
- Fête de famille - Arme de Robin des bois.
- Désigne la 2e personne du singulier - Toucher, explorer de la main.
- Partie d'une maison.
- Qui manque de dureté - Enlèvement illégal d'une personne.
- Le Texas en est un - Elle peut être à molette ou USB.
- Plante aquatique qui a de larges feuilles flottantes.
- Extrémité supérieure du corps - C'est la saison des coups de soleil.

HORIZONTALEMENT

- Action de donner son accord.
- Dépôt qui se forme au fond d'une bouteille de vin - Partie du corps qui relie la tête au tronc - Enlevée.
- Production artistique - Qui est très fatigant.
- Voix de chanteuse la plus basse - Cause la mort de quelqu'un.
- Grand oiseau pêcheur au long bec - Il entre par les narines.
- Qui a une saveur aigre et rude - Fait tenir au moyen d'un lien, d'une agrafe etc..

- Participe passé du verbe rire - On y prend le train - Dont la surface est unie, qui a peu de relief.
- Qui a des pousses serrées et abondantes - Dépression arrondie, située au sommet d'un volcan.

VERTICALEMENT

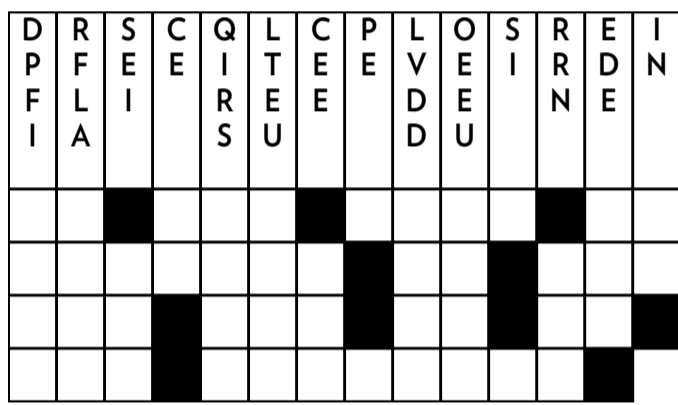
- Personne qui vit sans travail ni domicile, dans les grandes villes.
- Quand elle est sauvage, c'est une bernache - Gouverneur, dans les pays musulmans.

SOLUTION du dernier numéro

1	B	A	P	T	E	M	E	A	L	T	O
2	R	I	M	E	O	T	A	R	I	E	S
3	A	M	N	O	T	E	M	E	R	E	S
4	V	E	A	U	E	P	E	U	R	S	
5	O	M	E	S	U	R	E	E	A		
6	U	S	E	I	R	I	S	V	I	N	
7	R	O	N	D	E	R	E	S	I	N	
8	E	T	E	R	N	U	E	R	E	S	

CITATION SECRÈTE

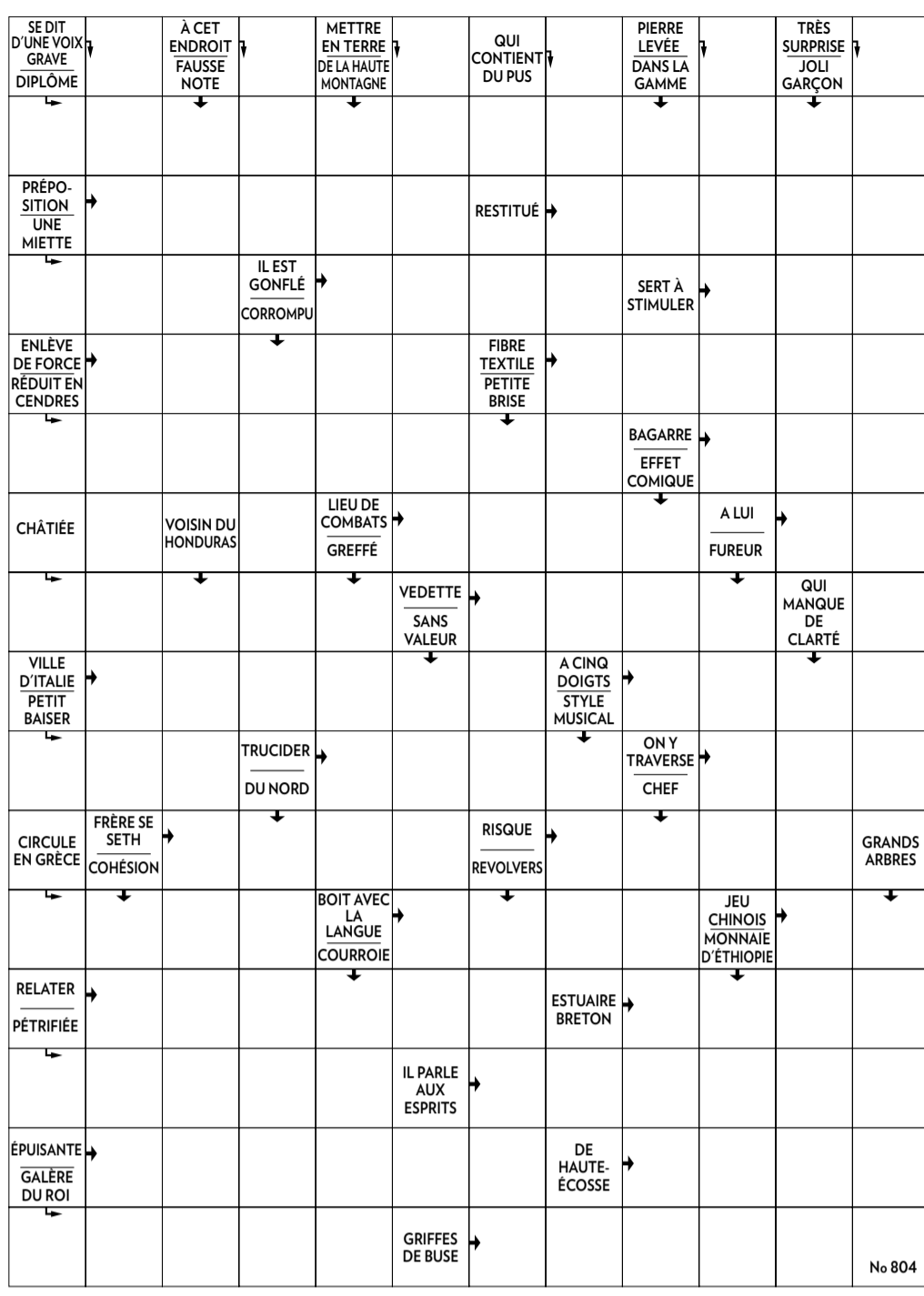
Placez les lettres de chaque colonne dans la case appropriée de manière à former une phrase complète. Les mots sont séparés par une case noire.



Thème : Citation de Paul Léautaud

SOLUTION du dernier numéro
Ceux qui regrettent leur enfance n'ont jamais dû être petits...

MOTS FLÉCHÉS



No 804



MOT MYSTÈRE

GÉOGRAPHIE | Un mot de 6 lettres

- | | | | |
|----------|----------|---------|----------|
| ABER | ECOSSE | IRAN | RHIN |
| AFFLUENT | EGYPTE | LAC | RHONE |
| ALASKA | ENTEBBE | LOIRE | SIAM |
| ALGERIEN | EQUATEUR | MER | SOFIA |
| AMOUR | ERIN | NEGRE | SOL |
| ANDIN | ETANG | NIGERIA | TANGER |
| ANGOLA | EVEREST | NIL | TIBET |
| ATLAS | FINLANDE | NOIR | TSANA |
| BAIE | FRANCE | NORD | TUNIS |
| BHOUTAN | GABON | OCEAN | TYROL |
| BRABANT | GHANA | PAS | UNGAVA |
| CAP | GHANEEN | PLAGE | ZAIRE |
| COL | GLOBE | POLOGNE | ZAMBIE |
| CRIQUE | GORGE | QATAR | ZANZIBAR |
| DELTA | INDIEN | RAVIN | ZONE |

SOLUTION du dernier numéro | CHRYSOLITE

MOTS FLÉCHÉS

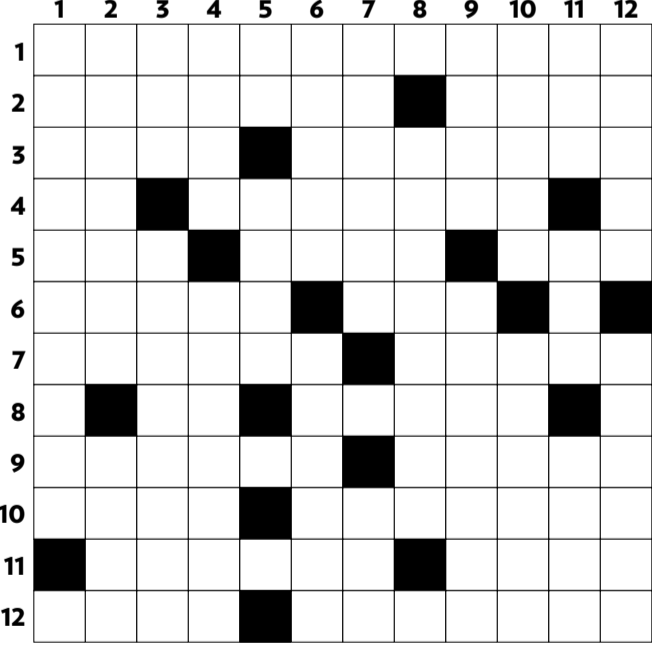
Solution du dernier numéro



WWW.HANNEQUART.COM

MOTS CROISÉS

Du lundi au dimanche
WWW.HANNEQUART.COM



HORIZONTALEMENT

- Musée de peinture.
- Dénombrer - Coriaces.
- Belle fleur - Imaginaires.
- Préfixe d'origine latine - Mesurent du bois.
- Poème lyrique - Gal'pagos - Mèche.
- Écoulement - Le soleil s'y lève.
- Persiflage - Une des Muses.
- Traditions - Gaz inerte.
- Fait mal à l'oeil - Plaquette de terre cuite.
- Désignés - Produire un bruit aigu.
- Porte le sang du coeur aux organes - Coule dans l'arbre.
- Partie d'une cruche - Raides.

- Êtres vivants - Enfonce le clou.
- Sert à désigner - Gamin de Paris.
- Sorte de balcon - A en horreur.
- Blottie - Dose de radiations.
- Éprouvé.
- C'est le paradis - Étui à compartiments.
- Sollicite - Liqueurs.
- Adresse d'une ressource internet - Vesse - Mis en haut.
- Ouvrage en prose - Pratiqués.

SOLUTION du dernier numéro

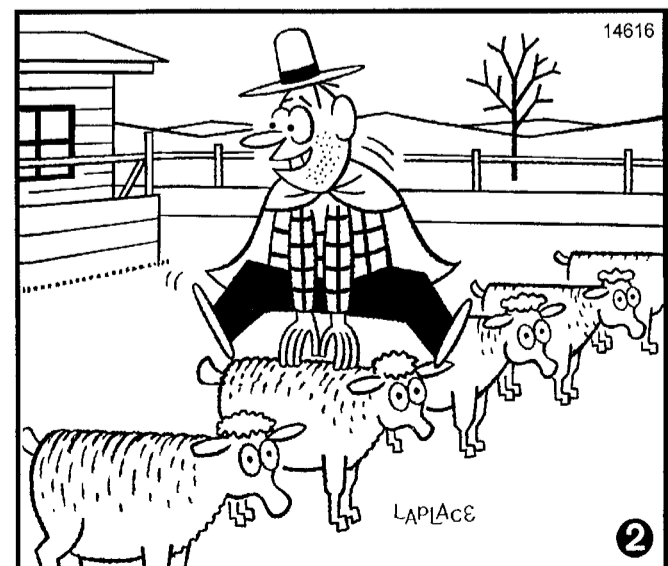
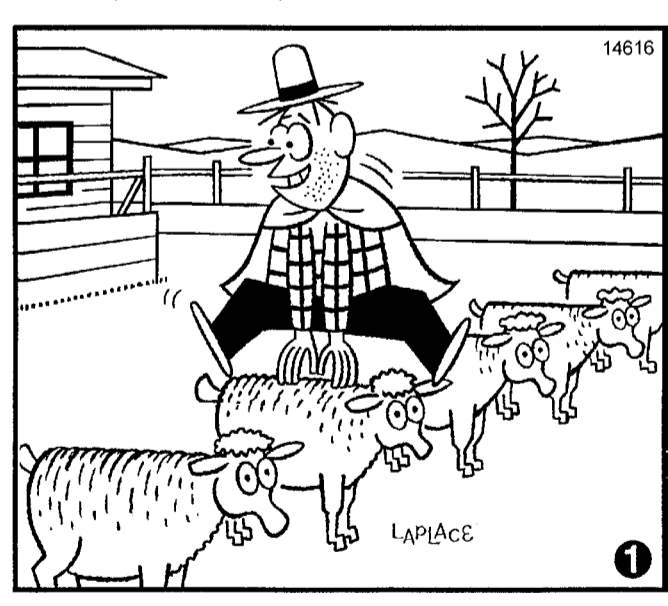
1	E	P	I	Z	O	O	T	I	E	O	P
2	M	I	N	E	K	A	M	P	A	L	A
3	B	E	S	T	I	A	L	A	G	I	R
4	O	T	A	N	E	S	T	I	V	E	S
5	U	S	A	D	E	N	T	E	L	E	S
6	C	O	N	C	E	R	T	O	E	S	S
7	H	U	T	U	I	L	I	S	S	E	S
8	U	T	B	O	N	B	O	N	U		
9	R	E	P	A	S	A	N	N	E	A	U
10	E	N	R	I	C	H	I	O	M	I	S
11	I	E	N	A	N	A	V	I	R	E	
12	A	R	T	E	R	E	S	E	R	E	S

VERTICALEMENT

- Publication.
- Tremper - Exprime un bruit.
- Dénudés - Ramassent ce qu'on jette.

ÊTES-VOUS OBSERVATEUR

Ces deux dessins sont en apparence identiques. En réalité, il y a entre eux HUIT petites différences.

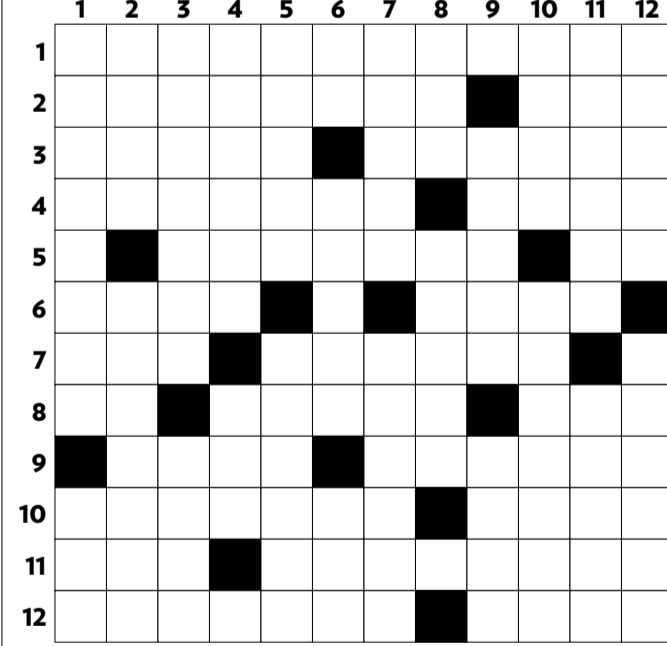


- Chèvre sous l'avant du chapeau.
- Les plis sur l'épaule gauche de l'homme.
- Pan droit du poncho plus long.
- Cou du mouton de gauche incomplet.
- Patte arrière du troisième mouton.
- Oreille gauche du mouton de gauche.
- Pied de l'arbre plus court.
- Un piquet plus long au coin de la maison.

NOIUTOS

MOTS CROISÉS PLUS

Du lundi au vendredi
MICHEL HANNEQUART



HORIZONTALEMENT

- Tendre à exclure quelqu'un.
- Arbre d'Extrême-Orient - Appel.
- Rassemblé - Pas facile à ouvrir, mais ça vaut la peine!
- Seconde - Balayée.
- Mesurent - En pension.
- Plus fine quand on est jeune - Sortez!
- Fini - Bouchée.
- Pronom - 3600 secondes - On lui met une courroie.
- A l'envers - Balcons clos.
- Délicate - Partie du jurassique.
- Plus qu'un - Montre son bien-être.
- Fournit des précisions - Permet de juger.

- Mortier à projeter - Tout droit ou à droite.
- Pas fade - Rend l'ovine étourdi.
- Conjonction - Grande famille - A la première heure.
- Incroyant - Arbuste.
- Prénom - Ourdir.
- Impose le silence - L'eau l'entoure.
- Terme de jazz - Pas du tout inquiète.
- Traînent - Poussées.
- Effets du temps - Chien.

SOLUTION du dernier numéro

1	H	O	N	O	R	I	S	C	A	U	S	A
2	A	T	E	M	I	M	A	G	R	E	T	
3	N	E	O	N	V	A	R	I	E	N	T	
4	T	R	I	B	I	S	T	E	R			
5	I	A	V	E	H	U	E	R	O			
6	S	E	C	O	N	D	R	E	E	L	U	
7	E	N	C	R	I	E	R	S	G	A	P	
8	N	U	E	E	O	U	F	C	E			
9	D	E	S	S	O	U	L	E	V	E		
10	A	M	E	S	E	P	I	E	R	E		
11	T	I	N	T	O	U	I	N	A	I	R	
12	E	S	T	E	F	E	E	R	I	E	S	