



Maxime Poulin
Directeur

Et c'est reparti!

Avec tous les bons ingrédients
pour une rentrée réussie!

Provigo^{MC}
Le Marché

1225007616-230920

**ÉCOLE
CULINAIRE**

Cours de cuisine pour tous.

1402, rue Roberval, Saint-Bruno **450 653-0433**
Ouvert de 8 h à 22 h tous les jours.

Provigo le Marché, toujours au cœur de votre quotidien.

LE **MENSUEL**
JOURNAL
DE SAINT-BRUNO

SEPTEMBRE 2020
Vol. 53 #9 | 16 pages

POUR OBTENIR LES
RÉSULTATS DÉSIRÉS,
CONTACTEZ-MOI SANS TARDER!

450.651.4000 | casylvestre.com

CHARLES
ALEXANDRE
SYLVESTRE

RE/MAX

1225007620-230920



MINTA

50 ANS D'AIDE

PAGE 3

(Photo : Frank Jr. Rod)

- TERRASSE
- SALLE À MANGER
- PERMIS D'ALCOOL
- SALLE DE RÉCEPTION

Chez nous,
le CLIENT fait
partie de LA FAMILLE!

Le même propriétaire depuis 1961

sublissimo... La Meilleure Pizza sur la Rive-Sud

86 % de la population préfère la pizza de Miss Italia!!!

SAINT-LAMBERT
1380, rue Victoria
450.672.8000

**À EMPORTER
OU LIVRAISON**

SAINT-BASILE-LE-GRAND
365A, boul. Sir-Wilfrid-Laurier
450.653.7373

122500241

**ROXANNE
JODOIN**

courtier immobilier résidentiel

www.roxannejodoin.com

C 514 999.7931
rjodoin@royallepage.ca

ROYAL LEPAGE
PRIVILEGE Agence immobilière franchisée et autonome

PRIX DIAMANT ROUGE 2019

10 ROYAL LEPAGE CLUB DES DIX 2017 INDIVIDUEL - QUÉBEC

1225000800-220120

Pourquoi limiter le nombre de personnes lors d'un rassemblement privé ?



Limiter les rassemblements privés à 10 personnes aide les personnes présentes à garder 2 m de distance et à éviter d'être en contact avec des gouttelettes contaminées.

Bien se protéger, c'est aussi bien protéger les autres.



[Québec.ca/coronavirus](https://quebec.ca/coronavirus)

☎ 1 877 644-4545

Globe pour souligner son 50^e anniversaire

Minta inaugure son œuvre d'art

L'œuvre d'art commémorative en forme de globe terrestre, moyen de sensibilisation qui souligne le 50^e anniversaire de Minta, a été officiellement inaugurée à Saint-Bruno le 14 septembre, devant une centaine d'invités.

Un texte de Frank Jr Rodi

frodi@versants.com

Parmi eux, la ministre de la Culture et des Communications et députée de Montarville, Nathalie Roy, le cofondateur de Minta, René Didier, de même que l'artiste qui a conçu l'œuvre d'art, Jim Couture.

« Votre héritage est bien vivant, M. Didier. »
- Nathalie Roy

ILLUSTRER L'ŒUVRE DE MINTA

« Par ce globe, j'ai voulu démontrer l'œuvre et la mission de Minta. La charité, la solidarité et l'entraide dans les pays d'Afrique, d'Amérique du Sud, par exemple, sont illustrées sur les bas-reliefs qui ceignent le globe », de mentionner Jim Couture, qui évoque des discussions qui se sont amorcées il y a près de trois ans. Les bas-reliefs permettent de lire la trame historique de l'organisme. Ceux-ci représentent Minta, de ses origines jusqu'à aujourd'hui. D'abord l'Afrique. Le Cameroun. Le village de Minta. Les cofondateurs René Didier et Lucien Foucreault. L'ânon en tant que premier projet, la paroisse comme lieu de l'appel à la solidarité, les pays concernés...

C'est l'artiste qui a suggéré à Minta l'idée d'un globe, parce qu'il en avait réalisé une pièce semblable en 2018, dans le cadre du monument du centenaire de Barraute.

Normalement, le monument aurait dû être dévoilé le 2 mai dernier, lors de la Marche Minta. Or, celle-ci a été reportée à une date ultérieure en raison de la COVID-19.

La présidente de Minta, Gisèle Prévost, a profité de l'occasion pour annoncer le dévoilement d'une plaque commémorative. Un texte y explique l'œuvre de Jim Couture. Puis, les différents donateurs qui ont permis la création de ce globe sont aussi inscrits sur le panneau, dévoilé par Nathalie Roy et René Didier.

Au micro, René Didier a souligné qu'il était « bouleversé d'avoir été invité » à ce rendez-vous. C'est le 14 septembre 1969, la première fois, qu'il a rencontré celui qui allait devenir, avec lui, cofondateur de Minta, le curé Lucien Foucreault, lors d'une messe en l'église de Saint-Bruno. « Lucien Foucreault avait cette capacité de mobiliser quantité de gens. Minta a réussi grâce à l'énergie et à la capacité de mobilisation de cet homme. De Saint-Bruno, Minta s'est ensuite essaimé en Afrique, en Amérique latine, en Asie... », raconte un René Didier ému.

D'ailleurs, la ministre Nathalie Roy a rappelé que M. Didier avait été la bougie d'allumage de Minta. « Votre héritage est bien vivant, M. Didier. Minta représente la solidarité à travers les peuples. Cette solidarité,



La présidente de Minta, Gisèle Prévost, pose devant l'œuvre d'art. (Photos : Frank Jr Rodi)

on la vit actuellement avec la pandémie; nous sommes de plus en plus liés les uns aux autres », de mentionner Nathalie Roy.

« LE TRIANGLE DE LA SOLIDARITÉ »

Implanter un monument commémoratif sur un site, c'est aussi une façon d'offrir une visibilité à l'organisme d'aide humanitaire qu'est Minta afin de susciter une relève au sein du comité. L'emplacement choisi se situe sur le terrain de la fabrique. Pour la petite-fille de 12 ans de Gisèle Prévost, l'endroit est significatif et lui inspire le terme « triangle de la solidarité ». La solidarité matérielle locale qu'est le Centre d'action bénévole Les P'tits bonheurs, juste en face; la solidarité spirituelle avec l'église, à proximité; la solidarité internationale, grâce à l'œuvre d'art Minta.

Rappelons que l'objectif de la mise en place de l'œuvre est de démontrer, 365 jours par année, aux concitoyens des deux villes membres de la communauté chrétienne de Saint-Bruno et de Saint-Basile, « l'importance de ce fait : nous sommes tous frères et sœurs, et ce, peu importe le lieu de notre naissance », selon Bruno Goulet, membre bénévole de l'organisme.

Enfin, lorsqu'il sera possible d'aller rencontrer les jeunes dans les écoles, une capsule temporelle étanche, dans laquelle des écoliers de la région déposeront leur vision du monde dans lequel ils désirent vivre, sera enterrée au pied de la sphère. Celle-ci sera ouverte dans 25 ans, soit en 2045.

DONS PRIVÉS

Le financement de ce projet a été assuré à 100 % par des dons voués à cette fin. La collaboration de différents partenaires et de généreux donateurs, dont la ministre de la Culture, Nathalie Roy, la Caisse Desjardins du Mont-Saint-Bruno, les Frères Saint-Gabriel ainsi que « plusieurs amis de Minta », dont Les Versants du Mont-Bruno, aura permis la réalisation de ce projet.



Dans l'ordre et à bonne distance, l'artiste Jim Couture, la ministre de la Culture, Nathalie Roy, ainsi que le président d'honneur de Minta et l'éditeur des Versants du Mont-Bruno, Philippe Clair.



Le cofondateur de Minta, René Didier, discute avec l'artiste Jim Couture et la ministre de la Culture, Nathalie Roy.

Saint-Bruno-de-Montarville

Le fédéral verse 262 500 \$ à Exceldor

Ottawa verse une somme de 262 500 \$ à la coopérative Exceldor de Saint-Bruno-de-Montarville. Ce soutien financier sert à acquérir de l'équipement de protection individuelle et à installer du matériel pour assurer l'éloignement physique des travailleurs.

Un texte de Frank Jr Rodi
frodi@versants.com

C'est la ministre de l'Agriculture et de l'Agroalimentaire, l'honorable Marie-Claude Bibeau, qui en a fait l'annonce le 4 septembre dernier lors de sa visite des installations d'Exceldor.

Pour le président-directeur général de la coopérative Exceldor, René Proulx, ce financement octroyé par le gouvernement canadien est bienvenu. En point de presse, M. Proulx a mentionné : « La crise des derniers mois a entraîné des impacts sans précédent sur l'économie canadienne, principalement dans notre secteur, qui a été frappé de plein fouet. Le soutien annoncé par le gouvernement fédéral aujourd'hui était attendu et est très apprécié. Malgré les nombreux défis liés à la COVID-19 au cours des derniers mois, nous sommes parvenus à rester debout pour continuer de nourrir les Canadiens et les Canadiennes. »

En marge de cette aide financière versée à Exceldor, la ministre Marie-Claude Bibeau a annoncé certains des projets initiaux financés par le Fonds d'urgence pour la transformation. Fonds qui s'élève à 77,5 millions de dollars. « Les travailleurs du secteur agro-alimentaire ont fait face à de nombreux défis durant cette pandémie, et le gouvernement est là pour les soutenir, de rappeler la ministre Bibeau dans un communiqué. Il est primordial d'assurer la sécurité de ces travailleurs essentiels pour continuer d'offrir des aliments sains et de grande qualité à l'ensemble de la population canadienne. »

Le Fonds d'urgence pour la transformation est consacré à des projets qui aideront les entreprises à répondre aux besoins en matière de santé et de sécurité qui sont urgents pour les travailleurs des secteurs agroalimentaires subissant les répercussions de la COVID-19. Le Fonds d'urgence vise particulièrement à venir en aide aux établissements de transformation de la viande, à l'instar d'Exceldor.

Au Québec, un total de sept transformateurs alimentaires ont vu leur projet approuvé jusqu'à maintenant, un financement pou-



La ministre de l'Agriculture et de l'Agroalimentaire, l'honorable Marie-Claude Bibeau, a visité les installations d'Exceldor. (Photo : Frank Jr Rodi)

vant atteindre 1,8 million de dollars pour soutenir leurs efforts en vue de protéger leurs employés. En plus d'Exceldor, ces entreprises sont Sunnymel Limited Partnership, Breton Tradition 1944, Oly-Robi Transformation s.e.c., Saputo Produits Laitiers Canada, Serres Tundra Inc. ainsi que Montpak International.

« La crise des derniers mois a entraîné des impacts sans précédent. » - René Proulx

À l'échelle nationale, ce sont 32 projets au total qui ont été approuvés jusqu'ici, soit un financement pouvant atteindre 10,54 millions de dollars. Ce financement aide les entreprises à acheter de l'équipement de protection individuelle réutilisable, des stations de lavage de mains et des écrans protecteurs, à modifier les lignes de production pour permettre la distanciation physique, à élaborer des formations supplémentaires et à adopter d'autres mesures nécessaires pour protéger les employés contre la COVID-19. Les projets restants sont en cours d'évaluation.



Le président-directeur général de la coopérative Exceldor, René Proulx. (Photo : Frank Jr Rodi)

La coopérative québécoise Exceldor rassemble 400 producteurs agricoles. La coopérative Exceldor compte plus de 3450 employés au Canada, répartis au Québec, en Ontario ainsi qu'au Manitoba.

René Proulx a profité de la tribune pour remercier ses employés, « qui prennent leur travail à cœur et qui demeurent en poste en dépit des circonstances ».

MENSUEL
LE JOURNAL
DE SAINT-BRUNO

Une division des Versants du Mont-Bruno inc.
1488, rue Montarville J3V 3T5
450 441-5300 www.versants.com

Éditeur
Philippe Clair
pclair@versants.com

Adjointe administrative
Michèle Caya
mcaya@versants.com

Directeur de l'information
Frédéric Khalkhal
fkalkhal@versants.com

Journalistes
Frank Jr Rodi
frodi@versants.com
Chloé-Anne Touma
Martine Veillette
Jean-Christophe Noël

Réviseur - Correcteur
Charles DuBois

Coordonnatrice ventes
et solutions médias
Carole Bouvier
ventes@versants.com

Ventes et solutions médias
Sylvie Croze
scroze@versants.com
Serge Cordeau
scordeau@versants.com

Directrice de production
Stéphanie Lambert
slambert@versants.com

Infographistes
Denis Kiopini
Christine Burke

Imprimerie
Transcontinental

Distribution
Publi-Sac

9 657 exemplaires

Financé par le
gouvernement
du Canada

Canada

OUVERT À L'ANNÉE!



- Fruits/légumes
- Légumes frais bio de la ferme en saison
- Plats préparés sur place
- Viandes locales



450 461-0099

225, rang des Vingt Cinq Est, Saint-Bruno

NOUVELLE ADMINISTRATION

Pour tous vos projets!

- Transport en vrac/camion à l'heure
- Excavation de tous genres
- Matériaux paysagers en vrac livraison disponible :
Terre à jardinage, terre à tourbe, pierre, paillis
- Matériaux ensachés :
Terre en poche, mousse de tourbe, paillis cèdre, compost, fumier



**TRANSPORT EN VRAC
EXCAVATION**

MATÉRIAUX PAYSAGERS
450 653-2949

Xéropaysage

Le « xéropaysage » est l'art de jardiner en utilisant des plantes résistantes à la sécheresse combiné aux techniques de conservation de l'eau. C'est très tendance... prisé d'un premier temps pour son faible entretien, d'un second pour ses avantages écologiques. Ex. : allure désertique, rivière asséchée, etc.

Réal Scalabrini et Hélène Vaillancourt

Membres de la Société d'horticulture et d'écologie de Saint-Bruno
www.shesb.ca • info@shesb.ca

En ces temps de changements climatiques, plusieurs régions du Québec connaissent des étés chauds, secs et venteux, des hivers peu neigeux et des restrictions d'arrosage prolongées. Cet état de choses a popularisé une nouvelle tendance : la xériculture - approche intégrée de jardinage basée sur la conservation de l'eau. De plus, cette pratique a l'avantage de libérer le jardinier des heures consacrées à l'arrosage.

La sécheresse est un mal insidieux. Son effet sur les plantes n'est pas aussi sévère à court terme qu'à long terme. Les plantes qui ne meurent pas la première année d'un manque d'eau en seront considérablement affaiblies et deviendront la proie des insectes, des maladies ou d'un arrêt de croissance important.

Une période prolongée sans pluie au printemps interrompt le cycle de croissance, obligeant la plante de se remettre à croître au mauvais moment. La sécheresse en mi-saison endommagera les bourgeons de l'an prochain et forcera les conifères à relâcher leurs aiguilles l'année suivante. La sécheresse en fin de saison est moins dommageable, car elle ne fait qu'activer la plante à entrer en dormance plus tôt.

Durant les grandes chaleurs, la plante ralentit naturellement sa croissance pour conserver le plus d'eau possible et limiter l'évaporation par le feuillage. Une sécheresse prolongée déclenche la dormance et peut causer la chute prématurée des feuilles.

Il est pourtant assez simple, sinon de se passer d'arrosages, du moins de les limiter. Il suffit de :

1. Bien connaître son sol et l'ensoleillement aux différents endroits de culture.
2. Sélectionner des plantes indigènes locales qui sont naturellement résistantes à la sécheresse. La plupart des plantes à feuilles grises ou argentées, velues ou épaisses et cireuses comme celles des plantes grasses et les plantes à racines pivotantes ou à tubercules emmagasinent plus d'eau. Ces plantes demandent un sol bien drainé mais elles ne peuvent pas tout faire seules pour se défendre contre les assauts du soleil et le manque d'eau.
3. Arrêter les apports d'engrais qui vont brûler les racines, la taille qui stimulera

une nouvelle pousse et les pesticides qui endommageront les feuilles.

4. Savoir arroser. Éviter les arrosages fréquents et de courte durée qui stimulent la formation de racines en surface. Arroser profondément (15 cm) une fois par semaine, mais jamais moins qu'une fois toutes les deux semaines. Le type de sol doit guider la fréquence. Un sol argileux retient l'eau plus longtemps et est généralement peu aéré. Les sols sablonneux, quoique bien aérés, ne retiennent pas l'eau. Arroser là où sont les racines : rien ne sert d'arroser les sentiers, le pavé, le feuillage. Le tuyau suintant fait merveille dans cette optique. Former une cuvette au pied des arbustes, des conifères et des vivaces pour y retenir l'eau avant que le sol ne l'absorbe.

5. Amender chaque année le sol avec de la matière organique qui retiendra l'eau plus longtemps. Biner et désherber avec vigilance pour limiter la compétition des mauvaises herbes qui ont besoin d'eau elles aussi.

6. N'hésitez pas à planter des végétaux qui créeront de l'ombre. Prévoir des brise-vents.

7. On peut aussi ajouter des polymères au terreau des contenants; ces réservoirs gélatineux non toxiques emmagasinent l'eau excédentaire dans le sol pour la libérer selon les besoins.

8. Acheter les plantes vivaces en fin de saison lorsqu'elles sont presque en dormance et que le temps est plus frais et humide, plutôt qu'au printemps lorsqu'elles sont en pleine croissance et en fleurs nécessitant des arrosages fréquents.

9. Regrouper les plantes selon leurs besoins en eau. Lors de la plantation, mélanger beaucoup de compost à la terre de remplissage et arroser en plusieurs étapes durant la plantation; ne jamais planter durant les grosses chaleurs. Utiliser les mycorhizes qui augmentent la surface d'absorption des racines. Former une cuvette au pied des végétaux pour retenir l'eau.

10. Réduire la surface de la pelouse, la tondre moins souvent et moins courte, l'arroser tôt le matin ou en soirée pour limiter l'évaporation et abondamment pour encourager les racines à pousser en profondeur.

11. Finalement, installer un paillis sur toutes les surfaces des plates-bandes et du potager.

Les frais d'entretien annuel des arbres et des arbustes ornementaux de la région ont été calculés il y a quelques années afin d'établir le ratio des coûts entre l'entretien traditionnel et le xéropaysage. Résultats : en restant adapté aux conditions naturelles et recouvrant de paillis,

une économie du tiers des coûts a été constaté.

Voici quelques plantes xérophytes (résistantes à la sécheresse) qui s'accommodent très bien de sol bien drainé, sablonneux, pauvre, sec, argileux, graveleux, calcaire ou caillouteux. Elles sont énumérées comme suit : nom, zone, ensoleillement.

Conifères : Juniperus sabina, Z-3, S; Microbiota decussata, Z-3, S/M-O/O; Pinus, Z-2, S/M-O.

Arbres : Érable de l'Amur, Z-2, S/M-O/O; Catalpa speciosa, Z-4, S; Olivier de Bohême, Z-2, S; Chêne, Z-3, S; Robinier faux-acacia, Z-3, S/M-O; Tamarix ramollissant, Z-4, S.

Arbustes : Amygdalus nana, Z-3, S/M-O; Berberis thunbergii, Z-4, S; Caragana arborescens, Z-2, S/M-O; Cotoneaster, Z-4, S/M-O; Cytisus sp., Z-5, S; Hypericum kalmianum, Z-5, S/M-O; Prunus, Z-3, S; Rosa rugosa, Z-3, S; Shepherdia, Z-2, S; Spiraea, Z-4, S/M-O/O.

Vivaces : Achillée millefolium, Z-2, S; Alyssum sextatile, Z-3, S; Arenaria montana, Z-3, S; Armeria maritima, Z-3, S; Artemesia, Z-2, S; Asclepias, Z-4, S; Cerastium tomentosum, Z-2, S; Convallaria majalis, Z-2, M-O/O; Echinops ritho, Z-3, S; Eryngium, Z-3, S; Euphorbia, Z-4, S/M-O; Festuca, Z-4, S; Geranium, Z-4, S; Gypsophila, Z-3, S; Helianthemum nummularium, Z-4, S; Iberis sempervirens, Z-3, S/M-O; Jobarba, Z-3, S; Lavandula, Z-5, S/M-O; Liatris, Z-4, S/M-O; Nepeta, Z-3, S; Opuntia, Z-4, S; Origanum sp., Z-4, S; Penstemon, Z-4, S; Peroskia, Z-3, S; Salvia, Z-4, S; Sedum, Z-3, S; Sempervivum, Z-4, S; Tanacetum, Z-4, S; Thymus sp., Z-3, S; Yucca filamentosa, Z-4, S.

Annuelles : Amaranthus sp., S; Bidens, S; Celosia, S/M-O; Cleome, S; Cosmos, S; Gomphrena, S; Lantana, S/M-O; Lavatera, S; Nierembergia, S/M-O; Osteospermum, S; Plumbago, S; Portulaca, S; Salvia, S; Senecio, S; Tagetes, S; Thitonia, S; Verbena, S; Xéranthemum, S; Zinnia, S.




**SERVICE OUVERT
JUSQU'À MINUIT**
DU LUNDI AU JEUDI

**PRENEZ LE TEMPS !
RENDEZ-VOUS POUR
VOS PNEUS D'HIVER**



RV.DUVALAUTO.COM

Groupe
DUVAL AUTO
4 concessions à Boucherville

Une approche adaptée aux différentes régions pour limiter la propagation du virus

Plus que jamais, nous devons respecter les mesures sanitaires pour limiter la propagation du virus. Il est essentiel que chacun d'entre nous demeure vigilant et adopte les bons comportements. Puisque la transmission du virus ne se fait pas partout de la même façon, un nouvel outil a été mis en place afin de vous permettre de mieux connaître l'évolution de la situation dans chacune des régions du Québec. Ce système d'alerte à quatre paliers facilitera également pour la population le suivi des interventions du gouvernement.

Il est nécessaire de contenir la progression du virus partout au Québec. C'est ainsi que nous réussirons à maintenir une certaine normalité dans les prochains mois. Chaque région peut faire une grosse différence pour limiter la propagation du virus. Continuons de bien nous protéger.

Système d'alertes régionales et d'intervention graduelle

Le système d'alertes régionales et d'intervention graduelle précise pour chacune des régions sociosanitaires les mesures additionnelles à déployer pour ralentir la transmission du virus. Celles-ci dépendent du palier d'alerte atteint et visent à limiter les conséquences sanitaires, sociales et économiques de la COVID-19, à protéger les personnes les plus vulnérables et à éviter de surcharger le système de soins.

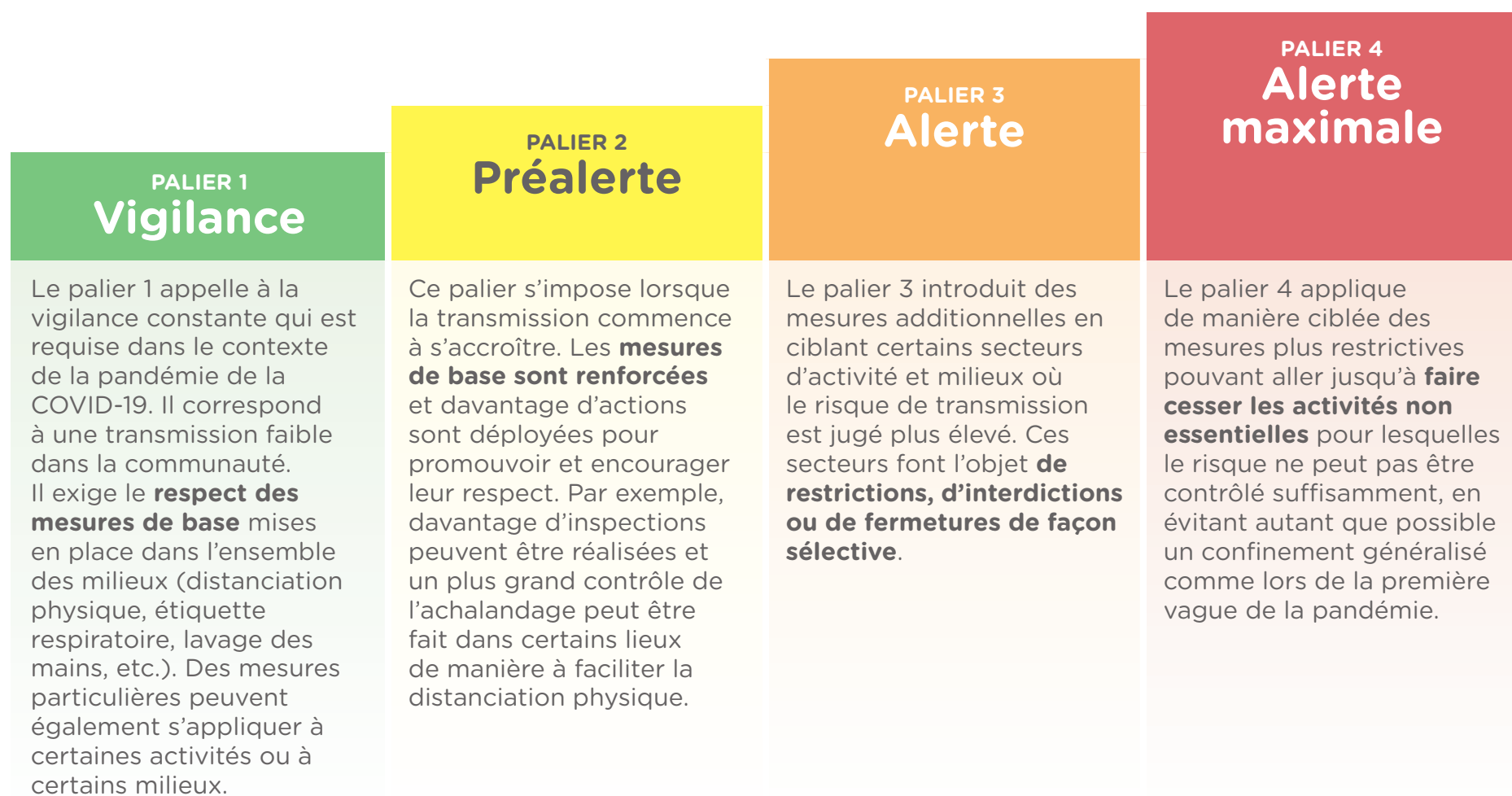
Les paliers d'alerte sont établis selon les recommandations des autorités de santé publique, qui font une analyse régulière de la situation en tenant compte de la situation épidémiologique, du contrôle de la transmission et de la capacité du système de soins. Selon les tendances observées, les paliers seront révisés chaque semaine par les autorités de la santé publique.

N'oubliez pas, chaque personne doit adopter des comportements permettant de limiter la transmission du virus. Faisons-le pour que nos enfants puissent continuer d'aller à l'école, pour protéger nos aînés, pour assurer la sécurité de nos travailleurs de la santé et pour relancer notre économie. **En tout temps, respectez les mesures de base :**



- Gardez vos distances
- Portez un couvre-visage
- Toussez dans votre coude
- Lavez vos mains
- Adaptez vos pratiques de salutations

QUATRE PALIERS D'ALERTE ET D'INTERVENTION



Pour connaître le niveau d'alerte dans votre région, consultez la carte des paliers d'alerte par région sur [Québec.ca/paliersalerte](https://quebec.ca/paliersalerte).

[Québec.ca/coronavirus](https://quebec.ca/coronavirus)

☎ 1 877 644-4545

Québec 



Paroisses

Saint-Basile-le-Grand et Saint-Bruno

« Proposer l'Évangile au cœur des réalités humaines
comme projet de libération et d'épanouissement »

TÉL. : 450 653-6144

TÉL. : 450 653-6319

HORAIRE DES MESSES – AUTOMNE 2020

Nous avons repris la célébration des messes en semaine. Voici notre nouvel horaire d'automne.

Saint-Basile :	Vendredi	8 h 30	Saint-Bruno :	Lundi	8 h 30
	Samedi	16 h		Mercredi	8 h 30
	Dimanche	10 h		Samedi	17 h 15
				Dimanche	9 h et 11 h

GRUPE SCOUT CATHOLIQUE



À compter de septembre 2020, un groupe scout catholique verra le jour dans notre unité pastorale. Au groupe scout Saint-François, les jeunes pourront à la fois vivre leur expérience scout et leur cheminement de foi.

Les rencontres auront lieu les jeudis soir au sous-sol de l'église Saint-Bruno pour les jeunes de 7 à 17 ans. Le groupe est ouvert à tous les jeunes du diocèse Saint-Jean-Longueuil.

Pour de plus amples informations : gestion@scoutsfrancois.ca

MATÉRIEL RECHERCHÉ



Le nouveau groupe scout catholique est à la recherche de matériel pour ses jeunes scouts. Si vous avez des articles dont vous n'avez plus besoin, vous pouvez les apporter lors des messes ou à la réception du presbytère.

Voici les articles recherchés :
Hachettes, sciottes, pelles rondes, marteaux, petites masses, ballons de toutes sortes, vieux hockey, caisse de lait pour rangement.

Merci à tous pour votre aide!

LA VIE CONTINUE



Malgré tous les bouleversements que nous vivons, la vie continue. Et dans l'Unité pastorale St-Basile/St-Bruno, cela signifie la reprise des activités de catéchèse. Avec quelques aménagements, plusieurs rencontres et activités auront lieu tout au long de l'année impliquant les jeunes, leurs familles ainsi que les gens de la communauté. Par le parcours de catéchèse, les jeunes inscrits et leur famille vont apprendre à découvrir l'histoire de la religion catholique à travers différents extraits bibliques, des récits, des mythes et des prières qui ont marqué le christianisme. En participant à différentes activités communautaires telles que la Vigile de la solidarité (octobre), la Guignolée (décembre), le Jour de la terre (avril) et plein d'autres encore, les catéchètes pourront apprendre à mettre de l'avant les valeurs de partage, d'entraide, d'amour et de pardon véhiculées par Jésus et les Évangiles. C'est une invitation à vivre un beau moment en communauté, une invitation à s'unir autour d'un idéal de vie!

Cette année, il y aura des groupes le samedi matin, dimanche matin, mardi soir. Il est aussi possible de faire sa catéchèse à travers le parcours scout.

Pour inscriptions ou informations : 450 653-6319 poste 29 ou le ftherrien22@gmail.com

Cette publicité est gracieusement offerte
par *Le Journal de Saint-Bruno*.

LE **JOURNAL**
DE SAINT-BRUNO

Web: www.up2stb.org • Twitter: @unitestb2
Facebook: Unité pastorale Saint-Basile/Saint-Bruno



Église catholique St. AUGUSTINE of CANTERBURY à Saint-Bruno Unité pastorale anglophone de Saint Jean Paul II.

St. Augustine est une paroisse catholique romaine fondée en 1962 pour desservir la communauté anglophone de Saint-Bruno.

Prêtre coordinateur : père Manus Bradley
polbradley@aol.com.

Messe dominicale : le matin, 9 h 15.
Venez célébrer votre foi chrétienne avec
notre communauté!

Notre église est à nouveau ouverte pour les messes du dimanche

Pendant la pandémie, conformément aux règles sanitaires du gouvernement, nous ne pouvions pas célébrer les messes dans l'église, mais les paroissiens pouvaient se joindre à nos liturgies dominicales présidées par nos prêtres via ZOOM ou Facebook, ce qui nous permettait de rester en contact avec nos confrères et de continuer à développer notre spiritualité.

Depuis le 5 juillet, notre église est à nouveau ouverte pour les messes dominicales. Nous suivons les règles strictes de distanciation sociale et les recommandations sanitaires établies par le gouvernement et le diocèse. Bien que le nombre de participants soit limité, c'est avec joie que nous pouvons célébrer à nouveau dans notre belle église.

Si vous souhaitez nous rejoindre dans l'église pour la messe du dimanche, veuillez-vous inscrire le jeudi précédent en appelant au 450 653-4402 entre 14 h et 16 h ou entre 19 h et 20 h.

Roman Catholic Parish SAINT AUGUSTINE of CANTERBURY at St-Bruno St-John-Paul II pastoral unit

St Augustine's is a Roman Catholic parish founded in 1962 to serve the needs of the Anglophone community.

Pastor coordinator: Fr Manus Bradley
polbradley@aol.com.

Sunday mass: 9.15 am

We welcome new parishioners to our congregation.

Our church is open again for Sunday masses

During the pandemic following the sanitary rules of the government we could not celebrate the masses in the church, but the parishioners could join our dominical liturgies presided by our priests via ZOOM or Facebook live, thus keeping in touch with our fellow parishioners and continuing to develop our spirituality.

Since the 5th of July our church is again open for Sunday masses. We follow the strict rules of social distancing and sanitary recommendations set by the government and Diocese. Although the participants are limited, it is with joy we can worship inside our beautiful church. We continue to provide services by our priest via zoom or Facebook.

If you want to join us in the church for the Sunday mass please register the preceding Thursday by calling at 450 653 4402 between 2:00 and 4:00pm or between 7:00 and 8:00 pm.



LES JOURNÉES DU PATRIMOINE RELIGIEUX

Visiter St Augustine pendant les Journées du patrimoine religieux

Dans le cadre de la Journée du Patrimoine Religieux, qui se tiendra le 12 septembre prochain, l'église Ste-Augustine de Canterbury est heureuse d'ouvrir ses portes au grand public, entre 13 h et 16 h. Cet événement a pour but de fournir aux québécois une opportunité de mieux connaître leur héritage religieux et de se l'approprier, tout en appréciant ses nombreuses caractéristiques artistiques, historiques et architecturales.

Un des objectifs de cette journée est d'étendre la visibilité du patrimoine religieux, afin d'en accroître son importance, sa richesse et sa diversité.

Joignez-vous donc à nous le 12 septembre, seul ou avec votre famille, pour vous imprégner de ce joyau culturel qu'est l'Église St-Augustine de Canterbury.

Visiting St Augustine during Journées de patrimoine religieux

As part of the Religious Heritage Day on September 12th, St. Augustine of Canterbury Church will be opening its doors to the general public from 1:00 to 4:00 pm. This event aims to provide Quebecers with an opportunity to learn about and appreciate their religious heritage and to appreciate its many artistic, historic and architectural characteristics.

One of the event's objectives is to expand the visibility of religious heritage in order to raise awareness about its importance, its richness and its diversity.

Please join us on September 12th to experience this living culture that is St. Augustine of Canterbury Church.



105, rue de Cherbourg, Saint-Bruno-de-Montarville Tél. : 450 653-4402

[m.facebook.com/StAugustineofCanterburyParish/](https://www.facebook.com/StAugustineofCanterburyParish/)

Saint-Bruno-de-Montarville

Le Circuit des arts en photos

Le Circuit des arts de Saint-Bruno se déroulait en fin de semaine, au lac du Village. Le rendez-vous culturel, présenté sous une formule spéciale, mettait en vedette une quarantaine d'artistes peintres que les amateurs d'art se sont empressés de visiter.

Le Circuit des arts de Saint-Bruno réunissait quelque 40 artistes peintres sous des chapiteaux. Le *Journal de Saint-Bruno* était sur place samedi. Voici un aperçu de l'événement en quelques clichés. (Texte et photos : FR)

Les activités intérieures étant restreintes, cette célébration extérieure aura permis aux artistes de présenter leurs œuvres dans un environnement bucolique, soit au lac du Village et face au Vieux Presbytère.

Question aux lecteurs :
Avez-vous apprécié cette formule du Circuit des arts?
REDACTION@VERSANTS.COM



La nouvelle présidente de l'Association des artistes peintres affiliés de la Rive-Sud, Hélène Raymond.



L'artiste peintre Pierre Duhamel est de retour au Circuit des arts de Saint-Bruno pour la première fois depuis plusieurs années.



Les artistes peintres Jacques Landry et sa fille Véronique.



Le public était au rendez-vous pour cette première journée du Circuit des arts. (Photos : Frank Jr Rodi)

Colore-moi!



sudoku

MOT CACHÉ

THÈME : DIFFICULTÉ / 8 LETTRES

- | | | | | | | | | | | | | | | | | | |
|--|----------------------------|---|--|--|--------------------------------|----------------------------|-------------------|--|---------------------|---|----------------------------|--|----------------------------------|---|-------------------|--------------------------|---|
| A
ACCROC
AFFAIRE
ANICROCHE
ARIA | B
BARRAGE
BEC | C
CHICANE
CONFLIT
CONTESTATION
CONTRADICTION
CONTRAINTÉ | D
DANGER
DÉBOIRE
DÉRANGEMENT
DISCUSSION
DISPUTE
DOMMAGE | E
ÉCUEIL
EFFORT
EMBARRAS | F
FARDEAU
FATIGUE | G
GÈNE
GUERRE | H
HEURT | I
IMPASSE
IMPRÉVU
INCIDENT
INCONVENIENT | M
MALHEUR | O
OBJECTION
OBSTACLE
OPPOSITION | P
PANNE
PEINE | PÉPIN
PIÈGE
PRÉOCCUPATION | Q
QUERELLE
QUESTION | R
RÉSISTANCE
RISQUE
RUDESSE | S
SOUCI | T
TIRAILLEMENT | TORPEUR
TOURMENT
TRACAS
TRAVAIL |
|--|----------------------------|---|--|--|--------------------------------|----------------------------|-------------------|--|---------------------|---|----------------------------|--|----------------------------------|---|-------------------|--------------------------|---|

E	N	O	I	T	C	E	J	B	O	T	E	F	A	R	D	E	A	U	N
T	O	C	O	N	F	L	I	T	N	N	Q	E	U	G	I	T	A	F	O
N	B	E	E	N	I	E	P	E	T	A	G	U	V	E	R	P	M	I	I
I	S	U	T	E	P	E	M	O	F	A	R	U	E	H	L	A	M	A	T
A	T	Q	O	C	S	E	R	F	R	R	U	D	E	S	S	E	N	T	A
R	A	S	R	D	H	S	A	R	O	P	P	O	S	I	T	I	O	N	P
T	C	I	P	C	E	I	A	R	E	G	N	A	D	T	C	I	C	E	U
N	L	R	E	C	R	B	C	P	I	U	N	N	E	R	T	N	O	I	C
O	E	P	U	E	D	I	O	A	M	R	G	T	O	U	I	O	N	N	C
C	M	E	R	L	I	E	S	I	N	I	N	C	P	E	R	I	T	E	O
E	I	T	E	I	S	P	N	E	R	E	H	C	A	H	A	T	R	V	E
L	E	E	F	A	C	E	O	E	D	E	A	E	N	E	I	A	A	N	R
S	M	I	F	V	U	P	S	I	G	B	R	B	N	V	L	T	D	O	P
A	B	R	O	A	S	I	C	E	E	P	I	N	E	U	L	S	I	C	L
R	U	A	R	R	S	N	I	S	A	C	A	R	T	E	E	E	C	N	A
R	C	R	T	T	I	P	D	O	M	M	A	G	E	R	M	T	T	I	C
A	H	T	A	E	O	T	N	E	M	R	U	O	T	P	E	N	I	C	C
B	E	N	C	O	N	T	R	E	T	E	M	P	S	E	N	O	O	U	R
M	C	O	T	N	E	M	E	G	N	A	R	E	D	M	T	C	N	O	O
E	E	C	D	I	S	P	U	T	E	E	L	L	E	R	E	U	Q	S	C

SOLUTION DE CE MOT CACHÉ : PROBLÈME

1				6		8		
	9	4						
		7			2	4		
					9	7	6	4
							7	
4			5	2				
			6	5				
	6	8			9			3
5			3					2

RÉPONSE DU SUDOKU

2	9	6	8	7	3	1	4	5
3	6	9	4	2	8	7	6	9
4	7	8	1	7	6	5	2	3
8	1	3	6	1	9	5	2	4
7	9	4	2	7	3	6	1	8
5	2	7	6	4	9	1	3	8
6	1	3	8	9	7	6	4	5
3	8	7	9	1	6	8	3	2
6	9	4	7	8	5	3	2	1
1	2	5	4	6	3	8	9	7



CHRONIQUE COUNTRY



Parlons country avec Claudette Plante

Si l'automne nous apporte ses couleurs, la musique country, elle, nous apporte sa chaleur.

Pour la huitième édition du Gala Country, la préparation et la diffusion se sont avérées un vrai défi que la présidente Nadia Houle a su relever avec brio, car tout s'est passé dans les règles et la distanciation recommandées par le gouvernement. L'événement s'est déroulé par blocs virtuels et a été présenté sur la chaîne Stingray Music.

L'animateur cette année était Martin Deschamps qui, croyez-moi, a fait un parcours sans faute et en a profité pour nous rappeler l'importance de la musique country dans son enfance.

Plusieurs artistes nous ont présenté leurs chansons : Cindy Bédard, Patrick Norman, Dan Roy, Lendemain de veille, Léa Jarry, Daniel Bélanger et Véranda. La plupart accompagnés par le groupe DANS L'SHACK, composé de Jonathan Daunais, Marc Dupuis, Pierre-André Ducharme et Dimitri Lebel Alexandre, sous la direction musicale de Richard Grenier, qui en sont à leur quatrième présence au Gala Country.

Guyline Tanguay a remporté le trophée Willy, pour la meilleure émission télé de l'année, Véronique Labbé pour meilleure émission de radio de l'année, Patrick Norman a récolté trois trophées, soit chanson de l'année, interprète original de l'année et album de l'année. Laurence Jalbert s'est vu remettre deux trophées, dont celui d'interprète féminine de l'année et meilleur album de réinterprétations. Le duo Beauséjour a remporté celui du groupe de l'année ainsi que découverte de l'année. Daniel Bertrand, le prix du public, Matt Lang, celui du spectacle de l'année et Léa Jarry pour l'auteur-compositeur-interprète de l'année.

J'en profite aussi pour féliciter tous les nommés à ce prestigieux gala ainsi que l'équipe de Culture Country et de PAJA COMMUNICATIONS pour le beau travail accompli.

Le samedi 17 octobre 2020, à 20 h, au Centre Juliette-Lassonde de Saint-Hyacinthe, Véronique Labbé et Hert Leblanc vous proposent le spectacle *Là-Maintenant*, à la salle Desjardins. Gagnante au Gala Country, elle vous fera entendre plusieurs de ses grands succès dans ce tout nouveau spectacle tout en musique country, comme on l'aime!

Isabelle Bénard et Benoît Bélanger nous ont préparé une belle soirée pour le temps des Fêtes. Eh oui, ça s'en vient (la grande virée du temps des Fêtes), le samedi 12 décembre, au Centre communautaire Saint-Robert, 701, Duhamel, à Longueuil. Plus de 17 artistes sur scène sous la direction musicale de Yannick Gravel et ses musiciens. Les portes ouvriront à 18 h et le spectacle débutera à 19 h. Pour info et l'achat des billets : Isabelle, 514 604-7543 ou Benoît, 514 236-4776.

D'ailleurs, Isabelle et Benoît vous proposent aussi, le samedi après-midi de 14 h à 17 h, le *Radio Show* en direct du Pavillon multifonctionnel, 446, Daniel sud, Saint-Amable, en collaboration avec Clairette et Robert McDuff (Festival country Saint-Amable) et diffusé en direct sur Québec Country.ca. Plusieurs invités chaque semaine et vous pourrez en savoir plus en écoutant *Country sans Limite*, le samedi matin de 6 h à 10 h, sur les ondes du 103.3 Longueuil, et le dimanche de 10 h à 15 h, sur les ondes du 103.7 Acton Vale. Tous deux animés par Benoît Bélanger.

Le samedi 12 septembre, un grand week-end country a eu lieu au magnifique Camping Havana Resort de Maricourt, cet endroit où tout nous ramène à Cuba, avec sa piscine grandeur resort et son personnel majoritairement cubain. On nous a permis de vibrer dans l'ambiance country pour cette fin de semaine inoubliable. Les artistes et moi-même étions heureux de pouvoir performer sur scène pour une rare fois cette année et dans le respect des règles gouvernementales. Le band DANS L'SHACK ainsi que Luc Tremblay, Chantal Cliche, Roxanne Bacon, Denis Boudreau, Nikyta Mathieu Champagne, le duo Jean et Christiane, Jake Melançon et moi-même remercions du fond du cœur les propriétaires, Véronique et Dominic, ainsi que toute l'équipe d'animation. Ils ont été d'une gentillesse incroyable et qui sait, peut-être un trois jours de festival pour l'an prochain? C'est à suivre... Info sur campinghavanaresort.com

Et encore plein de nouveautés à venir pour l'automne, mais d'ici là, n'oubliez pas que la vie est... SIMPLEMENT COUNTRY!



Victoire montarvilloise en BMX

La relève de Saint-Bruno s'illustre

Le 12 septembre dernier, à Pointe-du-Lac, Trois-Rivières, se tenaient les Championnats québécois de BMX de course, réunissant pas moins de 347 pilotes en compétition dans diverses catégories. Des étoiles montantes qui avaient aussi su se démarquer lors d'éditions antérieures ont encore fait rayonner la communauté sportive montarvilloise, puisque 3 des 17 pilotes à monter sur le podium sont des athlètes de Saint-Bruno.

Un texte de Chloé-Anne Touma
redaction@versants.com

Chez les 13 ans masculins, le jeune Christophe Allaire a gagné la médaille d'or, qu'il avait décrochée chez les 12 ans la fois précédente. Dans la catégorie des 11-12 ans féminins, c'est Méane Hébert, une autre Montarvilloise prometteuse, qui a remporté le bronze. Quant à la maman de cette dernière, Catherine Bernier, elle a également raflé le bronze dans la catégorie Cruiser 17 ans et plus.

Questionnée à savoir si elle trouve la compétition stressante, Méane répond que « pas du tout, mais que ça n'est pas le cas de tout le monde ». À cela, le jeune Christophe, qui en est à sa huitième année de BMX, ajoute qu'une course, « c'est 45 secondes d'intensité. Je commence un peu stressé, mais très vite, c'est la concentration qui prend le dessus sur l'émotion ». Méane confirme : « Tu ne sais jamais ce qui peut arriver dans une course. C'est normal de tomber au BMX. Quand tu pratiques ce sport, tu es conscient de ses dangers. Mais l'important est de rester concentrer et positif », confirme Méane.

UN TAUX DE PARTICIPATION ÉLEVÉ MALGRÉ LA PANDÉMIE

« Cette année, malgré le contexte particulier de la pandémie, il faut dire que le site était propice aux rassemblements, et ce, même avec l'application des mesures sanitaires et le port obligatoire du masque », nous explique Carl Vaillancourt, coordonnateur aux communications pour la Fédération québécoise des sports cyclistes (FQSC).

Les activités de la saison avaient commencé plus tardivement qu'à l'habitude, à la fin août à défaut de début juin, mais l'événement n'en a été que plus attendu puisqu'il a attiré plus de participants que l'an passé.

En plus d'une proportion importante d'athlètes chez les mineurs, le BMX est l'une des disciplines sportives les plus paritaires puisque autant de pilotes féminins que masculins le pratiquent au niveau compétitif : « 80 % de nos participants n'ont pas atteint la majorité, poursuit-il. En ce qui concerne le taux de participation des filles, il est en effet assez élevé pour les groupes âgés de 5 à 15 ans : 35 à 40 % des pilotes qui ont participé aux championnats sont des filles. Ces taux se maintiennent à peu près jusqu'au cégep, où cela devient plus



Christophe Allaire et Méane Hébert, aux Championnats québécois de BMX de course. (Photos : courtoisie)

difficile pour certaines jeunes filles de 16 à 17 ans de continuer à s'entraîner puisqu'elles partent étudier dans des régions où il n'y a pas nécessairement de club établi. »

UN TREMPLIN POUR LA RELÈVE LOCALE

Lorsqu'on demande à M. Vaillancourt pourquoi la ville de Saint-Bruno est toujours aussi bien représentée en compétition de BMX, il n'hésite pas à évoquer la réputation du Club de BMX Rive-Sud, fréquenté par nos trois athlètes.

« C'est un sport individuel sur la piste, mais sinon, c'est une famille. »

- Christophe Allaire

« Nous invitons vraiment les autres jeunes à rejoindre le Club de BMX Rive-Sud et à oser participer aux courses », lance Méane. « C'est un sport individuel sur la piste, mais

sinon, c'est une famille bienveillante au sein de laquelle il y a beaucoup de complicité et d'entraide. Vous y êtes toujours les bienvenus, peu importe votre niveau, parce que vous avez cette passion commune qui vous lie », explique Christophe avec la même éloquence. « On a une belle piste, un grand club et un bon coach (Romain Balla) », insistent les deux jeunes. « C'est toujours un plaisir de retrouver le groupe. Cette année, on a été chanceux d'avoir pu profiter de l'événement ensemble malgré des contraintes plus restrictives que lors d'éditions passées », précise Catherine Bernier.

LA CLÉ DU SUCCÈS

Malgré leur modestie, les deux enfants sont conscients des qualités qu'il faut avoir pour réussir dans ce sport, et c'est avec une maturité qui échappe parfois aux athlètes adultes qu'ils offrent leurs précieux conseils pour la relève : « Au BMX, la plus grande des qualités qu'il faut avoir, c'est l'esprit sportif. C'est essentiel pour être en mesure de se dépasser. Sinon, on n'en mène pas large! », affirme Méane, avec l'acquiescement de son ami Christophe.

UN AVENIR PROMETTEUR

Christophe et Méane entretiennent les rêves respectifs de se rendre au Championnat canadien, et de retourner au Championnat du monde pour rencontrer une idole, Alise Willoughby. Bien qu'ils célèbrent leur victoire, ils maintiennent qu'ils doivent travailler fort sur leur endurance et leur musculature du haut du corps, et espèrent que la Ville fera installer des lumières sur la piste du club, ainsi qu'une nouvelle ligne pro pour leur permettre de mieux se dépasser.

Question aux lecteurs :
Le témoignage de nos athlètes vous incitera-t-il à inscrire vos enfants aux courses de BMX ?
REDACTION@VERSANTS.COM

ESPACES D'ENTREPOSAGE ADAPTÉS À VOS BESOINS



LIBRE ENTREPOSAGE **BELOEIL**



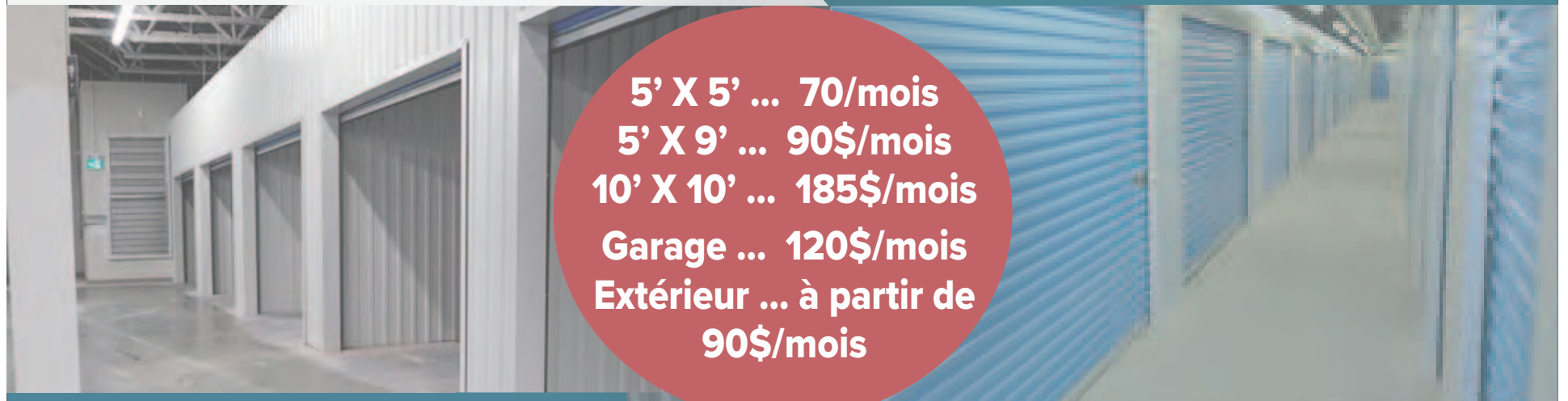
ACCÈS CONTRÔLÉ – CLIMAT CONTRÔLÉ - PAIX D'ESPRIT

ACCÈS 24 HEURES / 7 JOURS

SYSTÈME DE SURVEILLANCE
PAR CAMÉRA

ENTREPÔT ULTRA MODERNE

CHAQUE UNITÉ EST MUNIE
D'UN SYSTÈME D'ALARME



5' X 5' ... 70/mois
5' X 9' ... 90\$/mois
10' X 10' ... 185\$/mois
Garage ... 120\$/mois
Extérieur ... à partir de 90\$/mois

DES INSTALLATIONS MODERNES ET SÉCURITAIRES DU GARDE-ROBE AU MOTORISÉ

ESPACES DISPONIBLES

à l'étage

5 x 4

5 x 5

5 x 9

5 x 10

8.5 x 10

10 x 13,5

ESPACES DISPONIBLES

au rez-de-chaussée

5 x 12

6 x 7

10 x 10

10 x 20

10 x 30

- › UNE SÉPARATION, UN DÉMÉNAGEMENT
- › BESOIN D'ENTREPOSER VOS MEUBLES
- › VOUS AVEZ L'IMPRESSION D'AVOIR PERDU LE CONTRÔLE DE VOTRE GARAGE

- › VOUS AMÉNAGEZ DANS UN CONDO ET VOUS MANQUEZ DE RANGEMENT
- › VOTRE ENTREPRISE EST EN EXPANSION MAIS PAS VOTRE ESPACE DE BUREAU

› BESOIN D'ESPACE...NOUS AVONS CE QU'IL VOUS FAUT !

1005, rue Victor-Doré, Beloeil J3G 0V2 • À côté de l'autoroute 20 / facile d'accès

www.libreentreposage.com • Suivez-nous sur 

450 467-1717



POUR OBTENIR
LES **RÉ/SULTATS** DÉSIRÉS,
CONTACTEZ-MOI SANS TARDER!

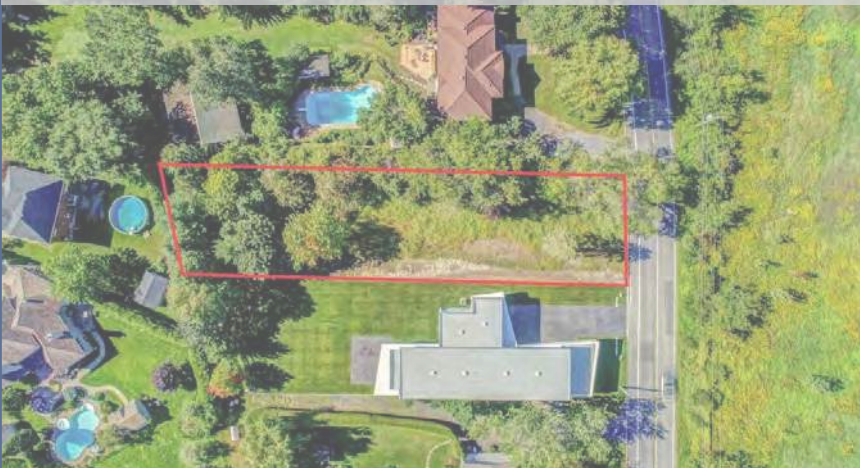
1225007621-230920

450.651.4000 | casylvestre.com

RE/MAX IMAGINE INC.
Agence immobilière, franchisé indépendant et autonome de RE/MAX Québec inc.

**CHARLES
ALEXANDRE
SYLVESTRE**
COURTIER IMMOBILIER RESIDENTIEL

144A, RANG DES VINGT, SAINT-BASILE-LE-GRAND



MLS 17758902 | 349 000 \$

354, CH. DU RICHELIEU, SAINT-BASILE-LE-GRAND



VENDU

3485, DE L'ARONIA, SAINT-BRUNO



VENDU EN 7 JOURS

270, PLACE DE VIMY, APP. 400, SAINT-BRUNO



VENDU EN 19 JOURS