

L'une pour les enfants et l'autre pour les adultes

## Deux familles d'accueil honorées par le CRSSS et le CSSCQ

par Claude SAVARY  
TROIS-RIVIÈRES — Deux familles d'accueil de notre région, l'une pour enfants, l'autre pour adultes, ont été honorées par le Conseil régional de la santé et des services sociaux (CRSSS), et le Centre

des services sociaux du centre du Québec (CSSCQ) de la région 04, lundi, dans le cadre du concours national du Prix de reconnaissance des familles d'accueil. M. et Mme Pierre et Monique Aubry, de Drummondville, ont

ainsi été choisis comme étant la famille la plus représentative des familles d'accueil pour enfants. Depuis 1979, plus de 40 jeunes ont pu profiter de cette "famille-dépanneur" considérée comme un milieu chaleureux, encourageant et attentif aux besoins de ses pensionnaires.

Selon la présidente de l'Association régionale des familles d'accueil du centre du Québec, Mme Thérèse Letendre, la famille Aubry a su très bien permettre une intégration rapide des enfants qui lui étaient confiés, les trois enfants naturels du couple contribuant par ailleurs largement

à cette intégration. Qui plus est, les Aubry collaborent pleinement avec les praticiens sociaux, et fournissent à leurs jeunes protégés l'occasion de participer à des sports et à d'autres activités récréatives.

Par ailleurs, c'est M. et Mme Léo et Corinne Bourbeau, de Nicolet,

qui ont été choisis la famille d'accueil pour adultes de la région 04. Depuis dix ans, ce couple héberge des bénéficiaires. Actuellement, elle héberge sept personnes âgées de 52 à 81 ans dont l'âge moyen est de 71 ans. Selon Mme Nicole Ménard, adjointe au directeur général de la Corpora-

tion des pavillons et des familles d'accueil-adultes, ce qui caractérise le couple Bourbeau, c'est notamment sa capacité d'accueil et d'acceptation. En tout temps, on maintient au sein du groupe un esprit familial et on les invite à participer à toutes sortes d'activités (pique-nique, visi-

tes, magasinage). Le directeur général du CRSSS-04, de même que celui du CSSCQ, MM. Jean-Yves Dessureault et Gilles Lacroix, n'ont pas manqué de souligner au cours d'une brève cérémonie le dynamisme de ces deux familles, et à travers elles celui des 1.100 familles pour

enfants et des 400 pour adultes ainsi que le besoin d'une ressource semblable au sein du réseau des affaires sociales.

Ces deux familles d'accueil représenteront la région 04 lors des assises provinciales des associations de familles d'accueil à la fin de ce mois.

## affaires municipales

## Trois-Rivières-Ouest

par Michelle ROY-GUÉRIN

## Services municipaux

Lors de la dernière assemblée du conseil municipal de Trois-Rivières-Ouest, les édiles ont adopté des procès verbaux au sujet de règlements concernant la confection des services municipaux des rues Châtelaine, Le Mans et Le Havre (\$225,653), des rues Brunet et Carrier (\$276,830), des rues Gilbert, de Musset, Chagnon, Place de Rouen, Clarmont et Bayonne (\$431,000), des rues Lisieux et Côte Rosemont (\$640,000).

## Corvée-habitation

M. Luc Hamel, de la rue Lefort, a été admis pour \$500 pour le programme Corvée-habitation, Trois-Rivières-Ouest 1984. M. Patrice Trodechaud, de la rue Dollard, pour \$900 (1982). MM. Gilles Thibodeau (Lefort), Michel Robert (Lacerte), Jean-Paul Désilets (Courcellette), Jean-Denis Paré (Lefort), Richard Rioux jr (Lefort), Yves Dallaire (des Dominicains), M. Jean-Yves Nolet et Lise Couture (Place de Rouen), pour le programme partie II 1983, pour \$1,000 chacun.

## Ligne d'aménée d'eau

Le conseil de ville a adopté le règlement concernant la confection de la ligne d'aménée sous l'autoroute 55 et la confection du puits numéro 7 pour \$530,000.

## Avis de motion

Des avis de motions ont été réitérés concernant: la confection d'un égout sanitaire route 138 (\$75,000); l'interdiction de spectacles de nus et l'étalage de revues pornographiques; la confection des services municipaux rues Quirion et de La Montagne (\$290,000); des modifications au règlement 394, annexes A et D; la confection des services municipaux rue Roberge.

## Luminaires

Les édiles ont adopté une résolution afin que demande soit faite à Hydro-Québec pour que soient installés des luminaires de 8,500 lumens chacun, à vapeur de sodium, l'un face au 7590 rue Hémond, et l'autre à l'angle des rues Bellemare et Saint-Arnaud.

## Aréna

Trois résolutions ont été adoptées pour autoriser le maire et le greffier à signer des contrats de location de l'aréna entre le service des loisirs de la ville et l'école estivale du CPTR, la pré-maternelle L'Envolée, et finalement l'École de patinage dynamique de l'organisation du hockey mineur de la zone de Trois-Rivières-Ouest.

## Lignes sur pavage

Le conseil a procédé à l'ouverture des soumissions pour le tracé de lignes blanches sur le pavage, un contrat de deux ans. Services de lignes blanches Drummond (\$10,000), Lignes sur pavé enr. (\$10,638,21), Lignebec inc. (\$8,773), et Ligne sur pavage enr. (\$7,311,93) ont soumis leurs chiffres, et c'est la plus basse, soit Ligne sur pavage enr., qui a été choisie.

## États financiers

Le conseil a procédé à l'adoption des états financiers de la ville, qui montrent un surplus de \$64,186, et ceux de l'Office municipal d'habitation, dont le déficit est de \$126,358. (Voir d'autres textes sur ces sujets).

## Démissions

Deux pompiers volontaires ont démissionné, et le conseil a accepté ces démissions, il s'agit de MM. Alphida Trempe et Normand Roch.

## Engagement

Deux secrétaires ont été engagées à l'hôtel de ville, et le conseil a entériné leur engagement; il s'agit de Chislaine Chamberland au service de l'évaluation, et Carmen Francoeur au service technique.

## Achat de terrain

Le conseil a présenté un avis de motion relativement à l'achat des terrains de M. François Aubry, en vertu de la loi 82.

## Baie Comeau

La ville de Baie Comeau avait demandé l'appui du conseil de ville de Trois-Rivières-Ouest, et elle l'a reçu, concernant des demandes de modifications à la loi d'évaluation industrielle.

## Corvée habitation

Le conseil a porté de \$100,000 à \$70,000 le programme de Corvée-habitation.

## Dézouage

Le conseil a accepté de dézouage deux terrains Place Alexandre, et permis à l'entreprise Cambec de s'établir sur un autre terrain dézoué près de la firme Armand Guay.

## Policiers suspendu

Suite au rapport confidentiel du chef de police Jean Proulx, le conseil a maintenu la confidentialité du rapport, et suspendu un policier pour un mois, suite à des infractions au règlement de police de la ville.



(Flageol Photo — Terry Charland)

La famille d'accueil pour enfants la plus représentative de la région 04 a été honorée lundi par les autorités du CRSSS-04. Ce sont M. et Mme Pierre et Monique Aubry, de Drummondville, qui reçoivent ici une plaquette-souvenir du directeur général du CRSSS-04, M. Jean-Yves Dessureault, sous l'œil attentif de Mme Thérèse Letendre, présidente de l'Association régionale des familles d'accueil du centre du Québec.



(Flageol Photo — Terry Charland)

C'est M. et Mme Léo et Corinne Bourbeau de Nicolet qui ont été honorés comme étant la famille d'accueil pour adultes par excellence de la région 04. On voit ici le couple en compagnie de Mme Nicole Ménard, directrice adjointe de la Corporation des pavillons et des familles d'accueil-adultes, et de M. Gilles Lacroix, directeur général du CSSCQ.

## L'offre folle de Québon.

Oui, c'est fou! Pour seulement 3 preuves d'achat

d'un format 2l de crème glacée Québon,



plus la modique somme de 5\$,

vous recevrez cette balance de cuisine

"Multipractic" de

BRAUN, avec échelles métriques et impériales, d'un prix suggéré de 19,95\$. Ce serait une folie de s'en

passer, n'est-ce pas? Hâtez-vous!

Les quantités sont limitées!

Pour profiter de cette offre folle, remplissez le bulletin de participation, joignez-y 3 preuves d'achat d'un format 2l de n'importe quel parfum et un chèque ou mandat-poste libellé au nom d'Agropur au montant de 5\$ plus la taxe provinciale de 45¢, et postez le tout à l'adresse indiquée sur le bulletin. L'offre se termine le 22 juin 1984; il faut allouer environ 6 semaines pour la livraison.

Comme preuve d'achat, découpez la bande apparaissant sur les couvercles de 2l spécialement marqués "L'offre folle de Québon" (voir illustration ci-contre).



## L'offre folle de Québon

Remplissez ce bulletin, joignez-y un chèque ou mandat-poste de 5,45\$ (taxe provinciale incluse) au nom d'Agropur et 3 preuves d'achat d'un format 2l de crème glacée Québon de n'importe quel parfum (découpez la bande sur le couvercle). Envoyez le tout avant minuit le 22 juin 1984, à l'adresse suivante:

L'offre folle de Québon  
C.P. 128, Longueuil, Québec J4K 4X8

Nom \_\_\_\_\_  
Adresse \_\_\_\_\_  
Ville \_\_\_\_\_ Code postal \_\_\_\_\_  
Téléphone: dom. \_\_\_\_\_ bur. \_\_\_\_\_

Québon

On s'en lèche les babines!

agropur

Campagne d'emplois d'été du CECE de Louiseville

# Roger Matteau président honoraire

par J.-André DIONNE

LOUISEVILLE — Le Centre d'emploi du Canada pour étudiants de Louiseville a désigné M. Roger Matteau, directeur de l'école polyvalente L'Escale de Louiseville, comme président d'honneur de la campagne d'emplois étudiants, été 1984.

La responsable du CECE de Louiseville, Mme Carole Montour, a laissé savoir que la nomination de M. Matteau se voulait un stimulant pour le personnel du centre dans ses objectifs en matière de placement des étudiants M. Matteau jouit en effet d'une excellente réputation auprès du monde des affaires, par son implication dans le milieu, et il est, de par sa tâche de directeur d'école, fortement impliqué auprès de la jeunesse louisevilloise.

Mme Montour a également fait savoir que les effectifs du centre d'emploi du Canada pour étudiants de Louiseville sont comblés depuis hier, avec l'arrivée de trois agents de placement, tous étudiants universitaires. Il s'agit de Mlle Isabelle St-Yves, Mlle Josée Plante, et M. Yves Masse.

Présents à l'exposition industrielle qui s'est tenue à Louiseville en fin de semaine, les représentants du CECE ont effectué plusieurs contacts auprès des entrepreneurs industriels, afin de les sensibiliser à l'embauche d'étudiants durant la période des vacances estivales. Plusieurs jeunes se sont aussi arrêtés au kiosque du CECE pour s'inscrire.

L'an dernier, quelque 1.025 étudiants s'étaient inscrits au

CECE, et 1.378 placements, tous des emplois occasionnels, avaient pu être fournis aux étudiants par l'intermédiaire du centre

d'emploi tandis que 55 jeunes avaient pu trouver un emploi dans le cadre de projets Été Canada.

Le Centre d'emploi du Canada pour étudiants de Louiseville est situé au 105 rue Saint-Laurent, édifice de l'hôtel de ville.



(Photo Claude Abel)  
M. Roger Matteau, directeur à l'école polyvalente L'Escale de Louiseville, est le président d'honneur de la campagne d'été 1984 du CECE de Louiseville. De gauche à droite, on voit M. Gaétan Blais, directeur du Centre d'emploi du Canada de Louiseville; Mme Carole Montour, responsable du CECE; M. Matteau; et M. Robert Seguin, conseiller en main-d'oeuvre au Centre d'emploi du Canada, et coordonnateur du CECE.

## Semaine des gens de la poste à Louiseville

### Etudiante nommée maître de poste d'un jour

LOUISEVILLE (JAD) — Une étudiante de sixième année de l'école Saint-Louis de Louiseville, Josée Dampousse, occupera le siège du maître de poste de Louiseville, pour une journée, le mardi 15 mai. Cette initiative a été prise par le personnel du bureau de poste de Loui-

seville dans le cadre de la semaine des gens de la poste.

La jeune fille a été choisie lors d'une exposition philatélique à laquelle participaient récemment plusieurs jeunes, et qui s'est tenue à Louiseville.

Une autre activité de cette semaine des gens de la poste pour la ré-

gion de Louiseville, et impliquera cette fois les étudiants et les étudiantes de l'école Jean-XXIII. Un concours a été organisé parmi les élèves du primaire qui adresseront une lettre en disant ce qu'ils pensent des employés des postes. Plusieurs prix seront remis aux gagnants.

Cette semaine sera clôturée par la visite d'un groupe d'employés des postes de Terrebonne qui franchiront la distance entre cette municipalité et Louiseville, à bicyclette. Les quelque 35 cyclistes s'arrêteront aux différents bureaux de poste qui se trouvent

sur leur parcours avant d'arriver à Louiseville, en après-midi. Un cocktail musical, avec en vedette la chanteuse Renée Bruneau, de Maskinongé, sera présenté à l'arrivée, au restaurant Miss Louiseville. Les employés des postes peuvent réserver leur billet au coût de \$12, en communiquant avec le responsable de la semaine des gens de la poste à leur bureau de poste. Le directeur général de la division de Montréal de la Société des postes, M. Gérard Séguin, rencontrera les gens de la poste lors de ce sou-

per.

## Au 3e salon Kinsmen

### Tirage de nombreux prix

VICTORIAVILLE (YB) — Les organisateurs du 3e salon commercial Kinsmen, qui aura lieu du 17 au 20 mai, au colisée des Bois-Francis de Victoriaville, ont, au cours d'une conférence de presse, dévoilé la liste des prix qui seront tirés lors de la clôture de cette événement annuel, le dimanche 20 mai à 17h.

Tous ces prix seront tirés parmi les billets achetés au prix de \$1 l'unité, à ce salon qui, comme à l'accoutumée, a une entrée gratuite pour tous. Dans un premier temps, le groupe Kinsmen procédera au tirage d'un manteau de fourrure de renard norvégien d'une valeur de \$1.495, offert en collaboration avec la maison Laflamme fourrure de Victoriaville. Il y aura également le tirage d'une piscine hors terre circulaire de 18 pieds, en collaboration avec Piscine R. Nolin d'Arthabaska, le tout d'une valeur de \$1.299. Comme troisième prix, il y aura une planche à voile de \$1.049 offerte en collaboration avec Véli-Voile. Enfin il y aura attribution d'un magnéto-

scope Sony de \$699, grâce à la collaboration de Bois-Francis Electroniques.

D'autre part, les dirigeants du club Kinsmen ont souligné qu'il y aura tirage de 50 litres d'essence à toutes les heures. Ces tirages sont une courtoisie des entreprises Marcel Létourneau.

Pour ce qui est des heures d'ouverture de cette exposition commerciale, le tout sera ouvert de 18h à 23h les jeudi et vendredi 17 et 18 mai, alors que le samedi ce sera de 13h à 23h, et le dimanche de 12h à 18h.

Précisons qu'au cours des trois premiers soirs de cette exposition il y aura défilé de mode au centre du salon avec la participation de différentes maisons de la région des Bois-Francis.

Pas moins de 120 kiosques représentant 60 lignes différentes seront montés. Alors que l'an dernier 20.000 personnes ont assisté à cette exposition, pas moins de 25.000 visiteurs sont attendus.

## ZEC Borgia

### Avis aux membres

LA TUQUE (LP) — Les membres de la ZEC Borgia, de la région de La Tuque, sont priés de prendre note qu'il n'y aura pas de gardien au poste d'accueil no 1 du lac Deschênes, cette saison. Les pêcheurs

qui voudront utiliser l'entrée no 1 du lac Deschênes ou l'entrée no 2 du lac Borgia devront s'enregistrer au restaurant-dépanneur Cloutier en face de l'église Saint-Jean-Bosco à la Bostonnais.



## DERNIER APPEL!

Il nous manque encore quelques hommes comme figurants pour le fameux pageant historique.

qui aura lieu en juin

**Pour vous inscrire, contactez Réjean Déziel au Comité des Fêtes à 379-0350 avant jeudi le 10 mai**

**Le Pageant Historique: Un événement grandiose dont les Trifluviens pourront être fiers!**

## VOUS SOUVENEZ-VOUS? C'ÉTAIT EN 1934... LE GRAND

# PAGEANT

## HISTORIQUE

Ce spectacle historique, évocateur de l'épopée trifluviennaise, a été admiré par des milliers de nos concitoyens et de nombreux visiteurs.

Il se composait de trente-deux scènes historiques et symboliques faisant revivre les plus beaux d'entre les fastes trifluviens. La figuration, entièrement composée de jeunes gens et jeunes filles de Trois-Rivières et du Cap de la Madeleine, était d'environ quinze cents personnes.

L'entrée des trois "demoiselles" et des jeunes filles de leurs suites était suivie du ballet de la Création. Une danse interprétative, exécutée par des jeunes filles nous fait assister à la naissance du monde. Puis, à une époque perdue dans la nuit des temps, c'est le Peau-Rouge qui parcourt les immenses territoires du continent. On assiste à leurs réjouissances. Ils dressent leurs tentes, allument les feux et une danseuse indienne exécute la danse du tomahawk. Enfin viennent les Blancs. Jacques Cartier dresse la croix à l'écusson du roy de France.

Des tableaux vivants rappellent le passage dans notre région des vaillants missionnaires, jésuites et récollets, qui y apportent la Parole de Dieu et commencent l'éducation des peuplades sauvages. Le grand chef algonquin, Capitana, demande à Samuel de Champlain, l'établissement d'un fort au Métabéroutin. D'ordre du fondateur de la Nouvelle-France, le sieur de la Violette vient construire le fort et fonder la ville devenue aujourd'hui Trois-Rivières. Ceci se passe au soir du quatre juillet seize cent trente-quatre.

Un intermède nous fait assister à la danse joyeuse et gaie de l'Esprit de la Solitude, dans les grands bois. Là encore un groupe de jeunes filles ravissent les spectateurs en évoluant gracieusement dans un décor féérique, rempli de couleurs et de musique.

Puis ce sont les différentes scènes de la vie telle qu'elle était dans la bourgade naissante. L'arrivée du premier colon, Jacques Hertel. Le martyr du Père Buteux, en 1652 dans le haut du Saint-Maurice. La fondation de la Compagnie de la Baie d'Hudson, en 1662. L'arrivée de trois religieuses Ursulines, le 9 octobre 1697. Les combats épiques que durent livrer les premiers habitants aux Indiens et aux armées venues des États-Unis. La fondation du séminaire Saint-Joseph, en 1860. Des scènes se rapportant à la légende des forges Saint-Maurice. Enfin, le grand bal donné à la résidence du gouverneur. Une charmante danseuse vient amuser les invités. Puis tous exécutent avec entrain les vieux "reels" de la Virginie. Le gouverneur fait ensuite allumer le feu de la Saint-Jean.



M. Antonio Thompson, directeur de la Philharmonie De La Salle.

Puis le rideau tombe, pendant que la grande chorale du Troisième centenaire chante des airs canadiens et français.

La représentation continue avec l'entrée en scène des différents groupes de fillettes qui formeront la grande roue tournante du tableau final. Ce sont les Françaises, Anglaises, Irlandaises, Italiennes, Hollandaises, Belges, Acadiennes, Écossaises et Australiennes, Américaines, et

tout un joyeux groupe de petites Canadiennes-Françaises. Des matelots, les boy-scouts, les scouts catholiques, les zouaves pontificaux et les roldats de la garde d'honneur viennent fermer, avec les principaux personnages du "pageant", la grande roue au centre de laquelle Mademoiselle Canada est portée sur une chaise, tandis que Mademoiselle France et Mademoiselle Trois-Rivières, accompagnées par le Temps et leurs demoiselles d'honneur se trouvent sous le feu de la rampe. Une figuration de plus de quinze cents personnes.

Le spectacle est fini. C'est un déploiement extraordinaire de couleur et de mouvement. Tous ceux qui l'ont vu ne peuvent pas l'oublier. La description rapide que nous en avons fait ici ne peut donner une idée très exacte. On voudra bien se reporter à la photographie de la page 192 dont voici la légende:

De haut en bas: Le premier tableau. — Entrée des trois vedettes du "pageant", Mademoiselle Trois-Rivières, Mademoiselle France et Mademoiselle Canada, que l'on voit à l'avant-scène. En arrière, on peut voir quelques-unes des jeunes filles qui jouaient les rôles des dix demoiselles d'honneur de Mlle Trois-Rivières, des seize provinciales de France et des neuf provinciales du Canada. — Le premier mariage à Trois-Rivières, celui de Jean Godefroy et Marie Leneuf. Au fond, les villageois venus assister aux noces. — Un bal chez le gouverneur. À l'extrême droite, M. le gouverneur et sa femme. À gauche, un groupe de danseurs et danseuses de "reels" virginiens. — M. de La Violette reçoit Pierre Boucher, qui revient de France avec un nouveau groupe de soldats et de colons. — Le grand tableau final, la roue. Là, tous les figurants sont en scène de même que les soldats de la garde d'honneur, les zouaves pontificaux, les scouts et les boy-scouts. Sous le feu de la rampe, Mlle Trois-Rivières, Mlle France et les dix demoiselles d'honneur de la première, ainsi que le Temps (M. Guy Polliquin). Au centre de la roue, Mlle Canada, portée sur une chaise par des soldats.

On estime à plus de 80.000 le nombre de personnes qui assistèrent au grand pageant historique. Au point de vue financier, ce fut un succès complet. Ajoutons que les figurants du pageant participèrent à d'autres démonstrations publiques des fêtes du troisième centenaire, notamment à la grande parade qui précéda le dévoilement du Flambeau.

Une magnifique bague en argent solide, surmontée d'un écusson aux armes de la ville, a été donnée en récompense à tous les figurants et figurantes du pageant, récompense bien minime, mais combien chère à tous ces jeunes gens et jeunes filles qui, pendant un long mois, se dépensèrent corps et âme pour le succès des fêtes du Troisième centenaire.

Almanach, trifluvien 1934.

## Chez Paco vous ne payez pas pour le service nous vous l'offrons!

"Oui chez Paco vous êtes assurés que l'on s'occupera de vous de façon très personnelle, car chez nous les silencieux, les trains, les amortisseurs et l'alignement, c'est sérieux!"

PACO

SILENCIEUX

Vous pouvez nous faire confiance

FREINS

Bandes et plaquettes de frein garanties

775 rue Bureau, Trois-Rivières 375-1069  
4937 boul. Royal, Trois-Rivières-Ouest 373-0033  
398 rue Thibeau, Cap-de-la-Madeleine 375-1141  
232B, St-Laurent, Cap-de-la-Madeleine 378-2400

**A Saint-Antoine-de-la-rivière-du-Loup**

**Vif débat autour d'un camion-pompe**

LOUISEVILLE (JAD) — La dernière assemblée publique du conseil municipal de la municipalité de Saint-Antoine-de-la-rivière-du-Loup a donné lieu à un débat enflammé, entre le maire, M. Paul-Emile Caron, les conseillers Claude Vallières et Cyrille Frigon, et le directeur des incendies, M. Jean-Paul Dupuis. Dans une atmosphère surchauffée, où les citoyens n'ont pas manqué de se mêler au débat, il fut question du camion à incendie et plus précisément d'une demande qui avait été adressée à la municipalité par un moniteur de la Protection civile, M. Gérard Laliberté, qui avait requis le camion-pompe pour l'organisation d'un exercice d'évacuation au centre hospitalier Comtois.

Le directeur des incendies de la municipalité de la paroisse de Louiseville, M. Dupuis, qui est également directeur régional de l'école de pompiers de Mirabel, aurait refusé que le camion se rende à l'hôpital. C'est le maire, M. Paul-Emile Caron, et le conseiller Cyrille Frigon, tous deux membres du comité des incendies, qui auraient donné l'autorisation d'envoyer le camion à l'hôpital.

Le conseiller Claude Vallières n'ayant pu être rejoint par le secrétaire-trésorier, M. Gilles Proulx.

Or, il semble que M. Dupuis ait tenu son bout et que le camion ne soit jamais allé à l'hôpital. "Si les employés ne répondent plus aux ordres donnés par le maire, il va se passer quelque chose," a lancé M. Caron. Et M. Dupuis rétorquait: "En ma qualité de directeur du service des incendies, je suis responsable de l'équipement; or, si le conseil est d'accord à prêter l'équipement pour de tels cours, il me faudra une résolution majoritaire en ce sens."

**Confiance**

Pour le conseiller Vallières, il urge, dans cette histoire, de ne pas ternir la confiance de la population à l'égard du service des incendies. "Nous avons un excellent corps de pompiers; je ne vois pas pourquoi la municipalité prêterait ses camions pour des cours car l'équipement doit servir pour la protection des citoyens."

Le maire Caron devait intervenir qu'il avait acquiescé à la demande du centre

hospitalier puisque l'hôpital est situé dans les limites de la municipalité, et que les cours étaient donnés afin d'assurer la sécurité des malades et du personnel.

Enfin, pourquoi la direction du centre hospitalier n'a-t-elle pas fait appel au service des incendies de la paroisse de Louiseville pour cet exercice d'évacuation? C'est une question qui n'a pas été précisée à la table du conseil municipal. Sauf qu'il a été possible que le directeur du service, M. Dupuis, en dépit de sa compétence, n'a pas le statut d'instructeur.

Le conseiller Cyrille Frigon devait jeter ensuite de l'huile sur le feu pour dire qu'il n'y a pas si longtemps, certains pompiers ne savaient même pas comment faire fonctionner les pompes du camion à incendie.

Le conseiller Claude Vallières a eu le dernier mot en déclarant qu'il ne voulait pas que des conflits de personnalité viennent perturber le service des incendies, tandis que le conseiller Pierre Saucier demandait qu'à l'avenir de tels litiges ne se produisent plus.

**Pour célébrer son centenaire**

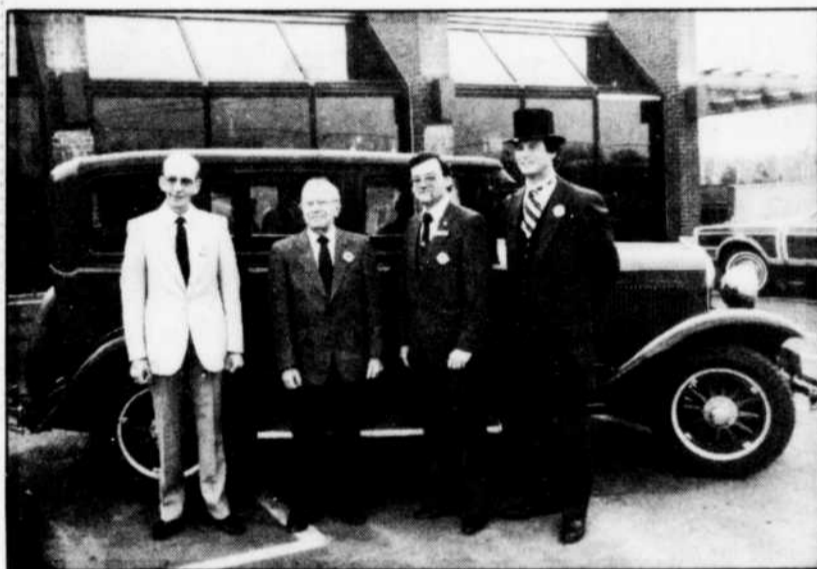
**L'Hôtel-Dieu fait un 'Voyage à travers le temps'**

VICTORIAVILLE (YB) — C'est sous le thème "Voyage à travers le temps", que nous présenteront la direction des finances de l'Hôtel-Dieu d'Arthabaska et le club 4-6-8 de Victoriaville une exposition où tous pourront découvrir l'évolution de l'artisanat, du meuble et de l'automobile.

les trésors de la tradition artisanale québécoise faite de chaleur, de solidité et de couleurs vives.

Pour ce qui est du meuble d'hier, ces derniers seront mis en évidence dans des reproductions fidèles des logis ancestraux. Il sera possible, au cours de cette exposition, de ré-

posés. Notons que la collection de M. Trostier est reconnue pour être l'une des plus belles au Canada, et elle sera en exposition dans les Bois-Francis pour la première fois. Chacune des voitures est propriété de collectionneurs privés, et chaque pièce est absolument authentique.



(Photo J. Côté)

M. Clément Bérubé, coordonnateur; Gaétan Trostier, président d'honneur; Yvon Parreault, coordonnateur; et Bertrand Rivard, personnifiant Georges-Auguste Queneau, vous invitent à l'exposition "Voyage à travers le temps", présentée au colisée des Bois-Francis les 25, 26 et 27 mai.

dans le cadre des fêtes du centenaire de l'Hôtel-Dieu d'Arthabaska.

Cette exposition, qui se déroulera au colisée des Bois-Francis les 25, 26 et 27 mai, permettra à tous et chacun de découvrir et d'admirer l'évolution qu'ont connue ces secteurs d'activités depuis près d'un siècle.

L'artisanat d'hier revivra, suivant les méthodes et techniques d'autrefois, grâce à la collaboration des artisans de la région des Bois-Francis, qui feront revivre sous nos yeux

ver devant les cuisines, salons et chambres qui seront aménagés selon les critères de l'époque où le confort rustique et l'atmosphère chaleureuse étaient à l'honneur.

Les voitures anciennes, soit nos belles d'autrefois, seront également sur place. Sous la présidence d'honneur de M. Gaétan Trostier, un notaire et collectionneur de ces voitures de Victoriaville, une quarantaine d'automobiles anciennes, dont la plus vieille date de 1903, seront ex-



**LA FORCE EST AVEC VOUS**

Le système d'aspiration centrale Singer\* vous prodigue au moins deux fois la puissance nettoyante d'un aspirateur ordinaire, et coûte moins cher que vous pensez. Pas d'appareil à trimballer d'une pièce à l'autre. Pas de fil à brancher. Il est plus silencieux et plus facile à utiliser. Faites-vous un allié de taille dans votre combat contre la saleté. Et à un prix... de fête des mères.

Modèle S100  
**479\$**  
avec 2 prises

**SINGER** LA LÉGENDE CONTINUE

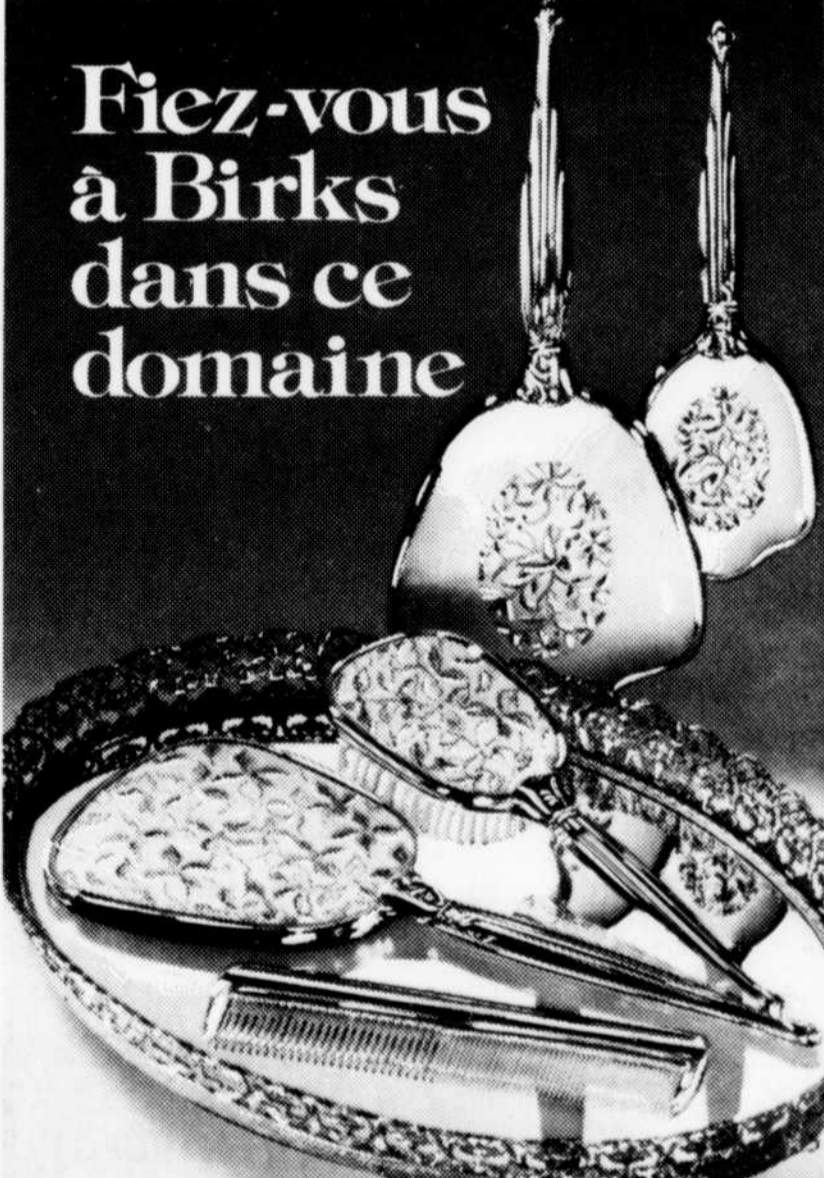
\*Une marque déposée de The Singer Company. Usage exclusif. La Compagnie Singer du Canada, Ltd.

• Possibilité de crédit  
• Plus de 200 concessionnaires à travers le Canada pour mieux vous servir.

Centre de couture  
**SINGER**  
Carrefour  
Trois-Rivières-Ouest  
**379-6040**

Centre de couture  
**SINGER**  
Les Galeries du Cap  
Cap-de-la-Madeleine  
**375-0352**

**Fiez-vous à Birks dans ce domaine**



Réalisez-vous que nous avons vendu près d'un million de millions d'accessoires pour la table de toilette depuis que Henry Birks a ouvert son premier magasin en 1879?

Il serait surprenant qu'après cela nous ne sachions pas ce qui plaît aux femmes! Voici un ensemble de toilette, brosse et miroir, orné de brocart or ou argent et un plateau-miroir avec galerie en métal de couleur or.

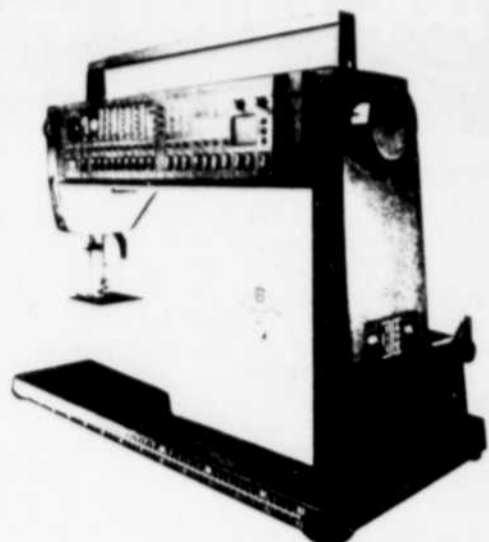
L'ensemble miroir, brosse et peigne, **\$37.50**  
Plateau, 15" x 10 3/4", également **\$37.50**

Centre "Les Rivières"  
**BIRKS**  
JOAILLIERS

**SOUHAITEZ-LUI BONNE FÊTE DES MÈRES EN LUI OFFRANT LE MEILLEUR ÉQUIPEMENT QUI SOIT**

**Husqvarna 6680**

- Nombre de points infinis
- Mémoire programmable à 7 fonctions
- Point inversés
- Arrêt d'aiguille instantané Selectronic
- Pédale de commande électronique
- Crochet imblocable
- Lubrification à vie
- Montage du pied de biche par simple pression
- Boutonnière automatique
- 2 cassettes interchangeable
- Engrenage de réduction pour matériaux épais
- Point extra long 6 mm

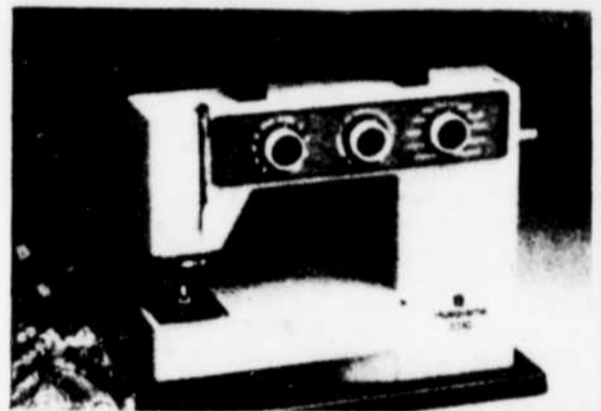


**1199\$**

**SPECIAL A L'OCCASION DE LA FÊTE DES MÈRES**

**Husqvarna 3310**

Machine compacte à bras libre automatique (points utilitaires)  
Poids 5,700 kg. Coloris: Beige  
Pieds-de-biche se fixant par simple pression  
Entilage instantané, poignée incorporée, lubrification à vie. RÉALISE: Point droit, zigzag, élastique, bourdon, ourlet invisible et invisible élastique, point tricot, zigzag trois points, boutonnière automatique, surfil piqué. Livrée avec machine, accessoires et notice particulièrement claire.



**SPECIAL 469\$**

Vente Location domestique et industrielle

centre de couture

Réparation de toute marque

**Marvisais**

51 Saint-Aimé, Louiseville

Tél.: (819) 228-4404

**12.25%** DÉPÔTS À TERME  
intérêt annuel pour une durée de 3 ans

**13%** DÉPÔTS À TERME  
intérêt annuel pour une durée de 5 ans

**TAUX D'INTÉRÊT DISPONIBLES SUR COURTE & LONGUE ÉCHÉANCE**

Appelez: Service aux investisseurs (514) 866-1071  
Appelez: J. Albert Gagnon, C.G.A. représentant (418) 692-1874

Ou votre courtier en placement

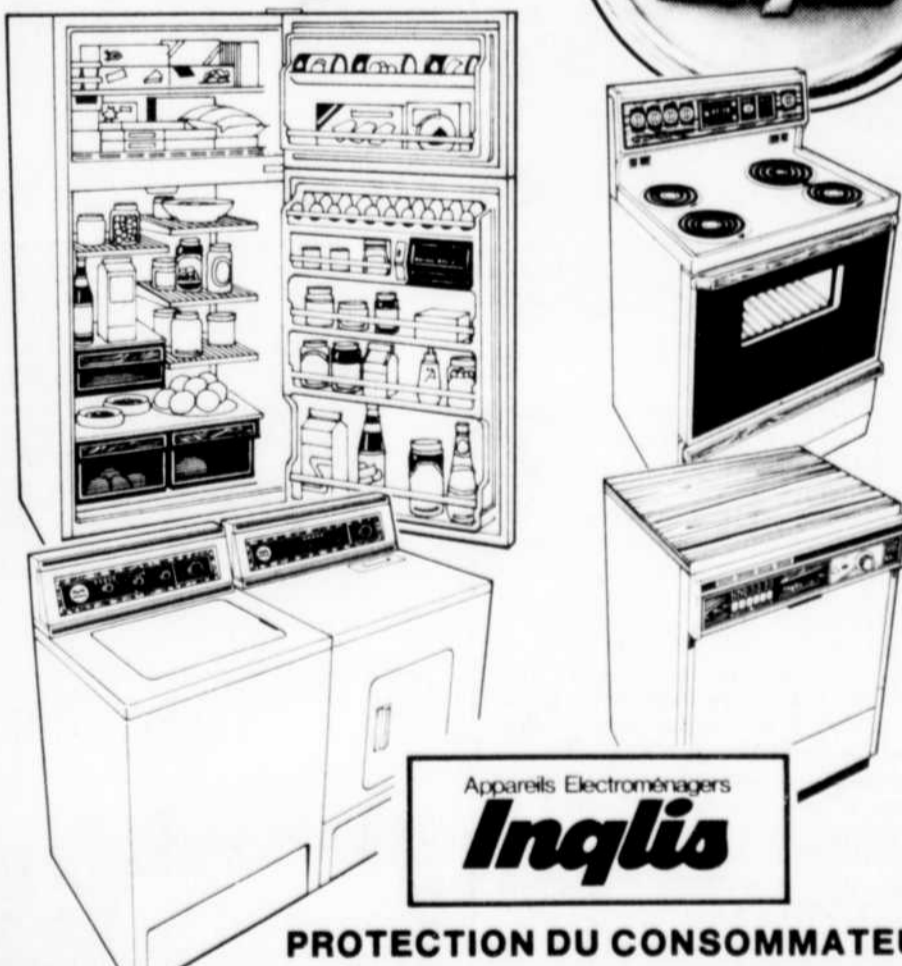
Compagnie de Placements Hypothécaires  
**Morguard** du Canada

5 Place Ville Marie, Suite 1234, Montréal, Québec H3B 2Z2  
888, rue St-Jean, Suite 308, Québec, P.Q. G1R 5H6  
Membre de la Société d'Assurance Dépôts du Canada & inscrite à la Régie d'Assurance Dépôts du Québec  
Taux sujets à changements

**MPD SERVISEUR**

**NOTRE SUPER VENTE RÉCLAME DE MAI DÉBUTANT CE MATIN**

**VENTE Inqlis**



Appareils Electroménagers  
**Inqlis**

**PROTECTION DU CONSOMMATEUR**

Garantie du produit — Les appareils électroménagers Inqlis sont protégés par une garantie facile à lire, à comprendre et à utiliser.

Qualité du produit — L'attention que porte Inqlis à la qualité est le gage d'un bon rendement du produit.

**MOBILIER DE SALON SECTIONNEL**  
A compter de

**419\$**

**CHAISE À BILLES**

A compter de

**79\$**

**Meubles Paul Désaulniers**

Saint-Sévère, 296-3377 ou 264-2149

Le magasin où l'on s'occupe de la clientèle.

# J'ai une dette envers la population de Saint-Grégoire

—Maurice Guillemette

par Roger LEVASSEUR

BÉCANCOUR — "J'ai été tellement gâté depuis toujours par la population de Saint-Grégoire que j'ai une dette envers elle. Je m'efforcerais d'acquitter cette dette en travaillant de toutes mes forces au développement industriel, commercial et résidentiel de mon secteur et de ma ville", a livré spontanément au Nouvelliste celui qui héritait, il y a quelques jours, du premier titre de Grand citoyen de la Ville de Bécancour.

Agé de 58 ans, marié à Georgette Gauthier et père de trois garçons et une fille, M. Maurice Guillemette est loin de penser à la retraite. Toutefois comme la gestion de ses affaires est bien rodée, il peut disposer de temps libre pour aider à développer son milieu. "Je n'ai aucune intention de se rapportant à la politique. Je ne désire pas être maire, conseiller municipal ou même pré-

sident de COPERS. Cependant, avec l'expérience que j'ai acquise dans les affaires et dans la vie publique, je pense que je peux aider à développer l'industrie et l'économie en général de notre communauté", de poursuivre M. Guillemette.

Tenant à remercier sincèrement tous les responsables de sa nomination au titre de premier grand citoyen de la Ville de Bécancour, comme les Chevaliers de Colomb, les autorités municipales, le comité des bénévoles, les membres du jury, etc., M. Guillemette devait confier que ce n'était qu'en fin de la journée du lundi suivant sa nomination du vendredi qu'il en avait compris tout l'impact. "Un industriel intéressé à venir s'établir chez nous m'a téléphoné et m'a déclaré qu'après tout ce qu'il venait de lire dans le journal, il avait maintenant confiance en ce que je lui avais dit et que sa décision était maintenant



prise de venir s'établir chez nous. C'est à ce moment que j'ai réalisé toute l'importance d'un tel honneur", a-t-il poursuivi.

### Rayonnement social

Du point de vue dévouement social, M. Maurice Guillemette n'a de leçons à recevoir de personne et rares sont les organismes qui n'ont pas bénéficié de son dévouement, par le passé. Aujourd'hui membre des Chevaliers de Colomb de Saint-Grégoire, de la Chambre de commerce de Bécancour, de l'Association des marchands de Saint-Grégoire, membre de l'exécutif du Conseil de promotion économique de la rive sud, il a également oeuvré dans la défunte Jeune chambre. Il fut, en 1973, président-fondateur du club Optimistes de la Ville de Bécancour.

celui dont le passe-temps principal est aujourd'hui les chevaux de courses. Propriétaire de chevaux de haute qualité, ce citoyen de Bécancour vise actuellement à ce que ses bêtes puissent un jour compétitionner avec les champions du monde.

Les Entreprises Maurice Guillemette sont certes l'industrie principale du secteur Saint-Grégoire de ville de Bécancour.



Comme le démontre cette photo, les Entreprises Maurice Guillemette ont eu un début timide, et n'ont pas toujours eu l'importance qu'on leur connaît aujourd'hui.

## Leader économique irrésistible

BÉCANCOUR (RL) — "Cette population n'a jamais cessé de m'encourager. Lorsque j'ai pris la relève à l'abattoir, j'achetais entre \$25,000 et \$30,000 d'animaux par semaine. Les éleveurs du coin me faisaient confiance et me disaient de leur envoyer leur chègue quand cela me serait possible. Lorsque j'ai ouvert un commerce de gazoline, on faisait la queue aux pompes, le premier matin. Dans l'huile à chauffage, je fis faire une enquête et je m'aperçus à un moment que tout le village était mes clients. Il n'y en avait qu'un qui ne l'était pas et c'était parce qu'il était attaché avec une autre compagnie qui avait financé son système de chauffage", raconte avec enthousiasme celui qui est aujourd'hui à la tête de l'entreprise principale du secteur Saint-Grégoire de la Ville de Bécancour.

en céramique et que toute la machinerie est en acier inoxydable.

On insiste également sur la qualité du service à la clientèle. Rien n'est laissé au hasard. Un système de balance électronique assure ainsi au client la précision de la quantité achetée.

Maurice Guillemette inc. n'a cessé de progresser ces dernières années. Le dernier agrandissement fut de 8,000 pieds carrés, à la fin de 1983. Au cours de cette progression, M. Guillemette a obtenu l'aide de COPERS et il désire remercier cet organisme tout comme le commissaire industriel, M. René Bérubé.

"Il existait à ce moment un excellent esprit d'entraide entre les membres venant de tous les secteurs. A un moment, le club Optimistes a compté jusqu'à 189 membres. Je pensais bien alors que l'esprit de clocher allait disparaître, mais ce ne fut malheureusement pas le cas", de dire M. Guillemette.

C'est également à la direction du Centre culturel de Saint-Grégoire que M. Maurice Guillemette a donné sa pleine mesure. "Les gens me faisaient encore confiance et nous avons obtenu des réalisations fort encourageantes. Travailler pour le Centre culturel n'était pas un fardeau pour moi, mais plutôt un hobby", de poursuivre

### Les débuts

Maurice Guillemette fit ses premières armes à l'Abattoir Guillemette et Lafond appartenant à son père Antonio et son oncle Placide Lafond. En 1945, il crut que l'herbe était plus verte sur la rive nord et y travailla pour une entreprise jusqu'en 1950. En cette année, il revint à l'abattoir pour acquérir les parts de son oncle.

Il faisait alors du camionnage. En 1953, il se lançait dans le commerce de l'huile à chauffage et aussi de la gazoline. "Le gaz, c'était pour mes



M. Maurice Guillemette.

propres besoins, car après 8h le soir, il n'y avait pas moyen d'en avoir à Saint-Grégoire. Je me suis donc organisé pour aller chercher ma propre gazoline", raconte-t-il.

En 1955, par temps perdu, il commence à faire du camionnage pour son ami Jean Demers. En 1958, Maurice Guillemette acquiert la balance des véhicules de Jean Demers et contrôle une partie du transport au Canada, dans ce domaine avec une flotte de 57 unités. "Voyant venir un peu de loin la fermeture de Jean Demers inc., j'ai cru bon de me départir de l'entreprise de camionnage et en 1979, je me lançais dans une nouvelle ligne, soit la production de viande pour consommation animale. Au tout début, il y avait au maximum sept à huit employés à l'usine", de continuer d'expliquer M. Guillemette.

En 1981, M. Guillemette réussissait à convaincre les dirigeants d'une entreprise de Montréal, Seflico, d'aller s'établir sur ses terrains, à Saint-Grégoire. Seflico donne aujourd'hui du travail à 110 personnes et Maurice Guillemette inc. à 60. Ces gens viennent de tous les secteurs de la Ville de Bécancour tout comme Saint-Célestin, Saint-Wenceslas, etc. Seflico traite maintenant 50,000 têtes de porc par semaine.

Quant à Maurice Guillemette inc., il traite de la viande de porc, de bœuf et de cheval pour la consommation animale. Pour une production annuelle de 48 millions de livres, l'investissement actuel des usines Maurice Guillemette inc. a été de plus de \$3 millions, ces dernières années. Venant maintenant de toutes les parties du Canada, cette viande est congelée et envoyée par unités réfrigérées sous zéro en Ontario, aux États-Unis et en Europe.

### Des critères rigides

Pour parvenir à cette notoriété si étendue dans le domaine du commerce de viande pour consommation animale, M. Maurice Guillemette a confié au Nouvelliste qu'il s'était imposé des critères sévères sur lesquels on ne devait jamais lésiner. Le premier critère est celui de la propriété. C'est ainsi que dans la vaste bâtisse de 24,000 pieds carrés, on constate que tous les murs sont

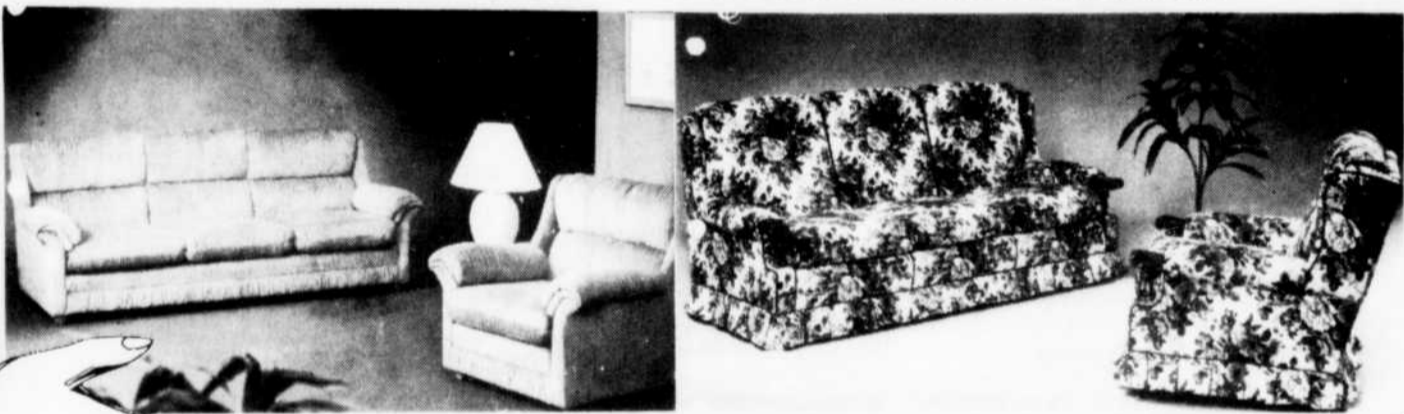


**VENTE D'ENTREPÔT**  
A l'occasion de la fête des mères  
**3 jours seulement** jeudi - vendredi - samedi - 10-11-12 mai 1984  
**PLUS DE 50 MOBILIERS DE SALON SUR PLACE**

NOUVEAU A DAVELUYVILLE PRES DE LA ROUTE 20

Prix coûtant directement de l'usine

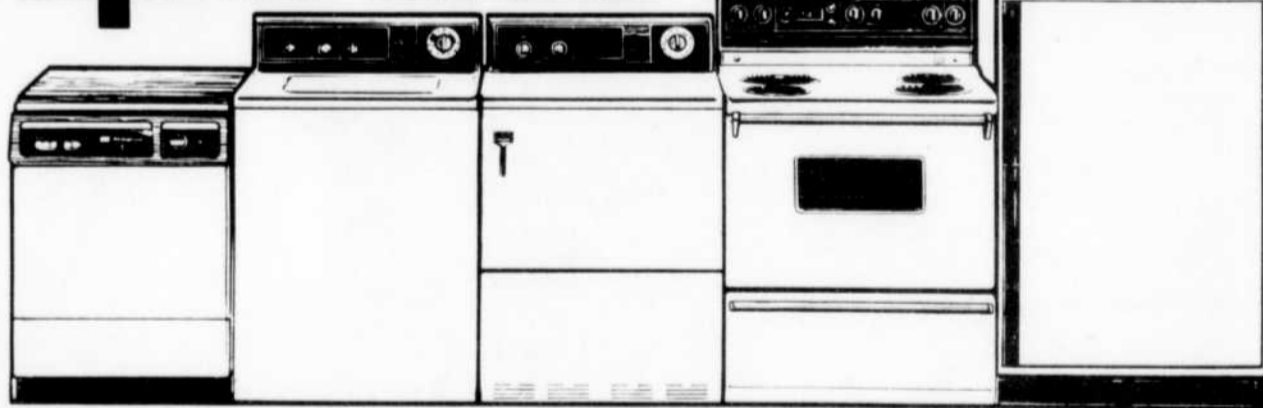
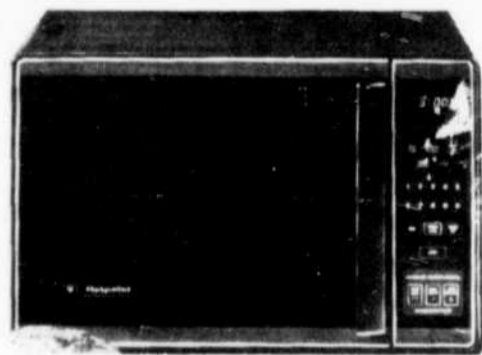
Prix coûtant directement de l'usine



Voyez la gamme complète des électro-ménagers

## Hotpoint

OFFRE SPÉCIALE



FOUR MICRO-ONDES Hotpoint 479\$  
SPÉCIAL FÊTE DES MÈRES A PARTIR DE

TÉLÉVISEUR NOIR ET BLANC  
RCA

79\$

SYSTÈME DE SON  
NOUVEAU MODÈLE SPÉCIAL VENTE D'ENTREPÔT

495\$



RONALD PEPIN

Vous me reconnaissez?

Je suis maintenant à mon propre compte pour encore mieux vous servir.

## MEUBLES RONALD PEPIN

LIVRAISON GRATUITE  
100 milles à la ronde

1050, rue Principale (ancien local Rona)

sortie 220 de la Transcanadienne, Daveluyville 367-3035

**JOUEZ ET GAGNEZ**  
**AVEC STEINBERG**  
 Écoutez les parties des Expos  
 à la radio.  
**GAGNEZ JUSQU'À \$500**  
 en certificats-cadeaux Steinberg.  
 Remplissez ce bon de participation et gagnez jusqu'à 250\$ !  
 Accompagnez votre bon de participation d'une étiquette  
 ou facsimilé d'un produit vedette et gagnez jusqu'à 500\$ !

Nom : \_\_\_\_\_  
 Adresse : \_\_\_\_\_  
 Ville : \_\_\_\_\_  
 Code Postal : \_\_\_\_\_  
 No. de tél : \_\_\_\_\_  
**BONNE CHANCE !**

Tous les règlements sont disponibles en magasin.

**LA VARIÉTÉ OUI... ON L'A!**



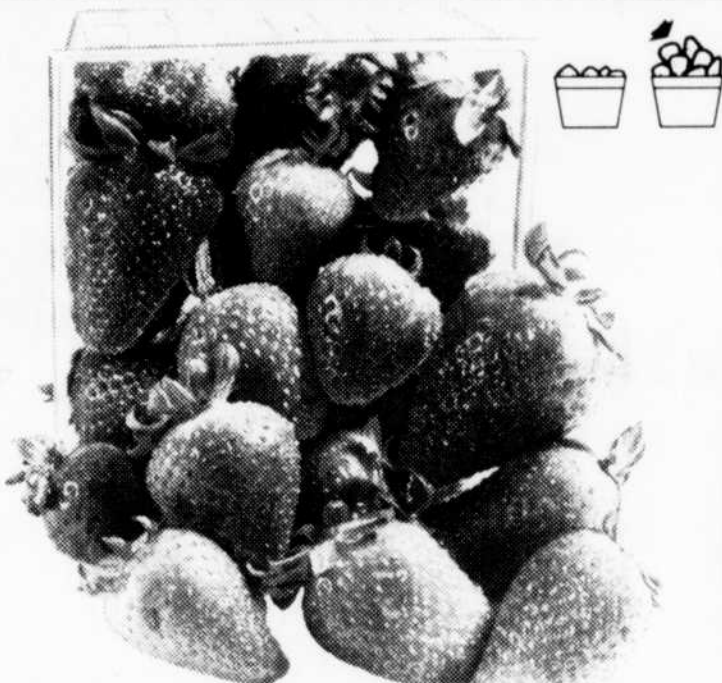
**OEUFS**  
**CALIBRE GROS**  
**CATÉGORIE CANADA "A"**  
**LA DOUZAINÉ**

**99¢**  
 LIMITE 2 PAR CLIENT



**ÉPAULE DE PORC FRAIS**  
**TYPE PICNIC**

**98¢ /lb**    **2 16 /kg**



**FRAISES**  
**DE LA CALIFORNIE**  
**PRODUIT DES É.-U.**  
**CANADA No. 1**  
**CONTENANT COMBLE**  
**D'UNE CHOPINE**

**69¢**



**MAÏS SUCRÉ**  
**EN ÉPI**  
**DE LA FLORIDE**  
**PRODUIT DES É.-U.**  
**CANADA No. 1**

**4/99¢**



**SOC DE PORC FRAIS**

**1 08 /lb**    **2 38 /kg**



**JUS DE POMMES**  
**PUR**  
**STEINBERG**  
**ou ORCHARD KING**  
**CANADA DE CHOIX**  
 BTE ou BOCAL DE 1.36 LITRE

**88¢**



**YOGOURT**  
**LIGHT**  
**N' LIVELY**  
**SEALTEST**  
**SAVEUR**  
**AU CHOIX**  
 CONT. DE 125 g

**3 99¢**

Les articles annoncés dans ces pages sont en réclame aux supermarchés situés dans la ville principale de diffusion de ce journal et sa proche banlieue. Les prix des produits de boulangerie sont en vigueur à partir du mardi seulement. Les conditions climatiques peuvent influencer la quantité et la qualité de nos approvisionnements en fruits et légumes. Cependant nous tenons à vous garantir en tout temps le meilleur choix disponible sur le marché. Il est possible que certains articles annoncés, particulièrement les articles non-alimentaires ne soient pas offerts dans tous nos supermarchés ou offerts dans un format différent de celui annoncé. Il se peut également que certaines illustrations soient prises à titre indicatif seulement et ne correspondent pas exactement à l'article annoncé. Pas de vente aux marchands. Nous nous réservons le droit de limiter les quantités. Le texte prévaut en tout temps. Si un supermarché est à court d'un produit annoncé, veuillez demander un bon de garantie au comptoir d'information.

**Prix en vigueur du lundi 7 mai**  
**au samedi 12 mai inclusivement.**



**STEINBERG**  
**LE SUPERMARCHÉ**  
**DE CHOIX**



# CE QUE VOUS AIMEZ POUR

**KRAFT**  
FROMAGE BRICK CHEESE  
Net 454g

**KRAFT**  
FROMAGE MOZZARELLA CHEESE  
Net 454g

**2<sup>99</sup>**

FROMAGE MOZZARELLA ou BRICK KRAFT PQT DE 454 g

**PREMIUM PLUS**  
450g

**PREMIUM PLUS**  
450g

**1<sup>19</sup>**

BISCUITS SODA PREMIUM PLUS CHRISTIE SALES ou NON SALES BTE DE 450 g

**5<sup>9</sup>**

HARICOTS JAUNES COUPÉS, CAROTTES ENTIÈRES, MAIS EN CRÈME, POIS GROSSEUR #4 ou MACÉDOINE DE LEGUMES IDEAL CANADA DE CHOIX BTE DE 540 ml

**Fleischmann's**  
UNSATURATED BUTTER  
LOW SODIUM

**9<sup>9</sup>**

MARGARINE MOLLE FLEISCHMANN'S A L'HUILE DE MAÏS SAÉE ou NON SAÉE ou A L'HUILE DE TOURNESOL CONT. DE 227 g PQT DE 2

**tang**  
Orange

**2<sup>19</sup>**

**1<sup>39</sup>**

CRISTAUX A SAVEUR D'ORANGE TANG BTE DE 650 g

CRISTAUX A SAVEUR D'ORANGE TANG PQT DE 368 g - 4 SACHETS

**NESCAFÉ**  
instant coffee  
100g

**5<sup>49</sup>**

CAFÉ INSTANTANÉ NESCAFÉ BOCAL DE 283 g

**Scottowels plus**

**9<sup>9</sup>**

ESSUIE-TOUIT SCOTT BLANC ou A MOTIFS PQT DE 7 ROLLS

**Cordon Bleu**  
PAIN DE VIANDE

**1<sup>59</sup>**

PAIN DE VIANDE CORDON BLEU BTE DE 340 g

**Mazola**  
100% PURE

**3<sup>59</sup>**

HUILE DE MAÏS MAZOLA BOUT. DE 1.5 LITRE

**Miracle Whip**

**2<sup>69</sup>**

SAUCE A SALADE MIRACLE WHIP KRAFT BOCAL DE 1 LITRE

**8<sup>9</sup>**

JUS D'ORANGE PUR CONCENTRÉ SURGELÉ SUN SQUEEZE NON SUCRE - BTE DE 341 ml

**HEINZ**  
JUS DE TOMATES

**2/1<sup>00</sup>**

JUS DE TOMATES HEINZ CANADA DE FANTAISIE BTE DE 540 ml

**Granny**  
biscuits au chocolat

**1<sup>39</sup>**

BISCUITS GRANNY AVOINE CHOCOLAT, BRISURES DE CHOCOLAT ou GINGEMBRE BTE DE 600 g

**TARTE AUX POMMES STEINBERG**  
AVEC ou SANS CANNELLE

**1<sup>29</sup>**

624 g

**3<sup>9</sup>**

PRÉPARATION A GATEAUX STEINBERG DORE, BLANC, CHOCOLAT ou DIABLOTTIN BTE DE 520 g

**RED ROSE**  
Orange Pekoe Tea Bags

**2<sup>39</sup>**

SACHETS DE THE ORANGE PEKOE RED ROSE PQT DE 227 g 60 SACHETS

**3<sup>89</sup>**

PEPSI, DIET PEPSI, PEPSI DECA, PEPSI DECA DIETE ou SEVEN UP 6 BOUT. CONS. DE 750 ml DEPOT EN SUS 30c BOUT

**Welch's**  
JUS DE RAISIN

**1<sup>09</sup>**

JUS DE RAISIN CONCENTRÉ SURGELÉ WELCH'S BTE DE 341 ml

**1<sup>39</sup>**

BISCUITS LIDO PETIT BEURRE, NORMANDIE PQT DE 400 g ou PARADE ENROBÉS PQT DE 350 g

**CAFÉ MOULU - STEINBERG**  
MOUTURE TOUT USAGE ou MOUTURE FINE - BTE DE 454 g

**2<sup>89</sup>**

RIZ A GRAINS LONGS STEINBERG SAC DE 900 g

PIZZAS SURGÉLÉES TOTINO'S AU PEPPERONI - PQT DE 340 g - 4 PIZZAS DE 5" ou AU FROMAGE - PQT DE 380 g - 4 PIZZAS DE 5" ou 1 PIZZA DE 10"

**2<sup>99</sup>**

POMMES DE TERRE FRITES SURGÉLÉES - STEINBERG COUPE ORDINAIRE, JULIENNE, ONDULÉE ou CAMPAGNARDE - SAC DE 1 kg

**1<sup>29</sup>**

**12<sup>99</sup>**

CIGARETTES TOUTES MARQUES POPULAIRES FORMAT ORDINAIRE ou KING CARTOUCHE DE 200

FEVES AU LARD ORDINAIRE AVEC MELASSE ou FEVES EN SAUCE TOMATE, SCARLOS EN SAUCE TOMATE ou SPAGHETTI EN SAUCE TOMATE ET FROMAGE HEINZ - BTE DE 398 ml

**8<sup>9</sup>**

PRÉPARATION DE FROMAGE FONDU AU LAIT ECREME LITES BLACK DIAMOND PQT DE 250 g - 12 TRANCHES

**1<sup>75</sup>**

PRÉPARATION A CRÔUTE A TARTES MONARCH BTE DE 540 g

**1<sup>19</sup>**

**5<sup>9</sup>**

NOURRITURE POUR CHATS KAL KAN RAGOUT POUR CHATON, DINER AU BOEUF, GUEULETON POUR FINE GUEULE, SOUPER MIJOTE ou BOEUF ET OEUFS BTE DE 349 g

NOURRITURE POUR CHATS MENU SPECIAL - PUSS 'N BOOTS DINER A LA VIANDE, CHOIX DU CHEF ou ALEX FRUITS DE MER BTE DE 1 kg

**1<sup>69</sup>**

PELLICULE TRANSPARENTE HANDIWRAP ROULEAU DE 30 METRES

**1<sup>15</sup>**

SERVIETTES HYGIENIQUES MINCES LIBERTÉ NOUVELLE NON PARFUMÉES ou DESODORISANTES BTE DE 30 BTE DE 10

**4<sup>69</sup> 1<sup>69</sup>**

**6<sup>69</sup>**

NOURRITURE POUR CHIENS CROC BOUF SAC DE 8 kg

NETTOYANT A VITRES WINDEX BOUT. DE 1.5 LITRE

**2<sup>29</sup>**

ASSOUPLISSANT LIQUIDE POUR TISSUS DOWNY BOUT. DE 3 LITRES

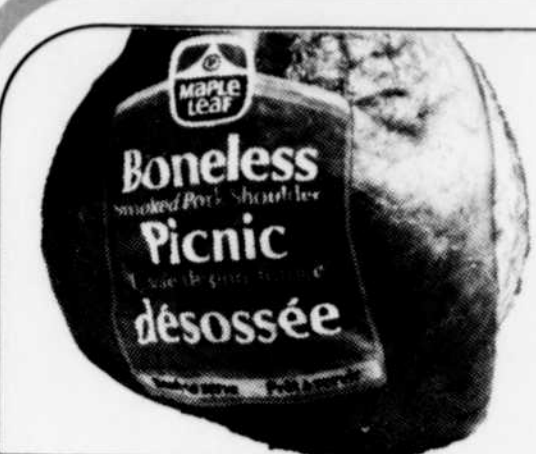
**4<sup>39</sup>**

NETTOYANT LIQUIDE LESTOIL BOUT. DE 1.2 LITRE

**3<sup>29</sup>**

# "FÊTER MAMAN", OUI ON L'A!

## VIANDE



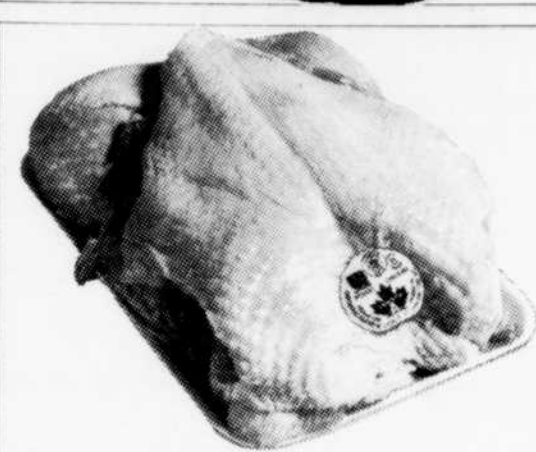
**ÉPAULE DE PORC FUMÉE**  
TYPE PICNIC DÉOSSÉE  
PRÊT-À-SERVIR  
MAPLE LEAF

**1 99 /lb 4 39 /kg**



**GIGOT D'AGNEAU SURGELÉ**  
DE LA NOUVELLE ZÉLANDE

**1 99 /lb 4 39 /kg**



**POULET FRAIS ENTIER**  
DÉPECÉ  
CANADA CATÉGORIE "A"

**1 38 /lb 3 04 /kg**



**GOBERGE EN PÂTE**  
SURGELÉ  
STEINBERG  
340 g PKG. - 4 MORCEAUX

**1 89<sup>c</sup>**

**BOLOGNE ou SIMILI POULET**  
EN TRANCHES  
HYGRADE  
PQT DE 375 g

**1 89<sup>c</sup>**



**BOEUF HACHÉ**  
MAIGRE

**4 59 /lb 2 08 /kg**



**PIZZA**  
AUX TOMATES  
SYLVANA  
425 g

**1 49**

**QUICHE LORRAINE SURGELÉE**  
SCHNEIDERS  
AU FROMAGE ET OIGNONS ou  
A LA FLORENTINE - 200 g

**1 79<sup>c</sup>**

**JAMBON CUIT**  
EN TRANCHES  
LA BELLE FERMIERE  
PQT DE 175 g

**1 49<sup>c</sup>**

**FRIURES ou FLÛTES**  
D'AIGLEFIN SURGELÉES  
BLUE WATER  
PQT DE 227 g

**1 59<sup>c</sup>**

**BÂTONNETS DE SALAMI,**  
SALAMI TOUT BOEUF, A L'AIL  
ou PEPPERONI - MAPLE LEAF  
250 g

**2 19<sup>c</sup>**

**FILETS DE PLIE (Sole)**  
SANS ARRÊTES SURGELÉS  
HIGH LINER  
PQT DE 397 g

**3 99<sup>c</sup>**

## Le Traiteur

**JAMBON**  
STYLE  
PAYSAN  
STEINBERG

**4 20 /lb 9 28 /kg**

**SALADE**  
DE POULET ou  
DE CREVETTES

**4 99 /lb 11 00 /kg**



**GÂTEAU**  
A ÉTAGES  
POUR LA FÊTE  
DES MÈRES  
8" - PIÈCE

**7 49**



**BRIOCHES**  
AUX FRAISES  
PIÈCE

**1 99**

**SAUCISSON**  
D'ÉTÉ FUMÉ  
SCHNEIDERS

**4 59 /lb 10 12 /kg**

**FILET DE**  
PLIE (Sole)  
GRISE  
FRAIS

**5 66 /lb 12 48 /kg**

**FROMAGE**  
EMMENTHAL  
DALPÉ  
CLAUDE  
ROCHEVILLE

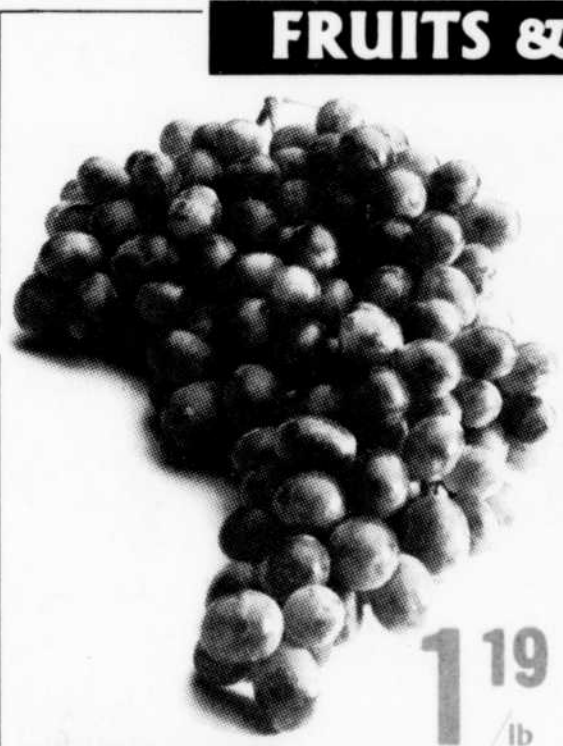
**4 99 /lb 11 00 /kg**

## FRUITS & LÉGUMES



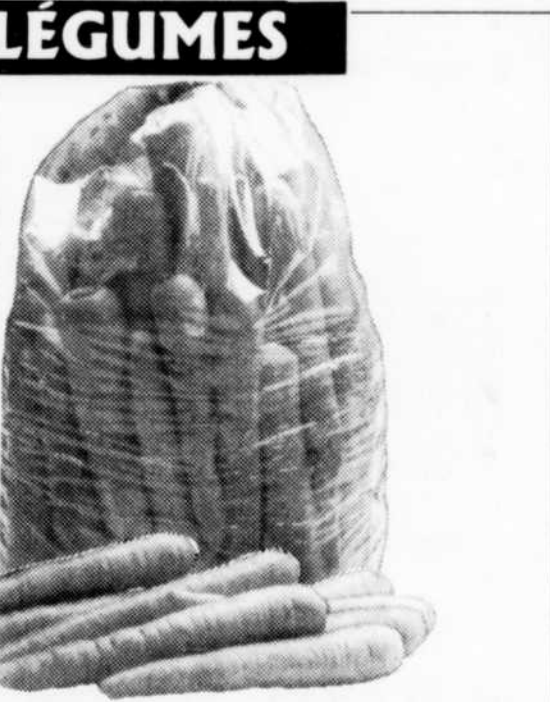
**POMMES**  
SPARTAN  
DE LA C.-B.  
EXTRA DE FANTAISIE  
ATMOSPHÈRE CONTRÔLÉE  
GROSSEUR 138

**69<sup>c</sup> /lb 1 52 /kg**



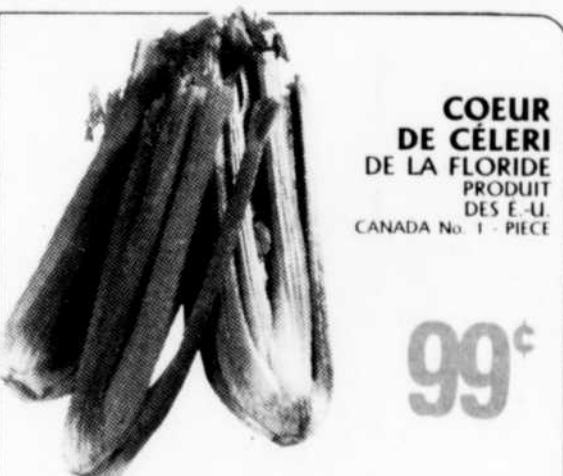
**RAISINS NOIRS**  
BARLINKA  
PRODUIT DE  
L'AFRIQUE DU SUD  
CANADA No. 1

**1 19 /lb 2 62 /kg**



**CAROTTES**  
PRODUIT  
DES É.-U.  
CANADA No. 1  
SAC CELLO DE  
2,27 kg - (5 LB)

**1 59**



**COEUR**  
DE CÉLERI  
DE LA FLORIDE  
PRODUIT  
DES É.-U.  
CANADA No. 1 - PIÈCE

**99<sup>c</sup>**

**ORANGES**  
VALENCIA  
PRODUIT  
DU MAROC  
GROSSEUR 120

**14<sup>c</sup> ch.**

**TERRE NOIRE**  
SAC DE  
40 LITRES

**1 99**

**CITRON**  
PRODUIT  
DE L'ESPAGNE  
GROSSEUR 140 - PIÈCE

**12<sup>c</sup> ch.**

**TERRE**  
DE SURFACE  
SAC DE 35 LITRES

**1 99**

## NON-ALIMENTAIRE



**PÂTE**  
DENTIFRICE  
AQUA-FRESH  
ORDINAIRE ou MENTHE  
TUBE DE 100 mL

**1 29**



**BROSSES À DENTS**  
REACH  
MODÈLE COMPACT  
MI-TERRE ou DOUCE  
MODÈLE TÊTE ALLONGÉE  
MI-TERRE ou DOUCE  
ou POUR ENFANTS  
PQT PRIMI DE 3

**2 99**

**SOIE**  
DENTAIRE  
JOHNSON  
CIRÉE  
ou NON CIRÉE  
50 VERGES

**1 59**



**HIBACHI**  
DOUBLE  
10" sur 17"  
PIÈCE

**10 99**



**ENSEMBLE DE**  
2 POÊLONS AVEC SPATULE  
MAGFESA  
AMANDE ou CHOCOLAT  
L'ENSEMBLE

**6 99**

**ANTISEPTIQUE BUCCAL**  
LISTERMINT  
BOUT. DE 375 mL

**2 19**

**SHAMPOING**  
POUR VOUS  
AU CHOIX  
ou BAIN MOUSSE  
BOUT. DE 500 mL

**1 99**

**ALLUME-FEU**  
LIQUIDE  
ESSO  
CONT. DE 1 LITRE

**1 39**

**BAVETTES**  
DE CUISINIÈRE  
SIPRATIC  
4 GRANDES ou 6 PETITES - LE PQT

**99<sup>c</sup>**

**RASOIRS JETABLES**  
GOOD NEWS ou DAISY  
PQT DE 4

**88<sup>c</sup>**

**PLATEAU POUR**  
LE FOUR  
SIPRATIC  
PQT DE 2

**1 59**

## Message du pape pour la journée mondiale de prière pour les vocations

**TROIS-RIVIÈRES (MRG)** — C'est le dimanche 13 mai qu'a lieu à travers le monde la 21e journée mondiale annuelle de prières pour les vocations. Cette journée est toujours fixée au 4e dimanche après Pâques. Le pape Jean-Paul II a publié, pour cette occasion, un message à tous les catholiques du monde.

"Le Seigneur est en train de donner à l'Église une nouvelle fécondité dans le champ des vocations", a affirmé le Saint père.

Souhaitant que s'accroisse "effectivement le nombre des vocations au ministère sacré, à la vie consacrée selon la variété de ses formes, et à la vie missionnaire", le pape a demandé aux catholiques de prendre conscience de leurs responsabilités dans ce domaine.

L'Évangile de ce dimanche propose l'image du Bon pasteur, que ses brebis connaissent et dont elles reconnaissent la voix. Ce Bon pasteur veut augmenter son troupeau, et d'autre part, il faut souligner les grands besoins d'évangélisation du monde moderne.

Jésus a déclaré lui-même: "Priez donc le maître de la moisson d'envoyer des ouvriers à sa moisson." Pour Jean-Paul II, ceci n'est pas seulement une invitation, c'est un ordre, et il invite les gens "à prier beaucoup, à prier continuellement dans ce but."

Le pape désirerait que revivie le climat spirituel des premiers disciples, et la prière jointe à l'eucharistie partout à travers le monde sera un creuset où se révéleront les appels de Dieu.

### Action

Il ne faut cependant pas en oublier l'action concrète pour le développement des vocations. "C'est à toute la communauté chrétienne qu'incombe le devoir de collaborer activement à susciter des vocations", de signaler le Saint père, conformément aux actes du concile Vatican II. Mais les évêques, prêtres, diacres, personnes consacrées, éducateurs et familles chrétiennes sont responsa-

## Picotte dans une mission en Louisiane

**LOUISEVILLE (JAD)** - Le député du comté de Maskinongé à l'Assemblée nationale, M. Yvon Picotte, participera à une mission gouvernementale en Louisiane. La mission se composera du président de l'Assemblée nationale, le député Richard Guay, du député de Chauveau, M. Raymond Brouillette, du député de Maisonneuve, Mme Louise Harel, et des députés libéraux de Louis-Hébert, Réjean Doyon, et de Viau, William Cusano.

La délégation gouvernementale participera à l'ouverture de l'exposition universelle de Nouvelle-Orléans, la semaine prochaine. Les députés québécois participeront ensuite à un colloque qui se tiendra à Bâton-Rouge, et au cours duquel il sera question de la formule des commissions parlementaires.

Il semble que certains États américains, dont celui de la Louisiane, envisagent la mise sur pied de semblables commissions pour étudier certains dossiers.

bles d'une manière particulière, de même que les missionnaires, animateurs de pastorale et responsables des vocations.

Certains pays où cette "nouvelle fécondité" se manifeste, apportent un grand facteur d'espérance.

Le pape fait un appel particulier aux jeunes hommes qui se destinent au sacerdoce, et aux familles chrétiennes auxquelles il rappelle "la valeur irremplaçable de leur action et de leur engagement."

Il fait aussi appel aux jeunes qui se trouvent "au moment décisif de leurs choix": "Je voudrais demander

à chacun de vous: que feras-tu de ta vie? Quels sont tes projets? As-tu pensé un jour d'engager toute ton existence pour le Christ? Crois-tu qu'il puisse y avoir quelque chose de plus grand que de porter Jésus aux hommes, et les hommes à Jésus?" A ces jeunes, il souhaite de discerner, parmi toutes les voix, celle qui transmet l'appel pour donner un vrai sens à leur vie.

Son message se termine par une longue prière qui sera récitée à toutes les messes de ce dimanche des vocations, ainsi qu'à celles du samedi soir avec les fidèles.

## Au centre Terry-Fox

# Une gamme d'activités pour les adolescents

par Doris V.-HAMEL

**TROIS-RIVIÈRES** — Le centre Terry-Fox d'Ottawa fournit suffisamment d'occupations durant la journée, la semaine, pour que les adolescentes et adolescents qui le fréquentent ne soient pas tentés d'être dissipés. C'est la responsable des services aux étudiants, Mme Hélène Bourret, qui l'affirma devant les membres de l'IODE, récemment à Trois-Rivières.

Né du besoin qu'ont les jeunes de tous les coins du pays de fraterniser, une corporation privée sans but lucratif transforma une ancienne école en endroit d'hébergement qui accueille, de septembre à mai, des centaines d'adolescentes et adolescents de quinze à dix-huit ans. Les jeunes jouissent de dortoirs séparés pour les garçons et les filles, des facilités d'une cafétéria, en suivant un programme qui leur apprend les lois du pays, la science et la technologie, l'économie, et leur permet un regard sur la vie artistique du pays par la visite des musées d'Ottawa.

Il arriva une fois qu'un adolescent dut retourner dans sa famille pour

désobéissance aux règlements, mais ce cas isolé d'un président de sa classe dont les coûts du séjour avaient été défrayés par ses pairs ne se reproduisit pas par la suite, a souligné Mme Bourret, puisque les responsables sont sévères en ce qui a trait au respect de la discipline.

Mme Bourret, qui encourage tous les jeunes de 15 à 18 ans à s'inscrire au programme de participation à la vie canadienne en fréquentant durant une semaine le centre Terry-Fox, leur conseille de s'instruire des intérêts particuliers de leur ville, de leur région, afin d'apporter leur participation à la vie de groupe à Ottawa.

Ces jeunes, dont une partie des dépenses, soit \$250, devra être accumulée par des quêtes dans des organisations ou des clubs sociaux, ou encore chez des particuliers (Mme Bourret mentionna le cas d'une étudiante qui visita 67 différentes personnes pour lui permettre d'aller au centre Terry-Fox). Ces organisations ou individus peuvent commander le séjour d'une étudiante, d'un étudiant. Les aspirants doivent rem-

plir un formulaire disponible dans les écoles secondaires, ou encore en faire la demande au Secrétariat d'Etat ou au Centre Terry-Fox.



(Flageol Photo — Terry Charland)

Le Centre Terry-Fox invite les adolescentes et adolescents de 15 à 18 ans à partager une semaine d'activités avec d'autres jeunes Canadiens des quatre coins du pays. Dans l'ordre habituel, Pierrette Boutet, régente sortant de charge; Hélène Bourret, directrice des services aux étudiants du Centre Terry-Fox de la jeunesse canadienne; Jean Myatt, régente de l'IODE; et Blanche O'Connell, responsable du comité de l'éducation à l'IODE.



# "Faut déjà penser à l'été"

Les détails des illustrations peuvent varier.

## Niveau Stanley Handyman

Ce niveau de qualité possède une monture en aluminium durable et 3 fioles de 360° incassables et remplaçables sans ajustement. Dimensions: 24" x 2 1/4" x 1".

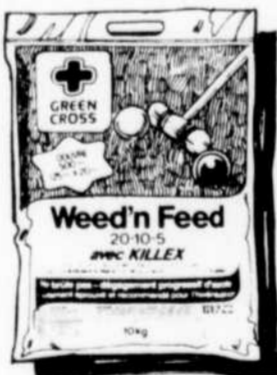
Seulement **888** 305151



## Engrais à pelouse et herbicide Weed'n Feed

Utilisez cet engrais 20-10-5 avec herbicide Killex pour détruire les mauvaises herbes et fertiliser la pelouse en une seule opération. Sac de 10 kg.

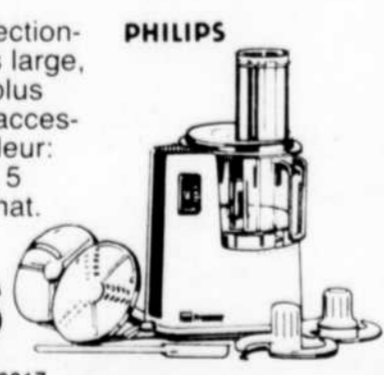
Seulement **1588** 1267021



## Combiné électroménager Philips

Un combiné doté des perfectionnements suivants: bol plus large, moteur plus silencieux et plus puissant. Complet avec 4 accessoires et une spatule. Couleur: amande. En plus, boîte de 5 accessoires gratuits à l'achat.

Seulement **119\$** 246017



## Engrais Jardin Magique de So-Green

Cet engrais 4-10-12 de qualité supérieure et d'utilisation facile aide à produire de délicieux fruits et légumes. Sac de 10 kg.

Seulement **547** 1303018



## Terrextra à jardin Premier

Préparé scientifiquement avec de l'humus pour contenir tous les ingrédients d'un terreau de qualité. Rend les sols plus meubles et retient l'humidité. Contenant de 30 litres.

Seulement **3/5\$** 1295031



## Horloge au quartz Topps

Cette superbe horloge murale ajoutera une touche décorative à votre cuisine. Mouvement de précision au quartz. Fonctionne à piles (non comprises). Couleur: amande.

Seulement **22\$** 1286012



## Protectant Armor All

Ce produit à formule scientifique, protège et embellit toute surface de caoutchouc, vinyle, cuir et plastique. Contenant de 118 ml.

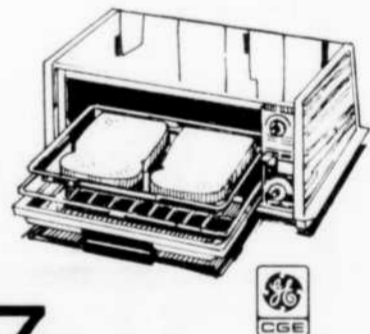
Seulement **188** 1165002



## Grille-pain CGE TR920

Ce grille-pain/rôtissoire Toast-R-Oven est doté d'un tableau de commande, d'une sonnerie, d'une porte-fenêtre convexe et d'un revêtement à nettoyage continu. Couleurs: amande et chrome.

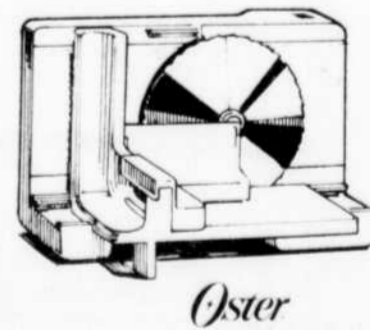
Seulement **7377** 045020



## Trancheuse électrique Oster

Tranche toutes sortes d'aliments. Sélecteur à cadran pour réglage de l'épaisseur. Lame amovible en acier inoxydable. Pièces démontables.

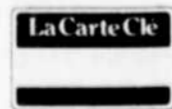
Seulement **3988** 117011



# Le quincaillier RO-NA y connaît son affaire!

PRIX PAYEZ ET EMPORTEZ du 7 au 19 mai 1984

L'ARGENT CLÉ L'argent passe-partout! Que vous obtenez lorsque vous achetez au comptant et emportez.



**CAP-DE-LA-MADELEINE**  
65, boul. Ste-Madeleine  
819-375-7751

**LOUISEVILLE**  
421, rue St-Laurent  
819-228-5523

**MASKINONGÉ**  
43, rue St-Joseph  
819-227-2747

**POINTE-DU-LAC**  
1060, Chemin Ste-Marguerite  
819-377-5053

**ST-GEORGES-DE-CHAMPLAIN**  
650, 106ième Avenue  
819-538-3395

**ST-TITE**  
700, rue Notre-Dame  
418-365-5800

**SHAWINIGAN-SUD**  
2090, 5ième Avenue  
819-536-3704

**SHAWINIGAN**  
1532, rue Frigon  
819-539-4994

**TROIS-RIVIÈRES**  
926, rue St-Maurice  
819-374-3541