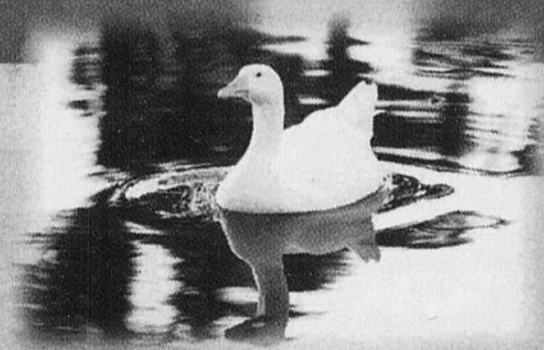


L'ENVIRONNEMENT



ÉDITION SPÉCIALE

le **QUOTIDIEN**
du Saguenay - Lac-Saint-Jean

00978017

Réduire les gaz à effet de serre

Avec des petits efforts, une tonne de bienfaits pour l'environnement !

(EN) - Presque toute l'énergie que nous consommons quotidiennement entraîne des émissions de gaz à effet de serre (GES) causées par la consommation de combustibles fossiles. La conduite automobile, le chauffage et la climatisation des maisons, le lavage et le séchage des vêtements et l'utilisation d'autres appareils ménagers produisent en moyenne cinq tonnes par année de gaz à effet de serre par Canadien. Des preuves valables indiquent que ces émissions contribuent aux changements climatiques, et qu'elles affectent de façon significative la qualité de l'air ainsi que la santé.

Le gouvernement du Canada a lancé à chaque Canadien le défi de réduire d'une tonne ou de 20 % sa production de gaz à effet de serre. Le «Défi d'une tonne» encourage les Canadiens à songer à l'environnement au moment de faire des choix liés à leur style de vie.

L'utilisation plus efficace de l'énergie et les décisions judicieuses en matière de consommation permettent de réduire les émissions de GES, de ralentir les changements climatiques et de protéger la qualité de l'air tout en économisant de l'argent. Même si une tonne métrique (soit 1000 kilogrammes) peut sembler énorme, chacun peut faire en réalité beaucoup pour atteindre cet objectif. Voici quelques suggestions.

Sur la route, réduire de 10 %

- Réduisez de 10 % votre conduite automobile. Empruntez les transports en commun ou adonnez-vous au covoiturage pour vous rendre au travail – ou profitez-en pour faire de l'exercice et marchez, faites de la bicyclette, du jogging ou du patin à roues alignées. Si vous conduisez 20 000 kilomètres par année, une réduction de 2000 kilomètres réduira vos émissions de GES d'au moins une demi-tonne.

- Achetez un véhicule éconergétique. La conduite d'un VUS moyen sur une distance de 20 000 kilomètres par année émet six tonnes de GES et d'autres polluants atmosphériques, comparativement aux quatre tonnes produites par une berline intermédiaire. Lorsque vous achetez une nouvelle voiture, vérifiez sa consommation de carburant sur l'étiquette ÉnerGuide. Ou encore, consultez le Guide de consommation de carburant pour comparer différents véhicules sur le site <http://oe.nrcan.gc.ca/vehicules>.

- Mettez un frein à la marche ou ralentissez. La marche au ralenti d'un véhicule pendant dix minutes chaque jour peut produire chaque année environ un quart de tonne d'émissions de GES et d'autres polluants atmosphériques et coûte près de 70 \$ en essence gaspillée. Si vous vous arrêtez pendant plus de dix secondes, sauf en pleine circulation, arrêtez votre moteur.

- Vérifiez la pression de vos pneus. Vous pourriez réduire les émissions de GES de 1/8e de tonne par année et économiser au moins 50 \$ d'essence. Pour obtenir des renseignements sur la façon de faire, consultez le site www.pneusenforme.ca.

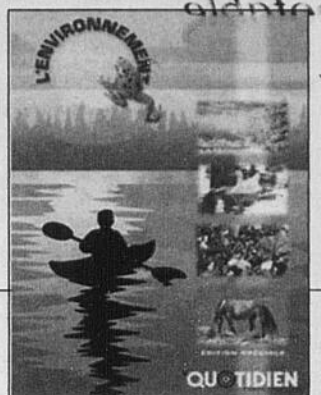
À la maison, économiser énergie et argent

- Obtenez une évaluation ÉnerGuide pour les maisons et découvrez comment réaliser des économies d'énergie et d'argent. Si vous habitez une maison ancienne, il est souvent possible de réduire votre consommation énergétique de 20 % à plus de 35 %, soit une réduction de plus de deux tonnes de GES par année. Vous pourriez être admissible à une subvention pour couvrir certains coûts de rénovation répondant aux recommandations de l'évaluation. Consultez le site www.energuideforhouses.gc.ca

- Achetez des appareils électroménagers affichant le symbole ENERGY STAR®.

Un réfrigérateur de modèle 2002 utilise moins de la moitié de l'électricité consommée par un modèle vieux de dix ans et peut réduire de plus d'un cinquième de tonne les émissions de GES.

- Remplacez les cinq ampoules électriques standard les plus utilisées à la maison par des ampoules fluorescentes compactes affichant le symbole ENERGY STAR® – vous réduirez ainsi vos émissions de GES d'un dixième de tonne et économiserez environ 30 \$ par année.



La gestion des déchets

- Réduisez vos déchets. Les trois quarts de nos déchets aboutissent dans les sites d'enfouissement et les incinérateurs. L'énergie qui sert à la fabrication des produits et de leur emballage, l'élimination de tous ces déchets et la production de méthane par les sites d'enfouissement produisent environ une demi-tonne d'émissions de GES par personne par année! Recyclez, compostez vos déchets domestiques organiques et exigez des produits à emballage réduit.

Besoin d'autres suggestions? Procurez-vous un exemplaire gratuit de «Votre guide pour relever le Défi d'une tonne» en consultant le site www.changementsclimatiques.gc.ca ou en composant le 1-800-622-6232).



PRODUCTION MOYENNE - La conduite automobile, le chauffage et la climatisation des maisons, le lavage et le séchage des vêtements et l'utilisation d'autres appareils ménagers produisent en moyenne cinq tonnes par année de gaz à effet de serre par Canadien.

(Archives)



Valoriser les huiles usées

(CP) - Le ministère de l'Environnement a récemment adopté le Règlement sur la récupération et la valorisation des huiles usagées, des contenants d'huile ou de fluide et des filtres usagés. En vertu de ce règlement, les fabricants et les entreprises, qui mettent en marché de l'huile et des filtres à huile, devront désormais offrir un service de récupération et de valorisation de leurs produits et contenants, lorsque ceux-ci sont mis au rebut par les consommateurs.

Il se vend annuellement au Québec environ 155 millions de litres d'huile. Plus de 28 millions de litres d'huiles usagées, dont une importante portion est générée par des citoyens et de petites entreprises, ne sont pas récupérées. Le gouvernement du Québec vise, d'ici 2008, à récupérer et à mettre en valeur au moins 75 % des huiles usagées vidangées, des contenants d'huile ou de fluide et des filtres à huile usagés générés annuellement.

En 2000, une soixantaine d'entreprises québécoises, propriétaires ou utilisatrices de marques de commerce dans le domaine, se sont concertées pour créer la Société de gestion des huiles usagées (SOGHU), dont le mandat sera de récupérer et de valoriser les huiles usées, les filtres à huile et les contenants en coordination avec RECYC-QUÉBEC.

Eau potable

Des précautions à prendre pour l'eau consommée à l'extérieur du foyer

(CP) - De façon générale, vous n'avez pas à vous soucier de l'innocuité de l'eau que vous buvez à la maison, mais en pleine nature, l'eau que vous consommez peut vous rendre malade, nous met en garde Santé Canada.

Ainsi donc, que vous fassiez du camping, de la randonnée pédestre ou de la voile, que vous partiez à bicyclette, en canoë ou en caravane motorisée ou que vous logiez dans un chalet, vous devez toujours vous assurer que l'eau que vous buvez ne présente aucun danger.

Climats en changement sur la planète

(CP) - C'est dimanche 25 avril que Canal D débutera la série de trois documentaires d'une heure chacun sur «Le grand réchauffement», animés par Jacques Languirand et Isabelle Blais. Il y sera question du changement climatique, abordé par le biais de ses enjeux actuels, ses conséquences et ses solutions pour l'avenir.

La série, qui prendra l'affiche à 19 h, a été tournée dans huit pays sur quatre continents et est appuyée par des douzaines de scientifiques reconnus mondialement.

Voici quelques précautions à suivre.

Des conseils

* Évitez de boire de l'eau qui peut être insalubre et polluée en raison de déchets industriels, agricoles ou autres.

* Désinfectez toute eau de surface, qu'elle provienne d'une rivière ou d'un étang, même si elle vous semble propre.

* Nettoyez et rincez périodiquement les réservoirs et contenants dans lesquels on conserve l'eau.

L'eau dans laquelle on a ajouté du chlore ou de l'iode reste bonne à boire plusieurs jours sans réfrigération. Toutefois, il est préférable de consommer en dedans de deux jours l'eau qui a été désinfectée autrement.

* Brossez-vous les dents uniquement avec de l'eau potable.

* Faites analyser l'eau destinée à la consommation des chalets ou des maisons à la campagne. Des laboratoires provinciaux ou privés peuvent s'en charger.

Toutefois, comme les méthodes utilisées actuellement ne permettent pas de détecter la présence de tous les organismes pathogènes pouvant se trouver dans l'eau, il serait bon de désinfecter l'eau de surface avant de l'utiliser, même si elle semble toujours bonne d'après les analyses de laboratoire.

* En cas de doute, faites bouillir l'eau pendant cinq minutes.



PUBLICITÉ



PRÉCAUTIONS - Que vous fassiez de la randonnée pédestre ou que vous logiez dans un chalet, il faut s'assurer que l'eau ne présente aucun danger.

(Archives)



SEDAC Environnement

La référence pour les industries
soucieuses de notre environnement collectif

Eau • Air • Sol

Émissions atmosphériques (air ambiant, source)
Gestion de matières résiduelles
Eaux usées (domestiques, industrielles et municipales)
Traitement de sols contaminés
Évaluation environnementale de site (Phase 1)
Caractérisation préliminaire et exhaustive (Phases 2 et 3)
Réhabilitation environnementale de site
Expert en analyse environnementale (Loi 72)
Instrumentation et contrôle de procédés

En affaires depuis
17 ans



Version 2000
Certifié depuis 1996
Laboratoire d'analyse
accrédité ISO/CEI 25

Agricole • Forestier • Industriel

Solutions écologiques durables

Tél.: (418) 696-2259

Experts-Conseils HYDROGÉO-SOL Inc.

CHRISTIAN DENIS, ing. M.Sc.A.
Hydrogéologue

545-8256

58, Racine Ouest, Bur. 202, Chicoutimi
hydrogeosol@bellnet.ca

• ENVIRONNEMENT

• Évaluation environnementale: phase I (historique)
phase II (caractérisation sol, eau)
phase III (restauration de sites)

• Vérification de conformité environnementale
• Caractérisation des effluents (eaux usées)
• Expertises légales

Évaluateur environnemental de site agréé (EESA)

• EAU SOUTERRAINE

• Recherche et cartographie de nappes d'eau souterraine
• Gestion de l'exploitation des puits et nappes d'eau souterraine
• Détermination des aires de protection autour des puits
• Modélisation de l'écoulement de l'eau souterraine et des contaminants

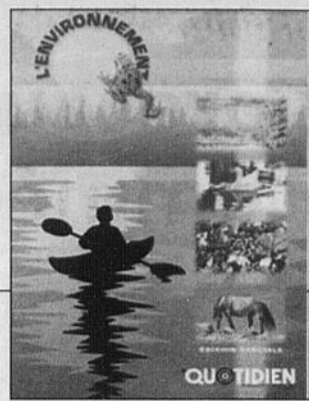
• GÉOPHYSIQUE

• GÉOLOGIE & EXPERTISES DE SOL

00564818

00564818

Même si l'idée est ancienne, elle s'avère toujours aussi bonne



PUBLICITÉ

(EN) - Bien des nouveaux matériaux que nous utilisons comme jardinier sont le résultat de progrès réalisés en agriculture. Au cours de 100 dernières années, les agriculteurs du monde ont dû faire face au défi de nourrir une population mondiale sans cesse croissante, au moment même où le développement urbain réduisait la superficie de terrain disponible pour les récoltes.

Pour relever le défi, les agriculteurs devaient produire davantage de nourriture en utilisant moins d'hectares. Ils y sont arrivés en utilisant la technologie au maximum. Les tracteurs ont remplacé les chevaux et la machinerie et les produits chimiques ont remplacé une grande partie du travail laborieux. Bon nombre de ces progrès ont aussi

été adoptés par les jardiniers amateurs.

Avant la technologie du 20e siècle

En 1881, une Commission agricole ontarienne a passé en revue certaines des méthodes qu'utilisaient les agriculteurs pour améliorer leur production. Même à l'époque, les producteurs savaient qu'ils devaient restaurer les nutriments du sol, sinon le rendement et la qualité périlliciteraient avec le temps.

Bien des agriculteurs cherchaient des façons d'utiliser le fumier plus efficacement. Certains des agriculteurs plus innovateurs expérimentaient même des ressources naturelles, comme le gypse, la moulure d'os et les phosphates, qui semblaient tous prometteurs pour ce qui est de la capacité d'améliorer le rende-

ment.

Les préoccupations comme les résidus chimiques dans les produits, la contamination des eaux souterraines et l'épuisement du sol sont venues beaucoup plus tard.

En 100 ans...

Actuellement, bien des agriculteurs et des jardiniers prennent un peu de recul et réexaminent les anciennes méthodes de production. Certains sont même prêts à céder un peu de rendement pour une récolte de qualité supérieure, une récolte qui est aussi bonne pour la santé du consommateur, que pour le sol et l'environnement.

Culture biologique

L'agriculture moderne a produit bien des progrès technologiques dont la valeur est considérable, même pour la culture biologique. Par exemple, nous pouvons désormais prévoir assez précisément les nutriments dont les diverses plantes auront besoin pour maintenir une saine croissance. Les principaux sont l'azote qui favorise la croissance des plantes vertes, le phosphore qui est utilisé par les plantes pour produire un système racinaire résistant et favoriser la floraison et la production des fruits et des légumes et le potassium qui augmente la rusticité des plantes et leur résistance aux maladies. D'autres nutriments mineurs (comme le fer, le magnésium, le zinc et le cuivre) sont aussi importants pour une croissance équilibrée; une carence de l'un de ces nutriments essentiels pourrait entraver gravement la croissance des plantes.

Un simple test de sol indique la quantité de ces nutriments dans le sol du jardin. Il s'agit alors d'ajouter des nutriments supplémentaires pour conserver une croissance saine et équilibrée. Souvent, on peut combler ces besoins avec des fertilisants biologiques.



QUALITÉ - Certains jardiniers et agriculteurs sont prêts à céder un peu de rendement pour une récolte de qualité supérieure, une récolte qui est aussi bonne pour la santé du consommateur que pour le sol et l'environnement.

(Archives)

Fertilisants d'aujourd'hui

Bon nombre de jardiniers qui pensent aux fertilisants biologiques, pensent au fumier. Or, bien que le fumier soit très bon pour améliorer la texture du sol et le contenu biologique, il lui manque souvent les nutriments essentiels nécessaires aux plantes.

Le compost est excellent pour améliorer le contenu biologique du sol et apporte des nutriments précieux. Utilisez le compost aussi souvent que vous le pouvez. Si vous n'en produisez pas, essayez le compost biologique de qualité supérieure (ex: Terre

Verte), qu'on peut retrouver dans les centres jardin locaux et qui offre des ingrédients naturels comme de la moulure d'os, du gypse et de la farine de sang qui sont reconnus pour combler les besoins nutritifs des plantes en croissance.

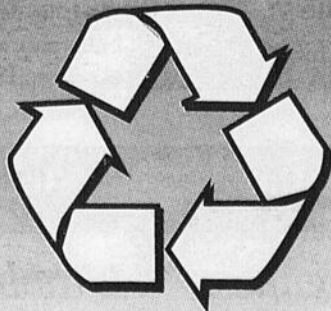
N'oubliez pas les fertilisants conventionnels, lorsque vous cherchez des nutriments biologiques pour les plantes. Certains d'entre eux, comme la gamme Golden Vigoro, sont formulés avec une base biologique et affichent des niveaux plus élevés d'azote nécessaires aux pelouses en croissance. Évitez les marques qui ne contiennent peu ou pas d'azote à libération contrôlée.



NUTRIMENTS - Un simple test de sol indique la quantité des nutriments dans le sol du jardin. Il s'agit alors d'ajouter ce qui manque pour conserver une croissance saine et équilibrée.

(Archives)

RESSOURCERIE



DE LAC SAINT-JEAN EST

Récupération d'encombrants, électroménagers, mobilier, ferraille, matériaux de quincaillerie, jouets, petits appareils électriques, vélos, résidus de construction et démolition non commerciaux, branches, bois, briques, asphalte, béton et autres.

HORAIRE D'OUVERTURE

Mi-avril à la mi-novembre: mardi au dimanche de 17 h 30 à 18 h
 Mi-novembre à la mi-avril: mardi au vendredi 12 h 00 à 18 h
 samedi de 8 h à 16 h

LUNDI «FERMÉE À L'ANNÉE»

668-2727

3521, ave Du Pont Nord
ALMA

00584585

Environnement, style de vie et hérédité aussi en cause

L'usage des pesticides entraîne-t-il un accroissement des cas d'asthme ?

(EN) - Asthme et pesticides vont-ils de pair ? En fait, aucune étude scientifique ne prouve que le développement de l'asthme chez les enfants est lié à l'exposition aux pesticides. Selon une étude récente du New England Journal of Medicine, les aspects du style de vie sont les facteurs de risque principaux.

Les recherches à ce sujet ont trouvé que la taille de la famille, la fréquentation de la garderie et les animaux de compagnie sont des facteurs de risques de premier plan. Bien que nous ne connaissions pas la cause exacte de l'asthme, selon Santé Canada, des facteurs génétiques et un système immunitaire affaibli seraient les dispositions principales qui entraînent l'asthme.

Une étude à l'échelle canadienne auprès d'enfants d'âge scolaire a montré que les rhumes et les infections à la poitrine sont les principaux éléments déclencheurs (85 %), suivis par l'exercice et les sports (75 %), les plantes, le gazon, le pollen (58 %), la fumée du tabac (55 %), la poussière (55 %), l'air froid (53 %), les animaux domestiques (47 %), la moisissure (33 %); la pollution de l'air, le stress, les plumes, la fumée du bois qui brûle et, dans une moindre mesure, certains aliments et médicaments.

La prévention de l'asthme chez les enfants consiste surtout à éviter l'exposition aux parasites, aux poils et squames d'animaux et à la fumée de cigarettes.



**Les Laboratoires
S. L. Inc.**

Les nouvelles réglementations environnementales deviennent de plus en plus sévères. L'équipe de **Les Laboratoires S. L. Inc.** peut vous apporter conseil et support technique en offrant, et ce depuis plusieurs années, des services en environnement et en hydrogéologie, afin de répondre aux besoins de la grande, de la moyenne et de la petite entreprise. Le personnel affecté est formé d'ingénieurs, de géologues et de techniciens qualifiés.

- Étude hydrogéologique
- Recherche en eau potable
- Modélisation numérique
- Essais de traçage en eau souterraine
- Estimation d'aire d'alimentation de puits de pompage
- Application des systèmes d'information à référence spatiale
- Évaluation environnementale phase 1
- Caractérisation préliminaire et détaillée
- Restauration et réhabilitation de terrains contaminés
- Suivi environnemental
- Gestion environnementale
- Système de gestion environnemental (SGE)
- Certificat d'autorisation (C.A.)
- Plan et devis: neiges usées, site de résidus ligneux, produits pétroliers, aire de compostage et autres
- Étude de préfaisabilité
- Étude d'impact
- Pose de piézomètre
- Échantillonnage

CHICOUTIMI

1309, boul. St-Paul
Chicoutimi
Tél.: 698-6827
Télec.: 543-6812
Courriel: chicoutimi@labosl.ca

SAINT-FÉLICIEN

999, boul. Hamel
St-Félicien
Tél.: 679-1281
Télec.: 679-2728
Courriel: labosl@sympatico.ca

LA BAIE

363, Joseph-Gagné Sud
Ville de La Baie
Tél.: 544-6827
Télec.: 544-1189
Courriel: labaie@labosl.ca

ALMA

400, Scott Ouest
Alma
Tél.: 668-3445
Télec.: 668-5999
Courriel: labosl@sympatico.ca

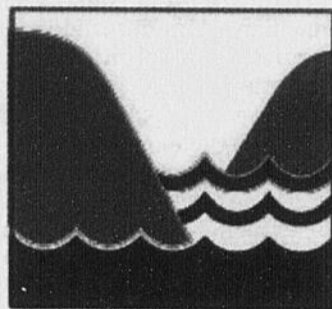
www.laboratoiresl.com

00584749



PUBLICITÉ

QUOTIDIEN



Comité ZIP-Saguenay

La Zone d'Intervention Prioritaire (ZIP) – Saguenay

Le Comité Zip-Saguenay est une table de concertation environnementale qui œuvre dans la région depuis près d'une quinzaine d'années.

Sa mission principale vise la réhabilitation, la protection, la dépollution, la sauvegarde et la mise en valeur de la rivière Saguenay et de ses principaux tributaires.

Au niveau des activités à venir, la Zip-Saguenay entreprendra au cours des prochains mois plusieurs projets tels : plantation en milieu agricole et le long des berges de certaines rivières, nettoyage de rives, études sur la truite de mer et le béluga, caractérisation des pollutions en bordure de certains quais publics, suivi de la pêche sportive et hivernale, etc.

- * L'environnement vous tient à cœur?
 - * Vous avez des projets ou des préoccupations pour améliorer notre qualité de vie?
 - * Vous voulez vous impliquer dans un organisme dynamique?
- Si oui, n'hésitez pas à communiquer avec nous!*

Nous profitons de l'occasion pour vous inviter à l'**assemblée générale annuelle du Comité Zip-Saguenay** qui aura lieu le **mardi 25 mai 2004** dans le secteur de l'arrondissement La Baie.

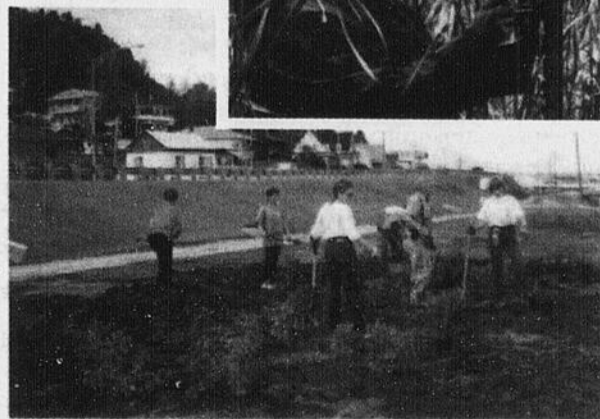


▲ Présentation des panneaux d'interprétation installés en bordure de la piste cyclable (arr. La Baie)



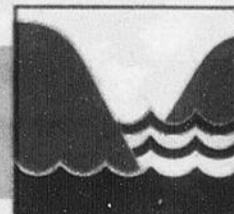
▲ Aménagement de nichoirs pour la sauvagine dans le secteur de l'usine Alcan à Grande-Baie

▶ Plantation d'arbres et arbustes à l'embouchure de la Rivière Ha! Ha! (travaux post-déluage)



Pour information:

(418) 544-5813 (téléphone)
(418) 544-6411 (télécopieur)
zip@royaume.com (courriel)



Comité ZIP-Saguenay

00584536

Question à un environnementaliste

Les arbres proposés en solutions à de nombreuses problématiques

(EN)-QUESTION - Comme les arbres constituent une réponse à plusieurs dossiers, quels en sont les principaux ?

RÉPONSE - Parmi les importantes questions auxquelles les arbres constituent une réponse, notons :

• Comment progresser vers une économie plus durable fondée sur les carburants et les matériaux renouvelables ?

• Comment pouvons-nous réduire les émissions de gaz à effet de serre ?

• Comment les pays en développement peuvent-ils renverser la déforestation et faire davantage pour protéger l'environnement ?

La réponse est qu'en utilisant

plus de bois on entraîne en conséquence une mesure d'incitation économique pour que tous les pays du monde fassent pousser davantage d'arbres.

En surface, il peut sembler logique que nous «sauvions» les forêts en réduisant la consommation de bois. Cependant, songez à ceci : même en cessant d'utiliser le bois comme combustible, on aurait toujours besoin de chaleur, de nourriture et d'abri. Tous les substituts comparables, y compris l'acier, le béton et les combustibles fossiles, ne sont pas renouvelables et produisent davantage d'émissions de gaz à effet de serre. En outre, une grande partie des terres utilisées pour faire

pousser des arbres, pourraient facilement être décimées pour l'agriculture ou la construction domiciliaire. Une demande réduite pour le bois signifie moins d'incitation à conserver les terres forestières, spécialement dans les pays en développement.

En tant qu'environnementaliste sensé, je ne crois pas qu'il faille utiliser moins de bois. Au contraire, nous devrions planter plus d'arbres et utiliser plus de bois, la ressource la plus renouvelable du monde, tout en construisant sur les acquis et en partageant l'ensemble de nos connaissances sur la durabilité des forêts.

Le Dr Patrick Moore (-Patrick@SensibleEnvironmentalist.com.) est un leader du mouvement environnemental depuis plus de 30 ans. Il est co-fondateur de Greenpeace et détient un doctorat en écologie et un baccalauréat en biologie forestière.

Moustiques

Allez piquer ailleurs !

(EN) - Avec le printemps à notre porte, le son des moustiques se manifesterait bientôt. Alors que ces petits vampires bourdonnants sont depuis longtemps une nuisance saisonnière, des événements récents les rendent plus envahissants que jamais.

L'avènement du virus du Nil occidental a suscité des préoccupations dans bien des régions du Canada. Certes, l'inflammation du cerveau ou de la moelle épinière peut se produire dans moins de 1 % des cas d'infection au virus du Nil occidental. Toutefois, les infections ne causent généralement que peu, voire pas de légers symptômes grippaux. Bien qu'il n'y ait pas de raison de paniquer, il est préférable de prendre davantage de précautions qu'avant contre les piqûres de moustiques.

Des chandails à manches longues, des répulsifs à insectes, des chandelles à la citronnelle et le fait d'éviter les endroits reconnus pour la prolifération de moustiques sont des mesures simples que tout le monde peut prendre pour éviter les piqûres inutiles.

On voit aussi des innovations technologiques qui permettent

de lutter efficacement et écologiquement contre le fléau que constituent les moustiques.

Les entomologistes ont découvert que les moustiques sont attirés vers les victimes humaines et animales en raison du dioxyde de carbone (CO₂) qu'ils exhalent, les moustiques pouvant sentir le CO₂ à près de 100 pieds de distance.

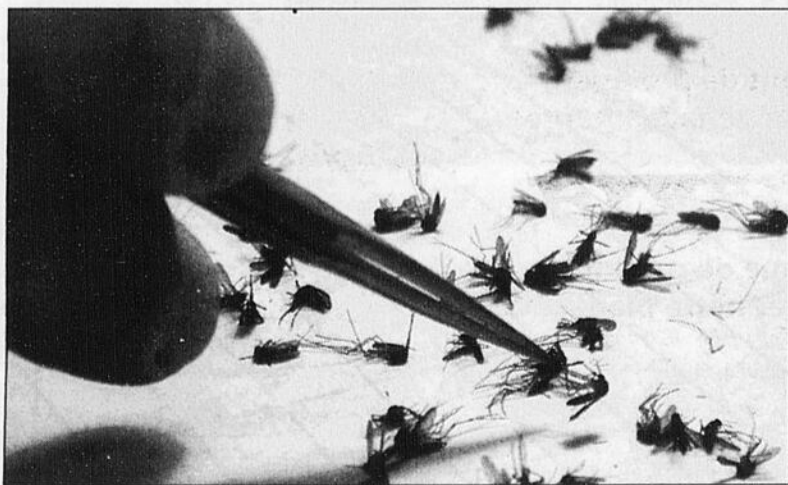
Des développements récents ont produit des innovations comme le Mosquito Magnet, qui utilise du propane pour créer du dioxyde de carbone et attirer les moustiques et les autres insectes piqueurs loin des personnes et des animaux. «L'élément extraordinaire de cet appareil», explique M. Linseman, de Home Hardware, «est qu'il capture les insectes piqueurs, sans affecter les insectes bénéfiques. Et il n'utilise aucun pesticide.»

Parmi les autres moyens efficaces de contrôler les moustiques, on trouve le Propane Fogger, qui est idéal pour les grandes propriétés et les environs des chalets. La lampe populaire Off! Mosquito élimine les moustiques dans une zone 15 fois plus grande que celle que protège une chandelle à la citronnelle.

Planter plus d'arbres et utiliser plus de bois doit s'accompagner d'un partage des acquis et des connaissances sur la durabilité des forêts.



(Archives)



(Archives)



PUBLICITÉ

QUOTIDIEN

SNF^{MD} QUÉBEC MÉTAL RECYCLÉ^{(FNF) INC.} DIVISION SAGUENAY

Centre régional de récupération de métaux
(COMMERCIAL-INDUSTRIEL-RÉSIDENTIEL)

Une des plus-values pour l'environnement et la société

Nous achetons et effectuons la cueillette de tous les métaux ferreux et non ferreux

(cuivre, aluminium, acier inoxydable, plomb, batteries, etc.)

- Carcasses d'automobiles
- Ferraille de toutes sortes
- Service de conteneurs et de camion «Roll Off»

CERTIFIÉ ISO 9002
La seule industrie au Canada

Le Groupe SNF et ses filiales

- Notre propre usine de traitements
- Aucun intermédiaire
- Nous nous occupons de tout
- Vous obtiendrez le meilleur prix
- Conforme aux normes environnementales
- Utilisation d'équipements de détections
- Sécurité du client garantie

HEURES DE RÉCEPTION DES MÉTAUX
7 h à 17 h du lundi au vendredi
8 h à 12 h le samedi

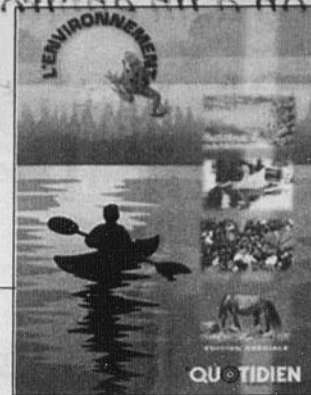
**Un service d'expérience
Aux meilleurs prix pour vous!**

La **SNF** leader aujourd'hui
pour la société de demain dans
l'industrie du recyclage des métaux

695-1520
3510, rue de l'Énergie, Jonquière
Sans frais: 1-877-695-1520
Courriel: rgagnon@snf.ca

Un atout de beauté

Pour une pelouse «écologique» : un fertilisant biologique ou conventionnel ?



PUBLICITÉ

(EN) - Une pelouse est un ajout précieux à tout environnement domiciliaire, peu importe sa dimension. De nos jours, la plupart des propriétaires veulent conserver leur pelouse verte et en santé afin qu'elle embellisse la maison et plaise à ses occupants. En même temps, les personnes sont de plus en plus sensibilisées aux aspects environnementaux de l'entretien de la pelouse.

Pour bon nombre d'entre eux, les options naturelles ou « biologiques » semblent aller de soi. Toutefois, il y a beaucoup de confusion sur le marché du jardin et de la pelouse lorsqu'il s'agit d'établir ce que signifient les termes « naturels » et « biologiques ». En fait, certains produits que l'on qualifie de biologiques peuvent nuire davantage à l'environnement que les produits « conventionnels ».

Voyons la nourriture des pelouses du point de vue des plantes. Toutes les plantes exigent trois nutriments majeurs - azote (N),

phosphore (P) et carbonate de potassium (K) - pour survivre. La plante ne peut faire la différence entre les nutriments provenant des fertilisants naturels et les nutriments provenant de fertilisants conventionnels. Ils font le même travail peu importe leur source. L'azote favorise un feuillage vert en santé, le phosphore permet de développer un système racinaire fort et beaucoup de fruits et de fleurs, alors que le carbonate de potassium améliore la rusticité des plantes et leur résistance aux maladies. Dans les fertilisants conventionnels, ces trois nutriments sont en fait produits par des éléments de la nature... ils sont raffinés à partir de minéraux puisés dans la terre. Tous les fertilisants - conventionnels ou biologiques - doivent contenir une certaine forme de ces trois nutriments pour que les plantes croissent en santé. Sur un sac de fertilisant, le pourcentage de chaque élément figure sous forme de chiffre. Par

exemple, un fertilisant pour pelouse 24-4-8 contient 24 % d'azote, 4 % de phosphore et 8 % de carbonate de potassium comme ingrédients actifs.

Quant au côté extrêmement « biologique », le fumier de bovins contient moins de 1 % de chacun, N, P et K, mais peut contenir beaucoup de mauvaises herbes s'il n'est pas bien composté. Il convient bien pour la pelouse et le jardin, mais est plus utile pour augmenter la matière organique du sol. Il n'est pas en mesure de fournir assez de nourriture pour la croissance des plantes. Des fertilisants naturels de qualité apportent des N, P et K sous la forme d'ingrédients non traités ou homogènes. L'un de ces produits est le fertilisant entièrement naturel pour pelouse Terre Verte. Il est garanti pour être à l'épreuve des brûlures et procure de bons nutriments à votre pelouse.

La plante absorbe uniquement ce dont elle a besoin. Tout excé-

dent est laissé dans l'environnement, que la source soit conventionnelle ou biologique. Voilà pourquoi « l'azote à diffusion lente » est important. Il a été développé pour aider à réduire le potentiel de lessivage de l'azote dans l'environnement. Dans un fertilisant de qualité, comme le CIL® GolfGreenMC, l'azote est doublement enrobé pour se diffuser lentement, en ne fournissant à la pelouse que la nourriture dont elle a besoin pendant une longue

période. Cela rend la pelouse plus verte, plus longue et assure une alimentation continue pendant deux mois. Cela réduit aussi le risque de lessivage de l'azote dans les eaux souterraines.

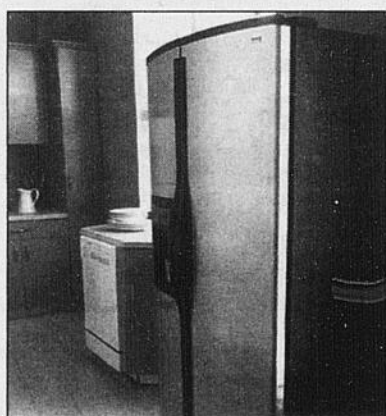
La clé pour conserver une pelouse saine et écologique est de lui procurer une quantité suffisante de nutriments pour une croissance saine sans suralimenter. Cela est possible avec des fertilisants « entièrement naturels » ou « conventionnels ».

Réfrigération

Brisez la glace... des coûts !

(EN) - S'attaquer aux coûts d'éclairage peut être aussi simple que vous rappeler d'éteindre les lumières lorsque vous n'êtes pas à la maison, mais comment contrôler les coûts du réfrigérateur ? Combien d'électricité utilise le réfrigérateur ? Selon le nouveau régime de prix de l'électricité en vigueur depuis le 1er avril, un grand réfrigérateur avec congélateur surélevé coûte de 140 \$ à 155 \$ par année en électricité. Après le chauffage et la climatisation, le réfrigérateur est l'électroménager le plus énergivore.

assurez-vous de les laisser refroidir. Non seulement cela évite de



ÉLECTRICITÉ - Combien d'électricité un réfrigérateur utilise-t-il ?

(Archives)

réchauffer l'intérieur du réfrigérateur, mais c'est plus hygiénique.

4. Évitez de garder la porte du réfrigérateur ouverte pendant que vous réfléchissez à ce que vous préparerez. Sachez ce que vous sortirez avant d'ouvrir la porte.

5. Songez à changer votre réfrigérateur pour un modèle plus éconergique certifié par le sceau de qualité Energy Star.

Les personnes désireuses d'en savoir davantage peuvent consulter le site web de l'Office de l'efficacité énergétique de Ressources naturelles Canada au <http://oee.nrcan.gc.ca/electromenagers>.

Cette donnée est calculée en fonction d'un modèle éconergétique. Les réfrigérateurs plus vieux peuvent doubler ou tripler cette somme.

Avec l'augmentation du coût d'électricité, il est temps de penser à geler le coût de fonctionnement du réfrigérateur. Bien qu'il ne s'agisse pas d'une opération aussi simple que fermer un commutateur, il y a des choses à faire pour contrôler la partie de vos dollars d'électricité dépensés afin de conserver les aliments à une température saine.

Cinq conseils

1. Déplacez le réfrigérateur loin des sources de chaleur comme le soleil direct, le four ou le lave-vaisselle.
2. Réglez la température selon les recommandations du fabricant. En effet, maintenir une température plus froide raccourcit la durée de vie en tablette des aliments.
3. Avant de ranger les restes,

POMPELAC

Div. de: Les pompes industrielles Ste-Foy inc.

1584, boul. St-Paul, CHICOUTIMI
Tél. : 696-1721 / Fax : 696-5148

www.pompepisf.com

Toujours dans le but de protéger
l'environnement pour les années futures,

VENTE

POMPELAC

distribue une gamme de produits
qui aident à préserver notre planète.

SERVICE



Pompes



Traitement d'eau



Laveuses à pression



Pompes

00584670

**CHEZ RÉCUPÈRE SOL,
LE DÉVELOPPEMENT DURABLE, C'EST PLUS
QU'UN CONCEPT, C'EST UNE RÉALITÉ**



ACTEUR DU DÉVELOPPEMENT DURABLE



RÉCUPÈRE SOL

- Plus de 120 terrains réhabilités;

- 45 emplois permanents;

*- Plus de 11 millions annuellement
en retombées économiques
directes et en implication sociale
et culturelle;*

*- Une expertise reconnue
mondialement dans le recyclage
et la valorisation de terrains.*

www.recuperesol.com