



(Studio J.-Guy Gauthier)

Pour la plantation du Mai, quatre citoyens de la Baie-du-Febvre avaient revêtu le costume de soldat du XVII<sup>e</sup> siècle. De gauche à droite, MM. Roger Houle, Guy Allard, Jean-Luc Lemire et Michel Benoit. A l'avant, le curé Maurice Fleurent dans son costume de l'époque.

## A La Baie-du-Febvre Plantation du "Mai" dans le cadre du tricentenaire

par Rita  
DOLAN-CARON

LA BAIE-DU-FEBVRE — La population de la Baie-du-Febvre a fait revivre une ancienne tradition datant du XVII<sup>e</sup> siècle, la plantation du Mai, dans le cadre de son tricentenaire. M. Gustave Proulx, responsable de cette activité, était accompagné de M. Jean-Louis Provencher, et au moment de débiter la cérémonie, 4 coups de feu ont été tirés sur un énorme sapin ébranché ou on a conservé la cime plantée sur le terrain tout près de l'église.

Plus de 300 personnes prenaient part à cette cérémonie. M. Jean-Louis Provencher a d'abord expliqué aux gens cette tradition qui se veut un hommage de gratitude à tous ceux qui ont eu des responsabilités depuis 300 ans dans La Baie-du-Febvre.

La coutume veut que le 1<sup>er</sup> mai, des hommes se rendaient dans la forêt couper le plus haut sapin, et l'ébranchaient en prenant soin de conserver la cime ou le bouquet. Cet arbre était recouvert de rubans, de fleurs de papier de couleur. Tous les habitants de la paroisse se joignaient à la fête armée de longs fusils. Ils formaient un cortège pour se rendre à élever le Mai devant le manoir seigneurial. M. Provencher mentionne qu'au XIX<sup>e</sup> siècle, on élevait le Mai non seulement devant le manoir seigneurial, mais aussi à toute personne que l'on voulait honorer, soit le capitaine de milice ou le curé.

Le premier coup de fusil était tiré devant la porte d'entrée de la maison du seigneur pour lui annoncer que tout est prêt. A ce signal, la famille du seigneur s'empressait de se réunir au salon pour attendre le groupe de fêtards. Généralement, les doyens de la paroisse

venaient le saluer avec politesse, et lui demander la permission de planter le Mai devant sa porte. Ce dernier acceptait rapidement.

Un second coup de feu annonçait qu'une seconde délégation devait présenter au seigneur un fusil et un verre d'eau-de-vie pour l'inviter à recevoir le Mai. Ensuite, on plantait alors le Mai, et le seigneur trinquait et sortait à l'extérieur du manoir pour faire feu sur le Mai. Pendant plus d'une demi-heure, des femmes tout autant que les hommes décharnaient leur fusil sur l'arbre ébranché. Plus ils brûlaient de poutres, plus le compliment était flatteur pour celui qui recevait l'honneur. A ce moment, tout le monde était invité à un festin où la table était bien garnie et la boisson coulait à flot. A chaque toast levé, des jeunes hommes couraient à l'extérieur pour décharger à nouveau leur fusil sur le Mai.

Cette tradition de tirer du fusil à de grandes fêtes s'est étendue aussi pour les mariages de l'époque. M. Jean-Louis Provencher souligne que des aînées de la paroisse se rappellent des coups de canon de l'honorable Antonio Elie lors de ses élections et réélections. De nos jours, les klaxons d'automobiles ont poursuivi cette tradition de nos ancêtres lors les mariages.

M. Provencher a ajouté que pour faire honneur aux ancêtres de la Baie-du-Febvre et au curé Maurice Fleurent, un groupe de gens a voulu reconstituer les grands traits de cette fête jadis très populaire. Il a invité M. Gustave Proulx, responsable, à remettre au curé Maurice Fleurent une plaque souvenir de cette plantation du Mai.

Le curé Maurice Fleurent, qui avait re-

venait son costume religieux de l'époque, s'est dit très heureux, et il a retourné cet honneur aux 20 curés de la Baie-du-Febvre et à la douzaine de missionnaires qui venaient de Trois-Rivières. Il s'est associé aussi aux maires et à tous ceux qui ont assumé des responsabilités dans la paroisse depuis 300 ans.

Après la cérémonie, une quarantaine de cadets de l'escadron Général-Allard ont donné une démonstration de leur savoir-faire au niveau des exercices disciplinaires. Cette démonstration a été très appréciée par la population. Comme le voulait la coutume, un léger goûter a été servi au sous-sol de l'église.

## Carrefour d'éducation populaire

# Une expérience satisfaisante

par J.-André DIONNE

VICTORIAVILLE — L'intérêt démontré par plus de 300 personnes, désireuses de faire part de leur savoir, dans des champs aussi différents les uns que les autres, pourrait bien amener la création d'un carrefour d'éducation populaire dans la région des Bois-Francs.

Le directeur du service de l'éducation des adultes de la Commission scolaire régionale des Bois-Francs, M. Roger Richard, et le responsable du projet Chantier Québec de carrefour d'éducation populaire, Mme Noëlla Cloutier, ont en effet fait part du grand intérêt de 302 personnes ressources, lesquelles sont prêtes à faire bénéficier le public et animer des ateliers dans 41 champs de connaissances différentes.

Il s'agit, pour bon nombre de ces gens, de personnes sans travail, finissant de Cégeps ou d'universités, détenteurs dans certains cas de baccalauréats ou de maîtrises, qui ont le goût de partager leur expérience et leurs connaissances avec d'autres personnes.

Le projet a pu aussi contribuer à évaluer l'intérêt du public, désireux de parfaire leurs connaissances,

alors que douze disciplines ont été sélectionnées.

La réponse a été spontanée dans tous les secteurs de la régionale, soit à Princeville, Daveluyville, Plessisville, Warwick et Victoriaville. Environ 92 personnes se sont inscrites à six cours, notamment le dessin, les relations d'aide, l'initiation à la voile, la photographie, etc. L'expérience s'avère très satisfaisante, et les responsables de ce projet envisagent la mise en place permanente d'un carrefour d'éducation populaire.

Il ne leur reste plus qu'à dresser un portrait des personnes ressources disponibles, et d'institutionnaliser cette forme de culture populaire.

Pour le directeur du service de l'éducation des adultes de la CSRBF, il n'est pas question de dédoublement ou d'introduction dans des champs d'action appartenant à d'autres institutions. Le futur carrefour d'éducation populaire se verra un partenaire dans l'éducation et la formation de la population.

Ce rôle de partenaire, le service de l'éducation des adultes de la CSRBF veut aussi le jouer, devant

l'importance que prend le retour des adultes à l'école. Dans les Bois-Francs, on est, selon M. Richard, à la veille du croisement alors qu'il aura presque autant d'adultes que d'étudiants à l'école.


Cette idée de carrefour d'édu-

tion populaire permettra à la CSRBF de sortir des sentiers battus, et d'élaborer une stratégie en vue d'un virement technologique qui pourrait nécessiter des ressources nouvelles, et créer un intérêt nouveau parmi la population.

COLLABORATION AVEC LES ORGANISMES PUBLICS ET PRIVÉS

SESSIONS D'ÉTUDES

ÉVALUATION ET PROMOTION DE FILMS, DES ÉMISSIONS, DES LIVRES, DES DISQUES



MONSIEUR JACQUES FRANCOEUR  
président d'honneur  
de la campagne de financement de

L'OFFICE DES COMMUNICATIONS SOCIALES

Nous vivons dans un monde envahi par les communications sociales; nous consacrons une grande partie de notre temps à la télévision, à la radio, au cinéma, aux journaux, revues, magazines...

Comme tout est loin d'être d'égale valeur dans ce qui est présenté par les médias, il faut choisir si l'on veut en profiter pleinement.

L'Office des communications sociales maintient des services d'évaluation, de promotion, de formation et de recherche pour aider le public dans ses choix. C'est un organisme à but non lucratif, qui a besoin de soutien financier pour subsister.

MEMOIRES

SOUS-DAGES

CAHIERS DE RECHERCHES

SNO

L'OC'S A BESOIN DE  
325 000 \$

COUPON DE SOUSCRIPTION

Office des Communications Sociales  
4005, rue de Bellechasse,  
Montréal, (Québec) H1X 1J6

Ci-joint, ma contribution au montant de \$ \_\_\_\_\_

Nom \_\_\_\_\_  
(En lettres majuscules, s.v.p.)

Adresse \_\_\_\_\_

Déductible de l'impôt sur le revenu

Maman je t'aime!  
Mille et une façons de dire  
"Je t'aime Maman"

DENTELLE, DUVET, SACHETS  
PAPIER A LETTRE, SAVON etc...  
Aussi, voyez notre collection  
de vêtements  
René Derhy, Diquiri et autres

BOUTIQUE  
Atmosphère enr.

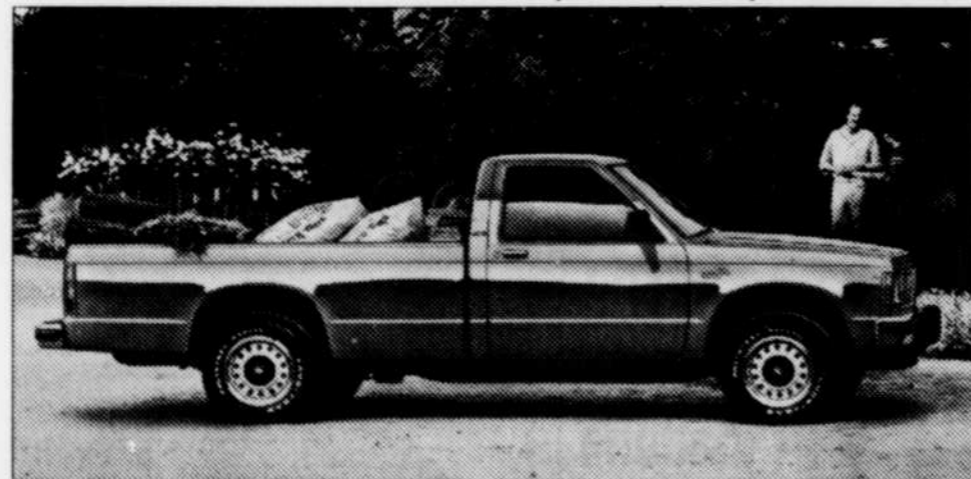
324, Bonaventure, Trois-Rivières 373-1336



Pickup GMC S-15 à empattement ordinaire.



GMC S-15 Club Coupe.



Pickup GMC S-15 à empattement long.



GMC S-15 Jimmy à 4 roues motrices.

## LE S-15 DE GMC... de plus en plus intéressant!

La liberté de choix n'est qu'une des raisons qui ont fait de ces véhicules compacts et révolutionnaires la gamme dont le taux de croissance des ventes est le plus rapide dans toute l'histoire des camions GMC.

Rien de surprenant! Conduisez un GMC S-15, et vous n'aurez pas l'impression d'être au volant d'une camionnette: ses dimensions compactes, son équipement intérieur, ses réactions immédiates, tout vous rappelle les sensations et le confort d'une voiture de tourisme. C'est bien pourquoi tant d'acheteurs de ce petit véhicule sont fiers d'être propriétaires de leur toute première camionnette.



Les concessionnaires GMC voient grand pour leurs petits camions: ils vous proposent des pickups S-15 à empattement ordinaire et long, de nouveaux Club Coupe à cabine allongée, de fougueux Jimmy ainsi que des

Caractéristiques principales:

	EMPATTEMENT POUCHES mm	LONGUEUR DE CAISSE pieds mètres	CHARGE UTILE lb. kg
Cabine ordinaire pickup	108,3 2 570	6,0 1,8	Standard 1 000 454
	117,9 2 995	7,4 2,2	Livrable 1 500 680 1 825 737
Club Coupe	122,9 3 122	6,0 1,8	Standard 1 000 454
			Livrable 1 500 680
Jimmy	100,5 2 563	—	1 000 454
Châssis cabine	117,9 2 995	—	4 100 1 860
			4 800 2 067 PNBV PNBV

modèles châssis-cabine à usage commercial.

GMC vous en donne manifestement pour votre argent!

Vous serez agréablement surpris par le caractère économique et la personnalité sportive de ces camions.

**Consommation économique et performances fougueuses.**

**COTES COMBINÉES**  
6,9 L/100 km 41 MI/GAL  
Pickup S-15 avec moteur 4 cylindres de 1,9 litre et boîte manuelle 5 vitesses avec surmultiplicée, livrables en option.

**COTES COMBINÉES**  
8,7 L/100 km 32 MI/GAL  
Pickup S-15 avec moteur V6 standard de 2,8 litres et boîte manuelle 4 vitesses.

**COTES COMBINÉES**  
9,2 L/100 km 31 MI/GAL  
S-15 Jimmy 4 roues motrices avec moteur 4 cylindres de 2 litres et boîte manuelle 5 vitesses avec surmultiplicée, livrables en option.

Ces cotes sont des estimations basées sur les méthodes d'essai en laboratoire approuvées par Transports Canada. Les résultats peuvent varier selon les conditions d'utilisation.



**Performances inédites et économie en version 4x4.**  
Les pickups S-15, les Club Coupe et les Jimmy sont livrables en nouvelles

versions 4 roues motrices, qui vous propulsent aisément sur l'autoroute et vous permettent d'emprunter les terrains les plus difficiles.

Plus besoin de s'arrêter ni de quitter la cabine pour changer le mode de traction: vous pouvez passer de 2 à 4 roues motrices, et vice versa, à n'importe quelle vitesse.

Les modèles S-15 à 4 roues motrices sont équipés d'une suspension avant indépendante à barres de torsion permettant à chaque roue d'encaisser en douceur les accidents du terrain, combinée à une assise basse sur route et une garde au sol exceptionnelle.

**Le seul petit pickup équipé d'un V6 de série.**

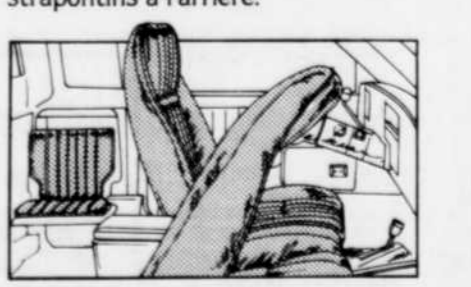
Tous les modèles S-15 sont équipés d'un moteur standard très économique: le V6 GM de 2,8 litres. Un moteur nerveux à 4 cylindres de 1,9 litre à arbre à cames en tête ainsi qu'un tout nouveau 4 cylindres de 2 litres sont livrables en option.

Standard également, la boîte manuelle 4 vitesses avec levier au plancher. Une boîte manuelle 5 vitesses et une boîte automatique 4 vitesses avec surmultiplicée, sont livrables en option.

Adressez-vous à votre concessionnaire GMC pour tout renseignement au sujet d'applications particulières.

**Trois places...ou même quatre.**  
Les nouveaux Club Coupe sont équipés en série d'une banquette pleine largeur, entièrement rembourrée, pouvant accueillir trois passagers, sans

oublier l'énorme volume de chargement à l'arrière. Commandez les sièges-baquets à haut dossier, et vous pourrez également spécifier deux strapontins à l'arrière.



Les sièges-baquets à haut dossier sont fournis en équipement standard avec le fougueux S-15 Jimmy. Une banquette arrière repliable est également livrable, si l'on veut augmenter la capacité de l'habitacle à quatre passagers adultes tout en conservant un volume de charge plus que suffisant.

Renseignez-vous sur la gamme complète des camionnettes S-15 1983. Elle offre également un ensemble de remorquage livrable qui vous permet de remorquer jusqu'à 5 000 livres sur un chantier ou un terrain de camping.

Les pickups compacts, les Club Coupe, les modèles Jimmy et châssis-cabine...pour un achat ou une location à long terme, adressez-vous à votre concessionnaire GMC. Il se fera un plaisir de vous en dire plus.

**GMC** Canada

Les camions...c'est notre affaire.

Certains des éléments représentés ou mentionnés sont livrables en option, moyennant supplément.

**Foulez la mauvaise herbe sous vos pas**

Morquette redonne une belle allure à la nature.

**aussi en magasin**

**TOUS LES ACCESSOIRES POUR VOTRE JARDINAGE**

OUVERT du lundi au mercredi de 8h00 à 17h30, le jeudi et vendredi de 8h00 à 21h00, le samedi de 8h00 à 16h00.

**Monsieur dismat** St-Cyr

3340 Route 157 Mont-Carmel 379-1416 537-6161

## L'expo-printemps Holstein L'expo la plus importante jamais tenue à Victoriaville

par J.-André DIONNE

**VICTORIANVILLE** - L'expo-printemps Holstein, organisée par le club des éleveurs d'Holstein des Bois-Francis, fut, à cause de la grande qualité des bêtes qui ont été présentées, l'apothéose de plusieurs années de travail acharné de nos éleveurs, et le miroir de l'élevage Holstein au Québec.

Un permanent de l'Association des éleveurs d'Holstein, M. Pierre Léonard, faisait part que jamais il n'avait vu autant de gens assister à l'expo-printemps Holstein, et il fut surtout impressionné par la distance parcourue par de nombreux visiteurs dont certains venaient de Cuba, de Colombie, en Amérique du Sud, du Maroc, de Tunisie, de Hollande, de Belgique, des Etats-Unis, et de partout au Canada.

Les dirigeants d'expo-printemps ont en effet reçu la visite d'une délégation cubaine composée de représentants des relations, de l'achat et de la technologie avec les pays non communistes qui sont venus au Québec dans le but d'étudier la possibilité d'ouvrir des relations commerciales dans le domaine agricole. Tous les centres d'insémination artificielle du pays avaient également délégué des représentants.

La présence de ces nombreux visiteurs étrangers donne à l'expo-printemps un caractère international, selon M. Léonard. Ce dernier était d'ailleurs très heureux de constater l'évolution du bétail, et surtout de voir les jeunes éleveurs qui viennent se frotter aux plus âgés, pour bien apprendre leur métier.

L'exposition a donné lieu à des transactions très importantes entre éleveurs de la région des Bois-Francis et acheteurs étrangers. LE NOUVELLISTE a en effet pu savoir que des vaches s'étaient vendues jusqu'à \$40.000 lors de cette exposition.

Notons que pas moins de 4.000 personnes ont envahi le colisée des Bois-Francis, de même que les étalles de la Société d'agriculture des Bois-Francis lors de cette exposition.

### Les meilleurs

Les éleveurs du club Holstein des Bois-Francis se sont une fois de plus bien signalés à cette exposition. Un total de 176 éleveurs se sont amenés à Victoriaville avec 471 vaches, génisses et taureaux.

C'est un éleveur de Victoriaville, Antonio Tourigny et fils, propriétaire de la ferme Des Lacs, qui a obtenu le titre de meilleur éleveur et de meilleur exposant. La bannière de Grande championne est allée à M. Jean Touchette de Saint-François-de-Lotbinière, pour sa vache Glen Isle Citamatt Polly, une bête de cinq ans. Cette dernière a aussi obtenu le prix du meilleur pis. Une vache de six ans, Belle de jour Sevenny, propriété de Marc Comtois de Princeville, a mérité le titre de Grande championne de réserve.

Le titre de Championne junior a été décroché par Holzer T. Theat Dunice, une vache appartenant à la ferme Beerven Holsteins de Brôme, et celui de Championne junior de réserve à Comestar Cortia Anthony, propriété de Marc Comtois de Princeville.

Claude Pépin, de la ferme Pin-O-Lys de Warwick s'est signalé avec un jeune taureau, Pin-O-Lys Mérite Suna, qui l'a emporté dans la catégorie junior. Des Lacs Sir Christian ET, un taureau de la ferme Nandcel de Lyster, s'est classé premier chez les taureaux de classe intermédiaire, tandis que le grand champion a été Comestar Lucky Elevation, qui appartient à Marc Comtois de Princeville.

Le juge de la journée était un éleveur ontarien, M. Douglas Wingrove.



La semaine de la famille a été un grand succès à la polyvalente de Saint-Léonard-d'Aston. De gauche à droite, Loréane Pépin, responsable de la semaine de la famille; et Mme Mia Riddez-Morisette, présidente d'honneur de cette semaine; à l'arrière, dans le même ordre, Mme Marie-Claire Couture, présidente du comité de parents; Marcel Bourgeois, responsable de la semaine; Mgr Gilbert Lemire; et M. Luc Balleux, directeur de l'école polyvalente de Saint-Léonard.

(Studio J.-Guy Gauthier)

## Clôture de la semaine de la famille Les parents représentent-ils le Pouvoir ou un Ami ?

par Rita DOLAN-CARON

**SAINT-LÉONARD-D'ASTON** - De nombreux étudiants et étudiantes ont pu s'exprimer librement tout au cours de la semaine de la famille tenue à la polyvalente de Saint-Léonard-d'Aston. Beaucoup d'activités favorisant les échanges entre étudiants, professeurs, parents, agents de pastorale et autres ont eu lieu. Mme Mia Riddez-Morisette était la présidente d'honneur de cette semaine.

Un souper de clôture a eu lieu à la polyvalente où plus de 400 personnes participaient à ce souper-conférence. Mgr Gilbert Lemire a d'abord rappelé aux parents et aux étudiants des principaux points à retenir afin que les familles s'épanouissent de plus en plus.

"L'atmosphère, l'ambiance de solidarité qui règne en ce moment, a déclaré Mgr Lemire, nous prouve que cette semaine de réflexion sur la famille a été bonne. La famille d'aujourd'hui et de demain devra partir sur une note optimiste face à bien des difficultés qui se présentent. Il faut regarder l'avenir... chaque parent a quelque chose à faire. La nouvelle répartition des tâches et des responsabilités, autant chez l'homme que chez la femme et les en-

fants, est très importante. Il faut développer les qualités du cœur, l'amour dans la famille, le don de soi-même, l'oubli de soi, l'affection, la tendresse, et enfin le pardon."

La présidente d'honneur Mme Mia Riddez-Morisette, écrivain, s'est dit très heureuse de s'adresser à la population de la région de Saint-Léonard-d'Aston. "Vous avez su garder les valeurs fondamentales de la famille et je vous en félicite. Il faut maintenir cette famille de toutes nos forces, ce qui n'est pas facile aujourd'hui. La famille n'est plus ce qu'elle était, elle n'est plus traditionnelle, il faut s'en rendre compte," a-t-elle dit.

En s'adressant aux étudiants, Mme Riddez-Morisette a déclaré: "Vous avez au moins des moyens pour crier votre révolte, c'est déjà beaucoup. Les parents ne doivent pas s'en formaliser, il doivent se dire ce qu'on n'a pas pu faire nos enfants le font, et ce

n'est pas plus mal. Il faut qu'entre parents, jeunes, qu'on songe ensemble à bien repenser les bases de la famille, parce que c'est vrai que la famille existe. On peut peut-être reconstruire quelque chose de plus large à cause du contexte dans lequel nous vivons."

"Il faut se rappeler, dit-elle, que ceux qui bafouent, qui renoncent à leur famille, ne reprennent plus jamais l'équilibre qu'ils ont perdu, ce sont des infirmes, des gens bourrés de remords, qui ont de très beaux souvenirs et de mauvais souvenirs."

En terminant, Mme Mia Riddez-Morisette a souhaité que les parents et les jeunes ensemble puissent bâtir la famille de demain.

Tout au cours de ce souper, des chants, des monologues sur la famille ont été exécutés par des étudiantes et étudiants. Une étudiante s'est interrogée dans un monologue à savoir si: "Les parents représentent le Pouvoir ou un Ami?"



Les propriétaires de la ferme Des Lacs, Antonio Tourigny et fils de Victoriaville, ont mérité le titre de meilleur éleveur et de meilleur exposant, à l'expo-printemps Holstein de Victoriaville. Ci-dessus, MM. Léo Jacobs, président de l'Association des éleveurs d'Holstein du Québec; M. Jacques Tourigny; M. Antonio Tourigny, le juge de la journée; M. Douglas Wingrove; M. Gilles Tourigny; et M. Allison Fawcett, président de l'Association canadienne des éleveurs d'Holstein.

(Photo J. Côté)

## Dans la région de Victoriaville

# Une subvention du MTQ pour le transport adapté

**VICTORIANVILLE** (JAD) - Le ministre des Transports du Québec a annoncé l'octroi d'une subvention de \$33.971, pour l'année 1983, à Rouli-bus inc. de Victoriaville, dans le cadre du programme d'aide au transport adapté aux personnes handicapées des villes de Victoriaville, Arthabaska, Saint-Christophe et Sainte-Victoire.

Le plan de développement du transport

adapté aux personnes handicapées, tel que présenté par Rouli-bus inc., offrira un service de transport public adapté à plus de 96 personnes handicapées qui habitent la région de Victoriaville. Le service sera offert à la fréquence de six jours par semaine, soit sur une base hebdomadaire de 45 heures.

Le ministre Clair se réjouit de constater

que ce dossier de transport adapté aux personnes handicapées a évolué depuis 1979. Les dépenses du ministère des Transports à cette fin ont plus que décollé en cinq ans, passant de \$1,1 million en 1979-1980 à \$11,3 millions pour l'exercice financier actuel.

M. Clair a noté, qu'en plus des neuf organismes publics de transports en commun

qui offrent un service de transport à leur population handicapée, plus de 130 municipalités du Québec ont décidé, sur une base volontaire, de participer à ce programme.

Le gouvernement du Québec subventionne, dans une proportion de 75 pour cent, les coûts de ce type de transport, le reste étant assumé par les municipalités et les usagers.

## INAUGURATION DU NOUVEAU RESTAURANT ITALIEN DA ENZO



Nous apercevons sur la photo, le propriétaire M. Vincent DA ENZO s'entretenant avec quelques uns des nombreux invités lors de la réception qui a eu lieu mardi dernier à l'occasion de l'inauguration de ce nouveau restaurant italien situé au 15e de l'édifice Place Royale. (annonce)

PARFUM PRINCE MATCHEBELLI SERONT DISTRIBUÉS GRATUITEMENT POUR LA FÊTE DES MÈRES. DÉTAILS AU RESTAURANT.

# Speciaux tout chauds au Ponderosa

Pour amorcer un été grésillant d'offres imbattables pour des repas exceptionnels.

Deux repas de bifteck de contre-filet

Repas miracle de filet de sole ou de bœuf hache \*plus dessert et breuvage

Repas de faux-filet repas miracle \*plus dessert et breuvage

Chaque repas comprend un petit pain chaud et une pomme de terre au four. La boisson et le dessert ne sont pas compris. Salade à volonté, seulement 49¢ en sus.

Chaque repas comprend un petit pain chaud une pomme de terre au four, une boisson gazeuse de format régulier ou un thé/café et un pudding/jello. Supplément de 49¢ pour chaque salade à volonté.

Chaque repas comprend un petit pain chaud une pomme de terre au four, une boisson gazeuse de format régulier ou un thé/café et un pudding/jello. Supplément de 49¢ pour chaque salade à volonté.

Seulement \$5.99 PONDEROSA

Seulement \$3.19 PONDEROSA

Seulement \$3.19 PONDEROSA

L'offre est en vigueur jusqu'au mai 29, 1983

L'offre est en vigueur jusqu'au mai 29, 1983

L'offre est en vigueur jusqu'au mai 29, 1983