

Rénovation du Centre civique à Rimouski

# Entre \$1 et 2.5 millions

● page D-1

progrès  
**écho**

L'essence  
à Rimouski

**PLUS  
OU  
MOINS**

# .25

le gallon...

● pages A-4 et A-5

**A** HEBDOMADAIRE REGIONAL **35¢**  
76e année no 43 Rimouski 14 novembre 1979  
4 cahiers - 112 pages Guide TV inclus

Les Feuilles d'Erable

# 5

de suite

● pages C-3, C-4



Le maire Lavoie de Saint-Anaclet

# Comités importants

● page A-8

Le Progrès-Echo, Rimouski, mercredi 14 novembre 1979

# Un demi-succès

Invités par la Conférence Municipale de l'Est du Québec, venus pour discuter des grands thèmes ainsi que des grandes actions à entreprendre pour rendre un peu plus réaliste les orientations du Livre blanc sur le loisir au Québec, venus aussi et surtout pour connaître l'opinion des autres; les divers intervenants qui ont assisté à la réunion de consultation sur le Livre blanc ont été plus ou moins satisfaits de cette soirée dite de consultation.

La cause est fort simple. Il n'y avait que deux professionnels dans le domaine du loisir, bien préparés, ces intervenants de première ligne, ont livré à demi leurs réflexions sur le projet qu'énonce le Livre blanc. Pour les autres visiblement mal préparés (la majorité n'avait pas reçu le Livre) c'était les réponses par oui ou par non, sans plus. On se sa sentait beaucoup plus perdu dans les dédales et questions et questions que le docu-

ment posait. Et les maires et les représentants, il n'y avait que quatorze personnes pour discuter d'un projet qui connaîtra certainement la sanction royale très bientôt.

En premier lieu, les gens venus pour discuter du Livre blanc sur le loisir se sont prononcés en faveur de la municipalité qui devrait être le maître d'oeuvre dans l'organisation du loisir. Par la suite, les participants se sont dits d'accords avec l'énoncé suivant: l'Etat verra à orienter, appuyer et coordonner le développement du loisir en soutenant les citoyens et les municipalités dans le développement et l'organisation de leur loisir et en promouvant les intérêts de l'ensemble de la collectivité. Pour plusieurs seul l'Etat peut rétablir les déséquilibres et respecter les disparités régionales. De l'avis général l'Etat doit continuer et même améliorer son programme de pro-

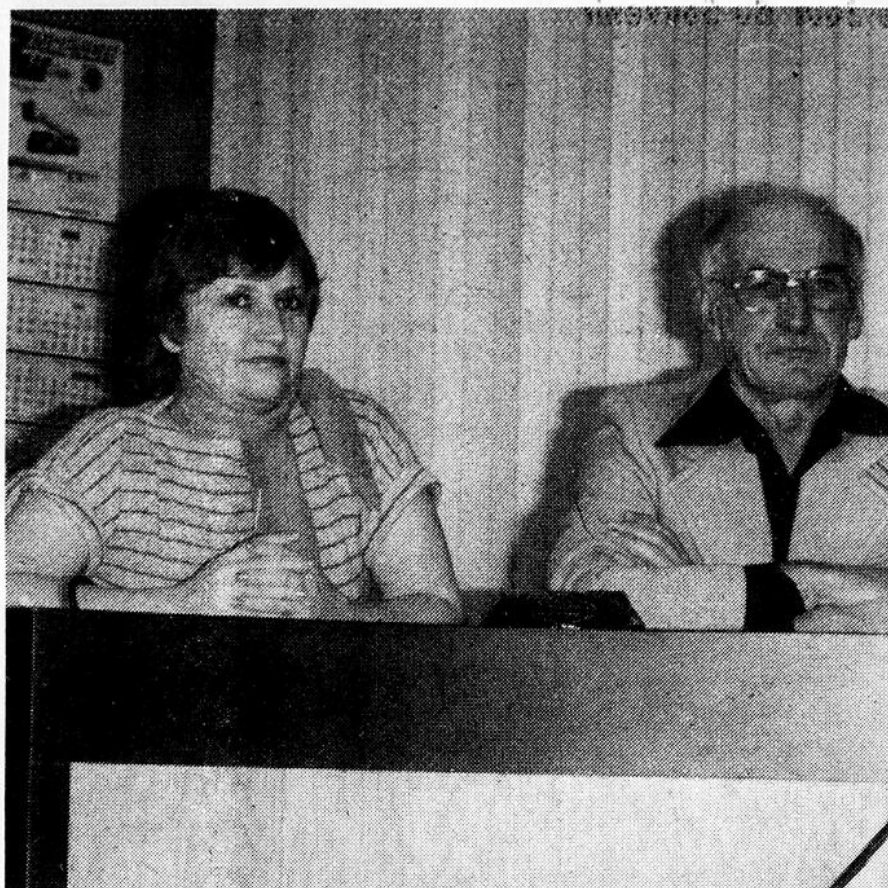
motion et d'éducation de la population au loisir.

Il faut louer ici le travail plus que professionnel du Conseil des Loisirs de l'est du Québec pour le "défrichage" du Livre blanc et la CoMEQ pour son travail de consultation. Malheureusement l'appel à la population des intervenants n'a pas été entendu.

En terminant il serait être le maître d'oeuvre important, pour ne pas dire vital que les gens se décident enfin à participer au débat social que notre pays est entrain de vivre. Il faut participer à l'élaboration de cette politique...s'en priver serait marcher à rebours, n'est-ce pas?

Bien sûr, "on a un monde à recréer" mais pour cela il faut s'assurer la participation pleine et entière de tout un chacun, sinon l'élaboration se fera par un petit groupe seulement qui malgré les bonnes paroles ne sera pas représentatif de la collectivité social...c'est à repenser tout cela.

Alain Lavoie



## La première...

La première femme à être élue au conseil municipal de Rimouski-Est a été assermentée lundi dernier lors de la première séance ordinaire du conseil depuis l'élection d'il y a une semaine. Mme Carmen Michaud-Lebel occupe le siège no 2 et on la voit aussi au moment des délibérations de ce nouveau conseil, dont Albert Pineau est toujours le maire.

## SOMMAIRE

- Essence ..... A-4 et A-5
- Oeil ..... A-7
- Québec-Téléphone ..... A-7
- Laurent Lavoie ..... A-8
- Toponymie ..... A-9
- Quartiers ..... A-10
- Rendez-vous ..... A-10
- Page de vie ..... A-11
- Soutien ..... A-14
- En bref ..... A-15
- Biron ..... A-16
- Antonyne Chrétien ..... A-17
- Caisse d'établissement ..... A-18
- Banque Nationale... A-20
- Hâvre Champlain... A-23
- Rimouski en Grèce .. B-1
- Mérite forestier ..... B-2
- Additifs ..... B-3
- Opinions ..... B-4, B-5, B-6
- Extracteurs ..... B-12
- En bref ..... B-13
- Marcoux ..... B-14
- Sports ..... C-1
- Loisirs ..... D-1
- Voyages ..... D-10
- Nécrologie ..... D-12
- Funambule ..... D-15
- Commercial ..... D-15

## D'une certaine loi...

Vers 23 h 30, lundi soir, l'Assemblée Nationale votait, en troisième lecture, à l'unanimité, sauf un refus et une abstention, le projet de loi 62 qui établit un moratoire de 15 jours dans le problème des négociations dans les secteurs public et parapublic. Le droit de grève et de lock-out est enlevé, les syndiqués devront voter, en secret, sur les dernières propositions patronales qui doivent être déposées le 21

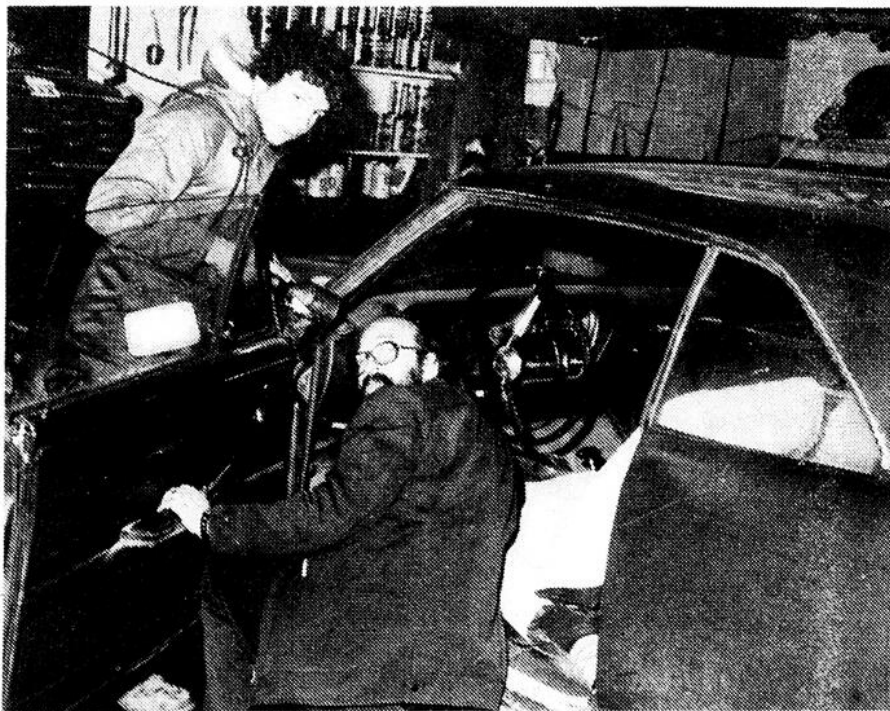
novembre, et tout contrevenant au moratoire, qui se termine à minuit le 29 novembre, est passible de poursuite.

Dans l'Est du Québec, comme dans tout le Québec, les syndiqués du Front commun se sont pliés tant bien que mal à la loi et sont allés au travail mardi matin, malgré l'avis de grève qui prévoyait un débrayage le mardi 13 novembre à minuit. Dans

la Fonction publique, dans les écoles et dans les hôpitaux, le travail a repris. Les porte-paroles du Front Commun ont décidé de consulter leurs membres pour savoir quoi faire en regard de cette législation spéciale.

On en saura plus long au cours de la semaine sur l'action qui sera entreprise. Certains observateurs croient à des moments difficiles...

L.L.



## Pris sur le vif...

Pris sur le vif? Non. N'ayez crainte. Un trop bon diable pour ça. Notre ami Raymond Duchesne est simplement en train de graisser les portières de la "minoune d'hiver" de notre chroniqueur sportif, Jean-Claude Leclerc. Des jeux pour rester avec la porte...

## Attention lecteurs!

Dans le journal de cette semaine, nous avons à votre intention, un supplément spécial de:



## Avis: Les photos

A compter de cette semaine, toute photo fournie au journal Progrès-Echo pour publication deviendra propriété de la rédaction et ne sera pas retournée. De toute façon, tout text publié ou non ne sera pas rendu de même que les photos. Il faudra donc vous en garder une copie.

La rédaction

**Foyer du textile de rimouski 1974 inc.**  
25, rue Saint-Germain est  
723-2773  
**Décor** intérieur, résidentiel et commercial

**COR** Clinique d'Optométrie de Rimouski  
examens de la vue, verres de contact, rééducation visuelle  
**OPTOMETRISTES**  
Dr Jacques Michaud, O.D.  
Dr Denyse Beaudry, O.D. Tél.: 723-9283  
Dr Marcel Michaud, O.D. 723-9284  
Dr Pierre Rioux, O.D.  
**Galerias La Grande Place** Rimouski

# Se rappeler de ceux qui y sont morts

A chaque année, comme c'est la coutume, différentes organisations comme l'Association des Vétérans, la Légion Canadienne, les Fusiliers du Saint-Laurent, les Corps des Cadets de l'Armée, de la Marine, de l'Aviation, les élèves de l'Institut Maritime du Québec et quelques

curieux se réunissent devant le cénotaphe pour rendre hommage aux disparus des deux guerres mondiales. A part les quelques curieux, vous avez sans aucun doute remarqué que ces différentes organisations ne regroupent que des personnes qui sont ou ont été

mêlées, de près ou de loin à la vie militaire. Bien sûr un grand nombre de gens ont regardé défilé la parade dans les rues de la ville parce que le spectacle valait le coup d'oeil, mais bien peu de gens ont pensé à la signification profonde de cette journée du Souvenir.

Les Guerres n'ont jamais réglé les problèmes. Elles n'ont laissé derrière elles que des ruines et des milliers de morts. Oui, des milliers de soldats ont payé de leur vie la liberté dont nous jouissons actuellement. Le jour du Souvenir n'est pas seulement une

journée pour les militaires ou anciens militaires ou pour ceux qui ont perdu un parent, un ami à l'une ou l'autre des deux guerres. Non, cette journée prend toute sa signification dès l'instant où chacun de nous s'y sent impliquer et a au moins une pensée pour ces milliers de

morts, une toute petite pensée, qui ne ranimera certes pas les disparus, mais qui vous fera apprécier davantage la liberté dont vous jouissez actuellement. Le jour du Souvenir c'est pour nous tous. Souvenons-nous. W.T



Une foule nombreuse assistait aux cérémonies commémoratives du Jour du Souvenir, dimanche dernier à Rimouski. Des enfants ont pris d'assaut cette vieille batterie de défense anti-aérienne, rendue inutilisable par le temps. Mais, tout le monde présent s'est souvenu de ceux qui sont morts pour la Patrie et la Liberté.



La parade défilant dans les rues de la ville, parade regroupant près de 200 participants de corps de l'armée, de la marine et de l'aviation.



Ils se souviennent... Une partie des vétérans, anciens militaires, membres de la Légion canadienne. La guerre les a épargnés mais combien de leurs compagnons y sont restés...



C'est toujours avec grand émoi que le major abbé W. Huard récite les prières d'usage au cénotaphe. A ses côtés, le major Pelletier de la Légion canadienne.



Un vestige d'une autre époque qui rappelle aussi les affres de la guerre au cours des siècles. Un nombre incalculable de personnes sont mortes sur le champ d'honneur pour préserver la liberté dont nous jouissons aujourd'hui.



Mme Laurette D'Astous du Salon de Cardin est heureuse de vous présenter Mlle Johanne Proulx, possédant 4 années d'expérience dans la coiffure pour hommes.

Mlle Proulx fera désormais partie du personnel du Salon de Cardin au 214, ave de la Cathédrale.

Mlle Johanne Proulx vous invite à venir la rencontrer ou à prendre rendez-vous.

SALON De Cardin  
214, ave de la Cathédrale  
Tél.: 723-9078



Le maire de Rimouski, Philippe Michaud, dépose la couronne offerte par la Ville de Rimouski. Il est accompagné de Hector O'Neill, directeur de la Sécurité municipale.

Solidarité au tiers monde OXFAM

Cherchez la Combinaison GAGNANTE  
**CAG** INC. COURTIER  
140 St-Germain ouest 724-6325  
Rimouski - Suite 106



**LE CENTURION ENR.**  
Place Saint-Laurent  
724-7515  
Dépositaire autorisé  
Service de réparations rapide

Spécial de **20%** sur les bijoux en or  
et **15%** sur les cadeaux.

Magnifique choix de bagues à pierre véritables et alliances.  
Plan de mise de côté pour Noël

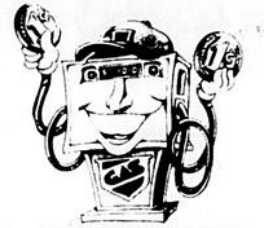
Chargex, Master Charge

Cardinal et SEIKO



# Prix de l'essence

● Par Jean-Claude Leclerc



## L'essence à Rimouski

# Crise du pétrole ou du porte-feuille?

Le prix de l'essence à ne pas en douter, a créé beaucoup de commentaires au cours des dernières semaines. On a rapporté entre autres que d'ici la période du mois de janvier 1980, l'essence pourrait bien coûter entre \$1.40 et \$1.50 le gallon.

Or, dans notre rencontre avec quelques détaillants ci-bas mentionnés, plusieurs ont été unanimes à dire que le coût de l'essence ci-haut à Rimouski n'est pas normal mais qu'ils n'y peuvent rien.

Les pétroliers passent et arrêtent régulièrement dans le port de Rimouski-Est et pourtant, on paie plus cher encore qu'à Montréal ou à Québec, même Chicoutimi. Cette enquête ne se veut aucunement négative, à savoir qui de qui vend son gaz le moins cher et le plus cher.

Plusieurs clients ou lecteurs rechercheront par la suite, l'essence la moins chère sur le marché.

Est-ce que ça veut dire l'essence qui brûle plus lentement? Est-ce que l'essence est de moindre qualité? Faites-vous plus de millage avec une essence à plus haut prix? Ce sont toutes des questions que le consommateur doit se poser.

De plus, est-ce que c'est un luxe de mettre telle ou telle essence dans votre voiture? Pouvez-vous ajuster votre voiture pour rouler avec une telle essence sans diminuer votre rendement mais diminuer vos factures d'essence?

Bien des gens ne savent pas convertir un litre en gallon. Ne vous en faites pas car bien des détaillants ne le savent même pas. Ils affirment qu'il faut multiplier par 4 point quelque chose mais le quelque chose en question peut signifier une bonne différence dans le prix d'un gallon.

Comme nous l'avons mentionné dans un autre écrit, nous avons recueilli près d'une trentaine de

postes à essence dans la ville de Rimouski. Il y a bien sûr des stations qui n'ont pas été visitées. D'autres ont reçu notre visite mais leur essence était tellement élevée qu'ils ont refusé que nous relevions le coût sur les pompes.

Afin de ne pas faire d'histoires, nous les avons laissés tomber mais lorsque vous vous rendez dans un poste non inscrit sur cette liste, comparez pour le simple plaisir et vous vous rendez peut-être compte que vous allez chez le marchand le plus cher en ville!

Nous profitons de l'occasion pour remercier tous ceux qui ont collaboré à cette enquête qui, espérons-le, pourra renseigner le consommateur. De plus, exigez de votre pompiste, qu'il vous donne exactement le coût de son essence, au gallon, si le cœur vous en dit. Vous êtes dans votre plein droit.

## Tableau des postes d'essence visités le 7 novembre 1979

STATION	REGULIER	SANS PLOMB	SUPER SANS PLOMB	MELANGE	ROUGE
Lave-auto Irving (Libre service)	23.5	25.3	26.8	-----	-----
Lave auto Irving avec service ..	25.0	26.1	27.0	-----	-----
BP Réjean Isabel .....	25.8	26.9	----	-----	28.8
Aigle d'Or Boulevard Jessop ....	24.6	25.8	----	-----	26.9
Gulf Libre ser. Boul. Jessop ...	23.5	25.1	26.2	-----	-----
Esso Gaz bar Rapido .....	25.9	27.4	28.7	-----	-----
Sunoco Pointe-au-Père .....	24.1	----	----	24.8	25.4
Texaco Libre ser. Blv. Jessop ..	23.5	24.8	26.2	-----	-----
Texaco Albéric Michaud .....	25.2	25.9	27.1	-----	-----
Shell Ruest .....	24.9	----	28.2	-----	-----
Gaz bar Marie-Antoinette .....	23.9	26.1	27.1	-----	-----
Esso Lave-Auto Rimouski .....	23.4	24.9	26.1	-----	-----
Gulf Dépanneur Labbé .....	23.2	25.0	26.2	-----	-----
Esso Marc-André Guérette .....	23.6	25.3	----	-----	-----
Placements GRYC .....	24.9	26.4	26.9	-----	27.9
Libre service Sonic .....	23.2	24.7	25.9	-----	-----
Texaco Eloi Guimond .....	24.2	26.2	27.2	-----	-----
Inrving Raymond Duchesne .....	25.2	26.2	27.2	-----	-----
Esso Claude Dubé .....	25.1	27.3	----	-----	-----
Irving Carol Roy .....	25.0	26.1	27.0	-----	-----
Irving Yvon Lavoie .....	25.0	26.1	27.0	-----	-----
Shell rue Cathédrale .....	24.6	25.7	27.1	-----	-----
Service Fina Bernard Saucier ...	25.0	26.1	27.0	-----	-----
Gulf Jean Desjardins .....	25.9	26.9	28.5	-----	-----
Esso Paul Beauchesne .....	24.9	26.6	27.6	-----	-----
Shell Dépanneur du Boulevard ...	24.3	25.6	26.9	-----	-----
Gulf Lavoie Maisons mobiles ....	24.6	----	27.3	-----	-----

**GROS LOT**  
**\$100 000**  
Minimum vendredi

NUMÉROS GAGNANTS PEU IMPORTE L'ORDRE					
14	22	27	28	31	32
6 SUR 6	1	150 990 <sup>00</sup>		NO COMPLEMENTAIRE S'APPLIQUANT SEULEMENT AU SUR 6 +	
5 SUR 6	67	2 028 <sup>20</sup>		11	
4 SUR 6	3711	101 <sup>70</sup>		VENTES TOTALES	
5 SUR 6+	2	45 297 <sup>00</sup>		1 572 813	

**NUMÉRO COMPLET** 310208 **3 GAGNANTS DE \$50.000.**

**CHIFFRES** 10208 **30 GAGNANTS DE \$5.000.**

**CHIFFRES** 0208 **297 GAGNANTS DE \$250.**

**CHIFFRES** 208 **2970 GAGNANTS DE \$50.**

**CHIFFRES** 08 **29700 GAGNANTS DE \$5.**

**TIRAGE** 932  
9-11-79

Tous les billets gagnants de \$250. et \$50. de la Mini sont encaissables à toute succursale de la BCN



# Prix de l'essence



## L'enquête sur le prix de l'essence

# Consommateurs, le coût du gallon d'essence varie de \$0.25, dépendant de tous les services offerts

Nous avons procédé la semaine dernière à une enquête sur le coût de l'essence à Rimouski. Plusieurs affirmeront sans aucun doute une bonne variation dans les prix. Or, trois choses sont bien importantes dans le tableau ci-joint. D'abord, il y a les "libre-service", les "gaz-bar" où on y vend exclusivement du gaz, ainsi que les stations service, qui vendent l'essence et font l'entretien des véhicules.

De plus, nous avons voulu renseigner les gens concernant ces fameux litres. Avec le système métrique, plusieurs gens sont complètement perdus avec la transformation des gallons en litres. Finalement, il y a la

qualité de l'essence. Nous ne voulons pas faire la critique d'essence via une autre mais le fait demeure que certaines essences brûlent plus vite que d'autres. Encore là, le consommateur est libre à lui d'en juger.

Ainsi, sur notre tableau, alors que nous avons relevé près d'une trentaine de postes et ce, au cours de la journée du mercredi, 7 novembre dernier, entre 13 h 00 et 22 h 30, nous avons essayé de visiter la plupart des compagnies et des stations qui ont été sélectionnées au hasard.

Sur le tableau en question, nous n'avons pas tenu compte des escomptes que certains postes peuvent accorder mais

bel et bien le coût que nous pouvions voir sur la pompe, ce mercredi, 7 novembre dernier, escompte ou non.

Brossons maintenant une analyse de trois essences les plus vendues sur le marché présentement, si l'on tient compte des services offerts: régulier (jaune), sans-plomb et super sans plomb.

Le "régulier" le plus bas en ville, sur ceux que nous avons relevé, se vend à \$0.23.2 le litre, ce qui représente \$1.05.4 le gallon, pour un "libre service". Dans un service de gaz-bar, le litre le meilleur marché est à 23.9 pour \$1.08.6 le gallon. Pour une station service,

le litre le moins cher est à \$0.23.6 pour \$1.07.2 le gallon. Enfin, le plus haut prix pour un litre de gaz recueilli a été de 25.9 ce qui représente la somme de \$1.17.7 le gallon. Bref, pour l'essence "régulier", on retrouve une marge de \$0.12.4 entre le meilleur marché et le plus haut prix.

Passons maintenant au sans-plomb. Dans un "libre-service", le meilleur prix est de \$0.24.7 pour le litre, \$1.12.2 le gallon. Dans les "gaz-bar" avec le service aux pompes, le meilleur marché est de 25.8 pour \$1.17.2 le gallon. Enfin, la station-service la moins chère pour le "sans-plomb" est de \$0.25.3 le

litre soit \$1.15.0 le gallon. Finalement, le plus haut vendeur "sans-plomb" sur notre liste est à \$0.27.4 le litre soit \$1.24.5 le gallon. Différence entre le moins cher et le plus haut à \$0.12.3 le gallon.

La troisième catégorie d'essence est la "super sans-plomb". Le "libre-service" le plus économique pour cette essence est à \$0.25.9 le litre, soit \$1.17.7 le gallon. Dans un "gaz-bar" avec service, le moins cher est à \$0.26.9 le litre soit \$1.22.2 le gallon. Dans une station-service, le moins dispendieux est à \$0.27.0 le litre soit \$1.22.7 le gallon. Enfin, le plus haut est à \$0.28.7 le litre soit \$1.30.4 le gallon.

Bref, cette enquête ne veut peut-être pas dire grand-chose. Le fait demeure que tout dépendant ces différents services, on retrouve une différence maximum de \$1.05.4 à \$1.30.4 soit exactement \$0.25 de différence pour un seul gallon d'essence.

On prévoit des hausses régulières d'ici le printemps 1980. C'est donc dire qu'à Rimouski, à l'heure actuelle, des postes vendent leur essence à plus de \$1.30 le gallon car quelques-uns nous ont interdit de publier le coût de leur essence, avouant directement qu'ils étaient plus haut que les autres.

J-C Leclerc

## Comment transformer un litre en gallon?

Dans une enquête réalisée la semaine dernière dans quelques postes d'essence de Rimouski, nous avons relevé les prix au litre, sur les pompes. Nous devons avouer que nous avons été très bien reçus dans la plupart des endroits.

Pour les gens qui aimeraient connaître la façon de convertir un litre au gallon eh bien lisez ceci. Il faut multiplier le coût du litre par 4.54609 et ça donne automatiquement le prix que revient l'essence au gallon. Exemple: Un litre d'essence coûte \$0.30. En multipliant par 4.54609, ça vous donne un coût de \$1.36 le gallon.

En consultant notre tableau, voici maintenant les noms de ceux qui sont exclusivement "libre service". Il y a le Lave-auto Irving, qui offre également le service dans une autre catégorie de pompes, Gulf libre-

service du Boulevard Jessop, Texaco libre-service Boulevard Jessop, Esso Lave-Auto de Rimouski, Gulf Dépanneur Labbé, Libre-service Sonic, ainsi que Shell Dépanneur du Boulevard.

rapido, gaz-bar Marie-Antoinette, Placements GRYC

Tous les autres offrent les services habituels d'une station-service, soit changement d'huile, bougies, etc ...

Dans cette enquête, nous avons constaté une chose. Etant donné que la plupart de ces postes d'essence sont loués directement des compagnies, les vendeurs d'essence n'ont même pas à toucher au prix sur les pompes, les compagnies se chargeant elles-mêmes de procéder à cette "payante" opération.

En général, on estime à \$0.10, le profit que l'on peut faire sur un gallon de gaz mais la compétition est tellement brûlante que les profits du gallon sont souvent de \$0.02 à \$0.05 le gallon. Bref, ce sont les compagnies qui encaissent le plus à la fin de tout.

J-C Leclerc



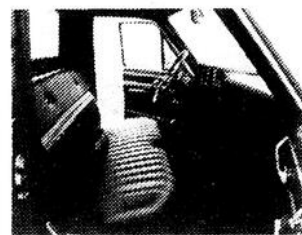
Ceux qui sont des "gaz-bar" et qui offrent le service: Lave-auto Irving, Aigle d'Or Boulevard Jessop, Esso gaz-bar

## Mazda B2000

Le voir, c'est l'aimer.



TABEAU DE BORD EN SIMILIBOIS



BANQUETTE DE LUNE

### CARACTÉRISTIQUES DU MOTEUR

Type: 4 cylindres en ligne; arbre à cames en tête  
Cylindrée: 1970 cc (120 po cubes)  
Taux de compression: 8,6 à 1  
Allumage: Transistorisé  
Carburateur: Double corps

**\$5,445.**  
PRIX

**mazda**

**AUTOMOBILES R. P. inc.**

455 BOUL. STE-ANNE

POINTE AU PERE 724-7888

# Special du Midi

A compter de  
**\$3.25**

Soupe et salade du chef incluses

### NOS SPECIALITES

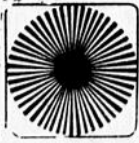
- \* BOUILLABAISE
- \* STEAK AU WHISKY
- \* HOMARD VIVANT
- \* COQUILLE ST-JACQUES
- \* FONDUE CHINOISE
- \* FILET MIGNON

"Une des meilleures salles à manger au Québec"



51 ST-GERMAIN EST RIMOUSKI

Pour vos réservations: 723-4710



# éditorial

## Une semaine très compliquée

Au rythme où vont les choses, la population entière du Québec ne saura plus ou donner de la tête. Notre société est bouleversée et divisée. Mêler les cartes semblent être devenu le jeu favori de beaucoup de brasseurs d'opinions qu'il soit politicien, tacticien ou spécialiste du marketing électoral. Trop de gens hargneux et irrespectueux de l'opinion d'autrui n'ont plus en vue l'intérêt commun, leur visée particulière les aveugle.

Aujourd'hui même, qu'il y ait grève ou non dans le secteur public notre société est déchirée par de telles divergences que le calme n'est pas prêt de revenir.

Depuis la révolution tranquille, de Lesage à Lévesque, les deux "L" avaient fait surgir tant de rêves idéalistes qu'il va falloir en rabattre et se réajuster à l'heure de la crise du dollar et de l'énergie. Ce pays du plus brillant avenir dont parle Vigneault dans sa chanson et qui est le

nôtre ne pourra se réaliser que dans l'harmonie qui devra succéder coûte que coûte à la cacophonie actuelle. Il faudra, pour ce faire, que les différents intervenants sociaux, économiques et politiques utilisent un langage équivalent avec moins de calcul car ils ont perdu la confiance du grand public. Un redressement rapide s'impose sinon ce sera l'une des plus grandes occasions manquées de l'histoire du monde.

Quand les bases socio-économiques de notre continent, le plus favorisé du globe, commencent à donner des signes de faiblesse tel la crise du dollar, il devient évident que ce n'est plus le temps de se payer tous les luxes. Comme le disait le ministre des Finances en Chambre ces jours derniers: "Y'a pas beaucoup d'enrichissement collectif à espérer cette année en Amérique".

L'univers matérialiste dans lequel nous

nous enfonçons de jour en jour est sans ressort spirituel, il tend à l'excès de consommation qui fait que tout va craquer. Cette déraison aboutit tôt ou tard à ne considérer comme désirable que ce qui appartient à l'autre pour faire oublier et mépriser ce que nous avons en main. Notre Québec ne serait-il pas riche matériellement mais pauvre en sens pratique?

Il faudra que nos leaders politiques parlent la langue de la mesure et du bon sens. Qu'ils défassent leurs mensonges. Le paradis économique n'arrive pas sans effort et il est perpétuellement à reconquérir. C'est un devoir que de le dire.

Selon toutes prévisions les résultats des élections partielles d'aujourd'hui en feront réfléchir plusieurs et donneront le ton au débat de l'Assemblée Nationale d'ici le jour "J" historique entre tous prévu pour le printemps prochain. Roland Bellavance

Garnet  
du  
Mardi  
Mercredi



SANDY  
BURGESS

**ALAIN PERREAULT** est le nouvel animateur qui assumera la période de 9h00 à 13h00 sur les ondes de CFLP. Il a commencé sa carrière à CJMC, Sainte-Anne-des-Monts et l'a poursuivie à CKRS, Jonquière. Incidemment, il a de la famille à Rimouski. Nous lui souhaitons la bienvenue parmi nous.

LE jeune et talentueux comédien Martin Dion a subi une intervention chirurgicale dont il se remet rapidement!

LA fondation d'une nouvelle société d'histoire apparaît comme une alternative valable aux problèmes que semble connaître la Société d'Histoire du Bas Saint-Laurent dont la discrétion confine à la paralysie. Il aura fallu une intervention personnelle de l'ancienne secrétaire de cette société, Marie-Ange Caron, pour que cet organisme retrouve la voix mais pas nécessairement le mouvement avant.

L'HISTOIRE et le hasard font bien les choses! Les membres de Cooprix célébreront le 40e anniversaire de fondation à l'École Paul-Hubert, institution qui perpétue le nom du président-fondateur du premier magasin coop de notre ville. La Ménagère, M. Paul Hubert, père de notre concitoyen Rodrigue Hubert de l'UQAR.

**BONNE FETE:** abbé Georges Beaulieu qui partage son temps entre Rimouski et Saint-Clément, son pays natal, Sylvain Leclerc, le 15 novembre; René Laporte, le plus actif des retraités rimouskois, le 17; Roméo Côté, cinémathécaire à CJBRT et partisan éprouvé du Canadien de Montréal, Jean-Marie Boulanger, le 19; abbé Laval Gauvin, curé de Saint-Valérien et de Saint-Eugène et qui vient d'être éprouvé par le décès de sa mère.

LAWRENCE LEPAGE habite maintenant au Bic mais il poursuit activement sa carrière de chansonnier. Il poursuit ses recherches pour dénicher une maison en pleine campagne et lui permettant d'aller donner un p'tit coup de ligne et de tirer un coup de fusil de temps en temps.

**DENYS BEAUMONT** voyagera beaucoup à l'été de 1981. En plus d'effectuer le trajet quotidien Bic-Mont-Joli, il visitera Atlantic City en juin et il assistera aux Jeux Olympiques de Moscou en juillet!

PLUSIEURS maisons ont été expropriées

en plein coeur du quartier de Sainte-Odile afin de permettre l'aménagement d'un rond point dans le secteur des rues Tessier et Sainte-Odile.

**LA compétition dans le domaine de la vente immobilière a atteint un sommet dans notre ville où les maisons de courtage se multiplient. Un sévère clivage est à prévoir dans ce domaine prochainement.**

TOUT nous suggère de penser qu'à la suite du jugement rendu par la Cour Supérieure, le ministère du Loisir, de la Chasse et de la Pêche écartera toute velléité de porter ce jugement en appel et conviendra, logiquement, qu'un changement de vocation du futur parc du Bic s'impose comme la solution la plus susceptible de rendre justice à chacun et de faire débloquent l'aménagement du parc. C'est le voeu de plusieurs!

**ROGER GOSSELIN est le nouveau directeur de la Banque de Montréal à Rimouski. Il nous arrive de Montréal et il succède à Marius Lemieux. Bienvenue à M. Gosselin qui sera en poste d'ici quelques semaines, rue Saint-Germain ouest.**

IL faut prévoir la fermeture d'une ou deux succursales bancaires à Rimouski à la suite de la fusion des Banques Canadienne Nationale et Provinciale et à la naissance de la Banque Nationale. Une décision sera prise bientôt.

**PAT DIONNE** devient directeur-adjoint à Banque Nationale, rue de la Cathédrale. La bonne promotion au bon gars qui compte plus d'amis que de buts!



**PROGRÈS  
ÉCHO**  
HEBDOMADAIRE REGIONAL



**HEBDOS**  
A

Directeur général: Roland Bellavance  
Chef de la rédaction: Laurent Leblond  
Chef de pupitre: Jean-Claude Leclerc  
Journalistes: René Alary  
Sports: Jean-Claude Leclerc  
Collaborateurs spéciaux: Charles Rhéaume, Jean Lavigne, Jacques Bernard Pelletier, Alain Lavoie, Guy Marcotte  
Revision et normalisation: Marthe Leclerc  
Collaboration: Sandy Burgess et Ernest Simard  
Caricaturiste: Christian Girard

**PUBLICITE:**  
Directeur de la publicité: Georges Bérubé  
Supervision des ventes: Jean-Guy Caron  
Coordonnateur de la publicité: Sylvie Ruest  
Publicitaires: Welly Thibeault, Clément Duchesne, Roch Tardif  
Graphistes: Pierre Gosselin, Daniel Landry, Marie-Hélène Roy  
Tirage et abonnements: Lyne Paradis (722-5031)  
Distribution: Roland Amiot (723-8458)

Contrôleur:  
Raynald Lavoie  
Publié par l'Echo du Bas Saint-Laurent Inc.  
Edifice Bellavance Inc.  
192, rue Saint-Germain est, Rimouski  
Case Postale 410, Tél.: 723-4800  
Imprimé aux Ateliers Bellavance Inc.  
Abonnement: \$15,00  
Pays étrangers: \$25,00  
Courrier de seconde classe  
enregistrement No 0350

Le contenu de ce journal ne peut être reproduit sans autorisation écrite et expresse de la direction.  
Dépôt légal: bibliothèque nationale du Québec.

# \$44 millions en construction

Au cours de l'année 1980, Québec-Téléphone consacra \$44 millions au maintien et à l'amélioration de ses services dans les diverses régions qu'elle dessert: Saint-Laurent-Gaspésie (01), Québec (03) et Côte-Nord (09). Le programme de construction des prochains mois appelle en effet des déboursés de 10% supérieurs à ceux de 1979, cette enveloppe budgétaire permettant à la compagnie de poursuivre normalement son rythme de croissance.

Voici quelques faits saillants de ce budget 1980:

- \$28 millions (65% du budget) vont au développement du service local et interurbain selon les normes établies avec les additions qui s'imposent.

- Le remplacement des autocommutateurs de Saint-Flavien, Chandler et Mont-Joli par de l'équipement numérique ultra-moderne accapare \$5 millions (13% du budget).

- L'amélioration du réseau téléphonique et des services offerts aux clients dépasse les \$3 millions (7% du budget). Parmi les principaux déboursés que cela comprend, relevons les frais de remplacement de réseau interurbain pour \$1 million, la vérification sur place ou à distance des équipements électroniques (\$650.000) et

l'adoption de nouvelles méthodes de construction facilitant la conservation de l'énergie (\$1000.000).

- Plus directement perceptibles aux abonnés sont les améliorations diverses au service téléphonique, comme la création de nouveaux flots urbains (\$5000.000), la conversion des taxiphones pour permettre certains appels sans dépôts de monnaie (\$165.000) et l'enregistrement automatique des numéros dans certains secteurs (\$1000.000).

- Trois autres millions sont consacrés au soutien administratif et aux travaux d'ingénierie, le tiers de cette somme servant à l'addition et au remplacement des véhicules, la moitié, soit \$1.5 million, permettant la construction et l'agrandissement des immeubles.

Enfin, des projets spéciaux dans les secteurs de la télédiffusion et de la transmission des données, sans oublier la part faite aux imprévus, justifieront aussi un déboursé de près de \$3 millions.

\$44 millions de dollars, c'est l'investissement des prochains mois consenti par Québec-Téléphone pour répondre aux justes attentes de sa clientèle comme pour entrer de plein pied dans la technologie des années 80.



A7 Le Progrès-Echo, Rimouski, mercredi 14 novembre 1979



Mme Laurette D'As tous du Salon de Cardin est heureuse de vous présenter M. André Lebreux possédant 10 années d'expériences dans la coiffure pour hommes.

M. Lebreux fera désormais partie de notre personnel du Salon de Cardin 214, ave. de la Cathédrale.

M. André Lebreux vous invite à venir le rencontrer ou à prendre rendez-vous.

SALON De Cardin  
214, ave. de la Cathédrale  
Tél.: 723-9078

## L'ŒIL DU PROGRÈS



### Chante ma chanson...

Chante ma chanson... C'est l'Année internationale de l'enfant... Le jeune en profite pour dire ce qu'il pense et ce qu'il ressent... Pourquoi ne pas lui permettre de le faire tout le temps, année de l'enfant ou pas?

La CANADIENNE  
une confortable  
aisance



Les Vêtements  
**raoul Garneau** inc.

Le Carrefour Rimouski, 722-8433

# Refondre l'administration municipale



Laurent Lavoie, nouveau maire de Saint-Anaclet, municipalité située en banlieue est de Rimouski, croit que son premier devoir est de restructurer l'administration municipale de façon à ce que tout ne repose pas sur les épaules du premier magistrat. Elu pour deux ans il y a deux semaines, Laurent Lavoie veut créer des comités de gestion en différents domaines (voirie municipale, loisir, construction, etc) et y faire siéger un conseiller municipal qui, lors des séances ordinaires du conseil, feront rapport et apporteront des éclaircissements sur chaque secteur donné. Ceci accélérera le travail du conseil municipal.

D'abord échevin, Laurent Lavoie veut mener à bon terme les projets déjà en cours et pour lui, alléger l'administration municipale pour le maire n'est pas une question de négligence ou de quoi que ce soit, comme vouloir s'en remettre à d'autres, mais de disponibilité. Il veut mettre la main à la pâte surtout dans les chiffres, puisqu'il est comptable agréé de profession. Mais, les échevins, comme on l'a dit, devront se consacrer chacun à un domaine particulier pour pouvoir donner une administration plus équilibrée.

Avec 6 conseillers, Laurent Lavoie veut administrer des projets en cours, comme la construction du centre communautaire, la finition des logements pour personnes âgées. Le budget de Saint-Anaclet est de \$300 000 pour une population de 2,000 personnes.

Saint-Anaclet est manifestement un "dortoir" pour Rimouski. Les constructions domiciliaires sont nombreuses, et les gens qui travaillent à Rimouski, qui vivent une grande partie de leur vie à Rimouski, y résident... pour dormir. Cette situation provoque une "aventure" bien particulière. Dans quelques années, ces nouveaux arrivants seront bien installés à Saint-Anaclet, feront la majorité et ne seront pas au courant de ce qui se passe dans leur municipalité, puisqu'ils vivent en grande partie en Rimouski (par exemple, des enfants de résidents de Saint-Anaclet vont en classes à Rimouski) et ne se préoccupent pas trop des affaires municipales de cette banlieue rimouskoise.

Cette vieille municipalité aura bientôt 125 ans et elle a un esprit de paroisse très fort. Pour Laurent Lavoie, cette situation pourrait causer un problème à un certain moment donné. Il faudra donc intégrer de façon plus systématique les nouveaux arrivants à Saint-Anaclet, de façon à les impliquer davantage.

Dans cette optique, il faudra renseigner le plus possible les gens sur les projets de Saint-Anaclet. Comme les résidences pour personnes âgées, pour qui la demande dépasse l'offre, qui deviendront propriété par Saint-Anaclet qui devra alors les administrer. C'est de même pour le centre communautaire, dont la construction doit débuter bientôt.

Les relations avec Rimouski se situent au



niveau de l'utilisation de l'eau, qui vient de... Saint-Anaclet, qui est distribuée par Rimouski, dont les infrastructures servent à la distribution de l'eau à Saint-Anaclet. Cette municipalité a un système d'épuration et envisage de construire une nouvelle usine bientôt. De plus, il y aura discussion entre Saint-Anaclet et Rimouski au sujet de cet approvisionnement en eau.

Une collaboration est aussi établie entre Rimouski et Saint-Anaclet pour la protection contre les incendies, puisque les sapeurs de Rimouski vont à Saint-Anaclet en cas de besoin. Et, depuis la régionalisation de l'enfouissement sanitaire, Saint-Anaclet embarque dans le projet piloté par Rimouski. Mais, on attend évidemment la fin de la discussion que l'on sait sur le site.

N'ayant pas encore de position précise sur l'aménagement territorial proposé par la loi 125, Laurent Lavoie avoue que, pour le loisir, la municipalité a un droit de regard puisqu'elle subventionne, entérinant ainsi une proposition du Livre blanc sur le loisir qui apporte la possibilité de la création de comités municipaux de loisir, où siègera un représentant municipal, même si les bénévoles doivent selon lui continuer à s'impliquer.

Comme la réforme municipale (fiscalité, etc) apporte de nouvelles responsabilités pour les municipalités, Laurent Lavoie veut mettre tout son temps dans la disposition des chiffres, puisque la proximité de Rimouski apporte des revenus importants par la présence de Rimouskois qui viennent s'établir à Saint-Anaclet.

Le fait d'être "collé" sur Rimouski comporte des avantages bien sûr, mais aussi des inconvénients, comme celui de la non-implication des nouveaux arrivants. Est-ce qu'il y aurait possibilité d'annexion à Rimouski? On en a parlé longtemps... mais on n'y est pas revenu.

C'est un pensez-y bien, selon Laurent Lavoie, qui enchaîne en disant que la mentalité de Saint-Anaclet ne s'y prête pas encore pour l'instant. On aime bien être autonome et le rester.

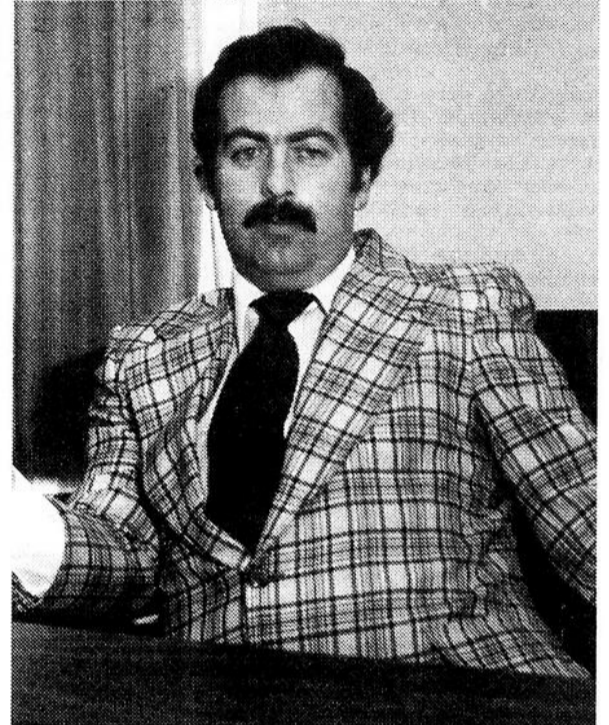
C'est une question qui pourrait être discutée, mais Laurent Lavoie avoue qu'il a un peu peur que "le gros mange le petit". C'est pourquoi Saint-Anaclet, au niveau du fonctionnement en loisir par exemple, se sent plus près de Pointe-au-Père, de Rimouski-Est, de Luceville et de Sainte-Luce.

A ce titre, lorsqu'on lui

parle de l'implantation d'un aréna dans l'est de l'agglomération rimouskoise' Laurent Lavoie est sensible au problème, y voit le besoin, tout en souhaitant que l'aréna, reconnu par le Haut-Commissariat, se situe à Pointe-au-Père, jugée plus centrale comme municipalité de service, entre Saint-Anaclet,

Rimouski-Est, Sainte-Luce et Luceville. C'est pourquoi, pour Laurent Lavoie, Saint-Anaclet a des affinités avec ces paroisses comme avec Rimouski, puisqu'il faut fonctionner avec ceux qui nous entourent, tout en désirant demeurer autonome... pour l'instant.

L.L.



## Au centre de la peinture Un bon achat à coup sûr!

TAPISSERIE,  
ROULEAUX,  
PINCEAUX

Et maintenant  
tout un choix de: Tapis  
Préart Céramique

Bois franc pour planchers,  
choix de:

- chêne
- érable
- merisier

parquets de bois en chêne  
ou merisier

verniss de polyuréthane et verniss  
pour gymnases.



Gilles Arbour  
PROPRIETAIRE



Le centre  
de la peinture enr

160, rue Saint-Germain ouest,  
Rimouski

Tél.: 724-5888

Membre S.O.S. Informations

## Les maires ont la parole

Nous commençons cette semaine une nouvelle série d'articles. Elle est consacrée aux maires, anciens et nouveaux de la région, qui nous donneront, en entrevue exclusive, ce qu'ils pensent de leur travail, du "métier" de maire, de leurs priorités et de leurs préoccupations profondes. Le premier maire que nous avons rencontré est Laurent Lavoie, nouveau premier magistrat de Saint-Anaclet.





## ça s'dit dans l'quartier

Lors du dernier souper du 15 octobre, le Club Richelieu de Luceville recevait comme invité Pierre Carrier du développement de la Gendarmerie Royale du Canada.

M. Carrier, natif de Chicoutimi, fait partie de la G.R.C. depuis 8 ans. Il nous apprend que ce corps policier comptait au moins 20.000 membres. On en compte plus de 1.000 membres dans le Québec. Dans la belle province les 33 détachements de la G.R.C. font appliquer les lois fédérales telles que: stupéfiants et drogues, douanes, fraudes commerciales, faillites, fausse-monnaie, immigration etc... Les membres Richelieu ont vraiment apprécié le conférencier de ce souper.

A la même occasion, le Club Richelieu s'enrichissait de cinq nouveaux membres. R/Daniel Barriault, R/Claude Bernier, R/Yvan Hallé, R/Guy Huard, R/Charles Lechasseur, ont prononcé leur engagement, et ont été reçus officiellement au sein du Club.

La Commission scolaire La Neigette, lors de sa dernière réunion du comité exécutif tenue le 8 novembre 1979, a procédé à la formation d'un comité de rédaction du devis pédagogique en vue de la construction d'une école à Pointe-au-Père et de l'agrandissement de l'école Notre-Dame à Sacré-Coeur.

Selon de fausses rumeurs qui circulent à l'effet que le Dr Jocelyn Bérubé serait parti "définitivement" de Rimouski, rassurez-vous, il sera bientôt de retour parmi nous.

Eckankar est l'enseignement religieux le plus ancien connu de l'homme, la Réponse ultime et sans équivoque aux nombreuses questions de tout être humain concernant la vie, la mort, l'après-vie. Si tu cherches une Voie directe pour te réaliser pleinement, Eckankar t'invite à une soirée d'information le mercredi 14 novembre à 20 heures au local D-122 du CEGEP de Rimouski.

Lors de son dernier souper-causerie, la Corporation Professionnelle des C.G.A. (Section de l'Est du Québec) a décerné trois nouveaux permis. Les récipiendaires furent M. Réjean Boucher, c.g.a. de Rivière-du-Loup, Mme Solange Simard, c.g.a. de Rimouski et Mlle Suzanne Vermette, c.g.a. de Port Cartier. Félicitations.

Il semblerait que la discothèque "Le Zodiak" de Rimouski change de nom. On y retrouvera un nouveau style, un nouveau rythme ainsi qu'une nouvelle ambiance.

Selon les mêmes sources, des intérêts étrangers s'intéresseraient à la discothèque Le Zodiak.

La récréathèque, endroit jusqu'ici réservé aux adolescents, deviendra une discothèque, donc pour adultes, qui portera

le nom de Studio 166 disco.

Nous avons reçu quelques plaintes des abonnés du câble concernant la télévision française. Plusieurs s'ennuient du 6 (Chicoutimi) qui permettaient de jouir d'une plus grande quantité de films en plus d'émissions policières en soirée.

La neige se fait attendre. Notre région est l'une des rares à ne pas avoir reçu ce dont nous ne nous ennuierons pas dans les prochains mois.

Radio-Canada Rimouski tourne maintenant en couleur lors des reportages pour les nouvelles régionales et sportives.

Nous souhaitons la meilleure des chances à M. Marius Lemieux, le nouveau directeur-général de la Caisse d'Établissement du Bas Saint-Laurent. M. Lemieux est entré en fonction hier.

Jean Brisson aurait été approché pour animer une émission quotidienne sur les ondes du câble à Baie-Comeau. Cinq émissions seraient enregistrées chaque samedi dans un centre d'achat de Baie-Comeau. Le tout serait présenté en différé sur semaine.

M. André Bellavance a été promu chef de section, Technique et gestion de l'appareillage, division Appareillage et Lignes, région Matapédia pour l'Hydro-Québec.

Mme Huguette Côté a été promue analyste, division informatique, service Organisation et Informatique pour l'Hydro-Québec, région Matapédia.

Pierre Grondin, vice-président Clientèle et Régions, et Pierre Fiset, directeur de la région Matapédia, ont officiellement inauguré, le 23 octobre dernier, le nouveau centre administratif et de service des Iles-de-la-Madeleine. Ils en ont reçu les clés des mains d'un représentant de la firme Hervé Pommerleau, firme qui avait reçu le contrat de construction.

Le nouveau centre est situé à Etang-du-Nord, tout près de la centrale d'Hydro-Québec. Il regroupe tous les

services d'administration et d'entretien d'Hydro-Québec aux Iles-de-la-Madeleine. Paul Carrière, directeur Construction postes et édifices qui a été l'un des pionniers de l'électrification rurale aux Iles-de-la-Madeleine en 1952, assistait aussi à l'inauguration se rappelant de vieux souvenirs avec certains de ses anciens employés toujours actifs à Hydro-Québec.

Une nouvelle rubrique dans la section Loisirs, "Rimouski by Night" donne, en résumé, tout ce qui se passe à Rimouski en soirée ou...la nuit.

Mais comme nous n'avons pas la science in-

fuse et le temps de tout colliger, si quelqu'un a une activité ou un spectacle à annoncer, il doit nous en faire part avant le vendredi matin précédant la parution.

Il va de soi que ce service est gratuit et vous est offert par votre journal, toujours à l'affût de tous les renseignements qui peuvent vous être utiles.

Une nouvelle bière sur le marché, la "Rallye". C'est Pierre-Paul D'Anjou, de la Brasserie O'Keefe qui est content...

Bonne semaine à tous et soyez prudents...



## rendez-vous

Un grand concours de photographies est organisé par la Bibliothèque de Prêt du Bas Saint-Laurent en collaboration avec votre bibliothèque municipale. Tous les abonnés peuvent participer. Pour les inscriptions et les règlements du concours, on doit s'adresser à la bibliothèque municipale de Pointe-au-Père le mercredi soir de 7 h à 9 h. Hâtez-vous d'apporter vos photos car les inscriptions doivent être rentrées au plus tard le 30 novembre.

Le service des Loisirs de la cité de Rimouski, en collaboration avec les dames Fermières, lance un dernier appel aux adolescentes de 12 à 18 ans, intéressées à s'initier aux différentes techniques d'artisanat.

Les disciplines offertes pour cet atelier sont: le crochet le tricot, la broderie, le petit point et le macramé. Ainsi, pour permettre aux participants de faire un tour d'horizon sur l'ensemble des disciplines, le matériel de base sera fourni. L'atelier est d'une durée de 30 heures. L'horaire prévue à cette fin se répartira comme suit: tous les samedis de 13 h 30 à 15 h 30, du 24 novembre au 15 décembre 1979, pour se poursuivre du 12 janvier au 16 février 1980. Le tout aura lieu au Centre Civique. Inscris-toi le plus tôt possible au service des Loisirs, sur les heures de bureau à 724-3160.

La date limite est le 30 novembre 1979. Le coût d'inscription est de \$5.00 seulement. Hâtel-toi car le nombre de places est limité.

Il y aura une réunion du Comité de chômeurs le mercredi 21 novembre à 20 h au local du comité (100 rue Evêchée ouest-Ecole Sacré-Coeur-local 302).

Il y aura information sur les politiques des gouvernements (loi d'assurance-chômage - aide sociale, etc.). Présentation des revendications et des moyens d'action du comité. Il y aura également inauguration du local du comité.

Tous sont invités et plus spécialement les sans-travail.

Le Conseil d'Administration du Club Acadien de Rimouski vous invite à assister à la dégustation de mollusques qui aura lieu le samedi 17

Suite Page A 11

Evitez la fumée  
Pour mieux respirer



## NOUVEAU À ST-JEAN-PORT-JOLI

complexe routier  
sortie

414



anciennement:  
Châtelaine

**Spécialités:** Steak sur charbon bois  
Fruits mer

**ÉGALEMENT:**

à St-Roch-des-Aulnaies  
à la sortie 430

Nous possédons un motel restaurant  
sur la route 132

*Vous qui voyagez vous y êtes  
les bienvenues!*

Votre bonne table au Québec.



## Salon Bar Anaclet Inc.

ORCHESTRE  
**La Dynastie**  
et disco

Vendredi Samedi  
**DONALD FORTIER**  
chansonnier

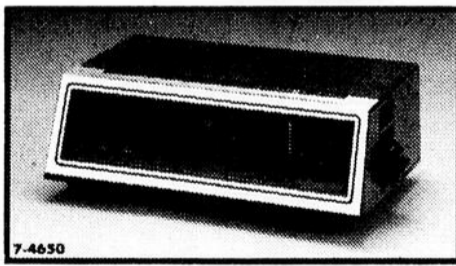
Mardi soir: ne pas oublier notre tournoi  
de pool.

Salle à manger, Bar Salon, grill  
Facilités pour banquets, soirées, mariage

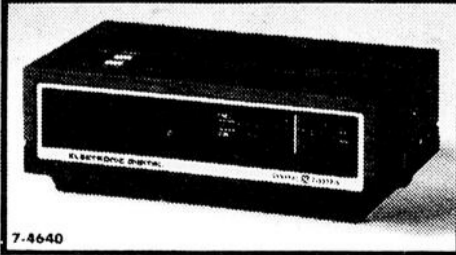
**Tél.: 724-7955**



7-4665



7-4650



7-4640

## A 25% de rabais!

Pourquoi  
ne pas offrir  
un de ces jolis  
radios-réveil  
à cadran  
numérique GE  
en cadeau à Noël.



Gros et détail

105 est St-Germain Rimouski  
724-4042



# rendez-vous

Suite de la Page A 10

novembre 1979 à la salle Normande de l'hôtel Normandie à 20 h 30.

Toute la soirée, vous pourrez danser sur l'excellente musique de la disco-mobile de Raymond Sénéchal. Pour le buffet, nous offrirons aux amateurs de mollusques des petits pâtés aux huîtres, une soupe aux huîtres, des clams fraîches et, bien sûr, des huîtres fraîches natures. Nous aurons aussi un plat chaud cuisiné pour ceux qui ne mangent pas de mollusques.

Procurez-vous vos cartes d'entrée, au prix de \$8.00 pour les membres du Club et de \$10.00 pour les non-membres en composant l'un des numéros de téléphone suivants: 724-4305 ou 723-

2151.

Dès maintenant, réservez votre soirée du 17 novembre pour cette rencontre entre Acadiens et leurs amis. Bienvenue à tous.

Une soirée sociale aura lieu au sous-sol de l'Église de Sainte-Anne de Pointe-au-Père le dimanche 18 novembre à 20 h 30. Toutes personnes de 50 ans et plus accompagnées ou non, de la paroisse et des environs sont cordialement invitées. Cette soirée est organisée par le Club de l'Age d'Or de Pointe-au-Père. Il y aura un goûter gratis et prix de présence. Entrée: \$1.00.

Il y aura un mini-colloque sur "Les chrétiens et le référendum". Comment la foi chrétienne inspire-t-elle à

vivre cet événement 1/2 En couple ou en famille 1/2 En paroisse 1/2 En église 1/2 Viens échanger avec nous sur ce sujet capital de notre histoire. Des personnes-ressources vont alimenter notre échange: Jean-Guy Nadeau (en église), Réal Pelletier (en paroisse) et Céline et Georges Brillant (en famille).

Le programme: 20 heures: bref exposé des personnes-ressources (15 minutes) et 21 heures: plénière (ouverte à tous). Date: le jeudi 22 novembre 1979 en la salle multi-média (D-406) de l'Université du Québec à Rimouski.

Cette activité est organisée par le Module des sciences religieuses de l'Université du Québec à Rimouski, qui veut ainsi offrir une plate-forme d'échange à tous les chrétiens de la région. Viens te joindre à nous. Entrée libre.

Du 11 novembre au 14 décembre, exposition de M. Benoit Santerre. Le

Parc Mont-Comi accueillera une exposition de peintures à la Mezzanine du nouveau chalet.

L'exposition comprend une trentaine de tableaux de M. Benoit Santerre un peintre autodidacte, personnage bien connu et originaire de notre région. C'est à ne pas manquer.

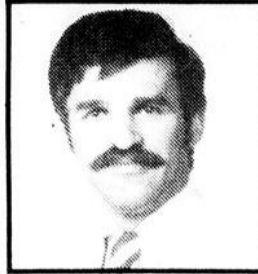
...le droit à une enfance heureuse

1979 - Année Internationale de l'Enfant

Unicef Canada

## Vos assurances actuelles répondent-elles à vos besoins en 1979?

Pour mesurer l'efficacité de vos assurances-vis face à vos besoins, l'Union du Canada, assurance-vie, vous recommande les services d'un professionnel en la matière.



Christian Rodrigue

125 Boul. René Lepage, Rimouski 724-4787

Christian Rodrigue

## VENTE FIN DE SAISON de la BOUTIQUE SOUVENANCE

40 ouest, Route du Fleuve Sainte-Luce sur Mer Tél.: 723-3233

Des réductions de 10 à 50% sur toute la marchandise en magasin.

Spéciaux en vigueur jusqu'au 18 novembre 1979.

ARMOIRE DE PIN style rustique	250-150.
VAISSELIER DE COIN en chêne et vitre bombée	950-775.
SIDEBORD-CHÈNE griffes de lion, miroir biseauté	1200-945.
POÈLE À BOIS de cuisine Bélanger réchaud et boiler	740-625.
POÈLE DEUX CORPS "Le Bijou" de Bélanger	1200-900.
ARMOIRE pendrier en cèdre	250-675.
ARMOIRE deux corps en érable	400-475.
ENS. CHAMBRE À COUCHER 5 pces, merisier inc. lit 54", sommier	850-675.
ENS. CHAMBRE À COUCHER 4 pces pin, inc. lit 54"	875-675.
HARMONIUM "W. Doherty Co."	235-150.
LIT DE CUIVRE 48 pouces	450-375.
LIT DE CUIVRE 54 pouces	575-875.
COFFRE de pin et de cèdre	
ENS. DE 6 CHAISES de cuisine "Press Back"	340-260.
POT À EAU bassin blanc motif gerbe de blé	125-100.

VAISSELLE, BIBELOTS, ARTICLES DE DÉCORTION DIVERS, OUTILS ANCIENS, LAMPES À L'HUILE ETC.

Heures d'ouverture de 15 h à 21 h. du mardi au vendredi de 10 h. à 21 h. samedi et dimanche



### Succès de librairie

On a eu chez nous la Semaine de la lecture et le Salon du Livre. Un événement culturel annuel important. Le succès du Salon est toujours mesurable: le nombre des visiteurs, la qualité des exposants, le contenu des kiosques, le dynamisme des animateurs, l'atmosphère des lieux, l'appréciation des personnes intéressées, autant d'éléments indicateurs. Quant à la Semaine de la lecture, c'est plus difficile: on peut faire la promotion du livre sans pour autant déclencher un mouvement de lecture. C'est chacun de nous qui peut répondre de ce succès.

Qu'est-ce qu'on fait pour améliorer sa cote de lecteur sérieux? Est-ce prêt à soustraire à la télévision des moments faciles pour les consacrer à la lecture? L'audio-visuel prend beaucoup de place dans nos habitudes de loisirs, et il lui arrive de supplanter le livre susceptible de nous éclairer vraiment. On connaît des programmes, à la radio, où à la télévision, qui nous présentent très bien des nouveautés d'édition, qu'il vaudrait la peine de se procurer et surtout de lire, cette présentation sommaire n'étant qu'une synthèse, parfois biaisée, du contenu du livre.

En même temps que se déroulait chez nous le Salon du Livre, on parlait au Québec d'une "véritable course au livre blanc". Il va de soi qu'il s'agit du livre blanc sur "la nouvelle entente Québec-Canada". Une publication d'importance. Il paraît que ce fut un succès de librairie! On aurait pu sans doute

parler d'un succès de distribution... Il est question de plus de 100,000 copies écoulées en quelques jours; on en a vite lancé une deuxième édi-

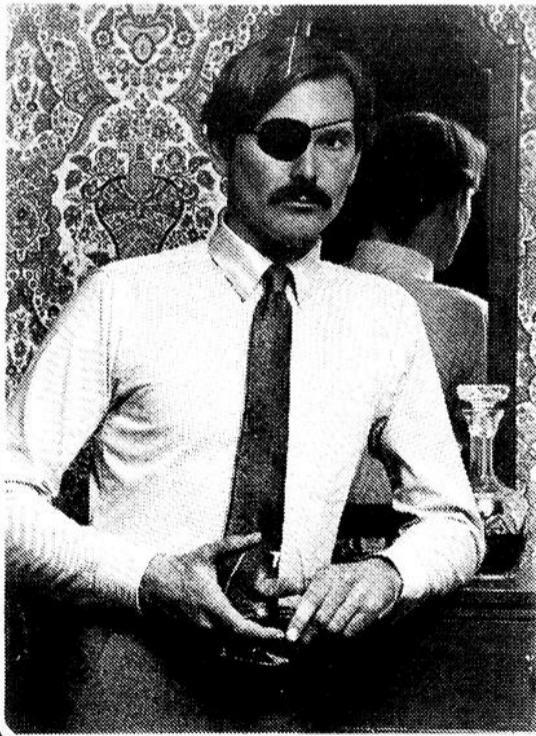
tion; les distributeurs sont contents et des profits rapides et ronds ne sont pas de nature à diminuer leur enthousiasme. Mais, qu'en est-il des lecteurs?

Succès de librairie n'est pas toujours succès de lecture; profits de libraires n'est pas nécessairement profit des lecteurs! Va-t-on se contenter d'une "course au livre blanc" et laisser les autres nous en parler? En accepter naïvement l'éloge ou participer à la fièvre des démolisseurs? Va-t-on se contenter des

reportages des petits journaux et de la mascarade transmise par "La Semaine à l'Assemblée Nationale"? Quand on a vu nos représentants du peuple, des deux côtés de la Chambre, se gargariser de commentaires vaseurs et enflammés, et cela à peine une heure après le lancement du livre blanc, ça sent mauvais, et ce n'est pas sérieux... Notre défaut mignon, c'est trop souvent de laisser la politique aux politiciens!

Ernest Simard

Moi, j'magasin en ville



place masculine jean beaulieu

Toujours à l'avant-garde.

Les vrais spécialistes du chemisier,

Hathaway

place masculine jean beaulieu

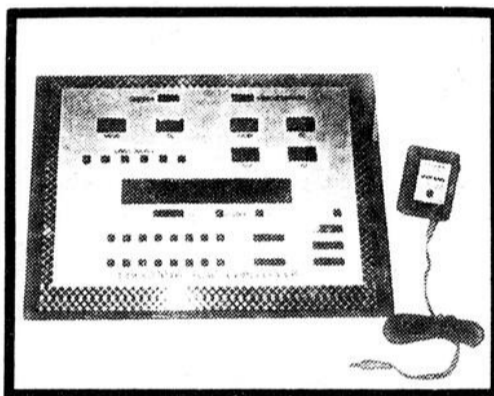
A DEUX PAS DE CHEZ NOUS!

GRUPE CENTRE VILLE

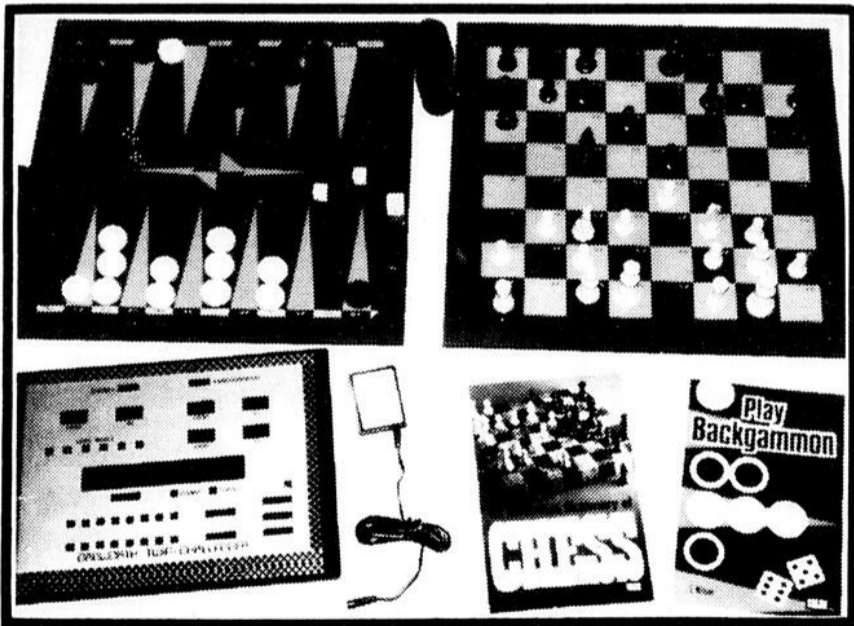


# L'ORDINATEUR VOUS LANCE UN DEFI AU BACKGAMMON et aux ECHECS.

**L'ORDINATEUR  
À 6 NIVEAUX  
DANWORTH  
POUR LE BACKGAMMON  
ET LES ECHECS  
VOUS PERMET DE JOUER SEUL.**



Voici le tout nouveau Twinchallenger de Danworth, le premier ordinateur qui offre à la fois le Backgammon et les échecs dans un même combiné. Vous vous mesurez directement au Twinchallenger. Vous jouez un coup, c'est au tour du Twinchallenger. L'ordinateur analyse votre position et vous donne sa réponse sur l'écran. Le Twinchallenger vous offre 6 niveaux de compétition tant pour le Backgammon que pour les échecs, allant du débutant jusqu'aux jeux de tournois internationaux. Triomphez du Twinchallenger et passez à un niveau plus difficile. Le Twinchallenger vous donne même ses commentaires et des consignes sur son écran de lecture principal (plus 300 commentaires interchangeables se rapportant à tous les aspects des deux jeux.) Donc choisissez votre jeu et votre niveau et laissez le Twinchallenger vous lancer des défis durant d'innombrables heures de divertissement.



Caractéristique de jeu d'échecs: 1) 6 niveau de jeu débutant à compétition) 2) vous jouez les noirs ou les jaunes 3) écrans numériques lumineux 4) vous pouvez changer de niveau à n'importe quel moment de la partie 5) vous pouvez enlever ou ajouter des pièces à n'importe quel moment de la partie 6) vous créez des situations de partie et continuez le jeu 7) horloge digitale pour les parties de tournoi 8) écran de lecture pour les commentaires et les consignes 9) interrupteur pour le son 10) aucun coup illégal n'est permis 11) permet la promotion de pion à reine ou à toute autre pièce 12) permet la Roque et "En passant" 13) mémoire pour vérification de la position 14) vous pouvez changer de côté du jeu à n'importe quel moment de la partie 15) toutes des célèbre ouvertures de défenseur sicilienne, Gambit de la reine, Lopez, etc. 16) l'ordinateur analyse plus de 3 millions de possibilités avant de répondre 17) temps de réponse: 12 secondes au niveau 1 et 4-5 minutes au niveau 6 18) bouton d'ajout manuel pour agmenter les variations.

Caractéristiques du jeu de backgammon: 1) possibilité de jeu classique ou moderne 2) 6 niveau de jeu 3) choix de vos dés ou de dés électroniques 4) pointage cumulatif pour partie de tournoi (même lorsque débranché) 5) vous créez des situations de jeu et continuez la partie 6) écrans numériques lumineux 7) écran pour commentaires et consignes avec commutateur 8) interrupteur pour le son 9) mémoire pour vérification de la position 10) possibilité de diversification et de duplication 11) réponse au hasard de l'ordinateur pour varier chaque partie 12) boutons d'ajour et d'entrée de corde manuels afin d'assurer au joueur le contrôle de la partie.

**GARANTIE  
INCONDITIONNELLE  
DE 30 JOURS OU ARGENT REMIS.**

**1 AN DE  
GARANTIE  
COMPLÈTE  
(TEMPS ET PIÈCES)**

Caractéristiques de l'appareil 11 - 1/2 po. x 8-12 po. x 3/4 po.  
Poids de l'envoi, incluant les tables de jeu, les livres, l'adaptateur, les pièces et la boîte à double résistance 4 livres et 11 onces.

**GARANTIE INCONDITIONNELLE**

La compagnie Danworth Electronics garantit sans condition, de rembourser tout client non satisfait ayant acheté le Twinchallenger selon l'offre ci-jointe. Le remboursement rapide et complet du prix d'achat (\$59.95) et des frais de manutention (\$2.50) sera effectué dans les 10 jours du retour du produit à la compagnie Danworth Electronics. La période de remboursement est en vigueur pour une durée de 30 jours, débutant au moment de la prise de possession d'un Twinchallenger par l'acheteur. Ce dernier peut conserver, sans frais, les deux livres inclus à titre de prime.  
Danworth Electronics.

Débutant ou expert au Backgammon ou aux échecs, vous serez surpris et ravi le Twinchallenger, c'est le seul appareil sur le marché qui vous offre à la fois le Backgammon et les échecs et à un prix aussi adorable que \$59.95. Le Twinchallenger est un micro-ordinateur transistorisé, prêt à être utilisé. Les tables de jeu de 14 1/2 po. Les pièces de jeu, les dés, les gobelets, le dé de doublage ainsi que deux livres de consignes pour le jeu sont inclus dans le prix d'achat. Un adaptateur Lloyds, également inclus dans le prix d'achat, vous permet d'économiser l'énergie des piles. Vous pouvez l'apporter partout où vous allez. Il suffit d'insérer 4 piles AA et le Twinchallenger vous suit dans votre prochain voyage en avion, une randonnée à la campagne, une rencontre d'amis. Où que vous soyez, le Twinchallenger vous permettra de passer de longues heures de divertissement.

Commandez dès aujourd'hui. Complétez le coupon ci-dessous et faites-le parvenir à Danworth Electronics, 1867 Yonge St. Suite 600, Toronto, Ontario \$2,50 frais de manutention et d'expédition total: \$62.45

**OFFRE  
COMPLÈTE  
SEULEMENT  
59.95**

Je suis intéressé à votre offre de garantie inconditionnelle de 30 jours ou argent remis. Veuillez me faire parvenir l'ensemble complet de Twinchallenger, au montant de \$59.95 plus \$2.50 de frais de manutention et d'expédition. Si je ne suis pas entièrement satisfait, je peux vous retourner le Twinchallenger pour un remboursement complet et rapide, y compris \$2.50 pour les frais de manutention et d'expédition. J'ai 30 jours, à partir de la réception du Twinchallenger, pour en faire l'essai et si je ne suis pas satisfait, je vous retourne le Twinchallenger mais je peux conserver les deux livres à titre de prime. Veuillez donc expédier la commande à:

NOM \_\_\_\_\_  
 ADRESSE \_\_\_\_\_  
 VILLE \_\_\_\_\_ PROVINCE \_\_\_\_\_  
 Code postal \_\_\_\_\_  chèque mode de paiement  carte visa  
 ci-joint  mandat-poste  chargex

S'il vous-plait, portez la commande de mon Twinchallenger à nom compte Vise (Chargex)  
 Numéro \_\_\_\_\_  
 Date d'expiration \_\_\_\_\_  
 Signature \_\_\_\_\_

(ALLOUER 4 semaines pour la livraison)

**LES DETENTEURS D'UNE CARTE VISA**

PEUVENT APPELER, SANS FRAIS, LE

**1-800-268-6362**

ET DEMANDER LE POSTE 677.



# PROMOTION DU BAS DE NOËL

En guise d'appréciation à la clientèle, les marchands de la Grande Place sont heureux de vous faire participer au tirage d'un

## SUPER GROS LOT \$5,000.

en bon d'achat.  
durant la période des fêtes.

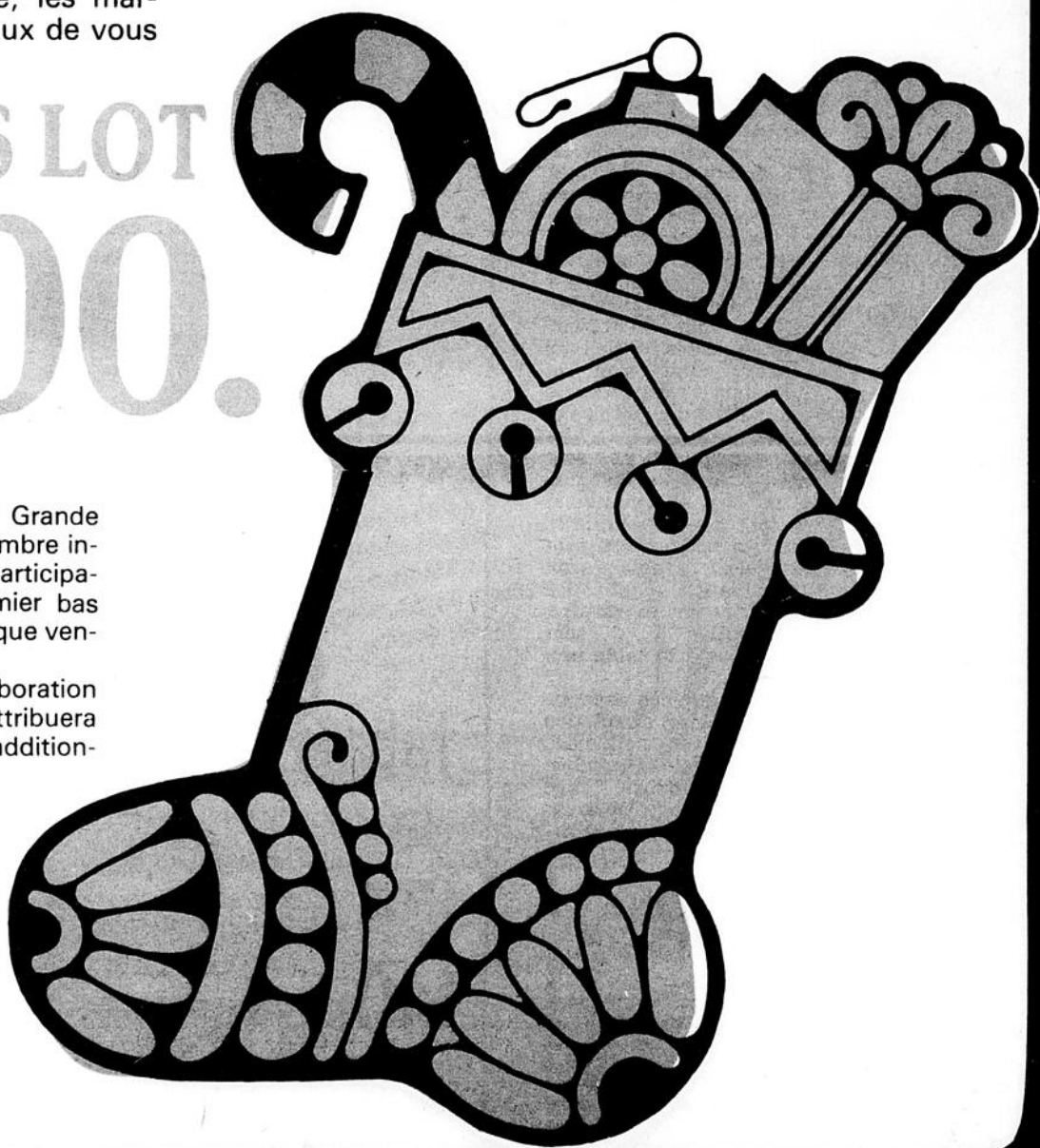
Tout achat de \$2.00 et plus, effectué à la Grande Place à compter du 12 novembre au 21 décembre inclusivement, vous donne droit à un bon de participation. A compter du 23 novembre, un premier bas d'une valeur de \$1,000.00 sera attribué à chaque vendredi.

De plus le 21 décembre, C.F.L.P. en collaboration avec les marchands de la Grande Place, attribuera parmi ses auditeurs participants, un gros lot additionnel de \$2,000.00.

Pour plus d'informations, s'adresser aux marchands de la Grande Place.

C'est notre façon, à nous, de vous remercier de votre confiance et encouragement et souhaitons à tous, bonne chance.

**CENTRE  
COMMERCIAL**



**La grande  
place**

**ENTREE NORD:**  
BOULEVARD RENE-LEPAGE

**ENTREE SUD:**  
RUE ST-GERMAIN ES1

**HEURES D'OUVERTURE:**  
LUNDI, MARDI, MERCREDI: 9H.30 AM A 5H.30 PM  
JEUDI, VENDREDI: 9H.30 AM A 9H.00 PM  
SAMEDI: 9H.30 AM A 5H.00 PM

## Les employés de soutien ont débrayé



Le président du syndicat des employés de soutien de l'UQAR, M. Florent Vignola

Les employés de soutien de l'Université du Québec à Rimouski ont débrayé durant 24 heures lors de la journée du 7 novembre dernier.

Cet arrêt de travail s'inscrit dans les moyens de pression utilisés par les 6,000 travailleurs syndiqués des maisons d'enseignement universitaire de la province. Tous ont d'ailleurs débrayé mercredi dernier.

Les demandes des syndiqués sont une vraie sécurité d'emploi après 12 mois d'ancienneté et un article sur l'hygiène, santé et sécurité au travail qui protège efficacement les salariés. Les coupures budgétaires qu'ont à faire face les universités forcent les employés à insister sur la sécurité d'emploi.

Au niveau des salaires, les demandes sont basées sur celles du front commun. On note un salaire

minimum de \$265, par semaine, un enrichissement collectif, une clause d'indexation des salaires et les droits parentaux. Également, l'employeur refuse de répondre aux demandes syndicales suivantes: l'horaire de 4 jours, congé préparatoire à la retraite et clause d'intempéries. Plusieurs autres points sont en litige tels les vacances, le travail supplémentaire et les congés.

Les négociations sont menées à deux niveaux, la table de négociation et la table sectorielle. Les clauses normatives sont étudiées à la table réseau (négociation) et les ententes sur le salaire, l'indexation sont négociées à la table sectorielle.

Notons que ces négociations n'ont pas de relation directe avec celles du front commun et qu'advénant un débrayage général illimité pour les

250,000 employés du front com mun, les employés de soutien n'en feraient pas partie. Toutefois, le président de la section locale, M. Florent Vignola a précisé que d'autres moyens de pression seront envisagés si les négociations n'avancent pas.

René Alary

## Un mode d'épargne supérieur

### Les certificats de dépôt garanti du Trust Général

- Sécurité du capital et des intérêts
- Taux d'intérêt garanti
- Taux d'intérêt élevé
- Souplesse dans le paiement des intérêts
- Aucun coût

# 12 1/2%

Intérêts versés annuellement. Période de 3 ans. Dépôt minimum \$500.

Autres certificats à autres taux pour des périodes allant de 30 jours à 5 ans

**TRUST GÉNÉRAL DU CANADA**

Institution inscrite à la Régie de l'assurance-dépôts du Québec. Membre de la Société d'assurance-dépôts du Canada

**Demandez le poste 2000**

Sept-Îles: 968-1830	Rivière-du-Loup: 862-7286	Montréal: 866-9641
Chicoutimi: 549-6490	Québec: 688-0630	Oultramar: 739-3265
Alma: 668-3391	Levis: 833-4450	Hull: 771-3227
Rimouski: 724-4106	Trois-Rivières: 379-7230	Ottawa: 238-4900

## PROMOTION PHILIPS

ÉPARGNEZ

**\$75**

Sur un appareil à dicter et à transcrire Philips

+

CHEZ

BELLAVANCE

BONI DE

**\$40**

Si vous avez un appareil en échange



rabais de

**\$75**

sur l'appareil à dicter et à transcrire automatique PHILIPS 303

**\$40**

sur l'appareil de transcription automatique PHILIPS 304

**\$25**

sur l'appareil à dicter et à transcrire PHILIPS 302

Lors de votre achat, la compagnie PHILIPS vous fera parvenir un chèque pour les remboursements.

plus boni supplémentaire

**\$40**

si vous avez un appareil en échange

**\$40**

si vous avez un appareil en échange

**\$25**

si vous avez un appareil en échange

Cette promotion se termine le 30 novembre '79.

## bellavance inc.

GALERIES LA GRANDE PLACE, RIMOUSKI, (418) 723-7872  
192 EST ST-GERMAIN, RIMOUSKI, (418) 723-7877

**FINA ATTENTION**

Pour tous vos besoins Pierre-Paul Vignola sera à votre disposition pour: huile à chauffage, gasoline et diesel.

Territoires desservis: Saint-Gabriel, Les Hauteurs, Saint-Marcellin et tout le district de Mont-Joli.

**Téléphones:**

**723-9360 798-4524**

## En bref...

### Comités de parents

#### Des résidents se réunissent

C'est dans le but de mieux définir leur rôle et d'établir un contact entre les comités de parents de chaque commission scolaire que les présidents de comités de parents de la zone Bas Saint-Laurent/Gaspésie se sont réunis en assemblée de travail récemment à Sainte-Anne-des-Monts.

Présent à cette rencontre, le président de la Fédération des comités de parents du Québec, M. Jean Pontbriand, a fait un rapide survol de la participation des parents à l'école au Québec depuis 1971. Il a rappelé aux présidents des comités de parents que le plus important reste à venir. En effet, avec les renouveaux proposés par l'énoncé de politique "L'école québécoise", les parents seront appelés à prendre une place encore plus importante au sein des structures scolaires. Le président de la Fédération portante au sein des structures scolaires. Le président de la Fédération faisait alors allusion à la participation d'un représentant du comité de parents au conseil des commissaires et à l'exécutif de la commission scolaire. Cette réalité est entrée en vigueur avec l'application de la Loi 30. M. Pontbriand rappelait également les projets du ministère de l'Éducation sur la formation de comités d'orientation au niveau de chaque école et sur la nouvelle définition de l'école.

Au cours de la fin de semaine qu'ils ont passée ensemble, les présidents de comités de parents ont analysés leurs responsabilités afin de mieux se préparer à agir adéquatement au niveau de chacun de leurs comités. Ils ont également fait une réflexion sur le rôle du comité de parents et sur les relations à développer avec le conseil des commissaires, les dirigeants de la commission scolaire et avec le milieu dans son ensemble.

#### LEVER LE COUDE

C'EST PAS UN EXERCICE  
POUR RESTER EN SANTE...

DSC DE RIVIERE DU LOUP ET VOTRE JOURNAL



#### Le réélu et les élus

Le maire réélu de Saint-Narcisse, Anicet Proulx, pose avec deux échevins élus. Il s'agit de Mme Delphine April, élue au siège no 1 et de Edmond Pigeon, élu au siège no 6.

## Nouvelle acquisition

Les Entreprises Bussières Limitée, qui possèdent notamment Bellechasse Transport, Rimouski Transport et Speedway Transpor Express, se sont portées acquéreurs de Overnite Express de Hull. Cette firme, qui a un entrepôt et un garage importants à Rimouski, pourra ainsi avoir d'autres points de départ et d'arrivées, surtout en Ontario; en fait, six nouveaux terminus sont ainsi accessibles.

La transaction permettra d'augmenter le chiffre d'affaires de la compagnie de \$42 à \$60 millions. Le nombre de véhicules de la firme est maintenant de 1,791 et le nombre d'employés de 1,804.

Le siège social des Entreprises Bussières est à Québec.



ALARY, DESROSIERS & ASSOCIÉS INC.  
Courtiers d'Assurances Générales  
de Rimouski

84, St-Germain est  
(2ième étage Grande Place)  
Rimouski, Qué. G5L 1A6  
Tél.: 723-1911 et 723-3775



# CHATEAU

## COMPAGNIE D'ASSURANCE

Château Compagnie d'Assurance, filiale en propriété exclusive d'Investissements Canadien Pacifique Limitée est une entreprise internationale diversifiée dont les actifs consolidés dépassent \$5,6 milliards. Constituée en société en 1975 à titre de compagnie d'assurances générales, Château s'adresse surtout aux grandes entreprises industrielles et commerciales.

Château Compagnie d'Assurance, traite tous genres d'assurances.

Château Compagnie d'Assurance jouit d'une réputation enviable en matière de règlement de sinistres.

Pour tous les genres de risques ou presque, nous émettons dans la journée même une police par l'intermédiaire du courtier qui représente notre compagnie dans votre région.



fourrures  
arsenault  
ltée

- Réparation ● Remodelage
- Entreposage ● Nettoyage

48 de la Grotte,  
Mont-Joli, Qué., G5H 1W5  
(418) 775-3059



Le Progrès-Echo, Rimouski, mercredi 14 novembre 1979

# "L'attitude de Lévesque et de Ryan est inadmissible"

Le chef de l'Union Nationale, M. Rodrigue Biron était de passage à Rimouski la semaine dernière alors qu'il a prononcé une conférence de presse devant les journalistes et à Mont-Joli où il a donné une allocution lors d'une assemblée publique.

Lors de la conférence à Rimouski, il a été prin-

cipalement question de la question référendaire et de la formation du nouveau parti de droite. M. Biron s'est dit particulièrement déçu de la "bataille de rue" que se livre Messieurs René Lévesque et Claude Ryan autour du débat référendaire. "Il n'est pas admissible que des chefs de parti se traitent

d'imbéciles et de menteurs. Ils devraient plutôt donner l'exemple en étant raisonnable et en montrant des jugements intelligents à travers le Québec" explique M. Biron.

Concernant le livre blanc déposé dernièrement sur la politique constitutionnelle du parti québécois, M. Biron s'est dit déçu du document. "58 pages sur 110 traitent du régime fédéraliste alors qu'on fait le procès du fédéralisme. Evidemment, on y parle seulement d'éléments négatifs. La dernière partie nous propose la thèse de la

souveraineté association sans nous garantir des associations économiques. Finalement, on fait appel à la fierté des québécois sans l'aseoir sur rien de solide" affirme le chef de l'UN.

Biron dénonce les agissements de Claude Ryan qui fait sans cesse allusion à la peur pour défendre l'option du partitibéral du Québec. Il rend hommage à Joe Clark, l'actuel premier ministre du Canada, qui "ne cherche pas l'affrontement comme le faisait Trudeau". "Si le gouvernement du Québec était ouvert d'esprit, la

province de Québec pourrait recevoir beaucoup du fédéral" insiste M. Biron.

démocratique? continue celui qui ne prévoit pas être candidat à la chefferie.

Concernant la fondation du nouveau parti de droite, M. Biron a indiqué que l'unification des forces conservatrices donnera priorité à l'économie et à l'entreprise privée. Sa tournée a comme objectif d'améliorer l'image de l'union nationale dans les comtés de la province afin de lancer le plus efficace possible la nouvelle formation politique. Il a insisté sur la nécessité de faire appel à toutes les forces non péquistes ou libérales.

M. Biron a également entretenu l'auditoire de la démocratie que fait preuve l'exécutif de l'UN dans la fondation du nouveau parti. "Ce sont toutes les personnes croyant à cette unification qui décideront lors d'un congrès l'automne prochain. Ils décideront du nom, du chef, de l'orientation et du programme. N'est-ce pas là la plus belle démonstration d'exercice

Les premiers mois de 1980 serviront de préparation en vue du congrès de fondation. Une tournée du Québec sera alors entreprise. Entre temps, il y aura le 24 novembre prochain une importante réunion concernant la décision de l'exécutif national sur la fondation de ce nouveau parti.

M. Biron a mentionné que la nouvelle formation politique sera prête pour des élections générales si ces dernières sont déclenchées quelques mois après le congrès de fondation de l'automne. On sait que le gouvernement devrait, en principe, aller devant les électeurs avant la fin de 80.

Finalement, M. Maurice Bouillon, le président de l'UN pour le comté de Rimouski, a indiqué que son exécutif a voté une proposition à sa dernière réunion appuyant l'orientation de l'exécutif national.

René Alary



Le chef de l'union Nationale en M. Rodrigue Biron, en compagnie du président du comté de Rimouski, M. Maurice Bouillon.

**Info-Max.**  
consultant en informatique

- Consultation
- Analyse et conception de systèmes
- Programmation

(Techniques de simplification du travail)

Pour informations  
Claude Bourgoïn, c.d.p.

**724-7411**

RIMOUSKI

*la Touris verte inc.*  
CONFECTION POUR ENFANTS DE 0 A 14 ANS

Nous vous invitons à venir voir en magasin notre marchandise des Fêtes nouvellement entrée. L'endroit par excellence pour habiller vos enfants de la naissance à 14 ans.

**Lot de PANTALONS à 1/2 prix**  
de 7 à 14 ans

N'oubliez pas de faire vos mises de côté à l'occasion des Fêtes.

La Grande Place, Rimouski  
Centre d'Achats Rivière-du-Loup



**20% D'ESCOMPTE**  
SUR BAGUES À DIAMANTS ET ALLIANCES

bijouterie  
**ST-GERMAIN**  
724-7389 724-4300

Choix de cadeaux  
Service complet de réparation  
Plan mise de côté

Offre spéciale fiances

CENTRE D'ACHATS  
CARREFOUR RIMOUSKI

GALERIES DU VIEUX PORT  
MATANE

CENTRE D'ACHATS  
RIV.-DU-LOUP

CITÉCENTRE  
CAMPBELLTON, N.B.

96, RUE ST-GERMAIN O.  
RIMOUSKI

# Une femme directeur adjoint? Pourquoi pas?

Antonyne Chrétien est l'une des rares femmes gérant adjoint d'une succursale bancaire. Travaillant avec Ghyslain Dionne de la succursale de la Banque Nationale de Place Saint-Laurent, Mme Chrétien a fait tous les échelons du service bancaire dans une telle succursale pour postuler au concours de gérant adjoint et remporter le poste. Elle avoue avoir eu de l'aide de son directeur, Ghyslain Dionne, et du directeur de district, M. Verret.

Débutant comme mécanographe, celle ou celui qui font le travail de l'informatique pour le détail des comptes et des transactions bancaires, elle a occupé ensuite le poste suivant, puis ainsi de suite jusqu'à son travail actuel. Elle nous dit que peu de femmes sont gérantes adjointes dans une banque puisque, quand elle va dans un stage de formation, "les femmes sont plutôt rares".

Elle ajoute immédiatement que le poste de directeur adjoint dans une banque n'est pas plus difficile pour une femme que pour un homme. A



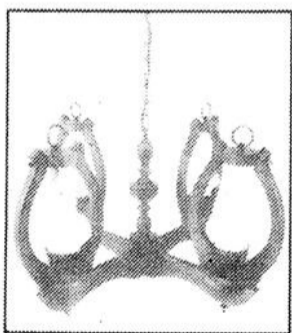
Antonyne Chrétien, directeur adjoint de la succursale de la Banque Nationale de Place Saint-Laurent.

formation égale, à travail égal, la femme s'en tire aussi bien. Elle ajoute que son rôle est de seconder le directeur de la succursale et de discuter avec lui des problèmes qui surviennent ou des transactions importantes à faire. En définitive, elle participe à la direction des travaux d'une succursale bancaire comme tout directeur adjoint.

Pour Antonyne Chrétien, l'obtention du poste de directeur adjoint ne s'est pas faite sans problèmes, mais avec l'aide de Ghyslain Dionne et de M. Verret, elle a pu devenir ce qu'elle est dans une succursale bancaire, où, selon elle, le travail est important, assumé par une femme qui le peut autant qu'un homme.

L.L.

## SPÉCIAL de la semaine



99.<sup>95</sup>

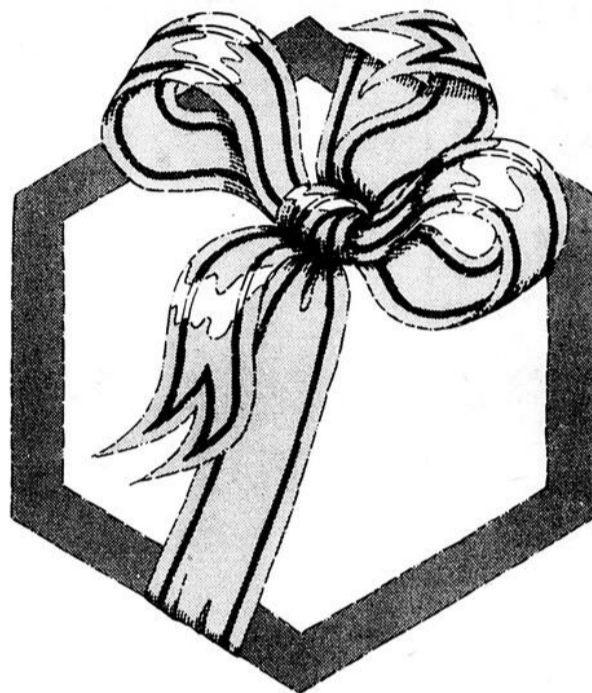
Passez voir notre comptoir de matériel électrique au sous-sol.

*La Maison* de la Lumière Ltée  
Toutes réflexions faites...

245 St-Germain Est  
Rimouski  
723-6245

PARLONS  
D'ARGENT.

# PARLONS PLACEMENT- BONI



# 11.33%

Voilà le taux (intérêts et boni) dont vous pourrez bénéficier avec Placement-Boni de la Caisse populaire Desjardins. Saviez-vous que Placement-Boni de la Caisse populaire Desjardins est un moyen très agréable, tout en étant très profitable, de s'obliger à épargner ?

### EXEMPLE D'UN PLAN PLACEMENT-BONI D'UNE DURÉE DE 5 ANS À UN TAUX D'INTÉRÊT DE 10%\*\*

Si vous déposez chaque mois***	Vous aurez épargné	Vous recevrez à l'échéance en capital, intérêts et boni
\$ 10	\$ 600	\$ 797.72
\$ 50	\$3,000	\$3,988.60
\$100	\$6,000	\$7,977.20

\* Rendement annuel effectif sur cinq ans.  
\*\* Le taux d'intérêt peut être modifié les premier janvier et premier juillet de chaque année. Ce taux d'intérêt peut être différent lors de votre adhésion à Placement-Boni.  
\*\*\* N'importe quel montant multiple de \$5 peut être déposé, soit chaque semaine, toutes les deux semaines ou chaque mois.

#### UN PLAN D'ÉPARGNE SANS FRAIS

- aucuns frais d'adhésion
- aucuns frais de retrait
- aucuns frais d'administration
- aucune commission à payer

#### PARLONS PLACEMENT-BONI

la caisse populaire  desjardins

# Un nou- veau direc- teur géné- ral

Le Conseil d'adminis-  
tration de la Caisse  
d'Établissement du Bas



Le nouveau directeur  
général de la Caisse  
d'Établissement du Bas  
Saint-Laurent, M. Marius  
Lemieux

Saint-Laurent est  
heureux d'annoncer la  
nomination de M. Marius  
Lemieux en qualité de  
directeur général de  
l'institution.

Le président de la  
Caisse, M. Adéodat Saint-  
Pierre, a présenté le  
nouveau directeur devant  
la presse et les employés  
qui seront sous sa respon-  
sabilité. M. Lemieux a  
derrière lui quelque 20  
ans de travail dans le  
monde financier. Jusqu'à  
récemment, il était le  
directeur de la suc-  
cursale de la Banque de  
Montréal à Rimouski.

Sa présence dans le  
milieu est remarquée. Il  
est membre du Conseil  
Economique de Rimouski  
ainsi que de Chambre de  
Commerce. Il a été très  
actif au sein du Club  
Richelieu et fut président  
du Conseil régional de  
l'Institut des Banquiers  
Canadiens pour l'année  
78-79.

M. Lemieux est entré en  
fonction mardi le 12  
novembre.

René Alarv

# Confiez votre monde au plus grand

Votre maison, votre auto et tous vos biens, un p'tit monde que vous aimeriez mettre bien à l'abri. S'assurer ce n'est pas tout, il faut être rassuré. Rassuré d'être complètement protégé, de faire affaire avec une compagnie solide et surtout d'être bien traité au moment des dédommagements.

Pour être rassuré, demandez à votre courtier d'assurance de vous recommander ce qu'il y a de mieux. Parmi toutes les compagnies qu'il y a sente, il devrait vous recommander l'Assurance Royale, le plus important assureur d'automobiles, d'habitations et d'entreprises au pays. Il n'y a personne de mieux placé que lui pour connaître la philosophie de la Royale: vous offrir un service des sinistres et réclamations fiable, équitable et rapide. Mais pour vous faire conseiller l'Assurance Royale, vous devez poser la bonne question: "Pouvez-vous m'offrir ce qu'il y a de mieux?"

Nous sommes vraiment intéressés à ce que vous soyez très prudent dans le choix de votre compagnie d'assurance... c'est aussi à notre avantage.



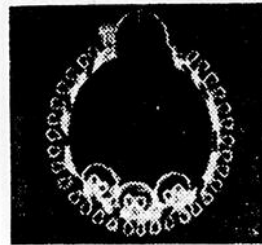
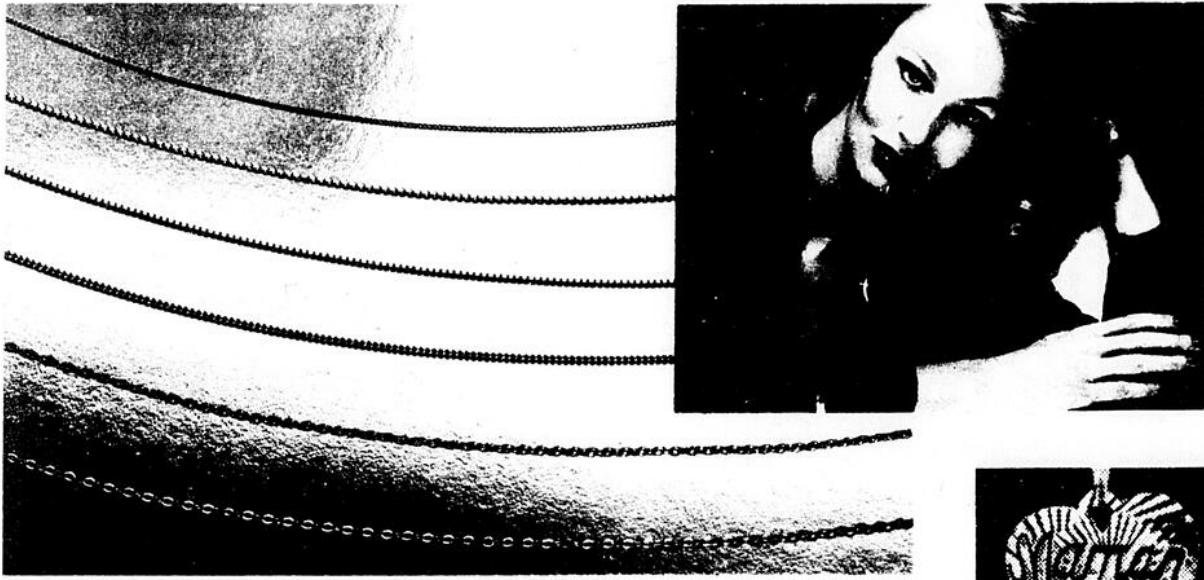
Rassurez-vous avec ce qu'il y a de mieux.

## L'Assurance Royale

Canada



# Bijou - Prix



BOUCLES



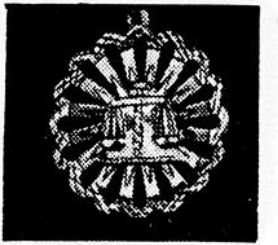
BOUCLES



MAMAN



ZODIAQUE



ZODIAQUE



Incroyable mais vrai!

# 40%

sur boucles d'oreilles et bijoux en or 10, 14 et 18 k.

Faites vos mises de côté pour Noël

## GRATUIT

PERCAGE D'OREILLES ECONOMISEZ \$10

Des professionnels qui savent acheter et vendre à bon marché. Grand pouvoir d'achat et bas prix.

BIJOUTERIE

# 20001

148 Saint-Germain Est  
Voisin de la Société des Alcools

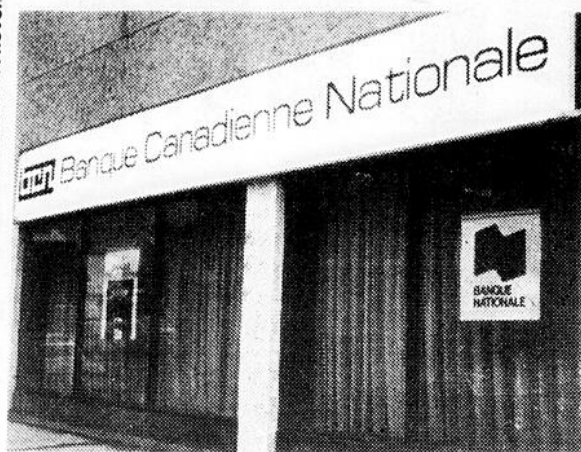
BIJOUTERIE

# Rimouski inc.

PLACE COOPRIX

# Une succursale agrandie de la Banque Nationale

Le Progrès-Echo, Rimouski, mercredi 14 novembre 1979



La succursale de la Banque nationale à Place Saint-Laurent.



Ghyslain Dionne, directeur de la succursale de la Banque Nationale de Place Saint-Laurent.

La succursale de la Banque Nationale (qui vient de la fusion de la Banque canadienne nationale et de la Banque provinciale) de Place Saint-Laurent a été officiellement inaugurée la semaine dernière, à la suite des travaux d'agrandissement de l'espace.

Ghyslain Dionne, directeur de la succursale, nous a dit que la succursale compte 22 employés, avec un service pour le prêt à l'arrière et les transactions régulières qui se font dans la partie avant de la banque, celle qui existait déjà.

Administrant un volume d'affaires assez important, étant donné sa situation et les clients qu'elle dessert, cette succursale a un agrandissement de plus de 1,000 pieds carrés.

Ainsi, si un client veut contracter un prêt hypothécaire ou un prêt personnel, il se rend directement à la partie

arrière de la banque pour recevoir l'aide appropriée des officiers en place pour cette forme de transaction bancaire. L'inauguration a été mar-

quée par une promotion auprès des clients, qui pouvaient déguster un café en faisant leurs affaires bancaires. L'ouverture officielle, avec sa pompe, a été an-

nulée pour des raisons d'ordre pratique.

La Banque nationale offre, par exemple, un service de chèques personnels sans frais, avec état de compte mensuel, avec

les numéros du chèque. Il n'y a pas de frais d'échange.

Après la fusion, il n'y a pas eu de changements au niveau du personnel. Si, dans un avenir rap-

proché, il y a fusion de succursales à Rimouski, il y aura les modifications nécessaires dont on ne peut présumer pour l'instant.

L.L.

## \$100

de rabais  
du fabricant  
à l'achat d'une Polaris  
Apollo 1980

## \$150

de rabais  
du fabricant  
à l'achat d'une Polaris  
Galaxy 1980



# Polaris

## Jours de Fête Polaris

Les motoneigistes aiment Polaris et Polaris le leur rend bien. La preuve: le fabricant leur consent une ristourne et avec les fêtes, cela tombe très bien. Pendant un temps limité, Polaris vous enverra un chèque d'un montant indiqué ci-dessous à l'achat de l'un de nos deux modèles les plus populaires!

**\$150 à l'achat de notre nouvelle Galaxy 1980.**

**\$100 à l'achat de notre nouvelle Apollo 1980.**

Obtenez d'abord le meilleur prix possible chez votre concessionnaire Polaris et puis nous vous enverrons le chèque en question. Peut-on trouver mieux?

Recherchez les annonces "Jours de fête" chez les concessionnaires Polaris participants.

### GARAGE CAMILLE JEAN

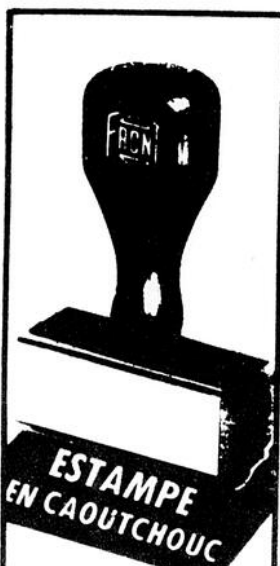
C.P. 57, St-Fabien, Cté Rimouski,  
GOL 2Z0, 418-869-2462

### ADRIEN BEAULIEU & FILS INC.

46, Boulay, Sayabec P.Q.  
Cté Matapédia, GOJ 3KO, 418-536-5710

**Polaris** **TEXTRON**

Polaris E-Z-Go Division of Textron Inc



de tous formats  
Service rapide  
sur commande  
Prix à partir de  
**\$3.80**

Commandes postales  
et téléphoniques  
acceptées

**bellavance**  
192 EST ST GERMAIN,  
RIMOUSKI,  
1481 723-7877

**POUR  
UNE PUBLICITE  
EFFICACE  
PROGRES ECHO**

signalez  
**723-4800**  
demandez un  
publicitaire



\* PRIX EN VIGUEUR - JEUDI-VENDREDI-SAMEDI \* TANT QU'IL Y EN AURA !

# TOUT UN MONDE DE JOUETS DE MARQUES CONNUES

L'ORIGINAL MASTER MIND DE PARKER

# 2.99

LE PLUS FASCINANT JEU DE STRATÉGIE AU MONDE



## BÉBÉ GRANDIT 19<sup>88</sup>

2 poupées en une seule ! Aucune pile requise.

- Tu peux transformer le bébé en fillette
- Son visage devient celui d'une fillette



NOUS ACCEPTONS LES CARTES DE CREDIT ET VOS CHEQUES PERSONNELS

**1/2 PRIX**

**BOÎTES DE CARTES DE NOËL**

Vaste assortiment de motifs et coloris. Disponibles dans tous nos magasins.

LIMITE DE 6 PAR CLIENT.

CETTE ENVELOPPE VAUT \$25

CONSERVEZ VOS COUPONS DE CAISSE LASALLE ILS VALENT \$25

SEUL TOUTS LES VÊTEMENTS EN MAGASIN

Nous avons en magasin un grand choix de jouets Fisher-Price

<p><b>MONOPOLY</b> Le jeu de société le plus populaire !</p> <p><b>5<sup>77</sup></b></p>	<p><b>MALLETT STAR WARS</b> Peut contenir 24 personnages (non compris).</p> <p><b>6<sup>88</sup></b></p>	<p><b>TRAIN CHOO-CHOO</b> Pour les petits de 3 à 7 ans ! Avec 4 disques.</p> <p><b>12<sup>99</sup></b></p>
<p><b>CAMIONS COMPACTS TONKA</b> Choix de 3 modèles.</p> <p><b>4<sup>44</sup> CH.</b></p>	<p><b>GARE DE TRIAGE LEGO</b> Un jeu passionnant pour tous les enfants !</p> <p><b>5<sup>88</sup></b></p>	<p><b>LA CHEVRE DE KENNER</b> Elle lève et baisse la tête ! Une nouveauté ! Tel qu'à la télé.</p> <p><b>18<sup>66</sup></b></p>

**LaSalle Plaza Arthur Buies, Rimouski**

Le Progrès-Echo, Rimouski, mercredi 14 novembre 1979

# De La Pocatière aux Iles?

L'Office National de l'Énergie du Canada est présentement saisi de deux projets de gazoduc, celui de la Trans-Canada Pipelines d'une part et celui de la Québec and Maritimes Pipelines d'autre part, deux compagnies dont le véritable centre de décisions est dans les prairies. Elles veulent transporter le gaz naturel de l'Ouest du Canada à l'Est du Québec.

Considérant les qualités du gaz naturel (propreté, économie, sûreté des approvisionnements), le CRD et l'Association des Agents de Développement économique de l'Est du Québec (ADEQ) se sont concertés pour demander qu'on prolonge dans l'est le tracé du gazoduc afin que les citoyens et les entreprises de chez nous profitent du service.

Comme le tracé proposé par Trans-Canada s'arrête à Québec, et que celui de la Québec and Maritimes bifurque vers les Maritimes dans le secteur de La Pocatière, on peut deviner qu'il s'agit d'un combat qui n'est pas encore gagné. D'autant plus qu'aux dernières nouvelles, les deux compagnies auraient décidé de fusionner leur projet, celui de Québec

and Maritimes devant continuer de couvrir la part est de la demande (maintenant conjointe) de permis.

D'autres éléments viennent se greffer à ce dossier pour le compliquer encore plus; il y aurait, à ce qu'on dit, des réserves intéressantes à l'Île de la Madeleine dans les Maritimes; d'autre part, la Société Québécoise d'Initiative Pétrolière (SOQUIP) semble très confiante de trouver, en quantité commerciale, du gaz naturel au large des Îles-de-la-Madeleine. Ce qu'il faut se rappeler finalement c'est que le gaz naturel est une source d'énergie propre, abondante, économique, ce qui représente à la fois de nombreux avantages pour les ménages et les entreprises et un facteur de localisation industrielle intéressant. Avons-nous les moyens de nous en passer?

### Un parc par césarienne...

Vous vous souvenez de la chronique du CRD, la semaine dernière, au sujet du Parc de la Gaspésie. On y disait textuellement "Qu'advient-il du Parc? C'est ce que nous devrions apprendre au cours des prochains jours à moins qu'un arrêté en conseil ou

quelques autres mesures dilatoires ne reporte les délais à plus loin". Plus besoin de dire "à moins que". Selon ce que le CRD a pu apprendre de source généralement très bien informée, le gouvernement du Québec aurait décidé de retarder d'un an, en amendement l'article 14, la date de proclamation de la vocation et des limites territoriales prévue dans la loi 19, sa loi 19.

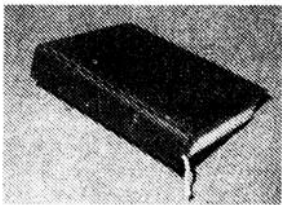
Bien plus, le Comité Ministériel Permanent de l'Aménagement du Territoire aussi connu comme le "Compa" serait fortement divisé sur la question du Parc de la Gaspésie, certains rêvant d'un refait sur mesure avec les carottes de la Société Québécoise d'Exploration Minière (La Soquem). La question semble donc bien loin d'un règlement. Comme nous disions dans le dernier bulletin du CRD: "beau cadeau de Noël pour les caribous"...

Quant au dossier du parc du Bic pendant ce temps-là, lui aussi, quand il ne fait pas l'objet de querelles judiciaires, continue d'avancer à son rythme habituel depuis un an, depuis trois ans, depuis 5 ans, depuis...

## Sainte-Flavie

# "La Bible" du 150e

Nous avons consulté avec plaisir le livre du 150e anniversaire de la paroisse de Sainte-Flavie. Il peut être qualifié de véritable bible de l'histoire de cette paroisse qui constitue depuis toujours la porte de la Gaspésie. Cet important volume de 683 pages est en lui-même un objet de collection. Sa riche reliure et son format de même que sa présentation soignée rendent justice à cette perle qu'est Sainte-Flavie. On a l'impression à juste titre que rien n'y manque. C'est un survol passionnant des générations de toutes les familles de ce lieu riche en traditions.



Il serait vraiment à souhaiter pour la sauvegarde de la petite histoire régionale que chaque paroisse fasse l'objet d'un tel livre. Il faut féliciter la vaillante

équipe qui l'a réalisé avec une telle minutie. Les découvertes que nous avons faites en feuilletant cette œuvre de patience, nous ont si vivement intéressées que nous allons placer ce document en bonne position dans notre bibliothèque. Vous

pouvez vous procurer ce livre exceptionnel du 150e anniversaire de Sainte-Flavie au Presbytère de la paroisse. Il en reste encore une certaine quantité. Pour vous assurer d'en avoir un, réservez-le sans tarder.

R.B.



## DEMANDE DE SOUMISSIONS

AVIS est donné par la présente, que des soumissions cachetées et portant la mention "TAUX DE LOCATION DE CAMIONS ET MACHINERIE LOURDE" seront reçues jusqu'à lundi, le 3 décembre 1979, à 16:00 heures. L'ouverture de ces soumissions se fera publiquement à la Salle du Conseil de l'Hôtel de Ville, le 3 décembre à 20 h 30 minutes.

Les intéressés pourront se procurer les formules de soumissions ainsi que devis descriptifs, au bureau de M. J.-Roland Côté, Acheteur municipal, au 244 est, rue Saint-Germain, aux heures ordinaires de bureau.

Le Conseil ne s'engage à accepter ni la plus haute, ni la plus basse, ni aucune des soumissions.

Hubert Dubé, o.m.a.  
Greffier de la Cité

## Rien d'officiel?

Après avoir laissé planer le doute sur les ententes officielles qui seraient intervenues entre le Conseil du Trésor du Canada et la filiale Havre Champlain de la compagnie Misener, M. Roch Lasalle, ministre des approvisionnement et services du Canada, s'est engagé à rendre public le dossier fédéral sur l'aménagement du port de Gros-Cacouna, présentement à l'étude.

C'est la promesse qui était faite par M. Lasalle, de passage à Rivière-du-Loup, le dimanche 4 novembre dernier. Après avoir assisté à Rimouski à une assemblée du Conseil d'Administration de l'Association du Parti Progressiste-Conservateur, M. Lasalle rencontrait le Conseil de l'Association de Rivière-du-Loup pour préparer le

Congrès provincial du Parti qui se déroulera les 30 novembre, 1er et 2 décembre.

Interrogé sur le nouveau zonage de l'Assurance-Chômage, M. Lasalle qui ignorait les démarches entreprises à ce sujet dans notre région, prenait note de ces questions mais affirmait que le Parti maintenant au pouvoir devait restreindre ses dépenses à tout prix pour combler un peu le déficit accumulé et que les efforts seraient surtout concentrés au niveau des entreprises pour améliorer la situation des travailleurs.

Quant à la possibilité de rallier les membres de l'Union Nationale pour former un P.C. fort au Québec, M. Lasalle ne l'a pas rejetée; rappelant les bonnes relations qu'en-

tretiennent les deux partis, il a affirmé que la lutte pour le non au référendum serait un bon exercice de coopération entre eux. A ce sujet, M. Lasalle déclarait que le P.C. pourrait offrir au Québec un cadre constitutionnel plus souple et plus ouvert comme jamais auparavant mais qu'il ne ménagerait rien pour garder le Canada uni.

Soulignons que M. Lasalle était accompagné de MM. Richard Janel, ex-député créditiste du Comté de Lotbinière qui vient d'adhérer au P.C.; Jacques Blanchard, vice-président provincial du P.C.; Jean Brisson, président de l'Association du P.C. de Rimouski et de Gaétan Pelletier, président régional du C.A. du P.C..

Jean Lavigne

## SALLE À MANGER

RIMOUSKI, QUÉ.

FILLE GARÇON DE TABLE  
*Danielle F.*

DATE: *9-11-79*

*Spécial Du Mois Novembre*

*Repas 2 personnes*

*Apéritifs vin*

*Bar à Salade*

*Fondue Chinoise (3 assiettes)*

*1 Cervez. Patriotes SAQ*

*Café*

*23.00*



*Plus Taxe 2.30*

*Total 25.30*

*Merci!*

TAXE %

TOTAL

# La Joque Blanche

# Skylark

## VENTE DE SOLEIL

### ECONOMISEZ

# JUSQU'À \$300 PAR COUPLE

## sur un séjour en janvier

# HAWAII

Economisez jusqu'à \$300 par couple

Profitez de la vente de janvier vers Hawaii de Vacances SkyLark... de nouveaux prix très avantageux... des départs les dimanches, et un vol direct de Montréal à bord d'un 747 de Wardair.

Choisissez entre un séjour de deux semaines à Waikiki Beach ou encore un tour des trois îles.

**Le Tour des Trois Îles - FLAMBOYANT** (Oahu, Hawaii et Kauai). Vous passerez la première semaine au Sheraton Moana pour ensuite, vous envoler vers Kauai, l'île aux

2 semaines à Waikiki Beach - Logement en chambre d'hôtel.

Prix Par Personne (occ. double) de Montréal			
Dates de départ	Prix courant	Prix d'aubaine	Épargne par personne
<b>Tour Flamboyant (Tour des Trois Îles - Oahu, Hawaii, Kauai)</b>			
30 déc., 6 janv.	1,109	959	150
13, 20, 27 janv.	1,129	979	150
<b>Holiday Inn Makai (2 sem.)</b>			
30 déc., 6 janv.	909	809	100
13 janv.	929	854	75
<b>Inn on The Park (2 sem.)</b>			
30 déc., 6 janv.	899	799	100
13 janv.	919	844	75

milles jardins, où vous séjournerez 4 nuits. Vous logerez au King Kamehameha, situé sur les bords de la côte Kona sur l'île Hawaii, pour les trois dernières nuits.

2 semaines à Waikiki Beach - Appartement condominium.

Prix Par Personne (occ. double) de Montréal			
Dates de départ	Prix courant	Prix d'aubaine	Épargne par personne
<b>Appartement Condominium (incluant cuisinette) (disponible en occupation double, triple et quadruple)</b>			
<b>Pacific Monarch (2 sem. App. 1 chambre, occ. quad.)</b>			
30 déc., 6 janv.	889	814	75
13, 20, 27 janv.	909	859	50
<b>Pacific Monarch (2 sem. Studio, occ. double)</b>			
30 déc., 6 janv.	919	844	75
13, 20, 27 janv.	939	889	50
<b>Island Colony (2 sem. App. 1 chambre, occ. quad.)</b>			
30 déc., 6 janv.	869	794	75
13, 20, 27 janv.	889	839	50
<b>Island Colony (2 sem. Studio, occ. double)</b>			
30 déc., 6 janv.	959	884	75
13, 20, 27 janv.	979	929	50



# FLORIDE

Economisez jusqu'à \$120 par couple.

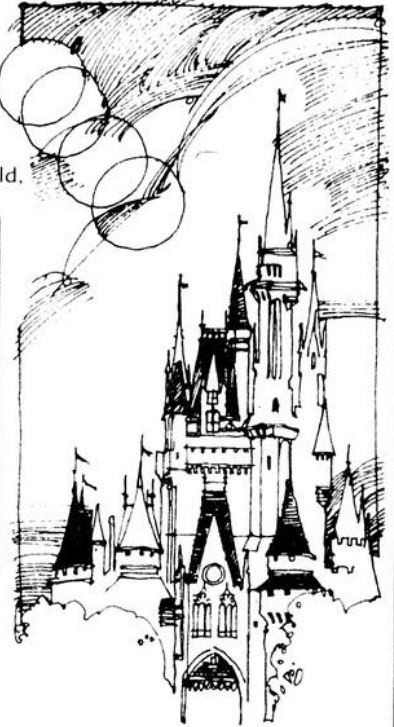
Miami Beach ou Ft-Lauderdale... des plages, du soleil et des divertissements pour tout le monde.

Disneyworld... Le "Royaume magique" et plus encore... SkyLark vous transporte à Orlando tous les dimanches... Des activités pour tous les goûts... le Wet 'n' Wild, le Circus World, Busch Gardens, le Cypress Gardens... et des sports.

Prix Par Personne (occ. double) de Montréal			
Dates de départ	Prix courant	Prix d'aubaine	Épargne par personne
<b>Ft. Lauderdale - Sheraton Yankee Trader</b>			
6, 13 janv. (1 sem.)	389	339	50
20, 27 janv. (1 sem.)	409	359	50
6, 13 janv. (2 sem.)	559	499	60
20, 27 janv. (2 sem.)	579	519	60
<b>Ft. Lauderdale - Galt Ocean Mile</b>			
6, 13 janv. (1 sem.)	389	339	50
20, 27 janv. (1 sem.)	429	379	50
6, 13 janv. (2 sem.)	579	519	60
20, 27 janv. (2 sem.)	629	569	60
<b>Miami - Suez (Ailes Nord seulement, sans cuisinette)</b>			
6, 13, 20 janv. (1 sem.)	369	329	40
6, 13, 20 janv. (2 sem.)	519	469	50
<b>Miami - Sahara (Ailes Nord seulement, sans cuisinette)</b>			
6, 13, 20 janv. (2 sem.)	499	449	50

Prix Par Personne (occ. double) de Montréal			
Dates de départ	Prix courant	Prix d'aubaine	Épargne par personne
<b>Orlando - Days Inn</b>			
6, 13, 20 janv. (1 sem.)	249	224	25
27 janv. (1 sem.)	269	244	25
<b>Orlando - Vistana Villas (occ. quad.)</b>			
6, 13 janv. (1 sem.)	319	294	25
20, 27 janv. (1 sem.)	339	314	25

**\*Une Voiture Gratuite et une économie de \$25 par personne**  
 Vacances SkyLark vous offre, durant tout le mois de janvier, une voiture gratuite pour une semaine, sans limite de kilométrage, ainsi qu'une réduction de \$25 par personne pour un séjour d'une semaine. Une voiture de catégorie "A" par chambre.\*



Les séjours de Vacances SkyLark comprennent:

- Vol aller-retour de Montréal à Hawaii, Miami, Ft-Lauderdale ou Orlando par Wardair ou Québecair
- Repas et consommations sans frais à bord de l'avion
- Transferts entre l'aéroport et l'hôtel et manutention des bagages
- Logement pour 7 ou 14 nuits
- Cocktail et réception de bienvenue
- Sac de plage SkyLark
- Service du représentant local SkyLark

**Non inclus:** Taxe de départ canadienne de \$10 par personne, taxe de la destination s'il y a lieu, frais de service de taxes d'hôtel. Les prix cités sont par personne (occupation double ou quadruple) et varient selon la date de départ, la durée de séjour et le logement choisi. Tous les séjours sont sujets aux termes et conditions énoncés dans la brochure Automne/Hiver 79/80 de Vacances SkyLark. Les Aubaines mentionnées ci-dessus sont basées sur les prix de la brochure et n'incluent pas un supplément éventuel sur le carburant.

Détenteur d'un permis du Québec

**québec-monde inc.**  
 186, rue Des Gouverneurs  
 Rimouski Tél.: 418-722-4522  
 Permis 124 19925-2101  
 agence de voyages

**Vacances SkyLark**

**AGENCE DE VOYAGES RIMOUSKI**  
 723-6869  
 140 Oues\* St-Germain

**AGENCE DE VOYAGES AZUR INC**  
 117 Est St-Jean-Baptiste  
 Rimouski  
 Détenteur d'un permis provincial. Tél (418) 723-6481  
 Rés (418) 724-7354

# LE PÈRE NOËL EST ARRIVÉ CHEZ Sears

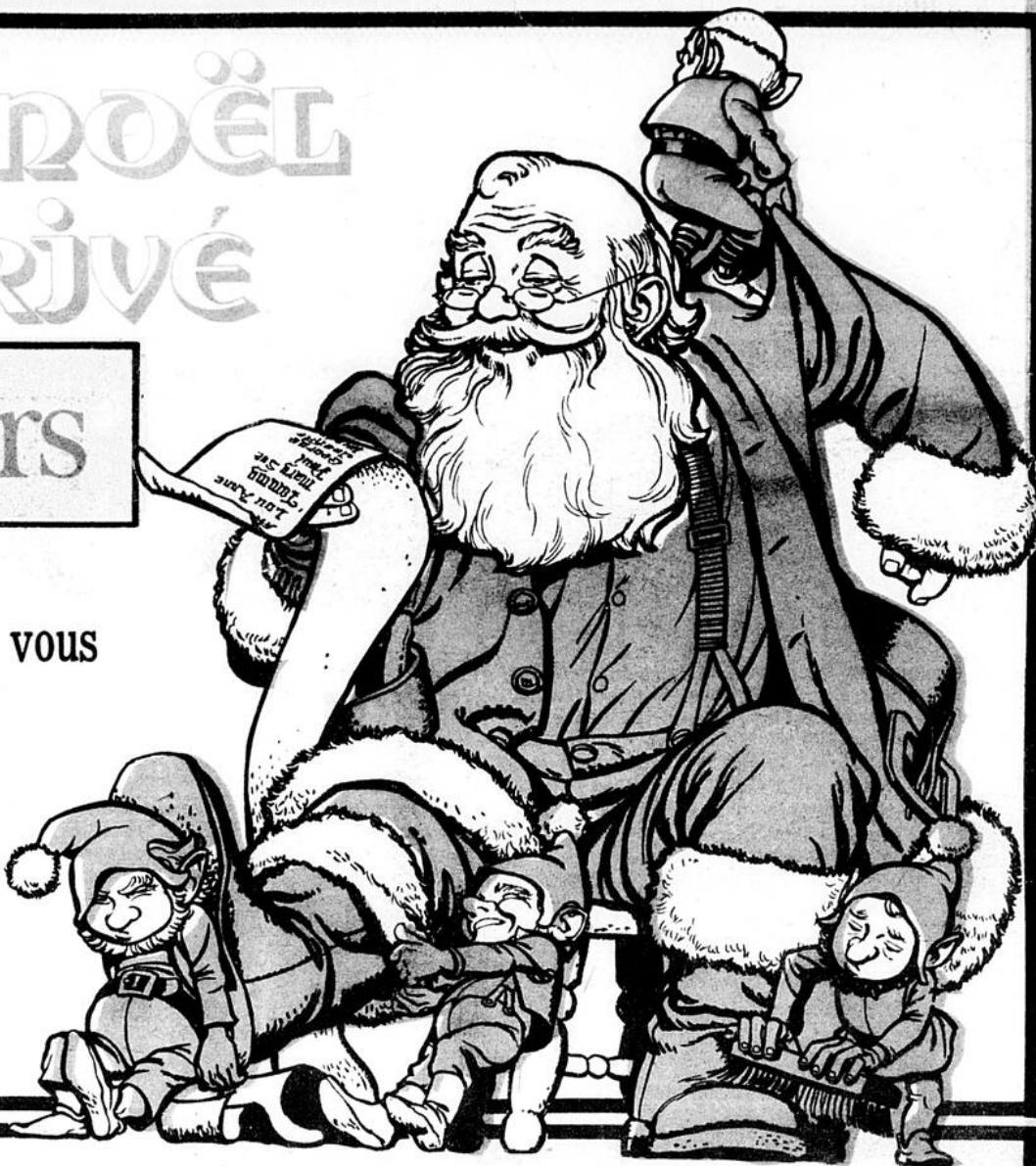
Faites des heureux pour les fêtes.  
Venez constater! Des prix cadeaux vous attendent.



NOUS ENTRETENONS  
CE QUE NOUS VENDONS



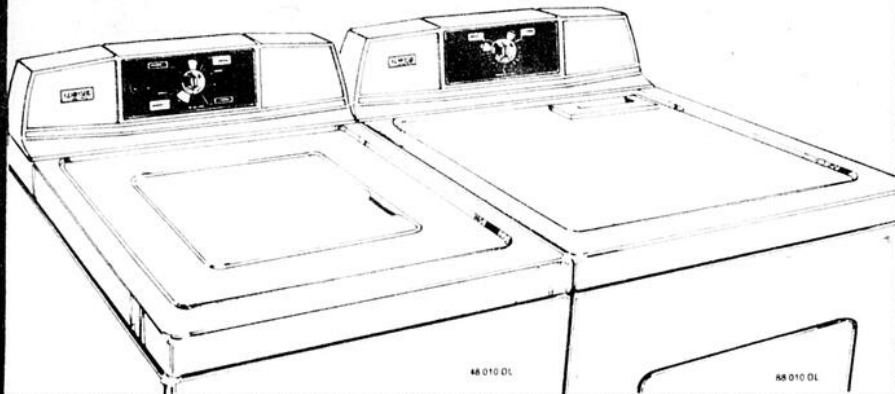
Service  
téléphonique  
24 heures  
Demandez à Sears  
pour connaître votre  
service à toute  
heure. Suivez ou  
demandez le téléphone  
**724-7111**



## Kenmore... Une marque synonyme de qualité,

Laveuse à  
2 programmes

339<sup>98</sup>

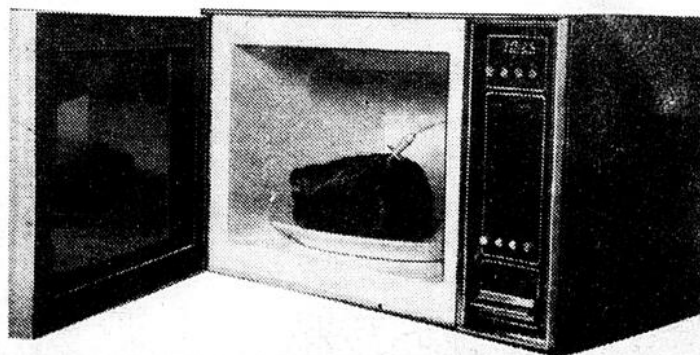


Sécheuse assortie  
à deux réglages

219<sup>98</sup>

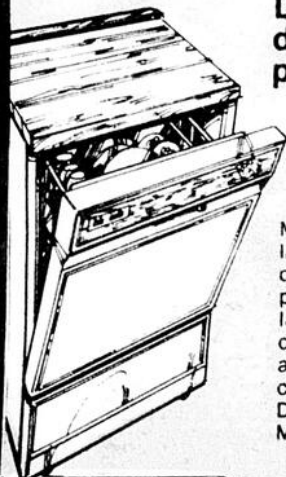
Four à micro-ondes à  
commandes électroniques  
par boutons poussoirs.

599<sup>98</sup>



Lave-vaisselle doté  
de 4 boutons-  
poussoirs!

339<sup>98</sup>



Même à ce bas prix, un  
lave-vaisselle fiable, doté  
de 4 boutons-poussoirs,  
pour rinçage d'attente,  
lavage normal, séchage à  
chaud ou à froid. Chauffe-  
assiettes par cadran. Isolé  
contre bruit et chaleur.  
Dessus stratifié veiné bois.  
Mobile. Blanc.  
79 431 DL .....



Une affaire!  
Cuisinière Kenmore  
30" de qualité

319<sup>98</sup>

Modèle à four facile à net-  
toyer, avec préchauffage  
automatique du grilloir pro-  
grammé à chaleur variable;  
avec hublot, porte amovible et  
éclairage. Un élément 8" et 3  
éléments 6" à réglage pro-  
gressif. Prise pouvant être  
programmée et minuterie à  
sonnerie. En blanc.  
60 090 DL .....



Réfrigérateur 13  
pi. cu. sans  
givre.

459<sup>98</sup>

Toutes les caractéri-  
stiques de base et l'avant-  
tage de vous éviter la cor-  
vée du dégivrage! 2  
clayettes amovibles,  
réglables 3 positions;  
hydrateurs en polystyrène  
pour les légumes; beurrier  
et râtelier à oeufs. Table-  
ttes de porte pratiques.  
Un modèle avantageux à  
un bas prix des plus in-  
téressants. Congélateur  
pour 70 lb de denrées. Blanc  
38 900 DL .....

Sears

1234 56789  
MISE EN MARCHÉ MODERNE

Satisfaction ou Remboursement

SATISFACTION OU REMBOURSEMENT

Sears, 140 St-Barnabé, Rimouski

Heures  
d'ouverture

	LUN	MAR	MER	JEU	VEN	SAM.
9.00	9.00	9.00	9.00	9.00	9.00	9.00
5.30	5.30	5.30	9.00	9.00	9.00	9.00