



L'ANTIDOTE

Pour pratiquer la médecine autrement

www.antidote-gim.qc.ca

Gaspé vous attire?
Essayez
le cerf-volant
de traction!

Revenir chez soi...
un excellent choix !

La Haute-Gaspésie :
Terre d'accueil
des mordus de
plein air d'hiver

Mylène Deraspe,
externe en
médecine familiale,
au CSSS des Îles,
madeleinienne

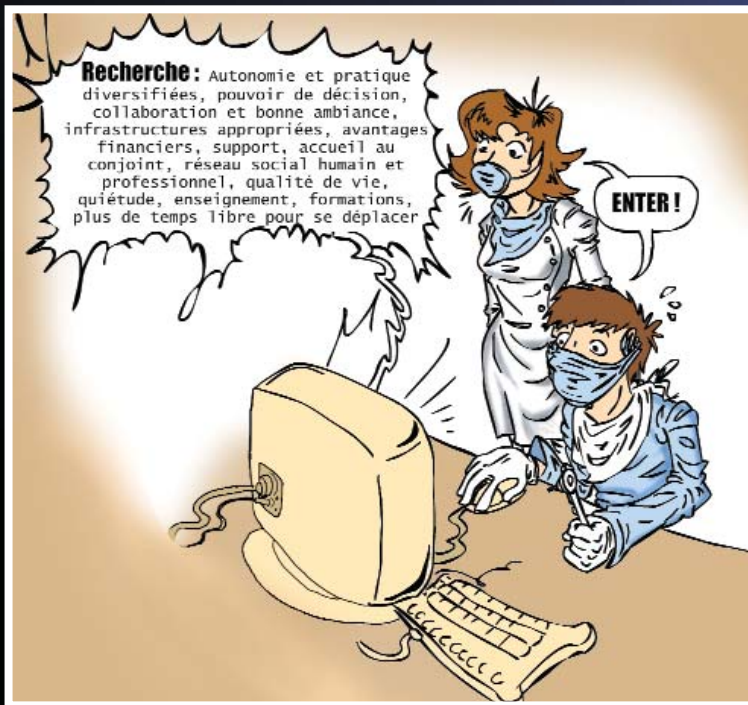
Quand la médecine
rime avec la région

L'album des gagnants
du concours
Antidote 2008



CONCOURS
ANTIDOTE
2009





L'ANTIDOTE

Sommaire

No. 9 Hiver 2009

Coordination et réalisation :

André Boudreau

Collaboration :

Comité consultatif

Révision française :

Diane Turcotte

Conception graphique :

Azentic, Gaspé

Impression :

Imprimerie du Havre, Gaspé

3 parutions par année

Photographie de la page couverture :

Jacques Gratton

www.jacquesgratton.com

Photographies :

André Boudreau

Gagnants du concours 2008

Dr Jean-François Noël

Dr Bernard Demers

Frédéric Jacques

Catherine Cormier

Catherine St-Laurent Lemerle

Marjolaine Leblanc Roberge

Bande dessinée :

Charles D. Rail

deraille07@hotmail.com

Ce magazine est produit par :

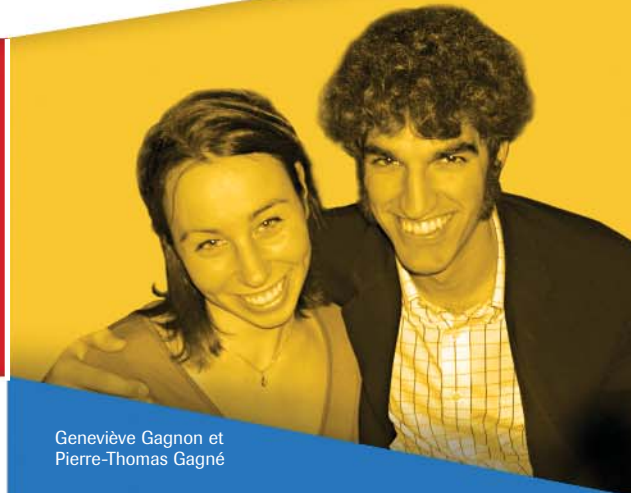
Agence de la santé et
des services sociaux
de la Gaspésie-
Îles-de-la-Madeleine

Québec 

Archives :

www.antidote-gim.qc.ca

ISSN 1715-913X



Geneviève Gagnon et
Pierre-Thomas Gagné

4

Le Centre de santé
et de services
sociaux de
La Côte-de-Gaspé

Gaspé vous attire?
Essayez le cerf-volant
de traction!

12

Album des
gagnants
du concours
Antidote 2008

14
et 15

CONCOURS

ANTIDOTE

2009

Inscrivez-
vous vite !



La relève... Gaspésie-Les Îles

Je trouve stimulant de voir de nombreux jeunes de partout occuper le territoire Gaspésie-Îles-de-la-Madeleine. Chaque nouvelle génération « colonise » à sa façon la région et contribue à la mettre en valeur.

Les jeunes sont une source d'idées nouvelles, de défis, de vitalité et de nouvelles familles...

Pas étonnant qu'on vous estime autant!

De plus en plus de jeunes de la région envahissent les facultés de médecine. Ambassadeurs et ambassadrices comme tous les bons gars et filles de la région, leur fierté et leur enthousiasme inciteront certainement plusieurs de leurs collègues à revenir ici avec eux.

Grâce à vous, les préjugés laissent la place à l'intérêt et au choix de notre région...

Vive les jeunes!

André Boudreau



Centre de santé et de services sociaux de La Côte-de-Gaspé



Personnes-ressources

Jean-François Sénéchal,
directeur adjoint, services spécialisés
jeanfrancois.senechal.chgaspe@ssss.gouv.qc.ca

Frédéric Jacques,
agent de recrutement
fred_jacq@hotmail.com

Dr Martin Lamarre,
directeur santé physique et services
généraux

Coordonnées

215, boulevard York ouest
Gaspé (Québec)
G4X 2W2
Tél. : 418 368-3301, poste 3248
ou 418 368-2546
Télé. : 418 368-0246

Site web :
www.cssscotedegaspe.ca

Spécificités

Le CSSS de La Côte-de-Gaspé dessert la population d'un grand territoire compris entre les localités de Rivière-Madeleine et de Coin-du-Banc (Percé), incluant Murdochville. Il compte une population totale de 22 000 habitants.

Mission CLSC

Localisation des services : Barachois, Rivière-au-Renard, Grande-Vallée, Murdochville, Gaspé

Mission hôpital

Localisée à Gaspé

- 69 lits de courte durée

Mission hébergement

- 126 lits d'hébergement de longue durée

Volume d'activités

- Hospitalisation : 2 326 admissions
- Clinique externe : 32 229 visites
- Bloc opératoire : 2 696 visites
- Tous services en CLSC : 17 017 usagers

Services d'urgence

- Gaspé : 26 815 visites
- Grande-Vallée : 11 596 visites
- Murdochville : 2 948 visites

Budget annuel : 44 000 000 \$

Équipe médicale

Médecins de famille (39 membres actifs)

Médecins spécialistes (18 membres actifs)

Formation médicale

Une grande proportion de l'enseignement dispensé sur le territoire de l'établissement est réalisé à l'Unité de médecine familiale, qui est affiliée à l'Université Laval pour la réalisation de stages d'immersion, stages d'externat, stages de résidence en médecine familiale et en psychiatrie. Certains stages en médecine se font également par l'entremise de l'Université de Montréal à Grande-Vallée. Enfin, d'autres stages ont lieu sur le territoire, et ce, dans différents programmes de formation, soit en soins infirmiers (niveau collégial), en physiothérapie (internat), en pharmacie (internat) ainsi qu'en travail social (niveau collégial).

Particularités sur place

Fonction régionale en anatomo-pathologie, en dermatologie, en gastro-entérologie, en clinique anti-douleur, en pédopsychiatrie, en psychiatrie légale et en planning familial, incluant IVG. Autres spécialités régionales et sous-régionales offertes : chirurgie orthopédique, ophtalmologie, ORL, pédiatrie. Le CSSS de La Côte-de-Gaspé est responsable de la centrale Info-Santé Info-Social pour l'ensemble de la région.

- Prime d'installation et primes de maintien : consultez le nouveau cadre de gestion des mesures incitatives sur le site web www.antidote-gim.qc.ca
- 4 déplacements payés par année, pour ressourcement.
- 20 jours de ressourcement payés par année après un an d'exercice.
- Tous les autres avantages de région « éloignée ».

Site web

<http://www.msss.gouv.qc.ca/sujets/organisation/medecine/medregion.html>

Gaspé vous attire? Essayez le cerf-volant de traction!

Par Frédéric Jacques

La Dre Marie-Yanouk Blain et son conjoint Dominic Bolduc résident depuis deux ans à Haldimand, à dix minutes du centre-ville de Gaspé. La gynécologue-obstétricienne ne regrette pas son choix où s'agencent à la fois un milieu de pratique adapté à ses besoins et un environnement de vie incomparable. De son côté, Dominic vient récemment de fonder son école de kitesurf et kitesnow (www.airadrenaline.ca) la seule présente sur la péninsule gaspésienne. Laissons-le nous faire découvrir ce sport dont le nombre d'adeptes ne cesse d'augmenter partout sur la planète.

Les sports de voile ont toujours intéressé Dominic. Dès l'âge de deux ans, il se balade en voilier accompagné par son oncle; ils navigueront ensemble deux fois jusqu'à New-York, via le lac Champlain. À partir de l'âge de huit ans, son intérêt pour la voile l'amène à pratiquer la planche à voile, tout comme son frère. Ce dernier participera même aux Jeux Olympiques d'Atlanta en 1996. Plus ou moins intéressé par la compétition, Dominic délaissera ce sport au profit de sa présente passion : le kite. Après avoir complété un baccalauréat en génie mécanique/aéronautique, suivi d'une maîtrise en mécanique des fluides, Dominic quitte Montréal pour se consacrer à la pratique de son sport favori, à Gaspé!



C'est parti!

Sur la baie de Gaspé

La formation

L'hiver, Dominic donne un cours d'une durée de six heures, réparti en 4 sessions d'environ 1 h 30. Durant la formation, tout l'équipement est fourni, à l'exception des skis ou de la planche à neige. Le cours est abordable - un déboursé de seulement 225 \$ permettra à l'étudiant d'être autonome - ce qui signifie monter/démonter son équipement, décoller son *kite*, se déplacer un peu sur la neige, faire quelques manoeuvres et, surtout, connaître tous les éléments de sécurité se rattachant à la pratique du sport afin de prendre les bonnes décisions. La sécurité dépend surtout des choix et des décisions de l'usager ; d'où l'importance de suivre une formation appropriée.

Le *kite* : un sport accessible à tous !

Les prérequis ne sont pas nombreux pour débiter la pratique du *kitesnow* : évidemment il faut être à l'aise sur des skis ou sur une planche à neige, avoir un équipement adapté à son poids et surtout posséder une bonne dextérité; la bonne forme physique n'est même pas obligatoire! Le *kite* est un sport de manipulation où la dextérité est davantage sollicitée que la bonne forme physique, nous rappelle Dominic. Le sport n'est pas considéré comme étant extrême; il peut le devenir lorsque les gens ne reçoivent pas la formation appropriée ou prennent des risques déraisonnables. Depuis les cinq dernières années, Dominic n'a jamais été témoin d'accidents ou de blessures graves causés par des pratiquants de ce sport. Maintenant, l'équipement est davantage sécuritaire : un système d'urgence permet de réduire très rapidement la puissance du *kite* et il existe même des dispositifs permettant de larguer ce dernier en cas d'urgence. Dans le cas des voiles pouvant être utilisées sur l'eau, le redécollage est maintenant beaucoup plus facile qu'il y a quelques années.

Durant la saison hivernale Dominic loue quelques *kites*, mais généralement, les gens ayant suivi la formation désirent rapidement acheter leur propre équipement. Cet automne, Dominic a organisé un bazar permettant aux « kiteux » de vendre leur équipement, de favoriser les échanges entre les adeptes et de faire connaître la pratique du sport auprès de la population. Dans un même ordre d'idées, le premier jamboree de la voile à Gaspé a lieu au mois de mars 2009 afin de faire connaître le sport et permettre au public de s'y initier ainsi que d'assister à diverses compétitions amicales.

La baie de Gaspé : terrain de jeu incomparable!

De la mi-décembre à la mi-avril, la baie de Gaspé se transforme en un véritable terrain de jeux format géant. Comme le rappelait Dominic, à Gaspé, le *kite* est un excellent complément à la pratique du ski, du télémark ou encore de la planche à neige. Pendant que sa conjointe, la Dre Blain, s'entraîne en ski de fond sur la baie, Dominic peut s'amuser à faire du *kite-ski* tout en remorquant ses enfants à l'aide d'un petit traîneau. Durant les fins de semaine, il n'est pas rare de voir une dizaine de *kites* parcourir la rivière York à toute vitesse, avec des pointes allant jusqu'à 60 km/h! Les expéditions sur la baie de Gaspé sont aussi très appréciées, tel que le trajet



La Dre Marie-Yanouk Blain, son conjoint Dominic Bolduc et leurs enfants : Julien et Léa

d'environ 10 km reliant Saint-Majorique à Penouille, où une nuitée dans une yourte spécialement aménagée est possible (www.gesmat.ca/yourtes/accueil.html). Dominic a pris goût aux traversées de la grande baie de Gaspé, ainsi il a l'habitude de longer en *kite-ski* le parcours final de la Traversée de La Gaspésie (www.brisebise.ca/tdlg) où il nargue les fondeurs. Effectivement, pendant que les participants glissent avec effort de Penouille jusqu'au centre-ville de Gaspé, Dominic s'amuse à leurs côtés en effectuant la même distance une bonne vingtaine de fois!

De son côté, le Dr Arnaud Bocquier, omnipraticien, a reçu sa formation à l'école de Dominic. Il apprécie le *kite* parce qu'il peut pratiquer ce sport à l'année. Effectivement, la période où il est impossible de *kiter* est tout de même très courte: soit de la mi-novembre à la mi-décembre. Malgré son horaire chargé, entre famille et pratique médicale diversifiée, le Dr Bocquier a su profiter de l'été 2008 : « Cet été, j'ai eu la chance de faire du *kite* une bonne quinzaine de fois. Évidemment, le *kite* est surtout intéressant à Gaspé durant la saison hivernale; car il y a suffisamment de vent pour en faire à tous les jours. »

Dans un secteur nommé Boom-Defense - une langue de sable qui s'avance dans la baie de Gaspé - il est possible d'un côté de faire du *kitesurf* avec beaucoup de vagues, puis en se déplaçant de l'autre côté on peut trouver des conditions plus calmes; bref un très beau site d'été. Au Québec, la mecque du *kitesurf* demeure les Îles-de-la-Madeleine - seul passage de la coupe du monde PKRA (professional kiteboard riders association) en Amérique du Nord en 2006. Cependant, lorsqu'on parle de *kitesnow*, la ville de Gaspé peut s'enorgueillir de sa position favorable - vents hivernaux forts et constants, beaucoup d'espace pour manoeuvrer, de la neige à profusion et enfin des paysages paradisiaques - ce qui en fait un bel endroit pour débiter la pratique de ce nouveau sport enlevant. ■

Centre de santé et de services sociaux du Rocher-Percé



Personnes-ressources

Daniel Lambert, 418 680-2857
medlambda@yahoo.ca

Jean St-Pierre,
directeur des services hospitaliers et
adjoint administratif à la direction
des services professionnels
jean.st-pierre.chchandler@ssss.gouv.qc.ca

Dr Samer Daher, 418 680-2856

Poste à combler :
Directeur, directrice des services
professionnels

Chantal Duguay,
directrice générale

Coordonnées

451, Mgr Ross Est
C.P. 3300
Chandler (Québec)
GOC 1K0
Tél. : 418 689-2261 (poste 2148)
Télééc. : 418 689-4957

Spécificités

Le territoire du CSSS du Rocher-Percé couvre 100 km le long de la côte gaspésienne, de Port-Daniel à l'ouest jusqu'à la ville de Percé à l'est. Il compte une population d'environ 18 000 habitants.

Mission CLSC

Localisation des services : Chandler, Gascons, Percé

Mission hôpital

Localisée à Chandler

- 52 lits de courte durée et 5 lits de psychiatrie

Mission hébergement

- 98 lits d'hébergement de longue durée

Volume d'activités

- Hospitalisation : 2 056 admissions
- Cliniques externes : 15 747 visites
- Bloc opératoire : 2 705 visites
- Consultations médicales (CLSC) : 4 752 usagers

Service d'urgence

- Chandler : 21 901 visites

Budget annuel : 42 000 000 \$

Équipe médicale

Médecins de famille (25 membres actifs)

Médecins spécialistes (13 membres actifs)

Formation médicale

Le CSSS du Rocher-Percé est associé à l'Université Laval et reçoit des externes et des résidents en médecine familiale. De la formation médicale continue est aussi offerte localement.

Particularités sur place

- Service régional en médecine nucléaire.
- Spécialités sous-régionales offertes : chirurgie orthopédique, pédiatrie.
- Unités de soins dont le Centre mère-enfant et les soins intensifs entièrement rénovés et très fonctionnels.
- Prime d'installation et primes de maintien : consultez le nouveau cadre de gestion des mesures incitatives sur le site web www.antidote-gim.qc.ca
- 4 déplacements payés par année, pour ressourcement.
- 20 jours de ressourcement payés par année après un an d'exercice.
- Tous les autres avantages de région « éloignée ».

Site web

<http://www.msss.gouv.qc.ca/sujets/organisation/medecine/medregion.html>

Revenir chez soi... un excellent choix !

Par Jean St-Pierre

DSH et Adjoint à la DSP

Collaboration de :
Dre Renée Soucy
Dre Marie-Josée Mercier
Mme Josée Duguay

Mme Josée Duguay, externe senior en médecine à l'Université de Montréal, campus Mauricie, la Dre Marie-Josée Mercier, médecin de famille, et la Dre Renée Soucy, gynécologue-obstétricienne, sont toutes les trois originaires de la MRC du Rocher-Percé. La première désire

revenir pratiquer dans sa région natale.

Les deux autres ont déjà réalisé ce souhait : l'année dernière pour la Dre Mercier et il y a déjà 13 ans pour la Dre Soucy.



De gauche à droite :
Dre Marie-Josée Mercier,
Dre Renée Soucy et
Josée Duguay

Au moment d'écrire ces lignes, Josée Duguay réalise un stage spécialisé en gynécologie-obstétrique au CSSS du Rocher-Percé. Elle dit apprécier être en stage chez elle : « Le rythme de vie est moins stressant et j'ai plus de temps à consacrer à mes études. De plus, l'ambiance est chaleureuse et les gens, tant les patients, le personnel que les médecins, sont accueillants, ils me connaissent ou me reconnaissent... Les patients acceptent aisément d'être examinés par une étudiante et ils sont même heureux de participer à ma formation. »

Il faut aussi préciser que Josée a profité, les trois dernières années, du programme de stages d'été offert par le CSSS du Rocher-Percé, ce qui a grandement contribué à son intégration dans le milieu. Ce programme lui a permis de prendre contact avec les médecins de famille et les divers spécialistes oeuvrant sur place. Elle a découvert « des superviseurs motivés, motivants et présents » afin de répondre à ses besoins de formation. Tout ceci l'a encouragée à revenir pour des stages plus formels.

Les stages d'été lui ont également permis de développer de nouvelles amitiés avec des étudiants d'autres universités, de participer à des activités telles que des sorties à Percé, descentes de rivières, parties de volleyball de plage, excursions en Zodiac, etc., et de passer l'été chez elle, près de la mer qu'elle adore ainsi que près des gens qu'elle aime.



Quant à la Dre Marie-Josée Mercier, elle est revenue chez elle l'année dernière, après sa résidence en médecine de famille qu'elle a complétée à Gaspé. Sa décision de revenir avait été prise en 2001. Elle avait aussi profité des stages d'été durant trois ans et cela l'avait influencée positivement en regard de la pratique en région. De plus, dans le cadre de sa formation, elle a fait quelques stages dans les grands centres urbains et en région, ce qui lui a permis de comparer et, ainsi, de consolider son choix de revenir.

Elle a constaté : « En région, l'approche est plus personnalisée, il y a une grande complicité avec nos collègues en

médecine de famille et avec les spécialistes. La hiérarchie est beaucoup moins présente et les spécialistes sont très accessibles et disponibles. Le médecin de famille s'implique beaucoup et jouit d'une plus grande autonomie en ayant une clientèle diversifiée et plus complexe. Ceci contribue certainement à rendre la pratique valorisante et stimulante... » Elle a pu profiter d'un soutien en début de pratique sous forme d'un parrainage par des médecins plus expérimentés, ce qu'elle a beaucoup apprécié.

Elle a également choisi de revenir chez elle pour être près de sa famille et de ses amis. Et à ceux qui croient qu'ils n'auront pas de vie privée en retournant dans leur ville natale, elle rétorque : « Il faut simplement prendre le temps d'expliquer la situation à notre entourage, de fixer nos limites et la majorité des gens comprennent. »

De son côté, la Dre Renée Soucy est revenue chez elle pour offrir ses services à la population et supporter les médecins en place, qui étaient peu nombreux il y a 13 ans. Elle ressentait un fort besoin, presque une obligation, de pratiquer au CSSS du Rocher-Percé. Il y avait là également « un défi, une terre d'opportunités où tout était à développer. »

Elle s'est amenée avec ses nouvelles connaissances et ses nouvelles techniques. Elle a pu faire évoluer la pratique et implanter de nouvelles approches grâce à l'appui de ses collègues et au soutien de l'administration. On lui avait dit qu'elle perdrait son expertise si elle allait en région. Elle affirme que c'est faux. Elle a pu maintenir ses compétences et même développer certaines expertises. Avec la formation par Internet, par visioconférence, ou grâce aux 20 jours de ressourcement disponibles annuellement, elle demeure bien au fait des nouvelles tendances.

De plus, bien qu'elle demeure en région, elle s'implique auprès de divers organismes et comités. Elle est examinatrice au Collège royal du Canada, membre du comité pour la préparation de l'examen LMCC du Conseil canadien, membre du comité des effectifs de l'Association des obstétriciens et gynécologues du Québec (AOGQ), du comité de la Formation médicale continue (FMC) de l'AOGQ, etc. Par ailleurs, elle nous confirme qu'il y a des avantages à être médecin dans sa région d'origine : « Les gens sont très gentils avec nous et avec nos enfants. Il est facile de réserver une place dans les restaurants et d'obtenir une place de stationnement. Je sais que jamais personne ne me laissera, seule, en panne sur le bord de la route ! » Elle raconte qu'alors qu'elle prenait une marche de santé, plusieurs automobilistes se sont arrêtés pour lui offrir de la reconduire à la maison...

Il y a certainement plus d'avantages que d'inconvénients à revenir chez soi, selon nos trois interlocutrices. Ou bien serait-ce simplement le pouvoir d'attraction et de rétention de la région ? Ou encore serait-ce la magie du personnel médical, paramédical et administratif du CSSS du Rocher-Percé qui opère ? Que vous soyez de la région ou non, nous vous invitons à venir vérifier par vous-mêmes ! ■

GRANDS TERRITOIRES ET SIMILITUDES

LA QUIÉTUDE!

Ce mot m'est carrément venu en tête un matin, en route vers le travail. J'avais devant moi un paysage remarquable, calme et paisible... Lentement, une boule de feu émergeait comme la flamme d'une bougie. Pendant quelques minutes, je me suis arrêté... et je me suis émerveillé! Un régulateur de vitesse, voilà comment j'appellerais ça... Mais, vous arrive-t-il souvent de faire de la photo en route pour le travail? Moi, couramment, le décor est toujours magnifique et différent. Plusieurs photographes professionnels disent que la lumière est exceptionnelle en Gaspésie et aux Îles. J'en ai, pour ma part, l'absolue certitude!

André Boudreau

Médecins spécialistes visiteurs

Haute-Gaspésie

Gastro-entérologie
Hématologie
Microbiologie
ORL
Orthopédie
Pédiatrie
Pneumologie
Urologie

Hématologie
Microbiologie
Neurologie
Neuro-pédiatrie
Neuro-psychologie
Pneumologie
Rhumatologie, allergie
Urologie

Hématologie
Microbiologie
Ophtalmologie
ORL
Pédopsychiatrie
Urologie

Neurologie
Neurologie-pédiatrique
Pneumologie
Urologie

Lipidologie
Néphrologie
Neurologie
Neuro-pédiatrie
Ophtalmologie
ORL
Orthopédie
Orthopédie
Physiatrie
Pneumologie
Psychogériatrie
Rhumatologie, allergie
Urologie

Côte-de-Gaspé

Cardiologie
Cardiologie-pédiatrique
Chirurgie vasculaire

Rocher-Percé

Cardiologie
Chirurgie plastique
Chirurgie vasculaire
Gastro-entérologie

Baie-des-Chaleurs

Biochimie
Cardiologie
Cardiologie-pédiatrique
Gynécologie
Hématologie
Microbiologie

Îles-de-la-Madeleine

Audiologie
Cardiologie
Cardiologie-pédiatrique
Chirurgie plastique
Chirurgie vasculaire
Endocrinologie
Gastro-entérologie
Hématologie

Services médicaux disponibles dans les CSSS Gaspésie - Îles-de-la-Madeleine

Spécialités de base

- Anesthésiologie
- Chirurgie générale
- Imagerie médicale
- Médecine interne
- Psychiatrie

Autres spécialités

- Anatomie-pathologie
- Dermatologie
- Gastro-entérologie
- Médecine nucléaire
- Obstétrique-gynécologie
- Ophtalmologie
- ORL
- Orthopédie
- Pédo-psychiatrie
- Pédiatrie
- Santé communautaire

Médecine générale

- Prise en charge et suivi des usagers
- Urgence, hospitalisation
- Gériatrie active, soins prolongés
- Oncologie
- Soins à domicile
- Services médicaux courants avec et sans rendez-vous
- Clinique jeunesse en milieu scolaire
- Médecins-conseil pour programme spécifique
- Cabinet privé

Équipements médicaux

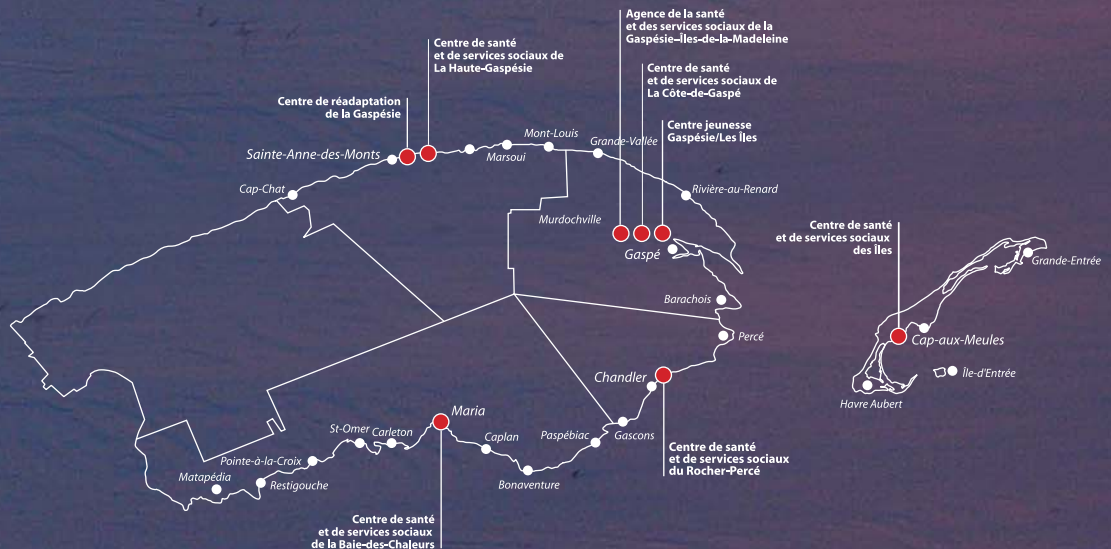
- Unité mobile de résonance magnétique
- Imagerie médicale complète incluant échographie, doppler cardiaque et tomographie axiale
- Radiologie numérique et télé radiologie

- Système de monitoring à la salle d'urgence et télémétrie
- Tapis roulant
- Respirateur intégré avec ordinateur
- ECG
- Clinique « pace maker »
- Chambre des naissances

Support paramédical

- Pharmaciens(nes)
- Assistants(tes) techniques en pharmacie
- Infirmiers(ères)
- Inhalothérapeutes
- Technologues médicaux
- Techniciens(nes) en radiologie
- Techniciens(nes) en ECG

- Orthophonistes
- Physiothérapeutes
- Ergothérapeutes
- Thérapeutes en réadaptation physique
- Travailleurs sociaux
- Diététistes
- Psychologues
- Éducateurs spécialisés
- Archivistes



MÉDECIN DE FAMILLE

CSSS de La Haute-Gaspésie	CSSS de La Côte-de-Gaspé	CSSS du Rocher-Percé	CSSS de la Baie-des-Chaleurs	CSSS des Îles
10 postes <ul style="list-style-type: none"> Hôpital de Ste-Anne-des-Monts CLSC de Cap-Chat CLSC de Marsoui CLSC de Mont-Louis CLSC de Ste-Anne-des-Monts GMF Obstétrique (2 postes) 	8 postes <ul style="list-style-type: none"> Hôpital de Gaspé, USI et urgence CLSC de Grande-Vallée CLSC de Murdochville CLSC de Rivière-au-Renard Enseignement UMF, Clinique de planning familial Possibilité de travailler en GMF 	6 postes <ul style="list-style-type: none"> Hôpital de Chandler CLSC de Chandler CLSC de Gascons CLSC de Percé 	8 postes <ul style="list-style-type: none"> Hôpital de Maria CLSC Malauze CLSC de Pointe-à-la-Croix CLSC de St-Omer CLSC de Caplan CLSC de Paspébiac Centre d'hébergement de New Carlisle Centre d'hébergement de Matapédia Centre d'hébergement de Maria 	4 postes <ul style="list-style-type: none"> Hôpital des Îles

Pratique diversifiée

- Prise en charge et suivi des usagers
- Urgence
- Hospitalisation
- Soins intensifs
- Pédiatrie, pouponnière
- Services courants
- Oncologie
- CHSLD
- Gériatrie active
- Pratique en CLSC
- Soins à domicile
- Pratique privée

Rémunération

- Forfait-acte
- Tarif horaire ou honoraire fixe
- % additionnels
- Majoration 130 % année 1-2-3
- Majoration 135 % année 4 à 20

- Majoration 140 % année 20 et plus
- 120 % en cabinet, 125 % année 4 et suivantes
- Tous les avantages de région « éloignée »

Rémunération particulière au CSSS des Îles

- Tarif horaire ou honoraire fixe
- % additionnels
- Majoration 130 % année 1-2-3
- Majoration 135 % année 4 à 20

- Majoration 140 % année 20 et plus
- Tous les avantages de région « isolée »

www.msss.gouv.qc.ca/sujets/organisation/medecine/medregion.html

MÉDECIN SPÉCIALISTE

	CSSS de La Haute-Gaspésie	CSSS de La Côte-de-Gaspé	CSSS du Rocher-Percé	CSSS de la Baie-des-Chaleurs	CSSS des Îles
Anatomopathologie - 1 poste		•			
Anesthésiologie - 4 postes	••		••		
Chirurgie générale - 2 postes	•				•
Dermatologie - 1 poste		•			
Médecine interne - 4 postes	•	••		•	
Ophtalmologie - 2 postes		•		•	
Pédiatrie - 2 postes		••			
Psychiatrie - 2 postes	•		••		
Radiologie diagnostique - 4 postes	•	••	•		

Rémunération mixte ou à l'acte, majoration 145 %, forfaits de garde
 Tous les avantages de région « éloignée » en Gaspésie • Tous les avantages de région « isolée » aux Îles-de-la-Madeleine
www.msss.gouv.qc.ca/sujets/organisation/medecine/medregion.html

PHARMACIEN(NE)

3 postes disponibles

CSSS de La Haute-Gaspésie	CSSS de La Côte-de-Gaspé	CSSS du Rocher-Percé	CSSS de la Baie-des-Chaleurs	CSSS des Îles
		•		••

CONJOINT(E) ET FAMILLE

POSTES DANS LE DOMAINE DE LA SANTÉ ET DES SERVICES SOCIAUX EN GASPÉSIE-ÎLES-DE-LA-MADELEINE

Demandez à recevoir par courriel, une copie des différents affichages de postes ou contactez directement les personnes ressources.

- Archiviste
- Audiologiste
- Assistant(e) technique en pharmacie
- Cadre intermédiaire
- Diététistes
- Éducateur(trice) spécialisé(e)
- Ergothérapeute
- Infirmière coordonnatrice d'activités
- Infirmière - Infirmier
- Infirmière auxiliaire
- Inhalothérapeute
- Nutritionniste
- Orthophoniste
- Physiothérapeute
- Psychologue
- Préposé(e) aux bénéficiaires
- Santé et services sociaux
- Technologue en électrophysiologie
- Technologue en médecine nucléaire
- Technicien(ne) en assistance sociale
- Technicien(ne) en radiologie
- Technologues médicaux
- Thérapeute en réadaptation physique
- Travailleur social

DIRECTION DES RESSOURCES HUMAINES

Centre de santé et de services sociaux des Îles

CSSS des Îles
430, chemin Principal
Cap-aux-Meules (Québec) G4T 1R9
Tél. : 418 986 2121 Téléc. : 418 986 6845
M. Philippe-Simon Laplante, poste 8321
ps.laplante.archipel@ssss.gouv.qc.ca

Centre de santé et de services sociaux du Rocher-Percé

CSSS du Rocher-Percé
451, rue Mgr Ross Est, C.P. 3300
Chandler (Québec) G0C 1K0
Tél. : 418 689 2261 Téléc. : 418 689 4957
M. Gervais Marcoux, poste 2198
gervais.marcoux.chchandler@ssss.gouv.qc.ca

Centre de santé et de services sociaux de La Côte-de-Gaspé

CSSS de La Côte-de-Gaspé
215, boulevard York
Gaspé (Québec) G4X 2W2
Tél. : 418 368 3301 Téléc. : 418 368 7150
M. Gérald O'Connor, poste 3131
gerald.o'connor.chgaspe@ssss.gouv.qc.ca

Centre de santé et de services sociaux de La Haute-Gaspésie

CSSS de La Haute-Gaspésie
50, rue Belvédère
Sainte-Anne-des-Monts (Québec) G4V 1X4
Tél. : 418 763 2261 Téléc. : 418 763 7460
M. Luc Guilbeault, poste 2525
luc.guilbeault.csshg@ssss.gouv.qc.ca

Centre de santé et de services sociaux de la Baie-des-Chaleurs

CSSS de la Baie-des-Chaleurs
419, boulevard Perron
Maria (Québec) G0C 1Y0
Tél. : 418 759 3443 Téléc. : 418 759 5063
M. Michel Bond, poste 2270
michel.bond.chbc@ssss.gouv.qc.ca

Agence de la santé et des services sociaux de la Gaspésie-Îles-de-la-Madeleine
Québec

Agence de la santé et des services sociaux de la Gaspésie-Îles-de-la-Madeleine
144, boulevard Gaspé
Gaspé (Québec) G4X 1A9
Tél. : 418 368 2349 Téléc. : 418 368 4942
Mme Manon Dufresne, poste 264
manon.dufresne.assgi@ssss.gouv.qc.ca

CENTRE DE RÉADAPTATION DE LA GASPÉSIE

Centre de réadaptation de la Gaspésie
230, route du Parc
Sainte-Anne-des-Monts (Québec) G4V 2C4
Tél. : 418 763 3325 Téléc. : 418 763 5631
Mme Caroline Charette, poste 232
caroline.charette.crgaspesie@ssss.gouv.qc.ca

Le Centre jeunesse Gaspésie/Les Îles

Centre jeunesse/Gaspésie-les-Îles
205, boulevard York ouest
Suite 100, Gaspé (Québec) G4X 2V7
Tél. : 418 368 1803 Téléc. : 418 368 5478
Mme Chantal Cloutier, poste 8350
chantal.cloutier.cj11@ssss.gouv.qc.ca

AUTRES DOMAINES D'EMPLOIS

Chaque semaine, demandez à recevoir par courriel, la liste à jour de toutes les offres d'emplois disponibles



Sandra McNeil, Agente de communication et de participation citoyenne, Commission jeunesse Gaspésie-Îles-de-la-Madeleine
1 800 463-6178 poste 9 ou 418 364-7384
sandra.mcneil@portailjeunesse.ca
Voir services aux employeurs et consultez les emplois de la semaine
www.portailjeunesse.ca

Album
de voyage
de tous
les gagnants
du concours
Antidote 2008
en Gaspésie
et aux
Îles-de-la-
Madeleine.

Groupe des Îles-de-la-Madeleine

Geneviève Gagnon, Pierre-Thomas Gagné,
Xavier Huppé, Catherine Latour,
Élise Sirois-Giguère et Guillaume Babin



Mes îles, notre pays

C'est sous un soleil radieux que nous avons atterri à Havre-aux-Maisons un 22 juin... Nous fûmes saisis par la splendeur des paysages, les buttes verdoyantes et les maisons aux couleurs de l'arc-en-ciel. L'accueil reçu à la maison du Gros-Cap par l'agente de recrutement Mme Danis laissait présager l'hospitalité des Madelinots que nous allions rencontrer tout au long du séjour.



Plusieurs activités s'offraient à nous durant la semaine. Nous avons trouvé une plage qui faisait quick quick comme une poutine au Pied-de-vent. Tout le monde chante aux Îles, même le sable. La mer, source continue d'émerveillement, alimente en adrénaline les kitesurfers et autres amateurs de sports extrêmes. Près des dunes, une immense butte composée d'arbres, de chaises et de cages à homards (et même d'une chaloupe) annonçait une fête de la Saint-Jean endiablée... Je me souviens, mais d'autres moins.

Le lendemain, un souper avec l'équipe médicale au Vieux-Couvent alias à la Moulière alias chez Gaspard nous a initiés à la gastronomie des Îles. Nous avons d'ailleurs eu la chance de savourer des homards frais du jour préparés par un Madelinot.

Des soupers de fruits de mer se sont enchaînés les uns après les autres accompagnés de produits du terroir local : chorizo de sanglier, fromages Pied-de-vent, terrines de loup-marin, vinaigrette aux framboises... Nous avons dégusté la bière de la Microbrasserie « À l'abri de la tempête », où les céréales sont maltées de façon artisanale, à partir d'orge des Îles battue par le vent et l'air salin.

Une excursion houleuse en zodiac jusqu'à l'île d'Entrée nous a permis de constater l'ampleur du phénomène d'érosion qui sculpte les falaises et les grottes, logis idéal pour les petits pingouins et les cormorans. L'ascension de Big Hill nous a offert une vue imprenable sur les Îles et même sur le Cap-Breton qui se profilait au loin. La journée suivante, guidés par une Madelinienne nommée Marie-Hélène, nous nous sommes lancés, siphons à la main, à l'activité préférée des Madelinots, la pêche aux coques. À marée basse, nous devons repérer les orifices des coques et plonger les mains dans le sable froid pour en retirer les mollusques, que nous avons fait cuire et dégustés le soir même avec beaucoup de plaisir. Que de richesses renferme la terre madelinienne !

Au terme de ce voyage de découvertes, nous tenons à remercier la revue Antidote d'avoir organisé ce concours, de même que l'Agence de la santé et des services sociaux de la Gaspésie-Îles-de-la-Madeleine.

Merci à l'équipe médicale du CSSS les Îles pour leur accueil et dévouement!



Groupe du Rocher-Percé

Marie-Pier Villemure, Marie-Ève Bureau, Marc-André Levasseur, Andrée Cloutier, Pierre-Luc Dazé et Cindy Tremblay

Périple à Percé

Quelle joie ce fut d'apprendre que nous allions passer une semaine en Gaspésie en août! D'autant plus que la plupart d'entre nous n'avaient jamais visité cette région qui, à ce qu'on dit, est si charmante.

Nous avons donc rempli nos valises, les avons empilées dans la voiture (de justesse... gang de filles oblige!) et sommes partis à l'aventure. Quelques centaines de kilomètres de route plus tard, nous fûmes accueillis avec un grand sourire par la famille Lambert qui nous attendait avec enthousiasme. Notre surprise fût encore plus grande quand on nous présenta le lieu de notre séjour : magnifique maison ancestrale, chaleureuse et pittoresque, à deux pas de la plage de Cap-d'Espoir. Nous pouvions à peine attendre le lendemain pour partir en expédition, à la découverte des secrets du coin.

Malheureusement, Dame Nature avait d'autres desseins pour nous... Vent froid et pluie battante nous attendaient le lendemain. Mais, pas question d'avoir fait tout ce trajet pour rester enfermés à attendre le retour du soleil! Nous avons donc décidé de profiter des joies intérieures de la Gaspésie... À commencer par la bouffe et la boisson! Un saut chez le poissonnier et nous sommes revenus avec une brassée de homards sauvages qui a effrayé quelques néophytes parmi nous... Nous avons tellement mangé de fruits de mer que nous en avons fait des cauchemars! Ou peut-être était-ce toute la Pit Caribou que nous avons vue lors de notre tournée à la Vieille Usine? Ou encore les histoires d'horreur que nous nous sommes amusés à inventer, entre amis, à la lueur d'une chandelle, la nuit tombée? Quoiqu'il en soit, malgré la météo quelque peu défavorable, quelques-uns ont même décidé de s'attaquer à la mer déchaînée et de faire une saucette dans l'eau glacée! Brrrr!

Heureusement, la température s'est faite plus clémente les jours suivants et nous en avons profité pour découvrir au maximum la faune locale : fous de Bassan, baleines, phoques... Des incontournables, nous direz-vous! Mais les créatures les plus attrayantes de

notre voyage furent sans aucun doute... les Gaspésiens! Comment dire? Ce n'est pas tant leur accent adorable, ni même leur indéniable accueil chaleureux... Nous en avons tous convenu que c'était cette fierté de se dire originaire de la Gaspésie et cette formidable volonté de transmettre ce bonheur d'y habiter, qui rendaient les Gaspésiens aussi attachants.

Notre visite de l'Hôpital de Chandler n'a que renforcé cette opinion des gens du coin. Nous avons tous été très impressionnés par cette petite tournée. C'est beau et calme, un endroit parfait pour travailler. De plus, nous avons pu constater qu'un petit milieu de travail favorise la formation de liens entre les employés: tout le monde se salue, se sourit... Génial!



Bref, la Gaspésie est un endroit de ressourcement formidable. Pendant une semaine, nous avons pu voir une infime partie de ce que cette région a à nous offrir. Nous ne pouvons que nous imaginer ce que ça peut être que de sortir de sa maison à tous les jours, et de voir la mer à perte de vue. Que de liberté!

Merci à tous pour votre chaleureux accueil!

CONCOURS

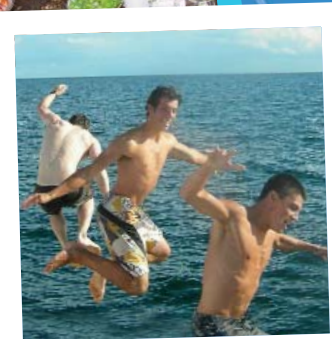
ANTIDOTE

2009

POUR PART

5 VOYAGES
5 TIRAGES
5 GROUPES DE GAGNANTS

La Gaspésie—Îles-de-la-Madeleine vous reçoit pour vous faire découvrir les beautés et les attraits de la région. Les activités estivales ont tout pour vous plaire. Festivals, plongée, voile, kayak, randonnée, escalade... Vivez à fond maintes aventures ! Mer et montagnes, activités culturelles, stations balnéaires et découvertes culinaires vous attendent lors de ces séjours des plus vivifiants.



CIPER, C'EST SIMPLE !

- Réunissez 5 autres personnes intéressées (pour un total de 6 personnes par groupe);
- Remplissez le formulaire de participation en ligne disponible à l'adresse www.antidote-gim.qc.ca
- Date limite d'inscription : **31 mars 2009 à 16 h**

Chaque groupe constitué doit compter au moins trois candidats admissibles.*

5 DESTINATIONS

Les groupes de gagnants profiteront d'un séjour d'une durée d'une semaine (six nuits – sept jours). Ils seront logés dans l'une des 5 destinations différentes de la région entre le 1^{er} juin et le 1^{er} septembre 2009 (un groupe gagnant pour chaque territoire d'un CSSS de la Gaspésie–Îles-de-la-Madeleine)

- Îles-de-la-Madeleine
- Baie-des-Chaleurs
- Haute-Gaspésie
- Rocher-Percé
- Côte-de-Gaspé

LES FORFAITS INCLUENT :

- La location d'une mini-fourgonnette (pour un total de neuf jours), avec un départ de Montréal, Québec ou Sherbrooke/À l'exception des gagnants de la destination Îles-de-la-Madeleine qui voyageront en avion (billets aller-retour à partir de Québec);
- La location d'une voiture supplémentaire sur place (économique);
- Le budget individuel d'essence et d'épicerie;
- L'hébergement dans une maison de campagne (six nuits);
- Les laissez-passer et rabais pour diverses activités offertes sur le territoire;
- L'invitation du groupe gagnant par les médecins et leurs conjoints(es) du CSSS hôte pour une activité lors du séjour;
- Un souper au restaurant pour le groupe s'il est constitué de 4 candidats admissibles ou plus.

FORFAIT 6^e CHANCE

Les groupes formés de 6 candidats admissibles ont une chance de plus de remporter un voyage ! Si leurs noms ne sont pas tirés lors des cinq principaux tirages, ils sont automatiquement admissibles pour le 6^e tirage d'un forfait complet. (Dans l'une des 5 destinations mentionnées et selon les mêmes conditions).

* Candidats admissibles

Pour participer au concours, chaque groupe doit être composé de 6 personnes, dont au minimum 3 faisant partie de l'une ou l'autre des catégories suivantes :

- Étudiants, étudiantes en médecine;
- Externes;
- Résidents, résidentes en médecine.

Pour être admissibles au forfait 6^e chance, les 6 membres du groupe doivent tous faire partie de l'une ou l'autre des catégories précédemment énumérées.

RÈGLEMENTS

- Chaque groupe de 6 personnes (dont 3 candidats admissibles minimum par groupe), doit avoir dûment complété et envoyé un formulaire de participation disponible sur le site web : www.antidote-gim.qc.ca avant le 31 mars 2009 à 16 h;
- Le formulaire de participation doit être accompagné d'une preuve d'admissibilité pour un minimum de 3 personnes;
- La date limite de participation est le 31 mars 2009 à 16 h;
- Les 6 tirages s'effectueront le 7 avril 2009 à midi, dans les locaux de la direction générale de L'Agence de la santé et des services sociaux de la Gaspésie-Îles-de-la-Madeleine;
- Les gagnants seront informés de leur prix par téléphone le jour même du tirage ou dans les 48 heures suivantes;
- La personne responsable du groupe (identifiée comme telle sur le formulaire de participation) recevra par la poste les preuves de réservation et les détails sur la location de la mini-fourgonnette ainsi que le budget d'essence;
- Une fois sur place, les membres du groupe disposeront des laissez-passer et autres documents nécessaires à leur séjour;
- Une vérification de l'admissibilité des groupes s'effectuera sur réception des formulaires de participation;
- Les 6 voyages offerts ont une valeur de 3 000 \$ chacun et plus.



Groupe de La Haute-Gaspésie I

Audrey-Anne Brousseau, Marie-Chantale Côté,
Marie-Philip Leroux, Danny Maltais,
Claudia Dumont et François Pilote Dufour



Saguenay rencontre la Gaspésie

Jour 1

Levés tôt, le sourire aux lèvres, les yeux cernés, le cœur léger. Arrivés à Sainte-Anne-des-Monts, on dévalise l'épicerie et la SAQ, question de savourer les plaisirs de la vie ! Les montagnes nous accueillent, un filet de brume nous accompagne et une musique couleur nature agrémente nos grands projets. Avec des idées plein la tête et un paysage plein la vue, la semaine débute autour d'un verre de vin suivi d'un toast à la santé des vacances, des amis et de la Gaspésie !

Jour 2

Grasse matinée dans l'espoir de grimper un des sommets du parc. Malgré notre enthousiasme contagieux, le soleil semble en être immunisé. La pluie a raison de nous et un changement d'horaire s'impose. Festival en chanson de Petite-Vallée ? Pourquoi ne pas égayer un temps gris avec des airs de musique ! La journée se termine très tard, bercée par des mélodies à saveur Boréale !

Jour 3

Encore un début de journée sous le signe de la pluie, de la brume et de l'air frais. On se croise les doigts pour que le rocher Percé ne se cache pas derrière le brouillard. Prières exaucées, le soleil se pointe et ose même nous réchauffer ! Le tour des boutiques souvenirs digne de touristes, quantité de photos des milliers de fous de Bassan et un repos-repas au Brise-Bise à Gaspé avant de retourner au chalet.

Jour 4

Réveil par la femme de chambre qui ouvre la porte pour laisser entrer... une brise chaude ? Bienvenue Soleil, on te garde pour la journée. On en fait quoi ? La descente de la rivière Cap-Chat en kayak ! Quinze minutes pour se préparer pour l'aventure. La rivière nous éclabousse, les montagnes nous émerveillent, et le courant nous renverse. Pour terminer la belle journée, visite éclair de



l'hôpital de Sainte-Anne-des-Monts, souper en agréable compagnie médicale et fin de soirée devant un coucher de soleil digne d'une carte postale !

Jour 5

Début de journée tristounet à notre réveil. Que fait-on ? Certains s'aventurent dans les sentiers, espérant trouver le lac aux Américains et un remède contre la morosité du temps. Ils

reviennent bredouilles... D'autres préfèrent les jeux de société pour ne pas se mouiller. Quelques braves tentent le tout pour le tout et plongent dans la piscine froide et salée ! Après une douche chaude, un coup de peigne et de gloss, on monte vers le gîte du Mont Albert pour un souper gastronomique. Un repas délicieux pour tous les sens !

Jour 6

Le soleil est timide mais il est là ! Les trois aventuriers du clan se lèvent pour se lancer à la conquête d'un des plus hauts sommets des Chic-Chocs : le Mont Albert. Une montée rude, mais en même temps très agréable, motivée par le panorama qui s'embellit avec l'altitude. On y est ! On a réussi ! Les caribous au loin nous applaudissent (enfin, je crois...) Nos copains en bas aussi ! Une randonnée mémorable récompensée par une baignade et un bon souper.

Jour 7

Le jour qu'on redoutait le plus est là malheureusement. C'est l'heure des Au revoir . Au revoir gîte enchanteur. Au revoir monts et vallées. Au revoir grèves du Saint-Laurent. Au revoir gens accueillants. Finalement, au revoir Gaspésie ! Et certainement : À la prochaine !

Merci à toute l'équipe du groupe Antidote de la Gaspésie et des Îles. Un gros merci en particulier à M. André Boudreau qui a su s'occuper de nous car nous avons été traités en rois et en reines. Nous avons adoré notre voyage !



Groupe de La Haute-Gaspésie II

Marie-Pier Dubé, Annie Chiquette-Pomar,
Ariane Poulin, Benoit Plourde,
Frédéric Thomas-Chaussé et Jessica Roy-Desruisseau

A la prochaine la Haute-Gaspésie!

La Haute-Gaspésie, une semaine inoubliable. Hébergés au Gîte du Mont Albert, nous avons exploré de fond en comble ce petit coin de pays. Du canyoning au ruisseau Castor, à l'ascension des pittoresques Mont Olivine et Mont Albert, en passant par le kayak tant de mer que de rivière, nous avons eu beaucoup de plaisir.

Notre esprit aventurier a été comblé par une escapade à « D'arbre en arbre » et celui d'explorateur par la découverte de pierres semi-précieuses et uniques au Mont Lyall.

Nous avons également été charmés par la haute gastronomie offerte par le gîte du Mont Albert. Nous sommes chanceux d'avoir pu nous retrouver pendant une semaine entre amis dans ce décor magnifique.

Un gros merci à Antidote. Peut-être à la prochaine, la Haute-Gaspésie! Merci à vous aussi, M. Boudreau, d'organiser tous ces projets.

La gang de Sherbrooke 2008



Groupe de La Côte-de-Gaspé

Frédéric Arsenault, Sophie Lachance,
Jean-François Shields, Patrick Marin,
Stéphane Bélanger et Mathieu Blanchet



Notre semaine à Gaspé

Arrivée et accueil au chalet

L'accueil fût des plus chaleureux et nous nous sommes tout de suite sentis bien dans cette grande maison et son petit coin de forêt avec le son de la rivière à nos pieds.

Kayaks sous la pluie

Armés de nos imperméables, de jolies jupettes et accompagnés par un instructeur passionné, nous avons exploré les abords de la mer à la recherche de créatures marines. Bien vite, des phoques par dizaines se sont montré le bout du museau, et suivaient les sillons de nos kayaks dans l'eau, tel un jeu chorégraphié...



Plongée avec phoques sous la pluie

Une fois bien habillés dans nos wetsuits DOUBLÉS (l'eau étant plutôt froide), nous nous sommes approchés des phoques, qui, une fois de plus, étaient au rendez-vous. Se demandant bien quels étaient ces étranges gros poissons nageant à leur côté, ils nous observaient, avec leurs yeux noirs et leur moustache riieuse. Très amicaux, ils sont venus à portée de la main.

Croisière aux baleines sous la pluie

Au large, en tant que marins maintenant experts (et aidés du guide-interprète), nous avons vite repéré nos gigantesques amis se faisant aller le jet d'air et nous laissant admirer leur dos luisant et filant à la surface de l'eau.

Parc Forillon

Rien de tel qu'une petite marche de santé dans le Parc Forillon pour monter observer les environs à partir de la tour d'observation! Un membre du groupe aura même trouvé le moyen de se perdre, subjugué par la beauté du paysage.

Souper au bon resto en bonne compagnie

Parmi nos plus beaux souvenirs, les longues soirées près du feu, sans autre souci que de savoir si nos guimauves vont brûler... En bonne compagnie, avec le son de la guitare berçant nos conversations sur les aventures du jour, on a savouré jusqu'aux petites heures ces soirées à se demander « c'est quand la prochaine fois qu'on va revenir? »

Étant donné qu'à la fin de notre escapade gaspésienne se déroulait le Festival de Musique du Bout du Monde, notre dernière soirée en fût une en rythme et en musique. Pour bien commencer, nous assistons ébahis à une parade de percussion haute en couleur, par un groupe local au talent incroyable. Vibrants encore de ce spectacle, nous nous retrouvons pour un bon souper sur une jolie terrasse, entourés de festivaliers venus passer quelques jours au bout du monde... Les rues pleines de vie accueillent des marchands de bijoux, de foulards, d'artisanat de toute sorte. En suivant la foule nous nous retrouvons devant un spectacle d'Yves Lambert et du Bébert Orchestra.

Merci à tous pour l'accueil chaleureux, un merci spécial à Frédéric Jacques pour son dévouement sans borne à l'organisation d'activités de toutes sortes.



Groupe de la Baie-des-Chaleurs

Marina Belda, Marie-Josée Dion,
Maxime Thibault, Jean-Sébastien Trépanier,
Jean-François Cléroux et Audrey Monastesse

Baie-des-Chaleurs été 2008

Toute cette aventure a débuté par une inscription au concours Antidote en mars dernier. Il faut avouer que nous ne pensions pas gagner et ce fut toute une surprise d'apprendre que nous étions parmi les heureux élus du concours. Notre région assignée fut la Baie-des-Chaleurs. Malgré la distance qui sépare Montréal de la Gaspésie, nous n'avons pas vu le temps passer à bord de notre mini-fourgonnette plus qu'équipée.

À notre arrivée, nous avons été stupéfaits par la beauté des paysages ainsi que par chacun des petits villages que nous avons croisés. À ce moment, nous ne savions pas encore ce que le concours nous réservait. Le lendemain, nous avons rencontré Dr Toussain, DSP de l'hôpital de Maria, qui nous a expliqué tous les charmes et attraits de la région. Nous qui croyions avoir plusieurs temps libres, notre semaine fut rapidement remplie d'un amalgame d'activités, ce qui nous enchantait fortement.

Par la suite, nous avons eu droit à la visite guidée de l'hôpital de Maria où nous avons rencontré plusieurs médecins tous aussi passionnés les uns que les autres. Ils ont su nous transmettre avec beaucoup d'émotions leur passion pour la pratique en région. Nous avons été réjouis par la belle collaboration qui existe entre les spécialistes, les médecins de famille et les autres professionnels de la santé. Nous qui sommes des gens de plein air, nous avons réalisé qu'il était possible de combiner un milieu de travail agréable avec l'accessibilité à une multitude d'activités de ce genre.

Le jour suivant, nous avons eu droit à une incroyable escapade en voilier, ce qui nous a permis de goûter aux plaisirs de la belle baie. Une journée qui s'annonçait pluvieuse fut finalement des plus ensoleillées et nous offrit l'opportunité de nous rafraîchir dans cette eau salée.



avons descendue en rabaska. Nous avons été agréablement surpris par la clarté de l'eau de la rivière.

De plus, nous ne pouvions venir en Gaspésie sans aller contempler l'incontournable Rocher Percé de même que l'île Bonaventure. Nous ne pouvions nous douter que le Québec renfermait d'aussi belles merveilles. Finalement, nous avons couronné notre séjour par une randonnée de 17 km au Mont Albert comportant des paysages époustouflants. Ainsi, nous pouvons également affirmer que les Chics-Chocs portent bien leur titre de secret le mieux gardé du Québec!

Bien sûr, la semaine fut ponctuée de nombreux soupers gastronomiques qui nous ont permis de rencontrer des gens de la région avec lesquels nous avons parlé de la vraie vie en Gaspésie. Nous avons également pu nous régaler de nombreux mets préparés avec les poissons et fruits de mer qui sont la renommée de la Gaspésie. Ce fut un pur délice!

Cette petite séduction nous a charmés et fut un succès. Nous espérons avoir la chance de revenir bientôt pour compléter les multiples activités que nous n'avons pas eu le temps de faire et de se replonger dans cette ambiance des plus chaleureuses. Nous vous remercions sincèrement pour cette belle aventure!!!

Centre de santé et de services sociaux de La Haute-Gaspésie



Personnes-ressources

Dr Jean-René fréchette,
directeur des services professionnels
jean-rene.frechette.cssshg@ssss.gouv.qc.ca

Marise Jean-Jean,
agente de recrutement médical
recrutement.medical.cssshg@ssss.gouv.qc.ca
Tél. : 418 764-6159

Benoit Desbiens,
directeur général par intérim

Coordonnées

50, rue du Belvédère
Sainte-Anne-des-Monts (Québec)
G4V 1X4
Tél. : 418 763-2261
Télé. : 418 763-7460

Spécificités

Le territoire du CSSS de La Haute-Gaspésie s'étend des municipalités de Cap-Chat à Rivière-Madeleine et compte une population de 13 000 habitants.

Mission CLSC

Localisation des services : Cap-Chat, Marsoui, Mont-Louis, Ste-Anne-des-Monts

Mission hôpital

Localisée à Ste-Anne-des-Monts

- 29 lits de courte durée

Mission hébergement

- 82 lits d'hébergement de longue durée

Mission réadaptation-toxicomanie (centre régional)

- 14 places

Volume d'activités

- Hospitalisation : 1 260 admissions
- Services ambulatoires : 21 163 visites

Service d'urgence

- Ste-Anne-des-Monts : 13 683 visites

Budget annuel : 30 300 000 \$

Équipe médicale

Médecins de famille (11 membres actifs)

Médecins spécialistes (7 membres actifs)

Formation médicale

Comité de formation médicale très actif

Particularités sur place

- Tomodensitomètre 40 barrettes.
- Un groupe de médecins de famille (GMF) est accrédité et implanté en Haute-Gaspésie depuis le 7 avril 2003.
- Prime d'installation et primes de maintien : consultez le nouveau cadre de gestion des mesures incitatives sur le site web www.antidote-gim.qc.ca
- 4 déplacements payés par année, pour ressourcement.
- 20 jours de ressourcement payés par année, après un an d'exercice.
- Tous les autres avantages de région « éloignée ».

Site web

<http://www.msss.gouv.qc.ca/sujets/organisation/medecine/medregion.html>

La Haute-Gaspésie : Terre d'accueil des mordus de plein air d'hiver

Par Marise Jean-Jean

en collaboration avec
Giovanni Mancini

Outre le Parc national de la Gaspésie, célèbre terrain de jeu de tous les mordus de plein air de la Haute-Gaspésie, la région a vu naître dernièrement un autre parc d'attraction grandeur nature, la Vallée Taconique de Mont-Saint-Pierre.

Blotti entre ses imposantes montagnes, le village de Mont-Saint-Pierre a l'habitude d'accueillir les amateurs de sensations fortes. Les vents estivaux promènent au-dessus du village deltaplanes et autres objets volants ultra-légers. Les vents hivernaux amènent quant à eux une bonne quantité de neige et... des amateurs de glisse hors-pistes.

Réouverte à l'hiver 2008, la Vallée Taconique est la seule station qui offre l'expérience du ski et du surf des neiges de haute-route au Québec. Avec ses 550 mètres de dénivelé, elle a de quoi réjouir les accros de la glisse à la recherche de pentes dignes de ce nom.


L'initiative de la réouverture est l'œuvre de Giovanni Mancini, 35 ans, jeune Montréalais passionné de sports de plein air. Giovanni est littéralement tombé amoureux de la Haute-Gaspésie en 2001 et a alors décidé de venir s'y installer. Son projet se concrétisa en 2007. Il avoue avec assurance : « Tout me convient en Haute-Gaspésie : l'espace, les paysages, les gens ».

Giovanni est un exemple de jeunes originaires d'autres régions du Québec qui s'installent en Haute-Gaspésie et démarrent des entreprises, développent des projets novateurs et prennent une part active dans leur communauté d'adoption qui les accueillent à bras ouverts.

Tout comme Giovanni, les conjoint(e)s de médecins peuvent trouver le créneau qui leur convient et se « développer » en Haute-Gaspésie.

Vous désirez venir visiter le CSSS de
La Haute-Gaspésie et sa région?
Contactez-nous !
recrutement.medical.csshg@ssss.gouv.qc.ca

Redonner vie à un service qui donne la vie



**Donner naissance
à un enfant est un
événement joyeux,
la renaissance
du département
d'obstétrique au CSSS
de La Haute-Gaspésie
le sera tout autant.
Vous pouvez
être un de ceux
qui participeront
à cette renaissance.**

Le CSSS de La Haute-Gaspésie désire redonner la possibilité aux femmes de La Haute-Gaspésie d'accoucher dans leur région. En ce moment, les patientes sont dirigées vers le département d'obstétrique de Matane. Le CSSS de La Haute-Gaspésie désire donc recruter deux médecins de famille intéressés à la pratique obstétricale afin de former de nouveau une équipe de base. Un médecin d'expérience est déjà sur place ainsi qu'une équipe d'infirmières qualifiées. Ils n'attendent que du renfort pour remettre sur pied ce service qui donne la vie.

Le service offert à la population

Les soins offerts au CSSS de La Haute-Gaspésie sont de niveau 1* et consistent notamment à la surveillance et au traitement des femmes ne présentant pas de risque obstétrical décelable et des nouveaux-nés normaux.

En moyenne, il s'est effectué au cours des dernières années au CSSS de La Haute-Gaspésie 80 accouchements, dont 65 accouchements vaginaux et 15 accouchements par césariennes.

Ressources disponibles

Installations physiques

- Selon un rapport de l'Agence de la santé et des services sociaux de la Gaspésie-Îles-de-la-Madeleine** le département de périnatalité du CSSS de La Haute-Gaspésie est un « endroit agréable et constitue un milieu adéquat, bien éclairé, bien équipé et sécuritaire ». La chambre des naissances est tout particulièrement bien aménagée.

Personnel infirmier

- Le CSSS peut compter sur plusieurs infirmières qualifiées. Un programme de formation qui vise à assurer le maintien de l'expertise au niveau de l'obstétrique est en cours.

Chirurgie

- Une chirurgienne ayant complétée une formation pour effectuer des césariennes pratique au CSSS de La Haute-Gaspésie. De même, l'établissement s'est assuré que tous les chirurgiens dépanneurs soient habilités à faire des césariennes.

De plus...

En tant qu'omnipraticien vous trouverez aussi au CSSS de La Haute-Gaspésie :

- Un climat de travail amical et dynamique avec une politique de *Zéro Conflit*.
- Un GMF à Sainte-Anne-des-Monts bien organisé avec suivi systématique des clientèles vulnérables.
- Une équipe médicale polyvalente.
- L'accès facile aux spécialités de base et aux spécialistes de la médecine de jour.
- Un débit de patients très agréable. À l'urgence, il est rare qu'il y ait plus de trois heures d'attente, à l'hospitalisation, en général moins de 15 patients par jour.
- Un très bon ratio revenu sur nombre de patients vus.
- Des protocoles facilitants dont le protocole de suivi de l'anticoagulothérapie efficacement géré par les infirmières de la médecine de jour et du GMF.
- Des programmes fonctionnels. Le programme MPOC, le seul du genre en Gaspésie, facilite le suivi de sa maladie par le patient avec son volet domicile et son volet ambulatoire avec réadaptation.
- Une entente avec le médecin de garde à l'urgence concernant la couverture de nuit pour les patients hospitalisés.
- Des installations récentes et un équipement de pointe dont un tomodensitomètre 40 barrettes et une unité mobile d'imagerie par résonance magnétique.

Si vous désirez vous joindre à l'équipe pour offrir notamment un service essentiel aux femmes de la région, prenez contact avec nous ! ■

* COLLÈGE DES MÉDECINS DU QUÉBEC. *La complémentarité dans les services d'obstétrique et de néonatalogie*. Février 1998.

** AGENCE DE LA SANTÉ ET DES SERVICES SOCIAUX DE LA GASPÉSIE-ÎLES-DE-LA-MADELINE, Direction régionale des affaires médicales et de santé physique. *Service de périnatalité CSSS de La Haute-Gaspésie*. Juin 2008.

Centre de santé et de services sociaux des Îles



Personnes-ressources

Dre Édith Grégoire,
directrice des services professionnels,
hospitaliers et programmes
edith.gregoire.archipel@ssss.gouv.qc.ca

Line Danis,
agente de recrutement
lidanis@lino.com

Coordonnées

430, chemin Principal
Cap-aux-Meules
Îles-de-la-Madeleine (Québec)
G4T 1R9

Tél. : 418 986-2121
Télec. : 418 986-6845

Spécificités

Les Îles-de-la-Madeleine couvrent une superficie d'environ 202 km² répartis sur 80 km de longueur et comptent une population de 13 000 habitants. La majorité des ressources médicales disponibles aux Îles-de-la-Madeleine sont regroupées à l'intérieur du CSSS des Îles.

Mission CLSC

Localisation des services : Cap-aux-Meules, Grosse-Île, l'Île d'Entrée, Bassin

Mission hôpital

Localisée à Cap-aux-Meules

- 30 lits de courte durée

Mission hébergement

- 72 lits d'hébergement de longue durée

Mission CRDI – TED

- Centre de réadaptation en déficience intellectuelle – troubles envahissants du développement
- 85 usagers

Volume d'activités

- Hospitalisation : 1 033 admissions
- Clinique externe : 30 317 visites
- Bloc opératoire : 1 447 visites
- CLSC :
 - volet services courants : 2 507 interventions
 - volet prévention et protection : 1 600 interventions

Service d'urgence

- Cap-aux-Meules : 20 990 visites

Budget annuel : 31 640 200 \$

Équipe médicale

Médecins de famille (22 membres actifs)

Médecins spécialistes (9 membres actifs)

Formation médicale

Le CSSS des Îles est associé à l'Université Laval et reçoit des externes et des résidents en médecine familiale. Occasionnellement nous accueillons des étudiants en stage en médecine interne, en chirurgie, en gynécologie-obstétrique, en anesthésie, en pharmacie et en psychiatrie. De la formation médicale continue est aussi offerte sur place.

Particularités sur place

Établissement pionnier dans le développement de la télésanté, en partenariat avec le Centre hospitalier universitaire de Québec.

- Prime d'installation et primes de maintien : consultez le nouveau cadre de gestion des mesures incitatives sur le site web www.antidote-gim.qc.ca
- Prime d'isolement selon les ententes négociées (MSSS/FMSQ) : Annexe 20 de l'accord-cadre.
- Primes de disparité régionale :
 - 8 441 \$ par année avec dépendants.
 - 5 626 \$ par année sans dépendants.
- Frais de déménagement payés.
- 4 déplacements payés par année, pour ressourcement.
- 1 sortie annuelle payée pour le médecin et chacun de ses dépendants.
- 20 jours de ressourcement payés par année après un an d'exercice.
- Tous les autres avantages de région « isolée ».

Site web

<http://www.msss.gouv.qc.ca/sujets/organisation/medecine/medregion.html>

Par **Mylène Deraspe**

en collaboration avec
Dr Jean-François Noël

Mylène Deraspe

Externe en médecine familiale au CSSS des Îles, madeleinienne

Profil

Native des Îles-de-la-Madeleine, j'ai abandonné la musique traditionnelle pour la médecine! Je rêve de retourner m'installer sur mes îles fabuleuses. J'ai déjà acheté un terrain à l'Étang-du-Nord, trouvé un conjoint consentant à appliquer pour un poste de Madelinot, et avisé mes parents qu'ils pourront sous peu contribuer à construire ma maison et élever ma famille...



Mylène Deraspe, Steve, Marie et Léonie

Expérience

• Emploi d'été, CSSS des Îles, été 2006

Sujet: identifier les usagers à hospitalisations répétitives. L'objectif visé était d'évaluer la pertinence de mettre en place un programme s'adressant à cette clientèle spécifique afin de réduire les débordements à l'hospitalisation et d'assurer une meilleure qualité de vie à cette clientèle. À l'automne 2008, une infirmière de liaison a été embauchée. Parmi ses tâches figure celle d'identifier les usagers hospitalisés fréquemment, d'analyser leurs besoins et de planifier les interventions utiles pour prévenir les réhospitalisations.

• Externe en médecine familiale, CSSS des Îles, janvier 2009

En compagnie de l'équipe d'omnipraticiens en place, je partage mon temps entre l'hospitalisation, les quarts d'urgence et le suivi de clientèle au bureau. Je dois apprendre à soigner parfois des voisins, parfois les membres de ma famille. J'ai d'ailleurs assisté à la naissance du premier bébé d'une des cousines « d'en haut de la butte »! Quelle belle découverte que l'obstétrique!

• Serveuse au Bar Laitier Au Cornet

Entreprise familiale, les cousins et cousines y sont presque tous passés! Et d'un point de vue tout à fait objectif, cette crèmerie vaut le détour!

Compétences

Implication dans divers comités visant à divertir notre jeunesse et promouvoir le retour des jeunes en région.

« Ambassadrice officielle des Îles-de-la-Madeleine », Faculté de Médecine, Université Laval

Les gens qui me côtoient peuvent maintenant définir parfaitement « What armenas », « What a traillie » et « Gorziller ». Ils ont mangé du bouilli à la viande salée (première cause d'hypertension après les Fêtes) et ont goûté à la bagosse (certainement l'alcool le plus fort auquel il est permis de goûter). Ils apprécient les bottes de peau de vache et le groupe « Les 4 jeudis ». Ils en connaissent davantage sur la culture acadienne, la mi-carême et le temps des Fêtes chez Gaspard. Ils ne frémissent plus devant la chasse aux phoques. Ils savent mieux que quiconque que nos hivers sont beaucoup plus doux et nos étés beaucoup plus confortables que n'importe où au Québec. D'ailleurs nos plages sont presque parfaites... Et que dire du « Bon goût frais des Îles »...

Arts de la scène en tous genres développés à souhait lors des nombreux spectacles amateurs, Cégep en spectacle et Secondaire en spectacle.

Cours de salsa et de tango (donnés par 2 de nos médecins de famille!) que l'on peut pratiquer aisément le samedi soir à la microbrasserie « À l'abri de la tempête ». Nombreuses bières des Îles à découvrir.

Diplômes

Doctorat en médecine, Université Laval, 2005-en cours

DEC en sciences de la santé, CÉGEP de la Gaspésie et des Îles, 2003-2005

Je garde de merveilleux souvenirs du CÉGEP des Îles. Non seulement la qualité de la formation y est excellente, mais les parties d'échecs avec le prof de philo, les génies en herbe du midi et les « muffins à Carole » pendant les pauses du matin m'ont sincèrement manqué!

Références

Julie, ma soeur, psychologue au CSSS des Îles

Jean-François, mon beau-frère, médecin de famille au CSSS des Îles

Nombreux membres du personnel de la lignée des Saül à Eusèbe

Marie (3 ans et demi) et Léonie (1 an), mes nièces.

Pharmaciennes en Gaspésie

Par Geneviève Préfontaine



Valérie Cloutier, Mylène Tousignant et Geneviève Préfontaine

espérée depuis longtemps. La reconnaissance de notre travail par les autres professionnels de la santé avec qui nous travaillons est toujours très encourageante et stimulante. L'adaptation n'a donc présenté aucune difficulté pour nous, d'autant plus que les Gaspésiens sont des gens très accueillants et toujours prêts à rendre service.

Ici, on est vraiment très loin du trafic et du rythme effréné de la ville. C'est vrai qu'il n'y a pas de gros centres commerciaux ni

Si quelqu'un m'avait dit, il y a deux ans de cela, en plein cœur de ma maîtrise en pharmacie hospitalière, que je travaillerais un jour à Chandler, c'est certain que je ne l'aurais pas cru. Il m'arrive parfois d'y repenser et d'en rire ; comme quoi on ne sait jamais vraiment ce qui nous attend dans la vie... Nous sommes trois pharmaciennes qui exerçons au CSSS du Rocher-Percé depuis octobre 2007. Nous avons toutes les trois été charmées par notre court séjour à Chandler, suite à quoi nous avons décidé de venir y travailler. Ce fut tout de même une grosse décision pour chacune d'entre nous. En effet, 66 % de notre équipe n'avait jamais mis un pied en Gaspésie et nous laissons toutes derrière nous notre famille et nos amis pour aller s'installer à 800 km de chez nous. C'était une décision audacieuse pour trois jeunes professionnelles fraîchement sorties de l'université de débiter leur carrière dans un hôpital où n'exerçait aucun pharmacien permanent et ce, depuis plusieurs années. Le défi fut plus grand que nous l'avions imaginé, ce qui a rendu cette aventure d'autant plus intéressante! Il est très motivant professionnellement de reprendre un département à zéro et de tout reconstruire.

Il est très agréable de travailler au CSSS du Rocher-Percé (Hôpital de Chandler); le climat de travail est très bon, le milieu est dynamique et les professionnels accessibles. Notre intégration s'est faite tout en douceur d'autant plus que la venue de pharmaciens permanents était attendue et

de petits restos branchés comme on les aime. Mais de ça, je vous assure, on apprend à s'en passer sans grande douleur ; nos allers et retours en ville n'en sont que plus spéciaux. On est peut-être loin de la ville mais je vous assure que nous trouvons rarement le temps de nous ennuyer, et ce en été comme en hiver. Il n'y a rien de plus formidable, par une belle journée d'été, d'aller dîner à la plage juste à côté ou alors de partir à pied de la maison et de mettre son kayak à l'eau. Il est merveilleux aussi de quitter le travail et d'aller prendre une bière à l'Anse-à-Beaufils puis d'aller souper à Percé. Il est même très dur d'y résister surtout qu'ici, Percé n'est qu'à 30 minutes. Et j'ai toujours un sourire aux lèvres quand, par les belles soirées d'hiver, nous enfions nos raquettes en sortant de l'hôpital et nous partons en randonnée dans la forêt au bout du stationnement. Je n'aurais jamais pu faire cela en ville. De ce périple, une chose est certaine, et nous sommes toutes unanimes à ce sujet: c'est sans aucune hésitation que nous recommencerions cette aventure demain matin. Nous sommes toutes conscientes que nous sommes en train de vivre ce que les anglophones appellent, si justement « The Experience of a lifetime » et nous en apprécions chaque seconde. Je n'aurais pu imaginer plus belle façon de débiter ma carrière et une meilleure manière de vivre la transition entre le monde universitaire et le monde du travail. N'étant que trois, nous sommes toujours à la recherche d'un autre pharmacien ! Ça vous dit ? ■

Centre de santé et de services sociaux de la Baie-des-Chaleurs



Personne-ressource

Dr Sébastien Toussaint,
directeur des services professionnels
et soutien clinique
sebastien.toussaint.chbc@ssss.gouv.qc.ca

Chantal Moreau,
adjoind au directeur des services
professionnels et soutien technique
chantal.moreau.csssbc@ssss.gouv.qc.ca

Dr Simon Mercier,
président du CMDP

Bernard Nadeau,
directeur général

Coordonnées

419, boulevard Perron
Maria (Québec)
G0C 1Y0
Tél. : 418 759-3443, poste 2258
Télééc. : 418 759-5063

Spécificités

Le territoire desservi par le CSSS de la Baie-des-Chaleurs englobe les localités de Shigawake à l'est jusqu'à L'Ascension-de-Patapédia à l'ouest. Il couvre deux MRC, soit celles de Bonaventure et d'Avignon et correspond à une population de 32 591 habitants.

Mission CLSC

Localisation des services : Paspébiac, Caplan, Saint-Omer, Pointe-à-la-Croix, Matapédia

Mission hôpital

Localisée à Maria

- 65 lits de courte durée

Mission hébergement

Localisée à Matapédia, Maria et New Carlisle

- 214 lits d'hébergement de longue durée

Volume d'activités

- Hospitalisation : 3 543 admissions en courte durée
- Cliniques externes : 23 667 visites
- Bloc opératoire : 4 944 usagers
- Consultations médicales (CLSC) :
Secteur ouest incluant CLSC Malauze, Matapédia, Pointe-à-la-Croix et St-Omer :
7 484 usagers
Secteur est incluant CLSC de Caplan et de Paspébiac : 10 345 usagers

Services d'urgence

- Paspébiac : 16 661 visites
- Maria : 21 118 visites

Budget annuel : 66 461 689 \$

Équipe médicale

Médecins de famille (43 membres actifs et 6 associés)

Médecins spécialistes (27 membres actifs et 52 associés)

Formation médicale

Au chapitre de la formation décentralisée, le Centre de santé et de services sociaux de la Baie-des-Chaleurs est associé à l'Université de Montréal pour les stages d'immersion clinique, les stages d'externat et de résidence en médecine familiale. La capacité d'accueil de l'UMF est de 12 médecins résidents par année. Le CSSS accueille également des stagiaires dans certaines spécialités de base, soit en médecine interne, en pédiatrie, en psychiatrie et en chirurgie qui proviennent de l'Université Laval et de l'Université de Montréal. En 2006-2007, plus de 60 périodes/stages ont été réalisées dans la Baie-des-Chaleurs et ce nombre a doublé en 2007-2008.

Particularités sur place

- Spécialités régionales et sous-régionales offertes : chirurgie orthopédique, ophtalmologie, ORL, pédiatrie.
- Accréditation comme centre de traumatologie.
- Équipe interdisciplinaire en oncologie désignée par le MSSS.
- Pratique médicale de pointe en médecine interne et en pédiatrie, en ORL et en orthopédie.
- Développement d'une unité de réadaptation fonctionnelle intensive (URFI) en cours.
- Prime d'installation et primes de maintien : consultez le nouveau cadre de gestion des mesures incitatives sur le site web www.antidote-gim.qc.ca
- 4 déplacements payés par année, pour ressourcement.
- 20 jours de ressourcement payés par année après un an d'exercice.
- Tous les autres avantages de région « éloignée ».

Site web

<http://www.msss.gouv.qc.ca/sujets/organisation/medecine/medregion.html>

Quand la médecine rime avec la région

Par Chantal Moreau

À l'ère des commodités que peut procurer la vie urbaine, certains étudiants entrevoient pourtant difficilement la possibilité de ne pas revenir au bercaïl. Voici 3 jeunes étudiantes et résidentes en médecine, originaires de la Baie-des-Chaleurs, dont la passion pour la médecine et la région n'a d'égale que leur conviction. Découvrir l'énergie débordante que renferme leurs propos, c'est comme nous donner le goût irrésistible de se laisser séduire à notre tour.

Catherine St-Laurent Lemerle

Première année de résidence en pédiatrie à l'Université Laval
Originaire de Carleton-sur-Mer dans la Baie-des-Chaleurs



Une passion semée dès ses premiers contacts avec l'Hôpital de Maria

« Quatre minimum! » s'esclaffe Catherine. Voilà la marmaille dont désire s'entourer cette jeune femme dans l'avenir. Elle se souvient fort bien des visites à la pouponnière de l'Hôpital de Maria lorsqu'elle accompagnait sa mère, omnipraticienne-obstétricienne, après les accouchements. Elle avait 5 ou 6 ans. Elle « s'occupait » des bébés; elle les berçait. Les enfants, elle les adore encore aujourd'hui : son choix de carrière le démontre clairement. La médecine lui permet d'emblée d'œuvrer en pédiatrie, aucune autre alternative ne semble lui convenir. Prédestinée? Le hasard existe-t-il vraiment ?

Une pratique plus humaniste

La pratique de la médecine en région est très différente de celle des milieux tertiaires. L'approche y est plus globale et la prise en charge des patients plus personnalisée que celle des grands centres urbains. Elle se rappelle son stage d'observation d'un mois effectué à Maria dans sa première année de médecine. Elle y apprécia l'ambiance de travail; l'établissement est bien organisé, l'équipe de travail structurée et de multiples ressources sont disponibles. En l'absence

de surspécialiste, « le pédiatre en région gère globalement ses patients ». Un lien plus étroit s'établit ainsi entre le clinicien et ses jeunes patients. Une pratique encore plus diversifiée et davantage intéressante. Lors de son stage d'externat en pédiatrie à l'Hôpital de Maria, elle a pu constater l'accueil chaleureux des docteurs François Dumas et Antoine Robineault. Ces derniers aimeraient bien qu'elle revienne ultimement s'établir pour pratiquer la pédiatrie dans la région.

La qualité de vie à son meilleur

Prisée pour sa pratique médicale, la Baie-des-Chaleurs offre de surcroît une qualité de vie personnelle et familiale exceptionnelle. Une panoplie d'activités diversifiées s'offre aux mordus de nature comme elle. Les montagnes des Chic-Chocs, situées dans le Parc de la Gaspésie, sont un lieu de ressourcement lorsqu'elle revient « chez elle ». Fervente du plein air, chaque saison lui permet de s'adonner à maintes activités sportives. Elle y pratique la raquette, le ski de fond, le kayak, le canot de rivière, la randonnée pédestre, le vélo de montagne et de route. Sans oublier le ski alpin qu'elle enseigne au Mont Sainte-Anne, probablement en souvenir du temps passé à enseigner cette discipline à la station de ski Pin Rouge de New-Richmond, reconnue comme étant le plus haut sommet skiable à l'est de la province avec ses 450 mètres de dénivélé.

Catherine Cormier

Étudiante de troisième année en médecine à l'Université Laval
Originaire de New-Richmond dans la Baie-des-Chaleurs

Le CSSSBC, un milieu engagé !

Sa première rencontre avec notre centre de santé et de services sociaux fut provoquée par un événement initié par son établissement scolaire en secondaire IV, Stage d'un jour. Elle y perçoit l'occasion d'observer, avec l'équipe de pédiatrie, un domaine qu'elle affectionne. Une fois admise en médecine, un stage d'observation de 4 semaines, effectué à la nouvelle unité de médecine familiale en mai 2008, lui permettra de renouer l'expérience. Elle y découvre un milieu de travail stimulant et constate l'intérêt omniprésent des médecins enseignants. Elle s'y plaît.

Le paradis des mordus du sport et du plein air

Cette invétérée sportive se souvient très bien de ses baignades au chalet familial situé aux abords de la rivière Bonaventure considérée comme l'une des rivières les plus limpides au monde. Ce n'est que le prélude à une passion qu'elle développe dans sa jeunesse : la compétition en natation. Les Saumoneaux, équipe de compétition locale en natation, lui donne l'opportunité d'un entraînement intensif qui la propulse vers le Rouge et Or de l'Université Laval. « Ce n'est pas vrai qu'il n'y a rien à faire en Gaspésie. J'ai eu la chance de recevoir une belle éducation et de pratiquer un sport de haut niveau ». Dorénavant, cette activité complète, depuis l'automne 2008, son entraînement de course à pied cross-country pour lequel elle occupe actuellement la deuxième place au championnat universitaire et la quatrième place au championnat civil canadien.



Pas d'autres alternatives en vue

La Gaspésie, elle y retourne encore et encore... La nécessité de vivre près de la nature la ramène sporadiquement dans son milieu. La beauté physique de ses

paysages, la paix, le calme, le milieu de vie chaleureux sont, pour elle, les raisons pour lesquelles elle n'hésite pas à communiquer, à qui veut l'entendre, son enthousiasme face à un éventuel retour aux sources. « La pratique de la médecine en région est intéressante, les intervenants du milieu médical se connaissent bien, le travail y est chaleureux. La médecine familiale représente également un beau défi, puisqu'elle nécessite une certaine débrouillardise ».

Marjolaine Leblanc-Roberge

Finissante en deuxième année de résidence en médecine familiale à l'Université Laval - Originaire de Maria dans la Baie-des-Chaleurs

Des souvenirs mémorables

La base de plein air de Bellefeuille à Pabos Mills, Marjolaine s'en souvient comme si c'était hier. Cette colonie de vacances contribue à faire vivre



des expériences enrichissantes et exaltantes à des jeunes et des moins jeunes... De 7 à 14 ans, elle y a vécu aventures et émotions en compagnie d'amis qu'elle côtoie encore aujourd'hui.

Le programme « Stage Défi » de notre établissement lui permet d'effectuer un stage d'observation avant de débiter ses études de médecine. À l'externat, elle y revient pour effectuer, cette fois, un stage d'un mois en pédiatrie : « une expérience pédagogique très appréciée après l'urgence encombrée de l'Hôpital de Montréal pour enfants ».

Le retour au bercail

Actuellement résidente en médecine familiale à l'Hôpital de Gaspé, le retour au bercail n'est qu'une question de mois. « La possibilité de revenir chez moi, près de mes parents et de mes amis qui sont aussi attachés à la région, constitue le facteur déterminant de mon retour ». La perspective même de ce retour aux sources influe, dès sa jeunesse, son choix de carrière pour la médecine. Bien entendu, sa curiosité scientifique et son goût pour la relation d'aide y contribuent également. La relation d'aide demeure encore et toujours au centre de ses préoccupations. Sa pratique sera orientée, dès l'automne 2009, vers un secteur actuellement moins bien pourvu en effectifs médicaux au CLSC Malauze, afin d'effectuer la prise en charge de la clientèle vulnérable. La santé mentale constitue également un champ d'intérêt pour notre jeune recrue. À ses dires, notre centre lui permet d'apprécier la liberté dans le choix de ses activités de pratique.

L'irrésistible Baie-des-Chaleurs

Nouvelle adepte du kayak de mer, celle qui adore la randonnée en plein air et la baignade sous toutes ses facettes (mer, lac, rivière) ne manque pas d'éloges pour sa terre natale : « Je pense qu'il faut la voir et la vivre, la Baie-des-Chaleurs, pour avoir envie de s'y établir. Il faut voir la mer en sortant de l'hôpital, prendre le temps d'aller discuter avec des amis sur la terrasse de la micro-brasserie après une journée à la plage, sentir la richesse des gens et de ce qui nous entoure... Chacun peut y trouver son compte, c'est certain. Et puis, on est tellement accueillant, qui peut résister?! »

L'ANTIDOTE

C'est aussi accessible
par la mer!

www.antidote-gim.qc.ca

Abonnez-vous et participez à L'Antidote

Parlez de vos expériences,
suggérez des sujets, publiez vos articles,
faites la promotion de certains événements,
exprimez vos talents,
présentez vos photos, peintures, dessins,
BD, poèmes et autres.

Abonnement

www.antidote-gim.qc.ca
André Boudreau, coordonnateur
144, boul. de Gaspé
Gaspé (Québec) G4X 1A9
Tél. : 418 368-2349, poste 262
Télec. : 418 368-4942
Courriel : andre.boudreau.asssgim@ssss.gouv.qc.ca

COURSE JACQUES-CARTIER 2009

ÉDITION SPÉCIALE VISANT À SOULIGNER LE 475^E
ANNIVERSAIRE DE LA VENUE DE JACQUES CARTIER À GASPÉ

ON SE DONNE RENDEZ-VOUS

À GASPÉ

20 AU 26 JUILLET 2009

Programme de courses-croisières offrant quatre trajets convergeant vers Gaspé suivi de deux jours de régates en triangle dans le Havre de Gaspé.

Départs de Cap-à-l'Aigle, Matane, New-Richmond et Îles-de-la-Madeleine.

Pour information

www.coursejacquescartier2009.ca
info@coursejacquescartier2009.ca



ASSOCIATION DES
HAVRES DE PLAISANCE
DE LA GASPÉSIE ET DES
ÎLES-DE-LA-MADELEINE



Club Nautique
Jacques-Cartier