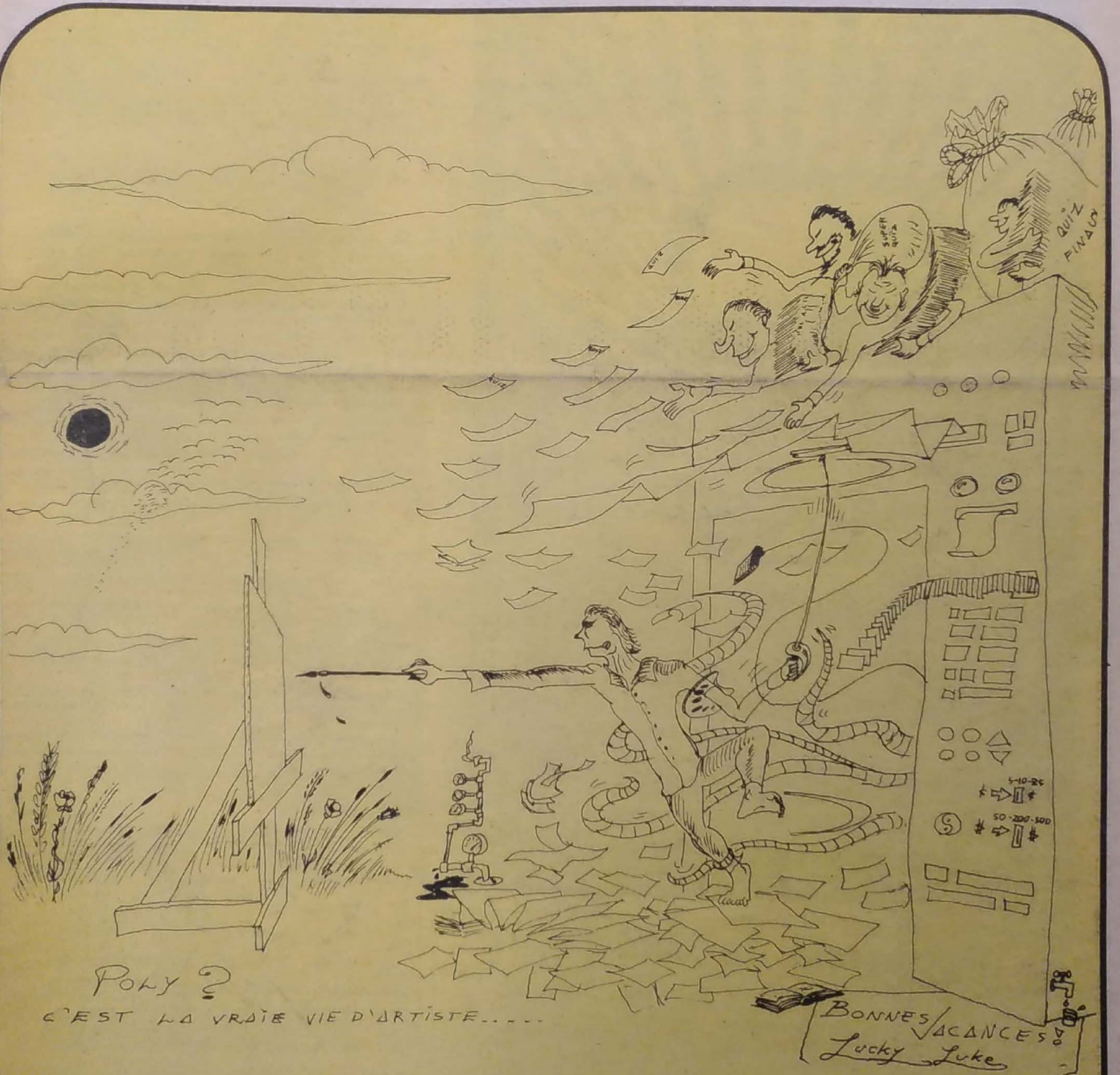


LE PERE  
NOEL  
ARRIVE  
BIENTOT  
A  
LA COOP  
(VOIR PAGE 5)

# LE POLYSCOPE

VOLUME VIII NUMERO 13

2 DECEMBRE 1974



Poly ?

C'EST LA VRAIE VIE D'ARTISTE.....

BONNES VACANCES  
Lucky Luke

## HAUSSE DE LA COTISATION A L'A.E.P.

Comme vous ne le savez peut-être pas, je vous signale que cette année, vous aurez à payer \$255.00 pour la deuxième session. En effet, de par une résolution en règle du Conseil d'administration de l'A.E.P., la cotisation a été portée de \$13.00 à \$15.00. Maintenant, on peut dire: Plus pour \$15.00.

La trésorière,  
Michèle Breton



## ELECTIONS

ADMINISTRATEUR  
REPRESENTANT CIVIL

MISE EN CANDIDATURE

27 - 28 - 29 novembre  
2 - 3 décembre au B-113

ELECTION POUR  
LES ETUDIANTS  
EN CIVIL

- 4 décembre  
- B-113

## AVIS SUR LES ASSEMBLEES DU C.A.

LA DERNIERE ASSEMBLEE DE L'ANNEE 1974 -  
3 DECEMBRE

PREMIERE ASSEMBLEE DE L'ANNEE 1975 -  
14 JANVIER

## COMMUNIQUE SPECIAL

# URGENCE



Un fonds de dépannage a été institué par l'Ecole Polytechnique afin d'aider les étudiants dans le besoin qui n'auraient pas reçu leur prêt du Ministère de l'Education.

Tous les étudiants qui ont fait une demande de prêt au Ministère de l'Education et qui n'ont pas reçu de réponse ou qui se sont vus refuser leur prêt ou qui ont reçu un prêt inférieur au montant demandé, peuvent se présenter jusqu'à vendredi, le 29 novembre inclusivement, aux Services aux Etudiants (B-133) de 9:00 heures AM à 17:00 PM et 18:00 PM à 21:00 heures PM, s'ils sont dans le besoin ou s'ils ont des obligations à rencontrer. Le service de dépannage se poursuivra la semaine prochaine. Les heures vous seront alors communiquées.

A noter que tous les prêts du Ministère de l'Education doivent arriver à l'Ecole Polytechnique au plus tard le 15 décembre.

## AVIS DU POLYSCOPE

Ce numéro du Polyscope est le dernier de ce semestre. Le Polyscope de la semaine prochaine (2 décembre) sera le dernier de cette semaine.

Le suivant sera celui du 20 janvier 1975. La tombée des articles pour ce numéro sera le mardi 14 janvier 1975.

Nous publierons à nouveau en janvier le calendrier de publication pour le deuxième semestre.

On cherche toujours de nouveaux collaborateurs au Polyscope. On invite les intéressés à se joindre à nous pour le deuxième semestre.

Le Polyscope ne publie pas d'articles non-signés. Par contre les pseudonymes seront acceptés à condition de connaître le nom réel de l'auteur.

## LE POLYSCOPE

Journal des étudiants de l'école Polytechnique  
2500 Marie-Guyard - Montréal  
344-4748

**L'Equipe:** Normand Salman, Michel Boutin, Jean Evreux, Jacques Pelchat, Denis Lévesque, Lise St-Jacques, Roch Burton, Isabelle Langlois, François Harnel, Yves Gauthier, Mario Dufour, J.J. Sincennes, Claude Vézina, Louise Jolicoeur, Michèle Longpré, Pierrelette Pelletier, Michel Dufour, André Baril, Germain Legault, François Bastien, Alain Bouvier

**Dactylo:** Guy Dorval  
**Relationniste Publicitaire Conseil:** 3422 rue Durocher, suite 19, Montréal  
Tél.: 849-6466, 2897

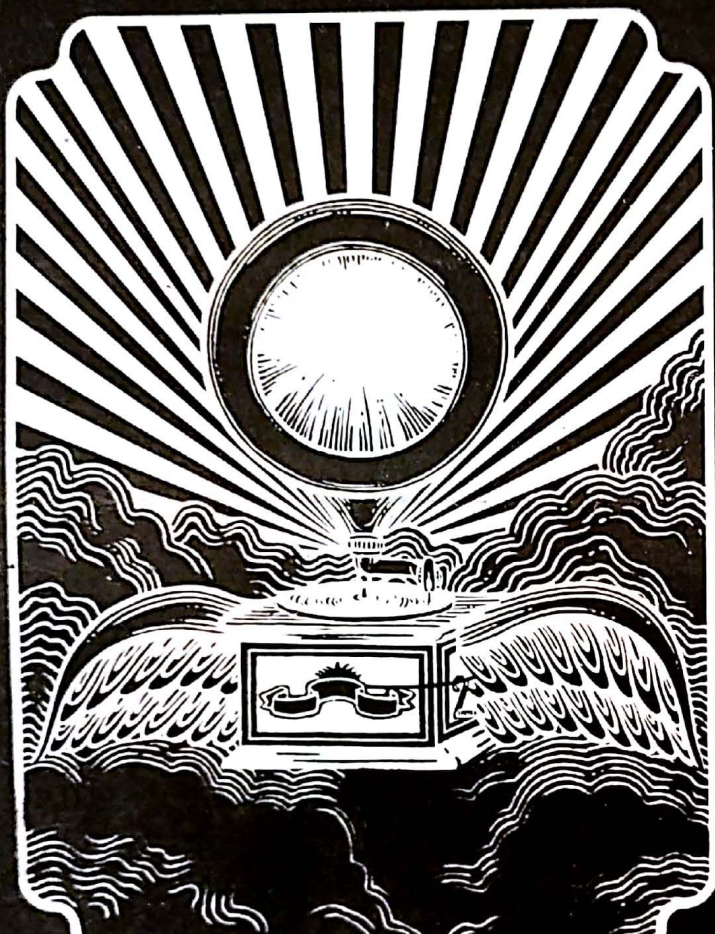
**Mise en page & Impression:** JEANART

**Composition & montage:** Graphiques Gémisés

**Tirage:** 10,000 copies  
**Dépôt Légal - Bibliothèque Nationale du Québec** Publications: 24 numéros

**N.D.L.R.:** On est à la recherche de nouveaux collaborateurs pour faire de la rédaction, de la photographie, de la mise en page, du graphisme et mille et une autres petites choses.

**TOMBEE DES ARTICLES:** mardi soir,  
**MISE EN PAGE:** mercredi soir au B-136



## café campus

5150 décelles + reine marie  
contrôlé par les étudiants de l'U. de M.

services-campus

UN CLUB COOPÉRATIF ET SYNDIQUÉ



## Papeterie Jacques Enrg.

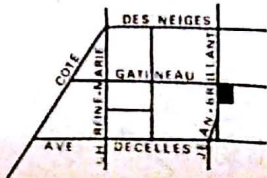
Spécialités

- TOUS PETITS ARTICLES DE BUREAU & SCOLAIRES
- LA PAPETERIE DE COMPTABILITE
- TOUS FORMATS D'ENVELOPPES
- LA PHOTOCOPIE XEROX
- LE PAPIER FIN

5301 Ave Gatineau

(X Jean-Brillant)

737-8733



# LES OBSERVATEURS D'UN INÉDIT

Avez-vous vu le C.A. à Poly-TV? Si oui, passez à l'article suivant, vous savez déjà tout ce que je vais écrire. Saviez-vous que l'équipe de Poly-TV a mis quatre heures lundi soir pour installer son équipement au B-200? Je les trouve pas mal corrects ces gars-là pour travailler autant à monter une émission à la fin de la session.

- Conférences-midi.

Selon François Hamel, la conférence-midi sur le Trou avec M. Langlois et B.G.L. Construction aura lieu à la prochaine session.

- Comité «F»

Mad Angèle Touchette a été élue directrice du Comité «F».

- Conseil d'Administration  
Je tiens d'abord à faire remarquer que Jean-François Nadeau, 1 an, le petit de Michèle Breton, et Denis Prud'homme ont brillé par leur absence.

Dans le cadre de la campagne du panier de Noël, l'A.E.P. versera \$100.00 aux fonds de cette oeuvre de charité. La COOP, de son côté, fera tirer deux télévisions, un réveil-matin pi un autre bébé et versera tous les revenus (en entier) à l'oeuvre du panier de Noël.

Un sujet qui a été passablement discuté a été le fameux retard des Prêts et Bourses. C'est ainsi qu'on a

décidé de former un comité pour étudier la question et de tenir une assemblée générale des étudiants sur le sujet, le mercredi 4 décembre à 12:30 heures. De plus, une pétition circule dans l'École et sera remise lundi le 2 au ministre Guy St-Pierre au début de sa conférence.

Pour les clients de la biblio-

thèque qui, apparemment, ont été très frustrés lors de la dernière tempête parce que M. Bonin a fermé les portes sans avertissement, empêchant ainsi les dits clients d'emprunter les volumes nécessaires à leurs travaux en cours, la proposition suivante a été acceptée à l'effet que les étudiants soient avertis au moins une demi-

heure à l'avance et qu'on leur permette d'emprunter les livres nécessaires à leurs travaux lorsque M. Bonin se voit forcé, pour quelque raison que ce soit, de fermer les portes de la bibliothèque. OUF.

Ben fatigué mais à l'an prochain quand-même.

MOA



Photo: André Baril

## QUAND LES TROUS DE CUL PASSENT A LA TV.

Mardi dernier on a eu droit de regarder les crapauds s'ébattre dans leur marais nauséabond, le roi des batraciens s'opposant sans cesse aux points que lui faisaient observer ses semblables quand à la validité et à l'honnêteté de certaines procédures, nous a encore une fois démontré son manque flagrant de lucidité et d'objectivité. Le seul point valable de ce spectacle ridicule

fut l'attitude de certains observateurs comme Marc Charbonneau qui ne craignèrent pas de lever le front, contrairement aux marionnettes qui brillent par leur manque d'observations lors de ces réunions.

J'espère qu'à l'avenir POLY T.V. aura la décence de ne plus nous présenter de tels «spectacles» le mardi midi.

Norbert Lacorne

## UN COMLOT?

Quelle heure est-il? Nos petits bonhommes verts sont-ils en grève?

Depuis qu'il y a eu cette panne d'électricité jeudi le 14 novembre (la journée du party de génie civil où la moitié des gens présents n'étaient sûrement pas en civil) nos horloges sont toutes retardées. Le vendredi 15, elles étaient toutes une heure en retard; par contre, le lundi suivant aucune horloge n'accusait le même retard.

Aujourd'hui, on en est toujours au même point. Qui a mal ajusté les horloges? Voici la tactique probablement utilisée par un petit bonhomme vert pour ajuster tous les cadrans; à un moment précis, il est parvenu à obtenir l'heure juste et il a fait le tour des classes en ajustant toujours les horloges à son heure de départ pendant que la grande

aiguille faisant elle aussi son tour!

Quand tu t'ennuies autant que moi durant certains cours et que tu regardes souvent l'heure, tu trouves que le temps ne passe pas tellement vite; par contre, tu es surpris d'entendre sonner la cloche une dizaine de minutes avant le temps pendant que ton professeur insiste pour continuer son cours.

J'espère que ce léger contretemps sera rétabli avant les examens!

Local B-415, mercredi le 27 novembre.  
3:35 p.m. (heure normale de l'Est) HNE  
3:25 p.m. (heure polytechnique) HP(-10)

Ti-Jean

P.S. Demandez donc l'heure aux petits bonhommes verts!

## COMMENT

CA:

«ON  
FERME»

A ben là, j'ai mon voyage!

Nous autres on se fend le cul pour venir pis le personnel chris son camp!

C'est inadmissible! Pour une fois que j'avais envie de travailler.

Non mais sérieusement pourquoi ne pas avoir pensé que les étudiants avaient eu eux aussi des difficultés et qu'une fois rendus...

De plus, au sujet du service Urgence-Neige, quand on vous répond au cours de l'avant-midi qu'il y a cours; la décision devrait être maintenue pour le reste de la journée.

En troisième lieu, je me trouvais à la bibliothèque; on ferme sans nous aviser à l'avance et on refuse de prendre les prêts à la sortie. La préposée aurait quand même pu rester quelques minutes de plus; a ben là, là, é pas ben fine...!

Sans rancune.

Robert Noël  
Matriculé 3693  
(ça sa veut dire que j'suis là depuis un maudit bout de temps).

## SORTIE 25 DE L'AUTOROUTE 1.599

De plus en plus de gars de Poly craignent que leurs études ne les déshumanisent tout à fait et ne les conduisent directement à l'hôpital psychiatrique, crainte peut-être exagérée mais qui n'en demeure pas moins révélatrice d'un profond malaise. Comment échapper à ce système qui fait de nous des espèces de robots au service de la société de consommation?

Je m'étais posé le problème dans mon article paru dans le Polyscope du 28 octobre dernier et intitulé: «Zombi or not Zombi» et je proposais, comme solution possible, de vivre au niveau du service en lançant une campagne de «Paniers de Noël» à Poly.

Tu connais déjà un peu la suite. On en a reparlé ici même dans le Polyscope. Des affiches sont apparues. Tu as été sollicité à participer, au moins matériellement, en déposant des conserves dans la boîte près du local des concierges à l'entrée des étudiants, ou même en soulageant ton portemonnaie au profit de la «caisse des paniers de Noël de Poly».

Que s'est-il passé durant ce temps? D'abord on a établi les grandes lignes du projet. Des contacts ont été établis avec le «Fichier de Noël» afin d'enregistrer notre projet, avec le curé de St-Germain d'Outremont afin d'avoir un local pour entreposer les conserves et préparer les paniers, et enfin avec Paul Delorme, vicaire à Notre-Dame-des-Neiges, afin de connaître des personnes du quartier pouvant avoir besoin d'aide.

Et puis le projet lui-même a été transformé. Pour que notre geste soit moins humiliant et

moins isolé, nous l'avons habillé. Au lieu de nous contenter de donner un panier de Noël, nous croyons plus humain et plus intéressant de rencontrer ces mêmes personnes, en les visitant de temps en temps tout au long de l'année. Souvent ce qui leur manque le plus, c'est quelqu'un à qui parler et qui s'intéresse à elles. C'est notre ambition de répondre à ce besoin. D'un autre côté, nous pensons que nous pouvons recevoir beaucoup de leur part. Ça peut faire du bien de sortir des chiffres et des formules mathématiques et de rencontrer des gens simples, du «vrai monde». Paul Delorme nous a d'ailleurs dit qu'il y a un fossé entre les étudiants et les gens défavorisés et qu'il est grand temps de le combler.

Comme tu vois c'est un projet ambitieux et emballant tout à la fois. Pour le réussir nous avons besoin d'être le plus nombreux possible. Nous sommes déjà une quinzaine d'embarqués mais il y a de la place pour toi, si ça t'intéresse. Si tu ne peux pas prendre un engagement à aussi long terme, engagement qui ne manque pas d'exigence par ailleurs, aide-nous au moins en nous donnant quelques boîtes de conserve et en versant une partie de tes économies dans notre «p'tit» caisse de Noël. Peut-être alors que, grâce à toi, Noël sera un peu plus vrai pour un peu plus de monde!

Salut et merci à l'avance

Jean-François Vinet,  
physique 1ère année  
737-1228

# DEBAT SUR LA QUESTION KHMERE A L'ONU

Qu'est-ce que la République Khmère?

La République Khmère est un pays du sud-est Asiatique, elle a 181,000 Km<sup>2</sup> de superficie et compte 7 millions de Khmers. Sa capitale est «Phnom-Penh». Elle était connue autrefois sous le nom de «Cambodge».

Le Royaume du Cambodge est devenu «République Khmère» depuis 1970, quelques mois après que le pays tomba en guerre. C'est une guerre opposant les républicains de Phnom-Penh et les «Khmers rouges» partisans du Prince Sihanouk (ancien chef d'état du Royaume du Cambodge, actuellement à Pekin) aidés par le Viet-Cong et le nord-Vietnam.

Problème à l'ONU

Un certain nombre de pays dont la Chine communiste, prétendent que les représentants du gouvernement de Phnom-Penh occupent illégalement le siège à l'ONU, et présentent une résolution visant à les remplacer par les représentants de Sihanouk. Pour faire face à cette ingérence, deux résolutions sont présentées par un autre groupe d'état ayant en tête le Canada et la Grande Bretagne.

- De laisser le peuple Khmer régler ses propres problèmes entre eux, sans ingérence étrangère

- De ne pas intervenir dans le conflit.

- D'aider les parties Khmères à entamer la négociation.

C'est au cours de cette semaine, que sera débattu ce problème à l'ONU.

Position des étudiants Khmers

Face à ce problème, les étudiants Khmers au Canada, groupes sous le nom de «Solidarité Khmère au Canada», décident d'appuyer fermement la résolution A-L 737-Rev 1 en envoyant une motion au secrétaire général de l'ONU.

C'est dans le but de mieux faire connaître le problème Khmer par nos amis polytechniciens et pour remercier le Canada de son aide pour le peuple Khmer, que nous avons décidé de faire passer cet article au Polyscope.

Kunvana Hina  
Matricule 6057



**Ça va vous plaire haut la main!**

Maintenant la bière glorieuse de Copenhague est brassée ici même au Québec. Elle vous arrive fraîchement de la brasserie, plus savoureuse que jamais.

Et la Carlsberg est vendue à prix populaires. Essayez-la...  
ça va vous plaire haut la main!

## SOLIDARITE KHMERE AU CANADA

Siège social:  
4360 Côte des Neiges, No. 22  
Montréal H3V 1E6  
Québec  
CANADA

MOTIONS PRESENTEES PAR  
LA SOLIDARITE KHMERE AU CANADA

Considérant que le peuple Khmer a enduré des souffrances et des deuils depuis plus de quatre ans et que le drame Khmer qui les engendre doit prendre fin;

Considérant que le peuple Khmer doit pouvoir régler ses problèmes en fonctions de ses propres intérêts; considérant qu'il est dans les attributions de l'Organisation des Nations Unies de chercher la paix et non de prendre partie dans ces conflits;

Vu les deux résolutions A-L 733 et A-L 737-Rev. 1 sur le problème Khmer présentées par deux groupes d'Etats Membres.

LA SOLIDARITE KHMERE AU CANADA

Prie Monsieur le Secrétaire Général de l'O.N.U. de bien vouloir aider le peuple Khmer à retrouver la paix, sans la moindre ingérence des pays étrangers;

Sollicite son assistance et appui pour que les parties KHMERES concernées se retrouvent autour d'une table ronde et entament les négociations de Paix sans aucune condition préalable;

Apporte le soutien à la résolution A-L 737-Rev. 1 parce que le noyau des pays qui la présentent est le mieux placé pour connaître le drame KHMER, et que cette résolution vise explicitement la fin des hostilités et le retour de la Paix.

Fait à Montréal,  
le 24 novembre 1974

COMPLIMENTS  
DE

GATEHOUSE-LA SALLE INC.

DISTRIBUTEUR DES PRODUITS



L'ÉLECTRONIQUE  
EST NOTRE SPÉCIALITÉ  
DEPUIS PLUS DE 50 ANS

LA HAUTE FIDÉLITÉ - LA QUADRIPHONIE - LA STÉRÉOPHONIE  
C'EST AUSSI NOTRE MÉTIER

ALTEC LANSING	KLB	PIONEER	SONY
AR	KOSS	RICHARD ALLAN	SOUND
DUAL	LENCO	SANSUI	SUPEREX
ELECTRO-VOICE	MARANTZ	SHARP	THORENS
GARRARD	MICRO	SHURE	UHER

VENEZ VISITER NOS SALLES DE MONTRE ET DE DEMONSTRATION



HEURES D'AFFAIRES R 20 h m + S 20 h m  
SAMEDI R 20 h m + 1 00 h m



# PAYETTE RADIO

730 ST-JACQUES  
(face à la Place Victoria)

878-4771 Montreal H3C 1G2



# LE CLIN D'OEIL DE MONIK

Voici la première photographie d'une série, qui sera publiée sous le titre de «Le clin d'oeil de Monik» Pourquoi ce titre?... Ah! Ah! Qui sait?

Cette page est offerte par la Coop de Poly, aux photographes amateurs dans le but de promouvoir vos talents artistiques. N'importe qui peut faire publier une photo. Il suffit d'en laisser une copie sur papier glacé de format 8" x 10" au Polyscope avec votre nom.

Michel Dufour

## L'AS-TU TON SIGLE?

Le concours se déroule présentement et nous attendons tes projets de sigle à ta Coop. (Ta Coop)

### REGLEMENTS

1- Il n'est pas nécessaire d'employer les lettres C.E.P. ou Coopérative Etudiante de Poly,

2- La présentation doit se faire à l'encre (noire de préférence) sans demi-ton sur feuille 8½ x 11,

3- Tu remets ton sigle à la caissière, sous enveloppe scellée, avant le 17 janvier 1975 (16h00)

Bernard Legault  
pour le concours du Sigle.



Photo: Francois Bastien

## ★ COOP TIRAGE COOP ★

### ★ AVIS A TOUS ★

#### ★ DEUX 1er PRIX

Deux (2) téléviseurs noir & blanc 12"

#### ★ UN SECOND PRIX

Un radio-réveil-matin à tableau digital.

#### ★ UN TROISIEME PRIX

Un radio portatif.

★  
Les billets sont disponibles auprès de la caissière de la Coop, au rez-de-chaussée de l'école Polytechnique pour la modique somme de .50c.

Toutes les sommes d'argent recueillies lors de la vente des billets iront aux fonds du panier de Noël.  
On s'encourage!

★ LE TIRAGE AURA LIEU LE 19 DECEMBRE 1974 ★

# LA LUTTE DU PEUPLE PALESTINIEN

Mouvement de Solidarité  
des Peuples d'Afrique,  
d'Asie et d'Amérique  
Latine

Le peuple palestinien combat pour la reconquête de ses droits nationaux. Cela veut dire la libération de la Palestine, le droit de retour en Palestine de tous les Palestiniens expatriés par les sionistes et la construction de l'Etat palestinien sur toute la Palestine. Les droits nationaux signifient au fond le droit à l'autodétermination nationale, la possibilité pour le peuple palestinien de disposer de lui-même comme il l'entend. L'implantation en Palestine, de l'Etat sioniste d'Israël est une violation monstrueuse des droits nationaux du peuple palestinien. C'est contre cette agression que le peuple palestinien combat pour recouvrer ses droits inaliénables.

La reconquête des droits nationaux du peuple palestinien est au cœur de toute solution du conflit au Moyen-Orient. Il est impossible de parvenir à la paix si la nation palestinienne reste privée de son droit à l'autodétermina-

tion. Car la dépossession du peuple palestinien de sa patrie est la base de toutes les luttes que mènent les peuples arabes contre le sionisme. Tant que la Palestine sera usurpée, les sionistes auront une base d'agression contre tous les peuples arabes et le Moyen-Orient ne connaîtra pas la paix.

## Les Racines du Conflit

La racine principale du conflit était le désir des sionistes de s'appropriier la Palestine et de déposséder le peuple palestinien de sa patrie et de ses droits nationaux. Voilà l'origine de l'agression sioniste et de la résistance arabe.

Le sionisme, c'est quoi? C'est une doctrine ultra-réactionnaire, colonialiste et raciste qui a surgi parmi la bourgeoisie juive européenne vers la fin du 19e siècle. Elle prétendait que les gens de

religion juive devaient quitter leurs patries et se tailler un pays réservé pour eux seulement. Cette doctrine est ultra-réactionnaire parce qu'elle fait siennes toutes les thèses antisémitiques selon lesquelles l'antisémitisme est inhérent à tous les êtres humains. Au lieu d'admettre que l'antisémitisme est un aspect de l'oppression, elle le jugeait naturel. De plus, elle préconise l'alliance avec les forces les plus réactionnaires, tel que l'impérialisme, le racisme et le fanatisme religieux. Elle est colonialiste parce qu'elle cherche à implanter des colons étrangers et de s'emparer par la force du pays d'un autre peuple. Elle est raciste car elle se maintient en alimentant un chauvinisme affolé contre le peuple autochtone.

Dès le début, les sionistes savaient qu'ils ne pouvaient espérer réussir ce s'ils se mettaient au service d'une des puissances impérialistes. Ils ont colporté leurs plans d'une capitale à l'autre. L'Angleterre, qui convoitait la Palestine, adopta le sionisme comme instrument pour la conquérir. La Déclaration Balfour (1917) donnait la Palestine aux sionistes. Le gouvernement anglais s'arrogeait ainsi le privilège de disposer du peuple palestinien selon ses intérêts impérialistes. Entre 1917 et 1948, la Palestine subissait l'occupation aux mains des impérialistes britanniques. L'occupant fit tout pour favoriser l'immigration des colons sionistes en Palestine. Malgré cela, les sionistes ne réussirent qu'à acheter que 6% de la terre cultivable de Palestine durant cette période.

## L'Etat Sioniste

Après la guerre de 1939-45, les U.S.A. remplaça la Grande-Bretagne comme principale puissance hégémonique au Moyen-Orient et attela le sionisme à sa machine de guerre. Dès 1945, les U.S.A. était le promoteur de la transformation des colonies sionistes en Etat sioniste en Palestine. En 1947, les U.S.A. décida de diviser la Palestine et d'en donner 54% aux colons sionistes (qui n'en possédaient que 6%). Les Nations Unies d'alors ne comptait qu'une cinquantaine de membres. Les pays afro-asiatiques n'étaient pas encore indépendants. A part les pays socialistes, la plupart des pays étaient soit impérialistes soit dépendants des impérialistes, en particulier des U.S.A. Même dans ce contexte, les U.S.A. a eu la plus grande difficulté à faire accepter son plan de division et a dû se servir d'un jeu flagrant de chantage et de

menaces pour faire plier les Nations Unies.

Dans son discours du 13 novembre à l'O.N.U., Yasser Arafat a indiqué: «Malgré le fait que la résolution de partage octroyait 54% de la terre de la Palestine aux colons, leur insatisfaction avec la décision les poussa à mener une guerre de terreur contre la population civile arabe. Ils occupèrent 81% de la surface totale de la Palestine, déracinant un million d'Arabes. Ainsi, ils occupèrent 524 villes et villages arabes dont ils détruisirent 385, les oblitérant complètement. Ayant réalisé cette fin, ils bâtirent leurs propres établissements et colonies sur les ruines de nos fermes et bosquets. Les racines de la question palestinienne se trouvent ici. Ses causes ne découlent pas d'un conflit entre deux religions ou deux Etats voisins. C'est la cause d'un peuple privé de sa patrie, dispersé et déraciné, et vivant largement en exil et en camps de réfugiés... L'entité sioniste, fondée sur le concept impérialiste-colonialiste, s'est transformée en base pour l'impérialisme et en arsenal d'armes. Ceci lui permis d'assumer son rôle de subjuguer le peuple arabe et de commettre des agressions sur les terres palestiniennes et les autres terres arabes. En plus des plusieurs exemples d'agressions commises par cette entité contre les pays arabes, elle lança deux guerres d'envergure en 1956 et en 1967, mettant ainsi en danger la paix et la sécurité mondiale.»

La nation palestinienne de 3 millions subit l'expatriation, la loi martiale, l'exploitation et le racisme le plus virulent. Les sionistes empêchent les palestiniens de rentrer chez eux, mais invitent tous les Juifs du monde à s'expatrier et s'installer en Palestine.

## La Résistance Palestinienne

Entre 1917 et 1948, 30,000 Palestiniens ont donné leurs vies pour défendre leur peuple contre l'usurpateur sioniste. Six grandes révoltes et dix soulèvements populaires démontrèrent la combativité du peuple palestinien. Un tiers de l'armée de l'empire britannique était stationnée en Palestine pour mater le peuple et protéger les colons sionistes.

De 1948 à 1965, le peuple palestinien a vécu sous les conditions extrêmement difficiles. Dépossédé, opprimé, dispersé, il lutta pour la survie. Les plans impérialistes et sionistes pour commettre le génocide et effacer le peuple palestinien de la mémoire de l'humanité ont dû être résistés. La nation palestinienne n'oublia ni sa patrie ni ses droits nationaux.

En janvier 1965, le mouvement FATEH lança la lutte armée pour la libération de la Palestine. Les sionistes crurent pouvoir l'étouffer par l'agression de juin 1967. Pourtant, en mars 1968, les fedayin de FATEH sous le commandement de Yasser Arafat infligèrent aux forces sionistes une défaite historique à la Bataille de Karameh. La nation palestinienne se relevait le fusil à la main. En février 1969, Yasser Arafat et les représentants du FATEH furent élus en majorité au comité exécutif de l'Organisation de Libération de la Palestine (O.L.P.). C'est l'O.L.P. qui maintenant mène la lutte de libération nationale.

Yasser Arafat précise: «Si l'immigration des Juifs en Palestine avait comme but de leur permettre de vivre à nos côtés, jouissant des mêmes droits et assumant les mêmes responsabilités, nous leur aurions ouvert nos portes jusqu'aux limites de la capacité d'absorption de notre patrie. Cela était le cas avec des milliers d'Arméniens et de Circassiens qui vivent toujours parmi nous dans l'égalité comme frères et citoyens. Mais quand le but de cette immigration est d'usurper notre patrie, disperser notre peuple et nous transformer en citoyens de deuxième catégorie - cela est une chose que personne ne peut possiblement nous demander d'accepter ou de nous y soumettre. Ainsi, depuis son début, notre révolution n'était pas motivée par des facteurs raciaux ou religieux. Sa cible n'était pas le Juif comme personne mais le racisme sioniste et l'agression sans déguisement. Dans ce sens, notre révolution est aussi une révolution pour le Juif comme être humain. Nous luttons afin que Juifs, Chrétiens et Musulmans puissent vivre dans l'égalité, jouissant des mêmes responsabilités, libérés de discrimination raciale ou religieuse.

M. le Président, nous distinguons entre Judaïsme et sionisme. Alors que nous maintenons notre opposition au mouvement colonialiste sioniste, nous respectons la foi juive... Nous exhortons les peuples et les gouvernements du monde de rester ferme contre les tentatives sionistes d'encourager les Juifs du monde d'émigrer de leurs pays et d'usurper notre terre. Nous les exhortons aussi à opposer fermement toute discrimination contre tout être humain, soit sur la religion, la race ou la couleur de peau.»

La cause juste du peuple palestinien s'est gagnée l'appui de tous les peuples du monde. Renforcée de cet appui, l'O.L.P. entend poursuivre la lutte jusqu'à la libération de toute la Palestine.

## EN REPOSE A L'ARTICLE, DU NUMERO 11, INTITULE:

«L'impérialisme, cause des famines».

Dans le numéro 11 du Polyscope a été publié un merveilleux article intitulé «L'impérialisme, cause des famines», et signé apparemment par des gens solidaires des peuples opprimés. Je trouve dommage que l'on gaspille une page du Polyscope pour un exercice de style aussi «creux», et dont la qualité n'a d'égal que l'objectivité de l'auteur. En lisant cette page publicitaire (ou de propagande pour analphabète, si tu préfères) on n'a aucun mal à voir l'hameçon: sur 300 lignes environ, il y en a un bon 20% qui sont composées **UNIQUEMENT** de mots et d'expressions typiques qui sortent directement du «petit lexique révolutionnaire pratique», au nombre de 6 principales (80% du lot!). C'est ce que l'on appelle du «bourrage de crâne» ou, plus scientifiquement, du «lavage de cerveau».

Quelques exemples: «L'impérialisme» tient évidemment la tête, et de loin (30%) couplé ou non avec le «colonialisme».

2) La clé du bonheur mondial semble être de trouver les bons «rapports de production», qui sont en seconde place (15%). C'est simple: changeons les «rapports de production» «impérialistes», «féodaux», «coloniaux», c'est-à-dire «arriérés», et tout ira bien.

3) Le reste est partagé par les grands méchants, soient «les grands propriétaires fon-

ciers», et les «classes dirigeantes» («services» et-ou «exploiteuses»), qui écrasent «le peuple opprimé» et «les masses productrices». A propos, que signifie et quelle est l'origine de l'adjectif «compradore» dont sont affublés «bourgeoisie» et «capitalistes»? ça ne figure pas dans mon édition du «petit Larousse»!

Et après une page d'élucubrations à la sauce révolutionnaire, l'auteur (qui a bien gagné son diplôme de «révolutionnaire» - Si! Si! il a vraiment bien appris sa leçon de vocabulaire!!) conclut, magnifique: «ce n'est ni la nature ni le peuple qui cause les famines, la responsabilité revient entièrement aux impérialistes». (C'est moi qui souligne). Ma conclusion à moi est que si le Polyscope estime avoir ainsi contribué à discuter des problèmes de la faim dans le monde, et de «l'aide» aux pays sous-développés, il se fout le doigt dans l'oeil, et pas mal! de même pour l'auteur, s'il pense avoir fait avancer ces problèmes plus que la «conférence de Rome».

Les fanatiques n'ont jamais rien résolu (de quelque bord qu'ils soient), même pas leurs délires de persécution. Dommage que le Polyscope leur serve de défouloir, parce qu'il a probablement plus intelligent à faire, non?

En espérant des articles moins cons que celui-là, salut...

Maringouin

# L'ELECTRICITE AU QUEBEC

Monsieur Lionel Boulet, directeur du Centre de Recherche de l'Hydro-Québec à Varenne (IREQ), était l'invité de François Hamel à l'avant-dernière conférence-midi de la session. Le sujet discuté: «Les différentes sources d'énergies à utiliser dans la Province de Québec».

Tous les peuples du monde (sauf peut-être les Arabes) vivent aujourd'hui une crise énergétique à quelque niveau que ce soit. Le Canada est un des seuls pays à se suffire presque entièrement dans ce domaine. Quoiqu'il en soit, à plus ou moins brève échéance, lui aussi risque de voir ses ressources disparaître. Nos réserves de pétrole seront épuisées dès 1985. Il faut donc dès aujourd'hui mettre sur pied des dispositifs qui vont nous permettre de parer à cette pénurie. C'est le rôle des chercheurs de prévoir les solutions applicables mais c'est celui des politiciens d'en décider, du moins à brève échéance. D'après M. Boulet, ce à quoi travaillent les chercheurs de ses laboratoires aujourd'hui ne sera utilisé qu'après 1980; d'ici là, les dispositions prises par les gouvernements pour développer de nouvelles sources d'énergie reposeront sur des études déjà complétées. Comme il l'a répété à deux ou trois reprises, ces décisions ne sont aujourd'hui que des décisions politiques et économiques. Ce n'est que plus tard, lorsque les ressources deviendront de plus en plus limitées, que les décisions s'imposeront d'elles-mêmes.

M. Boulet a passé en revue toutes les

alternatives envisagées pour résoudre le problème énergétique. Plusieurs de ces projets sont aujourd'hui étudiés à l'IREQ.

Au Québec, nous pourrions envisager d'utiliser toutes sortes d'énergies: le pétrole, le charbon, le gaz naturel, l'hydro-électricité, la fission nucléaire contrôlée, la fusion thermonucléaire, la magnéto-hydro-dynamique, les sources géothermiques, les usines marée-motrice, l'énergie solaire, l'énergie bionique, l'énergie éolienne, la pyrolyse des déchets et la pile à combustible. Quelques inconvénients sont par ailleurs un peu gênants: il n'y a ni pétrole, ni charbon, ni gaz naturel au Québec, la fusion thermonucléaire est loin d'être au point, les usines magnéto-hydro-dynamiques utilisent du pétrole, les sources géothermiques sont aussi rares que le soleil en hiver, la seule usine marée-motrice active au monde se destine à devenir l'un des musées les plus coûteux de France, les éoliennes feraient plus de bruit que l'électricité, une tonne de déchets ne produit qu'un baril d'huile, à peine assez pour défrayer le coût de sa production. Il ne reste plus que l'hydroélectricité, la fission nucléaire et l'énergie bionique. Cette dernière, quoiqu'intéressante, demande tout de même l'établissement d'immenses «jardins à combustible». L'hydroélectricité a une vocation certaine mais limitée à 30,000 mégawatts. Enfin, espérons que nous saurons profiter de l'avantage que le Canada a sur les Etats-Unis avec son système CANDU de beaucoup plus efficace que celui des Américains.

De toute façon, tôt ou tard, l'énergie nucléaire prendra le dessus sur toutes les autres sources d'électricité.

Yves Gauthier

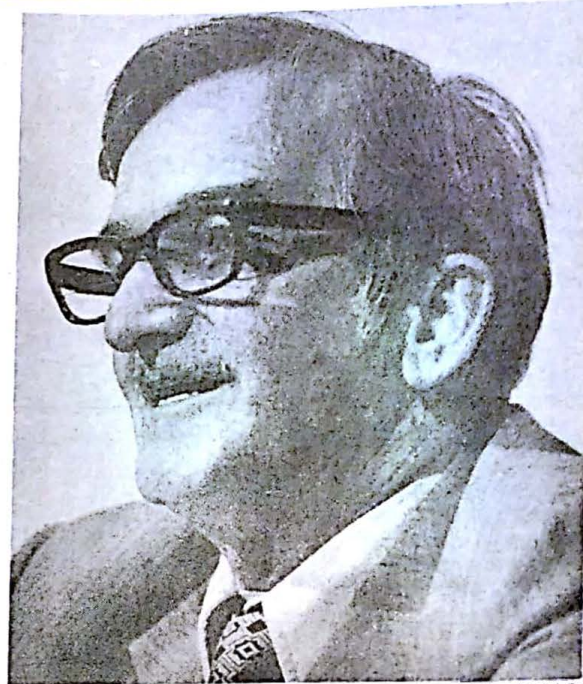


Photo: André Baril

M. Boulet, Directeur de l'Institut de Recherche en électricité du Québec (I.R.E.Q.)

## INTRODUCTION:

Un projet de l'envergure de celui de la Baie James, ne se fait pas sans énormes dépenses d'argent. Il serait intéressant de connaître ces sommes, leur sources et formes, ainsi que leurs destinations finales. Nous tenterons d'éclairer ces points dans cet article. Nous noterons aussi les influences que peuvent avoir les mouvements de ces masses monétaires ainsi que du projet lui-même, sur la vie économique québécoise.

## DETAIL DU COUT:

Partant d'un coût de base de 3.5 milliards de dollars 1972, (année de base de calcul), ils ont dû ajouter 0.7 milliard à cause de l'inflation de 1972 à 1974. On ajouta la même somme de 0.7 milliard pour modifications techniques d'environnement et révisions d'estimations. L'augmentation et l'optimisation de la puissance totale disponible (1.1 milliard) amena le tout à 6.0 milliards.

Dépendant des taux d'inflation et d'intérêts pour les années 1975 à 1985, on peut s'attendre à un total, en dollars 1972, de 9.9 milliards pour 4% d'inflation et 8.5% d'intérêt, jusqu'à 11.9 milliards pour 7% d'inflation et 10.0% d'intérêt.

Ces coûts datent de juillet 1974 et n'incluent pas les dédommagements aux Indiens, qui n'augmentent le coût que de 1% ou 2%.

## MODES DE FINANCEMENT

Ces sommes considérables doivent avoir une origine. Nous voyons en outre les

quatre possibilités suivantes:

- Emprunt: excellente source de capitaux, mais le projet doit être plus rentable que l'intérêt payé sur l'emprunt. La grosseur du projet demande des garanties énormes et les emprunts sont de plus en plus difficiles à contracter.

- Ventes d'énergie: (en se faisant payer d'avance) on ne peut tout vendre, car le projet est réalisé pour subvenir aux besoins québécois.

- Augmentation des tarifs: diminue le montant de l'emprunt, et facilite ces mêmes emprunts et montrant une société (H.Q.) en meilleure position financière.

- Augmentation des impôts: sorte d'autofinancement peu coûteux, mais moins bien vu qu'une augmentation des tarifs, politiquement parlant.

Il est à noter que ces modes de financement ne sont pas mutuellement exclusifs.

## QUI PAYERA

Pour les deux derniers modes, la source d'argent est assez simple à deviner, le contribuable ou l'usager. Pour les emprunts, la source finale est la même, mais plus distante. Les intérêts sont payés à partir des profits réalisés sur les ventes. Aux consommateurs québécois ou étrangers.

## QUI EN PROFITERA

Officiellement, tous les québécois (par une hausse des tarifs?). Mais aussi tous ceux qui auront prêté ces imposantes sommes, feront des bénéfices, si les taux d'intérêts couvrent les taux d'inflations. Outre pour le financement, d'autres en profiteront d'une façon différente, dans son exécution. En particulier deux firmes très connues: Bechtel Corp. de San Francisco, par sa division du Québec dont elle est seule propriétaire, et Lalonde,

de Valois, Lamarre, Valois et Associés (L.V.L.V.).

Dans un article de R. Surette, B. Davis et M. Zannis paru dans «Last Post», sont expliqués les liens entre Bechtel, Brinco, Rio-Tinto, Zinc, La Maison Roth Schild, La Maison de Morgan, Humphrey-Hanna, et Rockefeller, et comment finalement. C'est eux qui profitent de projets de cette envergure, aussi bien dans leur exécution que dans leur financement. La fonction de L.V.L.V. et Ass. en est une de patronnage, et toujours d'après les auteurs, de l'article en question, ils n'ont aucune compétence dans le génie.

## INFLUENCE SUR L'ECONOMIE DU QUEBEC

Le projet permettra de développer cette région du point de vue touristique (?) de la chasse et de la pêche.

Mais surtout du côté exploitation minière, les routes étant construites pour le projet, elles faciliteront l'implantation des industries d'extraction et de traitement des minéraux. Mais là encore, les consortiums ont un oeil là-dessus.

Il semble que les emplois créés ne seront pas si nombreux. Les travaux de Churchill Falls se terminant, les travailleurs iront oeuvrer à la Baie James. Finalement, une fois le projet terminé, il restera très peu de gens pour faire fonctionner les installations.

Ce qui peut créer des emplois permanents, serait l'industrie minière, mais les capitaux pourraient manquer à cause de la trop grande demande pour le projet hydro-électrique.

Il se pourrait même que le dollar canadien soit affaibli par l'importation de trop grosses sommes de capitaux.

En somme, ce projet permet à des corporations multinationales de faire des profits avec les deniers publics.

**Correction:** Il manque une ligne dans le 5ième article, colonne du centre. Il faut ajouter, entre la 2ième et 3ième ligne: «...à l'augmentation non...». La section de phrase se lit maintenant: «...et la tendance à l'augmentation non seulement de la grosseur physique des projets...»

L'aspect politique, ainsi que possiblement une conclusion, paraîtra dans «Le Polyscope» de janvier 1975.

Daniel Dufresne

# DOSSIER BAIE-JAMES 6e ASPECT ECONOMIQUE



## IN CONCERT

présente les meilleurs interprètes du «blues» et du jazz, tous les soirs.

LUTHER ALLISON	DEC.	3 - 8
ELVIN JONES	DEC.	10 - 15
SONNY STITT	DEC.	17 - 22
LEON THOMAS	DEC.	31 - JAN. 5
GARY BURTON	JAN.	7 - 12
RON CARTER	JAN.	14 - 19
GROVER WASHINGTON Jr.	JAN.	21 - 26

Endroit:  
IN CONCERT  
2 Le Royer coin St-Laurent,  
en bas de Notre-Dame

TEL.: 861-5669

Sur présentation de votre carte d'étudiant, une réduction de \$1 sera accordée sur le droit d'entrée pour le mercredi seulement.

# VISITES D'EMPLOYEURS LISTE PROVISOIRE D'ENTREVUES 1975

## VISITES SUR LE CAMPUS

JANVIER 75				
15	1 salle	Seagrams	B.Sc. A.	2,9
14 - 15	2 salles	J.3.M. (Bromont)	B.Sc. A.	2,3,8,9
15	2 salles	Canatom	B.Sc. A.	1,2,3 nucléaire
15	1 salle	Série nucléaire	ETE	Géologie
15	3 salles	United Aircraft	B.Sc. A.	2
15 - 16 A.M.	2 salles	Ministère Richesses naturelles	ETE	Géologie 1ère année au doctorat
16	1 salle	Soquem	Permanent Eté Gr. 76	Géologie
17	1 salle	Soquem	Permanent Eté	Sciences Pures
29	1 salle	Canadian Blower & Forges (Ventes)	B.Sc. A.	2

## EMPLOIS D'ETE

ETUDIANTS DE 1ère et 2ième ANNEE INTERESSES A TRAVAILLER DANS L'INDUSTRIE MINIERE POUR L'ETE, AGES D'AU MOINS 18 ANS, 140 lbs MINIMUM, 5'7" DOIVENT S'ADRESSER AVANT LE 15 JANVIER 1974

AU BUREAU DE PLACEMENT A-421

27-11-74

### DECLARATION FAITE A

JEAN-JACQUES

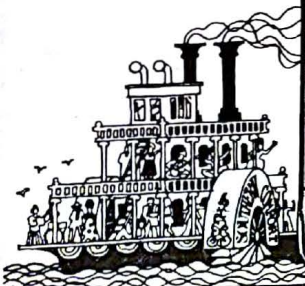
«Comment veux-tu que je travaille avec un gars, il a toujours la main sur mon, [BIP]...»

# SOUTHERN COMFORT

## A chacun son "Comfort"

A chacun son goût, car voyez-vous, le Southern Comfort, on le mélange à tout ce qu'on aime si c'est liquide: jus d'orange, soda, lime, collins, cola, tonic — de quoi satisfaire tous les goûts. On l'aime aussi nature ou sur glace. Découvrez le goût exclusif du Southern Comfort, une Tradition du Sud.

Southern Comfort:  
un bar en bouteille.



# un bon coup d'pouce!



Labatt  
Brassée au Québec par la Brasserie Labatt Limitée

# VOUS VOUS CROYEZ CAPABLE D'OBTENIR 4.0 DE MOYENNE

Plusieurs aiment mesurer leur intelligence par des problèmes demandant soit une solution mathématique, soit une solution logique ou une combinaison des deux. C'est par ce genre de problème par exemple qu'on peut mesurer votre quotient intellectuel. (Q.I.)

Des recherches ont démontré que l'intelligence est en relation étroite avec l'âge de l'individu. Aussi, on a remarqué que l'intelligence cessait de croître au début de notre adolescence (sauf dans le cas de personnes très intelligentes où ça continue à se développer jusqu'à l'âge de 18 ans). Mais ceci ne veut pas dire que par après, on ne peut pas atteindre une certaine habileté et même améliorer l'efficacité de notre intelligence.

Contrairement à ce qu'on pourrait croire, une étude à l'Université du Michigan révèle que des Exécutifs d'entreprise ayant un Q.I. élevé étaient moins aptes à résoudre des problèmes que d'autres exécutifs d'un Q.I. moyen. A vous de tirer vos propres conclusions sur ce rapport.

Vous croyez-vous intelligent? Résolvez donc ces problèmes pour vous en assurer.

## PROBLEMES

1° Un colimaçon escalade un mur de 30 pieds. Chaque jour, il réussit à grimper de 3 pieds mais la nuit, il glisse de 2 pieds. Combien de jour va-t-il falloir au colimaçon pour escalader le mur?

2° Combien y a-t-il de chiffres «9» entre 1 et 100?

3° On a trois boîtes où sur chacune les étiquettes sont collés incorrectement. Les boîtes sont notées ainsi: oranges, pommes, pommes et oranges. Vous pouvez choisir seulement un fruit dans chacune d'elle (défense de sentir le produit). Comment pouvez-vous étiqueter correctement chacune des boîtes?

4° Tous les lecteurs de cet article aiment les puzzles. Quelques-uns de ces lecteurs sont patients. Quelques-uns de ces gens patients sont de grands sentimentaux. Alors,

a) Tous les lecteurs de cet article sont patients,

b) Tous les grands senti-

mentaux font des puzzles,

c) Quelques-uns de ces personnes patientes aiment les puzzles,

d) Quelques lecteurs de cet article sont de grands sentimentaux.

5° On a 2 vases de même capacité; dans le premier vase, on a un spécimen vivant; dans le second, on en possède deux. Ce spécimen à la possibilité de se reproduire tout seul en 3 minutes. Ça prend 3 heures au 2 spécimen pour remplir le vase. Combien de temps ça prendra au spécimen seul pour remplir le vase?

6° Tracer 4 lignes droites, sans lever le crayon, sans repasser sur une même ligne et qui passera par ces 9 points.



7° Combien d'oiseaux et de bêtes dans ce Zoo sachant que le total des têtes est de 30 et que la somme de leurs pattes donne 100?

8° On possède trois bidons dont les capacités sont de 8,5 et 3 gallons. On veut partager le contenu du 8 gallons (qui est d'ailleurs plein) en deux parties égales. Comment doit-on s'y prendre?

9° Mot anglais de 8 lettres et ne possédant qu'une voyelle.

10° Compléter: U D T Q C

11° Déplacer 2 bâtons et faites 4 carrés.



Les solutions des problèmes seront publiées dans le prochain Polyscope.

Michel Mongeau

**POUR TES ROULETTES, ILY A AUSSI LE NOUVEAU TABAC LA QUEBECOISE, EN BOUTE ECONOMIQUE DE 60c.**

**LA QUEBECOISE**

Le nombre de la Saint-André et de Saint-Jacques...  
C'est le meilleur pour se détendre...  
C'est le meilleur pour se détendre...  
C'est le meilleur pour se détendre...

# RAPPORT DU COMITE AD HOC SUR LES CALCULATRICES

## INTRODUCTION

Vu l'importance et l'urgence des problèmes suscités par l'avènement des calculatrices à l'Ecole, un comité ad hoc sur l'étude des calculatrices a été formé par l'A.E.P. Il se composait de Messieurs Marcel Giroux, Marc Moore, Roland Doré, professeurs, M. Marcel Hébert, chef des Services Pédagogiques et de Claude Arpin, Pierre-Jean Lafleur, Normand Lamothe, Michel Lauzon, Viviane Proulx, étudiants.

Afin de permettre que toutes suggestions et rapport d'un tel comité soient officiels et applicables, nous suggérons la formation d'un comité analogue par le Conseil des Etudes. Toutefois, afin de bénéficier du travail déjà accompli par le comité ad hoc, voici un résumé des conclusions de ce dernier.

## 1ère SUGGESTION

Prendre tous les moyens pour que le problème des calculatrices soit réglé.

A) Il faudrait offrir à tous les étudiants la possibilité de se procurer une calculatrice. Voici quelques solutions sou-

lignées lors des réunions:

- location de calculatrice avec possibilité d'option d'achat,
- service offert par l'Ecole; les calculatrices pourraient être prêtées aux étudiants lors des quizz, examens ou travaux,
- service de facilité d'achat;

L'Ecole répartirait le coût des calculatrices sur plusieurs sessions. Il s'agit d'un service comptable.

B) Il faudrait mentionner dans le prospectus de l'Ecole que l'on recommande aux étudiants de se procurer une calculatrice. Ainsi que les services offerts par l'Ecole pour en faciliter l'acquisition s'il y a lieu.

C) Il faudrait que tous les professeurs mentionnent dans leurs objectifs de cours, la pertinence des calculatrices aux quizz et examens.

## 2ième SUGGESTION

La capacité de calculer vite ne doit pas être un critère d'évaluation aux quizz et examens.

Etant donné que l'étudiant a plusieurs possibilités de résoudre numériquement les problèmes lors de travaux pratiques et projets, il faudrait sensibiliser les professeurs de façon à ce que les calculs soient minimisés voire inexistantes lors des quizz et examens.

## 3ième SUGGESTION

De façon à assurer la bonne marche des examens de décembre 1974, nous suggérons que la proposition de classification des examens, soit adoptée. Pour ceux d'avril 1974, soit maintenue. Toutefois, il serait nécessaire qu'elle soit reformulée pour éliminer toute ambiguïté.

Pour que cette solution

temporaire porte fruits, il faudrait qu'elle soit mise en force, que les surveillants fassent respecter la classification des examens, que la pertinence de la calculatrice soit indiquée sur la feuille d'examen exposée au 4ième étage, et qu'une date limite pour que les professeurs avisent les étudiants de leur décision, soit fixée et respectée.

## 4ième SUGGESTION

Nous suggérons au futur comité de se procurer les relevés des Services Pédagogiques sur la classification des examens d'avril 1974 pour en analyser la tendance.

Nous suggérons que les membres du futur Comité aient des idées divergentes quant à la pertinence des calculatrices afin de susciter un maximum de suggestions.

## CALCULATRICES

Tout étudiant doit s'assurer que le professeur a bien dit en classe avant l'examen, dans quelle catégorie se situe son examen, pour décembre 1974. Il est essentiel que chaque classe soit informée pour éviter toute ambiguïté.

Si ceci n'est pas fait, demandez-le en classe et informez-en l'A.E.P.

La feuille de directives comprenant les différentes catégories possibles est la même que pour avril 1974. Elle est affichée sur le babillard des examens.

**TEQUILA SAUZA**

Margarita SAUZA  
1½ oz de TEQUILA SAUZA  
½ oz de Triple Sec  
1 oz de jus de lime ou de citron  
Ajouter des glaçons concassés et agiter le tout. Humecter le pourtour du verre avec l'écorce du citron ou de la lime et enrober de sel. Siroter votre Margarita SAUZA, effleurant de vos lèvres la bordure salée.

**TEQUILA SAUZA NUMERO UNO**  
au Canada y Mexico.

avec jus d'orange, c'est le Screwdriver Sauza qui enchante.

**TEQUILA SAUZA**

avec jus de tomate, c'est le Bloody Maria Sauza qui épate.

**TEQUILA SAUZA**  
avec sel et citron, c'est l'explosion. Oie! homme!

**TEQUILA SAUZA**  
Tu fais un bon "drink". Tu fais un bon "party". Tu es "el numero uno".

# NE RIEZ PAS

Voici la suite d'extraits de lettres reçues par le bureau des allocations familiales.

Mon petit garçon a poigné une confection de poumons.

Les enfants de cette femme sont sur les crochets des autres.

Envoyez-moi mon chèque le plus vite possible car je suis pour tomber malade d'une journée à l'autre.

Il est mort le 8 mai, il a été enterré le 11 accidentellement.

Il a perdu son épouse le 17 écoulé, il a également perdu le no. du dossier.

Veillez S.V.P. débarquer Pauline de sur l'Allocation pour qu'elle travaille.

Mon an chienne (ancienne) adresse était...

Je vous écris que nous n'avons pas reçu notre chèque, c'est le ronheur de malle qui l'a emporté sur le deuxième voisin.

Ca fait deux mois que je suis au lit avec le docteur et ça n'a aboutit à rien.

Je suis le vrai père des enfants et la vraie mère aussi.

A Bientôt  
Nicole et Claude



## Les Laboratoires Ville Marie Inc.

### Géotechnique-Matériaux

1875, Boul. INDUSTRIEL, VILLE DE LAVAL H7S 1P5 QUEBEC TEL: 514/663-8180

# AGENDA

S.A.E.

**LUNDI 2 DECEMBRE**  
Début du recrutement pour le voyage à OSHAWA ET PETERBOROUGH pendant la fin de semaine du Carnaval (7 février).

**CONFERENCE-MIDI**  
Guy St-Pierre, ing., ministre de l'Industrie et du Commerce.  
LIEU: Auditorium B-316  
HEURE: 12:30

**REUNION A.S.M.**  
Conférence bilingue donnée par M. R. Dubois, ingénieur des normes, Centre de Recherche en Fabrication, Northern Electric.  
SUJET: matériaux utilisés en électronique.  
LIEU: Salle internationale de la Maison du Commerce.  
HEURE: 18:30 heures.

FRONTIERE

## LIBRAIRIE NOUVELLES FRONTIERES

96 ouest Rue Sherbrooke  
Montréal 129, Qué. Tél.: 844-3636

Vient d'ouvrir une succursale à:

**5151 AVE. DU PARC**  
(près Laurier)  
Montréal 152, Qué. Tél.: 271-5871

**La minute  
Player's**

Player's  
FILTRE

Avis: Le ministère de la Santé nationale et du Bien-être social considère que le danger pour la santé croît avec l'usage.

Bière  
**LAURENTIDE**  
Ale



# LE SEPTIEME CONGRES DES ETUDIANTS EN GENIE DU CANADA

Dans le cadre du congrès en Génie du Canada, l'A.E.P. a l'intention d'envoyer des représentants. Ceux qui seraient intéressés à ce congrès n'ont qu'à contacter Denis Prud'homme, Vice-Président aux Affaires Externes. Téléphone: 733-4408

DETAIL  
LIEU: CALGARY, ALTA  
DATE: 9-12 janvier 1975  
COUT: AUCUN

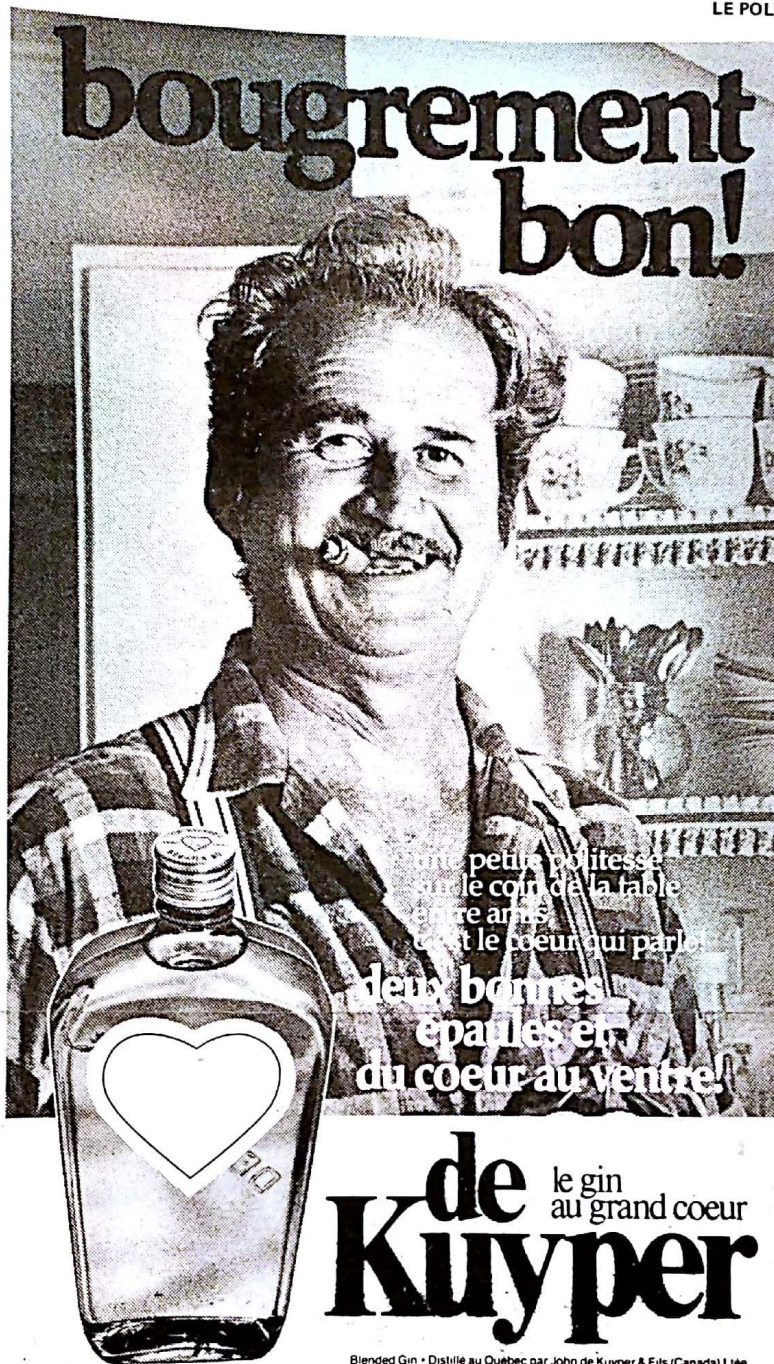
LE THEME: L'IMPACT  
SOCIAL DES GRANDS  
PROJETS DE GENIE.

  
OFFICE  
FRANCO  
QUEBECOIS  
POUR LA  
JEUNESSE

## METAL— LURGIE

OBJECTIFS: Ce stage se penchera sur certains aspects de ce vaste secteur très diversifié. Ainsi, c'est la formation de l'ingénieur (et tout ce qui s'y rattache) qui attirera d'abord l'attention. Des visites industrielles feront voir comment sont conçues les usines sidérurgiques, les aciéries, les fonderies, de même que leurs méthode de travail et l'importance relative de leurs produits. De plus, il sera possible d'observer quelques utilisations de métaux ou d'alliages spéciaux dans différents secteurs industriels. Enfin, à travers ces visites, les stagiaires pourront se faire une idée du rôle, du statut et des responsabilités reconnus aux ingénieurs français.

ACCESSIBLE: Aux étudiants en génie métallurgique (ayant déjà choisi cette spécialité) et aux ingénieurs diplômés dans cette spécialité ou travaillant dans des entreprises métallurgiques.  
AGE: 18-35 ans  
NOMBRE: 20 personnes  
COUT: \$235.00  
Date limite du dépôt de candidature: 7 janvier  
DATE DE SEJOUR: 5 mai au 27 mai 75



# bougrement bon!

une petite politesse  
au coin de la table  
entre amis  
c'est le cœur qui parle  
deux bonnes  
épaules et  
du cœur au ventre!

le gin  
au grand cœur

# de Kuyper

Blended Gin • Distillé au Québec par John de Kuyper & Fils (Canada) Ltée

## QUAND "PAQUE- TAGE" DEVIENT PARTICIPATION

Enfin Poly participe. Pour une fois un membre de la direction de la Coop. a été élu par des étudiants et non pas par ses amis co-administrateurs. Bravo Bernard en espérant que le prochain élu sera encore plus appluyé par ses «chums» (comme une élection doit se faire, OK MOA)

Daniel Desrosiers 5699

VOTRE CONCESSIONNAIRE



EQUIPEMENT (1971) LIMITEE

MONTREAL

QUEBEC

SEPT-ILES

VAL D'OR

MATAGAMI

HULL

BAIE JAMES



Simpsons

Chez  
Simpsons  
avec  
plaisir...

Vous trouverez les  
toutes dernières  
nouveauités à la  
Boutique Mille  
Simpson E3 et à la  
Boutique pour Jeunes  
Gens. En ville,  
Fairview, les Galeries  
d'Anjou et au  
Carrefour Laval.

# TROP DE A?

ARTICLE PARU  
DANS TIME [11-11-74]

L'inflation s'infiltré partout, même dans les milieux universitaires. Les étudiants de premier cycle de l'Université de Stanford ont appris avec étonnement par leur journal que la moyenne générale s'établissait à un peu plus de 3.5 (sur 4)! «J'ai travaillé fort pour avoir de bonnes notes, raconte une étudiante, et je croyais que ces résultats me donneraient un avantage à la fin de mon cours. Maintenant, je me rend compte que tous les finissants ont de bonnes notes!»

En effet, depuis quelques années, l'invasion des moyen-

nes élevées s'est étendue un peu partout, à l'Université Yale, 42% de toutes les notes décernées furent des A. «C'est ridicule, affirme un doyen, ils obtiennent un B et les protestations surgissent de toutes parts. Il faut un professeur d'une grande honnêteté pour décerner un «B».

A la American University, 75% de toutes les notes du printemps dernier furent des A ou des B, ce qui amena un doyen à exiger une enquête. A l'Université de Pittsburgh la note moyenne il y a cinq ans était C, maintenant, elle est B.

Pourquoi? Plusieurs étudiants abandonnent les cours difficiles s'ils ne peuvent les réussir avec les plus hautes notes. Les professeurs, pour

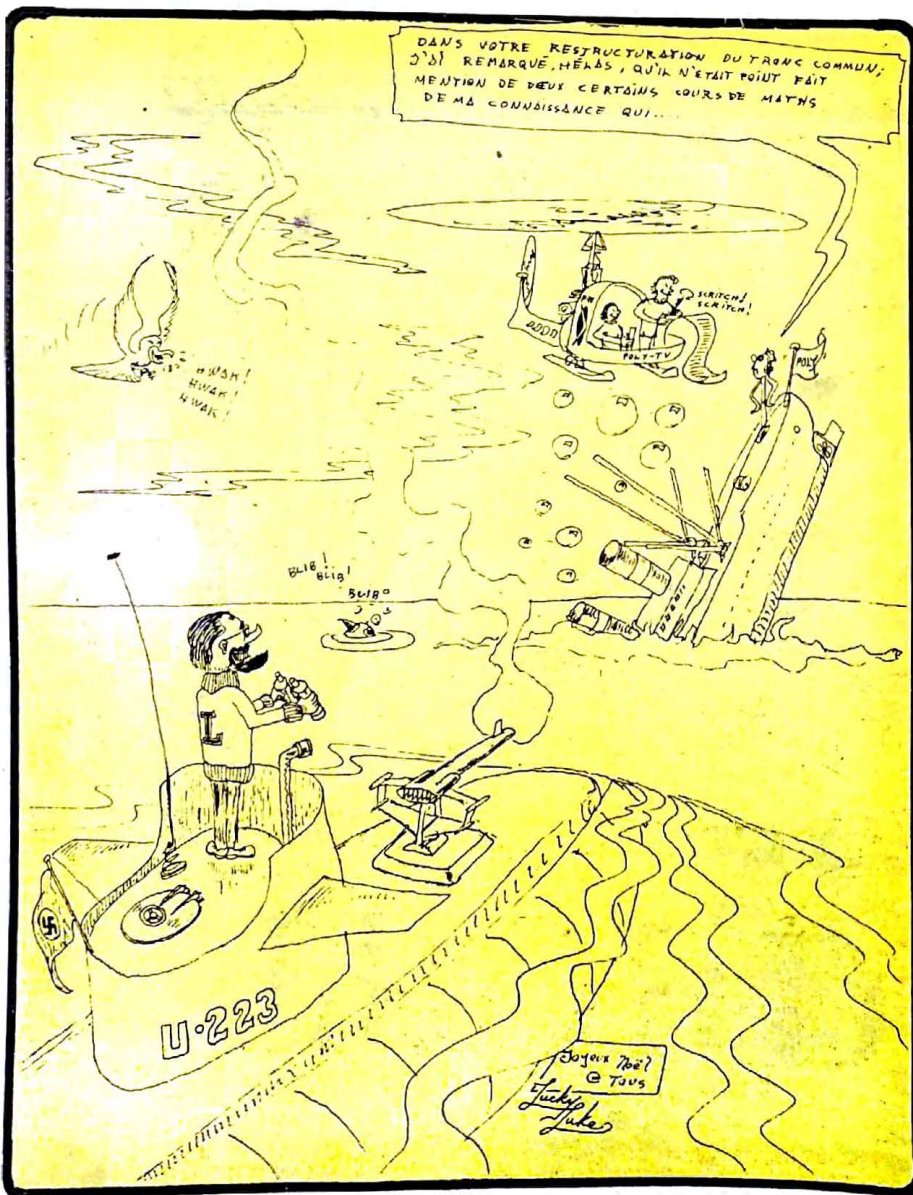
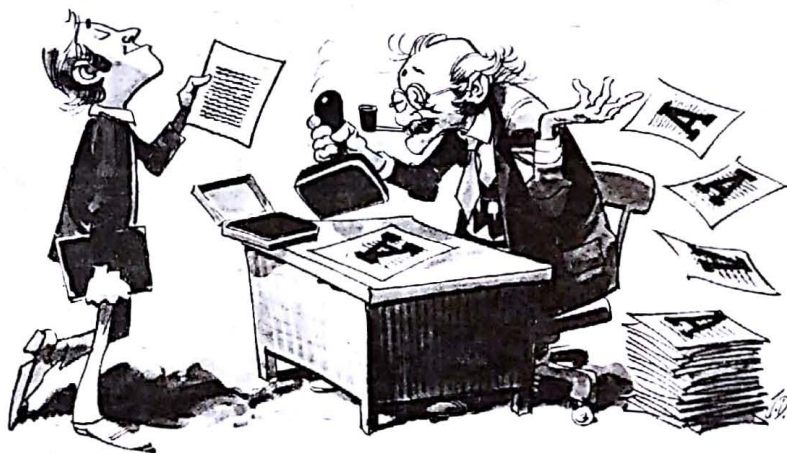
leur part, donnèrent des notes plus élevées vers la fin des années soixante afin de permettre aux étudiants d'éviter

le recrutement militaire. Certains autres ont voulu éviter les effets «punitifs» de la graduation des élèves possédant des notes moins élevées. Quelques professeurs, sachant que les étudiants feraient la critique du cours à leur graduation, corrompent les étudiants afin d'obtenir eux-mêmes une bonne évaluation. D'autres sont simplement généreux, décernant plus de A et de B parce que les étudiants en ont besoin pour poursuivre leur cours. Les universités qui doivent choisir les étudiants au grades supérieurs se voient devant le difficile problème d'évaluer leurs résultats aca-

démiques; elles doivent donc imposer des examens d'entrée et se fier aux résultats.

Le rapport du comité enquêteur doit être remis avant Noël cette année, mais les conclusions n'apporteront probablement rien de draconien. «Nous vivons dans une société sans jugement, affirme le président du comité, qui est aussi professeur de statistique. Mais les gradués risquent de subir un choc lorsqu'ils découvriront que dans le monde de tous les jours, il faut plus que des A pour réussir».

Traduction de  
M. Primeau 4931



Dans son grand désir d'écouter la voix du peuple le maire Jean Drapeau a fait installer un cabinet privé à Poly, Eh oui, Johnny is on the spot mais à quand un Bell