

25  
ANS

RÉGIE INTERMUNICIPALE



DU COMTÉ DE BEAUCE-SUD

Membre de la  
corporation des  
maîtres électriciens



**G.L. ÉLECTRIQUE**

Entrepreneurs en :

ÉLECTRICITÉ • CHAUFFAGE • VENTILATION

13760, 2<sup>e</sup> Avenue Est, Ville de Saint-Georges (Québec) G5Y 5N1  
Tél.: 418-228-3665 Fax: 418-228-3666 E-mail: glelec@quebectel.com

433143-1

**Gagnon**

Les Huiles Marcel Gagnon Inc.

Distributeur  
des lubrifiants



**Texaco**


*La solution*

- Huile à chauffage
- 2 sites diesel 24 heures

**SERVICE DE LIVRAISON 24 HEURES**

Téléphone: (418) 228-4072 • RBQ: 8283-0563-16

433137-1



Au fil des années la Régie Intermunicipale du comté de Beauce-Sud a su évoluer avec les nouvelles technologies et se positionner au deuxième rang au Québec, grâce au professionnalisme de nos employés.

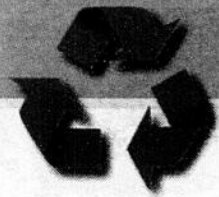
Merci au directeur et aux membres du conseil d'administration d'avoir une vision respectueuse de l'environnement, et de laisser un bel héritage aux générations futures.

Bon 25<sup>e</sup> anniversaire aux membres de la Régie Intermunicipale du comté de Beauce-Sud.

Gabriel Giguère, président



695, Rang St-Joseph  
Saint-Côme-Linière  
**685-2230**



# La Régie est avant-gardiste depuis 25 ans

PAR JEAN-FRANÇOIS FECTEAU

En 25 ans, la Régie Intercommunale du Comté de Beauce-Sud située à Saint-Côme-Linière a su se conformer à une réglementation québécoise de plus en plus sévères de gestion des matières résiduelles. Ce lieu d'enfouissement technique figurait parmi les plus avancés au Québec.



En février, l'ancien ministre de l'Environnement de la Faune et des Parcs, Thomas J. Mulcair a vanté les mérites de la Régie pour sa gestion des déchets, de ses eaux de lixiviation et des odeurs. «Il l'a qualifié de l'un des plus avancés au Québec», précise le président du conseil d'administration, Gabriel Giguère. Il siège au sein du conseil depuis 2001 et occupe le poste de président depuis 2005.

L'avant-gardisme de la Régie a été reconnu notamment pour l'implantation de sa déchetterie en 2005 et surtout de sa collecte de résidus domestiques dangereux en 1997.

«La Régie a été l'une des premières au Québec à instaurer une collecte. Plusieurs municipalités nous demande conseil», souligne M. Giguère. «Des quantités énormes de résidus sont récoltées dans les municipalités à chaque année», remarque Bruno Reny qui siège en tant que conseiller d'administration de la Régie.

À ce jour, la Régie compte dix-huit municipalités membres, dessert une population de 53 419 personnes et emploie sept personnes à temps plein et deux personnes à temps partiel. «Il s'agit d'un personnel de grande qualité et soucieuse de leur environnement», commente M. Giguère, également maire de Saint-Côme-Linière.

### Recycler davantage

Avec près de 50 % des matières recyclées, la Régie joue un rôle important pour gérer bien plus que le petit sac vert selon M. Reny. «Ce ne sont plus des dépotoirs comme dans le bon vieux temps. En 25 ans, le site a beaucoup évolué», juge le directeur en poste depuis les élections municipales de novembre 2005, aussi conseiller de Saint-Prospère.



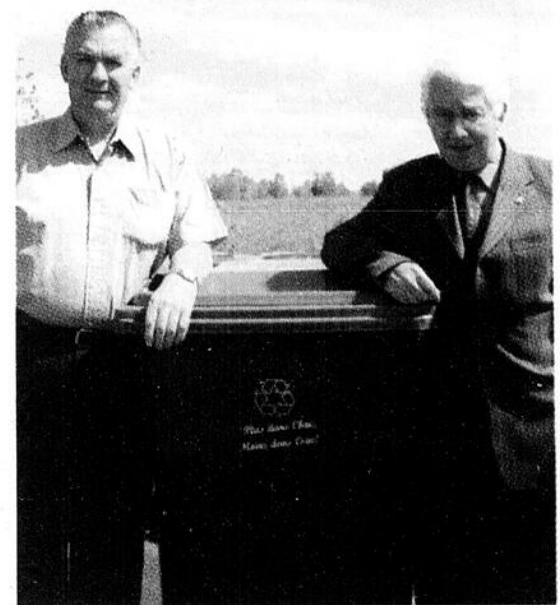
La Régie Intercommunale du comté de Beauce-Sud a adopté cette année un logo représentatif de sa mission (photo). C'est à dire de bien gérer les matières recyclables (bac bleu) et putréfiables (feuille d'érable) pour améliorer notre environnement (Terre).

D'ailleurs, le conseil d'administration de la Régie songe aussi à doter d'installations à la fine pointe de la technologie prolonger la durée de vie du site d'enfouissement valide jusqu'au 31 décembre 2026. Il étudie la possibilité d'aménager une usine

de tri-compostage. Ce procédé utilisé à Tracy permettrait à la Régie de surpasser les attentes du gouvernement de recyclage selon M. Reny. «La récupération serait aux alentours de 75 %. Seulement 25% des matières qui seraient enfouies», précise-t-il.

Le lieu d'enfouissement de Saint-Côme dispose déjà d'installations de qualité selon Giguère. Il comprend un entrepôt de déchets dangereux, cinq bassins de lixiviation, une station de traitement du lixiviat, des cellules d'enfouissement et bien entendu un centre administratif répartis sur 300 acres de terrains «Nous disposons d'un site de qualité. Beaucoup d'argent a été investis au fil des dernières années. Il en coûterait des sommes astronomiques pour refaire un site comme celui-ci ou envoyer nos

Le président du Conseil d'administration, Gabriel Giguère en compagnie de son conseiller, Bruno Reny.



déchets ailleurs», qualifie M. Giguère.

Dans le but de prolonger la vie de ce site, la Régie a mis en place plusieurs initiatives pour encourager la population à recycler davantage. Dans un proche avenir, elle souhaite implanter des visites guidées du lieu d'enfouissement technique pour les jeunes. «C'est un aspect à développer chez les jeunes et dans les écoles afin de montrer le site et les sensibiliser au recyclage», explique le président.

## André Simard et Associés

fier partenaire  
de la Régie Intercommunale  
du comté de Beauce-Sud

[www.asimard.com](http://www.asimard.com)

Québec : 418.845.8885

**ASA** Chef de file  
dans l'aménagement de lieux  
d'enfouissement



# Recycler pour faire durer la vie d'un site

PAR JEAN-FRANÇOIS FECTEAU

Préserver l'environnement par le recyclage, est une avenue payante selon le directeur général de la Régie intermunicipale du comté de Beauce-Sud, Roger Turcotte. En plus de préserver la vie du lieu d'enfouissement technique situé à Saint-Côme-Linière, ces matières peuvent être revaloriser par l'industrie.

D'ici 2008, les lieux d'enfouissement technique au Québec devront atteindre l'objectif de mise en valeur de 60 % des matières résiduelles prévu dans la Politique québécoise de gestion des matières résiduelles.

Le total des matières recyclées à la Régie dans les bacs bleus est de plus de 5600 tonnes métriques. Cependant la Régie s'assure de recycler un maximum des 26 000 tonnes métriques de déchets recueillis. «Le taux de diversion

est de 40 à 50 %. Nous étions à 16 % en 2002», pèse M. Turcotte.

Au fil des dernières années, les consommateurs recyclent de plus en plus, mais devront faire plus. «Il y a toujours place à l'amélioration. Il existe toujours des gens qui ne sont pas sensibilisés au recyclage», qualifie M. Turcotte.

Toutefois, M. Turcotte souligne que les gens font énormément

d'efforts pour réduire leur quantité de rebuts. «La population de Beauce-Sud augmente, mais produit moins de déchets. Ça semble avoir stagné depuis plus ou moins quatre ans», soutient-il.

Roger Turcotte



La Régie tente par plusieurs moyens de sensibiliser la population. Son slogan Plus dans le bac et moins dans le sac veut tout dire. Elle offre des cours de compostage, une collecte de résidus domestiques dangereux et publie un guide de gestion des matières résiduelles annuellement.

## Site temporaire

Le directeur général aimerait rappeler aux résidents que le lieu d'enfouissement technique actuel a une durée de vie limitée. «Notre site est temporaire et c'est prévu de le fermer en 2026. Vingt ans, c'est vite arrivé», poursuit-il. D'ailleurs, les municipalités épargnent 100 000 \$ par année pour se préparer à la fermeture du site.

Recycler davantage pourrait ainsi permettre de prolonger la vie des cellules d'enfouissements actuelles construites au coût de 2,3 M\$ en 2002. «Ça prend six ans pour les payer, donc les prolonger de deux ou trois années, ce serait très bien», raconte-t-il.

De plus, les matières recyclées sont acheminées dans un centre de récupération où elles sont triées mises en ballots pour ensuite vendues à des recycleurs.



Voici un camion qui charge un conteneur destiné au recyclage.



No licence RBQ: 1847-2969-01

### INSTALLATEUR AUTORISÉ

Distributeur ENVIROSEPTIC BIONEST TECHNOLOGIES INC. Ecoflo

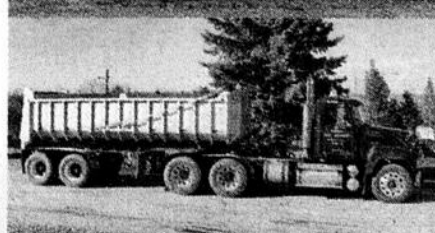
- EXCAVATION
- TERRASSEMENT
- MARTEAU HYDRAULIQUE
- PAILLIS DE CÈDRE
- TRANSPORT:
- GRAVIER - TUF - SABLE - TERRE
- TERRE TAMISÉE :
- MÉLANGÉE NOIRE/BRUNE
- SEULEMENT BRUNE



NOUVEAU MINI-PELLE



Fier de collaborer à votre succès



ecceterra  
arpentage • géométrie • etc

**Félicitations à la Régie Intermunicipale!**  
Nous sommes fiers d'avoir participé à la réalisation de vos projets!

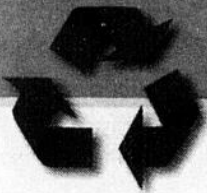
**Bolduc, Poulin & Associés, s.e.n.c.**  
Arpenteur-Géomètres

2030, 127<sup>e</sup> Rue, bureau 100,  
St-Georges, Beauce  
(Québec) G5Y 2W8  
téléphone: (418) 228-0231  
télécopieur: (418) 228-1859

Richard Poulin, associé,  
Marie-Andrée Gallant, associé,  
arpenteurs-géomètres  
st-georges@ecceterra.com

**Merci**  
de la confiance que vous nous témoignez!

www.ecceterra.com



# Plus dans le bac, moins dans le sac

PAR JEAN-FRANÇOIS FECTEAU

La Régie intermunicipale du comté de Beauce-Sud a publié en mars dernier un guide de gestion des ressources afin d'informer les gens sur les procédures à suivre pour qu'il y est **Plus dans le bac, moins dans le sac.**



sont aussi au courant que les pintes de lait, jus en carton ciré et autres cartons «Tétrapak» sont également recyclables.

#### Le verre

Les bouteilles, pots et contenants de toutes les couleurs peuvent être placés dans un bac bleu. Toutefois, les ampoules, la porcelaine, la céramique et la vaisselle n'ont pas leur place dans un bac.

#### Contenants de métal

On place pêle-mêle dans le bac, avec les autres matières recyclables, boîtes de conserves, cannettes, plats et assiettes d'aluminium non souillés.

#### Contenants de plastique rigides

La Régie est en mesure de recycler tous les contenants de plastique rigide portant le symbole de recyclage, c'est à dire un triangle numéroté à l'intérieur de 1 à 7 inclusivement. Cependant, tout contenant



en plastique ne portant pas le symbole du triangle sont des matières non recyclables.

#### Sacs de plastiques

Tous les emballages en plastique sont recyclables comme les sacs de pain, de lait, d'épicerie, de nettoyage et publi-sacs. Pour faciliter le triage, on recommande aux gens de placer tous les sacs et emballages dans un plus grand sac de plastique, le nouer et le déposer dans le bac. On demande cependant de vider le contenu de chaque sac dont le coupon de caisse.

Voici quelques conseils de la Régie pour vous aider à recycler vos matières. Premièrement, on recommande de bien rincer tous contenants et enlever couvercles et bouchons. La Régie précise aussi que l'on doit détacher le papier des boîtes de conserves et des autres contenants afin de le recycler.

#### Papiers et les cartons

La plupart des papiers et cartons sont recyclables : journaux, circulaires, revues, bottins, catalogues sac de papiers, boîtes en tout genre, courrier et enveloppes. Peu de gens

La Régie effectue depuis 2003 la collecte des matières recyclables dans des énormes bacs bleus de 360 litres.



Plus dans le bac,  
Moins dans le sac!

## Réparation



**Pensez rapidité**  
**Pensez Garaga Experts**

**GARAGA EXPERTS**

Quand une porte est coincée, il faut agir vite. Pour un vrai service d'urgence, faites appel à l'équipe Garaga Experts.

**COUTURE ALUMINIUM**



Germain Paré

St-Georges  
**228-8951**

Licence RBQ : 1191-9768-41



# Québec exigera des redevances

PAR JEAN-FRANÇOIS FECTEAU

Le Règlement provincial sur les redevances exigibles pour l'élimination de matières résiduelles entrera en vigueur le 23 juin par la mise en place d'une redevance de 10 \$ sur chaque tonne de matières résiduelles destinée à l'élimination. On veut ainsi favoriser le déploiement d'activités qui favoriseront la récu-

pération et la valorisation des matières résiduelles.

Cette nouvelle mesure pourrait coûter annuellement plus de 260 000 \$ aux contribuables desservis par la Régie intermunicipale du comté de Beauce-Sud si l'on se fie au tonnage métrique récolté en 2005. «L'enfouissement des déchets coûte cher, c'est pourquoi

avec ses redevances que l'on veut inciter les gens à recycler davantage», souligne le directeur général de la Régie, Roger Turcotte.

Notons que ce règlement s'inscrit dans l'approche de la Politique québécoise de gestion des matières résiduelles 1998-2008 qui vise à mettre en valeur plus de 60 % de ces matières produites annuellement. «En effet, non seulement permettra-t-il de financer les efforts des municipalités dans la mise en oeuvre de leur plan de gestion des matières résiduelles, mais il devrait

aussi avoir comme effet de diminuer la quantité de matières résiduelles envoyées à l'élimination, permettant du même coup d'augmenter la durée de vie des lieux d'élimination», a indiqué le ministre du Développement durable, de l'Environnement et des Parcs, Claude Béchard le 6 juin dernier par communiqué de presse.

Les lieux d'élimination visés par le règlement sont notamment les lieux d'enfouissement sanitaire, les dépôts de matériaux secs et les incinérateurs ainsi que les lieux d'enfouissement technique.

### Redistribuera la manne

Le gouvernement compte redistribuer 85 % des sommes recueillies aux municipalités pour les aider à financer leur plan de gestion des matières résiduelles. Il réservera 15 % pour des activités prioritaires du Ministère liées à la gestion des matières résiduelles. «Les municipalités recevront en

Le ministre Claude Béchard.

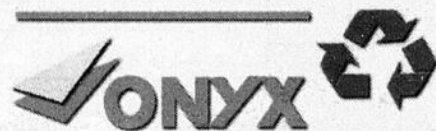


moyenne 52,7 M \$ par année alors que celles-ci n'auront payé que 28 M \$ en redevances pour l'élimination de matières résiduelles de provenance résidentielle. C'est un gain net de 24,7 M \$ par année pour l'ensemble des municipalités du Québec», ajoute le ministre.



Plus de matières seront enfouies plus il en coûtera cher pour le Québec.

## SANI GESTION



Pour une saine gestion de l'environnement

- Bacs roulants • Contenants commerciaux
- Compacteurs • Contenant pour débris de construction
- Disposition et renfouissement sanitaire
- Cueillette, transport, recyclage

Beauceville 774-5275 • St-Georges 228-5275 • Ste-Marie 387-5288

Résidentiel • Commercial • Industriel • Prix compétitifs • Service supérieur

**Ford** **FECTEAU** **Ford**

# C'EST ICI LES BAS PRIX \$\$\$

PLUS DE 75 VÉHICULES D'OCCASION EN INVENTAIRE

Félicitations et bon succès!

Bienvenue chez Fecteau Ford, la route de Bienvenue et du service!

Enrico Bolduc, co-propiétaire

**Ford** **FECTEAU** **Ford**

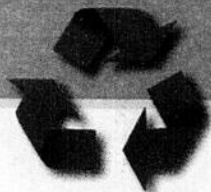
499, 14e Avenue, La Guadeloupe • 418-459-3431

**PRO** **Rénovation**

centre de rénovation **andré lessard inc.**

Tél.: 228-9725  
Fax: 228-0084

11240, 2<sup>e</sup> Avenue Est, St-Georges



# On captera les biogaz du site de Saint-Côme

PAR JEAN-FRANÇOIS FECTEAU

Afin d'embêter le pas pour Kyoto, le gouvernement du Québec exige que les lieux d'enfouissement technique de la province récupèrent ou brûlent les biogaz produits par ceux-ci afin préserver l'environnement et la couche d'ozone. La Régie intermunicipale du comté de Beauce-Sud planifie donc l'implantation de système captage de biogaz dès 2007-2008.



Ce système de captage de biogaz est nécessaire selon le règlement sur l'enfouissement et l'incinération de matières résiduelles sur la Loi sur la qualité de l'environnement.

Toutefois, la Régie estime qu'elle peut en bénéficier en réutilisant ce gaz produit sur trois premières cellules d'enfouissement. «Ceci nous

permettra de l'utiliser pour chauffer notre déchetterie», précise le directeur général, Roger Turcotte. Un système de torchères à flamme nue pourrait être utilisé pour brûler le combustible.

Le projet est au stade embryonnaire pour le moment, les travaux d'ingénierie seront réalisés par l'entreprise ASA Biogaz du président-directeur général, André Simard.

### Comment est produit les biogaz

Le biogaz provient de la décomposition de la matière organique (papier, aliments, etc.) dans un milieu anaérobie, c'est-à-dire, un milieu sans oxygène. Il s'en dégage donc beaucoup d'un lieu d'enfouissement. Les biogaz sont majoritairement composés de méthane, un gaz avec un pouvoir calorifique équivalent au gaz naturel. Il est aussi reconnu comme gaz à effet de serre. D'après des données du ministère de l'Envi-

ronnement, le méthane serait 21 fois plus nocif que le dioxyde de carbone (CO<sub>2</sub>) également rejeté par ces lieux d'enfouissement.

Le Québec porte beaucoup d'intérêt à la valorisation des biogaz. Sa destruction peut engendrer des bénéfices commerciaux par la chaleur produite tout en contribuant à la réduction des gaz à effets de serre et à la protection de l'environnement.

Les sites d'enfouissement sont responsables de près de 5 % de la production de gaz à effet de serre du Québec.



## 25 ans d'engagement environnemental



C'est avec fierté que le GROUPE GLD experts-conseils participe activement à l'implantation et au développement du lieu d'enfouissement sanitaire de Saint-Côme depuis maintenant 25 ans.

Merci bien sûr, mais surtout sincères félicitations à tous ces gens de la Régie intermunicipale du comté de Beauce-Sud qui ont su mener à bien la mission de saine gestion environnementale des matières résiduelles de la communauté pendant toutes ces années.

Merci...  
**FÉLICITATIONS,**  
et longue vie  
à votre engagement  
environnemental.



**LIEU D'ENFOUISSEMENT SANITAIRE**  
Système de traitement des eaux de lixiviation

**CELLULES D'ENFOUISSEMENT**  
Conduites de drainage et d'égout



**ROUTES D'ACCÈS**  
Route Rodrigue et rang Saint-Joseph



**NOUVEAU BUREAU ET BÂTIMENT DE LA DÉCHETTERIE**

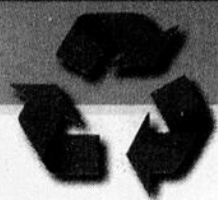


SAINT-GEORGES  
228.8041

SAINTE-MARIE  
387.8191

LAC-MÉGANTIC  
583.5110

SAINT-ROMUALD  
834.4040



# Une Régie qui fait la fierté de la région



On a dévoilé une plaque, que tient le président actuel Gabriel Giguère, pour honorer les anciens présidents de la Régie. De gauche à droite: Lionel Bisson (Saint-Georges), Maurice Racine (Saint-

Gédéon village), Jean-Paul Côté (Saint-Georges Ouest), Gérard Duquet (St-Côme de Kennebec), Gabriel Giguère, Michel Bernard (Saint-Georges) et Maurice Maynard (Saint-Martin).

PAR JACQUES LÉGARE



Pusieurs l'affirmaient lors de l'inauguration officielle des nouveaux aménagements, la Régie intermunicipale du comté de Beauce-Sud est sans doute l'une des mieux organisée au Québec.

Selon la députée de Beauce-Sud à l'Assemblée nationale Diane Leblanc, l'objectif de revaloriser 60% des déchets du Québec en 2008 pourra d'ailleurs être atteint. «Si tout le monde au Québec faisait ce qu'on fait ici». Soulignant tout le chemin qui a été parcouru depuis 1985, Mme Leblanc a plaidé pour l'atteinte de cet objectif. «On n'a pas le choix d'y arriver», dit-elle.

#### 25e anniversaire

L'inauguration des nouveaux aménagements avait lieu le sa-

medi 10 juin dernier, au site d'enfouissement de Saint-Côme, dans le rang Saint-Joseph. On y soulignait en même temps le 25e anniversaire de la Régie.

Le préfet de la MRC de Beauce-Sartigan M. Luc Lemieux y a lui aussi fait allusion à l'objectif de récupération des déchets recyclables. «Ça va être difficile mais il va falloir regarder pour l'atteindre le plus tôt possible», affirmait-il.

Quant au maire de Saint-Côme et actuel président de la Régie M. Gabriel Giguère, il a notamment remercié le directeur général Roger Turcotte et l'administration d'avoir eu «une vision du futur». Selon lui, le défi qui se pose présentement sera d'organiser la collecte des matières putrescibles sans l'ajout d'un 3e bac, que ne semble pas désirer la population.

*Félicitations*  
et bon succès pour votre 25<sup>e</sup> anniversaire  
et l'inauguration de votre siège social

**SCIERIE BERNARD inc.**

M. Ghislain Bernard, président

225, rang 2 Est, St-Cyprien des Etchemins  
Tél: (418) 383-3242 • (418) 383-3032

433138-1

433141-1

**CONCEPTION Para-Graphe**

463, 90<sup>e</sup> Rue (Place 90)  
Ville Saint-Georges G5Y 3L1

Téléphone : 418-228-1356  
Télécopieur : 418-228-7966  
paragrap@globetrotter.net

1990-2005

LOGOS • CARTES D'AFFAIRES • DÉPLIANTS • AFFICHES • ÉTIQUETTES • ETC.

**GRAPHISME & LETTRAGE**

une solution qui nous revient!

boomsrang recycled

peinture recyclée

**boomsrang**  
recycled paint

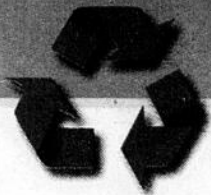
Nous sommes fiers d'être partenaires de votre succès!

Société Laurentide inc.

PEINTURES récupérées

www.peintureboomerang.com

433135-1



L'ancien président de la Régie Lionel Bisson coupe le ruban, accompagné de la députée de Beauce-Sud Diane Leblanc, du curé Laval Bolduc, du préfet de Beauce-Sartigan Luc Lemieux, du député de Beauce au fédéral Maxime Bernier, et du président de la Régie Gabriel Giguère. Audrey Poulin et Josée Larivière tiennent le ruban.



Une promenade en autobus, pour visiter les lieux.



On a eu droit à un goûter pour le 25e anniversaire.

Quant au député fédéral Maxime Bernier, il s'est appliqué à convaincre l'audience que l'environnement est un sujet qui tient à cœur au gouvernement Harper

(qui vient de renoncer à appliquer le protocole de Kyoto). «Bientôt nous allons avoir notre plan environnemental *Made in Canada*», soutient-il.

**Anciens présidents**

En plus des cérémonies protocolaires habituelles (coupure de ruban, bénédiction par le curé Laval Bolduc), on a profité de l'occa-

sion pour souligner la contribution des anciens présidents de la Régie, et les deux députés ont remis des certificats en provenance de leurs gouvernements respectifs.

Les visiteurs ont aussi pu prendre un goûter, et visiter les lieux en autobus, en dépit de la pluie.

# OPÉRATION VIEUX MÉTAUX



433147-1

## ACHAT ET VENTE DE MÉTAUX FERREUX ET NON-FERREUX

- Service de conteneurs • Transport Québec - Canada
  - Balance de 35' pour camions
  - Service de balances électroniques certifiées
  - Service de bacs pour entreprises et garages disponibles
- Nous sommes une entreprise beauceronne au service des Beaucerons et nous voulons le rester. Merci de l'encouragement reçu et à venir*



*Félicitations et merci de la confiance que vous nous témoignez!*

330, rang 4 Nord, Saint-Honoré-de-Shenley  
418-226-5790 Rés.: 418-485-6900  
Cell.: 418-226-6026 • Fax : 418-485-6901

# Fier partenaire de votre réussite!

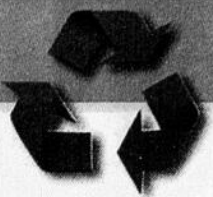
## Merci de la confiance que vous nous avez témoignée



- GESTION
- EXPLOITATION
- NOUVEAU: LICENCIÉ AQUA DATA
- ENTRETIEN D'OUVRAGES DE TRAITEMENT D'EAU POTABLE ET USÉE

TÉLÉPHONE: (450) 646-5270

TÉLÉCOPIE: (450) 646-7977



# Qu'est ce qu'une cellule d'enfouissement?

PAR JEAN-FRANÇOIS FECTEAU

La gestion des déchets solides représente l'un des défis les plus importants de nos sociétés urbaines et industrielles. L'enfouissement sanitaire des déchets produits par la population, les institutions publiques et privées, les commerces et les industries doit être réalisé de façon à préserver la nappe phréatique et son environnement.

La Régie intermunicipale du comté de Beauce-Sud a construit trois nouvelles cellules à double membranes au coût de 2,2 M \$ destinées à recevoir les matières résiduelles dès 2002. Chacune d'entre-elles seront opérées pendant 22 mois.

Chaque cellule est construite dans le but d'étancher le fond et les parois des cellules et de maximiser l'espace de l'enfouissement des matières. Elles sont conçues sous forme de strates

Une cellule prête à accueillir des déchets.



pour protéger l'environnement. Parmi les matériaux utilisés, on note une membrane synthétique d'argile appelée natte bentonitique, d'une géomembrane en polyéthylène, d'un géofilet de drainage (remplace le sable), d'une autre géomembrane en polyéthylène, d'un géotextile de protection, une couche drainante pour la collecte des eaux de lixiviation

composée d'une épaisseur de gravier. Des équipements sont également prévus pour assurer la collecte, la recirculation des eaux de lixiviation.

### Le lixiviat

Le lixiviat est le liquide résiduel qui provient de la percolation de l'eau à travers un matériau. Dans le cas de déchets, le lixiviat se

En 2001, la Régie a effectué d'importants travaux sur ses bassins de lixiviation.



charge de polluants organiques, minéraux et métalliques, par extraction des composés solubles (lixiviation facilitée par la dégradation biologique des déchets) et risque ainsi de provoquer la pollution de la nappe phréatique. Il est d'ailleurs interdit de transporter du lixiviat sur les routes du Québec dû à son haut niveau de toxicité.

Les cellules d'enfouissement de la Régie sont composées d'un système de captage des eaux de lixiviations. Cinq bassins recueillent le lixiviat. Des aérateurs statiques réduisent la toxicité et atténuent les problèmes d'odeurs des eaux pendant plusieurs semaines avant que le liquide ne soit traité dans la station de pompage. Il sera éventuellement rejeter dans la nature

## VOYEZ notre NOUVEAU

Voyez ce que nous avons accompli



BAC ROULANT À DOUBLE COMPARTIMENT

BIO-BAC

NOUVEAU BAC ROULANT

## RÉSEAU

MASTER CART™  
par IPL

### Nos distributeurs

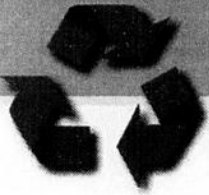
Région de Montréal  
LOUBAC (450) 674-7737  
1 800 667-5382

Région de Québec  
USD (418) 834-4513  
1 800 463-2245



De meilleurs produits plastiques

Tél.: (418) 789-2880 • 1 800 463-0270, Poste 222  
Télééc.: (418) 789-2185 • www.ipl-plastics.com



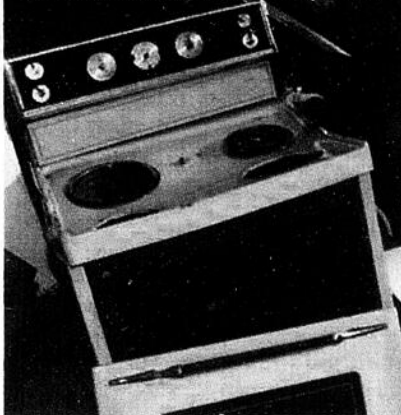
## Ça n'entre pas dans ta poubelle contacte la Régie...

(J-FF) La Régie intermunicipale du comté de Beauce-Sud met à la disposition de la population son service de collecte des encombrants ménagers depuis le 3 novembre 2003. On veut ainsi que les gens disposent correctement de ces produits dommageables pour l'environnement.

Un employé de la Régie parcourt les 18 municipalités pour récupérer ces encombrants ménagers à l'année. Ce service à l'année concerne les matières suivantes: électroménagers, meubles, fournaise, chauffe-eau, matelas, bains, douches, éviers, barbecue, laveuse et sècheuse etc.

S'ils sont encore utilisables, ces produits pourront être acheminés vers des comptoirs d'entraide comme la Ressourcerie Beauce-

La Régie effectue la collecte d'encombrants comme ce poêle.



Sartigan. Sinon certains matériaux comme le fer peuvent être recyclés selon les marchés.

Notons que la Régie considère un encombrant s'il est d'utilisation domestique et qu'il n'entre pas dans le coffre d'une voiture.

### Comment procéder

Les gens intéressés à se débarrasser de ses produits doivent contacter la Régie au 685-2230 ou 1 877 685-2230.

Ce service est accessible en tout temps. Les utilisateurs du service doivent cependant sortir le ou les articles à l'extérieur de la maison et au niveau du sol pour faciliter le ramassage

De plus, la Régie pourra également recueillir du même coup des accessoires électriques ou les textiles dont vous n'avez plus besoin.

## La Régie veut vous aider à composter

(J-FF) La Régie intermunicipale du comté de Beauce-Sud veut favoriser le compostage en région en offrant gratuitement des cours sur le compostage.

Deux communautés se sont prévaluées de ces cours cette année soit Saint-Phillibert et Saint-Georges. «Il s'agit de réunir 25 personnes intéressées puis nous y allons donner un cours de deux heures gratuitement», raconte le directeur général de la Régie, Roger Turcotte. Un bac à compost leur est remis à la fin du cours.

Les gens apprendront quels types de résidus à composter, leurs caractéristiques (résidu azoté ou carboné) afin de faire un compost de qualité pour servir d'engrais. Par exemple ces matières suivantes contiennent un fort pourcentage d'azote: le gazon, les résidus de jardinage, les fruits et les légumes. Par contre, les copeaux de bois, les feuilles mortes les branches et les brindilles, les



Un bac à compost prêt à remplir.

papers, les pâtes alimentaires, le pain et le riz contiennent tant qu'à eux du carbone.

**Prêcher par l'exemple**  
Selon M. Turcotte, la Régie tente de «donner l'exemple» aux gens pour atteindre ses objectifs de réduire la quantité de déchets dans le fameux sac vert. Elle estime d'ailleurs que le contenu de chaque sac est constitué d'environ 35 % de résidus compostables.

La Régie fait aussi du compostage sur ses lieux en réutilisant un maximum de matières

provenant de la déchetterie comme les feuilles mortes, le gypse et les cartons souillés. «Le gypse qui est fait de plâtre devient un excellent compost puisqu'il contient de la chaux», note le directeur général.

Les gens intéressés peuvent également se procurer des bacs à compost à la Régie.

# ARCHITECTES

C O N S O R T I U M

Alain Boily

Richard Moreau

tél.:

227-1117

tél.:

228-5959

434550-1

*Félicitations à toute l'équipe de la Régie intermunicipale*

# COGEMAT INC.

Une équipe de professionnels dynamiques!

- Géotechnique
- Hydrogéologie
- Environnement
- Géologie
- Forages
- Contrôle des matériaux, surveillance Inspection et gestion des travaux:
  - Sols, béton de ciment
  - Enrobé bitumineux
  - Toitures structures d'acier
  - Essais spéciaux et expertises diverses
  - Travaux de génie civil

### Joliette

803, rue Richard  
Joliette (Québec) J6E 2T9  
Tél.: (450) 755-3201  
Télec.: (450) 755-3202  
Courriel: joliette@cogemat.ca

### Saint-Thérèse

201, rue Blainville Ouest  
Sainte-Thérèse (Québec) J7E 1Y4  
Tél.: (450) 435-6159  
Télec.: (450) 435-2407  
Courriel: ste-therese@cogemat.ca

### Sept-Îles

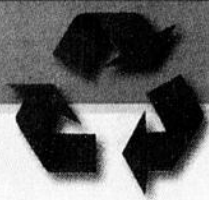
650, boulevard Lauro  
Sept-Îles (Québec) G4R 1X9  
Tél.: (418) 962-9876  
Télec.: (418) 962-9363  
Courriel: cogemat@cgocable.ca

### Chicoutimi

1309, boul. Saint-Paul  
Chicoutimi (Québec) G7J 3Y2  
Tél.: (418) 698-6827  
Télec.: (418) 543-6812  
Courriel: chicoutimi@labosl.ca

*Fier d'être partenaire de votre réussite! Félicitations!*

540, 91<sup>e</sup> Rue, St-Georges Tél.: (418) 227-6161 • Cell.: (418) 226-5339  
Courriel: cogemat2@globetrotter.net • www.cogemat.net



# Historique de la Régie Intermunicipale du Comté de Beauce-Sud

1974

La Ville de Saint-Georges et la municipalité de Saint-Côme de Kennebec ouvrent un site d'enfouissement dans la municipalité de Saint-Côme de Kennebec.

1979

Ordonnance du Ministère de l'environnement et de la Faune de l'époque, à l'effet que la ville de Saint-Georges et la municipalité de Saint-Côme de Kennebec devaient accepter tous les déchets solides en

provenance de douze municipalités voisines et par le fait même, ordonnait aux douze municipalités d'acheminer leurs déchets au site situé à Saint-Côme.

1980

Signature de la première entente (16 municipalités).

1981

Publication dans la Gazette officielle du Québec de l'approbation et constitution officielle de la Régie Intermunicipale du Comté de Beauce-Sud.

Achat du lieu d'enfouissement (lots 33 et 34) de la ville de Saint-Georges pour un montant de 302 120 \$.

Le siège social de la Régie a été fait de matériaux neufs et recyclés.

Nomination de Roger Turcotte à titre de secrétaire-trésorier, à temps partiel.

1982

Le 1er budget annuel de la Régie s'élève à 158 479.62 \$.

1984

Achat des lots 31 et 32.

1992

Investissement de plus de 700 000 \$ dans le système de traitement des eaux de lixiviation afin de rendre les rejets conformes aux normes du ministère de l'Environnement et de la Faune.

1993

Adoption de la loi 101 par le gouvernement du Québec rendant obligatoire les études d'impact sur l'environnement pour tout agrandissement ou implantation de lieux d'enfouissement.



La Régie a été l'une des premières au Québec a effectué la collecte des résidus domestiques et dangereux.

La Régie est alors obligée de réviser sa stratégie et de se tourner vers d'autres terrains. De nouvelles études sont commandées.

1994

La Régie commence à épargner de l'argent dans un fonds réservé post-fermeture du lieu d'enfouissement.

Une entente est prise avec les propriétaires des lots 35 et 36 et une étude hydrogéologique complète y est effectuée. Également, l'étude hydrogéologique préliminaire effectuée sur les lots 31 et 32 en 1984 est complétée.

La Régie investit plus de 1,3 M \$ afin de prolonger le chemin principal, les conduites nécessaires à l'acheminement du lixiviat ainsi qu'à l'ouverture des zones E-F. Ces zones avaient été acceptées par le Ministère de l'Environnement et de la Faune au début du lieu d'enfouisse-



## Une vision d'avenir...

Félicitations aux dirigeants et aux municipalités membres de la Régie pour la mise en place d'infrastructures et de services de gestion des matières résiduelles au diapason des besoins de leurs résidents.

Nos experts-comptables et conseillers de gestion sont fiers d'avoir apporté leur contribution à vos projets.

On peut vous aider à aller plus loin

Pour joindre nos bureaux :

<b>Saint-Georges</b> (418) 228-8969	<b>Beauceville</b> (418) 774-9833	
<b>Sainte-Marie</b> (418) 387-3310	<b>Saint-Joseph</b> (418) 397-5217	<b>Saint-Ephrem</b> (418) 484-5690

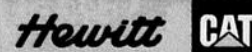
Raymond Chabot  
Grant Thornton   
rcgt.com

## Ayez la maîtrise du terrain

Le nouveau CHARGEUR SUR ROUES 930G de Caterpillar® transformera vos chantiers de construction en véritable terrain de jeu! Offrez-vous une productivité maximale grâce à un système hydraulique amélioré permettant des cycles de travail plus courts et une vitesse d'exécution plus rapide lors du remplacement des outils de travail. Profitez d'un confort exceptionnel avec la nouvelle cabine redessinée.

Disponible exclusivement chez Hewitt, le spécialiste vous assurant un Service par Excellence depuis plus de 50 ans.

1 866 444-9944 - hewitt.ca

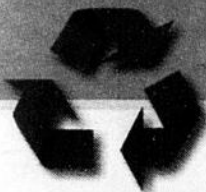


Partout au Québec et au Labrador Ouest

BAIE-COMEAU • CHICOUTIMI • HULL • POINTE-CLAIRE  
QUÉBEC • SAINT-HUBERT • SEPT-ÎLES  
TROIS-RIVIÈRES • VAL-D'OR • WABUSH

Communiquez avec votre représentant dès maintenant!

Gilles Boulanger  
100, rue de Rotterdam  
Saint-Augustin-de-Desmaures, Québec  
(418) 878-3000



## Historique (suite)

Les déchets dangereux sont maintenant stockés sur place.



ment sanitaire. Elles sont construites avec de simples membranes.

**1995**  
Achat des lots 35 et 36.

La Régie achète des nouveaux équipements pour mieux opérer son lieu d'enfouissement sanitaire.

La Régie dépose au ministère de l'Environnement et de la Faune un avis de projet d'agrandissement sur les lots 31, 32, 35 et 36 pour 50 ans. Le même jour, le ministre de l'Environnement et de la Faune

instaure un moratoire portant sur l'interdiction d'établir ou d'agrandir les lieux d'enfouissement (Loi 113).

**1996**  
Embauche de Roger Turcotte comme secrétaire-trésorier, à temps plein.

Début de la collecte sélective résidentielle (bac bleu de 64 litres).

Décret du Ministère de l'Environnement et de la Faune levant l'interdiction d'agrandir le lieu d'enfouissement sanitaire de la Régie. Par contre, la Régie est toujours obligée de procéder à des études d'impact.

Une des conditions du décret est de s'entendre avec la MRC Robert-Cliche pour la disposition de leurs matières résiduelles. Une entente à cet effet est signée le 23 mai 1996.

**1997**  
Début de la collecte des arbres de Noël.

Début de la collecte des résidus domestiques dangereux (pneus, textiles).

La pesée des matières résiduelles acheminées au lieu d'enfouissement débute, la Régie ayant investi environ 180 000 \$ pour l'installation d'une balance de 70 pieds et d'un poste de pesée.

**1998**  
Début de la collecte sélective dans les industries, commerces et institutions.

La Régie investit près de 500 000 \$ dans son système de traitement des eaux de lixiviation en ajoutant des aérateurs. Ces travaux sont réalisés après avoir fait l'objet d'une demande de la part du ministère de l'Environnement et de la Faune en 1996. La majorité des équipements seront réutilisés si la Régie agrandit son lieu d'enfouissement sanitaire et son système de traitement.

Dépôt du plan d'action québécois sur la gestion des matières résiduelles 1998-2008 par le ministre de l'Environnement et de la Faune.

La Régie évite les audiences publiques dans son projet d'agrandissement et fait face à la médiation. Une des demandes initiales est de compenser la municipalité de Saint-



Une nouvelle pesée est installée en 1997.

Côme-Linière d'une somme de 50 000 \$ par année pour être la municipalité hôte du lieu d'enfouissement sanitaire. À la fin de la médiation, en février 1999, le total des compensations accordées est de 180 000 \$ répartis sur 15 ans.

**1999**  
Signature de l'entente entre le Comité de citoyens de Saint-Côme-Linière, le Front commun québécois pour une gestion écologique des déchets et la Régie relativement au projet d'agrandissement du lieu d'enfouissement.

Mise de côté d'une somme de plus de 131 000 \$ afin de pouvoir payer les compensations négociées lors de la médiation.

La M.R.C. Robert-Cliche arrête de transporter ses matières résiduelles au LES de la Régie. Du 1er septembre 1996 au 31 août 1999, elle en aura transporté 27 895 tonnes métriques.

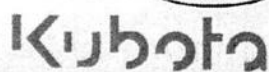
La Régie opte unanimement pour agrandir le lieu d'enfouissement au lieu de transborder les matières résiduelles à l'extérieur du territoire.

Félicitations pour votre projet...  
Et merci de la confiance que vous nous avez témoignée !



Stéphane Masse

830, CHEMIN OLIVIER, ST-NICOLAS (QUÉBEC) G7A 2N1  
TÉL.: (418) 831-2324, poste 716 • FAX : (418) 831-5117  
COURRIEL: stephanemasse@globetrotter.net



434536-1

Un partenaire à la hauteur de votre projet !  
Félicitations aux dirigeants de la Régie Intermunicipale !

# ENTREPRENEUR GÉNÉRAL, EXCAVATIONS Lapointe & Fils inc

R.B.Q. 2535-0737-85

PROPRIÉTAIRE  
Léo Lapointe



TÉL.: 418-774-6457 Cell.: 222-3292  
3403, André, St-Simon-les-Mines (Qc) G0M 1K0



## Historique (suite)

### 2000

La Régie obtient un décret du gouvernement provincial autorisant l'agrandissement de son lieu d'enfouissement valide du 1er janvier 2002 jusqu'au 31 décembre 2026.

La Régie débute la collecte de feuilles mortes. Elle en aura ramassé plus de 130 tonnes métriques dès la première année.

### 2001

Adoption du règlement #29-01 concernant la réfection et le pavage de la Route Rodrigue et d'une partie du rang St-Joseph.

Coût estimé : 2 029 900 \$  
Coût financé : 486 592 \$

Les travaux ont été confiés à Giroux et Lessard Ltée.

Adoption du règlement #30-01 concernant l'imperméabilisation de l'étang #01 et agrandissement du système de traitement des eaux de lixiviation. Les travaux seront réalisés en 2002 et 2003 par les Entreprises G.N.P. Inc. de Victoriaville.

Coût estimé : 3 498 027 \$  
Coût financé : 3 167 000 \$

Adoption du règlement #31-01 concernant la construction de trois nouvelles cellules destinées à recevoir les matières résiduelles.

Coût estimé : 2 226 256 \$  
Coût financé : 1 429 000 \$

Les travaux ont été réalisés par Giroux et Lessard Ltée et complétés en 2002.

La Régie accepte de réaliser pour le compte de la MRC Beauce-Sartigan le Plan de gestion des matières résiduelles sur son territoire.

### 2002.

La Régie débute ses opérations dans la nouvelle zone « H ». Dorénavant, on appellera le lieu d'enfouissement un lieu d'enfouissement technique.

### 2003

La Régie a complété son mandat reçu de la MRC Beauce-Sartigan et a obtenu l'accord du ministre de l'Environnement. Le Plan de gestion des matières résiduelles entrera en vigueur le 5 août 2004.

La Régie signe un contrat de sept ans avec Services Sanitaires Denis Fortier Inc. pour l'implantation, sur l'ensemble du territoire, de la collecte des matières recyclables au moyen de bacs d'une capacité de 360 litres. Dorénavant, les gens n'auront plus à démêler leurs matières.

La Régie se dote d'un dépôt permanent pour recevoir les résidus domestiques dangereux.

La Régie s'achète un camion, engage un journalier-chauffeur et débute la collecte des encombrants ménagers sur son territoire.

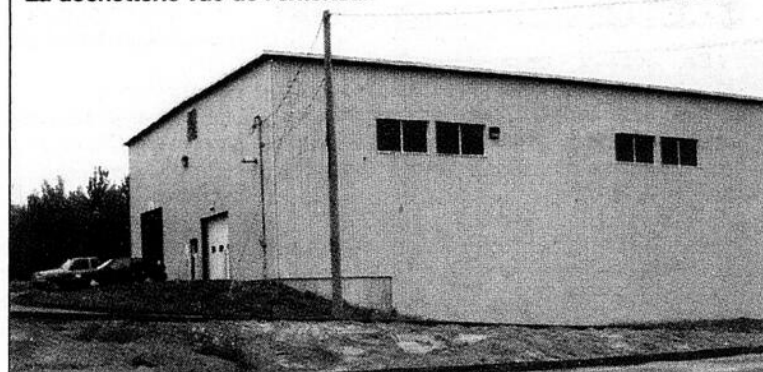
La Régie achète un équipement afin de récupérer les gaz (halocarbures) des appareils de réfrigération avant d'en disposer.

### 2004

La Régie publie un «Guide de gestion des ressources» qui est posté dans chaque foyer, commerce, industrie et institution du territoire.

La Régie débute la construction de son siège social et d'une déchetterie à l'entrée du lieu d'enfouissement technique. Ces

La déchetterie vue de l'extérieur.



travaux seront terminés au début de l'année 2005 et auront coûté 1,3 M \$ payé comptant.

La Régie appuie la Société de Bienfaisance G.E.H. Inc. dans son projet d'ouvrir une ressourcerie sur le territoire. Elle lui versera 20 000 \$ réparti sur trois ans.

### 2005

Implantation d'un REER collectif pour les employés.

Construction de quatre (4) nouvelles cellules destinées à recevoir les matières résiduelles. Le contrat est donné à G.P.C. Excavation Inc.

de Saint-Romuald pour un montant de 2 759 969 \$.

Afin de mieux desservir la population, la Régie se dote d'un numéro de téléphone sans frais : 1-877-685-2230.

### 2006

La Régie célèbre son 25e anniversaire fait l'inauguration de ses plus récentes installations le 10 juin.

La Régie dessert 18 municipalités de Beauce-Sud et des Etchemins soit plus de 53 000 personnes. Son budget annuel s'élève désormais à 2 884 115 \$.



## Fière partenaire de la réussite de la Régie intermunicipale

### ENTREPRENEUR GÉNÉRAL

- Excavation
- Drainage
- Égout et aqueduc
- Terre
- Sable
- Gravier
- Location machinerie lourde

2269, 5<sup>e</sup> Rue, Saint-Romuald, Québec • (418) 834-3226



Régie intermunicipale • Comté de Beauce-Sud

## La déchetterie: un lieu pratique

PAR JEAN-FRANÇOIS FECTEAU

En activité depuis avril 2005, la déchetterie rend une fière chandelle aux particuliers et les petits entrepreneurs. Ils peuvent décharger certaines matières récupérables au sec dans cet édifice à deux niveaux.

La Régie a construit cette installation en 2004 près de l'entrée du lieu d'enfouissement technique. Les usagers peuvent décharger le contenu de leur voiture sur le deuxième niveau de la déchetterie. Les matières récupérées varient du gypse, bois, cartons souillés aux métaux ferreux et non ferreux. Ils sont déposés dans des conteneurs au premier niveau pour la récupération.

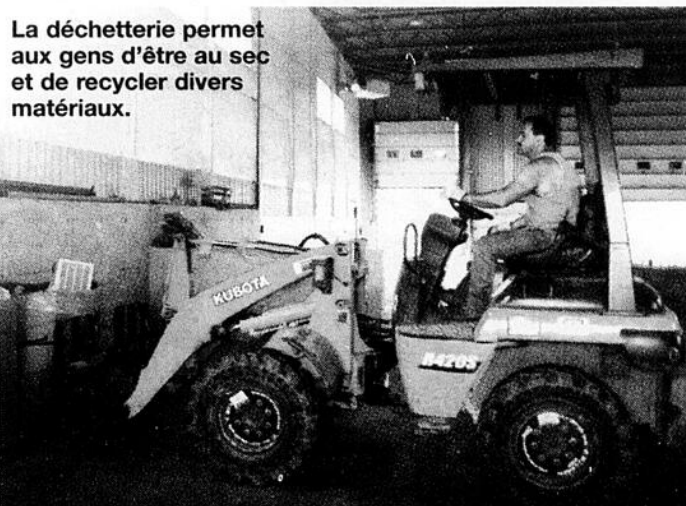
L'avantage est de détourner ces matières récupérables, recyclables ou valorisables vers la déchetterie. Cette installation permet de prolonger la durée de vie utile du lieu d'enfouissement

technique en plus de donner une deuxième chance à certaines matières.

### Fonctionnement

Les particuliers et petits entrepreneurs se présentent au bureau. Si le contenu est approprié, le véhicule est pesé et dirigé vers la déchetterie. Les entrepreneurs vidant leur chargement et repassent sur la balance à vide. Selon leur aide apportée au préposé à la déchetterie et selon la nature des matières (revalorisables), un crédit de 0 à 100 % peut leur être accordé sur le taux de base en vigueur.

La déchetterie permet aux gens d'être au sec et de recycler divers matériaux.



*Nous sommes heureux d'avoir participé au projet de La Régie Intermunicipale*

**Ex. R. Beaudoin & Fils inc.**  
Carrière St-Georges

**Ex. R. Beaudoin & Fils inc.**  
Carrière St-Georges  
PIERRES DE DIFFÉRENTES CATEGORIES  
**228-2408**

*À votre service depuis 35 ans!*

190, 6<sup>e</sup> Av. Nord Ouest, Saint-Georges • 228-2408



*Félicitations pour votre projet!*

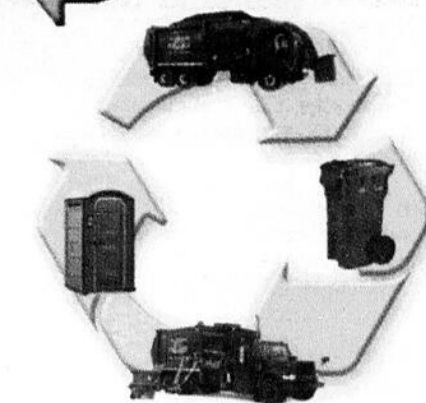
SERVICES SANITAIRES

*Denis*  
**FORTIER**

**CUEILLETTE  
TRANSPORT  
DE DÉCHETS ET  
DE RECYCLAGE**

COMMERCIAL  
INDUSTRIEL • RÉSIDENTIEL

- Conteneurs commerciaux à chargement avant ou arrière 1 à 9 V<sup>3</sup>
- Location de conteneurs amovibles 1 à 40 verges cubes
- Location & vente de bacs roulants
- Location de conteneurs à entrepôt



*Nous avons maintenant un service de balance de camion à Saint-Georges et un centre de tri de matériaux secs.*

**418-228-1279**

1825, 95<sup>e</sup> Rue, St-Georges  
3878, boulevard Frontenac Est, Thetford Mines • Tél. : (418) 332-2880

**Laboratoire de  
l'Environnement LCQ inc.**

**LCQ**

Un laboratoire d'analyse environnementale qui répond à vos besoins

*Merci de la confiance que vous nous avez témoignée lors de l'élaboration et la réalisation de votre projet!*



434791-1

LECLAIREUR-PROGRES / BEAUCE NOUVELLE / 16 JUN 2006 - B15

Nous avons  
un penchant  
pour  
les grands  
moments

## Le 25<sup>e</sup> anniversaire de la Régie intermunicipale de Beauce-Sud est l'un de ces grands moments

La Caisse Desjardins de Saint-Georges est fière de  
prendre part à cet événement car votre succès  
reflète notre engagement à la coopération.

# FÉLICITATIONS!



**Desjardins**  
Caisse de Saint-Georges