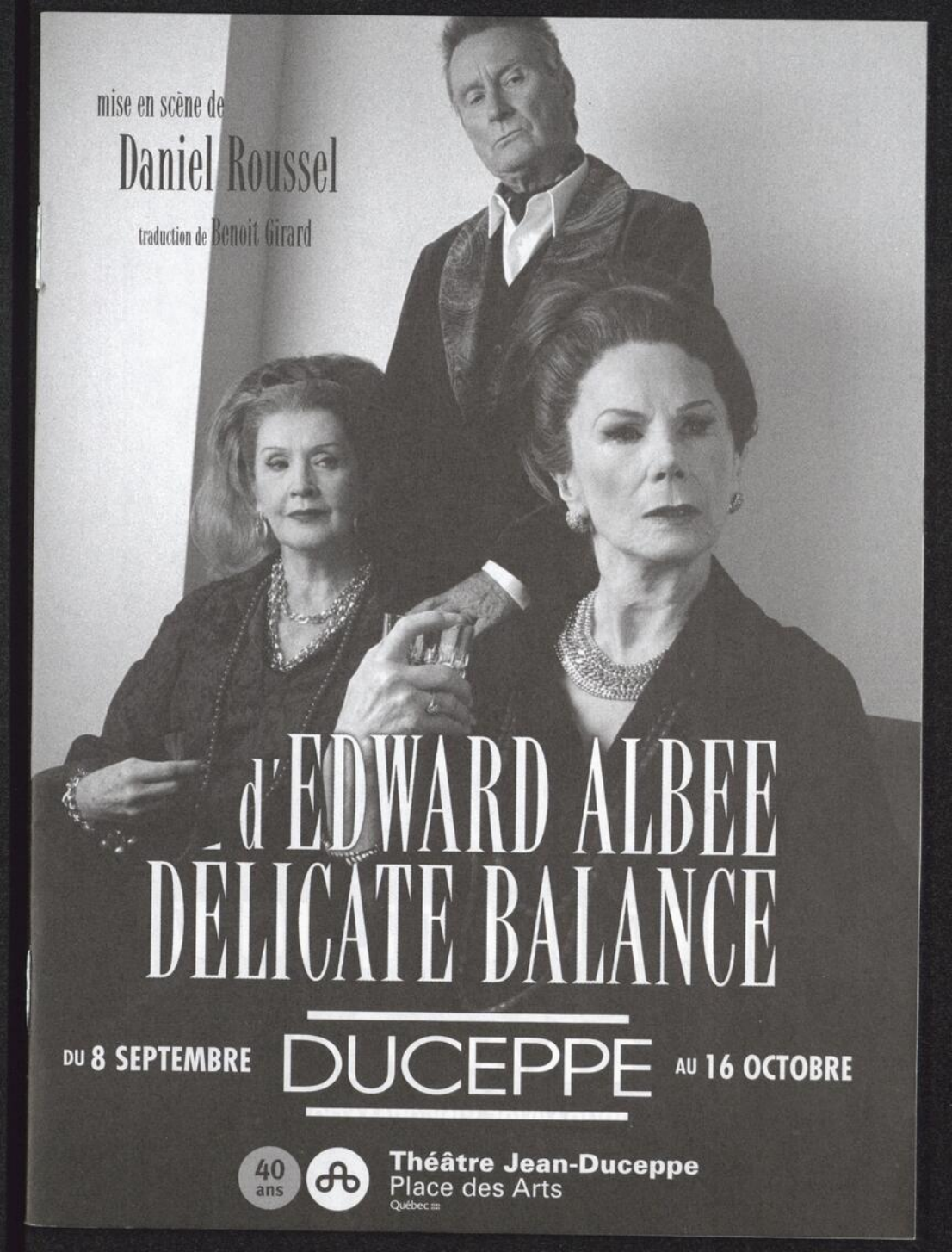


mise en scène de

Daniel Roussel

traduction de **Benoît Girard**



d'EDWARD ALBEE
DÉLICATE BALANCE

DU 8 SEPTEMBRE

DUCEPPE

AU 16 OCTOBRE

40
ans



Théâtre Jean-Duceppe
Place des Arts
Québec 211



ÉCOUTEZ, DÉBATTEZ, DÉCIDEZ !

CKAC 730

POUR VIVRE L'INFORMATION

ALBEE ET LES CONVENANCES

Que faire lorsque les convenances nous étouffent au point de mettre en péril le fragile équilibre, la délicate balance, que nous avons réussi à atteindre après des années et des années passées à mettre de l'eau dans notre vin?

Le théâtre d'Albee a la réputation d'être cruel parce que son auteur a toujours eu le courage rare de poser les épineuses questions et l'audace d'y répondre en disant à voix haute ce que beaucoup de gens pensent tout bas sans jamais oser se l'avouer.

Toute vie sociale est fondée sur des convenances dont les motifs relèvent de la vie personnelle et privée, en dehors de toute justification. Il y a des choses qui se font et d'autres qui ne se font pas. Il y a des attitudes acceptables et d'autres qui ne le sont jamais.

J'essaie de me mettre à la place de Tobie et Agnès, le couple qui est au centre de *Délicate Balance*! Voilà un couple qui vit dans une paix relative, qui a réussi à se faire une vie « vivable », du moins en apparence, à vivre à deux dans un monde qu'ils ont, après bien des années, réussi à structurer selon leurs convenances.

Mais que faire, comment réagir humainement, quand cet équilibre précaire est menacé de toutes parts? Serait-il convenable de chasser de sa maison la sœur alcoolique de sa femme? Serait-il convenable de refuser d'héberger sa propre fille alors qu'elle vient de vivre un quatrième divorce? Serait-il convenable de renvoyer chez eux un couple d'amis pris de panique et qui s'incruste chez vous?

Je serais porté à répondre : Voyons, ça ne se fait pas! Ce n'est pas convenable! La réponse d'Albee est tout à fait à l'opposé de la mienne.

De la vôtre aussi, peut-être. Probablement.

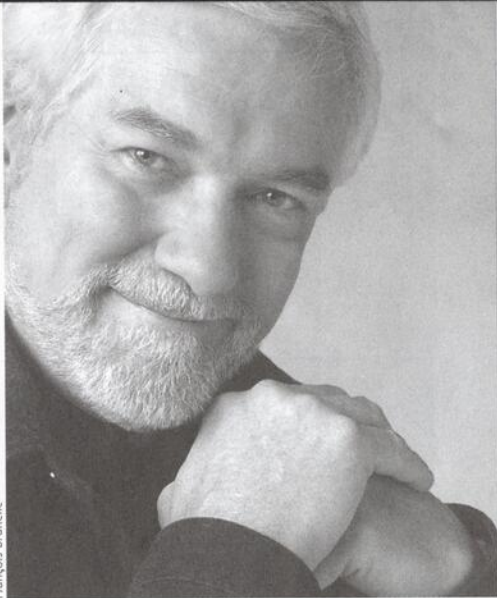
Poser la question n'est pas du tout y répondre.

Avec Albee, le théâtre devient viscéral.

Après avoir vu *Délicate Balance*, vous en « conviendrez », j'en suis sûr.

Bonne soirée

François Brunelle



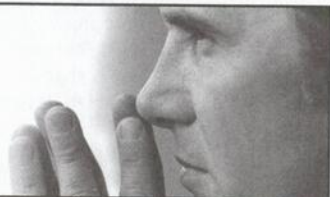
Michel DUMONT

CHANEL

THÉÂTRE DE NOS VIES



La passion
de bien faire



On peut vous aider à aller plus loin

Raymond Chabot
Grant Thornton  rcgt.com



DUCEPPE
en tête d'affiche
avec Viacom

VIACOM
AFFICHAGE
www.viacomaffichage.ca

Écrite en 1966, cette pièce naturaliste nous met en présence de nos faiblesses et des compromis auxquels nous succombons pour tâcher de supporter la vie en commun.

Edward Albee est passé maître dans l'art d'installer un conflit et d'en révéler ses profondeurs.

En apparence l'action est réduite à sa plus ordinaire expression, car elle en reflète les périétés quotidiennes.

Mais lorsqu'un couple d'amis, j'entends de vrais amis, vient frapper à votre porte et qu'il vous demande de l'aide, vous risquez d'être confronté à l'extraordinaire, celui qui vous révèle à vous-même, à votre courage, à votre compassion. Les amis que nous choisissons et qui nous choisissent constituent parfois notre véritable famille. C'est le destin qui nous met en leur présence. Ils sont les révélateurs de notre parcours.

Qui sommes-nous, sortis du paradis terrestre de l'enfance ?

Lorsque l'âge adulte nous oblige à suivre son mode d'emploi, voilà que nous perdons tant d'espoir et que nous accumulons tant de déceptions.

Et voilà que commence la danse des boucliers.

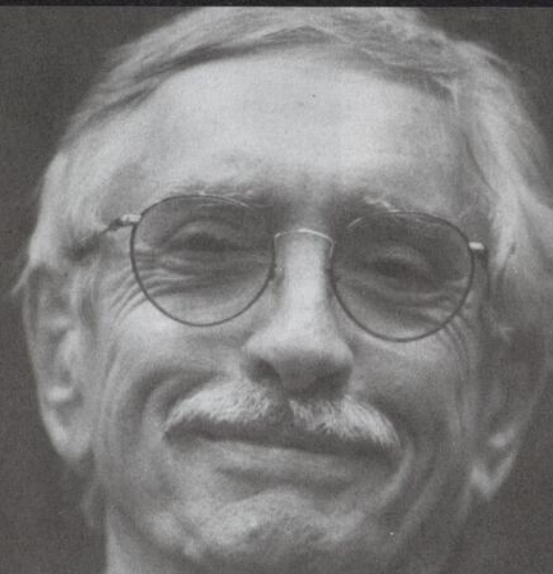
Les guerriers sont tous lucides, ils connaissent l'adversaire, ils savent jouer à cette danse de mort, ils y prennent un plaisir évident et ils en expriment une douleur infinie.

Pour garder cet équilibre fragile, que nous faut-il ? Commençons donc par un peu d'amour ! Non ?

Francesca Avanzinelli



Daniel ROUSSEL



« Je pense qu'un dramaturge a, dans la société dans laquelle il vit, la responsabilité non pas de l'aider ou de la rassurer, mais de la critiquer et d'argumenter. Un dramaturge a la responsabilité de pratiquer son art avec intégrité. »

Edward Albee

Edward Albee et les désillusions du rêve américain

Depuis ses débuts comme dramaturge en 1958, Edward Albee s'est avéré l'un des auteurs américains les plus influents du XX^e siècle, explorant et repoussant sans cesse les frontières de la dramaturgie. Tennessee Williams aimait d'ailleurs rappeler que Albee « est probablement le seul grand dramaturge que nous ayons jamais eu en Amérique. » Albee, dont les pièces sont un examen critique de la société américaine, une condamnation de la suffisance, de la cruauté et de la vacuité, se plaît lui-même à affirmer qu'« une œuvre, pour être bonne, doit être une sorte d'agression au statu quo moral, psychologique et politique ».

Créé le 12 septembre 1966, au Théâtre Martin Beck, à Broadway, *Délicate Balance* avait été précédé, quatre ans plus tôt, par un autre grand succès : *Qui a peur de Virginia Woolf?*, sans aucun doute sa pièce la plus connue. Ces deux pièces majeures de la dramaturgie américaine traitent de thèmes chers à Albee, dont ceux des opportunités manquées et des relations humaines

dysfonctionnelles. Bien que *Délicate Balance* permit à l'auteur de gagner son premier prix Pulitzer, *Qui a peur de Virginia Woolf?* aurait dû lui valoir également cet honneur puisque cette pièce avait été mise en nomination pour le prix, en 1962. Toutefois, un des membres du jury avait jugé que le langage et le sujet de la pièce étaient trop crus.

L'AMÉRIQUE D'EDWARD ALBEE

Au début des années soixante, les États-Unis semblent baigner dans une période de candeur et d'innocence. John Fitzgerald Kennedy, le plus jeune président de l'histoire, est alors au pouvoir et tente de redonner à son pays une vitalité que de nombreux observateurs considèrent fragile et empreinte de suffisance. Une paix relative règne sur le monde et les valeurs fondamentales américaines apparaissent inébranlables. Pourtant, de profonds bouleversements vont secouer cette nation au cours des dix années suivantes : guerre du Vietnam,

assassinats de John Kennedy, de son frère Robert et de Martin Luther King; le scandale du Watergate et la destitution du président Nixon en 1974. Engagés dans un vaste et coûteux programme spatial, les Américains regardaient vers la lune en oubliant un peu trop ce qui se déroulait dans leur propre cour.

Si tout semble tranquille à la surface, en ce début de décennie, les vagues de l'agitation sont sur le point de troubler cette apparente sérénité. Les relations américano-soviétiques sont tendues et risquent de mener à des confrontations, entre autres à propos de Cuba. La lutte des Noirs pour leur émancipation est combattue, souvent dans la violence, par de nombreux représentants de la communauté blanche.

Plusieurs écrivains et dramaturges influents questionnent et critiquent alors les valeurs américaines. Ainsi, le 13 octobre 1962, une pièce de théâtre créée à Broadway, remporte un succès considérable et est l'une des premières à articuler clairement le courant d'insatisfaction et d'inquiétude qui prendra, au cours des années à venir, le virage de la contestation. Cette pièce, *Qui a peur de Virginia Woolf?* d'Edward Albee, est une analyse critique des institutions et des valeurs que chérissent alors les Américains - la famille, le mariage et le succès, entre autres - et suggère qu'elles ont été créées, du moins en partie, pour échapper à la réalité.

Si le vent soufflait déjà, cette pièce d'Albee provoque une véritable tempête compte tenu de son regard critique et corrosif à l'égard des traditions américaines et ce, dans un langage cru, voire ordurier et surtout dérangeant pour plusieurs. D'autres ne craignent pourtant pas d'élever cette pièce au rang de chef-d'œuvre et de considérer Albee comme l'un des plus importants dramaturges contemporains.

SUR LES TRACES D'ALBEE

Qui donc est cet homme qui a ébranlé le monde du théâtre en 1962? Né à Washington, le 12 mars 1928, de parents inconnus et placé aussitôt dans un orphelinat, Edward Franklin Albee est adopté, à peine deux semaines plus tard, par Reed Albee, un magnat du spectacle de vaudeville, et sa femme Frances, qui lui

donnent leur nom et l'emmènent vivre à New York.

La famille Albee est riche et le jeune Edward, dont l'enfance se déroule dans le luxe, est entouré de tuteurs, de domestiques et de voitures rutilantes. Mais tous ces privilèges n'impliquent pas qu'il se sente aimé et choyé pour autant. Il se servira d'ailleurs abondamment de ses expériences de jeunesse au sein de sa famille d'adoption afin de construire son univers théâtral basé sur une critique des dommages moraux et spirituels qui peuvent être causés par un excès de richesses matérielles et par la poursuite effrénée du « rêve américain ».

La famille Albee déménage souvent, ce qui a pu causer divers problèmes en ce qui a trait à l'éducation du jeune Edward. Inscrit successivement à de nombreuses écoles, et après un passage à l'académie militaire de Valley Forge, il obtient finalement, en 1946, son diplôme d'études secondaires de l'école Choate, une grande école privée très à la mode à cette époque. Il s'inscrit ensuite au Collège Trinity, au Connecticut, qu'il quitte au bout de deux ans. À 20 ans, il s'oppose aux valeurs conservatrices de ses parents adoptifs, eux qui rejettent son homosexualité, et prend une décision : il s'en va vivre sa vie.

En 1948, il s'installe à Greenwich Village, véritable havre pour jeunes écrivains et artistes à la recherche de la liberté et de l'inspiration. La recherche d'indépendance d'Albee est alors grandement facilitée par un fonds en fidéicommiss créé pour lui par sa grand-mère. En dépit de ce revenu (qui lui vaut, de la part de ses amis, le titre de « garçon le plus riche de Greenwich Village »), Albee occupe tout de même toutes sortes d'emplois : commis de bureau, vendeur de livres et de disques, auteur pour la radio, ou encore messenger, livrant même des avis de décès pour la compagnie de télégraphes et téléphones. Même si certains observateurs ont suggéré qu'Albee vivait alors une existence rebelle et agitée, il appert que sa vie était stable et confortable. Deux faits sont toutefois attestés : il aime le théâtre et il aime écrire.

Bien qu'il ait souhaité devenir poète, voire romancier, c'est le théâtre qui fera sa réputation. En 1958, Albee écrit *The Zoo Story*, un

drame en un acte qui lui vaudra bientôt une reconnaissance qui dépassera les frontières américaines. Trop courte au goût des producteurs américains, et donc refusée par eux, c'est grâce à des amis que cette première pièce d'Albee est créée à Berlin-Ouest, l'année suivante, en même temps que *La Dernière bande* de Samuel Beckett, puis présentée ensuite dans une douzaine de villes ouest-allemandes, où le climat théâtral est alors plus expérimental qu'aux États-Unis. Ainsi, Albee a vu *The Zoo Story* produit d'abord dans une langue qu'il n'a pas comprise !

Fort de son succès européen, *The Zoo Story* est produit en grande première new-yorkaise, en 1960, dans un théâtre off-Broadway. Aussitôt, le mot se passe : un auteur fort prometteur vient d'émerger. D'autres pièces en un acte vont suivre, confirmant le talent d'Edward Albee, dont *The Death of Bessie Smith* (1959), *The Sandbox* (1959) et *The American Dream* (1960).

En 1962, sa pièce *Qui a peur de Virginia Woolf?* lui vaut la notoriété et est jouée quinze mois à Broadway avant d'être reprise dans le monde entier et adaptée au cinéma (1965) par Mike Nichols, avec Richard Burton et Elizabeth Taylor. Tout cela survient à un moment où le théâtre américain est dominé par des dramaturges comme Eugene O'Neill, Arthur Miller et Tennessee Williams, dont les pièces sont un véritable miroir de la vie en société. Un genre théâtral réaliste, dont la principale caractéristique repose sur la prémisse suivante : les hommes et les femmes sont fondamentalement responsables de leur destin. Les sujets développés par ces auteurs font écho à des valeurs traditionnelles qui rejoignent directement celles des spectateurs.

À cette même époque, quelques dramaturges, surtout européens, dont Samuel Beckett, Jean Genet et Eugene Ionesco, portent un regard différent sur le monde qui les entoure. La Seconde Guerre mondiale et les horreurs potentielles et réelles de l'âge nucléaire amènent ces auteurs à voir l'univers comme un endroit où les humains ont perdu le contrôle. Ces dramaturges désirent entraîner les spectateurs hors des sentiers des petites satisfactions quotidiennes afin de leur révéler l'absurdité de la condition humaine. « Rien ne se produit, rien ne

change » affirment-ils, « le monde est hors de contrôle et il n'y a rien que nous puissions faire pour changer cette inquiétante réalité ». Cette vision désespérée a incité de nombreux critiques à classer ces auteurs dans un genre bien précis : celui du théâtre de l'absurde.

Dans les pièces liées à ce genre, dont *En attendant Godot* de Samuel Beckett et *La Leçon* d'Eugène Ionesco, la parole est souvent délibérément embrouillée, apparemment illogique, comme pour signifier que la langue elle-même est vide de sens et que nos tentatives de communiquer des sentiments profonds sont futiles. En outre, ces pièces sont souvent très drôles, suggérant ainsi que le rire est la seule réponse à la douleur de vivre dans un monde où l'espoir est vain.

Toute l'originalité des pièces d'Edward Albee, tout leur caractère novateur, a trait au fait qu'elles font le lien entre les deux genres (bien que l'auteur a toujours refusé toute étiquette) : théâtre réaliste et théâtre de l'absurde. Après le succès de *Qui a peur de Virginia Woolf?* qui remporte un prix Tony et le prix du New York Drama Critics Circle, Albee entreprend, au cours de l'année 1963, un voyage en Scandinavie, en Europe de l'Est et en Russie en compagnie du dramaturge John Steinbeck au cours duquel il entame l'écriture d'une nouvelle pièce, *Tiny Alice*, une allégorie sur la relation de l'homme avec Dieu, et qui sera produite l'année suivante. En 1966, il remporte son premier prix Pulitzer pour *Délicate Balance*, créé le 12 septembre de la même année au Martin Beck Theatre à New York. Cette pièce sera également adaptée pour le cinéma par Tony Richardson (1972), avec Katharine Hepburn et Paul Scofield dans les rôles principaux. Lors d'un colloque portant sur son œuvre et tenu à Denver, en février 1997, Albee précisait qu'il aime écrire lorsqu'il voyage. Ainsi, « j'ai rédigé le premier acte de *Délicate Balance* sur un paquebot voguant vers la France, le deuxième acte en Europe et le troisième sur le même bateau, en route vers les États-Unis. » Puis viennent *Everything in the Garden* (1967), *Box* (1968), *Quotations From Chairman Mao Tse-Tung* (1969) et *All Over* (1971). En 1974, la pièce *Seascape* lui vaut son deuxième prix Pulitzer. Albee signe lui-même la mise en scène de cette création à Broadway en janvier 1975.

Au cours des années suivantes, Albee poursuit son travail de dramaturge avec *Listening* (1975), *Counting the Ways* (1976), *The Lady from Dubuque* (1977), *Another Part of the Zoo* (1981), *Finding the Sun* (1982) et *Marriage Play* (1987), mais il semble que le succès ne soit plus au rendez-vous. Ses détracteurs lui reprochent ses textes de plus en plus inaccessibles, difficiles à comprendre, et de ne pas se préoccuper des spectateurs. Ceux qui le défendent ne manquent toutefois pas de rappeler que le peu d'intérêt que l'auteur accorde au théâtre commercial est sans aucun doute ce qui l'empêche de recevoir toute la reconnaissance qui lui est due et que les pièces qui ont suivi *Seascape* sont, au contraire, parmi ses meilleures.

Albee, qui ne s'est jamais vraiment préoccupé des critiques, poursuit inlassablement son travail et, en 1991, sa pièce *Three Tall Women*, créée à Vienne avant d'être produite à Broadway pour plus de 400 représentations à guichets fermés, lui vaut son troisième prix Pulitzer. Quatre autres pièces vont suivre : *Fragments* (1993), *The Play about the Baby* (1997), *The Goat, or Who Is Sylvia?* (2000), récompensé par un prix Tony, *Occupant* (2001) et *Peter and Jerry* (2004).

* * *

À titre de fondateur de la Fondation Edward F. Albee qui se consacre exclusivement à la recherche artistique, du centre William Flanagan pour les créateurs, à Montauk, New

York, et en tant que membre d'organismes promouvant les arts, Albee a donné généreusement de son temps et de ses énergies à d'autres artistes. Peu disposé à parler de lui et de son passé, il s'est consacré à l'excellence artistique et a souvent partagé son expertise avec des étudiants d'universités dans le cadre de conférences et de séminaires.

En 1996, le président des États-Unis remet à Edward Albee le prix Kennedy Center Lifetime Achievement, ce qui en fait le quatrième dramaturge à recevoir cet honneur après Tennessee Williams, Arthur Miller et Neil Simon. Edward Albee est aujourd'hui considéré comme l'un des chefs de file du théâtre américain.

Edward Albee vit aujourd'hui à New York avec son conjoint, le sculpteur canadien Jonathan Thomas. Toujours aussi prolifique, il écrit et dirige ses pièces, tout en enseignant à l'École de théâtre de l'Université de Houston et en donnant des conférences dans plusieurs universités américaines.

Sources :

Artslynx International Arts Resources : www.artslynx.org/theatre/albee.htm
Bookrags.com : www.bookrags.com
Gradesaver : www.gradesaver.com
Guardian Unlimited : www.guardian.co.uk
South Coast Repertory : www.scr.org



Chef de file des services de communication

www.mci.com/ca

Samedi 21h
Belle et Bum



Télé-Québec
telequebec.tv

Bêtes de scène !

Ça change de la télé

Restaurant Le Piémontais

Cuisine italienne et française

861-8122

1145 A De Bullion, Montréal

Du lundi au vendredi de 11 h. à 24 h.

Samedi de 17 h. à 24 h. Dimanche: fermé

Un rendez-vous avant comme après... le spectacle!



... bon spectacle



GEORGES LAOUN OPTICIEN

4012 SAINT-DENIS | 844.1919 1368 SHERBROOKE OUEST | 985.0015



VÉZINA

Vézina, Dufault
Cabinet de services financiers

4374, avenue Pierre-De Coubertin * bureau 220 * Montréal (Québec) * H1V 1A6

T 514 253-5221 * F 514 253-4453 * www.vezinadufault.com

Daniel Roussel et les plaisirs de la vie

Cerner la personnalité de Daniel Roussel n'est pas chose facile. Comédien, metteur en scène, professeur de théâtre, réalisateur, Daniel Roussel s'est signalé partout où il est passé. Formé au Centre national d'art dramatique de Paris, il est venu s'installer au Québec en 1967, après avoir suivi des cours de réalisation et de production télévisuelles à l'Université de New York.

Quand ses amis, qui le connaissent de longue date, parlent de lui, ils soulignent avec emphase l'enthousiasme juvénile que Daniel a pour la vie sous tous ses aspects, sa méticulosité jusqu'à la perfection dans les grandes choses de la vie, et sa profonde sincérité en amitié.

Amoureux de la langue française et de ses subtilités, Daniel Roussel peut discourir « jusqu'à plus soif » sur les sujets les plus variés.

Selon Louise Deschâtelets, une amie de toujours, Daniel est un moulin à paroles, jamais ennuyeux, chez qui se manifeste un sens aigu de l'esthétique. « Il aurait pu, ajoute-t-elle, tout aussi bien être architecte, décorateur, concepteur d'éclairages, ou même petite main dans un atelier de couture. »

Reconnu pour être extrêmement exigeant et stimulant pour ses collaborateurs, Daniel Roussel a mis en scène avec rigueur et inventivité les œuvres des plus grands dramaturges : Dario Fo, Hugh Leonard, Feydeau, Ionesco, Claudel, Molière, Albee, Shakespeare, Goldoni, Éric-Emmanuel Schmitt, Duras, Obaldia, Mishima et Coward.

Que ce soit en France au Théâtre Marigny, au Théâtre de Paris, au Studio des Champs-Élysées, au Théâtre du Palais-Royal ou ici au Québec chez Duceppe, au Rideau Vert, au Nouveau Monde, Daniel Roussel poursuit une carrière fructueuse sans jamais perdre de vue l'essence et la vérité des choses et en gardant, face à la vie et aux gens qu'il côtoie, une simplicité et une joie de vivre qui le rendent très attachant.

Nous sommes fiers et comblés de l'accueillir de nouveau chez Duceppe pour la mise en scène de *Délicate Balance*.

d'EDWARD ALBEE DÉLICATE BALANCE

mise en scène de Daniel Roussel

traduction de Benoit Girard

DISTRIBUTION

Violette Chauveau	Julia
Benoit Girard	Harry
Andrée Lachapelle	Agnès
Béatrice Picard	Claire
François Tassé	Tobie
Louise Turcot	Edna

Décor	Louise Campeau
Costumes	François Barbeau
Éclairages	Claude Accolas
Musique originale	Christian Thomas
Accessoires	Normand Blais
Maquillages	François Cyr
PERRUQUES	Donna Gliddon
	Rachel Tremblay
Assistance à la mise en scène	Élaine Normandeau
Direction de plateau	Geneviève Lagacé

L'action de la pièce se déroule au milieu des années 60.

Il y aura un entracte de 20 minutes.

Une soirée rencontre suivra la représentation du vendredi 17 septembre.

LA COMPAGNIE JEAN DUCEPPE REMERCIE SES PARTENAIRES

CKAC730

LA PRESSE



Télé-Québec

VIACOM
AFFICHAGE



LA COMPAGNIE JEAN DUCEPPE EST SUBVENTIONNÉE PAR :

Conseil des arts
et des lettres
Québec



Conseil des Arts
du Canada

Canada Council
for the Arts

CONSEIL DES ARTS
DE MONTRÉAL



Archives
nationales
Québec



Patrimoine
canadien

Canadian
Heritage

Archives
nationales

Québec

ÉQUIPE DE PRODUCTION

ADJOINTE À LA PRODUCTION

Kareen Houde

DÉCOR

chargé de projet
chef menuisier
chef soudeur
menuiserie

Productions Yves Nicol inc.
Benôit Frenière
Jean-Marc Touchette
René Ross
Luc Bérubé
Diane Lafrance
Jean-Claude Richard
Bastien Duminy

soudure

PEINTURE DU DÉCOR

chargé de projet

Longue-Vue, Peinture
scénique inc.
Gilles Rochon

COSTUMES

coupe féminine
coupe masculine

Francine Leboeuf
Vincent Pastena
Charlotte Veillette
Luisa Ferrian
Kathy Robinson

confection

ASSISTANTES AUX PERRUQUES

Chantal McLean
Isabelle Roy

BANDE SONORE

mixage
saxophone
piano

Michael E. Delaney
Jocelyn Auger
Martin Harvey
Christian Thomas

bandonéon, percussions
et programmation

Christian Thomas

ASSISTANTE AU MONTAGE

Caroline Giroux

TRANSPORT

Raymond Tremblay

AFFICHE

PHOTO DE L'AFFICHE
CONCEPTION DES VITRINES

Locomotive
Francis Tremblay
La bande à Paul

ÉQUIPE TECHNIQUE

Les services techniques
sont assumés par

Gestion Scénique inc.

CHEF MACHINISTE

ÉCLAIRAGISTE
SONORISATEUR

Jean-Pierre Deguire
Sylvain Lacroix
Dave Lapierre

HABILLEUSE

Sylvana Fernandez

NOUS REMERCIONS CHANEL POUR LE TAILLEUR PORTÉ
PAR MADAME LOUISE TURCOT.



Les personnes malentendantes peuvent
apporter leur baladeur et le régler sur la
fréquence **Place des Arts 107,9 MF.**

ÉQUIPE DE LA COMPAGNIE JEAN DUCEPPE

DIRECTEUR ARTISTIQUE

Michel Dumont

DIRECTRICE GÉNÉRALE

Louise Duceppe

DIRECTRICE ADMINISTRATIVE

Lisa Paquet

DIRECTEUR DE PRODUCTION

Harold Bergeron

DIRECTRICE DU FINANCEMENT PRIVÉ

Manon Bellemar

DIRECTEUR DES COMMUNICATIONS ET DU MARKETING

Jean-François Limoges

DIRECTEUR TECHNIQUE

Vincent Rousselle

DIRECTEUR DES RELATIONS PUBLIQUES

Gilles Cazabon

RELATIONS DE PRESSE

Johanne Brunet

SECRÉTAIRE DE DIRECTION

Pauline Lavertu

RESPONSABLE DE L'ABONNEMENT

Monique Brunelle

RESPONSABLE DU COMITÉ DE LECTURE

Monique Duceppe

PRODUCTION

Normand Blais

ADJOINTE AU FINANCEMENT PRIVÉ

Guyline Guévin

ADJOINTES AUX COMMUNICATIONS

Ginette Leroux

Karine Simard

COMPTABILITÉ

Josée Prairie

Francine Robillard

RÉCEPTIONNISTE

Nicole Trépanier

DUCEPPE

1400, rue Saint-Urbain
Montréal, Québec H2X 2M5
Téléphone : (514) 842-8194
Télécopieur : (514) 842-1548
www.duceppe.com
info@duceppe.com

La Compagnie
Jean Duceppe
est membre de



THÉÂTRES ASSOCIÉS

RÉDACTION, CONCEPTION

ET MISE EN PAGES

PHOTOS DE PRODUCTION

PUBLICITÉ

: **Gilles Cazabon**
: **François Brunelle**
: **Pauline Lavertu**
(514) 842-8194

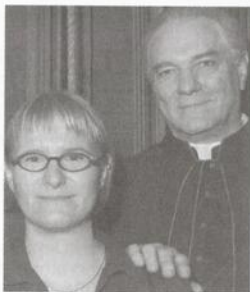


Saviez-vous que...

... que notre site Internet est une source inépuisable de renseignements? Vous y trouverez l'histoire de la compagnie, des biographies de Jean Duceppe et de Michel Dumont, les résumés des pièces de la saison, les Tournées Jean Duceppe, les dernières nouvelles, des archives et plein d'autres choses encore. Venez nous visiter : www.duceppe.com

... les soirées rencontres proposées par la Compagnie Jean Duceppe sont de retour pour une neuvième saison consécutive? Une occasion exceptionnelle pour vous de converser avec les comédiens et les concepteurs de chacune des cinq productions à l'affiche. Nous vous donnons rendez-vous après les représentations des vendredis 17 septembre, 12 novembre, 4 février, 11 mars et 13 mai.

... le mardi 27 avril dernier, lors d'une représentation de *Charbonneau et le Chef*, nous recevions notre 5 000 000^e spectateur? Cet événement a été souligné lors d'une fête donnée en l'honneur de Madame Chantale Vezeau, qui a reçu un abonnement à vie chez Duceppe pour deux personnes.



... au printemps prochain, tout le Québec va croquer dans *Les bonbons qui sauvent la vie*? Bien sûr, c'est le titre de la toute nouvelle pièce de Serge Boucher que Les Tournées Jean Duceppe emmèneront en tournée québécoise du 24 mars au 14 mai. Savourez l'émotion que ces bonbons vous réservent.

DUCEPPE *La Mémoire de l'eau*

en tournée

Du 17 septembre au 27 novembre 2004

17 septembre	Beloil	24 octobre	Saint-Léonard
18 septembre	Valleyfield	6 novembre	Rivière-du-Loup
24 septembre	Gatineau	7 novembre	Rimouski
25 septembre	Gatineau	9 novembre	Sainte-Foy
29 septembre	Sainte-Genève	10 novembre	Sainte-Foy
2 octobre	Shawinigan	11 novembre	L'Assomption
3 octobre	LaSalle	13 novembre	Saint-Jérôme
5 octobre	Saint-Laurent	19 novembre	Granby
16 octobre	Sainte-Thérèse	20 novembre	Terrebonne
17 octobre	Montréal-Nord	24 novembre	Sherbrooke
19 octobre	Trois-Rivières	26 novembre	Joliette
20 octobre	Drummondville	27 novembre	Saint-Hyacinthe

VIOLETTE CHAUVEAU

La lumière dans ses yeux, la fluidité de ses gestes et sa voix cristalline sont uniques. Violette Chauveau possède tout cela et plus encore, un charisme, une énergie et, en même temps, une simplicité et une générosité hors du commun. Complice de la première heure du Nouveau Théâtre Expérimental, elle a joué dans toutes les pièces de Robert Gravel. Depuis sa sortie du Conservatoire d'art dramatique, en 1986, Violette Chauveau a travaillé sans arrêt au théâtre, interprétant des premiers rôles dans près de quarante pièces. Elle a joué également dans une vingtaine de séries télévisées. Les spectateurs de la Compagnie Jean Duceppe se souviennent encore de son interprétation du personnage d'Albertine, dans *Le Passé antérieur* de Michel Tremblay, en février et mars 2003. Outre son travail à la scène et à la télévision, Violette Chauveau prête également sa voix à plusieurs per-

sonnages de cinéma et de dessins animés. On la verra bientôt dans *Le Procès* de Franz Kafka, au TNM, dans le film *Maman Last Call*, dans un scénario de Nathalie Petrowski et une réalisation de François Bouvier et cet automne dans *La vie rêvée de Mario Jean* à la télévision de Radio-Canada.

BENOIT GIRARD

Cet éternel pince-sans-rire ne nous en voudra pas de révéler une de ses blagues favorites : à chaque première répétition d'une pièce de théâtre, lorsque vient le moment de dire sa première réplique, Benoit Girard s'exclame « enfin, la pièce commence », même quand cette première réplique arrive au deuxième acte ou même, comme dans *Charbonneau et le Chef*, à la toute fin. Tous ceux qui ont eu le plaisir de jouer avec lui vous le diront, Benoit Girard est un homme au talent exceptionnel, qui ne se prend jamais au sérieux, parce qu'il sait que pour faire ce métier, il faut beaucoup d'humilité, et qui travaille toujours avec la plus grande rigueur. Considéré, à juste titre, comme l'un des piliers de

notre univers artistique, le comédien célèbre d'ailleurs ses 50 ans de carrière en 2004. Ce passionné de mots croisés, qui a également traduit pas moins de trente pièces de théâtre, s'est illustré dans plus de soixante productions théâtrales, de séries télévisées, de téléthéâtres et seize productions cinématographiques. On le verra bientôt dans le film *Étoile filante*, réalisé par Yves Desgagnés, dans *Providence* à la télévision de Radio-Canada et dans *Vice caché* à TVA.

ANDRÉE LACHAPPELLE

Dans une entrevue au cours de laquelle on lui demandait de résumer la personnalité d'Andrée Lachapelle, le metteur en scène André Brassard répondait : « Andrée Lachapelle est un cadeau du Bon Dieu à l'humanité souffrante. Elle est aussi belle en dedans qu'en dehors. Elle fait partie de cette race de gens qui pourraient s'asseoir sur leurs lauriers. Mais elle est encore inquiète, passionnée. » Comédienne exceptionnelle, femme de cœur et d'âme, interprète mémorable de personnages qui nous ont tous marqués, Andrée Lachapelle a à son actif vingt longs métrages, plus de quarante-trois téléthéâtres, autant de séries télévisées, seize séries radiophoniques et une centaine de pièces de théâtre! Symbole de grâce, de talent et d'intégrité professionnelle, membre de l'Ordre du Canada et nommée à l'Académie des Grands Montréalais en mai 2000, présidente de la campagne de financement d'Amnistie

internationale et présidente des auditions du Théâtre de Quat'sous, entre autres activités, Andrée Lachapelle a marqué profondément le théâtre, le cinéma et la télévision d'ici. On la verra bientôt dans la version cinématographique de la pièce *Littoral* de Wajdi Mouawad, dans une réalisation de l'auteur.

BÉATRICE PICARD

Le temps semble n'avoir aucune prise sur Béatrice Picard. Mais il est plus probable de penser qu'elle s'en est fait un complice. Car cette pionnière de notre univers artistique est le symbole même de l'énergie, de la détermination et de la ténacité. Pourtant, quand on parle avec elle, c'est un merveilleux sentiment de douceur et de plaisir de vivre que l'on ressent. En 56 ans de carrière, elle ne compte plus les pièces dans lesquelles elle a joué, ni les rôles qu'elle a interprétés à la télévision. Reconnue comme l'une des comédiennes les plus importantes du Québec, Béatrice Picard jouit du respect, de l'admiration et de l'affection de tous ceux qui ont suivi sa remarquable carrière. Présente sur toutes les scènes du Québec, visage marquant de notre télévision, nommée membre de l'Ordre du Canada en 1989, elle est sans

contredit encore et toujours une des figures dominantes de la scène québécoise. Si Béatrice Picard est toujours aussi débordante d'énergie, c'est parce que, comme elle le dit elle-même, elle fait de chacune de ses journées une véritable surprise. Jamais rassasiée, Béatrice Picard regarde toujours droit devant elle, des projets plein la tête, en faisant un clin d'œil au temps. On la retrouvera dans *Billy l'éclaté*, chez Duceppe, en février prochain.

FRANÇOIS TASSÉ

Depuis la fin des années 50, François Tassé a marqué de son immense talent le théâtre et la télévision d'ici. Lui aussi a réussi à mettre le temps dans sa petite poche et à s'en faire un allié. Toujours aussi passionné aujourd'hui par son métier qu'il l'était il y a quarante-cinq ans, il a su garder intacts ce charme irrésistible et ce raffinement que ses partenaires de travail lui reconnaissent volontiers et qui en font l'un des comédiens les plus appréciés du public. François Tassé, qui a été directeur artistique du Théâtre du Bois de Coulange, à Québec, de 1982 à 1988, a joué sur toutes les scènes québécoises dans près de soixante pièces de

théâtre et signé plusieurs mises en scène. Il a également campé de nombreux rôles inoubliables dans plus de quarante séries télévisées, dont plusieurs sont devenues des références, et dans près de dix productions cinématographiques. De plus, il a écrit des textes dramatiques pour la radio de Radio-Canada et traduit ou adapté des textes pour la télévision et le théâtre et enseigné à l'option théâtre du cégep de Saint-Hyacinthe.

LOUISE TURCOT

Sa grâce et son élégance s'accompagnent d'une voix limpide et envoûtante. Ce que Louise Turcot aime par-dessus tout dans ce métier qu'elle pratique depuis près de quarante ans, c'est monter sur une scène de théâtre. Déjà, en 1965, alors qu'elle étudiait au Conservatoire d'art dramatique, elle décroche le premier prix avec grande distinction en comédie classique et un autre premier prix en art dramatique contemporain. Ce talent remarquable, qui lui permet d'être aussi à l'aise dans l'un ou l'autre des genres théâtraux, Louise Turcot va le développer et le travailler sans relâche par la suite et tout au long de sa carrière, avec toute l'énergie et la détermination qu'on lui connaît. Celle qui a joué sur la plupart des grandes scènes québécoises, dans près de soixante pièces de théâtre, a également marqué le petit et le grand écran dans pas moins de trente téléseries et téléthéâtres de même que huit films. Professeure de théâtre à

l'option théâtre du cégep Lionel-Groulx, Louise Turcot a également publié deux romans, l'un intitulé *Un grand fleuve si tranquille*, chez Boréal, l'autre *Mademoiselle J.-J.* chez Stanké. On la verra bientôt dans le film *Étoile filante*, réalisé par Yves Desgagnés et dans *Une Adoration* de Nancy Huston, au TNM, le printemps prochain.



Ceci
n'est pas
un
spectacle

C'est le fruit de la créativité

C'est toute la richesse qu'apporte à notre société la passion des artistes. Leurs oeuvres reflètent leur talent, leur imagination et nous convient à la découverte. Elles nous rejoignent chacune à leur manière. Nos encouragements et notre soutien témoignent de la pertinence et de la valeur des arts et de la culture dans nos vies.



Desjardins

www.desjardins.com

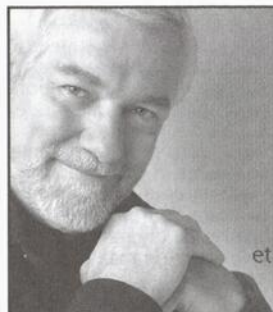
Conjuguer avoirs et êtres

**C'EST LA CRÉATIVITÉ ET LE TALENT D'ICI.
ET C'EST VOTRE MONDE, MAINTENANT.**



ROGERS
SANS-FIL

Votre monde. Maintenant.



Venez nous visiter

www.duceppe.com

et n'hésitez pas à nous faire vos commentaires: info@duceppe.com



LOTO
QUÉBEC

DE RETOUR LE 22 SEPTEMBRE

La comédie musicale

Cabaret

THÉÂTRE DU RIDEAU VERT



(514) 844-1793

www.rideauvert.qc.ca

en coproduction avec
zone 3



Campagne de souscription 2003-2004

Nous désirons exprimer toute notre gratitude aux personnes et entreprises qui nous ont manifesté leur appui au cours de la saison 2003-2004 et lors des campagnes pour le fonds de dotation et la soirée-bénéfice du 16 avril dernier.

COPARTENAIRES DE LA SAISON ET DE LA TOURNÉE

MOUVEMENT DESJARDINS
SOCIÉTÉ CANADIENNE D'HYPOTHÈQUES ET DE LOGEMENT

GRANDS PATRONS

CGI	LOTO-QUÉBEC
ERNST & YOUNG LLP	MCCARTHY TÉTRAULT, AVOCATS
FINANCIÈRE BANQUE	POWER CORPORATION
NATIONALE	SNC-LAVALIN INC.
HYDRO-QUÉBEC	TRANSCONTINENTAL INC.

PARTENAIRES DE PRODUCTION ET COMMANDITAIRE

BANQUE NATIONALE DU CANADA
GAZ MÉTRO
HYDRO-QUÉBEC
PRATT & WHITNEY CANADA INC.

PATRONS D'HONNEUR

MONSIEUR MICHEL LAPENSÉE,
ARTISTE-PEINTRE ET PORTRAITISTE
MONSIEUR CLAUDE LEGAULT
MADAME CLAIRE LÉGER
AGTI SERVICES CONSEILS INC.
ALCAN INC.
AON REED STENHOUSE INC./AON PARIZEAU INC.
ASSURANCES GÉNÉRALES BANQUE NATIONALE
AVIVA CANADA INC.
BANQUE CIBC
CHUBB DU CANADA COMPAGNIE D'ASSURANCE
CONSTRUCTION ALBERT JEAN LTÉE
CONTRÔLES LAURENTIDE LTÉE
CPL TECHNOLOGIES
DESSAU-SOPRIN INC.
DMR CONSEIL UNE DIVISION DE FUJITSU CONSEIL CANADA
GPH INC.
HEWLETT PACKARD (CANADA) CIE
ISPAT SIDBEC INC.
LES ALCOOLS DE COMMERCE
METRO INC.
NEXINNOVATIONS
LES PRODUCTIONS NOÉMIE INC.
RAYMOND CHABOT GRANT THORNTON
TRUST BANQUE NATIONALE
VÉZINA, DUFALTE INC.
VILLE DE LAVAL
VRSI INC.



De gauche à droite : Michel Dumont, directeur artistique de la Compagnie Jean Duceppe; Pierre Brunet, président d'honneur de la soirée-bénéfice; Michel Pelletier (VRSI), gagnant de la reproduction N° 1 de l'oeuvre intitulée *Charbonneau et le Chef 30 ans*; Michel Lapensée, artiste peintre; Carole Briard, présidente de la Fondation; Pierre Bruneau et Jean-François Lépine, journalistes.



LES DONATEURS

Marielle Adam
Jean-Pierre Allaire
Richard Allen
France Arbour
Andrée Auclair
Diane Bates
Paule Beaugrand-Champagne

Martine Beaulne
Lisette Bélanger
Ginette Bellemarre
Lucien Bellemarre
Manon Bellemarre
Raymond Bellemarre
Marc Bellier

Pierre Benoit
Réal Benoit
Harold Bergeron
Jean-Pierre Bernier
Michel Bernier
Sylvie Bibeau
Denis Bilodeau

Robert Blais
Ghislaine Blanchette
Robert Blondin
Markita Boies
Carl Boivin
Carol Boivin
Denis Bouchard
Léopold Boucher
Raymonde Boucher
Thérèse Boudreault
André Boulерie
Sonia Boulos
Johanne Bourgeault
Luc Bourgeois
Hélène Bourgeois-Leclerc
Ginette Bradley
Jean Brassard
Carole Briard
Monique Brunelle
Raymond Brunelle
Madeleine H. Brunet
Anne Bryan
Maryse Cantin
Nicole Cardinal
Nicole Carrier
France Castel
Michelle Cavanna
Diane Caya-Tardif
Robert J. Chalifoux
Denis Chamberland
Fernande Champagne
Gérald Charbonneau
Robert Charbonneau
Pierrette Charron
Jean-Pierre Chartrand
Alain Chassé
Serge Chaussé
Camil Chouinard
Denyse Clermont
Lise Cloutier
Normand Cool
Bernard Côté
Roland Côté
Jocelyne Côté-Bérubé
Francine Courchesne-Renaud
Guylaine Couture
Yves-Stéphane Couture
Jean Cusson
François Cyr
Micheline Cyr
Louise Daigle
Michel Daigle
Madeleine Dalphond Guiral
Fernand Daoust
Marcel Dauphinais
Roger-Paul Delorme

Guy Des Ormeaux
Jean-Claude Desaulniers
Marc Deschamps
Yvon Deschamps
Louise Deschâtelets
Josée Deschênes
Marielle Desgens
Sandra Desjardins
Pascale Desrochers
Danielle Desrosiers
Norma Dessureault
Victor Désy
France Dion
Normand Dion
Marcel Dionne
Rita Dionne-Marsolais
Jean Doré
Jean-François Douville
Thérèse Doyon
Lucille Dubois
René Dubord
Andrée Dubuc
Gilles Duceppe
Hélène Duceppe
Louise Duceppe
Yves Duceppe
Françoise Duchaine
Jacques Duchesneau
Richard Dufresne
Lucille Dumont
Suzanne Dumont-Gauthier
Thérèse Dupuis
Louisette Dussault
Marianne Duval Carrère
Michael Fainstat
Louise Faubert
Norbert Fillion
Monique Filteau
Francine Fontaine
Gilles Fontaine
Ginette Fontaine
Jeannine Fontaine
Jacques Forgues
France Fortin
Marie-Thérèse Fortin
André Frenette
Catherine Gadouas
Carl Gagnon
Liliane Gagnon
Alice Gagnon-Lussier
Steve Galluccio
Pierre Gariépy
Marcel Gauthier
Michel Gauthier
Normand Gauthier
Raymond Gauthier

Gilles Gauthier
Gilles Gélinas
Pierre Genest
Claire Gervais
Robert Girard
Pierrette Godbout-Perreault
Lynn Goulet
Sylvain Goulet
Diane Goulet-Courchesne
Jean Gour
André Goyette
Ghislaine C. Granger
Marjolaine Gravel
Marc Grégoire
Louise Harel
Yves Hébert
Monique Hotte-Duceppe
Germain Houde
Carole Imbleau
José Louis Jacome
Pierre Julien
Michel Juneau
Pierre Juteau
Maryvonne Kendergi
Thérèse Labbé
Robert Labelle
Yves Labelle
Pierre Labonté
Jean-Pierre Laflamme
Lorraine Lagacé
Nicole Lalande
Jacques Lambert
André Langevin
Gérald Langlois
Georges Laoun
Marc Lapierre
Nicole Larouche
Jacques Laurin
Jacques Lavallée
Pauline Lavertu
Marie Lavigne
Stéphane Lavoie
Micheline Leblanc
Chantal Leboeuf
Marie L'Ecuyer
Julie Lefebvre
Viola Léger
Louis Lehoux
Yvan Lemay
Louise Léonard
Danielle Lépine
Idé Lesage
Francine Letellier
Maurice Lévesque
Normand Lévesque
Valérie Lévesque

Jean-François Limoges
Laure Locas
Hélène Loiselle
Jacques L. Lorain
Gabriel Malhamé
André Malo
Élaine Malo
Jean Malo
Nicole Malo
Pierre Malo
Agnès Maltais
Luc Marseille
Louise Martel
Alice Martin
Liliane Martin
Pauline Martin
Diane Mathieu
René Mathieu
Réal Ménard
Robert Ménard
Paule Josée Meunier
Marie Michaud
Lucien Michiels
Pina Minasi
Nicole Miron
Paul-E. Morasse
Jean-Paul Moreau
Christian Nadon
Francine Nagy
Ghislaine Nivose
Huguette Oligny
Pierre Paiement
Aubert Pallascio
Justin Paquet
Lisa Paquet
Pierre A. Paquette
Danielle Paquin
Raymond Paquin
Gérard Paradis
Lucille Parent
Madeleine Parent
Robert Parizeau
Gilles Pelletier
Béatrice Picard
Michel Plamondon
Jeannette Plouffe
Serge Postigo
Maurice Prairie
Claude Préfontaine
William James Prickett
Jacques Proulx
Guy Provost
Yves Quenneville
Guylaine Raby
Jacques Raymond
Françoise Reid

Louise Rémy
Lucille Renaut
Hélène Rheault
Sébastien Ricard
Paulette Richet
Louise Robert
Lise Robillard
Monique Robillard
Gilles Roch
Marcel Rochon
Jean-Léon Rondeau
Christophe Rousseau
Verchères Rowley
Gilles Roy
Luc Roy
Eva Rozenfarb
Louis Saïa
Louise Saint-Georges
Arlette Sanders
Fernand Sauvageau
Jacques Schmidt
Lénie Scoffié
Stéphane Segard
Richard Senneville
Paul Simard
Francine Sirois
Jocelyne Sirois
Imitério Soares
Francette Sorignet
Jacques St-Onge
Jean-Guy St-Pierre
François Tassé
Pierre Tessier
Benoît Théroux
Florence Thibault
Jean Thibault
Marie-Hélène Thibault
Réjean Thomas
Bernard Thouin
Denise Tonelli
Guylaine Tremblay
Hélène Trépanier
Nicole Trépanier
Benoît Trottier
Daniel Turp
Josée Turpin
Micheline Vanasse
Isabelle Vincent
Gilbert Vocelle
Kim Yaroshevskaya
Frank Zampino

Agence Goodwin inc.
ASTRAL MEDIA AFFICHAGE
AXA Assurances Inc.
Braman Barbacki Moreau

Cabotair
Chevrette Labelle, s.e.n.c.
Cirque du Soleil
Communications
Suzanne Lévesque Inc.
Comptablart Inc.
Consultart Pierre Bertrand Inc.
Consultation BLAQ Inc.
DABENA INC.
Dunton Rainville
Éditions Musicales AGM Ltée
Endress + Hauser Canada Ltée
Farines Spb Meal Ltd
Fondation Banque Laurentienne
Fontaine de Lamirande
agents artistiques Inc.
François Brunelle Photo Design
Gestion M. Côté Inc.
Glaxo Smith Kline inc.
Groupe Investors
Guy Fournier & Associés Inc.
Hélisastien Inc.
Investissement Québec
Les Entreprises
Claude Michaud Inc.
Les Productions Aglae Enr.
Les Productions
Antoine Durand Inc.
Les Productions
Benoît Girard Inc.
Les Productions Fantomette inc.
Les Productions Universol Inc.
Les Services financiers
Claude Duceppe Inc.
Locomotive
Communication Graphique
Ministère de la Culture et
des Communications
MLL Société Conseil inc.
Ontomorphose Inc.
Oracle Corporation Canada Inc.
Ostéoporose Québec
Planifitech Inc.
Productions Annette Garant Inc.
Productions Chicobi Inc
Productions Yves Nicol Inc
Société Radio-Canada
TAL Gestion globale d'actifs inc.
Telezart inc.
Tournées Paule Maher inc.
Unisource Canada Inc.
Vidéofilms (Jean Duceppe) Inc.
Vincent Pastena
Mode et Scène Inc.

BIENTÔT À L'AFFICHE



Du 27 octobre au 4 décembre

Une création québécoise de Serge Boucher

LES BONBONS QUI SAUVENT LA VIE

mise en scène de René Richard Cyr

Michel Dumont, Maude Guérin, Véronique Le Flaguais,
Hélène Loïselle, Adèle Reinhardt, Denis Roy,
Isabelle Vincent, Alexandrine Agostini



Du 15 au 18 décembre
et du 4 janvier au 5 février

DES HOMMES EN HABITS de Jason Milligan

mise en scène de Denis Bernard

traduction de Michel Dumont et Marc Grégoire

Gilles Renaud, Michel Charette, Michel Laperrière,
Marie Michaud, David Savard



Du 16 février au 26 mars

BILLY L'ÉCLOPÉ de Martin McDonagh

mise en scène de Monique Duceppe

traduction de Michel Dumont

Carl Poliquin, Pierrette Robitaille, Chantal Baril,
Stéphane Bellavance, Pierre Gendron, Normand Lévesque,
Jean Maheux, Béatrice Picard, Jennie-Anne Walker



Du 13 avril au 21 mai

APPELEZ-MOI STÉPHANE de Claude Meunier et Louis Saia

mise en scène de Denis Bouchard

Normand Chouinard, Pascale Desrochers, Martin Drainville,
Luc Guérin, Diane Lavallée

BILLETS EN VENTE DÈS MAINTENANT - Réservations: (514) 842-2112

Abonnements et chèques-cadeaux: (514) 842-8194

www.duceppe.com

LE CONSEIL D'ADMINISTRATION DE LA COMPAGNIE JEAN DUCEPPE

- * Présidente : Louise Duceppe
- * Vice-président exécutif : Michel Dumont
- * Vice-présidente : Monique Duceppe
- * Secrétaire-trésorière : Lisa Paquet

Les administrateurs et administratrices

- Raynald Brière
RADIO NORD COMMUNICATIONS INC.
- Charles Chevrette
MENDELSON
- France Fortin
LOTO-QUÉBEC
- Jean-René Gagnon
GGA COMMUNICATIONS INC.
- Benoit Girard
COMÉDIEN
- Raymond Paquin
ADMINISTRATEUR
- Béatrice Picard
COMÉDIENNE
- Gilles Roch
ADMINISTRATEUR
- Daniel Toutant
DESSAU-SOPRIN INC.

* membre du Comité exécutif

Vérificateur

- RAYMOND CHABOT GRANT THORNTON
- Gabriel Groulx, associé-conseil
- A. Marc Deschamps, associé

LA COMPAGNIE JOUIT DU SOUTIEN FINANCIER
DE LA FONDATION JEAN DUCEPPE ET DES
ENTREPRISES SUIVANTES :

La Presse, CKAC, Télé-Québec, Viacom Affichage
et le Groupe TVA, partenaires pour la présenta-
tion des cinq pièces de la saison, ainsi que

- GEORGES LAOUN
- MCI CANADA
- RAYMOND CHABOT GRANT THORNTON
- RESTAURANT LE PIÉMONTAIS
- ROGERS SANS-FIL
- VÉZINA, DUFALUT INC.



LE CONSEIL D'ADMINISTRATION DE LA FONDATION JEAN DUCEPPE

- Présidente : Carole Briard
CGI
- Vice-présidente : Louise Léonard
LL 2 SOCIÉTÉ CONSEIL INC.
- Secrétaire : Louise Duceppe
COMPAGNIE JEAN DUCEPPE

Les administrateurs, administratrice et membres

- Pierre Desbiens
FIDUCIE ET ASSURANCES
- BANQUE NATIONALE DU CANADA
- Jean-François Douville
OBJEXIS CORPORATION
- Louise Faubert
MINISTÈRE DU DÉVELOPPEMENT ÉCONOMIQUE
ET RÉGIONAL ET DE LA RECHERCHE
- Carl Gagnon
ORACLE CORPORATION CANADA
- Jacques R. Gagnon
ADMINISTRATEUR
- Jean-René Gagnon
GGA COMMUNICATIONS INC.
- Richard Gendron
ADMINISTRATEUR
- Pierre Jean
CONSTRUCTION ALBERT JEAN LTÉE
- Michel Lamontagne
JENNINGS CAPITAL INC.
- Claude Legault
GROUPE CONSEIL CASSIS
- Jean Roberge
LES ALCOOLS DE COMMERCE
- Jean-Guy St-Pierre
KONICA MINOLTA
- Gérald R. Tremblay
MCCARTHY TÉTRAULT, AVOCATS
- Thierry Vandal
HYDRO-QUÉBEC PRODUCTION
- Michel Dumont
COMPAGNIE JEAN DUCEPPE
- Raymond Paquin
ADMINISTRATEUR

LA FONDATION JEAN DUCEPPE REMERCIE SES
PARTENAIRES DE LEUR GÉNÉREUSE CONTRIBU-
TION À LA SAISON 2004-2005 :

- BANQUE NATIONALE DU CANADA
- HYDRO-QUÉBEC
- MOUVEMENT DESJARDINS



Le guide de vos sorties

LP[2]
LA PRESSE

le jeudi dans

LA PRESSE