

# BOWINS

du Québec

SUPPLÉMENT DE LA TERRE DE CHEZ NOUS - ÉTÉ 2011



**Encans  
spécialisés**

Calendrier complet

**Insémination  
artificielle**

Dossier de 10 pages

**Sélection  
génétique**

Pour la maximiser

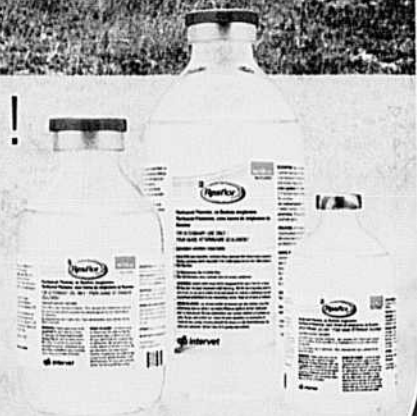
# Quand le CRB frappe, chaque minute compte



## Le CRB frappe vite... Resflor<sup>MC</sup> encore plus !

La propagation rapide des bactéries responsables du complexe respiratoire bovin (CRB) peut entraîner des lésions pulmonaires, un ralentissement du gain de poids et une diminution de la rentabilité de l'animal. Attaquez-vous au CRB et protégez votre exploitation grâce à Resflor<sup>MC</sup>; le seul traitement à double action qui offre :

- L'antibiotique à large spectre et à action rapide que l'on retrouve dans Nuflor<sup>®</sup>
- L'agent anti-inflammatoire non stéroïdien contenu dans Banamine<sup>®</sup>
- Une simple injection sous-cutanée pour un rétablissement visible en moins de 6 heures



**VOYEZ LA DIFFÉRENCE**

<sup>MC</sup> Marque de commerce de Schering-Plough Ltd., utilisée sous licence. © Marque déposée d'Intervet Canada Corp.  
© 2011 Intervet Canada Corp., une filiale de Merck & Co., Inc., Whitehouse Station, NJ, États-Unis. Tous droits réservés. RES001-09F-AD

 **Intervet**

Filiales de Merck & Co., Inc., Whitehouse Station, N.J., E. U.

Supplément de *La Terre de chez nous*

## ÉDITEUR

La Terre de chez nous  
Union des producteurs agricoles  
555, boul. Roland-Therrien, bur. 100  
Longueuil (Québec) J4H 3Y9  
Tél. : 450 679-8483  
Courriel : bovins@laterre.ca  
Site Web : www.laterre.ca

## DIRECTEUR

Loïc Hamon

## RESPONSABLES À LA FÉDÉRATION

Gaëtan Bélanger  
Nathalie Côté

## RÉDACTEUR EN CHEF

AUX MAGAZINES  
Michel Beauvoyer

## CORRECTRICE-RÉVISEURE

Dorys Longpré

## CORRECTRICE D'ÉPREUVES

Ginette Blondin

## CONCEPTION GRAPHIQUE

La Terre de chez nous

## DIRECTEUR DE L'INFOGRAPHIE

Martin Potel

## RESPONSABLE DE PRODUCTION

Carole Lalancette

## INFOGRAPHIE

Jocelyne Carrier  
Nancy Litjens

## PUBLICITÉ

Courriel : pub@laterre.ca

## DIRECTEUR DES VENTES

André Savard, poste 7221

## REPRÉSENTANTS AU QUÉBEC

Christian Guinard, poste 7271  
Sylvain Joubert, poste 7272  
Marie-Claude Primeau, poste 7538

## VENTES NATIONALES

Daniel Lamoureux  
Tél. : 1 877 237-9826  
Courriel : ads@laterre.ca

## COORDONNATEUR MARKETING ET DISTRIBUTION

Pierre Leroux, poste 7290

## TIRAGE ET ABONNEMENTS

Postes 7413, 7274

## IMPRESSION

Imprimerie Solisco

## DÉPÔT LÉGAL

Bibliothèque et archives nationales  
du Québec  
Bibliothèque et archives du Canada  
ISSN 0832-5634

## Prochaine parution

10 novembre 2011

## Réservation d'espace publicitaire

20 octobre 2011

## Matériel publicitaire

27 octobre 2011

PHOTO DE LA PAGE COUVERTURE :  
MARTINE GIGUÈRE

Ce magazine est publié en février, mai, août et novembre. Dans la présente publication, le générique masculin est employé sans discrimination et uniquement dans le but d'alléger le texte.

# Sommaire

## Été 2011

VOLUME 25, N° 3

### 4 MOT DU PRÉSIDENT

Livre vert, la prudence est de mise

### 5 GÉNÉTIQUE

Sélection génétique, un outil important pour l'éleveur

### 7 RECHERCHE

Le sélénium chez le veau d'embouche

### 12 INTERNATIONAL

Seul on avance vite; ensemble on va loin

### 17 PROMOTION

Le Veau de lait du Québec sur les terrains de golf!

### 20 CALENDRIER DES ENCANS SPÉCIALISÉS 2011-2012

### 22 VOS ASSOCIATIONS

### 24 AGENCE DE VENTE

Encans spécialisés : la saison approche

### 25 INSÉMINATION

Inséminer et augmenter ses performances

### 28 INSÉMINATION

Témoignages d'éleveurs

### 38 STATISTIQUES

Fédération  
des producteurs  
de bovins  
du Québec



555, boul. Roland-Therrien, bureau 305  
Longueuil (Québec) J4H 4G2  
Tél. : 450 679-0530  
Télec. : 450 442-9348  
Courriel : fpbq@upa.qc.ca  
Site Internet : www.bovin.qc.ca

#### COMITÉ EXÉCUTIF

Président

Michel Dessureault

Vice-président

Claude Viel

#### Membres du comité exécutif

Yvon Boucher

Michel Daigle

André Ricard

#### PERSONNEL

Directeur général

Jean-Philippe Deschênes-Gilbert  
jpdeschenes@upa.qc.ca

Directeur général adjoint

Réal Daigle

rdaille@upa.qc.ca

Conseiller à la direction générale

Gaëtan Bélanger

gbelanger@upa.qc.ca

Directrice administrative

Chantal Bruneau

cbruneau@upa.qc.ca

Directeur de la mise en marché

Bovins de réforme,

veaux laitiers et veaux de grain

Paul Rouillard

prouillard@upa.qc.ca

Directeur de la mise en marché

Bouvillons d'abattage et veaux d'embouche

André Roy

aroy@upa.qc.ca

Directeur de la mise en marché

Veaux de lait et perception des contributions

Louis Hébert

louishebert@upa.qc.ca

Communications

Sonia Dumont

sdumont@upa.qc.ca

Statistiques et marchés

Ann Fornasier

aforناسier@upa.qc.ca

Environnement et

assurance de la qualité

Nathalie Côté

ncote@upa.qc.ca

Secrétaire de direction

Noëlla Morrissette

nmorrissette@upa.qc.ca

# Livre vert

## La prudence est de mise

Sorti il y a quelques semaines, le livre vert du ministre Corbeil devait proposer une politique bio-alimentaire. D'entrée de jeu, les producteurs de bovins du Québec accueillent positivement cette nouvelle étape d'un long processus de consultation entamé depuis quelques années et qui mènera le gouvernement, on le souhaite, à se doter d'une véritable politique, pas seulement bio-alimentaire, mais aussi agricole.

Bien que nous réservions nos analyses plus approfondies au moment du dépôt de notre mémoire, je tiens à souligner une certaine concordance entre la vision gouvernementale proposée et celle des producteurs de bovins du Québec, qui consiste à placer le produit au cœur de nos préoccupations. Toutefois, on s'attend aussi d'un gouvernement visionnaire qu'il préserve avec la même vigueur la place prépondérante

qu'occupent les producteurs citoyens au cœur de l'agriculture.

### TROIS ORIENTATIONS GOUVERNEMENTALES À NOTRE IMAGE

#### Distinguer nos produits alimentaires

Depuis la crise de l'ESB, le développement de la traçabilité du secteur bovin s'est accéléré. Ces avancées ont été réalisées grâce à l'existence de notre plan conjoint, notamment. Celui-ci a permis aux producteurs de développer de multiples outils collectifs de mise en marché, dont l'efficacité a été clairement démontrée (voir notre dernier rapport quinquennal déposé à la Régie des marchés agricoles, le 10 novembre dernier). Un autre bel exemple à citer : la promotion du veau. Initiés par la volonté des producteurs, les fonds promotionnels du veau de grain et du veau de lait ont permis que la consommation de veau des Québécois atteigne des niveaux enviés de tous.

Les producteurs de bovins s'attendent donc à ce que le ministre manifeste clairement sa confiance dans la capacité des producteurs de s'organiser, non seulement en maintenant la loi sur la mise en marché, mais en la renforçant au besoin. Enfin, en plus de continuer à promouvoir les produits du Québec, les producteurs demandent au gouvernement qu'il se dote d'une politique d'achat ferme qui incite réellement ses fournisseurs « à acheter québécois ».

#### Renforcer notre capacité concurrentielle

La santé financière des entreprises agricoles du Québec est fondamentale pour assurer une production locale durable. À cette fin, la sécurité du revenu s'avère un volet important du développement de nos entreprises

bovines. Elle doit faire partie intégrante d'une politique agricole.

Cette future politique doit aussi prévoir la mise en place ou le maintien des mécanismes nécessaires à l'obtention d'une juste répartition du dollar du consommateur au sein des filières agro-alimentaires. En investissant dans Levinoff-Colbex, les producteurs de bovins ont clairement signifié qu'ils tenaient à ce qu'une industrie d'abattage de bovins d'envergure demeure au Québec. C'est un atout majeur dans le renforcement de la capacité concurrentielle de notre industrie bovine au Québec.

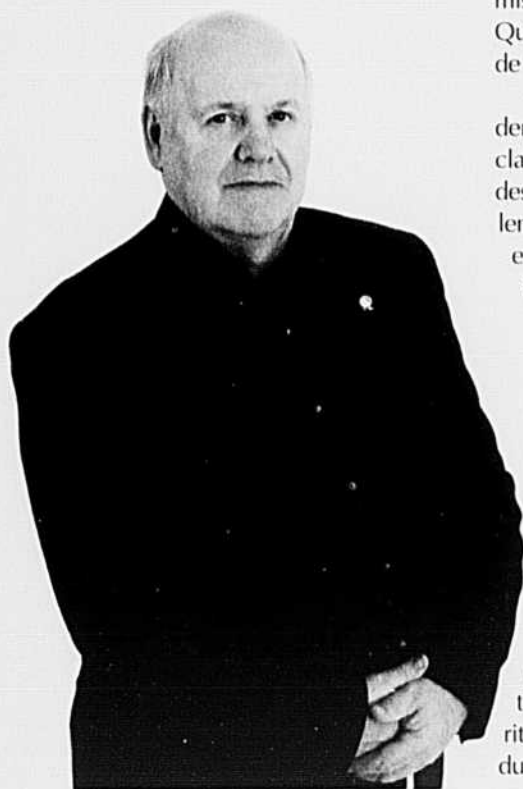
#### Valoriser l'environnement et le territoire du Québec

Présents dans toutes les régions du Québec, les producteurs de bovins sont soucieux de protéger leur environnement. Après une quinzaine d'années d'efforts, la reconnaissance de la technique des amas au champ et, éventuellement, nous le souhaitons, des enclos d'hivernage, apporte des retombées économiques et environnementales importantes pour les producteurs et pour l'ensemble de la société. Maintenir ces acquis, c'est choisir l'agriculture d'ici!

#### PRÉSERVER CE QUI DOIT L'ÊTRE

Les producteurs de bœufs et de veaux du Québec ne sont pas frileux face au changement. Au contraire, certains des gestes que nous avons faits ces dernières années, jugés audacieux, le prouvent. Des changements sont sans doute devenus nécessaires, des améliorations certainement, mais gardons-nous de balayer du revers de la main ce qui fonctionne bien. Ce qui doit être ajusté doit l'être, mais seulement après une analyse rigoureuse de la réalité. Ne changeons que ce qui devrait l'être.

*Michel Dessureault*



# Sélection génétique

*un outil important pour l'éleveur*

**DIANE ALLARD, M.SC., AGRONOME**

*Conseillère régionale en productions animales, MAPAQ, Direction régionale de la Capitale-Nationale*

**A**vant d'acheter un nouveau taureau, ou la semence pour l'insémination, le producteur doit s'interroger pour établir les objectifs de son entreprise : produire des veaux plus pesants au sevrage, produire les femelles de remplacement ou améliorer ces deux éléments simultanément? C'est ici que la notion de sélection génétique entre en jeu.

## LA SÉLECTION MONO-CARACTÈRE

Dans le passé, les producteurs laitiers parlaient de taureau pour améliorer l'attache du pis ou pour améliorer la production laitière, par exemple. On

sélectionnait un taureau selon le caractère qu'on voulait améliorer à la génération suivante. Il s'agissait de la sélection « mono-caractère ». Puis, des indices combinant plusieurs caractères ont été développés, et les producteurs les ont adoptés. Un de ces indices « multi-caractères », l'indice de profit à vie (IPV), est d'ailleurs devenu l'outil principal d'amélioration génétique au Canada en 1991, année de son introduction<sup>1</sup>.

En production bovine, un taureau avec un ÉPD gain naissance-sevrage améliorateur sera privilégié pour les vaches adultes. Pour les taures, on aura tendance à considérer l'ÉPD de la facilité de vêlage directe, qui relève de la sélection mono-caractère. Ce type de sélection ciblée, bien qu'améliorant le caractère sélectionné, conduit parfois à des effets néfastes sur d'autres caractères

importants pour la rentabilité de l'exploitation. Par exemple, en utilisant un taureau avec un ÉPD très améliorateur pour la facilité de vêlage, on peut perdre du point de vue de l'ÉPD gain naissance-sevrage, et vice versa. Les éleveurs sont bien au fait de cette réalité.

## LA SÉLECTION MULTI-CARACTÈRES

Et si on sélectionnait plus d'un caractère à la fois? En fait, les producteurs le font de façon instinctive depuis fort longtemps. Le producteur commercial qui n'a qu'un taureau le choisit habituellement avec un ÉPD améliorateur pour le gain de poids naissance-sevrage, tout en s'assurant que les ÉPD de caractères maternels sont également améliorateurs, s'il désire produire ses femelles de remplacement. Il choisit



La notion de sélection génétique entre en jeu une fois que les objectifs de l'entreprise ont été déterminés en collaboration entre le producteur et son conseiller.

donc un taureau « mieux équilibré », selon l'expression populaire. Sans en connaître le nom, les producteurs sont déjà familiers avec la sélection multicaractères. Il en existe trois types :

**La sélection en tandem** permet d'améliorer deux caractères : le premier est travaillé sur la première génération, et le deuxième sur la génération suivante. Il faut bien réfléchir si on utilise ce type de sélection, car la deuxième génération peut annuler les progrès de la première s'il y a des corrélations négatives entre les caractères choisis. Par exemple, cibler l'aptitude laitière comme premier caractère et le gain de poids comme deuxième caractère pourrait être une mauvaise stratégie. Dans le doute, il vaut mieux en discuter avec votre conseiller, qui pourra vous éclairer.

**La sélection à seuils indépendants** utilise des seuils minimaux pour des caractères ciblés. Lorsqu'un seuil n'est pas atteint, l'animal est éliminé. Si les seuils sont trop stricts, plusieurs bons sujets risquent d'être mis de côté. Mais plus il y a de caractères ciblés, plus les seuils doivent être assouplis, ce qui conduit à un progrès génétique plus lent<sup>2</sup>.

**Les indices de sélection** utilisent une valeur économique calculée pour chaque caractère. Les valeurs sont combinées par une équation, et le produit est appelé « indice de sélection ». Plus l'impact économique du caractère est fort, plus sa pondération dans l'indi-

ce est élevée. Pour les producteurs vache-veau, le poids réel moyen au sevrage et le taux d'efficacité reproductive se trouvent parmi les caractères économiques les plus importants<sup>1</sup>, alors que pour les producteurs de bovins d'abattage, ce sont davantage le poids de carcasse et le persillage<sup>2</sup> qui prévalent. Pour permettre un progrès génétique optimal, il est primordial de bien choisir les caractères, car plus ils sont nombreux dans l'indice de sélection, plus le progrès génétique diminue pour chacun d'eux.

Dans le tableau qui suit, les ÉPD de trois taureaux sont comparés pour la facilité de vêlage directe (FVD), le poids au sevrage (PS), la circonférence scrotale (CS) et le persillage. Un indice de sélection en dollars a été développé sur la valeur économique de ces quatre caractères (tableau 1).

Dans cet exemple, en utilisant un seuil minimal de 2,2 pour la FVD, le taureau n° 3 serait éliminé si on utilisait la méthode de sélection à seuils indé-

pendants, alors qu'il est celui qui présente l'indice de sélection économique ciblé le plus élevé.

## POUR MAXIMISER LE PROGRÈS GÉNÉTIQUE

La sélection génétique est un concept connu et utilisé depuis fort longtemps, mais la sélection sur indices représente la méthode la plus efficace pour maximiser le progrès génétique<sup>2</sup>. Les producteurs laitiers ont d'ailleurs la chance d'en profiter depuis 20 ans déjà grâce à l'IPV. Bien qu'aucune méthode ne soit parfaite, nul doute qu'une stratégie combinant de bonnes pratiques d'élevage à une sélection rigoureuse des sujets reproducteurs aidera votre entreprise à atteindre les objectifs que vous avez fixés à l'aide de votre conseiller.

*Références : 1- Réseau laitier canadien, La génétique et le profit 2- Centre canadien pour l'amélioration des porcs inc., CDPQ inc., Université McGill, La sélection multi-caractères, juin 2010. 3- Pierre Demers, agr., MAPAQ-Estrie et coll. Mesurer pour mieux gérer, octobre 2010.*

TABLEAU 1

### ÉCART PRÉVU CHEZ LES DESCENDANTS (ÉPD)

TAUREAU	FVD (%)	PS (lb)	Circonférence. Scrotale (cm)	Persillage (%)	Indice de sélection (\$)
1	2,5	55	1,0	0,1	20,16
2	5,0	50	1,2	-1,0	19,55
3	1,6	62	1,0	0,2	21,64

\* Valeurs publiées selon des moyennes fixes

## Pourquoi tant d'éleveurs aiment les Blondes d'Aquitaine ?

- Pour leur docilité
- Pour leur facilité de vêlage
- Pour leur rendement en viande
- Pour leur musculature
- Pour leur couleur
- Parce que cette race transmet ses caractères dominants en croisement
- Parce qu'elle rapporte plus d'argent à la vente.



L'ASSOCIATION  DU QUÉBEC

Maureen Landry, secrétaire trésorière  
Association Blonde d'Aquitaine du Québec  
1395 route 122, Bon-Consell (Québec) J0C 1A0  
Téléphone : 819 336-3966  
Télécopieur : 819 336-2883  
Courriel : blondaquitaineqc@hotmail.com  
ou maureen.landry@cgocable.com  
Site Internet :  
<http://cf.goecities.com/blondaquitaineqc>



Les veaux naissent longilignes sans double musculature, le double muscle apparaît dès la 2<sup>e</sup> semaine.

CANADIAN  
Blonde d'Aquitaine  
ASSOCIATION

Canadian Blonde d'Aquitaine  
c/o CLRC, 2417 Holly Lane, Ottawa,  
Ontario K1V 0M7  
Tél. : 613 731-7110 • Téléc. : 613 731-0704  
Courriel : cbda@clrc.ca  
[www.canadianblondeassociation.ca](http://www.canadianblondeassociation.ca)

146993

# Le sélénium

*chez le veau d'embouche*



A. Fournier

**YVON COUTURE, VÉTÉRINAIRE**

*Faculté de médecine vétérinaire, Université de Montréal*

**L**e sélénium est un élément mineur qui, bien que présent en petite quantité dans l'organisme, est pourtant essentiel au fonctionnement et à l'intégrité de différentes structures tissulaires. Il agit en collaboration avec la vitamine E, entre autres comme antioxydant. Il joue son rôle biologique par l'entremise d'une enzyme, la glutathion peroxydase (GSH-Px), localisée dans plusieurs tissus. Une déficience en sélénium peut entraîner des manifestations cliniques, comme la dystrophie musculaire (maladie du

muscle blanc) chez le veau, mais également des problèmes plus subtils en ce qui concerne la reproduction (rétention placentaire), la mammite et la performance du système immunitaire (baisse de la résistance aux maladies infectieuses). Ce dernier point s'avère particulièrement important pour les veaux qui entrent en parc d'engraissement. Puisque ces animaux sont soumis à de nombreux éléments générateurs de stress, ils doivent compter sur un système de défense qui fonctionne de façon optimale lors de cette étape.

Le sélénium se trouve à l'état naturel dans le sol et, conséquemment, dans les fourrages et les grains. Au Québec, comme en Ontario et dans les Maritimes, les sols

# Le Limousin



**Un choix  
ÉVIDENT!**

## **LE LIMOUSIN**

**Une race terminale  
acceptée chez VSC**  
(Viandes Sélectionnées des  
Cantons)

### **Vente de femelles**

**Le samedi 22 octobre 2011**  
aux Encans de la ferme  
140, rue Martineau  
Saint-Hyacinthe  
Info. : Marcel McDuff  
450 292-3727

**Voyage à l'exposition Royale de Toronto en autobus**  
les 3, 4, 5 et 6 novembre 2011,  
incluant le concours national Limousin;  
pour infos, contactez Laurent Charron.  
**Bienvenue à tous!**

### **1ère ENTRÉE**


Station unique Limousin  
Le mardi 13 septembre 2011  
Veaux nés du 1er décembre  
2010 au 28 février 2011.

### **2e ENTRÉE**

Station unique Limousin  
Le mardi 15 novembre 2010.  
Veaux nés du 1er mars 2010  
au 19 mai 2011.

### **Journée champêtre annuelle**

**Le samedi 13 août 2011**  
à la ferme Mario Simard  
Sainte-Sophie-de-Lévrard  
Info.: 819 288-0184  
**Bienvenue à tous!**

 Association des éleveurs  
**limousin**  
du Québec

Laurent Charron  
propagandiste  
Tél. : 819 983-2295  
[www.limousinquébec.com](http://www.limousinquébec.com)

en sont déficients, ce qui oblige à le supplémenter dans l'alimentation des bovins. Au cours de l'année 2004, à la suite d'observations cliniques de déficience en sélénium, la Fédération des producteurs de bovins du Québec, en collaboration avec la Faculté de médecine vétérinaire, a réalisé une étude d'enquête sur le sélénium sanguin des veaux d'embouche du Québec. Les résultats observés au sevrage confirment une déficience en sélénium chez la majorité des veaux d'embouche du Québec (figure 1).

FIGURE 1

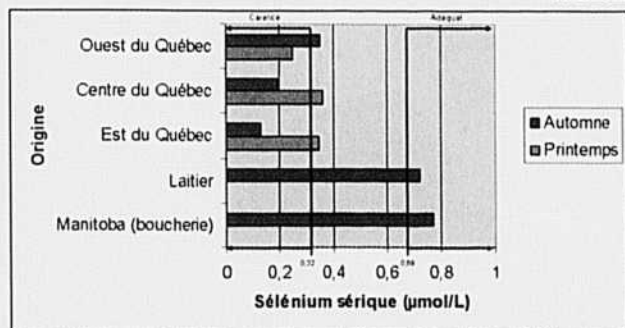


Figure 1 : Teneurs moyennes en sélénium sérique selon la provenance des veaux et la saison de prélèvement

## CARENCE EN SÉLÉNIUM CHEZ LE VEAU : PEUT-ON CORRIGER LA SITUATION?

À la suite des observations déjà rapportées, un projet a été mené au Centre de recherche en sciences animales de Deschambault (CRSAD), au cours du printemps et de l'été 2006, afin d'évaluer l'efficacité de différentes stratégies pour accroître la teneur en sélénium sérique des veaux d'embouche. L'impact de l'injection en sélénium à l'arrivée des veaux au parc a été analysé ainsi que l'effet d'un supplément alimentaire en sélénium organique ou inorganique.

Les résultats obtenus lors de cette étude conduisent à deux recommandations :

**Injection de sélénium.** Pour les veaux qui proviennent de l'est du Canada, il est recommandé d'injecter du sélénium à dose préventive à leur arrivée dans les parcs d'engraissement. Cette intervention permet de redresser rapidement le sélénium sérique des veaux (figure 2). De plus, l'injection de sélénium améliore la réponse au vaccin.

**Sélénium alimentaire.** Parallèlement à l'injection de sélénium, il faut donner aux veaux un supplément minéral contenant du sélénium au taux autorisé. Un seuil de sélénium sérique adéquat (tableau 1) est atteint avec les deux types de sélénium, organique et inorganique. Toutefois, en tenant compte du coût, le sélénium inorganique s'avère un bon choix.

TABLEAU 1

### VALEUR DE RÉFÉRENCE DE LA TENEUR SÉRIQUE EN SÉLÉNIUM DES BOVINS ÂGÉS DE 30 À 300 JOURS

Valeurs de référence µmol/L <sup>1</sup>	
Adéquat	0,69 – 1,13
Subcarence	0,32 – 0,68
Carence	< 0,32

<sup>1</sup> Ref. : *Veterinary Clinics of North America*, nov. 2000, p. 439

FIGURE 2

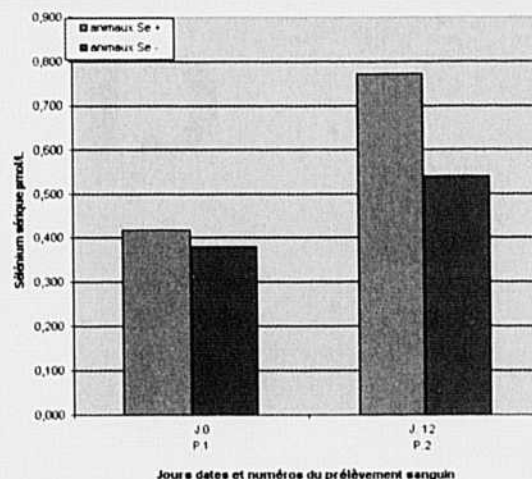


Figure 2 : Histogramme de la teneur du sélénium sérique en fonction du traitement, injection de sélénium le 29 avril (P.1) à l'admission des animaux (Se+ : injection de sélénium; Se- : pas d'injection de sélénium).

Cette étude menée par la Faculté de médecine vétérinaire, en collaboration avec la FPBQ, le MAPAQ, le CRSAD, a été réalisée grâce à la contribution financière du Programme d'appui aux associations de producteurs désignées du MAPAQ, ainsi que La Coopérative fédérée et la compagnie Alltech Canada. Le produit Sel-Plex 2000 a été utilisé pour l'expérimentation.

## SÉLÉNIUM CHEZ LA VACHE ET SON VEAU

Un deuxième projet réalisé en 2009 au CRSAD avait pour objectif de déterminer les effets de la source de sélénium sur les teneurs en sélénium et en glutathion peroxydase chez les vaches et leurs veaux ainsi que d'évaluer son action sur le système immunitaire du veau.

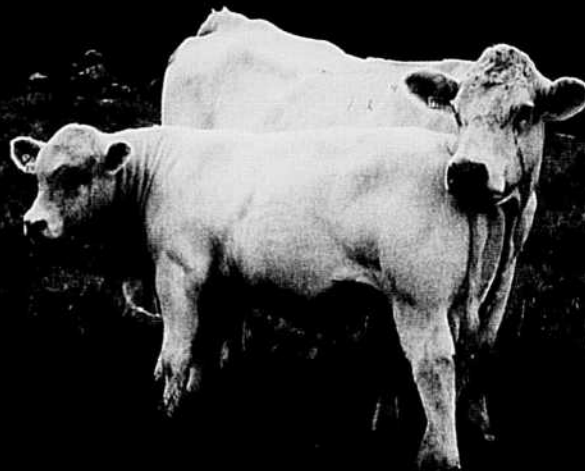
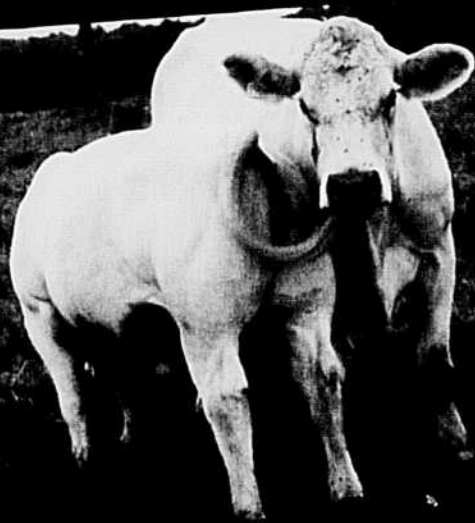
Deux groupes de huit vaches de sept mois de gestation ont reçu soit 3 mg de sélénium organique par vache par jour (groupe A) ou 3 mg de sélénium inorganique par vache par jour (groupe B). Le troisième groupe de 16 vaches (groupe C) n'a pas reçu de sélénium ajouté au minéral. Cependant, les veaux de ces vaches ont été divisés en deux sous-groupes de huit veaux (groupe C-1 : ne recevant pas d'injection de sélénium et groupe C-2 : recevant une injection de sélénium à la naissance).

Le sélénium était incorporé au supplément minéral, dont 125 grammes étaient distribués avec 1 kg d'orge aux vaches, de manière individuelle. La ration des vaches était complétée avec du foin distribué en libre choix. Au cours de la période naissance-sevrage, les veaux ne recevaient aucun supplément minéral ou concentré.

## LES RÉSULTATS

- Gain de poids : l'ajout de sélénium, organique ou inorganique, n'a pas eu d'influence sur le poids des veaux à la naissance, ni sur le gain de poids tout au cours de la période de naissance-sevrage.
- Sélénium : la supplémentation en sélénium dans l'alimentation s'est traduite par une augmentation significative de cet élément dans le sérum des vaches et des veaux et dans le colostrum, avec un effet positif pour la forme organique

C'EST AU SEVRAGE QU'ON VOIT LA  
DIFFÉRENCE... **charolai\$\$\$**



**CANADIAN CHAROLAIS** 

Proven - In the Pasture - In the Saw Ring - In the Feedlot

[www.charolais.com](http://www.charolais.com)

**Association Canadienne Charolais**

Tél. : 403 250-9242

[cca@charolais.com](mailto:cca@charolais.com)

[www.charolais.com](http://www.charolais.com)



**Charolais**  
Québec

**Association Charolais du Québec**

Tél. : 450 799-2433

[info@charolaisquebec.qc.ca](mailto:info@charolaisquebec.qc.ca)

[www.charolaisquebec.qc.ca](http://www.charolaisquebec.qc.ca)

## GRANDE VENTE NATIONALE DE L'EST DE FEMELLES ÉLITES

**Samedi 17 septembre 2011** à la ferme Louber de Ste Marie de Beauce  
Femelles sélectionnées dans l'ouest, Ontario, Maritimes et au Québec.  
Catalogue disponible sur [www.louberfarm.com](http://www.louberfarm.com)

## ÉLEVEURS CHAROLAIS

**FERME H.M.P BAILLARGEON,**  
Martinville, tél.: 819 835-5761

**ÉRIC MANNINGHAM,**  
Laurieville, tél.: 819 365-4895

**Ferme Claude Lemay**  
St-Gérard-des-Laurentides,  
tél.: 819 539-7616

**CHAROPLAIS, Aimé Jacob**  
Ste-Sabine, tél.: 450 293-0769

**RONOS, Steeve Poulin**  
St-Odilon, tél.: 418 464-4221

**Ranch Ostiguy, Pierre Ostiguy**  
St-Césaire, tél.: 450 469-4472

**PEE VEE CHAROLAIS, Philippe Hardy**  
Mansonville, tél.: 450 243-0249

**DUBUC CHAROLAIS, Gilbert Dubuc**  
Ste-Eulalie, tél.: 819 225-4298

**Ferme Palerme et frères de**  
Gatineau, tél.: 682-2723

du sélénium. Le contenu en sélénium du lait a augmenté de façon significative uniquement avec la source organique de sélénium (figure 3).

- À la naissance, les veaux des vaches qui n'ont pas reçu de sélénium présentaient des valeurs de sélénium sérique adéquates. Cependant, à partir de 7 jours d'âge, la teneur en sélénium diminuait régulièrement pour se situer en déficience marquée au sevrage. La glutathion peroxydase (GSH-Px), enzyme qui traduit l'activité biologique du sélénium, manifeste la même diminution que le sélénium, mais à partir de 60 jours d'âge. Chez les vaches qui ne recevaient pas de sélénium, la diminution du sélénium sérique s'avère comparable à celle observée pour leurs veaux (figure 4). L'injection de sélénium au veau à sa naissance augmente de façon temporaire pour une durée d'environ trois semaines le niveau de sélénium sérique, mais a peu d'effet sur l'activité de la GSH-Px.
- Immunité : l'ajout de sélénium organique ou inorganique dans l'alimentation des vaches n'a pas eu d'influence sur l'activité des paramètres mesurés en regard du système immunitaire du veau. Les mêmes conclusions s'appliquent pour le transfert des immunoglobulines (anticorps) de la mère à son veau. Ces anticorps ont été dosés chez le veau âgé de 7 jours. Il faut souligner que le transfert des anticorps provenant du colostrum a été excellent et que les veaux n'ont subi aucune pression d'infection, respiratoire ou digestive, durant cette période.
- Hormones thyroïdiennes : lors du sevrage ( $\pm$  220 jours d'âge) des veaux provenant des vaches qui ne recevaient pas de sélénium ajouté, leur niveau de sélénium affichait une carence marquée. On a également observé une modification du métabolisme des hormones thyroïdiennes. Cette altération pourrait affecter de façon négative la croissance future des animaux.

Nous n'avons pas observé de dystrophie musculaire (maladie du muscle blanc) chez le veau en cours d'expérimentation. La vitamine E se situait à un niveau adéquat, autant chez les vaches que chez les veaux. Nous croyons que les problèmes associés à une déficience en sélénium sont amplifiés par une déficience en vitamine E, puisque

ces deux éléments jouent des rôles semblables, mais dans des sites différents.

#### QUE DOIT-ON RETENIR DE L'ÉTUDE?

Pour les vaches qui ne reçoivent pas ou peu de minéraux (50 grammes ou moins par tête par jour) en période prèvelage et de lactation, la situation s'avère préoccupante, autant pour les vaches que pour leurs veaux. En plus de l'élément sélénium, d'autres déficiences peuvent se manifester.

Chez les veaux au sevrage ( $\pm$  220 jours d'âge), on observe un sélénium sérique en carence marquée, une activité biologique du sélénium presque nulle (GSH-Px très basse) et une modification du métabolisme des hormones thyroïdiennes.

Chez la vache, on observe une teneur sérique carencée en sélénium au sevrage et une activité de la glutathion peroxydase très déficiente au sevrage.

#### RECOMMANDATIONS

**Supplément minéral.** Fournir tous les jours aux vaches un supplément minéral (minimum de 100 grammes/jour/vache) contenant du sélénium au taux autorisé (30 mg/kg de supplément).

**Sélénium organique ou inorganique.** Le sélénium organique s'avère intéressant pour la période de trois mois avant le vêlage jusqu'au sevrage des veaux.

*Cette étude menée par la Faculté de médecine vétérinaire, en collaboration avec la Fédération des producteurs de bovins du Québec (FPBQ), le Centre de recherche en sciences animales de Deschambault (CRSAD), La Coopérative fédérée pour les suppléments minéraux et la compagnie Alltech pour le sélénium organique a été réalisée grâce à la contribution financière du Programme pour l'avancement du secteur canadien de l'agriculture et de l'agroalimentaire (PASCAA). Ce programme d'Agriculture et Agroalimentaire Canada (AAC) est mis en œuvre par le Conseil pour le développement de l'agriculture du Québec (CDAQ).*

FIGURE 3

Figure 3 : Se du colostrum et du lait ( $\mu\text{mol/l}$ )

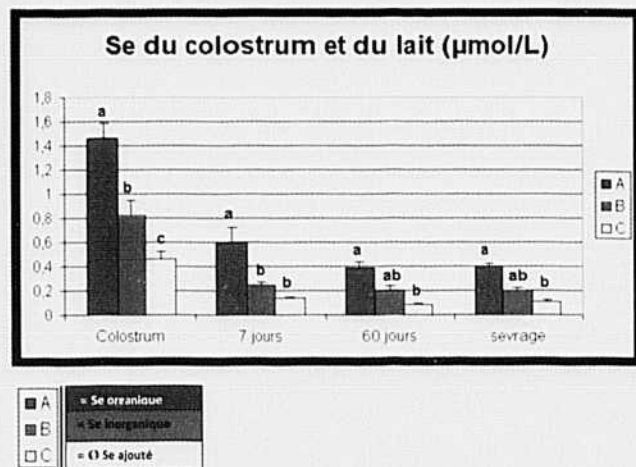


FIGURE 4

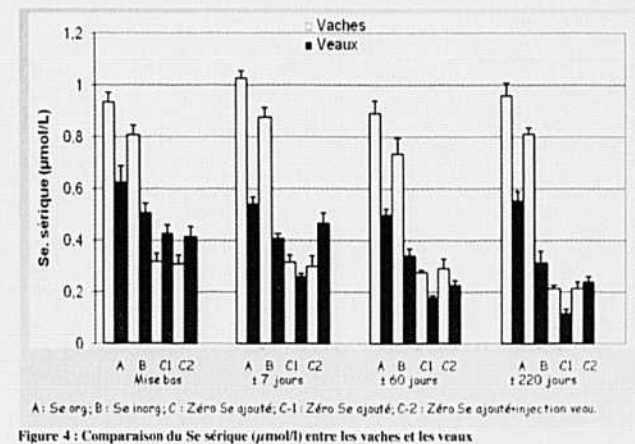


Figure 4 : Comparaison du Se sérique ( $\mu\text{mol/l}$ ) entre les vaches et les veaux

# Seul on avance vite

## Ensemble on va loin

HÉLÈNE JOLETTE

Chargée de programmes,  
UPA Développement international

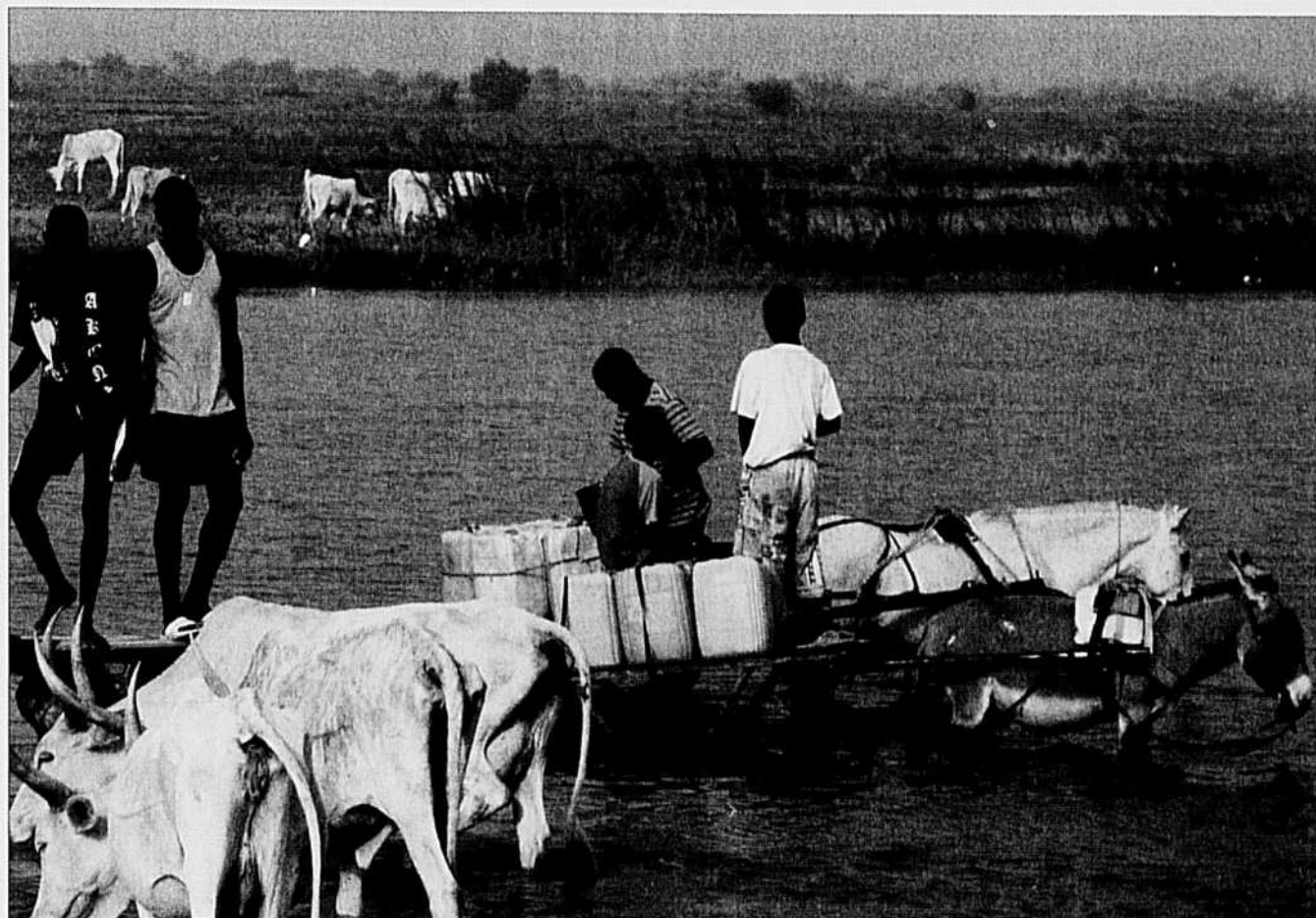
**M**iser sur l'intérêt collectif plutôt que sur l'intérêt individuel représente un défi qui semble universel. C'est ce qu'a constaté Claude Viel, producteur du Bas-Saint-Laurent et vice-président de la Fédération des producteurs de

bovins du Québec (FPBQ), lors d'une mission au Sénégal. Et pour miser sur l'intérêt collectif, il faut des organisations suffisamment structurées pour offrir des services aux membres qui répondent à leurs besoins. Qui dit structuration dit aussi gestion financière. C'est donc pour partager son expérience en la matière que Claude s'est rendu dans ce pays de l'Afrique de l'Ouest. Il a participé à l'animation

d'un module de formation destiné à des chefs paysans, membres d'organisations appuyées par UPA Développement international (UPA DI) depuis 2004. Au cours de son séjour, Claude Viel a plusieurs fois donné son point de vue aux chefs paysans de la vallée du fleuve Sénégal et de la région de Meckhé. Entre autres, il leur disait : « Tout seul on va plus vite, mais ensemble on va plus loin. »



Hélène Jollette



Hélène Jollette

Claude en est vraiment convaincu, puisqu'il s'implique depuis plus de 25 ans dans des organisations agricoles du Québec, que ce soit dans sa région ou dans la filière bovine.

Il a constaté, au fil des jours, que les organisations paysannes appuyées par UPA DI, des périmètres autogérés (FPA) et l'Union des groupements paysans de Meckhé (UGPM), offrent chacune un service collectif de semences certifiées répondant à un besoin réel de leurs membres. Ces derniers ont ainsi accès à des semences de qualité, en quantité et au moment opportun.

Fort de son expérience au sein de la FPBQ, il leur a présenté les mécanismes de financement dont elle s'est dotée au fil des années. « Ce qui les intéressait particulièrement, c'est le financement en plusieurs phases. Je leur ai parlé de notre financement de base pour offrir à nos membres des services essentiels et de nos financements à la pièce pour répondre à des besoins spécifiques d'un groupe d'éleveurs. Je leur ai expliqué que cette approche évite de mettre des bâtons dans les roues d'un groupe qui

## LA TRAÇABILITÉ EST SI SIMPLE!

### SmartTSi

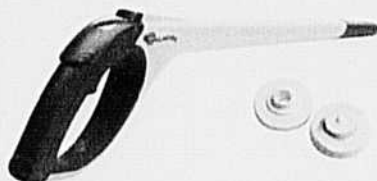
Un système de gestion animale intégré comprenant l'indicateur de poids et l'ordinateur.



Enregistrer et accéder aux données des animaux dans la cour, au bureau, ou n'importe où sur la ferme.

### Lecteur portatif de boucle électronique

À partir de 495 \$



Le meilleur lecteur de boucles au monde!

Les systèmes de balances et de lecteurs de boucles électroniques de Gallagher sont vendus avec les conseils de nos experts. Éric Boyer est votre spécialiste - 514-378-0641.

**GALLAGHER**  
www.gallagher.ca

147231

**EN MATIÈRE DE PROTECTION CONTRE LES MRB,  
IL N'Y A PAS DE SOLUTION UNIVERSELLE.**



Les bovins ne présentent pas tous le même risque de contracter les MRB et, par conséquent, n'ont pas tous besoin du même degré de protection. La plupart ne font pas partie de la catégorie d'animaux qui présentent un risque extrêmement élevé – la catégorie qui comprend les veaux légers provenant de sources diverses et qu'on rassemble au parc d'engraissement, par exemple – alors pourquoi payer plus pour obtenir une protection exagérée? Traitez les veaux à leur arrivée au moyen d'un produit qui agit rapidement et qui demeure actif dans les poumons.

**ZACTRAN<sup>MC</sup>**  
(gamithromycine) Solution injectable

**Renseignez-vous auprès de votre médecin vétérinaire sur la protection sensée conférée par ZACTRAN.**

ZACTRAN<sup>TM</sup> est une marque de commerce de Merial Limitée. © 2011, Merial Canada Inc. Tous droits réservés. ZACT-11-7560-JA  
I. Huang RA, Letendre LT, Barav N, Fischer J & Somerville, BA. Pharmacokinetics of gamithromycin in cattle with comparison of plasma and lung tissue concentrations and plasma antibacterial activity / *Vet Pharmacol Therap*. DOI : 10.1111/j.1365-2885.2009.01125.x.



souhaite se donner collectivement un service qui répond à ses besoins spécifiques. Ils ont également montré de l'intérêt pour notre façon de financer certains services communs à différents groupes de producteurs de bovins. Ils ont vite compris qu'en plus d'éviter de dupliquer les services, nous réalisons des économies. »

Cette formation sur la gestion financière d'une organisation paysanne a aussi abordé le partage des responsabilités entre élus et employés, en d'autres mots « le qui fait quoi ». Selon Claude, « les conseils d'administration de nos propres fédérations au Québec auraient avantage à participer à ce type de formation ». Ce constat est d'autant plus pertinent pour de nouveaux élus qui ont beaucoup à apprendre sur le plan de la gouvernance lorsqu'ils commencent à s'impliquer au sein de leur organisation.

**Pendant sa mission au Sénégal, Claude Viel a suggéré aux dirigeants qu'ils « fassent un pas en arrière individuellement pour faire deux pas en avant collectivement ».**

Pendant sa mission au Sénégal, Claude Viel a suggéré aux dirigeants qu'ils « fassent un pas en arrière individuellement pour faire deux pas en avant collectivement ». En d'autres termes, il leur proposait de déléguer davantage de responsabilités à une équipe de permanents qui mettront en œuvre les services collectifs, ceci en utilisant aussi des outils de contrôle adaptés. Claude a réalisé sa mission dans le cadre d'un projet appuyé financièrement par l'Agence canadienne de développement international (ACDI).

Pour en savoir plus sur UPA Développement international, consultez son site Internet au [www.upadi-agri.org](http://www.upadi-agri.org).

Claude Viel, vice-président de la FPBQ, a partagé son expérience en gestion financière avec des chefs paysans, en avril dernier au Sénégal. On le voit en compagnie de Magaye Fall, du Centre interprofessionnel pour la formation aux métiers de l'agriculture (CIFA), qu'il a trouvé très efficace pour transmettre ses connaissances. « Magaye est bon quand il présente sa matière, il est super motivant. »



Valérie Jetté

**SIMMENTAL QUÉBEC**

**Bénéficiez de l'avantage Simmental!**

- Gain de poids élevé
- Forte musculature
- Femelles de remplacement de choix
- Grande aptitude laitière
- et plus encore!

La race Simmental, conçue pour les besoins du marché!

Venez nous rencontrer lors d'Expo-Bœuf du 7 au 9 octobre Terrain de l'Expo de Victoriaville

*Communiquez avec nous pour plus de renseignements.*

**SIMMENTAL QUÉBEC**

Philippe Bellavance, président  
Sandra Berthiaume, secrétaire  
Tél. et téléc. : 819 395-4453  
[info@simmentalquebec.ca](mailto:info@simmentalquebec.ca)  
[www.simmentalquebec.ca](http://www.simmentalquebec.ca)

146997

**Un implant. Un point, c'est tout.**

**NE PAS DÉRANGER**

**Revalor-XS**

(200 mg d'acétate de trenbolone/40 mg d'estradiol)

Revalor<sup>®</sup>-XS est le premier implant combiné d'acétate de trenbolone et d'estradiol à libération prolongée homologué au Canada.

- Élimine la diminution de la prise alimentaire associée à la réimplantation.
- Permet une gestion plus efficace du temps et de la main-d'œuvre.
- Contribue à améliorer le gain de poids et l'efficacité alimentaire.
- Procure une souplesse optimale en matière de vaccination de rappel contre la rhinotrachéite infectieuse bovine (IBR).
- Augmente la flexibilité de commercialisation.



**Une seule intervention, c'est mieux.**

Pour tout complément d'information, veuillez consulter votre médecin vétérinaire, ou communiquer avec notre service technique, au 1-866-683-7838.

991 Marque déposée © Intervet International B.V. utilisée sous licence par Intervet Canada Corp.  
Copyright © 2010 Intervet Canada Corp., filiale de Merck & Co., Inc., Whitehouse Station, N.J., U.S.A. Tous droits réservés.

150670

# Au golf

## avec le Veau de lait du Québec

MARIE-ISABEL MARTINEAU

Agente de promotion et de développement  
Veau de lait du Québec

**L**es tournois de golf de la belle saison représentent des événements propices pour accroître la visibilité de notre produit.

### MARCHÉ DU DÉTAIL

Tournoi de l'Association des détaillants en alimentation (ADA)

C'est au très prestigieux Club de golf Elm Ridge de l'Île Bizard qu'a eu lieu, le 24 mai dernier, le tournoi de golf de l'ADA, par une superbe journée ensoleillée. Plus de 300 golfeurs, marchands, propriétaires et fournisseurs, étaient au rendez-vous pour jouer sur un des plus beaux parcours de championnat au Canada. Pour l'occasion, le Veau de lait du Québec était sur place à titre de partenaire du cocktail prévu à la fin de la journée. Une visibilité parfaite auprès des intervenants du marché de détail!



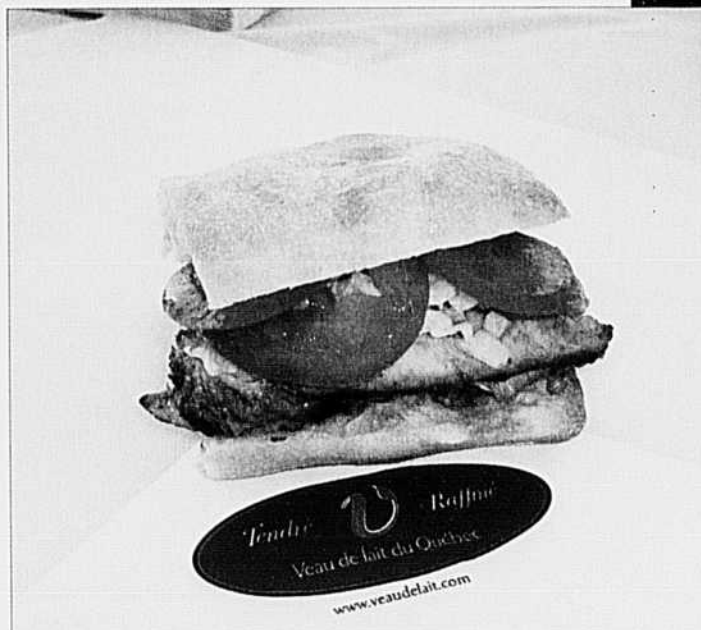
Photos : Chyislam Lavore

Le 24 mai, tous les golfeurs ont pu se régaler de salats (mini-brochettes) marinés au sésame et cuits sur le BBQ de la terrasse, le tout offert en guise d'amuse-bouche.

### MARCHÉ DE LA RESTAURATION, DE LA DISTRIBUTION ET DU DÉTAIL

#### Tournoi de l'industrie de la viande de Montréal

Au Centre de golf Le Versant à Terrebonne avait lieu le 3 juin dernier l'incontournable Tournoi de golf de l'industrie de la viande. Que ce soit du marché de détail, de celui du service alimentaire ou des transformateurs, plus de 300 acteurs de l'industrie de la viande étaient réunis pour cet événement annuel. Toute l'équipe du Veau de lait du Québec, accompagnée du transformateur Montpak International, était présente sur un tertre de départ afin de faire déguster aux golfeurs du contre-filet de Veau de lait du Québec. Un délice assuré et de quoi soutenir tout bon golfeur pour le reste de la partie!



Du contre-filet de Veau de lait du Québec cuit entier sur le BBQ, puis coupé en fines tranches et déposé sur des pains ciabatta offerts par la boulangerie Weston-Gadoua, était servi à tous les golfeurs le 3 juin.

## ÉVÈNEMENT MÉDIATIQUE

### Tournoi du Club des petits déjeuners du Québec



Plusieurs personnalités publiques se sont régalingées: Marie-Chantal Toupin, Roch Voisine, les deux jeunes acteurs de la très populaire émission *Les Parent* à Radio-Canada, Raphaël Grenier-Benoît et Joey Scarpellino, et les acteurs et humoristes Pierre Hébert et Philippe Laprise, que l'on voit ci-dessus se régaler des sandwiches de contre-filet de veau de lait apprêtés par l'équipe du Veau de lait.

Le 6 juin dernier, toute l'équipe du Veau de lait du Québec a participé au 15<sup>e</sup> anniversaire de La Classique Claude Lacas au profit du Club des petits déjeuners du Québec, au Club de golf Le Mirage à Terrebonne. Événement haut en couleur et très médiatisé, le Veau de lait du Québec y a fait bonne figure! En effet, nos sandwiches haut de gamme de contre-filet ont fait fureur en cette journée ensoleillée, et les commentaires ont été très positifs. De plus, la visibilité du Veau de lait du Québec s'est échelonnée jusqu'au souper.



Pour clore l'événement, un souper était offert aux participants, qui ont pu déguster une côte de Veau de lait du Québec apprêtée par le chef exécutif du Mirage, Mario Julien, et toute sa brigade. Un délice pour tous!

## La race

# HEREFORD

Maternelle, économique, facile à manipuler, docile... et l'ultime croisement pour le marché d'aujourd'hui



**Courez la chance de gagner 2 bons d'achat de 1000 \$ pour 2012**  
1000 \$ en achetant une femelle Hereford • 1000 \$ en achetant un mâle Hereford

Encan  
**TRIARA À MELBOURNE**  
le 2 octobre 2011

Encan chez  
**NORME TAYLOR**  
le 22 octobre 2011

Pour les détails,  
contactez-nous

 **QUÉBEC**  
**HEREFORDS**  
ASSOCIATION

PRÉSIDENT : Julien Lessard  
1071 chemin Ely, Melbourne  
(Québec) J0B 2B0  
Tél. : 819 826-5271

SECRÉTAIRE : André Beaumont  
162, rue Des Érables, Sainte-Catherine-de-la-Jacques-Cartier  
(Québec) G0A 3M0  
Tél. : 418 875-2343

Fax : 418 845-6163

[www.herefordquebec.ca](http://www.herefordquebec.ca)

147007

## MARCHÉ DE LA DISTRIBUTION ET DE LA RESTAURATION

### Tournoi de l'Association des restaurateurs du Québec (ARQ)

C'est par une belle journée ensoleillée, le 14 juin dernier, au Club de golf St-François de Laval, qu'avait lieu l'Omnium de golf de l'Association des restaurateurs du Québec. Le défi pour l'équipe du Veau de lait du Québec : servir un méchoui à 300 golfeurs à l'heure du lunch. Pari réussi puisque 575 sandwiches, garnis de viande de veau de lait cuite sur la broche, ont été servis à tous les golfeurs présents, soit des restaurateurs, des distributeurs alimentaires ou des intervenants du milieu de la restauration. Un travail d'équipe d'envergure couronné de succès puisque les commentaires élogieux abondaient!



Pour l'occasion, deux cuisseaux de veau de lait ont été apprêtés et cuits sur la broche. Il va sans dire que la viande était tendre à souhait, rosée, et surtout très savoureuse.

## Samedi matin, chez la famille Belletag...



**Le service d'inventaire téléphonique d'ATQ vous permet de recevoir mensuellement ou sur demande les informations suivantes, par télécopie ou par courriel.**

- Inventaire complet de votre troupeau
- ou
- Sommaire de votre inventaire
- Listes indiquant les entrées et les sorties de vos animaux

**Le tout gratuitement !**

**Composez sans frais**  
**1 866 270-4319 option 2**  
 de 5 h à 23 h, 7 jours sur 7

2001 **ISOANS**  
 Agri-Tracabilité Québec  
 2011 **ISOANS**

# Calendrier des encans spécialisés 2011-2012

AOÛT 2011						
L	M	M	J	V	S	D
1	2	3	4	5	6	7
8	9	10	11	12	13	14
15	16	17	18	19	20	21
22	23	24	25	26	27	28
29	30	31				

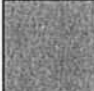
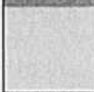



SEPTEMBRE 2011						
L	M	M	J	V	S	D
			1	2	3	4
5	6	7	8	9	10	11
12	13	14	15	16	17	18
19	20	21	22P	23P	24	25
26	27	28	29	30		

OCTOBRE 2011						
L	M	M	J	V	S	D
					1	2
3	4	5	6	7	8	9
10	11	12	13	14P	15	16
17	18	19	20	21	22	23
24	25	26	27A	28A	29	30
31						

NOVEMBRE 2011						
L	M	M	J	V	S	D
	1	2	3	4	5	6
7	8	9	10	11	12	13
14	15	16	17	18	19	20
21	22	23P	24P	25P	26	27
28	29	30				

DÉCEMBRE 2011						
L	M	M	J	V	S	D
			1	2	3	4
5	6	7	8	9	10	11
12	13	14	15	16	17	18
19	20	21	22	23	24	25
26	27	28	29	30	31	

## LÉGENDE

	Saint-Isidore 418 882-6341	2020, rang de la Rivière Saint-Isidore de Dorchester (Québec) G0S 2S0
	Bic 418 736-5788	3229, route 132 Ouest Bic (Québec) G0L 1B0
	Sawyerville 819 849-3606 bureau 819 875-3577 encan	420, route 253 Cookshire (Québec) JOB 1M0
	La Guadeloupe 418 459-6832	1287, 14 <sup>e</sup> Avenue La Guadeloupe (Québec) G0M 1G0
	Saint-Hyacinthe 450 796-2612 1 877 796-2612	5110, rue Martineau Saint-Hyacinthe (Québec) J2R 1T9

JANVIER 2012						
L	M	M	J	V	S	D
						1
2	3	4	5	6	7	8
9	10	11	12	13	14	15
16	17	18	19	20	21	22
23	24	25	26	27	28	29
30	31					

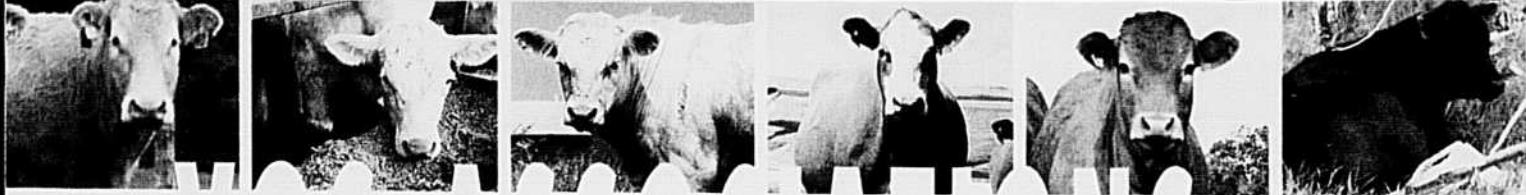
FÉVRIER 2012						
L	M	M	J	V	S	D
		1	2	3	4	5
6	7	8	9	10A	11	12
13	14	15	16	17	18	19
20	21	22	23	24	25	26
27	28	29				

MARS 2012						
L	M	M	J	V	S	D
			1P	2P	3	4
5	6	7	8	9	10	11
12	13	14	15	16	17	18
19	20	21	22	23	24	25
26	27	28	29	30	31	

AVRIL 2012						
L	M	M	J	V	S	D
						1
2	3	4	5	6	7	8
9	10	11	12	13	14	15
16	17	18	19	20	21	22
23	24	25	26	27	28	29
30						

MAI 2012						
L	M	M	J	V	S	D
	1	2	3	4	5	6
7	8	9	10	11	12	13
14	15	16	17	18	19	20
21	22	23	24	25	26	27
28	29	30	31			

JUIN 2012						
L	M	M	J	V	S	D
				1	2	3
4	5	6	7	8	9	10
11	12	13	14	15	16	17
18	19	20	21	22	23	24
25	26	27	28	29	30	



## Vos associations

### ASSOCIATION LIMOUSIN DU QUÉBEC

Rendez-vous à la journée champêtre annuelle à la ferme Dany et Mario Simard du 710, rang Sainte-Agathe, à Sainte-Sophie-de-Lévrard. Information au 819 288-0184.

Le nouvel emplacement de la station Unique Limousin est situé à la Ferme Raymond Durivage, 292, rang Lafrenière à Saint-Édouard de Napierville. 1<sup>re</sup> entrée le 13 septembre, 2<sup>e</sup>, le 15 novembre. Des taureaux Limousin sont également inscrits aux stations de Vinoy et Saint-Martin.

La vente annuelle de femelles Limousin aura lieu aux encans de la ferme de Saint-Hyacinthe, le samedi 22 octobre. On s'informe auprès de Marcel McDuff au 450 292-3727. Réservez auprès de Laurent Charron votre place pour un voyage à l'exposition Royale de Toronto du 3 au 6 novembre prochain.

Le bottin des éleveurs Limousin du Québec est disponible au [www.limousinduquebec.com](http://www.limousinduquebec.com).

**Laurent Charron, propagandiste 819 983-2295**

### ASSOCIATION CHAROLAIS DU QUÉBEC

La grande vente de l'Est de femelles élites se tiendra le samedi 17 septembre à la Ferme Louber de Sainte-Marie de Beauce. Les femelles consignées, rigoureusement sélectionnées chez des éleveurs de l'Ouest canadien, de l'Ontario, des Maritimes et du Québec, offrent aux acheteurs un haut potentiel génétique. Le catalogue est disponible sur [www.louberfarm.com](http://www.louberfarm.com)

L'Association Charolais du Québec invite ses membres aux expositions de Brome et de Victoriaville.

Pour info : [www.charolaisquebec.qc.ca](http://www.charolaisquebec.qc.ca)

**Laurent Jourdain, secrétaire-trésorier**

### ASSOCIATION SIMMENTAL DU QUÉBEC

Les expositions représentent un moteur de promotion important. Profitez de l'occasion pour échanger « Simmental » avec nos éleveurs et découvrir le potentiel de notre race. Visitez notre site Web pour connaître les dates des jugements au [www.simmentalquebec.ca](http://www.simmentalquebec.ca). On y trouve également la revue *Simmental Québec*.

Rendez-vous à Victoriaville les 7, 8 et 9 octobre prochain dans le cadre d'Expo-Bœuf.

**Sandra Berthiaume, secrétaire 819 395-4453**

**[info@simmentalquebec.ca](mailto:info@simmentalquebec.ca)**

### ASSOCIATION BLONDE D'AQUITAINE

L'assemblée annuelle canadienne aura lieu du 23 au 25 septembre 2011 à Lindsay, Ontario, durant le « Cream of the Crop Sale ». Pour plus d'information, communiquez avec L. Pierre Léger au 450 267-9160. Le pique-nique annuel des membres se tiendra à la Ferme Gravel RSJM à Saint-Prosper de Champlain, le 7 août 2011. Le dernier *Bulletin de liaison*, publié en mai, est disponible sur le site Internet de l'Association au [www.blondaquitaineqc.com](http://www.blondaquitaineqc.com).

**Maureen Landry, secrétaire-trésorière, 819 336-3966**

**[blondaquitaineqc@hotmail.com](mailto:blondaquitaineqc@hotmail.com)**

## ENTRETIENS

### Un coup de pouce aux producteurs de bouvillons

Le comité de mise en marché des bouvillons d'abattage a approuvé un plan de relance du programme Bœuf Qualité Plus/Verified Beef production (BQP/VBP™) pour la période 2011-2013.

Ainsi, tout producteur qui renouvelle son inscription ou qui adhère au programme avant le 31 décembre 2012 recevra un incitatif financier

de 0,25 \$/bouvillon d'abattage vendu, basé sur le volume de production des trois dernières années. On contacte Guy Beaugard à l'agence de vente au 450 679-0540, poste 8215, pour obtenir plus d'information sur les modalités d'inscription.



### Projet pilote de services-conseils relatifs aux bovins de boucherie

Profitez de services-conseils adaptés à vos besoins dès le 3 octobre 2011 :

- Un accompagnement personnalisé;
- Des services améliorés quant au Programme d'analyse des troupeaux de boucherie du Québec (PATBQ);
- Un suivi technico-économique;
- Une mesure de vos performances.

Informez-vous dès à présent auprès d'un représentant de votre réseau

Agriconseils!

[www.agriconseils.qc.ca](http://www.agriconseils.qc.ca)

1 866 680-1858

Agriculture, Pêcheries  
et Alimentation

Québec



# *Salers... La race équilibrée*

Utilisez-le dans votre troupeau aujourd'hui...  
...et voyez les résultats demain



## Association Salers du Québec

### Président

-Gerald McGee 819 826 2918

### Secrétaire

-Kacie Mason 819 674 3907

Fax: 819 848 2659

### Directeurs

-Douglas Beard 819 848 2932

-Michael Morin 819 848 2627

-Mark Mason 819 848 2659

-Jacob Morin 819 470 8844

-David Leclair 819 390 8144

### Calendrier d'événements

-Expo Richmond Fair

8-11 septembre

-Expo Boeuf Victoriaville

6-9 octobre

Visitez notre site web: [www.salerscanada.com](http://www.salerscanada.com)

# Encans spécialisés

*La saison approche*

EVE MARTIN, AGRONOME<sup>1</sup>

Responsable des activités de mise en marché des veaux d'embouche

La saison 2011-2012 des encans spécialisés de veaux d'embouche reprend dans la semaine du 22 août. Vous trouverez un calendrier de la saison à conserver dans la présente édition (pages 20, 21).

## CASTRER ET ÉCORNER EN BAS ÂGE

Pour éliminer les risques de pénalité à la suite de l'écornage et de la castration mal effectués, il suffit de prévoir ces opérations dans les deux premiers mois de vie de l'animal.



A. Choquette/EPBQ

Si par choix ou par mégarde vous retardez ces interventions et que les veaux atteignent entre six et huit mois d'âge, sachez que les plaies consécutives à l'écornage resteront fragiles aux hémorragies et aux infections trois à quatre semaines après l'opération, principalement lors des transports et des regroupements. Tant la castration au Burdizzo que celle faite à l'aide de gros élastiques nécessitent une période de convalescence (enflure, chute du scrotum) d'au moins quatre semaines. Il est donc sage de prévoir un délai d'un mois entre ces chirurgies et la mise en vente des animaux.

## LES AUTRES RÈGLES TOUJOURS EN PLACE

Pour assurer le succès du Circuit, les éléments suivants demeurent en vigueur : respect du protocole de vaccination, formulaire d'attestation des veaux d'embouche, affichage de l'âge des veaux lorsqu'une date de naissance

réelle a été déclarée par le vendeur chez ATQ et vente de veaux de race Angus (au moins 50 %) les 27, 28 octobre et 9 et 10 février.

Enfin, la préinscription fera l'objet d'une surveillance accrue cette année. Rappelons-nous qu'elle vise une meilleure planification du déroulement des ventes par la connaissance du volume à commercialiser. Selon le Règlement sur la production et la mise en marché des veaux d'embouche, le producteur doit préinscrire tous ses veaux avant la vente. Quant aux encans, ils doivent mettre en marché uniquement les veaux qui sont préinscrits (au plus tard à 9 h le jour de la vente), sans excéder leur capacité maximale. Un producteur qui livrerait des veaux non préinscrits lorsque la capacité maximale de l'encan est atteinte verrait ses veaux refusés et retournés à la ferme.

<sup>1</sup> Article rédigé en collaboration avec André Cécyre, médecin vétérinaire du projet expertise vétérinaire.

## CAPACITÉS MAXIMALES DES ENCANS<sup>1</sup>

Bic <sup>2</sup>	La Guadeloupe	Saint-Isidore	Saint-Hyacinthe	Sawyerville
800 veaux	1500 veaux	1850 veaux	1300 veaux	1500 veaux

<sup>1</sup> La capacité maximale d'un encan est déterminée par les installations physiques et la vitesse de vente afin que la durée de vente n'excède pas 9 heures.

<sup>2</sup> À l'exception des mois de janvier, février et mars, où la capacité maximale est de 700 veaux.

## NOUVEAUTÉS POUR UN MEILLEUR SERVICE AUX UTILISATEURS DU CIRCUIT

- Personnalisation de la Déclaration de vaccination.
- Mise en place d'une ligne téléphonique sans frais 1 855 ENCAN VE (1 855 362-2683) destinée aux vendeurs et aux acheteurs du Circuit pour leur permettre de faire part de leurs commentaires, plaintes et suggestions.
- Intégration du programme Pfizer Gold Plus au Circuit pour les producteurs-vendeurs le désirant. Les veaux visés par ce programme seront identifiés sur le panneau d'affichage au moment de leur mise en vente.
- Nouvelle ligne directrice pour les veaux castrés et/ou écornés récemment et présentant des signes d'infection. Ces veaux seront assujettis aux frais de mise en marché supplémentaires (15 \$/veau) et seront vendus à la fin de la vente.

# Inséminer

*et d'améliorer ses performances*

MARTINE GIGUÈRE

Texte et photos

**L'**insémination artificielle (IA) a fait ses preuves depuis plus d'une cinquantaine d'années : amélioration de la conformation, de la capacité laitière et de la facilité de vêlage des vaches, augmentation du gain de poids et de la musculature des veaux. Pourtant, les éleveurs tardent à adopter cette technologie qui, au bout du compte, accroîtrait leur rentabilité.

« Seulement 5 à 10 % des bovins de boucherie sont inséminés artificiellement au Québec. Ce pourcentage varie selon les années et selon les conditions du marché, qui influencent grandement son utilisation », indique Pierre Desranleau, coordonnateur – Bovins de boucherie au Centre d'insémination artificielle du Québec

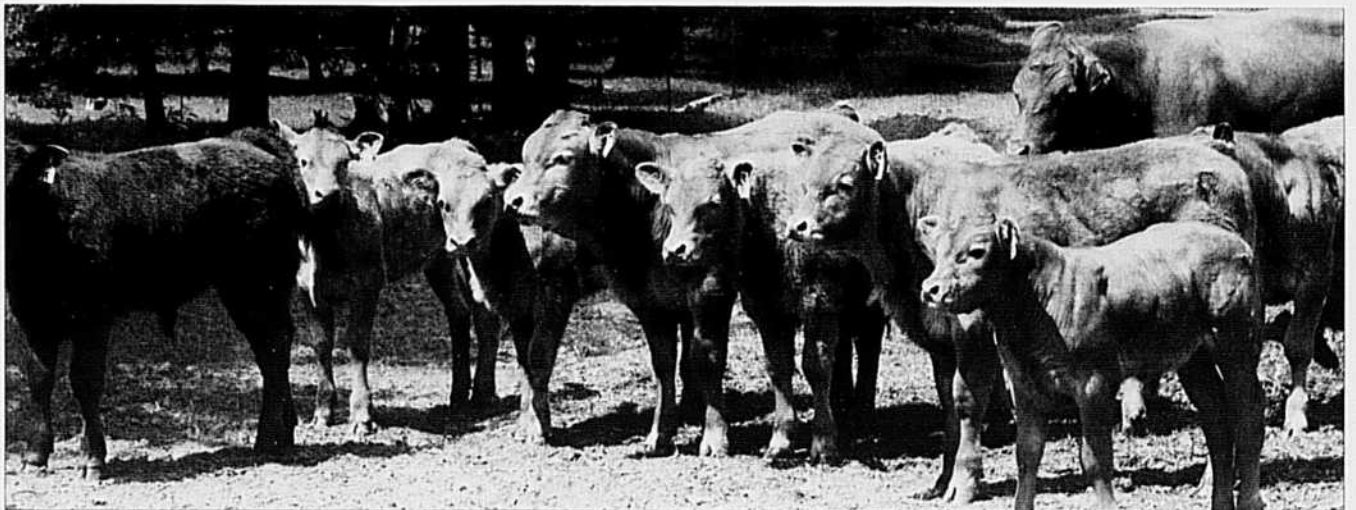
(CIAQ). La faible utilisation de l'IA n'est pas un phénomène uniquement québécois mais plutôt planétaire. Seule la France se démarque légèrement avec un taux d'utilisation de 15 %.

« De nombreux mythes persistent autour de l'IA », affirme Pierre Desranleau. En tête de liste : son coût élevé. Vient ensuite une impression de grande complexité d'application à la ferme. D'autre part, recourir uniquement à la saillie avec un taureau fait en sorte d'étirer indûment la période de vêlage pour de nombreux éleveurs de bovins. Ces vêlages tardifs à répétition coûtent cher, car le faible poids des veaux affecte leur valeur à la vente. C'est sans compter le renouvellement des taureaux et toutes les dépenses liées à leur entretien.

## DÉCELER LES SIGNES DE CHALEUR

La période de pointe des saillies se déroule habituellement de mars à mai. Dans ce laps de temps, la détection des chaleurs doit être assidue, et ce, pendant trois semaines consécutives.

« Deux moments dans la journée sont plus propices à la détection des chaleurs : le matin avant de soigner les animaux, et le soir, lorsque tout est tranquille », précise Pierre Desranleau. Il faut consacrer au moins une demi-heure soir et matin à l'observation du troupeau. Généralement, ajoute M. Desranleau, « les éleveurs ne se font pas suffisamment confiance pour déceler les signes de chaleur, ils se fient principalement à leur taureau ». L'IA doit se faire au bon moment, c'est pourquoi il faut reconnaître les vrais signes de chaleur. Lorsqu'une vache s'agite, qu'elle tente de monter d'autres vaches, c'est un indice que ses chaleurs commenceront quelques heures plus tard. On reconnaît le début des vraies chaleurs lorsque la vache se laisse monter. On inséminera en après-midi une vache qui accepte la monte le matin, alors que celle qui accepte la monte le soir sera inséminée le lendemain matin. L'erreur la plus fréquente est d'inséminer l'animal trop tôt, quand la vache donne des signes avant-coureurs de chaleur.



Cent vaches inséminées la même journée vont-elles vêler en même temps? En fixant une date de vêlage, on estime que des vêlages auront lieu une dizaine de jours avant et après cette date cible. Les vêlages vont ainsi s'étaler sur trois semaines. Par ailleurs, on doit considérer que le taux de réussite de l'IA est de 70 %. Il faudra alors inséminer à nouveau ou saillir avec le taureau les vaches non gestantes.

## SYNCHRONISER LES CHALEURS

L'IA peut se faire en suivant le cycle naturel d'ovulation des vaches, de sorte que la détection des chaleurs et l'insémination se font au jour le jour. Par ailleurs, des protocoles de synchronisation de l'ovulation des vaches permettent d'effectuer les inséminations à temps fixe. Ces protocoles exigent une bonne planification. Par exemple, le nombre d'injections, le type d'hormones (progestérone, prostaglandine) et l'utilisation d'un implant vaginal varieront selon le protocole choisi. Ce choix repose sur le coût, l'âge (taure ou vache), et selon que la vache est cyclique ou acyclique. « L'éleveur qui choisit de synchroniser les chaleurs doit être consciencieux et précis dans l'application du protocole. Il faut aussi

compter de bonnes installations, car les vaches seront manipulées de trois à cinq fois », souligne Pierre Desranleau. En stabulation entravée, la synchronisation est plus facile, mais la détection des chaleurs beaucoup moins. En stabulation libre, la détection des chaleurs est facile, mais la manipulation des vaches pour effectuer les injections plus exigeante.

## QUESTION DE COÛT

« L'IA coûte plus cher que la saillie naturelle », voilà une affirmation trop souvent véhiculée, selon Pierre Desranleau. Le coût d'une insémination au CIAQ s'élève à près de 40 \$, mais une charte de réduction des prix s'applique lorsque le nombre d'inséminations augmente. «

Comparativement, on calcule le coût d'utilisation d'un taureau à 35-40 \$/vache saillie. Il faut tenir compte en plus des frais vétérinaires, du coût de l'alimentation et du prix d'achat du taureau. Pour un taureau convenable, il faut déboursier au moins 3000 \$ et le renouveler tous les deux ou trois ans », soutient Pierre Desranleau. À la question de savoir si, avant l'achat, les éleveurs sont allés voir la mère du taureau afin d'apprécier la qualité de son pis, la grosseur de ses trayons, etc., la majorité répondra non. Pourtant, si un taureau saillit 30 vaches et transmet un défaut de la conformation du pis, ce sont 15 génisses qui risquent d'en hériter. Ces génisses représentent une part importante des femelles de remplacement, et les répercussions se feront

sentir pendant une décennie. En moyenne, on recommande un ratio d'un taureau pour 20-25 vaches. Et selon l'objectif de production, le choix du taureau ne sera pas le même. On choisira un taureau différent pour une taure de premier veau ou pour une femelle de remplacement, par exemple. Chez la taure, on souhaite un premier vêlage sans heurts ni césarienne. « On veut éviter tout problème au vêlage, car une taure qui vêle sans aide aura plus rapidement ses chaleurs », précise M. Desranleau.

« Élever de bonnes vaches n'est pas plus coûteux, lance Pierre Desranleau. Le taureau est la pièce maîtresse de l'élevage. Travailler la génétique d'un troupeau de façon simple et ordonnée, c'est payant à la longue. »

## ON CHOISIT L'INSÉMINATION ARTIFICIELLE POUR :

- **Éviter les problèmes de vêlage chez la taure.** Un premier vêlage facile permet à la taure de redevenir en chaleur plus rapidement. On choisit alors un taureau ayant comme particularité une bonne facilité au vêlage.
- **Augmenter les revenus.** L'IA permet d'obtenir des veaux de meilleure qualité à forte croissance et forte musculature.
- **Augmenter la qualité des femelles de remplacement.** Comme élever une génisse coûte près de 2000 \$, il vaut mieux alors choisir un taureau avec une bonne conformation : pieds et membres, etc. On recherche aussi des vaches de remplacement non agressives et de taille moyenne. Plus une vache est grosse, plus son coût d'entretien est élevé.
- **Augmenter la vigueur hybride.** Le croisement entre deux races est payant dans le bœuf. Chez les veaux, le croisement accroît la résistance aux maladies, la vigueur, la croissance, les aptitudes laitières, la fertilité et la longévité.

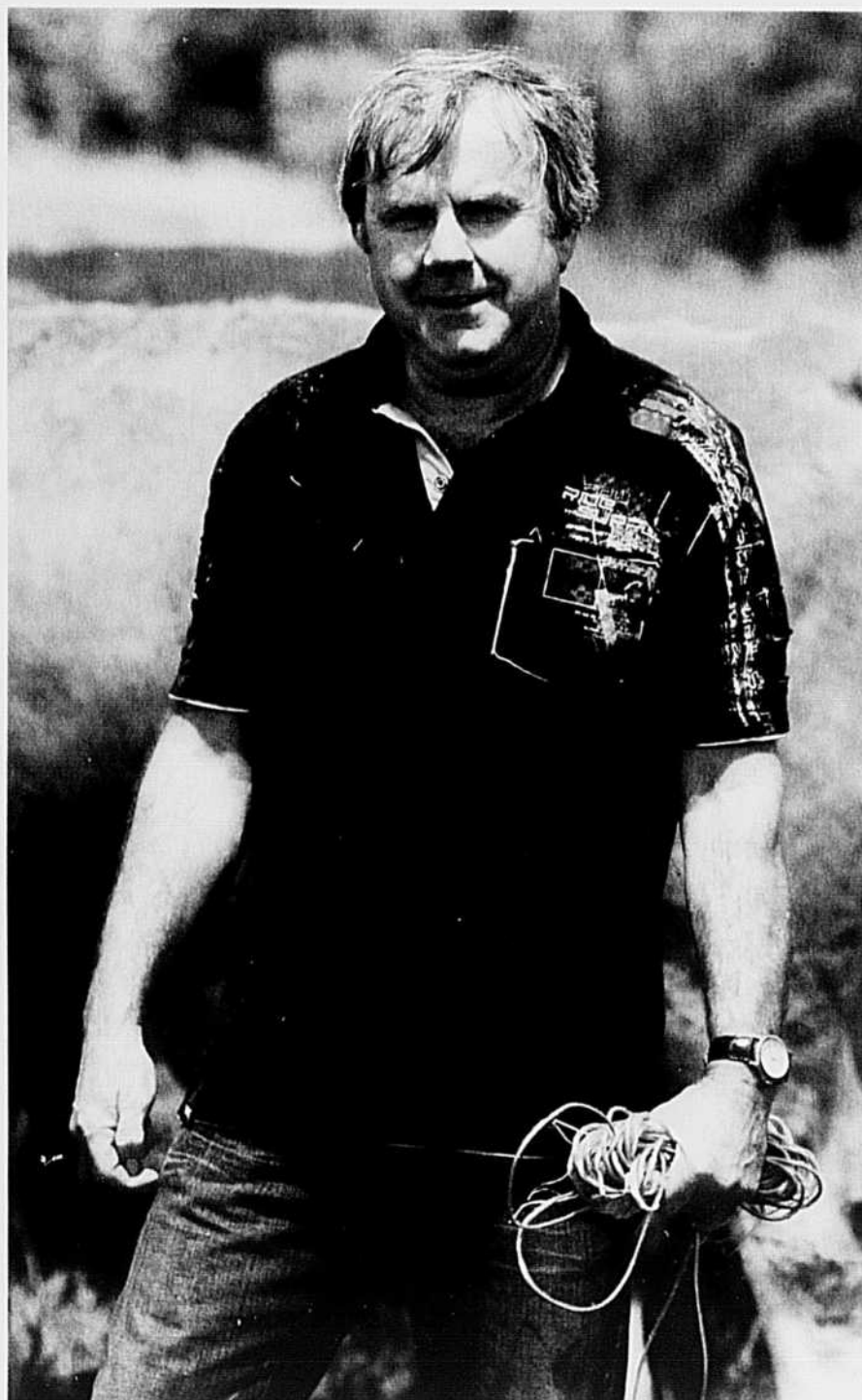


Le taux de réussite de la saillie naturelle et de l'insémination artificielle est de 70 %.



## Un choix éclairé

*Témoignages d'éleveurs*



Richard Chouinard ne considère pas l'insémination artificielle comme un coût, mais plutôt comme un avantage en ce qui concerne la fertilité et le gain de poids des veaux.

MARTINE GIGUÈRE

*Textes et photos*

**D**ans le cadre de notre dossier, Bovins du Québec a sillonné quelques régions à la rencontre des éleveurs pour qui l'insémination artificielle s'est avérée un facteur de réussite.

Au fil des ans, Richard Chouinard a monté un cheptel de 53 vaches d'une grande qualité génétique. C'est d'abord par curiosité et pour éviter de renouveler son taureau tous les deux ou trois ans que l'éleveur s'est intéressé à l'insémination artificielle (IA). L'objectif de l'IA consiste à produire des femelles de remplacement. Parmi les génisses issues de l'IA, l'éleveur sélectionne uniquement les sujets à haut potentiel. Par exemple, les veaux nés de ces croisements ont un gain de poids plus important que celui des veaux issus de la saillie par le taureau. « C'est normal, indique M. Chouinard, ils ont une génétique supérieure. Le gain de poids moyen se situe entre 2,4 et 2,6 livres par jour. »

M. Chouinard a réalisé ses premières inséminations en 1989. « J'ai acheté six bonnes vaches de race Simmental pour commencer l'IA, ce qui m'a permis d'améliorer encore plus rapidement la qualité de mes animaux. Idéalement, il faut choisir les vaches les plus fertiles de son troupeau. » Depuis, l'éleveur a systématiquement recouru à l'IA. Parallèlement à l'élevage de vache-veau commercial, l'éleveur exploite une érablière de 5000 entailles, ce qui rendait parfois l'IA difficile à concilier avec les travaux acéricoles. « La période de saillies tombait en plein dans le temps des sucres. Alors pendant

## Richard Chouinard et Céline Nadeau Ferme Linnard SENC – Saint-Daniel

quelques années, j'ai travaillé pour regrouper les chaleurs, et ce, de façon naturelle », explique-t-il. Ainsi, d'année en année, l'IA commence précisément le 10 février et se termine 20 jours plus tard, juste à temps pour le début des sucres. Par la suite, un taureau Charolais saillira les retardataires ou celles pour qui l'IA n'a pas fonctionné. « Le taux de réussite de l'IA varie de 70 à 90 % », précise-t-il. L'an dernier, 38 vaches ont été inséminées et 15 ont été saillies par le taureau. Du 17 novembre 2010 au 1<sup>er</sup> janvier 2011, 43 veaux sont nés, pour un total de 57 veaux, dont cinq paires de jumeaux. « Une vache non gestante à l'automne est envoyée à la réforme, sauf exception. Je suis très strict sur ce point et davantage avec les changements à l'ASRA », souligne l'éleveur. Le taux de remplacement se situe entre 8 et 10 %.

Trois semaines avant le début de la période d'IA, Richard Chouinard note les signes de chaleur lorsqu'il soigne les vaches. Les jours précédant le 10 février, il se rend à l'étable froide quatre fois par jour pour observer les chaleurs, soit à 6 h, midi, 17 h et 23 h. Cet horaire de visites se poursuit pendant toute la

période d'insémination, qui prendra fin le 1<sup>er</sup> ou le 2 mars. À ce moment, le producteur fait entrer le taureau dans le parc avec les vaches.

### CHOIX DU TAUREAU

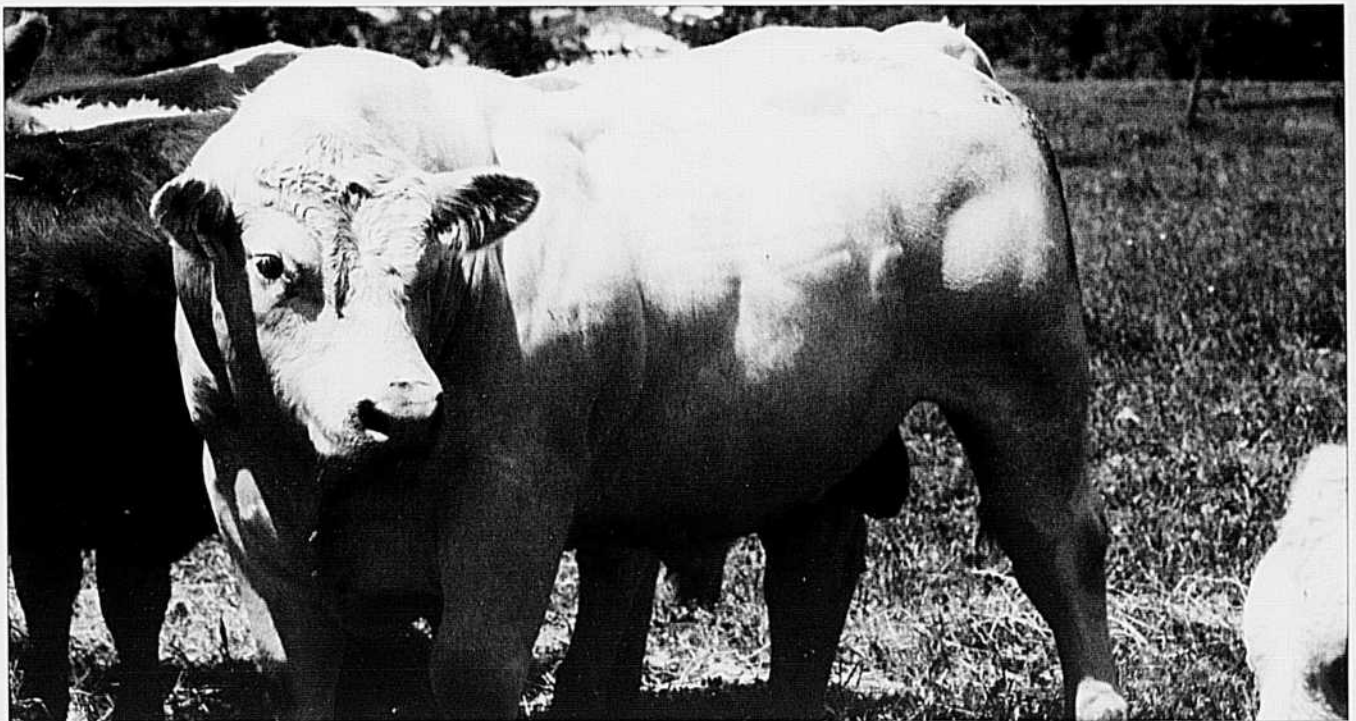
« Pour les taures de premier veau, je choisis un taureau de race Angus ou Limousin parmi l'offre du CIAQ. Le premier vêlage devant se dérouler aisément, le premier critère de sélection du taureau doit être la facilité au vêlage. Je ne garde aucune des génisses issues du premier vêlage », mentionne-t-il. Le choix du taureau s'effectue vache par

**« Une vache non gestante à l'automne est envoyée à la réforme, sauf exception », souligne Richard Chouinard**

vache. Pour les femelles de remplacement, les critères de sélection portent sur la production laitière, le gain de poids au postsevrage et à un an et sur la facilité au vêlage. M. Chouinard privilégie les races Simmental, Hereford et

Shorthorn. Il tient un registre détaillé des dates des chaleurs, du choix du taureau, de la date de l'IA, de la date de vêlage, de la difficulté au vêlage et du gain de poids des veaux. Bon an mal an, de la semence de quatre à six taureaux différents est utilisée. « L'éventail de l'offre de semences du CIAQ est immense et la génétique bien supérieure à celle d'un taureau qu'un éleveur garde à la ferme », affirme-t-il. Aucune vache agressive n'est tolérée à la ferme Linnard : « Je n'utilise ni le corral ni la cage pour inséminer mes vaches. Je les attache dans l'ancien bâtiment laitier. L'inséminateur n'a jamais eu de difficulté à les inséminer, car elles sont très dociles », indique celui-ci.

Payant l'IA? Certainement, répond Richard Chouinard : « D'une part, je garde un seul taureau au lieu de deux, économisant par là le coût d'achat du second et les frais liés à l'entretien et à l'alimentation. Un taureau de plus, c'est aussi une place de moins pour une vache. D'autre part, je n'achète aucune génisse de l'extérieur, j'éleve toutes mes femelles de remplacement. Enfin, j'ai accès à un immense choix de taureaux, et ce, parmi les meilleurs. »



M. Chouinard se montre fier de son taureau acheté directement d'un éleveur de Charolais pur sang en 2009. « Je choisis mon futur taureau lorsqu'il n'a que trois mois. J'effectue une deuxième visite quand il atteint 6 ou 7 mois, et j'en profite pour voir ses géniteurs. »

## Mathieu, Gaston junior, Dianne et Gaston senior Palerme Ferme Palerme SENC – Aylmer (Gatineau)

« Nous avons commencé l'IA parce que ce n'était pas rentable d'avoir un taureau pour quelques vaches seulement », lance Mathieu Palerme, un des quatre propriétaires de la ferme familiale. Vers la fin des années 1970, son père, Gaston senior, achète une terre avec cinq ou six vaches. Aujourd'hui, le troupeau en compte 150 : 90 vaches croisées et 60 vaches pur sang de race Charolais. L'amélioration génétique se trouve au cœur de l'entreprise, et la reproduction repose principalement sur l'IA. En fait, 90 % des veaux sont issus de l'IA.



Mathieu Palerme est président du Cercle d'amélioration du bétail (CAB) de la région de Gatineau-Sud et vice-président du CAB de l'Outaouais.

### PUR-SANG CHAROLAIS

« Avec nos pur-sang, notre objectif consiste à produire des taureaux qui répondent aux besoins des éleveurs commerciaux, comme la facilité au vêlage et une bonne musculature. Ensuite, nous produisons des femelles de remplacement pour améliorer notre troupeau. Finalement, nous faisons la vente de femelles à d'autres éleveurs pur-sang », indique Mathieu Palerme. Toutes les vaches sont inséminées à date fixe, en une seule journée, en mars ou avril. Pour ce faire, les éleveurs utilisent un protocole de synchronisation des chaleurs de dix jours avec implant vaginal CIDR. Cet implant libère de la progestérone et synchronise l'ovulation. Ce protocole nécessite de mani-

puler les vaches cinq fois : mise en place et injection d'hormones, nouvelle injection d'hormones, retrait de l'implant, troisième injection d'hormones et insémination. Le bâtiment doit donc être bien aménagé, avec un corral et une cage de contention. « Suivant la première IA, 21 jours plus tard, on identifie les vaches qui redeviennent en chaleur. Je détecte les chaleurs à l'aide d'un collant apposé sur le dos de toutes les vaches. Lorsqu'une vache se laisse monter, la couleur du collant change à cause du frottement. Celles-ci seront inséminées à nouveau », précise-t-il. Les vaches sortent ensuite au pâturage, avec le taureau, qui passera un mois avec elles. « On vérifie les gestations à

l'ultrason. On confirme alors avec précision la date des vêlages et de quels accouplements proviennent les gestations. Les vaches non gestantes sont réformées », décrit-il.

Les Palerme effectuent également du transfert d'embryons. « Cette année, dix de nos meilleures vaches ont reçu des embryons », précise Mathieu Palerme. C'est le vétérinaire Étienne Palerme, le frère de Mathieu, qui insémine les vaches, effectue le transfert d'embryons, etc. Depuis deux ans, les éleveurs utilisent de la semence sexée (voir l'encadré Semence sexée). « Puisque notre premier objectif consiste en la vente de taureaux, la semence sexée augmente nos chances d'obtenir

**POUR LA MEILLEURE  
SÉLECTION DES TAURES  
ET TAUREAUX  
ANGUS ROUGE  
AU QUÉBEC**

**FERME SAGE**  
Lac Sainte-Marie, Québec  
819 467-2979  
[www.fermesage.ca](http://www.fermesage.ca)



# Profitez d'un ensemble parfait en équipant votre 700 Vario d'un chargeur Fendt CARGO

ECO LINE  
BIOGAS

**VARIO**  
TMS

FENDT **EFFICIENT**  
TECHNOLOGY

Sur les chargeurs, tout comme sur les tracteurs, les exigences en termes de puissance ont augmenté. Le nouveau design du chargeur a été spécialement développé pour les tracteurs Fendt. L'attention n'a pas été portée uniquement sur les caractéristiques techniques. Le confort, la sécurité et la facilité d'entretien ont également été pris en compte.

## Procurez-vous un chargeur sur mesure pour votre 700 Vario

# Bossé & Frère inc.

c'est LA place!

**418 248-0955**

275, avenue Bossé,  
MONTMAGNY (Québec) G5V 2P4

[www.bosse-frere.com](http://www.bosse-frere.com)

**FENDT**  
Pour les  
leaders

Un 700 avec  
chargeur...  
Ça déménage!



des mâles », mentionne-t-il. Cependant, on utilise la semence sexée avec parcimonie. « On fait "superovuler" une vache, puis on l'insémine avec de la semence sexée. On transfère ensuite les embryons », précise Mathieu Palerme.

« La vente de taureaux en station d'épreuve a lieu en mars et avril et on veut présenter des taureaux âgés de 13-14-15 mois », mentionne-t-il. C'est pourquoi les éleveurs programment leur IA en mars-avril afin que les vêlages se déroulent en janvier-février.

Le choix de la semence se fait de concert entre Mathieu et Étienne : « Il est très important d'avoir une vision à long terme du troupeau. Quels sont nos objectifs, où veut-on être rendus dans 5-10 ou 15 ans? » Actuellement, les éleveurs projettent d'augmenter la taille de leur troupeau pur-sang à 100-120 vaches, toujours en améliorant la qualité des sujets. « Présentement, 80 % de la semence provient de la France, d'une lignée de Charolais reconnue notamment pour sa musculature », indique Mathieu Palerme. Après une dizaine d'années investies dans l'amélioration génétique, les efforts des Palerme ont porté leurs fruits. Un de leurs taureaux vient d'être acheté par Alliance Semex.

#### VACHES CROISÉES

Toutes les vaches croisées Simmental-Angus seront également



La vente de taureaux Charolais pour les élevages commerciaux est un des marchés de la Ferme Palerme. Ci-haut, au premier plan, un veau dont le potentiel est énorme, selon l'éleveur.

inséminées. Pour ce faire, on utilise le même protocole que celui précédemment décrit pour les vaches pur-sang. Par ailleurs, la période d'insémination commence en novembre, et les vêlages se déroulent en août-septembre. Durant deux semaines, de cinq à six veaux naîtront dans les pâturages, à proximité des bâtiments d'élevage. Le vêlage des vaches croisées s'avère plus facile. Elles vivent au pâturage depuis quelques mois et sont en meilleure santé. « Le taux de réussite de la synchronisation et de l'IA est supérieur avec les croisées », indique-t-il. Cette année, le taux de réussite de la première IA s'est élevé à 70 %, de la deuxième IA à 30 %, et le taureau a sailli trois vaches. Toutes les vaches sont passées à l'ultrason. « On connaît la date des

vêlages, on gère notre élevage de façon à avoir le moins de surprises possible », affirme Mathieu Palerme.

Grâce à l'IA, les éleveurs ne gardent qu'un seul taureau. « Habituellement, un élevage de notre taille possède au minimum quatre taureaux. Avec l'IA, c'est comme si j'avais 50 taureaux à la ferme », soutient-il. Selon lui, le faible taux d'utilisation de l'IA en production bovine relève d'un manque de connaissances et d'installations adéquates dans les bâtiments. « Une fois le taureau acheté, les éleveurs oublient qu'il demeure une source de dépenses. Ils considèrent l'IA comme une sortie d'argent. Pourtant, elle permet d'augmenter les revenus dès l'année suivante en produisant de plus beaux veaux », conclut Mathieu Palerme.

#### SEMENCE SEXÉE

L'introduction de la semence sexée en production bovine est récente, mais elle devrait prendre de l'ampleur au fil des ans, selon Pierre Desranleau, coordonnateur – Bovins de boucherie au CIAQ. « En production commerciale, un veau rapporte 100 \$ de plus qu'une génisse à l'encan », donne-t-il en exemple. C'est dire que l'intérêt pour ce type de semence s'accroîtra dans les années à venir. En fait, la chance d'obtenir l'animal du sexe souhaité, mâle ou femelle, est de 90 %. Toutefois, le taux de réussite n'est que de 50 %, comparativement à 70 % pour la semence non sexée. Mais le développement de nouvelles technologies permettra certainement d'améliorer ce taux de réussite. « Toute manipulation de la semence, comme le sexage ou la congélation, cause un stress et tue des spermatozoïdes », souligne M. Desranleau. Actuellement, l'offre de la semence sexée

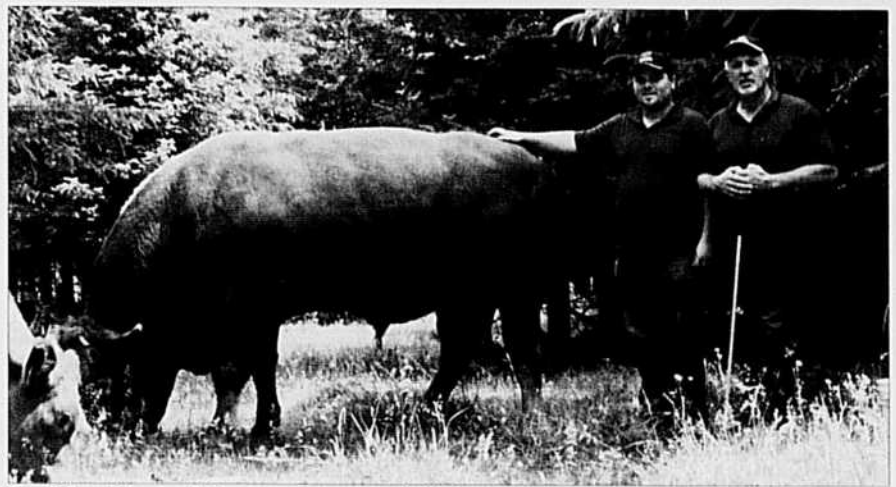
demeure moins diversifiée, entre autres en raison de la longueur du procédé de sexage, soit une dizaine de doses à l'heure. De plus, seule la semence de taureaux non vaccinés peut être sexée. « Une grosse part du marché de la semence sexée se trouve dans la semence de taureaux Holstein, notamment pour l'exportation. Parmi les exigences européennes, la semence ne doit pas provenir d'un taureau vacciné », indique Pierre Desranleau. Ainsi, l'appareil servant au sexage ne doit pas être contaminé avec de la semence de taureau vacciné. Enfin, la semence de certains taureaux ne passe tout simplement pas le test de fertilité. On ne recommande pas l'utilisation de semence sexée pour la production d'embryons ni dans un protocole de synchronisation pour insémination à temps fixe. On opte plutôt pour des femelles fertiles montrant des signes de chaleur.

## Normand, Louise et Dominic Garneau Ferme Normand Garneau et Fils – Bouchette

À Bouchette, près de Maniwaki, le père et le fils, Normand et Dominic Garneau, élèvent un troupeau de 50 vaches pur sang Limousin et 70 vaches commerciales. Les premiers essais d'insémination ont commencé en 1984. Depuis, 75 à 80 % du troupeau est inséminé.

De la fin mars à la fin mai, les vaches sont inséminées. À ce moment, le troupeau se trouve dans un enclos d'hivernement, à proximité du bâtiment d'élevage. De la fenêtre de la cuisine, les éleveurs ont vue sur le troupeau. Et sur le frigo, on trouve en permanence des jumelles afin de ne manquer aucun signe de chaleur. « On les observe également le matin, le midi et le soir », ajoute Normand Garneau. Les éleveurs ont essayé à quelques reprises de synchroniser les chaleurs. Cette année, dix vaches ont été soumises à un protocole de synchronisation de deux injections d'hormones à sept jours d'intervalle. « Souvent les taures de premier veau tardent à redevenir en chaleur, la synchronisation ramène le cycle à 21 jours », explique Normand Garneau. Le taux de réussite tourne généralement autour de 70 à 80 %. « Dans le troupeau de vaches commerciales, une vache non gestante à l'automne sera automatiquement réformée. Pour les pur-sang, nous sommes un peu plus tolérants, ça dépend de la vache », indique Dominic.

« J'aime la diversité que procure l'IA », lance Normand Garneau. Cette année, les éleveurs ont utilisé de la semence de plus de 15 taureaux. Pour les pur-sang, la semence provient de



Dominic et Normand Garneau, en compagnie de leur taureau pur sang Limousin.

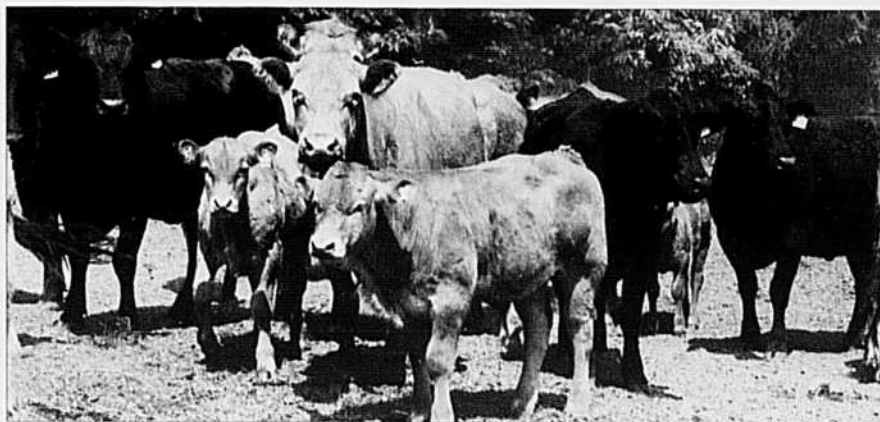
France, de l'Ouest canadien et des États-Unis. « On travaille avec des taureaux de haute génétique », ajoute Dominic. Pour les pur-sang, l'objectif consiste à produire des taureaux pour la vente dans les stations d'épreuve et des femelles de remplacement. « Tous les taureaux sont issus de l'IA », précise Normand Garneau. Pour les vaches croisées, tous les veaux sont vendus à l'encan, tandis que les génisses forment les femelles de remplacement. Les éleveurs achètent aussi des femelles de remplacement d'un éleveur de l'Abitibi.

À l'intérieur du bâtiment, un système de clôtures, un corral et une cage de contention sont aménagés de sorte qu'une seule personne peut aisément manipuler les animaux. Cette facilité à déplacer les animaux d'enclos favorise l'adoption de la pratique de l'IA à la ferme. Au fil des années, l'IA permet de regrouper et de prévoir avec plus de

précision les dates de vélages. « On peut choisir d'inséminer des vaches en particulier, comme celles qui deviennent en chaleur les premières, les plus fertiles. Ensuite, on peut sélectionner parmi les génisses celles qui viennent des premières vaches vélées. À long terme, cette sélection augmente la fertilité au sein du troupeau », témoigne Normand Garneau. En regroupant les vélages, on obtient des lots de veaux plus uniformes. « Tous nos veaux commerciaux sont destinés à Viandes Sélectionnées des Cantons. Pour répondre à leurs critères, le gain de poids doit être de 2 livres par jour, et ce, de la naissance au parc d'engraissement. L'uniformité est donc importante », soutient Dominic Garneau.

Les éleveurs demeurent convaincus des avantages de l'IA. « En choisissant des taureaux reconnus et éprouvés, on améliore inévitablement la qualité des vaches et le gain de poids des veaux », lancent les deux éleveurs. Du point de vue économique, le coût de l'IA s'avère moindre, confirment-ils : « Il faut déboursier au moins 4000 \$ pour un bon taureau, pour un troupeau de 100 vaches, ce qui représente une somme importante. » Et il n'est pas dit que ce taureau se révèle le meilleur choix pour les 25 vaches à saillir. « On n'a pas les moyens de garder des animaux non performants », conclut Normand Garneau.

Les veaux issus d'IA connaissent des gains de poids supérieurs et possèdent une meilleure musculature.



# ANGUS - Le Choix Commercial

Nouveau identifiant...Nouveau Prix!

Adhérez au programme!

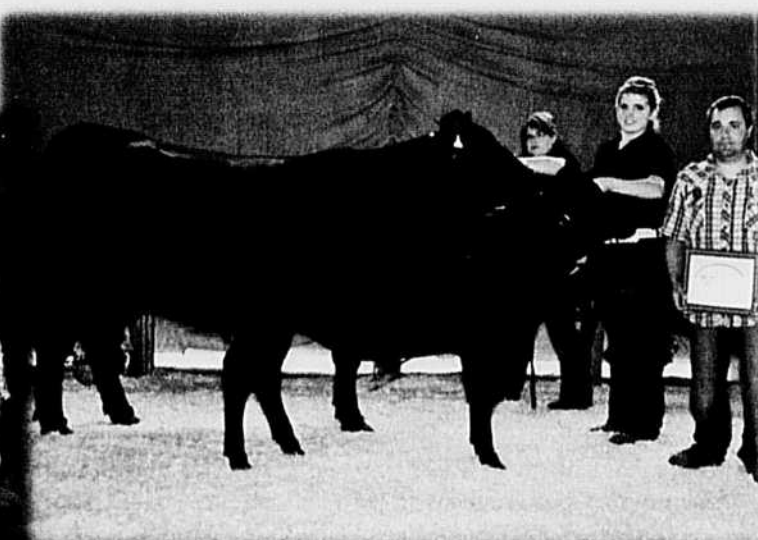
Commandez vos boucles Angus – ATQ  
1-866-270-4319



Pour information:  
Wayne Gallup, représentant  
commercial de l'AAC  
(Québec & Maritimes)  
819-826-3026  
waynegallup@netrevolution.com

## Red Mac Shenan Doah 3393

Alex & Mark Sample (Havelock, QC)  
Grand Champion – Show Junior 2011



## SANE ADM Barbie 122W

Laurie Noiseux (St-Paul-d'Abbotsford, QC)  
Grande Championne – Show Junior 2011

## Jugements ANGUS

Expo Québec	18 août 2011
Expo Cookshire	20 août 2011
Expo Ayer's Cliff	27 août 2011
Expo Brome	2 septembre 2011
Expo Boeuf	8 octobre 2011

Venez rencontrer nos exposants

La Vente de Femelles Angus prévu  
pour le 24 septembre est annulée

## Vente de Veaux ANGUS

27 octobre 2011	Sawyerville
28 octobre 2011	Saint-Isidore
9 février 2012	Sawyerville
10 février 2012	Saint-Isidore

Pour inscrire vos veaux:  
Sawyerville (Encans Sawyerville inc) 819-849-3606  
Saint-Isidore (Réseau Encans Québec) 418-882-6341



Association Angus du Québec  
Trudy Beaton, *secrétaire*  
3 ch. North Hill, Gould, QC JOB 2Z0  
Tél.: 819-877-5603 ~ Fax: 819-877-3845  
www.quebecangus.ca ~ quebecangus@live.ca



Association canadienne Angus  
142, 6715 – 8<sup>th</sup> street N.E.  
Calgary, AB T2E 7H7  
Tél.: 403-571-3580 ~ Fax: 403-571-3599  
1-888-571-3580 ~ www.cdnangus.ca

Ferme Manasan  
Pierre & Robert Laberge  
Danville, QC  
819-620-6566  
Noir & Rouge

Les Entreprises Agricoles St-Joachim inc.  
Jocelyn Autotte  
St-Joachim-de-Courval, QC  
819-397-2972  
Angus noir, sujets à vendre

Ferme Sage  
Stan Christensen  
Lac Ste-Marie, QC  
819-467-2979  
Rouge

Triara Superior Genetics  
Paul Mastine, Pierre Somers  
Melbourne, QC  
819-826-6151  
www.triara.ca

## Huguette et Robert Desjardins Ferme Annaka SENC – Mont-Laurier

Depuis plus de 30 ans, les éleveurs Huguette et Robert Desjardins utilisent l'IA. Soucieux d'améliorer la qualité de leurs animaux, l'insémination s'est avérée pour eux un outil de choix. Aujourd'hui, toutes les femelles sont inséminées, du début mars au début mai. « Nous avons déjà fait de la synchronisation des chaleurs, mais nous n'avons pas de difficulté à détecter les chaleurs. Je prends des notes en février, je vérifie le cycle des vaches », indique Robert Desjardins. Le meilleur moment pour détecter les chaleurs, selon l'éleveur, est à 23 h et à 1 h du matin. « Je tiens des statistiques depuis 23 ans, et notre taux de réussite moyen à la première IA s'élève à 66 % », précise Huguette Desjardins. Durant ces 60



Le couple d'éleveurs, Robert et Huguette Desjardins, dans une de leurs dix parcelles de pâturage.



Afin d'augmenter le gain de poids des veaux, les éleveurs les placent au pâturage au moment où ils peuvent en tirer le meilleur, en août et en septembre.

jours, des vaches seront inséminées à nouveau. Habituellement, le taureau sera chargé de saillir les retardataires, mais dans certains cas, une troisième IA est possible. À partir du 20 mai, le taureau est retiré du parc de vaches. « Nous voulons raccourcir la période de vêlage à 60 jours », indique Robert Desjardins. À l'automne, les vaches acycliques ou non gestantes seront réformées.

« Avec l'IA, il devient possible d'opter pour la race de son choix. Pour la vente de veaux, j'insémine mes vaches avec du Charolais ou du Limousin. Par contre, pour l'élevage de femelles de remplacement, j'opte pour

de l'Angus noir ou du Simmental », énumère l'éleveur. Parmi les génisses obtenues, il sélectionne sa relève, en moyenne une dizaine de vaches par année. En août, il effectue une présélection des génisses. Au sevrage, l'éleveur élimine celles avec des défauts de conformation pour finalement choisir sa relève.

Actuellement, deux taureaux Simmental âgés de deux et sept ans sont gardés à la ferme. « J'ai des filles du taureau de sept ans. C'est pourquoi nous tenons un registre de toutes les ascendances et descendances de nos animaux », souligne Huguette Desjardins.

### VIRAGE VERS L'INSÉMINATION ARTIFICIELLE À LA FERME NICA

C'est en novembre prochain que Réal Sage, copropriétaire de la ferme Nica à Coaticook, fera un premier essai de synchronisation des chaleurs : « Nous allons commencer par le tiers du troupeau et augmenter à la moitié l'an prochain. » Actuellement, les 180 vaches sont saillies par neuf taureaux. « Notre premier objectif en introduisant l'IA consiste à regrouper les vêlages. Pour l'instant, il y a des vêlages à l'année », mentionne-t-il. L'éleveur veut concentrer les vêlages en août et septembre, afin de vendre des veaux semi-finis au printemps. « De cette façon, il sera possible d'augmenter le nombre de vaches aux pâturages », estime-t-il.

L'introduction de l'IA nécessitera un temps d'adaptation, mais l'éleveur est confiant. « Nous sommes bien installés (corral et cage de contention), l'investissement sera

minime. » Réal Sage ne fait pas ce virage pour réaliser des économies. « Nous n'avons pas d'expérience, il va falloir s'entourer de gens compétents pour commencer, notamment d'un vétérinaire. » Mais à moyen terme, il souhaite réduire de moitié le nombre de taureaux. L'an dernier, l'éleveur a investi 9000 \$ dans l'achat de deux taureaux. Le renouvellement fréquent de taureaux a permis aux éleveurs de maintenir une bonne diversité génétique au sein du troupeau, mais avec l'IA, ces améliorations s'effectueraient plus rapidement. « Nous élevons seulement 10-12 taures par année. Nous souhaitons augmenter à 20 le nombre de femelles de remplacement d'ici quatre ans. Finalement, nous visons l'amélioration génétique du troupeau et l'augmentation de notre productivité », conclut Réal Sage.



### 1400 EH Modèle tracté haute vitesse

L'enrubanneuse tractée grande vitesse 1400 EH pour balles rondes est équipée d'un système original de chargement, et se distingue par un processus d'enrubannage de grande qualité qui produit un enrubannage homogène des balles dans toutes les conditions. La compacité exceptionnelle de ce modèle assure également la stabilité de chargement des balles d'un poids de 1000 kg, d'une largeur de 1,2 m et d'un diamètre de 1,2 à 1,5 m.



### Pince coupante Bale Shear 170

La pince coupante Bale Shear 170 est un nouveau moyen radical pour la distribution de l'ensilage en balles, qui constitue une innovation dans le machinisme agricole. Plus besoin de couper manuellement le plastique ou le filet d'une balle. Les salissures et odeurs de l'ensilage en balles ne sont plus qu'un mauvais souvenir. Les agriculteurs disposent enfin d'un système complet qui leur apporte sécurité, vitesse et fiabilité.



### 1814 ARC Modèle pour balles rondes et carrées

L'enrubanneuse de balles pour balles rondes et carrées 1814 ARC est extrêmement compacte et efficace. Elle est idéale pour les entrepreneurs qui souhaitent réaliser l'enrubannage sur le lieu de stockage. L'enrubanneuse est entièrement automatique et peut être pilotée par télécommande radio depuis la cabine du tracteur. L'enrubanneuse est équipée de rouleaux à réglage hydraulique qui peuvent être modifiés rapidement afin de s'adapter à des balles mesurant de 0,6 à 1,4 m de hauteur et jusqu'à 2 m de long maximum.

La période de vêlage s'échelonne du 15 décembre au 15 mars. « Cependant, 65 à 75 % des vêlages auront eu lieu entre le 15 décembre et le 15 janvier », souligne Huguette Desjardins. Les éleveurs souhaitent raccourcir la période de vêlage, car tous les veaux sont sevrés et vendus en même temps. « Afin d'augmenter le gain de poids, nous voulons que les veaux profitent du pâturage lorsqu'il est à son meilleur, soit d'août à septembre », mentionne M. Desjardins. Un veau issu de l'IA a un gain de poids et une conformation supérieure. L'an dernier, de la naissance au sevrage, les veaux ont fait un gain moyen quotidien de 2,5 livres par jour. Leur poids moyen au sevrage était de 775 livres. « Le climat a grandement affecté la qualité des fourrages ces dernières années, ce qui a nui à la production laitière », explique Robert Desjardins.

Quel est le coût de l'IA à la Ferme Annaka? En 2010, le coût moyen de chaque IA était de 22,46 \$. « En tout, nous avons utilisé 148 IA, pour un taux de réussite de 59 %. C'est-à-dire que 83 veaux sont nés de l'IA, ramenant le coût de l'IA par veau né à 40 \$ », précise Huguette Desjardins. Même si ce coût équivaut à celui d'une saillie par un taureau, il faut tenir compte des avantages de l'IA : un gain de poids supérieur et une meilleure conformation. « Généralement, les éleveurs n'ont pas accès à la ferme à la qualité des taureaux offerts par le CIAQ. En plus, la plupart des éleveurs oublie de calculer les coûts liés à l'entretien de plusieurs taureaux à la ferme », conclut Robert Desjardins, à l'instar de tous les éleveurs interviewés.

JAD-  
VENT Distributors LTD.

Since 1921  
Ritchie  
waters 'em right.

Qualité  
Fiabilité  
Tranquillité  
d'esprit

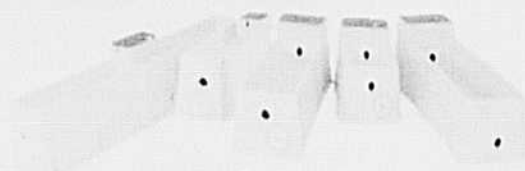
Garantie limitée  
10  
ANS



Abreuvoirs conçus pour pâturage, parc d'engraissement et étable

Dispositif chauffant optionnel empêchant l'eau de geler

Disponibles en plusieurs formats selon vos besoins



[www.jadvent.ca](http://www.jadvent.ca)

3089 Greenfield Rd  
P.O. Box 1140 1140, Ayr ON N0B 1E0

Tél. : 519 632-7471  
Télex : 519 632-7815

146656



LES MEILLEURES MARQUES.

POUR PLUS D'INFORMATIONS: 819 379-8551  
FAX: 819 379-6912 • [www.machinerie.com](http://www.machinerie.com)



# IVOMEC®: DES AVANTAGES QUI COMPTENT.

DON DE 10 \$ AUX CLUBS 4-H/AJRC  
LOCAUX GRÂCE AU PROGRAMME UN  
CARTON POUR UN DON

JUSQU'À 12 \$ DE REMISE  
GRÂCE AU PROGRAMME DE  
RECYCLAGE DES CONTENANTS

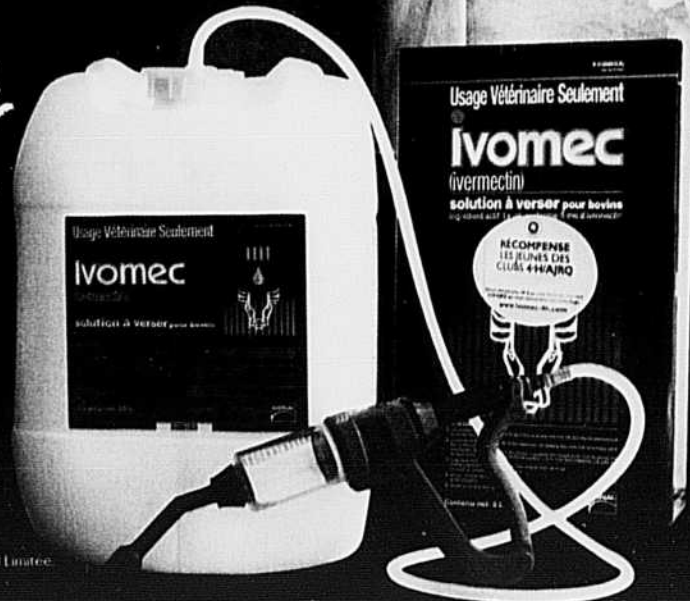
GARANTIE DE SATISFACTION TOTALE  
RELATIVE À LA MAÎTRISE DES POUX

PRÉPARATION ET  
NORMES DE QUALITÉ  
ÉLEVÉE DE Merial

RÉSULTATS ÉPROUVÉS  
DEPUIS 23 ANS

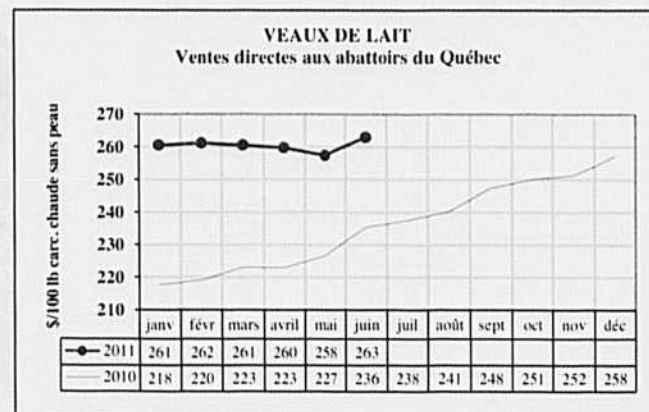
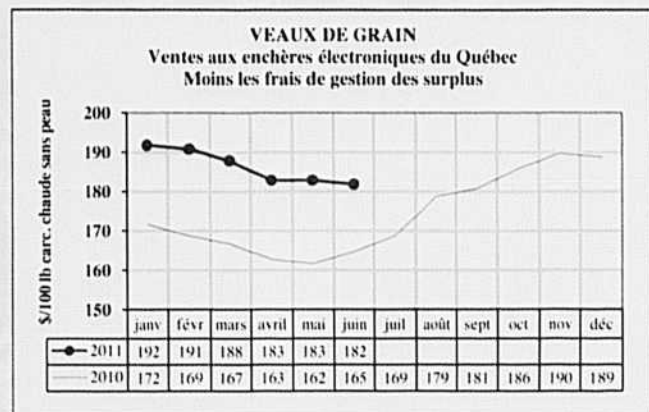
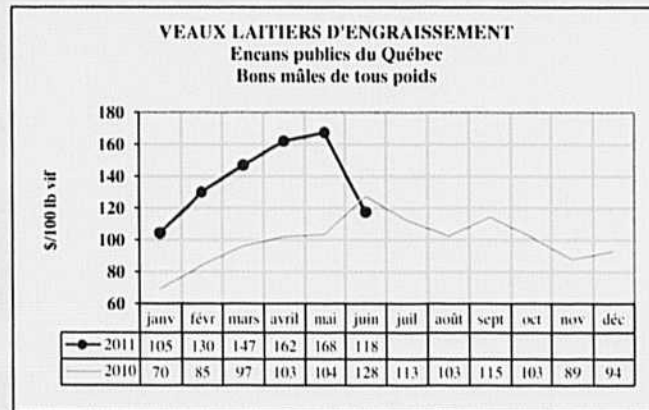
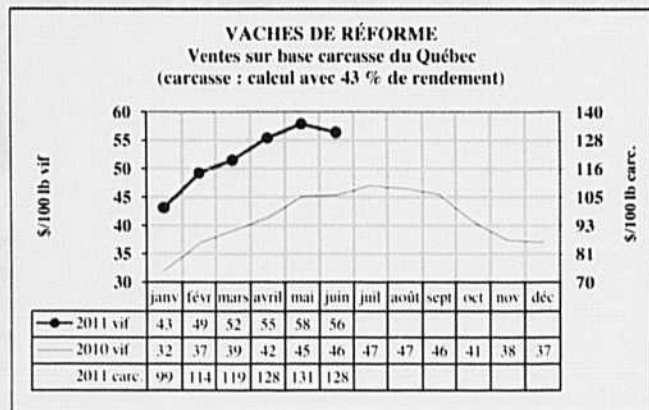
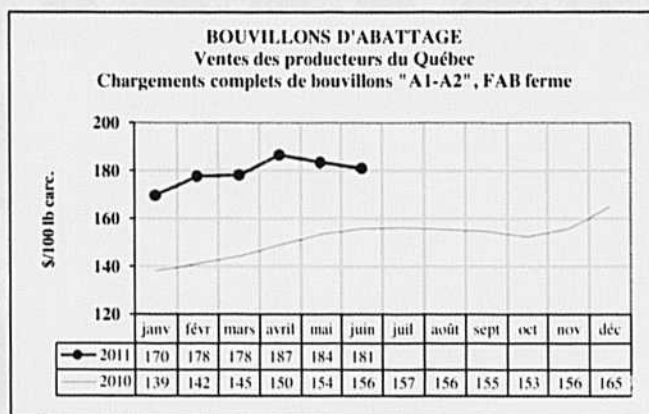
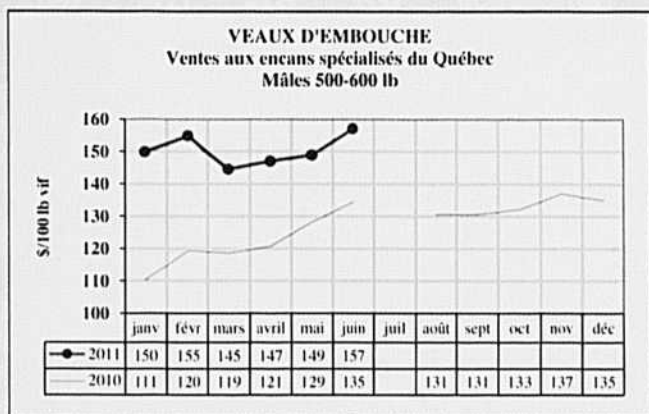
NOUVEAU PRIX  
PLUS BAS

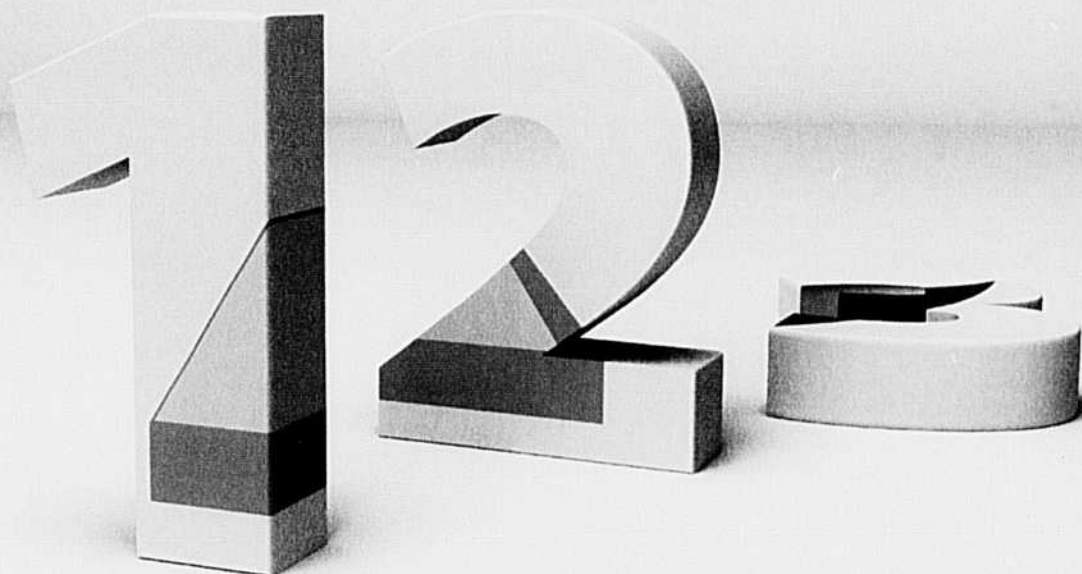
RENTABILITÉ  
OPTIMALE



© Le LOGO TÊTE DE BOVIN et IVOMEC® sont des marques déposées de Merial Limited.  
© 2011 Merial Canada Inc. Tous droits réservés. IVMO 11 2554 JA MER 2090

# Statistiques





## Dans votre combat contre la maladie respiratoire, faites d'une pierre deux coups.

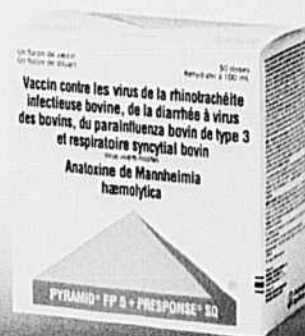
Seul Pyramid procure une protection contre le VRSB avec une seule dose et une association pratique vous permettant d'éliminer une injection dans votre protocole de vaccination.

Vous recherchez une protection respiratoire efficace du premier coup? Solution : Pyramid\* FP.

**Associations pratiques** - Les associations Pyramid\* FP+Presponse\* SQ vous permettent d'éliminer une dose pour la majorité des protocoles de protection contre la maladie respiratoire, et de passer ainsi de 3 injections à 2\*.

**Protection contre le VRSB** - plus besoin de traiter le bétail à deux reprises, ce qui vous permet d'économiser temps et argent.

**Consultez votre médecin vétérinaire pour en apprendre davantage sur la protection respiratoire pratique et efficace que vous pouvez vous procurer uniquement auprès de Boehringer Ingelheim, votre spécialiste en vaccins.**



\*Pyramid FP et Presponse SQ sont des marques déposées de Boehringer Ingelheim Vetmedica GmbH.  
 BI Programme de Protection Supérieure est une marque de commerce de Boehringer Ingelheim Vetmedica GmbH.  
 \*Selon un programme de vaccination typique des veaux à base de vaccins contre les infections virales, clostridiales et Mannheimia.

**PYRAMID**



**BMR**

**agrizone**

votre département spécialisé

# POUR TOUS VOS BESOINS

*Suivez la route des économies.*



**80 points de vente pour bien vous servir.**  
consultez notre nouveau site web.

**BMR**  
www.bmr.co