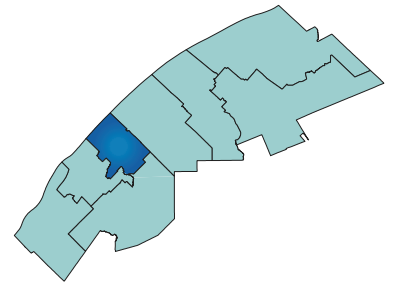


Profil de l'industrie agricole de la MRC

LES BASQUES



PRODUCTIONS PRINCIPALES

- Production laitière
- Production bovine
- Production ovine
- Production porcine
- Acériculture
- Fruits et légumes
- Horticulture ornementale et cultures abritées
- Pommes de terre
- Céréales et protéagineux
- Fourrages
- Autres activités

Figure 1 : Répartition des entreprises agricoles selon l'activité principale en 2010

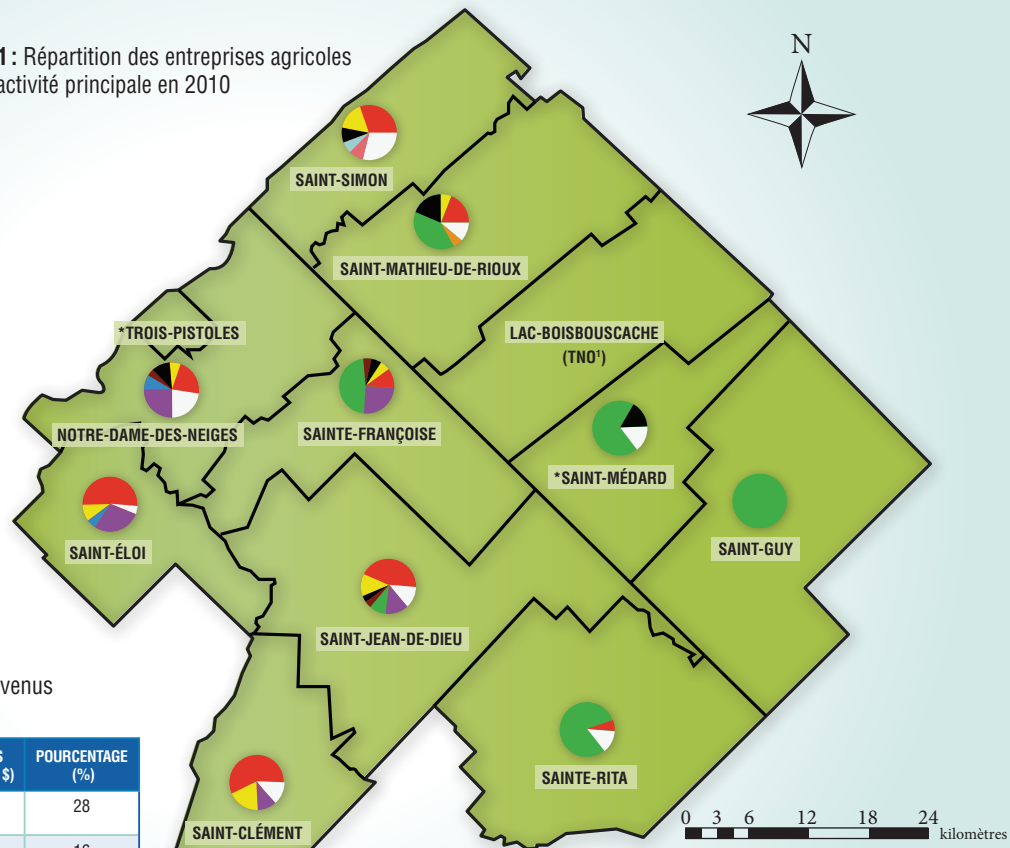


Tableau 1 : Répartition des entreprises et des revenus agricoles selon les municipalités en 2010

MUNICIPALITÉS	NOMBRE D'ENTREPRISES	POURCENTAGE (%)	REVENUS (MILLIONS \$)	POURCENTAGE (%)
Saint-Jean-de-Dieu	45	23	10	28
Notre-Dame-des-Neiges	28	15	6	16
Saint-Clément	21	11	4	12
Saint-Éloi	20	10	5	15
Sainte-Françoise	19	10	3	10
Sainte-Rita	18	9	2	4
Saint-Mathieu-de-Rieux	16	8	1	4
Saint-Simon	13	7	2	6
Saint-Guy	8	4	1	3
Saint-Médard	5	3	1	2
Trois-Pistoles	1			
Total	194	100	35	100

*Territoire non organisé

Note: Afin de respecter la Loi sur l'accès aux documents des organismes publics et sur la protection des renseignements personnels, certaines productions ont été regroupées avec les autres activités de même que les informations relatives aux municipalités de *Saint-Médard et *Trois-Pistoles.

REVENU MOYEN PAR FERME : 181 038 \$

Source : MAPAQ. Fiche d'enregistrement des exploitations agricoles 2010.

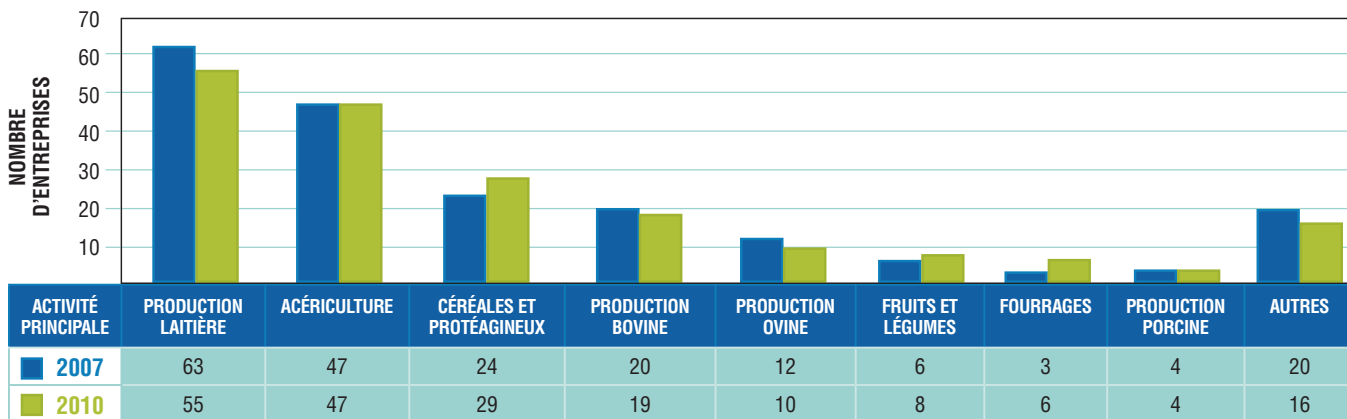


LE PROFIL D'ENSEMBLE EN 2010

La MRC des Basques représente 9 % des entreprises agricoles régionales et 8 % des revenus agricoles.

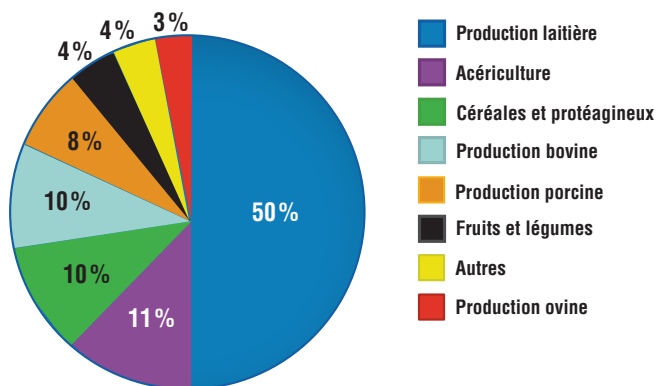
- 194 entreprises agricoles réparties dans 11 municipalités.
- 35 millions \$ de revenus agricoles bruts.
- 306 propriétaires d'un âge moyen de 52 ans, 22 % étant des femmes.

Figure 2 : Évolution du nombre d'entreprises agricoles de la MRC des Basques selon l'activité principale de 2007 à 2010



Sources : MAPAQ. Fiches d'enregistrement des exploitations agricoles 2007 et 2010.

Figure 3 : Répartition en pourcentage des revenus agricoles bruts par activité agricole dans la MRC des Basques en 2010



REVENUS AGRICOLES BRUTS : 35 121 439 \$

Source : MAPAQ. Fiche d'enregistrement des exploitations agricoles 2010.

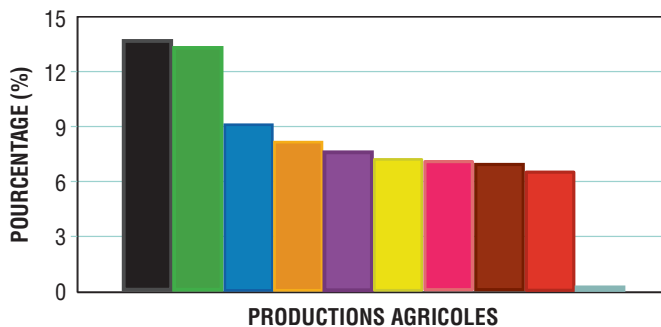
71 % DES REVENUS AGRICOLES PROVIENNENT DE TROIS PRODUCTIONS :

PRODUCTION LAITIÈRE : 50% des revenus de la MRC et 7% des revenus de la production laitière au Bas-Saint-Laurent.

ACÉRICULTURE : 11% des revenus de la MRC et 7% des revenus de la production acéricole au Bas-Saint-Laurent.

CÉRÉALES ET PROTÉAGINEUX : 10% des revenus agricoles de la MRC et 13% des revenus de la production de céréales et protéagineux au Bas-Saint-Laurent.

Figure 4 : Contribution relative des différentes productions de la MRC des Basques aux revenus agricoles bruts par rapport à l'ensemble du Bas-Saint-Laurent en 2010



- Fruits et légumes
- Céréales et protéagineux
- Production bovine
- Autres
- Production porcine
- Production laitière
- Fourrages
- Acériculture
- Production ovine
- Horticulture ornementale et cultures abritées

Source : MAPAQ. Fiche d'enregistrement des exploitations agricoles 2010.

AUTRES ACTIVITÉS AGRICOLES ET/OU COMPLÉMENTAIRES

- Aquaculture
- Production caprine
- Vente de bois
- Production avicole
- Production équine

Entre 2007 et 2010, malgré une baisse du nombre d'entreprises de 3 %, on note une hausse des revenus agricoles de 8 %, principalement attribuable à l'augmentation des revenus des productions laitière, bovine et acéricole.

LES PRODUCTIONS VÉGÉTALES

Tableau 2 : Répartition des superficies agricoles en culture de la MRC des Basques en 2010

SECTEUR	NOMBRE D'ENTREPRISES AGRICOLES	SUPERFICIES (ha)
FOURRAGES	123	9 704
Foin sec ou ensilage		9 423
Maïs-ensilage		196
Autres		85
PÂTURAGES	53	1 057
CÉRÉALES ET PROTÉAGINEUX	110	5 538
Avoine		2 453
Orge		1 950
Céréales mélangées		350
Canola		306
Blé (alimentation animale)		183
Blé (alimentation humaine)		135
Soya		73
Sarrasin		69
Maïs-grain		10
Autres		9
HORTICULTURE ORNEMENTALE ET CULTURES ABRITÉES	4	1
FRUITS	9	37
Bleuets nains		11
Vignes		8
Pommes		3
Fraises		3
Prunes		1
Poires		1
Autres		10
LÉGUMES	7	155
Pommes de terre (semences)		86
Pommes de terre		68
Légumes divers		1
AUTRES CULTURES	4	101
SUPERFICIES EN CULTURE		16 593

Source : MAPAQ. Fiche d'enregistrement des exploitations agricoles 2010.

- 58 % des superficies cultivées sont destinées à la production de fourrages.
- La production de fruits de la MRC est diversifiée et quelques entreprises cultivent de nouveaux petits fruits, dont la camerise.



FOURRAGES :

- 19 % des entreprises déclarent des revenus issus de cette production.

CÉRÉALES ET PROTÉAGINEUX :

- Activité principale : 29 entreprises agricoles de la MRC.
- 83 entreprises déclarent des revenus issus de cette production.
- Moyenne de 50 ha par entreprise.
- 11 % des superficies régionales en céréales et protéagineux.
- 80 % des superficies en céréales et protéagineux produits dans la MRC sont de l'orge et de l'avoine.

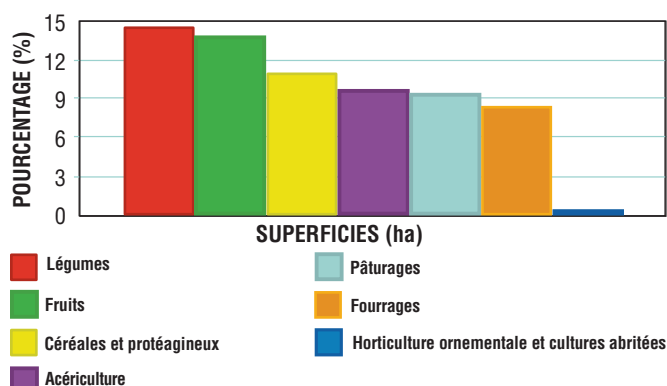
ACÉRICULTURE :

- Activité principale : 47 entreprises agricoles de la MRC.
- 55 entreprises déclarent des revenus issus de cette production.
- Moyenne de 11 448 entailles par entreprise.

FRUITS ET LÉGUMES :

- 14 % des superficies régionales en bleuets nains.
- 18 % des superficies régionales dédiées à la pomme de terre de semence.

Figure 5 : Contribution relative des superficies des productions végétales de la MRC des Basques par rapport à l'ensemble du Bas-Saint-Laurent en 2010



Source : MAPAQ. Fiche d'enregistrement des exploitations agricoles 2010.

Tableau 3 : Répartition des superficies agricoles non cultivées de la MRC des Basques en 2010

SECTEUR	NOMBRE D'ENTREPRISES AGRICOLES	SUPERFICIES (ha)
Boisés de ferme		12 686
Terres en friche déclarées		334
Autres superficies*		969
SUPERFICIES NON CULTIVÉES		13 989
Boisés acéricoles	61	3 188
Nombre d'entailles		698 347

*Autres superficies non cultivées : bâtiments, cours, chemins de ferme, etc.

Source : MAPAQ. Fiche d'enregistrement des exploitations agricoles 2010.

SUPERFICIE AGRICOLE TOTALE : 33 770 ha
SUPERFICIE MOYENNE PAR ENTREPRISE AGRICOLE : 174 ha

LES PRODUCTIONS ANIMALES

Tableau 3 : Données relatives aux cheptels des principales productions animales de la MRC des Basques en 2010

PRODUCTION LAITIÈRE	2010
Vaches laitières (nombre de têtes)	2 851
Quota détenu (kg m.g./jour)	2 274
PRODUCTION BOVINE	
Vaches de boucherie (nombre de têtes)	1 313
Bouvillons semi-finis (nombre de têtes/an)	332
Bouvillons finis (nombre de têtes/an)	3
PRODUCTION PORCINE	
Porcs en engraissement (places-porcs)	9 444
Truies (nombre de têtes)	1 271
PRODUCTION OVINE	
Brebis (nombre de têtes)	2 757
Agneaux de lait (nombre de têtes/an)	505
Agneaux légers (nombre de têtes/an)	2 481
Agneaux lourds (nombre de têtes/an)	666

Source: MAPAQ. Fiche d'enregistrement des exploitations agricoles 2010.

PRODUCTION LAITIÈRE :

- Activité principale : 55 entreprises agricoles de la MRC.
- 56 entreprises déclarent des revenus issus de cette production.
- Moyenne de 51 vaches par entreprise.
- Quota moyen détenu par entreprise : 41 kg m.g./jour.

PRODUCTION BOVINE :

- Activité principale : 19 entreprises agricoles de la MRC.
- 29 entreprises déclarent des revenus issus de cette production.
- Moyenne de 57 vaches par entreprise.

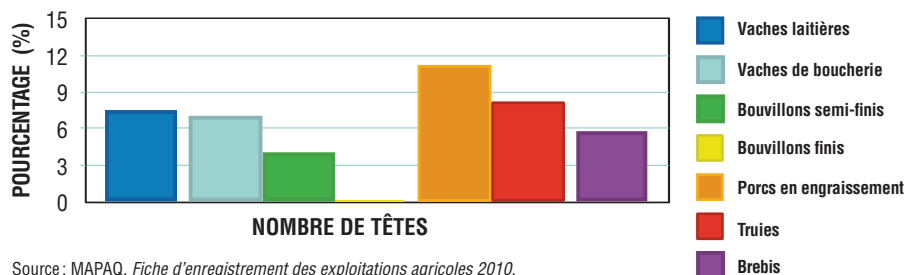
PRODUCTION OVINE :

- Activité principale : 10 entreprises agricoles de la MRC.
- 13 entreprises déclarent des revenus issus de cette production.
- Moyenne de 345 brebis par entreprise.

PRODUCTION PORCINE :

- 11 % du nombre de porcs en engraissement au Bas-Saint-Laurent.

Figure 6 : Contribution relative des cheptels de la MRC des Basques aux principales productions animales par rapport à l'ensemble du Bas-Saint-Laurent en 2010



Source: MAPAQ. Fiche d'enregistrement des exploitations agricoles 2010.

En additionnant les revenus des autres productions animales à ceux des secteurs du lait, du bœuf, du porc et des ovins, on constate que 73% des revenus agricoles proviennent des productions animales.

TENDANCES ET POTENTIELS DE DÉVELOPPEMENT

La MRC des Basques se distingue par la présence de différentes productions, dont certaines émergentes, en plus des productions agricoles traditionnelles. Diversifié et innovant sont des caractéristiques décrivant le secteur agroalimentaire des Basques. Les producteurs, les transformateurs et les différents intervenants socio-économiques soutiennent l'accessibilité et le rayonnement des produits régionaux. La concertation pour le développement du secteur constitue un élément clé de l'évolution agricole de la MRC. Tout en maintenant une occupation dynamique du territoire, les productions animales permettent de valoriser les fourrages, les pâturages de même que les céréales disponibles. Afin de poursuivre l'évolution du secteur animal, l'établissement de nouvelles entreprises doit être favorisé et les projets porteurs d'avenir soutenus. La production porcine biologique offre des opportunités de développement et de diversification pour les entreprises, et ce, tant du côté animal que végétal, avec la production de céréales biologiques. En production végétale, le développement et la commercialisation des fourrages devraient se poursuivre, tandis que la production des céréales et protéagineux destinés aux marchés spécifiques, devrait prendre de plus en plus de place. Par ailleurs, les producteurs de la MRC bénéficient d'installations de conditionnement et d'entreposage de grains à proximité, facilitant ainsi la diversification des productions céréalières et le développement de créneaux répondant aux différents besoins des marchés. La demande des consommateurs pour les produits locaux frais et transformés stimule les productions fruitière et maraîchère. Compte tenu de l'ouverture actuelle des marchés, la production de la pomme de terre de semence demeure un secteur présentant des opportunités de développement. Les cultures énergétiques constituent également une avenue très intéressante à exploiter.