

DÉCORMAG

LE
MAGAZINE
QUÉBÉCOIS
DE
DÉCORATION

Décormag, 181 est, rue Saint-Paul, Montréal, Québec H2Y 1G8. Courrier de 2^e classe. Enregistrement numéro 2911. Port de retour garanti.

PER
0-15

- le mariage des imprimés
- la résidence d'un architecte
- coins-repas
et salles à manger
improvisées



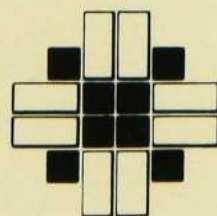
vol. 4 no 8
avril 76
\$2.00



Le salon du meuble par excellence du Canada offre le meilleur choix de meubles — importés du monde entier pour les Montréalais de bon goût. Tous les meubles et autres objets en montre ont été choisis avec soin pour leur qualité et l'excellence de leurs lignes. Du moderne dégagé au Louis XV élaboré, nos meubles peuvent métamorphoser l'intérieur le plus simple. Chacun des membres du personnel compétent chez Fraser connaît les meubles de qualité et demeure prêt à vous conseiller.

Parmi les douzaines de salles à manger disponibles, nous vous offrons, celle-ci de la collection "Four Centuries" de Henredon — un mobilier superbe inspiré du style régional français des 17^e et 18^e siècles.

Venez nous rendre visite dès aujourd'hui au Salon du Meuble Fraser!



salon du meuble

Fraser's

furniture showroom

5330 avenue Royalmou
Montréal, P.Q. 731-751

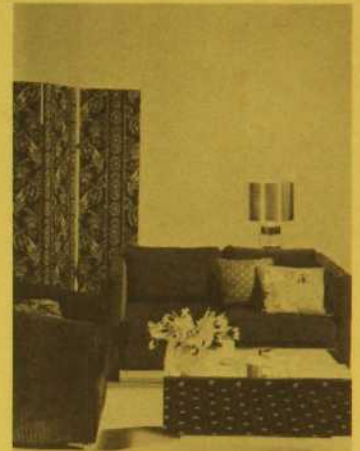
LE MAGAZINE QUÉBÉCOIS DE DÉCORATION

Avril 76
vol. 4 no 8

Notre couverture

Un décor réalisé par Maryse Duval
Voir notre article page 44
La causeuse et le fauteuil ont été
fabriqués par Taylor Evans Ltd. et
recouverts, ainsi que le coussin fleuri, de
tissus Woeller Fabrics Ltd.
L'autre coussin ainsi que le coton
paisley qui recouvre le paravent :
Réveillon Wallpaper & Fabrics Inc.
Lampe de Designers' 1 et articles
décoratifs de La Demeure 2 x 3

Photo de Daniel Fyen



propos du mois **6**

ce mois-ci

- 22 Les oeufs**
pour Pâques, des oeufs de toutes les couleurs
- 35 De jolis coins pour manger**
- 39 Les salles à manger dans l'histoire**
- 44 Il faut oser**
des imprimés assortis: papiers, tissus, carreaux
- 52 Le mariage des imprimés**
- 56 La maison des contrastes**
un intérieur où se retrouvent les imprimés les plus divers
- 60 De la musique en pleine nature**
un studio d'enregistrement inhabituel
- 66 Le couscous**
- 68 Le designer d'intérieur, rencontre avec Claude Théberge**
- 80 Les abris dans le Tiers-Monde**
une recherche sur l'habitation par Oxfam-Québec

nos chroniques

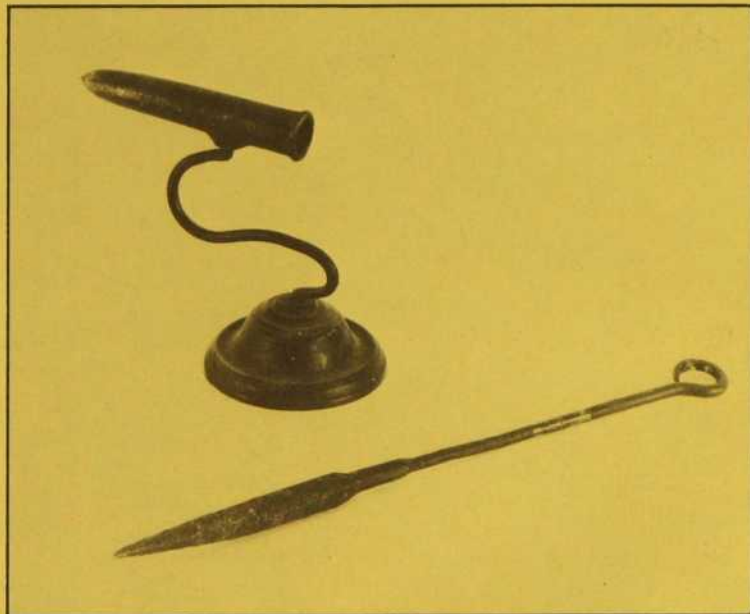
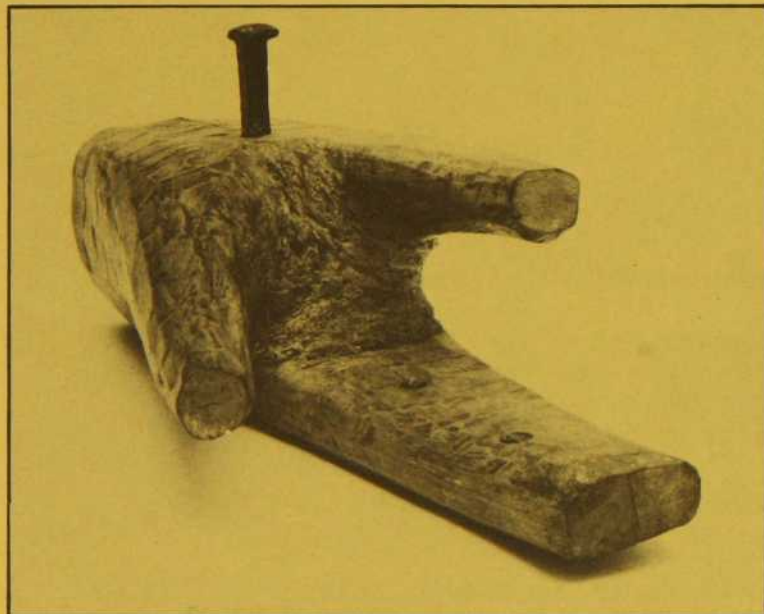
- trésors d'autrefois **4 Des objets insolites**
- bâtiments anciens **20 La mansarde — deuxième époque**
- architecture vivante **25 Un architecte chez lui**
la maison de Gilles Guité à Sainte-Foy
- nos artistes **74 Le raku: un art du feu**
- fiche technique **76 Les lave-vaisselle**
- nouvelles **95**
- magasinage **96 En furetant... sur le chemin de la Reine Marie**

TRESORS D'AUTREFOIS

par Jacques Lemire

Tire-bottes façonné dans une branche de merisier sur laquelle on a enfoncé un clou tranché. Fabrication domestique, XIXe siècle.

Fer à gaufrer ou à tuyauter les tissus. Le fer était chauffé puis pressé contre le tissu. Utilisé pour repasser les jabots et les manchettes. XVIIIe siècle.



des objets insolites!

C'est un jeu que nous vous proposons dans le cadre de notre rubrique de ce mois-ci: sans lire auparavant les légendes sous les photos, essayez d'identifier les objets que l'on vous montre sous leur angle le plus innocent. Tout au moins, pourrez-vous découvrir leur utilité, car ils ont d'abord été des articles utiles avant de devenir insolites, donc ludiques pour les besoins de notre cause.

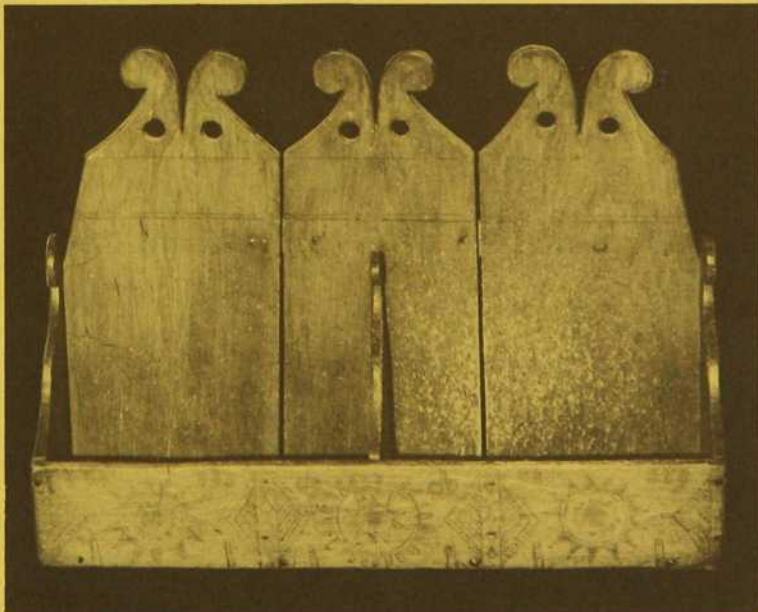
À première vue, ces objets gardent le secret de leur identité. Ils se veulent disparates, étonnants, étranges, hétéroclites. Nous les avons choisis au gré de notre curiosité qui, nous l'espérons, correspondra à la vôtre. Ils ne sont ni instruments de torture, ni jouets mais plutôt outils et articles familiers du quotidien traditionnel des XVIIIe et XIXe siècles. Ils témoignent autant de l'ingéniosité de nos artisans que de leur souci de la décoration. Ils nous apportent à travers les années, tant le sens pratique de nos ancêtres, que leur sens de l'humour.

Faites votre jeu!

Photos de Patrick Altman,
Musée du Québec.

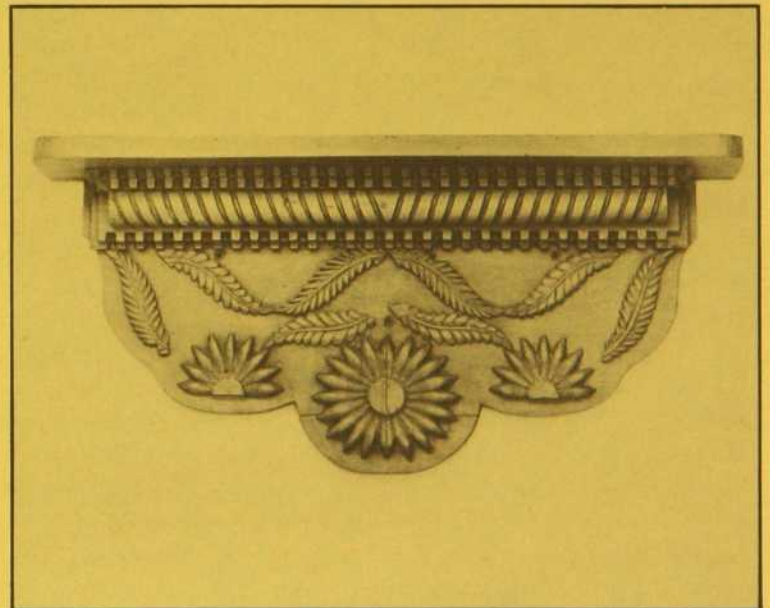
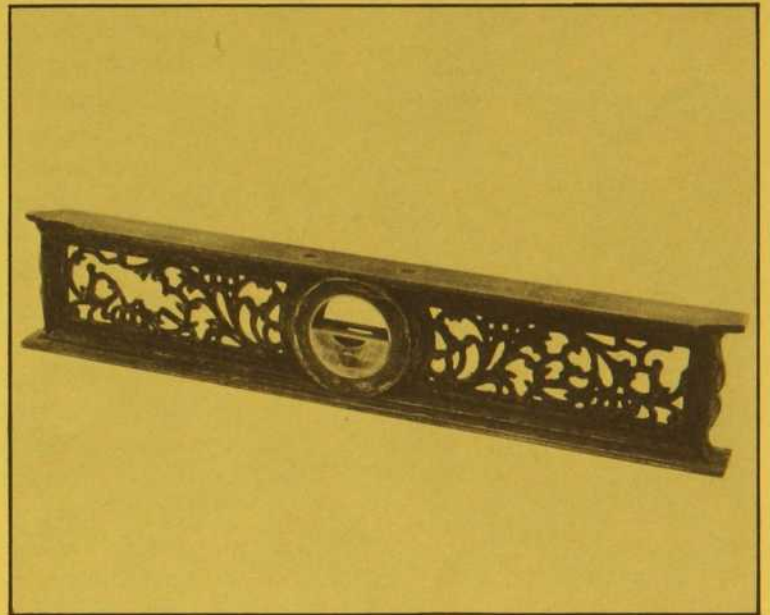
Des objets insolites

Cure-bottes ou gratte-bottes en fonte, vers 1880 (collection Caron). On en trouvait partout; il servait à enlever la boue ou la neige restée attachée sous la semelle des bottes. On en plaçait à la porte avant et à la porte arrière; selon le cas, on accentuait la décoration. Celui-ci se veut d'une beauté toute raffinée, le coquillage rappelant le style de Bérain (transition avec le style Louis XIV); bien sûr, nous sommes ici en présence d'un objet de l'époque victorienne.



Boîte servant à ranger les ustensiles de cuisine. En bois de pin, largeur 63 cm, profondeur 15 cm, hauteur 46 cm. Motifs décoratifs naïfs peints en rouge. On en retrouvait dans presque toutes les maisons à la fin du XVIIIe et au début du XIXe siècle.

Niveau de style victorien, en fonte, vers 1880. On retrouve dans cet outil, la synthèse de l'utilitaire et le raffinement de l'époque victorienne.



Tablette servant surtout à y déposer l'horloge ou la statue que l'on retrouvait à l'intérieur des maisons rurales. Celle-ci arbore des motifs primitifs sculptés et appliqués: marguerites et fougères. En bois de pin, hauteur 39 cm, largeur 81 cm, profondeur 13 cm. Fabrication artisanale, XIXe siècle. Provenance: Caughnawaga.

Nous tenons à remercier Mademoiselle Thérèse Latour et Monsieur Claude Thibault, du Musée du Québec à Québec, de leur indispensable collaboration.



propos du mois

par **ginette gadoury**

Le Québec prendra-t-il la tête?

Décormag vous présentait l'an dernier un numéro spécial (mars 75) sur l'Italie et vous invitait à prendre contact avec des designers et des fabricants, des architectes et des décorateurs, tous représentants de la vague italienne qui domine le monde de la création depuis plusieurs années.

En janvier dernier, nous sommes allés à la Foire de Cologne où se tient à tous les deux ans, une rencontre internationale de designers et de manufacturiers. Nous avons constaté, une fois de plus, la supériorité incontestée de l'Italie dans ce domaine.

Le design italien s'est affirmé durant la dernière décennie comme résolument d'avant-garde, position qui avait été occupée précédemment par les pays scandinaves à la fin des années 50. Depuis lors, il n'a jamais cessé de suivre une courbe d'évolution constante et prestigieuse, le rythme des nouvelles créations s'accéléralant constamment. Même si elle domine encore

la Foire de Cologne, l'Italie semble cependant avoir marqué cette année, un temps d'arrêt, comme prudente, freinée sans doute par des problèmes économiques évidents. Les manufacturiers ne présentent aucune nouveauté marquée dans le domaine de la création et se contentent de continuer sur la lancée des années précédentes. Cependant, c'est encore le pays qui reçoit le plus de visiteurs, celui dont les stands sont les plus remarquables.

Aucun autre pays n'a pris la place, aucun autre ne se distingue encore de façon marquée. En 1976, le design est dans un creux, dans une attente qui ne peut annoncer qu'une remontée créatrice prochaine. Si l'Italie n'en donne pas le signal, qui pourra le faire? Ne peut-on nourrir l'espoir qu'un mouvement naîtra ici, en Amérique du Nord, continent nouveau et doté de ressources financières et techniques? Est-ce téméraire de croire que la culture québécoise pourrait apporter un souffle nouveau au design international?

Au Canada, le Québec a déjà une certaine avance dans la demande et la vente de meubles contemporains et modernes et le travail des designers répond à des besoins pressants.

À une heure où les gouvernements sentent le besoin de s'allier les groupements et les individus, le ministre L'Allier demandait, il y a peu de temps, aux hommes d'affaires, architectes et urbanistes québécois de conjuguer leurs efforts à ceux du gouvernement pour la conservation du patrimoine national. De la même façon, ne faut-il pas rassembler toutes les forces des associations qui travaillent à l'amélioration de l'environnement?

Il doit se faire un travail d'équipe entre designers, manufacturiers, détaillants et les consommateurs eux-mêmes. Un rapprochement s'est amorcé déjà à l'intérieur des professions qui oeuvrent dans le domaine du design et il devrait bientôt donner lieu à d'importants développements. Décormag s'y intéresse au plus haut point et ne saurait manquer de vous y faire participer. N'est-ce pas ainsi que le Québec pourra se préparer à donner le signal du renouveau?

DÉCORMAG®



Les publications décormag inc.
181 est, rue saint-paul
Vieux-Montréal (514) 866-9894

le directeur de la publication
Ginette Gadoury

production

directeur
Jean Lessard

rédaction

rédactrice en chef
Marcelle Paré

adjointe à la rédaction
Lyse Cartier

styliste
Danielle Denis

comité de consultation à la rédaction

Georges Beaupré
président de la Société
des Graphistes du Québec

Jacques Corriveau
s.d.e., président de
Jacques Corriveau et
Associés (designers)

Jacques Daoust
a.d.e., président de
Jacques Daoust
(designers)

Benoît Ducharme
(designer)

Anne-Marie Filteau
conseillère en décoration

Anselme Lapointe
président de la Société des
décorateurs-ensembliers
du Québec

consultant pour projets spéciaux:
Marc Tremblay, Institut québécois des revêtements de sols

réalisation graphique

Raymond Leguë
François Delaney
collaboration:
Pierre Dostie

photographie

directeur:
Jean Lessard
photographes:
Daniel Fyren
Richard Poissant

administration

contrôleur
Denise Mayrand
comptabilité:
Marie Vanier

service d'abonnement:
Francine Boivert
représentante du tirage:
Nicole Benoit

publicité

directeur commercial:
Rhéal Brabant
publicité directe:
Françoise Demay
Claude P. Martin
Alain Roger

assistante à la publicité:
Sylvie Bayard

publicité nationale:
Normand Madone

publicité nationale et directe
pour l'Ontario:
directeur:
Donald A. McIntosh
Décorag
6900 Airport Road,
Mississauga, Ont.
L4V 1E8
Tél. (416) 678-6132

services techniques

photo-composition:
Typographie Compoplus Inc.
laboratoire de photographie:
Professional Color Services

séparation de couleurs:
Profil Inc.
collaboration:
A&L Graphic Emulsion Stripping

imprimerie:
Métropole Litho inc.
assemblage de films, plaques offset

distribution:
Les Messageries Dynamiques inc.
775 boul. Lebeau, Montréal - H4N 1S5
Tél. (514) 332-0680

Magazine mensuel.
Le numéro: \$2,00

Abonnement 6 numéros: \$9,75
11 numéros (1 an): \$16,00
22 numéros (2 ans): \$29,75

À l'étranger: \$21,00. Par avion: \$26,00
Courrier de deuxième classe.
Numéro de permis: 2911.

Pour tous renseignements concernant
abonnements, changements d'adresse, publicité
locale, écrire ou téléphoner à Décormag
selon les indications suivantes:

Magazine Décormag, 181 est, rue Saint-Paul,
Vieux-Montréal, tél. (514) 866-9894

Les textes publiés dans Décormag
sont originaux et exclusifs au magazine.

Tous droits de traduction et de reproduction
réservés. Le magazine ne s'engage pas
à retourner les textes non sollicités
et les prix indiqués dans les différents
articles sont sujets à changements.

Décormag a été fondé en 1972
Dépôt légal: 3e semestre 1972
Bibliothèque Nationale du Québec
Bibliothèque Nationale du Canada

Tous les articles parus dans Décormag
sont indexés dans RADAR.

il faut bien choisir ceux avec qui l'on veut vivre

La nouvelle collection "CORSO" veut satisfaire les aspirations de ceux qui apprécient le confort et le raffinement des objets qui les entourent.

Dans cette optique, le designer Eric Naor a agencé avec intelligence les cuirs, les bois, la faïence et les métaux. Il a su redonner au mobilier contemporain le charme et la chaleur qu'on aime retrouver chez soi.

Filez en douce.

Venez vous rincer l'oeil.



EN EXCLUSIVITÉ CHEZ

BONDI

5610 PARÉ, MONTRÉAL
735-6122

**nous paierons
le déplacement et
un bon gueuleton
...si vous deviez être déçus**



MODÈLES: gourmet — soufflé — hors d'oeuvre
cocktail — canapé — consommé



FINE CUISINE
création et édition d'armoires modulaires

810, boul. Décarie, St-Laurent, Tél.: 748-9391

Nos ancêtres nous les ont fait connaître

Le Bahutier les reproduit

Les ébénistes du Bahutier sauront recréer avec vous la chaude atmosphère des intérieurs d'autrefois.

membre des métiers d'art
du Québec
reproduction de meubles
canadiens anciens

275 boul. Laurier, Beloeil
467-6716
(20 minutes par le pont
Jacques-Cartier)

la boîte à bois.



Nos meubles sont aussi
offerts dans les
boutiques Bowring à
travers le Canada et
les États-Unis.

J'ai un beau Château...

Votre 'beau château', votre maison et tous vos biens sont quand même très vulnérables. La Compagnie d'Assurance Belair peut vous aider à les protéger très efficacement.

Belair offre toute la gamme d'assurances nécessaires à cette protection:

- Assurance Automobile
- Assurance des Biens
 - Incendie
 - Vol
 - Risques divers
 - Responsabilité

En plus, avec Belair vous économisez — car vous faites affaire *directement*, sans intermédiaire. Pour bien protéger votre maison, vos biens personnels...

Jouez la bonne carte!



LA COMPAGNIE D'ASSURANCE
BELAIR

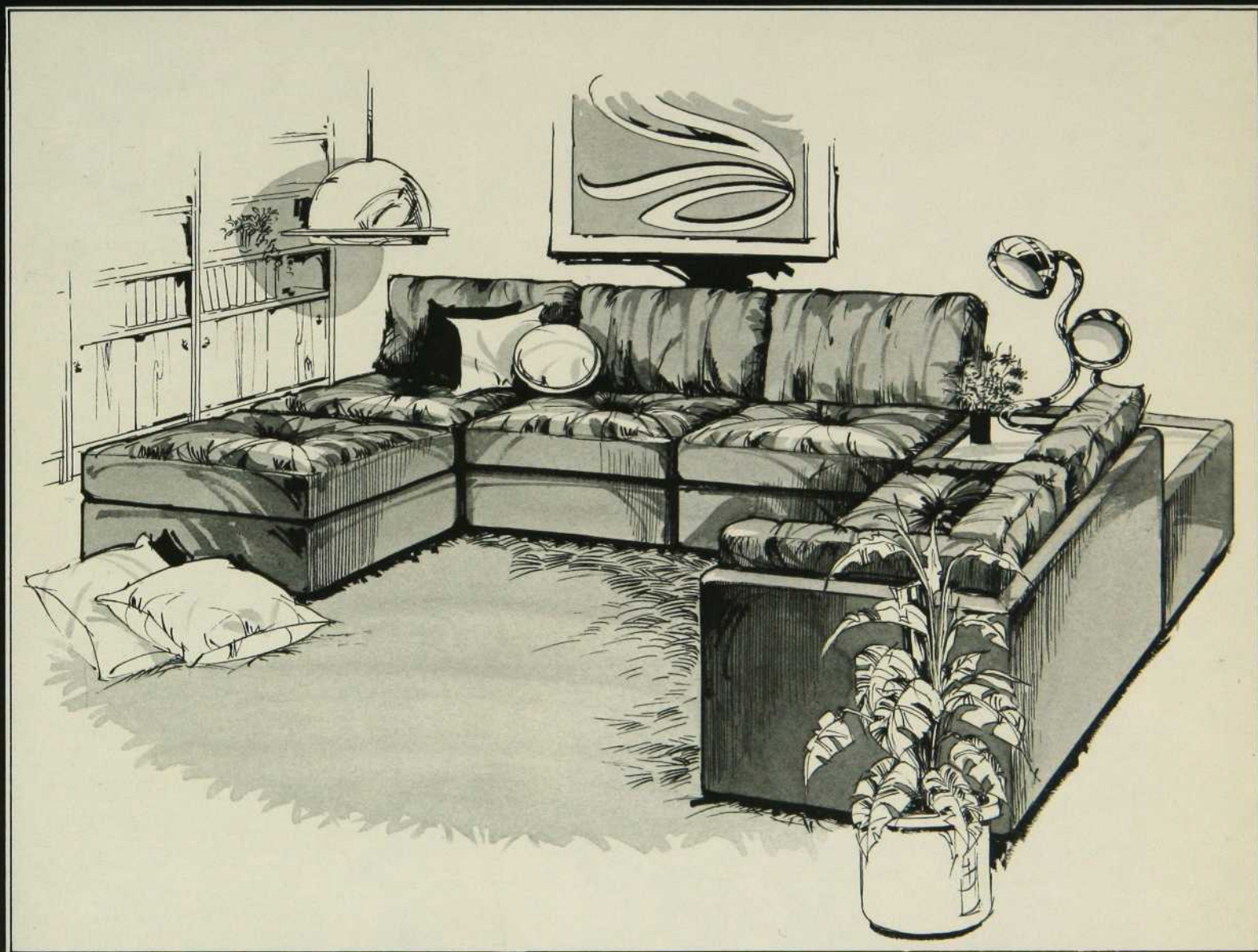
5455 St-André, Montréal, P.Q.
Tél.: 273-5101

Succursales: Montréal, Québec, Trois-Rivières et Chicoutimi.

**...AVOIR
SU, JE ME
SERAIS
ABONNÉ !**



Superbe ensemble de salon recouvert
de velours traité au "scotchgard"
fauteuil, causeuse, ottoman, table de coin
prix de vente: \$998.00 les 4 morceaux



Mirage

MEUBLE ET DÉCOR INC.

- **DORVAL:**
11205 CÔTE DE LIESSE (COIN 55e AVENUE) **636-8635**
- **LAVAL:**
3195 BOUL. SAINT-MARTIN (CENTRE 2000) **687-1250**
- **DOLLARD DES ORMEAUX:**
4690 BOUL. DES SOURCES **683-6031**
- **SAINT-LAURENT:**
3131 CÔTE VERTU (PLACE VERTU) **336-1606**
- **WESTMOUNT:**
4823 OUEST SHERBROOKE **932-0240**

MIRAGE la plus grande chaîne à Montréal de magasins de meubles de styles moderne et scandinave. L'importation directe et l'important volume de vente des magasins Mirage leur ont permis d'adopter la politique des prix raisonnables pour du mobilier de qualité. Nous vous convions à venir en juger par vous-mêmes...

LES DISTRIBUTEURS



LTEE

6035 Upper Lachine Road
Montréal, Québec
tél.: (514) 483-2992

11.27/Je

JENN-AIR

La cuisinière électrique
la plus perfectionnée d'Amérique
qui se distingue du fait que la

Cuisinière
se transforme en un

BARBECUE

et parce qu'elle possède d'exclusifs éléments
en "cartouches * amovibles",
de verre-céramique ou conventionnels,
pour cuisson en surface.

Jenn-Air vous permet maintenant de créer des cuisines plus versatiles, plus fonctionnelles et plus attrayantes. Des cuisines qui mettent en relief un exclusif et nouvel appareil de cuisine — la prestigieuse cuisinière qui se transforme en barbecue. Les maîtresses de maison modernes reconnaîtront immédiatement les avantages: Cuisson sur une grande surface avec les cartouches d'éléments conventionnels ou



avec les populaires nouveaux éléments en verre. Ces cartouches se connectent instantanément et elles s'enlèvent en quelques secondes pour vous permettre de transformer votre cuisinière en barbecue (en y installant les accessoires facultatifs). Il y a de plus un très grand choix d'accessoires facultatifs, comme vous le voyez ci-dessous. Les maîtresses de maison peuvent changer la surface de la cuisinière selon le travail à faire. Pour la cuisson au four, il y a la ventilation puissante et le meilleur four à nettoyage continu; et, la ventilation à proximité Jenn-Air évacue la fumée et les odeurs à l'extérieur — elle élimine les hottes en surplomb. C'est un apport de versatilité culinaire et de beauté qu'aucun autre appareil ménager ne pourra égaler. Aussi disponible: Cuisinière-Barbecue à Grils Jumeaux dotée de l'Ensemble de Transformation, en modèle meuble indépendant et (voir page 2) en modèles encastrés qui se glissent ou se posent dans l'armoire — apportant de la versatilité et de la beauté à votre cuisine comme nul autre appareil ménager ne peut le faire.

Dimensions totales — Modèles 3890 ERS et 3875 ERS, meuble (nominal): 29 7/8" largeur x 26 1/4" profondeur x 36" hauteur. Surface encastrée totale: 29 7/8" largeur x 28 1/2" profondeur x 23 1/2" hauteur (référer aux directives d'installation pour les grandeurs de perforation des armoires, pour les modèles encastrés). Charge totale, Modèles 3890 ERS et 3875 ERS, maximum 11.35 kw.

disponible chez tous les
marchands de meubles et
les fabricants de cuisine.

* Choix de méthodes de cuisson et facilité de transformation en barbecue.



La Maison Danoise présente: des chaises d'inspiration classique.



La plus vaste collection d'authentiques meubles danois au monde.

La nouvelle salle d'exposition de la Maison Danoise est située au 1480, route Transcanadienne, à l'est du boulevard des Sources. Téléphone: 332-9446. Également à la Place Ville-Marie; téléphone: 861-3734.



**LA MAISON
DANOISE**

...de poils et d'objets



Pour votre lit,
une bête de somme...
Pour votre sol,
une peau au poil...
Pour votre intimité,
un chandelier en cuivre...
Pour le coup d'oeil,
une chaise en rotin...
Le Mouton Bleu vous
propose un environnement
de poils et d'objets.

le mouton bleu

Centre Langelier
(angle Jean-Talon et Langelier)
255-8512

CORPORATION CORANCO

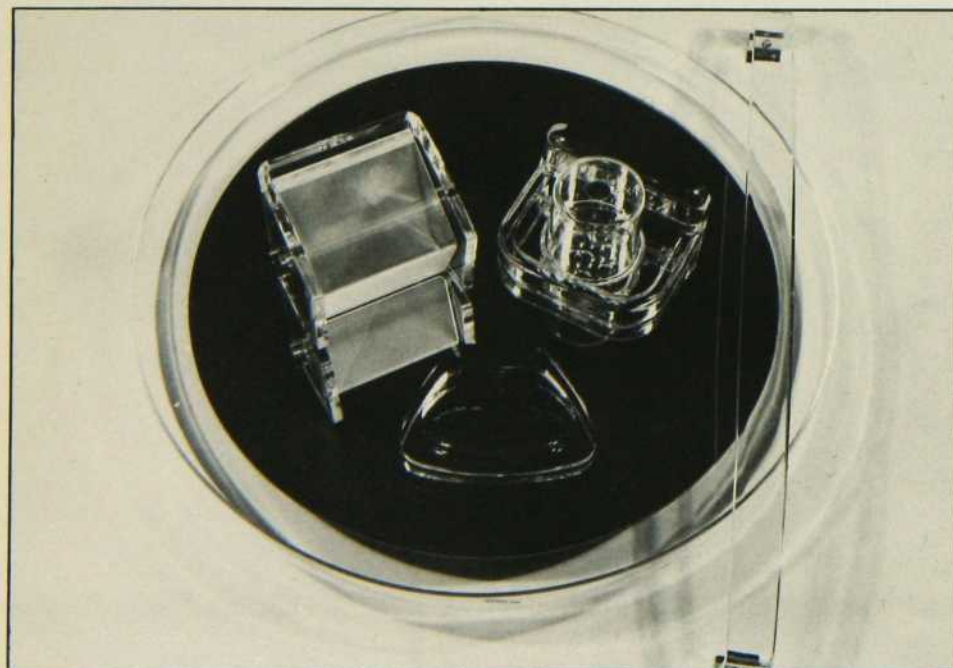
745 Avenue Avoca
Dorval H9P 1G4
tél.: 636-4067

salle de montre
1200 Sherbrooke ouest
Montréal, 845-3716

Monsieur Décor
Place Versailles,
Montréal

Claire France
Place Ville-Marie,
Montréal

Entre-Nous
5410 Chemin de la Reine Marie,
Montréal



Une salle de bains prestigieuse
avec les accessoires Coranco

Styles "Euro" et "Jet"
couleurs variées

COURS D'INITIATION À LA DÉCORATION INTÉRIEURE*

SOUS LA DIRECTION DES



ARTISANS
DU
MEUBLE
QUÉBÉCOIS INC

88 EST. RUE ST-PAUL
VIEUX-MONTREAL (127)

RENSEIGNEMENTS
866-1836

Cours d'initiation à
la décoration inté-
rieure.

Permis #749514

APPROUVÉ PAR LE MINIS-
TÈRE DE L'ÉDUCATION

CULTURE
PERSONNELLE
(JOUR ET SOIR)



Plus on les regarde,
plus on trouve qu'ils vont bien ensemble.
Anciens ou modernes,
des meubles dignes d'un musée.



PHOTO PRISE AU MUSÉE DU QUÉBEC



UNIVERS
DECOR
INC.

3070 chemin st louis, ste foy, tél: 658 0664
563 rte trans canada, st david, lévis, tél: 837 3604

DECORATIVE PLANTS INC.



DECORATIVE PLANTS (MTL.) INC.

2505 Chemin Bates Road, Montréal H3S-1A9, Qué. (514) 735-1116
SALLE de MONTRE / SHOWROOM
877 rue Yonge st., Toronto M4W-2H2, Ont. (416) 925-7466

Fournisseurs de tous
les fleuristes avisés et
des boutiques de bon goût.

Suppliers to
discriminating florists and
specialized gift shops.

La révolution de l'intérieur

Le design est en pleine révolution. C'est une véritable explosion de couleurs. C'est aussi l'harmonie subtile des teintes les plus douces. Créez des sensations nouvelles au moyen de l'espace devenu infini. Jouez avec les lignes horizontales et verticales. Quelles que soient vos préférences, Pride of Paris les intégrera dans votre environnement quotidien.

Notre vaste assortiment de tissus répond à tous les goûts, avant-gardistes comme traditionnels. Nous créons pour vous des tissus de haute qualité tant par leurs couleurs que par leurs designs. Tissus diaphanes

comme notre "Paris Voile", le fameux tergal français, satins antiques, damas, velours, acryliques, tissages texturés et l'extraordinaire collection "Fort".

Pour les doublures, notre gamme s'étend de la satinette de coton jusqu'à la fameuse doublure imperméable Roc-Lon, offerte dans un vaste choix de couleurs à la mode.

Lors de votre prochaine visite chez votre décorateur ou à une boutique de draperies, demandez qu'on vous montre la collection Pride of Paris.

Pride of Paris
FABRICS LIMITED
PARIS ONT. CANADA

Adresse: 57 Drapeau, étage "D",
Place Bonaventure
Montréal, P.Q. M5A-1E8

Téléphone: (514) 866-3833
Télex: 05-24769





Rosedale
DRAPERIES INC.

1100 est Port-Royal
Montréal, Québec.

381-8801

EN GROS
SEULEMENT

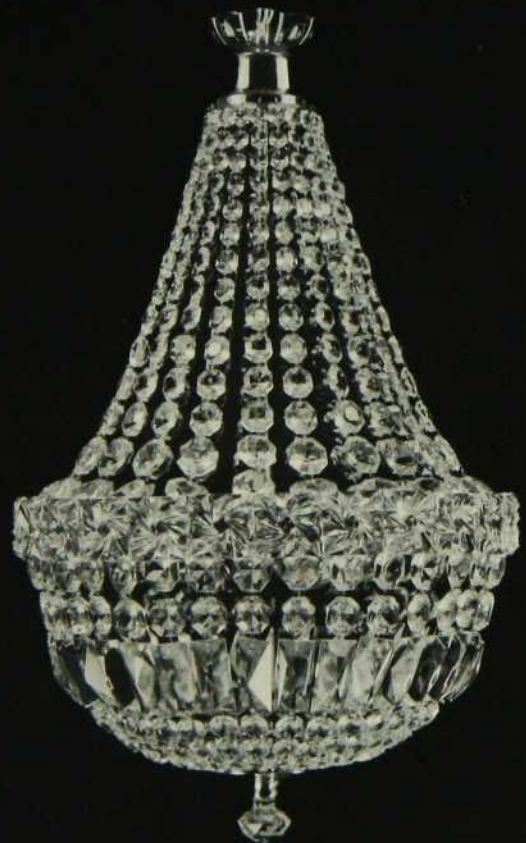


**“Votre fenêtre
lui ressemble-t-elle?”**

*Choisissez parmi mille et un tissus
chez votre détaillant de Rosedale.*

Lustres Bohême véritable

décorent parfaitement n'importe quel intérieur.
Lustres en verre tchèque - une symbiose
parfaite de la beauté et de l'effet fonctionnel.



Exportateur: GLASSEXPOR S.A.
Liberec - TCHÉCOSLOVAQUIE

Représentant pour le Canada:
SUPERLUX CANADA Ltd.

P.O. Box 1148, Place Bonaventure · Montreal, P.O. H5A 1C8

domicil

QUINZE VINGT
BOULEVARD LABELLE
LAVAL 688 2270

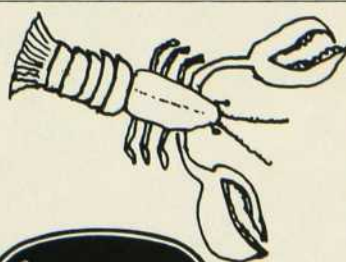


être bien chez soi ...

LES BONNES ADRESSES DÉCORMAG



47 Drapeau, Etage "D", Place Bonaventure
Venez admirer une des plus prestigieuses
sélection. En gros seulement.
walter depping inc., 3157 blvd. robert, montréal, que.
tél.: (514) 728-3609



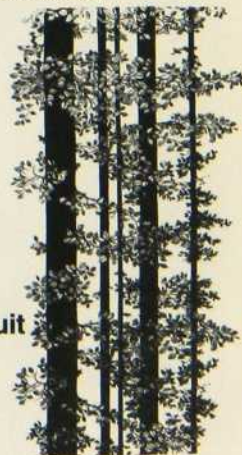
Cuisine française

Spécialité: fruits de mer

réservations 861-8126
861-9794-95

404 Place Jacques-Cartier
Vieux-Montréal

Forêt Scandinave



un produit

SaMo

panneau imprimé 108" de long
48" de large

100% en coton

détail: \$39.95

Voyez votre détaillant préféré



ENVIRONMENTAL GRAPHICS

et vos murs semblent prendre forme . . .

Notre catalogue en couleurs contient 40 motifs différents

J.S. Underfield & Co.

Waterloo Square, Waterloo, Ontario N2J 1P2
(519) 886-2460

Principaux détaillants

À Montréal:

À Toronto:

Dans les

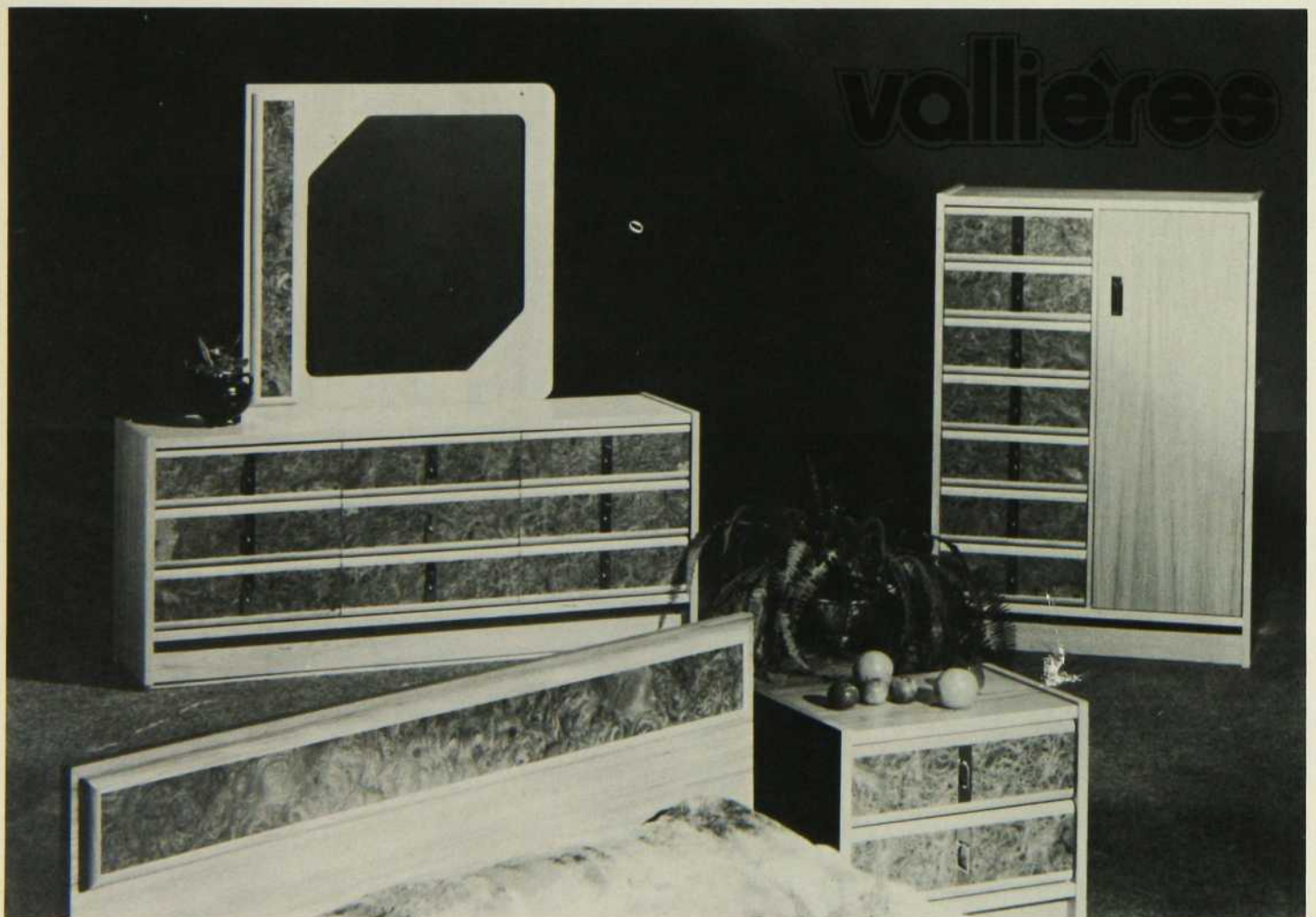
autres villes:

REED DECOR. PROD.

CANADA WALLCOVERING

CROWN WALLPAPER

SHERWIN WILLIAMS





Clermont

DE LA PLAZA

la
grande
boutique
des
trouvailles

Maintenant 2 magasins
pour mieux vous servir

termes faciles
stationnement Clermont
de la Plaza gratuit
livraison et entreposage gratuits



(Sortie Beaubien)

6255, rue Saint-Hubert Tél.: 273-7711
2300 Lecorbusier, Laval Tél.: 382-6870

sortie boul. le Carrefour: autoroute des Laurentides

Chers abonnés,

L'étiquette d'abonnement apposée sur
l'emballage plastique de votre magazine

43565	77/03
LANDRY	CAROLE
2011 BOURGEOIS	
MONTREAL	
PQ	H1W 3Z5

contient des renseignements qui nous sont
indispensables lorsqu'il nous faut effectuer un
changement quelconque (nom, adresse, etc.) à
votre fiche d'abonné.

Ne la détruisez pas; elle vous sera utile lorsque
vous communiquerez avec nous.

bâtiments anciens

LA MANSARDE deuxième époque

par Jean Bélisle
photos de Jean-Pierre Laurendeau

Le Saint-Amable, une des rares maisons du début du XIXe siècle à avoir conservé son comble en mansarde d'origine. Notez les lucarnes rampantes d'inspiration américaine.



Maison situé à Saint-Vincent-de-Paul.
La mansarde s'inscrit dans le carré.
Notez la décoration d'esprit victorien,
typique de la fin du XIXe siècle.

En 1776 se produit un événement qui sera lourd de conséquences pour l'architecture québécoise, la Révolution américaine. Les Loyalistes fuyant cette révolution, s'installent dans le Haut et le Bas-Canada. Dans leurs bagages, ils apportent leur façon de construire. Or, à cette époque, du côté américain de la frontière, la mode est aux mansardes. Les Américains ont découvert les toits en mansarde vers le milieu du XVIIIe siècle. À cette époque, dans la vallée de l'Hudson, les familles hollandaises (cette zone fut au XVIIe siècle une co-



lonie hollandaise) coiffent leur maison de mansardes; telles sont les maisons Conyn-Van Reisseler (1766), Samuel Ten Broeck (c.1765), Abraham de Peyster (c.1780).

Sur le plan de l'apparence générale, la grande différence avec le modèle français se situe au niveau du rapport de dimension terrasson-bris. La toiture française possède un terrasson beaucoup plus important que le bris alors que pour le modèle américain, c'est l'inverse qui se produit. Une seconde différence se rattache à la

1 Maison de campagne située à Saint-Vincent-de-Paul, où le brisis excède complètement le carré et forme la galerie.

2 Cet édifice en mansarde fut à l'origine une école ... Son comble correspond à la définition avancée par Doyon, selon laquelle l'angle entre le brisis et le terrasson se situe aux environs de 10°.

structure; alors que le modèle français possède une lourde charpente à contreventement faîtière, l'américaine se contente d'une charpente très légère constituée seulement de chevrons et de pannes. Ces caractéristiques sont très importantes lorsqu'on se remet en mémoire l'ordonnance de l'intendant Michel Bégon qui, à cause du danger

bons exemples. Puis, il se produit une nouvelle éclipse de la mansarde.

Elle ne réapparaît qu'au milieu du XIXe siècle, cependant considérablement modifiée. Doyon (*Architecture rurale et bourgeoise en France*, Fréal, 1969, page 201) nous fait remarquer que maintenant, en France du moins, le terrasson et le brisis sont couverts de matériaux différents. De plus, l'angle avec l'entrait ne se situe plus qu'entre 10° et 15°. Cependant, il faut se garder de faire de la généralisation. Plusieurs hypothèses ont été avancées pour expliquer cette renaissance; la plus connue est sans doute celle qui veut que le toit en mansarde provienne des États-Unis. Ces

est maintenant très légère, comme nous l'avons déjà dit, essentiellement sur chevrons et pannes et la grosse charpente a disparu. Cette mode va prendre une très grande extension. De nombreuses maisons coiffées d'un toit à deux eaux vont perdre celui-ci au profit d'une mansarde. En raison de l'explosion démographique de l'époque, il semble que la recherche



d'incendie, interdit la charpente lourde. La charpente américaine se présente comme une bonne solution de rechange.

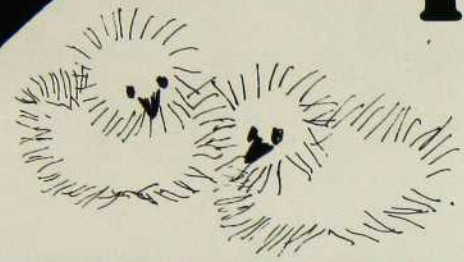
Au Québec, nous trouvons encore de nos jours plusieurs maisons en mansarde de cette époque; à Québec, la maison Allaire (c.1790) et à Montréal, le restaurant Le Saint-Amable (c.1810). Ces toitures reprennent la ligne de la mansarde française. Cependant, nombre de détails sont typiquement américains; la charpente très légère et la lucarne rampante en sont de

derniers ont, à cette époque, de nombreux échanges avec le Canada, tant sur le plan humain (immigrants, travailleurs) que sur le plan des techniques et du mode de vie. La seconde hypothèse, avancée par Robert Lionel Séguin, explique la renaissance de la mansarde en partie par la reprise des relations avec la France (La Capricieuse vient en 1855 à Québec; c'est le premier vaisseau de guerre français à entrer dans le port de Québec depuis 1759). Si l'esprit peut être français, la méthode elle, est beaucoup plus américaine; la structure

d'espace habitable devienne impérieuse. Comme la mansarde donne un étage supplémentaire, on l'adopte immédiatement. La vogue de la mansarde va de nouveau subir une éclipse avec la fin de la première guerre mondiale. Cependant, de nos jours, plusieurs bureaux d'architectes redécouvrent la mansarde comme le moyen d'éliminer partiellement l'aspect "boîte carrée" que l'on reproche à nombre d'édifices. La mansarde continue donc son petit bonhomme de chemin.

HISTOIRE D'OEUF

par Daniel Girardeau
photos de Richard Poissant



1



2



5



6



8



3



4

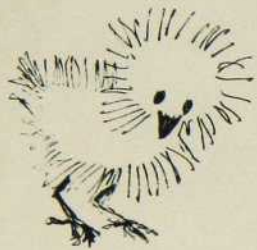


7



1. Un oeuf au miroir tel qu'on le conçoit en Inde.
2. Oeufs de verre, de tous formats qui deviendront aquarium, pot à herbes séchées ou vase clos pour plantes. Un bon truc: laissez tremper les coquilles dans l'eau d'arrosage pour la vitaminer ou partez vos semences dans des coquilles évidées. Cocotier en vente chez Focus, 1000 ave. de la Montagne, Montréal.

3. Des oeufs de mille ans, recouverts de paille et de glaise. La couleur et la texture intriguent bien des amateurs de mets chinois. En vente dans les épiceries chinoises.
4. Ange pascal peint par Claude Sirard.
5. Oeuf scorpion peint par Réal Ouellette. Oeufs de verre de Murano en vente chez Focus.
6. Une poule de porcelaine remplie de biscuits et d'oeufs de bois qui viennent de Russie.
7. Oeufs herbiers: fleurs de coton, d'amande et de coing peintes avec des plumes feutre et du vernis à ongle; oeufrier Focus.
8. Oeufs peints, oeuf de plâtre à motif géométrique laqué et oeufs de cailles.



HISTOIRE D'OEUFS

— “D’où viennent les oeufs, maman?
— Ce sont les poules qui les pondent
et les couvent, mon enfant.”

Je partis donc, mon petit panier d’oeufs de Pâques, sous le bras, en quête d’une poulette compréhensive. Bien vite, je m’aperçus qu’il y avait autant de sortes d’oeufs que de sortes de poules. Par exemple, les poules-à-plumes se spécialisent dans les oeufs miroir, à la coque et les “homelettes” célèbres... J’en avais les idées toutes brouillées. Une boutique italienne, tout à côté, affichait des oeufs en marbre; cependant, comme je n’ai jamais vu leurs poules, il m’est difficile d’en parler. N’ayant finalement pas réussi à trouver la poule appropriée pour mes oeufs, j’ai quand même appris une foule de choses sur les oeufs en général et je m’empresse de vous les transmettre.

Je vous signale, à tout hasard, qu’il faut se méfier des îles exotiques au nom prometteur telle l’Île de Pâques; je sais, de source sûre, qu’on n’y trouve pas le moindre petit oeuf de Pâques. Autre renseignement pertinent: c’est grâce à l’oeuf qu’on a pu affirmer, sans se tromper, l’existence de l’Amérique. Celui qui eut l’heureuse idée de se servir de l’oeuf s’est d’ailleurs taillé une jolie réputation par la suite et l’on gagnerait à suivre son exemple.

Saviez-vous que les Chinois se régalaient d’oeufs conservés depuis cent ans et plus? Ils les appellent “oeufs de mille ans” avec le sens de l’exagération qui est propre à tous les ovophiles. Méfiez-vous des oeufs de griffon que l’on trouve un peu partout sur les bâtiments anciens.

Un animal aussi fabuleux ne pond que de vulgaires oeufs d’autruche camouflés par d’habiles orfèvres. L’oeuf d’Osiris dont trop peu de gens se soucient renferme douze pyramides blanches, emblèmes du bien. Les anciens tombeaux que les archéologues ouvrent en se pinçant le nez contiennent souvent des oeufs qu’on avait placés là pour leur valeur de symbole de résurrection. En fait, l’oeuf s’est prêté à bien des usages; la cosmétologie l’a mis dans ses shampoings et ses masques de beauté. Certains lui ont prêté des propriétés aphrodisiaques; peut-être est-ce pour cela qu’on nous recommande de ne pas en consommer plus de quatre par semaine.

Mais, me direz-vous, d’où viennent donc ces oeufs de Pâques, si fantaisistes? À l’origine, on se privait pendant tout le carême de consommer les oeufs à coquille foncée, presque rouge; on les faisait bénir le Vendredi Saint pour les échanger entre parents et amis le dimanche de Pâques. Au fil des ans, ces oeufs rouges ont été remplacés par des boîtes ovoïdes en carton-pâte, remplies de friandises ou de petits jouets. Plus tard, l’oeuf lui-même fut confectionné en confiserie.

Le langage s’est vite empressé, lui aussi, de ce passe-partout idéal et des expressions comme “un oeuf pour un boeuf” ou “mettre tous ses oeufs dans le même panier” me font penser qu’il vaudrait mieux que j’aïlle, sur-le-champ, “me faire cuire un oeuf.”

Daniel Girardeau,
ovophile

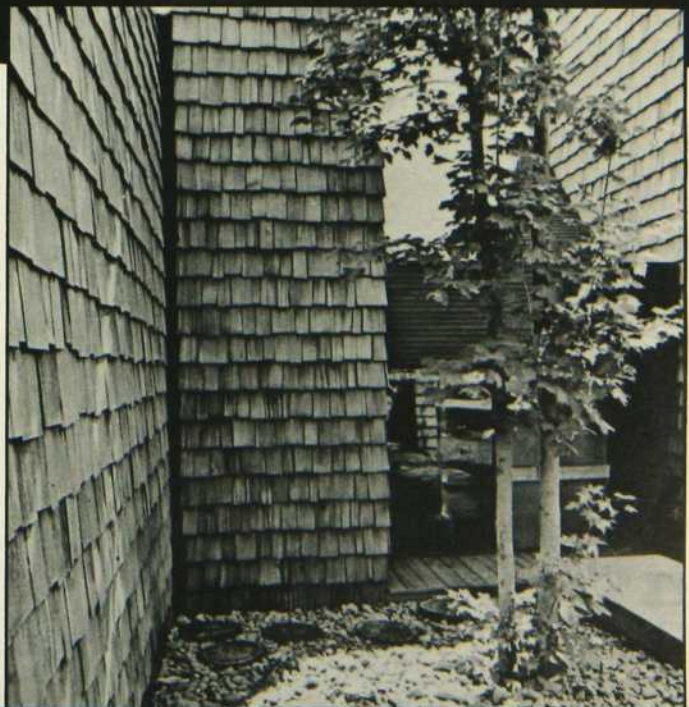
un architecte chez lui



ARCHITECTURE VIVANTE

texte Lyse Cartier
photos Jean Lessard

Façade discrète avec entrée principale en contrebas de la rue. On y accède par une passerelle de bois entourée d'un mur. Des volumes étudiés alliés à l'aspect un peu rustique du bardeau en font une maison de banlieue idéale. Notons au passage la plaque en bois sur laquelle est gravée l'adresse, fixée simplement sur l'arbre près de la porte.





L'arrière de la maison, véritable "façade" sur le fleuve Saint-Laurent, largement ouverte sur la nature environnante et qui permet de vivre au gré des saisons. Les tâches de rouge orangé des rampes et de la toiture contrastent avec la blondeur du bois et ajoutent une note de gaieté à l'ensemble.

La résidence personnelle de l'architecte Gilles Guité à Sainte-Foy illustre on ne peut mieux la différence entre une maison construite par un architecte de talent et... les autres maisons, les innombrables super-boîtes d'emballage de fantaisie, fort coûteuses par ailleurs, dont certains constructeurs inondent le Québec depuis quelques années.

Un parfait équilibre des formes et des volumes unifiés par le revêtement de bardeaux de cèdre lui confère une sobriété sans austérité. On a voulu exploiter au maximum la vue sur le fleuve Saint-Laurent en transformant l'arrière de la maison en véritable façade aux larges baies vitrées. Puisque la maison est située à flanc de colline, l'entrée principale qui donne sur la rue est plus basse que cette dernière et on y accède par une passerelle entourée d'un petit



Un "beau" garage, ça ne court pas les rues! Celui-ci s'intègre parfaitement au reste de la maison.



Le patio, la piscine et les larges balcons-terrasses encouragent un "farniente" tout estival.



mur, en bardeaux de cèdre lui aussi; cela permet une bonne isolation des bruits et des regards indiscrets.

Au lieu de supprimer l'aspect rocailloux du terrain et de le remplacer par un aménagement paysager construit de toutes pièces, on l'a, au contraire, renforcé et on a préservé les feuillus et conifères qui y poussaient avec bonheur, ne dégagant que l'espace indispensable à l'ensoleillement du patio.

Ce terrain accidenté a d'ailleurs inspiré le rythme des trois cellules principales de la maison soit une zone séjour, une zone repos et une aire de services et de vie familiale. Un pont aérien situé dans le volume central permet de relier entre elles les différentes parties de la zone repos située à l'étage.



Une sculpture de Suzane Guité accueille les visiteurs dans une atmosphère de sérénité. En harmonie avec le revêtement extérieur, le bardeau de cèdre règne en maître sur les murs de la maison.

De par sa position centrale, le foyer permet de faire profiter également de sa flamme les deux parties de la salle de séjour. Des meubles de cuir et de bois, bien à leur place puisqu'ils ont été dessinés par l'architecte de la maison, comme la majorité des meubles de cette maison d'ailleurs.



Une dénivellation de gradins permet d'accéder, d'un côté au coin conversation et de l'autre, au fumoir et coin musique. Le système de chauffage a habilement été dissimulé sous cette estrade en planches de cèdre.

La construction s'est faite en deux étapes: d'abord les planchers, murs et toitures dont la réalisation a été facilitée par l'utilisation du bardeau de cèdre de 3", et ensuite, l'aménagement intérieur. Tous les meubles à l'exception des chaises, ainsi que les boiseries de la cuisine, la salle à dîner, les vestiaires, etc., ont été fabriqués sur place d'après

Un escalier rehaussé de rouge qui mène à l'étage des chambres. À gauche, une toile de Gilles Guité qui ferme partiellement la salle à manger et le hall.



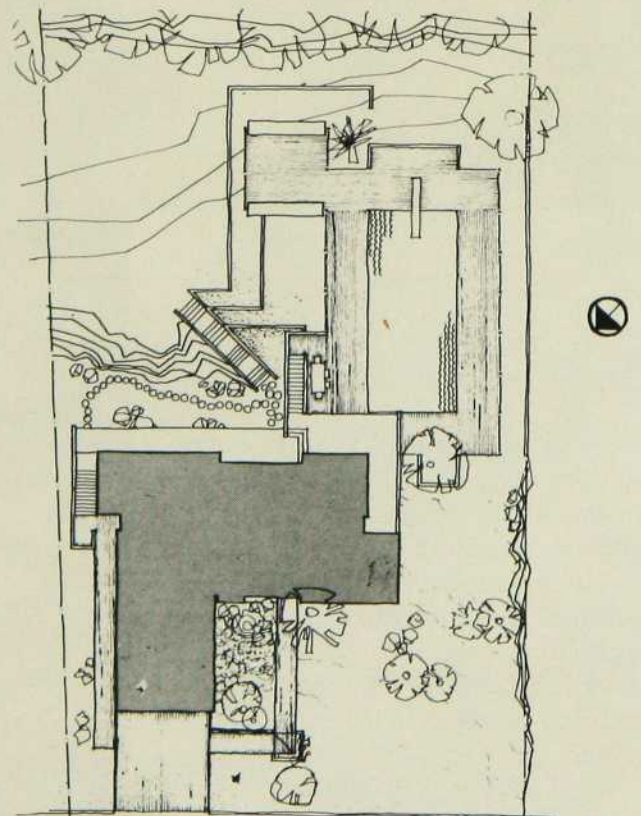
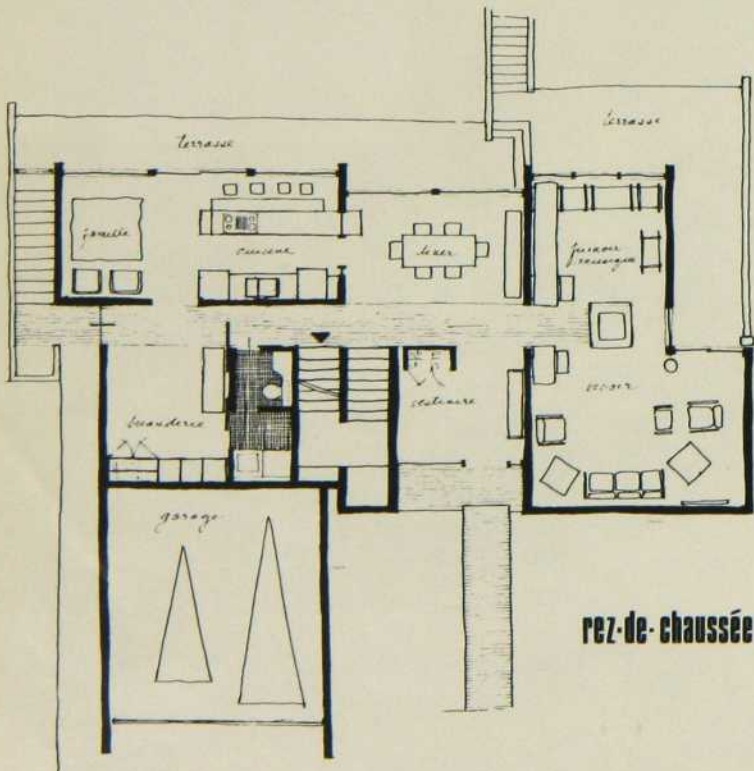
Une passerelle aérienne qui relie entre elles les différentes chambres. Les parois de verre confèrent un aspect de légèreté visuelle à l'ensemble et les rampes de cèdre n'ont d'autre but que d'assurer une sécurité toute psychologique.

les instructions de M. Guité. Cette méthode a sûrement contribué à la réussite de l'aménagement de l'espace intérieur. Le souci d'adapter la maison aux besoins de ses occupants a inspiré à l'architecte plusieurs solutions originales comme, par exemple, les espaces de rangement dans la cuisine ou la tablette mobile pour les collations des enfants.

Dans l'ensemble, une maison où l'on a choisi de vivre de façon fonctionnelle sans rien sacrifier au plaisir de vivre tout court!



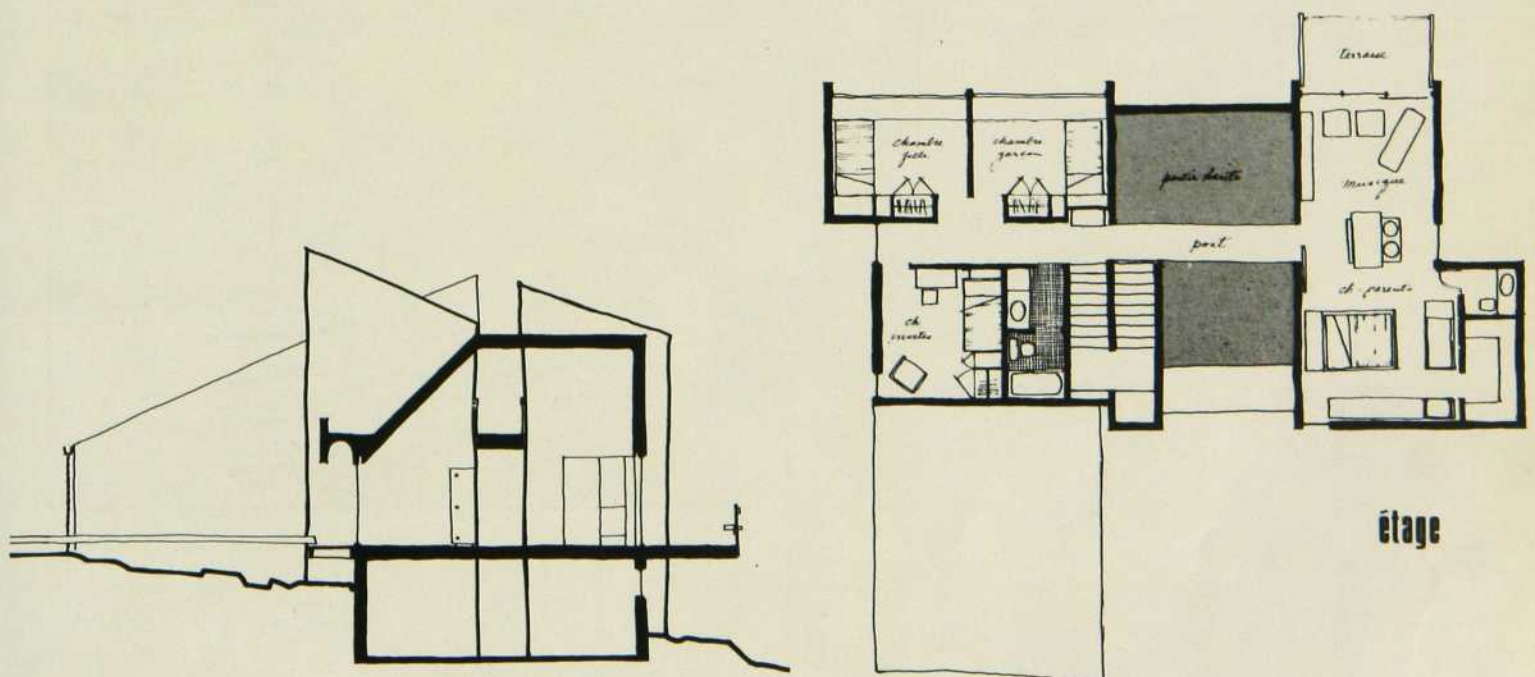
Une aire de repos et d'intimité dans la chambre des parents avec vue remarquable sur l'extérieur.



ARCHITECTURE VIVANTE



Pour la chambre d'enfants, un sage mobilier intégré très robuste et qui comporte de généreux espaces de rangement. La note de jeunesse est apportée par les jouets, les bibelots et les illustrations, ce qui permet à la chambre de "grandir" au même rythme que la petite fille qui l'occupe.





Le plan de travail spacieux, que la hotte surplombe sans le déparer. Une vieille armoire québécoise offre l'exemple d'un alliage réussi de l'ancien et du nouveau.



Pour faciliter l'accès aux produits rangés dans l'armoire, des panneaux coulissants que l'on tire vers soi.





Une astuce: le tiroir mobile inséré dans le plan de travail au milieu de la cuisine et qui se transforme en table, fort utile pour les goûters des enfants qu'on peut surveiller du coin de l'oeil.



Des portes d'armoires à bascule, peu encombrantes. C'est, pour le moins, inusité et l'on se demande pourquoi personne n'y a songé plus tôt.



Le bardeau de cèdre recouvre presque en entier l'extérieur de la maison. La richesse de coloris apportée par un tel choix forme un atout majeur, en complicité parfaite avec l'environnement.



DE JOLIS COINS POUR MANGER

Les repas du dimanche soir à la télé, le petit déjeuner au lit du samedi ou encore le "quick lunch" du midi... nombreux sont les prétextes et les occasions pour se changer du cadre de la cuisine.

par Danielle Denis
photos de Daniel Fyen



En retrait de la cuisine, dans un décor de gaieté et de lumière, la dinette nous convie à prendre le temps de manger.

Ameublement, accessoires et rideaux de la boutique Balkart Ltée.



La dinette peut aussi bien revêtir un certain cachet d'antan en nous rappelant les doux délices du boeuf bourguignon, de la goulash ou encore de la "fricassée à pépère"! Pourquoi pas? Un appétit en éveil, assaisonné d'une chaleur d'autrefois et... le dîner est servi!

Ameublements, accessoires et rideaux de la boutique Balkart Ltée.



Le petit déjeuner au lit. Dans cette délicieuse chambre à coucher, rien de plus attrayant que de prolonger le réveil dans la tiédeur du lit et la tranquillité. Le petit déjeuner servi sur plateau complète la douceur des matins.

Une dinette qui sert de transition entre le salon et la cuisine. Table ronde, lampe suspendue, papier peint discret et un paravent confectionné par le propriétaire composent un décor sage et intime!

Une réalisation Danielle Denis.



Cuisine-comptoir. Le comptoir, fonctionnel en même temps qu'harmonieux, offre l'avantage d'effectuer le service de table en ayant tout à portée de la main. Cuisinière, vaisselle et plats, réfrigérateur dissimulé par un panneau décoratif. L'ensemble de la cuisine-comptoir se découpe dans les tons de vert et d'ocre où se glisse un éclairage tamisé qui confère à la pièce sa sobriété.



Il nous arrive d'être embarrassés sur le choix des mets à servir; il serait pourtant simple de créer une nouvelle ambiance, de rechercher une atmosphère différente pour que nos plats paraissent sous un autre jour et n'en soient que plus appétissants! En fait, il est amusant de souligner cette magie, ce charme certain qui s'opère en s'installant à notre aise dans une pièce de notre goût pour y manger. Il est plus agréable de bien manger dans un décor qui déjà nous dispose à déguster, à savourer et qui, de plus, favorise notre digestion. Le décor ambiant aiguïsera votre appétit au même titre que l'arôme d'un mets délicieusement préparé.

Bien sûr, il y a ces occasions, goûter de l'après-midi, souper à la télé, réception au salon, où il faut approprier le service à la circonstance, voir à l'installation pratique et agréable autant pour l'hôte que pour les invités. Ce sont là quelques petits détails qui éviteront des pas inutiles et des plats renversés.

Il faut s'accommoder et s'organiser avec des éléments qui seront à la fois décoratifs et fonctionnels. Par exemple, les cubes, les petites tables gigognes ou celles de plastique moulé peuvent être des plus utiles. Le plateau pour le service au lit servira à la fois de support et de cabaret puisque les empattements se

Le coin causerie. Un brin de "causerie" est si plaisant dans ce coin chaleureux et intime. Tout en "jasant", on pourrait très bien offrir les pâtisseries et le café ou... la spécialité de la maison: le café brûlot!



Les services de table, la coutellerie et la lingerie qui apparaissent sur toutes les photos nous ont été gracieusement fournis par la boutique Apropro et la maison Bowrings.

repliant. Une table improvisée, à la dimension que l'on désire selon la grandeur de la plaque de verre ou de la planche de contre-plaqué et le nombre de tréteaux employés, dépannera pour les réceptions tout en gardant un aspect discret et enjoliveur. Des cabarets ou un petit coffret pour faciliter le service joueront des rôles de premier plan dans ces repas improvisés.

En somme, les coins où l'on mange doivent être des endroits où l'on se sent bien. Choisir un ensemble de vaisselle adéquat, porter une attention spéciale aux couleurs et au design des meubles qui nous entourent, pré-

voir le côté pratique des choses, autant d'éléments qui confirment chez l'homme son besoin d'esthétique afin d'être à l'aise dans son milieu. Évidemment, manger est essentiel, mais de nos jours, le climat qui entoure un goûter ou un repas copieux prend un caractère aussi important que la nourriture comme telle. Il n'en reste pas moins que la confection d'un bon petit plat ne doit pas être négligée pour autant. Une suggestion: un bon **couscous** pour délecter vos invités. Il se sert bien, même au centre du salon sur une table improvisée. (Voyez notre article, page 66).

Goûter au sous-sol. Une façon subtile de s'accomoder des principes de l'architecture: une colonne servant de support, à la fois à une table et à un banc. Au menu: potages, viandes froides et fruits frais. Il faut admettre qu'un espace comme celui-ci contribue à faire du goûter, un moment de répit appréciable.



La salle à manger. Adjacente au salon, cette salle à manger confirme l'heureux mariage d'un style conventionnel et de quelques touches fantaisistes. Ici, l'audace fait bonne figure. Si l'on remarque les napperons-miroirs, la simplicité du noir et du blanc des couverts, on dénote un contraste par rapport à l'atmosphère que dégage le mobilier dans son ensemble. L'esthétique classique se permet d'être originale.

Le centre de table est une création de la boutique Maxime Fleuriste, rue Beaubien.



Une table improvisée. Dans ce salon double, on a installé une table dont le principe de montage est très simple. Les tréteaux sont une création de Pierre Godsey. Cette table s'intègre en douce dans une ambiance de lumière et de clarté. Il est aussi sympathique d'y recevoir que d'y être reçu.

Tréteaux en vente à l'atelier Pierre Godsey.



Repas T.V. Une pièce chaleureuse qui invite au plaisir que l'on prend à manger tout en écoutant son émission de télévision favorite. L'imagination et l'organisation de la pièce reflétée par les cubes, coussins et accessoires colorés favorisent cet esprit de détente.

LES SALLES À MANGER DANS L'HISTOIRE

par Yolande Lupovici

De nos jours, une salle à manger c'est avant tout une table; on la place au centre de la pièce destinée à être celle où l'on prendra ses repas.

Certains se risquent à manger où bon leur semble, aux quatre coins de leur maison; est-ce une révolution ou simplement un retour en arrière légitime qui nous permet de nous exprimer plus librement et sans contraintes?

Comment faisait-on avant que la première pièce consacrée aux repas ex-

iste? Et même, comment mangeait-on avant la découverte de la table qui, somme toute, est une invention relativement récente?

Nous allons essayer de remonter très loin dans le temps . . . jusqu'aux premiers jours.

les premiers jours

La Terre n'était alors qu'un énorme marécage boisé. L'air y était irrespirable. Le Paradis était tout près du ciel, dans les arbres aux cîmes desquels nos ancêtres, les singes, installèrent leurs



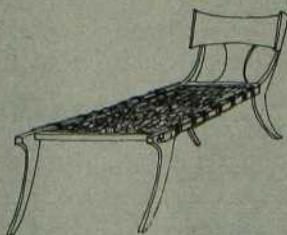
CHEZ LES ÉGYPTIENS...

Au cours des festins, les femmes se tenaient le plus souvent dans la

même salle, à l'écart des hommes. Assises sur des chaises étonnamment actuelles, elles savouraient

les mets offerts par de jeunes esclaves.

Les Grecs faisaient peu de cas de la distinction entre le lit et la chaise. Ce lit de repos servait aussi bien pour la nuit que pour les repas qui se prenaient dans la position allongée.



Était-ce pour se reposer de leurs nombreuses batailles, ou pour mieux apprécier plats et spectacles que les Grecs s'allongeaient? On se prend parfois à les envier...



appartements. On mangeait en tendant les bras vers les branches où les fruits poussaient à profusion.

Les siècles passaient, et les marais laissaient place à la savane où paissaient les troupeaux. Les plus curieux des primates décidèrent de s'aventurer sur le sol et de varier leur régime alimentaire. Ils s'attaquèrent aux animaux qu'ils dégustaient sur le lieu même de leur chasse.

Ce régime, riche en protéines, favorisa le développement des membres de nos hominiens ainsi que leurs capacités intellectuelles. Après quelques millions d'années, on vit la première société d'hommes éprouver le besoin de se loger dans des abris naturels. Ils partageaient, puis consumaient le produit de leur chasse dans des cavernes. Le ménage était fait par des chiens dévorant les os, restes du festin.

Puis on découvrit le feu. Ce fut peut-être l'élément déterminant dans le choix de l'endroit où l'on mangera durant des siècles.

Pour protéger la flamme des intempéries, on construisit, à l'aide de végétaux, des claies qui devinrent des huttes au sommet desquelles un trou servait à l'évacuation de la fumée.

Il faut considérer que pour en arriver là, des dizaines de millions d'années furent nécessaires et si les matériaux de construction se sont améliorés, la conception de base de l'habitat demeurera longtemps la même.

les privilégiés de l'antiquité

Jusqu'au XIXe siècle, le peuple s'est contenté le plus souvent d'abris de bois et de boue séchée, mais les princes, les riches bourgeois de l'Égypte des Pharaons possédaient déjà de somptueuses demeures en brique. Les intérieurs étaient meublés de fauteuils à pieds contournés, de coussins, d'un lit à hauts pieds, d'une armoire de bois où l'on rangeait ses effets, de tabourets, de guéridons pour recevoir une ou deux personnes, d'une ou deux tables plus grandes, et de quelques étagères pour poser mets et boisson. Les repas se déroulaient dans une immense salle réservée aux fêtes, ou sur la terrasse où l'on passait le plus clair de son temps, y dormant même à l'occasion.

Si les Égyptiens furent, de mémoire d'historien, parmi les premiers à dis-

poser d'un siège pour s'asseoir et manger, les Grecs, eux, s'allongeaient sur des lits dans une salle réservée aux banquets. Toute une cérémonie précédait les moments de bombance: les invités se débarrassaient de leurs manteaux et chaussures, se baignaient, se parfumaient. Ils attendaient le dîner debout, puis s'allongeaient enfin pour déguster les plats posés sur de petites tables à trois pieds. Chacun avait sa propre coupe et pouvait se servir de la râpe à fromage qui était très à la mode à cette époque.

Des divertissements étaient offerts, et courtisanes et danseuses étaient les seules femmes de la soirée, car la maîtresse de maison qui avait préparé la fête jusque dans les moindres détails, grignotait des fruits confits, allongée elle aussi, mais dans son Gynécée...



Un couteau offert à Saint-Louis à l'occasion de son couronnement. C'était un objet très rare à l'époque. Le poignard de chasse ou de guerre fut réadapté aux besoins de la table

mettre la table

Les civilisations antiques dont nous venons de parler, étaient considérablement en avance sur le monde occidental et si, en Grèce, on connaissait l'usage de la serviette, au Moyen-Âge en Europe, on s'essuyait encore les mains sur les longs poils des chiens. A Rome, la nappe d'étoffe était chose courante, mais ce n'est que sous le règne de Charlemagne qu'en France, elle remplaça celle de cuir ou de parchemin.

Au XIIe siècle, on servait les repas de fête dans la grande salle du château, et non dans la chambre comme de coutume.

Les tables étaient de grandes planches de bois, posées sur des tréteaux (de là, l'expression "mettre la table"). Elles étaient placées le long des murs et on ne s'asseyait que d'un côté, afin de laisser le centre libre pour l'évolution des serviteurs, des acrobates

et la cuiller eut donc un compagnon. La fourchette ne vint les rejoindre de l'autre côté de l'assiette, que bien plus tard.

A Rome, les maisons étaient très vastes et composées d'une multitude de pièces, chacune ayant une fonction déterminée par la nature des décorations murales: on peignait des naïades sur les murs de la salle de bains, des fruits et des gibiers sur ceux de la salle à manger. Au souper, on s'installait sur un "triclinium médian" (qui n'était rien d'autre qu'un simple lit de repos), et un esclave versait de l'eau sur les mains de convives étendus autour d'une table en demi-cercle.

Dans ces trois pays, on ne dédaignait pas de prendre une collation durant sa toilette dans les thermes ou bains publics; cette tradition se perpétuera au Moyen-Âge dans les pays Occidentaux.

et troubadours. Les pièces d'orfèvrerie font leur apparition ainsi que la cuillère. Louis Le Hutin, alors Roi de France, en était un fanatique puisqu'il n'en comptait pas moins de 42 dans ses coffres.

Plus tard, on utilisa la fourchette à deux dents qui jusqu'alors avait été reléguée aux cuisines, mais on ne l'utilisait que pour déguster les fruits.

Aux environs du XVIe siècle, le peuple commence à bénéficier des mêmes privilèges que les seigneurs, c'est-à-dire qu'on ne s'assied plus sur le sol ou au mieux sur une botte de foin, mais sur des billots de bois, des tabourets et parfois des bancs. On ne mange plus sur ses genoux, mais sur une table trônant au centre de l'unique pièce de la mai-

son, à proximité de la cheminée. En Allemagne, le carrelage du plancher est le même dans toute la chambre, et seuls les motifs du plafond séparent le coin où l'on dort de celui où l'on mange.

On accordait, à l'époque, une grande importance à la lumière, c'est pourquoi la table était située le plus près possible de la fenêtre.

En France, une légère cloison isolait parfois le foyer de la grande salle.

la poule au pot

Sous Henri IV, les guerres civiles ayant laissé dans les esprits de sanglants souvenirs, on tirait le meilleur parti possible des biens que la Providence avait conservé dans la maison. L'ameublement était donc des plus simple: une armoire, un ou plusieurs coffres pour le linge, la huche à pain, une table ronde ou carrée, des bancs, quelques tabourets, un dressoir pour la vaisselle d'étain, une marmite accrochée à la crémaillère, laquelle était pendue dans la cheminée ou l'on faisait cuire une poule pour les jours de fêtes.

Le besoin de se réunir était grand et la chandelle, denrée précieuse, était payée par chacun des convives lors des veillées où sont nées les légendes qu'on se raconte encore.

la dynastie des rois Louis

La vie était chère sous le règne de Louis XIII, et rares étaient les bourgeois qui pouvaient s'offrir le luxe de payer 300 livres pour l'équivalent d'un trois pièces et demi. Cependant, les meubles devenaient abondants et on faisait preuve de grande imagination pour aménager la pièce unique de la maison.

On la divisait donc en plusieurs compartiments réservés chacun à un usage particulier. On choisissait pour cela un meuble assez grand qui isolait chaque coin le mieux possible. Le coin cuisine était le plus près de la cheminée à côté de laquelle on accrochait les ustensiles indispensables: marmites, chaudron,

poêle à frire. Un haut buffet séparait cet espace du coin salle, où siégeait une table recouverte d'un tapis lorsqu'on ne recevait personne. Les jours exceptionnels, on disposait autour du plateau autant de tabourets, fauteuils et bancs que de convives. Dans un coffre était rangée l'argenterie: fourchettes, cuillères, saucières. La vaisselle d'étain était réservée aux repas ordinaires, et celle de faïence à ceux de fête.

La cour du Roi Soleil vivait dans de somptueux palais mais les paysans avaient faim et surtout froid. Les cheminées devinrent donc immenses, couronnées d'une simple étagère de bois sur laquelle on empilait la vaisselle. Les hommes tournaient le dos au foyer lorsqu'ils mangeaient et pouvaient ainsi sentir la merveilleuse chaleur de la soupe et du bois qui brûlait.

À Versailles par contre, les réceptions étaient nombreuses, les tables aussi larges que longues, et les sièges qui les entouraient étaient largement espacés afin de laisser aux nobles seigneurs empêtés dans leurs plumes, toute liberté de mouvement; les valets étaient aussi nombreux que les convives, et constamment à l'affût des invités assoiffés car les grands bacs à vin n'étaient pas sur la table. Un simple menu se composait de huit services, chacun comprenant une multitude de plats différents. On imagine à quel point la surface de la table devait être grande.

Le règne de Louis XVI est celui du détail; on décorait les nappes en y traçant des paysages avec du sable coloré (éternuer en mangeant pouvait

déjà, dans les rues, on aiguisait la guillotine.

l'après-révolution

Ceux qui avaient gardé la tête sur les épaules furent influencés par la Grèce antique et la bourgeoisie s'allongeaient plus qu'elle ne s'atablait. Le sofa était plus important que la chaise ou la table ronde, simple et massive. On ne chargeait pas son estomac: les denrées étaient rares et, par la force des choses, la mode était à la minceur. Les festins faisaient place aux repas familiaux. On se réunissait plus souvent autour d'un piano, d'un orateur ou d'un poète, qu'autour d'une table.

Dans beaucoup d'endroits, les appartements se divisaient en pièces distinctes. C'est ainsi que l'on consacrait, le plus souvent mais dans la mesure de ses moyens, une pièce à la cuisine pour le souper en famille, une à la salle à manger pour les réceptions, une autre au salon où l'on prenait le thé, et les autres pièces servaient de chambres à coucher.

C'est au début du XXe siècle que cette conception de l'habitat se généralisera dans les pays industrialisés.

Nous avons fait un tour d'horizon rapide des différentes façons dont ont mangé nos ancêtres. La fonction première de l'homme étant de se nourrir, son évolution a été dictée par ce besoin. A notre connaissance, aucune étude en profondeur n'a été consacrée à l'endroit où l'on mange, et c'est grâce aux peintres, témoins de leurs temps, et



Le principe du casse-noix semble ne pas avoir beaucoup évolué

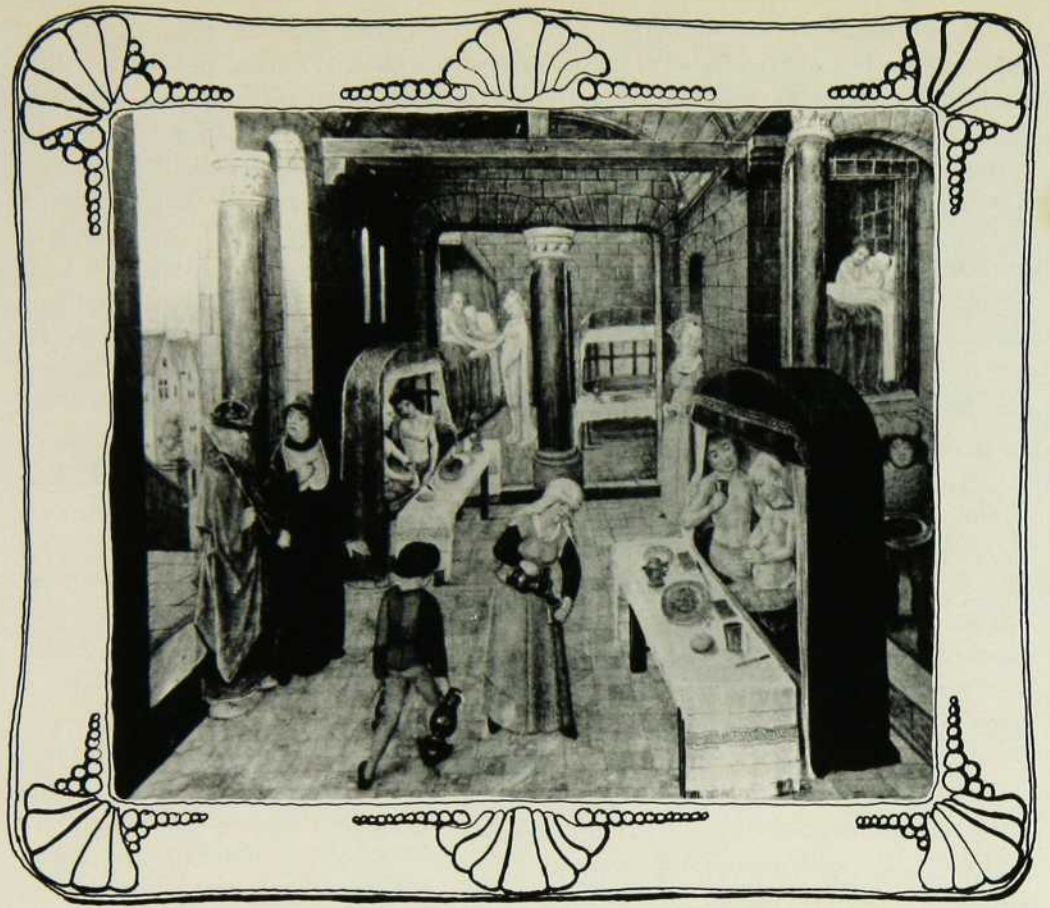
depuis le XVe siècle, comme en témoigne ce spécimen.

poser quelques problèmes!). On nourrissait plus son esprit que son corps, et pour mieux briller lorsqu'on invitait, on formait de petits comités; les tables étaient rondes et petites, nombreuses et disséminées aux quatre coins du salon. À cette époque, on picorait plus qu'on ne mangeait, et on emplissait sa tête de citations d'Alembert, sans savoir que

aux historiens que nous avons pu broser ce tableau approximatif.



Au XVI^e siècle, dans plusieurs maisons (qui n'étaient pas encore closes), on mangeait en prenant son bain. Peut-être dans un but de purification avant l'accomplissement de bien des péchés capitaux...



Cette merveilleuse oeuvre de → Bruegel illustre parfaitement l'atmosphère qui régnait lors des repas paysans au XVI^e siècle. On remarquera qu'une porte fait office de plateau.



Au Moyen-Âge, à son repas de mariage, Clarisse de Gascogne ne peut être admirée que par ses dames d'honneur, qui l'entouraient, et quelques seigneurs installés à une autre table. Son époux, Renaut de Montauban festoyait peut-être, (on l'espère) plus gaiement!!!



Un intérieur paysan du XVI^e siècle (Bruegel). Dans la pièce unique, seules les chaises et la nappe blanche sur la table dressée révèlent le bien-être matériel de ses habitants.



IL FAUT OSER

par Maryse Duval

photos de Daniel Fyen

Des imprimés sur coton pour les «jeunes» de tous âges. Il y aurait presque une petite histoire à raconter en les regardant. Il sont importés d'Allemagne par Walter Depping. Poupée en vente chez Madame de Bellefeuille, Place Bonaventure.

1 Un beau coq très fier avec sa queue à petits pois. Des «cocos» dans leur cocotier. Des couleurs gaies qui conviennent particulièrement bien pour la cuisine, Walter Depping. Le tissu à rayures jaunes sur fond écru au premier plan, chez Réveillon W & F. inc. Le cocotier, à la boutique La Tocade.

2 Pour chambre d'enfants, des motifs géométriques s'harmonisant à des imprimés fantaisistes pour petits garçons ou petites filles. Tissu Walter Depping. La poupée de Senior Design provient de chez Madame De Bellefeuille, Place Bonaventure.

3 Groupés pour le plaisir de les voir ensemble, des cotons de Réveillon W & F. inc. Le tissu de recouvrement à motifs anciens sur fond beige, en haut à gauche provient de chez Woeller E. Fabrics ltée. Un petit vase et des immortelles jaunes de la boutique «Un peu de tout», Place Bonaventure.

4 Le marine et vert, toujours très attrayants et une petite note de rouge pour égayer un peu. Le tissu avec son pot de fleurs et le panneau de droite en deux tons de vert et blanc sont de Samo. Papiers peints à petits motifs et l'échantillon assorti de Connaissance Fabrics. Le tissu vert avec poupée imprimée, de Walter Depping. L'imprimé, à petits motifs verts, bleus et blancs, de Réveillon.

Un certain nombre de compagnies préparent, à la demande d'une nombreuse clientèle, des papiers et des tissus coordonnés. En général, il y a peu de chance de se tromper en adoptant les suggestions proposées par des spécialistes.

Comme en cuisine, une recette observée soigneusement vous permet de réussir tout aussi bien que votre voisine. Cependant, un petit peu plus de ceci ou de cela vous donne droit au titre de bonne cuisinière.

Mais j'ajoute qu'en décoration, il n'y a malheureusement pas de recette toutes faites, et qu'il faut ajouter un peu plus de recherche et d'audace pour finalement rompre avec une certaine tradition de formes et de couleurs.

Il n'y a pas que la rayure qui s'harmonise avec la fleur. Il y a peut-être une autre fleur. Il faut oser!

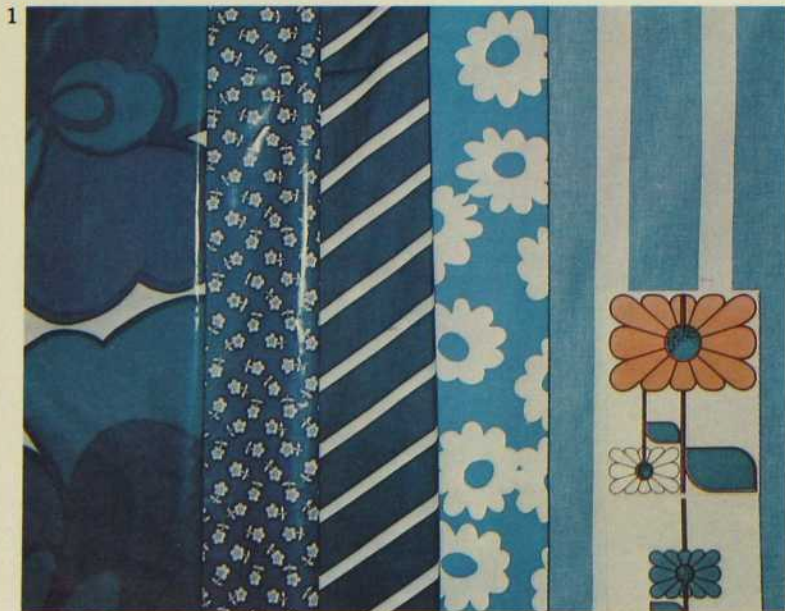


Trois cotons imprimés à petits motifs pouvant très bien s'harmoniser. Réveillon W. & F. inc. Sur la table, un coton à carreaux de couleur sable. Deux petits pots en bois et liège, en vente à la boutique "La Tocado".



1 Un coton vinyle à grosses fleurs bleues sur fond blanc et une petite fleur blanche sur fond bleu. Une rayure en diagonale, une jolie marguerite blanche et une large rayure. Ces cinq tissus proviennent de la Compagnie Gabriel Textile. Carreaux de céramique Ramca.

2 Un épais lainage à grands carreaux dans des tons très chauds de brun assorti à un tweed brun foncé, tous deux de Réveillon W. & F. inc. Papiers peints métallisés de Crown Wallpaper inc.



Sous un carreau de céramique Ramca, un papier peint d'une teinte qui s'apparente au mauve bleuté, à minuscules fleurs blanches de Réveillon W. & F. inc. Une heureuse combinaison avec le tissu de recouvrement, également à petites fleurs, une rayure et un patchwork de la compagnie Sanderson. Rouleaux de papier métallisé de Crown Wallpaper. ↓



La chambre des parents, toute de bleu et de blanc. Une harmonie douce et reposante.

Sur les murs, un papier peint à motifs de Toile de Jouy. Pour la fenêtre, un rideau "Bonne Femme" de tergal blanc et un petit rideau de coton à carreaux fixé au bas de la fenêtre pour donner

l'impression d'une grande baie vitrée. Le même motif de carreau se répète sur les oreillers au contour de dentelle. Dans le coin de la pièce, au-dessus d'une petite table, un abat-jour suspendu de fabrication maison, joliment crocheté de fil de soie. Mélanie est bien certaine que maman partagera un morceau de rôtie. ↓



← Tissus de recouvrement à motifs anciens dans différentes teintes de bleu. Deux tissus à pois blancs sur fonds bleu pâle et bleu foncé. Quatre modèles de Woeller E. Fabrics limitée. Sur le mur, un coton toile à rayures de Réveillon W. & F. inc. et un papier peint de Crown Wallpaper inc. Céramique Ramca.



À gauche, un papier vinyle beige et blanc de Crown Wallpaper inc. Deux tissus assortis, le premier à motifs floraux rouille et bleus sur fond marine, l'autre avec grands losanges rouille et blancs également sur fond bleu foncé. Carreau de céramique en diagonale de même ton, Ramca. À droite, un velours marine à petits losanges rouille et beiges et une toile écrue à motifs géométriques et petites fleurs, de Woeller E. Fabrics Limitée. Un lainage à grands carreaux dans différents tons de bleu et de beige de la Compagnie Rosedale.

Deux tissus de coton à carreaux blancs et jaunes et un imprimé de fleurs jaunes et vertes sur fond blanc, de Réveillon Wallpaper and Fabrics inc. Le coton toile à rayures oranges et jaunes provient de chez Samo Textile limitée. Panier métallique de la boutique La Tocade.

Le tissu à larges rayures noires, jaunes et blanches, ainsi que les voiliers sur fond jaune vibrant, sont de Samo Textile Limitée. Les petits carrés noirs sur fond blanc, de Réveillon W. & F. inc. Le capitaine de bois sculpté est en vente chez Madame De Bellefeuille, Place Bonaventure.



Fleurs, grandes et petites, sur un "satin chêne" à fond brun. Une petite toile à carreaux oranges et jaunes sur fond écru, de Réveillon W. & F. inc. Le carreau de céramique rouge, orange et blanc, en bas à gauche, est en vente chez Ramca.



Un coin du séjour au sous-sol, un petit coin qui plaira à coup sûr aux jeunes qui préfèrent les banquettes et les coussins au traditionnel sofa. Bien peu de choses pour leur faire plaisir: des banquettes à angle que l'on recouvre d'Ozite et des tas de coussins (fabrication maison).

Un coton bien tendu et broché sur un, deux ou trois murs. Pour les plus sensibles, un matelas de caoutchouc mousse, recouvert

d'un joli tissu. Deux petites tables de pin naturel fabriquées par un ébéniste viennent compléter l'ensemble.

Un détail peu coûteux et intéressant pour la fenêtrure du sous-sol, une planche transversale reçoit tous les petits pots de plantes et de fleurs regroupés et remplace joliment le rideau classique. Le cactus et les plantes vertes proviennent de la boutique "Fines Fleurs" de Repentigny.



Enfin!

CUISIFORM

présente

cuisines
poggenpohl

et

Tecna



**Les seules
cuisines
qui donnent
de la valeur
à votre maison**

manufacture
1215 rue Tellier
Saint-Vincent-de-Paul
Laval
tél. (sans frais): 326-9540

distributeur
Rive Sud
2199, rue Métropole
Longueuil, P.Q.

magasin d'exposition
4800 Jean-Talon ouest
Montréal, Québec
tél. 731-3841/3842



Le mariage des imprimés

par Carmel Desrosiers
photos de Daniel Fyen

Affaire de goût, sûrement. Certains choisissent le dépouillement, la nudité, la sobriété. D'autres, l'éclatement des couleurs, des tissus à motifs, des mélanges qui parfois, choquent. Histoire de personnalité, de mode aussi, mais sans doute, de talent à mêler les "non-mêlables".

Textures, formes, couleurs, on peut les marier avec art pour obtenir les résultats les plus inattendus.

L'inspiration varie mais on retrouve presque toujours des fleurs, des oiseaux ou des plantes dans les

compositions de motifs des tissus d'ameublement, des papiers peints ou des tapis. Les géométries de carreaux ou de cercles viennent se marier aux autres dessins et donner ces orchestrations sans lien apparent pour le non-initié. Quand on y regarde de plus près, on remarque une ligne de pensée directrice, soit dans les formes, soit dans les couleurs de base, ou dans l'inspiration originale.

Imprévues, étudiées, variées, les compositions d'imprimés vivent et vivront!

Un salon où le papier peint métallisé à motif géométrique des panneaux du mur-fenêtre est prédominant. Pour apporter une note de fantaisie, une quinzaine de coussins aux dessins différents, tous dans les mêmes tons de brun, d'ocre, de beige et de blanc. À noter, le suède marron tendu sur l'autre surface murale et les panneaux coulissant sur rail devant la fenêtre.

Papier peint métallisé à motif interchangeable de Jack Denst, en vente chez Walter L. Brown. Coussins en vente à la boutique Le Coussin.

Décoration de Ginette Lévesque, s.d.e., i.d.c.



Une chambre à coucher habillée de papier peint. Deux dessins complémentaires qui se côtoient pour créer cette impression de calme et de repos. Un couvre-lit en fourrure d'acrylan, des coussins aux teintes douces, une composition de tableaux à la tête du lit, le tout bien agencé et mêlé avec art.

Papier peint East Winds Collection distribué par Walter L. Brown. Coussins et couvre-lit disponibles chez Domicil. Au mur, huiles de Gilles Gosselin, s.a.q.

Décoration de Ginette Lévesque, s.d.e., i.d.c.

Dans ce salon, un papier peint métallisé tapisse les murs. Deux dessins différents, deux géométries. Les sofas, le coussin géant en laine tissée, le tableau accroché au mur se découpent bien et apportent un heureux contraste avec la brillance des surfaces murales.

Papier peint métallisé Cambay

en vente chez Walter L. Brown. Sofas Barine en vente chez Roche-Bobois. Coussin de Danielle Vailancourt disponible chez Domicil. Huile de Gilles Gosselin s.a.q. Foyer et mobilier dessinés par Ginette Lévesque.

Conception de la rénovation Ginette Lévesque s.d.e., i.d.c.



Dans cette salle de bains, le papier peint à motif floral et le rideau de douche à vagues géométriques composent les éléments importants de la décoration. Trois couleurs d'eau: vert, blanc et bleu.

Rideau de douche Missoni en vente au Linen Chest.



Un décor de facture traditionnelle pour ce salon où se côtoient des meubles anciens et plus récents, les uns et les autres tendus de tissus différents mais tous harmonisés par les couleurs de bleu, de blanc et d'ivoire. Tapis d'Orient ancien et précieux, fauteuils Directoire ou Louis XVI, divans, coussins, choisis avec art pour arriver à composer cet ensemble discret et raffiné.

Tissus et coussins disponibles chez Designers'i.

Une réalisation de Jean Carsley, s.d.e.



Le mariage des imprimés



Un hall haut en couleur et au contraste fortement souligné. Un papier peint au dessin géométrique rouge et blanc mis en présence d'un tapis d'une inspiration voisine mais cette fois, en noir et blanc. Dans cet ensemble se découpent l'escalier de bois peint blanc et le secrétaire ancien au tabouret recouvert d'un tissu différent.

Tissu importé par Connaissance Fabrics. Papier peint dessiné et fabriqué au Québec, en vente chez Connaissance Fabrics.

Dans ce boudoir, plusieurs imprimés, tous dans les mêmes teintes de jaune et de blanc; les quatre fauteuils et le divan se complètent et organisent cet ensemble mis en valeur par les murs brique, l'armoire ancienne et les plantes vertes.

Tissus de Connaissance Fabrics.





On voulait une chambre d'enfant très colorée, très vivante. Pour ce faire, un tapis au patron composé de jeux variés: échiquier, jeu de marelle, jeu de parchési et autres. Le tapis est l'élément de base de cet aménagement; il grimpe sur le mur adossé au lit et les couleurs dominantes de sa composition sont reprises dans le graphisme qui encadre la fenêtre. La note contrastante: la parure de lit réalisée dans un imprimé rayé ou encore dans un motif à pois vert acide et blanc. Un éclairage étudié avec soin. Un îlot central pour les meubles, et voilà l'aménagement complété.

Tapis de Jorges Carpets disponible chez Congress Flooring Distributors. Meubles Treco. Éclairage Lightolier. Store à lattes métalliques "Levelor" importé des États-Unis par Designers'i.

Aménagement conçu et réalisé par Susan Carsley s.d.e.

Carreaux, motifs à pois, à fleurs, tout est mêlé. On entre dans cette maison pour y trouver, dès le seuil, neuf imprimés différents qui vous sautent aux yeux. Inattendu? Un peu fou direz-vous? Et pourquoi pas?

Pour une famille vivante, aux personnes sans cesse en mouvement, une maison qui leur ressemble.

Au départ, un choix de couleurs: le brun, le noir et le blanc. Et les mélanges commencent!

LA MAISON DES CONTRASTES

par Carmel Desrosiers
photos de Daniel Fyen

Au salon, fauteuil Récamier revêtu d'un tissu aux dessins de lions oranges et bruns, divans de velours brun, coussins de peaux de bête, le tout composé et agencé avec un tapis au motif tigré, des tableaux, des accessoires variés et des plantes vertes.





Le hall: tapis à motif "flocon de neige" blanc sur fond brun et papier peint brun à fond blanc.

Dans la salle à manger, murs jaunes, chaises de même couleur, table en verre, motif à carreaux noirs et blancs sur les sièges. Rappel du noir et du blanc pour la bordure qui entoure le plafond tout en soulignant le contraste.

Vue du hall sur l'entrée de la cuisine et de la salle de bains du rez-de-chaussée. Imprimé à carreaux bruns, blancs et rouges pour le papier peint de la cuisine agencé aux carreaux vinyle rouges, bruns et blancs du plancher. Sur les murs de la salle de bains, autre papier peint au délicat motif d'animaux, toujours dans les composantes de brun, blanc et rouge.

Le vestibule. Dès l'entrée, on "annonce la couleur", en l'occurrence le brun et le blanc qui recouvre à la fois les murs et la porte intérieure.



Pour une "jeune fille en fleurs", une chambre aux minuscules fleurs oranges et roses; papier-peint et rideaux assortis, heureusement mariés au couvre-lit et au coussin du fauteuil vert à pois blancs. Les autres éléments de la décoration s'harmonisent dans la même gamme de couleurs.



Une chambre d'enfant au papier peint bleu et blanc sur les murs, contrastant avec un motif à pois bleus et jaunes sur fond blanc au plafond, que l'on aperçoit ici dans le miroir. Un mobilier tout blanc, couvre-lit jaune et des draps à pois bleus complètent l'aménagement.
Une réalisation de Faith Stein □





de la musique en pleine nature

par Pierrette Claude
photos de Jean Lessard

C'est un véritable phénomène. Unique en Amérique du Nord. Chez nous, à Morin Heights P.Q. Nous n'avons pu laisser passer l'occasion de vous parler de ce studio d'enregistrement tranquillement installé sur une route de campagne.

Il aura fallu quinze années de recherches à André Perry (spécialiste hors pair de l'enregistrement) et à Yaël Brendeis (propriétaire du Studio) pour finalement arriver à cette conception nouvelle et originale d'un studio d'enregistrement. Traditionnellement, un studio d'enregistrement se devait d'être surtout efficace et bien éclairé artificiellement. Les vedettes du disque devaient

travailler dans des laboratoires sombres et austères qui, sous prétexte d'efficacité, de qualité acoustique ou d'insonorisation, ne laissaient à l'environnement, au confort et au plaisir même de travailler que très peu de considération.

Travaillant à Montréal dans leur studio déjà super-équipé, avec une grosse équipe de production, André et Yaël ne se retrouvaient à Morin Heights que les jours de congé pour se reposer. Ils eurent l'idée de transposer leur travail dans leur milieu de vacances, en pleine nature, au bord d'un très joli lac privé avec deux cent cinquante arpents de terrain boisé. "Le Studio" serait plus petit, mais tout aussi efficace et la for-

mule de travail, plus personnelle: chaque artiste, considéré comme un ami visiteur, aurait à sa disposition le même équipement "super" mais dans une atmosphère plus relaxée et surtout dans cet environnement naturel aux couleurs typiquement québécoises. Bien sûr, cette idée eut l'heur de plaire et des Cat Stevens, Nazareth, Mick Jagger vinrent de l'étranger essayer cette nouvelle façon de faire, si agréable. Sans parler des Vigneault, Charlebois, Ferland, Cohen, Furey et les Dudes, très heureux de sortir enfin de l'atmosphère confinée d'un milieu de travail conventionnel et de se retrouver avec un équipement des plus

perfectionnés planté dans un des plus beaux décors naturels et pouvant en profiter au maximum.

Le Studio est loué à la journée, à la semaine ou au mois, le temps qu'il faut à l'artiste pour enregistrer ses dernières nouveautés. Lui et ses musiciens ont le Studio à leur entière disposition et sont libres d'y travailler aux heures qui leur conviennent. Deux ingénieurs se chargeront de l'enregistrement et de la manipulation des nombreux boutons de la console Triad, seule console vingt-quatre pistes existant en Amérique du Nord. Un autre ingénieur se charge de l'entretien de tous ces délicats ap-

pareils. Les producteurs de disques sont en mesure d'écouter leurs poulains sur douze différents systèmes de haut-parleurs pouvant ainsi juger de l'effet de l'enregistrement selon ces douze reproductions différentes.

André Perry est toujours à l'affût du meilleur et du plus nouvel équipement technique qu'il achète en Europe, aux USA et au Canada. L'enregistreuse MCI sera bientôt changée pour une autre, de fabrication suisse. L'équipement technique du Studio est évalué à un quart de million: la console, à elle seule, a coûté cent mille dollars. C'est

durant l'été 1974 que André Perry construisit et aménagea son nouveau local selon ses plans et ses idées. Le Studio fut ouvert au marché du disque en janvier 1975.

La prochaine étape est la reconstruction de deux maisons de pièces qui serviront à loger les artistes, les musiciens et les producteurs à proximité du Studio. Non pas que celui-ci soit éloigné (35 minutes de Mirabel, 40 minutes de Montréal, facilités de logement et très bons restaurants à proximité), mais pour rendre la chose plus agréable et plus facile pour tout le monde.



Yaël, propriétaire du Studio.



André Perry à l'oeuvre.

Dès l'entrée, on a pensé en termes de chaleur et de confort. Fauteuils de cuir, immense fauteuil-sac de velours côtelé; appareil où chacun est libre de se faire autant de cafés "capuccino" qu'il voudra, vieilles machines à sous et à boules pour se détendre entre deux séances d'enregistrement et douze différents systèmes de haut-parleurs pour juger du travail déjà fait.



Entre le salon et le studio d'enregistrement, les appareils dont la console Triad, vingt-quatre pistes. Une large baie vitrée permet d'assister aux enregistrements sans déranger le travail des artistes.





Le studio: insonorisation totale, trois cabines complètement isolées et avec des équipements appropriés pour la batterie, les percussions, les chœurs, etc. À travers une forêt de micros, le piano de concert se profile sur le lac à proximité et des portes coulissantes permettent l'accès direct à une petite terrasse.

Cet après-midi-là,
Nanette Workman travaillait à
l'enregistrement de
son dernier microsillon.

de la musique en pleine nature



...les machines à sous et à boules.





Architecture simple, revêtements naturels de brique et de bardeaux de cèdre; de l'extérieur, on ne devine pas que cette jolie maison est un studio d'enregistrement.



Le couscous

par Françoise Pitt



Daniel Fyven

Les ingrédients spéciaux qui entrent dans la préparation du couscous tunisien, tels le couscous précuit, l'harissa et les pois chiches, sont en vente au Main Importing Grocery, 1188 rue Saint-Laurent, à Montréal. On trouve les merguez dans la plupart des épicerie fines.

La théière et les tasses de Kinya Ishikawa, la nappe et les serviettes de table du "Terroir", en vente à la Centrale d'artisanat du Québec. La vaisselle, en faïence anglaise, fabriquée par Royal Crown Dual est vendue chez Jas. A. Ogilvy's. Les verres "Skol" suédois, distribués par Demby. Les poufs, fabriqués et distribués par Curved Space. La chandelle, fabriquée par F. Baillargeon ltée de Saint-Constant. L'oranger, chez Michel Louvain fleuriste.

Le couscous est, sans aucun doute, le plat le plus connu en Afrique du Nord. Probablement l'un des plus anciens mets du monde, il se compose essentiellement de blé dur, que l'on pourrait appeler de la semoule transformée, accompagné de légumes, de viandes et de sauce piquante. En Tunisie, on mange aussi le couscous au poisson et le couscous blanc, le "masfouf", qui est un couscous sucré cuit au lait; on sert le "masfouf" le matin et également lors des mariages.

C'est un plat excellent pour recevoir quelques bons amis. Et quoi de plus simple que d'aménager chez soi un petit coin bien

tunisien, couleur locale et exotisme garantis!

Ici, on n'a pas hésité à enlever la table ronde qui meublait le coin repas pour la remplacer par la table à café du séjour, longue et basse, donc tout indiquée pour un repas du genre. Un tapis marocain, qui reçoit les pieds frileux au sortir du lit, des coussins (importés des Indes et faits à la main) tout autour, des poufs, un petit oranger, une belle théière, un sabre, une assiette tunisienne en cuivre, et... un petit éléphant espagnol (pourquoi pas, il était si joli!). Et le tour est joué! La douce et blanche Tunisie chez soi. Il ne manque que du jasmin sur la table, comme là-bas;

impossible d'en dénicher au Québec.

Le maître queux Philippe Marty-Desarros, professeur à l'Institut de Tourisme et d'Hôtellerie du Québec (éducation permanente), a bien voulu nous livrer les secrets de son couscous tunisien, le meilleur qu'il m'ait été donné de goûter. Ce n'est pas compliqué du tout, juste un peu long. Mais la peine que vous aurez prise vous vaudra des compliments inespérés, foi de Philippe!

Le couscous s'accompagne d'un rosé bien frais ou encore, comme en Tunisie, de thé bien chaud, à la menthe. Comme dessert, une bonne salade de fruits, quelque chose de frais et de léger.

Le couscous tunisien (8 personnes)

Préparation: 1 heure

Cuisson: 1½ heure

les ingrédients

1 épaule d'agneau coupée en cubes
1 poulet coupé en 8 morceaux
environ 16 merguez (saucisses de boeuf, mouton et piment)
1 livre de couscous précuit (en boîte)
1 boîte d'harissa (purée de piment fort)
2 petites boîtes de concentré de tomate (8 onces)
½ livre de raisins de Corinthe (raisins secs)
1 boîte de 19 onces de pois chiches
½ livre d'oignons (4 oignons moyens émincés)
4 poivrons verts
4 poivrons rouges
1 tête d'ail
½ pied de céleri
4 grosses ou 6 carottes moyennes
½ gros navet
4 tomates fraîches
2 courgettes moyennes
1 boîte de fonds d'artichaut (facultatif)

Couper tous les légumes en bâtonnets réguliers et de même longueur. Éplucher à moitié les courgettes et les couper également en bâtonnets.

Le procédé

Faire colorer, dans l'huile, les cubes d'agneau, ensuite les morceaux de poulet. Mettre de côté. Faire revenir les légumes dans l'huile, d'abord les carottes, ensuite les navets, le céleri, les courgettes, les poivrons verts et rouges. Il ne faut pas les faire cuire, juste leur faire prendre de la couleur. Les mettre de côté, séparément.

Chauffer de l'huile dans une bonne grosse marmite. Y mettre les oignons émincés et les faire revenir environ 5 minutes. Ajouter les cubes d'agneau revenus, les poivrons verts et rouges, les tomates fraîches concassées (c'est mieux d'enlever la pelure), le quart de la boîte d'harissa et 1½ boîte de purée de tomate. Mouiller avec de l'eau jusqu'aux trois quarts de la marmite. Ajouter du sel, du poivre, du thym, du laurier, l'ail haché. Amener à ébullition, réduire alors le feu et laisser mijoter (frémir) trois quarts d'heure. Ajouter les carottes et le céleri puis laisser bouillir environ un quart d'heure. Ajouter les navets et laisser bouillir encore un quart d'heure. Mettre enfin le poulet et laisser cuire un autre quart d'heure. Quand tout est cuit, ajouter la moitié de la boîte de pois chiches et les fonds d'artichaut. Laisser la préparation au chaud pour s'occuper du couscous.

le grain

Déposer le grain dans un récipient, ou un saladier. Ajouter un peu d'huile (environ 2 onces) et un peu de sel. Jeter là-dessus de l'eau que l'on a fait bouillir à gros bouillons (environ 6 onces). Couvrir tout de suite. Au bout d'un quart d'heure, rouler les grains entre les mains pour détacher les grumeaux qui se sont formés. Recommencer exactement la même opération, recouvrir, égrener encore au bout d'un quart d'heure. Mettre ensuite les grains dans une passoire métallique (surtout pas en plastique) et poser sur une casserole d'eau bouillante, en prenant bien garde que l'eau ne touche à la passoire. Couvrir et laisser bouillir l'eau en-dessous (environ 10 minutes), jusqu'à ce que la vapeur ait traversé tout le grain. Déposer ensuite le couscous dans un récipient assez large et mettre des noix de beurre non salé (environ 8 onces). Rouler le grain encore une fois. Ajouter les raisins secs, trempés dans l'eau une heure ou deux à l'avance et égouttés, puis la demi-boîte de pois chiches égouttés. Recouvrir le récipient de papier d'aluminium et mettre au four, pour garder le couscous chaud en attendant de servir.

la sauce piquante

Dans une petite casserole, déposer 2 onces d'huile, la demi-boîte de concentré de tomate, les trois quarts de boîte d'harissa, une tasse du bouillon de cuisson (passé) de la préparation. Mélanger le tout et tenir au chaud.

les merguez

Mettre un soupçon d'huile dans une poêle et chauffer assez. Faire cuire les merguez en les retournant pour qu'elles colorent bien.

le service

Dresser le grain dans une assiette assez large. Disposer dessus, en les intercalant bien, les morceaux de viande et les merguez. Déposer les légumes avec le bouillon dans un plat creux, ou une soupière, et servir la sauce piquante en saucière.

Il est préférable de servir le couscous dans une assiette creuse, une assiette à soupe assez large. Mettre d'abord le grain, puis la viande et les merguez. Arroser le tout avec le bouillon et les légumes. Ne pas mettre plus d'une cuillerée à café de sauce piquante. Et bon appétit!

Nous remercions madame Françoise Demay, ainsi que messieurs Luc Senécal et Philippe Marty-Desarrois respectivement directeur de l'Hôtel et professeur à l'Institut de Tourisme et d'Hôtellerie du Québec (éducation permanente), pour leur aide précieuse lors de l'élaboration de la photo du couscous.



Un salon de lignes sobres mais dont la rénovation devait respecter les poutres déjà existantes et les murs de stucco, tout en apportant une atmosphère contemporaine. Aspects rustique et moderne se côtoient donc dans

une intégration subtile, éclairée par quelques sections chaleureuses de la bibliothèque et par l'ouverture sur le jardin intérieur.

LE DESIGNER D'INTÉRIEUR

rencontre avec Claude Théberge

par Louise Leblanc

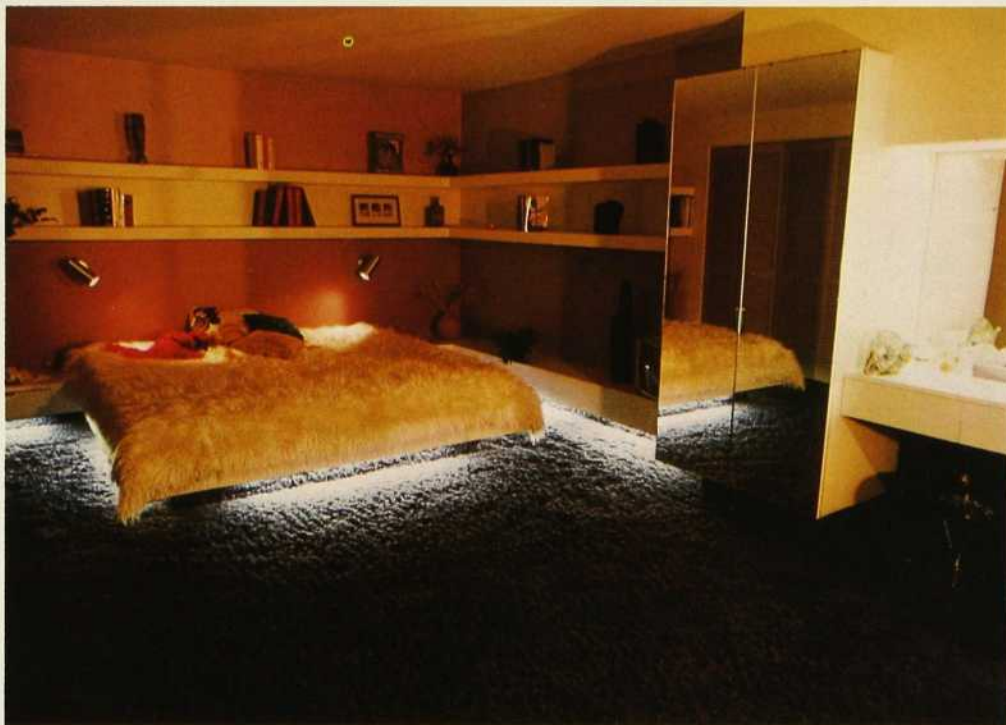
Il en est des appartements comme des femmes; quand ils n'ont pas de formes, il est préférable de les habiller, mais il est encore mieux de travailler la matière elle-même, c'est-à-dire de lui redonner des formes, reléguant ainsi au second plan l'habillement et ses falbalas. En ce qui concerne l'appartement ou la maison, c'est le rôle du designer d'intérieur.

comment procède un designer d'intérieur

Claude Théberge peut être qualifié de chirurgien esthétique de l'aménagement. Voici comment il procède. Quand il pénètre dans un intérieur, il commence d'abord par un examen des formes architecturales déjà existantes. Si elles offrent un intérêt, elles seront conservées et même soulignées, obéissant ainsi à son premier principe: le respect de la conformation des lieux. À la condition bien sûr que les éléments soient justifiés par le rôle qu'ils remplissent au niveau de l'architecture, ce qui n'est pas le cas, par exemple, de



Marc Lullier



Marc Lullier

fausses poutres qui ne soutiennent qu'une illusion.

Si les lieux ne présentent aucun caractère particulier, le travail de façonnement débute: faire oublier une pièce carrée monotone, symbole du manque d'imagination des constructeurs; abolir un long corridor trop maigre, affublé d'une suite de portes encombrantes; agrandir les espaces et

bannir les recoins inutiles; faire respirer une succession de petites pièces comme on ouvrirait les parois rapprochées d'une cage à poules; ne pas craindre que le ciel vous tombe sur la tête en dégagant ou en abaissant un plafond.

avoir l'oeil

La principale qualité du designer d'intérieur est donc d'avoir l'oeil

Ces volumes-miroirs qui servent d'espace de rangement semblent retenus uniquement à la structure supérieure tant la lumière émanant du plancher les allège et accentue leur dégagement du sol. Le deuxième bloc réfléchit la végétation du patio qui entre dans la chambre, devenant ainsi un tableau changeant selon l'humeur du temps.

Une autre vue d'une vaste chambre traitée à l'horizontale par les étagères qui encadrent le lit et entre lesquelles la couleur du tapis s'estompe vers le haut. Le même thème se répète dans la ligne du coin-travail dont la bibliothèque se reflète dans un des blocs-miroirs, multipliant ainsi les horizontales.

Réalisation du bureau
Claude Théberge et Associés inc.

passerelles, c'est-à-dire l'oeil capable de voir à travers les murs qu'il faudra couper: en largeur, en longueur ou carrément supprimer, faisant ainsi ressortir les masses cachées qu'un profane ne peut deviner et qui contribueront à construire un équilibre structural.

Il faut ensuite avoir l'oeil prévoyant et planificateur. Il ne suffit pas de penser en termes de formes isolées; elles doi-

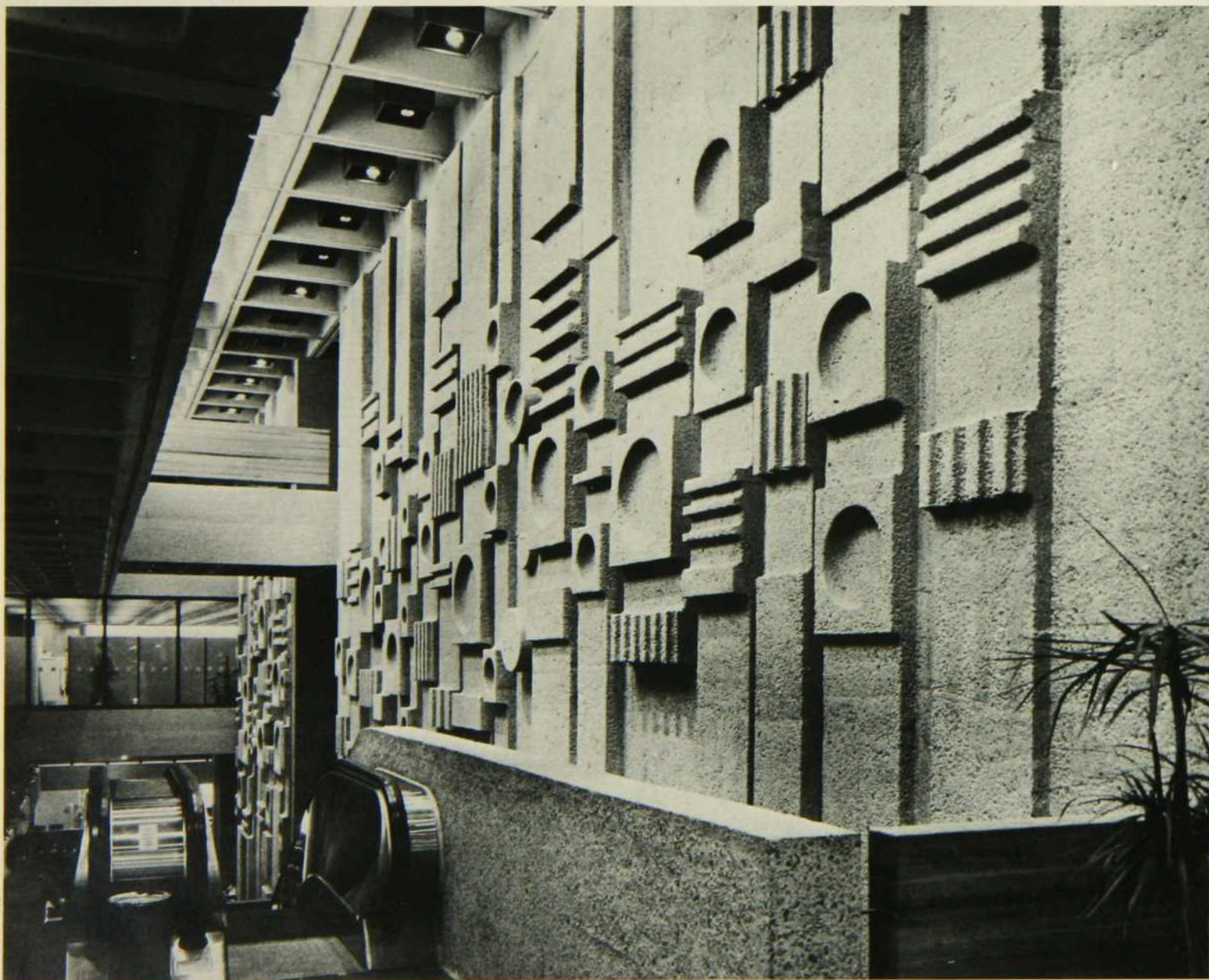
vent aussi se compléter, se rejoindre, se fondre l'une dans l'autre dans une harmonie totale. Il ne suffit pas de semer, ici et là, des notes d'originalité, des parcelles de décors jazzés mais plutôt prévoir une symphonie dont le thème principal se prolonge dans les détails et draine les disparités. Comme un sculpteur ou un concepteur d'objets, le designer d'intérieur qui amorce une forme doit prévoir chacun de ses angles, chacune des rencontres possibles de ces angles ainsi que leur destination à tous, afin qu'ils ne demeurent pas sans justification architecturale.

quelques éléments oubliés

Cette planification suppose l'implémentation originale d'autres éléments souvent négligés tels que la circulation, l'éclairage ou même les graphiques muraux, toutes choses qui ne devraient pas être ajoutées à un décor déjà conçu mais intégrées dès le début. Ainsi, un espace dépouillé exige des aires de circulation suggérées ou

Après de longues études aux beaux-arts de Québec, de Montréal et de Paris, Claude Thérberge s'exprime d'abord par la peinture puis s'intéresse de plus en plus à l'architecture à laquelle il participe en tant que muraliste. Parmi les nombreuses murales qu'il a exécutées dans les édifices publics, la plus importante est sans doute celle du complexe H de la cité parlementaire de Québec. Elle fut réalisée en béton coulé sur place.

Ce côtoiement et cette intégration à l'architecture, qui exigeaient un accord intime avec l'environnement, conféraient l'expérience et les bases indispensables au designer d'intérieur qu'il allait devenir. Sa profonde expérience lui a aussi valu dernièrement de se voir confier, par le service d'urbanisme de la ville de Montréal et le ministère des Transports, le réaménagement du parc Viger au-dessus de l'autoroute est-ouest.



imposées par la disposition de blocs et de formes prévus dès le début.

“Quant à l'éclairage, insiste M. Théberge, ce parent pauvre de la décoration, souvent limité à quelques lampes choisies à la toute fin, je le considère primordial à la réussite d'un ensemble. Chez moi, c'est un peu un dada; je n'ai pas aussitôt imaginé des formes que j'y vois déjà l'éclairage incorporé, comme un magicien qui peut créer le jour en pleine nuit, agrandir un espace restreint ou au contraire nidifier un coin de salon, multipliant les ambiances à volonté grâce au rhéostat.

Pour ce qui est des graphiques muraux, ils doivent concourir à l'élaboration des formes (quand cela est jugé nécessaire), et non pas servir de cataplasmes c'est-à-dire être plaqués

sur un mur “parce qu'il manque quelque chose”, rôle qui est souvent rempli par la tapisserie qu'on utilise malheureusement sans discernement.

tapis, mobilier, couleurs

Aussitôt la conception amorcée, le designer sélectionne déjà les meubles qui se marieront à l'ensemble, les tapis qui devront recouvrir le sol, rejoindre les plafonds ou transformer différents niveaux en îlots de confort, le tout rehaussé de quelques accessoires, (cendriers, livres, bibelots, coussins...) jetés comme des éclaboussures de couleur dans un parterre de sobriété. Il arrive même que le mobilier fasse partie intégrante des formes comme c'est souvent le cas pour les bibliothèques, bars, vaisseliers, plafonniers, etc...

Les couleurs ne sont pas oubliées

non plus, bien que le canevas idéal pour apprécier un jeu de volumes soit le blanc. La combinaison des masses et de l'éclairage apporte parfois plus d'effets que l'utilisation de nombreuses couleurs. Cependant, elles peuvent devenir impératives pour avancer, reculer, souligner, ou supporter un volume; ou alors, pour créer des lignes jugées indispensables à l'équilibre général. Par exemple, si vous peignez un mur de fond pour relier un plancher et un plafond de même teinte, vous accentuez la ligne horizontale d'une pièce, vous donnez l'impression d'une bande continue.

une surface belle de partout

“Si l'on voulait résumer le but que je poursuis, explique M. Théberge, c'est d'en arriver à des conceptions globales



Marc Lullier



Marc Lullier

Dans cet intérieur jadis cloisonné, aux espaces restreints, les murs et corridors ont été supprimés pour ne créer qu'un vaste espace aux lignes sculpturales et futuristes. Les poutres portantes se prolongent pour devenir vaisselier, bar, meuble de musique, étagère et rampe d'escalier. Tout y est fonctionnel et sobre. De tous les endroits, des perspectives audacieuses émerveillent l'oeil qui ne cesse de découvrir des ambiances diverses adoucies par les blancs subtils nés des multiples sources de lumière. La monochromie des teintes confère un cachet d'extrême élégance à cet intérieur et permet la mise en valeur des plantes se confondant avec la nature qui pénètre à l'intérieur par le truchement du miroir de la salle à dîner.

Réalisation du bureau
Claude Théberge et Associés inc.



qui soient fonctionnelles, architecturalement logiques et esthétiquement intéressantes; que l'espace soit judicieusement utilisé et que de tous les points de vue, l'oeil soit agréablement surpris et satisfait. En somme, une planification de tout ce qui compose un aménagement afin de rejoindre les qualités essentielles d'un bon design, lequel doit être fonctionnel, logique, simple et esthétique."

Il serait peut-être impossible de travailler seul à cette tâche. Il faut donc souligner que Claude Théberge est secondé par deux collaborateurs qui partagent la même philosophie de l'aménagement: François Robidas et Danielle Larose, designers d'intérieur. Tous les trois se complètent merveilleusement et forment une équipe capable de répondre aux problèmes les plus variés. Cette équipe a, par ailleurs, la chance de pouvoir compter sur les services des autres modules du bureau: graphistes, designers, muralistes ... L'opportunité d'utiliser ces différents modules, quand besoin il y a, leur facilite la réussite de cette planification, si importante à toute étude de design intérieur. Elle leur permet également de donner, à celui qui sollicite leurs services, une meilleure idée de l'atmos-



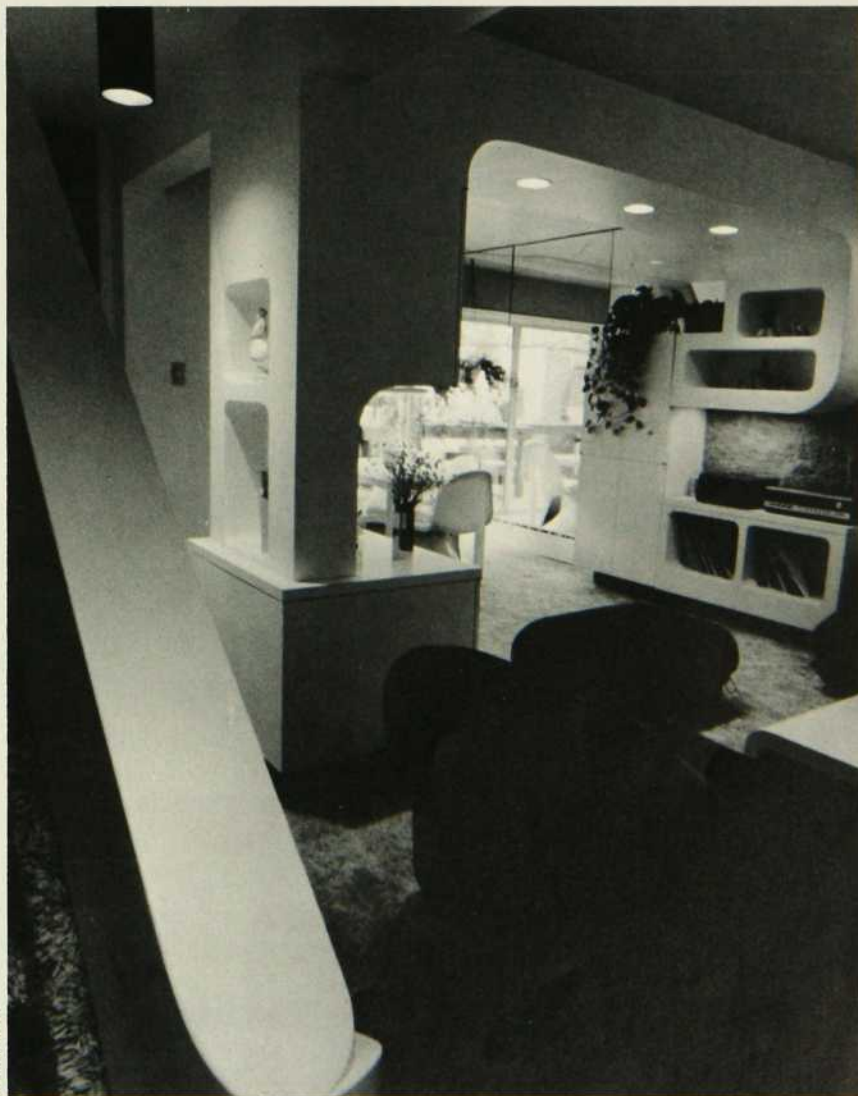
phère qui émanera de sa maison ou de son appartement.

conclusion

Dans notre contexte de standardisation qui n'épargne pas l'habitation, le designer d'intérieur est certes le bienvenu par le combat qu'il mène contre la monotonie des formes, contre l'anachronisme de certains décors poussiéreux et contre la fausse conception qu'une large partie de la population se fait des possibilités de l'aménagement contemporain.

C'est un encouragement au confort fonctionnel, à la fantaisie et à la simplicité esthétique.

N.D.L.R.: Nous prions nos lecteurs de noter que l'appartement présenté sous la rubrique "Vivre avec les plantes" dans le numéro d'octobre 75, en page 69, est une réalisation de Claude Théberge et Associés inc.



nos artistes

origines

L'idéogramme japonais *raku*⁽¹⁾ signifie beauté, paix et bonheur.

Le grand maître de la cérémonie du thé, Rikiu, attribua au XVI^e siècle le nom de "Raku" à une famille de potiers (Chojiro) qui développa cette technique que nous allons connaître ensemble.

Chojiro, potier coréen, avait mis au point, afin d'accélérer le tempo de son travail, une façon de refroidir rapidement au sortir du feu, les tuiles de terre cuite qu'il installait sur les toits. Apprenant que Chojiro fabriquait de la même manière des bols à thé, Rikiu introduisit une nouvelle coutume dans la cérémonie du thé. Il fit venir Chojiro dans le but de façonner des bols, au début de la cérémonie, de les cuire rapidement et de les refroidir immédiatement par immersion dans un bain d'eau de manière à ce que les invités puissent consommer leur boisson dans un bol sorti du feu quelques instants plus tôt. C'est peu de temps après l'instauration de ce rite que la famille du potier Chojiro reçut de Rikiu le nom de "Raku". Ainsi l'histoire japonaise connut Raku I, II, III, etc.

La technique du raku fit son apparition, croit-on, en Amérique, après la dernière guerre mondiale, alors que des Japonais l'enseignèrent aux Indiens de la Côte Ouest américaine d'abord, puis à ceux de la Côte Ouest canadienne. Plusieurs écoles d'art traditionnel préparent maintenant les étudiants à cuire la terre d'après la technique du raku mais seuls quelques-uns d'entre eux s'y adonnent par la suite et presque toujours de façon sporadique, ce qui a pour effet de raréfier les produits de cet art.

Le raku: un art du feu

par Nicole Tremblay
photos Daniel Fyen

technique

caractéristiques du raku

Tout d'abord, précisons tout de suite, succinctement, ce qui caractérise la cuisson au raku: une montée de chaleur rapide et un refroidissement tout aussi subit, que seule une terre très poreuse peut souffrir.

la terre et le façonnage

Le raku réclame une terre aérée et poreuse, pouvant subir d'importants chocs thermiques. Il convient alors d'ajouter à l'argile certains agrégats, tels le sable ou la chamotte (terre cuite émietlée), ayant comme propriété d'alléger la terre et de la rendre poreuse, comme il se doit pour une cuisson de ce type.

Ainsi fortement additionnée de particules très dures, la terre se manipule plutôt difficilement sur un tour, mais par contre elle se façonne fort bien par galettage ou à l'aide de toute autre technique manuelle élémentaire.

Monique Bourbonnais-Ferron, céramiste adepte du raku, précise que les pièces de raku peuvent prendre différents aspects mais que traditionnellement, elles sont façonnées à la main (par opposition au tour). À parois plutôt épaisses, elles sont souvent de formes asymétriques, sans doute pour s'harmoniser mieux avec la nature.

four

Quoique fort rudimentaires, les premiers fours à raku de Monique Bourbonnais-Ferron (artisan que nous avons visité) répondaient pleinement aux conditions de la technique, elle-même fort simple: quelques briques réfractaires empilées, sans mortier, sur le sol pour former un espace fermé tout le tour, un couvercle amovible permettant de charger et décharger le four, et le tout alimenté par un alandier au gaz ou au bois. Souvent, le four dure le temps d'une cuisson et on recommence la fois suivante à reconstruire un four répondant aux nouvelles formes des pièces à cuire.

Compte tenu du volume des pots et de l'épaisseur des parois, une cuisson "biscuit" (pré-glaçure) dans le four ci-haut mentionné dure environ deux heures. Une fois émaillée, la pièce repasse au feu pour une période de dix à trente minutes afin d'atteindre sa maturation.

Après chacune des cuissons, le potier jette la pièce incandescente (1 600°F environ) dans un bain d'eau pour la refroidir rapidement.

la réduction

La réduction est une technique couramment utilisée pour décorer les terres cuites au raku. Cette méthode consiste à mettre une pièce, dès sa sortie du four, en contact avec des matières organiques (feuilles mortes, foin, bran de scie, bouse de vache, herbe, etc.) dans un contenant métallique hermétiquement fermé. Pour s'enflammer, les matières organiques ont alors besoin d'oxygène qu'elles puisent dans la terre cuite, produisant ainsi un changement de coloration dans les glaçures (ou sur la terre si elle est vierge). Si, par exemple, la glaçure contient de l'oxyde de cuivre, la couleur après réduction passe au rouge.

la raku au québec

Nous avons choisi de rencontrer, pour parler du raku, Monique Bourbonnais-Ferron, potier québécois utilisant presque exclusivement cette manière de cuire la terre. "Le raku, précise-t-elle, doit être perçu suivant des critères bien différents de la poterie usuelle. Il en résulte des objets qui relèvent plus de la contemplation que de l'utilité".

"L'usage et le temps embellissent la pièce de raku", souligne-t-elle.

(1) Au Québec, certains écrivent "rakou" tel qu'il se prononce.



Sur l'aise de la cheminée, deux pièces décoratives cuites au raku. Celle de droite, rectangulaire aux coins arrondis, porte le nom de "voyeur" en raison d'une ouverture pratiquée sur l'une des faces où un jeu de minuscules filaments de terre forment de multiples cloisons à la manière d'une verrière.

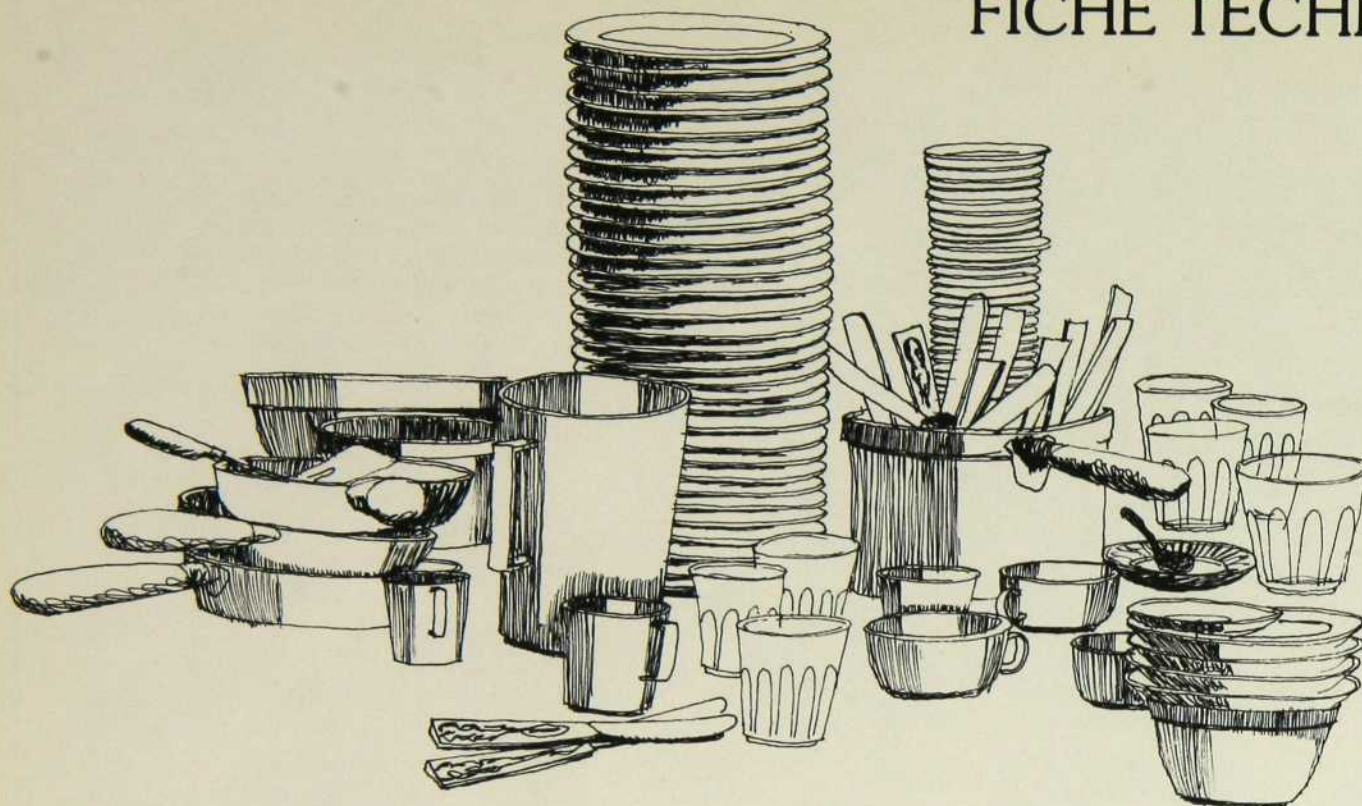
Toutes ces œuvres ont été cuites au raku. Les "anti-bouteilles" dont le goulot est percé de façon à recevoir seulement quelques branches séchées, de même que la jarre, la théière et les coffrets sont émaillés de glaçure blanche chargée d'oxydes de manganèse, de cuivre et de fer. Ces œuvres sont déposées sur une murale de Gilles Derôme convertie en table.

Toutes ces céramiques sont des créations de Monique B. Ferron.



L'édition de luxe de *La main au feu*, recueil de poésie de Roland Giguère se prêtait à merveille à un étui de terre cuite au raku.

La reliure d'art en daim est une œuvre de Simone B. Roy.



LES LAVE-VAISSELLE

par François Fauteux

Il est rare qu'entre amis on échange des propos sur les différents appareils électroménagers; il est d'autant plus rare qu'à la veille de rédiger un article sur la question, on vous parle avec force superlatifs de l'acquisition d'un lave-vaisselle, des merveilles qu'il accomplit, allant même jusqu'aux bienfaits qu'il engendre pour la vie quotidienne.

Comment cet artifice, longtemps considéré comme le régent du superflu, est-il arrivé à s'engager sur la voie de l'indispensable? Certes, la logique mathématique y est pour quelque chose surtout si la table familiale tient plus du restaurant que de l'oasis intime où un maximum de deux à trois personnes sont conviées deux, peut-être trois fois par jour.

Revenons un moment à la logique mathématique: en général, on consacre de dix à quinze minutes par repas au lavage de la vaisselle et ce, deux à trois fois par jour, ce qui correspond à environ 45 minutes par jour ou dix jours par an. Nous ne parlerons pas ici des réceptions hebdomadaires ou bi-hebdomadaires où le lavage de la vais-

selle devient une véritable corvée, souvent remise au lendemain: nourriture séchée, collée, incrustée, poêlons gras, etc ...

Sachez qu'à ce chapitre, les nouveaux appareils, grâce à la chaleur et à la force de vaporisation de l'eau ainsi qu'à la puissance des détergents, viennent à bout des tâches les plus rebelles et de la vaisselle la plus sale.

Sans vouloir ici me faufiler dans la quiétude de votre intimité, permettez-moi tout de même d'émettre un commentaire personnel sur l'acquisition de tels appareils. Il s'agit peut-être là du remâchage d'un cliché des temps modernes mais il demeure que si les quelques 45 minutes épargnées se traduisent par autant de temps ajouté au pèlerinage abrutissant devant le petit écran, alors l'effort quotidien du lavage à la main, en autant qu'il est partagé, peut s'avérer beaucoup plus profitable. Au moins, il y a là risque de communication et d'échange, chose que l'on ne retrouve malheureusement pas dans le nihilisme de la télévision. Bref, tout dépend de notre mode de vie. S'il

s'avère qu'on peut vraiment tirer profit du temps sauvé, alors, pourquoi pas ...

Les lave-vaisselle

En gros, on distingue trois différents types d'appareils:

1. machine portable à chargement par le dessus.

Pour ceux qui résident en appartement et qui disposent de très peu d'espace de rangement, le modèle à chargement par le dessus pourrait convenir mais il n'est pas disponible dans tous les magasins, et avec raison: cet appareil ne s'encastre pas (cela peut poser un problème si vous déménagez) et la surface du dessus peut difficilement servir de comptoir supplémentaire. En outre, son chargement est plus laborieux: il faudra retirer le casier supérieur pour rejoindre celui du dessous. Malgré que les machines plus récentes soient pourvues d'un dispositif à charnières retenant le casier supérieur au couvercle de l'appareil pour faciliter l'accès automatique à l'autre niveau, il demeure que l'achat de ce modèle risque de vous poser des problèmes à court ou à long terme. Donc, à éviter ...

2. machine portable à ouverture frontale:

Son prix varie entre \$400 et \$600. Elle est conçue pour recevoir jusqu'à 16 couverts, et son dessus, souvent fini en bois, peut servir de comptoir ou d'espace de rangement. Au chapitre de la contenance, je vous conseille d'évaluer par vous-même si la conception des tiroirs permet de laver une quantité acceptable de vaisselle et de chaudrons ou casseroles en une seule opération.

Le prix de l'appareil varie selon le nombre de cycles qu'il comporte. En tout, vous pouvez profiter d'un total de dix cycles, à partir du lavage simple ou formule économique pour vaisselle légèrement sale, jusqu'au cycle trempe puissant, de longue durée, pour l'opération de "décapage". Vous avez le choix des programmes suivants: le lavage double ou cycle normal; le spécial pour casseroles et poêlons, toujours avec double lavage mais temps de séchage réduit ou éliminé pour préserver les poignées faites de matières plastique; un cycle de rinçage pour la vaisselle qui sera lavée plus tard; le cycle délicat pour verrerie ou vaisselle fragile; le rinçage-séchage pour vaisselle à peine sale; le chauffe-assiettes où la chaleur dégagée au moment du sé-

chage servira à réchauffer les couverts avant les repas; le cycle sanitaire, omniprésent à n'importe quel cycle sur certains appareils, qui lave et rince la vaisselle à une température de 145°F garantissant un lavage en profondeur et une vaisselle complètement aseptique. Dans ce dernier cas, le chauffage de l'eau se fait soit par le chauffe-eau de la maison ou encore, si ce n'est pas suffisant, par les éléments de la machine elle-même. Si ce principe vaut pour tous les cycles sans que vous puissiez choisir, il peut s'ensuivre une augmentation de l'énergie électrique consommée, d'où coût d'utilisation accru.

Fait à noter, il semble que le coût de chaque lavage soit moins élevé (en termes de dépense d'eau et d'énergie) avec une machine automatique que selon la méthode traditionnelle. Cette affirmation ne s'applique pas dans le cas du lavage sanitaire expliqué ci-haut.

Enfin, le cycle "in extremis" qui profitera aux amateurs de caramel fondant, de pommes de terre brûlées ou de fritures particulièrement indigestes destinées aux bons amis. L'appareil augmente sur commande l'intensité et la durée du lavage.

3. machine fixe encastrable

Elle est moins chère à l'achat que la dernière, son coût minimal se chiffrant à quelque \$320. Ce phénomène s'explique du fait qu'on a supprimé le dessus de bois et parfois même modifié l'habillage de l'appareil. Cette machine se branche d'une façon définitive, ce qui implique la présence d'une arrivée d'eau et d'une prise électrique avec masse à proximité de l'endroit choisi. Elle est, en outre, souvent plus silencieuse que les autres modèles.

Un conseil: peu importe le type de machine que vous choisirez, il faut vous

assurer que le chauffe-eau de la maison ou de l'appartement est en mesure de produire jusqu'à 15 gallons d'eau à une température de 140°F, faute de quoi une installation supplémentaire ou des modifications s'imposeront.

Pour ce qui est de la dureté de l'eau qui est fonction de l'endroit où vous habitez, la seule façon d'y remédier demeure l'usage d'agents adoucisseurs au début du cycle et au moment du rinçage. Cette opération peut s'avérer nécessaire pour l'élimination de certaines taches causées par une eau trop ferrugineuse ou calcaire.

Sachez que certains appareils sont pourvus de dispensateurs automatiques d'agents adoucisseurs.

les caractéristiques des appareils

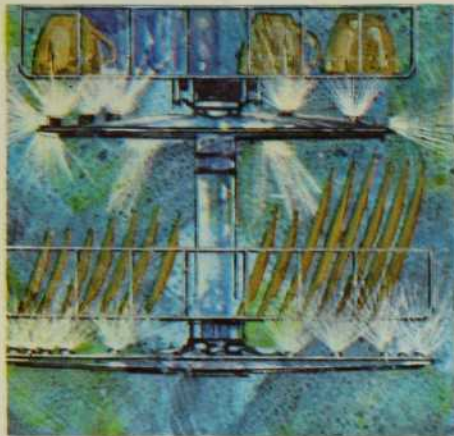
Aujourd'hui, les lave-vaisselle sont généralement munis d'une double paroi (cuve et habillage) avec un espace entre les deux. Dans les modèles plus luxueux, ce vide est comblé par une matière isolante qui assure un rendement des plus silencieux.

La cuve peut être constituée soit de porcelaine, résistante et durable, soit d'une matière plastique appelée "chlorure polyvinyle" dont les avantages sont la protection de la vaisselle en cas de choc et le silence ou encore d'acier inoxydable maintenant appelé "inox", plus rare.

le filtre

Son rôle est d'empêcher le blocage des trous dans le bras de vaporisation tout en évitant que la saleté délogée ne soit projetée à nouveau sur les articles. Les trous du gicleur devraient également être les plus petits possible pour ne pas remettre les déchets en circulation à l'intérieur de l'appareil. Ces filtres sont, d'une façon générale, auto-nettoyants.

Vous devrez donc consacrer une bonne somme d'argent pour ce lave-vaisselle dont l'absence, il vous semble, est devenu le cancer de votre vie. Évaluez bien la nécessité d'une telle dépense avant de vous décider car malgré tout, sauf cas de force majeure, cet outil ménager demeure un luxe.



LES BRAS GICLEURS SUPÉRIEUR ET INFÉRIEUR à jet rapide projettent l'eau d'avant en arrière et de gauche à droite, pour enlever les résidus tenaces. (Le modèle 65-0135 ne possède qu'un bras gicleur inférieur.)

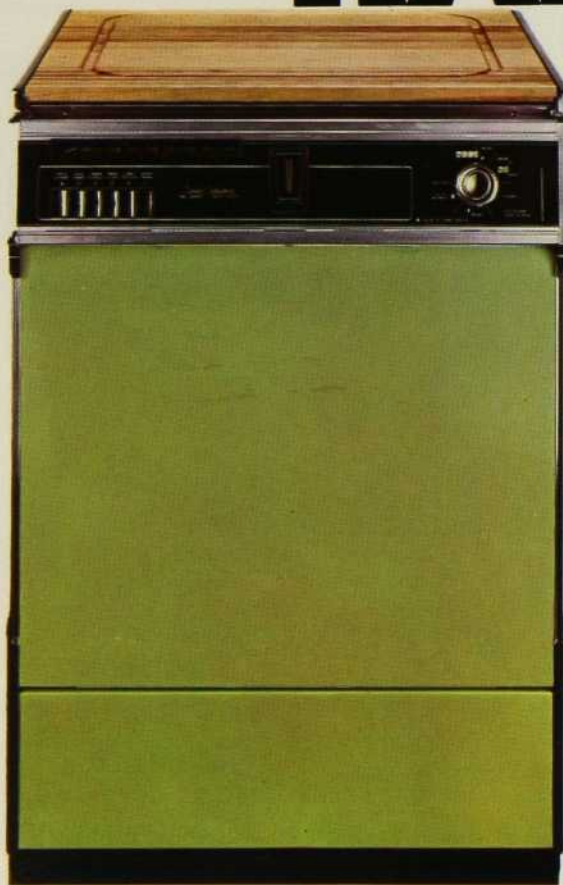


LES RÉSERVOIRS JUMELÉS DE DÉTERGENT libèrent automatiquement le détergent au moment voulu pour assurer un lavage optimum.



LE DESSUS EN ÉRABLE MASSIF sert de planche à découper pour la viande et les légumes. Il peut être utilisé des deux côtés, et s'enlève facilement pour le nettoyage.

DE BONNES RAISONS DE PLAIRE



*Ah!
mes beaux
Belanger*

Nos nouveaux lave-vaisselles automatiques plaisent aux Canadiens et nous en sommes fiers. Ils plaisent pour de bonnes raisons telles que leurs planches à découper réversibles en érable massif, leurs panneaux de commande élégants et leur choix de couleurs dont le blanc, le blé mûr, l'avocado et le rouge coquelicot. Mais ils plaisent aussi pour des raisons meilleures encore telles que leur fonctionnement silencieux, leur chargement commode par l'avant et leurs paniers glissant à l'extérieur, leurs bras-gicleurs rotatifs puissants qui délogent les saletés les plus tenaces, même sur les poêles et les casseroles. Ils donnent à la vaisselle une propreté vraiment hygiénique, et à la verrerie un éclat rayonnant grâce à leur distributeur d'agent de rinçage. Ils possèdent même un cycle minuté pour le réchauffage des assiettes! Que vous préférerez un modèle portatif ou un modèle encastré, nous avons celui qui s'harmonisera parfaitement au décor de votre cuisine et conviendra à votre budget. Les lave-vaisselles Belanger ont de bonnes raisons de plaire, et votre cuisine en mérite certainement un.



BELANGER

A. BÉLANGER LIMITÉE
Une filiale de
Industries BFG Limitée

Dartmouth/Montmagny/Québec/Montréal
Ottawa/Toronto/Vancouver

LES ABRIS DANS LE TIERS-MONDE

Une recherche sur l'habitation par Oxfam-Québec

texte de Lyse Cartier

Dans des situations d'urgence comme les tremblements de terre, les inondations ou les guerres qui dévastent des régions quand ce n'est pas des pays tout entiers, le problème de l'habitation est certainement l'un des plus difficiles à résoudre: il faut abriter le plus de gens possible, dans les délais les plus brefs et en utilisant les matériaux les plus simples.

L'unité, sorte de boîte montée sur roues de la dimension d'une camionnette, comprend essentiellement un moule métallique, une grue incorporée à la structure, des fusils pour projeter le polyuréthane, un compresseur et toutes les pièces de rechange pour la réparation du matériel en cours d'opération.

Le procédé est également très sim-

Ces abris de polyuréthane en forme de dôme ont été érigés à la suite des tremblements de terre en Turquie, en 1975. Ils ont été recouverts d'argile par les occupants soucieux de leur donner une allure locale. Toutes les recherches actuelles d'Oxfam-Québec vont dans le sens d'une meilleure adaptation des abris aux données socio-culturelles des populations afin que ces abris puissent facilement être convertis, par la suite, en véritables maisons.



L'intervention dans de telles situations est l'une des nombreuses facettes que revêt l'action d'Oxfam-Québec. L'une des solutions que cet organisme apporte actuellement dans le secteur du logement des sinistrés consiste dans l'envoi d'une unité mobile qui se transforme sur place en une véritable usine, opérée par une équipe de six hommes spécialisés, et qui fabrique des abris de polyuréthane moulé.

ple: les parois métalliques amovibles de l'unité forment le moule; elles se mettent en place sous forme d'un hexagone à toit conique qui est alors déposé sur le sol. Deux hommes pénètrent à l'intérieur du moule et projettent le polyuréthane sur les murs intérieurs et le plafond. Au bout d'une vingtaine de minutes, cette matière s'est durcie et la grue soulève le moule. L'abri qui en résulte possède des propriétés

d'isolation thermique maximales; de plus, il est étanche à l'eau, extrêmement solide et léger tout à la fois.

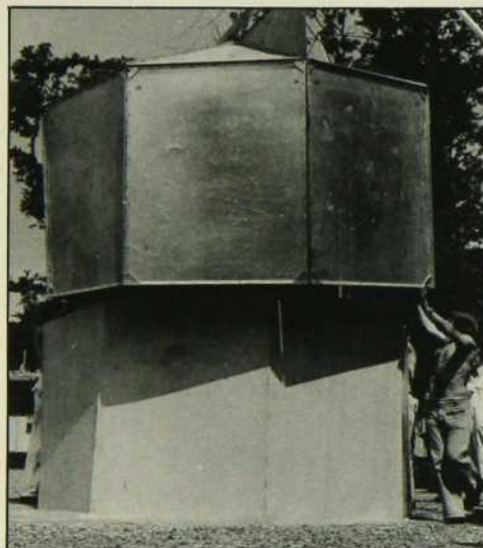
Pour Oxfam-Québec, cette "solution" n'a cependant rien de définitif. Ce n'est qu'une étape dans un processus de recherche global, mené en collaboration avec diverses institutions et qui porte sur l'utilisation de la technologie dite appropriée dans les pays en voie de développement. Cela recouvre des priorités telles que l'équipement sanitaire et l'assainissement des eaux dans les régions affectées par le choléra.

Les recherches sur l'habitation qui ont donné naissance à cette unité mobile ont été faites à l'origine par Oxfam-Angleterre. Actuellement, plusieurs ingénieurs et architectes rattachés à des universités québécoises ont offert leur collaboration, de façon bénévole, pour améliorer le procédé. Par exemple, on cherche le moyen de rendre ces habitations parfaitement ignifuges. Un groupe d'étudiants en architecture de l'université Laval ont choisi comme projet cette année de perfectionner le moule existant. Mais, en même temps que ces aspects techniques, le sens véritable des recherches d'Oxfam-Québec est une meilleure intégration de ces abris aux caractéristiques socio-culturelles des populations concernées. On doit tenir compte que les matériaux locaux ne sont pas, eux non plus, toujours appropriés aux situations d'urgence. Par exemple, les toits de tuile très lourde utilisée en Amérique du Sud ont provoqué un nombre élevé de mortalités lors des tremblements de terre.

Les gens dans plusieurs pays construisent les maisons avec la terre locale et ce matériau naturel permet une expression personnelle, ce qui n'est pas le cas avec la forme plastifiée rigide des abris. C'est en fonction de cette donnée que la recherche s'oriente afin de mettre la technologie au service des gens et lui faire jouer son véritable rôle d'outil.



L'unité mobile OXFAM: une mini-usine qui peut fabriquer des abris d'urgence au rythme d'environ une habitation à toutes les minutes. Les parois amovibles de l'unité seront utilisées comme moule.



Des membres de l'équipe pénètrent à l'intérieur du moule pour enduire les murs et le toit de polyuréthane à l'aide de fusils.

Opération délicate: l'enlèvement du moule! Deux hommes suffisent à coordonner cette opération... avec l'aide de la grue et des poulies incorporées à l'unité mobile.



L'abri de forme hexagonale mesure 6' x 6' x 10'. On peut regrouper plusieurs cellules, sans perte d'espace, selon les besoins des familles.

LE JOME

design et architecture d'intérieur
études sur plans et croquis
2020 STANLEY - 842-8678
armand dadoun membre s'deq



l'étonnant
Cara Inn
à l'Aéroport
international
de Toronto

Un petit hôtel unique
qui met l'accent sur le
service personnel.

210 chambres magnifi-
ques avec télécouleur;
dîners fins et familiaux;
spectacles; piscine;
toutes facilités pour
réunions d'affaires,
stationnement gratuit.

À Toronto, signalez 678-1400.
De l'extérieur, appelez notre
service gratuit de réservations à
1-800-261-0966.



6257 Airport Rd., Malton



Nous vous invitons à visiter notre salle de montre.

Vous y découvrirez le plus vaste assortiment de tapis au Canada,
de tous styles et de toutes dimensions.

En choisissant vos tapis chez nous, vous serez certains d'être en
mesure de satisfaire les goûts de vos clients les plus exigeants, à des
prix fort avantageux.

D. Hakimi Inc.

Importateur de tapis persans & orientaux.

salle de montre:
19 Dieppe, Mart D
Place Bonaventure
Montréal, P.Q. H5A 1C1
Tél.: (514) 875-2054



La nouvelle allmilmö Sensationnelle pour les femmes recherchant l'élégance raffinée!

La cuisine à éléments encastrés allmilmö, une cuisine sensationnelle qui se classe dans le peloton de tête à l'échelon international. La qualité européenne alliée à une perfection technique dans des formes et des couleurs élégantes. Une réalisation qui crée une ambiance exceptionnelle et un haut niveau de confort traduits dans le moindre détail.

Le "Zeilodesign" (notre photo) illustre la nouvelle ère créée par **allmilmö** pour des cuisines qui remportent actuellement les plus gros succès en Europe, grâce à leurs ingénieuses trouvailles.

Faites connaissance avec la sensationnelle cuisine allmilmö puisqu'un bon goût commande une cuisine sensationnelle.

allmilmö

la cuisine fantastique

Cuisine **L** **arentide** Inc., 2520 boul. Labelle,

Montréal — Laval, P. Québec

Tél. 688-3441/336-6688

**Kitchen Cabinet Centre
Boucherville, P.Q.**

Grand choix d'accessoires pour salles de bains
Réfrigérateur encastré Sub Zero

**Cuisine Grandis
16891, boul. Hymus
Kirkland, Qué. Tél. 694-1810**

ouvert jeudi, vendredi soir jusqu'à 9 heures.
le samedi jusqu'à 5 heures.

franchise
disponible

livraison à travers
le Canada



LE CONTEMPORAIN INC.

5500 RUE DARE MONTREAL H4P-2M1
 QUEBEC 514-342-9511

DIVISION DE CHESTON KNIGHT LTD.

PRESENTATION EXCLUSIVE D'UNE COLLECTION DE
 MEUBLES ET ACCESSOIRES INTERNATIONAUX.

AN EXCLUSIVE INTERNATIONAL DESIGNER'S
 COLLECTION OF FINE FURNITURE & ACCESSORIES.



Le seul à Montréal

**Poissons grillés
sur feu de bois**

Décor typique

360, rue St-François Xavier
Vieux Montréal

Pour réservations: 842-3481

le PAPIER PEINT



WALLCOVERING

distributeur exclusif de
papiers peints européens
tels que:

Grantil P.P.M.,
Mylar Décor,
House Party,

Cocktail*, Action*:
disponibles en avril.

*nouveau — en vinyle encollé.

Planters?

Vastill!!

**38 modèles
5 couleurs
série luxe
inoxydable**

- **suspendu**
- **mural**
- **sur
roulettes.**

Tous avec l'unique réserve
d'eau pour humidification
constante par capillarité.

Vastill respecte vos plantes,
recréant leur milieu naturel.

Vaste choix dans série modu-
laire ou classique. Chaque
modèle étant signé par un
célèbre "designer".

**Catalogue et
renseignements:**
Boîte postale 546
Granby, P.Q. J2G 3Z2

● programme télévision et
radio: "printemps Vastill"
Pour recevoir la visite de notre
délégué, téléphonez:

1-378-1676
1-378-3387
Télex: 05832545

...bientôt du nouveau...



maison corbeil

5692 est, Jean-Talon, Montréal. (coin Lacordaire et Jean Talon)

tél: 254-9951

**LA RÉNOVATION
C'EST
NOTRE AFFAIRE**



NOUVELLE SALLE DE MONTRE
SHOWROOM
9760 ST-LAURENT, MONTRÉAL 357
381-7608



CENTRE DÉCORATIF DE CUISINE DU QUÉBEC, INC.
CUISINE DÉCOR
INSTALLATION D'ARMOIRES DE CUISINE — KITCHEN CABINET INSTALLATION
9760 ST LAURENT MONTRÉAL 357

Armoire de cuisine — Rénovation —
Meubles spéciaux Vanité —
menuiserie
Kitchen Cabinet — Rénovation —
Special Cabinets —
Vanity Mill-Work

ramca

**Une féerie
de céramique**

importée d'Italie,
France, Mexique,
Allemagne



MONTRÉAL
Les carreaux Ramca tiles Ltd/Itée
835 Querbes, coin Van Horne
Tél.: (514) 274-8361
Télex: 05-24555

Québec
Céramic Décor
4220 - 3e Avenue ouest
Charlesbourg,
Tél.: (418) 627-0122

Chicoutimi
Décor Céramic Inc.
1171, boul. Talbot
Tél.: (418) 549-7083

AU SERVICE DU BON GOÛT...



- La beauté simple du fer forgé alliée à la céramique, au bois massif ou à la pierre
- Tables, lampes, chandeliers, lustres, appliqués, bougeoirs, cendriers, etc...
- Création, fabrication artisanale et vente exclusive par:



Décor Trianon ^{Ltee}

4968 A Chemin
Reine Marie

Montréal H3W 1X2 Tél.: (514) 731-8337

plydesigns



un choix



positif...

potvin tremblay
CHICOUTIMI.

545-4667.

service de décoration.

Architectes... stop... Décorateurs
 ... stop ... **Détaillants** ... stop ... **Ré-**
veillon vous invite ... stop ... à
 venir voir nos nouvelles collec-
 tions 1976 ... stop ... de 9 hres à
 5 hres ...

**REVEILLON WALLPAPER
 ET FABRICS INC.**

18 Deauville, étage D
 B.P. 1075, Place Bonaventure
 Montréal, tél.: 866-5592

performance exceptionnelle
 avec la chaîne stéréophonique

REVOX



Venez nous
 voir pour
 une démonstration

RADIO LORENZ

115 ouest, rue Ste-Catherine, Montréal
 (stationnement gratuit à la Place des Arts)

849-8900

F-1002-3127
 Arc et abat-jour
 ajustables

T 313

Lampe sur pied ajustable de type
 arc. Placage en véritable bois de
 rose, de chêne ou de teck.
 Haut.: 78" Arc max: 84"
 No. de cat.: BA2001-1013

PROVINCE DE QUÉBEC
 Marcel Patenaude
 C.P. 42
 Terrebonne, Québec,
 tél.: 666-8153

MONTREAL & LAVAL
 Dominic Ortenzi Jr.
 3280 rue Limoges
 St-Laurent, Québec,
 H4K 1X9
 tél.: 331-0685

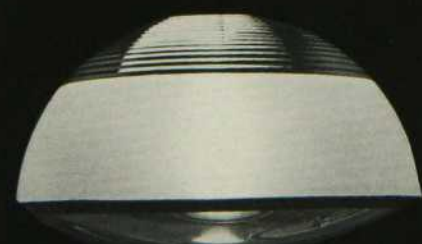
POUR RENSEIGNEMENTS ET CATALOGUE, ÉCRIVEZ À:

GALAXI

1111 ouest, avenue Finch,
 Downsview, Ontario,
 tél.: (416) 638-4710

ANTIGONE

1628 SHERBROOKE O. MONTREAL QUE. 932 5555



**LES PLUS BELLES
 LAMPES À MONTRÉAL**

le foyer de vos rêves...



Modèle "Artois"

Venez admirer
notre vaste salle
de montre.

- Installation complète du foyer et de la cheminée.
- Garantie de bon fonctionnement.
- Plus de 100 modèles différents.

franchise
disponible

...une réalité chez
Les maîtres de l'âtre Itée



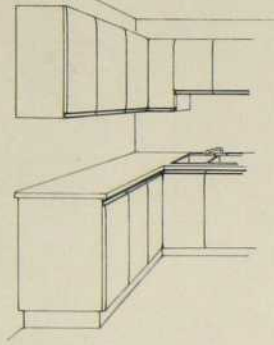
1400 ouest, Sauvé
(Centre d'achats L'Acadie Sauvé, Montréal)

*Des spécialistes vous accueilleront et sauront vous
conseiller dans le choix judicieux de votre foyer.*

Téléphone: (514) 331-6783/86

LES BONNES ADRESSES

DÉCORMAG



**AMÉNAGEMENT
DE CUISINE
FABRICATION
SUR MESURE**

Tecna

1215 TELLIER, ST-VINCENT DE PAUL,
LAVAL, P.Q., TEL: 661-3931



portes d'armoires de tous styles

**armoires de cuisines
rénovation
salles de bains
vanités, comptoirs**

estimation gratuite

salle de montre: **ARMOIRES DU QUÉBEC ENR.**
11 rue St-Hubert, Pont-Viau, Laval **382-2442**

**STUDIO
D'ÉCLAIRAGE**




Lomier

700 modèles
à votre choix

2140 BELANGER - MONTREAL - 728-3644

jean guy monette
orfèvre-émailleur

coupes
gobelets
calices
carafes... en cuivre émaillé



(514) 467-0417 C.P. 61, Beloeil

**ÈBÉNISTERIE-D'ART
DE
CHARLESBOURG**

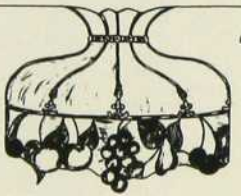
COPIE DE MEUBLES ANCIENS
TOUS STYLES

Nous réalisons des
meubles d'époque,
copies d'anciens
mobilier de style,
dans la meilleure
tradition artisanale.

Atelier: 7823 Trait Carré est, CHARLESBOURG, Québec
(418) 628-7006
Magasin: Place Québec, QUÉBEC, (418) 525-9160

ATELIER D'ART LUMINAIRE
77 Boul. Labelle
Chomedey, Laval
(514) 681-1791

Le tout fait à la main



Choix de 300 modèles
à notre boutique

**ARTISTE DÉCORATEUR
EN ÉCLAIRAGE**

REPRÉSENTANT
pour RESTAURANT — AUBERGE — HÔTEL — BAR — CHALET

Pour soins de plantes
d'intérieurs, recherchez
les produits d'entretien
horticole de marque
LEFOLIA




Disponibles dans les grands magasins

L'ATELIER DU MEUBLE ANCIEN

11 boul. Edouard VII,
St-Philippe de Laprairie
Tél: 659-2082


meubles de fabrication artisanale
sur commande
signé, garantie

livraison dans toute la province

un
monde
temporel
et
enchanteur
à la
joaillerie

TURCOT



choix de
300 horloges

2661 Notre-Dame o.
Petite Bourgogne
Montréal
932-0120



**DÉCORATION
JEAN MEUNIER INC.**
BOUTIQUE & ATELIER DE DÉCORATION

JEAN MEUNIER
25 RUE WEBSTER, ST-LAMBERT.
TEL. 672-2708 — 672-2709
LUN. MAR. MER. SAM. 10:00 AM - 5:00 PM
JEU. VEN. 10:00 AM - 9:00 PM

RUBRIQUE IMMOBILIÈRE DES LAURENTIDES



La Seigneurie de St-Sauveur: situé dans le village même de St-Sauveur des Monts au pied des pentes de ski, le domaine comprend un ensemble de propriétés de style canadien judicieusement réparties pour préserver le caractère du site. Le modèle ci-dessus avec 3 chambres à coucher, grand salon, foyer de pierre, salle à manger ou den séparé, grande cuisine, sous-sol à la grandeur. Pour référence sur l'ensemble du projet, vous pouvez vous reporter à l'édition juin 1975 de Décormag. Prix à partir de \$44,500.00

La Seigneurie vous donne aussi l'opportunité d'acheter le terrain de votre choix et nos experts se feront un plaisir de vous conseiller sur le style de maison pouvant s'adapter au terrain. Nous attendons votre visite sur rendez-vous.

La Seigneurie des Laurentides: Située à Ste-Adèle sur un vaste domaine de 600 acres avec pistes de ski de fond et d'équitation, nous vous offrons un choix de luxueuses résidences érigées sur des terrains de plus de 50,000 p.c. Choix de grande villa rustique, ranch type ou maison canadienne. Prix à partir de \$80,000.00



St-Sauveur: Près de la Rivière à Simon avec grande piscine Val-Mar chauffée — cette résidence est si bien décorée qu'elle pourrait facilement faire un reportage intéressant dans la revue Décormag. Nous vous invitons à venir visiter ce cotttage exclusif; il nous est impossible en si peu d'espace de rendre hommage à ce produit. Le prix est ferme à \$65,000.00 — sur rendez-vous seulement —

St-Faustin: À 60 minutes de Montréal et quelques minutes seulement du Mont-Tremblant, cette belle résidence d'aspect rustique est merveilleusement située en bordure d'un des plus beaux golfs des Laurentides avec accès à deux lacs non pollués. 3 chambres à coucher, 2 salles de bain, grand salon, salle à dîner, foyer, terrain boisé de plus de 30,000 p.c. Prix \$45,000.00



Piedmont: Cette luxueuse résidence de style "ranch" domine toute la vallée. Merveilleusement située à distance de marche des pentes de ski et du golf, cette propriété est assise sur un très beau domaine privé de plus de 100,000 pieds carrés. Sa décoration originale ajoute chaleur et confort à son intérieur. Grand salon avec coin bar et foyer de pierre — porte patio ouvrant sur la grande galerie — 4 chambres dont 2 avec lavabos — 2 salles de bains — cuisine et salle à dîner moderne — salle de jeux exceptionnelle — sous-sol à la grandeur non fini — garage double — piscine Val-Mar chauffée, etc. etc. . . À ne pas manquer — Prix \$175,000.00 meublée —

LES IMMEUBLES
Mainville — Poirier INC

Pour renseignements:

325 Boul. Ste-Adèle, Ste-Adèle, P.Q.

• Tél: 229-3186 • ligne directe 430-3516



Vous avez toujours rêvé d'une canadienne

Pour la première fois dans l'industrie des maisons pré-fabriquées en usine, Désourdy vous présente le modèle canadien, style québécois. Visitez dès aujourd'hui la maison canadienne de Désourdy. Demandez aussi à voir un autre modèle, car Désourdy construit des maisons modulaires pour tous les goûts et les exigences. Avec Désourdy, vous investissez pour l'avenir.

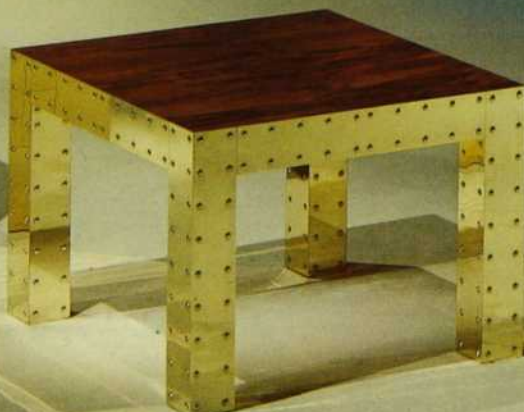
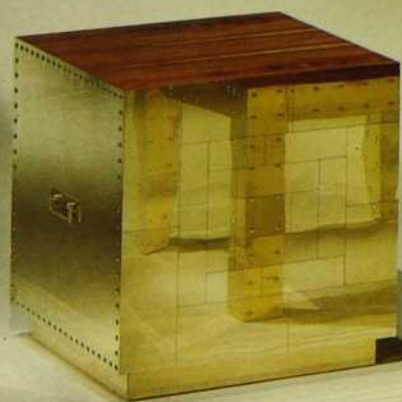


Désourdy

Consultez la liste des concessionnaires
Désourdy dans les Pages Jaunes

improptu 1973

exclusivités de cuivre et de bois.
tables, coffres, cabinets à boissons, etc.
fabriqués à la main en stock ou sur commande.



Atelier:
R.R. 3, Lachute
1-562-9611

en exposition: 3677 St-Laurent, Montréal 288-3804

CRAVEN "A"

FILTRE MIEUX

pour votre bon goût!

C'est un art délicat
que de fabriquer
une cigarette
douce et savoureuse.
Fidèle à sa tradition
d'excellence,
Craven "A" a choisi
la crème des récoltes
de tabacs pour créer
cette cigarette d'une
qualité exceptionnelle.



L'art délicat des mélanges savoureux

LE GRENIER

tarifs une (1) fois \$50.00 • abonnement de six (6) fois \$40.00 chacune •
douze (12) fois \$35.00 chacune • pour tout autre renseignement:
Sylvie Bayard • 866-9894

GALERIES PLACE ROYALE

— encadrement:
bois/métal
— tableaux
— gravures
— conseils en décoration

spécialité: moulures
métalliques
vente gros/détail

296 ouest, rue St-Paul
Montréal tél: 288-5820

MON OEIL

Atelier et boutique d'art inc.
— artisanat québécois
— bijoux
— importations
... "que de belles choses!" ...

1135 ouest, rue Laurier,
Montréal, 276-8172

BOUTIQUE CREST LINEN

conseil en décoration
spécialité:
— ensembles assortis de draps,
couvre-lits et accessoires de toilette.
— draperies et couvre-lits sur mesure.
— ensembles assortis pour la cuisine.
Cadeaux idéaux pour toute occasion.
4918, ouest, rue Sherbrooke, Westmount
(entre Claremont et Victoria sud)
486-7720
lun-ven: 9h.30 à 6h. sam: 9h.30 à 5h.

ARMOIRE DE CUISINE

381-9485

Rosaire Pomerleau

- Canadienne
 - Rustique
 - Espagnole
 - Coloniale
 - Comptoir moulé
- SUR MESURE**

DÉCAPAGE

Spécialiste en décapage
de meubles antiques.

384-6076

LE DÉCAPEUR

annonce:
"nouvelle méthode de décapage"
chaise \$9
ensemble de
salle à manger \$140
861-1003

Montreal Restoration Shop

L'AMBIANCE

vous invite à venir voir ses Antiquités, ses
Murales, sa collection d'Art Esquimaux,
son Tissage, ses Fourrures; peaux, tapis
et couvre-lits.

25 est, la Rabastalière, St-Bruno
653-3261

BIBA

tissus pour décoration
et couture

- Importation
 - Design canadien
- Coupons et accessoires
1635 ouest, rue sherbrooke
Montréal
933-7676

LA CAGE D'ART

cadeaux
oeuvres d'art
bijoux

1062 ouest, rue Laurier
Montréal 153
273-8184

Listes de cadeaux de mariage
Des cadeaux de bon goût
pour la maison

LA MAISONNERIE

Centre d'achats Place Laurier
Ste-Foy, Québec, 658-5135

CAILLETTE ET SES SOUVENIRS

artisanat canadien

Maskinongé, Qué.
Tél.: (819) 227-2315

POUR LA MAISON ACCESSOIRES SALLES DE BAINS

Crayonne, Fieldcrest, Banyo,
Guzzini, Guyon
cadeaux: Thomas, Guzzini,
Kosta, Boda, Arabia, Dansk,
Spode, Guyon.

Listes de cadeaux de mariage
Claire France Inc.
Place Ville-Marie
861-2028

ALBAN LESSARD A.S.I.D.

Membre associé de la
National Society Interior Designer
• Décoration intérieure — exté-
rieure Résidentielle — Commerciale
• Rideaux, couvre-lits, papiers
peints, meubles, tapis, lampes,
objets décoratifs, Atelier de
rénovation par des experts
347 Notre Dame Nord
Theftord Mines (418) 335-5791

LE PÈRE DU MEUBLE

Des dizaines de boutiques
sous un même toit, chacune
aménagée dans un style
différent.

12300 Albert-Hudon,
Montréal-Nord
3675 Boul. St-Martin ouest, Laval
7212 St-Hubert, Montréal
Tél.: 323-4950

estimation gratuite

DÉCAPAGE

spécialistes pour meubles
antiques et de tous genres
prix modique

387-2679 ou 381-5866

Vibration Design

Aménagement intérieur
résidentiel — commercial
design de meubles et réalisation
plans, devis,
conseils en décoration.

6250 Despreaux
St-Léonard
255-9749

LUTECE REMBOURREUR

Spécialisé dans la réparation des
meubles antiques ainsi que
modernes

Travail d'artisan; ouvrage garanti
Décapage — restauration
Paul Chôtard; propriétaire
jour: 843-5409 soir: 325-2633

MATELAS

fermé le mercredi

Toutes grandeurs, marques et
qualité à prix d'escompte.
Livraison immédiate. Lits
Queen size, King size, lits
ronds,...etc...

Manufacturier

meubles non peints

le plus grand choix au pays

Tout pour le foyer, cuisine,
chambre, salon, antiquité...etc...

207 Beaubien est, Montréal

276-9067

45 Beaubien est, Montréal

270-2093

790 Atwater, Montréal
935-6716

ARMOIRES MIRABEL

spécialité
CUISINE EN
BOIS DE CHÊNE

sur mesure seulement

St-Joseph du Lac

473-9110

Montréal

273-5753

LE RABOT

Rénovation
foyer
cuisine
porte-patio

653-8178

Saint-Louis Artisanat

boutique de cadeaux
/poterie faite sur place
/arrangements de fleurs
séchées

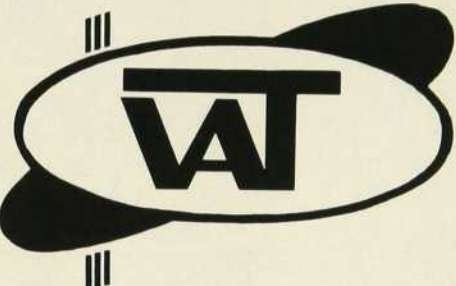
5190 A. Côte-des-Neiges,
(voisin Paesano)
738-7944

A. Baribeau

- confection et réparation de tentures
 - valences, couvre-lits, coussins, etc.
 - vente et installation de tringles
- Service à domicile
1577, est rue Laurier
524-1621



Pour des
tissus de
décoration
de la plus
haute qualité,
recherchez ce symbole



service style qualité



CORIAN

Découvrez le "CORIAN", un fabuleux produit développé par "DuPont" pour les dessus de coiffeuses, armoires et tables de cuisine.

Voyez un de nos détaillants autorisés ou visitez une de nos salles d'exposition.

Les tuiles de céramique "CERATEC"*, une façon agréable et durable d'agrémenter la décoration de votre foyer. Plus de 2,500 motifs différents, tous aussi jolis que résistants et faciles d'entretien.

96 ouest, rue Sauvé, Montréal, Québec (514) 381-5973
891, av. Boyd, Ottawa, Ontario (613) 725-3063
414, St-Sacrement, Québec, Qué. (418) 681-0101

*Autrefois St. Lawrence Ceramics Ltd.

Centre de Décoration

Valiquette

Chez Valiquette nous avons créé un Centre de Décoration unique au Canada; comprenant une équipe de 20 décorateurs. L'un d'entre-eux est certainement le spécialiste qui vous convient.

double sécurité

En plus des services professionnels offerts par nos décorateurs, Valiquette vous assure la protection et les avantages accordés à chacun de ses clients.

N. G. Valiquette Ltée
510 est, Ste-Catherine — 842-8811

designers i

1226 RUE BISHOP 871-3931
(SUD DE LA RUE STE-CATHERINE)



Nouvelle collection de meubles et d'accessoires d'importation
pièces rares et exclusives
stationnement gratuit



Économisez en jardinant et découvrez un merveilleux passe-temps. Notre serre est idéale pour le jardinier amateur. Structure en acier tubulaire et recouvrement en plastique transparent très épais. Dimension 7' de haut x 8' de large x 8' de long.



21, Montcalm, Lévis, (Québec) G6V 6N6 — B.P. 55
Tél. (418) 837-8863

JOTUL

le summum de qualité et de raffinement



impressionnante quantité de modèles originaux recherchés

Les magnifiques foyers norvégiens JOTUL sont distribués en exclusivité par Equipement De Luxe Inc., le plus important distributeur de foyers et cheminées au Canada.

Choisissez votre foyer chez un dépositaire de Equipement De Luxe. C'est votre meilleure garantie de satisfaction. Vaste choix de marques et de modèles.

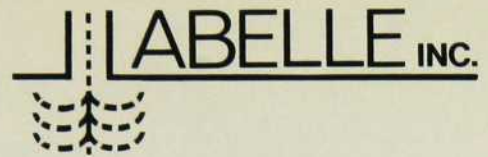


équipement DE LUXE inc.

8026 est, rue Jarry,

Anjou

354-1155



Climatiseur central de maison YORK BOND WARRIOR

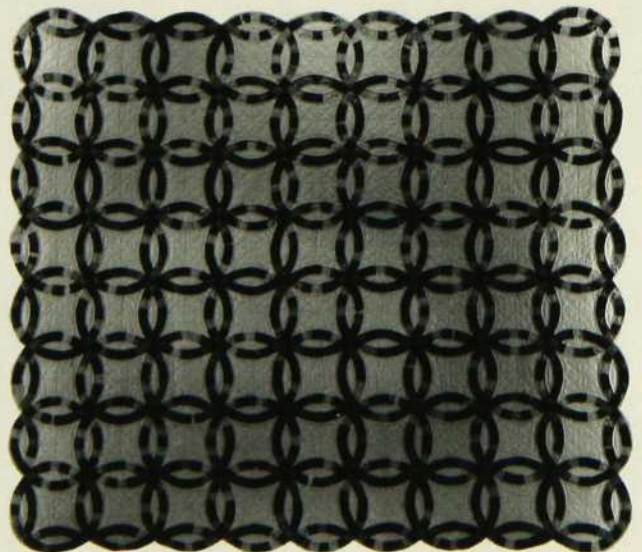
L'appareil Champion, allié au serpentín plat, peut être utilisé dans n'importe quelle maison, qu'elle soit vieille ou neuve, grande ou petite, et dispose ou non d'un sous-sol ou d'un grenier. Par exemple, dans les maisons sans conduits d'air, un ensemble serpentín de refroidissement et souffleur permet d'assurer une climatisation totale de l'air par un système séparé de conduits.

VENTE, SERVICE
Montréal
721-2901



la courtepoinTE du Québec

Case postale 41, Boucherville, Québec



l'anneau de la mariée

POINTS DE VENTE:

Boutique Le Vieux Comptoir
588 St-Charles, Boucherville
Tél.: 655-5057

Aux Mirabelles
218, ch. Richelieu,
St-Charles sur Richelieu
Tél.: 584-2916

Boutique Péríbonka
110 Morin, Ste-Adèle
Tél.: 229-2929

Aux Multiples
69 Ste-Anne, Vieux Québec
Tél.: 694-9122

Prix de la Société d'Architecture de Montréal

La Société d'Architecture de Montréal a décerné ses prix annuels pour l'année 1975. Ces prix visent à encourager d'une part les initiatives individuelles ou collectives qui contribuent à rehausser la qualité de l'environnement urbain et d'autre part, à attirer l'attention du public sur les réalisations qui détériorent ce même environnement.

Le prix Orange a été attribué à la Coopérative d'habitations "Le Village Côte-des-Neiges", résultat concret d'une action commune de citoyens qui se sont groupés de façon à redonner vie à ce secteur de la ville que la progression apparemment irrésistible des tours

d'habitation semblait vouer à la démolition.

Une mention spéciale a été décernée à la résidence Ste-Croix comme signe encourageant d'une architecture bien intégrée à l'environnement urbain.

Le prix Citron a été attribué au Village olympique à cause de la destruction des espaces verts que sa construction impliquait et la Ville d'Outremont a reçu une mention spéciale dans cette catégorie pour avoir autorisé la démolition de deux maisons d'architecture néo-classique au coin des rues Laurier et Côte Sainte-Catherine et ce, durant l'année du Centenaire de cette ville.

Artisanat et Loisirs

Voici le premier volume d'une nouvelle série publiée en français aux éditions Time-Life et intitulée *Artisanat et Loisirs*. On connaît la très grande qualité des diverses collections de cet éditeur et cette nouvelle parution ne la dément pas.

Le choix des sujets est très vaste, aussi vaste que le monde des loisirs lui-même: résines acryliques, batik, élevage des fourmis, construction d'un télescope, broderie, etc. La qualité esthétique des objets à fabriquer est incontestable mais on peut apporter certaines réserves sur le fait de présenter des techniques telles que le vieillissement artificiel des meubles.

Une suggestion: il serait fort utile que les éditeurs prévoient, avec la parution du dernier numéro, un index alphabétique français pour

permettre à ces ouvrages de devenir de véritables outils de référence car le groupement des sujets selon l'alphabet anglais (A à C pour ce premier volume) n'est d'aucune utilité dans la version traduite dont il est ici question.

Les explications sont claires et abondamment illustrées au moyen de photos et de croquis. Un petit code permet d'évaluer du premier coup d'oeil le degré de difficulté, l'outillage requis et le temps nécessaire pour la réalisation des projets.

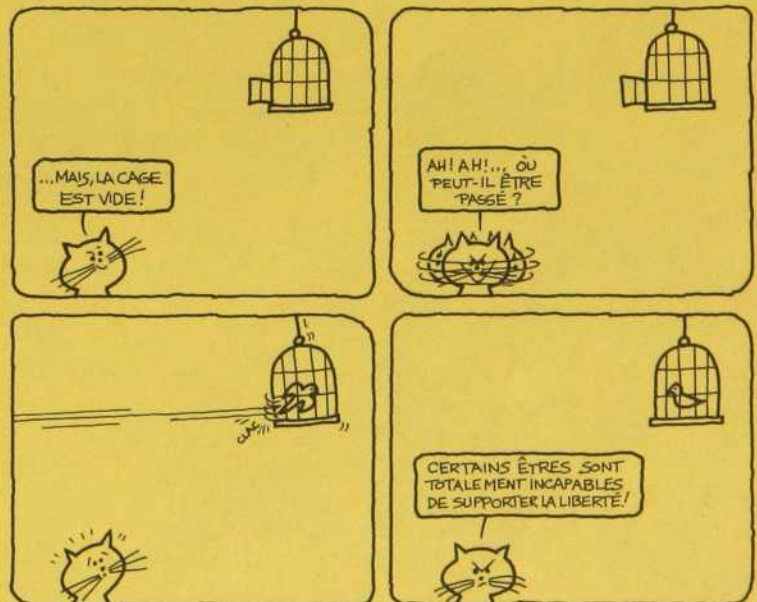
La créativité trouve ici son compte et même si ce n'était que de ce point de vue, ce livre serait un véritable succès.

Éditions Time-Life, C.P. 160, Toronto, Ontario M5C 2J2. Examen gratuit de 10 jours.

NOUVELLES

monminou

par michel gagnon



Tapisseries de Pologne

L'exposition des "Tapisseries de Pologne" au Musée du Québec nous permettra d'admirer une soixantaine d'oeuvres de plus de 37 artistes parmi les plus représentatifs de la Pologne contemporaine, choisies à partir de la collection du Musée central des tapisseries de Lodz.

L'art de la tapisserie en Pologne s'appuie sur une solide tradition. Mais c'est au XXe siècle qu'elle prit son véritable essor et les diverses expositions internationales lui valurent sa réputation enviable.

La véritable renaissance de la tapisserie polonaise débuta avec la fondation de l'association des Ateliers de Cracovie, en 1913. On composa les tapisseries directement sur le métier, sans reproduire

un carton, on fit de la "méditation sur métier" pour reprendre l'expression de la célèbre Eleonora Plutynska. Ce fut un retour aux sources qui permit de redécouvrir l'utilisation des colorants végétaux

et l'emploi des matériaux pour leurs qualités intrinsèques.

Depuis la deuxième guerre mondiale, les tisserands polonais ont fait preuve d'un grand enthousiasme et de dynamisme,

soutenus dans leurs efforts par le Ministère des Affaires culturelles et les institutions d'État.

Les années 50 et 60 ont marqué une étape décisive où s'effectua le passage des petites oeuvres aux oeuvres monumentales. On trouve aussi bien des oeuvres abstraites que figuratives, des tapisseries à éléments en relief et, depuis 1970, des compositions spatiales.

C'est cette richesse et cette diversité de la tapisserie polonaise qu'on a voulu mettre en évidence et il vaut la peine de visiter cette exposition de grande classe.

Du 1er avril au 2 mai, au Musée du Québec, Parc des Champs de Bataille, Québec. Ouvert tous les jours de 9h à 17h; le jeudi de 9h à 22h et le dimanche, de 10h à 17h.



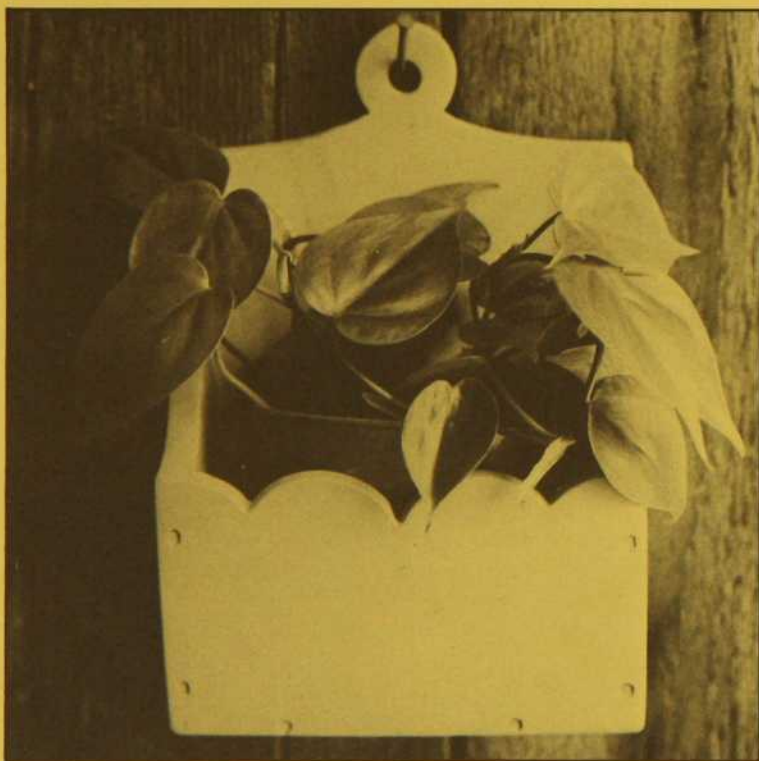
MAGASINAGE

EN FURETANT... sur le chemin de la Reine Marie

texte et photos de Françoise Aird

Sur le Chemin de la Reine Marie, mieux connu sous son nom anglais de "Queen Mary Road", on ne s'étonne plus de voir telle boutique que l'on fréquentait fermée tout à coup, et transformée en restaurant, ou telle autre aux vitrines remplies de pancartes "Tout doit être vendu", "Déménageons au..." ou "Clearance Sale".

Quelques-unes cependant résistent aux bouleversements qui s'opèrent autour d'elles. Ainsi en est-il de la "Boutique Pierre" située au numéro 5420, un peu à l'ouest du boulevard Décarie; c'est une boutique de fleurs et de plantes, mais on y vend aussi une variété d'objets décoratifs.

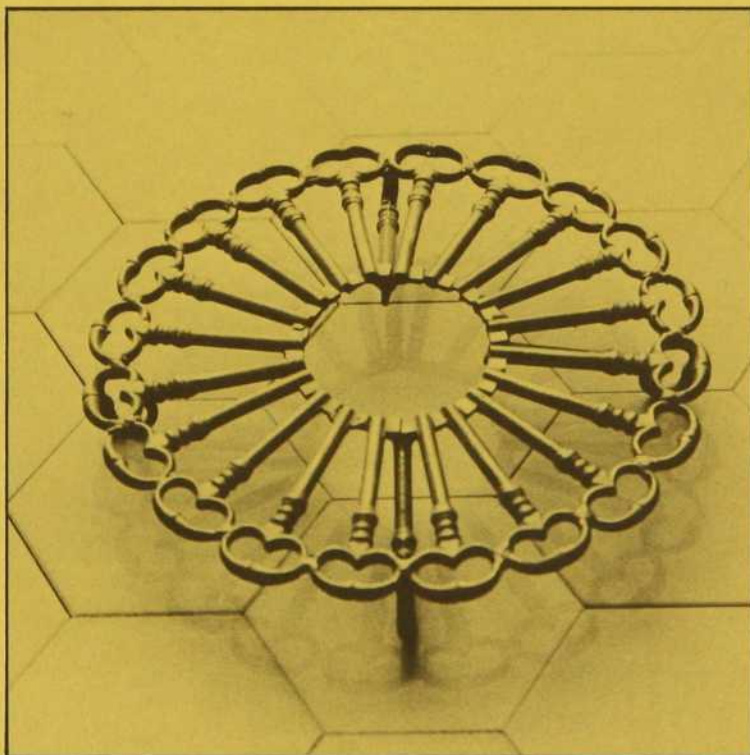


C'est là que j'ai trouvé cette jolie boîte à fleurs: elle est faite à la main et peinte en bleu de cobalt mat sur lequel le feuillage des plantes se découpe fort joliment. L'artisan, Yannik, s'est visiblement inspiré des boîtes à sel en usage au XIXe siècle et les a ressuscitées en leur donnant une fonction plus actuelle. Vous pouvez aussi vous en servir pour ranger des papiers ou autres menus articles de votre choix. Elles se vendent \$15.50 l'unité.



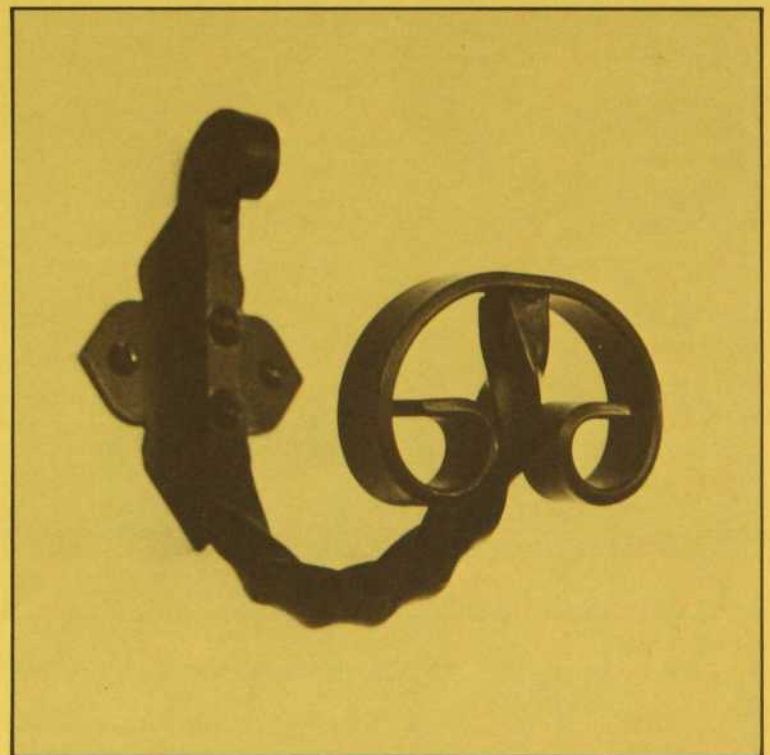
C'est dans cette boutique également que trônait au milieu des plantes le pot à eau et le bol à main que voici. Le motif floral qui les décore est légèrement en relief et les couleurs varient d'un ensemble à l'autre. Le tout est assez volumineux: le pot mesure un pied et demi environ et vous n'aurez pas à le remplir souvent pour arroser toutes les plantes de votre maison. Le prix global pour les deux morceaux est de \$29.50, ce qui n'est pas exagéré, compte tenu de la dimension des pièces.

Légèrement de biais avec le fleuriste, soit du côté nord, la boutique "Apropo" vous propose un apropo, comme le suggère gentiment la carte d'affaires. Services de vaisselle, calendriers moulés en plastique, et ce mémo fort utile en carton plastifié. Pour écrire, vous utilisez le crayon feutre qui y est attaché et un simple chiffon humide vous permet d'effacer proprement et définitivement les notes périmées que vous y avez inscrites. L'illustration varie d'un mémo à l'autre allant d'un graphisme moderne à une nature morte, mais toujours avec beaucoup de sobriété. Vous pourrez en obtenir un pour \$3.95 et faire cadeau d'un deuxième peut-être fort à propos...



À quelques minutes de marche, à l'est du boulevard Décarie, au 4868-A, le "Décor Trianon" vous offre un choix de meubles artisanaux exclusifs, des tables, des lampes et autres articles en fer forgé, de la serrurerie et quincaillerie décoratives.

Le sous-plat que voici m'a été proposé par M. Potin co-propriétaire de l'entreprise. Il est fait à partir de clés reproduites d'après d'anciens modèles et soudées ensemble côte à côte. C'est une création de la maison d'une valeur de \$24.80 réalisée par l'artisan et associé de M. Potvin, Alain Guérinot.



Le porte-canne provient du même endroit. Il est en fer forgé, de style rustique, et se vend \$5.15. Il peut également servir de porte-parapluie, de porte-chapeau, etc.

Rien ne vous empêche en fin d'après-midi avant de rentrer, d'essayer le petit restaurant autrichien au 5332 ch. de la Reine Marie. En attendant une bonne choucroute, vous pourrez tout à votre aise imaginer l'effet qu'aura le

joli pichet... quand le soleil l'éclairera de biais par la fenêtre de votre salon. Ou encore, célébrer la fin de vos ennuis grâce au memo que vous suspendrez, bien en évidence, dans votre cuisine.

ON A PARLÉ D'EUX...



Apropo

7755 Les Galeries d'Anjou
Montréal (353-6891)

Balkart Ltée

1954 boul. Rosemont
Montréal (271-2471)

Bowring

Place Bonaventure
Montréal (861-4975)

Brown, Walter L.

Salle de montre:
Place Bonaventure
Montréal (866-0925)

Carsley, Jean

1226 rue, Bishop
Montréal (871-3931)

Carsley Sue

1226 rue Bishop
Montréal (871-3931)

Centrale d'Artisanat

1450 rue Saint-Denis
Montréal (849-9415)

Commercial Plastics & Supplies Ltd.

5655 ouest boul. de Maisonneuve
Montréal (489-9736)

Congress Flooring Dist. Ltd.

77 est rue Bernard
Montréal (274-5403)

Connaissance Fabrics Ltd.

1425 rue Bishop
Montréal (842-4641)

De Bellefeuille, Madame

Place Bonaventure
Montréal (878-4567)

Depping Walter Inc.

Salle de montre:
47 rue Drapeau
Place Bonaventure
Montréal (728-3609)

Détaillants:

voir Valiquette, N.G. Ltée
Galerie du Meuble

Designers'i

1226 rue Bishop
Montréal (871-1643)

Domicil

1520 rue Labelle
Chomedey (688-2270)

Eaton's

677 ouest rue Ste-Catherine
Montréal (842-9331)

Focus

1000 ave de la Montagne
Montréal (866-1893)

Fines Fleurs

427 rue Notre-Dame
Repentigny (581-2759)

Gabriel Textiles Ltd.

Salle de montre:
Place Bonaventure
Montréal (866-2066)

Détaillant:

voir M. J. Textiles

Galerie du Meuble, La

18 rue Courcellette
Québec (418-681-0171)

Gauthier Décor

2505 rue Delton
Sainte-Foy Québec

Godsey, Pierre

Atelier: 212 Demers
Montréal (844-2123)

Guité, Gilles — architecte

Gauthier, Guité & Roy
7 avenue Sainte-Geneviève
Québec (418-692-3960)

La Tocade

Le Viaduc, Place Bonaventure
Montréal (871-9372)

Le Coussin

1448 rue Sainte-Catherine
Montréal (935-7545)

Levesque, Ginette

2785 boul. Ed. Montpetit, app. 35
Montréal (735-1293)

Lightolier Canada

4935 rue Bourg
V. Saint-Laurent (735-5651)

Maxime Fleuriste

2346 est rue Beaubien
Montréal (727-4035)

Michel Louvain Fleuriste

3666 rue de la Concorde
Duvernay (326-0120)

M. J. Textiles Ltée

6369 rue Saint-Hubert
Montréal (279-7389)

Ogilvy's, Jas A. Ltd.

1307 ouest rue Sainte-Catherine
Montréal (842-7711)

Ramca,

835 rue Querbes
Montréal (274-8361)

Réveillon Wallpaper & Fabrics Inc.

Salle de montre:
Place Bonaventure
Montréal (866-5592)

Détaillants:

voir Valiquette, N.G. Ltée
Galerie du Meuble

Roche-Bobois

1265 Berri
Montréal (844-1773)

Rosedale Draperies Inc.

Salle de montre:
1100 est rue Port-Royal
Montréal (866-2066)

Détaillant:

voir Eaton's

Samo Textiles Ltée

Salle de montre:
6 Edison — étage E
Place Bonaventure
(866-7424)

Détaillants:

voir Galerie du Meuble
Valiquette, N.G. Ltée

Sanderson Canada Ltée

Salle de montre:
2 Deauville, étage D
Place Bonaventure
Montréal (861-0455)

Détaillant:

voir Eaton's

Stein, Faith

14550 ouest rue Sherbrooke
Montréal (933-6812)

Treco Inc., grossiste

Salle de montre:
Place Bonaventure
Montréal (861-8973)

Théberge Claude & Associés

4920 Côte des Neiges
Montréal (731-7307)

Valiquette, N.G. Ltée

510 est, rue Sainte-Catherine
Montréal (842-8811)

NOTRE PROCHAIN NUMÉRO

Les Îles de la Madeleine

une série d'articles sur les Îles et les Madelinots

Quelques patios

des exemples de patios réussis

La Chapelle des Soeurs grises

- un article de Luc d'Iberville-Moreau, accompagné de quelques documents historiques
- en primeur: des photos-couleurs exclusives de l'intérieur de la chapelle.



mobilia

le choix d'être différent



Westmount square 932-2101

galeries d'anjou 353-5710

smart pointe claire 695-2701

correfour laval 687-1447



Ce grilloir **broilmaster** combine des caractéristiques de luxe et des avantages de cuisson qui lui ont donné la réputation d'être le meilleur grilloir à gaz sur le marché.



Un nouveau concept de barbecue et foyer extérieur en pierre naturelle en exclusivité à la **Boutique tout feu tout flamme** ; commandez ce magnifique barbecue dès maintenant.

**CHOISISSEZ
VOTRE MODE DE
CUISSON AU
GRAND AIR,
au bois ou au gaz**

à la
Boutique tout feu tout flamme

9085, boul. Pie IX (angle 45e rue), Montréal
tél.: 327-2320