

Québec a englouti \$23,650,000 dans Samoco



Le Soleil, Raynald Lavoie

A gauche, le nouveau président des Produits forestiers Saguenay Ltée, M. Réal Lévesque. Au centre, le vice-président, M. Normand Fisette et le secrétaire-trésorier, M. Ronald Lévesque. Les Produits forestiers Saguenay Ltée viennent d'acheter la scierie Samoco à Sacré-Coeur.

par Pierre PELCHAT
 Le gouvernement québécois a englouti \$23,650,000 dans Samoco depuis ses débuts en 1975.

C'est ce qu'a déclaré, hier, à l'Assemblée nationale, le ministre des Terres et Forêts, M. Yves Bérubé. Toutefois, ces pertes seront partiellement épongées par le prix d'achat réel de \$4,219,000 du consortium ontarien.

Les pertes de \$23,650,000 incluent des créances de \$6,150,000 qui restent à rembourser. Sur ce point, le ministre Bérubé a réitéré l'engagement du gouvernement de payer la proposition de faillite (concordat) lorsque la société d'Etat Rexfor était venue à la rescousse de Samoco en 1976.

"Nous verserons une subvention de \$10,800,000 à la société Rexfor pour couvrir les créances dont elle n'est pas

responsable puisqu'elle avait été obligée de s'impliquer dans le dossier contre sa volonté", a indiqué le ministre Bérubé ajoutant que Rexfor aura à assumer une perte de \$7,850,000. Le gouvernement québécois remboursera les dernières dettes de Samoco qui s'élevaient à \$6,150,000.

Détails de l'offre

Selon les documents du ministère des Terres et Forêts, l'offre des nouveaux propriétaires de Samoco, les Produits forestiers Saguenay, comporte un paiement de \$500,000 à la signature des actes de vente qu'on anticipe d'ici le 30 juin prochain.

Pendant les 18 mois qui suivront, la nouvelle entreprise ne fera aucun paiement. En 1981, les nouveaux propriétaires ne paieront que des mensualités de \$30,000 portant un taux d'intérêt de 8 pour 100. Et de 1982 à la fin de 1984, le remboursement du solde s'effectuera à raison d'un versement mensuel de \$53,876.39 calculé avec un taux d'intérêt de 11 pour 100.

Compte tenu que les Produits forestiers Saguenay ne paieront pas

d'intérêt durant un an et demi et que leur taux d'intérêt en 1981 sera de 8 pour 100, donc inférieur au taux du marché, les experts du gouvernement ont donc soustrait le manque à gagner en intérêts impayés.

Tout compte fait, la proposition d'achat du consortium ontarien a été ramenée de \$5 millions à \$4,2 millions, en dollars de 1979, demeurant cependant "la plus intéressante pour le gouvernement".

Par contre, cette offre est conditionnelle à une subvention du ministère fédéral de l'Expansion économique régionale. On demanderait des subsides de l'ordre de \$1,8 million.

Les Produits forestiers Saguenay est formé, à parts égales, de trois entreprises du nord de l'Ontario dirigées par des francophones originant du Québec.

Il s'agit de Hearst Transport and Lumber et J.D. Lévesque Lumber, deux entreprises de la famille Lévesque à Hearst, et Henry Fisette & Sons de Elk Lake.

Le taux de chômage a baissé de plus de 2% au Québec au cours des deux derniers mois

par Jean-Paul GAGNE

Le taux de chômage a baissé de plus de 2 pour 100 au Québec en termes bruts au cours des deux derniers mois pour atteindre 9,6 pour 100 en mai dernier. Il était de 11,7 pour 100 en mars dernier.

Par ailleurs, il s'est créé 83,000 nouveaux emplois d'avril à mai 1979 au Québec et la population active (travailleurs ayant un emploi ou en cherchant un) a augmenté de 59,000. Conséquemment, le nombre des chômeurs a baissé de 24,000 d'un mois à l'autre.

Ces chiffres réconfortants ont été interprétés par le ministre Rodrigue Tremblay comme une indication que le secteur privé continue de progresser très fortement au Québec. Cette amélioration sensible de la situation de l'emploi est selon lui, la résultante des forts investissements privés dans le secteur de la fabrication en 1978 et du maintien des expéditions des manufacturiers québécois.

Alors que les expéditions manufacturières du Québec avaient augmenté fortement en 1978, elles semblent continuer leur poussée en 1979, avec une hausse de 22 pour 100 pour les quatre mois de 1979.

Pour les cinq premiers mois de 1979, l'emploi dans le secteur manufacturier s'est accru de 26,000 ou de 4,8

pour 100 sur la même période en 1978; il a augmenté de 24,000 (11,9 pour 100) dans les transports, communications et autres services publics et de 22,000 (5,4 pour 100) dans le commerce.

Deux ombres au tableau: l'emploi a régressé de 17,000 (14,4 pour 100) dans la construction et de 10,000 (7,5 pour 100) dans le secteur des finances, de l'assurance et de l'immeuble. Le taux de chômage est présentement de 28 pour 100 dans l'industrie de la construction, comparativement à 30 pour 100 pour les cinq premiers mois de 1978. La légère baisse du taux de chômage dans la construction n'est pas due à une amélioration de l'emploi, mais au fait que 29,000 travailleurs se sont retirés du marché du travail au cours de la dernière année.

Le secteur financier a perdu ses 10,000 emplois à cause d'un transfert de certaines fonctions de Montréal à Toronto, a reconnu le ministre Rodrigue Tremblay. Comme ces pertes d'emplois étaient légèrement plus élevées dans les mois précédents, M. Tremblay ne s'en formalise pas trop, estimant que la situation semble avoir atteint un plancher.

Désaisonnalisation

En chiffres désaisonnalisés (corrigés des variations saisonnières), la situation de l'emploi paraît moins favorable, mais elle est de beaucoup

supérieure à l'évolution de l'emploi en Ontario et au Canada.

D'avril à mai 1979, l'emploi désaisonnalisé n'a augmenté au Québec que de 5,000, le taux d'activité a baissé de 7,000 et le nombre des chômeurs a diminué de 12,000.

Par contre, de mars à mai 1979, l'emploi désaisonnalisé s'est accru de 24,000 au Québec, contre 2,000 seulement en Ontario et 15,000 pour l'ensemble du pays.

Pour la même période, soit de mars à mai 1979, le chômage désaisonnalisé a baissé de 22,000 au Québec, de 4,000 en Ontario et de 23,000 pour le Canada entier.

Malheureusement, le taux de chômage demeure toujours plus élevé au Québec avec un taux désaisonnalisé de 9,8 pour 100, en regard de 6,8 pour 100 en Ontario et de 7,7 pour 100 pour l'ensemble du pays.

Au niveau des régions, les taux de chômage étaient en mai dernier de 5,7 pour 100 dans les Cantons de l'Est, de 8,9 pour 100 dans la région de Montréal, de 9,1 pour 100 dans la région administrative de Québec, de 16,2 pour 100 sur la Côte-Nord et dans le Nouveau-Québec et de 19,8 pour 100 dans le Bas-Saint-Laurent et la Gaspésie. Le Saguenay était frappé d'un taux de 11 pour 100, la Mauricie de 9,8 pour 100 et l'Abitibi de 15,1 pour 100.

Appels à l'échange de techniques d'exploitation du pétrole lourd

EDMONTON (PC) — Les appels à la coopération internationale et à l'échange des techniques ont dominé, hier, la séance de clôture de la première Conférence des Nations unies sur les hydrocarbures lourds.

"Les immenses ressources en pétrole lourd dans le monde constituent la solution la meilleure et la moins coûteuse à la pénurie d'approvisionnement pétrolier", conclut un rapport d'un atelier de travail.

Dans des communiqués résumant cette conférence qui réunit 34 pays, divers groupes de travail déclarent que le pétrole lourd, une huile épaisse difficile à traiter et généralement négligée, regorge dans le monde. Son volume global en place se compte en trillions de barils.

On estime qu'il constitue à l'heure actuelle 10 pour cent de la production pétrolière mondiale. Cette proportion pourra être augmentée fortement dès que l'on aura mis au point la technique qui permettra de l'exploiter au mieux.

Une proposition destinée à créer un organisme des Nations unies pour propager l'échange de renseignements et organiser une autre conférence en 1981 ou 1982, probablement aux Etats-Unis, a reçu l'appui du Bureau de recherche technique des sables pétroliers de l'Alberta — AOSTRA.

Le directeur de l'AOSTRA, M. C. Bowman, a fait savoir que le gouvernement albertain appuierait le centre d'information en question s'il était coiffé d'un comité d'experts internationaux et si un pays au moins disposant de gisements, petits ou moyens, de pétrole lourd ou de sables pétroliers, y était représenté.

A ces conditions, a dit M. Bowman, l'Alberta verserait une subvention de

\$10,000 pour lancer au plus vite les activités du comité.

De leur côté, les dirigeants de la Turkish Petroleum Corporation se sont dit prêts à offrir leur concours technique et à exécuter des travaux de forage à contrat, pour aider des pays en développement à mettre en valeur leurs gisements d'hydrocarbures lourds.

Les rapports des ateliers de travail font aussi état d'une suggestion discrète, à savoir, que l'exploitation du lourd ne devrait pas être entravée outre

mesure par des règlements sur l'environnement.

"La nécessité de protéger l'environnement ne doit pas être sous-estimée. Il ne fait aucun doute, cependant, que la mise en valeur de plusieurs bassins lourds a été reportée, annulée ou gravement réduite à cause des règlements sur l'environnement."

Plus de 100 communications techniques ont été faites à cette conférence qui a réuni 350 personnes durant sept jours.



M. Joseph Barnea (à droite) de l'Institut d'entraînement et de recherche des Nations unies, s'est entretenu hier avec la presse, à l'issue de la première conférence des Nations unies sur les hydrocarbures lourds, qui a eu lieu à Edmonton. Il est accompagné du Dr Clem Bowman, directeur de la technologie des sables bitumineux de l'Alberta.



Photographés ci-haut sont MM. Pierre Drolet, Nettoyeurs Net-Top Inc., et William W. Pulley, Président d'Apparelmaster Inc.

M. Drolet s'est mérité un certificat attestant ses qualifications lors de la tenue de l'école de perfectionnement qui a eu lieu récemment à l'hôtel Inn in the Park à Toronto, Ontario. Les participants se sont vu donner un entraînement extensif dans chacune des phases concernant la location d'uniformes, de vêtements de carrière ainsi que les différents services qui s'y rattachent.

Apparelmaster est un organisme international regroupant les principaux nettoyeurs et buandiers à travers les Etats-Unis, le Canada, le Royaume-Uni et la Nouvelle-Zélande, ceux-ci ayant diversifié leur entreprise dans la location d'uniformes et tous les services qui s'y ajoutent. Ces services et systèmes vous sont disponibles dans la région de Québec par l'entremise de la division Apparelmaster/Apparelimage des Nettoyeurs Net-Top Inc.

Les Nettoyeurs Net-Top Inc. opèrent déjà depuis près de trente ans dans le nettoyage à sec. M. Drolet y occupe la gerance des ventes et des opérations de la division Apparelmaster/Apparelimage.



M une qualité de vie

Le confort en liberté, salon modulaire composé de chauffeuses droites, chauffeuses d'angle et pouf, garni de velours beige, rouille ou brun, matelassé et surpiqué, rembourrage moelleux de ouate de dacron tel que présenté \$1,795.00

LA GALERIE DU MEUBLE ET ROCHE-BOBOIS
 18, rue Courcellette et 1299, boul. Charest ouest, Québec. tél.: 681-0171

économie

en un clin d'oeil

Morgan Guaranty réduit son "prime rate" à 11.50%

La Morgan Guaranty Trust Co. a annoncé, hier à New York, une baisse de son prime rate (taux d'intérêt privilégié) qui passe de 11,75 à 11,50 pour cent. La décision de la grande-banque new-yorkaise sera probablement suivie par les autres établissements bancaires. Le taux d'intérêt que les banques réservent à leurs meilleurs clients s'était généralisé à 11,75 pour cent au début du mois de mai, quand la City Bank et la Chase Manhattan avaient suivi le reste de l'industrie bancaire et porté leur prime rate à ce niveau. Les nombreux signes d'un ralentissement de l'économie sont à l'origine de l'initiative de la Morgan, souligne-t-on dans les milieux financiers.

Les éleveurs de bovins albertains regardent vers le Japon

Les éleveurs de bovins albertains portent leur regard vers l'ouest. Ils songent à commercer avec le Japon advenant que le marché canadien de l'est fléchisse. "Si le marché montréalais venait à se tarir, il s'ensuivrait rapidement un excédent de bœuf en Alberta", dit Tom Thurber, président de la commission albertaine du bœuf. La production de bovins en Alberta étant actuellement très basse, explique-t-il, il serait impossible d'exporter de grandes quantités de bœuf au Japon dans l'immédiat. Mais dès que la production remontera, il reparlera du Japon.

Petrocan confirme son achat dans Westcoast

Petro-Canada a confirmé avoir acheté un autre 1,6 million d'actions dans Westcoast Transmission, une société exploitant un gazoduc en Colombie-Britannique, au prix de \$25,6 millions. Le président de Petrocan, M. Bill Hopper, a indiqué cet achat avait été fait pour éviter une dilution de la participation de Petrocan dans Westcoast par suite de l'augmentation du capital-actions payé de cette dernière. Petrocan avait acquis 32 pour 100 de Westcoast en même temps qu'il prenait le contrôle de Pacific Petroleum Ltd. Il y a quelques années. Cette participation serait passée à 27,3 pour 100 en 1981.

Les profits de Seagram baissent de moitié

La société Seagram a annoncé, hier, un bénéfice net de \$12,2 millions pour le trimestre clos le 30 avril écoulé, soit une baisse par rapport à \$22,3 millions un an auparavant. Pour les neuf mois clos à la même date, le bénéfice est tombé de \$62,3 millions à \$59,6 millions d'une année à l'autre. Les ventes consolidées chiffrées \$571,65 millions pour le trimestre et \$2 milliards pour les neuf mois, soit une progression de 7,1 et 12,2 pour cent, respectivement. Tous ces résultats sont exprimés en dollars des États-Unis.

Hugh Russel acquiert un distributeur des E.-U.

Par l'intermédiaire de sa filiale américaine Tek Bearing Company Inc., la société Hugh Russel Inc. a fait l'acquisition de Lindsay Oberholzer Companies de Philadelphie (Pennsylvanie) et Wilmington (Delaware), distributeurs de pièces de transmission mécaniques. L'acquisition de cette entreprise, dont le chiffre annuel de ventes s'élève à près de \$3 millions, renforcera la puissance d'exploitation de la société Tek, qui est en plein essor. Cet achat est l'une des étapes du développement du réseau servicentres, qui compte maintenant 23 points de service en Nouvelle-Angleterre et dans les États du "Mid-Atlantic".

MacMillan Bloedel vendra de la pâte kraft à la Chine

La société MacMillan Bloedel a fait savoir, hier, qu'elle a conclu un marché à long terme avec la Chine pour lui fournir chaque année d'importants tonnages de pâte kraft. Au cours des 20 dernières années, elle avait déjà vendu occasionnellement de la pâte à la Chine. M. Calvert Knudsen, président de MacMillan Bloedel, explique dans un communiqué que la Chine, depuis sa décision d'activer son industrialisation et son essor économique, est devenue plus ouverte aux ententes à long terme pour s'assurer des approvisionnements réguliers à des prix concurrentiels.

Boeing vend pour \$550 millions au Salon du Bourget

La société Boeing a annoncé hier, à l'occasion du Salon du Bourget, que 16 compagnies aériennes ont commandé un total de 37 appareils de type 747, 737 et 727, d'une valeur totale de \$550 millions. Boeing construit 28 avions par mois.

Accord d'exploration entre la Chine et BP

"British Petroleum" a signé avec la Chine un accord pour l'exploration du sud de la mer Jaune, a annoncé la compagnie au cours du week-end. La société pétrolière britannique et la compagnie pétrolière de la République de Chine viennent de signer à Pékin un accord spécifiant les conditions de l'exploration pétrolière d'une région d'environ 30.000 kilomètres carrés. La Chine, dont la majorité des ressources sont situées off-shore, poursuit une politique d'expansion rapide de sa production pétrolière. Plusieurs autres compagnies, telles "Elf-Aquitaine", "Total" (toutes deux françaises), "Phillips Petroleum" et "Atlantic Richfield" (toutes deux américaines) ont déjà signé des accords de coopération avec elle. De son côté, le Japon a enlevé une convention exclusive d'exploration et de production pétrolière dans une zone de 20.000 kilomètres carrés de la baie de Pohai.

Nouveau supermarché Casino à Beauport

Un nouveau supermarché Casino ouvrira ses portes le 13 juin prochain à Beauport. Son propriétaire est M. Jean-Marie Malboeuf, qui est également propriétaire du marché Dimo de la rue Saint-Jean, à Québec. Casino est une bannière commerciale des Epiciers-Unis de Québec. Le gérant du magasin, M. Jean-Marie Malboeuf jr, a nommé la fille d'un maraicher de Beauport comme responsable de la section des fruits et légumes, un domaine réservé jusqu'ici presque exclusivement aux hommes. Le Casino de Beauport compte s'approvisionner en fruits et légumes auprès des producteurs maraichers du Grand Beauport.

Selon la BFD

Les prêts aux petites entreprises: une activité financièrement viable

Le président de la Banque fédérale de développement a déclaré, hier, lors d'une assemblée internationale des banques de développement qui s'est tenue à Zurich, qu'il était financièrement viable de se spécialiser dans les prêts répondant aux besoins des petites entreprises.

M. Guy Lavigne, un des principaux conférenciers à ce symposium international, intitulé "Les banques de développement dans les années 1980", parrainé par la Banque mondiale et l'Organisation d'expansion industrielle des Nations unies (OEINU), a déclaré que la Banque fédérale de développement avait prouvé la validité d'une telle proposition en faisant un léger profit sur ses services de crédit.

A l'occasion du congrès internatio-

nal des banques de développement de plus de 50 nations, M. Lavigne a été invité, en tant que président d'une des plus grandes banques de développement pour petites entreprises au monde, à participer à un colloque sur le financement des petites entreprises.

En général, les banques de développement n'accordent pas de prêts aux petites entreprises et n'offrent pas non plus de services techniques supplémentaires comme ceux qu'offre la section "services de gestion-conseil" de la banque de développement aux sociétés canadiennes.

"Bien que le volume de radiations provenant d'entreprises commerciales qui ont fait faillite ait constamment augmenté, ces radiations ne constituent que moins de 1 pour 100 de nos

prêts impayés, a déclaré M. Lavigne. Nous avons essayé d'établir un équilibre entre des politiques d'emprunts moins conservatrices et l'exploitation des services financiers basés sur la récupération des coûts."

La Banque fédérale de développement est l'une des banques de développement les plus anciennes. Elle a été établie en 1944 (sous le nom de la Banque d'expansion industrielle) pour aider l'expansion des sociétés, surtout des petites entreprises, au Canada. Lors du dernier exercice, elle a accordé aux entreprises canadiennes plus de 12.000 prêts d'une valeur totale de \$655.000.000.

M. Lavigne a fait remarquer que 87 pour 100 des clients de la Banque fédérale de développement ont à leur service moins de 20 employés.

Mini-sommet sur le secteur coopératif à la fin de l'automne

par Pierre MARTEL

Sans en préciser la date ni l'endroit, les ministres Bernard Landry et Lise Payette ont annoncé, hier, la tenue d'un mini-sommet sur le secteur coopératif à la fin de l'automne.

C'est à l'issue d'une rencontre avec les principaux dirigeants du secteur coopératif que les deux ministres, accompagnés du premier ministre René Lévesque, ont révélé la formation de tables sectorielles qui, au cours des prochains mois, multiplieront les rencontres et les discussions relatives à la préparation du mini-sommet.

Tant M. Landry que Mme Payette ont insisté sur le fait que le gouvernement québécois considérait le secteur coopératif comme un partenaire privilégié. D'ailleurs, la présence du premier ministre à la conférence de presse se voulait, sans doute, une

indication de l'importance que le gouvernement apporte au secteur de la coopération.

Essentiellement, selon le ministre d'Etat au développement économique, M. Landry, le mini-sommet de l'automne devrait permettre d'envisager des projets concrets.

Pour sa part, le ministre des Consommateurs, Coopératives et Institutions financières, Mme Payette, estime que le mini-sommet devrait permettre d'étudier jusqu'où peut aller la participation du secteur coopératif dans l'économie québécoise.

Données

Actuellement, le gouvernement évalue que l'activité du secteur coopératif représente environ 4 pour 100 du produit intérieur brut québécois (PIB). Selon, Mme Payette, cette part pourrait être portée à 10, 15 ou même 20 pour 100.

Par ailleurs, selon les données gouvernementales, les coopératives détiennent 40 pour 100 du marché des produits agricoles et contribuent à au moins 30 pour 100 de l'approvisionnement des agriculteurs en céréales, fertilisants, moulées, etc.

Dans le secteur financier, les coopératives d'épargne et de crédit reçoivent environ 31 pour 100 des dépôts reçus par les institutions oeuvrant au Québec et effectuent environ 45 pour 100 des prêts hypothécaires consentis au Québec.

Dans le domaine de l'assurance, les coopératives détiennent 14 pour 100 du marché de l'assurance-vie et 10 pour 100 du marché de l'assurance générale. Enfin, les coopératives forestières occupent environ 10 pour 100 de la superficie exploitée et contribuent pour près de 5 pour 100 du volume de bois scié.

Boni payable sur les obligations d'épargne

TORONTO (PC) — Les autorités de la Banque du Canada rappellent que les porteurs de près de \$3 milliards d'obligations d'Etat ont droit à un boni le 1er novembre.

Une mesure à ce sujet avait été prise en 1974 afin d'arrêter le flot de remboursements à une époque où les taux d'intérêt montaient rapidement.

Mais les autorités se trouvent devant un problème découlant du fait que les titres ne font aucune mention du boni. Elles craignent donc que les porteurs ne s'en prévalent pas.

Les paiements de boni dépendent du rendement de l'obligation à l'origine. Les titres qui viennent à échéance le 1er novembre donneront droit au paiement du boni au moment de leur présentation pour remboursement. Les autres titres ne doivent pas être encaissés pour y donner droit.

Quant aux obligations qui viennent à échéance après le 1er novembre, un deuxième boni sera versé à l'échéance.

Les séries d'obligations suivantes donnent droit au boni: 22, 23, 25, 26, 27 et 28.

Les bonis seront versés à près d'un million de porteurs de titres acquis en 1967, 1968, 1970, 1971, 1972 et 1973.

Par exemple, le paiement du boni sur les obligations de la série 23 est de \$23,50 en novembre et de \$11,75 à l'échéance en 1982.

SESSIONS DE FORMATION ESTIVALES MANOIR DU LAC DELAGE

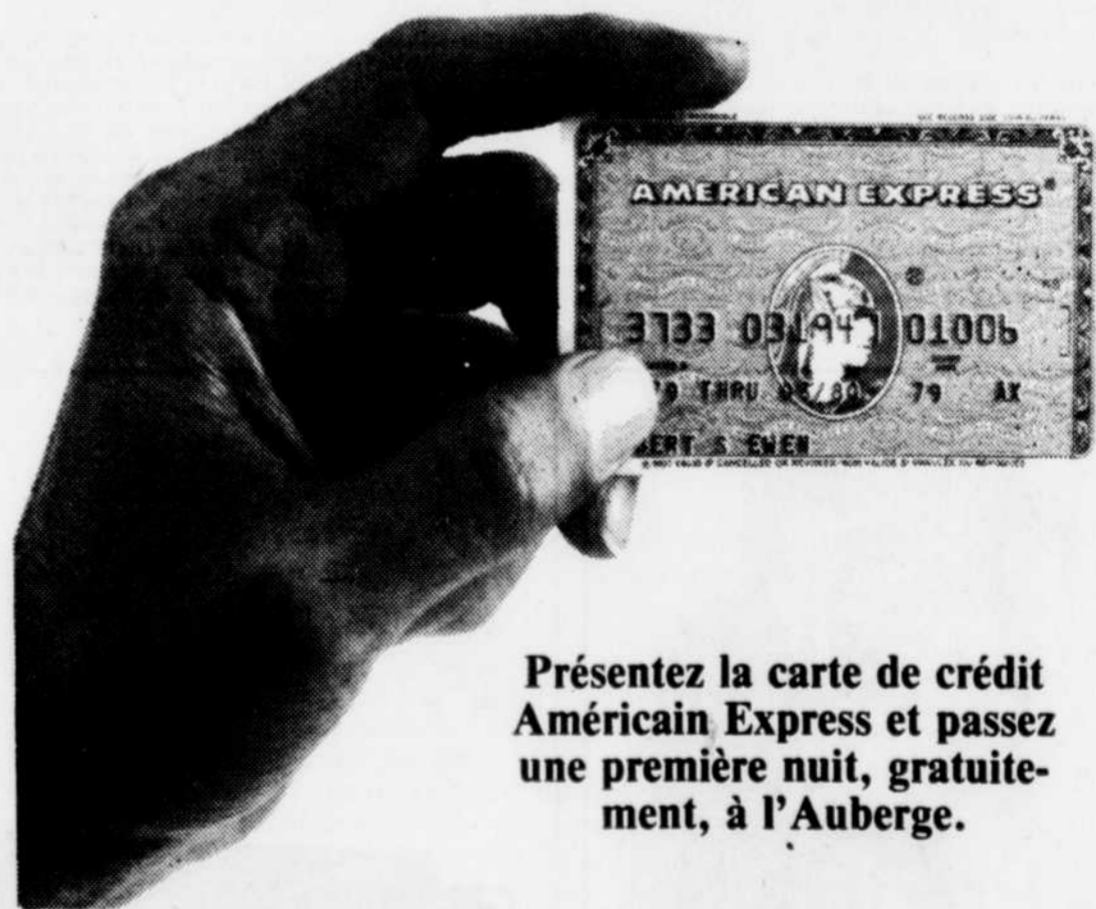
	Maximum
6 et 7 août 1979 Gestion du temps	15 participants
6 au 10 août 1979 Administration des salaires Analyse des besoins de formation Conduite efficace de réunion Contrôle des coûts Techniques d'entrevue Techniques de prévention d'accidents	18 participants 18 participants 12 participants 18 participants 18 participants 18 participants
6 au 17 août 1979 Etude des systèmes administratifs	18 participants
13 et 14 août 1979 Rédaction de rapports	15 participants
13 au 17 août 1979 Accueil et initiation du personnel Arbitrage de griefs Gestion de projets Gestion des travaux d'entretien Gestion et stratégie de formation Le surveillant et son travail	18 participants 18 participants 18 participants 18 participants 18 participants 18 participants
15 au 17 août 1979 Présentation orale de rapports	10 participants
20 au 24 août 1979 Evaluation des emplois Gestion des plans de carrières Méthode du cheminement critique Mon style de leadership et les nouvelles approches en gestion Relations interpersonnelles en milieu de travail Techniques de prévention d'accidents Techniques et principes de la formation Technologie de la qualité	18 participants 18 participants 18 participants 12 participants 15 participants 18 participants 18 participants 18 participants

COSE

conseil en gestion/formation intégrée

440, boulevard Dorchester ouest, suite 302
Montréal, Québec H2Z 1V7
Tél.: (514) 866-5393

Le charme d'un grand hôtel à l'Auberge, sans frais.



Vous vous demandez sûrement: Comment pouvons-nous réussir à faire une telle offre? C'est très simple. Nous sommes certains que votre première nuit à l'Auberge ne sera pas votre dernière. Vous reviendrez. Encore et encore.

Nous savons qu'à votre arrivée, vous trouverez une atmosphère très spéciale: Nous avons réussi à conserver le charme d'une petite auberge et sans vous priver des multiples services du grand hôtel nord-américain.

Nous savons que vous aurez le choix entre 240 cham-

bres des plus luxueuses. Elles offrent plus de commodités, telles que: lits très larges, téléphone supplémentaire, vanité et double porte isolant du bruit.

Nous savons aussi que vous

tirez avantage de notre service mini-bus qui fait la navette entre la Colline parlementaire et l'hôtel.

Et nous sommes fiers, à juste titre, de notre piscine et de nos sept salons-bars et restaurants des plus élégants.

Alors, venez nous voir à votre prochaine visite. Vous serez d'accord avec nous que cela vaut le coup de revenir!

Cette offre, en collaboration avec Américain Express, est valable jusqu'au 30 septembre et ne peut être utilisée plus d'une fois. Réservations suggérées. Composez (sans frais): 1-800-567-1991



L'Auberge de la Chaudière

Le plus élégant des hôtels, à quelques minutes de la Capitale nationale
2, rue Montcalm, Hull, Qué. J8X 4B4. Un hôtel Campeau, tout près de la Colline parlementaire.

Pour plus de renseignements, composez, sans frais, pour l'extérieur de la région: 1-800-567-1991.
Ottawa/Hull: 778-3880. États-Unis: 800-223-6800.

• État de New-York: 212-838-3110 • Représenté par HRI

Vente rapide de l'émission de l'Hydro-Québec aux E.-U.



marcel boutin
votre argent

La nouvelle émission de \$200 millions que l'Hydro-Québec a lancée hier sur le marché américain a été bien accueillie si bien que les titres se sont négociés à prime peu après leur introduction dans le marché.

La plus grande partie de l'emprunt a été souscrite par les institutions avec des participations de \$5, \$10 et \$15 millions, ce qui réduit évidemment le montant disponible pour les acheteurs au détail.

Un fait à signaler, c'est l'intérêt manifesté à l'égard de la nouvelle émission par les compagnies d'assurances canadiennes faisant affaires aux États-Unis. Bien que le degré de participation de ces institutions au financement de l'Hydro-Québec ne soit pas connu, du moins pour le moment, il y a tout lieu de croire que le montant investi provenant de primes perçues en dollars américains représente un apport non négligeable.

La meilleure ambiance signalée sur le marché des obligations suite à la décision de la Banque Morgan Guaranty, de New York, de ramener immédiatement de 11% à 11½ pour 100 son taux d'intérêt préférentiel, indiquant que le loyer de l'argent a déjà atteint son point culminant et que l'économie américaine ralentit son rythme de croissance, a contribué, sans doute, au succès de l'emprunt de l'Hydro-Québec. Un porte-parole de la maison Tassé et Associés, Ltée, de Montréal, a précisé que l'émission s'est vendue rapidement et que les titres ont commandé une prime de ¼ de point.

Rendement de 10.125 pour 100

Les nouvelles obligations série "DQ" de la société d'Etat porteront intérêt au taux de 10% pour 100 et seront offertes à un prix de \$100 plus l'intérêt couru pour procurer un rendement approximatif de 10.125 pour 100. Elles seront datées du 15 juin 1979 et viendront à échéance le 15 juin 2009.

L'Hydro-Québec pourra racheter ces obligations par anticipation, en totalité ou en partie, sur préavis d'au moins 30 jours à compter du 15 juin 1994, aux pourcentages du montant principal suivants: 103.50 pour 100 du 15 juin 1994 au 14 juin 1997; 102.50 pour 100 du 15 juin 1997 au 14 juin 2000; 101 pour 100 du 15 juin 2000 au 14 juin 2004 et 100 pour 100 par la suite.

Ajoutons que les nouvelles obligations comporteront un fonds d'amortissement de 2 pour 100 par année du 15 juin 1985 jusqu'en 2008.

Le produit de la vente sera ajouté aux fonds généraux de l'Hydro-Québec et servira à financer son programme de construction et ses investissements dans le projet de la baie James.

Les nouvelles obligations ont été offertes par un syndicat que dirigent les maisons The First Boston Corporation, Salomon Brothers, Merrill Lynch White Weld Capital Markets Group, Kidder, Peabody and Co. Inc., et A.E. Ames and Co. Inc.

La dernière émission de l'Hydro-Québec sur le marché neworkais remonte au début de janvier alors que la société d'Etat avait émis des obligations pour un montant de \$200 millions portant intérêt à 10 pour 100 et venant à échéance le 1er février 2009. Cette émission se transige présentement sur une base de rendement d'environ 10.20 pour 100.

Ecart raisonnable

Le rendement disponible sur la nouvelle émission introduite hier sur le marché — 10.125 pour 100 — semble réaliste compte tenu de la fermeté du marché des obligations au cours des quatre dernières semaines et maintient un écart raisonnable avec les taux des bons du Trésor américain et de la dernière émission de l'Ontario aux États-Unis. Cet écart représente 120 points de base dans le premier cas et environ 50 points dans le cas de l'Ontario.

Le prospectus émis à l'occasion du lancement du nouvel emprunt de l'Hydro-Québec aux États-Unis souligne que la société d'Etat projette des dépenses en immobilisations de \$2.87 milliards cette année et que plus de la moitié de ces dépenses seront financées avec les fonds recueillis au moyen de l'émission de nouveaux titres (\$1,750,000,000). Jusqu'à maintenant l'Hydro-Québec a emprunté \$300 millions sur le marché canadien et l'équivalent de \$438 millions en devises canadiennes sur le marché américain.

Provedes: le ministre Wise devra faire connaître son point de vue

(PC) — Le ministre de l'Agriculture Jean Garon a demandé que soit inscrite à l'ordre du jour de la prochaine conférence des ministres de l'Agriculture la dernière décision du gouvernement Trudeau relative aux grains de provende dont le coût d'approvisionnement pour les agriculteurs du Québec serait augmenté de plusieurs dizaines de millions de dollars si cette nouvelle politique était appliquée.

En réponse à des questions du chef de l'Union nationale, M. Rodrigue Biron, le ministre n'a pas été en mesure d'éclaircir davantage la Chambre et les éleveurs et agriculteurs sur cette décision "parce qu'elle apparaît trop floue". C'est pourquoi M. Garon a demandé que le nouveau ministre fédéral de l'Agriculture, M. John Wise, fasse connaître son point de vue sur cette politique de son prédécesseur et en explique les implications précises lors de

la rencontre de juillet au Nouveau-Brunswick.

Quant à lui, le ministre québécois trouve "inquiétante" cette décision de la commission canadienne du blé de mettre fin au système du marché libre hors quota des grains de provende de l'Ouest pour établir à la place un régime de contingentement qui aurait pour conséquence directe d'augmenter substantiellement les coûts pour les cultivateurs québécois.

le groupe placement

Conseillers en ressources humaines
Service de recrutement et de sélection

Votre choix de PERSONNEL a-t-il toujours été judicieux...

Sinon, permettez-nous de vous offrir nos SERVICES PROFESSIONNELS. Appelez, nous irons vous rencontrer.

Le Groupe Placement
662, Grande-Allée est, Suite 300, Québec, G1R 2K5
Tél.: (418) 529-2151

EQUIPEMENT LOURD
CONSIGNATION POUR L'ENCAN DU 20 JUIN

CAN AM
ENCANTEURS INDUSTRIELS INC.
1762, ROUTE DE L'AÉROPORT, STE-FOY
871-1110

GERALD COULOMBE / GUY PAPHON
Rés.: 832-0269 / Rés.: 285-2643

Crédit Foncier
FIDUCIE CREDIT FONCIER

10^{3/8}%
annuellement pour 5 ans GARANTI

PLACEMENTS A TERME

D'autres termes et types d'intérêt sont offerts. Demandez notre brochure.

Québec: 1135, chemin Saint-Louis (418) 681-0277
Montréal: (514) 282-1880 • Ottawa: (613) 232-5309

Halifax • Kitchener • London • Toronto • Winnipeg • Regina • Saskatoon
Calgary • Edmonton • Prince George • Vancouver • Vernon • Victoria • White Rock

INSTITUTION INSCRITE: REGIE DE L'ASSURANCE-DEPOTS DU QUÉBEC
MEMBRE: SOCIÉTÉ D'ASSURANCE-DEPOTS DU CANADA

FONDÉ EN 1880

FRANCHISE

Transmission **Trans-Québec** Ltée

est à la recherche d'un **CONCESSIONNAIRE** pour votre région

C'est l'occasion de se joindre à un groupe qui va s'emparer du marché à l'échelle provinciale et nationale.

Expérience de ce secteur de l'automobile non nécessaire, formation donnée à tous les niveaux.

N.B. Nous recherchons des hommes d'affaires sérieux seulement.

Renseignements:
Directeur du marketing
4184 St-André
Montréal, Qué., H2L-3W3 - tél.: (514) 521-2386

LA MICOM

De quoi s'agit-il?

Après la plume, l'encre et la machine à écrire, la Micom est l'étape logique de l'évolution des communications dans l'entreprise.



Son atout majeur est certes de permettre une croissance inouïe de la productivité pour ce qui est des activités aussi courantes du monde des affaires que l'élaboration de projets, de rapports et de lettres, la préparation de budgets, de tarifs, de tableaux de spécifications, de documents d'ordre juridique et autres documents dactylographiés quels qu'ils soient.

En fait, la Micom permettra à votre secrétaire d'être deux fois plus productive et à vous-même de présenter un travail d'une qualité irréprochable tout en vous faisant économiser un temps précieux.

À quoi sert-elle?

La Micom élimine la corvée longue et pénible d'avoir à retaper un texte à chaque



fois qu'on y apporte des modifications. Une fois qu'un texte est entré dans la Micom, il peut être corrigé, mis à jour, incorporé à d'autres textes et redactylographié à 540 mots à la minute, automatiquement et aussi souvent qu'il le faudra.

La Micom parcourera les pages à la recherche d'une expression ou d'un mot donné, l'éliminera ou le remplacera ou se contentera de vous dire le nombre de ses occurrences. Elle classera en outre de longues listes de nombres, de mots ou de noms qu'elle mettra en ordre alphabétique ou numérique. Faire les graphiques classiques de la gestion d'entreprise devient un plaisir grâce à cette faculté qu'a la Micom de tirer des traits verticaux ou horizontaux à n'importe quel endroit de la page. Sans compter que la Micom peut aussi additionner, soustraire, multiplier, diviser et bien plus encore.

Il vous faut consigner parfaitement toutes les données de gestion du temps; qu'à cela ne tienne. La Micom saura très bien le faire pour vous. Elle transmettra des documents



par téléphone et elle ira même jusqu'à vous rappeler d'acheter du champagne et des roses à votre anniversaire de mariage.

Comment procède-t-elle?

La Micom se compose d'un écran vidéo, d'un clavier, d'une imprimante à grande vitesse et de dispositifs d'entreposage de disquettes souples, le tout contrôlé par un micro-processeur extrêmement puissant.

En vérité, il s'agit bien d'un ordinateur. Mais nous ne vous la définirons pas ainsi;

d'habitude, qui pense ordinateur pense opérateur très qualifié et conditions d'environnement très particulières. La Micom, elle, ne demande qu'une secrétaire ayant une formation de base en dactylographie et quelques jours d'entraînement à son actif.

À qui est-elle destinée?

Quiconque est heureux d'avoir une bonne secrétaire et voudrait bien en avoir deux. Quiconque a dû faire face à des délais tellement courts que les projets qu'il a présentés



en ont souffert. Quiconque veut que sa correspondance soit présentée à la perfection. Quiconque cherche à connaître les toutes dernières données en matière d'inventaires, de budget ou de projets de recherche.



La Micom est donc destinée au fonctionnaire, à l'architecte, à l'ingénieur, au comptable, à l'intellectuel, au dirigeant d'une petite entreprise, à l'homme d'affaires important, au dirigeant syndical, au bricoleur et au tailleur, au soldat et au marin, au médecin, à l'avocat, au chef indien.

Où est-elle?

À nos locaux. Mais nous ne nous attendons pas à ce que vous nous la commandiez les yeux fermés. Tout ce que nous vous demandons, c'est de nous permettre de vous faire une démonstration de la Micom. Ne croyez que ce que vous voyez et croyez-nous, la Micom vaut la peine d'être vue.

MICOM

Au-delà des mots, la technique®

Téléphone:
(418) 529-6608

PHILIPS



économie

La Banque mondiale projetée d'affecter le quart de ses prêts en 1983 au secteur énergétique

WASHINGTON (AFP) — La Banque mondiale envisage d'affecter un quart de ses prêts en 1983 au développement de la production énergétique autre que nucléaire dans les pays sous-développés importateurs de pétrole, soit quelque \$5 milliards, et susciter ainsi des 1985 une production supplémentaire de l'ordre de 300.000 barils-jour équivalent de pétrole.

Telles sont les objectifs que se sont fixés actuellement les dirigeants de la banque dans le cadre du programme que cet organisme a mis au point l'été dernier à la suite d'une initiative prise par les chefs d'Etat et de gouvernement lors de leur réunion au sommet à Bonn. En janvier dernier, rappelle-t-on, la banque avait décidé une extension

importante de ce programme en raison de la crise pétrolière qui affecte gravement, entre autres, les pays sous-développés non producteurs.

Selon des études faites par la banque, notamment avec l'aide de l'Institut français du pétrole, les chances de trouver du pétrole en "grandes quantités" ou en quantités "appréciables" paraissent exister respectivement dans 23 et 15 de ces pays. Leurs réserves de charbon ne représenteraient que 6,5 pour cent des réserves mondiales, mais des gisements dont l'importance n'est pas connue existent dans une trentaine d'entre eux. Enfin, beaucoup d'entre eux possèdent des sites hydrauliques qui, avec la hausse des prix de l'énergie, pourraient être exploités d'une manière rentable.

Depuis le lancement de son programme, la Banque mondiale a dû développer fortement sa section "énergie". Elle a reçu d'autre part bon nombre de demandes de la part de ses bénéficiaires éventuels et pris, parallèlement, contact avec la plupart des grandes compagnies pétrolières. Celles-ci se sont, dans l'ensemble, montrées coopératives et intéressées, à l'exception d'Exxon dont le président a fait savoir à la banque que tous les efforts nécessaires de prospection avaient déjà été faits par les compagnies pétrolières dans les pays du Tiers Monde. Les pays de l'OPEP de leur côté, a précisé un représentant de la banque, n'ont pas fait preuve

d'hostilité à l'égard du programme de la banque mais ne lui ont cependant pas accordé le soutien positif que certains attendaient.

Nombreux projets

Pour le moment, les services certains de la banque étudient un certain nombre de projets de développement énergétique, mais il faudra encore quelque temps avant que ceux-ci se concrétisent.

Les actions que la Banque mondiale entend conduire se situent sur les plans suivants:

— Apporter une aide technique accrue aux pays sous-développés pour la mise au point ou le renforcement de leur politique énergétique.

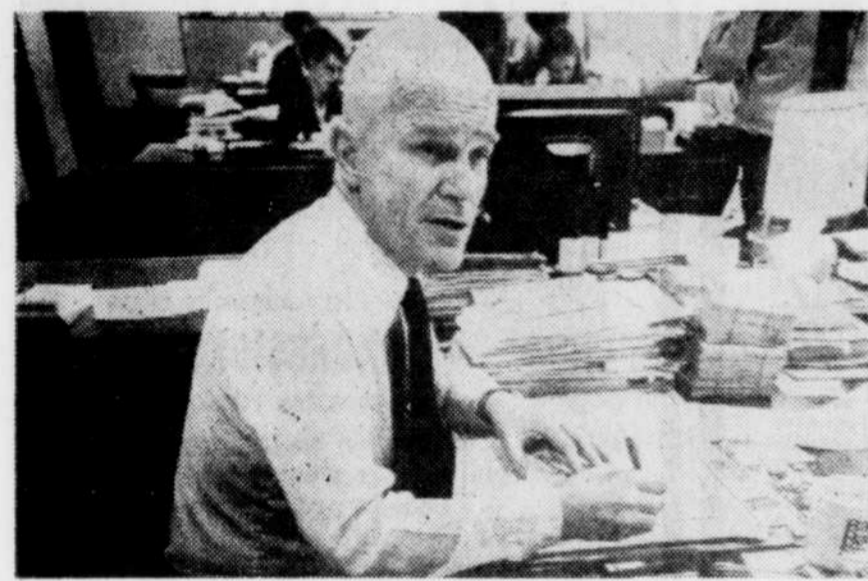
— Fournir une assistance technique et financière pour leur permettre de procéder à une évaluation des ressources disponibles.

— Agir en tant qu'"honnêtes courtiers" pour faciliter la conclusion d'accords de recherche pétrolière (cf forages exploratoires) entre les gouvernements et les compagnies pétrolières intéressées, avec la garantie d'un concours financier de la banque pour l'exploitation de toute découverte rentable. A cet égard, on a pris note avec intérêt, à la Banque mondiale, des indications selon lesquelles la France proposerait au prochain sommet de la création d'un fonds pour le financement de la recherche pétrolière dans les pays sous-développés. La banque en effet ne peut prendre

à sa charge un tel financement en raison de ses risques trop élevés.

— Développer ses prêts pour l'exploitation des sources d'énergie rentables. On prévoit au siège de la banque qu'une quinzaine de ces prêts pourraient être accordés en 1983, dont une dizaine pour le pétrole et le reste pour le charbon.

L'ensemble de ces efforts, indique-t-on encore à la banque, devrait permettre d'améliorer les approvisionnements en énergie des pays sous-développés à un moment où les besoins vont croître rapidement en raison de leur progrès économiques et, indirectement, faciliter l'ensemble des approvisionnements mondiaux.



Chris Bicknell, courtier en matières premières, assis à son bureau torontois, de la firme Bache Halsey Stuart Canada Ltd. Cours de l'or, estimations de la production du sucre, tout s'entasse sur son pupitre.

Un bon courtier connaît tous les marchés

TORONTO (VC) — Certains attrapent des ulcères. Chris Bicknell, lui, a perdu ses cheveux. Chauve qui peut.

Chris est courtier en valeurs mobilières. Il s'épanouit dans un milieu survolté où l'on gagne parfois de l'or en barre, à moins que l'on ne perde sa chemise.

Le voilà assis à son bureau chez Bache Halsey Stuart, au cœur de Toronto. "Tout affecte mon commerce d'une manière ou d'une autre", dit-il.

Tout, qu'est-ce à dire? Les tremblements de terre, un changement de gouvernement, de mauvaises récoltes, la guerre et tout et tout. Les nouvelles pleuvent de tous côtés dans son bureau qui est comme le centre nerveux du monde.

Sa table est jonchée de papiers: les cours de l'or à Londres, à Zurich et à Hong Kong, les dernières estimations de la production mondiale de sucre, les stocks de cuivre à New York, les arrivages de bestiaux sur les grands marchés américains. Il lit toutes les nouvelles.

Chris travaille régulièrement 12 heures par jour et certains week-ends. "Mon horaire bouillonnant ma vie familiale. Mais c'est un métier fascinant. Voilà pourquoi je continue de le faire."

Chris, qui a 43 ans, est né en Angleterre. Il est entré dans le commerce des valeurs mobilières en 1968. Les premières années furent maigres. Jusqu'en 1963, il a dû faire du travail noir de comptable.

Aujourd'hui, il s'occupe de 50 comptes. Ses clients ont en portefeuille de 750.000 à un million de dollars investis en permanence.

"Pour réussir dans ce métier, il faut être soit un vendeur de première force soit un travailleur acharné. Je suis un travailleur."

Ainsi que l'explique Chris, un bon courtier connaît tous les marchés. Mais il y a en problème moins d'une vingtaine dans ce pays qui connaissent les marchés à fond.

Vers le milieu de la matinée, Chris Bicknell a exécuté une dizaine d'ordres. Les principaux marchés nord-

américains sont ouverts. Il tâte le pouls des transactions en surveillant le téléscripteur qui pianote les cotes et renseigne sur les courants de la Bourse.

"Il faut connaître l'impression du marché. Il ne suffit pas seulement de lire la recherche en cours. Il faut sentir ce qu'il y a derrière la scène."

Chris se fait-il du souci à propos des décisions de placement qu'il a prises? Sont-elles bonnes, sont-elles mauvaises?

"Au lieu d'attraper des ulcères, j'ai perdu mes cheveux. Mais, oui, je m'en fais et je suis tout retourné quand j'ai commis une erreur."

toronto

Les papeteries à leur plus haut niveau depuis novembre 1973

Renversement de situation, hier, à la Bourse de Toronto. Après les défaites aux deux dernières séances, le marché s'est ressaisi et l'indice composé a fait un bond de 9,64 à 1.574,56. La reprise de la spéculation sur l'exploration pétrolière a fait monter le groupe des hydrocarbures de plus de 41,5 points. Onze des 14 secteurs du marché ont progressé, l'immobilier venant en tête avec une avance de 61,80 à 3.841,49. Les pipelines atteignent un sommet et les papeteries ont grimpé à leur plus haut niveau depuis novembre 1973. Par contre, les aurifères dégringolent de 117,02 à 1,825,74. Cette chute, la plus forte que l'on connaisse, vient de ce que le prix du métal jaune a baissé au marché de Londres.

Table of stock market data for Toronto, including various indices and company shares.

Volume des transactions: 5,810,000 actions — 300 titres: 1,574,56 en hausse de 9.64

Table of stock market data for Toronto, including various indices and company shares.

toronto

Les papeteries à leur plus haut niveau depuis novembre 1973

Renversement de situation, hier, à la Bourse de Toronto. Après les défaites aux deux dernières séances, le marché s'est ressaisi et l'indice composé a fait un bond de 9,64 à 1.574,56. La reprise de la spéculation sur l'exploration pétrolière a fait monter le groupe des hydrocarbures de plus de 41,5 points. Onze des 14 secteurs du marché ont progressé, l'immobilier venant en tête avec une avance de 61,80 à 3.841,49. Les pipelines atteignent un sommet et les papeteries ont grimpé à leur plus haut niveau depuis novembre 1973. Par contre, les aurifères dégringolent de 117,02 à 1,825,74. Cette chute, la plus forte que l'on connaisse, vient de ce que le prix du métal jaune a baissé au marché de Londres.

Table of stock market data for Toronto, including various indices and company shares.

toronto

Les papeteries à leur plus haut niveau depuis novembre 1973

Renversement de situation, hier, à la Bourse de Toronto. Après les défaites aux deux dernières séances, le marché s'est ressaisi et l'indice composé a fait un bond de 9,64 à 1.574,56. La reprise de la spéculation sur l'exploration pétrolière a fait monter le groupe des hydrocarbures de plus de 41,5 points. Onze des 14 secteurs du marché ont progressé, l'immobilier venant en tête avec une avance de 61,80 à 3.841,49. Les pipelines atteignent un sommet et les papeteries ont grimpé à leur plus haut niveau depuis novembre 1973. Par contre, les aurifères dégringolent de 117,02 à 1,825,74. Cette chute, la plus forte que l'on connaisse, vient de ce que le prix du métal jaune a baissé au marché de Londres.

Table of stock market data for Toronto, including various indices and company shares.

toronto

Les papeteries à leur plus haut niveau depuis novembre 1973

Renversement de situation, hier, à la Bourse de Toronto. Après les défaites aux deux dernières séances, le marché s'est ressaisi et l'indice composé a fait un bond de 9,64 à 1.574,56. La reprise de la spéculation sur l'exploration pétrolière a fait monter le groupe des hydrocarbures de plus de 41,5 points. Onze des 14 secteurs du marché ont progressé, l'immobilier venant en tête avec une avance de 61,80 à 3.841,49. Les pipelines atteignent un sommet et les papeteries ont grimpé à leur plus haut niveau depuis novembre 1973. Par contre, les aurifères dégringolent de 117,02 à 1,825,74. Cette chute, la plus forte que l'on connaisse, vient de ce que le prix du métal jaune a baissé au marché de Londres.

Table of stock market data for Toronto, including various indices and company shares.

toronto

Les papeteries à leur plus haut niveau depuis novembre 1973

Renversement de situation, hier, à la Bourse de Toronto. Après les défaites aux deux dernières séances, le marché s'est ressaisi et l'indice composé a fait un bond de 9,64 à 1.574,56. La reprise de la spéculation sur l'exploration pétrolière a fait monter le groupe des hydrocarbures de plus de 41,5 points. Onze des 14 secteurs du marché ont progressé, l'immobilier venant en tête avec une avance de 61,80 à 3.841,49. Les pipelines atteignent un sommet et les papeteries ont grimpé à leur plus haut niveau depuis novembre 1973. Par contre, les aurifères dégringolent de 117,02 à 1,825,74. Cette chute, la plus forte que l'on connaisse, vient de ce que le prix du métal jaune a baissé au marché de Londres.

Table of stock market data for Toronto, including various indices and company shares.

montréal

Fermeté des pétroles

MONTREAL (PC) — Une forte hausse des cours était signalée à la Bourse de Montréal, hier, alors que tous les grands indices ont poussé l'indice composé à la hausse: de 1,25 à 266,41. Il s'est échangé 585,293 actions dans le marché et 1452 contrats d'option ont été négociés. Cette fois, les pétroliers ont bouillonné, réalisant un gain de 3,30 à 433,62. Gulf montre de 1-3 à 588-1-4. Home Oil A de 1-4 à 67-3-4. Shell de 3-4 à 24-1-8 et Texaco de 1-2 à 69-1-2. Imperial Oil A cède 3-8 à 334-7-8 et B.P. 1-8 à 28-5-8. Les industrielles avancent de 1,03 à 268,49, les services publics de 1,12 à 237,27, les bancaires de 2,94 à 294,71 et les papeteries de 0,75 à 164,52.

Table of stock market data for Montreal, including various indices and company shares.

Volume des transactions: 585,293 actions — Industries: 268.49 en hausse de 1.03

Table of stock market data for Montreal, including various indices and company shares.

monnaies

MONTREAL (PC) — Voici les taux des devises tels qu'ils sont fournis par la Banque de Montréal. Les cotes sont en monnaie canadienne.

Table of exchange rates for various currencies.

monnaies

MONTREAL (PC) — Voici les taux des devises tels qu'ils sont fournis par la Banque de Montréal. Les cotes sont en monnaie canadienne.

Table of exchange rates for various currencies.

monnaies

MONTREAL (PC) — Voici les taux des devises tels qu'ils sont fournis par la Banque de Montréal. Les cotes sont en monnaie canadienne.

Table of exchange rates for various currencies.

monnaies

MONTREAL (PC) — Voici les taux des devises tels qu'ils sont fournis par la Banque de Montréal. Les cotes sont en monnaie canadienne.

Table of exchange rates for various currencies.

Difficultés techniques. En raison de difficultés techniques éprouvées hier, nous n'avons pu publier les listes complètes habituelles des cotes boursières.

Jato



25 ans d'économie

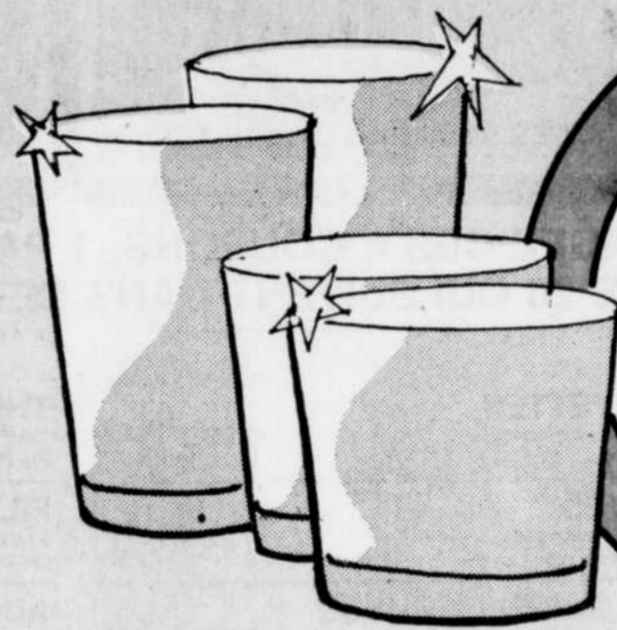
CE CAHIER D'AUBAINES
VOUS PERMET D'ECONOMISER PLUS DE

\$25.00
SUR VOTRE MARCHÉ
CETTE SEMAINE

COLLECTION 25e ANNIVERSAIRE

Voici une occasion unique! Avec tout achat de \$25 (non cumulatif), Jato vous remettra gratuitement un superbe verre (format 9 oz ou 9½ oz). En plus de vous faire économiser considérablement, Jato vous offre l'occasion de débiter une magnifique collection de verres. Chaque achat de \$25 (non cumulatif) enrichira votre série. \$25, 1 verre - \$50, 2 verres - \$75, 3 verres, etc.

Cette offre est valide jusqu'à épuisement;
Profitez-en, Jato a 25 ans!



GRATUIT

avec tout achat de

\$25.00 (non cumulatif)

VERRE 9 ON.
OU 9½ ON.

25 ans d'économie

LE VERRE A JUS 9½ ON.
EST DISPONIBLE
CETTE SEMAINE

DANS CETTE PAGE VOUS ECONOMISEZ 2.39

MARGARINE

"Monarch" molle
cont. 1 lb

.79

ECONOMISEZ **.13**

CRISTAUX

"Quench"
saveurs au choix
4 ppts de 99 g

.99

ECONOMISEZ **.12**

COCA-COLA

liqueur douce
caisse familiale
4.5 litres

1.39

plus dépôt

ECONOMISEZ **1.10**

ESSUIE-TOUT

"Royale" blanc
pqt 2 roul.

.95

ECONOMISEZ **.39**

GATEAUX

"Vachon" Jos Louis,
Demi-lune, Pique
bte familiale

1.03

ECONOMISEZ **.36**

TOMATES

"Jato" de choix
bte 28 oz

.52

ECONOMISEZ **.05**

SAUCE

à salade "Jato"
jarre 500 ml

.77

ECONOMISEZ **.05**

PAINS

hot dog "Diana"
réguliers
ppts 12s

.77

ECONOMISEZ **.19**



DANS CETTE PAGE, VOUS ECONOMISEZ 3.82

<p>RABAIS DE .25 SUR LES PRODUITS ETIQUETES</p> <p>UN COUPON PAR PRODUIT</p> <p>.25¢</p> <p>VALIDES JUSQU'AU 16 JUIN 1979</p>	<p>RABAIS DE .25 SUR LES PRODUITS ETIQUETES</p> <p>UN COUPON PAR PRODUIT</p> <p>.25¢</p> <p>VALIDES JUSQU'AU 16 JUIN 1979</p>	<p>RABAIS DE .25 SUR LES PRODUITS ETIQUETES</p> <p>UN COUPON PAR PRODUIT</p> <p>.25¢</p> <p>VALIDES JUSQU'AU 16 JUIN 1979</p>	<p>RABAIS DE .25 SUR LES PRODUITS ETIQUETES</p> <p>UN COUPON PAR PRODUIT</p> <p>.25¢</p> <p>VALIDES JUSQU'AU 16 JUIN 1979</p>
--------------------------------------------------------------------------------------------------------------------------------------	--------------------------------------------------------------------------------------------------------------------------------------	--------------------------------------------------------------------------------------------------------------------------------------	--------------------------------------------------------------------------------------------------------------------------------------

DECOUPEZ ET ECHANGEZ CES 4 COUPONS, 1 PAR PRODUIT SUR 4 PRODUITS DIFFERENTS PARMIS LES 20 QUI SUIVENT DANS CETTE SECTION. ECONOMIE: \$1.00

	Prix régulier	Avec coupon		Prix régulier	Avec coupon		Prix régulier	Avec coupon		Prix régulier	Avec coupon
CREME GLACEE "Cité" saveurs au choix Cont. 2 litres	2 ²⁷	2 ⁰²	CREVETTES "Marvelous, moyennes" Bte 4 1/2 oz	1 ⁹⁹	1 ⁷⁴	THE "Jato" sachets Bte 60s	1 ⁵⁹	1 ³⁴	BRIQUETTES de charbon de bois "Grill Time" Sac 20 lb	3 ⁵⁹	3 ³⁴
FROMAGE en grains "Lactancia" Pqt 7 oz	1 ¹⁷	.92	OLIVES "Gattuso" mélangées Jarre 15 oz	1 ²²	.97	FILTRE à café "Mélita" No 2 Bte 40s	.95	.70	MOUCHOIRS "Sans Nom" blancs Bte 500s	1 ²⁹	1 ⁰⁴
FROMAGE "Kraft" Mozzarella Pqt 16 oz	2 ³⁹	2 ¹⁴	JUS PAMPLEMOUSSE "Kraft" non sucré, reconstitué Jarre 64 oz	1 ⁸³	1 ⁵⁸	ADOUCCISSEUR de tissu "Jato" liquide Cont. 128 oz	1 ⁴⁹	1 ²⁴	POUDRE pour bébés "Sans Nom" Bte 680 g	1 ⁴⁹	1 ²⁴
MARGARINE "Miracle" huile de maïs, molle Cont. 907 gr	2 ²⁹	2 ⁰⁴	JAMBON "Maple Leaf" en flocons Bte 191 g	1 ³⁹	1 ¹⁴	SACS A DECHETS "Jato" intérieur Pqt 10s	.55	.30	NETTOYEUR à vitres "Sans Nom" Cont. 64 oz	1 ⁰⁹	.84
FARINE "Jato" prêtes-à-cuire Sac 3.5 k	1 ⁹¹	1 ⁶⁶	BISCOTTES "Grisso" régulières Bte 9 oz	1 ¹¹	.86	SACS A DECHETS "Glad" extérieur gr 26" X 36" Pqt 10s	1 ⁴⁵	1 ²⁰	DETERGENT liquide "Sans Nom" Cont. 64 oz	1 ³⁹	1 ¹⁴

<p>BISCUITS "McCormick" crème assortie Pqt 700 g</p> <p>1³⁹</p> <p>ECONOMISEZ .70</p>	<p>FROMAGE "Swiss Knight" Gruyère Pqt 8 oz</p> <p>1²⁷</p> <p>ECONOMISEZ .22</p>	<p>MOUCHOIRS "Kleenex" blancs, coul. assorties Bte 200s</p> <p>.69</p> <p>ECONOMISEZ .02</p>	<p>PAPIER hygiénique "Jato" blanc, coul. assorties Pqt 2 roul.</p> <p>.52</p> <p>ECONOMISEZ .09</p>
<p>CAFE "Maxwell House" instantané Bocal 10 oz</p> <p>4⁹⁹</p> <p>ECONOMISEZ .95</p>	<p>BISCUITS "Peek Frean" digestive, Nice, Arrowroot Pqt 15 oz</p> <p>1¹⁵</p> <p>ECONOMISEZ .17</p>	<p>GELEE à dessert "Jell-O" saveurs au choix Bte 3 oz</p> <p>3 pour .77</p> <p>ECONOMISEZ .10</p>	<p>JAMBON cuit "Burns" fesse Bte 1 1/2 lb</p> <p>3⁷⁹</p> <p>ECONOMISEZ .20</p>
<p>PAIN DE VIANDE "Burns" Roy All Bte 12 oz</p> <p>1¹⁷</p> <p>ECONOMISEZ .08</p>	<p>SAUCISSES "Burns" Campfire Bte 14 oz</p> <p>1⁵⁹</p> <p>ECONOMISEZ .08</p>	<p>BICARBONATE de soude "Cow Brand" Bte 500 g</p> <p>.42</p> <p>ECONOMISEZ .07</p>	<p>EAU de Javel "Mixo" concentrée Cont. 128 oz</p> <p>.79</p> <p>ECONOMISEZ .14</p>



SPECIAUX VALIDES JUSQU'AU 16 JUIN - NOUS NOUS RESERVONS LE DROIT DE LIMITER LES QUANTITES, PAS DE VENTE AUX MARCHANDS

on n'a que 25 ans... mais on les a les prix

DANS CETTE PAGE VOUS ECONOMISEZ 9.90

MAÏS à éclater "TV Timé" pqt 16 oz	1 ⁰⁹	économisez 11¢	CEREALES "Pabum" assorties bte 16 oz	99¢	économisez 09¢	FEVES AU LARD "Libby's" Bien mijotées bte 8 oz	30¢	économisez 06¢	GHERKINS "Gattuso" sucrés, midget jarre 12 oz	1 ⁰⁴	économisez 05¢	DETERGENT "Cascade" pour lave- vaisselle bte 50 oz	2 ²⁸	économisez 18¢
CARAMEL "Kraft" mélangé cello 14 oz	83¢	économisez 06¢	JUS de légumes "Garden Cocktail" 6 btes de 6 oz	1 ⁴⁷	économisez 12¢	RAGOUT de boulettes "Cordon Bleu" sauce tomate bte 20 oz	1 ³³	économisez 17¢	OIGNONS "Gattuso" marinés, sucrés jarre 12 oz	1 ⁰³	économisez 10¢	MOUSSE à bain "Twinkle" cont. 900 ml	1 ⁷⁷	économisez 12¢
GUIMAUVE "Kraft" Jet puff, blanc cello 11 oz	56¢	économisez 03¢	JUS de tomates "Bright" de fantaisie bte 48 oz	65¢	économisez 12¢	SAUCE Hot chicken "Cordon Bleu" bte 19 oz	39¢	économisez 15¢	VINAIGRE "Canada" blanc cont. 128 oz	1 ⁰⁹	économisez 20¢	COUCHES "Pampers" Premiers pas pqt 24's	3 ⁸⁹	économisez 10¢
BATONNETS au fromage "Jacks" pqt 225 g	79¢	économisez 10¢	JUS D'ORANGE ou de pamplemousse "Kraft" reconstitué jarre 64 oz	1 ⁷⁹	économisez 15¢	SAUCE "Heinz" 57 bout. 7 oz	56¢	économisez 10¢	BOUILLON de poulet "Maggi-Cube" pqt 24's	97¢	économisez 12¢	SEL ENO Antiacide, pétillant pqt 10's	79¢	économisez 09¢
NOIX DE GRENOBLE "St-Arnaud" sac 113 g	69¢	économisez 10¢	FROMAGE "De Beauce" cheddar doux pqt 16 oz	1 ⁹⁷	économisez 15¢	SAUCE "Provigo" B.B.Q. env. 1 1/2 oz	25¢	économisez 04¢	MOUTARDE "Chef Mate" plastique baril 8 oz	42¢	économisez 08¢	COMPRISES "A.S.A." pour maux de tête pqt 100's	49¢	économisez 10¢
CORNETS "McCormick's" pqt 48's	99¢	économisez 18¢	FROMAGE "Froche" Camembert Mme Clément pqt 227 g	1 ⁵⁶	économisez 17¢	RIZ "Jato" à grains longs pqt 2 lb	82¢	économisez 07¢	SAUCE B.B.Q. "Kraft" bout. 16 oz	78¢	économisez 08¢	PATE A DENTS "Provigo" tube 100 ml	92¢	économisez 07¢
CORNETS de tire "Boivin" pqt 10 oz	89¢	économisez 10¢	FROMAGE "Kraft" Parmesan râpé bte 8 oz	1 ⁸⁹	économisez 10¢	POIS A SOUPE "St-Arnaud" cello 1 lb	41¢	économisez 05¢	BETTERAVES en cubes "Idéal" de choix bte 19 oz	31¢	économisez 06¢	LAMES "Gillette" trac 2 pqt 9's	1 ⁹⁹	économisez 20¢
GARNITURE à sundae "Shirriff" chocolat jarre 8 oz	75¢	économisez 04¢	EAU minérale "Evian" bout. 1.5 litre	97¢	économisez 10¢	PATE de tomates "Gattuso" bte 13 oz	66¢	économisez 07¢	BETTERAVES "Jato" marinées jarre 24 oz	59¢	économisez 10¢	SHAMPOOING "Head & Shoulders" cont. 250 ml	1 ⁸²	économisez 13¢
CRISTAUX "Wylers" saveurs assorties bte 26.4 oz	1 ⁶⁹	économisez 08¢	SOUPE "Won-Ton" de "V-H" bte 10 oz	39¢	économisez 06¢	KETCHUP aux tomates "Provigo" bout. 32 oz	1 ⁰⁹	économisez 17¢	THON "Clover Leaf" morceaux bte 7 oz	87¢	économisez 05¢	SHAMPOOING "Gee" cheveux normaux ou gras cont. 350 ml	1 ⁸⁵	économisez 30¢
BREUVAGES "Kool Aid" sucrés, saveurs assorties enveloppe	35¢	économisez 06¢	MARMELADE "Laura Secord" orange, 3 fruits jarre 9 oz	57¢	économisez 06¢	SARDINES "Bilonnaires" petites bte 100 g	79¢	économisez 08¢	RELISH "Coronation" sucrée jarre 12 oz	66¢	économisez 10¢	LOTION hydratante "Wondra" parfumée ou non cont. 180 ml	1 ²⁵	économisez 14¢
CROUSTILLES "Pingles" régulières 2 sacs de 125 g	1 ²⁵	économisez 10¢	POIRES à dessert "Globe" de choix bte 28 oz	79¢	économisez 05¢	MARGARINE "Crèmes" molle pqt 400 g	62¢	économisez 07¢	SHORTENING "Domestic" pqt 1 lb	73¢	économisez 06¢	SAVON "Jergens" personnel, blanc pqt 4 barres	88¢	économisez 17¢
POUDING "Laura Secord" assortis 4 pqt 5 oz	1 ⁰⁹	économisez 07¢	CHAMPIGNONS "Sakura" morceaux bte 10 oz	62¢	économisez 07¢	POULET "Esta" désossé bte 7 oz	84¢	économisez 05¢	POIVRE NOIR "Schwartz" moulu bte 227 g	2 ⁶⁹	économisez 15¢	CREME "Noxema" médicamenteuse jarre 60 ml	98¢	économisez 10¢
CREME FOUETTEE "Dream Whip" bte 3 oz	59¢	économisez 04¢	MAÏS en crème "Aymer" de choix bte 19 oz	46¢	économisez 05¢	SAUCE à salade "Jato" jarre 500 ml	77¢	économisez 05¢	SODA à pâte "Cow Brand" bte 1 k	89¢	économisez 06¢	SERVIETTES SAINTAIRES "Liberté Nouvelle" maxi, reg. pqt 30's	2 ⁵⁹	économisez 30¢
YOGOURT POUR BEBES "Heinz" banane, framboise, pêche cont. 7 1/2 oz	39¢	économisez 06¢	CAROTTES entières "Idéal" petites, de choix bte 14 oz	49¢	économisez 08¢	JAMBON cuit "Maple Leaf" fesse bte 1 lb	3 ¹⁷	économisez 06¢	BEURRE d'arachides "Jato" jarre 500 g	93¢	économisez 06¢	NETTOYEUR "Dainty Bol" cont. 12 oz	99¢	économisez 11¢
POPSICLES "Cite" assortis bte 6's	68¢	économisez 10¢	MACEDOINE "Aymer" de choix bte 14 oz	36¢	économisez 05¢	ALPHA GHETTI "Libby's" bte 19 oz	59¢	économisez 04¢	CHOCOLAT instant "Mik Mate" bocal 20 oz	1 ³⁹	économisez 11¢	NETTOYEUR à fourneau "Easy Off" bocal cont. 7 oz	95¢	économisez 10¢
BISCUITS "Peek Frean" digestifs sac 15 oz	1 ¹⁵	économisez 22¢	FEVES JAUNES ou vertes coupées "Aymer" de choix bte 10 oz	31¢	économisez 05¢	PIZZA "Kraft" au fromage bte 15 oz	95¢	économisez 10¢	PAILLES A LIQUEUR "Stone" couleur pqt 250's	79¢	économisez 10¢	PLAQUETTES insecticides "Vapona" Unité	2 ⁰⁴	économisez 25¢
BISCUITS "Peek Frean" Nice sac 15 oz	1 ¹⁵	économisez 17¢	CHOUROUTE "Libby's" de choix bte 14 oz	38¢	économisez 03¢	HUILE d'olives "Gattuso" bout. 250 ml	1 ⁰⁹	économisez 10¢	NOURRITURE pour chats "Purina" Catchow pqt 500 g	65¢	économisez 06¢	AMPOULES "Westinghouse" pqt 2's	79¢	économisez 10¢
BISCUITS "Provigo" Craquelins pqt 8 oz	59¢	économisez 05¢	POIS ET CAROTTES "Del Monte" de fantaisie bte 14 oz	39¢	économisez 05¢	SAUCE "French" B.B.Q. ou brune - enveloppe	35¢	économisez 05¢	NOURRITURE pour chiens "Jato" assorties bte 25 oz	39¢	économisez 05¢	RAID de "Johnson" pour maison et jardin cont. 346 g	2 ⁷⁴	économisez 15¢
BISCUITS fins "Christie" à l'oignon bte 250 g	97¢	économisez 07¢	FEVES de Lima "Libby's" bte 14 oz	49¢	économisez 03¢	SAUCE "Kraft" à la viande bte 24 oz	94¢	économisez 10¢	PAPIER hygiénique "Capri" blanc pqt 6 roul.	1 ³⁵	économisez 20¢	ALLUME-FEU "Zip" cont. 15 oz	69¢	économisez 14¢
BISCUITS soda "Provigo" salés bte 900 g	1 ³⁹	économisez 19¢	POIS VERTS "Del Monte" assortis, de fantaisie bte 10 oz	32¢	économisez 03¢	TARTINADE à sandwich "Heinz" jarre 8 oz	48¢	économisez 05¢	PROTECTEUR "Lavo" bumper bibs, gr. assorties pqt 6's	62¢	économisez 04¢	ALLUME-FEU B.B.Q. "Esso" liquide cont. 32 oz	71¢	économisez 05¢



25 ans d'économie

CES OFFRES SONT VALIDES JUSQU'AU 16 JUIN 1979 - NOUS NOUS RESERVONS LE DROIT DE LIMITER LES QUANTITES.



Fêtez de grosses le 25^e anniversaire

DANS CETTE PAGE VOUS ECONOMISEZ 12.47

VIANDES

BIFTECK ou ROTI
d'intérieur de ronde
boeuf estampillé Canada
catégorie "A"

2.87 lb

ECONOMISEZ .71

BOEUF HACHE
ordinaire

1.57 lb

ECONOMISEZ .31

FRUITS ET LEGUMES

NECTARINE
produit
des Etats-Unis
grosueur 80-84

.78 lb

ECONOMISEZ .51

FESSE DE JAMBON **1⁰⁸**
Dégraissée, découennée, prête à servir
Portion du Soc ECONOMISEZ .27 lb

BIFTECK DE RONDE **2²⁷**
Tranche entièrement désossée, boeuf estampillé
Canada, Catégorie "A" ECONOMISEZ .81 lb

**BIFTECK OU ROTI D'ALOYAU
OU COTE D'ALOYAU** **3²⁷**
Bout enlevé, boeuf estampillé Canada
Catégorie "A" ECONOMISEZ .21 lb

ROTI DE PALETTE **1⁴⁷**
Coupe ordinaire, boeuf estampillé Canada
Catégorie "A" ECONOMISEZ .71 lb

ROTI DE POINTE DE SURLONGE **2⁷⁷**
Boeuf estampillé Canada
Catégorie "A" ECONOMISEZ .81 lb

BIFTECK DE COTE **3¹⁷**
Boeuf estampillé Canada
Catégorie "A" ECONOMISEZ .31 lb

BIFTECK DE PALETTE **1⁵⁷**
Coupe ordinaire, boeuf estampillé Canada
Catégorie "A" ECONOMISEZ .71 lb

ROTI DE PALETTE **1⁵⁷**
Coupe européenne, boeuf estampillé Canada
Catégorie "A" ECONOMISEZ .71 lb

ROTI DE COTE **2⁷⁷**
Première coupe, boeuf estampillé Canada
Catégorie "A" ECONOMISEZ .31 lb

BIFTECK DE RONDE **2⁸⁷**
Attendri, boeuf estampillé Canada
Catégorie "A" ECONOMISEZ .81 lb

MELON D'EAU **2⁸⁸**
Produit de Floride, Pesanteur moyenne 15 lb
Portion de 1/2 1.59 Portion de 1/4 .89 Entier
ECONOMISEZ .41

LAITUE EN FEUILLE **2** **.45**
Produit du Québec, Grosueur 24,
Canada No 1 ECONOMISEZ .14 pour

PAMPLEMOUSSE **.35**
Rose ou blanc, très gros, grosueur 32,
produit de Floride - Unité ECONOMISEZ .10

POTS A FLEURS **4⁹⁹**
Peint à la main en grès du Mexique
pour patio, jardinière ou parterre
pot de 10 et 11 po. ECONOMISEZ 2.00

POT DE CHRYSANTHEMES **3⁹⁹**
De couleurs différentes
Le pot ECONOMISEZ 1.00

AUSSI DISPONIBLES JOLIS BOUQUETS DE FLEURS
COUPEES: ROSES POMPONS, ETC. A TRES BAS PRIX

ROTI
d'intérieur de croupe
boeuf estampillé Canada
catégorie "A"

2.27 lb

ECONOMISEZ .71

BOEUF HACHE
maigre

2.27 lb

ECONOMISEZ .31

PRUNEAU
"Red Beauty", sucré et
juteux 4 x 5, produit de
Californie, Canada no 1

.68 lb

ECONOMISEZ .61

avec économies, nécessaire Jato

DANS CETTE PAGE VOUS ECONOMISEZ 7.70

EPICERIE

MAYONNAISE

"Hellman's"

jarre 750 ml

1.35

ECONOMISEZ .24

CONFITURE

"Habitant"

fraises ou framb. avec pectine
jarre 24 oz

1.39

ECONOMISEZ .50

MELANGE

à gâteau "Moist & Easy"
saveurs assorties
bte 14 oz

.79

ECONOMISEZ .20

CHOUX

à la crème "Dupéré"

bte 12's

ECONOMISEZ .40

1.29

LAIT

instantané "Bonlac"

cont. 1.5 k

ECONOMISEZ .16

4.09

PECHES

demies "Jato" de choix

bte 28 oz

ECONOMISEZ .03

81¢

BISCUITS "David"

feuilles d'érable, tartes aux fraises

pqt 600 g

ECONOMISEZ .10

1.59

FEVES AU LARD

"Libby's" bien mijotées

bte 19 oz

ECONOMISEZ .04

55¢

BARRES

De chocolat "Mars"

pqt 4 barres

ECONOMISEZ .05

89¢

PATE

de foie "Paris Pâté"

bte 3 oz

ECONOMISEZ .16

3/89¢

RELISH

"Coronation" sucrée

jarre 12 oz

ECONOMISEZ .12

54¢

BEURRE

de caramel "Vachon"

cont. 400 g

ECONOMISEZ .03

68¢

SAUCE

Hot Chicken "Cordon Bleu"

bte 19 oz

ECONOMISEZ .15

39¢

SERVIETTES

de table "White Swan" blanc ou coul. ass.

pqt 60's

ECONOMISEZ .05

44¢

JUS

de pommes "F.B.I." pur

jarre 48 oz

ECONOMISEZ .04

85¢

RAGOUT

de boulettes "Cordon Bleu"

bte 20 oz

ECONOMISEZ .17

1.17

DETERGENT

liquide "Lux" pour la vaisselle

cont. 32 oz

ECONOMISEZ .14

1.29

SAVON

en barres "Coast" bain

pqt 2 barres

ECONOMISEZ .18

99¢

BELLE EPOQUE

GATEAUX

De la fête des Pères "Belle Epoque"

8 pouces carrés

ECONOMISEZ \$1.00

2.79

PETIT PAIN

Blé entier 100% "Belle Epoque"

Pqt 12's

ECONOMISEZ .20

79¢

BRIOCHEs

Aux fraises "Belle Epoque"

Pqt 8's

ECONOMISEZ .20

99¢

BRUNETS

Au chocolat "Belle Epoque"

16 onces

ECONOMISEZ .20

1.19

BISCUITS

Chinois "Belle Epoque"

Pqt 12's

ECONOMISEZ .20

1.19

SURGELES

JUS

De raisin "Welch" concentré

bte 12 oz

ECONOMISEZ .06

79¢

FRAISES

Tranchées "Fraservale"

pqt 15 oz

ECONOMISEZ .20

99¢

RONDELLES

D'oignons "York"

pqt 16 oz

ECONOMISEZ .10

1.07

FILET

De morue "Nickerson"

pqt 1 lb

ECONOMISEZ .24

1.57

PIZZA

Mini "Gusto"

13 oz

ECONOMISEZ .30

1.75

SEMAINE "GLAD"

SACS

A déchets "Glad" jardin

pqt 5's

ECONOMISEZ .30

99¢

SACS

Congélateur "Glad" moyen

pqt 20's

ECONOMISEZ .12

67¢

SACS

Congélateur "Glad" grand

pqt 10's

ECONOMISEZ .12

65¢

POUBELLE

D'armoire "Glad"

unité

ECONOMISEZ 1.60

6.99

SACS

Pour poubelle d'armoire "Glad"

pqt 30's

ECONOMISEZ .10

1.35

Vins: hausse de 72 pour 100 des ventes de producteurs québécois

par Marc SAINT-PIERRE

Le volume des ventes des producteurs québécois de vins a connu une fulgurante progression de 72 pour 100 en 1978.

Les dix producteurs de vins du

Québec ont en effet réalisé la vente de quelque 3.1 millions gallons de vin en 1978.

L'année précédente, le volume du vin vendu par l'industrie vinicole québécoise s'était chiffré à 1.8 million de gallons.

En 1979, les prévisions particulières aux producteurs de vin — il y aura vraisemblablement 11 producteurs cette année au Québec, soit un de plus — indiquent une progression plus modeste de 14.4 pour 100, soit des ventes totales de quelque 3.6 millions de gallons.

Déjà cette année, soit au cours des quatre premiers mois de 1979, le volume des ventes de vin se chiffre à 1,041,033 gallons.

Dans le même temps, la Société des Alcools (SAQ) écoulait quelque 3.7 millions de gallons des vins importés qu'elle embouteille elle-même, soit par exemple la Cuvée des Patriotes, le Feu Follet, etc.

C'est selon toute vraisemblance l'introduction du vin sur les tablettes de 9,000 épiceries québécoises possédant un permis de la Société des alcools (SAQ) qui est à l'origine du bond en avant de 1978.

Selon des estimations générales, les consommateurs québécois auraient déboursé une cinquantaine de millions de dollars pour goûter aux vins fabriqués au Québec.

Les dix producteurs sont: Seccrestat, de Dorval, une propriété de Seagram, dont des Bronfman; André, de Saint-Hyacinthe, une propriété de la société ontarienne du même nom; Gelsco, de Laval, au Québec; Lasalle et Bright, de Saint-Hyacinthe, deux sociétés propriétés de la compagnie Bright en Ontario; Julac, fabricant de l'apéritif Dubleuet, de Dolbeau; les Vignobles du Québec, de Hemmingford, dont des Ontariens sont actionnaires majoritaires; les Vignobles Chantecler, une ancienne propriété de Redpath maintenant aux mains de la Cidrerie du Québec, à Rougemont; les Vins Lubec, de la société Lubec de Saint-Antoine abbé; et les Entreprises Verdi, de Montréal.

Leurs vins se retrouvent aussi bien sur les tablettes des épiceries québécoises que sur les étalages de la SAQ. Une faible proportion de vin représentant quelque 6 pour 100 de leur ventes totales est destinée à l'exportation, notamment aux États-Unis et dans les Maritimes.



Le Soleil, Jean-Marie Villeneuve

L'arrivée du vin sur les tablettes des épiceries du Québec expliquerait en grande partie le fort accroissement du volume des ventes des producteurs québécois.

options (transigées)

Table with multiple columns listing various financial options and their corresponding values.

Fonds mutuels

Cours transmis par la Presse Canadienne. Ces cours représentent la valeur de l'actif net par action (VANPA) de chaque fonds.

Membres de l'ACFM

Table listing mutual funds and their Net Asset Value (VANPA) per share.

Table listing various financial instruments, possibly related to the dollar section, with columns for instrument names and values.

le dollar

MONTREAL (C) — Le dollar américain a cloué, hier, en baisse de 21-100 et cotait \$1.1731 par rapport à la devise canadienne. La livre sterling a monté de 2.97 à \$2.4647.

A New York, le dollar canadien a gagné 3-20 et valait \$0.8524 alors que la livre a pris 2.90 à \$2.1010.

bénéfices

Dickenson Mines Ltd, trimestre clos le 31 mars: 1979, \$267,000, 7.2 cents par action; 1978, \$452,000, 13.8 cents.

Kam-Kotia Mines Ltd, trimestre clos le 31 mars: 1979, \$127,000, 2.8 cents par action; 1978, \$75,000, 1.7 cent.

Liberian Iron Ore Ltd, trimestre clos le 31 mars: 1979, \$1,273,000, perte, 32 cents par action; 1978, \$3,532,000, 89 cents.

Pour agrémenter votre nouvel intérieur... NOS SPECIAUX DE JUIN



ABAT-JOUR DE METAL
Intérieur émaillé blanc, extérieur de couleur: Brun, jaune ou blanc. 16 1/2" de diam.
Prix sugg. \$65.55
PRIX ROYAL \$28⁹⁵
PL-1351



LUSTRE MODERNE
Prix sugg. \$65.55
PRIX ROYAL \$28⁹⁵
PL-1382



LUSTRE POUR SALLE DE BAINS DOUBLE
Fini laiton antique, verre blanc satiné avec décor or.
Prix sugg. \$89.55
PRIX ROYAL \$34⁹⁵



LAMPE BALADEUSE
15" de chaîne, métal coulé fini laiton antique. 10" diamètre, 19" hauteur.
Prix sugg. \$128.70
PRIX ROYAL \$39⁹⁵



CHANDELIER 5 LUMIERES
PL-325
Fini or brillant avec glands en verre taillé.
Prix sugg. \$100.50
PRIX ROYAL \$42⁹⁹



LUSTRE DE SALLE DE BAINS
PL-9109
Monture finie chrome et verre en relief transparent. 2 x 60 watts.
Prix sugg. \$32.80
PRIX ROYAL \$14⁹⁵



LANTERNE MURALE
PL 9108
Pour l'extérieur. En acier noir satiné et verre clair. Diamètre: 5 1/2".
Prix sugg. \$11.10
PRIX ROYAL \$3²⁵
PL-921



LUSTRE DE CUISINE
PL 687
PL 688
Boule blanche, 8" de diamètre avec tige en cuivre doré.
Prix sugg. \$18.00
PRIX ROYAL \$4⁹⁵
PL-687



LUSTRE POUR SALLE DE BAINS DOUBLE
179
Fini laiton brillant, verre blanc satiné avec décor or. Diamètre: 6 1/2".
Prix sugg. \$75.00
PRIX ROYAL \$29⁹⁵



LAMPE BALADEUSE
PL-1241
15" de chaîne et fil. Métal coulé fini laiton antique, verre ambré. 10" diamètre, 19" hauteur.
Prix sugg. \$109.50
PRIX ROYAL \$39⁹⁵



REFLECTEURS
PL-9388
En plastique résistant au froid et à la chaleur. Verre blanc ou ambré. Largeur: 9" - Hauteur: 12".
Prix sugg. \$26.50
PRIX ROYAL \$15⁹⁵



LANTERNE MURALE
PL 9371
Poteau en acier 3" x 82". Émaillé noir.
Prix sugg. \$39.95
PRIX ROYAL \$15⁹⁵
Lanterne extérieure
Pour poteau, fini plastique résistant au froid et à la chaleur. Diamètre 9" x 12".
Prix sugg. \$36.10
PRIX ROYAL \$15⁹⁵



LUSTRE ENCASTRE
PL-780 et PL-781
Pour intérieur ou extérieur. Capacité de 75 watts. R-30, acier, aluminium ou blanc. Profondeur: 5 1/4" - Diamètre: 4 1/2".
Prix sugg. \$12.00
PRIX ROYAL \$4⁹⁵

Luminaire Royal Inc.
1265, ST-VALLIER OUEST (PRES DE ST-SACREMENT)
683-3629 N.B. AMPOULES EN SURPLUS 683-3620

hier et aujourd'hui

L'histoire de Québec par ses rues

Le cardinal Bégin, une autorité en théologie

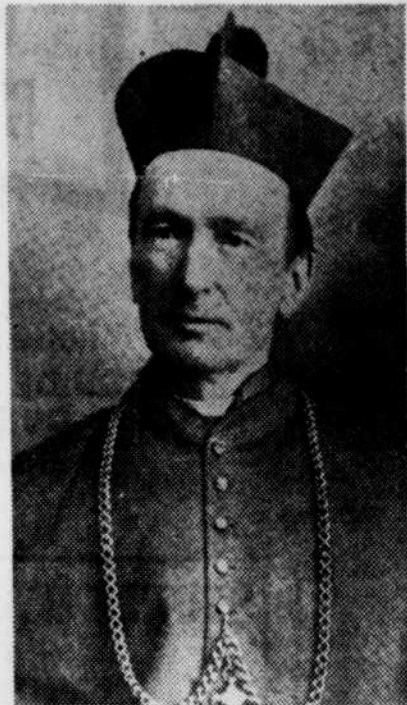
par Monique DUVAL

Avec la mort du cardinal Taschereau, en 1898, et l'arrivée de son successeur, Mgr Louis-Nazaire Bégin, nous parvenons au début de notre siècle.

C'est dans le beau quartier Belvédère que nous trouvons une rue Bégin. Par un caprice toponymique fréquent chez nous, elle ne porte pas de "Mgr" ni de trait d'union tandis que sa voisine, elle, a été baptisée "Cardinal-Rouleau". La rue Bégin est en deux parties: partant du chemin Saint-Louis, elle va direction nord, traverse le boulevard Saint-Cyrille, oblique légèrement et reprend pour se terminer au chemin Sainte-Foy. Elle reçut ce nom en 1917 en hommage au second cardinal canadien, 17^e évêque de Québec, Mgr Louis-Nazaire Bégin, qui vécut de 1840 à 1925.

Un Lévisien

Louis-Nazaire Bégin naquit à Lévis le 10 janvier 1840, fils de Charles Bégin et de Luce Paradis. Il fit ses études classiques au Petit Séminaire de Québec et fut le premier titulaire du prix du Prince de Galles.



Le cardinal Louis-Nazaire Bégin vécut de 1840 à 1925. (Archives nationales du Québec)

En 1862, il entre au grand séminaire et part pour Rome l'année suivante avec les abbés Benjamin et Honoré Paquet dans le but de poursuivre des études à l'université grégorienne. C'est dans la ville éternelle qu'il sera ordonné prêtre en 1865 et qu'il travaillera à l'obtention d'un doctorat en théologie. A ses études théologiques, il ajouta celles des langues orientales et de l'histoire de l'Eglise. Il profita de ce long séjour de plusieurs années, de 1863 à 1868, pour visiter plusieurs pays d'Europe et la Palestine.

Enseignement et publication

Théologien éminent, Louis-Nazaire Bégin, rentré au pays, se voit confier une chaire d'enseignement de la théologie et de l'histoire ecclésiastique pour les élèves du Grand Séminaire tout en assumant les fonctions de préfet des études au Petit Séminaire.

En 1870, le concile du Vatican définit la doctrine de l'infailibilité pontificale. Trois ans après, l'abbé Bégin publie "La primauté et l'infailibilité des Souverains Pontifes", en 1875, un "Eloge de saint Thomas" et une "Chronologie de l'histoire du Canada".

Par sa compétence, son prestige et ses fonctions au Grand et au Petit Séminaire, le prêtre exerçait une grande influence au sein de la vie intellectuelle du pays. Lorsqu'en 1881, le marquis de Lorne, gouverneur général du Canada, crée la Société royale, il invite l'abbé Bégin à en faire partie dès l'année suivante. Deux ans plus tard, il accompagne son évêque Mgr Taschereau à Rome où tous deux sont allés défendre les intérêts de l'université Laval.

De retour au pays, il est nommé directeur de l'école normale puis, en 1888, évêque de Chicoutimi. C'est en 1891 qu'il devient coadjuteur du cardi-

nal Taschereau avec qui il avait beaucoup travaillé excellent aussi bien dans le domaine de l'enseignement que dans celui des oeuvres de toutes sortes.

Lorsqu'en 1894, une paralysie cérébrale frappe le cardinal Taschereau, Mgr Bégin devient administrateur du diocèse. Il accomplit une oeuvre considérable: fondation de paroisses, rétablissement du chapitre de Québec supprimé lors de la conquête de 1759, encouragement à des sociétés de tempérance, admission de communautés religieuses, défense des droits historiques des minorités du Manitoba, appui aux sociétés Saint-Vincent-de-Paul,

aux patronages, aux associations de jeunesse. Avec son futur successeur, Mgr Paul-Eugène Roy, il fut le fondateur de l'Action sociale catholique d'où devait naître le journal "l'Action catholique" pendant de nombreuses années organe de grande influence.

Au mois de mai 1914, le pape Pie X confère la pourpre cardinalice à Mgr Bégin le faisant, en même temps, membre de la Sacrée congrégation de la Propagande. Le 16^e successeur de Mgr François de Montmorency Laval et second cardinal canadien mourut à Québec le 18 juillet 1925 à l'âge de 85 ans. (Guy Frégault; Encyclopédie Groulx; tome II)

PLACE LAURIER

PLACE LAURIER



FÊTE DES PÈRES

Il est voyageur,
bricoleur, sportif,
élégant, gourmet...
Tout pour lui
à Place Laurier
pour son cadeau
du 17 juin!

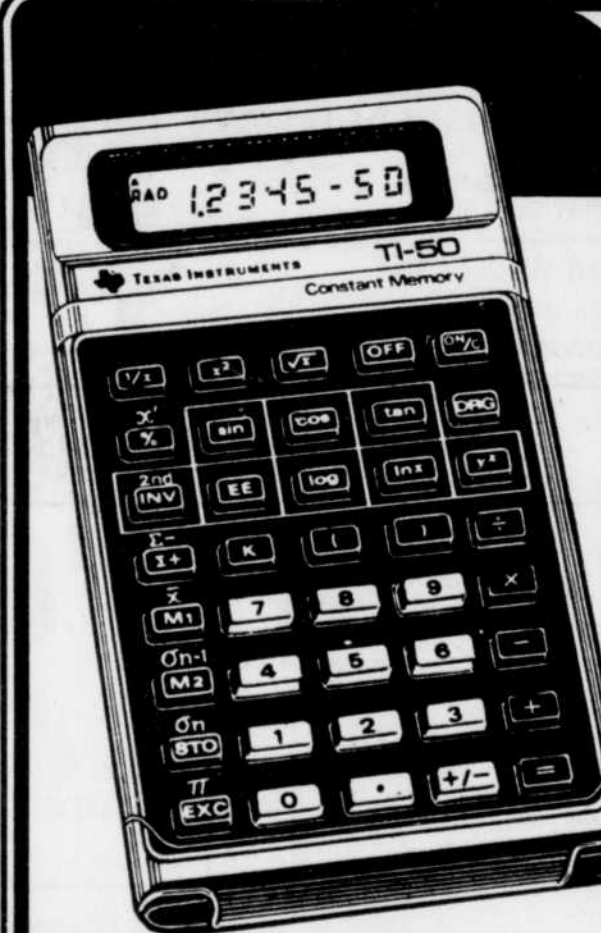


ASSOCIATION DES MARCHANDS DE PLACE LAURIER INC.

C'est ta fête PAPA!



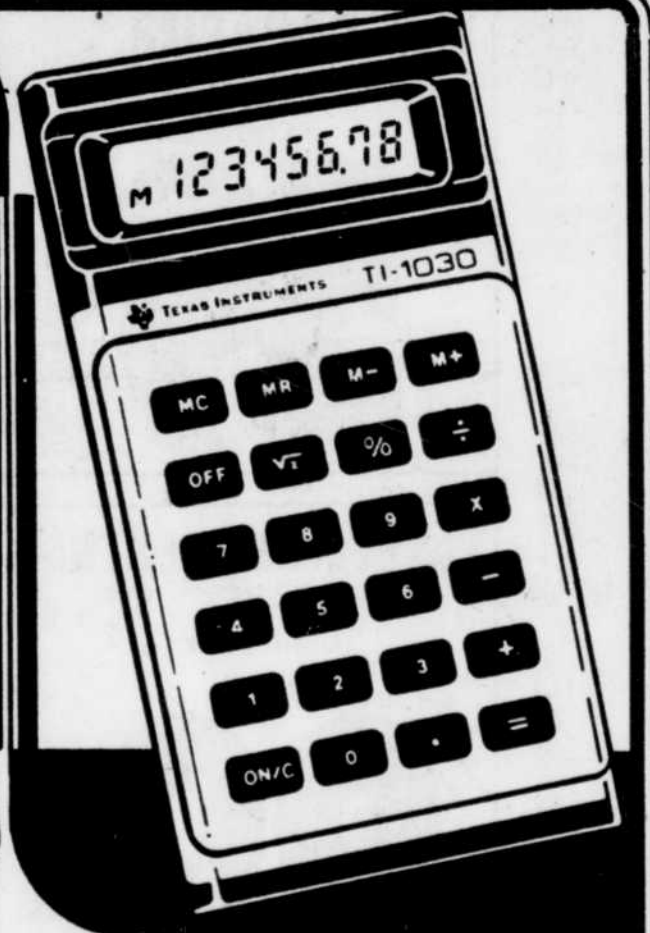
Syndicat DE QUÉBEC



Calculatrice scientifique

Calculatrice avec mémoire constant, colonne de 8 chiffres, faisant les calculs les plus souvent employés, ainsi que les fonctions logarithmiques et trigonométriques. Modèle TI-50. Rég. 59.95

Spécial 52.⁸⁷



Calculatrice

Calculatrice TI-1030 de Texas, aussi mince qu'un crayon. Rég. 24.95

Spécial 21.⁹⁷



Ensembles de plumes et crayons Parker

Choix varié de modèles d'ensembles, idéal pour un cadeau de Fête des Pères!

7.98 à 17.50

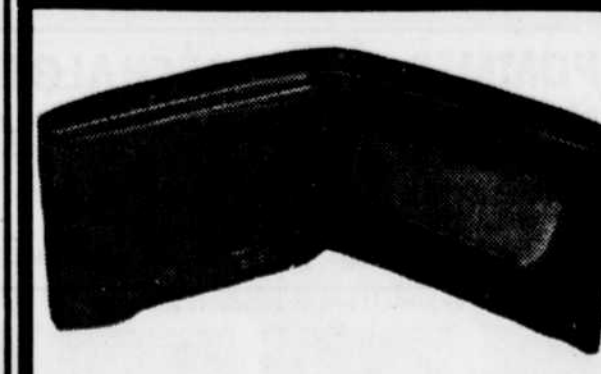


Ensemble Sheaffer

Ensemble contenant une plume, un stylo à bille et un crayon avec mine.

25.50

(Nous avons aussi tout un choix de modèles différents d'ensembles de stylos et crayons en magasin.)



Porte-monnaie

Faits de cuir véritable.

Spécial 8.⁷⁷



Porte-cartes

Faits de cuir véritable.

Spécial 8.⁷⁷



Boniprix



Passer un bon été



BONNE FÊTE PAPA !
DIMANCHE
17 JUIN 1979

Procurez-vous cette semaine, le "GUIDE ALIMENTAIRE QUEBÉCOIS" chez IGA/BONIPRIX !

COCA-COLA
BOUT. CONSIGNÉES
Caisse familiale 4,4 L

1.39

POULETS FRAIS
CANADA CATEGORIE "A"
3 A 4 LB

75¢
LB

QUARTS DE POULET FRAIS

PORTION DE LA CUISSE **99¢**
PORTION DE LA POITRINE **1.19**
LB

BEURRE D'ARACHIDES
KRAFT
Pot 500 g

1.09

MOUCHOIRS DE PAPIER
KLEENEX
2 EPAISSEURS
Boite de 200

59¢

CUISSEAU DE VEAU
JARRET ENLEVÉ (DEJA CONGÉLÉ)
UN BOUT OU L'AUTRE LB **2.59**

MINI QUART DE JAMBON
DESOSSE PRET-A-MANGER
MAPLE LEAF LB **2.39**

JAMBON CUIT
TRANCHE HYGRADE Paq. 6 oz **1.49**

POULET FRAIS EN PANIER
DEJA COUPÉ POUR VOTRE COMMODITÉ LB **89¢**

SAUCISSES FUMÉES
IGA Paq. 1 lb **1.28**

BACON SANS COUENNE
RÉGULIER OU A L'ÉRABLE
MAPLE LEAF Paq. 1 lb **1.48**

HARICOTS COUPÉS JAUNES OU VERTS
CANADA RÉGULIER
LYNN VALLEY

5/1.00
Boîtes 14 oz

Profitez des prix réduits sur vos coupes favorites de boeuf, estampillé Canada catégorie "A" ruban rouge.

JAVEL CONCENTRÉ
JAVEX
Cont. 128 oz

99¢

POIS VERTS PETIT JARDIN
DEL MONTE NO. 1-2
CANADA DE FANTAISIE Boîtes 10 oz **3/1.00**

PAPIER DE TOILETTE BONI
1 EPAISSEUR Paq. de 8 roul. **1.49**

CRISTAUX A SAVEUR DE LIMONADE
DE REALEMON Paq. de 3 env. 3 1/4 oz **79¢**

CÉRÉALE CROQUE NATURE
DE QUAKER Boîte 450 g **99¢**

RAGOUT DE BOULETTES
CORDON BLEU Boîte 20 oz **1.09**

NETTOYEUR LIQUIDE
POUR TOILETTE DAINTY BOL Bout. 12 oz **89¢**

DÉTERSIF POUR LA LESSIVE
TIDE
Boîte 2,4 KG

2.79

POUDRE POUR GELÉE
ROYAL Boîtes 3 oz **5/1.00**

DÉTERGENT LIQUIDE
MIR Paq. de 2 x 750 ml **1.09**

PAIN DE VIANDE
KAM Boîte 12 oz **1.29**

JUS DE LÉGUMES
GARDEN COCKTAIL E.D. SMITH Bout. 48 oz **1.09**

MARGARINE MARY-LOU
EMBALLAGE ESARAN Paq. 1 lb **55¢**

MARGARINE MOLLE
GOLDEN GIRL Bol 1 lb **69¢**

CAFÉ MOULU
CHASE & SANBORN Sac 1 lb **2.89**

GÂTEAUX VACHON
DEMI-LUNE OU JOS & LOUIS Boîte de 6 **1.19**

BISCUITS FEUILLE D'ÉRABLE
MONTMAGNY Sac de 13 oz **1.05**

PAPIER HYGIÉNIQUE
DELSEY Paq. de 2 roul. **59¢**

ESSUIE-TOUT ASSORTIS
KLEENEX BOUTIQUE Paq. de 2 roul. **99¢**

LÉGUMES ASSORTIS
CANADA DE CHOIX LIBBY'S Boîtes 14 oz **3/1.00**

FRUITS ET LÉGUMES FRAIS



PÊCHES
DES ÉTATS-UNIS
CANADA NO 1
39¢
LB

CONCOMBRES ANGLAIS
DE L'ONTARIO
GROSSEUR MOYENNE
59¢
CH

POMMES DÉLICIEUSES ROUGES
DES ÉTATS-UNIS
CANADA EXTRA DE FANTAISIE
LB **49¢**

ÉCHALOTES
DES ÉTATS-UNIS
2 **29¢**
paquets

CAROTTES
DES ÉTATS-UNIS
CANADA NO. 1
Sac 2 lb **59¢**

Prix en vigueur du lundi 11 juin au samedi 16 juin 1979. Nous nous réservons le droit de limiter les quantités.

- | | | | | | | | | |
|-----------------------------------------------|-----------------------------------------------------------|--------------------------------------------|--------------------------------------------|--------------------------------------------------------|--------------------------------------------------------------|------------------------------------------------|-------------------------------------------------------------------|-----------------------------------------------------------|
| MARCHE DONNACONA
225, NOTRE-DAME DONNACONA | ALIMENTATION RAYMOND ENR.
1580, ST-LOUIS SILLERY, QUE. | MARCHE IGA
318, rue RACINE LORETTEVILLE | MARCHE IGA
3264, CHEMIN STE-FOY STE-FOY | ALIMENTATION BEAUPORT ENR.
885, av. ROYALE BEAUPORT | ALIMENTATION DES CHENES ENR.
135, DES CHENES OUEST QUEBEC | MARCHE LAFOREST INC.
3100, LAFOREST STE-FOY | ALIMENTATION POULIN ENR.
335, boul. WILFRID-HAMEL VILLE-VANIER | SUPER MARCHE IGA/BONIPRIX
2480, CHEMIN STE-FOY STE-FOY |
|-----------------------------------------------|-----------------------------------------------------------|--------------------------------------------|--------------------------------------------|--------------------------------------------------------|--------------------------------------------------------------|------------------------------------------------|-------------------------------------------------------------------|-----------------------------------------------------------|

Loi 101: la Cour suprême prend l'appel en délibéré

OTTAWA (PC) — La Cour suprême du Canada a pris en délibéré, hier, la requête du gouvernement québécois en appelant d'un jugement de la Cour d'appel du Québec, qui a déclaré inconstitutionnels les articles de la loi 101 faisant du français la langue de la législation et de la justice au Québec.

C'est le banc complet des neuf juges du plus haut tribunal au pays qui a entendu la cause au cours des deux derniers jours, alors que le procureur du Québec a invoqué le droit des provinces à modifier leur propre constitution, contre les prétentions de trois avocats montréalais, MM. Peter Blaikie, Yoine Goldstein et Roland Durand, selon qui certains aspects de la charte de la langue française vont à l'encontre de l'Acte de l'Amérique du Nord britannique.

On ne s'attend pas chez les observateurs à ce que la Cour suprême rende une décision sur cette affaire avant la session d'automne qui débute en octobre.

Des neuf juges de la Cour suprême, trois sont québécois. L'un d'eux, Louis-Philippe Pigeon, qui fut conseiller juridique de l'ancien premier ministre Jean Lesage, a soumis le procureur québécois à un interrogatoire serré. Il a déclaré que l'interprétation que fait Me Jean Samson de l'Acte de l'Amérique du Nord britannique signifie qu'il n'y a pas de garanties linguistiques pour les minorités au Québec.

Me Samson a répondu que l'acte

ne donne pas à Ottawa le pouvoir de déterminer quelle langue doit être parlée au Québec, alors que la constitution donne un tel droit à la province.

Un autre juge québécois, Jean Beetz, qui fut conseiller du premier ministre Trudeau en matière constitutionnelle, a demandé à Me Samson à quoi sert alors la section 133 de la constitution qui dit que l'anglais et le français doivent être employés dans



Me Jean SAMSON

les cours québécoises et à Assemblée nationale.

Me Samson a déclaré que ces dispositions étaient compréhensibles dans le contexte d'il y a plus d'un siècle. Le veto fédéral sur les lois provinciales n'a d'ailleurs pas été utilisé depuis ce temps, ce qui le rend caduc; a ajouté Me Samson.

Le Manitoba

Le gouvernement du Manitoba, qui doit à son tour comparaitre devant la Cour suprême pour défendre sa loi de 1890 faisant de l'anglais la seule langue officielle sur son territoire, est intervenu en faveur de la position défendue par le procureur du Québec.

De l'autre côté, par ailleurs, au nombre des intervenants contestant la constitutionnalité de cette partie de la loi 101, on comptait notamment le procureur du Canada, le gouvernement du Nouveau-Brunswick et M. Georges Forest, celui qui a porté devant les tribunaux la législation linguistique du Manitoba.

Le procureur du gouvernement fédéral, Me Raynold Langlois, a soutenu dans son argumentation, hier, que l'article 133 de l'AANB, qui garantit un statut égal à l'anglais et au français dans les institutions canadiennes et québécoises, doit avoir préséance sur le droit du Québec à amander sa propre constitution.

Cet article, qu'on peut considérer comme la charte des droits et

libertés, doit primer parce qu'il préserve les droits fondamentaux, a-t-il affirmé.

Par ailleurs, le procureur du Nou-

veau-Brunswick a déclaré que le Québec, pas plus que le gouvernement fédéral, n'avait le droit de se soustraire de manière unilatérale aux exigences de l'article 133 de l'AANB.

Le procureur de M. Georges Forest, Me Alain Hogue, a pour sa part soutenu que l'esprit des dispositions de l'article 133 peut être étendu, mais non restreint.

APPEL D'OFFRE CONSTRUCTION D'UN CENTRE REGIONAL DE GRAINS A ST-APOLLINAIRE

PROPRIETAIRE: Cérébec Inc. 550, rue Aréna Bernières, Qué. A/S: M. Onézime Vallières

GERANT DE PROJET: Les Consultants J.-R. Masson & Associés Ltée 7275, rue du Fleuve Trois-Rivières ouest, Qué. A/S: M. Jean-R. Masson, ingénieur

Cérébec Inc., propriétaire, demande des soumissions pour: Les travaux d'excavation, remblai et de béton armé, pour la construction d'un Centre régional de Grains.

Seules sont autorisées à soumissionner pour l'exécution des travaux, les personnes ayant leur principale place d'affaires au Québec.

Les plans, devis, documents contractuels et autres renseignements pourront être obtenus au bureau du gérant de projet, à partir de mercredi le 13 juin 1979, contre un dépôt de cinquante (\$50) dollars qui sera remboursé au soumissionnaire s'il remet les plans et devis en bon état dans les trente (30) jours qui suivent l'ouverture des soumissions. Les soumissions devront être accompagnées d'un chèque visé représentant dix pour cent (10%) du montant de la soumission à l'ordre de CEREBEC INC ou d'un cautionnement de soumission, établi au même montant et valide pour une période de soixante (60) jours de la date d'ouverture des soumissions.

Cette garantie de soumission devra être échangée à la signature du contrat pour un cautionnement d'exécution et un cautionnement des obligations pour gages, matériaux et services, chacun égal à cinquante pour cent (50%) du montant du contrat.

Les soumissions (l'original et deux copies) dans les enveloppes cachetées et adressées au soussigné, seront reçues au bureau de M. Onézime Vallières, 550, rue Aréna, Bernières, jusqu'à 14:00 heures, heure en vigueur localement, le vingt et un (21) jour du mois de juin 1979 pour être ouvertes publiquement le même jour à 16:00 heures à l'Hotel Bernières Enr., 535, rue Aréna, Bernières.

Le propriétaire ne s'engage pas à accepter la plus basse ou quelque autre des soumissions reçues.

M. Onézime Vallières, président Cérébec Inc.

Travaux publics Canada Public Works Canada

APPEL D'OFFRES

DES SOUMISSIONS CACHETÉES, visant les entreprises ou services énumérés ci-après, adressées à l'Agent des Finances et de l'Administration, ministère des Travaux publics, Chambre 266, 2^e étage, Gare maritime Champlain, Anse-au-Foulon, C.P. 1600, Terminus postal, Québec G1K 4K2, seront reçues jusqu'à 15:00, à la date limite déterminée. On peut se procurer les documents de soumission par l'entremise du Bureau de Distribution des plans à l'adresse ci-haut mentionnée, sur versement du dépôt exigible.

ENTREPRISES

Appel d'offres 79Q-071P — Rejoindement des murs de maçonnerie et peinture extérieure. - La Citadelle, Résidence du Gouverneur Général - Québec, Qué.

On peut aussi consulter les plans et devis au bureau de l'Association de la Construction de Québec, ainsi qu'au bureau de poste de Québec, 300 rue St-Paul, Qué.

Date limite: le mercredi 27 juin 1979

Dépôt: \$25

Renseignements: Tél.: (418) 694-3142.

INSTRUCTIONS

Le dépôt afférent aux plans et devis doit être sous forme d'un chèque bancaire visé établi à l'ordre du Receveur général du Canada. Il sera remboursé sur retour des documents en bon état dans le mois qui suivra le jour du dépouillement des offres. Le Ministère ne s'engage à accepter ni la plus basse ni aucune des soumissions.

"RABAIS"

TOILE BLEU BEIGE ROUGE NOIR
Rég. \$17⁹⁹
\$14⁹⁹

TOILE JUTE CUIR
Rég. \$21⁹⁹
\$19⁹⁹

NYLON BLEU/JAUNE NOIR/JAUNE GARÇONS
1 à 5 \$12⁹⁹ à 14.99

POUR DAMES CUIR BRUN
Rég. \$21⁹⁹
\$19⁹⁹

BEIGE OU NOIR
Rég. \$24⁹⁹
\$19⁹⁹

CHAUSSURES Gagnon G-FRERE INC.
Les plus grands détaillants de chaussures à Québec

CENTRE-VILLE: 260, Saint-Joseph est
ST-SAUVEUR: 180, Saint-Vallier ouest
LIMOILOU: 519, 3e Avenue
SAINTE-FOY: Place Quatre-Bourgeois

Vive l'été

JEUDI, VENDREDI, SAMEDI, les 14, 15, 16 juin
Dimanche, c'est la Fête des Pères. Et l'endroit idéal pour trouver son cadeau, c'est aux Galeries Charlesbourg. Participez de plus, au concours VACANCES dans le Sud, un voyage d'une semaine pour deux personnes avec le choix des destinations suivantes: Miami, Nassau, Freeport, une collaboration de Voyages Lacroix. Inscrivez-vous chez l'un des marchands des Galeries Charlesbourg, coin 1^{ère} avenue et de la Capitale.

AUX GALERIES CHARLESBOURG
coin 1^{ère} avenue et boul. de la Capitale



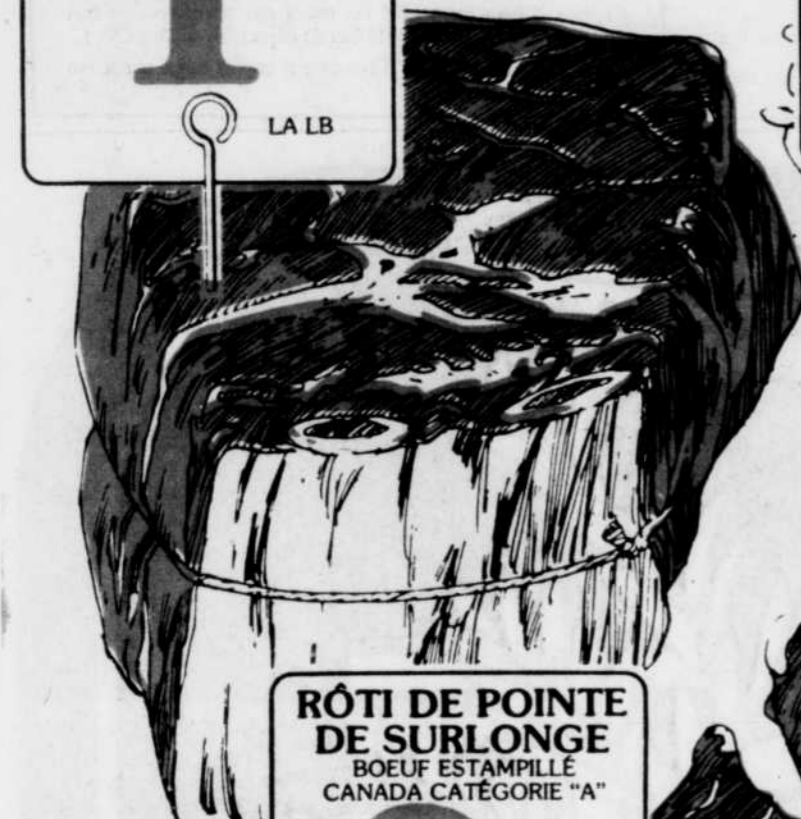
STEIN

Pleins feux: boeuf

RÔTI DE CÔTES CROISÉES
BOEUF ESTAMPILLÉ
CANADA CATÉGORIE "A"
\$1⁷⁸
LA LB

BOEUF HACHÉ MAIGRE
LA LB
\$1⁷⁸

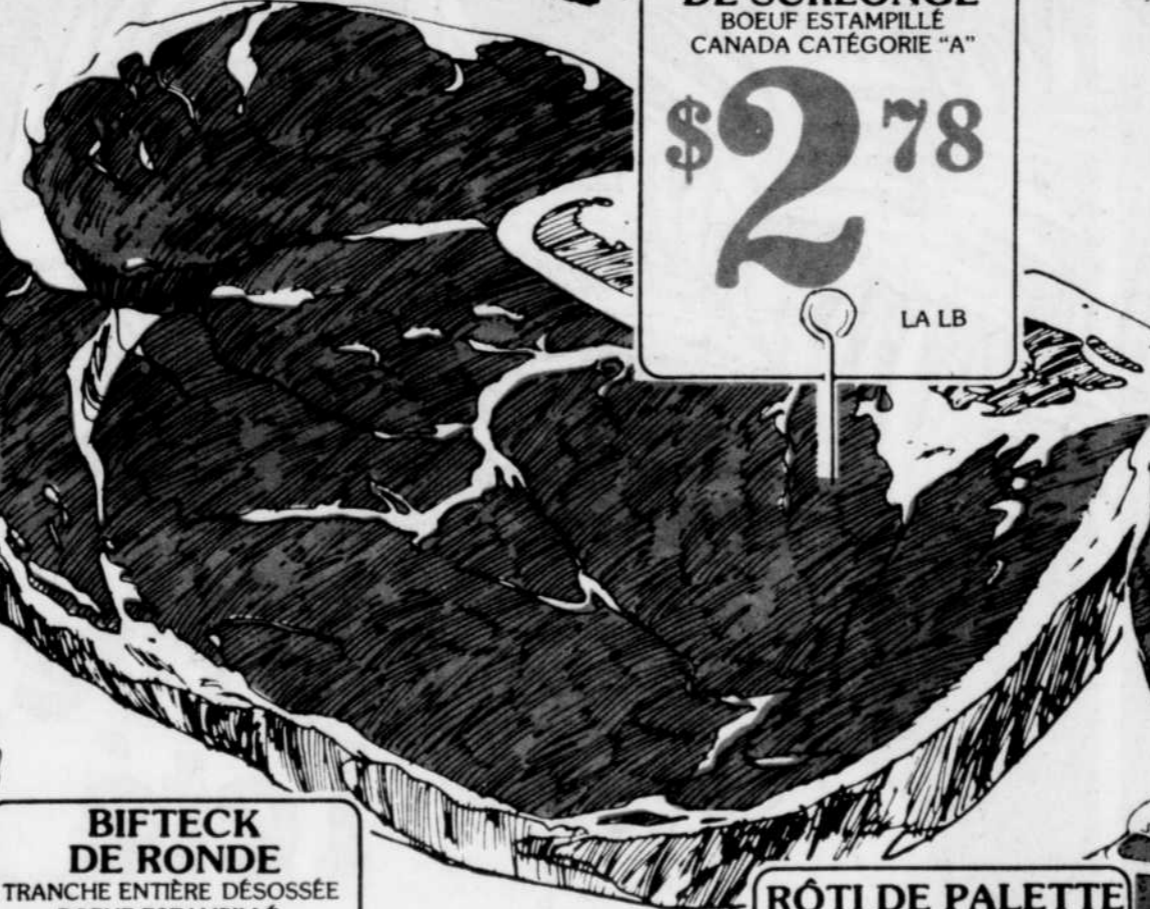
BOEUF À RAGOÛT DÉOSSÉ
BOEUF ESTAMPILLÉ
CANADA CATÉGORIE "A"
\$1⁹⁸
LA LB



RÔTI DE POINTE DE SURLONGE
BOEUF ESTAMPILLÉ
CANADA CATÉGORIE "A"
\$2⁷⁸
LA LB

BIFTECK DE SURLONGE
BOEUF ESTAMPILLÉ
CANADA CATÉGORIE "A"
\$2⁷⁸
LA LB

RÔTI D'EXTÉRIEUR DE CROUPE
BOEUF ESTAMPILLÉ
CANADA CATÉGORIE "A"
\$2²⁸
LA LB



BIFTECK DE RONDE
TRANCHE ENTIÈRE DÉOSSÉE
BOEUF ESTAMPILLÉ
CANADA CATÉGORIE "A"
\$2²⁸
LA LB

RÔTI DE PALETTE
COUPE ORDINAIRE
BOEUF ESTAMPILLÉ
CANADA CATÉGORIE "A"
\$1⁴⁸
LA LB



SAUCISSES FUMÉES
SWIFT
PQT DE 2 LB **\$2³⁸**

GIGOT D'AGNEAU SURGELÉ
DE LA NOUVELLE ZÉLANDE, ENTIÈRE
OU EN DEMI
LA LB **\$1⁵⁸**

POULET SURGELÉ
DE MOINS DE 4 LB
CHANTECLERC
CANADA CATÉGORIE "A"
LA LB **78¢**

BOLOGNE AU MORCEAU
MAPLE LEAF
ORDINAIRE OU CIRE
LA LB **98¢**

ROULÉS AUX OEUFS
WONG WING
PQT DE 12 **\$1⁴⁸**

SIMILI POULET EN TRANCHES
HYGRADE
VIANDE ET OLIVES
PIMENTS ET CORNICHONS
PQT DE 6 OZ **58¢**

JAMBON DÉOSSÉ
SUGAR PLUM
DE SWIFT
EN QUARTS
LA LB **\$2²⁸**

BOEUF FUMÉ EN TRANCHES
COORSH
PQT DE 4 SACHETS
DE 2 OZ **\$1⁷⁸**

BACON EN TRANCHES
SANS COUENNE
LAZY MAPLE
DE SWIFT
PQT DE 1 LB **\$1³⁸**

JAMBON DÉOSSÉ
OLDE FASHIONED
DE SCHNEIDER
(OFFERT SEULEMENT DANS LES
MAGASINS AVEC COMPTOIR DE
CHARCUTERIE)
LA LB **\$3⁶⁸**

TRUITES ARC-EN-CIEL SURGELÉES
CLEAR SPRING
PQT DE 10 OZ **\$1⁴⁸**

SAUCISSES AU PORC OU AU BOEUF
MAPLE LEAF
PQT DE 16 OZ **\$1⁵⁸**

RIZ FRIT WONG WING
CONT. DE 16 OZ **95¢**

ÉPAULE D'AGNEAU SURGELÉE
DE LA NOUVELLE ZÉLANDE, EN RÔTI
OU EN CÔTELETTES LA LB **\$1¹⁸**

FILET DE MORUE SURGELÉ
HIGH LINER
PQT DE 16 OZ **\$1³⁸**

BERG!

à prix vedette!

Les prix indiqués dans ces pages sont valables jusqu'à la fermeture des magasins mardi prochain 18 h. Il est possible que certains articles ou formats de ces articles ne soient pas offerts dans tous nos magasins, particulièrement les articles non-alimentaires. Nous nous réservons le droit de limiter les quantités. Pas de vente aux marchands. Si un article en réclame venait à manquer en rayon, demandez un coupon de garantie de prix au comptoir d'information.

FRUITS ET LÉGUMES



PÊCHES
DES CAROLINES
CANADA NO 1
LA LB

39¢

FRUITS ET LÉGUMES



MELONS
HONEYDEW
DU TEXAS
GROSSEUR 8
PIECE

88¢

ÉPICERIE

DIET-PEPSI
BOUT. GOMMÉE
DE 750 ML
DÉPÔT EN SUS **28¢**

SARDINES
SANS AILETS
ET SANS PEAU
MICE
BTE DE 4 3/8 OZ **89¢**

PAIN DE VIANDE
BOVRIL
BTE DE 12 OZ **\$1.46**

RIZ À CUISSON
RAPIDE
DAINTY
BTE DE 24 OZ **\$1.48**

MAP-O-SPREAD
CARRIÈRE
BTE DE 26 OZ **\$1.69**

THON À CHAIR
PALE
EN MORCEAUX
STARKIST
BTE DE 8 3/4 OZ **\$1.57**

BOULANGERIE

TARTE
AUX POMMES
STEINBERG
AVEC OU SANS CANNELLE
8" - 20 OZ

69¢

BOULANGERIE

BEIGNES
NATURE
STEINBERG
PQT DE 12

59¢

MAÏS
DES É.-U.
CANADA NO 1
5 POUR



5/88¢

POULET
DÉOSSÉ
COQUET
BTE DE 7 OZ **89¢**

ANANAS DANS
LE SIROP
DÔLE
AU CHOIX
BTE DE 19 OZ LIQ. **69¢**

BISCUITS
VARIÉS
DADS
SAC DE 450 g **\$1.25**

GÂTEAU
AU CHOCOLAT
"NOUVELLE ORLÉANS"
STEINBERG
14 OZ

79¢

DANOISES
À LA CANNELLE
STEINBERG
10 OZ

99¢

CONCOMBRES
"LONG ENGLISH"
DE SERRE DE L'ONTARIO
GROSSEUR MOYENNE OU "QUEEN"
CANADA NO 1
PIECE

68¢

LAITUE
FRISÉE
DU QUÉBEC
CANADA NO 1
PIECE **19¢**

RADIS
DU QUÉBEC
CANADA NO 1
SAC CELLO DE 1 LB **39¢**

NOURRITURE
POUR CHIENS
DR. BALLARD
AU CHOIX
BTE DE 24 OZ **69¢**

MINI-SERVIETTES
STAYFREE
BTE DE 30 **\$2.19**

SARAN WRAP
ROUL. DE 100 PIEDS **\$1.05**

BEAUTE & HYGIENE

SOIE
DENTAIRE
JOHNSON
50 VERGES **\$1.56**

PÂTE
DENTIFRICE
COLGATE
AU CHOIX
TUBE DE 100 ML **97¢**

SHAMPOOING
LIQUIDE
HEAD
& SHOULDERS
BOUT. DE 250 ML **\$1.68**

DÉSODORISANT
RIGHT GUARD
AU CHOIX
BTE DE 250 ML **\$1.49**

PRODUITS SURGELÉS

HARICOTS VERTS
À LA FRANÇAISE
FRASER VALE
POT DE 2 LB **\$1.49**

FRAISES
EN TRANCHES
FRASER VALE
POT DE 15 OZ **99¢**

HOT DOG
SUR BÂTONNET
POGO
POT DE 12 OZ **\$1.51**

MINI PIZZA
MAESTRO
POT DE 4 - 454 g **\$1.99**

GÂTEAU À ÉTAGES
SARA LEE AU CHOIX
13 OZ **88¢**

JUS DE RAISIN
WELCH'S
BTE DE 16 OZ LIQ. **\$1.24**

LIMONADE
BLANCHE
OU ROSE
STEINBERG
BTE DE 12 1/2 OZ LIQ. **33¢**

À la recherche de bonnes aubaines?

**PLEINS FEUX
SUR NOS PRIX VEDETTE!
PLEINS FEUX JUSQU'AU 26 JUIN
SUR NOS SUPERBES RABAIS!**

Pour mieux en profiter, consultez notre cahier publicitaire encarté samedi dernier dans la majorité des quotidiens ou dans l'édition de cette semaine de la plupart des hebdomadaires.

RÉGURANT
SANI FLUSH
BTE DE 34 OZ **88¢**

PLAQUETTE
INSECTICIDE
VAPONA
PIECE **\$2.59**

CHASSE-
MOUSTIQUES
EN AÉROSOL
6-12
BTE DE 300 g **\$2.39**

Oui, Steinberg est de votre côté.

Plus d'un million de Québécoises économisent chaque semaine chez Steinberg.



science

Le vin et le coeur

(LPS) — Une étude des statistiques dans 18 pays a fait ressortir que dans les régions où la consommation de vin est élevée on a enregistré moins de décès par crise cardiaque. De là, conclut-on que différentes substances et constituants qui donnent aux vins leurs qualités distinctes peuvent offrir une protection contre les maladies de coeur. L'étude a été effectuée au Centre d'épidémiologie du Conseil de la recherche médicale de Cardiff, en Grande-Bretagne. On remarque, en effet, que des pays tels que la France, la Suisse, l'Italie, où la consommation de vin est élevée, connaissent moins de décès pour maladies cardiaques que des pays comme la Finlande, les États-Unis, l'Australie et la Nouvelle-Zélande où la consommation est moins élevée.

Une conférence

La conférence canadienne sur le littoral aura lieu du 23 au 25 avril 1980, au Centre canadien des eaux intérieures, à Burlington, Ontario. L'objectif général de la conférence consiste à mieux connaître et estimer les recherches scientifiques et techniques qui sont en cours au Canada relativement au processus qui régit le mouvement des sédiments littoraux. Il s'agit également de reconnaître, pour une première fois, que les problèmes concernant le littoral canadien sont uniques et qu'on ne peut obtenir en dehors du pays les connaissances nécessaires pour les comprendre et les résoudre. Il s'agit donc d'une conférence multidisciplinaire à laquelle participeront des chercheurs scientifiques et des ingénieurs. On y parlera des vagues, courants et transport des sédiments, de la géologie du littoral, du pergélisol et de l'action des glaces ainsi que des modifications apportées par l'homme et autres facteurs connexes.

Oiseau fossile

(Reuter) — Un oiseau fossilisé que l'on estime vieux de 180 millions d'années a été découvert dans le sud de l'Inde. L'annonce de la découverte a été faite par M. J. Shaminathan, directeur général adjoint de l'Institut géologique indien. L'espèce n'a pas été identifiée.

Rétrécissement

(PA) — Une hypothèse imaginée par le scientifique russe Achot Aslanian, membre de l'Académie des sciences d'Arménie, voudrait que la Terre subisse, un rétrécissement qui a pour effet de raccourcir son rayon d'environ 6,7 cm par siècle. D'après Aslanian, il faut tenir compte de ce phénomène pour calculer la durée de la rotation terrestre. Le rétrécissement entraînerait une accélération de la rotation qui compense l'effet de freinage des marées. Voilà pourquoi, dit encore Aslanian, il faut 24 heures à la Terre pour effectuer un tour sur elle-même et non 26 heures comme l'estime le philosophe allemand Emmanuel Kant, en fonction freinage des marées.

L'oxyde d'uranium

(LPS) — Westinghouse, un des plus grands fabricants d'installations nucléaires des États-Unis, utilisera un procédé déjà utilisé sous licence dans le sud de la France et mis au point par British Nuclear Fuels Ltd. Ce procédé transforme l'uranium qui a été enrichi en une poudre céramique hautement purifiée. Cette poudre d'oxyde d'uranium est alors comprimée sous forme de granules qui sont utilisés comme combustibles nucléaires. Westinghouse fabriquera 400 tonnes d'oxyde d'uranium par an, en Alabama. Le procédé intégré par voie sèche de la BNFL permet la transformation en oxyde en une seule étape rigoureusement contrôlée alors qu'il fallait précédemment jusqu'à six étapes. Il est probable que le procédé sera également utilisé sous peu en Espagne et en Italie.

Murs anti-mer

(AFP) — L'Australie, le plus petit des continents, rétrécit au fil du temps. Chaque année, au long des 36.835 kilomètres de côtes, la mer emporte un peu des 7.682.300 km carrés de terre australienne. Car, à l'érosion naturelle, qui pose peu de problèmes à long terme, vient s'ajouter l'érosion provoquée par l'homme, souvent maladroite dans l'édification de ports et jetées artificielles. L'un des remèdes à cette érosion est la mise en place de murs anti-mer, constitués de blocs de pierre placés sur le fond et qui annihilent les vagues mais font totalement obstacle à tout mouvement naturel de sable. Les chercheurs australiens veulent perfectionner le système en faisant des murs en pointillés qui protégeront de l'érosion tout en préservant l'équilibre dynamique des mouvements du sable.



RCA XL-100

Téléviseur couleur

Doté du fameux châssis LONGUE VIE
100% transistorisé



Syntonisation automatique

Téléviseur couleur portable 14 po RCA XL-100

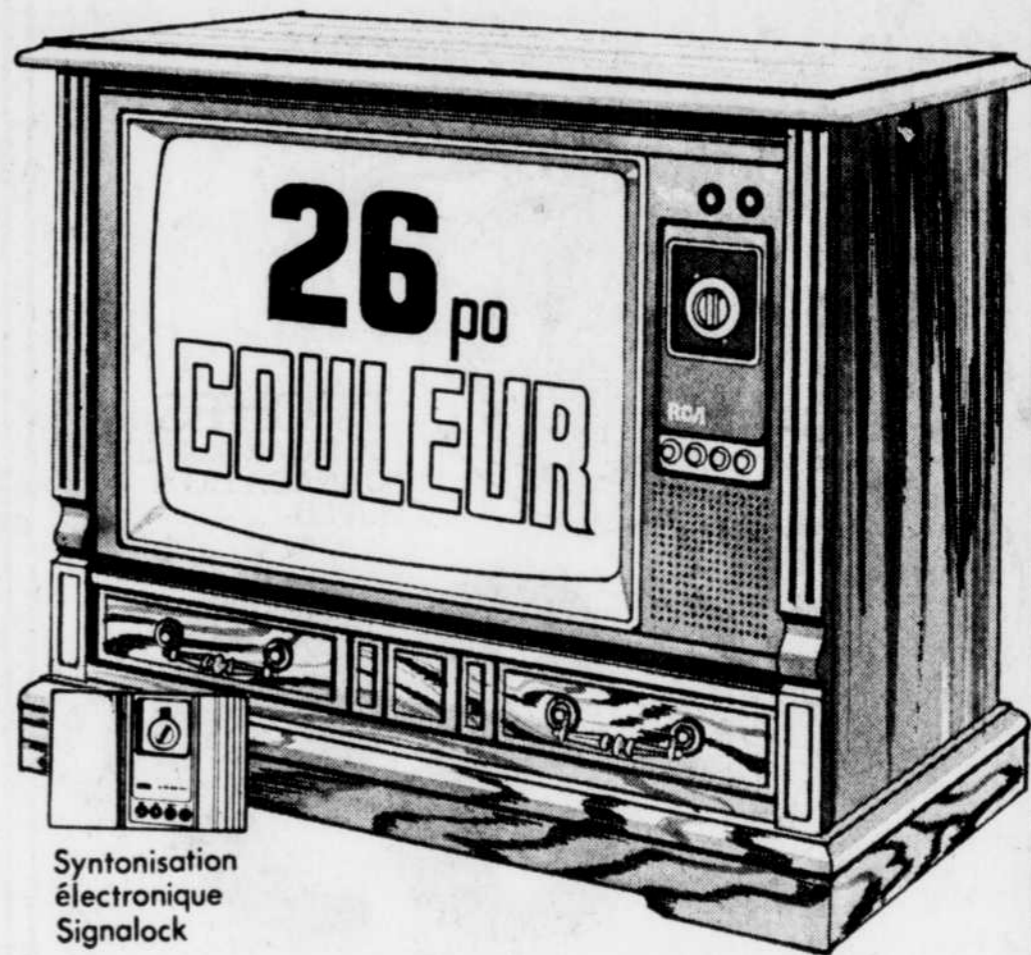
Châssis LONGUE VIE exclusif offrant une image précise et économisant l'énergie. Un appareil fiable et de qualité. Syntonisation automatique. Nouveau circuit intégré perfectionné, syntonisateurs

UHF-VHF transistorisés, antennes. Pognée rétractible et écouteur. Fini luxueux aspect noyer. Garantie d'un an sur pièces, main-d'oeuvre et service à domicile. Modèle EC338W. Support non compris.

419⁹⁶

Chacun:

Support en simili-noyer en option pour le téléviseur ci-dessus.



Syntonisation électronique
Signalock

Admirez ce merveilleux meuble télécouleur RCA XL-100 26 po.

Un meuble très élégant pour votre foyer. Syntonisation électronique Signalock vous permet de sélectionner 20 canaux différents à l'aide d'un seul bouton, ce qui signifie moins de pièces mobiles.

Châssis LONGUE VIE à faible consommation d'énergie. Main-d'oeuvre, pièces et service à domicile garantis un an. Fini noyer veiné. Modèle GD628S. Dimensions: 35 3/4 x 24 x 29 3/8 po.

799⁹⁶

Chacun:



Consomme moins d'énergie

RCA COMPACT 20

Téléviseur portable noir et blanc

Un appareil de qualité, fiable et offrant un excellent rendement. Châssis 100% transistorisé, syntonisateur VHF-RCA "Vista 200" très perfectionné et antenne UHF-VHF. Cet appareil 20 po est très compact, consomme peu d'énergie et son image apparaît très rapidement. Parfait pour le chalet, la chambre des enfants ou la salle de jeu. Fini noyer veiné. 22 1/2 x 14 1/2 x 15 1/2 po. Pièces garanties 1 an, main-d'oeuvre et service au magasin garantis 90 jours. Modèle CD 191.

189⁹⁶

Chacun:

Prix en vigueur jusqu'au samedi 16 juin ou jusqu'à épuisement des stocks.



GALERIES STE-ANNE

2960 boul. Ste-Anne, Giffard

GALERIES CHAGNON

Rond point de Lévis

HEURES D'OUVERTURE LUNDI, MARDI et MERCREDI de 9h à 18h JEUDI et VENDREDI de 9h à 21h SAMEDI de 9h à 17h



VENEZ AU CAFÉ ROUGE À LÉVIS
OU À LA CAFÉTÉRIA LA MOISSON D'OR
À GIFFARD POUR DÉGUSTER UN LÉGER
GOÛTER OU UN COPIEUX REPAS