

**RAPPORT
2018-
-2019
ANNUEL**

COOPÉRER · ENRICHIR · PARTAGER



Honduras

COOPÉRER

Pour développer des entreprises coopératives et associatives inclusives, autonomes, rentables et pérennes

ENRICHIR

Pour contribuer de façon tangible à réduire la vulnérabilité des familles

PARTAGER

Pour renforcer des compétences, réduire les inégalités et construire un monde meilleur



Agroalimentaire



Foresterie durable et agroforesterie



Développement économique local



Assurances agricoles et services financiers



Égalité des genres



Environnement et changements climatiques



Habitat social et autres services

4 - 5

Message
de la présidente

07

Mérite SOCODEVI
d'Intercoopération

8

Conseil d'administration
2018-2019

9

Nos membres

10-21

Faits saillants de l'année

22 - 23

Nos activités
dans le monde

24

L'équipe de SOCODEVI

26

Message de la Fondation

SOCODEVI contribue à améliorer les conditions de vie des familles défavorisées dans les pays en développement en soutenant la création et le renforcement de coopératives prospères et pérennes.



BÂTIR UN MONDE MEILLEUR, UNE RÉUSSITE À LA FOIS

Par Madame Cécile B. Pichette, présidente de SOCODEVI

Améliorer les conditions de vie, fournir des opportunités économiques, appuyer les populations à mieux s'adapter aux changements climatiques et combattre les inégalités entre les femmes et les hommes, voilà le défi et en même temps la motivation. C'est aussi fournir des solutions structurantes, innovantes et durables.

Une année encore excitante, avec une foule de nouvelles initiatives et projets. SOCODEVI a encore cherché à innover, et nous sommes pionniers d'une nouvelle approche de livraison d'un projet en Colombie.

Nous avons voulu aussi porter un regard sur des initiatives passées, pour connaître l'impact de ces projets et partenariats sur les organisations et les populations, savoir en quelque sorte si ces initiatives étaient des réussites et si nous atteignons notre mission.

Qu'est-ce qu'une réussite pour SOCODEVI ? C'est la pérennité dans le temps et l'impact de nos actions au sein des populations. C'est aussi le moment où l'un de nos projets devient une réalisation tangible, durable, respectueuse de l'environnement, créatrice d'emplois et de richesse pour les familles. C'est de constater l'engagement sincère de femmes et d'hommes au sein d'une organisation coopérative ou associative qui devient une référence et un modèle répliquable.

Oui, c'est possible de construire un monde meilleur, une réussite à la fois. Il y a des sourires qui nous le démontrent. Par exemple, ceux des femmes ivoiriennes membres de la MUCREFAB, mutuelle d'épargne et crédit en Côte d'Ivoire créée avec l'appui de SOCODEVI en 1994. Aujourd'hui, ces femmes sont fières de leur organisation qui les a accompagnées pour devenir des entrepreneures à succès. Et cette organisation a maintenant des antennes dans plusieurs régions du pays et fournit des services à plusieurs milliers de femmes.



Il suffit de voir aussi les sourires lumineux des productrices et producteurs d'origan de la Bolivie. Propriétaires de l'UNEC, une entreprise coopérative autonome et rentable, ces familles agricultrices ont été accompagnées par SOCODEVI pendant plus de 15 ans. Aujourd'hui, plus de 2 500 familles exportent leur production et sont en mesure d'envoyer leurs enfants à l'école et d'améliorer leurs conditions de vie. Et leur organisation poursuit sa croissance et accroît ses marchés d'exportation.

Oui, c'est possible d'y arriver, une réussite à la fois. La fierté dans les yeux des familles productrices de résine de pins nous le confirme quand elles nous parlent des 19 000 tonnes commercialisées depuis 2010. Même constat au Vietnam, chez les membres de la coopérative Evergrowth, créée en 2001 avec le soutien de SOCODEVI : aujourd'hui la production quotidienne atteint près de 30 000 litres de lait, un succès quand nous connaissons le début du parcours où 547 litres par jour étaient produits. Des coopératives d'assurance dans plusieurs pays d'Amérique latine qui étaient au stade d'émergence et qui fournissent aujourd'hui des protections d'assurance santé, vie et biens à plus de 2 millions de personnes, protégeant ainsi leurs revenus. Ces coopératives se sont dotées d'une entité de réassurance pour pouvoir pérenniser leurs opérations.

Engagement et encore de l'engagement, pour faire une réelle différence

L'engagement du réseau coopératif et mutualiste est une pièce essentielle dans les actions menées par SOCODEVI pour améliorer les conditions de vie des familles et communautés que nous appuyons. Chaque mission d'assistance technique sur le terrain, chaque activité ou stage organisé au Canada pour accueillir nos partenaires, chaque don à la Fondation SOCODEVI, chaque geste d'intercoopération, aussi simple soit-il, peut faire une différence.

La rigueur, la solidité de l'expertise et le dévouement des équipes de SOCODEVI font aussi partie d'un ADN institutionnel sur lequel repose, sans équivoque, l'excellente réputation et la reconnaissance mondiale de notre organisation. Je dis BRAVO à ces femmes et ces hommes, artisans et artisanes de réussites dont le professionnalisme est à toute épreuve !

Au cours des dernières années, cette grande équipe de SOCODEVI a été menée avec audace, brio et savoir-faire par M. Richard Lacasse. Chef d'orchestre à l'humanisme débordant, Richard nous quittera dans quelques mois pour

amorcer une retraite méritée après plus de 30 ans de contribution au sein de notre organisation. Au nom du réseau d'institutions membres de SOCODEVI, de nos partenaires, amis et amies, je te remercie chaleureusement, Richard, pour le travail accompli !

Je veux aussi souligner le départ d'un membre de notre conseil d'administration et du comité d'audit et de gestion des risques, M. Jean St-Gelais, représentant de La Capitale. Merci Jean pour toute ton expertise, ton ouverture et ta générosité !

Finalement, je remercie également M. Michel Lafleur, représentant de la Fédération des coopératives funéraires du Québec, qui quitte également notre conseil d'administration cette année. Merci Michel pour ta collaboration !

Soyons toutes et tous fiers d'appartenir à cette grande famille coopérative et mutualiste de SOCODEVI. **Coopérer, enrichir et partager pour construire un monde meilleur, nous y croyons. Une réussite à la fois !**

Cécile Bussanet-Libette

Présidente de SOCODEVI

" Aujourd'hui, je suis propriétaire de mon magasin et c'est grâce à l'appui de ma mutuelle et de SOCODEVI. Mon organisation me fait confiance et me permet d'avoir accès à des prêts pour importer des marchandises. Nous sommes devenues des femmes battantes et fières de parler devant les gens ! "

Anibe Monique

commerçante membre de la mutuelle MUCREFAB

Côte d'Ivoire



MÉRITE SOCODEVI D'INTERCOOPÉRATION

Chaque année, cette reconnaissance est attribuée à des membres, dirigeants et dirigeantes ou employés et employées des coopératives et mutuelles du réseau de SOCODEVI ainsi qu'à des personnalités pour leur contribution à l'accomplissement de notre mission et pour leur engagement dans nos projets.

EN 2018-2019, SOCODEVI A SOULIGNÉ L'APPORT EXCEPTIONNEL DE :



Monsieur Ghislain Cloutier,

ex-président de SOCODEVI et ex vice-président La Coop fédérée

Producteur agricole et coopérateur déterminé, M. Cloutier a été membre des conseils d'administration de SOCODEVI et de la Fondation SOCODEVI comme représentant de la Coop fédérée pendant une douzaine d'années. Il a notamment contribué à la création de la Fondation SOCODEVI en 2006 et assumé la présidence de SOCODEVI de 2011 à 2016. M. Cloutier a participé à 25 missions d'assistance technique sur le terrain, surtout en Bolivie où il a été un véritable pilier dans le développement de la filière avicole dans la région de Tomina. Il a aussi contribué au succès des activités de SOCODEVI en Colombie, en Haïti, au Pérou, au Vietnam et en Ukraine.



Monsieur Serge Riendeau,

ex-président d'Agropur coopérative laitière

M. Riendeau, à titre de président d'Agropur et leader coopératif, a facilité la création de liens dynamiques entre sa coopérative et SOCODEVI et a favorisé la collaboration de plusieurs spécialistes d'Agropur pour appuyer les projets de SOCODEVI et notamment l'appui aux productrices et producteurs laitiers du Paraguay, du Vietnam et de l'Ukraine. M. Riendeau a aussi participé à plusieurs missions d'assistance technique pour partager l'expérience, l'expertise et le modèle entrepreneurial d'Agropur auprès d'organisations partenaires.



CONSEIL D'ADMINISTRATION 2018- 2019



1 — Mme Cécile B. Pichette, présidente, Administratrice à Citadelle 2 — Mme Jocelyne Rouleau, vice-présidente, Directrice générale de la Confédération québécoise des coopératives d'habitation 3 — M. Jocelyn Lessard, secrétaire, Directeur général de la Fédération québécoise des coopératives forestières 4 — M. Jean St-Gelais, trésorier, Président du conseil et chef de la direction de La Capitale 5 — M. Clément Asselin, administrateur, Président du conseil de la Fédération des coopératives d'alimentation du Québec 6 — M. J. Benoît Caron, administrateur, Directeur général de la Fédération des coopératives de services à domicile et de santé du Québec 7 — Mme Cathy Fraser, administratrice, Administratrice à La Coop fédérée 8 — M. René Hamel, administrateur, Président du conseil de SSQ Groupe financier 9 — Mme Suzanne L. Mailhot, administratrice, Administratrice chez Promutuel Assurance 10 — M. Luc Pellerin, administrateur, Premier vice-président et Actuaire désigné de UV Mutuelle 11 — M. Stéphane Rochon, administrateur, Président et chef de la direction d'Humana Assurance 12 — M. Francis Viens, administrateur, Représentant de la Fédération québécoise des coopératives en milieu scolaire

Personnes absentes sur la photo : Mme Stéphanie Benoît, administratrice, Administratrice à la coopérative laitière Agropur — M. Michel Lafleur, administrateur, Président de la Fédération des coopératives funéraires du Québec

LE RÉSEAU COOPÉRATIF ET MUTUALISTE DE SOCODEVI

Institutions membres



Membres auxiliaires

- Avantis Coopérative
- Conseil québécois de la coopération et de la mutualité (CQCM)
- Coopérative funéraire des Deux-Rives
- Coopérative de développement régional du Québec
- La Financière agricole du Québec (FADQ)
- Institut de recherche et d'éducation pour les coopératives et les mutuelles de l'Université de Sherbrooke (IRECUS)
- La Coop Agrilait
- La Coop Comax
- Mutuelle Assurance des Commerçants et Industriels de France (MACIF)
- Novago Coopérative
- Nutrinor
- Réseau de la coopération du travail du Québec (RÉSEAU)

COOPÉRATION ET INNOVATION AU SERVICE DES POPULATIONS

Par Monsieur Richard Lacasse, directeur général de SOCODEVI



Les approches de travail évoluent sans cesse, les partenariats se multiplient et se diversifient, les sociétés au Nord et au Sud sont de plus en plus numériques, la coopération internationale se transforme aussi. Le mot innovation est bien sûr sur toutes les lèvres. Oui, innover pour atteindre de meilleurs résultats et impacts. Oui, innover pour provoquer des changements tangibles et durables. Oui, innover pour mieux coopérer. Il faut toutefois reconnaître que les solutions et approches existantes, ayant déjà fait leurs preuves à maintes reprises et qui sont déjà des innovations en soi, peuvent souvent être l'intervention la plus efficace pour résoudre un problème de développement et atteindre les résultats souhaités.

Pour SOCODEVI, l'amélioration des conditions de vie des gens passe par la mise en place de modèles coopératifs, associatifs et entrepreneuriaux qui contribuent à une croissance économique inclusive et durable. Pour y arriver, des programmations et des stratégies d'appui novatrices sont déployées sur une quinzaine de pays à travers le monde.

L'année 2018-2019 fut intense et passionnante en ce qui concerne de nouvelles approches d'intervention sur le terrain, l'enrichissement de notre offre de services, la création et l'utilisation de nouveaux outils pour mieux accompagner nos partenaires ainsi que l'obtention de nouveaux mandats. Les résultats atteints au cours de l'année sont le résultat du travail de toutes les équipes de SOCODEVI, tant au siège social que dans les différents pays. Un professionnalisme et un enthousiasme, toutes et tous mobilisés autour d'une mission motivante.

L'ANNÉE EN CHIFFRES



PLUS DE
100 000
PERSONNES
AMÉLIORENT LEURS
CONDITIONS DE VIE



PLUS DE
200
ORGANISATIONS
COOPÉRATIVES ET ASSOCIATIVES
ET ENTITÉS GOUVERNEMENTALES
APPUYÉES



UN PORTFOLIO D'UNE
trentaine
DE PROJETS



DANS
15
PAYS

Une nouvelle approche en Colombie : SOCODEVI au premier rang de l'innovation

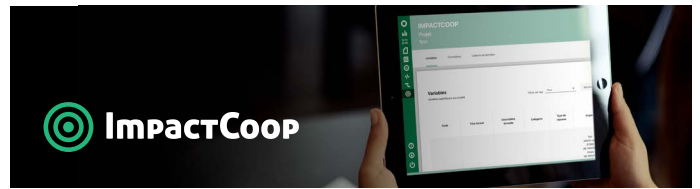
En collaboration avec Affaires mondiales Canada (AMC), nous avons convenu d'une nouvelle approche pour livrer un projet ambitieux en Colombie, avec des cofinancements importants du secteur privé et institutionnel colombien. Une approche basée sur le paiement par résultat pour un projet de structuration de la chaîne de valeur du cacao - projet AGROEMPREENDE CACAO.

Ce type d'approche, qui est une première avec AMC, sera aussi une belle opportunité d'apprentissage pour le gouvernement canadien et pour SOCODEVI, afin d'analyser si cette vision est réellement une innovation pour le développement, dans quel contexte, pour quel type de projet, quel type de risque, etc. Nous avons bien sûr ajusté nos stratégies d'intervention basées sur l'expérience de SOCODEVI dans la filière et en Colombie.

Tout au long du projet, nous devons maintenir un dialogue ouvert avec AMC pour valider certaines hypothèses. Cette communication sera essentielle compte tenu de la complexité d'un projet de développement rural à multi-facteurs, basé sur des prix internationaux fluctuants, avec des risques climatiques potentiels importants et complexes aussi pour ses contreparties de financement colombien qui peuvent être sujettes à changements.



Colombie



ImpactCoop : une plateforme novatrice pour le suivi et l'évaluation de projets

Souhaitant mesurer rigoureusement l'atteinte des résultats dans ses projets et l'impact sur la vie des familles, SOCODEVI s'est dotée d'une approche de suivi et d'évaluation qui inclut une plateforme web pour faciliter la collecte sur le terrain et la gestion des données.

Aujourd'hui, c'est avec fierté que nous ajoutons ImpactCoop à notre boîte à outils. Entièrement conçue par SOCODEVI, cette plateforme web inclut une application mobile et plusieurs fonctionnalités dont un module pour la collecte de données sur le terrain et un système performant pour leur gestion. Opérationnelle même lorsque la connexion Internet est inexistante, l'application mobile ImpactCoop est une innovation majeure qui permettra de fournir avec davantage de précisions et de détails des données probantes sur les résultats et l'impact sur l'amélioration des conditions de vie des familles.

Son utilisation permettra de soutenir davantage les activités visant à renforcer les capacités locales et de réduire les coûts liés au suivi de nos projets. ImpactCoop nous aidera également à nous assurer toujours d'une mise en œuvre optimale des meilleures stratégies d'appui aux familles afin de maximiser l'impact de nos actions.

Ce nouvel outil vient compléter PerformCoop, notre approche et plateforme d'aide à la gestion du changement et de mesure de progression de ces changements dans les entreprises coopératives et associatives appuyées.



L'assurance récolte, une nouvelle offre de services intégrée

À la suite de l'acquisition de l'expertise de La Financière agricole du Québec – Développement international l'année dernière, SOCODEVI est maintenant en mesure de déployer de nouvelles stratégies et outils pour la structuration des activités agricoles dans certains pays. L'intégration de l'offre de services de garantie de prêt et d'assurance récolte s'est poursuivie au cours de la dernière année. Cette nouvelle expertise sera mise à disposition des projets et des pays pour améliorer et renforcer la structuration et le développement du secteur agricole.

Des nouveaux mandats dans 6 pays

La période 2018-2019 a été faste en termes d'obtention et démarrage de nouveaux mandats. Les actions de SOCODEVI continuent à prendre de l'ampleur, la notoriété de notre organisation est toujours grandissante et nous appuyons de plus en plus de gens à travers le monde dans l'amélioration de leurs conditions de vie.

Voici quelques exemples de nouvelles initiatives et mandats :



CÔTE D'IVOIRE, GHANA ET SÉNÉGAL

Développement de coopératives modèles inclusives et durables (PROCED)

Par ce projet, SOCODEVI mettra en place cinq modèles coopératifs dans des secteurs clés de l'économie : deux au Sénégal, dans les secteurs de l'habitat et l'agroalimentaire ; un modèle coopératif au Ghana dans le secteur rizicole ; et finalement deux entreprises modèles en Côte d'Ivoire, dans les chaînes de valeur de l'anacarde et du cacao. Le renforcement du pouvoir des femmes et la création d'emplois décents constituent les assises principales du PROCED, programme soutenu financièrement par le gouvernement canadien. D'une durée de cinq ans, le PROCED soutiendra également les populations dans la mise en place de mesures d'atténuation et d'adaptation aux changements climatiques. Les programmes de renforcement des capacités déployés par SOCODEVI incluent des stratégies et des techniques éprouvées pour, entre autres, accroître le rendement agricole et l'adoption d'activités économiques climato-intelligentes.

Projet financé par le Gouvernement du Canada



COLOMBIE

Développement régional du secteur cacaoyer (AGROEMPRENDE CACAO)

AGROEMPRENDE CACAO est un projet de développement économique régional visant à renforcer la chaîne de valeur du cacao, adapté aux conditions socioéconomiques des femmes et des hommes vivant dans les zones les plus défavorisées de la Colombie et aux conditions des écosystèmes où vit cette population. La stratégie d'intervention est orientée sur l'autonomisation économique des entreprises familiales productrices de cacao et résilientes face aux changements climatiques, sur le renforcement des pratiques de gestion des entreprises associatives locales et sur la création et la consolidation d'entreprises associatives régionales rentables, inclusives et durables.

Projet financé par le Gouvernement du Canada et par des compagnies privées colombiennes





GUATEMALA

Croissance économique inclusive et durable (CRECER)

SOCODEVI est de retour dans le département d'Alta Verapaz pour renforcer le pouvoir économique des femmes, augmenter les opportunités d'emplois pour les jeunes et améliorer la commercialisation des produits du secteur agroforestier, notamment la cardamome et le curcuma. 4 500 personnes dont près de 2 000 femmes et jeunes de l'ethnie q'eqchi' sont au cœur de ce nouveau projet. Ce projet sera réalisé en partenariat avec FEDECOVERA, une fédération de coopératives agricoles de las Verapaces.

Projet financé par le Gouvernement du Canada



MADAGASCAR

Assistance technique aux chaînes de valeur agricole des régions Hautes Terres

Nous contribuerons à réduire la pauvreté des familles agricultrices des régions des Hautes Terres de Madagascar, dans le cadre d'une initiative qui s'inscrit dans un programme d'appui au secteur rural mis en place par le ministère de l'Agriculture de ce pays. L'objectif général de l'assistance technique est d'améliorer l'accès aux marchés des ménages agricoles ciblés en milieu rural, au sein de chaînes de valeur spécifiques en remédiant aux contraintes qui empêchent les chaînes de valeur de se développer et d'élargir leurs bassins d'approvisionnement.

Projet financé par la Banque Mondiale



Crédit photo: CIRAD



CÔTE D'IVOIRE

Programme d'appui à l'adaptation aux changements climatiques de coopératives de cacao (PCCI – ECOCAO)

Dans le cadre de ce nouveau mandat, nous contribuons à réduire les vulnérabilités des familles productrices de cacao aux changements climatiques par le renforcement des capacités et l'appui technique sur les parcelles. Les actions des équipes de SOCODEVI se concentrent dans la zone d'Abengourou et elles visent également à dynamiser l'écosystème d'affaires afin de créer une chaîne de valeur du cacao plus efficace.

Projet financé par le Gouvernement du Québec



DES EXEMPLES DE BONS COUPS SUR LE TERRAIN



COOPÉRATIVE WORKAKAO : UN MODÈLE D'AFFAIRES INNOVATEUR AU SERVICE DES PRODUCTEURS ET DES PRODUCTRICES

Projet PROCOMPITE

L'union fait la force. En 2018-2019, avec l'accompagnement de SOCODEVI, cinq organisations du département colombien du Meta ont mis en application cette notion en joignant leurs forces dans la toute première coopérative de 2^e niveau regroupant des cacaoiculteurs et cacaoicultrices de la région. La coopérative WORKAKAO vend chaque année près de 500 tonnes de cacao sec, au bénéfice de ses quelques 650 membres dont plus de 200 femmes. De plus, la nouvelle coopérative a inauguré en mars 2019 l'une des plus grandes pépinières de plants de cacao du pays, et la plus avancée techniquement, avec une capacité initiale de 700 000 plants par année.

L'intégration commerciale des organisations de base dans une entreprise coopérative de 2^e niveau permet principalement d'améliorer le pouvoir de négociation vis-à-vis des intermédiaires et améliorer ainsi les prix du cacao payés aux familles productrices. L'accès à des marchés différenciés, la réduction des coûts d'opération et administratifs ainsi que la professionnalisation des ressources humaines œuvrant dans la gestion constituent également des avantages importants de la mise en place de ce modèle d'affaires.

Le projet PROCOMPITE est une initiative menée par SOCODEVI et soutenue financièrement par le Gouvernement du Canada et des acteurs du secteur privé

COLOMBIE

PERSONNES TOUCHÉES



6 000
personnes

DANS



31
organisations



DES PRODUITS OPTIMISÉS ET ADAPTÉS POUR AMÉLIORER LE FINANCEMENT AGRICOLE ET RURAL

Projet FARM

Dans le cadre du projet FARM, nous travaillons à accroître la productivité agricole au Mali en développant l'accès, par le biais de produits adaptés, au financement pour les agriculteurs et les agricultrices. Cette année, nos activités ont permis à plus de 5 000 personnes, dont plus de 2 400 femmes, de bénéficier de crédits. De plus, près de 1 200 producteurs et productrices profitent d'une protection face aux aléas climatiques, l'assurance récolte, une innovation dans le contexte malien.

L'accompagnement fourni par nos équipes aux institutions financières et aux organisations de gestion de fonds et assurances est la clé pour apporter des changements tangibles pour les populations rurales.

Le projet FARM est une initiative menée par le consortium Développement international Desjardins - SOCODEVI et soutenue financièrement par le Gouvernement du Canada



PERSONNES TOUCHÉES



Depuis le
début du projet
9 800
personnes

DANS



15
coopératives

INNOVER DANS LA COMMERCIALISATION POUR TRIPLER LES REVENUS DES FAMILLES

Projet CAHOVA

Pour SOCODEVI, rehausser la qualité des produits des entreprises agricoles que nous accompagnons est un ingrédient incontournable pour améliorer les revenus des familles membres. Cette année, au Honduras, notre programme de valorisation de la qualité dans la filière du café a propulsé la vente, sans intermédiaires, de cafés spéciaux à 16 entreprises torréfactrices au Canada et aux États-Unis.

Grâce à cette opération de marketing, des agriculteurs et des agricultrices membres de 11 coopératives ont obtenu un prix de 150 \$ US par quintal (100 livres) pour leur café comparativement aux 50 \$ US par quintal qu'ils et elles auraient reçu sur le marché commercial régi par la bourse de New York. Chaque famille productrice a bénéficié ainsi d'un revenu net additionnel atteignant en moyenne 902 \$ CAD, ce qui équivaut à tripler leur revenu provenant de la vente de leur café.

Le projet CAHOVA est une initiative menée par SOCODEVI et soutenue financièrement par le Gouvernement du Canada

HONDURAS

PERSONNES TOUCHÉES



Près de
3 000
personnes

DANS



44
organisations





DES CERTIFICATIONS RECONNAISSANT LES MEILLEURES PRATIQUES AGROENVIRONNEMENTALES

Projet VCED

Cette année, les coopératives agricoles Green Pomelo et Thanh Binh, organisations que nous appuyons au Vietnam, ont obtenu la certification VietGAP. Il s'agit d'un chapitre marquant pour ces deux entreprises et l'aboutissement d'un processus intensif de renforcement de capacités réalisé par SOCODEVI et qui ciblait de façon directe plus de 350 fermes familiales membres des coopératives dans les provinces de Ben Tre et Binh Thuan afin de rehausser les pratiques. Cette certification permet aux coopératives d'accéder à des nouveaux marchés et de consolider leur image de marque auprès des consommateurs et consommatrices nationaux.

À ce jour, le travail réalisé par nos équipes vietnamiennes a permis de former 2 700 ménages agricoles en ce qui concerne les exigences des marchés dans quatre chaînes de valeur.

Le projet VCED est une initiative menée par SOCODEVI et soutenue financièrement par le Gouvernement du Canada



PERSONNES TOUCHÉES



4 800
personnes

DANS UNE



vingtaine
d'organisations

CROISSANCE ÉCONOMIQUE INCLUSIVE ET DURABLE

Projet PRODIVCOM

Le travail d'accompagnement réalisé par SOCODEVI auprès d'entreprises associatives péruviennes continue de porter fruits. Depuis 2016, le chiffre d'affaires consolidé des organisations appuyées a atteint 10 500 000 \$ CAD et plus de 2 200 nouveaux emplois ont été créés dont 954 postes sont occupés par des femmes.

Seulement au cours de la période 2018-2019, nos partenaires ont exporté plus de 100 tonnes de café de spécialité et 374 tonnes d'asperges. De plus, grâce au suivi technique réalisé par nos équipes, des producteurs et productrices de fruit de la passion et de quinoa ont réussi à obtenir la certification biologique et à exporter également leur production. Pour y arriver, un important travail pour optimiser les pratiques agroenvironnementales réalisé par nos équipes sur le terrain a permis à six coopératives d'éliminer complètement l'usage d'intrants chimiques agricoles pour obtenir la certification biologique.

Le projet PRODIVCOM est une initiative menée par SOCODEVI et soutenue financièrement par le Gouvernement du Canada et des acteurs du secteur privé au Pérou



PERSONNES TOUCHÉES



6 300
personnes

DANS



25
organisations



Engagement de notre réseau et professionnalisme de nos équipes

La progression et le succès de SOCODEVI reposent sur une étroite et généreuse collaboration de la part des institutions membres de notre réseau coopératif et mutualiste.

Voici quelques exemples d'intercoopération pour la période 2018-2019 :



DANIEL ST-JEAN

Fédération québécoise des coopératives forestières — Côte d'Ivoire

Spécialiste forestier de la coopérative des Hautes-Laurentides, Daniel St-Jean a offert de l'assistance technique aux productrices de cacao membres de la coopérative ivoirienne Boukabla pour l'établissement de leurs plantations, dans le cadre du programme PCCI-ÉCOCACAO mené par SOCODEVI.



NICOLE CHARBONNEAU ET FRANCINE FERLAND

La Coop fédérée — Honduras

Coopératrices engagées, Nicole Charbonneau et Francine Ferland se sont rendues au Honduras pour soutenir et promouvoir le leadership féminin au sein des organisations que nous appuyons dans ce pays.



JACQUES CÔTÉ

Confédération québécoise des coopératives d'habitation — Sénégal

Président de la Confédération québécoise des coopératives d'habitation, Jacques Côté a travaillé avec notre équipe sénégalaise dans le suivi et l'analyse de la situation des coopératives d'habitat et les stratégies de développement, dans le cadre du projet PROCED.



NANCY TANGUAY

Fédération québécoise des coopératives forestières — Bolivie

Nancy Tanguay, directrice générale de la Coopérative Serres et pépinières Girardville, a partagé son expertise technique pour optimiser les plantations de tara, nouvelle chaîne de valeur soutenue par SOCODEVI dans le cadre du projet PROMAVI.



MARYSE LALONDE

La Coop fédérée — *Vietnam*

Maryse Lalonde, directrice Achats stratégiques et services administratifs à La Coop fédérée, a fourni un appui et des outils pour le calcul des coûts de production des coopératives et a appuyé l'élaboration des stratégies financières des entreprises coopératives soutenues par SOCODEVI au Vietnam, dans le cadre du projet VCED. Elle a aussi partagé l'expérience de fusions au sein des coopératives agricoles du réseau de La Coop fédérée avec les autorités vietnamiennes responsables de la politique de développement coopératif au niveau national.

Atout principal de notre organisation : la qualité du travail accompli chaque année par nos équipes. Des femmes et des hommes engagés envers la mission et la raison d'être de SOCODEVI : améliorer de façon tangible et durable les conditions de vie des familles partout où nous travaillons.

Merci de votre engagement !

Je profite de l'occasion aussi pour saluer la collaboration étroite et l'excellence de la relation de partenariat au cours de toutes ces années avec Affaires mondiales Canada. Merci à toutes ces personnes qui ont été en lien avec SOCODEVI pour des échanges d'idées et des interactions enrichissantes mutuelles.

Canada

J'ai annoncé mon départ de SOCODEVI à l'automne 2019. Après plus de 30 années à SOCODEVI dont les dernières à la direction générale, il est temps de passer le flambeau. SOCODEVI est solide financièrement, possède une belle notoriété, une foule de projets et de belles perspectives pour le futur. Cependant, le plus important dans ce parcours, c'est d'avoir compté sur une équipe professionnelle et engagée que je remercie, ici au Canada et ailleurs, qui a fait la réputation de SOCODEVI.

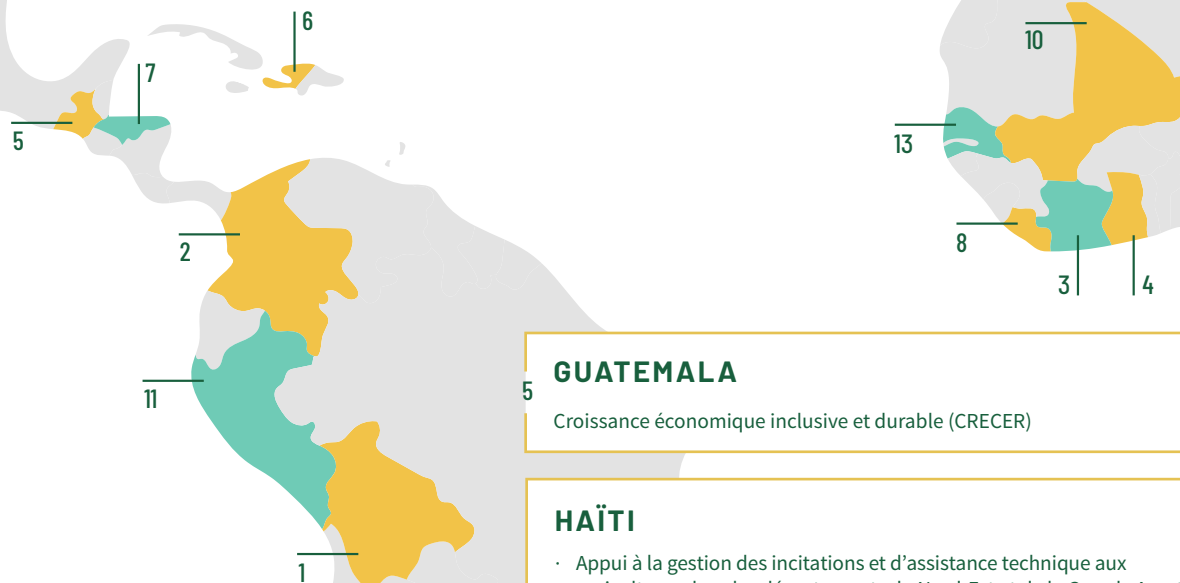
La passion pour le développement et la coopération, avec un focus sur l'efficacité organisationnelle et la livraison de résultats pour les populations ont toujours été à la base de mon engagement. Je remercie tout particulièrement le conseil d'administration et le réseau coopératif et mutualiste de SOCODEVI pour la confiance envers moi et l'organisation et pour partager leur expertise avec les partenaires du Sud.

Merci de votre immense contribution à la réussite de nos objectifs et de notre mission !

Richard Lévesque
Directeur général de SOCODEVI



NOS ACTIVITÉS À TRAVERS LE MONDE 2018-2019



BOLIVIE

- 1 Programme multisectoriel d'amélioration des conditions de vie du milieu rural (PROMAVI)*

COLOMBIE

- 2
- Amélioration des conditions de vie des ménages membres d'entreprises associatives cacaoyères (AGROEMPRENDE CACAO)
 - Appui au système financier agricole (PASAC) – Composante assurance agricole et assurance revenu
 - Renforcement de la compétitivité des entreprises associatives (PROCOMPITE)

CÔTE D'IVOIRE

- 3
- Appui à l'adaptation aux changements climatiques de coopératives de cacao (PCCI-ÉCOCAO)
 - Développement de coopératives modèles inclusives et durables (PROCED)
 - Maximizing Opportunities for Cocoa Activities*

GHANA

- 4 Développement de coopératives modèles inclusives et durables (PROCED)

GUATEMALA

- 5 Croissance économique inclusive et durable (CRECER)

HAÏTI

- 6
- Appui à la gestion des incitations et d'assistance technique aux agriculteurs dans les départements du Nord-Est et de la Grande Anse*
 - Gestion de l'eau dans le bassin de l'Artibonite (PROGEBEA)*
 - Réhabilitation d'ouvrages d'irrigation et renforcement des associations d'irrigants dans le département du Sud*
 - Renforcement des chaînes de valeur agroalimentaire (AVETI)*
 - Renforcement des services publics agricoles et champs-écoles paysans (RESEPA II) *
 - Système de financement et d'assurances agricoles (SYFAAH)*
 - Valorisation et renforcement des capacités pour un accroissement de la sécurité alimentaire (AKOSAA)*

HONDURAS

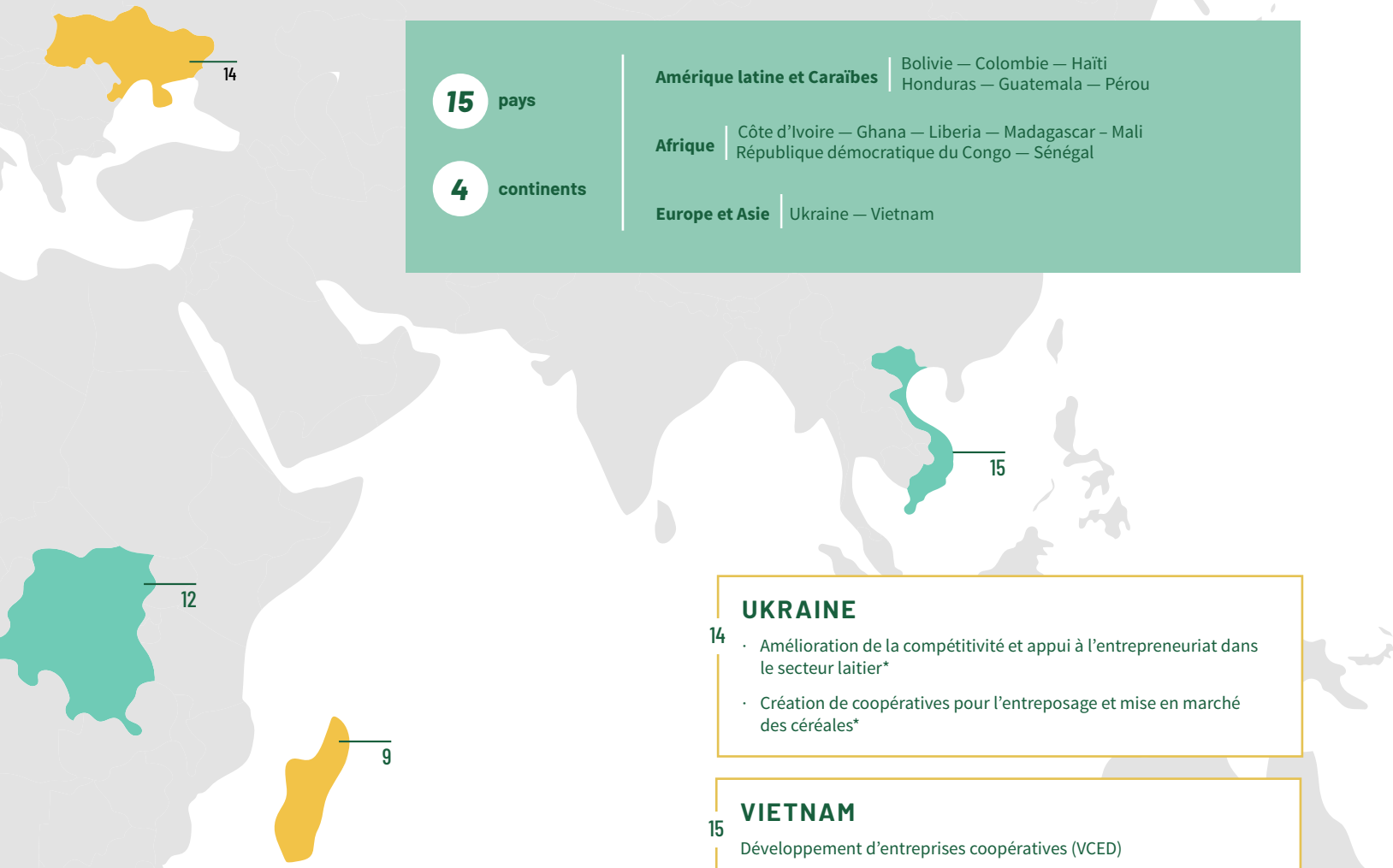
- 7
- Développement économique durable pour les femmes et les jeunes dans la région de Lempa (PROLEMPA)
 - Projet Canada-Honduras de chaînes de valeur agroforestières (CAHOVA)

LIBERIA

- 8 Élaboration du plan directeur des cultures agroforestières

MADAGASCAR

- 9 Assistance technique aux chaînes de valeur agricole des régions Hautes Terres*



15 pays

4 continents

Amérique latine et Caraïbes | Bolivie — Colombie — Haïti
Honduras — Guatemala — Pérou

Afrique | Côte d'Ivoire — Ghana — Liberia — Madagascar — Mali
République démocratique du Congo — Sénégal

Europe et Asie | Ukraine — Vietnam

MALI

- Appui à la commercialisation pour les productrices et producteurs céréaliers et maraîchers (Feere Diyara)*
- 10** · Appui aux petits producteurs pour l'accès aux marchés*
- Financement agricole et rural (FARM) – Composante assurance-prêt et assurance-récolte*
- Voix et Leadership des femmes (Musoya)*

PÉROU

- 11** Diversification et amélioration de la compétitivité des entreprises associatives des zones extractives (PRODIVCOM)

RÉPUBLIQUE DÉMOCRATIQUE DU CONGO

- 12** Diagnostic et élaboration d'une stratégie d'appui pour la coopérative CODEMA (Projet « Or Juste »)*

SÉNÉGAL

- 13** · Développement de coopératives modèles inclusives et durables (PROCED)
- Femmes et agriculture résilientes - Adaptation aux changements climatiques*

UKRAINE

- 14** · Amélioration de la compétitivité et appui à l'entrepreneuriat dans le secteur laitier*
- Création de coopératives pour l'entreposage et mise en marché des céréales*

VIETNAM

- 15** Développement d'entreprises coopératives (VCED)

MULTIPAYS

Étude d'évaluation de la participation des femmes dans les chaînes de valeur agricoles

*** Projets réalisés dans le cadre de différents consortiums et alliances avec les institutions suivantes :**

- AECOM
- Alliance agricole internationale (AAI)
- Co-operative Development Foundation of Canada
- Centre de coopération internationale en recherche agronomique pour le développement (CIRAD)
- Centre de coopération internationale en santé et développement (CCISD)
- Centre d'étude et de coopération internationale (CECI)
- Cultivating New Frontiers in Agriculture (CNFA)
- Développement international Desjardins (DID)
- FIFAMANOR - Centre de recherche et de développement rural en agriculture et élevage
- IMPACT
- Institut de recherche et d'éducation pour les coopératives et les mutuelles de l'Université de Sherbrooke (IRECUS)
- OURANOS
- SAHA
- Université Laval
- UPA Développement international (UPA DI)

L'ÉQUIPE DE SOCODEVI

Équipe de direction



- 1 — **Richard Lacasse**
Directeur général
- 2 — **Matthieu Asselin**
Directeur du développement des affaires
- 3 — **Virginie Levasseur**
Directrice Afrique
- 4 — **Alain Plouffe**
Directeur Amériques –
Asie – Europe
et développement stratégique
- 5 — **Luc Simard**
Directeur administration,
finances et ressources humaines
- 6 — **Marie-Christine Bélanger**
Directrice service-conseil
et innovation

351

employés et employées repartis à travers la planète afin
d'accompagner les organisations partenaires et leurs familles membres

Représentation et bureaux à travers le monde

AMÉRIQUE LATINE ET CARAÏBES

Bolivie
Ruben Escamilla
La Paz

Colombie
Martin Blackburn
Andres Jacome
Caroline Poussart
Maximiliano Sainz
Bogota

Guatemala
Hermenegildo Leal Quej
Coban

Honduras
Serge Lantagne
Tegucigalpa

Pérou
Mario Boivin
Lima

AFRIQUE

Côte d'Ivoire
Alexandre
Robitaille-Lachance
Abidjan

Ghana
Beatrice Esses
Bolgatanga

Mali
Jean-Baptiste Zoma
Amadi Diarra
Bamako

Madagascar
Henri Bérubé
Antsirabé

Sénégal
Ibrahima Gano
Casamance

Cheikh Ousmane Loum
Thiès

EUROPE ET ASIE

Ukraine
Maksym Maximov
Service d'extension agricole
de Dnepropetrovsk

Ivan Pankiv
Service d'extension
agricole de Lviv

Vietnam
Gaby Breton
Ho Chi Minh Ville





CONTRIBUEZ À BÂTIR DES RÉUSSITES

Par Gaétan Jodoin, président de la Fondation SOCODEVI

La symbiose entre SOCODEVI et sa Fondation constitue un levier d'envergure pour contribuer à améliorer de façon tangible et durable les conditions de vie de milliers de familles à travers le monde. Chaque don reçu est une opportunité de bâtir ensemble des réussites porteuses au profit des communautés que nous appuyons dans les pays en développement.

L'engagement de la Fondation SOCODEVI envers votre générosité est immuable: votre contribution se rendra directement aux organisations coopératives et associatives au bénéfice des familles membres. Cette année, par exemple, les dons reçus ont servi à des initiatives telles que :

- Acquérir des équipements pour améliorer les conditions de travail de femmes œuvrant dans la filière du riz dans la région de Korhogo, en Côte d'Ivoire
- Offrir de la formation technique en production et transformation laitière à des jeunes de la région de Cajamarca, au Pérou
- Améliorer la qualité de l'eau consommée par des communautés rurales du département de Chuquisaca en Bolivie

Chaque projet soutenu financièrement par notre Fondation bénéficie d'un suivi étroit de la part des équipes de SOCODEVI sur le terrain.

Je tiens à souligner le départ d'un membre du conseil d'administration de la Fondation SOCODEVI, M. René Arès. Merci beaucoup, René, pour ta générosité et ton engagement solide envers la mission de notre organisation !

Notre objectif est de bâtir une réussite, notre but est de changer les choses pour améliorer les conditions de vie des gens.

L'impact des dons reçus cette année



Plus de **100 000 \$ CANADIENS** injectés dans les activités de SOCODEVI



Des **CENTAINES DE FAMILLES** appuyées en Bolivie, en Côte d'Ivoire, au Honduras, au Pérou et au Vietnam.



Cap des **150 000 ARBRES PLANTÉS** dépassé avec l'Arbre de l'Intercoopération, notre programme de compensation de gaz à effet de serre

Donnez généreusement !



Don en ligne ou par la poste



ParcOdon



Don planifié par assurance-vie ou en argent par testament



Achat lors de nos encans



Participation au golf bénéfice

Président de la Fondation SOCODEVI

Conseil d'administration de la Fondation SOCODEVI en 2018-2019

M. Gaétan Jodoin, président • **M. René Arès**, vice-président • **M. Patrick Cyr**, secrétaire-trésorier • **M. Guy Bouchard**, administrateur • **Mme Cathy Fraser**, administratrice • **Mme Suzanne L. Mailhot**, administratrice • **Mme Danielle Lacombe**, administratrice



L'ARBRE
DE L'INTER-
COOPÉRATION

EN 2018-2019



23 595

ARBRES PLANTÉS
au Québec et au Guatemala



4 719

TONNES D'ÉCO₂
compensées grâce aux plantations

L'ÉQUIVALENT



1 000 VOITURES PARCOURANT 19 662 KM



Des contributions financières
provenant de



10 ORGANISATIONS ET ENTREPRISES et **23 INDIVIDUS**



UNE ALTERNATIVE SOLIDAIRE DE COMPENSATION
ET CAPTAGE DES GAZ À EFFET DE SERRE



Calcul



Compensation



Plantation



COOPÉRER · ENRICHIR · PARTAGER