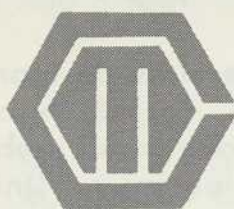


18 MAI 1970
VOL. XXVI — NO 19



COMMERCE MONTREAL

QUI EST M. LOUIS CHESKIN?

Conseiller en marketing de Chicago, Ill., M. Louis CHESKIN est un des pionniers de cette discipline qui a connu un essor extraordinaire depuis la fin de la guerre. Il est le fondateur de la Color Research Institute, organisme qui, le premier, a fait prendre conscience du marketing pour la majorité des entreprises.

Monsieur Cheskin parlera du consommateur dans les années 70.

LE CONFERENCIER DU CONGRES ANNUEL DE LA CHAMBRE



M. LOUIS CHESKIN

MARKETING, CLEF DE L'EXPANSION ECONOMIQUE DU GRAND MONTREAL

Les problèmes de production ne posent pour ainsi dire plus de difficultés: il s'agit d'y mettre l'énergie, le temps et l'argent nécessaires pour arriver aux objectifs que peut se donner une société. L'exemple de la conquête spatiale en est la plus éloquente démonstration.

Le marché existe, que ce soit un marché intérieur, ou même international — les modes de transport de plus en plus perfectionnés, de plus en plus gros, de plus en plus rapides sont là comme outils —, et ne demande par conséquent qu'à être satisfait.

Le problème d'une économie moderne semble tenir dans un mot: le marketing. Face à une concurrence de plus en plus implacable, face à un monde en perpétuelle évolution — et ce à une cadence de plus en plus vertigineuse — face à une demande de plus en plus difficile à interpréter, ou même tout simplement à satisfaire, l'entreprise moderne doit faire face à des difficultés de plus en plus complexes.

La Chambre de commerce de Montréal, lors de son congrès annuel qui aura lieu au Seignior Club à Montebello du vendredi 5 juin au dimanche 7 juin, tentera avec un nombre imposant de spécialistes d'établir un certain nombre de données:

— Qu'est ce que le marketing?
— Quel est le rôle du marketing dans les entreprises du Québec?

— Quelles sont les procédures employées par certaines compagnies dont la réussite en marketing n'est plus à démontrer (études de cas de Bombardier—Les Expos—St-Lawrence Manufacturing)?

— Quel est l'infrastructure du Grand Montréal (allant de Joliette à Granby, et de Valleyfield à Sorel), sous l'angle du marketing?

Voilà autant de questions auxquelles tenteront de répondre les panelistes lors de ce congrès qui augure d'ores et déjà un intérêt des plus captivants.

AUGMENTATION DU NOMBRE DE DONNEURS DE SANG

78 personnes ont offert leur sang à la Société Canadienne de la Croix Rouge, lors de la clinique de la Maison du commerce, le vendredi 8 mai dernier. Ce chiffre représente une certaine augmentation par rapport à l'an dernier, où 62 personnes seulement s'étaient rendues à la collecte. Toutefois, la Croix-Rouge attendait près de 100 personnes cette année... peut-être faut-il attribuer cette demie réussite au fait que la clinique ne dure que 4 heures (de 9 h à 13 h).

Colloque: LIEN ECOLE-TRAVAIL

Quand: jeudi 21 mai 1970
Où: Holiday Inn Chateaubriand
6500 chemin Côte de Liesse
Montréal 376

Pourquoi: une occasion de s'informer de faire des suggestions d'établir des contacts de structurer un lien Ecole-Travail

Pour qui: ceux de l'entreprise, parce que

— le cours secondaire offre des finissants de qualité différente.

— le C.E.G.E.P. prépare des nouveaux techniciens ceux de l'éducation, parce que

— les besoins en main d'oeuvre changent

— les critères d'embauche sont plus exigeants.

UN RENDEZ-VOUS A NE PAS MANQUER!

NOTA-BENE:

Au moment d'aller sous presse, il ne nous restait que 20 CHAMBRES au Seignior Club pour le 20e CONGRES ANNUEL du 4 au 7 juin.

Le coût:

\$190. par personne

\$350. par couple

EVITEZ UNE DECEPTION

Renseignements:

Monique Leduc — 866-2861

**VOYEZ
PAGE 5
LE PROGRAMME
DU CONGRES
ANNUEL
DE LA CHAMBRE**

BIEN PARLER, C'EST SE RESPECTER

Commerce-Montréal publiera lors de chaque parution un certain nombre de mots qui sont tantôt des canadianismes de bon aloi, tantôt des expressions techniques, à l'intention de ses lecteurs.

CANTON, n.m. (1862) Division cadastrale généralement quadrangulaire dont la superficie normale est de cent milles carrés.

CARRIOLE, n.f. (1721) Voiture d'hiver sur patins bas, pour le transport des voyageurs (analogue à la briska).

CATALOGNE, n.f. (1635) Etoffe généralement multicolore dont la chaîne est faite de fil et la trame de retailles de diverses couleurs. Couverture, tapis, tenture de catalogue.

CEDRE, n.m. (1534) Nom vulgaire du thuya d'Occident.

CEINTURE FLECHÉE, n.f. (1829) Ceinture de laine, longue et large à fond rouge et à motifs multicolores en forme de flèches, qui ne se porte plus qu'au carnaval, aux fêtes et divertissements de l'hiver.

Ce vocabulaire a été emprunté aux bulletins publiés par les bureaux régionaux de diffusion du français (B.R.D.F.). Les lecteurs qui en feront la demande, pourront le recevoir gratuitement. Prière de s'adresser à: Mlle Hélène Pallascio (B.R.D.F.) 222 Boul. St-Laurent, Montréal 125, Tél. 873-2498.



la chambre de commerce
du district de montréal

EXECUTIF: MM. Roger Beauchemin, président de la Chambre; Samuel-L. Gagné, président du conseil; Roger Larose, premier vice président; Claude Ducharme, deuxième vice-président; Jean DesRosiers, trésorier honoraire; René Provost, secrétaire honoraire.

CONSEIL D'ADMINISTRATION: MM. Roger Bisson, Jean Boulanger, Roger Carbonneau, Paul E. Carrière, Bernard G. Côté, Jean de Grandpré, Jean-Claude Delorme, Arthur de Palma, Frédéric Dréville, Paul Dumas, Emile Girardin, Alfred-A. Goulet, Raymond Lavoie, Charles McLaughlin, Wilfrid Major, Charles E. Marceau, Jean-Louis Michaud, L. Jérôme Carrière, Mlle Renée Rivard, M. Réal Tardif.

CHRONIQUE DU CONGRÈS

Le comité du Congrès 70 désire présenter aux lecteurs de Commerce-Montréal, les panelistes et conférenciers qui seront au Seignior Club:



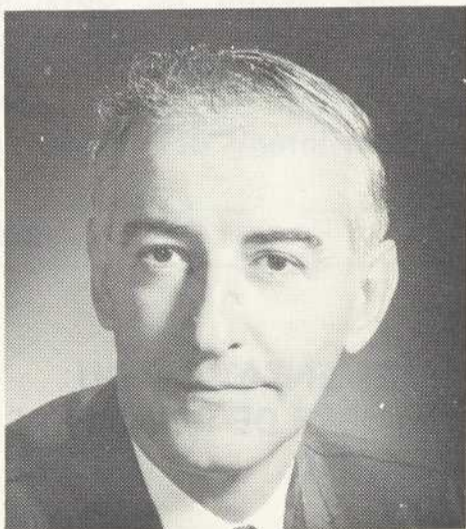
M. DRUMMOND LAMB

Directeur des services de marketing chez P.S. Ross & Associés, M. Drummond Lamb a obtenu son baccalauréat à l'Université Sir George Williams. Son expérience du marketing s'exerça dans plusieurs domaines, principalement ceux des produits alimentaires et industriels. Avant de se joindre à P.S. Ross, M. Lamb travailla en qualité de chef de publicité dans une importante agence du Québec.



M. CLAUDE GAREAU

Monsieur Claude Gareau a obtenu son baccalauréat en Commerce de l'Université McGill. Il a commencé sa carrière avec la Société Singer Manufacturing au service technique des études du temps. Au moment de quitter cette maison, il était directeur du personnel et des relations communautaires. De 1966 à 1968, il occupe le poste de directeur des relations industrielles à Canadair. En 1968, il est nommé directeur de P.S. Ross et Associés, à Montréal.



M. YVES MENARD

Monsieur Yves Ménard se consacre à la publicité et de marketing depuis 1952 alors qu'il était responsable de la radio et de la télévision chez Proctor & Gamble. Il a travaillé dans quelques agences dont Young & Rubicam. En 1961 il est nommé vice-président, marketing chez Johnson & Johnson. En 1966, il passe chez Herdt & Charton où il occupe le même poste. Depuis le 1er mai 1960, monsieur Ménard est vice-président marketing à Air Canada.



M. ROGER NERON

Après avoir terminé ses études universitaires, monsieur Roger Neron entre au service des ventes de la Cie Robin Hood Flour Mills, en 1948. Il occupe successivement le poste de directeur du bureau de Québec, directeur de la promotion des ventes du Québec, directeur de la publicité pour le Canada, directeur de la mise en marché et vice-président, marketing. Depuis septembre 1969, il est directeur du Marketing pour la Cie de Publication de La Presse.

BIBLIOGRAPHIE

Marketing. Principes et pratique, par M. Biscayart, ingénieur des Arts et Manufactures, M.B.A., Harvard University, U.S.A. 272 pages.

Livre moderne, facteur de réussite pour les chefs d'entreprise soucieux de prévoir les responsables du marketing, les techniciens, financiers, cadres, fonctionnaires, professions libérales, désireux d'améliorer leurs revenus, et pour l'orientation des jeunes.

Primauté du marketing dans le monde de demain. La motivation de la clientèle, clé de la commercialisation et du succès de l'entreprise. Comment classer le produit ou l'article qui vous intéresse dans sa famille commerciale de biens et de services pour en déduire sa méthode normale de commercialisation. Comment utiliser l'étude du marché pour mieux gérer une entreprise. Conduite des représentants, de la publicité, du stock, en vue d'assurer le profit et la pérennité de l'entreprise. Critère et mesure du succès. Philosophie du marketing, facteur de prospérité, de satisfaction du consommateur, de noblesse, d'efficacité et d'harmonie dans les rapports humains.

Marketing. Stratégie et fonctions, par E. J. Kelley, the Pennsylvania State University. Traduit de l'américain par M. Biscayart. 160 pages.

Fait l'inventaire des fonctions du marketing, de son utilisation à la fixation des objectifs de l'entreprise, à l'élaboration du planning et de la stratégie pour les atteindre, aux ajustements et aux contrôles en cours de route. S'adresse aux chefs d'entreprise, dirigeants et cadres, hauts fonctionnaires, enseignants et étudiants en sciences économiques.

Marketing. Stratégie et fonctions, par E. J. Kelley, the Pennsylvania State University. Traduit de l'américain par M. Biscayart. 160 pages.

AU CONGRÈS,

vous aurez la chance de gagner:

- 1) 2 billets, 1ère classe
Montréal-Prague
par AIR CANADA
- 2) 2 billets, 1ère classe
Montréal-Mexico
par CP AIR

CHRONIQUE DU CONGRÈS

Voici une 2e liste de membres inscrits au 20e congrès annuel de la Chambre. La 1ère liste a paru dans le Commerce Montréal du 4 mai:

- | | |
|------------------------------|----------------------------|
| M. et Mme Viateur Gendron | M. et Mme Jean Branchaud |
| M. et Mme Marc Carrière | M. et Mme Ernest Chénier |
| M. et Mme Georges Roussin | M. et Mme René Leclerc |
| M. et Mme Fernand Léveillé | M. et Mme Jean Boulanger |
| M. et Mme Charles Mayrand | M. et Mme Claude Lorange |
| M. et Mme Paul Dumas | M. et Mme Henri-Paul Lemay |
| M. et Mme Yves Hébert | M. et Mme Yves Guérard |
| M. et Mme Roger Lacroix | M. et Mme Pierre Fréchette |
| M. et Mme Denis Ouellette | M. et Mme René Montpetit |
| M. et Mme René-C. Alarie | M. et Mme F. X. Guérard |
| M. et Mme H. R. Soublière | M. François Adam |
| M. et Mme Drummond Lamb | M. Hugues Giguère |
| M. et Mme Gilles Boyer | M. et Mme Donald Mooney |
| M. et Mme André Laurence | M. et Mme José Détuncq |
| M. et Mme R.-Valmore Delisle | M. et Mme J.-Claude Goulet |
| M. Paul Laurin | M. Fernand Loyonnais |
| | Mlle Lorraine Forest |

Ce congrès aura lieu au Seignior Club, du 4 au 7 juin.

CHURCHILL FALLS

dernière chance de vous inscrire au

VOYAGE DU 21 MAI

le coût: \$100.

Monique Leduc — 866-2861

VACANCES

IDEALES POUR GARÇONS — FILLES

CAMP MERE M. L. CLARAC

Lac Ouareau, St-Donat de Montcalm

PERSONNEL COMPETENT
CHALETIS ISOLEES ET CONFORTABLES

FILLES: 4 à 18 ans — GARÇONS: 4 à 10 ans

Hébertisme — Athlétisme — Natation — Canotage
Camping — Golf — Equitation — Feux de camp
Cinéma

Tous les sports sont pratiqués suivant l'âge
et l'aptitude du campeur

Pension: \$50.00 à 65.00 par semaine

Renseignements:

3530 est boul. Gouin
Tél. 321-8800 — 322-8380

CONNAISSANCE DE L'INDUSTRIE FRANÇAISE

— Journée d'information —

L'organisation Conseil et Développement présentera les 2-3-4 juin 1970 une introduction à l'industrie française à Montréal. Les industriels et les investisseurs montréalais intéressés y sont fortement conviés. Voici quelques détails du programme de ces journées d'initiation.

Thème: Les industries transformatrices en France et dans la région Rhône-Alpes (1).

PREMIERE JOURNEE

- Introduction
- Panorama général de l'économie
- Les secteurs de la transformation = Production — Marchés — Commerce extérieur — Investissements — Les grandes entreprises et leur organigramme — Les organismes professionnels dans:

- la chimie et les plastiques
- le textile

DEUXIEME JOURNEE

- le secteur des biens d'équipement
- l'automobile

TROISIEME JOURNEE

- la construction électrique
- l'électronique et l'informatique

CONSEIL ET DÉVELOPPEMENT, 6 place de l'Hôtel de Ville
42 - SAINT-ETIENNE - France

Vient de paraître

LE FINANCEMENT DE L'ENTREPRISE

par Gérard-J. Blondeau, Adm. A.

Un volume de 224 pages sur les techniques et principes de base du financement des entreprises

Essentiel à...

l'administrateur
l'industriel
le financier
le professionnel

la planification financière

la gestion des capitaux
les critères de performance

l'émission de titres
le rôle du courtier en valeurs mobilières

le marché monétaire

le marché financier
le rôle des institutions financières

la structure de capital

l'auto-financement

l'inscription à la Bourse

Utile aux futurs cadres d'entreprises

Indispensable

à ceux qui désirent se familiariser davantage avec:

(En vente dès maintenant.....\$3.75)

Veillez m'expédier.....volume(s) intitulé(s):

LE FINANCEMENT DE L'ENTREPRISE

par Gérard-J. Blondeau, Adm. A.

Entreprise

Nom

Adresse

Prov.....Tél:

Paiement inclus: \$.....

Expédiez P.S.L. (C.O.D.) \$.....

Coût du volume: \$3.50, plus 25c d'expédition — P.S.L. (C.O.D.)
50c d'extra

PUBLICATIONS LES AFFAIRES INC.

635 est, Henri-Bourassa, Mtl 3S7

CM

CHRONIQUE DU CONGRÈS



M. JEAN RICHER

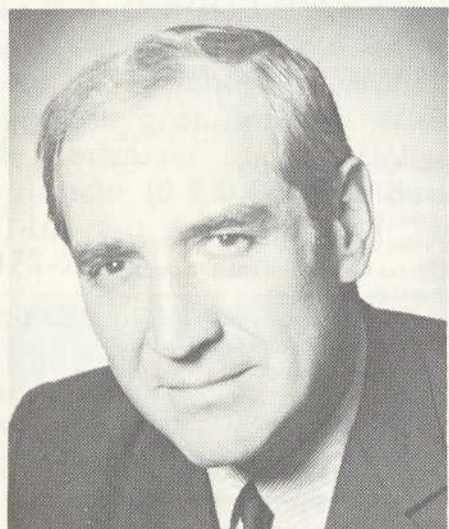
Monsieur Jean Richer a obtenu son baccalauréat en génie de l'Université McGill.

C'est en 1962 que monsieur Richer devient adjoint spécial au vice-président du Canadien National, région du St-Laurent. Par la suite, il est nommé directeur adjoint, secteur de Montréal; directeur, secteur de Champlain; vice-président, ventes et services voyageurs. En 1968 il accède au poste de vice-président, région du St-Laurent.



M. ALFRED ROULEAU

Monsieur Alfred Rouleau est président de l'Assurance-Vie Desjardins et de La Sauvegarde; vice-président du Comité de Coordination du Mouvement coopératif Desjardins. Il est membre du Conseil Economique du Canada; administrateur de Sidbec et de Dominion Steel and Coal Corp. Ltd.



M. PAUL-A. OUIMET

Monsieur Paul-A. Ouimet a servi, comme lieutenant dans la Marine Royale Canadienne. Après la guerre, il s'associe à l'étude légale Hyde et Ahern jusqu'en 1951 alors qu'il devient conseiller juridique de l'Iron Ore Co. of Canada puis conseiller juridique et secrétaire de la Québec North Shore et Labrador Railway Co.

C'est en 1969 qu'il est nommé président et directeur général du Conseil Général de l'Industrie du Québec.



M. JEAN PARISIEN

Monsieur Jean Parisien est vice-président et administrateur de Power Corporation of Canada Limited.

Il est également président du Conseil des Journaux Trans-Canada et administrateur de plusieurs compagnies, entre autres: La Presse Ltée; Dominion Glass Co. Ltd; Laurentide Financial Corp. Ltd; The Investors Group; Reitman's (Canada) Ltd.



M. CLAUDE PRIEUR

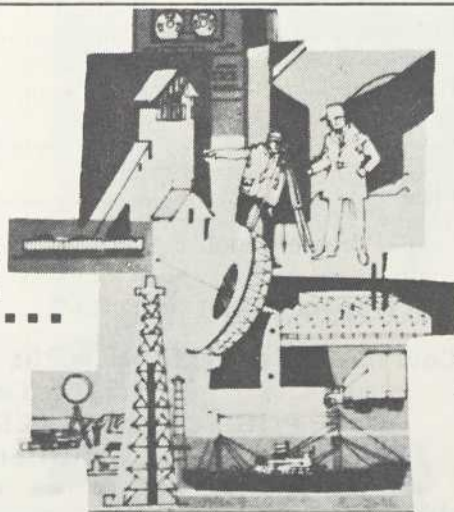
Le Brigadier Général Claude Prieur a servi dans la milice canadienne, durant la guerre, tant au Canada qu'outre-mer. Après l'armistice, il devient Commandant de réserve, poste qu'il occupe jusqu'en 1961 alors qu'il est nommé trésorier associé de la Sun Life du Canada, à Montréal. Depuis 1966, il occupe le poste de président du Conseil et directeur général de la Caisse de dépôt et placement du Québec.



M. RENE PROVOST

Monsieur René Provost a fait ses études scientifiques au collège Mont Saint-Louis. Il fut d'abord représentant au sein de l'entreprise familiale, Provost & Provost Limitée. Par la suite, il fut à tour de rôle responsable au Service des ventes, directeur des achats, de la mise en marché. En 1961, ce fut la fusion avec la maison Couvrette & Sauriol et la compagnie s'appela Couvrette & Provost Limitée. Monsieur Provost en fut nommé directeur général; en 1962, vice-président exécutif et en 1967, président.

IL Y A PLUS QUE L'ARGENT...



Savoir où se lancer, savoir quand le faire, savoir comment parvenir aux résultats désirés, cela implique des connaissances étendues et une juste appréciation de la situation financière existante.

Nos conseillers financiers sont à votre service. Consultez-nous sans obligation de votre part.

Banque Canadienne Nationale

la banque qui compte le plus grand nombre de succursales au Québec

MANIFESTATIONS,
DÉJEUNERS-CAUSERIE,
RÉUNIONS DE COMITÉS,
CONFÉRENCES, COURS,
COLLOQUES, ETC...

À VOTRE AGENDA

CHRONIQUE DU CONGRÈS

Le comité du congrès vous présente ce programme succinct. Ce sommaire vous donnera une idée des 3 jours que vous passerez au Seignior Club.

LE JEUDI, 4 JUIN

10 h. à 17 h. — Inscription
18 h. 30 — Coctail Banque Provinciale
19 h. 30 — Dîner
21 h. 30 — Soirée "Québec sait faire connaissance"

LE VENDREDI, 5 JUIN

9 h. 15 — Présentation audiovisuelle du CEI: "Montréal à l'avant-garde"
9 h. 45 — Conférence de monsieur Lucien Saulnier
10 h. 45 — Café
11 h. 15 — Panel: dégager les éléments importants du potentiel économique du Grand Montréal

Les panelistes:

M. Philippe de Gaspé Beau-bien, M. Jean-R. Deschamps, M. Alfred Rouleau, M. Paul-A. Ouimet, M. Jean Fortier, M. Jean Richer

12 h. 15 — Déjeuner

14 h. — "Qu'est-ce que le marketing?"

Une initiation au marketing, par les conseillers de P.S. Ross & Associés, sous la responsabilité de M. Claude Gareau.
14 h. 30 — Ateliers
Trois compagnies expliquent leurs méthodes de marketing:

a) Bombardier Ltée

b) Le Club de Baseball Les Expos

c) Les Industries Valcartier Inc.
15 h. 30 — Le café
16 h. — Reprise des ateliers, jusqu'à 17 h.

18 h. 30 — Cocktail Union Régionale de Montréal des Caisses Populaires Desjardins
19 h. 30 — Dîner
21 h. 30 — Soirée "Québec sait jouer"

LE SAMEDI, 6 JUIN

9 h. — Assemblée plénière: rapport des travaux des 3 ateliers tenus le vendredi
9 h. 30 — Panel sur ces rap-ports

Les panelistes:

M. Roger Néron, M. Claude Prieur, M. Jean Parisien, M. Yves Ménard, M. René Provost
10 h. 30 — Café

11 h. — Présentation audiovisuelle de l'Assemblée des Manufacturiers de Peinture du Canada: "Prospective de l'an 2000"

11 h. 30 — Conférence de M. Louis Cheskin: "Le consommateur des années 1970".

12 h. 30 — Déjeuner

Pour vous, mesdames!

Le comité féminin est présentement au travail pour organiser un programme intéressant et varié.

Il vous sera annoncé très bientôt.

Dans l'après-midi:

Golf, tennis, natation, etc.
18 h. 45 — Cocktail Banque

Canadienne Nationale

19 h. 45 — Dîner
21 h. 45 — Soirée "Québec sait danser"

LE DIMANCHE, 7 JUIN

10 h. — Synthèse des travaux du congrès: M. Jean-Paul Cristel

11 h. — Messe

12 h. — Déjeuner

14 h. — Fin du congrès

LE CONFÉRENCIER D'OUVERTURE



M. LUCIEN SAULNIER

Monsieur Lucien Saulnier s'est lancé dans la politique municipale en 1954. Il a été réélu en '57, '60, '62 et '66. En 1960, il fondait, avec M. Jean Drapeau, le Parti Civique de Montréal. C'est durant cette même année qu'il est élu président du Comité exécutif de Montréal. Monsieur Saulnier a été membre de la Commission Blier. Il a été directeur du Conseil d'administration et membre de l'Exécutif de la Cie Canadienne de l'Exposition Universelle.

En mars 1969, il est nommé membre du Conseil Economique du Canada, et en mars 1970, est élu président de la Communauté Urbaine de Montréal.

LES MACHINES À ADDITIONNER
ET CALCULATEURS QUI IMPRIMENT

**OLIVETTI
UNDERWOOD**

N'ONT PAS LEURS ÉGAUX
Caractéristiques qui éliminent
de nombreuses opérations

TOUS LES MODÈLES
TOUS FACILES D'OPÉRATION
DEMONSTRATION GRATUITE

CANADA DACTYLOGRAPHE INC.

ROSAIRE ARMAND
7035, AVE DU PARC **270-1141**

**LEMAY,
PAQUIN & CORBEIL**
AVOCATS

H.-Paul Lemay, c.r.
Maurice Paquin, c.r.
Micheline Corbeil
Michel Gilbert
Claude Camirand
Pierre Messier

800, Place Victoria
Tél. 878-4211

NOISEUX, LYONNAIS,
GASCON, BÉDARD,
LUSSIER, SÉNÉCAL
& ASSOCIÉS

Incorporant

ANDRÉ ROCHETTE & Cie.
GEORGES AUDET & Cie.
Comptables agréés

215, rue St-Jacques
Montréal 849-7791

**MARION
ROBIC & ROBIC**

Fondée en 1892

BRÉVETS D'INVENTION
MARQUES DE COMMERCE

2100, rue DRUMMOND
TEL.: 288-2152

321-2733



ALARME DE SURETE
SYSTEMES DE PROTECTION

FEU VOL

COMMERCIAL - INDUSTRIEL
RESIDENTIEL

Distributeur exclusif:
"LUMIERE NOIRE"
"PROTEX-ALL"

3324 Monselet Montréal

**Renseignez-vous
sur les prêts
de la
Banque d'expansion
industrielle**

Pour obtenir notre brochure
"Source de Crédit pour les
Entreprises Canadiennes"
adrez-vous à la

**bei BANQUE
D'EXPANSION
INDUSTRIELLE**

110 ouest, boul. Crémazie
Téléphone: 382-2891

Place Victoria—suite 1008
Téléphone: 878-9571

IMPRIMEURS
GRAVEURS
LITHOGRAPHES

J. EMILE ROY & FILS
265 ouest, rue Vitré, Montréal
Tél. 861-1888

POUR QUI BIEN FAIRE LES CHOSES IMPORTE PLUS QUE DE LES FAIRE

AVIS... Nouveaux membres

Le Conseil d'administration recommande aux membres d'élire membres de la Chambre, les personnes suivantes qui ont fait la demande au directeur général. S'il n'y a pas d'opposition à cette recommandation du Conseil, ces personnes deviendront membres de la Chambre de commerce du district de Montréal, auront tous les droits et seront assujetties à toutes les obligations des autres membres.

Cet avis se conforme aux articles 6 et 7 des règlements de la Chambre.

Réjean Bélisle,
directeur-général,
Systel Inc.

Armand Brochard,
propriétaire,
Armand Brochard, Joaillier

Jean Charest,
C.L.U. courtier,
Alliance, mutuelle-vie

Georgette Côté,
présidente,
Delphis Côté Limitée

Yvon Coutu,
gérant général des ventes,
Bellechasse Transport Inc.

F.P. Cronk,
surintendant des Agences,
La Confédération Compagnie
d'Assurance-Vie

Paul E. Donaldson,
technicien,
Donalab Enrg.

Raymond Gauthier,
directeur de mise en marché
La Confédération Compagnie
d'Assurance-Vie

Hubert Forest,
représentant,
Convoyeurs & Machines
Victory Inc.

COURS ACCELERE D'ETE SUR LES VALEURS MOBILIERES

C'est le 1er juin que doit commencer le cours accéléré d'été, traitant des valeurs mobilières. Il débutera le 1er juin et se terminera à la fin août 1970.

Les demandes d'admission doivent être présentées à la Bourse de Montréal-Service des relations publiques-861-9431-jusqu'à la fin du mois de mai. Toutefois, la bourse de Montréal enregistrera les demandes jusqu'au 15 juin).

Harry Horn,
propriétaire,
Continental Grill (Restaurant)

René Landry,
directeur du développement
indust., Ville de Repentigny

André Marchand,
architecte,

Denis Joseph Masse,
gérant régional,
Canadian Kodak Sales Ltd.
Labelle, Labelle, Marchand,
Geoffroy, architectes

Robert Mathieu,
secrétaire trésorier,
Convoyeurs & Machines
Victory Inc.

Paul McSween,
directeur régional,
Litton Medical Products Inc.

Fernand A. Moisan,
courtier d'assurances,
Chartier & Moisan
Assurances Ltée

Gilles Ouellette,
courtier d'assurances,
Lukis Stewart Price
Forbes & Cie

John Underwood,
gérant du stationnement,
Restaurant Réveillon et
Motel Lucerne

M. Nelson E. Verge,
gérant,
Skyline Hotel

LA CHAMBRE ACCUEILLE 15 NOUVEAUX MEMBRES CORPORATIFS

- ADMINISTRATION VALVER INC.
Courtiers en Immeubles
- AGENCE MARITIME INC.
Service Cotier de Fret
- BURROUGHS BUSINESS MACHINES LTD.
Machines de bureau
- CLICHE & ASSOCIES LTEE
Courtiers en placement
- COLGATE PALMOLIVE LIMITED
Produits de toilette
- COLT INDUSTRIES (CANADA) LTD.
Matériel et machineries
- COMPAGNIE D'ASSURANCE DU HOME CANADIEN
Assurance
- LA CORPORATION DES CONSEILLERS
D'ORIENTATION PROFESSIONNELLE DU QUEBEC
Association professionnelle
- GENERAL FOODS LIMITED
Produits alimentaires
- MLW-WORTHINGTON LTD.
Construction de locomotives
- MECHANICAL EQUIPMENT COMPANY LIMITED
Agents Manufacturiers
- LA PAIX CIE D'ASSURANCES GENERALES DU CANADA
Assurances
- SILMOB LTEE
Usine répurcation urbaine
- TILDEN RENT-A-CAR COMPANY
Location de véhicules automobiles
- T. VENO INC.
Agents manufacturiers

MONTREAL, VILLE OLYMPIQUE

Depuis 1966, la Chambre de commerce de Montréal soutient l'idée de faire de Montréal, l'hôte des jeux olympiques d'été. A l'époque, le comité olympique international lui avait préférée Munich en Allemagne, où auront lieu les jeux de 1972.

Tentative pour l'obtention des jeux en 1976:

Le maire Jean Drapeau venait, lors du déjeuner-causerie de la Chambre — le mardi 28 avril 1970 — nous entretenir sur la faiblesse des coûts d'investissements qu'occasionneraient la tenue des jeux pour le montréalais... sans toutefois parler des chiffres réels. Le 30 avril, suite à une décision du conseil d'administration de la Chambre, le président faisait parvenir la lettre ci-dessous à M. Avery Brundage, président du Comité Olympique International:

le 30 avril 1970

Monsieur Avery Brundage
Président
Comité International Olympique
North LaSalle Street 10
Chicago 2, Illinois, U.S.A.
Cher monsieur Brundage,

La Ville de Montréal, représentée par son maire Me Jean Drapeau, vous a présenté une demande officielle à l'effet de tenir les Jeux Olympiques de 1976 à Montréal.

La Chambre de commerce du district de Montréal, lors de l'assemblée régulière de son Conseil d'administration le 22 avril 1970, a réitéré son appui sans réserve à la demande de la Ville de Montréal.

La Chambre de commerce du district de Montréal, fondée en 1886, se compose d'environ 5,000 membres individuels et de quelque 700 compagnies ou institutions qui y adhèrent à titre corporatif. La Chambre a pour but de travailler au bien-être économique, civique et social de la communauté.

Nous ne croyons pas devoir, dans cette lettre, répéter les arguments invoqués par la Ville de Montréal pour justifier sa demande. Qu'il nous suffise de souligner que la Ville de Montréal a fourni au monde entier des preuves éloquentes lors de l'Expo '67, à l'effet que ses installations matérielles sont plus qu'adéquates et que sa population, ses organismes publics et privés sont à la hauteur des plus grandes manifestations internationales.

Signalons, entre autres, l'aménagement d'un vaste réseau routier et d'autoroutes, la construction d'un métro, de nouveaux hôtels, le développement de divers services de transport aérien, maritime et routier, l'amélioration des services touristiques d'accueil, l'aménagement de facilités sportives et culturelles: arènes, piscines, musées, salles de concerts, etc.

Nous souhaitons vivement que la demande de la Ville de Montréal soit reçue avec toute la considération possible.

Je me fais un devoir et un honneur, comme président de la Chambre de commerce, d'accompagner Me Jean Drapeau afin d'exprimer d'une façon tangible l'appui de tous les hommes d'affaires et de la communauté montréalaise à cette grande manifestation internationale.

Je vous prie d'agréer, cher monsieur Brundage, l'expression de mes sentiments les meilleurs.

Le président,
Roger Beauchemin



Lors de la conférence de presse tenue dans la salle du conseil de la Chambre de commerce, nous voyons ci-dessus le Maire de Montréal, Me Jean Drapeau, entouré à droite par M. Roger Beauchemin, président, et à gauche par M. Benoit Duchesnes, directeur général, en train de répondre aux questions des journalistes, à l'occasion du départ des deux premières personnes pour Amsterdam (Pays-Bas), de façon à défendre le dossier de la Ville de Montréal devant le Comité Olympique International.

\$1,000

rapporte jusqu'à

7¾%

avec les Dépôts à Terme de la Banque de Montréal.

Pour réaliser l'intérêt maximum de 7¾% par année, vous déposez \$1,000 (ou plus), et vous les laissez en dépôt pendant plus de deux ans. L'intérêt est porté à votre compte semestriellement les 30 avril et 31 octobre.

Pour des termes de moins de deux ans, réalisez 7% par année, avec un dépôt minimum de \$1,000 sur une période d'un à deux ans ou avec \$5,000 pour 30 jours ou pour deux ans.



Banque de Montréal

La Première Banque Canadienne

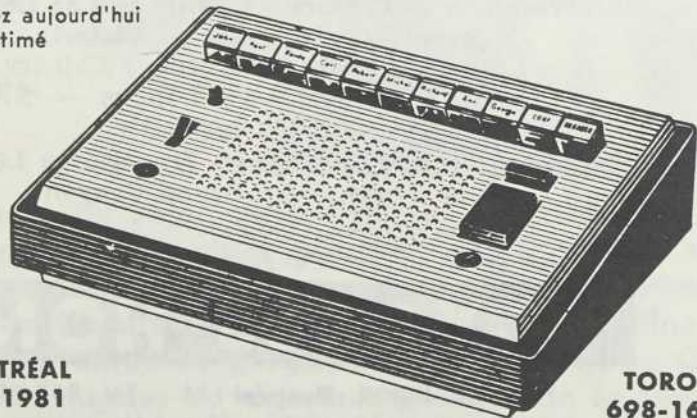
ELECTRO

NOUVEAU
COMPACT

SE PAIE DE LUI-MÊME **VOX**

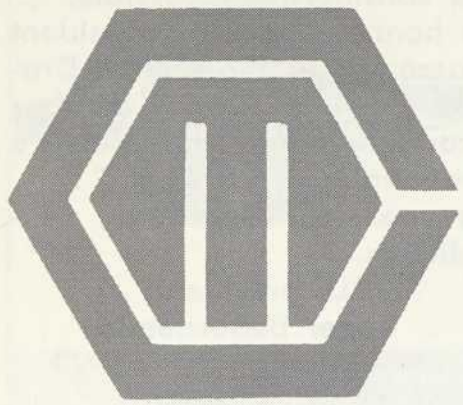
Bien que compact, cet appareil à transistors, est très puissant; il s'actionne automatiquement au moyen de boutons et est garanti pour 10 ans.

Appelez aujourd'hui
pour estimé
gratuit



MONTREAL
739-1981

TORONTO
698-1676-7



DEPARTEMENT PERIODIQUES,
 BIBLIOTHEQUE NATIONALE,
 1700 RUE ST-DENIS,
 MONTRÉAL 129, P. Q.

POSTES	POSTAGE
CANADA	
5C.	
10052	
MONTREAL	



Commerce Montréal
 La Maison du Commerce
 1080, côte du Beaver Hall
 Montréal 128 - Tel. 866-2861

5e Quinzaine Technique de Paris



Mai - Juin 1970

Paris au printemps 1970, pourquoi pas vous...?

Entre le 21 mai et le 10 juin, 5 grandes manifestations internationales vont se tenir dans la capitale française: c'est la 5e Quinzaine Technique de Paris, au cours de laquelle des milliers d'exposants venus du monde entier présentent les plus récentes nouveautés dans les secteurs vitaux de l'activité industrielle. Quelle que soit votre sphère d'activité, votre intérêt exige que vous soyez présent.

- EXPOMAT — Salon International du Matériel de Travaux Publics et de Bâtiment
Paris - Le Bourget du 21 au 31 mai
- MESUCORA — Mesure, Contrôle, Régulation, Automatisation
Paris - Puteaux (C. N. I. T.) du 27 mai au 4 juin
- BIENNALE DE L'ÉQUIPEMENT ÉLECTRIQUE — Matériel électrique et électronique
Paris - Puteaux (C. N. I. T.) du 27 mai au 4 juin
- EUROPLASTIQUE - EUROCAOUTCHOUC — Matières Premières, Produits transformés, Machines
Paris - Porte de Versailles du 2 au 10 juin
- EXPOSITION DES TECHNIQUES INTERNATIONALES DE CHAUFFAGE, DU FROID ET DE LA CLIMATISATION
Paris - Porte de Versailles du 2 au 8 juin

Pour toute demande de renseignements, y compris les possibilités de voyage groupe, contactez:

**LA CHAMBRE DE COMMERCE FRANÇAISE
 AU CANADA,**
 1080, Côte du Beaver Hall, Suite 826,
 Montréal 128, P. Q. Tél.: 866-2797

MONTRÉAL-MÉTROPOLE DES TRANSPORTS SON ÉVOLUTION VERS 1980

Le Conseil du Port de Montréal nous fait part du programme du prochain symposium, qui aura lieu à l'Université de Montréal (Centre Communautaire) le 11 juin et le 12 juin 1970.

(A suivre)

LA METROPOLE ENTRE DANS L'ERE DES AEROBUS

Pour la première fois dans l'histoire du Canada, un aérobus commercial atterrissait à Montréal — Dorval le mardi 5 mai 1970. Le Boeing 747 d'Air France reliera donc à partir du mois de juin Montréal à Paris et Montréal à Chicago. Cet événement marque un tournant dans l'histoire de l'aéronautique comme le démontrent les caractéristiques suivantes:

Nombre de sièges (selon équipement intérieur) de 360 à 490



Le géant de l'air au moment de son décollage

Capacité carburant 42,000 gallons Impérial	Longueur de piste au décollage 11,200' à l'atterrissage 7,200'
Vitesse de croisière 590 mph.	Autonomie maximum 6,200 miles
Altitude de croisière 45,000 pieds	Charge offerte pratique 123,000 lbs
Rayons d'action 5,350 miles — 3,600 miles — 3,050 miles	Capacité des soutes (volume utile: 5,230 p. cubes) 22 tonnes
Charges correspondantes 35t — 65 t — 75 t	Prix de base d'un Boeing 747 \$20 millions.
Masse au décollage 322 tonnes	
Masse à l'atterrissage 255,3 tonnes	



**L'EXPOSITION JAPONAISE
 UNIVERSELLE ET INTERNATIONALE
 OSAKA 1970**
 DU 15 MARS AU 13 SEPTEMBRE

NOTRE 5e CROISIÈRE EN AVION AVEC EXPO '70

Direction: Mlle Cécile Hone
 Hawaii — Japon — Formose — Hong Kong — Cambodge
 Thaïlande — Népal — Inde — Iran — Istamboul — Paris
 2 septembre — 41 jours — 11 pays — \$2630.

QUEST CANADIEN

Winnipeg — Calgary — Banff — Lac Louise
 Jasper — Vancouver — Victoria
 Le spectacle du Stampede à Calgary
 Du 4 au 19 juillet — 15 jours — \$720.
 Prolongation facultative
 La Californie en autocar de San Francisco à Los Angeles
 Las Vegas — Le Grand Canyon
 Tous les prix sont en dollars canadiens
 Plus de 50 années d'expérience à votre service.

VOYAGES HONE

1460, av. UNION, Montréal 111 — Tél.: 845-8221
 Le métro à notre porte — Station McGill-Union