

# La nouvelle commission scolaire des Moissons sous le signe de l'unité

(Jean-Guy Pelletier)

Jedi matin à Beauharnois avait lieu la première conférence de presse de la Commission scolaire des Moissons. Des le départ le premier président de cette nouvelle commission scolaire résultant de la restructuration scolaire et de la disparition notamment de la régionale Youville, M. Charles Péron, a mentionné que beaucoup d'importance serait attachée à l'information.

Par ailleurs, M. Péron insistait pour déclarer: "La commission scolaire existe". Tout comme le directeur général, M. Jean-Guy Hudon, il voulait souligner que la nouvelle commission scolaire vit, à sa raison d'être et vivra longtemps. De mécaniques langues au-

raient laissé entendre que celle-ci devrait tôt ou tard se fusionner puisqu'elle ne compte que 4.000 élèves environ. M. Hudon a fait remarquer que le ministère de l'Éducation avait autorisé la mise sur pied d'une commission scolaire intégrée de seulement 2.600 élèves à Huntingdon.

En plus du fait qu'effectivement la Commission scolaire des Moissons a pris naissance le 1er juillet dernier avec l'arrêté en conseil 20-09-78, le président ajoute qu'il y a une unité qui se développe et que le tout s'est fait à la satisfaction de tout le monde. Evidemment la vie ne sera pas nécessairement toujours facile avec 9 paroisses, 14 écoles et environ 2.000 places élèves libres. Il y a là matière à une forte étude

des implications pédagogiques et financières, d'ailleurs un comité se penchera la-dessus au cours de la prochaine année scolaire. On précise cependant qu'un principe est admis d'ores et déjà: toutes les municipalités conserveront au moins une école. Pour ce faire on tallonnera le Ministère de l'Éducation, M. Jacques-Yvan Morin, qui en plus de parler de conserver les écoles de quartier devra sans doute verser les argentés nécessaires. Incidemment, on signalait que les 2.000 places élèves libres coûtent environ \$150.000 à la Commission scolaire des Moissons (chauffage, entretien, etc.), ce qui correspond à peu près aux inadmissibles que comprend le budget, soit un peu plus de

\$145.000. Et ce sont ces inadmissibles qui font que la taxe scolaire sera augmentée prochainement autour de \$1.30 le \$100 d'évaluation. Auparavant Beauharnois payait \$1.07 alors que la commission scolaire Levis-Sauve payait \$1.20. L'augmentation de la taxe scolaire est cependant justifiée en grande partie sur une dette accumulée qu'on veut éteindre sur deux ans.

M. Charles Péron a assisté également sur la consultation qui doit nécessairement se faire auprès des comités d'école et de parents. Il ajoutait même qu'on doit leur affecter un champ d'activités. Rappelons que la nouvelle commission scolaire des Moissons englobe l'ancienne commission scolaire de Beauharnois et l'an-



M. Jean-Guy Hudon, directeur général, présente aux journalistes le sigle de la Commission scolaire des Moissons en présence du président, M. Charles Péron. (Photo Le Soleil-Jacques Smith)

28 pages  
30.450 copies

## LE SOLEIL

(The St. Lawrence Sun)

DU ST-LAURENT

Mercredi, le 19 juillet 1978

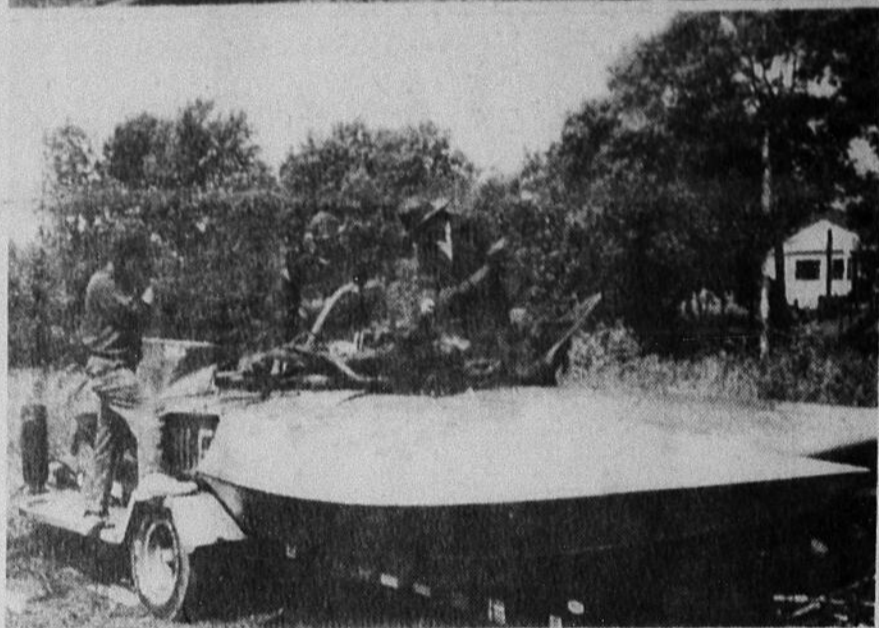
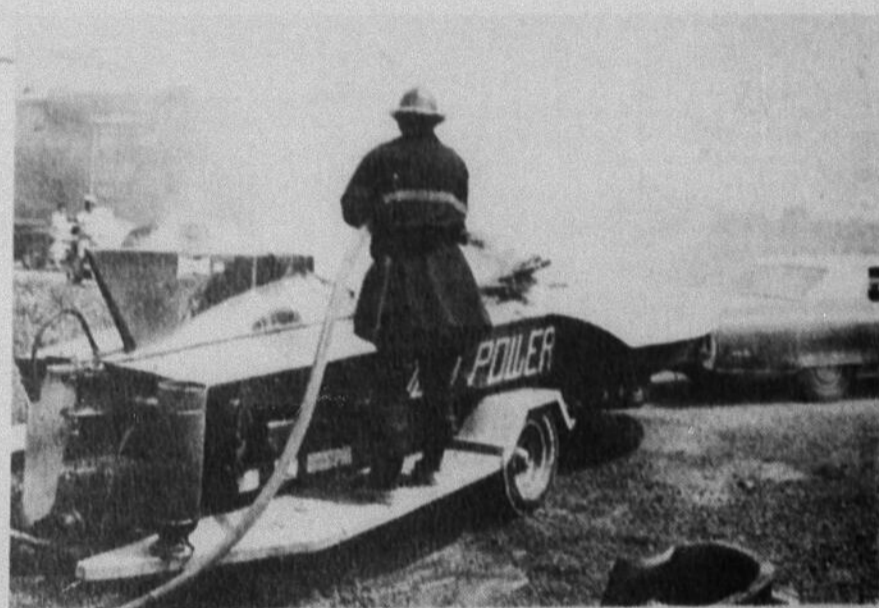
23e année No 23

Beauharnois

VALLEYFIELD-BEAUHARNOIS-SOULANGES-ORMSTOWN

(\*Circulation totale: Le Soleil, 16,700 copies et The St-Lawrence Sun, 13,750 copies)

## Le Gold Power de Claude Campeau prend en feu



Claude Campeau de Valleyfield n'a pu participer en fin de semaine aux régates qui se déroulaient au Lac des Îles dans les Laurentides. C'était évidemment un cas de force majeure puisque son embarcation a pris en feu vendredi après-midi à Valleyfield alors que Claude procédait à des ajustements au moteur. Le "Gold Power" aura sans doute été trop puissant. Souhaitons qu'il soit encore possible d'apporter des réparations et qu'on reverra cet hydroplane sur le sentier des régates. (Photos Le Soleil - Jacques Smith)

## Lavigne lance un appel aux travailleurs du secteur public

(Jean-Guy Pelletier)

Traitant des lois touchant les relations de travail et qui furent discutées lors de la dernière session à l'Assemblée Nationale, le député Laurent Lavigne a profité de l'occasion vendredi matin pour faire un appel aux travailleurs du secteur public et parapublic (enseignants, employés de soutien, travailleurs de la santé, etc.) en vue des prochaines négociations. On s'en vient, dit-il, avec une année assez difficile compte tenu des conventions collectives qui viennent à échéance et qui devront être renégociées. Et il poursuivait ainsi: "Je fais appel à la population et

à l'ensemble des travailleurs pour qu'ils comprennent que nous vivons une période creuse au niveau de l'économie. Si on tient compte des salaires et des conditions de travail, on ne peut pas dire que ces travailleurs sont défavorisés par rapport à d'autres travailleurs dans d'autres champs d'activités. Je fais appel à leur compréhension pour qu'ils ne demandent pas des augmentations salariales trop considérables et des conditions de travail qui nuiraient à l'économie du pays".

Le député péquiste du comté de Beauharnois a dit souhaiter qu'on ne connaisse pas les heures sombres connues dans le passé, particulièrement en ce qui a trait aux hôpitaux.



Le député péquiste Laurent Lavigne a lancé un appel aux travailleurs du secteur public en vue des prochaines négociations. Le député Lavigne, qui a soigné son image auprès des travailleurs lors de la dernière campagne électorale, sera-t-il entendu? (Photo Le Soleil)

### Avortement dans le circuit Super Junior

# Les Braves de Valleyfield ne renâîtront pas

(Jean-Guy Pelletier)

Triste nouvelle pour les amateurs de sports de Valleyfield, la direction des Braves de Valleyfield annonçait cette semaine qu'elle se retirait du circuit de la Ligue de Hockey Super Junior du Québec.

Le président de l'équipe, M. Yvon Lachance, a précisé que Valleyfield était prêt, un gerant et un instructeur avaient été appro-

chés, mais la direction de la ligue ne semblait pas assez sérieuse pour qu'on risquer un budget de \$130.000. Lors d'une conférence de presse vendredi après-midi, la direction des Braves a mentionné que depuis la conférence de presse du 10 mai annonçant la naissance des nouveaux Braves de Valleyfield, c'est en fait elle qui tirait la ligue et qui tentait de la faire bouger pour que ce qui était annoncé se réalise.

Mais au contraire on assistait à la démission du gerant-général de la Ligue, M. Denobile, et le repechage et la remise des certificats de franchise qui devaient se faire le 5 juin n'avaient toujours pas eu lieu à la mi-juillet. Plusieurs équipes rencontraient des difficultés à se procurer des heures de glace, en plus de sérieux difficultés financières. A la direction des Braves, on en est venu à la conclusion le 12 juillet

dernier qu'il valait mieux se retirer et ne pas risquer de nuire aux activités sportives locales en adhérant à une ligue de hockey qui s'annonçait si fragile. Selon M. Lachance il semble bien que le retrait de Valleyfield signifie définitivement que la Ligue Super Junior ne pourra démarrer cette année, la direction actuelle envisagerait plutôt de retarder le départ à la prochaine saison.

Mais même s'il y avait un nouveau départ, il est loin d'être certain que les Braves seraient de la partie. On ne dit pas non, mais on ferait des vérifications très sérieuses afin de ne pas être embarqués dans un bateau qui coulerait en cours de route... On ajoute toutefois qu'on croit à un tel circuit, que c'est une nécessité pour offrir un nouveau débouché à bon nombre de joueurs de hockey, et qu'il est à souhaiter qu'une organisation sérieuse prenne

cette responsabilité en charge.

Les Braves de Valleyfield ne renâîtront donc pas cette année et M. Lachance a confirmé que les heures de glace avaient été remises. On signale qu'on était très avancé dans l'organisation et comme instructeur on avait des contacts très sérieux avec Mario Bazin, ex-instructeur de Lachine dans la Ligue Métropolitaine.

## Le maire veut éviter l'ordonnance des S.P.E.

(Jean-Guy Pelletier)

Lundi après-midi le maire de Valleyfield, Mme Marcelle Trépanier, révélait aux journalistes qu'elle multiplie les démarches pour que les Services de Protection de l'Environnement n'émettent pas d'ordonnance contre son administration. C'est en démontrant la bonne foi de la Cité de se conformer aux recommandations des services de protection de l'environnement concernant le vieux-canal Beauharnois et la rivière St-Charles et en agissant le plus rapidement possible que le premier magistrat espère éviter une ordonnance qui, indiquait-elle, ferait une tache sur son administration et donnerait un certain discredit à la Cité de Valleyfield.

### PARC INDUSTRIEL

Un peu dans la même veine elle signalait que c'est la rapidité d'exécution dont peut faire preuve une municipalité qui est susceptible d'intéresser d'éventuels investisseurs. Le maire nous révélait qu'elle doit recevoir incessamment une lettre demandant le feu vert pour passer à l'exécution, c'est-à-dire la mise en place des infrastructures au parc industriel aussitôt que les plans et devis seront prêts. Le coût des installations sera de l'ordre de \$2 millions dont 25% seulement est absorbé par la Cité de Valleyfield; un règlement d'emprunt sera présenté pour ce faire.



Le maire de Valleyfield, Mme Marcelle Trépanier, ne voudrait pas que son administration soit forcée d'agir sous le coup d'une ordonnance pour respecter le rapport des Services de Protection de l'Environnement. (Photo Le Soleil)

## Soirée d'information à venir au sujet des H.L.M.

(Jean-Guy Pelletier)

Dans quelques jours les membres du conseil municipal de Valleyfield devraient rencontrer M. Clermont Rousseau de la Société d'Habitation du Québec pour régler avec le conseil la question de la création d'un Office Municipal d'Habitation qui en fait sera le conseil d'administration des Habitations à Loyers Modiques à Valleyfield.

Mme Trépanier a souligné que l'Office Municipal sera sans doute composé de sept membres puisqu'il y aura deux résidences de H.L.M. (avec les 80 nouvelles unités qui ont été annoncées) et qu'au moins un locataire de chaque résidence doit siéger à l'office. Par ailleurs à la présidence de l'Office Municipal on parle de l'agrandissement de la Cité, M. Codebecq.

Une fois l'Office Municipal d'Habitation créé ce dernier aura à se choisir un comité de sélection pour faire le choix des locataires des H.L.M. en fonction de critères déterminés par la S.H.Q.

Mme Trépanier signale aux personnes âgées intéressées que d'ici 15 jours on annoncera la date d'une soirée d'information au cours de laquelle toutes les informations pertinentes leur seront transmises quant au mode de sélection ou toute autre question qu'elles se posent au sujet des H.L.M.

## 40 H.L.M. seront construits à Beauharnois

(Jean-Guy Pelletier)

M. Paul Francoeur, maire de Beauharnois, était très heureux vendredi de nous annoncer qu'il avait reçu une lettre officielle du ministre des Affaires municipales, M. Guy Tardif, confirmant que 40 unités de H.L.M. (Habitations à Loyers Modiques) seraient établies à Beauharnois. Le premier magistrat a souligné qu'on avait

déjà amorcé l'étude pour le choix de ou des terrains où les H.L.M. pourraient être localisées. M. Francoeur a déclaré que cette acquisition s'inscrivait très bien dans les projets présents et futurs de la ville des Kilowatts qui, dit-il, est presque assurée officiellement de connaître des retombées économiques de la venue de GM dans la région.

Quant au poste de directeur du service récréatif qui est à comble suite au départ de M. S. Labrèche, M. Francoeur a laissé entendre que des candidatures étaient examinées attentivement et que le travail de sélection progressait. Il y a une possibilité pour que l'embauche puisse se faire à l'assemblée régulière du mois d'août.

### Cégep et T.V. Communautaire

## Colloque sur l'information cet automne

(Jean-Guy Pelletier)

En page 71 du rapport annuel qu'il soumettait au conseil d'administration, voici ce que M. André Le-

Blanc, directeur général du Collège de Valleyfield, écrivait au sujet d'un éventuel projet de télévision communautaire.

"Le 27 novembre 1977, le Conseil d'administration approuvait le rapport sur la télévision communautaire. A l'automne 1978, un colloque sera organisé de telle sorte que non seulement les institutions mais aussi les groupes communautaires pourront prendre connaissance des besoins en information et en système de communication dans la région du sud-ouest".

Mentionnons que dans le rapport soumis par le comité de travail sur la télévision communautaire et entériné par le conseil d'administration on précisait: "Nous considérons que le Collège, sous aucun prétexte, ne doit à même les fonds publics, desservir le câblodiffuseur local".

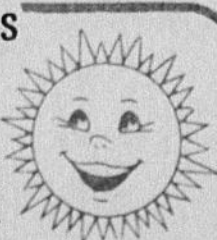
### A TOUS NOS LECTEURS ET ANNONCEURS

Prenez avis que...

Le Soleil du St-Laurent continuera de paraître durant le mois de juillet contrairement aux années passées.

Par contre, nous ne publierons pas d'annonces classées dans les éditions des 18 et 28 juillet.

NOS BUREAUX SERONT OUVERTS AUX HEURES HABITUELLES POUR MIEUX VOUS SERVIR!



LA DIRECTION

# Lavigne fait un bilan "plus que positif" de la dernière session

(Jean-Guy Pelletier)  
Vendredi matin le député péquiste du comté de Beauharnois, M. Laurent Lavigne, rencontrait la presse régionale afin de tracer en quelque sorte un bilan de la dernière session législative. Le premier communiqué remis aux journalistes s'intitulait incidemment: "Un bilan plus que positif".

Abordant de façon générale la session, le député de Beauharnois a déclaré que les lois votées allaient toutes dans le sens de défendre les intérêts des Québécois alors que trop souvent, dit-il, dans le passé ce n'était pas toujours le cas. Il précise également qu'une priorité fut mise sur l'économie puisqu'il fallait selon lui un redressement, car le 15 novembre 1976, dit-il, le Québec était dans un état lamentable.

Dans l'ensemble la dernière session fut l'occasion de sanctionner quelque 50 projets de lois au cours des 56 jours qu'a duré la session. Sommairement M. Lavigne a épluché le menu législatif en ajoutant quelques commentaires que nous résumons ci-dessous.

Pour la relance économique et le soutien à l'emploi, il mentionne que le budget déposé en avril 1978 ajoutait \$150 millions aux \$160 millions d'octobre 1977 pour différentes activités de stimulation de l'é-

conomie. On se rappellera aussi le débat sur la taxe de vente et du choix du Ministre Parizeau de procéder à une abolition sélective particulièrement dans les secteurs mous de l'économie (textile, meubles, vêtements, chaussures) qui, selon le député, a permis de favoriser le Québec plutôt que l'Ontario comme, dit-il, le faisait la proposition Chrétien. S'ajoutent à cela des réductions de l'impôt pour les particuliers. Un meilleur contrôle des dépenses gouvernementales aurait permis de réaliser une économie de \$200 millions. \$60 millions ont été fournis par le Ministère des Transports pour des travaux de voirie. \$17 millions supplémentaires furent versés dans le fonds de développement régional (infrastructure des parcs industriels, entre autres). Le Ministère de l'Industrie et du Commerce et les sociétés dont il a la charge ont engagé \$40 millions depuis un an et demi. D'autre part la loi 48 sur le développement industriel a permis l'émission de 300 certificats qui représentent un investissement total de \$215 millions pour les P.M.E.

Toujours pour favoriser l'économie québécoise, le député mentionne la politique "d'achat chez nous" mise de l'avant par son gouvernement et la publication récente d'un réper-



Le député Laurent Lavigne a fait le décompte de subventions dont le comté de Beauharnois a bénéficié en vertu de différents programmes de relance économique mis de l'avant par son gouvernement. (Photo Le Soleil)

toire des produits québécois. Incidemment le député soulignait que lorsqu'on procède à l'agrandissement du centre hospitalier de Valleyfield, il est prévu dans les contrats que le contracteur doit acheter des matériaux québécois avant d'aller vers l'étranger.

Du côté du Ministère de l'Agriculture, il dénombre sept lois visant surtout à faciliter l'obtention de crédits nécessaires à l'amélioration des exploitations agricoles, entre autres, la loi 7 donnant plus d'ampleur à la Société Québécoise d'Initiatives Agro-Alimentaires. Ce ministère a affecté \$6 millions pour la création d'emploi en milieu agricole pour étudiants, assistés sociaux et chômeurs.

Le Ministère des Affaires Municipales a contribué à travers différents programmes (voir article sur ce sujet).

Sur le plan social, le député insiste sur la loi 9 as-

surant certains droits aux personnes handicapées, la loi 39 sur les recours collectifs, la loi 43 modifiant la loi du salaire minimum afin de permettre à la Commission du salaire minimum de déterminer par ordonnance les congés de maternité et l'indemnité pouvant s'y rapporter. Les lois 3 et 19 permettront aux personnes âgées de 65 ans et plus de corriger une anomalie en plafonnant à \$235 la cotisation pour retraite alors qu'antérieurement elle était à \$375. Le budget du Ministère des Affaires Sociales représente 34,5% du budget global, soit 4,4 milliards, et comprend de nouveaux programmes dont l'extension des soins dentaires (jusqu'à 14 ans), l'aide à domicile pour personnes âgées (\$23,3 millions).

Dans le secteur culturel une loi sur les biens culturels permet des subventions aux personnes désireuses de mettre en valeur les biens et les sites classés.

Le poste majeur, a poursuivi le député, fut le dépôt du Livre blanc sur la cul-

ture par le Dr Camille Laurin. Le député traitait aussi

des lois dans le domaine des relations de travail (voir article à ce sujet). Et

il terminait en mentionnant la loi 92 qui ouvre la loi, dit-il, au référendum

sur l'avenir constitutionnel du Québec de même que sur d'autres sujets.



## Des choses à voir et à savoir!



Consommation et Corporations Canada

Consumer and Corporate Affairs Canada

Nos inspecteurs s'assurent que les oeufs que vous achetez répondent à des normes de qualité.

C'est là une de nos nombreuses façons de venir en aide aux consommateurs. Nous aimerions vous aider davantage... vous présenter des diapositives et vous remettre des dépliants à notre stand d'information. Venez visiter le stand d'information de Consommation et Corporations Canada

au **CENTRE VALLEYFIELD**

du **24 JUILLET 1978**

au **29 JUILLET 1978**

Si vous ne pouvez venir nous voir, remplissez le coupon et indiquez les dépliants que vous désirez recevoir. Nous vous les ferons parvenir gratuitement.

Consommation et Corporations Canada  
22e étage, Place du Portage  
OTTAWA-HULL K1A 0C9

Veillez me faire parvenir les dépliants suivants:

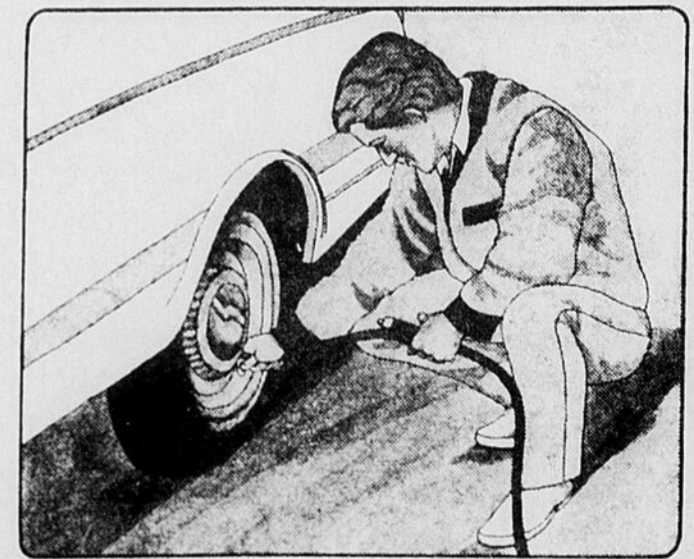
- "Nous veillons sur vos intérêts" — poids et mesures
- gaz et électricité
- agriculture
- alimentation
- "Nous veillons au grain" — concurrence — faillites
- publicité
- textiles
- étiquettes
- "Nous veillons sur la concurrence" — droits d'auteur — brevets
- marques de commerce
- "Nous veillons sur l'étiquetage" — produits dangereux
- produits dangereux

Nom: \_\_\_\_\_  
Adresse: \_\_\_\_\_  
Province: \_\_\_\_\_  
Code postal: \_\_\_\_\_

Consommation et Corporations Canada  
Le marché, on y voit!

# Mettez Des Pneus A Votre Voiture!

De bons pneus sont importants pour votre sécurité. Vous pouvez perdre cette sécurité et ce contrôle si la bande de roulement de vos pneus est trop usée. Des pneus usés ne sont pas fiables et peuvent causer des accidents. Si vous voulez les remplacer venez chez Custom Muffler, l'un des meilleurs vendeurs de pneus Michelin de la région d'Ottawa. Nous avons en magasin la gamme complète des pneus Michelin de haute qualité et pour divers usages, notamment le Michelin radial de renommée mondiale. Pour tout achat de pneus Michelin, nous équiperons, équilibrerons et alignerons chaque roue... gratuitement!



- Installation gratuite
  - Equilibrage des roues gratuit
  - Alignement des roues gratuit
- (Avec tout achat de pneus Michelin)

MICHELIN



**260 BOUL LANGLOIS VALLEYFIELD**  
TEL : 371-4281

428, rue Kent, Ottawa 234-9053  
1688, avenue Carling, Ottawa 722-0450  
865, boul. St. Laurent, Ottawa 749-2242  
81, boul. Greber, Pte Gatineau 568-0880



HEURES D'OUVERTURE  
Lun. au Merc. 8 AM à 6 PM  
Jeu. au Ven. 8 AM à 9 PM  
Samedi 8 AM à MIDI



# CUSTOM MUFFLER



## Programmes du Ministère des Affaires Municipales

Au cours d'une conférence de presse vendredi matin le député Lavigne soulignait les programmes mis de l'avant par le Ministère des Affaires Municipales pour aider les villes et relancer l'économie. Voici la liste des programmes auxquels nous nous référons dans un autre article.

**LIQUIDATION:** ce programme vise à aider certaines municipalités qui sont aux prises avec un problème d'alimentation en eau potable, soit en raison de pénurie grave, soit en raison de contamination reliée à l'évacuation des eaux usées afin de leur permettre de remédier à cette situation.

Il s'agit de rétablir une situation normale en liquidant sur une période de deux ans les cas problématiques, ce programme ne s'applique qu'aux milieux bâtis et aux populations déjà implantées et ne couvre en aucun cas les développements nouveaux ou la viabilisation des territoires non encore construits.

**PAISI:** (Programme d'aide à l'implantation de services d'incendie) Les objectifs de ce programme visent à inciter les municipalités ayant une faible population, à mettre en commun leurs ressources pour intervenir en cas d'incendie lorsque de telles mises en commun peuvent être efficaces et comportent une certaine rentabilité économique. L'aide gouvernementale pourra atteindre 75% des frais admissibles, encourus par les municipalités.

**PAIRA:** (Programme d'aide à l'implantation des réseaux d'aqueduc) Les objectifs de ce programme sont de procurer l'eau potable aux collectivités qui n'en ont pas ou qui n'en ont plus en raison de la désuétude de leur système ou équipement. Il vise essentiellement les résidents en milieu rural ou semi-rural. L'aide gouvernementale pourra atteindre 75% du coût total du projet admissible.

**PAIRE:** Programme d'aide à l'implantation des rôles d'évaluation) Les objectifs sont d'aider financièrement les organismes municipaux responsables à procéder à la confection du premier rôle d'évaluation foncière réalisé suite à une ordonnance ministérielle et en conformité avec le règlement no 1 publié en vertu de la loi sur l'évaluation foncière.

**PACEM:** (Programme d'aide à la construction d'équipements municipaux) Ce programme

visé à aider les municipalités qui désirent faire des travaux d'immobilisation, de la réfection et de l'agrandissement. La subvention est calculée à partir de la main d'oeuvre, soit 86% des frais de salaire brut.

**PAREM:** (Programme d'aide à la rénovation d'équipements municipaux) Ce programme vise à aider les municipalités qui désirent faire des travaux relatifs à la restauration, à la protection, à la conservation, à l'entretien et à l'embellissement.

La subvention est calculée à partir de la main d'oeuvre, soit 86% des frais de salaire brut.

### "La Coupe"

## Salon Bourque

8 CHEMIN LAROCQUE, VALLEYFIELD  
TEL.: 373-6011

## LE SOLEIL

The St-Laurent Sun

desservant les régions de  
Valleyfield - Beauharnois - Soulanges - Chateauguay

C.P. 302, VALLEYFIELD

**PHILIP VAN SON**  
Editeur et gérant - général

**Bureau de Valleyfield**  
68 rue Ste-Cécile, Valleyfield, 373-8555

**PETER ROZON, gérant**

**Conseillers en publicité** région de Valleyfield, Ormstown, Soulanges  
• Jean-Louis Brault, 373-8555  
• Peter Rozon, 373-8555  
région de Beauharnois  
• Richard Reid, 692-8555

**Rédaction** Normand Morand  
Jean-Guy Pelletier

**Photographie** Richard Vaillancourt  
Jacques Smith

**Production** Jean-Marc Beauchamp

**Bureau-Chef:**  
1533 Boulevard de Léry,  
Ville de Léry, 692-8555

Envoi postal de deuxième classe. No d'enregistrement 2523  
Imprimé à l'imprimerie Dumont Inc. 9130 Bovin, Ville LaSalle

**PRENEZ NOTE S.V.P.**

**INTERDICTION**  
Toute reproduction d'annonces publicitaires paraissant dans Le Soleil du St-Laurent et réalisées par les concepteurs publicitaires de ce journal est formellement interdite, que ce soit d'une façon intégrale, partielle ou déguisée.

**LES LETTRES DE NOS LECTEURS**  
Tout communiqué qui nous sera remis par nos lecteurs pour publication devra nécessairement porter la signature autographe de l'auteur, avec son adresse et son numéro de téléphone. Nous nous réservons le droit de vérifier, afin de savoir si ces renseignements sont exacts. Sur demande on pourra utiliser un pseudonyme, mais la rédaction doit quand même connaître le ou les auteurs. L'auteur en question sera le seul et unique responsable des idées qu'il aura émises. Le Soleil se dégage par le fait même de toute responsabilité à ce sujet.

**LES COMMUNIQUES**  
Toutes les associations qui nous font parvenir des communiqués sont priées de noter que ceux-ci, lorsqu'ils nous parviennent avant midi le lundi et doivent être datographiés à double interligne. Le Soleil se garde le privilège de refuser un communiqué qui ne suivrait pas cette règle.

# Quatre orientations pour guider la commission scolaire des Moissons

C'est autour de quatre grandes orientations que se dessinera le travail de la Commission scolaire des Moissons au cours de l'année scolaire 1978-79.

**Première orientation:** "Que les diverses autorités de la commission scolaire des Moissons assurent un leadership qui favorise le milieu à se prendre en main dans le cadre des orientations et politiques de notre institution, afin de rendre cohérente l'intégration des actions et des milieux dans un climat de respect, d'autonomie, de détente..."

On note que les décisions, même au niveau des commissaires, devraient continuellement trouver un équilibre entre le bien général et les besoins particuliers. Trop souvent, admet-on, on a tendance à balayer ces derniers du revers de la main. Composée de 9 pa-

rousses, la commission scolaire des Moissons, même si elle forme un tout, doit évidemment tenir compte des particularités de chacune.

Et ce qu'on recherche à travers l'intégration qui en est à sa première année, c'est l'unité: "Nous devons banir de nos commentaires les 'si nous étions restés comme avant nous n'aurions pas à régler tel problème' tel secteur n'aurait pas à compenser telle carence" le secondaire a toujours des problèmes qui n'intéressent pas le primaire "le primaire nous ennuie avec ses enfantillages, etc..."

**Deuxième orientation:** "Que les principaux agents d'éducation concernés établissent progressivement un régime pédagogique élémentaire-secondaire qui tienne compte des expériences actuelles, des va-

leurs du milieu et de formation intégrale chez l'enfant, des exigences du marché du travail et du Ministère de l'Éducation en conformité avec les ressources humaines, matérielles et financières de notre commission".

En commentaires on affirme que l'objet premier des préoccupations de la commission scolaire c'est l'enfant. On dit aussi que tous doivent veiller à ce qu'il y ait une cohérence avec la réalité du marché du travail. Fait intéressant on parle de développer d'autres cours, d'autres secteurs d'activités comme "l'enseignement agricole" et ainsi avoir un régime pédagogique qui tienne compte des valeurs du milieu.

Voici un passage important qui traite des niveaux élémentaire et secondaire et de leur perception chez les parents: "Une des surprises de ceux qui visitent



Judi après-midi on faisait le point sur la nouvelle Commission scolaire des Moissons qui a son siège social à Beauharnois. M. Jean-Guy Hudon, directeur général, M. Charles Péron, président, et M. Jean Daigneault, secrétaire général, participant à la conférence de presse. (Photo Le Soleil - Jacques Smith)

le comité d'école de l'élémentaire est le fait que souvent ils considèrent l'école secondaire comme un autre monde qui ne leur appartient pas. Je me suis

appliqué à leur répéter que l'école secondaire est aussi l'école de leur enfant et qu'elle leur appartient tout autant que l'école de la quelle ils sont membres du

comité d'école. L'école secondaire doit donc être revalorisée, trouver son appartenance même au primaire tant au niveau de la direction que des parents."

**Troisième orientation:** "Que la commission scolaire des Moissons par toutes ses unités administratives, vulgarise l'information de ses principales politiques et activités auprès des divers agents d'éducation (commissaires, parents, éducateurs, etc.) afin de favoriser l'identification de ses ressources humaines, matérielles et financières ainsi que d'assurer une structure d'accueil ouverte à tous nos employés et à la population en général".

En résumé on parle de bien expliquer les alternatives qu'on décide de privilégier. Cette orientation, dit-on, amènera les directeurs de service à se promener d'une école à une autre. La direction générale et la direction des services éducatifs devra faire le tour des comités de parents et répondre à toutes leurs questions. On mentionne l'importance de discuter avec eux sur l'école de leur enfant, l'amélioration des services offerts et la personnalisation de l'école.

**Quatrième orientation:** "Que la commission scolaire des Moissons affirme le caractère confessionnel de ses écoles et polarise autour du concept d'éducation chrétienne et la pastorale, les agents d'éducation à tous les niveaux y compris à celui de la communauté et ainsi qu'elle incite l'intégration de la paroisse à l'école".

Dans le concret on veut rencontrer les curés et favoriser des échanges notamment par la mise sur pied d'un comité commission-diocèse.

## On mise beaucoup sur le travail avec les principaux d'école

(Jean-Guy Pelletier)

La nouvelle commission scolaire des Moissons attachera beaucoup d'importance à l'implication des principaux d'école, c'est du moins ce qui ressort des propos tenus jeudi matin par le directeur général, M. Jean-Guy Hudon, au cours d'une conférence de presse aux locaux de la rue Ellice.

Au départ il faut souligner que les principaux forment le comité de gestion avec le directeur général. Ils sont consultatifs à celui-ci, mais ce dernier semble attacher beaucoup d'importance audit comité de

gestion. Auparavant le comité de gestion était formé des directeurs de services alors que ceux-ci n'agissent maintenant que comme personnes-ressources ou représentants du directeur général.

M. Hudon explique qu'on cherche à centrer l'action sur l'école et l'enfant et qu'on compte donc beaucoup sur les principaux dans le cadre de cet objectif. Il se dit même ouvert à une co-gestion, mais une co-gestion qui serait réelle et qui peut-être pourra venir avec l'évolution de la table de gestion. Par ailleurs la commis-

sion scolaire des Moissons met de l'avant un principe de déconcentration. On accorde donc aux principaux dans chacune des écoles le pouvoir d'engager financièrement la commission scolaire dans le cadre des budgets accordés par la direction générale et votés par le conseil des commissaires. Cette relative autonomie financière au chapitre de l'achat de matériel didactique et différents autres items s'inscrit en quelque sorte dans une grande orientation du Livre Vert sur l'enseignement, c'est-à-dire la définition d'un projet éducatif propre à cha-

que école. Sur le plan budgétaire M. Hudon révèle qu'un budget de \$10,744,000 a été adopté et sur celui-ci, si on exclut la masse monétaire, les commissaires ont un pouvoir vraiment décisionnel sur \$2,546,729. Sur ce mon-

tant on indique qu'environ \$900,000 rejoint directement l'enfant au chapitre des services éducatifs, la direction des écoles et le transport. La balance de ce montant est affectée à tout ce qui est connexe: direction générale, service du

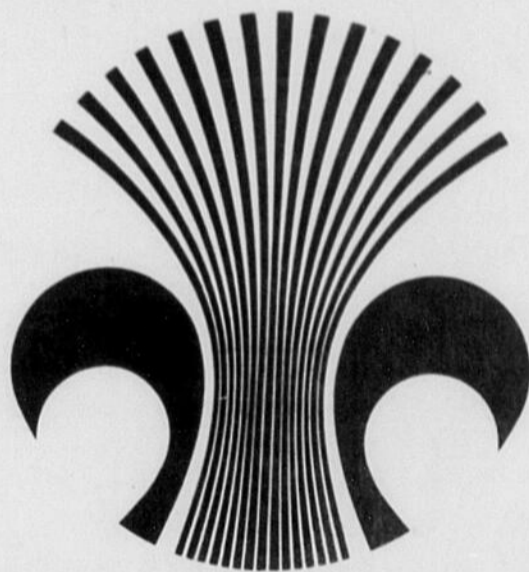
personnel, secrétariat général, équipement, finances et informatique.

**logis à louer**

Logis 5 1/2 pièces, dans un haut, installation laveuse et sècheuse, chauffage individuel, \$150 par mois.

situé 394 St-Jean Baptiste, Valleyfield. libre immédiatement.

Pour informations 373-4290 ou 373-1369



Le sigle de la nouvelle commission scolaire des Moissons.

### Commission scolaire des Moissons

Dans tout le processus de restructuration scolaire qui entraîne la disparition de la régionale Youville et la création de deux nouvelles commissions scolaires, soit Châteauguay (avec l'ajout de Mercier) et des Moissons (commission scolaire Beauharnois et Lévis-Sauvé, moins Mercier), c'est sans aucun doute l'école secondaire de Ste-Martine qui est la plus touchée. Il faut en effet souligner qu'un bon nombre d'élèves de Mercier fréquentaient cette école et ceux-ci fréquenteront cette année la polyvalente de Beauharnois.

hamois a atteint sa pleine capacité avec 1,325 élèves, dont 125 environ fréquentaient l'an dernier la polyvalente de Châteauguay. Cette augmentation a été rendue possible avec l'aménagement de quatre nouveaux ateliers et donc de quatre nouvelles options, soit Esthétique féminine, commerce, dépanneur en appareils électriques, et électro-technique. Cependant on note qu'il y a encore environ 150 étudiants de Beauharnois qui fréquentent la polyvalente de Châteauguay.

Le sigle de la commission scolaire des Moissons a été conçu par M. Michel Blanchard. La gerbe de couleur jaune signifie évidemment les moissons et la vocation fortement agricole du territoire desservi. Les vagues de couleur

bleue de chaque côté symbolisent le fleur de lys tout en signifiant le lac St-Louis et la vocation industrielle et le fait que la commission scolaire des Moissons a une double responsabilité: l'enseignement de niveau élémentaire et l'enseignement de niveau secondaire.

L'organisation administrative de la commission scolaire des Moissons est la suivante: M. Jean-Guy Hudon, directeur général; M. Jean Daigneault, secrétaire général et régisseur des transports; M. Raymond Léger, directeur des services éducatifs; M. Janot St-Onge, directeur du personnel; M. Gerald Gendron, responsable des finances; M. Claude Haineault, responsable équipement; et M. J. A. L. Montpetit, responsable à la perception des taxes.

### ST-TIMOTHEE



**LOCATION avec OPTION D'ACHAT**  
Un dépôt de \$300, réserve votre maison mensualité de \$210. C.I.T. (si éligible au rabais fédéral).

OCCUPATION IMMEDIATE  
Visitez notre maison modèle  
46, IRENE, ST-TIMOTHEE  
Mardi, jeudi, samedi, dimanche  
DE 1 A 5 PM  
sur rendez-vous 452-4310 ou 453-6327

CONSTRUISEZ-VOUS SUR L'UN DE NOS TERRAINS A ST-TIMOTHEE. 7,000 A 12,000 P.C. TOUS LES SERVICES PUBLICS.

**ANDRE LAUZON CONSTRUCTION INC.**  
50 STE-GENEVIÈVE, LES CEDRES

**À VENDRE RESTAURANT ET GAS-BAR**  
SITUÉS À ST-CLET; BON CHIFFRE D'AFFAIRES; PRIX ET COMP. TANT À DISCUTER.  
POUR INFORMATIONS: 456-3576

**LES ECURIES HERDMAN**  
À 6 MILLES D'HUNTINGDON SUR LA ROUTE 202-S HERDMAN  
Nous vendons chevaux de selle enregistrés et communs. Venez voir nos nouvelles bêtes provenant des États-Unis. Location de chevaux du mardi au dimanche inclus.  
Pour informations: 264-3058

## du nouveau dans la région! ON PEUT VOUS FOURNIR DU BETON PREPARE pour tous les projets qui demandent MOINS D'UNE VERGE



SERVICE COMPLET DE CAMIONS A CIMENT PREPARE



TOUT EN CIMENT  
• TROTTOIRS  
• PATIOS  
• BLOCS  
• POT A FLEURS  
• MOTIFS DE DECORATION

NOUS SERONS LA CONTINUUELLEMENT DURANT LES VACANCES DE LA CONSTRUCTION  
SAMEDI OUVERT: DE 8 hres A.M. à 5 hres P.M.

**BETON RENE LEBOEUF & FILS INC.**  
570 chemin LAROCQUE VALLEYFIELD  
TELEPHONES: AFF. : 371-2249 • RES. : 373-7188

**BOEUF DE L'OUEST**  
Spécialités: Coupe Française - Boeuf congelateur

**TINUS**  
ACCOMMODATIONS  
BIERE - EPICERIE - VIANDE

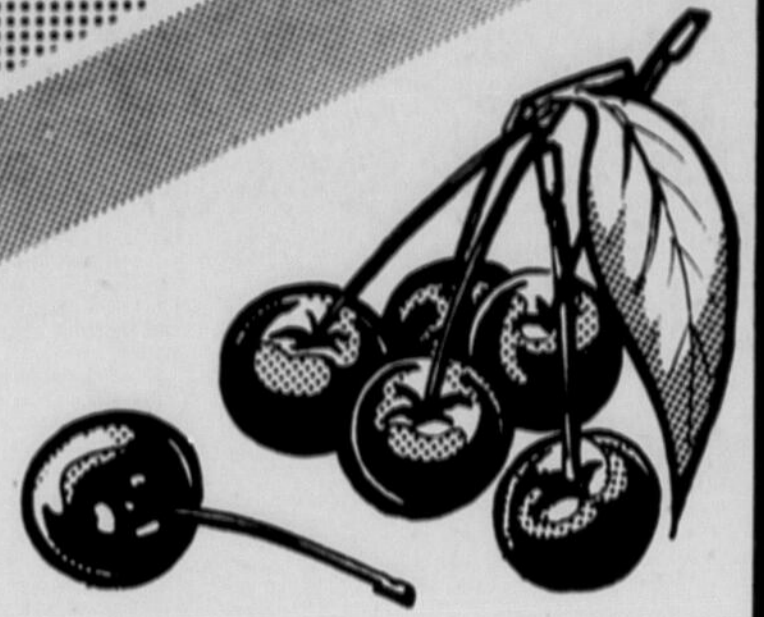
**BOUCHERIE MODERNE**  
285 SALABERRY VALLEYFIELD 373-3811

**SPECIAL Cette semaine**  
\* Prix en vigueur jusqu'à samedi, 5:00 P.M.

<b>POULET 3 A 4 LBS "A"</b> LB 79¢	<b>CUISSES POULET COMP.</b> LB 99¢	<b>POITRINES POULET</b> LB 1 09
<b>STEAK CHARCOAL (PALETTE)</b> LB 1 79	<b>STEAK DE PALETTE</b> LB 1 39	<b>POULET PRESSE MCX</b> LB 1 09
<b>BACON LOCAL MCX</b> LB 1 19	<b>POULET 5 A 7 LBS "UTILITE"</b> LB 89¢	<b>TOMATES GR 6/7</b> LB 59¢

<b>SPECIAL CONGELATEUR</b>	CANADA D-1	CANADA A-1
<b>DEMI-BOEUF</b> (300 lb.) CANADA	1.08	1.27
<b>DERRIERE-BOEUF</b> (150 lb) CANADA	1.30	1.56
<b>DEVANT BOEUF</b> (150 lb) CANADA	.88	.99
<b>LONGE DE PORC</b>	1.60	
<b>DEMI-PORC</b>	.89	

**OUVERT 7 JOURS** PAR SEMAINE 8 a.m. à 11 p.m.



**PETITS PAINS**  
MÉTRO-RICHELIEU  
Hot Dog ou Hamburger

paquet  
12s **.58**

**CERISES "BING"**  
importées  
de Colombie Britannique

Canada No 1

lb **.79**



**BRIQUETTES**  
GRILL TIME,  
20 lb

**269**



**RELISH**  
CORONATION,  
cont. 12 oz

**.44**



**MOUSTARDE**  
PRÉPARÉE  
SCHWARTZ,  
cont. 16 oz

**.39**



**CRÈME GLACÉ**  
MÉTRO-RICHELIEU  
saveurs variées,  
carton 2 litres

**109**



**CRISTAUX**  
TANG,  
saveur à l'orange,  
4 env. 3.5 oz

**.99**



**PÊCHES**

importées des États-Unis  
Canada No 1

lb **.55**

**POMMES DE TERRE**  
NOUVELLES

importées des États-Unis  
Canada No 1

10lb **1.69**

**BLEUETS**

importés des États-Unis  
Canada No 1

1 chopine **1.19**

**RADIS FRAIS**

en feuilles,  
culture du Québec

**2/.29**

**CORNICHONS**  
TRANCHÉS  
SUCRÉS  
HABITANT,

cont. 24 oz **.85**

**CORNICHONS À**  
L'ANETH AVEC  
AIL  
HABITANT

cont. 32 oz **.88**

**VENTES PATIO**

**GUIMAUVES**  
JET PUFFED  
KRAFT,

11 oz **.45**

**ÉPICES**  
SCHWARTZ,  
BBQ  
rég. 45 g

STEAK 60 g

**.68**

**PAPIER**  
ALUMINIUM

REYNOLD'S,

18" x 25"

**.95**

**SERVIETTES**  
DE TABLE  
WHITE SWAN,  
blanches, ou  
couleurs,

paquet 60s

**3/100**

**SAUCE BBQ**  
OU  
OIGNON  
KRAFT,

16 oz

**.68**

**ALIMENTS SURGELÉS**

**PIZZA**

McCAIN  
garnie 15 oz

régulière 14 oz 4/5"

**129**

**FILETS DE GOBERGE**  
HIGH LINER, 16 oz

**.99**

**BREUVAGE CONCENTRÉ**  
AWAKE,  
à l'orange 12 oz

**.59**

**LASAGNE**  
PIAZZA TOMASSO,  
12 oz

**1.19**

**DÎNER TV**  
SWANSON, Boeuf, dinde,  
poulet frit 11 oz

**.99**

**THÉ**  
SALADA  
PRIOR,

sac 100s

**158**

**SOUPE**  
poulet et nouilles,  
AYLMER bte 10 oz

**.28**

**MARGARINE MOLLE**  
THIBAUT disponible au  
Québec seulement cont. 1 lb

**.75**

**CHOW CHOW**  
ROUGE  
HABITANT 24 oz

**1.29**

**CHOW CHOW**  
VERT  
HABITANT cont. 24 oz

**1.19**

**BEURRE D'ARACHIDES**  
CRÈMEUX  
YORK,  
plastique cont. 3 lb

**2.79**

**MARGARINE DURE**  
CRE MEX, disponible au Québec  
seulement paquet 1 lb

**.55**

**CÉRÉALES**  
ALPHABITS POST,  
bte 450 g

**1.03**

**KOOL AID,**  
SUCRÉ,  
saveurs variées,  
env. 4 oz

**.31**

saveurs variées,  
bte 660 g

**1.69**

PRIX EN VIGUEUR  
JUSQU'AU 22 JUILLET 1978  
NOUS NOUS RÉSERVONS  
LE DROIT DE  
LIMITER LES QUANTITÉS

**A découvrir chez**



# Spéciaux pour le patio!

**BOEUF HACHÉ**  
régulier

lb **.88**

<b>TRUITES ARC-EN-CIEL</b> congelées, importées	lb <b>1.99</b>
<b>RÔTI DE PORC FRAIS</b> desossé, roule, partie du soc sans perte	lb <b>1.38</b>
<b>JAMBON MIGNON, METRO-RICHELIEU</b> prêt-à-servir 2/3 lb	lb <b>2.19</b>
<b>BACON SANS COUENNE SCHNEIDER</b>	1 lb <b>1.49</b>
<b>JAMBON SCHNEIDER OLDE FASHION</b> desosse, environ 2 1/2 lb	lb <b>2.99</b>
<b>POULET CUIT, FLAMINGO</b> frais, prêt-à-manger, saveur B.B.Q. 3/4 lb	lb <b>1.29</b>
<b>MINI PIZZA DA VINCI</b> toute garnie	18 oz <b>1.89</b>
<b>TÊTE FROMAGÉE TAILLEFER</b>	10 oz <b>.95</b>
<b>SALADE DE CHOUX TAILLEFER</b>	16 oz <b>.79</b>
<b>SIMILI POULET TAILLEFER</b> tranche	12 oz <b>.99</b>

**FLAMINGO DIND-O-JUS**  
congelés, imprégnés, Canada, Catégorie "A"

10 lb et moins lb **.95**

**BIFTECK DE PALETTE**  
pour B.B.Q. coupe régulière provenant de boeuf Canada cat. "A"

lb **1.28**

**SAUCISSES FUMÉES SCHNEIDER**

1 lb **.99**

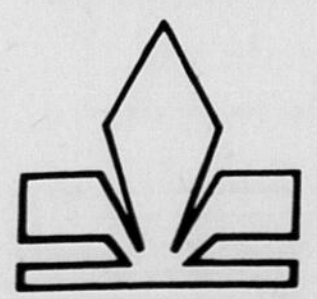
<b>VINAIGRE BLANC HEINZ,</b> cont. 40 oz	<b>.53</b>
cont. 80 oz	<b>.91</b>
<b>CARAMELS KRAFT,</b> ass.	14 oz <b>.79</b>
<b>SOFT TOFFEE KRAFT,</b> mélangés	10 oz <b>.69</b>
<b>SAUCE À SALADES KRAFT MIRACLE WHIP,</b> cont. 32 oz	<b>1.35</b>
<b>GELÉE DE RAISIN KRAFT</b>	9 oz <b>.57</b>
<b>PÂTES ALIMENTAIRES LANCIA:</b> spaghetti, spaghettini, macaroni coupé	32 oz <b>.89</b>

<b>SAUCE À LA VIANDE BRAVO,</b>	14 oz <b>.58</b>
<b>SOUPE WON TON AHUNTSIC,</b>	10 oz <b>.41</b> 19 oz <b>.65</b>
<b>CONFITURE VACHON</b> avec pectine: fraises ou framboises	9 oz <b>.69</b>
<b>BISCUITS CHRISTIE</b> Social Thé	400 g <b>.89</b>
<b>BISCUITS DARE:</b> crème française, croquignole	454 g <b>1.12</b>
crème noix coco	411 g
strudel aux pommes	450 g

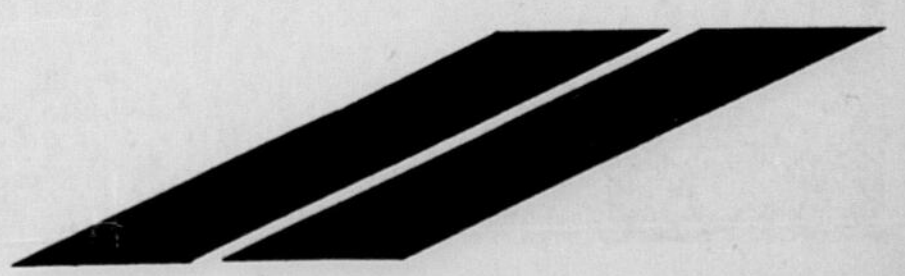
<b>BISCUITS VIAU:</b> Feuille d'érable	12 oz <b>.75</b>
<b>HARICOTS JAUNES OU VERTS COUPÉS</b> MÉTRO, Canada Choix bte	19 oz <b>.33</b>
<b>CÉRÉALES HONEY COMB POST,</b> bte 400 g	<b>1.17</b>
<b>ALIMENTS EN PURÉE POUR BÉBÉS</b> HEINZ, apricots et autres,	jarre 4.5 oz <b>.25</b>
<b>ALIMENTS POUR ENFANTS</b> HEINZ, apricots et autres,	jarre 7.5 oz <b>.35</b>
<b>PAIN DE VIANDE PREM</b>	bte 12 oz <b>1.14</b>

<b>BONBONS VIAU:</b> tranches orange et citron, gommés AB	24 oz <b>1.05</b>
<b>PURIFICATEUR D'AIR FLORIENT,</b> arôme ass.	6 oz <b>.49</b>
<b>SHAMPOOING JOHNSON,</b> pour bébés	450 ml <b>2.19</b>
<b>NETTOYEUR À VITRES SUNLIGHT</b> aérosol	20 oz <b>.95</b>
<b>PAPIER DE TOILETTE BUDGET,</b> blanc, rose, paquet	6 rouleaux <b>1.39</b>

<b>CROUSTILLES HUMPTY DUMPTY,</b> saveurs ass.	sac 225 g <b>.79</b>
<b>SAVON DE TOILETTE IVORY,</b> format régulier,	4 pains <b>.78</b>
<b>ADOUCCISSEUR À TISSUS DOWNY,</b> cont. 3 litres	<b>2.89</b>
<b>DÉTERGENT LIQUIDE IVORY,</b>	32 oz <b>1.39</b>
<b>CRÈME POUR LA PEAU NOXZEMA</b>	170 ml <b>1.87</b>



# METRO



Valleyfield toujours en lice

# GM irait au Québec et Ford en Ontario

## Tournoi balle-molle féminin

(Jean-Guy Pelletier)

Au cours d'une conférence de presse donnée mercredi dernier le Ministre fédéral des Finances, M. Jean Chrétien, a laissé entendre que le Québec avait de grandes chances d'obtenir GM, mais que par contre les projets de Ford avaient beaucoup plus de chances de se concrétiser en Ontario.

Ford a un projet de quel-

que \$600 millions et GM de \$400 millions. La compagnie Ford préférerait l'Ontario pour des raisons de "logistique" a révélé le ministre des finances qui a admis que dans ce cas jouait le fait que l'industrie de l'automobile est concentrée en grande partie en Ontario. Notons cependant que le gouvernement québécois misait sur ces deux projets pour commencer à rattraper le retard qu'il a

au chapitre de l'industrie de l'automobile.

Si GM s'installe au Québec le Ministre des Finances a déclaré que son gouvernement assumerait 75 pour cent de la subvention de quelque \$81 millions et le gouvernement québécois aurait pour sa part à assumer environ \$20 millions en subventions.

Jeudi dernier dans "La Presse" le journaliste Lau-

rier Cloutier indiquait que s'il se réalisait au Québec le projet GM serait implanté à Beauharnois; il s'agit en fait du comté de Beauharnois puisque le site étudié est localisé à Valleyfield. Il est par ailleurs entendu qu'on compterait alors bénéficier de l'électricité de la centrale de Beauharnois et sur une collaboration étroite avec l'usine Alcan de Beauharnois pour la fourniture d'aluminium.

Voici l'horaire ainsi que la liste des équipes qui participeront samedi au tournoi de balle-molle féminin disputé à Nitro Paroisse (St-Timothée):  
10 heures: Valleyfield Ready Mix rencontre Grande-Île.  
12 heures: Boulevard du Cuir vs la Nonnerie.  
14 heures: Étoiles de Valleyfield vs Centenaire.  
16 heures: Pincourt vs "Bye".

## LES BUREAUX D'AVOCATS

DONT LA CARTE D'AFFAIRE EST PUBLIÉE DANS CETTE ANNONCE

FONT DE L'AIDE JURIDIQUE

C'EST GRATUIT  
CONSULTEZ VOTRE AVOCAT

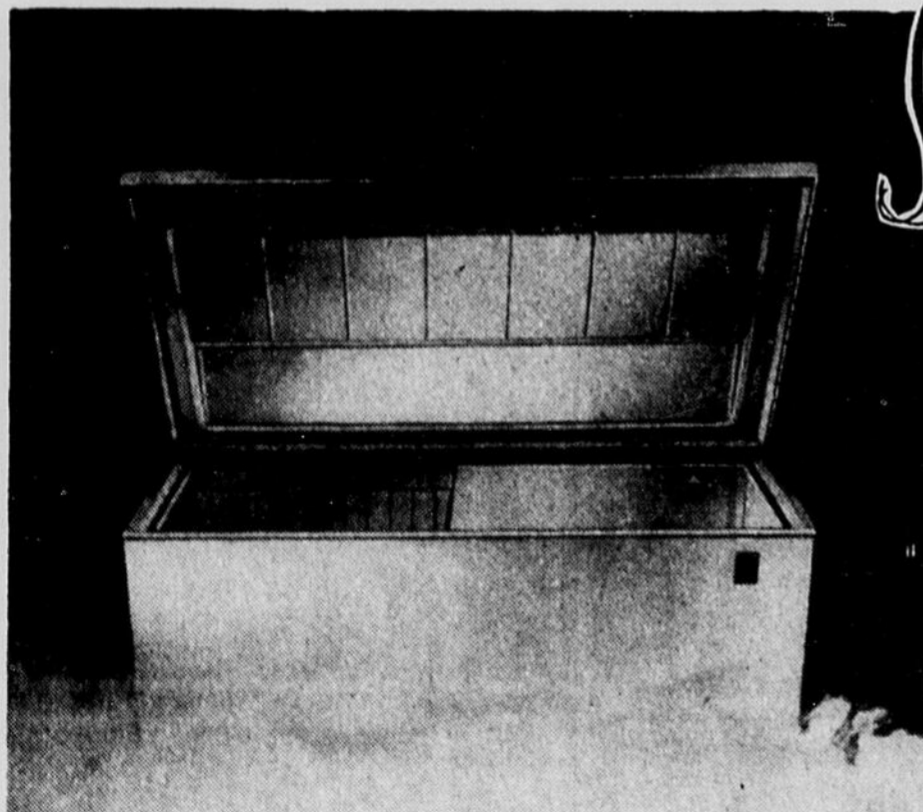
<b>CLAUDE WALLOT</b> Avocat 1 Ste-Hélène, Valleyfield. 371-6331 373-6520
<b>CAMILLE DEMERS</b> Avocat 59 Jacques-Cartier Valleyfield 373-6122
<b>LECOMPTE, VACHON ET MARTIN</b> Avocats 50 Jacques-Cartier Valleyfield 371-8066
<b>LEMIEUX, LAMARCHE &amp; LEMIEUX</b> Avocats 23 rue Ste-Hélène Valleyfield 371-5511
<b>MELOCHE, BLANCHARD, VINET</b> Avocats 70 rue Nicholson Valleyfield 373-1414
<b>ROGER MORIN</b> Avocat 39 Jacques-Cartier Valleyfield 373-7144

"LA VENTE BAT SON PLEIN À NOS CINQ ÉTAGES DE MEUBLES"

prestige

## AUBAINES VACANCES

### SUR CONGELATEURS

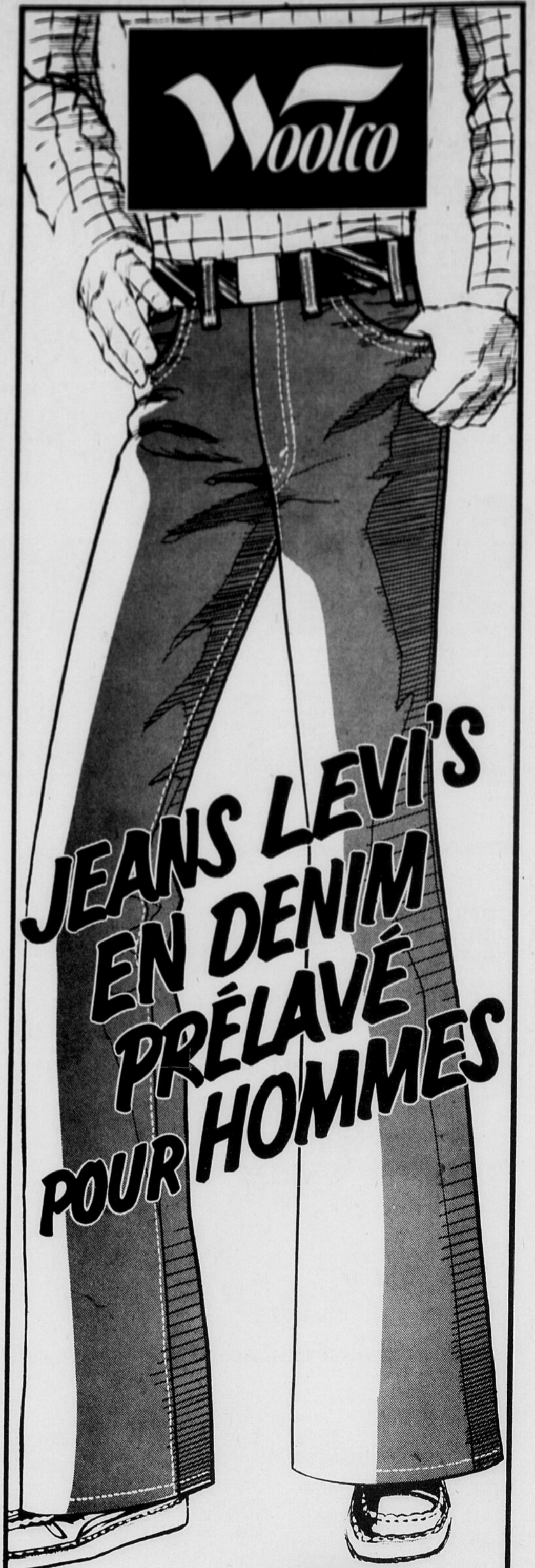


À PARTIR DE **\$228.** ch.

POUR LIVRAISON IMMÉDIATE  
23-19-16-12 ET 8 PIEDS CUBES

**MARCHAND FRÈRES** Ltée  
209 VICTORIA VALLEYFIELD 373-2740

VISITEZ NOS 5 ÉTAGES DE MEUBLES ET D'ARTS-LES D'AMEUBLEMENT



pour faciliter vos achats



CHACUN

**\$17**

Adoptez l'allure mode avec les si populaires jeans Levi's offerts chez Woolco! A ce très bas prix, vous obtenez un jean de qualité, bien coupé, confortable et... indispensable! 100% denim de coton prélavé, 5 poches style de l'Ouest. Profitez de cette offre fantastique, vous ferez une bonne affaire!

Prix en vigueur jusqu'au 22 juillet, ou jusqu'à épuisement des stocks s'il a lieu avant cette date.



**CENTRE VALLEYFIELD**

30 rue Dufferin,  
Valleyfield

VENEZ AU CAFE ROUGE  
POUR UN GOUTER FRIGAL  
OU UN CORRELLI REFRIS!

# On s'affaire à donner suite au rapport de l'Environnement

(Jean-Guy Pelletier)

Mardi soir dernier les membres du conseil municipal de la Cité de Salaberry-de-Valleyfield se réunissent afin de discuter "Environnement". On sait que suite à l'enquête menée à Valleyfield par les Services de Protection de l'Environnement, la Cité a un certain nombre de corrections et d'améliorations à apporter à ce chapitre. Par ailleurs au cours d'une récente réunion avec le ministre d'Etat délégué à l'Environnement, M. Marcel Lévesque, il était très clair que ces corrections et améliorations devaient se faire dans un échéancier très serré.

Au cours d'une assemblée qui s'est déroulée vendredi, le conseil adoptait donc deux propositions pour donner suite au rapport des S.P.E. Le maire Marcelle Trépanier a souligné que ces résolutions seraient envoyées aux Services de Protection de l'Environnement pour démontrer la bonne foi de la Cité de Valleyfield.

La première proposition est à l'effet que des prix soient demandés à la firme de consultants Beland, Mousarri et Jalbert Inc., de même qu'à la firme Lapointe et Beauchamps de Valleyfield pour le travail suivant:

1) vérifier si avec un débit de 1,000 pieds cubes à la seconde dans la rivière St-Charles, la jeteée Fabre constitue un obstacle à l'écoulement de l'eau et une source de pollution en favorisant en aval la sédimentation de matières organiques et l'accumulation de déchets sur les rives de cette rivière;

2) vérifier les effets de l'augmentation du débit sur la qualité de l'eau de cette rivière;

3) présenter rapidement aux S.P.E. un plan de stabilisation des rives nord et sud de la rivière St-Charles

ainsi que celles de l'île des chantiers municipaux;

4) présenter rapidement aux S.P.E. un plan de régénération et de reboisement des rives précitées.

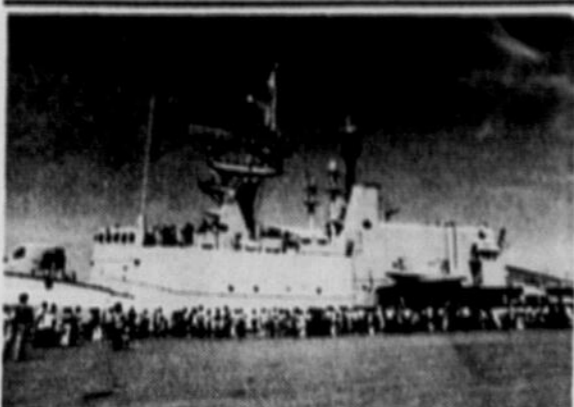
On a précisé dans la résolution que le travail effectué sous l'expertise directionnelle des S.P.E.

Notons que la firme B.M.J. est bien connue par les S.P.E. pour qui cette firme spécialisée a d'ailleurs fait de nombreux travaux jusqu'ici. Les conseillers Charles et Gérard Lalonde ont cependant mentionné qu'ils préféreraient, s'il en existe une, encourager une firme locale. C'est ainsi qu'on a ajouté à la résolution de demander aussi des prix à la firme Lapointe et Beauchamps.

Pour la deuxième résolution on a convenu de mandater la firme Derome et

Leblanc compte tenu que cette dernière a déjà en main bon nombre de données relatives à la relocalisation de l'aqueduc municipal. Ainsi donc la firme campivalencienne est mandatée pour faire une étude des implications de l'augmentation et du maintien à 500 pieds cubes/seconde du débit d'eau de l'ancien canal Beauharnois. Ce mandat est conditionnel à la production des honoraires professionnels au conseil.

Mme Trépanier a souligné que c'était de façon large l'augmentation du débit d'eau qu'il fallait étudier dans ce cas, puisqu'on saurait déjà que pour avoir un débit de 500 pieds cubes/seconde il serait nécessaire de localiser l'aqueduc municipal sur le vieux canal.



Les Campivalenciens viennent le destroyer Nipigon. De nombreux campivalenciens ont profité de l'occasion qui leur était offerte jeudi dernier pour visiter le destroyer Nipigon de l'armée canadienne qui était de passage au port de Valleyfield. (Photo Le Soleil - Jacques Smith)

## Baha'U'llah et l'Humanité Abolition des préjugés

Les préjugés de religion, de race ou de secte, détruisent les fondations de l'humanité.

Toutes les causes de division du monde, la haine, la guerre et l'effusion de

sang, sont dues à l'un de ces préjugés.

Le monde entier doit être considéré comme un seul pays, toutes les nations comme une seule nation, tous les hommes comme les représentants d'une seule race. Les notions de religion, de race et de nation, ne sont que des divisions instituées par l'homme et nécessaires dans le seul domaine de la spéculation.

Devant Dieu, il n'y a ni Persan, ni Arabe, ni Français, ni Anglais. Dieu est le Dieu de tous, et pour Lui, toute la création n'est qu'une. Il faut Lui obéir et s'efforcer de la suivre, en abandonnant tous les préjugés et en établissant la paix sur la terre.

procurer vos billets à la brasserie — même le plus tôt possible au montant de \$15 par personne incluant Green Fee, souper et danse.

Bon golf à tous: Yvon Leblanc et Serge Grenon, responsable.

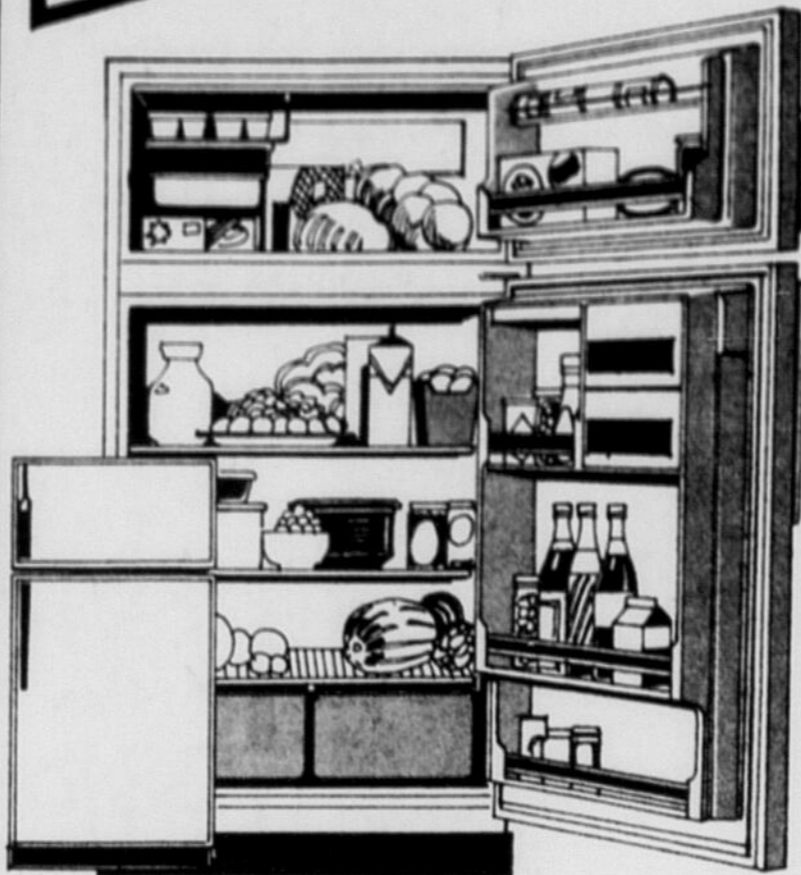
## Dimanche Tournoi Brasserie Bellerive

C'est dimanche prochain que le tournoi de golf des clients et employés de la Brasserie Bellerive se déroulera. Il ne faut pas se soucier de la performance puisque les cadeaux seront distribués au hasard parmi tous les participants. Nous vous invitons donc à vous



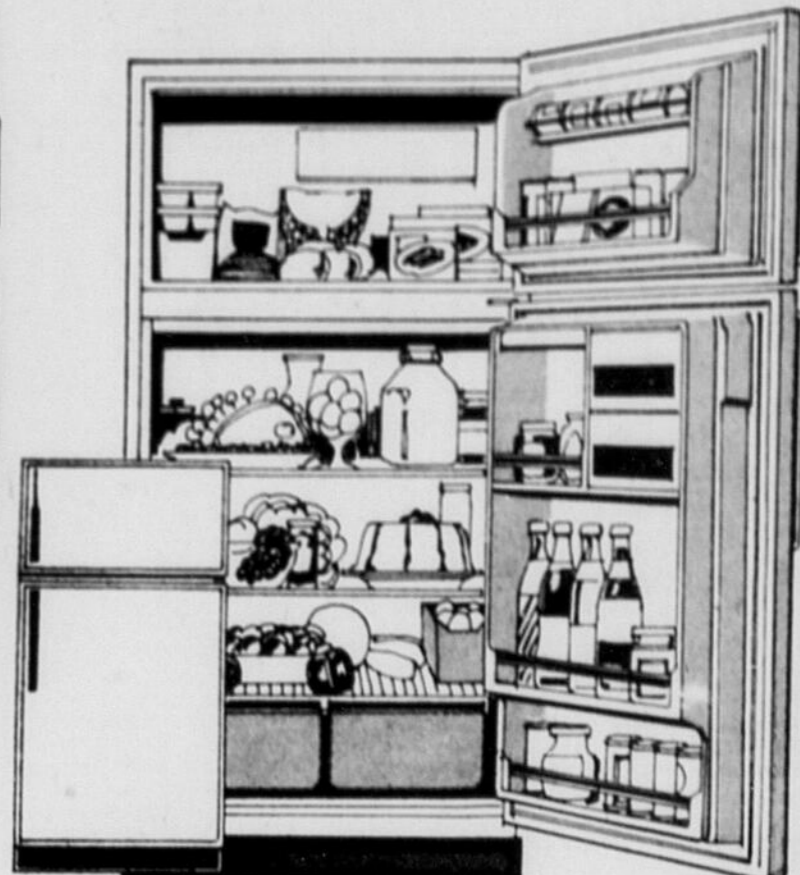
Pièces, main-d'oeuvre  
et service à domicile  
garantis un an

# Tout nouveau et... tout beau... Les électro-ménagers **Kelvinator** en primeur chez WOOLCO



## Réfrigérateur sans givre, 13,3 pieds cubes

Vous voulez un appareil de qualité à un prix raisonnable, achetez le réfrigérateur Kelvinator! Clayettes réglables à 10 positions, paniers de rangement finis porcelaine, roulettes permettant de déplacer facilement l'appareil. En blanc, amande, avocat ou or moisson. 30 po x 26 1/4 po x 57 7/8 po. Modèle avec porte s'ouvrant du côté gauche offert en blanc, avocat ou or moisson. \$10 en sus pour la couleur.



## Réfrigérateur sans givre, 14,9 pieds cubes

L'appareil Kelvinator possède toutes les qualités indispensables à un bon réfrigérateur et vous permet d'emmagasiner beaucoup de nourriture. Paniers de rangement pratiques pour légumes et viande. Roulettes facilitant le déplacement. En blanc. \$10 en sus pour la couleur or moisson. 30 po x 28 po x 59 7/8 po. Une offre à ne pas manquer chez Woolco.

519<sup>98</sup>



## Cuisinière Kelvinator 30 po : un achat sûr !

Four à porte amovible avec hublot, lumière intérieure facile à enlever et tiroir de rangement amovible. Lèche-frite et grille finies porcelaine. 2 éléments de 8 po et 2 de 6 po. Cuisson et grilloir à chaleur variable. En blanc. \$10 en sus pour couleurs avocat et or moisson. 27 1/2 po x 30 po x 47 5/8 po. Parois intérieures à nettoyage continu en sus: 29.98

369<sup>98</sup>

579<sup>98</sup>

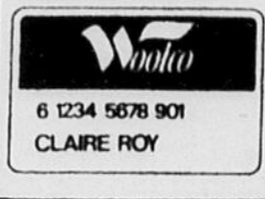


## Cuisinière de luxe 30 po avec minuterie

1 élément de 8 po et 1 de 6 po atteignant rapidement une chaleur élevée; 1 élément de 8 po et 1 de 6 po à chaleur modérée. Cuisson et grilloir à chaleur variable. Lèche-frite et grille finies porcelaine. Blanc. \$10 en sus pour couleurs amande et or moisson. Parois intérieures à nettoyage continu en sus: 29.98. 30 po x 27 1/2 po x 47 5/8 po.

429<sup>98</sup>

pour faciliter vos achats



Économisez jusqu'à 30%!

## FAITES REFAIRE VOTRE TOIT

avec

# ROOF-GUARD\*

sans joint

Membrane à base de fibre de verre pour tous genres de toits

- BARDEAUX D'ASPHALTE
- TOLE
- TOITS PLATS

**ROOF-GUARD**  
ARRETE LES COULISSES  
LES BARDEAUX QUI RELEVENT  
ET TOUS LES PROBLEMES  
DE COUVERTURE

LA FORCE  
ET LA PROTECTION  
DU BOULIER

GARANTIE ECRITE

POUR UNE ESTIMATION GRATUITE, SIGNALEZ

371-1311

Valleyfield  
Frais virés acceptés

## ISOLEZ AUSSI VOTRE MAISON

• ISOLATION SOUFFLEE • MOUSSE DE FORMALDEHYDE/URE • EURETHANE PULVERISEE

ESTIMATION GRATUITE

Vous pouvez le faire vous-même. Nous vous prions la machinerie et donnons les explications.

SALABERRY ISOLATION

155 ST-FRANCOIS VALLEYFIELD

Tel : 371-1311 FRAIS VIRES ACCEPTES



**CENTRE VALLEYFIELD** 30 rue Dufferin, Valleyfield

HEURES D'OUVERTURE: LUNDI-MARDI et MERCREDI de 9h à 18h. JEUDI et VENDREDI de 9h à 17h. SAMEDI de 9h à 17h.

VENEZ AU CAFE ROUGE POUR UN GOUTER FRUGAL OU UN COPIEUX REPAS!

# Inauguration officielle du poste de police rénové

(Jean-Guy Pelletier)  
Lors de l'inauguration officielle du poste de police rénové à Valleyfield vendredi, le directeur de la sécurité publique, M. Roger Collins a révélé un peu d'histoires aux invités. Notons que les recherches historiques ont été faites par l'ancien chef Paul Marleau, devenu maintenant conseiller technique dans le nouvel organisme du service policier.  
Pour ce qui est du corps de police lui-même, M. Collins mentionnait que sa fondation remonte au 3 avril 1895 et qu'on demandait alors un chef de police "robuste et capable". Depuis on note que 185 policiers se sont succédés à Valleyfield. Le 7 janvier 1928 la force constabulaire comptait neuf membres to-

talnant une paie de \$197 par semaine. Le sous-chef gagnait alors \$21.40. Le 3 février 1939 il y avait 12 personnes et une paie globale de \$247.50. Le sous-chef gagnait \$25.00. Il y a évidemment eu une évolution depuis avec un budget de \$1,300,000 maintenant alloué à la sécurité publique.  
Par ailleurs au tout début plusieurs chefs de police se sont succédés rapidement, mais depuis 1920 M. Collins note qu'il est le

sième. Parmi les 8 mentions que les chefs Wilfrid Lemieux et Paul Marleau ont été en place près de 30 ans chacun. M. Marleau, prédécesseur de M. Collins, a été chef de police de 1948 jusqu'à la fin de 1977, début 1978.

Quant à l'histoire du poste de police, sa construction remonte en 1929-30 et à cette époque elle logeait le chef de police qui y habitait en permanence. En 1955 l'achat de nouveaux équipements contre

les incendies provoquait une rallonge d'une trentaine de pieds. En 1966 on procédait à l'aménagement fonctionnel du sous-sol. En

1972 c'était au tour du premier étage et en 1978 on procédait finalement à l'aménagement des locaux au rez-de-chaussée.

M. Collins a profité de l'occasion pour présenter les trois nouveaux sous-chefs, soit MM. Claude Couillard, René Chevrier

et Guy Poirier.  
Un diaporama réalisé en collaboration avec le service récréatif et communautaire et le service technique fut présenté aux invités. Il démontrait sommairement le travail quotidien du policier. Une visite des locaux rénovés devait suivre.



Le maire de Valleyfield, Mme Marcelle Trépanier, le conseiller Napoléon Lalonde et le chef Roger Collins ont procédé vendredi à la coupe traditionnelle du ruban pour inaugurer officiellement le poste de police rénové. (Photo Le Soleil - Jacques Smith)

## Semaine du chômeur Exposition 7 août

L'Accueil du Chômeur est à mettre sur pied une semaine complète d'acti-

tés qui seront regroupées sous le nom de "Semaine du Chômeur". Le programme de cette semaine, qui aura lieu du 7 au 12 août, vous sera communiqué sous peu. Il va de soi que pour se faire ce projet nécessite une grande participation du public et des chômeurs de la région campivalentienne. C'est en vous incitant à la participation que nous vous invitons à une journée d'exposition le 7 août au Chalet du Parc Sauve. Nous vous invitons à venir exposer vos travaux personnels d'artisanat, vos collections (timbres, cartes d'allumettes, etc.) ou encore vos travaux personnels de hobby (ponts de cure-dents, poupées faites à la main, etc.). L'exposition sera ouverte au public de 13:00 à 20:30 heures et nous demandons aux participants de demeurer au Chalet durant les heures d'ouverture. Pour accompagner cette journée d'exposition nous vous proposerons de faire montre de vos talents d'artistes en dessinant quelques dessins aux crayons de cire... Dessins que nous exposerons également. Des plaquettes commémoratives seront remises aux participants. Une pour l'originalité de la collection, une pour le produit de hobby le plus original et une pour la meilleure présentation du kiosque. Ces plaquettes seront remises par un jury formé de 3 personnes compétentes et indépendantes de l'Accueil du Chômeur. Toute personne intéressée est priée de communiquer avec Francine Tessier de l'Accueil du Chômeur à 371-1305 ou en venant au local situé à 175 A Victoria. Venez montrer à tout-monde ce que vous faites chez vous en cachette. Dites-le à vos amis, à vos cousins, à vos tantes, à votre grand-père, à vos voisins... ON VOUS ATTEND.

le français,  
je le parle  
par

**VENISE**  
**ISOLATION** enr.  
de Valleyfield  
A. HOULE prop. **373-2686**

- Uréthane giclé avec ou sans coupe-feu.
- Fibre de cellulose avec location de machines
- Miracote (béton liquide) pour tout usage
- Réparations toitures de tous genres
- Résidentiel et industriel - estimation gratuite

274 TAILLEFER VALLEYFIELD

Propriétaires  
de petites  
et moyennes  
entreprises...

nous vous offrons  
les services suivants:

- ★ Aide financière
- ★ Consultation (C.A.S.E.)
- ★ Formation en gestion
- ★ Information sur les programmes gouvernementaux d'aide à l'entreprise

La BFD peut-elle vous aider?

Venez rencontrer notre représentant  
à: Hôtel du Vieux Moulin Le Château Huntingdon  
33, rue Bridge 10, rue King  
Ormatown, Québec Huntingdon, Québec  
Tél. 829-2656 Tél. 264-5311  
de 9h00 à 12h00 a.m. de 1h00 à 5h00 p.m.  
le: Mercredi, 26 juillet 1978.

**BFD**  
BANQUE FÉDÉRALE  
DE DÉVELOPPEMENT

(Adresse de la succursale)

85, rue Champlain  
Valleyfield, Québec (Tél.: 371-0611)

INVESTISSEMENTS  
**JRL**  
ALUMINIUM  
EXTERIEUR • GOUTTIÈRES • PARTES • FENÊTRES • VILLES DÉCORATIVES  
VENTE & SERVICE • 371-4083  
J. René Lapierre, Valleyfield  
PLAN DE FINANCEMENT  
• AUVENTS EN FIBRE DE VERRE •

## Canot, kayak et voile

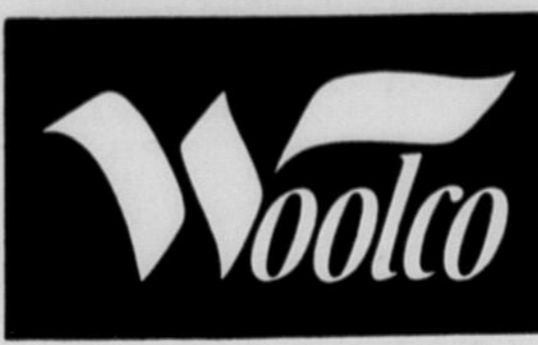
Le service Récréatif et Communautaire annonce que la deuxième vague de cours en canot-kayak a débuté le lundi, 17 juillet. Des groupes seront constitués selon les niveaux d'âge suivants: 10-12 ans, 13-14 ans, et 15 ans et plus. Parmi ces cours, mentionnons ceux d'initiation au canotage (10 hres), initiation au canot-kayak (10 hres), kayak 2 (20 hres), kayak 3 et kayak 4 (compétition: 20 hres).  
En ce qui a trait au kayak, il y aura compétition tous les vendredis matins pour les 10-12 ans et les vendredis après-midis pour les 13-17 ans.  
Également, se donneront cet été des cours de voile au Centre Nautique. Un entraînement spécial pour les Jeux Régionaux du Québec (21 juillet) et diverses autres activités compléteront ces cours. Trois (3) choix demeurent possibles: du 24 juillet au 4 août, du 7 au 18 août et du 21 août au 1er septembre. Les inscriptions seront partagées en trois (3) classes: 7 à 12 ans, 13 à 17 ans et 18 ans et plus.  
Pour adultes seulement, nous présentons également un cours intensif de fin de semaine, d'une durée de 14 hres, qui aura lieu soit les 15 et 16 juillet ou les 29 et 30 juillet. Un séjour de sensibilisation d'une durée de 16 hres se déroulera, les 22 et 23 juillet pour les 7 à 12 ans alors que les 13 à 17 ans auront le choix entre les 5 et 6 août ou les 19 et 20 août. Ce séjour ne coûte que \$2.00 par personne, étant subventionné par le H.C.J.L.S., et le nombre d'inscriptions sera limité.  
Les inscriptions se font entre 9h et 20h 30 au Centre Nautique tous les jours de la semaine ou entre 8h 15 et 16h 15 au Service récréatif et Communautaire du lundi au vendredi.  
Le coût de l'inscription est de \$5.00 pour les enfants (\$10.00 pour les non-résidents) et de \$10.00 pour les adultes (\$20.00 pour les non-résidents).  
Valformyst Service Récréatif et Communautaire

207 VICTORIA  
VALLEYFIELD QUE  
J6T 1A8  
371-6661  
**SERVICE INFORMATIQUE**  
VALLEYFIELD INC.  
ROGER DEMERS, PRÉSIDENT  
DENIS LECOMTE ET ALAIN BOISVENUE  
CONSEILLERS TECHNIQUES

**LES IMMEUBLES LEFEBVRE**  
100 CHAMPLAIN, VALLEYFIELD  
**ON DEMANDE**  
**AGENT D'IMMEUBLES**  
AVEC OU SANS EXPERIENCE  
CERTIFICAT 11E ANNEE  
AUTOMOBILE NECESSAIRE  
SIGNALÉZ: **373-2353 457-3888**

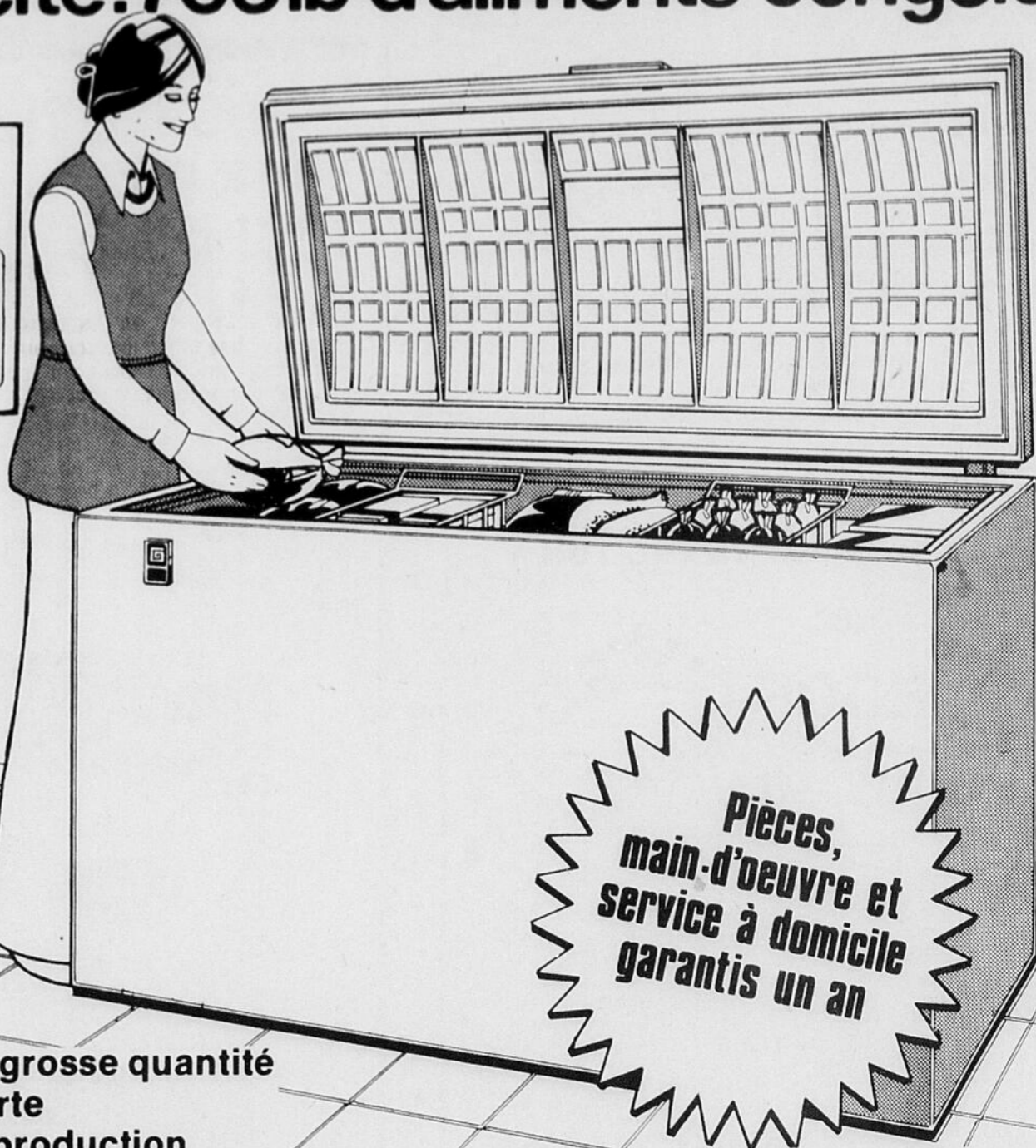
**BATISSE**  
**COMMERCIALE**  
A LOUER OU A VENDRE  
Bâtisse commerciale située à 349 Danis 2700 pi. car. aprox. plancher, murs, plafond, en ciment complètement à l'épreuve du feu. Hauteurs intérieures 10 pi. chauffage air chaud forcé et air conditionné, peut servir à n'importe quel, aucune division intérieure portante. Possibilité de monter un deuxième étage et d'agrandissement par le côté.  
**TEL: 373-3636**

# CONGÉLATEUR



*Brentwood*  
**20,1 pi cubes**  
capacité: 703 lb d'aliments congelés

pour faciliter vos achats  
**Woolco**  
6 1234 5678 901  
CLAIRE ROY



Pièces,  
main-d'oeuvre et  
service à domicile  
garantis un an

**Achetez en grosse quantité  
lors de la forte  
période de production  
et réalisez des économies**

Une grande capacité signifie des économies appréciables sur les aliments pour une famille nombreuse. Profitez du bas prix des légumes et congelez-les en prévision de l'hiver. Achetez la viande en gros à un coût moins élevé et savourez de bons repas à prix budget. Méthode de congélation rapide pour les fruits et légumes de votre potager - simplement blanchir et congeler. Conservez valeurs nutritives et saveur par congélation rapide. Gagnez du temps en cuisinant à l'avance. Vos repas préparés à la maison et congelés seront prêts en quelques minutes.

Confiez vos aliments à Brentwood. Congélateur à compresseur "Aspera" de qualité, commandes pré-réglées et couvercle auto-réglable doté d'une plus grande flexibilité réduisant tout risque de dégivrage. Il comprend 2 paniers et un diviseur amovible. Voyants de sécurité de fonctionnement et de hausse de température, serrure et clé. Fini émail acrylique recuit blanc. 58 1/2" x 30 1/2" x 36".

Congélateur  
Brentwood  
20.1 pieds cubes

**339<sup>98</sup>**

Prix en vigueur jusqu'au samedi 22 juillet ou jusqu'à épuisement des stocks s'il y a lieu avant cette date.

**Woolco**  
**CENTRE VALLEYFIELD**  
30 rue Dufferin, Valleyfield  
HEURES D'OUVERTURE: LUNDI, MARDI et MERCREDI de 9h à 18h  
JEUDI et VENDREDI de 9h à 21h SAMEDI de 9h à 17h  
VENEZ AU CAFÉ ROUGE  
POUR UN GÔTER FRUGAL  
OU UN COPIEUR REPAS!

**Conseil en bref...**

Lors d'une assemblée tenue vendredi, le conseil de la Cité de Valleyfield a décidé de demander à M. Barrette et à la compagnie Shell d'enlever leurs installations pour servir l'essence au centre nautique. En premier lieu la Cité avait envisagé la possibilité de se porter acquéreur de ces installations, mais une expertise du Ministère des Richesses Naturelles révélait que les réservoirs d'essence ont été enfouis il y a dix ans et qu'il serait préférable de construire à neuf pour éviter un autre St-Eustache. Les installations étant jugées désuètes la Cité demande donc qu'on les enlève et de son côté elle fait des recherches pour définir le coût de nouvelles installations.

Par ailleurs notons que les installations de M. Barrette ont été cadencées pendant la fin de semaine des régates pour réagir semble-t-il contre le fait que la firme Texaco fournissait l'essence (gratuitement) aux coureurs d'hydroplanes. La Cité avait alors fait venir un camion de la firme Vosco (avec qui elle a un contrat) pour accommoder les bateaux de plaisance.

**INGENIEUR**

Le gérant, M. Alcide Lafontaine, a révélé qu'il n'y avait pas de candidatures valables au poste d'ingénieur que la Cité affichait récemment. On a donc demandé qu'on procède à un nouvel affichage et que d'autre part le directeur des services techniques, M. Loiseau, soit mandaté pour faire des approches.

**LANGUE FRANCAISE**

La Cité a formé vendredi un comité qui verra à franciser son administration en conformité avec les directives de l'Office de la langue française. Le greffier, Me Laberge, le conseiller André Meloche, et M. Roger Lécuyer, responsable de la campagne "Le français je le parle par coeur" seront membres du comité.

**Un message du C.C.E.E.**

**Le transport en commun**

S'il existe des services de transport en commun, profitez-en le plus possible (autant d'épargne sur les coûts de stationnement). Prenez le train ou l'autobus pour aller d'une ville à l'autre ils sont formidables pour les voyages d'affaires de courte distance et vous permettent même en cours de route de préparer votre réunion ou votre conférence. En termes de Kilomètre-passagers au gallon, les trains et les autobus sont de beaucoup supérieurs aux voitures. Ils mènent les passagers d'un point à l'autre en consommant beaucoup moins d'essence par personne. Une grosse voiture avec un seul occupant peut fournir en fait aussi peu que 20 à 30 kilomètres-passagers au gallon.

Une petite voiture avec quatre occupants pourra fournir 280 kilomètres-passagers au gallon. Un autobus ou un train rempli à capacité pourra donner 300 à 500 kilomètres-passagers au gallon.

Pour informations supplémentaires communiquez avec le Centre Communautaire d'Économie d'Énergie, 175A Victoria, Valleyfield, tel.: 373-6555.

**Ça bouge au festival d'été de St-Timothée**

Tous les jeunes résidant dans les municipalités de Grand-Île, Melocheville, St-Etienne, St-Louis de Gonzague, St-Stanislas de Kostka et St-Timothée village et paroisse peuvent participer à ce concours qui consiste en la réalisation d'une murale représentant les festivités régionales du blé d'inde. Les dessins doivent être effectués sur papier rigide et les grandeurs exigées sont d'un minimum de 18" x 24" et d'un maximum de 24" x 36".

Les jeunes qui désirent participer n'auront qu'à envoyer leurs dessins aux dirigeants des loisirs de leurs municipalités respectives.

La date limite d'envoi est le 7 août.

Une sélection sera faite par les responsables des municipalités afin qu'ils nous envoient le(s) dessin(s) qu'ils considèrent les plus représentatifs. Le grand gagnant ne sera dévoilé que durant les soirées de spectacle les 23, 24, 25 août.

Pour information contacter: Louise Monette 373-8415, Jacques Morand 371-6746.

Note: Les noms, adresse et no. de téléphone doivent être inscrits à l'endos du dessin.



**LES GRANDES MARQUES À PRIX RÉDUITS!**

**QUANTITE LIMITEE**

**CERTAIN MODELES EN UN SEUL EXEMPLAIRE**

<p><b>MOBILIERS DE SALON</b></p> <p><b>Mobilier de salon 2 morceaux de Singer</b></p> <p>Ce mobilier comprend un divan 3 places et un fauteuil harmonisant à dossier haut. Cet ensemble en tissu peluche nylon court a d'épais coussins de mousse de 6 pouces retenus au siège et vous est offert dans la couleur or.</p> <p>Prix courant Woolco 569.95 <b>PRIX SPÉCIAL WOOLCO</b></p> <p><b>\$450</b></p>	<p><b>STÉRÉOS-MEUBLES</b></p> <p><b>Stéréo Brentwood</b></p> <p>Appareil stéréo incluant radio AM/FM/MPX, changeur BSR automatique à 3 vitesses, sélecteur de grandeur de disques et lecteur 8 pistes.</p> <p>Prix courant Woolco 429.66 <b>PRIX SPÉCIAL WOOLCO</b></p> <p><b>\$229</b></p> <p><b>Stéréo Koronet Phonosonic</b></p> <p>Stéréo meuble de style ancien à fini reluisant. Radio AM/FM Stéréo incluant 2 bandes ondes courtes, changeur automatique à 3 vitesses et lecteur 8 pistes.</p> <p>Prix courant Woolco 419.95 <b>PRIX SPÉCIAL WOOLCO</b></p> <p><b>\$339</b></p>	<p><b>MACHINES À LAVER ET SÉCHOIRS</b></p> <p><b>Mini sècheuse Hoover</b></p> <p>Cabinet en acier émaillé, fonctionnant sur le 100 volts. Contrôle de minuterie facile à lire. Tambour fini porcelaine avec filtre. Arrêt automatique à l'ouverture de la porte.</p> <p>Prix courant Woolco 226.88 <b>PRIX SPECIAL WOOLCO</b></p> <p><b>\$179</b></p>	<p><b>TAPIS</b></p> <p><b>Tapis 9' x 12'</b></p> <p>Fabrication 100% nylon, avec endos en jute ou en caoutchouc offert dans les teintes de rouge, brun, vert ou ton or.</p> <p>Prix courant Woolco de 61.95 à 69.99 <b>PRIX SPÉCIAL WOOLCO</b></p> <p><b>\$49</b></p>
<p><b>Mobilier de salon 2 morceaux Jaymar</b></p> <p>Cet ensemble comprend un grand divan de 3 places et une chaise harmonisante. Coussins amovibles de 6 pouces, devant du fauteuil à ressorts, tissu des sièges piqué et dossier capitonné. Tissu velours coupé à motif floral.</p> <p>Prix courant Woolco 649.95 <b>PRIX SPÉCIAL WOOLCO</b></p> <p><b>\$499</b></p>	<p><b>JEUX VIDÉO</b></p> <p><b>Jeux vidéo Atari</b></p> <p>Modèle avec cassettes vous permettant plusieurs combinaisons de différents jeux. Contrôle de style manche à balai et contrôle de vitesse des projectiles.</p> <p>Prix courant Woolco Prix courant Woolco 249.96 <b>PRIX SPÉCIAL WOOLCO</b></p> <p><b>\$229</b></p>	<p><b>REFRIGÉRATEURS</b></p> <p><b>Réfrigérateur Whirlpool</b></p> <p>Réfrigérateur sans givre de grande capacité de 17 pi.cu. Clayette réglable à diverse position. Bacs à légumes en porcelaine très facile à nettoyer. Contrôle pour compartiment à beurre et fromage.</p> <p>Prix courant Woolco 579.88 <b>PRIX SPECIAL WOOLCO</b></p> <p><b>\$479</b></p>	<p><b>APPAREILS COMPACTS</b></p> <p><b>Four micro onde Litton</b></p> <p>Four de l'avenir, rapide et efficace. Minuterie de 28 minutes, système de dégivrage des aliments. Plat de cuisson incorporé au four ce qui rend l'entretien très facile. "Prime" batterie de cuisson pour votre four inclus.</p> <p>Prix courant Woolco 578.88 <b>PRIX SPECIAL WOOLCO</b></p> <p><b>\$500</b></p>
<p><b>MATELAS OU SOMMIER</b></p> <p><b>Matelas ou sommier</b></p> <p>Choix de matelas et sommier grandeur 39" et 54". Qualité ferme à extra ferme. Offert en différents tissus coton ainsi que des tissus de meilleure qualité</p> <p><b>PRIX VARIANT DE</b></p> <p><b>\$69 à \$149</b></p>	<p><b>CONGÉLATEURS</b></p> <p><b>Congélateur 19 pi. cubes G.S.W.</b></p> <p>Cabinet fini émaillé blanc, intérieur isolé en polyuréthane. Contrôle par thermostat facile d'accès, voyant lumineux indiquant le fonctionnement.</p> <p>Prix courant Woolco 336.88 <b>PRIX SPÉCIAL WOOLCO</b></p> <p><b>\$299</b></p>	<p><b>Réfrigérateur Whirlpool</b></p> <p>Réfrigérateur sans givre de grande capacité de 15 pi.cu. Clayette réglable à diverse position. Bacs à légumes en porcelaine très facile à nettoyer. Contrôle pour compartiment à beurre et fromage.</p> <p>Prix courant Woolco 544.88 <b>PRIX SPECIAL WOOLCO</b></p> <p><b>\$429</b></p>	<p><b>CUISINIÈRES</b></p> <p><b>Cuisinière de luxe 30" G.S.W.</b></p> <p>NOUVEAU! Cuisinière dessus céramique "CORNING". Four à nettoyage automatique ce qui vous laisse toute liberté. Contrôle du four par minuterie automatique. Choix de couleur blanc ou ton or.</p> <p>Prix courant Woolco 778.88 <b>PRIX SPECIALE WOOLCO</b></p> <p><b>\$700</b></p>

**Woolco CENTRE VALLEYFIELD** 30 rue Dufferin, Valleyfield

HEURES D'OUVERTURE LUNDI, MARDI et MERCREDI de 9h à 18h JEUDI et VENDREDI de 9h à 21h SAMEDI de 9h à 17h

**ENEZ AU CAFÉ ROUGE POUR UN GOÛTER FRUGAL OU UN COPIEUX REPAS!**

# Le député Lavigne parle des subventions versées dans le comté

(Jean-Guy Pelletier)

Dans le cadre de la conférence de presse qu'il donna vendredi matin pour tracer le bilan de la dernière session à l'Assemblée Nationale, le député Lavigne dressa une liste de différentes subventions obtenues depuis janvier dernier dans le comté et décaillant des politiques adoptées par son gouvernement. Précisons que la liste ci-dessous ne comprend pas les subventions

obtenues avant janvier ni les démarches présentement en cours. Au sujet des subventions demandées, mais non encore approuvées, mentionnons les municipalités de St-Timothée, Paroisse et Village qui pourraient profiter du programme PAISI (Programme d'aide à l'implantation de services d'incendies) et la municipalité de St-Stanislas-de-Kotka qui a un projet très avancé pour l'expansion du réseau

d'aqueduc. Dans ce cas il reste cependant à prendre position à l'égard de l'aide que malgré PAIRA il faut tenir compte d'une augmentation de taxes d'environ \$178 par année pour chaque contribuable.

### AFFAIRES MUNICIPALES

Outre l'annonce de 80 nouveaux H.L.M., la Cité de Salaberry-de-Valleyfield a bénéficié de subventions de l'ordre de \$132,000 réparties ainsi: devoir vieux canal Beauharnois, \$8,000; travaux jetée Nicholson, \$19,500; nettoyage et embellissement, \$28,000; nettoyage des structures de ponts, \$9,000; réparations des bornes d'incendie, \$8,500; standardisation des bornes d'incendie, \$8,500; travaux au parc Sauvé, \$6,500; amélioration du réseau de distribution d'eau potable, \$17,000; réfection poste d'incendie et police, \$27,000.

Pour la Cité de Beauharnois on note l'annonce récente de 40 unités H.L.M. pour personnes âgées, une subvention de \$22,000 pour la construction d'une chambre de chloration et de \$22,500 pour la réparation de l'usine de traitement de l'eau. Grande-Île est allée chercher \$97,800 pour l'extension du réseau d'égouts domestiques. St-Timothée Village vient de se faire accorder la construction de 15 unités pour personnes âgées.

### HAUT COMMISSARIAT

Le Haut Commissariat à la Jeunesse aux Loisirs et aux Sports a un programme d'aide pour les équipements municipaux

dont les municipalités peuvent se prévaloir pour obtenir des subventions visant l'achat d'équipements pour les loisirs. Par ailleurs cette année le comté de Beauharnois avait à sa disposition un montant de \$21,324 qui a été réparti entre 46 organismes. L'acceptation des différentes subventions devait se faire incessamment dans le cadre de ce programme hors-normes.

On rappelle la tournée du Ministre Claude Charbon dans la région à l'occasion de la consultation sur le Livre vert sur le Loisir.

Depuis janvier les subventions suivantes furent accordées: Valleyfield, \$14,000; cercle des fermiers de St-Stanislas, \$500; Age d'Or Salaberry Inc, \$500; Age d'Or au Coeur de l'Amitié (Sacré-Coeur), \$500; Age d'Or St-Stanislas, \$300.

### AFFAIRES CULTURELLES

Dans le secteur des affaires culturelles, le député insiste sur le programme "Redonner valeur de vie au patrimoine" dont le but est d'amener les populations locales à s'impliquer dans des projets de mise en valeur et de sauvegarde du patrimoine. Les comités de citoyens, les sociétés d'histoire, les groupes de sauvegarde du patrimoine, les conseils régionaux de la culture, etc., peuvent participer à ce programme.

Au chapitre des subventions on mentionne la Bibliothèque de Valleyfield qui a touché \$39,085.

### MINISTÈRE DU TRAVAIL ET DE LA MAIN-D'OEUVRE

Avec le programme d'aide au travail (P.A.T.),

le ministère a un budget de 35 millions et entend créer environ 1,000 emplois au Québec. Un minimum de base de \$150,000 a été accordé à chaque région. Les autres sommes seront réparties en tenant compte des bénéficiaires de l'aide sociale et des chômeurs. Les promoteurs de projet ont l'obligation d'embaucher des assistés sociaux ainsi que des chômeurs.

A Valleyfield on a accordé une prolongation au projet de la Société pour la sauvegarde du patrimoine, lequel consiste à embellir le vieux-canal Beauharnois. La subvention est de \$61,095 et permet la création d'emploi pour 11 hommes pendant 26 semaines de travail.

### MINISTÈRE DES TRANSPORTS

Un montant de \$175,000 a été réparti entre les municipalités pour l'amélioration du réseau routier municipal. Celles-ci seront dévoilées sous peu.

Le député insiste pour dire que les recommanda-

tions faites au Ministère des Transports tiennent compte des recommandations venant des conseils municipaux auxquels on a demandé d'établir une liste de priorités. Ainsi, s'il y avait des citoyens mécontents des choix qui ont été faits, il faudrait s'adresser à l'administration municipale et non au bureau du député.

### MINISTÈRE DE L'ENVIRONNEMENT

Au chapitre de l'environnement le député indique le projet de contre-publicité dont les objectifs étaient de protéger les citoyens du Québec contre les abus de la publicité dans les activités touchant la qualité du milieu de vie; d'amener les citoyens à penser en termes de prévention en matière de qualité de l'environnement; d'amener les citoyens du Québec à poser les bases d'une société de conservation etc.

Une subvention de \$500 a été versée à ce chapitre au comité de citoyens "Tro-

isième Oeil Inc." de Valleyfield.

Le député Lavigne rappelle également le projet de dépollution des eaux an-

nonce par le Ministre Léger, devant se réaliser à court terme et qui entrainera des déboursés de l'ordre d'une trentaine de mil-

lions... M. Lavigne est fier de ce projet qui amorce une dépollution dans le sud-ouest à partir de la tête du fleuve St-Laurent.



## Collège de Valleyfield

### CONCOURS DE RECRUTEMENT

#### TECHNICIEN DE TRAVAUX PRATIQUES (Département de fabrication mécanique)

**Fonctions:** Le technicien assiste le personnel enseignant dans la préparation (montage d'appareils, calibration, étude du fonctionnement et entretien), la présentation, la surveillance et l'évaluation des travaux de laboratoire, de stage ou d'atelier.

**Qualifications requises:** Détenir un diplôme d'études collégiales avec champ de spécialisation appropriée ou détenir un diplôme ou une attestation d'études équivalentes; posséder une expérience pertinente est un atout certain.

**Traitement annuel:** de \$10,738.00 à \$17,417.00

#### APPARETEUR (Arts plastiques)

**Fonctions:** L'appareteur assiste le personnel enseignant, le personnel technique et les étudiants en mettant à leur disposition le matériel nécessaire à la réalisation d'expériences et d'activités relatives aux matières enseignées en laboratoire, en atelier ou en stage.

Entre autres, il exécute des travaux d'étiquetage, d'identification, de classification et d'entretien du matériel.

Il voit à la tenue de l'inventaire du matériel et à la préparation des réquisitions. L'appareteur collabore à l'intégration des techniques audio-visuelles à l'enseignement.

**Qualifications requises:** Avoir complété des études secondaires avec option appropriée à la fonction ou l'équivalent; posséder une expérience pertinente serait un atout certain.

#### SECRÉTAIRE DE DIRECTION (Services au personnel - poste non syndiqué)

**Fonctions:** Le titulaire du poste assiste son patron par l'exécution des tâches cléricales (classement, sténographie, dactylographie, répond au téléphone et par courrier à plusieurs questions courantes, etc...)

Le titulaire tient à jour la cédule de rendez-vous de son patron et convoque les participants à diverses réunions. Il peut surveiller dans certains cas le travail d'autres employés de bureau.

**Qualifications requises:** Scolarité et expérience: Avoir complété un cours secondaire V, avec option appropriée, ou détenir un diplôme ou une attestation d'études dont l'équivalence est reconnue par l'autorité compétente; et Avoir au moins quatre (4) années d'expérience pertinente.

**Autres exigences:** Connaître la sténographie, la dactylographie et la disposition des textes; Connaître parfaitement les méthodes et les usages propres à la tenue d'un secrétariat; Posséder une connaissance parfaite du français écrit et parlé.

**Traitement annuel:** de \$10,738.00 à \$12,813.00

Les personnes intéressées à poser leur candidature à l'un des postes vacants devront faire parvenir leur curriculum vitae avant le 7 août 1978, au

**Services au Personnel Collège de Valleyfield 169, rue Champlain Valleyfield J6T 1X6**

Ces concours s'adressent également aux hommes et aux femmes.

TEL. 373-2240

Michel Caron & Associés

COMPTABLES GÉNÉRAUX LICENCIÉS CERTIFIED GENERAL ACCOUNTANTS

59, RUE JACQUES-CARTIER VALLEYFIELD, QUE., J6T 4R4

LES MEILLEURS PRIX! LE PLUS VASTE CHOIX!

## GUY LABERGE TAPIS

ENTREPOT

22 MGR LEBLANC NOTRE-DAME DU SOURIRE 373-0548

### AIDE JURIDIQUE

BUREAU: VALLEYFIELD 157 Rue Victoria Valleyfield, Québec Tel. 371-4286

AVOCATS: Mes Massé, Boyer, Gingras et Savage

## Clinique Aide en natation adaptée

La Cité des Arts et des Sports est heureuse d'offrir une clinique aide en natation adaptée pour les bénévoles et les instructeurs afin d'aider les personnes handicapées physiques et mentales à l'eau.

La clinique aide en natation adaptée aura lieu le 29 juillet 1978 de 9:30 à 4:00 h. P.M. Cette clinique est offerte gratuitement par Hélène Bérubé de la Croix-Rouge. Elle comprend une adaptation des

**CONSTRUCTION EMERY PAQUETTE INC**

BUREAU: 226 BLVD HEBERT, ST-TIMOTHÉE

TOUS LES FRAIS INCLUS (sauf notaire)

FEATURES ÉLECTRIQUES INCLUSES

TAPIS MUR À MUR INCLUS

TERRAIN INCLUS (75' x 100')

COMPREZ NOS PRIX!

TAUX aussi bas que **8%**



MAISONS MODELES OUVERTES sur rendez-vous

NOUS POUVONS VOUS CONSTRUIRE SUR VOTRE TERRAIN

PLANCHERS EN 2" x 10"


CROIX ST. ANDRE

PLYWOOD 1/2" SUR COUVERTURE

POUR INFORMATIONS

JOUR 373-6262 SOIR 373-3486

EMERY RICHARD




# SOULDE

## DE VÊTEMENTS D'ÉTÉ...

### QUELQUES JOURS SEULEMENT POUR EN PROFITER

Quelques jours seulement pour profiter de ces rabais fantastiques! C'est le moment ou jamais de compléter votre garde-robe d'été ou d'acheter les vêtements d'enfants en prévision de l'année prochaine. Nous vous offrons des articles pour toute la famille: des chemises, des tricots, des shorts et des maillots de bain pour hommes ou garçons; des vêtements pour enfants et une grande variété de vêtements pour dames. Faites vite... ne laissez pas passer une pareille occasion d'économiser! Tous ces vêtements sont offerts en série de tailles interrompues dans une grande variété de couleurs.

Prix en vigueur jusqu'à épuisement des stocks.



## CENTRE VALLEYFIELD

30 rue Dufferin, Valleyfield

HEURES D'OUVERTURE: LUNDI, MARDI et MERCREDI: de 9h à 18h  
JEUDI et VENDREDI: de 9h à 21h. SAMEDI: de 9h à 17h.

VENEZ AU CAFÉ ROUGE POUR UN GÔTER FRUGAL OU UN COPIEUR REPAS!

# Un agent d'information pour Valleyfield?

(Jean-Guy Pelletier)

Le maire de Valleyfield, Mme Marcelle Trepanier, semble insister depuis un certain temps sur la nécessité d'embaucher un agent d'information l'an prochain. Encore une fois lors de l'assemblée du conseil vendredi elle notait qu'il n'y aurait pas de retards dans la divulgation d'informations municipales si un tel poste était créé. Elle profitait d'une remarque du conseiller Yves McEwen à l'effet que plusieurs citoyens ne savaient pas encore comment s'inscrire pour les Habitations à Loyer Modiques, pour lancer une nouvelle fois l'idée. D'autre part il semble bien que le comité organisateur des régates verrait d'un bon oeil la création

d'un tel poste. On est d'avis qu'un événement aussi important que les Régates Internationales de Valleyfield, qui en étaient à leur quarantième édition cette année, se prépare de longue main, plus particulièrement au chapitre de la publicité. Travailler à la publicité de cet événement pourrait donc être l'une des fonctions de l'agent d'information.

Le débat semble se poursuivre entre les édiles municipaux concernant cet engagement. Il reste cependant à bien préciser ses tâches, de qui il relève, quel type d'informations pourra-t-il laisser échapper de l'Hôtel-de-Ville... On voudrait s'assurer qu'il ne pourra être utilisé à des fins partisanes...

## Bourse d'études à un étudiant de Beauharnois

Un étudiant de Beauharnois, Robert Sauvé, fils de M. et Mme Gerald Sauvé du 27 rue St-Charles, vient de bénéficier d'une bourse d'étude accordée par la Société Centrale d'hypothèques et de logement. On a ainsi attribué 121 bourses à autant d'étudiants à travers le Canada, dont 30 au Québec, pour les aider à poursuivre des études relatives à l'habitation et aux disci-

plines connexes. Pour l'année 1978-79 la somme globale attribuée est de \$1,320,000, ce qui inclut le renouvellement des bourses d'études attribuées au cours des années précédentes.

Robert Sauvé poursuivra donc ses études à l'université Oxford Polytechnic en architecture et urbanisme afin de réaliser sa Maîtrise en Sciences (Urbanisme).

### MAISON A VENDRE

Bungalow tout brique, 3 chambres à coucher, salle familiale, salon, salle à diner, dinette, chambre de bain, chambre de lavage. Garage chauffé. Terrain de 15,650 pi.ca. gazonné.

SITUÉE AU 617 ST-THOMAS VALLEYFIELD

INFORMATIONS : 373-4551

### LOGEMENTS A LOUER

Logements situés au 471 Jacques-Cartier, près de la polyvalente. 3<sup>1/2</sup>, 4<sup>1/2</sup>, 5<sup>1/2</sup> pièces. Chauffés, éclairés, taxes payées, cuisinière et réfrigérateur service de conciergerie, stationnement privé. Prix à partir de \$187, à \$250, par mois.

Laveuse et sècheuse inclus.

POUR INFORMATIONS:

371-2208 ou 373-2763

### PORTES D'ARMOIRES

DE CUISINE NEUVES

TOUTES LES LARGEURS • 3 MODELES • FINIES CHENE aussi portes blanches pour vanités.

S'ADRESSER A 761 BOUL. DU HAVRE

373-6303 VALLEYFIELD

### DEPOSITAIRE AUTORISÉ

Frigidaire EMERSON  
DEPOT DE PIÈCES ET SERVICE

ACHAT VENTE Artisans en réfrigération  
**FRIMA** SERVICE

ENTREPOSAGE - ENTRETIEN - AIR CLIMATISÉ

109, RUE DU MARCHÉ VALLEYFIELD, QUE. Maurice "Black" Daoust 371-4942

### BATEAUX à vendre

Pour la vente ou l'achat de

- BATEAUX • CHALOUPES
- CANOTS • MOTEURS
- REMORQUES • ARTICLES

DE PATERRE, voyez

**J.R. BEAUSÉJOUR**

BLVD HEBERT ST-TIMOTHÉE 373-9631  
Ouvert 7 jours par semaine de 9 heures a.m. à 9 heures p.m.

### pavage léger

46 SICOTTE VALLEYFIELD  
371-5178  
TRAVAUX D'ASPHALTE  
DE TOUTS GENRES  
ESTIMATION GRATUITE

### système d'aspirateur central

**Vacu-Maid**

S'INSTALLE DANS TOUTE MAISON NEUVE OU DÉJÀ EXISTANTE

Modèle Husky 2 c.v. INSTALLEZ-LE VOUS MÊME \$450.00

AUSSI DISPONIBLE modèle C.P. 125.2 c.v. sans sac sans filtre

Dépositaire autorisé

André Bissonnette

VENTE & SERVICE 35 St-Jean Baptiste St-Polycarpe 265-3516

# Woolco

## Boutique des produits cosmétiques

### N'est-ce pas vous derrière ces Foster Grant ?

Foster Grant est une marque reconnue de lunettes de soleil. Elles sont flatteuses pour le visage et reposantes pour les yeux. Vous pouvez choisir des verres polarisés, miroirs, dégradés ou photosensibles, dans une grande variété de montures à la mode.

Prix courant Woolco, la paire: 4.99 à 21.95

Prix spécial Woolco

**2<sup>99</sup> à 13<sup>17</sup>** la paire

Prix en vigueur jusqu'au 29 juillet, ou jusqu'à épuisement des stocks s'il a lieu avant cette date.

ARTICLES DU RAYON 406

pour faciliter vos achats



### EAU DENTAIRE SCOPE

Format 1 litre.

**2<sup>39</sup>**



### DENTIFRICE CREST

Ordinaire ou à la menthe. Format 150 ml.

Au choix: **1<sup>33</sup>**

### SHAMPOING BRECK

Pour tous types de cheveux. Format 400 ml.

Au choix:

**1<sup>77</sup>**



### RINÇAGE-CRÈME TAME

Pour tous types de cheveux. Format 12 oz.

Au choix:

**97<sup>c</sup>**



Désodorisant antisudorifique  
**SOFT & DRI**  
Format 10 oz en aérosol.

Au choix: **1<sup>27</sup>**



**CARTOUCHES GILLETTE TRAC II**  
Paquet de 9.

**1<sup>47</sup>**

### Crème à raser GILLETTE TRAC II

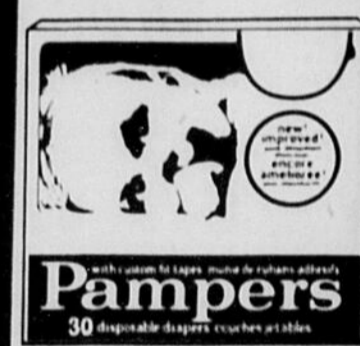
Ordinaire ou à fragrance de limette. Format 300 ml.

**1<sup>17</sup>**



Pansements de plastique  
**CURAD**  
Boîte de 100.

**1<sup>19</sup>**



**Couches jetables PAMPERS**  
Boîte de 30 couches pour nouveau-nés.

**2<sup>09</sup>**



**Maxi-serviettes NEW FREEDOM**  
Boîte de 48.

**3<sup>19</sup>**



**RASOIR ATRA DE GILLETTE**  
Avec 5 cartouches.

**2<sup>99</sup>**



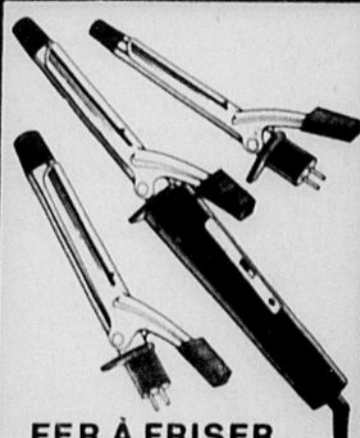
**SERVIETTES HUMIDES DIAPARENE**  
Nouveau format! Paquet de 150.

**2<sup>09</sup>**



Désodorisant antisudorifique à bille 2 oz ou en bâton 85 g.  
**IRISH SPRING**

Au choix: **99<sup>c</sup>**



**FER À FRISER TRIPLETTE DE CHARLESCRAFT**  
No 107.

**17<sup>77</sup>**

Prix en vigueur jusqu'au 22 juillet ou jusqu'à épuisement des stocks s'il a lieu avant cette date. Nous nous réservons le droit de limiter les quantités.



## CENTRE VALLEYFIELD

30 rue Dufferin, Valleyfield

HEURES D'OUVERTURE: LUNDI-MARDI et MERCREDI: de 9h à 18h. JEUDI et VENDREDI: de 9h à 18h. SAMEDI: de 9h à 17h.



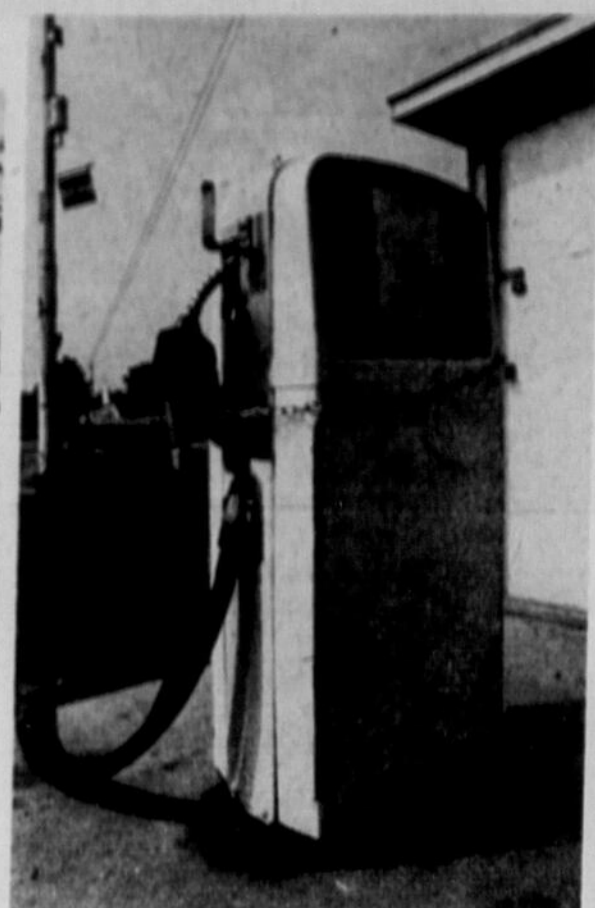
VENEZ AU CAFÉ ROUGE POUR UN GOÛTER FRUGAL OU UN COPIEUR REPAS!

## Fête champêtre pour le départ d'un directeur d'école

Les yeux dans l'eau, un pincement au cœur, les jeunes de Coteau-du-Lac étaient ainsi le 11 juillet. En effet en guise de reconnaissance à leur directeur d'école, M. Jean-Paul Hébert qui vient d'être transféré dans une autre école de Soulanges, les jeunes ont voulu le rencontrer une dernière fois ensemble. Ils ont organisé une fête champêtre, ont préparé un chant de circonstance et une bourse fut offerte avec les économies de chaque petit.

Le comité de parents a aussi remis un souvenir au directeur. Les jeunes garderont dans leur cœur d'enfant un bon souvenir de Jean-Paul qui a su si bien aimer cette jeunesse.

Merci Jean-Paul  
Les enfants d'hier et d'aujourd'hui de Coteau-du-Lac.



Même si le propriétaire a cadenassé les pompes à essence au centre nautique, il devra faire plus et procéder au démantèlement de ses installations puis qu'une étude commandée par la Cité démontre que les installations datent de 10 ans et risquent d'être désuètes. (Photo Le Soleil - Jacques Smith)

**DR. MAURICE BRODEUR O.D.**  
OPTOMETRISTE  
39 Jacques-Cartier 373-4870 Valleyfield

**SUR RENDEZ-VOUS:**  
JOUR: 373-9392  
SOIR: 373-9920  
**LOUIS J. HEBERT, D.D.**  
DENTUROLOGISTE  
Dentiers - Partiels  
(Assistés sociaux acceptés)  
19 COSSETTE, VALLEYFIELD

**LAB-DENTAIRE**  
**Laurier Gosselin D.D.**  
DENTUROLOGISTE  
Dentiers complets et partiels  
Réparation immédiate de prothèse  
Acceptons les cartes d'aide sociale  
11 A ALEXANDRE 373-4657  
VALLEYFIELD

## Collecte de sang à Coteau du Lac

Une collecte de sang se déroulera le 2 août sous le patronage du Club Optimiste de Coteau-du-Lac. L'an dernier on avait accueilli 181 donneurs et cette année on espère bien dépasser l'objectif de 175 donneurs.

La collecte de sang se fera entre 15 heures et 17 heures et 18 h 30 et 21 heures au Pavillon Wilson, rue Principale à Coteau-du-Lac. On comptera sur la collaboration de bénévoles: les optima-belles de Coteau-du-Lac. Des rafraîchissements et une petite collation seront disponibles sur place pour les donneurs.



Le Club Optimiste de Coteau du Lac a annoncé une nouvelle clinique de sang. Étaient présents: Gaby Bégin, Gérard Lemay, Raymond Vincent, Francine J. Delisle, Francine A. Delisle, Adolphe Delisle, et le président Jacques Delisle. (Photo Le Soleil - Jacques Smith)

## Au Festival régional du blé d'Inde

## Trois soirées de spectacle à St-Timothée

Le comité en charge des activités socio-culturelles présentera les 23, 24, 25 août, dans le cadre du Festival à St-Timothée, 3 soirs de spectacles regroupant les meilleurs talents lo-

caux des municipalités affiliées au Festival. Il s'agit de St-Stanislas, St-Louis de Gonzague, St-Etienne, Melocheville, Grand-Île, St-Timothée village et paroisse.

Des contacts ont été entrepris auprès des représentants de ces régions et l'on peut remarquer un très vif enthousiasme face à cette initiative. Mentionnons que ce spectacle com-

portera les éléments les plus divers touchant principalement la danse, le théâtre et la chanson. À noter que les groupes d'âge peuvent varier de 5 ans jusqu'à l'âge d'or.

Ainsi, nous lançons donc un appel aux gens de ces régions qui voudraient y participer, et pour ce faire, vous n'aurez qu'à contacter vos organismes de loisirs respectifs qui en prendront note pour en faire une sélection afin qu'ils puissent représenter dignement leur région.

Etant donné que le Festival est d'allure régionale, la réussite de cette festivité dépendra de la participation des régions et des gens surtout, et l'on peut assurer un bref avenir que l'on interprétera ce Festival à titre d'événement majeur dans la région.

Pour information Louise Monette 373-8415, Jacques MORAND 371-6746.

## Plongeon

## Finale régionale du sud-ouest

Lieu: Valleyfield  
Endroit: Cité des Arts et des Sports  
Catégories: 10 ans et moins - 1 mètre  
(Age au 1er janvier: 11-12 ans 1 mètre - 13-14-15 ans - 3 mètres et 1 mètre - 16-17-18 ans 3 mètres)

plongeurs 2 obligatoires 2 livres  
11-12 ans, 6 plongeurs: 3 obligatoires 2 livres  
13-14-15 ans, 6 plongeurs 3 obligatoires 3 livres  
16-17-18 ans, 6 plongeurs 3 obligatoires 3 livres

nombre de plongeurs au moins 2 jours avant le jour de la compétition, soit le 21 juillet 1978.  
Compétition: 23 juillet 1978.  
Pratique: 12h00 à 13h00  
Début de compétition: 13h00 à 17h00

**ATTACHES DE REMORQUE**  
TIRE DE TRAILER  
FAITES SUR MESURE  
**BELLERIVE SOUDURE**  
Gilles Tremblay, propriétaire  
NOUVELLE ADRESSE: 8 BELLERIVE  
Tél.: 373-5863 GRANDE-ÎLE

**• A LOUER •**  
**6 LOGEMENTS NEUFS**  
6 logements neufs, 5 1/2 et 4 1/2 pièces, chauffés avec système à eau chaude, eau chaude domestique fournie, stationnement éclairé avec prises électriques extérieures pour autos; libres immédiatement. Pour informations: 162 Jacques-Cartier, Valleyfield, (XNO)  
373-4750

**A VENDRE**  
  
**maison neuve style canadien**  
situé au 299 rue Bissonnette  
7 1/2 APTS  
Chauffage électrique avec foyer extérieure pierre des champs et stucco.  
INFORMATIONS:  
371-0433 - 373-3802

**Potins des Astérix**  
— Jean-Maurice Héroux est le meilleur compteur chez les gardiens de but du junior avec 2 buts et 14 passes pour 16 points.  
— André Leboeuf est le gardien le plus puni du junior et ce, de loin. "Le Boef" adore la bagarre.  
— André Lefebvre possède son fan club féminin.  
— Philippe Gauthier pourrait faire l'équipe du Québec avec les Héroux, Gravelle, Binette et Pierre Rougeau.  
— Les recrues Beauchamp, Galipeau, Mathieu, Gaudreau et Cyr au carré seront prêts pour l'an prochain.  
— Bouliane et Poulin auront été des étoiles défensives.  
— Jacques Comeau et Sylvain Primeau auront marqué un peu plus que 20 buts.  
— Maurice Rougeau devient de plus en plus agressif.  
— Roger Lanteigne, Alain Debelleuille et Jean Barbeau constituent les joueurs les plus craints du circuit.  
— André Brunette aura soigné encore une perte de blessés cet été.  
— L'entraîneur Serge Larocque possède un talent naturel d'instructeur à la crosse. Il est aussi possible qu'on le voit dans l'alignement du National, l'hiver prochain.  
— Je salue chaleureusement ma petite sœur de cœur et de raison Bonjour "catin", tu es une vraie petite vedette, maintenant.  
— Gérald Beauchamp et Rejeanne Cyr me furent d'un grand réconfort cet été avec les Astérix. Sans eux, je crois que je n'aurais pu compléter ma saison.  
— Montréal affrontera les Éclairs de Shawinigan dans l'autre série semi-finale: des parties qui risquent d'être très rudes.  
Robert "BOB" Daoust.

**Woolco MD**  
CENTRE DU PNEU ET DE L'AUTO

**OFFRE SPÉCIALE DE PNEUS**  
PRIX DES PNEUS EN VIGUEUR JUSQU'AU 25 JUILLET 1978  
PRIX DES AUTRES ARTICLES EN VIGUEUR JUSQU'AU 22 JUILLET 1978

**Hallmark PNEUS DE LUXE 4 PLIS À FLANC BLANC**

<b>19"</b> chacun *600 X 12 *600 X 13 +*560 X 15	<b>24"</b> chacun B78 X 13 D78 X 14 E78 X 14 F78 X 14 F78 X 15	<b>27"</b> chacun G78 X 14 G78 X 15
---	---	---

• INSTALLATION COMPRISE • ROTATION DES PNEUS TOUS LES 5 000 MILLÈS COMPRISE • CORDE DE NYLON DURABLE • PNEU À PRIX ÉCONOMIQUE OFFRANT CONFORT SÉCURITÉ ET MILLAGE PROLONGÉ

\*2 PLUS COTÉS 4 PLUS + SEMELLE LÉGÈREMENT DIFFÉRENTE DE CELLE REPRÉSENTÉE

**PNEUS COTÉS: 20 MOIS OU 20 000 MILES**

**PNEUS POUR REMORQUES**  
1288  
Chambres à air  
570 x 8 18.88 chacune  
480 x 8 4.88 chacune  
570 x 8 5.88 chacune

**BATTERIE CUSTOM**  
3888  
chacune  
Séries 01 et 22F avec échange  
Séries 27, 27F et 74 à bornes latérales 47.88 chacune Avec échange INSTALLATION COMPRISE GARANTIE DE 36 MOIS

**NECESSAIRE DE CIRE CLASSIC**  
797  
chacun  
Le nécessaire comprend la cire Classic, le nettoyant pour chrome et métal et le nettoyant pour cuir et vinyle

**HOUSSES EN ACRYLIQUE**  
888  
chacune  
En acrylique Orlon très résistant pour sièges avant ou arrière de la plupart des voitures. Choix de 5 couleurs

**BROSSE POUR L'AUTO**  
297  
chacune  
Brosse résistante à manche en aluminium et valve d'arrêt N°68F

**OFFRE SPÉCIALE TRAIN AVANT**  
888  
Ajustement du pincement de la chasse de la barre de torsion du mécanisme et du volant de direction. Vérification des paliers des roues, de la pression des pneus et de tout le système de suspension avant et arrière de la plupart des voitures. Pièces et main-d'œuvre en sus.

**ROUE "TYPHOON"**  
3677  
chacune  
13 po x 5 1/2 po  
14 po x 6 po x 6 po 39.77  
14 po x 7 po x 7 po 41.77  
Roue rainurée en acier chromé durable. S'adapte à la plupart des voitures. Chapeau compris.

**AMORTISSEURS SUPER RÉSISTANTS**  
797  
chacun  
Amortisseurs d'un alésage de 1 3/16 po pour un rendement amélioré. Nous remplacerons sans frais ces amortisseurs s'ils ne durent pas aussi longtemps que votre voiture. Installation en sus. Pour la plupart des voitures nord-américaines.

**FILTRES À AIR FRAM**  
197 à 417  
chacun  
Pour la plupart des nord-américains et certains modèles importés.

**HUILE À MOTEUR QUAKER STATE**  
99¢  
la pt  
Huile à moteur Super Blend en degrés 10W30 ou 5W30. Limite de 5 pintes par client.

**CENTRE VALLEYFIELD**  
30 rue Dufferin, Valleyfield

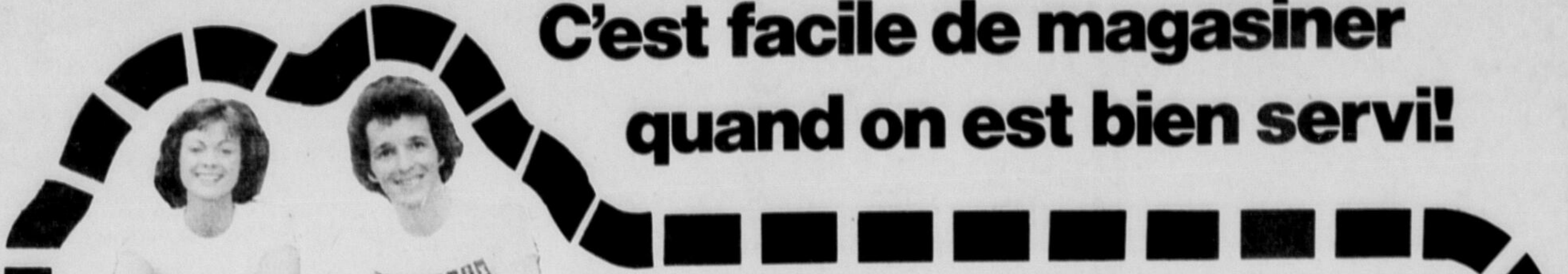
**VENEZ AU CAFÉ ROUGE POUR UN GÔTER FRUGAL OU UN COPIEUX REPAS!**



**Boniprix**



**C'est facile de magasiner  
quand on est bien servi!**

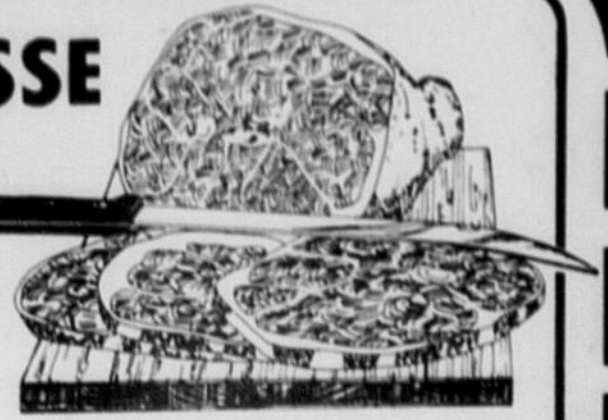


**JAMBON DANS LA FESSE**

PRÊT-À-MANGER  
PORTION DE  
LA CROUPE

**1.08**

LB



Comptoir de la charcuterie  
Tranché selon vos besoins

COMPTOIR DU POISSON

PASTRAMI  
OEIL  
DE RONDE  
HER PAK LB **3.19**

FILET  
DE SOLE  
FRAIS LB **2.59**

SIMILI POULET  
LA BELLE  
FERMIÈRE LB **1.29**

SAUCISSON  
DE BOLOGNE  
MAPLE LEAF LB **1.09**

ÉPERLANS  
CONGELÉS  
NETTOYÉS 16 OZ **99¢**

QUART DE JAMBON  
PORTION  
DU JARRET LB **1.28**

TRANCHES DE  
JAMBON  
COUPE  
DU MILIEU LB **1.48**

QUARTS DE POULET  
FRAIS  
PARTIE DE  
LA POITRINE LB **1.18**

QUARTS DE POULET  
FRAIS  
PARTIE DE  
LA CUISSE LB **98¢**

PRIX EN VIGUEUR JUSQU'AU SAMEDI 22 JUILLET 1978. NOUS NOUS RÉSERVONS LE DROIT DE LIMITER LES QUANTITÉS.

**IGA**  
Produits de boulangerie frais  
de marque IGA  
**BRIOCHE**  
AUX FRAMBOISES POT  
IGA 8'S **50¢**

**CRISTAUX TANG**  
À SAVEUR  
D'ORANGE  
POT DE  
4 ENV  
3 1/2 OZ **97¢**

**GELÉE EN POUDRE**  
SHIRRIFF  
5 BTES  
3 OZ **1.00**

**IGA**  
Produits de boulangerie frais  
de marque IGA  
**ROULÉ**  
AU CHOCOLAT  
IGA CH **59¢**

**BOISSON GAZEUSE**  
IGA  
CAISSE DE 24 CANETTES  
DE 10 OZ **2.99**  
8 CANETTES 10 OZ **1.00** ZIP TOP

**EAU DE JAVEL**  
LA PARISIENNE  
CONT. 128 OZ **79¢**

**PAPIER DE TOILETTE**  
SOFT'N PRETTY  
POT DE 4 ROUL. **89¢**

**CHAUSSONS AUX POMMES**  
OU DEMIE-LUNE VANILLE  
VACHON BTE DE 6'S **99¢**

**APPRÊT À SALADE**  
MIRACLE WHIP  
POT 32 OZ **1.29**

**BOISSON AWAKE**  
À SAVEUR D'ORANGE  
CONGELÉE  
BTE 12 OZ **59¢**

**MÉLANGE POUR THÉ GLACÉ**  
RED ROSE  
RED ROSE  
BTE 24 OZ **1.99**

**PÂTES ALIMENTAIRES**  
LANCIA  
SPAGHETTI  
SPAGHETTINI  
MACARONI COUPE  
CELLO 2 LB **69¢**

**JUS DE TOMATES**  
CANADA DE FANTAISIE  
AYLMER BTE 48 OZ **58¢**

**c'est le mois des salades**

<b>PRUNES ROUGES</b> DE TABLE DE LA CALIFORNIE, CANADA NO. 1 GROSSEUR 4 x 5 LB <b>44¢</b>	<b>RAISINS ROUGES</b> CARDINAL DE LA CALIFORNIE, CANADA NO. 1 LB <b>79¢</b>
--	---

**BOISSON**  
À SAVEUR DE FRUITS  
FBI CARTON 6 x 6 OZ **79¢**

**CRÈME GLACÉE**  
IGA CONT. 2 LITRES **1.19**

<b>CONCOMBRES</b> DU QUÉBEC, CANADA NO. 1 2 POUR <b>49¢</b>	<b>CHOUX VERTS</b> DU QUÉBEC, CANADA NO. 1 LB <b>19¢</b>	<b>LAITUE BOSTON</b> DU QUÉBEC CH <b>33¢</b>
---	--	--

**TOMATES**  
CANADA DE CHOIX  
AYLMER BTES 28 OZ **1.00**

**EAU MINÉRALE**  
MONTCLAIR BOUT. 30 OZ **39¢**

**OFFRE SPÉCIALE**

**KETCHUP** HEINZ BOUT. 20 OZ **75¢**  
**CAFÉ MOULU** CHASE & SANBORN SAC 1 LB **2.99**  
**MÉLANGE À GÂTEAU** MONARCH SACHET 9.8 OZ **3/1.00**  
**MARGARINE MOLLE** THIBAULT BOL 1 LB **75¢**

**PIZZA DE LUXE** McCAIN FORMAT 15 OZ **1.63**  
**BISCUITS CHRISTIE** SOCIAL TEA BTE 400 G **89¢**  
**BETTERAVES** TRANCHÉES SUCRÉES HABITANT POT 24 OZ **84¢**  
**CHOW CHOW VERT** HABITANT POT 24 OZ **1.27**  
**TARTINADE DE CAMEL** GRENACHE CONT. 1.42 KG **2.13**

**SOUPES PRÊTES-À-SERVIR** 5/1.00 HABITANT BTE 9 OZ **1.00**  
**SODA À LAYER** ARM & HAMMER BTE 16 OZ **35¢**  
**SERVIETTES FÉMININES** ADHÉSIVES CONFIDETS POT 178 **1.09**  
**SHAMPOING** BRECK BOUT. 200 ML **2.69**  
**HUILE POUR BÉBÉ** JOHNSON BOUT. 250 ML **1.79**

**RELISH ASSORTIES**  
CORONATION 2 POTS 12 OZ **1.00**

**VINAIGRE BLANC** HEINZ CONT. 80 OZ **89¢**  
**MOUTARDE PRÉPARÉE** FRENCH'S POT 16 OZ **45¢**  
**ESSUIE-TOUT** VIVA POT de 2 ROUL. **99¢**  
**SACS À ORDURES** EXTÉRIEURS GLAD POT 20'S **2.29**

Marché St-Laurent  
73, ST-LAURENT  
VALLEYFIELD

Albert Laurin inc  
95, rue ALEXANDRE  
VALLEYFIELD

Marché Robert Vincent  
183, ST-EUGÈNE  
VALLEYFIELD

Super Marché  
Robert Pilon  
600, BOULEVARD  
MGR LANGLOIS

Marché Claude enr.  
15, 24 AVENUE  
CHATEAUGUAY

Marché Beauharnois  
66, rue ELLICE  
BEAUHARNOIS

**IGA Boniprix IGA**  
**comme de raison!**

# PHARM ESCOMPTES. JEAN COUTU

237 VICTORIA VALLEYFIELD 371-3333

**POLLEN**  
Format 100 comprimés  
Valeur \$3.99  
**AVEC CE COUPON \$1.99**  
LIMITE 3 PAR CLIENT  
Expiration: 22 juillet

**NOXZEMA CRÈME**  
pour la peau.  
Format 170 ml.  
Limite 3 par client  
Expiration: 22 juillet  
**\$1.37**

**HALO**  
SHAMPOOING  
POUR CHEVEUX GRAS  
350 ML + 100 ML EN BONI  
**1.41**

**CHLOROPHYLLE**  
Format 100 comprimés  
Valeur \$3.90  
**AVEC CE COUPON \$1.99**  
LIMITE 3 PAR CLIENT  
Expiration: 22 juillet

**SAFRAN**  
Format 100 gélules  
Valeur \$3.90  
**AVEC CE COUPON \$1.99**  
LIMITE 3 PAR CLIENT  
Expiration: 22 juillet

**LISTERINE**  
Rince-bouche et gargarisme.  
Format 750 ml.  
Limite 3 par client  
Expiration: 22 juillet  
**\$1.59**

**ARTÉCHOL**  
Format 50 dragées  
Limite 3 par client  
Expiration: 22 juillet  
**AVEC CE COUPON \$2.27**

**ZEST SAVONS**  
Format 3 pains "Super size"  
Limite 3 par client  
Expiration: 22 juillet  
**AVEC CE COUPON \$1.36**

**FACELLE**  
PAPIER HYGIENIQUE  
8 ROULEAUX  
**1.97**

**VISINE**  
GOUTTES  
Pour les yeux  
Format 30 cc  
Limite 3 par client  
Expiration: 22 juillet  
**AVEC CE COUPON \$1.39**

**COLGATE**  
DENTIFRICE  
Au Gardol.  
Format 100 ml.  
Limite 3 par client  
Expiration: 22 juillet  
**AVEC CE COUPON 81¢**

**KARRY KIT**  
Dr. WEST'S  
Brosse à dents et dentifrice pour le voyage.  
Limite 3 par client  
Expiration: 22 juillet  
**AVEC CE COUPON 87¢**

**SCOTT COUCHES**  
Pour bébés  
Format 30 (régulières)  
Limite 3 par client  
Expiration: 22 juillet  
**AVEC CE COUPON \$2.09**

**PALMOLIVE**  
DÉTERTENT  
pour la vaisselle  
Format 24 oz  
Limite 3 par client  
Expiration: 22 juillet  
**AVEC CE COUPON 86¢**

**JOHNSON'S**  
HUILE pour bébés  
Format 250 ml  
Limite 3 par client  
Expiration: 22 juillet  
**AVEC CE COUPON \$1.57**

**AIL**  
GELULES D'AIL  
Format 100 gélules  
Valeur \$3.10  
LIMITE 3 PAR CLIENT  
Expiration: 22 juillet  
**AVEC CE COUPON \$1.59**

**LÉCITHINE GRANULÉE**  
Format 200 g.  
Valeur \$6.00  
**LÉCITHINE 1200**  
Format 100 gélules.  
Valeur \$5.20  
LIMITE 3 PAR CLIENT  
Expiration: 22 juillet  
**AVEC CE COUPON \$3.09**  
**AVEC CE COUPON \$2.69**

**RIGHT GUARD**  
A BILLE  
Format 50 ml + 50%  
Limite 3 par client  
Expiration: 22 juillet  
**AVEC CE COUPON 99¢**

**TAME**  
Balsam de Body  
Conditionneur instantané  
Format 16 oz  
Limite 3 par client  
Expiration: 22 juillet  
**AVEC CE COUPON \$1.47**

**BRUMISATEUR**  
EVIAN  
Petit format  
Valeur \$4.90  
Limite 3 par client  
Expiration: 22 juillet  
**AVEC CE COUPON \$2.99**

**SCHICK LAMES**  
injecteur, Format 7  
Limite 3 par client  
Expiration: 22 juillet  
**AVEC CE COUPON 93¢**

**NAIR**  
Lotion dépilatoire  
Format 125 ml  
Limite 3 par client  
Expiration: 22 juillet  
**AVEC CE COUPON \$1.07**

**CÉPACOL**  
Rince-bouche et gargarisme.  
Format 500 ml.  
Limite 3 par client  
Expiration: 22 juillet  
**AVEC CE COUPON \$1.09**

**NIVEA**  
Lait de beauté.  
Format 160 ml.  
Limite 3 par client  
Expiration: 22 juillet  
**AVEC CE COUPON \$1.38**

**GILLETTE LAMES**  
Inoxydables  
Format 5 + 2 en boni  
Limite 3 par client  
Expiration: 22 juillet  
**AVEC CE COUPON 69¢**

**VASELINE**  
POUDRE  
Pour bébés  
Format 400 g  
Limite 3 par client  
Expiration: 22 juillet  
**AVEC CE COUPON \$1.19**

**LECITHINE**  
Solution de Soya  
Limite 3 par client  
Expiration: 22 juillet  
**AVEC CE COUPON \$8.29**

**ALPHA KERI**  
Huile de bain  
Format 227 ml  
Limite 3 par client  
Expiration: 22 juillet  
**AVEC CE COUPON \$2.07**

**ARRID A BILLE**  
Désodorisant  
Format 2.5 oz.  
Limite 3 par client  
Expiration: 22 juillet  
**AVEC CE COUPON \$1.33**