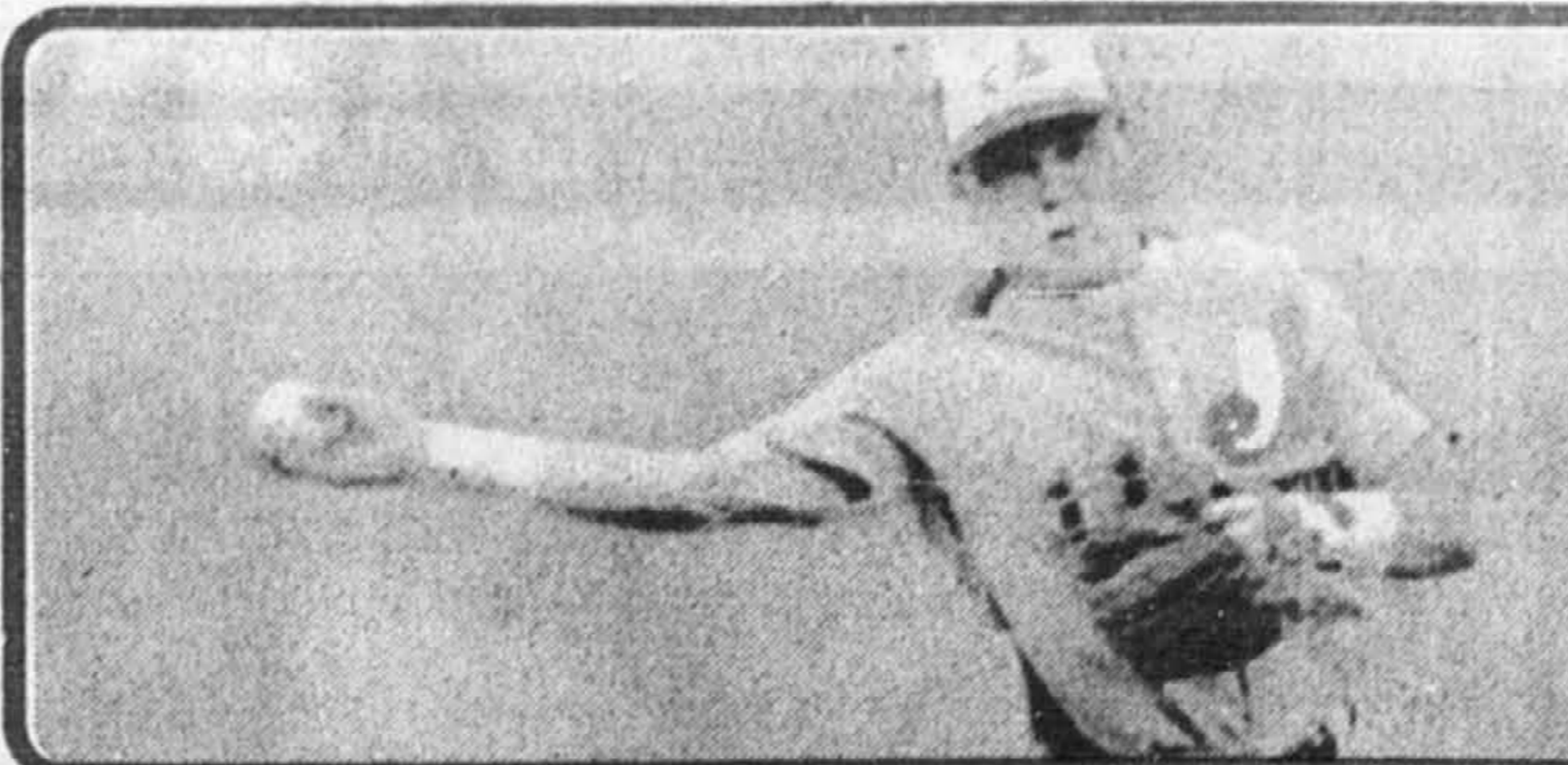


# BASEBALL 101

## Les réponses de l'examen en C5



# Le cauchemar prend fin



4



3

C5

# C Sports

La Presse

LA PRESSE, MONTRÉAL, SAMEDI 6 JUILLET 1991

Réjean Tremblay

WIMBLEDON

## Un immense pique-nique

Wimbledon, c'est le tennis. Mais c'est aussi le gazon. En fait, les momies qui gèrent le All England Club ont parfaitement compris que sans le gazon, il n'y aurait plus de Wimbledon. Et ils ont raison de faire la sourde oreille à tous ceux qui demandent qu'on démenage le tournoi dans un site « plus moderne », mieux « approprié aux années 90 ».

Autrement dit, dans un site qui garantirait aux télévisions internationales un horaire fixe tellement plus facile à mettre à l'affiche.

C'est vraiment étrange. Ce sont les premiers jours de Wimbledon qui sont vraiment consacrés au tennis. Les 29 000 personnes qu'on accepte sur le site du tournoi, suivent les matchs avec attention, marchant d'un site à l'autre, passant de Jimmy Connors sur le 14 à Michal Chang sur le 3.

Dans ces jours-là, surtout cette année où il a plu tous les jours de la première semaine, le gazon est merveilleusement vert et tendre. Et les gens le respectent au point de faire de grands détours pour ne pas l'abîmer.

Mais dans les derniers jours du tournoi, alors que tous les grands matchs sont disputés sur le Central comme c'était le cas hier et sont donc réservés à ceux qui ont les moyens et la chance d'avoir un ticket, Wimbledon devient un immense pique-nique.

Hier après-midi, des milliers de Londoniens et de visiteurs étaient étendus sur l'herbe ou atablés à des tables de bois, pour suivre le match Edberg-Stich sur un écran Diamondvision installé au bout du terrain.

Pendant ce temps, on mangeait des sandwiches et à ma table, un couple d'amoureux vidait doucement une bouteille d'un mousseux sorti d'une glacière. En se murmurant des mots qu'on pourrait trouver ridicules dans n'importe quel autre endroit au monde. Parce que, ce qu'ils se murmurait dans l'oreille en se regardant avec des yeux humides, c'était des statistiques de John McEnroe et de Jimmy Connors!

Wimbledon, c'est aussi beaucoup d'hypocrisie. Mais une hypocrisie qui permet de faire illusion et qui a son charme.

Ce n'est plus vrai que Wimbledon est réservé aux seuls gentlemen et aux ladies. Ce n'est pas vrai que Wimbledon résiste à l'odeur de l'argent. La preuve, c'est que Nastase, Connors et McEnroe ont envoyé valser les momies au moins dix fois et qu'ils sont toujours accueillis au All England Club.

Mais les momies sauvent la face. Si on a vendu les droits de télévision à IMG pour 17 millions, si on a démenagé la finale du samedi au dimanche pour les besoins du réseau américain NBC, on continue d'exiger le port du blanc et de bannir toute publicité sur les courts, incluant le Court central.

À Flushing Meadows, on est inondé d'affiches publicitaires, même chose à Roland-Garros où même les marches de la chaise de l'arbitre sont « vendues ». À Wimbledon, comme vous allez pouvoir le remarquer si vous suivez les finales à la télé américaine, la seule publicité permise est celle de Rolex. On a sans doute cru qu'une marque aussi prestigieuse avait sa place devant les yeux de Lady Di et de la duchesse de Kent.

À Flushing Meadows, ce serait Timex!

Mais le gazon, c'est souvent aussi, du mauvais tennis. Si les filles donnent un spectacle formidable sur cette surface rapide, chez les hommes, c'est souvent ennuyeux. Ça devient du « pin-ball tennis ». Je sers, tu retournes, je volleye. Ou, je sers, tu rates...

La technologie moderne fournit aux bons serveurs des raquettes qui sont de véritables bazookas. Hier, Stefan Edberg et Michael Stich ont joué pour rien. Ils se seraient contentés de disputer des bris d'égalité qu'on serait arrivé au même résultat.



Gabriela Sabatini

Dans les trois premiers sets, Edberg a brisé le service de Stich, une petite fois. Ce fut tout. Comme variété de coups et comme échanges, on repassera.

On se retrouve avec cette situation paradoxale où plus on avance dans le tournoi, plus le jeu est stéréotypé.

Autre paradoxe, si les joueurs veulent s'en donner la peine, vous allez voir du plus beau tennis, disons du plus intéressant, au parc Jarry que j'en ai vu à Wimbledon. La surface dure du parc Jarry permet des échanges, des passages, des coups brossés alors qu'à Wimbledon, les Edberg, Becker et Stich servent, retournent et volleyent. Point, set et match.

Mais ces constatations ne peuvent rien enlever à la mystique Wimbledon. Quand bien même je vous donnerais cent exemples de la fourberie bien camouflée des Angliches, quand bien même je vous expliquerais comment les plus complets, vus de loin et portés avec une élégance raffinée, parapluie à la main, sont souvent éliminés et usés à la corde vus de près, je ne pourrais rien enlever au prestige de Wimbledon.

Parce que les joueurs aiment cette atmosphère, parce qu'ils jouent le jeu à fond.

J'ai demandé à Gabriella Sabatini pourquoi Wimbledon était si important pour les joueurs? Et sa réponse explique bien Wimbledon, comme elle explique bien aussi les autres tournois du Grand Chelem.

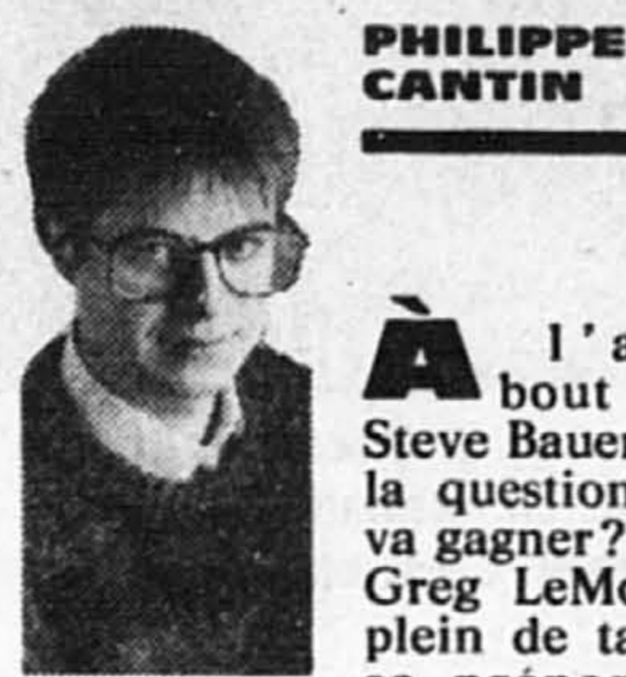
« C'est parce que Wimbledon, et les trois autres tournois du Grand Chelem, sont les seuls tournois où tous les meilleurs se retrouvent ensemble. Le reste de l'année, nous sommes souvent éparpillés à travers le monde. Ici, ça se passe entre nous, et quand on gagne, on sait qu'on a vraiment gagné », a-t-elle répondu.

Dans tous les sports, les champions aiment à se retrouver pour régler un vieux différend. Qui donc est vraiment le meilleur? Le gazon, voyez-vous, n'est qu'un prétexte à débattre cette question...

## LE 78e TOUR DE FRANCE

# L'année du changement de la garde?

Bauer: « LeMond devra se méfier de Bugno et Breukink »



PHILIPPE CANTIN

À l'autre bout du fil, Steve Bauer répète la question. « Qui va gagner? Hum... Greg LeMond est plein de talent et se prépare toujours bien pour le Tour de France. Il est le favori. Mais il devra se méfier de Gianni Bugno et Erik Breukink. L'Italien fera sûrement mieux que l'an dernier. Et Breukink sera avantagé par le parcours. »

Le Tour de France, épreuve reine des courses cyclistes, commence aujourd'hui à Lyon, capitale mondiale de la gastronomie. Les 198 coureurs, répartis en 22 équipes, n'auront cependant pas le temps de savourer les mille et un délices des grands chefs français. Un mois de juillet éprouvant les attend et ils se contenteront d'un monotone régime à base de pâtes.

La 78e édition du Tour pourrait être celle du changement de la garde. Les champions qui ont animé le peloton au cours des trois dernières années vieillissent et commencent à sentir dans leur cou le souffle chaud des jeunes fauves.

Triple vainqueur du Tour (1986, 1989 et 1990), LeMond demeure fidèle à ses habitudes. Il a encore ménagé ses efforts en début de saison, abandonnant même le Tour d'Italie, afin d'être au meilleur de sa forme sur les routes françaises. Son stratagème est vigoureusement décrié par l'établissement du cyclisme qui lui reproche de ne pas se comporter en grand champion.

Toute la semaine à Lyon, LeMond a été interrogé par les journalistes français. Et il a répété son credo: seule la victoire au Tour l'intéresse! Alors cessons de lui casser les pieds avec la tradition et les opinions d'Eddy Merckx ou Laurent Fignon.

Si LeMond atteint les Champs Élysées le 28 juillet prochain vêtu du maillot jaune, il dira mission accomplie, même s'il ne remporte aucune victoire d'étape ou ne s'impose pas patron du peloton.

« Je préfère que le Tour soit très ouvert, a répété LeMond à un confrère de l'agence Reuter hier. Je ne tiens pas à disperser mes efforts en tentant d'être le patron. Je me fiche de savoir qui veut être le patron, moi je suis là pour gagner. »

En cyclisme, le patron est un type avec du panache qui impose son rythme aux autres coureurs. Bernard Hinault, cinq fois champion du Tour, a été le dernier de cette race sans doute éteinte. L'an dernier, LeMond avait expliqué que l'époque du patron était révolue: « La course est trop équilibrée. Il n'y a plus de petites équipes et de petits coureurs. »

Les prétendants au maillot jaune n'amorcent pas tous le Tour 1991 avec les pieds solidement dans les étriers. LeMond a repris des couleurs au Tour de Suisse à la fin du mois de juin, mais sa véritable forme physique suscite des interrogations.

Laurent Fignon, le grand nemesis de LeMond, n'a peut-être pas toute sa tête à la course. Au début de la semaine, il a annoncé qu'il se séparerait de Cyrille Guimard à la fin de la saison. Ce dernier demeurera son directeur sportif durant le Tour, mais leurs relations promettent d'être difficiles.

Lundi dernier, à Paris, Fignon a tenu une conférence de presse. Le quotidien Libération a rapporté ses propos: « J'ai été perturbé par cette affaire pendant pas mal de temps. Depuis quelques semaines, j'ai pu recommencer à me concentrer sur le vélo. Ça n'a pas été facile pour Cyrille non plus. Si j'ai été désagréable, je m'en excuse. De toute façon, je suis toujours passé pour un mec désagréable. »

Malgré tout, il ne faut pas tenir pour battu le cycliste à la queue de cheval. Bauer: « Je n'oserais jamais dire que Fignon est fini. Il n'est plus aussi constant, mais de-

meure capable de grandes performances. Il représente une grande menace dans les épreuves de la Coupe du monde et aux Championnats du monde. »

L'été dernier, Fignon avait abandonné le Tour de France dès la première semaine de course. Il est plus optimiste cette année, puisque les coureurs franchiront les Pyrénées avant les Alpes. En sens inverse, il n'a jamais réussi à rallier Paris.

La révélation du dernier Tour de France a été Claudio Chiappucci. Bagarreur comme pas un, l'Italien a eu le don de mettre LeMond en rogne. Cette saison, il a répondu présent dans de nombreuses courses et s'est battu avec l'énergie qui le caractérise.

Cela dit, Chiappucci, deuxième l'an dernier, peut-il enlever le Tour? « Il pourrait me faire mentir, mais je serais tout de même

1988, cherche toujours à reprendre sa forme d'antan. L'an dernier, son coéquipier Miguel Indurain a été beaucoup plus menaçant que lui. Indurain est déjà un candidat sérieux à la victoire finale.

Breukink représente une énigme. Plein de talent, il éprouve des ennuis à regrouper ses efforts pour une longue période. N'en demeure pas moins que s'il tient le coup dans la montagne, il pourrait voler le Tour dans les étapes contre la montre, sa spécialité.

« D'autant plus que la montagne est moins éprouvante cette année, note Bauer. Nous n'affronterons pas de grands cols durant quatre ou cinq jours consécutifs. Breukink ne souffrira pas autant et pourrait en profiter. »

Bugno, récent vainqueur du championnat d'Italie — à ne pas

maintenant sous les meilleurs auspices. »

LeMond, Fignon, Chiappucci, Delgado, Breukink, Bugno! Voilà une jolie brochette de coureurs. Mais Bauer dans tout ça? Lui qui rêvait d'atteindre le podium l'été dernier, refuse de voir trop loin cette année.

« Je vais courir agressivement, promet-il. Mon premier but est de remporter une victoire d'étape. Pour l'instant, je ne veux pas trop penser au classement cumulatif. Mais si je suis en bonne position après une semaine, on ne sait pas ce qui peut se produire. »

Porteur du maillot jaune pendant dix jours en 1990, Bauer s'était écroulé dans les Alpes. « Je peux faire mieux en montagne. Les étapes sont plus longues et me conviennent mieux. »

À moins d'un petit miracle, Bauer ne sera pas en jaune lors de



étonné, estime Bauer. Dans les épreuves contre la montre et dans la haute montagne, il devrait éprouver des ennuis. »

Pedro Delgado, vainqueur en

confondre avec le Giro —, entreprend le Tour avec confiance. « J'ai trouvé la forme au bon moment, a-t-il déclaré au quotidien L'Equipe. Le Tour s'annonce

l'arrivée de coureurs à Paris à la fin du mois. Mais on peut compter sur lui pour animer le spectacle et pointer son vélo dans quelques belles échappées.

### BLOC NOTES

## 22 étapes en 23 jours

■ Accusé de dopage et condamné à un an de suspension en juin 1990, le Hollandais **Gert-Jan Theunisse** espère revenir en force durant le Tour de France qui commence aujourd'hui. Il a disputé trois courses depuis son retour à la compétition et en a remporté deux.

« Theunisse s'est entraîné avec abandon durant sa suspension et il faut lui rendre hommage, a dit **Steve Bauer**. Il a servi sa peine et j'espère qu'il a reçu une leçon. »

Bauer s'est souvent élevé contre les coureurs qui font usage de produits dopants. Il soutient que la question n'est toujours pas réglée. « J'espère que les sanctions imposées aux coureurs pris en défaut auront un effet dissuasif sur le reste du peloton. »

Le Tour de France 1991 est une affaire de 22 étapes en 23 jours. Le 17 juillet sera consacré à un transfert aérien entre Nantes et Pau.

Le kilométrage total du Tour est de 3490.

**Franco Chioccioli**, le vainqueur du Tour d'Italie, ne participera pas au Tour de France. Il a axé sa saison sur le Giro et espère accomplir un autre bel exploit aux Championnats du Monde, le mois prochain, en Allemagne.

Les grands moments du Tour seront présentés à la télévision québécoise.

Le réseau TVA présentera un bilan quotidien de 30 minutes, animé par **Richard Garneau** et **Bernard Hinault**. L'émission sera diffusée à 17h du lundi au samedi, et à 17h30 le dimanche.

En soirée, le Réseau des sports proposera également un reportage sur le Tour. Le premier aura lieu ce soir à 22h30.

LA PRESSE sera sur la route du Tour dès samedi prochain, le 13 juillet.

Le vainqueur du Tour empochera la somme de 2 000 000 de francs français, soit environ 400 000 \$.

Une prime de 10 000 \$ sera également versée au vainqueur de chaque étape et au meneur de différents classements complémentaires: meilleur grimpeur, meilleur jeune, etc.

Le prologue du Tour de France commence à 7h30, heure de Montréal, aujourd'hui. Il s'agit d'une épreuve individuelle contre la montre. Le prologue ne s'appelle pas étape, mais il en a tous les attributs. Les résultats obtenus par les coureurs font partie du classement général.

Demain, les deux premières étapes seront courues.

Ph.C.

Baseball

PIERRE LADOUCEUR

### Erickson, le premier depuis Bob Grim

Les Twins du Minnesota ont encaissé un dur coup lorsqu'ils ont perdu les services de leur as partant Scott Erickson qui devrait revenir dans la rotation au lendemain de la pause du match des Étoiles.

Erickson, avec sa fiche de 12-3, avait été rappelé le 21 juin 1990. Or, grâce à ses huit gains en 1990, il a signé 20 victoires à sa première saison complète dans les ligues majeures.

Bob Grim, des Yankees en 1954, a été le dernier lanceur à récolter 20 victoires à sa première saison complète dans les ligues majeures.

Cito Gaston, l'entraîneur-chef des Blue Jays, n'est pas du genre à lancer des compliments à ses joueurs. Mais il a tout de même fait l'éloge de son as coéquipier Joe Carter.

«Il m'impressionne lorsqu'il réussit à tirer les balles visées sur le coin extérieur. Il me fait penser à Hank Aaron», de dire Gaston qui a été le compagnon de chambre d'Aaron avec les Braves d'Atlanta.

Jack Armstrong, des Reds de Cincinnati, présentait une fiche 11-3 à pareille date l'an dernier et il avait été le partant pour la Ligue nationale lors du match des Étoiles. Cette saison, il se retrouve avec un rendement de 6-6. Ajoutez à ça les blessures à Jose Rijo et Norm Charlton et ça explique la présence des Reds au deuxième rang de leur division.

Les Pirates vont-ils passer la saison avec Bobby Bonilla au poste de troisième but? En l'absence de Jeff King, Bonilla s'est porté volontaire pour dépanner son équipe. Mais ça n'est certes pas sa meilleure position.

La rumeur veut que les Pirates négocient avec les Indiens dans le but de mettre la main sur Brook Jacoby. Son contrat d'un million effraie toutefois les propriétaires de Pirates.

Si jamais les Pirates ne peuvent se payer Jacoby, ils pourraient discuter avec les Phillies pour ramener Wally Backman. Ce dernier avait alterné au troisième but l'an dernier avec King.

En fouillant dans les notes de presse des Dodgers, avant la rencontre des opposants au réseau RDS, on a été surpris d'apprendre que Mike Morgan n'avait jamais connu une saison gagnante dans les ligues majeures.

L'as droitier des Dodgers a joué pour six équipes en neuf saisons dans les ligues majeures. Agé de 31 ans, il a commencé la saison 1991 avec une fiche en carrière de 53-94.

Cecil Fielder, des Tigers, domine les producteurs de points de la Ligue américaine. Il pourrait bien devenir le premier joueur depuis George Foster, des Reds en 1976-77, à dominer deux saisons de suite. Roger Maris, des Yankees en 1960-61, a été le dernier à réussir l'exploit dans la Ligue américaine.

Le changement de décor a été heureux pour Terry Pendleton. Malheureux à sa dernière saison à St. Louis, Pendleton a été un facteur dominant dans la remontée des Braves. Plusieurs dépistés estiment qu'il est présentement le meilleur à sa position lorsqu'on tient compte de tous les aspects du jeu.

### Calderon ne l'a pas volée

Où seraient les Expos sans Ivan Calderon?

Acquis des White Sox de Chicago au cours de la morte-saison en retour de Tim Lincecum, Calderon, le joueur du mois d'avril et de mai chez les Expos, a été un rayon de soleil au milieu de la tempête.

Les Expos voulaient un frappeur de puissance en mettant la main sur Calderon. On voulait un gars apte à frapper au troisième rang dans le rôle des frappeurs.

Les Expos n'avaient pas eu un tel frappeur depuis le départ d'Andre Dawson. De fait, Calderon est supérieur à Dawson dans son rôle offensif et il nous faut remonter dans nos souvenirs jusqu'à Al Oliver, le meilleur troisième frappeur de l'histoire des Expos, pour lui trouver son égal.

Pourquoi Calderon est-il aussi efficace dans cette position en attaque?

C'est parce qu'il allie une bonne moyenne, de la vitesse et de l'opportunité. Quant à la puissance, il faut oublier les circuits et s'attarder aux coups de plus d'un but.

Mais sur le plan statistique, Calderon domine la Ligue nationale (17) pour les points produits qui donnent l'avance à son équipe. Si la relève avait été à la hauteur de la situation, il pourrait également dominer pour les points produits gagnants (8).

Calderon a été efficace avec un coureur au troisième but et moins de deux retraits. Il a déjà cogné sept ballons sacrifiés depuis le début de la saison. De plus, il se régale contre les lanceurs gauchers avec une moyenne supérieure à .350.

Voilà un gars qui n'a pas volé sa nomination au sein de l'équipe d'Étoiles de la Ligue nationale.

### Martinez: le coeur, pas la tête

El Presidente a tenu son discours annuel, cette semaine, au Stade olympique. Il en a dit des choses. Certaines de ses affirmations étaient exactes. D'autres ont raté la cible.

Dennis Martinez avait raison en affirmant que la course au championnat était terminée pour les Expos. C'était une évidence. Il a dit une demi-vérité en mentionnant que Tom Runnels était perdu certains soirs.

Mais il a raté le bateau sur la question du racisme à l'endroit des joueurs latins et il n'a pas su identifier le principal problème des Expos.

Tout d'abord, il faut parler de Runnels. L'homme est plein d'enthousiasme. Reste qu'il apprend au niveau des ligues majeures. On ne peut pas lui demander d'avoir l'assurance d'un Buck Rodgers.

Etant donné que les Expos ne sont plus dans la course, c'est une belle occasion de permettre à Runnels de faire ses classes dans les grandes ligues.

Ca n'est pas au niveau de la stratégie qu'il va apprendre tellement de choses. C'est surtout sur le plan des relations humaines. Les joueurs des ligues majeures sont bien différents des athlètes des ligues mineures.

Sur ce point-là, Martinez a vu juste en parlant d'une fausse agressivité chez certains individus. Runnels devra savoir faire la différence.

Au niveau des joueurs latins, on va pardonner à Dennis son manque de jugement. Dans ce genre de situations, il ne parle pas avec sa tête, mais avec son coeur.

Après tout, Andres Galarraga a toujours été bien traité par les Expos. Un retour hâtif provoqué par les Expos, c'est de la foutaise. Le Gros Chat a d'ailleurs confirmé notre théorie.

De fait, Galarraga n'est pas le premier, ni le dernier joueur à revenir au jeu plus tôt que prévu. Il nous avait dit à New York qu'il s'ennuyait dans le rôle de spectateur.

Tim Wallach, un blanc originaire de la Californie, a toujours joué malgré les blessures. Dans le temps, c'était la même chose avec les Gary Carter et André Dawson. Ces gars-là veulent jouer. C'est tout à leur honneur et ça n'a rien à voir avec la couleur de leur peau ou encore leur langue maternelle.

Non, El Presidente aurait pu revenir sur son sujet préféré: la relève ou encore l'absence de relève chez les Expos.

Le véritable problème des Expos en 1991 se situe dans l'enclos des releveurs. Sans une relève efficace, les partants subissent une pression additionnelle. Ils doivent compléter leurs matches et ils ne peuvent se permettre une sortie moyenne.

L'attaque est également victime de la relève. Sans un lanceur pour fermer la porte en fin de match, on a toujours l'impression qu'il faut marquer davantage de points.

Les Expos, possiblement à cause de cet état de choses, en sont venus à penser trop souvent à la grosse manche.

La crainte d'un effondrement probable en fin de match amène les frappeurs à perdre patience.

Les Expos ont connu leur seule séquence gagnante lorsque la relève a été efficace.

## LA PRESSE À WIMBLEDON



Boris Becker a gagné en trois sets contre David Wheaton. Et il a gagné exactement comme on s'y attendait. En gagnant les «gros» points, ceux qui font et défont les champions. C'est également au bris d'égalité, dans le deuxième set, que Becker, nouveau numéro un mondial, a assommé Wheaton.

PHOTO AP

## Becker et Stich ont lâché des bombes

C'est la défaite d'Edberg, jusque-là souverain, qui a le plus surpris



RÉJEAN TREMBLAY

■ Ce sera donc une finale masculine toute toulonnaise à Wimbledon.

Les deux Allemands, Boris Becker contre l'Américain David

Wheaton et Michael Stich contre le champion sortant Stefan Edberg ont lâché des bombes au service toute la journée à Londres pour préparer la table à ce festin de saucisses et de choucroute.

Mais c'est la défaite de Stefan Edberg, jusque là numéro un mondial, gentleman dans l'âme, qui a le plus surpris.

D'abord, parce qu'Edberg avait été souverain pendant tout le tournoi et qu'ensuite, son service a toujours bien fonctionné.

D'ailleurs, la défaite d'Edberg est d'autant plus brise-coeur qu'il n'a jamais perdu son service. Jamais. Il a gagné le premier set 6-4 et il a perdu les trois autres en bris d'égalité, 6-7, les trois fois.

Pendant le match Becker-Wheaton, une caméra indiscreète nous a montré Edberg qui quittait le All England Club. Poliment, en saluant les gardiens, d'une humeur correcte. Comme s'il avait gagné.

D'ailleurs, Edberg applique à la perfection la phrase de Kepling: «Si tu peux accueillir la victoire comme la défaite avec le même détachement...» Hier, quand il est venu rencontrer les journalistes, on n'aurait pu deviner s'il avait gagné ou perdu. Ne manquait qu'un léger soupçon de sourire et il aurait pu tromper tout le monde.

«C'est désappointant de perdre quand on a bien joué. Je n'ai jamais perdu mon service mais je suis éliminé quand même. J'ai bien joué mais j'ai raté quelques coups et ce fut suffisant pour perdre le match. Mais je ne suis pas fâché ni abattu parce que j'ai fait de mon mieux et qu'il n'y a rien

de plus que je pouvais faire», a-t-il dit.

Edberg a confessé que peut-être, le soir en se couchant, le match lui reviendrait à l'esprit. Mais il a vite ajouté que ça prendrait quelques jours au plus pour s'en remettre: «Et de toute façon, je ne suis pas masochiste. Demain matin, je vais quitter Londres et je ne regarderai pas le match. Il ne faut pas faire exprès», a-t-il expliqué.

Edberg a bien joué, Stich, dans les points importants, ceux qui

dans l'ombre de Boris, moi, je me suis toujours senti à l'aise. Ça va être agréable de l'affronter s'il gagne son match».

Boris a gagné en trois sets contre Wheaton. Et il a gagné exactement comme on s'y attendait. En gagnant les «gros» points, ceux qui font et défont les champions.

C'est également au bris d'égalité, dans le deuxième set, que Becker, nouveau numéro un mondial, a assommé Wheaton.

Et dire que Jimmy van Alen, un des inventeurs du bris d'égalité en 1970, est mort hier...

— Regrettes-tu aujourd'hui qu'il ait réussi à imposer son idée d'un bris d'égalité?, a-t-on demandé à Edberg.

— Pas du tout... parce que de la façon dont on servait, on serait encore en train de jouer le deuxième set.

Heil Boris! Heil Stich!

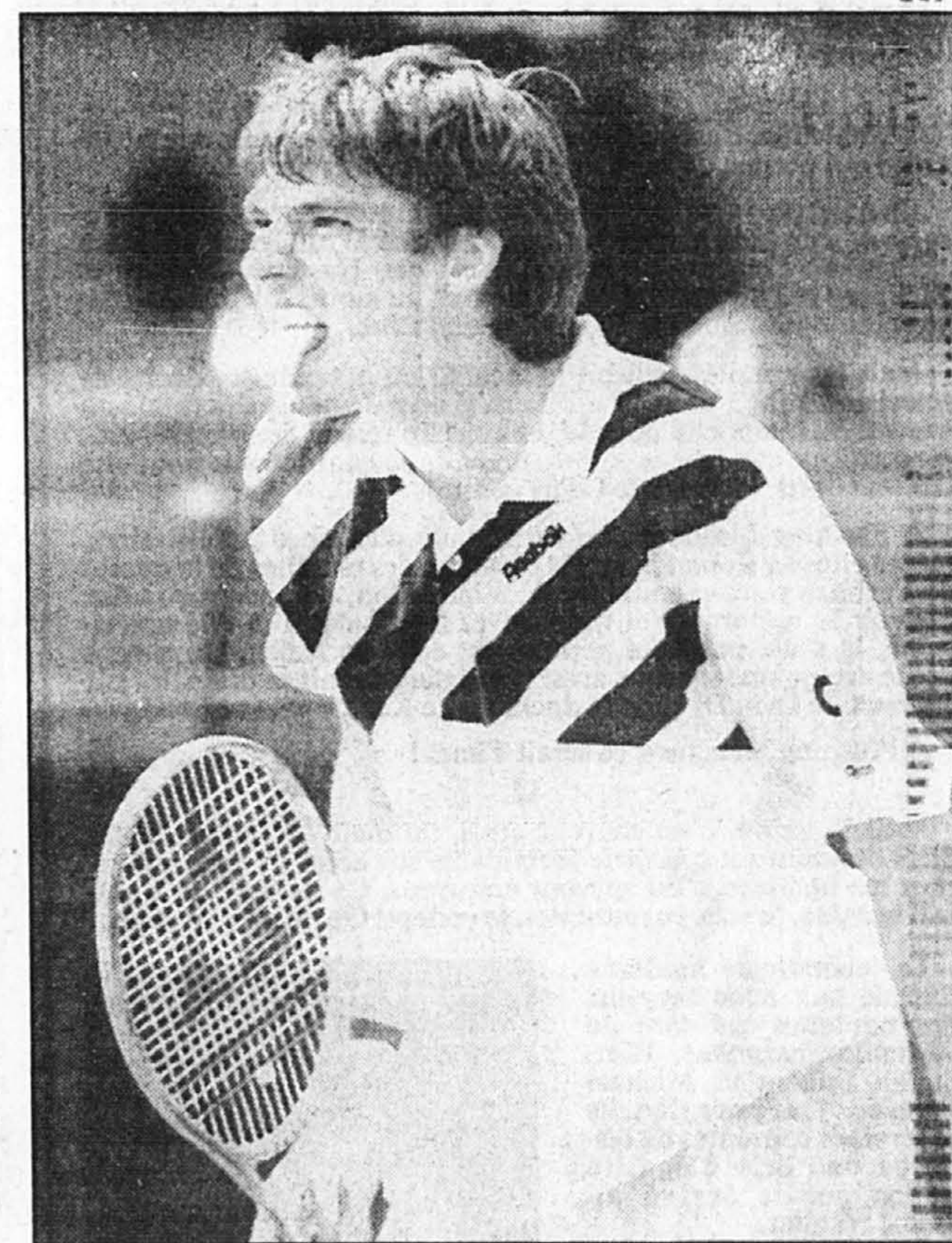
«C'est désappointant de perdre quand on a bien joué. Je n'ai jamais perdu mon service mais je suis éliminé quand même...»

— Edberg

ont fait la différence, a mieux joué. Il a bel et bien gagné le bris du deuxième set. Mais dans le troisième, c'est Edberg qui a croulé et lui a donné une balle de set. Et dans le dernier bris, Edberg a été le premier à reconnaître qu'il avait fait cadeau de deux points: «Et à Wimbledon, sur gazon, contre un type comme Michael qui sert aussi bien que Boris, on ne peut pas s'en tirer».

Stich, un gaillard de 6 pieds et 4 pouces qui progresse à une allure folle dans le tennis international, c'est sa première finale en Grand Chelem. Il affrontera celui qui est le grand leader du tennis allemand, Boris Becker.

«Boris est le meilleur joueur d'Allemagne mais il n'a jamais empêché personne de bien jouer. Et si, pour plusieurs, j'ai joué



Michael Stich a tiré la langue après avoir raté un point dans le quatrième set contre Stefan Edberg, mais c'est le Suédois qui a tiré sa révérence.

PHOTO AP

## LES CANCANS DE LA REINE

■ La circulation, partout dans le monde, demeure un mystère que seul José Ledoux peut comprendre. Hier, c'était l'enfer à Londres.

Cela nous a pris 1 heure et 25 minutes pour venir du Hilton jusqu'au All England Club. C'était bouché partout. Pourquoi? Personne ne le sait puisque notre chauffeur a eu beau écouter toutes les stations de radio, aucun chroniqueur à la circulation ne pouvait donner d'explications.

Certains commençaient à pester dans la navette. Mais quand on a connu le boulevard Décarie et le Métropolitain des deux dernières années, les petits bouchons de Londres ne nous font plus peur.

C'est donc sereins et calmes qu'on a traversé la Tamise...

Jean Perron a ceci de particulier qu'il peut s'intéresser à autre chose qu'au hockey.

Comme au tennis par exemple. J'ai croisé Jean cette semaine. Il passe quelques jours de vacances à Wimbledon avec son fils. Il fait dire bonjour à Marc Simoneau.

Glenn Michibata et Grant Connell ont perdu hier sur le court no 2 en demi-finale du double contre l'équipe John Fitzgerald-Anders Jarryd. Connell et Michibata forment une des meilleures équipes au monde mais Michibata manque visiblement de puissance sur son service et sur son coup droit.

Hier, dans le quatrième set, Michibata s'est fait prendre son service en démarrant et le duo canadien n'a jamais pu venir de l'arrière malgré de beaux efforts.

À sa décharge, il faut préciser que Michibata s'était tapé plus de six heures de tennis la veille. D'abord en disputant le quart-de-finale, une histoire de cinq sets, et en ajoutant le double handicap qu'il joue avec Jill Hetherington.

Excusez, on ne dit pas «double handicap», on dit double mixte. C'était un lapsus.

Et puisqu'on en est aux excuses, c'est dans leur façon d'être polis qu'on peut faire la différence entre les Américains et les Anglais.

Les Américains, avant de piler sur les pieds, disent «Excuse me» et sans attendre, l'écrasent les orties. C'était à toi à t'enlever pour leur libérer le passage.

Les Anglais, eux, t'écrasent d'abord les orties et après, sans te regarder, murmurent un «sorry» totalement et absolument hypocrite puisqu'ils ne regrettent absolument pas ce qu'ils ont fait.

Je savais que je n'avais pas fait six ans de latin pour rien. D'abord, ça permet de lire l'espagnol et l'italien avec beaucoup de facilité et ensuite, ça permet de savoir ce qui se passe en Finlande. Le service international de Radio-Finlande donne un bulletin de nouvelles en latin depuis quelques mois déjà. L'émission s'appelle Nuntii Latini et est diffusée dans toute l'Europe. Et selon la direction de Radio-Finlande, l'accueil des auditeurs a été extraordinaire et de nombreuses lettres, la plupart en latin, ont été envoyées à la station. Les enseignants allemands, toujours plus pratiques que les autres, ont commencé à enregistrer ces bulletins de nouvelles pour s'en servir en classe.

«Boris Becker et Michael Stich Edbergum Wheatonumque in Wimbledon vicarunt...»

Reste trois jours avant le grand retour.

A voir, une publicité de Ben Johnson vantant les mérites d'une pilule destinée à donner de l'énergie et de la force à celui qui l'avale. Enquête faite, il s'agit d'une pilule préparée à base d'algues marines.

Commentaire d'un journaliste de l'Equipe: les algues ne valent pas les stéroïdes...

Aujourd'hui, la finale entre Gabriella Sabatini et Steffi Graf devrait donner le meilleur match du tournoi. Sabatini a gagné les cinq derniers affrontements entre les deux joueuses mais compte tenu de la puissance montrée par l'Allemande au cours de la dernière semaine, on peut l'établir favorite pour remporter le titre. Mais ça va être très serré et on l'espère tous, passionnant.

RT.

# Le critérium d'Alma n'a finalement rien départagé

Presse Canadienne

ALMA

Le critérium d'Alma devait s'avérer l'un des moments forts du Tour cycliste du Saguenay-Lac-Saint-Jean, mais après les 70 tours de l'étape, hier soir, tout le monde s'est retrouvé au même point qu'après le contre-la-montre de Saint-Félicien en matinée.

En fait, il ne s'est presque rien passé avant les dix derniers tours. C'est finalement Luca Segato, de D'Ornellas Racing Team, qui a coiffé tout le peloton au fil en une heure 36 minutes 23 secondes.

John Harris, de Toronto-Italia, et Todd McNutt, du club Evian-Miko, ont pris respectivement la seconde et la troisième positions de cette course qui ressemblait par longs bouts à une promenade d'entraînement, malgré quelques

pointes de vitesse estimées à 60 km/h.

Les principaux meneurs au classement général individuel, le détenteur du maillot gris, Karl Maxon, de Vélo-Cité Saguenay-Lac-Saint-Jean, Czeslaw Lukaszewicz et Chris Koberstein, tous deux de Magicuts, sont entrés en compagnie du groupe et ont donc été crédités d'un chrono identique.

Ce qui fait que Maxon présente un temps cumulé de 5:47.18 après 253 des 617,7 kilomètres prévus, 87 secondes de moins Polonais et 104 devant Koberstein. Par la suite, on retrouve deux représentants d'Evian-Miko, McNutt et Colin Davidson, qui sont respectivement à 1.51 et 2.05 du meneur.

Au classement par équipe, Magicuts demeure au haut de la liste des 12 formations inscrites, devant Evian-Miko et Vélo-Cité.

Aujourd'hui, les 66 participants encore en lice entameront un circuit routier de 172,7 kilomètres à Hébertville.

En matinée, la seconde étape de la classique constituait d'un contre-la-montre individuel de 13 kilomètres.

L'Américain Maxon a profité de l'occasion pour s'approprier le maillot gris du meneur, grâce à une performance de 15 minutes 3

secondes, ce qui devait lui conférer la médaille d'or. Chris Koberstein, de Magicuts, pourtant second, se situait quand même à 50 secondes du vainqueur.

## LES TITULAIRES DE LA CARTE AMERICAN EXPRESS ASSISTENT À LA COUPE CANADA LABATT<sup>MC</sup>

GRÂCE AU SERVICE

### «AVANT-PREMIÈRE<sup>MC</sup>»



«Être membre a ses privilèges<sup>SM</sup>»

American Express est fière d'offrir à ses titulaires l'occasion unique d'acheter des billets pour assister aux matches de la Coupe Canada Labatt 1991 au Forum de Montréal AVANT QU'ILS SOIENT OFFERTS AU GRAND PUBLIC.

Tous les quatre ans, les meilleurs joueurs du Canada, de l'URSS, des États-Unis, de la Finlande, de la Suède et de la Tchécoslovaquie se livrent une lutte acharnée pour remporter ce prestigieux tournoi de hockey.

Les détenteurs de billets de saison pour les matches des Canadiens de Montréal ont été les premiers à pouvoir acheter leurs billets. Ce privilège est maintenant offert aux titulaires de la Carte American Express, qui pourront acheter leurs billets entre le 6 et le 13 juillet.

Matche hors-concours :  
18 août • Canada / États-Unis

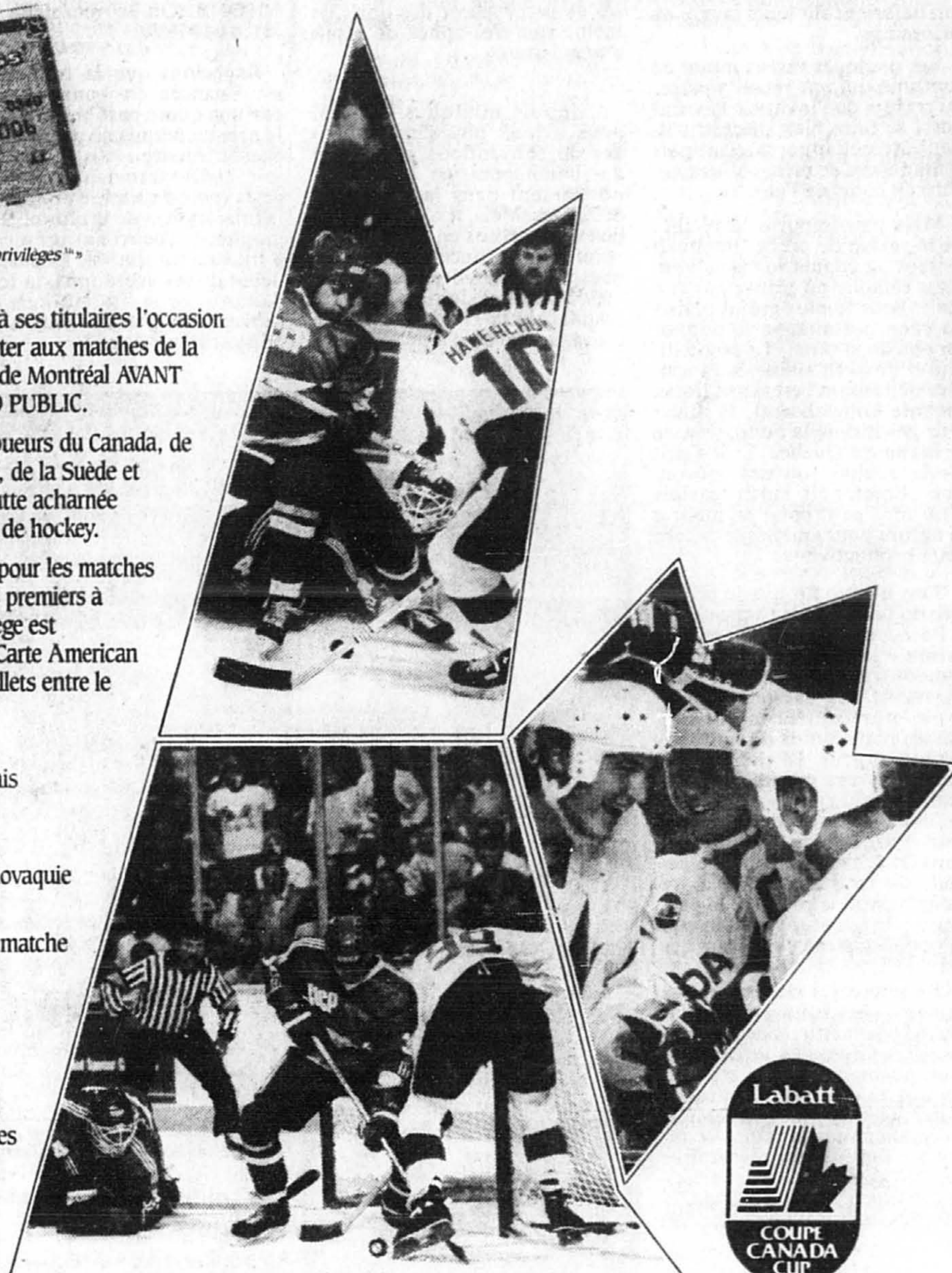
Tournoi :  
2 septembre • URSS / Suède  
7 septembre • Canada / Tchécoslovaquie

Matche éliminatoire :  
14 septembre • Finales -- Premier matche

Prix des billets pour la série :  
de 42,60 \$ à 152 \$  
(plus frais de service).

En votre qualité de titulaire, vous pouvez vous prévaloir du service Avant-première pour vous procurer des billets. Vous avez jusqu'au 13 juillet pour commander vos billets et les porter à la Carte American Express.

Pour devenir titulaire de la Carte, composez le (514) 392-4444.



## EN VENTE DÈS MAINTENANT!

Pour commander vos billets, composez le :

522-1245 ou 1 800 361-4595.

MC : American Express Company.  
Us. aut., Copyright © Banque Amex du Canada 1991

2 500 POINTS OFFERTS, CETTE SEMAINE, DANS LA PRESSE.

Si vous êtes membre du CLUB, entrez le code suivant

**74117015**

Sinon, composez, à Montréal, le 251 8688 ou, sans frais, le 1 800 563 8688.

**CLUB Multi points**

**La Presse**

LIRE LA PRESSE N'A JAMAIS ÉTÉ AUSSI EXCITANT!

**SPÉCIAL JUILLET-AOÛT 91**

**ENTRETIEN FREINS RÉFECTION DISQUES ET TAMBOURS**

**AVANT 99<sup>95</sup>\$**  
**ARRIÈRE 94<sup>95</sup>\$**

**REPLACEMENT DES AMORTISSEURS**

**AVANT 189<sup>95</sup>\$** **ARRIÈRE 129<sup>95</sup>\$**

**PIÈCES, MAIN-D'OEUVRE INCLUSES**

**VÉRIFICATION ET REMPLISSAGE DU SYSTÈME AIR CLIMATISÉ 49<sup>95</sup>\$**

NE S'APPLIQUE PAS SUR MODELES GTI-GLI-GTX

**CHANGEMENT D'HUILE 19<sup>95</sup>\$**

NE S'APPLIQUE PAS SUR MODELES TURBO DIESEL

**OUVERT JUSQU'À 10H30 LE SOIR**

Nous respectons la garantie du manufacturier quel que soit l'endroit où vous avez acheté votre Volkswagen

**SUR PRÉSENTATION DE CE COUPON OBTENEZ 5% DE RABAIS**

**NORDEST VOLKSWAGEN**

10395, boul. Pie-IX  
Montréal  
**325-3422**

# NOS 5 MEILLEURS

MÉLANIE BOISJOLI  
SAINT-HUBERT  
ÉCOLE MONSEIGNEUR-BOURGET

STÉPHANE BELLEMARE  
MONTRÉAL  
ÉCOLE LOUIS-RIEL

PATRICK GIBEAULT  
MONTRÉAL  
ÉCOLE ST-BERNARDIN

STEVE THÉORET  
SAINT-THÉRÈSE  
ÉCOLE SAINT-GABRIEL

CÉDRIC ST-ONGE  
LAFONTAINE  
ÉCOLE STANISLAS

Cette semaine encore, nous vous présentons 5 porteurs dont le travail remarquable mérite une mention particulière.

L'équipe des porteurs de La Presse constitue le lien direct avec nos abonnés. Pour nous, les porteurs sont donc des partenaires de premier ordre et nous tenons à souligner leurs efforts constants pour bien servir nos abonnés.

Les jeunes choisis comme porteurs d'élite de la semaine recevront un certificat d'honneur et un dictionnaire Micro-Robert Plus

**DICOROBERT**

**La Presse**

Joignez-vous à l'équipe des porteurs de La Presse au 285-6911

## Chasse et Pêche

## Un précieux document pour augmenter la productivité de nos petits ruisseaux



PIERRE GINGRAS

La pêche à la «truite de ruisseau» est une tradition qui ne se perd pas chez nous. Mais qu'on ne veuille ou pas, les petits «creeks» comme on dit, ont parfois bien de la peine à se remettre de la horde de pêcheurs qui déferlent sur leurs berges au printemps.

Les quelques rares ombles de fontaine qui ont réussi à passer au travers de l'invasion devront aussi se faire bien discrets s'ils veulent échapper aux appâts tentants qui se présenteront encore au cours de l'été.

Mais peu importe la récolte de la saison de pêche, habituellement, la population est à nouveau rétablie au printemps suivant. Pour le plus grand plaisir de ceux qui aiment se donner un peu de misère. «La productivité d'un petit ruisseau en ombles de fontaine est fantastique, raconte Gilles Barras, le directeur général de la Fondation de la faune du Québec. Et il s'agit d'une réalité souvent méconnue. Comme il suffit parfois d'un tout petit coup de main à la nature pour améliorer encore cette productivité».

C'est à cette fin que le ministère du Loisir, de la Chasse et de la Pêche, de concert avec la fondation, vient de publier un document très bien fait sur l'aménagement des habitats à poissons, particulièrement les ruisseaux de moins de huit mètres de largeur. La publication de cet ouvrage pratique, un véritable «field guide» dit M. Barras coïncide avec le lancement d'un programme de subventions de 1,2 million sur une période de trois ans afin d'aider les associations vouées à la protection de la nature à aménager de petits ruisseaux et même des lacs.

On parle ici de créer des frayères, de petits abris sous-marins, de naturaliser les berges, d'installer des déflecteurs pour augmenter la vitesse du courant et à créer des fosses, d'aménager de petits seuils afin d'oxygéner l'eau et même ce fabriquer des passes migratoires que l'on appelle aussi des échelles à poisson. Règle générale, le coût de ces travaux est peu élevé.

Un guide très pratique  
Intitulé *Habitat du poisson*,  
guide de planification et de réa-

lisation d'aménagements, le document explique l'impact de chaque aménagement, quel matériel il faut utiliser, comment faire le travail et quel est l'entretien nécessaire des structures réalisés. On indique aussi quels sont les autorisations à obtenir pour faire les travaux. Le tout est abondamment illustré et très intéressant. Par exemple, on nous explique que l'aménagement d'un simple déflecteur permet de diriger l'écoulement de l'eau, de contrôler l'érosion des rives, de creuser le lit du cours d'eau et de créer des fosses et de procurer des abris de même que des zones de repos aux poissons.

«Depuis quelques années, nous avons plusieurs demandes de subventions pour faire des aménagements fauniques, notamment dans les ruisseaux et les lacs. Mais, il n'existait que peu d'expertises en cette matière et pas de documents pratiques pour résoudre des problèmes de pics et de pelles. Or, le mandat de la Fondation est de sauvegarder et d'améliorer les

habitats fauniques. Voilà donc un ouvrage qui deviendra peut-être une petite bible dans son domaine».

Le document qui est disponible au prix de 10 \$ a été rédigé à l'intention des ZEC ou encore des associations de pêcheurs ou groupes de riverains qui veulent améliorer les conditions de leur lac. Le programme de subventions peut financer jusqu'à 80 p. cent des coûts de machinerie et de matériaux utilisés ainsi que 25 p. cent de la main d'œuvre, jusqu'à concurrence de 50000 \$. On se renseigne au (418) 644-7926.

Rappelons que la fondation est financée en bonne partie par une quote part prélevée sur le prix du permis de pêche et de chasse. Environ 40 p. cent de son budget provient toutefois de la vente du timbre annuel de la fondation et de la photolithographie de l'ouvrage ayant servi à illustrer ce timbre. Depuis le début de ses opérations, la fondation a versé 3,8 millions en subventions pour des projets totalisant 18 millions \$.

## HABITAT DU POISSON

GUIDE DE PLANIFICATION ET DE RÉALISATION D'AMÉNAGEMENTS



Québec

FONDATION DE LA FAUNE DU QUÉBEC

## EN BREF

## LA CHASSE CHEZ SARCEL

La période d'inscription du tirage au sort pour la chasse sur les terres gérées par le groupe SARCEL, à Baie-du-Febvre, vient de commencer. Le coût est de 3 \$ pour chaque tirage (un par date de chasse) et les frais sont de 40 \$ par personne par jour, comme l'an dernier. Les dates de chasse aux canards sont les suivantes: les 25, 26, 28, 30 septembre ainsi que les 1, 3 et 5 octobre. Quant à la chasse à l'oie des neiges et à la bernache du Canada, les réservations s'effectueront par téléphone à partir de 18 h, le 2 septembre, au numéro suivant: 819-293-8433.

De plus en plus populaire, la saison de la chasse aux oies s'étale sur une période beaucoup plus longue, soit du 7 octobre au 9 novembre. Signaux par ailleurs que cette année les groupes seront plus nombreux mais ils compteront moins de chasseurs. L'automne dernier, les 148 amateurs de chasse aux canards avaient abattu 323 oiseaux, une moyenne de deux canards par chas-

seur, un résultat moins intéressant que les années précédentes. Par ailleurs, 140 chasseurs avaient tués 147 oies, en grande majorité des oies des neiges. On peut participer au tirage au sort en envoyant son nom, adresse complète, no. de téléphone, la journée choisie et cela pour chaque date disponible. On peut indiquer si on désire un guide ou non. Le service est gratuit. On écrit à SARCEL, 2335 Fleuve-Ouest, Nicolet, J0G 1E0.

## NOUVEAU TERRAIN DE CAMPING À MASTIGOUCHE

La réserve faunique de Mastigouche vient d'inaugurer un nouveau terrain de camping de 43 emplacements à une quinzaine kilomètres de l'accueil Pin rouge, près de Saint-Alexis-des-Monts. Ce terrain qui peut aussi accommoder des «roulottes» permettra à plusieurs autres amateurs de séjourner sur place. On ne peut réserver de place à l'avance et on obtient un place selon le principe «premier arrivé, premier servi».

## SOCCER

## Des nouvelles d'Europe



JEAN TRUDELLE

collaboration spéciale

En Europe, on se prépare fébrilement, dans la majorité des pays, à la reprise des championnats. Les clubs qui le peuvent font le dernier sprint des transferts, investissant des sommes parfois astronomiques dans l'achat d'un joueur.

Un exemple, comme ça: Bernard Tapie, proprio bien nanti de l'Olympique de Marseille, aurait offert 50 millions pour quatre joueurs (dont le fameux Tchecoslovaque Tomas Skuhravy) au président Aldo Spinelli, du Genoa.

Vous avez bien lu: 50 millions. À lui seul, le transfert de Skuhravy serait de 23 millions! Ce n'est pas confirmé, notez bien. Pas plus que les 2 millions payés par le Real Madrid pour le jeune Argentin Juan Eduardo Esnaider, un petit cul d'a peine 18 ans qu'on voudrait voir remplacer Hugo Sanchez, auteur de 162 buts en six ans.

Manque de pot: Esnaider semble se comporter aussi bien que Maradona. Expulsé au cours d'un match du récent Mondial junior, il a agressé et insulté l'arbitre, récoltant un an de suspension des compétitions internationales.

## Le cas Bordeaux

Le foot en Europe est affaire de dollars. Et comme à partir de 1992, le nombre d'étrangers permis dans les clubs sera porté de 3 à 5, la valise des millions va se faire encore plus débridée.

Mais les clubs professionnels ne naviguent pas tous avec le même bonheur dans ces eaux-là. Bernard Tapie a amassé une fortune colossale en achetant des compagnies en déroute et en les remettant à flot. Il peut s'offrir de petits luxes, et laisser partir les Tiganas, Vercruyse et Stojkovic.

Mais de nombreux clubs français de première division sont en fort mauvaise posture financière. Et comme il existe en France un organisme de surveillance des finances, certains d'entre eux se sont même vu imposer l'interdiction de recruter, et une relégation en deuxième division (DII): c'est le cas de Brest et de Nice. Ils seront remplacés, ces deux clubs, par Rennes et Lens.

Mais le cas des Girondins de Bordeaux est encore plus tordu, et à quelques jours à peine du début du championnat, on a finalement appris, hier, que ce club jadis prestigieux, avait été relégué à la deuxième division.

La dernière saison de Bordeaux avait été marquée par des scandales financiers de toutes sortes et par une performance sportive très moyenne. La ligue a relégué le club en DII, puis Bordeaux a porté sa cause devant les tribunaux civils et obtenu gain de cause. Mais la ligue a fait appel à son tour et elle a gagné son point.

Ces problèmes de la DI arrivent à un moment où le foot français se cherche. L'année qui vient sera marquée par la fin des qualifications pour le championnat d'Europe 1992 et la France, qui

pouvait se croire qualifiée, devra batailler ferme en Norvège pour obtenir sa place.

## Autres transferts

Parmi les changements au paysage européen, à la veille de la reprise, notons le retour à la Juventus du duo Boniperti-Trapattoni, qui a dirigé le club durant ses grandes années de gloire. La Juventus, qui a perdu beaucoup de panache depuis le départ de Platini, espère ainsi se relancer.

Depuis que le championnat italien consomme de l'Allemand (Matthäus, Klinsman et Brehme restent à l'Inter de Milan, Völler et Hassler passent à la Roma, Riedle à la Lazio), il y a une mode yougoslave en Espagne: Prosinecki devrait jouer à Madrid et Petrovic, entraîneur de l'Étoile Rouge de Belgrade qui a défait Marseille en Coupe d'Europe, devrait devenir entraîneur-chef à l'Español de Barcelone.

En Allemagne, la Coupe a été remportée par le Werder de Brême, aux dépens de Cologne, aux penalty (1-1, puis 5-4). C'est l'infortuné Pierre Littbarski qui a vu son tir arrêté par Oliver Reck.

## Patrick Diotte de retour

Même si le Canada a connu un tournoi un peu décevant à Los Angeles, dans la première Coupe des Nations de la Concacaf, Patrick Diotte est revenu de la Côte ouest enchanté de son expérience. Le Canada a perdu 4-2 contre le Honduras, puis 3-1 contre le Mexique avant de battre la Jamaïque, 3-2.

«Je devais commencer le premier match mais j'ai été malade et Tony Waiters ne m'a fait entrer qu'à 5 minutes de la fin, a raconté Patrick. La formation hondurienne était excellente et il faut dire à notre décharge que nous avons joué 60 minutes à 10 hommes, notre gardien ayant été expulsé.»

Patrick a joué une vingtaine de minutes contre le Mexique, dans le second match, avant de recevoir un coup sur la cheville qui l'a obligé à regagner la touche. Il s'agissait de sa huitième sélection avec l'équipe nationale.

«Même si on ne participe pas au match, c'est toujours excitant de rejoindre l'équipe canadienne, a confié le jeune montréalais. Les joueurs sont d'un très haut calibre et on apprend beaucoup.»

Notons que la prestigieuse Copa America, équivalent sud-américain du tournoi auquel vient de participer le Canada et plus vieille compétition officielle du monde, s'ouvre aujourd'hui au Chili. Il s'agit de la 35e édition de ce championnat des nations de l'Amérique du Sud, bien nationale depuis 1987. Dix pays (dont bien sûr le Brésil et l'Argentine) sont en lice; le tournoi s'étendra sur deux semaines.

## Match annuel des journalistes

Les filles du club de soccer senior Omega ont décidé de prendre une leçon de foot: elles vont se froter demain à la prestigieuse équipe de journalistes de soccer de la métropole. L'issue du match ne fait aucun doute, mais si vous voulez rigoler un brin, c'est à 10 heures du matin. À Claude-Robillard s'il fait beau, à Henri Julien s'il pleut. Ne vous en faites pas: l'orgueil mâle sera sauvé.

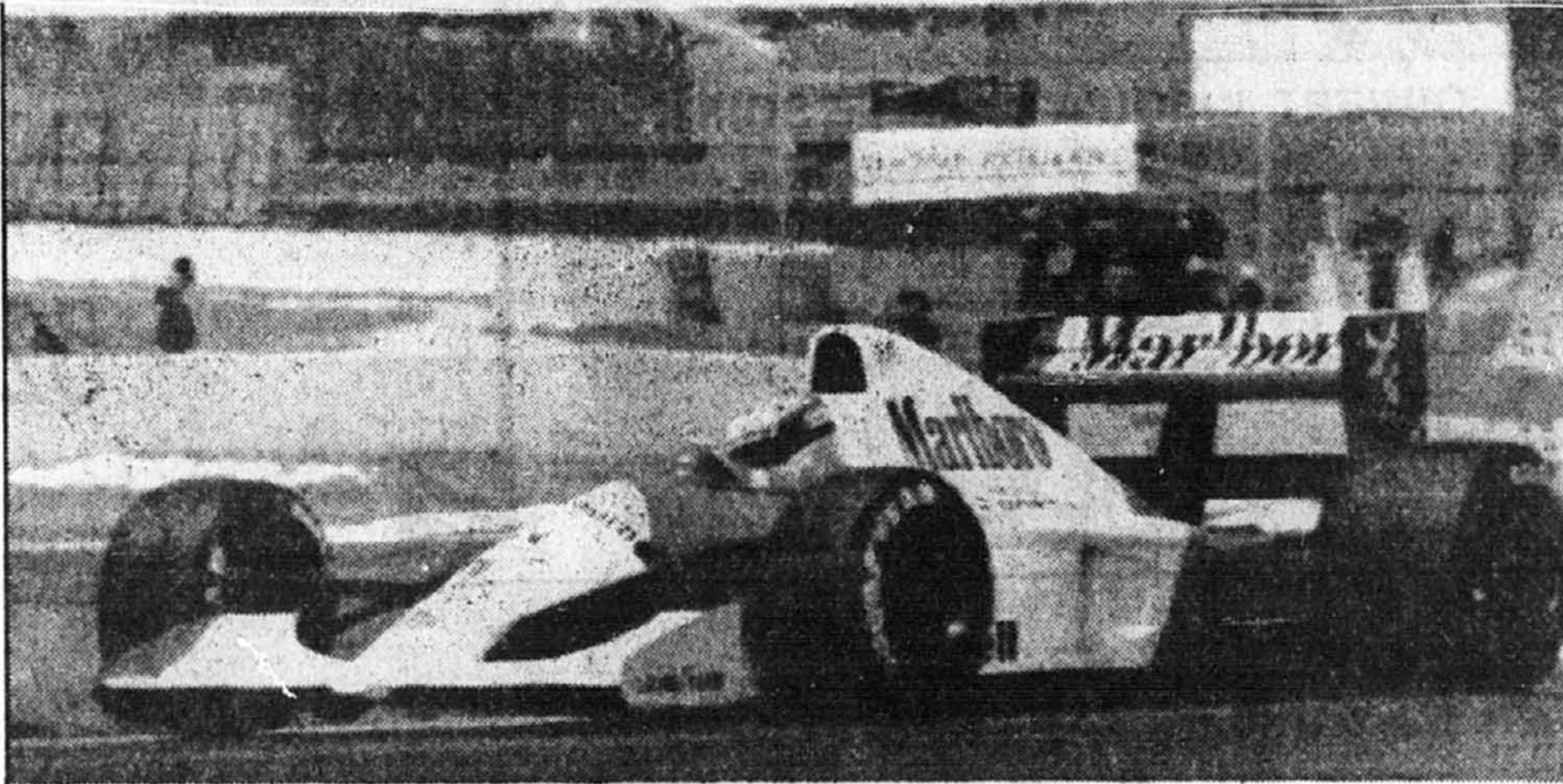
GRAND PRIX DE FRANCE  
MAGNY-COURS

PHOTO REUTERS

## Senna le plus rapide

Le Brésilien Ayrton Senna (Marlboro McLaren Honda) a réalisé le meilleur temps de la première séance d'essais officiels du Grand Prix de France de Formule 1, hier après-midi sur le circuit de Nevers/Magny-Cours (centre de la France).

LES MEILLEURES  
POURVOIRIES  
QUÉBÉCOISES

LÉGENDE - ZONE: Zones de chasse, de pêche et piégeage. RESTAURATION - PA: plan américain (hébergement et 3 repas par jour) - PE: plan européen (hébergement seulement). FPQ: Fédération des pourvoyeurs du Québec.

## ABITIBI-TÉMISCAMINGUE

**POURVOIRIE LAC LA TRUITE INC.** - 438 km<sup>2</sup> de droits exclusifs PA-PE ZONE 12. Situé à la limite ouest de la Réserve Faunique Lavendrye. CHASSE: 30 orignaux abattus en 89, 33 orignaux en 90. Chasse avec hébergement 390,00 à 525,00/pers./sem. (accessible par route) Forfait incluant 7 jrs de chasse avec hébergement, nourriture, guide, embarcation, gaz, transport aller-retour au territoire de chasse 1 150,00 à 1 350,00/pers. (accessible par route) ajouter 250\$ pour avion à partir Du Domaine dans La Vérendrye. C.P. 157 Belleterre, QC J0Z 1L0 (819) 722-2424 ou (819) 764-6004.

## CÔTE-NORD

## DOMAINE DU LAC SETCHIE

ZONE 18 PA-PE PÊCHE: Truite mouchetée, grise, brochet, corégone. PA 3 repas/jr, chaloupe, moteur, essence, 99 \$/jr/pers. CHASSE: original, ours. PE territoires exclusifs, chalets tout équipés, min. 4 pers. 650 \$/7 jrs/pers. Services et équipements sur place. 10992 Hénauld, Mt-Nord, H1G 5S2. (514) 322-2304 ou 466-2878 ou 322-3704.

## COEUR DU QUÉBEC

## POURVOYEUR LAC LAREAU,

(Groupe Threlfall)

ZONE 18 PE-PA PÊCHE: ombles de fontaine (truite mouchetée) CHASSE: original SERVICES, ÉQUIPEMENTS: auberge, chalet, service 4 étoiles. C.P. 49011, succ. Place Versailles, Montréal, H1N 3R2 Tél.: (514) 254-6345 - Télécopieur: (514) 254-6159

## ESTRIE

**CAMPS DE CHASSE ET PÊCHE** en bois rond 21' x 21' tous équipés sur la frontière du Maine à Woburn. Pêche en rivière excellente. Chasse à l'ours du printemps sur terrain exclusif 300 \$/sem. disponible de mai à décembre (819) 583-0293.

## LANAUDIÈRE

## POURVOYEUR MASTIGOUCHE

ZONE 15 PA-PE PÊCHE, chalet, chaloupe, salle à manger, bar saïon. Situé à 80 milles de Montréal, voisin du parc Mastigouche. 1-514-835-2533.

## MONTRÉAL

## POURVOIRIE JODOIN, ENR. (RÉGION MONT-LAURIER)

ZONE 15 PE PÊCHE: 12 lacs à truites mouchetées, accès en auto. FORFAITS: 45 \$/pers. comprenant chalet équipé, chaloupe, droit de pêche. Allez chasser à l'ours avec pêche en territoire avec appâts, 325 \$/pers./5 jrs. Territoire exclusif disponible pour chasse à l'original, 300, rue Arsène, Longueuil (Québec) J4G 1N3 Rés.: (514) 677-2908

## NOUVEAU-QUÉBEC

## AUBERGE WEDGE HILLS

ZONE 23 PA - PE PÊCHE: saumon de l'Atlantique, ombre-chevalier, ombre de fontaine, touladi, CHASSE: caribou. SERVICES, ÉQUIPEMENTS: embarcations de type Zodiac, chalets chauffés tout équipés, service de boucherie, guide, fumoir. C.P. 290, Schefferville (Québec) G0A 2T0 Tél.(dom.): (418) 585-2605 Télécopieur: (418) 585-3555

## POURVOIRIE ANDRÉ BEAUVAIS INC.

Zone 23 PA/P.E. Chasse: Caribou-Ours-Petit gibier. Pêche: Touladi-Mouchetée, Classée 4 étoiles par M.L.C.P. Tél.: 514 258-4362.

## SAGUENAY-LAC-SAINT-JEAN

## POURVOIRIE DES GRANDS DUCS, ENR.

ZONE 18 PE PÊCHE: truite mouchetée. Tarifs 35 \$ à 40 \$/jr/pers. Tarif familia. du 15 juil. au 20 août 300 \$/sem./5 jrs. Chasse: original. Territoire exclusif encore disponible. À 24 km de Tadoussac, à 9 km du village. C.P. 248, Sacré-Coeur, Sag., G0T 1Y0 (418) 236-4432/4587.

## CLUB KERGUS INC. Saut-au-Mouton, Saguenay chalets \*\*\*

ZONE 18 PE PÊCHE: truite mouchetée (indigène) Tarif: de 35 \$ à 50 \$/jr/pers. TARIF familial SPÉCIAL: du 29 juillet au 8 sept., 280 \$ pour 2 adultes/5 jrs. Moins de 16 ans, GRATUIT. CHASSE: petit gibier, original, ours noir. Territoire exclusif. 10, Champfleury, Breakaville, Québec G0S 1E1 (418) 832-4429

SI VOUS DÉSIREZ ANNONCER DANS CETTE RUBRIQUE, APPELEZ LE (514)285-6985 OU 1 800 361-0179.



Nicklaus, Trevino et Palmer attirent 40 000 amateurs

Trois légendes du golf ont pris le terre de départ au même moment, hier, à la Classique de golf sénior Kroger qui se déroule à Mason (Ohio) et, s'ils ont attiré la foule la plus impressionnante de l'histoire du circuit, ils ont néanmoins déçu au chapitre des performances.

«Je pense que les gens ont vécu un moment unique», a commenté Jack Nicklaus qui jouait en compagnie d'Arnold Palmer et Lee Trevino.

«Je suis convaincu que les gens ont apprécié même si nous n'avons pas si bien joué.»

Le trio a attiré plus de 40 000 spectateurs, mais seul Trevino a réussi à jouer en-dessous de la normale en ramenant une carte de 68, trois coups sous le par.

Nicklaus a joué 71, contre 76 pour Palmer.

Quatre golfeurs se partagent le premier rang à 66, soit Dale Douglass, Terry Dill, Al Geiberger et Dudley Wyson; Larry Laoretti suit à 67.

Le Gallois Ian Woosnam a pris la tête de l'Open Torras Monte-Carlo (Principauté de Monaco) de golf, hier, à l'issue d'un étonnant troisième tour au cours duquel il a relégué l'Australien Rodger Davis à trois coups.

Le numéro 1 mondial, déjà victorieux l'an passé sur ce parcours du Mont-Agel (5.667 mètres), inondé de soleil à 810 mètres au-dessus de la Méditerranée, a rapporté une carte de 61, soit huit sous le par, à un coup de son record établi l'année dernière.

Ainsi, Woosnam (33 ans), alignant neuf birdies pour un bogey, s'est-il mis dans la position la plus favorable qui soit dans ce rendez-vous du circuit européen, doté d'un enjeu de près d'un million.

Cinquante-six concurrents ont terminé sous le par, mais, seuls 12 d'entre eux, parmi lesquels l'Espagnol Severiano Ballesteros, à six coups, conservent encore des chances dans cette huitième édition d'un haut niveau.

EN BREF

COURSE À PIED

La neuvième édition de la Grande Vadrouille, des épreuves de course à pied de 15, 5 et 1,6 km, est à nouveau organisée par les Vadrouilleurs, à Vaudreuil, le 25 août prochain. On y présentera aussi une épreuve de 10 km comptant pour le championnat provincial des vétérans, soit pour femmes de 35 ans et plus et hommes de 40 ans et plus. Il s'agit également de la neuvième course au calendrier du Circuit de l'Ouest de l'île Niike. Pour informations, Ghislain Houde au (514) 455-6346 ou à la Ville de Vaudreuil, 455-3371, poste 251.

SOCCER ET FOOTBALL

Les joueuses de soccer des Martlets de McGill, Natalie Ioanidis et Barbara Bruckert sont parmi les 22 athlètes universitaires canadiennes qui ont été invitées au programme de Haute performance de l'Association canadienne de soccer, du 14 au 21 juillet, à Hamilton. Leur entraîneur-chef Tony lachetta sera parmi le personnel de cinq entraîneurs dirigé par Sylvie Béliveau... D'autre part, l'équipe de football des Redmen de McGill entreprendra sa 115e saison par l'ouverture de son camp d'entraînement le 23 août et son match d'ouverture le 7 septembre contre Toronto. Après huit matches en saison régulière, les éliminatoires vers la Coupe Vanier (30 novembre) débuteront le 2 novembre. Les billets de saison sont disponibles et il suffit de téléphoner au (514) 398-7004.

CYCLISME

La lutte s'annonce clairement entre les formations CKMF-Sprite et Vie Sportive Location Gagneau pour les prochaines étapes puisque huit coureurs de ces formations se retrouvent parmi les dix premiers au classement général détenu par Kris Taylor. Celui-ci a remporté la deuxième étape pour s'accaparer du maillot du leader.

AUTOMOBILE

Le pilote québécois Christian Vandal semblait des plus satisfaits à la suite de la première journée des essais en vue de la septième étape de la série Lotus Euroserie. Vandal a réalisé le huitième meilleur temps des qualifications disputées sous une chaleur intense de 33 degrés.

RÉGATES

Le Québécois Ronald Braut a établi un record de parcours lors de la première journée des essais en vue des régates internationales de Valleyfield. Il a parcouru les quatre tours de piste d'un mille et quart chacun à une vitesse moyenne de 79,929 milles à l'heure. Il a éclipse la marque de l'Ontarien Chris Galbreith, 78,913 mvh.

LUTTE

Les lutteurs de trois formations américaines ont mopsillé le classement du festival international de lutte olympique junior, hier à Alma. La formation de l'Indiana l'a emporté avec 62 points. À l'issue des compétitions, six personnalités ont été honorés par les dirigeants de la FILA. Président du comité organisateur, Jean Garon a reçu l'Étoile d'Or, tout comme Jay Bradbury. L'Étoile d'Argent a été remise à Philippe Markon ainsi qu'à Charles Boudrais. Des Étoiles de Bronze ont été acceptées par Renaud Côté et Raymond Carrier.

PANTHÉON DES SPORTS

Le Panthéon des sports a élu deux nouveaux administrateurs lors de sa récente assemblée annuelle. Joanne Sarrazin, professeure à l'Université du Québec à Montréal, ancienne présidente du regroupement Loisirs Québec, de même que Roch Desjardins, président de Minimédia international, et vice-président de la Fondation Diane-Hébert, ont été nommés pour une période de deux ans. Edgar Théorêt a été reconduit à la présidence de l'organisme.

Denver et Miami admises officiellement

Associated Press

NEW YORK

Les villes de Denver et Miami ont été officiellement admises dans la Ligue nationale de baseball, hier, à la suite d'un vote unanime des propriétaires d'équipes.

Les deux nouvelles équipes porteront les noms de Rockies du Colorado et de Marlins de la Floride (ou de la Floride du Sud). Elles débuteront leurs activités en 1993 et devront déboursier des droits d'entrée de 95 millions.

«Nous sommes excités et émus», a dit le propriétaire de l'équipe de Miami, H. Wayne Huizenga.

Le baseball majeur n'a pas accueilli de nouvelles équipes depuis 1977, alors que les Mariners de Seattle et les Blue Jays de Toronto joignaient les rangs de la Ligue américaine. La dernière expansion de la Ligue nationale remonte à 1969, lors de la création des Expos et des Padres de San Diego.

«Lorsque nous avons présenté notre demande de concession au

bureau de la ligue, au mois de septembre, nos chances étaient minces de réussir, a rappelé le président du conseil d'administration des Rockies, John Antonucci. Mais nous avons persévéré. Nous avons convaincu le comité d'expansion et le baseball majeur que la ville de Denver saurait appuyer une équipe.»

Lors du vote d'hier, Denver et Miami avaient besoin de l'appui de neuf des 12 propriétaires de la Ligue nationale et de huit des 14

propriétaires de la Ligue américaine.

«Tout le baseball devrait être excité à l'idée d'avoir des équipes dans ces deux régions magnifiques», a dit le commissaire Fay Vincent.

Steve Ehrhart, commissaire de la Ligue mondiale de basketball, deviendra président des Rockies. Les Marlins devraient pour leur part confier la direction de l'équipe à Carl Berger, actuel président des Pirates de Pittsburgh.

Sept points produits pour Jack Clark

Associated Press

BOSTON

Jack Clark a produit sept points, dont trois à l'aide de son 11e circuit de la saison, et Kevin Morton n'a alloué que cinq coups sûrs à son premier départ dans les majeures, hier, dans une victoire de 10-1 des Red Sox aux dépens des Tigers de Detroit.

Clark a produit un point grâce à un optionnel en première manche, deux en deuxième à

l'aide d'un simple et il a couronné une attaque de neuf coups sûrs face à Walt Terrell (4-9) avec son circuit au-dessus du grillage au champ droit à sa présence suivante.

Après un double de deux points de Mo Vaughn face au releveur Mike Munoz en huitième, Clark a égalé son record de points produits en carrière avec un ballon-sacrifice au centre.

Deux Québécois en demi-finales au tournoi de Sillery

Presse Canadienne

SILLERY

Pour la première fois en 10 ans, deux Québécois ont atteint la ronde des demi-finales d'un tournoi de tennis Satellite.

Hier, Yann Lefebvre a vaincu l'Américain Mike Bauer pour ainsi se retrouver à un seul match de la grande finale du circuit Canada 1991. Sébastien Lareau s'était qualifié la veille.

Lefebvre, le huitième favori, a surpris la première tête de série dans un match enlevé. Il a eu besoin de deux sets 7-6 (9-7) et 6-3 pour venir à bout de l'expérimenté Bauer.

L'athlète de Drummondville rencontrera maintenant sur sa route le troisième favori, Mauricio Haddas. Le Colombien a obtenu son laissez-passer pour la demi-finale en prenant la mesure du Hollandais Jacco Van Duyn en trois sets de 5-7, 6-2 et 6-4.

Van Duyn avait éliminé le Québécois Sébastien Leblanc, plus tôt cette semaine.

L'autre Sébastien, Lareau celui-là, affrontera Miguel Merz cet après-midi. Lareau et Merz ont croisé le fer à deux reprises auparavant et chacun revendique une victoire.

Merz est le septième favori du tournoi, tandis que Lareau est la sixième tête de série.

Les sports à la télé

SAMEDI, 6 JUILLET

9 h (11) (16) (21) (25) Tennis: la finale du simple féminin de Wimbledon.

11 h (4) \*Volleyball: tournoi provincial.

(34) Sport Motorisé: de Daytona Beach, la course Pepsi 400 NASCAR Winston Cup.

13 h 15 (15) \*Hockey.

13 h 30 (11) \*Lutte.

14 h (4) Tennis: les demi-finales du tournoi satellite canadien.

(21) \*Lutte.

(25) (34) Golf: le tournoi senior Kroger.

15 h (13) \*Sportsweekend: match de volleyball opposant le Canada au Brésil; un avant-goût de la course Queen's Plate.

(22) Quilles: le tournoi El Paso.

16 h (3) Golf: le tournoi Western.

(11) \* Wide World of Sports: compétition équestre; le Grand Prix de Gastown, course de la série Canadian Tire.

(16) Golf: le tournoi Celebrity.

(25) \*Lutte Olympique: d'Alma, les championnats mondiaux de lutte olympique.

16 h 30 (22) \*Wide World of Sports: athlétisme; gymnastique; cyclisme.

(25) Cyclisme: d'Ottawa, la série Canadian Tire.

18 h (25) Volleyball: le Grand Prix du Québec de volleyball de plage.

19 h (4) Baseball Majeur: Expos vs Pittsburgh.

DIMANCHE, 7 JUILLET

9 h (11) (16) (21) (25) Tennis: la finale du simple masculin de Wimbledon.

13 h 30 (4) Tennis: la finale du tournoi satellite canadien.

(11) (21) Baseball Majeur: Expos vs Pittsburgh.

14 h (13) \*Rodeo: le rodeo de Ponoca.

(25) Golf: le tournoi senior Kroger.

15 h (13) \*Sport Motorisé: le Grand Prix de France de Formule Un.

(16) Golf: le tournoi Celebrity.

15 h 30 (4) \*Sport Motorisé: le Grand Prix de France de Formule Un.

16 h 30 (3) Golf: le tournoi Western.

(13) Course de Chevaux: le Queen's Plate.

(25) (34) Baseball Majeur: Toronto vs Seattle.

17 h (22) \*Cyclisme: reportage sur le Tour de France.

20 h (25) (34) Baseball Majeur: Chicago vs St. Louis.

(3) CBS; (4) RC; (5) TG; (7) TVA; (11) (21) CTV; (13) CBC; (15) TV5; (16) NBC; (22) ABC; (25) RDS; (26) TVA; (34) TSN; \* = en différé.

Golf

CLASSIQUE JAMIE-PARR TOLEDO A SYLVANIA, OHIO

Table of golf scores for Jamie-Parr Toledo at Sylvania, Ohio. Includes names like Deb Richard, Brandie Burton, a-Vicki Goetze, Elaine Crosby, Nancy Rubin, etc.

TOURNOI FUTURES WESTFIELD MASS

Table of golf scores for Westfield Mass tournament. Includes names like Sue Ginter, Kimberly Williams, Kim Saki, etc.

TOURNOI MONTE-CARLO A MONACO

Table of golf scores for Monte-Carlo tournament. Includes names like Ian Woosnam, Rodger Davis, Sandy Stephen, etc.

TOURNOI JUNIOR C-8 A CRANBROOK

Table of golf scores for Cranbrook tournament. Includes names like Andrew Smeeth, Curtis Thompson, etc.

TOURNOI SENIOR DE MASON, OHIO

Table of golf scores for Mason, Ohio tournament. Includes names like Terry Dill, Dudley Wyson, Dale Douglass, etc.

CIRCUIT CANADIEN CLASSIQUE WILLOWS A SASKATOON

Table of golf scores for Willows at Saskatoon. Includes names like Jack Kay Jr., Ben Mattiace, Perry Parker, etc.

TOURNOI CELEBRITY A LAKE TAHOE, NEVADA

Table of golf scores for Lake Tahoe Celebrity tournament. Includes names like Dick Anderson, Steve Barkowski, John Elway, etc.

Football

CFL

Table of CFL matches and scores. Includes Toronto 25, Hamilton 28, etc.

Soccer

Ligue Canadienne

Table of Luge Canadienne scores. Includes Vancouver 3, Winnipeg 2, etc.

CLASSEMENT

Table of Luge Canadienne standings. Includes Vancouver, Hamilton, Toronto, etc.

LNSO

Table of Luge Canadienne scores. Includes Vancouver 13, G.P.N. 9, etc.

CLASSEMENT

Table of Luge Canadienne standings. Includes Lasalle, Dollard, Luso, etc.

CONCACAF

Table of CONCACAF scores. Includes Vancouver 1, etc.

Baseball

Nationale

JEUDI

LOS ANGELES 4 SAN DIEGO 5

Table of baseball scores for Los Angeles vs San Diego. Includes stats for both teams.

Los Angeles

Table of Los Angeles stats. Includes names like Butler, Samuel, etc.

San Diego

Table of San Diego stats. Includes names like Morgan, Cook, etc.

Américaine

KANSAS CITY 12 CALIFORNIE 5

Table of baseball scores for Kansas City vs California. Includes stats for both teams.

Kansas City

Table of Kansas City stats. Includes names like Thurman, MURRAY, etc.

California

Table of California stats. Includes names like Bannister, Grahe, etc.

Montreal Junior Elite

SAMEDI, 6 JUILLET

St-Eustache vs Longueuil (à Paul-Pratte 19h30)

Montréal-Nord vs Ahuntsic (à Ahuntsic 19h30)

DIMANCHE, 7 JUILLET

Ahuntsic vs St-Hubert (à Daniel-Johnson 14h)

Longueuil vs Maisonneuve (à Lafontaine 19h30)

St-Eustache vs Lasalle (à Riverside 19h30)

Montréal-Nord vs Laval (à Montmorency 19h30)

LUNDI, 8 JUILLET

Ahuntsic vs Longueuil (à Paul Pratte 19h30)

Repentigny vs Maisonneuve (à Lafontaine 20h)

St-Hubert vs Lasalle (à Riverside 20h)

CLASSEMENT

Table of Montreal Junior Elite standings. Includes teams like Lasalle, Laval, etc.

TENNIS-MONTRÉAL

CLASSEMENT DE LA LIGUE COMPÉTITIVE 1991

Rencontre de la semaine numéro: 7

MARDI 2 JUILLET 1991

Table of tennis league standings. Includes teams like Robillard, Beaubien, etc.

Pointage cumulé

Table of tennis league cumulative scores. Includes teams like Lafontaine, Nicolas Viel, etc.

Efficacité en pourcentage par sous-groupes

Table of tennis league efficiency percentages. Includes teams like Lafontaine, Nicolas Viel, etc.

HOUSTON 14 SAN FRANCISCO 6

HOUSTON abscpp

Table of baseball scores for Houston vs San Francisco. Includes stats for both teams.

San Francisco

Table of San Francisco stats. Includes names like Biggio, Finley, etc.

LES RANGS DE TENNIS CANADA

Au 3 juillet

Messieurs

Table of Canadian tennis rankings for men. Includes names like Grant Connell, etc.

Femmes

Table of Canadian tennis rankings for women. Includes names like Jennifer Hutchison, etc.

100m papillon

1. Jennifer Hutchison, CNPC, 1:04.50; 2. Sandra Marchand, Elite, 1:04.89; 3. Kim Small, M.C.M.M., 1:05.40.

100m brasse

1. Isabelle Groulx, Polar, 1:13.45; 2. Carwai Seto, HTAC, 1:14.10; 3. Kate Dolan, GAK, 1:16.44.

400mX4 nages

1. Gwen Hawry, JW, 5:02.83; 2. Amanda Hall, BGSC, 5:07.19; 3. Chantal Pelland, Elite, 5:09.43.

100m papillon

1. Sébastien Goulet, Polar, 57.65; Jay Craft, BGSC, 58.21; 3. Justin Finney, CNPC, 58.39.

100m brasse

1. Steve Burke, WAC, 1:08.33; 2. Gary Gauch, BGSC, 1:08.41; 3. Costa Christopoulos, CNPC, 1:08.51.

200m dos

1. Ray Brown, BGSC, 2:05.56; 2. Robert Bratton-Daigneault, CAC, 2:10.02; 3. Paul Watson, Badger, 2:11.22.

Inter-Cité Métro.

VENDREDI, 5 JUILLET (MOUSTIQUE)

Ville Marie vs Maisonneuve (PEE WEE)

St-Hubert vs Maisonneuve

Repentigny 1, Mile Illes 1 (BANTAM)

Longueuil vs Concorde

St-Hubert vs Mile Illes 1

(à Juin 19h30)

St-Hubert vs Miles Illes (à Clair Matin 19h30)

Rurale de la Mauricie

VENDREDI, 5 JUILLET

St-Maurice vs Shawinigan remis

St-Etienne 10, Crabtree 7

SAMEDI, 6 JUILLET

L'Université vs Pré-du-Lac 19h30

St-Paulin vs Maskinonge 19h30

DIMANCHE, 7 JUILLET

St-Boniface vs St-Ursule 13h

Pré-du-Lac vs St-Boniface 16h

St-Maurice vs Louterville 19h30

Shawinigan vs Maskinonge 19h30

St-Ursule vs Crabtree 19h30

St-Paulin vs St-Etienne 19h30

CLASSEMENT

Table of Inter-Cité Métro standings. Includes teams like Maskinonge, Louterville, etc.

Division Gaucher

Maskinonge 9 p moy. diff.

Louterville 10 4 714 3

Shawinigan 10 6 625 4

St-Maurice 2 13 133 11 1/2

Division Fortin

St-Boniface 9 p moy. diff.

St-Paulin 9 5 643 1/2

Crabtree 7 9 438 3 1/2

Porte-du-Lac 5 8 385 4

St-Etienne 4 10 286 5 1/2

St-Ursule 3 12 200 7

Junior Lanudière

MERCREDI, 3 JUILLET

Repentigny 6, Joliette 6

Inscrits à Blue Bonnets

Table listing horse racing entries for Blue Bonnets, including names like J.C. Bayama, F. Orelly, and various race details.

Les choix de La Presse

Les dernières nouvelles de l'Hippodrome de Québec ne sont pas particulièrement encourageantes. L'assistance aux 18 programmes tenus en juin dernier indique une baisse de 16,5 p. cent par rapport à l'an dernier et les paris ont connu une diminution de 9 p. cent.

Toutefois, pour les six premiers mois de l'année, l'assistance n'a subi qu'une baisse (!) de 8,6 p. cent et le mutuel n'accuse qu'un retard de 1,8 p. cent par rapport à l'an dernier.

Lors de la conférence de presse tenue jeudi dernier, la directrice des communications Lucie Cloutier a annoncé que Daniel Dubé, âgé de 22 ans, avait été le meilleur conducteur du mois de juin grâce à un palmarès de 25-15-14 en 107 courses.

Au classement général, Dubé vient au deuxième rang, derrière le vétérinaire Gabriel Boily. Alain Perreault et Yvon Pelchat suivent aux troisième et quatrième rangs.

Le titre d'entraîneur par excellence de juin est allé à Mario Carrier, âgé de 30 ans. Il a devancé Roger Violette et Claude Proulx. Par ailleurs, la palefrenière Nancy Lajeunesse a été honorée pour son travail dans l'écurie de Boily.

L'ambleur Lukes Bonhomme, grâce à trois premières et une deuxième places, a été choisi le cheval de juin à Québec. C'est à Québec, le dimanche 28 juillet qu'aura lieu le championnat provincial des conducteurs amateurs.

CE SOIR

- 1-Mr Rabic A, Carabin Angus, Forward Pass N.
2- Buckhancer, Bones Luxmont, Shawland Orchid.
3- Prestigious Merit, Tarpon Almahurst, Rehobeth Seven.
4- Bio Time, Charlottes Knight, Forward Pass N.
5- Nevels Spirit, Outon Top, Zvi Gabe.
6- Betrayed, Westbound, Ingot Almahurst.
7- Patiala, Nassau Almahurst, Quick N Careful.
8- Bullshot Drummond, Lari Bouzille, L Dees Mark.
9- Bullvons Dream, Chipman Blue Chip, Timeless Memories.
10- Glencoe Prides Boy, Bio Torch, Borne Nevels Spirit.
11- Donald Hanover, Rock Solid, Overnite Mail.

Baseball

Baseball schedule and results for various leagues including JR AA Rive-Sud Métro, Alliance (AAA), Nationale, Américaine, and Ligue Nationale.

Rendement des Expos

Table showing the performance of various exhibition horses (Expos) with columns for name, AB, PC, CS, PP, CC, BV, Moy.

Résultats à Blue Bonnets

Table of horse racing results for Blue Bonnets, listing race numbers, names, and winners.

Baseball

Baseball schedule and results for various leagues including Nationale, Américaine, and Ligue Nationale.

Rendement des Expos

Table showing the performance of various exhibition horses (Expos) with columns for name, AB, PC, CS, PP, CC, BV, Moy.

Résultats à Blue Bonnets

Table of horse racing results for Blue Bonnets, listing race numbers, names, and winners.

Ligue Nationale

Table showing league standings for various teams like Pittsburgh, New York, St. Louis, Chicago, Expos, Philadelphia.

Résultats à Blue Bonnets

Table of horse racing results for Blue Bonnets, listing race numbers, names, and winners.

Baseball

Small table of baseball results or statistics.

ENCANS

AVIS LÉGAUX - APPELS D'OFFRES - SOUMISSIONS

**JAB INC. AVIS JAB INC.**

NOUS AVONS REÇU INSTRUCTIONS DE SAMSON, BÉLAIR, DELOITTE & TOUCHE, DE VENDRE LES BIENS DE:

**«CLÉMENT ROY INC.»**

EN FAILLITE  
(TRANSPORT MARICK INC. ET AUTRES DOSSIERS)  
PAR VOIE D'

ENCAN PUBLIC

SUR LES LIEUX AU

**22, OLIVIER-MOREL, LA DURANTAYE, QUÉBEC**

**MERCREDI, LE 10 JUILLET 1991, À 10 H 30**

IMPORTANT MANUFACTURIER DE PRODUITS TUBULAIRES EN ACIER

**MACHINERIE À MÉTAL:**

1 sde à métal Pedrazzoli aut. mod. 88042 cap. 3' x 20' avec système de chargement électronique • 1 pleuse à tuyaux horiz. Saf-Curvatrici mod. CS 2000, plage électronique 1987 mot. 600 V • 1 pleuse à tuyaux cintrée BEMA 3' hydr. mod. G4-0333 • 1 sabieuse abrasive Time Savers mod. 252-2 MW/2 mot. 40 et 30 h.p. (neuve) • 1 meuleuse rapide abrasive Time Savers à courroie mod. BG-10RF (neuve) • 1 tour à métal YAM 1987 "B" mod. 2500 HG • 1 Milling Prumajaska 1987 mod. GOSUS • 1 surface Grander Chevalier mod. FSG-3A20 • 2 perceuses multiple Sciotte (1) mod. J3H6 7 MOT. 14 mandrins (1) J2H6 6 MOT. 12 mandrins • 3 perceuses à colonne King mod. KSD-42H et BMA-6 • 3 scies à métal Eissale mod. VMS 11 PV (1) avec syst. hydr. • SC3 • (9) punch press Brown-Boggs, Johnson, Bawden, Bliss, Toledo, Esna, de 75 ton, à 10 ton, • 3 polisseuses à tuyaux (1) mod. 1176 avec syst. hydr. (2) à l'huile 6 têtes • 9 tourne à polir Ford Smith et Garner mod. 3RR • Appareils d'attaches 3M-Matic mod. 28400 • 17 machines à souder semi-autom., et ordinaire, Miller, Aircro, Linde, Hobart, Canox, Westinghouse, Heliarc, de 200 à 500 amp. • 4 filtres à air Tecpo électroniques.

**ÉQUIPEMENT ET OUTILLAGE**

1 compresseur Binks 15 H.P. mod. 33-587 • 8 transpalettes BT-2000 • 2 déposeuses (1) Krafmer mod. KTMEE31 (1) Murphy • 1 redresseur à métal Houdaille #7035 • 40 sections de Ready Rack 4' large x 14' haut x 9' à 11' long • 1 strapeuse à courroies acier • 1 pleuse à tuyaux Brookes mod. 1628 • 1 table de précision 18" x 24" x 45" dessus en marbre • 1 four de cuisson 2400 degrés contrôle Honeywell • Plusieurs équipements tels que: tables en métal, étagères, sabieuses, perceuses, scie à métal, brocheuses pour boîtes, pompes à l'huile, escalier mobile, armoires métalliques, balance, convoyeurs, rouleau, levier hydr. 1/2 à 2 tonnes, conteneur en broche, échelles, etc.

**ÉQUIPEMENT DE BUREAU:**

14 bureaux Artopex, Roy Breton, mod. Président, de direction et de secrétaire • 50 fauteuils ou chaises direction, secrétaire, réception • 20 classeurs latéraux ou verticaux de 4 à 2 tiroirs • 15 calculatrices Canon • 2 machines à écrire Canon mod. AP200 • Plusieurs équipements tels que: crédençes, bibliothèques, tables de conférence, étagères, armoires à papeterie, paymaster, horloge à poinçon, sous-chaises, photocopieurs, table à dessin, four micro-ondes, réfrigérateur, extincteur, etc.

**SYSTÈME INFORMATIQUE:**

1 ordinateur SMS mod. 104-45 105 HF incluant 2 MB mémoire, unité sauvegarde interne, disque 140 MB, imprimante Lanpar mod. VT 320, 8 terminaux digital avec clavier VT 320 • 1 ordinateur PC-XT clone 640K avec imprimante Panasonic mod. KX-P1180, 1 imprimante Centronics mod. 351, 4 terminaux avec clavier VT-320, diverses tables pour informatique.

**MATÉRIEL ROULANT:**

1 camion tracteur Mercedes 1986 mod. LPS 1525 diesel 8 vitesses, 6 roues • 1 camion pick-up Ford 1988 mod. F250XL disel 8 cyl. • 1 camion Ford Bronco II 1987 6 cyl. • 4 remorques Fruehauf et Trailmobile (1) fermée 1986 mod. V-30 102" x 48" 2 essieux, (1) ouverte 1985 102" x 48" 2 essieux ajustable, (1) fermée 96" x 45" 2 essieux, (1) domestique 101" x 20" 2 essieux • 1 tracteur John Deere mod. 855 diesel avec chargeur mod. 70 et rétro excavatrice mod. 7 • 1 tracteur White mod. 2-70) diesel avec souffleur à neige et godet • 1 chariot élévateur électr., Bagnall cap. 4500 lb avec chargeur Exide 666 • 1 chariot élévateur électr., Clark 2000 lb pneus durs • 1 Camaro Iroc-Z 1989 noir hardtop, 42000 km, transm. manuelle, moteur V-8, 5 litres.

**DATE: LE MERCREDI 10 JUILLET 1991, À 10 H 30.**

**INSPECTION: LE MARDI 9 JUILLET 1991, DE 9 H À 17 H.**

**LIEUX: 22, RUE OLIVIER-MOREL, LA DURANTAYE (QUÉBEC)**

**CONDITIONS: 25% À L'ADJUDICATION, BALANCE COMPTANT OU CHÈQUE CERTIFIÉ.**

**DIRECTION: COMTE BELLECHASSE**

**JAB INC. J.-ARMAND BLAIS INC.**

SIÈGE SOCIAL: 740, ST MAURICE, SUITE 205  
MONTRÉAL (QUÉBEC) H3C 1L5 TEL.: (514) 392-4720 FAX: (514) 392-4740

SUCURSALE QUÉBEC: 3492, RUE AIME MALOIN  
CHARNY (QUÉBEC) G6X 1N2 TEL.: (418) 832-1444 FAX: (418) 832-7255

LIQUIDATEUR • ENCANTEURS LICENCIÉS • ÉVALUATEURS

ENCAN PUBLIC

**DANS L'AFFAIRE DES FAILLITES:**

RESTAURANT 2757-7055 QUÉBEC INC. — RESTAURANT COSMOPOLITAIN — CORTINA SKI SHOP — BOUTIQUE L'HEURE EXQUISE — ENTREPÔT GAGNON — SEGUIN PIÈCES D'AUTO — SALON DE COIFFURE FUTURE MODE — GIGI ANTHONY SAKS FASHION

**SERONT VENDUS PAR:**

ENCAN PUBLIC

**LE JEUDI 11 JUILLET 1991 À 10 H 30**  
**AU 2002, BOUL. CURÉ-LABELLE À CHOMÉDEY, LAVAL**  
**INSPECTION: LE 10 JUILLET 1991 DE 9 H À 17 H**

RESTAURANT 2757-7055 ET RESTAURANT COSMOPOLITAIN: MACHINE À EXPRESSO — GRILL — FOUR GARLAND AVEC 6 ROUNDS — LAVE-VAISSELLE HOBART — FOUR À PIZZA — FRIGIDAIRE A/INOX — BAR À SALADE — VAISSELLE — FRIGIDAIRE DEUX PORTES — NAPPE — HACHOIR À SAUCISSES — TABLES — CHAISES — TRANCHÉUR — COMPTOIR À BOUCHERIE — GRILLE PAIN — FOUR À GAZ AVEC GRILL HARPER — FRITEUSE — COMPTOIR À FRIGIDAIRE — FRIGIDAIRE 3 PORTES — FOUR BAKERS PRIDE — LAVEUSE À VAISSELLE EN COIN — DISTRIBUTEUR À LIQUEUR — DISTRIBUTEUR À LAIT — COMPTOIR À USTENSILES EN A/INOX — FRIGIDAIRE À PÂTISSERIE AVEC 2 PORTES GLISSANTES — MACHINE À CAFÉ AVEC 5 RECHAUDS — CAISSE ENREGISTREUSE SANYO — ETC.

**CORTINA SKI SHOP:**

**MACHINE À AFFUTER LES SKIS REICHMANN AVEC ACCESSOIRES**

**BOUTIQUE L'HEURE EXQUISE:** ENVIRON 1000 ROBES, ENSEMBLES, JUPES, BLOUSES, MAILLOTS DE BAIN ET ACCESSOIRES POUR DAMES — PRÉSENTOIRS — CAISSES ENREGISTREUSES — COMPTOIRS — ETC.

**ENTREPÔT GAGNON:** SETS DE CHAMBRE — SETS DE SALON — SETS DE CUISINE — APPAREILS MÉNAGERS — BÉBÉLOTS — VAISSELLE — ARTICLES DE CUISINE — ETC.

**SEGUIN PIÈCES D'AUTO:** ENVIRON 20 000 \$ PRIX COÛTANT DE PIÈCES NEUVES ASSORTIES (AMÉRICAINES)

**SALON DE COIFFURE FUTURE MODE:** CHAISE HYDRAULIQUES — CHAISES À PIVOT — CONSOLES — MIROIRS — ORDINATEUR À TEINTURE — ETC.

**GIGI ANTHONY SAKS:** 8 CAISSES ENREGISTREUSES NCR — SYSTÈME TÉLÉPHONIQUE 10 APPAREILS — 5 SECTIONS RED RACKS — PRÉSENTOIRS — MANNEQUINS — DÉCORATIONS DE NOËL — 600 PAIRES DE PANTALONS POUR FEMMES.

**ORDINATEUR HONEYWELL MODEL XPS-100 AVEC 8 TERMINAUX (ÉCRANS + CLAVIERS) ET UNE IMPRIMANTE CITON**

DIVERS: MACHINE À CLOUER DES TALONS — MACHINE À COLLER DES SEMELLES — PRESSES AB DICK 350 ET 360 — ÉQUIPEMENT DE FOYER ET B.O.Q. — TÉLÉPHONE CELLULAIRE — 2 MACHINES INDUSTRIELLES À LAVER LES TAPIS SUPER RINSE TOUT — ETC.

**CONDITIONS: 25% COMPTANT À L'ADJUDICATION**  
**SOLDE PAYABLE COMPTANT OU PAR CHÈQUE VISE**

**688-0604 688-0608**

**OPTIMA**

ENCAN PUBLIC

DIVISION DE CENTRE DE LIQUIDATION RIVE NORD INC.

CAN AM — CAN AM — CAN AM — CAN AM

**ENCAN PUBLIC**

**JEUDI, LE 11 JUILLET 1991**

**ÉQUIPEMENT DE CONSTRUCTION ET DE TRANSPORT**

ENDROIT: 981, RTE LAGUEUX, BERNIÈRES, QC. SORTIE 305 500 DE L'ARTOROUTE 20 (AUT. JEA-LESAGE)  
DE 11 H À 17 H

TEL. SUR LES LIEUX: (514) 497-7129 — (514) 497-5129 — (418) 831-7857

ÉQUIPEMENT PROVENANT DE: PAVAGE CITADELLE INC./T.M.I.P. DEMERS LOCATION/BANQUES À CHARTRE ET AUTRES.

**LISTE PARTIELLE:**

CAT. 968B — CAT. 966C — 2 JOHN DEERE 792 EXCAVATEURS HYDRAULIQUES — KU-CAT. 962B — CAT. 962C — CAT. 959 — CAT. 958 — CASE W-18 — 2 CHAMPION 552Z MVE-FUSIONS — CHAMPION 760 — CHAMPION 5100 — 33 CHARGEUR — BARBER GREEN ÉPANDEUR À ASPHALTE — BALAI MÉCANIQUE 475 — ROULEAU HUBERT — TRACTEUR MANITOU 5 000 LB. — SCISSOR LIFT — 2 1988 MITSUBISHI FG25 3 SECTIONS — HYSTER 550C 4 SECTIONS — MITSUBISHI C25 3 SECTIONS CLARK 8 000 LB. 3 SECTIONS — YALE 5 000 LB. — T.C.M. LIFT — 1988 INTER — 1979 INTER. DIESEL 8 L.L. — 1979 G.M. C90 — 1979 INTER. — INTER. 250 RÉSERVOIR À PURIN 3 000 GAL. — 1981 WHITE WESTERN STAR — 1981 MACK — MACK 685C — TRAILER MASKA 35 AIR SUP. — SEMI-REMORQUE F.H. — VAN RÉFRIGÉRÉE — VAN 48' INSPECTEE — TRAILER À GRAIN DRY BOX 48 X 102 — TRAILER RICHELIEU 45' DROP DECK — TAILER 42 X 102 — 1976 FORD F-750 — FORD F-700 18' BOITE — 1974 INTER. FLEETSTAR — CHARRUE EN V — NACELLE 30' — 85 CHEVROLET 6.2, 6 ROUES, 22' BOITE — 1988 CORVETTE — 1987 CELEBRITY — JEEP CHEROKEE — 1971 JEEP — TRAILER TANDEM POUR AUTOS — DODGE MOTOR HOME — CAMIONS DE POSTE CANADA — LOT DE CYLINDRES HYDRAULIQUES — MACHINE À HOSE HYD. COOL CIM — LOT DE VOITURES DIVERSES — LOT D'OUTILS DIVERS.

**INSPECTION: LES 8, 9 ET 10 JUILLET 1991, DE 9 H À 17 H.**

**POUR PLUS D'INFORMATION OU POUR RECEVOIR NOS BROCHURES S.V.P. NOUS CONTACTER AU**  
**(418) 831-7857 — (514) 497-7129 — (514) 497-5129.**

**LES ENCHÈRES D'AUTOS BERNIÈRES (1989) INC. ET**  
**LES ENCANTEURS INDUSTRIELS CANAM (1979) INC.,**  
601, RTE LAGUEUX, BERNIÈRES, P. Q. G7A 1A7  
**(418) 831-7857 — (514) 497-7129 — (514) 497-5129**

CAN AM — CAN AM — CAN AM — CAN AM

**VILLE DE Beauceville**  
Capitale de la Vallée du Richelieu

APPEL D'OFFRES

**PROJET NO G-91-003**  
**ÉGOUT DOMESTIQUE ET AQUEDEC**

Des soumissions cachetées, adressées au greffier et marquées: «Projet G-91-003: Égout domestique et aquedec sur le boul. de l'Industrie, phase 2 (de la terre 133 à l'usine Arntech) seront reçues au bureau du soussigné, à l'hôtel de ville, 777, boul. Laurier, Beauceville, jusqu'à 14 heures, le 24 juillet 1991.

LES TRAVAUX COMPRENENT

**Égout domestique:**  
Tuyau B.A. CL. 3, 450 mm dia environ 1070 m.l.

Tuyau B.A. CL. 5, 450 mm dia environ 12 m.l.

Tuyau B.A. CL. 5, 525 mm dia environ 300 m.l.

**Aquedec:**  
Tuyau C.P.V. DR 18, 250 mm dia environ 265 m.l.

Et autres travaux connexes. Les soumissions reçues seront ouvertes publiquement à 14 heures, le 24 juillet 1991, en la salle du conseil de l'hôtel de ville, 777, boul. Laurier, à Beauceville.

Les documents de soumission peuvent être obtenus moyennant un montant en argent ou un chèque visé de soixante (60\$) dollars, taxes incluses, non remboursable, au bureau de l'ingénieur municipal, 1000, rue Dupré à Beauceville, à partir du lundi 8 juillet 1991.

La ville de Beauceville s'engage à accepter la plus basse ni aucune des soumissions.  
Le greffier  
**Daniel Desroches, o.m.a.**

COMMISSION SCOLAIRE SAINT-JÉRÔME

APPEL D'OFFRES

**PROJET:**  
Remplacement et enlèvement de réservoirs d'huile  
N° 91-92-039

**PROPRIÉTAIRE:**  
Commission scolaire Saint-Jérôme  
995, rue Labelle  
Saint-Jérôme (Québec)  
J7Z 5N7  
(514) 436-5040

**OBTENTION DES DOCUMENTS:**  
Au centre administratif de la Commission scolaire Saint-Jérôme. Services des ressources matérielles, à partir du 10 juillet 1991.

**N.B. Les bureaux de la Commission scolaire Saint-Jérôme seront fermés du 15 juillet 1991 au 2 août 1991 inclusivement.**

OUVERTURE DES SOUMISSIONS:

Le 16 août 1991 à 14h, au Centre administratif de la Commission. Cet appel d'offres représente un abrégé des textes d'appel d'offres officiels inclus aux documents remis aux soumissionnaires.  
Yves Blouin, ing.  
Directeur des Services des ressources matérielles  
1991-07-03

ENCANS

ENCAN PUBLIC

Principalement pour notre compte et/ou autres parties intéressées

**LE MARDI 9 JUILLET À 11 H A.M. PRÉCISES**  
(inspection le lundi de 9 h à 5 p.m.)

au: **2111-A BOUL. ST-RÉGIS**  
**Dollard-des-Ormeaux**

(Direction: Transcanadienne sortie Des Sources nord, droite sur Brunswick, droite sur Deacon, gauche sur St-Régis)

**Mobilier de Bureau**  
Ordinateurs • Imprimantes • matériel roulant

**EQUIP. DE BUREAU PHOTO COPIEURS ETC.**  
Magnifique table de conférence en noyer de grandeur 10 x 4 • Bureaux de secrétaire et autres • Tables, chaises exécutives en cuir et autres chaises basculantes et de secrétaire • (10) classeurs 4-tiroirs latéraux, (2) classeurs 4-tiroirs à l'épreuve du feu, (6) classeurs verticaux à 2-tiroirs, plusieurs coffres-forts divers à l'épreuve du feu • Tables pliantes, bibliothèques, chaises empilables, calculatrices, accessoires de bureau, réfrigérateur DANSBY, (2) onguettes NEON, etc. Photocopieurs: CANON NP-4540RDF, GESTETNER 2140, PANASONIC FP-2520, RICOH FT-5520, SANYO Z-123F, Plus (8) tapis BOKHARAS noués à la main au Pakistan de grandurs diverses • Aussi, plus de 1000 lb de semelles crépées.

**ORDINATEURS & IMPRIMANTES**  
AT-386, 40 meg avec écran couleur • AT-286, 30 meg • TANDY HX-1000 • IBM PS/2 terminal Mod. 50-2 avec écran couleur • XT, 30 meg avec écran couleur • Système «Display Writer» IBM Mod. 6580 • (2) terminaux SABRE-ADS Mod. 757-14 • Boîte réseau 8-postes IBM Mod. 8228 • Imprimantes: IBM Mod. 5218 avec alimenteur «Touch-Sheet», (2) SABRE-ADS Mod. M-120A, etc.

**MATÉRIEL ROULANT** (à être vendu à 1h30 p.m.)  
PROBE 1989 • CADILLAC Fleetwood Brougham 89 • BUICK Skylark 89 • REGENCY Eighty Eight 89 • DAYTONA Shelby 89 • Van SAFARI 88 • DODGE «4-up» 88 • DODGE Maxi 88 • TAURUS GL familiale 88 • ESCORT 88 JETTA 87 • AEROSTAR 86 • PARI-SIENNE Brougham 86.

**À ÊTRE VENDU ITEM PAR ITEM** selon les conditions affichées.  
DÉPÔT DE 20% COMPTANT requis avec mise.  
SOLDE COMPTANT OU CHÈQUE VISE.

LES ENCANES Tél.: **BELECS**  
AUCTIONS INC. 683-8861

ENCAN PUBLIC

APPEL D'OFFRES

**PROJET: 91-02** RÉNOVATIONS TROIS RIVERS HIGH SCHOOL

**PROPRIÉTAIRE:** LA COMMISSION SCOLAIRE PROTESTANTE ST-MAURICE  
2848, chemin St-Louis  
Sillery, Qc G1T 1P4  
(418) 666-9621

**ARCHITECTE:** JEAN-PAUL MONETTE  
ARCHITECTE  
875, 116e Rue, C.P. 1004  
Shawinigan-Sud, Qc G9P 4E8  
(810) 837-8330

**INGÉNIEURS:** CONSULTANTS MESAR  
605, avenue de la Station  
C.P. 4018  
Shawinigan, Qc G9N 7T6  
(810) 837-5771

La Commission Scolaire Protestante St-Maurice, Propriétaire, demande des soumissions pour des réparations au Three Rivers High School.

Les plans, devis, documents contractuels et autres renseignements pourront être consultés ou obtenus, à compter du mardi 9 juillet 1991 à 14h, au bureau de l'Architecte Jean-Paul Monette contre un dépôt de cent dollars (100\$) qui sera remboursé au soumissionnaire s'il remet les plans et devis en bon état, dans les trente (30) jours qui suivent l'ouverture des soumissions.

Une visite des lieux est prévue LUNDI, le 29 juillet 1991, à 14h00.

Les soumissions dans des enveloppes cachetées et adressées au soussigné, seront reçues au Three Rivers High School, 1241, Nicholas Perrot, Trois-Rivières, jusqu'à 15h, heure en vigueur localement, lundi, le 5e jour du mois d'août 1991 pour être ouvertes publiquement au même endroit, le même jour et à la même heure.

Les soumissions devront être accompagnées d'un chèque visé équivalent à 10% du montant de la soumission à l'ordre du propriétaire, ou d'un cautionnement de soumission, établi au même montant, valide pour une période de quarante-cinq (45) jours de la date d'ouverture des soumissions. Cette garantie de soumission devra être échangée à la signature du contrat par une garantie d'exécution et une garantie des obligations pour gages, matériaux et services. Lorsque ces garanties sont sous forme de cautionnement, le montant de chacune d'elles correspond à 50% du prix du contrat et lorsqu'elles sont sous forme de chèque visé, le montant de chacune d'elles correspond à 10% du prix du contrat.

Seules seront considérées aux fins d'octroi du contrat, les soumissions des entrepreneurs ayant leur principale place d'affaires au Québec et détenant la licence requise en vertu de la Loi sur la qualification professionnelle des entrepreneurs de construction (L.R.Q., c.Q-1).

Les entrepreneurs soumissionnaires sont responsables du choix des soustraitants, tant pour leur solvabilité que pour le contenu de leurs soumissions.

Toutes les soumissions devront être faites conformément aux dispositions du Règlement sur les contrats de construction des immeubles des commissions scolaires en vigueur depuis le 16 août 1990.

Le propriétaire ne s'engage à accepter aucune des soumissions reçues.  
William P. Pennefather  
Directeur général

AMARC

ASSOCIATION MONTRÉALAISE D'ACTION CRÉATIVE ET CULTURELLE (1983)

Appel d'offres: 5017-01

Travaux de restauration  
Charpente de la biosphère

Les personnes intéressées peuvent se procurer les documents relatifs à cet appel d'offres, à compter du 9 juillet, en s'adressant au Module bâtiment, au 385, rue Sherbrooke est, Montréal (de 9 heures à 16h30) moyennant un montant non-remboursable de 27\$ en argent comptant ou sous forme de chèque visé à l'ordre de l'AMARC.

Pour être considérée, toute soumission devra être présentée sur les formulaires spécialement préparés à cette fin dans une enveloppe clairement identifiée fournie par le Module bâtiment. Un chèque visé ou un cautionnement de 100 000 \$ est requis.

Pour information: (514) 872-0187.

Les soumissions seront reçues avant 11 heures, le vendredi 2 août 1991 aux bureaux de l'AMARC, pavillon de l'Administration, entrée principale, île Notre-Dame, Montréal (du lundi au vendredi de 9 h à 16 h).

Les enveloppes seront ouvertes publiquement au même endroit, le même jour et à la même heure.

L'AMARC ne s'engage à accepter ni la plus basse ni aucune des soumissions reçues et n'assume aucune obligation de quelque nature que ce soit envers le ou les soumissionnaires.

Le président-directeur général,  
Jean Emond

CANADA  
PROVINCE DE QUÉBEC  
DISTRICT DE LONGUEUIL

COUR SUPÉRIEURE

DEVELOPPEMENT PRESTIGE LTÉE  
PRESTIGE DEVELOPMENT LTD

Partie requérante  
-vs-  
DENIS VINCENT et CLAUDE VINCENT, DIANE VINCENT, ESTELLE VINCENT, GILLES VINCENT, GINETTE VINCENT, LUCIE VINCENT, SYLVIE VINCENT, YVON VINCENT

Partie défenderesse  
-et-  
HINLA CORPORATION et LES IMMEUBLES BANIA LTÉE/BANIA REALTIES LTD et LE REGISTREUR DE LA DIVISION D'ENREGISTREMENT DE CHAMBLEY

Mis en cause

**ASSIGNATION**  
ORDRE est donné à DIANE VINCENT, ESTELLE VINCENT, GINETTE VINCENT, LUCIE VINCENT et SYLVIE VINCENT de comparaitre le 16 juillet 1991 à 9 h 15 en la salle 1.17 du Palais de justice de Longueuil situé au 1111, boulevard Jacques-Cartier est à Longueuil dit district, de la publication du présent avis dans le journal La Presse.

Une copie d'une requête pour jugement déclaratoire art. 453 et ss. CPC, affidavit et avis de présentation a été laissé au greffe de cette Cour à l'intention de DIANE VINCENT, ESTELLE VINCENT, GINETTE VINCENT, LUCIE VINCENT et SYLVIE VINCENT.

VEUILLEZ AGIR EN CONSÉQUENCE.  
Lieu: Longueuil  
Date: 2 juillet 1991

Honorable juge Yves Mayrand J.c.s.  
juge en chef

AVIS DE VENTE PAR SOUMISSION

**MALLETTE MAJOR MARTIN** à titre d'agent d'une institution financière demande, par les présentes, des soumissions pour l'achat des éléments d'actif de Equipements Minières G.R.M. Ltée.

Les soumissions, sous enveloppes scellées portant la mention « SOUMISSIONS - ÉQUIPEMENTS MINIERES G.R.M. LTÉE », accompagnées d'un chèque visé représentant 15 % du montant de la soumission et fait à l'ordre de MALLETTE MAJOR MARTIN agent, seront reçues au bureau de l'agent, au 2, Complexe Desjardins, tour est, bureau 3100, Montréal (Québec) H5B 1B2, jusqu'au mercredi 17 juillet 1991, à 15 h.

LES SOUMISSIONS GLOBALES DOIVENT SPÉCIFIER LE MONTANT ATTRIBUÉ À CHAQUE LOT.

Description

**Lot 1** Équipement minier comprenant: 14 camions de marques JARVIS CLARK et DUX, modèles DT15, JDT 426 et 413, 26 chargeurs à navette (Scooptram), 16 chargeurs mécaniques (mucking machines), 61 wagons à minéral, 35 grues à racloir, 44 treuils, transporteurs d'hommes, soudeuses, ventilateurs, génératrices, etc.

**Lot 2** Pièces neuves et usagées.

**Lot 3** Les droits du créancier hypothécaire sur les immeubles affectés et plus amplement décrits à l'inventaire.

Conditions de vente

On pourra obtenir une copie des conditions de vente des éléments d'actif décrits précédemment au bureau de l'agent ou au moment de l'inspection. Ces conditions de vente font partie intégrante de la demande de soumission et il incombe aux soumissionnaires d'en obtenir une copie.

Inspection des éléments d'actif

On pourra examiner les éléments d'actif au 1991, 3<sup>e</sup> Avenue, Val-d'Or (Québec) J9P 4N9, les 9 et 10 juillet 1991, entre 10 h et 15 h ou sur rendez-vous en communiquant avec M. Jean-Paul Desloges au (514) 982-2328.

**MALLETTE MAJOR MARTIN, agent**

**MALLETTE MAJOR MARTIN**  
2, Complexe Desjardins  
Tour est, bureau 3100  
Montréal (Québec) H5B 1B2  
Tél.: (514) 982-2328

**M+H**  
Le Groupe Mallette Mahé

RECYC-QUÉBEC APPEL D'OFFRES

ÉTUDE PORTANT SUR LES PNEUS HORS D'USAGE AU QUÉBEC

Afin de mettre sur pied divers programmes visant à favoriser, dans cet ordre, le réemploi, le recyclage et la valorisation des pneus hors d'usage au Québec, Recyc-Québec désire retenir les services d'une société-conseil qui réalisera une étude visant à évaluer le contexte, analyser les conditions et établir les éléments de base qui serviront à élaborer les dits programmes.

L'étude comportera trois volets qui permettront d'explorer en profondeur chacune des trois options: réemploi, recyclage et valorisation.

❶ Volet « Réemploi ». L'étude produira un état de la situation, définira la problématique et proposera diverses alternatives pour aider, promouvoir et développer une industrie de rechapage au Québec et ceci plus particulièrement en ce qui a trait au pneu d'automobile.

❷ Volet « Recyclage ». L'étude produira un état de la situation, identifiera les diverses technologies qui démontrent un potentiel d'avenir au Québec et fera des recommandations qui serviront de base à l'élaboration des programmes d'aide au recyclage.

❸ Volet « Valorisation ». L'étude produira un état de la situation, identifiera les utilisateurs potentiels et vérifiera l'intérêt de l'industrie pour la valorisation des pneus au Québec.

Les sociétés qui désirent soumettre une offre de service peuvent obtenir copie du document d'appel d'offres en faisant la demande par écrit, accompagnée d'un chèque non remboursable de 25,00 \$ à l'adresse suivante:

Société Québécoise de récupération et de recyclage  
(Étude sur les pneus hors d'usage)  
14, Place du Commerce, bureau 350  
Île-des-Sœurs, Québec H3E 1T5

Les offres seront reçues, sous pli cacheté à l'adresse ci-haut, au plus tard à 18 h, heure locale, le jeudi 25 juillet 1991.

Seules seront considérées les offres présentées par des fournisseurs ayant une place d'affaires au Québec et possédant les qualifications minimales requises.

Recyc-Québec ne s'engage pas à retenir ni la plus basse, ni aucune des offres qui lui seront soumises.

**M.R.C.**

**AVIS LÉGAUX - APPELS D'OFFRES - SOUMISSIONS**

**VENTE PAR VOIE DE SOUMISSIONS**

DANS L'AFFAIRE DE : **CORPORATION SCANWAY**  
800 Pierre Caisse  
Saint-Jean-sur-Richelieu (Québec)  
J3B 7Y5

AZOULAY GINGUES INC., en sa qualité d'agent, demande des soumissions pour les biens ci-après décrits, lesquels peuvent être vendus en bloc ou par lots séparés.

Les soumissions seront reçues au bureau de l'agent «AZOULAY GINGUES INC.» jusqu'à 11 heures, le 11 juillet 1991.

Les soumissions doivent être scellées et doivent porter sur l'enveloppe l'inscription «SOUMISSIONS - CORPORATION SCANWAY», incluant un chèque visé à titre de dépôt d'au moins 20 % du montant de la soumission fait à l'ordre de «AZOULAY GINGUES INC.».

**DESCRIPTION DES BIENS**

Mobilier de bureau (incluant matériel informatique, etc.); machinerie et équipement servant à la fabrication de meubles en mélamine et en contre-plaqué; inventaire de produits finis (meubles); inventaires de produits en cours et pièces d'assemblage; inventaire de matières premières (incluant panneaux de mélamine, quincaillerie, papier sablé, etc.) ainsi qu'un terrain et un immeuble industriel.

|           |  |
|-----------|--|
| Lot No. 1 | Mobilier et équipement de bureau         |
| Lot No. 2 | Machinerie et équipement                 |
| Lot No. 3 | Produits finis                           |
| Lot No. 4 | Produits en cours et pièces d'assemblage |
| Lot No. 5 | Matières premières et petit outillage    |
| Lot No. 6 | Terrain et immeuble industriel           |
|           | Superficie terrain: 242 336 pi.ca.       |
|           | Superficie immeuble: 58 520 pi.ca. dont  |
|           | 10 400 pi.ca. de mezzanine               |
|           | Évaluation municipale de :               |
|           | <b>1 515 800,00 \$</b>                   |

**INSPECTION**

Les biens pourront être examinés le 9 juillet 1991 entre 9h00 et 16h00 en se rendant au 800, rue Pierre Caisse à Saint-Jean-sur-Richelieu (Québec)

Pour obtenir des renseignements additionnels, veuillez vous adresser à Mlle Maryse Coutu au bureau de l'agent, au numéro (514) 398-0525.

Des copies de l'inventaire seront disponibles lors de la visite des actifs aux frais du soumissionnaire.

**CONDITIONS DE VENTE**

Les conditions de vente seront disponibles au bureau de l'agent ou lors de l'examen des biens.

Les conditions et modalités font partie intégrante de la présente demande de soumissions et des soumissions déposées, et il est de la responsabilité des soumissionnaires d'en obtenir une copie.

**OUVERTURE DES SOUMISSIONS**

Les soumissions seront ouvertes le 11 juillet 1991 à 11h00.

Les soumissionnaires ne sont pas invités à assister à l'ouverture des soumissions.



**Azoulay Gingues Inc.**  
Conseillers en gestion

630, boul. René-Lévesque Ouest  
bureau 2980, Montréal (Québec) H3B 1S6  
Tél.: (514) 398-0525 Fax: (514) 398-0528



**Jean Fortin & Associés Inc.**  
Syndic de faillite - Agent gestionnaire

**AVIS DE VENTE PAR SOUMISSIONS**

Des soumissions sont demandées pour le bien suivant:

DANS L'AFFAIRE DE LA FAILLITE DE: **ROGER TURENNE**

Lot 1  
Terrain de 82 960 mètres carrés (20,5 acres), partie du lot 20a, 9e Rang, Canton de Kilkenney, à St-Hippolyte.  
Évaluation municipale 38 000 \$

**INSPECTION**

L'inspection du terrain peut être faite en tout temps jusqu'à la fermeture des soumissions. Pour plus d'informations, vous pouvez vous adresser à l'Hôtel de ville de la municipalité de St-Hippolyte, ou à M. Louis Giasson du bureau du syndic soussigné.

**AVIS**

Les soumissions seront reçues au bureau du syndic soussigné, jusqu'au jeudi 18 juillet 1991 à 11h et les soumissionnaires sont invités à assister à l'ouverture et à l'annonce des soumissions.

Les soumissions ne seront pas acceptées à moins d'être scellées et porter au recto de l'enveloppe et lisiblement inscrit SOUMISSION - ROGER TURENNE

Les soumissions doivent être accompagnées d'un chèque visé fait à l'ordre du syndic et dont le montant représente au moins 5% du montant de la soumission.

**CONDITIONS ET RÉSERVES**

Avis est donné que les conditions énoncées au paragraphe (8) de l'article 114 des Règles régissant la faillite s'appliquent à la présente vente.

Ces conditions font partie intégrante de la demande de soumissions. On doit en obtenir copie au bureau du soussigné ou au moment de l'inspection.

**JEAN FORTIN ET ASSOCIÉS INC.**  
AGISSANT CONJOINTEMENT AVEC  
**GÉRALD ROBAILLE & ASSOCIÉS INC.**

**50, Place Crémazie ouest, suite 1105**  
**Montréal, (Québec) H2P 2W9**

Tél.: (514) 382-3260, Télécopieur: (514) 382-3477

**AVIS DE VENTE PAR VOIE DE SOUMISSIONS**

DANS L'AFFAIRE DE LA FAILLITE DE: **PLASREC INC.**

Des soumissions sont demandées pour l'achat des biens ci-après décrits, lesquels seront vendus en bloc.

**LOT 1.** Équipement complet de production et d'entretien pour moulage par injection tel que presses à injection à tonnages variés de 30 à 500 tonnes, broyeurs, sècheurs, alimenteurs, convoyeurs, fraiseuse, rectifieuse, tour mécanique, chariot élévateur et autres équipements périphériques (en garantie).  
Valeur comptable approximative 415 000 \$

**INSPECTION DES BIENS**

Les biens pourront être examinés le 9e jour de juillet 1991 de 10h à 16h au 205, Grand Boulevard Nord, Cowansville.

Des copies de l'inventaire pourront être obtenues du syndic sur demande au préalable ou sur les lieux, aux frais de la personne intéressée.

**INSTRUCTIONS**

Les soumissions doivent être envoyées au syndic **CLAUDE MOQUIN, C.A.** à ses bureaux, lequel les recevra jusqu'à 10h, le 12e jour de juillet 1991.

Les soumissions ne seront pas acceptées à moins d'être scellées et porter au recto de l'enveloppe et lisiblement inscrit «SOUMISSION PLASREC INC.».

LES SOUMISSIONS DOIVENT ÊTRE ACCOMPAGNÉES D'UN CHÈQUE VISE FAIT À L'ORDRE DU SYNDIC ET DONT LE MONTANT REPRÉSENTE AU MOINS 15% DE LA SOUMISSION.

Les soumissionnaires sont invités à assister à une assemblée qui sera tenue au bureau du syndic soussigné, le 12e jour de juillet 1991 à 10h. Cette assemblée aura pour objet d'ouvrir et d'annoncer les soumissions reçues.

**CONDITIONS ET RÉSERVES**

Avis est par la présentes donné que les conditions énoncées au paragraphe (8) de l'article 114 des Règles régissant la faillite s'appliquent à la présente vente.

Ces conditions font partie intégrante de la demande de soumissions. On peut en obtenir copie au bureau du soussigné.

**RÉMILLARD MOQUIN**  
SYNDIC DE FAILLITE

899, boul. Taschereau, Bureau 270  
Greenfield Park (Québec) J4V 2J2  
(514) 466-8585

**CLAUDE MOQUIN, C.A.**  
Syndic

**Le Groupe Mallette**



**Raymond, Chabot, Fafard, Gagnon Inc.**

DANS L'AFFAIRE DE LA FAILLITE DE :

**GESTION MESSIER & FRÈRES INC.**

Faillite

**VENTE PAR VOIE DE SOUMISSIONS**

Des soumissions sont demandées pour les éléments d'actif ci-après décrits, lesquels peuvent être vendus en bloc ou par lot.

**DESCRIPTION DES ÉLÉMENTS D'ACTIF**

**Lot 1** Bâtisse commerciale située dans un secteur rural ou agricole au 1651-55 Rang St-Henri, Stanbridge Station (Québec), ayant servi de garage et d'atelier de réparation. 5 portes basculantes et à battants.  
Hauteur de la bâtisse : de 11' à 23'  
Superficie de la bâtisse : 13 836 pi. ca.  
Superficie du terrain : 140 869 pi. ca.  
Droit commercial acquis  
**ÉVALUATION MUNICIPALE 274 400 \$**

**Lot 2** Terre agricole de 182 arpents carrés avec cottage portant le numéro civique 1592 Rang St-Henri, Stanbridge Station (Québec), avec hangar attenant de 555 pi. ca. et remise de 1458 pi. ca.  
Superficie du cottage: 863 pi. ca.  
Une deuxième maison est située sur le même terrain portant le numéro civique 1550 Rang St-Henri.  
Droits résidentiels acquis  
**ÉVALUATION MUNICIPALE 246 000 \$**

Les soumissions doivent être envoyées au bureau du syndic, Raymond, Chabot, Fafard, Gagnon Inc., lequel les recevra jusqu'à 14 h 30, le 18ième jour de juillet 1991.

Les soumissions seront ouvertes en présence d'un représentant du Séquestre Officiel.

Les soumissions doivent être scellées et doivent porter au recto de l'enveloppe et lisiblement inscrit "SOUMISSION - GESTION MESSIER & FRÈRES INC."

Les soumissionnaires devront attribuer un montant à chaque lot. Les soumissions doivent être accompagnées d'un chèque visé fait à l'ordre du syndic et dont le montant représente au moins cinq pour cent (5%) du montant de la soumission.

**CONDITIONS ET RÉSERVES**

Avis est par la présente donné que les conditions énoncées au paragraphe (8) de l'article 114 des Règles régissant la faillite s'appliquent à la présente vente sous réserve des additions, modifications ou omissions en totalité ou en partie des conditions de vente apportées par le syndic.

Le détail de toutes les conditions et réserves se rapportant à la vente des biens pourra être obtenu au bureau du syndic ou sur les lieux lors de l'inspection et les dites conditions et réserves seront affichées dans les lieux où les biens sont offerts en vente.

Il est de la responsabilité du soumissionnaire d'obtenir le détail de ces conditions et réserves.

**INSPECTION DES ÉLÉMENTS D'ACTIF**

Les biens mentionnés aux lots 1 et 2 se trouvent au 1651 - 1655 Rang St-Henri, Stanbridge Station (Québec) et au 1592 et 1550 Rang St-Henri, Stanbridge Station (Québec).

Les lieux précités seront ouverts pour l'inspection des éléments d'actif en question, les 10ième jour de juillet 1991, entre 10 h 00 et 15 h 00.

Pour plus de renseignements, veuillez communiquer avec Madeleine Rouillard, du bureau du syndic.

**RAYMOND, CHABOT, FAFARD, GAGNON INC., Syndic**

**CLAUDE TRUDEAU, c.a., Responsable de l'actif**

59, St-Charles ouest  
Longueuil (Québec)  
J4H 1C5  
Tél.: (514) 679-5510



**M.R.C. DU FJORD-DU-SAGUENAY**  
475, boulevard Talbot, Chicoutimi (Québec) G7H 4A3  
Téléphone: (418) 696-2521 • Télécopieur: (418) 696-2577

**DOCUMENTS DE CONTRAT**

**COMPLEXE INTÉGRÉ DE GESTION DES DÉCHETS CENTRE DE TRI POUR LA FOURNITURE D'ÉQUIPEMENTS ET DE SERVICES ÉQUIPEMENTS ET ACCESSOIRES POUR LE TRI ET LE TRAITEMENT DE MATIÈRES RECYCLABLES**

**APPEL D'OFFRES LOT N° 2**

La M.R.C. du Fjord-du-Saguenay recevra, jusqu'à 15h, le **jeudi 8 août 1991**, des soumissions pour la fourniture d'équipements et accessoires pour le tri et le traitement de matières recyclables.

Les documents de soumission sont disponibles à compter du **9 juillet 1991** pendant les heures de bureau et sur un préavis de vingt-quatre heures du soumissionnaire, chez le Consortium Cégéco-G.C.L. / Groupe-Conseil Saguenay inc., 930, rue Jacques-Cartier Est, Case postale 1000, Chicoutimi (Québec), G7H 5G4, moyennant un paiement non remboursable de soixante-quinze dollars pour chaque ensemble, effectué en argent ou sous forme de chèque visé ou d'un mandat fait à l'ordre du Consortium Cégéco-G.C.L. / Groupe-Conseil Saguenay inc.

Toute soumission, pour être acceptée, doit être accompagnée soit d'un chèque visé au nom de la M.R.C. du Fjord-du-Saguenay pour un montant égal à 5% du prix total de la soumission, soit d'un cautionnement de soumission correspondant à 10% du prix de la soumission et émis selon les prescriptions des documents de l'appel d'offres.

Toute soumission doit être accompagnée des documents décrits dans l'avis au soumissionnaire et doit être présentée en conformité avec les exigences mentionnées dans les documents de l'appel d'offres.

Toute soumission doit être présentée, sous pli cacheté, dans des enveloppes bien identifiées et se trouver physiquement entre les mains du Secrétaire-trésorier et directeur général de la M.R.C. du Fjord-du-Saguenay, 475, boulevard Talbot, Chicoutimi, à l'heure et au jour précédemment indiqués. Les soumissions seront ouvertes en public le même jour, à l'heure susdite, par le Secrétaire-trésorier et directeur général ou son mandataire officiel, accompagné d'un témoin.

Pour renseignements, contacter:

**Le Consortium Cégéco-G.C.L. / Groupe-Conseil Saguenay inc.**  
930, rue Jacques-Cartier Est  
Case postale 1000  
Chicoutimi (Québec)  
G7H 5G4  
Tél.: (418) 549-6680

**Monsieur Roger Tremblay, ing.**

La M.R.C. du Fjord-du-Saguenay ne s'engage pas à accepter la plus basse, ni aucune des soumissions reçues, ni à encourir quelque obligation que ce soit envers le ou les soumissionnaires.

Le 4 juillet 1991

**Rénaud Gaudreault**  
Secrétaire-trésorier et directeur général  
de la M.R.C. du Fjord-du-Saguenay



**PRÉAVIS DE DEMANDE DE SOUMISSIONS VILLA BELLEVUE INC.**

Soyez par la présente informés que nous demanderons prochainement par la voie des journaux, des soumissions pour la vente du complexe hôtelier VILLA BELLEVUE. Ce superbe complexe comprend 100 chambres, salle à manger et autres services connexes et est situé sur les rives du Lac Outimet à Mont-Tremblant.

**RAYMOND, CHABOT, FAFARD, GAGNON INC., SYNDIC** (Réjean Bouchard, Responsable de l'actif)  
1200, boul. St-Martin ouest, Bureau 200, Laval (Québec), H7S 2E4 Tél.: (514) 382-9234



**Jean Fortin & Associés Inc.**  
Syndic de faillite - Agent gestionnaire

**AVIS DE VENTE PAR SOUMISSIONS**

Des soumissions sont demandées pour les biens suivants, en **LOTS SÉPARÉS SEULEMENT**:

DANS L'AFFAIRE DE LA FAILLITE DE:

**LES ENTREPRISES YVON BOURDEAU INC.**

| Lot no    | Description  | Valeur estimée |
|-----------|--|----------------|
| Lot no 1  | Étagères, extincteur, système de son, divers.<br>Valeur approximative  | 500 \$         |
| Lot no 2  | Camion Ford 1988, modèle 8000 «dumper» 10 roues<br>Greve   | 44 000         |
| Lot no 3  | Camion 6 roues Ford L 800 1974 et épandeur de sel 8 verges, unité hydraulique et grappe à neige 11 pieds<br>Greve  | 14 000         |
| Lot no 4  | Chargeur John Deere, modèle 544A + 1 benne 1.75 verge + 1 benne 3 verges<br>Greve  | 18 000         |
| Lot no 5  | Chargeur Fiat Allis 545-1973 incluant 1 benne 2 verges et 1 benne 6 verges<br>Greve  | 23 000         |
| Lot no 6  | Tracteur Holder C500 articulé, 1984 et épandeur de sel Tenco + chasse-neige cote 61 1/4<br>Greve   | 11 000         |
| Lot no 7  | Camion 10 roues International 1984, modèle S-2500 incluant boîte chauffante Beau-Roc 15 pieds et chasse-neige Daunais 11 pieds et unité hydraulique Internationale.<br>Greve         | 30 000         |
| Lot no 8  | Camion dumper 10 roues Ford 8000, 1979 incluant boîte chauffante Beau-Roc 14.5 1989 et unité hydraulique et chasse-neige Daunais 12 pieds<br>Greve                                   | 28 000         |
| Lot no 9  | Baco Ford 1979, modèle 755<br>Greve  | 25 000         |
| Lot no 10 | Équipement de bureau, filière, photocopieur<br>Valeur approximative  | 1 600          |
| Lot no 11 | 3 permis de transport de matières en vrac (Droits du syndic sur les permis de transport, région 6, transferts assujettis à l'approbation de la Commission des Transports du Québec). | 45 000         |

**INSPECTION**

Les lots 7, 8 et 9 pourront être examinés le jeudi 11 juillet 1991 entre 9h30 et 11h30 au Centre du camion Laprairie, 1290, Ste-Elizabeth, Laprairie.

Les lots 1, 2, 3, 4, 5 et 6 pourront être examinés le 11 juillet 1991 entre 13h et 16h au 175, Upper Edison, St-Lambert (derrière Lynx Industries Inc.).

Le lot 10 pourra être vu en communiquant avec Mme Ginette Vanasse au bureau du syndic soussigné.

**AVIS**

Les soumissions seront reçues au bureau du syndic, jusqu'au vendredi 12 juillet 1991 à midi.

Les soumissions ne seront pas acceptées à moins d'être scellées et porter au recto de l'enveloppe et lisiblement inscrit SOUMISSION «LES ENTREPRISES YVON BOURDEAU INC.» EN Y INSCRIVANT LE NUMERO DU LOT.

Les soumissions doivent être accompagnées d'un chèque visé fait à l'ordre du syndic et dont le montant représente au moins 15% de la soumission.

Les soumissionnaires sont invités à assister à une assemblée qui sera tenue au bureau du syndic soussigné, le 12 juillet 1991 à midi. L'assemblée a pour objet d'ouvrir et d'annoncer les soumissions reçues.

**CONDITIONS ET RÉSERVES**

Avis est donné que les conditions énoncées au paragraphe (8) de l'article 114 des Règles régissant la faillite s'appliquent à la présente vente.

Ces conditions font partie intégrante de la demande de soumissions. On doit en obtenir copie au bureau du soussigné.

**JEAN FORTIN ET ASSOCIÉS INC.**

**50, Place Crémazie ouest, suite 1105**  
**Montréal, (Québec), H2P 2W9**

Tél.: (514) 382-3260, Télécopieur: (514) 382-3477

**RECOURS COLLECTIF**

CANADA PROVINCE DE QUÉBEC COUR SUPÉRIEURE  
DISTRICT DE MONTRÉAL  
No 500-06-00004891  
(500-09-001205-897)

**ANDRÉ CHATEAU**  
7940, rue Molson, Montréal (Québec), H1Z 2R8

requérant

— C —

**LES PLACEMENTS GERMARICH INC.**  
5844, rue des Ecoles, Montréal (Québec) H2G 2J1

intimées

**TAXIS LASALLE (1990) INC.**  
3195, boul. St-Martin ouest, Chomedey, Laval

**AVIS AUX MEMBRES**

1. **PRENEZ AVIS** que, conformément à un arrêt prononcé par la Cour d'appel, le 20 novembre 1990, l'exercice d'un recours collectif a été autorisé le 3 avril 1991, par jugement de l'honorable juge Marie Deschamps de la Cour supérieure, pour le compte des personnes physiques faisant partie du groupe ci-après, à savoir:

Les propriétaires de taxi, membres des corporations intimées, ou leurs locataires, à qui les intimées retiennent des frais d'administration de 5% sur les sommes qui leur sont dues, pour services rendus auprès de certains usagers et dont le paiement est différé et effectué par l'entremise des intimées.

2. Le juge en chef a décrété que le recours collectif autorisé par le présent jugement doit être exercé dans le district de Montréal.

3. L'adresse du requérant propriétaire est: 7940, de la rue Molson, Montréal, Québec, H1Z 2R8.

4. L'adresse de la première intimée est: 5844, rue des Ecoles, Montréal, Québec, H2G 2J1. L'adresse de la deuxième intimée est: 3195, boulevard Saint-Martin ouest, Chomedey, Laval, Québec.

5. Le statut de représentant pour l'exercice du recours collectif a été attribué à ANDRÉ CHATEAU, chauffeur de taxi, résidant au 7940, de la rue Molson, dans les cité et district de Montréal.

6. Les principales questions de fait ou de droit qui seront traitées collectivement sont les suivantes:

a) Les intimées ont-elles le droit, en vertu du contrat conclu avec les membres, de garder à titre de frais d'administration ou autre un montant de 5% sur les sommes remises aux chauffeurs, en paiement de services rendus par eux à des usagers qui utilisent des taxis ou qui bénéficient d'une subvention, et ainsi, imposent unilatéralement une nouvelle condition au contrat, en l'absence de toute stipulation prévue à cet effet?

b) Les membres du groupe ont-ils le droit d'être remboursés des sommes ainsi retenues par les intimées?

7. Les conclusions recherchées qui se rattachent à ces questions sont les suivantes:

1. ACCUEILLIR l'action collective de votre requérant et les membres du groupe contre les intimées;

2. ORDONNER aux intimées de cesser de retenir les frais d'administration de 5% sur les sommes versées aux chauffeurs, membres du groupe;

3. CONDAMNER les intimées conjointement et solidairement à rembourser au requérant et aux membres du groupe les sommes retenues à titre de frais d'administration, depuis mai 1988 jusqu'au jugement à intervenir, sur les sommes versées, en paiement de services rendus à certains usagers dans le cadre et selon les modalités décrites ci-avant, le 45% majoré des intérêts sur lesdites sommes retenues, plus l'indemnité additionnelle prévue à l'article 1078.1 C.c.;

4. Le recours collectif a été exercé par le représentant pour le compte des membres du groupe consistant en une action en restitution de l'indu, soit le remboursement des sommes retenues par les intimées;

5. Tout membre faisant partie du groupe, qui ne s'en sera pas exclu de la façon indiquée ci-après, sera lié par tout jugement à intervenir sur le recours collectif;

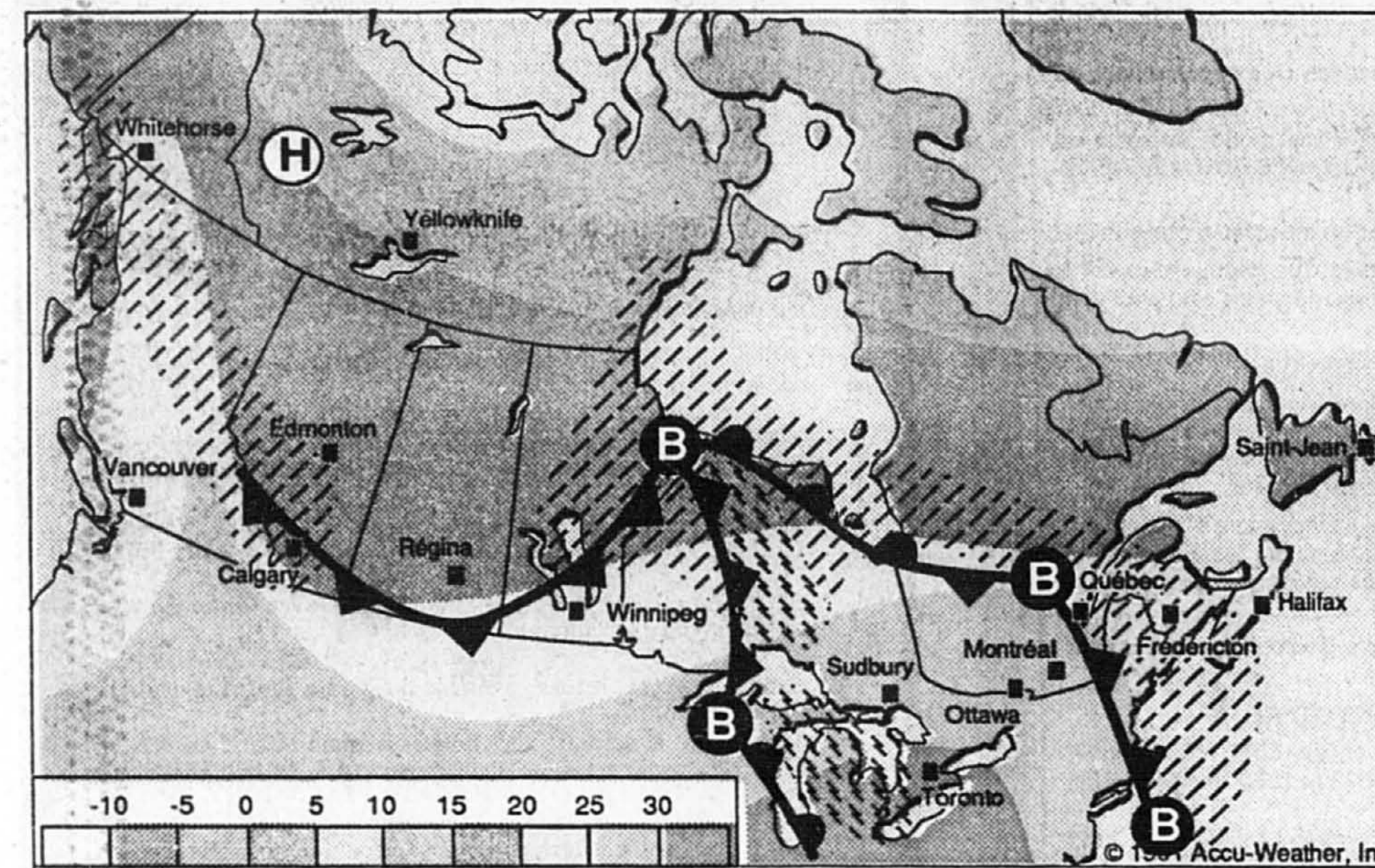
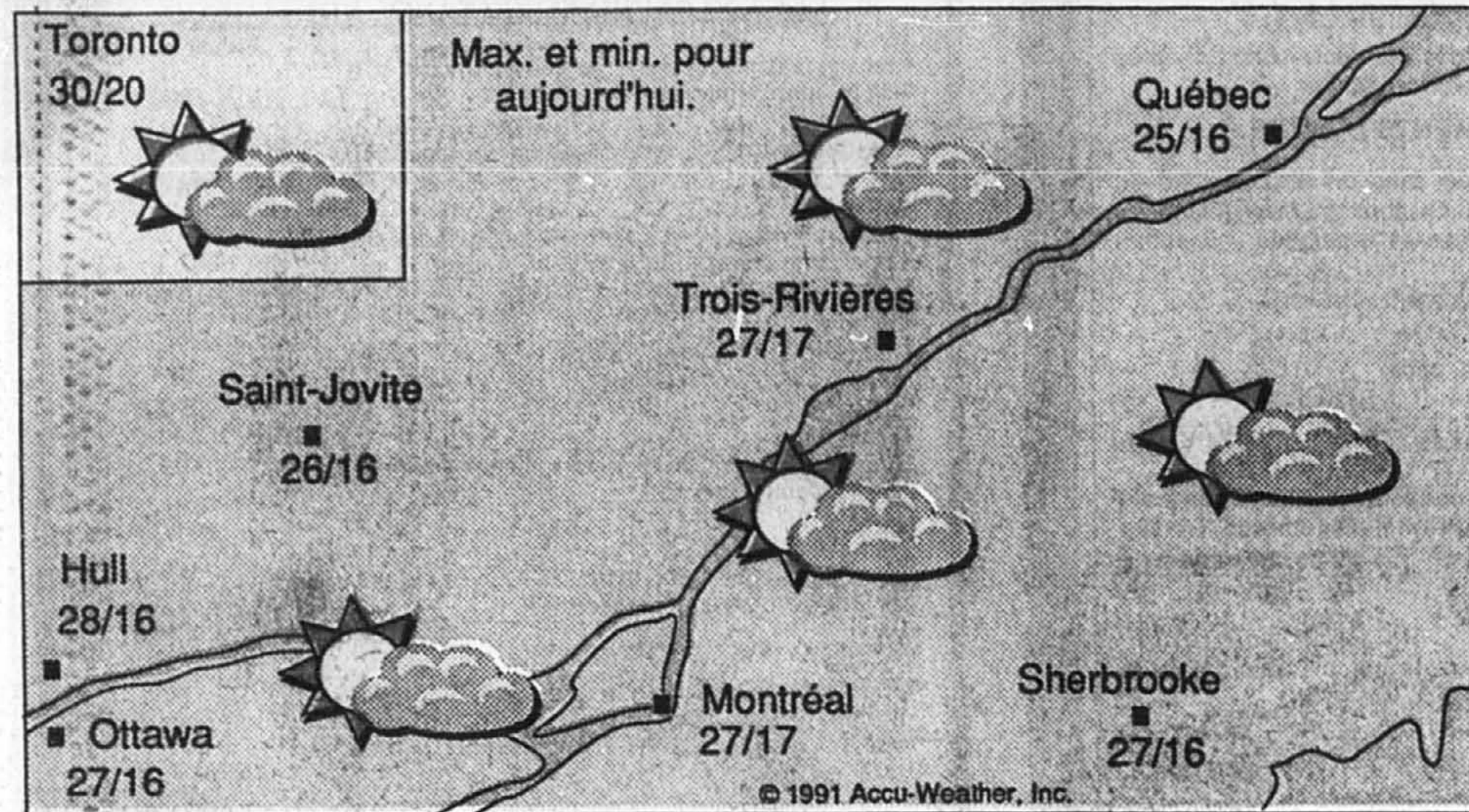
6. La date après laquelle un membre ne pourra plus s'exclure (sauf permission spéciale) a été fixée à trente (30) jours de la publication du présent avis;

7. Un membre, qui n'a pas déjà formé de demande personnelle, peut s'exclure du groupe en avisant le protonotaire de la Cour supérieure du district de Montréal par courrier recommandé ou certifié avant l'expiration du délai d'exclusion;

**La Presse**

Toutes les cartes et données météorologiques proviennent de Accu-Weather, Inc. Les prévisions pour les cinq prochaines journées sont pour Montréal seulement.

| samedi                              | dimanche                                  | lundi  | mardi                          | mercredi                       |
|-------------------------------------|---|--|--------------------------------|--------------------------------|
|                                     |   |  |                                |                                |
| averses en matinée, puis éclaircies | partiellement ensoleillé, chaud et humide | généralement nuageux avec possibilité d'orages | mélange de nuages et de soleil | quelques périodes ensoleillées |
| 27/17                               | 28/16                                     | 29/17  | 27/16                          | 27/15                          |



|  |  |  |
|--|--|--|
| <b>Val-d'Or</b><br>mélange de nuages et de soleil<br>Demain: nébulosité partielle<br>Auj: 27/14 Dem: 27/15 | <b>Mont-Laurier</b><br>mélange de nuages et de soleil<br>Demain: nébulosité partielle<br>Auj: 26/14 Dem: 28/15 | <b>LaTuque</b><br>nuageux avec averses<br>Demain: nébulosité partielle<br>Auj: 23/14 Dem: 24/16              |
| <b>Thetford Mines</b><br>nuageux avec averses<br>Demain: nébulosité partielle<br>Auj: 26/17 Dem: 27/18     | <b>Chicoutimi</b><br>nuageux avec averses<br>Demain: averses<br>Auj: 23/14 Dem: 23/16                          | <b>Rimouski</b><br>nuageux avec averses<br>Demain: averses<br>Auj: 24/12 Dem: 24/12                          |
| <b>Gaspé</b><br>généralement nuageux<br>Demain: averses<br>Auj: 23/13 Dem: 24/13                           | <b>B. Com / Sept-Îles</b><br>nuageux avec averses<br>Demain: averses<br>Auj: 23/10 Dem: 22/10                  | <b>Bale James</b><br>mélange de nuages et de soleil<br>Demain: nébulosité partielle<br>Auj: 26/14 Dem: 26/14 |

| Les Plages        | AUJ.     | DEM.     |
|-------------------|----------|----------|
| Cape May          | 32/21np  | 31/22ens |
| Hampton Beach     | 32/23np  | 32/23ens |
| Jacksonville      | 35/23or  | 35/23or  |
| Kennebunkport     | 24/16av  | 27/17np  |
| Martha's Vineyard | 24/18av  | 29/19np  |
| Miami             | 32/25c   | 33/25np  |
| Myrtle Beach      | 33/24np  | 33/23or  |
| Nantucket         | 23/18av  | 27/19np  |
| Newport, VA       | 32/23np  | 33/23ens |
| Norfolk           | 33/23np  | 33/24ens |
| Ocean City        | 32/21ens | 32/21ens |
| Pensacola         | 32/23or  | 32/23or  |
| Wells             | 23/16av  | 28/16np  |

| Les Records                  | Les Vents                          |
|------------------------------|------------------------------------|
| Jusqu'à 15h. hier            | Aujourd'hui                        |
| Température..... 18.8        | Montréal..... S-O 12-25 Km/h       |
| Température minimale... 16.4 | Laurentides..... S-O 12-25 Km/h    |
| Température moyenne... 18    | Cantons de L'Est... S-O 12-25 Km/h |
| Précipitations.....13,6 mm   |                                    |



| Au Canada             | Dans le monde        |
|-----------------------|----------------------|
| Calgary 17/9av        | Amsterdam 26/17nu    |
| Charlottetown 21/12nu | Beijing 31/22or      |
| Edmonton 17/9av       | Berlin 27/17ens      |
| Frédéricton 21/14av   | Buenos Aires 18/13np |
| Halifax 20/11av       | London 24/16av       |
| Régina 18/10np        | Los Angeles 28/18ens |
| St. Jean 18/9np       | Madrid 29/17ens      |
| Sudbury 26/17np       | Mexico 23/16nu       |
| Thunder Bay 26/13or   | Moscou 26/13nu       |
| Vancouver 21/13np     | New Delhi 42/28ens   |
| Whitehorse 20/8av     | New York 30/20np     |
| Windsor 32/21or       | Paris 24/17nu        |
| Winnipeg 23/17np      | Rome 29/18ens        |
| Yellowknife 15/4np    | Washington 34/24ens  |



Johnson signe sa meilleure performance.

**Ben y va d'un 10,31**

Agence France Presse LINZ, Autriche

Ben Johnson a signé hier sa meilleure performance sur 100 mètres depuis son retour sur les pistes fin septembre, après deux ans de suspension pour dopage. Lors du meeting international d'athlétisme de Linz, le Canadien a couru la distance en dix secondes et 31 centièmes, mais il n'a terminé que sixième, loin derrière l'Américain Dennis Mitchell, premier en 10.03.

De son côté, l'Américain Greg Foster a volé la vedette en réalisant la meilleure performance mondiale de l'année sur 110 haies (13.12 sec.).

A 32 ans, Foster, champion des États-Unis en juin dernier, a réussi le coup d'éclat de la soirée, devançant son compatriote Renaldo Nehemiah (13.20) et le Canadien Mark McKoy (13.28).

Devant près de 20 000 personnes, la réunion a commencé en fanfare avec la belle victoire de l'Américain Danny Harris au 400 mètres haies en 47.90.

Un chrono de qualité qui en annonçait d'autres. L'Allemande Katrin Krabbe, en petite forme jusqu'à présent, s'est réveillée, en signant sur 200 mètres la meilleure performance européenne de la saison — deuxième meilleure performance mondiale de l'année — en 22.21 devant l'Américaine Danette Young (22.42).

Sur 100 m haies, la Soviétique Ludmila Narochilenko a confirmé qu'elle dominait la spécialité en approchant d'un centième son temps de Coupe d'Europe (12.56).

A noter également les 5,92 mètres du Hongrois Istvan Bujalu à la perche, les 44.51 sec. du Cubain Roberto Hernandez sur 400 mètres et les 21.34 m du Suisse Werner Guenther au poids.

**AVIS LÉGAUX - APPELS D'OFFRES - SOUMISSIONS**

**APPEL D'OFFRES**

**DANS L'AFFAIRE DE LA FAILLITE DE: ANDRÉ GALARNEAU ET RÉJEANNE GALARNEAU «RESTAURANT CROISSANTE»**

Des soumissions sont demandées pour l'achat des biens ci-après décrits lesquels peuvent être vendus en bloc ou par lot.

|  |          |
|--|----------|
| Lot 1. Équipement au coût (libre)                        | 11 830\$ |
| Lot 2. Équipement et installation au coût (sujet à lien) | 26 200\$ |

**INSPECTION DES BIENS**  
Les lots 1 et 2 pourront être examinés le 8e jour de juillet 1991 de 10h à 14h au 370, Cure-Labelle, Fabreville (Québec).  
Des copies de l'inventaire pourront être obtenues du public sur demande au préalable ou sur les lieux, aux frais de la personne intéressée.

**INSTRUCTIONS**  
Les soumissions doivent être envoyées au syndic, MOQUIN, MÉNARD, GIROUX, DU TEMPLE INC., à ses bureaux, lequel les recevra jusqu'à 15h30, le 10e jour de juillet 1991.  
Les soumissions ne seront pas acceptées à moins d'être scellées et porter au recto de l'enveloppe et lisiblement inscrit «SOUMISSION ANDRÉ GALARNEAU ET RÉJEANNE GALARNEAU».  
CHAQUE SOUMISSION DOIT DÉMONTRER CLAIREMENT LA VALEUR ATTRIBUÉE À CHAQUE LOT.  
LES SOUMISSIONS DOIVENT ÊTRE ACCOMPAGNÉES D'UN CHEQUE VISE FAIT À L'ORDRE DU SYNDIC ET DONT LE MONTANT REPRÉSENTE AU MOINS 15% DE LA SOUMISSION.  
Les soumissionnaires sont invités à assister à une assemblée qui sera tenue au bureau du syndic soussigné, le 10e jour de juillet 1991 à 15h30. Cette assemblée aura pour objet d'ouvrir et d'annoncer les soumissions reçues.

**CONDITIONS ET RÉSERVES**  
Avis est par les présentes donné que les conditions énoncées au paragraphe (8) de l'article 114 des Règles régissant la faillite s'appliquent à la présente vente ainsi que toutes autres conditions qui pourront être établies par le syndic.  
Ces conditions font partie intégrante de la demande de soumissions. On peut en obtenir copie au bureau du soussigné ou sur les lieux lors de l'examen des biens.

Robert Ste-Marie  
Syndic Administrateur

**LE GROUPE MMG**  
MOQUIN, MÉNARD, GIROUX, DU TEMPLE INC.  
Syndic de Faillite

PLACE MONTREUIL, 101, BOUL. ROLAND-THERRIEN, BUREAU 500, LONGUEUIL (QUÉBEC) J4H 4B9 (514) 679-7020 • (514) 875-6215

**ERRATUM**

LA CORPORATION D'HÉBERGEMENT DU QUÉBEC pour LE CLSC LA PETITE PATRIE  
Projet no 06645A-03

Dans l'appel d'offres PROJET no 06645A-03 paru le jeudi 4 juillet 1991 l'adresse du bureau des consultants aurait dû se lire ainsi:  
Les documents contractuels seront obtenus au bureau des consultants:  
**GIASSON, FARREGUT, ARCHITECTES**  
4, Place Laval  
Bureau 650  
Laval (Québec)  
H7N 5Y3  
Tél.: (514) 388-5195

**INDUSTRIEL SURPLUS D'INVENTAIRE**  
(Nous démenageons)  
**PONTS ROULANTS ET PALANS (HOISTS)**  
De 1 tonne à 75 tonnes  
Complets ou en pièces, électrique, manuel, air

**12 CHARIOTS ÉLÉVATEURS • 4 GRUES MOBILES**  
De 3000 lb à 22000 lb De 10, 12 1/2, 15 tonnes  
Génératrice Caperrillar, 62,5 kva, 53 kw. Soudeuses, compresseurs, laveuses à pression, etc.

**PONTS ROULANTS R. REDDY INC.**  
(514) 464-8711  
Bob Reddy

**D**

Druker & Associés Inc., en sa qualité de syndic à la faillite ci-dessous, demande par la présente des soumissions pour les actifs suivants:

**Lot no 1, Michael David:** 1/4 d'intérêt indivise dans l'immeuble sis au 297-307, St. Avenue, Verdun, Québec. L'évaluation marchande pour la propriété est de 175 000\$ et fait l'objet d'une hypothèque de 120 000\$.

**Lot no 2, Michael David:** 1/4 d'intérêt indivise dans l'immeuble sis au 3699-3705, Ontario est, Montréal, Québec. L'évaluation marchande pour la propriété est de 135 000\$ et fait l'objet d'une hypothèque de 125 000\$.

Toutes les soumissions doivent être cachetées et on doit inscrire sur l'enveloppe le nom du débiteur et le numéro de lot correspondant.

Tous les soumissionnaires sont invités à assister à l'ouverture des soumissions qui aura lieu le jeudi 11 juillet 1991 à 11h, au bureau du syndic.

Les lots no 1 et 2 peuvent être inspectés, sur rendez-vous seulement, en communiquant avec le bureau du syndic le mardi 9 juillet 1991, entre 10h et 14h.

Les termes et conditions se rapportant à la présente vente par soumissions seront disponibles au moment de l'inspection et il incombe au soumissionnaire d'en obtenir copie.

Montréal, ce 2 juillet 1991.

MAX B. DRUKER, C.A.  
Syndic

**DRUKER & ASSOCIÉS INC.**  
4333 ouest, rue Ste-Catherine,  
Bureau 420,  
Montréal, Québec H3Z 1P9  
Tél.: (514) 935-8501

NO 455-11-000069-909

**DANS L'AFFAIRE DE LA FAILLITE DE:**

**FONDERIE UNIQUE INC.,**  
corporation légalement constituée, ayant sa principale place d'affaires au 11161, boul. Industriel, dans la ville de Farnham, district de Beaufort, dans la province de Québec, J2N 2X3

**DÉBITRICE**

**AVIS AUX CRÉANCIERS DE LA PREMIÈRE ASSEMBLÉE**

AVIS est par les présentes donné qu'une ordonnance de séquestre a été rendue contre **Fonderie Unique Inc.**, en la Ville de Farnham, Province de Québec, le 19e jour de juin 1991, et que la première assemblée des créanciers sera tenue le 18e jour de juillet 1991 à 10 h 00 au bureau du Séquestre Officiel, Complexe Guy Favreau, 200, boul. René-Lévesque Ouest, Basilaire 00, Tour Ouest, Chambre 07, Salle #1 ou #2, Montréal (Québec) H2Z 1X4

DATÉ à Montréal, ce 4e jour de juillet 1991.

Coopers & Lybrand Limitée,  
Syndic  
Sébastien Iannitello, c.a.  
Responsable de l'actif  
1170, rue Peel, Bureau 330  
Montréal (Québec) H3B 4T2  
Tél.: (514) 876-1520

**centre d'accueil villa bonheur**

**APPEL D'OFFRES**

PROJET: TRAVAUX DE SÉCURITÉ-VÊTUSTÉ 06124C-01

PROPRIÉTAIRE: LE CENTRE D'ACCUEIL VILLA BONHEUR INC. 71, rue Court Granby, Qc J2G 4Y7 Tél.: (514) 372-2419

ARCHITECTES: FAVREAU, BLAIS, ST-PIERRE & ASS. ARCHITECTES 64, rue Ottawa Granby, Qc J2G 2R8 Tél.: (514) 372-9222

INGÉNIEUR EN MÉCANIQUE ET ÉLECTRICITÉ: PETER KUPIN, INGÉNIEUR-CONSEIL 639, rue St-Jacques Granby, Qc J2G 3P6 Tél.: (514) 372-7943

Le Centre d'accueil Villa Bonheur, propriétaire, demande des soumissions pour les travaux de sécurité-vêtusté.

Les documents contractuels pourront être obtenus au bureau des architectes Favreau, Blais, St-Pierre & Ass. au 64, rue Ottawa, Granby, tel.: (514) 372-9222, contre un chèque visé non remboursable de 50\$ dollars émis à l'ordre du propriétaire.

Les soumissions devront être accompagnées soit d'un cautionnement de soumission établi au montant de quatre-vingt-six mille dollars (86 000\$) valide pour une période de quarante-cinq (45) jours de la date d'ouverture des soumissions, soit d'un chèque visé au montant de quarante-trois mille dollars (43 000\$) fait à l'ordre du propriétaire, soit d'obligations conventionnelles au porteur émises ou garanties par les gouvernements du Québec ou du Canada dont la valeur nominale est de quarante-trois mille dollars (43 000\$).

Les soumissions seront reçues au Centre d'accueil Villa Bonheur Inc. au 71, rue Court, Granby, Québec J2G 4Y7, tel.: (514) 372-2419, en date du 9 août 1991 jusqu'à 14 heures, heure locale en vigueur pour être ouvertes publiquement au même endroit, le même jour et à la même heure.

Seuls sont admis à soumissionner les entrepreneurs ayant leur principale place d'affaires au Québec et détenant la licence requise en vertu de la Loi sur la qualification professionnelle des entrepreneurs en construction.

Les entrepreneurs soumissionnaires sont responsables du choix des sous-traitants, tant pour leur solvabilité que pour le contenu de leur soumission, et doivent les informer des conditions qu'ils entendent leur imposer et s'assurer qu'ils détiennent les permis et licences requis.

Le propriétaire ne s'engage pas à accepter la plus basse ou quelque autre des soumissions reçues.

M. Bernard Fournelle  
directeur général

**Woolco CORRECTIONS**

Veillez prendre note des changements suivants dans notre cahier SOLDE D'ENTRÉE POT SE POURSUIT, inséré dans La Presse du samedi 6 juillet 1991:

À la page 4: Pour les poupées, l'illustration diffère de la marchandise offerte dans nos succursales.

À la page 6: Pour l'après-routier, il aurait fallu lire 12 litres au lieu de 17 litres.

À la page 8: Les pneus Winfield LTR sont offerts dans certaines succursales seulement.

À la page 12: Il aurait fallu lire chaussettes et mi-bas au lieu de bas-culottes Cameo.

Pour les mouchoirs Kleenex, il aurait fallu lire boîte de 100 au lieu de boîte de 150, et le prix devrait être 59¢ au lieu de 79¢.

Toutes nos excuses pour ces contretemps.

Suite des Avis légaux, en pages C 8, C 9 et F 10

**AVIS DE LA PREMIÈRE ASSEMBLÉE Article 102(4)**

Dans l'affaire de la faillite de: **176150 CANADA INC.**, corporation légalement constituée ayant sa principale place d'affaires au 5200A, rue De La Savane, Montréal, Québec, H4P 2M8.

**FAILLITE**

Avis est par les présentes donné que 176150 CANADA INC. a déposé une cession le 27e jour de juin 1991 et que la première assemblée des créanciers sera tenue le 16 juillet 1991 à 9h30, au bureau du Séquestre Officiel, 200, boul. René-Lévesque Ouest, chambre 07, dans la ville de Montréal, Québec H3Z 1X4.

Date de Montréal ce 4e jour de juillet 1991.

RAYMOND, CHABOT, FAFARD, GAGNON INC.  
Syndic

ROLAND CHRÉTIEN  
Responsable de l'actif

Raymond, Chabot, Fafard, Gagnon Inc.  
Tour de la Banque Nationale  
Bureau 1920  
600, rue de la Gouachetière ouest  
Montréal, Québec H3B 4L8  
(514) 879-1385

**À VENDRE PAR LE PRÊTEUR**

**WATERLOO, QUÉBEC**

**RÉSIDENCE POUR PERSONNES ÂGÉES, 60 LOGIS, RÉNOVÉE ET MEUBLÉE À NEUF**

Salle à manger complète, cuisine neuve, nombreuses commodités

LE PRÊTEUR: **SECURITY HOME MORTGAGE** demande des offres d'achat d'ici le 30 juillet 1991

ou écrire à:  
Maryline Raynal  
Security Home Mortgage  
25 Adelaide Street E.  
9th Floor  
Toronto, Ontario M5C 1Y2

Veillez téléphoner à **CLAUDE RENAUD À MONTRÉAL 281-0833**