

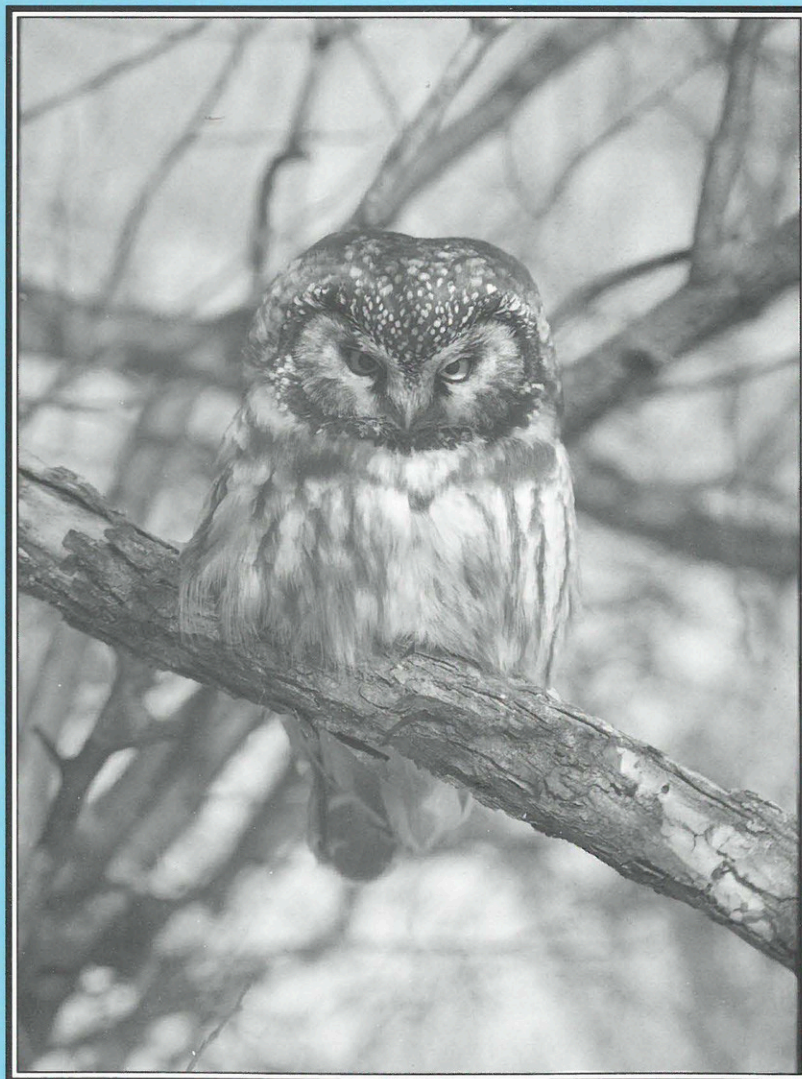


Le *Bulletin*
ornithologique

Volume 43, numéro 3, décembre 1998
4,75\$

Club des ornithologues de Québec inc.

OBSERVATIONS ORNITHOLOGIQUES
DE L'ÉTÉ 1998
(Juin et juillet 1998)



Sommaire

MOT DU PRÉSIDENT	91
ASSEMBLÉE ANNUELLE	92
NOUVELLES DE L'AQGO	93
LES ACTIVITÉS SAISONNIÈRES	96
LES ACTIVITÉS PASSÉES	102
LES OBSERVATIONS ORNITHOLOGIQUES	106
PLEIN FEU SUR...	119
CHRONIQUE SCIENTIFIQUE	122
L'ENVIRONNEMENT ET NOS OISEAUX	123
À LA VOLÉE	124
COMPTOIR DES VENTES	125
FONDATION DE LA FAUNE	127
CONSEIL D'ADMINISTRATION	128

Le conseil d'administration

Pierre Otis, Président, Bulletin	651-5417
Louis Messely, Vice-Président, Observations	683-1541
Françoise Martel, Trésorière	622-2198
Lise Grenon, Secrétaire	622-6133
Alain Cayer, Ligne rouge	640-0587
Jean-Guy Picard, Activités, Comptoir des ventes	847-7645
Anne Gagnon, Rép. téléphonique	682-8253
Yolande Le Sieur, Publicité	667-1503
François Gouge, Liste des membres, Abonnements	688-4832
Michel Loiselle, Cours d'ornithologie	825-2963
Lucie Vézina, AQGO	647-4367
Claire Bélanger, Directrice	839-7004
Marie-Anne Leblanc, Directrice	682-0514
Jean-François Bédard, Conférences, Rép. téléphonique	527-1052
Guy Picard, Directeur	827-3396
Claude Simard, Directeur	656-0878

Les personnes qui ont collaboré au présent Bulletin sont:

Françoise Martel, Jean-Guy Picard, Guy Lemelin, Jacques Lachance, Jean-François Bédard, Louis Messely, Yolande LeSieur, Alain Cayer, Jean-François Rousseau, Louise Rivard et Pierre Otis.

L'excellente photographie de la page couverture, une Petite Nyctale, est l'oeuvre de Denis Talbot. Merci Denis.

LE BULLETIN ORNITHOLOGIQUE

Club des ornithologues de Québec inc.
Domaine de Maizerets
2000, boulevard Montmorency
Québec (Québec)
G1J 5E7

Répondeur téléphonique: (418) 661-3544
«Ligne rouge»: (418) 660-9089

Courrier internet (E-mail): coq@coq.qc.ca

Équipe du bulletin

Compilation des feuillets ornithologiques

Julien et François Dion

Rédacteur en chef

Pierre Otis

Rédaction des observations ornithologiques et traitement de texte

Jacques Lachance, Robin Gingras,
Louis Messely et Guy Lemelin

Graphiste

ERIC
AMPLEMAN

(628-9901)

Impression

Reproduction de Québec inc.

Le Bulletin ornithologique est publié quatre fois par année par le Club des ornithologues de Québec inc. Depuis 1994, la cotisation totale pour les membres individuels du COQ est de 20\$ pour un an et de 38\$ pour deux ans; l'adhésion familiale ou celle d'un organisme est de 28\$ pour un an et de 53\$ pour deux ans. Le coût d'abonnement au Bulletin ornithologique seulement est de 19\$ pour un an et 36\$ pour deux ans. L'abonnement familial ou organisme pour un an est de 27\$ et de 51\$ pour deux ans.

Envoi de publication, enregistrement no 4909

Dépôt légal: Bibliothèque nationale du Québec
et Bibliothèque nationale du Canada
ISSN-0007-5256.

Les articles qui ne sont pas explicitement signés par le bureau de direction du COQ n'engagent que la responsabilité de leurs auteurs. Le générique masculin utilisé dans le texte de cette publication ne véhicule aucune discrimination et doit être considéré comme incluant le générique féminin.

Le contenu du Bulletin Ornithologique peut être reproduit en citant la provenance.

Pour toute correspondance concernant le Bulletin, utiliser l'adresse ci-haut mentionnée.



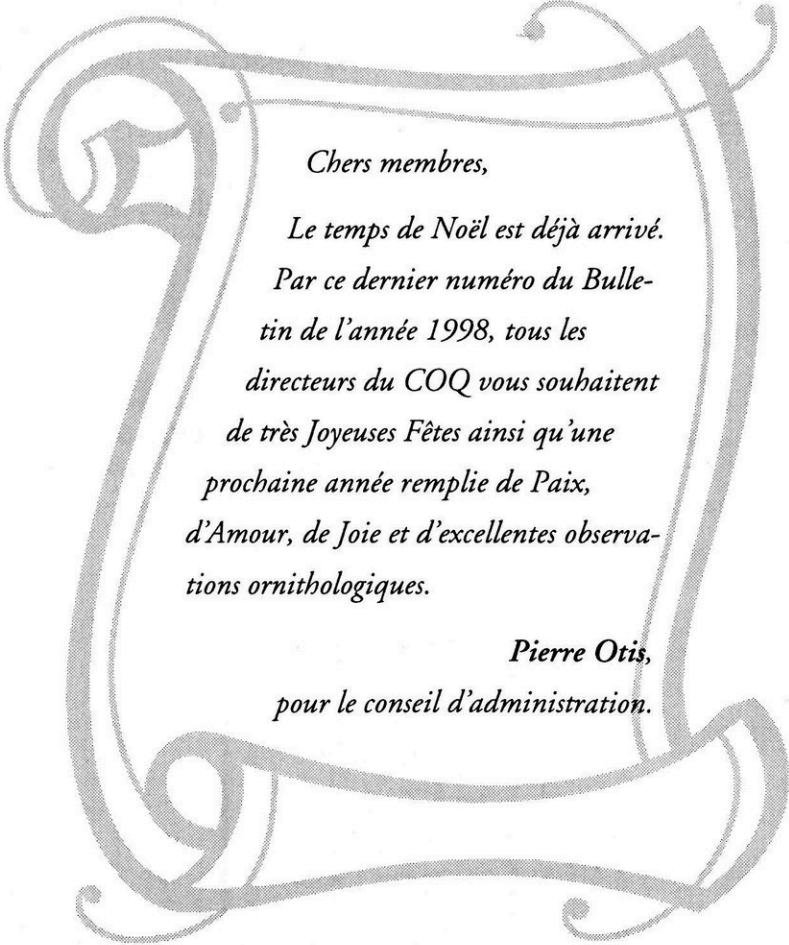
Bonjour chers membres du COQ!

Tout d'abord, voici des nouvelles du comité du Bulletin ornithologique. En raison de problèmes indépendants de notre volonté, le dernier Bulletin (septembre) a paru avec quelques semaines de retard. Nous nous excusons donc de ce retard, car nous savons que vous attendez toujours votre Bulletin avec impatience. Afin que la situation ne se répète pas, nous avons conjugué nos énergies pour que le présent Bulletin paraisse en temps voulu. D'un autre côté, vous aurez sûrement remarqué l'amélioration constante de toutes les facettes de notre Bulletin, ce qui en fait une revue d'excellente qualité. Pour continuer sur cette lancée, nous avons besoin de vous et nous sommes vivement intéressés à connaître vos suggestions ou critiques constructives.

Parlons maintenant du conseil d'administration. Ces derniers mois, le conseil d'administration n'a pas entrepris de projets ou traité de dossiers de grande envergure. Il s'applique plutôt à régler quelques problèmes administratifs importants tels les besoins du club en informatique, l'inventaire de tout le matériel appartenant au COQ, les changements de personnel pour les comités «observations ornithologiques» et «répondre téléphonique». Tous les comités, sans exception (voir les textes dans le résumé de l'Assemblée générale annuelle 1999 dans le prochain Bulletin), roulent à plein régime. Nous traitons une nombreuse correspondance et répondons à plusieurs appels téléphoniques. Nous avons édité tout dernièrement une nouvelle épinglette, la Petite Nyctale. Nous avons lancé tout récemment un concours de dessin et de littérature (voir l'annonce dans ce Bulletin) auquel nous espérons une bonne participation. Enfin, le COQ s'impliquera encore cet hiver dans l'accueil des visiteurs et dans l'animation de la Forge du cap Tourmente. Alors, ne manquez pas de venir nous y rencontrer et, si le coeur vous en dit, de nous donner un coup de main dans les nombreuses activités du COQ.

Finalement, en ce début d'hiver, il est plus que temps d'installer vos mangeoires, de les approvisionner en nourriture afin d'attendre en toute quiétude la visite de nos hivernants et, possiblement, de visiteurs rares. Nous vous souhaitons donc de nombreuses heures d'émerveillement lorsque vous surveillerez vos invités et n'oubliez pas que l'une des grandes joies de l'ornithologie est le partage de vos expériences et de vos observations. Ce mot se veut aussi une invitation à prendre connaissance de ce présent Bulletin où nous vous invitons à de nombreuses activités telles le recensement des oiseaux de Noël, le «bird-o-thon» hivernal, le recensement des oiseaux hivernants sur la réserve de cap Tourmente et toute une panoplie d'excursions et de conférences.

Au plaisir ! Bonne lecture ! Bon hiver !
Pierre Otis



*Chers membres,
Le temps de Noël est déjà arrivé.
Par ce dernier numéro du Bulletin de l'année 1998, tous les directeurs du COQ vous souhaitent de très Joyeuses Fêtes ainsi qu'une prochaine année remplie de Paix, d'Amour, de Joie et d'excellentes observations ornithologiques.*

*Pierre Otis,
pour le conseil d'administration.*

Pour le plaisir de partager!

Les plus grandes joies de l'ornithologie sont de découvrir des espèces rares ou inusitées ou tout simplement de partager avec d'autres nos découvertes.

Désormais, nous publierons les noms de toutes les personnes qui appellent au Club ou sur la ligne rouge et même par internet pour signaler des espèces rares. Les gens qui le feront recevront la visite de plusieurs personnes et seront un peu dérangés dans leur intimité, mais quelle joie auront-ils à partager leurs observations! Merci de tout coeur aux personnes qui nous ont appelé et qui participent un tant soit peu à la connaissance des oiseaux qui nous entourent.

Roger Dion, François Dion, Roger Simard, Jocelyn Landry, Guy Lemelin, Arne Rasmussen, Laval Roy, Alice Desrosiers, Robin Gingras, Jean Hardy, Carl Gauvreau, André Couture, François Hamel, Jacques Roberge, Pierre Otis, Guy Poisson, Colette Pépin, Martin Coulombe, Laurent Voyer, Ronald Lepage, Éva Lavallé, Jacques Lachance, Michelle Houde, Peter Lane, Lorraine Plante, Simon Bégin, Jean Bernier.



AVIS DE CONVOCATION À TOUS LES MEMBRES

Comme à chaque année, vous êtes toutes et tous conviés-es à l'assemblée générale annuelle du COQ. Le président, Pierre Otis, vous invite à cette réunion qui se tiendra vendredi le 12 février 1999 à partir de 19h30, au Domaine de Maizerets, 2000, boulevard Montmorency, à Québec. En cas de tempête, elle sera remise au 26 février. Il y aura tirage de quelques prix de présence au cours de la soirée.

ORDRE DU JOUR

1. Adoption de l'ordre du jour.
2. Lecture du procès-verbal de la dernière assemblée générale.
3. Affaires découlant du procès-verbal.
4. Rapport du président.
5. Rapport du trésorier.
6. Rapport des comités.
7. Tirage de prix de présence.
8. Court ajournement pour l'élection des nouveaux administrateurs.
9. Présentation du nouvel exécutif élu par le conseil d'administration.
10. Perspectives pour 1999.
11. Divers.

Nous vous attendons en grand nombre à cette assemblée annuelle. Elle concerne les activités du **Club dont vous êtes membre**. Venez rencontrer les autres ornithologues, vétérans ou débutants. C'est l'occasion de discuter, de faire connaissance, en prenant une collation après la réunion.

À bientôt.
La secrétaire, Lise Grenon.

COMITÉ DE MISE EN NOMINATION POUR LE CONSEIL D'ADMINISTRATION DU COQ 1999

Conformément aux règlements de notre corporation, le comité de mise en nomination du COQ, formé de Claude Simard, Alain Cayer et François Gouge, s'est entendu sur la liste des huit candidats proposés aux postes d'administrateurs, pour une période de deux ans.

Il s'agit de:

Alain Cayer
Anne Gagnon
Claire Bélanger
Jean-François Bédard

Pierre Otis
François Gouge
Claude Simard
Michel Loiselle.

Les autres administrateurs demeurant en fonction pour une période d'un an sont:

Guy Picard
Yolande Le Sieur
Michèle Dagenais¹
Louis Messely

Jean-Guy Picard
Lise Grenon
Françoise Martel
Lucie Vézina.

Toute personne intéressée à se porter candidat-e au poste d'administrateur doit faire parvenir une proposition signée de deux (2) membres actifs, au moins vingt-quatre (24) heures avant l'assemblée générale annuelle à:

Claude Simard
2635, rue de Picardie, app. 114
Sainte-Foy (Québec)
G1V 4R3

¹ En remplacement de Marie-Anne Leblanc

Louis Messely, pour le comité
de mise en nomination 1999



**Valeurs mobilières
Desjardins**

Place de la Cité
2600, boul. Laurier
Suite 135
Ste-Foy (Québec) G1V 4T3
Télécopieur: (418) 650-5159

Daniel Denis
Conseiller en placement

Tél.: (418) 650-6350
Sans frais: 1-800-361-6006

**Bulletin
ornithologique
Prochaine
parution
mars 1999**



Résultats des élections

L'Assemblée générale de l'Association québécoise des groupes d'ornithologues a eu lieu le 3 octobre dernier, à Trois-Rivières. Les sujets qu'on y a traité seront résumés dans le prochain QuébecOiseaux, mais en attendant, nous vous servons les résultats des élections. D'abord, bonne nouvelle, le COQ sera représenté au Conseil d'administration : Lucie Vézina portera notre flambeau, quoique son titre de secrétaire passe à Camille Dufresnes, de Lennoxville. Comme trésorière, une autre nouvelle : Nicole Rompré,

de Pointe-du-Lac. Alain Hogue demeure vice-président; par contre, Jean-Pierre Joly a annoncé la fin de son règne, après deux mandats à la présidence. Ginette Gagnon, de Saint-Cézaire, sera la nouvelle présidente de l'AQGO.

Nouveau feuillet d'observation

Une nouvelle version des feuillets d'observation quotidienne vient de paraître. Le COQ vient à peine d'en recevoir une caisse, après quelque retard, et vous verrez bientôt sortir de leur enveloppe des feuillets imprimés bleu sur blanc, et

tenant compte des derniers changements taxinomiques préconisés par l'American Ornithologists' Union (AOU). Les changements les plus visibles concernent la séquence d'énumération des espèces : l'Urubu à tête rouge placé après l'Ibis falcinelle et non avec les rapaces; les pies-grièches et les viréos placés après les tyrans; l'alouette et les hirondelles placées après les corvidés; l'étourneau placé après les moqueurs; les Cardinals, le Passerin et le Dickcissel placés après les bruants.

Louis Messely

Concours de dessin et de littérature

À cause d'un retard très important dans la parution du dernier Bulletin, la date limite de réception des dessins et écrits a été reportée au 15 janvier 1999. Joignez donc ceux qui nous ont déjà fait parvenir leurs œuvres, bonne participation et bonne chance à tous.

Le Club des ornithologues de Québec inc. a le plaisir d'inviter tous ses membres à participer à un concours de dessin et de littérature. Il suffit d'être membre ou de devenir membre avec votre envoi de participation au concours. Il y a deux façons différentes de participer :

- soit de réaliser un dessin sur une feuille 8 1/2 x 11 en utilisant la technique de votre choix (crayon de plomb, crayon couleur, fusain, monotype, aquarelle, etc.) ;
- soit de composer un texte en utilisant le style de votre choix (poésie, conte, prose, etc.).

Toutes les œuvres doivent être identifiées à l'arrière et l'on doit retrouver nom, adresse complète, numéro de membre et numéro de téléphone. Toutes les œuvres reçues resteront la propriété du COQ qui les exposera lors de certaines activités ou elles pourraient être publiées dans le Bulletin ornithologique avec l'autorisation des auteurs.

Les personnes intéressées doivent faire parvenir leur(s) œuvre(s) avant le 15 janvier 1998 à l'adresse suivante : 2000, boul. Montmorency, Québec (Québec) G1J 5E7, en prenant soin d'indiquer sur l'enveloppe : CONCOURS. Vous pouvez faire parvenir plusieurs œuvres dans le même envoi.

Les œuvres seront regroupées selon deux catégories d'âge : « Jeune » pour les personnes de 5 à 17 ans ; « Adulte » pour les personnes de 18 ans et plus. Le nom des gagnant-es sera dévoilé lors d'une soirée-rencontre des membres du club, le 3 février 1999, au restaurant l'Oeuforie. Ils seront aussi mentionnés dans le Bulletin de mars 1999.

Prix de chacune des catégories :

- 1^{er} prix, le renouvellement de la carte de membre et l'abonnement au Bulletin ornithologique pour un (1) an;
- 2^e prix, un exemplaire du livre *Guide des sites*;
- 3^e prix, un jeu de trois épinglettes d'oiseau produit par le COQ.

Seuls les membres du club qui seront membres du jury de sélection n'auront pas le droit de participer au concours. Pour tout renseignement supplémentaire, composez le (418) 622-2198.

Françoise Martel



Pour Noël seulement

9,95

ajouter 4,00 \$ pour
frais de poste

GUIDE

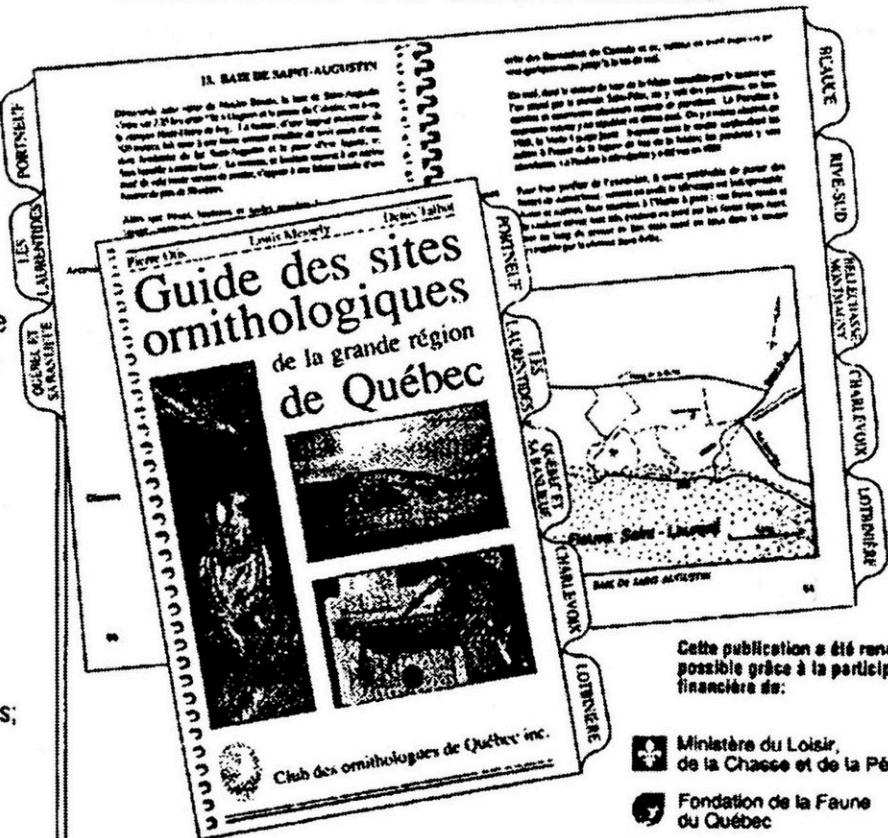


Pour tous les observateurs d'oiseaux, débutants ou chevronnés

Plus qu'un simple recueil, un passeport pour de nombreuses découvertes ornithologiques. Le «Guide des sites ornithologiques de la grande région de Québec», une mine de renseignements sur la faune ailée de la région* et les endroits pour la découvrir.

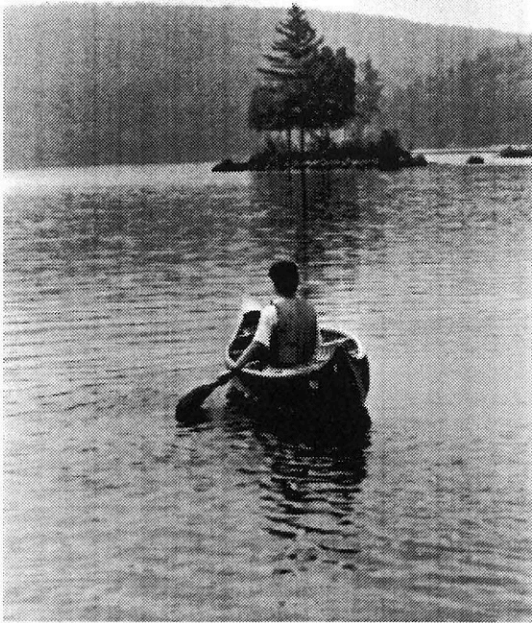
- des textes simples et concis;
- des cartes claires et précises;
- de belles illustrations;
- un code d'éthique;
- des histogrammes;
- des grilles d'évaluation des sites;
- des listes d'espèces;
- 300 pages réparties en 10 sections;
- 57 sites principaux;
- 44 sites secondaires.

* Les régions administratives de Québec (03), de Chaudière-Appalaches (12), et une partie du Bas-Saint-Laurent (01).



Cette publication a été rendue possible grâce à la participation financière de:

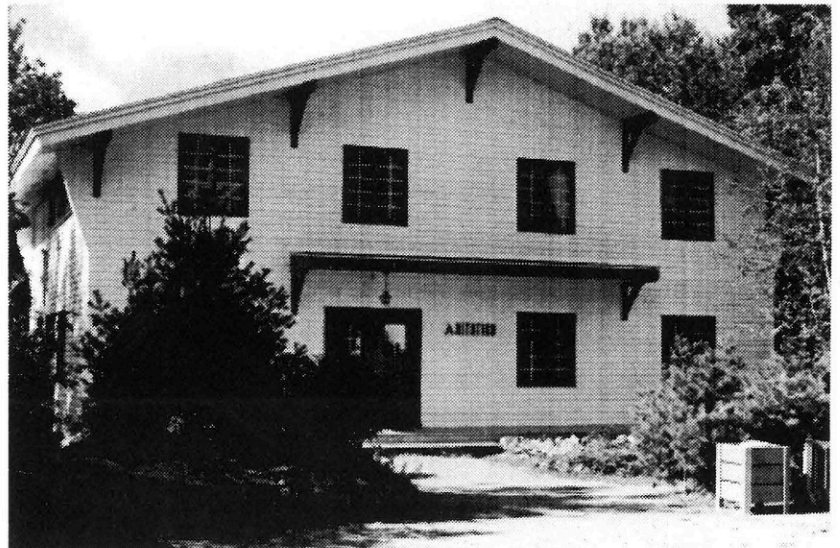
- Ministère du Loisir, de la Chasse et de la Pêche
- Fondation de la Faune du Québec
- Service canadien de la faune



LOUEZ-VOUS UN CHALET DANS UN DÉCOR EXCEPTIONNEL *sur le bord d'un lac !*

Venez découvrir un nouveau milieu nature.

Vous pouvez louer un chalet avec eau chaude, toilette à l'eau, douche, réfrigérateur, cuisinière électrique, chaudrons et assiettes, en fin de semaine ou du lundi au vendredi à un prix très abordable.



DÉCOR GRANDIOSE

- grands hérons, huards, canards, etc.
- marmite glaciaire
- parois rocheuse de 50 mètres de haut sur 2kilomètres de long
- cascades, chutes
- rivière avec méandres et marécages (rivière Noire)
- abris sous-roches et glaciaire naturelle
- 19 kilomètres d'eau (lacs Long, Montauban, Nadeau et rivière Noire)
- 3 kilomètres de sentier écologique en forêt avec des pointes d'observation sur le lac
- observatoire au sommet de la montagne de la tour à feu
- nénuphars, lis d'eau
- paysage automnale exceptionnel (forêt de conifères et d'érables)

AUTRES PROGRAMMES

- Camp de vacances pour jeunes de 7 à 17 ans (spécialité canot-camping et vie de groupe)
- Chalets à partir du 24 août
- Cours de canot en rivière en septembre

CAMP ÉCOLE KÉNO

(compté de Portneuf)

à 90 minutes des ponts Pierre-Laporte et de Québec

(418) 658-4198



LIRE ATTENTIVEMENT CES QUELQUES CONSEILS UTILES CONCERNANT PRESQUE TOUTES LES SORTIES DU COQ.

La plupart des excursions commencent tôt le matin et se terminent habituellement au milieu de l'après-midi.

Nous vous suggérons de vous habiller adéquatement selon la saison et les prévisions atmosphériques. Rappelez-vous qu'il est plus facile d'enlever une épaisseur que d'en ajouter une ... Dans la plupart des excursions, nous passons sur des terrains humides et vaseux, les bottes de marche et celles imperméables s'avèrent utiles.

Prévoyez un bon lunch à la mesure de votre appétit, ainsi que des fruits ou des noix pour une collation. Ne négligez pas de vous apporter suffisamment à boire surtout par temps chaud. Et de grâce, n'oubliez pas vos jumelles!!!

En cas de météo incertaine, nous vous conseillons de communiquer avec le ou la responsable de l'excursion. Notez cependant que nous annulons rarement une activité.

Comme le déplacement et le stationnement de plusieurs voitures sont souvent difficiles à gérer, de même que pour des considérations écologiques, nous privilégions le co-voiturage. La répartition des participants dans les voitures se fait au point de rendez-vous. Par ailleurs, si vous êtes disposé à véhiculer les gens de votre secteur qui n'ont pas de moyen de transport jusqu'à ce point, communiquez avec le responsable qui vous mettra en contact les uns avec les autres.

Avis à tous ceux et celles qui utiliseront un véhicule lors de nos excursions; afin de décourager les voleurs et le vandalisme, il est fortement recommandé de ne laisser aucun objet de valeur dans le véhicule, même dans le coffre arrière.

Nous invitons particulièrement les débutants et les débutantes à se joindre à nous lors des excursions, car y participer est une excellente façon d'acquérir de meilleures connaissances et de bonnes techniques d'observation.

Il est suggéré aux membres de toujours vérifier sur la ligne rouge (660-9089) les activités prévues dans les Bulletins. Toutes les activités sont annoncées au moins une semaine à l'avance de même que toutes modifications à la programmation. Voilà une bonne façon d'être bien renseigné!

MERCREDI, 2 DÉCEMBRE 1998

«Social ornitho»

Un petit spécial «Party de Noël». Comme à l'habitude au Resto "L'Oeuforie", 850, boul. Pierre-Bertrand, Vanier (du boul. de la Capitale, prendre Pierre-Bertrand Sud, c'est à gauche à la deuxième lumière).

Au plaisir de vous y rencontrer!

Bienvenue à tous!

Pour information: François Gouge, 688-4832.

VENDREDI, 11 DÉCEMBRE

Les oiseaux marins de la Côte-Nord

Cette conférence traitera des oiseaux marins fréquentant la Côte-Nord, soit en période de nidification ou de migration. Découvrez l'avifaune de cette région fort peu connue et éloignée.

* **Ouvert à tous.** Le prix d'entrée est de 3,00\$.

Conférencier : Monsieur Jean-François Rail,
Service canadien de la faune

Endroit : Domaine de Maizerets

Heure : 19h30

tradition, un souper est prévu après le rapport de la journée.

Resp.: Jérôme Landry, (418) 246-3758

Marc Lecompte, (418) 246-5024

Jocelyn Landry, (418) 241-5368.

(Accrédité à la Société Audubon)

Rendez-vous: 6h30 au stationnement de l'église.

« À 45 minutes des ponts, direction est de l'auto-
route 20. »

DIMANCHE, 20 DÉCEMBRE

Recensement des oiseaux de Noël de la Région de Québec

Voir informations à la page 101.

SAMEDI, 19 DÉCEMBRE

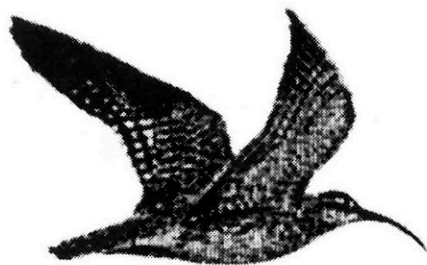
Recensement de Noël de Cap-Saint-Ignace

Venez partager votre passion pour les oiseaux et par la même occasion découvrir de nouveaux sites fort agréables. Depuis 1994, bien des surprises ont ravi nos observateurs. Apportez votre dîner et des vêtements chauds! Comme le veut la

MERCREDI, 6 JANVIER 1999

"Social ornitho"

Venez fêter la nouvelle année! À notre lieu de rendez-vous habituel, le Resto "L'Oeuforie", 850, boul. Pierre-Bertrand, Vanier (du boul. de la Capitale, prendre Pierre-Bertrand Sud, c'est à



Vous aimez les oiseaux?






Alors, vous devriez lire...

QuébecOiseaux

Une revue sans but lucratif
publiée par l'AQGO et ses clubs affiliés!

☆ *QuébecOiseaux* c'est:

-  Des chroniques variées
-  Des reportages captivants.
-  Des photos, encore des photos,
et toujours en couleurs!



COUPON D'ABONNEMENT

Je désire m'abonner à *QuébecOiseaux* (4 numéros par année) *

Nom _____ Prénom _____

Adresse _____

Ville _____ Province _____ Code Postal _____

pour un an 20.00\$ (taxes incluses) pour deux ans 38.00\$ (taxes incluses)

Joindre un chèque à l'ordre de *QuébecOiseaux* et poster à :
***QuébecOiseaux*, C.P. 514, Drummondville (Québec) J2B 6W4**

* L'abonnement commencera avec le premier numéro publié après la réception de ce coupon

gauche à la deuxième lumière). C'est un 5 à 7 suivi d'un souper.

Bienvenue à tous!

Pour information: François Gouge, 688-4832.

DIMANCHE, 10 JANVIER 99

Cap Tourmente

L'année ornithologique 99 débute par une petite visite au réseau de mangeoires du Cap.

Resp.: Jean-Guy Picard, 847-7645 ou 644-5300.

Rendez-vous: 8h00, aux Galeries de la Canardière.

SAMEDI, 16 JANVIER

Tournée de Neuville

Une tournée des postes d'alimentation de ce pittoresque village, une petite «marche» en raquettes, un coup d'oeil au fleuve et la recherche de la Perdrix grise sont au menu de cette activité. Prévoir un lunch et des vêtements chauds. N'oubliez pas vos raquettes!

***Réservé aux membres.**

Resp.: Pierre Otis, 651-5417.

Rendez-vous: 7h30, à l'église de Neuville.

VENDREDI, 22 JANVIER 1999

Les océanites (pétrels)

Ces oiseaux marins ont un style de vie qui leur est particulier. Apprenez à les reconnaître et quand les observer. Saviez-vous que la baie de Beauport est un endroit tout désigné dans la région pour les observer?

*** Ouvert à tous.** Le prix d'entrée est de 3,00\$. Conférencier: Monsieur Guy Lemelin, Club des ornithologues de Québec

Endroit: Domaine de Maizerets

Heure: 19h30

SAMEDI, 23 JANVIER

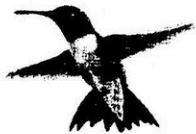
Cap Tourmente

Bien au chaud sous nos pelures d'hiver, ce n'est pas le froid qui nous empêchera de faire la tournée des mangeoires.

***Réservé aux membres.**

Resp.: Jean-Guy Picard, domicile: 847-7645, travail: 644-5300.

Rendez-vous: 7h30, aux Galeries de la Canardière.



MERCREDI, 3 FÉVRIER

"Social ornitho"

Quels oiseaux rares cet hiver... Venez en discuter, lors d'un 5 à 7 et souper au Resto "L'Oeuforie", 850, boul. Pierre-Bertrand, Vanier (du boul. de la Capitale, prendre Pierre-Bertrand Sud, c'est à gauche à la deuxième lumière).

Au plaisir de partager!

Pour information: François Gouge, 688-4832.

SAMEDI, 6 FÉVRIER

Recensement des oiseaux de cap Tourmente

Nous vous attendons en grand nombre, débutants ou plus expérimentés. Voici quelques statistiques de recensement de l'an dernier. Nous (17 personnes) y avons observé 24 espèces d'oiseaux et compté 511 individus. Notre défi sera d'essayer de faire mieux.

***Réservé aux membres.**

Resp.: Pierre Otis, 651-5417.

Rendez-vous: 7h00, aux Galeries de la Canardière.

DIMANCHE, 14 FÉVRIER

Cap Tourmente

Ce sera une autre visite agréable; on ne se lasse pas d'admirer leurs prouesses et de nourrir les mésanges dans le calme de la forêt.

Resp.: Lucie Vézina, 647-4367.

Rendez-vous: 7h30, aux Galeries de la Canardière.

VENDREDI, 19 FÉVRIER 1999

Impressions d'Indonésie : itinéraire d'un voyageur

À travers les péripéties entourant ses 3 séjours en Indonésie, notre grand voyageur saura vous entretenir de ce qui l'a marqué à tous les niveaux, en particulier celui de l'ornithologie.

*** Ouvert à tous.** Le prix d'entrée est de 3,00\$. Conférencier: Monsieur Claude Simard, Club des ornithologues de Québec

Endroit: Domaine de Maizerets

Heure: 19h30

DIMANCHE, 21 FÉVRIER

Résurgences de Beauport

En plein cœur de l'hiver, quelques ruisseaux surgissent de terre et coulent dans les champs, faisant fi des grands froids hivernaux. La Bécassine des marais et quelques surprises nous attendent. Raquettes obligatoires. L'excursion durera toute la matinée.

Réservé aux membres

Resp.: Jean-François Bédard, 527-1052.

Rendez-vous: 9h00, aux Galeries de la Canardière.

SAMEDI, 28 FÉVRIER

Forêt Montmorency

Tous les moyens de déplacement (raquettes, skis, bottes) sont bons pour découvrir et explorer cette forêt coniférienne qui abrite: Mésangeai du Canada, Tétràs du Canada, Mésange à tête brune et autres...

*** Réservé aux membres.**

Resp.: Paul Bouliane, 652-7883.

Rendez-vous: 7h00 à Place Lebourgneuf, sortie nord-est.

MERCREDI, 3 MARS

"Social ornitho"

Venez prendre connaissance des résultats du populaire concours «Bird-o-thon hivernal» lors du 5 à 7 habituel du 1^{er} mercredi du mois au Resto "L'Oeuforie", 850, boul. Pierre-Bertrand, Vanier (boul. de la Capitale, prendre Pierre-Bertrand Sud, à gauche à la deuxième lumière).

Bienvenue à tous!

Pour information: François Gouge, 688-4832.

DIMANCHE, 7 MARS

Camp de la forêt Montmorency

Cette excursion n'en est pas une exclusivement d'observation d'oiseaux, mais une de détente et de plaisir que nous procure le ski de fond.

Invitation à tous.

Resp.: Alain Cayer, 640-0587.

Rendez-vous: 8h00 à Place Lebourgneuf, sortie nord-est.



SAMEDI, 13 MARS 99

Cap Tourmente

Déjà les chauds rayons du soleil nous «dégourdisent» et nous permettent de mieux circuler dans les sentiers.

Bienvenue à tous!

Resp.: Claude Simard, 656-0878.

Rendez-vous: 7h30, aux Galeries de la Canardière.

VENDREDI, 19 MARS

L'île aux Basques : paradis des oiseaux... et des ornithologues

Saviez-vous que l'île aux Basques, sise face à Trois-Pistoles, dans la région du Bas-Saint-Laurent, est parmi les îles les plus étudiées au Québec? Venez rencontrer un passionné de cet endroit et faites la découverte des habitats variés de l'île, ainsi que de l'avifaune associée à chacun d'eux.

* **Ouvert à tous.** Le prix d'entrée est de 3,00\$.
Conférencier: Monsieur Marcel Darveau, Club des ornithologues de Québec
Endroit: Domaine de Maizerets
Heure: 19h30

DIMANCHE, 21 MARS

Charlevoix

Une balade dans Charlevoix pour observer Guillemots, Garrots (à œil d'or et d'Islande), Goélands arctique et bourgmestre et bien d'autres espèces: Jaseurs, Becs-croisés, etc.

Resp.: Benoît Gariépy, 822-2201.

Bienvenue à tous!

Rendez-vous: 7h00, aux Galeries de la Canardière.

SAMEDI, 27 MARS

Base de plein air de Sainte-Foy

Facile d'accès par le boulevard Charest ou le Boulevard Hamel, la base reste un lieu enchanteur pour l'observation en toutes saisons.

Resp.: Gilbert Dubé et Jean-Guy Picard, dom.:847-7645, bur.: 644-5300.

Bienvenue à tous!

Rendez-vous: 7h30, au stationnement de la Base.

DIMANCHE, 4 AVRIL

Cap Tourmente

Un heureux mélange d'hivernants et des premiers arrivants printaniers devraient nous accueillir.

Bienvenue à tous!

Resp.: Lucie Vézina, 647-4367, Jean-Guy Picard, dom.:847-7645, bur.: 644-5300.

Rendez-vous: 7h30, aux Galeries de la Canardière.

MERCREDI, 7 AVRIL

"Social ornitho"

Venez fêter le printemps et l'arrivée des oiseaux en migration lors de notre 5 à 7 du 1^{er} mercredi du mois au Resto "L'Oeuforie", 850, boul. Pierre-Bertrand, Vanier (boul. de la Capitale, prendre Pierre-Bertrand Sud, à gauche à la deuxième lumière).

Bienvenue à tous!

Pour information: François Gouge, 688-4832.

SAMEDI, 10 AVRIL

Partie de sucre et ornithologie

Si tu es intéressé-e à explorer une région peu connue pour l'observation des oiseaux et à te sucrer le bec, l'occasion t'en est offerte. Il y a 25 places disponibles. Pour plus de renseignements sur les commodités (cuisine, vaisselle), téléphonez aux responsables.

Réservation obligatoire

Resp.: André Lahaye, 839-4517 et Georges Auger, 658-7533.

Rendez-vous: sur la rive nord à 6h45 au restaurant Ryna Pizza, Chemin Saint-Louis à Sainte-Foy (près des ponts). Sur la rive sud, à 7h00 au restaurant McDonald de Saint-Romuald, sortie 318 N, sur l'autoroute 20. Destination: la cabane à sucre Victor Bolduc, rang St-Olivier Sud, à Saint-Anselme.

DIMANCHE, 11 AVRIL

Pointe au Platon

Au fleuve, nous observerons les canards et les bécasseaux. Dans les champs et en bordure de la forêt, l'Alouette hausse-col, le Pipit d'Amérique, la Sturnelle des prés et les bruants nous honoreront sans doute de leur présence. De plus, il y aura sûrement quelques oiseaux de proie.

Bienvenue à tous!

Resp.: Laval Roy, 1-418-796-2692.

Rendez-vous: 7h30, à l'église de Sainte-Croix (Lorbinère).

DIMANCHE, 18 AVRIL

Portneuf

À cette occasion, nous ferons de fréquents arrêts en bordure du fleuve dans Portneuf. Habillez-

vous chaudement!

Réservé aux membres.

Resp.: Pierre Otis, 651-5417.

Rendez-vous: 7h00, à l'église de Neuville.

VENDREDI, 23 AVRIL

Le morcellement des forêts : l'impact sur les oiseaux

Venez découvrir l'impact inquiétant de la déforestation sur la nidification des oiseaux, en particulier la prédation des nids.

* **Ouvert à tous.** Le prix d'entrée est de 3,00\$.

Conférencier: Monsieur Pierre Drapeau

Endroit: Domaine de Maizerets

Heure: 19h30

SAMEDI, 24 AVRIL

Baie-du-Febvre

Oies des neiges, Bernaches du Canada, par milliers nous attendent. L'an passé, parmi cette multitude d'oiseaux, il y avait (l'Oie de Ross, l'Oie à bec court, l'Oie rieuse). Il y aura aussi les bruants, alouettes, sturnelles, pipits, faucons, éperviers, etc.

Réservé aux membres.

Resp.: à déterminer.

Rendez-vous: 5h30, au Marie-Antoinette de l'ancienne-Lorette (coin boul. Hamel et Duplessis) ou 7h30, à l'église de Nicolet (route 132).

DIMANCHE, 25 AVRIL

Lac St-Charles

Voici un site très intéressant et «super» productif avec, en vedette, le balbuzard pêcheur. Les bottes de caoutchouc sont essentielles.

Réservé aux membres.

Resp.: Pierre Otis, 651-5417.

Rendez-vous: 6h30, à Place Lebourgneuf, sortie sud-est (autrefois celle du magasin Ikéa).

MERCREDI, 5 MAI

"Social ornitho"

Un dernier rendez-vous pour notre 5 à 7 habituel, au Resto "L'Oeuforie", 850, boul. Pierre-Bertrand, Vanier (boul. de la Capitale, prendre Pierre-Bertrand Sud, à gauche à la deuxième lumière). Ne manquez pas cette dernière rencontre avant les vacances!

Bienvenue à tous!

Pour information: François Gouge, 688-4832.

RECENSEMENT DE NOËL 1998

Le recensement des oiseaux de Noël est toujours une des plus grandioses et populaires activités du COQ. En effet, pour la 55^e année, une centaine d'ornithologues se concerteront en décembre prochain pour inventorier l'avifaune d'un territoire circulaire de quelque 12 km de rayon, soit une superficie de 458 km carrés. Le recensement de Québec n'est pas le seul: on en compte une vingtaine au Québec et près de 2000 en Amérique du Nord pour un nombre total de 46 000 participants. Les résultats sont publiés dans un compte rendu annuel nord-américain et, en plus, sont habituellement reproduits dans le *Bulletin Ornithologique*.

Qui peut participer? À notre avis, **tout ornithologue**, même débutant, peut et doit participer au recensement. En hiver, il y a peu d'espèces d'oiseaux et ces espèces sont, pour la plupart, faciles à identifier. De plus, il est facile de faire équipe avec un ornithologue plus expérimenté que soi si on doute de ses capacités.

Où participer? Le territoire est divisé en 75 parcelles qui peuvent se parcourir à pied ou en automobile. Consultez le tableau en annexe de ce texte pour identifier la zone qui vous intéresse. Contactez le responsable de cette zone pour vous faire attribuer **une parcelle**. Il est bon d'entreprendre ces démarches le plus tôt possible pour que vous puissiez établir un plan d'attaque avec votre responsable.

Si vous ne savez où aller, songez au fait que la Rive Sud est autant, sinon plus propice à de bonnes observations et que les observateurs y sont en demande, particulièrement dans les zones P et Q.

Quand participer? Cette année, le recensement aura lieu le **dimanche 20 décembre**. Le soleil se lèvera vers 7h15 et les ornithologues se lèveront un peu avant, car c'est souvent au lever du soleil que les oiseaux sont le plus actifs. L'appel des hiboux pourra être tenté avant par les plus maniaques... Le recensement se termine généralement avec le coucher du soleil, c'est-à-dire vers 16h00. Cependant, il est possible d'arrêter avant si le territoire a été couvert ou si les conditions météo deviennent insatisfaisantes.

Sous quelles conditions météorologiques? Il est possible qu'une tempête de neige rende impossible la tenue du recensement. Cependant, à cause de l'ampleur de l'organisation, seules des conditions extrêmes peuvent entraîner l'annulation de l'activité. En cas de doute le matin du recensement, communiquez avec l'un(e) des responsa-

bles (Marcel Darveau : 876-2741; Lise Grenon : 622-6133) entre 6h30 et 7h00 afin de vous faire confirmer l'annulation. En cas d'annulation, le recensement est reporté au dimanche 27 décembre. Nous vous suggérons alors de contacter votre responsable de zone afin de l'aviser de votre disponibilité.

Quels sont les frais? La Société Audubon, qui patronne et publie les recensements de Noël à travers l'Amérique du Nord, demande 5,00\$ par participant au recensement. L'argent sert à défrayer la publication des résultats dans la revue *American Birds*. Le COQ trouve important que ces résultats soient publiés dans *American Birds*, mais son budget ne permet pas d'en assumer la charge financière. C'est pourquoi nous demandons à chaque participant de défrayer 5,00\$.

Après tout, il s'agit d'une noble cause et les résultats sont loin de dormir sur les tablettes. L'exemple le plus imposant de ce à quoi servent les résultats est la publication de l'*Atlas of wintering north American birds - an analysis of Christmas bird count data* (Terry ROOT, 1988. Univ. of

Chicago Press, Chicago. 312 p.). Il est à noter que si vous ne payez pas le 5,00\$, vos observations ne seront pas incluses dans le compte rendu officiel.

Que faire des résultats? Les ornithologues se réunissent pour souper et profitent de l'occasion pour effectuer une première compilation. Ce sera une occasion de remettre vos feuilles de compilation à votre responsable de zone ou aux organisateurs du recensement. L'endroit exact et le numéro de téléphone vous seront communiqués par votre responsable de zone en même temps que les informations sur votre parcelle et sur la façon de recueillir les informations.

Il est important que tous les résultats soient parvenus à Marcel Darveau, 205 Courval, c.p. 71, Neuville, G0A 2R0, au plus tard le 1er janvier. Les résultats doivent être parvenus à La Société Audubon, aux États-Unis, pour le 5 janvier.

Le comité du recensement,
Marcel Darveau et Lise Grenon



Autour des palombes (Réjean Lapointe)

ANNEXE: LISTE DES ZONES DE RECENSEMENT 1998

Pour chacune des zones de recensement, vous trouverez: une brève description de la zone, les numéros de parcelles à recenser, le nom du responsable et son numéro de téléphone.

- | | | |
|---|--|---|
| A. St-Romuald, Charny-nord.
Parcelles 16-22-23-24-25.
Pierre Brousseau, 839-6511. | F. Vanier, Duberger, Champigny,
Parc Colbert.
Parcelles 45-49-50-58-59.
Jean-Guy Picard, 847-7645. | L. Beauport-est, Villeneuve,
Montmorency, Ste-Pétronille.
Parcelles 73-74-75.
Renaud Bélanger, 821-4813. |
| B. St-Nicolas, Bernières,
St-Rédempteur.
Parcelles 30-31-32.
Mario Labonté, 831-9424. | G. Neufchatel, Lebourgneuf,
Charlesbourg-ouest.
Parcelles 51-56-57-67.
Marcel Darveau, 876-2741. | M. Lévis-Lauzon, Harlaka.
Parcelles 1-2-3-6-7-8.
Jean-Pierre Savard, 834-2060. |
| C. Cap-Rouge, Jouvence,
Lac St-Augustin.
Parcelles 33-34-35-38-39.
Pierre Otis, 651-5417. | H. St-Émile, Neufchatel,
Loretteville, Village-Huron.
Parcelles 52-53-54-55.
Denis Talbot, 845-9824. | N. Christ-Roi, St-David, Hadlow.
Parcelles 9-10-11-15.
Guy Lemelin, 835-5363. |
| D. Montchatel, Les Saules,
Ancienne-Lorette.
Parcelles 40-41-42-43-44.
Daniel Bordage, 845-2019. | I. Bois-de-Coulonge, Plaines,
Le Foulon, Bassin Louise.
Parcelles 60-61-62-63.
François Shaffer 682-0901. | O. St-Louis-de-Pintendre
Parcelles 4-5-12-13-14.
Mario Roy, 833-4805. |
| E. Ste-Foy, Sillery,
Plage Jacques-Cartier.
Parcelles 36-37-46-47-48.
Réal Bisson, 659-6588. | J. Orsainville, Charlesbourg-est.
Parcelles 68-69-70-71.
Ronald Lepage, 628-6426. | P. St-Jean-Chrysostome-est.
Parcelles 17-18-19-20.
Claire Bélanger, 839-7004. |
| | K. Maizerets, Beauport-ouest.
Parcelles 64-65-66-72.
Jean-François Bédard, 527-1052. | Q. Charny-sud,
St-Jean-Chrysostome-ouest.
Parcelles 21-26-27-28-29.
André Lahaye, 839-4517. |

Une invitation pour le dimanche 7 mars à 13 h 30

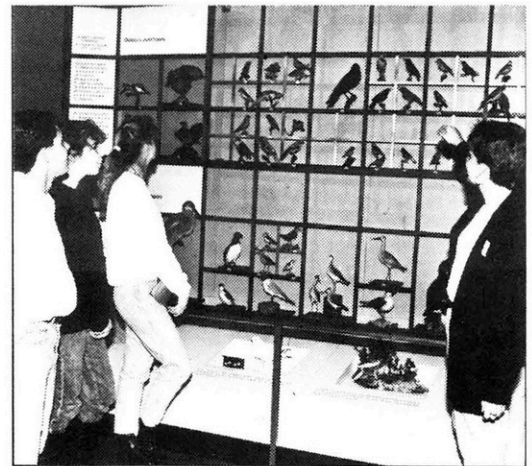
Comment observer et identifier les oiseaux migrateurs ?

Dans le cadre de ses Dimanches-Découverte, le Centre muséographique de l'Université Laval vous invite le dimanche 7 mars 1999 à une conférence-causerie de M. Ronald Lepage, ornithologue bien connu.

Cette présentation d'une durée d'une heure sera suivie d'une visite-découverte des expositions du Centre muséographique et plus particulièrement de celle portant sur les oiseaux. Le Centre sera ouvert pour cette occasion de 12 h à 16 h.

Seul musée de sciences de la Nature de l'Est du Québec, le Centre muséographique s'intéresse à l'histoire de l'Univers, de la Terre, de la Vie et de l'Humain. Venez donc le découvrir en famille ou avec des amis !

Le Centre est situé à l'Université Laval, au 3^e étage du pavillon Louis-Jacques-Casault, avenue du Séminaire. Les droits d'entrée sont de 3 \$ pour les adultes et de 1,50 \$ pour les aînés et les étudiants; c'est gratuit pour les moins de 6 ans. Le stationnement est gratuit le dimanche. Renseignements : (418) 656-7111.





Le New Jersey au printemps

par : Louis Messely

Posons la question suivante, si vous le voulez bien : «Quelle avifaune trouve-t-on à 10 heures de route de Québec, dans toutes les directions?» Voyons voir... Au nord, la route ne nous permet pas de faire 10 heures, et il faut prendre l'avion pour rejoindre le lac untel ou la montagne x, ou bien bifurquer au nord-ouest et se retrouver en Abitibi, où nous attendent Grue du Canada, Tétràs à queue fine et 2-3 autres. À l'est, c'est la Gaspésie : le Golfe, le Macareux moine, le Grand Cormoran, et quelques autres. À l'ouest – disons sud-ouest – alors là! Nous voilà dans le sud-ouest de l'Ontario, à Pointe-Pelée; le point le plus au sud au Canada, la migration spectaculaire à la pointe, bref, un séjour ornithologique inoubliable, à saveur canadienne. Mais qu'avons-nous au SUD?! C'est l'Atlantique, les plages, les marais salants, les maisons victoriennees : welcome to Cape May, New Jersey, U.S. of A!

Les prémisses

Ma passion pour l'ornithologie est née il y a 20 ans, le 14 mai 1978. Ayant l'intention de fêter l'événement par un voyage spécial, et Pointe-Pelée me semblant un peu redondant (j'y ai été 3 fois), je décidai de porter mon choix sur Cape May, dont j'avais entendu parler en bien. À Port-au-Saumon, Père Genest (voir QuébecOiseaux, vol. 7, no. 1) m'avait parlé de Brigantine (New Jersey), et des voyages qu'il y a organisés au début des années '60, entre autres avec Normand David. Sa fameuse migration de rapaces à l'automne et le fameux «Cape May Bird Observatory» les font surtout connaître du public américain, mais peu de Québécois connaissent l'endroit.

Je décide donc d'organiser ce voyage en début mai 1998, dans le but d'allier passereaux, limicoles, oiseaux aquatiques et rapaces. Un coup d'oeil à la ronde me fait découvrir trois amis intéressés (dont 2 qui constituaient l'équipe de Pointe-Pelée en 1994) : Anne Gagnon, Janick Leclerc et Michel Loiselle. J'envoie des demandes d'information à Cape May et Brigantine (maintenant appelé «Forsythe National Wildlife Refuge»), Janick fait des recherches sur internet, et je quête

de l'aide sur les groupes de discussion Ornitho-qq et AviMonde. Bertrand Hamel, Réal Bisson et Jacques Ibarzabal me répondent; ce dernier me prête d'ailleurs une carte grande échelle des environs de Cape May ainsi qu'un guide des sites du New Jersey.

Ces deux derniers éléments constituent d'ailleurs la base essentielle pour ce voyage. Ajoutez à cela un triptik préparé par le CAA (facultatif), des cartes routières des États de New York et du New Jersey, un bon imper et de l'insectifuge, sans oublier jumelles et télescope! Faites-vous une collection de cents US, car le Garden State



Parkway (GSP) fonctionne à péage. Et croyez-en notre expérience, la machine n'accepte pas les 25 cents canadiens! Des petites pinces à sourcil et un désinfectant sont à garder à portée de la main, au cas où l'un de votre équipe se ferait piquer par une tique... C'est que la **maladie de Lyme** a fait plus de victimes au New Jersey que dans tout autre État, paraît-il. Notre Michel s'est justement fait piquer, et Janick, toujours prête, a extirpé la tique, doouuuement...

Et c'est le départ !

Gardez les yeux ouverts, en roulant. En effet, nous avons plusieurs bonnes espèces ainsi : notre premier Cygne tuberculé sur un lac au nord d'Albany, Épervier de Cooper, plusieurs urubus et Buses à queue rousse, et un Pygargue à tête blanche adulte survolant l'autoroute, 2 groupes de **Dindons sauvages** en parade non loin de la «87», un Colin de Virginie, et 2 Maubèches des champs (Villeroy, au retour...).

Señor Arne Rasmussen m'avait suggéré le motel M&M, près de **Brigantine**, pour la première nuit. (Quand on sait que New York road est la route 9, c'est facile à trouver...) Le «Tenacres» est comparable, i.e. petit motel à environ 50\$ US la chambre à 2 lits «doubles». Nous optons pour le M&M pour sa proximité de Brigantine. Quant aux repas, le Ventura's, un peu plus au sud sur la 9, s'avère excellent! Pour un déjeuner tôt, il n'est pas ouvert, et le Jojo's Snack-bar, voisin du Ventura's, dépayse vraiment au plan de la nourriture... et nous fait rêver aux déjeuners québécois. Oh, mais la petite madame est sympathique...

Le terrain de camping le mieux situé à Cape May, 100 km au sud de Brigantine, est, certes, le «Cold Spring Campground». Claire Bélanger et sa soeur, sur place en même temps que nous, ont été assez courageuses pour y camper... au grand vent, sous la pluie, et ayant comme voisins des colverts. J'introduis ici une parenthèse sur les conditions météo du début mai '98 dans le New Jersey : 16 jours de suite de vents de 50-60 km/h, pluie parfois forte, temps frais et humide. Après une longue hésitation, et à la vue du camping dégoulinant, nous optons pour l'hôtel. Et, bien nous en fut, car à 63\$ US pour 2 chambres, salon, cuisine, frigo..., le Driftwood Hotel, sur Broadway, à Cape May City, n'est pas tellement plus cher que le camping, et combien plus sec! Notez que les hôtels donnant sur la mer sont plus dispendieux. À cette saison, il semble qu'il ne soit pas nécessaire de réserver, ni pour le camping ni pour le motel, surtout s'il fait mauvais... Pour revenir à Claire,

elle a ramené du camping 2-3 passagers clandestins : des tiques, bien agrippées (heureusement, aucune conséquence fâcheuse).

Bien que «**Edwin B. Forsythe National Wildlife Reserve**» – jadis appelée «Brigantine» et souvent encore dénommée ainsi dans les conversations – soit à 15 minutes de Atlantic City, le paysage est rural, et la forêt omniprésente. Il n'y a qu'un camping à proximité, et il est près de l'autoroute. Outre les deux motels précités, il faut aller en banlieue de Atlantic City pour découvrir la panoplie des grands hôtels (Best Western, etc.). Le principal attrait de Brigantine est cette digue rectangulaire, empruntable en véhicule, donnant sur des lagunes et des marais salants, dans lesquels échassiers et limicoles foisonnent. La digue peut être venteuse et humide, comme nous l'avons vécu, ou chaude et infestée d'insectes piqueurs, tel que l'a vécu Claire. Mais quelle récolte!

Quant à **Cape May**, il y a Cape May City, sur cette pointe au-delà d'un canal de la «Intracoastal Waterway System», puis il y a le secteur résidentiel de Cape May Point, au sein duquel se trouvent le **Cape May Bird Observatory (CMBO)** et le **Cape May State Park**. Deux bons postes d'observation pour le large se trouvent à Sunset Beach et au 2nd Avenue Jetty. Les autres sites intéressants sont **Higbee Beach Wildlife Management Area** (on n'a jamais vu de plage...) et **Hidden valley**, un nouveau site fort prometteur, tous les deux plus éloignés du secteur urbain. Enfin, **The Nature Conservancy's Cape May**



Migratory Bird Refuge (aussi appelé Cape May meadows) est une zone de marais d'eau douce et de prés humides, entourée d'un sentier et donnant sur les dunes près de Cape May City. Il faut consulter le guide des sites et les cartes pour trouver Reed's Beach, Nummy's Island, Beaver Swamp ou Jake's Landing Road, et découvrir d'autres habitats, d'autres oiseaux. Ces sites sont situés plus au nord, hors de l'île de Cape May.

Les oiseaux

Voici, sur les 161 espèces cumulées, celles que je considère nos meilleures : Plongeon catmarin, Fou de Bassan et Labbe parasite (Sunset Beach), 4 espèces d'aigrettes (en plus du Héron garde-boeufs), Ibis falcinelle (trous d'eau dans les champs avec les mouettes), **Râle gris** (3 vus lors de notre premier jour à Brigantine, dont un traversant la digue devant nous, à pied), Pluvier siffleur (plage à Cape May et à Sunset Beach), **Huïtrier d'Amérique** (Brigantine), Courlis corlieu (100-150, à Brigantine), Bécasseau maubèche (150 en plumage nuptial, à Reeds Beach, se nourrissant d'oeufs de limules avec les mouettes, sanderlings et tournepierres, les limules venant y mourir), Sternes hansel, royale, de Forster et Petite, **Coulicou à bec jaune** (Motts Creek Road, près de Brigantine, et Cape May Bird Observatory (CMBO), Engoulevent de Caroline (Leeds Point, près de Brigantine, notre seule nuit sans vent), **Pic à ventre roux** (Jakes Landing), Mésanges minime et bicolore (un peu partout, surtout la première; aucune tête noire), Troglydte de Caroline, Viréo aux yeux blancs, **Paruline à gorge jaune** (Jakes Landing), Paruline des prés (assez commune), Paruline polyglotte (Cape May State Park et Higbee Beach), **Bruants à queue aiguë et maritime** (Brigantine), et Oriole des vergers (Hidden Valley, qui n'est ni une vallée, ni cachée...).

Quelques anecdotes, en ordre chronologique :

- Quatre «bizarres» s'énervant devant de vulgaires Mouettes atricilles, dans un stationnement de MacDonald's, en attendant que l'ondée passe.
- Nos contorsions dans la wagonnette, pour voir le coulicou à Anne, près de Brigantine.
- L'observation à Brigantine, la porte coulissante du TransSport ouverte, l'autre côté au grand vent et à la pluie, afin de cocher râles, courlis, huïtriers...
- Nos nombreux dîners dans le camion, sous la pluie battante, bagels, fromages et tartinades éparpillés sur toutes les surfaces possibles.
- Les observateurs locaux qui «trippent» sur une

Paruline tigrée (Cape May Warbler), alors que nous nous attardons sur les Cygnes tuberculés et les Tohis à flancs roux...

- Notre rencontre avec Pete Dunne, directeur du CMBO et ornithologue réputé.

- Celle avec Claire Bélanger, directrice au COQ et conteuse d'histoires réputée.

Un retour

En raison des conditions météo, nous avons manqué de nombreuses espèces, probablement près de 20. Je devrai attendre un autre voyage avant de voir mon premier Moucherolle vert, ou ma première Paruline vermivore... Si vous faites ce voyage au printemps, je suggère plus tôt en mai que tard. En automne, le summum de la migration des rapaces est à la fin septembre - début octobre. Pour obtenir des informations, n'envoyez pas de lettre ou de message électronique; appelez et demandez la «Cape May Birding & Butterflying Map». Quant au guide des sites, j'inclus les coordonnées à la suite. Il est essentiel. Planifiez votre parcours, étudiez bien les cartes, et surtout ne prenez pas la sortie «New Jersey» en arrivant au premier gros échangeur au nord de la ville de New York, même si vous allez au New Jersey, suivez plutôt les indications pour New Jersey, suivez plutôt les indications pour New Jersey; ironiquement, elles vous mèneront au Garden State Parkway, qui mène à Cape May... Après notre erreur, nous nous en sommes sortis avec la route 208, et n'avons pas trop perdu de temps.

Voilà, je vous souhaite bon voyage si vous vous décidez, et du temps plus propice que ce que nous avons eu.

Références

Alfred B. Patton Inc. Cape May County, NJ – Street & Road Map : 64 Swamp Road, Doylestown, Pennsylvania, USA, 18901, ou www.pattonmaps.com. (3.95\$ US).

Boyle, William J. 1991. *A Guide to Birdfinding in New Jersey*. Rutgers University Press, New Brunswick, New Jersey. ISBN 0-8135-1145-3. (Rutgers University Press : 109 Church Street, New Brunswick, NJ, 08901.

New Jersey Audubon Society's Cape May Bird Observatory: P.O. Box 3, 701 E. Lake Drive, Cape May Point, NJ, 08212. De 9h00 à 17h00 : (609) 884-2736.

Birding Hotline : (609) 861-0466.

Cold Spring Campground : 541 New England Road, Cape May, NJ 08204
M&M Motel : 37, S. New York Road, Smithville, NJ
Driftwood Motel : Rue Broadway (facile à trouver, à gauche avant la mer).

Conférences, automne 1998

LE SAVIEZ-VOUS...

En date du 28 août dernier, Monsieur Robert Morin nous a entretenus de sa passion du colibri. Saviez-vous que:

- la fréquence du battement d'ailes du colibri peut atteindre 80 battements à la seconde;
- le colibri est le seul oiseau qui peut reculer en vol et ce, avec aisance;
- le colibri entre en torpeur ou hibernation, en particulier lors des nuits froides.

En date du 2 octobre dernier, Madame Suzanne Brulotte nous a transmis son émerveillement devant une héronnière en pleine effervescence. Saviez-vous que :

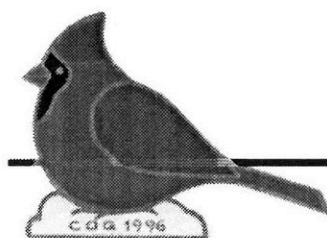
- une cause non négligeable de mortalité chez les hérons juvéniles au nid est le bris des branches soutenant le nid ; en effet, le Grand Héron construit son nid dans un îlot d'arbres inondés, donc morts;
- ce ne sont pas tous les Grand Héron qui nichent en colonie;
- une héronnière en activité est extrêmement sensible au dérangement humain.

Si vous avez répondu par la négative ne serait-ce qu'à l'une des questions, je vous suggère d'assister à nos prochaines conférences. Les sujets abordés seront les oiseaux marins de la Côte-Nord, les océanites (pétrels), les oiseaux de l'Indonésie, l'île aux Basques et l'impact du morcellement des forêts sur les oiseaux. Consultez le calendrier pour de plus amples renseignements. Au plaisir de se rencontrer.

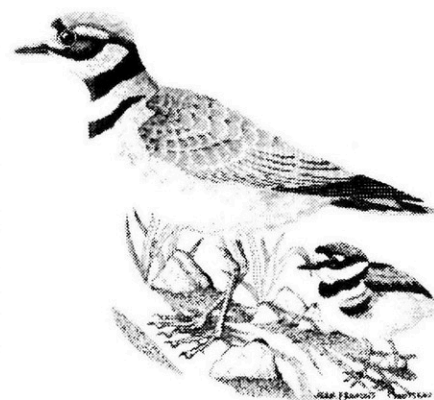
Jean-François Bédard

Épinglettes du COQ: le modèle 1998 est arrivé !

Le Club des ornithologues de Québec vous présente la dernière recrue de sa collection d'épinglettes qui a débuté en 1996. Dessinée par l'artiste Jocelyne Mc Caughan, peintre animalier et membre du COQ, la Petite Nyctale est disponible depuis la fin du mois de septembre 1998. Tout comme les deux épinglettes précédentes, soit le Cardinal rouge et la Paruline masquée (dont il reste encore des exemplaires), le modèle 1998, tiré à 500 copies numérotées, est vendu 4\$ l'unité (5\$ par la poste). Une bonne suggestion de cadeau pour Noël!



Une bonne suggestion de cadeau pour Noël ou toute autre occasion



DEMANDE D'ADHÉSION

NOM : _____
 ADRESSE : _____
 CODE POSTAL : _____

PRÉNOM : _____
 VILLE : _____
 TÉLÉPHONE : _____

NOM DES MEMBRES DE LA FAMILLE: _____

CHOIX D'ABONNEMENT

	PÉRIODE	COTISATIONS	
		INDIVIDUEL	FAMILIAL ou ORGANISME
1. Je désire devenir membre du COQ, et (+) m'abonner au Bulletin ornithologique.	1 an	1 + 19 \$: 20	2 + 26 \$: 28
	2 ans	2 + 36 \$: 38	3 + 50 \$: 53
2. Je désire m'abonner au Bulletin ornithologique seulement.	1 an	19 \$	27 \$
	2 ans	36 \$	51 \$

(Facultatif): Un don de 3.00 \$ ou plus par année pour l'utilisation de la ligne rouge serait apprécié.

S.V.P. faire parvenir à l'ordre du:
 Club des ornithologues de Québec inc.
 Expédier à: Domaine de Maizerets
 2000, boulevard Montmorency
 Québec (Québec) G1J 5E7



LE CENTRE ÉDUCATIF DES MIGRATIONS

La salle L'Oiseau mémoire :

Une exposition interactive vous fera vivre sur quatre saisons le périple migratoire de la grande oie des neiges.

Le spectacle multimédia :

Venez vivre les grands moments de la saison de quarantaine nationale, la Grosse-Île et de sa région, la Côte-du-Sud.

Psitt !

N'oubliez pas de visiter le marais de Canards Illimités.

53, du Bassin Nord, Montmagny (418) 248-4565.



Les membres du
Club des ornithologues de Québec
fréquentent l'île aux Basques
depuis plus de 40 ans...

**Pour sauvegarder cette île
et la protéger,
devenez nos partenaires
dès aujourd'hui en devenant
membres de la Société Provancher.**

Membre individuel: 20 \$
Carte familiale: 25 \$
Membre corporatif: 50 \$

La Société Provancher
9141, ave du Zoo
Charlesbourg QC
G1G 4G4



**HENRI
LECLERC
CAMERA**

"1927" - FIEZ-VOUS À DES EXPERTS - "1998"
70 ANS D'EXPÉRIENCE À VOTRE SERVICE

4151 Boul. Ste-Anne C.P. 5036
Beauport, Qc, G1E 6B3
Tél: 418.661.6983
Fax: 418.661.9602

710 rue Bouvier, Suite 185
Québec, Qc, G2J 1C2
Tél: 418.621.0142
Fax: 418.621.0220

Près des chutes
Montmorency

Carrefour de
la Capitale

JUMELLES - LUNETTES DE REPÉRAGE
CAMÉRAS 35mm - CAMÉRAS VIDÉO
TÉLÉOBJECTIFS

DISTRIBUTEUR DE PLUS DE
200 MARQUES

MATÉRIEL NEUF & USAGÉ

\$\$\$ PRIX SPÉCIAUX \$\$\$
SUR PRÉSENTATION DE VOTRE
CARTE DE MEMBRE EN RÈGLE

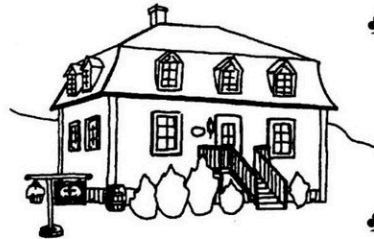


Gîte
touristique

Ouvert
toute l'année

Située en bordure du village, près du **Parc du Bic** et du **Pic Champlain**, notre maison historique de style mansarde (1880) offre charme d'antan et confort contemporain. À 2 minutes du **Belvédère Raoul Roy**, halte ornithologique reconnue et très fréquentée pour l'observation de rapaces dans le panorama exceptionnel de St-Fabien-sur-Mer, des panneaux d'interprétation vous aideront à identifier plusieurs espèces.

La Maison de l'Irlandais vous offre 4 chambres d'époque dans un environnement sans fumée, un accueil des plus chaleureux et un délicieux petit-déjeuner.



Spécial automne

10%

de rabais

pour 2 nuitées et plus



182, Première rue est, St-Fabien
1 888 869-2913 (418) 869-2913



Les observations de la chronique «OBSERVATIONS ORNITHOLOGIQUES» proviennent des feuillets d'observations quotidiennes. Ces feuillets, que le CLUB distribue gratuitement sur demande aux membres qui veulent nous faire connaître leurs observations, doivent nous être expédiés une fois remplis, selon les dates fixées plus bas.

Qu'est-ce que le feuillet d'observations quotidiennes ?

Le feuillet d'observations quotidiennes c'est la pierre angulaire du système québécois de connaissance et de publication des mentions ornithologiques. Ces informations sont compilées dans la chronique «Observations ornithologiques» de chaque Bulletin. Les mentions les plus intéressantes sont aussi incluses dans la chronique «Les Observations saisonnières» qui paraît à chaque numéro de la revue «QuébecOiseaux». Elles sont reprises aussi à l'échelle nord-américaine dans la revue «Field Notes», de l'ABA (American Birding Association).

À quoi servent nos observations ?

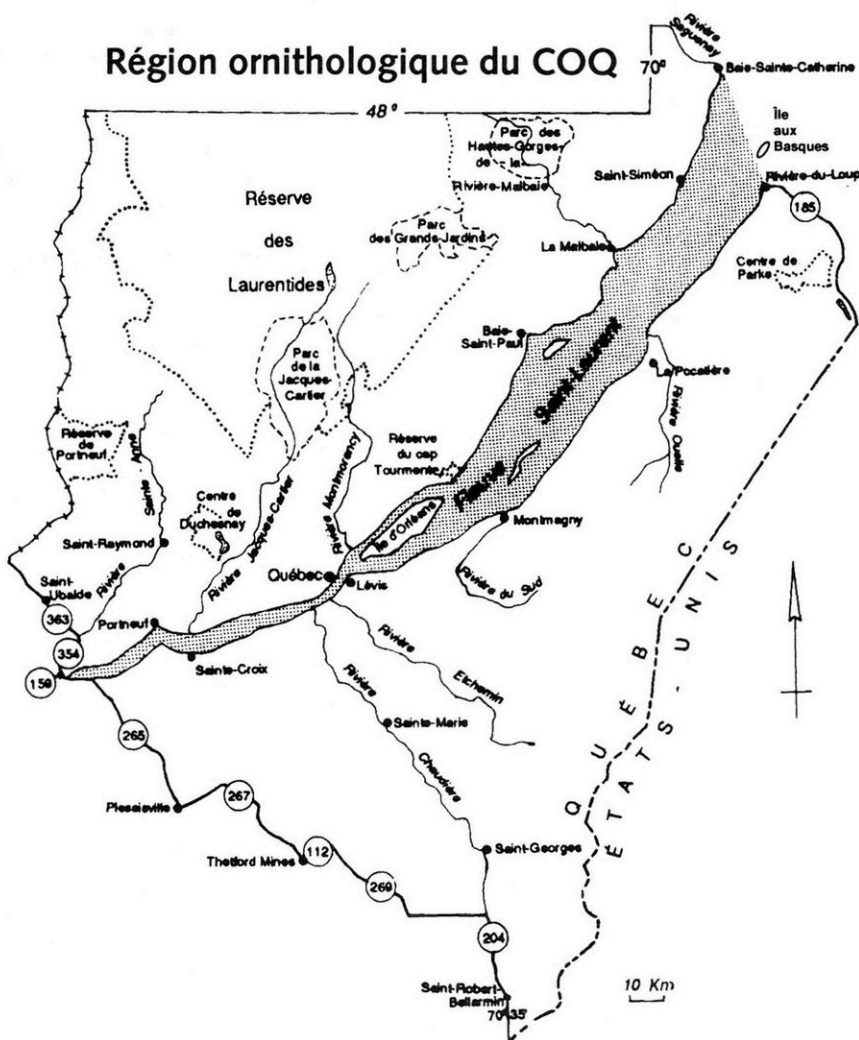
La compilation des observations contribue à mieux faire connaître nos oiseaux, leur statut, leur répartition, leurs comportements, etc. Les mentions contenues dans nos feuillets sont saisies et intégrées à la base de données EPOQ (Étude des populations d'oiseaux du Québec). Cette base est un atout majeur pour la recherche scientifique ainsi que la protection des oiseaux et de leurs habitats. Le simple geste de remplir des feuillets d'observations est une contribution à l'avancement de nos connaissances sur les oiseaux. Il importe alors de bien le remplir et de respecter les règles suivantes:

- 1- Indiquer de façon précise la localité et le site (s'il y a lieu) d'où proviennent vos observations. Ex.: Lévis (Pointe de la Martinière).
- 2- Écrire la date au complet (le mois en lettres). (Ex. 31 octobre 1993). **Il faut compléter un feuillet par jour.**
- 3- Préciser l'heure en utilisant le système international. (Ex. 17 h 30 à 18 h 15).
- 4- Bien indiquer le nom des observateurs en commençant par celui qui remplit le feuillet.
- 5- Inscrire sur votre feuillet le plus précisément possible la quantité de toutes les espèces observées au cours de votre sortie. Il vaut mieux indiquer un chiffre approximatif plutôt que de cocher (✓) l'espèce.
- 6- **Souligner les espèces observées** afin d'éviter des erreurs de ligne.
- 7- Mettre «Note» à côté d'une espèce afin d'indiquer qu'il y a des commentaires ou une description au dos du feuillet. Indiquer s'il s'agit d'un mâle, d'une femelle ou d'un jeune. **Documenter** toute mention concernant des espèces peu fréquentes ou des comportements intéressants. Communiquer sans délai à la ligne rouge l'observation d'une espèce non inscrite sur le feuillet.
- 8- On peut utiliser le code «sp» pour souligner l'importance de la présence d'un certain oiseau. Ce code est utilisé lorsque l'observateur n'a pas pu identifier l'espèce. (Ex. Mouette sp signifie qu'on est sûr qu'il s'agit d'une mouette mais qu'on n'a pu identifier l'espèce.)
- 9- **Ne pas utiliser un crayon de plomb, prendre plutôt un stylo.**
- 10- Ne nous expédier que des feuillets pour vos excursions sur le territoire du COQ (voir la carte du COQ). Veuillez s.v.p., faire parvenir les autres feuillets aux Clubs correspondants. Les adresses se trouvent au verso des feuillets. **Adresse pour les envois:**

Club des ornithologues de Québec
 A/s Jacques Lachance
 Domaine de Maizerets
 2000, Boul. Montmorency
 Québec (Québec) G1J 5E7

- 11- Afin d'éviter les retards, nous faisons paraître à chaque Bulletin la **date limite de réception des feuillets** selon les périodes d'observations. Nous vous prions de toujours la consulter et de la respecter, car de cela découle un bon traitement et une bonne analyse de vos mentions.

Période d'observation	Date limite de réception
Décembre, janvier, février	5 mars
Mars, avril, mai	5 juin
Juin, juillet	5 août
Août, septembre, octobre, novembre	5 décembre



Comment lire les statistiques sur les espèces? À côté du nom de chaque espèce, le N indique le nombre de mentions que nous avons reçu pour la saison. Entre parenthèses, celles-ci sont ventilées par mois.



Juin et juillet 1998

INTRODUCTION

L'été 1998 fut particulièrement agréable. Pas de précipitations excessives, ni de longues périodes de temps chaud et humide. Bref, une température idéale pour passer de belles vacances et, évidemment, des conditions idéales pour la nidification.

Statistiquement, les membres ont été moins actifs que l'an dernier: 32 feuillets de moins pour un total de 1587 mentions de moins. Malgré tout, la récolte de la saison se chiffre à 224

espèces. Parmi celles-ci, quelques-unes ont retenu notre attention: le **Grand Cormoran**, la **Grue du Canada**, la **Mouette atricille**, la **Sterne de Forster** et le **Viréo à gorge jaune**. Mais ce qui a vraiment marqué l'été 1998 (et l'année) est sans aucun doute la présence tout à fait inattendue d'un tyran sud-américain, en l'occurrence le **Tyran mélancolique**, au cap Tourmente. D'ailleurs, je vous invite à lire la chronique «Plein feu sur...» de Jacques Lachance.

Au moment où je termine ces lignes, le temps est gris et froid. Il me rappelle que la saison blanche

s'approche à grands pas. Elle n'en demeure pas moins une période riche en activités de toutes sortes dont le 55^e Recensement de Noël, le «Bird-athon» hivernal et évidemment l'inévitable Temps des Fêtes. De ce fait, je profite de l'occasion pour vous souhaiter, et cela au nom de toute l'équipe de rédaction, mes meilleurs voeux. Profitez de cette occasion pour repartir du bon pied et entamer la dernière année du 20^e siècle en beauté, ornithologiquement parlant bien sûr.

Guy Lemelin

Le comité des Observations change de responsable. En effet, avec le présent numéro, Louis Messely lègue le poste à Jacques Lachance, après 10 ans à ce titre. Louis avait lui-même succédé à Charles Vachon, qui avait hérité du poste de André Desrochers, le créateur de la *cote d'activité*. Louis demeure toutefois au comité, comme simple analyste - rédacteur... Alors au cas où vous ne liriez pas la page précédente, veuillez maintenant adresser vos feuillets remplis à Jacques Lachance et ce, toujours au Domaine de Maizerets.

ENCADRÉS : Petit mot afin de rafraîchir la mémoire du lecteur sur la signification des encadrés autour de certaines espèces dans les Observations. Nous utilisons deux niveaux d'encadrés: le plus mince entoure les mentions rares; le plus épais entoure les mentions tenant de l'exceptionnel.

Statistiques sur les feuillets

	Juin	Juillet	Total
Nombre de feuillets	114	138	252
Nombre de mentions	2871	3910	6781
Nombre moyen mentions/feuille	25.2	28.3	26.9

Plongeon catmarin : N=6 (4,2)

C'est du quai de Rivière-Ouelle que proviennent toutes les mentions, 4 au début de juin et les deux autres les 13 et 21 juillet. C. Auchu et C. Girard en comptent 53 le 2 juin.

Plongeon huard : N=40 (27,13)

Y. Hamel observe 8 individus, dont une famille comptant deux poussins, le 7 juillet dans le Parc des Grands-Jardins.

Grèbe à bec bigarré : N=24 (8,16)

Sa nidification a été confirmée à quelques sites dont Neuville (jusqu'à 18 ind., F. et R. Dion), cap Tourmente (15 ind., M. Darveau et al.), Tourville et Montmagny.

Grèbe esclavon : N=1 (1,0)

Un bel adulte s'attardait encore à Deschambault le 10 juin (F. et R. Dion). Cette espèce est très rarement observée durant l'été.

Fou de Bassan : N=7 (2,5)

Le Fou de Bassan a été nettement plus noté cet été qu'à l'habitude (1 à 3 mentions). Un maximum de 16 oiseaux est signalé à Rivière-Ouelle le 4 juin (C. Auchu, C. Girard). On l'a aussi vu à Port-au-Saumon, Baie-Ste-Catherine et à partir du traversier de Rivière-du-Loup. Une seule observation en eau douce : un fou passait par Lévis le 17 juin, n'échappant pas à l'attention de G. Lemelin.

Grand Cormoran : N=1 (1,0)

Les dernières mentions estivales de ce grand oiseau marin provenaient du quai de Rivière-Ouelle et c'est encore le cas cet été ; le 7 juin, J. Lachance repère un immature en vol et celui-ci se pose à quelques centaines de mètres du quai. En plus des critères d'identification habituels, il note un comportement intéressant ; lorsque l'oiseau plonge, il bondit complètement hors de l'eau, exposant l'abdomen et les pattes. Les Cormorans à aigrettes voisins ne sautaient pas de cette façon, provoquant ainsi moins d'éclaboussures. Ce comportement, s'il s'applique à l'ensemble de la population des Grands Cormorans, pourrait être utile pour repérer les oiseaux éloignés.

Cormoran à aigrettes : N=62 (22,40)
C. Auchu et C. Girard en dénombrent 133 à Rivière-Ouelle le 13 juin alors que O. Barden atteint 350 individus à Baie-Ste-Catherine le 29 juillet.

Butor d'Amérique : N=12 (3,9)

Grand Héron : N=75 (16,59)

Héron vert : N=9 (4,5)

La majorité des mentions (7) viennent du marais Provancher (Neuville) où un couple a été observé. St-Jean-Port-Joli et le traditionnel site de la base de plein air de Ste-Foy ont aussi hébergé ce petit ardeidé.

Bihoreau gris : N=19 (6,13)

Urubu noir : N=1 (0,1)

Sans doute une des meilleures trouvailles de l'été. L'honneur en revient à M. Lafleur et J.-P. Ouellet qui repèrent, ce 23 juillet à St-André (Kamouraska), deux urubus volant dans le même secteur. Le premier est rapidement identifié comme étant un Urubu à tête rouge mais le second a un vol différent ; il plane les ailes à plat puis fait quelques battements d'ailes rapides. Une plage blanche est visible au

niveau des primaires. Par la suite, ils observent l'oiseau au télescope pendant 3 à 4 minutes, notant sa silhouette caractéristique. L'Urubu noir disparaît ensuite vers l'ouest et leurs recherches ne leur ont pas permis de le retracer.

Ce très rare visiteur, même au niveau provincial, n'en était qu'à sa quatrième apparition sur notre territoire, la dernière remontant à la fin juillet 1995 (Rivière-Malbaie).

Urubu à tête rouge : N=18 (4,14)

Le nombre de mentions a diminué de 44% par rapport aux deux derniers étés, mais l'urubu est encore bien présent sur notre territoire ; on l'a vu à 13 sites différents, avec un maximum de 12 oiseaux à Pont-Rouge le 21 juillet (F. et R. Dion). Signalons aussi 8 urubus à Ste-Louise le 18 juillet (C. Auchu, C. Girard, B. Desmeules). À Cap-à-

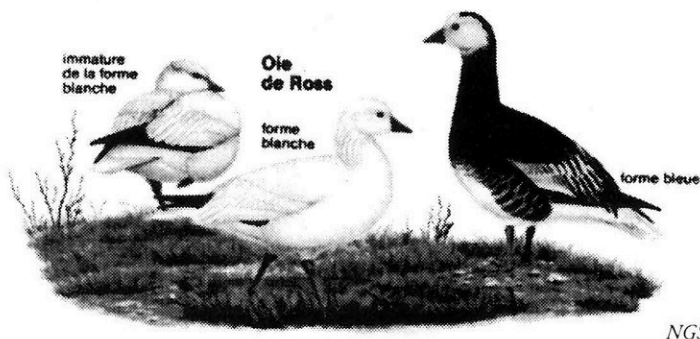
l'Aigle le 30 juin, C. Marcotte et M. Robert rapportent 6 individus prenant un bain de soleil.

Oie des neiges : N=12 (3,9)

Un groupe de 120 individus s'attardaient encore au cap Tourmente le 6 juin (J. Lachance). L'Oie des neiges a été vue durant tout l'été, en petits nombres et à quelques sites : Rivière-Ouelle, Deschambault, l'île aux Grues et cap Tourmente bien sûr, avec un maximum de 22 oies le 20 juin (R. Lepage). Elle semble d'ailleurs avoir niché à la batture aux Alouettes, au large de St-Jean-Port-Joli (Jo. Landry, comm. personnelle).

Bernache cravant : N=3 (3,0)

Les deux observations du début de juin à Rivière-Ouelle et Deschambault s'insèrent dans le patron de migration normal de l'espèce, mais l'individu dérivant au large de l'anse Gilmour le 19 juin (J. Lachance) était «légèrement» en retard.



Les anatidés

Observations des canards par ordre décroissant du nombre de mentions

Espèce	N (J,J)	Note
Canard noir	96 (40, 56)	2 000 ind. à l'île aux Grues le 29 juillet (P. Lane)
Canard colvert	73 (35,38)	500 ind. à l'île aux Grues le 29 juillet (P. Lane)
Canard chipeau	24 (7,17)	75 ind. à l'île aux Oies le 30 juillet (P. Lane)
Canard pilet	23 (7, 16)	
Canard souchet	22 (9,13)	32 ind. à La Pocatière (nidification) le 15 juillet (C. Auchu, C. Girard)
Eider à duvet	21 (9,12)	Mentions provenant du secteur est du territoire
Sarcelle à ailes bleues	20 (8,12)	
Fuligule à collier	19 (12,7)	
Sarcelle d'hiver	17 (4,13)	
Canard branchu	16 (4,12)	12 ind. à Neuville le 28 juillet (L. Messely, J.-F. Bédard)
Canard d'Amérique	13 (4,9)	21 ind. à La Pocatière (nidification) le 15 juillet (C. Auchu, C. Girard)
Harle couronné	10 (3,7)	
Garrot à oeil d'or	9 (1,8)	
Macreuse à front blanc	8 (2,6)	186 ind. à Rivière-Ouelle le 13 juillet (C. Auchu, C. Girard) 70 ind. au Parc des Grands-Jardins le 7 juillet (Y. Hamel)
Grand Harle	7 (2,5)	
Macreuse noire	3 (1,2)	75 ind. à Baie-Ste-Catherine le 29 juillet (O. Barden)
Macreuse brune	3 (1,2)	28 ind. à Rivière-Ouelle le 13 juillet (C. Auchu, C. Girard)
<u>Érismature rousse</u>	3 (0,3)	2 mâles sur un bassin d'épuration à La Pocatière, 19 et 22 juillet (C. Auchu, C. Girard)
Petit Fuligule	1 (0,1)	

Balbusard pêcheur : N=12 (5,7)

Pygargue à tête blanche : N=5 (3,2)

Toutes les observations concernent des immatures : un oiseau marqué vu par L. Rivard et M. Houde à Pointe-au-Platon le 4 juin. Un au cap Tourmente le 6 juin (R. Bisson) et un autre au même site le 20 juin (R. Lepage). Un pygargue à Portneuf le 15 juillet (F. et R. Dion) et un dernier à La Pocatière le 27 juillet (B. Desmeules). Le nombre de mentions est dans la moyenne.

Busard St-Martin : N=48 (7,41)

Un impressionnant total de 16 busards à l'île aux Grues le 29 juillet (P. Lane). Il faut dire que l'habitat y est excellent!

Épervier brun : N=10 (5,5)

Épervier de Cooper : N=2 (2,0)

Un premier est identifié par P. Lane et J. Labrecque au lac Parent le 25 juin. Le lendemain à Duberger, L. Messely identifie un «Cooper» depuis un autobus par sa longue queue arrondie, sa tête portée devant les ailes au bord d'attaque droit, et à son battements d'ailes plus lent que celui de l'Épervier brun.

Autour des palombes : N=4 (3,1)

Ce puissant prédateur s'est montré au lac Parent à deux reprises (P. Lane, J. Labrecque), au cap Tourmente (R. Lepage) ainsi qu'à l'île aux Grues (P. Lane, J. Labrecque).

Buse à épaulettes : N=3 (2,1)

On l'a mentionnée à Montmagny, Ste-Louise et au lac Parent. Le nombre de mentions est particulièrement bas cet été. Baisse des effectifs ou des visites dans son habitat? Les habituels nicheurs du cap Tourmente n'ont même pas été signalés.

Petite Buse : N=12 (6,6)

J.-F. Bédard, L. Côté et M. Darveau observent deux adultes et deux immatures à Neuville le 20 juin.

Buse à queue rousse : N=13 (11,2)

Aigle royal : N= 2 (1,1)

À leur retour à la maison, le 12 juin à St-Raymond, Denis, Daniel et Christine Gingras ont l'agréable surprise de voir un énorme rapace entièrement sombre survoler leur domicile et la rivière Ste-Anne, à 20-25m d'altitude! Aucune tache blanche n'est visible au niveau des ailes et ils notent la coloration dorée du cou en l'examinant au télescope. Bien peu d'entre nous aurons la chance d'avoir un jour un Aigle royal (adulte par surcroît) dans notre cour!

Le 7 juillet, à la limite nord de St-Urbain, Y. Hamel repère deux grands rapaces volant assez bas au-dessus de la forêt. Les oiseaux décrivent des spirales pour prendre de l'altitude et Yvon observe la base de la queue blanche ainsi que les reflets dorés du cou chez un individu en le suivant au télescope. Plus tard dans la journée, à la limite nord-est du Parc des Grands-Jardins, il observe deux grands oiseaux planant au loin qui pourraient être les mêmes aigles. La distance d'observation l'a cependant empêché de les identifier positivement.

récerelle d'Amérique : N=43 (11,32)

Faucon émerillon : N=21 (10,11)

Faucon pèlerin : N=7 (1,6)

Jusqu'à 3 individus au cap Tourmente le 4 juillet (COQ, P. Otis). Jo. Landry en voit un à St-Eugène le 17 juillet. Deux jours plus tard, Y. Hamel est témoin d'une courageuse tentative d'intimidation de la part d'une Hirondelle bicolore sur un F. Pèlerin qui reprenait de l'altitude après quelques attaques manquées sur des Petits Chevaliers.

Tétrras du Canada : N=7 (4,3)

On l'a bien sûr signalé dans les grandes forêts conifériennes au nord de Québec. Y. Hamel trouve deux familles (13 individus) dans le Parc des Grands-Jardins le 7 juillet, et 5 tétras (une femelle et ses poussins) dans la Réserve faunique des Laurentides le lendemain. M. Beaulieu est responsable de l'unique mention sur la rive sud, soit une femelle et un jeune au lac de L'Est, le 22 juillet.

Gélinotte huppée : N=20 (10,10)

Dindon sauvage : N=2 (0,2)

Il ne s'agit malheureusement pas encore d'une expansion fulgurante de la population bien implantée dans le sud de la province, mais plutôt des oiseaux relâchés à l'île aux Oies il y a plusieurs années et de leur descendance. P. Lane dénombre, ce 27 juillet, 12 adultes et 25 immatures bientôt capables de voler! Ne soyons pas trop surpris si au cours des prochains hivers, nous voyons un dindon se nourrir à une mangeoire au cap Tourmente!

Râle jaune : N=6 (0,6)

Deux de ces diminutifs ralliés s'égosillaient dans les prés humides du cap Tourmente les 4,7 et 21 juillet. L'île aux Grues a pour sa part produit les trois autres mentions, avec un maximum de 5 râles le 31 juillet (P. Lane). À suivre en août...

Râle de Virginie : N=7 (4,3)

On l'a vu (ou entendu) à Lac-St-Charles, Neuville, Montmagny, au cap Tourmente et à l'île aux Grues (4 ind.).

Marouette de Caroline : N=18 (4,14)

Les marais du cap Tourmente, de Neuville et de l'île aux Grues ont encore abrité cette espèce furtive cette année. Les recenseurs du COQ en ont entendues 4 le 4 juillet au cap Tourmente.

Gallinule Poule-d'eau : N=13 (3,10)

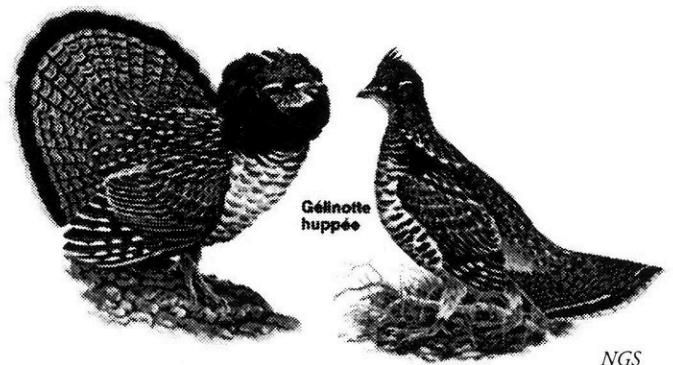
Elle a niché avec succès au cap Tourmente, au marais Provancher de Neuville ainsi qu'à Montmagny. Un individu a aussi été observé à l'île aux Oies, où l'espèce avait niché durant l'été 1994.

Foulque d'Amérique : N=18 (7,11)

Cette fois, Neuville et le cap Tourmente se partagent toutes les mentions. Un maximum de 12 foulques, des adultes accompagnés de jeunes, a été atteint au marais Provancher le 23 juillet (F. et R. Dion). On en dénombrait la moitié au cap Tourmente le 4 juillet (COQ, P. Otis). Les effectifs régionaux de la foulque semblent être en hausse, mais connaissant leurs fluctuations antérieures, il sera intéressant de voir s'ils pourront se maintenir au cours des prochaines années.

Grue du Canada : N=1 (1,0)

Une rare mention estivale provient de Pont-Rouge où F. Dion entend à 5 ou 6 reprises le cri puissant et caractéristique d'une grue en vol. Il ne parvient toutefois pas à la repérer. La dernière mention estivale remontait au 15 juin 1994, à La Pocatière.



NGS

Les limicoles nordiques par ordre taxonomique

En plus du nombre de mentions reçues, ce tableau rapporte les derniers migrateurs printaniers (D:) et les premiers oiseaux à nous revenir de leurs sites de nidifications (P:).

Espèce	Nombre	Note
Pluvier argenté	7 (3,4)	D: 3 ind. le 4 juin à Rivière-Ouelle (C. Auchu, C. Girard) P: 3 ind. le 29 juillet à l'île aux Grues (P. Lane)
Pluvier semipalmé	11 (3,8)	D: 10 ind. le 3 juin à Portneuf (F. et R. Dion) P: 1 ind. le 15 juillet à Portneuf (F. et R. Dion)
Grand Chevalier	23 (1,22)	D: 1 ind. le 2 juin à St-Vallier (J. Lachance) P: 2 ind. le 12 juillet à l'île aux Grues (P. Lane, J. Labrecque)
Petit Chevalier	26 (0,26)	P: 10 ind. à Portneuf le 2 juillet (F. et R. Dion)
Chevalier solitaire	6 (0,6)	P: 1 ind. le 5 juillet à l'île aux Grues (P. Lane, J. Labrecque)
Courlis corlieu	4 (0,4)	P: 1 ind. le 12 juillet à Baie-St-Paul (L. Messely, J. Goulet)
Tournepierrre à collier	4 (4,0)	D: 9 ind. Le 3 juin à St-Vallier (J. Lachance)
Bécasseau sanderling	1 (1,0)	D: 1 ind. le 3 juin à St-Vallier (J. Lachance)
Bécasseau semipalmé*	17 (4,13)	D: 12 ind. le 7 juin à Montmagny (L. Messely et al.) P: 5 ind. le 29 juin à St-Augustin (A. Desrochers)
Bécasseau minuscule	21 (6,15)	D: 1 ind. le 4 juin à Neuville (L. Rivard, M. Houde) P: 1 ind. le 21 juillet à Beauport (O. Barden, M.-D. Rouleau)
Bécasseau à croupion blanc	4 (2,2)	D: 4 ind. le 3 juin à St-Vallier (J. Lachance) D: 3 ind. le 3 juin à Portneuf (F. et R. Dion) P: 1 ind. le 21 juillet à Beauport (O. Barden, M.-D. Rouleau)
Bécasseau à poitrine cendrée	2 (0,2)	P: 1 ind. le 21 juillet à Rivière-Ouelle (C. Auchu et al.)
Bécasseau variable	1 (1,0)	D: 1 ind. le 3 juin à Portneuf (F. et R. Dion)
Bécasseau à échasses*	3 (0,3)	P: 1 ad. le 19 juillet à Montmagny (Y. Hamel, F. et R. Dion)
Bécassin roux	3 (0,3)	P: 1 ind. le 21 juillet à Rivière-Ouelle (C. Auchu, C. Girard, M. Auchu)
Phalarope de Wilson*	1 (1,0)	1 ind. le 7 juin à Montmagny (L. Messely, J.-F. Bédard, A. Gagnon)

*Bécasseau semipalmé : P. Lane dénombrait déjà 5 000 individus à l'île aux Grues les 30 et 31 juillet.

*Bécasseau à échasses : l'oiseau trouvé le 19 juillet à Montmagny, le site de prédilection dans la région pour voir cette espèce, était un adulte arborant son plumage nuptial. A. Rasmussen observe aussi un adulte (le même?) 6 jours plus tard au même endroit.

*Phalarope de Wilson : découvert dans un des bassins d'épuration situés au nord du centre commercial à Montmagny. D'après les observateurs, Il s'agissait probablement d'un oiseau de moins d'un an ou d'un mâle adulte particulièrement terne. Le couple vu au cap Tourmente en mai ne semble pas y avoir niché.

**ENCOURAGEZ
NOS
COMMANDITAIRES**

Limicole sp. : François Dion observe à St-Vallier, le 19 juillet, un petit bécasseau du genre *Calidris* dont la description correspond assez bien à celle d'un **Bécasseau d'Alaska** adulte ayant presque complété sa mue vers le plumage d'hiver. Il note le bec long et tombant au bout, le plumage (parties supérieures) gris uniforme, à l'exception d'une ou deux plumes rousses au niveau de l'épaule. Les pattes étaient noires, et il note la présence de palmes aux doigts.

L'observateur ayant préféré jouer de prudence quant à l'identification de cet individu, nous respecterons son choix.

Les nicheurs locaux

Espèce	Nombre	Note
Pluvier kildir	84 (34,54)	33 ind. le 2 juin à La Pocatière (C. Auchu, C. Girard)
Chevalier grivelé	64 (30,34)	30 ind. le 21 juillet à Beauport (O. Barden, M.-D. Rouleau)
Maubèche des champs*	3 (2,1)	6 ind. Le 24 juin à St-Antoine-de-Tilly (R. Lepage)
Bécassine des marais	29 (13,16)	
Bécasse d'Amérique	11 (6,5)	

***Maubèche des champs** : il s'agit du plus faible nombre de mentions pour un été depuis au moins 5 ans. On ne l'a rapportée qu'à La Pocatière, St-Antoine-de-Tilly (6 individus) et à St-Nicolas.

Labbe parasite : N=3 (3,0) C. Auchu et C. Girard identifient quatre de ces labbes le 2 juin et trois autres deux jours plus tard, à Rivière-Ouelle. Du 17 au 19 juin, deux Labbes parasites de forme claire ont pris le contrôle de l'embouchure de la rivière St-Charles, harcelant les Sternes pierregarins circulant aux environs. G. Lemelin note chez un des oiseaux, la présence de sus-caudales barrées, pouvant indiquer qu'il s'agissait d'un sub-adulte malgré ses rectrices centrales bien développées et le restant du plumage correspondant à celui d'un adulte. Les sus-caudales barrées pourraient être aussi un vestige du plumage d'hiver de l'adulte.

soit le 8 juin 1993, le 3 juin 1995 et le 1^{er} juin 1996. À surveiller...

Mouette de Bonaparte : N=14 (4,10)

Goéland à bec cerclé : N=130 (46,84)
Notons la présence d'une nouvelle colonie comptant plusieurs centaines d'individus, en amont du Parc des Chutes-de-la-Chaudière. Les couples nichant dans la partie basse de l'île escarpée ainsi que sur une pointe graveleuse à proximité courent un grand risque de voir leurs efforts annihiler par une éventuelle crue des eaux.

Goéland brun : N=3 (2,1)

Toutes les observations proviennent de La Malbaie, avec au plus deux individus le 21 juin (G. Lemelin). Un des oiseaux était âgé d'un an alors que l'autre était un adulte.

Goéland marin : N=81 (23,58)

Mouette tridactyle : N=5 (2,3)

On ne l'a observée qu'en eau salée, soit à Rivière-Ouelle, St-Siméon et à Baie-Ste-Catherine. À cet endroit, O. Barden note jusqu'à 250 mouettes le 29 juillet.

Goéland argenté : N=85 (27,58)

Goéland arctique : N=1 (1,0)

L. Messely note la présence d'un estivant à La Malbaie le 12 juillet.

Sterne Pierregarin : N=10 (5,5)

Mention inusitée : deux sternes à la base de plein air de Ste-Foy le 7 juin (G. Lord). Quelques couples ont niché dans le port de Québec cet été encore.

Mouette atricille : N=1 (1,0)

Belle découverte de la part de F. et R. Dion que cet adulte présent à Deschambault le 3 juin. Au cours des derniers étés, la Mouette atricille avait été vue sensiblement à la même période,

- À vendre -

- Trépied Bausch and Lomb
- Bonne qualité, bonne condition, très solide, hauteur 5 pieds.
- 50\$ (négociable)
- Appelez au 522-1910

- Achèterais -

- Lunette Spacenaster avec oculaire 20 X. (Même très usagé avec lentilles en bonne condition)
- Me contacter : Arne Rasmussen 657-7058

OBSERVEZ!
Un plumage coloré, un nid rempli d'oisillons, un vol gracieux...

Nature & Associés vous offre les jumelles «Birders» 8 x 40 de Bushnell
89⁹⁵\$

VOUS PRÉFÉREZ LA RANDONNÉE?
Retrouvez une panoplie d'accessoires d'excursion, dont le couteau et le sac de randonnée

le sac de randonnée «Globetrotter» à cinq compartiments
16⁹⁵\$

le couteau «Opinel» avec une lame au carbone de huit centimètres et un cran d'arrêt
15\$

Nature & Associés
Situé à Place Ste-Foy, près des Ailes de la Mode Tél. : (418) 653-7788

Sterne de Forster : N=1 (1,0)

Sûrement un des meilleurs oiseaux de l'été. À partir de Lévis le 17 juin, G. Lemelin repère une sterne immature volant au milieu du fleuve parmi des Sternes pierregarins adultes. Cette sterne est de taille identique à celle des Sternes pierregarins, mais son motif facial attire son attention : front et calotte entièrement blancs. Large bandeau noir de l'oeil jusqu'à la nuque. Le bec est noir. Le dos est d'un gris très pâle, ainsi que le dessus des ailes. Sur le dessus de l'aile, il note l'absence de barre sombre au poignet (barre que l'on devrait retrouver chez la S. pierregarin à son premier été) et de noir au niveau des primaires. Sous l'aile, il observe une bande noire au bord de fuite des primaires. La sterne a été observée pendant 5 minutes à plusieurs centaines de mètres au télescope (50-55x).

Le lendemain la sterne est revue par J. Ducharme à quelques centaines de mètres. Il observe les mêmes caractéristiques que Guy. Cette mention est la quatrième sur notre territoire, la dernière datant de l'été 1996 (Portneuf).

Guifette noire : N=6 (6,0)

La présence de 4 guifettes au marais Provancher jusqu'au 24 juin est peut-être un signe avant-coureur d'une éventuelle nidification dans cet habitat favorable. F. et R. Dion voient aussi 4 individus à Deschambault le 3 juin. Un adulte solitaire survolait la baie de Beauport le 19 juin (J. Lachance).

Guillemot marmette : N=1 (1,0)

À Rivière-Ouelle le 2 juin, C. Auchu et C. Girard repèrent un alcidé de bonne taille au plumage brun fuligineux volant parmi un groupe de 14 Petits Pingouins. Ils notent également le bec plus fin et pointu, ainsi que l'absence de ligne blanche au niveau du bec et de la tête. Il s'agit de la huitième mention de cette espèce dans la région.

Petit Pingouin : N=9 (5,4)

Un impressionnant total de 92 P. Pingouins est dénombré à partir du quai de Rivière-Ouelle le 2 juin par C. Auchu et C. Girard. Tous les oiseaux volaient en direction sud-ouest. Trois autres mentions proviennent aussi du même site. On l'a aussi vu à St-Irénée, St-Siméon, Baie-Ste-Catherine et de la traverse Riv.-du-Loup / St-Siméon.

Guillemot à miroir : N=14 (8,6)

Toutes les mentions proviennent du secteur est du territoire, avec un maximum de 50 oiseaux à St-Siméon le 28 juin (A. Desrochers, L. Rochefort). Une seule exception : un guillemot intercepté à Lévis par J. Lachance le 28 juin.

Pigeon biset : N=48 (17,31)

Tourterelle triste : N=114 (44,70)

Coulicou à bec noir : N=5 (3,2)

Le nombre de mentions est demeuré faible depuis l'été 1995, où il avait atteint 18. Des individus isolés ont été observés à St-Romuald, Notre-Dame-de-Portneuf, St-Étienne, Pintendre et St-Nicolas.

Grand-duc d'Amérique : N=2 (1,1)

G. Dubé est le seul à le mentionner cet été, les deux fois à la base de plein air de Ste-Foy.

Hibou moyen-duc : N=2 (0,2)

Comme l'été dernier, ce hibou habituellement très discret, était présent à l'île aux Grues. P. Lane et J. Labrecque signalent un individu à deux reprises.



CRAC

Aliments Sains
690 St-Jean, Québec
P.Q. G1R 1P8

tél.:(418)647-6881
ouvert 7 jours

Pour des activités de plein-air vraiment «santé», nous offrons une gamme complète de produits naturels incluant de nombreux prêts-à-manger délicieux, nutritifs et pratiques.

Bien manger tout en mangeant bien!

La plus fameuse pizza à l'ouest de Rome



Le Maizerets
UN STYLE EUROPÉEN

2006, de la Canardière, Québec
661-0201

Hibou des marais : N=15 (1,14)

Enfin une bonne saison pour le Hibou des marais? Non, pas tout à fait. Il semble encore très peu commun sur l'ensemble du territoire puisque toutes les mentions originent de l'île aux Grues où P. Lane et J. Labrecque dénombrent jusqu'à 8 hiboux le 12 juillet!

Nyctale de Tengmalm : N=2 (2,0)

Voici une rare mention estivale de cette petite chouette nordique sur notre territoire. Y. Aubry et J.-F. Rousseau entendent une Nyctale de Tengmalm chanter dans le secteur de la Z.E.C. des Martres (Charlevoix) les 8 et 10 juin.

Petite Nyctale : N=9 (5,4)

Plusieurs mentions mais seulement trois sites: La Pocatière (C. Auchu, C. Girard), le lac Parent (P. Lane, J. Labrecque) et l'île aux Grues (4 individus, P. Lane, P. Otis et al.).

Engoulevent d'Amérique : N=8 (7,1)

Cette espèce ne semble pas reprendre du poil de la bête dans nos villes, alors que plus au nord les effectifs sont en meilleure santé. Y. Hamel observe 12 engoulevents le 11 juin dans le Parc des Grands-Jardins et est témoin d'une parade

nuptiale. On l'a aussi rapporté à Cap-Rouge, Charlesbourg, Montmagny et St-Georges.

Engoulevent bois-pourri : N=2 (1,1)

Le 11 juin également, Y. Hamel entend deux «bois-pourri» vocaliser dans le parc des Grands-Jardins. Voilà une mention nettement plus nordique que la moyenne, bien qu'on le signale régulièrement jusqu'au Lac-St-Jean. L. Messely et J. Goulet en voient deux à St-Apollinaire le 5 juin.

Martinet ramoneur : N=22 (10,12)

Le nombre de mentions est faible mais consolons-nous avec les 263 martinets comptés par L. Légaré et A. Beauchamp alors qu'ils entraient à leur dortoir, à St-Georges le 18 juin.

Colibri à gorge rubis : N=54 (19,35)

Le maximum noté : 17 colibris au cap Tourmente le 4 juillet (COQ, P. Otis).

Martin-pêcheur d'Amérique : N=34 (8,26)

Pic maculé : N=31 (14,17)

L'espèce se porte bien à St-Nicolas où O. et N. Barden en comptent 12 le 19 juillet.

Pic mineur : N=56 (19,37)

Pic chevelu : N=49 (23,26)

Pic à dos noir : N=1 (0,1)

M. Beaulieu est le seul à rapporter ce pic. Il note un individu au lac de l'Est le 22 juillet.

Pic flamboyant : N=93 (32,61)

Grand Pic : N=3 (2,1)

J.-F. Bédard observe à St-Augustin le 23 juin un jeune se faire nourrir (hors du nid) par les deux parents.

Moucherolle à côtés olive : N=15 (11,4)

Il est mentionné, entre autres, à la ZEC des Martres, au lac Parent, à St-Benjamin et au lac de l'Est.

Pioui de l'Est : N=52 (21,31)

Dix-huit individus ont été recensés au cap Tourmente le 4 juillet.

Moucherolle à ventre jaune : N=24 (19,5)

Le 9 juin, Y. Aubry et J.-F. Rousseau en comptaient 23 à la ZEC des Martres.

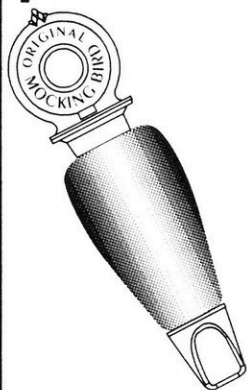
Moucherolle des aulnes : N=71 (39,32)

Un total de 22 individus recensés au cap Tourmente le 4 juillet.

Moucherolle des saules : N=4 (2,2)

P. Lane nous rapporte l'espèce à l'île aux Grues pour la première fois le 29 juillet. De plus, elle est mentionnée à nouveau (2 fois dans l'été) à St-Nicolas (L. Messely). L'autre mention nous vient de la base de plein air de Ste-Foy (G. Lord).

**Tous
les
produits**



**Poster
Appaux
Étuis pour guides
Étuis pour télescopes**

sont disponibles chez:

LE NATURALISTE

1990, rue Jean-Talon Nord, suite 106
Québec (Québec) G1N 4K8
Tél.: (418) 527-1414, Ext.: 1-800-463-6848
Fax: (418) 527-1970

CATALOGUE GRATUIT SUR DEMANDE

HORTI-CENTRE DU QUÉBEC



2020, Jules-Verne (dans Les Florales Jouvence) Sainte-Foy (Québec)
G2G 2R2 (coin autoroute 440 et sortie Jean-Gauvin).

Téléphone: (418) 877-2017
1-800-463-4678 (HORT)
Télécopieur: (418) 872-7428

Un club de livres pour les clubs avec un choix de près de 8000 titres (dont environ 2200 à 2500 en inventaire).
*Prix spéciaux pour les membres du COQ.

Moucherolle tchébec: N=50 (24,26)

Moucherolle phébi: N=18 (6,12)

Tyrann huppé: N=30 (13,17)

Tyrann mélancolique: N=9 (0,9)

Voir la chronique «Plein feux sur...» de J. Lachance.

Tyrann tritri: N=77 (25,52)

Pie-grièche sp.: N=1 (0,1)

Le 5 juillet à l'île aux Grues, P. Lane et J. Labrecque observent un individu qu'ils n'ont malheureusement pas identifié. À ces dates, l'espèce la plus plausible est la Pie-grièche migratrice. Mais malgré tout, il faut demeurer prudent et s'assurer que les critères d'identification de cette espèce soient bien observés.

Viréo à tête bleue: N=24 (9,15)

Viréo à gorge jaune: N=1 (0,1)

En ce 3 juillet à St-Georges, un cri inhabituel attire l'attention de P. Rodrigue. Il repère finalement le «propriétaire» du cri; un viréo arborant des lunettes jaunes et une gorge de la même couleur. Il entend aussi son chant rappelant celui du Viréo aux yeux rouges. Excellente trouvaille!

Viréo mélodieux: N=21 (14,7)

Le maximum rapporté est de 8 individus.

Viréo de Philadelphie: N=36 (21,15)

Beaucoup de mentions proviennent des environs du parc des Grands-Jardins avec un maximum de 15 Viréos de Philadelphie identifiés par Y. Aubry et J.-F. Rousseau le 12 juin (lac Moreau).

Viréo aux yeux rouges: N=121 (50,71)

Mésangeai du Canada: N=18 (11,7)

À la fin de juin et en début de juillet, les jeunes sont sortis du nid. Durant cette période, l'espèce est plus facile à observer puisqu'elle est très active et bruyante. En date du 7 juillet, Y. Hamel en compte jusqu'à douze au Parc des Grands-Jardins.

Geai bleu: N=80 (37,43)

Corneille d'Amérique: N=163 (72,91)

Grand Corbeau: N=54 (25,29)

Alouette hausse-col: N=0 (0,0)

Malheureusement, nous n'avons aucune données pour cette espèce!?

Hirondelle noire: N=3 (3,0)

Il semble y avoir une autre colonie dans la région de Québec. Tout précisément dans Lotbinière à Ste-Croix: une mention de 10 individus le 4 juin (L. Rivard et M. Houde).

Hirondelle bicolor: N=113 (56,57)

Hirondelle à ailes hérissées: N=1 (1,0)

L'unique mention de l'été nous vient de St-Nicolas (21 juin, L. Messely). Aucune ne nous a été rapportée de la petite colonie de St-Henri.

Hirondelle de rivage: N=42 (15,27)

J.-F. Bédard estime leur nombre à 125 le 23 juin à St-Augustin.

Hirondelle à front blanc: N=33 (12,21)

Hirondelle rustique: N=77 (23,54)

Mésange à tête noire: N=117 (42,75)

Mésange à tête brune: N=28 (14,14)

H. Mead en compte 15 lors d'une visite au Parc des Grands-Jardins le 13 juillet dernier.

Sittelle à poitrine rousse: N=44 (14,30)

Sittelle à poitrine blanche: N=26 (11,15)

Une mention de douze individus de cette espèce le 19 juillet est pour le moins surprenante (O. Barden). Il est possible que l'observateur ait observé 2 ou 3 familles, mais malheureusement il ne nous en a pas fait mention.

Grimpereau brun: N=14 (6,8)

Troglodyte familier: N=11 (0,11)

Assez cocasse comme situation: Après 13 mentions en mai, aucune en juin (?!?) et 11 en juillet. Nous avons reçu, de la part de P. Lane et J. Labrecque, une mention de 6 individus de cette espèce le 12 juillet en provenance de l'île aux Grues. Belle mention pour la région.

Troglodyte mignon: N=73 (30,43)

H. Mead estime à 80 leur nombre le 4 juillet à St-Urbain.

Troglodyte des marais: N=18 (5,13)

Toujours rapporté aux 4 sites habituels. Aucun site nouveau n'a été mentionné pour cette espèce.

Roitelet à couronne dorée: N=41 (15,26)

Roitelet à couronne rubis: N=38 (20,18)

Le maximum d'individus rapporté pour la saison est de 52 (11 juin, ZEC des Martres, Y. Aubry et J.-F. Rousseau).

Merlebleu de l'Est: N=12 (5,7)

L'espèce a été observée dans neuf localités cet été. Notons une mention de 5 individus (une famille) le 27 juin à St-Georges-de-Beauce.

Grive fauve: N=84 (39,45)

Lors du recensement au «cap» le 4 juillet, l'équipe de recenseurs nous a rapporté 33 individus.

Grive à joues grises: N=1 (1,0)

R. Lepage nous mentionne une migratrice le 6 juin à Charlesbourg.

Grive de Bicknell: N=11 (9,2)

Le secteur de la ZEC des Martres dans les Laurentides semble être l'endroit par excellence pour observer cette espèce (10 des 11 mentions nous viennent de là).

Grive à dos olive: N=59 (30,29)

Un total de 57 individus à St-Urbain le 4 juillet est un nombre intéressant.

Grive solitaire: N=70 (20,50)

Grive des bois: N=11 (7,4)

C'est au «cap» que ça se passe. Le 4 juillet (toujours), 11 individus sont recensés.

Merle d'Amérique: N=180 (79,101)

Moqueur chat: N=35 (9,26)

Moqueur polyglotte: N=15 (4,11)

On est loin des cinq mentions de l'an dernier. Mais attention, 11 des 15 mentions de la saison proviennent de l'île aux Grues. Beauport, Sillery et Rivière-Ouelle sont les autres sites où l'espèce est mentionnée.

Moqueur roux: N=8 (2,6)

Étourneau sansonnet: N=97 (41,56)

Jaseur d'Amérique: N=140 (52,88)

Les parulines

Le tableau suivant présente les statistiques sur les parulines, selon un ordre décroissant du nombre de mentions reçues et indique, lorsque pertinent ou intéressant, le nombre maximal (NM) d'individus notés lors d'une sortie. À la dernière colonne, on remarquera que le COQ, lors de son recensement estival du cap Tourmente au début juillet, a réalisé six de ces records maxima, une indication que la migration printanière, se poursuivant habituellement au début juin, a passé très rapidement cette année.

Espèces	N(J,J)	NM	Site	Date	Observateur (s)
Paruline masquée	102 (42,60)	43	Cap Tourmente	04-07	COQ (P. Otis resp.)
Paruline jaune	86 (40,46)	26	Cap Tourmente	04-07	COQ (P. Otis resp.)
Paruline à tête cendrée	77 (36,41)	40	Les Éboulements	08-07	H. Mead
Paruline flamboyante	76 (44,32)	20	Parc J.-Cartier	03-07	M. Courteau, P. Filiatrault
		20	Neuveville	20-07	M. Darveau et al.
Paruline à joues grises	65 (35,30)	60	Zec des Martres	08-06	Y. Aubry, J.-F. Rousseau
Paruline à cr. jaune	54 (23,21)	50	Parc J.-Cartier	01-07	Y. Hamel
Paruline couronnée	53 (26,27)				
Paruline à gorge noire	43 (19,24)				
Paruline bleue	39 (17,22)				
Paruline à fl.marron	38 (20,18)	12	Grands-Jardins	11-06	Y. Hamel
Paruline noir et blanc	35 (18,17)	9	Cap Tourmente	04-07	COQ (P. Otis resp.)
Paruline triste	34 (19,15)	10	Cap Tourmente	04-07	COQ (P. Otis resp.)
Paruline obscure	32 (19,13)	40	Les Éboulements	07-06	H. Mead
Paruline à p. baie	30 (17,13)	18	Zec des Martres	01-06	Y. Aubry
Paruline à g. orangée	28 (13,15)	15	Cap Tourmente	04-07	COQ (P. Otis resp.)
Paruline rayée	26 (20,6)	37	Zec des Martres	09-06	Y. Aubry, J.-F. Rousseau
Paruline des ruisseaux	26 (21,5)	10	Zec des Martres	01-06	Y. Aubry
Paruline à calotte noire	19 (16,3)	10	Zec des Martres	09-06	Y. Aubry, J.-F. Rousseau
Paruline du Canada	15 (9,6)				
Paruline à collier	15 (7,8)	15	Parc J.-Cartier	03-07	M. Courteau, P. Filiatrault
Paruline tigrée	6 (4,2)				
Paruline des pins	6 (1,5)	3	Cap Tourmente	04-07	COQ (P. Otis resp.)
Paruline à cour. rousse	1 (1,0)	1	Cap Tourmente	20-06	R. Lepage

Tangara écarlate : N= 9 (6,3)

Le maximum est enregistré lors du recensement du cap Tourmente, avec 8 tangaras.

Bruant familial : N= 52 (21,31)

Bruant des plaines : N= 1 (1,0)

Une des meilleures mentions de l'été, alors que R. Lepage le note sur son parcours RON (Recensement des Oiseaux Nicheurs; mieux connu sous BBS, Breeding Bird Census), le 24 juin à Issoudun.

Bruant vespéral : N= 9 (3,6)

S'observe à La Pocatière, Pont-Rouge, île aux Grues (5; Jo. Landry), St-Jean-Chrysostome (4; G. Lord), St-Nicolas (2; L. Messely et al.) et Neuville (2; M. Darveau et al.).

Bruant des prés : N= 64 (20,44)

Bruant de Nelson : N= 15 (3,12)

Ne pas oublier qu'il s'agit du nouveau nom d'une ancienne sous-espèce de Bruant à queue aiguë...

Il niche encore au cap Tourmente, à La Pocatière, à l'île aux Grues et à Baie-St-Paul. P. Lane estime à 35 le nombre d'individus le 29 juillet à l'île aux Grues; par ailleurs, C. Auchu et C. Girard en notent 10 le 15 juillet à La Poc.

Bruant fauve : N= 22 (15,7)

Y. Aubry et J.-F. Rousseau, lors de leur recherche de Grives de Bicknell, en notent 18 le 11 juin dans la Zec des Martres.

Bruant chanteur : N= 130 (48,82)

R. Lepage en compte 42 lors de son parcours BBS dans Lotbinière.

Bruant de Lincoln : N= 25 (15,10)

Le maximum est enregistré le 7 juillet dans le parc des Grands-Jardins (Y. Hamel) : 10. D'autre part, H. Mead voit un retardataire le 7 juin à St-Joseph-de-la-Rive.

Bruant des marais : N= 54 (17,37)

Lors du recensement au cap Tourmente, le 4 juillet, on en compte 31.

Bruant à gorge blanche : N= 132 (50,82)

H. Mead en compte 146 le 4 juillet à St-Urbain, sur une route BBS également, à notre souvenance...

Bruant à couronne blanche : N= 0

Aucun retardataire...

Junco ardoisé : N= 50 (24,26)

Cardinal rouge : N= 6 (6,0)

Des oiseaux sont notés à Neuville, Ste-Foy et à la base de plein air de Ste-Foy.

Cardinal à poitrine rose : N= 36 (20,16)

Passerin indigo : N= 6 (3,3)

Au cap Tourmente, J. Lachance remarque deux mâles, P. Caron fait de même à St-Raymond, et les F. et R. Dion à Pont-Rouge.

Goglu des prés : N= 32 (18,24)

Carouge à épauettes : N= 117 (46,71)

Sturnelle des prés : N= 17 (6,11)

Quiscale rouilleux : N= 13 (8,5)

Toutes les mentions sont des Laurentides, sauf celle du 15 juin à Armagh (G. Lemelin). Ce dernier y observe un comportement nicheur.

Quiscale bronzé : N=136 (59,77)

Déjà le 25 juillet, un groupe de 200 quiscales est assemblé à St-Augustin (A. Desrochers et L. Rochefort).

Vacher à tête brune : N= 49 (25,24)

Oriole de Baltimore : N= 19 (15,4)

Le maximum est de 8 orioles, autant à la base de plein air de Ste-Foy qu'à Neuville.

Durbec des sapins : N= 9 (5,4)

Noté essentiellement dans la Zec des Martres (Y. Aubry et al., Y. Hamel) et aux Hautes-Gorges-de-la-rivière-Malbaie (J. Lacroix).

Roselin pourpré : N= 62 (34,28)

Roselin familial : N= 11 (9,2)

On le tient probablement déjà pour acquis : on ne rédige plus de feuillets pour lui !

Bec-croisé bifascié : N= 27 (8,19)

Y. Aubry et J.-F. Rousseau en comptent 85 à la Zec des Martres le 8 juin, J.-F. seul en note 39 dans la Réserve des Laurentides deux jours plus tard, R. Rodrigue et N. Jolin 50 à St-Benjamin,

et dans le parc des Grands-jardins Y. Hamel en compte 50 et H. Mead 60.

Sizerin flammé : N= 1 (0,1)

Quelle surprise pour R. Lepage à Charlesbourg le 14 juillet, alors qu'au beau milieu de l'été un sizerin femelle se présente à sa mangeoire! Elle y traîne du 14 au 20 juillet.

Tarin des pins : N= 30 (17,13)

Chardonneret jaune : N= 139 (59,80)

Gros-bec errant : N= 30 (18,12)

Moineau domestique : N= 53 (23,30)

L'oeuforie
Restaurant-Bar

Le nom le dit:
l'Oeuforie
de l'oeuf au riz!

681-4419
850, boul. Pierre-Bertrand
140, Vanier

521-4419
1040, av. Cartier
Québec

Déjeuner
à son meilleur!
Servis en
tout temps!

L'oeuforie

Tout pour le Camping,
le Vêtement et
accessoires de Plein Air!

Et toujours au meilleur prix!

Ouvert aussi les mercredis soirs et les dimanches

MAGASIN LATULIPPE

637, de Saint-Vallier Ouest, C.P. 395, G1K 6W8
Tél. : 418-529-0024 Fax : 418-529-6381
www.latulippe.com staff@latulippe.com

Dates de tombée des articles pour les prochaines parutions

Parution de mars:

Parution de juin:

Parution de septembre:

Parution de décembre:

Réception des articles le 1^{er} février

Réception des articles le 1^{er} mai

Réception des articles le 1^{er} août

Réception des articles le 1^{er} novembre

Un gros merci à tous ceux qui nous ont fait parvenir des articles pour cette parution et les précédentes. Nous comptons beaucoup sur votre collaboration et votre assiduité pour les prochains numéros.

La Direction.



Nom	Nbre de feuilletés	Cote d'activité	L'arrivée, Jacques	1	4,8	Rodrigue, Paulin	5	12,7
Aubry, Yves	12	90,0	Légaré, Luc	2	2,0	Rousseau, Jean-François	8	57,3
Auchu, Claude	14	116,1	Lemelin, Guy	4	12,9	Rouleau, Bob	1	5,2
Auchu, Marie-France	2	12,1	Lepage, Ronald	13	78,9	Roy, Laval	1	0,9
Barden, Goeffrey	1	2,2	Lord, Gaéтан	3	19,0	Sévigny, Vincent	4	17,2
Barden, Nicolas	4	19,1	Marcotte, Christian	2	1,8	Simard, Claude	1	6,8
Barden, Olivier	11	53,2	Marcoux, Claudette	1	12,8	TREN	1	4,5
Barry, Raymond	3	3,6	McCutcheon, Donald	1	9,8			
Beauchamp, Alain	1	1,1	Mead, Harvey	7	35,5			
Beaulieu, Marco	4	18,9	Messely, Louis	20	90,2			
Bédard, Jean-François	6	42,5	Otis, Pierre	3	35,5			
Bélanger, Claire	1	3,8	Pelletier, Jean-Rosaire	1	4,8			
Bisson, Réal	6	24,7	Pépin, Colette	2	6,5			
Blouin, Alain	1	0,9	Picard, Guy	4	13,3			
Breton, Gaétane	2	9,5	P. Poulin	2	5,1			
Caron, Paul	1	3,3	Rasmussen, Arne	3	19,4			
COQ	1	24,8	Rivard, Louise	3	10,4			
Corbeil, Laurent	7	8,4	Robert, Michel	1	0,9			
Côté, Lise	1	12,4	Rocheffort, Line	11	27,3			
Courteau, Marianne	3	24,0						
Cyr, Gérard	1	6,7						
Darveau, Marcel	3	28,9						
David, Normand	1	0,9						
Desrochers, André	22	76,3						
Desmeules, Bernard	5	8,6						
Deschênes, Marie	1	0,9						
Dion, François	18	80,8						
Dion, Roger	16	72,3						
Dubé, Gilbert	4	22,1						
FAIA	2	7,6						
Filiatreault, Patrick	9	58,5						
Fortin, René	6	36,1						
Fuoco, Rolland	1	1,0						
Gagnon, Anne	4	27,8						
Gélinas, Martine	1	0,9						
Gingras, Christine	1	0,9						
Gingras, Denis	1	0,9						
Gingras, Daniel	1	0,9						
Girard, Christiane	14	116,1						
Goulet, Julie	5	19,0						
Guimond, Michel	1	4,5						
Hamel, François	1	2,8						
Hamel, Yvon	8	52,9						
Houde, Michel	3	10,4						
Imbeau, Louis	1	8,4						
Jolin, Nancy	3	8,0						
Labrecque, Jacqueline	13	75,5						
Laberge, Régine	1	1,5						
Lachance, Jacques	4	32,0						
Lacroix, Jacques	5	6,8						
Laforest, Jeannine	2	16,5						
Landry, Jocelyn	8	26,8						
Lane, Peter	21	151,7						

Nombre d'observateurs: 78
 Cote moyenne d'activité: 24,76
 La cote d'activité se calcule ainsi:
 (NFX0,5)+ (NMX0,1)+ (NMSX0,3) où NF=
 Nombre de feuillets, NM= Nombre de mentions,
 NMS= Nombre de mentions sélectionnées.
 Nous vous remercions pour votre participation.
 Les rédacteurs des Observations: Robin Gingras,
 Jacques Lachance, Guy Lemelin, Louis Messely.

Les hivers de chez-nous




*Balade animée en "snow mobile B12" de Bombardier.
 Revivez l'épopée des hivers d'autrefois.
 Plus de 35 espèces d'oiseaux sauvages
 habitent nos bois.
 Venez les découvrir.
 Vous serez invités à manger votre repas du midi
 près d'un feu de bois.*

Lieu de l'activité:
Cap Saint-Ignace
 (Sortie 388 autoroute Jean Lesage)
Départ tous les jours
Heure: 11h00 à 13h00 (Durée: 2heures)
**Incluant: Prêt de jumelles, feu de camp,
 balade en "snow mobile",
 guides-interprètes (anglais / français)**

NB: "Sorties sur demande (minimum 2 adultes) (Forfait sur mesure)"

Pour réservations et informations:



**233, avenue Louise,
 Montmagny, Qc
 G5V 2H9**
 ornitour@globetrotter.qc.ca

(418) 241-5368

UNE FENÊTRE SUR LE MONDE

Eh oui! Grâce à la généreuse commandite du Groupe Mediom, le COQ a maintenant un site sur le réseau Internet. <http://www.coq.qc.ca>

Au cours des prochains mois, nous continuerons à le développer pour être en mesure de diffuser de l'information à travers le monde concernant notre Club et les oiseaux.

Vous pouvez déjà nous faire parvenir des messages par courrier électronique à coq@coq.qc.ca

Informez-vous auprès de Mediom, notre fournisseur de services Internet. De temps à autres, en plus de ses bons prix habituels, il vous offre, membres du COQ, des petits spéciaux. De ce temps-ci, vous pouvez vous brancher sans frais.

Sautez sur l'occasion...
640-7474

INTERNET

Le groupe
MÉDIOM 99¢/hre



Le Tyran mélancolique

Bienvenue à nouveau à la chronique **Plein feu sur...**, qui n'a en fait de chronique que le nom puisque sa régularité est directement proportionnelle à l'inspiration et à la vaillance de son auteur. Rappelons que cette chronique est dédiée aux espèces-vedettes qui nous rendent visite.

Au moment d'écrire ces lignes, il est possible d'observer à proximité de Québec la **Paruline du Kentucky**, la **Paruline des prés** et la **Paruline vermivore** au cours de la même journée! En ajoutant à cette impressionnante liste la **Talève violacée**, je ne pourrai certainement pas invoquer le manque d'inspiration s'il me vient à l'esprit de tirer au flanc lors de la rédaction du prochain Bulletin ornithologique!

Passons à notre vedette de l'été, le **Tyran mélancolique** (*Tyrannus melancholicus*), une espèce qui n'avait été identifiée au Québec qu'une seule fois auparavant, un individu ayant été photographié sur l'île d'Anticosti le 16 juin 1984 (David, N., *Liste commentée des oiseaux du Québec*).

Le 2 juillet, lors d'une visite au cap Tourmente, et plus précisément au marais de la Grande-Ferme, Benoît Gariépy découvre ce tyrannidé de bonne taille, à la tête grise et aux parties inférieures colorées de jaune. Le tyran est revu deux jours plus tard par quelques excursionnistes du COQ sous des conditions météorologiques lamentables et ce n'est que le lendemain, le dimanche 5 juillet, que l'oiseau est positivement identifié comme étant un **Tyran mélancolique** par Louis Messely, François Dion et Roger Dion. Les observateurs ont bénéficié du passage d'un Faucon émerillon dans le secteur pour entendre le cri caractéristique du tyran, cri qui constitue le critère d'identification le plus fiable. Je discuterai de cet aspect de façon plus détaillée ultérieurement.

La nouvelle s'est répandue comme une traînée de poudre et au cours des jours suivants plusieurs dizaines d'observateurs(trices) ont pu profiter de cette occasion unique de voir l'oiseau rare. Celui-ci fréquentait, la plupart du temps, un habitat ouvert situé au sud du marais de la Grande-Ferme; une zone de grandes herbacées, des arbustes épars, une lisière de saules ainsi qu'une autre de frênes matures. Le tyran utilisait fréquemment les mêmes perchoirs, des branches sèches d'arbustes, ce qui le rendait facile à repérer, lorsqu'il était dans les environs... En effet, certains-es ont dû attendre plusieurs heures avant de pouvoir l'admirer, car il disparaissait parfois du secteur. Heureusement, il y revenait invariablement.

L'oiseau pouvait demeurer de longues minutes perché, immobile, puis soudainement s'envoler et capturer un insecte de bon format (guêpe, bourdon, libellule). Quelques altercations entre un Tyran tritri et lui ont été observées, mais il a su conserver son territoire de chasse. Le Tyran mélancolique est demeuré près du marais de la Grande-Ferme au moins jusqu'au 18 juillet.

Aire de distribution et habitat

L'aire de distribution du Tyran mélancolique est très étendue; on le rencontre du Sud de l'Arizona (nicheur migrateur peu commun) jusqu'au centre de l'Argentine. Au Mexique, il occupe les basses terres bordant la côte du Pacifique ainsi que celles du golfe du Mexique. Il privilégie les habitats ouverts ou semi-ouverts: clairières en forêt, zones d'arbres ou d'arbustes claisemés, buissons en bordure des plages, lisières.

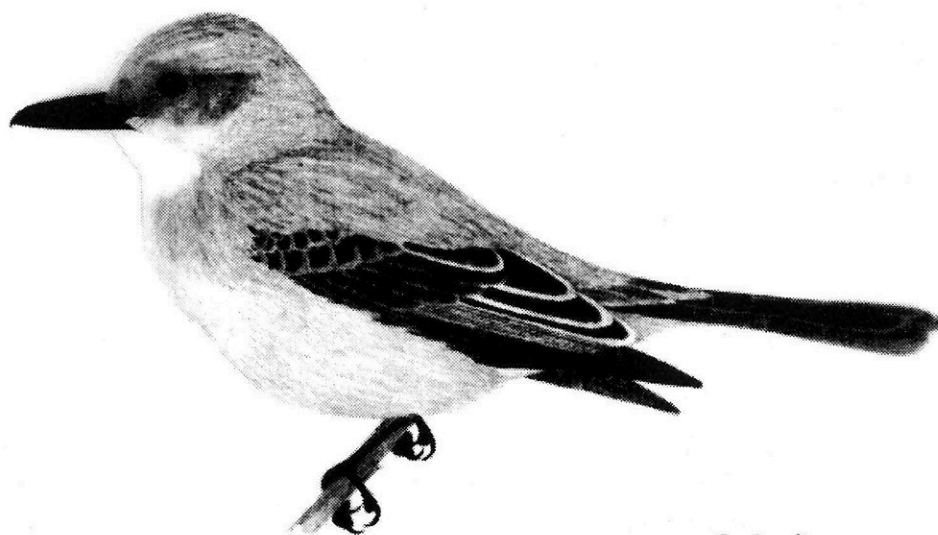
Comme plusieurs autres tyrannidés, cette espèce est sujette à l'ératisme, particulièrement en automne où survient parfois un phénomène de migration inversée. Des **Tyrans mélancoliques** sont découverts assez régulièrement en Californie, mais parfois beaucoup plus au Nord: Orégon, Washington, Colombie-Britannique et même l'Alaska! L'Est du continent reçoit aussi la visite

de ce tyran à l'occasion: on retrouve des mentions au Texas, en Louisiane, en Caroline du Nord, au Connecticut, au Maine et au Québec bien sûr.

Identification

L'oiseau du cap Tourmente pouvait d'abord être facilement distingué des tyrans du genre *Myiarchus* (T. Huppé, T. de Wied, T. à gorge cendrée et T. olivâtre) par l'absence de roux aux rectrices, par sa poitrine blanchâtre, olive et jaune (plutôt que grise) et par la coloration plus pâle de sa tête et de son dos. Le **Tyran de l'Ouest** et le **Tyran de Cassin** pouvaient eux aussi être facilement écartés par l'absence de bordure blanche aux rectrices externes (T. de l'Ouest), par la coloration de sa poitrine ainsi que par son bec nettement plus fort. Il ne restait plus que le **Tyran de Couch**, et c'est là que le «fun» commençait...

Avant 1979, le **Tyran de Couch** était considéré comme une sous-espèce du T. **mélancolique**. Ce sont principalement des différences au niveau de la forme du bout de l'aile et de la longueur relative du bec qui ont motivé ce changement. On retrouve le T. **de Couch** de l'extrême Sud du Texas jusqu'au Guatemala, mais uniquement du côté du golfe du Mexique. Bien que les aires de distribution de ces deux tyrans se superposent sur une bonne partie de



Guy Lemelin

la côte atlantique du Mexique, il n'y a qu'une zone assez restreinte dans le Sud du Mexique où des cas d'hybridation ont été recensés.

Plusieurs auteurs considèrent que seule la voix permet d'identifier avec certitude ces deux espèces sur le terrain. Il existe des différences subtiles de coloration et de morphologie entre elles, mais Kauffman les qualifie d'inutiles pour l'identification d'individus égarés. Les voici :

- Bec plus long et plus mince (verticalement) chez le **T. Mélancolique**
- Coloration olive du dos plus accentuée chez le **T. de Couch**
- Queue légèrement plus fourchue chez le **T. mélancolique** (mâle)
- Espacement irrégulier des rémiges primaires externes chez le **T. Mélancolique** (adultes seulement).

En l'absence de comparaison directe entre les deux espèces ou en considérant les variations individuelles, ces critères peuvent difficilement mener à une identification certaine, dans le cas de l'oiseau du cap Tourmente du moins. En effet un examen attentif de la forme des rémiges primaires permettait de voir que leur bout était arrondi et qu'elles n'étaient pas encochées au niveau du vexille interne ; notre tyran arborait donc encore ses primaires de juvénile malgré que le restant de son plumage soit celui d'un adulte (absence de margination chamois aux couvertures sus-alaires). Ce fait indiquerait que notre tyran appartient à la sous-espèce **T. m. satrapa** nichant dans l'Est du Mexique, sous-espèce qui peut conserver ses premières plumes de vol jusqu'à la deuxième mue post-nuptiale. L'espacement des primaires, irrégulier dans le cas de notre oiseau, devient alors inutilisable.

La longueur du bec... En observant l'oiseau du cap Tourmente et en jetant un coup d'oeil dans le *Guide d'identification des Oiseaux de l'Amérique du Nord* (N.G.S.), il semblait évident qu'on était en présence d'un **T. Mélancolique** ; bec long et aplati, plutôt qu'épais à la base. L'illustrateur du guide N.G.S. semble avoir illustré les variations extrêmes entre les deux espèces; la réalité est plus «cruelle» pour nous

«birders». Bien qu'en moyenne le **T. mélancolique** ait un bec plus long que **T. de Couch**, il existe une zone de chevauchement entre les deux espèces :

T. mélancolique :	16,3 à 21,7 mm (148 spécimens mesurés)
T. de Couch :	14,2 à 18,3 mm (156 spécimens mesurés)

Le **T. mélancolique** étant un oiseau légèrement moins corpulent que le **T. de Couch**, mais ayant un bec plus long en général et moins épais à la base, il en résulte une expression faciale différente. Notre spécimen, sur cet aspect, se rapprochait plus du **T. Mélancolique** que du **T. de Couch**.

Coloration du dos... L'oiseau du cap Tourmente arborait un dos gris légèrement teinté d'olive. Cette coloration verdâtre était moins visible par temps très ensoleillé. Le dos du **T. de Couch** est habituellement olive assez vif. Un autre bon point en faveur de l'hypothèse du **T. Mélancolique**.

La profondeur de l'encoche de la queue est sans utilité dans notre cas puisque des mesures prises sur l'oiseau en main auraient été nécessaires pour déterminer son sexe. Un diagramme utilisant le rapport entre la longueur du culmen et celle de l'aile, ainsi que des mesures prises au bout de l'aile constituent la meilleure méthode pour identifier les oiseaux capturés.

Il ne reste plus que le dernier critère, mais non le moindre ; le cri. Les auteurs s'entendent pour dire qu'il s'agit là du seul critère fiable pour séparer ces deux espèces sur le terrain. Le cri du **T. Mélancolique** est plutôt faible ; je me risquerais à le décrire comme suit : pip-pip-priï, ou pip-pip-pip-pip-pip... très rapide. Celui du **T. de Couch** est plus vigoureux et roulé : guïrrr, guïrrr, puwit, puwit-piwichou. Malheureusement, notre spécimen était très peu loquace et seul-es quelques chanceux-uses ont pu l'entendre. Un d'eux a même dû attendre à sa sixième visite avant que le tyran ne daigne vocaliser! Ceux qui ont entendu l'oiseau s'accordent pour dire que son cri correspondait aux enregistrements du cri du **T. mélancolique**.

Quant aux autres, peuvent-ils être assurés qu'il s'agissait bel et bien d'un **Tyran mélancolique**? L'expression faciale et la coloration du dos de l'oiseau suggèrent cette espèce mais chacun-e devra prendre sa décision à la lumière de lectures ultérieures, de photographies étudiées et d'éventuelles rencontres avec ces espèces dans le futur. Les internautes pourront d'ailleurs approfondir la question en consultant le site créé par Alain Côté spécialement pour le tyran du cap Tourmente. Vous pourrez joindre ce site à l'adresse : <http://www.globetrotter.qc.ca/gt/usagers/acot/index.htm>.

Je tiens à remercier Alain Côté pour sa contribution à la documentation de cette chronique et Guy Lemelin pour son illustration du **Tyran mélancolique**.

Jacques Lachance

Ouvrages consultés :

Traylor, Melvin A. Jr., 1979, *Two sibling species of Tyrannus (Tyrannidae)*, The Auk, April 1979, Vol. 96, No. 2. P. 221-233.

Howell, Steve N.G., Webb, Sophie, 1995, *A Guide to the Birds of Mexico and Northern Central America*, Oxford University Press Inc., New York, p. 514-515.

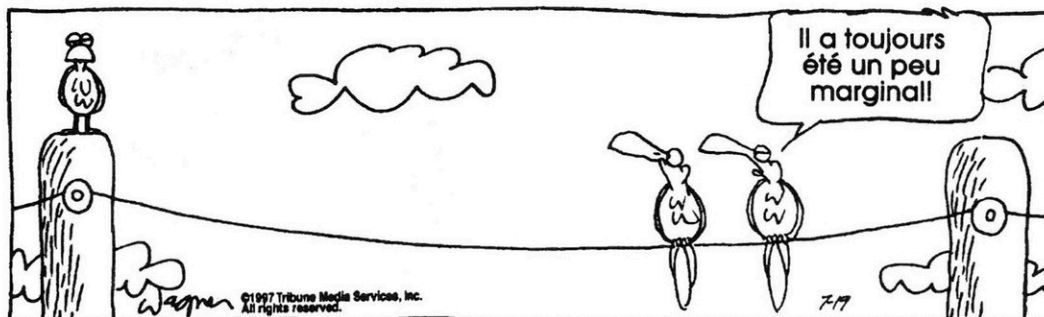
Pyle, Peter, Howell, Steve N. G., Yunnick, Robert P., DeSante, David. F., 1997, *Identification Guide to North American Passerines*, Point Reyes Bird Observatory, Stinson Beach CA, p.49-51.

David, N., 1996, *Liste commentée des oiseaux du Québec*, Association québécoise des groupes d'ornithologues, Montréal, p.104.

Farrand, John Jr., 1983, *The Audubon Society Master Guide to Birding*, Vol. 2, Alfred A. Knopf, Inc., Chanticleer Press, Inc., New York, p. 282-383.

Dunn, Jon L., Blom, Eirik A. T., 1987, *Guide d'identification des Oiseaux d'Amérique du Nord*, National Geographic Society, Éditions Marcel Broquet Inc., La Prairie, Qué., p. 278.

LES JUNGLERIES





**Valeurs mobilières
Desjardins**

Place de la Cité
2500, boul. Laurier
Suite 135
Ste-Foy (Québec) G1V 4T3
Télécopieur: (418) 650-5159

Daniel Denis
Conseiller en placement

Tél.: (418) 650-6350
Sans frais: 1-800-361-6006

Marie-France Matte, c.a.

Téléphone: 622-5722

Adresse électronique: mfmattc@altavista.net

- . Services informatisés de comptabilité et de paie
- . États financiers
- . Déclarations de TPS, TVQ, CSST, etc.
- . Impôts
- . Prévisions budgétaires



Les voyages
INTERCONSEIL

2760, Rte Principale,
St-Édouard de Lotbinière
Québec
G0S 1Y0

Pour ornithologues!
Des destinations Passion-nature!

Profitez de notre expérience et partez à la découverte des plus belles régions où l'on peut observer de nombreuses espèces d'oiseaux.

Laissez-nous vous conseiller sur vos prochains voyages-natures: Costa Rica, Venezuela, Nicaragua...

TERESA ALVAREZ

DIRECTRICE

Tél. : (418) 796-3060

Télécopieur : (418) 796-3172

Site web : www.qbc.clic.net/~interco

E-mail : interco@qbc.ca

COMMANDITAIRES RECHERCHÉS

Le COQ invite tous ses membres à se mobiliser pour trouver des commanditaires afin d'aider le Club à offrir des services de qualité, notamment un Bulletin ornithologique haut de gamme. Cette campagne est très importante car il en va de la santé financière de notre organisme et permettra ainsi de garder un coût d'adhésion des plus accessibles.

Nous connaissons tous des personnes (parents, amis, voisins, relations, etc.) responsables de commerce, d'entreprise, d'organisme privé ou public. Demandez-leur de nous aider tout en rejoignant une clientèle non négligeable de la région.

Offrez-leur de placer
une publicité
dans notre Bulletin

Les coûts selon les formats sont:

- 340 \$ pour 1 an (4 numéros) pour 1 page de publicité.
- 175 \$ " " 1/2 page "
- 90 \$ " " 1/4 page "
- 40 \$ " " une carte d'affaire.

Le COQ offrira un abonnement annuel gratuit à toute personne trouvant un commanditaire pour une page à 340 \$.
Pour plus d'informations, contactez Yolande Le Sieur au 667-1503.



Longévité maximale des oiseaux

L'on se pose parfois la question. Quel âge peut bien avoir ou jusqu'à quel âge peut vivre telle ou telle espèce? Saviez-vous qu'un Aigle royal peut vivre 30 ans, qu'une Hirondelle bicoloré peut avoir 11 ans ou qu'un Roitelet à couronne rubis se rend à près de 6 ans? Voici la réponse pour quelques espèces que l'on peut voir au Québec. Ces données ont été prises dans l'*Atlas des oiseaux nicheurs du Québec*.

Plongeon huard	7 ans, 10 mois	Tourterelle triste	19 ans, 4 mois	Paruline du Canada	8 ans
Grèbe cornu	5 ans, 2 mois	Grand-duc d'Amérique	20 ans, 7 mois	Cardinal à poitrine rose	12 ans, 11 mois
Océanite cul-blanc	24 ans	Engoulement d'Amérique	8 ans	Bruant chanteur	11 ans, 4 mois
Fou de Bassan	20 ans, 5 mois	Martinet ramoneur	14 ans	Carouge à épaulettes	15 ans, 9 mois
Cormoran à aigrettes	23 ans	Colibri à gorge rubis	9 ans	Chardonneret jaune	9 ans, 3 mois
Grand Héron	23 ans, 3 mois	Pic chevelu	15 ans, 10 mois	Moineau domestique	13 ans, 4 mois
Bernache du Canada	23 ans, 7 mois	Moucherolle tchébec	8 ans		
Canard colvert	29 ans, 1 mois	Hirondelle bicoloré	11 ans		
Grand Harle	13 ans, 5 mois	Corneille d'Amérique	14 ans, 7 mois		
Épervier brun	21 ans, 6 mois	Mésange à tête noire	12 ans, 5 mois		
Aigle royal	30 ans	Sittelle à poitrine blanche	9 ans, 10 mois		
Faucon pèlerin	18 ans	Troglodyte familier	7 ans, 2 mois		
Gélinotte huppée	8 ans, 6 mois	Roitelet à couronne rubis	5 ans, 7 mois		
Foulque d'Amérique	22 ans, 4 mois	Merle d'Amérique	13 ans, 11 mois		
Pluvier Kildir	10 ans, 11 mois	Moqueur roux	12 ans, 10 mois		
Chevalier grivelé	12 ans	Jaseur d'Amérique	7 ans		
Bécasseau minuscule	16 ans	Étouneau sansonnet	21 ans, 4 mois		
Goéland à bec cerclé	31 ans, 9 mois	Viréo mélodieux	13 ans, 1 mois		
Sterne arctique	34 ans	Paruline bleue	9 ans, 8 mois		
Petit Pingouin	20 ans	Paruline flamboyante	10 ans		

Référence : J. et Y. Aubry (sous la direction de) 1995. Oiseaux nicheurs du Québec : Atlas des oiseaux nicheurs du Québec méridional. AQGO, SQPO et SCF, Environnement Canada, région du Québec, Montréal, XVIII + 1295 p.

1. Ces statistiques sont limitées par les connaissances amassées au cours de diverses études. Un programme de baguage de Plongeon huard par exemple, pourrait faire découvrir soudainement un oiseau de 3 ans plus âgé.

Louis Messely

AUX UTILISATEURS DE LA LIGNE **Rouge**

Cela fait 5 ans que ce service est offert aux membres et plusieurs ont eu l'occasion de s'en servir afin de s'informer sur la présence de raretés dans la région ou tout simplement pour connaître les activités à venir du club. On peut donc dire que le téléphone «ne déroutait pas».

Aussi, afin que ce service continue et s'améliore, nous rappelons aux utilisateurs réguliers et à tous les membres qui aimeraient s'en servir qu'il est suggéré de faire un don de 3,00 \$ (minimum) au COQ en plus de la cotisation annuelle. Ce don peut servir en tout temps et est essentiel pour ce service qui est de plus en plus onéreux.

Merci de votre compréhension
et de votre générosité.



LIGNE ROUGE 660-9089

Cette ligne, à la disposition des membres du COQ, a deux buts principaux:

- 1 - Nous informer sur les raretés de la région.
- 2 - Annoncer les activités à venir du club.

Si vous notez la présence d'oiseaux rares, entrez en contact avec la «ligne rouge». Laissez-y votre message ainsi que votre nom et numéro de téléphone.

Merci pour votre collaboration.
Alain Cayer



LES FAITS SUR LES TROIS «ENVAHISSEURS»

Au fil des ans, quelques articles ont été écrits, dans le Bulletin ornithologique et dans QuébecOiseaux, sur ce qu'on appelle l'«ornitho-racisme», c'est-à-dire cette haine qu'ont plusieurs observateurs envers le Moineau domestique, l'Étourneau sansonnet et le Pigeon biset. Ces espèces sont implantées depuis plusieurs décennies chez nous, et la plupart des observateurs actifs n'ont pas été témoins de leurs effets négatifs sur l'avifaune indigène. Bien des débutants ne savent pas que ces espèces sont d'origine européenne. Cet article entend simplement retracer les faits rattachés à l'introduction de ces espèces en Amérique ; je vous laisserai le loisir de forger vos propres jugements.

L'Étourneau sansonnet

William Shakespeare doit prendre une part des responsabilités en ce qui a trait à l'introduction de l'Étourneau sansonnet en Amérique. En effet, c'est à la fin du XIX^e siècle que les membres de la «American Acclimatization Society» décidèrent d'introduire aux États-Unis toutes les espèces d'oiseaux citées par le célèbre auteur dans ses oeuvres. La plupart faillirent à la tâche, mais l'Étourneau sansonnet connut vite une explosion démographique, ayant le dessus, pour les sites de nidification, sur le Pic à tête rouge, les merlebleus, le Pic flamboyant et le Tyran huppé. De 60 en 1890, la population d'étourneaux a grimpé à plus de 200 millions d'individus. Les défauts qu'on lui attribue pourraient aussi bien s'appliquer au Moineau ou au Pigeon : consommation du grain destiné au bétail en région agricole (quoique le Carouge à épaulettes et le Vacher à tête brune font de même), consommation des récoltes, salissage des édifices et trottoirs par leurs fientes. Il s'est très bien adapté aux habitats américains et occupe les nombreux sites urbains, péri-urbains et agricoles, où les petits boisés comportent des arbres morts et chicots tout en étant situés près de pâturages et de prairies leur servant d'aires d'alimentation.

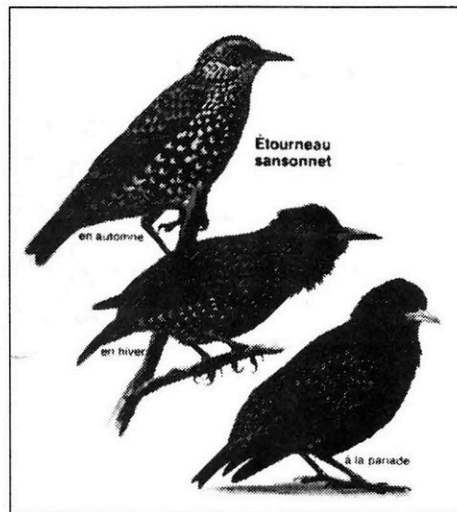
Le Moineau domestique

Quarante ans avant l'introduction de l'Étourneau, le Moineau domestique faisait son entrée en Amérique avec un rôle attendu de contrôleur d'épidémies d'insectes. Bien sûr, il appert que le Moineau ne contrôla pas les épidémies en question, et de plus, comme on peut le constater, eut énormément de succès dans la colonisation de l'Amérique. Tout comme en Europe et au Moyen-Orient, le Moineau s'associe à l'habitat humain de façon très étroite, et ainsi n'a pas autant usurpé de la niche d'une autre espèce que l'Étourneau.

Le Pigeon biset

Le cas de cette espèce s'apparente davantage à celui de la poule que des autres oiseaux acclimatés au continent américain. En effet, il a été amené en

Amérique pour des fins d'élevage, à des fins alimentaires. Ceci peut nous paraître inconcevable, en êtres urbains que nous sommes, et d'après l'image que les pigeons ont alimentée depuis cette époque. Ils nichent en effet sur toutes les structures possibles en ville, où ils peuvent trouver des corniches et des surplombs (qui rappellent leur habitat d'origine, des falaises, sur le vieux continent). Eux aussi, encore plus que les Étourneaux, se sont vu attribuer des torts quant au salissage des édifices et trottoirs par leurs fientes.



Jusqu'à tout récemment (voir les ouvrages de Dionne ou Taverner), les ornithologues ne jugeaient pas le Pigeon biset comme une espèce sauvage; en somme, il n'était pas «cochable»...

...Et les autres

Parmi les espèces qui ont eu un succès moins flagrant, notons le Moineau friquet, qui n'a réussi à s'établir qu'autour de St-Louis (Missouri); l'Étourneau huppé et l'Alouette des champs dans la région de Vancouver; le Cygne tuberculé, nicheur assez fréquent chez nos voisins du sud; les Perdrix grise et choukar, la première étant nicheuse fréquente dans le sud du Québec; la Tourterelle à collier (*Streptopelia decaocto*), ressemblant à la Tourterelle rieuse (échappée de captivité assez souvent au Québec) et envahissant les États-Unis par la Floride; et bien sûr toutes ces espèces de psittaciformes (perroquets et perruches) s'établissant peu à peu en Floride, dont la Conure veuve, ayant déjà niché au Québec, mais dont les populations sont contrôlées dans l'est des États-Unis en raison des maladies qu'elle transporte. L'histoire du Roselin familier est un peu différente, car il a été introduit depuis l'Ouest américain; ses succès sont connus, l'espèce détrônant même le Moineau domestique dans une grande partie de son aire.

Plusieurs espèces se sont introduites d'elles-mêmes. La plus connue est, certes, le Héron garde-boeufs,

ayant traversé l'Atlantique depuis l'Afrique jusqu'au Brésil au siècle dernier, pour atteindre le nord des États-Unis tout récemment. Commun à abondant dans le sud des États-Unis, il s'est très bien adapté aux nombreux pâturages créés en Amérique. Notons aussi la Mouette rieuse, le Goéland brun, le Moucherolle des saules et la Tourterelle triste (extension d'aire).

Une évolution accélérée

Pouvons-nous deviner ce qui serait arrivé si ces trois espèces n'avaient pas été introduites en Amérique? Il y a fort à croire que l'Étourneau et le Pigeon en auraient trouvé le moyen un jour ou l'autre, probablement par le biais de cales de navires transportant du grain. Quant au Moineau domestique, qui aurait pu empêcher ses fidèles de l'importer comme simple oiseau de compagnie, pour qu'il puisse ainsi se reproduire et s'échapper? Bref, cela devait arriver... Pour ces deux dernières espèces d'ailleurs, il y a fort à parier qu'aucun oiseau nord-américain n'était prêt, à l'époque de la colonisation, à occuper les niches créées par l'humain. Le Roselin familier le fait de plus en plus; en outre, le Faucon émerillon commence à fréquenter les villes, et pourrait ainsi contrôler un peu les populations de moineaux et d'étourneaux. Ce dernier, par contre, a probablement utilisé des fragments de niche de bien des espèces indigènes nord-américaines, comme le Carouge à épaulettes... comme le Canard colvert... comme le Merle d'Amérique... comme la Paruline à flancs marron! Eh oui, même une paruline à l'air inoffensif a profité des modifications d'habitat apportées au continent nord-américain depuis la colonisation.

La composition et l'abondance spécifique de l'avifaune nord-américaine n'ont pas fini de changer. Espérons qu'il n'en résultera pas une perte nette de biodiversité, comme ce fut le cas pour la Tourte, le Grand Pingouin, l'Eider du Labrador, le Courlis eskimo et le Conure de Caroline... En résumé, même si on n'apprécie pas leurs comportements belliqueux ou leurs habitats souvent sales, les trois «envahisseurs» décrits plus haut ont simplement répondu aux nouveaux habitats créés en Amérique; le cas s'apparente à celui du Goéland à bec cerclé. Ces espèces profitent des habitats humains. L'un ne va pas sans l'autre.

Sources : Ehrlich, Paul R., D.S. Dobkin et D. Wheye 1988. «Avian invaders», dans *The Birder's Handbook - A Field Guide to the Natural History of North American Birds*. Simon & Schuster Inc., New-York p. 633-637.

Gauthier, J. et Aubry, Y. (sous la direction de) 1995. *Les oiseaux nicheurs du Québec : Atlas des oiseaux nicheurs du Québec méridional*. Association québécoise des groupes d'ornithologues, Société québécoise de protection des oiseaux et Service canadien de la faune, Montréal. 1295 p.

Louis Messely

Déclaration d'amour sur...un banc

Aujourd'hui, nous entendons tous parler de la protection de l'environnement. Nous, les ornithologues, sommes aussi sensibles à la protection des habitats, des sites ornithologiques. Comme l'écrivait Claude Simard dans la préface du *Guide des sites ornithologiques de la grande région de Québec*: «...les seuls alliés de la nature sont souvent ceux qui, jumelles en main, caméra en bandoulière ou sac au dos en apprécient la beauté...»

Il existe une quantité infinie de manières pour travailler à la protection des habitats. Voici donc un exemple à propos d'un site que chérissent tous les ornithologues du Québec, notamment plusieurs membres du COQ, le banc de Portneuf situé à Sainte-Anne-de-Portneuf sur la Côte Nord. Ce texte a été écrit par Pierre Rambaud et a paru dans le journal local (*Nouvelles d'icitte*) de Sainte-Anne-de-Portneuf, vol. XXI, numéro 10, juin 1998.

Portneuvoises, Portneuvois, neuves, neufs ou de vieille souche. Je me mêle sans doute de ce qui ne me regarde pas. Du moins pas directement. Mais c'est le métier qui veut ça. Le métier et l'amour de ce métier: mettre son nez, son oeil et sa plume dans les affaires d'autrui. Pas n'importe quelles affaires. No paparazzi. Des affaires essentiellement publiques. Publiques comme ces bancs d'amoureux sur lesquels ils s'assoient pour savourer le temps qui ne passe

pas. Publiques comme ces grands bancs de poissons ou de sable qui nourrissent l'en-dedans comme l'en-dehors, le corps et l'esprit, la panse et la pensée...

Conservez-le, gardez-le, protégez-le, flattez-le dans le sens du sable, votre grand banc aux multiples visages. Amarrez-le, ce rivage qui verdit ou jaunit au rythme des marées. Chouchoutez-le, cet espace fidèle que la nature modifie, creuse, raccourcit ou prolonge en fonction de la vie...naturelle. Confiez-le aux hérons bleus, aux «oiseaulogues» qui en piétinent sagement et en douceur les contours. Prêtez-le aux touristes qui en protègent les vertus, aiment les caresses du vent et le chant des oiseaux. Savourez-le, vous qui n'avez que la tête à tourner pour le voir...au temps de la pause-café, de la pose-soucis, de la pause pipi, de la pose-ennuis. Pratiquez la pause-banc. Appréciez-en le travail sans relâche, lui qui casse pour vous les lames en folie, en furie, et vous les offre en ondes légères jusqu'aux pieds du village.

Et promettez à tous les «étrangers» qui aiment sa longitude et sa simplicité; promettez à tous vos ascendants, à tous ces bâtisseurs enterrés l'oeil ouvert, croix de bois, croix de fer, croix de pierre; qui, du coin de l'église

surveillent le coin du banc; promettez même à ces faiseurs de barrage, d'Hamilton Cove à Sainte-Anne-de-Portneuf-sur-mer; promettez-vous à vous-mêmes; promettez de n'en livrer (prêter) les grains de sable qu'à la bizarrerie de Dame Nature plutôt qu'à celle de ces extravagants éclectiques- j'allais dire électriques- qui ne nagent que dans le sens du courant...

Gardez-nous-le vivant et en santé, ce banc. Il a passé l'âge des expériences, l'âge de servir de banc...d'essais!

Pierre Rambaud



Photo : Michel Loisel

À LA VOLÉE



Où sont les mésangeais du Canada?

Parc Algonquin, Ontario (PC) - Les scientifiques sont énormément préoccupés par l'absence des mésangeais du Canada dans le parc Algonquin, en Ontario. Au cours des trois dernières années, aucun mésangeai n'a occupé



les territoires étudiés par les ornithologues, dans les zones de feuillus. Dans les zones de conifères, leurs habitudes de nidation ont aussi été réduites. Les naturalistes ont commencé à spéculer au sujet des changements climatiques. Le réchauffement de la planète pourrait être tributaire des changements de comportement des mésangeais du Canada.

Journal de Québec, 2 octobre 1998.

Perroquets mexicains rapatriés

Vancouver, Canada (AFP) - Quatorze perroquets Amazone élevés dans un sanctuaire pour oiseaux de la Colombie-Britannique vont repartir au Mexique, terre de leurs ancêtres, aux termes du premier accord du genre intervenu entre le Canada et le Mexique, a annoncé, hier, le *Vancouver Sun*.

La plupart des perroquets sont nés en captivité dans le sanctuaire pour oiseaux de Kelowna, l'un d'entre eux ayant été saisi par la police, il y a six mois, au cours d'une opération d'importation illégale.



NGS

Le Service de la protection de la vie sauvage doit transférer, dans les prochains jours, les perroquets à Vancouver, d'où ils seront transportés par avion à Mexico. Quelques-uns, selon le journal, seront relâchés dans leur habitat d'origine.

* * * Un cadeau pour vous ou pour l'un de vos proches !!! * * *

COMPTOIR DES VENTES



Atlas saisonnier des oiseaux du Québec (A. Cyr, J. Larivée)	65,00\$	Cahiers d'ornithologie Victor Gaboriault	
Les oiseaux de l'est de l'Amérique du Nord (R. T. Peterson)	24,99\$	No 1 Victor Gaboriault ornithologie	4,45\$
Nos amis les oiseaux (Pierre Gingras)	28,99\$	No 3 État et distribution des oiseaux du Québec méridional	7,99\$
Guide d'identification des oiseaux de l'Amérique du Nord (National Geographic Society)	29,99\$	No 4 Status and distribution of birds in southern Quebec	7,99\$
Comment nourrir les oiseaux autour de chez soi (N. David / G. Duquette)	9,00\$	No 5 Distribution et abondance relative des anatidés et autres oiseaux aquatiques de l'Estrie	7,99\$
L'alimentation des oiseaux (P. Lane)	20,99\$	Guide des sites ornithologiques de la grande région de Québec (Club des ornithologues de Québec inc.)	19,95\$
Familles d'oiseaux (O. L. Austin / A. Singer)	19,99\$	Affiches (214 espèces d'oiseaux)	13,00\$
Nichoirs d'oiseaux (R. Cayouette)	8,00\$	Affiches plastifiées 28 cm x 38 cm (oiseaux de mangeoires)	7,00\$
Épinglette -Cardinal rouge	5,00\$	Affiches 51 cm x 71 cm (oiseaux de mangeoires non plastifié)	10,00\$
-Paruline masquée	5,00\$		
Autocollant (logo du COQ)	2,00\$		
Atlas des oiseaux nicheurs du Québec (SCF, AQGO)	140,00\$*		
	146,00\$ par la poste.		

Feuillets d'observations quotidiennes
(AQGO) oiseaux du Québec méridional
Gratuit pour les membres
Frais de poste exigés pour les non-membres
Pour obtenir des feuillets, contacter:
Lucie Vézina, 647-4367.

* Ces prix incluent les taxes et le transport.

* * * Veuillez prendre note que les articles du comptoir des ventes
sont disponibles à toutes les activités intérieures du Club. * * *

Les frais de poste ne seront pas chargés.



BON DE COMMANDE			
1			
2			
NOM: _____ RUE: _____ VILLE: _____ CODE POSTAL: _____		S.V.P. faire parvenir à l'ordre du: Club des ornithologues de Québec inc. Expédier à: Domaine de Maizerets 2000, boulevard Montmorency, Québec, G1J 5E7	
		Sous- total	
		Total	

Boutique Claudette Enr.

Achète, vend, échange
or, vieux bijoux, diamants
collections de monnaies et de timbres
405, SOUMANDE, VILLE VANIER

CLAUDETTE MARCOUX et
ANDRÉ THIBOUTOT, PROP.
Tél.: 527-9329 Rés.: 626-0293



LETTRAGE Stéphano

Lettrage
par ordinateur
(auto collants)
Autos - Motos
Motoneiges - Camions
Enseignes de tous genres

Information:

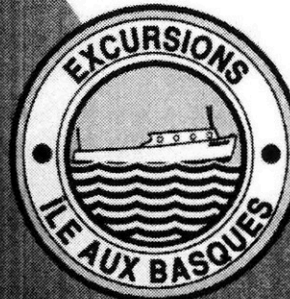
Stéphane Lahaye, prop. 885-9439
André Lahaye 839-4517



Caisse populaire
Desjardins de
Villeneuve

Raynald Fortin
Directeur général

Siège social
1095, boulevard des Chutes
Beauport (Québec) G1E 2G2
(418) 663-3043 poste 250
Télécopieur: 663-3265



Visites guidées et
commentées
Course au trésor pour
groupes d'enfants

Jean-Pierre Rioux,
gardien des files

Trois-Pistoles

☎ : (418) 881-1202

Société Provancher

Aux Cormorans enr.
GÎTE DU PASSANT • BED 'N' BREAKFAST
C.P. 627, POINTE-AUX-ANGLAIS
BIC (QUÉBEC) CANADA G0L 1B0
(418) 736-8113



JUDY PARCEAUD



Gîte du Passant "la nichée"

46 route 138
Sainte-Anne de Portneuf
G0T 1P0

Camille et Joachim Tremblay
(418) 238-2825

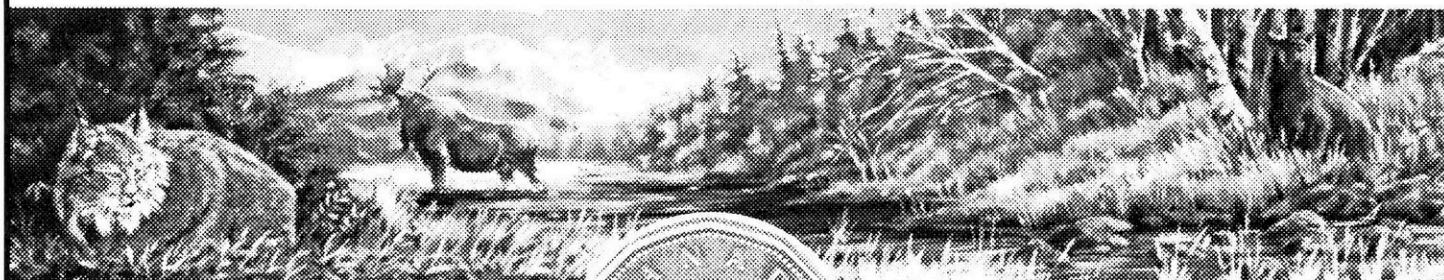
Un accueil attentionné,
une plage où se promener,
des oiseaux à contempler,
des sentiers à volonté...



André Grenier - Yves Bourret
623-9942

- TROPHÉE/ PLAQUES
- SIGNALISATION
- GILETS D'ÉQUIPE
- GRAVURE
- PUBLICITÉ PAR L'OBJET
- MÉRITAS
- SÉRIGRAPHIE
- MÉDAILLES
- TRANSFERT
- DIVERS

Beaucoup a été fait... il reste tant à faire !



Avec des investissements de plus de 10 millions de dollars dans 400 projets issus du milieu entre 1987 et 1993, la Fondation de la faune du Québec a affirmé son leadership dans l'univers de la faune.



De concert avec plus de 300 organismes locaux, provinciaux ou nationaux de la faune, la Fondation se consacre sans relâche à l'atteinte de sa mission : promouvoir la conservation et la mise en valeur de la faune et de ses habitats.

**Pour chaque dollar investi par la Fondation,
quatre sont venus s'ajouter de divers partenaires financiers.
La valeur totale des investissements représente plus de 50 millions de dollars.
Mais ce n'est pas suffisant pour répondre aux besoins...**



**FONDATION DE LA FAUNE
DU QUÉBEC**

Place Iberville II, 1175, rue Lavigerie, bureau 420
Sainte-Foy (Québec) G1V 4P1
Téléphone: (418) 644-7926 / Télécopieur: (418) 643-7655

Je m'implique...

Veillez me transmettre un formulaire d'adhésion à la carte Visa Nature Desjardins.

Nom : _____

Veillez me transmettre un bon de commande pour le timbre et/ou la reproduction à tirage limité.

Adresse : _____

Ci-joint mon don au montant de _____ \$*

Code postal : _____

Je veux devenir membre pour

Un an : 20\$ Deux ans : 35\$

Trois ans : 50\$ Entreprise : 50\$

*Chèque ou mandat en devises canadiennes à l'ordre de la Fondation de la faune du Québec.

Fondation de la faune du Québec
Place Iberville II, 1175, rue Lavigerie, bureau 420
Sainte-Foy (Québec) G1V 4P1
Tél.: (418) 644-7926 / Télécopieur: (418) 643-7655

#179

(035)

VOTRE CONSEIL D'ADMINISTRATION

1998

CLAIRE BÉLANGER

2528, rue Beaumont
Saint-Romuald (Québec)
G6W 6K8
Tél.: 839-7004



MICHEL LOISELLE

250, avenue Sainte-Brigitte
Sainte-Brigitte-de-Laval (Québec)
G0A 3K0
Tél.: 825-2963



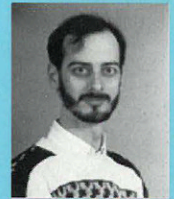
FRANÇOIS GOUGE

3385, boul. Père-Lelièvre, #309
Québec (Québec)
G1P 4B1
Tél.: 688-4832



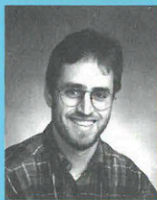
LOUIS MESSELY vice-président

2375 #9, rue Trudeau
Québec (Québec)
G1P 3J9
Tél.: 683-1541



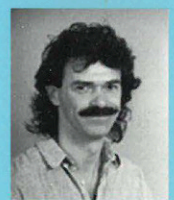
ALAIN CAYER

1128, 4^e Avenue
Québec (Québec)
G1J 3B3
Tél.: 640-0587
acayer@mediom.qc.ca



PIERRE OTIS président

3009 #2, rue Laroche
Sainte-Foy (Québec)
G1X 1K1
Tél.: 651-5417



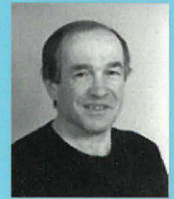
ANNE GAGNON

1427, rue Maréchal Foch
Québec (Québec)
G1S 2C5
Tél.: 682-8253



JEAN-GUY PICARD

1185 #3, rue du Castor
Val-Bélair (Québec)
G3K 1E7
Tél.: 847-7645 et 644-5300



LISE GRENON secrétaire

9480, rue Jourdain
Québec (Québec)
G2K 1K6
Tél.: 622-6133
coq@coq.qc.ca



FRANÇOISE MARTEL trésorière

1291, ave Bourg-Royal
Charlesbourg (Québec)
G2L 1X8
Tél.: 622-2198



MARIE-ANNE LEBLANC

2025, boulevard René-Lévesque
Sillery (Québec)
G1T 1A2
Tél.: 682-0514



CLAUDE SIMARD

2635 #114, rue de la Picardie
Sainte-Foy (Québec)
G1V 4R3
Tél.: 656-0878



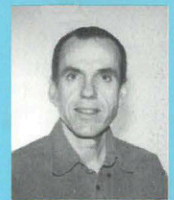
JEAN-FRANÇOIS BÉDARD

3385, #307, boul. Père-Lelièvre,
Québec (Québec)
G1P 4B1
Tél.: 527-1052



GUY PICARD

31, rue du Sorbier
Beaupré (Québec)
G0A 1E0
Tél.: 827-3396



YOLANDE LE SIEUR

2005 # 201, rue De Grand-Pré
Québec (Québec)
G1J 1M7
Tél.: 667-1503



LUCIE VÉZINA

1555, rue Saint-Eugène
Québec (Québec)
G1J 2P3
Tél.: 647-4367

