

5 CRÉATIONS 2009 - 2010 5 AUTEURS QUÉBÉCOIS

Une partie avec l'Empereur

de
Stéphane Brulotte

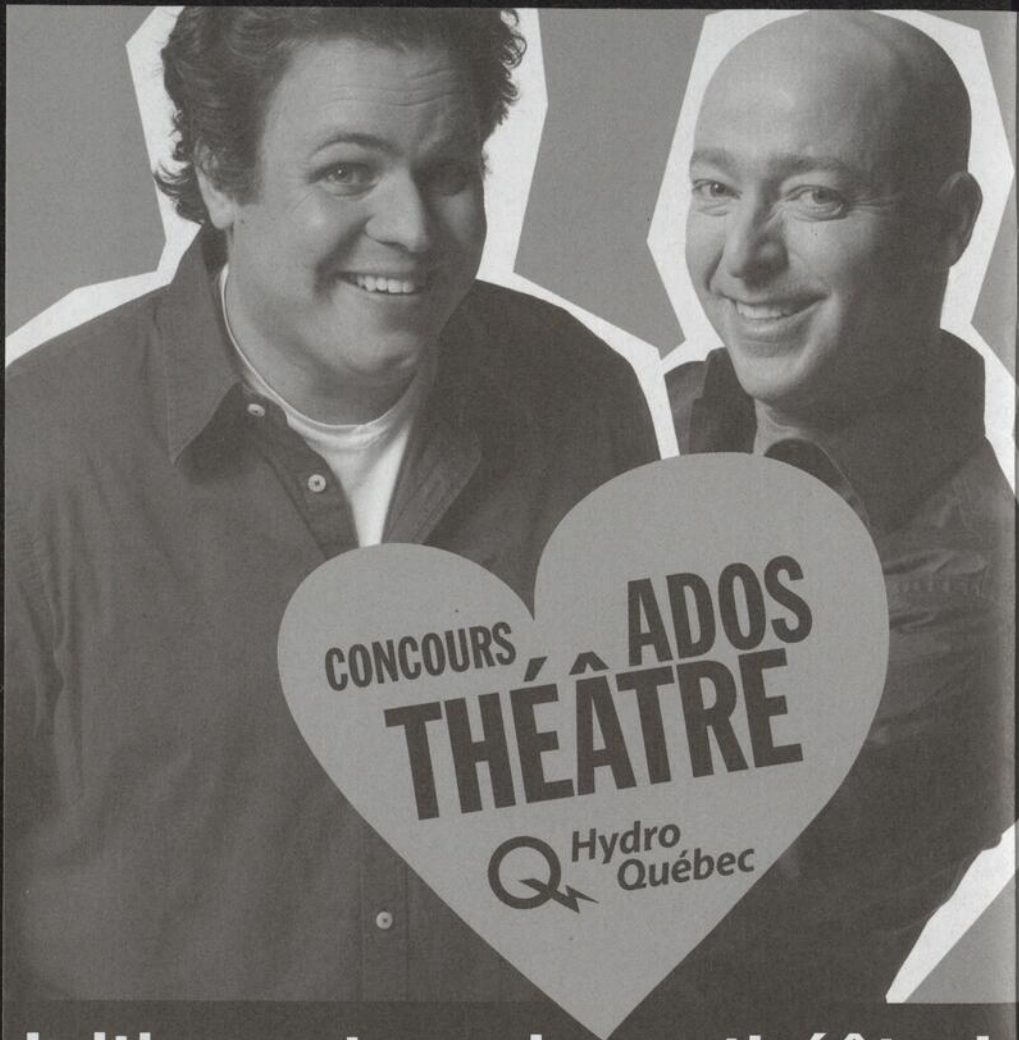
mise en scène de
Stéphane Brulotte
avec la complicité de
Dominic Champagne
présentée en collaboration avec
le Théâtre il va sans dire

DUCEPPE

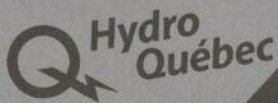
14 AVRIL AU 22 MAI



laplacedesarts.com
514 842 2112 / 1 866 842 2112



CONCOURS ADOS
THÉÂTRE



Initiez votre ado au théâtre!

Contribuez à l'éveil culturel des ados en leur offrant les arts de la scène.
Une occasion privilégiée de partager entre générations l'amour du théâtre.

En vous abonnant avec votre ado, Hydro-Québec vous donne la chance de gagner un voyage en famille à la Baie-James pour visiter les installations hydroélectriques. Le gagnant profitera également d'une soirée inoubliable lors de la présentation de la pièce mettant en vedette Stéphane Bellavance et Guy Jodoin.

Valeur minimale de 6 000 \$
Détails et règlements du concours
disponibles aux bureaux de DUCEPPE.

2010 - 2011
DUCEPPE
duceppe.com

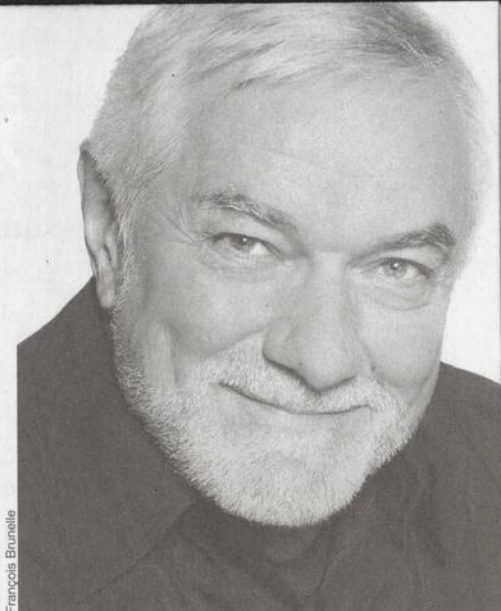
À la première lecture de la pièce de Stéphane Brulotte, *Une partie avec l'Empereur*, j'ai été étonné. J'avais en main l'œuvre d'un dramaturge québécois dont l'action ne se déroulait pas du tout chez nous au Québec! J'étais transporté en 1814 sur l'île d'Elbe où se déroulait un complot pour assassiner nul autre que le grand Napoléon Bonaparte!

J'ai immédiatement voulu savoir ce qui avait poussé Stéphane à justement écrire sur ce sujet. Voici sa réponse : « En 2003, les bombes pleuvaient sur Bagdad. Bush vengeait la tentative d'assassinat de Saddam contre son père. Des milliers d'innocents furent tués. Un sombre fantôme me hantait : être invité à manger avec le président et saupoudrer de l'arsenic sur son steak. C'est comme ça qu'est née *Une partie avec l'Empereur*. Qui n'a pas rêvé, un jour, d'empoisonner un belliqueux despote? »

Le fantôme! Voilà ce qui rend la pièce de Stéphane Brulotte pertinente et intemporelle. C'est Gérard de Nerval qui disait que les fantasmes, comme les rêves, sont une seconde vie. Ils sont de tous les temps et de toutes les époques. On peut, même si ce n'est qu'en rêve, être Québécois et rêver de changer le monde pour le rendre meilleur.

Avec *Une partie avec l'Empereur*, Stéphane Brulotte fait exploser les quatre murs de nos cuisines et de nos préoccupations de chaque jour pour nous donner, ne fut-ce que l'espace d'un spectacle, l'impression que nous avons prise sur le sort du monde dans lequel nous vivons. Merci Stéphane de nous permettre de... rêver!

Bon spectacle à tous et à toutes.



Francis Brunelle

Michel Dumont

LA FONDATION JEAN DUCEPPE



LA FONDATION
JEAN DUCEPPE

Les Rendez-vous chez Duceppe

Votre entreprise cherche une nouvelle façon de recevoir ses invités ?

Vous voulez offrir à vos partenaires, vos clients ou vos collègues une soirée qui sort de l'ordinaire ? Vous aimez les histoires passionnantes, les oeuvres émouvantes et drôles ?

C'est tout trouvé ! Invitez-les au théâtre !

La Fondation Jean Duceppe propose des rendez-vous qui vous permettent d'offrir à vos invités une soirée mémorable, dans une ambiance chaleureuse.

Chez DUCEPPE, vous trouverez :

- un théâtre d'émotion, créatif, vivant, excitant et accessible,
- une équipe accueillante, expérimentée, inventive et dynamique.

Que ce soit pour 4, pour 6, pour 12 ou pour 20 personnes, nous avons un rendez-vous qui répondra à vos attentes.

3, 2, 1... Rideau !

4, 6 ou 12 personnes | 3, 2 ou 1 soirée de théâtre | et plus...

Soirée singulière à plusieurs...

12 personnes | Repas gourmet | Salon privé | Billets de théâtre | et plus...

Sortie Côté Jardin

20 personnes | Cocktail dînatoire | Salon privé | Billets de théâtre | et plus...

Chez DUCEPPE, c'est simple, le théâtre est pensé et conçu pour tous.

Pour connaître nos spectacles à venir : duceppe.com

Les Rendez-vous chez Duceppe...

Pour soutenir une fondation associée à une grande compagnie de théâtre.

Contactez-nous : 514 842-8194 poste 234 ou gguevin@duceppe.com

Pour en finir avec le mot de Cambronne

C'est dans la boue de Waterloo que ce général de Napoléon, qui était sommé par les Anglais de se rendre, aurait lancé son célèbre mot. Auparavant, il aurait également prononcé la phrase héroïque : « La garde meurt, mais ne se rend pas! » Malheureusement pour lui, l'Histoire ne retiendra que sa réplique scatologique.

Cambronne n'est pas mort à Waterloo, mais des années plus tard à Nantes. Il nia toute sa vie être l'auteur de cette fameuse boutade. Qu'importe? On peut lui trouver un côté trivial, mais cette réponse à l'ennemi ne manque pas de panache.

Et s'il l'avait nié toute sa vie parce qu'il en avait honte? Et s'il n'avait pas commencé à le dire à Waterloo, mais que, bien avant l'ultime bataille, ce juron malodorant faisait partie de son langage quotidien? Allons plus loin... Était-il le seul à le dire? Comment jurait le grand maréchal Bertrand? Ney, le magnifique? Et Joséphine? Et Napoléon lui-même? Préférerait-il le mot de Cambronne? N'a-t-il pas dit de Talleyrand qu'il était : « De la m... dans un bas de soie? »

L'Histoire est un terreau fertile pour un auteur parce qu'elle est faite de vérités déformées par le temps. L'historien les scrute à la loupe pour tenter de s'approcher le plus possible de LA vérité. L'artiste s'amuse, jongle avec l'Histoire et en fait le matériau d'une œuvre qui met en relief l'humanité de ses plus grands personnages. Autrement dit, l'écrivain se fout que Cambronne l'ait dit ou non. C'est l'idée que cet homme, vaincu, acculé à la défaite et confronté à sa mort, ait crié cet horrible mot de cinq lettres qui lui importe. Voilà la beauté de l'humanité!

Ce n'est pas un hasard si les acteurs ont adopté le mot du général. Comme lui, ils sont là, le cœur serré, les mains moites et attendent le moment fatidique où le rideau se lèvera. Bien sûr, leur vie n'est pas en jeu, mais ce qu'il y a de merveilleux, c'est qu'ils ne le savent pas! Ils ont vraiment l'impression que s'ils oublient une entrée ou une réplique, le monde s'écroulera.

À ces soldats de l'imaginaire qui se tiennent encore debout devant la morne réalité, je n'ai qu'un mot à leur dire...

Merde!

Merci à Michel Dumont, Monique Duceppe, Louise Duceppe, Dominic Champagne, Benoît Brière, Julie Castonguay, Normand Chouinard, Jean-Rock Gaudreault, Philippe Cousineau, Jean Maheux, Jacques Baril, Paul Savoie, Marc Béland, Pierre Limoges et Christine Boisvert.

Nico Stinghe



Stéphane Brulotte



Venez nous visiter
duceppe.com

AGENCE WEB DE DISTINCTION

activis



Des solutions Web
qui vous démarquent.

Fiers concepteurs du site
duceppe.com

→ SERVICES INTERNET COMPLETS :

- Conception avancée de site Web
- Solutions de commerce électronique
- Développement Flash et ActionScript
- Stratégie Marketing Internet
- Optimisation et référencement
- Programmation d'applications Web

991 Richelieu, Suite 202, Vieux-Beloeil, QC, J3G 4P8 téléphone 514 990.3501 sans frais 1 866 313.6422 **ACTIVIS.CA**



**Ce printemps
Du cinéma 5 soirs par semaine**

Sans pub

**DIMANCHE AU
JEUDI 21 h**

telequebec.tv



Télé-Québec

**Les leçons
de Maria Callas**

DU 20 AVRIL AU 22 MAI 2010

DE **TERRENCE MCNALLY** TRADUCTION **MICHEL TREMBLAY**
MISE EN SCÈNE **DENISE FILIATRAULT** AVEC **LOUISE MARLEAU**
ÉMILIE JOSSET / GENEVIEVE CHAREST / DOMINIC LORANGE
DOMINIC BOULIANNE / LAURENT DUCEPPE-DESCHÈNES
Billetterie 514 844-1793 **rideauvert.qc.ca**

QUEBECOR
PRÉSENTE

THÉÂTRE DU RIDEAU VERT



PRODUCTION JUSTE POUR RIRE

J'ai eu le privilège d'assister, il y a près de dix ans, aux premiers pas du comédien Stéphane Brulotte comme auteur dramatique. Comme aux temps premiers de la création du monde, tout un peuple étrange et bouillant, émergeait du chaos. Plongeant dans cet univers insolite, je me demandais où l'esprit de cet auteur nouveau allait nous mener, au bout de sa plume, toute trempée d'une fureur titanesque, débordante, qui ne demandait qu'à exulter. Ce soir, la réponse est éloquente, lumineuse et inquiétante, accomplie.

C'est pour moi une émotion assez belle que de mesurer tout le chemin parcouru par cet auteur étonnant qui, après s'être approprié le personnage de Saint-François d'Assise de façon si inspirée dans *Le Fou de Dieu* il y a quelques années, a maintenant l'audace de se coller à celui de Napoléon Bonaparte, à la fois pour nous pénétrer de son sentiment à l'égard des délices et des délires du pouvoir que pour le faire entrer dans le répertoire de la dramaturgie d'ici.

Au-delà de la grande qualité des rendez-vous que son écriture propose aux comédiens qui incarneront ses personnages, véritables numéros d'acteurs taillés à même le mythe, au-delà de cette manière, à la fois originale et empreinte d'un certain classicisme qui n'est pas sans étonner, c'est le courage de sa prise de parole, c'est la charge toute personnelle, cette vie toute neuve qu'il sait imprimer à son travail d'historien, qui me touchent et me transportent.

Vous avez devant vous ce soir l'œuvre accomplie d'un véritable homme de théâtre, engagé dans son art et envers sa cité à qui je souhaite, comme à moi, d'autres œuvres encore. Merci à Benoît et à tous les comédiens, premiers lecteurs qui auront de leur voix nourri l'œuvre en chantier. Merci à Michel Dumont et à toute l'équipe de chez DUCEPPE d'avoir pris le relais de cette audace. Merci enfin aux artisans du Théâtre il va sans dire qui depuis 25 ans cette saison auront permis le miracle de tant de créations.



Valérie Remise

Dominic Champagne

2009/2010

OPÉRA
DE MONTRÉAL

30^e SAISON

CENDRILLON MASSENET

22.26.29.31 MAI - 3 JUIN 2010 À 20 H ★ SALLE WILFRID-PELLETIER ★ OPERADEMONTREAL.COM

STM
Fondation J.-H. Duceppe
Comité des arts
et des lettres
Québec

L'APRÈS

The Gazette



la placedesarts.com

514 842 2112 / 1 866 842 2112



VÉZINA

MERCURIÈRES 2007 MODÈLES D'AFFAIRES

LAURÉATE
100
Bénévoles Normales
PME

Vézina assurances inc. /
Vézina & associés inc.
Cabinet de services financiers

4374, avenue Pierre-De Coubertin * Montréal (Québec) * H1V 1A6

T 514 253-5221 * 1 877 253-5221 * F 514 253-4453 * www.vezinainc.com



CBS
AFFICHAGE

Toujours présent!

www.cbsaffichage.ca



planète jazz 91^o

Mon univers musical

Stéphane Brulotte

Ceux et celles qui font la connaissance de Stéphane Brulotte sont tout de suite séduits par son franc-parler, son enthousiasme et sa grande passion pour un métier qu'il adore.

Diplômé de l'École nationale de théâtre, détenteur d'un DEC en musique (chant et piano), Stéphane Brulotte est comédien, auteur et metteur en scène.

Les téléspectateurs ont pu juger de son talent dans *Les Machos* en 1999-2000, dans *Simonne et Chartrand* en 2002, dans *Minuit le soir* en 2005 et dans *La Promesse* de 2004 à 2009.

Interprète sensible et généreux, il a interprété Cléante dans *L'Avare*, sous la direction du regretté Luc Durand, et dans *Le Malade imaginaire* au Rideau Vert sous celle de Guillermo de Andrea en 1997.

Les spectateurs assidus de DUCEPPE se souviendront de lui dans *Rien à voir avec les rossignols* de Tennessee Williams dans une mise en scène de Serge Denoncourt, ainsi que dans *Frères de sang* sous la direction de René Richard Cyr en 2006. Parmi les autres personnages qu'il a campés, citons Yorick dans *Hamlet* de Shakespeare, Arlequin dans *Les Jumeaux vénitiens* montée par Denise Filiatrault, Samson Carrasco dans *L'Homme de la Mancha*, Zeus et Patrocle dans *L'Illiade* d'après Homère et Émile dans *Un simple soldat* de Marcel Dubé.

Au plan de l'écriture dramatique, nous lui devons *Le Fou de Dieu* pour le Théâtre il va sans dire, ainsi que *Francesco, mon frère* mis en lecture au Festival du Jamais Lu en 2005. DUCEPPE crée sa toute dernière pièce, *Une partie avec l'Empereur* dont il assume la mise en scène avec l'amicale complicité de Dominic Champagne.



Dominic Champagne

Aclamé partout pour son talent et son étonnante créativité, récipiendaire de nombreux prix, Dominic Champagne connaît une carrière tout à fait impressionnante.

Artiste prolifique et polyvalent, auteur et metteur en scène, scénariste et concepteur de spectacles, il a collaboré à la création, à la scène comme à la télévision, d'une centaine de spectacles et d'émissions télévisées dont *L'Odysée*, *Cabaret Neiges Noires*, *Don Quichotte*, *Lolita*, *La Cité Interdite*, *Circus Minimus*, *La Répétition*, *Les Grands Procès* et *Le plaisir croît avec l'usage*.

Dominic Champagne a collaboré avec succès à trois réalisations marquantes du Cirque du Soleil. Après *Varekai* créé en 2002, il cosigne le spectacle *Zumanity* avec René Richard Cyr en 2003 et, en 2006, il réalise son fabuleux

Love en collaboration avec les Beatles, à Las Vegas. L'hiver dernier, il signait l'ambitieux *Paradis perdu*, un événement musical et théâtral d'envergure.

Diplômé de l'École nationale de théâtre en écriture dramatique, Dominic Champagne est le cofondateur et le directeur artistique du Théâtre il va sans dire qui demeure, depuis 25 ans, son lieu de création, son lieu de liberté, son lieu d'authenticité.

Nous lui souhaitons la plus cordiale des bienvenues chez DUCEPPE où il apporte sa collaboration amicale à la réalisation d'*Une partie avec l'Empereur* de Stéphane Brulotte dont la pièce est le fruit d'une deuxième collaboration avec le Théâtre il va sans dire, suite à la création du *Fou de Dieu* en 2008 à la Cinquième Salle.

Une partie avec l'Empereur

Une création québécoise
de Stéphane Brulotte

Mise en scène de
Stéphane Brulotte

Avec la complicité de
Dominic Champagne

Présentée en collaboration avec le Théâtre il va sans dire

Benoît Brière	Napoléon Bonaparte
Gabriel Sabourin	Lieutenant Atwood
Stéphane Breton	Noverraz
Lynda Johnson	Marie Walewska
Normand Lévesque	Docteur Fourreau
Pierre Limoges	Grand Commandeur
Denis Roy	Maréchal Bertrand
Bénédicte Décary	voix de Mathilde

Décor	Jean Bard
Costumes	François St-Aubin
Éclairages	Éric Champoux
Conception vidéo	Yves Labelle
Musique	Michel Smith
Accessoires	Normand Blais

ASSISTANCE À LA MISE EN SCÈNE
ET DIRECTION DE PLATEAU

Marie-Hélène Dufort

L'action de la pièce se déroule en 1814, au palais des Mulini, sur l'île d'Elbe,
au large de l'Italie.

Il n'y aura pas d'entracte. Durée approximative du spectacle : 1 h 55.

Une soirée-rencontre suivra la représentation du vendredi 7 mai.



LA PRESSE



Conseil des arts
et des lettres
Québec



Conseil des Arts
du Canada

Canada Council
for the Arts

CONSEIL DES ARTS
DE MONTRÉAL



Patrimoine
canadien

Canadian
Heritage

ÉQUIPE DE PRODUCTION

ADJOINTE

À LA PRODUCTION Kareen Houde

DÉCOR

chef menuisier Productions Yves Nicol inc.
chef soudeur Benoît Frenière
menuiserie René Ross
soudure Julie Bérubé Brabant
Tyson Ritchie Ross
Yannick Héroux Lavallée
Alexandre Ritchie

PEINTURE DU DÉCOR

chargée de projet Longue-Vue,
Peinture scénique inc.
Martine Leblanc

COSTUMES

assistant de François St-Aubin
coupe, couture, Pierre-Guy Lapointe
chapeaux La Culotte du Patriote
tailleur Pierre Farand
modiste Renée Fleury

MAQUILLAGES

François Cyr

PERRUQUES

assistée de Rachel Tremblay
Chantal McLean

ASSISTANTE AU MONTAGE

Marzia Pellissier

STAGIAIRE

À LA MISE EN SCÈNE Alix Dufresne

STAGIAIRE AUX COSTUMES

Valérie Deschênes

TRANSPORT

Raymond Tremblay

CONCEPTION

DE L'AFFICHE Locomotive

PHOTO DE L'AFFICHE

François Brunelle

ÉQUIPE TECHNIQUE

Les services techniques
sont assumés par

GESTION
SCENIQUE

Chef machiniste

Éclairagiste Jean-Pierre Deguire
Sonorisateur Éric Duval
Accessoiriste Dave Lapierre
Sophie Rocheleau

HABILLEUSE

Silvana Fernández

ÉQUIPE DE DUCEPPE

DIRECTEUR ARTISTIQUE

Michel Dumont

DIRECTRICE GÉNÉRALE

Louise Duceppe

DIRECTRICE ADMINISTRATIVE

Louise Fugère, c.a.

DIRECTEUR DE PRODUCTION

Harold Bergeron

DIRECTRICE DU FINANCEMENT PRIVÉ

Manon Bellemarre

DIRECTEUR DES COMMUNICATIONS ET DU MARKETING

Jean-François Limoges

RESPONSABLE DU COMITÉ DE LECTURE

Monique Duceppe

DIRECTEUR TECHNIQUE

Vincent Rousselle

COORDONNATRICE DES RELATIONS PUBLIQUES ET DU DÉVELOPPEMENT DES CLIENTÈLES

Sandra Marchand

RELATIONS DE PRESSE

Jean-Sébastien Rousseau

SECRÉTAIRE DE DIRECTION ET

ADJOINTE AU FINANCEMENT PRIVÉ

Guylaine Guévin

RESPONSABLE DE L'ABONNEMENT

Monique Brunelle

PRODUCTION

Normand Blais

ADJOINTE AUX COMMUNICATIONS

Ginette Leroux

AGENTE D'INFORMATION ET WEBMESTRE

Émilie Delvoye

COMPTABILITÉ

Josée Prairie

Francine Robillard

RÉCEPTIONNISTE

Nicole Trépanier

DUCEPPE

1400, rue Saint-Urbain
Montréal (Québec) H2X 2M5
Téléphone : 514 842-8194
Télocopieur : 514 842-1548
duceppe.com
info@duceppe.com

DUCEPPE

est membre de



RÉDACTION

: Jean-Sébastien Rousseau

PHOTOS DE PRODUCTION

: Jean-François Limoges

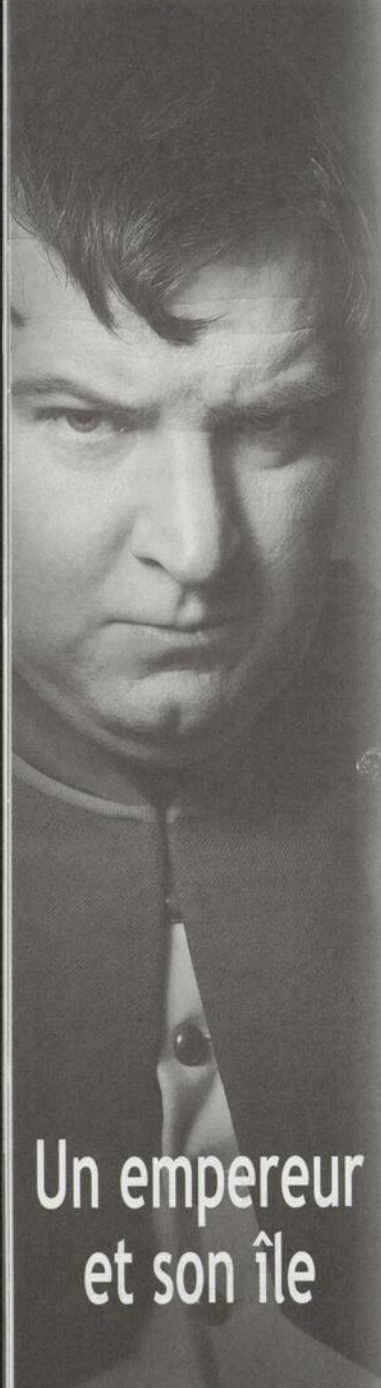
PUBLICITÉ

: Jean-François Limoges

514 842-8194



Les personnes malentendantes peuvent
apporter leur baladeur et le régler sur la
fréquence Place des Arts 107,9 MF.



Son nom a fait trembler le monde à une certaine époque. Ses idées ont bousculé l'Europe. Ses gestes ont changé la face du monde occidental. Tandis que certains admirent son génie militaire et son audace, d'autres le condamnent pour sa soif de pouvoir et de conquêtes démesurée et les nombreuses guerres sanglantes qu'il a engendrées. Comme le note l'historien et spécialiste du sujet, Steven Englund, dans *Napoleon : A Political Life*, le discours sur Napoléon Bonaparte a toujours été bipartite: « une admiration frisant l'étonnement et une désapprobation constante frisant la tristesse¹. » Tant d'ébahissement et tant de haine envers ce natif de la Corse devenu le conquérant le plus puissant de la terre au XVIII^e siècle en ont fait certainement l'un des personnages les plus intéressants et les plus renommés. Son règne, marqué tout aussi bien par les plus grandes victoires que par l'échec le plus complet, est une source intarissable d'histoires, de questionnements, d'intrigues et d'analyses.

La pièce *Une partie avec l'Empereur* que signe l'auteur et metteur en scène Stéphane Brulotte nous ramène à une époque moins glorieuse de la vie de Napoléon : son exil à l'île d'Elbe. Voici un bref aperçu des moments ayant mené à cette première défaite et de ceux qui l'ont suivie.

Trône, pouvoir et ascension

Napoléon Bonaparte prend le pouvoir en France à titre de premier consul en 1799, suite au renversement du régime du Directoire remplacé par le Consulat. On dit qu'il rétablit quelque peu la paix et la prospérité au sein du chaos social laissé par la Révolution française de 1789. C'est cependant en 1804, alors qu'est créé le Premier Empire, qu'il est sacré empereur des Français à la cathédrale Notre-Dame de Paris et qu'il prend le nom de Napoléon I^{er}. Son épouse Joséphine de Beauharnais, dont il divorcera pour épouser Marie-Louise d'Autriche, devient conséquemment impératrice.

Parmi les nombreuses campagnes et conquêtes qu'il a menées, soulignons que l'on attribue d'abord à Napoléon la formation de la redoutable Grande Armée, l'armée impériale qui, à son apogée, atteignit plus de 600 000 membres issus de plusieurs pays européens, ainsi que l'impressionnante extension du territoire français à 130 départements et environ 44 millions de sujets. Il assujettit d'ailleurs les plus grandes villes dont Rome, Hambourg, Barcelone et Amsterdam en chefs-lieux français. De surcroît, il préside la République italienne et devient peu après roi d'Italie. Napoléon I^{er} a étendu ses alliances et son pouvoir encore plus lorsqu'il fit siéger certains membres de sa famille sur les trônes étrangers, dont ceux d'Espagne, de Hollande et de Westphalie.

Amère défaite

Après s'être emparé d'une majeure partie du territoire environnant, l'Empereur met le cap sur la Russie sur laquelle règne alors le tsar Alexandre I^{er}. La bataille provoquée par l'invasion napoléonienne de la Russie sera la première à entraîner des répercussions dévastatrices pour l'Empire.

Un empereur
et son île

¹ Steven Englund, *Napoleon : A Political Life*, Harvard University Press, 2005

Repoussées jusqu'à Moscou, les forces russes reprennent soudainement le contrôle sous la direction du prince Koutouzov. Le froid de l'hiver, la maladie et les soldats russes viennent finalement à bout de la Grande Armée qui doit battre en retraite. Des 600 000 soldats de Napoléon déployés, peu survivront. La Grande Armée est perdue.

Suite à cette importante défaite, un mouvement de collusion contre Napoléon s'organise entre divers royaumes. De plus, les alliés de l'Empire trahissent leur allégeance et deviennent rapidement des ennemis. On fait ici référence à la célèbre campagne de France, lors de laquelle le territoire français est envahi par les nouveaux ennemis et où se succèdent les batailles. Le 31 mars 1814, Paris tombe et Napoléon abdique.

Le 3 avril de la même année, Napoléon est déchu et on l'exile à l'île d'Elbe. Il conserve le titre d'empereur mais ne règne plus que sur ce petit bout de terre. En France, Louis XVIII s'approprie le trône sous un gouvernement royaliste.

L'île au loin

Située entre la Corse et la Toscane, l'île d'Elbe est aujourd'hui, malgré sa petite superficie de 224 kilomètres carrés, la plus importante en taille de l'archipel toscan. Elle fut d'abord propriété toscane puis transférée aux pouvoirs français en 1802. En 1860, elle passe entre de nouvelles mains et devient officiellement une partie du territoire italien. L'Empereur déchu y séjourna 300 jours. Encore aujourd'hui peut-on y voir la Villa Napoleonica, la résidence d'été de l'Empereur, et la Palazzina dei Mulini, maintenant convertie en musée et en bibliothèque.

Lorsque le navire qui transporte l'Empereur et sa suite de 600 hommes, *The Undaunted*, accoste dans le port de Portoferraio, la situation de la petite île d'Elbe change du tout au tout. En plus des commissaires, soldats, représentants et officiers qui arrivent et circulent en abondance sur le territoire elbois, Napoléon lui-même semble entretenir un intérêt prononcé pour son nouveau chez-soi. L'île deviendra le centre de ses activités et de ses préoccupations. En effet, malgré l'exil et l'isolement, le souverain s'engage à réformer les infrastructures de l'île d'Elbe. Bien que l'épisode du premier exil soit l'un des moins documentés dans l'histoire de l'Empereur, on dit tout de même que ce dernier y régna comme s'il s'agissait du Premier Empire. Il fait construire des routes, stimule l'exploitation des mines de fer et toni-

fie de ce fait l'économie locale. Il s'investit de plus dans de multiples projets d'architecture et d'urbanisme.

« L'Empereur menait à l'île d'Elbe une vie très active; toujours levé avant le jour, il consacrait au travail les premières heures de la matinée; venait ensuite la revue [...] : c'était une inspection minutieuse dont l'âme toute militaire de Napoléon savourait, pour ainsi dire, les détails. Chaque grenadier était interrogé sur ses occupations, ses habitudes, sa santé et même ses sentiments. Les braves de l'île d'Elbe se plaignaient quelquefois : l'Empereur leur donnait ou leur permettait ce qu'ils demandaient, si l'objet réclamé était en son pouvoir; autrement, il les appelait *grogards*, leur tirait la moustache et s'éloignait en souriant². »

Il serait toutefois trompeur de croire que Napoléon se satisfaisait de ce règne réduit et de l'administration d'un micro-territoire. Alors que le gouvernement français refuse de lui verser la rente à laquelle il a droit en vertu du traité signé lors de son exil, Napoléon, qui apprend par le fait même que la France prévoit l'exiler plus loin encore, prépare son retour au pouvoir. Il faut souligner d'ailleurs que le moment est plutôt opportun : Louis XVIII, qui règne sur la France, accumule les revers et voit sa popularité considérablement réduite. L'Empereur quitte donc l'île d'Elbe le 26 février 1815 et gagne la France le 1^{er} mars. C'est alors que débute la période de l'Histoire désignée comme les Cent-Jours. Cent jours au cours desquels l'Empereur rallie une grande partie de l'armée en sa faveur et reprend le pouvoir aux Tuileries à Paris le 20 mars 1815.

Peu de temps après, soit le 20 juin 1815, a lieu la célèbre bataille de Waterloo lors de laquelle Napoléon est défait une seconde fois. Il est exilé sur l'île Sainte-Hélène où il meurt le 5 mai 1821.

Maintes fois controversé, et ce, encore aujourd'hui, l'impact de Napoléon sur l'Histoire de France est pourtant indéniable. Si l'empereur, célèbre autant pour son génie que le sang qu'il a fait couler, a inspiré les plus grands artistes dont Hugo et Balzac, nous vous invitons ce soir à plonger dans le traitement nouveau et résolument engagé que nous propose le dramaturge et metteur en scène Stéphane Brulotte. Bon spectacle.

2 Napoléon, empereur de l'île d'Elbe, Souvenirs et Anecdotes de Pons de l'Hérault, Paris, Les Éditions Libres, 2005.



DUCEPPE

en tournée

Faits pour s'aimer

de **Joseph Bologna**

et **Renée Taylor**

mise en scène de

Michel Poirier

traduction et adaptation de

Danielle Proulx

Danielle Proulx et Henri Chassé

14 avril Sherbrooke
16 avril Saint-Hyacinthe
17 avril Joliette
20 avril Trois-Rivières
23 avril Gatineau

24 avril Gatineau
2 mai Saint-Léonard
8 mai Sainte-Geneviève
15 mai Terrebonne

jusqu'au 15 mai 2010

Pour plus de détails, visitez le site Internet www.paulemaher.com



Chef de file des services de communication

verizonbusiness.com/ca



BENOÎT BRIÈRE

Que ce soit grâce aux nombreux personnages qu'il a incarnés sur les planches, à ses apparitions au cinéma dans certains des films québécois les plus reconnus ou encore par les 140 publicités de Bell Canada dans lesquelles il a joué, Benoît Brière est devenu l'un des acteurs phares de sa génération. Tout au long de sa carrière, il a su construire une feuille de route des plus impressionnantes et un parcours particulièrement riche. Les spectateurs de DUCEPPE se souviennent avec bonheur de ses prestations dans *La Casta Flore* ainsi que dans *Là de Serge Boucher*. Soulignons également son jeu remarquable dans les pièces à succès *Oscar*, *Dom Juan*, *Hosanna* et *Bousille et les justes*. Au grand écran, Benoît Brière prête son talent à plusieurs longs-métrages d'envergure, dont le tout récent *Oscar et la dame en rose*, *L'Âge des ténèbres*, *La Grande Séduction* et *Louis 19, le roi des ondes*. Depuis mars dernier, les téléspectateurs peuvent le voir dans la nouvelle émission *Musée Eden* à Radio-Canada. Ajoutons qu'en 2010, le comédien devenait metteur en scène alors qu'il signait la production *Le Bourgeois gentilhomme* de Molière. Benoît Brière est réci-

piendaire de quatre prix Gémeaux et de deux Masques. DUCEPPE ouvre grand ses portes à cet acteur au talent immense qui réjouit les spectateurs depuis vingt ans déjà.

GABRIEL SABOURIN

Gabriel Sabourin entamait la saison toute québécoise de DUCEPPE avec son interprétation du psychologue dans *Fragments de mensonges inutiles* de Michel Tremblay, présentée en septembre dernier. Ce comédien polyvalent faisait également partie des distributions des pièces *Le Doute*, mise en scène par Martine Beaulne, et *La Leçon d'histoire* mise en scène par Serge Denoncourt. L'été dernier, il partageait la scène avec Benoît Brière dans la comédie *Oscar*. Aussi au théâtre, rappelons-nous sa puissante interprétation dans la pièce *Comment j'ai appris à conduire* de même que dans *Roméo et Juliette*, *Blue Heart* et *Le menteur*. En plus d'y jouer, Gabriel Sabourin a coécrit les pièces *Les Gymnastes de l'émotion* et *Un certain Stanislavski*. On le voyait cette année à la télévision dans la nouvelle série *Trauma* ainsi que dans la seconde saison très attendue de *La Galère*. Il était également



LA CULOTTE DU PATRIOTE

Vêtements historiques
et accessoires

12, rue Madeleine
Verchères, J0L 2R0

450 583-2199

renee.fleury@sympatico.ca




LEC
BISTRO
LE CONTEMPORAIN

Sur présentation de votre billet
d'Une partie avec l'Empereur,
bénéficiez d'une réduction
de **10 %**
sur la table d'hôte.

Trouver l'équilibre.
Gagner en performance.

www.rcgt.com

 Raymond Chabot
Grant Thornton

Certification • Fiscalité • Conseil

Restaurant Le Piémontais

Cuisine italienne et française

861-8122

1145 A De Bullion, Montréal

Du lundi au vendredi de 11 h. à 24 h.

Samedi de 17 h. à 24 h. Dimanche: fermé

Un rendez-vous avant comme après... le spectacle!



du film de Ken Scott *Les doigts croches* qui a pris l'affiche à l'été 2009. DUCEPPE est très heureux d'accueillir Gabriel Sabourin pour une seconde fois cette saison.

STÉPHANE BRETON

Stéphane Breton retrouve son complice de scène Benoît Brière pour une troisième fois cette année. Plus tôt dans la saison, il jouait sous sa direction dans *Le Bourgeois gentilhomme* présenté au TNM, et partageait la scène avec lui dans la comédie *Oscar* au Théâtre du Vieux-Terrebonne, dans une mise en scène d'Alain Zouvi. Diplômé du Conservatoire d'art dramatique de Montréal, Stéphane Breton a remporté un prix Gémeaux pour son rôle dans la série *Le Négociateur* présentée à TVA. De plus, on a pu le voir dans de nombreuses séries télévisées dont *Les Invincibles*, *Smash*, *Mon meilleur ennemi*, *Deux Frères* et dans les émissions jeunesse *Ramdam* et *Dans une galaxie près de chez vous*. Au cinéma, qui peut oublier les films *Nez rouge* et *Québec-Montréal* dans lesquels il jouait avec beaucoup de justesse. Il était du film de Charles Binamé *Le Cœur au poing* qui mettait en vedette Pascale Montpetit et Anne-Marie Cadieux. Au théâtre, cet acteur polyvalent a foulé les planches du Théâtre d'Aujourd'hui dans la pièce *Blue bayou, la maison de l'étalon*, du TNM dans *Les Précieuses ridicules* de Molière et il interprétait également le personnage de Bob dans la pièce *Nager en surface*, dirigée par Serge Denoncourt au Théâtre de l'Opsis. Stéphane Breton en est à sa première production chez DUCEPPE.

LYNDA JOHNSON

Le Québec était rivé à l'écran de télévision lorsque Lynda Johnson incarnait la belle Esther dans la populaire série *Rumeurs*, une performance pour laquelle elle remportait d'ailleurs un prix et quatre nominations au Gala des Gémeaux. Quelques années auparavant, on aimait la retrouver dans les séries *4 et demi*, *Chartrand et Simonne* et *La vie, la vie*. Plus récemment, elle jouait le personnage de Maryse Lemieux dans *L'Auberge du chien noir*. Attachante, sympathique et particulièrement talentueuse, Lynda Johnson

nous a aussi donné plusieurs bonnes prestations au théâtre. L'été dernier, elle campait le rôle de Tzeitel dans la comédie musicale *Un violon sur le toit*, mise en scène par Denise Filiatrault. Elle a de plus travaillé sous la direction des metteurs en scène Martin Lavigne dans *Les Rendez-vous amoureux*, Yvon Bilodeau dans *Cyrano, Juliette et les autres*, Robert Gravel et Jean-Pierre Ronfard dans *Les 50 + 1* au Nouveau Théâtre Expérimental et l'été prochain sous celle de Serge Denoncourt dans *Thérèse et Pierrette à l'école des Saint-Anges*. Lynda Johnson monte pour une première fois sur la grande scène de DUCEPPE, et ce, pour le plus grand bonheur de l'équipe et du public.

NORMAND LÉVESQUE

Une partie avec l'Empereur marque la vingt-huitième production de Normand Lévesque chez DUCEPPE. Il a fait partie, entre autres, des distributions de *La Casta Flore*, *Petit déjeuner compris*, *Après la pluie*, *Billy l'éclaté*, *Mambo Italiano* et *Charbonneau et le Chef*, Comédien au parcours exceptionnel, Normand Lévesque habite la scène artistique depuis près de quarante ans et a joué dans d'innombrables productions. Il a interprété les textes des plus grands auteurs d'ici et d'ailleurs, dont Feydeau, Beaumarchais, Tremblay, Bouchard et Molière et il a travaillé sous la direction de metteurs en scène tout aussi renommés. Ses performances à la télévision sont tout aussi multiples. Retenons comme exemple les émissions *Musée Eden*, *L'Auberge du chien noir*, *Bunker, le cirque*, *Le Bleu du ciel*, *Rue L'Espérance*, *Juliette Pomerleau* et *Cormoran* dans lesquelles il faisait une éloquente démonstration de son talent. Au cinéma, il jouait notamment dans les films *Elle veut le chaos* et *J'en suis*. Improvisateur hors pair, il a été intronisé au Temple de la renommée de la Ligue Nationale d'Improvisation en 2002. Chanteur talentueux, il a également prêté sa voix à l'Opéra de Montréal dans *La Veuve joyeuse* ainsi qu'aux spectacles musicaux *Pied de poule* et *Demain matin, Montréal m'attend*. DUCEPPE accueille de nouveau cet acteur émérite qui a beaucoup contribué à la scène québécoise.

IL VA SANS DIRE

célèbre cette saison
25 ans de création

pour toutes ces joies
et tous ces miracles

ami public
nous te saluons

André Barnard
Julie Castonguay
Dominic Champagne

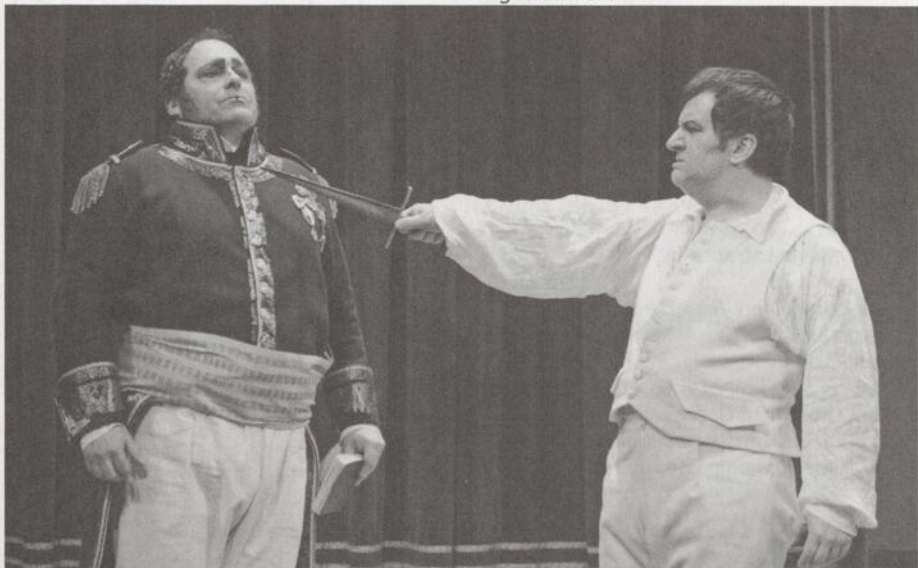


PIERRE LIMOGES

Depuis sa sortie du Conservatoire d'art dramatique de Montréal en 1996, Pierre Limoges a été vu et apprécié par de nombreux spectateurs sur les planches et à la télévision. En 2009, il se prêtait à la populaire série jeunesse *Une grenade avec ça!* ainsi qu'à la deuxième saison de *La Galère* à Radio-Canada. À VRAK.TV, il partageait l'écran avec l'attachante distribution de *Zone de turbulence*. Mentionnons également sa présence dans les émissions *Smash*, *Pure laine*, *Les Invincibles* et *Les Bougon*. Au théâtre, il se distinguait dans les pièces *Maldoror-Paysage* et *Rêvez, Montagnes!* présentées à Espace Libre. Il interprétait également le personnage de l'écrivain dans *Les Zurbains* et celui de Galilée dans *Moi, Galilée*. Au cours de sa carrière, il a prêté son talent aux mots de Marie Laberge dans *C'était avant la guerre à l'Anse-à-Gilles*, de Samuel Beckett dans *Comédie* et à ceux de Marivaux dans *La Fausse Suivante*. Son parcours l'a amené à travailler avec de nombreuses compagnies dont le Théâtre Incliné, le Théâtre Le Clou et le Théâtre du Grand Jour. DUCEPPE accueille Pierre Limoges pour la première fois avec beaucoup d'enthousiasme.

DENIS ROY

Présent sur les scènes et les écrans depuis 1980, alors qu'il obtenait son diplôme de l'École nationale de théâtre, Denis Roy faisait son entrée chez DUCEPPE en 1989 dans la pièce *Je veux voir Mioussov*. Depuis, nous avons admiré l'étendue de son talent dans les pièces *Là*, *Les bonbons qui sauvent la vie* et *Cent Millions*. L'an dernier, il livrait un baron Gottfried des plus comiques et attachants dans *Amadeus*. Cumulant plusieurs années de métier, Denis Roy compte à son actif plus de soixante productions au théâtre, et ce, en plus d'avoir agi comme codirecteur artistique du Théâtre Petit à Petit pendant sept ans. L'automne dernier, il reprenait la pièce très remarquée *Une maison propre* de Sarah Ruhl au Théâtre de l'Opis. En 2005, on l'applaudissait alors qu'il campait avec aplomb le personnage de Pierre Curie dans *Les Palmes de M. Schutz*. On peut également citer les pièces *Gertrude (le cri)* et *Les Feluettes*, toutes deux mises en scène par Serge Denoncourt, dans lesquelles il s'est démarqué. À la télévision, les spectateurs ont vu ce comédien incontournable dans de nombreuses émissions dont *Roxy*, *Les Invincibles*, *Le cœur découvert* et *Sous le signe du lion*.





LA FONDATION
JEAN DUCEPPE

Saison 2008-2009

Sincères remerciements aux personnes et aux entreprises
qui ont contribué financièrement à la saison 2008-2009

PARTENAIRE DE PRODUCTION
HYDRO-QUÉBEC

DONATEUR MAJEUR
BANQUE NATIONALE GROUPE FINANCIER

COMMANDITAIRES DE SOIRÉE
LAROCHELLE GROUPE CONSEIL
PRATT & WHITNEY CANADA
RAYMOND CHABOT GRANT THORNTON

SOIRÉE-BÉNÉFICE ANNUELLE DU 16 AVRIL 2009

GRANDS PATRONS D'HONNEUR

CGI
HYDRO-QUÉBEC
POWER CORPORATION DU CANADA
RIO TINTO ALCAN
SNC-LAVALIN INC.
SOCIÉTÉ DES CASINOS DU QUÉBEC INC.

PATRONS D'HONNEUR

M. A. Marc Deschamps, CA
Mme Marie-Josée Turcotte
et M. Patrick Beaumont
Addenda Capital inc.
Banque Nationale Assurances
BBA s.e.n.c.
Bunge-Leblanc-Lafrance inc
Concession A 25
Construction Albert Jean Ltée
Construction MIKADO
Dawcoelectric inc.
Dessau
Éthanol Greenfield Québec inc.
Fédération des caisses Desjardins du Québec
Fraser Milner Casgrain, s.e.n.c.r.l.

Groupe Archambault inc.
Kiewit Parsons
Larochelle Groupe Conseil inc.
Les Productions Noémie inc.
Les Rôtisseries St-Hubert Ltée
McMillan
Médias Transcontinental
Morneau Sobeco
Raymond Chabot Grant Thornton
RICHARDSON
Société générale de financement du Québec
Thiro Ltée (JL Déboisement inc.)
Vézina assurances inc.
VRSI inc.

Un merci tout particulier
à la Société des Alcools du Québec et aux Vins Philippe Dandurand

DUCEPPE

LE CONSEIL D'ADMINISTRATION DE LA
COMPAGNIE JEAN DUCEPPE

- * Présidente : **Louise Duceppe**
- * Vice-président exécutif : **Michel Dumont**
- * Vice-présidente : **Monique Duceppe**
- * Secrétaire-trésorière : **Louise Fugère, c.a.**

Les administrateurs et administratrices

Charles Chevette

McMILLAN BINCH MENDELSON

France Fortin

ADMINISTRATRICE

Jean-René Gagnon

GGA COMMUNICATIONS INC.

Benoît Girard

COMÉDIEN

Laurent Lapierre

CHAIRE DE LEADERSHIP, HEC MONTRÉAL

Danielle Lépine

COMÉDIENNE

Raymond Paquin

ADMINISTRATEUR

Béatrice Picard

COMÉDIENNE

Clément Richard

ADMINISTRATEUR

Jean Roberge

ÉTHANOL GREENFIELD QUÉBEC INC.

Yves Séguin

SNCO FINANCE INC.

Daniel Toutant

PDG, CONCESSION A25 S.E.C.

* membre du conseil de direction

Vérificateurs

RAYMOND CHABOT GRANT THORNTON

GABRIEL GROULX, ASSOCIÉ-CONSEIL

A. MARC DESCHAMPS, ASSOCIÉ

DUCEPPE JOUIT DU SOUTIEN FINANCIER DE
LA FONDATION JEAN DUCEPPE ET DES
ENTREPRISES SUIVANTES :

Télé-Québec, La Presse, Planète Jazz et CBS
Affichage, partenaires pour la présentation
des cinq pièces de la saison, ainsi que

RAYMOND CHABOT GRANT THORNTON

RESTAURANT LE PIÉMONTAIS

VERIZON

VÉZINA ASSURANCES INC.



LA FONDATION
JEAN DUCEPPE

LE CONSEIL D'ADMINISTRATION
DE LA FONDATION JEAN DUCEPPE

Président : **Eric Larochelle**

LAROCHELLE GROUPE CONSEIL INC.

Vice-président : **Jean Roberge**

ÉTHANOL GREENFIELD QUÉBEC INC.

Secrétaire-trésorière : **Louise Duceppe**

LA COMPAGNIE JEAN DUCEPPE

Les administrateurs, administratrices et membres honoraires

Paul Béland

GROUPE RENAUD DANIS CIBC WOOD GUNDY

Louise Bernier

INDUSTRIELLE ALLIANCE VALEURS MOBILIÈRES INC.

Françoise Bertrand

FÉDÉRATION DES CHAMBRES DE COMMERCE DU QUÉBEC

Suzanne Côté

STIKEMAN ELLIOTT LLP

Pierre Desbiens

BANQUE NATIONALE DU CANADA

Benoît Durocher

ADDENDA CAPITAL

Louise Faubert

MINISTÈRE DU DÉVELOPPEMENT ÉCONOMIQUE, DE
L'INNOVATION ET DE L'EXPORTATION

Carl Gagnon

SIRIUS CONSEILS

Jacques R. Gagnon

ADMINISTRATEUR

Jean-René Gagnon

GGA COMMUNICATIONS INC.

Richard Gaudreault

HEENAN BLAIKIE

Pierre Jean

CONSTRUCTION ALBERT JEAN LTÉE

Michel Lemay

TRANSAT A.T. INC.

Claude Poisson

SOCIÉTÉ DES CASINOS DU QUÉBEC INC.

Jean-Guy St-Pierre

ADMINISTRATEUR

Michel Dumont

LA COMPAGNIE JEAN DUCEPPE

Raymond Paquin

ADMINISTRATEUR

LA FONDATION JEAN DUCEPPE REMERCIE
LES ENTREPRISES SUIVANTES DE LEUR
GÉNÉREUSE CONTRIBUTION À LA SAISON
2009-2010 :

BANQUE NATIONALE GROUPE FINANCIER

HYDRO-QUÉBEC

FONDS DE SOLIDARITÉ FTQ



ARTS SPECTACLES

tous les jours dans **LA PRESSE**