

LE PEUPLE COURRIER

CAHIER B

Mercredi 15 février 1984

L'Entre-Deux

Pour se divertir entre gens du même âge

Par Diane Gendron

Des gens de Cap Saint-Ignace sont actuellement à lancer une initiative. Il s'agit de mettre au monde un club L'Entre-Deux destiné aux groupes des 30 à 50 ans, et dont la fonction sera d'organiser des activités sociales régulières du type soirée dansante.

À Cap-Saint-Ignace, son lieu d'origine, l'idée a fait du chemin jusqu'à conduire à la formation d'un comité directeur et jusqu'à tenir la première soirée "sondage", le samedi 4 février dernier, à l'école Mgr Si-rois.

Dans un premier temps, on veut donner des occasions de sorties au groupe délaissé par

tés semblables, à savoir les 30-50 ans. Les jeunes ont la disco et l'âge d'or ses soirées dansantes régulières, mais il n'y a rien pour "l'entre-deux âge" qui constitue, de surcroît, le lot des gens actifs et productifs. C'est sur ce principe que le comité directeur fonde ses actions.

Samedi le 4 février, la soirée "sondage" avait pour but de vérifier l'intérêt des gens face à cette formule, qu'on aimerait bien voir pren-

Serge Jourdain d.d.

Denturologiste



C.L.S.C.
St-Pamphile, Comté L'Islet
Tél.: 356-5284

dre de l'ampleur au point d'intéresser les localités environnantes à se constituer des groupes similaires. Ainsi, il pourrait y avoir des visites entre les clubs, un peu comme il se fait dans les soirées de l'Age d'Or. Notons que la danse occupe une place de choix dans ce divertissement.

Enfin, le groupe de Cap-Saint-Ignace, dirigé par le président Jacques Blanchet, assisté

de Lisette Hébert, vice-présidente, Roseline Bourgeault, secrétaire ainsi que huit autres directeurs, entend conserver son entière autonomie et rendre ses soirées accessibles à toutes les couches de la société par un prix d'entrée abordable, observe-t-on.

À Cap-Saint-Ignace, les soirées auront lieu le premier samedi du mois. Prochain rendez-vous donc, le 3 mars.



Le comité directeur du club L'Entre-Deux de Cap Saint-Ignace, de gauche à droite, Ghislain et Lisette Guimont, Roseline Bourgeault, secrétaire, et Denis Bourgeault, Louise et Jean-Louis Lemieux, Marcelle Bourgeault, le maire Léandre Boutin (invité à la soirée), Ginette et Jacques Blanchet (ce dernier est président), Michel Bourgeault et Lisette Hébert.

(D.G. Peuple-Courrier)

Dr Denis Ouellet, o.d.

OPTOMETRISTE

Examens de la vue. Choix de montures. Verres de contact
84 Av. de Gaspé Ouest
Face au stationnement de l'église
St-Jean-Port-Joli, Cte L'Islet

Pour rendez-vous: 598-6128 - 598-6248

TERRE SAINTE ET ROME

Voyage spécial

Du 29 avril au 13 mai 1984

Accompagné par M. L'Abbé Armand Giasson de Montmagny
Audience prévue avec Sa Sainteté Le Pape Jean-Paul II

Réunion d'information et présentation de films, mercredi soir le 22 février à 20h00 au 25 Boul. Taché O.

Montmagny
Veuillez confirmer votre présence à cette réunion au

248-8484

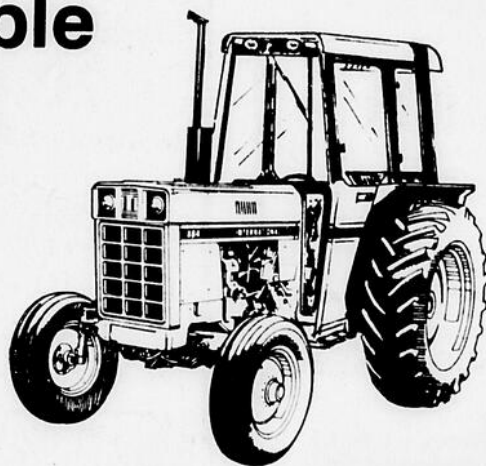


voyages
frontenac
« INTER-AGENCES »

Edifice le 25, 25 boul Taché o suite S07, Montmagny G5V 2Z9
Tél: 248-8484

C'est pas possible

Le Garage Conrad Lord Inc. et International vous offrent jusqu'au 29 février 84



sur tous ces tracteurs neufs, presse à foin, faucheuse-conditionneuse, andaineuse, moissonneuse-batteuse, épandeur d'engrais

—Financement sans intérêt jusqu'au 1er avril 84 et

—Taux de financement aussi bas que 9.9% avec assurance

ou

—Rabais de 1 000 \$ à 5 000 \$ sur tous nos tracteurs neufs

C'est le temps d'acheter pour le printemps pendant que le choix est complet



Garage Conrad Lord Inc.

Ville de L'Islet
247-3924

St-Pascal
492-6038

LE TEMPO ENR. DANSE SOCIALE

NOUVELLE SESSION POUR COUPLES DÉBUTANTS

Inscription: **Vendredi 17 et 24 février, de 19 à 20 hres**
Endroit: **Centre Sportif Le Bûcheron**
221, rue St-Louis, Montmagny

DANSES	DURÉE	COÛT	QUAND
Rock'n Roll, Samba	12 semaines	42,00\$	Vendredi
Merengue, Valse	1h/ semaine		19 à 20 hres
Triple-Swing et Cha-Cha			

NOUVEAU

Pour personnes seules, "Les lundis dansants"
De 13h30 à 14h30 venez vous amuser en apprenant des danses de groupe ainsi que les pas de base des danses mentionnées ci-haut
Inscription: **Vendredi 17 et 24 février** de 19 à 20 hres
Coût: 2,00\$ par cours

Pour informations:
Réjean ou Esther Bernier
248-4633

de la danse pour tous
Le tempo enr.

PERMIS DU MINISTÈRE DE L'ÉDUCATION: No 190509

7 lettres cachées

THEME

LES ACTIVITES
DU CARNAVAL

MOT-MYSTÈRE

Lorsque tous les mots ci-dessous auront été utilisés horizontalement, verticalement et diagonalement dans la grille, il ne vous restera que les lettres servant à relever le MOT-MYSTÈRE.

A accoutre aube	B banquet barre belle bonhomme	C canot carnaval carre cas char charme	Citadelle contre cor cortège	D decor defile duchesse	E elu emerite epreuve F fêter feux	fin troid	G gai genre glissoire gros	J jeux	I legion lieu	M masque musical	P parer parier petard pilote	Q Quebec	R recoin	regaler reine rêve rêver rire rue S seraine soin T train V vêtir vie vue
-----------------------	--	--	---------------------------------------	----------------------------------	--	--------------	--	-----------	---------------------	------------------------	--	-------------	-------------	--

La réponse du problème précédent: affaire

	1	2	3	4	5	6	7	8	9	10	11	12	13	14	15
1	B	B	M	S	P	C	U	R	R	X	R	E	B	L	L
2	C	A	O	A	O	A	O	E	U	E	T	E	A	A	C
3	F	I	N	N	S	C	R	E	I	I	L	C	V	O	L
4	N	R	T	Q	H	Q	J	I	R	L	I	A	R	E	E
5	V	R	O	A	U	O	U	E	E	S	N	T	G	T	R
6	E	U	R	I	D	E	M	E	U	R	E	I	O	E	P
7	R	M	E	E	D	E	T	M	A	G	O	L	A	A	R
8	E	I	C	R	R	U	L	C	E	N	I	E	R	R	S
9	F	O	R	U	I	E	C	L	A	P	B	E	E	E	T
10	R	P	E	E	R	O	C	H	E	S	R	A	R	G	E
11	C	I	E	E	U	E	S	O	E	L	T	E	R	L	E
12	F	A	T	T	B	C	V	S	I	S	I	O	U	R	E
13	V	E	R	E	A	U	H	I	I	N	S	F	N	V	E
14	F	E	U	R	V	R	A	A	E	L	I	E	E	A	E
15	R	Q	I	X	E	G	D	E	R	N	G	R	R	D	C

Rendez-vous International sculpture 84

Une gigantesque fête culturelle à St-Jean Port-Joli

Par Michel Chassé

Une gigantesque fête culturelle animera St-Jean Port-Joli cet été alors que s'y déroulera du 14 juin au 15 juillet le "Rendez-vous international sculpture 84", un précédent de l'histoire universelle de la sculpture.

En effet, jamais un tel événement n'aura réuni autant de volets à la fois: symposium, conférences, ateliers, congrès, performances, projets spéciaux et animation.

C'est ce que dévoilait en conférence de presse hier à Québec l'équipe du Rendez-vous 84, sous la direction de M. Robert Desrosiers.

Ce projet évalué à 1 000 000\$ devrait générer, selon les prévisions, des retombées économiques de l'ordre de 7 000 000\$ dans la

région, tout en attirant 150 000 visiteurs, un chiffre qualifié de conservateur.

Pour financer le projet, on compte sur la participation financière des deux gouvernements: de 250 000\$ à 300 000\$ du provincial, et environ 300 000\$ du fédéral. La vente de la sculpture souvenir de J.J. Bourgault devrait rapporter 50 000\$, contre 100 000\$ pour la collection commémorative. Enfin, on prévoit obtenir 50 000\$ des commanditaires régionaux et 200 000\$ des autres commanditaires.

Si tout se déroule bien de nous confier M. Desrosiers, on devrait terminer avec un surplus. L'événement

Le congrès, prévu pour les 12, 13 et 14 juillet, sera le point culminant du Rendez-vous 84 pour les milieux de la sculpture; le thème sera "De la main au verbe". En plus d'être de beaux spectacles, les

performances seront l'occasion de discussion tout au long du Rendez-vous.

Les conférences (21, 29 juin, 4, 6, 8, 10 juillet) seront un moment de réflexion permettant l'expression d'idées neuves. Douze artistes, dont sept canadiens, participeront au symposium qui durera du début du Rendez-vous jusqu'à la veille du congrès. Ils créeront alors au vu et au su des visiteurs sur le site principal du Rendez-

Vous (Toussaint & Frères).

Les gens de métier ou les profanes désireux d'acquérir de nouvelles connaissances pourront participer à l'un ou l'autre des ateliers suivants: autochtones, patenteux, artisans, sculpteurs, artistes-animateurs, et art inuit.

Enfin, tous ces volets seront continuellement enrobés d'ambiance et d'animation de toutes sortes!

C'est un rendez-vous à ne pas manquer.

CONSTRUCTIONS MARCOUX
SONT FIERS DE VOUS PRÉSENTER



CLERMONT BERTHIAUME
ENTREPRENEUR GÉNÉRAL

La Contempra
-Construction résidentielle et commerciale
-Rénovation
-Distributeur des maisons préusinées C.L.R. Marcoux
20 rue des Mélézes, Ste-Perpétue 359-2241
UNE MAISON C.L.R. MARCOUX EST UN PLACEMENT SÛR

SI VOUS VOULEZ BOIRE ET LE POUVEZ C'EST VOTRE AFFAIRE
SI VOUS VOULEZ ARRÊTER ET NE LE POUVEZ C'EST NOTRE AFFAIRE

Alcooliques Anonymes
248-0332

SERVICE DE POMPE A EAU
Vente et installation



Honorius Simard
Entrepreneur en plomberie et chauffage
Berthiaume sur Mer Que G0R 1E0
Tél.: 259-7853

MATELAS CONDOR Ltée
214 du Manoir, C.P. 98
Cap-Saint-Ignace 246-5611
Manufacturier de matelas et de lits continentaux
SPECIALITÉ: Fabrication de matelas particuliers pour personnes souffrant de déviation de la colonne vertébrale

ACHETEZ directement du MOULIN A SCIE

VENTE: Gros Bois de construction
Detail Bardeau de cedre
Cedre carre, etc.


Service de transport, sciage et rabotage au mille pieds

J.L. LEMIEUX et FILS Inc.
317 ch. des Pionniers O, Cap St-Ignace
cte Montmagny
246-5508

NOUS SOMMES ACHETEUR DE
Tremble de 8 pieds
- Coupes de tremble
CONSULTEZ DES SPECIALISTES

Entrepreneur
-plomberie
-chauffage

Jean-Claude Blouin Inc.



150 Av. Ste-Brigitte
Montmagny
248-3345

Vente
Installation
Reparation

VENTE 20^e anniversaire

20 ans = 20% de réduction

Cette vente se termine le 18 FÉVRIER 84

20% de rabais sur disques et cassettes (sauf ceux en spécial)

MICROSILLONS
-Bobby Vinton (succès)
-Engelbert Humperdinck (Love Songs)
1,99\$

SPÉCIAL 7,98\$
-Nana Mouskouri (Chanter la vie)
-Michael Jackson (Thriller)
-Nathalie Simard (Animauville)
-Olivia N. John (Greatest Hits no. 2)
-Gilbert Delorme (En forme)
-Fabienne Thibault (Coeur Voyageur)
QUANTITÉS LIMITÉES

SPÉCIAL 6,98\$
-Marie Eykel (Chantons)
-Culture Club (Colour by numbers)
QUANTITÉS LIMITÉES

Plusieurs autres SPÉCIAUX en magasin
Vaste choix de POSTERS

Une bonne occasion pour ÉCONOMISER

LE CENTRE DU DISQUE ENR.
13 St-Jean Baptiste est, Montmagny
248-3849

Page 2, Peuple-Courrier Mercredi 15 février 1984

Très beau choix de
Cartes de remerciements
et de Cartes mortuaires

**LES IMPRESSIONS
CARTES MODERNES INC**
404 Boul. Tache Est
TEI 248-4805
Montmagny

DENTUROLOGISTE

Roger Hallé d.d.

Montmagny: 45 Ste-Marie appt 6
Montmagny
248-4928
259-7246 Rés.

Armagh: Mme Jeanne-D'Arc
Beaudoin
132 Rue St-Joseph
Armagh
466-2157

"Côte-du-Sud, Accueil 84" assurera la concertation des organismes

Il y a quelques mois, le Conseil Economique de la Côte-du-Sud et la Chambre de commerce

de Montmagny ont uni leurs efforts pour mettre sur pied un comité de concertation

des organismes reliés au développement de l'industrie touristique sur la Côte-du-Sud.

Ce regroupement d'organismes désireux de travailler en collaboration avec leur municipalité est devenu nécessaire pour attirer vers la Côte-du-Sud, le flot de touristes attendus à l'occasion des Fêtes "Québec 1534 - 1984". Les municipalités invitées à se concerter sont: Beaumont, St-Michel, St-Vallier, Berthier, Montmagny, Ile-aux-Grues, Cap-Saint-Ignace, L'Islet-sur-Mer, St-Jean Port-Joli, St-Roch-des-Aulnaies et La Pocatière.

Mme Laurette Normand reçut ainsi le mandat de préparer un projet dans le cadre du programme Canada au Travail. Ce projet parrainé par la Chambre de commerce de Montmagny et appuyé par une dizaine d'organismes poursuit les objectifs suivants: 1.

Faire l'inventaire des services d'hébergement et de restauration; 2. Monter un répertoire de sites touristiques; 3. Inventorier les activités existantes; 4. Faire et diffuser des dépliants; 5. Fournir de l'aide technique aux organismes; 6. Accueillir et informer les visiteurs.

Grâce à la recommandation du député fédéral Alain Garant, ce projet a été subventionné pour une somme de 52 776\$. Il a débuté le 16 janvier et se terminera le 15 octobre 1984 (39 semaines). L'équipe de travail du projet "Côte-du-Sud, Accueil 84" regroupe actuellement une

directrice, une agente d'information et une recherchiste-secretaire. Deux autres personnes dont la tâche principale sera d'accueillir et d'informer les visiteurs s'ajouteront à l'équipe en mai 1984.

Nous aimerions profiter de l'occasion pour inviter les organismes de la Côte-

du-Sud à nous faire connaître les activités touristiques qu'ils ont l'intention d'organiser pour la saison estivale. Nous pourrions si ces organismes le désirent leur fournir de l'aide technique dans la programmation de ces activités.

Ginet Lévesque
Directrice



Mise en valeur de Grosse-Ile

Note préalable:

La plupart des écrits que vous lirez au cours des prochaines semaines s'inspireront d'un document du comité-Adhoc interministériel, Ministère de l'aménagement et développement des régions. C'est en fait une étude récente (01-83) mettant à jour certaines réalités de la Grosse-Ile et corrigeant des erreurs d'ordre historique et chronologique.

Le cadre physique

"Grosse-Ile" est situé à quelque 48 km au nord-est de Québec en aval de l'île d'Orléans. Elle fait partie d'une quinzaine d'îles et flots qui s'allongent sur une distance de 38 km. L'archipel est plus rapproché de la rive sud que de la rive nord du continent.

Grosse-Ile mesure environ 2,75 km de long par un peu moins de 1 km de large. La végétation y est très abondante. Plus des trois quarts de sa superficie est recouverte d'une forêt sauvage et une certaine partie est une friche. Plus de la moitié de l'île, toute la partie nord-ouest, est occupée par un massif rocheux qui domine quelques caps abrupts. Deux autres massifs occupent la partie sud. Au centre une bande de terre traverse l'île sur toute sa longueur. Elle se fait étroite entre les massifs, pour s'étaler ensuite sur toute la partie est de l'île et constitue la principale zone habitable. Sur le côté nord-ouest, la côte n'est pas hospitalière avec ses falaises abruptes. Le côté sud-est est le plus accueillant et offre un abri pour le mouillage, notamment dans les baies qui découpent la presqu'île. A l'est, la bande de terre en déclinaison très profilée rejoint le rivage où s'entassent des galets et où débutent des battures de plus d'un kilomètre riches en jonc et en foin de mer. Grosse-Ile contient une cinquantaine de bâtiments, ceux-ci font face à la côte sud du St-Laurent. Il y a un quai et une piste d'atterrissage. Une île où on ne débarque pas. L'accès public à la Grosse-Ile est interdit

en tout temps. C'est en fait l'île la plus isolée de l'archipel. Pourtant c'est de loin la plus célèbre. Cette célébrité, Grosse-Ile la doit à son affection et à son histoire.

Suite la semaine prochaine: "Le cadre historique".

Recherche: Richard Lavoie, a.d. "Mission Grosse-Ile"



Victorien Joncas
F.i.a.c.

Gilles Pelletier
C. D'A, Ass.

P.A. Boutin Inc. Assurances

St-Roch des Aulnaies
1-692-0660 frais virés

ASSURANCES GÉNÉRALES

Automobiles-propriétaires occupants-locataires
occupants-responsabilité-commerciales-
cautionnement-marines

ASSURANCE-VIE

-Risques réguliers - Assurance revenu - Risques
aggravés - Assurance santé - Fond de
pension - Assurances accidents

LAUZON
269 St-Joseph
833-7541

QUÉBEC
71, St-Pierre
692-0660

ON APPUIE VOTRE ENTREPRISE avec du financement BFD

En tant que société de la couronne, notre mandat est de favoriser la réussite des petites et moyennes entreprises. Nous croyons que la multiplication et la prospérité des entreprises sont essentielles au développement de notre société tout entière.

C'est la raison d'être de la BFD. Peut-être votre entreprise pourrait-elle profiter de nos services. Voici comment.

Que votre entreprise soit établie ou toute nouvelle, nous pouvons vous offrir du financement. Bien entendu, avec rigueur et en toute connaissance de cause. Nous analysons la viabilité de votre projet, son potentiel, ses risques. Votre avoir. Votre rentabilité et vos garanties matérielles et votre gestion. Ensuite, nous pouvons vous accorder des prêts à taux variables ou fixes pour une durée de 1 à 5 ans. De plus, nos taux variables peuvent être convertis en taux fixes. Des prêts adaptés à vos besoins qui facilitent

vos marges de manoeuvre et qui assurent votre croissance.

Le Programme de planification financière

Ce nouveau service offre des guides d'auto-planification financière sur divers sujets, par exemple, "Comment obtenir un financement". Ce service vous aidera également à obtenir des subventions gouvernementales et des prêts d'autres institutions financières. D'autre part, le service de liaison de la Banque peut mettre les investisseurs privés en contact avec les entreprises qui recherchent du financement.

Nous vous proposons une relation des plus productives.

Appelez-nous dès aujourd'hui. Sans frais.

1-800-361-2126
en C.B. 112-800-361-2126

The Bank offers its services in both official languages.

ON APPUIE VOTRE ENTREPRISE



Banque fédérale de développement Federal Business Development Bank

Canada

DE VOTRE MARCHAND
Jean-Guy Chenard Inc.
Unimat
Materiaux de construction
Quincaillerie
St-Roch des Aulnaies **354-7738**

Loto 6/36		Prochain GROS LOT		100 000,00	
10/2/84	3 11 23 24 25 31	12	150 789,00\$	MISE-TOT	4 17 18 20
6/6	3	2	68 814,50\$	315	
5/6+	226	9 400	913,40\$	158,70\$	
4/6			61,00\$		
Ventes totales		2 493 553,00\$			

Date 10/2/84		766058		50 000\$	
66058	5 000\$	058	50\$		
6058	250\$	58	5\$		
Date 10/2/84		2502223		500 000\$	
502223	50 000\$	2223	100\$		
02223	1 000\$	223	25\$		
		23	10\$		



**Vous êtes
à la
recherche
d'un
professionnel?**

**Consultez
nos cartes
d'affaires.**

**Elles vous
guident
dans le
choix
à faire.**

**C'est
rapide et
facile!**

LES HEBDOS RÉGIONAUX



Optométristes

**Jacques Deschênes
Serge Lafond
Optométristes**
1 Place de l'Église
Suite 304, Montmagny
248-2872

**Gobeil et
St-Martin**

OPTOMETRISTES
Edifice Allard, app. 21-23
46 Est. St-Jean Baptiste
Montmagny
248-3420

**Directeurs de
Funérailles**

**LAURENT
NORMAND INC.**
Directeur de Funérailles
Montmagny, Bellechasse
Bur.: 248-0545
115 rue St-Louis, Montmagny

*Ruelland &
Boulanger Inc.*
Maurice Boulanger
Directeur de funérailles
31 Av de la Fabrique
Montmagny
248-1363

Avocats

RÉAL GARANT
Avocat et procureur
BUREAU
77 Avenue de la Gare
Montmagny
Tél. Bur. **248-0194**
Tél. Rés. **833-3866**

**ROBERT
DAVELUY**
B.A.L.L.L.
Avocat procureur
Edifice Allard
Rue St-Jean-Baptiste
Montmagny

**Morin, Lemieux, Blais et Caron
AVOCATS**

Marcel Morin B.A.L.L.L. Jean-Alain Lemieux B.A.L.L.L.
Pierre Blais B.A.L.L.L. Jean Caron B.A.L.L.L.
25 Boul. Taché ouest, Montmagny
Suite 205 G5V 2Z9 **248-3114**

Tél.: (418) 248-7474
Jogues Lavoie
AVOCAT,

72, St-Jean Baptiste Est
Montmagny
G5V 1K1

**AVOCATS
Pelletier et Guimont**

68 Palais de Justice
Montmagny **248-5536**

Rés.: Me Florian Pelletier **248-1803**
Rés.: Me Marcel Guimont **248-2367**

Tenue de Livres

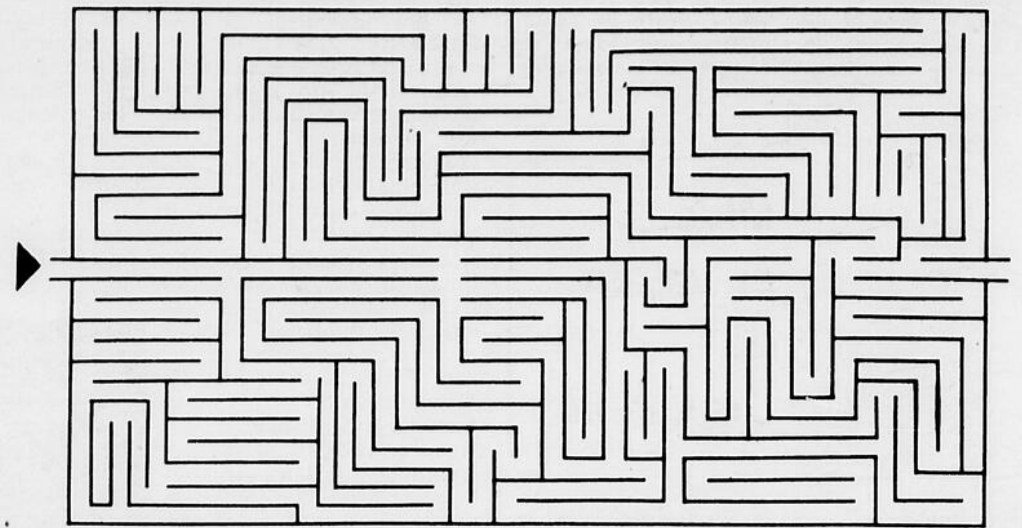
**Tenue de livres - Comptabilité
CAMILLE LALIBERTÉ**
137, ouest boul. St-François
St-François, cté Montmagny
259-2210

Denturologiste
Gaëtan Gauthier, D.D.
205, 5ième AVENUE, SUITE 102
L'ISLETVILLE
247-3187

DENTUROLOGISTE
André Normand
25 Boul. Taché ouest, Montmagny
(Entre les restaurants Bel-Air et Alouette)
248-0849

labyrinthe

Trouvez le chemin le plus court pour
traverser le labyrinthe.



**CLINIQUE DENTAIRE AUGER
ET RICHARD**

DENTISTES

Dr Pierre Auger
Dr Pierre Richard

25 Boul. Taché ouest | 82, 10ième Rue
Montmagny | L'Isletville
248-2175 | 247-5055

Arpenteurs-géomètres

**ARPEN-
TEUR-
GEOMETRE**

Jacques Pelletier

206, 11e Rue, Montmagny **248-2091**

Arpenteur - Géomètre
GAETAN MASSON
172 des Meuniers, Montmagny
248-6107

Ingénieurs conseils

DESPRES, LANDRY & ASS.
Ingénieurs conseils
Montmagny Tel.: **248-0622**

Assurances

**Jeanne L.
Boulanger Inc.**
COURTIER D'ASSURANCES GÉNÉRALES
Vie - Feu - Vol - Accident
Responsabilité - Auto
Edifice Ruelland & Boulanger inc.
31 de la Fabrique **248-0226**

Comptable

MICHEL CHAMARD C.A.
COMPTABLE AGRÉÉ
123 de Gaspé est, C.P. 909
St-Jean Port-Joli, Qué. G0R 3G0
Tél.: (418) 598-9596

Comptables

Fernand Breton, C.A.

Comptables agréés

68, rue du Palais de Justice
Edifice Couillard (suite 101)
MONTMAGNY, P.Q.

Bur.: **248-1232** Rés.: **248-1513**

RAYMOND LORTIE C.G.A.
Comptable général licencié

BUREAU:
1, 6e rue, Montmagny, Qué.
Tél.: **248-2722**

**Corriveau, Bujold, Lavoie
Madore & Associés**

Comptables agréés
15 Av. St-Magloire, Montmagny Tél.: 248-1303

ASSOCIÉS RESIDENTS:
Gaston Berube C.A. Roland Pouliot C.A.
Conrad Guérette C.A.

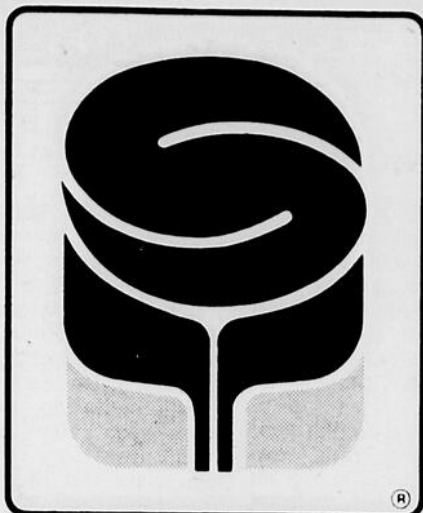
Les Galeries La Pocatière Tél.: 856-2547
ASSOCIÉ RESIDENT:
Louis-Marie Dionne C.A.
AUTRES BUREAUX: Rivière-du-Loup, Matane, Ste-Anne-des-Monts,
Chandler, New Richmond

Jannine Caron - Gasson, C.A.

26 Chemin du Roy Est,
St-Jean Port-Joli
Bureau: **598-3338**

**Mallette
Benoit
Boulanger
Rondeau & Associés**

Comptables agréés
1 Place de l'Église, Montmagny **248-5777**
127 rue Principale, St-Pamphile **356-5269**
Associés résidents:
Pierre Beaulieu c.a. Martin Chouard c.a.
Michel Dubé c.a. Johanne Blais c.a. Lucie Leclerc c.a. Benoit Poitras c.a.
MONTREAL, QUEBEC, SHERBROOKE, RIMOUSKI, SEPT-ÎLES, MONTMAGNY, SAINT-JEROME,
STE-AGATHE, DES-MONTS, MAGOG, PORT-CARTIER, TROIS-PISTOLES, ST-PAMPHILE
Représentation nationale et internationale



SEVENI

PLUS

Affilié à J.L. Duval

pour la
ST-VALENTIN
des amours de bas prix!



Spéciaux en vigueur jusqu'au 18 février 1984

POIS VERTS GRAD Can. choix, gr. asst. Bte 540 mL	59¢
JUS DE TOMATES AYLMER, fant. Bte 19 oz	53¢
SOUPE LÉGUMES/TOMATES HEINZ Bte 10 oz	39¢
HUILE DE MAÏS MAZOLA Bte 3 L	6,79
FROMAGE SINGLE KRAFT, 8 tranches Cello 250 g	1,59
NOURRITURE POUR CHIEN DOG CHOW (sèche) Sac 8 kg	9,49
NOURRITURE POUR CHAT MILLE MEW (13 variétés) Bte 6 oz et 170 g	35¢
NETTOYEUR POUR ÉVIERS AJAX Cont. 400 g	65¢
PAPIER DE TOILETTE DELSEY, blanc Emb. 4 rlx	1,99
SAUCISSES FUMÉES TAILLEFER 454 gr	1,43
SAUCISSES PORC ET BOEUF TAILLEFER Qté d'un kg et +	3,09/kg 1,40/lb
ROSBIF DE PALETTE	3,49/kg 1,58/lb
ROSBIF DE CÔTES CROISÉES	4,70/kg 2,13/lb
BOEUF À RAGOÛT DÉOSSÉ	4,69/kg 2,12/lb
BOEUF HACHÉ ORDINAIRE	2,69/kg 1,22/lb

Spéciaux PLUS

TOMATES
AYLMER
Choix

Bte 28 oz

85¢

Spéciaux PLUS

CAFÉ
INSTANTANÉ
MAXWELL HOUSE

Bte 283 g

5,79

SAUCISSE
CAMPFIRE
BURNS

Bte 14 oz

1,79

BISCUITS
VIAU
Feuille d'érable/Caméo

Bte 350-300 g

1,39

Spéciaux PLUS

APPRÊT À
SALADE
MIRACLE WHIP

Bocal 1 L

2,29

Spéciaux PLUS

DÉTERGENT
EN POUDRE
ARCTIC POWER

Bte 6 L

3,69

THÉ ORANGE
PÉKOE
GRAD

Cello 100's

1,69

BEURRE
D'ARACHIDES
KRAFT
Crémeux/croquant

Bocal 1 kg

3,19

BOISSONS
GAZEUSES
PEPSI (4 variétés)
et TEEM

Bte 750 mL
(+) dépôt

6/ 3,59

ESSUIE-TOUT
WHITE SWAN
Blanc/couleur

Emb. 2's

99¢

Produits congelés

JUS D'ORANGES
KENT
12 oz

87¢/ch

SUPER FRITES
McCAIN
Rég./Ondulées
1.5 kg

1,79/ch

La fraîcheur de nos fruits et légumes
tous de catégorie no 1

NECTARINES
Produit importé
du Chili

3,49/kg 1,58/lb

ANANAS DÔLE
Produit importé

1,67/ch

NAVETS
Produit du Québec

39¢/kg 17¢/lb

OIGNONS
JAUNES
Produit du Québec
Emb. 907 gr.

1,19

Spéciaux disponible chez ces marchands seulement

Les photos de cette page ne servent qu'à illustrer la marque des produits annoncés, le texte prévaut en tout temps.

Nous nous réservons le droit de limiter les quantités et de corriger les prix incorrects résultant d'une erreur d'impression

Tourville Jasmin Lord - 359 2525	La Durantaye Pierre Lessard - 884 2481	St-Eugène - 247 5350 Mme Genevieve Gamache	St-Raphaël X Clare Morin - 243 2720	Montmagny - 248 0552 Alimentation St Thomas	St-Lucie Serge Gonthier Enr 223-3121
St-Vallier X Laval Marquis - 884 2894	St-Philémon André Roy - 469 2949	Cap St-Ignace Alimentation du Faubourg - 246 5575	St-Félicité X Alimentation Bernier - 359 2007	Armagh Paul Eugene Langlois - 466 2030	

En bref!

Pastorale

Au cours des deux premières semaines de février, tous les élèves des Secondaires IV et V ont eu l'occasion, en petit groupe, de participer à une célébration du Pardon. Le thème de la rencontre s'inspirait de celui de l'école pour l'année 83-84: "Je mets le cap sur... le Pardon". Ce fut un moment propice pour réfléchir sur l'importance et la nécessité du pardon

dans nos relations avec les autres et, en tant que chrétiens et chrétiennes, avec Dieu.

Tennis de table

Le 7 février se déroulait une rencontre amicale de tennis de table entre quelques étudiants de L'Islet (Bon-Pasteur) et Montmagny (Casault). Les joueurs ont disputé 21 parties et Casault s'est sauvé avec 16 victoires. Mentionnons les

meilleures performances: pour L'Islet, Erik Bourgault et Dany Thériault et, pour Montmagny, Roger Bois qui a remporté tous ces matchs. Cette compétition se déroulait à la polyvalente Casault.

Souhaitons d'autres réunions sportives de ce genre et félicitations à chacun pour sa participation. Michel Greffard



Les joueurs de Bon-Pasteur et de Casault en pleine action, lors de cette rencontre de tennis sur table du 7 février.



CHEZ-NOUS

Polyvalente Louis-Jacques Casault

CA BOUGE

En cuisine professionnelle? Pourquoi pas!

Sept professeurs assurent la bonne marche de cette discipline de plus en plus populaire et exclusive à la Polyvalente Casault.

En professionnel court ou long, deux années sont nécessaires à l'obtention du diplôme. Les finissants du professionnel court se dirigent particulièrement vers les restaurants et ceux du

professionnel long, vers les salles à manger, les hôtels, les bateaux, etc... Une foule de possibilités s'offrent à ceux et celles qui s'en donnent la peine. Les métiers de saucier, pâtissier, traiteur, entremetier et autres sont également accessibles.

Mentionnons que durant leurs deux années de formation, la majorité des finissants(es) ont trouvé un "travail d'été" relié à leur

spécialité. En juin '82, sur 10 finissants(es) du professionnel court, 5 s'étaient trouvés un emploi et, sur 23 finissants du professionnel long, 19 d'entre eux avaient un emploi. Les perspectives d'emploi sont donc des plus encourageantes si on considère le contexte actuel, pas toujours facile, dans lequel sont plongés les étudiants

finissants du secteur professionnel. Notons en dernier lieu qu'un nouveau local a été aménagé spécialement pour les étudiants du professionnel court.

Des informations supplémentaires pourront vous être communiquées en vous adressant au Service d'Orientation de la polyvalente ou directement à la Cuisine Professionnelle.

DENIS CARON,

entrepreneur-peintre

A CONTRAT OU A L'HEURE

Route 2, St Jean Port Joli, Tél.: 598-3005

Ca coûte pas cher...

Ca rapporte...



Les annonces classées du PEUPLE-COURRIER

Régions de Montmagny-L'Islet-Bellechasse

248-0415

Région de La Pocatière

856-1514

LE PEUPLE COURRIER



VOTRE MEILLEUR VÉHICULE PUBLICITAIRE

LE REER* SANS FRAIS
*Régime enregistré d'épargne retraite)

11 3/8% 56 mois - 10 5/8% 34 mois
ANNUELLEMENT — GARANTI
TAUX SUJETS À CHANGEMENT

Consultez: VITAL CARON A.V.A.

32 rue Gérard Ouellet
Saint-Jean Port-Joli

598-3680



GRANDE VENTE D'ACADIAN

(Plus de 15 modèles en inventaire)

- Choix de moteur à essence ou diesel
- Plan de protection continue
- (3 ans-60 000 km) offert gratuitement avec l'achat d'un Acadian

Plan de protection continue



Pontiac Acadian, 5 portes à arrière ouvrant

Plus de 50 voitures en inventaire, il y en a sûrement une pour vous!

Maintenant deux endroits pour mieux vous servir

DIESEL
CHEF DE FILE MONDIAL DES VÉHICULES DIESEL

500 rue St-David
Montmagny

(Ancien Chatelaine rte 20)

248-7122



Guy Thibault,
Pontiac-Buick inc.

501 Route 204
St-Jean Port-Joli

598-3366

Rousseau Métal livre 1 200 modules aux Postes canadiennes

Par Michel Chassé

Rousseau Métal Inc., de St-Jean Port-Joli, vient de livrer 1 200 modules de boîtes aux lettres à la Société canadienne des postes dans le cadre d'un projet-pilote mis de l'avant par cette dernière.

Plus fonctionnels, durables et esthétiques que les boîtes vertes actuelles, les nouveaux modèles seront mis à l'essai dans quatre villes

du pays, dont Sainte-Marie. Si l'expérience s'avérait positive, le projet pourrait s'étendre à d'autres agglomérations.

Les nouvelles boîtes présentent de nombreux avantages. Entre autres, les usagers n'auront plus à fournir de cadenas puisque le panneau des boîtes est muni d'une serrure; les clés sont fournies par le bureau de poste.

Construits en acier et

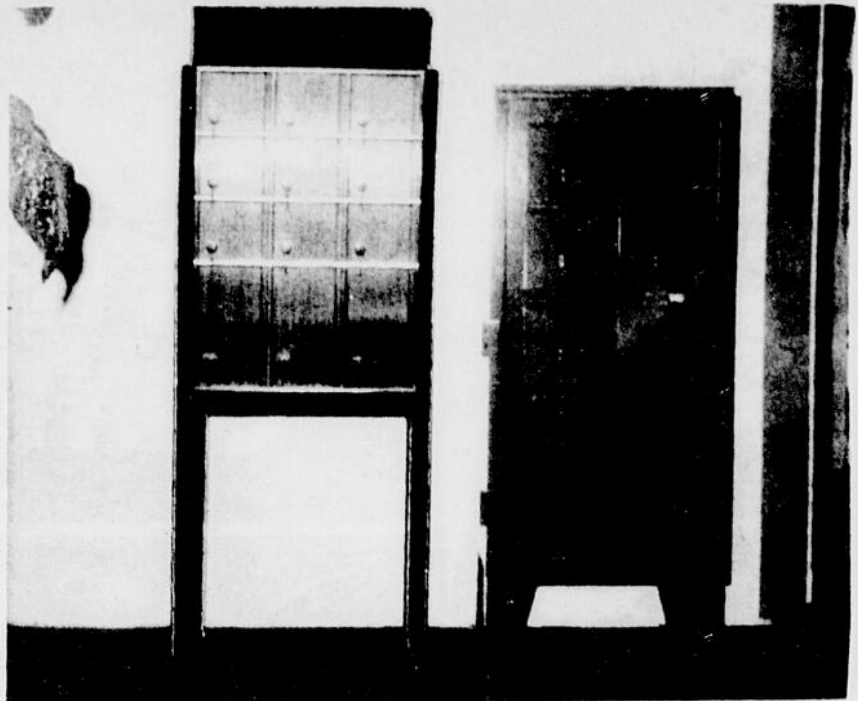
aluminium, les modules seront faciles d'entretien. L'accessibilité sera également plus facile, car les cases les plus basses sont à 30 pouces du sol. La majorité des colis seront livrés dans les cases à colis. Enfin, tous les sites regroupant deux ou trois modules seront recouverts d'un toit.

Comme nous l'expliquait M. Simon-Pierre Paré, le directeur de la compagnie, il s'agit d'un produit très complexe à fabriquer, nécessitant précision et attention. Rappelons que ce contrat de 400 000\$ avait amené la création

de huit emplois dans l'entreprise.

Rousseau Métal Inc. est le principal producteur de boîtes postales et le seul manufacturier canadien de systèmes de tiroirs modulaires destinés à ranger et classer les pièces de toutes sortes.

L'entreprise est spécialisée dans l'estampillage de métal en feuilles et fabrique en plus des boîtes aux lettres, des cases postales, des étagères métalliques, des tables de travail de même que plusieurs autres produits. Son marché couvre tout le Canada.



Le nouveau module de boîtes aux lettres produit par Rousseau Métal Inc. (à gauche) à côté de l'ancien.

[M.C. Peuple-Courrier]

Nouveautés Bibliothèque

POLYVALENTE
CASUALT



GENERALITES

1. Courbier, Pierre

SCIENCES SOCIALES

2. Jay-Rayon, Jean-Claude

3. Montgomery, Herb

4. Fertier, Ronald

SCIENCES PURES

5. Boorer, Michael

SCIENCES APPLIQUEES

6. Botting, Douglas

7. Heraud, Daniel

LITTERATURE

8. Caron, Leslie

9. Christie, Agatha

10. D'Alpuget, Blanche

11. Gallo, Max

12. Parizeau, Alice Pozanska

COLLECTIONS

13. Bernage, Berthe

Vous avez dit BASIC? (Basic (langage de programmation))

Pour prendre le temps d'être mieux. (Qualité de la vie)

Aimer et laisser grandir (Famille Dis-moi à qui je ressemble? (Enfants adoptés - Québec (Province) - Biographies)

Les animaux (Animaux - Moeurs)

Les dirigeables. (Dirigeables Histoire)

Auto 84 (Automobiles)

Vengeance (Roman)

Un cadavre dans la bibliothèque (Roman)

La plage aux tortues (Roman)

Une affaire intime (Roman)

Côte-des-Neiges (Roman)

Brigitte et la rescapée de l'enfer (Roman jeunesse)

N.B.: Tous ces volumes sont étalés près du fichier central de la bibliothèque. S'ils sont en circulation, une simple réservation vous assurera la possibilité de les lire. L'ouverture au public du lundi au jeudi de 18h30 à 20h30 et le samedi de 13h à 15h.

En enseignement postsecondaire, le gouvernement du Canada joue un

RÔLE MOTEUR

On ignore trop souvent le rôle de tout premier plan que joue le gouvernement du Canada dans le domaine de l'enseignement postsecondaire. En voici quelques exemples:

1 Le programme de financement des institutions d'enseignement

Les contributions du gouvernement du Canada s'effectuent au moyen de transferts fiscaux et de versements, et elles totalisent au delà de 50% des coûts de l'enseignement postsecondaire. Pour l'exercice 1983-1984, au Québec, la part du gouvernement du Canada s'élève à plus d'un milliard de dollars.

2 Les prêts aux étudiants

En 1982-1983, le gouvernement du Canada a garanti des prêts s'élevant à 300 millions de dollars à 184 000 étudiants. En mars 1983, le gouvernement du Canada a ajouté 60 millions de dollars à son programme d'aide, a haussé le plafond des prêts consentis aux étudiants à plein temps, a offert, pour la première fois, des prêts consentis aux étudiants à temps partiel et a lancé un régime d'exemption d'intérêts pour les emprunteurs en chômage ou invalides. Le Québec, qui administre son propre programme, a reçu en compensation depuis 1964-1965, plus de 187 millions de dollars.

3 Les bourses

Le gouvernement du Canada accorde chaque année près de 10 000 bourses dont le total dépasse largement les 150 millions de dollars.

4 Le programme des langues officielles dans l'enseignement

Le gouvernement du Canada, par le biais d'ententes avec les gouvernements des provinces et des territoires, accorde une aide financière à l'enseignement de la langue officielle minoritaire (l'anglais au Québec et le français ailleurs) de même qu'à l'enseignement et à l'apprentissage des deux langues officielles comme langues secondes. Cette aide est acheminée à tous les niveaux.

du système d'enseignement. Depuis 1970-1971, les dépenses à ce titre représentent plus de 1,8 milliard de dollars.

5 La formation

Pour l'exercice 1983-1984, le gouvernement du Canada, par l'entremise de la Caisse d'accroissement gérée par Emploi et Immigration Canada, consacre près de 75 millions de dollars à la construction de nouveaux centres de formation et à l'achat d'équipements modernes.

Pour en savoir plus long sur la participation du gouvernement du Canada à l'enseignement postsecondaire, remplissez et postez le bon ci-dessous.

Serge Joyal
Secrétaire d'Etat
Canada

Serge Joyal
Secretary of State
Canada



Je me renseigne.

J'aimerais recevoir
Programme canadien de prêts aux étudiants
 à temps plein régime d'exemption d'intérêts
 à temps partiel
(Prière d'écrire en lettres majuscules)

Nom _____

Adresse _____

Ville _____ Province _____

Code postal _____

82-ED-1

Publications Canada
Case postale 1986
Succursale B
Ottawa (Ontario)
K1P 6G6

Canada



Centre d'Entraide Communautaire Bénévole

354, Boul. Tache Ouest, Montmagny, Qué.
G5V 3R8 Tél.: 248-6212

Bonjour

AIDE BÉNÉVOLE DEMANDÉE

Quartier St-Mathieu: Bénévoles pour visite amicales et souhaits d'anniversaire aux âgés, malades, etc.

MATÉRIEL DEMANDÉ

Une façon de contribuer au travail bénévole des autres: faites parvenir des cartes d'anniversaires, de sympathie et de prompt rétablissement au C.E.C.B. Des bénévoles en feront l'envoi aux personnes dans le besoin!

RÉUNION DES BÉNÉVOLES EN MAINTIEN À DOMICILE DE MONTMAGNY

Mercr. le 7 mars 1984

Heure: 9:30 à 11:00

Lieu: Locaux du C.E.C.B.

Tous ceux qui veulent se joindre au groupe sont les bienvenus. Pour transport, avertir quelques jours d'avance.

LES BÉNÉVOLES DE L'ISLE-AUX-GRUES DEMANDENT:

Des livres pour la bibliothèque qu'ils ont mis sur pieds!

Adresser à Odette Painchaud, Isle-aux-Grues, G0R 1P0

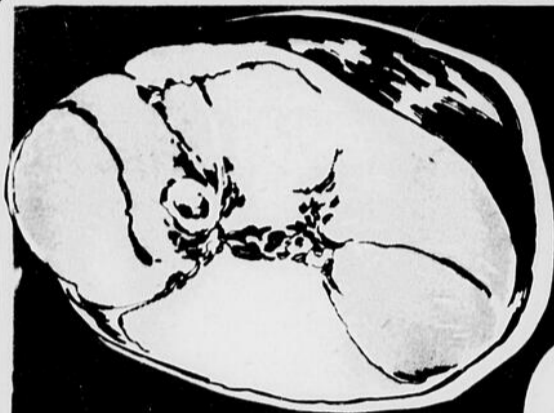
BÉNÉVOLES DEMANDÉS

Au local du C.E.C.B., pour répondre aux appels d'aide et déléguer d'autres bénévoles. Une demi-journée par semaine. Arrangements de transport possible. Pour renseignements, contacter Johanne ou Hélène à 248-6212.

Nous avons besoin de vous!

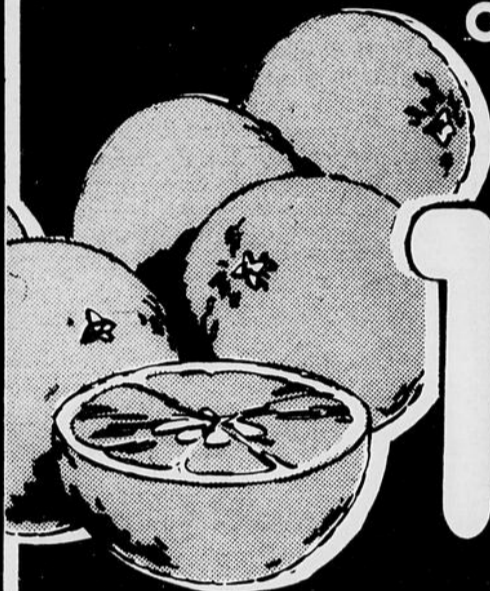


LES PRÉCIPITATIONS LA TEMPÊTE DE BAS PRIX CONTINUE!



JAMBON FUMÉ
MÉRITÉ
découenné, sans jarret,
prêt-à-manger, un bout ou
l'autre

1,18 /lb
2,60 /kg



**ORANGES SUNKIST
NAVEL**
Produit de la Californie
gr. 113

1,49
douz.



**CUISSES DE POULET
FRAIS**
sans dos

1,18 /lb
2,60 /kg



**POITRINES DE
POULET FRAIS**
sans dos

1,88 /lb
4,14 /kg



**RAISIN ROUGE
CARDINAL**
Importé du Chili
Canada no. 1

1,29 /lb
2,84 /kg



**ÉPAULE
PICNIC
DE PORC
FRAIS**

1,08 /lb
2,38 /kg



**SOC
DE PORC
FRAIS**

1,18 /lb
2,60 /kg



**FOIE DE
BOUVILLON EN
TRANCHE**
pelé, deveiné, produit
E.U., surgelé, emballé
sous vide

1,08 /lb
2,38 /kg



**POIVRONS
VERTS LARGES**
Produit du Mexique

89¢ /lb
1,96 /kg

AILES DE POULET FRAIS

1,08 /lb
2,38 /kg

**PÂTE FRAIS AU BOEUF
OU POULET**
CHARCUTERIE ROY
450 g

2,19

JAMBON MIGNON
HYGRADE
prêt-à-manger

2,98 /lb
6,57 /kg

PRUNES ROUGES
Importées du Chili
Canada no. 1

1,19 /lb
2,62 /kg

JAMBON DÉOSSÉ
LA FOURNÉE
prêt-à-manger demi

4,55 /lb
10,03 /kg

SAUCISSES FUMÉES
HYGRADE
régulières ou tout boeuf
450 g

1,38

**BACON RÉGULIER OU SOUPÇON
D'ÉRABLE**
MAPLE LEAF
sans couenne,
tranche 500 g

2,45

KIWIS
Produit de la Californie
gr. 42

2/79¢

FROMAGE MOZZARELLA
ST GERARD

3,08 /lb
6,79 /kg

JAMBON CUIT
HYGRADE
tranche 175 g

1,49

PAIN DE VIANDE SIMILI POULET
MAPLE LEAF
(tranche selon vos besoins)

1,65 /lb
3,64 /kg

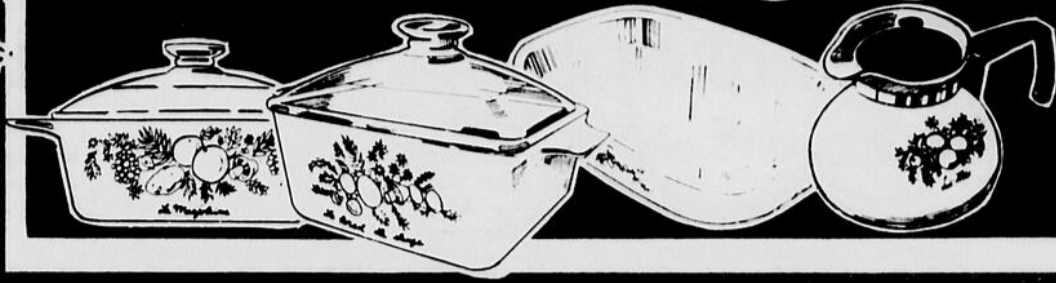
****NOUILLES FRITES WING**
Produit du Québec
cello 227 g

79¢

***La régularité dans les approvisionnements en fruits et légumes est à la merci des conditions météorologiques. Soyez toutefois assurés, chers clients, que dans le cas de ces dérives, les épiciers Richelieu ne ménagent aucun effort pour vous offrir variété et qualité à bon prix, tout au long des saisons.



PRÉCIPITEZ-VOUS!



Profitez de l'offre de collection des recipients

CORNING WARE

a partir de 2,99
voir details en magasin



Une **NOUVELLE** economie maison!

CAFÉ MOULU RICHÉLIEU
mouture régulière
emballage sous vide 369 g

2,19

JUS E.D. SMITH
garden cocktail légumes,
cocktail tomate-palourde
bouteille 1,36 L

1,39

LANCIA Spaghetti

PÂTES ALIMENTAIRES
LANCIA
spaghetti, spaghettini,
macaroni coupé
cont. 500 g

2/97¢

PETITS GÂTEAUX VACHON
Jos Louis,
1/2 lune vanille,
Doigts de dame
boîte de 6

1,49

EAU MINÉRALE MONTCLAIR
bouteille 750 mL

69¢

ESSUIE-TOUT DE PAPIER RICHÉLIEU
blanc, jaune
paquet 2 rouleaux

99¢

Q-tips

CURE-OREILLES
Q-TIPS
boîte 180

1,17

BISCUITS DAVID
Princesse, Guimauve
à la gelée
sac 400 g

1,87

BOISSON D'AGRUMES REGAIN/McCAIN
surgelée
cont. 355 mL

89¢

YOGOURT CRESCENT
nature, fruits assortis
cont. 175 g

2/1,00

BOISSONS GAZEUSES
PEPSI COLA
DIET PEPSI
bouteilles consignées
6 x 750 mL

3,59

Aider la Fondation du coeur... C'est aider votre coeur

CAFÉ INSTANTANÉ CHASE & SANBORN
bocal 283 g

3,99

POIS #2, MAÏS A GRAINS ENTIERS IDÉAL
Canada de choix ou de fantaisie
boîte 284 mL à 341 mL

57¢

HUILE DE SOYA RICHÉLIEU
cont. 1 L

1,69

FÈVES AU LARD CLARK
boîte 398 mL

77¢

SAINDOUX TENDERFLAKE MAPLE LEAF
paquet 454 g

89¢

JUS DE TOMATES RICHÉLIEU
Canada de fantaisie
boîte 540 mL

2/87¢

JUS OU BOISSON AUX FRUITS FBI
jus orange non sucre, pommes
boisson raisin punch,
agrumes
boîte 250 mL

3/1,00

GÂTEAU ÉTAGÉ PEPPERIDGE FARM
surgelée
saveurs variées
boîte 369 g

1,39

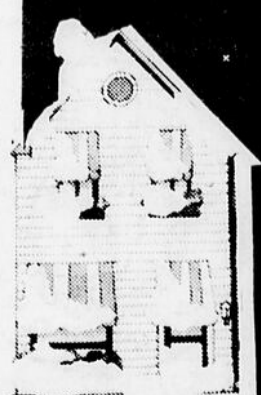
GAUFRES AUNT JEMIMA
surgelées
saveurs variées
boîte 283 g

1,19

BÂTONNETS DE POISSON BLUE WATER
surgelés
aiglefin boîte 250 g
gorberge boîte 350 g

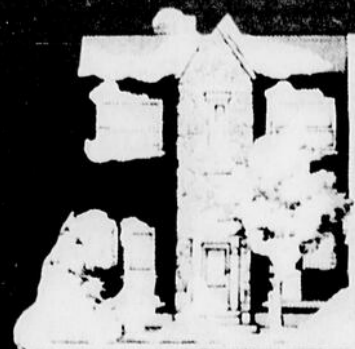
1,99

Les prix annoncés dans ces pages sont en vigueur dans tous les magasins de vos épiceries attentionnées Richelieu du lundi 13 février au samedi 18 février 1984 jusqu'à 17h00. Nous nous réservons le droit de limiter les quantités. Si un article venait à manquer, n'hésitez pas à demander un bon d'achat différé. Si certaines marques de commerce de produits annoncés ne sont pas disponibles dans certaines régions, elles seront alors remplacées par une autre marque de commerce de même nature et d'un prix coûtant égal ou supérieur. Pas de vente aux marchands. Photos à titre indicatif seulement.



RICHELIEU

Un épicier attentionné



Les SPORTS

Un premier Magnymontois

Les As engagent Marc St-Pierre

Collaboration spéciale: Mario Mercier

Depuis le temps que les amateurs de hockey locaux attendaient ce moment, voilà qu'enfin les As de Québec aligneront un hockeyeur de Montmagny. Les As ont procédé jeudi soir dernier, à l'engagement de Marc St-Pierre, un ancien porte-couleurs des Canotiers de Montmagny Junior B.

Ca faisait déjà quelque temps que les gens de Montmagny réclamaient la présence d'un des leurs dans l'alignement des As. Surtout dernièrement, alors que plusieurs se demandaient si la direction du club Senior faisait vraiment des efforts afin d'engager un joueur d'ici. Du côté des As cependant, on faisait réellement tout ce qui était possible afin de réaliser le souhait de leurs nouveaux suppor-

teurs. Dans le cas de Marc St-Pierre, il y avait déjà un bout de temps que les As l'avaient approché. St-Pierre, un défenseur de 6 pieds et 3 pouces, pesant 200 livres, s'alignait cette année avec l'équipe de l'Université de Trois-Rivières. De dire le relationniste des As à Montmagny, M. Jean-Noël Blouin, "depuis le 5 février en fait, que nous savions que Marc s'alignerait avec l'équipe mais, l'entente n'a été finalisée que jeudi dernier, le 9. St-Pierre devait attendre de jouer sa dernière partie à Trois-Rivières, mercredi". D'ajouter M. Blouin ensuite: "St-Pierre fera ses débuts chez les As dimanche prochain le 19, contre la puissante machine de St-Eustache".

Dans les semaines précédentes, les As avaient aussi approché des gars comme Jules

Simoneau et Claude Lessard de Montmagny. Ceux-ci avaient cependant refusé les offres de l'équipe pour diverses raisons, plus ou moins personnelles. Le gardien de but Denis Boivin de Montmagny, aurait également été approché.

L'engagement de Marc St-Pierre par les As, se veut un excellent geste de marketing de ceux-ci. Il sera peut-être plus facile pour les As d'arriver de grosses foules à l'aréna, maintenant qu'un gars de Montmagny s'aligne avec les As. Bien sûr ce n'est pas un seul joueur qui peut tout changer mais il est toujours intéressant pour des amateurs de hockey de pouvoir encourager l'un des siens.

Les As éliminés en demi-finale

Le Journal de Québec champion Senior AA du Tournoi de Hockey du Carnaval

Collaboration spéciale: Mario Mercier

S'affichant dans un style particulièrement robuste, l'équipe du Journal de Québec a été couronnée championne de la Classe Senior AA du Tournoi Nord-Américain de Hockey du Carnaval de Québec en battant en finale l'équipe de Grandes-Bergeronnes, dimanche dernier à l'aréna de Montmagny.

C'est un but de Gordon Talbot en début de troisième période qui a brisé l'égalité de 2-2 qui prévalait à ce moment. Par la suite Marco Dion et Jacques Chouinard ont ajouté à l'avance. Le match a été marqué de plusieurs scènes rudes, même violentes à l'occasion. En début de match, c'est Grandes-Bergeronnes qui imposait son rythme grâce à un coup de patin formidable. Ceux-ci ont d'ailleurs pris les devants 2-0 dans la partie mais, par la suite, les porte-couleurs du Journal de Québec ont pris les choses en main.

A partir du deuxième vingt, ceux-ci ont commencé à s'imposer physiquement et l'allure du match a complètement changé. L'équipe de Québec est revenue dans le pointage et on voyait nettement que les joueurs de Grandes-Bergeronnes perdaient de leur désir de vaincre. L'intimidation est certes un moyen grotesque de prendre le contrôle d'un match de hockey, mais cela demeure une tactique efficace. Dans le cas de l'équipe du Journal de Québec, ils ont plusieurs joueurs de talent, d'accord mais, l'intimidation est visiblement leur arme favorite. L'ancien joueur des As François Daigle, qui portait les couleurs du Journal de Québec, lors du Tournoi a tout fait pour intimider ses adversaires tout au long de la rencontre. Ses coéquipiers l'ont bien-sûr appuyé.

Pour ce qui est des As de Québec, ils avaient été éliminés samedi soir dernier en demi-finale par Grandes-Bergeronnes, en s'inclinant par

6-5. Le match fut très excitant mais, le dénouement était prévisible. Tout au long du match on sentait l'acharnement des Nord-Côtiers tandis que chez les As, on ralentissait à mesure que le match avançait.

Pour revenir à la victoire du Journal de Québec ce n'en fut pas une très populaire. La foule d'environ 1100 personnes, était nettement en faveur de Grandes-Bergeronnes. Le style robuste des québécois choquait les spectateurs mais, au fond, ça leur plaisait bien. Les gens aiment le jeu robuste, on ne peut se le cacher. Le style des joueurs du Journal de Québec se rapproche

un peu du film "Slap-Shot" et même si les gens hurlaient contre eux, ils ont tout de même fortement réagi.

Bref, une victoire populaire du Journal de Québec mais, qui n'a pas manqué de créer des remous. Dans les autres classes, dans le Senior A c'est le Lotbinière qui a été déclaré champion en battant Plattsburg N.Y. en finale. Dans la classe olympique, c'est le Gaspé qui a été couronné champion en déclassant l'équipe du Patro-Laval en ronde finale. Puis, dans l'Olympique "A" c'est la formation du "Duro-Vitre" de l'Ancienne-Lorette qui a remporté les honneurs en battant St-Jean Port-Joli en finale.

A TOUS NOS ANNONCEURS

NE MANQUEZ PAS NOTRE CAHIER SPÉCIAL SUR LE COUPLE 1984

Nous invitons tous nos lecteurs et tous nos annonceurs à ne pas manquer notre cahier spécial sur le Couple 1984.

On y parlera de tout sur le mariage et ses préparatifs. C'est un jour unique dans la vie d'un couple et c'est en pensant à tous ceux qui uniront leur destinée cette année que nous avons préparé ce cahier.

Date de parution: 29 février 1984

Date limite de réservation d'espace en publicité: 22 février

Service de la publicité: 248-0415 Montmagny 856-1514 La Pocatière



HIVER **SABLE et SEL** HIVER

Un mélange de sable et sel en vrac est maintenant disponible pour la vente à la gravière de St-Raphaël de Bellechasse



76 BOULEVARD ST-PIERRE
ST-RAPHAEL, BELLECHASSE
243-2102
Service — Qualité

BETON PREPARE	REPLISSAGE
GRAVIER	SABLE LAVE OU SASSE
PIERRE CONCASSEE	TRANSPORT D'AGREGATS

Pour se divertir

On se rend à l'Hôtel Domaine pour voir et entendre le duo

CLAUDE ET LOUISE

Hôtel Domaine

Rte 132, St-Roch des Aulnaies
354-2581

Représentation le vendredi, samedi et dimanche pour tout le mois de février

	<p>Podium L'adresse sportive par excellence</p> <p>L. Bouffard Sport Inc.</p> <p>vous invite à assister aux 2 prochaines parties des As de Québec à l'aréna de Montmagny</p>	<p>114 boul. Taché ouest Montmagny 248-1245</p> <p>Dimanche, 19 février, 14 heures L'Express de St-Eustache VS "Les As"</p> <p>Vendredi, 24 février, 21 heures Les Sabres de Valleyfield VS "Les As"</p> <p>Bienvenue aux Club visiteurs</p>	
---	--	--	---

Restaurant Le Paysan toujours en tête

Le 3 février 1984
Marchands Unis de Tourville: 9
Brasserie l'Artisan de St-Jean Port-Joli: 3

Les pointeurs pour les Marchands Unis furent Serge Blier (2, 1), Jean-Marc Caron (2, 1), Jean-Pierre Gaudraud, Denis Flamand, Gérard Caron (2, 1) et Pierre Laflamme (1, 1). Pour l'Artisan, Gilles Morin (1, 1), Jean Dubé (1, 1) et Benoit Fortin.

Le 4 février 1984
Brasserie l'Artisan de St-Jean Port-Joli: 6

Transport St-Pamphile: 4
Les pointeurs pour l'Artisan furent Alain Chouinard, Gilles Morin (2, 1) et Jean Dubé (3, 1). Pour Transport St-Pamphile, Jean-Marc Jean, Francis Vaillan-

court, Stéphane Robichaud et Dany Chouinard.

Les parties du 5 février 1984

1ère partie: Restaurant Le Paysan de Ste-Félicité: 9
Transport St-Pamphile: 0

Les pointeurs pour le Paysan furent Dominic Pellerin (2, 0), Raynald Cloutier (1, 4), Daniel Robichaud (3, 1), Mario St-Pierre (1, 2), Régis Chouinard (1, 1) et Marco St-Pierre (1, 1).

2e partie: Brasserie l'Artisan de St-Jean Port-Joli: 11
Brasserie La Broue de St-Pamphile: 1

Les pointeurs pour l'Artisan furent Jean Dubé (2, 1), Michel Dubé (2, 2), Réjean Deschênes, Marc-André Dufour (3,

2), Benoit Fortin, Alain Chouinard (1, 2) et Denis Dufour (1, 2). Le seul but compté par La Broue fut de Jean-Pierre Flamand assisté de Robin Leblanc.

3e partie: Variété Daigle de St-Pamphile: 3
Marchands Unis de Tourville: 0

Les pointeurs pour Variété Daigle furent Pierre Daigle, Jean-Yves Blanchet et Renaud Blanchet.

Dans le classement des équipes de cette classe A, le Restaurant Le Paysan de Ste-Félicité est toujours en tête dans le classement avec 32 points. Cette équipe est suivie du Variété Daigle de St-Pamphile: 25 points, de la Brasserie l'Artisan de St-Jean Port-Joli: 18 points, des Marchands Unis de Tourville: 16 points, du Transport St-Pamphile: 12 points et de la Brasserie La Broue de St-Pamphile avec 5 points.

Jean-Guy Leclerc,
Statisticien et
Publiciste

(G.G.) Un mois après les Bantam, ce sera au tour des jeunes hockeyeurs Midget d'envahir l'arène de La Pocatière à l'occasion d'un tournoi d'envergure provinciale, qui aura lieu les 17, 18 et 19 février prochains. Provincial, ce tournoi peut certes porter ce titre puisque les 24 équipes en présence proviennent des quatre coins du Québec.

Les trois seules formations de la région, deux de La Pocatière et une de St-Pascal, sont inscrites dans la classe "B" qui en comptera un total de 16. C'est d'ailleurs lors du match qui opposera les Boucaniers de La Pocatière aux Eclairs de Jonquière qu'aura lieu la mise au jeu officielle, le vendredi soir, à 20 heures.

Quant aux Danois de La Pocatière, ils auront actérieurement affronté les Elans de Limoilou, à 13 heures 45 alors que les Boucaniers de St-Pascal se seront mesurés, en avant-midi, vendredi, aux Lions de

Ville Les Saules.

En classe "CC", on pourra sans doute assister à de l'excellent hockey. Les huit équipes en présence proviennent de Baie St-Paul, Rimouski, Boucherville,

Papineauville, Iberville, St-Jean-Chrysostome - Charny et de Lac Etchemin.

Notons aussi que le tournoi provincial midget coïncide avec la première fin de semaine

du carnaval d'hiver de La Pocatière, ce qui contribuera sûrement à faire de ces deux activités de véritables succès. Dans les deux cas, les bénévoles sont fort nombreux à y travailler.

Le Bantam "CC" de Montmagny

perd en quart de finale à

Ste-Marie de Beauce

Après avoir été finaliste dernièrement au Tournoi Bantam d'Ancienne-Lorette, les Canotiers Bantam "CC" de Montmagny se rendaient en fin de semaine dernière à Ste-Marie de Beauce pour un autre tournoi.

Lors de leur premier match là-bas, les Canotiers ont vaincus le Bernières (B.S.R.) par 4-3. Mais, deux jours plus tard, face à Charlesbourg Bourassa, les nôtres ont perdu cette fois par 2-1. Charlesbourg éliminait donc les Canotiers, comme ils

l'avaient fait en finale à Ancienne-Lorette. L'instructeur Marc Vézina était un peu déçu de la tournure des événements mais, demeurerait quand-même fier de ses joueurs. La fin de semaine prochaine, nos Bantam iront nous représenter dans un autre tournoi, cette fois-ci à St-Anselme.

Ils joueront d'abord vendredi et on peut s'attendre à les voir rebondir de belle façon à St-Anselme. Un meilleur effort de chaque joueur pourrait les mener jusqu'en finale là-bas.

Mario Mercier

Tournoi Provincial

La Pocatière accueillera 24 équipes Midget



**agnez-vous
à moi
et donnez
du fond
du cœur
à la Fondation.**



PIERRE PÉLADEAU
Président Québécois

Aujourd'hui, nous avons besoin de vous, et si un jour c'était vous... Envoyez vos dons à l'adresse suivante:
Fondation du Québec des maladies du cœur
440, Dorchester ouest, Bureau 1401, Montréal H2Z 1V7

RAMADA

Pour un séjour agréable et économique, veuillez réserver aux Auberges Ramada du Québec.

Auberge Ramada - Centre Ville

1005 rue Guy
Montréal,
(514) 861-4611

Auberge Ramada - Parc Olympique

5500 est rue
Sherbrooke
Montréal,
(514) 256-9011

Auberge Ramada - Décarie

6445 boul. Décarie
Montréal,
(514) 739-2771

Auberge Ramada - Ste. Foy

1200 boul. Lavigerie
Ste. Foy, Québec,
(418) 651-2440

Communiquez avec votre agent de voyages ou composez notre numéro sans frais 1-800-268-8930.

Carnaval des cadenas SAINT-JEAN PORT-JOLI

"ON EST OUVERT"

du 17 au 26 février

à la



Repas Bière & vin

(418) 598-9311
113, AVE DE GASPE EST
SAINT-JEAN PORT-JOLI

HORAIRE

Ven, 17 février

21h00 Arrivée de Jos Cadenas
Spectacle de ALAN GERBER
(blues-rock). Entrée libre.

Sam, 18 février

13h00 Le tournoi de 500 du Carnaval
14h00 Tournoi de hockey-bottine
17h00 Souper québécois:
le poisson de chez-nous
20h00 La course au trésor
22h00 Spectacle de ALAN GERBER
Entrée libre.

Dim, 19 février

9h00 à 12h00: Brunch musical avec
des musiciens de la région.
13h00 Rallye-auto du Carnaval
19h00 Tournoi de cribble.

Lun, 20 février

19h00 Tournoi de backgammon.

Mar, 21 février

19h00 Tournoi régional de pool.

Mer, 22 février

21h00 Le défilé de mode
du Carnaval.
Les couturières-artistes de
la région nous présentent
leurs dernières créations.
Participation des élèves du
cours de danse de
Chantal Caron.

Jeu, 23 février

17h00 Souper à l'agneau
du 2^{ème} Rang.
20h30 Super soirée d'improvisation.

Ven, 24 février

17h00 Souper La Brochetterie.
21h00 Spectacle avec le bruiteur
JEAN-YVES BONNO
une des révélations des
Lundis des Ha! Ha!
Billets en vente dès
maintenant: \$6,00/pers.
23h00 Soirée disco.

Sam, 25 février

8h00 Déjeuner-santé
10h00 Le tournoi de volley-ball
du Carnaval.
13h00 Journée des enfants:
(jeux, clowns, partie de
sucre, etc...)
17h00 Souper La Brochetterie.
22h00 Bal costumé des Cadenas

Dim, 26 février

13h00 Tournoi de pichenolles.
14h00 L'hyper-bowl, super match
de Touch Football sur neige.
19h00 Tournoi de scrabble.

Joyeux Carnaval

Toutes les inscriptions pour les différentes compétitions
seront prises à la Brasserie. Tél.: 598-9311



La délégation du Club de Montmagny à la compétition du Carnaval de Québec: 1ère rangée de gauche à droite Annie Gagnon, Charline Côté, Caroline Pelletier; 2ième rangée même ordre Marie-Claude Gagnon, Julie Laplante, Marie-Josée Roy; 3ième rangée Martin Coulombe, Bernard Martineau, Paulo Parent et Guillaume T.

Compétition de natation du Carnaval de Québec

Nos bouts de chou étaient là

Les 4 et 5 février se déroulaient à la piscine Wilbrod Bhérier, la compétition provinciale du Carnaval de Québec. A chaque année depuis 4 ans nos jeunes de 10 ans et moins affiliés à la Fédération vont se mesurer dans une rencontre amicale où l'esprit du Carnaval occupe une bonne place.

Des 24 clubs présents, une quinzaine d'entre-eux venaient de l'extérieur de la région de Québec principalement de Montréal, d'Arvida, du bas du fleuve, Haute-Rive, Port Cartier et Mont-Joly, le tout formant une délégation de 350 nageurs de 10 et moins.

9 jeunes magnymontois ont côtoyé pendant 2 jours des garçons et des filles qui aiment comme eux la natation. Tous ont bien aimé l'expérience, car chacun a investi beaucoup d'efforts et les performances nous le prouvent. Chez les 9-10 ans filles, Charline Côté, Annie Gagnon, Marie-Josée Roy, Julie Thériault, Julie Laplante, Caroline Pelletier et Marie-Claude Gagnon ont tous baissé appréciablement leur marque à vie tandis que chez les garçons, Bernard Martineau, Paulo Parent, Martin Coulombe et Guillaume Tardif en faisaient autant. Nos jeunes nous reviennent tous bien motivés à reprendre l'entraînement.

La prochaine rencontre se déroulera les 17, 18 et 19 février à Brossard (Mtr) ou les

11 ans et plus standard A se disputeront les meilleures places.

France Martineau Club de Natation Montmagny

Pour votre décoration...

Atelier de Décor Mercier inc.

Tapis-Prelart-Ceramique
Tapissier
Tentures et couvre-lits
Véniennes
Rembourrage de meubles
Fabrication de meubles

Service à domicile gratuit

27 ave. Ste-Brigitte, Montmagny 248-3535

Joignez-vous à moi et donnez du fond du cœur à la Fondation.

ANDRÉE LACHAPELLE

Aujourd'hui, nous avons besoin de vous, et si un jour c'était vous... Envoyez vos dons à l'adresse suivante:

Fondation du Québec des maladies du cœur
440, Dorchester ouest
Bureau 1401, Montréal H2Z 1V7

La voix du peuple

Mise au point du tournoi de hockey Pee-Wee et de l'A.H.G.M.

Nous n'apprenons rien aux hommes d'affaires et aux commerçants de Montmagny en disant qu'ils sont sollicités à répétition par de nombreux groupements.

La direction de l'Association de hockey sur glace de Montmagny Inc., bien consciente de cette situation a, depuis plusieurs années, décidé de n'organiser qu'une seule souscription annuelle, soit à l'occasion de son Patin-o-thon. L'A.H.G.M. autorise aussi l'organisation du Tournoi Pee-Wee de Montmagny, mais une échelle moindre, à solliciter des commanditaires mais ce, une seule fois durant l'année.

Afin que cette décision ne demeure pas un vœu pieux, l'A.H.G.M. a adopté un règlement qui défend à tous ceux qui travaillent au sein de son organisation, d'encourager ou de procéder à des sollicitations en dehors du Patin-O-Thon et du Tournoi Pee-Wee de Montmagny. Avec des normes précises qu'elle s'est donnée, l'A.H.G.M. répond aux besoins financiers de ses équipes dans un souci d'équité pour tous. Ainsi deux objectifs sont visés: éliminer ce qui pourrait devenir de la surenchère entre les équipes de notre organisation et aussi, comme nous le disions au début, éviter

la multiplication des "quêtes" auprès des marchands et hommes d'affaires de la part d'une même organisation.

Il était utile de rappeler la position de l'A.H.G.M. et du Tournoi Pee-Wee de Montmagny à ce sujet, après la publication de deux pages de commandites dans le dernier numéro du *Peuple-Courrier*. Nous ne mettons pas en cause la bonne foi des auteurs de cette promotion mais nous tenons à

dire à ceux qui ont souscrit pour ces pages, que ni l'A.H.G.M. ni les responsables du Tournoi de hockey Pee-Wee de Montmagny n'étaient au courant de cette sollicitation; ils sont étrangers à cette initiative.

L'Association du hockey sur glace de Montmagny Inc. et La direction du Tournoi de hockey Pee-Wee de Montmagny.

Par: Clermont Moreau, président
Clermont Nolin, président.

ASSOCIATION D'ACUPUNCTURE DE QUÉBEC

Clinique d'Acupuncture de Lévis

22 rue Ste-Thérèse, Lévis. 833-8692
Louis Blais

Docteur en médecine traditionnelle chinoise - Spécialiste en acupuncture - Membre de la société internationale d'acupuncture et de l'association d'acupuncture du Québec

L'acupuncture traite en particulier
Rhumatisme, arthrite, arthrose, sciatique, lombalgie, névralgie, troubles digestifs, asthme, bronchite, sinusite, rhume des foies, maux de tête, troubles circulatoires, troubles génito-urinaires, insomnies, nervosité, bursite, tabagisme, etc.

Heures d'ouverture:
Lundi, mercredi, vendredi de 9h00 à 21h00

Société Mutuelle d'Assurance du Comté de l'Islet

Coopérative d'assurances générales
Résidence, ferme, automobile, responsabilité

600 rue de l'Eglise, St-Jean Port-Joli
598-3018

Samedi le 18 février

à 20:30 hres
Au Centre des Loisirs St-François

Clôture du 30^{ème} Carnaval de St-François

Soirée du Gentil Homme et de la Gentille Dame

Présentation des "Fiancés de l'Année" | Remise de cadeaux aux Duchesses

Dégustation vin et fromage | Orchestre: La Relève Laflamme et l'accordéoniste Réal Noël

LES LOISIRS ST-FRANÇOIS DE MONTMAGNY
259-7929

Ligue Olympique L'Islet-Sud Classe B

Brasserie Le Flambeau mène le bal

Les parties du 4 février 1984

1ère partie: Gagnon Meuble de Ste-Perpétue: 2

Rona de Ste-Félicité: 2

Les pointeurs pour Gagnon Meuble furent Jean-Marie Chouinard assisté de Roland Ouellet et Jean-Noël Ouellet sans aide. Pour Rona, Mario Pouliot assisté de Guy Bernier et Claude Pelletier assisté de Yvon Bérubé.

2e partie: Brasserie Le Flambeau de Ste-Perpétue: 7

Mercerie Réjean Gauvin de St-Pamphile: 0

Les pointeurs pour le Flambeau furent Laurent Cloutier (2, 2), Martin Chouinard (2, 1), Denis Jacques et Denis Cloutier (2, 0).

3e partie: Hôtel Clou-

tier de Ste-Perpétue: 8 Cedrobec de St-Adalbert: 2

Les pointeurs pour l'Hôtel Cloutier furent Robin Joncas (2, 0), Jean-Martin Gagnon, Franco Chouinard, Jean-Denis Blier (2, 2), Sylvain Pelletier et Daniel St-Pierre (1, 2). Pour Cedrobec, Tony Vaillancourt sans aide et Jacques Beaulieu assisté de Sylvain Lebel.

Le meilleur pointeur dans la Classe B est Laurent Cloutier de la Brasserie Le Flambeau de Ste-Perpétue. Laurent a 19 buts et 12 passes pour un total de 31 points. Il est suivi de Simon Morneau de la Mercerie Réjean Gauvin: 14,12 - 26 points et de Daniel St-Pierre de

l'Hôtel Cloutier: 13,11 - 24 points. Les meilleurs gardiens de but, dans cette Classe B, sont Guy Pelletier et Michel Dubé du Rona Ste-Félicité. Ils ont une moyenne de 2,47 (B.C.: 42, P.J.: 17). Dans le classement des équipes de cette classe, la Brasserie Le Flambeau de Ste-Perpétue est toujours en tête avec 26 points. Cette équipe est suivie du Rona de Ste-Félicité: 21 points, du Gagnon Meuble de Ste-Perpétue: 19 points, de l'Hôtel Cloutier de Ste-Perpétue: 18 points, de la Mercerie Réjean Gauvin de St-Pamphile: 11 points et Cedrobec de St-Adalbert: 7 points.

A l'occasion du décès de Monsieur Clément Dubé de Ste-Félicité, je

tiens à souhaiter aux membres de la famille mes sincères condoléances avec ce moyen de communication. J'étais surpris de savoir cette triste nouvelle par téléphone. Clément était le père de Michel, gardien de but pour Rona de Ste-Félicité, Classe B de la Ligue Olympique L'Islet-Sud et gardien-substitut pour le Restaurant Le Paysan de Ste-Félicité pour la Classe A de la même ligue. J'ai connu cette personne dévouée pour les vestons du Hockey Mineur et lors de la 1ère Edition des Souliers d'Or (parlant ici de la course à pied) de Ste-Félicité.

Jean-Guy Leclerc, Publiciste

Ligue de Hockey Mineur Pascal-Taché

Gino Anctil: meilleur compteur du Midget B

Le 3 février 1984

Pee-Wee B:

Les Faucons de St-Pamphile: 5

Les Eperviers de St-Pamphile: 2

Midget B: M. Dismat de St-Pamphile: 4

Maibec de St-Pamphile: 3

Le 4 février 1984:

Pee-Wee B: Le Richelieu de St-Jean Port-Joli: 2

Les Faucons de St-Pamphile: 0

Bantam B: Les As de St-Jean Port-Joli: 3

Les Lynx de St-Pamphile: 1

Midget B: Le Garage L. St-Pierre de St-Jean Port-Joli: 0

M. Dismat de St-Pamphile: 5

Le 5 février 1984

Atome B: Industrie Troie de St-Pamphile: 10

Les Aigles de St-Jean Port-Joli: 4

Pee-Wee B: Le Richelieu de St-Jean Port-Joli: 6

Les Eperviers de St-Pamphile: 1

Dans la division Midget B, Gino Anctil du M. Dismat est toujours le meilleur compteur de la ligue dans cette catégorie. Gino a 19 buts et 8 passes pour un total de 27 points en 13 parties jouées. Il est suivi de Stéphane Bourgault de la même équipe avec 8,13 - 21 points, de Carl Blanchet encore du M. Dismat avec 9,11 - 20 points et de Stéphane Pelletier du Maibec avec 10,7 - 17 points. Le meilleur gardien de but reste Stéphane Leclerc du Maibec qui a une moyenne de 2,40. Il est suivi de Joël Deschênes du M. Dismat avec 2,43. Dans le classement des équipes de cette catégorie, M. Dismat de St-Pamphile est toujours en tête dans le classement avec 8 victoires, 4 nulles et 2 défaites pour un total de 20 points. Elle est suivie du Maibec de St-Pamphile avec 5 victoires, 2 nulles et 6 défaites pour un total de 12 points et du Garage L. St-Pierre de St-Jean

Port-Joli avec 2 victoires, 2 nulles et 7 défaites pour un total de 6 points.

La semaine prochaine, vous connaîtrez les résultats du Tournoi à

Rimouski chez les Midgets et Bantams Classes B.

Sportivement, Jean-Guy Leclerc, statisticien et publiciste



STE-HELENE ET STE-LUCIE TRIOMPHENT — Les porte-couleurs de l'Hôtel Rockford de Ste-Hélène de Kamouraska (photo) ont remporté les honneurs du tournoi de ballon-balai qui se déroulait les 14 et 15 janvier à St-Jean Port-Joli en battant en finale les Optimistes de St-Eugène (2 à 1 en supplémentaire). Chez les femmes, les représentantes de Ste-Lucie ont défilé en finale Les Loisirs Beaubien. Au total, on comptait 17 équipes masculines et 5 formations féminines. Les profits générés par ce tournoi serviront à la mise sur pied d'une ligue de ballon-balai dans le futur amphithéâtre de St-Jean Port-Joli. Le président de la Corporation Amphithéâtre L'Islet-Nord, M. Daniel St-Pierre, a d'ailleurs procédé à la mise au jeu officielle dimanche midi, en présence de quelques invités d'honneur. (M.C. Peuple-Courrier)

DE L'EROTISME PLEIN LA VUE... 00

V.S.D. 17-18-19 février

1 Elle Satisfait Toutes les Demandes

MA MERE ME PROSTITUE

Disinée Cousteau

2 DELICES POUR COUPLES EROTIQUES

IBANS

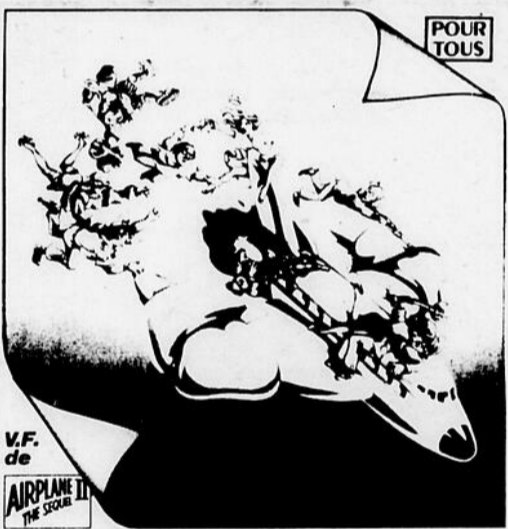
3

INVITATION D'UNE FEMME MARRIÉE

ven dim 7h30 samedi 8h

Centre RECREATIF
Ste-Perpétue 359-2444

Le VOYAGE que personne ne veut rater!



Y-A-T'IL ENFIN UN PILOTE DANS L'AVION?

PARAMOUNT Présente

une production de HOWARD W. KOPPEL

Avec: HENRI HAVES, ALAN HAYES, LINDA HAYES, DAVID LIVINGSTON, WILLIAM HAYES

Produit par HOWARD W. KOPPEL. Ecrit et Réalisé par ALAN HAYES.

UN FILM PARAMOUNT



Cinéma PORT-JOLI

St-Jean Port-Joli 598 6403

Affiliation: Cine-Agence

Du 17 au 19 février

Les choix des connaisseurs la Brasserie du Centre

Au menu en février

Soupe du jour ou jus
1/2 poulet B.B.Q.
avec sauce servi
avec une coupe
de vin blanc
Dessert du
jour, Thé
café
lait
5,95

Soupe du jour ou jus
Steak au poivre
Légumes
maison
Dessert
du jour
Thé
café
lait
7,50



Invitation
spéciale
aux amateurs
de hockey lors
de tournois, etc.

Menu spécial
à tous les jours

Réservation
de groupes: 248-3623

Pour le menu et l'ambiance
Bon appétit!

Brasserie CENTRE
CIVIQUE DE MONTMAGNY INC.

DANIEL FOURNIER, GÉRANT
Discothèque - Restaurant brasserie - Salle à manger - Bar-Salon - Réceptions
3 Boul. Taché est, Montmagny 248-3623

LA FLORIDE

à prix d'aubaines

SPÉCIAUX DU PRINTEMPS
DU 15 MARS AU 15 MAI '84

SI VOUS RESTEZ JUSQU'AU RÉDUCTIONS JUSQU'À

15 mai, 50% de rabais
30 avril, 40% de rabais
15 avril, 30% de rabais
1 avril, 20% de rabais

50%

PRIX RÉGULIERS JUSQU'AU 15 MAI 1984
2 personnes. Chambre 33.00\$ * cuisinette 38.00\$ *
4 personnes. Cuisinette avec chambre 59.00\$ *
Personne additionnelle 8.00\$ *

* Par jour U.S. payable complet à l'arrivée.

Réservez immédiatement en téléphonant à:
(305)-923-4285 ou écrire à:
Thunderbird Motel, 900 S.W. 2nd Avenue, Dania,
Florida 33004 - Un dépôt de \$100. U.S. nécessaire
C'est le rendez-vous des Québécois en bordure d'Hollywood
André Ruel, propriétaire

Soirée spéciale, samedi à Sport Plus

Le Club de ski de fond Sport Plus de St-Eugène vous invite à venir participer à la randonnée costumée au clair de lune, samedi le 18 février prochain.

La piste utilisée pour cette soirée est d'environ 4 kilomètres, tout en étant exempte de dénivellations. Le départ aura lieu à 21.00 h du Chalet principal de Sport Plus. Au milieu de la randonnée, vous pourrez participer

au feu de camp et vous réchauffer avec un bon verre de caribou, qui vous sera servi gratuitement. Aussitôt le parcours terminé, vous êtes attendus au Chalet Principal pour vous récréer en écoutant un groupe de chansonniers. A l'occasion de cette soirée, il y aura distribution de 2 prix de présence, ainsi que de 3 prix concernant les costumes les plus originaux. Déguisez-vous à

voilà votre guise et venez vous dégourdir les jambes avec nous.

Malgré la fin de semaine pluvieuse, environ 40 personnes ont participé au Brunch au restaurant La Coupe du Lac Trois-Saumons, suivi de la descente du lac en ski de fond. Avec les nouvelles chutes de neige, les conditions de ski sont à nouveau excellentes.

Voici un aperçu des activités à venir: samedi, 18 février: Randonnée costumée au clair de lune; samedi 25 février: fin de semaine des 100 kilomètres Sport Plus; dimanche 26 février: Déjeuner du skieur.

Nous croyons important de vous rappeler qu'il vous est possible de vous rendre au Lac Trois-Saumons par autobus tous les dimanches matin à 11.00 h et d'en faire la descente, d'une distance de 15 kilomètres en ski de fond. Pour informations: 247-3271.

Hélène Bérubé Asselin
Publiciste



Info-Loisirs

St Jean Port-Joli

Patinage artistique

Les cours de patinage artistique se déroulent très bien. Ils sont donnés les mardis et jeudis soir à compter de 18.00 heures. Nous avons 71 membres patineurs, huit monitrices et trois aide-monitrices qui font un excellent travail.

Lors des "Jeux de la Participation" finales régionales qui se sont déroulés aux Saules les 28 et 29 janvier, Geneviève Paré s'est classée 2ième en semi-finale et 5ième en grande finale. Mireille Bérubé s'est classée 5ième en semi-finale. Félicitation!

Carnaval des Cadenas

Pour une troisième année consécutive, St-Jean Port-Joli sera en fête du 17 au 26 février 1984. Plusieurs activités sont au programme: tournoi de hockey-bottine, de scrabble, de billard, de volley-ball, etc... De très bons spectacles auront lieu les vendredis et samedis de chaque semaine. La place centrale de ce Carnaval se situe à la Brasserie l'Artisan, principal promoteur de cette activité. Une invitation à toute la population à participer à cette grande fête.

Journal communautaire

L'assemblée de fondation de notre journal communautaire aura lieu lundi le 13 janvier à 20.00 heures, à l'Auberge du Faubourg. Bienvenue à tous!

Hockey mineur: champions!

Félicitation à nos équipes Bantam et Midget qui ont su si bien faire honneur à St-Jean Port-Joli lors d'un tournoi de hockey qui a eu lieu à Matane dernièrement.

L'équipe Bantam a remporté le tournoi dans leur catégorie et l'équipe Midget a dû s'incliner en finale après une chaude lutte. Félicitation!
Eric Fortin 598-3084

TERRAINS À VENDRE

**Centre des Oiseaux
Centre des Fleurs
Centre des Arbres Fruitiers
Parc maisons mobiles ou modulaires**

Nouveau centre de 200 logements
près de l'Aréna et du Cegep

80% de ces terrains ont une vue sur le fleuve
St-Laurent, ils sont à proximité de l'Aréna, du
Cegep et des centres d'achats.
Tous les services en commun sont existants

Terrains de toutes grandeurs et pour tous les
budgets.
Prix à discuter sans taxe spéciale
Terrains assujettis à toutes les subventions

**Pour information
Jacques Dumas 837-6280**

Ligue de Hockey Olympique chez Hagar

Le Raymond Bernier Auto à 1 point de la deuxième position

Dans la première rencontre le Raymond Bernier auto s'approche de la deuxième position grâce à 1 gain de 7 à 5 sur le Guillemette Texaco dans une rencontre ou Jules Simoneau se signale avec 1 truc du chapeau en plus de fournir 1 aide pour les vainqueurs. Les autres marqueurs pour le Raymond Bernier sont: Alain Richard 2 buts, Alain Gaudreau 1 but 1 passe, Marc Fréchette 1but, Louis Fortin, Clément Gaudreau et Sylvain Fournier 1 aide chacun. Alors que André Proulx avec 1 truc du chapeau lui aussi se

mette Texaco en plus de fournir 1 aide les autres marqueurs sont: Clément Proulx 1 but 1 aide, Pierre Lessard 1 but, Ghyslain Caron 2 aides s'inscrivait au pointage pour le Guillemette Texaco.

Dans la deuxième rencontre le Pommette Sport augmente son avance en tête du circuit grâce à un gain de 7 à 5 sur le Fernand Langlois, dans une rencontre ou François Causault 3 buts 1 aide et Pierre Boulet 1 but 3 aides récoltent 4 points chacun, Yvon Boulet 2 buts, Raymond Robin 1 but, Benoit Gendron 2

aides, Gilles Langlois, Claude Lessard, Dominique Gosselin 1 aide chacun alors que le Fernand Langlois: Jocelyn Isabelle 2 buts 1 aide, Charles Denault 1 but 1 aide, Jean David 1 but, 1 aide, Jean Bernier 1 but, Denis Caron et Gilles Guimont 1 aide chacun.

Les prochaines rencontres auront lieu jeudi le 23 février alors qu'à 9 hres P.M. le Pommette Sport tentera d'augmenter son

avance en tête en se mesurant au Guillemette Texaco qui lui se doit de ne plus perdre s'il veut quitter le dernier rang tandis qu'à 10hres30 P.M. une partie qui mettra au prise le Raymond Bernier et le Fernand Langlois dans une rencontre où la deuxième position sera l'enjeu; donc de l'action à prévoir jeudi le 23 février à l'aréna locale.

André Richard,
Publiciste

**Débutant vendredi le
24 février au
Lafontaine Montmagny**

Son corps est possédé par la musique
et par la danse...

Le Feu de la danse V.F. de *Flamenco*

14 ANS

MUSIQUE INTERPRÉTÉE PAR
JENNIFER BEALS • MICHAEL NOUR
MUSIQUE SUPERVISÉE PAR PHIL RAMONE • PRODUCTEURS EXECUTIFS PETER GUBER ET JON PETERS
SCÉNARIO DE TOM HEDELY ET JOE ESTERHAS
HISTOIRE DE TOM HEDELY • PRODUIT PAR DON SIMPSON ET JERRY BRUCKHEIMER
UN FILM PARAMOUNT

**La santé,
un monde
à découvrir...**

**Festival de la santé
du 10 au 15 mars '84**

Perfectionnement de bénévoles

En octobre 1983, le module Kino-Pascal-Taché en collaboration avec le C.L.S.C. Montmagny-Sud, réalisait une session de perfectionnement pour les bénévoles et leaders de clubs de l'Age d'Or intéressés à intervenir auprès des personnes âgées.

Le contenu de cette session portait principalement sur le notions de l'activité physique pour aînées. Comme complément, les participantes ont reçu de l'information relative à l'alimentation, aux effets du vieillissement et sur la conception des aînés face à l'activité physique. Des ateliers pratiques ainsi qu'une documentation variée venaient compléter les notions reçues.

Bien entendu, l'objectif de cette session n'était pas de former des spécialistes chevronnés en matière d'activité physique pour aînés mais plutôt de leur donner un minimum de connaissances permettant d'améliorer la qualité de leur intervention.

Pour répondre aux besoins décelés, cette intervention se limitera à sensibiliser les aînés aux bienfaits de l'activité physique et à la rigueur, diriger une séance de conditionnement physique sous la supervision d'un ou d'une spécialiste de l'activité physique.

Actuellement, certaines retombées de cette session sont perceptibles. Quelques bénévoles se sont déjà impliqués à l'intérieur de leurs clubs de l'Age d'Or et d'autres auront l'occasion de le faire prochainement au sein des clubs santé animés par le CLSC Montmagny-Sud.

Wilson Bernier, coordonnateur
Module Kino-Pascal-Taché (S.E.A.)

LA DÉPRIME!

avec
**DENIS BOUCHARD
SUZANNE CHAMPAGNE
RÉMY GIRARD
RAYMOND LEGAULT
JULIE VINCENT**

décors et éclairages **BERNARD BOISSONNEAULT** complice artistique **ISABELLE DORÉ**

MONTMAGNY: Auditorium Polyvalente Ls-Jacques Casault, 28 février, 20 hres
Dépôts: Pharmacie Roger Blanchet, Boutique Axe

LA POCATIÈRE: Salle André Gagnon, C.E.G.E.P., 4 mars, 20 hres
Dépôts: Billetterie Salle André Gagnon, Pharmacie Arsenault et Dallaire, La Pocatière, Tabagie Astérix, St-Pascal



GAGNANTS DE LA COURSE DE CHIENS A LA NORMANDIE. - 23 concurrents ont pris le départ lors de la course de chiens qui s'est tenue samedi le 4 février dans le quartier Normandie à Montmagny. Les gagnants sont de gauche à droite sur la photo MM. Gaston Catelier, premier, Jacques Catelier, troisième, Lionel Deschamps, deuxième, Michel Boulet, quatrième et agenouillé Clément Giasson. Le responsable de cette activité sportive, M. André Grégoire, remercie ses collaborateurs, les commanditaires et tous ceux qui ont assisté à la compétition.

La Frenière accroît sa popularité

Le Centre de ski de fond La Frenière de Ste-Perpétue a accueilli à date son plus grand nombre de skieurs depuis sa fondation. C'est donc dire que les activités tournent rondement.

Comme prochaine activité, vendredi le 17 février, une randonnée au clair de lune aura lieu avec feu de camp, café, bouillon gratuit pour ceux qui ont la carte de membre ou moyennant 2\$ pour les non-membres.

Le 26 février, un brunch du skieur et du

sportif vous attend au chalet du Club Etoile d'Or au coût de 4,50\$ par adulte et 3,50\$ par enfant. Le cuisinier, M. Armand St-Pierre, vous attend de 9h30 à 14h. Arrivez de bonne heure pour ne pas risquer d'être déçu.

Le Bingo du club se continue à tous les 15 jours à la Salle du Centenaire le dimanche. Le prochain sera le 19 février. Maintenant avec le Bonanza les profits vont pour la dette du Centre La Frenière.

A tous les dimanches, il y a un autobus qui part de l'église vers 12h30 pour les skieurs et qui reviendra du Club vers 4 heures.

Spécial
Pré & Marée
Samedi le 18 février
à 18 heures
FILET MIGNON
avec au choix: crevettes, langoustines, queues de homard, cuisses de grenouilles ou pattes de crabe
2,00\$ en moins
sur le prix suggéré
RESERVATIONS:
248-0880

L'Alouette, c'est la place
BRUNCH
METS CHAUDS
ET FROIDS
DIMANCHE LE
19 FÉVRIER
de 11 à 14 heures
Adultes **6,95\$**
Enfants accompagnés
des parents
Moins de 3 ans **GRATUIT**
Moins de 10 ans **3,50\$**
Plus taxe et service

Savoureux plats aux fruits de mer.
Fondue chinoise à volonté
du lundi soir au vendredi soir

Cartes de crédit acceptées
A.E. - M.C. - Visa

Salle de réception pouvant accommoder des groupes de 10 à 70 personnes

Soyez des nôtres!

RESTAURANT

L'ALOUETTE

51 ouest Boul. Taché, Montmagny 248-0880

Au Club Sportif Les Appalaches

Pleine réussite de "Accélération 84"

Le 5 février fut un autre rendez-vous des amateurs de compétition d'accélération sur motoneige, ou le spectacle offert par la centaine de coureurs a su ravir les spectateurs venus en grand nombre. Et pour la prochaine course il y aura addition d'une classe Méthanol 340.

Les vainqueurs sont les suivants Rhéaume Rodrigue de Ste-Justine sur Moto-Ski en classe Open Méthanol; Marcel Fleury de Victoriaville sur Moto-Ski en classe Open Gaz et Modifié A; Raymond Landry Ste-Hélène Kam., sur Moto-Ski en classe Modifié B; Lorenzo Savard de Beauport sur Yamaha en classe Modifié C; Jocelin Cournoyer de Boischalet sur Bombardier en classe Crampons A; Lorenzo Savard de Beauport sur Yamaha en classe Crampons B; Victor Brochu de St-Henri sur Snow-Jet en classe Crampons C; Julien Lacasse de St-Charles sur Arctic-Cat en classe Crampons D; Richard Poulin de Beauport sur Bombardier en classe Stock A; Julien Lacasse de St-Charles sur Arctic-Cat en classe Stock B et Stock C; Jean Vézina de L'Île d'Orléans sur Yamaha en classe Stock D; Florent Chenard de St-Pacôme sur John-Deere en classe Stock E;

Le prochain rendez-vous des courses d'accélération sur motoneige est pour samedi soir le 25 février à 20 heures.

Gilles Fraser
Publiciste.

CINÉ VIDEO CLUB

29 St-Jean Baptiste est
Montmagny 248-1454

Spéciaux

Mardi: 2 films pour 5 \$
pour membres seulement

5 films GRATUITS
avec chaque achat d'une carte de membre

2 films GRATUITS
avec chaque location d'un vidéo du lundi au jeudi

Nouveautés chaque semaine

Location de:
Magnétoscopes, caméras vidéo
consoles et jeux Atari

Cinéma Lafontaine 2

Ouvert 7 jours - Horaire 248-0155

2 NOUVEAUTÉES

Une expérience

à votre mesure...

HURLEMENTS
d'extase
un film de MIKE HUNTER

Voyez comme elles se révèlent encore plus...



Enfilades
Christiane Belloq
Guy Royer - Brigitte Laboye

Mercredi
3 \$

Du 17 au
23 février
Début: 19.30h

Cinéma Lafontaine 1

Ouvert 7 jours - Horaire 248-0155

RENÉ MALO
présente

Le Film
que
les Dieux
nous

ont envoyé
pour faire
rire
le
monde
entier!

POUR
TOUS

Mercredi
3 \$

Les DIEUX sont **TOMBÉS**
SUR LA TÊTE



ENFIN LES DEUX FILMS
LES PLUS
DRÔLES
JAMAIS REUNIS

UN FILM DE
CLAUDE
ZIDI

S.O.S.
assistance!

Du 17 au 23 février

Banzai: 19.15 h Dieux: 21.00 h

CINÉ VIDEO CLUB

LOCATION DE:
Magnétoscopes
Caméras vidéo
Consoles et
jeux ATARI
248-1454

Nouveautés de la semaine:

- Arthur (comédie)
- Le temps d'une paix Episode 1'' La guerre est finie (drame social)
- Le temps d'une paix ''Episode 2'' Valérien l'insoumis (drame social)
- L'Anti-gang ''Burt Reynolds'' (policier)
- Pair et impair ''Terence Hill et Bud Spencer (comédie)
- Joy (Erotique)
- Salon de massages privés (adulte)
- Le fantôme de Barbe Noire (Walt Disney)



**jusqu'au
18 février**

30% à 50%
sur un lot de
PYJAMAS et de
**VÊTEMENTS POUR
BÉBÉ** de la naissance
à 24 mois

50% sur presque tous les
VÊTEMENTS D'HIVER
en magasin

CAMISOLES POUR BÉBÉ

Modèle avec boutons à pression et manches courtes	1,99\$
Modèle rond sans manches	1,19\$
Modèle rond avec manches courtes	1,89\$

BAVETTES

Grandes bavettes ratine et plastique	0,65\$
Petites bavettes plastique	0,35\$
Couvre-tout en ratine	1,19\$

**SET PEIGNE
ET BROSE**
2,99\$

**SETS DE
DÉBARBOUILLETES**
pour bébé
1,29\$

**SACS DE
COUCHAGE**
pour bébé
10,99\$

**MOBILES
POUR BÉBÉ**
6,99\$

**COUCHES DE
MARQUE CURITY**
en gauze ou extensible
de première qualité
SUPER SPÉCIAL
11,99\$

**CULOTTES DE
PLASTIQUE**
pour bébé. P.M.G.XG
SUPER SPÉCIAL
0,19\$

**PYJAMAS
DE RATINE**
pour bébé

Ratine de velours uni	8,99\$
Ratine imprimée	5,99\$

**SERVIETTES
DE RATINE**
avec capuchon
5,89\$

**SACS À
COUCHES**
assortis de modèles
3,99\$

PIQUÉS DE COTON
pour bassinette de bébé

18" X 22"	2,89\$
21" X 27"	3,89\$

DRAPS ET COUVERTURES POUR BÉBÉ

Draps de flanelle imprimés 30 X 40	2,29\$	Couvertures unies avec bordure de satin 36 X 50	3,99\$
Draps thermal unis 30 X 40	3,69\$	Draps contour flanelle imprimés 27 X 52	5,79\$



COIN DE L'ECONOMIE ENR.

20 Ave St-Magloire, Montmagny

Tél.: 248-1030

C'EST TON COIN VIENS FAIRE UN TOUR!