

NORDINFO.COM

VOTRE JOURNAL INDÉPENDANT D'ICI

MEMBRE  **hebdos**
QUÉBEC




STE-THÉRÈSE TOYOTA
Venez voir jusqu'où on va...

120, boul. Desjardins Est, Sainte-Thérèse



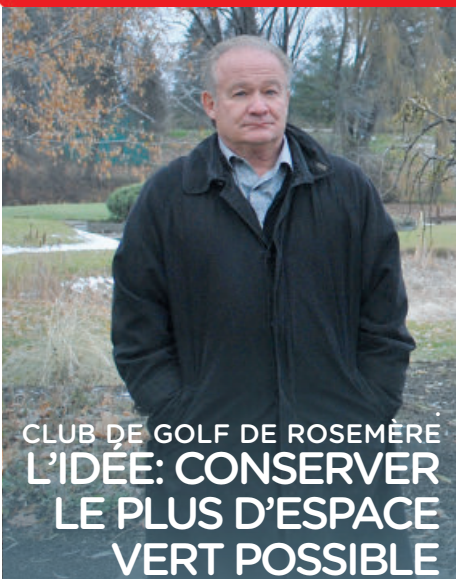
(boul. Curé-Labelle)

450 435-3685
www.stetheresetoyota.com

747202_50627_2

PAGE 5

PAGE ACTUALITÉS D'ICI



CLUB DE GOLF DE ROSEMÈRE
L'IDÉE: CONSERVER
LE PLUS D'ESPACE
VERT POSSIBLE

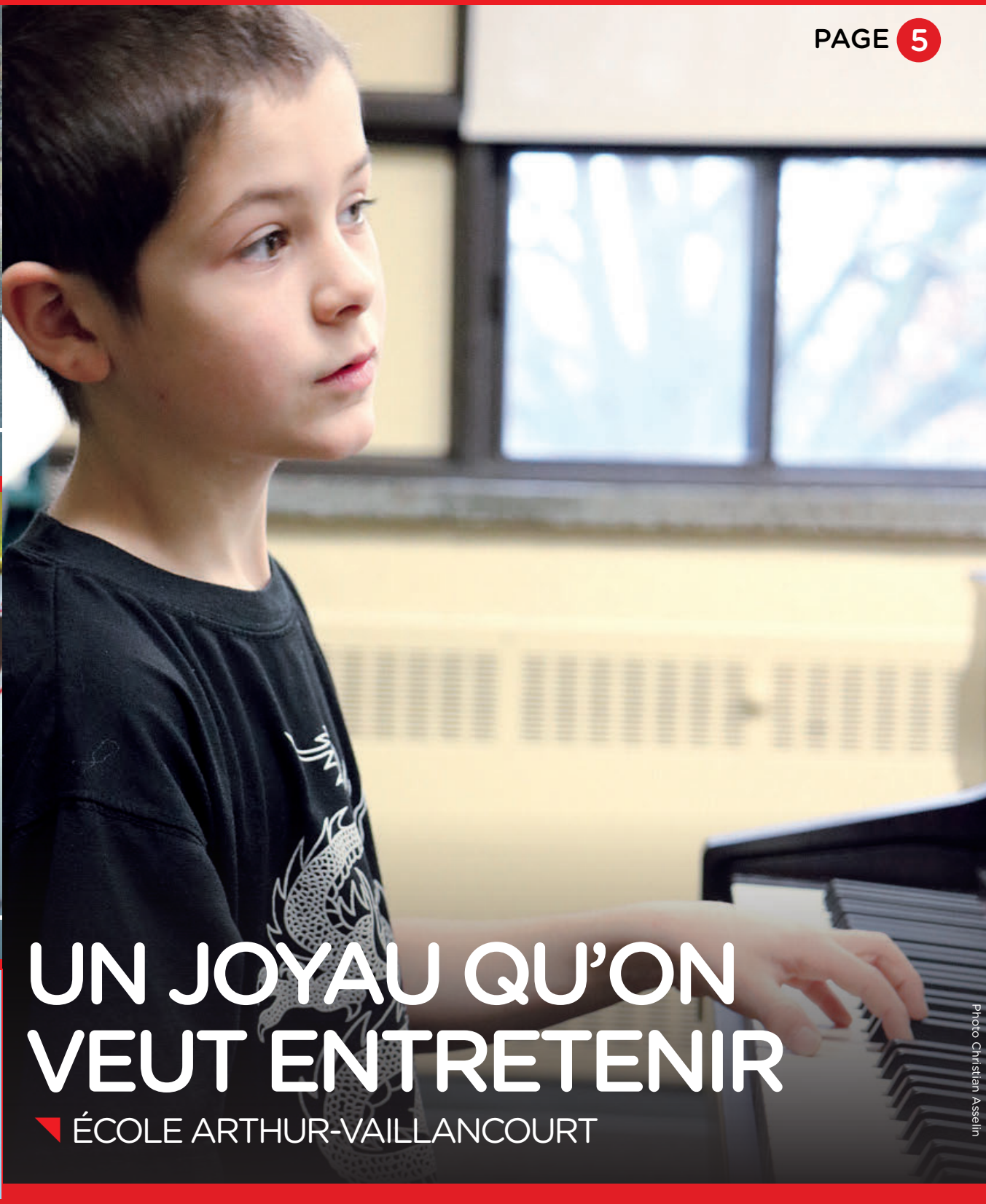
07

PAGE CULTURE D'ICI



LITTÉRATURE JEUNESSE
LUC PROULX SIGNE
UN CINQUIÈME
ROMAN

24



UN JOYAU QU'ON VEUT ENTRETENIR

▼ ÉCOLE ARTHUR-VAILLANCOURT

Photo Christian Asselin

GARDERIE ÉDUCATIVE
MES MEILLEURS SOUVENIRS
450.818.4267

Anciennement Garderie Jadel

Promo 3 premiers mois

Poupon 35\$/jour - Rég 42\$

Enfants 31\$/jour - Rég 37\$

Une économie de plus de 125\$/mois

26, Blainville-Ouest, Sainte-Thérèse, Qc J7E 1W9

784253_57020_2

DR. MARTIN SCUTT, PODIATRE & ASSOCIÉS

SOINS ET CHIRURGIES PODIATRIQUES

ROSEMÈRE ☎ 450.979.0303
260, ch. GRANDE-CÔTE
LAVAL
450.937.5055

- ÉVALUATION CHIRURGICALE
- HALLUX VALGUS (OIGNONS) • **ORTHÈSES**
- SALLE DE CHIRURGIE SUR PLACE • **DOULEUR** • **VERRUES**

SALLE OPÉRATOIRE, RADIOGRAPHIE & FLUOROSCOPIE (C-ARM)
OIGNONS, ORTEILS MARTEAUX, NÉVROME DE MORTON, CORS

WWW.PODIATRERIVENORD.COM



758353_47370_4

753855_56126_4

VD VAPE DEPOT

www.vapedepot.ca

110, boul. Curé-Labelle, local 6, STE-THÉRÈSE **450 848-5668** Ouvert jusqu'à 21 h du lundi au vendredi

PLUS DE **25** BOUTIQUES au QUÉBEC!



FORFAIT DES FÊTES



1 paire de billets
3 janvier vs Toronto - 19h30



1 paire de billets
13 janvier vs Wilkes-Barre - 16h



Carte-cadeau de 20\$
chez Tricolore Sports



1 rondelle mystère
Autographiée par Daniel Audette,
Matt Taormina ou Brett Lernout



**125\$ EN VENTE
MAINTENANT**
TAXES INCLUSES. QUANTITÉS LIMITÉES





▼ SANS CONTRAT DE TRAVAIL
DEPUIS MARS 2015

LES AMBULANCIERS INTENSIFIENT LEURS MOYENS DE PRESSION

CHRISTIAN ASSELIN
casselin@groupejcl.ca

Depuis minuit, vendredi, les paramédics des Basses-Laurentides ont repris la grève, le Tribunal du travail leur ayant octroyé le droit à des moyens de pression renforcés.

Les ambulanciers de la région ont en effet pu faire reconnaître le caractère non essentiel de certaines tâches supplémentaires qu'ils avaient l'habitude de faire.

C'est ainsi que depuis minuit, vendredi, ils ne remplissent plus le formulaire qui permet de facturer le patient et ne se déplacent plus à l'intérieur des établissements dans le cas d'un transfert.

Les paramédics ne font plus, en outre, le retour d'escortes médicales – habituellement une infirmière – lorsqu'il n'y a pas de patient à bord. Fini également le lavage intérieur des véhicules (sauf pour la prévention des infections), les stagiaires, les réunions de début de quart de travail et leur participation à des formations données par l'employeur.

Le service ambulancier dédié aux athlètes et aux artistes dans le cadre d'événements spéciaux est également interrompu tout comme c'est la fin des ambulances sur les plateaux de tournage, dans les festivals, les expositions ou autres opérations de relations publiques.

«Nous manquons de véhicules, ce qui contribue à augmenter les délais d'appels», déplore Yan Bonhomme, président du syndicat du SPL (Services préhospitaliers Laurentides-Lanaudière) avant d'ajouter que de 2015 à 2016, le nombre d'appels sur le territoire de Saint-Eustache est passé de 5 726 à 6 033 tandis que le temps moyen de réponse pour les appels prioritaires a quant à lui bondi d'une minute au cours de la même période, passant de 9 m 24 à 10 m 24.

«Je n'ai pas les chiffres sous la main, mais c'est encore pire pour le territoire de Thérèse-De Blainville, ajoute-t-il. Nous n'avons pas eu de nouveaux véhicules depuis 2009, tandis que le nombre d'appels, lui, ne cesse d'augmenter. Il faut faire quelque chose!»

«Un règlement est tout à fait à portée de main, renchérit, dans un communiqué de presse acheminé aux médias, Jean Gagnon, représentant du secteur préhospitalier à la Fédération de la santé et des services sociaux, mais nos employeurs privés veulent nous utiliser dans le conflit qui les oppose au gouvernement. Ça ne peut plus durer!»

POSITION DE L'EMPLOYEUR

Les Services préhospitaliers Laurentides-Lanaudière est l'un des employeurs visés par Jean Gagnon. Sa directrice des ressources humaines, Antonietta Marro, a réfuté les allégations de ce dernier, rappelant que les entreprises comme celle qu'elle représente, se sont vu imposer un contrat de service par décret.

«Elles [les entreprises] dénoncent depuis plusieurs mois qu'elles n'ont pas les marges de manœuvre pour offrir à leurs syndiqués les mêmes modalités que celles concluent avec les paramédics d'Urgences Santé, afin d'en arriver à un règlement négocié avec leurs syndicats», dit-elle avant d'ajouter que les rencontres récentes avec le ministère de la Santé ont été vaines.

«À ce jour, soutient Mme Marro, aucune entente n'est intervenue afin d'obtenir les marges de manœuvre nécessaires. La CSAQ [Corporation des services d'ambulances du Québec] qui représente ces entreprises, est toujours en attente d'un retour de la part du ministère, depuis la semaine du 13 novembre 2017.»



Des pancartes ont récemment été installées par le syndicat du SPL à différents endroits sur le territoire pour dénoncer le manque de véhicules et les délais d'appels. Yan Bonhomme, à gauche sur cette photo, est le président du syndicat.

Suivez-nous www.facebook.com/NordInfoCom

PROBLÈMES FINANCIERS ?
Confiez-nous vos dettes !
Réglez vos dettes et évitez la faillite.

Pierre Roy & Associés
Conseillers en réorganisation financière
Syndics autorisés en insolvabilité

MARTINE ROBITAILLE
Syndic autorisée en insolvabilité
Directrice régionale

BOISBRIAND	450 434-9254
LAVAL	450 629-6213
ST-JÉRÔME	450 990-1412

CONSULTATION GRATUITE
PierreRoy.com
SERVICE CONFIDENTIEL

Tanné d'avoir mal à la bouche ou d'avoir une prothèse du bas qui ne tient pas en bouche?

LE CENTRE DU SOURIRE
vous offre le tout nouveau système de stabilité pour la prothèse du bas, le STABYLOCK
Fini les prothèses du bas qui bougent continuellement

Consultation gratuite • Financement disponible

Spécial des fêtes
Rabais de 75\$ pour une prothèse ou rabais de 150\$ pour deux prothèses, quelque soit le type de prothèses choisi. Valide jusqu'au 31 décembre 2017

Richard Émond D.D.
DENTUROLOGISTE

681, boul. Curé-Labelle
Local 102, Blainville
450 951-1551
www.dentier.ca



Photo Benoît Bilodeau
En compagnie de la mairesse de Sainte-Thérèse, Sylvie Surprenant, les administratrices et travailleuses du Centre Rayons de femmes, de même que certaines femmes ayant fait appel à l'organisme, ont tenu à souligner la récente Journée nationale des centres de femmes.

BENOÎT BILODEAU
benoitb@groupejcl.ca

Présent dans le milieu depuis 1995, le Centre Rayons de femmes a profité de la récente Journée nationale des centres de femmes, au mois d'octobre dernier, pour se faire connaître davantage de la population qu'il dessert, et surtout expliquer à quoi sert un centre de femmes.

En marge d'une journée portes ouvertes et en présence de la mairesse de Sainte-Thérèse, Sylvie Surprenant, la présidente du Centre Rayons de femmes, Nicole Dallaire, a justement rappelé ce qu'est un centre de femmes et de quelle manière celui-ci intervient au quotidien pour aider les femmes. Pour l'occasion, celle-ci était accompagnée de membres du conseil d'administration, des quatre travailleu-

ses de l'organisme, à savoir Micheline Gauthier, Carmen Ciccone, Ginette Tousignant et Danielle Bellange, et de femmes ayant eu recours à des services.

UN LIEU D'ÉCOUTE ET DE RASSEMBLEMENT

Situé au 27, rue Blainville Ouest, à Sainte-Thérèse et desservant les villes de la MRC de Thérèse-De Blainville (Boisbriand, Sainte-Thérèse, Blainville, Lorraine, Bois-des-Filion, Rosemère et Sainte-Anne-des-Plaines), le Centre Rayons de femmes, comme les 100 autres qui sont en activité à travers le Québec (soit un par MRC), se veut d'abord et avant tout un lieu d'écoute et de rassemblement.

«Un centre de femmes, c'est un organisme d'aide et d'entraide, d'information, d'éducation et d'action. C'est un milieu de vie accessible à toutes les femmes et ouvert à la diversité. C'est un lieu de rassemblement

CENTRE RAYONS DE FEMMES

UNE JOURNÉE POUR SE FAIRE CONNAÎTRE DAVANTAGE DE LA POPULATION

et de réflexion féministes. C'est une ressource féministe qui veille au respect des droits individuels et collectifs des femmes», a énuméré Mme Dallaire.

Les quatre travailleuses du Centre Rayons de femmes ont tour à tour rappelé la mission d'un centre de femmes, les valeurs d'égalité, de solidarité, de démocratie, de justice, de respect et d'entraide qui guident son action.

Quant aux champs d'intervention d'un centre de femmes, ils touchent l'isolement des femmes, les multiples violences faites aux femmes, la santé physique et la santé mentale de celles-ci, sans oublier leur pauvreté et leur appauvrissement.

«C'est recevoir sans juger, c'est partager des expériences pour se donner un meilleur avenir pour soi-même», d'ajouter le groupe de travailleuses, sous le regard de la présidente fondatrice du Centre Rayons de femmes, Pierrette Gratton, heureuse de

voir, 22 ans plus tard, qu'une relève de femmes continue d'être impliquée pour assurer la mission de l'organisme.

OUVERT EN SEMAINE ET LES WEEK-ENDS

Notons que le Centre Rayons de femmes est ouvert du lundi au jeudi de 9 h à 12 h et de 13 h à 16 h, mais aussi, depuis peu, les samedis et dimanches, aux mêmes heures.

L'organisme a aussi un site Web, sur lequel l'ensemble de ses services, activités (ateliers, cuisine collective, groupe de rencontres, dîners communautaires mensuels, café-rencontre) et actions est décrit. L'adresse du site Web: [www.crdf.ca].

On peut aussi appeler au 450 437-0890 pour obtenir plus de renseignements.

À partir de 264 500\$*

taxes en sus

5 CONDOS MODÈLES MEUBLÉS ET DÉCORÉS À VISITER

6 ÉTAGES - ASCENSEUR - STRUCTURE ACIER / BÉTON - GARAGE INTÉRIEUR - AIR CLIMATISÉ CENTRAL - CHAUFFAGE CENTRAL AU GAZ - SYSTÈME ACCÈS SÉCURISÉ

IMMEUBLE LOCATIF
ÉGALEMENT EN CONSTRUCTION

À partir de 1015\$/mois

Appelez dès maintenant pour réserver votre prochain appartement.

Bureau des ventes:
60 Gaétan-Mailhot, Blainville
450 970-3053

HEURES D'OUVERTURE
Lun. au Mer.: 13h à 19h.
Jeu.: 13h à 17h.
Ven.: Sur rendez-vous.
Sam. & Dim.: 12h à 17h.

PROMOTION SPÉCIALE
10 000\$*

*APPLICABLE EN RABAIS SUR UNITÉS SÉLECTIONNÉES. POUR UN TEMPS LIMITÉ. CERTAINES CONDITIONS S'APPLIQUENT. VOIR DÉTAILS AUPRÈS DE NOTRE CONSEILLER EN HABITATION.

RBQ 8279 5576 50

LEGRUPEPLATINUM.COM

* Sur unités sélectionnées. Pour un temps limité. Voir détails auprès de notre conseiller en habitation. Illustration à titre indicatif seulement.

NORDINFO

nordinfo.com

Membre du GROUPEJCL

50B, rue Turgeon, Sainte-Thérèse
Québec J7E 3H4
Bureau d'affaires: 450 435-6537
Petites annonces: 450 974-2244
Télé.: publicité: 450 435 7968
Télé.: rédaction: 450 435-0588
Site Internet: www.groupejcl.com

Les Éditions Blainville-Deux-Montagnes inc.
Pour couvrir son territoire complètement,
LE NORD INFO distribue toutes les semaines:

7 998	exemplaires à Boisbriand
10 898	exemplaires à Sainte-Thérèse
18 389	exemplaires à Blainville
8 140	exemplaires à Saint-Janvier/Saint-Canut
6 560	exemplaires à Lorraine/Bois-des-Filion
4 498	exemplaires à Rosemère
752	exemplaires à Saint-Antoine de Mirabel
1 008	exemplaires au Faubourg Boisbriand
1 301	exemplaires en dépôt

Nombre d'exemplaires au 25 novembre 2017

59 071 EXEMPLAIRES CERTIFIÉS

Fondateur: Jean-Claude Langlois • Président-Éditeur: Serge Langlois • Conseil d'administration: Claude Langlois, Michel Langlois, Serge Langlois • Directeur de la production: Yves Bourbonnais • Assistante: Michèle Giroux • Directeur du contenu rédactionnel: Christian Asselin • Adjoint au directeur du contenu: Claude Desjardins • Journalistes: Benoît Bilodeau, Nicolas Parent • Rédactrice publicitaire: Geneviève Blais • Adjointe à la rédaction: Nathalie Roy • Photographes: Yves Déry • Directeur des ventes: Jean-François Legault • Publicitaires: Sylvain Breault, Richard Lefebvre, Laurence Piquette • Valérie Francœur • Publicitaire aux cahiers spéciaux: Clémence Leblanc • Conseillère interne aux cahiers: Manon Gagnon • Assistantes aux ventes internes: Nathalie Durand, Claude Fontaine

NORD INFO est lithographié par l'imprimerie Transmag et publié par Les Éditions Blainville-Deux-Montagnes. Toute annonce, grande ou petite, est acceptée par NORD INFO. Cependant, le journal dégage sa responsabilité au-delà du coût de l'annonce, en cas d'erreur ou d'omission. La reproduction des annonces et des nouvelles de ce journal est interdite. Distribution Blainville Deux-Montagnes, distributrice de circulaires, ne peut être tenue responsable, pour un montant supérieur au coût du contrat, des dommages résultant d'un incendie, d'une inondation ou d'autres avaries. «Société canadienne des postes - Envois de poste, publication, contrat de vente n° 0109576»

RESEAU SELECT
Conseil de presse du Québec

INFOPRO
Directeur de la production: Yves Bourbonnais • Assistante: Michèle Giroux • Responsable du développement commercial: Louis Vallée

TIRAGE CERTIFIÉ
HEBDOCS QUÉBEC INC.

Distribution: Transcontinental inc. Division Publ-Sac Laurentides

POUR LES JEUNES MUSICIENS DE L'ÉCOLE ARTHUR-VAILLANCOURT

LA FONDATION AU DIAPASON LANCE SA CAMPAGNE DE FINANCEMENT



Photo Christian Asselin
Partenaires et commanditaires de la Fondation Au Diapason.

CHRISTIAN ASSELIN
casselina@groupejcl.ca

La Fondation Au Diapason permet notamment aux jeunes élèves de l'école primaire à vocation musicale, Arthur-Vaillancourt, de Sainte-Thérèse, d'avoir accès, et ce, depuis plus de 25 ans, à des instruments de qualité, bien entretenus. Mercredi, son président, Pierre Gervais, a procédé au lancement de la nouvelle campagne de financement, espérant recueillir, d'ici la fin de l'année scolaire, une somme de 74 000 \$.

«Je suis fier d'annoncer le remplacement, à l'été 2018, d'un 2e laboratoire de pianos. C'est un investissement de plus de 50 000 \$ qui fera suite au renouvellement d'un premier laboratoire, complété à l'été 2017», a indiqué Pierre Gervais, remerciant, pour

leurs contributions, les parents des élèves, de même que les nombreux donateurs et commanditaires. Il a aussi louangé le travail des membres du conseil d'administration de la fondation qui, dit-il, «ont eu et auront un impact majeur», sur la campagne de financement.

UN JOYAU

Une visite de seulement quelques minutes de l'école Arthur-Vaillancourt suffit pour que comprenne quiconque y pénètre qu'il s'agit d'un endroit bien particulier.

Pendant que, dans un local, une dizaine d'élèves s'entraînent au violon, à quelques pas de là, ils sont une douzaine à jouer du piano à l'unisson, guidée par leur enseignante. Dans le local suivant, la magie se poursuit: les plus petits apprennent à jouer le xylophone et la flûte à bec.

«L'école Arthur-Vaillancourt jouit d'une réputation infaillible sur tout le territoire de la commission scolaire et bien au-delà, et nous en sommes très fiers, a d'ailleurs mentionné Paule Fortier, présidente de la Commission scolaire de la Seigneurie-des-Mille-Îles (CSSMI). «Cette école, a-t-elle poursuivi, fait vraiment rayonner la qualité de l'enseignement qui y est offert, mais aussi la qualité de l'école publique au Québec. C'est un joyau pour nous!»

CONCERT DE NOËL

L'acquisition de pièces musicales et de matériel didactique, tout comme le soutien financier offert aux élèves qui participent à différents concours sont également au cœur de la mission que s'est donnée la Fondation Au Diapason.

Pour arriver à couvrir les frais associés à ces dépenses, les sommes récoltées en

marge de la présentation du concert de Noël qu'elle organise chaque année sont essentielles. Ce concert, présenté par les élèves de l'école Arthur-Vaillancourt, aura lieu le 20 décembre, à l'église Ste-Thérèse-d'Avila. Deux représentations sont prévues, à 14 h et 19 h.

«Ce concert est magique, surtout lorsqu'il est présenté à l'église», a conclu Lysanne Gagnon, directrice de l'école Arthur-Vaillancourt, qui invite toute la population à se procurer des billets pour assister à ce concert. Ceux-ci sont en vente à l'école Arthur-Vaillancourt.

Les principaux partenaires financiers de la Fondation Au Diapason sont la CSSMI, Les Immeubles Queb Constructions inc., les Caisses Desjardins de l'Envolée et Thérèse-De Blainville et La Zone musicale.

70
ans
metro
mon épicier

metro
PLUS

Famille
Thibeault



LA FAMILLE
THIBEAULT

Pour le temps des Fêtes

OFFRE **5 000\$** EN CERTIFICATS-CADEAUX METRO À GAGNER

COUPON DE PARTICIPATION

Nom: _____

Tél: _____

Courriel: _____

Un coupon par personne.

1 250\$ CHAQUE SEMAINE DU 15 NOVEMBRE AU 20 DÉCEMBRE 2017

MENU TRAITEUR

Réservez dès maintenant et gagnez votre buffet des fêtes,
crédit applicable de 200 \$ en magasin.
Tirage samedi 16 décembre 2017



AKI
SUSHI

MAINTENANT
DISPONIBLE
CHEZ
METRO
FAMILLE THIBEAULT

À SAINT-JÉRÔME, SAINT-ANTOINE,
SAINTE-SOPHIE, ET BLAINVILLE



metro
PLUS
Famille Thibeault

1260, boul. Curé-Labelle
Blainville
Ouvert de 8 h à 22 h
tous les jours
450 435-1279

430, rue Mgr Dubois
Saint-Jérôme
Ouvert de 8 h à 22 h
tous les jours
450 432-3433

633, boul. des Laurentides
Saint-Antoine
Ouvert de 8 h à 22 h
tous les jours
450 436-3476

2380, Sainte-Sophie
Sainte-Sophie
Ouvert de 8 h à 22 h
tous les jours
450 436-3476

LES ORGANISMES COMMUNAUTAIRES ONT BESOIN DE BEAUCOUP PLUS



Linda Déry, coordonnatrice au Regroupement des organismes communautaires des Laurentides (ROCL).

CHRISTIAN ASSELIN
casselin@groupejcl.ca

Dans une lettre qu'elle a acheminée aux médias, mercredi, quelques heures après l'annonce de la mise

à jour économique du gouvernement Couillard, Linda Déry, coordonnatrice au Regroupement des organismes communautaires des Laurentides (ROCL), déplore une fois de plus le sous-financement des organismes.

«Depuis 2014, écrit-elle, le gouverne-

ment libéral a coupé, comprimé, compressé, réduit les services publics et les programmes sociaux de 4 milliards de dollars. Et maintenant, on nous parle de réinvestissement sur 5 ans en éducation, en santé. On annonce un chèque de 100 \$ aux familles, à quelques mois des élections, comme par hasard! Ce n'est pas avec les 200 M\$ annoncés par année, pendant 5 ans, que nous allons sortir du déficit social accumulé. Cela couvre à peine les coûts du système.»

Lorsque Mme Déry a entendu le premier ministre Philippe Couillard dire que «la maison est en ordre», elle a sursauté.

«Depuis 2003, et encore plus intensément depuis 2014, le gouvernement a plutôt mis le feu à la maison! Il a ébranlé les fondations mêmes de notre démocratie sociale, de nos services publics [...] Il a dévisé tous les boulons de nos programmes sociaux! Et il ose nous dire qu'il a mis la maison en ordre!»

DES CAS CONCRETS

Linda Déry est inquiète pour les organismes de la région. Elle craint même que certains ne puissent tout simplement plus, faute de moyens, poursuivre leur mission auprès de leur clientèle si l'argent de Québec ne suit pas.

Jointe par téléphone après que nous ayons pris connaissance de sa lettre, elle a bien voulu identifier des situations concrètes où les coupes budgétaires de Québec ont entraîné un impact direct sur les services à la population.

La réorganisation de la ligne 811 en est un bon exemple, affirme Mme Déry, qui a expliqué que dans le passé, une personne qui souffrait d'un trouble psychotique pouvait se présenter dans un CLSC et y être accueillie par de «vraies personnes» qui l'orientaient ensuite vers les bons ser-

vices. Depuis le printemps dernier, tous ces cas doivent passer par la ligne 811.

«Ça veut dire qu'une personne qui est en détresse ne peut pas se présenter dans un CLSC pour avoir un accueil psychosocial. Il faut qu'elle appelle la ligne 811. Ça se passe par téléphone!»

La décision de déménager les travailleurs sociaux vers des cliniques privées, estime Linda Déry, en est une autre qui a eu pour effet de ralentir le traitement des dossiers, dont certains prioritaires, et de surcharger les travailleurs sociaux qui sont demeurés dans le secteur public.

Les congés de maladie et les départs à la retraite non remplacés sont d'autres facteurs qui ont contribué à accroître le temps de prise en charge d'un patient par le réseau. La liste est longue.

«Ne serait-ce que la dernière vague d'accusations d'agressions sexuelles, poursuit Linda Déry. Tous les groupes de femmes débordent de tous les côtés. On a eu beau annoncer 10 M\$ sur 3 mois pour aider, mais ce n'est pas ce qu'il faut faire. Tu ne peux pas embaucher des gens pour 3 mois lorsqu'il y a un surplus d'appels téléphoniques. Le cheminement d'une personne qui a subi une agression sexuelle va facilement s'étirer sur quelques années.»

Selon la porte-parole du ROCL, l'avenir n'est pas plus reluisant. Les impacts sur les organismes qu'elle représente, et leur clientèle respective, continueront à se faire ressentir et à se vivre sur le terrain, et ce, dit-elle, «bien au-delà des élections de 2018».

Elle conclut en rappelant que les besoins financiers des 4 000 organismes communautaires du Québec s'élèvent à 475 M\$.

À partir de 394 500\$*
taxes incluses

2 STATIONNEMENTS
INTÉRIEURS
GARAGE SOUTERRAIN
ASCENSEUR
SECTEUR BOISÉ

Bureau des ventes:
6 du Nivolet, Blainville
450 970-3052

HEURES D'OUVERTURE
Lun. au Mer.: 13h à 19h.
Jeu. & Ven.: 13h à 17h.
Sam. & Dim.: 12h à 17h.



* Sur unités sélectionnées du Beauvoir. Voir détails auprès de nos conseillers en habitations. Illustration à titre indicatif seulement.



LEGROUPEPLATINUM.COM

ERIC WESTRAM SE PRONONCE SUR L'AVENIR
DU CLUB DE GOLF DE ROSEMÈRE

«NOTRE PRIORITÉ EST DE CONSERVER LE PLUS D'ESPACE VERT POSSIBLE»



Maire de Rosemère depuis le 5 novembre, Eric Westram ne souhaite pas voir disparaître le Club de golf de Rosemère.

CHRISTIAN ASSELIN
casselin@groupejcl.ca

Vendu au coût de 27 millions de dollars, en juin dernier, le Club de golf de Rosemère est là pour rester s'il n'en tient qu'au maire de Rosemère, Eric Westram. Toutefois, c'est la population qui décidera de son avenir, insiste ce dernier.

Lors de la première séance du conseil municipal de la nouvelle administration rosemérquoise, le 20 novembre, des citoyens se sont dits préoccupés par l'avenir du Club de golf de Rosemère, craignant de voir celui-ci passer sous les pics d'entrepreneurs pour faire place à un éventuel projet immobilier. Le maire de Rosemère

se fait toutefois rassurant, insistant sur le fait que le développement immobilier «total» du terrain de golf n'est pas une option.

«Mon administration n'a aucunement l'intention de modifier le zonage actuel pour permettre une réduction de l'espace public du terrain de golf. Cette situation n'est tout simplement pas envisagée par notre équipe. Notre priorité est de conserver le plus d'espace vert possible.»

Rappelant par ailleurs que le zonage actuel sur la parcelle de terrain située le long du boulevard Curé-Labelle permet la construction d'édifices à vocation résidentielle et commerciale, Eric Westram a ajouté que tout développement immobilier devra se faire dans ce périmètre et que, conformément aux engagements

électoraux de son équipe, c'est la population qui décidera au final de l'avenir de ce joyau rosemérquois.

«Les décisions que nous prendrons dans ce dossier correspondront aux besoins et aux désirs de la population», de dire le premier magistrat de Rosemère.

VENDU

En juin dernier, le NORD INFO annonçait en primeur la vente du Club de golf de Rosemère à un groupe d'actionnaires. La vente incluait le terrain de quelque 6,4 millions de pieds carrés, les immeubles et les équipements.

Le président du conseil d'administration du Club de golf de Rosemère, Marc Belliveau, affirmait alors que le club fondé en 1922 accueillerait vraisemblablement

ses derniers golfeurs au terme de la saison 2021. D'ailleurs, les membres du conseil d'administration du club étaient déjà à la recherche d'un terrain de golf à vendre «sur la Rive-Nord», avait alors précisé Marc Belliveau qui souhaitait y transférer ses membres.

En novembre 2016, l'administration du Club de golf de Rosemère était par ailleurs passée bien près de vendre, à Bâtimo, la parcelle de terrain adjacente au boulevard Curé-Labelle, qui longe le trou numéro 13. La Ville de Rosemère avait toutefois consulté sa population et refusé la demande de changement de zonage formulée par le Club de golf de Rosemère.

Maison des métiers d'art de Sainte-Thérèse

Plus de
50 artisans



Jusqu'au 10 décembre

Judi et vendredi
De 11 h à 21 h

Samedi et dimanche
De 11 h à 17 h

Maison Lachaine
37, rue Blainville Ouest

Entrée libre

Marché de Noël

Artisans et producteurs du terroir



Du 1^{er} au 17 décembre

Vendredi | De 17 h à 21 h

Samedi | De 11 h à 21 h

Dimanche | De 11 h à 17 h

Place du Village

6, rue de l'Église

Activités gratuites

Tous les détails au www.sainte-therese.ca



SAINTE-THÉRÈSE

La recette santé de la semaine

Galettes santé courgettes et carottes

Un petit accompagnement style «patates hachées» mais vraiment plus santé ! Ajoutez-y plus de légumes, intégrez des graines, épicez-les à votre goût. Vous pouvez aussi ajouter des aromates qui supporteront votre immunité et qui apporteront une belle saveur, comme du thym ou de l'origan frais.

Ingrédients

- 2 courgettes biologiques
- 2 œufs biologiques
- 1 carotte biologique
- 1/3 de tasse de coriandre ou de persil haché finement
- 1/2 tasse de farine d'amande (Bob's Red Mills)
- 1/4 de tasse de farine sans gluten (Cuisine Soleil)
- 1 gousse d'ail bio hachée finement
- Sel et poivre au goût
- Huile de coco ou d'avocat pour la cuisson

Préparation :

1. Râper les courgettes et saler.
Laisser reposer 5 à 10 minutes dans une passoire.
2. Rincer pour enlever l'excédent de sel et bien essorer dans un linge propre afin de faire sortir l'eau.
3. Râper la carotte, hacher l'ail et les herbes. Mettre dans un bol, ajouter les courgettes et assaisonner de sel et poivre.
4. Battre les œufs et ajouter aux légumes.
5. Ajouter la farine sans gluten et la farine d'amande.
Bien mélanger.
6. Faire chauffer un peu d'huile dans une poêle.
7. Façonner des petites galettes sans trop les presser.
8. Déposer les galettes dans la poêle et les faire cuire à feu moyen environ 6 minutes de chaque côté.

Par Isabelle Bélanger,
en collaboration avec
Marie-Claude Légaré



Popote Santé



78401_43969_2

▷ DÉFILÉ DU PÈRE NOËL, À BLAINVILLE UN CONCOURS... ET DES GAGNANTS!



Photo Claude Desjardins

(C. D.) — En prévision du défilé du père Noël, qui aura lieu ce dimanche 26 novembre, à Blainville, les supermarchés IGA Extra Famille Girard ont invité une cinquantaine d'enfants à s'asseoir dans le train qui suivra le cortège, en vertu d'un tirage au sort issu du concours de dessin organisé à cette fin. À noter que le défilé s'ébranlera à 9 h 45, au parc Chantebois (38, 84e Avenue Est) et empruntera un parcours de 2,3 km en passant par le boulevard du Curé-Labelle (direction sud) et le chemin du Plan-Bouchard. Le parcours prendra fin au parc équestre vers midi, là où le père Noël et la fée des étoiles attendront les tout-petits. L'activité se terminera vers 15 h.

Surveillez nos cahiers



«Nos cahiers de Noël»

- Idées-cadeaux
- Préparatifs des fêtes
- Aubaines avant Noël
- Rendez-vous beauté des fêtes

Du 15 novembre
au 13 décembre

LA VOIX MILLE ÎLES

LA CONCORDE

782931_69994_4

Contactez-nous

Maximisez votre visibilité,
réservez votre espace au

450 435-0336 auprès de
Clémence, poste 329
Manon, poste 330
cleblanc@groupejcl.ca



LA FAMILLE LANGLOIS À L'HONNEUR

LA PRÉVENTE POUR LA SOIRÉE GASTRONOMIQUE DU PARRAINAGE CIVIQUE EST EN COURS!

Pour sa 20^e édition, le Parrainage civique Basses-Laurentides a le privilège de présenter sa grande Soirée gastronomique annuelle, le vendredi 27 avril 2018, au Centre culturel et communautaire Thérèse de Blainville à Sainte-Thérèse, sous la présidence d'honneur de la famille Langlois, composée de Michel, Serge, Claude, Pierre-Marc G. Langlois et Éric Giguère, du Groupe JCL.

Cette soirée, débutant par un cocktail de bienvenue dès 18 h, sera suivie par la succession d'une variété de mets gastronomiques succulents préparés devant les invités, le tout accompagné de vins finement sélectionnés pour chacun des plats présentés, sans oublier l'entremets, la tournée du fromager et desserts. Les 320 convives attendus auront le privilège de partager les mets judicieusement concoctés par les chefs restaurateurs de Chez Milot, Farsa, Fogo, ainsi que Le Petit Bouchon.

En plus des dégustations, rencontres et animation musicale sur scène par la formation Trio Rousso, la Soirée gastronomique sera l'occasion pour l'un de ses participants de gagner un voyage d'une semaine pour deux personnes en formule tout inclus à destination tropicale du Club Med. Ce prix est rendu possible grâce à la contribution de l'agence Club Voyages Marinair de Sainte-Thérèse et le Club Med. Nouveauté cette année, doublez vos chances de gagner ce voyage en vous procurant vos billets avant le 31 décembre 2017. Chaque billet vendu avant cette date vous donne droit à une chance supplémentaire de remporter des vacances de



La présidence d'honneur de la 20^e édition du Parrainage civique Basses-Laurentides a été confiée à la famille Langlois, composée de Michel, Serge, Claude, Pierre-Marc G. Langlois et Éric Giguère, du Groupe JCL.

rêve lors du tirage au sort parmi les détenteurs de billets présents en salle.

Ce rendez-vous annuel sera animé par le comédien et porte-parole de l'organisme Sébastien Gauthier, et les sommes amassées lors de l'événement permettront au Parrainage civique de consolider son financement de base et l'aider à accomplir sa mission. Rappelons que l'organisme favorise la participation et l'intégration sociale des personnes vivant avec une déficience intellectuelle, par le biais d'un jumelage avec un citoyen-bénévole, appelé parrain ou marraine. Cette relation amicale contribue à briser l'isolement, développer une relation d'amitié, procurer la

présence d'une personne significative en partageant des centres d'intérêt et en développant de nouvelles habiletés sociales. Ces moments d'intégration contribuent également à offrir du répit aux familles.

Le comité de promotion de cette soirée, entourant la présidence d'honneur de la famille Langlois, est composé d'Étienne L. Morin, associé chez Prévost Fortin d'Aoust, Marleen Côté, directrice générale du Regroupement des gens d'affaires de Boisbriand, Maxime-Karl Gilbert, architecte associé chez Bellemare, Gilbert Architectes, Serge Guérin, directeur général de la Caisse populaire

Desjardins de Mirabel, Sylvain Fortier, propriétaire de Clair Obscur Multimédia, Sophie Charron, directrice de l'administration d'Acier Charron, et Marcel Ménard, directeur et consultant en ressources humaines chez Prévost, Fortin D'Aoust et président du conseil d'administration du Parrainage civique Basses-Laurentides.

Pour de plus amples détails ou pour réserver vos billets au coût unitaire de 195 \$, incluant la participation au tirage de la soirée, communiquez avec le Parrainage civique au 450 430-8177 ou visitez le [www.parrainagecivique.ca].

À partir de 433 000\$* taxes en sus

CHAMBÉRY
À L'AVANT-GARDE
des quartiers résidentiels au Québec

- Environnement moderne et familial - Infras sous-terrains incluses (électricité, gaz naturel, fibre optique et +) - Beaucoup de végétation - Place publique et commerces de proximité à venir au centre du projet.

TERRAINS À VENDRE
POUR AUTO-CONSTRUCTEUR

BUREAU DES VENTES
1 de Joigny, Blainville
450 970-2411



LE GROUPE
PLATINUM

LEGROUPEPLATINUM.COM

* Prix annoncé sur modèle Le SORBONNE. Modèle affiché le Dijon 02. Illustration à titre indicatif seulement. Certaines modifications peuvent survenir au moment de la construction.



La Moisson

SUPERMARCHÉ SANTÉ

CHRONIQUE santé

Des vitamines B actives s'il vous plaît!

Le groupe des vitamines B est formé de composés hydrosolubles travaillant en synergie, c'est-à-dire qu'ils s'entraident et favorisent leurs activités respectives. Leur rôle dans la production d'énergie et leurs effets bénéfiques sur le système nerveux (comme la synthèse de neurotransmetteurs) ne sont plus à démontrer, et elles sont aussi bénéfiques dans bien des cas: métabolisme des glucides, protéines et lipides, maintien de bons niveaux de cholestérol, mais aussi d'homocystéine (plus inquiétant que le cholestérol), ou encore, la production de globules rouges et de tissus.

Sauf cas particulier bien précis, par exemple une anémie par manque de B12 ou de B9, l'assurance du bon développement du fœtus, ou encore, l'existence d'une diète végétalienne dans laquelle la carence en B12 est à risque, il sera plus pertinent de choisir un complexe B. Effet garanti!

Cependant, un phénomène vraiment inquiétant est la perte de la capacité à assimiler les nutriments. Cela ne s'observe pas seulement chez les gens âgés. En effet, et on ne le redira pas assez, la mauvaise qualité ou le mauvais choix d'aliments sont, entre autres, des acteurs importants dans la perte de nos capacités digestives. Il est difficile parfois de pouvoir rétablir la situation, et c'est précisément là que le choix de bonnes vitamines compte.

Il existe des formes de vitamines B dites actives, ou encore, «coenzymées», c'est-à-dire qu'elles existent sous une forme biochimique qui favorisera grandement leur assimilation et donc leurs effets sur notre organisme.

Les termes à rechercher sont les suivants: méthylcobalamine (B12), méthylfolate ou l'acide L-5-méthyltétrahydrofolique (B9), riboflavine 5' phosphate (B2) pyridoxal 5' phosphate (B6), ou encore, benfotiamine (B1). La compagnie Natural Factors propose une gamme de vitamines coenzymées à découvrir, sous forme simple, ou encore, du groupe au complet. Supprimer des carences ou retrouver un bon équilibre passe par ce que notre corps est réellement capable d'absorber!

Bertrand Huchot, ND



360, SICARD | STE-THÉRÈSE 23 15
450 437-3326 LAMOISSON.COM

sudoku

RÉPONSE N° 534

4	2	6	1	7	9	8	3	5
8	1	9	2	9	8	7	6	4
9	7	8	6	4	3	2	5	1
9	9	2	3	8	4	1	7	6
1	6	4	9	2	7	9	3	8
7	8	3	9	1	6	4	9	2
2	9	7	8	6	1	3	4	9
6	4	1	7	3	9	8	2	5
8	3	9	4	5	2	6	1	7

RÈGLES DU JEU:

Vous devez remplir toutes les cases vides en plaçant les chiffres 1 à 9 une seule fois par ligne, une seule fois par colonne et une seule fois par boîte de 9 cases.

Chaque boîte de 9 cases est marquée d'un trait plus foncé. Vous avez déjà quelques chiffres par boîte pour vous aider. **Ne pas oublier: vous ne devez jamais répéter plus d'une fois les chiffres 1 à 9 dans la même ligne, la même colonne et la même boîte de 9 cases.**

PROBLÈME N° 534

		9		5		6		
	2		6				4	
6					8	7		2
				1			8	
	3	5		2		4		
		1					6	
			3	4				
4		7					5	
			5	1				

PROFESSIONNELS À VOTRE SERVICE

BESOIN D'ARGENT?

ACHETONS OR
Apportez-nous vos vieux bijoux
Bague, collier, bracelet

PAYONS COMPTANT IMMÉDIATEMENT
*Du lundi au vendredi seulement

BIJOUTERIE 450-430-6452
Gerard Côté 1084, Curé-Labelle,
Blainville (Face au Maxi)
Votre bijoutier à Blainville depuis 35 ans

Des solutions réconfortantes en matière de soins à domicile

Garde Confort
une marque de soutien

- ♥ Soins personnels
- ♥ Préparation des repas
- ♥ Ménage
- ♥ Accompagnement
- ♥ Transport

Service de Soins 24/7
450 934-9340 / gardeconfort.ca
laval@comfortkeepers.ca

FAILLITE OU PROPOSITION Succ. Saint-Eustache

Primeau Proulx et Associé inc.

Syndics autorisés en insolvabilité
POUR UNE APPROCHE HUMAINE

Francine Millette
450.419.4097
À votre service depuis 35 ans

846, boul. Curé-Labelle,
bureau 205, Blainville J7C 2K9

Plus de 15 années d'expérience au service des gens!
514-237-3155

Jean-Denis Giguère
Conseiller en sécurité financière, représentant autonome et représentant de courtier en épargne collective rattaché à MICA Capital inc.

149, rue Saint-Eustache, suite 104, Saint-Eustache
Québec J7R 2L6
Fax: 1-568-414-6772

MICA
www.solutionsfinancieresjdg.com

RÉSERVEZ VOTRE ESPACE
450 435-0336
POSTE 331

Le MOT-MYSTÈRE de chez nous

NO 1412

Lorsque tous les mots ci-dessous auront servi pour encadrer ces lettres, il ne vous restera que les lettres servant à révéler le mot-mystère.

7 LETTRES CACHÉES

THÈME: Une érablière

A achemine	B base bien bonbon	C cabane chaud claire consistance	D degré doré durée	E eau écume entailler ente étape	F feu filtrer fixé fumée goût	N nuît P période préférer préparation près pur Q qualité R ramasser réduit S senteur sève sirop sirupeux soin substance sucre système T température travail trous tuyaux U unir V vapeur
----------------------	------------------------------------	--	------------------------------------	--	---	---

	1	2	3	4	5	6	7	8	9	10	11	12	13	14	15
1	E	G	S	U	O	R	T	A	F	I	L	T	R	E	R
2	E	E	O	Y	E	V	E	S	C	R	D	E	G	R	E
3	M	V	U	U	S	A	M	L	R	H	S	U	A	E	M
4	U	E	U	E	T	T	P	U	L	S	E	B	R	E	U
5	F	E	R	C	U	S	E	P	A	I	X	M	T	E	C
6	B	P	L	T	Y	P	R	M	E	U	A	A	I	O	E
7	N	O	I	T	A	R	A	P	E	R	P	T	N	N	R
8	E	U	U	V	U	R	T	P	C	E	I	S	N	R	E
9	N	E	F	I	X	E	U	R	N	A	I	O	S	E	D
10	E	N	T	E	L	R	R	E	A	S	B	B	D	R	U
11	D	R	R	I	I	L	E	E	T	V	O	A	B	E	I
12	U	E	I	S	L	L	I	A	S	N	A	I	N	F	T
13	A	R	N	A	U	A	N	R	B	A	E	I	N	E	U
14	H	O	U	O	L	C	U	O	U	N	B	S	L	R	O
15	C	D	C	P	E	C	N	Q	S	S	I	R	O	P	C

RÉPONSE DU PROBLÈME PRÉCÉDENT NO 1411: ÉPAISSEUR

On peut se procurer les fascicules du MOT-MYSTÈRE et des ENTRECROISÉS dans tous les bons kiosques de la région.

Résidence du Patrimoine Résidence Vanier

Louez maintenant, et obtenez 2 MOIS GRATUITS

Pour profiter de la vie!

Résidences pour retraités autonomes

DISPONIBLES Grands 3 1/2 et 4 1/2 avec balcons

1120, rue Liébert, suite 1, Laval (Situées près du Centre de la Nature) 450 661-5061

HEURES D'OUVERTURE Lundi au vendredi de 8 h à 12 h et de 13 h à 17 h

LE MARCHÉ ESPOSITO

MAINTENANT OUVERT!



Venez choisir parmi notre vaste sélection de fruits et légumes, viandes et poissons, boulangerie, et spécialités de charcuterie et fromages.

Découvrez "La Cucina" où notre chef prépare des pizza et repas frais tous les jours afin que vous puissiez les savourer chez vous. Non seulement vous trouverez des produits de qualités à bon prix, mais aussi des employées souriant qui sont toujours prêt à vous servir.



VENEZ NOUS VOIR
COIN DE **GRAND-CÔTE**
ET **GRANDE-ALLÉE.**

LIVRAISON DISPONIBLE.

LUNDI - VENDREDI **8H @ 21H**

SAMEDI & DIMANCHE **8H @ 20H**

392, CHEMIN DE LA GRANDE-CÔTE

BOISBRIAND

LEMARCHEESPOSITO.CA

450 970-3083

ÉCONOMIE D'ICI



▼ CONFÉRENCE DU PDG DE LA FCCQ

LES ENTREPRISES D'ICI DOIVENT S'OUVRIRE À DE NOUVEAUX MARCHÉS



BENOÎT BILODEAU
benoitb@groupejcl.ca

Les défis seront nombreux pour les entreprises québécoises au cours des prochaines années, mais s'il y en a un que celles-ci doivent avoir particulièrement à l'œil, c'est celui de s'ouvrir impérativement à de nouveaux marchés, et en particulier celui de la Chine, où le taux de la croissance économique avoisine les 7 %.

«Si une entreprise veut croître, elle doit développer de nouveaux marchés. Il n'y a pas une entreprise qui peut miser sur sa croissance en n'ayant qu'un seul marché où elle peut exporter. Et la Chine est très certainement un joueur important de l'économie mondiale», a fait savoir sans détour le président-directeur général de la

Fédération des chambres de commerce du Québec (FCCQ), Stéphane Forget, dans le cadre d'un récent dîner d'affaires régional tenu aux Salles de réception Constantin, à Saint-Eustache.

L'événement, organisé par la Chambre de commerce et d'industrie MRC de Deux-Montagnes (CCI2M), en collaboration avec l'ensemble des chambres de commerce des Laurentides, dont la Chambre de commerce et d'industrie Thérèse-De Blainville (CCITB) et la Chambre de commerce et d'industrie de Mirabel (CCIM), a réuni autour de 75 participants.

ATOUTS ET DÉFIS DU QUÉBEC

Après avoir dressé un portrait de la situation économique au Québec, au Canada, aux États-Unis et à travers le monde, le conférencier a fait état des atouts que possède le Québec, à savoir l'abondance

Photo Benoît Bilodeau
Plusieurs chambres de commerce de la région des Laurentides ont collaboré à la tenue de ce dîner d'affaires, dont celles de la MRC de Deux-Montagnes, de Mirabel et de la MRC de Thérèse-De Blainville.

CHRYSLER DODGE Jeep RAM

OUVERT LE SAMEDI

Marc-Olivier Blain
conseiller aux ventes

DODGE GRAND CARAVAN 2017
7 places
Gr. Électrique
Bluetooth
Écran DVD 10 po

WOW 22 995\$

RAM 1500 2017
25% DE RABAIS SUR LE PDSF

GROS RABAIS L'ÉVÉNEMENT LIQUIDATION TOTALE PETITS TAUX

Deuxième chance au crédit à partir de 5,9%

* Photos à titre indicatif. Taxes en sus. Certaines conditions s'appliquent. Détails en succursale.

249, boul. de la Seigneurie O., Blainville J7C 4N3 | 450 419-5337 | blainvillechryslerjeepdodge.ca

BLAINVILLE CHRYSLER
CHRYSLER JEEP DODGE RAM FIAT



Photo Benoît Bilodeau
Le président-directeur général de la Fédération des chambres de commerce du Québec, Stéphane Forget.



Photo Benoît Bilodeau
Ce dîner a notamment réuni Sylvain Barisselle, président d'office de la CCI2M, Caroline Vallerand, de la Caisse Desjardins de Saint-Eustache-Deux-Montagnes, Stéphane Forget, conférencier et pdg de la FCCQ, Édith Mathieu, du Regroupement des CPA de Laval-Laurentides, et Pierre-Marc Langlois, de vos hebdomas L'ÉVEIL et LA CONCORDE.

d'énergie à prix compétitif, sa main-d'œuvre qualifiée dans plusieurs secteurs, ses industries de pointe de calibre mondial, ses institutions d'enseignement collégial et universitaire qui se retrouvent dans toutes les régions et les investissements importants des gouvernements dans les infrastructures.

Pour ce qui est des défis, M. Forget a aussi parlé du problème de main-d'œuvre qualifiée dans plusieurs régions du Québec. Pour l'ensemble du Québec, on parle d'une diminution de l'ordre de 3,3 % de la population en âge de travailler au Québec pour la période comprise entre 2010 et 2030.

Par exemple, a mentionné M. Forget, l'entreprise Canada Goose, qui a ouvert en juin dernier une nouvelle usine à Boisbriand, peine à recruter des employés qui pourraient lui permettre d'accroître sa production.

Si le taux de chômage est bas, cela est cependant trompeur aux yeux du pdg de

la FCCQ, car il y a de moins en moins de gens en âge de travailler. «C'est une bonne nouvelle, mais pour les mauvaises raisons. Nous manquons de jeunes, et il faudrait, pour pallier cette réalité, accueillir au moins 60 000 immigrants par année, et non 54 000», d'affirmer M. Forget.

Enfin, M. Forget estime que les défis touchant la technologie ne doivent pas être négligés, puisque ce secteur a été au cœur de l'une des grandes transformations économiques et sociales des 20 dernières années.

«Il faut savoir que 57 % des adultes québécois ont réalisé au moins un achat en ligne en 2016, comparativement à 49,4 % en 2014. Aussi, à peine 12 % des entreprises du Québec vendaient leurs produits et services en ligne en 2015. Il faut mettre l'accent sur l'accès du commerce de détail aux transactions en ligne et se doter, dans toutes les régions, d'infrastructures numériques à haute vitesse», de conclure M. Forget.



LE VENDREDI COMPLÈTEMENT FOU

DU 20 AU 30 NOVEMBRE SEULEMENT

0%
AU FINANCEMENT
À L'ACHAT*

SUR MODÈLES NEUFS SÉLECTIONNÉS

0 PAIEMENT
AVANT
3 MOIS*

AUCUNE MENSUALITÉ AU FINANCEMENT

AU CHOIX
AVEC TOUTE
NOUVELLE MAZDA

BOSE



CASQUE SANS FIL
QUIETCOMFORT™ 35*



ENCEINTE SOUNDWEAR®
COMPANION™



ENCEINTE BLUETOOTH®
SOUNDLINK™ REVOLVE+†
AVEC SOCLE DE CHARGE

CX-5		CX-3	
À PARTIR DE	ÉQUIVAUT À	À PARTIR DE	ÉQUIVAUT À
67\$ /SEM.	292\$ /MOIS	56\$ /SEM.	243\$ /MOIS
	LOCATION 60 MOIS ACOMPTÉ DE 1 995 \$		LOCATION 60 MOIS ACOMPTÉ DE 775 \$

+ 9\$ /SEM. OBTENEZ
- TRACTION INTÉGRALE I-ACTIV
- TRANSMISSION AUTOMATIQUE
- MOTEUR 2,5 L

+ 9\$ /SEM. OBTENEZ
- TRACTION INTÉGRALE I-ACTIV
- TRANSMISSION AUTOMATIQUE



Modèle GT
illustré

Modèle GT
illustré

**+ OUVERT +
LE SAMEDI**

**OUVERT
EN SEMAINE
TOUS LES SOIRS
JUSQU'À 21H**

AUT. SORTIE 23
20900, CH. DE LA CÔTE NORD, MIRABEL

450 437-8000

PLANETEMAZDA.COM



GARANTIE
ILLIMITÉE
SUR LE KILOMÈTRAGE

MEILLEURE GARANTIE VÉHICULE NEUF
DE L'INDUSTRIE OFFERTE DE SÉRIE

* Offres valables pour la location mensuelle d'un modèle Mazda CX-5 GX 2017 (NVXK7A000)/Mazda CX-3 GX 2018 (HXXK68A00) de base neuf, ce qui équivaut à 60/60 paiements mensuels de 292\$/243\$, avec acompte de 1 995\$/775\$. L'immatriculation, les assurances, les taxes et les frais d'inscription au RDPRM allant jusqu'à 88,12\$ (incluant les frais d'agent pour l'inscription) sont en sus. Le concessionnaire peut louer à prix moindre, passer une commande ou effectuer un échange. La première mensualité, les frais d'inscription au RDPRM et les frais d'agent pour l'enregistrement sont payables à la livraison. Limite de 20 000 km par an. Frais de 0,08\$ par kilomètre excédentaire. Les paiements ne peuvent être hebdomadaires et sont mentionnés à des fins informatives seulement. Le taux annuel de financement à l'achat de 0% est offert pour les modèles Mazda 2017 et 2018 neufs sélectionnés. Les modalités varient selon le modèle. Remarque: le taux de financement à l'achat de 0% ne s'applique pas aux modèles CX-5, MX-5 et CX-9 2017, ainsi que CX-9 2018. † L'offre «0 paiement avant 3 mois» fait référence à l'offre d'acompte mensuel avant 90 jours (paiements différés) valable au financement à l'achat seulement pour les modèles neufs 2017 et 2018. Aucuns frais d'intérêt ne seront calculés pendant les 60 premiers jours du contrat de financement et le contrat sera prolongé en conséquence. Après cette période, les frais d'intérêt seront calculés et l'acheteur commencera à effectuer ses paiements mensuels à compter du 90^e jour pour la durée du contrat. Les clients sont responsables du paiement de tout versement initial (le cas échéant) et des frais d'immatriculation, de permis et d'assurance au moment de la signature du contrat. Offre valable du 20 au 30 novembre 2017. ‡ Les offres du Vendredi complètement fou de Mazda sont applicables aux acheteurs/locataires au détail admissibles qui: (i) sont résidents du Canada (chacun, un «client admissible»), et (ii) financent, louent ou achètent en argent comptant un modèle neuf (et préalablement non enregistré) Mazda 2017 ou 2018 (à l'exception des véhicules usagés certifiés, flottes et de démonstration) (le «véhicule») d'un concessionnaire autorisé participant Mazda au Canada (chacune, une «transaction admissible») effectuée entre le 20 et le 30 novembre. Les clients admissibles qui effectuent une transaction admissible auront le choix de: (i) un (1) Enceinte BoseMD SoundWearMC CompanionMD; ou (ii) une (1) paire Casque sans fil BoseMD QuietComfortMD 35 ou (iii) un (1) Enceinte BluetoothMD BoseMD SoundLinkMD Revolve+ avec socle de charge pour enceinte (le «cadeau»), sous réserve de la disponibilité. Il y a une limite d'un cadeau par transaction admissible. Le cadeau doit être échangé par l'intermédiaire de la galerie de cadeaux de la plateforme en ligne de cadeau de Mazda (la «plateforme»), disponible à l'adresse: lescadeauxmzda.ca. L'accès de la plateforme sera disponible après la livraison du véhicule. Dans le cas où un cadeau particulier est en rupture de stock, le cadeau applicable sera fourni à une date ultérieure. Aucune substitution ou valeur d'échange en argent comptant. Des conditions s'appliquent. Voir la plateforme pour connaître tous les termes et conditions. Bose, QuietComfort, SoundWear Companion et SoundLink Revolve sont des marques de commerce de Bose Corporation, enregistrées aux États-Unis et dans d'autres pays. Voir le concessionnaire pour obtenir plus de détails. MDBluetooth est une marque déposée de Bluetooth SIG Inc. † Veuillez consulter mazdaillimite.ca pour tous les détails. Ces offres sont valables du 20 au 30 novembre 2017 ou jusqu'à épuisement des stocks. Sur approbation du crédit pour les clients admissibles seulement. Les offres peuvent être modifiées sans préavis. Certaines conditions s'appliquent. Visitez planetemazda.com ou passez chez Planète Mazda pour connaître tous les détails.

761555_42102_1



LES CERTIFICATS CADEAUX
CINÉMAS GUZZO...



LE CADEAU PARFAIT
POUR TOUTES OCCASIONS!

DISPONIBLES DANS TOUS LES CINÉMAS
ET EN LIGNE AU
WWW.CINEMASGUZZO.COM

SBB REÇOIT UN SOUTIEN FINANCIER DU GOUVERNEMENT DU CANADA



Photo Benoît Bilodeau
Le directeur général de SBB, Patrick Gharzani, et le député fédéral de la circonscription de Thérèse-De Blainville, Ramez Ayoub, tous deux heureux de cet appui financier accordé à l'entreprise blainvilloise.

BENOÎT BILODEAU
benoitb@groupejcl.ca

Concepteur et fabricant de tours modulaires ultralégères en aluminium, pouvant être rapidement mises en place afin de rétablir l'électricité sur les lignes de transmission endommagées, d'une tension allant jusqu'à 1 200 kV, l'entreprise Acier Profilé S.B.B. s'est vu accorder un appui financier de 250 000 \$, du gouvernement fédéral, pour l'acquisition et l'installation d'une nouvelle machine à commande numérique pilotée par ordinateur.

Puisque située à Blainville, dans la circonscription de Thérèse-De Blainville, c'est le député fédéral – et libéral – de celle-ci, Ramez Ayoub, qui a procédé, tout récemment, au nom du ministre Navdeep Bains, à l'annonce officielle de cet appui à l'entreprise connue aussi sous le nom de SBB.

Plus précisément, l'aide est consentie en vertu du Programme de développement économique du Québec, de Développement économique Canada (DEC), et s'inscrit plus largement dans le cadre du Plan pour l'innovation et les compétences, que le gouvernement fédéral a présenté lors du dépôt de son budget de l'année 2017.

PRÉCISION ET QUALITÉ À UN COÛT MOINDRE

Avec ce nouvel équipement, une machine CN4 4 axes, l'entreprise blainvilloise peut maintenant prendre le contrôle sur une étape importante de sa production, à savoir l'usinage des trous sur les sections de tours. En automatisant cet aspect, le directeur général de SBB, Patrick Gharzani, se dit convaincu de pouvoir

maintenant produire des tours avec un degré de précision accrue, une qualité constante et à coût moindre.

«*Et c'est justement cette rentabilité supplémentaire qui va nous aider à poursuivre nos investissements dans notre programme d'automatisation et à former nos employés pour qu'ils puissent s'adapter à la nouvelle réalité des entreprises manufacturières au Canada en général, et au Québec en particulier*», a tenu à signaler M. Gharzani, non sans remercier DEC pour cet appui financier qui permet aussi de créer deux nouveaux emplois.

UNE RÉUSSITE DONT EST FIER LE DÉPUTÉ AYOUB

De son côté, le député Ramez Ayoub s'est dit fier de voir une entreprise de sa circonscription être présente dans plus de 50 pays, mais surpris aussi qu'elle ne le soit pas au Québec, où pourtant, de telles tours d'urgence pourraient être fort utiles à Hydro Québec lorsque certains de ces pylônes tombent.

«*SBB mise sur des procédés et équipements innovants pour accroître sa production et faire grandir son entreprise. En alliant savoir-faire et technologie, cette PME s'assure de demeurer concurrentielle dans une économie en pleine transformation. Je suis fier que le gouvernement du Canada appuie la croissance de cette entreprise. C'est une réussite qui rejaillit sur toute la région*», a déclaré celui-ci, avant de voir la fameuse machine de 60 000 livres à l'œuvre.

Notons que l'entreprise a été fondée en 1973 à Mirabel, et qu'elle a ensuite déménagé à Saint-Eustache. Comptant 15 employés, elle est présente à Blainville depuis un peu plus d'un an dans des locaux situés rue Émilien-Marcoux, en bordure presque de l'autoroute des Laurentides.

50^e anniversaire du Collège Lionel-Groulx

783671_49995_2



783672_46955A_2



CÉGEP 50 ANS
D'ÉVOLUTION

#50clg



**CE TEMPS
DES FÊTES,
SOYEZ
SENSATION-
NELS.**

**UN CADEAU
POUR VOUS,
LES ÉTUDIANTS!**



facebook/NouvelleVagueCoiffureEtEsthetique / 68, rue Blainville Ouest, Sainte-Thérèse / 450 435 9816

VOTRE CONCESSIONNAIRE TOYOTA À SAINTE-THÉRÈSE!

**Vous êtes étudiant?
À l'achat d'un véhicule,
obtenez
*500\$
de rabais**

*Certaines conditions s'appliquent. Offre valable jusqu'au 31 décembre 2017. Obtenez plus de détails chez Sainte-Thérèse Toyota.

La cuvée 2018 est arrivée au Québec.

Corolla CE 2018

À partir de

47\$/semaine*
en location 64 mois

0\$ d'acompte



- Système précollision avec détection de piétons (PCS avec PD)
- Phares de route automatiques (AHB)
- Alerte de sortie de voie avec assistance à la direction (LDA avec SA)
- Régulateur de vitesse dynamique à radar (DRCC)



aeroplan OBTENEZ 5 000 MILLES AÉROPLAN^{MD}
À L'ACHAT D'UNE TOYOTA¹.

JUSQU'AU 31 DÉCEMBRE 2017 CHEZ SAINTE-THÉRÈSE TOYOTA

* Total de 277 paiements hebdomadaires à partir de 46,91 \$ ou de 64 paiements mensuels à partir de 202,88 \$. Franchise annuelle de 22 500 km. Frais de 0,07 \$ par kilomètre excédentaire. Offre applicable au modèle de base neuf en stock Corolla CE 2018 (BURCEM A). Prix de vente de 18 804 \$ avant taxes, frais de concessionnaire de 399 \$ avant taxes (applicables chez certains concessionnaires) et frais de transport et de préparation inclus. Le montant total payable mensuellement ou hebdomadairement est soumis à un taux de location annuel de 2,49 % et tient compte des frais de concessionnaire, des frais de transport et de préparation et de l'assistance à la location de 750 \$ (incluant les taxes applicables sur l'assistance à la location, le paiement desquelles sera requis à la livraison). À la livraison, le paiement d'un montant de 202,88 \$ ou de 46,91 \$ (équivalant au premier versement mensuel ou hebdomadaire, selon les modalités choisies) ainsi que des droits sur les pneus et des taxes applicables sera requis. Le prix de vente du modèle illustré Corolla CVT XSE 2018 (BURSEC C) est de 27 984 \$. Programme de location au détail et de financement à l'achat offert par Toyota Canada inc. et conditionnel à l'approbation du crédit par Toyota Services Financiers. L'immatriculation, les assurances, les taxes et les droits sur les pneus sont en sus. Sous réserve de conditions applicables, les offres s'adressent aux particuliers qui louent ou achètent un véhicule d'ici le 31 décembre 2017 chez un concessionnaire participant du Québec, où tous les détails peuvent être obtenus. Le concessionnaire peut louer ou vendre à prix moindre. Les offres peuvent changer sans préavis. † Obtenez 5 000 milles Aéroplan à l'achat ou à la location de tout véhicule Toyota neuf. Voir toyota.ca pour les détails de cette offre. MD Aéroplan et le logo Aéroplan sont des marques déposées d'Airma Canada inc.



**OUVERT LE SAMEDI
SAINTE-THÉRÈSE
TOYOTA**

**120, boul. Desjardins Est, Sainte-Thérèse
www.stetheresetoyota.com 450 435-3685**

COLLÈGE LIONEL-GROULX

AU SERVICE DE L'ÉDUCATION PUBLIQUE DEPUIS 50 ANS

REINE CÔTÉ
rcote@groupejcl.ca

Cinquante ans. C'est l'anniversaire du Collège Lionel-Groulx cet automne, ses noces d'or. L'établissement, qui a été coiffé du nom de l'ancien séminariste et chanoine Lionel Groulx, a été un cadeau pour la population de Sainte-Thérèse.

À la fin des années 1960, une époque qui annonçait une décennie au foisonnement artistique éclaté, disjoncté, donc marquante, l'année 1967 allait marquer plus d'un Québécois. En 1967, c'était l'année de l'Expo, l'inauguration du métro de Montréal, la visite du général de Gaulle.

Puis il y a eu la création des cégeps, l'accès à l'instruction publique qui allait mettre fin au règne des séminaires régionaux pour les garçons, à celle des couvents pour les filles. En 1967, Sainte-Thérèse devenait ainsi l'une des douze premières villes à ouvrir ses classes à l'éducation collégiale à la gent masculine aussi bien que féminine.

C'est ainsi que prenait fin la vocation éducative du Séminaire de Sainte-Thérèse, qui accueillait des étudiants depuis 1825.

Cinquante ans. Depuis 1967, les Thérésiens, les Mirabellois, les Eustachois, les Rosemérois, les Boisbriannais, les Deux-Montagnais, les Okois et les autres étudiants de la région des Basses-Laurentides ont une institution collégiale près de chez eux et accessible, où ils peuvent acquérir une formation spécialisée ou se préparer aux études universitaires.

Cinquante ans que le Collège Lionel-Groulx ouvre des programmes généraux et spécialisés, certains étant même uniques, conçus pour transformer ses étudiants en travailleurs recherchés, en professionnels compétents.

L'établissement en a fait du chemin depuis son ouverture en 1967, alors que les étudiants n'avaient que les techniques administratives, informatiques ou encore celle en documentation comme seules options.

Cinquante ans plus tard, la clientèle potentielle du CLG peut choisir parmi 24 programmes d'enseignement. Des dizaines de comédiens et d'artisans du milieu théâtral bien connus sont passés par le Collège Lionel-Groulx y acquérir l'outillage indispensable qui leur a permis de faire carrière au grand comme au



Jadis, le Séminaire de Sainte-Thérèse dispensait son enseignement uniquement aux garçons.



C'est sur le terrain de l'ancien séminaire qu'a été déployé le Collège Lionel-Groulx.

petit écran. L'institution collégiale de Sainte-Thérèse est depuis longtemps un établissement de choix pour de nombreux aspirants comédiens.

Cinquante ans plus tard, le domaine de l'institution dépasse et de loin son territoire initial. Au fil des ans et d'une popularité gagnée à grands coups d'efforts constants, l'établissement a pris de l'expansion, si bien qu'il occupe dorénavant 1,8 million de pieds carrés.

Le CLG possède un aréna, un centre sportif, un pavillon d'ordinaire, un centre de transfert technologique et des résidences et appartements pouvant loger au-delà de 280 étudiants. L'établissement s'est également pourvu d'ailes dédiées à des programmes spécifiques – théâtre, musique, sciences –, d'un auditorium ainsi que d'un centre de formation en agriculture ayant des serres situées à Mirabel.

781442_55891_4



*Un excellent bulletin
au Collège Lionel-Groulx
pour ses 50 ans d'histoire !*

*Claude Surprenant,
député de Groulx*



Hôtel du Parlement
1045, rue des Parlementaires
Bureau 3.43
Québec (Québec) G1A 1A4
Tél. : 418 644-0958 | Téléc. : 418 643-0237

Bureau de circonscription
204, boulevard du Curé-Labelle, bureau 210
Sainte-Thérèse (Québec) J7E 2X7
Tél. : 450 430-7890 | Téléc. : 450 430-4587
claude.surprenant.grou@assnat.qc.ca



SAINTE-THÉRÈSE
Ville d'arts, de culture
et de savoir

782230_40439_2in

MOT DE LA MAIRESSE

En tant que Ville d'arts, de culture et de savoir, Sainte-Thérèse est fière de compter sur son territoire un établissement collégial réputé pour la qualité de son enseignement. Depuis 50 ans, par le biais de l'enseignement, le Collège Lionel-Groulx forme des citoyens engagés dans leur milieu. L'année 2017 marque non seulement le 50^e anniversaire de la création des cégeps, mais également celui du Collège Lionel-Groulx qui fut l'un des premiers à voir le jour. Ensemble, célébrons cette grande réussite, et continuons collectivement de faire de l'éducation un des piliers du développement de notre société.



La mairesse,
Sylvie Surprenant
Sylvie Surprenant

SAINTE-THÉRÈSE SE DÉPLOIE POUR SES ÉTUDIANTS

REINE CÔTÉ
rcote@groupejcl.ca

Le Collège Lionel-Groulx (CLG) est bien plus qu'un établissement d'enseignement. Au fil du temps, c'est un véritable milieu de vie où se côtoient des dizaines d'activités, tant artistiques, sportives que sociales. Et dans le grand département de l'Option-Théâtre, tous le savent: on y vit presque sept jours sur sept, nourri par la passion dévorante du jeu créatif.

Le Département de théâtre est vaste. Ses multiples pièces servent à la conception et production de décors, à la fabrication de costumes, aux pratiques du jeu théâtral, du théâtre musical. En quelques années, les étudiants qui les auront utilisées parviendront pour la grande majorité à prendre leur envol professionnel.

Il y a ceux qui souhaitent devenir comédiens, ceux qui se voient déjà dans une comédie musicale telle Mary Poppins, d'autres qui envisagent de créer de singuliers décors de cirque ou encore d'imaginer des costumes uniques et jamais vus. Et dans ce département de créativité, le mot passion est presque devenu un terme convenu tant il se conjugue au pluriel.

En s'inscrivant à l'Option-Théâtre de

Sainte-Thérèse, les étudiants ont tout sur place pour amorcer la pratique de leur futur métier, bien encadrés et conseillés au moindre faux pas.

UN LIEU DE CHOIX

L'emplacement en banlieue constitue certainement un avantage pour les étudiants qui peuvent ainsi se concentrer totalement dans leur formation, loin des distractions de la ville et de la frénésie qui y règne.

C'est du moins ce que croient les enseignants du département. «*Ici en région, les étudiants étudient à temps plein, ils sont en groupe, ce qui crée une dynamique de troupe et génère quelque chose de très positif*», fait remarquer Mario Vigneault, le coordonnateur du volet Interprétation en théâtre musical.

Ghyslain Filion, qui coordonne le volet Interprétation théâtrale, insiste pour sa part pour dire que cette dynamique unique à Sainte-Thérèse permet aux jeunes de développer un sentiment d'appartenance très fort à l'endroit de leur établissement.

«*Nos jeunes sont très sérieux. Ils sont tous conscients qu'ils doivent s'investir s'ils veulent réussir*», ajoute M. Vigneault.

Or, l'établissement met tout en œuvre pour accompagner les étudiants dans leur



Le Département de théâtre offre quatre spectacles durant l'année, une opportunité de mettre en pratique l'enseignement reçu en classe.

démarche d'apprentissage comme de l'aide psychologique, des soins infirmiers. Sur un plan plus récréatif, les jeunes peuvent choisir parmi une foule d'activités offertes au CLG: ateliers de chant, troupe de danse hip-hop ou urban style, yoga, café philo ou encore l'improvisation avec les

Chanoines, les Sœurs volantes, les Enfants de chœur ou les Prêcheurs, les quatre équipes du CLG. Pour ne nommer que celles-là.

Bref, Sainte-Thérèse se déploie pour ses étudiants!

782807_55854_2

À titre de député de la circonscription de Blainville, c'est avec fierté que je tiens à souligner les cinquante ans d'existence du Collège Lionel-Groulx. Cette année marque un demi-siècle d'histoires, de réussites, de professionnels, de passionnés, de parcours et d'êtres uniques. Tous en sont ressortis grandis et transformés par leur passage dans cette institution où l'épanouissement et le bien-être de l'étudiant sont des priorités.

Bravo pour ces cinquante ans de rayonnement de ses élèves dans les domaines scientifique, économique, sportif, artistique et littéraire. La renommée de cet établissement d'enseignement supérieur n'est plus à faire et tous et chacun peuvent en être fiers.

Longue vie au Collège Lionel-Groulx !




Mario Laframboise
Député de Blainville



369, boul. Adolphe-Chapleau, bur. 211
Bois-des-Filion QC J6Z 1H1
Tél. 450 430-8086

Mario.Laframboise.BLA1@assnat.qc.ca


www.mario-laframboise.ca
www.mario-laframboise.com




Parce que nous croyons en l'importance de l'éducation, la Ville de Rosemère est fière de souligner le 50^e anniversaire du Collège Lionel-Groulx, qui, tous les jours, transmet le savoir aux jeunes et moins jeunes.

Bravo!

Eric Westram, maire
et les membres du conseil municipal



ROSEMÈRE
Vive Fleurir Grandir
ville.rosemere.qc.ca



783374_40437_2

COLLÈGE LIONEL-GROULX

«LES CÉGEPS SONT DES AGENTS DE CHANGEMENT» - MICHEL LOUIS BEAUCHAMP

REINE CÔTÉ
rcote@groupejcl.ca

Le nombre d'inscriptions pour la session d'automne 2017 a dépassé toutes les attentes de la direction du Collège Lionel-Groulx (CLG). Avec 5 700 étudiants répartis dans différents programmes, c'est un record pour l'établissement de Sainte-Thérèse, qui souligne justement cette année ses 50 ans d'existence.

«On commence d'ailleurs à être à l'étroit», signale d'entrée de jeu le directeur du Collège Lionel-Groulx, Michel Louis Beauchamp, y voyant une conséquence positive de la croissance démographique des dernières années dans la région des Basses-Laurentides.

Victime de son succès, l'établissement devra éventuellement agrandir pour recevoir des étudiants en plus grand nombre. La direction de l'endroit attend l'aval du ministère de l'Éducation du Québec pour finaliser ses plans d'agrandissement en vue d'ajouter d'autres programmes d'études.

Avec les Soins infirmiers offerts depuis l'automne 2016, c'est désormais parmi 24 programmes que les étudiants peuvent choisir en s'inscrivant au Collège Lionel-Groulx. La direction envisage de compléter le tout de quelques techniques supplémentaires, dont l'une en graphisme.

Lorsqu'on le questionne sur ce qui distingue son établissement des autres cégeps de la grande région de Montréal, M. Beauchamp s'empresse de répondre: «Ici, c'est un collège humaniste. On met l'être humain au centre de nos préoccupations. Le Collège s'est doté de valeurs humanistes, soit l'engagement, le travail d'équipe, l'intégrité et le professionnalisme.»

L'établissement propose la tenue d'événements d'envergure. Le week-end dernier, le CLG accueillait le Colloque d'ENVironnement JEUnesse en développement, un rendez-vous provincial. Aux printemps 2016 et 2017, un groupe d'étudiants du CLG a été choisi pour prendre part aux travaux de simulation de l'ONU qui réunissent des étudiants de partout au monde à New York.

Pour la direction, l'humanisme de l'institution se voit aussi dans son souci éco-

logique. Le Collège Lionel-Groulx est un «cégep vert»: aucune bouteille d'eau, mesures d'économies d'énergie et encouragement au transport en commun.

Et pour M. Beauchamp, l'humanisme, c'est aussi une grande proximité entre étudiants et enseignants, favorisée par de multiples occasions de rencontres en dehors de la salle de cours et par l'engagement personnel de l'enseignant.

Les enseignants ont accès au Salon du personnel, spécialement aménagé pour les échanges entre employés et pour y tenir des événements ponctuels.

«On ne "travaille" pas dans un collège. On est engagé et mobilisé, car c'est exigent l'éducation en 2017.»

Les plus grandes qualités d'un bon enseignant aujourd'hui? «La passion et l'ouverture d'esprit», répond spontanément M. Beauchamp.

Le directeur de l'établissement croit réellement à l'engagement de ses enseignants. «L'engagement, c'est être porteur de sens. On est des bâtisseurs d'avenir», dit-il.

Quoi qu'il en soit, le directeur du Collège Lionel-Groulx a foi en l'avenir de l'ensei-



À la tête du Collège Lionel-Groulx depuis cinq ans, Michel Louis Beauchamp s'est donné pour mission d'humaniser l'établissement.

gnement dispensé dans les cégeps. «Les cégeps sont des agents de changement. Ils n'ont pas atteint leur plein potentiel dans la société.»

Félicitations !

Joyeux anniversaire au Collège Lionel-Groulx,

une institution publique précieuse pour notre région. Bravo à toute l'équipe pour l'excellent travail et continuez de nourrir de connaissances notre jeunesse qui pavera de succès le monde de demain.



Ramez Ayoub

Député de Thérèse-De Blainville
450 965-1188
ramez.ayoub@parl.gc.ca



50 ANS À FORMER LES CITOYENS DE DEMAIN

Depuis 50 ans, le cégep Lionel-Groulx, institution collégiale par excellence de la MRC de Thérèse-De Blainville, forme notre jeunesse, notre relève et les citoyens de demain.

Fréquenté par plusieurs jeunes Blainvilloises et Blainvillois, le collège est une pépinière de talents pour toute la région.

La Ville de Blainville, également cinquantenaire en 2018, est fière de s'associer à ces célébrations de réussite et d'excellence.

Longue vie au cégep Lionel-Groulx!



Maire de Blainville
et fier diplômé du cégep
Lionel-Groulx (1979)

782624_40434_2

UNE AVENTURE HUMAINE DEPUIS PRÈS DE 50 ANS

REINE CÔTÉ
rcote@groupejcl.ca

Normand Brathwaite, Pauline Martin, Francis Reddy, Christian Bégin, Martin Drainville, Stéphane Demers, Louis-David Morasse, Sophie Desmarais. Leur point commun? Ils sont tous diplômés de l'Option-Théâtre du Collège Lionel-Groulx (CLG), l'un des deux seuls cégeps régionaux à offrir l'Option-Théâtre en dehors de la métropole.

C'est à l'automne 1968 que le Département de théâtre ouvrait ses portes aux étudiants pour la toute première fois, à l'établissement de la rue Duquet. Un programme qui allait vite gagner en popularité auprès des aspirants comédiens québécois.

Depuis, le programme s'est bonifié. Trois autres options complètent désormais la formation en théâtre: l'Interprétation théâtrale musicale, offerte depuis 1999 en exclusivité au CLG, la Production théâtrale, où ils apprendront la gestion d'une production, les techniques de scène ou encore la conception et

la fabrication des décors et costumes, selon leur choix. Le programme préuniversitaire en Arts et Lettres offre également un volet théâtral.

Chaque année, une trentaine de jeunes passionnés de théâtre parviennent ainsi à se faire sélectionner parmi quelque 300 postulants qui tentent leur coup lors des auditions tenues en janvier.

Au Département de théâtre, situé juste en dessous de la grande salle de spectacle, les professeurs responsables de chacune des options se montrent très optimistes sur la carrière qui attend leurs finissants.

Ses étudiants en Production, Dominique L'Abbé les prépare à occuper plus d'un métier, à en faire des techniciens polyvalents, par l'approche multidisciplinaire. Mais les perspectives d'embauche sont bonnes, surtout depuis le déploiement des cirques professionnels au Québec.

Ghyslain Filion, qui est responsable de l'Option-Théâtre, estime qu'autour de 50 % des finissants en théâtre parviendront à faire carrière sur les planches, au cinéma ou à la télévision.

ARTISANS CRÉATIFS ET ENTREPRENANTS

Les professeurs Dominique L'Abbé, Ghyslain Filion et Mario Vigneault, lequel dirige le volet Interprétation musicale, s'accordent tous pour dire qu'il faut ouvrir l'esprit des jeunes, les encourager à développer leur créativité. «C'est une génération qui vise la création. Maintenant, il y a des moyens très peu coûteux pour développer leur création», note Mme L'Abbé.

Durant l'année, les étudiants ont d'ailleurs l'opportunité de démontrer leur talent à l'occasion des quatre spectacles publics ayant une facture professionnelle, bien sûr. Mais en dehors de leur potentiel, la production de ces quatre spectacles leur permet aussi de mesurer leur esprit d'équipe. Leurs enseignants y tiennent.

«Ça leur permet de mettre en pratique la réalité de leur métier. Il y a aussi (dans cette démarche) l'idée de la troupe, mais également l'idée d'une compagnie de théâtre», explique la coordonnatrice L'Abbé.

Le Département de théâtre offre également aux étudiants la possibilité d'apprendre le doublage sur impression vocale, car il y a une forte demande pour cela dans le milieu culturel, selon les coordonnateurs.

Évidemment, les nouvelles technologies trouvent également leur place dans l'univers théâtral, avec des logiciels qui permettent aux apprentis techniciens de visualiser ce qu'ils préparent.

LA FORCE DES LIENS

(RC) - Plus qu'une simple formation en théâtre, c'est une véritable expérience humaine que vivent ceux qui choisissent l'Option-Théâtre du Collège Lionel-Groulx (CLG). Les comédiens Étienne Pilon et Sarah Berthiaume n'hésitent pas à dire que leur séjour entre les murs du CLG s'est révélé une étape marquante dans leur vie.

Quatorze ans après sa sortie de l'école de théâtre du CLG, Étienne Pilon est désormais une tête connue. Les amateurs de théâtre l'ont vu jouer sur scène à de nombreuses reprises et les téléspectateurs l'ont découvert à travers ses personnages dans *La Promesse*, *Destinées* et *Mémoires vives*.

Si Sarah Berthiaume s'est pour sa part concentrée sur le théâtre après la fin de sa formation théâtrale en 2007, elle a toutefois exploré l'écriture dramatique, ce qui a donné lieu à quelques œuvres s'étant démarquées, notamment *Yukonstyle* qui a été traduite en plusieurs langues.

S'ils apprécient que leur carrière artistique prenne son envol, les deux comédiens n'ont cependant rien oublié de leur séjour intensif dans l'aile Théâtre, celle où se côtoient autant le talent, la créativité que l'audace.

UNE AUTRE FAMILLE

Étienne Pilon se souvient encore des rencontres inoubliables qu'il a faites en apprenant son futur métier. Lorsqu'il en parle, sa voix s'enflamme. «C'est éprouvant comme formation, mais tellement formidable. Ce sont des années marquantes et enrichissantes. On a joué du théâtre durant quatre années comme si l'on était dans un monastère. Il s'est créé des liens très forts. Mes collègues sont devenus mes frères, mes sœurs.»

Pour traverser cette longue étape de vie

en communauté artistique, il y a des heures et des heures de travail. Les jeunes tiennent le coup grâce au feu intérieur qui les anime. Parfois, non très souvent, le nom de l'établissement est griffonné dans leur agenda étudiant des semaines entières, sans journée de relâche.

Le comédien se rappelle le processus des auditions, la première probatoire. «C'est un métier que l'on veut bien faire. Déjà le processus pour être accepté est intense et la première année est probatoire et c'est grisant», souligne-t-il.

Le comédien affirme que tout le programme de l'Option-Théâtre lui a appris à se connaître, aussi. Le chant, la danse, le ballet classique, il ne se serait sans doute jamais prêté au jeu, n'eût été de leur passage obligé. Mais il en garde un excellent souvenir, comme pour tout le reste. «Ça va faire 14 ans que j'ai terminé ma formation et c'est comme si c'était hier», glisse Étienne Pilon.

Pour Sarah Berthiaume, l'Option-Théâtre s'est révélée d'abord et avant tout une formidable expérience humaine, tant les valeurs d'équipe et de solidarité font partie intégrante de l'enseignement. «C'est une grande aventure, l'Option-Théâtre. C'est une espèce de microcosme où l'on est en fusion avec notre milieu, notre groupe», explique-t-elle.

«C'est une formation qui nous autonome beaucoup, qui nous encourage à être créatifs, car on nous donne des clés pour devenir créatifs.»

Mais ce qu'elle retient de cette grande aventure humaine et éducative, c'est encore cet esprit d'équipe, celle qui pousse à se serrer les coudes dans les moments durs, à faire des projets en commun. Et les immenses éclats de rire d'une troupe, où tout le monde essaie de parler, la bouche pleine de poulet.

Le 50^e anniversaire du Collège Lionel-Groulx

783201_55891_2

Wow! Quelle fierté de voir le Collège Lionel-Groulx (CLG) célébrer ses 50 ans cette année! Le premier cégep des Laurentides. Porteur d'une longue tradition liée à la qualité de son enseignement, il a joué un rôle majeur dans la région des Basses-Laurentides autant par ses relations privilégiées avec ses partenaires que par son apport économique dans la région. Il fait bon de se promener et de constater l'effervescence que la communauté étudiante répand au cœur de Sainte-Thérèse avec ses quelque 6 000 étudiants et son personnel enseignant.

Le CLG se fait le porteur de solutions pour l'amélioration de l'adéquation entre la formation et les besoins du marché du travail. Les entreprises de la région ainsi que la communauté ont accès à un vaste choix de programmes d'études dont certains sont uniques. Cette offre de formation a permis l'établissement de partenariats sociaux, culturels et économiques, tout d'abord régionaux. Le CLG propose aux adultes et aux entreprises, depuis plusieurs années, des formations créditées sur mesure et de qualité. Il offre donc la possibilité aux adultes d'acquérir les compétences requises et aux entreprises de développer un meilleur avenir.

Au niveau des sports, on a de quoi se réjouir. Cross-country, soccer, volleyball, basketball, hockey, football, et j'en passe — les jeunes athlètes ont la chance de se démarquer dans la discipline de leur choix. Soulignons notamment que le Québec a fait très bonne figure cette année grâce à l'équipe féminine des Nordiques du CLG qui a été couronnée, le 11 novembre dernier, des grands honneurs lors du Championnat canadien de cross-country collégial de l'Association canadienne du sport collégial. Bravo, les Nordiques!

En 50 ans, cette merveilleuse institution a marqué un bout de l'histoire des Laurentides et également de plusieurs personnalités québécoises. Preuve à l'appui, je vous en nomme quelques-unes: Normand Brathwaite, Patrice L'Écuyer, Pauline Martin, Les Denis Drolet, Hélène Bourgeois-Leclerc, France D'Amour, Marie-Chantal Perron, Guy Jodoin, Sophie Desmarais, Francis Reddy. Le CLG a donc contribué au développement de ces jeunes créateurs d'ici et leur a permis de mettre en valeur toutes les facettes de leur talent.

Bref, un excellent bulletin pour ce lieu d'enseignement et ses 50 ans d'histoire. Aujourd'hui, le CLG continue d'écrire l'histoire et de faire rayonner la région en offrant une belle programmation d'activités et de festivités autour de cet anniversaire mémorable.

Claude Surprenant, député de Groulx

L'OPTION-THÉÂTRE

UNE SIMPLE PETITE PORTE VERS UN AUTRE MONDE



Phoebe Falco-Millette, costumière au Collège Lionel-Groulx.

REINE CÔTÉ
rcote@groupejcl.ca

Entrer à l'Option-Théâtre du Collège Lionel-Groulx, c'est un peu comme entrer en religion. On y vit du matin au soir, sept jours sur sept durant une longue partie de l'année. Ou presque. Même pour ceux qui privilégieront tôt ou tard l'ombre à la lumière: les techniciens derrière la scène.

Phoebe Falco-Millette, qui est costumière au Collège Lionel-Groulx, se rappelle très bien ce qui l'a guidée à choisir le Collège Lionel-Groulx plutôt qu'un autre établissement. «Plus jeune, mon père m'amenaient voir les pièces des finissants de l'Option-Théâtre. Je trouvais cela magnifique et magique. Je me voyais dans cet univers. Je ne savais pas encore si je voulais être devant les projecteurs ou dans l'ombre, mais cette énergie que les spectacles dégageaient me fascinait. Venir ici me ramenait donc à la source de mon enfance et me permettait d'être moi-même.»

Et son passage dans cette «section séparée d'une simple petite porte de l'autre monde» lui a permis de faire des choses grandioses en équipe, comme elle le dit si bien.

C'est qu'à l'Option-Théâtre, on n'y apprend pas qu'à lire des textes. Il y a tout le travail derrière: décors, sonorisation, costumes. Il faut bien d'autres types de passionnés pour concevoir tout ce qui mettra les textes et leurs interprètes en valeur.

Louis-Philippe Morency a fait le même choix que Phoebe en arrivant à l'Option-Théâtre en 1996, celui d'accompagner le travail des comédiens derrière le rideau.

Ce que lui retient de cette section séparée du reste de la population étudiante par une simple petite porte, c'est l'atmosphère qui y régnait. «On n'avait pas l'impression d'être dans une école», se souvient-il.

Il l'a compris dès qu'il a mis le pied dans l'école pour les auditions de sélection. «Il y avait une ambiance un peu en marge où l'on sentait la vie du théâtre, du spectacle, son énergie. On y croissait une mixité de candidats. C'était déjà intéressant», rappelle celui qui est directeur technique des studios et des événements spéciaux pour le Cirque Éloize depuis 2005.

À l'époque, il avait choisi Sainte-Thérèse pour mode de vie plus «local» qu'ailleurs. Et l'Option-Théâtre était un petit village dans un village. «On était là du lundi au dimanche. Y'en a même qui couchaient là. Il y avait un encadrement permissif extraordinaire. Les classes devenaient notre deuxième maison», s'exclame Louis-Philippe Morency.

Et si la passion teinte si souvent les conversations entre anciens et nouveaux, c'est parce qu'elle est partagée par tous, peu importe si le travail se déroulera devant ou derrière le rideau. Même les enseignants. «Les enseignants sont encore dans le métier, ont de nouvelles méthodes et ça nous garde allumés», note-t-il.

«L'expérience en théâtre nous donne la confiance dont nous avons besoin pour réaliser toutes les idées folles qui nous passent à l'esprit. L'Option nous lance dans le vide, nous fait faire des gaffes, nous pousse à bout, nous fait pleurer, nous fait rencontrer une nouvelle famille. L'Option-Théâtre nous forge», résume l'ancienne étudiante devenue costumière.

763643_53313_2



Fondation

Collège Lionel-Groulx

« S'INSTRUIRE. RÉUSSIR. REDONNER. »










**SOUTENIR, CONTRIBUER ET
ENCOURAGER LA RÉUSSITE
ÉDUCATIVE :**

LA CLÉ DU SUCCÈS

**Depuis plus de 25 ans, la Fondation
est fière de supporter les étudiants et
la relève de demain!**

**Bon 50^e au
Collège Lionel Groulx!**

La mission

«Soutenir les étudiants qui s'engagent dans leurs projets d'études en soulignant leur persévérance et l'excellence de leurs résultats et soutenir le Collège dans sa mission éducative, par la mise en place de projets ou d'infrastructures qui améliorent l'encadrement académique des étudiants»

Voici notre mission!

fondation.clg.qc.ca

Du succès dans tes études



**La meilleure offre
pour étudiants**

**Avec Desjardins, le succès est plus
qu'un simple souhait.**

Des produits, des avantages et des
rabais vraiment adaptés à votre réalité
pour faciliter votre vie d'étudiant.
Profitez-en dès maintenant!

desjardins.com/etudiants



Desjardins

Caisse de l'Envolée
Caisse Thérèse-De Blainville



▼ LE 29 NOVEMBRE À LA PETITE ÉGLISE

AMOURS À LA CARTE AVEC LA COMÉDIE HUMAINE

CLAUDE DESJARDINS
cdesjardins@groupejcl.ca

On dirait bien que l'amour est un sujet qui peut se décliner à l'infini et dont on n'arrivera jamais, par conséquent, à faire le tour. C'est pourquoi La Comédie Humaine prend régulièrement la route pour donner ses *Rendez-vous amoureux*, comme celui auquel elle vous convie le mercredi 29 novembre, à La Petite église de Saint-Eustache.

Il s'agit d'un exercice de lecture théâtrale qui reprend des scènes d'une brochette d'auteurs de toutes provenances et ayant vécu à différentes époques, lesquels ont surtout en commun d'avoir réfléchi sur ce grand mystère de la vie.

«Toute notre dramaturgie tourne autour de l'amour. On passe notre vie à le chercher et à l'entretenir. C'est un sujet inépuisable», pense aussi Claude Prigent, l'un des quatre comédiens qui se prêteront à l'exercice. On y verra également Chantal Fontaine, Gabriel Sabourin et Geneviève Rioux, lesquels visiteront les textes de Robert Gurik (*Un plus un égale zéro*), Georges Feydeau (*Fiancés en herbe*), Tennessee Williams (*Un tramway nommé Désir*), Neil Simon (*Des moutons noirs pure laine*), Molière (*Le Misanthrope*) et Marie Laberge (*C'était avant la guerre à l'Anse-à-Gilles*).

UNE LECTURE JOUÉE

«C'est une formule qui permet de toucher à plein d'univers en peu de temps. Ce sont toujours de beaux textes très bien choisis par Martin Lavigne», enchaîne Claude Prigent en parlant du metteur en scène (ou en lecture) qui prend ses distances avec ces lectures statiques, avec lutrin, qu'on nous propose habituellement.

«En fait, c'est une lecture jouée, sans décors ni costumes», précise l'acteur, en évoquant un espace dynamique où les interprètes ont tout le loisir de se déplacer, de bouger, de se toucher. «Ça n'est pratiquement pas répété. On se rencontre un mois à l'avance, pendant une ou deux heures, pour parler des personnages et écouter les directives de Martin, on repart avec ça et, le soir de la représentation, on se jette dans le vide», poursuit Claude Prigent.

Ça donne souvent des moments magiques, ajoute-t-il, du fait que les comédiens, en travaillant chacun de leur côté, développent une compréhension personnelle

du texte. Une fois sur scène, on doit donc être à l'écoute et s'ajuster à l'autre. «Ça donne un troisième univers», suggère Claude Prigent.

Sur ce plan, on n'est donc pas très loin de l'improvisation, de l'invention à deux sur les motifs de l'émotion, un exercice auquel participe également le pianiste Philippe Noireault, qui n'assiste jamais aux répétitions et qui accompagne les acteurs en jouant ce que leurs personnages lui inspirent.

UN MÉLANGE DES GENRES

Six auteurs, ça veut donc dire autant de genres et de langages dramatiques, et si c'est intéressant pour le public, ça l'est doublement pour les acteurs. «C'est toujours valorisant, cette opportunité que nous avons de faire des acrobaties avec le bagage que nous avons, de montrer ce que nous sommes capables de faire», atteste Claude Prigent, qui parle aussi de la possibilité, pour les acteurs, d'incarner des personnages qui ne leur seraient normalement pas proposés, pour des raisons liées à l'âge ou au physique, par exemple, pour ce qu'on appelle communément le casting.

«C'est une des caractéristiques des *Rendez-vous amoureux*. J'ai eu l'occasion, par exemple, de faire Roméo, qui a 17 ans, alors que j'en ai 60. Mais de mettre ces mots-là dans la bouche de quelqu'un qui a vécu, avec la maturité que j'ai et ce que je comprends de ces textes-là, ça donne une dimension vraiment intéressante», de dire Claude Prigent, qui a aussi eu l'occasion de reprendre le tout jeune Perdican (*On ne badine pas avec l'amour*, de Musset), un personnage qu'il avait présenté, à l'âge de 17 ans, au moment de passer ses auditions au Conservatoire d'art dramatique de Montréal.

À noter que ces *Rendez-vous amoureux* se terminent toujours par un échange avec le public, un moment particulièrement prisé par Claude Prigent. «C'est toujours intéressant de savoir ce que le public a retenu, ce qui l'a frappé, à quel point il a été touché par les mots. Cette formule-là permet vraiment de souligner les mots qui participent à ces grandes scènes de la dramaturgie. Nous servons le texte et, en même temps, le texte nous porte», exprime l'acteur qui invite le public à venir assister à un moment qu'il considère unique, à juste titre, puisqu'il ne se produira qu'une seule fois, tel que le veut la formule des *Rendez-vous amoureux*.



Claude Prigent est l'un des quatre interprètes (il chantera aussi) qui liront dynamiquement les textes choisis par Martin Lavigne, le 29 novembre à La Petite église. Information et billetterie: [www.lapetiteeglise.com] ou 450 974-5000.

Boston Pizza
SAINTE-THÉRÈSE PRÉSENTE

HOMMAGE À
GREASE
COMÉDIE MUSICALE

12 - 13 JANVIER 2018 À 20 H 00
14 JANVIER 2018 À 14 H 00

AU THÉÂTRE LIONEL-GROULX // 100, RUE DUQUET, SAINTE-THÉRÈSE

BILLETTERIE : 450 434-4006 OU RÉSEAU OVATION
GRAND PUBLIC : 22 \$ // 12 ANS ET MOINS : 15 \$

Fondation Collège Lionel-Groulx
NORDINFO!
Tim Hortons
VOIX MILLE ÎLES!
Le SOCIOCULTUREL
Collège Lionel-Groulx

781532_40141_2in



Avec *Le carnaval des masques*, l'auteur québécois Luc Proulx signe un cinquième roman.

LE CARNAVAL DES MASQUES C'EST QUOI... LA BEAUTÉ?

Le carnaval des masques, qui vient de paraître chez Soulières éditeur, lequel a classé le document au rayon des 12 ans et plus.

Les habitués de ce journal reconnaîtront le nom de notre ancien collègue qui s'est fait une jolie réputation d'écrivain depuis la parution, en 1996, de son premier roman intitulé *Le fugueur*, qui dépeignait l'univers méconnu des centres jeunesse et qui lui a permis de partir à la rencontre de ses lecteurs dans les écoles secondaires du Québec.

UN CONTE MODERNE

Cette fois, Luc Proulx signe un cinquième ouvrage en invitant son lectorat dans une polyvalente des Basses-Laurentides, là où se pointe un nouveau, prénommé Francis, vers qui soufflera un vent de méfiance exclusive du simple fait qu'il est laid, une condition pour le moins inconfortable quand on sait la désespérance qui peut accompagner, à cet âge-là, l'éruption d'un simple bouton d'acné.

Mais voilà, comme dans tout bon conte

de jeunesse, le jeune homme est supérieurement intelligent, ce qui fait contrepoids à sa laideur tout en lui valant l'amitié de Karine, à la fois fascinée par l'étrangeté repoussante de ce visage et ce qu'elle peut deviner dans la profondeur de son regard.

L'allusion au conte, ici, n'est guère anodine puisque Luc Proulx reprend un procédé qu'il avait utilisé dans *Le fugueur*, en juxtaposant une vieille légende québécoise à son récit, celle de Rose Latulipe, jeune femme frivole qui s'était entichée d'un beau jeune homme qui l'avait fait joliment tourner dans une soirée de danse, jusqu'après minuit de surcroît, quand sonnerait le début du carême, une période de privation et d'abstinence où le plaisir devient péché, un concept qui rend source dans les traditions chrétiennes. Or, derrière le masque de ce beau danseur se cachait le diable, qui entraînerait alors sa victime jusqu'en enfer.

Dans *Le carnaval des masques*, le diable s'appelle Steven, et c'est la meilleure amie de Karine, Sophie, qui se prendra dans les mailles du séducteur, jeune criminel par filiation, revendeur de drogue

notoire, éminemment narcissique et surtout capable de violence. Sa présence inquiétante a tout ce qu'il faut pour mettre le lecteur en haleine, dans un récit qui s'attarde davantage à la question posée plus haut.

UNE PISTE DE RÉFLEXION

En jalonnant son histoire de moult références littéraires et philosophiques, en faisant aussi porter un masque à son personnage principal, qui s'en servira pour séduire, troubler et fasciner son entourage, l'auteur du *Carnaval des masques* amène progressivement son lectorat sur la piste d'une réflexion qui va plus loin que la simple définition de la beauté, mais qui appelle aussi à l'introspection, à la nécessité de se cultiver pour être en mesure de réfléchir, de s'exprimer et d'aspirer à la liberté.

Alors, c'est quoi, la beauté? Pour la comprendre, dirions-nous en empruntant cette citation à Francis lui-même, il faut avoir lu toutes les pages du récit.

CLAUDE DESJARDINS
cdesjardins@groupejcl.ca

Ce titre en forme de question qui demeure momentanément sans réponse, c'est celle posée à son professeur par Francis, le personnage principal du nouveau roman de Luc Proulx,

PLUS QU'UNE
RÉSIDENTE...
RÉSIDENTE
RÉSIDENTE
RESPONSABLE LOISIRS
RÉSIDENTE
RÉSIDENT

UNE
COMPLICITÉ.

LE GROUPE
MAURICE
LEGROUPEMAURICE.COM

25, rue du Marché, au cœur de Sainte-Thérèse
450 433-6544 | LesResidencesDuMarche.com

LES RÉSIDENCES
DU MARCHÉ



Alexandre Aubry

alexandre@norja.net
www.lignevision.com
1 900 456-4114 ou par cell. #4114

Signes chanceux de la semaine: **GÉMEAUX, CANCER ET LION**

**SEMAINE DU 26 NOVEMBRE
AU 2 DÉCEMBRE 2017**



BÉLIER

(21 MARS - 20 AVRIL)

Vous serez d'un grand dynamisme et vous commencerez sûrement à organiser les différentes réceptions auxquelles vous participerez prochainement. Vous serez très généreux pendant le temps des Fêtes.



TAUREAU

(21 AVRIL - 20 MAI)

Le silence est d'or et la parole d'argent, dit-on! Vous bénéficierez d'une source d'inspiration extraordinaire. Le confort de votre foyer vous permettra de créer une grande œuvre d'art.



GÉMEAUX

(21 MAI - 21 JUIN)

Vos amis prennent une place importante dans votre vie et un petit ménage s'imposera à travers ceux-ci. Vous pourriez aussi développer de nouvelles amitiés avec quelques collègues de bureau.



CANCER

(22 JUIN - 23 JUILLET)

Il est bien normal de faire la fête après avoir accompli un brillant exploit. Vous ne vous ferez pas prier tellement longtemps pour participer à une activité festive avec vos collègues de travail.



LION

(24 JUILLET - 23 AOÛT)

Vous aurez beaucoup de plaisir cette semaine. Faites toutefois attention à la procrastination. Ce sera avec détermination que vous mettrez les bouchées doubles pour éviter toute forme de retard.



VIERGE

(24 AOÛT - 23 SEPTEMBRE)

Si votre famille est le moins éparpillée à travers la province, vous commencerez à organiser une magnifique tournée pour le temps des Fêtes afin de visiter toute la parenté.



BALANCE

(24 SEPTEMBRE - 23 OCTOBRE)

Vous maîtriserez parfaitement l'art de la parole et de la négociation. Au travail ou ailleurs, vous parviendrez à conclure une entente, notamment pour le financement d'un projet en particulier.



SCORPION

(24 OCTOBRE - 22 NOVEMBRE)

Vous connaîtrez un grand succès au travail, particulièrement si vous êtes dans le domaine des ventes. Vous accroîtrez votre clientèle au point où votre patron ne pourra faire autrement que de vous promouvoir.



SAGITTAIRE

(23 NOV. - 21 DÉC.)

Au travail, il serait important que vous ayez une apparence des plus soignées pour vous mettre en valeur et pour connaître un brillant succès. Le sens de l'humour sera également bien perçu par vos patrons.



CAPRICORNE

(22 DÉCEMBRE - 20 JANVIER)

Il y aura peut-être quelques petites histoires d'ordre familial à régler. N'hésitez pas à en parler ouvertement, autrement le silence risque plutôt de jeter une forme de confusion à la maison.



VERSEAU

(21 JANVIER - 18 FÉVRIER)

Vous n'aurez certainement pas la langue dans votre poche et il y aura toujours quelqu'un avec qui discuter en toutes circonstances. Au travail, vous élargirez votre clientèle considérablement.



POISSONS

(19 FÉVRIER - 20 MARS)

Vous trouverez sûrement une somme d'argent dans une poche de votre vieux manteau de ski que vous aviez oublié l'année dernière, par exemple. L'humour permettra de faire passer quelques messages.

780509_09694_12



CHAMPIONNAT PANAMÉRICAIN D'ESCALADE

QUATRE ATHLÈTES DE LA RÉGION SE DÉMARQUENT À MONTRÉAL

NICOLAS T. PARENT
nparent@groupejcl.ca

La région des Laurentides avait droit à une délégation forte lors de l'édition 2017 du Championnat panaméricain junior d'escalade qui se tenait du 30 octobre au 5 novembre, à Montréal. En effet, Émile Lévesque (Blainville), Aurélie Huppé (Blainville), Geneviève Phipps (Deux-Montagnes) et Samuel Bouchard (Boisbriand) étaient tous présents et en compétition dans la catégorie vitesse.

Ces quatre jeunes cumulent passion et expérience, ayant remporté plusieurs prix au passage dans diverses compétitions à l'échelle locale et nationale. Leur participation au Championnat panaméricain était un summum et un grand privilège. Ils mesuraient leurs habiletés et leur vitesse aux meilleurs du sport sur le continent, et ce, très près de chez eux, à un centre d'escalade de la métropole.

LE PORTRAIT DES JEUNES

«Émile Lévesque a découvert l'escalade à l'âge de huit ans. Il pratique le sport plus sérieusement depuis environ six ans, de mentionner Valérie Laforge, coorganisatrice de l'événement. Il a terminé au premier rang de sa catégorie aux Championnats nationaux en 2017. L'année dernière, il avait pris le deuxième rang. Émile est très fier de représenter son pays à une compétition continentale. Il ne s'est pas fixé d'objectif clair en termes de résultats. Il souhaite seulement améliorer ses temps et être fier de ses grimpes.» Lors du championnat, il a terminé au 6e rang, dans la catégorie juvénile B, en vitesse, à l'âge de 14 ans.

De son côté, à 15 ans seulement, Aurélie Huppé a fini au 7e rang de la filiale juvénile B. «Cela fait déjà huit ans qu'Aurélie pratique son sport. Dès sa première compétition, elle a eu la piqûre et est montée sur le podium malgré tout le stress qu'elle ressentait avant de s'élancer. Depuis, elle maintient un palmarès impressionnant. Durant les deux dernières années, elle a décroché 15 médailles (1 d'or, 10 d'argent et 4 de bronze.). Au Championnat panaméricain junior, elle souhaite atteindre la finale de l'épreuve de vitesse et en profiter pour se surpasser. Cette saison, elle espère augmenter sa récolte de médailles et éventuellement participer à d'autres compétitions internationales.»



Aurélien Huppé, de Blainville, a terminé au 7e rang en compétition de vitesse.

«Geneviève Phipps était une athlète à surveiller au Championnat panaméricain junior. En mai 2017, elle a été couronnée championne nationale de l'épreuve de vitesse. C'est d'ailleurs l'accomplissement dont elle est le plus fière. Celle qui en était à sa première participation à une compétition internationale espère atteindre les demi-finales.» Une fois le championnat terminé, elle était 8e en vitesse, dans la catégorie juvénile B, à 14 ans.

Au final, le Boisbriannais Samuel Bouchard a fini 13e, toujours en vitesse, dans la catégorie juvénile A. Il est âgé de 17 ans, étant le doyen de la filiale laurentienne.

LE CHAMPIONNAT ET LES OLYMPIQUES

En entrevue téléphonique, Mme Laforge expliquait le déroulement et les règlements du Championnat panaméricain junior d'escalade. «Il y a trois disciplines, soit le bloc, la vitesse et la difficulté. Le premier mur est semblable à celui qu'on retrouve dans un centre d'escalade ouvert au grand public, avec des blocs. Le deuxième mur est d'une hauteur de 15 mètres de haut. Les prises sont toujours au même endroit, et ce, n'importe où sur la planète. Il est donc

possible de se pratiquer avant pour développer une mémoire corporelle. Il est incliné à 5 degrés par l'arrière. Ce n'est pas facile. Les jeunes doivent le monter le plus rapidement possible, en quelques secondes. Enfin, pour la difficulté, les jeunes doivent monter le plus haut possible. Ils ont des points dépendamment où ils se sont rendus dans le parcours de difficulté. Il y a un nombre illimité de temps pour résoudre le problème. Donc, les trois disciplines étaient présentées lors du championnat de Montréal.»

Nos jeunes Laurentiens, de leur côté, participaient au concours de vitesse uniquement. Ils ne pouvaient donc pas être sélectionnés pour participer aux Olympiques de la jeunesse qui seront présentés très bientôt en Amérique du Sud. «L'événement, en plus d'être un championnat panaméricain, était une sélection en vue des Olympiques de la jeunesse présentés à Buenos Aires en 2018. La sélection était réservée uniquement aux juvéniles A participant au contenu olympique.»

Enfin, pour plus d'informations concernant le championnat, il suffit de visiter le [https://climbingpanam2017.com/].

▼ GAIN DE 7-5 CONTRE LES REMPARTS

L'ARMADA S'EMPARE DU PREMIER RANG DE LA LHJMQ

MARCO BRUNELLE
redaction@groupejcl.ca

L'Armada de Blainville-Boisbriand avait l'occasion de s'emparer du premier rang de la LHJMQ, mercredi, mais pour ça elle devait l'emporter en temps régulier contre les Remparts de Québec qui sont premiers depuis un bon moment. La victoire de 7 à 5 permet aux Laurentiens de trôner au sommet du circuit Courteau.

La troupe de Joël Bouchard devance maintenant les Remparts et les Huskies de Rouyn-Noranda par un point, mais possède trois matchs en main sur l'équipe de Québec et deux sur celle de l'Abitibi.

Après quarante minutes de jeu, l'impasse persistait, alors que le pointage était de 4-4, mais Pascal Corbeil et Alex Barré-Boulet ont pris les choses en mains. Corbeil a marqué le but qui brisait l'égalité et a participé au filet de Barré-Boulet, qui allait devenir le but de la victoire. Barré-Boulet a complété dans un filet désert après que Jesse Sutton eut réduit l'écart à un but avec moins de cinq minutes à faire au match.

«Je ne crois pas que ce soit le résultat d'efforts individuels, mais de tous les gars sur la glace, a lancé Corbeil, après la rencontre. Je suis plus en mesure de voir quand une occasion d'appuyer l'attaque se présente et d'en profiter, que lors des deux dernières années.»

LES REMPARTS BRISENT LA GLACE

Les visiteurs ont été les premiers à s'inscrire au pointage quand le tir des poignets de Christian Huntley s'est frayé un chemin jusque dans le fond du filet. Francis Leclerc n'a rien vu en raison de la circulation. De plus, la rondelle semble avoir changé de trajectoire. Le reste de la période a appartenu à la Flotte laurentienne qui a profité de l'indiscipline de ses



Photo Sylvain Charest
Pascal Corbeil a eu un rôle important à jouer dans cette victoire de 7-5 contre les Remparts. Il a terminé la soirée avec deux buts et deux passes.

cousins de Quebecor, pour marquer trois buts sans réplique.

Les Laurentiens ont marqué deux buts en avantage numérique et un autre à quatre contre quatre. Le premier jeu de puissance de l'Armada n'a pas permis à la formation de noircir la feuille de pointage, mais Joël Teasdale a touché le poteau après une magnifique pièce de jeu. Il avait Dereck Baribeau à sa merci.

Ryan Da Silva a nivelé la marque peu de temps après, quand il a profité de la circulation lourde devant le filet pour voir son tir des poignets faire scintiller la lumière rouge.

Quatre minutes plus tard, les deux formations évoluaient à quatre contre quatre quand Teasdale a sorti ses mains de fée pour se tricoter une tuque et des mitaines avant de mystifier Baribeau, avec un revers dans la lucarne.

Les Blainvillo-Boisbriannais se sont de nouveau retrouvés avec un homme en plus, 31 secondes plus tard. L'attaque mas-

sive n'était vieille que de 12 secondes quand Pascal Corbeil a secoué les cordages.

Alex Barré-Boulet a obtenu une mention d'aide sur chacun des deux derniers buts, portant sa séquence de matchs avec au moins un point, à 14, la plus longue active dans la LHJMQ.

En fin de première période, Aleks Anttalainen a été chassé pour avoir causé de l'obstruction et, dès le début du deuxième tiers, l'Armada était punie pour avoir eu trop d'hommes sur la patinoire. À cinq contre trois, Les Remparts ont non seulement réduit l'écart, grâce au but de Matthew Boucher, ils ont aussi créé l'égalité grâce à Derek Gentile. Mikael Robidoux a mis fin à la soirée de travail de Leclerc en marquant à 6:50. Émile Samson est venu le remplacer et il n'a cédé qu'une fois sur 14 lancers. Alexandre Alain a ramené tout le monde à la case départ, avec moins de sept minutes à écouler à la période médiane.

DANS LE CARNET DE BORD

(M. B.) — L'ancien de l'Armada Danick Martel a disputé son premier match dans la Ligue nationale, mercredi, alors que les Flyers ont procédé à son rappel, tard mardi soir, après avoir encaissé un cinquième revers de suite. Il a passé 12 minutes et 7 secondes sur la patinoire.

...

Antoine Crête-Belzile se retrouve sur la touche. Le défenseur a été opéré la semaine dernière à la suite d'une crise d'appendicite. Il serait surpris de le revoir avant le retour du temps des Fêtes.

...

L'Armada a réglé le cas de ses joueurs de 20 ans, cette semaine, en échangeant Connor Bramwell, aux Voltigeurs de Drummondville, en retour d'un choix de cinquième ronde. Les trois joueurs de 20 ans, des Voltigeurs, proviennent donc de l'édition 2016-2017 de l'Armada.

Ce mouvement de personnel confirme que le Rosemérois Tobie Paquette-Bisson terminera la saison comme troisième joueur de 20 ans, de l'Armada.

«Il faut être honnête avec les jeunes, a lancé Joël Bouchard. On aime les deux, mais dans les circonstances, il fallait pren-

dre cette décision. Bramwell mérite de jouer et c'est pour cette raison qu'on a effectué cette transaction.»

Paquette-Bisson a passé deux semaines sans s'entraîner avec la formation, mais il était très heureux que son sort soit finalement décidé: «C'était difficile de ne pas savoir si j'allais jouer, mais d'un autre côté, Connor était un de mes meilleurs amis dans l'équipe. Je suis content de pouvoir demeurer ici.»

STATISTIQUES DE L'ARMADA

(en date du 23 novembre 2017)



STATISTIQUES DES JOUEURS

#	Noms	PJ	B	P	Pts	Diff
19	Alex Barré-Boulet	21	16	17	33	1
7	Alexandre Alain	21	12	15	27	0
24	Joël Teasdale	23	8	14	22	7
22	Alexander Katerinakis	23	6	12	18	8
55	Pascal Corbeil	13	5	13	18	7
16	Luke Henman	22	1	14	15	4
11	Anthony Poulin	18	5	7	12	5
72	Rémy Anglehart	22	4	8	12	11
17	Thomas Ethier	23	4	7	11	2
26	Ryan Da Silva	23	3	8	11	5
41	Jan Hladonik	23	3	8	11	9
4	Aleksi Anttalainen	17	2	7	9	5
10	Maxime Collin	23	5	2	7	1
12	Tobie Paquette-Bisson	15	0	6	6	4
6	Antoine Crête-Belzile	20	2	3	5	6
5	Michael Kemp	22	3	1	4	2
59	Charles-Antoine Giguère	19	2	2	4	-3
91	Shaun Miller	5	2	1	3	1
21	Mathieu Boissonneault	19	0	3	3	3
58	Samuel Bolduc	15	0	2	2	0
8	Kyle Havlena	7	1	0	1	-3

STATISTIQUES DES GARDIENS

#	Nom	PJ	V	D	DP	DF	BC	MOY	%EFF
37	Émile Samson	8	4	1	0	18	2.71	0.889	
34	Francis Leclerc	16	10	2	2	38	2.98	0.888	

Les matchs de l'Armada sont disputés au Centre excellence Rousseau Sports.

PROCHAINS MATCHS DE L'ARMADA



Dimanche 26 novembre, 15 h
Armada c. Rimouski

Vendredi 1^{er} décembre, 19 h 30
Charlottetown c. Armada



Les comptes-rendus des matchs en direct au www.nordinfo.com



Photo Sylvain Charest
Tobie Paquette-Bisson a reçu la confirmation, au cours de la semaine, qu'il allait être le troisième joueur de 20 ans de l'Armada.

AGENDA D'ICI

Avis: veuillez prendre note que la publication gratuite de messages dans l'agenda communautaire est réservée aux organismes sans but lucratif (maximum de 50 mots). Préparez votre communiqué et envoyez-le par télécopieur au 450 435-0588, ou à l'adresse suivante: nroy@groupejcl.ca avant le mercredi à 14h. Version intégrale publiée au [www.groupejcl.com].
La rédaction

MOISSON LAURENTIDES

Recherche des bénévoles jusqu'au 22 décembre pour la Grande guignolee. Inscription au [guignolee.moissonlaurentides.org/inscription.html].

ART-TISANES DE BLAINVILLE

Expo-vente les samedi 25 et dimanche 26 novembre, de 10h à 16h, à la Maison des associations, 1001, chemin du Plan-Bouchard, Blainville. Renseignements: Estelle Lamoureux, 450 435-1040.

CERCLE DE FERMIERES SAINTE-THÉRÈSE

Expo-vente de Noël samedi 25 novembre et dimanche 26 novembre, de 10h à 16h, à la Maison du citoyen. À la Maison du citoyen, à partir du 28 novembre, venez admirer un sapin de Noël décoré par les artisanes et les enfants de la communauté, ayant pour thème «Des liens de découverte tissés serrés».

Renseignements: [www.petanqueblainville.com] ou 514 497-0609.

CLUB DES ASTRONOMES AMATEURS DE ROSEMÈRE

Rencontres aux deux lundis à 20h, à la maison Hamilton, à Rosemère. Prochaine rencontre le 27 novembre. Renseignements: 450 430-8725 ou [clubastronomierosemere.blogspot.ca] ou [facebook.com/membrescaar].

MAISON DE LA FAMILLE DE MIRABEL

Activités offertes: 27 novembre, de 9h30 à 11h: langage des signes. 28 novembre, de 9h30 à 11h30: Livr'Animé - Le monde des contes. Inscription au 450 258-2121 ou [http://bit.ly/2kVVPZK].

CERCLE DE FERMIERES SAINTE-THÉRÈSE

Atelier Boîte-cadeau le 27 novembre. Atelier Confection carte bonhomme de neige le 4 décembre.

CERCLE DE FERMIERES LORRAINE

28 novembre: projet de Noël, 5 décembre: assemblée régulière, 12 décembre: party de fin d'année. Tous les mardis à 19h30 pour les femmes de 14 ans et plus, au centre culturel Laurent-G.-Belley, 4, boul. Montbéliard. Renseignements: Ginette Aubry, 514 352-0357, ou Suzanne Levesque, 450 478-1066.

LES JOYEUX AÎNÉS THÉRÉSIEENS (FADOQ)

Les Rencontres amicales vous reçoivent les mercredis 29 novembre ainsi que le 13 décembre pour le repas des Fêtes à la salle

paroissiale de l'église Sainte-Thérèse-d'Avila. Arrivée dès 10h30, jeux de cartes ou bingo. On cherche des bénévoles pour aider. Renseignements: Gisèle Desjardins au 450 435-3187 ou Lucile Clin au 450 435-1832.

CAPTCHPL

Organisme communautaire qui a comme mission de faciliter l'intégration sociale des personnes traumatisées crâniennes et handicapées physiques de la région des Laurentides, offre différents services, comme des activités diversifiées et adaptées. Aussi du soutien aux familles est offert. Besoin de bénévoles. Activité le mercredi 29 novembre: Rythmique pour tous. Inscription: 450 431-3437 ou sans frais 1 888 431-3437.

CLUB DE L'ÂGE D'OR LE BLAINVILLOIS

Souper des Fêtes et soirée de danse avec Andre Lacharité le samedi 2 décembre, à 17h30, coût: 20 \$ membres et 25 \$ non-membres. Activités régulières: lundi: danse en ligne à 9h15 débutants et 10h15 intermédiaires; 13h, bingo, jeux de cartes, baseball-poche, domino train mexicain et scrabble. Mercredi: pratique de danse, 18h45 débutants et 19h45 intermédiaires. Jeudi: bowling à 13h et vendredi: Zumba Gold à 10h. Renseignements: Nicole Perreault, 450 435-1543.

SOCIÉTÉ D'HORTICULTURE ET D'ÉCOLOGIE DE SAINTE-THÉRÈSE


5 décembre: La germination simple, rapide, économique, savoureuse et vitalisante par Annie Robin. À la Maison du

citoyen, au 37, rue Turgeon, à Sainte-Thérèse, à 19h15. Prix: 15 \$ pour les membres ou 5 \$ par conférence. Renseignements: Suzanne Neveu au 450 434-3002.

AL-ANON

Sa consommation d'alcool vous inquiète-t-elle? Il y a de l'aide pour vous dans Al-

Anon. Deux rencontres d'information auront lieu le mercredi 29 novembre à 13h15, au 111, 13e Avenue, à Deux-Montagnes, ou le soir au 25, rue St-Louis à Pont-Viau, Laval, à 19h45. Ce sont des réunions anonymes. Un service local existe pour répondre à vos questions au 514 866-9803.



Avis de publication
Règlement numéro 1155-9 N.S.

SAINT-THÉRÈSE
Ville d'arts, de culture et de savoir

AVIS PUBLIC vous est donné que le conseil municipal de Sainte-Thérèse a, lors de sa séance ordinaire tenue le 20 novembre 2017 adopté le règlement suivant :

R-1155-9 N.S. : Règlement amendant le règlement sur la qualité de vie numéro 1155-3 N.S., aux fins d'introduire la possibilité de faire reconnaître sa rue publique admissible à la pratique de jeu libre, favorisant ainsi les saines habitudes de vie chez les jeunes.

Prenez avis que ce règlement est disponible pour consultation à mon bureau lors des heures d'ouverture de l'Hôtel de Ville.

DONNÉ À SAINTE-THÉRÈSE, ce 25 novembre 2017

Jean-Luc Berthiaume, M.Sc., OMA
Greffier du conseil municipal

784063_40439_2

Avis numéro : 2017-40

DEMANDE D'OFFRES D'ACHAT

Dans la cause de Plomberie Rive-Nord Inc. (700-17-014443-179)

Conformément au jugement rendu le 4 octobre 2017, par l'honorable Michel A Caron, J.C.S., Claude Girard, huissier de justice, pratiquant ma profession à l'étude Charron Boissé Lévesque, huissiers de justice Inc., personne désignée par le tribunal pour vendre sous contrôle de justice de gré à gré les actifs de Plomberie Rive-Nord Inc.

DESCRIPTION DE L'IMMEUBLE :
Une fraction d'un immeuble tenu en copropriété divise, au 100, rue Gaston-Dumoulin, local 101, en la ville de Blainville, province de Québec, J7C 0A3.

PERSONNE À CONTACTER :
Monsieur Claude Girard, huissier de justice, au 514-878-3143, poste 119.

CONDITIONS DE LA VENTE :

1. La mise en marché de l'immeuble se fera au montant de 399 000,00 \$;
2. Un acompte de 10% du prix de vente est exigé avec toute offre d'achat;
3. La vente sera effectuée sans garantie légale, aux risques et périls de l'acquéreur;
4. La personne désignée agit pour et au nom du délaissant;
5. L'occupation et la possession de l'immeuble s'effectueront au moment de la signature de l'acte de vente;
6. Tous les ajustements, de quelque nature que ce soit, seront effectués à la date de la signature de l'acte de vente;
7. Les taxes de vente (T.P.S. et T.V.Q.) sont applicables à cette vente;
8. Cette demande d'offres d'achat demeurera en vigueur tant et aussi longtemps que la personne désignée n'aura pas accepté une offre.

Montréal, le 17 novembre 2017

Claude Girard, huissier de justice
Charron Boissé Lévesque, Huissiers de justice Inc.
407, boul. Saint-Laurent, bureau 700, Montréal (Québec) H2Y 2Y5
Téléphone : 514-878-3143 (poste 119), Télécopieur : 514 878-0008



784071_02546_2

740623_80393_12



Granite Lacroix inc.
Manufacturier de monuments

Manufacturier de monuments
Depuis plus de 60 ans

- Monuments funéraires
- Lettrage au cimetière
- Nettoyage et restauration de monument
- Photos porcelaine • Urnes cinéraires

450 669-7467

www.granitelacroix.com

AVIS PUBLIC



ADOPTION ET ENTRÉE EN VIGUEUR
RÈGLEMENT RV-1626
(retrait d'un caractère de rue)

AVIS PUBLIC est donné aux personnes intéressées que :

Le conseil municipal de la Ville de Boisbriand a adopté lors de la séance tenue le 21 novembre 2017, le règlement suivant :

RÈGLEMENT RV-1626 DÉCRÉTANT LE RETRAIT DE CARACTÈRE DE RUE DU LOT 2 109 063

Ce règlement a pour objet de retirer le caractère de rue sur le lot 2 109 063 du cadastre du Québec, circonscription foncière de Terrebonne, connu comme étant une partie de la rue Letellier.

CONSULTATION ET ENTRÉE EN VIGUEUR

Toute personne intéressée peut consulter le règlement indiqué dans cet avis, au Greffe et Service juridique de la Ville de Boisbriand, situé au 940, boulevard de la Grande-Allée, bureau 120, durant les heures régulières de bureau et sur le site Internet de la Ville au www.boisbriand.ca.

PRENEZ EN OUTRE AVIS que le règlement entre en vigueur conformément à la loi.

Boisbriand, ce 22 novembre 2017.

La greffière,
ME JOHANE DUCHARME, OMA
2017.100

784187_40435_2



Blainville
inspirante

AVIS PUBLIC

DEMANDES DE DÉROGATION MINEURE
2017-62 ET 2017-63

AVIS PUBLIC est, par les présentes, donné par le soussigné que lors d'une séance ordinaire du conseil municipal à être tenue le **12 DÉCEMBRE 2017 à 19 h 30**, en la salle du conseil, 1000, chemin du Plan-Bouchard, Blainville, deux (2) demandes de dérogation mineure à la réglementation d'urbanisme seront entendues, savoir :

DEMANDE 2017-62 (URB 2017-00262)

Immeuble : Lot 1 904 553 du Cadastre du Québec
(80, rue Montcalm)

Zone : H-214

Nature : Bâtiment existant (marge latérale)

Effet : Une décision favorable du conseil aurait pour effet de **PERMETTRE pour le bâtiment principal, une marge latérale droite de 2,59 mètres**, alors qu'au Règlement 1418 de zonage, une marge latérale minimale de 3 mètres était prescrite.

DEMANDE 2017-63 (URB 2017-00262)

Immeuble : Lot 4 965 686 du Cadastre du Québec
(1435, boulevard Michèle-Bohec - Mr Puffs pâtisserie et Café)

Zone : C-160

Nature : Bâtiment commercial (localisation - enseigne murale)

Effet : Une décision favorable du conseil aurait pour effet de **PERMETTRE l'installation d'une enseigne murale sur la façade arrière du bâtiment donnant sur une allée d'accès du centre commercial**, alors qu'au Règlement 1418 de zonage, une enseigne murale est autorisée uniquement sur la façade principale et les façades du local donnant sur une rue.

Tout intéressé pourra, lors de ladite séance, se faire entendre par le conseil municipal relativement à ces demandes.

Donné à Blainville, ce 22 novembre 2017.

PATRICK ST-AMOUR, avocat
Greffier

784259_40434_2

L'AN DEUX MILLE DIX-SEPT

Le 25^e jour de novembre

AVIS DE VENTE POUR DÉFAUT DE PAIEMENT DE TAXES

VILLE DE MIRABEL



Avis est par les présentes donné par la soussignée, greffière adjointe de la susdite municipalité, que les propriétés immobilières ci-dessous désignées seront vendues à l'enchère publique, sujettes au droit de retrait d'un an, avec les bâtisses dessus érigées le cas échéant, **MARDI, le DIX-NEUVIÈME** jour du mois de **DÉCEMBRE 2017** à treize heures trente, à l'hôtel de ville de Mirabel, 14111, rue Saint-Jean, Sainte-Monique, Mirabel, pour satisfaire au paiement des taxes municipales avec intérêts, des taxes scolaires produites avec intérêts, plus les frais encourus, à moins que ces taxes, intérêts et frais ne soient payés avant la vente, le tout en conformité avec les dispositions des articles 511 et suivants de la *Loi sur les cités et villes*.

Sous réserve des dispositions de la *Loi sur les cités et villes* relatives à l'achat de tels immeubles par la municipalité, l'adjudicataire doit payer immédiatement le prix de son adjudication en argent comptant, par chèque visé, mandat-poste ou carte de débit via le service de paiement direct.

De plus, la personne qui se portera adjudicataire devra produire les documents suivants :

Dans le cas d'une personne physique :

- Un document attestant de la date de naissance;

Dans le cas d'une personne morale :

- Résolution indiquant le nom de la personne autorisée à se porter adjudicataire pour cette personne morale.

MATRICULE	NOMS DES PROPRIÉTAIRES	LOTS Cadastre du Québec	LOCALISATION
Circonscription foncière de Deux-Montagnes			
5051-87-9087-3-000-0000	Mario Cléroux	1 847 077	4354 à 4356, chemin Clément Pesant Secteur Saint-Hermas
5360-27-5853-3-000-0000	Ferme Pierre et Michel Bertrand s.e.n.c.	1 847 255 1 850 053	Terrain vacant entre le 5431 et 5941, rue Sir-Wilfrid-Laurier Secteur Saint-Canut
5655-29-0775-2-000-0000	Sylvain Giroux	1 847 332	7425, route Arthur-Sauvé Secteur Sainte-Scholastique
5762-62-2488-5-001-0010	Cédric Dion Jennyfer Bergeron	4 861 884	10-8665, place du Charpentier Secteur Saint-Canut
5844-52-5238-8-000-0000	Martine Simard Michel Lanoville	1 554 321	1535, montée de la Côte Rouge Secteur Saint-Benoît
5857-30-0676-2-000-0000	Michèle Bissonnette	3 978 524	9585 à 9587, rue Monseigneur-Louis-Lapierre Secteur Sainte-Scholastique
5863-83-8517-7-000-0000	Martine Lapointe David Murray	1 848 112	14100, rue Lepage Secteur Saint-Canut
5955-15-6804-7-000-0000	Ferme Pierre et Michel Bertrand s.e.n.c.	1 848 242	9500 à 9650, Côte des Angés Secteur Sainte-Scholastique
5962-07-8166-2-001-9764	Ingrid Bérubé	5 894 358	9764, rue Henri-Piché Secteur Saint-Canut
5962-17-5049-2-001-9804	Laurence Nepveu	5 714 593	9804, rue Henri-Piché Secteur Saint-Canut
5963-47-1947-6-000-0000	Normand Carle	1 848 820	Terrain vacant à proximité du 14357-14359, rue des Hironnelles Secteur Saint-Canut
5963-58-5485-0-000-0000	François Ménard Luisa Bernardo	1 848 992	9970, rue des Hironnelles Secteur Saint-Canut
5964-40-6306-3-000-0000	Corinne Letertre	2 614 663	9993 à 9995, rue des Geais-Bleus Secteur Saint-Canut
5964-46-9054-3-000-0000	Julian Boivin	3 416 425	14976 à 14978, rue Mackenzie Secteur Saint-Canut
5964-58-6017-8-003-0301	Kevin Simon	5 636 969	301-10080, rue de l'Épervier Secteur Saint-Canut
5964-58-6017-8-004-0302	Vincent Lapointe Dion Sabrina Brabant	5 472 109	302-10100, rue de l'Épervier Secteur Saint-Canut
5964-84-1016-1-000-0000	Sébastien Brulotte	4 083 338	10380 à 10384, rue Albert-Gingras Secteur Saint-Canut
6063-02-5811-3-000-0000	Fred Masciangelo Paul Philippon	1 849 407 2 555 494	Terrain vacant Près de la rue du Bordeaux Secteur Saint-Canut
6063-12-6079-5-000-0000	Peter J. Rosko	1 849 471	Terrain vacant Près de la rue du Bordeaux Secteur Saint-Canut
6167-03-9102-0-000-0000	Stéphane Morin	5 108 279	11075 à 11077, rue de la Topaze Secteur Mirabel-en-Haut
6167-11-9074-4-000-0000	Thomas Jones	4 966 075	11265, rue de la Topaze Secteur Mirabel-en-Haut
6167-22-0294-4-000-0000	Pierre-Luc Joly Emilie Cyr	5 749 086	11170 à 11172, rue du Cristal Secteur Mirabel-en-Haut
6167-86-0869-8-000-0000	Alexandre Nadeau	4 053 951	16840, rue du Saphir Secteur Mirabel-en-Haut
6249-68-2240-4-000-0000	Jason Meunier	3 490 845	12159, rang Saint-Étienne Secteur Saint-Benoît
6249-74-4110-5-000-0000	Linda Laberge Alain Parent	3 490 848	5160, rue Berthelot Secteur Saint-Benoît

MATRICULE	NOMS DES PROPRIÉTAIRES	LOTS Cadastre du Québec	LOCALISATION
6251-70-5058-9-000-0000	Martin Saulnier	3 490 878	12190, route Arthur-Sauvé Secteur Saint-Augustin
6355-97-0242-6-002-9157	Nicolas Matte	5 628 518	9157, rue Desvoyaux Secteur Saint-Augustin
6554-79-2663-7-000-0000	Charlène Turcotte Bureau	5 332 518	13540, rue Théophile-Hamel Secteur Saint-Augustin
6555-80-5799-1-000-0000	Andrew Alfred L. Blair	3 552 418	8850, rue Henri-Julien Secteur Saint-Augustin
6655-31-9214-8-000-0000	Pierre Boileau	3 493 932	8730, rue Centrale Secteur Saint-Augustin
6655-72-6757-3-000-0000	Jannik Laflamme Jean-Sébastien Gauthier	3 491 995	14811, rue des Bouleaux Secteur Saint-Augustin
7055-69-4596-5-025-0000	Jean-François Racette Kathleen Létourneau	4 405 042	90-9400, rang Sainte-Henriette Secteur Saint-Augustin
7058-83-5859-1-000-0000	Yves Charles Janvier Cynthia Martin	3 551 134	10785, rue André-Mathieu Secteur Domaine-Vert Nord
7158-45-1683-6-000-0000	Sonia Paré François Charron	2 455 364	18055, rue Louis-Cyr Secteur Domaine-Vert Nord
7158-54-2666-2-000-0000	Paul Shantz	2 912 867	10840, rue Étienne-Desmarteau Secteur Domaine-Vert Nord
7159-40-5507-2-000-0000	Annie Racicot Sylvianne Racicot Eric Verfallie	1 691 617	11265, rue Gilles-Villeneuve Secteur Domaine-Vert Nord
7159-42-8681-8-014-0000	Casandra Nicoleta Ionescu	5 244 048	17752, rue de Chenonseau Secteur Domaine-Vert Nord
7159-68-2964-9-004-0403	Mustapha Dalle	5 548 915	403-11825, rue d'Amboise Secteur Domaine-Vert Nord
7253-57-5575-4-000-0000	Lyne Morin	3 493 426	7850, rue du Petit-Saint-Charles Secteur Petit-Saint-Charles
7353-14-2365-2-000-0000	Fernand Poissant	3 493 612	Terrain vacant situé derrière le 7545, rue du Petit-Saint-Charles rue Labry Secteur Petit-Saint-Charles
7353-24-3117-5-000-0000	Gabriel Trottier	3 493 624 3 495 326	Terrain vacant près de la rue du Petit-Saint-Charles Secteur Petit-Saint-Charles
7556-40-6861-9-003-0112	Stéphane Bernier	5 346 310	112-17905, rue du Grand-Prix Secteur Domaine-Vert Sud
7556-93-1312-7-001-0000	Mohamed Hasnaoui Sanaa Mellouk	1 692 448	20080, place du Canoë Secteur Domaine-Vert Sud
Circonscription foncière de Terrebonne			
6971-34-0475-9-000-0000	9260-8769 Québec inc.	2 354 109	16418, route Sir-Wilfrid-Laurier Secteur Saint-Antoine
7061-55-5645-6-000-0000	Les Développements Immobiliers sortie 31 inc.	4 241 535	Terrain vacant situé près de la sortie 31 de l'autoroute 15 rue Victor Secteur Saint-Janvier
7062-82-0569-5-000-0000	Shawn Carbone	1 690 954	13410, rue de l'Autan Secteur Saint-Janvier
7161-72-2759-1-000-0000	4459385 Canada inc.	3 934 578	12705, rue du Parc Secteur Saint-Janvier
7162-85-2958-9-000-0000	Nick Plessas Anestis Markessinis	2 654 484	13595, boulevard du Curé-Labelle Secteur Saint-Janvier
7261-27-0116-8-000-0000	Lorena Cuevas	3 510 482	13140, rue de Brouage Secteur Saint-Janvier
7261-27-7753-1-000-0000	Éric Lachapelle Annie Lafond	3 510 477	12990, rue de Brouage Secteur Saint-Janvier
7262-15-7508-2-000-0000	Guy Lefebvre	2 654 573	18237, rue de la Promenade Secteur Saint-Janvier
7262-63-5075-4-000-0000	Christian Villeneuve	2 654 856	18595, place C.-Champagne Secteur Saint-Janvier
7362-09-4855-1-000-0000	Éric Inghels Nancy Falardeau	4 850 920	13710, rue Anne-Hébert Secteur Saint-Janvier

Donné à Mirabel, ce 22 novembre 2017

La greffière adjointe,

Karell Langevin, avocate



Ville de LORRAINE

AVIS PUBLIC

DEMANDE DE DÉROGATION MINEURE

AVIS PUBLIC est, par la présente, donné conformément au Règlement d'urbanisme URB-07 et à l'article 145.6 de la Loi sur l'aménagement et l'urbanisme, que lors de la séance ordinaire du conseil de Ville de Lorraine à être tenue le mardi 12 décembre 2017, à 19 h au Centre culturel Laurent G. Belley, situé au 4, boulevard de Montbéliard à Lorraine, une demande de dérogation mineure à la réglementation d'urbanisme URB-07 sera étudiée, à savoir :

Localisation : 26, place de Charny, Lorraine
Immeuble : Lot numéro 2 322 995, cadastre du Québec, circonscription foncière de Terrebonne
Natures : 1) Augmentation de la marge avant maximale de 13,8 mètres à 15,57 mètres; 2) réduction du total minimal des marges latérales de 6 mètres à 5,85 mètres;
Effets : Une décision favorable du conseil de Ville de Lorraine aura pour effet de permettre que la marge avant maximale minimale soit portée à 15,57 mètres au lieu de 13,8 mètres et que le total minimal des marges latérales soit porté à 5,85 mètres au lieu de 6 mètres. Ces marges sont requises par la réglementation d'urbanisme de la ville et sont calculées en fonction du bâtiment tel qu'existant à la date des présentes.

QU'au cours de cette séance ordinaire, toute personne intéressée pourra se faire entendre par le conseil relativement à cette demande.

Donné à Lorraine, le 25 novembre 2017

Sylvie Trahan, OMA, avocate et greffière

784236_40589_2



Blainville inspirante

VILLE DE BLAINVILLE

Demande de soumissions 7210-2017-064/P

Réaménagement du chemin Notre-Dame

Préparation des plans et devis préliminaires et définitifs et surveillance des travaux

Description des travaux

La Ville de Blainville désire réaménager le chemin Notre-Dame entre le boulevard du Curé-Labelle et la rue d'Alençon afin d'y rétablir la circulation à double sens et d'y ajouter une voie de stationnement.

Les travaux prévoient la réfection complète de la chaussée incluant les fondations. De plus, le réseau d'égout pluvial ainsi qu'une portion du réseau de distribution d'eau potable devront être remplacés tandis que des réparations ponctuelles pourraient être requises sur le réseau d'égout sanitaire. Le réseau d'éclairage existant sur poteaux de bois sera remplacé par un nouveau réseau d'éclairage municipal sur fûts en aluminium.

Le consultant doit s'assurer d'avoir les compétences pour l'ensemble des activités associées aux spécialités de civil et de l'électricité. La firme retenue devra assurer la gestion et la coordination de ses divers experts.

Des soumissions sous enveloppes scellées portant l'inscription « Demande de soumissions pour services professionnels 7210-2017-064/P », et adressées aux Services juridiques de la Ville de Blainville au 1000, chemin du Plan-Bouchard, Blainville (Québec) J7C 3S9, seront reçues jusqu'à 10 h, le 13 décembre 2017. Les soumissions seront ouvertes le même jour à 10 h 01 ou aussitôt que possible après cette heure, à l'hôtel de Ville situé au 1000 chemin du Plan-Bouchard, Blainville (Québec). Pour toute demande de renseignements supplémentaires, veuillez communiquer avec Félix Paquin, ing., Ingénieur de projets - Études, conception et supervision via felix.paquin@blainville.ca.

Ne seront considérées que les soumissions préparées sur les formulaires officiels de soumission fournis par la Ville de Blainville. On obtiendra ces formulaires et autres documents nécessaires à la préparation des soumissions en consultant le Système Électronique d'Appel d'Offres (www.seao.ca).

La Ville de Blainville ne s'engage à accepter ni la plus basse, ni aucune des soumissions reçues, ni à encourir aucune obligation, ni aucuns frais de quelque sorte, envers le ou les soumissionnaires.

Manon Lafontaine, avocate Greffière adjointe

784069_40434_2



BOIS-DES-FILION

AVIS PUBLIC

Dérogations mineures

PRENEZ AVIS qu'à une séance ordinaire du conseil municipal de la Ville de Bois-des-Filion qui aura lieu le 11 décembre 2017, à 19 h 30, les demandes de dérogation mineure suivantes seront considérées :

Table with 5 columns: Demande, Adresse, Zone, Lot, Objet. It lists three requests for minor derogations regarding lot areas and setbacks.

Tout intéressé pourra s'exprimer et commenter ces demandes lors de la séance ordinaire du 11 décembre 2017, à 19 h 30, à la salle des délibérations du conseil municipal, sise au 485, boulevard Adolphe-Chapleau.

Fait à Bois-des-Filion, Québec, ce 22 novembre 2017.

Charles-Hervé Aka, LL.M, OMA Greffier

784292_40436_2

AVIS PUBLIC



SAINTÉ-THÉRÈSE

Ville d'arts, de culture et de savoir

Avis public

Dépôt du budget de l'année 2018 et du programme triennal d'immobilisations 2018-2019-2020

À TOUS LES CONTRIBUABLES DE LA VILLE DE SAINTÉ-THÉRÈSE

Conformément à l'article 474.2 de la Loi sur les cités et villes, avis public est par la présente donné que le budget de l'année 2018 et le programme triennal d'immobilisations 2018-2019-2020 de la Ville de Sainte-Thérèse seront adoptés lors de la séance extraordinaire du 4 décembre 2017 à 19h à la salle des délibérations du conseil municipal, 6, rue de l'Église, Sainte-Thérèse.

Lors de cette séance, les délibérations du conseil et la période de questions porteront exclusivement sur le budget de l'année 2018 et le programme triennal d'immobilisations comme susdit.

Prenez avis également que le projet de règlement prévoyant la détermination des taux variés de taxation pour l'exercice 2018 sera également déposé par le conseil municipal.

DONNÉ À SAINTÉ-THÉRÈSE, ce 25 novembre 2017

Jean-Luc Berthiaume, M.Sc., OMA Greffier du conseil municipal

Avis numéro : 2017-42

784062_40439_2



SAINTÉ-THÉRÈSE

Ville d'arts, de culture et de savoir

Avis public

Stationnement de nuit en période hivernale

- hiver 2017-2018

Je tiens à aviser les citoyens de la ville de Sainte-Thérèse qu'à compter du 1er décembre 2017, et ce, jusqu'au 15 mars 2018, il est interdit de stationner un véhicule dans une rue ou dans un stationnement municipal entre 00h00 a.m. (minuit) et 07h00 a.m. pour tous les jours couverts par cette disposition.

L'interdiction décrétée au paragraphe précédent s'applique également à l'ensemble des stationnements publics hors rue, propriété de la Ville de Sainte-Thérèse. De façon générale, l'on considère dans cette catégorie les stationnements des parcs et espaces verts, des édifices administratifs de la Ville et des îlots de stationnements hors rue situés au cœur du Village. Pour ces derniers cependant, l'interdiction de stationner s'étend de minuit (0 h) à six heures (6 h).

Nonobstant ce qui précède, le stationnement de nuit en période hivernale, est autorisé sur une partie des rues ou terrains suivants, tel que décrit aux annexes du règlement 922 N.S. Le site Internet de la ville expose également ces plans.

Rues

- 1 rue Jacques-Lavigne (face à la place Harel) pour les neuf (9) cases situées à l'intérieur de la demi-lune;
2 sur la rue des Pianos, entre les rues Hogue et Virginie;
3 sur la rue Hogue, entre les rues Dubois et des Pianos;
4 sur la place Casavant;
5 sur la rue de la Gare;
6 sur la partie du boulevard René-A.-Robert du côté nord, entre les boulevards d'Annecy et du Domaine;
7 sur le côté sud du tronçon de la rue de la rivière situé entre les rues Mainville et Louis-Marteau.

Parcs

Les espaces de stationnement suivants disposent d'une dérogation et peuvent, conséquemment, être utilisés aux fins du stationnement de nuit en période hivernale, sur le principe du « premier arrivé, premier servi »

- 1 du parc Damase-Juteau (à l'exception des cases face au chalet de service);
2 du parc Saint-Jacques (stationnement accessible par la rue Saint-Jacques Ouest); dix-huit (18) cases situées dans la portion nord-est du stationnement;
3 du parc Ducharme (cases situées à l'extrémité nord-ouest face au jeu de ballon-panier);
4 du parc Richelieu (stationnement accessible par la rue Saint-Charles);
5 de l'îlot de stationnement situé sur la rue Pilon et desservant les terrains de tennis du parc De Sève.

Stationnements hors rue et sur rue au Village

- 1 En mode de stationnement alternatif, les espaces du stationnement municipal localisé au coin des rues Lachaine et Dubois;
2 Afin d'offrir une alternative aux clients et employés des nombreux lieux d'affaires offrant des activités de destination (salles de spectacle, restaurants, bars, etc.) notamment, un îlot de stationnement nocturne autorisé en période hivernale est dorénavant instauré où il sera possible d'y laisser son véhicule à même l'une des cases situées dans le stationnement public hors rue délimité par les rues Blainville Ouest, Saint-Joseph, Dubois et Turgeon, sans contrevenir aux dispositions habituelles en matière de stationnement de nuit en période hivernale. Cet espace offre également l'opportunité d'y stationner tout autre véhicule ne pouvant être garé dans un espace privé;
3 De plus, le stationnement de nuit sur la rue Turgeon (entre Blainville Ouest et Dubois), sur la rue Dubois (entre Turgeon et Saint-Joseph) et sur la rue Saint-Joseph (entre Dubois et Blainville Ouest) sera dorénavant autorisé entre le 1er décembre et le 15 mars, sujet aux réserves suivantes :

Soyez attentifs aux affiches clignotantes, nouvellement en opération en décembre 2017 et décrétant une interdiction d'occuper ces espaces de stationnement (hors rue ou sur rue), lorsque des opérations de déneigement et/ou de chargement de la neige sont imminentes.

Remorquage et relocalisation de votre véhicule

Afin de maximiser la performance des équipes de déneigement, la relocalisation des véhicules toujours stationnés sur le réseau, malgré la signalisation l'interdisant (voir l'alinéa 2 précédent) seront remorqués et déposés sur une artère à proximité. Des frais seront alors imposés par constat d'infraction dans de telles situations.

Notez que pour tous ces espaces, les restrictions habituelles (durée limitée ou vignette) reprennent leur application entre 7h et 18h, du lundi au vendredi.

Dispositions variées

Afin d'avoir une meilleure vue d'ensemble des dispositions précédentes, vous pourrez voir les différents plans illustrant toutes ces mesures d'assouplissement sur le site internet de la Ville, sous l'onglet Transport et Voirie/ Stationnement/Stationnement hivernal.

Enfin, il est formellement interdit de pousser à la rue ou sur le trottoir, la neige provenant de votre propriété ou d'obstruer une borne d'incendie, à moins d'avoir acquitté un tarif (par permis) à cette fin.

Toutes ces dispositions réglementaires s'imposent annuellement afin de faciliter les travaux de déneigement du réseau routier de la ville. Prenez avis que les règlements sont disponibles pour consultation à mon bureau lors des heures d'ouverture de l'Hôtel de Ville.

DONNÉ À SAINTÉ-THÉRÈSE, ce 25 novembre 2017

Jean-Luc Berthiaume, M.Sc., OMA Greffier du conseil municipal

Avis numéro : 2017-44

783580_40439_2

INDEX

05	Commerces à vendre / à louer	84	Motos / motoneiges / bateaux / VTT / motomarines à vendre
06	Fermes à vendre	85	Bicyclettes à vendre
07	Terres / terrains à vendre / à louer	101	Offres d'emploi
08	Terres recherchées	102	Demandes d'emploi / banque de CV
09	Bâtiments commerciaux à vendre / à louer	103	Occasions d'affaires
21	Logements à louer	104	Gardiennes disponibles / demandées
22	Condos à louer	106	Aides-domestiques disponibles / demandées
23	Maisons à louer	109	Musiciens / artistes
24	Logements / maisons demandés(es)	110	Discomobile
25	Logements / maisons à partager	118	Santé / médecines douces
26	Chambres à louer	119	Coiffure / esthétique
27	Résidences de personnes âgées	120	Toiture
41	Bureaux à louer	121	Offres de services
42	Locaux à louer / à vendre	122	Paysagiste / abattage d'arbres
43	Entrepôts / Entreposage	123	Déneigement
44	Garages à louer	124	Peinture / joints
45	Salles à louer	125	Déménagement
46	Chalets à louer / à vendre	126	Rembourrage
47	Vacances	127	Couture
59	Recyclage	128	Astrologie/cartomancie
60	Articles demandés	129	Activités sociales
61	Meubles à vendre	130	Impôts / comptabilité
62	Électroménagers à vendre	131	Cours
63	Ventes de garage	132	Covoiturage
64	Informatique	140	Prêts sur gages
65	Instruments de musique	141	Méli-mélo
66	Divers à vendre	142	On demande à acheter
67	Antiquités	143	Perdu
68	Animaux à vendre	144	Trouvé
69	Bois de foyer à vendre	145	À donner
70	Tentes / roulottes / motorisés à vendre	146	Remerciements / prières
80	Machinerie lourde / agricole	147	Souhaits
81	Voitures / camions à vendre	148	Services financiers
82	Véhicules demandés	149	Argent à prêter
83	Remorques à vendre	150	Condos à vendre
		151	Propriétés à revenu à vendre
		153	Visites libres
		154	Propriétés à vendre

LES PETITES ANNONCES

UN SEUL NUMÉRO

450 974-2244

Commandez vos petites annonces par Internet à petitesannonces@groupejcl.com

AVIS À NOS ANNONCEURS

L'article 242 de la Loi sur la protection du consommateur stipule que: «AUCUN COMMERÇANT NE PEUT, DANS UN MESSAGE PUBLICITAIRE, OMETTRE SON IDENTITÉ ET SA QUALITÉ DE COMMERÇANT.» Nos annonceurs se doivent de publier leurs annonces en conformité avec cette loi. Veuillez noter que la responsabilité des journaux L'ÉVEIL, NORD INFO, LA VOIX DES MILLE-ÎLES et LA CONCORDE se limite à une insertion d'une annonce erronée. Nous vous demandons de bien vérifier votre annonce dès la première parution.

21 LOGEMENTS À LOUER

BOISBRIAND: 4.1/2, haut, 1 MOIS GRATUIT!, chauffé, eau chaude incluse, entrées laveuse/ sècheuse, stationnement. Pas de chiens. Références demandées. 730\$/mois. 514-923-3638.

BOISBRIAND: 5.1/2, 2e étage, rénové (760\$). **ST-THÉRÈSE:** 2.1/2, semi-meublé, (520\$). Libres. 450-435-2351.

BOISBRIAND: grand 4.1/2, libre immédiatement, demi sous-sol, plancher bois franc, entièrement rénové, frais peint. Pas chien. 640\$/mois. 514-830-9055.

BOISBRIAND SECTEUR RECHERCHE: Près du Faubourg. Libre immédiatement, 5.1/2 dans triplex, 2 balcons, 2 portes patio, foyer au salon, bain tourbillon, plancher flottant, cabanon, 2 stationnements déneigés, 950\$/mois. Pour informations, 450-433-0224.

BOIS-DES-FILION: 4.1/2, 730\$. Rénové. Style condo. PAS CHIEN!!! Non fumeur. Enquête de crédit / criminel 514-917-0025.

DEUX-MONTAGNES: 4.1/2, 690\$. (8e AVENUE) Personnes très tranquilles. Balcon. Eau chaude fournie. Insonorisé. Près gare. Conciergerie sur place. Stationnement. Pas chien. Libre 1er décembre, enquête crédit (promotion). 514-978-3937. Concierge 514-771-8301.

ST-THÉRÈSE (LECLAIR): 3.1/2 rénové, chauffé, éclairé, 4 électros, câble/internet inclus. Pas fumeur, ni animaux. Sous-sol maison. Personne seule tranquille. 700\$. Laissez message, 450-435-1433.

Château du Vignoble
Résidence pour personnes autonomes (retraitées et pré-retraitées)
Appartements: 3 1/2 - 4 1/2
Stationnement intérieur • Ascenseur • Concierge • Salles communes
À proximité de tous les services (près de la Place Rosemère)
253, Montée Sanche, Boisbriand
450 435-8808 - 450 435-7005

BOISBRIAND 3 1/2 - 4 1/2
324, de la Promenade
Inclus: chauffé, eau chaude, entrée laveuse/sècheuse, électro disponible \$
À deux pas du IGA et la Place Rosemère
450 951-3782
www.gestiondy.com

LOGEMENTS À LOUER
Sainte-Thérèse • Boisbriand
Superbes logements rénovés à louer
3 1/2 - 4 1/2 - 5 1/2
6 1/2 AVEC FOYER
Idéal pour retraités ou personnes tranquilles. Pas d'animaux. Non fumeur. Références requises. Occupation immédiate ou à discuter.
450-437-7710

21 LOGEMENTS À LOUER

GRAND CONDO 3.1/2 DE LUXE, ST-THÉRÈSE: Cuisine en quartz, 5 électroménagers inclus. Ascenseur, thermopompe, stationnement intérieur, 1075\$/mois. Libre immédiatement. Nathalie, 450-478-2189.

LAVAL-OUEST: 1.1/2 entièrement rénové, aire ouverte, pas de chambre fermée. Poêle, réfrigérateur inclus, stationnement. Libre immédiatement, 430\$/mois non chauffé. 514-942-6066.

ST-THÉRÈSE: 4.1/2, rue Gauthier, plancher de bois franc (770\$/mois), libre. Gens tranquilles. Enquête de crédit. Pas de chien. 514-922-0439.

ST-THÉRÈSE: 1.1/2-2.1/2, 3.1/2-4.1/2. Immédiatement, décembre. Michel Guay, 450-419-0710, 514-519-6089.

ST-THÉRÈSE: 2.1/2, demi sous-sol, poêle, frigo. Libre immédiatement, 510\$/mois non chauffé. Enquête. 450-419-3263.

ST-THÉRÈSE: grand 5.1/2, coin paisible, cabanon. Déneigé. Libre immédiatement. 514-212-0482.

ST-THÉRÈSE, rue forget: 4.1/2, 2e étage, enquête, tranquille. Pas d'animaux. Libre janvier/ février, 650\$. 514-831-3663.

ST-THÉRÈSE (LECLAIR): 3.1/2 rénové, chauffé, éclairé, 4 électros, câble/internet inclus. Pas fumeur, ni animaux. Sous-sol maison. Personne seule tranquille. 700\$. Laissez message, 450-435-1433.

21 LOGEMENTS À LOUER

ST-THÉRÈSE: Joli 3.1/2, demi sous-sol, dans triplex entièrement rénové. Stationnement indépendant, cabanon, cour privé, 2 min. du cégep et autoroute 15. Libre 1er décembre, 625\$/mois. Références obligatoires. 514-794-8407.

ST-THÉRÈSE: rue Cadieux, 4.1/2, 1er étage, rénové, stationnement, 695\$. Libre. 514-585-5260.

ST-EUSTACHE: 221 HEC-TOR-LANTHIER: 4.1/2, 3e étage (680\$), propre. Pas de tapis. Références requises. Enquête de crédit. Pas d'animaux. Libres immédiatement. 514-588-3213.

ST-JANVIER: 3.1/2 tout inclus, poêle, frigidaire, laveuse, sècheuse, chauffé, éclairé, internet. 1 stationnement déneigé. Près tous services. 695\$/mois. Janvier ou possibilité avant. 450-419-3098.

ST-JANVIER: bachelor 3.1/2, 4 électros inclus. Près aut 15, sortie 31. Libre 1er décembre, 575\$. 514-296-0336.

ST-THÉRÈSE: grand 5.1/2, coin paisible, cabanon. Déneigé. Libre immédiatement. 514-212-0482.

BLAINVILLE: chambre, sous-sol, s.d.b. avec douche privée, câble, internet, stationnement déneigé. Accès cuisine, laveuse, sècheuse. Non fumeur. 450\$/mois. 514-715-9622.

BOISBRIAND: chambre à louer (380\$). Cuisine, laveuse, sècheuse à partager. 438-889-3053.

BOIS-DES-FILION /LORRAINE (près 640): entrée/ cuisine/ s.d.b. privées. Lavage, wi-fi. 95\$/semaine. 450-621-7479.

ST-THÉRÈSE: près cégep, câble, laveuse, sècheuse. 450-806-2757.

ST-JANVIER, MIRABEL (coin Curé-Labelle): chambre meublée, tout inclus. Accès poêle, frigo, laveuse, sècheuse, piscine. 3405-400\$/mois. 438-992-1516, 514-627-8559.

27 RÉSIDENCES PERSONNES ÂGÉES

À VENDRE: ST-THÉRÈSE, RÉSIDENCE PRIVÉE CERTIFIÉE pour personnes âgées, autonomes/ semi-autonomes. 9 résidents. 450-437-3668.

RÉSIDENCE POUR AÎNÉS ALZHEIMER: place disponible. 450-623-4481.

41 BUREAUX À LOUER

BUREAUX À SOUS-LOUER À LAVAL: 2550, Daniel-Johnson, jonction 440 et 15. 1700pi.ca.. Très ensoleillé. Cuisine, 3 bureaux fermés. Peut accueillir 6 postes de travail. Salle d'entreposage. 4600\$/mois tout inclus. Fin de bail: décembre 2018. Info. 514-861-2088 poste 23.

VIEUX ST-THÉRÈSE, 48-A TURGEON: espace à partager (bureau comptable) 400pi.ca., s.d.b./ cuisine/ internet/ électricité. Poss. meublé. 700\$/mois. 514-827-6194.

42 LOCAUX À LOUER / À VENDRE

LOCAL À LOUER: 480pi.ca., 213 rue St-Eustache. Très bel emplacement pour un commerce, rue très passante. Libre immédiatement, 900\$ taxes incluses. Martin, 514-799-8185.

42 LOCAUX À LOUER / À VENDRE

ST-EUSTACHE: 3500pi.ca., stationnement extérieur 12,700pi.ca., clôturé 3500\$/mois +taxes. Libre 1er janvier. 514-946-2779.

MIRABEL (ST-JANVIER): rue de la Paix, à louer 3000pi.ca., +mezzanine 750pi.ca., local commercial /industriel, porte 14pi. de hauteur, 1 quai chargement, 19pieds de clairance. Courant 550 volts. Cour clôturée. 3 bureaux +réception. Info. 450-432-9862.

SOYEZ À VOTRE COMPTE! RUE ST-LAURENT, ST-EUSTACHE: beau local commercial, 225pi.ca. dans centre d'esthétique, s.d.b. complète. BON PRIX! 550\$, chauffé, éclairé, tout inclus. 514-809-7935.

ST-EUSTACHE: 75pi. de long x 26.5pi. de large (2100pi.ca.), mezzanine, 1050\$/mois +taxes. Libre. 514-946-2779.

43 ENTREPÔTS / ENTREPOSAGE

ENTREPOSAGE EXTÉRIEUR: roulotte, bateau, remorque, auto, etc. Cour asphaltée, clôturée (barrière). 514-771-1389, 514-773-1111.

PETITS ENTREPÔTS: 5X10, 10X20, 10X40, chauffés, protégés 24h/7jours. (Idéal meubles, voitures, PME, etc.). BÂTIMENT NEUF, Terrebonne-Ouest (B.D.F.), accès 19/640. Info. 450-965-1782, ext.227.

ST-EUSTACHE: 12X14 chauffé, éclairé, porte électrique, système d'alarme. Très sécuritaire. Libre. 514-809-7935.

45 SALLES À LOUER

SALLE COMMUNAUTAIRE Située à Ste-Marthe-sur-le-Lac. Capacité 50 personnes. Cuisine disponible, très propre. AIR CLIMATISÉ. Location pour quelques heures, la journée ou la soirée. Pour plus d'informations, 450-974-7089.

59 RECYCLAGE/ FERRAILLE

ACHAT: d'auto, mini-van, machinerie lourde et métaux pour la ferraille. Payons comptant. Meilleur prix garanti. Estimation et remorquage gratuits. Donne reçu pour SAAQ. Possède licence de recycleur. Info. 514-944-2834.

62 ÉLECTROMÉNAGERS À VENDRE

GAGNON SERVICE ST-THÉRÈSE VENTE - ACHAT RÉPARATION Électroménagers de toutes sortes Technicien diplômé 450-435-4076 www.gagnonservice.com

66 DIVERS À VENDRE

4 PNEUS D'HIVER: pour Mini Cooper, montés sur jantes avec enjoliveurs, comme neufs, utilisés 6440km, 400\$. 514-291-4791.

66 DIVERS À VENDRE

DÉCEMBRE LIQUIDATION 40% À 70%. ROBES DE MARIÉE/ SOIRÉE, ETC... 200,000\$ d'inventaire. (Make a deal). Dassylva (Blainville). Bienvenue. 450-433-0990, cell. ou texto 514-214-9907.

MACHINES À COUDRE: plains, overlocks, 2 aiguilles, taqueuses, bandings, etc.. Terrebonne. 450-477-9467.

SCIERIES MOBILES: à partir de 4,397\$. Coupez bois de toutes dimensions avec votre propre scierie à ruban portative. Info et DVD gratuits, www.ScieriesNorwood.ca/400QN 1-800-408-9995, poste 400QN.

67 ANTIQUITÉS

ACHÈTESSSS: vieilles machines à coudre, objets religieux/militaires, outils, cartes postales. 1-877-909-2506.

ANTIQUAIRE ACHÈTE À DOMICILE, TABLEAU RECONNUS, BIJOUX EN OR, Meubles antiques et design, luminaires, Bronzes, Monnaies, Couteleries Sterling, Cruches, Balance, Horloges, Radio, Annonce Publicitaire, Sculptures, Tricoteuse à bas, Enclumes, etc... 514-891-0699. www.tableauxantiques.com

69 BOIS DE FOYER À VENDRE

****MISE EN GARDE****

A LA SUITE DE NOM-BREUSES PLAINTES DE NOS LECTEURS CONCERNANT CERTAINS ANNONCEURS DE CETTE RUBRIQUE, NOUS VOUS RECOMMANDONS D'ÊTRE VIGILANTS AU SUJET DES ESSENCES ET QUANTITÉS DE BOIS DE CHAUFFAGE QUI POURRAIENT VOUS ÊTRE LIVRÉS.

BOIS DE CHAUFFAGE MARCEL LEBLANC: sec et semi-sec, 90% érable, aussi bois d'allumage. Bois chauffé en sac. 450-472-0612.

81 VOITURES / CAMIONS À VENDRE

ACHETONS VÉHICULES Payons 300\$ à 550\$. Pour ferraille. 514-891-0808.

67 ANTIQUITÉS

ANTIQUITÉS BOIS-DES-FILION
Ouvert du mardi au vendredi de 10 h à 16 h
NOUS ACHETONS EN PERMANENCE AU MEILLEUR PRIX
Tableaux (peintres canadiens, européens et autres). Objets d'art, bibelots, bijoux anciens, sculptures (bronze, bois, etc.), argenterie, montres, luminaires, monnaie et vaisselle ancienne, etc.
514 268-3342
561, Adolphe-Chapleau, Bois-des-Filion
pierrrot833@yahoo.fr

07 TERRES / TERRAINS À VENDRE / À LOUER

GORE BEAU TERRAIN Semi boisé Secteur champêtre Accès lac Grace Puit artésien/champ d'épuration. (15min. Lachute, direction Morin-Heights), 18,000\$. 514-602-4441, 450-634-0856.

BASSES-LAURENTIDES GRAND CHOIX TERRAINS: Spécial de fin d'année jusqu'au 17 décembre. Notaire et arpenteur inclus. 450-562-8117.

21 LOGEMENTS À LOUER

4.1/2 (830\$), 5.1/2 (940\$), ROSEMÈRE: rue Cloutier, chauffés, éclairés, ascenseur, piscine ext., nouvelles fenêtres, planchers flottant, céramique. 514-806-0543.

5.1/2, ST-JANVIER: haut bungalow. Cour, cabanon, stationnement. Pas d'animaux. Non fumeur. Libre, 860\$. 450-472-0298.

www.ilotssttherese.com
LES ILOTS DE STE-THÉRÈSE
3 1/2 - 4 1/2 - 5 1/2
- Service de conciergerie
- Inclus: poêle et frigo (optionnel), eau chaude
- Buanderie, stationnement
- Plancher en marqueterie
- Piscine extérieure et piscine pour enfants
- Proximité du IGA et autres services
33, rue Mayer (coin Sicard), Sainte-Thérèse
Téléphone: 450 435-0360

21 LOGEMENTS À LOUER

À QUI LA CHANCE! **ST-THÉRÈSE PLACE BROUSSEAU:** 5.1/2 à partir de 800\$, 1km du train banlieue, Place Rosemère, Jonction 640 et 15. Immeuble bien entretenu. Pas de chien. Libres. 514-754-4661, www.locationappartement.ca

BLAINVILLE: 3.1/2, refait à neuf, bain tourbillon, électroménagers inclus ou non. Libre immédiatement. Enquête crédit. 514-267-1253.

BLAINVILLE: 5.1/2, plancher flottant. Près services. Pas de chien. Références exigées. Libre immédiatement. 500\$/mois. 514-863-4895.

BLAINVILLE: magnifique loft 18X30, chauffage, électricité inclus, autres services optionnels. Enquête de crédit exigée. Libre. 650\$/mois. 514-267-1253.

BLAINVILLE (près de Curé-Labelle): 4.1/2, meublé, demi sous-sol bien éclairé. Stores fournis. Non fumeur. Pas d'animaux. Libre 1er décembre, 700\$/mois. Références obligatoires. 450-430-9260.

TRANSITION-EMPLOI 50 ANS +

CIBLE-EMPLOI
CONSEILLERS EN TRANSITION
ET EN RECHERCHE D'EMPLOI
Au cœur de nos vies... l'emploi!

Programme pour:

- » Faire le point sur vos compétences
- » Élaborer votre projet professionnel
- » Bâtir vos stratégies de recherche d'emploi

Inscrivez-vous à la session d'information en téléphonant au 450 435-5462

OFFERT GRATUITEMENT

Suivez-nous sur



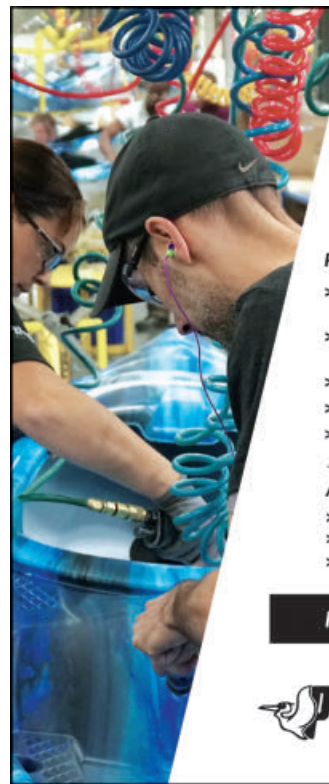
Avec la participation financière de :



WWW.CIBLE-EMPLOI.QC.CA



774249_45790_4



ALERTE EMPLOI À LA RECHERCHE D'UN NOUVEAU DÉFI ? NOUS AVONS PLUSIEURS OPPORTUNITÉS D'EMPLOI POUR VOUS !

POSTES PROFESSIONNELS

- > Conseiller(ère), développement des compétences / formation
- > Chargé(e) de projets, amélioration continue
- > Planificateur(trice) de production
- > Gestionnaire de produits
- > Responsable des médias sociaux

POSTES EN PRODUCTION

- > Aide à l'assemblage des kayaks (Jour / Soir / Nuit)
- > Journalier(ère) / Manutentionnaire (Jour / Soir / Nuit)
- > Aide à la réception (Jour)
- > Cariste (banque de candidatures)

AVANTAGES OFFERTS

- > Salaires compétitifs
- > Avantages sociaux intéressants
- > Gym en milieu de travail
- > Accessibilité au transport en commun (autobus 22 et 222)

FAITES PARVENIR VOTRE CV CARRIERE.PELICANSPORT.COM



PELICAN INTERNATIONAL INC.
1000, place Paul-Kane, Level H7C 2T2
1.888.669.6960 PELICANSPORT.COM

784278_90114_1in

LES RÉSIDENCES PLEIN AIR INC. Gérant(e)

Notre organisme sans but lucratif recherche les services d'un(e) gérant(e) pour la gestion de 132 unités de logement locatif réparties en 4 édifices. En résumé, selon les directives de l'organisme, cette personne gère les activités relatives à la location, à l'entretien et à la réparation des logements, collabore à la préparation des budgets d'opération et d'entretien et dirige les ressources humaines et financières.

Elle développe et maintient des relations harmonieuses avec les résidents et les employés.

- Maturité et entregent
- Discrétion et leadership
- Connaissance du logiciel comptable Hopem
- Expérience dans la gestion de résidences pour personnes âgées
- Temps plein - 30 heures.

Veuillez faire parvenir votre curriculum vitae au plus tard le 29 novembre par courriel ou télécopieur à l'attention de :

Monsieur Louis-Marie Desjardins, CPA, CA
Président

LES RÉSIDENCES PLEIN AIR INC.
130, rue Claude-Lamarque, porte 124
Sainte-Thérèse Qc J7E 4Y6
Courriel : LM2Desjardins@gmail.com
Télécopieur : 450 434-2112

783953_43803_4

**LES SERRES
JACQUES BARBE**

une entreprise de Saint-Eustache

EST À LA RECHERCHE DE

**OPÉRATEURS DE TRACTEUR AVEC SOUFFLEUR
POUR DÉNEIGEMENT RÉSIDENTIEL**

- ✓ Avec ou sans expérience
- ✓ Être disponible à compter du mois de novembre jusqu'au mois de mars inclusivement
- ✓ Être disponible à travailler plusieurs heures consécutives, lors de tempêtes de neige

S.V.P., faire parvenir votre CV soit par courriel à :

info@serresbarbe.com

ou par télécopieur au: 450 473-9927

(Seuls les candidats retenus seront appelés) – Aucune application ne sera acceptée par téléphone.

746985_73053_12



LA FOIRE
DE L'EMPLOI ET DE
LA FORMATION

101 OFFRES D'EMPLOI

NOUS SOMMES PRÉSENTEMENT À LA RECHERCHE de représentants(es) à temps plein ou partiel (selon secteur). Salaire selon les résultats, possibilité de 30\$/h à 50\$/h. Information: dianedesjardins57@hotmail.com Envoyez votre C.V. par la poste au Groupe CD/109-305 rue Laviolette, St-Jérôme, Québec J7Y 4H7 ou dianedesjardins57@hotmail.com

101 OFFRES D'EMPLOI

PALEFRENIER(IÈRE): Mirabel (Secteur St-Augustin), recherche quelqu'un pour s'occuper de nos 9 chevaux pour la saison hivernale. Idéalement pour du 6 jours/semaine (lundi au samedi), +/- 3h par jour. *Avec expérience*. Emploi idéal pour compléter un horaire de travail. Pour plus d'informations, contactez Julie au 514-995-2434.

101 OFFRES D'EMPLOI

COMPAGNIE DE MESSAGERIE: recherche immédiatement sous-traitant, connaissance de Montréal et environs. Possédant auto ou camion 4 cylindres. Possibilité de 400\$ à 1000\$/semaine. Info Claude, 450-437-9805.

101 OFFRES D'EMPLOI

HOMME À TOUT FAIRE AVEC EXPÉRIENCE DEMANDÉ: temps partiel ou temps plein aux alentours de Boisbriand, un minimum d'anglais requis. Looking for experience handyman par time or full time in Boisbriand area, a minimum english required. 514-559-6284.

101 OFFRES D'EMPLOI

NOUS RECHERCHONS CONDUCTEUR(TRICE): avec expérience de tracteur avec souffleur, pour déneigement résidentiel, à Boisbriand. 450-433-2143, fax: 450-433-8089.

PREPOSÉE AUX BÉNÉFICIAIRES: avec expérience, poste de soir, permanent, 36 heures semaine, 9 quinzaine, PDSB, RCR, salaire intéressant. Faire parvenir CV: courriel: grandecote@videotron.ca TEL.: 450-623-4481.

106 AIDES-DOMESTIQUES DISPONIBLES / DEMANDÉES

ENTRETIEN MÉNAGER COMMERCIAL: service personnalisé. Soumission gratuite, prix compétitifs. 514-638-3260.

FEMME DE MÉNAGE: confiez-moi votre ménage. Honnête, non fumeuse, expérience. Chantal, 450-979-4540.

FEMME DE MÉNAGE: entretien résidentiel, du lundi au vendredi. Sérieuse, minutieuse. 450-419-7610.

118 SANTÉ / MÉDECINES DOUCES

450-491-6419 MASSOTHÉRAPEUTE ET NATUROPATHE: Massages suédois (doux), shiatsu (musculaire). Reçu, certificats-cadeaux.

450-686-8138 LES BONS MASSAGES SENSORIELLES sont hyper tendances (60\$), 5/7, 9h00 à 19h00. France, Chomedey/Laval.

514-443-3137 MASSAGE DÉTENTE: pour bonheur d'occasion. Reçu.

514-706-5666, MASSAGE CONFORT DÉTENTE: lundi au samedi, 8h30 à 21h00. Privé. Reçu.

CHALEUREUX MASSAGE 7/7: attentionné, détente, confort, privé, 9h-22h, reçu. 514-775-8333.

MASSAGE DE RELAXATION: pour détente tout en douceur. Reçu. 450-437-9172.

NOUVELLE MASSOTHÉRAPIE à Deux-Montagnes: studio privé. Massage suédois, californien, relaxation. Reçu. 438-988-9176.

119 COIFFURE / ESTHÉTIQUE

COIFFEUR(SE) DEMANDÉ(E): avec expérience. Salon Oxypr à Blainville. Communiquez au 514-969-4404.

COIFFEUSE DEMANDÉE à ST-JÉRÔME: 4-5 jours/semaine, avec 3 ans minimum d'expérience. Pour homme et femme. Laissez message, 450-430-4419.

LE FUTURISTE: recherche une technicienne en pose d'ongles avec expérience. Disponible lundi, mardi (jour et soir), vendredi soir et samedi de jour. Demandez Lyne, 514-655-0746, 450-472-8888.

121 OFFRES DE SERVICES

POSEUR CÉRAMIQUE, BOIS FRANC: plâtre, rénovation de s.d.b., cuisine, sous-sol. Steve, 514-947-8765, paiement carte crédit accepté.

121 OFFRES DE SERVICES

450-430-3395, A.L. RÉNOVATION Finition sous-sol, s.d.b., plafonds suspendus, planchers flottant/ céramique, peinture, joints, etc... Réparations tous genres. 27 ANS D'EXPÉRIENCE. Estimation gratuite. RBQ: 8305-9998-59. André.

514-250-6388, HOMME À TOUT FAIRE: Rénovations intérieure /extérieure. 514-250-6388.

C.J. RÉNOVATIONS: rénovations int./ext., cuisine, s.d.b., sous-sol, recouvrement planchers, béton ciré, peinture... Claude, 514-826-0242.

CONSTRUCTIONS D.L. DUMAS ET FILS: entrepreneur général. Agrandissement, solarium, garage, cuisine, sous-sol, s.d.b... Revêtement extérieur, portes, fenêtres. Pose de planchers, gyproc, joints, peinture. RBQ: 5604-3029-01. Denis, 514-944-8051. Financement disponible.

DÉNEIGEMENT TROTTOIR, MARCHES, ENTRÉE: tempo, toiture. Service 24h. Soumission gratuite! 514-562-3346.

HOMME À TOUT FAIRE Rénovation MPV ARTISAN: céramique, ébénisterie, peinture, rénovations, moulures, galerie. 438-502-6617.

SAAQ-SAAQ-SAAQ Victime d'un accident automobile? Vous avez des blessures? Contactez-nous. Consultation gratuite. M. Dion Avocats, Tél. 514-282-2022. www.sossaaq.com

124 PEINTURE/ JOINTS

1 VRAI TIREUR DE JOINTS: 27 ans d'expérience 450-430-3395. A.L. RÉNOVATION, joints/peinture. André. RBQ: 8305-9998-59.

PEINTRE 30 ANS D'EXPÉRIENCE: Ponctuel, fiable. Estimation gratuite. Travail garanti! RBQ: 8101-4151-03. 450-491-8065, Gilles.

125 DÉMÉNAGEMENT

DÉMÉNAGEMENT J.L.G.: camions 26pi., à partir 60\$/heure, avec assurances. 450-694-0022, Jean-Luc.

DÉMÉNAGEMENT BOULANGER INC.: Équipement, assurances, permis de transport. Résidentiel, commercial. 31 ans d'expérience. Petits et gros déménagements. Estimation gratuite. 450-622-5222.

DÉMÉNAGEMENT D. TOUCHETTE INC.: Depuis 1978, petits/gros déménagements. Service 7j/7. Assurances. 450-430-1408.

128 ASTROLOGIE / CARTOMANCIENNE

ANA MÉDIUM PURE: 40 ans d'expérience, ne pose aucune question, réponses précises et datées, confidentielles. Tél. 514-613-0179 (Avec ou sans Visa/ Mastercard).

129 ACTIVITÉS SOCIALES

AGENCE RENCONTRE: Temps et rencontres illimités. Souper vendredi, brunch samedi. AUSSI, ateliers de peinture, 514-781-2546. www.agenceaccord.com

130 IMPÔTS/ COMPTABILITÉ/ SECRETARIAT

COMPTABILITÉ COMPLÈTE: invitation aux impôts corporatifs et travailleurs autonomes: Alain 450-735-3953. Tenue de livres, DAS, TPS/TVQ: Louisa 514-965-3957. info@comptabilitegibro.com www.comptabilitegibro.com

131 COURS

ACCOMPAGNEMENT SCOLAIRE: FRANÇAIS TOUT NIVEAUX, +maths primaire, secondaire 1 et 2. Progrès assuré. Enseignante 25 ans d'expérience. 450-430-9501.

AIDE MATHÉMATIQUES: tous niveaux. Enseignant qualifié (Docteur). Expérience. Résultats garantis. 514-726-4806.

ESPAGNOL: cours privés, semi-privés, tous les niveaux, théorie, conversation, traduction (professeure native d'Espagne). Mercedes, 450-963-4547.

PROFESSEURE À DOMICILE: suivi scolaire en mathématiques, français, primaire et secondaire. La réussite et la motivation de votre enfant sont assurées. 450-430-0396.

140 PRÊT SUR GAGES

PRÊT 500\$ À 1000\$. Mainteneur ouvert 7 jours. Obtenez votre argent instantanément avec Sekur. Mauvais crédit accepté. Dépôt d'argent 7j/7. Crédit Yamaska 1-877-661-4721. www.credityamaska.com

148 ARGENT À PRÊTER / SERVICES FINANCIERS

PRÊTEUR HYPOTHÉCAIRE PRIVÉ: de premier et deuxième niveau. Financement rapide peu importe votre région. Service professionnel. Nos taux sont compétitifs et nos conditions de financement flexibles. Financement Brisson. 1-866-566-7081.

SOLUTIONS à l'endettement. Trop de dettes? Laissez-nous vous aider. Un seul versement par mois. 7 sur 7, de 8h à 20h. MNP Ltée, Syndics autorisés en insolvabilité. 514-839-8004.

QUELQUE CHOSE À VENDRE? UN SEUL NUMÉRO LES PETITES ANNONCES 450 974-2244

Déneigement F. Bigras inc.
RECHERCHE **HOMME DE MAINTENANCE** pour équipement de déneigement temps partiel ou temps plein (selon la température)
Contactez Fernand ou Sylvain
450 430-1789

LES SABLES FOURNEL & FILS INC.
RECHERCHE **Opérateur chasse-neige / épandeur**
Qualifications : classe 3, aucun dossier criminel
Secteur : Sainte-Anne-des-Plaines
Heures garanties et salaire selon expérience
Contactez Alain Fournelle
514 386-7182
Bureau: **450 478-1824**

Autobus R • M Inc.
C'est voyager en toute sécurité...
2 POSTES DISPONIBLES COMME **CHAUFFEUR D'AUTOBUS SCOLAIRE**
1*) Circuits scolaires seulement
2*) Voyages spéciaux notifiés 2 à 3 jours/semaine et au besoin des remplacements des circuits scolaires.
EXIGENCES: PERMIS DE CONDUIRE CLASSE 2 ET CARTE DE MÉTIER UNIQUE OBLIGATOIREMENT
COMMUNIQUEZ DU LUNDI AU VENDREDI SEULEMENT ENTRE 9 H ET 15 H AU
450 433-2666

Déneigement F. Bigras inc.
recherche candidats avec expérience **OPÉRATEURS(TRICES) de tracteur** avec souffleuse arrière et **LOADER**
Du 15 novembre 2017 au 15 avril 2018
Contactez Fernand ou Sylvain
450-430-1789

BOIS-DES-FILION
Ville pionnière des Basses-Laurentides aux dimensions humaines, fière de son caractère champêtre et de son splendide environnement riverain, Bois-des-Filion compte près de soixante-dix employés et propose une qualité de vie reconnue et une économie prospère à ses 9 776 habitants. En ce moment, elle accepte les candidatures de gens compétents afin de recruter une personne qui assumera les fonctions de :

COORDONNATEUR(TRICE) DES OPÉRATIONS
SERVICE DES LOISIRS ET VIE COMMUNAUTAIRE
DIVISION SALLE DE QUILLES ET CASSE-CROÛTE

Fonctions
Sous la responsabilité du directeur du Service des loisirs et vie communautaire, le titulaire a pour principales responsabilités la planification, l'organisation, la coordination et le contrôle de l'exploitation de la salle de quilles et du casse-croûte, en vue d'assurer son bon fonctionnement et d'offrir à la clientèle des services de qualité. Il gère les ressources humaines, financières et matérielles dans le respect des politiques et des procédures de l'organisation et veille au bon maintien des mesures et des contrôles internes.

Exigences

- Formation et expérience pertinente en gestion de commerce ou d'établissement de restauration ;
- Qualifications en hygiène et salubrité des aliments – atout ;
- Connaissance du domaine de la vente et du marketing ;
- Capacité, aisance et intérêt à utiliser différentes technologies au quotidien ;
- Expérience dans l'utilisation d'une solution logicielle d'encaissement et de gestion des inventaires ;
- Disponibilité pour travailler selon un horaire variable incluant le soir et la fin de semaine.

Aptitudes et habiletés

- Capacité à établir et à entretenir des relations positives avec les intervenants internes et externes, les partenaires et la clientèle ;
- Aptitude pour la communication efficace, tant à l'oral qu'à l'écrit.

Conditions salariales : Le salaire annuel varie entre 40 000 et 48 000 \$ selon le profil du candidat retenu. Toute autre condition est établie selon la politique de rémunération des cadres.

Les personnes intéressées doivent faire parvenir leur candidature, en y indiquant la référence «LVC17-0412», au plus tard le 4 décembre 2017, à l'adresse suivante :

Ville de Bois-des-Filion – Division des ressources humaines
375, boul. Adolphe-Chapleau, Bois-des-Filion, J6Z 1H1
Télé. : 450 621-8483
Courriel : cv@ville.bois-des-filion.qc.ca

Nous remercions tous les candidats et candidates de l'intérêt porté à ce poste. Cependant, seules les personnes retenues en entrevue seront contactées.

Les mots croisés de chez nous
PROBLÈME NO 1513

1	2	3	4	5	6	7	8	9	10	11	12
1											
2											
3											
4											
5											
6											
7											
8											
9											
10											
11											
12											

Horizontalement

- Elles demeurent à Pise.- Claquette.
- Qui relève de la malédiction proférée contre quelqu'un.
- Message publicitaire.- Amanites des Césars.
- Relatif à une série.- Le non-être.
- Action de créer.- Possessif.
- Note.- Urus.- Palmiers à tige élancée.
- Poussera des cris.- Dans le canton d'Eure-et-Loir.
- Préposition.- Personnel.
- Manquer d'équilibre.
- Hypothétique, possible.- Personnel.
- Sans aspérités.- Réservoir pour conserver les fourrages verts.
- Virage en ski.- Repêrât à l'exa-men.
- Porter un coup avec violence.- Laxatif.

Verticalement

- Journaliste très médiocre.- Employa, utilisa.
- Personnes qui font preuve d'irrespect, effrontés.
- Élément unicellulaire produit par les végétaux.- Existence humaine (pl.).
- Énoncée, exprimée nettement.- Personnel.
- Négation.- Essaie pour la première fois.
- Enfant qui fréquente l'école.- Note.
- Poisson voisin de la daurade.- Dépasser la mesure.
- Ornement en forme d'œuf.
- Parla avec véhémence.- Organe de la vue.
- Fruit des conifères.- Tournez en ridicule.
- Ensemble de fibres qui unissent deux os.
- Ornement en forme d'œuf.
- De la nature du sable (pl.).
- Période de temps.
- Partie basse de Budapest.- Partie d'une fugue en musique.

RÉPONSES DU NO 1512

1	2	3	4	5	6	7	8	9	10	11	12
V	I	E	R	G	E	S	R	O	S	I	
I	N	C	O	N	T	I	N	E	N	T	S
S	C	E	N	E	C	A	S	T	E		
O	R	G	I	E	U	A	R	E			
I	N	V	E	S	T	I	T	U	R	E	
O	B	E	S	L	I	T	E				
I	L	E	A	O	L	A	S	S	E		
I	D	E	N	T	I	T	E	P	U	S	
D	E	S	I	R	E	M	E	C	S		
O	R	G	A	N	L	O	C	R	E		
L	E	A	N	K	I	N	G	O	T	E	
E	S	E	T	E	I	G	N	E			

QUEL TYPE D'HABITATIONS VOUS CONVIENT?



Maison, jumelé, condo, plex... chacun offre des avantages et des inconvénients. Lequel répond le mieux à vos besoins?

Vous souhaitez acquérir une propriété? Un investissement aussi important ne se fait pas à la légère! Et si vous devez prendre le temps de bien choisir votre logement et le quartier dans lequel il est situé, encore faut-il d'abord déterminer le type de propriétés qui convient le mieux à vos besoins — actuels et futurs. Maison unifamiliale, jumelé, condo, plex... chacun offre à la fois des avantages et des inconvénients. Poursuivez votre lecture pour en savoir plus.

• La maison unifamiliale : très populaire, la maison unifamiliale présente de nombreux avanta-

ges, dont celui d'une intimité maximale. Vous pouvez également l'aménager et la modifier à votre gré, sous certaines conditions, à l'intérieur comme à l'extérieur. Ainsi, vous pouvez abattre des murs, bâtir un garage, cultiver un potager, etc. Or, si vous n'avez pas le temps ou l'envie de tondre la pelouse, de déneiger la cour, d'entretenir la toiture, de nettoyer les gouttières, etc., la maison unifamiliale n'est peut-être pas la meilleure option pour vous.

• Le jumelé : généralement moins cher que la maison unifamiliale, le jumelé présente certains des avantages de cette dernière, dont l'intimité.

Toutefois, comme il s'agit de deux propriétés bâties sur un même terrain, vous disposez de moins d'espace à l'extérieur — ce qui par ailleurs signifie aussi moins d'entretien. Un conseil : si vous achetez un jumelé, assurez-vous que le mur mitoyen est assez épais pour couvrir les bruits de vos voisins.

• Le condo : la copropriété convient bien à ceux qui ne souhaitent pas s'embarasser de l'entretien d'un terrain. Certains immeubles permettent également d'avoir accès à des installations (piscine ou gym, par exemple) que vous n'auriez pas les moyens de vous offrir autrement — vous paierez des frais de copropriété en conséquence. Le condo procure toutefois moins d'intimité qu'une maison. Vous devez d'ailleurs veiller à choisir un immeuble dont les propriétaires vous ressemblent : en plus de partager les espaces communs, vous devrez vous entendre avec eux sur les travaux d'entretien de l'immeuble.

• Le plex : le plex peut vous permettre d'accéder à la propriété plus facilement, en raison du ou des loyers que vous percevrez et qui vous aideront notamment à payer votre hypothèque. Nombre de vos dépenses seront également déductibles d'impôts. Toutefois, le plex demande une grande disponibilité (les urgences peuvent

survenir à tout moment), ainsi qu'un certain talent pour les travaux manuels, idéalement.

Il existe d'autres types d'habitations qui pourraient mieux répondre à vos besoins, comme la maison en rangée. Votre courtier immobilier saura vous conseiller selon vos exigences.

VISITE LIBRE
Dimanche 26 novembre de 13 h 30 à 16 h
952, boul. des Mille-Îles Est
SAINTE-THERÈSE

Superbe résidence à pailers, complètement rénovée de A à Z, de qualité et décoration exceptionnelle, 9 pièces, 3+1 cac, cuisine Décormag, planchers bois, sam, sfm + foyer, sd jeux...etc, grande cour. Libre. Centris 13082063

Pierre Normand Paquet RE/MAX
Courtier immobilier
514-924-3888

2001 INC.
784234_52296_2

RE/MAX SÉLECTION AGENCE IMMOBILIÈRE

M^{re} Lucie Martin
dirigeante d'agence
450 475-0911

Le groupe **Re/Max-sélection Mirabel** est fier d'annoncer la nomination de **Mme Martin** à titre de dirigeante d'agence. À ce poste, elle assumera les responsabilités d'encadrement, formation, coaching, recrutement. Mme Martin possède une vaste expérience, elle a fait carrière dans le secteur de la Rive-Nord depuis plus de vingt ans atteignant de hauts standards, des prix d'excellence. Elle est membre de l'Organisme d'autorégulation du courtage immobilier du Québec duquel elle a obtenu avec succès la certification agréée DA, ainsi que membre de la Chambre immobilière des Laurentides et de la Fédération des chambres immobilières du Québec. Sa philosophie de gestion est axée sur la qualité des services pour nos courtiers et notre clientèle. On reconnaît à Mme Martin son dynamisme, son efficacité, sa rigueur, son écoute. Nous lui souhaitons la bienvenue ainsi que tout le succès escompté.

784411_55996_2

Michel St-Onge.com
Plus de 28 ans d'expérience. Toute la différence!

Courtier no 1 LAVAL / RIVE-NORD CHEZ VIA CAPITALE 514-984-0818

POUR UNE PLUS GRANDE VISIBILITÉ ET UN SERVICE DE QUALITÉ SUPÉRIEURE!

ESTIMATION GRATUITE

FAUBOURG DE BOISBRIAND
AVEC GARAGE
Boisbriand: 1005, des Francs Bourgeois #414
Const. 2011, grand 3.1/2, 725 p.c., très luxueux incluant 1 espace de garage, ascenseur plafond 9 pi, a/c mural, superbe cuisine avec comptoir granite, grande fenestration, à pied de tous les services. 189 900 \$

JE VIENS DE VENDRE
VENDU
STE-THERÈSE-EN-HAUT
764, carré Thibault
349 900 \$

CONDO 1345 P.C. AVEC MEZZANINE
NOUVEAUTÉ
Boisbriand: 54 ch. de la Grande Côte # 104
Const 1998, immense condo sur 2 niveaux, avec 2 balcons dont 1 sur le toit avec vue panoramique. Grandes pièces très bien éclairées et divisées; grande mezzanine pouvant servir de cinéma maison, chambre ou bureau. À pied de tous les services. Libre rapidement. 219 900 \$

1 GARAGE, ASCENSEUR
PRIX RÉVISÉ
Sainte-Thérèse : 261, Place Harel #302
Const. 2003, condo 1257 pc, 2 cac, luxueux, A/C central, foyer au gaz, grandes pièces, plancher lattes de bois, sdb avec bain thérapeutique, + 1 salle d'eau, fenestration abondante donc très bien éclairé. 1 garage et ascenseur. 249 900 \$

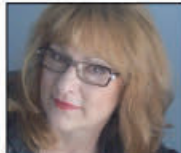
AUCUN VOISIN ARRIÈRE
NOUVEAUTÉ
Boisbriand: 3466 ch. de la Rivière Cachée
Const. 1996, 3 c.a.c au même niveau, bien éclairé et bien divisé, s-sol fini avec possibilité de 2 autres. Grand stationnement pour 5 voitures. 284 900 \$

royallepagehabitations.ca

VOUS N'AVEZ AUCUN FRAIS À PAYER LORS DE LA MISE EN VENTE DE VOTRE PROPRIÉTÉ!! POUR LA BONNE STRATÉGIE, CONSULTEZ L'UN NOS COURTIER



Denyse Marchand
Courtier immobilier agréé



Renée Barette
Courtier immobilier agréé



BLAINVILLE

VENDU EN 49 JOURS

Superbe condo, 1246 pc - clé en main, 2 c.a.c, 2 s.d.b, foyer, garage intérieur et énormément d'inclus, 2 ans encore de garantie. Disponible immédiatement. 70, 54e Avenue est, # 402 Sylvie Caron 514-576-3219



Martin Robitaille
Courtier immobilier



Jennifer Vaillancourt
Courtier immobilier résidentiel



ROSEMÈRE

1,5 KM du train de banlieue, grand terrain de 13 447 pi², toiture et cuisine 2013, s.d.b 2016, toile piscine 2012 Centris 23067552. 379 000 \$ MARC NORMAND 514-591-1221



Éric Bilodeau,
dirigeant d'agence



Equipe
Marie-Philippe Faubert
Daniel Chartier,
Courtier immobilier agréé



Lucille Quevillon
Courtier immobilier agréé



Josée Charbonneau
Courtier immobilier résidentiel



Valérie Lamontagne
Courtier immobilier résidentiel

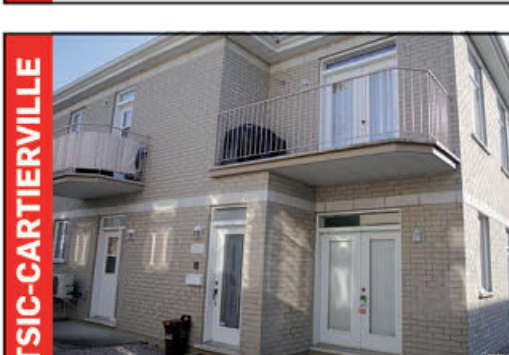


Nadège King
Courtier immobilier



BOIS-DES-FILIONS

Nouveau prix 209 700 \$
3 CHAMBRES / GARAGE
Centris 26542409
Denyse Marchand 450-437-6100



AHUNTSIC-CARTIERVILLE

NOUVEAU SUR LE MARCHÉ
Magnifique condo avec garage
Centris# 22189463
Renée Barrette 514-919-3089



Denis Chartier
Courtier immobilier B.A.A.



Jules Leblanc
Courtier immobilier



Brigitte Kolp et Marc Normand
Courtiers immobiliers



Hélène Racine
Courtier immobilier



BLAINVILLE-SUR-LE-LAC

REPRISE

Propriété de prestige sur bord de l'eau en ville! 4 c.a.c dont 2 avec balcons, 3 s.d.b, 3 étages avec une vue magnifique. Foyer, comptoirs en granite, abondante fenestration. Centris # 11645339 1 095 000 \$ Michel Limoges 514-953-9940



SAINT-JÉRÔME

Duplex, près des services et du parc, parfait pour propriétaire occupant ou pour investissement, 259 000 \$. Centris 25347781 Daniel Chartier 514-297-5997



Jacques Leduc
Courtier immobilier



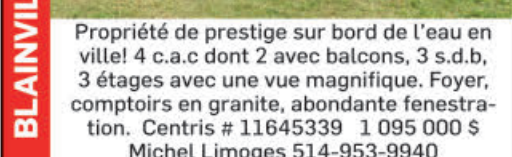
Manon Scotte
Courtier immobilier



Adréanne Martin
Courtier immobilier résidentiel



Jean-Pierre Ménard
Courtier immobilier résidentiel



BLAINVILLE-SUR-LE-LAC

TRIPLEX. Const. 1990, 3 unités de 4 1/2, à quelques minutes du pont reliant montréal, proximité des services essentiels, grand terrain avec stationnement, rénovations effectuées, très bien entretenu. MLS 16403925. DENIS CHARTIER, B.A.A. TÉL. CELL. 514-825-0069



SAINT-JÉRÔME

NOUVEAU PRIX 305 000 \$

Fermette ancestrale. MLS 10044646. Idéal pour investisseurs! 2 948 362 pc ou location 1000 \$/mois avec option d'achat. MLS 233210936 Richard Autotte 514-816-5574



Joanne Niding
Courtier immobilier



Rita Milhomme
Courtier immobilier



Jean-Guy Ayyotte
Courtier immobilier agréé



Catherine Béchara
Courtier immobilier



BLAINVILLE-SUR-LE-LAC

TRIPLEX. Const. 1990, 3 unités de 4 1/2, à quelques minutes du pont reliant montréal, proximité des services essentiels, grand terrain avec stationnement, rénovations effectuées, très bien entretenu. MLS 16403925. DENIS CHARTIER, B.A.A. TÉL. CELL. 514-825-0069



SAINT-JÉRÔME

NOUVEAU PRIX 305 000 \$

Fermette ancestrale. MLS 10044646. Idéal pour investisseurs! 2 948 362 pc ou location 1000 \$/mois avec option d'achat. MLS 233210936 Richard Autotte 514-816-5574



Rafy Chichoyan
Courtier immobilier



Chantale Boisvert
Courtier immobilier



Daniel (Aniello) Miele
Courtier immobilier



Lysane Laffrenière
Courtier immobilier



Serge Giguère
Courtier immobilier



Sylvie Caron
Courtier immobilier



BLAINVILLE-SUR-LE-LAC

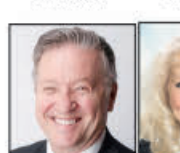
TRIPLEX. Const. 1990, 3 unités de 4 1/2, à quelques minutes du pont reliant montréal, proximité des services essentiels, grand terrain avec stationnement, rénovations effectuées, très bien entretenu. MLS 16403925. DENIS CHARTIER, B.A.A. TÉL. CELL. 514-825-0069



SAINT-JÉRÔME

NOUVEAU PRIX 305 000 \$

Fermette ancestrale. MLS 10044646. Idéal pour investisseurs! 2 948 362 pc ou location 1000 \$/mois avec option d'achat. MLS 233210936 Richard Autotte 514-816-5574



Serge Naud
Courtier immobilier



Linda Côté
Courtier immobilier agréé

RE/MAX

SÉLECTION

AGENCE IMMOBILIÈRE

POUR MIEUX VOUS SERVIR, TOUJOURS UN COURTIER DISPONIBLE SUR PLACE



Directrice
Lucie Martin



11700, De L'Avenir, Mirabel

450 475-0911



VISITE LIBRE DIMANCHE 26 NOVEMBRE DE 14 H À 16 H
512, ALBERT GUÉNETTE, J7Z 1L2 ST-JÉRÔME 225 000 \$



IMPECCABLE
Centris: 14070524

CLAUDINE PELLETIER
450-516-0322

BLAINVILLE 239 900 \$



JARDINS DE LA SEIGNEURIE DE BLAINVILLE Rez-de-Jardin - Condo 2 chambres + espace de rangement pouvant servir de bureau. 1 s.d.b + 1 salle d'eau. Foyer au gaz. 2 stationnements ext. Grande terrasse.
MLS 27558460 LINDA LAUZON 514-923-5227

MIRABEL 294 500 \$



LUXXCITÉ Rez-de-Jardin, condo 1 418 pc, 2 chambres, 1 sdb + 1 salle d'eau. 9'. Garage + stat. extérieur. Piscine creusée, gym. Plus de 25 000 \$ d'extras.
MLS 28564997 LINDA LAUZON CELL: 514 923-5227

BLAINVILLE 995 000 \$



FONTAINEBLEAU, luxueuse résidence de prestige de 5 c.a.c., dont 4 à l'étage, sise sur un terrain intime de 14263pc adossé à un boisé, moulures et plafond architecturaux, plancher de latte, foyer, sous-sol aménagé, parement de pierres naturelles aux quatre côtés, garage double. À VOIR !! MLS 16515789
GENEVIEVE D'AMOURS 450 475-0911

SAINTE-SOHIE 289 900 \$



Vous serez sous le charme de la grandeur du garage (24x24), l'abondante luminosité de la maison, les planchers de merisier. Trois chambres. Laveuse-sècheuse au rez-de-chaussée. Secteur tranquille et rue cul-de-sac. Prenez le temps de visiter.
MLS 28119923 JANIQUE PICHÉ 450-822-7768

SAINT-JÉRÔME 249 000 \$



Propriété très intéressante avec revenu bachelor, trois chambres à coucher dans la partie principale, bien située près des écoles, parc, transport en commun...Secteur familial. Prenez le temps pour une visite!
MLS 12453289 JANIQUE PICHÉ 450-822-7768

BLAINVILLE-SUR-LE-LAC 689 000 \$



Terrain 10340 PC+ piscine creusée. Cuisine de rêve, vérandas, 2 sdb +3 c.a.c à l'étage, cave à vin : clé en main!
B 450-475-0911 C 514 884.5929
DANIEL DESERRRES ET SONIA DUPLAIN

VISITE LIBRE DIMANCHE 26 NOV. 14 H À 16 H
192 # 6 RUE VAUDRY STE THÉRÈSE 144 900 \$



Joli condo intime et chaleureux à aire ouverte. Belle fenestration. Foyer et manteau de pierre. Situé à quelques minutes des grands axes routiers. A-640/A-15/A-13/R-117. Près de tous les services. Cégep Lionel-Groulx, Place Rosemère et Faubourg Boisbriand. Distance de marche du train de banlieues. *** LIBRE IMMÉDIATEMENT
CAROLINE ROBERT 514-746-4348

SAINTE-SOHIE 239 900 \$



Très grand terrain boisé, environnement familial, constructions récentes. Garage double, elle vous offre un grand cabanon à l'arrière vous permettant d'y entreposer VTT, ski-doo, etc. Parfait pour les amateurs de sports et de tranquillité. MLS #1075502
SYLVIE YERGEAU 450-543-6887

ST-HYPPOLITE 424 900 \$



TOTALEMENT CLÉ EN MAIN! Refait à neuf au complet en 2012, vous n'aurez qu'à profiter du beau temps au bord du lac Achigan avec votre bateau. Spacieuse avec ses 4 CAC+un bureau et une grande pièce au 3e pour coucher tous vos invités. Un produit unique au bord de l'eau ! MLS #27284993
SYLVIE YERGEAU 450-543-6887

SAINT-JÉRÔME 264 900 \$



Grand plain-pied situé dans secteur Domaine Parent. 4 cac, deux sdb. Magnifique terrain 13000pc, 447 rue Madeleine. MLS 13653801
NADINE PRÉVOST 514 668.0813

SAINT-JANVIER 249 900 \$



Plain-pied, PRIX sous la valeur municipale ! Secteur familial, distance de marche de l'école, 3 cac, foyer au bois, piscine. MLS 22801661
LUCIEN SABOURIN 514 814-8533

ST-HYPPOLITE 299 900 \$



Superbe propriété à étages, aire ouverte, fenestration abondante, belle luminosité. Cuisine invitante avec îlot central. 3 CAC 2 SDB. S-S entièrement aménagé avec un foyer combustion lente. Garage double. Secteur paisible à deux pas du Lac Connely. À environ 12 min de St-Jérôme. MLS 17057665
PIERRE BRISSON 514 922-0789

STE-ANNE-DES-PLAINES 469 900 \$



Domaine Champêtre: Magnifique plain pied avec mezzanine, possibilité d'intergénération.
MLS 12651748
JOSÉE LEBLANC 450-475-0911

STE-ROSE, LAVAL 234 900 \$



Impeccable maison en rangée sur coin, en copropriété. 2c.a.c, garage. Excellente accessibilité : près de tous les services, des axes routiers et des transports collectifs. Occupation rapide, une opportunité à saisir!
MLS 24918534
MÉLANIE BENOIT CELL: 450 280-0101



Une équipe de courtiers à votre service

LES COURTIERS RE/MAX VENDENT PRÈS D'UNE PROPRIÉTÉ SUR DEUX AU QUÉBEC
REMAX-QUEBEC.COM

BMO Groupe financier

Sébastien Dagenais

Spécialiste Hypothécaire
- Préapprobation - Achat
- Refinancement - Rénovations

Venez explorer vos options Hypothécaires
Cell: 514-947-3669
Sebastien.Dagenais@bmo.com



SECTION IMMO

NORD.INFO.COM, 25 novembre 2017 Page 35



PROMOTION



BUFFETS DES FÊTES

Du 23 novembre 2017 au 3 janvier 2018

À L'ACHAT DE :

3 PLATEAUX =
AU CHOIX

RECEVEZ CETTE PRIME* :

BOUCHÉES DE BROWNIES
COMPLIMENTS
300 g

6 PLATEAUX =
AU CHOIX

MOÛT DE POMME PÉTILLANT
CHANTEPOM
750 mL

9 PLATEAUX =
AU CHOIX

25 milles
AIR MILES™
en prime!
sur présentation de votre carte



760992_53369_2

IGA extra Daigle

450, rue Blainville Est – Sainte-Thérèse
220, rue Saint-Charles – Sainte-Thérèse

25, boul. des Entreprises – Boisbriand
2605, rue d'Annemasse – Boisbriand

Le plaisir de
**mieux
manger**

